

# Vostro 14-5468

Kullanıcı El Kitabı



**© 2016 2018 Dell Inc. veya bağı kuruluşları. Tüm hakları saklıdır.** Dell, EMC ve diğer ticari markalar, Dell Inc. veya bağı kuruluşlarının ticari markalarıdır. Diğer ticari markalar ilgili sahiplerinin ticari markaları olabilir.

2018 - 04

Revizyon A02

<b>1 Bilgisayarınızda Çalışma.....</b>	<b>7</b>
Güvenlik talimatları.....	7
Bilgisayarınızın içinde çalışmaya başlamadan önce.....	7
Bilgisayarınızı kapatma.....	8
Bilgisayarınızın içinde çalıştıktan sonra.....	8
<b>2 Ürüne genel bakış.....</b>	<b>9</b>
Önden Görünüm.....	9
Sol Görünüm.....	10
Sağdan Görünüm.....	10
Üstten Görünüm.....	11
<b>3 Bileşenleri takma ve çıkarma.....</b>	<b>12</b>
Önerilen araçlar.....	12
Arka kapağı çıkarma.....	12
Arka kapağın takılması.....	13
Pili Çıkarma.....	13
Pili takma.....	14
Pil kablosunu çıkarma.....	14
Pil kablosunu takma.....	15
Bellek modülünü çıkarma.....	15
Bellek modülünü takma.....	16
Katı hal sürücüsünü çıkarma - (SSD) braketi.....	16
Katı hal sürücüsünü takma - SSD braketi.....	17
Katı hal sürücüsünü çıkarma - SSD.....	17
Katı hal sürücüsünü takma - SSD.....	18
Sabit sürücüyü çıkarma.....	18
Sabit sürücüyü takma.....	19
Sabit sürücü kablosunu çıkarma.....	19
Sabit sürücü kablosunu takma.....	20
Sabit sürücü braketini çıkarma.....	20
Sabit sürücü braketinin takılması.....	21
WLAN Kartını Çıkarma.....	21
WLAN Kartını Takma.....	22
Düğme pili çıkarma.....	22
Düğme pili takma.....	23
Giriş/Çıkış kartını çıkarma.....	23
Giriş/Çıkış kartını takma.....	24
Fanı çıkarma.....	24
Fanı takma.....	26
Isı emicisini çıkarma.....	26
Isı emicisini takma.....	27
LED kartını çıkarma.....	27

LED kartını takma.....	28
Hoparlörleri çıkarma.....	28
Hoparlörleri takma.....	30
Dokunmatik yüzeyi çıkarma.....	30
Dokunmatik yüzeyi takma.....	32
Sistem kartını çıkarma.....	32
Sistem kartını takma.....	35
Ekran aksamını çıkarma.....	35
Ekran aksamını takma.....	38
Ekran çerçevesini çıkarma.....	38
Ekran çerçevesini takma.....	39
Ekran paneli menteşelerini çıkarma.....	39
Ekran paneli mungenelerini takma.....	40
Kamerayı çıkarma.....	40
Kamerayı takma.....	41
Ekranı çıkarma.....	41
Ekranı takma .....	43
Klavye.....	43
Avuç içi dayanağını çıkarma.....	43
Avuç içi dayanağını takma.....	44

#### **4 Teknoloji ve bileşenler..... 45**

Güç adaptörü.....	45
İşlemciler.....	45
Windows 10 ve Windows 8'de işlemciyi tanımlama.....	45
Görev Yöneticisi'nde işlemci kullanımını doğrulama.....	45
Kaynak Monitör'de işlemci kullanımını doğrulama.....	46
Chipsetler.....	46
Chipset sürücüsünü indirme.....	47
Windows 10 ve Windows 8 üzerinde Aygıt Yöneticisinde bulunan chipset'i tanımlama.....	47
Grafik seçenekleri.....	47
Sürücülerini indirme.....	48
Ekran adaptörünü tanımlama.....	48
Ekran çözünürlüğünü değiştirme.....	48
Ekranı döndürme.....	48
Ekran seçenekleri.....	49
Windows 10'da parlaklığı ayarlama.....	49
Windows 8 'de parlaklığı ayarlama.....	49
Ekranı temizleme.....	49
Harici ekran aygıtlarına bağlama.....	50
Audio Controller.....	50
Ses sürücüsünü indirme.....	50
Windows 10'da ses denetleyicisini belirleme.....	50
Ses ayarlarını değiştirme.....	51
WLAN kartları.....	51
Güvenli Önyükleme ekranı seçenekleri.....	51
Sabit sürücü seçenekleri.....	51

Windows 10 ve Windows 8'de bulunan sabit sürücüyü tanımlama.....	52
BIOS'daki Sabit Sürücüyü Tanımlama.....	52
Kamera özellikleri.....	52
Windows 10 Aygıt Yöneticisi'nde kamerayı tanımlama.....	52
Windows 8 Aygıt Yöneticisi'nde kamerayı tanımlama.....	53
Kamera'yı başlatma.....	53
Kamera uygulama başlatma.....	53
Bellek özellikleri.....	54
Windows 10'da sistem belleği doğrulama.....	54
Windows 8'de sistem belleği doğrulama.....	54
Sistem kurulumunda BIOS sistem belleği doğrulama.....	54
ePSA kullanarak belleği test etme.....	54
Intel chipset sürücüleri.....	55
Intel HD Grafik sürücüleri.....	55
Realtek HD ses sürücüleri.....	55
<b>5 Sistem Kurulumu.....</b>	<b>57</b>
Sistem Kurulumuna genel bakış.....	57
Önyükleme Sırası.....	57
Gezinti tuşları.....	58
BIOS'u Güncelleştirme .....	58
Sistem Kurulum seçenekleri.....	59
<b>6 Teknik Özellikler.....</b>	<b>61</b>
Fiziksel boyut özellikleri.....	61
Sistem bilgileri teknik özellikleri.....	61
İşlemci özellikleri.....	61
Bellek özellikleri.....	61
Ses özellikleri.....	62
Video özellikleri.....	62
İletişim özellikleri.....	62
Akü özellikleri.....	62
Bağlantı noktası ve konnektörü özellikleri.....	63
Ekran özellikleri.....	63
Dokunmatik yüzey özellikleri.....	64
Klavye özellikleri.....	64
Adaptör özellikleri.....	64
Çevre özellikleri.....	64
<b>7 Sistem kurulum seçenekleri.....</b>	<b>66</b>
Genel ekran seçenekleri.....	66
Sistem Yapılandırma ekranı seçenekleri.....	67
Video ekran seçenekleri.....	68
Güvenlik ekranı seçenekleri.....	68
Güvenli Önyükleme ekranı seçenekleri.....	70
Performans ekranı seçenekleri.....	71
Güç Yönetimi ekranı seçenekleri.....	71

POST Davranışı ekran seçenekleri.....	72
Sanallaştırma desteği ekran seçenekleri.....	73
Kablosuz ekran seçenekleri.....	74
Bakım ekran seçenekleri.....	74
Sistem Günlüğü ekran seçenekleri.....	74
<b>8 Sorun Giderme.....</b>	<b>76</b>
Gelişmiş Yükleme Öncesi Sistem Değerlendirmesi - (ePSA) tanılamaları.....	76
LED hata kodları.....	76
Pil durum ışıkları.....	77
<b>9 Dell'e Başvurma.....</b>	<b>78</b>
Dell'e Başvurma.....	78

# Bilgisayarınızda Çalışma

## Güvenlik talimatları

Bilgisayarınızı olası zararlardan korumak ve kişisel güvenliğinizi sağlamak için aşağıdaki güvenlik yönergelerini uygulayın. Aksi belirtilmedikçe, bu belgede verilen her yordamda aşağıdaki koşulların geçerli olduğu varsayılır:

- Bilgisayarınızla birlikte gelen güvenlik bilgilerini okudunuz.
- Çıkarma prosedürü ters sırayla uygulanarak bir bileşen değiştirilebilir veya (ayrıca satın alınmışsa) takılabilir.

**⚠ UYARI:** Bilgisayar kapağını veya panellerini açmadan önce tüm güç kaynaklarını çıkarın. Bilgisayarınızın içinde çalışmayı bitirdikten sonra, güç kaynağına bağlamadan önce tüm kapakları, panelleri ve vidaları yeniden takın.

**⚠ UYARI:** Bilgisayarınızın içinde çalışmadan önce, bilgisayarınızla birlikte verilen güvenlik bilgilerini okuyun. Güvenliğe yönelik ek en iyi uygulama bilgileri için [www.dell.com/regulatory\\_compliance](http://www.dell.com/regulatory_compliance) adresindeki Regulatory Compliance (Düzenlemelere Uygunluk) Ana Sayfasına bakın.

**⚠ DİKKAT:** Birçok onarım, yalnızca yetkili servis teknisyeni tarafından yapılabilir. Yalnızca ürün belgelerinizde izin verilen ya da çevrimiçi veya telefon servisi ve destek ekibi tarafından yönlendirilen sorun giderme ve basit onarım işlemlerini yapmalısınız. Dell tarafından yetkilendirilmemiş servislerden kaynaklanan zararlar garantinizin kapsamında değildir. Ürünle birlikte gelen güvenlik talimatlarını okuyun ve uygulayın.

**⚠ DİKKAT:** Elektrostatik boşalımı önlemek için, bir bilek topraklama kayışı kullanarak ya da bilgisayarın arkasındaki konektör gibi boyanmamış metal yüzeylere sık sık dokunarak kendinizi topraklayın.

**⚠ DİKKAT:** Bileşenleri ve kartları itina ile kullanın. Bileşenlere veya kartların üzerindeki temas noktalarına dokunmayın. Kartları uç kısmından veya metal montaj kenarından tutun. İşlemci gibi bileşenleri pinlerinden değil kenarlarından tutun.

**⚠ DİKKAT:** Bir kabloyu çıkarırken kablunun kendisinden değil, konektör kısmından veya çekme yerinden tutarak çekin. Bazı kablolarda kilitleme dilleri vardır; bu tür kabloları çıkarırken, kabloyu çekmeden önce kilitleme dillerini içeriye bastırın. Konektörleri çıkartırken, konektör pinlerinin eğilmesini önlemek için konektörleri düz tutun. Ayrıca bir kabloyu bağlamadan önce, her iki konektörün yönlerinin doğru olduğundan ve doğru hizalandıklarından emin olun.

**ⓘ NOT:** Bilgisayarınızın ve belirli bileşenlerin rengi bu belgede gösterilenden farklı olabilir.

## Bilgisayarınızın içinde çalışmaya başlamadan önce

Bilgisayara zarar vermektan kaçınmak için, bilgisayarın içinde çalışmaya başlamadan önce aşağıdaki adımları uygulayın.

- 1 Güvenlik talimatları ögesini takip ettiğinizden emin olun.
- 2 Bilgisayar kapağının çizilmesini önlemek için, çalışma yüzeyinin düz ve temiz olmasını sağlayın.
- 3 Bilgisayarınızı kapatın, bkz. [Bilgisayarınızı kapatma](#).

**⚠ DİKKAT:** Ağ kablosunu çıkarmak için, önce kabloyu bilgisayarınızdan ve ardından ağ aygıtından çıkarın.

- 4 Tüm ağ kablolarını bilgisayardan çıkarın.
- 5 Bilgisayarınızı ve tüm bağlı aygıtları elektrik prizlerinden çıkarın.
- 6 Sistem kartını topraklamak için, sistem bağlantısı yokken güç düğmesini basılı tutun.
- 7 Kapağı çıkarın.

**⚠ DİKKAT:** Bilgisayarınızın içindeki herhangi bir şeye dokunmadan önce, bilgisayarın arkasındaki metal gibi boyanmamış metal bir yüzeye dokunarak kendinizi topraklayın. Çalışırken, dahili bileşenlere zarar verebilecek olan statik elektriği dağıtmak için düzenli olarak boyanmamış metal yüzeylere dokununuz.



# Bilgisayarınızı kapatma

## Bilgisayarınızın içinde alıřtıktan sonra

Herhangi bir deęiřtirme iřlemine tamamladıktan sonra, bilgisayarınızı amadan nce harici aygıtları, kartları, kabloları vs. taktıęınızdan emin olun.

**⚠ DİKKAT: Bilgisayarın hasar grmesini nlemek iin, sadece o Dell bilgisayar iin tasarlanmış pilleri kullanın. Bařka Dell bilgisayarlar iin tasarlanmış pilleri kullanmayın.**

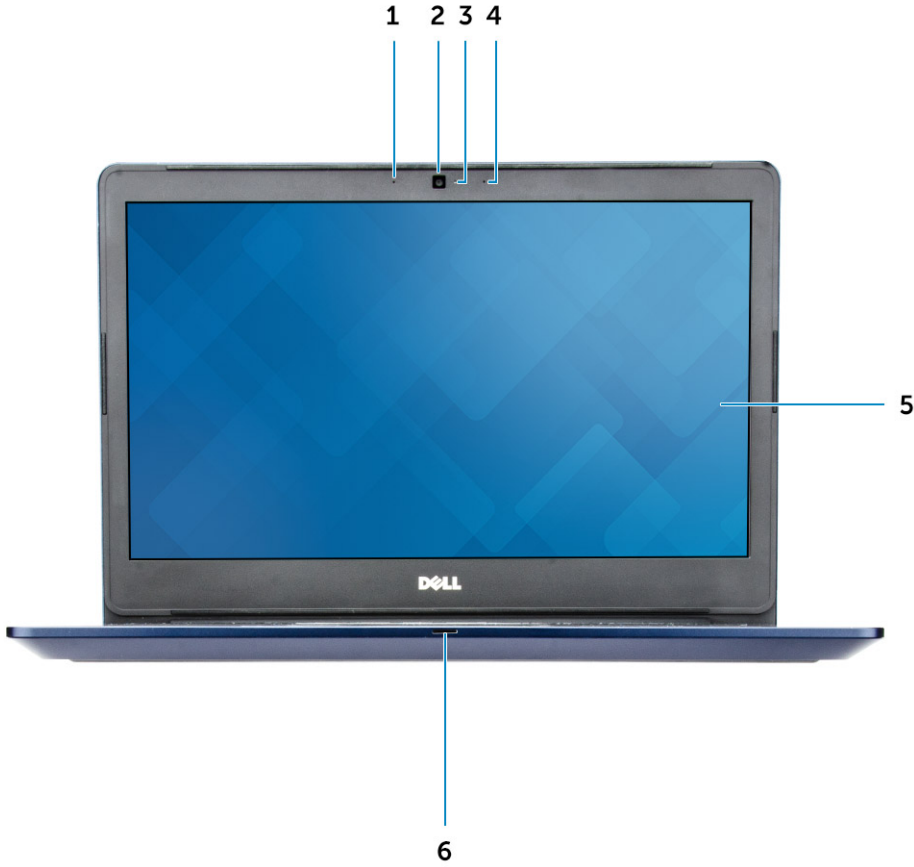
- 1 Baęlantı noktası eřleyicisi veya ortam tabanı gibi harici aygıtları baęlayın ve ExpressCard gibi kartları deęiřtirin.
- 2 Bilgisayarınıza telefon veya aę kablolarını baęlayın.

**⚠ DİKKAT: Aę kablosu takmak iin kabloyu nce aę aygıtına takın ve ardından bilgisayara takın.**

- 3 Pili yerine takın.
- 4 Alt kapaęı yerine takın.
- 5 Bilgisayarınızı ve tm baęlı aygıtları elektrik prizlerine takın.
- 6 Bilgisayarınızı aın.

## Ürüne genel bakış

### Önden Görünüm



- |   |                        |   |   |
|---|------------------------|---|---|
| 1 | Dijital dizi mikrofonu | 2 | Kamera  |
| 3 | Kamera durum ışığı     | 4 | Dijital dizi mikrofonu                              |
| 5 | Ekran                  | 6 | Güç ve pil durumu ışığı/sabit sürücü etkinlik ışığı |

# Sol Görünüm



- |   |                   |   |                                  |
|---|-------------------|---|----------------------------------|
| 1 | Güç konektörü     | 2 | Ağ konektörü                     |
| 3 | HDMI konektörü    | 4 | PowerShare ile USB 3.0 konektörü |
| 5 | USB 3.0 konektörü | 6 | Kulaklık konektörü               |

# Sağdan Görünüm



- |   |                      |   |                         |
|---|----------------------|---|-------------------------|
| 1 | Bellek kartı okuyucu | 2 | USB 3.0 konektörü       |
| 3 | VGA konektörü        | 4 | Güvenlik kablosu yuvası |

# Üstten Görünüm



- |   |                      |   |                   |
|---|----------------------|---|-------------------|
| 1 | Güç düğmesi          | 2 | Klavye            |
| 3 | Parmak izi okuyucusu | 4 | Avuç içi dayanağı |
| 5 | Dokunmatik yüzey     |   |                   |

## Bileşenleri takma ve çıkarma

Bu bölümde bileşenlerin bilgisayarınızdan çıkarılmasına veya takılmasına dair ayrıntılı bilgi yer almaktadır.

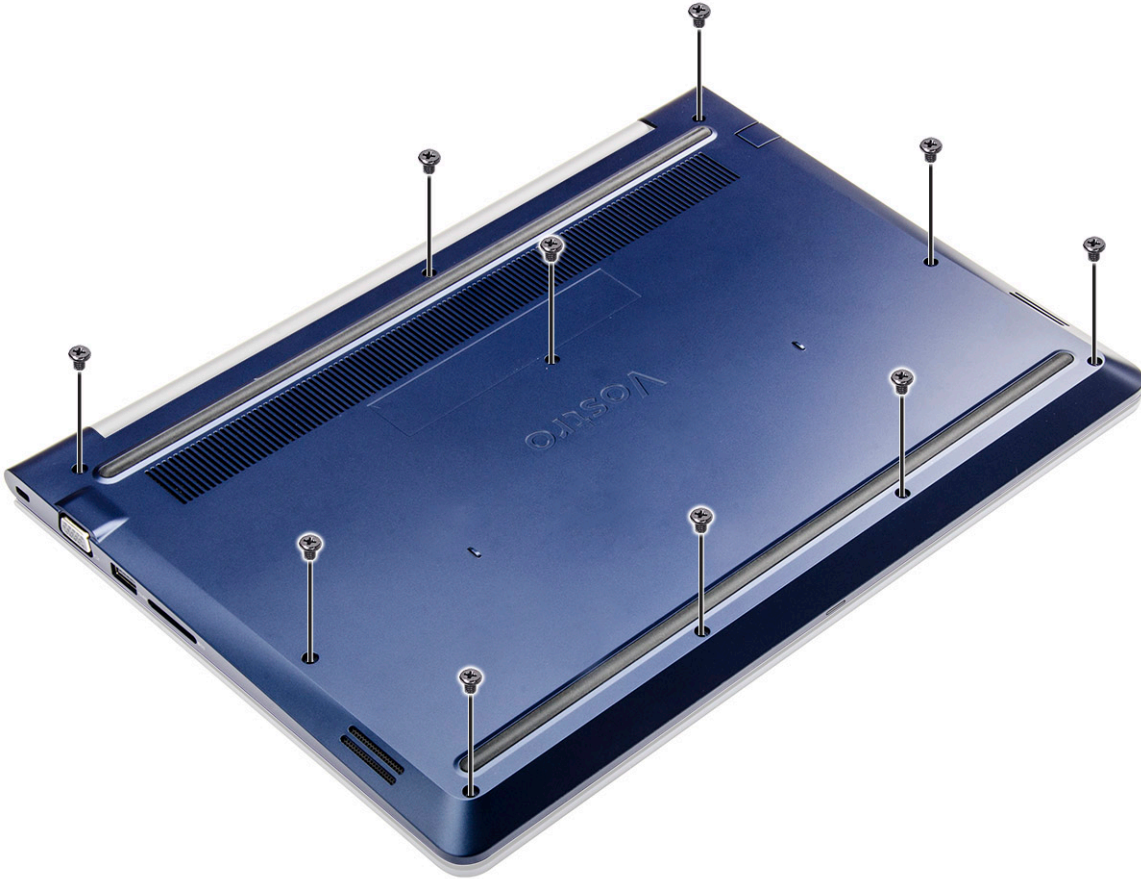
### Önerilen araçlar

Bu belgedeki yordamlar için aşağıdaki araçlar gerekebilir:

- Phillips #0 tornavida
- Phillips 1 numaralı yıldız tornavida
- Küçük plastik çizici

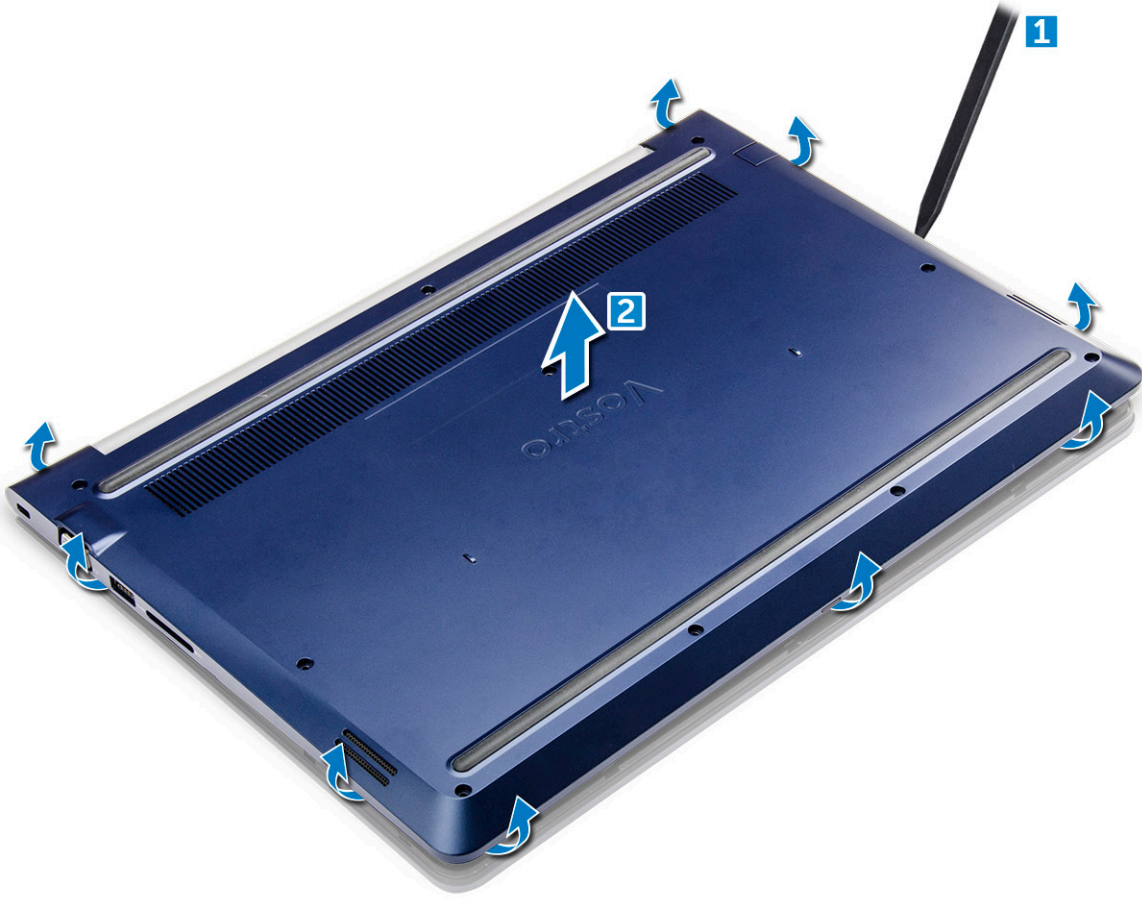
### Arka kapağı çıkarma

- 1 Bilgisayarınızda çalışmadan önce bölümündeki prosedürlere uyun.
- 2 Arka kapağı bilgisayara sabitleyen vidaları çıkarın.



- 3 Arka kapağı çıkarmak için:

- a Plastik bir çubuk kullanarak, her taraftan arka kapağın kenarlarını kaldırın [1].
- b Arka kapağı bilgisayardan kaldırın [2].

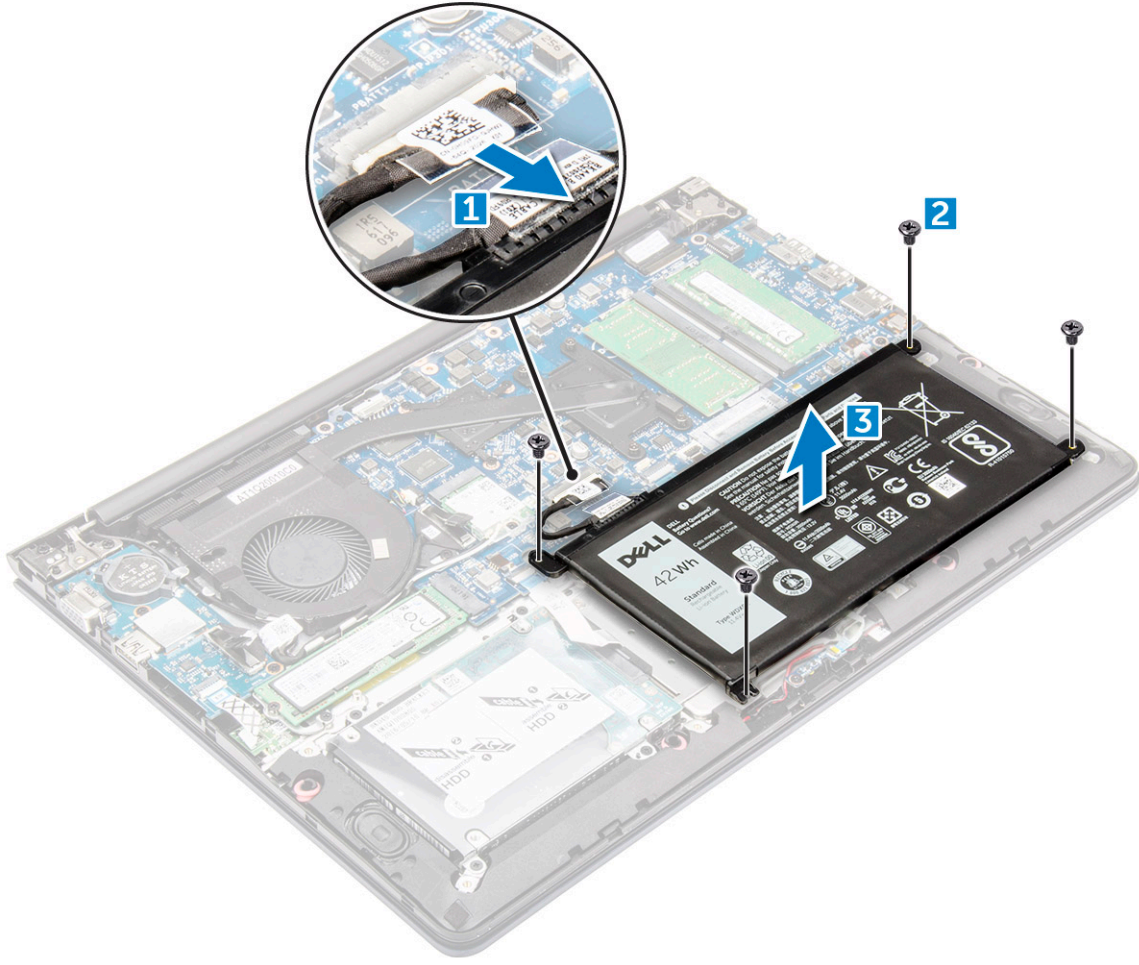


## Arka kapağın takılması

- 1 Arka kapağı bilgisayardaki vida delikleri ile hizalayın.
- 2 Alt kapağı bilgisayara sabitleyen vidaları sıkın.
- 3 [Bilgisayarınızda çalıştıktan sonra](#) bölümündeki prosedürlere uyun

## Pili Çıkarma

- 1 [Bilgisayarınızın içinde çalışmadan önce](#) bölümündeki prosedüre uyun.
- 2 [Arka kapağı](#) çıkarın.
- 3 Pili çıkarmak için:
  - a Pil kablosunu sistem kartındaki konektörden çıkarın [1].
  - b Pili bilgisayara sabitleyen vidaları sökün [2].
  - c Pili kaldırarak bilgisayardan çıkarın [3].

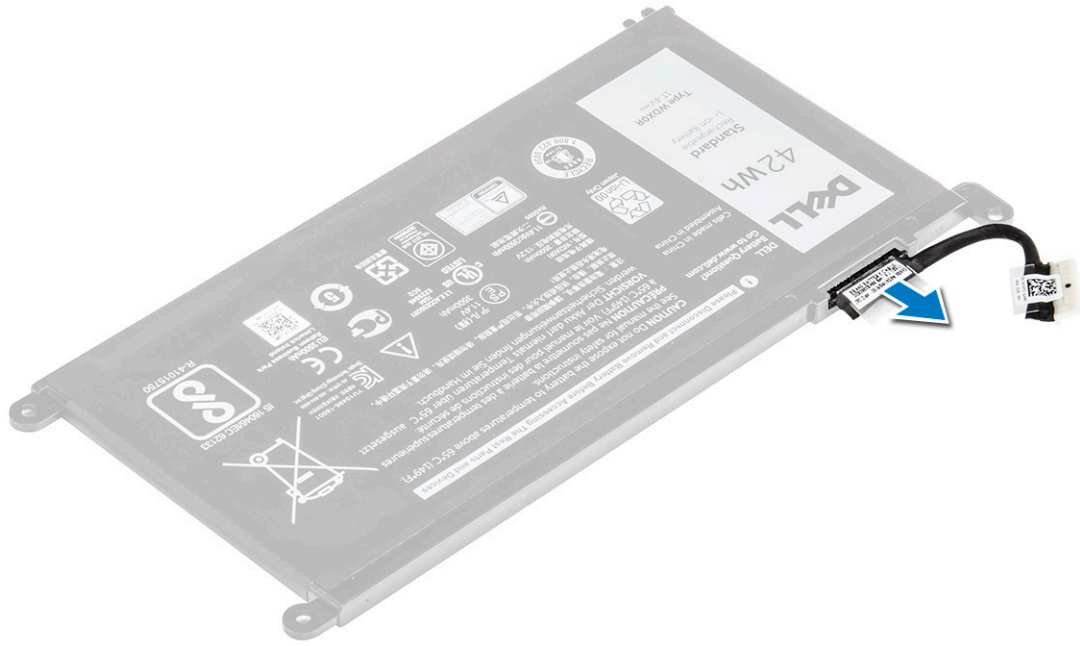


## Pili takma

- 1 Pili bilgisayardaki yuvaya yerleştirin.
- 2 Pili bilgisayara sabitleyen vidaları takın.
- 3 Pil kablosunu sistem kartındaki konnektöre takın.
- 4 Arka kapağı takın.
- 5 Bilgisayarınızda çalıştıktan sonra bölümündeki prosedürlere uyun

## Pil kablosunu çıkarma

- 1 Bilgisayarınızın içinde çalışmadan önce bölümündeki prosedüre uyun.
- 2 Şunları çıkarın:
  - a arka kapak
  - b pil
- 3 Pil üzerindeki konnektörden pil kablosunu çıkarın.

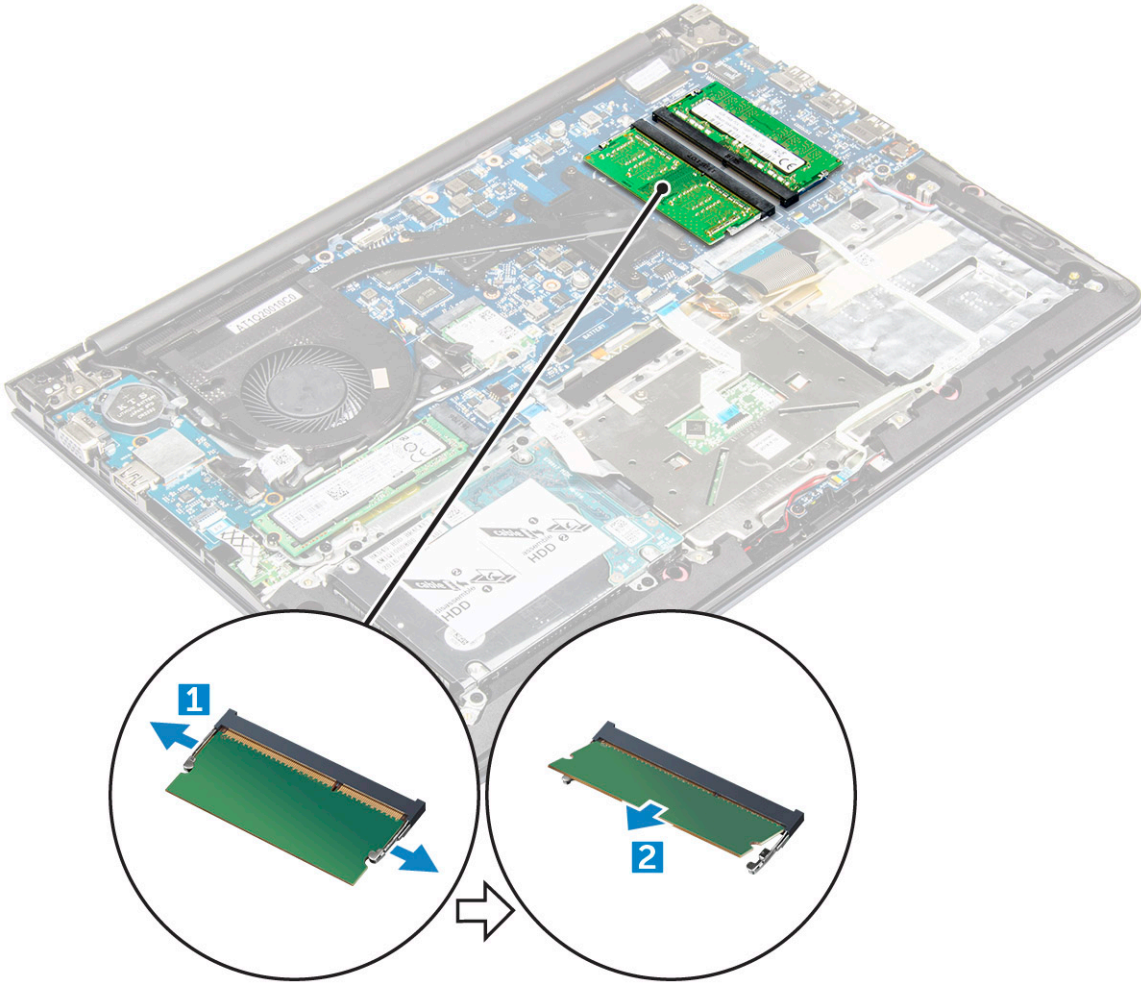


## Pil kablosunu takma

- 1 Pil kablosunu pilin üzerinde bulunan pil kablosuna bağlayın.
- 2 Şunları takın:
  - a pil
  - b arka kapak
- 3 Bilgisayarınızda çalıştıktan sonra bölümündeki prosedürlere uyun

## Bellek modülünü çıkarma

- 1 Bilgisayarınızın içinde çalışmadan önce bölümündeki prosedüre uyun.
- 2 Şunları çıkarın:
  - a arka kapak
  - b pil
- 3 Bellek modülünü çıkarmak için:
  - a Sabitleme klipslerini modül yukarı fırlayana kadar bellek modülünden uzağa doğru çekin.
  - b Bellek modülünü, sistem kartı üzerindeki konnektörden çıkarın.

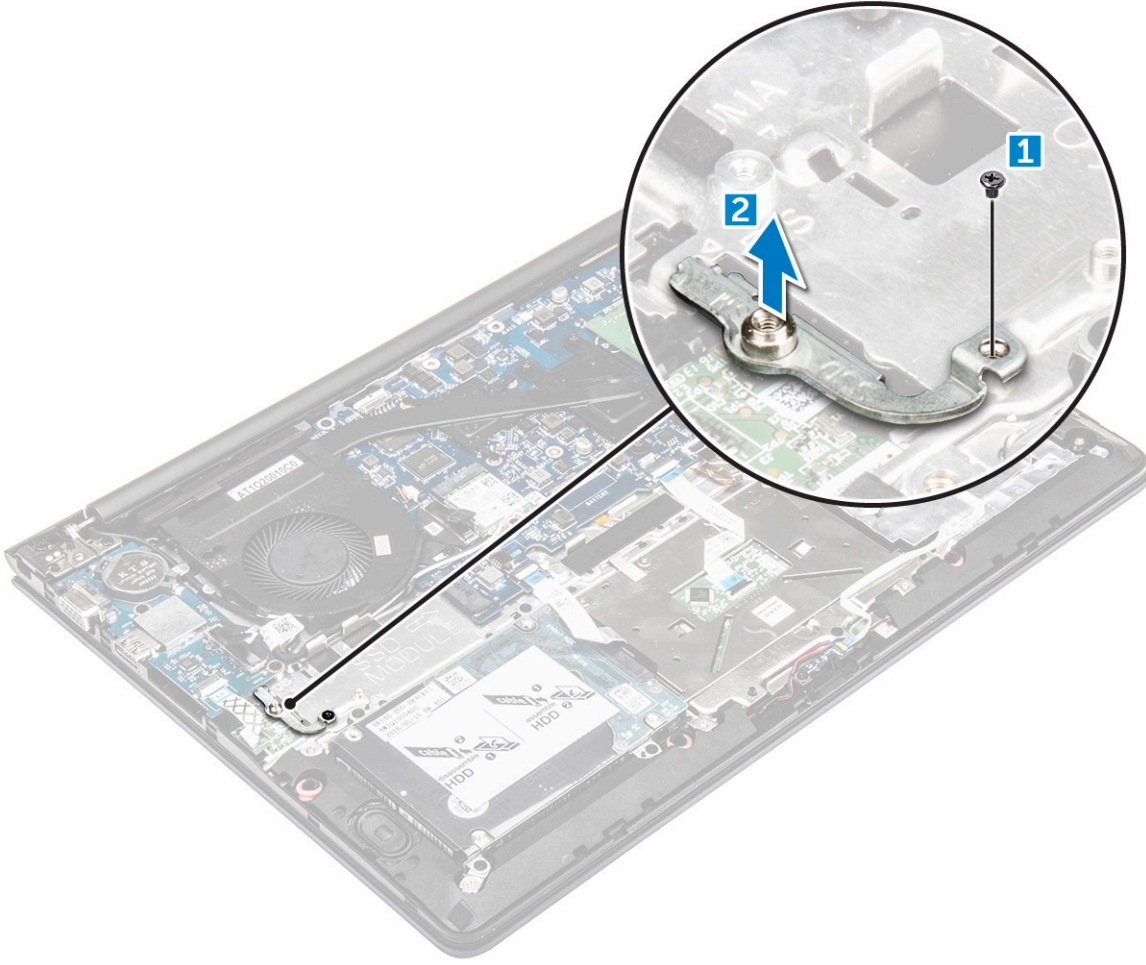


## Bellek modülünü takma

- 1 Bellek modülünü bellek modülü yuvasına takın.
- 2 Yerine oturana dek bellek modülüne bastırın.
- 3 Şunları takın:
  - a pil
  - b arka kapak
- 4 [Bilgisayarınızda çalıştıktan sonra](#) bölümündeki prosedürlere uyun

## Katı hal sürücüsünü çıkarma - (SSD) braketi

- 1 [Bilgisayarınızın içinde çalışmadan önce](#) bölümündeki prosedüre uyun.
- 2 Şunları çıkarın:
  - a arka kapak.
  - b pil.
- 3 SSD braketi çıkarmak için:
  - a SSD braketi [1] sabitleyen vidaları sökün.
  - b SSD braketi bilgisayardan kaldırarak çıkarın [2].

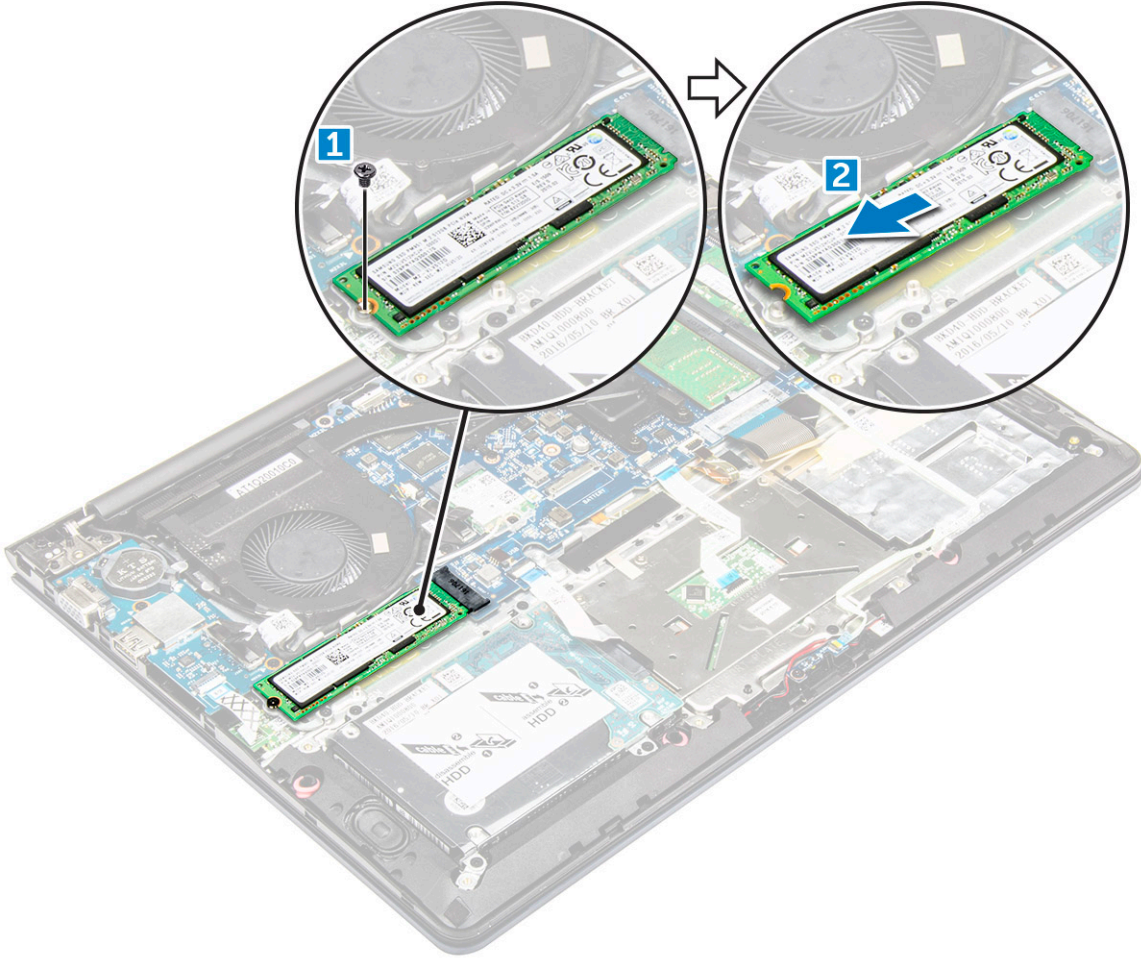


## Katı hal sürücüsünü takma - SSD braketini

- 1 SSD braketini, bilgisayarın üzerindeki yuvasına yerleştirin.
- 2 SSD braketini sabitleyen vidaları sıkın.
- 3 Şunları takın:
  - a pil.
  - b arka kapak.
- 4 **Bilgisayarınızda çalıştıktan sonra** bölümündeki prosedürlere uyun.

## Katı hal sürücüsünü çıkarma - SSD

- 1 **Bilgisayarınızın içinde çalışmadan önce** bölümündeki prosedüre uyun.
- 2 Şunları çıkarın:
  - a arka kapak.
  - b pil.
- 3 Sabit sürücüyü çıkarmak için:
  - a SSD'yi bilgisayara sabitleyen vidaları çıkarın [1].
  - b SSD'yi sistem kartındaki konnektöründen çıkarın [2].

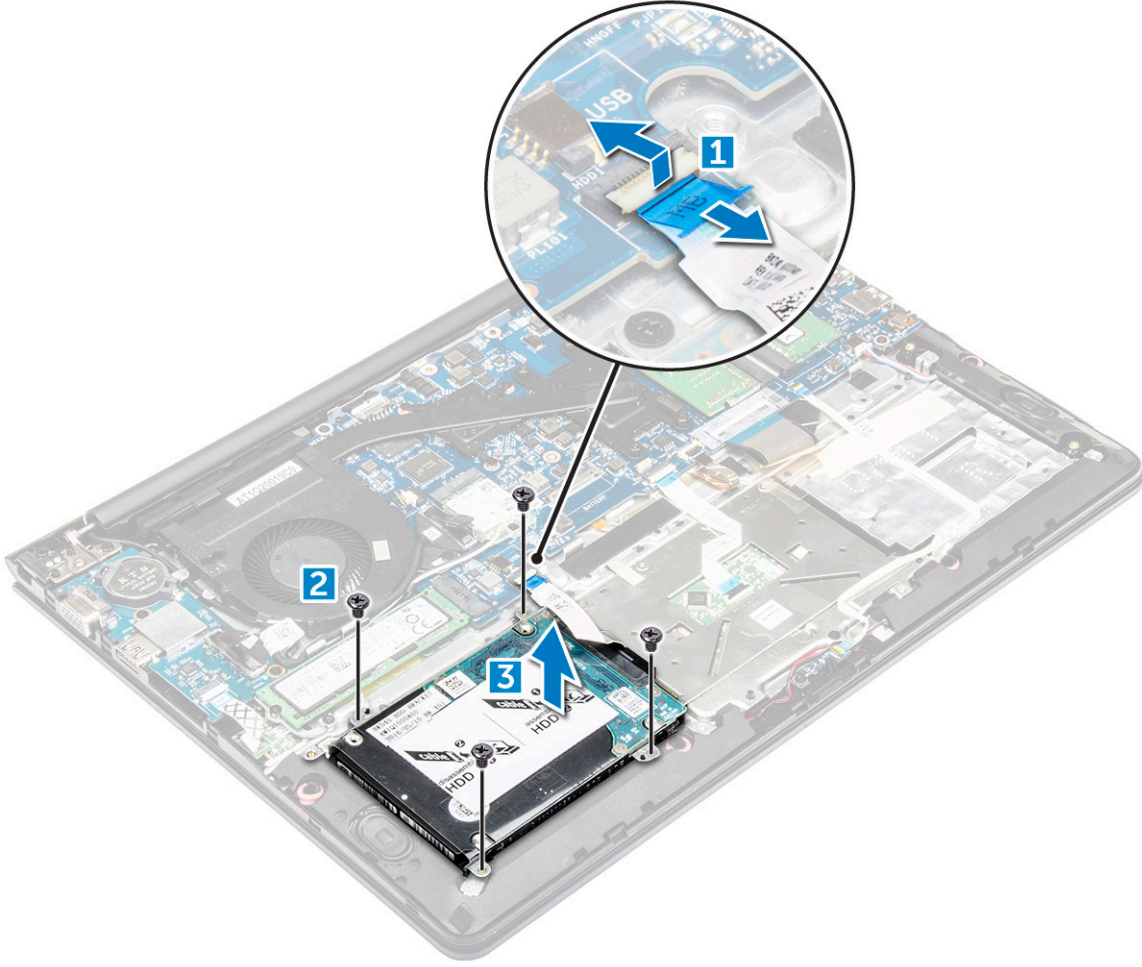


## Katı hal sürücüsünü takma - SSD

- 1 SSD kartını, bilgisayarın üzerindeki yuvasına yerleştirin.
- 2 SSD'yi bilgisayara sabitleyen vidaları sıkın.
- 3 Şunları takın:
  - a pil.
  - b arka kapak.
- 4 **Bilgisayarınızda çalıştıktan sonra** bölümündeki prosedürlere uyun.

## Sabit sürücüyü çıkarma

- 1 **Bilgisayarınızın içinde çalışmadan önce** bölümündeki prosedüre uyun.
- 2 Şunları çıkarın:
  - a arka kapak
  - b pil
- 3 Sabit sürücüyü çıkarmak için:
  - a Sabit sürücü kablosunu sistem kartı üzerindeki konnektörden çıkarmak için tırnağı kaldırın [1].
  - b Sabit sürücüyü bilgisayara bağlayan vidaları sökün [2].
  - c Sabit sürücüyü kaldırarak bilgisayardan çıkarın [3].

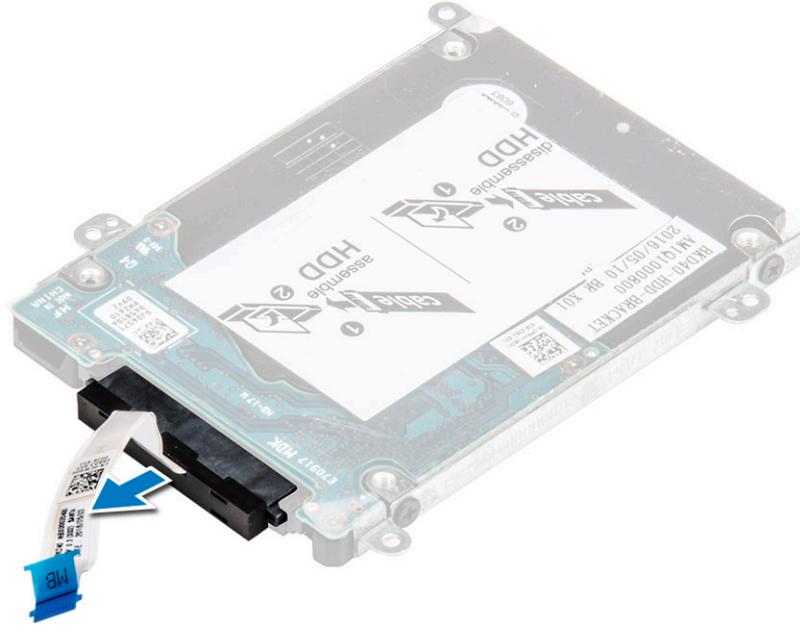


## Sabit sürücüyü takma

- 1 Sabit sürücü grubunu bilgisayardaki yuvasına yerleştirin.
- 2 Sabit sürücüyü bilgisayara sabitleyen vidaları sıkın.
- 3 Sabit sürücü kablosunu sistem kartındaki konnektöre bağlayın.
- 4 Şunları takın:
  - a pil.
  - b arka kapak
- 5 [Bilgisayarınızda çalıştıktan sonra](#) bölümündeki prosedürlere uyun

## Sabit sürücü kablosunu çıkarma

- 1 [Bilgisayarınızın içinde çalışmadan önce](#) bölümündeki prosedüre uyun.
- 2 Şunları çıkarın:
  - a arka kapak
  - b pil
  - c sabit sürücü
- 3 Sabit sürücü kablosunu sabit sürücünün üzerindeki konnektörden çıkarın.

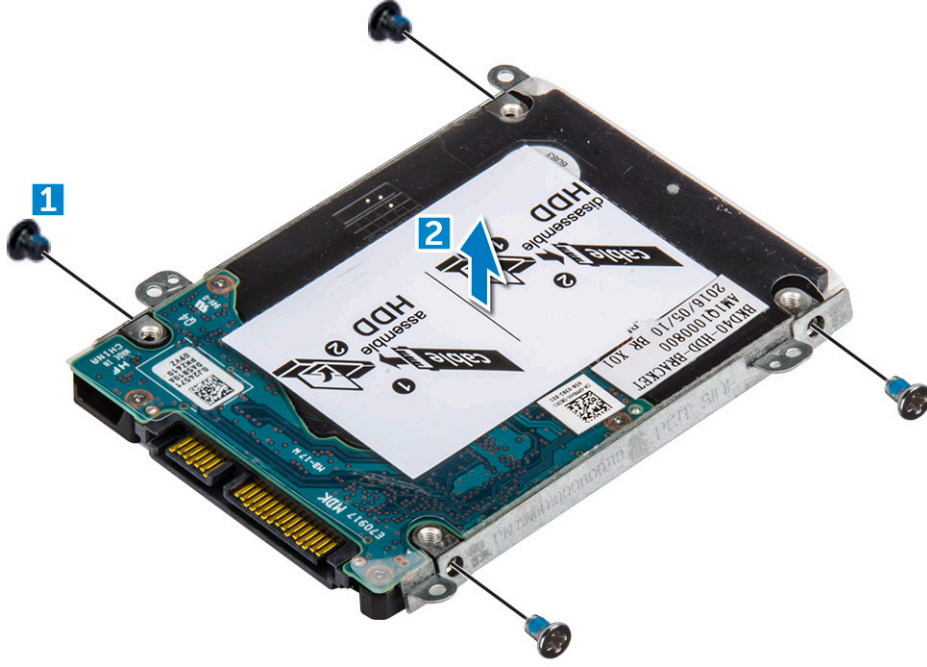


## Sabit sürücü kablosunu takma

- 1 Sabit sürücü kablosunu sabit sürücüye bağlayın.
- 2 Şunları takın:
  - a sabit sürücü
  - b pil
  - c arka kapak
- 3 Bilgisayarınızda çalıştıktan sonra bölümündeki prosedürlere uyun

## Sabit sürücü braketini çıkarma

- 1 Bilgisayarınızın içinde çalışmadan önce bölümündeki prosedüre uyun.
- 2 Şunları çıkarın:
  - a arka kapak
  - b pil
  - c sabit sürücü
  - d sabit sürücü kablosu
- 3 Sabit sürücü braketini çıkarmak için:
  - a Sabit sürücü dirseğini sabit sürücüye bağlayan vidaları çıkarın.
  - b Sabit sürücü braketini kaldırın ve çıkarın.

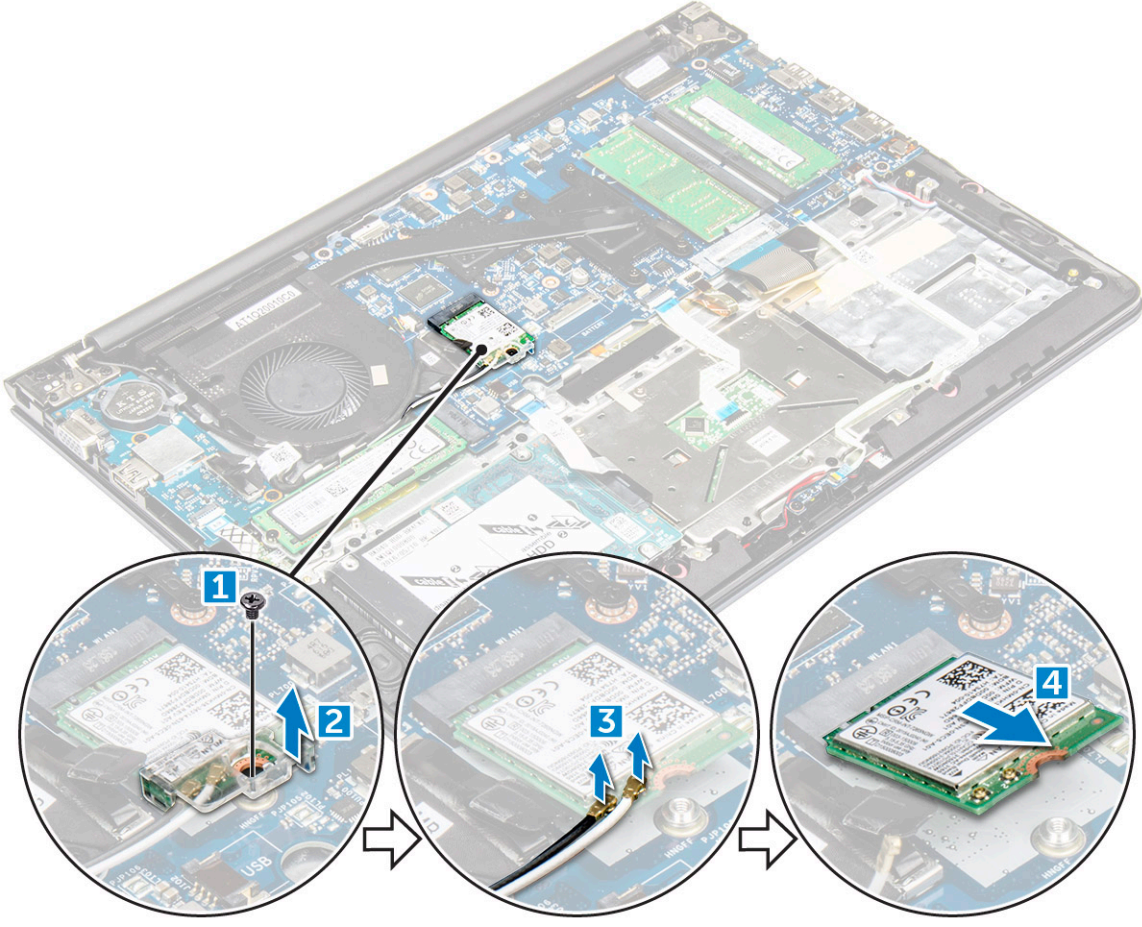


## Sabit sürücü braketinin takılması

- 1 Sabit sürücü braketini sabit sürücü üzerindeki deliklerle hizada olacak şekilde yerleştirin.
- 2 Sabit sürücü braketini sabitleyen vidaları takın.
- 3 Şunları takın:
  - a sabit sürücü kablosu
  - b sabit sürücü
  - c pil
  - d arka kapak
- 4 [Bilgisayarınızda çalıştıktan sonra](#) bölümündeki prosedürlere uyun

## WLAN Kartını Çıkarma

- 1 [Bilgisayarınızda çalışmadan önce](#) bölümündeki prosedürlere uyun.
- 2 Şunları çıkarın:
  - a arka kapak
  - b pil
- 3 WLAN kartını çıkarmak için:
  - a WLAN kartını bilgisayara sabitleyen vidayı sökün ve plastik sekmeyi kaldırın [1] [2].
  - b Anten kablolarını WLAN kartından [3] sökün.
  - c WLAN kartını sistem kartındaki yuvadan çıkarın [4].

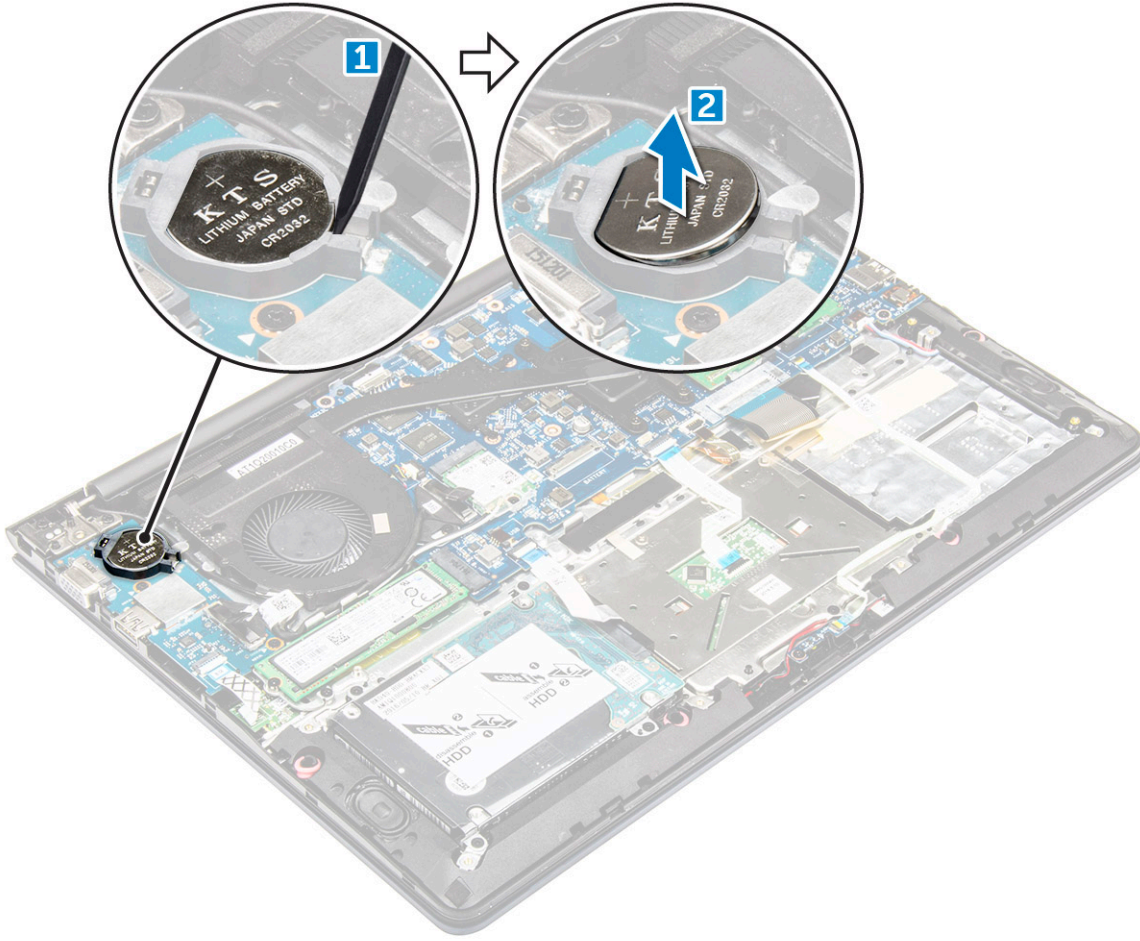


## WLAN Kartını Takma

- 1 WLAN kartını konnektöre 45 derecelik açıyla takın.
- 2 WLAN kartını örten plastik muhafazayı kapatın.
- 3 WLAN kartını bilgisayara sabitlemek için vidayı sıkın.
- 4 Anten kablolarını WLAN kartındaki işaretli konnektörlerine takın.
- 5 Şunları takın:
  - a pil.
  - b arka kapak.
- 6 [Bilgisayarınızda çalıştıktan sonra](#) bölümündeki prosedürlere uyun

## Düğme pili çıkarma

- 1 [Bilgisayarınızın içinde çalışmadan önce](#) bölümündeki prosedüre uyun.
- 2 Şunları çıkarın:
  - a arka kapak
  - b pil
- 3 Düğme pili çıkarmak için:
  - a Plastik bir çubuk kullanarak düğme pilini yuvasından yukarı doğru kaldırın [1].
  - b Düğme pilini kaldırın ve çıkarın [2].

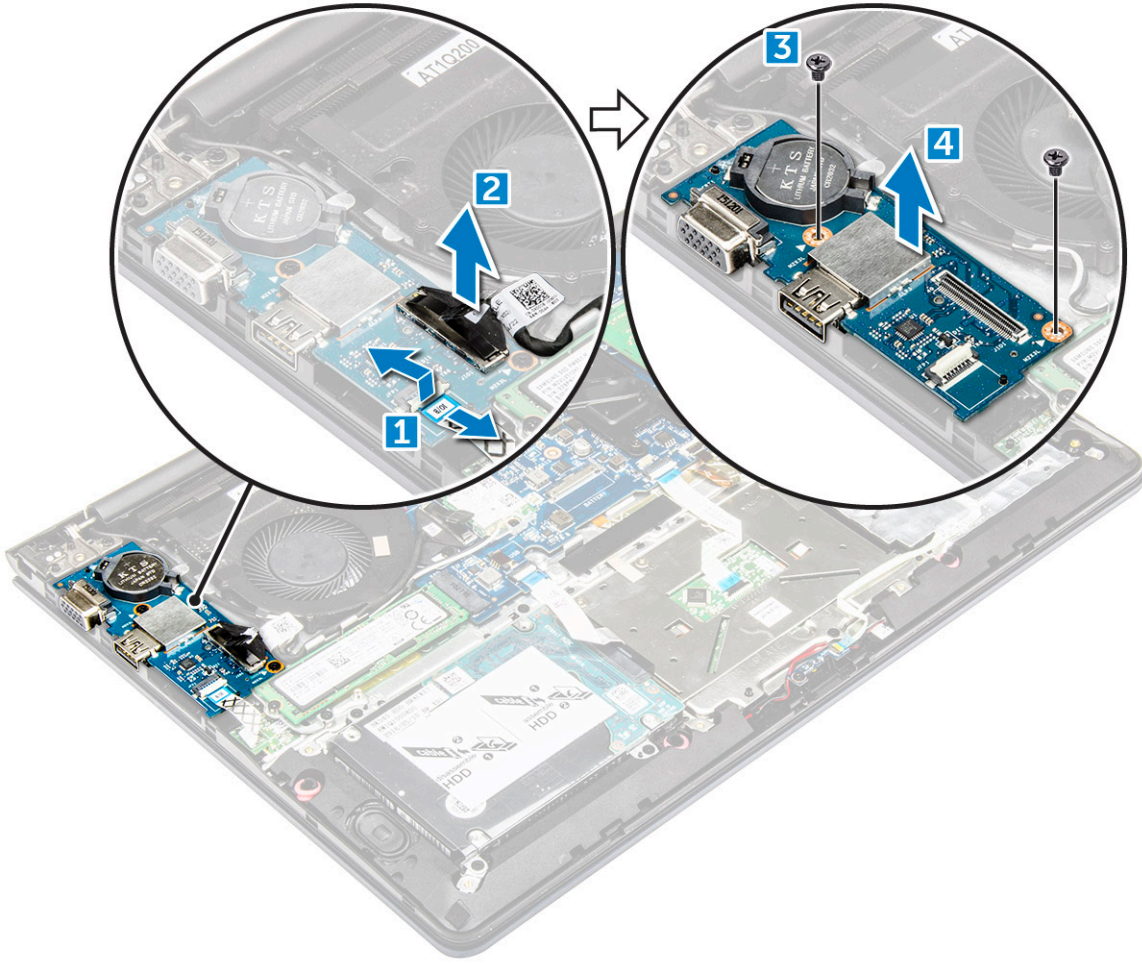


## Düğme pili takma

- 1 Bilgisayarda yerine oturana kadar düğme pilini yuvaya sokun.
- 2 Şunları takın:
  - a pil
  - b arka kapak
- 3 Bilgisayarınızda çalıştıktan sonra bölümündeki prosedürlere uyun

## Giriş/Çıkış kartını çıkarma

- 1 Bilgisayarınızın içinde çalışmadan önce bölümündeki prosedüre uyun.
- 2 Şunları çıkarın:
  - a arka kapak
  - b pil
  - c WLAN kartı
- 3 G/Ç kartını çıkarmak için:
  - a I/O kartı konnektör kablosunu sistem kartından [1] [2] çıkartın.
  - b I/O kartını sistem kartına sabitleyen vidayı sökün [3].
  - c I/O kartını bilgisayardan [4] çıkartın.

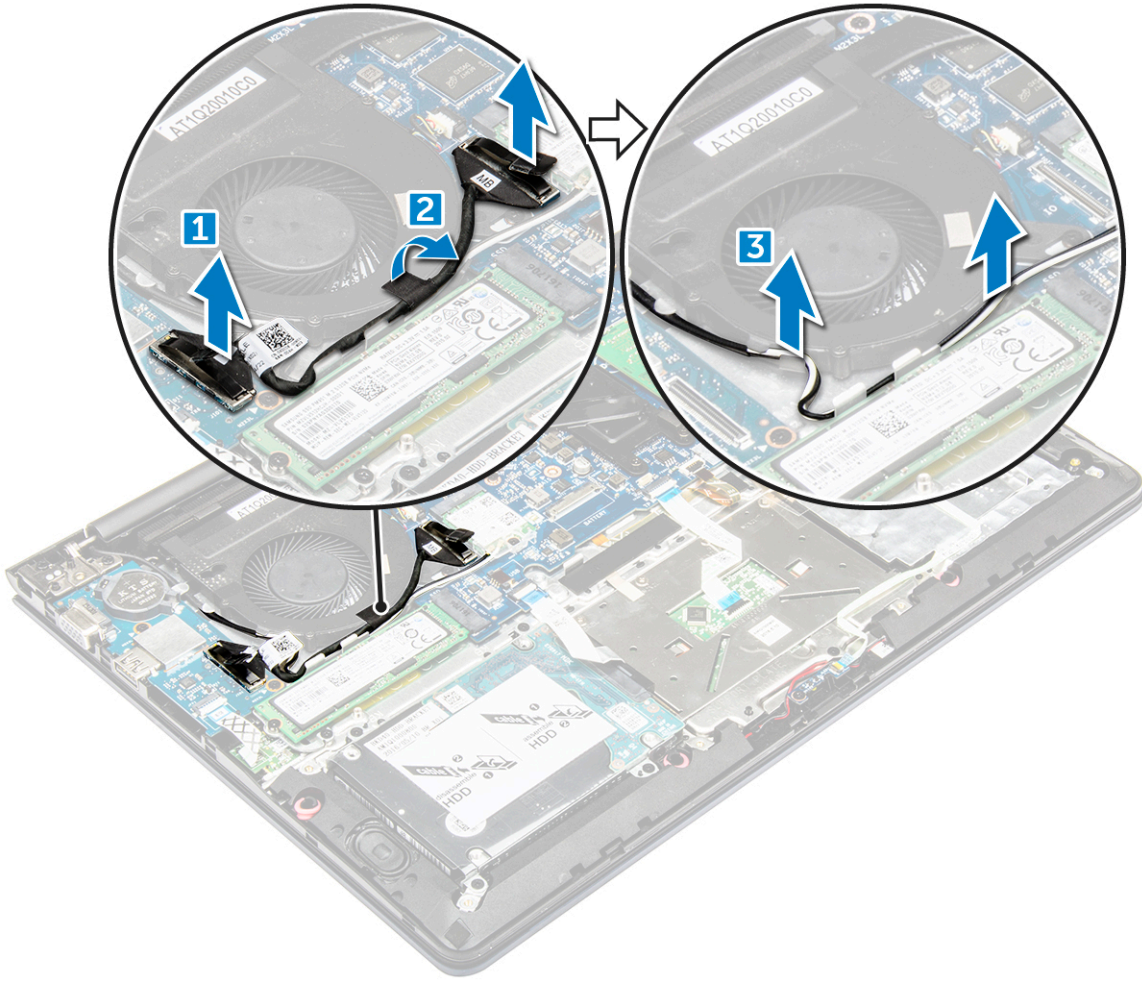


## Giriş/Çıkış kartını takma

- 1 I/O panelini bilgisayar kasasının üzerinde bulunan yuvaya yerleştirin.
- 2 I/O kartını bilgisayara sabitleyen vidayı sıkın.
- 3 I/O kartı kablolarını sistem kartına bağlayın.
- 4 Şunları takın:
  - a WLAN kartı
  - b pil
  - c arka kapak
- 5 Bilgisayarınızda çalıştıktan sonra bölümündeki prosedürlere uyun.

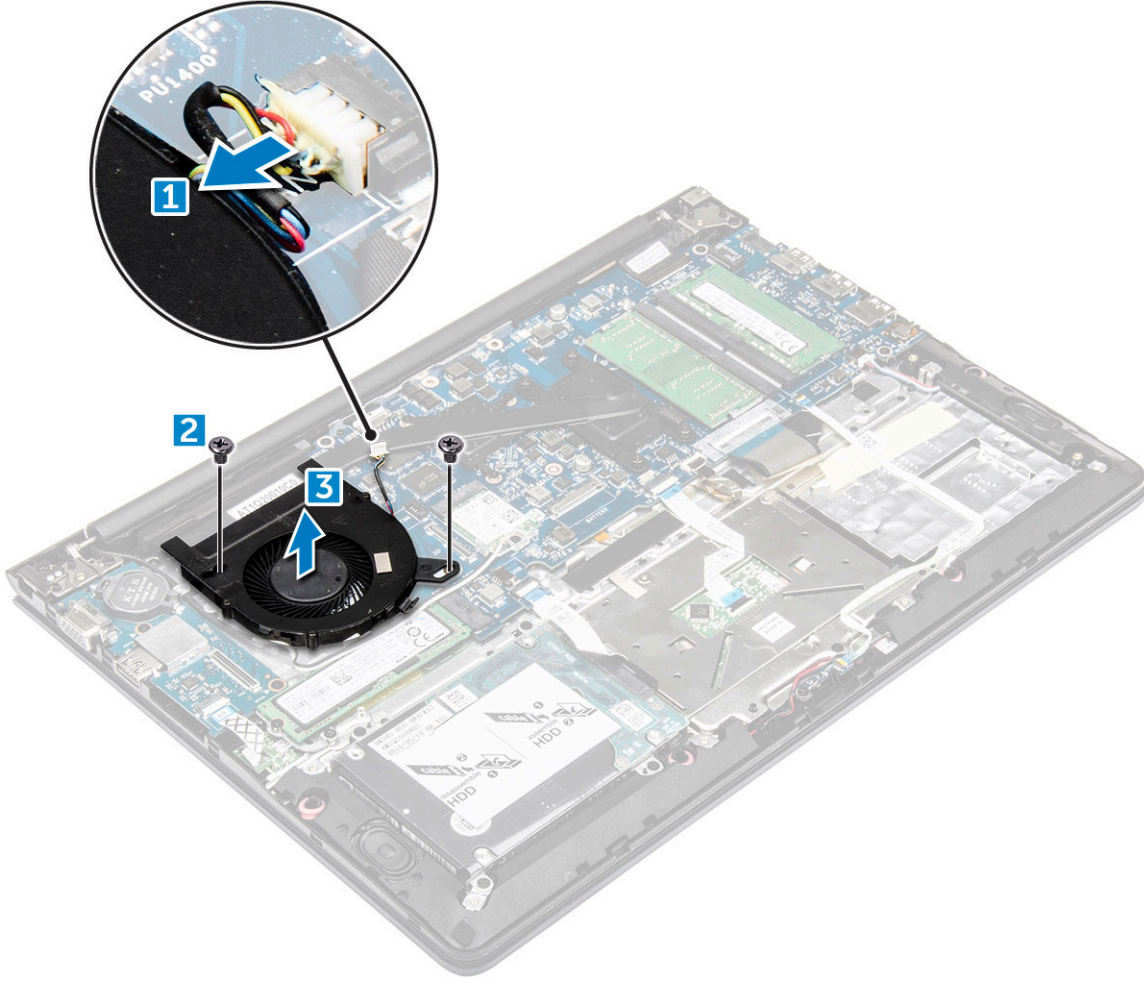
## Fanı çıkarma

- 1 Bilgisayarınızın içinde çalışmadan önce bölümündeki prosedüre uyun.
- 2 Şunları çıkarın:
  - a arka kapak
  - b pil
  - c WLAN kartı
- 3 Fanı çıkarmak için:
  - a I/O kartını ve sistem kartı kablolarını sistem kartının üzerindeki konektörlerden çıkarın [1] [2].
  - b WLAN konektör kablolarını fan modülünden uzağa kaldırın [3].



4 Fanı çıkarmak için:

- a Sistem fanı konektör kablosunu sistem kartından çıkarın [1].
- b Sistem fanını sistem kartına sabitleyen vidaları sökün. [2]
- c Sistem fanını bilgisayardan kaldırarak çıkarın [3].



## Fanı takma

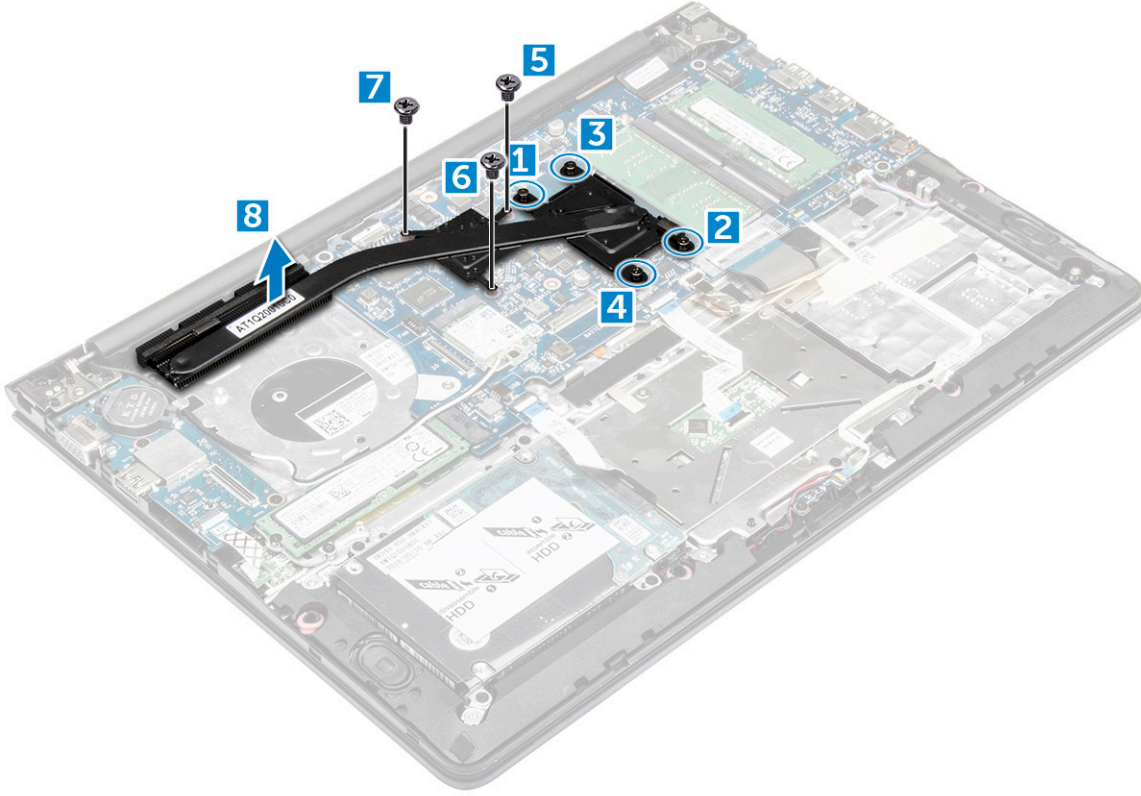
- 1 Fanı sistem kartındaki yuvaya takın.
- 2 Fan modülünü sabitlemek için vidaları sıkın.
- 3 I / O kartını ve sistem fan kablosunu sistem kartı konnektörlerine bağlayın.
- 4 Şunları takın:
  - a WLAN kartı
  - b pil
  - c arka kapak
- 5 [Bilgisayarınızda çalıştıktan sonra](#) bölümündeki prosedürlere uyun

## Isı emicisini çıkarma

- 1 [Bilgisayarınızın içinde çalışmadan önce](#) bölümündeki prosedüre uyun.
- 2 Şunları çıkarın:
  - a arka kapak
  - b pil
  - c sistem fanı
- 3 Isı emiciyi çıkarmak için:
  - a Isı emici modülünü bilgisayar kasasına sabitleyen vidaları sökün.

① **NOT: Vidaları belirtilen sırada [1, 2, 3, 4, 5, 6, 7] gevşetin. [5,6,7] numaralı vidalar haricinde vidaların geri kalanı sabitleme vidalarıdır ve tam olarak kaldırılamaz**

b Isı emici modülünü, sistem kartı üzerindeki yuvadan çıkarın [8].



## Isı emicisini takma

- 1 Isı emicisi modülünü sistem kartındaki yuvasına yerleştirin.
- 2 Isı emicisi modülünü bilgisayara sabitlemek için vidaları sıkın.

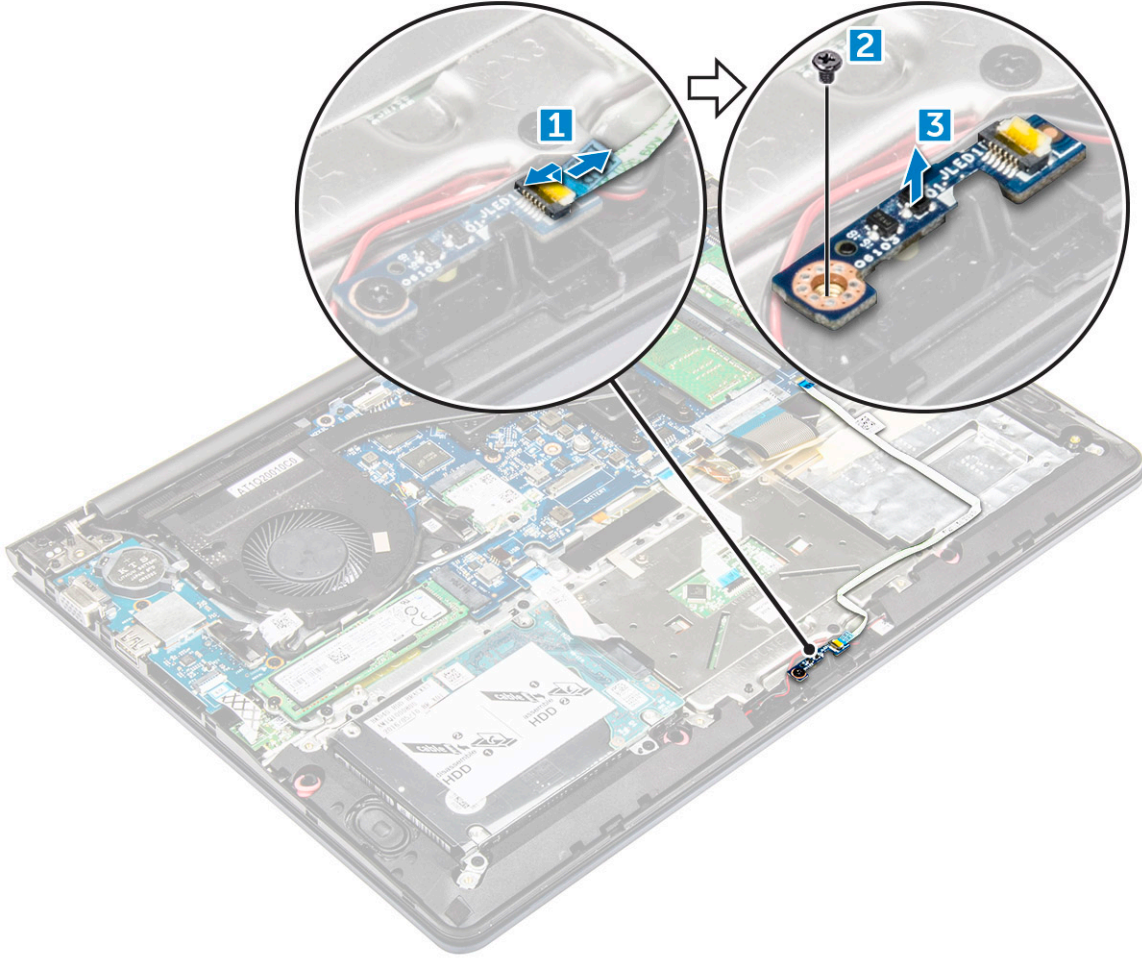
① **NOT: Isı emicisi modülünde görüldüğü gibi vidaları şu sırayla [1, 2, 3, 4] sıkın. Kalan vidaları sıkın.**

- 3 Şunları takın:
  - a sistem fanı
  - b pil
  - c arka kapak
- 4 Bilgisayarınızda çalıştıktan sonra bölümündeki prosedürlere uyun

## LED kartını çıkarma

- 1 Bilgisayarınızın içinde çalışmadan önce bölümündeki prosedüre uyun.
- 2 Şunları çıkarın:
  - a arka kapak
  - b pil
- 3 LED kartını çıkarmak için:
  - a LED kartı konnektörü kablolarını sistem kartından çıkarmak için tırnağı kaldırın [1].
  - b LED kartını bilgisayara sabitleyen vidayı çıkarın [2].
  - c LED kartını bilgisayardan çıkarın [3].



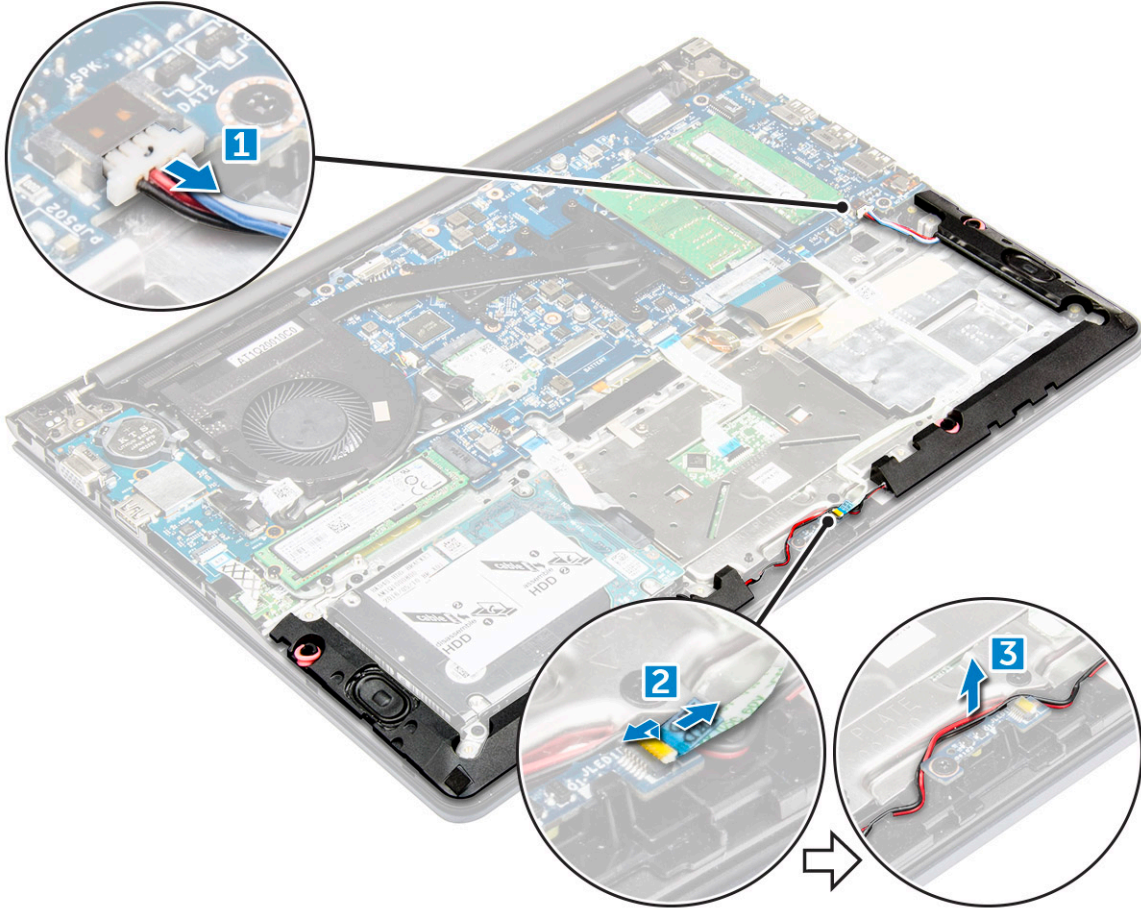


## LED kartını takma

- 1 LED kartını, bilgisayarın üzerindeki yuvasına yerleştirin.
- 2 LED kartını bilgisayara sabitleyen vidayı sıkın.
- 3 LED modülü kablosunu bilgisayara bağlayın.
- 4 Şunları takın:
  - a pil
  - b arka kapak
- 5 [Bilgisayarınızda çalıştıktan sonra](#) bölümündeki prosedürlere uyun

## Hoparlörleri çıkarma

- 1 [Bilgisayarınızın içinde çalışmadan önce](#) bölümündeki prosedüre uyun.
- 2 Şunları çıkarın:
  - a arka kapak
  - b pil
- 3 Hoparlör kablolarını çıkarmak için:
  - a Hoparlör konektör kablolarını sistem kartından ve LED kartından çıkarın. [1] [2].
  - b Hoparlör kablosunu LED kartından çıkarın [3].



4 Hoparlörleri çıkarmak için:

- a Kabloları yönlendirme kanallarından çıkarın.
- b Hoparlörleri bilgisayardan kaldırarak çıkarın.

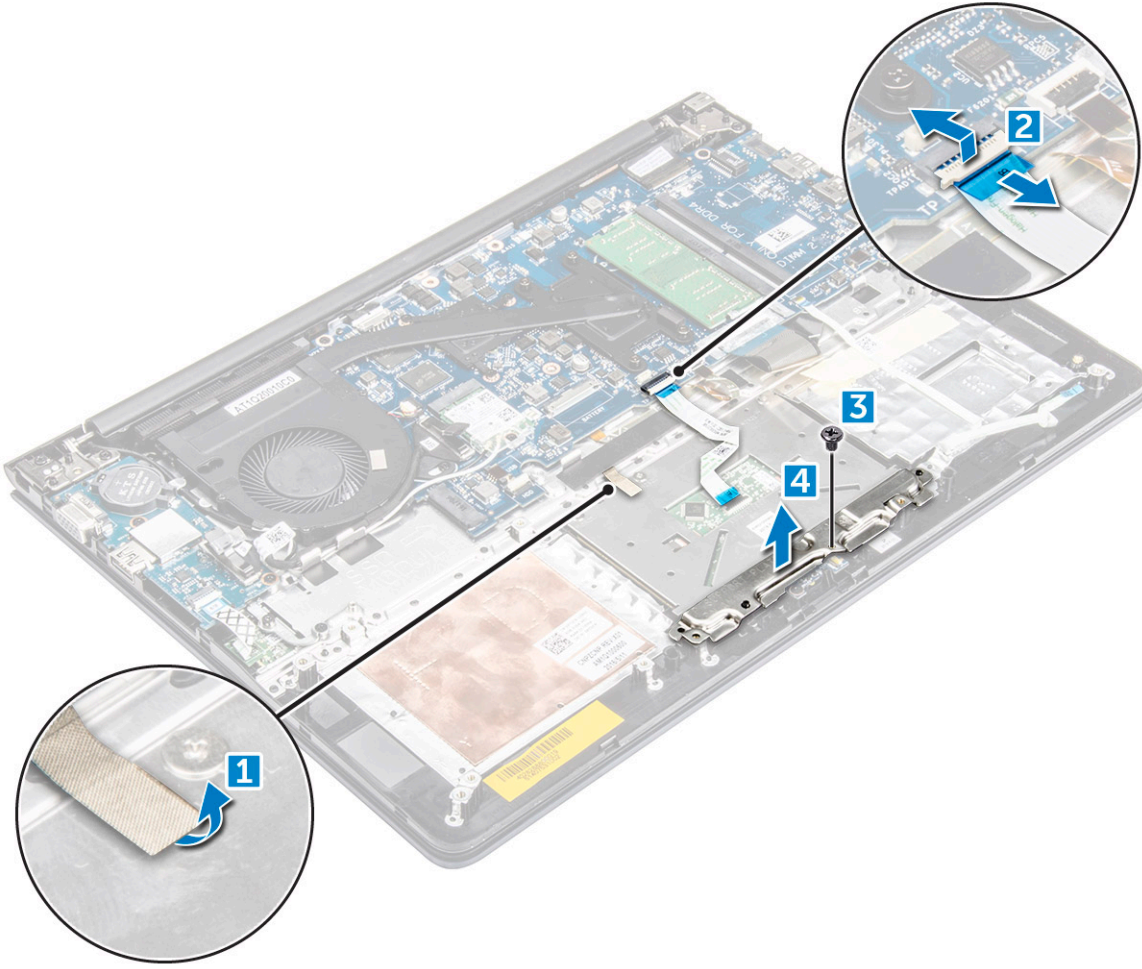


## Hoparlörleri takma

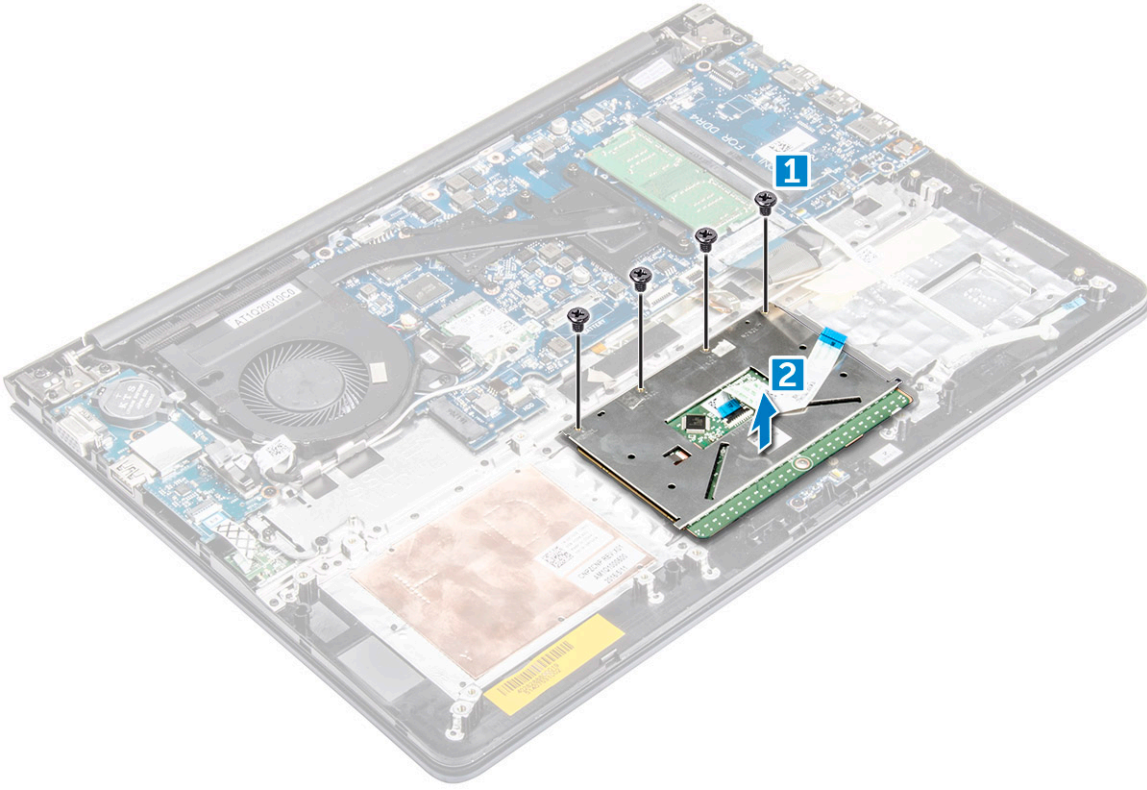
- 1 Hoparlörleri bilgisayar kasası üzerindeki yuvaya yerleştirin.
- 2 Hoparlör kablosunu yönlendirme kanalından geçirin.
- 3 Hoparlör kablolarını sistem kartı ve LED kartı üzerindeki konnektörlere takın.
- 4 Şunları takın:
  - a pil
  - b arka kapak
- 5 [Bilgisayarınızda çalıştıktan sonra](#) bölümündeki prosedürlere uyun

## Dokunmatik yüzeyi çıkarma

- 1 [Bilgisayarınızın içinde çalışmadan önce](#) bölümündeki prosedüre uyun.
- 2 Şunları çıkarın:
  - a arka kapak
  - b pil
  - c WLAN kartı
- 3 Dokunmatik yüzeyi serbest bırakmak için:
  - a Yapışkan bandı dokunmatik yüzeyin üzerinden çıkarın [1]
  - b Dokunmatik yüzey kablosunu sistem kartından çıkarmak için kabloyu kaldırın [2].
  - c Dokunmatik yüzey braketini dokunmatik yüzeye bağlayan vidayı çıkarın [3].
  - d Braketi dokunmatik yüzey aksamından çıkarın [4].



- 4 Dokunmatik yüzeyi çıkarmak için:
- a Dokunmatik yüzeyi [1] sabitleyen vidaları sökün.
  - b Dokunmatik yüzeyi bilgisayardan [2] kaldırarak çıkarın.

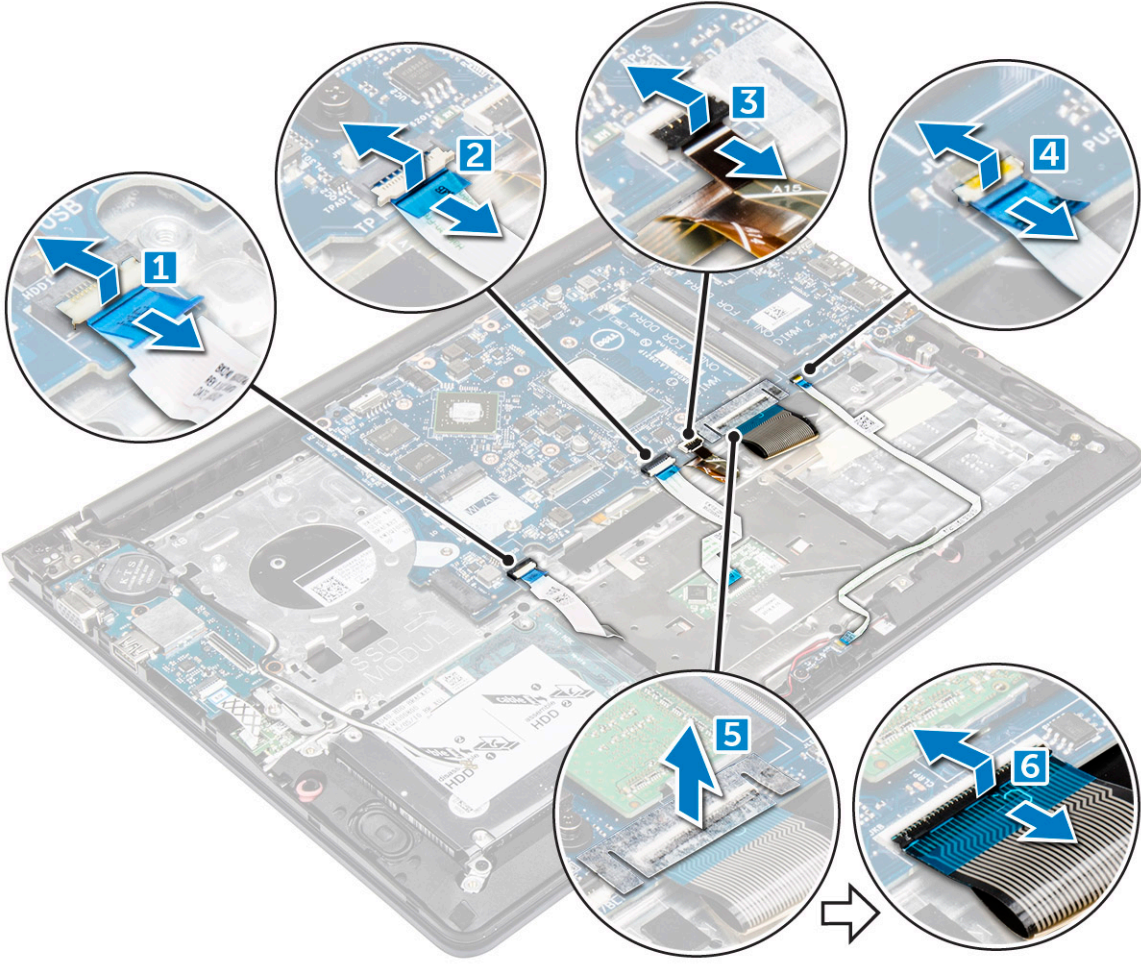


## Dokunmatik yüzeyi takma

- 1 Dokunmatik yüzeyi bilgisayar kasası ile hizalayın.
- 2 Dokunmatik yüzeyi sabitleyen vidaları sıkın.
- 3 Dokunmatik yüzey braketini dokunmatik yüzeyin üzerine yerleştirin ve sabitlemek için vidaları takın.
- 4 Dokunmatik yüzey konektör kablolarını takın ve yapışkan bantı yapıştırın.
- 5 Şunları takın:
  - a WLAN kartı
  - b pil
  - c arka kapak
- 6 Bilgisayarınızda çalıştıktan sonra bölümündeki prosedürlere uyun

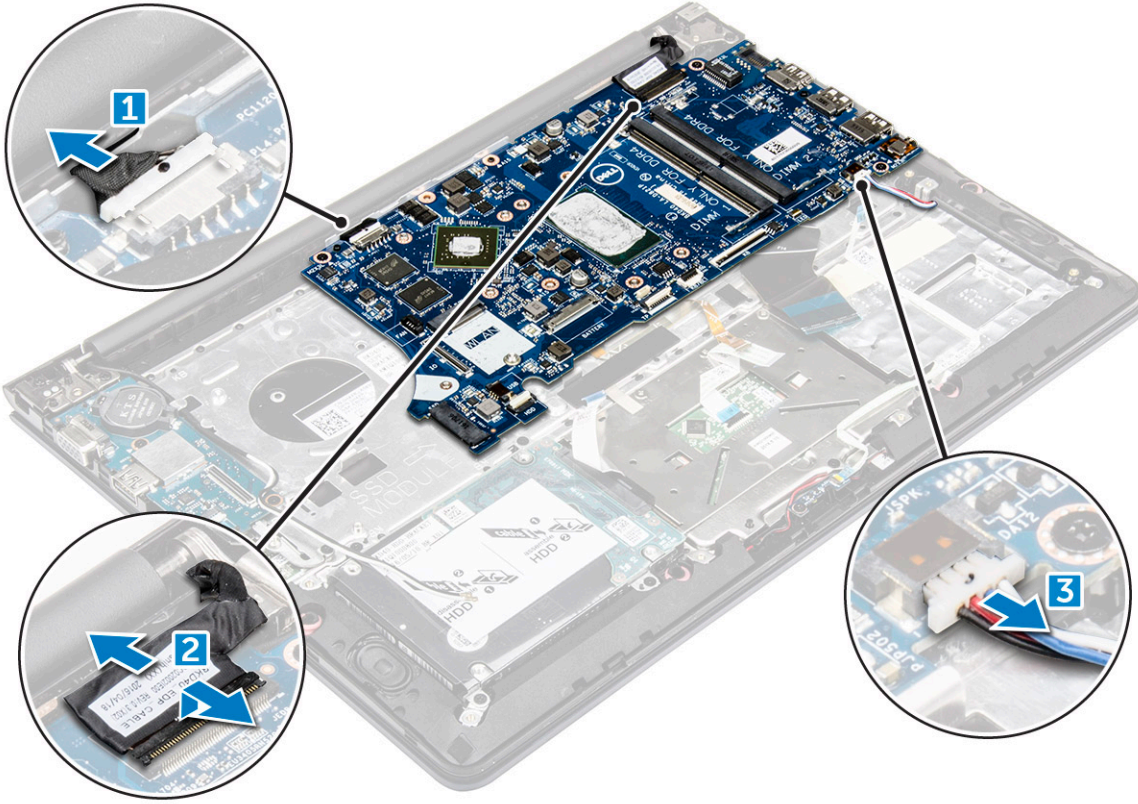
## Sistem kartını çıkarma

- 1 Bilgisayarınızın içinde çalışmadan önce bölümündeki prosedüre uyun.
- 2 Şunları çıkarın:
  - a arka kapak
  - b pil
  - c SSD braketini
  - d SSD
  - e WLAN kartı
  - f sistem fanı
  - g ısı emicisi
  - h ekran aksamı
- 3 Sistem kartı üzerindeki konektörlerinden kabloları [5] ayırmak için tırnağı kaldırın [1,2,3,4,6].

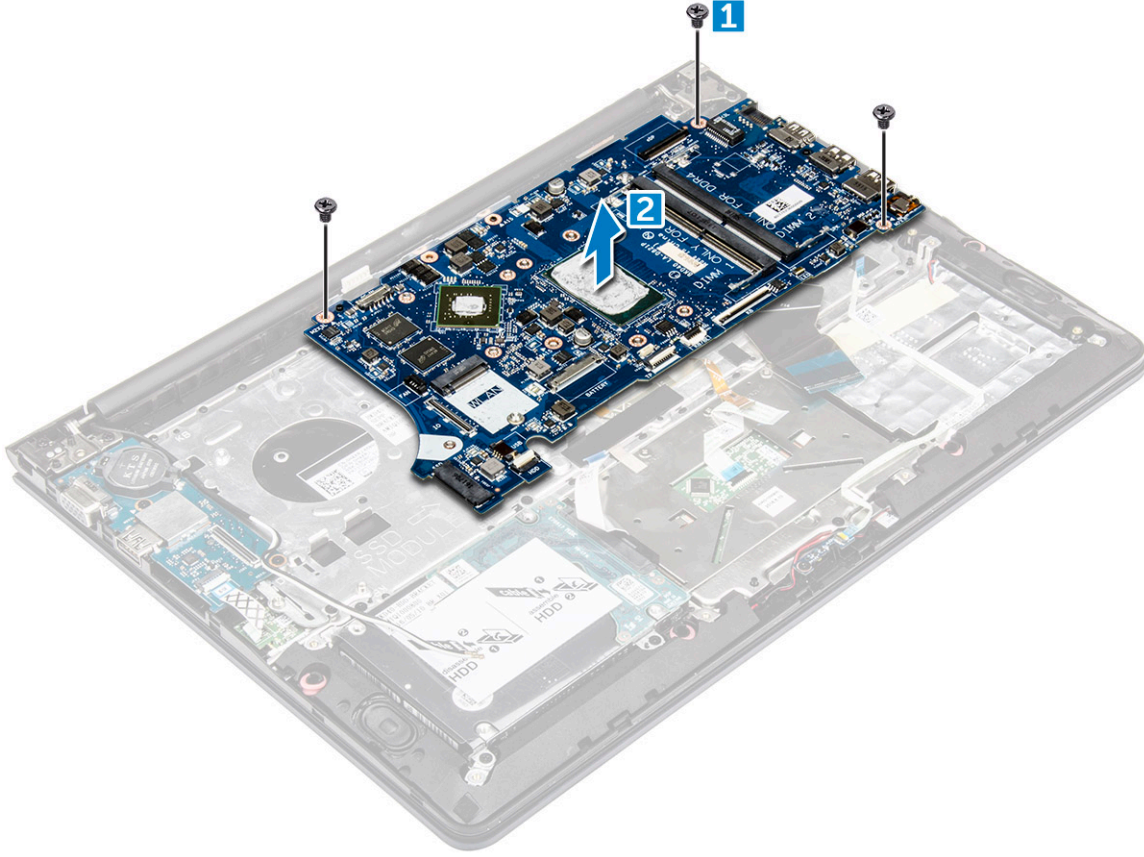


4 Sistem kartı kablolarını çıkarmak için:

- a Ekran güç kaynağı kablosunu çıkarın [1].
- b Ekran konektör kablosunu çıkarmak için tırnağı kaldırın [2].
- c Sistem kartı güç kaynağı kablosunu çıkarın. [3]



- 5 Sistem kartını çıkarmak için:
- Sistem kartını bilgisayar kasasına sabitleyen vidaları çıkartın. [1]
  - Sistem kartını bilgisayardan kaldırarak çıkarın. [2]



## Sistem kartını takma

- 1 Sistem kartını bilgisayar kasası üzerinde bulunan yuvasına hizalayın.
- 2 Sistem kartını bilgisayara sabitleyen vidaları takın.
- 3 Güç kaynağı ve ekran kablolarını konnektörlerine bağlayın.
- 4 Aşağıdaki kabloları takın:
  - a Sistem kartı kablosu
  - b Ekran güç kaynağı kablosu
  - c Ekran konnektör kablosu
- 5 Şunları takın:
  - a ekran aksamı
  - b sistem fanı
  - c WLAN kartı
  - d ısı emicisi
  - e SSD braketini
  - f SSD
  - g sistem fanı
  - h pil
  - i arka kapak
- 6 Bilgisayarınızda çalıştıktan sonra bölümündeki prosedürlere uyun.

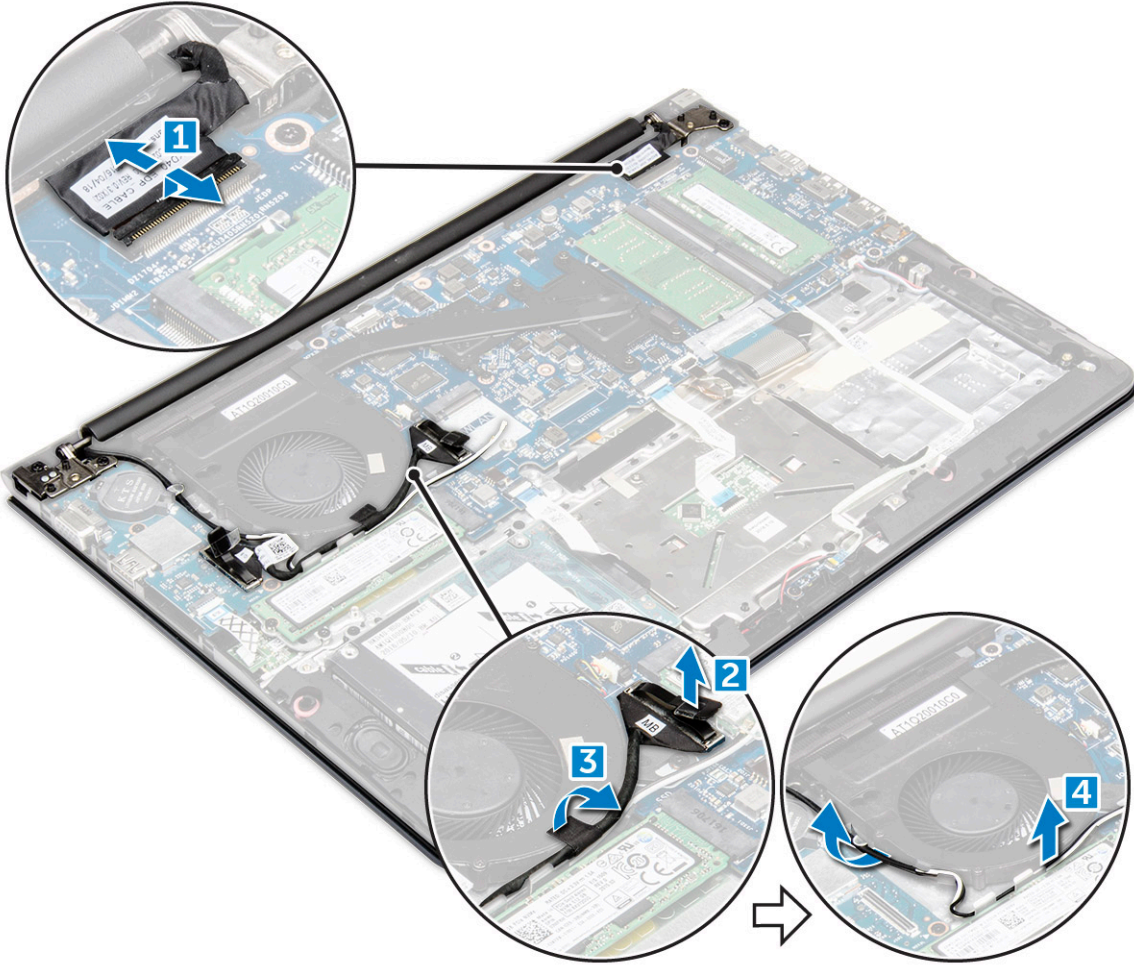
## Ekran aksamını çıkarma

- 1 Bilgisayarınızın içinde çalışmadan önce bölümündeki prosedüre uyun.



**NOT:** Eğer bu bilgisayarın touch sürümünü satın aldıysanız, ekranı daha fazla sökmeniz mümkün değildir. Bunun yerine tüm ekran aksamının değiştirilmesi gerekiyor.

- 2 Şunları çıkarın:
  - a arka kapak
  - b pil
  - c WLAN kartı
- 3 Ekran menteşelerini sökmek için:
  - a Tırnağı kaldırın ve ekran kablolarını sistem kartından çıkarın [1] [2].
  - b Ekran kablosunu sistem fanından çıkarın [3] [4].



- 4 Ekran paneline erişmek için bilgisayarı ters çevirin.



- 5 Ekran panelini çıkarmak için.
  - a Bilgisayarı belirtildiği gibi düz bir yüzeye yerleştirin.
  - b Ekran bağlantı noktalarını bilgisayar kasasına [1] sabitleyen vidaları çıkartın.
  - c Ekran panelini çıkarmak için kaldırın [2].



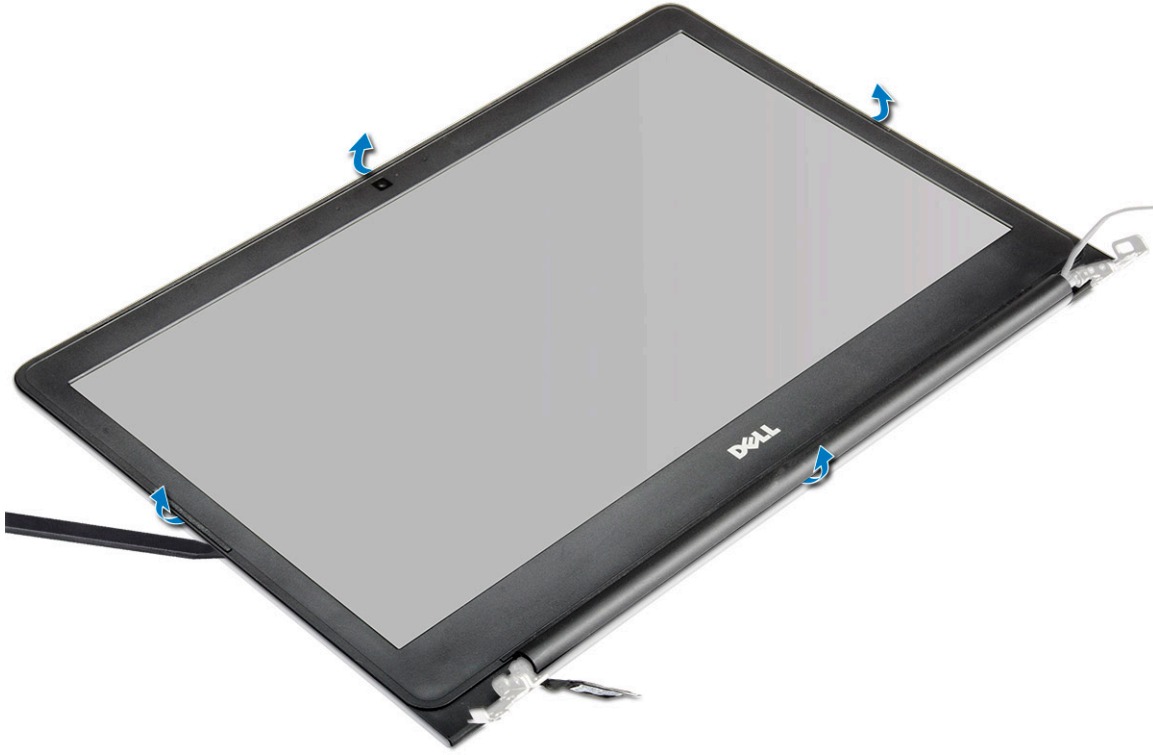
## Ekran aksamını takma

- 1 Ekran aksamını bilgisayar kasasının ekran menteşeleri ile hizalayın.
- 2 Ekran menteşelerini sabitleyen vidaları sıkın.
- 3 Ekran kablolarını sistem kartındaki konnektöre takın.
- 4 Ekran kablolarını kasa üzerinde bulunan sistem fan modülünden geçirin.
- 5 Şunları takın:
  - a WLAN kartı
  - b pil
  - c arka kapak
- 6 Bilgisayarınızda çalıştıktan sonra bölümündeki prosedürlere uyun

## Ekran çerçevesini çıkarma

- 1 Bilgisayarınızın içinde çalışmadan önce bölümündeki prosedüre uyun.
- 2 Şunları çıkarın:
  - a arka kapak
  - b pil
  - c LED Kartı
  - d WLAN kartı
  - e sistem fanı
  - f ekran aksamı

- 3 Ekran çerçevesini sökmek için:
  - a Çerçeveyi çıkarmak için plastik bir çubukla köşelerini kaldırın.



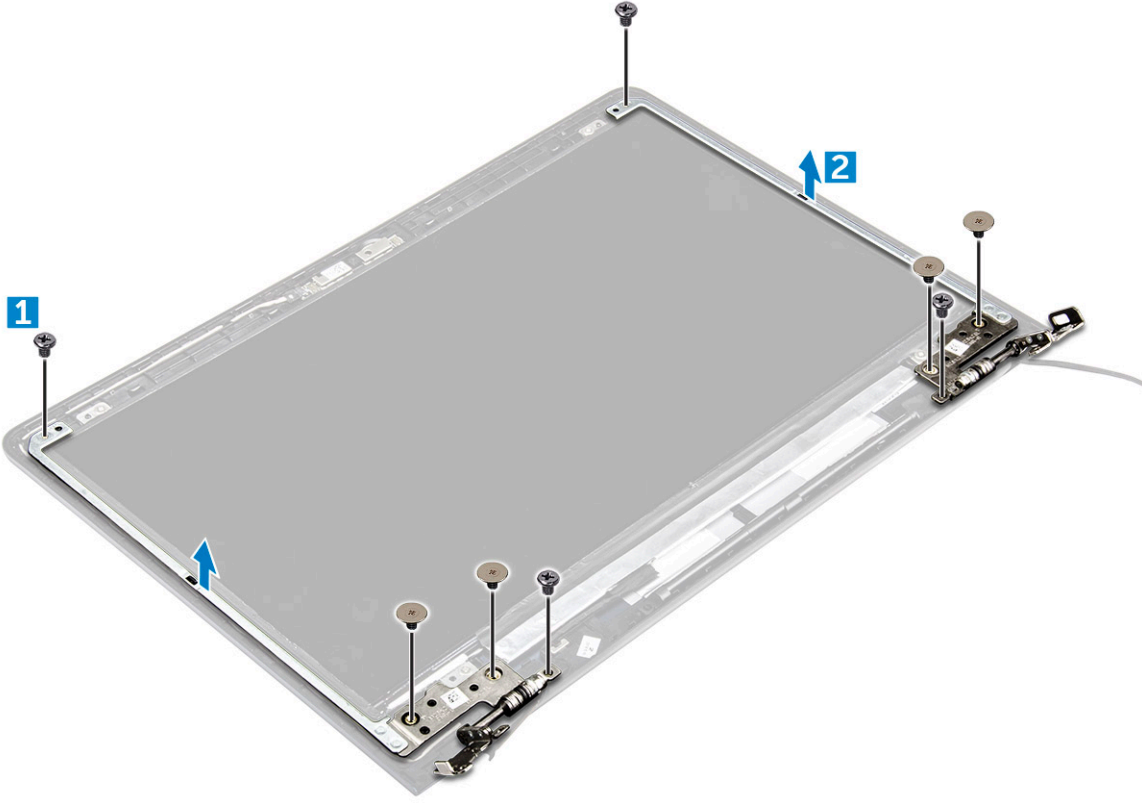
## Ekran çerçevesini takma

- 1 Ekran çerçevesini ekran paneli üzerine yerleştirin ve yerine oturana kadar kenarları boyunca bastırın.
- 2 Şunları takın:
  - a ekran aksamı
  - b sistem fanı
  - c WLAN kartı
  - d LED Kartı
  - e pil
  - f arka kapak
- 3 Bilgisayarınızda çalıştıktan sonra bölümündeki prosedürlere uyun.

## Ekran paneli menteşelerini çıkarma

- 1 Bilgisayarınızın içinde çalışmadan önce bölümündeki prosedüre uyun.
- 2 Şunları çıkarın:
  - a arka kapak
  - b pil
  - c LED Kartı
  - d WLAN kartı
  - e sistem fanı
  - f ekran aksamı
  - g ekran çerçevesi
  - h kamera
- 3 Ekran paneli menteşelerini çıkarmak için:

- a Ekran paneli menteşelerini sabitleyen vidaları sökün [1].
- b Ekran paneli menteşelerini bilgisayardan kaldırarak çıkarın [2].



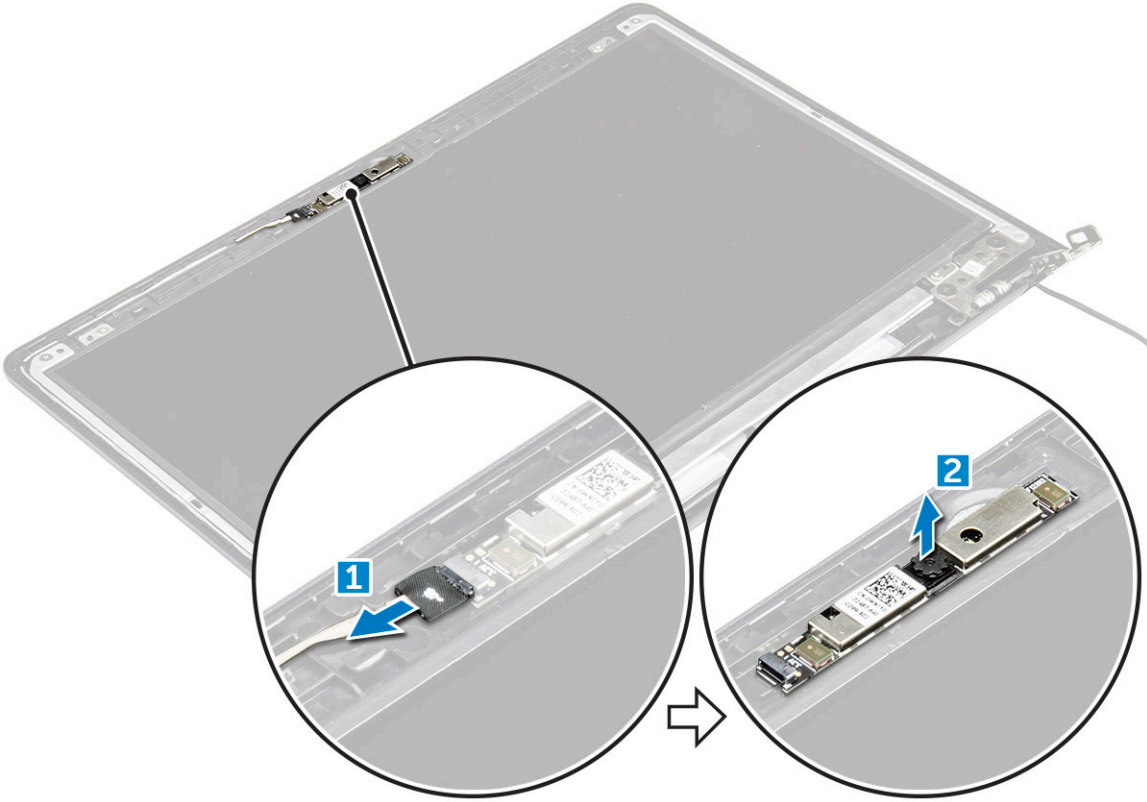
## Ekran paneli mengenerini takma

- 1 Ekran paneli üzerindeki ekran paneli mengenerini hizalayın.
- 2 Ekran paneli mengenerini ekran paneline sabitleyen vidaları takın.
- 3 Şunları takın:
  - a kamera
  - b ekran çerçevesi
  - c ekran aksamı
  - d sistem fanı
  - e WLAN kartı
  - f LED Kartı
  - g pil
  - h arka kapak
- 4 Bilgisayarınızda çalıştıktan sonra bölümündeki prosedürlere uyun

## Kamerayı çıkarma

- 1 Bilgisayarınızın içinde çalışmadan önce bölümündeki prosedüre uyun.
- 2 Şunları çıkarın:
  - a arka kapak
  - b pil
  - c LED Kartı
  - d WLAN kartı
  - e sistem fanı
  - f ekran aksamı

- g ekran çerçevesi
- 3 Kamerayı çıkarmak için:
- Kamera konnektör kablosunun bağlantısını kesin [1].
  - Kamerayı bilgisayardan çıkarmak için kaldırın [2].



## Kamerayı takma

- Kamerayı ekran panelindeki yuvasıyla hizalayın.
- Kamera kablosunu ekran panelindeki konnektörüne takın.
- Şunları takın:
  - ekran çerçevesi
  - ekran aksamı
  - sistem fanı
  - WLAN kartı
  - LED Kartı
  - pil
  - arka kapak
- Bilgisayarınızda çalıştıktan sonra bölümündeki prosedürlere uyun

## Ekranı çıkarma

- Bilgisayarınızın içinde çalışmadan önce bölümündeki prosedüre uyun.
- Şunları çıkarın:
  - arka kapak
  - pil
  - LED Kartı
  - WLAN kartı
  - sistem fanı

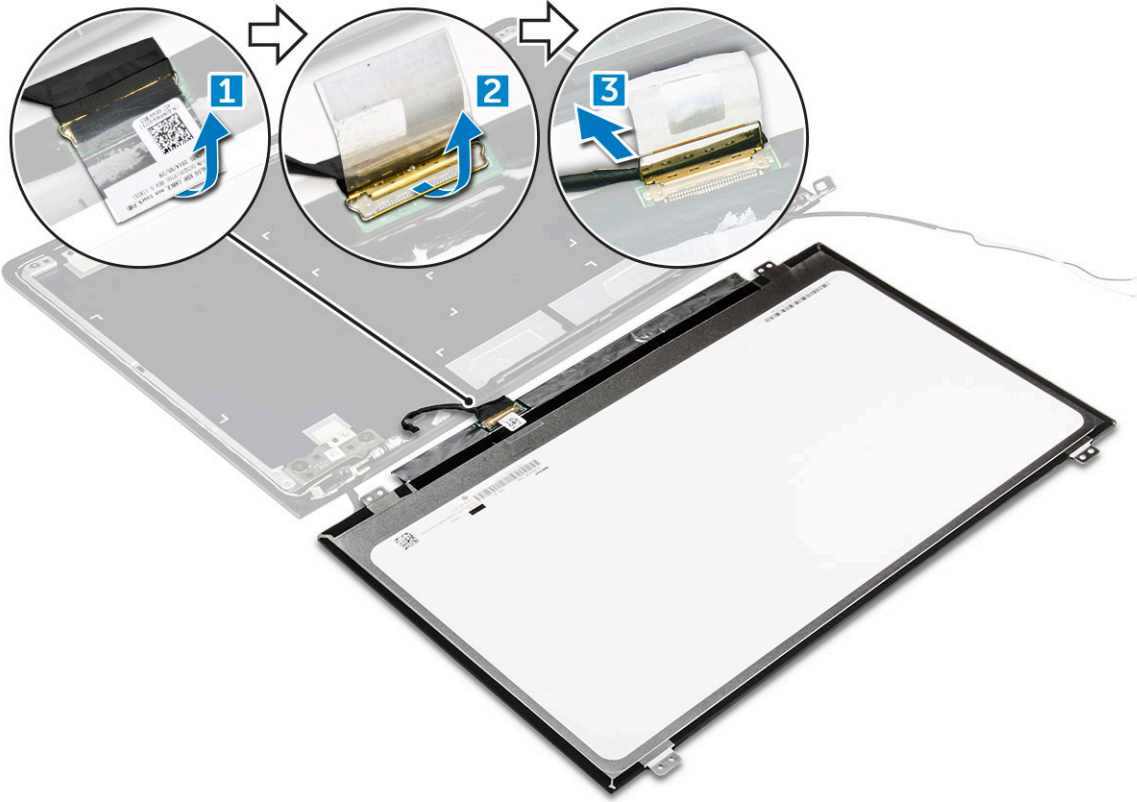


- f ekran aksamı
- g ekran çerçevesi
- h kamera

- 3 Ekranı sökmek için:
  - a Ekranı sabitleyen vidaları sökün [1]
  - b Ekran panelini kaldırıp ters çevirin [2].



- 4 Ekranı sökmek için:
  - a Ekran konektörünün üzerindeki yapışkan bandı çıkarın [1].
  - b Ekran konektörünü ayırın ve ekran panelinden ekranı çıkarın [2] [3].



## Ekranı takma

- 1 Ekran konektör kablosunu ekran panelindeki konektörüne takın.
- 2 Yapışkan bandı konektörün üzerine yapıştırın.
- 3 Ekranı ters çevirin ve ekran panelinin köşeleri ile hizalayın.
- 4 Ekranı ekran paneline sabitleyen vidaları takın.
- 5 Şunları takın:
  - a kamera
  - b ekran çerçevesi
  - c ekran aksamı
  - d sistem fanı
  - e WLAN kartı
  - f LED Kartı
  - g pil
  - h arka kapak
- 6 Bilgisayarınızda çalıştıktan sonra bölümündeki prosedürlere uyun

## Klavye

**⚠ DİKKAT:** Klavye sökülebilir bir yapı bileşen olmadığından çıkarmaya çalışmayın. Klavyeyi değiştirmek için avuç içi dayanağını değiştirmeniz gerekir.

## Avuç içi dayanağını çıkarma

- 1 Bilgisayarınızın içinde çalışmadan önce bölümündeki prosedüre uyun.
- 2 Şunları çıkarın:
  - a arka kapak



- b pil
- c SSD braket
- d SSD
- e WLAN kartı
- f sistem fanı
- g ısı emicisi
- h ekran aksamı
- i sistem kartı

3 Avuç içi dayanağı diğer tüm bileşenler söküldükten sonra kaldırılabilir.



## Avuç içi dayanağını takma

- 1 Avuç içi dayanağını bilgisayar kasasındaki yuvasına hizalayın.
- 2 Şunları takın:
  - a sistem kartı
  - b ekran aksamı
  - c sistem fanı
  - d WLAN kartı
  - e ısı emicisi
  - f SSD braket
  - g SSD
  - h sistem fanı
  - i pil
  - j arka kapak
- 3 Bilgisayarınızda çalıştıktan sonra bölümündeki prosedürlere uyun.

## Teknoloji ve bileşenler

### Güç adaptörü

Bu dizüstü bilgisayar, 45 W güç adaptörü ile sunulmaktadır. Bu adaptör, bir USB C konnektör kullanır.

- ⚠ **UYARI:** Güç adaptörü kablosunu dizüstünden çıkardığınızda, kablodan değil, konnektörden tutun ve kablunun zarar görmemesi için sıkıca fakat nazikçe çekin.
- ⚠ **UYARI:** Güç adaptörü tüm dünyadaki elektrik prizleriyle çalışır. Ancak güç konnektörleri ve anahtarlı uzatma kabloları ülkelere göre farklılık gösterir. Uyumsuz bir kablo kullanılması veya kablunun anahtarlı uzatma kablosuna veya elektrik prizine yanlış bağlanması yangına veya ekipmanın zarar görmesine neden olabilir.

### İşlemciler

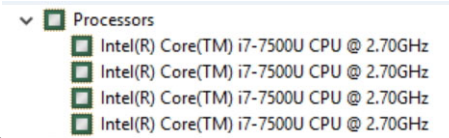
Bu dizüstü aşağıdaki işlemciler ile birlikte gelir:

- 6. nesil Intel Core i3 sky lake işlemci
- 7. nesil Intel Core i3 kaby lake işlemci
- 7. nesil Intel Core i5 kaby lake işlemci
- 7. nesil Intel Core i7 kaby lake işlemci

📌 **NOT:** Saat hızı ve performans, iş yükü ve diğer değişkenlere bağlı olarak değişir.

### Windows 10 ve Windows 8'de işlemciyi tanımlama

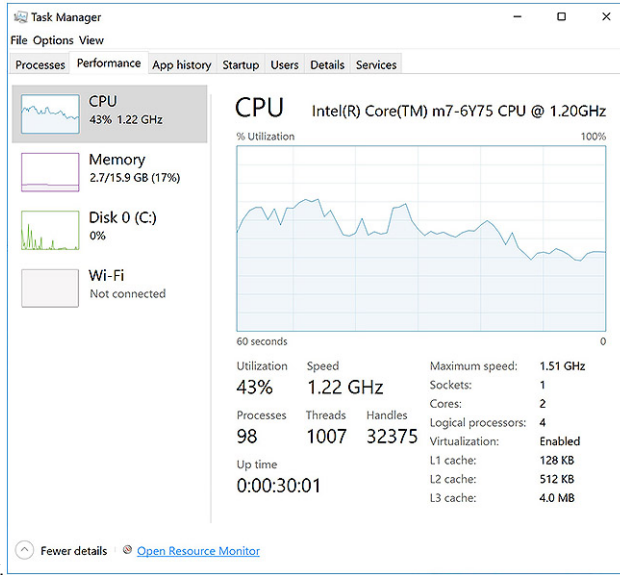
- 1 **Search the Web and Windows (Web ve Windows'u Ara)** seçeneğine dokununuz.
- 2 Aygıt Yöneticisi yazınız.
- 3 **İşlemci** seçeneğine dokununuz.



İşlemcinin temel bilgileri görüntülenir.

### Görev Yöneticisi'nde işlemci kullanımını doğrulama

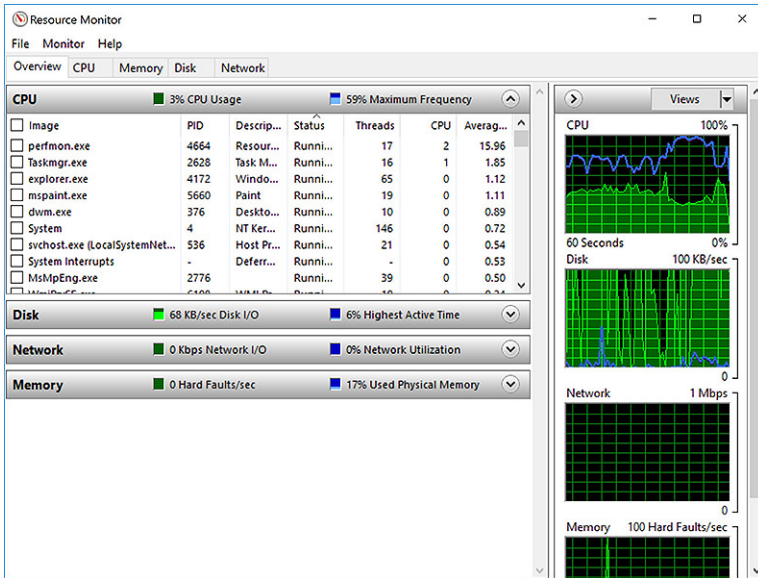
- 1 Görev çubuğuna basın ve basılı tutun.
- 2 **Start Task Manager (Görev Yöneticisini Başlat)** seçeneğini seçin.  
**Windows Task Manager (Windows Görev Yöneticisi)** penceresi görüntülenir.
- 3 **Windows Task Manager (Windows Görev Yöneticisi)** penceresinde **Performance (Performans)** sekmesine tıklayın.



İşlemci performansı ayrıntıları görüntülenir.

## Kaynak Monitör'de işlemci kullanımını doğrulama

- 1 Görev çubuğuna basın ve basılı tutun.
- 2 **Start Task Manager (Görev Yöneticisini Başlat)** seçeneğini seçin.  
**Windows Task Manager (Windows Görev Yöneticisi)** penceresi görüntülenir.
- 3 **Windows Task Manager (Windows Görev Yöneticisi)** penceresinde **Performance (Performans)** sekmesine tıklayın.  
İşlemci performansı ayrıntıları görüntülenir.
- 4 **Open Resource Monitor (Kaynak Monitörü Aç)** seçeneğine tıklayın.



## Chipsetler

Dizüstü bilgisayarın tümü, CPU ile chipset üzerinden iletişime geçer. Bu dizüstü bilgisayar Intel 100 Serisi chipset ile birlikte gelir.

# Chipset sürücüsünü indirme

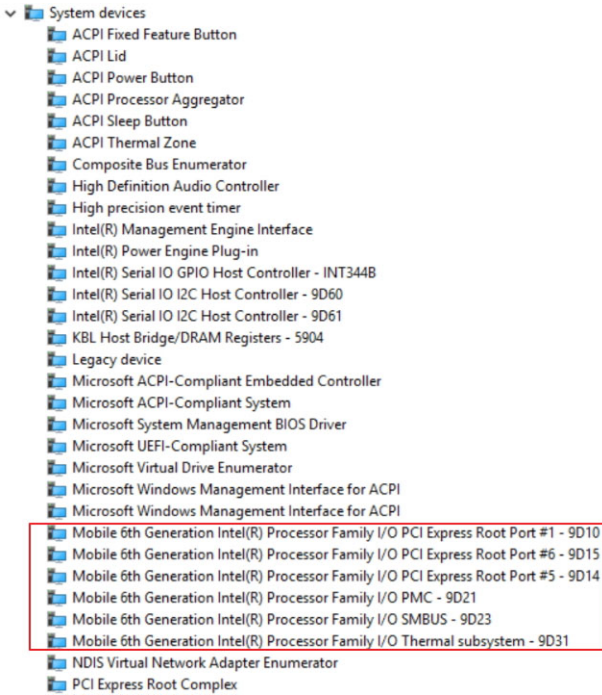
- 1 Dizüstü bilgisayarını açın.
- 2 **Dell.com/support** adresine gidin.
- 3 **Product Support (Ürün Desteği)** seçeneğine tıklayın, dizüstü bilgisayarınızın Servis Etiketini girin ve **Submit (Gönder)** düğmesine tıklayın.

📌 **NOT: Servis Etiketiniz yoksa, otomatik algılama özelliği veya manuel olarak dizüstü modelinize göz atma seçeneğini kullanın.**

- 4 **Drivers and Downloads (Sürücüler ve Yüklemeler)** öğesini tıklayın.
- 5 Dizüstünüzde yüklü olan işletim sistemini seçin.
- 6 Sayfayı aşağı doğru kaydırın, **Chipset** seçeneğini genişletin ve chipset sürücüsünü seçin.
- 7 En son chipset sürücüsünü dizüstünüze indirmek için **Download File (Dosyayı İndir)** düğmesine tıklayın.
- 8 İndirme işlemi tamamlandıktan sonra, sürücü dosyasını kaydettiğiniz klasöre gidin.
- 9 Chipset sürücü dosyası simgesine çift tıklayın ve ekrandaki talimatları izleyin.

## Windows 10 ve Windows 8 üzerinde Aygıt Yöneticisinde bulunan chipset'i tanımlama

- 1 **All Settings (Tüm ayarlar)**'a tıklayın. ⚙️ Windows 10 Charms Çubuğunda.
- 2 **Control Panel (Denetim Masası)** seçeneğinden, **Device Manager (Aygıt Yöneticisi)** seçeneğini seçin.
- 3 **System Devices (Sistem Aygıtları)** seçeneğini genişletin ve chipset için arama yapın.



## Grafik seçenekleri

Bu dizüstü bilgisayar Intel HD Graphics 520 grafik yonga seti ile birlikte gelir.

# Sürücülerini indirme

- 1 Dizüstü bilgisayarını açın.
- 2 **Dell.com/support** adresine gidin.
- 3 **Product Support (Ürün Desteği)** seçeneğine tıklayın, dizüstü bilgisayarınızın Servis Etiketini girin ve **Submit (Gönder)** düğmesine tıklayın.

**NOT:** Servis Etiketiniz yoksa, otomatik algılama özelliği veya manuel olarak dizüstü modelinize göz atma seçeneğini kullanın.

- 4 **Drivers and Downloads (Sürücüler ve Yüklemeler)** öğesini tıklayın.
- 5 Dizüstünüzde yüklü olan işletim sistemini seçin.
- 6 Sayfayı aşağı doğru kaydırın ve indirmek için grafik sürücüsünü seçin.
- 7 Dizüstünüz için grafik sürücüsünü indirmek amacıyla **Download File (Dosyayı İndir)** seçeneğine tıklayın.
- 8 İndirme işlemi tamamlandıktan sonra, grafik sürücüsü dosyasını kaydettiğiniz klasöre gidin.
- 9 Grafik sürücüsü dosya simgesine çift tıklayın ve ekrandaki talimatları izleyin.

# Ekran adaptörünü tanımlama

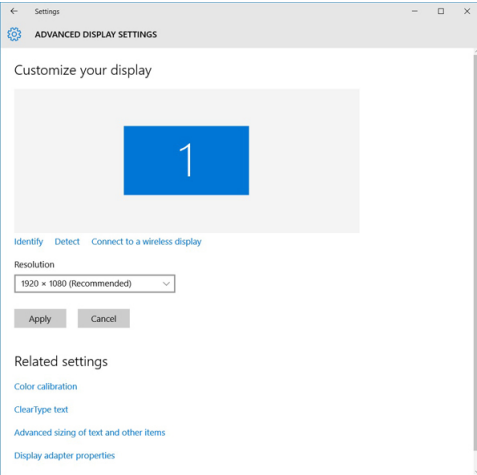
- 1 **Search Charm'ı (Arama Tilsımı)** başlatın ve **Settings (Ayarlar)** seçeneğini seçin.
- 2 Arama kutusuna Device Manager (Aygıt Yöneticisi) yazın ve sol panelde **Device Manager (Aygıt Yöneticisi)** seçeneğine dokununuz.
- 3 **Display adapters (Ekran adaptörleri)** seçeneğini genişletin.



Ekran adaptörleri görüntülenir.

# Ekran çözünürlüğünü değiştirme

- 1 Masaüstü ekranına basın ve basılı tutun ve **Display Settings (Ekran Ayarları)** seçeneğini seçin.
- 2 **Advanced display settings (Gelişmiş ekran ayarları)**'na dokununuz veya tıklayın.
- 3 Aşağı açılır listeden gerekli çözünürlüğü seçin ve **Apply (Uygula)** seçeneğine dokununuz.



# Ekranı döndürme

- 1 Masaüstü ekranına basılı tutun.  
Bir alt menü görüntülenir.
- 2 **Grafik Seçenekleri > Döndürme** seçeneğini belirleyin ve aşağıdakilerden birini seçin:
  - Normal döndürün

- 90 derece döndürün
- 180 derece döndürün
- 270 derece döndürün


**NOT:** Ekran ayrıca aşağıdaki tuş kombinasyonları kullanılarak döndürülebilir:

- Ctrl + Alt + Yukarı ok tuşu (Normal döndürün)
- Sağ ok tuşu (90 derece döndürün)
- Aşağı ok tuşu (180 derece döndürün)
- Sol ok tuşu (270 derece döndürün)

## Ekran seçenekleri

### Windows 10'da parlaklığı ayarlama


Otomatik ekran parlaklık ayarını etkinleştirmek veya devre dışı bırakmak için:

- 1 Action Center'a erişmek için ekranın sağ köşesinden tutup kaydırın.
- 2 **Tüm Ayarlar**  seçeneğine dokununuz veya tıklayın. → **System (Sistem)** → **Display (Ekran)**.
- 3 **Ekran parlaklığını otomatik olarak ayarla** öğesini kullanarak otomatik parlaklık ayarını etkinleştirin veya devre dışı bırakın.

**NOT:** Parlaklığı manuel olarak ayarlamak için **Brightness level (Parlaklık seviyesi)** kaydırma çubuğunu kullanabilirsiniz.

### Windows 8 'de parlaklığı ayarlama

Otomatik ekran parlaklık ayarını etkinleştirmek veya devre dışı bırakmak için:

- 1 Charms menüsüne erişmek için ekranın sağ köşesinden tutup kaydırın.
- 2 **Ayarlar**  öğesine dokununuz veya tıklayın. → **Change PC settings (PC ayarlarını değiştir)** → **PC and devices (PC ve aygıtlar)** → **Power and sleep (Güç ve uyku)** öğelerine dokununuz.
- 3 **Ekran parlaklığını otomatik olarak ayarla** öğesini kullanarak otomatik parlaklık ayarını etkinleştirin veya devre dışı bırakın.

## Ekranı temizleme

- 1 Temizlenecek, herhangi bir leke veya alan olup olmadığını kontrol edin.
- 2 Gözle görünen tozları temizlemek için mikrofiber bir bez kullanın ve herhangi bir toz parçacığını fırça ile yavaşça temizleyin.
- 3 Ekranınızı temizlemek ve aldığınız ilk gün ki gibi yeni görünmesini sağlamak için uygun temizleme araçları kullanın.

**NOT:** Herhangi bir temizleme solüsyonunu doğrudan ekrana değil temizleme bezine sıkın.

- 4 Ekranı dairesel hareketlerle nazikçe silin. Bezi çok fazla bastırmayın.

**NOT:** Ekranı çok bastırmayın veya dokunmayın, aksi takdirde yağlı izler ve lekeler oluşabilir.

**NOT:** Ekranda ıslaklık kalmadığından emin olun.

- 5 Ekranınıza zarar verebileceğinden aşırı nemi giderin.
- 6 Açmadan önce ekranı iyice kurulayın.
- 7 İnatçı lekeler için bu işlemi tekrarlayın, ekran temizlenene kadar bu işlemi tekrarlamaya devam edin.

# Harici ekran aygıtlarına bağlama

Dizüstünüzü harici bir ekran aygıtına bağlamak için aşağıdaki adımları izleyin:

- 1 Projektörün açık olduğundan emin olun ve projektör kablosunu dizüstünüzdeki video bağlantı noktasına takın.
- 2 Windows logosu+P tuşuna basın.
- 3 Aşağıdaki modlardan birini seçin:
  - Sadece PC ekranı
  - Kopya
  - Uzatma
  - Sadece İkinci Ekran

**NOT:** Daha fazla bilgi için, ekran aygıtınızla birlikte gönderilen belgeye bakın.

## Audio Controller

Bu dizüstü entegre Realtek ALC3266–CG Waves MaxxAudio Pro denetleyici ile birlikte gelir. Bir Windows masaüstü ve dizüstüler için tasarlanmış Yüksek Tanımlı ses codec'idir.

## Ses sürücüsünü indirme

- 1 Dizüstü bilgisayarını açın.
- 2 [www.dell.com/support](http://www.dell.com/support) adresine gidin.
- 3 **Ürün Desteği** seçeneğine tıklayın, dizüstü bilgisayarınızın Servis Etiketini girin ve **Submit (Gönder)** düğmesine tıklayın.

**NOT:** Servis Etiketiniz yoksa, otomatik algılama özelliği veya manuel olarak dizüstü modelinize göz atma seçeneğini kullanın.

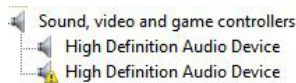
- 4 **Drivers and Downloads (Sürücüler ve Yüklemeler)** ögesini tıklayın.
- 5 Dizüstünüzde yüklü olan işletim sistemini seçin.
- 6 Sayfayı aşağı doğru kaydırın ve **Audio (Ses)** seçeneğini genişletin.
- 7 Ses sürücüsünü seçin.
- 8 En son ses sürücüsünü dizüstünüze indirmek için **Download File (Dosyayı İndir)** düğmesine tıklayın.
- 9 İndirme işlemi tamamlandıktan sonra, ses sürücüsü dosyasını kaydettiğiniz klasöre gidin.
- 10 Ses sürücüsü dosya simgesine çift tıklayın ve ekrandaki talimatları izleyin.

## Windows 10'da ses denetleyicisini belirleme

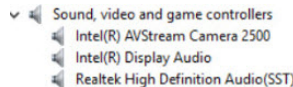
- 1 **Search Charm'ı (Arama Tilsımı)** başlatın ve **All Settings (Tüm Ayarlar)** seçeneğini seçin.
- 2 Arama kutusuna Device Manager (Aygıt Yöneticisi) yazın ve sol panelden **Device Manager (Aygıt Yöneticisi)** seçeneğini seçin.
- 3 **Ses, video ve oyun denetleyicilerini** genişletin.  
Ses denetleyicisi görüntülenir.

Tablo 1. Windows 10'da ses denetleyicisini belirleme

### Kurulumdan önce



### Kurulumdan sonra



## Ses ayarlarını deęiřtirme

- 1 **Search Charm'ı (Arama Tilsımı)** bařlatın ve arama kutusuna Dell Audio (Dell Ses) yazın.
- 2 Sol panelde Dell Audio (Dell Ses) programını bařlatın.

## WLAN kartları

Bu dizüstü Intel Çift Bantlı Kablosuz AC 8260 WLAN kartı destekler.

## Güvenli Önyükleme ekranı seçenekleri


Seçenek	Açıklama
<b>Secure Boot Enable</b>	<p>Bu seçenek, <b>Secure Boot (Güvenli Önyükleme)</b> özellięini etkinleřtirir veya devre dıřı bırakır.</p> <ul style="list-style-type: none"><li>• Disabled (Devre dıřı)</li><li>• Enabled (Etkin)</li></ul> <p>Varsayılan Ayar: Enabled (Etkin).</p>
<b>Expert Key Management</b>	<p>Yalnız sistem Özel Modda iken güvenlik anahtarı veritabanlarını manipüle etmenizi saęlar. <b>Enable Custom Mode (Özel Modu Etkinleřtir)</b> seçeneęi varsayılan olarak devre dıřıdır:</p> <ul style="list-style-type: none"><li>• PK</li><li>• KEK</li><li>• db</li><li>• dbx</li></ul> <p><b>Custom Mode (Özel Mod)</b> seçeneęini etkinleřtirirseniz, <b>PK, KEK, db, ve dbx</b> için geçerli seçenekler görüntülenir. Seçenekler řunlardır:</p> <ul style="list-style-type: none"><li>• <b>Save to File (Dosyaya Kaydet)</b> — Anahtarı kullanıcı tarafından seçilen bir dosyaya kaydeder</li><li>• <b>Replace from File (Dosyadan Deęiřtir)</b> — Mevcut anahtarı kullanıcı tarafından seçilen bir dosyadaki anahtarla deęiřtirir</li><li>• <b>Append from File (Dosyadan Ekle)</b> — Mevcut veritabanına, kullanıcı tarafından seçilen bir dosyadaki anahtarı ekler</li><li>• <b>Delete (Sil)</b> — Seçili anahtarı siler</li><li>• <b>Reset All Keys (Tüm Anahtarları Sıfırla)</b> — Varsayılan ayara sıfırlar</li><li>• <b>Delete All Keys (Tüm Anahtarları Sil)</b> — Tüm anahtarları siler</li></ul> <p><b>NOT:</b> Custom Mode (Özel Mod) seçeneęini devre dıřı bırakırsanız, yapılan tüm deęiřiklikler silinir ve anahtarlar varsayılan ayarlara döner.</p>

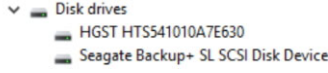
## Sabit sürücü seçenekleri

Bu dizüstü bilgisayar M.2 SATA sürücülerini destekler.



# Windows 10 ve Windows 8'de bulunan sabit sürücüyü tanımlama

- 1 **All Settings (Tüm Ayarlar)** ögesine dokunun veya tıklayın.  Windows 10 Charms Çubuğunda.
- 2 **Control Panel (Denetim Masası)** seçeneğine dokunun veya tıklayın, **Device Manager (Aygıt Yöneticisi)** ögesini seçin ve **Disk drives (Disk sürücülere)** seçeneğini genişletin.

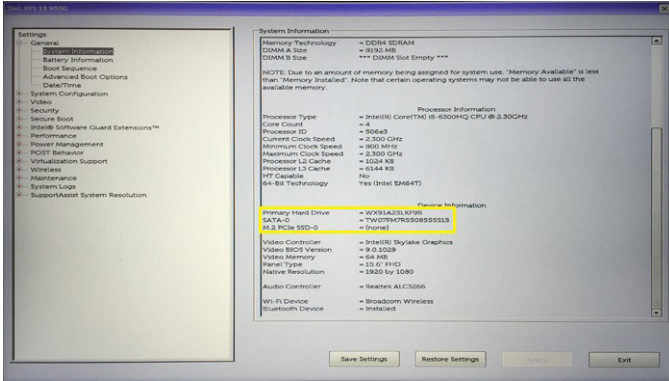


Sabit sürücü, **Disk sürücülere** altında listelenir.

## BIOS'daki Sabit Sürücüyü Tanımlama

- 1 Dizüstünüzü açın veya yeniden başlatın.
- 2 Dell logosu görüldüğünde, BIOS kurulum programına girmek için aşağıdaki işlemlerden birini yapın:
  - Klavye ile — BIOS kurulumuna girme mesajı görünene kadar F2 tuşuna basın. Önyükleme seçim menüsüne girmek için F12 tuşuna basın.
  - Klavye olmadan — **F12 önyükleme seçim** menüsü görüntülendiğinde, BIOS kurulum programına girmek için Ses Azaltma düğmesine basın. Önyükleme seçimi menüsüne girmek için Ses Yükseltme düğmesine basın.

Sabit sürücü, **General (Genel)** grubu altında **System Information (Sistem Bilgileri)** seçeneği altında listelenir.



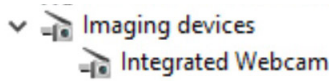
## Kamera özellikleri

Bu dizüstü bilgisayar, görüntü çözünürlüğü 1280 x 720 (maksimum) olan öne bakan kamera ile birlikte gelir.

 **NOT: Kamera LCD'nin üst orta kısmındadır.**

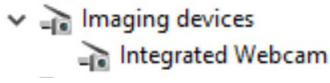
## Windows 10 Aygıt Yöneticisi'nde kamerayı tanımlama

- 1 **Search (Arama)** kutusuna, device manager (aygıt yöneticisi) yazın ve bunu başlatmak için dokununuz.
- 2 **Device Manager (Aygıt Yöneticisi)** altında, **Imaging devices (Görüntüleme aygıtları)** seçeneğini genişletin.



# Windows 8 Aygıt Yöneticisi'nde kamerayı tanımlama

- 1 Masaüstü arayüzünden Charms Çubuğunu başlatın.
- 2 **Control Panel (Denetim Masası)** öğesini seçin.
- 3 **Device Manager (Aygıt Yöneticisi)** seçeneğini seçin ve **Imaging devices (Görüntüleme aygıtları)** seçeneğini genişletin.

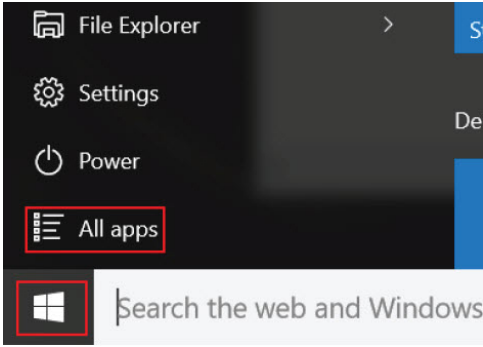


## Kamera'yı başlatma

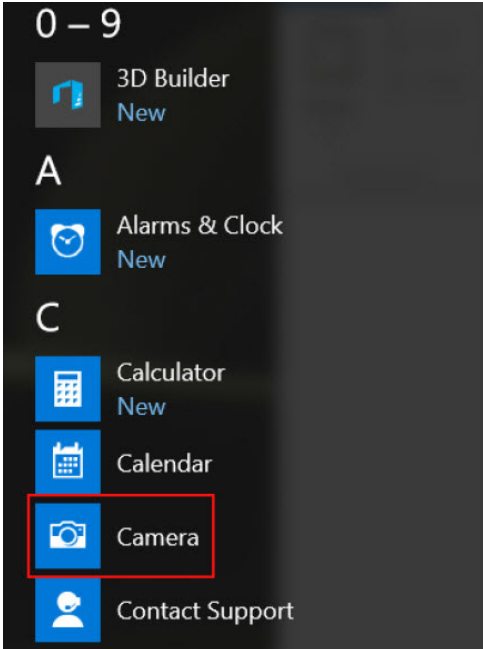
Kamerayı başlatmak için kamerayı kullanan bir uygulama açın. Örneğin, dizüstü bilgisayarla birlikte gelen Dell Webcam Central yazılımına veya Skype yazılımına dokunduğunuzda kamera açılır. Benzer şekilde, İnternet'te sohbet ediyorsanız ve uygulama, web kamerasına erişmek isterse web kamerası açılır.

## Kamera uygulama başlatma

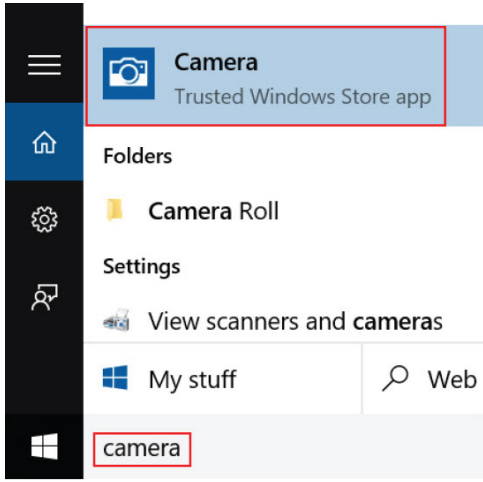
- 1 **Windows** düğmesine dokununuz veya tıklayın ve **All apps (Tüm uygulamalar)** öğesini seçin.



- 2 Uygulamalar listesinden **Camera (Kamera)** seçeneğini seçin.



- 3 **Camera (Kamera)** Uygulaması uygulamalar listesinde mevcut değilse, arayın.



## Bellek özellikleri

Bu dizüstü bilgisayarda, bellek (RAM) sistem kartının bir parçasıdır. Bu dizüstü bilgisayar 1600 MHz'ye kadar 4 -16 GB LPDDR3 bellek destekler.

- ❗ **NOT:** Bellek sistem kartının bir parçası olduğundan, ayrı bir modül olarak yükseltilemez. Teknik destek, sorunun nedeninin bellek olduğunu belirlerse sistem kartını değiştirin.

## Windows 10'da sistem belleği doğrulama

- 1 **Windows** düğmesine dokununuz ve **Tüm Ayarlar** > **Sistem** seçeneğini seçin.
- 2 **System (Sistem)** seçeneği altında, **About (Hakkında)** seçeneğine dokununuz.

## Windows 8'de sistem belleği doğrulama

- 1 Masaüstünüzden, **Charms Çubuğunu** başlatın.
- 2 **Control Panel (Denetim Masası)** ögesini seçin ve ardından **System (Sistem)** ögesini seçin.

## Sistem kurulumunda BIOS sistem belleği doğrulama

- 1 Sisteminizi açın veya yeniden başlatın.
- 2 Dell logosu görüntüledikten sonra aşağıdaki işlemleri yapın
  - Klavyeyle - Entering BIOS setup (BIOS kurulumuna giriliyor) mesajı gösterilene kadar F2'ye dokununuz. Boot selection (Önyükleme seçimi) menüsüne girmek için F12'ye dokununuz.
- 3 Sol panelde, **Settings > General > System Information** seçeneğini seçin. Sağ panelde bellek bilgileri görüntülenir.

## ePSA kullanarak belleği test etme

- 1 Dizüstünüzü açın veya yeniden başlatın.
- 2 Dell logosu görüntüledikten sonra aşağıdaki işlemlerden birini yapın:
  - Klavye ile - F2 tuşuna basın.

- Klavye olmadan - Dell logosu ekranda belirmediğinde **Volume Up** düğmesini basılı tutun. F12 önyükleme seçim menüsü görüntülediğinde, önyükleme menüsünde **Diagnostics** seçeneğini belirleyin ve Enter tuşuna basın.

Dizüstünüzde Önyükleme Öncesi Sistem Değerlendirmesi (PSA) başlar.

**NOT:** Fazla uzun bir süre bekleדיyseniz ve işletim sistemi logosu görüldüyse masaüstünü görene kadar bekleyin. Dizüstü bilgisayarınızı kapatın ve yeniden deneyin.

## Intel chipset sürücülerini

Intel chipset sürücülerinin dizüstüne önceden yüklenmiş olup olmadığını doğrulayın.

**Tablo 2. Intel chipset sürücülerini**

Kurulumdan önce	Kurulumdan sonra
<ul style="list-style-type: none"> <li>Other devices <ul style="list-style-type: none"> <li>PCI Data Acquisition and Signal Processing Controller</li> <li>PCI Device</li> <li>PCI Memory Controller</li> <li>PCI Simple Communications Controller</li> <li>SM Bus Controller</li> <li>Unknown device.</li> </ul> </li> <li>System devices <ul style="list-style-type: none"> <li>ACPI Fan</li> <li>ACPI Fan</li> <li>ACPI Fan</li> <li>ACPI Fan</li> <li>ACPI Fan</li> <li>ACPI Fixed Feature Button</li> <li>ACPI Power Button</li> <li>ACPI Processor Aggregator</li> <li>ACPI Thermal Zone</li> <li>ACPI Thermal Zone</li> <li>Composite Bus Enumerator</li> <li>High Definition Audio Controller</li> <li>High precision event timer</li> <li>Intel(R) Power Engine Plug-in</li> <li>Legacy device</li> <li>Microsoft ACPI-Compliant Embedded Controller</li> <li>Microsoft ACPI-Compliant System</li> <li>Microsoft System Management BIOS Driver</li> <li>Microsoft UEFI-Compliant System</li> <li>Microsoft Virtual Drive Enumerator</li> <li>Microsoft Windows Management Interface for ACPI</li> <li>Microsoft Windows Management Interface for ACPI</li> <li>NDIS Virtual Network Adapter Enumerator</li> <li>Numeric data processor</li> <li>PCI Express Root Complex</li> <li>PCI Express Root Port</li> <li>PCI Express Root Port</li> <li>PCI Express Root Port</li> <li>PCI Express Root Port</li> <li>PCI standard host CPU bridge</li> <li>PCI standard ISA bridge</li> <li>Plug and Play Software Device Enumerator</li> <li>Programmable interrupt controller</li> <li>Remote Desktop Device Redirector Bus</li> <li>System CMOS/real time clock</li> <li>System timer</li> <li>UMBus Root Bus Enumerator</li> </ul> </li> </ul>	<ul style="list-style-type: none"> <li>Other devices <ul style="list-style-type: none"> <li>PCI Device</li> <li>PCI Simple Communications Controller</li> <li>Unknown device</li> </ul> </li> <li>System devices <ul style="list-style-type: none"> <li>ACPI Fan</li> <li>ACPI Fan</li> <li>ACPI Fan</li> <li>ACPI Fan</li> <li>ACPI Fan</li> <li>ACPI Fixed Feature Button</li> <li>ACPI Lid</li> <li>ACPI Processor Aggregator</li> <li>ACPI Sleep Button</li> <li>ACPI Thermal Zone</li> <li>ACPI Thermal Zone</li> <li>ACPI Thermal Zone</li> <li>Camera Sensor OV9670</li> <li>Camera Sensor OV8858</li> <li>Composite Bus Enumerator</li> <li>High precision event timer</li> <li>Intel(R) 100 Series Chipset Family LPC Controller/eSPI Controller - 9046</li> <li>Intel(R) 100 Series Chipset Family PCI Express Root Port #10 - 9019</li> <li>Intel(R) 100 Series Chipset Family PCI Express Root Port #9 - 9018</li> <li>Intel(R) 100 Series Chipset Family PMIC - 9031</li> <li>Intel(R) 100 Series Chipset Family SMBUS - 9023</li> <li>Intel(R) 100 Series Chipset Family Thermal subsystem - 9031</li> <li>Composite Bus Enumerator</li> <li>Intel(R) C2C2 Host Controller</li> <li>Intel(R) Control Logic</li> <li>Intel(R) Imaging Signal Processor 2500</li> <li>Intel(R) Integrated Sensor Solution</li> <li>Intel(R) Management Engine Interface</li> <li>Intel(R) Power Engine Plug-in</li> <li>Intel(R) Serial IO GPIO Host Controller - INT3448</li> <li>Intel(R) Serial IO I2C Host Controller - 9046</li> <li>Intel(R) Serial IO I2C Host Controller - 9061</li> <li>Intel(R) Serial IO I2C Host Controller - 9062</li> <li>Intel(R) Serial IO I2C Host Controller - 9063</li> </ul> </li> </ul>

## Intel HD Grafik sürücülerini

Intel HD Grafik sürücülerinin dizüstüne önceden yüklenmiş olup olmadığını doğrulayın.

**Tablo 3. Intel HD Grafik sürücülerini**

Kurulumdan önce	Kurulumdan sonra
<ul style="list-style-type: none"> <li>Display adapters <ul style="list-style-type: none"> <li>Microsoft Basic Display Adapter</li> </ul> </li> <li>Sound, video and game controllers <ul style="list-style-type: none"> <li>High Definition Audio Device</li> <li>High Definition Audio Device</li> </ul> </li> </ul>	

## Realtek HD ses sürücülerini

Realtek ses sürücülerinin dizüstüne önceden yüklenmiş olup olmadığını doğrulayın.



**Tablo 4. Realtek HD ses sürücülerini**

Kurulumdan önce	Kurulumdan sonra
<ul style="list-style-type: none"><li>▼  Audio inputs and outputs<ul style="list-style-type: none"><li> Microphone (High Definition Audio Device)</li><li> Speakers (High Definition Audio Device)</li></ul></li><li>▼  Sound, video and game controllers<ul style="list-style-type: none"><li> High Definition Audio Device</li><li> Intel(R) Display Audio</li></ul></li></ul>	

# Sistem Kurulumu

Konular:

- Sistem Kurulumuna genel bakış
- Önyükleme Sırası
- Gezinti tuşları
- BIOS'u Güncelleştirme
- Sistem Kurulum seçenekleri

## Sistem Kurulumuna genel bakış

Sistem Kurulumu aşağıdakileri gerçekleştirmenizi sağlar:

- Bilgisayarınıza herhangi bir donanım ekledikten, bir donanımı değiştirdikten ya da çıkardıktan sonra sistem yapılandırma bilgilerini değiştirme.
- Kullanıcı parolası gibi kullanıcı tarafından belirlenebilen bir seçeneği ayarlama veya değiştirme.
- Geçerli bellek miktarını okuma veya takılı sabit sürücü türünü ayarlama.
- Pil sağlığını denetleyin.

Sistem Kurulumu'nu kullanmadan önce ileride kullanmak üzere Sistem Kurulumu ekran bilgilerini bir yere not etmeniz önerilir.

**⚠ DİKKAT: Uzman bir bilgisayar kullanıcısı değilseniz, bu programın ayarlarını değiştirmeyin. Bazı değişiklikler bilgisayarınızın yanlış çalışmasına neden olabilir.**

## Önyükleme Sırası

Önyükleme Sırası, Sistem Kurulumu- tarafından tanımlanan önyükleme cihazı sırasını atlamanızı ve doğrudan belirli bir cihaza önyükleme yapmanızı (örn. sabit sürücü) sağlar. Açılışta Kendi Kendine Test (POST) sırasında, Dell logosu görüntülediğinde şunları yapabilirsiniz:

- F2 tuşuna basarak Sistem Kurulumunu açın
- F12 tuşuna basarak bir defalık önyükleme menüsünü açın

Tek seferlik önyükleme menüsü, tanılama seçeneği de dahil olmak üzere önyükleme yapabileceğiniz cihazları görüntüler. Önyükleme menüsü seçenekleri şunlardır:

- Çıkarılabilir Sürücü (varsa)
- STXXXX Sürücüsü

**① | NOT: XXX, SATA sürücü numarasını belirtir.**

- Optik Sürücü
- Tanılamalar

**① | NOT: Diagnostics (Tanılamalar) seçildiğinde, ePSA diagnostics (ePSA tanılama) ekranı görüntülenir.**

Önyükleme sırası ekranı aynı zamanda System Setup (Sistem Kurulumu) ekranına erişme seçeneğini de görüntüler.



# Gezinti tuşları

**NOT:** Sistem Kurulum seçeneklerinin çoğunda yaptığınız değişiklikler kaydedilir ancak siz sistemi yeniden başlatana kadar etkili olmaz.

Tuşlar	Navigasyon
Yukarı ok	Bir önceki alana gider.
Aşağı ok	Bir sonraki alana gider.
Enter	Seçilen alanda (varsa) bir değer seçer veya alandaki bağlantıyı izleyin.
Boşluk çubuğu	Varsa, bir açılan-listeyi genişletir veya daraltır.
Tab	Bir sonraki odaklanılan alana geçer.

**NOT:** Sadece standart grafik tarayıcı için.

Esc	Siz ana sayfayı görüntüleyinceye kadar önceki sayfaya gider. Ana ekranda Esc tuşuna bastığınızda, kaydedilmemiş değişiklikleri kaydetmenizi ve sistemi yeniden başlatmanızı isteyen bir mesaj görüntülenir.
F1	Sistem Kurulumu yardım dosyasını görüntüler.

## BIOS'u Güncelleştirme

Sistem kartını değiştirirken veya bir güncelleme hazır olduğunda BIOS'unuzu da (Sistem Kurulumu) güncellemenizi öneririz. Dizüstü bilgisayarlarda, bilgisayar pilinizin tamamen şarj edilmiş olduğundan ve bir elektrik prizine takılı olduğundan emin olun

- 1 Bilgisayarı yeniden başlatın.
- 2 **Dell.com/support** adresine gidin.
- 3 **Service Tag (Servis Etiketini)** veya **Express Service Code (Express Servis Kodu)** bilgilerini girip **Submit (Gönder)** düğmesine tıklayın.

**NOT:** Servis Etiketini bulmak için, Etiketim Nerede? öğesine tıklayın.

**NOT:** Servis Etiketinizi bulamıyorsanız **Detect My Product (Ürünümü Algıla)** seçeneğine tıklayın. Ekrandaki talimatlarla devam edin.
- 4 Servis Etiketini bulamazsanız, bilgisayarınızın Ürün Kategorisi'ne tıklayın.
- 5 Listedeki **Ürün Türü'nü** seçin.
- 6 Bilgisayar modelinizi seçtiğinizde, bilgisayarınızın **Ürün Destek** sayfası görüntülenir.
- 7 **Sürücülerini AI** öğesine ve **Tüm Sürücülerini Görüntüle** öğesine tıklayın.  
Sürücüler ve İndirilenler sayfası açılır.
- 8 Sürücüler ve İndirmeler ekranında, **İşletim Sistemi** açılan listesinden **BIOS'u seçin**.
- 9 En son BIOS dosyasını belirleyip **Dosyayı İndir** düğmesine tıklayın.  
Hangi sürücüler için güncelleme gerektiğini de analiz edebilirsiniz. Bunu ürününüz için yapmak istiyorsanız **Analyze System for Updates (Sistemi Güncellemeler için Analiz Et)** seçeneğine tıklayıp ekrandaki talimatları izleyin.
- 10 **Please select your download method below (Lütfen aşağıdaki pencereden indirme yönteminizi seçin)** penceresinde tercih ettiğiniz indirme yöntemini seçin; **Download File (Dosya İndir)**'e tıklayın.  
Ardından **Dosya İndirme** penceresi açılır.
- 11 Dosyayı bilgisayarınıza kaydetmek için **Kaydet'i** tıklayın.
- 12 Bilgisayarınıza güncelleştirilmiş BIOS ayarlarını kurmak için **Çalıştır'a** tıklayın.  
Ekrandaki yönergeleri izleyin.

**NOT:** BIOS sürümünün 3 sürümden fazla güncellenmesi önerilmez. Örneğin: BIOS'u 1.0'dan 7.0'a güncellemek istiyorsanız önce sürüm 4.0'ı yükleyip ardından sürüm 7.0'ı yükleyin.

# Sistem Kurulum seçenekleri

**Tablo 5. Main (Ana)**

System Time	Bilgisayarın dahili saatini sıfırlar.
System Date	Bilgisayarın dahili takvimindeki tarihi sıfırlar.
BIOS Version	BIOS sürümünü görüntüler.
Product Name	Ürün adını ve model numarasını görüntüler.
Service Tag	Bilgisayarınızın servis etiketini gösterir.
Asset Tag	Bilgisayarınızın demirbaş etiketini gösterir.
CPU Type	İşlemci türünü görüntüler.
CPU Speed	İşlemcinin hızını görüntüler.
CPU ID	İşlemci ID'sini görüntüler.
L1 Cache	İşlemci L1 önbelleği boyutunu görüntüler.
L2 Cache	İşlemci L2 önbelleği boyutunu görüntüler.
L3 Cache	İşlemci L3 önbelleği boyutunu görüntüler.
Fixed HDD	Sabit sürücünün model numarasını ve kapasitesini görüntüler.
mSATA Device	Optik sürücünün model numarası ve kapasitesini gösterir.
System Memory	Bilgisayarda takılı belleği görüntüler.
Extended Memory	Bilgisayarınıza takılı belleği görüntüler.
Memory Speed	Bellek hızını görüntüler.

**Tablo 6. Advanced (Gelişmiş)**

Intel SpeedStep	Intel SpeedStep özelliğini etkinleştirir veya devre dışı bırakır.	Varsayılan: Enabled (Etkin)
Virtualization	Intel Virtualization özelliğini etkinleştirir veya devre dışı bırakır.	Varsayılan: Enabled (Etkin)
Integrated NIC	Yerleşik ağ kartına giden güç kaynağını etkinleştirir veya devre dışı bırakır.	Varsayılan: Enabled (Etkin)
USB Emulation	USB emülasyon özelliğini etkinleştirir veya devre dışı bırakır.	Varsayılan: Enabled (Etkin)
USB Powershare	USB powershare özelliğini etkinleştirir veya devre dışı bırakır.	Varsayılan: Enabled (Etkin)
SATA Operation	SATA denetleyici modunu ATA veya AHCI olarak değiştirir.	Varsayılan: AHCI
Adapter Warnings	Adaptör Uyarılarını etkinleştirir veya devre dışı bırakır.	Varsayılan: Etkin
Function Key Behavior	<Fn>işlev tuşunun davranışını belirtir.	Varsayılan: Function key (İşlev tuşu)
Intel Smart Connect Technology	Intel Smart Connect Teknolojisini etkinleştirir veya devre dışı bırakır.	Varsayılan: Etkin
Intel Rapid Start Technology	Intel Rapid Start Teknolojisini etkinleştirir veya devre dışı bırakır.	Varsayılan: Etkin



Miscellaneous Devices	Bu alanlar çeşitli yerleşik aygıtları etkinleştirmenize veya devre dışı bırakmanıza olanak tanır.
Battery Health	Pil sağlığı hakkında bir mesaj gösterir.

### Tablo 7. Security (Güvenlik)

Set Asset Tag	Bu alan sisteminizin demirbaş etiketini görüntüler. Demirbaş etiketi zaten belirlenmemişse, bu alan etiketi girmek için kullanılabilir.
Set Admin Password	Yönetici parolasının değiştirilmesine veya silinmesine izin verir.
Set System Password	Sistem parolasını ayarlamanızı, değiştirmenizi veya silmenizi sağlar.
Set HDD Password	Bilgisayarınızın dahili sabit sürücüsü (HDD) üzerinde bir parola belirlemenizi sağlar.
Password Change	Güvenlik parolasını değiştirmenizi sağlar.
Password Bypass	Sistemin uyku durumundan başlatılması/uyandırılması sırasında sistem parolası ve dahili HDD parolası istemlerini devre dışı bırakmanızı sağlar.

### Tablo 8. Boot (Önyükleme)

Boot Priority Order	Bilgisayarın başlatma sırasında önyükleme yapacağı çeşitli aygıtların sırasını belirler.
Windows Boot Manager	Windows'un içinde Windows dosyaları bulunan bir sabit sürücüyü aramasını ve bundan önyükleme yapmasını sağlar.
Secure Boot	UEFI güvenli önyükleme seçeneğini etkinleştirir ya da devre dışı bırakır.
Add Boot Option	Kullanıcının ilave bir önyükleme aygıtı eklemesini sağlar.
Delete Boot Option	Kullanıcının mevcut önyükleme aygıtını ön yükleme sırasından çıkarmasını sağlar.

### Exit (Çıkış)

Bu bölüm System Setup (Sistem Kurulumu) bölümünden çıkmadan önce varsayılan ayarları kaydetmenizi, atmanızı veya yüklemenizi sağlar.

## Teknik Özellikler

### Fiziksel boyut özellikleri

Özellik	Teknik Özellik
Yükseklik	18,45 mm (0,72 inç)
Genişlik	340 mm (13,38 inç)
Uzunluk	240 mm (9,44 inç)
Ağırlık (minimum yapılandırma)	1,60 kg (3,52 lb)

### Sistem bilgileri teknik özellikleri

Özellik	Teknik Özellik
DRAM veriyolu genişliği	64 bit
Flash EPROM	SPI 128 Mbits
PCIe 3.0 veriyolu	8.0 GHz

### İşlemci özellikleri

Özellik	Özellik
Türler	<ul style="list-style-type: none"> <li>7. nesil Intel Core i3 kaby lake işlemci</li> <li>7. nesil Intel Core i5 kaby lake işlemci</li> <li>7. nesil Intel Core i7 kaby lake işlemci</li> <li>6. Nesil Intel Core i3 sky lake işlemci</li> </ul>

### Bellek özellikleri

Özellik	Teknik Özellik
Bellek konektörü	İki SODIMM yuvası
Bellek kapasitesi	32 GB
Bellek türü	DDR4
Hız	2133 MHz
Minimum bellek	4 GB
Maksimum bellek	32 GB



## Ses özellikleri

Özellik	Teknik Özellik
Denetleyici	Waves MaxxAudio Pro ile Realtek ALC3246
Arabirim (dahili)	HD ses
Arabirim (harici)	mikrofon girişi/stereo kulaklıklar/harici hoparlör konektörü
Hoparlörler	iki
Dahili hoparlör yükselticisi	2 W (RMS)
Mikrofon	Dijital dizi mikrofon
Ses seviyesi denetimleri	Ortam denetimi kısayol tuşları

## Video özellikleri

Özellik	Teknik Özellik
Tür	<ul style="list-style-type: none"><li>Intel UMA (Tümleşik HD)</li><li>Intel Iris Gfx (15W ve 28W)</li><li>nVidia GeForce 940MX 4 GB GDDR5'e kadar</li></ul>
Denetleyici (UMA) - Intel core i3/i5 /i7	<ul style="list-style-type: none"><li>Intel Core i3/i5/i7 serisi</li><li>Intel HD Ekran 610</li><li>Intel HD Grafik 620</li><li>Intel HD Ekran 635</li><li>Intel Iris Ekran 640</li><li>Intel Iris Ekran 650</li></ul>

## İletişim özellikleri

Özellik	Teknik Özellik
Ağ adaptörü	10/100/1000 Mb/s Ethernet (RJ-45)
Kablosuz	<ul style="list-style-type: none"><li>WiFi 802.11ac</li><li>Bluetooth 4.0</li></ul>

## Akü özellikleri

Özellik	Teknik Özellik
Tür	3 hücreli "akıllı" lityum iyon (42 WHr)
Derinlik	184,15 mm (7,25 inç)
Yükseklik	5,9 mm (0,23 inç)

Özellik	Teknik Özellik
Genişlik	97,15 mm (3,82 inç)
Ağırlık	0,2 kg (0,44 lb)
Voltaj	14,8 V DC
Çalışma ömrü	300 boşalma/şarj döngüsü
Sıcaklık aralığı	
Çalışma	0°C ila 35 °C (32°F ila 95 °F)
Depolama	-40°C ila 65°C arası (-40°F ila 149°F arası)
Çalışma süresi	4 saat (bilgisayar kapalıyken)
Düğme pil	3 V CR2032 lityum düğme pil

## Bağlantı noktası ve konnektörü özellikleri

Özellik	Teknik Özellik
Audio	bir mikrofon/stereo kulaklık/hoparlör konnektörü
Video	<ul style="list-style-type: none"><li>bir adet 19-pin HDMI bağlantı noktası</li><li>bir adet 15-pin VGA bağlantı noktası</li></ul>
Ağ adaptörü	bir RJ-45 konnektörü
USB bağlantı noktaları	<ul style="list-style-type: none"><li>PowerShare ile bir adet USB 3.0 uyumlu bağlantı noktası</li><li>iki adet USB 3.0 uyumlu bağlantı noktası</li></ul>

## Ekran özellikleri

Özellik	Teknik Özellik
Tür	WLED ekranı
Boyut	14,0 inç
Yükseklik	190 mm (7,48 inç)
Genişlik	323,5 mm (12,59 inç)
Diyagonal	375,2 mm (14,77 inç)
Aktif alan (X/Y)	309,4 mm x 173,95 mm
Maksimum çözünürlük	1366 x 768 piksel
Yenileme hızı	60 Hz
Çalışma açısı	0° (kapalı) ila 180°
Maksimum görüş açıları (yatay)	HD için minimum +/- 70°
Maksimum görüş açıları (dikey)	HD için minimum +/- 70°
Piksel aralığı	0,1875 mm



# Dokunmatik yüzey özellikleri

## Özellik Teknik Özellik

Aktif Alan:

X eksenini 99,50 mm

Y eksenini 53,00 mm

# Klavye özellikleri

## Özellik Teknik Özellik

Tuş sayısı

- 83 tuş: ABD İngilizcesi, Tay Dili, Kanada Fransızcası, Korece, Rusça, İbranice, Uluslararası İngilizce
- 84 tuş: İngilizce, Quebec Kanada Fransızcası, Almanca, Fransızca, İspanyolca (Latin Amerika), Nordik, Arapça, Kanada İki Dilli
- 85 tuş: Brezilya Portekizcesi

Düzen QWERTY/AZERTY/Ka

# Adaptör özellikleri

## Özellik Teknik Özellik

Tür 45 W/ 65 W

Giriş voltajı 100–240 V AC

Giriş akımı (maksimum) 1,30 A/1,60 A/1,70 A

Giriş frekansı 50–60 Hz

Çıkış akımı 2,31 A/3,34 A

Dereceli çıkış voltajı 19,5 V DC

Sıcaklık aralığı (çalışma) 0°C ila 40°C arasında (32°F ila 104°F arasında)

Sıcaklık aralığı (çalışmazken) –40°C ila 70°C (–40°F ila 158°F)

# Çevre özellikleri

## Özellik Özellikler

Sıcaklık - çalışma - 0°C ila 35°C (32°F ila 95°F)

Sıcaklık - depolama –40°C ila 65°C arası (–40°F ila 149°F arası)

Bağıl nem (maksimum): - çalışma %10 - %90 (yoğuşmasız)

Bağıl nem (maksimum): - depolama %0 - %95 (yoğuşmasız)

## Özellik

Yükseklik  
(maksimum) -  
çalışma

## Özellikler

-15,2 m - 3048 m (-50 ft - 10.000 ft)

Yükseklik  
(maksimum) -  
depolama

-15,2 m - 10.668 m (-50 fit - 35.000 fit)



# Sistem kurulum seçenekleri

**NOT:** Bilgisayara ve takılı aygıtlarına bağlı olarak, bu bölümde listelenen öğeler görünebilir veya görünmeyebilir.

Konular:

- Genel ekran seçenekleri
- Sistem Yapılandırma ekranı seçenekleri
- Video ekran seçenekleri
- Güvenlik ekranı seçenekleri
- Güvenli Önyükleme ekranı seçenekleri
- Performans ekranı seçenekleri
- Güç Yönetimi ekranı seçenekleri
- POST Davranışı ekran seçenekleri
- Sanallaştırma desteği ekran seçenekleri
- Kablosuz ekran seçenekleri
- Bakım ekran seçenekleri
- Sistem Günlüğü ekran seçenekleri

## Genel ekran seçenekleri

Bu kısımda bilgisayarınızın birincil donanım özellikleri listelenmiştir.

Seçenek	Açıklama
<b>System Information</b>	<p>Bu kısımda bilgisayarınızın birincil donanım özellikleri listelenmiştir.</p> <ul style="list-style-type: none"> <li>• System Information (Sistem Bilgileri) - BIOS Sürümü, Service Tag (Servis Etiketi), Asset Tag (Demirbaş Etiketi), Sahiplik Etiketi, Sahiplik Tarihi, Üretim Tarihi ve Express Servis Kodu'nu görüntüler.</li> <li>• Memory Information (Bellek Bilgileri): Takılan Bellek, Kullanılabilir Bellek, Bellek Hızı, Bellek Kanalları Modu, Bellek Teknolojisini görüntüler.</li> <li>• Processor Information (İşlemci Bilgileri): İşlemci Türü, Core Sayacı, İşlemci Kimliği, Geçerli Saat Hızı, Minimum Saat Hızı, Maksimum Saat Hızı, İşlemci L2 Önbellek, İşlemci L3 Önbellek, HT Özelliği ve 64-Bit Teknolojisi bilgilerini görüntüler.</li> <li>• Device Information (Aygıt Bilgileri) SATA-0, M.2 PCIe SSD-0, Video Denetleyicisi, Video BIOS Sürümü, Video Belleği, Panel Tipi, Yerel Çözünürlük, Ses Denetleyicisi, WiFi Aygıtı, WiGig Aygıtı, Hücresel Aygıt, Bluetooth Aygıtını görüntüler.</li> </ul>
<b>Battery Information</b>	Pilin durumunu ve bilgisayara bağlı AC adaptörünün türünü gösterir.
<b>Boot Sequence</b>	<p>Bilgisayarın bir işletim sistemi bulmaya çalışma sırasını belirler.</p> <ul style="list-style-type: none"> <li>• Windows Önyükleme Yöneticisi veya UEFI</li> <li>• Eski veya UEFI</li> </ul>
<b>Boot Options</b>	Bu seçenek, eski opsiyonel ROM'ları yüklemenize izin verir. Varsayılan olarak <b>Enable UEFI Network Stack (UEFI Ağ İstifi etkinleştir)</b> seçeneği devre dışıdır.
<b>Date/Time</b>	Tarih ve saati değiştirmenize olanak tanır.

# Sistem Yapılandırma ekranı seçenekleri

Seçenek	Açıklama
<b>SATA Operation</b>	<p>Dahili SATA sabit sürücü denetleyicisini yapılandırmanızı sağlar. Seçenekler şunlardır:</p> <ul style="list-style-type: none"><li>· Disabled (Devre dışı)</li><li>· AHCI</li><li>· RAID On (RAID açık): Bu seçenek, varsayılan olarak etkindir.</li></ul>
<b>Drives</b>	<p>Kart üzerinde bulunan SATA sürücülerini yapılandırmanızı sağlar. Tüm sürücüler, varsayılan olarak etkindir. Seçenekler şunlardır:</p> <ul style="list-style-type: none"><li>· SATA-1</li><li>· M.2 PCI-e SSD-0</li></ul>
<b>SMART Reporting</b>	<p>Bu alan, tümleşik sürücülere ilişkin sabit sürücü hatalarının sistem başlatma sırasında rapor edilip edilmediğini kontrol eder. Bu teknoloji, SMART (Kendi Kendini İzleme Analizi Ve Raporlama Teknolojisi) özelliğinin bir parçasıdır. Bu seçenek varsayılan olarak devre dışıdır.</p> <ul style="list-style-type: none"><li>· SMART (Akıllı) Raporlama'yı Etkinleştir</li></ul>
<b>USB Configuration</b>	<p>Bu, isteğe bağlı bir özelliktir.</p> <p>Bu alan tümleşik USB denetleyiciyi yapılandırır. Önyükleme Desteği etkinleştirilmişse, sistemin her türlü USB Yığın Depolama Aygıtlarından (HDD, bellek anahtarı, disket) önyükleme yapmasına izin verilir. USB bağlantı noktası etkinse, bu bağlantı noktasına takılı aygıt etkinleştirilir ve OS için hazırılır.</p> <p>USB bağlantı noktası devre dışıysa, OS bu bağlantı noktasına takılı hiçbir aygıtı göremez.</p> <p>Seçenekler:</p> <ul style="list-style-type: none"><li>· USB Önyükleme Desteğini Etkinleştir (varsayılan olarak etkin)</li><li>· Harici USB Bağlantı Noktasını Etkinleştir (varsayılan olarak etkin)</li><li>· Thunderbolt Bağlantı Noktasını Etkinleştir (varsayılan olarak etkin).</li><li>· Thunderbolt Önyükleme Desteğini etkinleştirir. Bu isteğe bağlı bir özelliktir.</li><li>· Her zaman Dell Docks sağlar. Bu isteğe bağlı bir özelliktir.</li><li>· Thunderbolt (ve TBT arkasında PCIe) Önyükleme Öncesini Etkinleştirme</li></ul> <p><b>NOT: USB klavye ve fare, bu ayarları dikkate almaksızın her zaman BIOS kurulumunda çalışır.</b></p>
<b>USB PowerShare</b>	<p>Bu alan USB PowerShare işlevi davranışını yapılandırır. Bu seçenek, harici aygıtları USB Power Share bağlantı noktası üzerinden harici aygıtları depolanan sistem pil gücü ile şarj etmenizi sağlar. Varsayılan olarak <b>Enable USB PowerShare (USB Powershare etkinleştir)</b> devre dışıdır.</p>
<b>Audio</b>	<p>Bu alan, entegre ses denetleyicisini etkinleştirir ya da devre dışı bırakır. Varsayılan olarak, <b>Enable Audio (Sesi etkinleştir)</b> seçeneği seçilir. Seçenekler:</p> <ul style="list-style-type: none"><li>· Mikrofonu etkinleştir (varsayılan olarak etkin)</li><li>· Dahili Hoparlörü Etkinleştir (varsayılan olarak etkin)</li></ul>
<b>Keyboard Illumination</b>	<p>Bu alan, klavye aydınlatma özelliğinin çalışma modunu seçmenize olanak tanır. Klavye parlaklık seviyesi, %0'dan %100'e kadar ayarlanabilir. Seçenekler şunlardır:</p> <ul style="list-style-type: none"><li>· Disabled (Devre dışı)</li></ul>



<b>Seenek</b>	<b>Aıklama</b>
	<ul style="list-style-type: none"><li>· Dim</li><li>· Parlak (varsayılan olarak etkin)</li></ul>
<b>Keyboard Backlight Timeout on AC</b>	<p>Bu zellik, bir AC adaptr sisteme takıldıėında klavye arka ışığı iin zaman aşımlı deėerini tanımlar. Ana klavye aydınlatma zelliėi etkilenmez. Klavye Aydınlatması, eşıtlı aydınlatma seviyelerini desteklemeye devam edecektir. Bu alanın, arka ışık etkinken etkisi vardır. Seenekler řunlardır:</p> <ul style="list-style-type: none"><li>· 5 saniye</li><li>· 10 saniye — bu seenek varsayılan olarak seilidir</li><li>· 15 Saniye</li><li>· 30 Saniye</li><li>· 1 Dakika</li><li>· 5 Dakika</li><li>· 15 Dakika</li><li>· asla</li></ul>
<b>Keyboard Backlight Time-out on Battery</b>	<p>Klavye Arka Işıėı Zaman-aşımlı Pil seeneėi ile sner. Ana klavye aydınlatma zelliėi etkilenmez. Klavye Aydınlatma eşıtlı aydınlatma dzeylerini desteklemeye devam eder. Arka ışık etkinleřtirildiėinde bu alanın etkisi olur.</p> <ul style="list-style-type: none"><li>· 5 saniye</li><li>· 10 saniye — bu seenek varsayılan olarak seilidir</li><li>· 15 Saniye</li><li>· 30 Saniye</li><li>· 1 Dakika</li><li>· 5 Dakika</li><li>· 15 Dakika</li><li>· asla</li></ul>
<b>Miscellaneous Devices</b>	<p>eşıtlı tmleřik aygıtları etkinleřtirmenizi veya devre dıřı bırakmanızı saėlar:</p> <ul style="list-style-type: none"><li>· Enable Camera (Kamerayı Etkinleřtir) — varsayılan olarak etkin</li><li>· Secure Digital(SD) Kartı etkinleřtir</li><li>· Secure Digital(SD) Kart salt okunur modu</li></ul>

## Video ekran seenekleri

<b>Seenek</b>	<b>Aıklama</b>
<b>LCD Brightness</b>	G kaynaėına baėlı olarak ekran parlaklık ayarlarını yapmanızı saėlar (Pil zerinde ve AC zerinde).

**NOT:** Video ayarı, yalnızca sisteme bir video kartı takıldıėında grlr.

## Gvenlik ekranı seenekleri

<b>Seenek</b>	<b>Aıklama</b>
<b>Admin Password</b>	<p>Ynetici (admin) parolasını ayarlamınızı, deėiřtirmenizi veya silmenizi saėlar.</p> <p><b>NOT:</b> Sistem veya sabit src parolasını belirlemeden nce ynetici parolasını belirlemelisiniz. Ynetici parolasının otomatik olarak silinmesi, sistem parolasını ve sabit src parolasını otomatik olarak siler.</p> <p><b>NOT:</b> Bařarılı parola deėiřiklikleri hemen etkin olur.</p>

<b>Seenek</b>	<p><b>Aıklama</b></p> <p>Varsayılan Ayar: Not set (Belirlenmedi)</p>
<b>System Password</b>	<p>Sistem parolasını ayarlamanızı, deęiřtirmenizi veya silmenizi saęlar.</p> <p><b>NOT: Bařarılı parola deęiřiklikleri hemen etkin olur.</b></p> <p>Varsayılan Ayar: Not set (Belirlenmedi)</p>
<b>Mini Card SSD-0 Password</b>	<p>Mini kart Sabit Hal Sürücüsündeki (SSD) parolayı ayarlamanıza, deęiřtirmenize veya silmenize izin verir.</p> <p><b>NOT: Bařarılı parola deęiřiklikleri hemen etkin olur.</b></p> <p>Varsayılan Ayar: Not set (Belirlenmedi)</p>
<b>Strong Password</b>	<p>Her zaman güçlü parolalar oluřturma seeneęini uygulamanızı saęlar.</p> <p>Varsayılan Ayar: Enable Strong Password (Güçlü Parolayı Etkinleřtir) seili deęildir.</p> <p><b>NOT: Güçlü Parola etkinse, Yönetici ve Sistem parolaları, en az bir büyük harf ve bir büyük harf içermeli ve en az 8 karakter uzunluęunda olmalıdır.</b></p>
<b>Password Configuration</b>	<p>Yönetici ve Sistem parolalarının minimum ve maksimum uzunluęunu belirlemenizi saęlar.</p>
<b>Password Bypass</b>	<p>Ayarlı olduklarında, Sistem ve Dahili HDD parolasını atlama iznini etkinleřtirmenizi veya devre dıřı bırakmanızı saęlar. Seenekler řunlardır:</p> <ul style="list-style-type: none"> <li>• Disabled (Devre dıřı)</li> <li>• Reboot bypass (Yeniden bařlatmayı atlama)</li> </ul> <p>Varsayılan ayar: Disabled (Devre dıřı)</p>
<b>Password Change</b>	<p>Yönetici parolası ayarlandığında, Sistem ve Sabit Sürücü parolalarına izni etkinleřtirmenizi ve devre dıřı bırakmanızı saęlar.</p> <p>Varsayılan Ayar: <b>Allow Non-Admin Password Changes (Yönetici Harici Parola Deęiřikliklerine İzin Ver)</b> seilidir.</p>
<b>Non-Admin Setup Changes</b>	<p>Bir Yönetici Parolası belirlendięinde kurulum seeneklerinde deęiřikliklere izin verilip verilmedięini belirlemenizi saęlar. Devre dıřı bırakıldıęında kurulum seenekleri yönetici parolasıyla kilitlenir.</p>
<b>UEFI Capsule Firmware Updates</b>	<p>UEFI kapsülü güncelleme paketleri aracılıęıyla bu sistemin BIOS güncellemelerini saęlayıp saęlamadıęını kontrol etmenizi saęlar.</p> <p>Varsayılan ayar: <b>Enable UEFI Capsule Firmware Updates (UEFI Kapsül Bellenim Güncellemeleri)</b> seilir.</p>
<b>TPM 1.2/2.0 Security</b>	<p>POST sırasında Güvenli Platform Modülünü (TPM) etkinleřtirmenizi saęlar.</p> <ul style="list-style-type: none"> <li>• TPM Açık (varsayılan olarak etkin)</li> <li>• Clear (Temizle)</li> <li>• Etkin Komutları için PPI Atlamak</li> <li>• Devre Dıřı Komutları için PPI Atlamak</li> <li>• Activate (Etkinleřtir)</li> <li>• Deactivate (Etkinlięi Kaldır)</li> </ul> <p><b>NOT: TPM1.2/2.0'ı yükseltmek ya da indirmek için, TPM kaplama aracını indirin (yazılım).</b></p>
<b>Computrace</b>	<p>İsteęe baęlı Computrace yazılımını etkinleřtirmenizi veya devre dıřı bırakmanızı saęlar. Seenekler řunlardır:</p>



<b>Seenek</b>	<p><b>Aıklama</b></p> <ul style="list-style-type: none"> <li>· Deactivate (Etkinlięi Kaldır)</li> <li>· Disable (Devre dıřı bırak)</li> <li>· Activate (Etkinleřtir)</li> </ul> <p><b>NOT: Activate (Etkinleřtir) ve Disable (Devre Dıřı) seenekleri zellięi kalıcı olarak etkinleřtirecek ya da devre dıřı bırakacaktır ve bařka bir deęiřikliğe izin verilmeyecektir.</b></p> <p>Varsayılan Ayar: Deactivate (Devre Dıřı)</p>
<b>CPU XD Support</b>	<p>İřlemcinin Devre Dıřı Yürüt modunu etkinleřtirmenizi saęlar.</p> <p>Enable CPU XD Support (CPU XD Desteęi Etkin) (Varsayılan Ayar)</p>
<b>Admin Setup Lockout</b>	<p>Bir yönetici parolası belirlendięinde kullanıcıların Kurulum'a girmesini önlemenizi saęlar.</p> <p>Varsayılan ayar: <b>Disabled (Devre Dıřı)</b></p>

## Güvenli Önyükleme ekranı seenekleri

<b>Seenek</b>	<p><b>Aıklama</b></p>
<b>Secure Boot Enable</b>	<p>Bu seenek, <b>Secure Boot (Güvenli Önyükleme)</b> zellięini etkinleřtirir veya devre dıřı bırakır.</p> <ul style="list-style-type: none"> <li>· Disabled (Devre dıřı)</li> <li>· Enabled (Etkin)</li> </ul> <p>Varsayılan Ayar: Enabled (Etkin).</p>
<b>Expert Key Management</b>	<p>Yalnız sistem Özel Modda iken güvenlik anahtarı veritabanlarını manipüle etmenizi saęlar. <b>Enable Custom Mode (Özel Modu Etkinleřtir)</b> seeneęi varsayılan olarak devre dıřıdır:</p> <ul style="list-style-type: none"> <li>· PK</li> <li>· KEK</li> <li>· db</li> <li>· dbx</li> </ul> <p><b>Custom Mode (Özel Mod)</b> seeneęini etkinleřtirirseniz, <b>PK, KEK, db, ve dbx</b> için geçerli seenekler görüntülenir. Seenekler řunlardır:</p> <ul style="list-style-type: none"> <li>· <b>Save to File (Dosyaya Kaydet)</b> — Anahtarı kullanıcı tarafından seilen bir dosyaya kaydeder</li> <li>· <b>Replace from File (Dosyadan Deęiřtir)</b> — Mevcut anahtarı kullanıcı tarafından seilen bir dosyadaki anahtarla deęiřtirir</li> <li>· <b>Append from File (Dosyadan Ekle)</b> — Mevcut veritabanına, kullanıcı tarafından seilen bir dosyadaki anahtar ekler</li> <li>· <b>Delete (Sil)</b> — Seili anahtarı siler</li> <li>· <b>Reset All Keys (Tüm Anahtarları Sıfırla)</b> — Varsayılan ayara sıfırlar</li> <li>· <b>Delete All Keys (Tüm Anahtarları Sil)</b> — Tüm anahtarları siler</li> </ul> <p><b>NOT: Custom Mode (Özel Mod) seeneęini devre dıřı bırakırsanız, yapılan tüm deęiřiklikler silinir ve anahtarlar varsayılan ayarlara döner.</b></p>

# Performans ekranı seçenekleri

Seçenek	Açıklama
<b>Multi Core Support</b>	<p>Bu alan, işlemin bir çekirdeği mi yoksa tüm çekirdekleri mi etkinleştireceğini belirler. Bazı uygulamaların performansları ilave çekirdeklerle birlikte iyileşecektir. Bu seçenek varsayılan olarak etkindir. İşlemci için çok çekirdekli desteği etkinleştirmenize veya devre dışı bırakmanıza izin verir. Takılan işlemci iki çekirdeği destekler. Çoklu Çekirdek Desteği'ni etkinleştirirseniz, iki çekirdek birden etkin olacaktır. Çoklu Çekirdek Desteği'ni devre dışı bırakırsanız, tek çekirdek etkin olacaktır.</p> <ul style="list-style-type: none"><li>· Çoklu Çekirdek Desteğini Etkinleştir</li></ul> <p>Varsayılan Ayar: Seçenek etkindir.</p>
<b>Intel SpeedStep</b>	<p>Intel SpeedStep özelliğini etkinleştirmenizi veya devre dışı bırakmanızı sağlar.</p> <ul style="list-style-type: none"><li>· Intel SpeedStep'i etkinleştir</li></ul> <p>Varsayılan Ayar: Seçenek etkindir.</p>
<b>C-States Control</b>	<p>İlave işlemci uyku durumlarını etkinleştirmenizi veya devre dışı bırakmanızı sağlar.</p> <ul style="list-style-type: none"><li>· C states</li></ul> <p>Varsayılan Ayar: Seçenek etkindir.</p>
<b>Intel TurboBoost</b>	<p>İşlemcinin Intel TurboBoost modunu etkinleştirmenizi veya devre dışı bırakmanızı sağlar.</p> <ul style="list-style-type: none"><li>· Intel TurboBoost'u Etkinleştir</li></ul> <p>Varsayılan Ayar: Seçenek etkindir.</p>
<b>Hyper-Thread Control</b>	<p>İşlemcinin Hyper-Threading özelliğini etkinleştirmenizi veya devre dışı bırakmanızı sağlar.</p> <ul style="list-style-type: none"><li>· Disabled (Devre dışı)</li><li>· Enabled (Etkin)</li></ul> <p>Varsayılan Ayar: Enabled (Etkin).</p>
<b>DDR Frequency (DDR Frekansı)</b>	<p>Bu seçenek, 1600 veya 1866 MHz olarak DDR frekansını değiştirir. 1600 Varsayılan olarak seçilir.</p>

# Güç Yönetimi ekranı seçenekleri

Seçenek	Açıklama
<b>AC Behavior</b>	<p>AC adaptörü bağlıyken, bilgisayarın otomatik olarak açılmasını etkinleştirmenizi veya devre dışı bırakmanızı sağlar.</p> <p>Varsayılan Ayar: Wake on AC (AC'de Uyandır) seçili değildir.</p>
<b>Auto On Time</b>	<p>Bilgisayarın otomatik olarak açılma saatini ayarlamanaızı sağlar. Seçenekler şunlardır:</p> <ul style="list-style-type: none"><li>· Disabled (Devre dışı)</li><li>· Every Day (Her Gün)</li><li>· Weekdays (Hafta İçi)</li><li>· Select Days (Günleri Seç)</li></ul>



<b>Seenek</b>	<b>Aıklama</b> Varsayılan ayar: Disabled (Devre dıŐı)
<b>USB Wake Support</b>	<p>USB aygıtlarının sistemi Bekleme durumundan uyandırmasını etkinleŐtirmenizi saėlar.</p> <p><b>NOT: Bu zellik yalnızca AC g adaptr baėlıyken alıŐır. AA g adaptr Bekleme sırasında ıkarılırsa, sistem kurulumu pil gcn korumak iin tm USB baėlantı noktalarındaki gc keser.</b></p> <ul style="list-style-type: none"> <li>· Enable USB Wake Support</li> <li>· Trinity Dock'ta Uyan - Bu seenek varsayılan olarak seilidir.</li> </ul>
<b>Wake on LAN/WLAN</b>	<p>Bir LAN sinyaliyle tetiklendiėinde bilgisayarın Kapalı durumundan aacak olan zelliėi etkinleŐtirmenizi veya devre dıŐı bırakmanızı saėlar.</p> <ul style="list-style-type: none"> <li>· Disabled (Devre dıŐı)</li> <li>· WLAN Only (Sadece WLAN)</li> </ul> <p>Varsayılan ayar: Disabled (Devre dıŐı)</p>
<b>Peak Shift</b>	<p>Bu seenek, gn iinde en ok g ekilen zamanlarda AC g tketimini asgariye indirir. Bu seeneėi etkinleŐtirdikten sonra, AC devrede olsa bile sisteminiz sadece pil ile alıŐır.</p> <ul style="list-style-type: none"> <li>· Enable Peak Shift (Peak Shift'i EtkinleŐtir)</li> </ul> <p>Varsayılan ayar: Disabled (Devre dıŐı)</p>
<b>Advanced Battery Charge Configuration</b>	<p>Bu seenek, pil mrn en st dzeye ıkarmanızı saėlar. Bu seeneėi etkinleŐtirdiėinizde, sisteminiz pil mrn iyileŐtirmek iin alıŐma dıŐı saatlerde standart Őarj algoritması ve diėer teknikleri kullanır.</p> <ul style="list-style-type: none"> <li>· Enable Advanced Battery Charge Mode (GeliŐmiŐ Pil Őarj Modunu EtkinleŐtir)</li> </ul> <p>Varsayılan ayar: Disabled (Devre dıŐı)</p>
<b>Primary Battery Charge Configuration</b>	<p>Pil Őarj modunu semenizi saėlar. Seenekler Őunlardır:</p> <ul style="list-style-type: none"> <li>· Adaptive (Uyarlanabilir)</li> <li>· Standart – Pilinizi standart hızda tamamen Őarj eder.</li> <li>· ExpressCharge - Pil, Dell'in hızlı Őarj etme teknolojisi sresinden daha kısa bir srede Őarj olur. Bu seenek varsayılan olarak etkindir.</li> <li>· Primarily AC use (ncelikli AC kullanımı)</li> <li>· Custom (zel)</li> </ul> <p>zel Őarj seeneėinin seilmesi durumunda zel Őarj BaŐlangı ve zel Őarj BitiŐ ėelerini de yapılandırabilirsiniz.</p> <p><b>NOT: Tm piller iin tm Őarj modları mevcut olmayabilir. Bu seeneėi etkinleŐtirmek iin, Advanced Battery Charge Configuration (GeliŐmiŐ pil Őarjı yapılandırması) seeneėini devre dıŐı bırakın.</b></p>

## POST DavranıŐı ekran seenekleri

<b>Seenek</b>	<b>Aıklama</b>
<b>Adapter Warnings</b>	<p>Bazı g adaptrlerini kullandıėınızda, sistem kurulum (BIOS) uyarı iletilerini etkinleŐtirmenizi veya devre dıŐı bırakmanızı saėlar.</p> <p>Varsayılan ayar: Enable Adapter Warnings (Adaptr Uyarılarını EtkinleŐtir)</p>

Seenek	Aıklama
<b>Keypad (Embedded)</b>	Dahili klavyede yerleşik tuş takımını etkinleştirmek için iki yöntemden birini seçmenizi sağlar. <ul style="list-style-type: none"> <li>· Sadece Fn (Fonksiyon) Tuşu: Bu seçenek, varsayılan olarak etkindir.</li> <li>· By Numlock</li> </ul> <p><b>NOT: Kur çalışırken bu seçenek etkili değildir; Kur, Fn Key Only (Yalnız Fn Tuşu) modunda çalışır.</b></p>
<b>Numlock Enable</b>	Bilgisayar önyüklemeye yaptığıında, Numlock seçeneğini etkinleştirmenizi sağlar. Enable Network (Ağı Etkinleştir). Bu seçenek varsayılan olarak etkindir.
<b>Fn Key Emulation</b>	Fn özelliğini simüle etmek için Scroll Lock tuşunun kullanıldığı seçeneği belirlemenizi sağlar. Enable Fn Key Emulation (Fn Tuş Emülasyonunu Etkinleştir) (varsayılan)
<b>Fn Lock Options</b>	Geçiş tuşu kombinasyonu Fn + Esc'nin F1–F12'nin birincil davranışının standart ve ikincil davranışları arasında geçiş yapmasını sağlar. Bu seçeneği devre dışı bırakırsanız, bu tuşların birincil davranışları arasında dinamik olarak geçiş yapamazsınız. Mümkün olan seçenekler şunlardır: <ul style="list-style-type: none"> <li>· Fn'yi kilitleyin. Bu seçenek varsayılan olarak seçilidir.</li> <li>· Lock Mode Disable/Standard (Kilit Modu Geçersiz Kılındı/Standart)</li> <li>· Lock Mode Enable/Secondary (Kilit Modu Etkin/İkincil)</li> </ul>
<b>MEBx Hotkey</b>	MEBx Hotkey (MEBx Geçiş Tuşu) işlevinin sistem önyüklemesi sırasında etkinleştirilip etkinleştirilmeyeceğini belirlemenizi sağlar. Varsayılan Ayar: Enable MEBx Hotkey (MEBx Geçiş Tuşu'nu Etkinleştir)
<b>Fastboot</b>	Bazı uyumluluk adımlarını atlayarak önyüklemeye işlemini hızlandırmanızı sağlar. Seçenekler şunlardır: <ul style="list-style-type: none"> <li>· Minimal (Asgari)</li> <li>· Thorough (Kapsamlı) (varsayılan)</li> <li>· Auto (Otm)</li> </ul>
<b>Extended BIOS POST Time</b>	İlave bir önyüklemeye öncesi gecikmesi oluşturmanızı sağlar. Seçenekler: <ul style="list-style-type: none"> <li>· 0 saniye. Bu seçenek varsayılan olarak etkindir.</li> <li>· 5 saniye</li> <li>· 10 saniye</li> </ul>

## Sanallaştırma desteği ekran seçenekleri

Seenek	Aıklama
<b>Virtualization</b>	Intel Virtualization Teknolojisini etkinleştirmenizi veya devre dışı bırakmanızı sağlar. Enable Intel Virtualization Technology (Etkin Intel Sanallaştırma Teknolojisi) (varsayılan).
<b>VT for Direct I/O</b>	Virtual Machine Monitor'un (VMM), doğrudan G/Ç için Intel® Virtualization teknolojisi tarafından sunulan ek donanım yeteneklerini kullanmasını etkinleştirir ya da devre dışı bırakır. Doğrudan G/Ç için VT'yi Etkinleştir özelliği – varsayılan olarak etkindir.
<b>Trusted Execution</b>	Bu seçenek bir Measured Virtual Machine Monitor'un (Ölçülmüş Sanal Makine Monitörü) (MVMM) Intel Trusted Execution (Intel Güvenilir Yürütme) teknolojisi tarafından sağlanan ilave donanım özelliklerini kullanıp



Seenek	Aıklama
	kullanamayacađını belirler. Bu özelliđin kullanılması için TPM Sanallaştırma Teknolojisi ve doğrudan G/Ç için Sanallaştırma teknolojisi etkinleştirilmelidir. Güvenilir Yürütme - varsayılan olarak devre dıřıdır.

## Kablosuz ekran seenekleri

Seenek	Aıklama
<b>Wireless Switch</b>	Kablosuz düđme ile denetlenebilecek kablosuz cihazları semenizi sađlar. Seenekler řunlardır: <ul style="list-style-type: none"><li>· WWAN</li><li>· GPS (WWAN Modülünde)</li><li>· WLAN/WiGig</li><li>· Bluetooth</li></ul> Tüm seenekler varsayılan olarak etkindir. <b>NOT: WLAN ve WiGig'de etkinleştirme ve devre dıřı bırakma kontrolleri birleştirilmiřtir ve bađımsız olarak etkinleştirilip devre dıřı bırakılamazlar.</b>
<b>Wireless Device Enable</b>	Dahili kablosuz aygıtları etkinleřtirmenizi veya devre dıřı bırakmanızı sađlar. <ul style="list-style-type: none"><li>· WWAN/GPS</li><li>· WLAN/WiGig</li><li>· Bluetooth</li></ul> Tüm seenekler varsayılan olarak etkindir.

## Bakım ekran seenekleri

Seenek	Aıklama
<b>Service Tag</b>	Bilgisayarınızın Service Tag'ını (Servis Etiketini) gösterir.
<b>Asset Tag</b>	Önceden bir demirbař etiketi belirlenmemiře, bir sistem demirbař etiketi oluřturmanızı sađlar. Bu seenek varsayılan olarak ayarlanmamıřtır.
<b>BIOS Downgrade</b>	Bu, önceki revizyonlara iliřkin sistem belleminin yanıp sönmesini kontrol eder.
<b>Data Wipe</b>	Bu alan, kullanıcıların tüm dahili depolama aygıtlarından verileri güvenli bir řekilde silmesini sađlar. Etkilenen cihaz ařađıda verilmiřtir: <ul style="list-style-type: none"><li>· Dahili M.2 SDD</li></ul>
<b>BIOS Recovery</b>	Bu alan kullanıcı birincil sabit sürücüsü veya harici USB anahtarındaki kurtarma dosyasından bozulan belli BIOS kořullarından kurtarmanızı sađlar. <ul style="list-style-type: none"><li>· Sabit Sürücüden BIOS Kurtarma (varsayılan olarak etkin)</li></ul>

## Sistem Günlüğü ekran seenekleri

Seenek	Aıklama
<b>BIOS Events</b>	Sistem Kurulumu (BIOS) POST olaylarını görüntülemenizi ve silmenizi sađlar.

Seenek	Aıklama
<b>Thermal Events</b>	Sistem Kurulumu (Termal) olaylarını gorntlemenizi ve silmenizi saęlar.
<b>Power Events</b>	Sistem Kurulumu (G) olaylarını gorntlemenizi ve silmenizi saęlar.



## Sorun Giderme

Aşağıdaki bölümde, bilgisayarınızda belirli sorunları çözmek için sık karşılaşılan sorun giderme adımları anlatılmaktadır.

Konular:

- Gelişmiş Yükleme Öncesi Sistem Değerlendirmesi - (ePSA) tanılamaları
- LED hata kodları
- Pil durum ışıkları

### Gelişmiş Yükleme Öncesi Sistem Değerlendirmesi - (ePSA) tanılamaları

ePSA tanılması (sistem tanılması olarak da bilinir) donanımınızın eksiksiz kontrolünü gerçekleştirir. ePSA, BIOS'a tümleşiktir ve BIOS tarafından dahili olarak başlatılır. Tümleşik sistem tanılması belirli aygıt grupları veya aygıtlar için bir dizi seçenek sağlayarak şunları yapmanıza izin verir:

- Sınamaları otomatik olarak veya etkileşimli modda çalıştırma
- Sınamaları tekrarlama
- Sınama sonuçlarını görüntüleme veya kaydetme
- Başarısız aygıt(lar) hakkında ekstra bilgi sağlamak için ek sınama seçeneklerini ortaya koymak üzere kapsamlı sınamalar çalıştırma
- Sınamaların başarılı bir şekilde tamamlandığını bildiren durum mesajlarını görüntüleme
- Sınama sırasında karşılaşılan sorunlar hakkında size bilgi veren hata mesajlarını görüntüleme

**⚠ DİKKAT:** Yalnızca bilgisayarınızı sınamak için sistem tanılmasını kullanın. Bu programı diğer bilgisayarlarla kullanmak, geçersiz sonuçlara veya hata mesajlarına neden olabilir.

**ⓘ NOT:** Belirli aygıtlara ait bazı sınamalar kullanıcı etkileşimi gerektirir. Tanılama sınamaları gerçekleştirilirken, her zaman bilgisayar terminalinde olduğunuzdan emin olun.

### LED hata kodları

Tablo 9. LED hata kodları

LED yanıp söner	Arıza açıklaması
1.1	Sistem kartı bozuk
1.2	Sistem kartı, PSU veya kablolar bozuk
1.3	Sistem kartı, DIMMS veya CPU bozuk
1.4	Bozuk düğme pil
2.1	CPU sorunu
2.2	Sistem kartı: BIOS ROM hatası
2.3	Bellek sorunu
2.4	Bellek sorunu

2.5	Bellek sorunu
2.6	Sistem kartı: Yonga seti arızası
2.7	Ekran arızası (LCD)
3.1	RTC Güç arızası
3.2	PCI/video
3.3	BIOS kurtarma 1
3.4	BIOS kurtarma 2
4.1	CPU yapılandırma veya CPU arızası
4.2	Genel POST video hatası (eski LED deseni 1110)

## Pil durum ışıkları

**Tablo 10. Pil LED'i Davranışı**

Pil şarj LED'i	Durum	LED davranışı
AC modu	All (Tümü)	Beyaz
	Tam şarjlı	Kapalı
Pil modu	Düşük ila Tam şarjlı	Kapalı
	Pil şarjı <=%10 olduğunda boşalma	Sabit Sarı

# Dell'e Başvurma

## Dell'e Başvurma

**NOT:** Etkin bir Internet bağlantınız yoksa, başvuru bilgilerini satış faturanızda, irsaliyede, fişte veya Dell ürün kataloğunda bulabilirsiniz.

Dell birden fazla çevrimiçi ve telefon tabanlı destek ve servis seçeneği sunar. Kullanılabilirlik ülkeye ve ürüne göre değişir ve bazı hizmetler bulunduğunuz bölgede olmayabilir. Satış, teknik destek veya müşteri hizmetleri ile ilgili konularda Dell'e başvurmak için:

- 1 **Dell.com/support** adresine gidin.
- 2 Destek kategorinizi seçin.
- 3 Sayfanın altındaki **Ülke/Bölge Seçin** açılan menüsünden ülkenizi veya bölgenizi doğrulayın.
- 4 Gereksiniminize uygun hizmet veya destek bağlantısını seçin.