

Vostro 14-5468

Uputstvo za vlasnika



© 2016. 2018. Dell Inc. ili podružnice. Sva prava zadržana. Dell, EMC, i drugi žigovi su žigovi Dell Inc. ili njegovih podružnica. Drugi žigovi su vlasništvo njihovih vlasnika.

2018 - 04

Pregl. A02

1 Rad na računaru.....	7
Bezbednosna uputstva.....	7
Pre rada u unutrašnjosti računara.....	7
Isključivanje računara.....	8
Nakon rada u unutrašnjosti računara.....	8
2 Pregled proizvoda.....	9
Prikaz sa prednje strane.....	9
Prikaz sa leve strane.....	10
Prikaz sa desne strane.....	10
Prikaz sa gornje strane.....	11
3 Uklanjanje i instaliranje komponenti.....	12
Preporučeni alati.....	12
Uklanjanje zadnjeg poklopca.....	12
Instaliranje zadnjeg poklopca.....	13
Uklanjanje baterije.....	13
Instaliranje baterije.....	14
Uklanjanje kabla baterije.....	14
Instaliranje kabla baterije.....	15
Uklanjanje memorijskog modula.....	15
Instaliranje memorijskog modula.....	16
Uklanjanje nosača poluprovodničkog diska – SSD.....	16
Ugradnja poluprovodničkog diska – nosač SSD diska.....	17
Uklanjanje poluprovodničkog diska – SSD.....	17
Ugradnja poluprovodničkog diska – SSD.....	18
Uklanjanje čvrstog diska.....	18
Instaliranje čvrstog diska.....	19
Uklanjanje kabla čvrstog diska.....	19
Instaliranje kabla čvrstog diska.....	20
Uklanjanje nosača čvrstog diska.....	20
Instaliranje nosača čvrstog diska.....	21
Uklanjanje WLAN kartice.....	21
Instaliranje WLAN kartice.....	22
Uklanjanje dugmaste baterije.....	22
Instaliranje dugmaste baterije.....	23
Uklanjanje ulazno-izlazne ploče.....	23
Postavljanje ulazno-izlazne ploče.....	24
Uklanjanje ventilatora.....	24
Instaliranje ventilatora.....	26
Uklanjanje rashladnog elementa.....	26
Instaliranje rashladnog elementa.....	27
Uklanjanje LED ploče.....	27

Instaliranje LED ploče.....	28
Uklanjanje zvučnika.....	28
Instaliranje zvučnika.....	30
Uklanjanje table osetljive na dodir.....	30
Instaliranje table osetljive na dodir.....	32
Uklanjanje matične ploče.....	32
Instaliranje matične ploče.....	35
Uklanjanje sklopa ekrana.....	35
Instaliranje sklopa ekrana.....	38
Uklanjanje okna ekrana.....	38
Instaliranje okna ekrana.....	39
Uklanjanje zglobova ploče ekrana.....	39
Instaliranje zglobova ploče ekrana.....	40
Uklanjanje kamere.....	40
Instaliranje kamere.....	41
Uklanjanje ekrana.....	41
Instaliranje ekrana.....	43
Tastatura.....	43
Uklanjanje oslonca za dlanove.....	43
Instaliranje oslonca za dlanove.....	44
4 Tehnologija i komponente.....	45
Adapter za napajanje.....	45
Procesori.....	45
Identifikacija procesora u operativnim sistemima Windows 10 i Windows 8.....	45
Provera upotrebe procesora u upravljaču zadacima.....	45
Provera upotrebe procesora u opciji za nadgledanje resursa.....	46
Čipsetovi.....	46
Preuzimanje upravljačkog programa za skup čipova.....	47
Identifikacija čipseta u Upravljaču uređajima na operativnim sistemima Windows 10 i Windows 8.....	47
Opcije grafičke kartice.....	47
Preuzimanje upravljačkih programa.....	48
Identifikacija adaptera prikaza.....	48
Promena rezolucije ekrana.....	48
Okretanje prikaza.....	48
Opcije prikaza.....	49
Podešavanje svetline u sistemu Windows 10.....	49
Podešavanje svetline u sistemu Windows 8.....	49
Čišćenje ekrana.....	49
Povezivanje na spoljašnje uređaje za prikaz.....	49
Audio kontroler.....	50
Preuzimanje upravljačkog programa za zvuk.....	50
Identifikacija audio kontrolera u sistemu Windows 10.....	50
Promena audio postavki.....	50
WLAN kartice.....	51
Opcije ekrana za bezbedno pokretanje sistema.....	51
Opcije čvrstog diska.....	51

Identifikacija čvrstog diska u operativnim sistemima Windows 10 i Windows 8.....	51
Identifikacija čvrstog diska u BIOS-u.....	52
Funkcije kamere.....	52
Identifikacija kamere u upravljaču uređaja na sistemu Windows 10.....	52
Identifikacija kamere u upravljaču uređaja na sistemu Windows 8.....	52
Pokretanje kamere.....	53
Pokretanje aplikacije kamere.....	53
Funkcije memorije.....	54
Provera systemske memorije u sistemu Windows 10.....	54
Provera systemske memorije u sistemu Windows 8.....	54
Verifikacija memorije sistema u programu za podešavanje sistema BIOS.....	54
Testiranje memorije pomoću ePSA procene.....	54
Upravljački programi za Intel čipset.....	55
Upravljački programi za Intel HD grafičku karticu.....	55
Upravljački programi za Realtek HD audio.....	55
5 Podešavanje sistema.....	57
Pregled programa za podešavanje sistema (System Setup).....	57
Sekvenca pokretanja sistema.....	57
Tasteri za navigaciju.....	58
Ažuriranje BIOS-a	58
Opcije programa za podešavanje sistema (System Setup).....	59
6 Tehničke specifikacije.....	61
Specifikacije fizičkih dimenzija.....	61
Specifikacije informacija o sistemu.....	61
Specifikacije procesora.....	61
Specifikacije memorije.....	61
Specifikacije audio funkcije.....	62
Specifikacije video funkcije.....	62
Specifikacije komunikacije.....	62
Specifikacije baterije.....	63
Specifikacija portova i konektora.....	63
Specifikacije ekrana.....	63
Specifikacije table osetljive na dodir.....	64
Specifikacije tastature.....	64
Specifikacije adaptera.....	64
Specifikacije okruženja.....	65
7 Opcije programa za podešavanje sistema (System Setup).....	66
Opšte opcije ekrana.....	66
Opcije ekrana za konfiguraciju sistema.....	67
Opcije video ekrana.....	68
Opcije ekrana bezbednosti.....	69
Opcije ekrana za bezbedno pokretanje sistema.....	70
Opcije ekrana performansi.....	71
Opcije ekrana za upravljanje energijom.....	71

Opcije ekrana za ponašanje POST procedure.....	73
Opcije ekrana za podršku virtualizaciji.....	73
Opcije ekrana bežične funkcije.....	74
Opcije ekrana održavanja.....	74
Opcije ekrana za evidenciju sistema.....	75
8 Rešavanje problema.....	76
Poboljšana procena sistema pre pokretanja (ePSA) – dijagnostika.....	76
LED kodovi grešaka.....	76
Svetla za status baterije.....	77
9 Kontaktiranje kompanije Dell.....	78
Kontaktiranje kompanije Dell.....	78



Rad na računaru

Bezbednosna uputstva

Koristite slijedeće bezbjednosne smjernice kako biste zaštitili računar od mogućih oštećenja i obezbijedili vašu ličnu sigurnost. Osim ako je drugačije navedeno, svaka procedura obuhvaćena ovim dokumentom pretpostavlja da postoje slijedeći uslovi:

- Pročitali ste bezbednosne informacije koje ste dobili uz računar.
- Komponenta se može zamijeniti ili, ako je kupljena posebno, instalirati postupkom uklanjanja u obrnutom redoslijedu

- ⚠ **UPOZORENJE:** Odspojite sve izvore napajanja pre nego što otvorite poklopac ili ploče računara. Nakon rada u unutrašnjosti računara, vratite sve poklopce, ploče i zavrtnje pre nego što računar povežete na izvor napajanja.
- ⚠ **UPOZORENJE:** Pre rada u unutrašnjosti računara, pročitajte bezbednosne informacije koje su isporučene sa vašim računarem. Za dodatne informacije o najboljim bezbednosnim praksama, pogledajte početnu stranicu za usklađenost sa propisima na www.dell.com/regulatory_compliance.
- ⚠ **OPREZ:** Mnoge popravke na vašem računaru treba da obavlja samo ovlašćeni serviser. Vi treba da obavljate rješavanje problema i jednostavne popravke kao što je određeno u dokumentaciji proizvoda, ili na osnovu smjernica servisa na mreži ili telefonskog servisa i tima za podršku. Šteta usled servisiranja koje nije ovlastila kompanija Dell nije pokrivena vašom garancijom. Pročitajte i poštujujte bezbjednosna uputstva koja ste dobili uz proizvod.
- ⚠ **OPREZ:** Da biste izbegli elektrostatičko pražnjenje, uzemljite se pomoću trake za uzemljenje ili povremeno dodirujte neobjenu metalnu površinu, kao što je konektor na zadnjem delu računara.
- ⚠ **OPREZ:** Pažljivo rukujte komponentama i karticama. Ne dodirujte komponente ili kontakte na kartici. Karticu držite za krajeve ili za metalnu montažnu konzolu. Komponente kao što je procesor držite za krajeve, ne za pinove.
- ⚠ **OPREZ:** Kada odspajate kabl, povucite njegov konektor ili navlaku, a ne sam kabl. Neki kablovi imaju konektore sa sigurnosnim kukicama; ako odspajate ovaj tip kablova, pritisnite sigurnosnu kukicu pre nego što odspojite kabl. Kada razdvajate konektore, držite ih ravnomerno poravnate kako bi se izbeglo savijanje pinova konektora. Takođe, pre nego što povežete kabl, proverite da li su oba konektora ispravno usmerena i poravnata.
- ⓘ **NAPOMENA:** Boja vašeg računara i nekih komponentata može izgledati drugačije u odnosu na one prikazane u ovom dokumentu.

Pre rada u unutrašnjosti računara

Da biste izbegli oštećenje računara, prođite kroz sledeće korake pre nego što počnete sa radom u unutrašnjosti računara.

- 1 Proverite da li sledite [Bezbednosna uputstva](#).
- 2 Uverite se da je vaša radna površina ravna i čista da biste sprečili grebanje poklopca računara.
- 3 Isključite računar, pogledajte [Isključivanje računara](#).

⚠ **OPREZ:** Da biste odspojili mrežni kabl, prvo isključite kabl iz računara a zatim isključite kabl iz mrežnog uređaja.

- 4 Odspojite sve mrežne kablove iz računara.
- 5 Odspojite računar i sve priključene uređaje iz električnih utičnica.
- 6 Pritisnite i zadržite taster za napajanje dok odspajate računar da biste uzemljili matičnu ploču.
- 7 Uklonite poklopac.

⚠ **OPREZ:** Pre nego što dodirnete unutrašnjost računara, uzemljite se dodirivanjem neobjene metalne površine, kao što je metal na zadnjoj strani računara. Dok radite, povremeno dodirujte neobjenu metalnu površinu kako biste odstranili statički elektricitet koji bi mogao da ošteti unutrašnje komponente.



Isključivanje računara

Nakon rada u unutrašnjosti računara

Nakon što završite bilo koju proceduru zamene, a pre nego što uključite računar, uverite se da su svi eksterni uređaji, kartice i kablovi povezani.

△ OPREZ: Da bi se izbeglo oštećenje računara, koristite baterije dizajnirane samo za ovaj tip Dell računara. Ne koristite baterije dizajnirane za druge Dell računare.

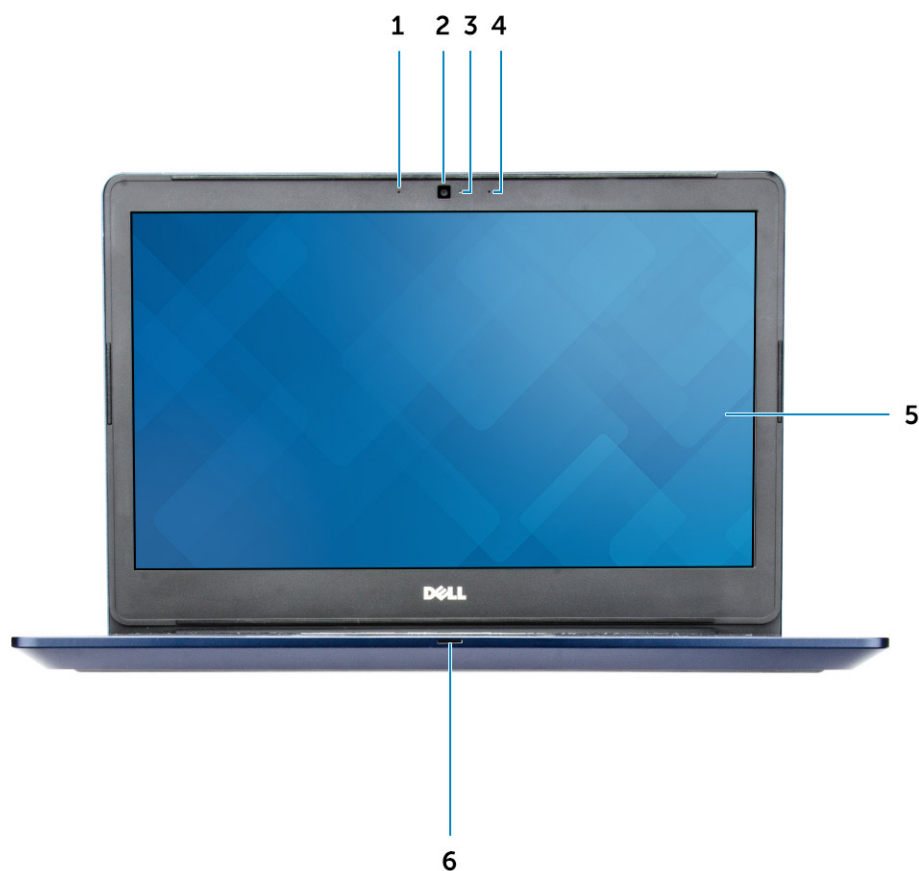
- 1 Povežite eksterne uređaje, kao što je replikator portova ili medijska baza, i zamenite kartice, kao što je ExpressCard kartica.
- 2 Povežite telefonske ili mrežne kablove sa računarom.

△ OPREZ: Da biste povezali mrežni kabl, prvo priključite kabl u mrežni uređaj a zatim ga priključite u računar.

- 3 Postavite bateriju.
- 4 Postavite poklopac osnove.
- 5 Priključite računar i sve povezane uređaje u odgovarajuće električne utičnice.
- 6 Uključite računar.

Pregled proizvoda

Prikaz sa prednje strane



- 1 Digitalni mikrofon
- 3 Svetlo za status kamere
- 5 Ekran

- 2 Kamera
- 4 Digitalni mikrofon
- 6 Svetlo za status napajanja i baterije/svetlo za aktivnost čvrstog diska

Prikaz sa leve strane



- 1 Konektor za napajanje
- 3 HDMI konektor
- 5 USB 3.0 konektor

- 2 Mrežni konektor
- 4 USB 3.0 konektor sa PowerShare
- 6 Konektor za slušalice

Prikaz sa desne strane



- 1 Čitač memorijske kartice
- 3 VGA konektor

- 2 USB 3.0 konektor
- 4 Slot za zaštitni kabl

Prikaz sa gornje strane



- 1 Dugme za napajanje
- 3 Čitač otiska prsta
- 5 Tabla osetljiva na dodir

- 2 Tastatura
- 4 Oslonac za dlanove

Uklanjanje i instaliranje komponenti

Ovaj odeljak pruža detaljne informacije o tome kako da uklonite ili instalirate komponente vašeg računara.

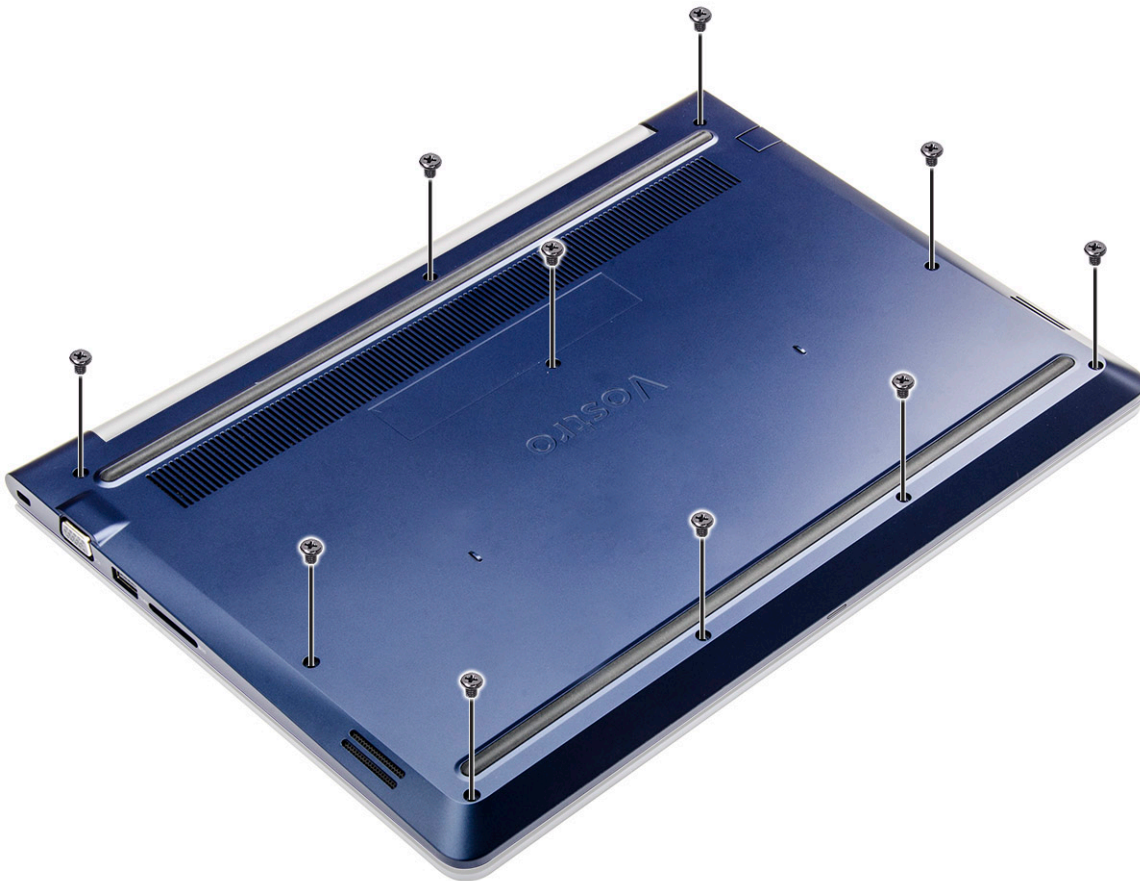
Preporučeni alati

Za procedure u ovom dokumentu mogu se zahtevati sledeći alati:

- Phillips #0 odvrtlač
- Phillips #1 odvrtlač
- Malo plastično šilo

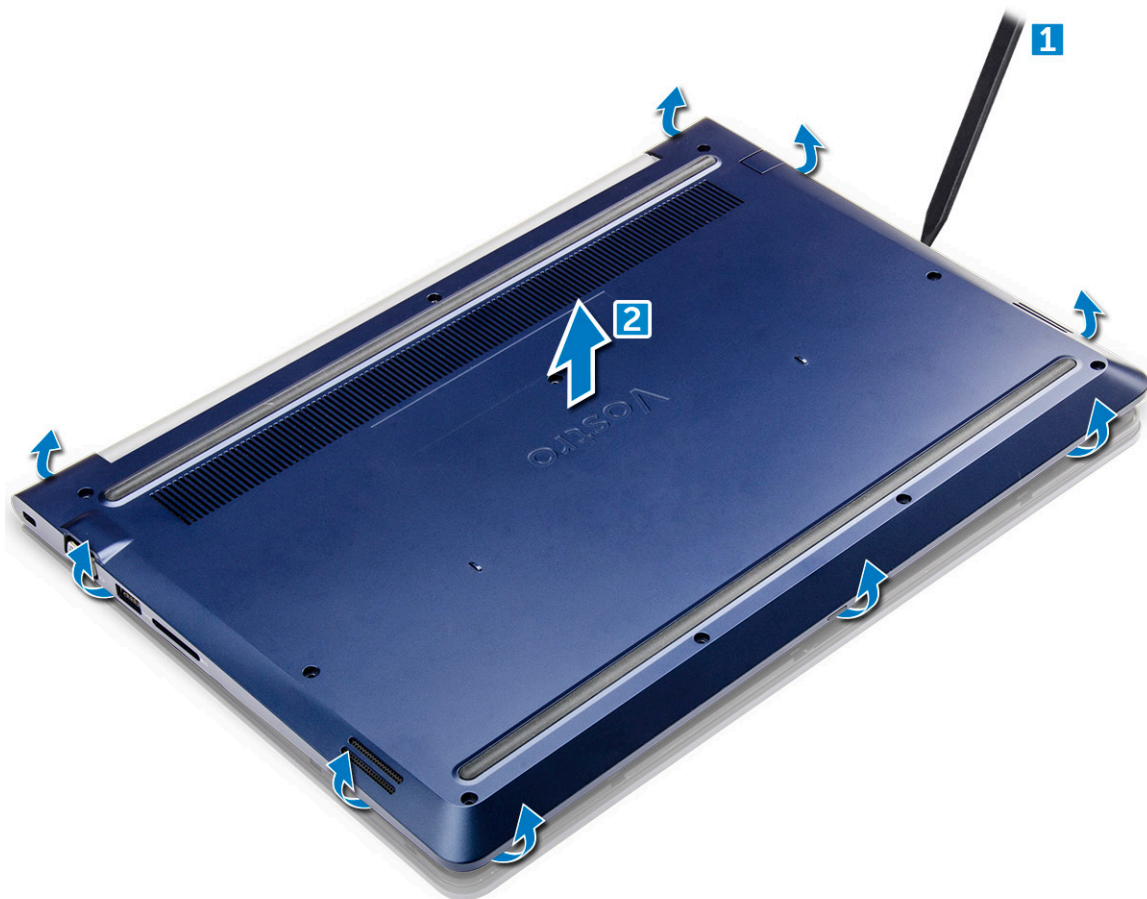
Uklanjanje zadnjeg poklopca

- 1 Sledite procedure u odeljku [Pre rada u unutrašnjosti računara](#).
- 2 Uklonite zavrtnje koji učvršćuju zadnji poklopac za računar.



- 3 Da biste uklonili zadnji poklopac:

- a Olovkom odvojite ivice zadnjeg poklopca sa svih strana [1].
- b Podignite i skinite zadnji poklopac sa računara [2].

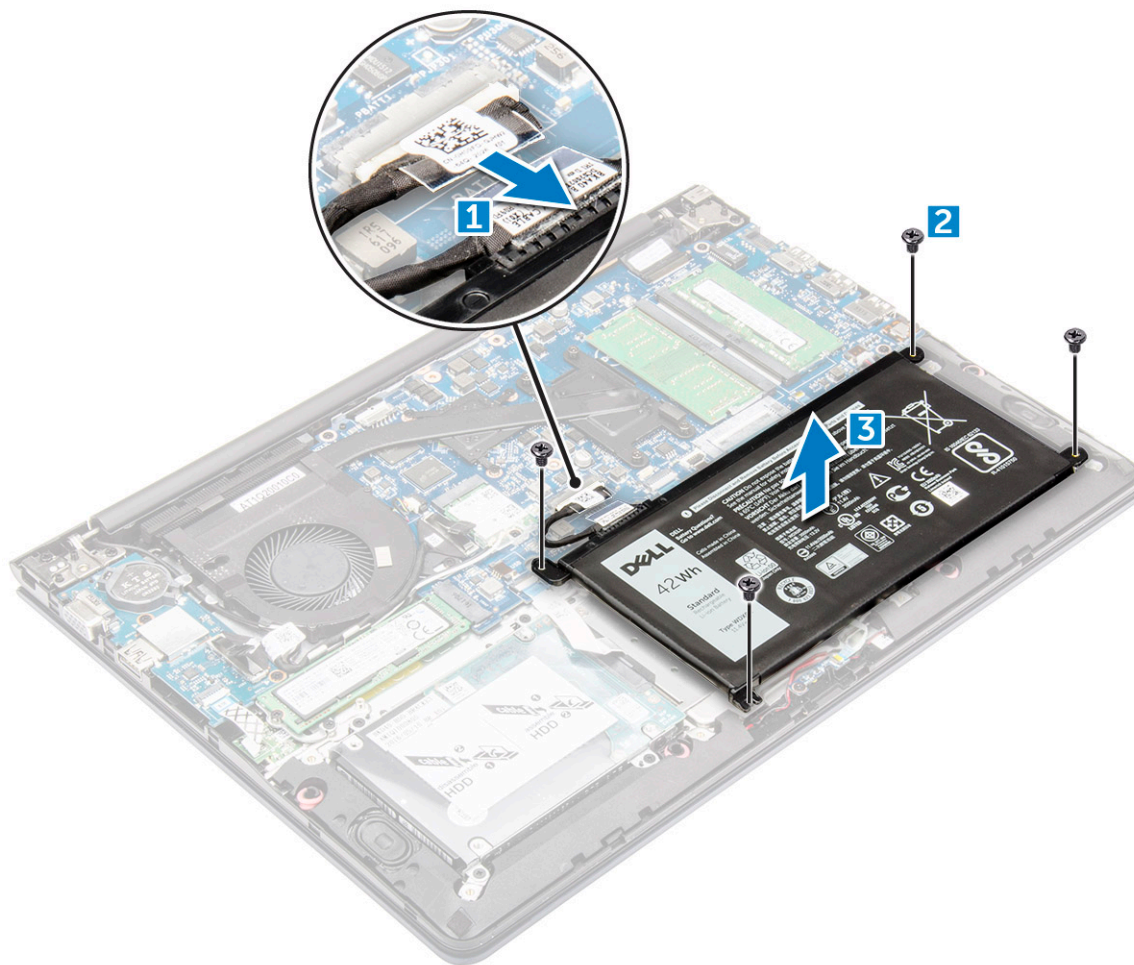


Instaliranje zadnjeg poklopca

- 1 Poravnajte zadnji poklopac sa otvorima za zavrtnje na računaru.
- 2 Pritegnite zavrtnje da biste fiksirali poklopac osnove za računar.
- 3 Sledite proceduru u odeljku [Posle rada u unutrašnjosti računara](#)

Uklanjanje baterije

- 1 Sledite proceduru u odeljku [Pre rada u unutrašnjosti računara](#).
- 2 Uklonite [zadnji poklopac](#).
- 3 Da biste uklonili bateriju:
 - a Odspojite kabl baterije iz konektora na matičnoj ploči [1].
 - b Uklonite zavrtnje kojima je baterija pričvršćena za računar [2].
 - c Podignite i uklonite bateriju iz računara [3].

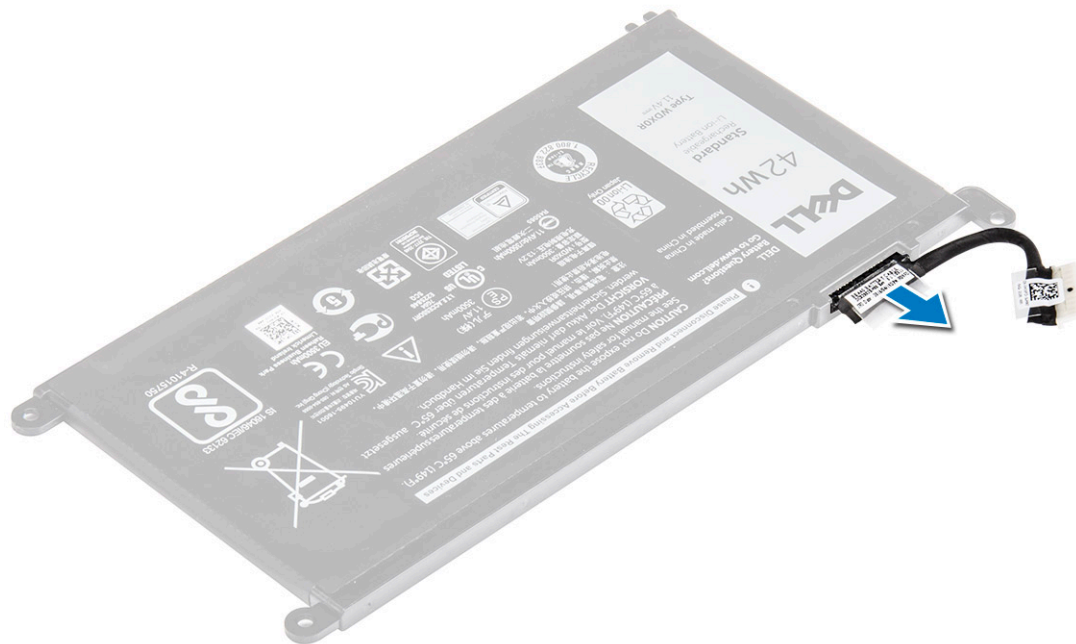


Instaliranje baterije

- 1 Umetnite bateriju u slot na računaru.
- 2 Postavite zavrtnje koji učvršćuju bateriju za računaru.
- 3 Povežite kabl baterije sa konektorom na matičnoj ploči.
- 4 Postavite [zadnji poklopac](#).
- 5 Sledite proceduru u odeljku [Posle rada u unutrašnjosti računara](#)

Uklanjanje kabla baterije

- 1 Sledite proceduru u odeljku [Pre rada u unutrašnjosti računara](#).
- 2 Uklonite:
 - a [zadnji poklopac](#)
 - b [bateriju](#)
- 3 Odspojite kabl baterije iz odgovarajućeg konektora na bateriji.

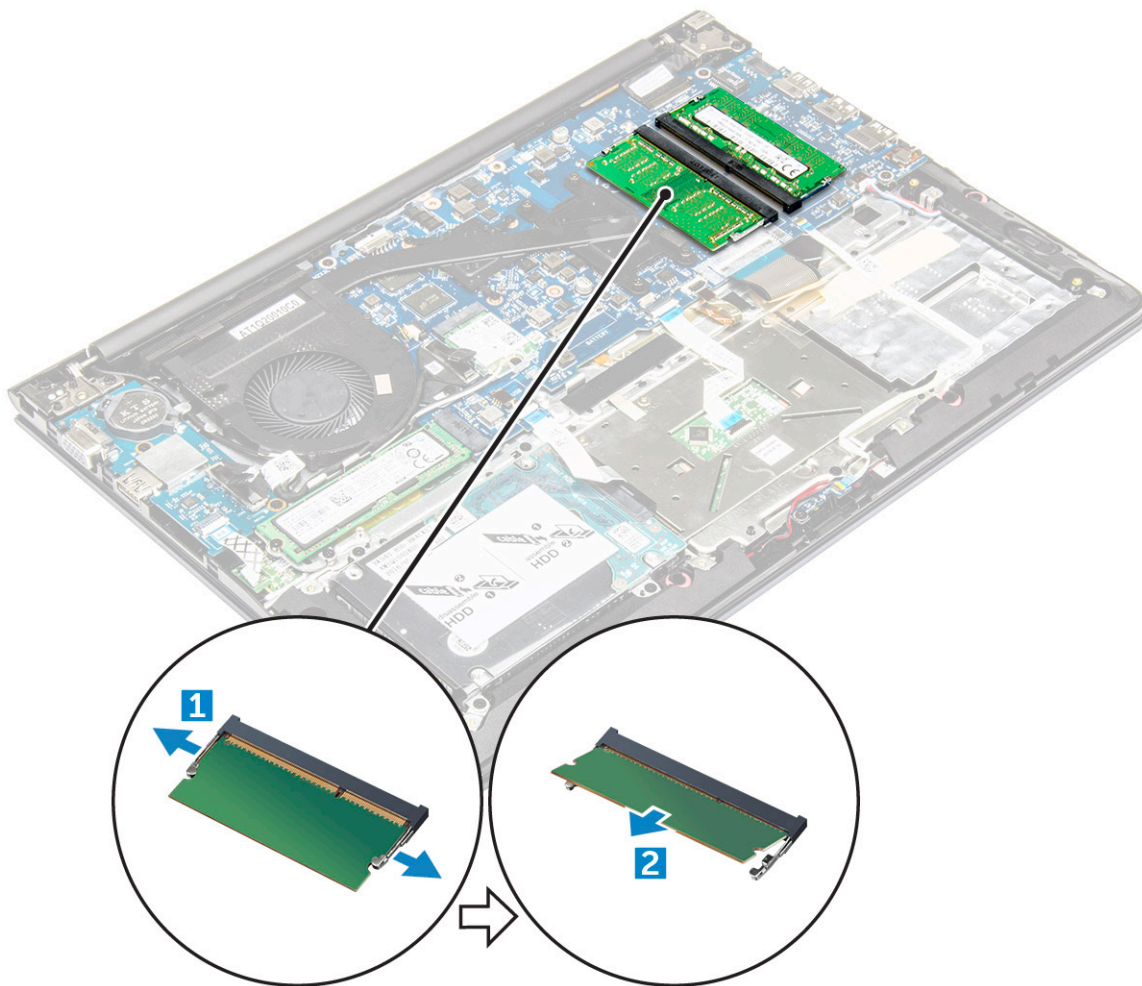


Instaliranje kabela baterije

- 1 Povežite kabl baterije na kablom baterije na bateriji.
- 2 Instalirajte:
 - a bateriju
 - b zadnji poklopac
- 3 Sledite proceduru u odeljku [Posle rada u unutrašnjosti računara](#)

Uklanjanje memorijskog modula

- 1 Sledite proceduru u odeljku [Pre rada u unutrašnjosti računara](#).
- 2 Uklonite:
 - a zadnji poklopac
 - b bateriju
- 3 Da biste uklonili memorijski modul:
 - a Izvucite pričvrstne sponne iz memorijskog modula tako da on iskoči.
 - b Uklonite memorijski modul iz konektora na matičnoj ploči.

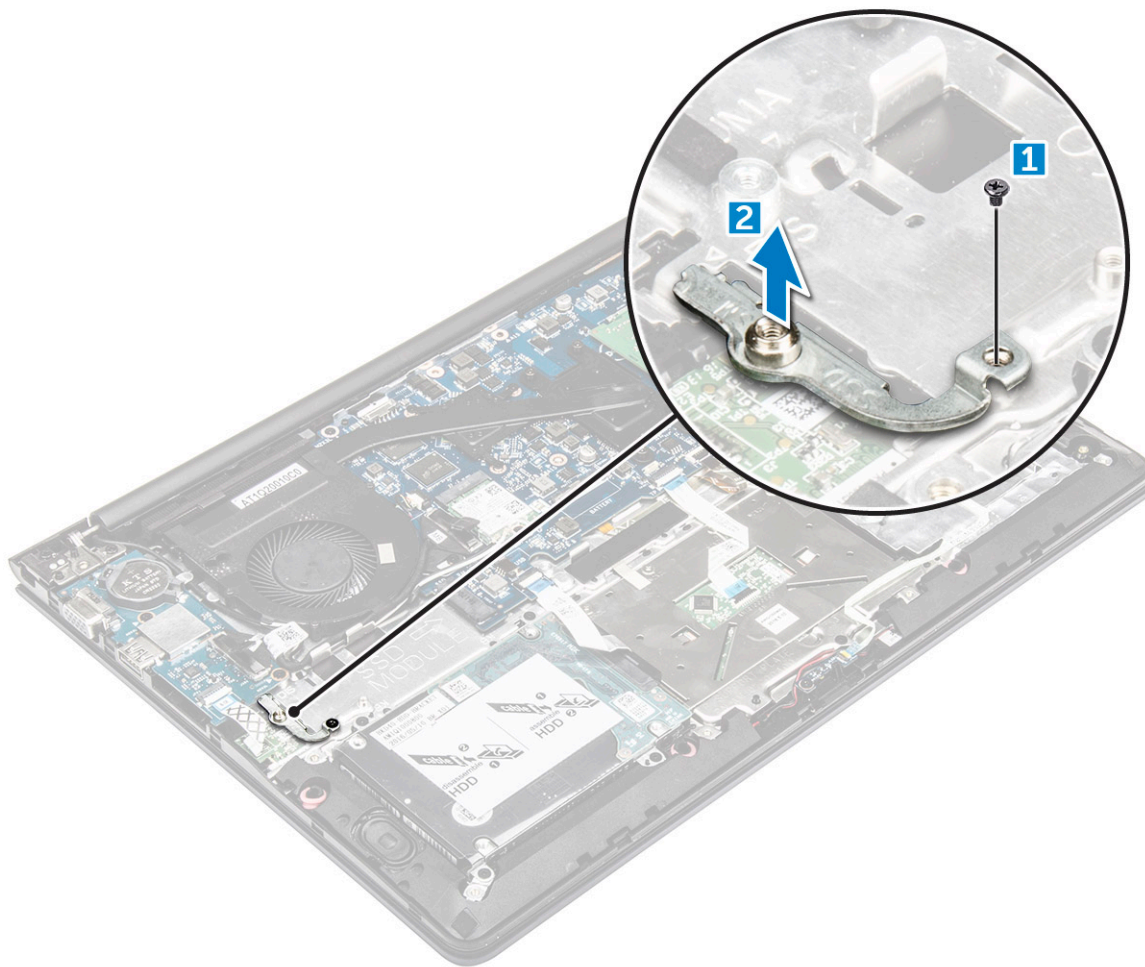


Instaliranje memorijskog modula

- 1 Umetnite memorijski modul u utičnicu za memorijski modul.
- 2 Pritisnite memorijski modul tako da klikne u ležište.
- 3 Instalirajte:
 - a bateriju
 - b zadnji poklopac
- 4 Sledite proceduru u odeljku [Posle rada u unutrašnjosti računara](#)

Uklanjanje nosača poluprovodničkog diska – SSD

- 1 Sledite proceduru u odeljku [Pre rada u unutrašnjosti računara](#).
- 2 Uklonite:
 - a zadnji poklopac.
 - b bateriju.
- 3 Da biste uklonili nosač SSD diska:
 - a Uklonite zavrtnje koji učvršćuju nosač SSD diska [1].
 - b Podignite i uklonite nosač SSD diska iz računara [2].

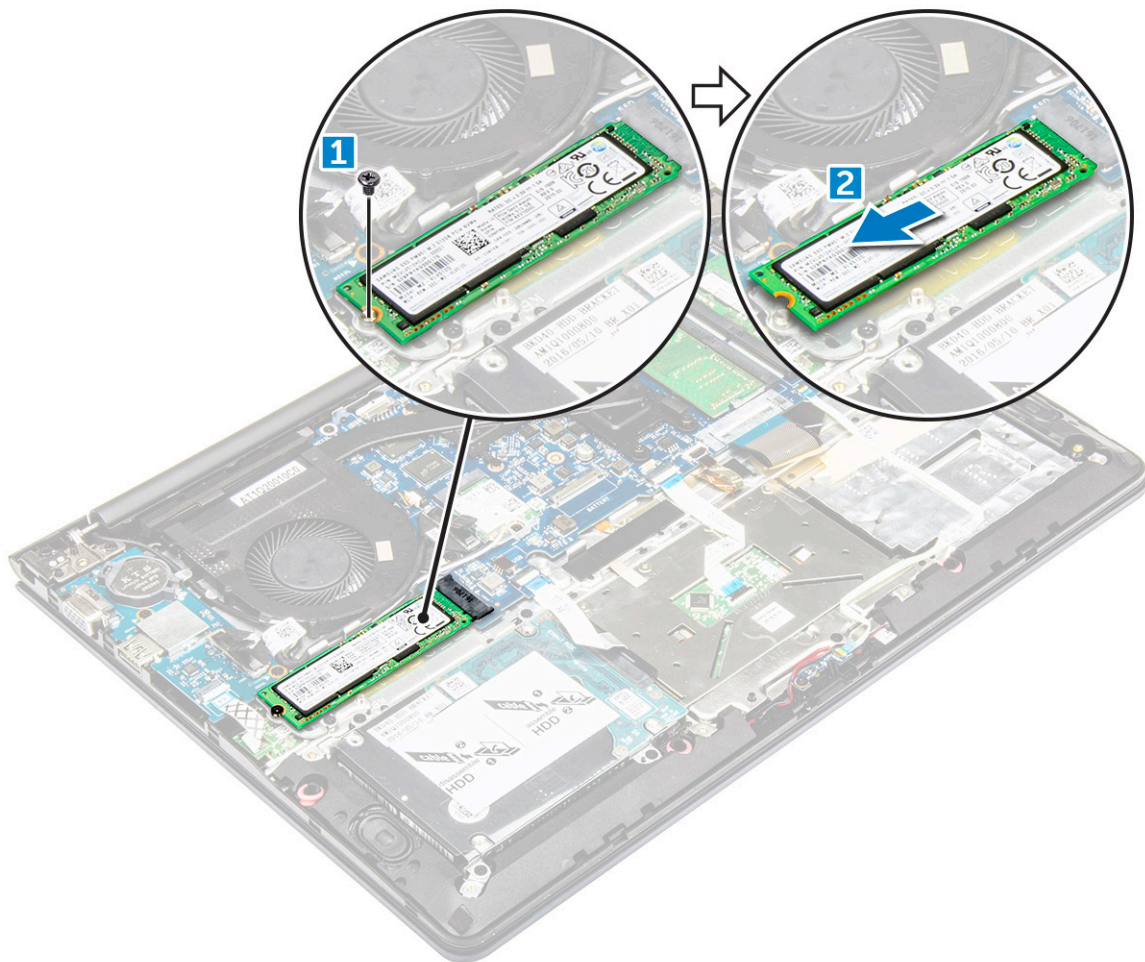


Ugradnja poluprovodničkog diska – nosač SSD diska

- 1 Umetnite nosač SSD diska u odgovarajući priključak na računaru.
- 2 Pritegnite zavrtnje koji učvršćuju nosač SSD diska.
- 3 Postavite:
 - a bateriju.
 - b zadnji poklopac.
- 4 Sledite proceduru u odeljku [Posle rada u unutrašnjosti računara](#).

Uklanjanje poluprovodničkog diska – SSD

- 1 Sledite proceduru u odeljku [Pre rada u unutrašnjosti računara](#).
- 2 Uklonite:
 - a zadnji poklopac.
 - b bateriju.
- 3 Da biste uklonili čvrsti disk:
 - a Uklonite zavrtnje koji učvršćuju SSD disk za računar [1].
 - b Odspojite SSD iz odgovarajućeg konektora na matičnoj ploči [2].

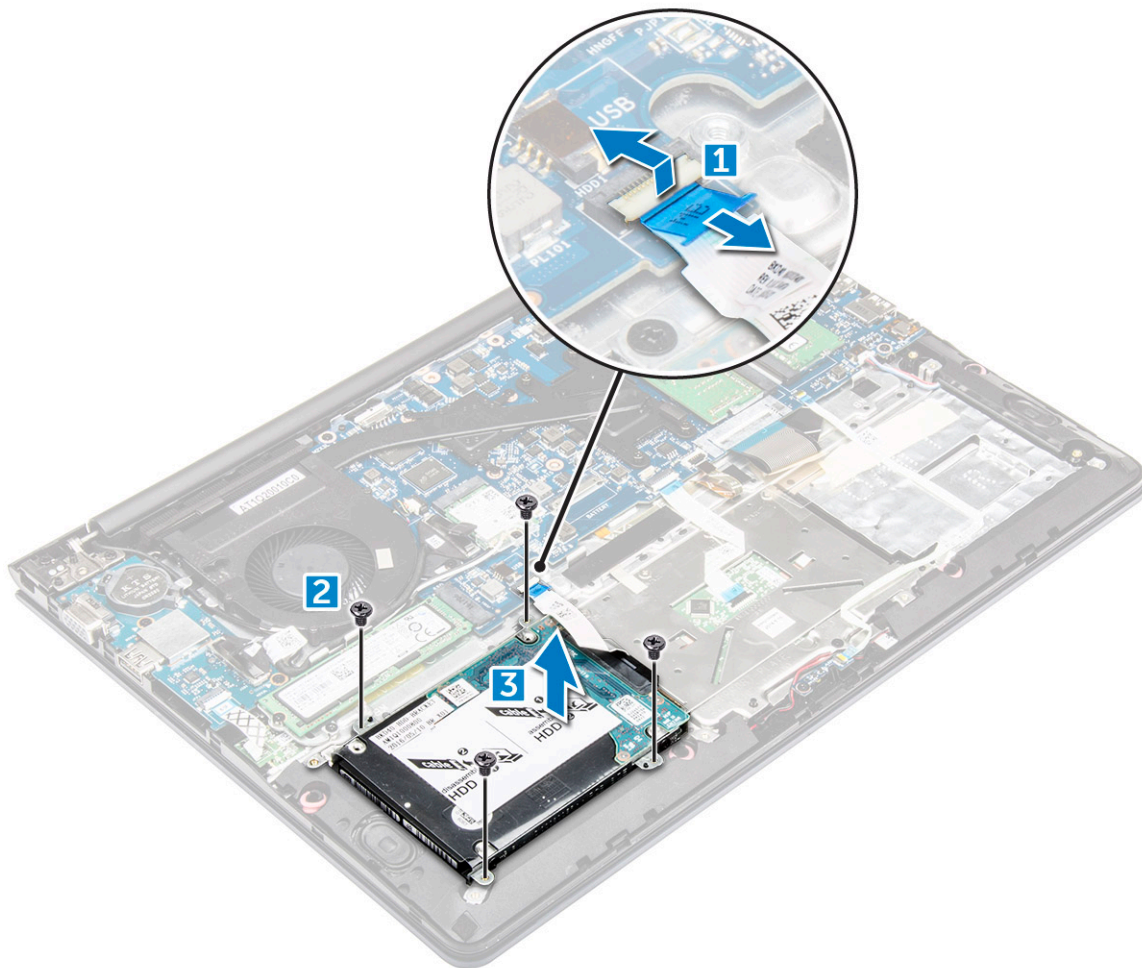


Ugradnja poluprovodničkog diska – SSD

- 1 Umetnite SSD disk u odgovarajući priključak na računaru.
- 2 Pritegnite zavrtnje koji učvršćuju SSD disk za računar.
- 3 Postavite:
 - a bateriju.
 - b zadnji poklopac.
- 4 Sledite proceduru u odeljku [Posle rada u unutrašnjosti računara](#).

Uklanjanje čvrstog diska

- 1 Sledite proceduru u odeljku [Pre rada u unutrašnjosti računara](#).
- 2 Uklonite:
 - a zadnji poklopac
 - b bateriju
- 3 Da biste uklonili čvrsti disk:
 - a Podignite držač da biste odspojili kabl čvrstog diska iz konektora na matičnoj ploči [1].
 - b Uklonite zavrtnje kojima je čvrsti disk pričvršćen za računar [2].
 - c Podignite i uklonite čvrsti disk iz računara [3].

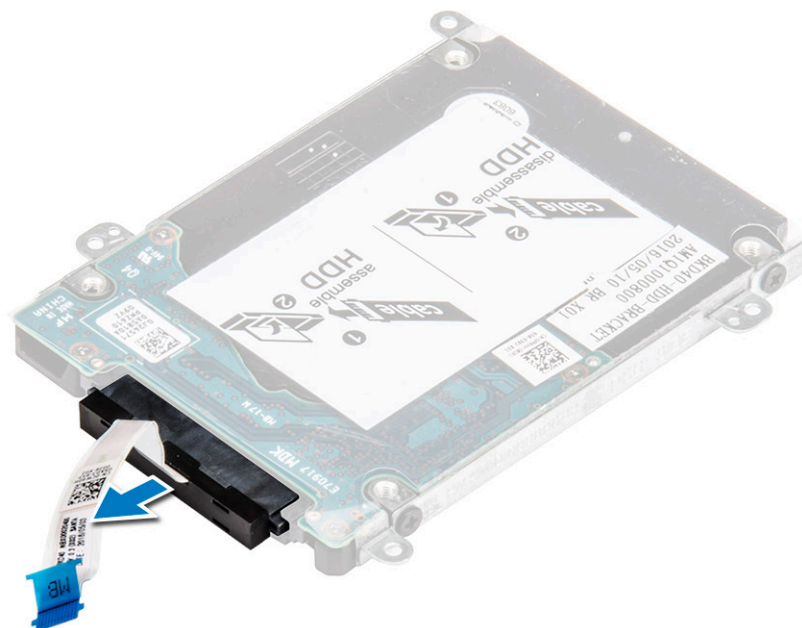


Instaliranje čvrstog diska

- 1 Postavite sklop čvrstog diska u odgovarajući slot na računaru.
- 2 Pritegnite zavrtnje koji učvršćuju čvrsti disk za računaru.
- 3 Povežite kabl čvrstog diska sa konektorom na matičnoj ploči.
- 4 Instalirajte:
 - a bateriju.
 - b zadnji poklopac
- 5 Sledite proceduru u odeljku [Posle rada u unutrašnjosti računara](#)

Uklanjanje kabla čvrstog diska

- 1 Sledite proceduru u odeljku [Pre rada u unutrašnjosti računara](#).
- 2 Uklonite:
 - a zadnji poklopac
 - b bateriju
 - c čvrsti disk
- 3 Odspojite kabl čvrstog diska iz konektora na čvrstom disku.

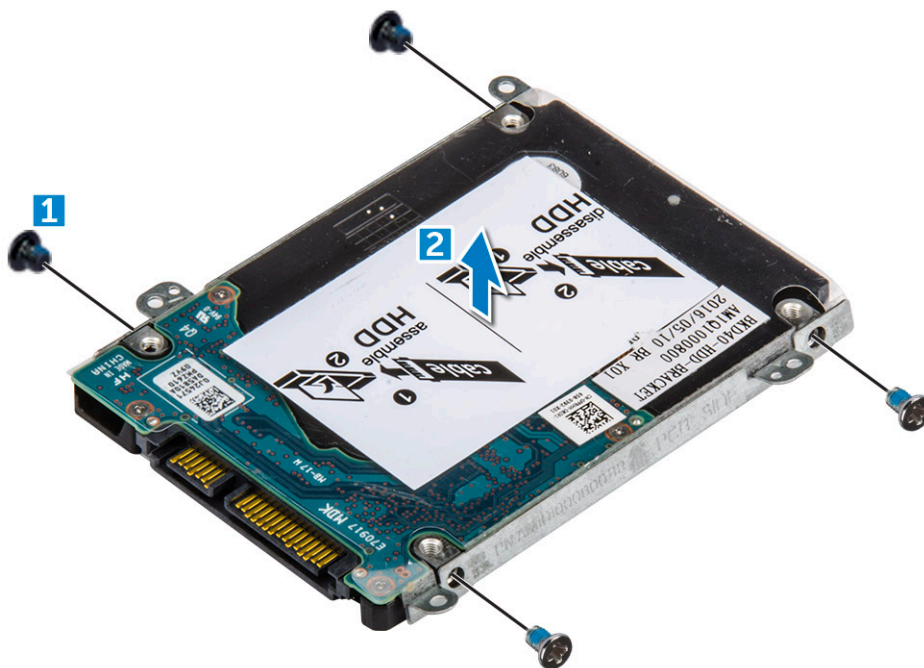


Instaliranje kabela čvrstog diska

- 1 Povežite kabl čvrstog diska na čvrsti disk.
- 2 Instalirajte:
 - a čvrsti disk
 - b bateriju
 - c zadnji poklopac
- 3 Sledite proceduru u odeljku [Posle rada u unutrašnjosti računara](#)

Uklanjanje nosača čvrstog diska

- 1 Sledite proceduru u odeljku [Pre rada u unutrašnjosti računara](#).
- 2 Uklonite:
 - a zadnji poklopac
 - b bateriju
 - c čvrsti disk
 - d kabl čvrstog diska
- 3 Da biste uklonili nosač čvrstog diska:
 - a Uklonite zavrtnje koji učvršćuju nosač čvrstog diska za čvrsti disk.
 - b Podignite i uklonite nosač čvrstog diska.

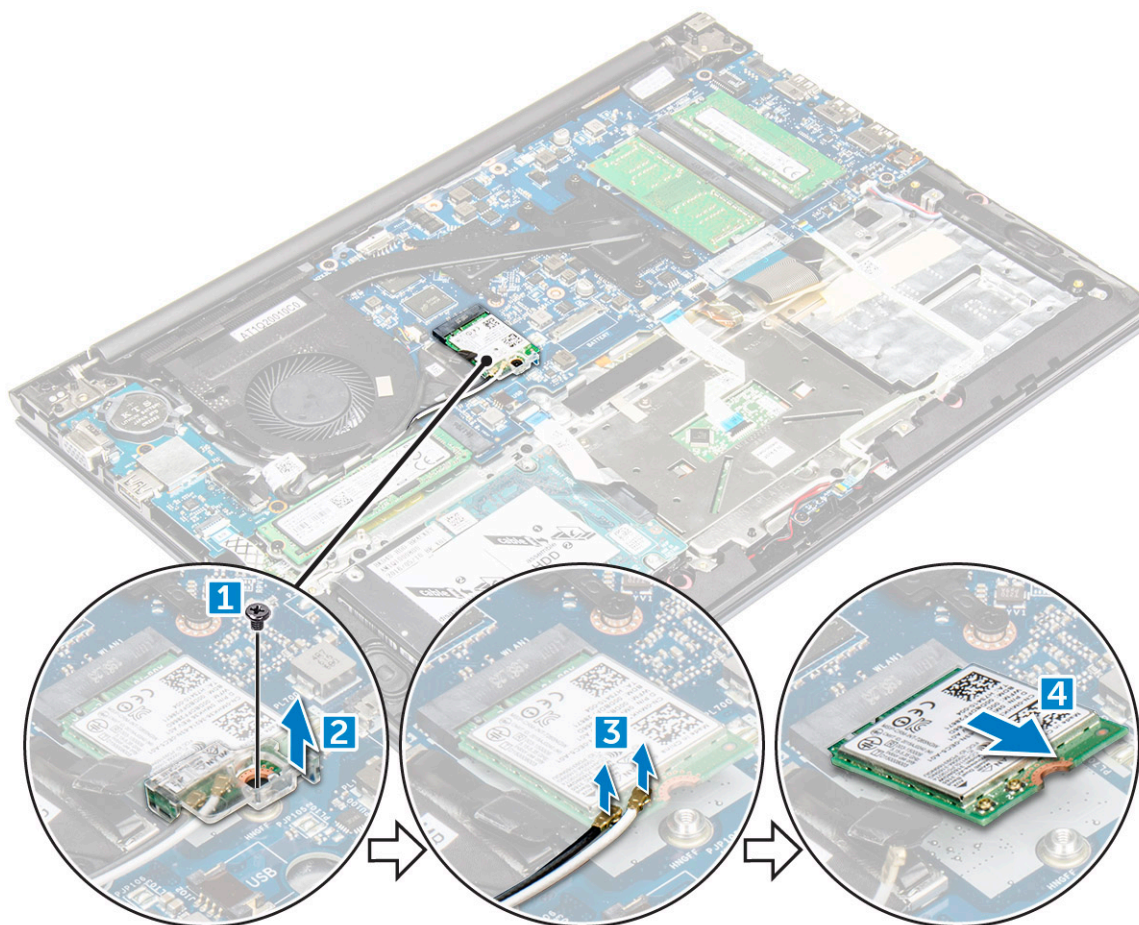


Instaliranje nosača čvrstog diska

- 1 Postavite nosač čvrstog diska da biste izvršili poravnanje sa otvorima na čvrstom disku.
- 2 Postavite zavrtnje koji učvršćuju držač čvrstog diska.
- 3 Instalirajte:
 - a kabl čvrstog diska
 - b čvrsti disk
 - c bateriju
 - d zadnji poklopac
- 4 Sledite proceduru u odeljku [Posle rada u unutrašnjosti računara](#)

Uklanjanje WLAN kartice

- 1 Sledite procedure u odeljku [Pre rada u unutrašnjosti računara](#).
- 2 Uklonite:
 - a zadnji poklopac
 - b bateriju
- 3 Da biste uklonili WLAN karticu:
 - a Uklonite zavrtnj koji učvršćuje WLAN karticu za računar i podignite plastični držač [1] [2].
 - b Odspojite kablove antene sa WLAN kartice [3].
 - c Uklonite WLAN karticu iz priključka na matičnoj ploči [4].

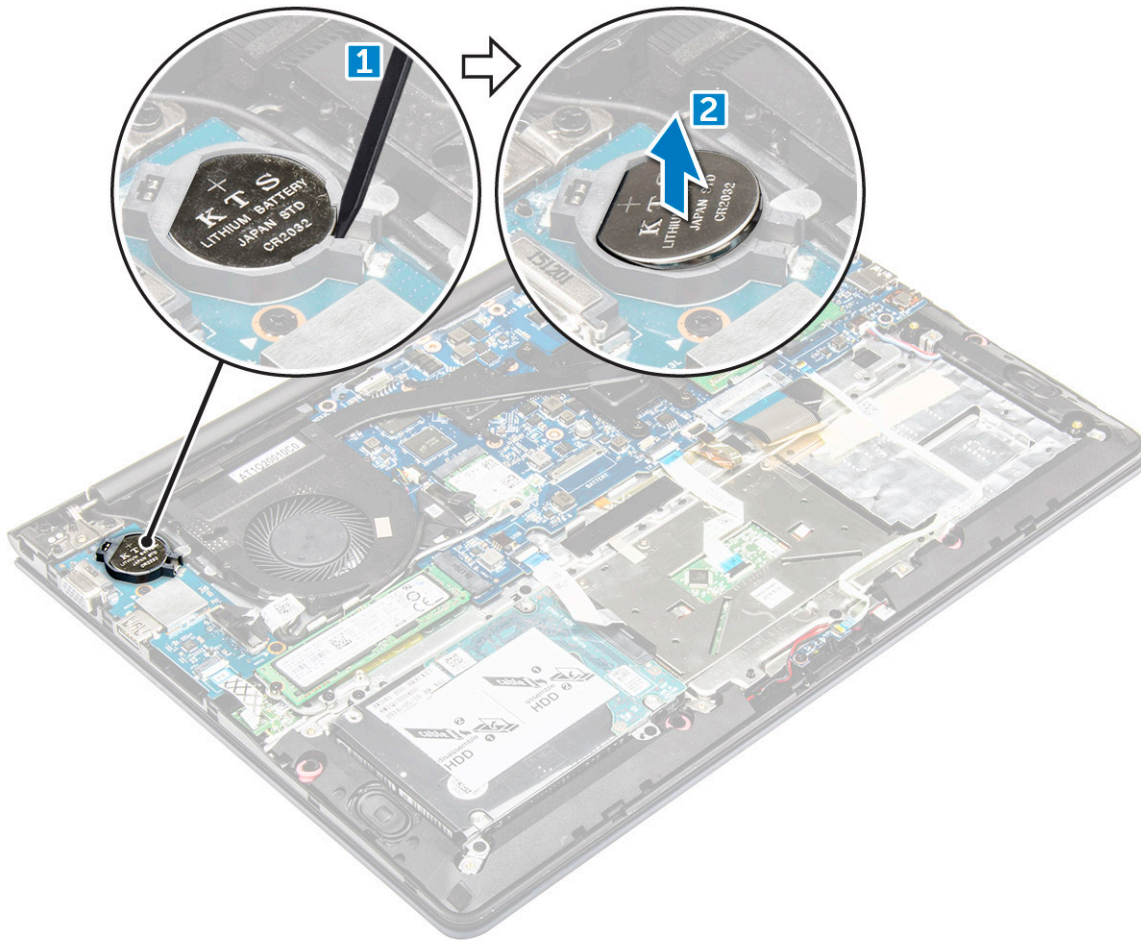


Instaliranje WLAN kartice

- 1 Umetnite WLAN karticu u konektor pod uglom od 45 stepeni.
- 2 Zatvorite plastični poklopac preko WLAN kartice.
- 3 Pritegnite zavrtanj da biste učvrstili WLAN karticu za računar.
- 4 Povežite antenske kablove sa konektorima označenim na WLAN kartici.
- 5 Instalirajte:
 - a bateriju.
 - b zadnji poklopac.
- 6 Sledite proceduru u odeljku [Posle rada u unutrašnjosti računara](#)

Uklanjanje dugmaste baterije

- 1 Sledite proceduru u odeljku [Pre rada u unutrašnjosti računara](#).
- 2 Uklonite:
 - a zadnji poklopac
 - b bateriju
- 3 Da biste uklonili dugmastu bateriju:
 - a Podignite dugmastu bateriju prema gore iz priključka pomoću olovke [1].
 - b Podignite i uklonite dugmastu bateriju [2].

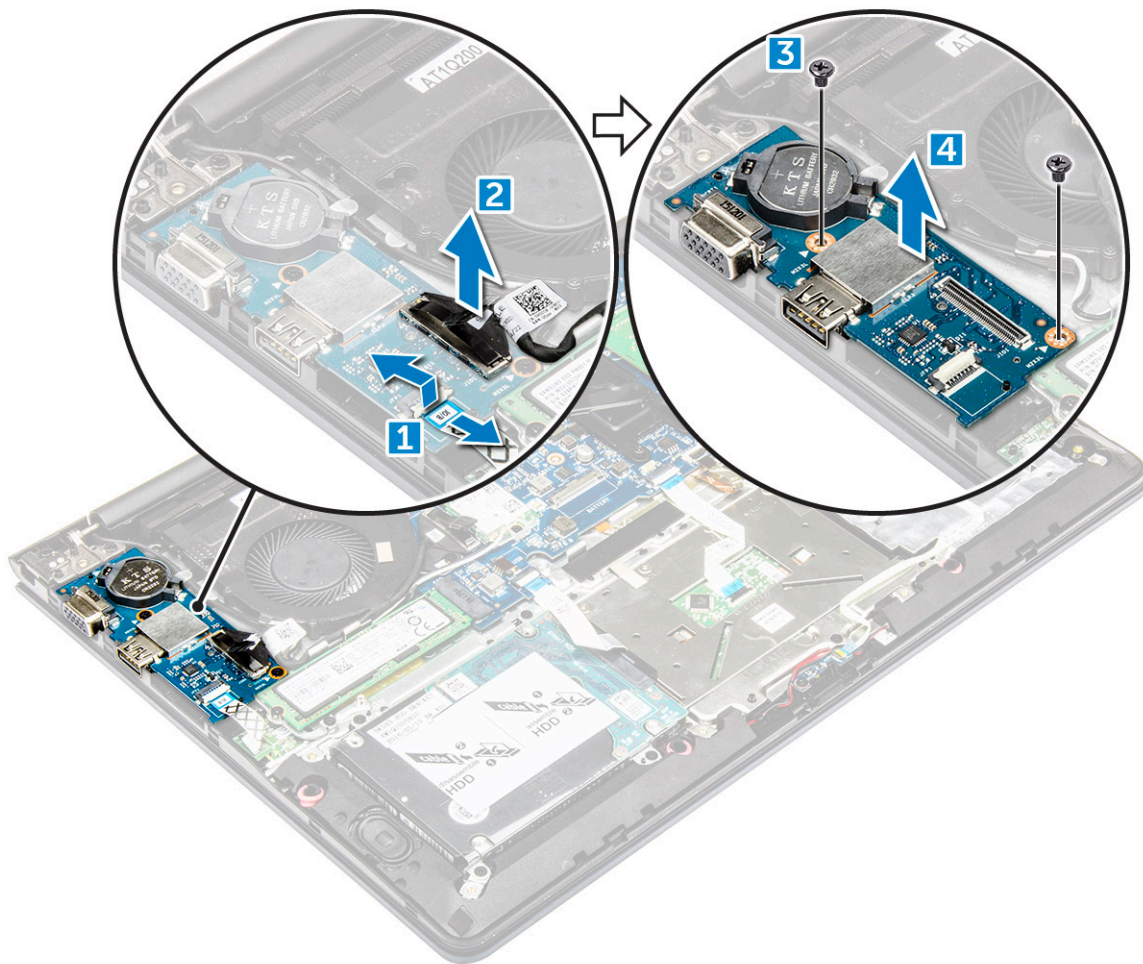


Instaliranje dugmaste baterije

- 1 Umetnite dugmastu bateriju u priključak tako da klikne u ležište na računaru.
- 2 Instalirajte :
 - a bateriju
 - b zadnji poklopac
- 3 Sledite proceduru u odeljku [Posle rada u unutrašnjosti računara](#)

Uklanjanje ulazno-izlazne ploče

- 1 Sledite proceduru u odeljku [Pre rada u unutrašnjosti računara](#).
- 2 Uklonite:
 - a zadnji poklopac
 - b baterija
 - c WLAN kartica
- 3 Da biste uklonili U/I ploču:
 - a Odspojite kabl konektora U/I ploče sa matične ploče [1] [2].
 - b Uklonite zavrtnaj koji učvršćuje U/I ploču za matičnu ploču [3].
 - c Podignite i uklonite U/I ploču iz računara [4].

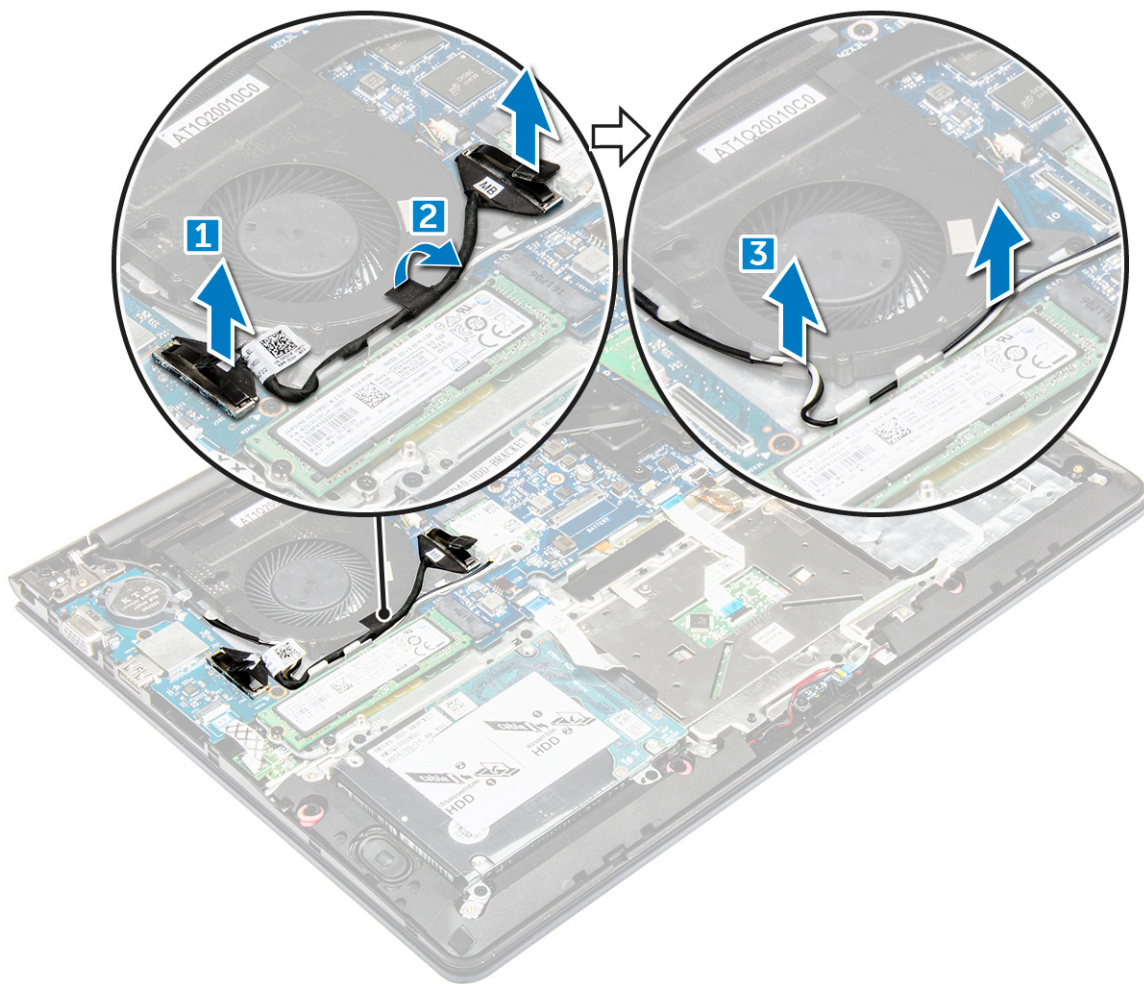


Postavljanje ulazno-izlazne ploče

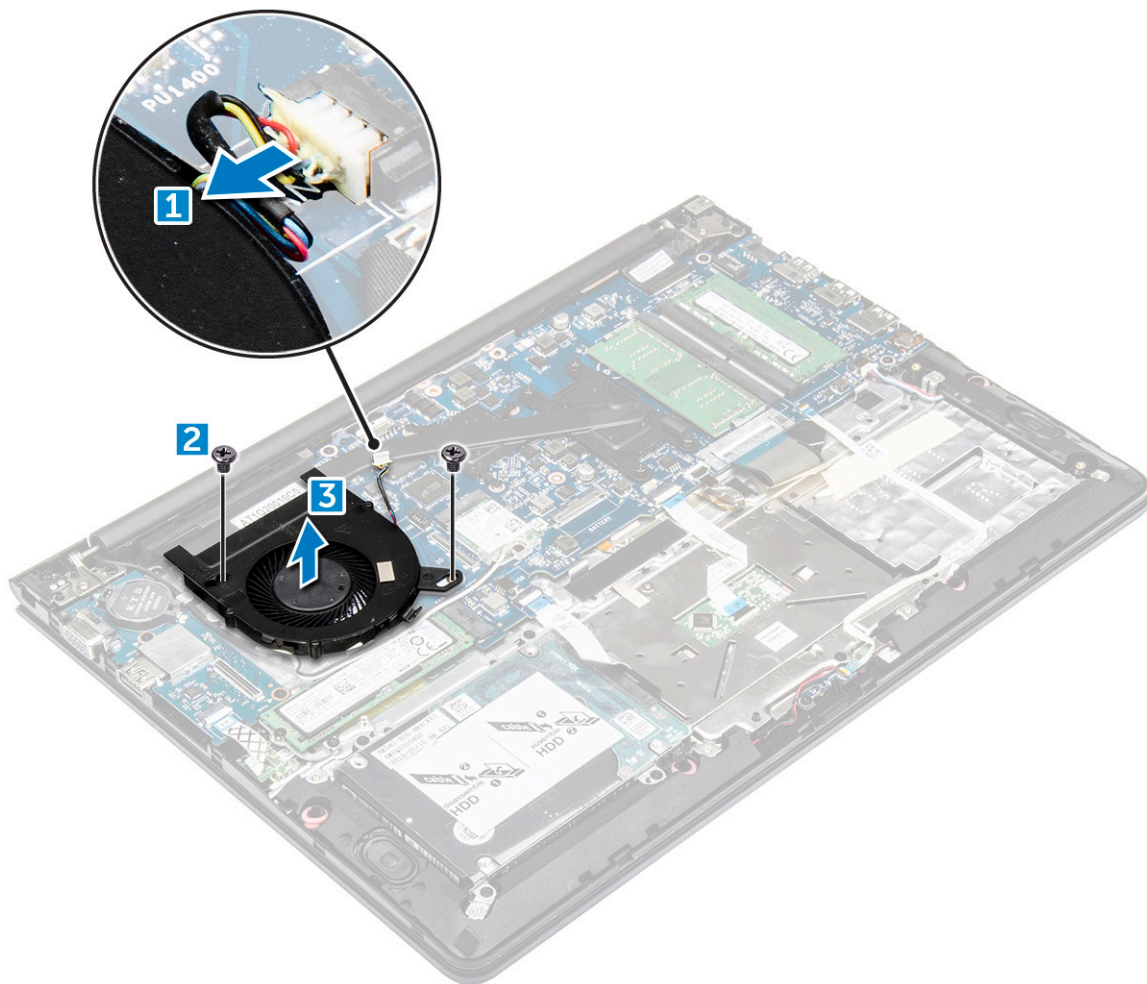
- 1 Umetnite U/I ploču u priključak na kućištu računara.
- 2 Postavite zavrtnaj koji učvršćuje U/I ploču za računar.
- 3 Povežite kablove U/I ploče na matičnu ploču.
- 4 Postavite:
 - a WLAN kartica
 - b baterija
 - c zadnji poklopac
- 5 Sledite proceduru u odeljku [Posle rada u unutrašnjosti računara](#).

Uklanjanje ventilatora

- 1 Sledite proceduru u odeljku [Pre rada u unutrašnjosti računara](#).
- 2 Uklonite:
 - a zadnji poklopac
 - b bateriju
 - c WLAN karticu
- 3 Da biste uklonili ventilator:
 - a Odspojite kabl U/I ploče i matične ploče iz konektora na matičnoj ploči [1] [2].
 - b Izvadite kablove WLAN konektora iz modula ventilatora [3].



- 4 Da biste uklonili ventilator:
- a Odspojite kabl konektora ventilatora sa matične ploče. [1]
 - b Uklonite zavrtnje koji učvršćuju ventilator sistema za matičnu ploču. [2]
 - c Podignite i uklonite ventilator sistema iz računara. [3]



Instaliranje ventilatora

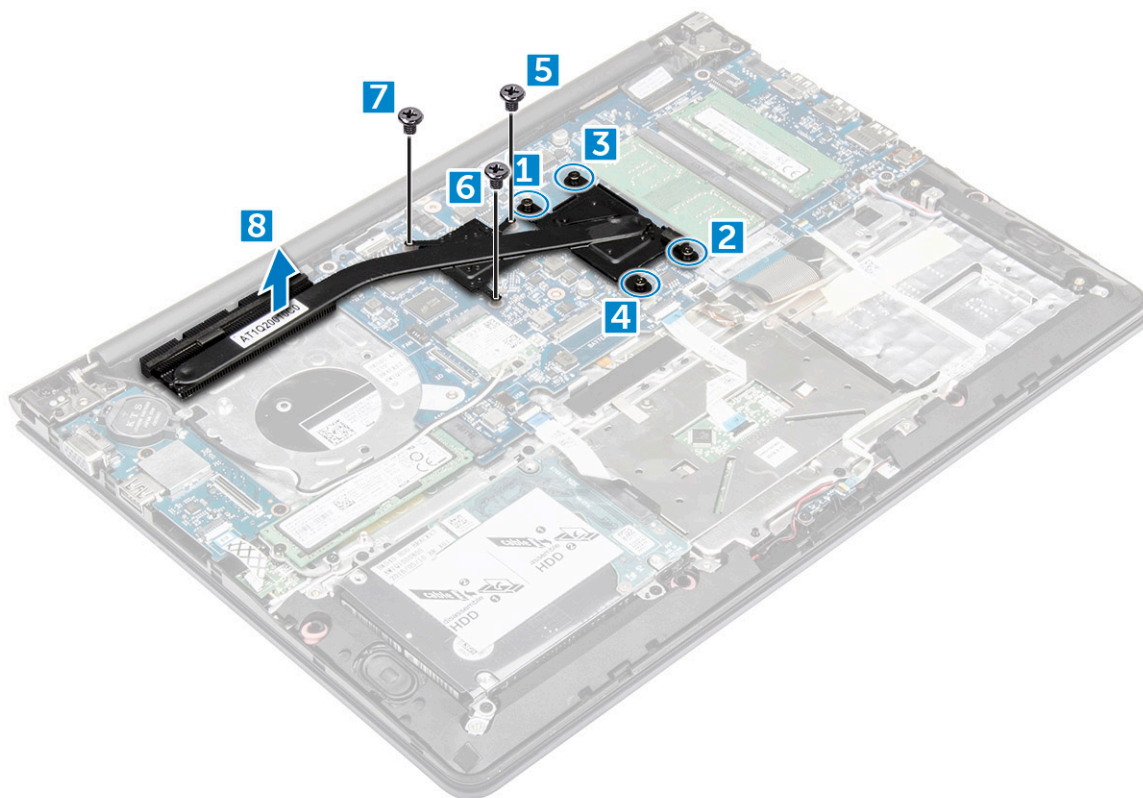
- 1 Instalirajte ventilator u slot na matičnoj ploči.
- 2 Pričvrstite zavrtnje da biste učvrstili modul ventilatora.
- 3 Povežite kabl U/I ploče i ventilatora sistema sa konektorima na matičnoj ploči.
- 4 Instalirajte:
 - a WLAN karticu
 - b bateriju
 - c zadnji poklopac
- 5 Sledite proceduru u odeljku [Posle rada u unutrašnjosti računara](#)

Uklanjanje rashladnog elementa

- 1 Sledite proceduru u odeljku [Pre rada u unutrašnjosti računara](#).
- 2 Uklonite:
 - a zadnji poklopac
 - b bateriju
 - c ventilator sistema
- 3 Da biste uklonili rashladni element:
 - a Uklonite zavrtnje koji učvršćuju modul rashladnog elementa za kućište računara.

NAPOMENA: Olabavite zavrtnje prema redosledu brojeva oblačića [1, 2, 3, 4, 5, 6, 7]. Osim zavrtnja [5,6,7] preostali zavrtnji su sigurnosni zavrtnji i ne mogu se ukloniti u potpunosti

b Uklonite modul rashladnog elementa iz priključka na matičnoj ploči [8].



Instaliranje rashladnog elementa

- 1 Postavite modul rashladnog elementa u odgovarajući priključak na matičnoj ploči.
- 2 Pritegnite zavrtnje da biste fiksirali modul rashladnog elementa za računar.

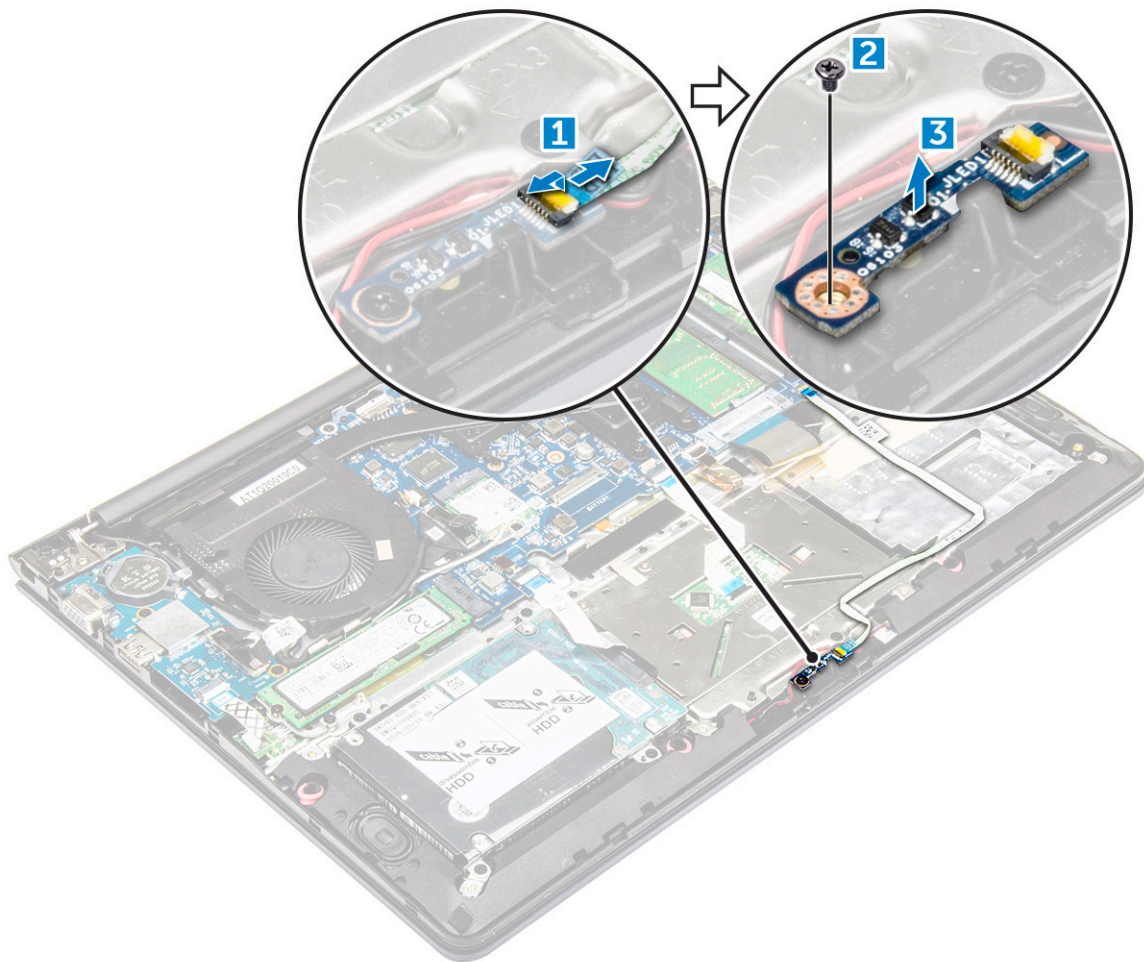
NAPOMENA: Fiksirajte zavrtnje prema redosledu brojeva u oblačićima [1, 2, 3, 4] kao što je prikazano na modulu rashladnog elementa. Zategnite preostale zavrtnje.

- 3 Instalirajte:
 - a ventilator sistema
 - b bateriju
 - c zadnji poklopac
- 4 Sledite proceduru u odeljku [Posle rada u unutrašnjosti računara](#)

Uklanjanje LED ploče

- 1 Sledite proceduru u odeljku [Pre rada u unutrašnjosti računara](#).
- 2 Uklonite:
 - a zadnji poklopac
 - b bateriju
- 3 Da biste uklonili LED ploču:
 - a Podignite držač da biste odspojili kablove konektora LED ploče sa matične ploče [1].
 - b Uklonite zavrtnj koji učvršćuje LED ploču za računar [2].
 - c Uklonite LED ploču sa računara [3].



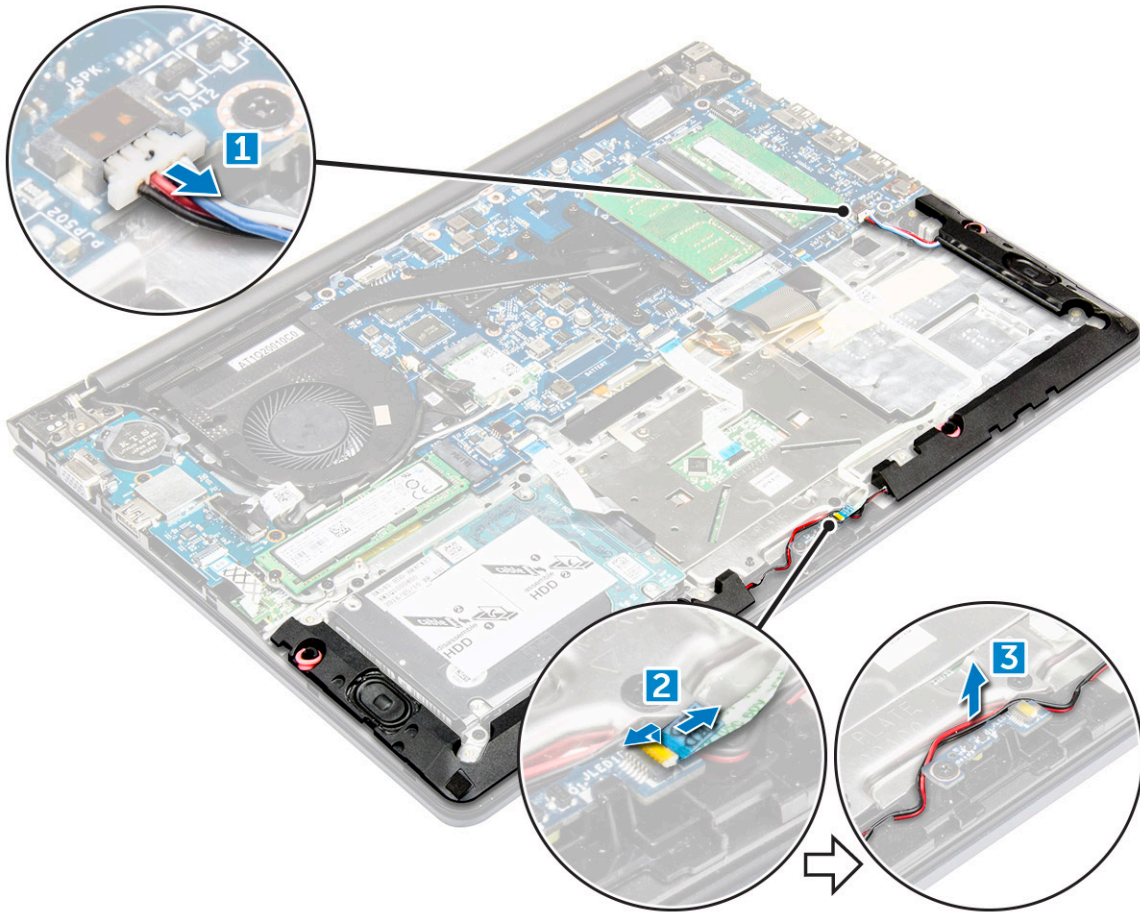


Instaliranje LED ploče

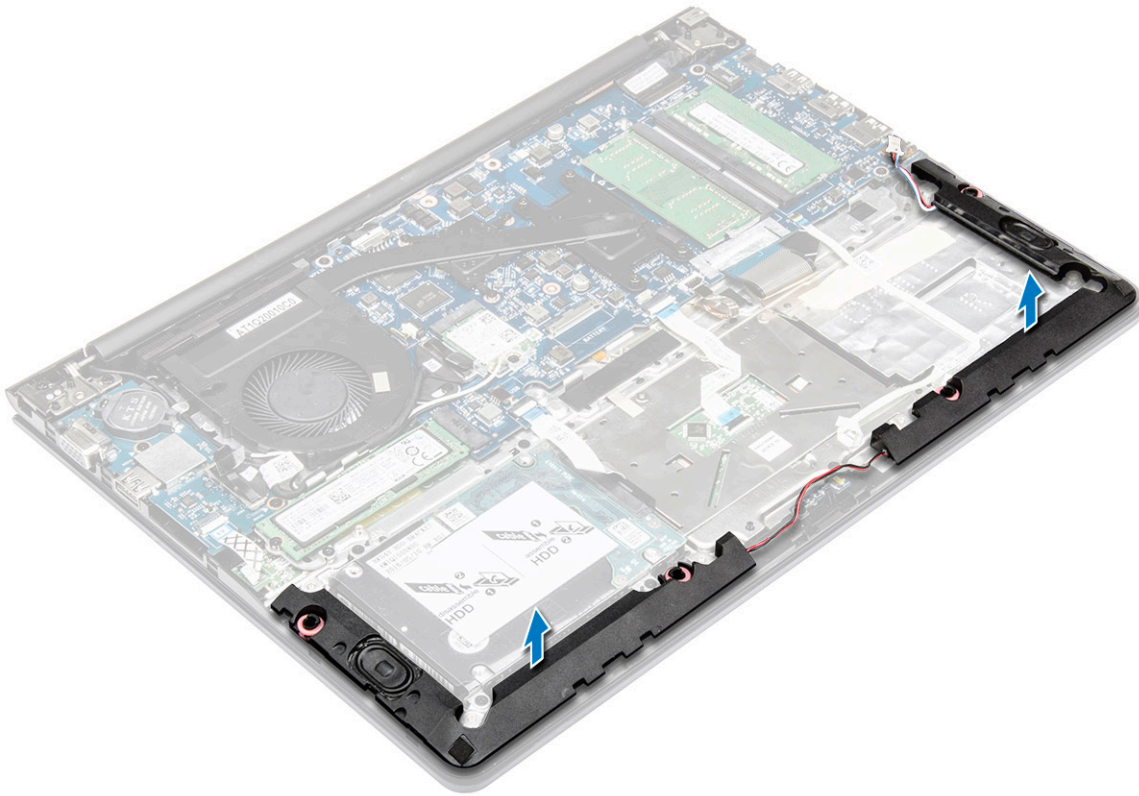
- 1 Umetnite LED modul u odgovarajući priključak na računaru.
- 2 Pritegnite zavrtnaj da biste učvrstili LED modul za računar.
- 3 Povežite kabl LED modula sa računarom.
- 4 Instalirajte:
 - a bateriju
 - b zadnji poklopac
- 5 Sledite proceduru u odeljku [Posle rada u unutrašnjosti računara](#)

Uklanjanje zvučnika

- 1 Sledite proceduru u odeljku [Pre rada u unutrašnjosti računara](#).
- 2 Uklonite:
 - a zadnji poklopac
 - b bateriju
- 3 Da biste uklonili kablove zvučnika:
 - a Odspojite kablove konektora zvučnika sa matične ploče i LED ploče. [1] [2].
 - b Izvadite kabl zvučnika iz kanala oko LED ploče [3].



- 4 Da biste uklonili zvučnike:
- a Izvadite kablove duž kanala za usmeravanje.
 - b Podignite i uklonite zvučnike iz računara.

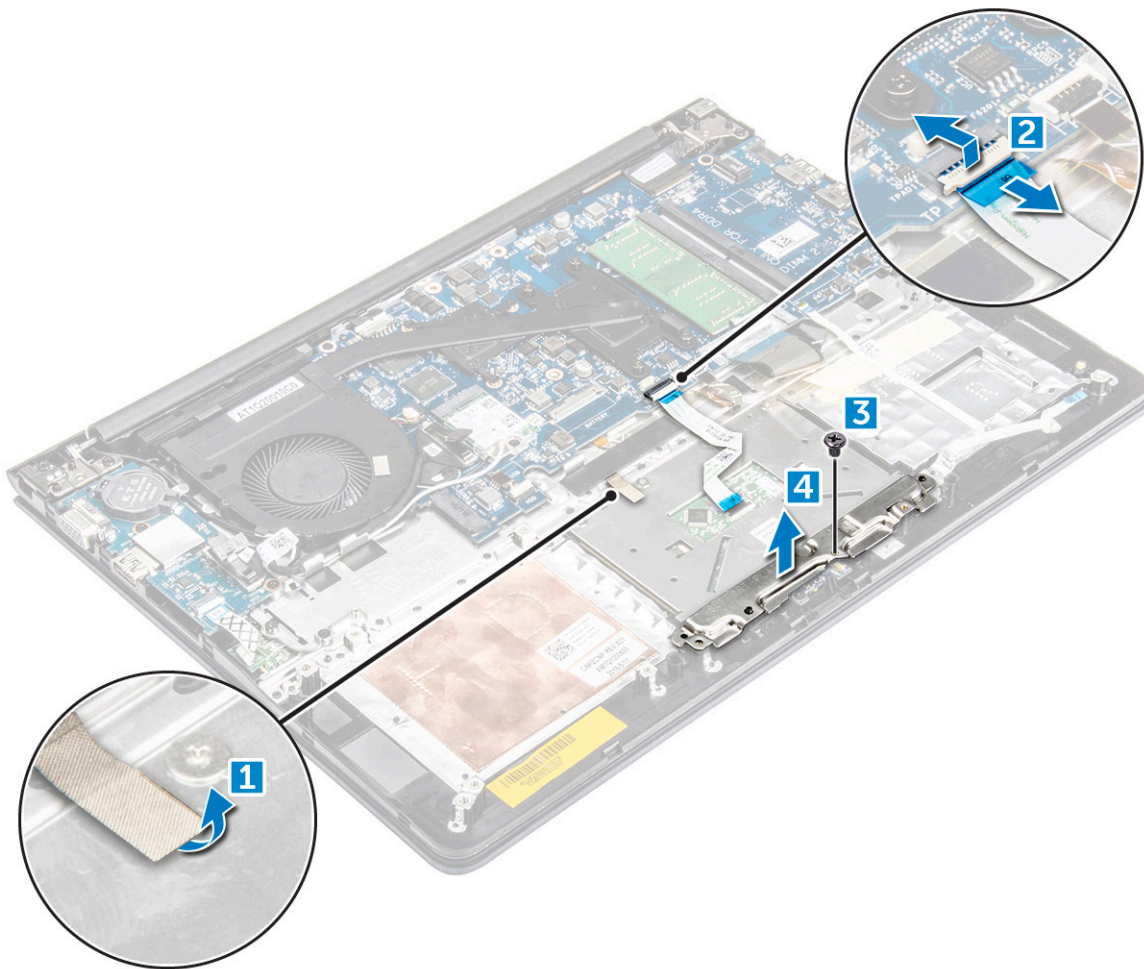


Instaliranje zvučnika

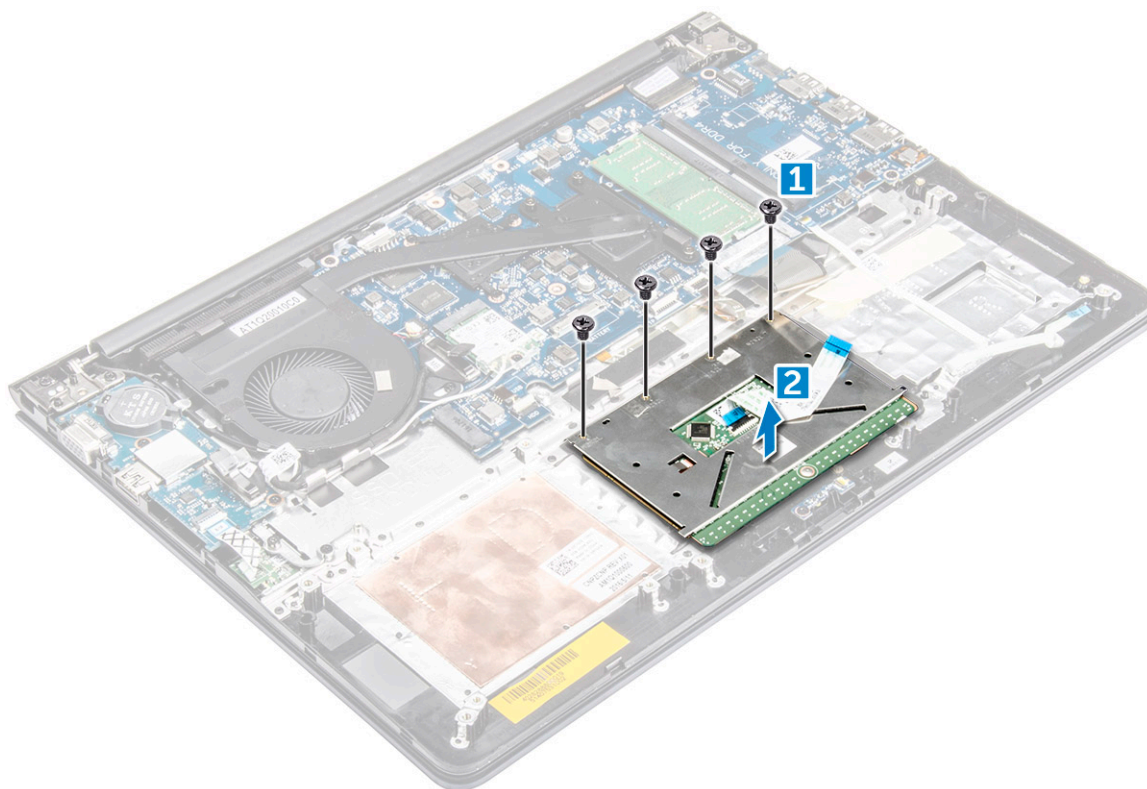
- 1 Umetnite zvučnike u slot na kućištu računara.
- 2 Provucite kabl zvučnika duž kanala za usmeravanje.
- 3 Povežite kablove zvučnika sa konektorima na matičnoj ploči i LED ploči.
- 4 Instalirajte:
 - a bateriju
 - b zadnji poklopac
- 5 Sledite proceduru u odeljku [Posle rada u unutrašnjosti računara](#)

Uklanjanje table osetljive na dodir

- 1 Sledite proceduru u odeljku [Pre rada u unutrašnjosti računara](#).
- 2 Uklonite:
 - a zadnji poklopac
 - b bateriju
 - c WLAN karticu
- 3 Da biste otpustili tablu osetljivu na dodir:
 - a Odlepite lepljivu traku sa gornje površine table osetljive na dodir [1].
 - b Podignite kabl da biste odspojili kabl table osetljive na dodir sa matične ploče [2].
 - c Uklonite zavrtnaj koji spaja nosač table osetljive na dodir sa tablom osetljivom na dodir [3].
 - d Podignite nosač i uklonite ga sa sklopa table osetljive na dodir [4].



- 4 Da biste uklonili tablu osetljivu na dodir:
- a Uklonite zavrtnje koji učvršćuju tablu osetljivu na dodir [1].
 - b Podignite i uklonite tablu osetljivu na dodir iz računara [2].

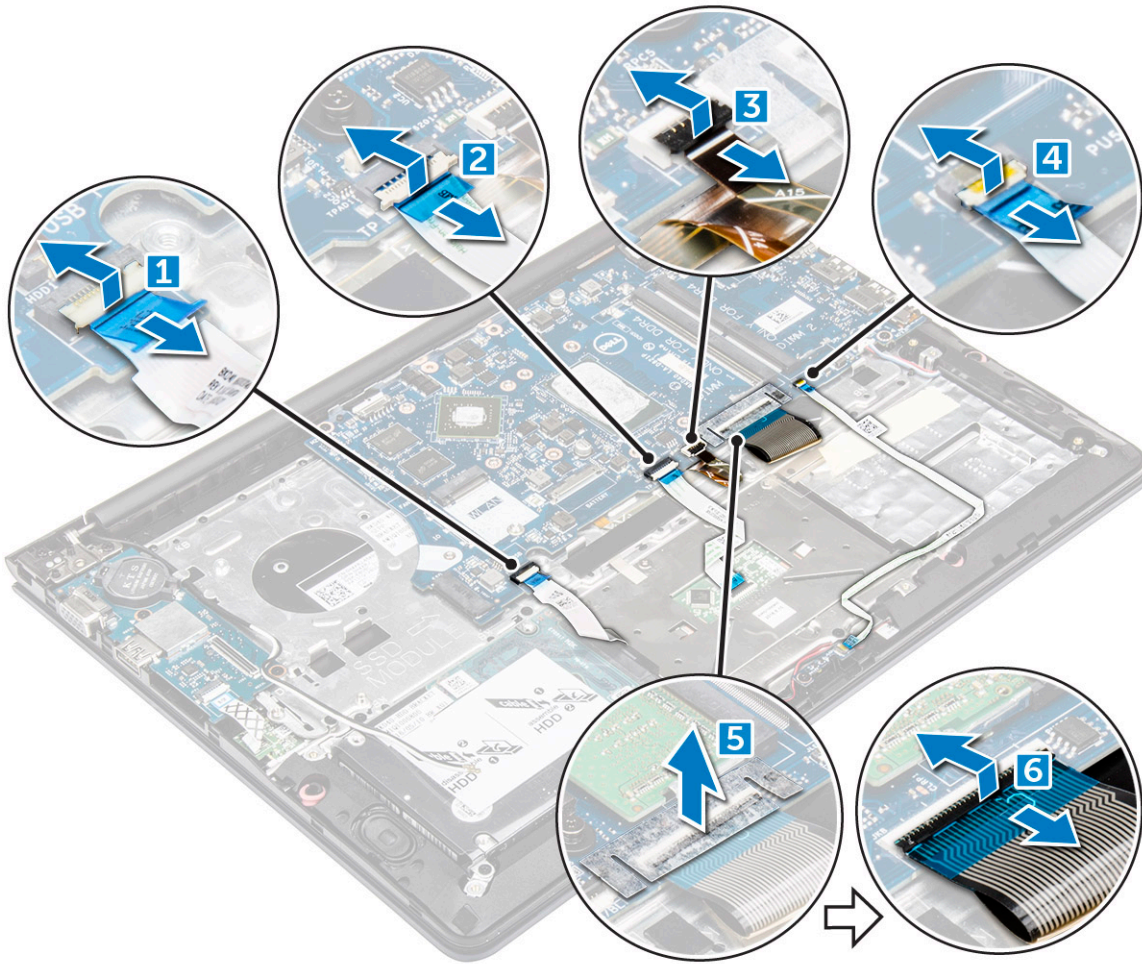


Instaliranje table osetljive na dodir

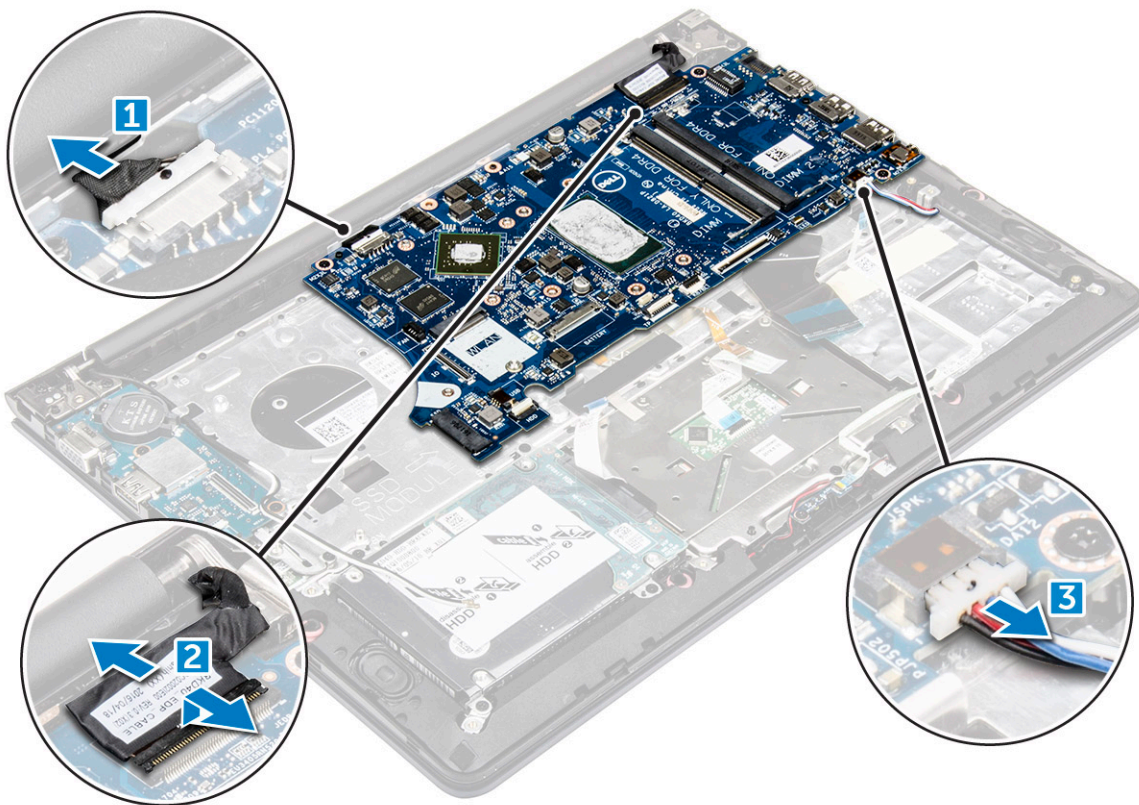
- 1 Poravnajte tablu osetljivu na dodir sa kućištem računara.
- 2 Pritegnite zavrtnje koji učvršćuju tablu osetljivu na dodir.
- 3 Postavite nosač table osetljive na dodir preko table osetljive na dodir i instalirajte zavrtnje da biste je fiksirali.
- 4 Instalirajte kablove konektora table osetljive na dodir i zalepite lepljivu traku.
- 5 Instalirajte:
 - a WLAN karticu
 - b bateriju
 - c zadnji poklopac
- 6 Sledite proceduru u odeljku [Posle rada u unutrašnjosti računara](#)

Uklanjanje matične ploče

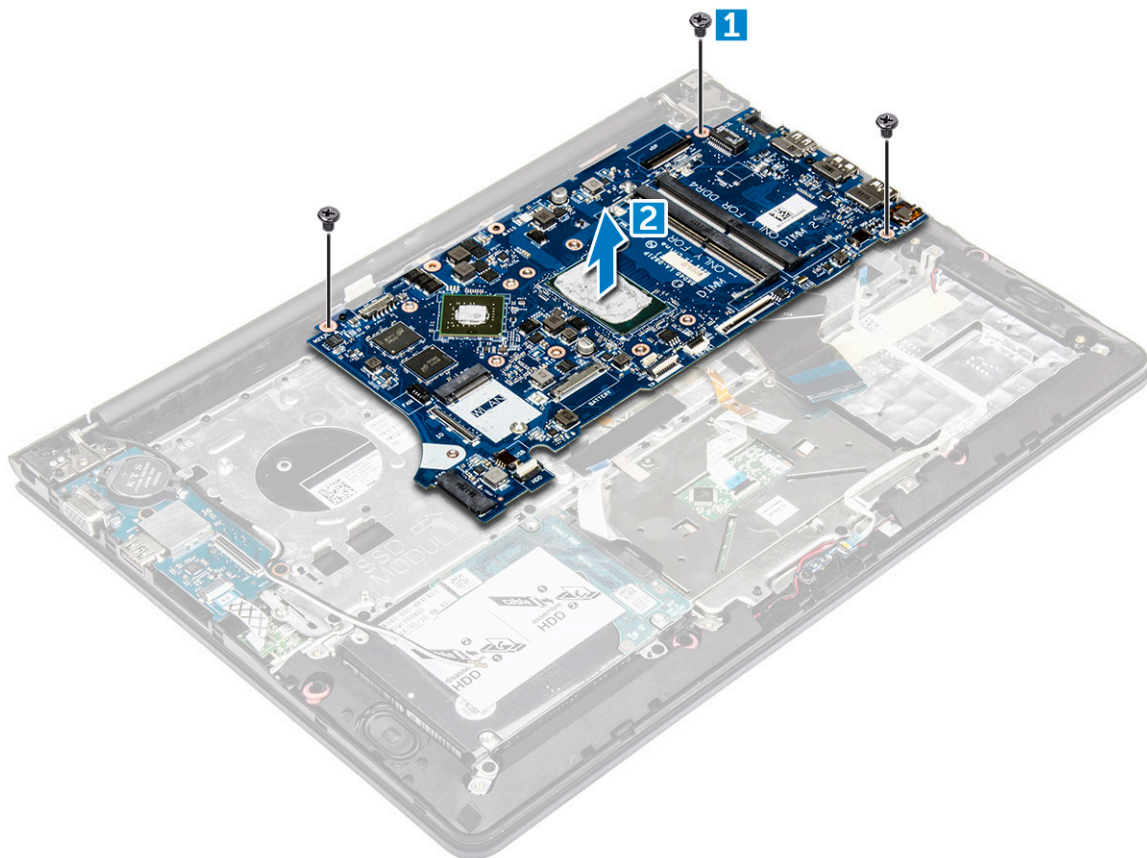
- 1 Sledite proceduru u odeljku [Pre rada u unutrašnjosti računara](#).
- 2 Uklonite:
 - a zadnji poklopac
 - b baterija
 - c nosač SSD diska
 - d SSD
 - e WLAN kartica
 - f ventilator sistema
 - g rashladni element
 - h sklop ekrana
- 3 Podignite držač [1,2,3,4,6] da biste odspojili kablove [5] iz odgovarajućih konektora na matičnoj ploči.



- 4 Da biste uklonili kablove matične ploče:
- a Odspojite kabl za napajanje ekrana [1].
 - b Podignite držač da biste odspojili kabl konektora ekrana [2].
 - c Odspojite kabl za napajanje matične ploče. [3]



- 5 Da biste uklonili matičnu ploču:
- a Uklonite zavrtnje koji učvršćuju matičnu ploču za kućište računar. [1]
 - b Podignite i uklonite matičnu ploču iz računara. [2]



Instaliranje matične ploče

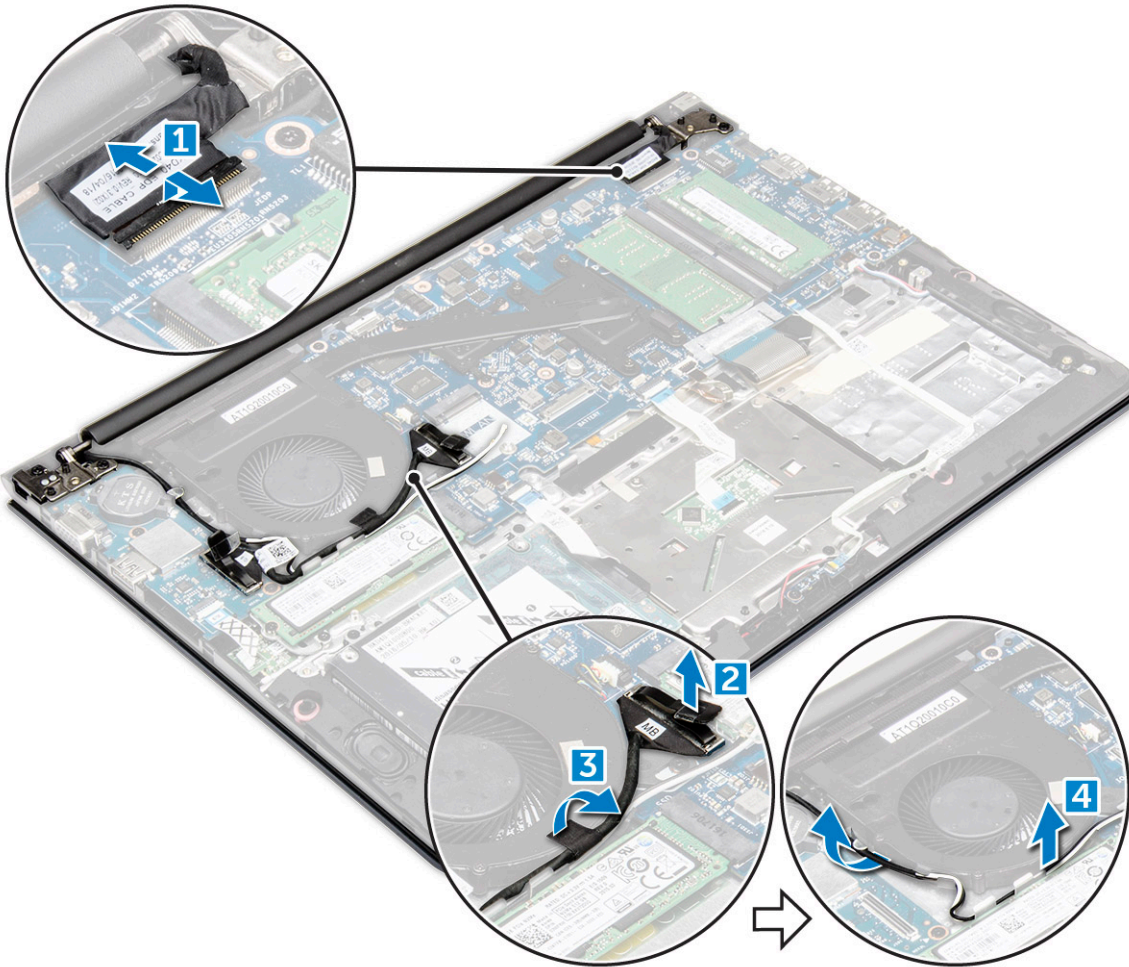
- 1 Poravnajte matičnu ploču u odgovarajući priključak na kućištu računara.
- 2 Postavite zavrtnje koji učvršćuju matičnu ploču za računar.
- 3 Povežite kabl za napajanje i kabl ekrana sa odgovarajućim konektorima.
- 4 Priključite sledeće kablove:
 - a Kabl matične ploče
 - b Kabl za napajanje ekrana
 - c Kabl konektora ekrana
- 5 Postavite:
 - a [sklop ekrana](#)
 - b [ventilator sistema](#)
 - c [WLAN kartica](#)
 - d [rashladni element](#)
 - e [nosač SSD diska](#)
 - f [SSD](#)
 - g [ventilator sistema](#)
 - h [baterija](#)
 - i [zadnji poklopac](#)
- 6 Sledite proceduru u odeljku [Posle rada u unutrašnjosti računara](#).

Uklanjanje sklopa ekrana

- 1 Sledite proceduru u odeljku [Pre rada u unutrašnjosti računara](#).

NAPOMENA: Ako ste kupili verziju ovog računara sa ekranom osetljivim na dodir, nećete moći da dodatno rasklapate ekran. Umesto toga, potrebno je zameniti ceo sklop ekrana.

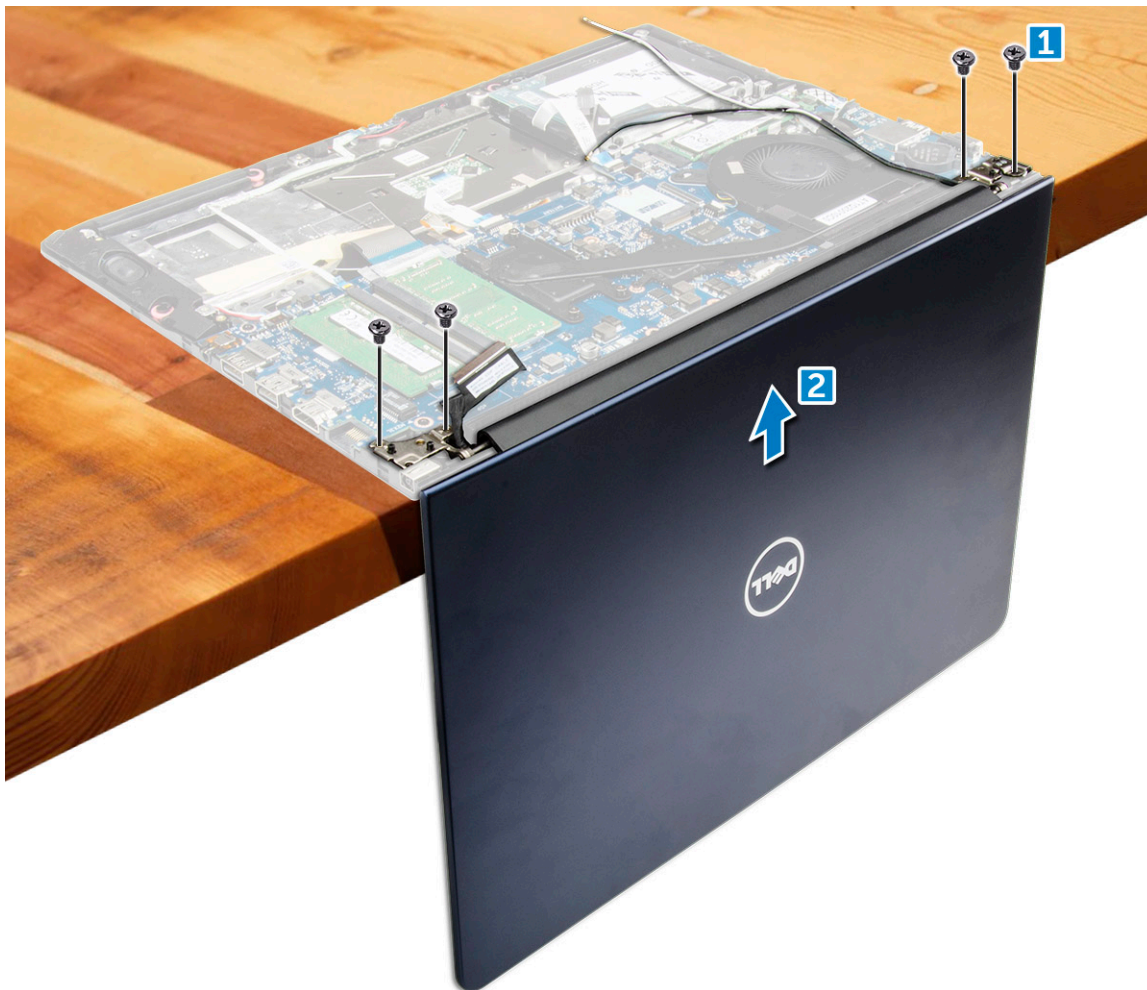
- 2 Uklonite:
 - a zadnji poklopac
 - b bateriju
 - c WLAN karticu
- 3 Da biste uklonili zglobove ekrana:
 - a Podignite držač da biste odspojili kablove ekrana sa matične ploče [1] [2].
 - b Izvadite kabl ekrana iz kanala oko ventilatora sistema [3] [4].



- 4 Preokrenite osnovu računara da biste pristupili ploči ekrana.



- 5 Da biste uklonili ploču ekrana:
- a Postavite računar na ravnu površinu kao što je prikazano.
 - b Uklonite zavrtnje koji učvršćuju zglobove ekrana za kućište računara [1].
 - c Podignite da biste uklonili ploču ekrana [2].



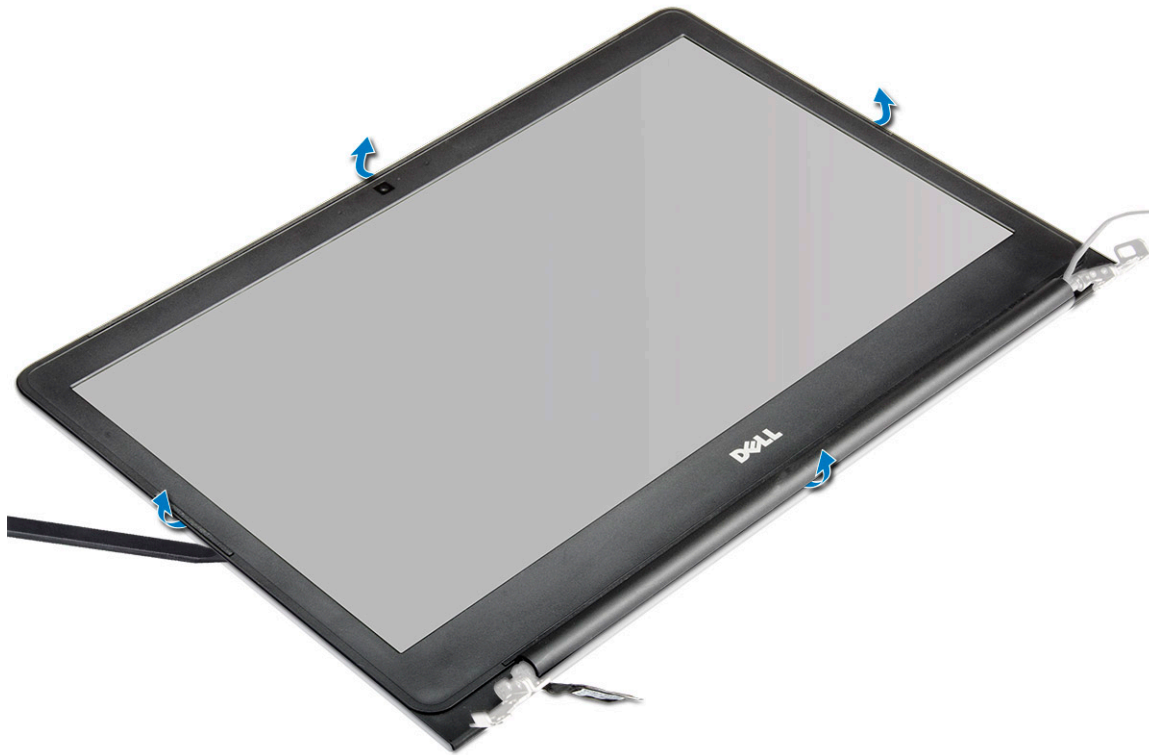
Instaliranje sklopa ekrana

- 1 Poravnajte sklop ekrana sa zglobovima ekrana na kućištu računara.
- 2 Pritegnite zavrtnje koji učvršćuju zglobove ekrana.
- 3 Povežite kablove ekrana sa konektorom na matičnoj ploči.
- 4 Provucite kablove ekrana duž modula ventilatora sistema na kućištu.
- 5 Instalirajte:
 - a WLAN karticu
 - b bateriju
 - c zadnji poklopac
- 6 Sledite proceduru u odeljku [Posle rada u unutrašnjosti računara](#)

Uklanjanje okna ekrana

- 1 Sledite proceduru u odeljku [Pre rada u unutrašnjosti računara](#).
- 2 Uklonite:
 - a zadnji poklopac
 - b bateriju
 - c LED ploču
 - d WLAN karticu
 - e ventilator sistema
 - f sklop ekrana

- 3 Da biste uklonili okno ekrana:
 - a Podignite uglove okna plastičnom olovkom da biste ga izvadili.



Instaliranje okna ekrana

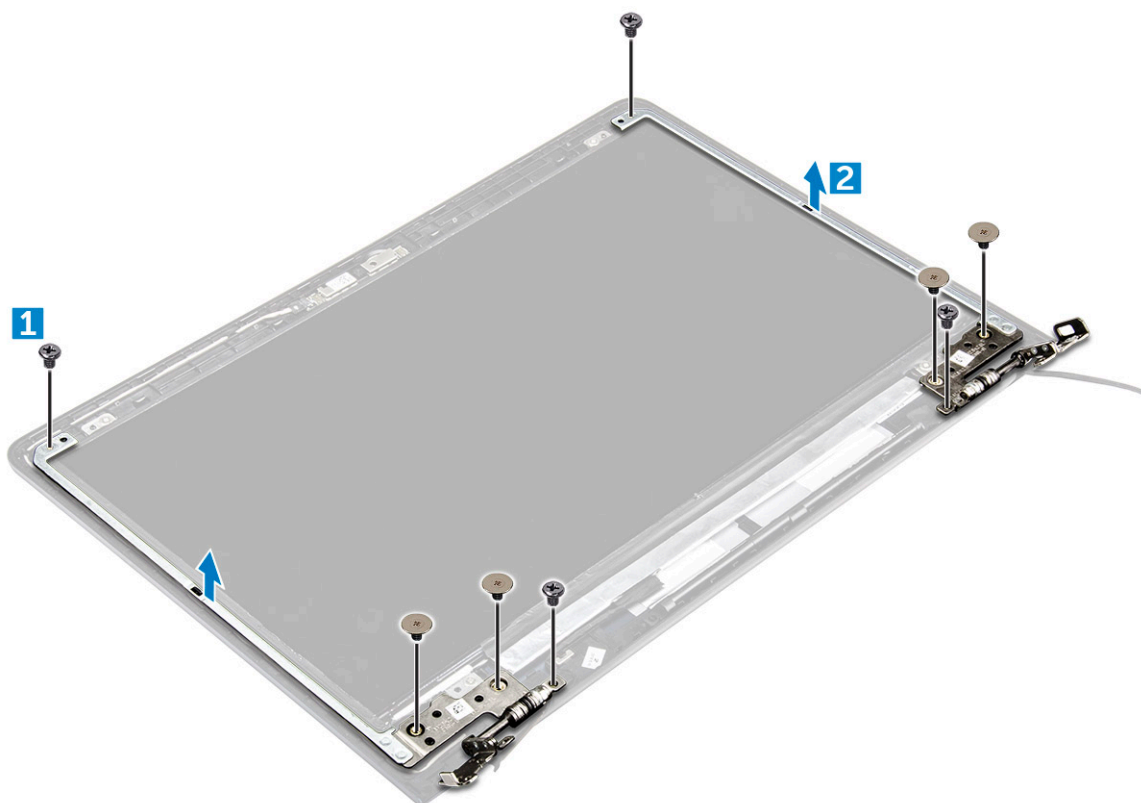
- 1 Postavite okno ekrana na ploču ekrana i pritisnite duž ivica tako da klikne u ležište.
- 2 Postavite:
 - a sklop ekrana
 - b ventilator sistema
 - c WLAN kartica
 - d LED ploču
 - e baterija
 - f zadnji poklopac
- 3 Sledite proceduru u odeljku [Posle rada u unutrašnjosti računara](#).

Uklanjanje zglobova ploče ekrana

- 1 Sledite proceduru u odeljku [Pre rada u unutrašnjosti računara](#).
- 2 Uklonite:
 - a zadnji poklopac
 - b bateriju
 - c LED ploču
 - d WLAN karticu
 - e ventilator sistema
 - f sklop ekrana
 - g okno ekrana
 - h kameru
- 3 Da biste uklonili zglobove ploče ekrana:



- a Uklonite zavrtnje koji učvršćuju zglobove ploče ekrana [1].
- b Podignite i uklonite zglobove ploče ekrana iz računara [2].



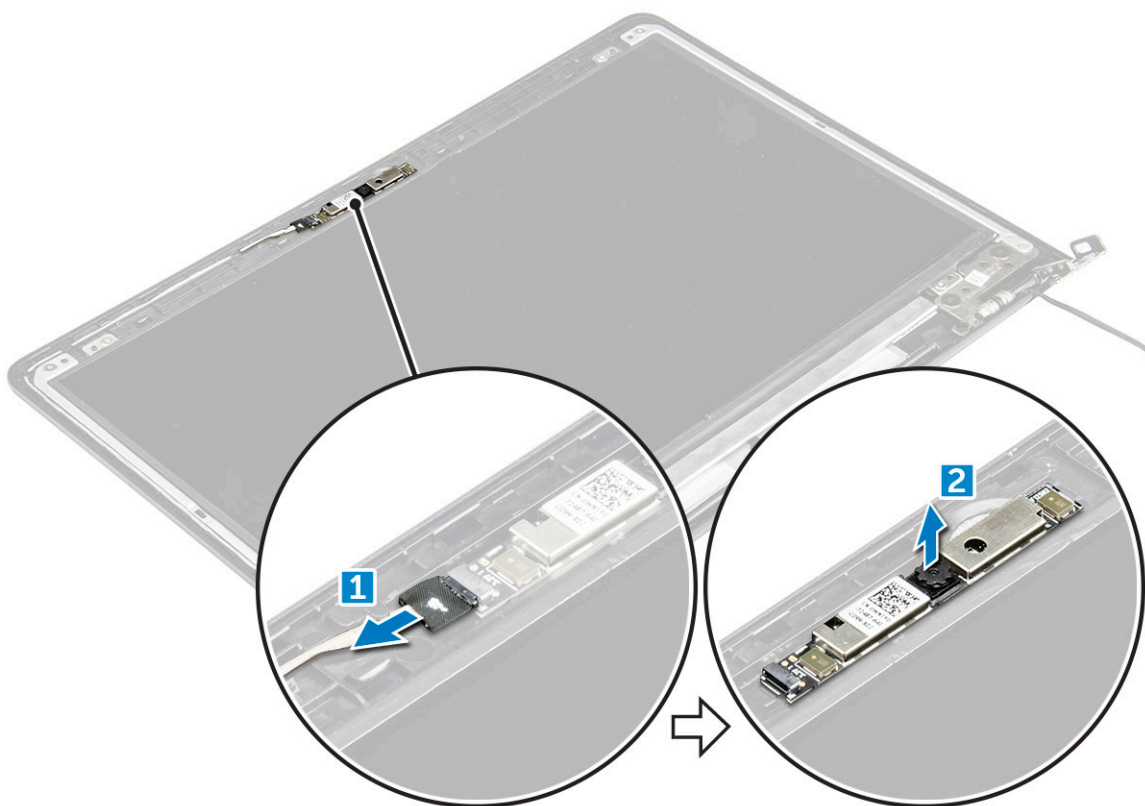
Instaliranje zglobova ploče ekrana

- 1 Poravnajte zglobove ploče ekrana na ploči ekrana.
- 2 Postavite zavrtnje koji učvršćuju zglobove ploče ekrana za ploču ekrana.
- 3 Instalirajte:
 - a kameru
 - b okno ekrana
 - c sklop ekrana
 - d ventilator sistema
 - e WLAN karticu
 - f LED ploču
 - g bateriju
 - h zadnji poklopac
- 4 Sledite proceduru u odeljku [Posle rada u unutrašnjosti računara](#)

Uklanjanje kamere

- 1 Sledite proceduru u odeljku [Pre rada u unutrašnjosti računara](#).
- 2 Uklonite :
 - a zadnji poklopac
 - b bateriju
 - c LED ploču
 - d WLAN karticu
 - e ventilator sistema
 - f sklop ekrana

- g [okno ekrana](#)
- 3 Da biste uklonili kameru:
 - a Odspojite kabl konektora kamere [1].
 - b Podignite i uklonite kameru iz računara [2].



Instaliranje kamere

- 1 Poravnajte kameru u pripadajući priključak na ploči ekrana.
- 2 Povežite kabl ekrana sa odgovarajućim konektorom na ploči ekrana.
- 3 Instalirajte:
 - a [okno ekrana](#)
 - b [sklop ekrana](#)
 - c [ventilator sistema](#)
 - d [WLAN karticu](#)
 - e [LED ploču](#)
 - f [bateriju](#)
 - g [zadnji poklopac](#)
- 4 Sledite proceduru u odeljku [Posle rada u unutrašnjosti računara](#)

Uklanjanje ekrana

- 1 Sledite proceduru u odeljku [Pre rada u unutrašnjosti računara](#).
- 2 Uklonite:
 - a [zadnji poklopac](#)
 - b [bateriju](#)
 - c [LED ploču](#)
 - d [WLAN karticu](#)
 - e [ventilator sistema](#)



- f sklop ekrana
- g okno ekrana
- h kameru

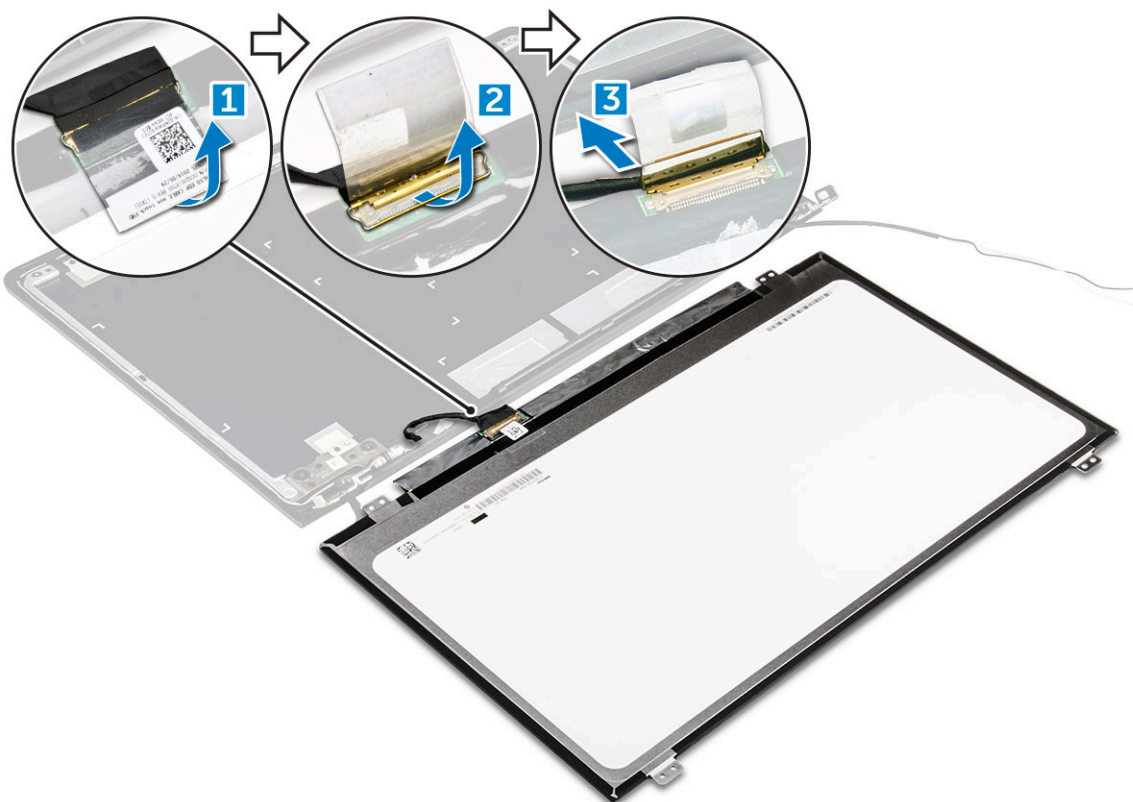
3 Da biste uklonili ekran:

- a Uklonite zavrtnje koji učvršćuju ekran [1].
- b Pažljivo podignite i preokrenite ploču ekrana [2].



4 Da biste uklonili ekran:

- a Odlepite lepljivu traku iznad konektora ekrana [1].
- b Odspojite konektor ekrana i uklonite ekran sa ploče ekrana [2] [3].



Instaliranje ekrana

- 1 Povežite kabl konektora ekrana u pripadajući konektor na ploči ekrana.
- 2 Zalepite lepljivu traku preko konektora.
- 3 Preokrenite ekran i poravnajte ga duž ivica ploče ekrana.
- 4 Uklonite zavrtnje koji učvršćuju ekran za ploču ekrana.
- 5 Instalirajte:
 - a kameru
 - b okno ekrana
 - c sklop ekrana
 - d ventilator sistema
 - e WLAN karticu
 - f LED ploču
 - g bateriju
 - h zadnji poklopac
- 6 Sledite proceduru u odeljku [Posle rada u unutrašnjosti računara](#)

Tastatura

⚠ OPREZ: Ne pokušavajte da uklonite tastaturu zato što ona ne može da se ukloni. Da biste zamenili tastaturu, prvo morate da zamenite oslonac za dlan.

Uklanjanje oslonca za dlanove

- 1 Sledite proceduru u odeljku [Pre rada u unutrašnjosti računara](#).
- 2 Uklonite:
 - a zadnji poklopac



- b baterija
- c nosač SSD diska
- d SSD
- e WLAN kartica
- f ventilator sistema
- g rashladni element
- h sklop ekrana
- i matična ploča

3 Oslonac za dlanove se može ukloniti nakon rastavljanja svih komponenata.



Instaliranje oslonca za dlanove

- 1 Poravnajte oslonac za dlanove u odgovarajući priključak na kućištu računara.
- 2 Postavite:
 - a matična ploča
 - b sklop ekrana
 - c ventilator sistema
 - d WLAN kartica
 - e rashladni element
 - f nosač SSD diska
 - g SSD
 - h ventilator sistema
 - i baterija
 - j zadnji poklopac
- 3 Sledite proceduru u odeljku [Posle rada u unutrašnjosti računara](#).

Tehnologija i komponente

Adapter za napajanje

Ovaj laptop se isporučuje sa adapterom za napajanje od 45 W. Ovaj adapter koristi USB C konektor.

- ⚠ **UPOZORENJE:** Kada odspojite kabl adaptera za napajanje sa laptopa, uhvatite konektor a ne kabl, i čvrsto ali lagano ga povucite kako bi se izbeglo oštećenje kabla.
- ⚠ **UPOZORENJE:** Adapter za napajanje funkcioniše sa različitim električnim utičnicama koje se koriste širom sveta. Međutim, električni priključci i produžni kablovi se razlikuju od zemlje do zemlje. Korišćenje nekompatibilnog kabla ili nepravilno povezivanje kabla na produžni kabl ili strujnu utičnicu može da uzrokuje požar ili oštećenje opreme.

Procesori

Ovaj laptop se isporučuje sa sledećim procesorima:

- Intel Core i3 sky lake procesor 6. generacije
- Intel Core i3 kaby lake procesor 7. generacije
- Intel Core i5 kaby lake procesor 7. generacije
- Intel Core i7 kaby lake procesor 7. generacije

ⓘ **NAPOMENA:** Brzina takta i performanse se razlikuju u zavisnosti od radnog opterećenja i drugih promenljivih.

Identifikacija procesora u operativnim sistemima Windows 10 i Windows 8

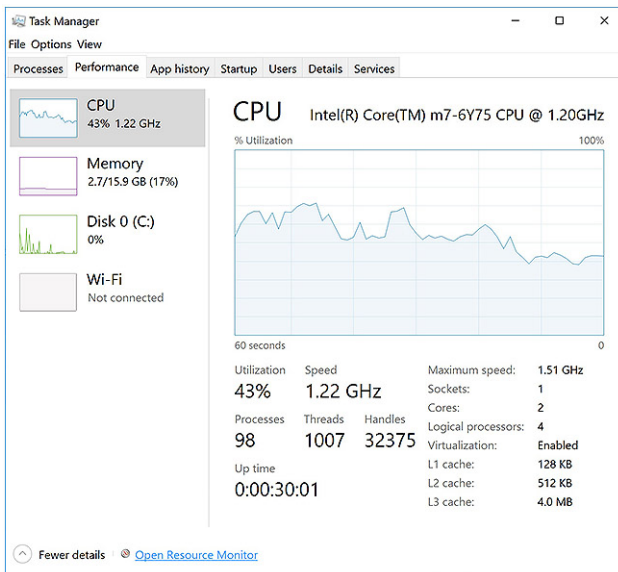
- 1 Dodirnite stavku **Pretraži veb i Windows**.
- 2 Unesite Upravljač uređajima.
- 3 Dodirnite stavku **Procesor**.



Prikazuju se osnovne informacije procesora.

Provera upotrebe procesora u upravljaču zadacima

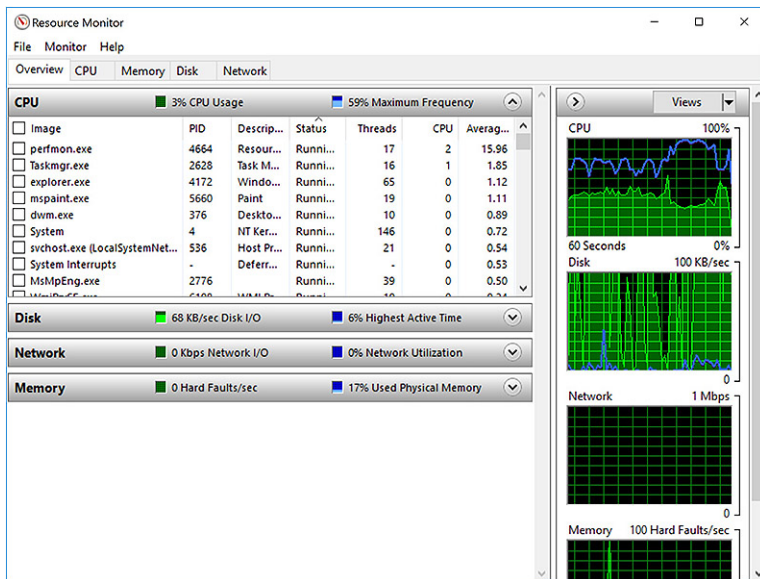
- 1 Pritisnite i držite traku zadataka.
- 2 Izaberite opciju **Pokreni upravljač zadataka**.
Prikazuje se prozor **Windows upravljač zadataka**.
- 3 Kliknite na karticu **Performanse** u prozoru **Windows upravljač zadataka**.



Prikazuju se detalji o performansama procesora.

Provera upotrebe procesora u opciji za nadgledanje resursa

- 1 Pritisnite i držite traku zadataka.
- 2 Izaberite opciju **Pokreni upravljač zadacima**.
Prikazuje se prozor **Windows upravljač zadacima**.
- 3 Kliknite na karticu **Performanse** u prozoru **Windows upravljač zadacima**.
Prikazuju se detalji o performansama procesora.
- 4 Kliknite na **Otvori nadgledanje resursa**.




Čipsetovi

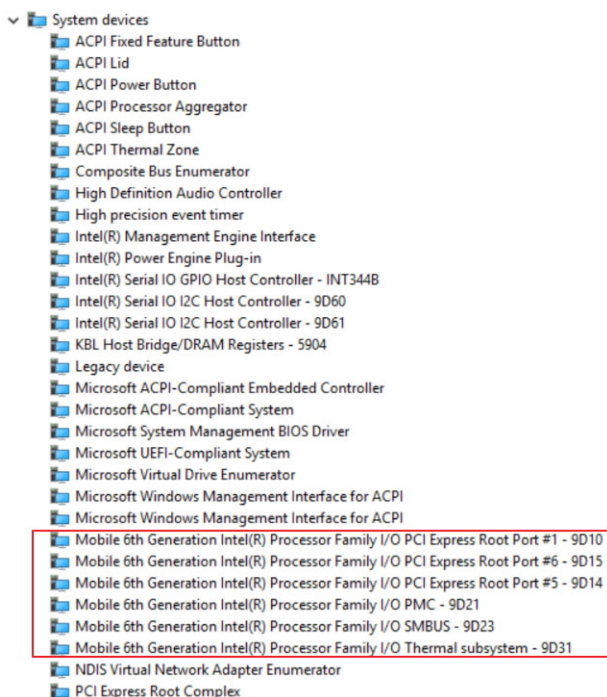
Svi laptop računari komuniciraju sa CPU preko čipseta. Ovaj laptop se isporučuje sa čipsetom Intel 100 serije.

Preuzimanje upravljačkog programa za skup čipova

- 1 Uključite laptop.
- 2 Idite na Dell.com/support.
- 3 Kliknite na stavku **Podrška za proizvode**, unesite servisnu oznaku svog laptopa i kliknite na **Proslediti**.
ⓘ | NAPOMENA: Ako nemate servisnu oznaku, koristite funkciju automatskog pronalaženja ili ručno potražite model laptopa.
- 4 Kliknite na **Drivers and Downloads (Upravljački programi i preuzimanja)**.
- 5 Izaberite operativni sistem koji je instaliran na vašem laptopu.
- 6 Pomerite stranicu na dole, proširite opciju **Čipset** pa izaberite upravljački program za čipset.
- 7 Kliknite na **Download File (Preuzmite datoteku)** da biste preuzeli najnoviju verziju upravljačkog programa za čipset za vaš laptop.
- 8 Kada se preuzimanje završi, pronađite fasciklu u kojoj ste sačuvali datoteku upravljačkog programa.
- 9 Dvapat kliknite na ikonu datoteke upravljačkog programa za čipset i sledite uputstva na ekranu.

Identifikacija čipseta u Upravljaču uređajima na operativnim sistemima Windows 10 i Windows 8

- 1 Kliknite na **Sve postavke**  na Windows 10 traci sa dugmadima.
- 2 U opciji **Kontrolna tabla** izaberite **Upravljač uređajima**.
- 3 Proširite opciju **Sistemske uređaji** i potražite čipset.



Opcije grafičke kartice

Ovaj laptop se isporučuje sa Intel HD Graphics 520 čipsetom grafičke kartice.



Preuzimanje upravljačkih programa

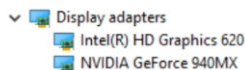
- 1 Uključite laptop.
- 2 Idite na Dell.com/support.
- 3 Kliknite na stavku **Podrška za proizvode**, unesite servisnu oznaku svog laptopa i kliknite na **Proslediti**.

ⓘ | NAPOMENA: Ako nemate servisnu oznaku, koristite funkciju automatskog pronalaženja ili ručno potražite model laptopa.

- 4 Kliknite na **Drivers and Downloads (Upravljački programi i preuzimanja)**.
- 5 Izaberite operativni sistem koji je instaliran na vašem laptopu.
- 6 Pomerite stranicu nadole i izaberite upravljački program za grafičku karticu za instalaciju.
- 7 Kliknite na **Preuzimanje datoteke** da biste preuzeli upravljački program za grafičku karticu za vaš laptop.
- 8 Kada se preuzimanje završi, pronađite fasciklu u kojoj ste sačuvali datoteku upravljačkog programa za grafičku karticu.
- 9 Dvapat kliknite na ikonu datoteke upravljačkog programa za grafičku karticu i sledite uputstva na ekranu.

Identifikacija adaptera prikaza

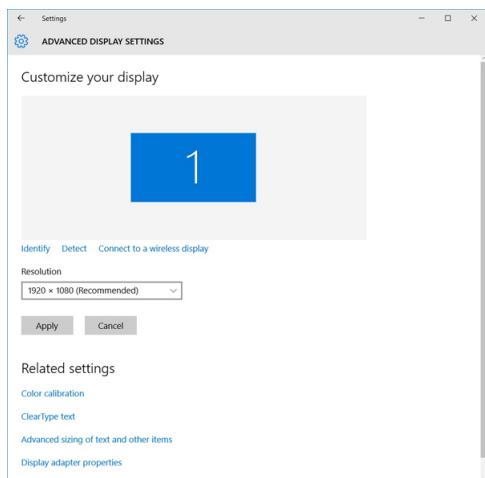
- 1 Pokrenite **dugme Pretraži** i izaberite **Postavke**.
- 2 U polje za pretragu unesite **Upravljač uređajima** i dodirnite **Upravljač uređajima** u levom oknu.
- 3 Proširite opciju **Display adapters (Adapteri prikaza)**.



Prikazuju se adapteri prikaza.

Promena rezolucije ekrana

- 1 Pritisnite i držite radni ekran i izaberite **Postavke ekrana**.
- 2 Dodirnite ili kliknite na **Napredne postavke za prikaz**.
- 3 Izaberite željenu rezoluciju iz padajuće liste i dodirnite **Primeni**.



Okretanje prikaza

- 1 Pritisnite i držite radni ekran.
Prikazuje se podmeni.
- 2 Izaberite stavku **Graphic Options (Opcije grafičke kartice) > Rotation (Okretanje)** i izaberite neku od sledećih stavki:
 - Rotate to Normal (Okretanje do normale)
 - Rotate to 90 Degrees (Okretanje do 90 stepeni)

- Rotate to 180 Degrees (Okretanje do 180 stepeni)
- Rotate to 270 Degrees (Okretanje do 270 stepeni)


ⓘ NAPOMENA: Prikaz se takođe može okretati pomoću sledeće kombinacije tastera:

- Ctrl + Alt + taster sa strelicom za gore (okretanje do normale)
- Taster sa strelicom za desno (okretanje 90 stepeni)
- Taster sa strelicom za dole (okretanje 180 stepeni)
- Taster sa strelicom za levo (okretanje 270 stepeni)

Opcije prikaza

Podešavanje svetline u sistemu Windows 10


Da biste omogućili ili onemogućili automatsko podešavanje svetline ekrana:

- 1 Prevucite prstom od desne ivice displeja da biste pristupili Centru aktivnosti.
- 2 Dodirnite ili kliknite na **All Settings** (Sve postavke)  → **Sistem** → **Prikaz**.
- 3 Upotrebite klizač **Automatski prilagodi svetlinu ekrana** da biste omogućili ili onemogućili automatsko podešavanje svetline.

ⓘ NAPOMENA: Možete i da koristite klizač Nivo svetline da biste ručno podesili svetlinu.

Podešavanje svetline u sistemu Windows 8

Da biste omogućili ili onemogućili automatsko podešavanje svetline ekrana:

- 1 Prevucite prstom od desne ivice ekrana da biste pristupili meniju sa dugmadima.
- 2 Dodirnite ili kliknite na **Settings (Postavke)**  → **Promena postavki računara** → **Računar i uređaji** → **Napajanje i stanje spavanja**.
- 3 Upotrebite klizač **Automatski prilagodi svetlinu ekrana** da biste omogućili ili onemogućili automatsko podešavanje svetline.

Čišćenje ekrana

- 1 Proverite da li postoje bilo kakve mrlje ili područja koja se moraju očistiti.
- 2 Koristite krpu od mikrofibera za uklanjanje vidljive prašine i pažljivo obrišite sve čestice prljavštine.
- 3 Koristite odgovarajuće komplete za čišćenje i držite svoj prikaz kristalno jasnim kao što je prvobitno bio.

ⓘ NAPOMENA: Nikada ne prskajte sredstva za čišćenje direktno na ekran; prskajte ih na krpu za čišćenje.

- 4 Kružim pokretima lagano obrišite ekran. Ne pritiskajte krpu.

ⓘ NAPOMENA: Ne pritiskajte snažno i ne dodirujte ekran prstima jer možete ostaviti masne tragove i mrlje.

ⓘ NAPOMENA: Ne ostavljajte tečnost na ekranu.

- 5 Obrišite svu vlagu sa ekrana jer može doći do njegovog oštećenja.
- 6 Sačekajte da se ekran potpuno osuši pre nego što ga uključite.
- 7 Da biste obrisali mrlje koje se teško skidaju, ponovite ovaj postupak dok ekran ne bude čist.

Povezivanje na spoljašnje uređaje za prikaz

Sledite ove korake da biste povezali laptop na spoljašnji uređaj za prikaz:

- 1 Proverite da li je projektor uključen i priključite kabl projektora u video priključak na laptopu.
- 2 Pritisnite taster sa Windows logotipom + taster P.
- 3 Izaberite jedan od sledećih režima:



- Samo ekran računara
- Dvostruki
- Prošireni
- Samo sekundarni ekran

ⓘ | NAPOMENA: Dodatne informacije potražite u dokumentu koji je isporučen uz vaš uređaj za prikaz.

Audio kontroler

Ovaj laptop se isporučuje sa integrisanim Realtek ALC3266–CG Waves MaxxAudio Pro kontrolerom. To je audio kodek visoke definicije dizajniran za Windows stone i laptop računare.

Preuzimanje upravljačkog programa za zvuk

- 1 Uključite laptop.
- 2 Idite na www.dell.com/support.
- 3 Kliknite na **Podrška za proizvode**, unesite servisnu oznaku vašeg laptopa i kliknite na **Prosled**.

ⓘ | NAPOMENA: Ako nemate servisnu oznaku, koristite funkciju automatskog pronalaženja ili ručno potražite model laptopa.

- 4 Kliknite na **Drivers and Downloads (Upravljački programi i preuzimanja)**.
- 5 Izaberite operativni sistem koji je instaliran na vašem laptopu.
- 6 Pomerite klizač ka dnu stranice i proširite opciju **Audio (Zvuk)**.
- 7 Izaberite upravljački program za audio.
- 8 Kliknite na **Download File (Preuzmite datoteku)** da biste preuzeli najnoviju verziju upravljačkog programa za audio za vaš laptop.
- 9 Kada se preuzimanje završi, pronađite fasciklu u kojoj ste sačuvali datoteku upravljačkog programa za zvuk.
- 10 Dvapat kliknite na ikonu datoteke upravljačkog programa za audio i sledite uputstva na ekranu.

Identifikacija audio kontrolera u sistemu Windows 10


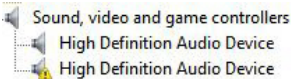

- 1 Pokrenite **dugme za pretragu** i izaberite **Sve postavke**. 
- 2 Unesite **Upravljač uređajima** u polje za pretragu i u levom oknu izaberite **Upravljač uređajima**.
- 3 Proširite opciju **Sound, video and game controllers (Kontroleri za zvuk, video i igre)**.
Prikazuje se audio kontroler.

Tabela 1. Identifikacija audio kontrolera u sistemu Windows 10

Pre instalacije	Posle instalacije
	

Promena audio postavki

- 1 Pritisnite **dugme Pretraži** i u polje za pretragu unesite **Dell Audio**.
- 2 U levom oknu pokrenite uslužni program **Dell Audio**.

WLAN kartice

Ovaj laptop podržava Intel dvopojasnu bežičnu AC 8260 WLAN karticu.


Opcije ekrana za bezbedno pokretanje sistema

Opcija	Opis
Secure Boot Enable	<p>Ova opcija omogućava ili onemogućava funkciju Secure Boot (Bezbedno pokretanje sistema).</p> <ul style="list-style-type: none">• Disabled (Onemogućeno)• Enabled (Omogućeno) <p>Podrazumevana postavka: Enabled (Omogućeno).</p>
Expert Key Management	<p>Dozvoljava manipulaciju bazama podataka sa bezbednosnim ključem samo ako je sistem u prilagođenom režimu. Opcija Enable Custom Mode (Omogući prilagođeni režim) je podrazumevano onemogućena. Opcije su:</p> <ul style="list-style-type: none">• PK• KEK• db• dbx <p>Ako omogućite Custom Mode (Prilagođeni režim), prikazuju se važeće opcije za PK, KEK, db i dbx. Opcije su:</p> <ul style="list-style-type: none">• Save to File (Sačuvaj u datoteku) — Sprema ključ u datoteku koju bira korisnik• Replace from File (Zameni iz datoteke) — Menja trenutni ključ ključem iz datoteke koju bira korisnik• Append from File (Dodaj iz datoteke) — Dodaje ključ u trenutnu bazu podataka iz datoteke koju bira korisnik• Delete (Izbriši) — Briše izabrani ključ• Reset All Keys (Resetuj sve ključeve) — Resetuje na podrazumevanu postavku• Delete All Keys (Izbriši sve ključeve) — Briše sve ključeve <p>NAPOMENA: Ako onemogućite Custom Mode (Prilagođeni režim) sve izvršene promene biće obrisane i ključevi će se vratiti na podrazumevane postavke.</p>

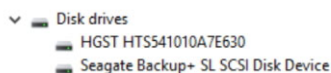
Opcije čvrstog diska

Ovaj laptop podržava M.2 SATA disk jedinice.

Identifikacija čvrstog diska u operativnim sistemima Windows 10 i Windows 8

- 1 Dodirnite ili kliknite na **Sve postavke**  na Windows 10 traci sa dugmadima.
- 2 Dodirnite ili kliknite na stavku **Kontrolna tabla**, izaberite **Upravljač uređajima** pa proširite opciju **Disk jedinice**.

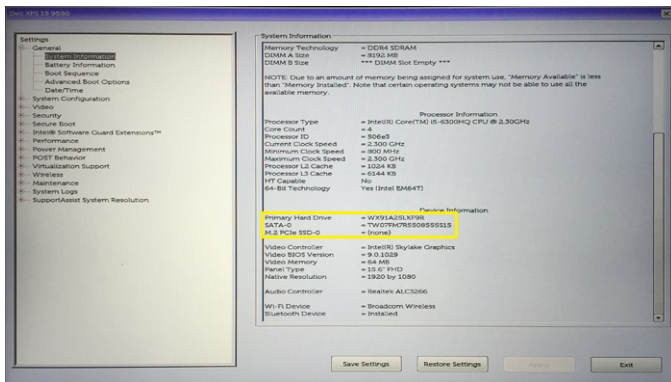
Čvrsti disk je naveden pod stavkom **Disk jedinice**.



Identifikacija čvrstog diska u BIOS-u

- 1 Uključite ili restartujte laptop.
- 2 Kada se pojavi Dell logotip izvršite neku od sledećih akcija da biste ušli u program za podešavanje BIOS-a:
 - Sa tastaturom — Dodirujte taster F2 dok se ne pojavi poruka "Entering BIOS setup" (Ulazak u podešavanje BIOS-a). Da biste ušli u meni za izbor pokretanja, dodirnite taster F12.
 - Bez tastature — Kada se prikaže **F12 meni za izbor pokretanja**, pritisnite dugme za utišanje zvuka da biste ušli u podešavanje BIOS-a. Da biste ušli u meni za izbor pokretanja, pritisnite dugme za pojačanje zvuka.

Čvrsti disk je naveden pod stavkom **Informacije o sistemu** u grupi **Opšte**.



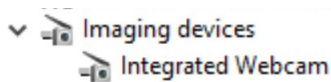
Funkcije kamere

Ovaj laptop se isporučuje sa prednjom kamerom rezolucije 1280 x 720 (maksimalno).

NAPOMENA: Kamera se nalazi u gornjem centralnom delu LCD ekrana.

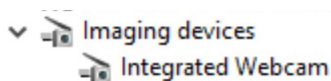
Identifikacija kamere u upravljaču uređaja na sistemu Windows 10

- 1 U polje **Pretraži** unesite device manager (upravljač uređajima) i dodirnite je da biste pokrenuli opciju.
- 2 Pod stavkom **Upravljač uređajima** proširite opciju **Uređaji za obradu slika**.



Identifikacija kamere u upravljaču uređaja na sistemu Windows 8

- 1 Pokrenite traku sa dugmadima sa interfejsa radne površine.
- 2 Izaberite stavku **Kontrolna tabla**.
- 3 Izaberite stavku **Upravljač uređajima** i proširite opciju **Uređaji za obradu slika**.

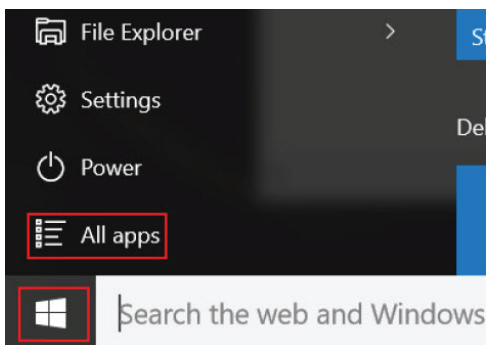


Pokretanje kamere

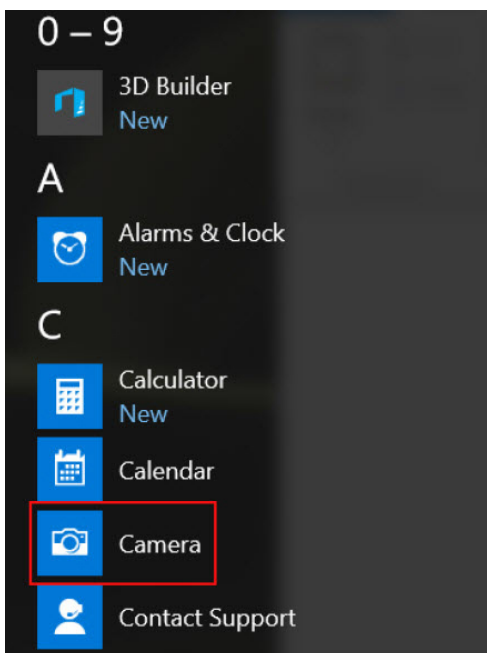
Da biste pokrenuli kameru otvorite aplikaciju koja koristi kameru. Na primer, ako dodirnete Dell centralni softver za veb kameru ili Skype softver koji se isporučuju sa laptopom, kamera će se uključiti. Slično tome, ako časkate preko interneta i aplikacija zatraži da pristupi veb kameri, veb kamera će se uključiti.

Pokretanje aplikacije kamere

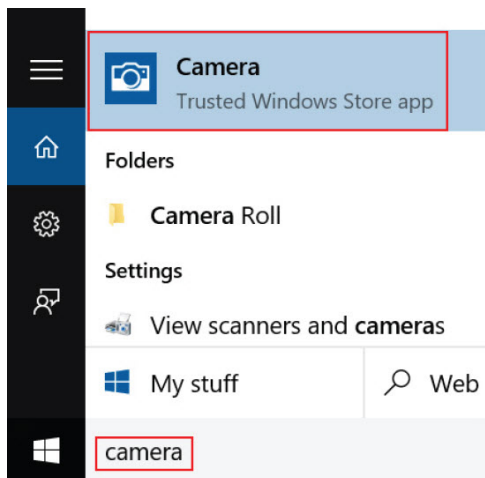
- 1 Dodirnite ili kliknite na dugme **Windows** i izaberite stavku **All apps (Sve aplikacije)**.



- 2 Izaberite stavku **Camera (Kamera)** sa liste aplikacija.



- 3 Ako aplikacija **Camera (Kamera)** nije dostupna na listi aplikacija, potražite je.




Funkcije memorije

Na ovom laptopu, memorija (RAM) je deo matične ploče. Ovaj laptop podržava LPDDR3 memoriju od 4–16 GB, frekvencije do 1600 MHz.

ⓘ NAPOMENA: S obzirom da je memorija deo matične ploče, ona se ne može nadograditi kao poseban modul. Ako tehnička podrška utvrdi da je memorija uzrok problema, zamenite matičnu ploču.

Provera sistemske memorije u sistemu Windows 10

- 1 Dodirnite taster **Windows** i izaberite stavku **Sve postavke**  > **Sistem**.
- 2 Pod stavkom **Sistem** dodirnite opciju **About (O)**.

Provera sistemske memorije u sistemu Windows 8

- 1 Sa radne površine otvorite **traku sa dugmadima**.
- 2 Izaberite stavku **Kontrolna tabla** a zatim izaberite **Sistem**.

Verifikacija memorije sistema u programu za podešavanje sistema BIOS

- 1 Uključite ili ponovo pokrenite sistem.
- 2 Obavite sledeće radnje nakon što se prikaže Dell logotip
 - Pomoću tastature – Dodirnite F2 dok se ne pojavi poruka Entering BIOS setup (Otvaranje BIOS postavki). Da biste izabrali meni za biranje pokretanje sistema, dodirnite F12.
- 3 U levom oknu izaberite **Settings (Postavke)** > **General (Opšte)** > **System Information (Informacije o sistemu)**. Informacije o memoriji su prikazane u desnom oknu.

Testiranje memorije pomoću ePSA procene

- 1 Uključite ili restartujte laptop.
- 2 Obavite neku od sledećih akcija nakon što se prikaže Dell logotip:
 - Sa tastaturom — Pritisnite taster F2.

- Bez tastature — Pritisnite i držite dugme **Volume Up (pojačavanje zvuka)** kada se na ekranu prikaže Dell logotip. Kada se prikaže F12 meni za izbor pokretanja, u meniju za pokretanje izaberite stavku **Diagnostics** (Dijagnostika), pa pritisnite Enter.

Na laptopu se pokreće procedura PreBoot System Assessment (PSA).

NAPOMENA: Ako čekate predugo i prikaže se logotip operativnog sistema, nastavite da čekate dok ne vidite radnu površinu. Isključite laptop i pokušajte ponovo.

Upravljački programi za Intel čipset

Proverite da li su upravljački programi za Intel čipset već instalirani na laptopu.

Tabela 2. Upravljački programi za Intel čipset

Pre instalacije	Posle instalacije
<ul style="list-style-type: none"> Other devices <ul style="list-style-type: none"> PCI Data Acquisition and Signal Processing Controller PCI Device PCI Memory Controller PCI Simple Communications Controller SM Bus Controller Unknown device System devices <ul style="list-style-type: none"> ACPI Fan ACPI Fan ACPI Fan ACPI Fan ACPI Fan ACPI Fixed Feature Button ACPI Power Button ACPI Processor Aggregator ACPI Thermal Zone ACPI Thermal Zone Composite Bus Enumerator High Definition Audio Controller High precision event timer Intel(R) Power Engine Plug-in Legacy device Microsoft ACPI-Compliant Embedded Controller Microsoft ACPI-Compliant System Microsoft System Management BIOS Driver Microsoft UEFI-Compliant System Microsoft Virtual Drive Enumerator Microsoft Windows Management Interface for ACPI Microsoft Windows Management Interface for ACPI NDIS Virtual Network Adapter Enumerator Numeric data processor PCI Express Root Complex PCI Express Root Port PCI Express Root Port PCI Express Root Port PCI Express Root Port PCI standard host CPU bridge PCI standard ISA bridge Plug and Play Software Device Enumerator Programmable interrupt controller Remote Desktop Device Redirector Bus System CMOS/real time clock System timer UMBus Root Bus Enumerator 	<ul style="list-style-type: none"> Other devices <ul style="list-style-type: none"> PCI Device PCI Simple Communications Controller Unknown device System devices <ul style="list-style-type: none"> ACPI Fan ACPI Fan ACPI Fan ACPI Fan ACPI Fan ACPI Fixed Feature Button ACPI Lid ACPI Processor Aggregator ACPI Sleep Button ACPI Thermal Zone ACPI Thermal Zone ACPI Thermal Zone Camera Sensor OV5670 Camera Sensor OV8858 Composite Bus Enumerator High precision event timer Intel(R) 100 Series Chipset Family LPC Controller/eSPI Controller - 9D46 Intel(R) 100 Series Chipset Family PCI Express Root Port #10 - 9D19 Intel(R) 100 Series Chipset Family PCI Express Root Port #9 - 9D18 Intel(R) 100 Series Chipset Family PMIC - 9D31 Intel(R) 100 Series Chipset Family SMBUS - 9D33 Intel(R) 100 Series Chipset Family Thermal subsystem - 9D31 Intel(R) C2D Host Controller Intel(R) Control Logic Intel(R) Imaging Signal Processor 2300 Intel(R) Integrated Sensor Solution Intel(R) Management Engine Interface Intel(R) Power Engine Plug-in Intel(R) Serial IO GPIO Host Controller - INT344B Intel(R) Serial IO I2C Host Controller - 9D40 Intel(R) Serial IO I2C Host Controller - 9D41 Intel(R) Serial IO I2C Host Controller - 9D42 Intel(R) Serial IO I2C Host Controller - 9D43

Upravljački programi za Intel HD grafičku karticu

Proverite da li su upravljački programi za Intel HD grafičku karticu već instalirani na laptopu.

Tabela 3. Upravljački programi za Intel HD grafičku karticu







Pre instalacije	Posle instalacije
<ul style="list-style-type: none"> Display adapters <ul style="list-style-type: none"> Microsoft Basic Display Adapter Sound, video and game controllers <ul style="list-style-type: none"> High Definition Audio Device High Definition Audio Device 	

Upravljački programi za Realtek HD audio

Proverite da li su upravljački programi za Realtek audio već instalirani na laptopu.



Tabela 4. Upravljački programi za Realtek HD audio

Pre instalacije	Posle instalacije
<ul style="list-style-type: none">▼  Audio inputs and outputs<ul style="list-style-type: none"> Microphone (High Definition Audio Device) Speakers (High Definition Audio Device)▼  Sound, video and game controllers<ul style="list-style-type: none"> High Definition Audio Device Intel(R) Display Audio	

Podešavanje sistema

Teme:

- Pregled programa za podešavanje sistema (System Setup)
- Sekvenca pokretanja sistema
- Tasteri za navigaciju
- Ažuriranje BIOS-a
- Opcije programa za podešavanje sistema (System Setup)

Pregled programa za podešavanje sistema (System Setup)

Program System Setup omogućava:

- promenu informacija za konfiguraciju sistema nakon dodavanja, zamene ili uklanjanja hardvera na računaru.
- postavljanje ili promenu opcija koje bira korisnik, kao što je lozinka korisnika.
- čitanje trenutne memorije ili postavljanje tipa instaliranog čvrstog diska.
- proveru stanja baterije.

Pre korišćenja programa za podešavanje sistema (System Setup), preporučuje se da zapišete informacije na ekranu programa za podešavanje sistema (System Setup) za naknadnu upotrebu.

⚠ OPREZ: Osim ako niste stručan korisnik računara, nemojte menjati postavke ovog programa. Određene promene mogu uzrokovati nepravilan rad vašeg računara.

Sekvenca pokretanja sistema

Sekvenca pokretanja sistema omogućava da premostite redosled uređaja za pokretanje sistema utvrđen u programu za podešavanje sistema i sistem pokrenete direktno sa željenog uređaja (na primer: čvrsti disk). Tokom samoispitavanja pri uključanju napajanja (POST), kada se pojavi logotip Dell, možete da:

- Pristupite programu za podešavanje sistema (System Setup) pritiskom na taster F2
- Pozovete meni za jedno pokretanje sistema pritiskom na taster F12

Meni za jedno pokretanje sistema prikazuje uređaje sa kojih možete da izvršite podizanje sistema, uključujući opciju dijagnostike. Opcije menija za pokretanje sistema su:

- Removable Drive (Zamenljivi disk) (ako je dostupno)
- STXXXX Drive (STXXXX disk)

① NAPOMENA: XXX označava broj SATA disk jedinice.

- Optička disk jedinica
- Dijagnostika

① NAPOMENA: Ako izaberite opciju Diagnostics (Dijagnostika), prikazaće se ekran ePSA diagnostics (ePSA dijagnostika).



Ekran sa sekvencom pokretanja sistema takođe prikazuje opciju za pristupanje ekranu programa za podešavanje sistema (System Setup).

Tasteri za navigaciju

NAPOMENA: Kod najvećeg broja opcija programa za podešavanje sistema promene koje vršite se snimaju ali ne postaju aktivne dok ponovo ne pokrenete sistem.

Tasteri	Navigacija
Strelica gore	Prelazak na prethodno polje.
Strelica dole	Prelazak na sledeće polje.
Enter	Odabir vrednosti u izabranom polju (ako je primenljivo) ili praćenje linka u polju.
Razmaknica	Proširenje ili smanjenje padajuće liste, ako je primenljivo.
Tab	Prelazak na sledeću oblast izbora.
	NAPOMENA: Samo za standardne grafičke pregledače.
Esc	Prelazak na prethodnu stranu do prikaza glavnog ekrana. Pritiskom na Esc na glavnom ekranu prikazuje se poruka da morate da sačuvate sve nesačuvane promene i ponovo pokreće sistem.
F1	Prikaz datoteke pomoći programa za podešavanje sistema (System Setup).

Ažuriranje BIOS-a

Preporučuje se da ažurirate svoj BIOS (Podešavanje sistema) prilikom zamene matične ploče ili ako je ispravka dostupna. Za laptop računare, proverite da li je baterija računara potpuno napunjena i priključena na strujnu utičnicu.

- 1 Ponovo uključite računar.
- 2 Idite na Dell.com/support.
- 3 Unesite **servisnu oznaku** ili **kod za brzi servis** i kliknite na **Submit (Pošalji)**.

NAPOMENA: Da biste pronašli servisnu oznaku kliknite na **Where is my Service Tag? (Gde je moja servisna oznaka?)**

NAPOMENA: Ako ne možete da pronađete servisnu oznaku, kliknite na **Detect Service Tag (Otkrij servisnu oznaku)**.
Nastavite prema uputstvima na ekranu.

- 4 Ako ne možete da locirate ili pronađete servisnu oznaku, kliknite na kategoriju proizvoda vašeg računara.
- 5 Izaberite **Product Type (Tip proizvoda)** sa liste.
- 6 Izaberite model računara i pojavice se stranica **Product Support (Podrška za proizvod)** vašeg računara.
- 7 Kliknite na **Get drivers (Preuzmi upravljačke programe)** i kliknite na **View All Drivers (Prikaži sve upravljačke programe)**.
Otvora se stranica Drivers and Downloads (Upravljački programi i preuzimanja).
- 8 Na ekranu sa upravljačkim programima i preuzimanjima, u padajućoj listi **Operating System (Operativni sistem)** izaberite **BIOS**.
- 9 Pronađite najnoviju BIOS datoteku i kliknite na **Download File (Preuzmi datoteku)**.
Možete i analizirati koje je upravljačke programe potrebno ažurirati. Da biste to uradili za vaš uređaj, kliknite na **Analyze System for Updates (Analiziraj sistem radi ažuriranja)** i pratite uputstva na ekranu.
- 10 Izaberite način preuzimanja koji vam najviše odgovara u prozoru **Please select your download method below (Izaberite način preuzimanja u nastavku)**, kliknite na **Download File (Preuzmi datoteku)**.
Pojavljuje se prozor **File Download (Preuzimanje datoteke)**.
- 11 Kliknite na **Save (Sačuvaj)** da biste sačuvali datoteku na računaru.
- 12 Kliknite na **Run (Pokreni)** da biste instalirali ažurirana podešavanja BIOS-a na računar.
Pratite uputstva na ekranu.

NAPOMENA: Preporučuje se da ne ažurirate verziju BIOS-a za više od 3 izdanja. Na primer: ako želite da ažurirate BIOS sa verzije 1.0 na verziju 7.0, prvo instalirajte verziju 4.0 a zatim instalirajte verziju 7.0.

Opcije programa za podešavanje sistema (System Setup)

Tabela 5. Main (Opšte)

System Time	Resetuje vreme unutrašnjeg sata računara.
System Date	Resetuje datum unutrašnjeg kalendara računara.
BIOS Version	Prikazuje verziju BIOS programa.
Product Name	Prikazuje ime proizvoda i broj modela.
Service Tag	Prikazuje servisnu oznaku računara.
Asset Tag	Prikazuje oznaku vlasnika računara (ako postoji).
CPU Type	Prikazuje tip procesora.
CPU Speed	Prikazuje brzinu procesora.
CPU ID	Prikazuje ID procesora.
L1 Cache	Prikazuje veličinu L1 keš memorije procesora.
L2 Cache	Prikazuje veličinu L2 keš memorije procesora.
L3 Cache	Prikazuje veličinu L3 keš memorije procesora.
Fixed HDD	Prikazuje broj modela i kapacitet čvrstog diska.
mSATA Device	Prikazuje broj modela i kapacitet optičke disk jedinice.
System Memory	Prikazuje memoriju ugrađenu u računar.
Extended Memory	Prikazuje memoriju instaliranu na računaru.
Memory Speed	Prikazuje brzinu memorije.

Tabela 6. Advanced

Intel SpeedStep	Omogućava ili onemogućava funkciju Intel SpeedStep.	Podrazumevano: Enabled (Omogućeno)
Virtualization	Omogućava ili onemogućava funkciju Intel virtualizacije.	Podrazumevano: Enabled (Omogućeno)
Integrated NIC	Omogućava ili onemogućava napajanje ugrađene mrežne kartice.	Podrazumevano: Enabled (Omogućeno)
USB Emulation	Omogućava ili onemogućava funkciju USB emulacije.	Podrazumevano: Enabled (Omogućeno)
USB PowerShare	Omogućava ili onemogućava funkciju USB napajanja.	Podrazumevano: Enabled (Omogućeno)
SATA Operation	Promena režima rada SATA kontrolera u ATA ili AHCI.	Podrazumevano: AHCI
Adapter Warnings	Omogućava ili onemogućava upozorenja vezana za adapter.	Podrazumevano: Enable (Omogućeno)
Function Key Behavior	Određuje ponašanje funkcionalnih tastera <Fn>.	Podrazumevano: Function key (Funkcionalni taster)
Intel Smart Connect Technology	Omogućava ili onemogućava Intel Smart Connect tehnologiju.	Podrazumevano: Enable (Omogućeno)



Intel Rapid Start Technology	Omogućava ili onemogućava Inter Rapid Start Podrazumevano: Enable (Omogućeno) tehnologiju.
Miscellaneous Devices	Ova polja omogućavaju ili onemogućavaju različite ugrađene uređaje.
Battery Health	Prikazuje poruku o stanju baterije.

Tabela 7. Bezbednost

Set Asset Tag	Ovo polje prikazuje oznaku delova sistema. Ako oznaka delova nije postavljena, ovo polje se može koristiti za njen unos.
Set Admin Password	Omogućava promenu ili brisanje lozinke administratora.
Set System Password	Omogućava postavljanje, promenu ili brisanje lozinke sistema.
Set HDD Password	Omogućava da postavite lozinku na unutrašnjem tvrdom disku računara (HDD).
Password Change	Omogućava promenu bezbednosne lozinke.
Password Bypass	Omogućava premošćavanje odzivnika za lozinku sistema i lozinku HDD-a tokom restartovanja/obnavljanja sistema iz stanja hibernacije.

Tabela 8. Boot (Pokretanje)

Boot Priority Order	Određuje redosled različitih uređaja preko kojih se računar može pokrenuti nakon uključivanja.
Windows Boot Manager	Omogućava sistemu Windows da traži čvrsti disk sa Windows datotekama i da se pokreće sa njega.
Secure Boot	Određuje da li je opcija UEFI bezbednog pokretanja sistema omogućena ili onemogućena.
Add Boot Option	Omogućava korisniku da doda dodatni uređaj za pokretanje sistema.
Delete Boot Option	Omogućava korisniku da ukloni postojeći uređaj za pokretanje sistema sa liste uređaja.

Exit (Izlaz)

Ovaj izbor omogućava snimanje, odbijanje i učitavanje podrazumevanih postavki pre napuštanja programa za podešavanje sistema (System Setup).

Tehničke specifikacije

Specifikacije fizičkih dimenzija

Funkcija	Specifikacija
Visina	18,45 mm (0,72 inča)
Širina	340 mm (13,38 inča)
Dužina	240 mm (9,44 inča)
Težina (minimalna konfiguracija)	1,6 kg (3,52 lb)

Specifikacije informacija o sistemu

Funkcija	Specifikacija
Širina DRAM magistrale	64 bita
Flash EPROM	SPI 128 Mbita
PCIe 3.0 magistrala	8,0 GHz

Specifikacije procesora

Karakteristika	Specifikacije
Tipovi	<ul style="list-style-type: none"> • Intel Core i3 kaby lake procesor 7. generacije • Intel Core i5 kaby lake procesor 7. generacije • Intel Core i7 kaby lake procesor 7. generacije • Intel Core i3 sky lake procesor 6. generacije

Specifikacije memorije

Funkcija	Specifikacija
Konektor za memoriju	Dva SODIMM slota
Kapacitet memorije	32 GB
Tip memorije	DDR4
Brzina	2133 MHz
Minimalna memorija	4 GB



Funkcija	Specifikacija
Maksimalna memorija	32 GB

Specifikacije audio funkcije

Funkcija	Specifikacija
Kontroler	Realtek ALC3246 sa Waves MaxxAudio Pro
Intefejs (interni)	HD audio
Interfejs (eksterni)	konektor za ulaz mikrofona/stereo slušalice/eksterne zvučnike
Zvučnici	dva
Pojačavač unutrašnjeg zvučnika	2 W (RMS)
Mikrofon	Digitalni mikrofon
Kontrole jačine zvuka	Tasteri prečica za kontrolu medija

Specifikacije video funkcije

Funkcija	Specifikacija
Tip	<ul style="list-style-type: none"> Intel UMA (Integrirani HD) Intel Iris Gfx (15 W i 28 W) nVidia GeForce 940MX do 4 GB GDDR5
Kontroler (UMA) — Intel core i3/i5/i7	<ul style="list-style-type: none"> Intel core i3/i5/i7 Intel HD Graphics 610 Intel HD Graphics 620 Intel HD Graphics 635 Intel Iris Graphics 640 Intel Iris Graphics 650

Specifikacije komunikacije

Funkcija	Specifikacija
Mrežni adapter	10/100/1000 Mb/s Ethernet (RJ-45)
Bežična mreža	<ul style="list-style-type: none"> WiFi 802.11 ac Bluetooth 4.0

Specifikacije baterije

Funkcija	Specifikacija
Tip	“Pametna” litijum-jonska sa 3 ćelije (42 WHr)
Dubina	184,15 mm (7,25 inča)
Visina	5,9 mm (0,23 inča)
Širina	97,15 mm (3,82 inča)
Težina	0,2 kg (0,44 lb)
Napon	14,8 V DC
Životni vek	300 ciklusa pražnjenja i punjenja
Opseg temperature	
Operativno	0 °C do 35 °C (32 °F do 95 °F)
Skladištenje	–40 °C do 65 °C (–40 °F do 149 °F)
Vreme rada	4 sata (kada je računar isključen)
Dugmasta baterija	Litijumska dugmasta baterija 3 V CR2032

Specifikacija portova i konektora

Funkcija	Specifikacija
Audio	jedan konektor za mikrofonski/stereo slušalice/zvučnike
Video	<ul style="list-style-type: none">• jedan 19-pinski HDMI port• jedan 15-pinski VGA port
Mrežni adapter	jedan RJ–45 konektor
USB portovi	<ul style="list-style-type: none">• jedan USB 3.0 port sa PowerShare• dva USB 3.0 porta

Specifikacije ekrana

Funkcija	Specifikacija
Tip	WLED ekran
Veličina	14,0 inča
Visina	190,00 mm (7,48 inča)
Širina	323,5 mm (12,59 inča)
Dijagonala	375,2 mm (14,77 inča)
Aktivna površina (X/Y)	309,4 mm x 173,95 mm
Maksimalna rezolucija	1366 x 768 piksela



Funkcija	Specifikacija
Brzina osvežavanja	60 Hz
Radni ugao	0° (zatvoren) do 180°
Maksimalni uglovi gledanja (horizontalno)	+/- 70° minimalno za HD
Maksimalni uglovi gledanja (vertikalno)	+/- 70° minimalno za HD
Maksimalna veličina piksela	0,1875 mm

Specifikacije table osetljive na dodir

Funkcija	Specifikacija
Aktivna površina:	
X-osa	99,50 mm
Y-osa	53,00 mm

Specifikacije tastature

Funkcija	Specifikacija
Broj tastera	<ul style="list-style-type: none"> 83 tastera: engleski US, tai, kanadski francuski, korejski, ruski, hebrejski, engleski međunarodni 84 tastera: engleski UK, kanadski francuski Kvebek, nemački, francuski, španski (latinska amerika), nordijski, arapski, kanadski dvojezički 85 tastera: brazilski portugalski
Raspored	QWERTY/AZERTY/Ka

Specifikacije adaptera

Funkcija	Specifikacija
Tip	45 W/65 W
Ulazni napon	100–240 V AC
Ulazna struja (maksimalna)	1,30 A/1,60 A/1,70 A
Ulazna frekvencija	50–60 Hz
Izlazna struja	2,31 A/3,34 A
Nazivni izlazni napon	19,5 V DC
Opseg temperature (operativno)	0 °C do 40 °C (32 °F do 104 °F)
Opseg temperature (neoperativno)	–40 °C do 70 °C (–40 °F do 158 °F)

Specifikacije okruženja

Funkcija	Specifikacije
Temperatura — rad	- 0 °C do 35 °C (32 °F do 95 °F)
Temperatura — skladištenje	-40 °C do 65 °C (-40 °F do 149 °F)
Relativna vlažnost (maksimalna) — rad	10% do 90% (bez kondenzacije)
Relativna vlažnost (maksimalna) — skladištenje	0% do 95% (bez kondenzacije)
Nadmorska visina (maksimalna) — operativno	-15,2 m do 3.048 m (-50 ft do 10.000 ft)
Nadmorska visina (maksimalna) — skladištenje	-15,2 m do 10.668 m (-50 ft do 35.000 ft)



Opcije programa za podešavanje sistema (System Setup)

① | NAPOMENA: U zavisnosti od računara i instaliranih uređaja, stavke navedene u ovom odeljku mogu, ali ne moraju da se pojavljuju.

Teme:

- Opšte opcije ekrana
- Opcije ekrana za konfiguraciju sistema
- Opcije video ekrana
- Opcije ekrana bezbednosti
- Opcije ekrana za bezbedno pokretanje sistema
- Opcije ekrana performansi
- Opcije ekrana za upravljanje energijom
- Opcije ekrana za ponašanje POST procedure
- Opcije ekrana za podršku virtualizaciji
- Opcije ekrana bežične funkcije
- Opcije ekrana održavanja
- Opcije ekrana za evidenciju sistema

Opšte opcije ekrana

U ovom odeljku se navode osnovne hardverske karakteristike vašeg računara.

Opcija Opis

System Information U ovom odeljku se navode osnovne hardverske karakteristike vašeg računara.

- System Information (Informacije o sistemu): prikazuje BIOS Version (Verzija BIOS-a), Service Tag (Servisna oznaka), Asset Tag (Oznaka delova), Ownership Tag (Oznaka vlasništva), Ownership Date (Datum vlasništva), Manufacture Date (Datum proizvodnje) i Express Service Code (Kod za brzi servis).
- Memory Information (Informacije o memoriji): prikazuje Memory Installed (Instalirana memorija), Memory Available (Dostupna memorija), Memory Speed (Brzina memorije), Memory Channels Mode (Režim memorijskih kanala), Memory technology (Tehnologija memorije)
- Processor Information (Informacije o procesoru): prikazuje Processor Type (Tip procesora), Core Count (Broj jezgara), Processor ID (ID procesora), Current Clock Speed (Trenutna brzina takta), Minimum Clock Speed (Minimalna brzina takta), Maximum Clock Speed (Maksimalna brzina takta), Processor L2 Cache (L2 keš procesora), Processor L3 Cache (L3 keš procesora), HT Capable (HT sposobnost) i 64-Bit Technology (64-bitna tehnologija).
- Device Information (Informacije o uređaju): SATA-0, M.2 PCIe SSD-0, Video Controller (Video kontroler), Video BIOS Version (Verzija video BIOS-a), Video Memory (Video memorija), Panel Type (Tip ploče), Native Resolution (Osnovna rezolucija), Audio Controller (Audio kontroler), WiFi Device (WiFi uređaj), WiGig Device (WiGig uređaj), Cellular Device (Mobilni uređaj), Bluetooth Device (Bluetooth uređaj).

Battery Information Prikazuje status baterije i tip AC adaptera povezanog na računar.

Boot Sequence Omogućava promenu redosleda po kojem računar pokušava da pronade operativni sistem.

Opcija	Opis <ul style="list-style-type: none"> • Windows Boot Manager ili UEFI • Legacy ili UEFI
Boot Options	Ova opcija omogućava učitavanje ROM memorije prethodnih verzija. Podrazumevano je onemogućena opcija Enable UEFI Network Stack (Omogući UEFI mrežni stek) .
Date/Time	Omogućava promenu datuma i vremena.

Opcije ekrana za konfiguraciju sistema

Opcija	Opis
SATA Operation	Omogućava konfiguraciju kontrolera ugrađenog SATA čvrstog diska. Opcije su: <ul style="list-style-type: none"> • Disabled (Onemogućeno) • AHCI • RAID: Ova opcija je podrazumevano omogućena.
Drives	Omogućava vam da konfigurirate SATA disk jedinice na ploči. Sve disk jedinice su podrazumevano omogućene. Opcije su sledeće: <ul style="list-style-type: none"> • SATA-1 • M.2 PCI-e SSD-0
SMART Reporting	U ovom polju možete izabrati da li će se poruke o greškama na čvrstom disku za integrisane uređaje prijavljivati pri pokretanju sistema. Ova tehnologija predstavlja deo SMART (Tehnologija za samonadzor, analizu i kreiranje izveštaja) specifikacije. Ova opcija je podrazumevano onemogućena. <ul style="list-style-type: none"> • Enable SMART Reporting (Omogućavanje SMART izveštavanja)
USB Configuration	Ovo je opcionalna funkcija. <p>Ovo polje konfiguriše integrisani USB kontroler. Ako je omogućena opcija Boot Support (Podrška za pokretanje), sistem se može pokrenuti sa bilo kog USB uređaja za masovno skladištenje (HDD, memorijski stik, floppy disk). Ako je USB port omogućen, uređaj povezan na ovaj port je omogućen i dostupan za OS.</p> <p>Ako je USB port onemogućen, OS ne može da vidi nijedan uređaj povezan za ovaj port.</p> <p>Opcije su:</p> <ul style="list-style-type: none"> • Enable USB Boot Support (Omogući podršku za USB pokretanje) (podrazumevano omogućeno) • Enable External USB Port (Omogući spoljašnji USB port) (podrazumevano omogućeno) • Enable Thunderbolt Port (Omogući Thunderbolt port) (podrazumevano omogućeno). • Enable Thunderbolt Boot Support (Omogući podršku za Thunderbolt pokretanje). Ovo je opcionalna funkcija. • Always Allows Dell Docks (Uvek dozvoli Dell bazne stanice). Ovo je opcionalna funkcija. • Enable Thunderbolt (and PCIe behind TBT) Pre-boot (Omogući Thunderbolt (i PCIe posle TBT) predpokretanje) <p>i NAPOMENA: USB tastatura i miš uvek rade u okviru BIOS konfiguracije nezavisno od ovih postavki.</p>
USB PowerShare	U ovom polju se konfiguriše ponašanje funkcije USB PowerShare. Ova opcija omogućava punjenje eksternih uređaja pomoću uskladištene energije baterije sistema preko USB PowerShare porta. Podrazumevano je onemogućena opcija Enable USB PowerShare (Omogući USB PowerShare) .



Opcija	Opis
Audio	Ovo polje omogućava ili onemogućava integrisani audio kontroler. Podrazumevano je izabrana opcija Enable Audio (Omogući audio) . Opcije su: <ul style="list-style-type: none"> • Enable Microphone (Omogući mikrofoni) (podrazumevano omogućeno) • Enable Internal Speaker (Omogući interni zvučnik) (podrazumevano omogućeno)
Keyboard Illumination	Ovo polje omogućava da izaberete režim rada funkcije osvetljenja tastature. Nivo svetline tastature se može podesiti od 0% do 100%. Opcije su: <ul style="list-style-type: none"> • Disabled (Onemogućeno) • Dim (Prigušeno) • Bright (Jarko) (podrazumevano omogućeno)
Keyboard Backlight Timeout on AC	Ova funkcija definiše vrednost odgode pozadinskog osvetljenja tastature kada je AC adapter priključen na sistem. Funkcija glavnog osvetljenja tastature nije narušena. Osvetljenje tastature će nastaviti da podržava različite nivoe osvetljenja. Ovo polje utiče kada je omogućeno pozadinsko osvetljenje. Opcije su: <ul style="list-style-type: none"> • 5 seconds (5 sekundi) • 10 seconds (10 sekundi) — ova opcija je podrazumevano izabrana • 15 seconds (15 sekundi) • 30 seconds (30 sekundi) • 1 minute (1 minut) • 5 minute (5 minuta) • 15 minute (15 minuta) • Never (Nikada)
Keyboard Backlight Time-out on Battery	Odgoda pozadinskog osvetljenja tastature prigušuje se sa opcijom napajanja baterije. Funkcija glavnog osvetljenja tastature nije narušena. Osvetljenje tastature će nastaviti da podržava različite nivoe osvetljenja. Ovo polje ima uticaja kada je omogućeno pozadinsko osvetljenje. Opcije su: <ul style="list-style-type: none"> • 5 seconds (5 sekundi) • 10 seconds (10 sekundi) — ova opcija je podrazumevano izabrana • 15 seconds (15 sekundi) • 30 seconds (30 sekundi) • 1 minute (1 minut) • 5 minute (5 minuta) • 15 minute (15 minuta) • Never (Nikada)
Miscellaneous Devices	Omogućava da omogućite ili onemogućite različite uređaje na ploči: <ul style="list-style-type: none"> • Enable Camera (Omogući kameru) — podrazumevano omogućeno • Enable Secure Digital(SD) Card (Omogući Secure Digital (SD) karticu) • Secure Digital(SD) Card read only mode (Režim čitanja Secure Digital (SD) kartice)

Opcije video ekrana

Opcija	Opis
LCD Brightness	Omogućava postavljanje osvetljenosti ekrana u zavisnosti od izvora napajanja (On Battery (Baterija) i On AC (Naizmernična struja)).

NAPOMENA: Postavka za video biće vidljiva samo kada je video kartica instalirana na sistemu.

Opcije ekrana bezbednosti

Opcija	Opis
Admin Password	<p>Omogućava postavljanje, promenu ili brisanje lozinke administratora (admin).</p> <p>NAPOMENA: Administratorsku lozinku morate da podesite pre podešavanje lozinke za sistem ili hardver. Brisanjem administratorske lozinke automatski se briše sistemska lozinka i lozinka čvrstog diska.</p> <p>NAPOMENA: Uspešno promenjene lozinke su odmah aktivne.</p> <p>Podrazumevana postavka: Not set (Nije podešena)</p>
System Password	<p>Omogućava postavljanje, promenu ili brisanje sistemske lozinke.</p> <p>NAPOMENA: Uspešno promenjene lozinke su odmah aktivne.</p> <p>Podrazumevana postavka: Not set (Nije podešena)</p>
Mini Card SSD-0 Password	<p>Omogućava vam da postavite, promenite ili izbrisete lozinku na mini card poluprovodničkom disku (SSD).</p> <p>NAPOMENA: Uspešno promenjene lozinke su odmah aktivne.</p> <p>Podrazumevana postavka: Not set (Nije podešena)</p>
Strong Password	<p>Omogućava vam da podesite opciju da uvek postavljate sigurne lozinke.</p> <p>Podrazumevana postavka: Nije izabrana opcija Enable Strong Password (Omogući sigurnu lozinku).</p> <p>NAPOMENA: Ukoliko je omogućena sigurna lozinka, administratorska i sistemska lozinka moraju da sadrže najmanje jedno veliko slovo, jedno malo slovo i mora da bude najmanje 8 znakova dugačka.</p>
Password Configuration	<p>Omogućava da odredite minimalnu i maksimalnu dužinu administratorske i sistemske lozinke.</p>
Password Bypass	<p>Dozvoljava vam da omogućite ili onemogućite dozvolu za premošćavanje lozinke sistema i unutrašnjeg čvrstog diska kada su one postavljene. Opcije su:</p> <ul style="list-style-type: none">• Disabled (Onemogućeno)• Reboot bypass (Ponovo pokreni premošćavanje) <p>Podrazumevana postavka: Disabled (Onemogućeno)</p>
Password Change	<p>Dozvoljava vam da omogućite ili onemogućite dozvolu za promenu lozinke sistema i čvrstog diska kada je postavljena administratorska lozinka.</p> <p>Podrazumevana postavka: izabrano je Allow Non-Admin Password Changes (Dozvoli promene neadministratorske lozinke).</p>
Non-Admin Setup Changes	<p>Omogućava da utvrdite da li su promene opcija podešavanja dozvoljene kada je postavljena administratorska lozinka. Ako su onemogućene, opcije podešavanja su zaključane putem administratorske lozinke.</p>
UEFI Capsule Firmware Updates	<p>Omogućava vam da kontrolirate da li ovaj sistem dozvoljava ažuriranja BIOS-a preko paketa za ažuriranje UEFI kapsule.</p> <p>Podrazumevana postavka: izabrano je Enable UEFI Capsule Firmware Updates (Omogući ažuriranja firmvera UEFI kapsule).</p>



Opcija	Opis
TPM 1.2/2.0 Security	<p>Omogućava da omogućite Trusted Platform Module (TPM) tokom POST rutine. Opcije su:</p> <ul style="list-style-type: none"> • TPM On (TPM uključen) (podrazumevano omogućeno) • Clear (Brisanje) • PPI Bypass for Enabled Commands (Premošćavanje PPI za omogućene naredbe) • PPI Bypass for Enabled Commands (Premošćavanje PPI za onemogućene naredbe) • Activate (Aktiviraj) • Deactivate (Deaktiviraj) <p>NAPOMENA: Da biste instalirali noviju ili stariju verziju TPM1.2/2.0, preuzmite alat TPM plašta (softver).</p>
Computrace	<p>Omogućava vam da uključite ili isključite opcionalni Computrace softver. Opcije su:</p> <ul style="list-style-type: none"> • Deactivate (Deaktiviraj) • Disable (Onemogući) • Activate (Aktiviraj) <p>NAPOMENA: Opcije Activate (Aktiviraj) i Disable (Onemogući) trajno aktiviraju ili isključuju funkciju i naknadne promene neće biti dozvoljene</p> <p>Podrazumevana postavka: Deactivate (Deaktiviraj)</p>
CPU XD Support	<p>Dozvoljava vam da omogućite ili onemogućite Execute Disable režim procesora.</p> <p>Enable CPU XD Support (Omogući podršku za CPU XD)(podrazumevano)</p>
Admin Setup Lockout	<p>Omogućava vam da sprečite da korisnici ulaze u program za podešavanje kada je postavljena administratorska lozinka.</p> <p>Podrazumevana postavka: Disabled (Onemogućeno)</p>

Opcije ekrana za bezbedno pokretanje sistema

Opcija	Opis
Secure Boot Enable	<p>Ova opcija omogućava ili onemogućava funkciju Secure Boot (Bezbedno pokretanje sistema).</p> <ul style="list-style-type: none"> • Disabled (Onemogućeno) • Enabled (Omogućeno) <p>Podrazumevana postavka: Enabled (Omogućeno).</p>
Expert Key Management	<p>Dozvoljava manipulaciju bazama podataka sa bezbednosnim ključem samo ako je sistem u prilagođenom režimu. Opcija Enable Custom Mode (Omogući prilagođeni režim) je podrazumevano onemogućena. Opcije su:</p> <ul style="list-style-type: none"> • PK • KEK • db • dbx <p>Ako omogućite Custom Mode (Prilagođeni režim), prikazuju se važeće opcije za PK, KEK, db i dbx. Opcije su:</p> <ul style="list-style-type: none"> • Save to File (Sačuvaj u datoteku) — Sprema ključ u datoteku koju bira korisnik • Replace from File (Zameni iz datoteke) — Menja trenutni ključ ključem iz datoteke koju bira korisnik • Append from File (Dodaj iz datoteke) — Dodaje ključ u trenutnu bazu podataka iz datoteke koju bira korisnik

Opcija	Opis
	<ul style="list-style-type: none"> • Delete (Izbriši) — Briše izabrani ključ • Reset All Keys (Resetuj sve ključeve) — Resetuje na podrazumevanu postavku • Delete All Keys (Izbriši sve ključeve) — Briše sve ključeve <p>NAPOMENA: Ako onemogućite Custom Mode (Prilagođeni režim) sve izvršene promene biće obrisane i ključevi će se vratiti na podrazumevane postavke.</p>

Opcije ekrana performansi

Opcija	Opis
Multi Core Support	<p>U ovom polju se definiše da li će za proces biti aktivirano jedno ili sva jezgra. Performanse nekih aplikacija će se poboljšati uz dodatna jezgra. Ova opcija je podrazumevano omogućena. Dozvoljava vam da omogućite ili onemogućite višejezgaru podršku za procesor. Instalirani procesor podržava dva jezgra. Ako omogućite podršku za više jezgara, biće omogućena dva jezgra. Ako onemogućite podršku za više jezgara, biće omogućeno jedno jezgro.</p> <ul style="list-style-type: none"> • Enable Multi Core Support (Omogući podršku više jezgara) <p>Podrazumevana postavka: Ova opcija je omogućena.</p>
Intel SpeedStep	<p>Dozvoljava vam da omogućite ili onemogućite Intel SpeedStep funkciju.</p> <ul style="list-style-type: none"> • Enable Intel SpeedStep (Omogući Intel SpeedStep) <p>Podrazumevana postavka: Ova opcija je omogućena.</p>
C-States Control	<p>Dozvoljava vam da omogućite ili onemogućite dodatna stanja mirovanja procesora.</p> <ul style="list-style-type: none"> • C states (C stanja) <p>Podrazumevana postavka: Ova opcija je omogućena.</p>
Intel TurboBoost	<p>Dozvoljava vam da omogućite ili onemogućite Intel TurboBoost režim procesora.</p> <ul style="list-style-type: none"> • Enable Intel TurboBoost (Omogući Intel TurboBoost) <p>Podrazumevana postavka: Ova opcija je omogućena.</p>
Hyper-Thread Control	<p>Dozvoljava vam da omogućite ili onemogućite Hyper-Threading tehnologiju u procesoru.</p> <ul style="list-style-type: none"> • Disabled (Onemogućeno) • Enabled (Omogućeno) <p>Podrazumevana postavka: Enabled (Omogućeno).</p>
DDR Frequency	<p>Ovom opcijom se menja frekvencija DDR memorije na 1600 ili 1866 MHz. Podrazumevano je izabrano 1600.</p>

Opcije ekrana za upravljanje energijom

Opcija	Opis
AC Behavior	<p>Omogućava da omogućite ili onemogućite opciju automatskog uključivanja računara kada je AC adapter povezan. Podrazumevana postavka: nije izabrano Wake on AC (Aktiviraj pri AC).</p>



Opcija	Opis
Auto On Time	<p>Omogućava postavljanje vremena za automatsko uključenje računara. Opcije su:</p> <ul style="list-style-type: none"> • Disabled (Onemogućeno) • Every Day (Svakog dana) • Weekdays (Radnim danima) • Select Days (Izabranim danima) <p>Podrazumevana postavka: Disabled (Onemogućeno)</p>
USB Wake Support	<p>Omogućava da uključite mogućnost pokretanja sistema iz stanja pripravnosti pomoću USB uređaja.</p> <p>! NAPOMENA: Ova funkcija je aktivna samo kada je povezan AC adapter za napajanje. Ako je AC adapter za napajanje uklonjen u stanju pripravnosti, podešavanje sistema će isključiti napajanje svih USB portova kako bi se sačuvala energija baterije.</p> <ul style="list-style-type: none"> • Enable USB Wake Support • Wake on Trinity Dock (Pokreni na Trinity bazi) - Opcija je podrazumevano izabrana.
Wake on LAN/ WLAN	<p>Omogućava da omogućite ili onemogućite funkciju koja napaja računar iz neaktivnog stanja kada se aktivira signalom LAN mreže.</p> <ul style="list-style-type: none"> • Disabled (Onemogućeno) • WLAN Only (Samo WLAN) <p>Podrazumevana postavka: Disabled (Onemogućeno)</p>
Peak Shift	<p>Ova opcija omogućava minimizaciju potrošnje naizmjenične struje tokom perioda najveće potrošnje tokom dana. Nakon što omogućite ovu opciju, vaš sistem radi samo na baterijsko napajanje čak i ako je naizmjenično napajanje priključeno.</p> <ul style="list-style-type: none"> • Enable Peak Shift (Omogući pomeranje maksimalne potrošnje) <p>Podrazumevana postavka: Disabled (Onemogućeno)</p>
Advanced Battery Charge Configuration	<p>Ova opcija omogućava maksimizaciju "zdravlja" baterije. Kada omogućite ovu opciju, vaš sistem koristi standardni algoritam punjenja i druge tehnike tokom neaktivnih sati u cilju unapređenja "zdravlja" baterije.</p> <ul style="list-style-type: none"> • Enable Advanced Battery Charge Mode (Omogući režim naprednog punjenja baterije) <p>Podrazumevana postavka: Disabled (Onemogućeno)</p>
Primary Battery Charge Configuration	<p>Omogućava vam da izaberete režim punjenja baterije. Opcije su:</p> <ul style="list-style-type: none"> • Adaptive (Adaptivno) • Standard (Standardno) — potpuno punjenje baterije standardnom brzinom. • ExpressCharge (Brzo punjenje) — baterija se puni u kraćem periodu pomoću Dell-ove tehnologije brzog punjenja. Ova opcija je podrazumevano omogućena. • Primarily AC use (Primarno korišćenje AC) • Custom (Prilagođeno) <p>Ako je izabrana opcija Custom Charge (Prilagođeno punjenje), možete da konfigurirate i opcije Custom Charge Start (Početak prilagođenog punjenja) i Custom Charge Stop (Zaustavljanje prilagođenog punjenja).</p> <p>! NAPOMENA: Svi režimi punjenja ne moraju biti dostupni za sve baterije. Da biste omogućili ovu opciju, onemogućite opciju Advanced Battery Charge Configuration (Napredna konfiguracija punjenja baterije).</p>

Opcije ekrana za ponašanje POST procedure

Opcija	Opis
Adapter Warnings	<p>Omogućava da omogućite ili onemogućite poruke upozorenja podešavanja sistema (BIOS) kada koristite određene adaptere napajanja.</p> <p>Podrazumevana postavka: Enable Adapter Warnings (Omogući upozorenja za adapter)</p>
Keypad (Embedded)	<p>Omogućava da izaberete jedan ili dva načina da omogućite tastaturu koja je ugrađena u unutrašnju tastaturu.</p> <ul style="list-style-type: none">• Fn Key Only (Samo Fn taster): ova opcija je podrazumevano omogućena.• By Numlock <p>NAPOMENA: Kada se program za podešavanje izvršava, ova opcija nema uticaja. Program za podešavanje funkcioniše samo u režimu "Samo Fn taster".</p>
Numlock Enable	<p>Omogućava da omogućite Numlock opciju kada se računar pokreće.</p> <p>Enable Network (Omogući mrežu). Ova opcija je podrazumevano omogućena.</p>
Fn Key Emulation	<p>Omogućava da podesite opciju kada se taster Scroll Lock koristi za simulaciju funkcije tastera Fn.</p> <p>Enable Fn Key Emulation (Omogući emulaciju Fn tastera) (podrazumevano)</p>
Fn Lock Options	<p>Omogućava vam da kombinacije interventnih tastera Fn + Esc menjaju primarno ponašanje tastera F1–F12, između njihovih standardnih i sekundarnih funkcija. Ako ovu opciju onemogućite, nećete moći da dinamički menjate primarno ponašanje ovih tastera. Dostupne opcije su:</p> <ul style="list-style-type: none">• Fn Lock (Zaključavanje Fn). Ova opcija je podrazumevano izabrana.• Lock Mode Disable/Standard (Onemogući zaključani režim/Standardni)• Lock Mode Enable/Secondary (Omogući zaključani režim/Sekundarni)
MEBx Hotkey	<p>Omogućava da odredite da li će funkcija MEBx interventnog tastera biti omogućena tokom pokretanja sistema.</p> <p>Podrazumevana postavka: Enable MEBx Hotkey (Omogući MEBx interventni taster)</p>
Fastboot	<p>Omogućava da ubrzate postupak pokretanja zaobilaženjem nekih kompatibilnih koraka. Opcije su:</p> <ul style="list-style-type: none">• Minimal (Minimalno)• Thorough (Detaljno) (podrazumevano)• Auto (Automatski)
Extended BIOS POST Time	<p>Omogućava da kreirate dodatno odlaganje pre pokretanja sistema. Opcije su:</p> <ul style="list-style-type: none">• 0 seconds (0 sekundi). Ova opcija je podrazumevano omogućena.• 5 seconds (5 sekundi)• 10 seconds (10 sekundi)

Opcije ekrana za podršku virtualizaciji

Opcija	Opis
Virtualization	<p>Omogućava da omogućite ili onemogućite Intel Virtualization tehnologiju.</p> <p>Enable Intel Virtualization Technology (Omogući Intel Virtualization tehnologiju) (podrazumevano).</p>



Opcija	Opis
VT for Direct I/O	Omogućava ili onemogućava da monitor virtuelne mašine (VMM) koristi dodatne hardverske mogućnosti koje obezbeđuje Intel® Virtualization tehnologija za direktni U/I. Enable VT for Direct I/O (Omogući VT za direktni U/I) - podrazumevano je omogućeno.
Trusted Execution	Ova opcija određuje da li mereni monitor virtuelne mašine (MVMM) može koristiti dodatne hardverske mogućnosti koje obezbeđuje tehnologija Intel Trusted Execution. TPM Virtualization tehnologija i Virtualization tehnologija za direktni U/I moraju biti omogućene da bi se ova funkcija koristila. Trusted Execution (Pouzdana izvršavanje) - podrazumevano onemogućeno.

Opcije ekrana bežične funkcije

Opcija	Opis
Wireless Switch	Omogućava da postavite bežične uređaje kojima se može upravljati putem prekidača za bežičnu mrežu. Opcije su: <ul style="list-style-type: none"> • WWAN • GPS (na WWAN modulu) • WLAN/WiGig • Bluetooth <p>Sve opcije su podrazumevano omogućene.</p> <p>! NAPOMENA: Za WLAN i WiGig, kontrole za aktiviranje ili deaktiviranje su povezane i ne mogu se nezavisno omogućiti ili onemogućiti.</p>
Wireless Device Enable	Omogućava uključivanje ili isključivanje internih bežičnih uređaja: <ul style="list-style-type: none"> • WWAN/GPS • WLAN/WiGig • Bluetooth <p>Sve opcije su podrazumevano omogućene.</p>

Opcije ekrana održavanja

Opcija	Opis
Service Tag	Prikazuje servisnu oznaku računara.
Asset Tag	Omogućava kreiranje oznake delova sistema ako oznaka nije već postavljena. Ova opcija nije podrazumevano postavljena.
BIOS Downgrade	Ovo polje kontroliše flešovanje fabričkog softvera sistema na prethodne verzije.
Data Wipe	Ovo polje omogućava korisnicima da bezbedno brišu podatke sa internih memorijskih uređaja. U nastavku je data lista uređaja na koje ova opcija utiče: <ul style="list-style-type: none"> • Unutrašnji M.2 SDD
BIOS Recovery	Ova opcija omogućava korisniku da sistem vrati iz određenih oštećenih stanja BIOS-a iz datoteke za oporavak na primarnom čvrstom disku korisnika ili spoljašnjoj USB memoriji. <ul style="list-style-type: none"> • BIOS Recovery from Hard Drive (Oporavak BIOS-a sa čvrstog diska) (podrazumevano omogućeno)

Opcije ekrana za evidenciju sistema

Opcija	Opis
BIOS Events	Omogućava pregled i brisanje BIOS POST događaja.
Thermal Events	Omogućava pregled i brisanje termalnih događaja pri podešavanju sistema.
Power Events	Omogućava pregled i brisanje događaja u vezi sa napajanjem pri podešavanju sistema.



Rešavanje problema

U sledećem odeljku su opisani koraci za rešavanje problema koji se mogu sprovesti u cilju rešavanja određenih problema na vašem računaru.

Teme:

- Poboljšana procena sistema pre pokretanja (ePSA) – dijagnostika
- LED kodovi grešaka
- Svetla za status baterije

Poboljšana procena sistema pre pokretanja (ePSA) – dijagnostika

ePSA dijagnostika (takođe se naziva dijagnostika sistema) vrši sveobuhvatnu proveru hardvera. ePSA dijagnostika je ugrađena zajedno sa BIOS-om, a BIOS je pokreće interno. Ugrađena dijagnostika sistema pruža niz opcija za određene uređaje ili grupe uređaja koje vam omogućavaju da:

- Pokrenete testove automatski ili u interaktivnom režimu
- Ponovite testove
- Prikažete ili sačuvate rezultate testova
- Prođete kroz testove kako biste uveli dodatne opcije testiranja da biste obezbedili dodatne informacije o neispravnom(im) uređaju(ima)
- Pregledate statusne poruke koje pružaju informacije o tome da li su testovi uspešno završeni
- Pregledate poruke o greškama koje pružaju informacije o problemima nastalim tokom testiranja

⚠ OPREZ: Dijagnostiku sistema koristite samo za testiranje vašeg računara. Korišćenje ovog programa na drugim računarima može da dovede do pojave netačnih rezultata ili poruka o greškama.

📌 NAPOMENA: Neki testovi za posebne uređaje zahtevaju interakciju korisnika. Uvek budite pored terminala računara za vreme obavljanja dijagnostičkih testova.

LED kodovi grešaka

Tabela 9. LED kodovi grešaka

LED treperi	Opis kvara
1,1	Neispravna matična ploča
1,2	Neispravna matična ploča, PSU ili kablovi
1,3	Neispravna matična ploča, DIMMS ili CPU
1,4	Neispravna dugmasta baterija
2,1	CPU problem
2,2	Matična ploča: greška BIOS ROM
2,3	Problem sa memorijom
2,4	Problem sa memorijom
2,5	Problem sa memorijom

2,6	Matična ploča: Kvar skupa čipova
2,7	Kvar ekrana (LCD)
3,1	Kvar RTC napajanja
3,2	PCI/video
3,3	BIOS oporavak 1
3,4	BIOS oporavak 2
4,1	Kvar konfiguracije CPU-a ili CPU-a
4,2	Generička greška POST video (stari LED obrazac 1110)

Svetla za status baterije

Tabela 10. Ponašanje LED baterije

LED za punjenje baterije	Status	LED ponašanje
AC režim	All (Sva)	Bela
	Potpuno napunjena	Isključeno svetlo
Režim baterije	Prazna do potpuno napunjena	Isključeno svetlo
	Pražnjenje kada je punjenje baterije <=10%	Neprekidno žuto svetlo

Kontaktiranje kompanije Dell

Kontaktiranje kompanije Dell

ⓘ NAPOMENA: Ako nemate aktivnu vezu sa Internetom, kontakt informacije možete pronaći na fakturi, otpremnici, računu ili katalogu Dell proizvoda.

Dell nudi nekoliko opcija za onlajn i telefonsku podršku i servis. Dostupnost zavisi od zemlje i proizvoda, a neke usluge možda neće biti dostupne u vašoj oblasti. Ako želite da kontaktirate Dell u vezi prodaje, tehničke podrške ili pitanja u vezi korisničkih usluga:

- 1 Idite na **Dell.com/support**.
- 2 Izaberite svoju kategoriju podrške.
- 3 Potvrdite vašu zemlju ili region u padajućem meniju **Choose a Country/Region (Izaberite zemlju/region)** u donjem delu stranice.
- 4 Izaberite odgovarajuću uslugu ili vezu za podršku na osnovu vaših potreba.