

# Vostro 14-5468

Lastniški priročnik



© 2016 2018 družba Dell Inc. ali njene hčerinske družbe. Vse pravice pridržane. Dell, EMC in druge blagovne znamke so blagovne znamke družbe Dell Inc. ali njenih hčerinskih družb. Druge blagovne znamke so lahko blagovne znamke njihovih lastnikov.

2018 - 04

Rev. A02

<b>1 Delo z računalnikom.....</b>	<b>7</b>
Varnostna navodila.....	7
Preden začnete z delom v notranjosti računalnika.....	7
Izklop računalnika.....	8
Ko končate delo v notranjosti računalnika.....	8
<b>2 Pregled izdelka.....</b>	<b>9</b>
Pogled s sprednje strani.....	9
Pogled z leve strani.....	10
Pogled z desne strani.....	10
Zgornji del.....	11
<b>3 Odstranjevanje in nameščanje komponent.....</b>	<b>12</b>
Priporočena orodja.....	12
Odstranjevanje hrbtne pokrova.....	12
Nameščanje hrbtne pokrova.....	13
Odstranjevanje baterije.....	13
Nameščanje baterije.....	14
Odstranjevanje kabla za baterijo.....	14
Nameščanje kabla za baterijo.....	15
Odstranjevanje pomnilniškega modula.....	15
Nameščanje pomnilniškega modula.....	16
Odstranjevanje nosilca pogona SSD.....	16
Nameščanje nosilca pogona SSD.....	17
Odstranjevanje pogona SSD.....	17
Nameščanje pogona SSD.....	18
Odstranjevanje trdega diska.....	18
Nameščanje trdega diska.....	19
Odstranjevanje kabla trdega diska.....	19
Nameščanje kabla trdega diska.....	20
Slika: odstranjevanje nosilca trdega diska.....	20
Nameščanje nosilca trdega diska.....	21
Odstranjevanje kartice WLAN.....	21
Nameščanje kartice WLAN.....	22
Odstranjevanje gumbaste baterije.....	22
Nameščanje gumbaste baterije.....	23
Odstranjevanje vhodne/izhodne plošče.....	23
Nameščanje vhodne/izhodne plošče.....	24
Odstranjevanje ventilatorja.....	24
Nameščanje ventilatorja.....	26
Odstranjevanje hladilnika.....	26
Nameščanje hladilnika.....	27
Odstranjevanje plošče z diodami LED.....	27

Nameščanje plošče z diodami LED.....	28
Odstranjevanje zvočnikov.....	28
Nameščanje zvočnikov.....	30
Odstranjevanje sledilne ploščice.....	30
Nameščanje sledilne ploščice.....	32
Odstranjevanje sistemske plošče.....	32
Nameščanje sistemske plošče.....	35
Odstranjevanje sklopa zaslona.....	35
Nameščanje sklopa zaslona.....	38
Odstranjevanje okvirja zaslona.....	38
Nameščanje okvirja zaslona.....	39
Odstranjevanje tečajev plošče zaslona.....	39
Nameščanje tečajev plošče zaslona.....	40
Odstranjevanje kamere.....	40
Nameščanje kamere.....	41
Odstranjevanje zaslona.....	41
Nameščanje zaslona .....	43
Tipkovnica.....	43
Odstranjevanje naslona za dlani.....	43
Nameščanje naslona za dlani.....	44
<b>4 Tehnologija in komponente.....</b>	<b>45</b>
Napajalnik.....	45
Procesorji.....	45
Prepoznavanje nabora vezij v operacijskih sistemih Windows 10 in Windows 8.....	45
Preverjanje uporabe procesorja v možnosti Upravitelj opravil (Upravitelj opravil).....	45
Preverjanje uporabe procesorja v možnosti Resource Monitor (Nadzor nad viri).....	46
Sistemski nabori.....	46
Prenašanje gonilnika za nabor vezij.....	47
Prepoznavanje nabora vezij v Upravitelju opravil v operacijskih sistemih Windows 10 in Windows 8.....	47
Grafične možnosti.....	47
Prenos gonilnikov.....	48
Identifikacija grafične kartice.....	48
Spreminjanje resolucije zaslona.....	48
Vrtenje zaslona.....	48
Prikazne možnosti.....	49
Prilagajanje svetlosti v operacijskem sistemu Windows 10.....	49
Prilagajanje svetlosti v operacijskem sistemu Windows 8.....	49
Čiščenje zaslona.....	49
Priključevanje zunanjih naprav za prikaz.....	50
Zvočni krmilnik.....	50
Ponovno namestite gonilnik zvoka.....	50
Prepoznavanje krmilnika zvoka v operacijskem sistemu Windows 10.....	50
Sprememba nastavitvev zvoka.....	51
kartice WLAN.....	51
Možnosti zaslona za varen zagon.....	51
Možnosti trdega diska.....	52

Prepoznavanje trdega diska v operacijskih sistemih Windows 10 in Windows 8.....	52
Prepoznavanje trdega diska v BIOS-u.....	52
Funkcije kamere.....	52
Prepoznavanje kamere v Upravitelju opravil v operacijskem sistemu Windows 10.....	52
Prepoznavanje kamere v Upravitelju opravil v operacijskem sistemu Windows 8.....	53
Zagon kamere.....	53
Zagon aplikacije kamere.....	53
Spominske funkcije.....	54
Preverjanje sistemskega pomnilnika v operacijskem sistemu Windows 10.....	54
Preverjanje sistemskega pomnilnika v operacijskem sistemu Windows 8.....	55
Preverjanje sistemskega pomnilnika v sistemskih nastavitvah (BIOS).....	55
Testiranje pomnilnika z ePSA.....	55
Gonilniki za Intelov nabor vezij.....	55
Gonilniki za Intel HD grafiko.....	56
Gonilniki za Realtek HD zvok.....	56
<b>5 Sistemske nastavitve.....</b>	<b>57</b>
Pregled sistemskih nastavitvev.....	57
Zagonsko zaporedje.....	57
Navigacijske tipke.....	57
Posodobitev BIOS-a .....	58
Možnosti sistemskih nastavitvev.....	58
<b>6 Tehnični podatki.....</b>	<b>61</b>
Tehnični podatki o zunanjih značilnostij.....	61
Tehnični podatki sistema.....	61
Tehnični podatki procesorja.....	61
Tehnični podatki pomnilnika.....	61
Tehnični podatki o zvoku.....	62
Tehnični podatki grafične kartice.....	62
Tehnični podatki za komunikacije.....	62
Tehnični podatki baterije.....	62
Tehnični podatki vrat in priključka.....	63
Tehnični podatki zaslona.....	63
Tehnični podatki sledilne ploščice.....	64
Tehnični podatki tipkovnice.....	64
Tehnični podatki napajalnika.....	64
Okoljski tehnični podatki.....	65
<b>7 Možnosti sistemskih nastavitvev.....</b>	<b>66</b>
Splošne možnosti zaslona.....	66
Možnosti zaslona za konfiguracijo sistema.....	67
Možnosti grafike zaslona.....	68
Varnostne možnosti zaslona.....	69
Možnosti zaslona za varen zagon.....	70
Možnosti zaslona za delovanje.....	71
Možnosti zaslona za upravljanje porabe.....	71

Možnosti zaslona v procesu POST .....	73
Možnosti zaslona za podporo virtualizacije.....	73
Možnosti zaslona za brezžično omrežje.....	74
Možnosti zaslona za vzdrževanje.....	74
Možnosti zaslona systemskega dnevnika.....	75
<b>8 Odpravljanje težav.....</b>	<b>76</b>
Diagnostika izboljšane predzagonkega ocenjevanja sistema (ePSA).....	76
Kode lučk LED za napake.....	76
Lučke stanja baterije.....	77
<b>9 Vzpostavljanje stika z družbo Dell.....</b>	<b>78</b>
Vzpostavljanje stika z družbo Dell.....	78

# Delo z računalnikom

## Varnostna navodila

Upoštevajte naslednja varnostna navodila, da zaščitite računalnik pred morebitnimi poškodbami in zagotovite lastno varnost. Če ni označeno drugače, postopki v tem dokumentu predpostavljajo, da veljajo naslednji pogoji:

- prebrali ste varnostna navodila, priložena vašemu računalniku.
- Komponento lahko zamenjate ali – če ste jo kupili ločeno – namestite tako, da postopek odstranitve izvedete v obratnem vrstnem redu.

- ⚠ Opozorilo:** Preden odprete pokrov ali plošče računalnika, odklopite vse vire napajanja. Ko končate z delom v notranjosti računalnika, ponovno namestite vse pokrove, plošče in vijake, preden ga priklopite v vir napajanja.
- ⚠ Opozorilo:** Preden začnete delo v notranjosti računalnika, preberite varnostna navodila, ki so priložena računalniku. Za dodatne informacije o varnem delu obiščite domačo stran za skladnost s predpisi na naslovu [www.dell.com/regulatory\\_compliance](http://www.dell.com/regulatory_compliance).
- ⚠ POZOR:** Veliko popravil lahko opravi samo pooblaščen serviser. Odpravljajte le težave ali opravljajte manjša popravila, kot je dovoljeno v dokumentaciji izdelka ali kot vam je prek spletne ali telefonske podpore naročila skupina za podporo. Škode zaradi servisiranja, ki ga Dell ni pooblastil, garancija ne pokriva. Preberite in upoštevajte varnostna navodila, priložena izdelku.
- ⚠ POZOR:** Elektrostatično razelektritev preprečite tako, da se ozemljite z uporabo traku za ozemljitev ali občasno dotaknete nepobarvane kovinske površine, na primer priključka na hrbtni strani računalnika.
- ⚠ POZOR:** Z vsemi deli računalnika in razširitvenimi karticami ravnejte previdno. Ne dotikajte se delov ali stikov na kartici. Kartico prijemajte samo na robovih ali za kovinski nosilec. Komponento, kot je procesor, držite na robovih in za nožice.
- ⚠ POZOR:** Ko odklopite kabel, ne vlecite kabla samega, temveč priključek na njem ali pritrdilno zanko. Nekateri kablji imajo priključek z zaklopni jezički; če izklapljate tak kabel, pritisnite na zaklopni jeziček, preden izklopite kabel. Ko izvlečete priključek, poskrbite, da bo poravnana, da se njegovi stiki ne poškodujejo ali zvijejo. Tudi preden priklopite kabel, poskrbite, da bodo priključki na obeh straneh pravilno obrnjeni in poravnani.
- ⓘ OPOMBA:** Barva vašega računalnika in nekaterih komponent se lahko razlikuje od prikazane v tem dokumentu.

## Predn začnete z delom v notranjosti računalnika

Pred posegom v notranjost računalnika opravite naslednje korake, da se izognete poškodbam računalnika.

- 1 Prepričajte se, da sledite [Varnostna navodila](#).
- 2 Delovna površina mora biti ravna in čista, da preprečite nastanek prask na pokrovu računalnika.
- 3 Izklopite računalnik, glejte [Izklop računalnika](#).

**⚠ POZOR:** Če želite izklopiti omrežni kabel, najprej odklopite kabel iz računalnika in nato iz omrežne naprave.

- 4 Iz računalnika odklopite vse omrežne kable.
- 5 Računalnik in vse prikjučene naprave izključite iz električnih vtičnic.
- 6 Ko je sistem odklopljen, pritisnite in zadržite gumb za vklop, da s tem ozemljite sistemsko ploščo.
- 7 Odstranite pokrov.

**⚠ POZOR:** Preden se dotaknete česarkoli znotraj računalnika, se razelektrite tako, da se dotaknete nepobarvane kovinske površine, na primer kovine na zadnji strani računalnika. Med delom se občasno dotaknite nepobarvane kovinske površine, da sprostite statično elektriko, ki lahko poškoduje notranje komponente.

# Izklop računalnika

## Ko končate delo v notranjosti računalnika

Ko dokončate kateri koli postopek zamenjave, zagotovite, da pred vklopom računalnika priključite zunanje naprave, kartice, kable itn.

**△ POZOR:** Uporabljajte samo baterijo, ki je zasnovana za ta računalnik Dell, da ne poškodujete računalnika. Ne uporabljajte baterij, ki so namenjene za druge Dellove računalnike.

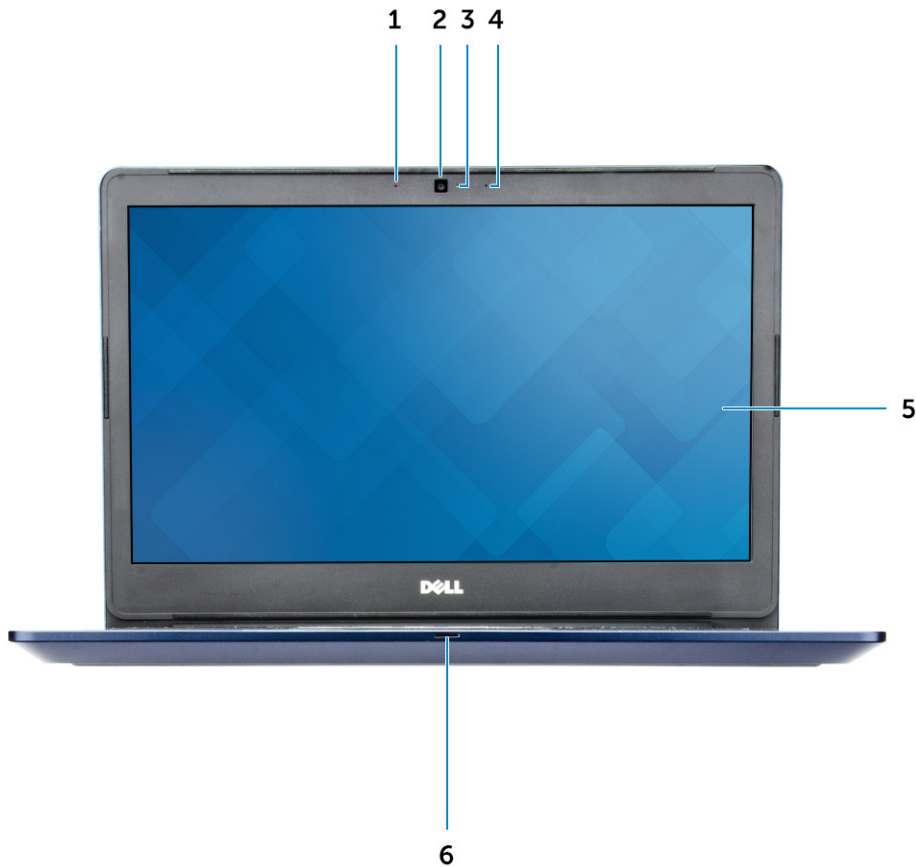
- 1 Priključite vse zunanje naprave, kot so podvojevalnik vrat ali medijska baza, in ponovno namestite vse kartice, kot je ExpressCard.
- 2 Priključite vse telefonske ali omrežne kable v računalnik.

**△ POZOR:** Omrežni kabel priključite tako, da najprej priključite kabel v omrežno napravo in nato v računalnik.

- 3 Ponovno namestite baterijo.
- 4 Ponovno namestite pokrov osnovne plošče.
- 5 Računalnik in vse priključene naprave priključite v električne vtičnice.
- 6 Vključite računalnik.

## Pregled izdelka

### Pogled s sprednje strani



- |   |                             |   |   |
|---|-----------------------------|---|---|
| 1 | Digitalni mikrofoni v polju | 2 | Kamera  |
| 3 | Lučka za stanje kamere      | 4 | Digitalni mikrofoni v polju   |
| 5 | Zaslon                      | 6 | Lučka stanja napajanja in lučka stanja baterije/lučka dejavnosti trdega diska |

## Pogled z leve strani



- |   |                         |   |  |
|---|-------------------------|---|--|
| 1 | Priključek za napajanje | 2 | Omrežni priključek                       |
| 3 | Priključek HDMI         | 4 | Priključek USB 3.0 s funkcijo PowerShare |
| 5 | Priključek USB 3.0      | 6 | Priključek za slušalke                   |

## Pogled z desne strani



- |   |                             |   |                         |
|---|-----------------------------|---|-------------------------|
| 1 | Bralnik pomnilniških kartic | 2 | Priključek USB 3.0      |
| 3 | Priključek VGA              | 4 | Reža za varnostni kabel |

# Zgornji del



- 1 Gumb za vklop/izklop
- 3 Bralnik prstnih odtisov
- 5 Sledilna ploščica

- 2 Tipkovnica
- 4 Naslon za dlani

# Odstranjevanje in nameščanje komponent

V tem poglavju so podrobne informacije o tem, kako morate odstraniti ali namestiti komponente računalnika.

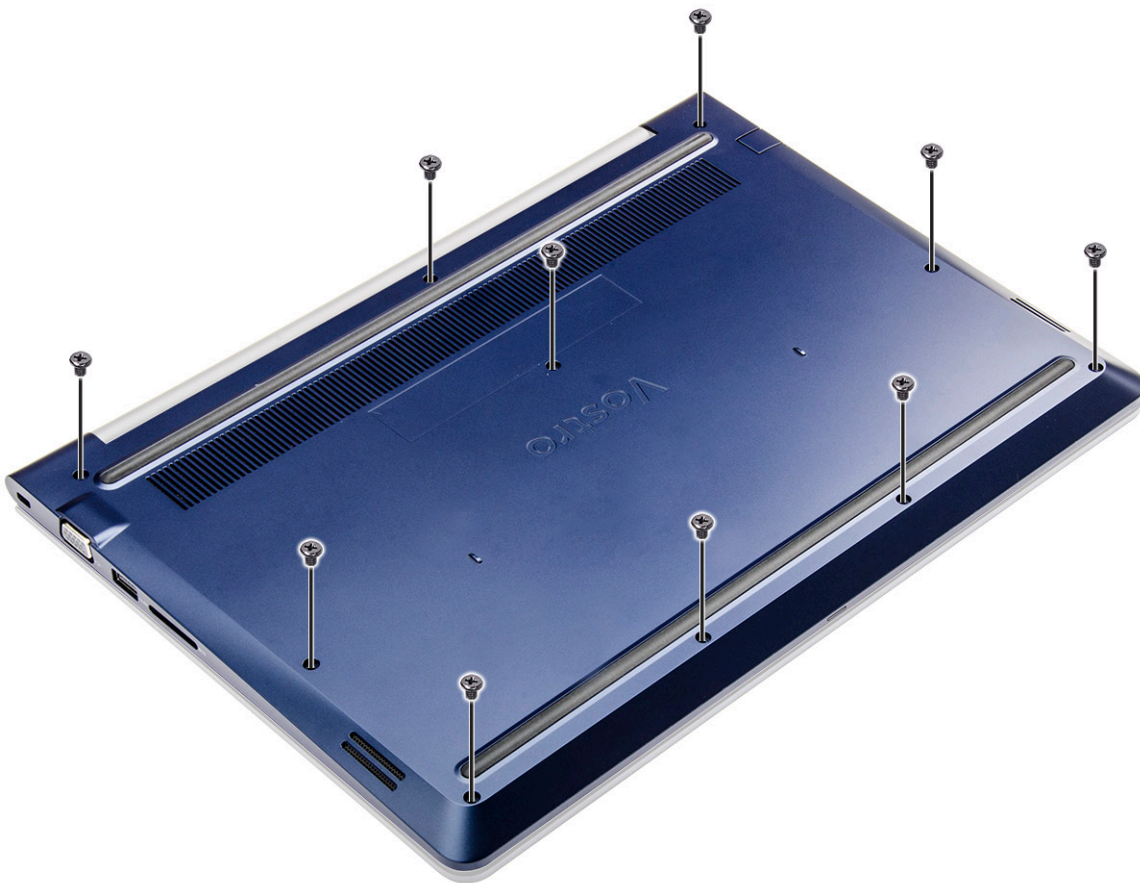
## Priporočena orodja

Za postopke, navedene v tem dokumentu, boste potrebovali naslednja orodja:

- Izvijač Phillips #0
- Izvijač Phillips #1
- majhno plastično pero.

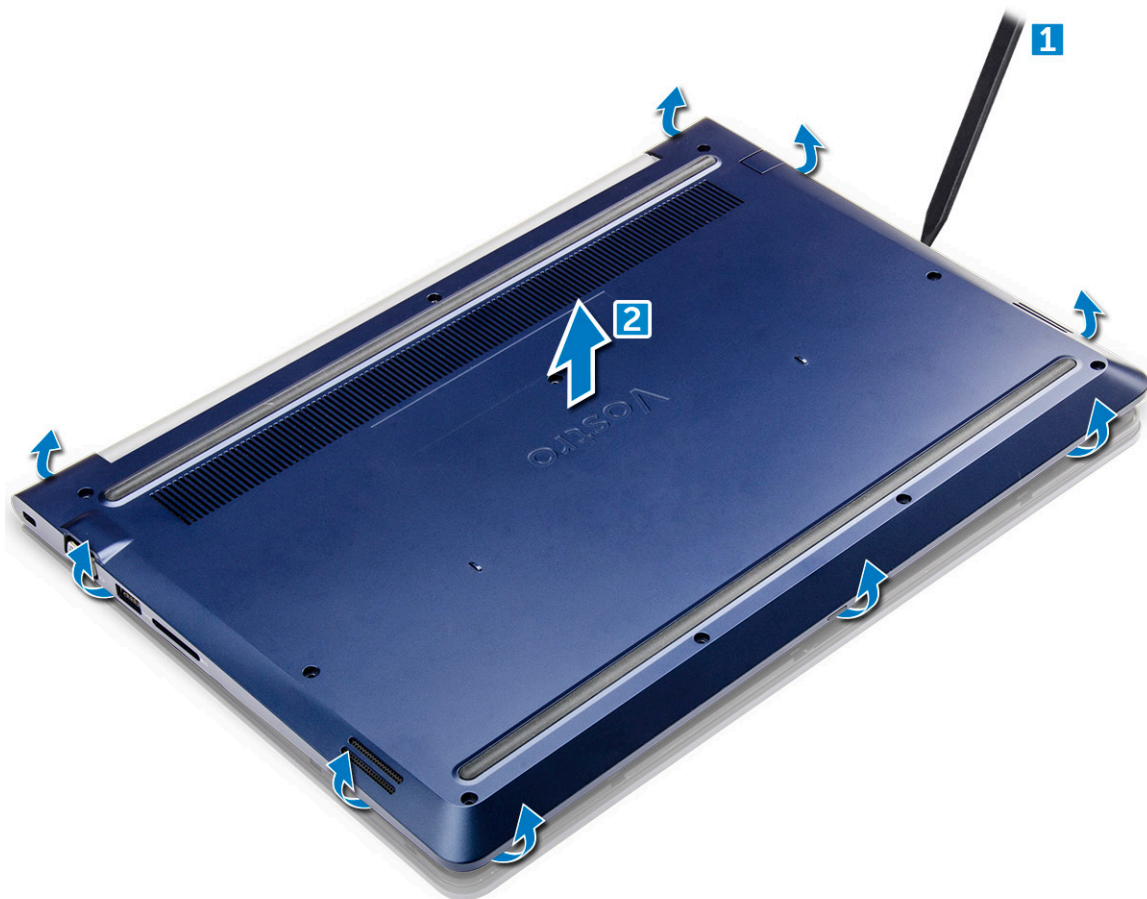
## Odstranjevanje hrbtnega pokrova

- 1 Sledite postopkom v poglavju [Preden začnete delo znotraj računalnika](#).
- 2 Odstranite vijake, s katerimi je hrbtni pokrov pritrjen na računalnik.



- 3 Odstranjevanje hrbtnega pokrova:

- a S peresom privzdignite robove hrbtnega pokrova iz vseh strani [1].
- b Hrbtni pokrov dvignite iz računalnika [2].

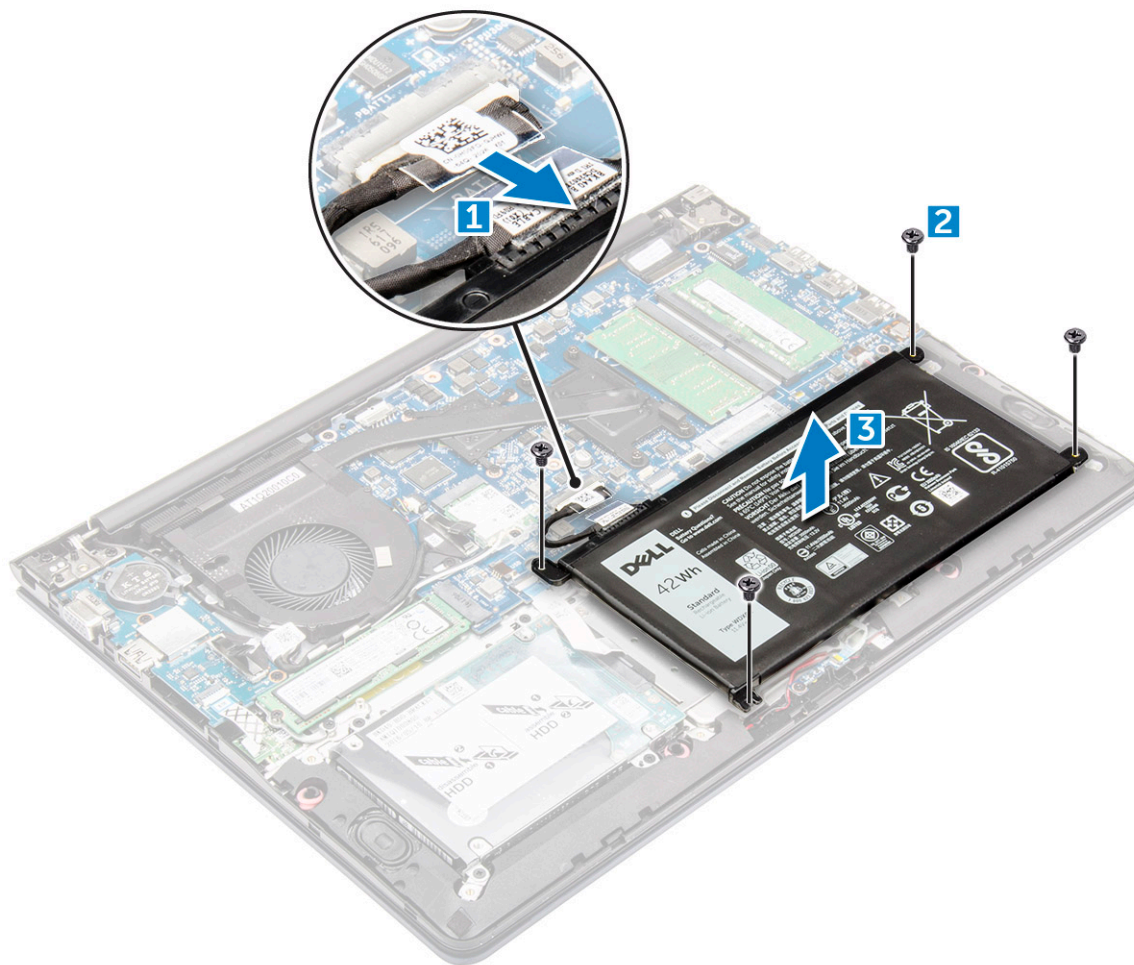


## Nameščanje hrbtnega pokrova

- 1 Hrbtni pokrov poravnajte z luknjami za vijake na računalniku.
- 2 Privijte vijake, da pritrdite pokrov osnovne plošče na računalnik.
- 3 Upoštevajte navodila v poglavju [Ko končate delo v notranjosti računalnika](#).

## Odstranjevanje baterije

- 1 Upoštevajte navodila v poglavju [Preden začnete delo v notranjosti računalnika](#).
- 2 Odstranite [hrbtni pokrov](#).
- 3 Baterijo odstranite tako:
  - a Odklopite kabel baterije iz priključka na sistemski plošči [1].
  - b Odstranite vijake, s katerimi je baterija pritrjena na računalnik [2].
  - c Dvignite in odstranite baterijo iz računalnika [3].

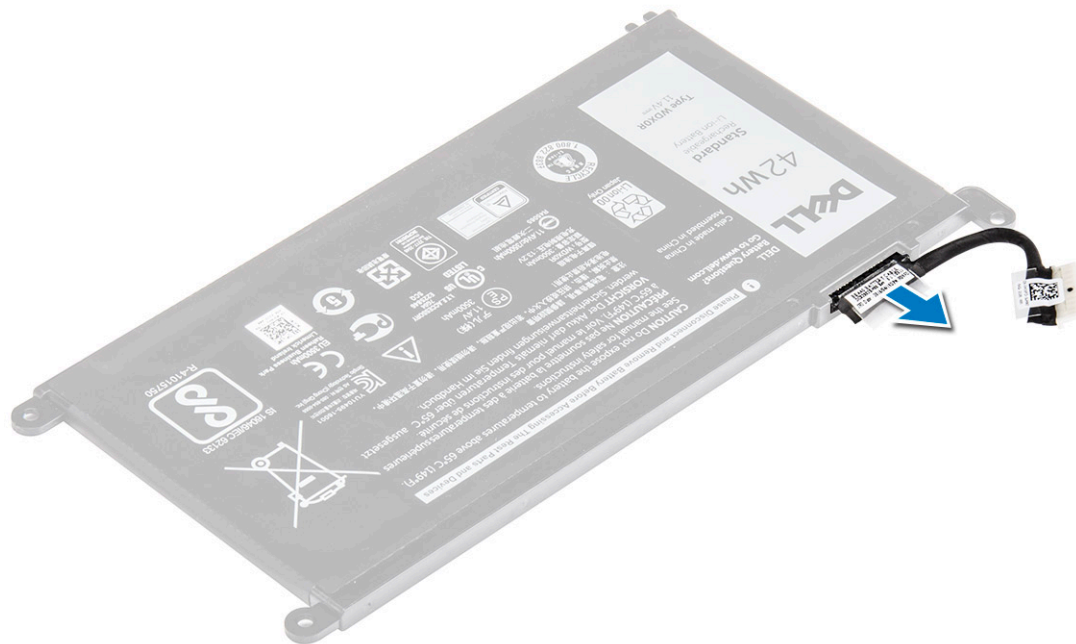


## Nameščanje baterije

- 1 Baterijo vstavite v režo na računalniku.
- 2 Namestite vijake, s katerimi je baterija pritrjena na računalnik.
- 3 Priklopite kabel baterije na priključek na sistemski plošči.
- 4 Namestite [hrbtni pokrov](#).
- 5 Upoštevajte navodila v poglavju [Ko končate delo v notranjosti računalnika](#).

## Odstranjevanje kabla za baterijo

- 1 Upoštevajte navodila v poglavju [Preden začnete delo v notranjosti računalnika](#).
- 2 Odstranite:
  - a [hrbtni pokrov](#)
  - b [baterijo](#)
- 3 Odklopite kabel baterije iz priključka na bateriji.

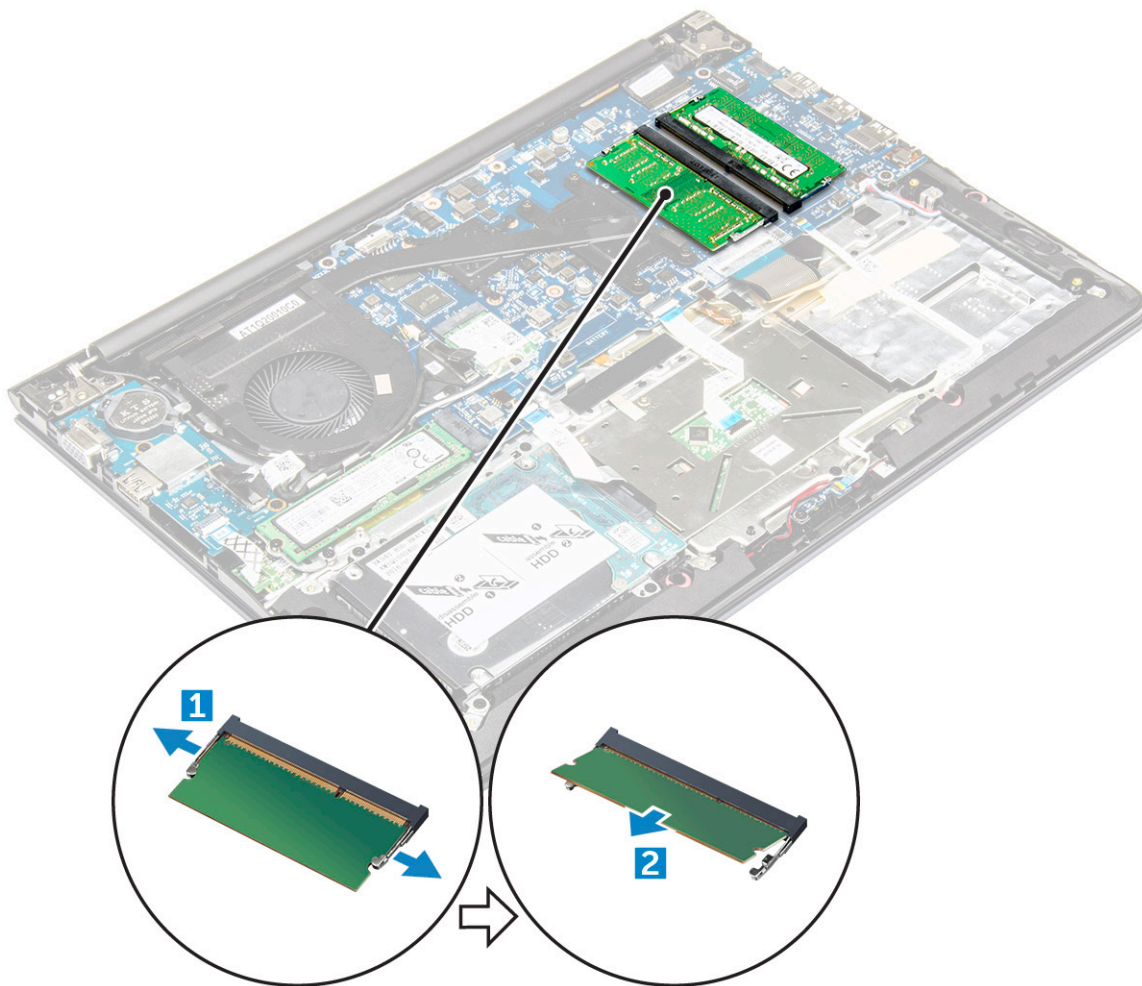


## Nameščanje kabla za baterijo

- 1 Kabel baterije priključite v kabel baterije na bateriji.
- 2 Namestite:
  - a baterijo
  - b hrbtni pokrov
- 3 Upoštevajte navodila v poglavju [Ko končate delo v notranjosti računalnika](#).

## Odstranjevanje pomnilniškega modula

- 1 Upoštevajte navodila v poglavju [Preden začnete delo v notranjosti računalnika](#).
- 2 Odstranite:
  - a hrbtni pokrov
  - b baterijo
- 3 Odstranjevanje pomnilniškega modula:
  - a Zadrževalna jezička izvlecite iz pomnilniškega modula, tako da ta izskoči.
  - b Pomnilniški modul odstranite iz priključka na sistemski plošči.

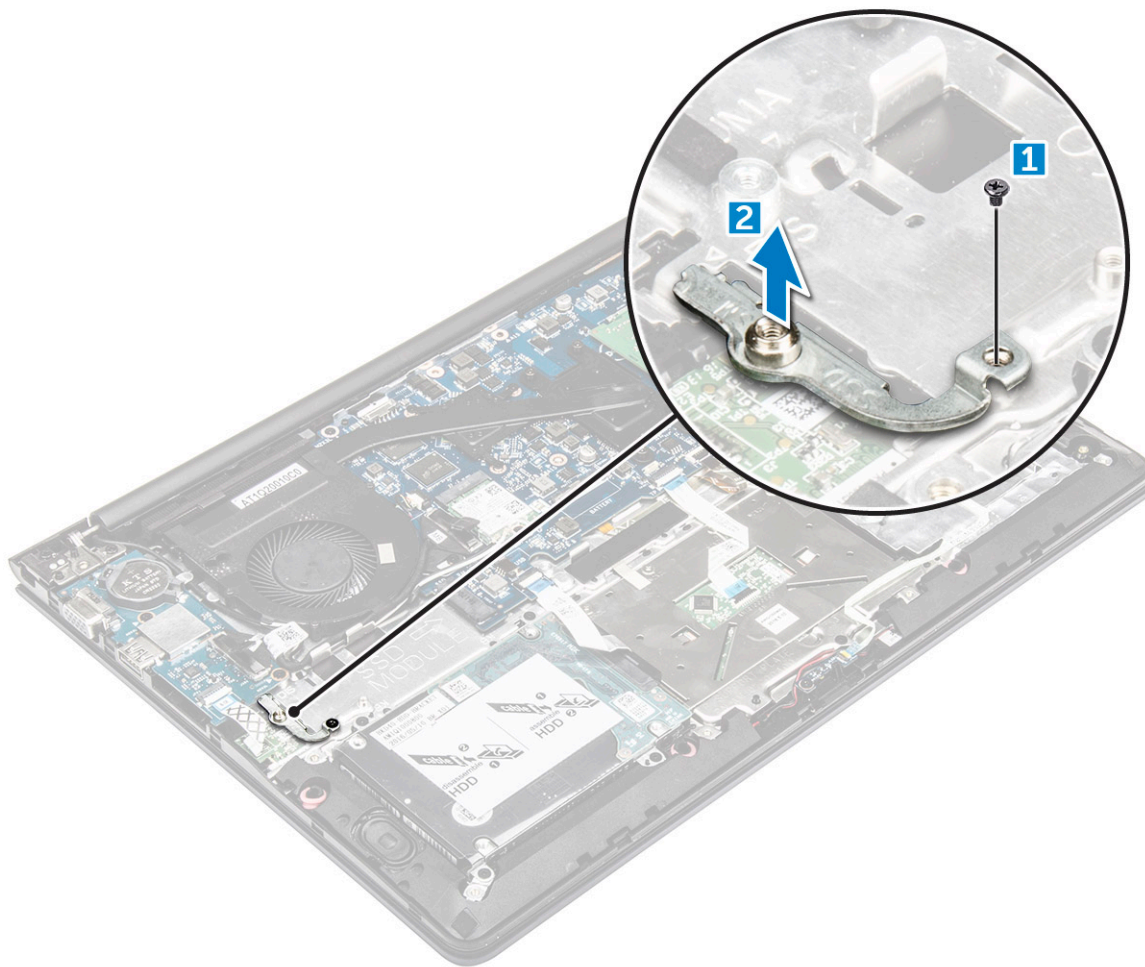


## Nameščanje pomnilniškega modula

- 1 Pomnilniški modul vstavite v ležišče pomnilniškega modula.
- 2 Pritisnite pomnilniški modul, da se zaskoči.
- 3 Namestite:
  - a baterijo
  - b hrbtni pokrov
- 4 Upoštevajte navodila v poglavju [Ko končate delo v notranjosti računalnika](#).

## Odstranjevanje nosilca pogona SSD

- 1 Upoštevajte navodila v poglavju [Preden začnete delo v notranjosti računalnika](#).
- 2 Odstranite:
  - a hrbtni pokrov.
  - b baterijo.
- 3 Za odstranjevanje nosilca pogona SSD:
  - a Odstranite vijake, s katerimi je pritrjen nosilec SSD [1].
  - b Nosilec pogona SSD dvignite, da ga odstranite iz računalnika [2].

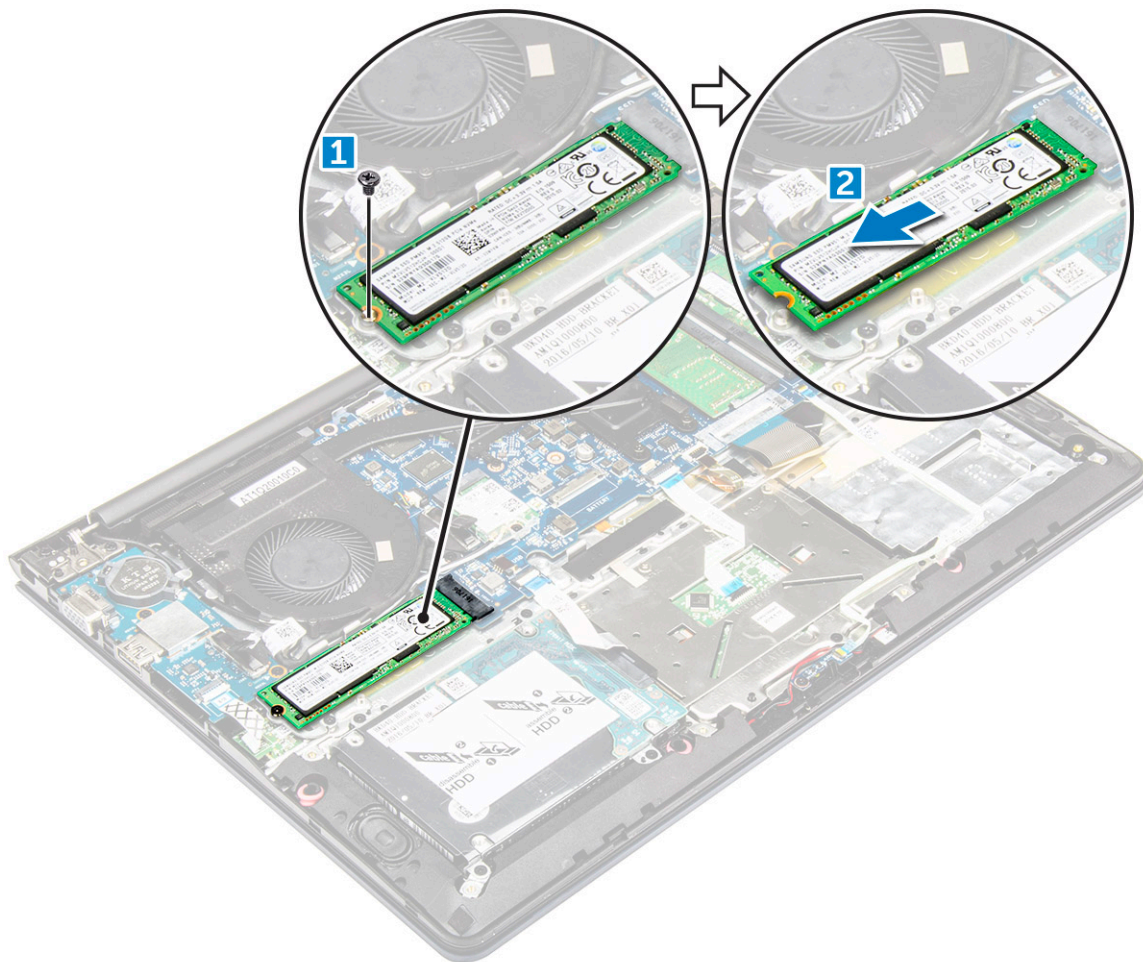


## Nameščanje nosilca pogona SSD

- 1 Nosilec pogona SSD vstavite v ustrezno režo na računalniku.
- 2 Privijte vijake, s katerimi je pritrjen nosilec pogona SSD.
- 3 Namestite:
  - a baterijo.
  - b hrbtni pokrov.
- 4 Upoštevajte navodila v poglavju [Ko končate delo v notranjosti računalnika](#).

## Odstranjevanje pogona SSD

- 1 Upoštevajte navodila v poglavju [Preden začnete delo v notranjosti računalnika](#).
- 2 Odstranite:
  - a hrbtni pokrov.
  - b baterijo.
- 3 Odstranjevanje trdega diska:
  - a Odstranite vijake, s katerimi pogon SSD pritrjen na računalnik [1].
  - b Izključite pogon SSD iz priključka na sistemski plošči [2].

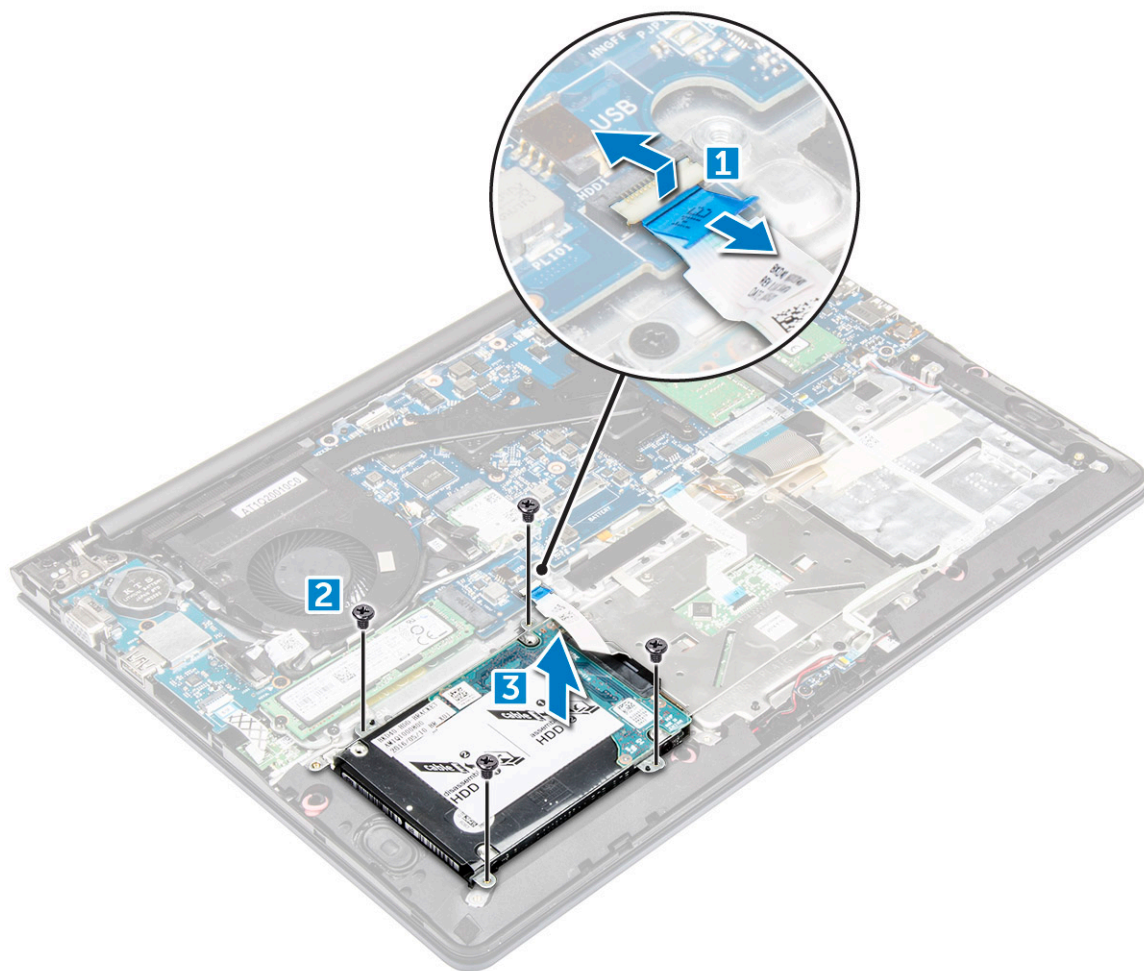


## Nameščanje pogona SSD

- 1 Pogon SSD vstavite v ustrezno režo na računalniku.
- 2 Privijte vijake, s katerimi je pogon SSD pritrjen na računalnik.
- 3 Namestite:
  - a baterijo.
  - b hrbtni pokrov.
- 4 Upoštevajte navodila v poglavju [Ko končate delo v notranjosti računalnika](#).

## Odstranjevanje trdega diska

- 1 Upoštevajte navodila v poglavju [Preden začnete delo v notranjosti računalnika](#).
- 2 Odstranite:
  - a hrbtni pokrov
  - b baterijo
- 3 Odstranjevanje trdega diska:
  - a Dvignite jeziček, da odklopite kabel trdega diska iz priključka na sistemski plošči [1].
  - b Odstranite vijake, s katerimi je trdi disk pritrjen na računalnik [2].
  - c Trdi disk dvignite iz računalnika [3].

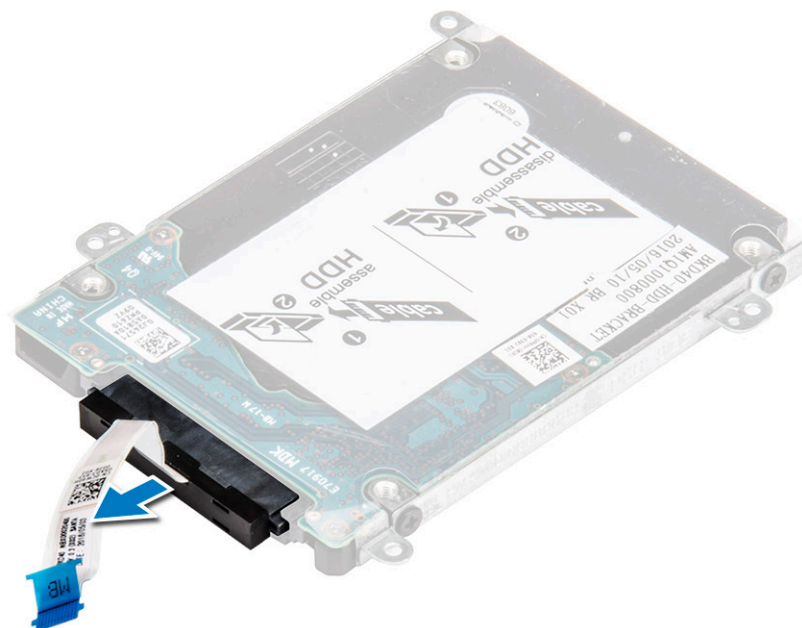


## Nameščanje trdega diska

- 1 Sklop trdega diska vstavite v ustrezno režo v računalniku.
- 2 Privijte vijake, s katerimi je trdi disk pritrjen v računalnik.
- 3 Kabel trdega diska povežite s priključkom na sistemski plošči.
- 4 Namestite:
  - a baterijo.
  - b hrbtni pokrov
- 5 Upoštevajte navodila v poglavju [Ko končate delo v notranjosti računalnika](#).

## Odstranjevanje kabla trdega diska

- 1 Upoštevajte navodila v poglavju [Preden začnete delo v notranjosti računalnika](#).
- 2 Odstranite:
  - a hrbtni pokrov
  - b baterijo
  - c trdi disk
- 3 Kabel trdega diska odklopite iz priključka na trdem disku.

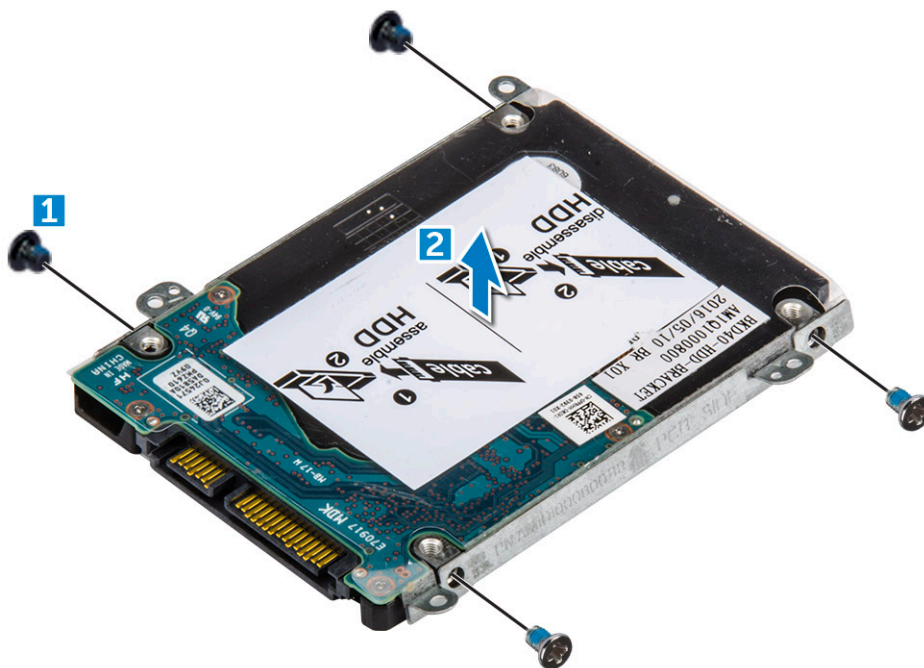


## Nameščanje kabela trdega diska

- 1 Priključite kabel trdega diska na trdi disk.
- 2 Namestite:
  - a trdi disk
  - b baterijo
  - c hrbtni pokrov
- 3 Upoštevajte navodila v poglavju [Ko končate delo v notranjosti računalnika](#).

## Slika: odstranjevanje nosilca trdega diska.

- 1 Upoštevajte navodila v poglavju [Preden začnete delo v notranjosti računalnika](#).
- 2 Odstranite:
  - a hrbtni pokrov
  - b baterijo
  - c trdi disk
  - d Kabel trdega diska
- 3 Za odstranitev nosilca trdega diska:
  - a Odstranite vijake, s katerimi je nosilec trdega diska pritrjen na trdi disk.
  - b Dvignite in odstranite nosilec trdega diska.

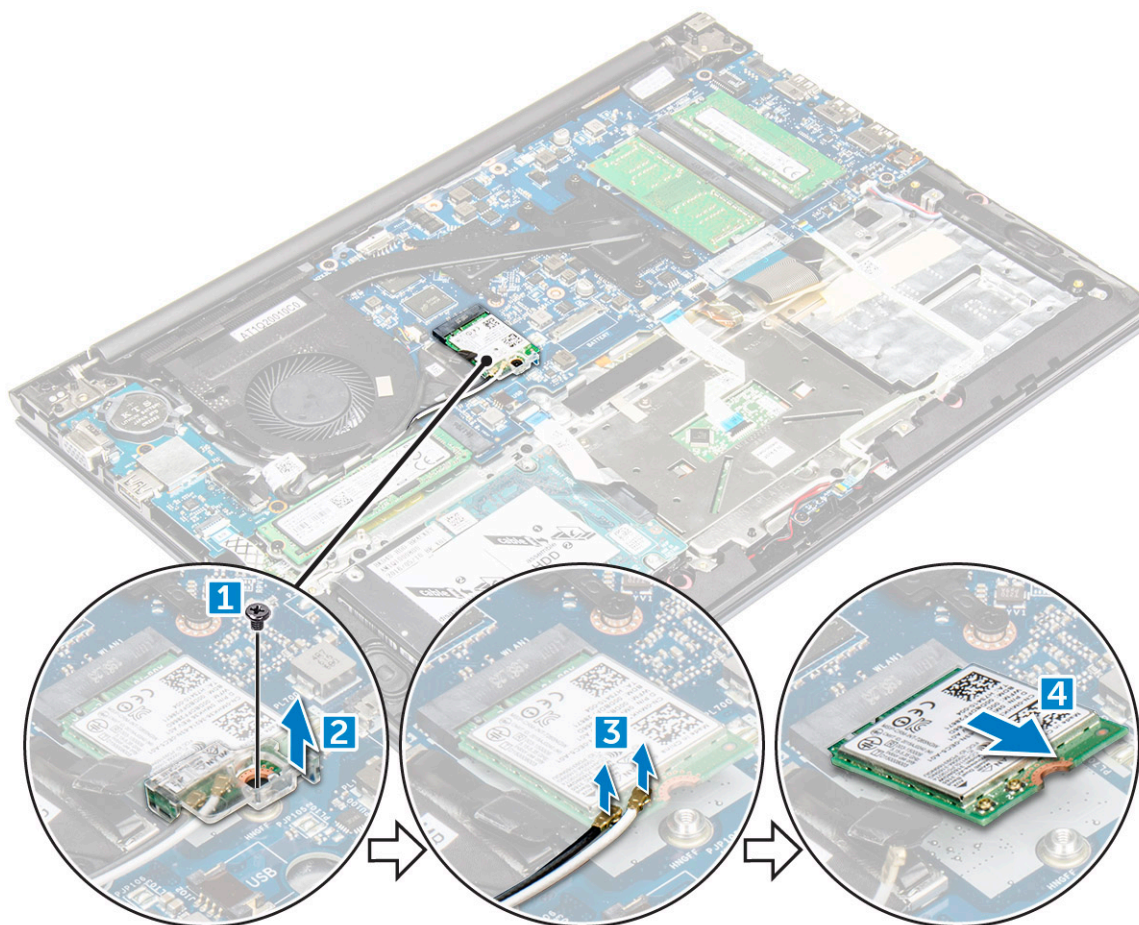


## Nameščanje nosilca trdega diska

- 1 Nosilec trdega diska namestite tako, da bo poravnani z luknjami na trdem disku.
- 2 Namestite vijake, s katerimi je pritrjen nosilec trdega diska.
- 3 Namestite:
  - a [Kabel trdega diska](#)
  - b [trdi disk](#)
  - c [baterijo](#)
  - d [hrbtni pokrov](#)
- 4 Upoštevajte navodila v poglavju [Ko končate delo v notranjosti računalnika](#).

## Odstranjevanje kartice WLAN

- 1 Sledite postopkom v poglavju [Preden začnete delo znotraj računalnika](#).
- 2 Odstranite:
  - a [hrbtni pokrov](#)
  - b [baterijo](#)
- 3 Odstranjevanje kartice WLAN:
  - a Odstranite vijak, s katerim je kartica WLAN pritrjena na računalnik in dvignite plastičen jeziček [1] [2].
  - b Odklopite antenske kable iz kartice WLAN [3].
  - c Odstranite kartico WLAN kartico iz reže na sistemski plošči [4].

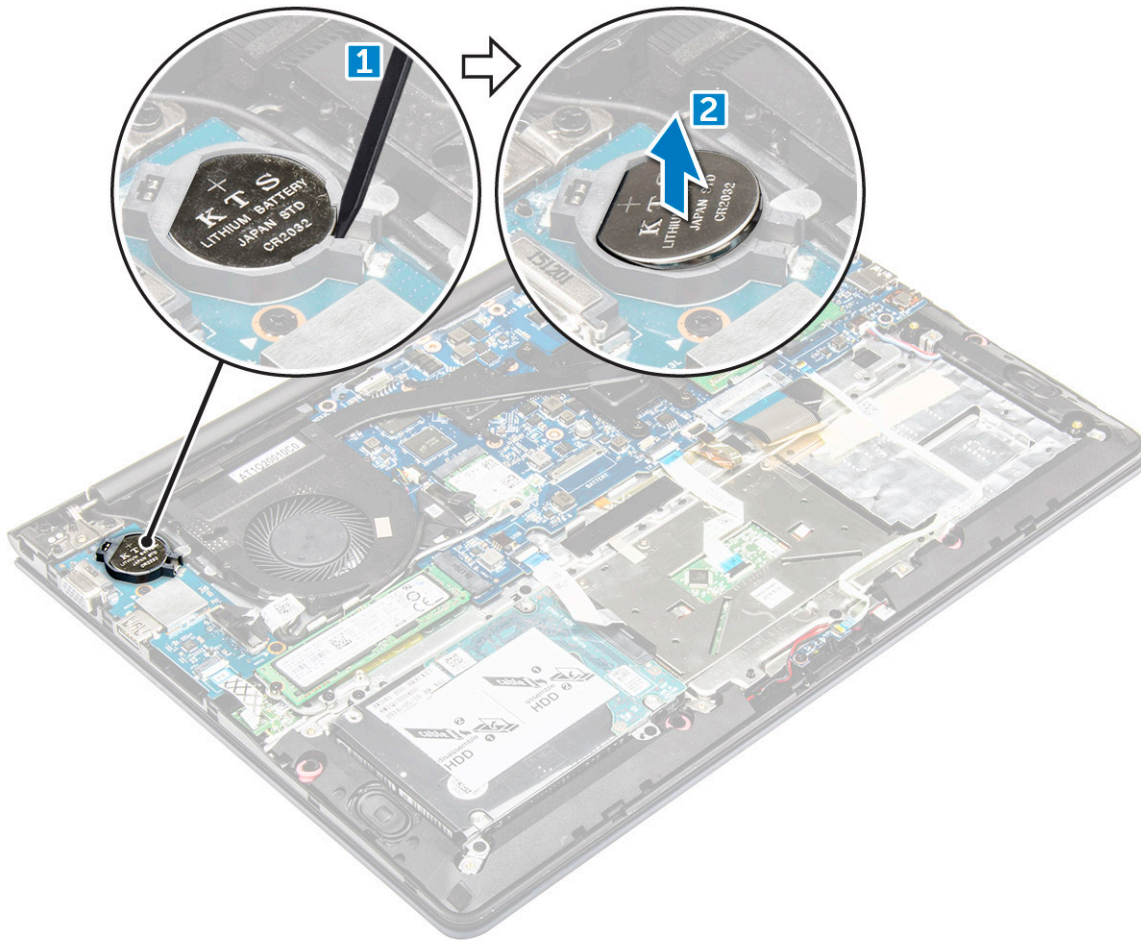


## Nameščanje kartice WLAN

- 1 Kartico WLAN vstavite v priključek pod kotom 45 stopinj.
- 2 Plastični pokrov zaprite preko WLAN kartice.
- 3 Privijte vijak, da namestite kartico WLAN v računalnik.
- 4 Antenske kable priklopite v priključke, označene na WLAN kartici.
- 5 Namestite:
  - a baterijo.
  - b hrbtni pokrov.
- 6 Upoštevajte navodila v poglavju [Ko končate delo v notranjosti računalnika](#).

## Odstranjevanje gumbaste baterije

- 1 Upoštevajte navodila v poglavju [Preden začnete delo v notranjosti računalnika](#).
- 2 Odstranite:
  - a hrbtni pokrov
  - b baterijo
- 3 Odstranjevanje gumbaste baterije:
  - a S peresom privzdignite gumbasto baterijo iz reže [1].
  - b Dvignite in odstranite gumbasto baterijo [2].

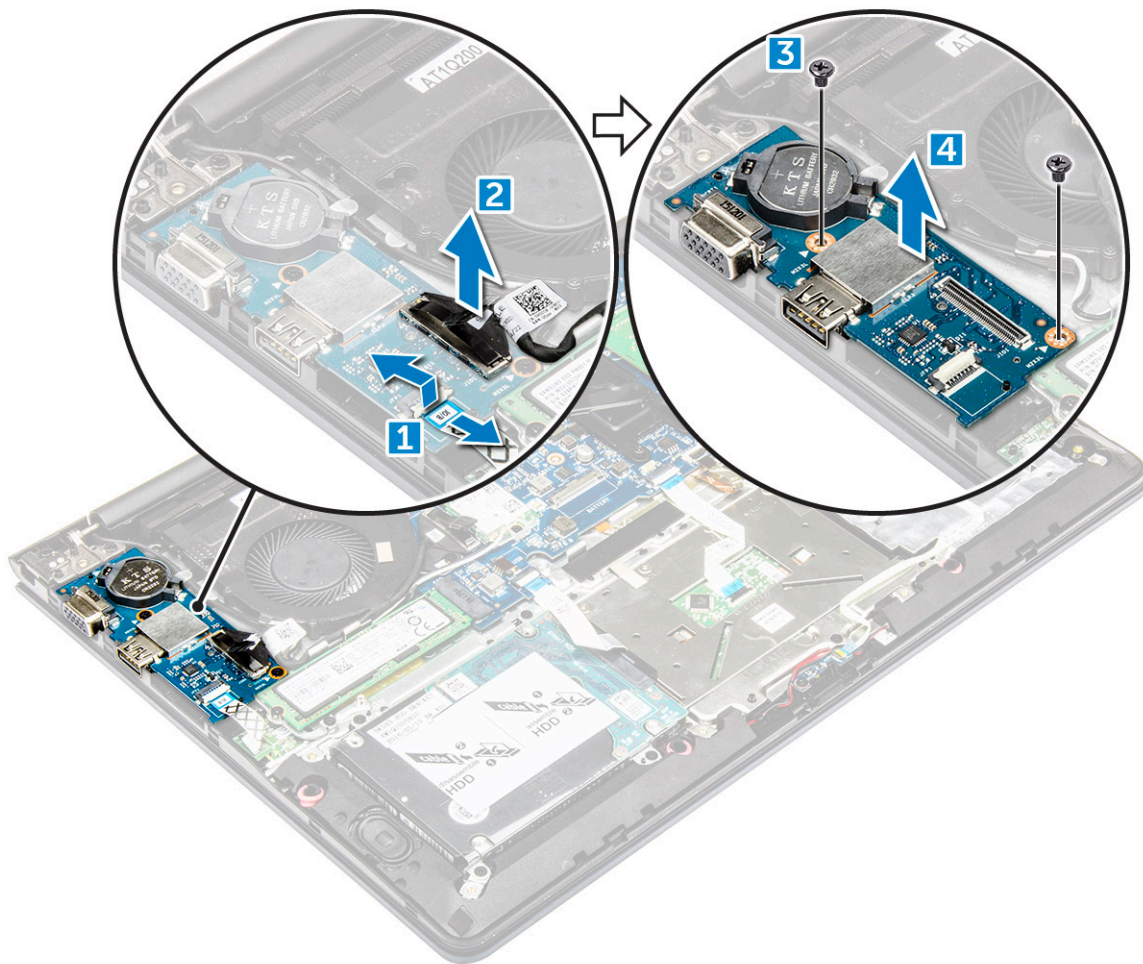


## Nameščanje gumbaste baterije

- 1 Gumbasto baterijo vstavite v režo, da se zaskoči na mesto na računalniku.
- 2 Namestite:
  - a baterijo
  - b hrbtni pokrov
- 3 Upoštevajte navodila v poglavju [Ko končate delo v notranjosti računalnika](#).

## Odstranjevanje vhodne/izhodne plošče

- 1 Upoštevajte navodila v poglavju [Preden začnete delo v notranjosti računalnika](#).
- 2 Odstranite:
  - a hrbtni pokrov
  - b baterijo
  - c kartico WLAN
- 3 Za odstranitev plošče V/I:
  - a Odklopite priključni kabel plošče V/I iz sistemske plošče [1] [2].
  - b Odstranite vijak, s katerim je plošča V/I pritrjena na sistemsko ploščo [3].
  - c Dvignite in odstranite ploščo V/I iz računalnika [4].

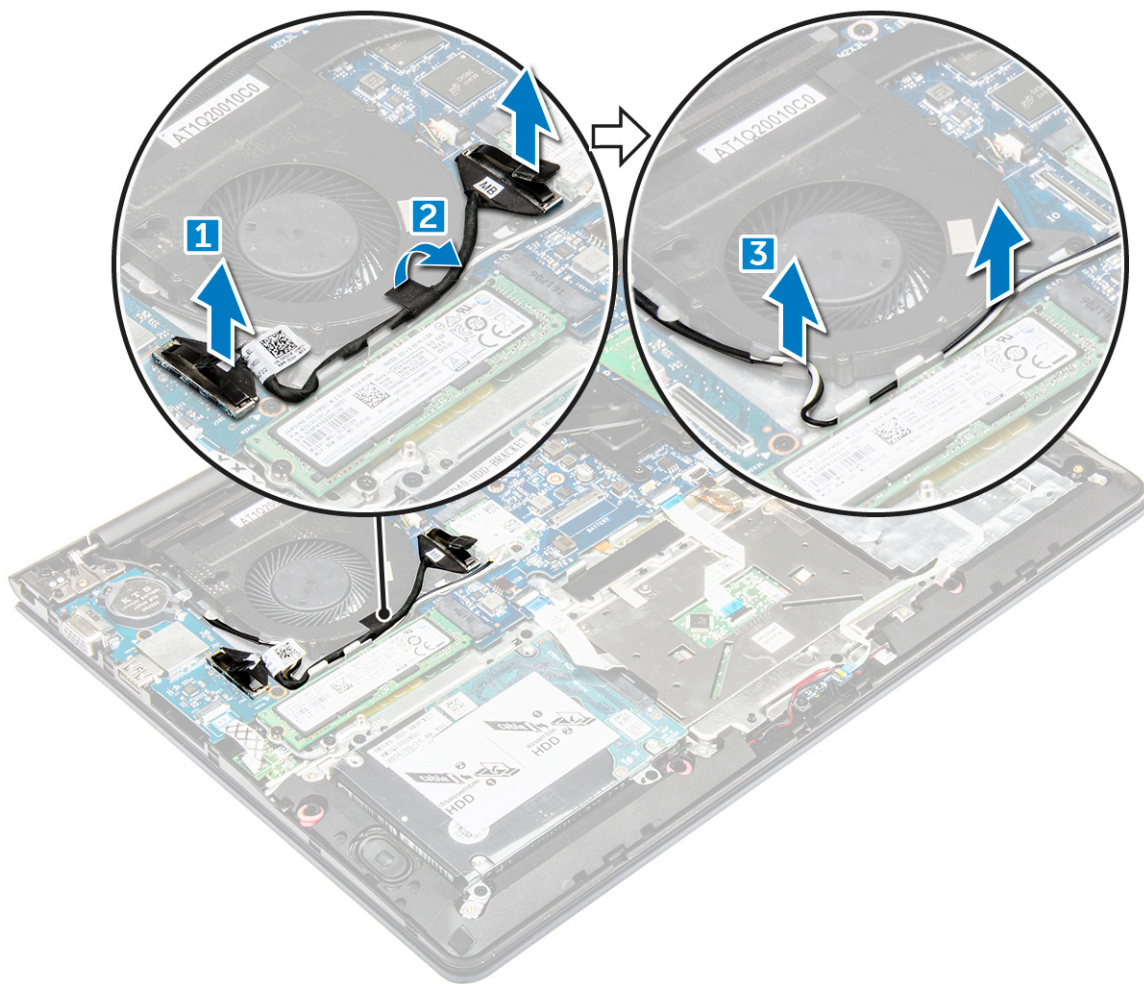


## Nameščanje vhodne/izhodne plošče

- 1 Ploščo V/I vstavite v režo na ohišju računalnika.
- 2 Privijte vijak, s katerim je plošča V/I pritrjena na računalnik.
- 3 Priključite kable plošče V/I na sistemsko ploščo.
- 4 Namestite:
  - a kartico WLAN
  - b baterijo
  - c hrbtni pokrov
- 5 Upoštevajte navodila v poglavju [Ko končate delo v notranjosti računalnika](#).

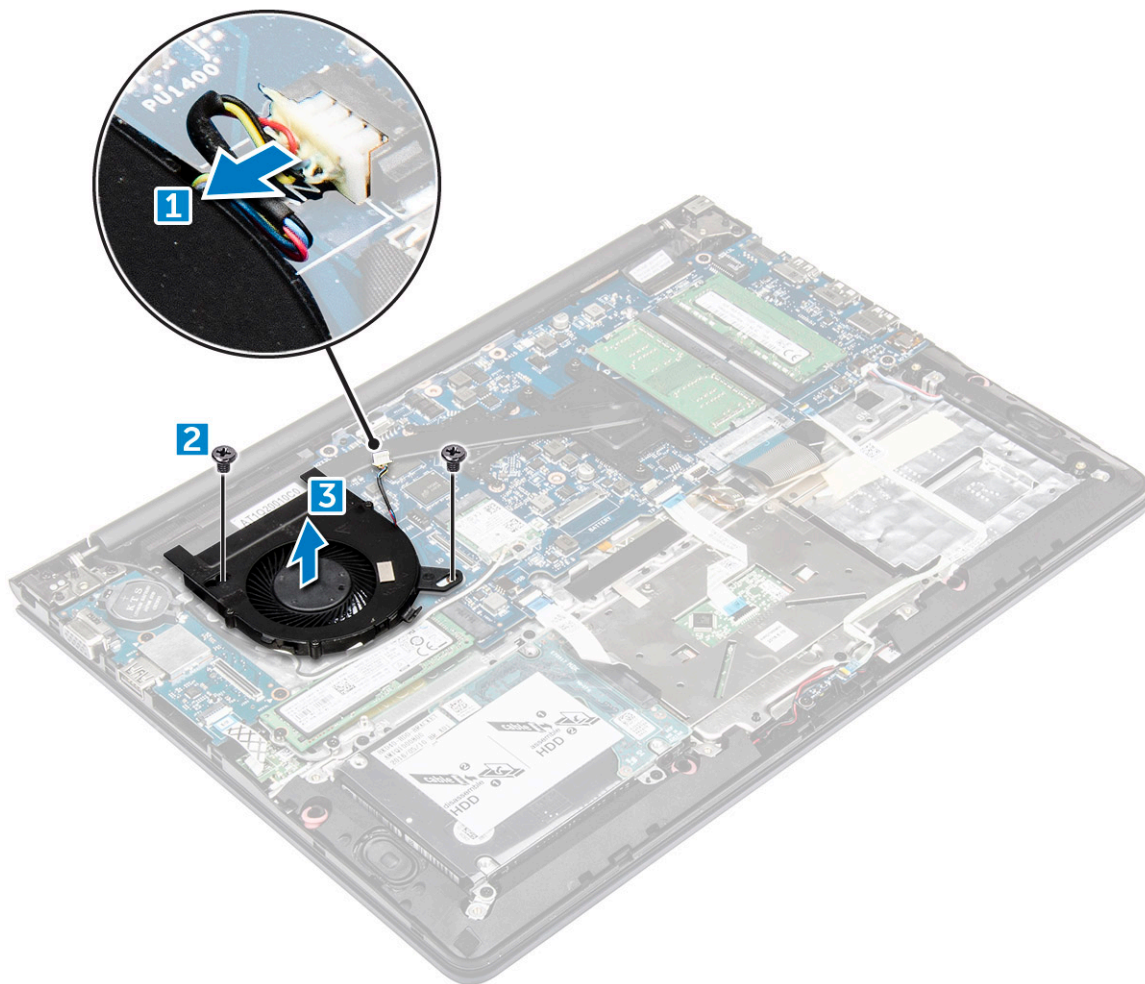
## Odstranjevanje ventilatorja

- 1 Upoštevajte navodila v poglavju [Preden začnete delo v notranjosti računalnika](#).
- 2 Odstranite:
  - a hrbtni pokrov
  - b baterijo
  - c kartico WLAN
- 3 Odstranjevanje ventilatorja:
  - a Odklopite kable plošče V/I in sistemske plošče iz priključkov na sistemski plošči [1] [2].
  - b Iz modula ventilatorja odstranite priključne kable WLAN [3].



#### 4 Odstranjevanje ventilatorja:

- a Iz sistemske plošče odklopite priključni kabel ventilatorja. [1]
- b Odstranite vijake, s katerimi je sistemski ventilator pritrjen na sistemsko ploščo. [2]
- c Dvignite in odstranite sistemski ventilator iz računalnika. [3]



## Nameščanje ventilatorja

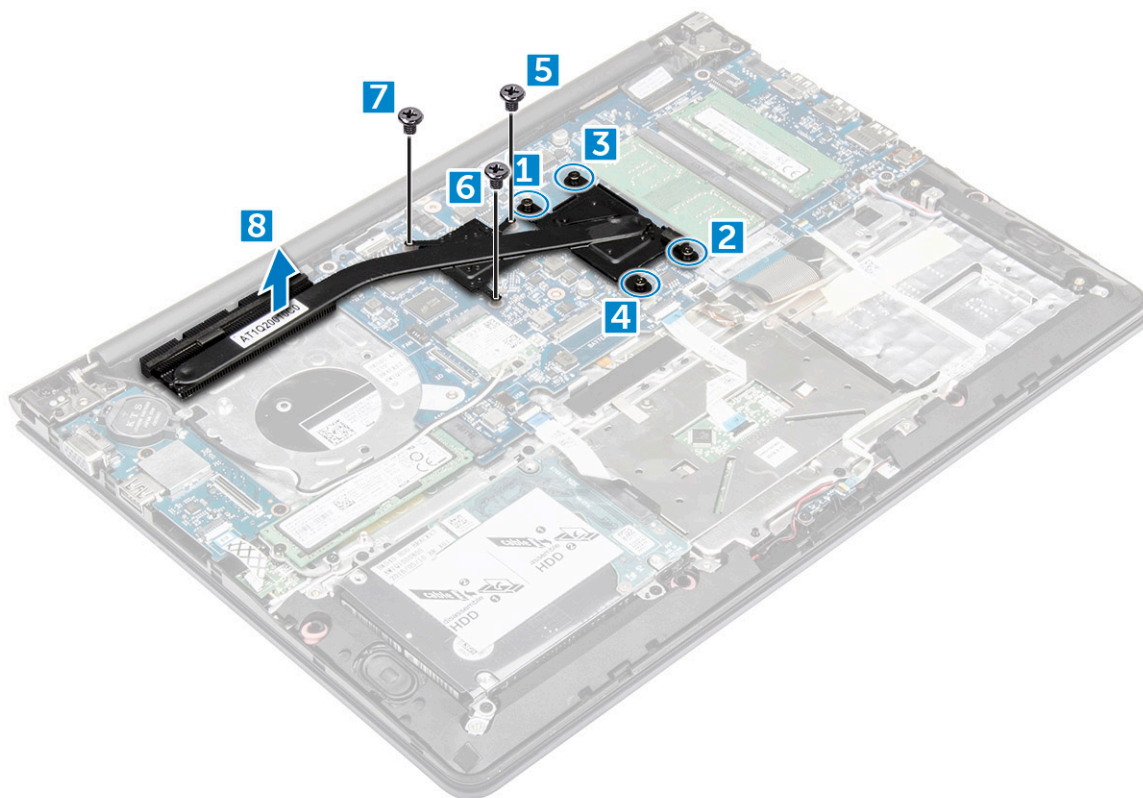
- 1 Ventilator namestite v režo na sistemski plošči.
- 2 Privijte vijake in tako pritrdite modul ventilatorja.
- 3 Priključite ploščo V/I in kable sistema ventilatorja v priključke na sistemski plošči.
- 4 Namestite:
  - a kartico WLAN
  - b baterijo
  - c hrbtni pokrov
- 5 Upoštevajte navodila v poglavju [Ko končate delo v notranjosti računalnika](#).

## Odstranjevanje hladilnika

- 1 Upoštevajte navodila v poglavju [Preden začnete delo v notranjosti računalnika](#).
- 2 Odstranite:
  - a hrbtni pokrov
  - b baterijo
  - c sistemski ventilator
- 3 Za odstranjevanje hladilnika:
  - a Odstranite vijake, s katerimi je modul hladilnika pritrjen na ohišje računalnika.

**OPOMBA:** Odvijte vijake v vrstnem redu zaporednih števil [1, 2, 3, 4, 5, 6, 7]. Razen vijakov [5,6,7] so to zaskočni vijaki in jih ni mogoče popolnoma odstraniti.

b Modul hladilnika odstranite iz reže na sistemski plošči [8].



## Nameščanje hladilnika

- 1 Namestite modul hladilnika v ustrezno režo na sistemski plošči.
- 2 Privijte vijake, da pritrdite modul hladilnika v računalnik.

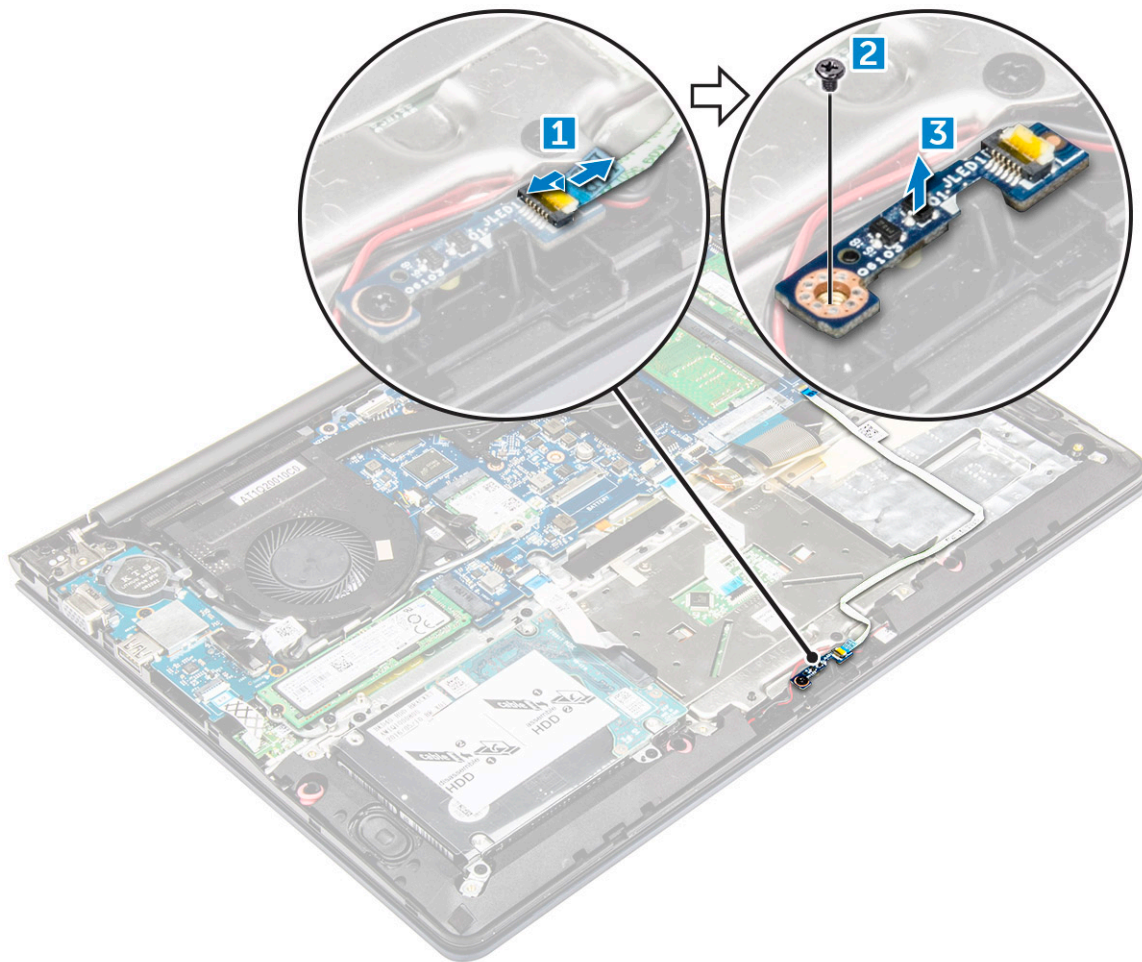
**OPOMBA:** Privijte vijake v vrstnem redu zaporednih števil [1, 2, 3, 4], kot je prikazano na modulu hladilnika. Privijte preostale vijake.

- 3 Namestite:
  - a sistemski ventilator
  - b baterijo
  - c hrbtni pokrov
- 4 Upoštevajte navodila v poglavju [Ko končate delo v notranjosti računalnika](#).

## Odstranjevanje plošče z diodami LED

- 1 Upoštevajte navodila v poglavju [Preden začnete delo v notranjosti računalnika](#).
- 2 Odstranite:
  - a hrbtni pokrov
  - b baterijo
- 3 Ploščo z diodami LED odstranite tako:
  - a Dvignite jeziček, da odklopite priključne kable plošče z diodami LED iz sistemske plošče [1].
  - b Odstranite vijak, s katerim je plošča z diodami LED pritrjena na računalnik [2].
  - c Odstranite ploščo z diodami LED iz računalnika [3].



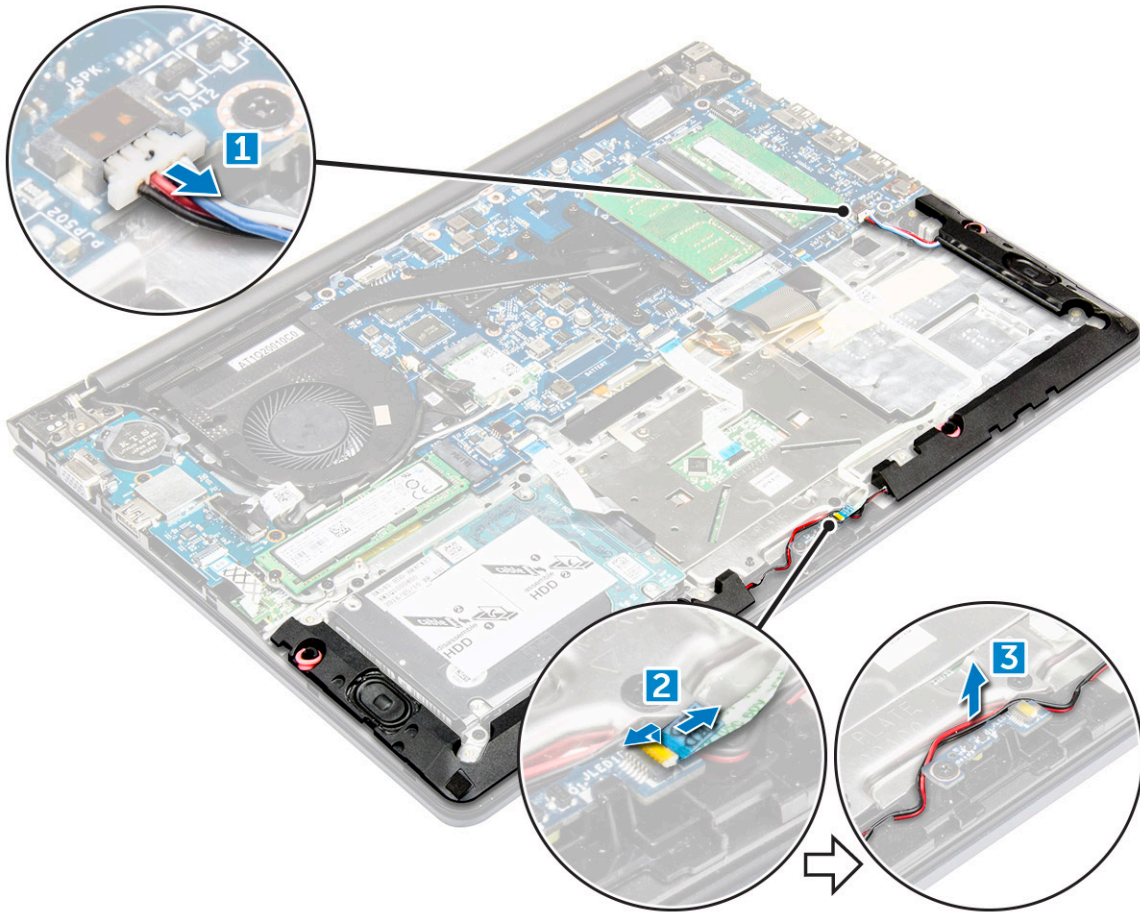


## Nameščanje plošče z diodami LED

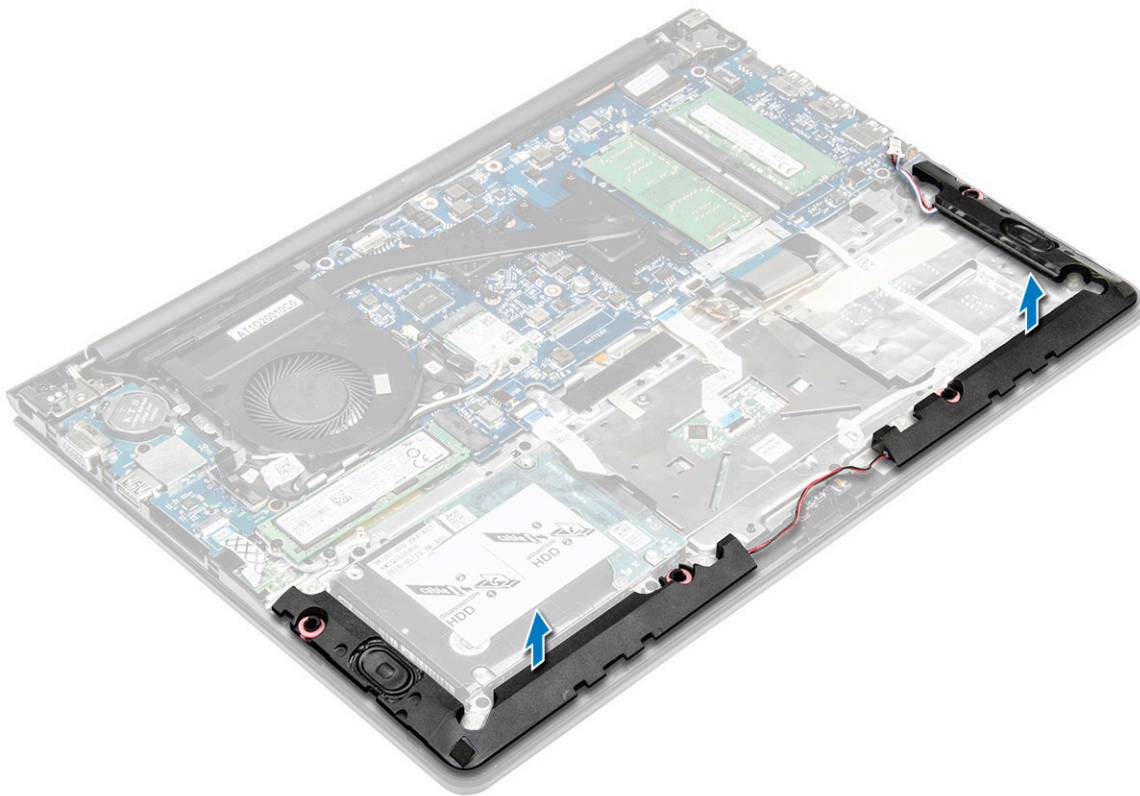
- 1 Modul plošče z diodami LED vstavite v ustrezno režo na računalniku.
- 2 Privijte vijak, da pritrdite modul plošče z diodami LED na računalnik.
- 3 Kabel modula plošče z diodami LED priključite na računalnik.
- 4 Namestite:
  - a baterijo
  - b hrbtni pokrov
- 5 Upoštevajte navodila v poglavju [Ko končate delo v notranjosti računalnika](#).

## Odstranjevanje zvočnikov

- 1 Upoštevajte navodila v poglavju [Preden začnete delo v notranjosti računalnika](#).
- 2 Odstranite:
  - a hrbtni pokrov
  - b baterijo
- 3 Za odstranitev kablov zvočnika:
  - a Priključne kable zvočnika odklopite iz systemske plošče in plošče z diodami LED [1] [2].
  - b Odstranite kabel zvočnika iz okolice plošče z diodami LED [3].



- 4 Odstranjevanje zvočnikov:
- a Odstranite kable iz kanalov.
  - b Dvignite in odstranite zvočnike iz računalnika.

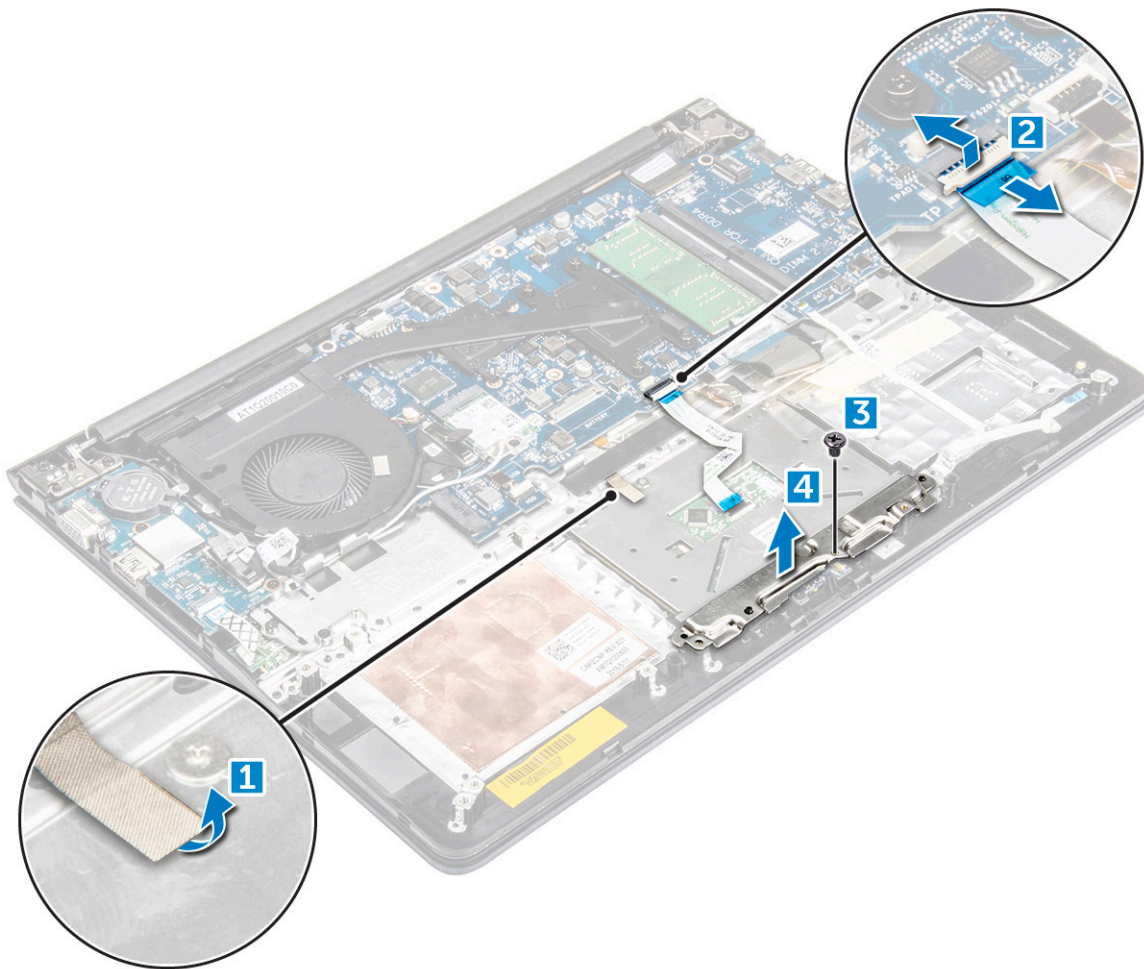


## Nameščanje zvočnikov

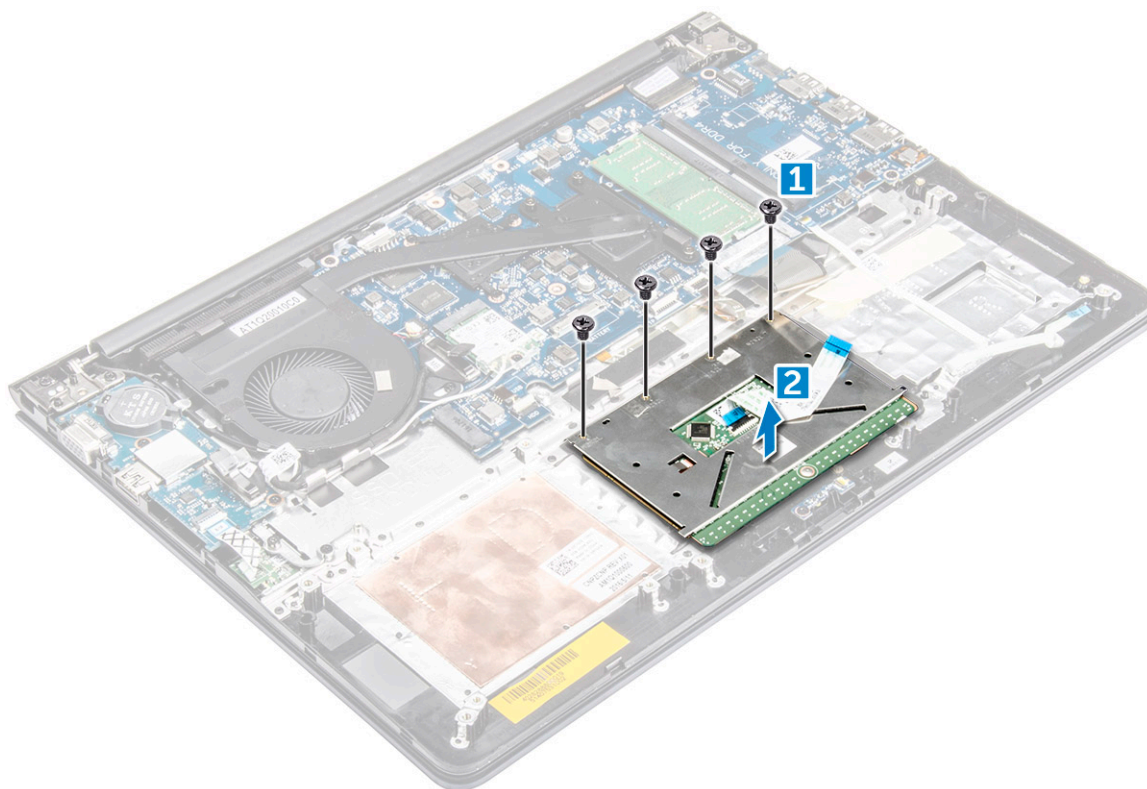
- 1 Vstavite zvočnike v rezo na ohišju računalnika.
- 2 Napeljite kable zvočnikov skozi usmerjevalni kanal.
- 3 Priključite kable zvočnika v priključke na sistemski plošči in plošči z diodami LED.
- 4 Namestite:
  - a baterijo
  - b hrbtni pokrov
- 5 Upoštevajte navodila v poglavju [Ko končate delo v notranjosti računalnika](#).

## Odstranjevanje sledilne ploščice

- 1 Upoštevajte navodila v poglavju [Preden začnete delo v notranjosti računalnika](#).
- 2 Odstranite:
  - a hrbtni pokrov
  - b baterijo
  - c kartico WLAN
- 3 Za sprostitev sledilne ploščice:
  - a S sledilne ploščice odlepите lepilni trak [1].
  - b Dvignite kabel, odklopite kabel sledilne ploščice iz sistemske plošče [2].
  - c Odstranite vijak, s katerim je nosilec sledilne ploščice pritrjen na sledilno ploščico [3].
  - d Nosilec dvignite stran od sklopa sledilne ploščice [4].



- 4 Za odstranitev sledilne ploščice:
- a Odstranite vijake, s katerimi je pritrjena sledilna ploščica [1].
  - b Dvignite in odstranite sledilno ploščico iz računalnika [2].

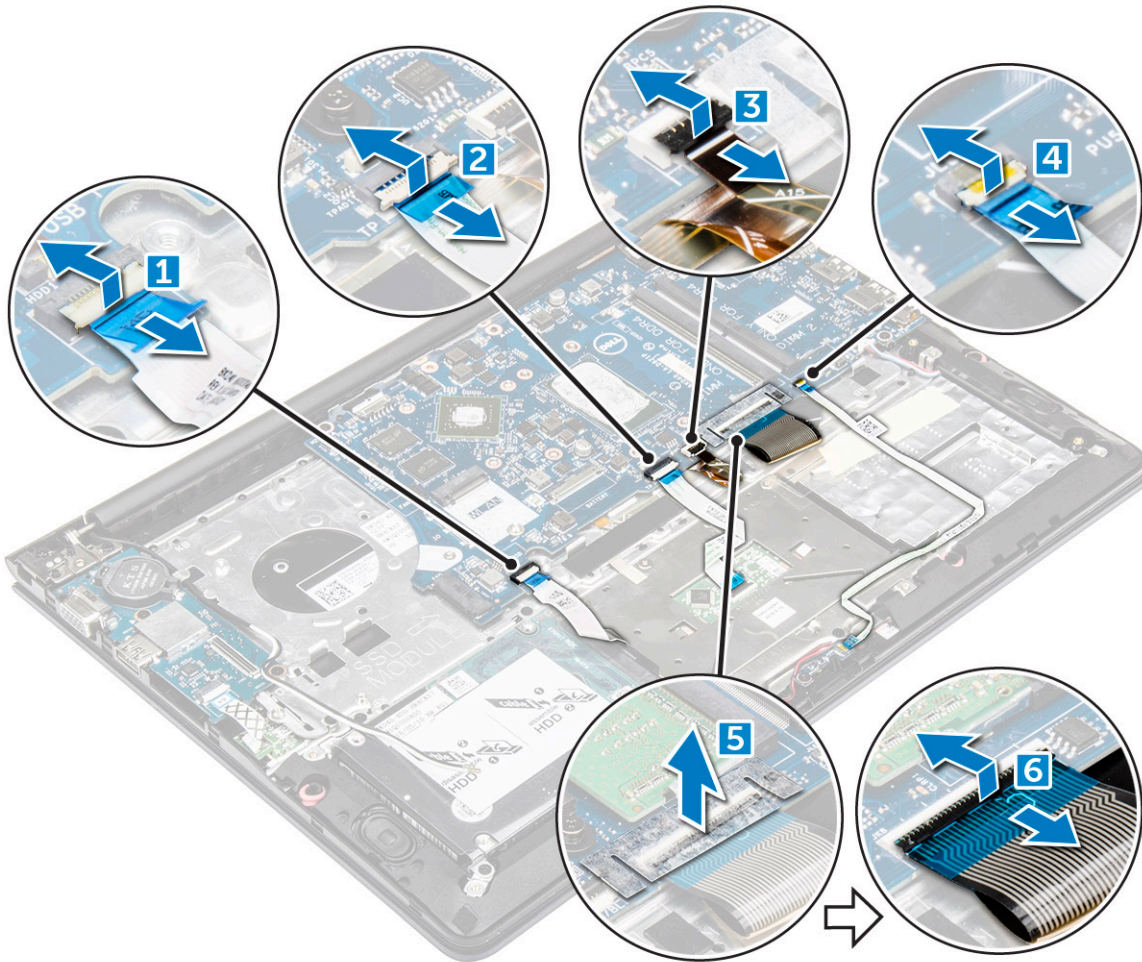


## Nameščanje sledilne ploščice

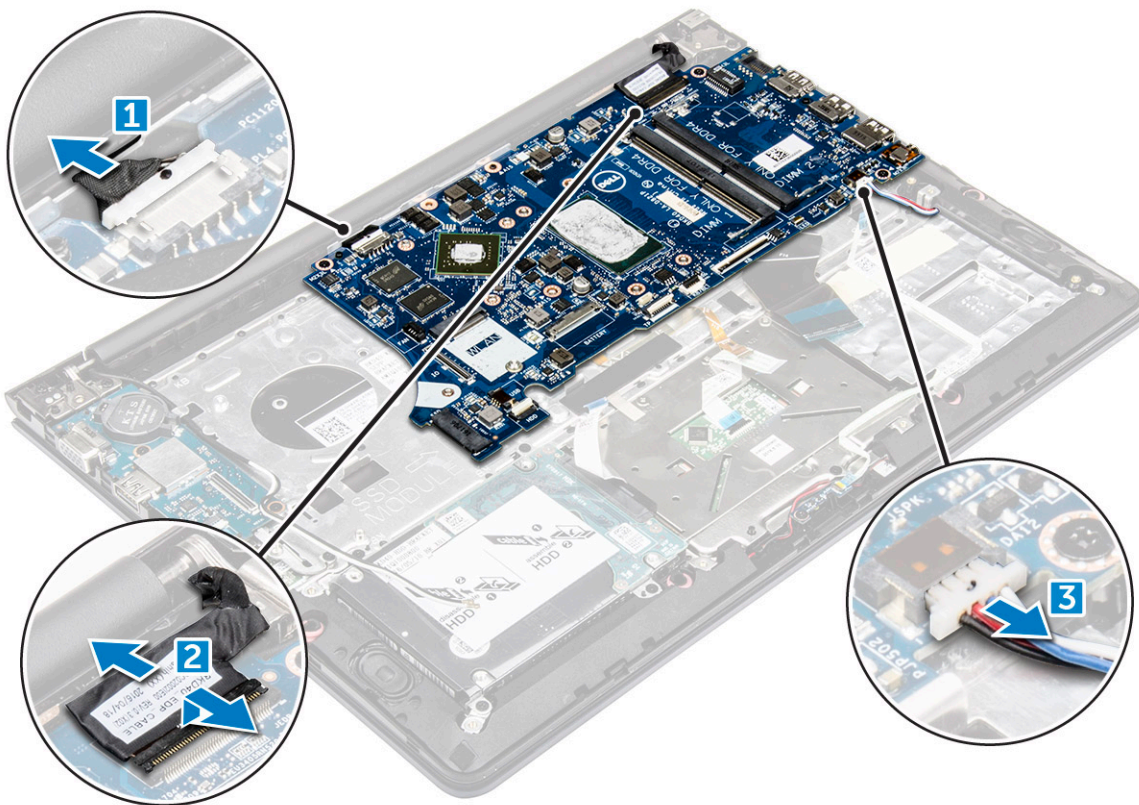
- 1 Sledilno ploščico poravnajte z ohišjem računalnika.
- 2 Privijte vijake, s katerimi je pritrjena sledilna ploščica.
- 3 Nosilec sledilne ploščice namestite preko sledilne ploščice in namestite vijake, da ga pritrdite.
- 4 Namestite priključne kable sledilne ploščice in prilepite lepilni trak.
- 5 Namestite:
  - a kartico WLAN
  - b baterijo
  - c hrbtni pokrov
- 6 Upoštevajte navodila v poglavju [Ko končate delo v notranjosti računalnika](#).

## Odstranjevanje sistemske plošče

- 1 Upoštevajte navodila v poglavju [Preden začnete delo v notranjosti računalnika](#).
- 2 Odstranite:
  - a hrbtni pokrov
  - b baterijo
  - c nosilec pogona SSD
  - d SSD
  - e kartico WLAN
  - f sistemski ventilator
  - g hladilnik
  - h sklop zaslona
- 3 Dvignite jeziček [1,2,3,4,6], da odklopite kable [5] iz njihovih priključkov na sistemski plošči.

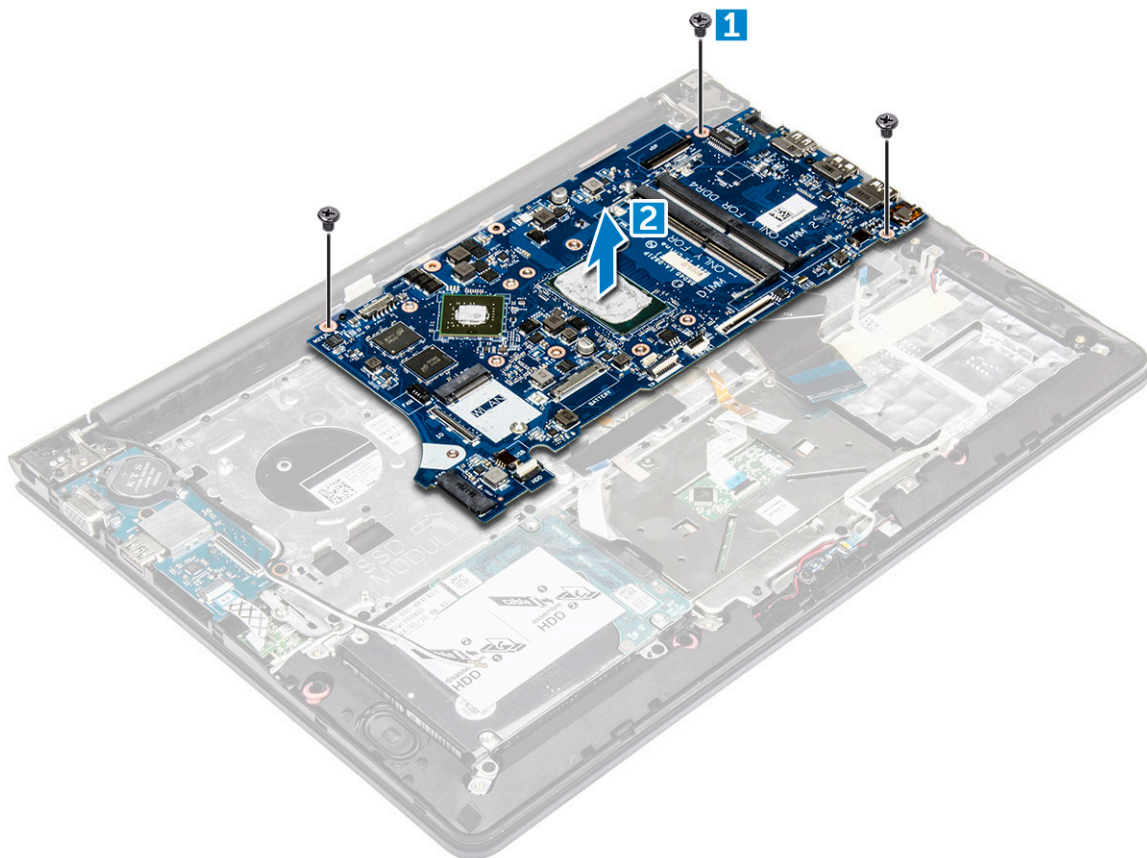


- 4 Za odstranitev kablov sistemske plošče:
- a Odklopite napajalni kabel zaslona [1].
  - b Dvignite jeziček, da odklopite priključni kabel zaslona [2].
  - c Odklopite napajalni kabel sistemske plošče [3].



5 Sistemsko ploščo odstranite tako:

- a Odstranite vijake, s katerimi je sistemska plošča pritrjena v ohišje računalnika. [1]
- b Dvignite sistemsko ploščo in jo dvignite iz računalnika [2].



## Nameščanje sistemske plošče

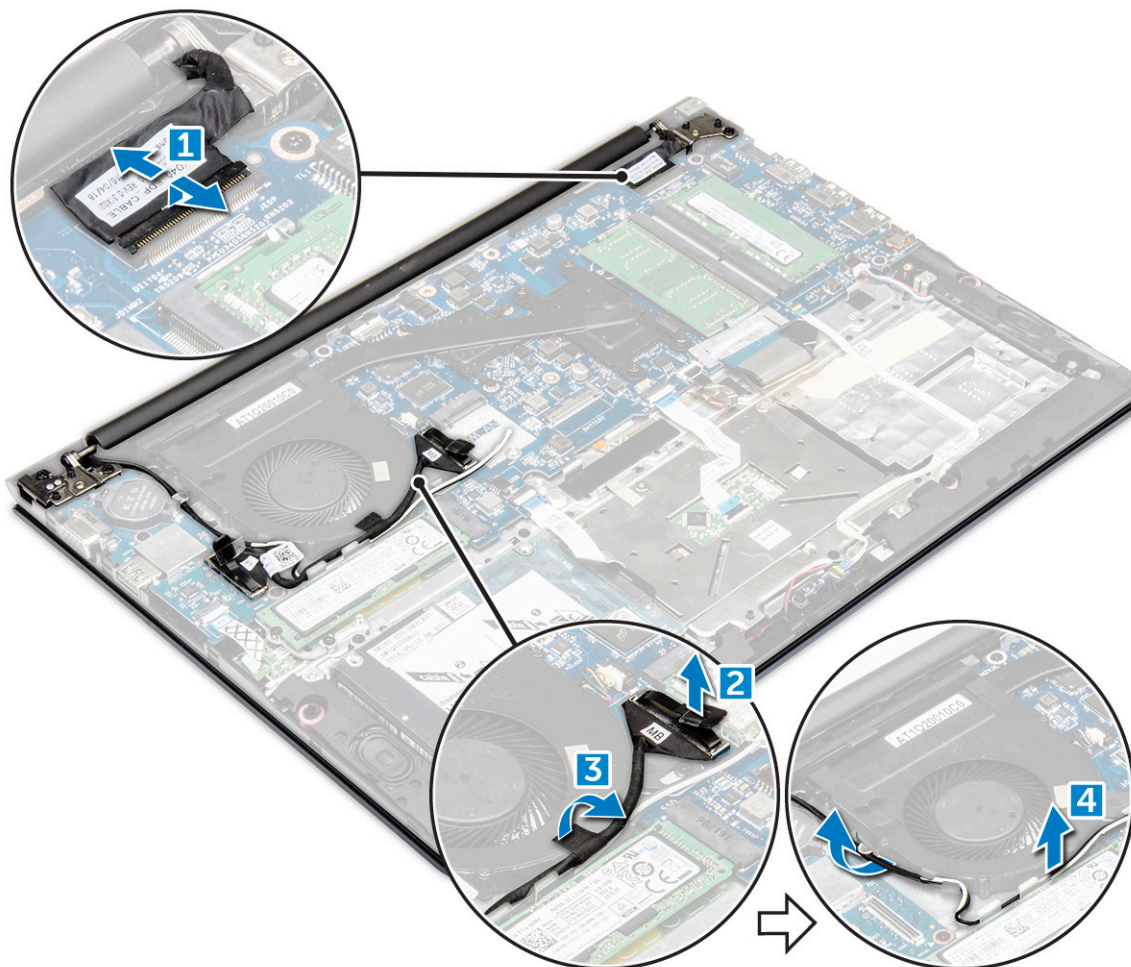
- 1 Sistemsko ploščo poravnajte vrežo na ohišju računalnika.
- 2 Namestite vijake, s katerimi je sistemska plošča pritrjena na računalnik.
- 3 Priklopite napajalni kabel in kabel zaslona v njuna priključka.
- 4 Priklopite naslednje kable:
  - a kabel sistemske plošče
  - b napajalni kabel zaslona
  - c priključni kabel zaslona
- 5 Namestite:
  - a sklop zaslona
  - b sistemski ventilator
  - c kartico WLAN
  - d hladilnik
  - e nosilec pogona SSD
  - f SSD
  - g sistemski ventilator
  - h baterijo
  - i hrbtni pokrov
- 6 Upoštevajte navodila v poglavju [Ko končate delo v notranjosti računalnika](#).

## Odstranjevanje sklopa zaslona

- 1 Upoštevajte navodila v poglavju [Preden začnete delo v notranjosti računalnika](#).

**OPOMBA:** Če ste kupili različico računalnika z zaslonom na dotik, ne boste mogli bolj razstaviti zaslona. Namesto tega morate zamenjati celoten sklop zaslona.

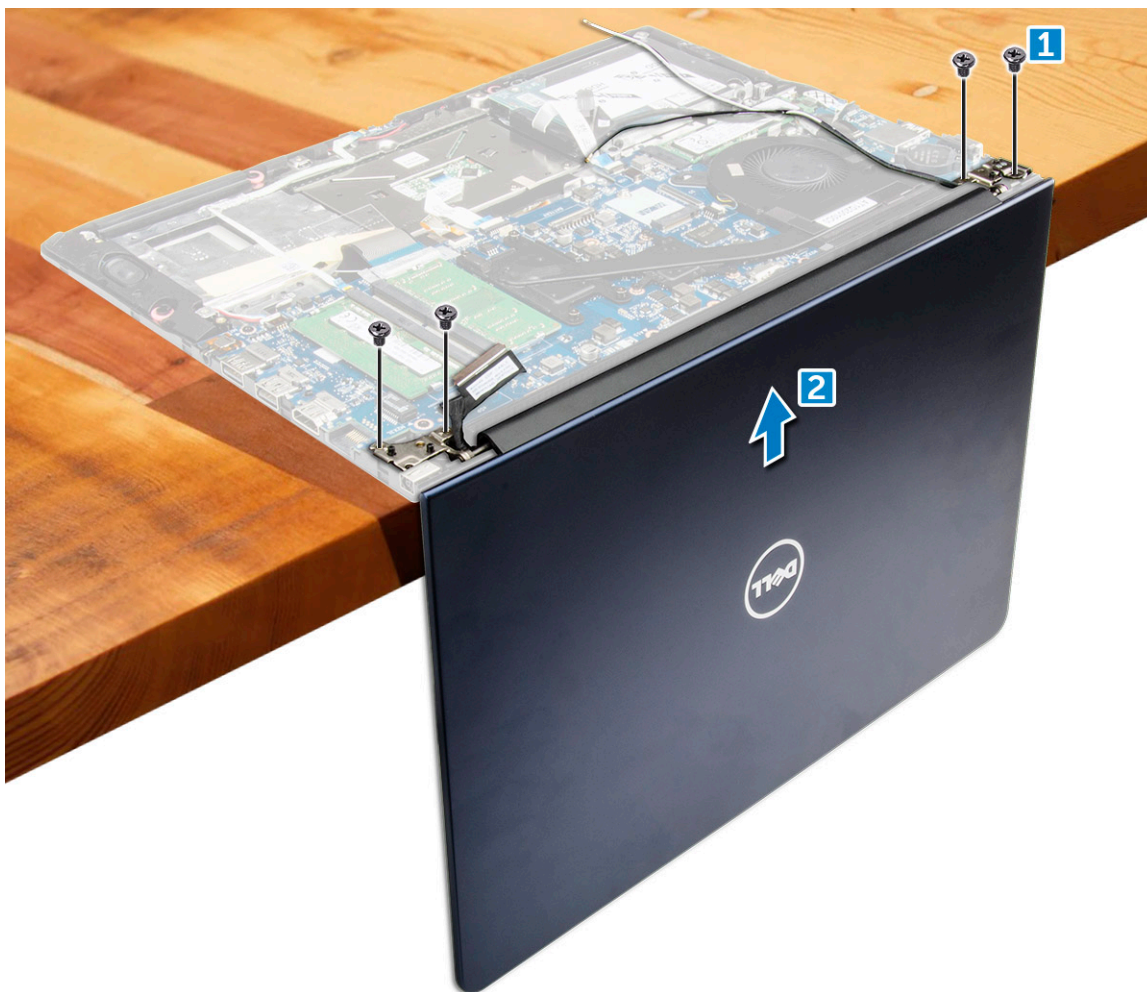
- 2 Odstranite:
  - a hrbtni pokrov
  - b baterijo
  - c kartico WLAN
- 3 Odstranjevanje tečajev zaslona:
  - a Dvignite jeziček in odklopite kable zaslona iz sistemske plošče [1] [2].
  - b Kabel zaslona odstranite iz okolice sistemskega ventilatorja [3] [4].



- 4 Podnožje računalnika obrnite okrog za dostop do plošče zaslona.



- 5 Odstranjevanje plošče zaslona:
- a Računalnik postavite na ravno površino, kot je prikazano.
  - b Odstranite vijake, da tečajje zaslona pritrjena na ohišje računalnika [1].
  - c Dvignite pokrov, da odstranite ploščo zaslona [2].



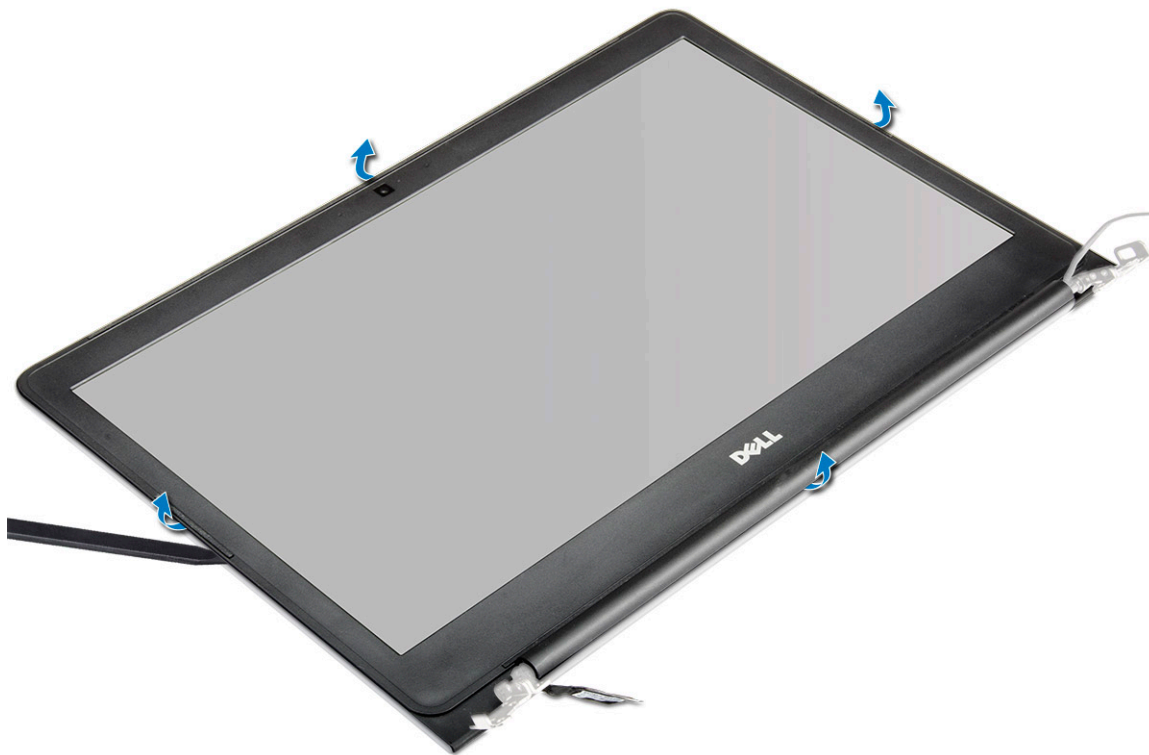
## Nameščanje sklopa zaslona

- 1 Sklop zaslona poravnajte s tečaji zaslona na ohišju računalnika.
- 2 Privijte vijake, ki varujejo tečaje zaslona.
- 3 Priključite kable zaslona v priključek na sistemski plošči.
- 4 Kable zvočnika napeljite vzdolž modula sistema ventilatorja na ohišju.
- 5 Namestite:
  - a kartico WLAN
  - b baterijo
  - c hrbtni pokrov
- 6 Upoštevajte navodila v poglavju [Ko končate delo v notranjosti računalnika](#).

## Odstranjevanje okvirja zaslona

- 1 Upoštevajte navodila v poglavju [Preden začnete delo v notranjosti računalnika](#).
- 2 Odstranite:
  - a hrbtni pokrov
  - b baterijo
  - c Plošča z diodami LED
  - d kartico WLAN
  - e sistemski ventilator
  - f sklop zaslona

- 3 Odstranjevanje okvirja zaslona:
  - a Vogale okvirja dvignite s plastičnim peresom, da okvir odstranite.



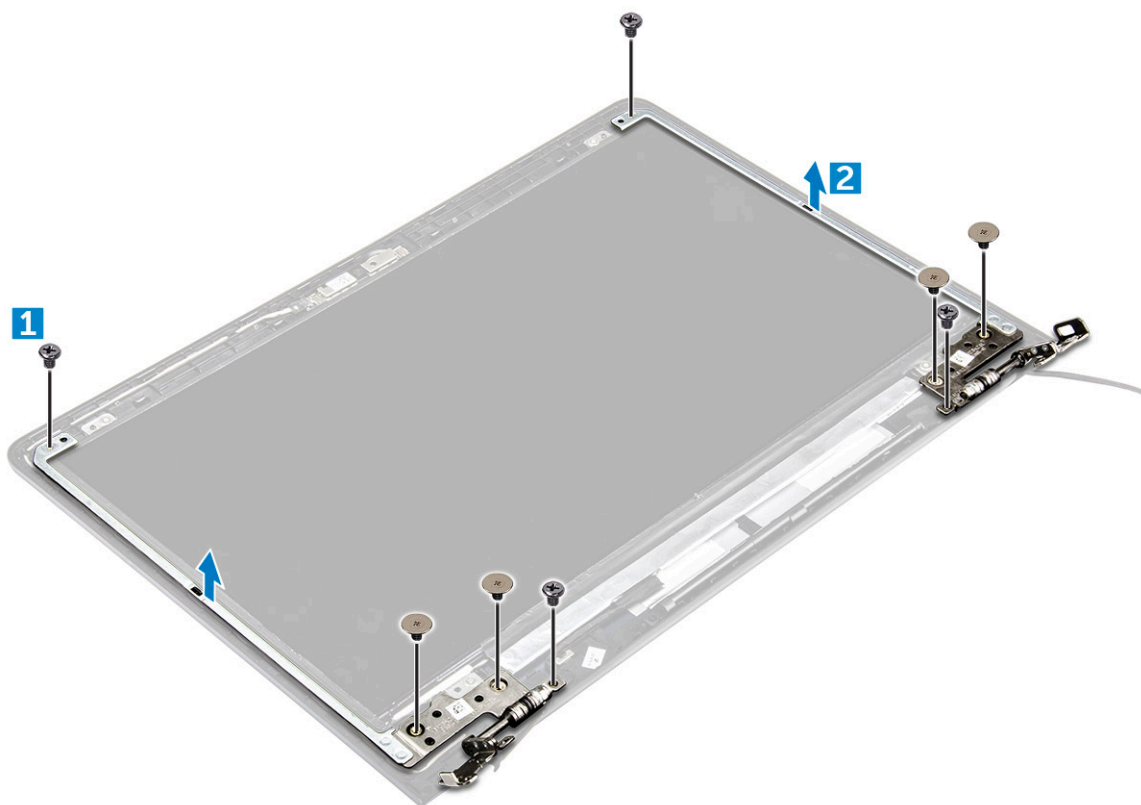
## Nameščanje okvirja zaslona

- 1 Okvir zaslona namestite na ploščo zaslona in pritisnite po robovih, da se zaskoči.
- 2 Namestite:
  - a sklop zaslona
  - b sistemski ventilator
  - c kartico WLAN
  - d Ploščica z diodami LED
  - e baterijo
  - f hrbtni pokrov
- 3 Upoštevajte navodila v poglavju [Ko končate delo v notranjosti računalnika](#).

## Odstranjevanje tečajev plošče zaslona

- 1 Upoštevajte navodila v poglavju [Preden začnete delo v notranjosti računalnika](#).
- 2 Odstranite:
  - a hrbtni pokrov
  - b baterijo
  - c Ploščica z diodami LED
  - d kartico WLAN
  - e sistemski ventilator
  - f sklop zaslona
  - g okvir zaslona
  - h Kamera
- 3 Za odstranitev tečajev plošče zaslona:

- a Odstranite vijake, s katerimi so pritrjeni tečaji plošče zaslona [1].
- b Dvignite in odstranite tečaje plošče zaslona iz računalnika [2].



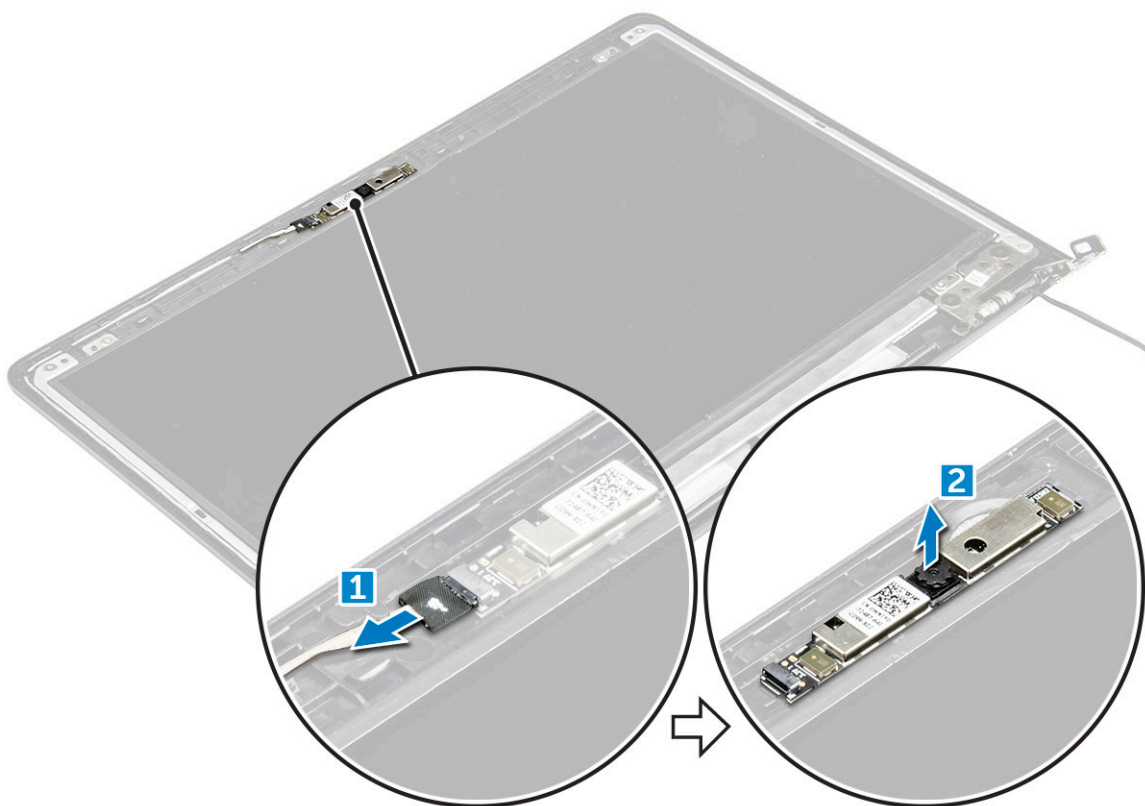
## Nameščanje tečajev plošče zaslona

- 1 Poravnajte tečaje plošče zaslona s ploščo zaslona.
- 2 Namestite vijake, s katerimi so tečajji plošče zaslona pritrjeni na ploščo zaslona.
- 3 Namestite:
  - a Kamera
  - b okvir zaslona
  - c sklop zaslona
  - d sistemski ventilator
  - e kartico WLAN
  - f Plošča z diodami LED
  - g baterijo
  - h hrbtni pokrov
- 4 Upoštevajte navodila v poglavju [Ko končate delo v notranjosti računalnika](#).

## Odstranjevanje kamere

- 1 Upoštevajte navodila v poglavju [Preden začnete delo v notranjosti računalnika](#).
- 2 Odstranite:
  - a hrbtni pokrov
  - b baterijo
  - c Plošča z diodami LED
  - d kartico WLAN
  - e sistemski ventilator
  - f sklop zaslona

- g okvir zaslona
- 3 Odstranjevanje kamere:
  - a Odklopite priključni kabel kamere [1].
  - b Kamero dvignite, da jo odstranite iz računalnika [2].



## Nameščanje kamere

- 1 Kamero poravnajte z režo za kamero na plošči zaslona.
- 2 Kabel kamere priključite v ustrezen priključek na plošči zaslona.
- 3 Namestite:
  - a okvir zaslona
  - b sklop zaslona
  - c sistemski ventilator
  - d kartico WLAN
  - e Plošča z diodami LED
  - f baterijo
  - g hrbtni pokrov
- 4 Upoštevajte navodila v poglavju [Ko končate delo v notranjosti računalnika](#).

## Odstranjevanje zaslona

- 1 Upoštevajte navodila v poglavju [Preden začnete delo v notranjosti računalnika](#).
- 2 Odstranite:
  - a hrbtni pokrov
  - b baterijo
  - c Plošča z diodami LED
  - d kartico WLAN
  - e sistemski ventilator



f sklop zaslona

g okvir zaslona

h Kamera

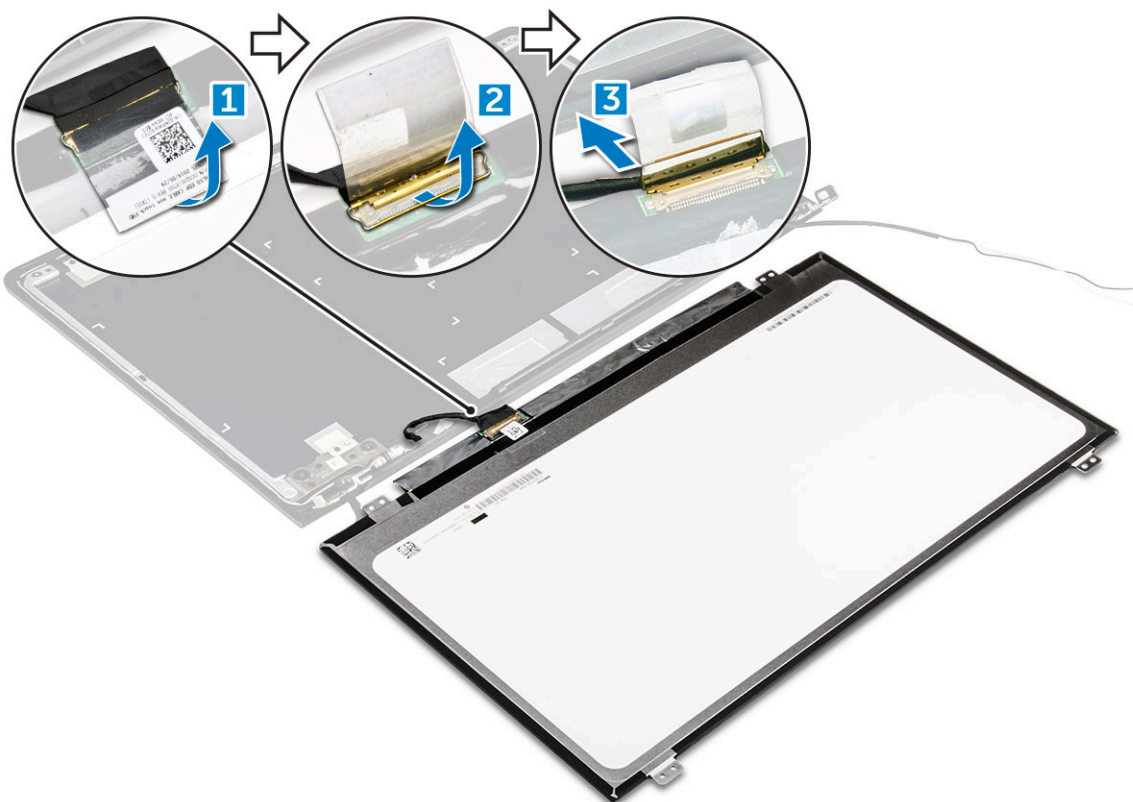
3 Za odstranitev zaslona:

- a Odstranite vijake, s katerimi je pritrjen zaslon [1].
- b Dvignite ploščo zaslona in jo obrnite [2].



4 Odstranjevanje zaslona:

- a S priključka zaslona odlepите lepilni trak [1].
- b Odklopite priključek zaslona in odstranite zaslon iz plošče zaslona [2] [3].



## Nameščanje zaslona

- 1 Priključni kabel zaslona priključite v ustrezen priključek na plošči zaslona.
- 2 Prilepite lepilni trak preko priključka.
- 3 Zaslona obrnite okrog in ga poravnajte vzdolž robov plošče zaslona.
- 4 Namestite vijake, s katerimi je zaslon pritrjen na ploščo zaslona.
- 5 Namestite:
  - a Kamera
  - b okvir zaslona
  - c sklop zaslona
  - d sistemski ventilator
  - e kartico WLAN
  - f Ploščica z diodami LED
  - g baterijo
  - h hrbtni pokrov
- 6 Upoštevajte navodila v poglavju [Ko končate delo v notranjosti računalnika](#).

## Tipkovnica

**⚠ POZOR:** Ne poskusite odstraniti tipkovnice. Tipkovnica je komponenta, ki je ni mogoče odstraniti. Če želite zamenjati tipkovnico, morate zamenjati naslon za dlani.

## Odstranjevanje naslona za dlani

- 1 Upoštevajte navodila v poglavju [Preden začnete delo v notranjosti računalnika](#).
- 2 Odstranite:
  - a hrbtni pokrov



- b baterijo
- c nosilec pogona SSD
- d SSD
- e kartico WLAN
- f sistemski ventilator
- g hladilnik
- h sklop zaslona
- i Sistemska plošča

3 Naslon za dlani lahko odstranite potem, ko ste odstranili vse druge komponente.



## Nameščanje naslona za dlani

- 1 Naslon za dlani poravnajte v ustrezno režo v ohišju računalnika.
- 2 Namestite:
  - a Sistemska plošča
  - b sklop zaslona
  - c sistemski ventilator
  - d kartico WLAN
  - e hladilnik
  - f nosilec pogona SSD
  - g SSD
  - h sistemski ventilator
  - i baterijo
  - j hrbtni pokrov
- 3 Upoštevajte navodila v poglavju [Ko končate delo v notranjosti računalnika](#).

## Tehnologija in komponente

### Napajalnik

Ta prenosni računalnik je na voljo s 45 W napajalnikom. Ta napajalnik uporablja priključek USB C.

- ⚠ **Opozorilo:** Pri odklapanju kabla napajalnika iz prenosnega računalnika primite priključek in ne kabla ter pazljivo povlecite, da s tem ne poškodujete kabla.
- ⚠ **Opozorilo:** Napajalnik je primeren za vse električne vtičnice po svetu, vendar pa se napajalni priključki in razdelilniki lahko med državami razlikujejo. Če uporabljate nezdržljiv kabel ali če je kabel nepravilno priključen v razdelilnik ali električno vtičnico, lahko pride do požara ali poškodbe opreme.

### Procesorji

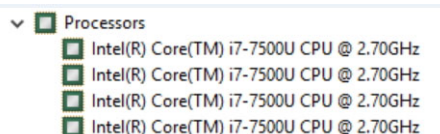
Ta prenosni računalnik je na voljo z naslednjimi procesorji:

- Procesorji Intel Core i3 Sky Lake 6. generacije
- Procesorji Intel Core i3 Kaby Lake 7. generacije
- Procesorji Intel Core i5 Kaby Lake 7. generacije
- Procesorji Intel Core i7 Kaby Lake 7. generacije

📌 **OPOMBA:** Hitrost delovanja in učinkovitost se razlikujeta glede na obremenitev in druge spremenljivke.

## Prepoznavanje nabora vezij v operacijskih sistemih Windows 10 in Windows 8

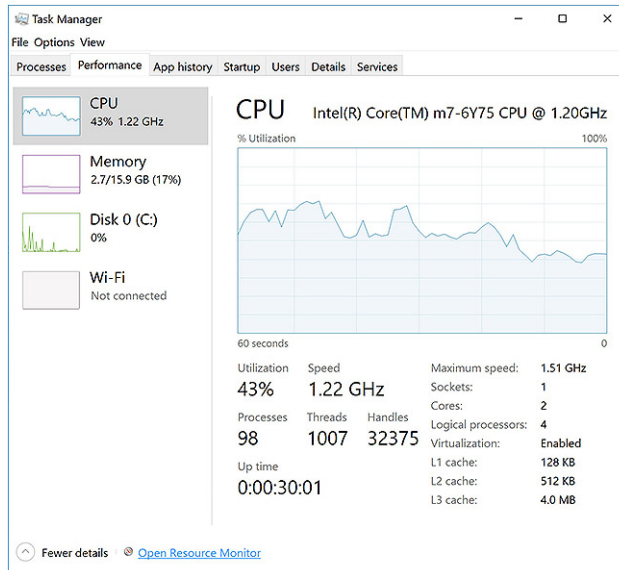
- 1 Tapnite **Search the Web and Windows (Preišči splet in Windows)**.
- 2 Vtipkajte Device Manager (Upravitelj naprav).
- 3 Tapnite **Processor (Procesor)**.



Prikažejo se osnovne informacije o procesorju.

## Preverjanje uporabe procesorja v možnosti Upravitelj opravil (Upravitelj opravil)

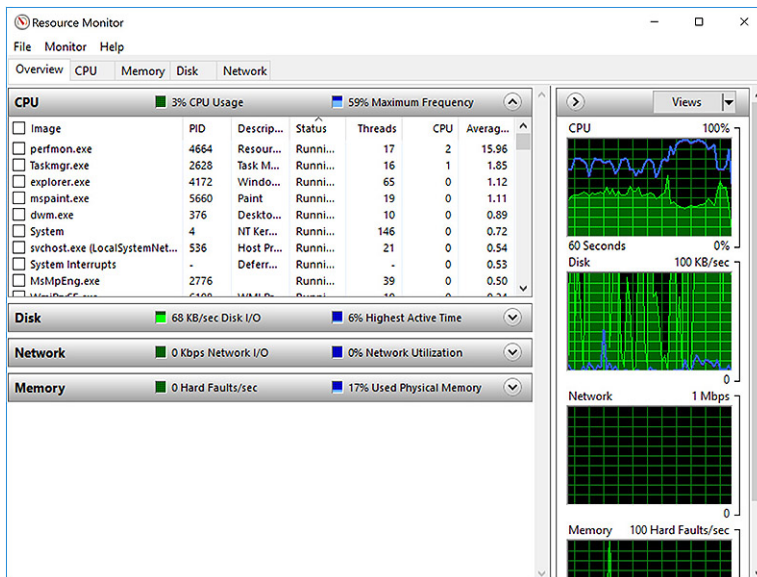
- 1 Pritisnite in držite opravilno vrstico.
- 2 Izberite **Start Task Manager (Zaženi upravitelja opravil)**.  
Prikaže se okno **Windows Task Manager (Upravitelj opravil sistema Windows)**.
- 3 Kliknite na zavihek **Performance (Delovanje)** v oknu **Windows Task Manager (Upravitelj opravil sistema Windows)**.



Prikažejo se podatki o delovanju procesorja.

## Preverjanje uporabe procesorja v možnosti Resource Monitor (Nadzor nad viri)

- 1 Pritisnite in držite opravilno vrstico.
- 2 Izberite **Start Task Manager (Zaženi upravitelja opravil)**.  
Prikaže se okno **Windows Task Manager (Upravitelj opravil sistema Windows)**.
- 3 Kliknite na zavihek **Performance (Delovanje)** v oknu **Windows Task Manager (Upravitelj opravil sistema Windows)**.  
Prikažejo se podatki o delovanju procesorja.
- 4 Kliknite **Open Resource Monitor (Odpri nadzor nad viri)**.



## Sistemske nabori

Vsi prenosni računalniki komunicirajo s CPE prek nabora vezij. Ta prenosni računalnik je opremljen z grafičnim naborom vezij Intel 100 Series.


# Prenašanje gonilnika za nabor vezij

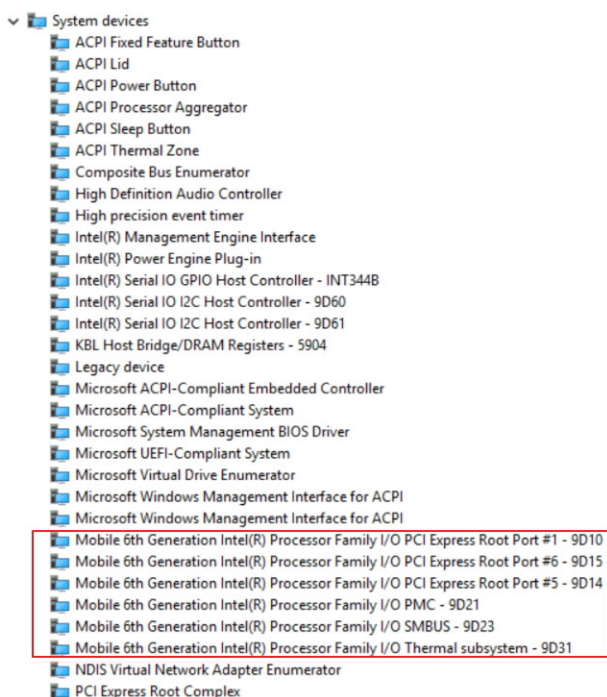
- 1 Vključite prenosni računalnik.
- 2 Obiščite spletno mesto **Dell.com/support**.
- 3 Kliknite **Product Support (Podpora za izdelek)**, vnesite servisno oznako svojega prenosnika in kliknite **Submit (Pošlji)**.

**OPOMBA:** Če nimate servisne oznake, uporabite funkcijo samodejnega zaznavanja ali pa ročno poiščite model svojega prenosnega računalnika.

- 4 Kliknite **Drivers and Downloads (Gonilniki in prenašanje)**.
- 5 Izberite operacijski sistem, nameščen na vašem prenosnem računalniku.
- 6 Pomaknite se po strani navzdol, razširite **Chipset (Nabor vezij)** in izberite svoj gonilnik nabora vezij.
- 7 Kliknite **Download File (Prenesi datoteko)**, da se prenese najnovejša različica gonilnika nabora vezij za vaš računalnik.
- 8 Po končanem prenosu poiščite mapo, v katero ste shranili datoteko z gonilnikom.
- 9 Dvokliknite ikono datoteke za gonilnik nabora vezij in sledite navodilom na zaslonu.

## Prepoznavanje nabora vezij v Upravitelju opravil v operacijskih sistemih Windows 10 in Windows 8

- 1 Kliknite **All Settings (Vse nastavitve)**  v čarobni vrstici operacijskega sistema Windows 10.
- 2 V možnosti **Control Panel (Nadzorna plošča)** izberite **Device Manager (Upravitelj opravil)**.
- 3 Razširite **System Devices (Sistemske naprave)** in poiščite nabor vezij.



## Grafične možnosti

Ta prenosni računalnik je opremljen z grafičnim naborom vezij Intel HD Graphics 520.

# Prenos gonilnikov

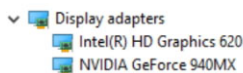
- 1 Vključite prenosni računalnik.
- 2 Obiščite spletno mesto **Dell.com/support**.
- 3 Kliknite **Product Support (Podpora za izdelek)**, vnesite servisno oznako svojega prenosnika in kliknite **Submit (Pošlji)**.

**OPOMBA:** Če nimate servisne oznake, uporabite funkcijo samodejnega zaznavanja ali pa ročno poiščite model svojega prenosnega računalnika.

- 4 Kliknite **Drivers and Downloads (Gonilniki in prenašanje)**.
- 5 Izberite operacijski sistem, nameščen na vašem prenosnem računalniku.
- 6 Pomaknite se navzdol po strani in izberite grafični gonilnik za prenos.
- 7 Kliknite **Download File (Prenesi datoteko)**, da se prenese najnovejša različica grafičnega gonilnika za vaš prenosni računalnik.
- 8 Po končanem prenosu poiščite mapo, v katero ste shranili datoteko grafičnega gonilnika.
- 9 Dvokliknite ikono datoteke za grafični gonilnik in sledite navodilom na zaslonu.

## Identifikacija grafične kartice

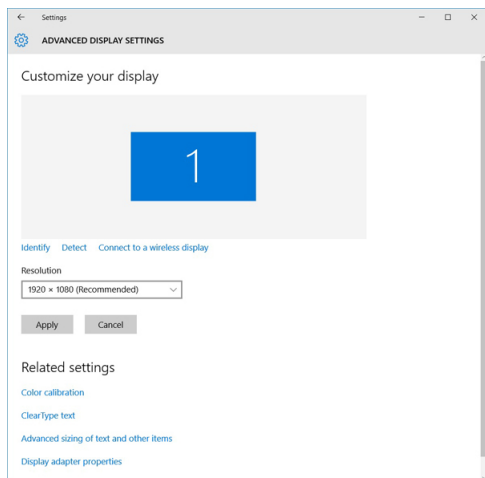
- 1 Zaženite **Search Charm (Čarobni gumb za iskanje)** in izberite **Settings (Nastavitve)**.
- 2 Vtipkajte Device Manager (Upravitelj naprave) v iskalnik in v levem podoknu tapnite **Device Manager (Upravitelj naprave)**.
- 3 Razširi **Display adapters (Grafične kartice)**.



Prikazane so grafične kartice.

## Spreminjanje resolucije zaslona

- 1 Držite zaslon na namizju ter izberite **Display Settings (Nastavitve prikaza)**.
- 2 Tapnite ali kliknite **Advanced display settings (Napredne nastavitve prikaza)**.
- 3 Izberite želeno ločljivost s spustnega seznama in tapnite **Apply (Uporabi)**.



## Vrtenje zaslona

- 1 Držite na zaslonu z namizjem.  
Prikaže se podmeni.
- 2 Izberite **Graphic Options (Grafične možnosti) > Rotation (Zasuk)** in izberite eno od naslednjih možnosti:

- Zavrti do običajne postavitve
- Zavrti do 90 stopinj
- Zavrti do 180 stopinj
- Zavrti do 270 stopinj


**OPOMBA:** Zaslona lahko zavrtite tudi z uporabo sledečih kombinacij tipk:

- Ctrl + Alt + puščica gor (Zavrti do običajne postavitve)
- Puščica desno (Zavrti do 90 stopinj)
- Puščica dol (Zavrti do 180 stopinj)
- Puščica levo (Zavrti do 270 stopinj)

## Prikazne možnosti

# Prilagajanje svetlosti v operacijskem sistemu Windows 10

Samodejno prilagajanje svetlosti zaslona omogočite ali onemogočite tako:

- 1 Podrsnite od desnega roba zaslona, da odprete meni središče za opravila.
- 2 Dotaknite se možnosti **All Settings**  → **Sistem** → **Zaslona**.
- 3 Z drsnikom **Samodejno prilagodi svetlost zaslona** omogočite ali onemogočite samodejno prilagajanje svetlosti.

**OPOMBA:** Z drsnikom **Raven svetlosti** lahko svetlost prilagodite tudi ročno.

# Prilagajanje svetlosti v operacijskem sistemu Windows 8

Samodejno prilagajanje svetlosti zaslona omogočite ali onemogočite tako:

- 1 Podrsnite od desnega roba zaslona, da odprete meni s čarobnimi gumbi.
- 2 Dotaknite se možnosti **All Settings** (Vse nastavitve) Slika, ki prikazuje ikono za nastavitve ali jo kliknite. → **Spremenite nastavitve računalnika** → **Računalnik in naprave** → **Napajanje in spanje**.
- 3 Z drsnikom **Samodejno prilagodi svetlost zaslona** omogočite ali onemogočite samodejno prilagajanje svetlosti.

## Čiščenje zaslona

- 1 Preverite, ali opazite kakšne packe ali mesta, ki jih je treba očistiti.
- 2 Prah odstranite s krpo iz mikro vlaken, delce umazanije pa nežno odstranite kar z roko.
- 3 Za čiščenje in ohranjanje zaslona v odličnem stanju vedno uporabljajte primerne čistilne pripomočke.

**OPOMBA:** Čistil nikoli ne pršite neposredno na zaslon, temveč vedno na krpo za čiščenje.

- 4 Zaslona previdno obrišite s krožnimi gibi. Na krpo ne pritiskajte močno.

**OPOMBA:** Na zaslon ne pritiskajte, prav tako se zaslona ne dotikajte s prsi, saj lahko v nasprotnem primeru na zaslonu pustite mastne odtise.

**OPOMBA:** Na zaslonu naj ne ostaja tekočina.

- 5 Odstranite vso odvečno vlago, saj lahko poškoduje zaslon.
- 6 Preden zaslon vključite, pustite, da se popolnoma posuši.
- 7 V primeru trdovratnih madežev ta postopek ponavljajte, dokler ni zaslon povsem čist.

# Priklučevanje zunanjih naprav za prikaz

Sledite naslednjim korakom, ki opisujejo, kako priključiti prenosni računalnik na zunanjo napravo za prikaz:

- 1 Prepričajte se, da je projektor vklopljen in priključite kabel projektorja v video vhod na prenosnem računalniku.
- 2 Pritisnite tipko z logotipom Windows + P.
- 3 Izberite enega od naslednjih načinov:
  - Samo zaslon prenosnika
  - Dvojnik
  - Razširi
  - Samo drugi zaslon

 **OPOMBA:** Več informacij najdete v dokumentaciji, ki je priložena vaši napravi za prikaz.

## Zvočni krmilnik

Ta prenosnik ima vgrajen krmilnik Realtek ALC3266–CG Waves MaxxAudio Pro. Gre za High Definition kodek za zvok, zasnova za osebne in prenosne računalnike z operacijskim sistemom Windows.

## Ponovno namestite gonilnik zvoka

- 1 Vklopite prenosni računalnik.
- 2 Obiščite spletno mesto [www.dell.com/support](http://www.dell.com/support).
- 3 Kliknite **Product Support (Podpora za izdelek)**, vnesite servisno oznako svojega prenosnika in kliknite **Submit (Pošlji)**.

 **OPOMBA:** Če nimate servisne oznake, uporabite funkcijo samodejnega zaznavanja ali pa ročno poiščite model svojega prenosnega računalnika.

- 4 Kliknite **Drivers and Downloads (Gonilniki in prenašanje)**.
- 5 Izberite operacijski sistem, nameščen na vašem prenosnem računalniku.
- 6 Pomaknite se navzdol po strani in razširite **Audio (Zvok)**.
- 7 Izberite gonilnik za zvok.
- 8 Kliknite **Download File (Prenesi datoteko)**, da se prenese najnovejša različica gonilnika za zvok za vaš računalnik.
- 9 Po končanem prenosu poiščite mapo, v katero ste shranili datoteko z gonilnikom zvoka.
- 10 Dvokliknite ikono datoteke za gonilnik za zvok in sledite navodilom na zaslonu.

## Prepoznavanje krmilnika zvoka v operacijskem sistemu Windows 10


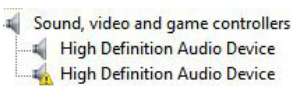
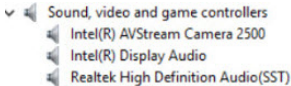
- 1 Zaženite **Search Charm (Čarobni gumb za iskanje)** in izberite **All Settings (Vse nastavitve)** .
- 2 Vtipkajte Device Manager (Upravitelj naprave) v iskalnik in v levem podoknu izberite **Device Manager (Upravitelj naprave)**.
- 3 Razširite **Sound, video and game controllers (Krmilniki zvoka, videa in iger)**.  
Prikaže se krmilnik zvoka.

Tabela 1. Prepoznavanje krmilnika zvoka v operacijskem sistemu Windows 10

Pred namestitvijo	Po namestitvi
	

## Sprememba nastavitev zvoka

- 1 Zaženite **Search Charm** (Čarobni gumb za iskanje) in v iskalno vrstico vtipkajte  `Dell Audio` (Dell zvok).
- 2 Zaženite pripomoček Dell Audio iz levega podokna.

## kartice WLAN

Ta prenosni računalnik podpira kartico WLAN Intel Dual Band Wireless AC 8260.

## Možnosti zaslona za varen zagon

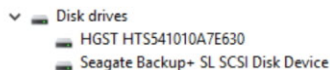
Možnost	Opis
<b>Secure Boot Enable</b>	<p>S to možnostjo omogočite ali onemogočite možnost <b>Secure Boot (Varen zagon)</b>.</p> <ul style="list-style-type: none"><li>• Disabled (Onemogočeno)</li><li>• Enabled (Omogočeno)</li></ul> <p>Privzeta nastavitve: Enabled (Omogočeno).</p>
<b>Expert Key Management</b>	<p>S to možnostjo lahko upravljate zbirke podatkov varnostnega ključa, če je sistem v načinu po meri. Možnost <b>Enable Custom Mode (Omogoči način po meri)</b> je privzeto onemogočena. Možnosti so:</p> <ul style="list-style-type: none"><li>• PK</li><li>• KEK</li><li>• db</li><li>• dbx</li></ul> <p>Če omogočite <b>Custom Mode (Način po meri)</b>, se prikažejo ustrezne možnosti <b>PK, KEK, db in dbx</b>. Možnosti so:</p> <ul style="list-style-type: none"><li>• <b>Save to File (Shrani v datoteko)</b> – Shrani ključ v datoteko, ki jo izbere uporabnik.</li><li>• <b>Replace from File (Zamenjaj iz datoteke)</b> – Zamenja trenutni ključ s ključem iz datoteke, ki jo izbere uporabnik.</li><li>• <b>Append from File (Dodaj iz datoteke)</b> – Doda ključ v trenutno zbirko podatkov iz datoteke, ki jo izbere uporabnik.</li><li>• <b>Delete (Izbriši)</b> – Izbriše izbrani ključ.</li><li>• <b>Reset All Keys (Ponastavi vse ključe)</b> – Ponastavi na privzeto nastavitve.</li><li>• <b>Delete All Keys (Izbriši vse ključe)</b> – Izbriše vse ključe.</li></ul> <p><b>OPOMBA:</b> Če onemogočite Custom Mode (Način po meri), izbrišete vse spremembe, ključi pa bodo obnovljeni na privzete nastavitve.</p>

# Možnosti trdega diska

Ta prenosni računalnik podpira pogone M.2 SATA.

## Prepoznavanje trdega diska v operacijskih sistemih Windows 10 in Windows 8

- 1 Tapnite ali kliknite **All Settings (Vse nastavitve)**  v čarobni vrstici operacijskega sistema Windows 10.
- 2 Tapnite ali kliknite **Control Panel (Nadzorna plošča)**, izberite **Device Manager (Upravitelj naprav)** in razširite **Disk drives (Diskovni pogoni)**.

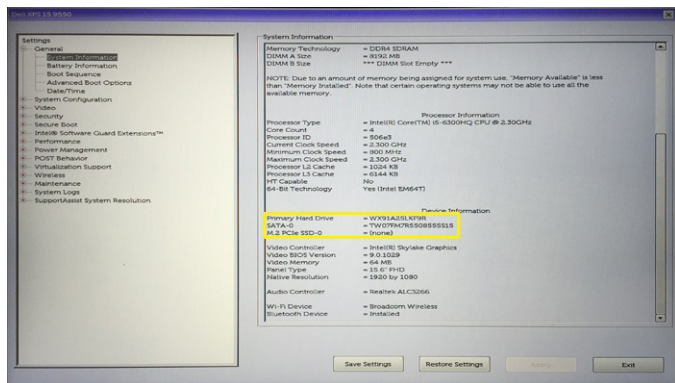


Trdi disk je naveden pod **Disk drives (Diskovni pogoni)**.

## Prepoznavanje trdega diska v BIOS-u

- 1 Vključite ali znova zaženite prenosni računalnik.
- 2 Ko se prikaže logotip Dell, izvedite eno od naslednjih dejanj za dostop do BIOS nastavitvenega programa:
  - S tipkovnico - pritisnite F2, dokler se ne prikaže sporočilo Entering BIOS setup (Vstop v BIOS nastavitve). Za dostop d menija za izbiro zagona pritisnite F12.
  - Brez tipkovnice - Ko se prikaže meni **F12 boot selection (izbira zagona F12)**, pritisnite gumb za zmanjšanje glasnosti, da vstopite v BIOS nastavitve. Za dostop do menija za izbiro zagona pritisnite gumb za zvišanje glasnosti.

Trdi disk je naveden pod **System Information (Informacije o sistemu)** v skupini **General (Splošno)**.



## Funkcije kamere

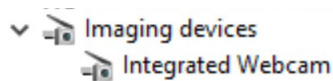
Ta prenosni računalnik je opremljen z naprej obrnjeno kamero z ločljivostjo 1280 x 720 (največ).

 **OPOMBA:** Ta kamera se nahaja v zgornjem srednjem delu zaslona LCD.

## Prepoznavanje kamere v Upravitelju opravil v operacijskem sistemu Windows 10.

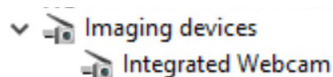
- 1 V okno **Search (Iskanje)** vtiskajte `device manager` (upravitelj naprav) in tapnite, da ga začnete z iskanjem.
- 2 Pod možnostjo **Device Manager (Upravitelj naprav)** razširite **Imaging devices (Naprave za zajemanje slik)**.





## Prepoznavanje kamere v Upravitelju opravil v operacijskem sistemu Windows 8.

- 1 Zaženite čarobno vrstico na vmesniku namizja.
- 2 Izberite **Control Panel (Nadzorna plošča)**.
- 3 Izberite **Device Manager(Upravitelj naprav)** in razširite **Imaging devices (Naprave za zajemanje slik)**.

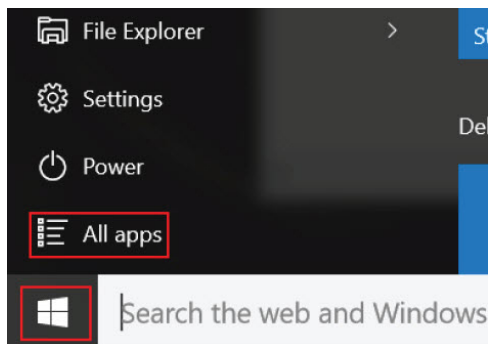


## Zagon kamere

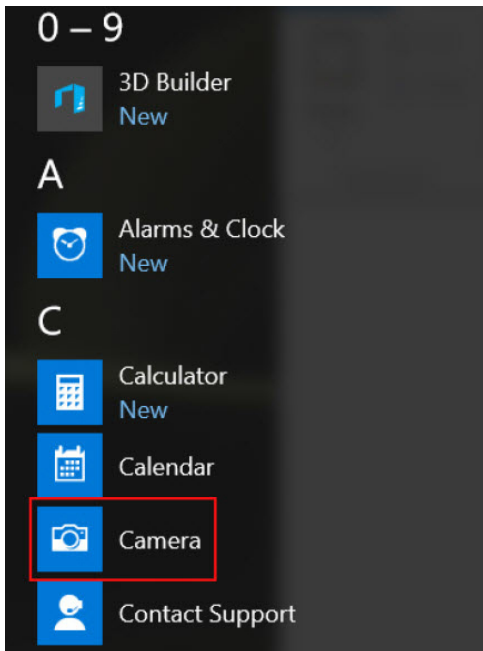
Če želite zagnati kamero, odprite aplikacijo, ki uporablja kamero. Če se na primer dotaknete programa Dell Webcam Central ali Skype, ki sta vnaprej nameščena v računalniku, se vklopi kamera. Kamera se prav tako vklopi, če klepetate po internetu in program zahteva dostop do spletne kamere.

## Zagon aplikacije kamere

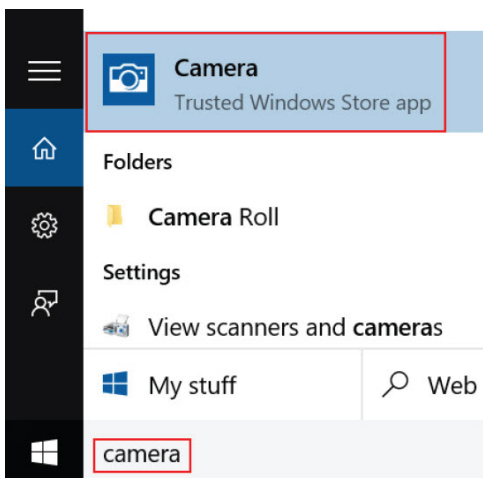
- 1 Tapnite ali kliknite gumb **Windows** in izberite **All apps (Vsi programi)**.



- 2 S seznama programov izberite program **Camera (Kamera)**.



- 3 Če programa **Camera (Kamera)** ni na seznamu programov, ga poiščite.



## Spominske funkcije

V tem prenosnem računalniku je pomnilnik (RAM) del sistemske plošče. Ta prenosni računalnik podpira 4–16 GB pomnilnika LPDDR3 SDRAM (do 1600 MHz).

- ① **OPOMBA:** Ker je pomnilnik del sistemske plošče, ga ni mogoče nadgraditi kot ločeni modul. Če tehnična podpora ugotovi, da je vzrok za težavo pomnilnik, zamenjajte sistemsko ploščo.

## Preverjanje sistemskega pomnilnika v operacijskem sistemu Windows 10

- 1 Tapnite gumb **Windows** in izberite **All Settings (Vse nastavitve)**  **> System (System)**.
- 2 Pod možnostjo **System (Sistem)** tapnite **About (O sistemu)**.

## Preverjanje sistemskega pomnilnika v operacijskem sistemu Windows 8

- 1 Iz namizja zaženite **Charms Bar** (Čarobno vrstico).
- 2 Izberite **Control Panel** (Nadzorna plošča) in nato **System** (Sistem).

## Preverjanje sistemskega pomnilnika v sistemskih nastavitvah (BIOS)

- 1 Vključite ali znova zaženite sistem.
- 2 Ko se prikaže logotip Dell, izvedite eno od naslednjih dejanj
  - S tipkovnico – dotikajte se tipke F2, dokler se ne prikaže sporočilo »Entering BIOS setup« (Odpiranje nastavitve BIOS-a). Če želite odpreti meni za izbiro zagona, se dotaknite tipke F12.
- 3 V levem podoknu izberite **Settings (Nastavitve) > General (Splošno) > System Information (Informacije o sistemu)**. Sistemske informacije se prikažejo v desnem podoknu.

## Testiranje pomnilnika z ePSA

- 1 Vključite ali znova zaženite prenosni računalnik.
- 2 Ko se prikaže logotip Dell, izvedite eno od naslednjih dejanj:
  - S tipkovnico - pritisnite F2.
  - Brez tipkovnice – ko se na zaslonu prikaže logotip Dell, pritisnite in pridržite gumb za **povečanje glasnosti**. Ko se prikaže meni za izbiro zagona s tipko F12, v zagonem meniju izberite **Diagnostics** in pritisnite Enter.

Na prenosnem računalniku se zažene PreBoot System Assessment (PSA) (Ocena sistema pred zagonom (PSA)).

**OPOMBA:** Če čakate predolgo in se prikaže logotip operacijskega sistema, počakajte, da se prikaže namizje sistema. Izklopite prenosni računalnik in poskusite znova.

## Gonilniki za Intelov nabor vezij

Preverite, ali so gonilniki za Intelov nabor vezij že nameščeni na računalniku.

**Tabela 2. Gonilniki za Intelov nabor vezij**

Pred namestitvijo	Po namestitvi
<ul style="list-style-type: none"> <li>Other devices                             <ul style="list-style-type: none"> <li>PCI Data Acquisition and Signal Processing Controller</li> <li>PCI Device</li> <li>PCI Memory Controller</li> <li>PCI Simple Communications Controller</li> <li>SM Bus Controller</li> <li>Unknown device</li> </ul> </li> <li>System devices                             <ul style="list-style-type: none"> <li>ACPI Fan</li> <li>ACPI Fan</li> <li>ACPI Fan</li> <li>ACPI Fan</li> <li>ACPI Fan</li> <li>ACPI Fixed Feature Button</li> <li>ACPI Power Button</li> <li>ACPI Processor Aggregator</li> <li>ACPI Thermal Zone</li> <li>ACPI Thermal Zone</li> <li>Composite Bus Enumerator</li> <li>High Definition Audio Controller</li> <li>High precision event timer</li> <li>Intel(R) Power Engine Plug-in</li> <li>Legacy device</li> <li>Microsoft ACPI-Compliant Embedded Controller</li> <li>Microsoft ACPI-Compliant System</li> <li>Microsoft System Management BIOS Driver</li> <li>Microsoft UEFI-Compliant System</li> <li>Microsoft Virtual Drive Enumerator</li> <li>Microsoft Windows Management Interface for ACPI</li> <li>Microsoft Windows Management Interface for ACPI</li> <li>NDIS Virtual Network Adapter Enumerator</li> <li>Numeric data processor</li> <li>PCI Express Root Complex</li> <li>PCI Express Root Port</li> <li>PCI Express Root Port</li> <li>PCI Express Root Port</li> <li>PCI standard host CPU bridge</li> <li>PCI standard ISA bridge</li> <li>Plug and Play Software Enumerator</li> <li>Programmable interrupt controller</li> <li>Remote Desktop Device Redirector Bus</li> <li>System CMOS/real time clock</li> <li>System timer</li> <li>UMBus Root Bus Enumerator</li> </ul> </li> </ul>	<ul style="list-style-type: none"> <li>Other devices                             <ul style="list-style-type: none"> <li>PCI Device</li> <li>PCI Simple Communications Controller</li> <li>Unknown device</li> </ul> </li> <li>System devices                             <ul style="list-style-type: none"> <li>ACPI Fan</li> <li>ACPI Fan</li> <li>ACPI Fan</li> <li>ACPI Fan</li> <li>ACPI Fan</li> <li>ACPI Fixed Feature Button</li> <li>ACPI Lid</li> <li>ACPI Processor Aggregator</li> <li>ACPI Sleep Button</li> <li>ACPI Thermal Zone</li> <li>ACPI Thermal Zone</li> <li>ACPI Thermal Zone</li> <li>Camera Sensor OV5670</li> <li>Camera Sensor OV8858</li> <li>Composite Bus Enumerator</li> <li>High precision event timer</li> <li>Intel(R) 100 Series Chipset Family LPC Controller/iSPI Controller - 9D46</li> <li>Intel(R) 100 Series Chipset Family PCI Express Root Port #10 - 9D19</li> <li>Intel(R) 100 Series Chipset Family PCI Express Root Port #9 - 9D18</li> <li>Intel(R) 100 Series Chipset Family PMIC - 9D31</li> <li>Intel(R) 100 Series Chipset Family SMBUS - 9D23</li> <li>Intel(R) 100 Series Chipset Family Thermal subsystem - 9D31</li> <li>Intel(R) C2D Host Controller</li> <li>Intel(R) Control Logic</li> <li>Intel(R) Imaging Signal Processor 2500</li> <li>Intel(R) Integrated Sensor Solution</li> <li>Intel(R) Management Engine Interface</li> <li>Intel(R) Power Engine Plug-in</li> <li>Intel(R) Serial IO GPIO Host Controller - INT3448</li> <li>Intel(R) Serial IO I2C Host Controller - 9D60</li> <li>Intel(R) Serial IO I2C Host Controller - 9D61</li> <li>Intel(R) Serial IO I2C Host Controller - 9D62</li> <li>Intel(R) Serial IO I2C Host Controller - 9D63</li> </ul> </li> </ul>

## Gonilniki za Intel HD grafiko

Preverite, ali so gonilniki za Intel HD grafiko že nameščeni na računalniku.

**Tabela 3. Gonilniki za Intel HD grafiko**

Pred namestitvijo	Po namestitvi
<ul style="list-style-type: none"> <li>Display adapters                             <ul style="list-style-type: none"> <li>Microsoft Basic Display Adapter</li> </ul> </li> <li>Sound, video and game controllers                             <ul style="list-style-type: none"> <li>High Definition Audio Device</li> <li>High Definition Audio Device</li> </ul> </li> </ul>	

## Gonilniki za Realtek HD zvok

Preverite, ali so gonilniki za Realtek HD zvok že nameščeni na računalniku.

**Tabela 4. Gonilniki za Realtek HD zvok**

Pred namestitvijo	Po namestitvi
<ul style="list-style-type: none"> <li>Audio inputs and outputs                             <ul style="list-style-type: none"> <li>Microphone (High Definition Audio Device)</li> <li>Speakers (High Definition Audio Device)</li> </ul> </li> <li>Sound, video and game controllers                             <ul style="list-style-type: none"> <li>High Definition Audio Device</li> <li>Intel(R) Display Audio</li> </ul> </li> </ul>	



# Sistemske nastavitve

Teme:

- Pregled sistemskih nastavitev
- Zagonsko zaporedje
- Navigacijske tipke
- Posodobitev BIOS-a
- Možnosti sistemskih nastavitev

## Pregled sistemskih nastavitev

Sistemske nastavitve vam omogočajo:

- Spreminjanje informacij o konfiguraciji sistema po dodajanju, zamenjavi ali odstranitvi strojne opreme iz računalnika.
- Nastavitve ali spremembo možnosti, izbrane s strani uporabnika, kot je na primer uporabniško geslo.
- Ogled količine trenutno nameščenega pomnilnika ali nastavitev vrste nameščenega trdega diska.
- Preverite stanje baterije.

Preden uporabite sistemske nastavitve, priporočamo, da si zapišete informacije sistemskih nastavitev za poznejšo referenco.

**⚠ POZOR: Nastavitve tega programa spreminjajte le, če imate strokovno znanje s področja računalništva. Nekatere spremembe lahko povzročijo nepravilno delovanje računalnika.**

## Zagonsko zaporedje

Zagonsko zaporedje vam omogoča obhod zaporedja sistemskega zagona in neposredni zagon določene enote (npr. trdi disk). Ko se med samodejnim preskusom vklopa (POST) prikaže logotip Dell, lahko:

- dostopate do nastavitve sistema s pritiskom na tipko F2;
- odprete meni za enkratni zagon s pritiskom na tipko F12.

V meniju za enkratni zagon so prikazane naprave, ki jih lahko zaženete z vključno možnostjo diagnostike. Možnosti menija za zagon so:

- Removable Drive (Izmenljivi pogon) (če je na voljo)
- STXXXX Drive (Pogon STXXXX)

**ⓘ OPOMBA: XXX označuje številko pogona SATA.**

- Optični pogon
- Diagnostika


**ⓘ OPOMBA: Če izberete možnost »Diagnostics« (Diagnostika), se bo prikazal zaslon ePSA diagnostics (Diagnostika ePSA).**

Na zaslonu za zagonsko zaporedje je prikazana tudi možnost za dostop do menija za nastavitve sistema.

## Navigacijske tipke



**ⓘ OPOMBA: Za večino možnosti sistemskih nastavitev velja, da se spremembe, ki jih naredite, zabeležijo, vendar pa začnejo veljati šele, ko ponovno zaženete sistem.**




Tipke	Navigacija
Puščica gor	Premaknete se v prejšnje polje.
Puščica dol	Premaknete se v naslednje polje.
Enter	Izbere vrednost v izbranem polju (če je mogoče) ali sledi povezavi v polju.
Preslednica	Razširi ali strni spustni seznam, če je mogoče.
Jeziček	Premaknete se na naslednje področje fokusa.
	 <b>OPOMBA:</b> Samo za brskalnike s standardno grafiko.
Esc	Premika se na prejšnjo stran, dokler ni prikazan začetni zaslon. Če na začetnem zaslonu pritisnete tipko Esc, se prikaže sporočilo, ki vas pozove, da shranite morebitne neshranjene spremembe, in znova zažene sistem.
F1	Prikaže datoteko s pomočjo za nastavitve sistema.

## Posodobitev BIOS-a

Priporočamo, da BIOS (sistemske nastavitve) posodobite, če zamenjate matično ploščo ali če je na voljo posodobitev. Če uporabljate prenosni računalnik, poskrbite, da bo baterija popolnoma napolnjena in priključena na električno vtičnico.

- 1 Ponovno zaženite računalnik.
- 2 Obiščite spletno mesto **Dell.com/support**.
- 3 Izpočinite polje **Service Tag (Servisna oznaka)** ali **Express Service Code (Koda za hitri servis)** in kliknite **Submit (Pošlji)**.
  -  **OPOMBA:** Če želite ugotoviti, kje je servisna oznaka, kliknite **Where is my Service Tag? (Kje je moja servisna oznaka?)**.
  -  **OPOMBA:** Če ne najdete servisne oznake, kliknite **Detect My Product (Zaznaj moj izdelek)**. Nadaljujte z navodili na zaslonu.
- 4 Če servisne številke ne morete najti, kliknite kategorijo izdelka, v katero spada vaš računalnik.
- 5 Na seznamu izberite **Product Type (Vrsta izdelka)**.
- 6 Izberite model svojega računalnika in pojava se bo stran **Product Support (Podpora za izdelek)**.
- 7 Kliknite **Get drivers (Pridobi gonilnike)** in nato **View All Drivers (Ogled vseh gonilnikov)**.  
Odpre se stran z gonilniki in prenosi.
- 8 Na zaslonu »Drivers and Downloads« (Gonilniki in prenosi) v spustnem meniju **Operating System (Operacijski sistem)** izberite **BIOS**.
- 9 Poiščite najnovjšo datoteko za BIOS in kliknite **Download File (Prenesi datoteko)**.  
Prav tako lahko analizirate, kateri pogoni potrebujejo posodobitev. Če želite to narediti za svoj izdelek, kliknite **Analyze System for Updates** in upoštevajte navodila na zaslonu.
- 10 V oknu **Please select your download method below window (Pod oknom izberite način prenosa)** izberite želeni način prenosa in nato kliknite **Download File (Prenesi datoteko)**.  
Odpre se okno **File Download (Prenos datoteke)**.
- 11 Kliknite **Save (Shrani)**, da shranite datoteko v računalnik.
- 12 Kliknite **Run (Zaženi)** in tako namestite posodobljene nastavitve BIOS-a v računalnik.  
Upoštevajte navodila na zaslonu.

 **OPOMBA:** Priporočeno je, da naenkrat posodobite BIOS za največ 3 različice hkrati. Primer: če želite posodobiti BIOS od 1.0 do 7.0, najprej namestite različico 4.0 in nato namestite različico 7.0.

## Možnosti sistemskih nastavitvev

Tabela 5. Main (Glavno)

System Time	Ponastavi čas v notranji uri računalnika.
System Date	Ponastavi datum v notranjem koledarju računalnika.

BIOS Version	Prikazuje različico BIOS-a.
Product Name	Prikaže ime izdelka in številko modela.
Service Tag	Prikazuje servisno oznako vašega računalnika.
Asset Tag	Prikazuje oznako sredstva vašega računalnika (če je na voljo).
CPU Type	Prikazuje vrsto procesorja.
CPU Speed	Prikazuje hitrost procesorja.
CPU ID	Prikazuje ID procesorja.
L1 Cache	Prikazuje velikost prvonivojskega predpomnilnika procesorja.
L2 Cache	Prikazuje velikost drugonivojskega predpomnilnika procesorja.
L3 Cache	Prikazuje velikost tretjenivojskega predpomnilnika procesorja.
Fixed HDD	Prikazuje številko modela in zmogljivost trdega diska.
mSATA Device	Prikazuje številko modela in kapaciteto optičnega diska.
System Memory	Prikazuje pomnilnik, ki je vdolan v računalnik.
Extended Memory	Prikazuje pomnilnik, nameščen v računalniku.
Memory Speed	Prikaže hitrost pomnilnika.

#### Tabela 6. Advanced (Napredno)

Intel SpeedStep	Omogoči ali onemogoči funkcijo Intel SpeedStep.	Privzeta nastavitev: Enabled (Omogočeno)
Virtualization	Omogoči ali onemogoči funkcijo Intel Virtualization.	Privzeta nastavitev: Enabled (Omogočeno)
Integrated NIC	Omogoči ali onemogoči napajanje vgrajene omrežne kartice.	Privzeta nastavitev: Enabled (Omogočeno)
USB Emulation	Omogoči ali onemogoči emulacijo USB.	Privzeta nastavitev: Enabled (Omogočeno)
USB Powershare	Omogoči ali onemogoči funkcijo USB powershare.	Privzeta nastavitev: Enabled (Omogočeno)
SATA Operation	Spremenite način nadzornika SATA na ATA ali AHCI.	Privzeta nastavitev: AHCI
Adapter Warnings	Omogoči ali onemogoči opozorila napajalnika.	Privzeto: Omogoči
Function Key Behavior	Določa delovanje funkcijske tipke <Fn>.	Privzeto: funkcijska tipka
Intel Smart Connect Technology	Omogoči ali onemogoči tehnologijo Intel Smart Connect.	Privzeto: Omogoči
Intel Rapid Start Technology	Omogoči ali onemogoči tehnologijo Intel Rapid Start.	Privzeto: Omogoči
Miscellaneous Devices	S tem poljem lahko omogočite ali onemogočite druge naprave.	
Battery Health	Prikaže sporočilo o stanju baterije.	

#### Tabela 7. Security (Varnost)

Set Asset Tag	Polje prikazuje oznako sredstva vašega sistema. Če oznaka sredstva še ni nastavljena, lahko uporabite to polje, da jo vnesete.
Set Admin Password	Omogoča, da spremenite ali izbrišete skrbniško geslo.
Set System Password	Omogoča nastavljanje in brisanje sistemskega gesla.



Set HDD Password	Omogoča, da nastavite geslo na notranjem trdem disku računalnika.
Password Change	Omogoča, da spremenite varnostno geslo.
Password Bypass	S to možnostjo lahko obidete pozive za sistemsko geslo in geslo notranjega trdega diska pri ponovnem zagonu sistema/vrnitvi iz stanja mirovanja.

### **Tabela 8. Boot (Zagon)**

Boot Priority Order	Določa vrstni red različnih naprav, iz katerih se računalnik zažene med zagonom.
Windows Boot Manager	Sistemu windows omogoča iskanje trdega diska z datotekami windows in zagon z njega.
Secure Boot	Določa, ali je možnost za varen zagon UEFI omogočena ali onemogočena.
Add Boot Option	Uporabniku omogoča dodajanje dodatne naprave za zagon.
Delete Boot Option	Uporabniku omogoča odstranitev obstoječe naprave za zagon iz zagonskega zaporedja.

### **Exit (Izhod)**

V tem razdelku lahko shranite, razveljavite in naložite privzete nastavitve, preden zapustite sistemske nastavitve.

## Tehnični podatki

### Tehnični podatki o zunanjih značilnostij

Funkcija	Tehnični podatki
Višina	18,45 mm (0,72 palca)
Širina	340 mm (13,38 palca)
Dolžina	240 mm (9,44 palca)
Teža (najmanjša)	1,6 kg (3,52 lb)

### Tehnični podatki sistema

Funkcija	Tehnični podatki
Širina vodila DRAM	64 bitov
Bliskovni pomnilnik EPROM	SPI 128 Mbits
Vodilo PCIe 3.0	8,0 GHz

### Tehnični podatki procesorja

Značilnost	Tehnični podatki
Tipi	<ul style="list-style-type: none"> <li>• Procesorji Intel Core i3 Kaby Lake 7. generacije</li> <li>• Procesorji Intel Core i5 Kaby Lake 7. generacije</li> <li>• Procesorji Intel Core i7 Kaby Lake 7. generacije</li> <li>• Procesorji Intel Core i3 Sky Lake 6. generacije</li> </ul>

### Tehnični podatki pomnilnika

Funkcija	Tehnični podatki
Priključek za pomnilnik	Dve reži SODIMM
Zmogljivost pomnilnika	32 GB
Vrsta pomnilnika	DDR4
Hitrost	2133 MHz
Najmanjša velikost pomnilnika	4 GB



<b>Funkcija</b>	<b>Tehnični podatki</b>
-----------------	-------------------------

Največja velikost pomnilnika	32 GB
------------------------------	-------

## Tehnični podatki o zvoku

<b>Funkcija</b>	<b>Tehnični podatki</b>
-----------------	-------------------------

Krmilnik	Realtek ALC3246 z valovi MaxxAudio Pro
----------	--

Vmesnik (notranji)	HD Audio (Zvok HD)
--------------------	--------------------

Vmesnik (zunanji)	Priključek za mikrofona, stereo priključek za slušalke/zunanje zvočnike
-------------------	---

Zvočniki	Dva
----------	-----

Notranji ojačevalnik zvočnikov	2 W (RMS)
--------------------------------	-----------

Mikrofon	Digitalni mikrofona v polju
----------	-----------------------------

Nastavitev glasnosti	Tipke za bližnjico za nadzor nosilcev podatkov
----------------------	--

## Tehnični podatki grafične kartice

<b>Funkcija</b>	<b>Tehnični podatki</b>
-----------------	-------------------------

Vrsta	
-------	--

- Intel UMA (Vgrajen HD)
- Intel Iris Gfx (15W & 28W)
- nVidia GeForce 940MX do 4 GB GDDR5

Krmilnik (UMA) — Intel core i3/i5/i7	
--------------------------------------	--

- Intel Core i3/i5/i7
- Intel HD Graphics 610
- Intel HD Graphics 620
- Intel HD Graphics 635
- Intel Iris Graphics 640
- Intel Iris Graphics 650

## Tehnični podatki za komunikacije

<b>Funkcija</b>	<b>Tehnični podatki</b>
-----------------	-------------------------

Omrežni napajalnik	Ethernet 10/100/1000 Mb/s (RJ-45)
--------------------	-----------------------------------

Brezžično omrežje	
-------------------	--

- WiFi 802.11ac
- Bluetooth 4.0

## Tehnični podatki baterije

<b>Funkcija</b>	<b>Tehnični podatki</b>
-----------------	-------------------------

Vrsta	3-celična pametna litij-ionska (42 Wh)
-------	--

Funkcija	Tehnični podatki
Globina	184,15 mm (7,25 palca)
Višina	5,9 mm (0,23 palca)
Širina	97,15 mm (3,82 palca)
Teža	0,2 kg (0,44 funta)
Napetost	14,8 V DC
Življenjska doba	300 ciklov praznjenja/polnjenja
Temperaturno območje	
Med delovanjem	Od 0 °C do 35 °C (od 32 °F do 95 °F)
Pri skladiščenju	Od -40 °C do 65 °C (od -40 °F do 149 °F)
Čas delovanja	4 ure (ob izključenem računalniku)
Gumbasta baterija	3-voltna litijeva gumbasta baterija CR2032

## Tehnični podatki vrat in priključka

Funkcija	Tehnični podatki
Audio	En priključek za mikrofon/stereo slušalke/zunanje zvočnike
Grafična kartica	<ul style="list-style-type: none"> <li>ena 19-nožična vrata HDMI</li> <li>ena 15-nožična vrata VGA</li> </ul>
Omrežni napajalnik	en priključek RJ-45
Vrata USB	<ul style="list-style-type: none"> <li>ena vrata, združljivih z USB 3.0 s funkcijo PowerShare</li> <li>dvoje vrat, združljivih z USB 3.0</li> </ul>

## Tehnični podatki zaslona

Funkcija	Tehnični podatki
Vrsta	Zaslon WLED
Velikost	14,0 palca
Višina	190,00 mm (7,48 palca)
Širina	323,5 mm (12,59 palca)
Diagonala	375,2 mm (14,77 palca)
Aktivno območje (X/Y)	309,4 mm x 173,95 mm
Najvišja ločljivost	1366 x 768 slikovnih pik
Hitrost osveževanja	60 Hz
Kot delovanja	0° (zaprt) do 180°
Največji vidni koti (vodoravno)	+/-70° minimalno za HD



Funkcija	Tehnični podatki
Največji vidni koti (navpično)	+/-70° minimalno za HD
Razmik med slikovnimi pikami	0,1875 mm

## Tehnični podatki sledilne ploščice

Funkcija	Tehnični podatki
Aktivno območje:	
Os X	99,50 mm
Os Y	53,00 mm

## Tehnični podatki tipkovnice

Funkcija	Tehnični podatki
Število tipk	<ul style="list-style-type: none"> <li>83 tipk: ameriško-angleška, tajska, francosko-kanadska, korejska, ruska, hebrejska, mednarodna angleščina</li> <li>84 tipk: britansko-angleška, francosko-kanadska (Quebec), nemška, francoska, španska (Latinska Amerika), nordijska, arabska, dvojezična kanadska</li> <li>85 tipk: brazilska portugalščina</li> </ul>
Razporeditev	QWERTY/AZERTY/Ka

## Tehnični podatki napajalnika

Funkcija	Tehnični podatki
Vrsta	45 W/65 W
Vhodna napetost	100–240 V izmeničnega toka
Vhodni tok (najvišji)	1,30 A/1,60 A/1,70 A
Vhodna frekvenca	50–60 Hz
Izhodni tok	2,31 A/3,34 A
Nazivna izhodna napetost	19,5 V enosmernega toka
Temperaturno območje (med delovanjem)	Od 0°C do 40°C (od 32°F do 104°F)
Temperaturno območje (v izklopljenem stanju)	Od –40°C do 70°C (od –40°F do 158°F)

# Okoljski tehnični podatki

Funkcija	Tehnični podatki
Temperaturno območje – med delovanjem	Od 0 °C do 35 °C (od 32 °F do 95 °F)
Temperaturno območje – pri skladiščenju	Od –40 °C do 65 °C (od –40 °F do 149 °F)
Relativna vlažnost (najvišja) – med delovanjem	od 10 % do 90 % (brez kondenzacije)
Relativna vlažnost (najvišja) – pri skladiščenju	od 0% do 95% (brez kondenzacije)
Nadmorska višina (najvišja) – med delovanjem	–15,2–3048 m (–50–10.000 čevljev)
Nadmorska višina (najvišja) – pri skladiščenju	Od –15,2 do 10.668 m (od –50 do 35.000 čevljev)



# Možnosti sistemskih nastavitev

**OPOMBA:** Prikaz elementov, navedenih v tem razdelku, je odvisen od računalnika in nameščenih naprav.

Teme:

- Splošne možnosti zaslona
- Možnosti zaslona za konfiguracijo sistema
- Možnosti grafike zaslona
- Varnostne možnosti zaslona
- Možnosti zaslona za varen zagon
- Možnosti zaslona za delovanje
- Možnosti zaslona za upravljanje porabe
- Možnosti zaslona v procesu POST
- Možnosti zaslona za podporo virtualizacije
- Možnosti zaslona za brezžično omrežje
- Možnosti zaslona za vzdrževanje
- Možnosti zaslona sistemskega dnevnika

## Splošne možnosti zaslona

V tem razdelku so navedene glavne funkcije strojne opreme vašega računalnika.

### Možnost Opis

**System Information** V tem razdelku so navedene glavne funkcije strojne opreme vašega računalnika.

- System Information (Informacije o sistemu) – v tem razdelku so prikazane te možnosti: BIOS Version (Različica BIOS-a), Service Tag (Servisna oznaka), Asset Tag (Oznaka sredstva), Ownership Tag (Oznaka lastništva), Ownership Date (Datum lastništva), Manufacture Date (Datum izdelave) in Express Service Code (Koda za hitro servisiranje).
- Memory Information (Informacije o pomnilniku): prikaže Memory Installed (Nameščeni pomnilnik), Memory Available (Razpoložljivi pomnilnik), Memory Speed (Hitrost pomnilnika), Memory Channels Mode (Način pomnilniških kanalov) in Memory Technology (Pomnilniška tehnologija).
- Processor Information (Informacije o procesorju): prikaže Processor Type (Vrsta procesorja), Core Count (Število jeder), Processor ID (ID procesorja), Current Clock Speed (Trenutni takt), Minimum Clock Speed (Najnižji takt), Maximum Clock Speed (Najvišji takt), Processor L2 Cache (Predpomnilnik procesorja L2), Processor L3 Cache (Predpomnilnik procesorja L3), HT Capable (Zmogljivost HT) in 64-Bit Technology (64-bitna tehnologija).
- Device Information (Informacije o napravi): SATA-0, M.2 PCIe SSD-0, Video Controller (Video krmilnik), Video BIOS Version (Video BIOS različica), Video Memory (Video pomnilnik), Panel Type (Vrsta plošče), Native Resolution (Domača ločljivost), Audio Controller (Krmilnik zvoka), WiFi Device (WiFi naprava), WiGig Device (WiGig naprava), Cellular Device (Mobilna naprava), Bluetooth Device (Bluetooth naprava).

**Battery Information** V tem razdelku sta prikazana stanje baterije in vrsta napajalnika na izmenični tok, priključenega na računalnik.

**Boot Sequence** Omogoča vam spremembo zaporedja, po katerem računalnik poskuša poiskati operacijski sistem.

- Windows upravljalnik zagona ali UEFI

<b>Možnost</b>	<b>Opis</b>
	<ul style="list-style-type: none"> <li>· Podedovani način ali UEFI</li> </ul>
<b>Boot Options</b>	S to možnostjo lahko naložite pomnilnik ROM z možnostjo podedovanega načina. Polje <b>Enable UEFI Network Stack (Omogoči UEFI z omrežnim nalaganjem)</b> je privzeto onemogočeno.
<b>Date/Time</b>	S to možnostjo lahko spremenite datum in uro.

## Možnosti zaslona za konfiguracijo sistema

<b>Možnost</b>	<b>Opis</b>
<b>SATA Operation</b>	<p>S to možnostjo lahko konfigurirate notranji krmilnik trdega diska SATA. Možnosti so:</p> <ul style="list-style-type: none"> <li>· Disabled (Onemogočeno)</li> <li>· AHCI</li> <li>· RAID On (RAID vklopljeno): ta možnost je privzeto omogočena.</li> </ul>
<b>Drives</b>	<p>S to možnostjo lahko konfigurirate vgrajene pogone SATA. Vsi pogoni so privzeto omogočeni. Možnosti so:</p> <ul style="list-style-type: none"> <li>· SATA-1</li> <li>· M.2 PCI-e SSD-0</li> </ul>
<b>SMART Reporting</b>	<p>To polje nadzoruje, ali sistem med zagonom poroča o napakah pogona trdega diska za vgrajene pogone. Ta tehnologija je del specifikacije SMART (Self Monitoring Analysis and Reporting Technology – tehnologija analize samonadzorovanja in poročanja). Ta možnost je privzeto onemogočena.</p> <ul style="list-style-type: none"> <li>· Enable SMART Reporting (Omogoči poročanje SMART)</li> </ul>
<b>USB Configuration</b>	<p>To je izbirna funkcija</p> <p>To polje konfigurira vgrajeni krmilnik USB. Če je možnost »Boot Support« (Podpora za zagon) omogočena, lahko sistem zažene katero koli vrsto naprave USB za množično shranjevanje (trdi disk, pomnilniški ključek, disketa). Če so vrata USB omogočena, je naprava, priključena na ta vrata, omogočena in na voljo operacijskemu sistemu.</p> <p>Če so vrata USB onemogočena, operacijski sistem ne prepozna naprave, priključene na ta vrata.</p> <p>Možnosti so:</p> <ul style="list-style-type: none"> <li>· Enable USB Boot Support (by default enable) (Omogoči zagon s podporo USB (privzeto omogočeno))</li> <li>· Enable External USB Port (by default enable) (Omogoči zunanja vrata USB (privzeto omogočeno))</li> <li>· Enable Thunderbolt Port (by default enable) (Omogoči vrata Thunderbolt (privzeto omogočeno)).</li> <li>· Enable Thunderbolt Boot Support. This is an optional feature (Omogoči zagon s podporo Thunderbolt. To je izbirna funkcija.)</li> <li>· Always Allows Dell Docks. This is an optional feature. (Vedno dovoli Dellove priključke. To je izbirna funkcija.)</li> <li>· Enables Thunderbolt (and PCIe behind TBT) Pre-boot (Omogoči predzagon Thunderbolt (in PCIe za TBT))</li> </ul> <p><b>OPOMBA:</b> Tipkovnica in miška USB vedno delujeta pri nastavitvi BIOS-a ne glede na te nastavitve.</p>
<b>USB PowerShare</b>	<p>To polje konfigurira delovanje funkcije USB PowerShare. Ta možnost omogoča polnjenje zunanjih naprav s shranjeno energijo systemske baterije prek vrat USB PowerShare. Privzeto je možnost <b>Enable USB PowerShare (Omogoči USB PowerShare)</b> onemogočena.</p>
<b>Audio</b>	<p>To polje omogoča vklop ali izklop vgrajenega zvočnega krmilnika. Privzeto je izbrana možnost <b>Enable Audio (Omogoči zvok)</b>. Možnosti so:</p>



<b>Možnost</b>	<b>Opis</b>
	<ul style="list-style-type: none"> <li>· Enable Microphone (Omogoči mikrofoni) (privzeto omogočeno).</li> <li>· Enable Internal speaker (Omogoči notranji zvočnik) (privzeto omogočeno)</li> </ul>
<b>Keyboard Illumination</b>	<p>V tem polju lahko izberete način funkcije osvetlitve tipkovnice. Raven svetlosti tipkovnice lahko nastavite od 0 % do 100 %. Možnosti so:</p> <ul style="list-style-type: none"> <li>· Disabled (Onemogočeno)</li> <li>· Dim (Zatemnjeno)</li> <li>· Bright (enabled by default) (Svetlo (privzeto omogočeno))</li> </ul>
<b>Keyboard Backlight Timeout on AC</b>	<p>Ta funkcija določi časovno omejitev za osvetlitev tipkovnice, ko je napajalnik na izmenični tok priključen v sistem. To ne vpliva na glavno funkcijo osvetlitve tipkovnice. Osvetlitev tipkovnice bo še naprej podpirala številne ravni osvetlitve. Ta možnost deluje, ko je osvetlitev omogočena. Na voljo so naslednje možnosti:</p> <ul style="list-style-type: none"> <li>· 5 seconds (5 sekund)</li> <li>· 10 sekund - ta možnost je privzeto izbrana</li> <li>· 15 sekund</li> <li>· 30 sekund</li> <li>· 1 minuta</li> <li>· 5 minut</li> <li>· 15 minut</li> <li>· nikoli</li> </ul>
<b>Keyboard Backlight Time-out on Battery</b>	<p>Časovna omejitev osvetlitve tipkovnice zmanjša osvetlitev pri možnosti napajanja z baterijo, ne vpliva pa na glavno funkcijo osvetlitve tipkovnice. Osvetlitev tipkovnice bo še naprej podpirala številne ravni osvetlitve. Ta možnost deluje, ko je osvetlitev omogočena. Na voljo so naslednje možnosti:</p> <ul style="list-style-type: none"> <li>· 5 seconds (5 sekund)</li> <li>· 10 sekund - ta možnost je privzeto izbrana</li> <li>· 15 sekund</li> <li>· 30 sekund</li> <li>· 1 minuta</li> <li>· 5 minut</li> <li>· 15 minut</li> <li>· nikoli</li> </ul>
<b>Miscellaneous Devices</b>	<p>S to možnostjo lahko omogočite ali onemogočite različne vgrajene naprave.</p> <ul style="list-style-type: none"> <li>· Enable Camera (Omogoči kamero) – privzeto omogočeno</li> <li>· Enable Secure Digital(SD) Card (Omogoči Secure Digital (SD) kartico)</li> <li>· Secure Digital(SD) Card read only mode (samo način branja Secure Digital (SD) kartice)</li> </ul>

## Možnosti grafike zaslona

<b>Možnost</b>	<b>Opis</b>
<b>LCD Brightness</b>	S to možnostjo lahko nastavite svetlost zaslona glede na vir napajanja (baterija in napajalnik).

**OPOMBA:** Nastavitev grafike je vidna samo, če je v sistemu nameščena video kartica.

# Varnostne možnosti zaslona

Možnost	Opis
<b>Admin Password</b>	<p>S to možnostjo lahko nastavite, spremenite ali izbrišete skrbniško geslo.</p> <p><b>OPOMBA:</b> Skrbniško geslo morate nastaviti, preden nastavite sistemsko geslo ali geslo za trdi disk. Če izbrišete skrbniško geslo, sta sistemsko geslo in geslo za trdi disk samodejno izbrisana.</p> <p><b>OPOMBA:</b> Uspešna sprememba gesla je uporabljena takoj.</p> <p>Privzeta nastavitve: ni nastavljeno</p>
<b>System Password</b>	<p>Omogoča, da nastavite, spremenite ali izbrišete sistemsko geslo.</p> <p><b>OPOMBA:</b> Uspešna sprememba gesla je uporabljena takoj.</p> <p>Privzeta nastavitve: ni nastavljeno</p>
<b>Mini Card SSD-0 Password</b>	<p>Omogoča, da nastavite, spremenite ali izbrišete geslo na mini kartici polprevodniškega pogona (SSD).</p> <p><b>OPOMBA:</b> Uspešna sprememba gesla je uporabljena takoj.</p> <p>Privzeta nastavitve: ni nastavljeno</p>
<b>Strong Password</b>	<p>S to možnostjo lahko izberete možnost nastavitve samo močnih gesel.</p> <p>Privzeta nastavitve: Enable Strong Password (Omogoči močno geslo) ni izbrana.</p> <p><b>OPOMBA:</b> Če je možnost Strong Password (Močno geslo) omogočena, morata skrbniško in sistemsko geslo vsebovati vsaj eno veliko črko in eno malo črko ter vsebovati vsaj 8 znakov.</p>
<b>Password Configuration</b>	<p>S to možnostjo lahko določite najmanjšo in največjo dolžino skrbniškega in sistema gesla.</p>
<b>Password Bypass</b>	<p>S to možnostjo lahko omogočite ali onemogočite dovoljenje za obhod sistema gesla in gesla za notranji trdi disk, če sta nastavljeni. Možnosti so:</p> <ul style="list-style-type: none"><li>• Disabled (Onemogočeno)</li><li>• Reboot bypass (Obhod ponovnega zagona)</li></ul> <p>Privzeta nastavitve: Disabled (Onemogočeno)</p>
<b>Password Change</b>	<p>S to možnostjo lahko omogočite dovoljenje za onemogočenje sistema gesla in gesla za trdi disk, če je nastavljeno skrbniško geslo.</p> <p>Privzeta nastavitve: možnost <b>Allow Non-Admin Password Changes (Omogoči neskrbniško spremembo gesla)</b> je izbrana.</p>
<b>Non-Admin Setup Changes</b>	<p>S to možnostjo lahko določite, ali so spremembe možnosti nastavitve dovoljene, ko je nastavljeno skrbniško geslo. Če je možnost onemogočena, so možnosti nastavitve zaklenjene s skrbniškim geslom.</p>
<b>UEFI Capsule Firmware Updates</b>	<p>Ta možnost vam omogoča nadzor nad tem, ali ta sistem dovoli posodobitve BIOS-a preko UEFI paketov kapsulnih posodobitev.</p> <p>Privzeta nastavitve: izbrana je možnost <b>Enable UEFI Capsule Firmware Updates (Omogoči UEFI kapsulne posodobitve vdolane programske opreme)</b>.</p>
<b>TPM 1.2/2.0 Security</b>	<p>Dovoljuje vam, da omogočite zaupanja vreden modul za platforme (TPM) med preizkusom POST. Možnosti so:</p>

<b>Možnost</b>	<p><b>Opis</b></p> <ul style="list-style-type: none"> <li>· TPM vključen (privzeto omogočeno)</li> <li>· Clear (Počisti)</li> <li>· PPI Bypass for Enabled Commands (PPI Obvod za omogočene ukaze)</li> <li>· PPI Bypass for Disabled Commands (PPI Obvod za onemogočene ukaze)</li> <li>· Activate (Aktiviraj)</li> <li>· Deactivate (Deaktiviraj)</li> </ul> <p><b>OPOMBA:</b> Za nadgradnjo na novejšo ali starejšo različico TPM1.2/2.0 prenesite programsko opremo TPM wrapper tool.</p>
<b>Computrace</b>	<p>S to možnostjo lahko aktivirate ali onemogočite izbirno programsko opremo Computrace. Možnosti so:</p> <ul style="list-style-type: none"> <li>· Deactivate (Deaktiviraj)</li> <li>· Disable (Onemogoči)</li> <li>· Activate (Aktiviraj)</li> </ul> <p><b>OPOMBA:</b> Možnosti »Activate« (Aktiviraj) in »Disable« (Onemogoči) bosta trajno aktivirali ali onemogočili funkcijo in nobena nadaljnja sprememba ne bo dovoljena.</p> <p>Privzeta nastavitve: Deactivate (Deaktiviraj)</p>
<b>CPU XD Support</b>	<p>S to možnostjo lahko omogočite način procesorja »Execute Disable« (Onemogoči izvajanje). Enable CPU XD Support (Omogoči podporo za CPE XD) (privzeto)</p>
<b>Admin Setup Lockout</b>	<p>S to možnostjo lahko uporabnikom preprečite odpiranje nastavitvev, če je nastavljeno skrbniško geslo. Privzeta nastavitve: <b>Disabled (Onemogočeno)</b></p>

## Možnosti zaslona za varen zagon

<b>Možnost</b>	<b>Opis</b>
<b>Secure Boot Enable</b>	<p>S to možnostjo omogočite ali onemogočite možnost <b>Secure Boot (Varen zagon)</b>.</p> <ul style="list-style-type: none"> <li>· Disabled (Onemogočeno)</li> <li>· Enabled (Omogočeno)</li> </ul> <p>Privzeta nastavitve: Enabled (Omogočeno).</p>
<b>Expert Key Management</b>	<p>S to možnostjo lahko upravljate zbirke podatkov varnostnega ključa, če je sistem v načinu po meri. Možnost <b>Enable Custom Mode (Omogoči način po meri)</b> je privzeto onemogočena. Možnosti so:</p> <ul style="list-style-type: none"> <li>· PK</li> <li>· KEK</li> <li>· db</li> <li>· dbx</li> </ul> <p>Če omogočite <b>Custom Mode (Način po meri)</b>, se prikažejo ustrezne možnosti <b>PK, KEK, db in dbx</b>. Možnosti so:</p> <ul style="list-style-type: none"> <li>· <b>Save to File (Shrani v datoteko)</b> – Shrani ključ v datoteko, ki jo izbere uporabnik.</li> <li>· <b>Replace from File (Zamenjaj iz datoteke)</b> – Zamenja trenutni ključ s ključem iz datoteke, ki jo izbere uporabnik.</li> <li>· <b>Append from File (Dodaj iz datoteke)</b> – Doda ključ v trenutno zbirko podatkov iz datoteke, ki jo izbere uporabnik.</li> <li>· <b>Delete (Izbriši)</b> – Izbriše izbrani ključ.</li> </ul>

Možnost	Opis
	<ul style="list-style-type: none"> <li>· <b>Reset All Keys (Ponastavi vse ključe)</b> – Ponastavi na privzeto nastavitvev.</li> <li>· <b>Delete All Keys (Izbriši vse ključe)</b> – Izbriše vse ključe.</li> </ul> <p><b>OPOMBA:</b> Če onemogočite Custom Mode (Način po meri), izbrišete vse spremembe, ključi pa bodo obnovljeni na privzete nastavitve.</p>

## Možnosti zaslona za delovanje

Možnost	Opis
<b>Multi Core Support</b>	<p>To polje določa, ali ima procesor omogočeno eno jedro ali vsa. Delovanje nekaterih programov se z dodatnimi jedri izboljša. Ta možnost je privzeto omogočena. S to možnostjo lahko omogočite ali onemogočite podporo za več jeder za procesor. Nameščeni procesor podpira dve jedra. Če omogočite možnost »Multi Core Support« (Večjedrna podpora), bodo omogočena dve jedra. Če onemogočite možnost »Multi Core Support« (Večjedrna podpora), bo omogočeno eno jedro.</p> <ul style="list-style-type: none"> <li>· Enable Multi Core Support</li> </ul> <p>Privzeta nastavitvev: možnost je omogočena.</p>
<b>Intel SpeedStep</b>	<p>S to možnostjo lahko omogočite ali onemogočite funkcijo Intel SpeedStep.</p> <ul style="list-style-type: none"> <li>· Enable Intel SpeedStep</li> </ul> <p>Privzeta nastavitvev: možnost je omogočena.</p>
<b>C-States Control</b>	<p>S to možnostjo lahko omogočite ali onemogočite dodatna stanja spanja procesorja.</p> <ul style="list-style-type: none"> <li>· C states</li> </ul> <p>Privzeta nastavitvev: možnost je omogočena.</p>
<b>Intel TurboBoost</b>	<p>S to možnostjo lahko omogočite ali onemogočite način Intel TurboBoost procesorja.</p> <ul style="list-style-type: none"> <li>· Enable Intel TurboBoost</li> </ul> <p>Privzeta nastavitvev: možnost je omogočena.</p>
<b>Hyper-Thread Control</b>	<p>S to možnostjo lahko omogočite ali onemogočite funkcijo večnitenja v procesorju.</p> <ul style="list-style-type: none"> <li>· Disabled (Onemogočeno)</li> <li>· Enabled (Omogočeno)</li> </ul> <p>Privzeta nastavitvev: Enabled (Omogočeno).</p>
<b>DDR Frequency</b>	<p>Ta možnost spremeni frekvenco DDR na 1600 ali 1866 MHz. Privzeto je izbrana frekvenca 1600 MHz.</p>

## Možnosti zaslona za upravljanje porabe

Možnost	Opis
<b>AC Behavior</b>	<p>S to možnostjo lahko omogočite ali onemogočite samodejni vklop računalnika ob priključitvi napajalnika na izmenični tok.</p> <p>Privzeta nastavitvev: možnost »Wake on AC« (Zbudi ob priključitvi napajalnika na izmenični tok) ni izbrana.</p>

Možnost	Opis
<b>Auto On Time</b>	<p>S to možnostjo lahko nastavite čas, ko se mora računalnik samodejno vklopiti. Možnosti so:</p> <ul style="list-style-type: none"> <li>· Disabled (Onemogočeno)</li> <li>· Every Day (Vsak dan)</li> <li>· Weekdays (Ob delavnikih)</li> <li>· Select Days (Izbrani dnevi)</li> </ul> <p>Privzeta nastavitvev: Disabled (Onemogočeno)</p>
<b>USB Wake Support</b>	<p>S to možnostjo lahko omogočite, da naprave USB zbudijo računalnik iz stanja pripravljenosti.</p> <p><b>OPOMBA:</b> Ta funkcija deluje le, ko je priključen napajalnik na izmenični tok. Če izključite napajalnik na izmenični tok v stanju pripravljenosti, računalnik izklopi napajanje iz vseh vrat USB, da varčuje z energijo baterije.</p> <ul style="list-style-type: none"> <li>· Enable USB Wake Support</li> <li>· Zbudi ob Trinity Docku - Ta možnost je privzeto izbrana.</li> </ul>
<b>Wake on LAN/ WLAN</b>	<p>S to možnostjo lahko omogočite ali onemogočite funkcijo, ki računalnik vklopi iz izklopljenega stanja s signalom prek omrežja LAN.</p> <ul style="list-style-type: none"> <li>· Disabled (Onemogočeno)</li> <li>· WLAN Only (Samo WLAN)</li> </ul> <p>Privzeta nastavitvev: Disabled (Onemogočeno)</p>
<b>Peak Shift</b>	<p>S to možnostjo lahko zmanjšate porabo električne energije med časi največje porabe. Ko omogočite to možnost, računalnik deluje samo ob napajanju prek baterije, tudi če je priključen na električno napajanje.</p> <ul style="list-style-type: none"> <li>· Enable Peak Shift (Omogoči Peak Shift)</li> </ul> <p>Privzeta nastavitvev: Disabled (Onemogočeno)</p>
<b>Advanced Battery Charge Configuration</b>	<p>S to možnostjo lahko podaljšate življenjsko dobo baterije. Če omogočite to možnost, računalnik uporablja standardni algoritem polnjenja in druge tehnike v času, ko ne delate, da podaljša življenjsko dobo baterije.</p> <ul style="list-style-type: none"> <li>· Enable Advanced Battery Charge Mode (Omogoči napredni način polnjenja baterije)</li> </ul> <p>Privzeta nastavitvev: Disabled (Onemogočeno)</p>
<b>Primary Battery Charge Configuration</b>	<p>S to možnostjo lahko izberete način polnjenja baterije. Možnosti so:</p> <ul style="list-style-type: none"> <li>· Adaptive (Prilagojeno)</li> <li>· Standard (Standardno) – popolnoma napolni baterijo pri standardni hitrosti.</li> <li>· ExpressCharge (Hitro polnjenje) – Baterija se napolni v krajšem času z Dellovo tehnologijo hitrega polnjenja. Ta možnost je privzeto omogočena.</li> <li>· Primarno uporaba napajanja na izmenični tok</li> <li>· Custom (Po meri)</li> </ul> <p>Če izberete »Custom Charge« (Polnjenje po meri), lahko nastavite tudi možnosti »Custom Charge Start« (Začetek polnjenja po meri) in »Custom Charge Stop« (Konec polnjenja po meri).</p> <p><b>OPOMBA:</b> Nekateri načini polnjenja morda niso na voljo za vse baterije. Če želite omogočiti to možnost, onemogočite možnost <b>Advanced Battery Charge Configuration</b> (Konfiguracija naprednega načina polnjenja baterije).</p>

# Možnosti zaslona v procesu POST

Možnost	Opis
<b>Adapter Warnings</b>	<p>S to možnostjo lahko omogočite ali onemogočite opozorilna sporočila sistemskih nastavitvev (BIOS), ko uporabljate določene napajalnike.</p> <p>Privzeta nastavitvev: Enable Adapter Warnings (Omogoči opozorila napajalnika)</p>
<b>Keypad (Embedded)</b>	<p>S to možnostjo lahko izberete enega od dveh načinov za omogočanje številске tipkovnice, ki je vgrajena v notranjo tipkovnico.</p> <ul style="list-style-type: none"><li>· Fn Key Only (Samo tipka Fn): ta možnost je privzeto omogočena.</li><li>· By Numlock</li></ul> <p><b>OPOMBA:</b> Ta možnost med nastavljanjem nima nobenega učinka, nastavljanje deluje v stanju »Fn Key Only« (Samo tipka Fn).</p>
<b>Numlock Enable</b>	<p>S to možnostjo lahko omogočite možnost zaklepa številskih tipk ob zagonu računalnika.</p> <p>Enable Network (Omogoči omrežje) Ta možnost je privzeto omogočena.</p>
<b>Fn Key Emulation</b>	<p>S to možnostjo lahko nastavite možnost, da je za simulacijo funkcije tipke Fn uporabljena tipka Scroll Lock.</p> <p>Enable Fn Key Emulation (Omogoči emulacijo tipke Fn) (privzeto)</p>
<b>Fn Lock Options</b>	<p>S to možnostjo omogočite, da kombinacija bližnjičnih tipk Fn + Esc preklaplja primarni način delovanja tipk F1–F12 med njihovimi standardnimi in sekundarnimi funkcijami. Če onemogočite to možnost, ne morete dinamično preklapljati med primarnim načinom delovanja teh tipk. Možnosti, ki so na voljo:</p> <ul style="list-style-type: none"><li>· Fn Lock (Zakleni tipko Fn). Ta možnost je privzeto izbrana.</li><li>· Lock Mode Disable/Standard (Onemogoči način zaklepa/standardno)</li><li>· Lock Mode Enable/Secondary (Omogoči način zaklepa/sekundarno)</li></ul>
<b>MEBx Hotkey</b>	<p>S to možnostjo lahko določite, ali mora biti funkcija bližnjične tipke MEBx omogočena med zagonom računalnika.</p> <p>Privzeta nastavitvev: »Enable MEBx Hotkey« (Omogoči bližnjične tipke MEBx)</p>
<b>Fastboot</b>	<p>S to možnostjo lahko pospešite zagon s preskokom nekaterih korakov združljivosti. Možnosti so:</p> <ul style="list-style-type: none"><li>· Minimal (Minimalno)</li><li>· Thorough (Temeljito) (privzeto)</li><li>· Auto (Samodejno)</li></ul>
<b>Extended BIOS POST Time</b>	<p>S to možnostjo lahko ustvarite dodatne zakasnitve pred zagonom. Možnosti so:</p> <ul style="list-style-type: none"><li>· 0 seconds (0 sekund) – Ta možnost je privzeto omogočena.</li><li>· 5 seconds (5 sekund)</li><li>· 10 seconds (10 sekund)</li></ul>

# Možnosti zaslona za podporo virtualizacije

Možnost	Opis
<b>Virtualization</b>	<p>S to možnostjo lahko omogočite ali onemogočite Intelovo tehnologijo virtualizacije.</p>



Možnost	Opis
	Enable Intel Virtualization Technology (Omogoči tehnologijo Intel Virtualization) (privzeto).
<b>VT for Direct I/O</b>	Nadzorniku navideznih računalnikov (VMM) omogoči ali onemogoči uporabo dodatnih zmogljivosti strojne opreme, ki jih zagotavlja tehnologija Intel® Virtualization za neposreden V/I. Enable VT for Direct I/O (Omogoči VT za neposreden V/I) – privzeto omogočena.
<b>Trusted Execution</b>	Ta možnost določa, ali lahko preverjeni nadzornik navideznih računalnikov (MVMM) uporablja dodatne zmogljivosti strojne opreme, ki jih zagotavlja tehnologija Intel Trusted Execution. Za uporabo te funkcije morata biti omogočeni tehnologija za virtualizacijo TPM Virtualization Technology in tehnologija virtualizacije za neposreden V/I. Trusted Execution (Zaupanja vredno izvajanje) – privzeto onemogočeno.

## Možnosti zaslona za brezžično omrežje

Možnost	Opis
<b>Wireless Switch</b>	S to možnostjo lahko nastavite brezžične naprave, ki jih lahko nadzorujete s stikalom za brezžično povezavo. Možnosti so: <ul style="list-style-type: none"> <li>· WWAN</li> <li>· GPS (on WWAN Module) (GPS (v modulu WWAN))</li> <li>· WLAN/WiGig</li> <li>· Bluetooth</li> </ul> <p>Vse možnosti so privzeto omogočene.</p> <p><b>OPOMBA:</b> Kontrolniki za omogočanje ali onemogočanje možnosti WLAN in WiGig so povezani, zato teh dveh možnosti ne morete omogočiti ali onemogočiti ločeno.</p>
<b>Wireless Device Enable</b>	S to možnostjo lahko omogočite ali onemogočite notranje brezžične naprave. <ul style="list-style-type: none"> <li>· WWAN/GPS</li> <li>· WLAN/WiGig</li> <li>· Bluetooth</li> </ul> <p>Vse možnosti so privzeto omogočene.</p>

## Možnosti zaslona za vzdrževanje

Možnost	Opis
<b>Service Tag</b>	Prikaže servisno oznako za vaš računalnik.
<b>Asset Tag</b>	S to možnostjo lahko ustvarite oznako sredstva, če ta še ni nastavljena. Ta možnost privzeto ni nastavljena.
<b>BIOS Downgrade</b>	To polje nadzoruje zamenjavo vdelane programske opreme s starejšimi različicami.
<b>Data Wipe</b>	To polje uporabnikom omogoča varno brisanje podatkov iz vseh notranjih naprav za shranjevanje. Spodaj je navedena naprava, na katero ima brisanje vpliv: <ul style="list-style-type: none"> <li>· Internal M.2 SDD</li> </ul>
<b>BIOS Recovery</b>	Ta možnost uporabniku omogoča obnovitev iz določenih pokvarjenih BIOS-ovih pogojev iz obnovitvene datoteke na primarnem trdem disku ali zunanem ključu USB.

Možnost	Opis
	<ul style="list-style-type: none"><li>· Obnovitev BIOS-a iz trdega diska (privzeto omogočeno)</li></ul>

## Možnosti zaslona sistemskega dnevnika

Možnost	Opis
<b>BIOS Events</b>	Omogoča ogled in odstranjevanje dogodkov preskusa POST sistemskih nastavitev (BIOS).
<b>Thermal Events</b>	Omogoča ogled in odstranjevanje dogodkov sistemskih nastavitev (temperatura).
<b>Power Events</b>	Omogoča ogled in odstranjevanje dogodkov sistemskih nastavitev (napajanje).



## Odpravljanje težav

V naslednjem razdelku so opisani pogosti koraki za odpravljanje težav, ki jih lahko izvedete za rešitev določenih težav na vašem računalniku.

Teme:

- Diagnostika izboljšanega predzagonkega ocenjevanja sistema (ePSA)
- Kode lučk LED za napake
- Lučke stanja baterije

### Diagnostika izboljšanega predzagonkega ocenjevanja sistema (ePSA)

Diagnostični postopek ePSA (oziroma diagnostika sistema) izvede celovit pregled strojne opreme. Postopek ePSA je vdelan v BIOS in se zažene znotraj BIOS-a. Vdelana diagnostika sistema vam ponuja nabor možnosti za določene naprave ali skupine naprav, ki omogočajo, da:

- zaženete teste (samodejno ali v interaktivnem načinu),
- ponovite teste,
- prikažete ali shranite rezultate testov,
- zaženete temeljite teste, s katerimi lahko uvedete dodatne možnosti testov za dodatne informacije o okvarjenih napravah,
- si ogledate sporočila o stanju, ki vas obvestijo, ali so testi uspešno zaključeni,
- si ogledate sporočila o napakah, ki vas obvestijo o težavah, na katere je računalnik naletel med testiranjem.

**⚠ POZOR:** Diagnostiko sistema uporabite samo za preskušanje svojega računalnika. Če ta program uporabite v drugih računalnikih, lahko dobite neveljavne rezultate ali sporočila o napakah.

**ℹ OPOMBA:** Nekateri preskusi za določene naprave terjajo sodelovanje uporabnika. Med izvajanjem diagnostičnih preskusov bodite vedno prisotni ob računalniškem terminalu.

### Kode lučk LED za napake

Tabela 9. Kode lučk LED za napake

Lučka LED utripa	Opis napake
1,1	Slaba sistemska plošča
1,2	Slaba sistemska plošča, enota za napajanje (PSU) ali kableske povezave
1,3	Slaba sistemska plošča, DIMMS ali CPE
1,4	Slaba gumbasta baterija
2,1	Težava s CPE
2,2	Matična plošča: napaka BIOS ROM
2,3	Težava s pomnilnikom
2,4	Težava s pomnilnikom

2,5	Težava s pomnilnikom
2,6	Sistemska plošča: napaka nabora vezij
2,7	Napaka zaslona (LCD)
3,1	Napaka napajanja ure za dejanski čas.
3,2	PCI/video
3,3	Obnovitev BIOS-a 1
3,4	Obnovitev BIOS-a 2
4,1	Napaka konfiguracije CPE ali napaka CPE
4,2	Splošna napaka video preskusa POST (star LED vzorec 1110)

## Lučke stanja baterije

**Tabela 10. Delovanje lučke LED za baterijo**

Lučka LED za napolnjenost baterije	Stanje	Delovanje lučke LED
Način AC	All (Vse)	Bela
	Popolnoma napolnjena	Ne sveti
Način baterije	Skoraj izpraznjena do popolnoma napolnjena	Ne sveti
	Praznjenje, ko je napolnjenost baterije $\leq 10$ %	Neprekinjeno sveti rumeno

# Vzpostavljanje stika z družbo Dell

## Vzpostavljanje stika z družbo Dell

**OPOMBA:** Če nimate na voljo povezave z internetom, lahko podatke za stik najdete na računu o nakupu, embalaži, blagajniškem izpisku ali katalogu izdelkov Dell.

Dell ponuja več možnosti spletne in telefonske podpore ter servisa. Razpoložljivost je odvisna od države in izdelka, nekatere storitve pa morda niso na voljo na vašem območju. Če želite vzpostaviti stik z Dellovo prodajo, tehnično podporo ali podporo kupcem:

- 1 Obiščite spletno mesto **Dell.com/support**.
- 2 Izberite kategorijo podpore.
- 3 Potrdite državo ali regijo na spustnem seznamu **Choose A Country/Region (Izberite državo/regijo)** na dnu strani.
- 4 Izberite ustrezno storitev ali povezavo do zelene podpore.