

Vostro 14-5468

Manual de utilizare



© 2016 2018 Dell Inc. sau filialele sale. Toate drepturile rezervate. Dell, EMC și alte mărci comerciale sunt mărci comerciale ale Dell Inc. sau ale filialelor sale. Alte mărci comerciale pot fi mărci comerciale deținute de proprietarii respectivi.

2018 - 04

Rev. A02

1 Efectuarea lucrărilor în interiorul computerului.....	7
Instrucțiuni de siguranță.....	7
Înainte de a efectua lucrări în interiorul computerului.....	7
Oprirea computerului.....	8
După efectuarea lucrărilor în interiorul computerului.....	8
2 Prezentare generală a produsului.....	9
Vedere din față.....	9
Vedere din partea stângă.....	10
Vedere din partea dreaptă.....	10
Vedere de sus.....	11
3 Scoaterea și instalarea componentelor.....	12
Instrumente recomandate.....	12
Scoaterea capacului din spate.....	12
Instalarea capacului din spate.....	13
Scoaterea bateriei.....	13
Instalarea bateriei.....	14
Scoaterea cablului bateriei.....	14
Instalarea cablului bateriei.....	15
Scoaterea modului de memorie.....	15
Instalarea modului de memorie.....	16
Scoaterea unității SSD – suportul SSD.....	16
Instalarea unității SSD – suportul SSD.....	17
Scoaterea unității SSD.....	17
Instalarea unității SSD.....	18
Scoaterea hard diskului.....	18
Instalarea hard diskului.....	19
Scoaterea cablului hard diskului.....	19
Instalarea cablului hard diskului.....	20
Scoaterea suportului hard diskului.....	20
Instalarea suportului hard diskului.....	21
Scoaterea plăcii WLAN.....	21
Instalarea plăcii WLAN.....	22
Scoaterea bateriei rotunde.....	22
Instalarea bateriei rotunde.....	23
Scoaterea plăcii de intrare/ieșire.....	23
Instalarea plăcii de intrare/ieșire.....	24
Scoaterea ventilatorului.....	24
Instalarea ventilatorului.....	26
Scoaterea radiatorului.....	26
Instalarea radiatorului.....	27
Scoaterea plăcii cu LED-uri.....	27

Instalarea plăcii cu LED-uri.....	28
Scoaterea difuzoarelor.....	28
Instalarea boxelor.....	30
Scoaterea touchpadului.....	30
Instalarea touchpadului.....	32
Scoaterea plăcii de sistem.....	32
Instalarea plăcii de sistem.....	35
Scoaterea ansamblului afișajului.....	35
Instalarea ansamblului afișajului.....	38
Îndepărtarea cadrului afișajului.....	38
Instalarea cadrului afișajului.....	39
Scoaterea balamalelor panoului afișajului.....	39
Instalarea balamalelor panoului afișajului.....	40
Scoaterea camerei.....	40
Instalarea camerei.....	41
Scoaterea afișajului.....	41
Instalarea afișajului	43
Tastatura.....	43
Scoaterea zonei de sprijin pentru mâini.....	43
Instalarea zonei de sprijin pentru mâini.....	44
4 Tehnologie și componente.....	45
Adaptor de alimentare.....	45
Procesoare.....	45
Identificarea procesorului în Windows 10 și în Windows 8.....	45
Verificarea utilizării procesorului în Manager activități.....	45
Verificarea utilizării procesorului în Monitor resurse.....	46
Chipseturi.....	46
Descărcarea driverului pentru chipset.....	47
Identificarea chipsetului în Device Manager (Manager dispozitive) din Windows 10 și Windows 8.....	47
Opțiuni pentru placa grafică.....	47
Descărcarea driverelor.....	48
Identificarea adaptorului de afișare.....	48
Modificarea rezoluției ecranului.....	48
Rotirea afișajului.....	48
Opțiuni de afișare.....	49
Reglarea luminozității în Windows 10.....	49
Reglarea luminozității în Windows 8.....	49
Curățarea afișajului.....	49
Conectarea dispozitivelor de afișare externe.....	50
Controlerul audio.....	50
Descărcarea driverului audio.....	50
Identificarea controlerului audio în Windows 10.....	50
Modificarea setărilor audio.....	51
Plăcile WLAN.....	51
Opțiunile ecranului Secure Boot (Încărcare securizată).....	51
Opțiuni pentru hard diskuri.....	51

Identificarea hard diskului în Windows 10 și în Windows 8.....	52
Identificarea hard diskului în sistemul BIOS.....	52
Caracteristicile camerei.....	52
Identificarea camerei în Manager dispozitive din Windows 10.....	52
Identificarea camerei în Manager dispozitive din Windows 8.....	53
Pornirea camerei.....	53
Pornirea aplicației camerei.....	53
Caracteristicile memoriei.....	54
Verificarea memoriei de sistem în Windows 10.....	54
Verificarea memoriei de sistem în Windows 8.....	54
Verificarea memoriei sistemului în configurarea sistemului (BIOS).....	54
Testarea memoriei cu ajutorul utilitarului ePSA.....	54
Drivere pentru chipsetul Intel.....	55
Drivere pentru placa grafică Intel HD.....	55
Drivere audio Realtek HD.....	56
5 Configurarea sistemului.....	57
Prezentare generală a configurării sistemului.....	57
Boot Sequence.....	57
Tastele de navigare.....	58
Actualizarea sistemului BIOS	58
Opțiunile de configurare a sistemului.....	59
6 Specificații tehnice.....	61
Specificațiile dimensiunilor fizice.....	61
Specificații informații sistem.....	61
Specificații procesor.....	61
Specificațiile memoriei.....	61
Specificații placă audio.....	62
Specificații placă video.....	62
Specificații privind comunicațiile.....	62
Specificațiile bateriei.....	62
Specificațiile porturilor și ale conectorilor.....	63
Specificațiile afișajului.....	63
Specificațiile touchpadului.....	64
Specificațiile tastaturii.....	64
Specificațiile adaptorului.....	64
Specificații de mediu.....	65
7 Opțiunile de configurare a sistemului.....	66
Opțiunile ecranului General (Generalități).....	66
Opțiunile ecranului System Configuration (Configurație sistem).....	67
Opțiunile ecranului Video.....	69
Opțiunile ecranului Security (Securitate).....	69
Opțiunile ecranului Secure Boot (Încărcare securizată).....	70
Opțiunile ecranului Performance (Performanțe).....	71
Opțiunile ecranului Power management (Gestionare alimentare).....	72

Opțiunile ecranului POST Behavior (Comportament POST).....	73
Opțiunile ecranului Virtualization Support (Suport virtualizare).....	74
Opțiunile ecranului Wireless.....	74
Opțiunile ecranului Maintenance (Întreținere).....	75
Opțiunile ecranului System Log (Jurnal de sistem).....	75
8 Depanarea.....	76
Evaluarea îmbunătățită a sistemului la preîncărcare – diagnosticarea ePSA.....	76
Codurile de eroare LED.....	76
Indicatoarele luminoase de stare a bateriei.....	77
9 Cum se poate contacta Dell.....	78
Cum se poate contacta Dell.....	78

Efectuarea lucrărilor în interiorul computerului

Instrucțiuni de siguranță

Utilizați următoarele instrucțiuni de siguranță pentru a vă proteja computerul împotriva eventualelor deteriorări și a vă asigura siguranța personală. Doar dacă nu există alte specificații, fiecare procedură inclusă în acest document presupune existența următoarelor condiții:

- Ați citit informațiile privind siguranța livrate împreună cu computerul.
- O componentă poate fi remontată sau, dacă este achiziționată separat, instalată prin efectuarea procedurii de scoatere în ordine inversă.

⚠️ AVERTISMENT: Deconectați toate sursele de alimentare înainte de a deschide capacul sau panourile computerului. După ce finalizați lucrările în interiorul computerului, remontați toate capacele, panourile și șuruburile înainte de a conecta sursa de alimentare.

⚠️ AVERTISMENT: Înainte de a efectua lucrări în interiorul computerului, citiți instrucțiunile de siguranță livrate împreună cu computerul. Pentru informații suplimentare despre cele mai bune practici privind siguranța, consultați pagina de start privind conformitatea cu reglementările, la adresa www.dell.com/regulatory_compliance.

⚠️ AVERTIZARE: Multe dintre reparații pot fi efectuate doar de un tehnician de service autorizat. Efectuați doar activitățile de depanare și reparații simple specificate în documentația produsului dvs. sau conform indicațiilor primite din partea echipei de asistență online sau prin telefon. Deteriorările cauzate de lucrările de service neautorizate de către Dell nu sunt acoperite de garanția dvs. Citiți și respectați instrucțiunile de siguranță incluse în pachetul produsului.

⚠️ AVERTIZARE: Pentru a evita descărcarea electrostatică, conectați-vă la împământare utilizând o brățară antistatică sau atingând periodic o suprafață metalică nevopsită, cum ar fi un conector de pe partea din spate a computerului.

⚠️ AVERTIZARE: Manipulați componentele și cardurile cu grijă. Nu atingeți componentele sau contactele de pe un card. Apucați un card de margine sau de suportul de montare metalic. Apucați o componentă, cum ar fi un procesor, de margini, nu de pini.

⚠️ AVERTIZARE: Atunci când deconectați un cablu, trageți de conectorul său sau de lamela de tragere, nu de cablul propriu-zis. Unele cabluri au conectori cu lamele de blocare; dacă deconectați acest tip de cablu, apăsați pe lamelele de blocare înainte de a deconecta cablul. În timp ce separați conectorii, țineți-i aliniați drept pentru a evita îndoirea pinilor conectorilor. De asemenea, înainte să conectați un cablu, asigurați-vă că ambii conectori sunt orientați și aliniați corect.

📌 NOTIFICARE: Culoarea computerului dvs. și anumite componente pot fi diferite față de ilustrațiile din acest document.

Înainte de a efectua lucrări în interiorul computerului

Pentru a evita deteriorarea computerului, efectuați pașii următori înainte de a începe lucrări în interiorul acestuia.

- 1 Asigurați-vă că respectați [Instrucțiuni de siguranță](#).
- 2 Asigurați-vă că suprafața de lucru este plană și curată pentru a preveni zgârierea capacului computerului.
- 3 Opriti computerul, consultați [Oprirea computerului](#).

⚠️ AVERTIZARE: Pentru a deconecta un cablu de rețea, întâi decuplați cablul de la computer, apoi decuplați-l de la dispozitivul de rețea.

- 4 Deconectați toate cablurile de rețea de la computer.
- 5 Deconectați computerul și toate dispozitivele atașate de la prizele electrice.
- 6 Țineți apăsat pe butonul de alimentare în timp ce computerul este deconectat pentru a lega placa de bază la pământ.
- 7 Scoateți capacul.



AVERTIZARE: Înainte de a atinge vreun obiect din interiorul computerului, conectați-vă la împământare atingând o suprafață metalică nevopsită, cum ar fi placa metalică de pe partea din spate a computerului. În timp ce lucrați, atingeți periodic o suprafață metalică nevopsită pentru a disipa electricitatea statică, care poate deteriora componentele interne.

Oprirea computerului

După efectuarea lucrărilor în interiorul computerului

După ce ați finalizat toate procedurile de remontare, asigurați-vă că ați conectat toate dispozitivele externe, plăcile și cablurile înainte de a porni computerul.

AVERTIZARE: Pentru a evita deteriorarea computerului, utilizați numai bateria creată pentru acest computer Dell. Nu utilizați baterii create pentru alte computere Dell.

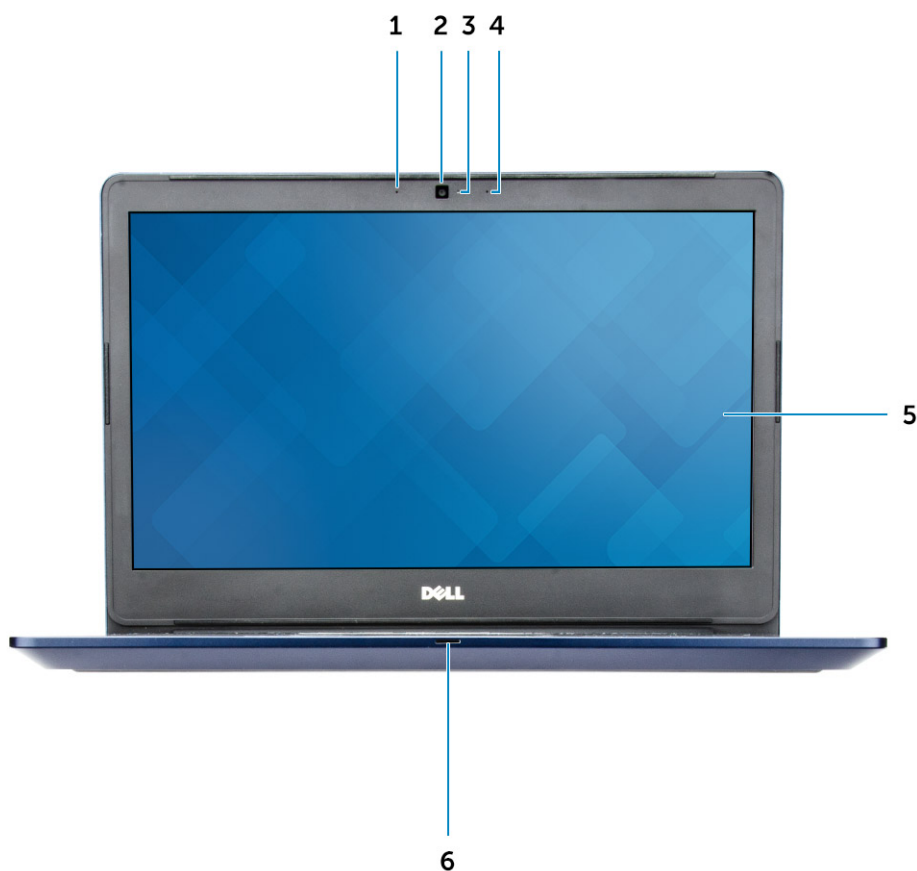
- 1 Conectați toate dispozitivele externe, cum ar fi un replicator de porturi sau baza pentru suporturi media și remontați toate cardurile, cum ar fi un ExpressCard.
- 2 Conectați toate cablurile de rețea sau de telefonie la computerul dvs.

AVERTIZARE: Pentru a conecta un cablu de rețea, mai întâi conectați cablul la dispozitivul de rețea și apoi conectați-l la computer.

- 3 Remontați bateria.
- 4 Remontați capacul bazei.
- 5 Conectați computerul și toate dispozitivele atașate la prizele electrice.
- 6 Porniți computerul.

Prezentare generală a produsului

Vedere din față



- | | | | |
|---|--------------------------------------|---|--|
| 1 | Microfon cu matrice digitală | 2 | Cameră |
| 3 | Indicator luminos de stare a camerei | 4 | Microfon cu matrice digitală |
| 5 | Afișaj | 6 | Indicator luminos de stare a alimentării și a bateriei/indicator luminos de activitate a hard diskului |

Vedere din partea stângă



- 1 Conector de alimentare
- 3 conector HDMI
- 5 Conector USB 3.0

- 2 Conector de rețea
- 4 Conector USB 3.0 cu PowerShare
- 6 Conector de căști

Vedere din partea dreaptă



- 1 Cititor de cartele de memorie
- 3 Conector VGA

- 2 Conector USB 3.0
- 4 Slot pentru cablul de securitate

Vedere de sus



- 1 Buton de alimentare
- 3 Cititor de amprente
- 5 Suport tactil

- 2 Tastatură
- 4 Zona de sprijin pentru mâini

Scoaterea și instalarea componentelor

Această secțiune furnizează informații detaliate despre modul de scoatere sau de instalare a componentelor din computer.

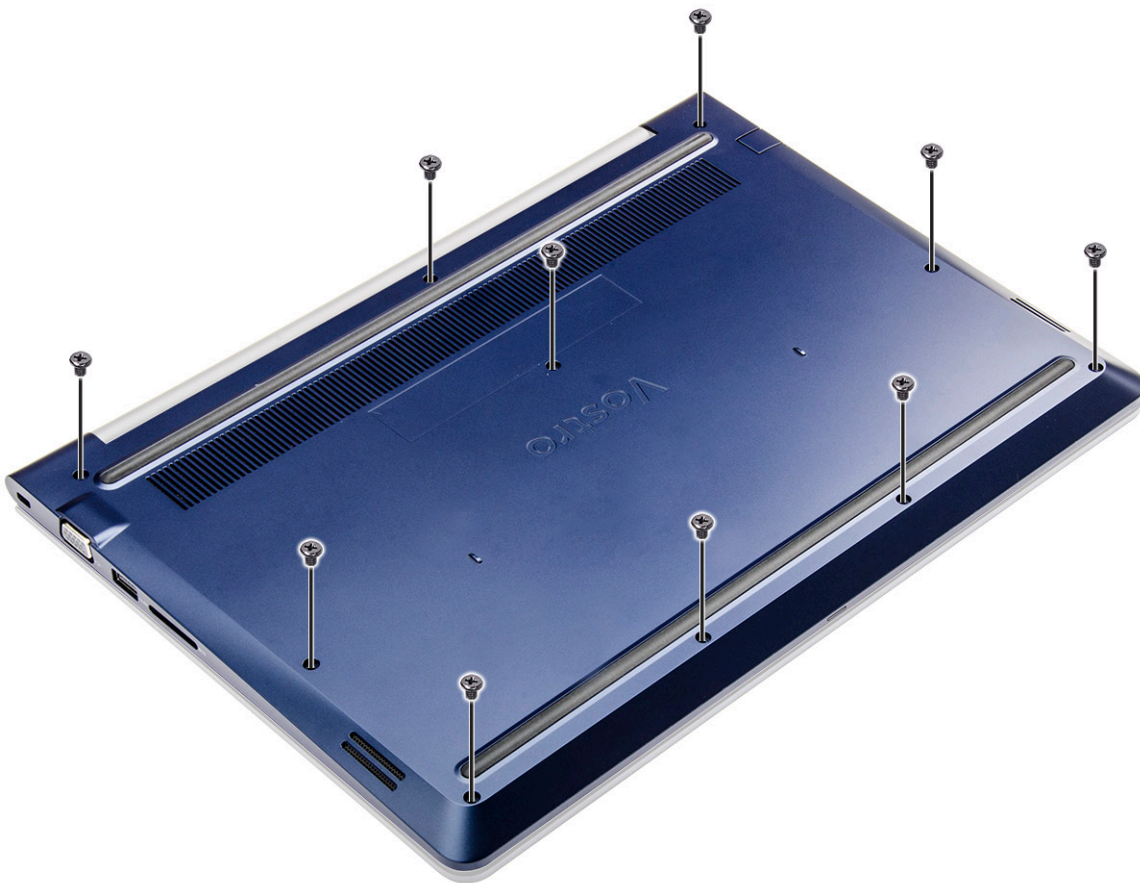
Instrumente recomandate

Procedurile din acest document necesită următoarele instrumente:

- Șurubelniță cu vârf în cruce nr. 0
- Șurubelniță cu vârf în cruce nr. 1
- Știft de plastic mic

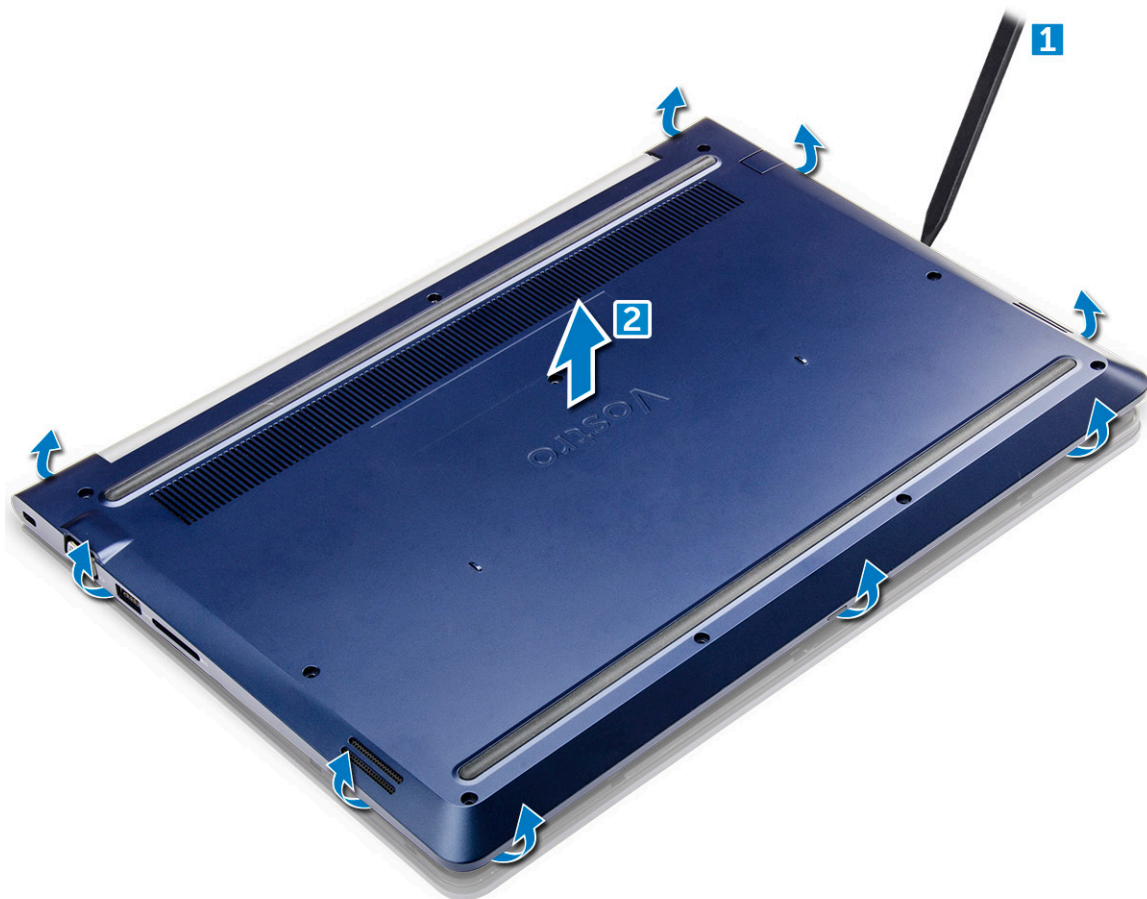
Scoaterea capacului din spate

- 1 Urmați procedurile din secțiunea Înainte de efectuarea lucrărilor în interiorul [computerului](#).
- 2 Scoateți șuruburile care fixează capacul din spate pe computer.



- 3 Pentru a scoate capacul din spate:

- a Utilizând un știft, desprindeți marginile de pe toate părțile ale capacului din spate [1].
- b Ridicați capacul din spate din computer [2].

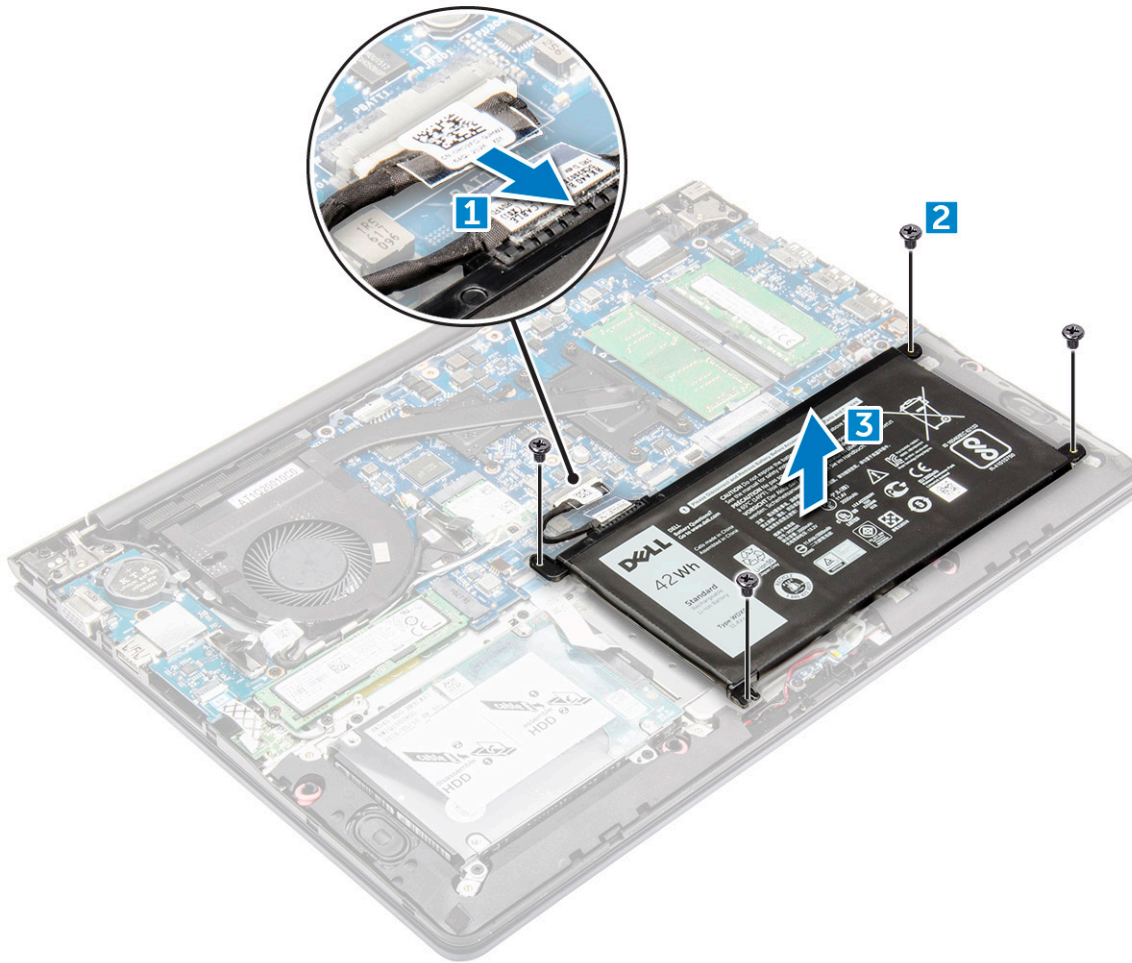


Instalarea capacului din spate

- 1 Aliniați capacul din spate cu găurile șuruburilor de pe computer.
- 2 Strângeți șuruburile pentru a fixa capacul bazei pe computer.
- 3 Urmați procedura din secțiunea [După efectuarea lucrărilor în interiorul computerului](#).

Scoaterea bateriei

- 1 Urmați procedurile din secțiunea [Înainte de a efectua lucrări în interiorul computerului](#).
- 2 Scoateți [capacul din spate](#).
- 3 Pentru a scoate bateria:
 - a Deconectați cablul bateriei de la conectorul de pe placa de sistem [1].
 - b Scoateți șuruburile care fixează bateria pe computerul [2].
 - c Ridicați și scoateți bateria din computer [3].

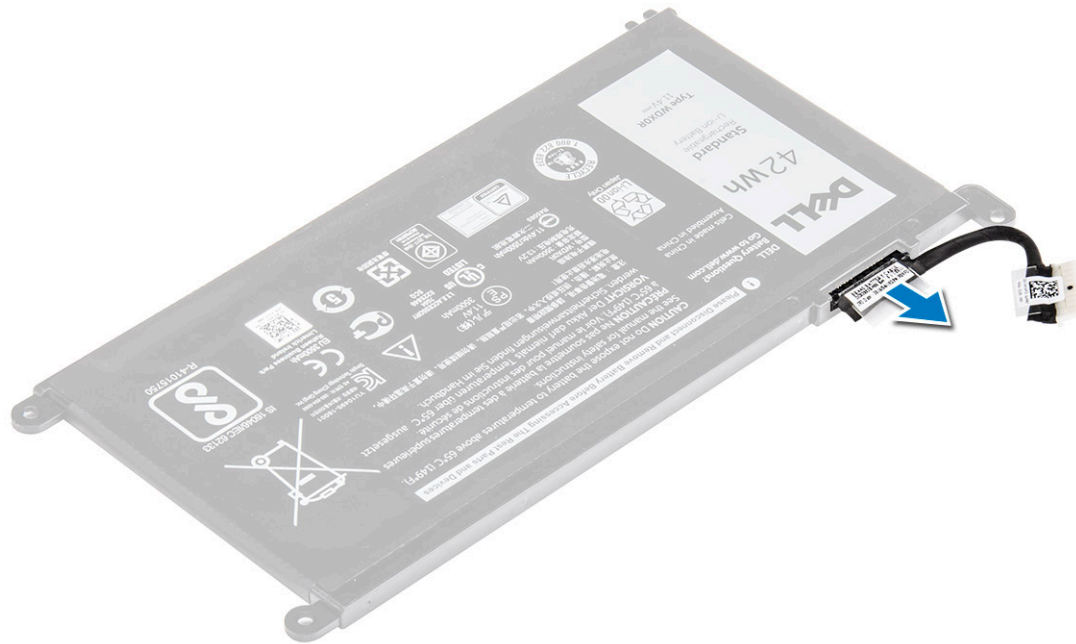


Instalarea bateriei

- 1 Introduceți bateria în slotul din computerul.
- 2 Instalați șuruburile care fixează bateria în computer.
- 3 Conectați cablul bateriei la conectorul de pe placa de sistem.
- 4 Instalați [capacul din spate](#).
- 5 Urmați procedura din secțiunea [După efectuarea lucrărilor în interiorul computerului](#).

Scoaterea cablului bateriei

- 1 Urmați procedurile din secțiunea [Înainte de a efectua lucrări în interiorul computerului](#).
- 2 Scoateți:
 - a [capacul din spate](#)
 - b [bateria](#)
- 3 Deconectați cablul bateriei de la conectorul său de pe baterie.

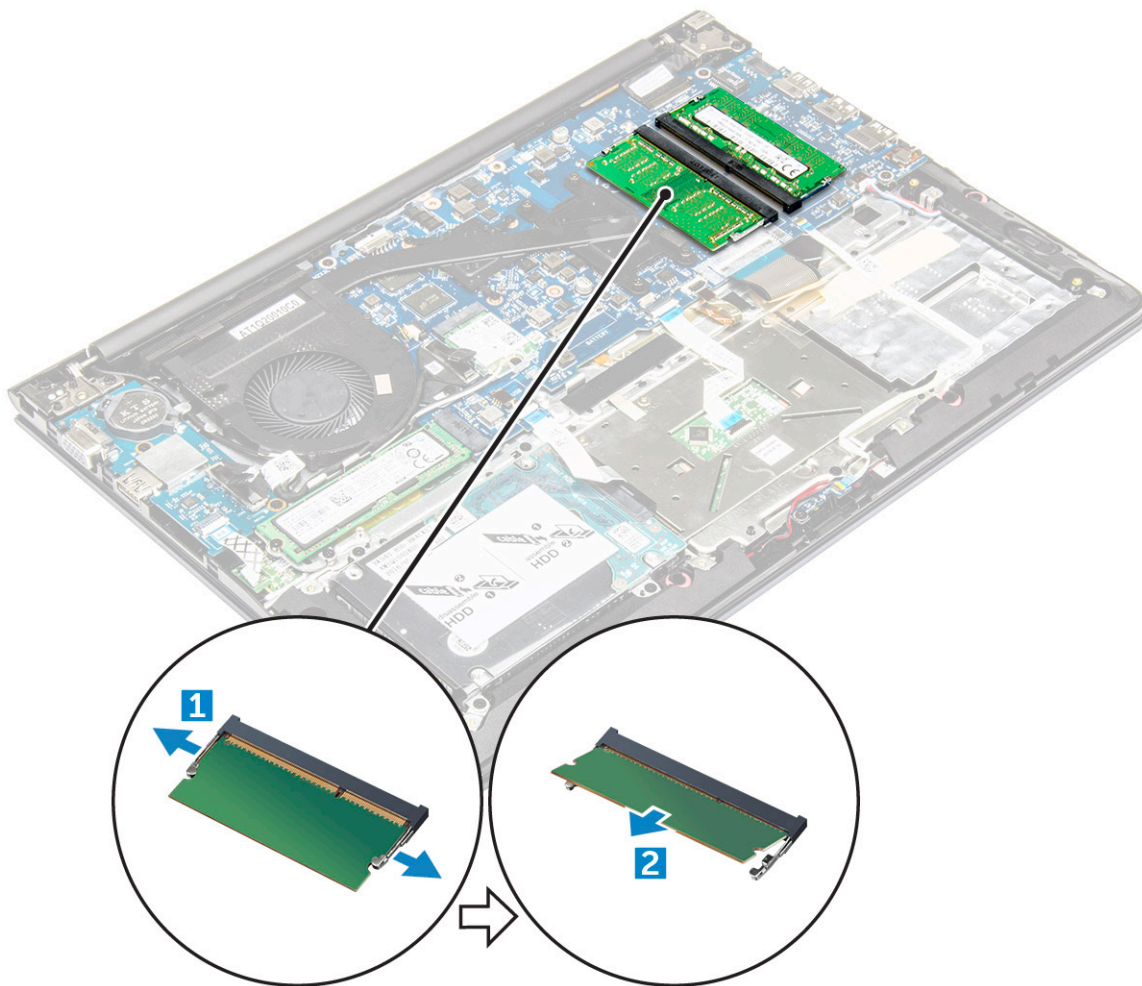


Instalarea cablului bateriei

- 1 Conectați cablul bateriei la cablul bateriei de pe baterie.
- 2 Instalați:
 - a [bateria](#)
 - b [capacul din spate](#)
- 3 Urmați procedura din secțiunea [După efectuarea lucrărilor în interiorul computerului](#).

Scoaterea modului de memorie

- 1 Urmați procedurile din secțiunea [Înainte de a efectua lucrări în interiorul computerului](#).
- 2 Scoateți:
 - a [capacul din spate](#)
 - b [bateria](#)
- 3 Pentru a scoate modulul de memorie:
 - a Trageți clemele de reținere de pe modulul de memorie până când acesta sare din poziție.
 - b Scoateți modulul de memorie din conectorul de pe placa de sistem.

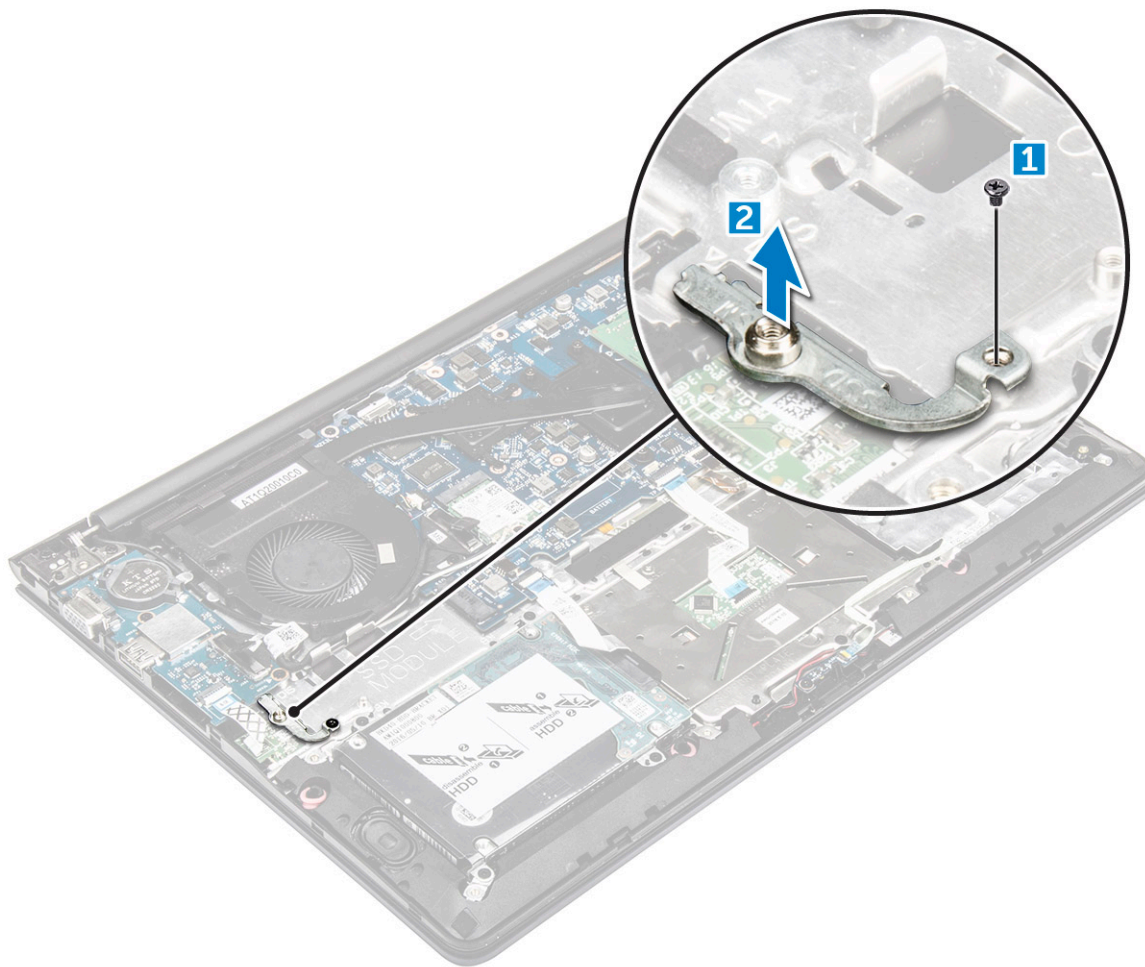


Instalarea modului de memorie

- 1 Introduceți modulul de memorie în soclul modului de memorie.
- 2 Apăsați pe modulul de memorie până când se fixează la locul său.
- 3 Instalați:
 - a [bateria](#)
 - b [capacul din spate](#)
- 4 Urmați procedura din secțiunea [După efectuarea lucrărilor în interiorul computerului](#).

Scoaterea unității SSD – suportul SSD

- 1 Urmați procedurile din secțiunea [Înainte de a efectua lucrări în interiorul computerului](#).
- 2 Scoateți:
 - a [capacul din spate](#).
 - b [bateria](#).
- 3 Pentru a scoate suportul unității SSD:
 - a Scoateți șuruburile care fixează suportul unității SSD [1].
 - b Ridicați și scoateți suportul unității SSD din computer [2].

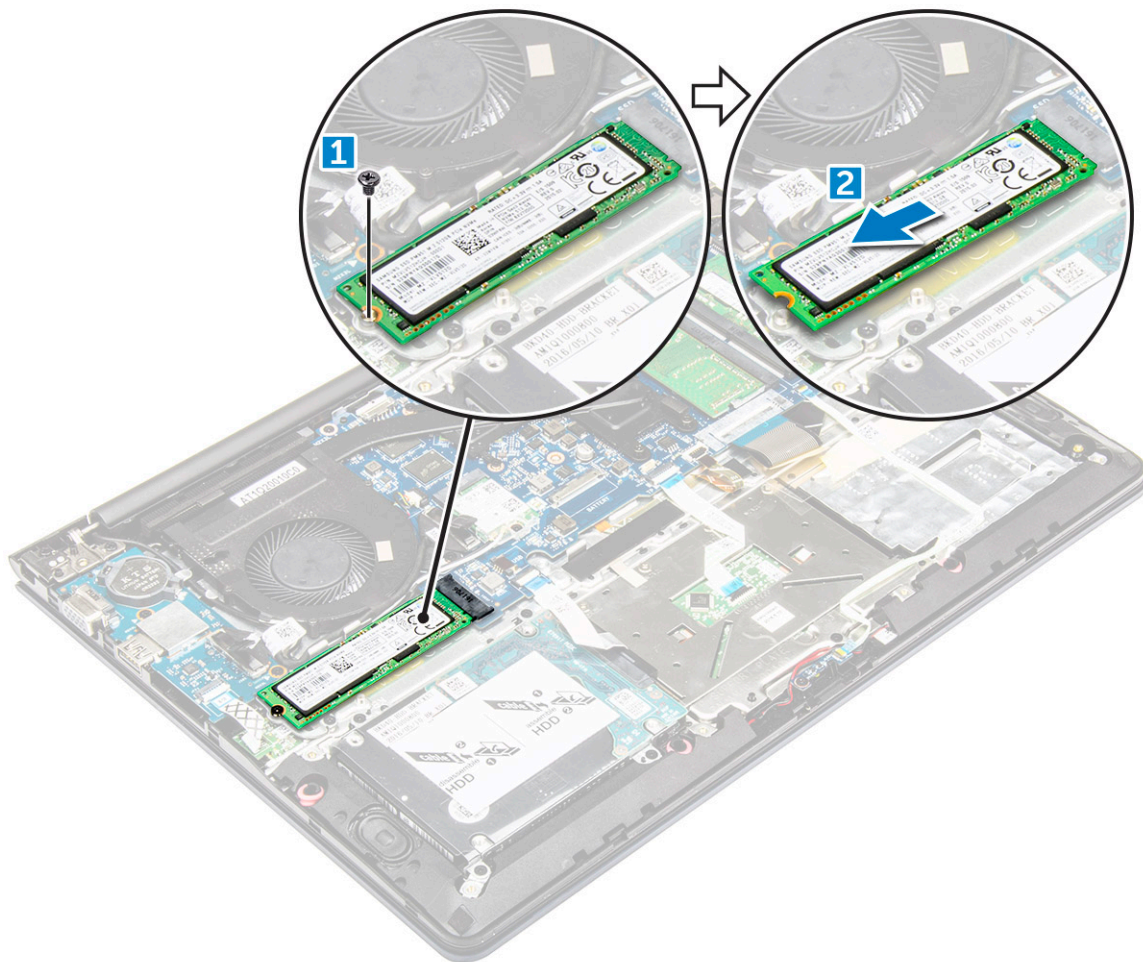


Instalarea unității SSD – suportul SSD

- 1 Introduceți suportul unității SSD în fanta sa de pe computer.
- 2 Strângeți șuruburile care fixează suportul unității SSD.
- 3 Instalați:
 - a [bateria](#).
 - b [capacul din spate](#).
- 4 Urmați procedura din secțiunea [După efectuarea lucrărilor în interiorul computerului](#).

Scoaterea unității SSD

- 1 Urmați procedurile din secțiunea [Înainte de a efectua lucrări în interiorul computerului](#).
- 2 Scoateți:
 - a [capacul din spate](#).
 - b [bateria](#).
- 3 Pentru a scoate hard diskul:
 - a Scoateți șuruburile care fixează unitatea SSD pe carcasa computerului [1].
 - b Deconectați cablul unității SSD de la conectorul său de pe placa de sistem [2].

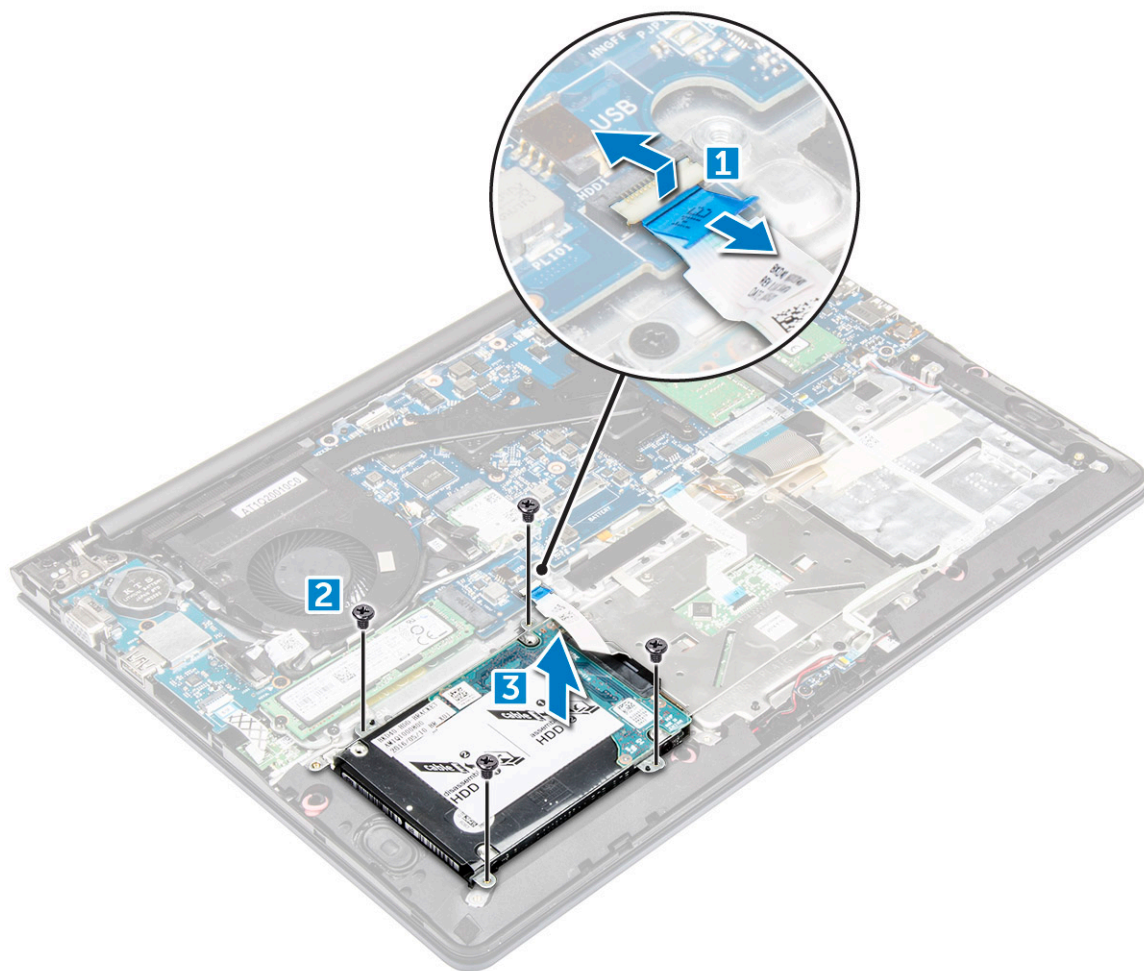


Instalarea unității SSD

- 1 Introduceți unitatea SSD în fanta sa de pe computer.
- 2 Strângeți șuruburile care fixează unitatea SSD pe computer.
- 3 Instalați:
 - a [bateria](#).
 - b [capacul din spate](#).
- 4 Urmați procedura din secțiunea [După efectuarea lucrărilor în interiorul computerului](#).

Scoaterea hard diskului

- 1 Urmați procedurile din secțiunea [Înainte de a efectua lucrări în interiorul computerului](#).
- 2 Scoateți:
 - a [capacul din spate](#)
 - b [bateria](#)
- 3 Pentru a scoate hard diskul:
 - a Ridicați lamela pentru a deconecta cablul hard diskului de la conectorul de pe placa de sistem [1].
 - b Scoateți șuruburile care fixează hard diskul pe computer [2].
 - c Ridicați hard diskul din computer [3].

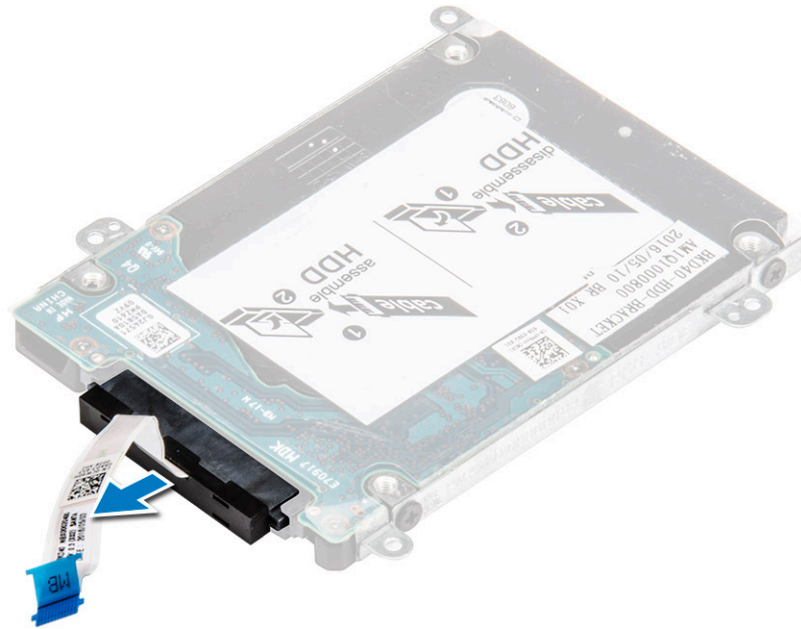


Instalarea hard diskului

- 1 Introduceți ansamblul hard diskului în slotul său de pe computer.
- 2 Strângeți șuruburile care fixează hard diskul pe computer.
- 3 Conectați cablul hard diskului la conectorul de pe placa de sistem.
- 4 Instalați:
 - a [bateria](#).
 - b [capacul din spate](#)
- 5 Urmați procedura din secțiunea [După efectuarea lucrărilor în interiorul computerului](#).

Scoaterea cablului hard diskului

- 1 Urmați procedurile din secțiunea [Înainte de a efectua lucrări în interiorul computerului](#).
- 2 Scoateți:
 - a [capacul din spate](#)
 - b [bateria](#)
 - c [hard diskul](#)
- 3 Deconectați cablul hard diskului de la conectorul de pe hard disk.

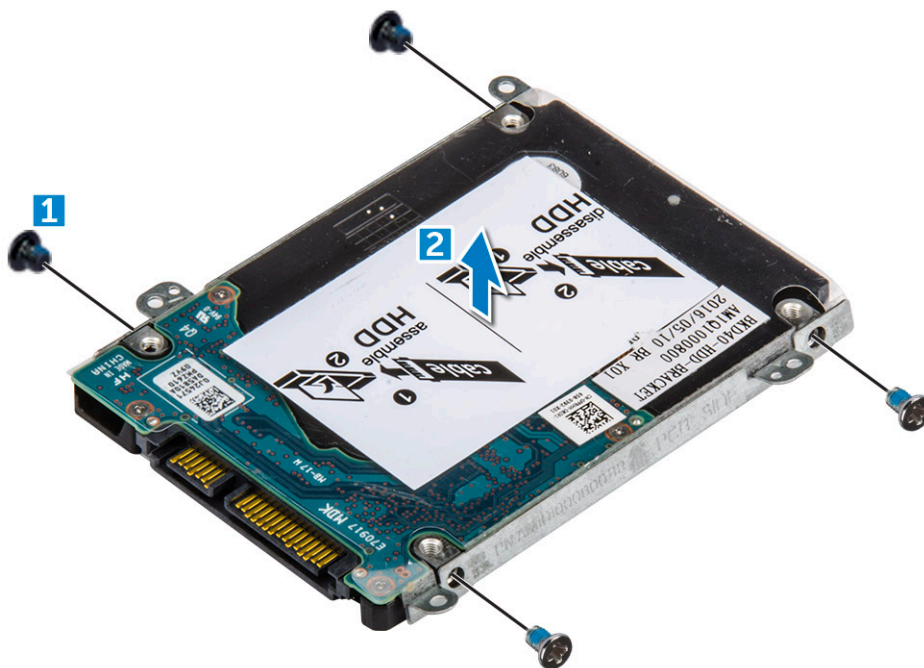


Instalarea cablului hard diskului

- 1 Conectați cablul hard diskului la hard disk.
- 2 Instalați:
 - a hard diskul
 - b bateria
 - c capacul din spate
- 3 Urmați procedura din secțiunea [După efectuarea lucrărilor în interiorul computerului](#).

Scoaterea suportului hard diskului

- 1 Urmați procedurile din secțiunea [Înainte de a efectua lucrări în interiorul computerului](#).
- 2 Scoateți:
 - a capacul din spate
 - b bateria
 - c hard diskul
 - d cablul hard diskului
- 3 Pentru a scoate suportul hard diskului:
 - a Scoateți șuruburile care fixează suportul hard diskului pe hard disk.
 - b Ridicați și scoateți suportul hard diskului.

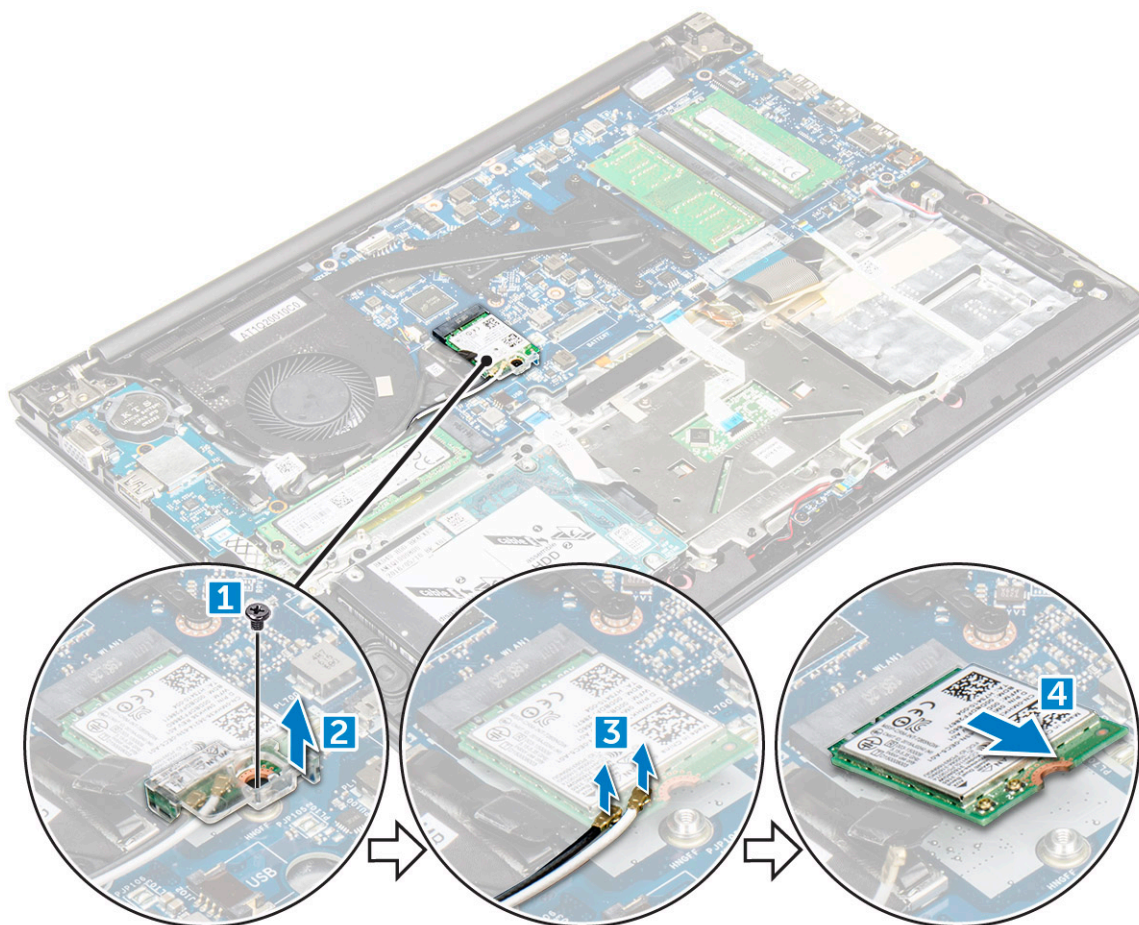


Instalarea suportului hard diskului

- 1 Așezați suportul hard diskului pentru a-l alinia cu orificiile de pe hard disk.
- 2 Montați șuruburile care fixează suportul hard diskului.
- 3 Instalați:
 - a cablul hard diskului
 - b hard diskul
 - c bateria
 - d capacul din spate
- 4 Urmați procedura din secțiunea [După efectuarea lucrărilor în interiorul computerului](#).

Scoaterea plăcii WLAN

- 1 Urmați procedurile din secțiunea [Înainte de efectuarea lucrărilor în interiorul computerului](#).
- 2 Scoateți:
 - a capacul din spate
 - b bateria
- 3 Pentru a scoate placa WLAN:
 - a Scoateți șurubul care fixează placa WLAN pe computer și ridicați lamela de plastic [1] [2].
 - b Deconectați cablurile de antenă de la placa WLAN [3].
 - c Scoateți placa WLAN din fanta de pe placa de sistem [4].

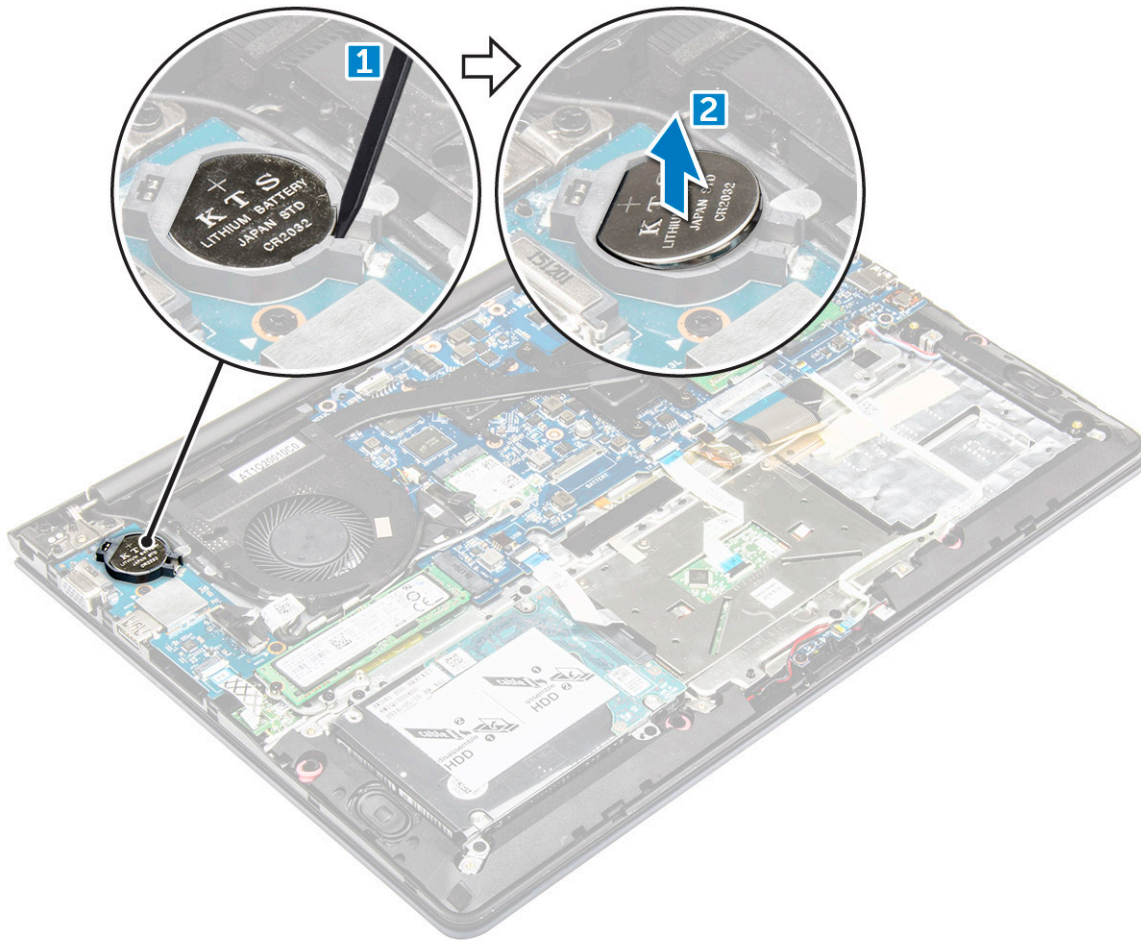


Instalarea plăcii WLAN

- 1 Introduceți placa WLAN în conector la un unghi de 45 de grade.
- 2 Închideți capacul de plastic peste placa WLAN.
- 3 Strângeți șurubul care fixează placa WLAN de computer.
- 4 Conectați cablurile de antenă la conectorii marcați pe placa WLAN.
- 5 Instalați:
 - a **bateria.**
 - b **capacul din spate.**
- 6 Urmați procedura din secțiunea [După efectuarea lucrărilor în interiorul computerului.](#)

Scoaterea bateriei rotunde

- 1 Urmați procedurile din secțiunea [Înainte de a efectua lucrări în interiorul computerului.](#)
- 2 Scoateți:
 - a **capacul din spate**
 - b **bateria**
- 3 Pentru a scoate bateria rotundă:
 - a Desprindeți și ridicați bateria rotundă din fanta sa cu ajutorul unui știft [1].
 - b Ridicați și scoateți bateria rotundă [2].

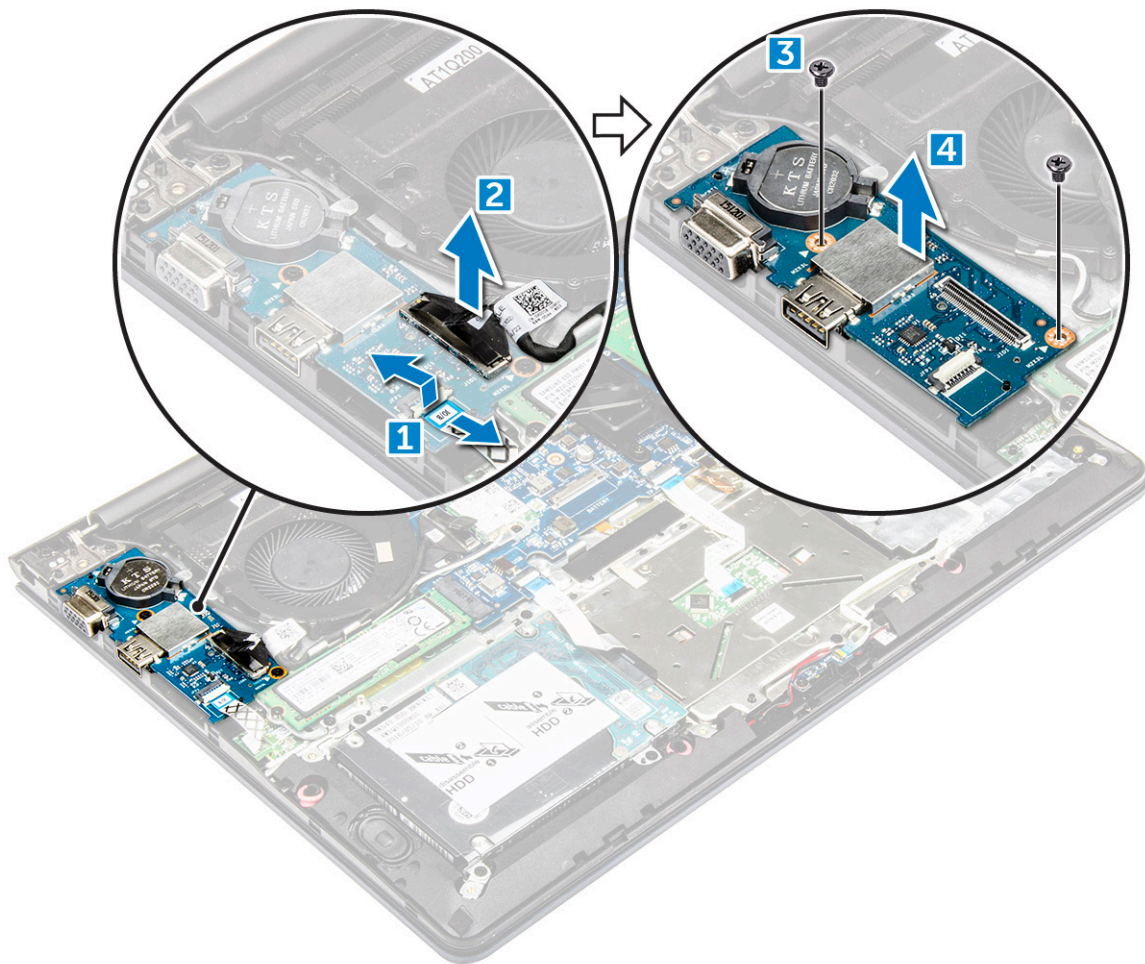


Instalarea bateriei rotunde

- 1 Introduceți bateria rotundă în fantă până când se fixează în poziție pe computer.
- 2 Instalați:
 - a [bateria](#)
 - b [capacul din spate](#)
- 3 Urmați procedura din secțiunea [După efectuarea lucrărilor în interiorul computerului](#).

Scoaterea plăcii de intrare/ieșire

- 1 Urmați procedurile din secțiunea [Înainte de a efectua lucrări în interiorul computerului](#).
- 2 Scoateți:
 - a [capacul din spate](#)
 - b [baterie](#)
 - c [placă WLAN](#)
- 3 Pentru a scoate placa I/O:
 - a Deconectați cablul conectorului plăcii I/O de la placa de sistem [1] [2].
 - b Scoateți șurubul care fixează placa I/O pe placa de sistem [3].
 - c Ridicați și scoateți placa I/O din computer [4].

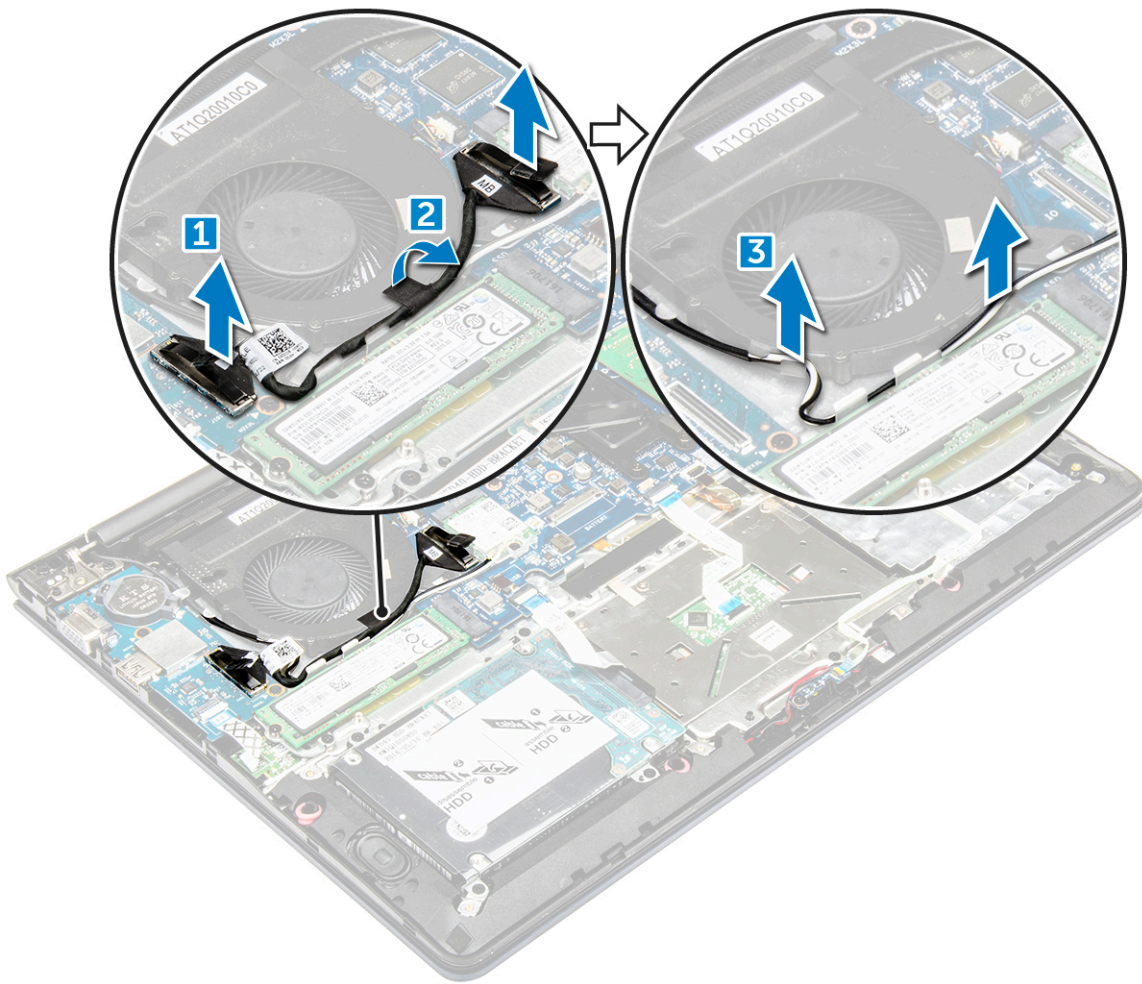


Instalarea plăcii de intrare/ieșire

- 1 Introduceți placa I/O în fanta din carcasa computerului.
- 2 Montați șurubul care fixează placa I/O pe computer.
- 3 Conectați cablurile plăcii I/O la placa de sistem.
- 4 Instalați:
 - a placă WLAN
 - b baterie
 - c capacul din spate
- 5 Urmați procedura din secțiunea [După efectuarea lucrărilor în interiorul computerului](#).

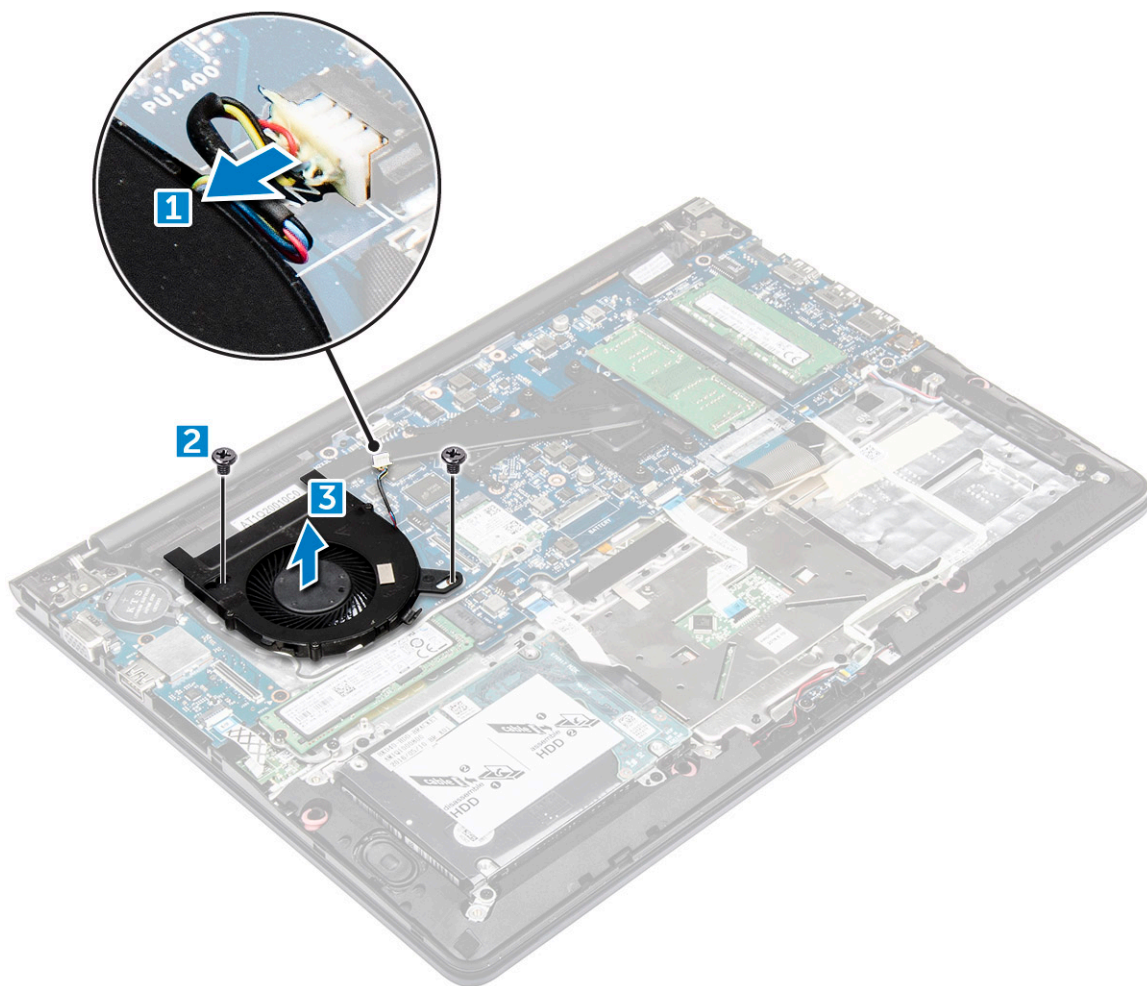
Scoaterea ventilatorului

- 1 Urmați procedurile din secțiunea [Înainte de a efectua lucrări în interiorul computerului](#).
- 2 Scoateți:
 - a capacul din spate
 - b bateria
 - c placa WLAN
- 3 Pentru a scoate ventilatorul:
 - a Deconectați cablurile pentru placa I/O și pentru placa de sistem de la conectorii de pe placa de sistem [1] [2].
 - b Scoateți cablurile conectorului WLAN din modulul ventilatorului [3].



4 Pentru a scoate ventilatorul:

- a Deconectați cablul conectorului ventilatorului de la placa de sistem. [1]
- b Scoateți șuruburile care fixează ventilatorul sistemului pe placa de sistem. [2]
- c Ridicați și scoateți ventilatorul sistemului din computer. [3]



Instalarea ventilatorului

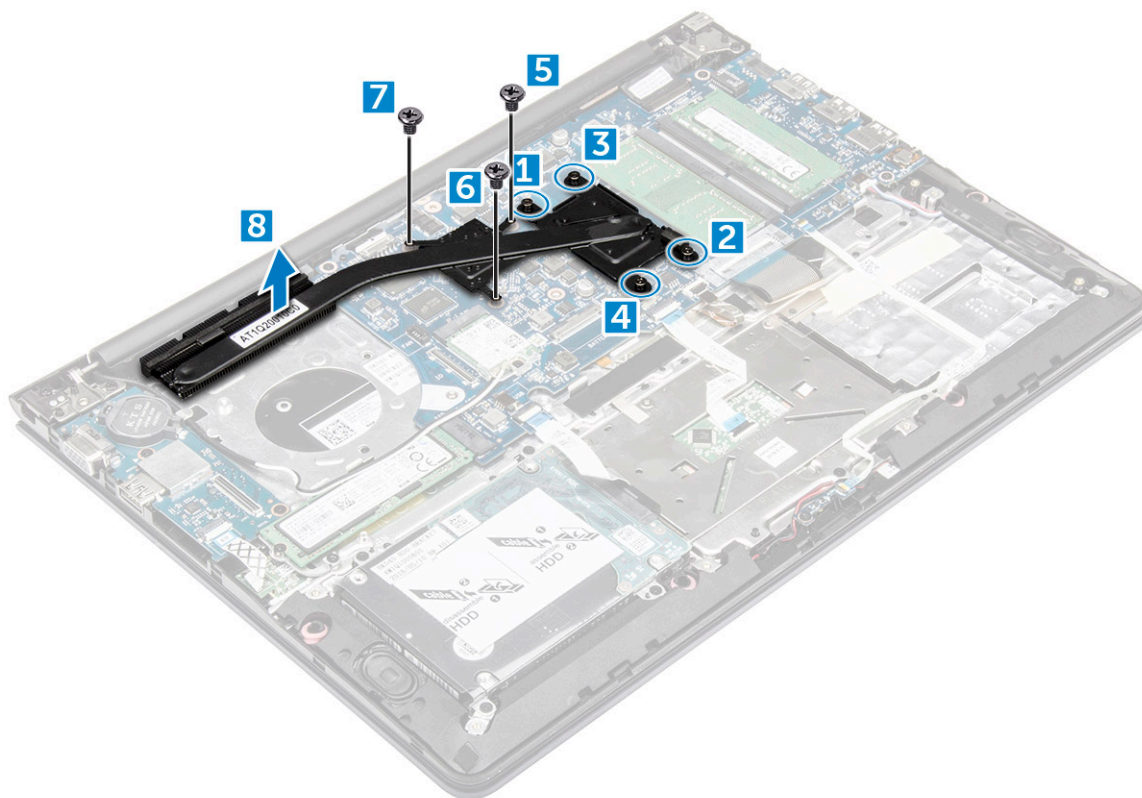
- 1 Instalați ventilatorul în slotul de pe placa de sistem.
- 2 Strângeți șuruburile pentru a fixa modulul ventilatorului.
- 3 Conectați cablul pentru placa I/O și pentru ventilatorul sistemului la conectorii de pe placa de sistem.
- 4 Instalați:
 - a placa WLAN
 - b bateria
 - c capacul din spate
- 5 Urmați procedura din secțiunea [După efectuarea lucrărilor în interiorul computerului](#).

Scoaterea radiatorului

- 1 Urmați procedurile din secțiunea [Înainte de a efectua lucrări în interiorul computerului](#).
- 2 Scoateți:
 - a capacul din spate
 - b bateria
 - c ventilatorul sistemului
- 3 Pentru a scoate radiatorul:
 - a Scoateți șuruburile care fixează modulul radiatorului pe carcasa computerului.

NOTIFICARE: Slăbiți șuruburile în ordine secvențială [1, 2, 3, 4, 5, 6, 7]. Exceptând șuruburile [5,6,7], restul sunt șuruburi de reținere și nu pot fi scoase complet.

b Scoateți modulul radiatorului din fanta de pe placa de sistem [8].



Instalarea radiatorului

- 1 Așezați modulul radiatorului în fanta sa de pe placa de sistem.
- 2 Strângeți șuruburile pentru a fixa modulul radiatorului pe computer.

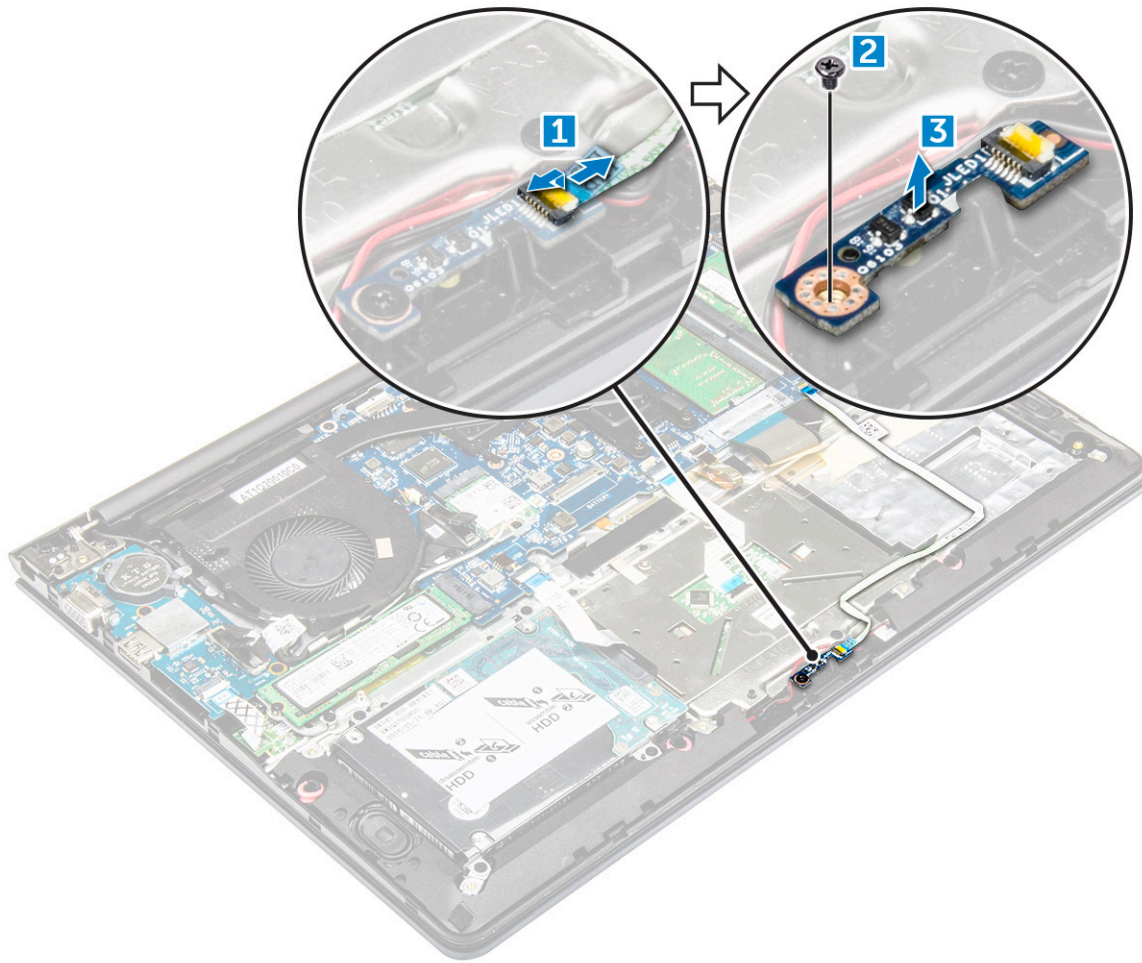
NOTIFICARE: Fixați șuruburile în ordine secvențială [1, 2, 3, 4] conform ilustrației de pe modulul radiatorului. Strângeți restul șuruburilor.

- 3 Instalați:
 - a ventilatorul sistemului
 - b bateria
 - c capacul din spate
- 4 Urmați procedura din secțiunea [După efectuarea lucrărilor în interiorul computerului](#).

Scoaterea plăcii cu LED-uri

- 1 Urmați procedurile din secțiunea [Înainte de a efectua lucrări în interiorul computerului](#).
- 2 Scoateți:
 - a capacul din spate
 - b bateria
- 3 Pentru a scoate placa cu LED-uri:
 - a Ridicați lamela pentru a deconecta cablurile conectorilor plăcii LED de la placa de sistem [1].
 - b Scoateți șurubul care fixează placa LED pe computer [2].
 - c Scoateți placa LED din computer [3].



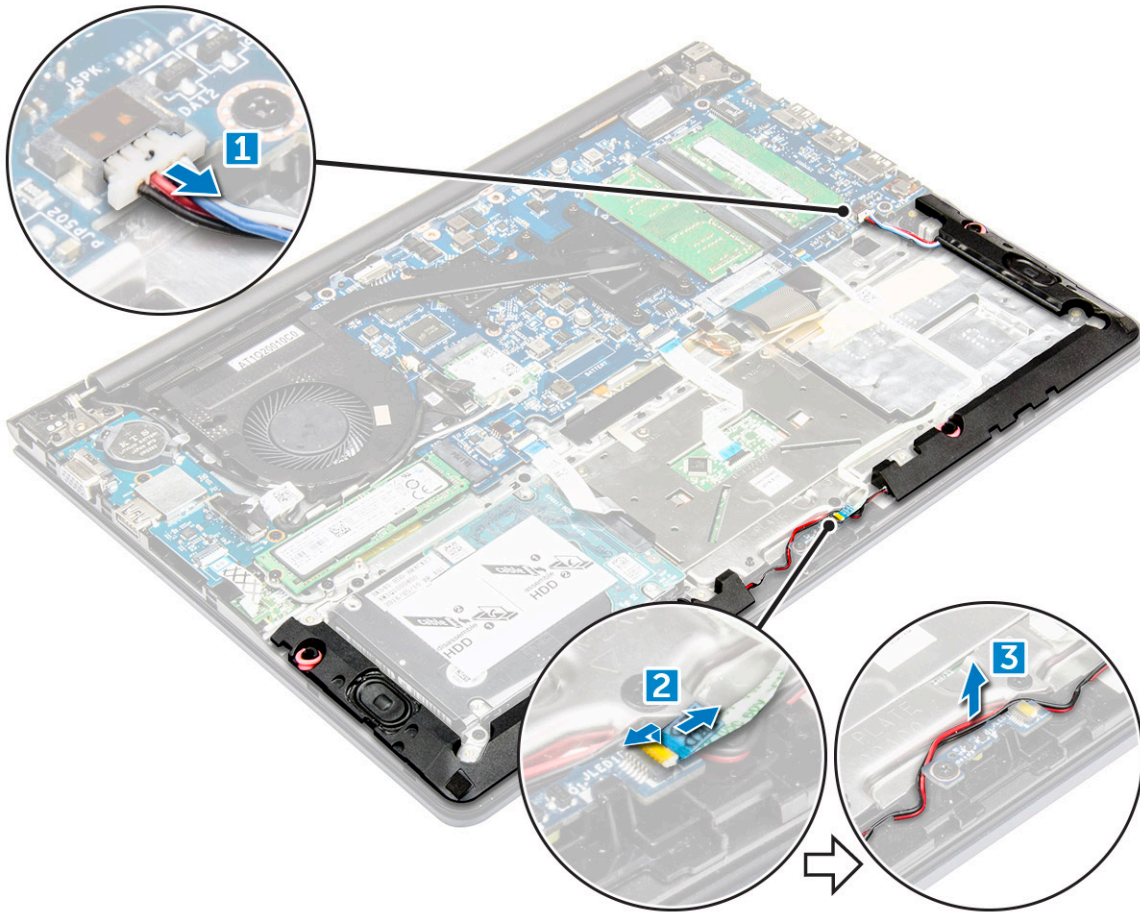


Instalarea plăcii cu LED-uri

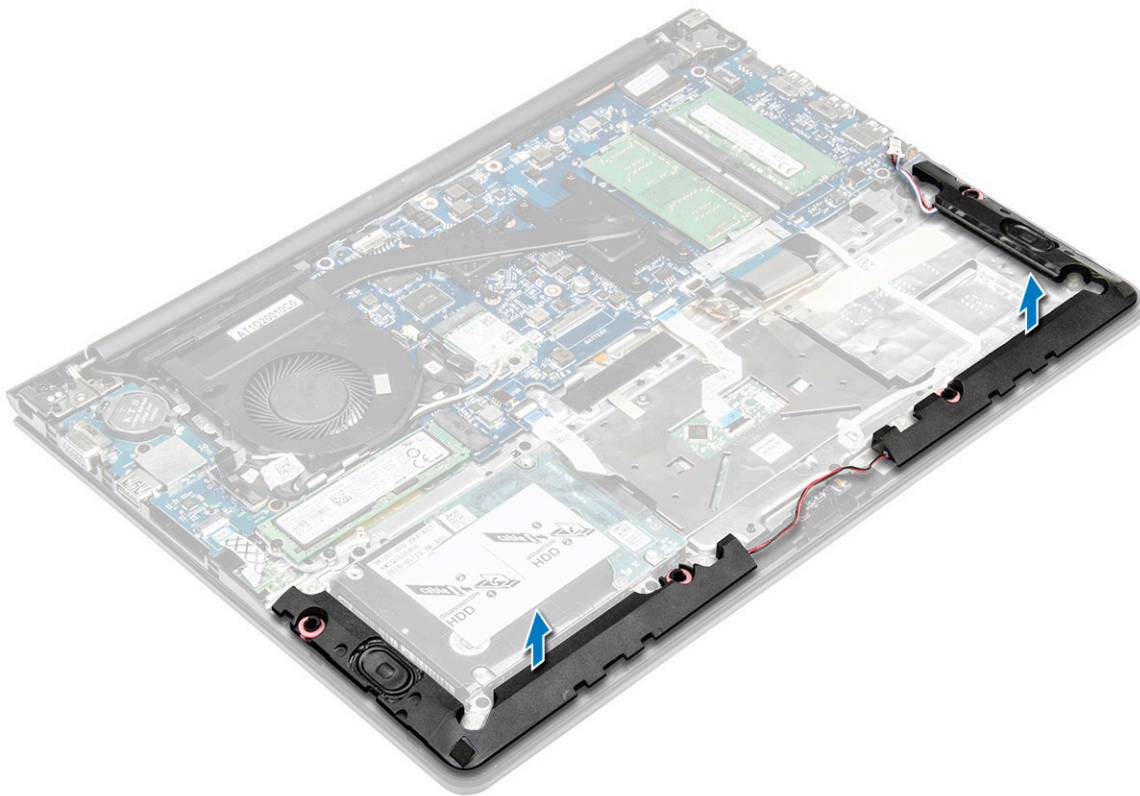
- 1 Introduceți modulul LED în fanta sa de pe computer.
- 2 Strângeți șurubul pentru a fixa modulul LED pe computer.
- 3 Conectați cablul modulului LED la computer.
- 4 Instalați:
 - a [bateria](#)
 - b [capacul din spate](#)
- 5 Urmați procedura din secțiunea [După efectuarea lucrărilor în interiorul computerului](#).

Scoaterea difuzoarelor

- 1 Urmați procedurile din secțiunea [Înainte de a efectua lucrări în interiorul computerului](#).
- 2 Scoateți:
 - a [capacul din spate](#)
 - b [bateria](#)
- 3 Pentru a scoate cablurile boxelor:
 - a Deconectați cablurile conectoarelor boxelor de la placa de sistem și de la placa LED [1] [2].
 - b Scoateți cablul boxelor din jurul plăcii LED [3].



- 4 Pentru a scoate difuzoarele:
- a Scoateți cablurile din canalele de direcționare.
 - b Ridicați și scoateți difuzoarele din computer.

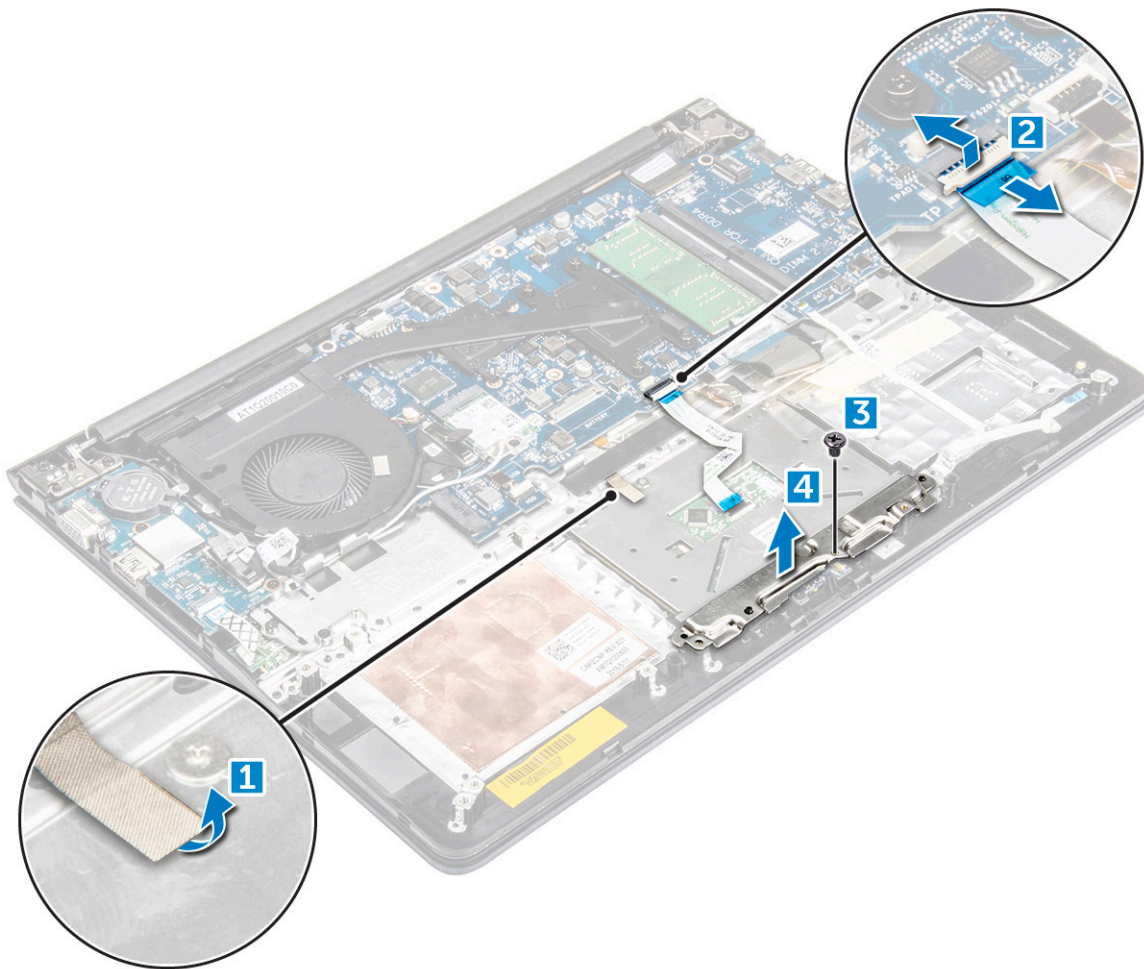


Instalarea boxelor

- 1 Introduceți difuzoarele în slotul de pe carcasa computerului.
- 2 Treceți cablul difuzorului prin canalul de ghidare.
- 3 Conectați cablurile boxelor la conectorii de pe placa de sistem și de pe placa LED.
- 4 Instalați:
 - a [bateria](#)
 - b [capacul din spate](#)
- 5 Urmați procedura din secțiunea [După efectuarea lucrărilor în interiorul computerului](#).

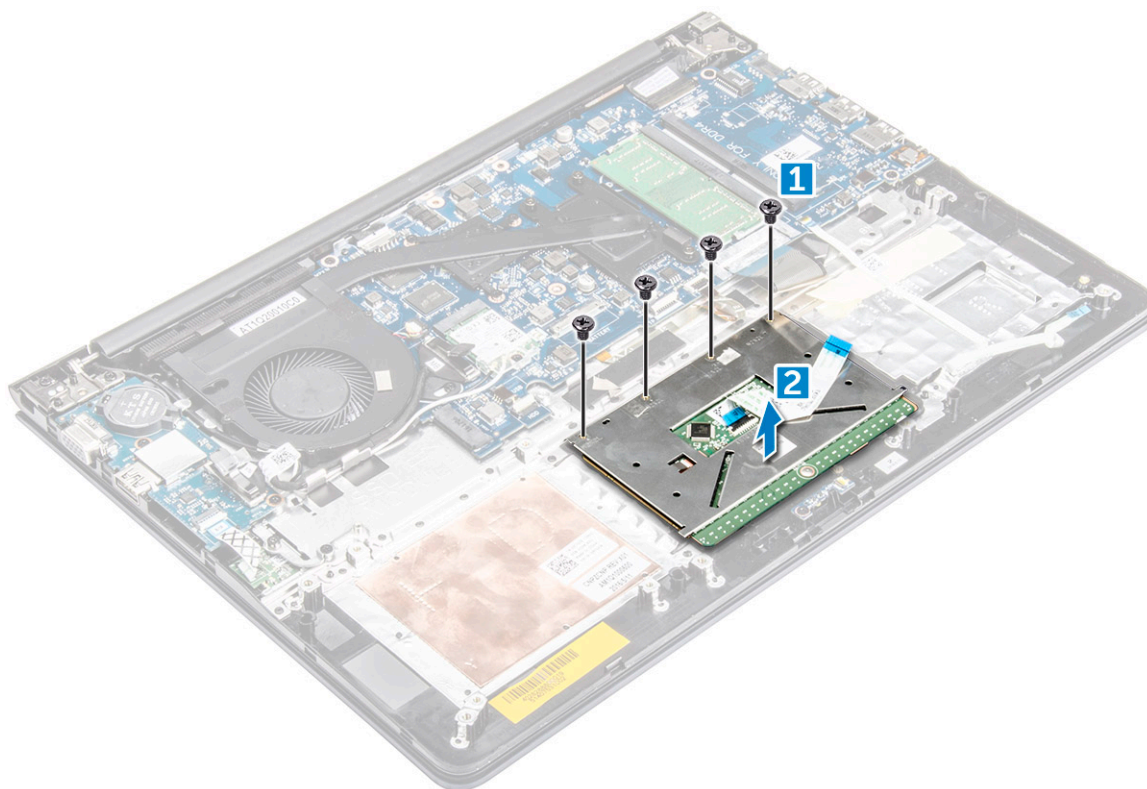
Scoaterea touchpadului

- 1 Urmați procedurile din secțiunea [Înainte de a efectua lucrări în interiorul computerului](#).
- 2 Scoateți:
 - a [capacul din spate](#)
 - b [bateria](#)
 - c [placa WLAN](#)
- 3 Pentru a elibera touchpadul:
 - a Dezlipiți banda adezivă de pe touchpad [1].
 - b Ridicați cablul pentru a deconecta cablul touchpadului de la placa de sistem [2].
 - c Scoateți șurubul care conectează suportul touchpadului la touchpad [3].
 - d Scoateți prin ridicare suportul din ansamblul touchpadului [4].



4 Pentru a scoate touchpadul:

- a Scoateți șuruburile care fixează touchpadul [1].
- b Ridicați și scoateți touchpadul din computer [2].

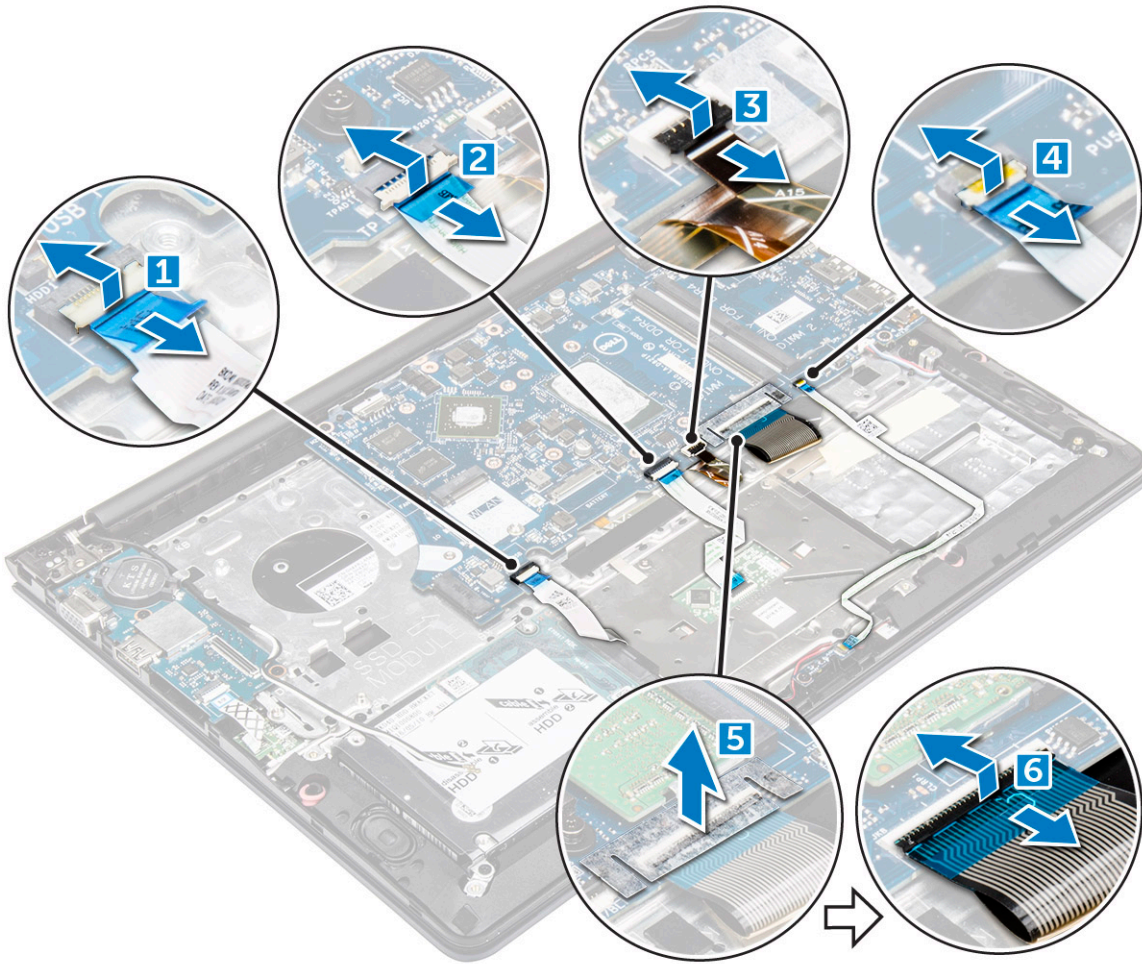


Instalarea touchpadului

- 1 Aliniați touchpadul cu carcasa computerului.
- 2 Strângeți șuruburile care fixează touchpadul.
- 3 Așezați suportul touchpadului peste touchpad și montați șuruburile pentru a-l fixa.
- 4 Instalați cablurile conectorilor touchpadului și fixați banda adezivă.
- 5 Instalați:
 - a placa WLAN
 - b bateria
 - c capacul din spate
- 6 Urmați procedura din secțiunea [După efectuarea lucrărilor în interiorul computerului](#).

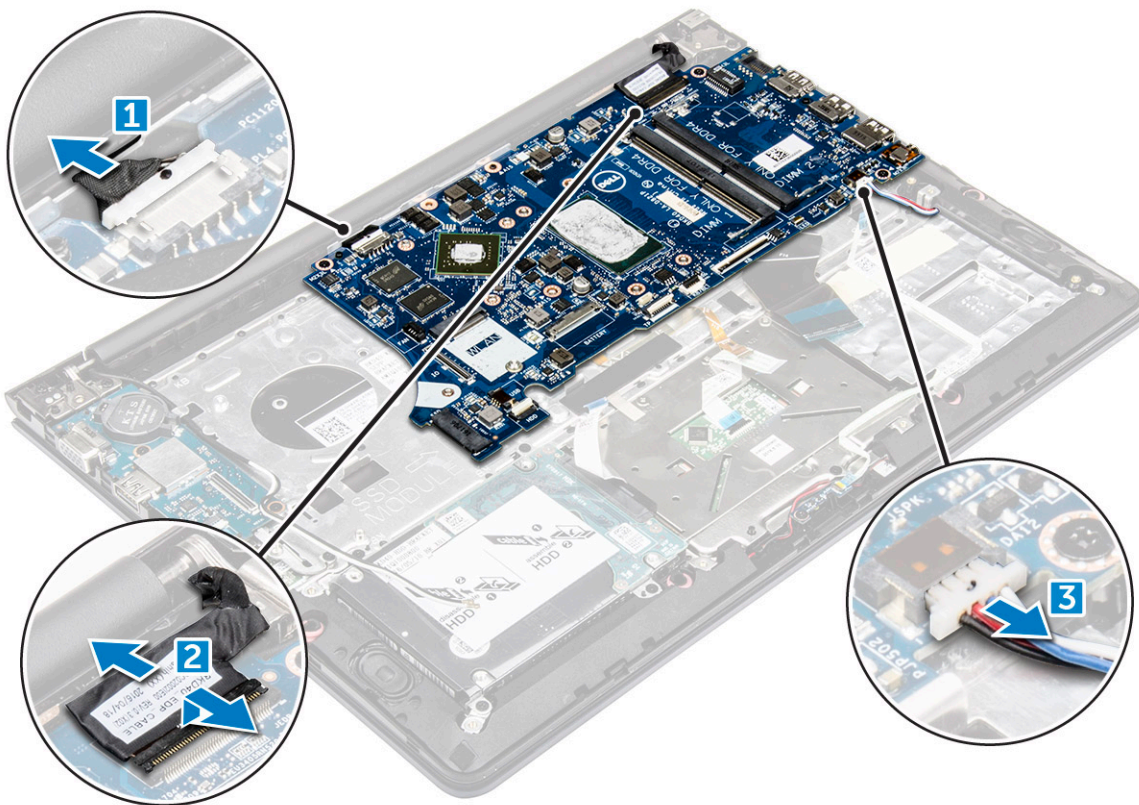
Scoaterea plăcii de sistem

- 1 Urmați procedurile din secțiunea [Înainte de a efectua lucrări în interiorul computerului](#).
- 2 Scoateți:
 - a capacul din spate
 - b baterie
 - c suportul plăcii SSD
 - d SSD
 - e placă WLAN
 - f ventilatorul sistemului
 - g radiatorul
 - h ansamblul afișajului
- 3 Ridicați lamela [1,2,3,4,6] pentru a deconecta cablurile [5] din conectorii acestora de pe placa de sistem.

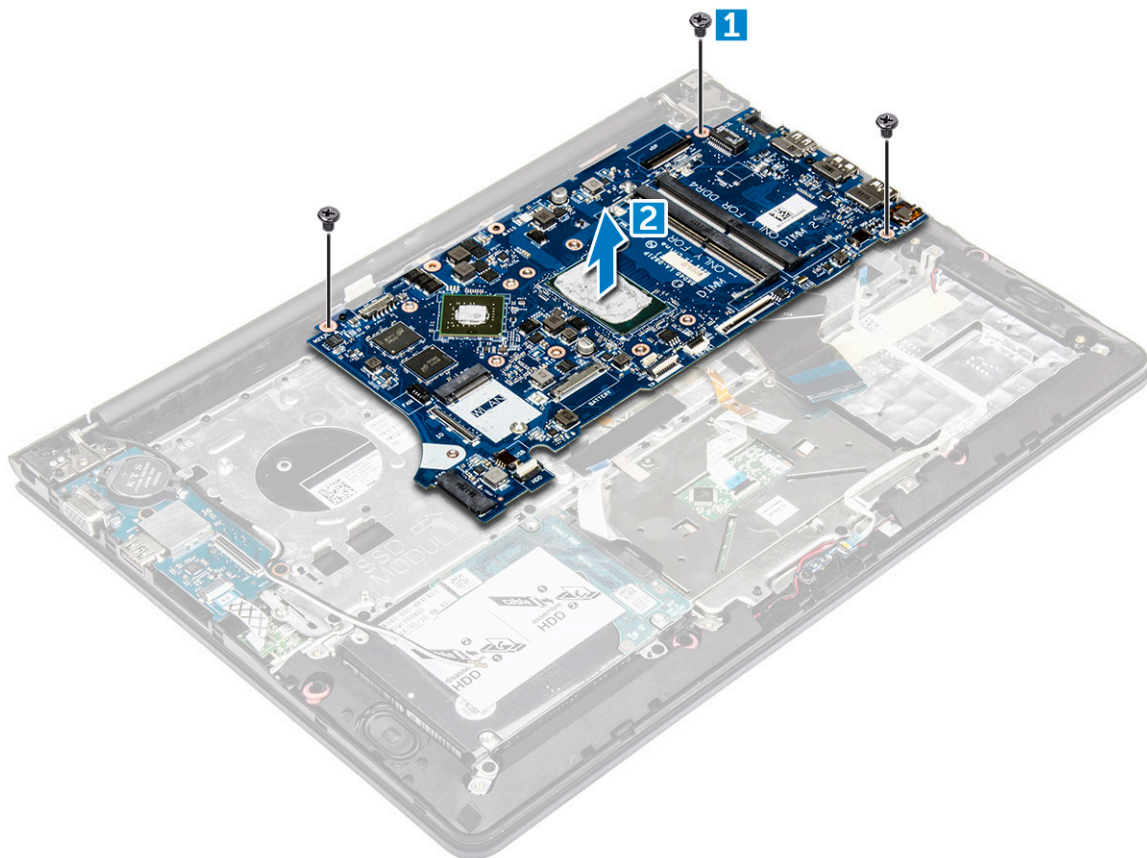


4 Pentru a scoate cablurile plăcii de sistem:

- a Deconectați cablul de alimentare a afișajului [1].
- b Ridați lamela pentru a deconecta cablul conectorului afișajului [2].
- c Deconectați cablul de alimentare a plăcii de sistem. [3]



- 5 Pentru a scoate placa de sistem:
- a Scoateți șuruburile care fixează placa de sistem pe carcasa computerului. [1]
 - b Ridați și scoateți placa de sistem din computer. [2]



Instalarea plăcii de sistem

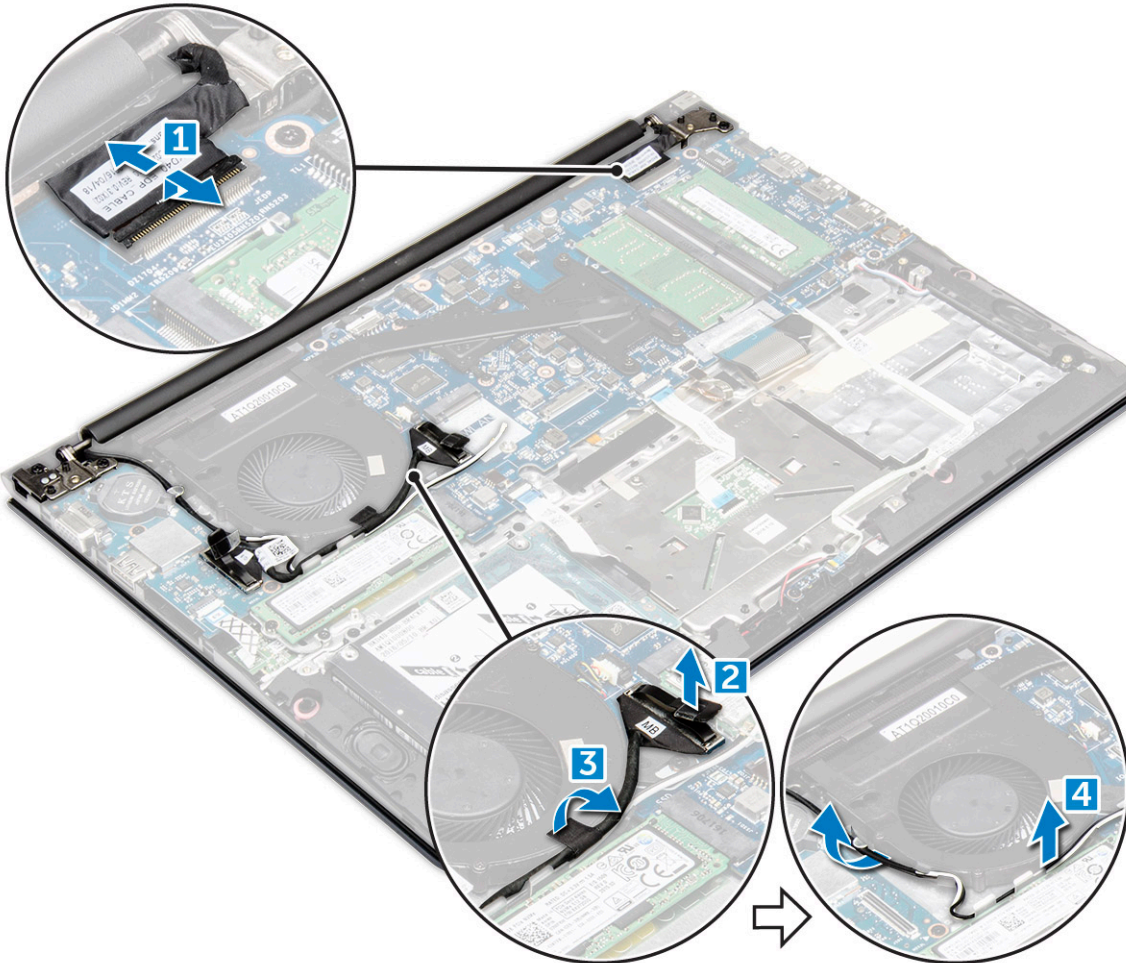
- 1 Aliniați placa de sistem în fanta sa de pe carcasa computerului.
- 2 Montați șuruburile care fixează placa de sistem pe computer.
- 3 Conectați cablurile de alimentare și pentru afișaj la conectorii acestora.
- 4 Conectați următoarele cabluri:
 - a Cablul plăcii de sistem
 - b Cablul de alimentare a afișajului
 - c Cablul conectorului afișajului
- 5 Instalați:
 - a ansamblul afișajului
 - b ventilatorul sistemului
 - c placă WLAN
 - d radiatorul
 - e suportul plăcii SSD
 - f SSD
 - g ventilatorul sistemului
 - h baterie
 - i capacul din spate
- 6 Urmați procedura din secțiunea [După efectuarea lucrărilor în interiorul computerului.](#)

Scoaterea ansamblului afișajului

- 1 Urmați procedurile din secțiunea [Înainte de a efectua lucrări în interiorul computerului.](#)

NOTIFICARE: Dacă ați achiziționat versiunea cu ecran tactil a acestui computer, nu veți putea să dezasamblați în mod suplimentar afișajul. În acest caz, întregul ansamblu al afișajului trebuie înlocuit.

- 2 Scoateți:
 - a capacul din spate
 - b bateria
 - c placa WLAN
- 3 Pentru a scoate balamalele afișajului:
 - a Ridicați lamela pentru a deconecta cablurile afișajului de la placa de sistem [1] [2].
 - b Scoateți cablul afișajului din traseul aflat în jurul ventilatorului sistemului [3] [4].



- 4 Întoarceți invers baza computerului pentru a avea acces la panoul afișajului.



- 5 Scoateți panoul afișajului:
 - a Așezați computerul pe o suprafață plană, după cum se indică.
 - b Scoateți șuruburile care fixează balamalele afișajului pe carcasa computerului [1].
 - c Ridicați și scoateți panoul afișajului [2].



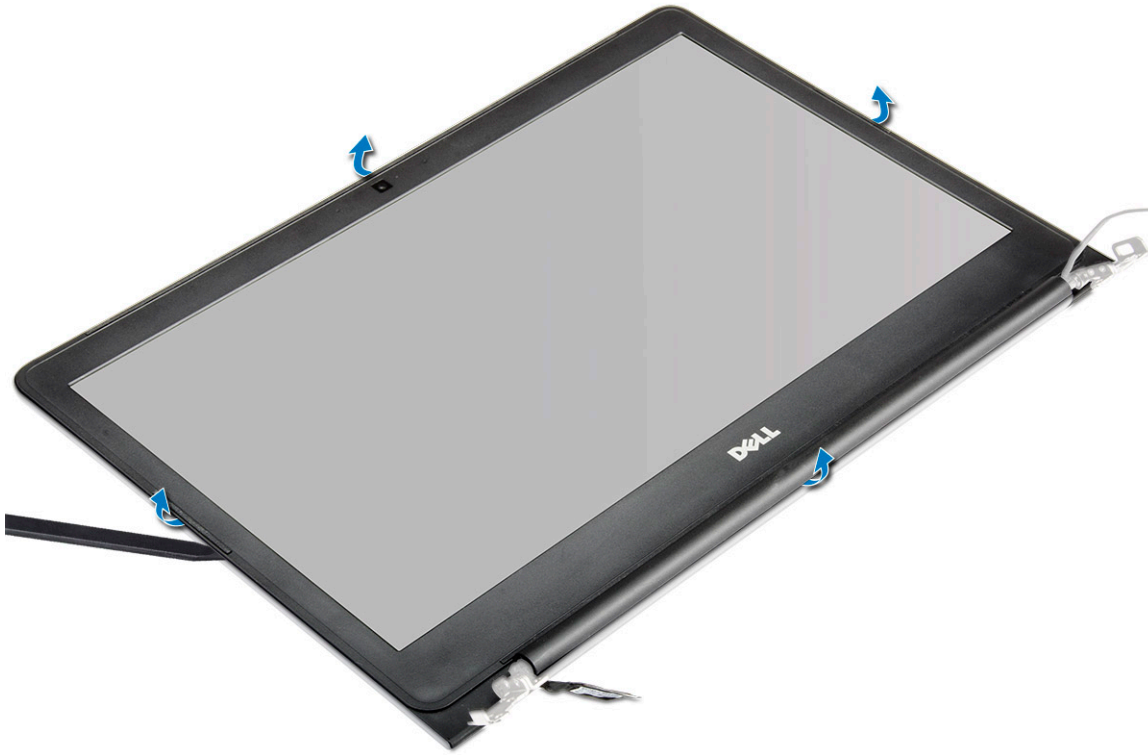
Instalarea ansamblului afișajului

- 1 Aliniați ansamblul afișajului cu balamalele afișajului de pe carcasa computerului.
- 2 Scoateți șuruburile care fixează balamalele afișajului.
- 3 Conectați cablurile afișajului la conectorul de pe placa de sistem.
- 4 Treceți cablurile afișajului de-a lungul modului ventilatorului sistemului de pe carcasă.
- 5 Instalați:
 - a placa WLAN
 - b bateria
 - c capacul din spate
- 6 Urmați procedura din secțiunea [După efectuarea lucrărilor în interiorul computerului](#).

Îndepărtarea cadrului afișajului

- 1 Urmați procedurile din secțiunea [Înainte de a efectua lucrări în interiorul computerului](#).
- 2 Scoateți:
 - a capacul din spate
 - b bateria
 - c placa cu LED-uri
 - d placa WLAN
 - e ventilatorul sistemului
 - f ansamblul afișajului

- 3 Pentru a scoate cadrul afișajului:
 - a Ridicați colțurile cadrului cu un știft de plastic pentru a-l scoate.



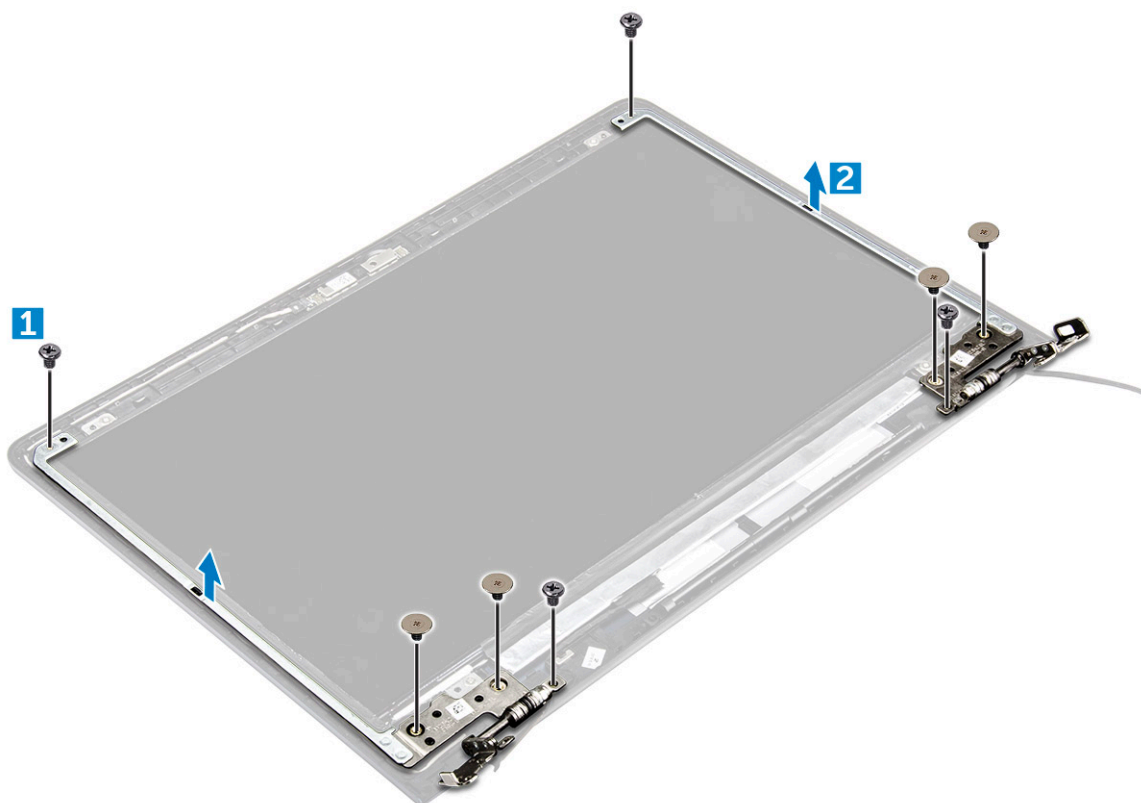
Instalarea cadrului afișajului

- 1 Așezați cadrul afișajului pe panoul afișajului și apăsați de-a lungul marginilor până când se fixează la locul său.
- 2 Instalați:
 - a ansamblul afișajului
 - b ventilatorul sistemului
 - c placă WLAN
 - d placa cu LED-uri
 - e baterie
 - f capacul din spate
- 3 Urmați procedura din secțiunea [După efectuarea lucrărilor în interiorul computerului](#).

Scoaterea balamalelor panoului afișajului

- 1 Urmați procedurile din secțiunea [Înainte de a efectua lucrări în interiorul computerului](#).
- 2 Scoateți:
 - a capacul din spate
 - b bateria
 - c placa cu LED-uri
 - d placa WLAN
 - e ventilatorul sistemului
 - f ansamblul afișajului
 - g cadrul afișajului
 - h camera
- 3 Pentru a scoate balamalele panoului afișajului:

- a Scoateți șuruburile care fixează balamalele panoului afișajului [1].
- b Ridicați și scoateți balamalele panoului afișajului din computer [2].



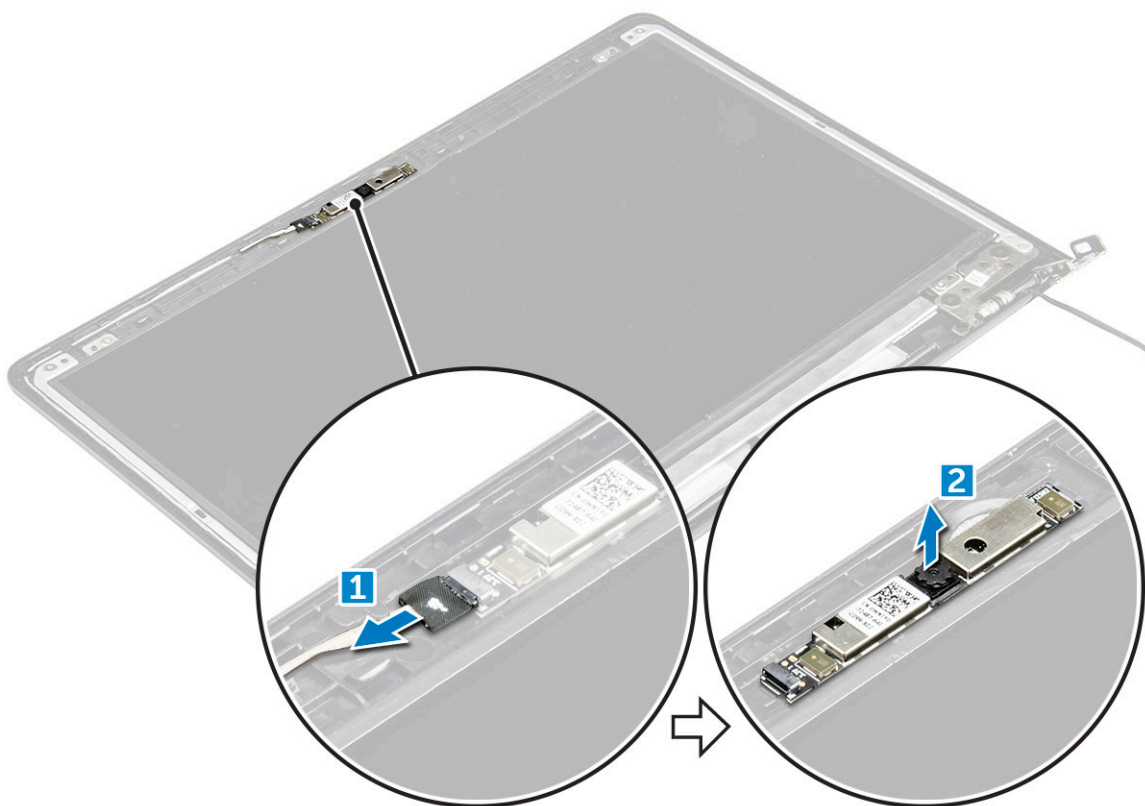
Instalarea balamalelor panoului afișajului

- 1 Aliniați balamalele panoului afișajului pe panoul afișajului.
- 2 Montați șuruburile care fixează balamalele panoului afișajului pe panoul afișajului.
- 3 Instalați:
 - a camera
 - b cadrul afișajului
 - c ansamblul afișajului
 - d ventilatorul sistemului
 - e placa WLAN
 - f placa cu LED-uri
 - g bateria
 - h capacul din spate
- 4 Urmați procedura din secțiunea [După efectuarea lucrărilor în interiorul computerului](#).

Scoaterea camerei

- 1 Urmați procedurile din secțiunea [Înainte de a efectua lucrări în interiorul computerului](#).
- 2 Scoateți:
 - a capacul din spate
 - b bateria
 - c placa cu LED-uri
 - d placa WLAN
 - e ventilatorul sistemului
 - f ansamblul afișajului

- g [cadrul afișajului](#)
- 3 Pentru a scoate camera:
- a Deconectați cablul conectorului camerei [1].
 - b Ridicați și scoateți camera din computer [2].



Instalarea camerei

- 1 Aliniați camera cu fanta sa de pe panoul afișajului.
- 2 Conectați cablul camerei la conectorul său de pe panoul afișajului.
- 3 Instalați:
 - a [cadrul afișajului](#)
 - b [ansamblul afișajului](#)
 - c [ventilatorul sistemului](#)
 - d [placa WLAN](#)
 - e [placa cu LED-uri](#)
 - f [bateria](#)
 - g [capacul din spate](#)
- 4 Urmați procedura din secțiunea [După efectuarea lucrărilor în interiorul computerului](#).

Scoaterea afișajului

- 1 Urmați procedurile din secțiunea [Înainte de a efectua lucrări în interiorul computerului](#).
- 2 Scoateți:
 - a [capacul din spate](#)
 - b [bateria](#)
 - c [placa cu LED-uri](#)
 - d [placa WLAN](#)
 - e [ventilatorul sistemului](#)



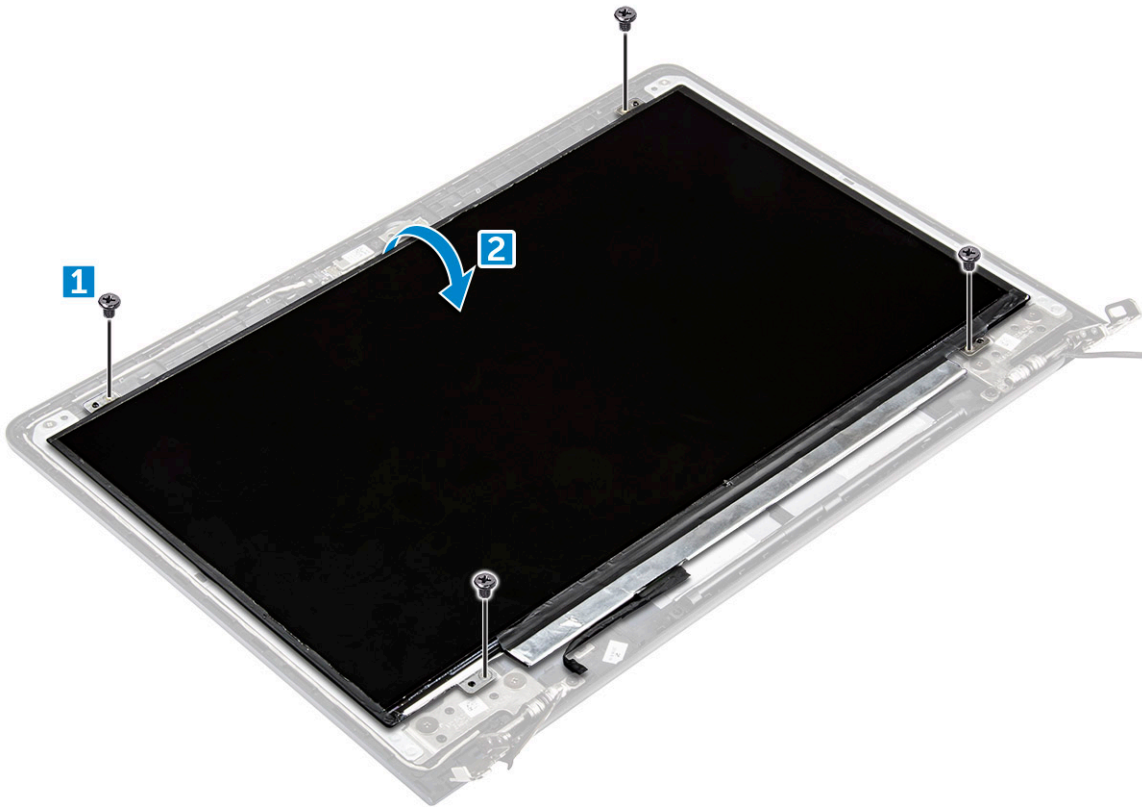
f ansamblul afișajului

g cadrul afișajului

h camera

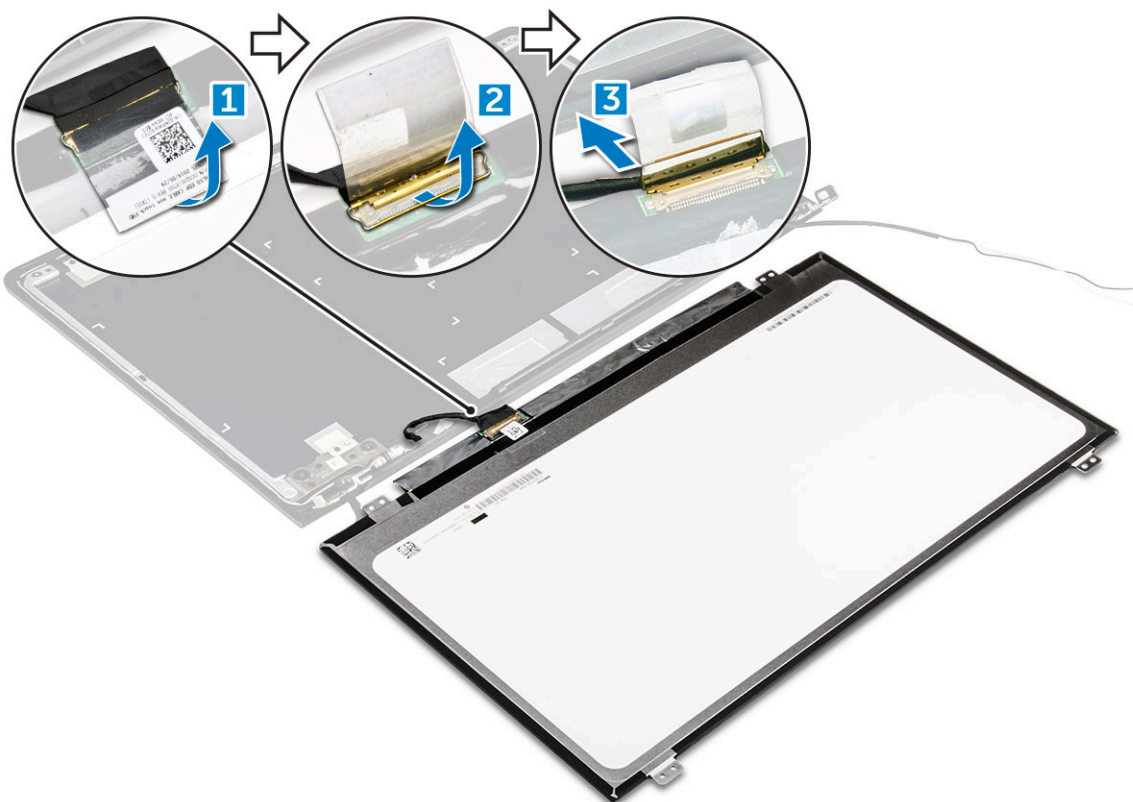
3 Pentru a scoate afișajul:

- a Scoateți șuruburile care fixează afișajul [1].
- b Ridicați panoul afișajului și întoarceți-l invers [2].



4 Pentru a scoate afișajul:

- a Dezlipiți banda adezivă de deasupra conectorului afișajului [1].
- b Deconectați conectorul afișajului și scoateți afișajul de pe panoul afișajului [2] [3].



Instalarea afișajului

- 1 Conectați cablul conectorului afișajului la conectorul său de pe panoul afișajului.
- 2 Fixați banda adezivă peste conector.
- 3 Întoarceți invers afișajul și aliniați-l de-a lungul marginilor panoului afișajului.
- 4 Montați șuruburile care fixează afișajul pe panoul afișajului.
- 5 Instalați:
 - a camera
 - b cadrul afișajului
 - c ansamblul afișajului
 - d ventilatorul sistemului
 - e placa WLAN
 - f placa cu LED-uri
 - g bateria
 - h capacul din spate
- 6 Urmați procedura din secțiunea [După efectuarea lucrărilor în interiorul computerului](#).

Tastatura

⚠️ AVERTIZARE: Nu încercați să scoateți tastatura, deoarece nu este o componentă detașabilă. Pentru a înlocui tastatura, trebuie să înlocuiți suportul pentru mâini.

Scoaterea zonei de sprijin pentru mâini

- 1 Urmați procedurile din secțiunea [Înainte de a efectua lucrări în interiorul computerului](#).
- 2 Scoateți:
 - a capacul din spate



- b baterie
 - c suportul plăcii SSD
 - d SSD
 - e placă WLAN
 - f ventilatorul sistemului
 - g radiatorul
 - h ansamblul afișajului
 - i placă de sistem
- 3 Zona de sprijin pentru mâini poate fi scoasă după ce toate celelalte componente sunt dezasamblate.



Instalarea zonei de sprijin pentru mâini

- 1 Aliniați zona de sprijin pentru mâini în fanta sa de pe carcasa computerului.
- 2 Instalați:
 - a placă de sistem
 - b ansamblul afișajului
 - c ventilatorul sistemului
 - d placă WLAN
 - e radiatorul
 - f suportul plăcii SSD
 - g SSD
 - h ventilatorul sistemului
 - i baterie
 - j capacul din spate
- 3 Urmați procedura din secțiunea [După efectuarea lucrărilor în interiorul computerului](#).

Tehnologie și componente

Adaptor de alimentare

Acest laptop este dotat cu adaptorul de alimentare de 45 W. Acest adaptor utilizează un conector USB C.

⚠️ AVERTISMENT: Atunci când deconectați cablul adaptorului de alimentare de la laptop, apucați de conector și nu de cablul propriu-zis și apoi trageți ferm, dar cu atenție, pentru a preveni deteriorarea cablului.

⚠️ AVERTISMENT: Adaptorul de alimentare poate fi utilizat împreună cu prize electrice din întreaga lume. Cu toate acestea, conectorii de alimentare și prelungitoarele diferă în funcție de țară. Utilizarea unui cablu incompatibil sau conectarea incorectă a cablului la prelungitor ori la priza electrică poate cauza incendii sau deteriorarea echipamentului.

Procesoare

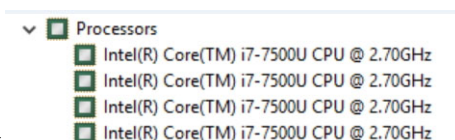
Acest laptop este livrat cu următoarele procesoare:

- Procesor Intel Core i3 Sky Lake din a șasea generație
- Procesor Intel Core i3 Kaby Lake din a șaptea generație
- Procesor Intel Core i5 Kaby Lake din a șaptea generație
- Procesor Intel Core i7 Kaby Lake din a șaptea generație

📌 NOTIFICARE: Frecvența și performanțele diferă în funcție de volumul de lucru și de alte variabile.

Identificarea procesorului în Windows 10 și în Windows 8

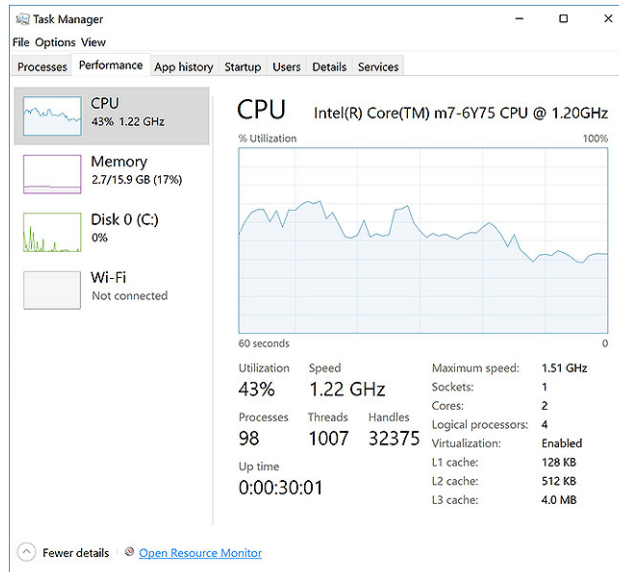
- 1 Atingeți Căutați pe **web și în Windows**.
- 2 Tastați **Manager dispozitive**.
- 3 Atingeți **Procesor**.



Se afișează informațiile de bază despre procesor.

Verificarea utilizării procesorului în Manager activități

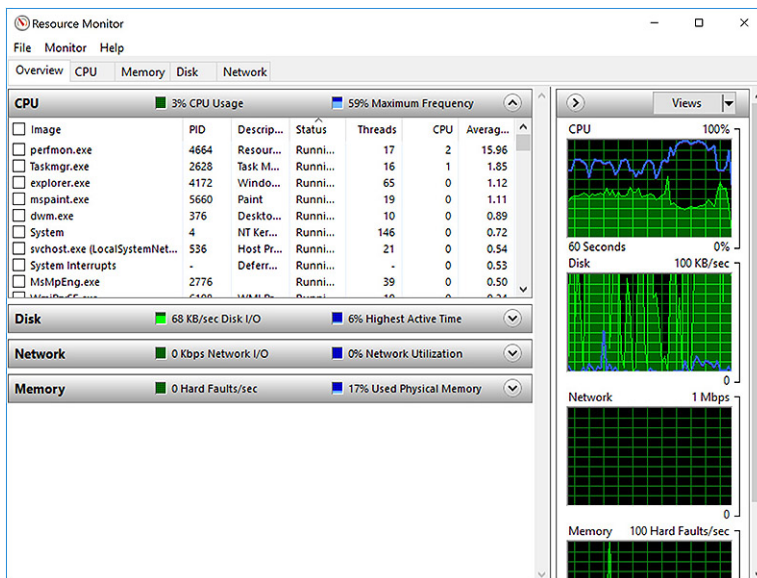
- 1 Apăsați continuu pe bara de activități.
- 2 Selectați Pornire **Manager activități**.
Se afișează fereastra **Manager activități Windows**.
- 3 Faceți clic pe fila **Performanțe** din fereastra **Manager activități Windows**.



Se afișează detaliile privind performanțele procesorului.

Verificarea utilizării procesorului în Monitor resurse

- 1 Apăsați continuu pe bara de activități.
- 2 Selectați Pornire **Manager activități**.
Se afișează fereastra **Manager activități Windows**.
- 3 Faceți clic pe fila **Performanțe** din fereastra **Manager activități Windows**.
Se afișează detaliile privind performanțele procesorului.
- 4 Faceți clic pe Deschidere **Monitor resurse**.



Chipseturi

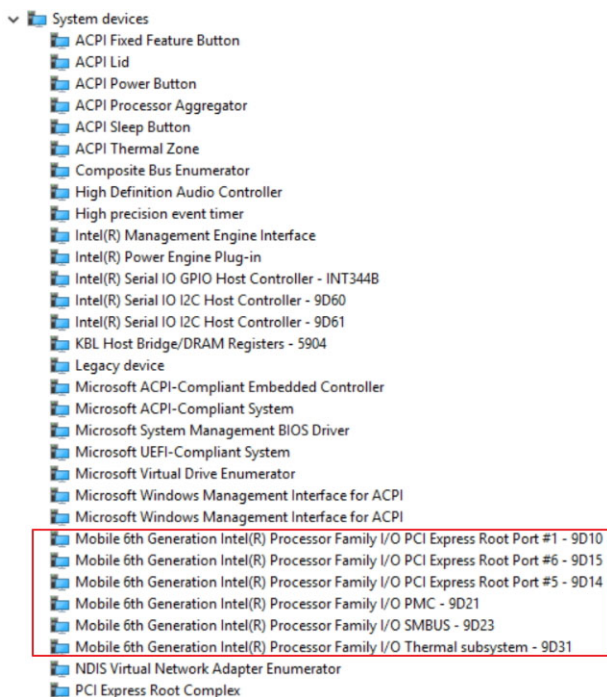
Toate laptopurile folosesc chipsetul pentru a comunica cu procesorul. Acest laptop este livrat cu chipsetul de placă grafică Intel seria 100.

Descărcarea driverului pentru chipset

- 1 Porniți laptopul.
- 2 Accesați Dell.com/support.
- 3 Faceți clic pe **Product Support (Asistență produs)**, introduceți eticheta de service aferentă laptopului și faceți clic pe **Submit (Remitere)**.
NOTIFICARE: Dacă nu aveți eticheta de service, utilizați caracteristica de detectare automată sau răsfoiți manual după modelul laptopului.
- 4 Faceți clic pe **Drivers and Downloads (Driveri și descărcări)**.
- 5 Selectați sistemul de operare instalat pe laptop.
- 6 Derulați în josul paginii, extindeți secțiunea **Chipset (Chipset)** și selectați driverul pentru chipset.
- 7 Faceți clic pe **Download File (Descărcare fișier)** pentru a descărca cea mai recentă versiune a driverului de chipset pentru laptopul dvs.
- 8 După ce se termină descărcarea, accesați folderul în care ați salvat fișierul driverului.
- 9 Faceți dublu clic pe pictograma fișierului driverului pentru chipset și urmați instrucțiunile de pe ecran.

Identificarea chipsetului în Device Manager (Manager dispozitive) din Windows 10 și Windows 8

- 1 Faceți clic pe **Toate setările**  în bara de butoane din Windows 10.
- 2 În **Panou de control**, selectați **Manager dispozitive**.
- 3 Extindeți **Dispozitive de sistem** și căutați chipsetul.



Opțiuni pentru placa grafică

Acest laptop este livrat cu chipsetul de placă grafică Intel HD 520.



Descărcarea driverelor

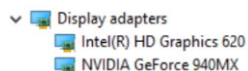
- 1 Porniți laptopul.
- 2 Accesați **Dell.com/support**.
- 3 Faceți clic pe **Product Support (Asistență produs)**, introduceți eticheta de service aferentă laptopului și faceți clic pe **Submit (Remitere)**.

NOTIFICARE: Dacă nu aveți eticheta de service, utilizați caracteristica de detectare automată sau răsfoiți manual după modelul laptopului.

- 4 Faceți clic pe **Drivers and Downloads (Driveri și descărcări)**.
- 5 Selectați sistemul de operare instalat pe laptop.
- 6 Derulați în jos paginii și selectați driverul pentru placa grafică de instalat.
- 7 Faceți clic pe **Download File (Descărcare fișier)** pentru a descărca driverul pentru placa grafică aferent laptopului.
- 8 După ce se termină descărcarea, accesați folderul în care ați salvat fișierul driverului pentru placa grafică.
- 9 Faceți dublu clic pe pictograma fișierului driverului pentru placa grafică și urmați instrucțiunile de pe ecran.

Identificarea adaptorului de afișare

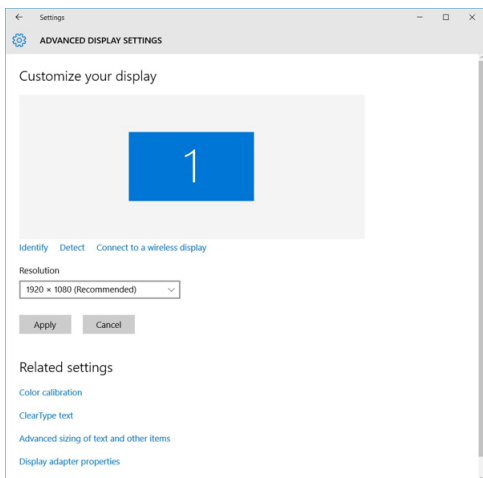
- 1 Lansați butonul **Căutare** și selectați **Setări**.
- 2 Tastați **Manager dispozitive** în caseta de căutare și atingeți **Manager dispozitive** în panoul din stânga.
- 3 Extindeți **Adaptoare afișare**.



Se afișează adaptoarele de afișare.

Modificarea rezoluției ecranului

- 1 Apăsăți continuu pe ecranul desktopului și selectați **Display Settings (Setări afișare)**.
- 2 Atingeți sau faceți clic pe **Advanced display settings (Setări avansate pentru afișaj)**.
- 3 Selectați rezoluția necesară din lista verticală și atingeți **Apply (Se aplică)**.



Rotirea afișajului

- 1 Apăsăți continuu pe ecranul desktopului.
Se afișează un submeniu.
- 2 Selectați **Graphic Options (Opțiuni grafice) > Rotation (Rotire)** și alegeți una dintre opțiunile următoare:

- Rotate to Normal (Rotire la afișare normală)
- Rotate to 90 Degrees (Rotire cu 90 de grade)
- Rotate to 180 Degrees (Rotire cu 180 de grade)
- Rotate to 270 Degrees (Rotire cu 270 de grade)


NOTIFICARE: De asemenea, afișajul poate fi rotit cu ajutorul următoarelor combinații de taste:

- Ctrl + Alt + tasta săgeată în sus (Rotire la afișare normală)
- Tasta săgeată la dreapta (Rotire cu 90 de grade)
- Tasta săgeată în jos (Rotire cu 180 de grade)
- Tasta săgeată la stânga (Rotire cu 270 de grade)

Opțiuni de afișare

Reglarea luminozității în Windows 10


Pentru a activa sau a dezactiva reglarea automată a luminozității ecranului:

- 1 Trageți cu degetul dinspre marginea din dreapta a afișajului pentru a accesa Centrul de acțiune.
- 2 Atingeți sau faceți clic pe **Toate setările**  → **Sistem** → **Ecran**.
- 3 Utilizați cursorul **Reglați automat luminozitatea ecranului** pentru a activa sau a dezactiva automat reglarea luminozității.

NOTIFICARE: Mai puteți utiliza cursorul **Nivel de luminozitate** pentru a regla manual luminozitatea.

Reglarea luminozității în Windows 8

Pentru a activa sau a dezactiva reglarea automată a luminozității ecranului:

- 1 Trageți cu degetul dinspre marginea din dreapta a afișajului pentru a accesa meniul de butoane.
- 2 Atingeți sau faceți clic pe **Setări**  → **Modificare setări pentru PC** → **PC și dispozitive** → **Alimentare și stare de repaus**.
- 3 Utilizați cursorul **Reglați automat luminozitatea ecranului** pentru a activa sau a dezactiva automat reglarea luminozității.

Curățarea afișajului

- 1 Verificați prezența petelor sau a zonelor care necesită curățare.
- 2 Utilizați o cârpă din microfibre pentru a îndepărta murdăria evidentă și eliminați cu atenție orice particule de murdărie.
- 3 Trebuie utilizate seturi de curățare corespunzătoare pentru a curăța și a păstra afișajul în stare perfect curată.

NOTIFICARE: Nu pulverizați niciodată niciun fel de soluție de curățare direct pe ecran; pulverizați-o pe cârpa de curățare.

- 4 Ștergeți ușor ecranul, cu mișcare circulară. Nu apăsați puternic pe cârpă.

NOTIFICARE: Nu apăsați cu putere și nu atingeți ecranul cu degetele, deoarece puteți lăsa amprente și pete.

NOTIFICARE: Nu lăsați lichide pe ecran.

- 5 Îndepărtați complet umezeala excesivă, deoarece aceasta poate deteriora ecranul.
- 6 Permiteți uscarea completă a afișajului înainte de a-l porni.
- 7 Pentru pete dificil de îndepărtat, repetați această procedură până când afișajul este curat.

Conectarea dispozitivelor de afișare externe

Urmați acești pași pentru a conecta laptopul la un dispozitiv de afișare extern:

- 1 Asigurați-vă că proiectorul este oprit și conectați cablul proiectorului la un port video de pe laptop.
- 2 Apăsați pe tasta siglă Windows+P.
- 3 Selectați unul dintre următoarele moduri:
 - Doar pe ecranul computerului
 - Dublare
 - Extindere
 - Doar pe al doilea ecran

 **NOTIFICARE:** Pentru mai multe informații, consultați documentul livrat împreună cu dispozitivul de afișare.

Controlerul audio

Acest laptop este livrat cu controler Realtek ALC3266–CG Waves MaxxAudio Pro integrat. Acesta este un codec audio de înaltă definiție proiectat pentru desktopuri și laptopuri Windows.


Descărcarea driverului audio

- 1 Porniți laptopul.
- 2 Accesați www.dell.com/support.
- 3 Faceți clic pe **Product Support (Asistență produs)**, introduceți eticheta de service aferentă laptopului și faceți clic pe **Submit (Remitere)**.

 **NOTIFICARE:** Dacă nu aveți eticheta de service, utilizați caracteristica de detectare automată sau răsfoiți manual după modelul laptopului.

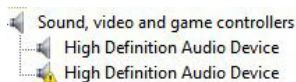
- 4 Faceți clic pe **Drivers and Downloads (Driveri și descărcări)**.
- 5 Selectați sistemul de operare instalat pe laptop.
- 6 Derulați în josul paginii și extindeți secțiunea **Audio (Audio)**.
- 7 Selectați driverul audio.
- 8 Faceți clic pe **Download File (Descărcare fișier)** pentru a descărca cea mai recentă versiune a driverului audio pentru laptopul dvs.
- 9 După ce se termină descărcarea, accesați folderul în care ați salvat driverul audio.
- 10 Faceți dublu clic pe pictograma fișierului driverului audio și urmați instrucțiunile de pe ecran.

Identificarea controlerului audio în Windows 10

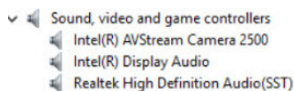
- 1 Lansați butonul **Căutare** și selectați Toate **setările** .
- 2 Tastați `Manager dispozitive` în caseta de căutare și selectați **Manager dispozitive** în panoul din stânga.
- 3 Extindeți **Controlere de sunet, video și de jocuri**.
Este afișat controlerul audio.

Tab 1. Identificarea controlerului audio în Windows 10

Înainte de instalare



După instalare



Modificarea setărilor audio

- 1 Lansați butonul Căutare și tastați Dell Audio în caseta de căutare.
- 2 Lansați utilitarul Dell Audio din panoul din stânga.

Plăcile WLAN

Acest laptop acceptă cartela WLAN Intel Wireless AC 8260 în bandă duală.

Opțiunile ecranului Secure Boot (Încărcare securizată)


Opțiune	Descriere
Secure Boot Enable	<p>Această opțiune activează sau dezactivează caracteristica Secure Boot (Încărcare securizată).</p> <ul style="list-style-type: none">· Disabled (Dezactivat)· Enabled (Activat) <p>Setare implicită: Enabled (Activat).</p>
Expert Key Management	<p>Vă permite să manipulați bazele de date pentru cheile de securitate numai dacă sistemul se află în modul particularizat. Opțiunea Enable Custom Mode (Activare mod particularizat) este dezactivată în mod implicit. Opțiunile sunt:</p> <ul style="list-style-type: none">· PK· KEK· db· dbx <p>Dacă activați Custom Mode (Mod particularizat), apar opțiunile relevante pentru PK, KEK, db și dbx. Opțiunile sunt următoarele:</p> <ul style="list-style-type: none">· Save to File (Salvare în fișier) - salvează cheia într-un fișier selectat de utilizator· Replace from File (Înlocuire din fișier) - înlocuiește cheia curentă cu o cheie dintr-un fișier selectat de utilizator· Append from File (Adăugare de la fișier) - adaugă o cheie la baza de date curentă dintr-un fișier selectat de utilizator· Delete (Ștergere) - șterge cheia selectată· Reset All Keys (Reinițializare totală chei) - reinițializează la setarea implicită· Delete All Keys (Ștergere totală chei) - șterge toate cheile <p>NOTIFICARE: Dacă dezactivați Custom Mode (Mod particularizat), toate modificările efectuate se vor șterge și cheile se vor restaura la setările implicite.</p>

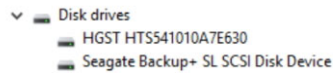
Opțiuni pentru hard diskuri

Acest laptop acceptă unități M.2 SATA.



Identificarea hard diskului în Windows 10 și în Windows 8

- 1 Atingeți sau faceți clic pe **Toate setările**  în bara de butoane din Windows 10.
- 2 Atingeți sau faceți clic pe **Panou de control**, selectați **Manager dispozitive** și extindeți **Unități de disc**.

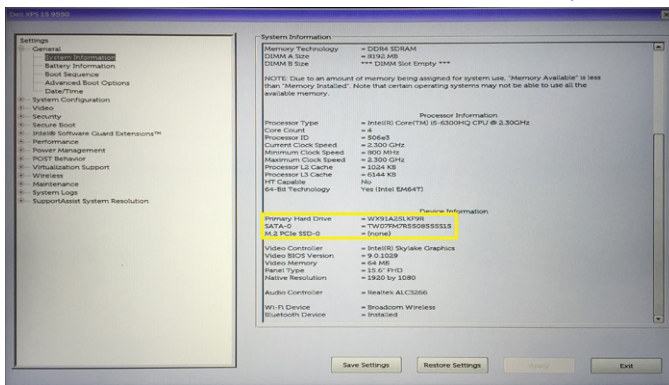


Hard diskul este listat sub **Unități de disc**.

Identificarea hard diskului în sistemul BIOS

- 1 Porniți sau reporniți laptopul.
- 2 Atunci când apare sigla Dell, efectuați una dintre următoarele acțiuni pentru a accesa programul de configurare BIOS:
 - Cu tastatură - atingeți F2 până când apare mesajul de accesare a programului de configurare BIOS. Pentru a accesa meniul de selectare a încărcării, atingeți F12.
 - Fără tastatură - atunci când este afișat meniul de **selectare a încărcării F12**, apăsați pe butonul Volume Down (Reducere volum) pentru a accesa programul de configurare BIOS. Pentru a accesa meniul de selectare a încărcării, apăsați pe butonul Volume Up (Creștere volum).

Hard diskul este listat sub **System Information (Informații sistem)** în grupul **General (Generalități)**.



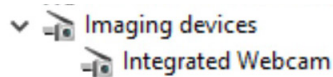
Caracteristicile camerei

Acest laptop este dotat cu o cameră orientată frontal cu o rezoluție a imaginii de 1 280 x 720 (maximum).

 **NOTIFICARE:** Camera se află în centrul părții de sus a afișajului LCD.

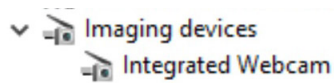
Identificarea camerei în Manager dispozitive din Windows 10

- 1 În caseta **Căutare**, tastați **manager dispozitive** și atingeți pentru a-l lansa.
- 2 În **Manager dispozitive**, extindeți **Dispozitive de imagini**.



Identificarea camerei în Manager dispozitive din Windows 8

- 1 Lansați bara de butoane din interfața desktopului.
- 2 Selectați **Panou de control**.
- 3 Selectați **Manager dispozitive** și extindeți **Dispozitive de imagini**.

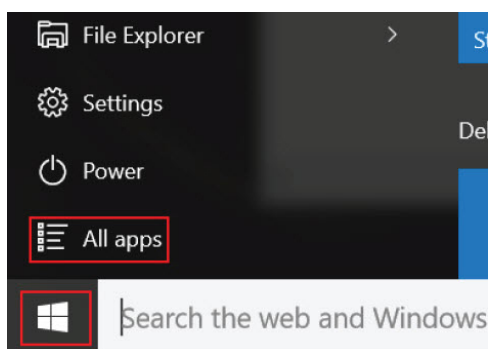


Pornirea camerei

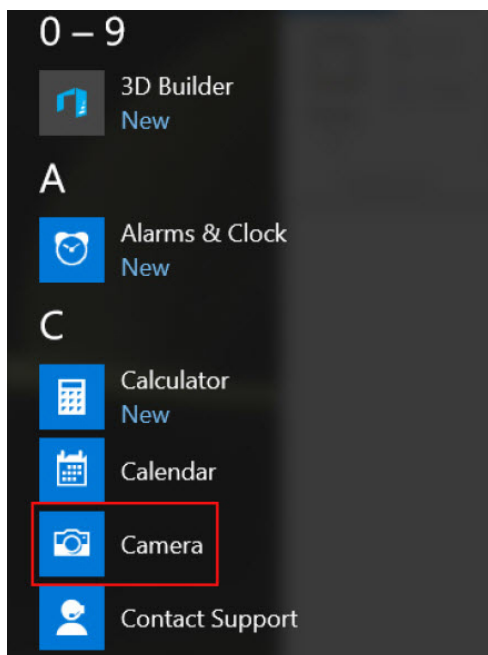
Pentru a porni camera, deschideți o aplicație care folosește camera. De exemplu, dacă atingeți software-ul principal Dell pentru cameră web sau software-ul Skype prevăzut pe laptop, camera pornește. În mod asemănător, dacă discutați pe internet și aplicația vă solicită să accesați camera web, camera pornește.

Pornirea aplicației camerei

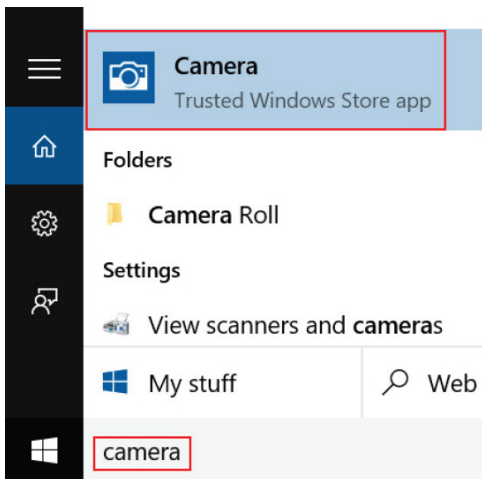
- 1 Atingeți sau faceți clic pe butonul **Windows** și selectați Toate **aplicațiile**.



- 2 Selectați **Cameră** din lista de aplicații.



- 3 Dacă aplicația **Camera** nu este disponibilă în lista de aplicații, căutați-o.




Caracteristicile memoriei

În acest laptop, memoria (RAM) face parte din placa de sistem. Acest laptop acceptă memorie LPDDR3 de 4 – 16 GB, până la 1.600 MHz.

- ⓘ **NOTIFICARE:** Din moment ce memoria face parte din placa de sistem, nu i se poate face upgrade ca modul separat. Dacă departamentul de asistență tehnică stabilește că memoria este cauza unei probleme, înlocuiți placa de sistem.

Verificarea memoriei de sistem în Windows 10

- 1 Atingeți butonul **Windows** și selectați **Toate setările**  > **Sistem**.
- 2 Sub **Sistem**, atingeți **Despre**.

Verificarea memoriei de sistem în Windows 8

- 1 Pe desktop, lansați bara de butoane.
- 2 Selectați Panou de **control** și apoi selectați **Sistem**.

Verificarea memoriei sistemului în configurarea sistemului (BIOS)

- 1 Porniți sau reporniți sistemul.
- 2 Când se afișează sigla Dell, acționați după cum urmează
 - Cu tastatura – apăsați F2 până când apare mesajul Entering BIOS Setup (Se accesează configurarea BIOS). Pentru a accesa meniul de selectare a unității de încărcare, apăsați F12.
- 3 În panoul din stânga, selectați **Settings (Setări)** > **General (Generalități)** > **System Information (Informații sistem)**. Informațiile privind memoria sunt afișate în panoul din dreapta.

Testarea memoriei cu ajutorul utilitarului ePSA

- 1 Porniți sau reporniți laptopul.
- 2 Efectuați una dintre următoarele acțiuni după ce se afișează sigla Dell:

- Cu tastatură - apăsați pe F2.
- Fără tastatură – apăsați lung pe butonul **Volume Up (Mărire volum)** când pe ecran este afișată sigla Dell. Când este afișat meniul F12 de selectare a încărcării, selectați **Diagnostics (Diagnostic)** din meniul de încărcare și apăsați Enter.

Utilitarul PSA (PreBoot System Assessment - Evaluare sistem în secvența de preîncărcare) pornește pe laptop.

NOTIFICARE: Dacă așteptați prea mult și apare deja sigla sistemului de operare, atunci continuați să așteptați până când este afișat desktopul. Oprți laptopul și încercați din nou.

drivere pentru chipsetul Intel

Verificați dacă driverele pentru chipsetul Intel sunt instalate deja pe laptop.

Tabel 2. Drivere pentru chipsetul Intel

Înainte de instalare	După instalare
<ul style="list-style-type: none"> Other devices <ul style="list-style-type: none"> PCI Data Acquisition and Signal Processing Controller PCI Device PCI Memory Controller PCI Simple Communications Controller SM Bus Controller Unknown device System devices <ul style="list-style-type: none"> ACPI Fan ACPI Fan ACPI Fan ACPI Fan ACPI Fixed Feature Button ACPI Power Button ACPI Processor Aggregator ACPI Thermal Zone ACPI Thermal Zone Composite Bus Enumerator High Definition Audio Controller High precision event timer Intel(R) Power Engine Plug-in Legacy device Microsoft ACPI-Compliant Embedded Controller Microsoft ACPI-Compliant System Microsoft System Management BIOS Driver Microsoft UEFI-Compliant System Microsoft Virtual Drive Enumerator Microsoft Windows Management Interface for ACPI Microsoft Windows Management Interface for ACPI NDIS Virtual Network Adapter Enumerator Numeric data processor PCI Express Root Complex PCI Express Root Port PCI Express Root Port PCI Express Root Port PCI Express Root Port PCI standard host CPU bridge PCI standard ISA bridge Plug and Play Software Device Enumerator Programmable interrupt controller Remote Desktop Device Redirector Bus System CMOS/real time clock System timer UMBus Root Bus Enumerator 	<ul style="list-style-type: none"> Other devices <ul style="list-style-type: none"> PCI Device PCI Simple Communications Controller Unknown device System devices <ul style="list-style-type: none"> ACPI Fan ACPI Fan ACPI Fan ACPI Fan ACPI Fixed Feature Button ACPI Lid ACPI Processor Aggregator ACPI Sleep Button ACPI Thermal Zone ACPI Thermal Zone ACPI Thermal Zone Camera Sensor OV5670 Camera Sensor OV8858 Composite Bus Enumerator High precision event timer Intel(R) 100 Series Chipset Family LPC Controller/CPM Controller - 9D46 Intel(R) 100 Series Chipset Family PCI Express Root Port #10 - 9D19 Intel(R) 100 Series Chipset Family PCI Express Root Port #9 - 9D18 Intel(R) 100 Series Chipset Family PMIC - 9D21 Intel(R) 100 Series Chipset Family SMBUS - 9D23 Intel(R) 100 Series Chipset Family Thermal subsystem - 9D31 Intel(R) C102 Host Controller Intel(R) Control Logic Intel(R) Imaging Signal Processor 2500 Intel(R) Integrated Sensor Solution Intel(R) Management Engine Interface Intel(R) Power Engine Plug-in Intel(R) Serial IO GPIO Host Controller - INT3448 Intel(R) Serial IO I2C Host Controller - 9D60 Intel(R) Serial IO I2C Host Controller - 9D61 Intel(R) Serial IO I2C Host Controller - 9D62 Intel(R) Serial IO I2C Host Controller - 9D63

drivere pentru placa grafică Intel HD

Verificați dacă driverele pentru placa grafică Intel HD sunt instalate deja pe laptop.







Tabel 3. Drivere pentru placa grafică Intel HD

Înainte de instalare	După instalare
<ul style="list-style-type: none"> Display adapters <ul style="list-style-type: none"> Microsoft Basic Display Adapter Sound, video and game controllers <ul style="list-style-type: none"> High Definition Audio Device High Definition Audio Device 	

Drivere audio Realtek HD

Verificați dacă driverele audio Realtek sunt instalate deja pe laptop.

Tabel 4. Drivere audio Realtek HD

Înainte de instalare	După instalare
<ul style="list-style-type: none">▼  Audio inputs and outputs<ul style="list-style-type: none"> Microphone (High Definition Audio Device) Speakers (High Definition Audio Device)▼  Sound, video and game controllers<ul style="list-style-type: none"> High Definition Audio Device Intel(R) Display Audio	

Configurarea sistemului

Subiecte:

- Prezentare generală a configurării sistemului
- Boot Sequence
- Tastele de navigare
- Actualizarea sistemului BIOS
- Opțiunile de configurare a sistemului

Prezentare generală a configurării sistemului

Configurarea sistemului vă permite:

- să modificați informațiile de configurare a sistemului după ce adăugați, schimbați sau scoateți orice componentă hardware din computer.
- să setați sau să schimbați o opțiune care poate fi setată de utilizator, cum ar fi parola de utilizator.
- să citiți informațiile despre cantitatea de memorie curentă sau să setați tipul de hard disk instalat.
- să verificați starea de funcționare a bateriei.

Înainte de a utiliza meniul de configurare a sistemului, se recomandă să notați informațiile din ecranul de configurare a sistemului pentru referințe ulterioare.

⚠ AVERTIZARE: Dacă nu sunteți expert în utilizarea computerului, nu modificați setările acestui program. Anumite modificări pot duce la funcționarea incorectă a computerului.

Boot Sequence

Boot Sequence (Secvență de încărcare) vă permite să ocoliți ordinea dispozitivelor de pornire definită de utilitarul System Setup (Configurare sistem) și să încărcați sistemul direct pe un dispozitiv specific (de exemplu: hard disk). În timpul secvenței POST (Power-on Self Test - Testare automată la punerea sub tensiune), când apare sigla Dell, aveți posibilitatea:

- Să accesați utilitarul System Setup (Configurare sistem) apăsând pe tasta F2
- Să afișați meniul de încărcare pentru o singură dată apăsând pe tasta F12

Meniul de încărcare pentru o singură dată afișează dispozitivele de pe care puteți încărca sistemul, inclusiv opțiunea de diagnosticare. Opțiunile meniului de încărcare sunt:

- Removable Drive (Unitate amovibilă) (dacă există)
- STXXXX Drive (Unitate STXXXX)

① NOTIFICARE: XXX denotă numărul unității SATA.

- Unitatea optică
- Diagnosticarea

① NOTIFICARE: Dacă alegeți **Diagnostics (Diagnosticare)**, se va afișa ecranul **ePSA diagnostics (Diagnosticare ePSA)**.

De asemenea, ecranul secvenței de încărcare afișează opțiunea de accesare a ecranului System Setup (Configurare sistem).



Tastele de navigare

NOTIFICARE: Pentru majoritatea opțiunilor de configurare a sistemului, modificările pe care le efectuați sunt înregistrate, dar nu au efect până când nu reporniți sistemul.

Taste	Navigare
Săgeată în sus	Mută la câmpul anterior.
Săgeată în jos	Mută la câmpul următor.
Enter	Selectează o valoare în câmpul selectat (dacă este cazul) sau urmărește legătura din câmp.
Bară de spațiu	Extinde sau restrânge o listă verticală, dacă este cazul.
Tab	Mută la următoarea zonă de focalizare.

NOTIFICARE: Numai pentru browserul cu grafică standard.

Esc Se deplasează la pagina anterioară până vizualizați ecranul principal. Dacă apăsați tasta Esc în ecranul principal, se afișează un mesaj care vă solicită să salvați toate modificările nesalvate și să reporniți sistemul.

F1 Afișează fișierul de ajutor System Setup (Configurare sistem).

Actualizarea sistemului BIOS

Se recomandă să actualizați sistemul BIOS (configurarea sistemului) în cazul înlocuirii plăcii de sistem sau dacă este disponibilă o actualizare. În cazul laptopurilor, asigurați-vă că bateria computerului este complet încărcată și conectată la o priză electrică.

- 1 Reporniți computerul.
- 2 Accesați **Dell.com/support**.
- 3 Completați câmpul **Service Tag (Etichetă de service)** sau **Express Service Code (Cod de service expres)** și faceți clic pe **Submit (Remitere)**.

NOTIFICARE: Pentru a localiza Service Tag (Etichetă de service), faceți clic pe **Where is my Service Tag? (Unde se află eticheta de service?)**

NOTIFICARE: Dacă nu găsiți eticheta de service, faceți clic pe **Detect My Product (Detectare produs)**. Urmați instrucțiunile de pe ecran.

- 4 Dacă nu puteți localiza sau nu găsiți Service Tag (Etichetă de service), faceți clic pe **Product Category (Categorie produs)** a computerului.
- 5 Selectați opțiunea **Product Type (Tip produs)** din listă.
- 6 Selectați modelul computerului dvs. și se afișează pagina **Product Support (Compatibilitate produs)**.
- 7 Faceți clic pe **Get drivers (Obținere drivere)** și faceți clic pe **View All Drivers (Vizualizarea tuturor driverelor)**. Se deschide pagina **Drivers and Downloads (Drivere și descărcări)**.
- 8 În ecranul de drivere și descărcări, în lista verticală **Operating System (Sistem de operare)**, selectați **BIOS**.
- 9 Identificați cel mai recent fișier BIOS și faceți clic pe **Download File (Descărcare fișier)**. De asemenea, puteți efectua o analiză pentru a vedea care drivere trebuie actualizate. Pentru aceasta, faceți clic pe **Analyze System for Updates (Analiză sistem pentru actualizare)** și urmați instrucțiunile de pe ecran.
- 10 Selectați metoda de descărcare preferată din fereastra **Please select your download method below (Selectați metoda de descărcare de mai jos)**; faceți clic pe **Download File (Descărcare fișier)**. Apare fereastra **File Download (Descărcare fișier)**.
- 11 Faceți clic pe **Save (Salvare)** pentru a salva fișierul în computer.
- 12 Faceți clic pe **Run (Executare)** pentru a instala setările BIOS actualizate în computer. Urmați instrucțiunile de pe ecran.

NOTIFICARE: Se recomandă să actualizați versiunea BIOS la maximum 3 revizuri. De exemplu: dacă doriți să actualizați sistemul BIOS de la versiunea 1.0 la 7.0, atunci instalați mai întâi versiunea 4.0; după aceea, puteți să instalați versiunea 7.0.

Opțiunile de configurare a sistemului

Tabel 5. Main (Principal)

System Time	Resetează ora ceasului intern al computerului.
System Date	Resetează data calendarului intern al computerului.
BIOS Version	Afișează versiunea sistemului BIOS.
Product Name	Afișează numele produsului și numărul de model.
Service Tag	Afișează eticheta de service a computerului.
Asset Tag	Afișează eticheta de activ a computerului (dacă este disponibilă).
CPU Type	Afișează tipul procesorului.
CPU Speed	Afișează viteza procesorului.
CPU ID	Afișează ID-ul procesorului.
L1 Cache	Afișează dimensiunea memoriei cache de nivel 1 a procesorului.
L2 Cache	Afișează dimensiunea memoriei cache de nivel 2 a procesorului.
L3 Cache	Afișează dimensiunea memoriei cache de nivel 3 a procesorului.
Fixed HDD	Afișează numărul de model și capacitatea hard diskului.
mSATA Device	Afișează numărul de model și capacitatea unității optice.
System Memory	Afișează memoria integrată în computer.
Extended Memory	Afișează memoria instalată pe computer.
Memory Speed	Afișează frecvența memoriei.

Tabel 6. Advanced (Complex)

Intel SpeedStep	Activați sau dezactivați caracteristica Intel SpeedStep.	Setare implicită: Enabled (Activat)
Virtualization	Activați sau dezactivați tehnologia Intel Virtualization.	Setare implicită: Enabled (Activat)
Integrated NIC	Activează sau dezactivează alimentarea plăcii de rețea integrate.	Setare implicită: Enabled (Activat)
USB Emulation	Activați sau dezactivați caracteristica de emulare USB.	Setare implicită: Enabled (Activat)
USB Powershare	Activați sau dezactivați caracteristica USB powershare.	Setare implicită: Enabled (Activat)
SATA Operation	Modificați modul controlerului SATA la ATA sau AHCI.	Setare implicită: AHCI
Adapter Warnings	Activați sau dezactivați avertismentele pentru adaptor.	Setare implicită: Enable (Activare)
Function Key Behavior	Afișează comportamentul tastei funcționale <Fn>.	Implicit: Tastă funcțională
Intel Smart Connect Technology	Activați sau dezactivați tehnologia Intel Smart Connect (Conectare inteligentă Intel).	Setare implicită: Enable (Activare)



Intel Rapid Start Technology	Activați sau dezactivați tehnologia Inter Rapid Start (Pornire rapidă Intel). Setare implicită: Enable (Activare)
Miscellaneous Devices	Aceste câmpuri vă permit să activați și să dezactivați diverse dispozitive integrate pe placa de bază.
Battery Health	Afișează un mesaj despre starea bateriei.

Tabel 7. Security (Securitate)

Set Asset Tag	Acest câmp afișează eticheta de activ a sistemului. Dacă eticheta de activ nu este setată deja, se poate utiliza acest câmp pentru a o introduce.
Set Admin Password	Vă permite să modificați sau să ștergeți parola de administrator.
Set System Password	Vă permite să modificați sau să ștergeți parola de sistem.
Set HDD Password	Vă permite să setați o parolă pentru hard diskul intern al computerului (HDD).
Password Change	Vă permite modificarea parolei de securitate.
Password Bypass	Vă permite să ignorați solicitarea parolei de sistem și a parolei pentru hard diskul intern la repornirea/reluarea funcționării sistemului din starea de hibernare.

Tabel 8. Boot (Pornire)

Boot Priority Order	Specifică ordinea diverselor dispozitive de pe care computerul încarcă sistemul la pornire.
Windows Boot Manager	Permite sistemului Windows să caute un hard disk cu fișiere Windows și să încarce sistemul de pe acesta.
Secure Boot	Specifică dacă opțiunea de pornire securizată UEFI este activată sau dezactivată.
Add Boot Option	Permite utilizatorului să adauge un dispozitiv de pornire suplimentar.
Delete Boot Option	Permite utilizatorului să elimine un dispozitiv de pornire existent din ordinea de pornire a sistemului.

Exit (Ieșire)

Această secțiune vă permite să salvați, să renunțați și să încărcați setările implicite înainte de a ieși din meniul System Setup (Configurare sistem).

Specificații tehnice

Specificațiile dimensiunilor fizice

Caracteristică	Specificație
Înălțime	18,45 mm (0,72 inchi)
Lățime	340 mm (13,38 inchi)
Lungime	240 mm (9,44 inchi)
Greutate (configurație minimă)	1,60 kg (3,52 lb)

Specificații informații sistem

Caracteristică	Specificație
Lățime magistrală DRAM	64 de biți
Memorie flash EPROM	SPI 128 Mbiți
Magistrală PCIe 3.0	8 GHz

Specificații procesor

Caracteristică	Specificație
Tipuri	<ul style="list-style-type: none"> • Procesor Intel Core i3 Kaby Lake din a șaptea generație • Procesor Intel Core i5 Kaby Lake din a șaptea generație • Procesor Intel Core i7 Kaby Lake din a șaptea generație • Procesor Intel Core i3 Sky Lake din a șasea generație

Specificațiile memoriei

Caracteristică	Specificație
Conector de memorie	Două sloturi SODIMM
Capacitate memorie	32 GB
Tip memorie	DDR4
Frecvență	2 133 MHz
Memorie minimă	4 GB



Caracteristică	Specificație
----------------	--------------

Memorie maximă	32 GB
----------------	-------

Specificații placă audio

Caracteristică	Specificație
----------------	--------------

Controler	Realtek ALC3246 cu Waves MaxxAudio Pro
-----------	--

Interfață (internă)	Audio de înaltă definiție
---------------------	---------------------------

Interfață (externă)	conector de intrare pentru microfon/căști stereo/boxe externe
---------------------	---

Boxe	două
------	------

Amplificator intern boxe	2 W (RMS)
-----------------------------	-----------

Microfon	Microfon cu matrice digitală
----------	------------------------------

Comenzi volum	Comenzi rapide de la tastatură pentru conținutul media
---------------	--

Specificații placă video

Caracteristică	Specificație
----------------	--------------

Tip	
-----	--

- UMA Intel (HD integrat)
- Placă grafică Intel Iris (15 și 28 W)
- nVidia GeForce 940MX GDDR5 de până la 4 GB

Controler (UMA) - Intel core i3/i5/i7	
--	--

- Intel core i3/i5/i7
- Placă grafică Intel HD 610
- Placă grafică Intel HD 620
- Placă grafică Intel HD 635
- Placă grafică Intel Iris 640
- Placă grafică Intel Iris 650

Specificații privind comunicațiile

Caracteristică	Specificație
----------------	--------------

Adaptor de rețea	Ethernet (RJ-45) de 10/100/1 000 Mb/s
------------------	---------------------------------------

Wireless	
----------	--

- WiFi 802.11 ac
- Bluetooth 4.0

Specificațiile bateriei

Caracteristică	Specificație
----------------	--------------

Tip	„inteligentă”, litiu-ion cu 3 elemente (42 Wh)
-----	--

Adâncime	184,15 mm (7,25 inchi)
----------	------------------------

Caracteristică	Specificație
Înălțime	5,9 mm (0,23 inchi)
Lățime	97,15 mm (3,82 inchi)
Greutate	0,2 kg (0,44 lb)
Tensiune	14,8 V c.c.
Durată de viață	300 de cicluri de descărcare/încărcare
Interval de temperatură	
În stare de funcționare	între 0 și 35 °C (între 32 și 95 °F)
Depozitare	între -40 și 65 °C (între -40 și 149 °F)
Durată de funcționare	4 ore (cu computerul oprit)
Baterie rotundă	baterie rotundă cu litiu CR2032, de 3 V

Specificațiile porturilor și ale conectorilor

Caracteristică	Specificație
Audio	un conector de microfon/căști stereo/boxe
Video	<ul style="list-style-type: none"> · un port HDMI cu 19 pini · un port VGA cu 15 pini
Adaptor de rețea	un conector RJ-45
porturi USB	<ul style="list-style-type: none"> · un port compatibil USB 3.0 cu PowerShare · două porturi compatibile USB 3.0

Specificațiile afișajului

Caracteristică	Specificație
Tip	afișaj WLED
Dimensiune	14 inchi
Înălțime	190 mm (7,48 inchi)
Lățime	323,5 mm (12,59 inchi)
Diagonală	375,2 mm (14,77 inchi)
Suprafață activă (X/Y)	309,40 x 173,95 mm
Rezoluție maximă	1 366 x 768 de pixeli
Rată de reîmprospătare	60 Hz
Unghi de funcționare	între 0 (închis) și 180°



Caracteristică	Specificație
Unghiuri maxime de vizualizare (orizontal)	minimum +/- 70° pentru HD
Unghiuri maxime de vizualizare (vertical)	minimum +/- 70° pentru HD
Distanță dintre puncte	0,1875 mm

Specificațiile touchpadului

Caracteristică	Specificație
Suprafață activă:	
Axa X	99,50 mm
Axa Y	53 mm

Specificațiile tastaturii

Caracteristică	Specificație
Număr de taste	<ul style="list-style-type: none"> 83 de taste: engleză S.U.A., thai, franceză canadiană, coreeană, rusă, ebraică, engleză internațională 84 de taste: engleză Marea Britanie, franceză canadiană Quebec, germană, franceză, spaniolă (America Latină), nordică, arabă, bilingvă Canada 85 de taste: portugheză braziliană
Dispunere	QWERTY/AZERTY/Ka

Specificațiile adaptorului

Caracteristică	Specificație
Tip	45/65 W
Tensiune de alimentare	100–240 V c.a.
Curent de intrare (maximum)	1,30/1,60/1,70 A
Frecvență de intrare	50–60 Hz
Curent de ieșire	2,31/3,34 A
Tensiune de ieșire nominală	19,5 V c.c.
Interval de temperatură (în stare de funcționare)	între 0 și 40 °C (între 32 și 104 °F)
Interval de temperatură (în stare de nefuncționare)	între –40 și 70 °C (între –40 și 158 °F)

Specificații de mediu

Caracteristică	Specificații
Temperatură - în stare de funcționare	între 0 și 35 °C (între 32 și 95 °F)
Temperatură - depozitare	între -40 și 65 °C (între -40 și 149 °F)
Umiditate relativă (maximă) - în stare de funcționare	între 10 și 90 % (fără condensare)
Umiditate relativă (maximă) - depozitare	între 0 și 95 % (fără condensare)
Altitudine (maximă) - în stare de funcționare	între -15,2 și 3048 m (între -50 ft și 10 000 ft)
Altitudine (maximă) - depozitare	între -15,2 și 10 668 m (între -50 și 35 000 ft)



Opțiunile de configurare a sistemului

NOTIFICARE: În funcție de computer și de dispozitivele instalate, elementele prezentate în această secțiune pot să apară sau nu.

Subiecte:

- Opțiunile ecranului General (Generalități)
- Opțiunile ecranului System Configuration (Configurație sistem)
- Opțiunile ecranului Video
- Opțiunile ecranului Security (Securitate)
- Opțiunile ecranului Secure Boot (Încărcare securizată)
- Opțiunile ecranului Performance (Performanțe)
- Opțiunile ecranului Power management (Gestionare alimentare)
- Opțiunile ecranului POST Behavior (Comportament POST)
- Opțiunile ecranului Virtualization Support (Suport virtualizare)
- Opțiunile ecranului Wireless
- Opțiunile ecranului Maintenance (Întreținere)
- Opțiunile ecranului System Log (Jurnal de sistem)

Opțiunile ecranului General (Generalități)

Această secțiune listează caracteristicile hardware principale ale computerului.

Opțiune Descriere

- System Information** Această secțiune listează caracteristicile hardware principale ale computerului.
- System Information (Informații de sistem): afișează BIOS Version (Versiune BIOS), Service Tag (Etichetă de service), Asset Tag (Etichetă de activ), Ownership Tag (Etichetă proprietar), Ownership Date (Data achiziționării), Manufacture Date (Data fabricației) și Express Service Code (Cod de service expres).
 - Memory Information (Informații memorie): afișează Memory Installed (Memorie instalată), Memory Available (Memorie disponibilă), Memory Speed (Frecvență memorie), Memory Channels Mode (Mod canale de memorie), Memory Technology (Tehnologie memorie)
 - Processor Information (Informații despre procesor): afișează Processor Type (Tip procesor), Core Count (Număr nuclee), Processor ID (ID procesor), Current Clock Speed (Frecvență curentă), Minimum Clock Speed (Frecvență minimă), Maximum Clock Speed (Frecvență maximă), Processor L2 Cache (Memorie cache de nivel 2 a procesorului), Processor L3 Cache (Memorie cache de nivel 3 a procesorului), HT Capable (Capacitate HT) și 64-Bit Technology (Tehnologie pe 64 de biți).
 - Device Information (Informații despre dispozitiv): SATA-0, M.2PCIe SSD-0, Video Controller (Controler video), Video BIOS Version (Versiune BIOS video), Video Memory (Memorie video), Panel Type (Tip panou), Native Resolution (Rezoluție nativă), Audio Controller (Controler audio), WiFi Device (Dispozitiv Wi-Fi), WiGig Device (Dispozitiv WiGig), Cellular Device (Dispozitiv celular), Bluetooth Device (Dispozitiv Bluetooth).
- Battery Information** Afișează starea bateriei și tipul adaptorului de c.a. conectat la computer.
- Boot Sequence** Vă permite să modificați ordinea în care computerul încearcă să găsească un sistem de operare.
- Windows Boot Manager (Manager de încărcare Windows) sau UEFI
 - Legacy (Moștenire) sau UEFI

Opțiune	Descriere
Boot Options	Această opțiune vă permite să încărcați memoriile ROM opționale moștenite. Opțiunea Enable UEFI Network Stack (Activare stivă de rețea UEFI) este dezactivată în mod implicit.
Date/Time	Vă permite să modificați data și ora.

Opțiunile ecranului System Configuration (Configurație sistem)

Opțiune	Descriere
SATA Operation	Vă permite să configurați controlerul de hard disk SATA intern. Opțiunile sunt următoarele: <ul style="list-style-type: none"> · Disabled (Dezactivat) · AHCI · RAID On (RAID activat): această opțiune este activată în mod implicit.
Drives	Vă permite configurarea unităților SATA integrate. Toate unitățile sunt activate în mod implicit. Opțiunile sunt următoarele: <ul style="list-style-type: none"> · SATA-1 · M.2 PCI-e SSD-0
SMART Reporting	Acest câmp controlează raportarea sau nu a erorilor hard diskului pentru unitățile integrate în timpul pornirii sistemului. Această tehnologie face parte din specificația SMART (Self Monitoring Analysis and Reporting Technology - Tehnologie de analiză și raportare cu monitorizare automată). În mod implicit, această opțiune este dezactivată. <ul style="list-style-type: none"> · Enable SMART Reporting (Activare raportare SMART)
USB Configuration	Aceasta este o caracteristică opțională. <p>Acest câmp configurează controlerul USB integrat. Dacă opțiunea Boot Support (Compatibilitate încărcare) este activată, se permite încărcarea sistemului de pe orice tip de dispozitive de stocare în masă USB (hard disk, cheie de memorie, floppy).</p> <p>Dacă portul USB este activat, dispozitivul atașat la acest port este activat și disponibil pentru sistemul de operare.</p> <p>Dacă portul USB este dezactivat, sistemul de operare nu poate vedea niciun dispozitiv atașat la acest port.</p> <p>Opțiunile sunt următoarele:</p> <ul style="list-style-type: none"> · Enable USB Boot Support (Activare compatibilitate de încărcare prin USB) (activată implicit) · Enable External USB Port (Activare port USB extern) (activată implicit) · Enable Thunderbolt Port (Activare port Thunderbolt) (activată implicit). · Enable Thunderbolt Boot Support (Activare compatibilitate de încărcare prin interfață Thunderbolt). Aceasta este o caracteristică opțională. · Always Allows Dell Docks (Se permit întotdeauna stațiile de andocare Dell). Aceasta este o caracteristică opțională. · Enables Thunderbolt (and PCIe behind TBT) Pre-boot (Activare secvență de preîncărcare Thunderbolt (și PCIe după TBT)) <p>NOTIFICARE: Tastatura și mouse-ul USB funcționează întotdeauna în configurația BIOS indiferent de aceste setări.</p>



Opțiuni	Descriere
USB PowerShare	Acest câmp configurează comportamentul caracteristicii USB PowerShare. Această opțiune vă permite să încărcați dispozitivele externe prin portul USB PowerShare utilizând energia stocată în bateria sistemului. În mod implicit, opțiunea Enable USB PowerShare (Activare USB PowerShare) este dezactivată.
Audio	În acest câmp se activează sau se dezactivează controlerul audio integrat. Opțiunea Enable Audio (Activare sunet) este selectată în mod implicit. Opțiunile sunt următoarele: <ul style="list-style-type: none"> • Enable Microphone (Activare microfon) (activată implicit) • Enable Internal Speaker (Activare boxă internă) (activată implicit)
Keyboard Illumination	Acest câmp vă permite să alegeți modul în care funcționează caracteristica de iluminare a tastaturii. Nivelul de luminozitate a tastaturii se poate seta de la 0 la 100 %. Opțiunile sunt următoarele: <ul style="list-style-type: none"> • Disabled (Dezactivat) • Dim (Estompat) • Bright (Luminos) (activată implicit)
Keyboard Backlight Timeout on AC	Această caracteristică definește valoarea de expirare pentru iluminarea de fundal a tastaturii atunci când un adaptor de c.a. este conectat la sistem. Caracteristica principală de iluminare a tastaturii nu va fi afectată. Iluminarea tastaturii va continua la diferite niveluri de iluminare. Acest câmp are efect atunci când se activează iluminarea de fundal. Opțiunile sunt următoarele: <ul style="list-style-type: none"> • 5 seconds (5 secunde) • 10 seconds (10 secunde) - această opțiune este selectată în mod implicit • 15 seconds (15 secunde) • 30 seconds (30 de secunde) • 1 minute (1 minut) • 5 minute (5 minute) • 15 minute (15 minute) • Never (Niciodată)
Keyboard Backlight Time-out on Battery	Opțiunea Keyboard Backlight Time-out (Expirare iluminare de fundal tastatură) permite estomparea iluminării cu opțiunea Battery (Baterie). Caracteristica principală de iluminare a tastaturii nu va fi afectată. Iluminarea tastaturii va continua la diferite niveluri de iluminare. Acest câmp are efect atunci când se activează iluminarea de fundal. Opțiunile sunt următoarele: <ul style="list-style-type: none"> • 5 seconds (5 secunde) • 10 seconds (10 secunde) - această opțiune este selectată în mod implicit • 15 seconds (15 secunde) • 30 seconds (30 de secunde) • 1 minute (1 minut) • 5 minute (5 minute) • 15 minute (15 minute) • Never (Niciodată)
Miscellaneous Devices	Vă permite să activați sau să dezactivați diverse unități integrate: <ul style="list-style-type: none"> • Enable Camera (Activare cameră) (activată implicit) • Enable Secure Digital(SD) Card (Activare cartelă SecureDigital (SD)) • Secure Digital(SD) Card read only mode (Mod cartelă SecureDigital (SD) doar în citire)

Opțiunile ecranului Video

Opțiune	Descriere
LCD Brightness	Vă permite să setați luminozitatea afișajului în funcție de sursa de alimentare (baterie sau alimentare de c.a.).

NOTIFICARE: Setarea Video va fi vizibilă numai atunci când în sistem este instalată o placă video.

Opțiunile ecranului Security (Securitate)

Opțiune	Descriere
Admin Password	<p>Vă permite să setați, să modificați sau să ștergeți parola de administrator (admin).</p> <p>NOTIFICARE: Trebuie să setați parola de administrator înainte de setarea parolei de sistem sau pentru hard disk. Prin ștergerea parolei de administrator, se șterg automat parola sistemului și parola hard diskului.</p> <p>NOTIFICARE: Modificările reușite ale parolei au efect imediat.</p> <p>Setare implicită: Not set (Nu s-a setat)</p>
System Password	<p>Vă permite să setați, să modificați sau să ștergeți parola de sistem.</p> <p>NOTIFICARE: Modificările reușite ale parolei au efect imediat.</p> <p>Setare implicită: Not set (Nu s-a setat)</p>
Mini Card SSD-0 Password	<p>Vă permite să setați, să modificați sau să ștergeți parola minicartei SSD (hard disk pe bază de semiconductori).</p> <p>NOTIFICARE: Modificările reușite ale parolei au efect imediat.</p> <p>Setare implicită: Not set (Nu s-a setat)</p>
Strong Password	<p>Vă permite să impuneți opțiunea de a seta întotdeauna parole puternice.</p> <p>Setare implicită: opțiunea Enable Strong Password (Activare parolă puternică) nu este selectată.</p> <p>NOTIFICARE: Dacă este activată opțiunea Strong Password (Parolă puternică), parolele de administrator și de sistem trebuie să conțină cel puțin un caracter cu majuscule, un caracter cu minuscule și trebuie să aibă o lungime de cel puțin 8 caractere.</p>
Password Configuration	<p>Vă permite să determinați lungimea minimă și cea maximă a parolelor de administrator și de sistem.</p>
Password Bypass	<p>Vă permite să activați sau să dezactivați permisiunea de ocolire a parolei de sistem și a parolei pentru hard diskul intern, când sunt setate. Opțiunile sunt următoarele:</p> <ul style="list-style-type: none">· Disabled (Dezactivat)· Reboot bypass (Ocolire repornire) <p>Setare implicită: Disabled (Dezactivat)</p>
Password Change	<p>Vă permite să activați sau să dezactivați permisiunea privind parola de sistem și cea pentru hard disk atunci când este setată parola de administrator.</p> <p>Setare implicită: opțiunea Allow Non-Admin Password Changes (Se permit modificări de parolă în afară de cea de administrator) este selectată.</p>

Opțiuni	Descriere
Non-Admin Setup Changes	Vă permite să determinați dacă modificările la opțiunile de configurare sunt permise când este setată o parolă de administrator. Dacă este dezactivată, opțiunile de configurare sunt blocate de parola de administrator.
UEFI Capsule Firmware Updates	Vă permite să controlați dacă acest sistem permite actualizări BIOS prin pachetele de actualizare cu capsulă UEFI. Setare implicită: Enable UEFI Capsule Firmware Updates (Activare actualizări firmware prin capsulă UEFI) este selectată.
TPM 1.2/2.0 Security	Vă permite să activați modulul TPM (Trusted Platform Module - Modul pentru platforme de încredere) în timpul secvenței POST. Opțiunile sunt următoarele: <ul style="list-style-type: none"> • TPM On (TPM activat) (activată implicit) • Clear (Ștergere) • PPI Bypass for Enabled Commands (Ocolire PPI pentru comenzi activate) • PPI Bypass for Disabled Commands (Ocolire PPI pentru comenzi dezactivate) • Activate (Activare) • Deactivate (Inactivare) <p>NOTIFICARE: Pentru a face upgrade sau downgrade pentru TPM1.2/2.0, descărcați instrumentul de împachetare TPM (software).</p>
Computrace	Vă permite să activați sau să dezactivați software-ul opțional Computrace. Opțiunile sunt următoarele: <ul style="list-style-type: none"> • Deactivate (Inactivare) • Disable (Dezactivare) • Activate (Activare) <p>NOTIFICARE: Opțiunile Activate (Activare) și Disable (Dezactivare) vor activa sau dezactiva permanent caracteristica și nu vor mai fi permise modificări ulterioare.</p> <p>Setare implicită: Deactivate (Inactivare)</p>
CPU XD Support	Vă permite să activați modul Execute Disable (Dezactivare execuție) al procesorului. Enable CPU XD Support (Activare suport XD procesor) (setare implicită)
Admin Setup Lockout	Vă permite să împiedicați utilizatorii să acceseze configurarea când este setată o parolă de administrator. Setare implicită: Disabled (Dezactivat)

Opțiunile ecranului Secure Boot (Încărcare securizată)

Opțiuni	Descriere
Secure Boot Enable	Această opțiune activează sau dezactivează caracteristica Secure Boot (Încărcare securizată) . <ul style="list-style-type: none"> • Disabled (Dezactivat) • Enabled (Activat) <p>Setare implicită: Enabled (Activat).</p>
Expert Key Management	Vă permite să manipulați bazele de date pentru cheile de securitate numai dacă sistemul se află în modul particularizat. Opțiunea Enable Custom Mode (Activare mod particularizat) este dezactivată în mod implicit. Opțiunile sunt: <ul style="list-style-type: none"> • PK

Opțiuni

Descriere

- KEK
- db
- dbx

Dacă activați **Custom Mode (Mod particularizat)**, apar opțiunile relevante pentru **PK, KEK, db și dbx**. Opțiunile sunt următoarele:

- **Save to File (Salvare în fișier)** - salvează cheia într-un fișier selectat de utilizator
- **Replace from File (Înlocuire din fișier)** - înlocuiește cheia curentă cu o cheie dintr-un fișier selectat de utilizator
- **Append from File (Adăugare de la fișier)** - adaugă o cheie la baza de date curentă dintr-un fișier selectat de utilizator
- **Delete (Ștergere)** - șterge cheia selectată
- **Reset All Keys (Reinițializare totală chei)** - reinițializează la setarea implicită
- **Delete All Keys (Ștergere totală chei)** - șterge toate cheile

NOTIFICARE: Dacă dezactivați **Custom Mode (Mod particularizat)**, toate modificările efectuate se vor șterge și cheile se vor restaura la setările implicite.

Opțiunile ecranului Performance (Performanțe)

Opțiuni

Descriere

Multi Core Support

Acest câmp specifică dacă procesul va avea unul sau toate nucleele activate. Performanțele unor aplicații vor fi îmbunătățite cu ajutorul nucleelor suplimentare. Această opțiune este activată în mod implicit. Vă permite să activați sau să dezactivați suportul pentru mai multe nuclee pentru procesor. Procesorul instalat acceptă două nuclee. Dacă activați Multi Core Support (Suport pentru mai multe nuclee), vor fi activate două nuclee. Dacă dezactivați opțiunea Multi Core Support (Suport pentru mai multe nuclee), va fi activat un nucleu.

- Enable Multi Core Support (Activare suport pentru mai multe nuclee)

Setare implicită: opțiunea este activată.

Intel SpeedStep

Vă permite să activați sau să dezactivați caracteristica Intel SpeedStep.

- Enable Intel SpeedStep (Activare tehnologie Intel SpeedStep)

Setare implicită: opțiunea este activată.

C-States Control

Vă permite să activați sau să dezactivați stările de repaus suplimentare ale procesorului.

- C states (Stări C)

Setare implicită: opțiunea este activată.

Intel TurboBoost

Vă permite să activați sau să dezactivați modul Intel TurboBoost al procesorului.

- Enable Intel TurboBoost (Activare tehnologie Intel TurboBoost)

Setare implicită: opțiunea este activată.

Hyper-Thread Control

Vă permite să activați sau să dezactivați caracteristica HyperThreading în procesor.

- Disabled (Dezactivat)
- Enabled (Activat)



Opțiuni	Descriere Setare implicită: Enabled (Activat).
DDR Frequency	Această opțiune modifică frecvența DDR la 1 600 sau la 1 866 MHz. În mod implicit, este selectată opțiunea 1 600.

Opțiunile ecranului Power management (Gestionare alimentare)

Opțiuni	Descriere
AC Behavior	Vă permite să activați sau să dezactivați pornirea automată a computerului la conectarea unui adaptor de c.a. Setare implicită: opțiunea Wake on AC (Activare prin c.a.) nu este selectată.
Auto On Time	Vă permite să setați ora la care computerul trebuie să pornească automat. Opțiunile sunt următoarele: <ul style="list-style-type: none"> • Disabled (Dezactivat) • Every Day (În fiecare zi) • Weekdays (În zilele lucrătoare) • Select Days (În anumite zile) Setare implicită: Disabled (Dezactivat)
USB Wake Support	Vă permite să activați dispozitive USB pentru a relua sistemul din starea de veghe. <p>NOTIFICARE: Această caracteristică este funcțională numai dacă adaptorul de alimentare de c.a. este conectat. Dacă adaptorul de alimentare de c.a. este deconectat în timpul stării de veghe, configurarea sistemului va opri alimentarea tuturor porturilor USB pentru a economisi energia bateriei.</p> <ul style="list-style-type: none"> • Enable USB Wake Support • Wake on Trinity Dock (Reactivare prin stație de andocare Trinity) - opțiunea este selectată implicit.
Wake on LAN/WLAN	Vă permite să activați sau să dezactivați caracteristica ce pornește computerul din starea Oprit, la furnizarea unui semnal LAN. <ul style="list-style-type: none"> • Disabled (Dezactivat) • WLAN Only (Numai WLAN) Setare implicită: Disabled (Dezactivat)
Peak Shift	Această opțiune vă permite să reduceți la minimum consumul de c.a. în timpul perioadelor de consum maxim de energie de peste zi. După ce activați această opțiune, sistemul se va alimenta exclusiv de la baterie, chiar dacă este atașat cablul adaptorului de c.a. <ul style="list-style-type: none"> • Enable Peak Shift (Activare comutare perioadă de vârf) Setare implicită: Disabled (Dezactivat)
Advanced Battery Charge Configuration	Această opțiune vă permite să creșteți la maximum durata de viață a bateriei. Dacă activați această opțiune, sistemul va utiliza algoritmul de încărcare standard și alte tehnici pentru a prelungi durata de viață a bateriei în timpul orelor în care nu lucrați. <ul style="list-style-type: none"> • Enable Advanced Battery Charge Mode (Activare mod de încărcare avansată a bateriei) Setare implicită: Disabled (Dezactivat)

Opțiuni	Descriere
Primary Battery Charge Configuration	<p>Vă permite să selectați modul de încărcare pentru baterie. Opțiunile sunt următoarele:</p> <ul style="list-style-type: none"> · Adaptive (Adaptiv) · Standard (Standard) - realizează încărcarea completă a bateriei, la un raport standard. · ExpressCharge - bateria se încarcă într-un timp mai scurt utilizând tehnologia Dell de încărcare rapidă. Această opțiune este activată în mod implicit. · Primarily AC use (Utilizare c.a. în principal) · Custom (Particularizat) <p>Dacă este selectată opțiunea Custom Charge (Încărcare particularizată), puteți de asemenea să configurați opțiunile Custom Charge Start (Pornire încărcare particularizată) și Custom Charge Stop (Oprire încărcare particularizată).</p> <p>NOTIFICARE: Este posibil să nu fie disponibile toate modurile de încărcare pentru toate bateriile. Pentru a activa această opțiune, dezactivați opțiunea Advanced Battery Charge Configuration (Configurare încărcare avansată a bateriei).</p>

Opțiunile ecranului POST Behavior (Comportament POST)

Opțiuni	Descriere
Adapter Warnings	<p>Vă permite să activați sau să dezactivați mesajele de avertizare din configurarea sistemului (BIOS) când utilizați anumite adaptoare de alimentare.</p> <p>Setare implicită: Enable Adapter Warnings (Activare avertismente adaptor)</p>
Keypad (Embedded)	<p>Vă permite să alegeți una din cele două metode de a activa tastatura numerică încorporată în tastatura internă.</p> <ul style="list-style-type: none"> · Fn Key Only (Doar tasta Fn): Această opțiune este activată în mod implicit. · By Numlock <p>NOTIFICARE: În timpul executării configurării, această opțiune nu are niciun efect. Setup (Configurare) funcționează în modul Fn Key Only (Doar tasta Fn).</p>
Numlock Enable	<p>Vă permite să activați opțiunea Numlock la pornirea computerului.</p> <p>Enable Audio (Activare sunet): Această opțiune este activată în mod implicit</p>
Fn Key Emulation	<p>Vă permite să setați opțiunea ca tasta Scroll Lock să fie utilizată pentru a simula funcția tastei Fn.</p> <p>Enable Fn Key Emulation (Activare emulare tastă Fn) (setare implicită)</p>
Fn Lock Options	<p>Vă permite să setați ca o combinație de taste de acces rapid Fn + Esc să comute comportamentul principal al tastelor F1–F12, între funcțiile standard și cele secundare. Dacă dezactivați această opțiune, nu puteți comuta în mod dinamic comportamentul principal al acestor taste. Opțiunile disponibile sunt următoarele:</p> <ul style="list-style-type: none"> · Fn Lock (Blocare Fn). Această opțiune este selectată în mod implicit. · Lock Mode Disable/Standard (Dezactivare mod blocare/standard) · Lock Mode Enable/Secondary (Activare mod blocare/secundar)
MEBx Hotkey	<p>Vă permite să specificați dacă funcția MEBx Hotkey (Tastă de acces rapid MEBx) trebuie activată în timpul încărcării sistemului.</p> <p>Setare implicită: Enable MEBx Hotkey (Activare tastă de acces rapid MEBx)</p>

Opțiune	Descriere
Fastboot	Vă permite să accelerați procesul de încărcare a sistemului ignorând anumite etape de verificare a compatibilității. Opțiunile sunt următoarele: <ul style="list-style-type: none"> · Minimal (Minim) · Thorough (Complet) (setare implicită) · Auto (Automat)
Extended BIOS POST Time	Vă permite să creați o întârziere suplimentară înaintea încărcării sistemului. Opțiunile sunt următoarele: <ul style="list-style-type: none"> · 0 seconds (0 secunde). Această opțiune este activată în mod implicit. · 5 seconds (5 secunde) · 10 seconds (10 secunde)

Opțiunile ecranului Virtualization Support (Suport virtualizare)

Opțiune	Descriere
Virtualization	Vă permite să activați sau să dezactivați tehnologia de virtualizare Intel. Enable Intel Virtualization Technology (Activare tehnologie de virtualizare Intel) (setare implicită).
VT for Direct I/O	Activează sau dezactivează instrumentul VMM (Virtual Machine Monitor - Monitor de mașini virtuale), pentru a utiliza sau nu capacitățile hardware suplimentare oferite de tehnologia de virtualizare Intel® pentru I/O direct. Enable Intel VT for Direct I/O (Activare Intel VT pentru I/O direct) - opțiune activată în mod implicit.
Trusted Execution	Această opțiune specifică dacă un instrument MVMM (Measured Virtual Machine Monitor - Monitor măsurat de mașini virtuale) poate utiliza capacitățile hardware suplimentare furnizate de tehnologia Intel Trusted Execution (Executare de încredere). Opțiunile TPM Virtualization Technology (Tehnologie de virtualizare TPM) și Virtualization Technology for Direct I/O (Tehnologie de virtualizare pentru I/O direct) trebuie să fie activate pentru a utiliza această caracteristică. Trusted Execution (Executare de încredere) - opțiune dezactivată în mod implicit.

Opțiunile ecranului Wireless

Opțiune	Descriere
Wireless Switch	Vă permite să setați dispozitivele wireless care pot fi controlate de switch-ul wireless. Opțiunile sunt următoarele: <ul style="list-style-type: none"> · WWAN · GPS (on WWAN Module) (GPS (în modulul WWAN)) · WLAN/WiGig · Bluetooth <p>Toate opțiunile sunt activate în mod implicit.</p> <p>NOTIFICARE: În ceea ce privește opțiunile WLAN și WiGig, comenzile de activare sau dezactivare sunt legate și nu pot fi activate sau dezactivate independent.</p>
Wireless Device Enable	Vă permite să activați sau să dezactivați dispozitivele interne wireless.

Opțiuni	Descriere
	<ul style="list-style-type: none"> · WWAN/GPS · WLAN/WiGig · Bluetooth
	Toate opțiunile sunt activate în mod implicit.

Opțiunile ecranului Maintenance (Întreținere)

Opțiuni	Descriere
Service Tag	Afișează eticheta de service a computerului.
Asset Tag	Vă permite să creați o etichetă de activ pentru sistem, dacă nu este setată deja o etichetă de activ. Această opțiune nu este setată în mod implicit.
BIOS Downgrade	Acest câmp controlează rescrierea firmware-ului sistemului la reviziile anterioare.
Data Wipe	Acest câmp permite utilizatorilor să ștergă în mod securizat datele de pe toate dispozitivele de stocare interne. Mai jos este prezentat dispozitivul afectat: <ul style="list-style-type: none"> · Internal M.2 SDD (SDD M.2 intern)
BIOS Recovery	Acest câmp vă permite să recuperați sistemul din anumite stări de sistem BIOS deteriorat utilizând un fișier de recuperare de pe hard diskul principal al utilizatorului sau de pe o cheie USB externă. <ul style="list-style-type: none"> · BIOS Recovery from Hard Drive (Recuperare BIOS de pe hard disk) (activată implicit)

Opțiunile ecranului System Log (Jurnal de sistem)

Opțiuni	Descriere
BIOS Events	Vă permite să vizualizați și să ștergeți evenimentele POST (BIOS) din System Setup (Configurare sistem).
Thermal Events	Vă permite să vizualizați și să ștergeți evenimentele din System Setup (Thermal) (Configurare sistem (temperaturi)).
Power Events	Vă permite să vizualizați și să ștergeți evenimentele din System Setup (Power) (Configurare sistem (alimentare)).



Depanarea

Secțiunea următoare descrie pașii obișnuiți de depanare care pot fi efectuați pentru a soluționa anumite probleme pe computer.

Subiecte:

- Evaluarea îmbunătățită a sistemului la preîncărcare – diagnosticarea ePSA
- Codurile de eroare LED
- Indicatoarele luminoase de stare a bateriei

Evaluarea îmbunătățită a sistemului la preîncărcare – diagnosticarea ePSA

Diagnosticarea ePSA (cunoscută și sub numele de diagnosticare de sistem) efectuează o verificare integrală a hardware-ului. Diagnosticarea ePSA este încorporată în BIOS și este lansată intern, de către BIOS. Diagnosticarea încorporată în sistem oferă o serie de opțiuni pentru anumite grupuri de dispozitive sau pentru anumite dispozitive care vă permit:

- Să executați teste în mod automat sau într-un mod interactiv
- Să repetați teste
- Să afișați sau să salvați rezultatele testelor
- Să executați teste aprofundate pentru a introduce opțiuni de testare suplimentare pentru a furniza informații suplimentare despre dispozitivele defecte
- Să vizualizați mesaje de stare care vă informează dacă testele sunt finalizate cu succes
- Să vizualizați mesaje de eroare care vă informează despre problemele întâmpinate în timpul testării

⚠ AVERTIZARE: Să utilizați diagnosticarea sistemului pentru a testa doar computerul dvs. Utilizarea acestui program cu alte computere poate conduce la rezultate nevalide sau la mesaje de eroare.

ℹ NOTIFICARE: Unele teste destinate anumitor dispozitive necesită intervenția utilizatorului. Fiți mereu prezent la computer când se desfășoară testele de diagnosticare.

Codurile de eroare LED

Tabel 9. Codurile de eroare LED

LED-ul este intermitent	Descriere defecțiune
1,1	Placă de sistem defectă
1,2	Placă de sistem, PSU sau cablaj defect
1,3	Placă de sistem, DIMMS sau CPU defect
1,4	Baterie rotundă defectă
2,1	Problemă la CPU
2,2	Placă de sistem: Eroare ROM BIOS
2,3	Problemă cu memoria

2,4	Problemă cu memoria
2,5	Problemă cu memoria
2,6	Placa de sistem: defecțiune chipset
2,7	Defecțiune afișaj (LCD)
3,1	Eroare alimentare RTC
3,2	PCI/video
3,3	Recuperare BIOS 1
3,4	Recuperare BIOS 2
4,1	Eroare configurare procesor sau procesor
4,2	Eroare video POST generică (schemă LED veche 1110)

Indicatoarele luminoase de stare a bateriei

Tabel 10. Comportamentul LED-ului bateriei

LED încărcare baterie	Stare	Comportamentul indicatorului LED
Mod c.a.	Toate	Alb
	Încărcare completă	Stins
Mod baterie	Încărcare parțială până la completă	Stins
	Descărcare când nivelul de încărcare a bateriei este $\leq 10\%$	Galben constant

Cum se poate contacta Dell

Cum se poate contacta Dell

NOTIFICARE: Dacă nu dispuneți de o conexiune Internet activă, puteți găsi informații de contact pe factura de achiziție, bonul de livrare, foaia de expediție sau catalogul de produse Dell.

Dell oferă mai multe opțiuni de service și asistență online și prin telefon. Disponibilitatea variază în funcție de țară și produs și este posibil ca anumite servicii să nu fie disponibile în zona dvs. Pentru a contacta Dell referitor la probleme de vânzări, asistență tehnică sau servicii pentru clienți:

- 1 Accesați adresa **Dell.com/support**.
- 2 Selectați categoria de asistență.
- 3 Verificați țara sau regiunea dvs. în lista verticală **Choose a Country/Region (Alegeți o Țară/Regiune)** din partea de jos a paginii.
- 4 Selectați serviciul sau legătura de asistență tehnică adecvată, în funcție de necesitățile dvs.