

Vostro 14-5468

Brugerhåndbog



© 2016 2018 Dell Inc. eller dets datterselskaber. Alle rettigheder forbeholdes. Dell, EMC, og andre varemærker er varemærker tilhørende Dell Inc. eller deres associerede selskaber. Andre varemærker kan være varemærker for deres respektive ejere.

2018 - 04

rev. A02

Indholdsfortegnelse

1 Sådan arbejder du med computeren.....	7
Sikkerhedsinstruktioner.....	7
Før du udfører arbejde på computerens indvendige dele.....	7
Sådan slukker du for computeren.....	8
Efter du har udført arbejde på computerens indvendige dele.....	8
2 Produktoversigt.....	9
Set forfra.....	9
Set fra venstre.....	10
Set fra højre.....	10
Set ovenfra.....	11
3 Sådan fjernes og installeres komponenter.....	12
Anbefalet værktøj.....	12
Sådan fjernes bagdækslet.....	12
Sådan installeres bagdækslet.....	13
Fjernelse af batteriet.....	13
Sådan installeres batteriet.....	14
Sådan fjernes batterikablet.....	14
Sådan installeres batterikablet.....	15
Sådan fjernes hukommelsesmodulet.....	15
Sådan installeres hukommelsesmodulet.....	16
Sådan fjernes solid state-drevets bøjle (SSD).....	16
Sådan installeres solid state-drevets bøjle (SSD).....	17
Sådan fjernes solid state-drevet (SSD).....	17
Sådan installeres solid state-drevet (SSD).....	18
Fjernelse harddisken.....	18
Sådan installeres harddisken.....	19
Sådan fjernes harddiskkablet.....	19
Sådan installeres harddiskkablet.....	20
Sådan fjernes harddiskens beslag.....	20
Sådan installeres harddiskbeslaget.....	21
Sådan fjernes WLAN-kortet.....	21
Sådan installeres WLAN-kortet.....	22
Sådan fjernes møntcellebatteriet.....	22
Sådan installeres møntcellebatteriet.....	23
Sådan fjernes Input/Output-kortet.....	23
Sådan installeres Input/Output-kortet.....	24
Fjernelse af blæseren.....	24
Sådan installeres blæseren.....	26
Sådan fjernes kølelegemet.....	26
Sådan installeres kølelegemet.....	27
Sådan fjernes LED-kortet.....	27

Sådan installeres LED-kortet.....	28
Sådan fjernes højttalerne.....	28
Sådan installeres højttalerne.....	30
Sådan fjernes berøringspladen.....	30
Sådan monteres berøringspladen.....	32
Sådan fjernes systemkortet.....	32
Sådan installeres systemkortet.....	35
Sådan fjernes skærmmoduliet.....	35
Sådan installeres skærmmoduliet.....	38
Sådan fjernes skærmpacetten.....	38
Sådan installeres skærmpacetten.....	39
Sådan fjernes af skærmpanelhængslerne.....	39
Sådan monteres skærmpanelhængslerne.....	40
Sådan fjernes kameraet.....	40
Sådan installeres kameraet.....	41
Sådan fjernes skærmen.....	41
Sådan installeres skærmen	43
Tastatur.....	43
Sådan fjernes håndfladestøtten.....	43
Sådan installeres håndfladestøtten.....	44
4 Teknologi og komponenter.....	45
Strømadapter.....	45
Processorer.....	45
Sådan identificeres processoren i Windows 10 og Windows 8.....	45
Verificering af processorbrug i jobliste.....	45
Verificering af processorbrug i Ressourceovervågning.....	46
Chipsæt.....	46
Sådan hentes chipsætdriveren.....	47
Sådan identificeres chipsættet i enhedshåndteringen i Windows 10 og Windows 8.....	47
Grafikindstillinger.....	47
Hentning af drivere.....	48
Sådan identificeres skærmadapteren.....	48
Sådan ændres skærmopløsningen.....	48
Sådan roteres skærmen.....	48
Skærmindstillinger.....	49
Justering af lysstyrke i Windows 10.....	49
Justering af lysstyrke i Windows 8.....	49
Sådan rengøres skærmen.....	49
Sådan tilsluttes der til eksterne skærmenheder.....	50
Audio-controller.....	50
Sådan hentes audiodriveren.....	50
Sådan identificeres audiocontrolleren i Windows 10.....	50
Sådan ændres audio-indstillingerne.....	51
WLAN-kort.....	51
Indstillinger på skærmen for sikker start.....	51
Harddiskindstillinger.....	51

Sådan identificeres harddisken i Windows 10 og Windows 8.....	52
Sådan identificeres harddisken i BIOS.....	52
Kamerafunktioner.....	52
Sådan identificeres kameraet i enhedshåndteringen i Windows 10.....	52
Sådan identificeres kameraet i enhedshåndteringen i Windows 8.....	53
Sådan startes kameraet.....	53
Sådan startes kameraprogrammet.....	53
Hukommelsesfunktioner.....	54
Verificering af systemhukommelse i Windows 10.....	54
Verificering af systemhukommelse i Windows 8.....	55
Verificering af systemhukommelse i systemkonfigurationen i BIOS.....	55
Sådan testes hukommelse med ePSA.....	55
Intel chipsæt-drivere.....	55
Intel HD grafikdrivere.....	56
Realtek HD audio-drivere.....	56
5 System Setup (Systeminstallation).....	57
Oversigt over systeminstallationsmenuen.....	57
Boot Sequence (Bootrækkefølge).....	57
Navigationstaster.....	58
Sådan opdateres BIOS'en	58
Indstillinger i systeminstallationsmenuen.....	59
6 Tekniske specifikationer.....	61
Specifikationer for fysiske mål.....	61
Specifikationer for systemoplysninger.....	61
Processorspecifikationer.....	61
Hukommelsesspecifikationer.....	61
Audio-specifikationer.....	62
Videospecifikationer.....	62
Kommunikationsspecifikationer.....	62
Batterispecifikationer.....	62
Specifikationer for porte og stik.....	63
Skærmspecifikationer.....	63
Berøringspladespecifikationer.....	64
Tastaturspecifikationer.....	64
Adapterspecifikationer.....	64
Miljøspecifikationer.....	64
7 Indstillinger i systeminstallationsmenuen.....	66
Indstillinger på den generelle skærm.....	66
Indstillinger på systemkonfigurationskærmen.....	67
Indstillinger for videoskærm.....	68
Indstillinger på skærmen sikkerhed.....	68
Indstillinger på skærmen for sikker start.....	70
Indstillinger på skærmen for ydelse.....	71
Indstillinger på strømstyringsskærmen.....	71

Indstillinger i POST-adfærdsskærmen.....	72
Indstillinger på skærmen til virtualiseringsunderstøttelse.....	73
Indstillinger på skærmen for trådløs.....	74
Indstillinger på vedligeholdelsesskærmen.....	74
Indstillinger for systemlogskærm.....	75
8 Fejlfinding.....	76
ePSA-diagnosticering (Enhanced Pre-Boot System Assessment).....	76
LED-fejlkode.....	76
Batteristatusindikatorer.....	77
9 Kontakt Dell.....	78
Kontakt Dell.....	78



Sådan arbejder du med computeren

Sikkerhedsinstruktioner

Brug følgende sikkerhedsretningslinjer for at beskytte computeren mod potentielle skader og af hensyn til din egen sikkerhed. Hvis intet andet er angivet bygger hver fremgangsmåde i dette dokument på følgende forudsætninger:

- Du har læst sikkerhedsoplysningerne, som fulgte med computeren.
- En komponent kan genmonteres eller – hvis købt separat – installeres ved at udføre fjernelsesproceduren i omvendt rækkefølge.

⚠ ADVARSEL: Frakobl alle strømkilder inden du tager computerdækslet eller paneler af. Når du er færdig med at arbejde i computeren, genplacer alle dæksler, paneler og skruer, inden du tilslutter strømkilden.

⚠ ADVARSEL: Før du arbejder med computerens indvendige dele, skal du læse de sikkerhedsinstruktioner, der fulgte med computeren. Du kan finde yderligere oplysninger om best practices for sikkerhed på webstedet Regulatory Compliance på www.dell.com/regulatory_compliance.

⚠ FORSIGTIG: Mange reparationer kan kun udføres af en certificeret servicetekniker. Du bør kun udføre fejlfinding og enkle reparationer, hvis de er godkendt i produktokumentationen eller som er anvist af vores online- eller telefonbaserede service- og supportteam. Skade på grund af servicering, som ikke er godkendt af Dell, er ikke dækket af garantien. Læs og følg sikkerhedsinstruktionerne, der blev leveret sammen med produktet.

⚠ FORSIGTIG: For at undgå elektrostatisk afladning bør du jorde dig selv ved hjælp af en jordingsrem eller ved jævnligt at røre ved en umalet metaloverflade (f.eks. et stik på computerens bagside).

⚠ FORSIGTIG: Håndtér komponenter og kort forsigtigt. Rør ikke komponenterne eller kontakterne på et kort. Hold et kort ved dets kanter eller ved dets metalmonteringsbeslag. Hold en komponent som f.eks. en processor ved dens kanter og ikke ved dens ben.

⚠ FORSIGTIG: Når du frakobler et kabel, skal du tage fat i dets stik eller dets trækflig og ikke i selve kablet. Nogle kabler har stik med låsetapper. Hvis du frakobler et kabel af denne type, skal du trykke ind på låsetapperne, inden du frakobler kablet. Når du trækker stikkene fra hinanden, skal du trække dem lige ud fra hinanden for at undgå at bøje stikbenene. Inden du tilslutter et kabel skal du også sørge for, at begge stik vender rigtigt og er placeret korrekt over for hinanden.

📌 BEMÆRK: Computerens og visse komponents farve kan afvige fra, hvad der vist i dette dokument.

Før du udfører arbejde på computerens indvendige dele

Inden du udfører arbejde på computerens indvendige dele, skal du benytte følgende fremgangsmåde for at forebygge skader på computeren.

- 1 Sørg for, at du følger [Sikkerhedsinstruktioner](#).
- 2 Sørg for, at arbejdsoverfladen er jævn og ren for at forhindre, at computerdækslet bliver ridset.
- 3 Sluk for computeren, se [Sådan slukker du for computeren](#).

⚠ FORSIGTIG: Frakobl, for at frakoble et netværkskabel, først kablet fra computeren, og frakobl det derefter fra netværksenheden.

- 4 Frakobl alle netværkskablerne fra computeren.
- 5 Frakobl computeren og alle tilsluttede enheder fra deres stikkontakter.
- 6 Tryk på og hold tænd/sluk-knappen nede, mens computeren er taget ud af stikkontakten, for at jordforbinde bundkortet.
- 7 Fjern dækslet.



△ **FORSIGTIG:** Inden du rører ved noget inde i computeren, skal du jorde dig selv ved at røre en umalet metaloverflade som f.eks. metallet på bagsiden af computeren. Fjern statisk elektricitet, som kan beskadige de interne komponenter, ved røre ved en umalet overflade løbende under arbejdet.

Sådan slukker du for computeren

Efter du har udført arbejde på computerens indvendige dele

Når du har udført udskiftningsprocedurer, skal du sørge for at tilslutte eksterne enheder, kort, kabler osv., før du tænder computeren.

△ **FORSIGTIG:** For at undgå beskadigelse af computeren, må du kun bruge det batteri, der er beregnet til denne specifikke Dell-computer. Anvend ikke batterier beregnet til andre Dell-computere.

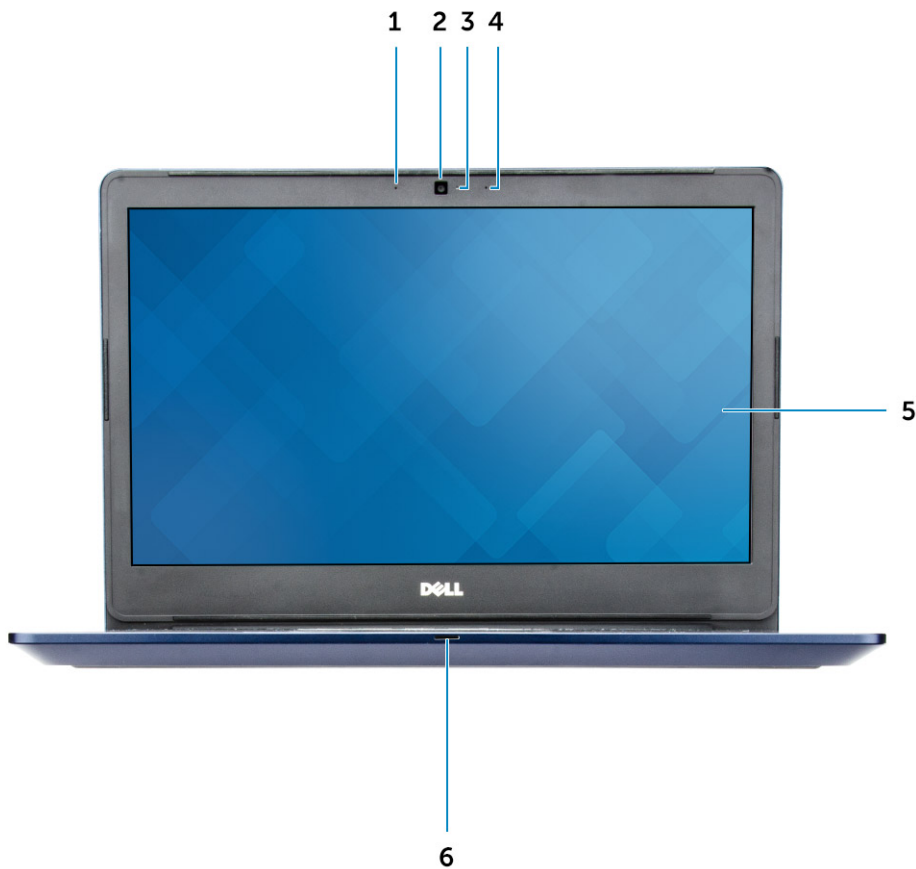
- 1 Tilslut alle eksterne enheder så som en portreplikator eller mediebase og genmonter alle kort, fx ExpressCard.
- 2 Tilslut telefon- eller netværkskabler til computeren.

△ **FORSIGTIG:** For at tilslutte et netværkskabel skal du først sætte det i netværksenheden og derefter sætte det i computeren.

- 3 Genmonter batteriet.
- 4 Genmonter bunddækslet.
- 5 Tilslut computeren og alle tilsluttede enheder til deres stikkontakter.
- 6 Tænd computeren

Produktoversigt

Set forfra



- | | | | |
|---|------------------------|---|--|
| 1 | Digital array-mikrofon | 2 | Kamera |
| 3 | Kamerastatusindikator | 4 | Digital array-mikrofon |
| 5 | Display (Skærm) | 6 | Strøm- og batteristatusindikator/harddiskaktivitetsindikator |

Set fra venstre



- | | | | |
|---|--------------|---|-----------------------------|
| 1 | Strømsstik | 2 | Netværksstik |
| 3 | HDMI-stik | 4 | USB 3.0-stik med PowerShare |
| 5 | USB 3.0-stik | 6 | Headset-stik |

Set fra højre



- | | | | |
|---|----------------------|---|---------------------|
| 1 | Hukommelseskortlæser | 2 | USB 3.0-stik |
| 3 | VGA-stik | 4 | Sikkerhedskabelslot |

Set ovenfra



- 1 Tænd/sluk-knap
- 3 Fingeraftrykslæser
- 5 Berøringsplade

- 2 Tastatur
- 4 Håndfladestøtte

Sådan fjernes og installeres komponenter

Dette afsnit har detaljerede oplysninger om, hvordan computerens komponenter fjernes eller installeres.

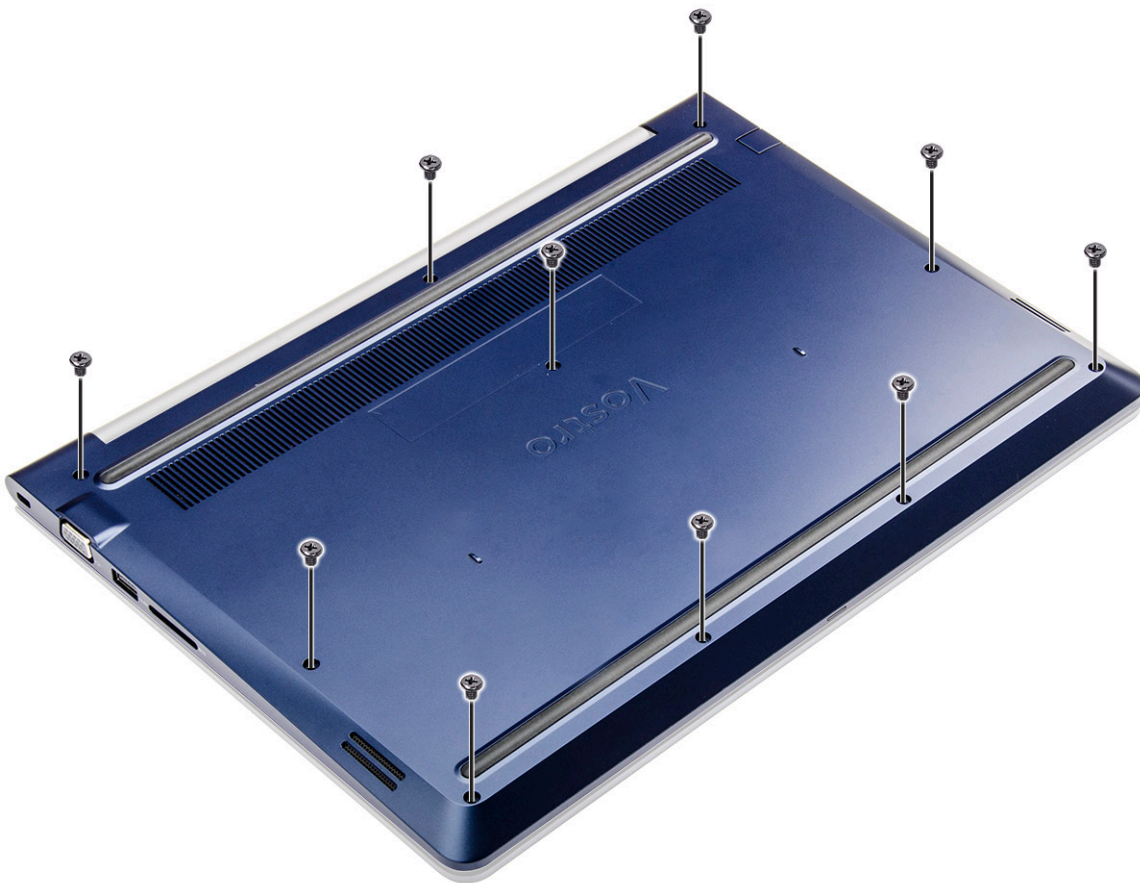
Anbefalet værktøj

Procedurene i dette dokument kræver følgende værktøj:

- Phillips #0 skruetrækker
- Phillips #1 skruetrækker
- En lille plastisyl

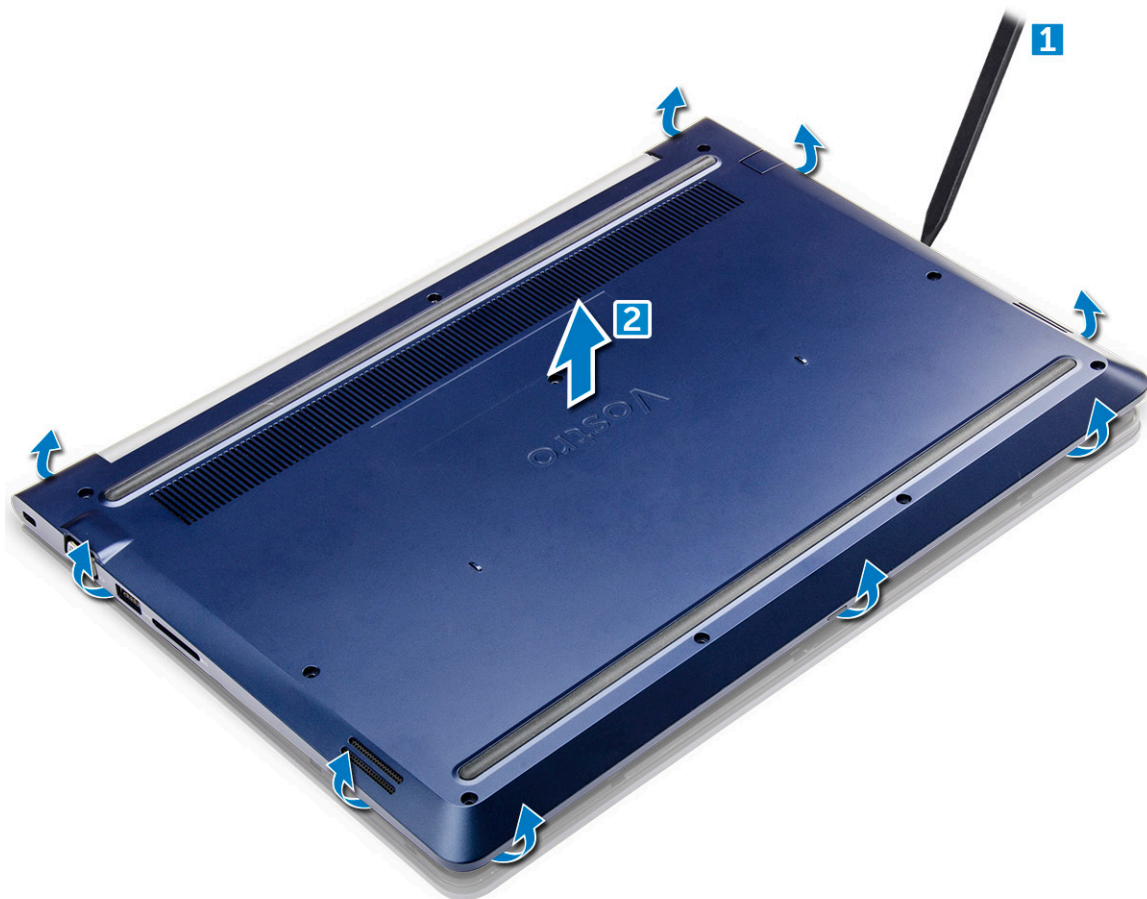
Sådan fjernes bagdækslet

- 1 Følg procedurerne i [Før du udfører arbejde på computerens indvendige dele](#).
- 2 Fjern skruerne, der fastgør bagdækslet til computeren.



- 3 For at fjerne bagdækslet:

- a Brug en plastikpen til at lirke kanterne på bagdækslet hele vejen rundt [1].
- b Løft bagdækslet af computeren [2].

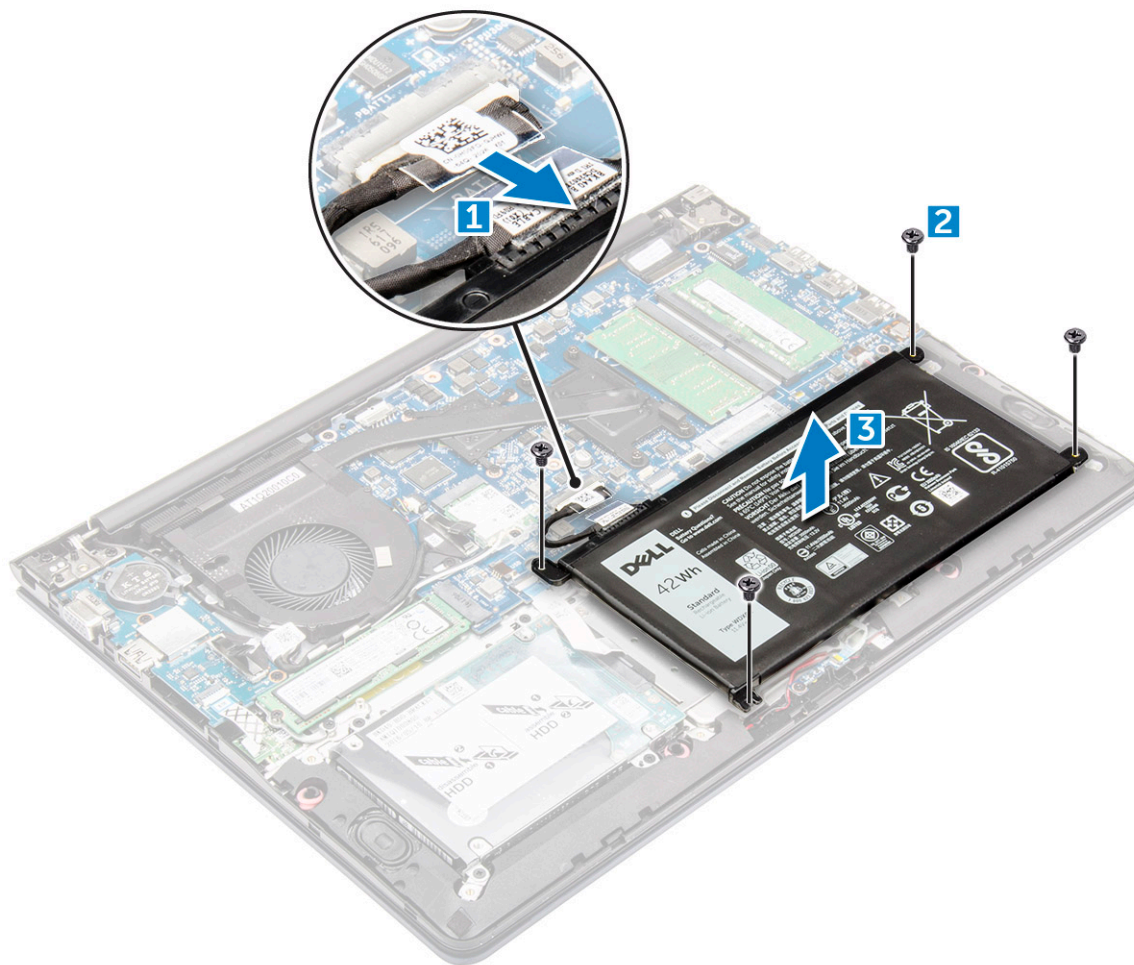


Sådan installeres bagdækslet

- 1 Placer bagdækslet så det flugter med skruehullerne i computeren.
- 2 Spænd skruerne for at fastgøre bunddækslet til computeren.
- 3 Følg proceduren i [Efter du har udført arbejde på computerens indvendige dele](#)

Fjernelse af batteriet

- 1 Følg proceduren i [Før du udfører arbejde på computerens indvendige dele](#).
- 2 Fjern [bagdækslet](#).
- 3 Fjernelse af batteriet:
 - a Frakobl batterikablet fra stikket på systemkortet [1].
 - b Fjern skruerne, der fastgør batteriet til computeren [2].
 - c Løft og fjern batteriet fra computeren [3].

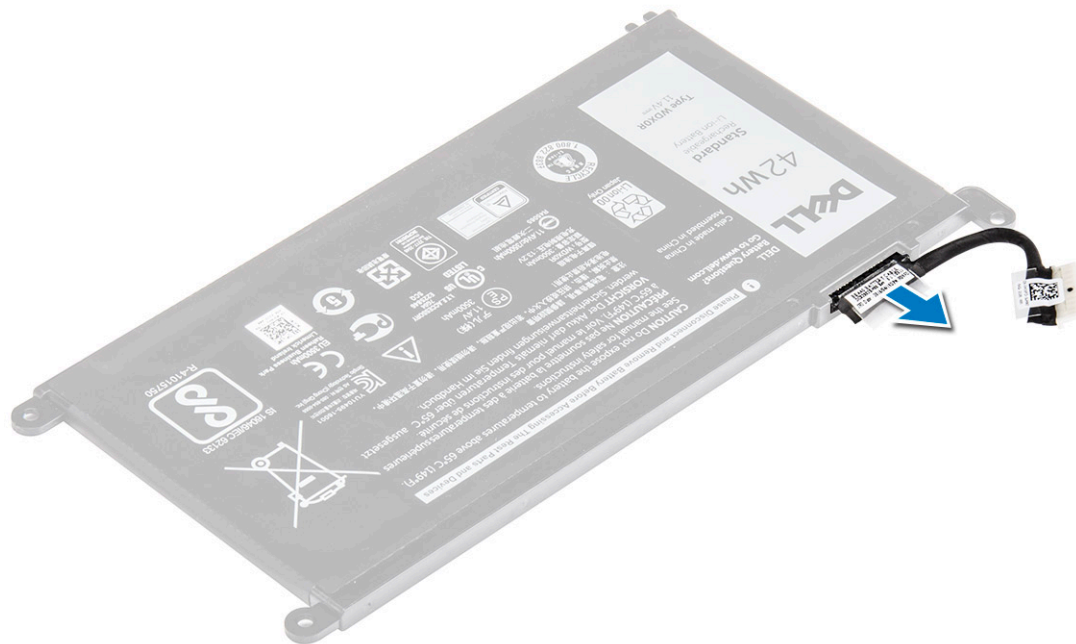


Sådan installeres batteriet

- 1 Indsæt batteriet i slottet i computeren.
- 2 Monter skruerne, der fastgør batteriet til computeren.
- 3 Tilslut batterikablet til stikket på systemkortet.
- 4 Installer [bagdækslet](#).
- 5 Følg proceduren i [Efter du har udført arbejde på computerens indvendige dele](#)

Sådan fjernes batterikablet

- 1 Følg proceduren i [Før du udfører arbejde på computerens indvendige dele](#).
- 2 Fjern:
 - a [bagdækslet](#)
 - b [batteri](#)
- 3 Frakobl batterikablet fra dets stik på batteriet.

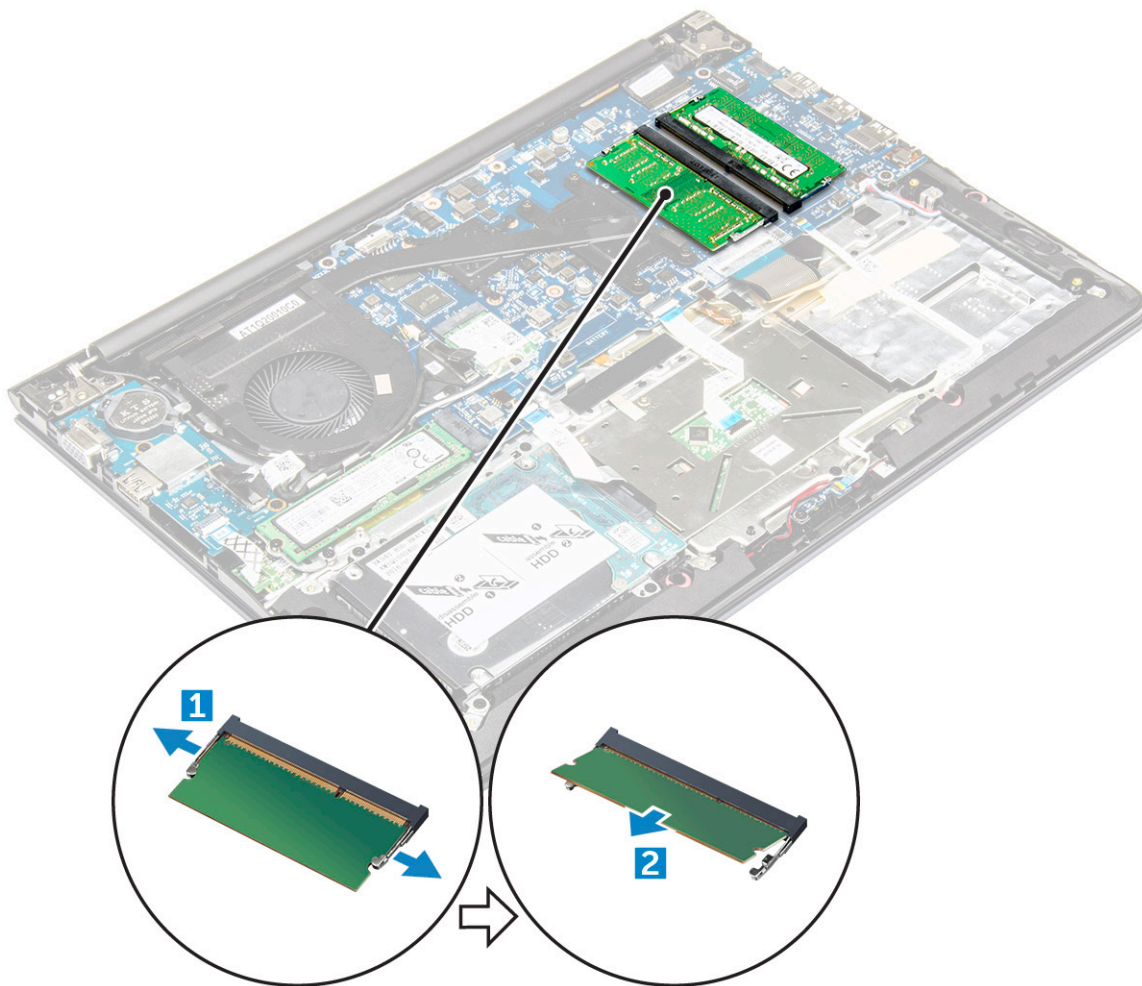


Sådan installeres batterikablet

- 1 Tilslut batterikablet til batterikablet på batteriet.
- 2 Installer:
 - a [batteri](#)
 - b [bagdæksel](#)
- 3 Følg proceduren i [Efter du har udført arbejde på computerens indvendige dele](#)

Sådan fjernes hukommelsesmodul

- 1 Følg proceduren i [Før du udfører arbejde på computerens indvendige dele](#).
- 2 Fjern:
 - a [bagdæksel](#)
 - b [batteri](#)
- 3 For at fjerne hukommelsesmodul:
 - a Træk fastgørelsesklemmerne væk fra hukommelsesmodul indtil det springer op.
 - b Fjern hukommelsesmodul fra stikket på systemkortet.

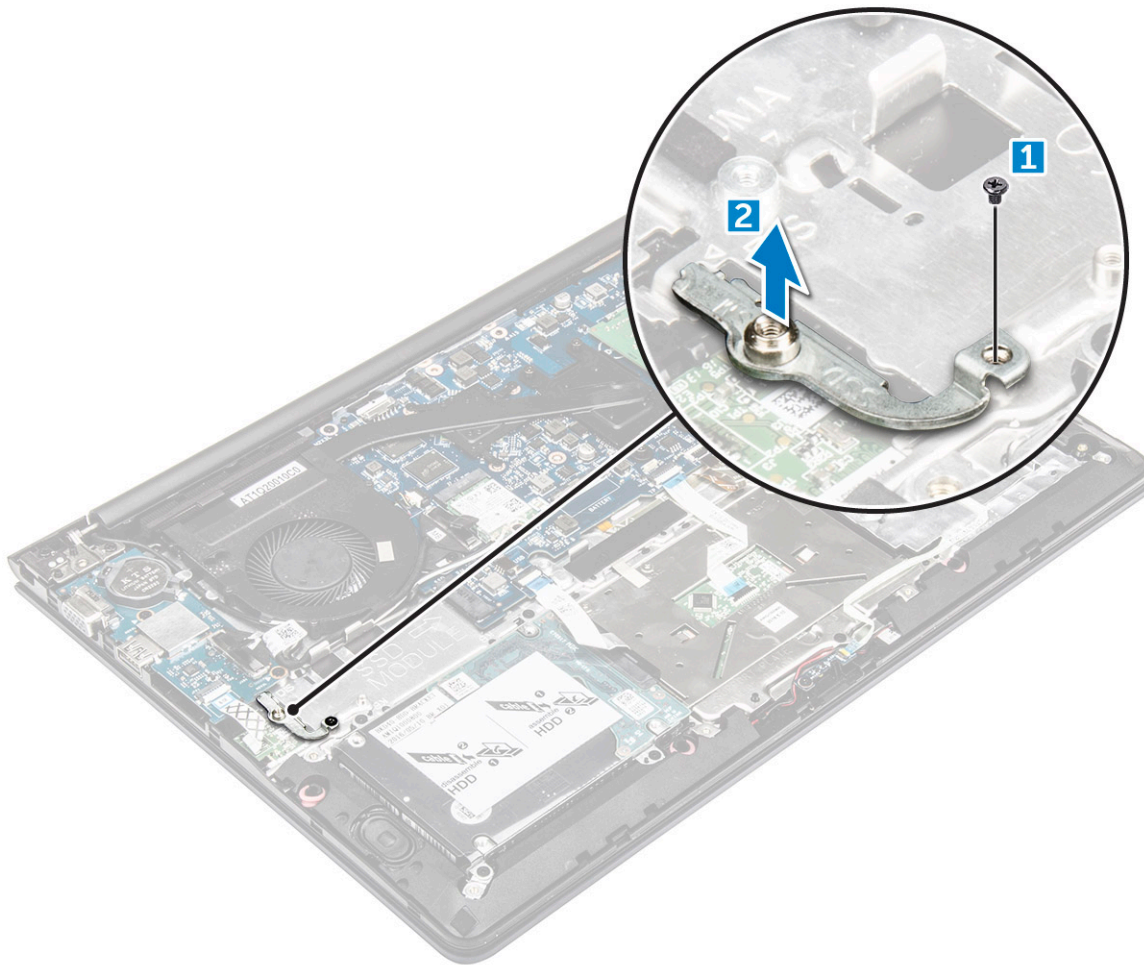


Sådan installeres hukommelsesmodulet

- 1 Indsæt hukommelsesmodulet i hukommelsesmodulsoklen.
- 2 Tryk på hukommelsesmodulet indtil det klikker på plads.
- 3 Installer:
 - a batteri
 - b bagdæksel
- 4 Følg proceduren i [Efter du har udført arbejde på computerens indvendige dele](#)

Sådan fjernes solid state-drevets bøjle (SSD)

- 1 Følg proceduren i [Før du udfører arbejde på computerens indvendige dele](#).
- 2 Fjern:
 - a bagdæksel.
 - b batteri.
- 3 For at fjerne SSD-beslaget:
 - a Fjern skruerne, der fastgør SSD-beslaget [1].
 - b Løft for at fjerne SSD-beslaget fra computeren [2].

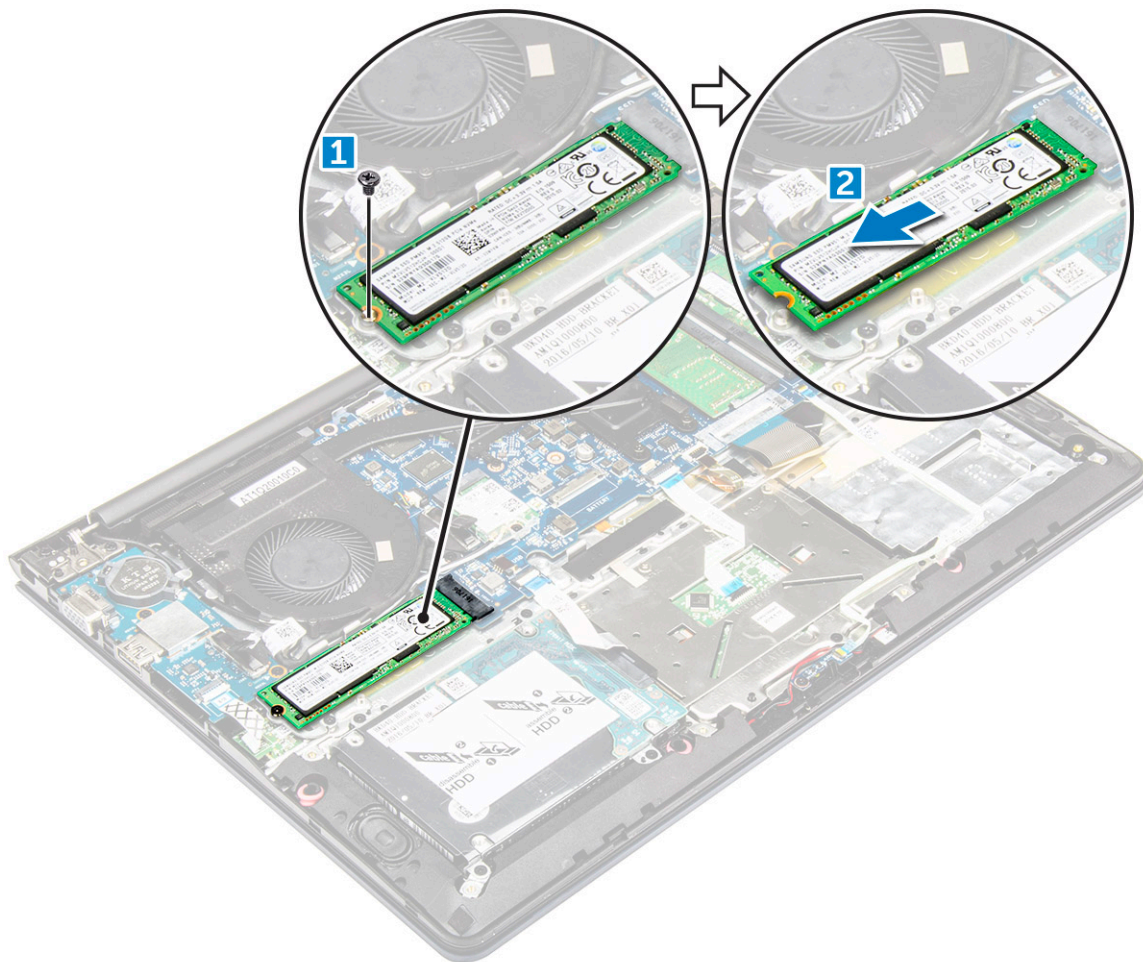


Sådan installeres solid state-drevets bøjle (SSD)

- 1 Indsæt SSD-beslaget i åbningen i computeren.
- 2 Spænd skruerne der fastgør SSD-beslaget.
- 3 Installer:
 - a batteri.
 - b bagdæksel.
- 4 Følg proceduren i [Efter du har udført arbejde på computerens indvendige dele.](#)

Sådan fjernes solid state-drevet (SSD)

- 1 Følg proceduren i [Før du udfører arbejde på computerens indvendige dele.](#)
- 2 Fjern:
 - a bagdæksel.
 - b batteri.
- 3 Sådan fjerner du harddisken:
 - a Fjern skruerne, der fastgør SSD'et til computeren [1].
 - b Frakobl SSD'et fra dets stik på systemkortet [2].

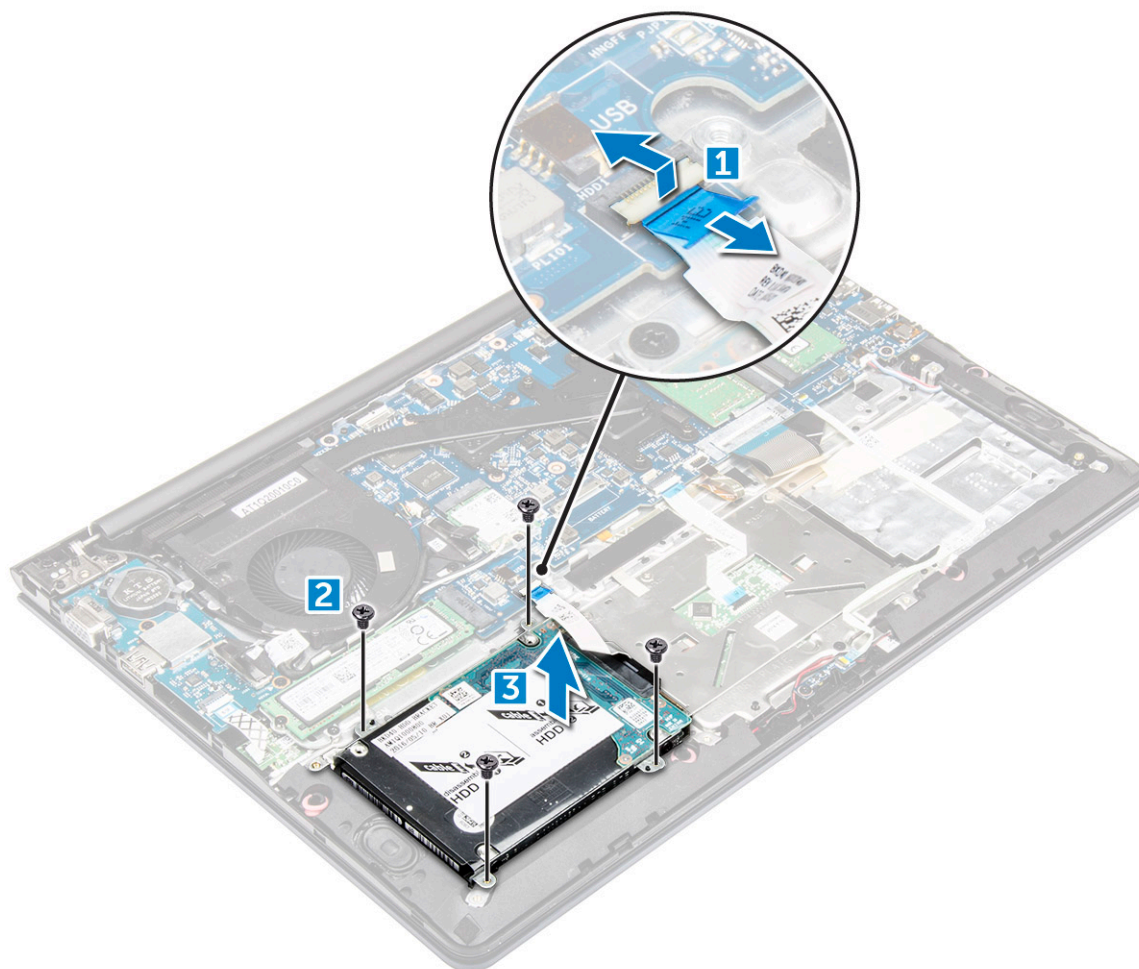


Sådan installeres solid state-drevet (SSD)

- 1 Indsæt SSD'et i dets slot i computeren.
- 2 Spænd skruerne, der fastgør SSD'et til computeren.
- 3 Installer:
 - a batteri.
 - b bagdæksel.
- 4 Følg proceduren i [Efter du har udført arbejde på computerens indvendige dele](#).

Fjernelse harddisken

- 1 Følg proceduren i [Før du udfører arbejde på computerens indvendige dele](#).
- 2 Fjern:
 - a bagdæksel
 - b batteri
- 3 Sådan fjernes harddisken:
 - a Løft tappen for at frakoble harddiskkablet fra stikket på systemkortet [1].
 - b Fjern skruerne, der fastgør harddisken til computeren [2].
 - c Løft harddisken ud af computeren [3].

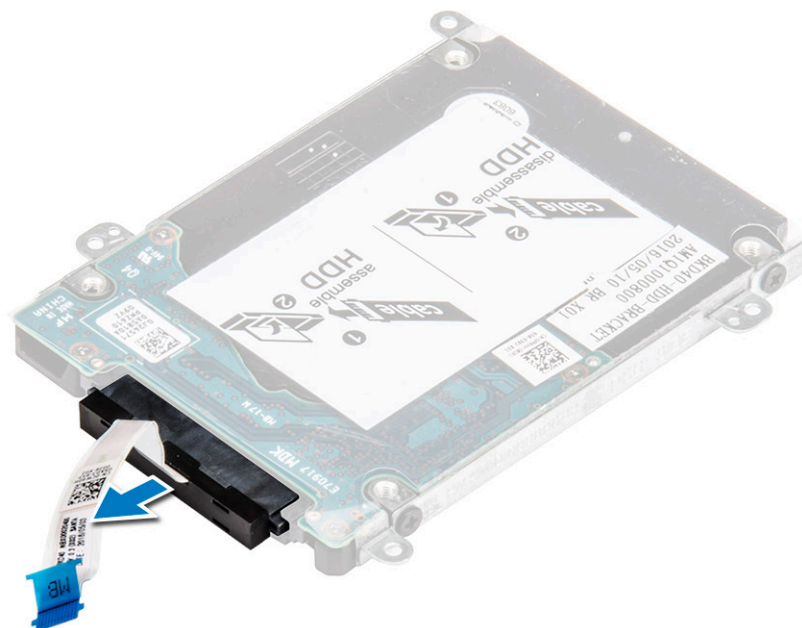


Sådan installeres harddisken

1. Indsæt harddiskmodulet i dets åbning i computeren.
2. Spænd skrueerne der fastgør harddisken til computeren
3. Anbring det optiske drevs kabel i bundkortets stik.
4. Installer:
 - a. [batteri](#).
 - b. [bagdæksel](#)
5. Følg proceduren i [Efter du har udført arbejde på computerens indvendige dele](#)

Sådan fjernes harddiskkablet

1. Følg proceduren i [Før du udfører arbejde på computerens indvendige dele](#).
2. Fjern:
 - a. [bagdæksel](#)
 - b. [batteri](#)
 - c. [harddisk](#)
3. Frakobl harddiskkablet fra stikket på harddisken.

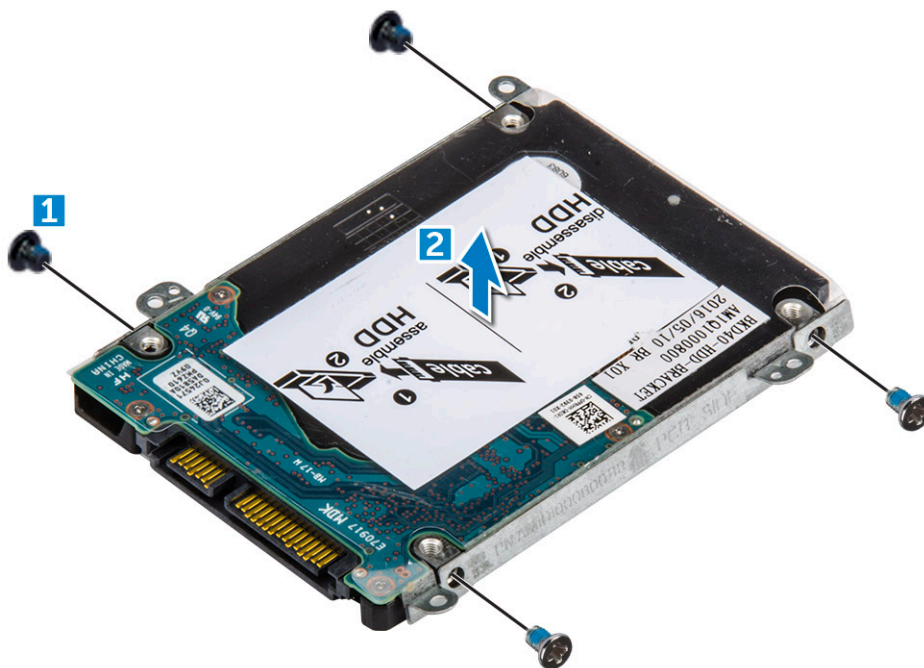


Sådan installeres harddiskkablet

- 1 Tilslut harddiskkablet til harddisken.
- 2 Installer:
 - a [harddisk](#)
 - b [batteri](#)
 - c [bagdæksel](#)
- 3 Følg proceduren i [Efter du har udført arbejde på computerens indvendige dele](#)

Sådan fjernes harddiskens beslag

- 1 Følg proceduren i [Før du udfører arbejde på computerens indvendige dele](#).
- 2 Fjern:
 - a [bagdæksel](#)
 - b [batteri](#)
 - c [harddisk](#)
 - d [harddiskkabel](#)
- 3 For at fjerne skruerne i harddiskbeslaget:
 - a Fjern skruerne, der fastgør harddiskens beslag til harddisken.
 - b Løft og fjern harddiskbeslaget.

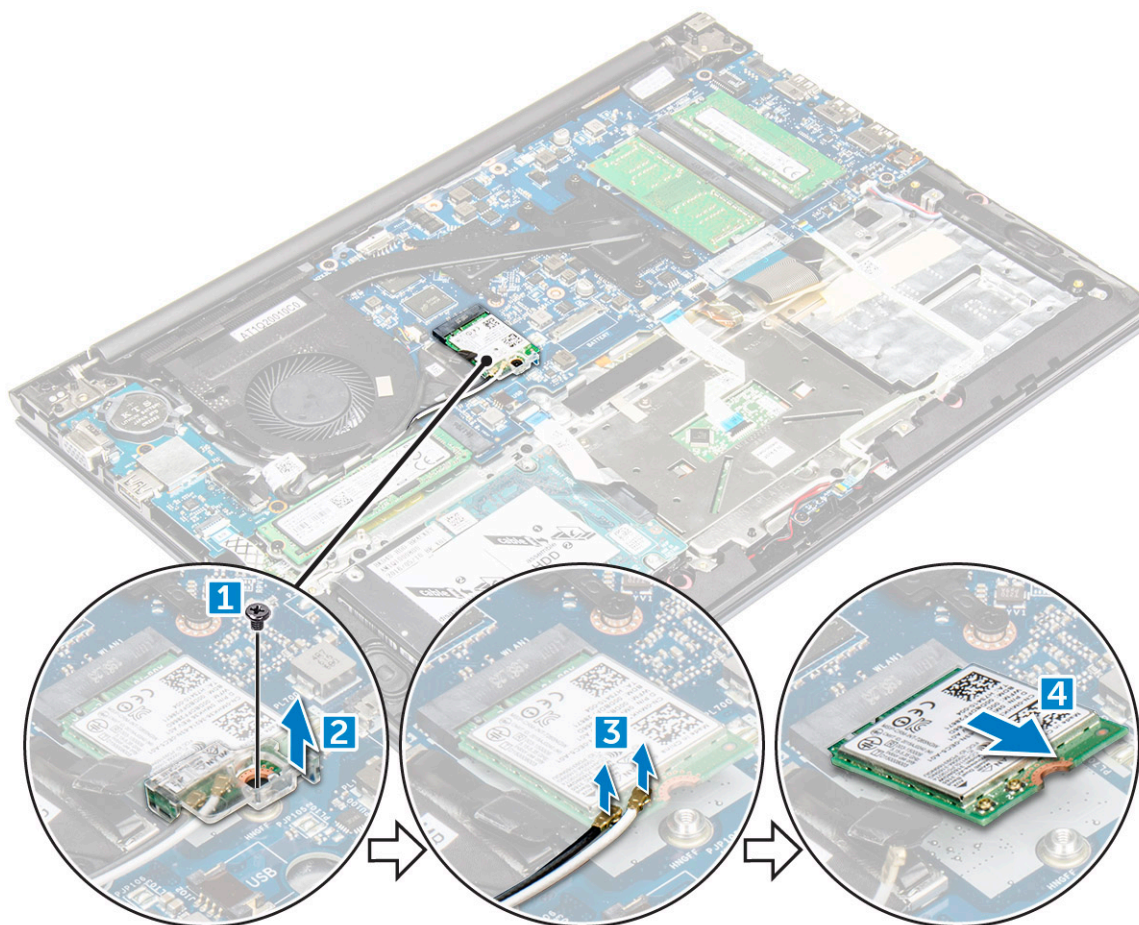


Sådan installeres harddiskbeslaget

- 1 Placer harddiskbeslaget så det passer med hullerne i harddisken.
- 2 Installer skruerne, der fastgør harddiskbeslaget.
- 3 Installer:
 - a [harddiskkabel](#)
 - b [harddisk](#)
 - c [batteri](#)
 - d [bagdæksel](#)
- 4 Følg proceduren i [Efter du har udført arbejde på computerens indvendige dele](#)

Sådan fjernes WLAN-kortet

- 1 Følg procedurerne i [Før du udfører arbejde på computerens indvendige dele](#).
- 2 Fjern:
 - a [bagdæksel](#)
 - b [batteri](#)
- 3 For at fjerne WLAN-kortet:
 - a Fjern skruen, der fastgør WLAN-kortet til computeren og løft plastiktappen [1] [2].
 - b Frakobl antennekablerne fra WLAN-kortet [3].
 - c Fjern WLAN-kortet fra slottet på systemkortet [4].

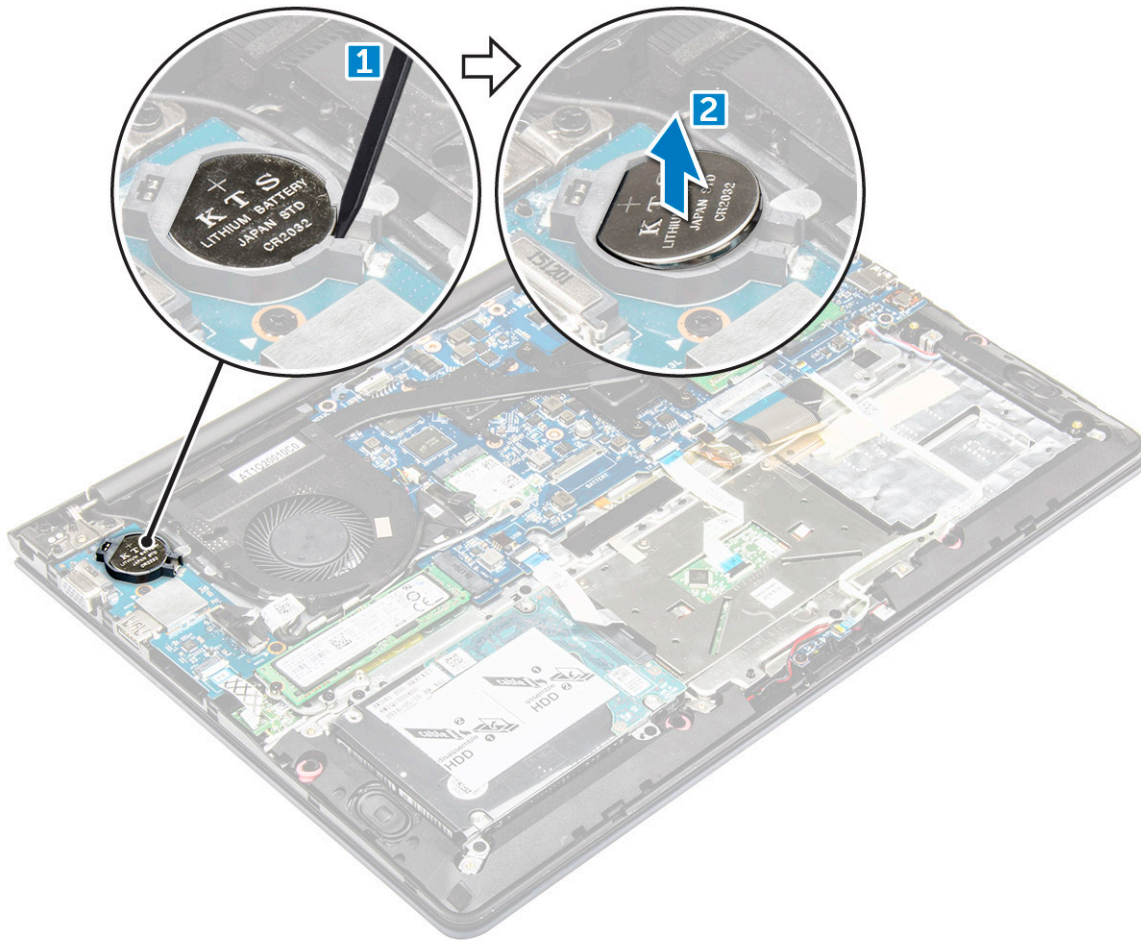


Sådan installeres WLAN-kortet

- 1 Indsæt WLAN-kortet i stikket i en vinkel på 45 grader.
- 2 Luk plastikdækslet over WLAN-kortet.
- 3 Spænd skruen for at fastgøre WLAN-kortet til computeren.
- 4 Tilslut antennekablerne til de markerede stik på WLAN-kortet.
- 5 Installer:
 - a batteri.
 - b bagdæksel.
- 6 Følg proceduren i [Efter du har udført arbejde på computerens indvendige dele](#)

Sådan fjernes møntcellebatteriet

- 1 Følg proceduren i [Før du udfører arbejde på computerens indvendige dele](#).
- 2 Fjern:
 - a bagdæksel
 - b batteri
- 3 For at fjerne møntcellebatteriet:
 - a Lirk møntcellebatteriet opad fra dets slot ved hjælp af en plastikpen [1].
 - b Løft og fjern møntcellebatteriet [2].

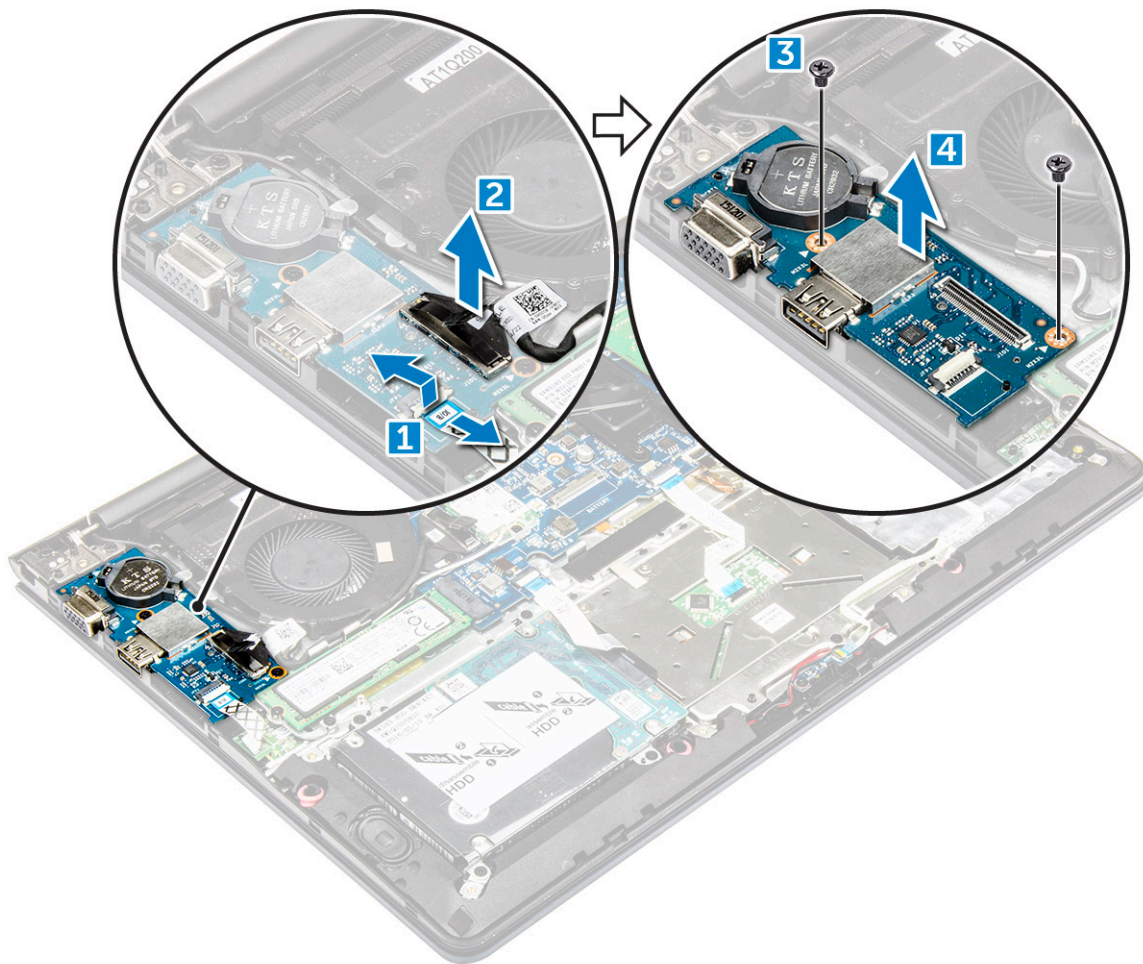


Sådan installeres møntcellebatteriet

1. Indsæt møntcellebatteriet i åbningen, indtil det klikker på plads i computeren.
2. Installer :
 - a. [batteri](#)
 - b. [bagdæksel](#)
3. Følg proceduren i [Efter du har udført arbejde på computerens indvendige dele](#)

Sådan fjernes Input/Output-kortet

1. Følg proceduren i [Før du udfører arbejde på computerens indvendige dele](#).
2. Fjern:
 - a. [bagdæksel](#)
 - b. [batteri](#)
 - c. [WLAN-kort](#)
3. For at fjerne I/O-kortet:
 - a. Frakobl I/O-kortets stikkabel fra systemkortet [1] [2].
 - b. Fjern skruen, som fastgør I/O-kortet til systemkortet [3].
 - c. Løft og fjern I/O-kortet fra computeren [4].

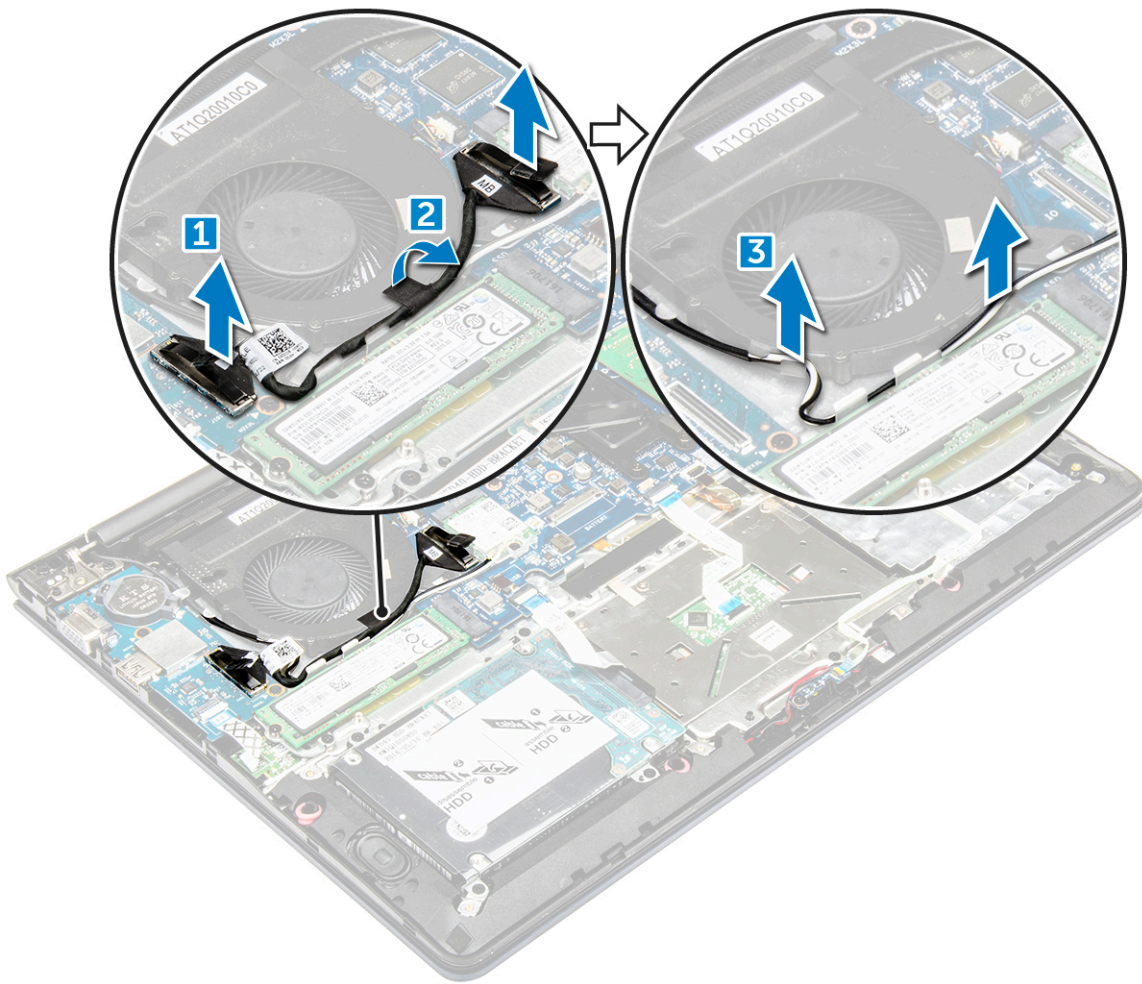


Sådan installeres Input/Output-kortet

- 1 Indsæt I/O-kortet i åbningen i computerchassiset.
- 2 Spænd skruen, der fastgør I/O-kortet til computeren.
- 3 Tilslut I/O-kortets kabler til systemkortet.
- 4 Installer:
 - a WLAN-kort
 - b batteri
 - c bagdæksel
- 5 Følg proceduren i [Efter du har udført arbejde på computerens indvendige dele](#).

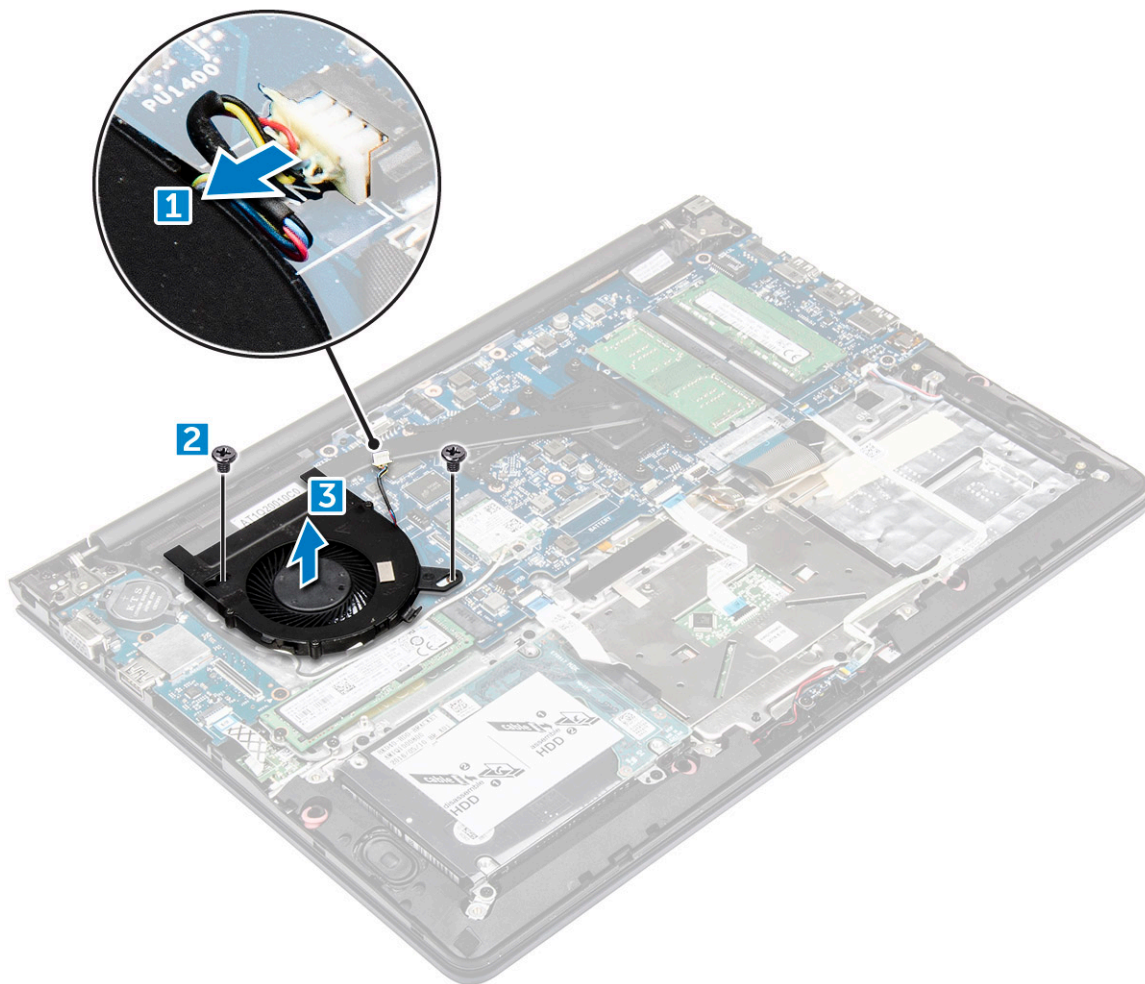
Fjernelse af blæseren

- 1 Følg proceduren i [Før du udfører arbejde på computerens indvendige dele](#).
- 2 Fjern:
 - a bagdæksel
 - b batteri
 - c WLAN-kort
- 3 For at fjerne blæseren:
 - a Frakobl I/O-kortkablet og systemkortkablerne fra stikkene på systemkortet [1] [2].
 - b Frigør WLAN-stikkablerne fra blæsermodulet [3].



4 For at fjerne blæseren:

- a Frakobl blæserens stikkabel fra systemkortet [1].
- b Fjern skrueerne, der fastgør systemblæseren til systemkortet [2].
- c Løft og fjern systemblæseren fra computeren [3].



Sådan installeres blæseren

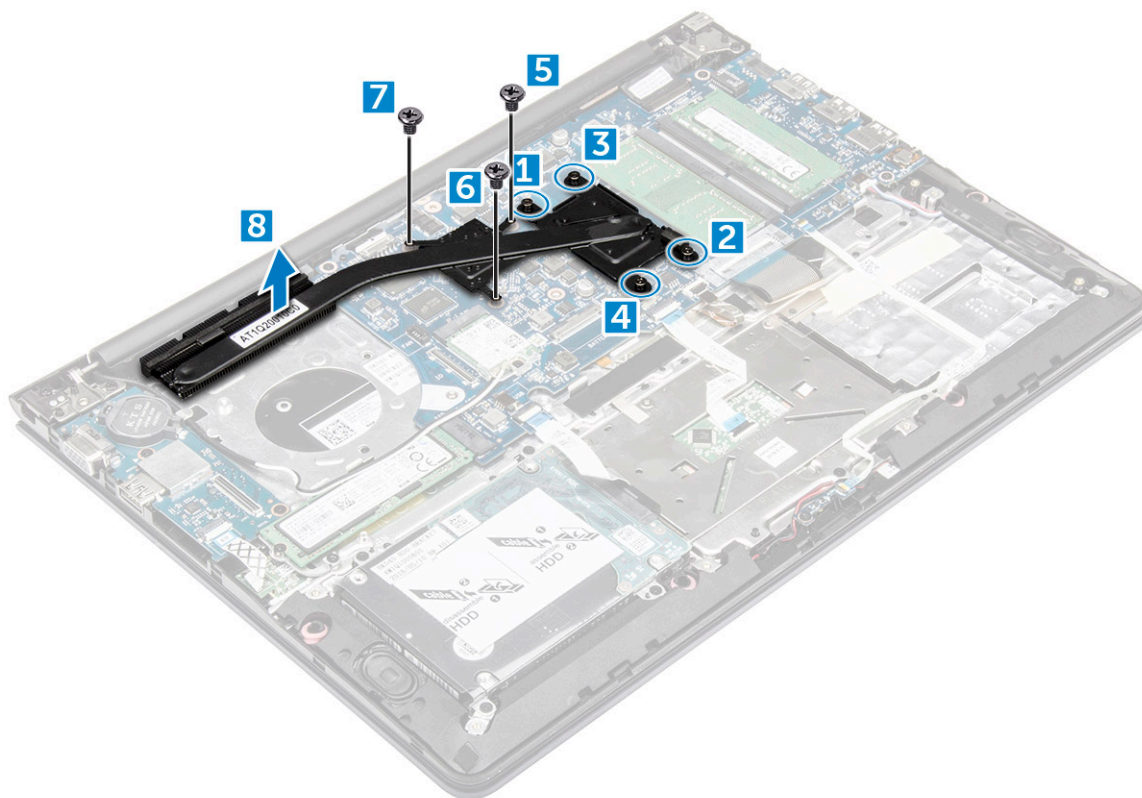
- 1 Monter blæseren i åbningen i systemkortet.
- 2 Spænd skruerne for at fastgøre blæsermodulet.
- 3 Tilslut I/O-kortkablet og systemblæserkablet til stikkene på systemkortet.
- 4 Installer:
 - a WLAN-kort
 - b batteri
 - c bagdæksel
- 5 Følg proceduren i [Efter du har udført arbejde på computerens indvendige dele](#)

Sådan fjernes kølelegemet

- 1 Følg proceduren i [Før du udfører arbejde på computerens indvendige dele](#).
- 2 Fjern:
 - a bagdæksel
 - b batteri
 - c systemblæser
- 3 For at fjerne kølelegemet:
 - a Fjern skruerne, der fastgør kølelegememodulet til computerchassiset.

BEMÆRK: Løsn skrueene i den orden der er vist på billedteksten [1, 2, 3, 4, 5, 6, 7]. Undtaget for skrueene [5, 6, 7], er resten af skrueene fastholdte skrueer, der ikke kan fjernes helt.

b Fjern kølelegememodul fra åbningen i systemkortet [8].



Sådan installeres kølelegemet

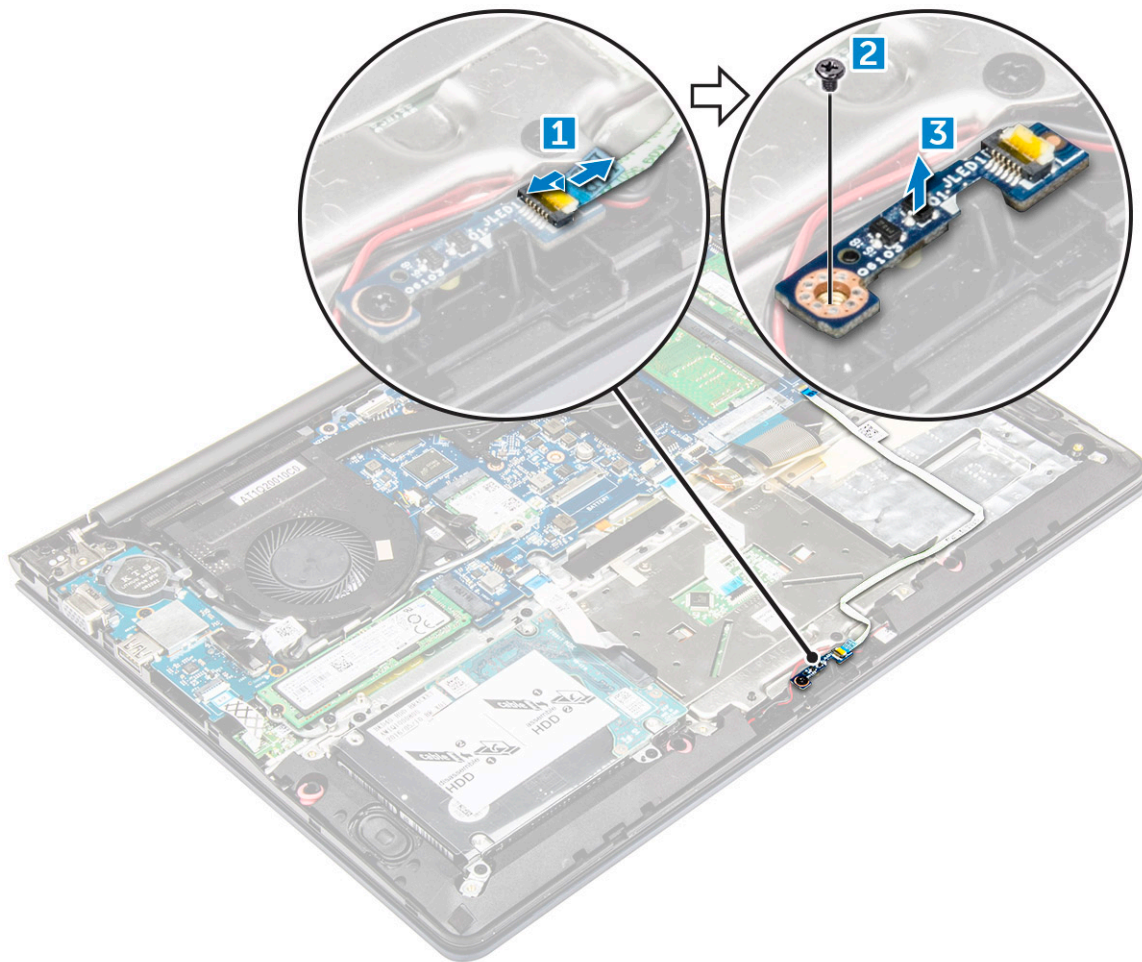
- 1 Anbring kølelegememodul i dets åbning i systemkortet.
- 2 Spænd skrueene for at fastgøre kølelegememodul til computeren.

BEMÆRK: Fastgør skrueene i den rækkefølge der er vist på billedtekstnumrene [1, 2, 3, 4] vist på kølelegememodul. Fastspænd resten af skrueene.

- 3 Installer:
 - a systemblæser
 - b batteri
 - c bagdæksel
- 4 Følg proceduren i [Efter du har udført arbejde på computerens indvendige dele](#)

Sådan fjernes LED-kortet

- 1 Følg proceduren i [Før du udfører arbejde på computerens indvendige dele](#).
- 2 Fjern:
 - a bagdæksel
 - b batteri
- 3 For at fjerne LED-kortet:
 - a Løft tappen for at frakoble LED-kortets stikkabler fra systemkortet [1].
 - b Fjern skrueen, der fastgør LED-kortet til computeren [2].
 - c Fjern LED-kortet fra computeren [3].

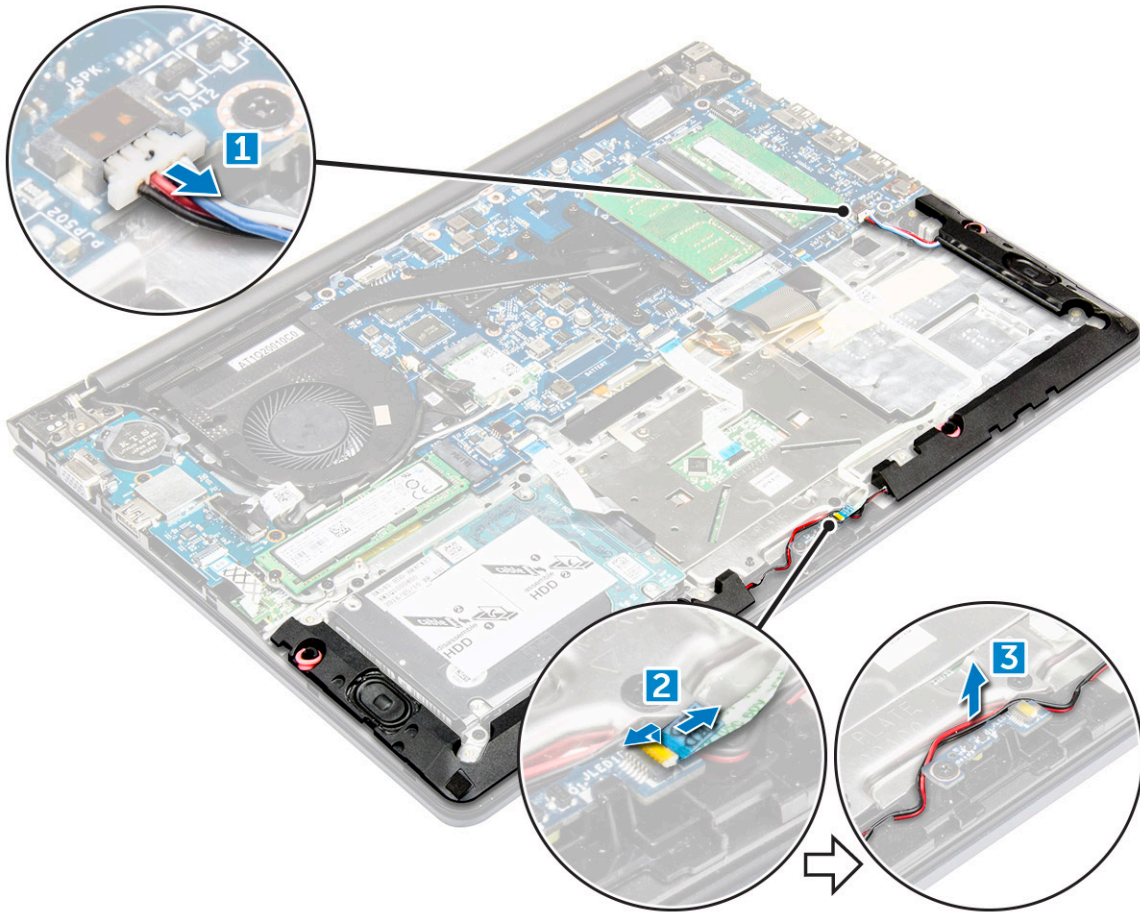


Sådan installeres LED-kortet

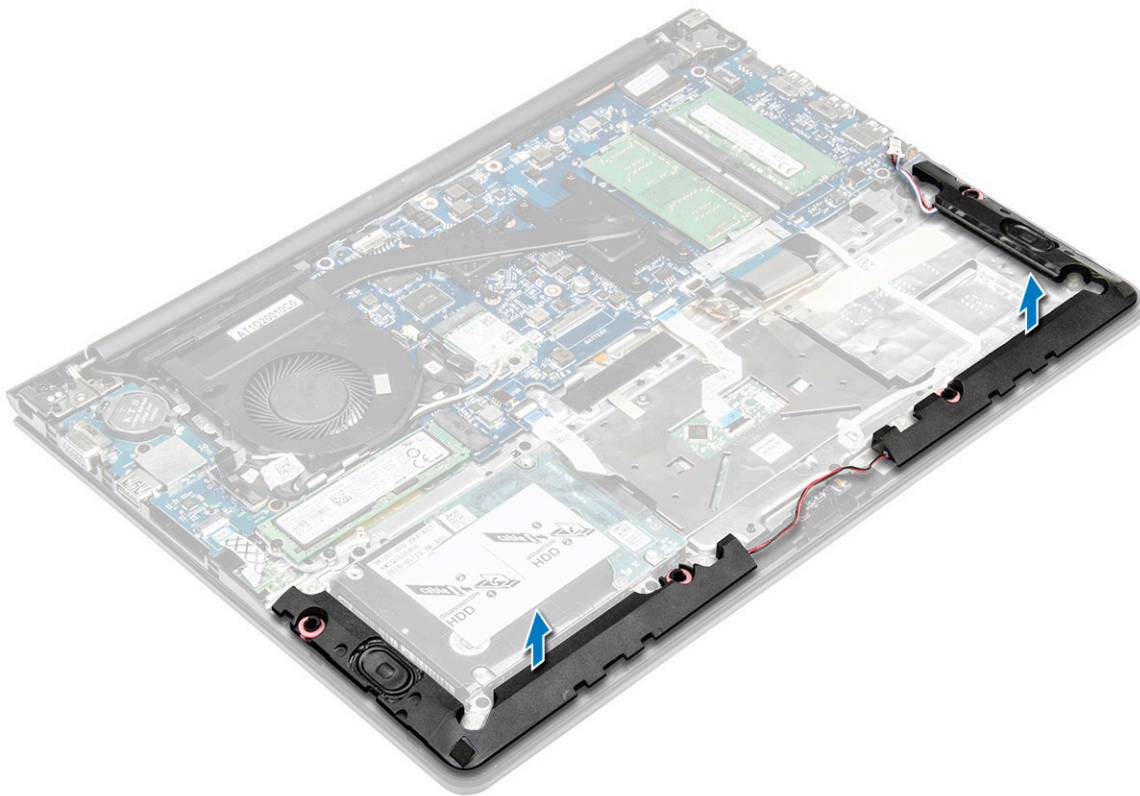
- 1 Indsæt LED-modulet i dets åbning i computeren.
- 2 Spænd skruen for at fastgøre LED-modulet til computeren.
- 3 Tilslut LED-modulkablet til computeren.
- 4 Installer:
 - a [batteri](#)
 - b [bagdæksel](#)
- 5 Følg proceduren i [Efter du har udført arbejde på computerens indvendige dele](#)

Sådan fjernes højttalerne

- 1 Følg proceduren i [Før du udfører arbejde på computerens indvendige dele](#).
- 2 Fjern:
 - a [bagdæksel](#)
 - b [batteri](#)
- 3 For at fjerne højttalerkablerne:
 - a Frakobl højttalerstikkablerne fra systemkortet og fra LED-kortet [1] [2].
 - b Frigør højttalerkablet fra LED-kortet [3].



- 4 Sådan fjernes højttalerne:
- a Frigør kablet fra kabelkanalerne.
 - b Løft og fjern højttalerne fra computeren.

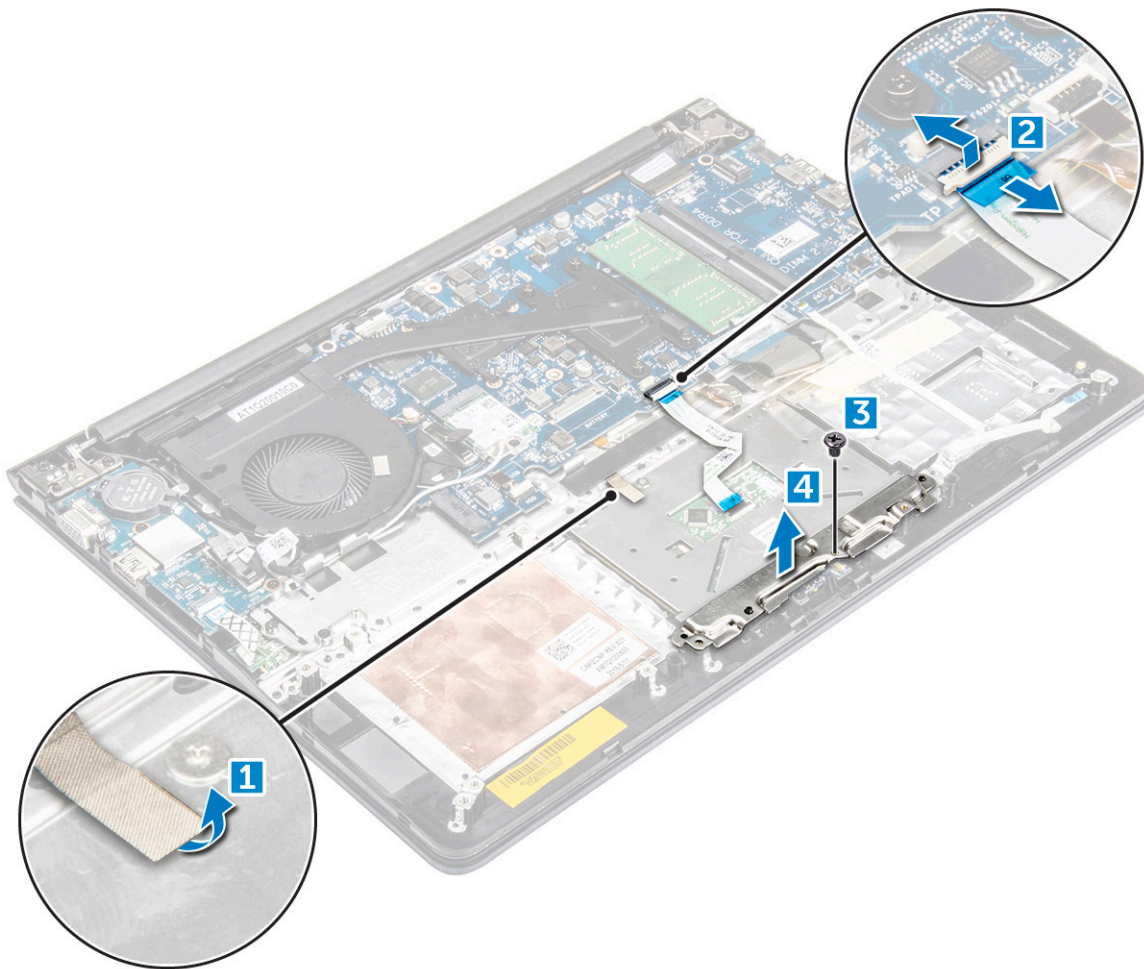


Sådan installeres højttalerne

- 1 Indsæt højttalerne i åbningen i computerchassiset.
- 2 Før højttalerkablet frem i kabelkanalen.
- 3 Tilslut højttalerkablerne til stikkene på systemkortet og på LED-kortet.
- 4 Installer:
 - a batteri
 - b bagdæksel
- 5 Følg proceduren i [Efter du har udført arbejde på computerens indvendige dele](#)

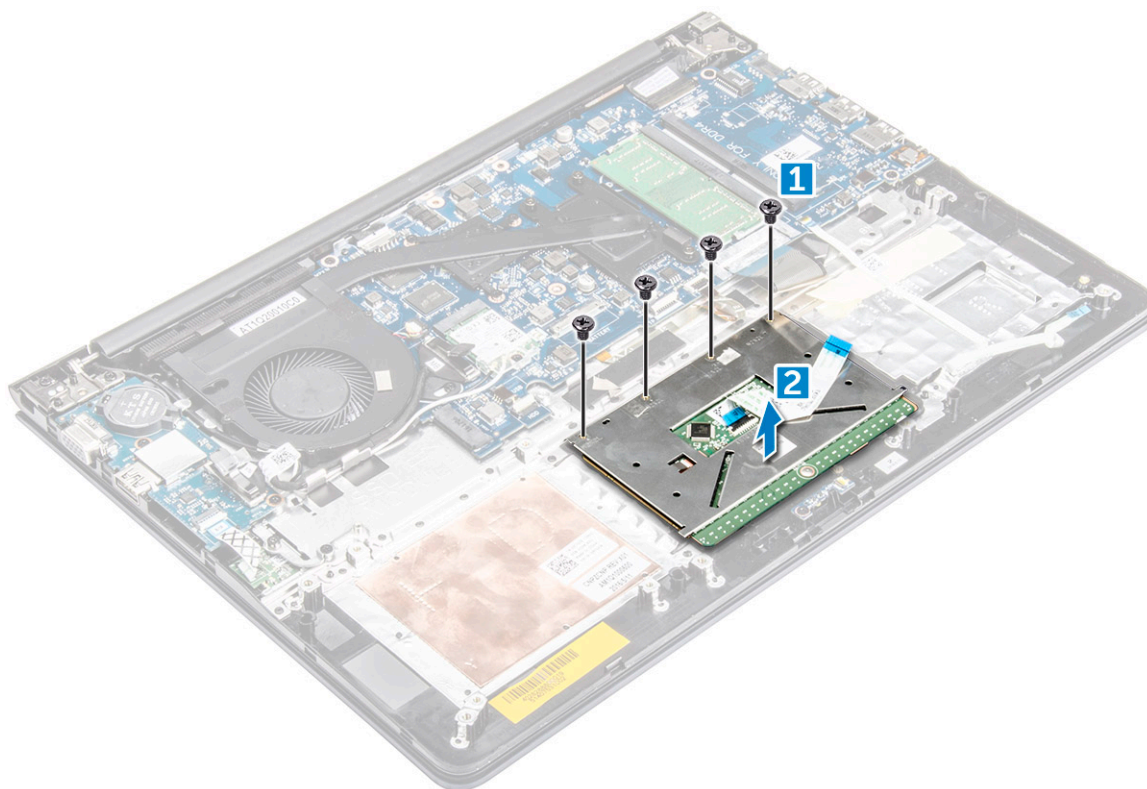
Sådan fjernes berøringspladen

- 1 Følg proceduren i [Før du udfører arbejde på computerens indvendige dele](#).
- 2 Fjern:
 - a bagdæksel
 - b batteri
 - c WLAN-kort
- 3 For at frigøre berøringspladen:
 - a Pil den selvklæbende tape af der sidder over berøringspladen [1].
 - b Løft kablet for at frakoble berøringspladekablet fra systemkortet [2].
 - c Fjern skruen, der fastgør berøringspladebeslaget til berøringspladen [3].
 - d Løft beslaget af berøringsplademodulet [4].



4 For at fjerne berøringspladen:

- a Fjern skrue, der fastgør berøringspladen [1].
- b Løft og fjern berøringspladen fra computeren [2].

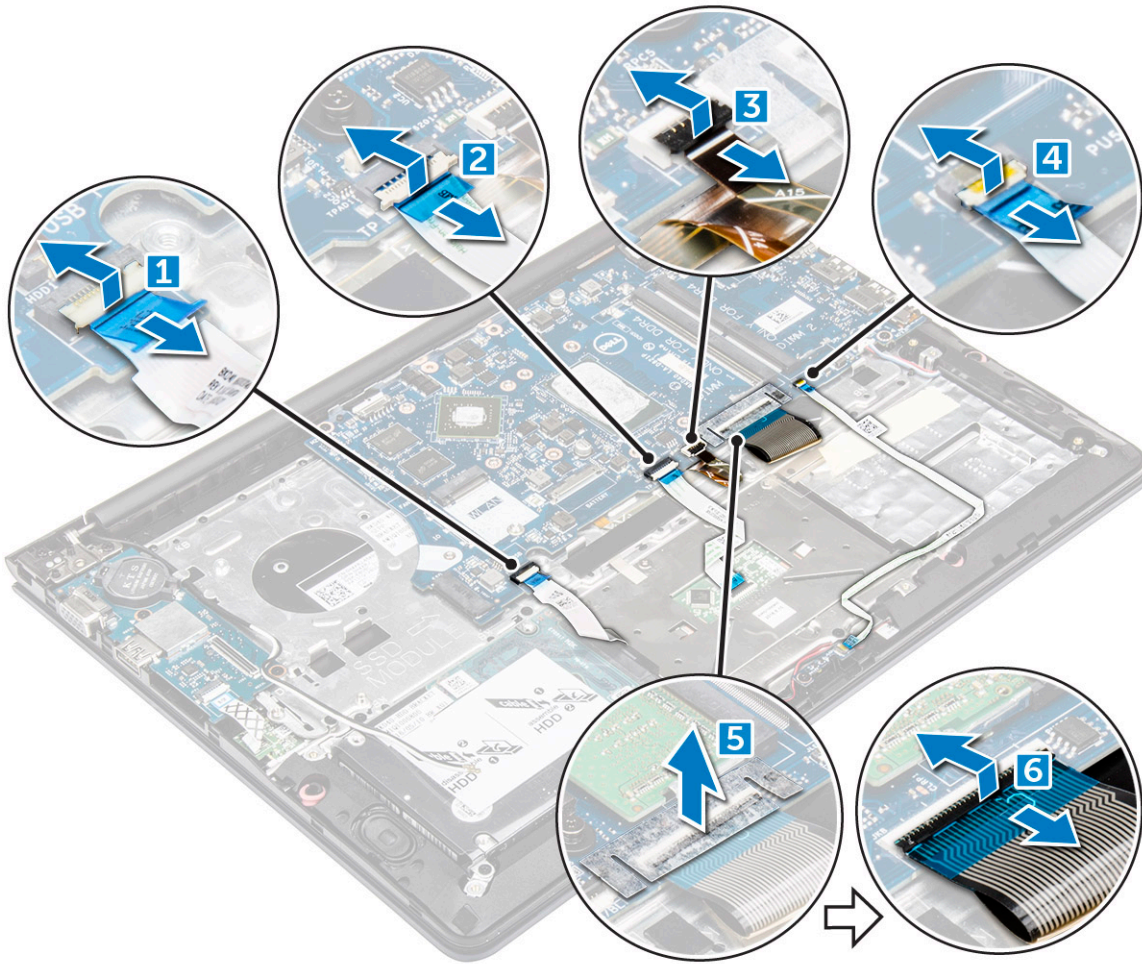


Sådan monteres berøringspladen

- 1 Ret berøringspladen ind med computerchassiset.
- 2 Spænd skrueene der fastgør berøringspladen.
- 3 Placer berøringspladebeslaget over berøringspladen og monter skrueene for at fastgøre det.
- 4 Monter berøringspladens stikkabler og påsæt den selvklæbende tape.
- 5 Installer:
 - a WLAN-kort
 - b batteri
 - c bagdæksel
- 6 Følg proceduren i [Efter du har udført arbejde på computerens indvendige dele](#)

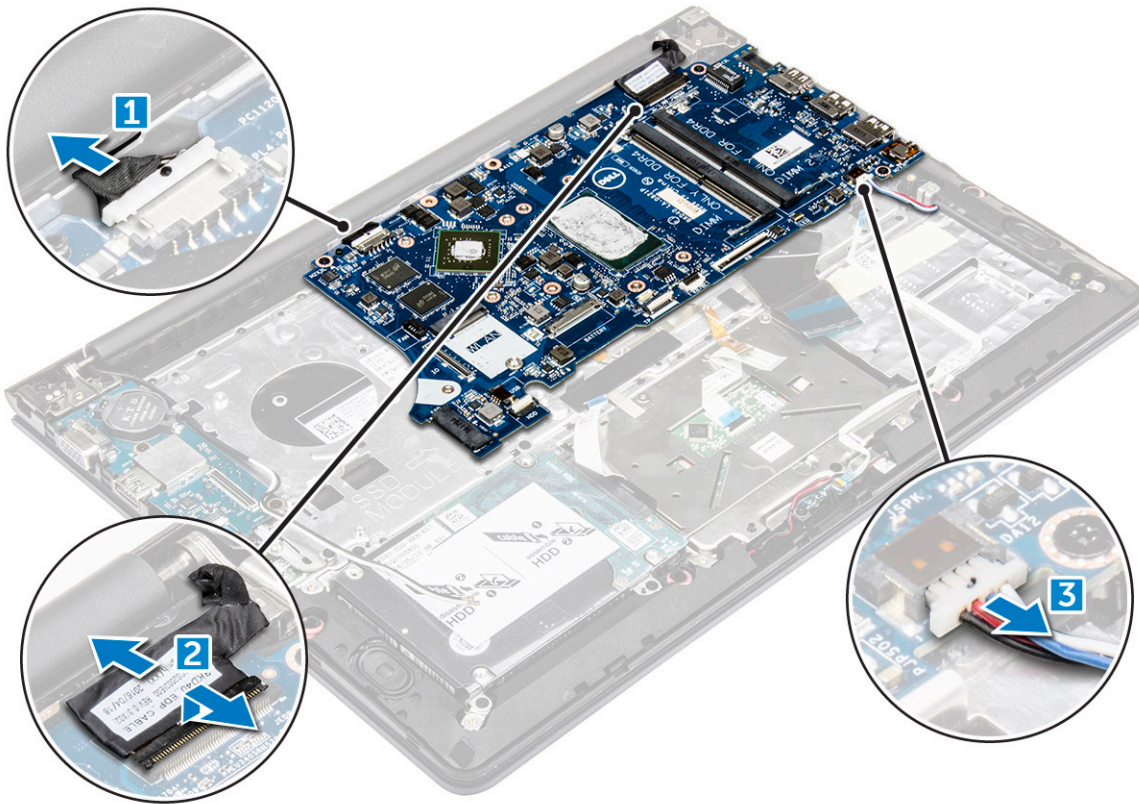
Sådan fjernes systemkortet

- 1 Følg proceduren i [Før du udfører arbejde på computerens indvendige dele](#).
- 2 Fjern:
 - a bagdæksel
 - b batteri
 - c SSD-beslag
 - d SSD
 - e WLAN-kort
 - f systemblæser
 - g varme-sink
 - h skærmmodul
- 3 Løft tappene [1,2,3,4,6] for at frakoble kablerne [5] fra deres stik på systemkortet.

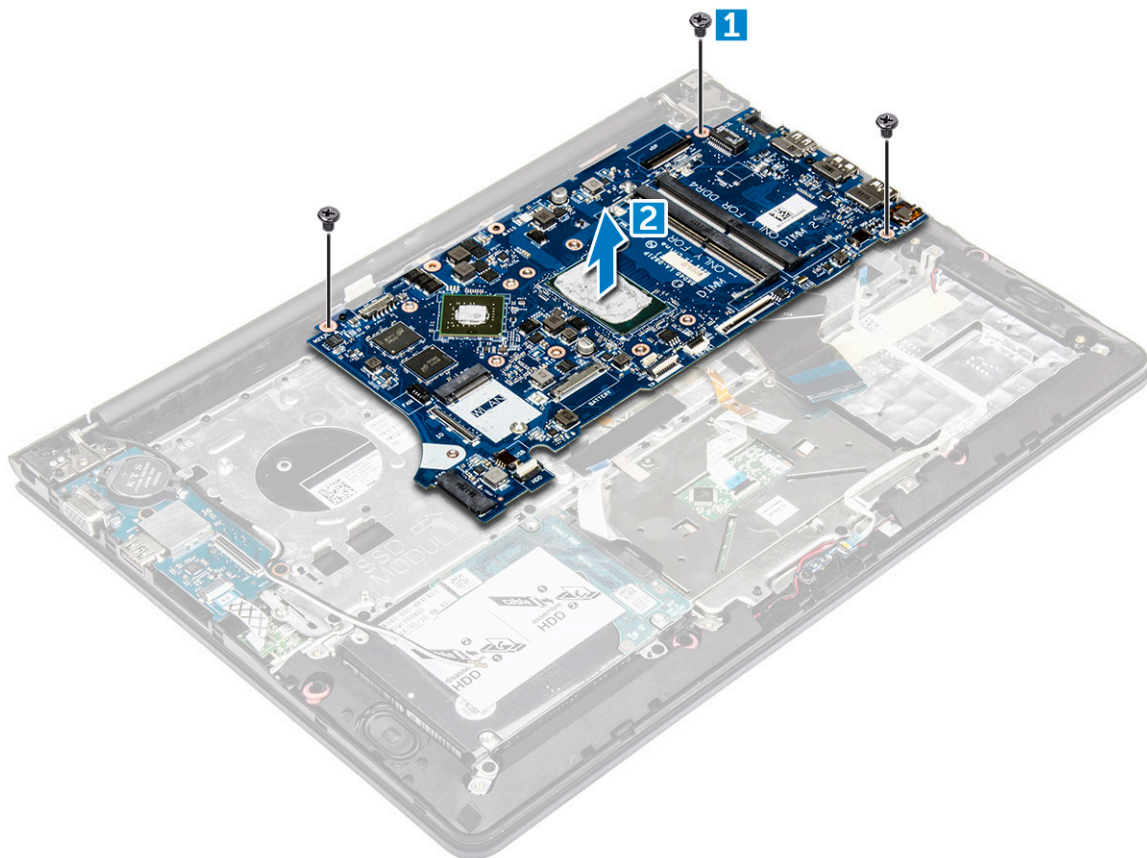


4 For at fjerne systemkortkablerne:

- a Frakobl skærmens strømforsyningskabel [1].
- b Løft tappen for at frakoble skærmstikkablet [2].
- c Frakobl systemkortets strømforsyningskabel. [3]



- 5 For at fjerne systemkortet:
- a Fjern de skruer, som holder systemkortet fast på computerchassiset. [1]
 - b Løft for at fjerne systemkortet fra computeren. [2]



Sådan installeres systemkortet

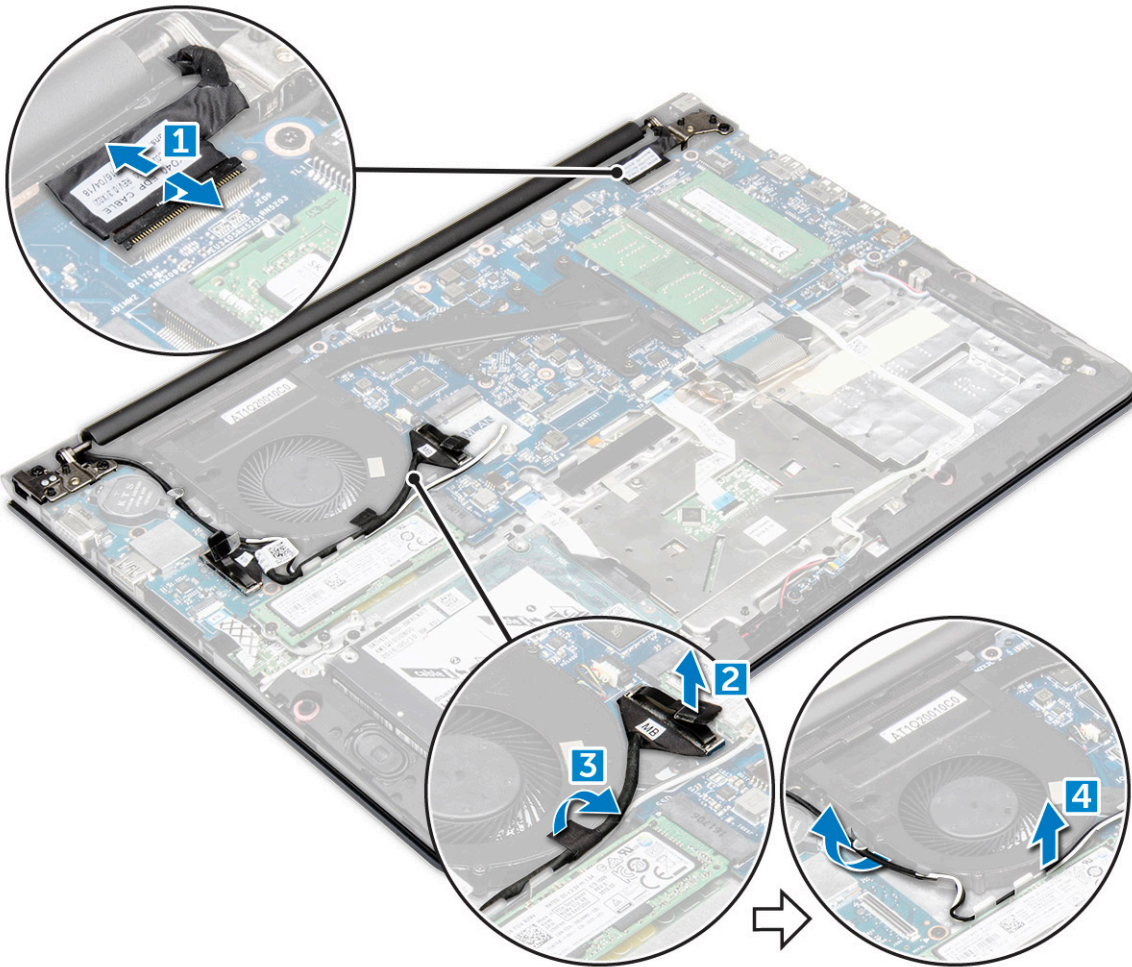
- 1 Ret systemkortet ind i dets åbning i computerchassiset.
- 2 Monter skruerne der fastgør systemkortet til computeren.
- 3 Tilslut strømforsynings- og skærmkablerne til deres stik.
- 4 Tilslut følgende kabler:
 - a Systemkortkabel
 - b Skærmstrømforsyningskabel
 - c Skærmtilslutningskabel
- 5 Installer:
 - a skærmmodul
 - b systemblæser
 - c WLAN-kort
 - d varme-sink
 - e SSD-beslag
 - f SSD
 - g systemblæser
 - h batteri
 - i bagdæksel
- 6 Følg proceduren i [Efter du har udført arbejde på computerens indvendige dele.](#)

Sådan fjernes skærmmodulet

- 1 Følg proceduren i [Før du udfører arbejde på computerens indvendige dele.](#)

BEMÆRK: Hvis du har købt, versionen af denne computer, med berøringsskærm, kan du ikke yderligere adskille skærmen. I stedet for skal hele skærmmodul udskiftes.

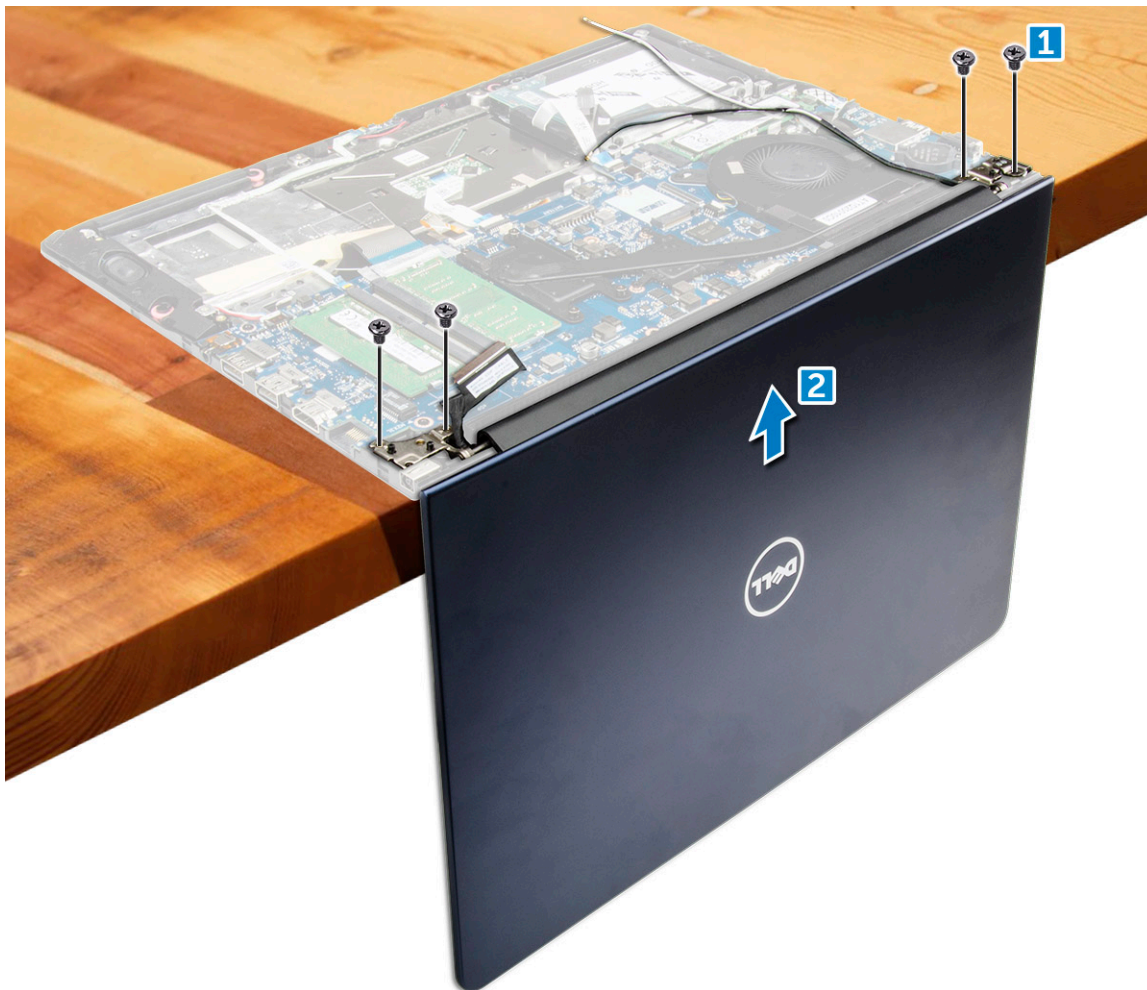
- 2 Fjern:
 - a bagdæksel
 - b batteri
 - c WLAN-kort
- 3 For at fjerne skærmhængslerne:
 - a Løft tappen for at frakoble skærmkablerne fra systemkortet [1] [2].
 - b Frigør skærmkablet fra systemblæseren [3] [4].



- 4 Vend computerbunden om for at få adgang til skærmpanelet.



- 5 For at fjerne skærmpanelet:
 - a Anbring computeren på en flad overflade, som vist.
 - b Fjern skrueerne, der fastgør skærmhængslerne til computerchassiset [1].
 - c Løft for at fjerne skærmpanelet [2].



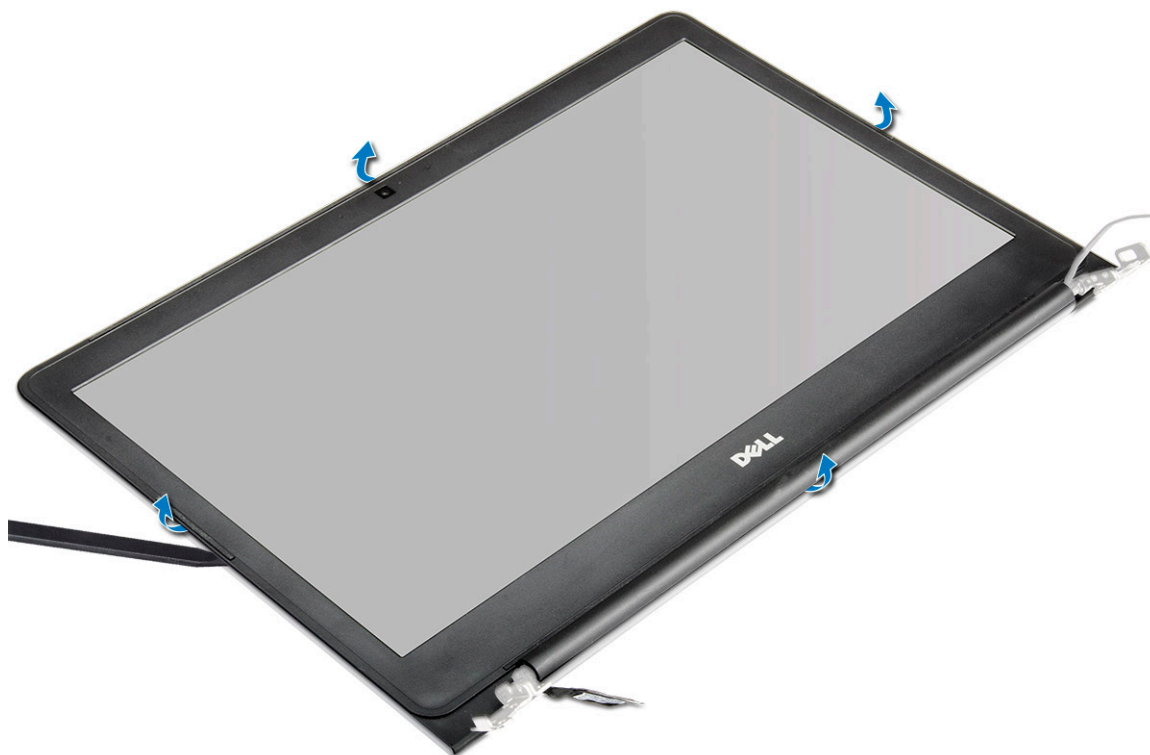
Sådan installeres skærmmodulet

- 1 Ret skærmmodulet ind med skærmhængslerne på computerchassiset.
- 2 Spænd skruerne, der fastgør skærmhængslerne.
- 3 Tilslut skærmkablerne til stikket på systemkortet.
- 4 Fremfør skærmkablerne langs systemblæsermodulet på chassiset.
- 5 Installer:
 - a WLAN-kort
 - b batteri
 - c bagdæksel
- 6 Følg proceduren i [Efter du har udført arbejde på computerens indvendige dele](#)

Sådan fjernes skærmfacetten

- 1 Følg proceduren i [Før du udfører arbejde på computerens indvendige dele](#).
- 2 Fjern:
 - a bagdæksel
 - b batteri
 - c LED-kort
 - d WLAN-kort
 - e systemblæser
 - f skærmmodul

- 3 For at fjerne skærmfacetten:
 - a Løft hjørnerne på facetten med en plastikpen for at fjerne den.



Sådan installeres skærmfacetten

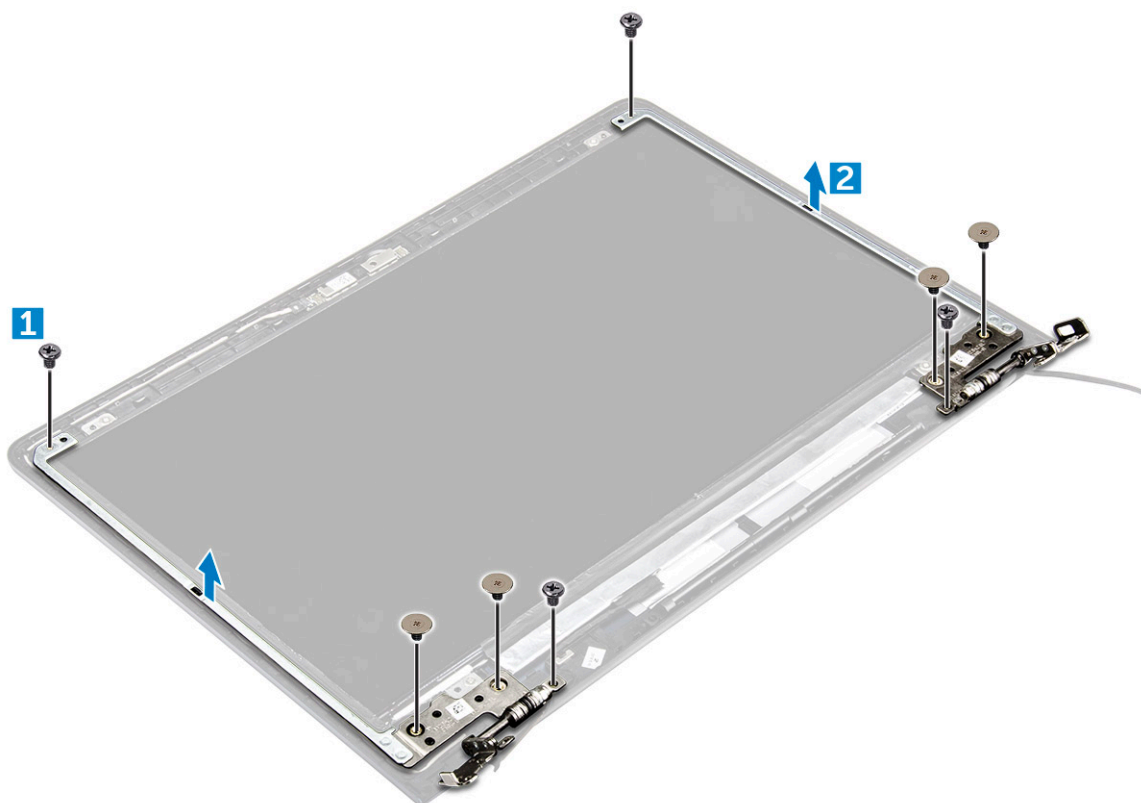
- 1 Placer skærmfacetten på skærmpanelet og tryk langs alle sider indtil den klikker på plads.
- 2 Installer:
 - a skærmmodul
 - b systemblæser
 - c WLAN-kort
 - d LED-kort
 - e batteri
 - f bagdæksel
- 3 Følg proceduren i [Efter du har udført arbejde på computerens indvendige dele](#).

Sådan fjernes af skærmpanelhængslerne

- 1 Følg proceduren i [Før du udfører arbejde på computerens indvendige dele](#).
- 2 Fjern:
 - a bagdæksel
 - b batteri
 - c LED-kort
 - d WLAN-kort
 - e systemblæser
 - f skærmmodul
 - g skærmfacet
 - h kamera
- 3 For at fjerne skærmpanelhængslerne:



- a Fjern skruerne, der fastgør skærmpanelhængslerne [1].
- b Løft og fjern skærmpanelhængslerne fra computeren [2].



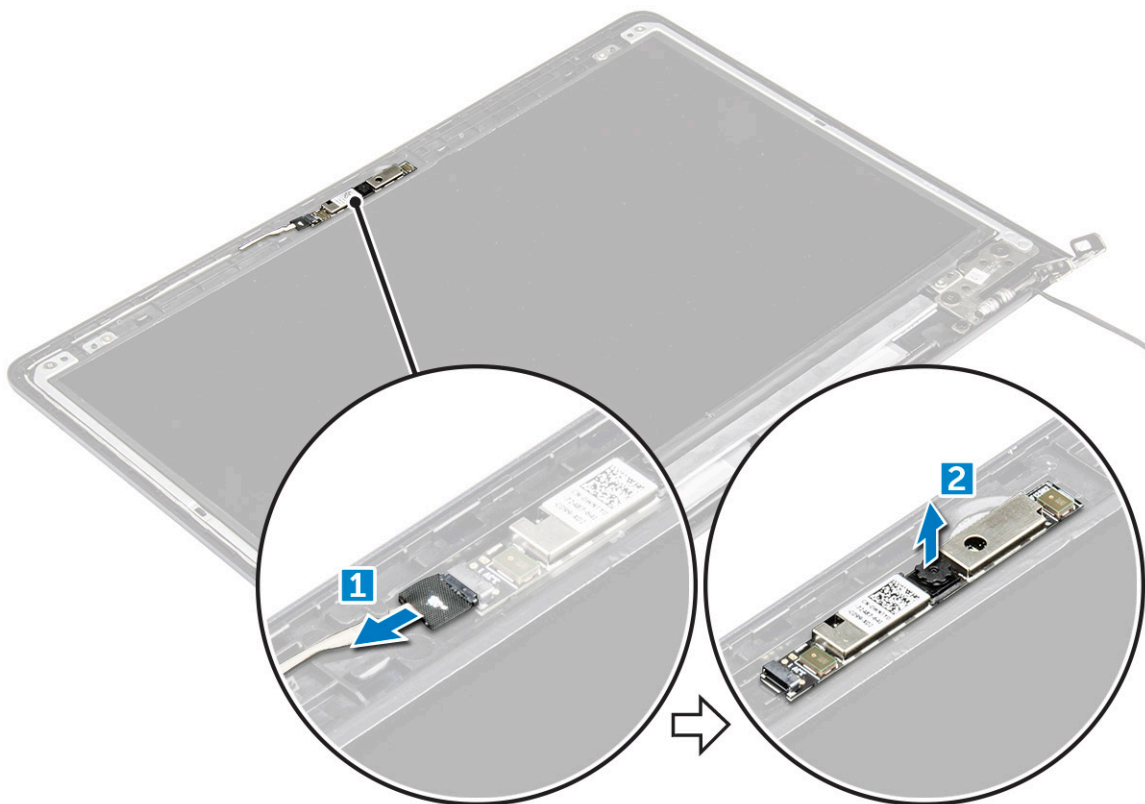
Sådan monteres skærmpanelhængslerne

- 1 Ret skærmpanelhængslerne ind på skærmpanelet.
- 2 Monter skruerne, der fastgør skærmpanelhængslerne til skærmpanelet.
- 3 Installer:
 - a kamera
 - b skærmpacet
 - c skærmmodul
 - d systemblæser
 - e WLAN-kort
 - f LED-kort
 - g batteri
 - h bagdæksel
- 4 Følg proceduren i [Efter du har udført arbejde på computerens indvendige dele](#)

Sådan fjernes kameraet

- 1 Følg proceduren i [Før du udfører arbejde på computerens indvendige dele](#).
- 2 Fjern :
 - a bagdæksel
 - b batteri
 - c LED-kort
 - d WLAN-kort
 - e systemblæser
 - f skærmmodul

- g [skærmfacet](#)
- 3 For at fjerne kameraet:
 - a Frakobl kamerastikkablet [1].
 - b Løft for at fjerne kameraet fra computeren [2].



Sådan installeres kameraet

- 1 Ret kameraet ind i åbningen i skærmpanelet.
- 2 Tilslut kamerakablet til dets stik på skærmpanelet.
- 3 Installer:
 - a [skærmfacet](#)
 - b [skærmmodul](#)
 - c [systemblæser](#)
 - d [WLAN-kort](#)
 - e [LED-kort](#)
 - f [batteri](#)
 - g [bagdæksel](#)
- 4 Følg proceduren i [Efter du har udført arbejde på computerens indvendige dele](#)

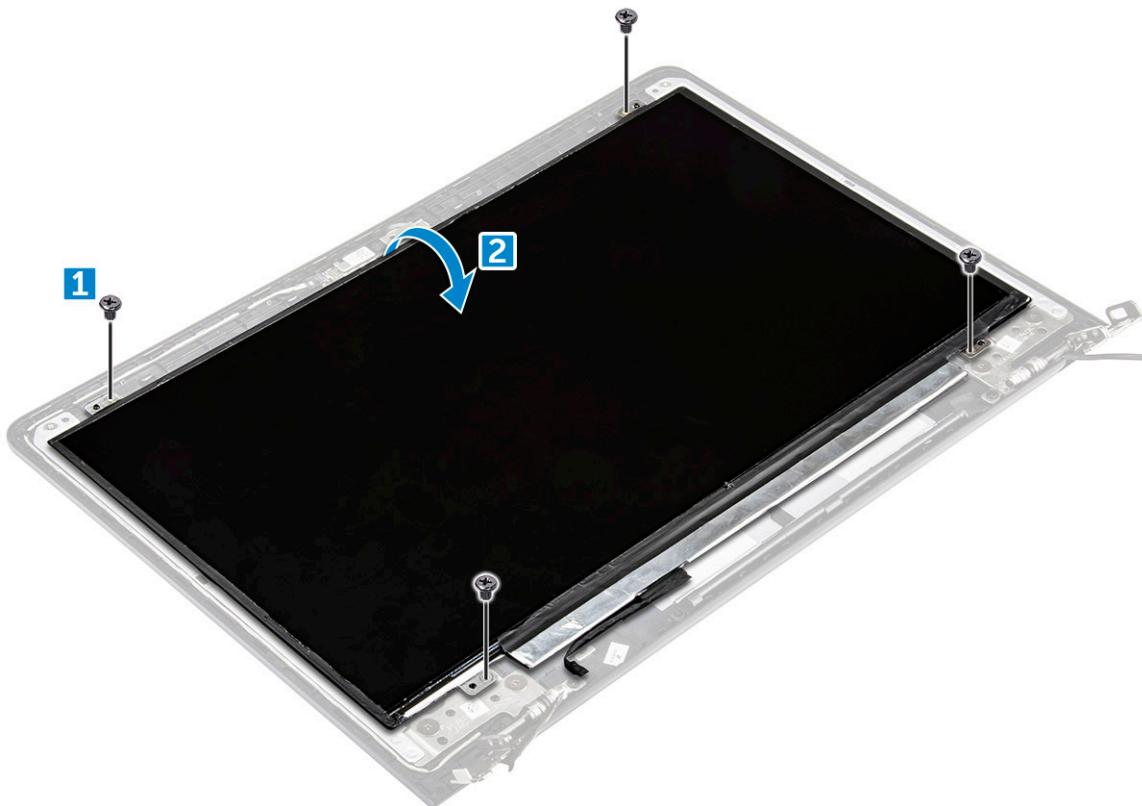
Sådan fjernes skærmen

- 1 Følg proceduren i [Før du udfører arbejde på computerens indvendige dele](#).
- 2 Fjern:
 - a [bagdæksel](#)
 - b [batteri](#)
 - c [LED-kort](#)
 - d [WLAN-kort](#)
 - e [systemblæser](#)

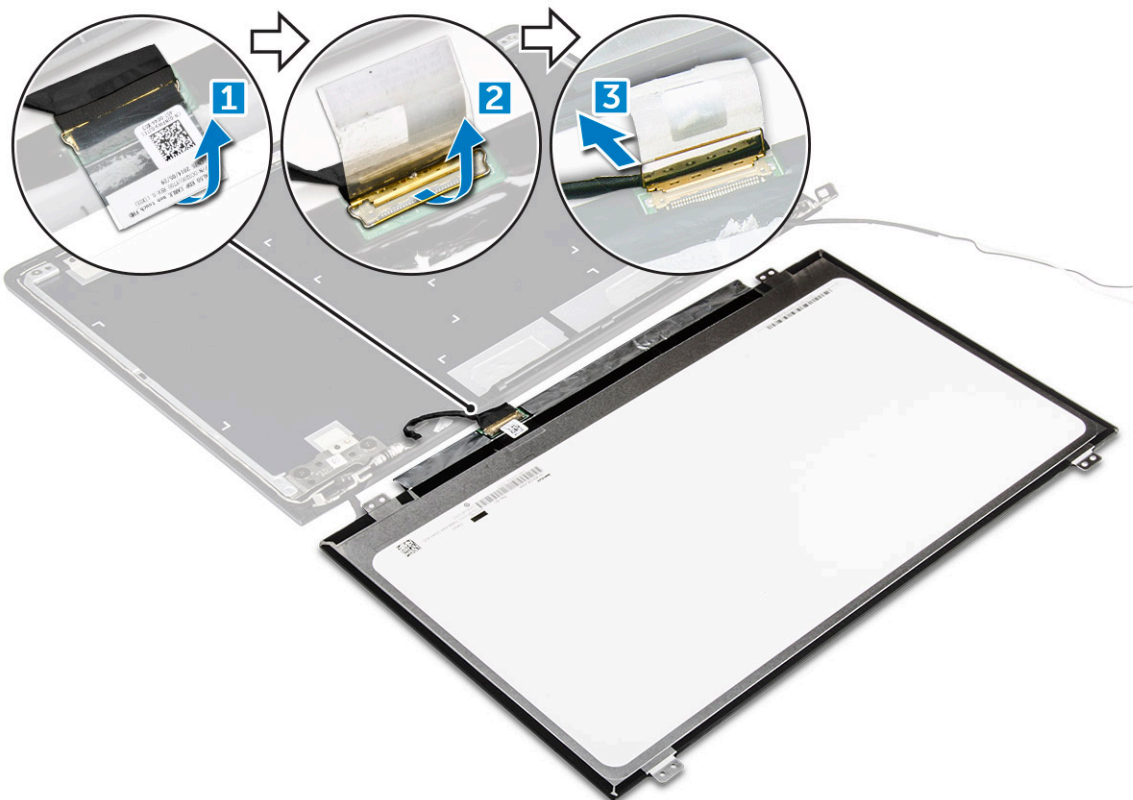


- f skærmmodul
- g skærmfacet
- h kamera

- 3 For at fjerne skærmen:
 - a Fjern skrueerne, der fastgør skærmen [1].
 - b Løft skærmpanelet og vend det om [2].



- 4 For at fjerne skærmen:
 - a Pil den selvklæbende tape af der sidder over stikket [1].
 - b Frakobl skærmstikket og fjern skærmen fra skærmpanelet [2] [3].



Sådan installeres skærmen

- 1 Tilslut skærmstikkablet til dets stik på skærmpanelet.
- 2 Påsæt den selvklæbende tape over stikket.
- 3 Vend skærmen om, og ret den ind langs kanterne af skærmpanelet.
- 4 Monter skruerne, der fastgør skærmen til skærmpanelet.
- 5 Installer:
 - a kamera
 - b skærmmacet
 - c skærmmodul
 - d systemblæser
 - e WLAN-kort
 - f LED-kort
 - g batteri
 - h bagdæksel
- 6 Følg proceduren i [Efter du har udført arbejde på computerens indvendige dele](#)

Tastatur

⚠ FORSIGTIG: Forsøg ikke at flytte tastaturet, da tastaturet ikke er en aftagelig komponent. For at udskifte tastaturet skal du udskifte håndfladestøtten.

Sådan fjernes håndfladestøtten

- 1 Følg proceduren i [Før du udfører arbejde på computerens indvendige dele](#).
- 2 Fjern:
 - a bagdæksel



- b batteri
- c SSD-beslag
- d SSD
- e WLAN-kort
- f systemblæser
- g varme-sink
- h skærmmodul
- i systemkort

3 Håndfladestøtten kan fjernes, efter alle andre komponenter er blevet adskilt.



Sådan installeres håndfladestøtten

- 1 Juster håndfladestøtten ind i dens åbning i chassiset.
- 2 Installer:
 - a systemkort
 - b skærmmodul
 - c systemblæser
 - d WLAN-kort
 - e varme-sink
 - f SSD-beslag
 - g SSD
 - h systemblæser
 - i batteri
 - j bagdæksel
- 3 Følg proceduren i [Efter du har udført arbejde på computerens indvendige dele](#).

Teknologi og komponenter

Strømadapter

Denne laptop tilbydes med en 45 W strømadapter. Denne adapter bruger et USB C-stik.

⚠ ADVARSEL: Når du frakobler strømadapterkablet fra laptoppen, skal du tage fat i stikket, ikke i selve kablet, og trække fast, men forsigtigt, for at undgå at beskadige kablet.

⚠ ADVARSEL: Strømadapteren fungerer med stikkontakter over hele verden. Der er imidlertid forskel på stikkontakter og stikdåser i forskellige lande. Hvis du bruger et inkompatibelt kabel eller tilslutter kablet forkert til strømskinne eller stikkontakt, kan det medføre brand eller skader på udstyret.

Processorer

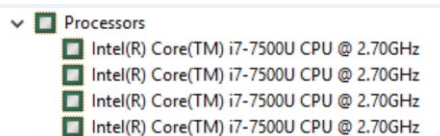
Denne laptop leveres med følgende processorer:

- 6. generation af Intel Core i3 sky lake processor
- 7. generation af Intel Core i3 kaby lake processor
- 7. generation af Intel Core i5 kaby lake processor
- 7. generation af Intel Core i7 kaby lake processor

ⓘ BEMÆRK: Urhastighed og ydelse varierer afhængig af belastning og andre variable.

Sådan identificeres processoren i Windows 10 og Windows 8

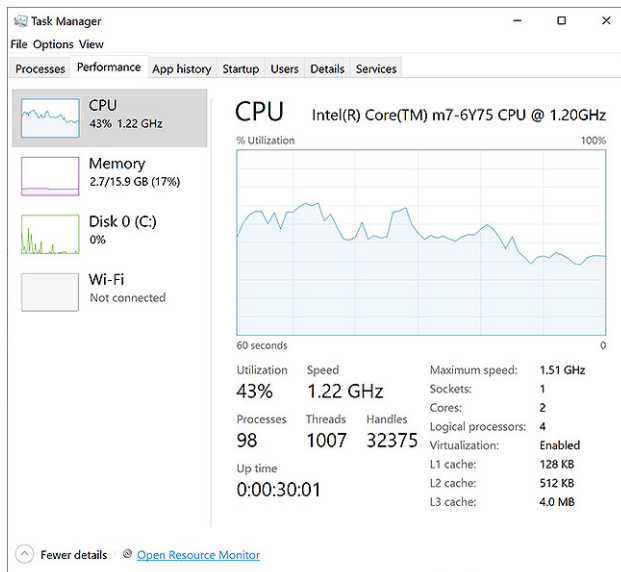
- 1 Tap på **Søg på internettet og i Windows**.
- 2 Skriv **enhedshåndtering**.
- 3 Tap på **Processor**.



De basale oplysninger om processoren vises.

Verificering af processorbrug i jobliste

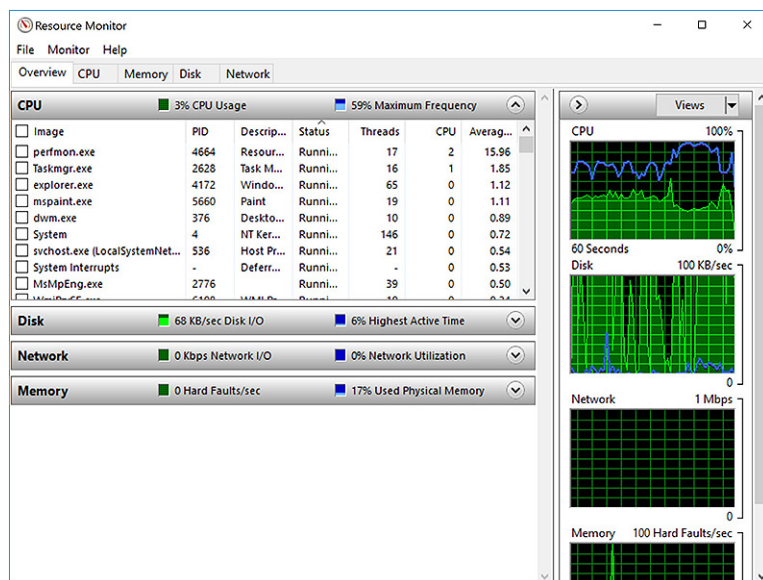
- 1 Tryk og hold proceslinjen.
- 2 Vælg **Start jobliste**.
Vinduet, **Windows jobliste** vises.
- 3 Klik på **Ydelses**-fanen i **Windows jobliste**-vinduet.



Der vises detaljer om processorens ydeevne.

Verificering af processorbrug i Ressourceovervågning

- 1 Tryk og hold proceslinjen.
- 2 Vælg **Start jobliste**.
Vinduet, **Windows jobliste** vises.
- 3 Klik på **Ydelses**-fanen i **Windows jobliste**-vinduet.
Der vises detaljer om processorens ydeevne.
- 4 Klik på **Åbn ressourceovervågning**.



Chipsæt

Alle bærbare pc'er kommunikerer med CPU'en igennem chipsættet. Denne bærbare pc leveres med Intel 100-seriens chipsæt.


Sådan hentes chipsætdriveren

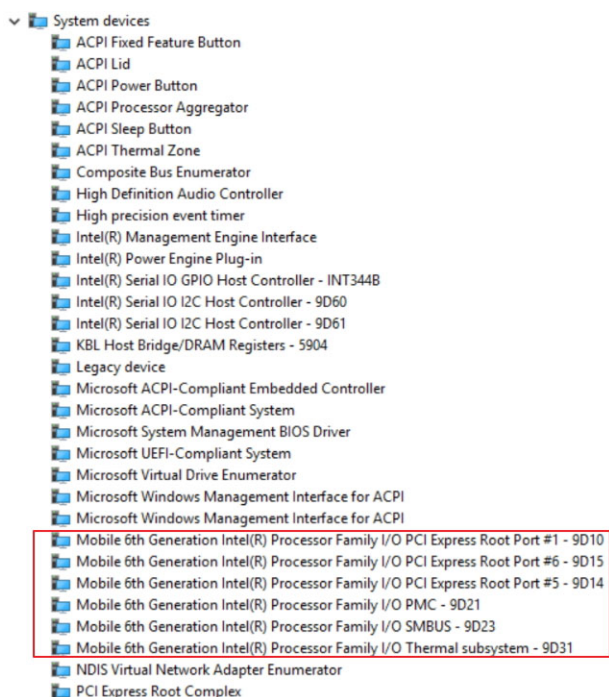
- 1 Tænd laptoppen.
- 2 Gå til **Dell.com/support**.
- 3 Klik på **Product Support**, indtast din laptops servicemærke og klik på **Submit (Send)**.

BEMÆRK: Hvis du ikke har servicemærket, brug autodetekteringsfunktionen, eller se efter din laptopmodel manuelt.

- 4 Klik på **Drivere og downloads**.
- 5 Vælg det operativsystem der er installeret på din laptop.
- 6 Rul ned gennem siden, udvid **Chipset (Chipsæt)**, og vælg din chipsætdriver.
- 7 Klik på **Download File (Hent fil)** for at hente den seneste version af chipsæt-driveren til laptoppen.
- 8 Efter hentning er afsluttet, naviger til mappen hvor du gemte driverfilen.
- 9 Dobbelt-klik på chipsæt-driverfilens ikon og følg vejledningen på skærmen.

Sådan identificeres chipsættet i enhedshåndteringen i Windows 10 og Windows 8

- 1 Klik på **Alle indstillinger**  i amuletlinjen i Windows 10.
- 2 Fra **kontrolpanelet**, vælg **Enhedshåndtering**.
- 3 Udvid **Systemenheder** og søg efter chipsættet.



Grafikindstillinger

Denne laptop leveres med Intel HD Graphics 520 grafik-chipsæt.

Hentning af drivere

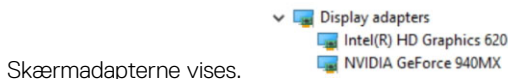
- 1 Tænd laptoppen.
- 2 Gå til **Dell.com/support**.
- 3 Klik på **Product Support**, indtast din laptops servicemærke og klik på **Submit (Send)**.

 **BEMÆRK:** Hvis du ikke har servicemærket, brug autodetekteringsfunktionen, eller se efter din laptopmodel manuelt.

- 4 Klik på **Drivere og downloads**.
- 5 Vælg det operativsystem der er installeret på din laptop.
- 6 Rul ned gennem siden og vælg den grafikdriver der skal installeres.
- 7 Klik på **Download File (Hent fil)** for at hente grafik-driveren til laptoppen.
- 8 Efter hentning er afsluttet, naviger til mappen hvor du gemte grafikdriverfilen.
- 9 Dobbelt-klik på grafikdriverfilens ikon og følg vejledningen på skærmen.

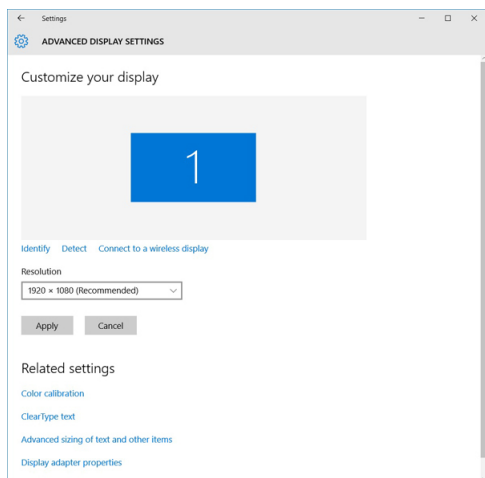
Sådan identificeres skærmadapteren

- 1 Start **Søgeamuletten** og vælg **Indstillinger**.
- 2 Skriv **enhedshåndtering** i søgefeltet og tap på **Enhedshåndtering** fra den venstre rude.
- 3 Udvid **Skærmadapters**.



Sådan ændres skærmopløsningen

- 1 Tryk og hold på skrivebordsskærmen og vælg **Skærmindstillinger**.
- 2 Tap, eller klik på **Avancerede skærmindstillinger**.
- 3 Vælg den ønskede skærmopløsning fra rullelisten og tap på **Anvend**.



Sådan roteres skærmen

- 1 Tryk og hold på skrivebordsskærmen.
Der vises en undermenu.
- 2 Vælg **Grafikindstillinger > Rotation**, og vælg et af følgende:
 - Roter til normal
 - Roter til 90 grader

- Roter til 180 grader
- Roter til 270 grader


BEMÆRK: Skærmen kan også roteres ved brug af følgende tastekombinationer:

- Ctrl + Alt + Op-piltast (Roterer til normal)
- Højre piltast (Roterer 90 grader)
- Ned-piltast (Roterer 180 grader)
- Venstre piltast (Roterer 270 grader)

Skærmindstillinger

Justering af lysstyrke i Windows 10


For at aktivere eller deaktivere automatisk justering af skærmens lysstyrke:

- 1 Stryg fra skærmens højre kant for at åbne handlingscentret.
- 2 Tryk eller klik på **All Settings (Alle indstillinger)**  → **System** → **Skærm**.
- 3 Brug skyderen, **Juster lysstyrken på skærmen automatisk** til at aktivere eller deaktivere automatisk justering af lysstyrken.

BEMÆRK: Du kan også bruge skyderen **Lysstyrkeniveau** for at justere lysstyrken manuelt.

Justering af lysstyrke i Windows 8

For at aktivere eller deaktivere automatisk justering af skærmens lysstyrke:

- 1 Stryg ind fra skærmens højre kant for at åbne Amulet-menuen.
- 2 Tap, eller klik på **Settings (Indstillinger)**  → **Ændr pc-indstillinger** → **Pc og enheder** → **Strømstyring og slumring**.
- 3 Brug skyderen, **Juster lysstyrken på skærmen automatisk** til at aktivere eller deaktivere automatisk justering af lysstyrken.

Sådan rengøres skærmen

- 1 Tjek for smuds eller områder der skal rengøres.
- 2 Brug en mikrofiberklud til at fjerne synligt støv og tør forsigtigt alt snavs af.
- 3 Der kan anvendes egnede rengørings sæt til at holde din skærm skinnende ren og så god som ny.

BEMÆRK: Spray aldrig rengøringsopløsninger direkte på skærmen, med spray det på mikrofiberkluden.

- 4 Tør skærmen forsigtigt af med en cirkelbevægelse. Tryk ikke hårdt på kluden.

BEMÆRK: Tryk aldrig hårdt, eller berør skærmen med dine fingre, da det kan efterlade fedtede aftryk og pletter.

BEMÆRK: Efterlad aldrig væske på skærmen.

- 5 Fjern alt overskydende fugt da det kan ødelægge skærmen.
- 6 Lad skærmen tørre helt, inden du tænder for den.
- 7 Gentag proceduren ved pletter der er vanskelige at fjerne indtil skærmen er ren.

Sådan tilsluttes der til eksterne skærmenheder

Følg disse trin for at tilslutte din laptop til en ekstern skærmenhed:

- 1 Kontroller at projektoren er tændt, og tilslut projektorkablet til videoporten på din laptop.
- 2 Tryk på Windows logo+P-tasten.
- 3 Vælg en af følgende muligheder:
 - Kun pc-skærm
 - Duplicate (Kopi)
 - Udvid
 - Kun sekundære skærm

 **BEMÆRK:** For yderligere oplysninger, se dokumentationen der fulgte med din skærmenhed.

Audio-controller

Denne laptop leveres med en integreret Realtek ALC3266–CG Waves MaxxAudio Pro controller. Det er en High Definition audio-codec designet til Windows pc'er og laptops.

Sådan hentes audiodriveren

- 1 Tænd laptoppen.
- 2 Gå til www.dell.com/support.
- 3 Klik på **Product Support**, indtast din bærbare computers servicemærke og klik på **Submit (Send)**.

 **BEMÆRK:** Hvis du ikke har servicemærket, brug autodetekteringsfunktionen, eller se efter din laptopmodel manuelt.

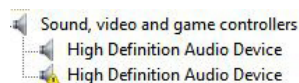
- 4 Klik på **Drivere og downloads**.
- 5 Vælg det operativsystem der er installeret på din laptop.
- 6 Rul ned gennem siden og udvid **Audio**.
- 7 Vælg audiodriveren.
- 8 Klik på **Download File (Hent fil)** for at hente den seneste version af audiodriveren til laptoppen.
- 9 Efter hentning er afsluttet, naviger til mappen hvor du gemte audiodriverfilen.
- 10 Dobbelt-klik på audiodriverfilens ikon og følg vejledningen på skærmen.

Sådan identificeres audiocontrolleren i Windows 10

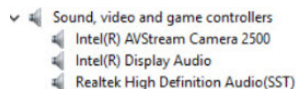
- 1 Start **Søgeomuleten** og vælg **Alle indstillinger** .
- 2 Skriv **enhedshåndtering** i søgefeltet og vælg **Enhedshåndtering** fra den venstre rude.
- 3 Udvid **Enheder til lyd, video og spil**.
Audiocontrolleren vises.

Tabel 1. Sådan identificeres audiocontrolleren i Windows 10

Inden installation



Efter installation



Sådan ændres audio-indstillingerne

- 1 Start **Amuletten søg** og skriv Dell Audio i søgefeltet.
- 2 Start Dell Audio-hjælpeprogrammet fra venstre rude.

WLAN-kort

Denne laptop understøtter Intel Dual Band Wireless AC 8260 WLAN-kort.

Indstillinger på skærmen for sikker start

Indstilling	Beskrivelse
Secure Boot Enable	<p>Denne indstilling aktiverer eller deaktiverer funktionen Secure Boot (Sikker start).</p> <ul style="list-style-type: none">· Disabled (Deaktiveret)· Enabled (Aktiveret) <p>Standardindstilling: Enabled (Aktiveret).</p>
Expert Key Management	<p>Giver dig mulighed for at manipulere sikkerhedsnøgledatabaserne, men kun, hvis systemet er i Custom Mode (Brugerdefineret tilstand). Indstillingen Enable Custom Mode (Aktiver brugerdefineret tilstand) er som standard deaktiveret. Indstillingerne er:</p> <ul style="list-style-type: none">· PK· KEK· db· dbx <p>Hvis du aktiverer Custom Mode (Brugerdefineret tilstand), vises de relevante indstillinger for PK, KEK, db, og dbx. Indstillingerne er:</p> <ul style="list-style-type: none">· Save to File (Gem til fil)—Gemmer nøglen til en brugervalgt fil· Replace from File (Erstat fra fil)—Erstatter den aktuelle nøgle med en nøgle fra en brugervalgt fil· Append from File (Tilføj fra fil)—Tilføjer en nøgle til den aktuelle database fra en brugervalgt fil· Delete (Slet)—Sletter den valgte nøgle· Reset All Keys (Nulstil alle nøgler)—Nulstiller til standardindstilling· Delete All Keys (Slet alle nøgler)—Sletter alle nøglerne <p>BEMÆRK: Hvis du deaktiverer Custom Mode (Brugerdefineret tilstand), slettes alle ændringerne, og nøglerne genoprettes til standardindstillinger.</p>

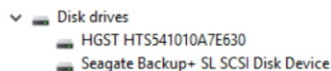
Harddiskindstillinger

Denne bærbare computer understøtter M.2 SATA-diske.



Sådan identificeres harddisken i Windows 10 og Windows 8

- 1 Tap, eller klik på **Alle indstillinger**  i amulettlinjen i Windows 10.
- 2 Tap, eller klik på **Kontrolpanel**, vælg **Enhedshåndtering**, og udvid **Diskdrev**.

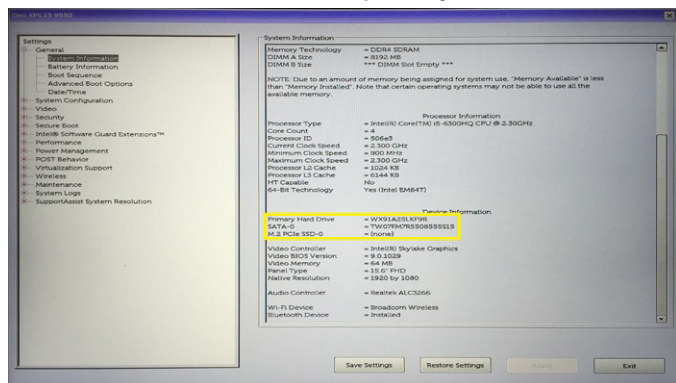


Harddisken er anført under **Diskdrev**.

Sådan identificeres harddisken i BIOS

- 1 Tænd for, eller genstart laptoppen.
- 2 Når Dell-logoet vises, udfør en af følgende handlinger for at gå til BIOS-konfigurationsprogrammet:
 - Med tastatur — Tap på F2 indtil meddelelsen om adgang til BIOS-konfiguration vises. Tap på F12 for at gå til menuen for opstartsvalg.
 - Uden tastatur — Når menuen for **F12 opstartsvalg** vises, tryk på knappen til lydstyrke ned for at gå til BIOS-konfiguration. For at gå til menuen for opstartsvalg, tryk på knappen til lydstyrke op.

Harddiske er opført under **Systemoplysninger**, under gruppen **Generelt**.



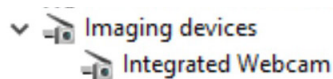
Kamerafunktioner

Denne laptop leveres med et forudvendt kamera med en billedopløsning på 1280 x 720 (maksimum).

 **BEMÆRK:** Kameraet er placeret øverst, i midten af LCD'et.

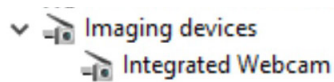
Sådan identificeres kameraet i enhedshåndteringen i Windows 10

- 1 I **søge**-feltet, skriv **enhedshåndtering**, og tap for at starte den.
- 2 Under **enhedshåndtering**, udvid **Billedenheder**.



Sådan identificeres kameraet i enhedshåndteringen i Windows 8

- 1 Start amuletlinjen i bunden af desktop-grænsefladen.
- 2 Vælg **Kontrolpanel**.
- 3 Vælg **Enhedshåndtering** og udvid **Billedenheder**.

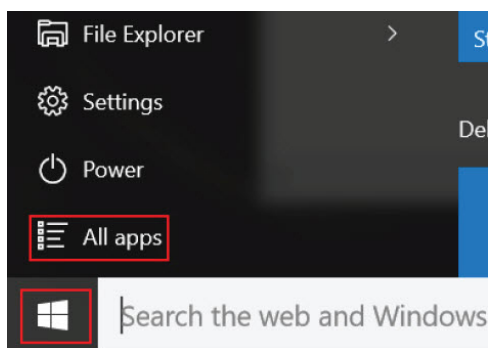


Sådan startes kameraet

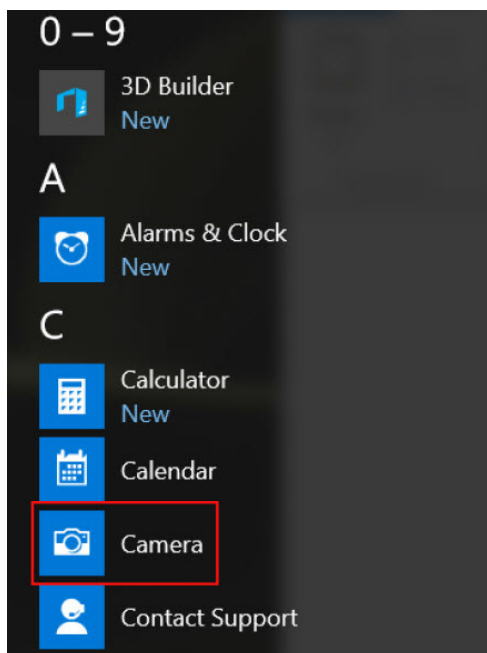
Åbn et program, der bruger kameraet, for at starte kameraet. F.eks. tændes kameraet, hvis du trykker på Dell-webkameraets centrale software eller den Skype-software, der blev leveret sammen med den bærbare pc. På samme måde tændes webkameraet, hvis du chatter på internettet, og programmet anmoder om at få adgang til webkameraet.

Sådan startes kameraprogrammet

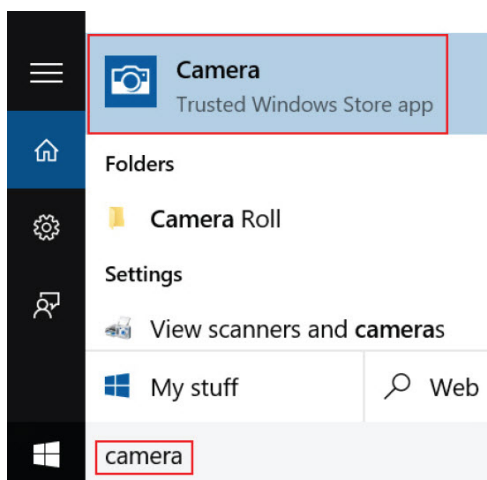
- 1 Tap, eller klik på **Windows**-knappen og vælg **All apps (Alle apps)**.



- 2 Vælg **Camera (Kamera)** fra app-listen.



- 3 Hvis appen **Camera (Kamera)** ikke er tilgængelig i app-listen, søg efter den.




Hukommelsesfunktioner

På denne bærbare pc er hukommelsen (RAM) en del af systemkortet. Denne laptop understøtter 4–16 GB LPDDR3-hukommelse, op til 1.600 MHz.

- ① **BEMÆRK:** Da hukommelse er en del af systemkortet, kan den ikke opgraderes som et særskilt modul. Hvis teknisk support beslutter, at hukommelsen har forårsaget et problem, skal du udskifte systemkortet.

Verificering af systemhukommelse i Windows 10

- 1 Tap på **Windows**-knappen og vælg **Alle indstillinger**  > **System** .
- 2 Under **System**, tap på **Om**.

Verificering af systemhukommelse i Windows 8

- 1 Start **Amulettlinjen** fra skrivebordet.
- 2 Vælg **Kontrolpanel** og vælg så **System**.

Verificering af systemhukommelse i systemkonfigurationen i BIOS

- 1 Tænd eller genstart dit system.
- 2 Udfør følgende handlinger, efter at Dell-logoet vises
 - Med tastatur – tryk på F2, indtil meddelelsen Entering BIOS setup (Sådan åbnes BIOS-konfigurationen) vises. Tryk på F12 for at åbne startvalgmenuen.
- 3 I den venstre rude, vælg **Settings (Indstillinger) > General (Generelt) > System Information (Systemoplysninger)**. Hukommelsesoplysningerne vises i den højre rude.

Sådan testes hukommelse med ePSA

- 1 Tænd for, eller genstart laptoppen.
- 2 Udfør en af følgende handlinger efter Dell-logoet vises:
 - Med tastatur — Tryk på F2.
 - Uden tastatur – tryk og hold **Volume Up (Lydstyrke op)**-knappen nede, når Dell-logoet vises på skærmen. Når F12-opstartsvalgmenuen vises, skal du vælge **Diagnostics (Diagnosticering)** fra startmenuen, og tryk Enter.

PSA (PreBoot System Assessment) starter på din laptop.

 **BEMÆRK:** Hvis du venter for længe, og operativsystemlogoet vises, skal du vente, indtil du ser skrivebordet. Sluk den bærbare pc, og prøv igen.

Intel chipsæt-driverne

Kontroller om Intel chipsæt-driverne allerede er installeret i laptoppen.

Tabel 2. Intel chipsæt-drivere

Inden installation	Efter installation
<ul style="list-style-type: none"> Other devices <ul style="list-style-type: none"> PCI Data Acquisition and Signal Processing Controller PCI Device PCI Memory Controller PCI Simple Communications Controller SM Bus Controller Unknown device System devices <ul style="list-style-type: none"> ACPI Fan ACPI Fan ACPI Fan ACPI Fan ACPI Fan ACPI Fixed Feature Button ACPI Power Button ACPI Processor Aggregator ACPI Thermal Zone ACPI Thermal Zone Composite Bus Enumerator High Definition Audio Controller High precision event timer Intel(R) Power Engine Plug-in Legacy device Microsoft ACPI-Compliant Embedded Controller Microsoft ACPI-Compliant System Microsoft System Management BIOS Driver Microsoft UEFI-Compliant System Microsoft Virtual Drive Enumerator Microsoft Windows Management Interface for ACPI Microsoft Windows Management Interface for ACPI NDIS Virtual Network Adapter Enumerator Numeric data processor PCI Express Root Complex PCI Express Root Port PCI Express Root Port PCI Express Root Port PCI standard host CPU bridge PCI standard ISA bridge Plug and Play Software Enumerator Programmable interrupt controller Remote Desktop Device Redirection Bus System CMOS/real time clock System timer UMBus Root Bus Enumerator 	<ul style="list-style-type: none"> Other devices <ul style="list-style-type: none"> PCI Device PCI Simple Communications Controller Unknown device System devices <ul style="list-style-type: none"> ACPI Fan ACPI Fan ACPI Fan ACPI Fan ACPI Fan ACPI Fixed Feature Button ACPI Lid ACPI Processor Aggregator ACPI Sleep Button ACPI Thermal Zone ACPI Thermal Zone ACPI Thermal Zone Camera Sensor OV5670 Camera Sensor OV8858 Composite Bus Enumerator High precision event timer Intel(R) 100 Series Chipset Family LPC Controller/iSPI Controller - 9D46 Intel(R) 100 Series Chipset Family PCI Express Root Port #10 - 9D19 Intel(R) 100 Series Chipset Family PCI Express Root Port #9 - 9D18 Intel(R) 100 Series Chipset Family PMIC - 9D31 Intel(R) 100 Series Chipset Family SMBUS - 9D23 Intel(R) 100 Series Chipset Family Thermal subsystem - 9D31 Intel(R) C2D Host Controller Intel(R) Control Logic Intel(R) Imaging Signal Processor 2500 Intel(R) Integrated Sensor Solution Intel(R) Management Engine Interface Intel(R) Power Engine Plug-in Intel(R) Serial IO GPIO Host Controller - INT3448 Intel(R) Serial IO I2C Host Controller - 9D60 Intel(R) Serial IO I2C Host Controller - 9D61 Intel(R) Serial IO I2C Host Controller - 9D62 Intel(R) Serial IO I2C Host Controller - 9D63

Intel HD grafikdrivere

Kontroller om Intel HD grafikdriverne allerede er installeret i laptoppen.

Tabel 3. Intel HD grafikdrivere

Inden installation	Efter installation
<ul style="list-style-type: none"> Display adapters <ul style="list-style-type: none"> Microsoft Basic Display Adapter Sound, video and game controllers <ul style="list-style-type: none"> High Definition Audio Device High Definition Audio Device 	

Realtek HD audio-drivere

Kontroller om Realtek audio-driverne allerede er installeret i laptoppen.

Tabel 4. Realtek HD audio-drivere

Inden installation	Efter installation
<ul style="list-style-type: none"> Audio inputs and outputs <ul style="list-style-type: none"> Microphone (High Definition Audio Device) Speakers (High Definition Audio Device) Sound, video and game controllers <ul style="list-style-type: none"> High Definition Audio Device Intel(R) Display Audio 	



System Setup (Systeminstallation)

Emner:

- [Oversigt over systeminstallationsmenuen](#)
- [Boot Sequence \(Bootrækkefølge\)](#)
- [Navigationstaster](#)
- [Sådan opdateres BIOS'en](#)
- [Indstillinger i systeminstallationsmenuen](#)

Oversigt over systeminstallationsmenuen

I systeminstallationsmenuen kan du:

- Ændre systemkonfigurationsoplysningerne, når du har tilføjet, ændret eller fjernet hardware i computeren.
- Angive eller ændre en brugerdefinerbar indstilling, som f.eks. brugeradgangskoden.
- Aflæse aktuel hukommelsesmængde, eller angive hvilken type harddisk, der er installeret.
- Tjek batteritilstand.

Inden du foretager ændringer under systeminstallationsmenuen, anbefales det, at du skriver oplysningerne fra systeminstallationsmenuens skærbilledet ned, så du har dem som fremtidig reference.

⚠ FORSIGTIG: Medmindre du er en erfaren computerbruger, skal du undlade at ændre indstillingerne for dette program. Nogle ændringer kan bevirke, at computeren ikke fungerer korrekt.

Boot Sequence (Bootrækkefølge)

Med start rækkefølge kan du omgå start rækkefølgen defineret i systeminstallationsmenuen, og starte direkte fra en bestemt enhed (f.eks: optisk drev). Under selvtest, der bliver udført ved start (Power on self test – POST), når Dell-logoet vises, kan du:

- Åbn systeminstallationsmenuen ved at trykke på F2-tasten
- Åbn engangsstartmenuen ved at trykke på F12-tasten

Engangsstartmenuen viser enhederne, som du kan starte fra, herunder diagnostiske indstillinger. Startmenuens indstillinger er:

- Removable Drive (Flytbart drev) (hvis tilgængelig)
- STXXXX Drive (STXXXX-drev)

① BEMÆRK: XXX angiver SATA-drevet nummer.

- Optisk drev
- Diagnostics (Diagnosticering)

① BEMÆRK: Valg af Diagnostics viser skærmen ePSA diagnostics.

Skærmen start rækkefølge viser også indstillingen til at få adgang til skærbilledet System Setup (Systeminstallation).



Navigationstaster

BEMÆRK: For de fleste af indstillingerne i systeminstallationsmenuen, registreres ændringerne, du foretager, men de træder ikke i kraft, før systemet genstartes.

Taster	Navigation
Op-pil	Flytter til forrige felt.
Ned-pil	Flytter til næste felt.
Enter	Vælger en værdi i det valgte felt (hvis det er relevant) eller følge linket i feltet.
Mellemrumstast	Udfolder eller sammenfolder en rulleliste, hvis relevant.
Tab	Flytter til næste fokusområde.

BEMÆRK: Kun for standard grafisk browser.

Esc Flytter til forrige side, indtil du får vist hovedskærmen. Når du trykker på Escape-tasten på hovedskærmen vises der en meddelelse, der beder dig om at gemme alle ændringer, som ikke er gemt, og som genstarter systemet.

F1 Viser Hjælp-filen til System Setup Systeminstallation).

Sådan opdateres BIOS'en

Det anbefales at opdatere din BIOS (systeminstallationsmenu) ved udskiftning af systemkortet, eller hvis der findes en opdatering. Sørg ved bærbare pc'er for, at computerens batteri er fuldt opladet og tilsluttet en stikkontakt.

- 1 Genstart computeren.
- 2 Gå til [Dell.com/support](https://www.dell.com/support).
- 3 Indtast **Servicekoden** eller **Kode til ekspres-service** og klik på **Submit (Send)**.

BEMÆRK: Klik, for at finde Servicekoden, på **Hvor er min Servicekode?**

BEMÆRK: Hvis du ikke kan finde servicemærket, skal du klikke på **Detect My Product (Registrer mit produkt)**. Fortsæt med vejledningen på skærmen.

- 4 Klik, hvis du ikke kan finde Servicekoden, på computerens Product Category (Produktkategori).
- 5 Vælg **Product Type (Produkttype)** fra listen.
- 6 Vælg computermodel og computerens **Produktsupportside** vises.
- 7 Klik på **Get drivers (Hent drivere)** og klik på **View All Drivers (Se alle drivere)**. Siden Drivers and Downloads (Drivere og overførsler) åbnes.
- 8 Vælg, på skærmen Drivers and Downloads (Drivere og overførsler), under rullelisten **Operativsystem, BIOS**.
- 9 Identificer den seneste BIOS-fil og klik på **Hent fil**. Du kan også analysere, hvilke drivere der skal opdateres. For at gøre dette for dit produkt skal du klikke på **Analyze System for Updates (Analyser systemet for opdateringer)** og følge vejledningen på skærmen.
- 10 Vælg din foretrukne overførselsmetode i vinduet **Vælg overførselsmetode nedenfor**, klik på **Hent fil**. Vinduet **File Download (Filoverførsel)** vises.
- 11 Klik på **Gem** for at gemme filen på computeren.
- 12 Klik på **Kør** for at installere de opdaterede BIOS-indstillinger på computeren. Følg vejledningen på skærmen.

BEMÆRK: Det anbefales, at man ikke opdaterer BIOS-versionen for mere end 3 revisioner. Fx: Hvis du vil opdatere BIOS fra 1.0 til 7.0, installer først version 4.0 og herefter version 7.0.

Indstillinger i systeminstallationsmenuen

Tabel 5. Main (Overordnet)

System Time	Nulstiller tiden på computerens interne ur.
System Date	Nulstiller datoen på computerens interne kalender.
BIOS Version	Viser BIOS-versionen.
Product Name	Viser produktnavnet og modelnummeret.
Service Tag	Viser computerens servicemærke.
Asset Tag	Viser computerens aktiv-kode (hvis findes).
CPU Type	Viser processortypen.
CPU Speed	Viser processorhastigheden.
CPU ID	Viser processorens id.
L1 Cache	Viser processorens L1-cache-lagerstørrelse.
L2 Cache	Viser processorens L2-cache-lagerstørrelse.
L3 Cache	Viser processorens L3-cache-lagerstørrelse.
Fixed HDD	Viser harddiskens modelnummer og kapacitet.
mSATA Device	Viser det optiske drevs modelnummer og kapacitet.
System Memory	Viser computerens indbyggede hukommelse.
Extended Memory	Viser hukommelsen installeret på computeren.
Memory Speed	Viser hukommelseshastigheden.

Tabel 6. Advanced (Avanceret)

Intel SpeedStep	Aktivér eller deaktiver funktionen Intel SpeedStep.	Standard: Enabled (Aktiveret)
Virtualization	Aktiverer eller deaktiverer funktionen Intel Virtualization (Intel-virtualisering).	Standard: Enabled (Aktiveret)
Integrated NIC	Aktiverer eller deaktiverer strømforsyningen til det indbyggede netværkskort	Standard: Enabled (Aktiveret)
USB Emulation	Aktiverer eller deaktiverer funktionen USB Emulation (USB-emulering).	Standard: Enabled (Aktiveret)
USB Powershare	Aktivér eller deaktiver funktionen, USB powershare.	Standard: Enabled (Aktiveret)
SATA Operation	Skift SATA-controllertilstanden til enten ATA eller AHCI.	Standard: AHCI
Adapter Warnings	Aktivér eller deaktiver adapteradvarsler.	Standard: Aktiveret
Function Key Behavior	Beskriver FN-tastens funktion.	Standard: Function key (Funktionstast)
Intel Smart Connect Technology	Aktivér eller deaktiver Intel Smart Connect Technology.	Standard: Aktiveret
Intel Rapid Start Technology	Aktivér eller deaktiver Inter Rapid Start Technology.	Standard: Aktiveret
Miscellaneous Devices	Med disse felter kan du aktivere eller deaktivere forskellige installerede enheder:	



Battery Health

Viser en meddelelse om batteriets tilstand.

Tabel 7. Security (Sikkerhed)

Set Asset Tag

Dette felt viser systemets aktivmærke. Hvis aktivmærket ikke allerede er indstillet, kan det felt anvendes til at indtaste den.

Set Admin Password

Lader dig ændre eller slette administratoradgangskoden.

Set System Password

Lader dig ændre eller slette systemadgangskoden.

Set HDD Password

Lader dig indstille en adgangskode til computerens interne harddisk (HDD).

Password Change

Gør det muligt at ændre sikkerhedsadgangskoden.

Password Bypass

Lader dig omgå prompterne system password (systemadgangskode) og for internal HDD password (adgangskoder til den interne harddisk) under genstart-genoptag fra dvaletilstand.

Tabel 8. Boot (Start)

Boot Priority Order

Angiver rækkefølgen for forskellige enheder i hvilken computeren vil starte gennem en opstart.

Windows Boot Manager

Tillader Windows at søge efter en harddisk med Windows-filer og starte fra den.

Secure Boot

Angiver, om UEFI sikker start er aktiveret eller deaktiveret.

Add Boot Option

Gør det muligt at tilføje en ekstra startenhed.

Delete Boot Option

Gør det muligt at fjerne en eksisterende startenhed fra start rækkefølgen.

Exit (Afslut)

I dette afsnit kan du gemme, slette og indlæse standardindstillinger, inden du afslutter System Setup (Systeminstallation).

Tekniske specifikationer

Specifikationer for fysiske mål

Funktion	Specifikation
Højde	18,45 mm (0,72")
Bredde	340 mm (13,38")
Længde	240 mm (9,44")
Vægt (minimumskonfiguration)	1,6 kg (3,52 lb)

Specifikationer for systemoplysninger

Funktion	Specifikation
DRAM-busbredde	64 bit
Flash EPROM	SPI 128 Mbits
PCIe 3.0-bus	8,0 GHz

Processorspecifikationer

Funktion	Specifikation
Typer	<ul style="list-style-type: none"> • 7. generation af Intel Core i3/i5/i7 kaby lake processor • 7. generation af Intel Core i5/i5/i7 kaby lake processor • 7. generation af Intel Core i7/i5/i7 kaby lake processor • 6. generation af Intel Core i3/i5/i7 sky lake processor

Hukommelsesspecifikationer

Funktion	Specifikation
Hukommelsesstik	To SODIMM-slots
Hukommelseskapacitet	32 GB
Hukommelsestype	DDR4
Hastighed	2.133 MHz
Hukommelse (minimum)	4 GB



Funktion **Specifikation**

Hukommelse
(maksimum) 32 GB

Audio-specifikationer

Funktion **Specifikation**

Controller Realtek ALC3246 med Waves MaxxAudio Pro

Interface (internt) HD audio

Interface (eksternt) stik til indgående mikrofon/stereohovedtelefoner/eksterne højttalere

Højttalere to

Intern
højttalerforstærker 2 W (RMS)

Mikrofon Digital array-mikrofon

Volumenkontroller Genvejstaster til mediestyling

Videospecifikationer

Funktion **Specifikation**

Type

- Intel UMA (Integreret HD)
- Intel Iris Gfx (15W og 28W)
- nVidia GeForce 940MX op til 4 GB GDDR5

Controller (UMA) —
Intel core i3/i5/i7

- Intel core i3/i5/i7
- Intel HD Graphics 610
- Intel HD Graphics 620
- Intel HD Graphics 635
- Intel Iris Graphics 640
- Intel Iris Graphics 650

Kommunikationsspecifikationer

Funktion **Specifikation**

Netværkskort 10/100/1000 Mb/s Ethernet (RJ-45)

Wireless (Trådløst)

- WiFi 802.11 ac
- Bluetooth 4.0

Batterispecifikationer

Funktion **Specifikation**

Type Smart litium-ion med 3 celler (42 Watt-timer)

Funktion	Specifikation
Dybde	184,15 mm (7,25")
Højde	5,9 mm (0,23")
Bredde	97,15 mm (3,82")
Vægt	0,2 kg (0,44 lb)
Spænding	14,8 V DC
Levetid	300 afladnings-/opladningscyklusser
Temperaturområde	
Drift	0°C til 35°C (32°F til 95°F)
Opbevaring	-40°C til 65°C (-40°F til 149°F)
Driftstid	4 timer (når computeren er slukket)
Møntcellebatteri	3 V CR2032 litium-møntcellebatteri

Specifikationer for porte og stik

Funktion	Specifikation
Audio	et stik til mikrofon/stereohovedtelefon/højtalere
Video	<ul style="list-style-type: none"> en 19-pin HDMI-port en 15-pin VGA-port
Netværkskort	et RJ-45-stik
USB-porte	<ul style="list-style-type: none"> En USB 3.0-kompatibel port med PowerShare to USB 3.0-kompatible porte

Skærmspecifikationer

Funktion	Specifikation
Type	WLED-skærm
Størrelse	14,0"
Højde	190,00 mm (7,48")
Bredde	323,5 mm (12,59")
Diagonalt	375,2 mm (14,77")
Aktivt område (X/Y)	309,4 mm x 173,95 mm
Maksimal opløsning	1366 x 768 pixel
Opdateringshastigheden	60 Hz
Betjeningsvinkel	0° (lukket) til 180°
Maksimal betragtningsvinkel (vandret)	+/- 70° minimum til HD



Funktion	Specifikation
Maksimal betragtningsvinkel (lodret)	+/- 70° minimum til HD
Pixelafstand	0,1875 mm

Berøringspladespecifikationer

Funktion	Specifikation
Aktivt område:	
X-akse	99,50 mm
Y-akse	53,00 mm

Tastaturspecifikationer

Funktion	Specifikation
Antal taster	<ul style="list-style-type: none"> 83 taster: US-engelsk, thai, fransk-canadisk, koreansk, russisk, hebraisk, engelsk-international 84 taster: UK-engelsk, fransk-canadisk Quebec, tysk, fransk, spansk (Latin-Amerika), nordisk, arabisk, Canada tosproget 85 taster: Brasilien portugisisk
Layout	QWERTY/AZERTY/Ka

Adapterspecifikationer

Funktion	Specifikation
Type	45 W/65 W
Indgangsspænding	100–240 VAC
Indgangsstrøm (maksimum)	1,30 A/1,60 A/1,70 A
Lysnetfrekvens	50–60 Hz
Udgangsstrøm	2,31 A/3,34 A
Nominal udgangsspænding	19,5 V DC
Temperaturområde (drift)	0°C til 40°C (32°F til 104°F)
Temperaturområde (ikke drift)	-40°C til 70°C (-40°F til 158°F)

Miljøspecifikationer

Funktion	Specifikationer
Temperatur — drift	- 0°C til 35°C (32°F til 95°F)

Funktion	Specifikationer
Temperatur — opbevaring	–40°C til 65°C (–40°F til 149°F)
Relativ luftfugtighed (maksimum) — drift	10% til 90% (ikke-kondenserende)
Relativ luftfugtighed (maksimum) — opbevaring	0% til 95% (ikke-kondenserende)
Højde (maksimum) — drift	–15,2 m til 3048 m (–50 ft til 10.000 ft)
Højde (maksimum) — opbevaring	–15,2 m til 10.668 m (–50 ft til 35.000 ft)



Indstillinger i systeminstallationsmenuen

BEMÆRK: Afhængigt af computeren og de installerede enheder er det muligvis ikke alle elementer i dette afsnit, der vises.

Emner:

- Indstillinger på den generelle skærm
- Indstillinger på systemkonfigurationskærmen
- Indstillinger for videaskærm
- Indstillinger på skærmen sikkerhed
- Indstillinger på skærmen for sikker start
- Indstillinger på skærmen for ydelse
- Indstillinger på strømstyringskærmen
- Indstillinger i POST-adfærdsskærmen
- Indstillinger på skærmen til virtualiseringsunderstøttelse
- Indstillinger på skærmen for trådløs
- Indstillinger på vedligeholdelseskærmen
- Indstillinger for systemlogskærm

Indstillinger på den generelle skærm

Afsnittet viser computerens primære hardwarefunktioner.

Indstilling	Beskrivelse
System Information	Afsnittet viser computerens primære hardwarefunktioner. <ul style="list-style-type: none"> • System Information – Viser BIOS Version (BIOS-version), Service Tag (Servicemærke), Asset Tag (Aktivkode), Ownership Tag (Ejerskabskode), Ownership Date (Dato for ejerskab), Manufacture Date (Fremstillingsdato) og Express Service Code (Ekspresservicekode). • Memory Information (Hukommelsesoplysninger): Viser Installeret hukommelse, Tilgængelig hukommelse, Hukommelseshastighed, Hukommelseskanaltilstand, Hukommelsesteknologi • Processor Information (Processoroplysninger): Viser processortype, antal kerner, processor-id, aktuel klokfrekvens, minimum klokfrekvens, maksimum klokfrekvens, processor L2 cache-lager, processor L3 cache-lager, HT-duelig og 64-Bit teknologi. • Device Information (Enhedsoplysning): SATA-0, M.2 PCIe SSD-0, Skærmcontroller, Skærm-BIOS-version, Skærmhukommelse, Paneltype, Oprindelige opløsning, Audiocontroller, Wi-Fi-enhed, WiGig-enhed, Mobilenhed, Bluetooth-enhed.
Battery Information	Viser batteriets status og vekselstrømsadaptertypen, der er koblet til computeren.
Boot Sequence	Lader dig ændre rækkefølgen, i hvilken computeren forsøger at finde et operativsystem <ul style="list-style-type: none"> • Windows Boot Manager or UEFI (Windows startadministrator eller UEFI) • Legacy or UEFI (Ældre eller UEFI)
Boot Options	Denne indstilling gør det muligt at indlæse ældre ROM'er. Som standard er indstillingen Enable UEFI Network Stack (Aktiver UEFI Netværksstak) deaktiveret.

Indstilling	Beskrivelse
Date/Time	Lader dig ændre computerens dato og klokkeslæt.

Indstillinger på systemkonfigurationskærmen

Indstilling	Beskrivelse
SATA Operation	Lader dig konfigurere den interne SATA-harddiskcontroller. Indstillingerne er: <ul style="list-style-type: none"> · Disabled (Deaktiveret) · AHCI · RAID On (RAID Til): Denne indstilling er som standard aktiveret.
Drives	Lader dig konfigurere indbyggede SATA-drev. Alle drev er som standard aktiveret. Indstillingerne er: <ul style="list-style-type: none"> · SATA-1 · M.2 PCI-e SSD-0
SMART Reporting	Feltet styrer om harddiskfejl ved indbyggede drev rapporteres ved opstart. Teknologien er en del af specifikationen for SMART (Self Monitoring Analysis and Reporting Technology). Denne indstilling er som standard deaktiveret. <ul style="list-style-type: none"> · Enable SMART Reporting (Aktiver SMART-rapportering)
USB Configuration	<p>Dette er en valgfri funktion.</p> <p>Dette felt konfigurerer den indbyggede USB-controller. Hvis Boot Support (Boot-understøttelse) er aktiveret, kan systemet starte fra alle typer USB-lagerenheder (harddisk, hukommelsesnøgle, diskette).</p> <p>Hvis USB-porten er aktiveret, er enheder tilsluttet porten aktiveret og tilgængelig for OS.</p> <p>Hvis USB port er deaktiveret, kan OS ikke se nogen enhed tilsluttet porten.</p> <p>Indstillingerne er:</p> <ul style="list-style-type: none"> · Enable USB Boot Support (Aktiver USB startunderstøttelse) (standard er aktiveret) · Enable External USB Port (Aktiver ekstern USB-port) (standard er aktiveret) · Enable Thunderbolt Port (Aktiver Thunderbolt-port) (standard er aktiveret) · Enable Thunderbolt Boot Support. (Aktiver Thunderbolt startunderstøttelse). Dette er en valgfri funktion. · Always Allows Dell Docks (Tillad altid Dell docks). Dette er en valgfri funktion. · Enable Thunderbolt (and PCIe behind TBT) Pre-boot (Aktiver Thunderbolt pre-boot (og PCIe bagved TBT)) <p>ⓘ BEMÆRK: USB-tastatur og -mus virker altid i BIOS-konfigurationen uanset disse indstillinger.</p>
USB PowerShare	Dette felt konfigurerer funktionen for USB PowerShare. Denne indstilling gør det muligt at oplade eksterne enheder ved brug af den lagrede batterieffekt igennem USB PowerShare-porten. Som standard er Enable USB PowerShare (Aktiver USB PowerShare) deaktiveret.
Audio	Dette felt aktiverer eller deaktiverer den integrerede audiocontroller. Som standard er indstillingen Enable Audio (Aktiver audio) valgt. Indstillingerne er: <ul style="list-style-type: none"> · Enable Microphone (Aktiver mikrofon) (som standard aktiveret) · Enable Internal Speaker (Aktiver intern højttaler) (som standard aktiveret)
Keyboard Illumination	Med dette felt kan man vælge driftstilstand for tastaturbelysningsfunktionen. Tastaturets lysniveau kan indstilles fra 0% til 100%. Indstillingerne er:



Indstilling	Beskrivelse
	<ul style="list-style-type: none"> · Disabled (Deaktiveret) · Dim (Svag) · Bright (Lys) (aktiveret som standard)
Keyboard Backlight Timeout on AC	<p>Denne funktion definerer timeout for tastaturbaggrundslyset når systemet strømforsynes fra en strømadapter. Hovedindstillingen for tastaturbelysningen påvirkes ikke. Tastaturbelysningen vil fortsat understøtte de forskellige lysniveauer. Dette felt har en virkning, når baggrunds-belysningen er aktiveret. Indstillingerne er:</p> <ul style="list-style-type: none"> · 5 seconds (5 sekunder) · 10 seconds (10 sekunder) — Denne indstilling er som standard valgt. · 15 seconds (15 sekunder) · 30 seconds (30 sekunder) · 1 minute (1 minut) · 5 minute (5 minutter) · 15 minute (15 minutter) · never (aldrig)
Keyboard Backlight Time-out on Battery	<p>Timeout for tastaturbaggrundslyset dæmpes ud ved batteriindstilling. Hovedindstillingen for tastaturbelysningen påvirkes ikke. Tastaturbelysningen vil fortsat understøtte de forskellige lysniveauer. Dette felt har en virkning, når baggrunds-belysningen er aktiveret. Indstillingerne er:</p> <ul style="list-style-type: none"> · 5 seconds (5 sekunder) · 10 seconds (10 sekunder) — Denne indstilling er som standard valgt. · 15 seconds (15 sekunder) · 30 seconds (30 sekunder) · 1 minute (1 minut) · 5 minute (5 minutter) · 15 minute (15 minutter) · never (aldrig)
Miscellaneous Devices	<p>Lader dig aktivere eller deaktivere forskellige indbyggede enheder:</p> <ul style="list-style-type: none"> · Enable Camera (Aktiver kamera) —aktiveret som standard · Enable Secure Digital(SD) Card (Aktiver SD-kort) · Secure Digital(SD) Card read only mode (SD-kort i kun læsetilstand)

Indstillinger for videoskærm

Indstilling	Beskrivelse
LCD Brightness	Lader dig indstille skærmens lysstyrke afhængigt af strømkilden (på batteri og på AC).



ⓘ | BEMÆRK: Videoindstillingen er kun synlig, når systemet har installeret et skærmkort.

Indstillinger på skærmen sikkerhed


Indstilling	Beskrivelse
Admin Password	Lader dig indstille, ændre eller slette administratoradgangskode (admin).

Indstilling	<p>Beskrivelse</p> <p>BEMÆRK: Du skal indstille administratoradgangskoden, før du indstiller system- eller harddiskadgangskoden. Sletning af administratoradgangskoden sletter automatisk system- og harddiskadgangskoden.</p> <p>BEMÆRK: Vellykkede adgangskodeændringer træder i kraft med det samme.</p> <p>Standardindstilling: Not set (Ikke indstillet)</p>
System Password	<p>Lader dig indstille, ændre eller slette systemadgangskoden.</p> <p>BEMÆRK: Vellykkede adgangskodeændringer træder i kraft med det samme.</p> <p>Standardindstilling: Not set (Ikke indstillet)</p>
Mini Card SSD-0 Password	<p>Lader dig indstille, ændre eller slette adgangskoden til SSD (mini card Solid State Drive).</p> <p>BEMÆRK: Vellykkede adgangskodeændringer træder i kraft med det samme.</p> <p>Standardindstilling: Not set (Ikke indstillet)</p>
Strong Password	<p>Lader dig gennemtvinge indstillingen altid at indstille stærke adgangskoder.</p> <p>Standardindstilling: Enable Strong Password (Aktiver stærk adgangskode) er ikke valgt.</p> <p>BEMÆRK: Hvis Strong Password (Stærk adgangskode) er aktiveret, skal administrator- og systemadgangskoder indeholde mindste ét stort bogstav, ét lille bogstav og være på mindst 8 tegn.</p>
Password Configuration	<p>Lader dig bestemme minimum og maksimum længden af administrator- og systemadgangskoder.</p>
Password Bypass	<p>Lader dig, når de er indstillet, aktivere eller deaktivere tilladelse til at omgå systemadgangskode og adgangskode til intern harddisk. Indstillingerne er:</p> <ul style="list-style-type: none"> · Disabled (Deaktiveret) · Reboot bypass (Omgåelse ved genstart) <p>Standardindstilling: Disabled (Deaktiveret)</p>
Password Change	<p>Lader dig aktivere tilladelsen til at deaktivere system- og harddiskadgangskoderne, når administratoradgangskoden er angivet.</p> <p>Standardindstilling: Allow Non-Admin Password Changes (Tillad ændringer af ikke-administratoradgangskoder) er valgt.</p>
Non-Admin Setup Changes	<p>Lader dig bestemme om ændringer i indstillinger i system setup (systeminstallation) er tilladt, når der er indstillet en administratoradgangskode. Hvis deaktiveret er indstillingen for installationsprogrammet låst af administratoradgangskoden.</p>
UEFI Capsule Firmware Updates	<p>Lader dig styre om dette system tillader BIOS-opdateringer via UEFI capsule-opdateringspakker.</p> <p>Standardindstilling: Enable UEFI Capsule Firmware Updates (Aktiveret) er valgt.</p>
TPM 1.2/2.0 Security	<p>Lader dig aktivere TPM (Trusted Platform Module) under POST.</p> <ul style="list-style-type: none"> · TPM On (TPM Til) (aktiveret som standard) · Clear (Ryd) · PPI Bypass for Enabled Commands (PPI forbigå aktiverede kommandoer) · PPI Bypass for Disabled Commands (PPI forbigå deaktiverede kommandoer) · Activate (Aktiver)



Indstilling	<p>Beskrivelse</p> <ul style="list-style-type: none"> · Deactivate (Deaktiver) <p> BEMÆRK: For at opgradere eller nedgradere TPM1.2/2.0, hent TPM wrapper-værktøjet (software).</p>
Computrace	<p>Lader dig aktivere eller deaktivere den valgfrie computersporingssoftware. Indstillingerne er:</p> <ul style="list-style-type: none"> · Deactivate (Deaktiver) · Disable (Deaktiver) · Activate (Aktiver) <p> BEMÆRK: Indstillingerne Aktiver og Deaktiver aktiverer eller deaktiverer funktionen permanent, og der tillades ikke yderligere ændringer</p> <p>Standardindstilling: Deactivate (Deaktiver)</p>
CPU XD Support	<p>Lader dig aktivere processorens tilstand Execute Disable (Udførelse af deaktivering).</p> <p>Enable CPU XD Support (Aktiver CPU XD-understøttelse) (standardindstilling)</p>
Admin Setup Lockout	<p>Lader dig forhindre brugere i at åbne Setup (Installation), når der er indstillet en administratoradgangskode.</p> <p>Standardindstilling: Disabled (Deaktiveret)</p>

Indstillinger på skærmen for sikker start

Indstilling	<p>Beskrivelse</p>
Secure Boot Enable	<p>Denne indstilling aktiverer eller deaktiverer funktionen Secure Boot (Sikker start).</p> <ul style="list-style-type: none"> · Disabled (Deaktiveret) · Enabled (Aktiveret) <p>Standardindstilling: Enabled (Aktiveret).</p>
Expert Key Management	<p>Giver dig mulighed for at manipulere sikkerhedsnøgledatabaserne, men kun, hvis systemet er i Custom Mode (Brugerdefineret tilstand). Indstillingen Enable Custom Mode (Aktiver brugerdefineret tilstand) er som standard deaktiveret. Indstillingerne er:</p> <ul style="list-style-type: none"> · PK · KEK · db · dbx <p>Hvis du aktiverer Custom Mode (Brugerdefineret tilstand), vises de relevante indstillinger for PK, KEK, db, og dbx. Indstillingerne er:</p> <ul style="list-style-type: none"> · Save to File (Gem til fil)—Gemmer nøglen til en brugervalgt fil · Replace from File (Erstat fra fil)—Erstatter den aktuelle nøgle med en nøgle fra en brugervalgt fil · Append from File (Tilføj fra fil)—Tilføjer en nøgle til den aktuelle database fra en brugervalgt fil · Delete (Slet)—Sletter den valgte nøgle · Reset All Keys (Nulstil alle nøgler)—Nulstiller til standardindstilling · Delete All Keys (Slet alle nøgler)—Sletter alle nøglerne <p> BEMÆRK: Hvis du deaktiverer Custom Mode (Brugerdefineret tilstand), slettes alle ændringerne, og nøglerne genoprettes til standardindstillinger.</p>

Indstillinger på skærmen for ydelse

Indstilling	Beskrivelse
Multi Core Support	<p>Dette felt specificere om processen vil have en eller flere kerner aktiveret. Ydeevnen ved visse programmer vil forbedres med ekstra kerner. Denne indstilling er som standard aktiveret. Gør det muligt at aktivere eller deaktivere multi-kerneunderstøttelse for processoren. Den installerede processor understøtter to kerner. Hvis du aktiverer multi-kerneunderstøttelse, vil to kerner aktiveres. Hvis deaktiveret, vil kun en kerne være aktiveret.</p> <ul style="list-style-type: none">· Enable Multi Core Support (Aktiver multi-kerneunderstøttelse) <p>Standardindstilling: Indstillingen er enabled (aktiveret).</p>
Intel SpeedStep	<p>Lader dig aktivere eller deaktivere Intel SpeedStep-funktionen.</p> <ul style="list-style-type: none">· Enable Intel SpeedStep (Aktiver Intel SpeedStep) <p>Standardindstilling: Indstillingen er enabled (aktiveret).</p>
C-States Control	<p>Lader dig aktivere eller deaktivere yderligere dvaletilstande for processoren.</p> <ul style="list-style-type: none">· C states (C-tilstande) <p>Standardindstilling: Indstillingen er enabled (aktiveret).</p>
Intel TurboBoost	<p>Lader dig aktivere eller deaktivere processorens TurboBoost-tilstand.</p> <ul style="list-style-type: none">· Enable Intel TurboBoost (Aktiver Intel TurboBoost) <p>Standardindstilling: Indstillingen er enabled (aktiveret).</p>
Hyper-Thread Control	<p>Lader dig aktivere eller deaktivere processorens HyperThreading (Hypertrådnng).</p> <ul style="list-style-type: none">· Disabled (Deaktiveret)· Enabled (Aktiveret) <p>Standardindstilling: Enabled (Aktiveret).</p>
DDR Frequency (DDR-frekvens)	<p>Denne indstilling ændrer DDR-frekvensen til 1.600 eller 1.866 MHz. Som standard er 1.600 valgt.</p>

Indstillinger på strømstyringsskærmen

Indstilling	Beskrivelse
AC Behavior	<p>Lader dig aktivere eller deaktivere om computeren automatisk skal tænde, når en vekselstrømsadapter tilsluttes.</p> <p>Standardindstilling: Wake on AC (Vækning på vekselstrøm) er ikke valgt.</p>
Auto On Time	<p>Lader dig indstille klokkeslæt hvor computeren skal tænde automatisk. Indstillingerne er:</p> <ul style="list-style-type: none">· Disabled (Deaktiveret)· Every day (Hver dag)· Weekdays (Hverdage)· Select days (Udvalgte dage)



Indstilling	Beskrivelse Standardindstilling: Disabled (Deaktiveret)
USB Wake Support	Lader dig aktivere at USB-enheder kan vække systemet fra Standby. <div style="border-left: 2px solid blue; padding-left: 10px; margin-left: 20px;"> <p>BEMÆRK: Denne funktion virker kun, når der er tilsluttet en vekselstrømsadapter. Hvis vekselstrømsadapteren fjernes under standby, vil system setup (systeminstallation) fjerne strømmen til alle USB-porte for at spare batteristrøm.</p> </div> <ul style="list-style-type: none"> · Enable USB Wake Support · Wake on Trinity Dock (Vækning ved Trinity Dock) - Indstillingen er som standard valgt
Wake on LAN/WLAN	Lader dig aktivere eller deaktivere funktionen der tænder computeren fra tilstanden Off (Slukket), når udløst af et LAN-signal. <ul style="list-style-type: none"> · Disabled (Deaktiveret) · WLAN Only (Kun WLAN) <p>Standardindstilling: Disabled (Deaktiveret)</p>
Peak Shift	Denne indstilling gør det muligt at minimere AC-strømforbruget under tider på dagen med spidsbelastning. Når indstillingen er valgt, vil dit system kun køre på batteriet, også selv om AC-strømforsyningen er tilkoblet. <ul style="list-style-type: none"> · Enable Peak Shift (Aktiver Peak Shift) <p>Standardindstilling: Disabled (Deaktiveret)</p>
Advanced Battery Charge Configuration	Denne indstilling maksimerer batteriets levetid. Ved at aktivere denne indstilling, vil dit system anvende en standard opladningsalgoritme og andre teknikker, uden for de normale arbejdstider, for at forbedre batteriets levetid. <ul style="list-style-type: none"> · Enable Advanced Battery Charge Mode (Aktiveret Avanceret batteriopladningsfunktion) <p>Standardindstilling: Disabled (Deaktiveret)</p>
Primary Battery Charge Configuration	Lader dig vælge opladningstilstand for batteriet. Indstillingerne er: <ul style="list-style-type: none"> · Adaptive (Tilpasset) · Standard — Oplader batteriet helt ved standard hastighed. · ExpressCharge — Batteriet oplades på kortere tid ved brug af Dells hurtigopladningsteknologi. Denne indstilling er som standard aktiveret. · Primarily AC use (Primært vekselstrømsbrug) · Custom (Brugerdefineret) <p>Hvis Custom Charge (Tilpasset opladning) vælges, kan du også konfigurere Custom Charge Start (Start af tilpasset opladning) og Custom Charge Stop (Stop af tilpasset opladning).</p> <div style="border-left: 2px solid blue; padding-left: 10px; margin-left: 20px;"> <p>BEMÆRK: Alle opladningsfunktioner er muligvis ikke tilgængelige for alle batterier. For at aktivere denne indstilling skal indstillingen Advanced Battery Charge Configuration (Avanceret batteriopladningskonfiguration) deaktiveres.</p> </div>

Indstillinger i POST-adfærdsskærmen

Indstilling	Beskrivelse
Adapter Warnings	Lader dig aktivere eller deaktivere system setup (systeminstallationsmenuen) (BIOS)-meddelelserne, når du bruger visse strømadaptere.

Indstilling	Beskrivelse
	Standardindstilling: Enable Adapter Warning (Aktiver adapteradvarsler)
Keypad (Embedded)	Lader dig vælge en eller to metoder til at aktivere det tastatur, som er indbygget i det interne tastatur. <ul style="list-style-type: none"> · Fn Key Only (Kun Fn-tast): Denne indstilling er som standard aktiveret. · By Numlock (Med Num Lock) <p>BEMÆRK: Når en installation kører, har denne indstilling ingen virkning. Installation udføres i tilstanden, Kun Fn-tast.</p>
Numlock Enable	Lader dig aktivere indstillingen Numlock, ved opstart af computeren. Enable Network (Aktiver netværk) Denne indstilling er som standard aktiveret.
Fn Key Emulation	Lader dig indstille hvor Scroll Lock-tasten anvendes til at simulere Fn-tastens funktion. Enable Fn Key Emulation (Aktiver emulering af Fn-tast) (standard)
Fn Lock Options	Gør det muligt at lade genvejtasterne Fn + Esc skifte den primære funktion af F1–F12, mellem deres standard og sekundære funktioner. Hvis du deaktiverer denne funktion, kan du ikke skifte dynamisk mellem funktionerne for disse taster. De tilgængelige indstillinger er: <ul style="list-style-type: none"> · Fn Lock (Fn-lås) Denne indstilling er som standard valgt. · Lock Mode Disable/Standard (Låsefunktion Deaktiveret/Standard) · Lock Mode Enable/Secondary (Låsefunktion Aktiveret/Sekundær)
MEBx Hotkey	Gør det muligt at specificere om MEBx-genvejsfunktionen skal aktiveres, under systemopstart. Standardindstilling: Enable MEBx Hotkey (Aktiver MEBx-genvejstast)
Fastboot	Lader dig fremskynde opstartsprocessen ved at omgå nogle kompatibilitetstrin. Indstillingerne er: <ul style="list-style-type: none"> · Minimal · Thorough (Gennemgribende) (standard) · Auto
Extended BIOS POST Time	Lader dig oprette en yderligere forsinkelse ved pre-opstart. Indstillingerne er: <ul style="list-style-type: none"> · 0 seconds (0 sekunder). Denne indstilling er som standard aktiveret. · 5 seconds (5 sekunder) · 10 seconds (10 sekunder)

Indstillinger på skærmen til virtualiseringsunderstøttelse

Indstilling	Beskrivelse
Virtualization	Lader dig aktivere eller deaktivere Intels virtualiseringsteknologi. Enable Intel Virtualization Technology (Aktiver Intel-virtualiseringsteknologi) (standard).
VT for Direct I/O	Aktiverer eller deaktiverer VMM (Virtual Machine Monitor) til at udnytte de ekstra hardwarekapaciteter, der leveres af Intel® Virtualization-teknologi til direkte I/O.



Indstilling	Beskrivelse
	Enable VT for Direct I/O (Aktiver VT til direkte I/O) - er enabled (aktiveret) som standard.
Trusted Execution	Denne indstilling specificerer, om en MVMM (Measured Virtual Machine Monitor) kan anvende de yderligere hardwareydelser, som findes i Intel Trusted Execution Technology. TPM Virtualization Technology og Virtualization Technology for Direct I/O skal aktiveres, før du kan anvende funktionen. Trusted Execution (Betroet udførelse) - disabled (deaktiveret) som standard.

Indstillinger på skærmen for trådløs

Indstilling	Beskrivelse
Wireless Switch	Lader dig indstille trådløse enheder, der kan styres via en trådløs omskifter. Indstillingerne er: <ul style="list-style-type: none"> · WWAN · GPS (on WWAN Module) (GPS (på WWAN-modul)) · WLAN/WiGig · Bluetooth <p>Alle indstillingerne er som standard enabled (aktiveret).</p> <p>ⓘ BEMÆRK: WLAN og WiGig aktiverings- deaktiveringskontroller er bundet sammen, og de kan ikke aktiveres, deaktiveres uafhængigt.</p>
Wireless Device Enable	Lader dig aktivere eller deaktivere de interne trådløse enheder. <ul style="list-style-type: none"> · WWAN/GPS · WLAN/WiGig · Bluetooth <p>Alle indstillingerne er som standard enabled (aktiveret).</p>

Indstillinger på vedligeholdelsesskærmen

Indstilling	Beskrivelse
Service Tag	Viser computerens servicemærke.
Asset Tag	Giver dig mulighed for at oprette en system-aktivkode, hvis der ikke allerede er angivet en aktiv-kode. Indstillingen er som standard ikke aktiveret.
BIOS Downgrade	Dette felt styrer tilbageslag af systemets firmware til tidligere revisioner.
Data Wipe	Med dette felt kan man på en sikker måde slette alle data fra de interne lagerenheder. Det følgende er de enheder, der påvirkes: <ul style="list-style-type: none"> · Internt M.2 SDD
BIOS Recovery	Dette felt gør det muligt for brugerne at gendanne visse beskadigede BIOS-forhold fra en gendannelsesfil på brugerens primære harddisk eller fra en ekstern USB-nøgle. <ul style="list-style-type: none"> · BIOS Recovery from Hard Drive (BIOS-gendannelse fra harddisk) (er enabled (aktiveret) som standard)

Indstillinger for systemlogskærm

Indstilling	Beskrivelse
BIOS Events	Lader dig se og rydde System Setup (Systeminstallationsmenuen) (BIOS) POST-hændelser.
Thermal Events	Lader dig se og rydde Systeminstallationsmenuen (termiske) hændelser.
Power Events	Lader dig se og rydde Systeminstallationsmenuen (strøm) hændelser.



Fejlfinding

Følgende afsnit beskriver de almindelige fejlfindingstrin, der kan udføres for at løse visse problemer med din computer.

Emner:

- [ePSA-diagnosticering \(Enhanced Pre-Boot System Assessment\)](#)
- [LED-fejlkoder](#)
- [Batteristatusindikatorer](#)

ePSA-diagnosticering (Enhanced Pre-Boot System Assessment)

ePSA-diagnosticeringen (også kendt som systemdiagnosticering) udfører en komplet kontrol af din hardware. ePSA er integreret med BIOS'en og startes internt af BIOS'en. Den integrerede systemdiagnosticering giver en række indstillinger for specielle enheder eller enhedsgrupper, som gør det muligt at:

- Køre tests automatisk eller i en interaktiv tilstand
- Gentage tests
- Få vist eller gemme testresultater
- Gennemgå tests for at indføre yderligere testindstillinger til at give flere oplysninger om enheder med fejl
- Få vist statusmeddelelser, der oplyser om tests er fuldført
- Få vist fejlmeddelelser, der oplyser om problemer, som opstod under testning

⚠ FORSIGTIG: Brug systemdiagnosticeringen til kun at teste din computer. Brug af dette program samme med andre computere kan medføre ugyldige resultater eller fejlmeddelelser.

ℹ BEMÆRK: Nogle tests af specifikke enheder kræver brugerhandling. Du skal altid sikre dig, at du er til stede på computerterminalen, når der udføres diagnosticeringstests.

LED-fejlkoder

Tabel 9. LED-fejlkoder

LED blinker	Fejlbeskrivelse
1,1	Defekt systemkort
1,2	Defekt systemkort, PSU eller kabling
1,3	Defekt systemkort, DIMMS eller CPU
1,4	Defekt møntcellebatteri
2,1	CPU-problem
2,2	Systemkort: BIOS ROM-fejl
2,3	Hukommelsesfejl
2,4	Hukommelsesfejl
2,5	Hukommelsesfejl

2,6	Systemkort: Chipsæt-fejl
2,7	Skærmfejl (LCD)
3,1	RTC-strømfejl.
3,2	PCI/Video
3,3	BIOS-gendannelse 1
3,4	BIOS-gendannelse 2
4,1	Fejl ved CPU-konfiguration eller CPU
4,2	Generisk POST videofejl (gammelt LED-mønster 1110)

Batteristatusindikatorer

Table 10. Battery indicator's behavior

Indicator for battery charging (LED)	Status	LED-behavior
AC-funktion	All (Alle)	Hvid
	Helt opladet	Off (Fra)
Batteri-funktion	Lavt til helt opladet	Off (Fra)
	Aflader når batteriets opladning er <=10%	Konstant gul

Kontakt Dell

Kontakt Dell

ⓘ BEMÆRK: Hvis du ikke har en aktiv internetforbindelse, kan du finde kontaktoplysninger på købskvitteringen, pakkeslippen, fakturaen eller i Dells produktkatalog.

Dell giver flere muligheder for online- og telefonbaseret support og service. Tilgængeligheden varierer for de enkelte lande og produkter, og nogle tjenester findes muligvis ikke i dit område. Sådan kontakter du Dell omkring salg, teknisk support eller kundeservice:

- 1 Gå til **Dell.com/support**.
- 2 Vælg supportkategori.
- 3 Bekræft dit land eller område i rullemenuen **Choose a Country/Region (Vælg land/område)** fra listen nederst på siden.
- 4 Vælg det relevante service- eller supportlink alt afhængigt af, hvad du har brug for.