

Dell Vostro 14-3468

Uputstvo za vlasnika



Napomene, mere opreza i upozorenja

 **NAPOMENA** Oznaka NAPOMENA ukazuje na važne informacije koje vam pomažu da bolje koristite proizvod.

 **OPREZ** Oznaka OPREZ ukazuje na potencijalno oštećenje hardvera ili gubitak podataka i objašnjava vam kako da izbegnete problem.

 **UPOZORENJE** UPOZORENJE ukazuje na opasnost od oštećenja opreme, telesnih povreda ili smrti.

©2018–2019. Dell Inc. ili njegove podružnice. Sva prava zadržana. Dell, EMC, i drugi žigovi su žigovi Dell Inc. ili njegovih podružnica. Drugi žigovi su vlasništvo njihovih vlasnika.

| | |
|---|----------|
| 1 Rad na računaru..... | 7 |
| Bezbednosna uputstva..... | 7 |
| Pre rada u unutrašnjosti računara..... | 7 |
| Isključivanje računara..... | 8 |
| Isključivanje — Windows..... | 8 |
| Isključivanje računara — Windows 7..... | 8 |
| Nakon rada u unutrašnjosti računara..... | 8 |
| 2 Rastavljanje i ponovno sastavljanje..... | 9 |
| Preporučeni alati..... | 9 |
| Lista veličina zavrtnja..... | 9 |
| Prikaz kućišta..... | 10 |
| Otvoreni prikaz sa prednje strane..... | 10 |
| Prikaz sa leve strane..... | 11 |
| Pregled oslonca za dlanove..... | 11 |
| Prikaz sa desne strane..... | 12 |
| Baterija..... | 12 |
| Uklanjanje baterije..... | 12 |
| Instaliranje baterije..... | 13 |
| Optička disk jedinica..... | 13 |
| Uklanjanje optičke disk jedinice..... | 13 |
| Uklanjanje nosača optičke disk jedinice..... | 14 |
| Postavljanje nosača optičke disk jedinice..... | 15 |
| Montiranje optičke disk jedinice..... | 15 |
| Rešetka tastature i tastatura..... | 15 |
| Uklanjanje tastature..... | 15 |
| Instaliranje tastature..... | 17 |
| Poklopac osnove..... | 17 |
| Uklanjanje poklopcu osnove..... | 17 |
| Montiranje poklopcu osnove..... | 20 |
| Čvrsti disk..... | 20 |
| Uklanjanje sklopa hard diska..... | 20 |
| Uklanjanje hard diska sa nosača hard diska..... | 21 |
| Postavljanje hard diska u nosač hard diska..... | 22 |
| Montiranje sklopa hard diska..... | 22 |
| Čitač otiska prsta..... | 22 |
| Uklanjanje čitača otiska prsta..... | 22 |
| Postavljanje čitača otiska prsta..... | 23 |
| WLAN kartica..... | 24 |
| Uklanjanje WLAN kartice..... | 24 |
| Instaliranje WLAN kartice..... | 24 |
| Memorijski moduli..... | 25 |
| Uklanjanje memorijskog modula..... | 25 |
| Instaliranje memorijskog modula..... | 25 |

| | |
|--|-----------|
| Dugmasta baterija..... | 26 |
| Uklanjanje dugmaste baterije..... | 26 |
| Instaliranje dugmaste baterije..... | 26 |
| Ploča dugmeta za uključivanje/isključivanje..... | 27 |
| Uklanjanje ploče dugmeta za napajanje..... | 27 |
| Montiranje ploče dugmeta za napajanje..... | 28 |
| Rashladni element – | 28 |
| Uklanjanje rashladnog elementa..... | 28 |
| Postavljanje rashladnog elementa..... | 29 |
| Ventilator sistema..... | 29 |
| Uklanjanje ventilatora sistema..... | 29 |
| Montiranje ventilatora sistema..... | 30 |
| Zvučnik..... | 30 |
| Uklanjanje zvučnika..... | 30 |
| Instaliranje zvučnika..... | 31 |
| Matična ploča..... | 31 |
| Uklanjanje matične ploče..... | 31 |
| Montiranje matične ploče..... | 34 |
| Ulazno/izlazna ploča..... | 35 |
| Uklanjanje ulazno-izlazne ploče..... | 35 |
| Postavljanje ulazno-izlazne ploče..... | 35 |
| Port konektora za napajanje..... | 36 |
| Uklanjanje konektora za napajanje..... | 36 |
| Postavljanje konektora za napajanje..... | 36 |
| Sklop ekrana..... | 37 |
| Uklanjanje sklopa ekrana..... | 37 |
| Montiranje sklopa ekrana..... | 39 |
| Okno ekrana..... | 40 |
| Uklanjanje okvira ekrana..... | 40 |
| Montiranje okvira ekrana..... | 40 |
| Kamera..... | 41 |
| Uklanjanje kamere..... | 41 |
| Montiranje kamere..... | 41 |
| Ploča ekrana..... | 42 |
| Uklanjanje ploče ekrana..... | 42 |
| Postavljanje ploče ekrana..... | 43 |
| Zglobovi ekrana..... | 43 |
| Uklanjanje zglobova ekrana..... | 43 |
| Montiranje zglobova ekrana..... | 44 |
| Tabla osjetljiva na dodir..... | 44 |
| Uklanjanje table osjetljive na dodir..... | 44 |
| Postavljanje table osjetljive na dodir..... | 47 |
| Oslonac za dlanove..... | 47 |
| Ponovno postavljanje oslonca za dlan..... | 47 |
| Postavljanje oslonca za dlan..... | 48 |
| 3 Tehnologija i komponente..... | 49 |
| Procesori..... | 49 |
| Identifikacija procesora u sistemu Windows 10..... | 49 |
| Identifikacija procesora u sistemu Windows 8..... | 49 |

| | |
|---|-----------|
| Identifikacija procesora u sistemu Windows 7..... | 49 |
| Provera upotrebe procesora u upravljaču zadacima..... | 50 |
| Provera upotrebe procesora u opciji za nadgledanje resursa..... | 50 |
| Skupovi čipova..... | 51 |
| Preuzimanje upravljačkog programa za skup čipova..... | 51 |
| Identifikacija čipseta u upravljaču uređaja na sistemu Windows 10..... | 51 |
| Identifikacija čipseta u upravljaču uređaja na sistemu Windows 8..... | 52 |
| Identifikacija čipseta u upravljaču uređajima na sistemu Windows 7..... | 52 |
| Upravljački programi za Intel čipset..... | 53 |
| Grafička kartica..... | 53 |
| Upravljački programi za Intel HD grafičku karticu..... | 54 |
| Intel HD grafička kartica 520..... | 54 |
| Opcije prikaza..... | 55 |
| Identifikacija adaptera prikaza..... | 55 |
| Okretanje prikaza..... | 55 |
| Preuzimanje upravljačkih programa..... | 56 |
| Promena rezolucije ekrana..... | 56 |
| Podešavanje svetline u sistemu Windows 10..... | 56 |
| Podešavanje svetline u sistemu Windows 8..... | 57 |
| Podešavanje svetline u sistemu Windows 7..... | 57 |
| Čišćenje ekrana..... | 57 |
| Povezivanje spoljašnjih uređaja za prikaz..... | 57 |
| Opcije čvrstog diska..... | 57 |
| Identifikacija čvrstog diska u sistemu Windows 10..... | 58 |
| Identifikacija čvrstog diska u sistemu Windows 8..... | 58 |
| Identifikacija čvrstog diska u sistemu Windows 7..... | 58 |
| Ulazak u podešavanje BIOS-a..... | 58 |
| Funkcije USB-a..... | 59 |
| HDMI 1.4..... | 61 |
| USB PowerShare..... | 61 |
| Funkcije kamere..... | 62 |
| Identifikacija kamere u upravljaču uređaja na sistemu Windows 10..... | 62 |
| Identifikacija kamere u upravljaču uređaja na sistemu Windows 8..... | 62 |
| Identifikacija kamere u upravljaču uređajima na sistemu Windows 7..... | 63 |
| Pokretanje kamere..... | 63 |
| Pokretanje aplikacije kamere..... | 63 |
| Funkcije memorije..... | 64 |
| Provera memorije sistema..... | 64 |
| Provera memorije sistema u podešavanju..... | 64 |
| Testiranje memorije pomoću ePSA procene..... | 64 |
| Upravljački programi za audio..... | 64 |
| 4 Podešavanje sistema..... | 66 |
| Sekvenca pokretanja..... | 66 |
| Tasteri za navigaciju..... | 66 |
| Opcije programa za podešavanje sistema (System Setup)..... | 67 |
| Ažuriranje BIOS-a u sistemu Windows..... | 73 |
| Lozinka sistema i lozinka za podešavanje..... | 74 |
| Dodeljivanje lozinke za podešavanje sistema..... | 74 |
| Brisanje ili promena postojeće lozinke za podešavanje sistema..... | 75 |

| | |
|---|-----------|
| 5 Poboljšana procena sistema pre pokretanja (ePSA) – dijagnostika..... | 76 |
| Pokretanje ePSA dijagnostike..... | 76 |
| 6 Tehničke specifikacije..... | 77 |
| 7 Kontaktiranje kompanije Dell..... | 82 |

Rad na računaru

Bezbednosna uputstva

Koristite sledeće bezbednosne smernice kako biste zaštilili računar od mogućih oštećenja i osigurali ličnu bezbednost. Osim ako je drugačije navedeno, svaka procedura obuhvaćena ovim dokumentom pretpostavlja da postoje slijedeći uslovi:

- Pročitali ste bezbednosne informacije koje ste dobili uz računar.
- Komponenta se može zameniti ili, ako je kupljena odvojeno, montirati izvođenjem procedure uklanjaanja u obrnutom redosledu.

ⓘ NAPOMENA Isključite sve izvore napajanja pre otvaranja poklopca računara ili ploča. Nakon što završite sa radom u unutrašnjosti računara, postavite sve poklopce, ploče i zavrtnje pre priključenja na izvor napajanja.

ⓘ NAPOMENA Pre rada u unutrašnjosti računara, pročitate bezbednosne informacije koje su isporučene sa vašim računarom. Za dodatne informacije o najboljim bezbednosnim praksama, pogledajte početnu stranicu za usklađenost sa propisima na www.dell.com/regulatory_compliance.

⚠ OPREZ Mnoge popravke na vašem računaru treba da obavlja samo ovlašćeni serviser. Vi treba da obavljate rešavanje problema i jednostavne popravke kao što je određeno u dokumentaciji proizvoda, ili na osnovu smjernica servisa na mreži ili telefonskog servisa i tima za podršku. Šteta usled servisiranja koje nije ovlastila kompanija Dell nije pokrivena vašom garancijom. Pročitajte i poštujujte bezbednosna uputstva koja ste dobili uz proizvod.

⚠ OPREZ Da biste izbegli elektrostaticko pražnjenje, uzemljite se pomoću trake za uzemljenje ili povremeno dodirujte neobojenu metalnu površinu koja je uzemljena da biste se uzemlili pre nego što dodirnete računar radi obavljanja bilo kakvog rasklapanja.

⚠ OPREZ Pažljivo rukujte komponentama i karticama. Ne dodirujte komponente ili kontakte na kartici. Karticu držite za krajeve ili za metalnu montažnu konzolu. Komponente kao što je procesor držite za krajeve, ne za pinove.

⚠ OPREZ Kada odspajate kabl, povucite njegov konektor ili navlaku, a ne sam kabl. Neki kablovi imaju konektore sa sigurnosnim kukicama; ako odspajate ovaj tip kablova, pritisnite sigurnosnu kukicu pre nego što odspojite kabl. Kada razdvajate konektore, držite ih ravnomerno poravnate kako bi se izbeglo savijanje pinova konektora. Takođe, pre nego što povežete kabl, proverite da li su oba konektora ispravno usmerena i poravnata.

ⓘ NAPOMENA Boja vašeg računara i nekih komponentata može izgledati drugačije u odnosu na one prikazane u ovom dokumentu.

Pre rada u unutrašnjosti računara

Da biste izbegli oštećenje računara, prođite kroz sledeće korake pre nego što počnete sa radom u unutrašnjosti računara.

1. Obavezno poštujujte [Bezbednosna uputstva](#).
2. Pobrinite se da je vaša radna površina ravna i čista kako biste spriječili da se poklopac računara izgrebe.
3. Isključite računar (pogledajte odeljak [Isključivanje računara](#)).
4. Ako je računar povezan na baznu stanicu (priključen), odvojite ga.

⚠ OPREZ Da biste odspojili mrežni kabl, prvo isključite kabl iz računara a zatim isključite kabl iz mrežnog uređaja.

5. Odspojite sve mrežne kablove sa računara.
6. Isključite računar i sve priključene uređaje iz pripadajućih električnih utičnica.
7. Zatvorite ekran i okrenite računar naopako na ravnu radnu površinu.

ⓘ NAPOMENA Da biste izbegli oštećenje matične ploče, prije servisiranja računara morate ukloniti glavnu bateriju.

8. Uklonite glavnu bateriju.
9. Okrenite računar naopako.

10. Otvorite ekran.
11. Pritisnite dugme za uključivanje/isključivanje da biste uzemljili matičnu ploču.

OPREZ Da biste se zaštitili od električnog udara, uvijek iskopčajte računar iz električne utičnice prije otvaranja ekrana.

OPREZ Pre nego što dodirnete bilo koji deo unutar vašeg računara, uzemljite telo dodirivanjem neobojene metalne površine, kao što je metal na zadnjoj strani računara. Dok radite, povremeno dodirujte neobojenu metalnu površinu da biste rasipali statički elektricitet, koji bi mogao oštetiti unutrašnje komponente.

12. Uklonite bilo koje instalirane Express kartice ili Smart kartice iz odgovarajućih slotova.

Isključivanje računara

Isključivanje — Windows

OPREZ Da bi se izbegao gubitak podataka, sačuvajte i zatvorite sve otvorene datoteke i zatvorite sve otvorene programe pre nego što isključite računar .

1. Kliknite na ili dodirnite .
2. Kliknite na ili dodirnite , pa kliknite na ili dodirnite **Isključi**.

NAPOMENA Uverite se da su računar i svi priključeni uređaji isključeni. Ako se računar i priključeni uređaji ne isključe automatski prilikom gašenja operativnog sistema, pritisnite i držite dugme za uključivanje/isključivanje oko šest sekundi da biste ih isključili.

Isključivanje računara — Windows 7

OPREZ Da bi se izbegao gubitak podataka, sačuvajte i zatvorite sve otvorene datoteke i zatvorite sve otvorene programe pre nego što isključite računar.

1. Kliknite na **Start**.
2. Kliknite na **Isključi**.

NAPOMENA Uvjerite se da su računar i svi priključeni uređaji isključeni. Ako se računar i priključeni uređaji ne isključe automatski prilikom gašenja operativnog sistema, pritisnite i držite dugme za uključivanje/isključivanje oko šest sekundi da biste ih isključili.

Nakon rada u unutrašnjosti računara

Nakon što završite bilo koju proceduru zamene, a pre nego što uključite računar, uverite se da su svi eksterni uređaji, kartice i kablovi povezani.

OPREZ Da biste izbegli oštećenje računara, koristite isključivo bateriju dizajniranu za ovaj Dell računar. Nemojte da koristite baterije dizajnirane za druge Dell računare.

1. Povežite eksterne uređaje, kao što je replikator portova ili medijska baza, i zamenite kartice, kao što je ExpressCard kartica.
2. Povežite telefonske ili mrežne kablove sa računarom.

OPREZ Da biste povezali mrežni kabl, prvo priključite kabl u mrežni uređaj a zatim ga priključite u računar.

3. Priključite računar i sve povezane uređaje u odgovarajuće električne utičnice.
4. Uključite računar.

Rastavljanje i ponovno sastavljanje

Preporučeni alati

Za procedure u ovom dokumentu mogu se zahtevati sledeći alati:

- Phillips #0 odvrtlač
- Phillips #1 odvrtlač
- Malo plastično šilo

Lista veličina zavrtnja

Tabela 1. Lista veličina zavrtnja za Vostro 14–3468

| Komponenta | M2L2 (sa velikom glavom 07) | M2L2 (sa velikom glavom 05) | M2L2.5 | M2L5 | M2L3 (sa tankom glavom) | M2.5L2.5 (sa velikom glavom) | M2.5L8 | M3L3 |
|---|-----------------------------|-----------------------------|--------|------|-------------------------|------------------------------|--------|------|
| Optička disk jedinica | | 2 | | | | | | |
| Nosač optičke disk jedinice | | | | | 1 | | | |
| Poklopac osnove | | | | 6 | 1 | 1 | 8 | |
| Čvrsti disk | | | | | 2 | | | |
| Nosač hard diska | | | | | | | | 4 |
| Ventilator sistema | | | | 2 | | | | |
| Matična ploča | | | | | 1 | | | |
| Konektor za napajanje | 1 | | | | | | | |
| Sklop ekrana | | | | | | 3 | | |
| Kamera | | | | | | | | |
| Ploča ekrana | | | | | 4 | | | |
| Zglob | | | | | | 6 | | |
| Ploča dugmeta za uključivanje/isključivanje | 1 | 1 | | | | | | |
| Čitač otiska prsta | | | 1 | | | | | |

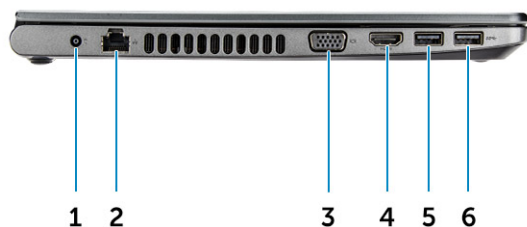
Prikaz kućišta

Otvoreni prikaz sa prednje strane



1. Kamera
2. Svetlo za status kamere
3. Mikrofon
4. LCD ploča
5. Svetlo za status napajanja i baterije/svetlo za aktivnost čvrstog diska

Prikaz sa leve strane



1. Konektor za napajanje
2. Mrežni konektor (bez LED indikatora)
3. VGA konektor
4. HDMI 1.4 konektor
5. USB 3.1 Gen 1 konektor
6. USB 3.1 Gen 1 konektor

Pregled oslonca za dlanove

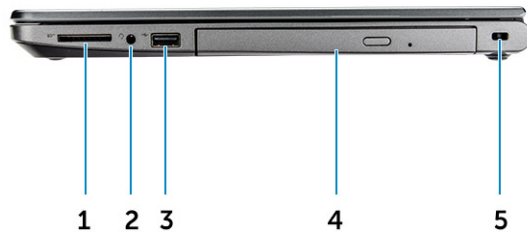


1. Dugme za napajanje
2. Tastatura

3. Čitač otiska prsta
5. Tabla osetljiva na dodir

4. Oslonac za dlanove

Prikaz sa desne strane



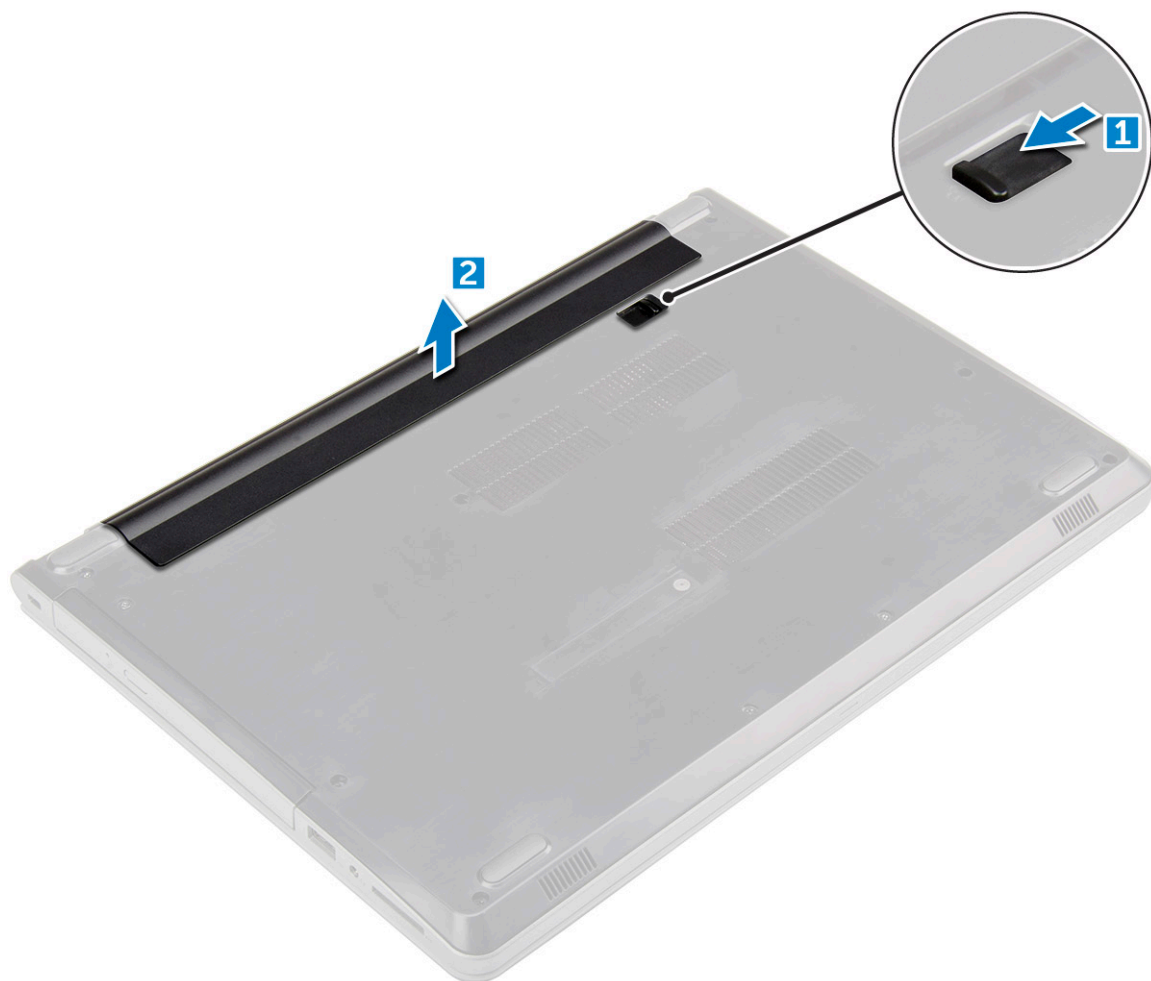
1. Čitač SD kartice
3. USB 2.0 konektor
5. Slot za zaštitni kabl

2. Univerzalni audio port
4. Optička disk jedinica

Baterija

Uklanjanje baterije

1. Sledite proceduru u odeljku [Pre rada u unutrašnjosti računara](#).
2. Da biste uklonili bateriju:
 - a) Pomerite rezu za otpuštanje da biste otpustili bateriju [1].
 - b) Uklonite bateriju iz računara [2].



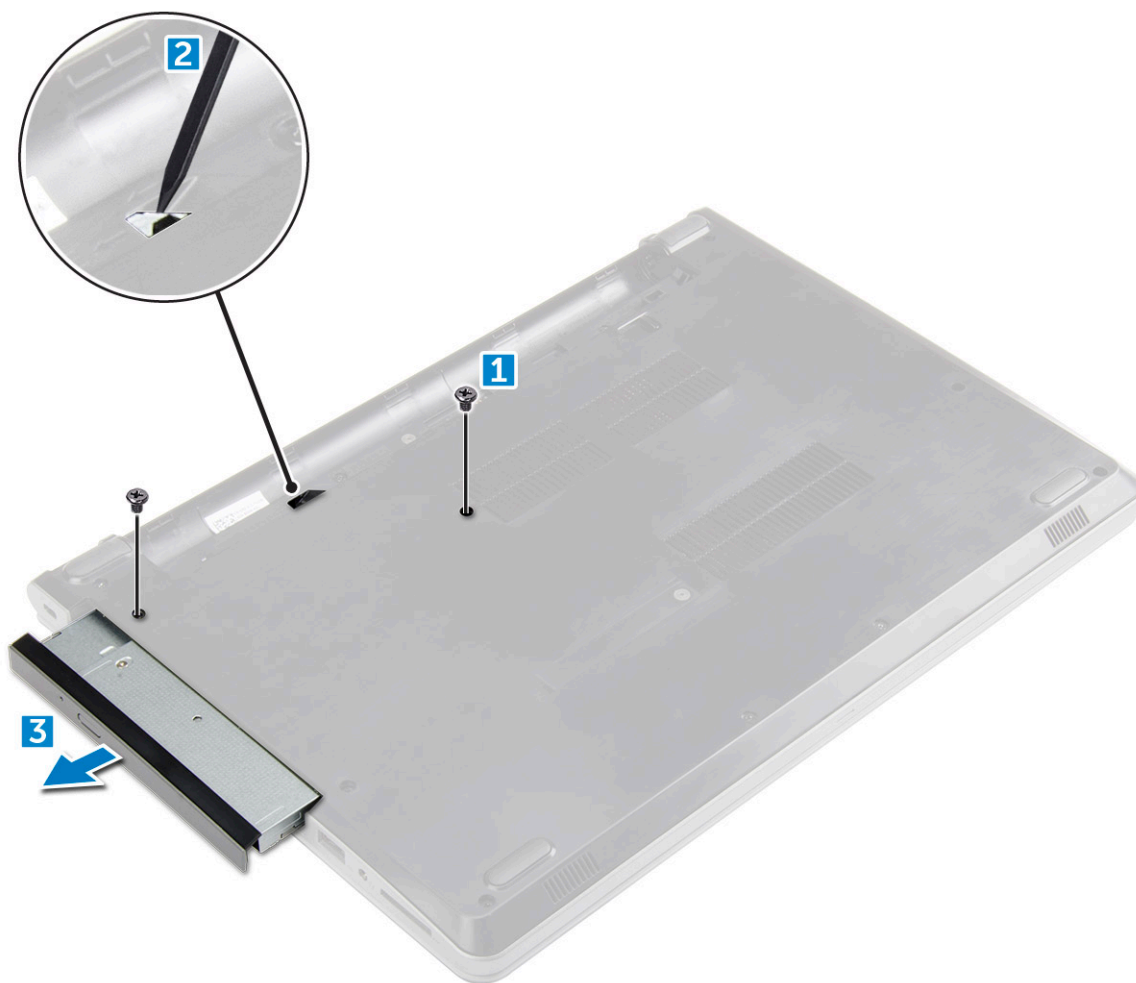
Instaliranje baterije

1. Umetnite bateriju u priključak i pritisnite tako da "klikne".
2. Sledite procedure u odeljku [Posle rada u unutrašnjosti računara](#).

Optička disk jedinica

Uklanjanje optičke disk jedinice

1. Sledite proceduru u odeljku [Pre rada u unutrašnjosti računara](#).
2. Uklonite [bateriju](#).
3. Da biste uklonili optičku disk jedinicu:
 - a) Uklonite dva zavrtnja M2L3 kojima je optička disk jedinica pričvršćena za računar [1].
 - b) Pomoću plastične olovke gurnite držač u pravcu strelice na kućištu. [2].
 - c) Povucite optičku disk jedinicu izvan računara [3].



Uklanjanje nosača optičke disk jedinice

1. Sledite proceduru u odeljku [Pre rada u unutrašnjosti računara](#).
2. Uklonite:
 - a) [baterija](#)
 - b) [optička disk jedinica](#)
3. Da biste uklonili optičku disk jedinicu sa nosača:
 - a) Uklonite zavrtanj M2L2 (sa velikom glavom 05) koji učvršćuje nosač optičke disk jedinice.
 - b) Uklonite nosač optičke disk jedinice sa optičke disk jedinice.



Postavljanje nosača optičke disk jedinice

1. Postavite nosač optičkog disk jedinice.
2. Pritegnite zavrtanj M2L2 (sa velikom glavom 05) da biste učvrstili nosač optičke disk jedinice.
3. Postavite:
 - a) optička disk jedinica
 - b) baterija
4. Sledite proceduru u odeljku [Posle rada u unutrašnjosti računara](#).

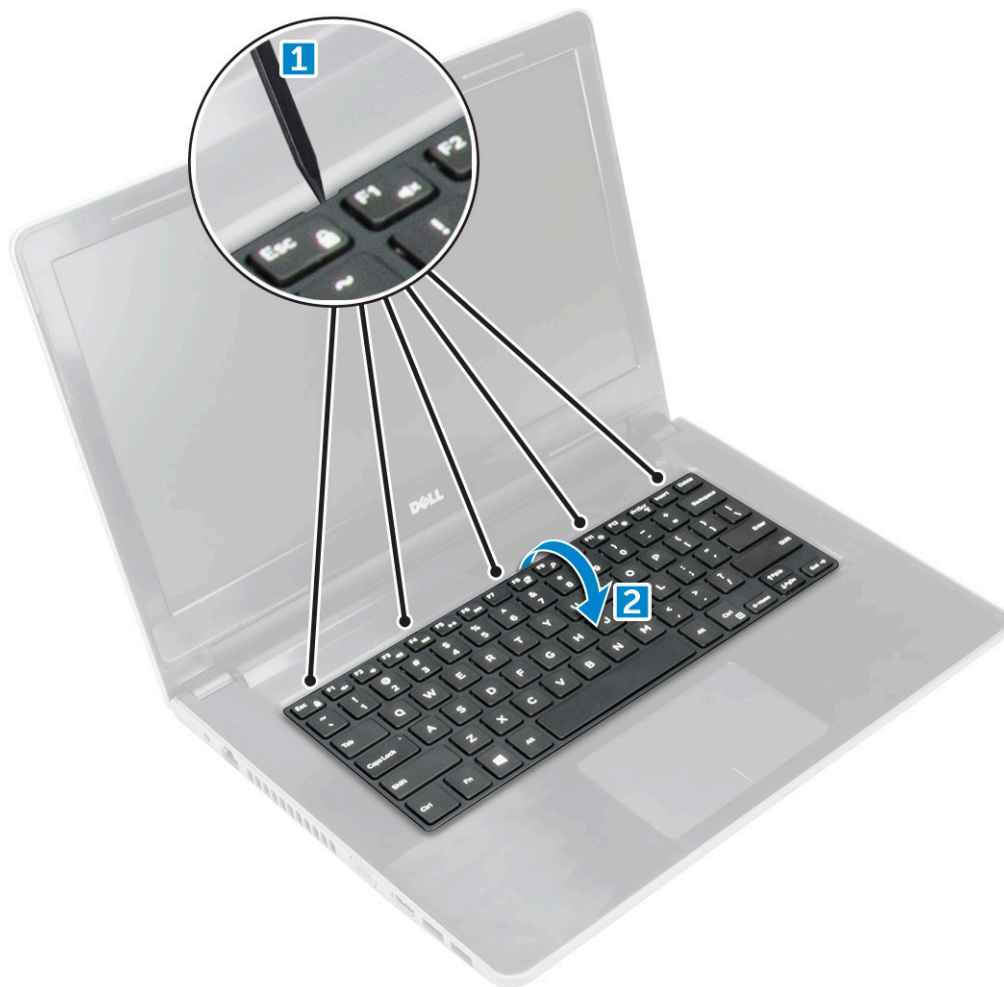
Montiranje optičke disk jedinice

1. Umetnite optičku disk jedinicu u slot tako da „klikne“ u ležište.
2. Pritegnite dva zavrtnja M2L3 da biste fiksirali optičku disk jedinicu za računar.
3. Postavite [bateriju](#).
4. Sledite proceduru u odeljku [Posle rada u unutrašnjosti računara](#).

Rešetka tastature i tastatura

Uklanjanje tastature

1. Sledite proceduru u odeljku [Pre rada u unutrašnjosti računara](#).
2. Uklonite [bateriju](#).
3. Da biste uklonili tastaturu:
 - a) Pomoću plastične olovke otpustite pet držača iz slotova na tastaturi [1].
 - b) Preokrenite tastaturu na oslonac za dlan da biste pristupili kablu konektora tastature koji se nalazi ispod tastature [2].



4. Da biste uklonili kabl tastature:
- a) Odspojite kabl tastature sa matične ploče.
 - b) Uklonite tastaturu iz računara.



Instaliranje tastature

1. Povežite kabl tastature sa konektorom na matičnoj ploči.
2. Gurnite tastaturu da biste je poravnali sa držačima.
3. Pritisnite duž gornjih ivica da biste zaključali tastaturu u ležištu.
4. Instalirajte [bateriju](#).
5. Sledite proceduru u odeljku [Posle rada u unutrašnjosti računara](#).

Poklopac osnove

Uklanjanje poklopca osnove

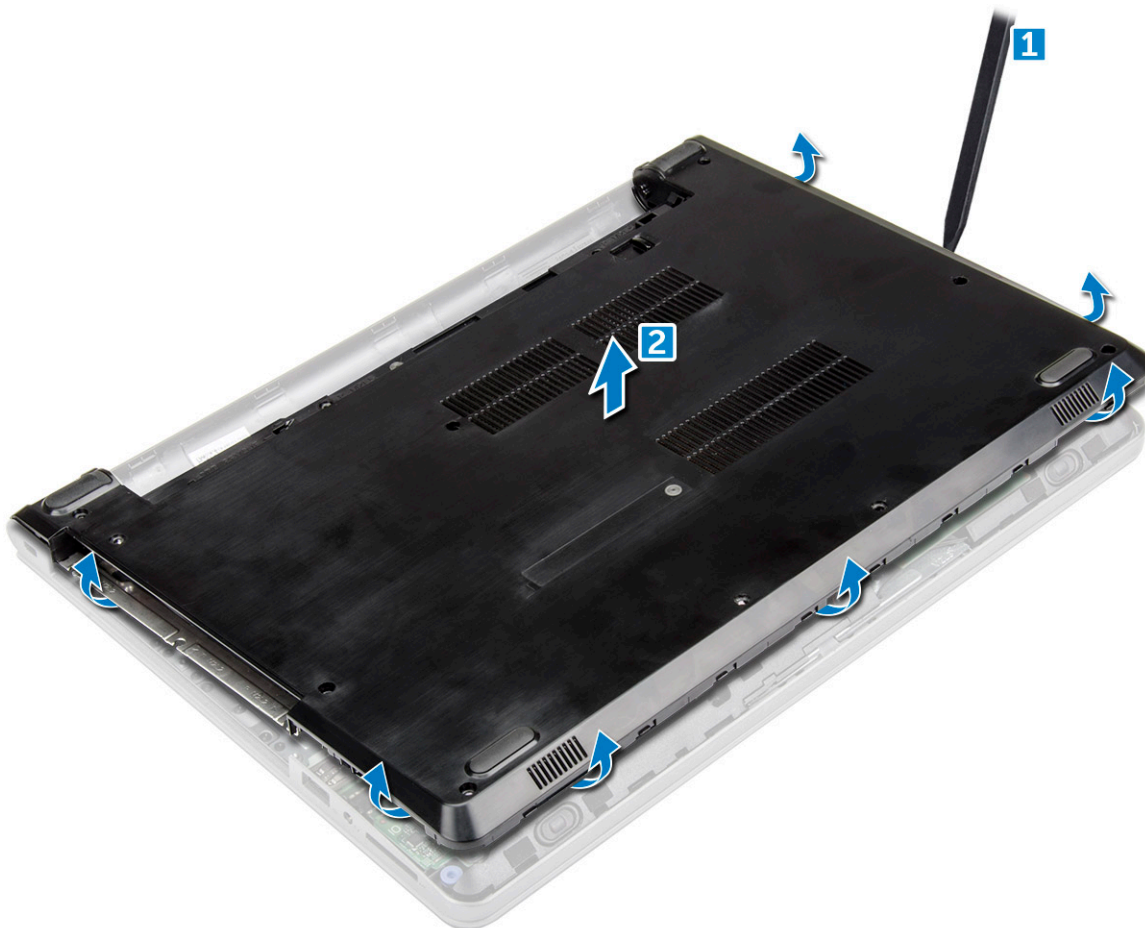
1. Sledite proceduru u odeljku [Pre rada u unutrašnjosti računara](#).
2. Uklonite:
 - a) [baterija](#)
 - b) [optička disk jedinica](#)
 - c) [tastatura](#)
3. Da biste uklonili poklopac osnove:
 - a) Odspojite i podignite konektor optičke disk jedinice da biste ga uklonili sa matične ploče [1].
 - b) Uklonite tri zavrtnja M2L5 koji učvršćuju poklopac osnove [2].



4. Preokrenite računar i uklonite zavrtnje (3 zavrtnja – M2L2; 2 zavrtnja – M2L2; 8 zavrtnja – M2.5L8) koji učvršćuju poklopac osnove za računar [1, 2, 3].



5. Da biste uklonili poklopac osnove:
- a) Odvojite ivice poklopca osnove pomoću olovke [1].
 - b) Podignite poklopac osnove i uklonite ga sa računara [2].



Montiranje poklopca osnove

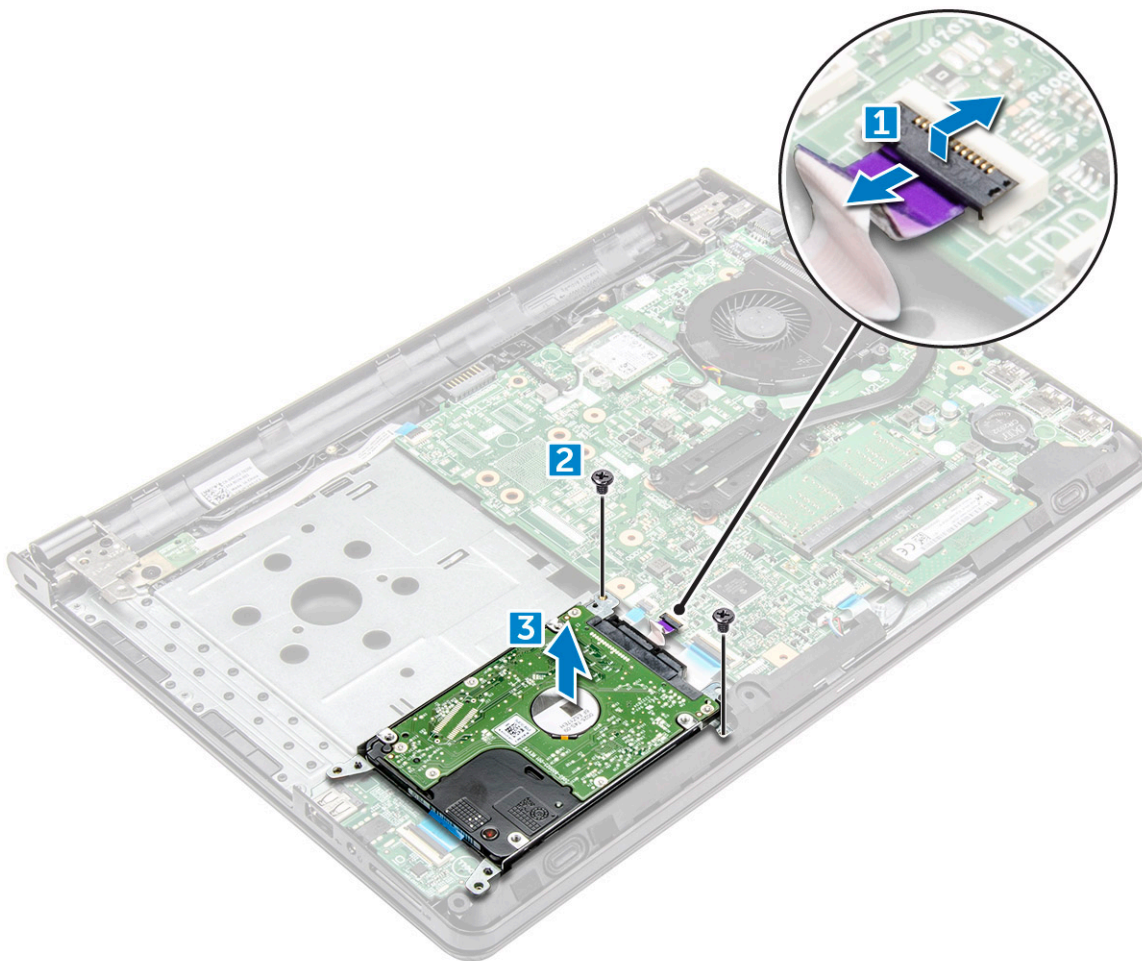
1. Poravnajte poklopac osnove sa otvorima za zavrtnje na računaru.
2. Pritisnite ivice poklopca tako da klikne u ležište.
3. Pritegnite zavrtnje (8 zavrtnja – M2.5L8; 3 zavrtnja – M2L2; 2 zavrtnja – M2L2) da biste učvrstili poklopac osnove za računar.
4. Preokrenite računar.
5. Otvorite ekran i povežite konektor optičke disk jedinice na matičnu ploču.
6. Pritegnite tri zavrtnja M2L5 da biste učvrstili poklopac osnove za oslonac za dlan.
7. Postavite:
 - a) [tastatura](#)
 - b) [optička disk jedinica](#)
 - c) [baterija](#)
8. Sledite proceduru u odeljku [Posle rada u unutrašnjosti računara](#).

Čvrsti disk

Uklanjanje sklopa hard diska

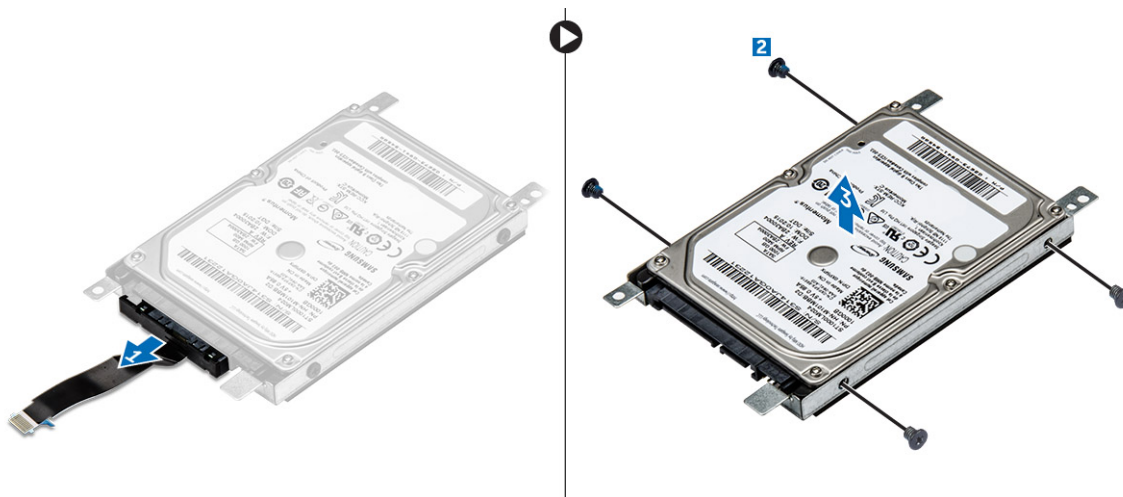
1. Sledite proceduru u odeljku [Pre rada u unutrašnjosti računara](#).
2. Uklonite:
 - a) [baterija](#)
 - b) [optička disk jedinica](#)
 - c) [tastatura](#)
 - d) [poklopac osnove](#)

3. Da biste uklonili sklop hard diska:
 - a) Odspojite kabl hard diska iz konektora na matičnoj ploči [1].
 - b) Uklonite dva zavrtnja M2L3 koji učvršćuju sklop hard diska za računar [2].
 - c) Podignite sklop hard diska i izvadite ga iz računara [3].



Uklanjanje hard diska sa nosača hard diska

1. Sledite proceduru u odeljku [Pre rada u unutrašnjosti računara](#).
2. Uklonite:
 - a) [baterija](#)
 - b) [optička disk jedinica](#)
 - c) [tastatura](#)
 - d) [poklopac osnove](#)
 - e) [sklop hard diska](#)
3. Da biste uklonili hard disk sa sklopa hard diska:
 - a) Povucite konektor kabla hard diska da biste ga odspojili sa hard diska [1].
 - b) Uklonite četiri zavrtnja M3L3 koji učvršćuju nosač hard diska za hard disk [2].
 - c) Podignite hard disk sa nosača hard diska [3].



Postavljanje hard diska u nosač hard diska

1. Poravnajte držače zavrtnja i umetnite hard disk u nosač hard diska.
2. Pritegnite četiri zavrtnja M3L3 da biste učvrstili hard disk za nosač hard diska.
3. Povežite konektor kabla hard diska sa hard diskom.
4. Postavite:
 - a) sklop hard diska
 - b) poklopac osnove
 - c) tastatura
 - d) optička disk jedinica
 - e) baterija
5. Sledite proceduru u odeljku [Posle rada u unutrašnjosti računara](#).

Montiranje sklopa hard diska

1. Umetnite sklop hard diska u slot na računaru.
2. Pritegnite dva zavrtnja M2L3 da biste učvrstili sklop hard diska za računar.
3. Povežite kabl hard diska sa konektorom na matičnoj ploči.
4. Postavite:
 - a) poklopac osnove
 - b) tastatura
 - c) optička disk jedinica
 - d) baterija
5. Sledite procedure u odeljku [Posle rada u unutrašnjosti računara](#).

Čitač otiska prsta

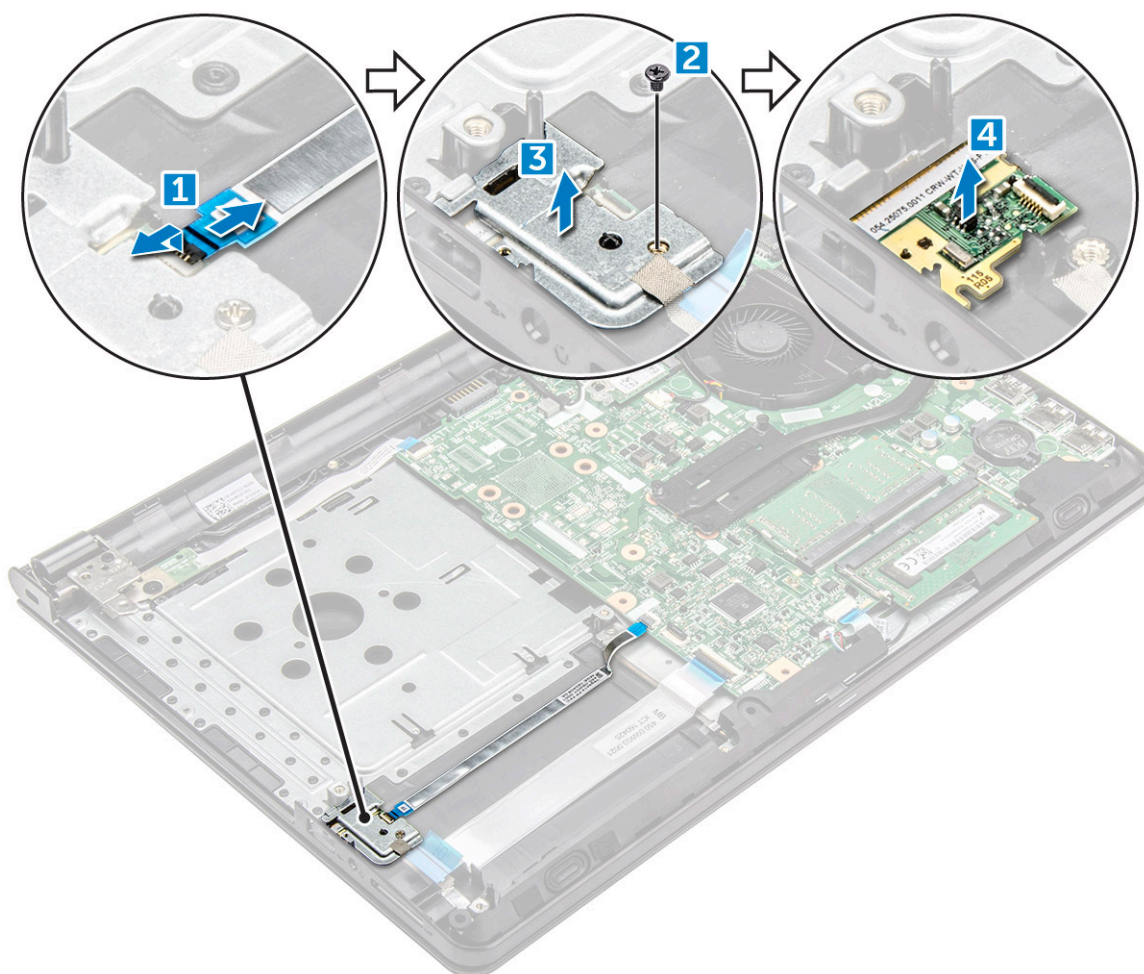
Uklanjanje čitača otiska prsta

1. Sledite proceduru u odeljku [Pre rada u unutrašnjosti računara](#).
2. Uklonite:
 - a) baterija
 - b) optička disk jedinica
 - c) tastatura
 - d) poklopac osnove
 - e) čvrsti disk

f) U/I ploča

3. Da biste uklonili tablu čitača otiska prsta:

- a) Isključite čitač otiska prsta iz konektora na matičnoj ploči [1].
- b) Uklonite zavrtanj M2L2.5 kojim je sklop hard diska pričvršćen za osnovu računara [2, 3].
- c) Podignite tablu čitača otiska prsta iz računara [4].



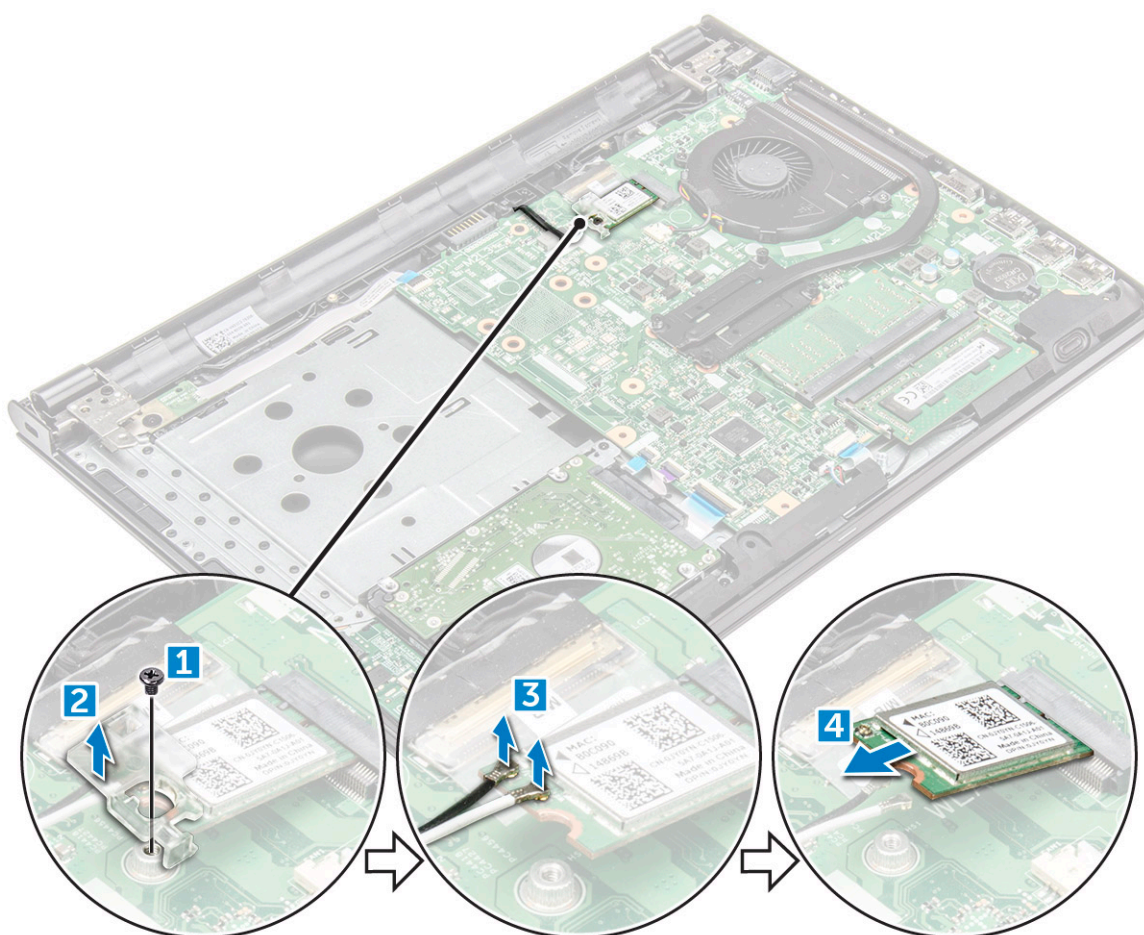
Postavljanje čitača otiska prsta

1. Umetnite ploču čitača otiska prsta u slot na računaru.
2. Pritegnite zavrtanj M2L2.5 koji učvršćuje nosač čitača otiska prsta za računar.
3. Povežite kabl čitača otiska prsta sa konektorom na matičnoj ploči.
4. Postavite:
 - a) U/I ploča
 - b) čvrsti disk
 - c) poklopac osnove
 - d) tastatura
 - e) optička disk jedinica
 - f) baterija
5. Sledite procedure u odeljku [Posle rada u unutrašnjosti računara](#).

WLAN kartica

Uklanjanje WLAN kartice

1. Sledite proceduru u odeljku [Pre rada u unutrašnjosti računara](#).
2. Uklonite:
 - a) [baterija](#)
 - b) [optička disk jedinica](#)
 - c) [tastatura](#)
 - d) [poklopac osnove](#)
3. Da biste uklonili WLAN karticu:
 - a) Uklonite zavrtnanj M2L3 koji učvršćuje držač za WLAN karticu [1].
 - b) Podignite držač koji učvršćuje WLAN karticu [2].
 - c) Izvadite WLAN kablove iz konektora na WLAN kartici [3].
 - d) Podignite WLAN karticu iz konektora na matičnoj ploči [4].



Instaliranje WLAN kartice

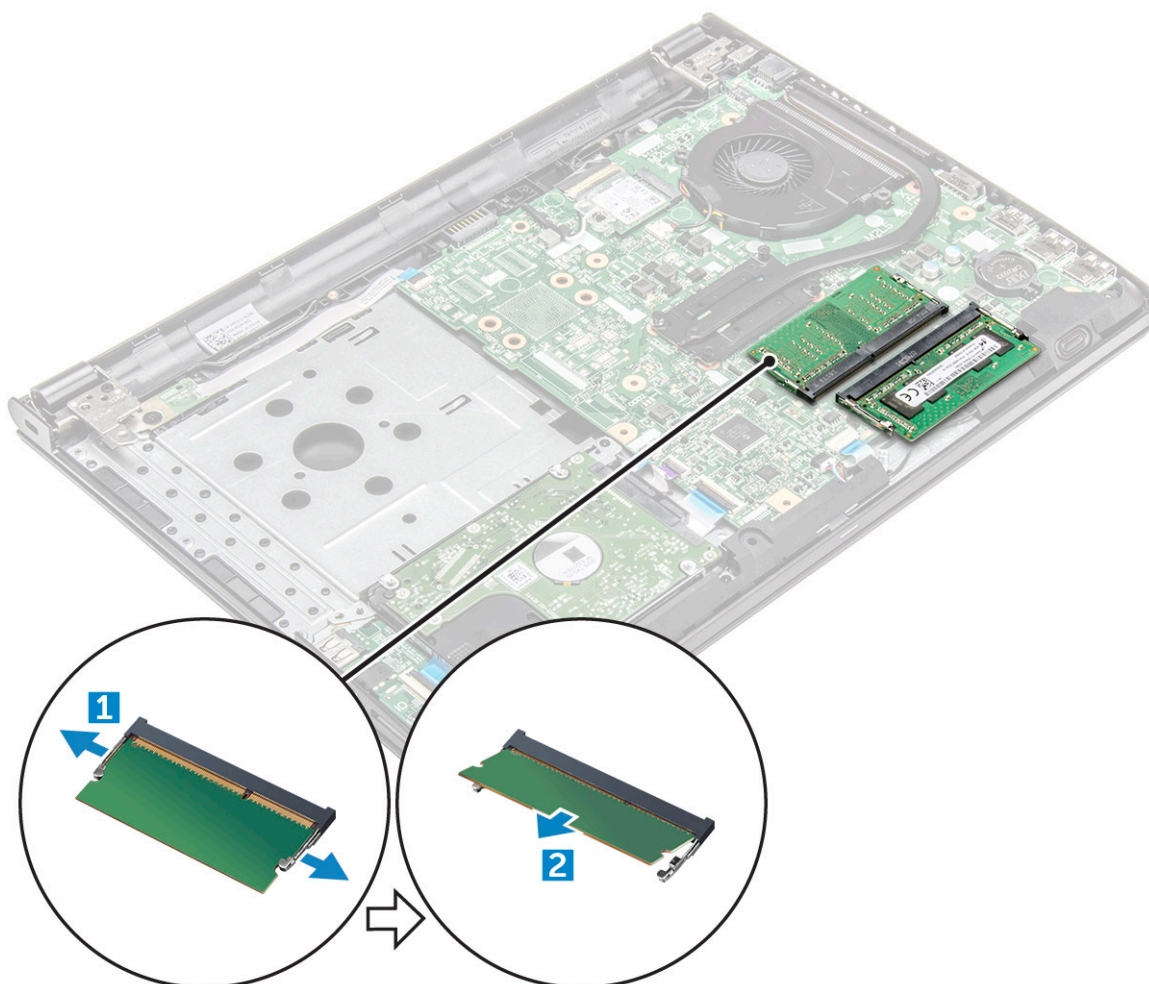
1. Postavite WLAN karticu u konektor na matičnoj ploči.
2. Povežite WLAN kablove sa konektorima na WLAN kartici.
3. Postavite držač na WLAN karticu i pritegnite zavrtnanj M2L3 na računaru.
4. Postavite:
 - a) [poklopac osnove](#)

- b) tastatura
 - c) optička disk jedinica
 - d) baterija
5. Sledite proceduru u odeljku [Posle rada u unutrašnjosti računara](#).

Memorijski moduli

Uklanjanje memorijskog modula

1. Sledite proceduru u odeljku [Pre rada u unutrašnjosti računara](#).
2. Uklonite:
 - a) baterija
 - b) optička disk jedinica
 - c) tastatura
 - d) poklopac osnove
3. Da biste uklonili memorijski modul:
 - a) Povucite sponne koje učvršćuju memorijski modul tako da memorijski modul iskoči iz ležišta [1].
 - b) Uklonite memorijski modul sa matične ploče [2].



Instaliranje memorijskog modula

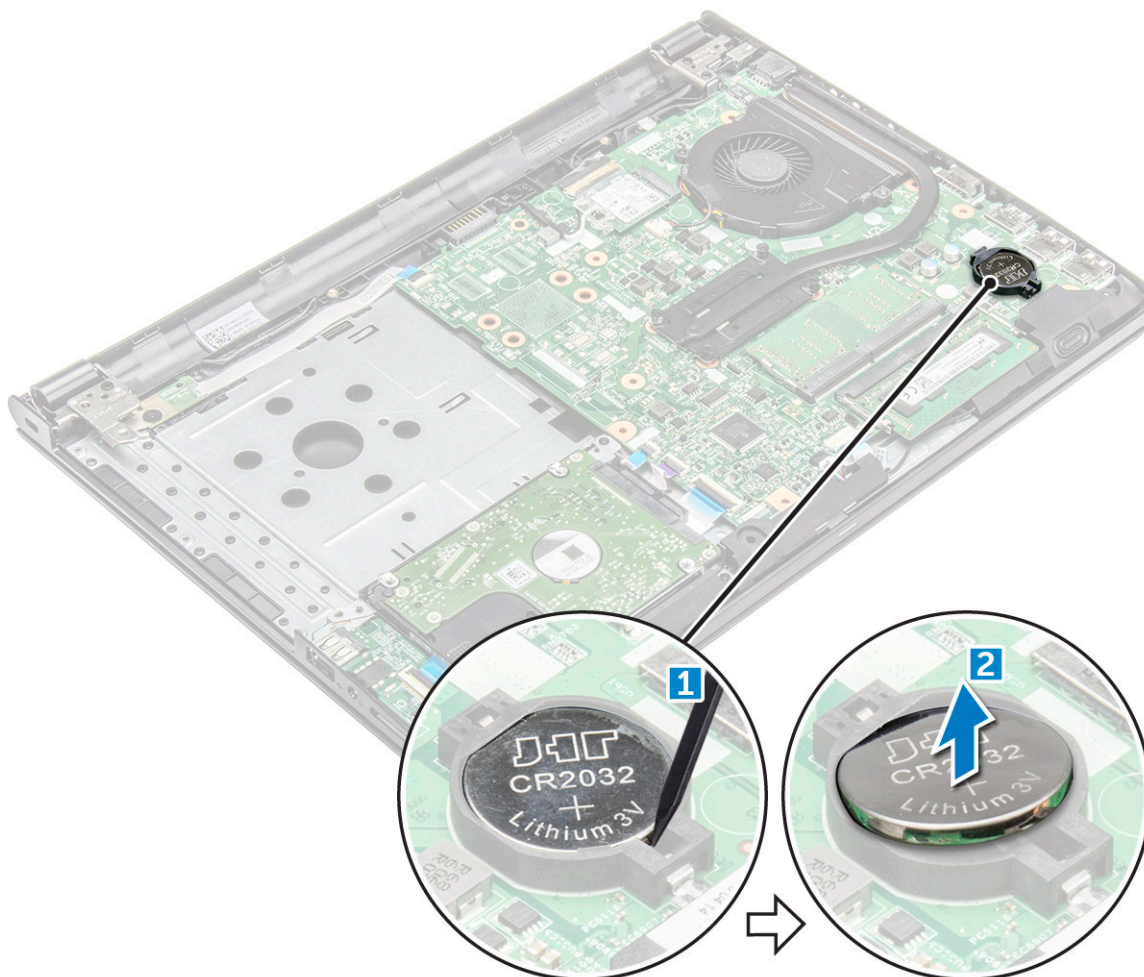
1. Umetnite memorijski modul u utičnicu za memoriju.
2. Pritiskajte memoriju dok pričvrstne sponne ne učvrste memorijski modul.

3. Instalirajte:
 - a) poklopac osnove
 - b) tastaturu
 - c) optičku disk jedinicu
 - d) bateriju
4. Sledite procedure u odeljku [Posle rada u unutrašnjosti računara](#).

Dugmasta baterija

Uklanjanje dugmaste baterije

1. Sledite proceduru u odeljku [Pre rada u unutrašnjosti računara](#).
2. Uklonite:
 - a) baterija
 - b) optička disk jedinica
 - c) tastatura
 - d) poklopac osnove
3. Pomoću plastične olovke podignite i izvadite bateriju iz slota [1,2].



Instaliranje dugmaste baterije

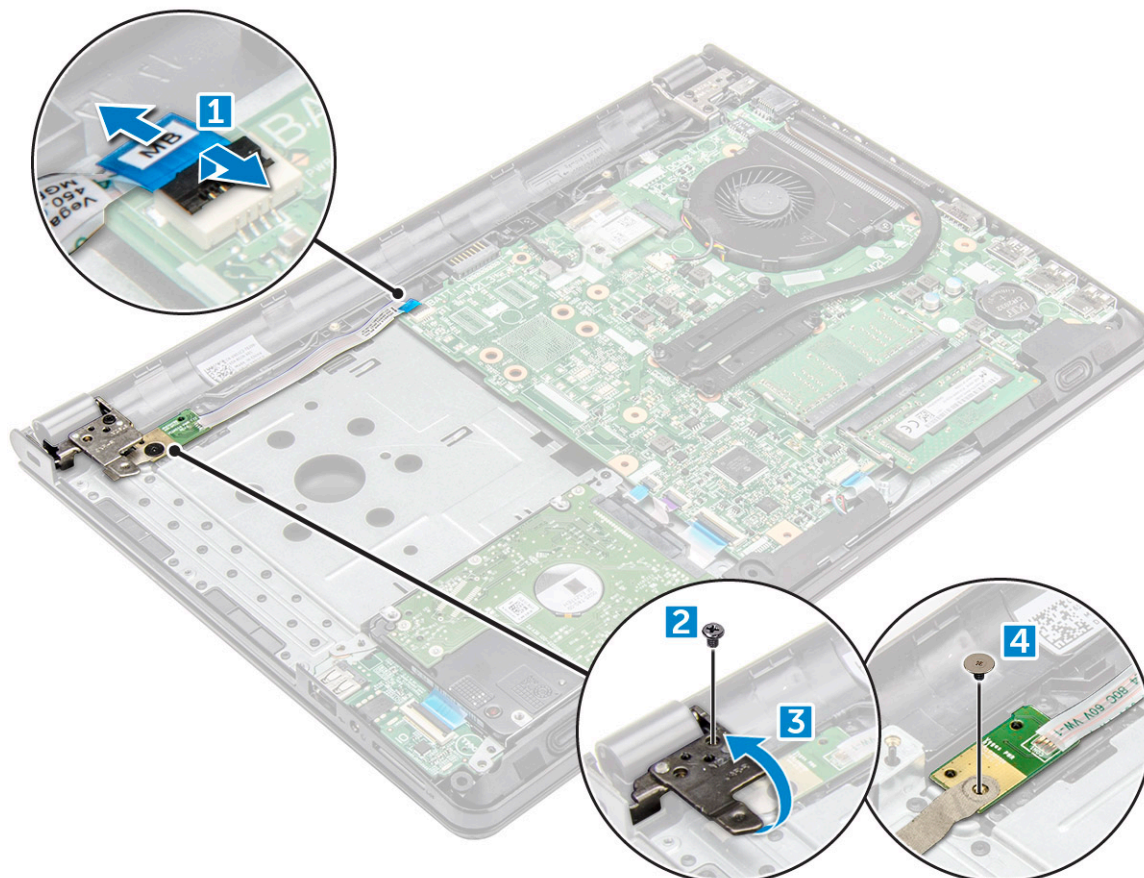
1. Umetnite dugmastu bateriju i priključak za bateriju.
2. Pritisnite bateriju tako da klikne u ležište.

3. Instalirajte:
 - a) bateriju
 - b) tastaturu
 - c) optičku disk jedinicu
 - d) bateriju
4. Sledite procedure u odeljku [Posle rada u unutrašnjosti računara](#).

Ploča dugmeta za uključivanje/isključivanje

Uklanjanje ploče dugmeta za napajanje

1. Sledite proceduru u odeljku [Pre rada u unutrašnjosti računara](#).
2. Uklonite:
 - a) baterija
 - b) optička disk jedinica
 - c) tastatura
 - d) poklopac osnove
3. Da biste uklonili ploču dugmeta za napajanje:
 - a) Izvadite kabl matične ploče iz konektora na računaru [1].
 - b) Uklonite zavrtnaj zglobova ekrana (M2.5L8) sa računara [2].
 - c) Preokrenite zglobov ekrana da biste otkrili kabl za napajanje ispod zgloba [3].
 - d) Uklonite zavrtnaj [M2L2 (sa velikom glavom 07)] koji učvršćuje ploču dugmeta za napajanje za kućište [4].
 - e) Izvucite kabl matične ploče iz kućišta i odlepite traku koja drži ploču sa dugmetom za uključivanje/isključivanje.
 - f) Uklonite ploču sa dugmetom za uključivanje/isključivanje iz kućišta.



Montiranje ploče dugmeta za napajanje

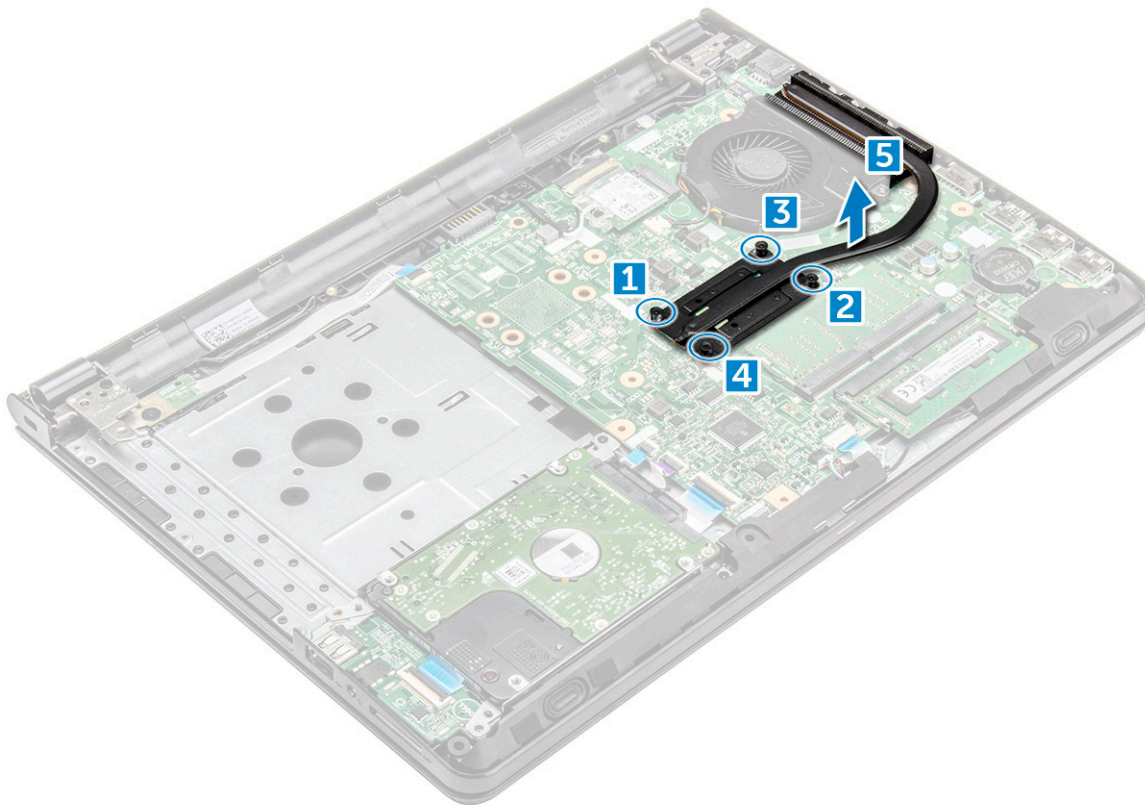
1. Postavite ploču dugmeta na kućište.
2. Zalepite traku koja drži ploču dugmeta za uključivanje/isključivanje.
3. Povežite kabl matične ploče sa kućištem.
4. Postavite ploču dugmeta za uključivanje/isključivanje i pritegnite zavrtnj [M2L2 (sa velikom glavom 07)].
5. Povežite kabl matične ploče na ploču dugmeta za uključivanje/isključivanje.
6. Zategnite jedan zavrtnj (M2.5L8) da biste učvrstili zglob ekrana za ploču dugmeta za uključivanje/isključivanje.
7. Postavite:
 - a) [poklopac osnove](#)
 - b) [tastatura](#)
 - c) [optička disk jedinica](#)
 - d) [baterija](#)
8. Sledite procedure u odeljku [Posle rada u unutrašnjosti računara](#).

Rashladni element –

Uklanjanje rashladnog elementa

1. Sledite proceduru u odeljku [Pre rada u unutrašnjosti računara](#).
2. Uklonite:
 - a) [baterija](#)
 - b) [optička disk jedinica](#)
 - c) [tastatura](#)
 - d) [poklopac osnove](#)
3. Uklonite rashladni element:
 - a) Olabavite četiri neispadajuća zavrtnja koji pričvršćuju rashladni element za matičnu ploču [1, 2, 3, 4].

i **NAPOMENA** Olabavite zavrtnje prema redosledu brojeva u oblačićima [1, 2, 3, 4]. Ovi zavrtnji su zavrtnji za pričvršćivanje i ne mogu se potpuno ukloniti.
 - b) Uklonite rashladni element sa matične ploče [5].



Postavljanje rashladnog elementa

1. Poravnajte zavrtnje na rashladnom elementu sa otvorima za zavrtnje na matičnoj ploči.
2. Pritegnite četiri neispadajuća zavrtnja da biste ga učvrstili za matičnu ploču.

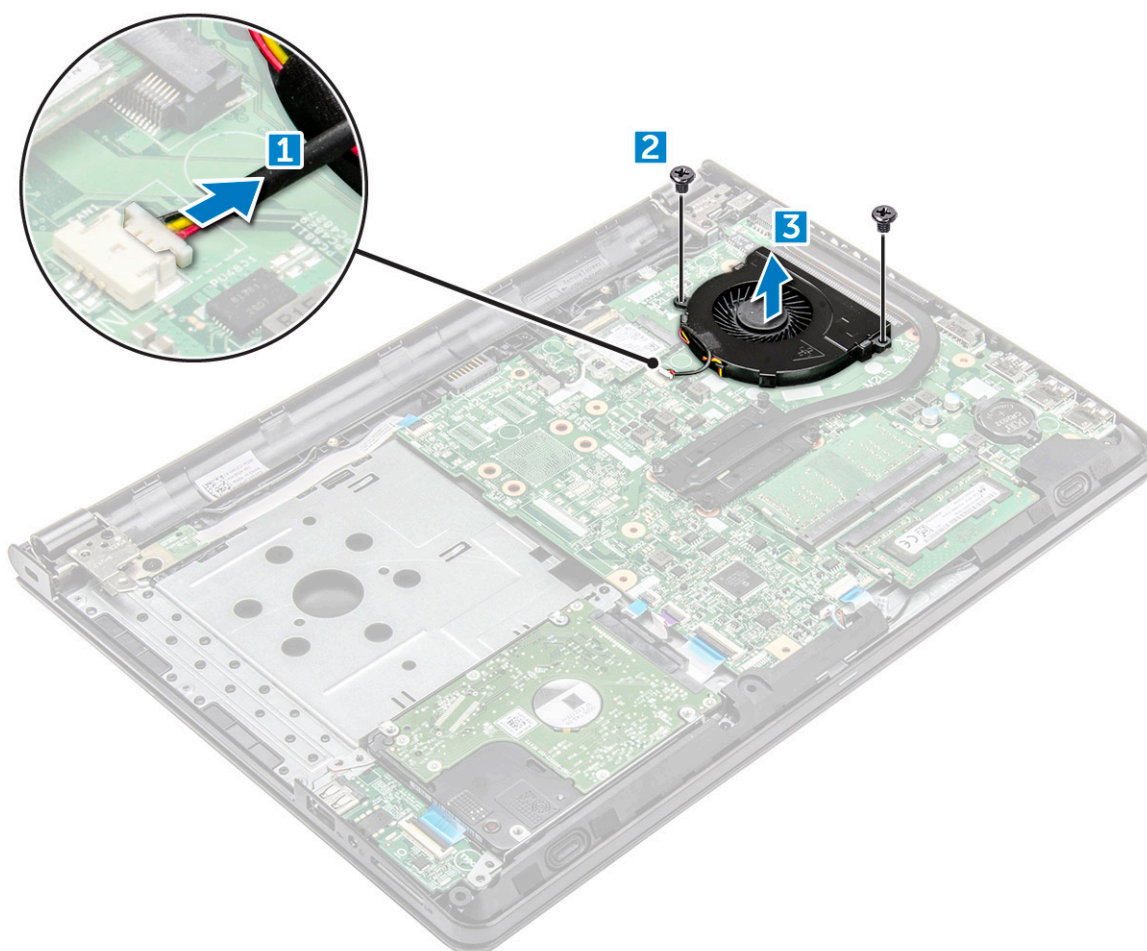
i | **NAPOMENA** Pričvrstite zavrtnje prema redosledu brojeva u oblačićima [1, 2, 3, 4].

3. Postavite:
 - a) poklopac osnove
 - b) tastatura
 - c) optička disk jedinica
 - d) baterija
4. Sledite procedure u odeljku [Posle rada u unutrašnjosti računara](#).

Ventilator sistema

Uklanjanje ventilatora sistema

1. Sledite proceduru u odeljku [Pre rada u unutrašnjosti računara](#).
2. Uklonite:
 - a) baterija
 - b) optička disk jedinica
 - c) tastatura
 - d) poklopac osnove
3. Da biste uklonili ventilator sistema:
 - a) Izvadite kabl konektora ventilatora sistema iz konektora na matičnoj ploči [1].
 - b) Uklonite dva zavrtnja M2L5 kojima je ventilator sistema pričvršćen za računar [2].
 - c) Podignite i uklonite ventilator sistema iz kućišta [3].



Montiranje ventilatora sistema

1. Poravnajte ventilator sistema na kućištu.
2. Učvrstite ventilator sistema za računar pritežući dva zavrtnja M2L5.
3. Povežite kabl konektora ventilatora sistema na konektor matične ploče.
4. Postavite:
 - a) poklopac osnove
 - b) tastatura
 - c) optička disk jedinica
 - d) baterija
5. Sledite procedure u odeljku [Posle rada u unutrašnjosti računara](#).

Zvučnik

Uklanjanje zvučnika

1. Sledite proceduru u odeljku [Pre rada u unutrašnjosti računara](#).
2. Uklonite:
 - a) baterija
 - b) optička disk jedinica
 - c) tastatura
 - d) poklopac osnove
3. Da biste uklonili zvučnike:

- a) Izvucite kabl zvučnika sa računara [1].
- b) Uklonite zvučnike iz računara [2].



Instaliranje zvučnika

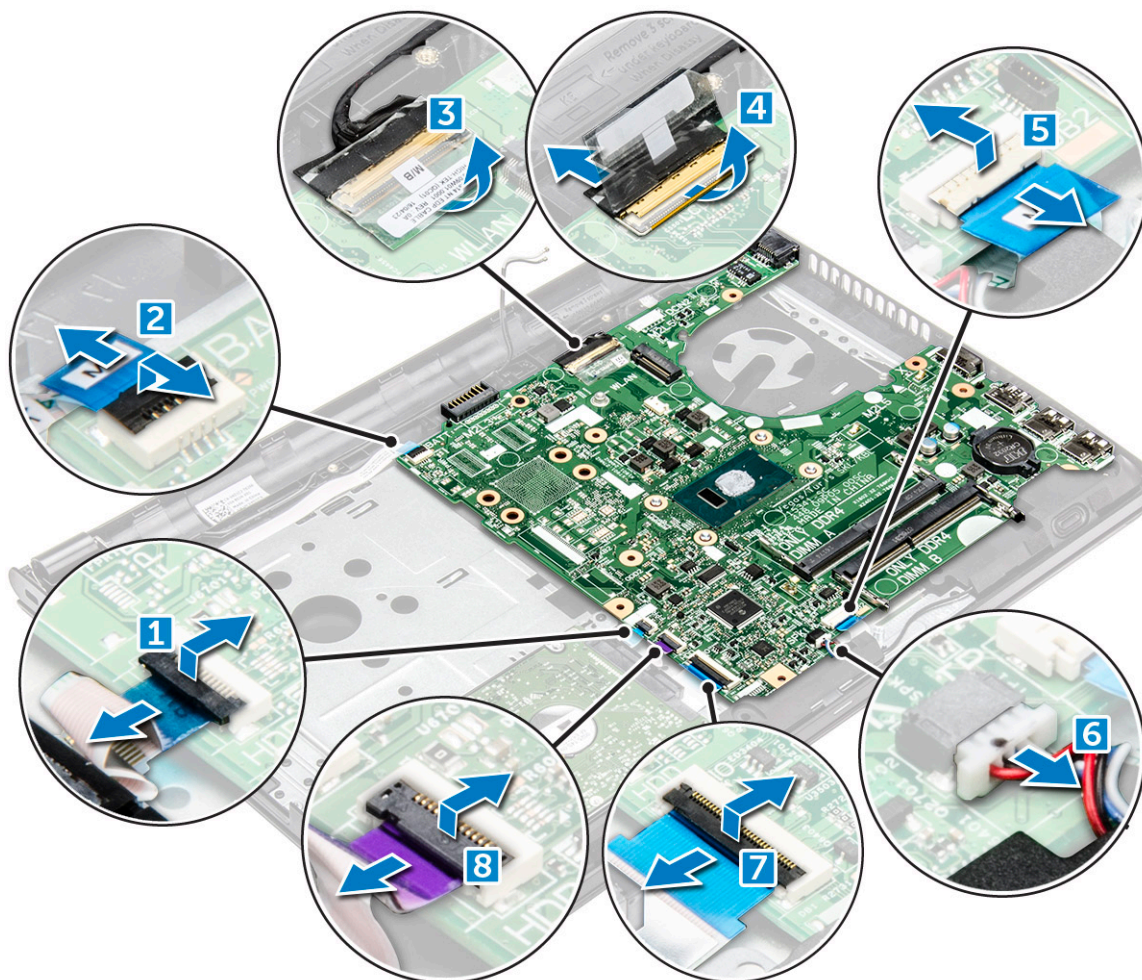
1. Postavite zvučnike u slotove na računaru.
2. Povežite kabl zvučnika na matičnu ploču.
3. Postavite:
 - a) poklopac osnove
 - b) tastatura
 - c) optička disk jedinica
 - d) baterija
4. Sledite proceduru u odeljku [Posle rada u unutrašnjosti računara](#).

Matična ploča

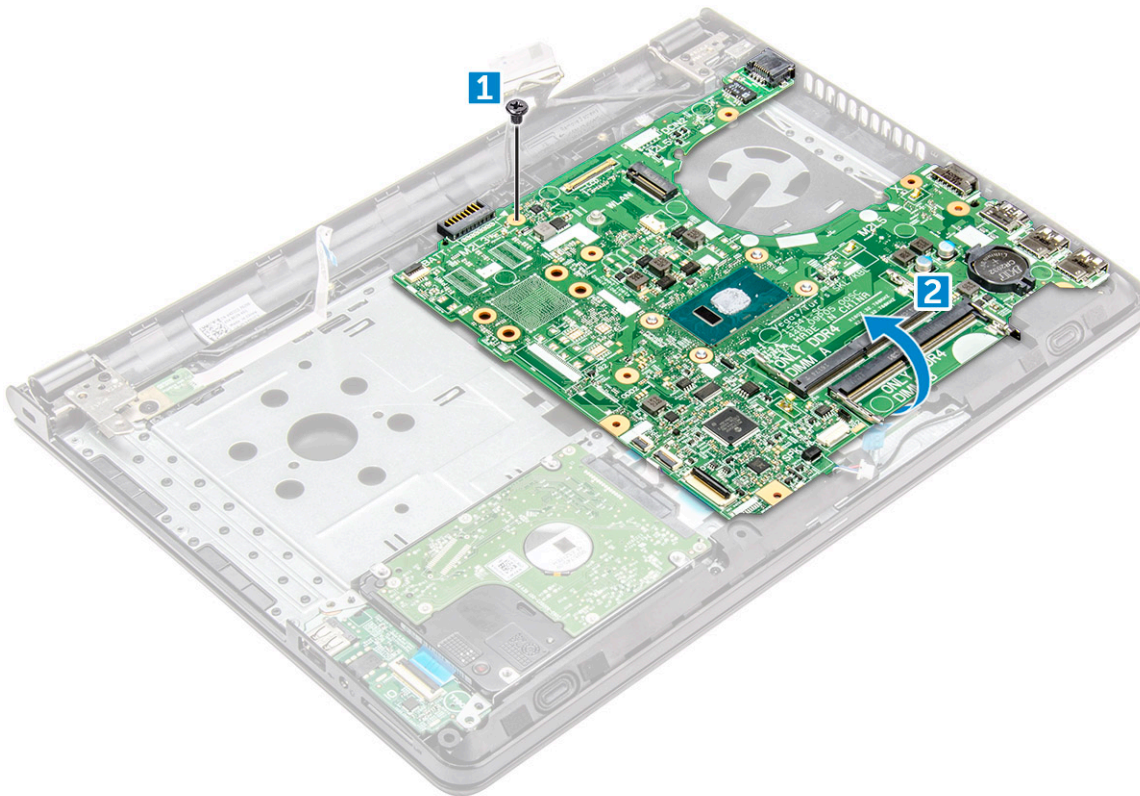
Uklanjanje matične ploče

1. Sledite proceduru u odeljku [Pre rada u unutrašnjosti računara](#).
2. Uklonite:
 - a) baterija
 - b) optička disk jedinica
 - c) tastatura
 - d) poklopac osnove
 - e) WLAN kartica
 - f) memorijski modul
 - g) rashladni element
 - h) ventilator sistema
3. Podignite držač da biste izvadili sledeće kablove

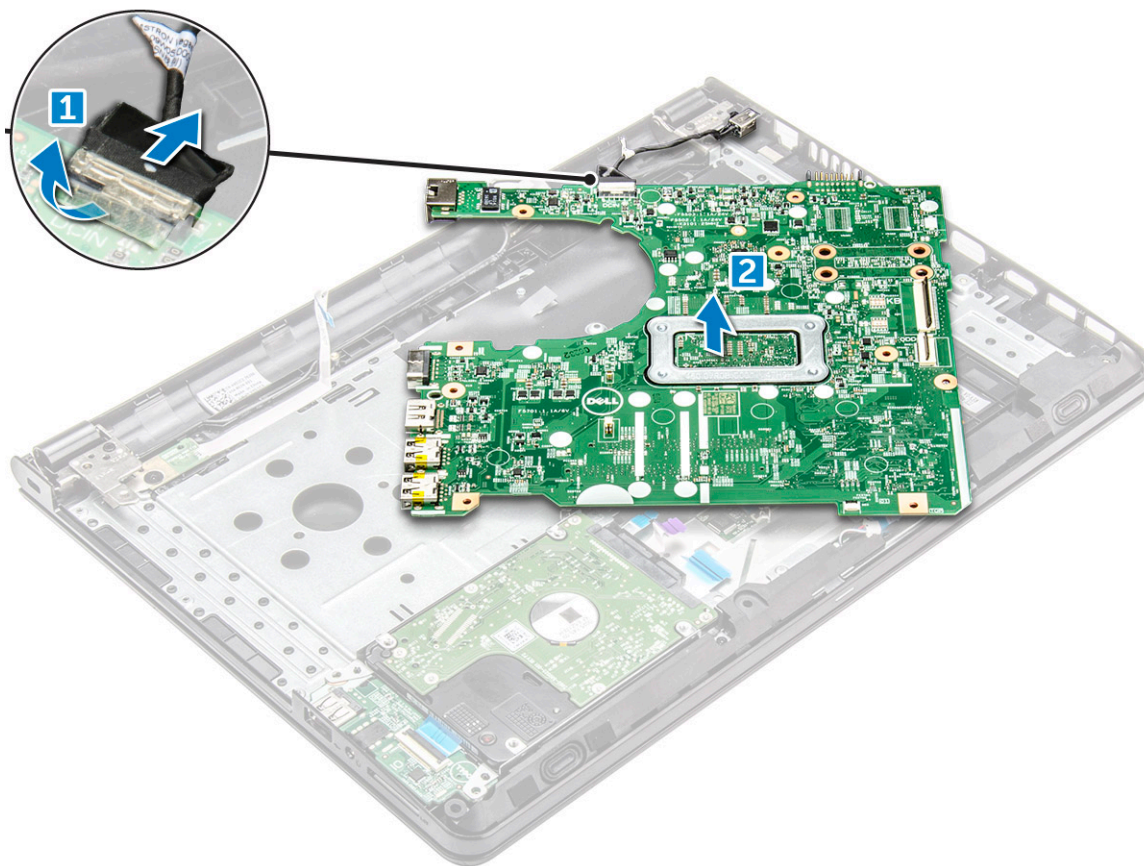
- a) kabl konektora čitača otiska prsta [1]
- b) konektor ploče dugmeta za uključivanje/isključivanje [2]
- c) uklonite lepljivu traku [3]
- d) podignite držač i izvadite eDP konektor [4]
- e) konektor table osetljive na dodir [5]
- f) zvučnik [6]
- g) U/I konektor [7]
- h) konektor hard diska [8]



4. Uklonite zavrtnaj M2L3 koji učvršćuju matičnu ploču za računar [1] i podignite matičnu ploču [2].



5. Prevrnite matičnu ploču.
6. Da biste uklonili matičnu ploču:
 - a) Odlepите lepljivu traku [1].
 - b) Otključajte držač i izvadite kabl za napajanje [2].
 - c) Uklonite matičnu ploču sa računara.



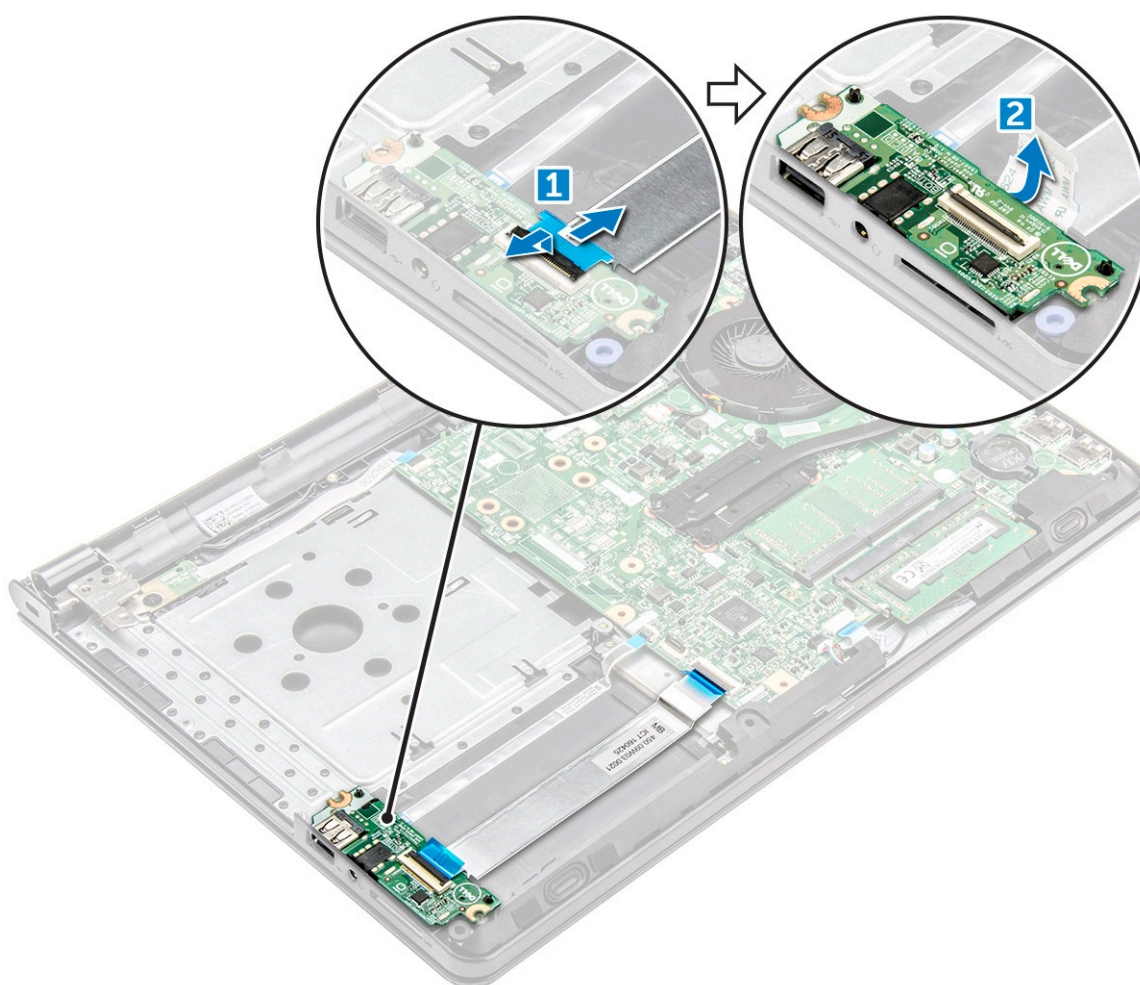
Montiranje matične ploče

1. Povežite kabl za napajanje.
2. Zalepite lepljivu traku.
3. Prevrnite matičnu ploču.
4. Poravnajte matičnu ploču sa držačima zavrtnja na računaru.
5. Pritegnite zavrtnaj M2L3 da biste fiksirali matičnu ploču za računar.
6. Povežite sledeće kablove na matičnu ploču.
 - a) konektor hard diska
 - b) konektor table osetljive na dodir
 - c) konektor zvučnika
 - d) konektor U/I ploče
 - e) eDP konektor
 - f) konektor za napajanje
 - g) konektor čitača otiska prsta
7. Postavite:
 - a) ventilator sistema
 - b) rashladni element
 - c) memorijski modul
 - d) WLAN kartica
 - e) poklopac osnove
 - f) tastatura
 - g) optička disk jedinica
 - h) baterija
8. Sledite proceduru u odeljku [Posle rada u unutrašnjosti računara](#).

Ulazno/izlazna ploča

Uklanjanje ulazno-izlazne ploče

1. Sledite proceduru u odeljku [Pre rada u unutrašnjosti računara](#).
2. Uklonite:
 - a) [baterija](#)
 - b) [optička disk jedinica](#)
 - c) [tastatura](#)
 - d) [poklopac osnove](#)
 - e) [sklop čvrstog diska](#)
3. Da biste uklonili ulazno/izlaznu ploču (U/I ploču):
 - a) Odspojite kabl I/O ploče [1].
 - b) Podignite i uklonite U/I ploču iz računara [2].



Postavljanje ulazno-izlazne ploče

1. Postavite U/I ploču na računar.
2. Povežite ulazno/izlazni (U/I ploče) kabl sa U/I pločom.
3. Postavite:
 - a) [sklop čvrstog diska](#)
 - b) [poklopac osnove](#)
 - c) [tastatura](#)

- d) optička disk jedinica
 - e) baterija
4. Sledite proceduru u odeljku [Posle rada u unutrašnjosti računara](#).

Port konektora za napajanje

Uklanjanje konektora za napajanje

1. Sledite proceduru u odeljku [Pre rada u unutrašnjosti računara](#).
2. Uklonite:
 - a) baterija
 - b) optička disk jedinica
 - c) tastatura
 - d) poklopac osnove
 - e) sklop hard diska
 - f) WLAN kartica
 - g) memorijski modul
 - h) rashladni element
 - i) ventilator sistema
 - j) matična ploča
3. Da biste uklonili konektor za napajanje:
 - a) Uklonite zavrtnanj [M2x2 (sa velikom glavom 07)] koji pričvršćuju konektor za napajanje za računar [1].
 - b) Podignite konektor za napajanje [2].



Postavljanje konektora za napajanje

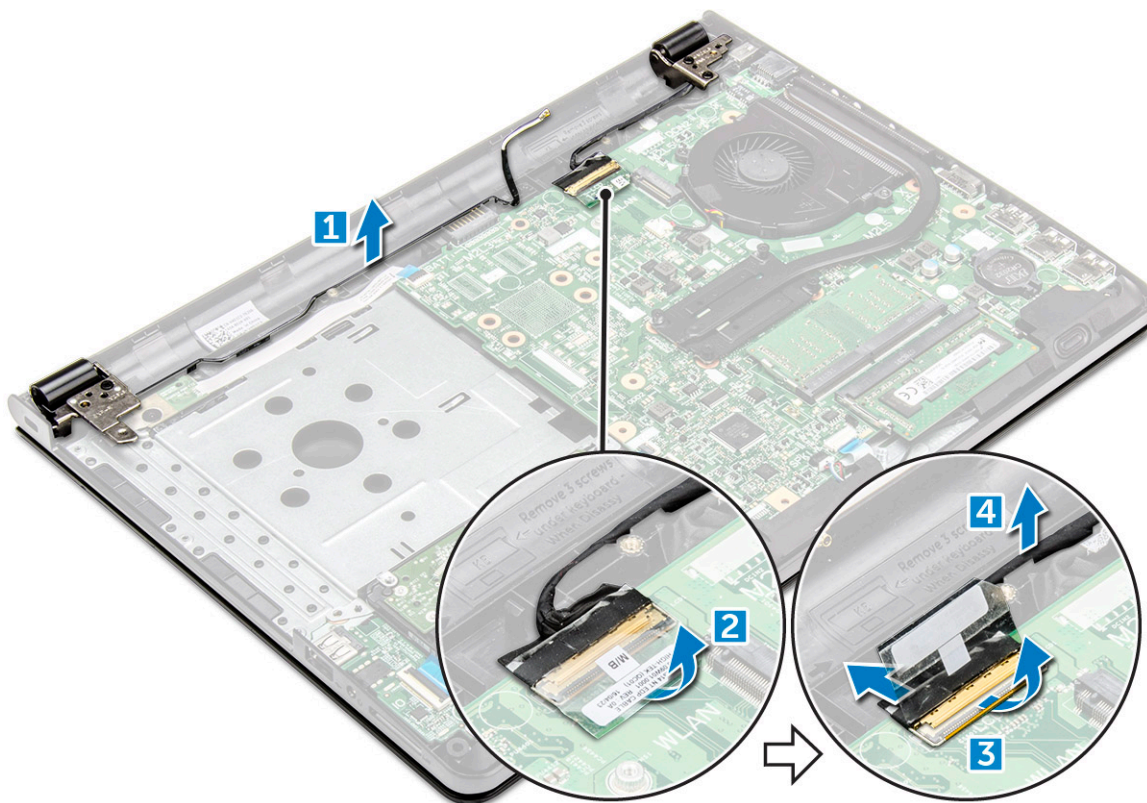
1. Postavite konektor za napajanje u slot na računaru.

2. Učvrstite konektor za napajanje za računar pomoću zavrtnja [M2x2 (sa velikom glavom 07)].
3. Postavite:
 - a) matična ploča
 - b) ventilator sistema
 - c) WLAN kartica
 - d) memorijski modul
 - e) rashladni element
 - f) sklop hard diska
 - g) poklopac osnove
 - h) tastatura
 - i) optička disk jedinica
 - j) baterija
4. Sledite proceduru u odeljku [Posle rada u unutrašnjosti računara](#).

Sklop ekrana

Uklanjanje sklopa ekrana

1. Sledite proceduru u odeljku [Pre rada u unutrašnjosti računara](#).
2. Uklonite:
 - a) baterija
 - b) optička disk jedinica
 - c) tastatura
 - d) poklopac osnove
 - e) WLAN kartica
3. Da biste uklonili sklop ekrana:
 - a) Izvucite WLAN kabl [1].
 - b) Odlepите lepljivu traku [2].
 - c) Podignite držač [3].
 - d) Izvadite eDP kabl iz konektora [4].



4. Prevrnite računar.



5. Da biste uklonili sklop ekrana:

i **NAPOMENA** Postavite kućište na ivicu stola tako da je ekran okrenut prema dole.

a) Uklonite tri zavrtnja M2.5L8 koji učvršćuju zglob ekrana za računar [1].

OPREZ Budite pažljivi prilikom rukovanja LCD HUD-om tako što ćete ga pridržavati jednom rukom dok radite na zglobovima.

b) Podignite i uklonite sklop ekrana [2].



Montiranje sklopa ekrana

1. Poravnajte sklop ekrana sa kućištem.
2. Povežite eDP kabl sa konektorom na matičnoj ploči i zaključajte rezu.
3. Zalepite lepljivu traku da biste učvrstili eDP kabl.
4. Provucite kabl za WLAN mrežu i sklop ekrana kroz držače za kablove.
5. Pritegnite tri zavrtnja zglobova ekrana M2.5L8 da biste učvrstili sklop ekrana.
6. Postavite:
 - a) [WLAN kartica](#)
 - b) [poklopac osnove](#)
 - c) [tastatura](#)
 - d) [optička disk jedinica](#)
 - e) [baterija](#)
7. Sledite proceduru u odeljku [Posle rada u unutrašnjosti računara](#).

Okno ekrana

Uklanjanje okvira ekrana

1. Sledite proceduru u odeljku [Pre rada u unutrašnjosti računara](#).
2. Uklonite:
 - a) baterija
 - b) optička disk jedinica
 - c) tastatura
 - d) poklopac osnove
 - e) WLAN kartica
 - f) sklop ekrana
3. Da biste odspojili okvir ekrana:
 - a) Pomoću plastične olovke oslobodite držače na spoljnim ivicama da biste oslobodili okvir ekrana sa sklopa ekrana.
 - b) Uklonite sklop okvira ekrana.



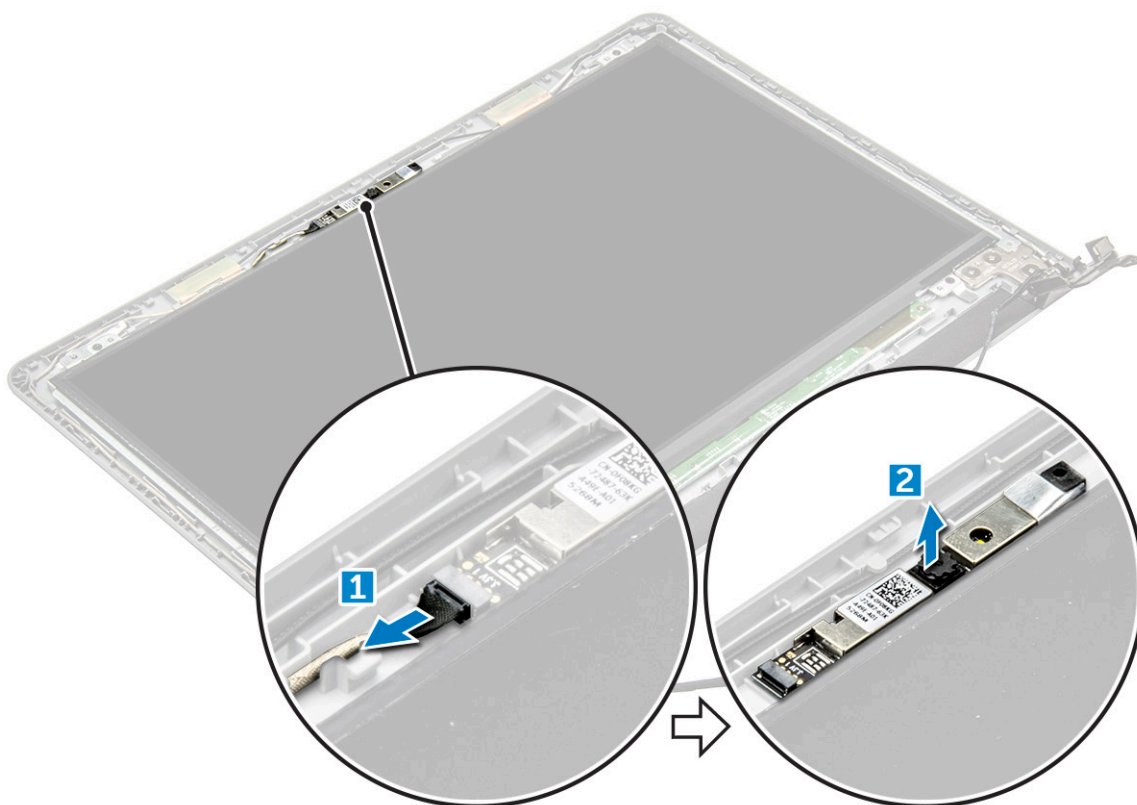
Montiranje okvira ekrana

1. Postavite okvir ekrana na sklop ekrana.
2. Pritisnite ivice okvira ekrana tako da on klikne u sklop ekrana.
3. Postavite:
 - a) sklop ekrana
 - b) WLAN kartica
 - c) poklopac osnove
 - d) tastatura
 - e) optička disk jedinica
 - f) baterija
4. Sledite proceduru u odeljku [Posle rada u unutrašnjosti računara](#).

Kamera

Uklanjanje kamere

1. Sledite proceduru u odeljku [Pre rada u unutrašnjosti računara](#).
2. Uklonite:
 - a) baterija
 - b) optička disk jedinica
 - c) tastatura
 - d) poklopac osnove
 - e) WLAN kartica
 - f) sklop ekrana
 - g) okno ekrana
3. Da biste uklonili kameru:
 - a) Izvadite kabl kamere iz konektora na kameri [1].
 - b) Uklonite kameru sa sklopa ekrana [2].



Montiranje kamere

1. Umetnite kameru u slot na sklopu ekrana.
2. Povežite kabl kamere.
3. Postavite:
 - a) okno ekrana
 - b) sklop ekrana
 - c) WLAN kartica
 - d) poklopac osnove
 - e) tastatura
 - f) optička disk jedinica

g) baterija

4. Sledite proceduru u odeljku [Posle rada u unutrašnjosti računara](#).

Ploča ekrana

Uklanjanje ploče ekrana

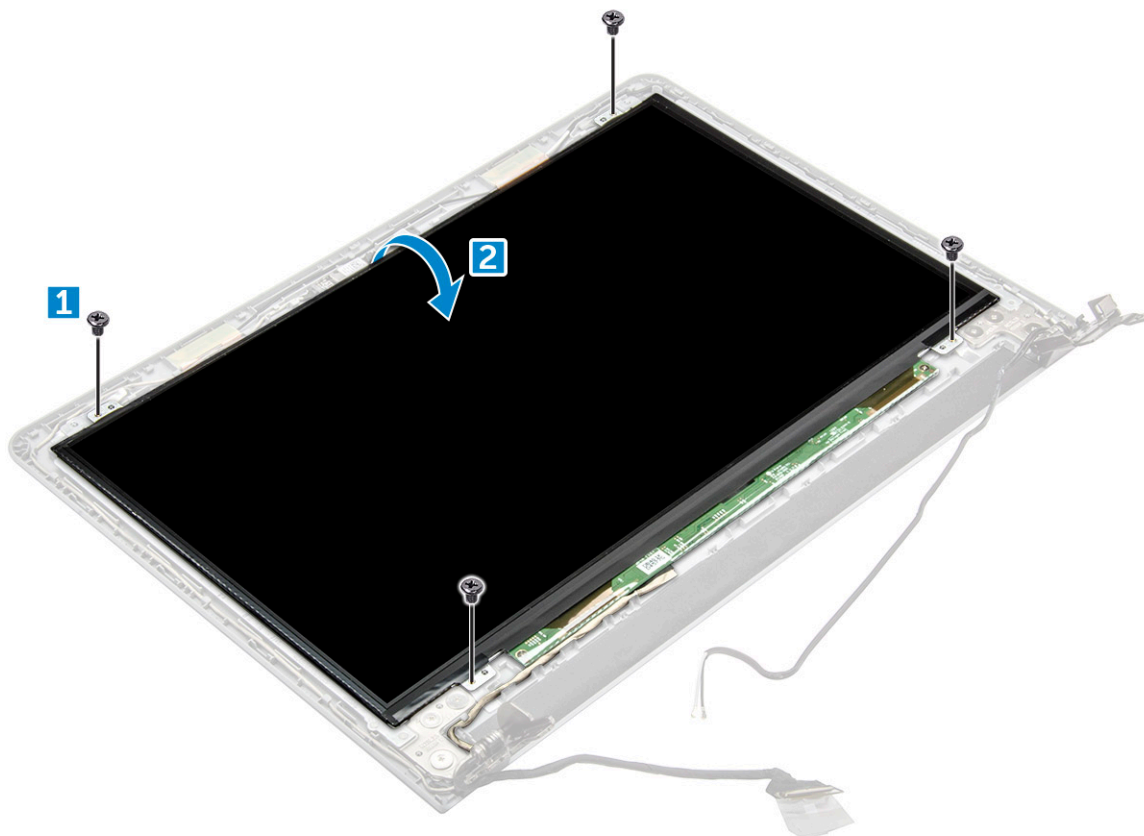
1. Sledite proceduru u odeljku [Pre rada u unutrašnjosti računara](#).

2. Uklonite:

- a) baterija
- b) optička disk jedinica
- c) tastatura
- d) poklopac osnove
- e) WLAN kartica
- f) sklop ekrana
- g) okno ekrana

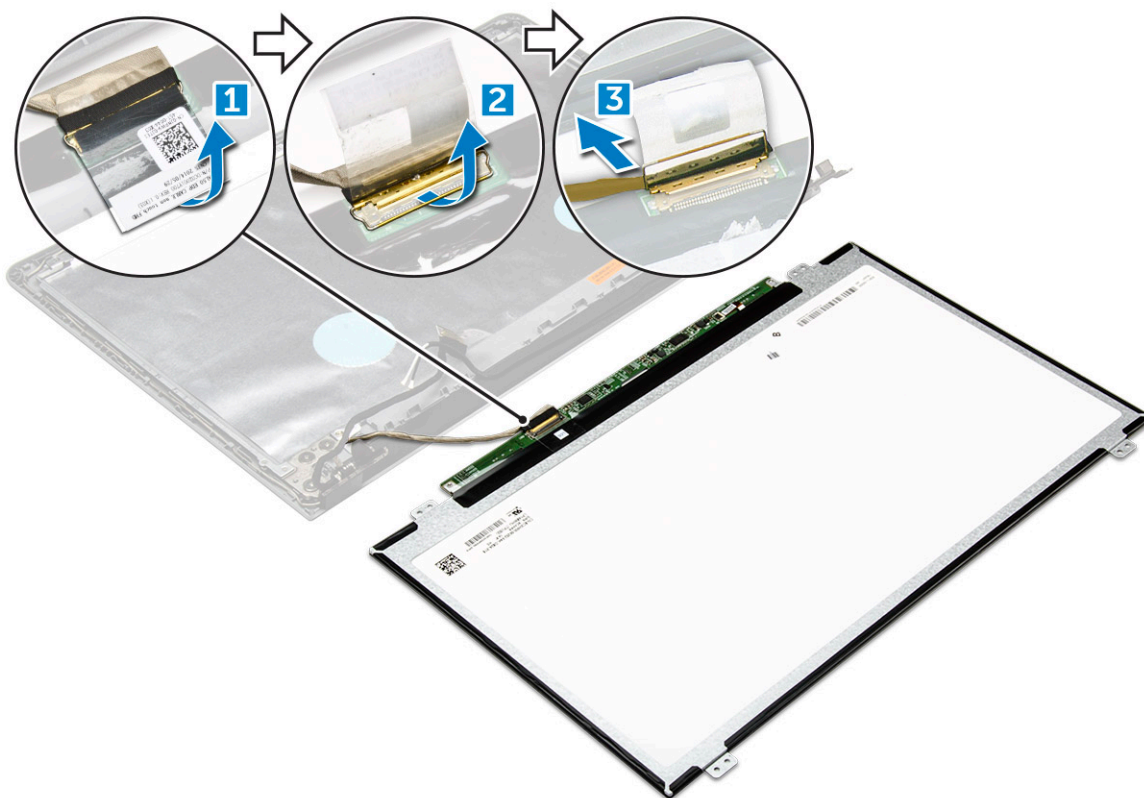
3. Da biste uklonili ploču ekrana:

- a) Uklonite zavrtnje M2.5L8 koji učvršćuju ploču ekrana za sklop ekrana [1].
- b) Podignite ploču ekrana da biste pristupili kablovima koji se nalaze ispod nje [2].



4. Da biste izvadili kabl:

- a) Uklonite traku koja učvršćuje eDP kabl za ploču ekrana [1].
- b) Podignite držač i uklonite eDP kabl [2].
- c) Uklonite ploču ekrana sa računara [3].



Postavljanje ploče ekrana

1. Pričvrstite eDP kabl na ploču ekrana.
2. Zalepite traku da biste učvrstili kabl ekrana.
3. Postavite ploču ekrana na sklop ekrana.
4. Zategnite zavrtne M2.5L8 da biste učvrstili ploču ekrana za sklop ekrana.
5. Postavite:
 - a) okno ekrana
 - b) sklop ekrana
 - c) WLAN kartica
 - d) poklopac osnove
 - e) tastatura
 - f) optička disk jedinica
 - g) baterija
6. Sledite proceduru u odeljku [Posle rada u unutrašnjosti računara](#).

Zglobovi ekrana

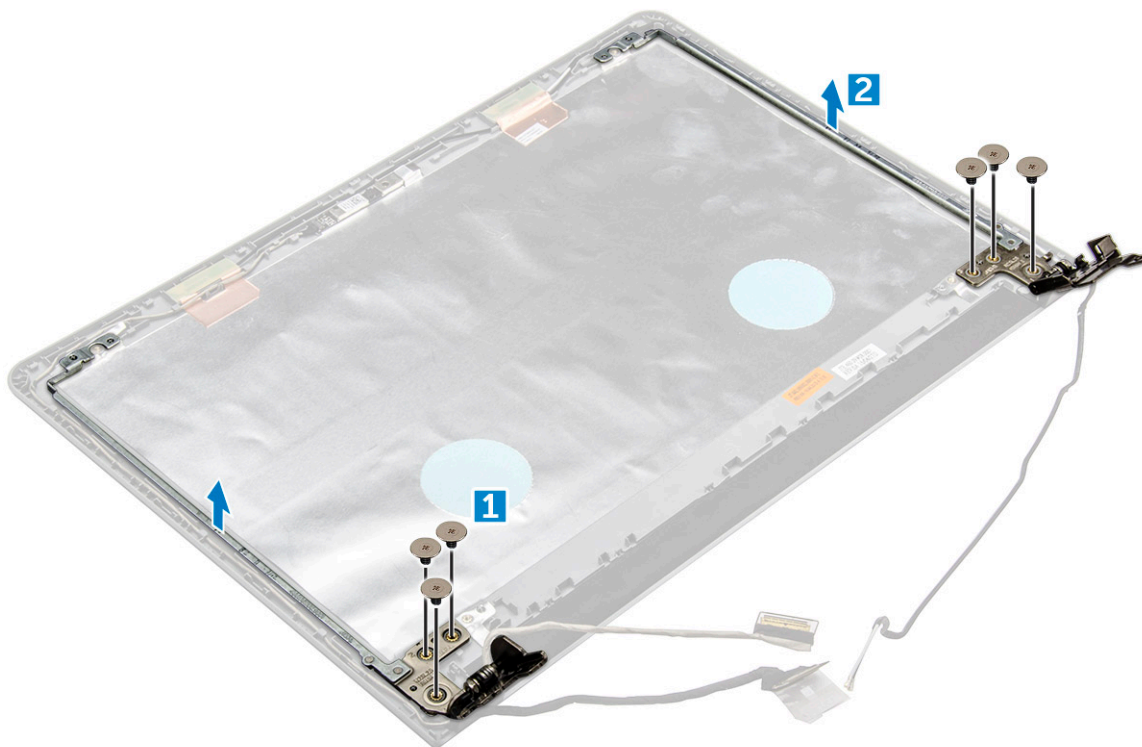
Uklanjanje zglobova ekrana

1. Sledite proceduru u odeljku [Pre rada u unutrašnjosti računara](#).
2. Uklonite:
 - a) baterija
 - b) optička disk jedinica
 - c) tastatura
 - d) poklopac osnove
 - e) WLAN kartica
 - f) sklop ekrana

- g) okno ekrana
- h) ploča ekrana

3. Da biste uklonili zglobove:

- a) Uklonite šest zavrtnja M2.5L2.5 koji učvršćuju zglobove ekrana za sklop ekrana [1].
- b) Uklonite zglobove ekrana [2].



Montiranje zglobova ekrana

- 1. Pritegnite šest zavrtnja M2.5L2.5 da biste učvrstili zglobove ekrana na sklop ekrana.
- 2. Postavite:
 - a) ploča ekrana
 - b) okno ekrana
 - c) sklop ekrana
 - d) WLAN kartica
 - e) poklopac osnove
 - f) tastatura
 - g) optička disk jedinica
 - h) baterija
- 3. Sledite proceduru u odeljku [Posle rada u unutrašnjosti računara](#).

Tabla osetljiva na dodir

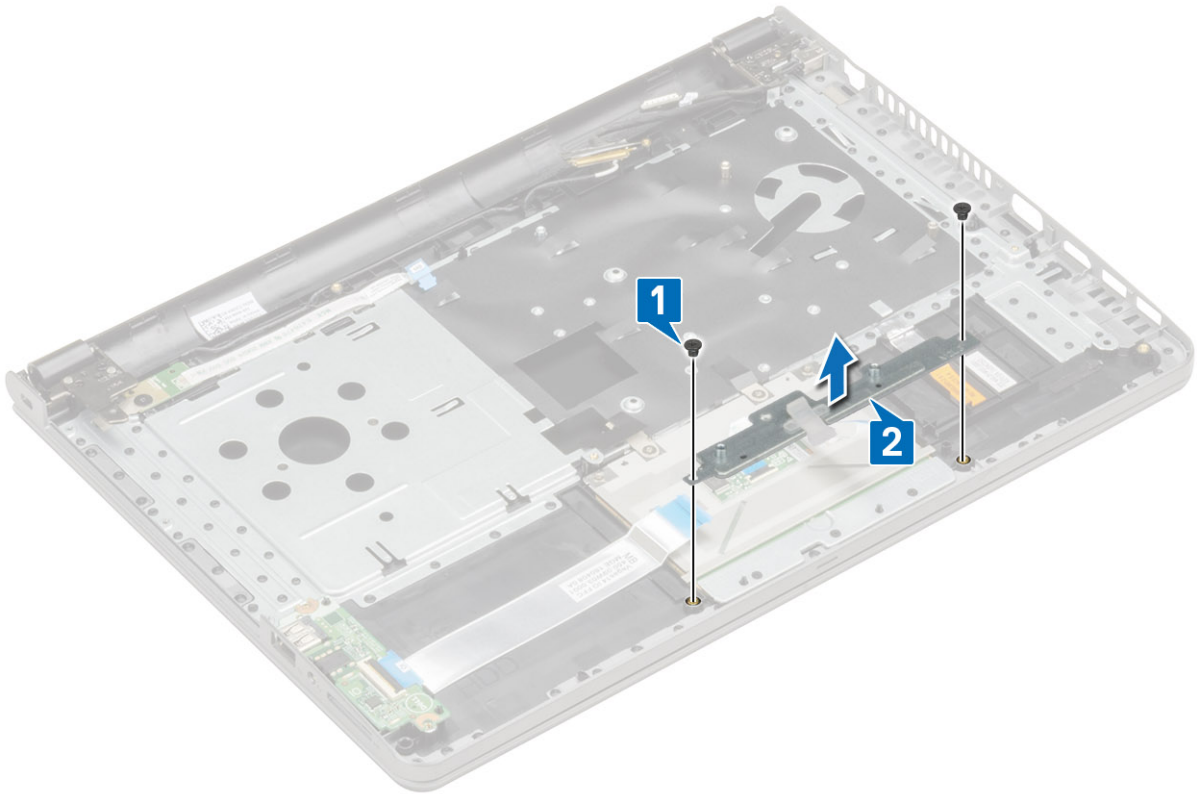
Uklanjanje table osetljive na dodir

- 1. Sledite proceduru u odeljku [Pre rada u unutrašnjosti računara](#).
- 2. Uklonite:
 - a) baterija
 - b) optička disk jedinica
 - c) tastatura

- d) poklopac osnove
- e) sklop hard diska
- f) WLAN kartica
- g) memorijski modul
- h) zvučnik
- i) rashladni element
- j) ventilator sistema
- k) matična ploča

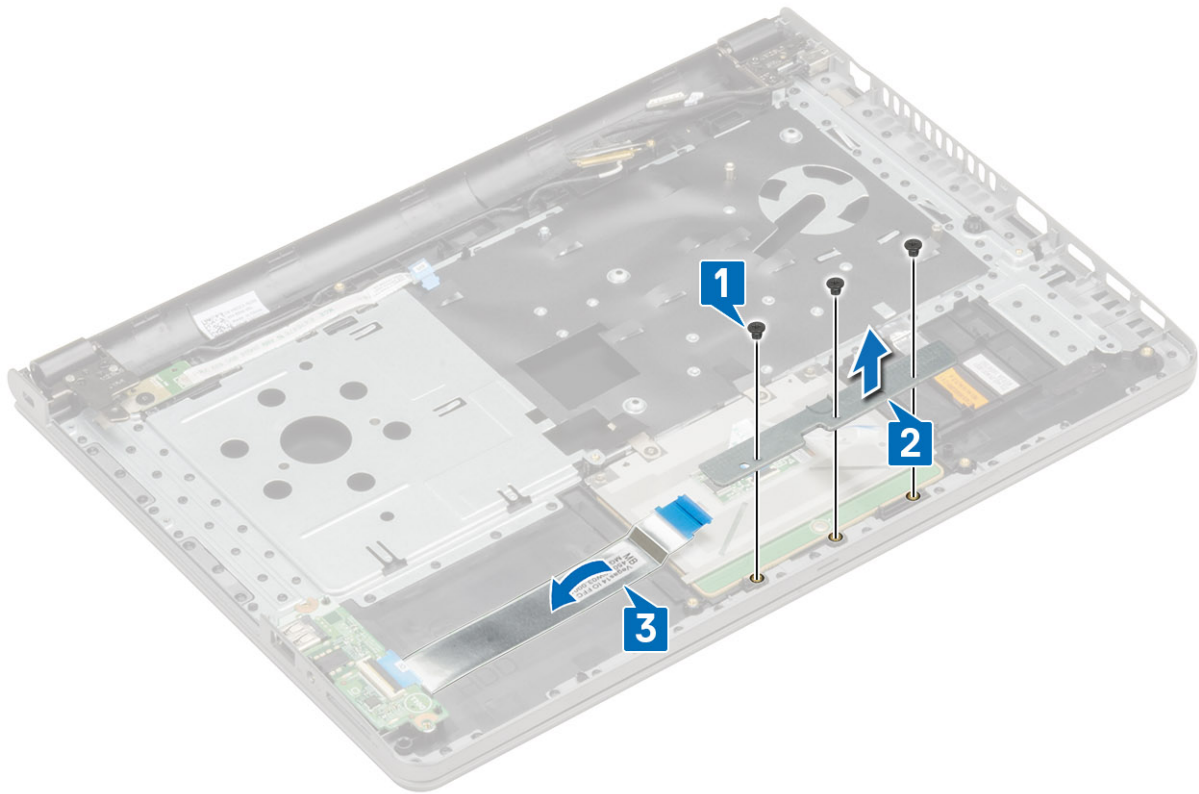
3. Za uklanjanje podupirača za zavrtnje:

- a) Vratite dva zavrtnja M2L3 da biste učvrstili podupirač za zavrtnje za kućište [1].
- b) Podignite i uklonite podupirač za zavrtnje [2].



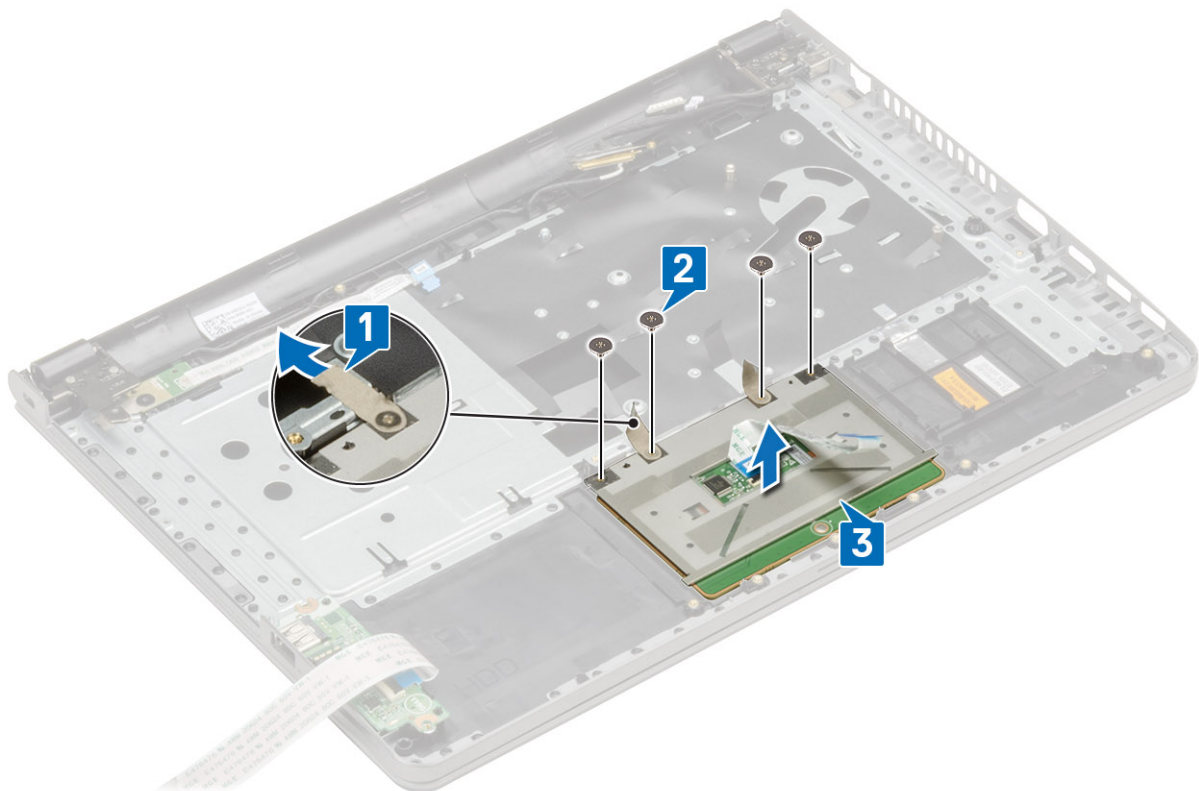
4. Za uklanjanje podupirača table osetljive na dodir:

- a) Uklonite tri zavrtnja M2L3 da biste učvrstili podupirač table osetljive na dodir za ploču table osetljive na dodir [1].
- b) Podignite i uklonite podupirač table osetljive na dodir [2].
- c) Pažljivo presavijite kabl konektora U/I ploče [3].



5. Da biste uklonili ploču table osetljive na dodir:

- a) Odlepite lepljivu traku [1].
- b) Uklonite četiri zavrtnja M2L2 kojima je ploča table osetljive na dodir pričvršćena za kućište [2].
- c) Podignite i uklonite ploču table osetljive na dodir [3].



Postavljanje table osetljive na dodir

1. Postavite ploču table osetljive na dodir u slot.
2. Vratite četiri zavrtnja M2L2 koji učvršćuju ploču table osetljive na dodir za kućište.
3. Ponovo postavite izolir trake.
4. Postavite podupirača table osetljive na dodir u slot.
5. Vratite tri zavrtnja M2L3 koji učvršćuju podupirač table osetljive na dodir na ploču table osetljive na dodir.
6. Postavite podupirač za zavrtnje u slot.
7. Vratite dva zavrtnja M2L3 da biste učvrstili podupirač za zavrtnje za kućište.
8. Postavite:
 - a) matična ploča
 - b) ventilator sistema
 - c) rashladni element
 - d) zvučnik
 - e) memorijski modul
 - f) WLAN kartica
 - g) sklop hard diska
 - h) poklopac osnove
 - i) tastatura
 - j) optička disk jedinica
 - k) baterija
9. Sledite proceduru u odeljku [Posle rada u unutrašnjosti računara](#).

Oslonac za dlanove

Ponovno postavljanje oslonca za dlan

1. Sledite proceduru u odeljku [Pre rada u unutrašnjosti računara](#).
2. Uklonite:
 - a) baterija
 - b) optička disk jedinica
 - c) tastatura
 - d) poklopac osnove
 - e) sklop hard diska
 - f) čitač otiska prsta
 - g) WLAN kartica
 - h) memorijski modul
 - i) ploču dugmeta za uključivanje/isključivanje
 - j) rashladni element
 - k) ventilator sistema
 - l) zvučnik
 - m) U/I ploča
 - n) port konektora za napajanje
 - o) matična ploča
 - p) sklop ekrana

 **NAPOMENA** Komponenta koja vam ostaje je oslonac za dlan.



Postavljanje oslonca za dlan

1. Postavite oslonac za dlan.
2. Postavite:
 - a) sklop ekrana
 - b) matična ploča
 - c) port konektora za napajanje
 - d) U/I ploča
 - e) zvučnik
 - f) ventilator sistema
 - g) rashladni element
 - h) ploču dugmeta za uključivanje/isključivanje
 - i) memorijski modul
 - j) WLAN kartica
 - k) čitač otiska prsta
 - l) sklop hard diska
 - m) poklopac osnove
 - n) tastatura
 - o) optička disk jedinica
 - p) baterija
3. Sledite proceduru u odeljku [Posle rada u unutrašnjosti računara](#).

Tehnologija i komponente

Procesori

Ovaj laptop se isporučuje sa Intel procesorima 6. generacije:

- Intel Celeron
- Intel Core serije i5

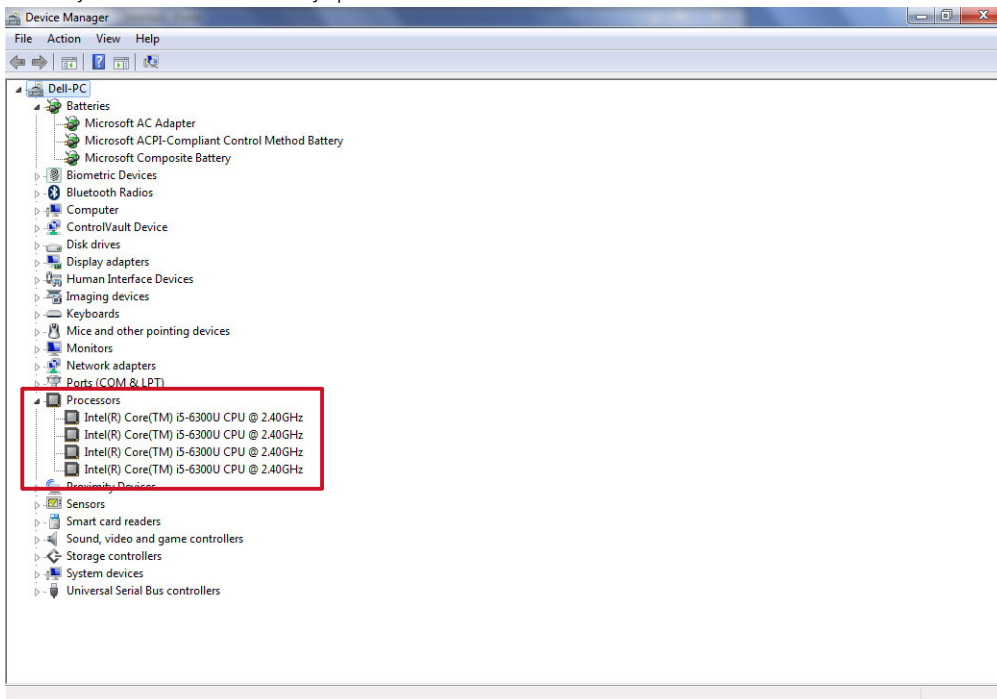
NAPOMENA Brzina takta i performanse se razlikuju u zavisnosti od radnog opterećenja i drugih promenljivih.

Identifikacija procesora u sistemu Windows 10

1. Dodirnite stavku **Pretraži web i Windows**.
2. Unesite **Upravljač uređajima**.
3. Dodirnite stavku **Procesor**.
Prikazuju se osnovne informacije procesora.

Identifikacija procesora u sistemu Windows 8

1. Dodirnite stavku **Pretraži web i Windows**.
2. Unesite **Upravljač uređajima**.
3. Dodirnite stavku **Procesor**.
Prikazuju se osnovne informacije procesora.

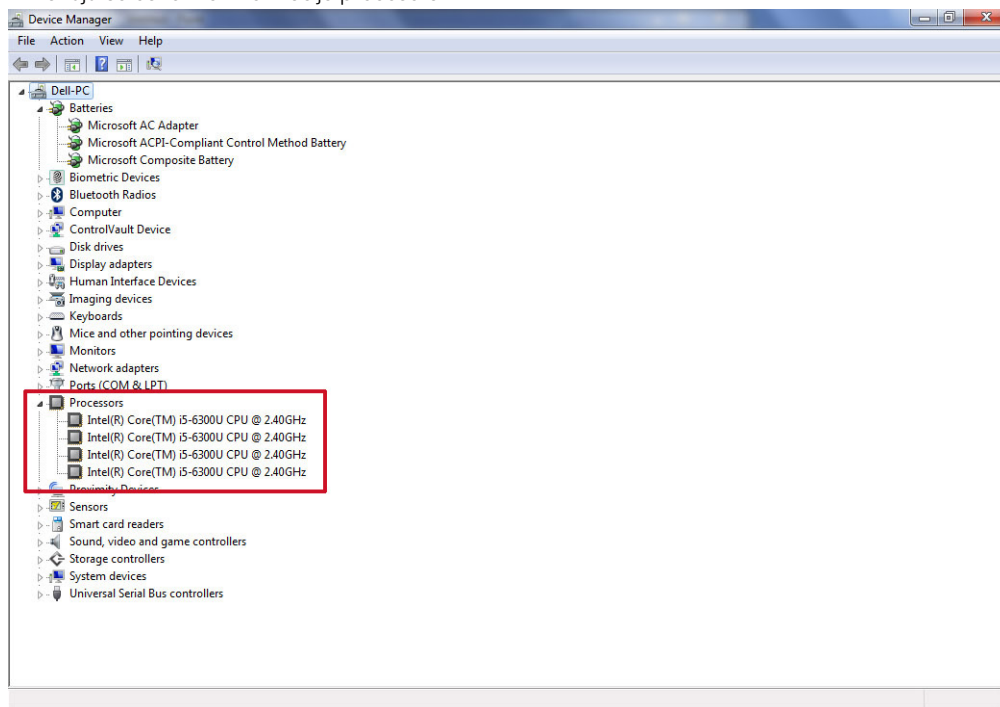


Identifikacija procesora u sistemu Windows 7

1. Kliknite na **Start > Kontrolna tabla > Device Manager (Upravljač uređajima)**.

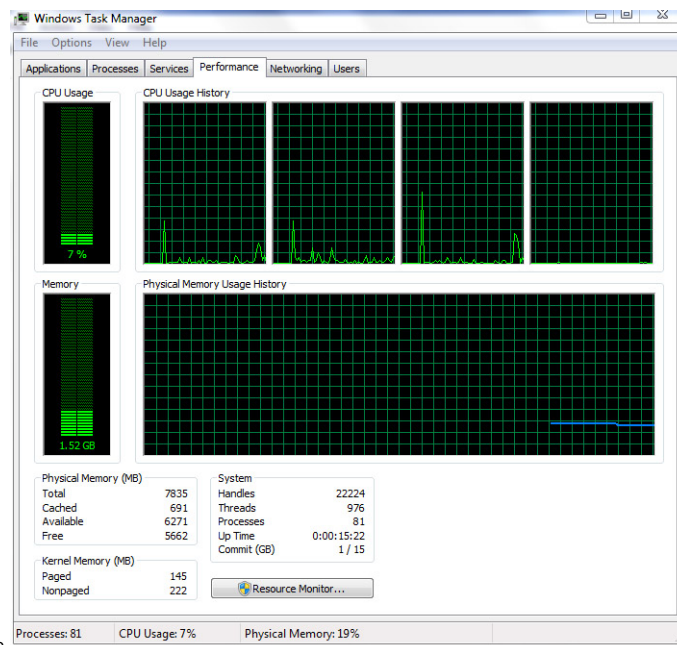
2. Izaberite **Procesor**.

Prikazuju se osnovne informacije procesora.



Provera upotrebe procesora u upravljaču zadacima

1. Pritisnite i držite traku zadataka.
2. Izaberite opciju **Pokreni upravljač zadataka**.
Prikazuje se prozor **Windows upravljač zadataka**.
3. Kliknite na karticu **Performanse** u prozoru **Windows upravljač zadataka**.



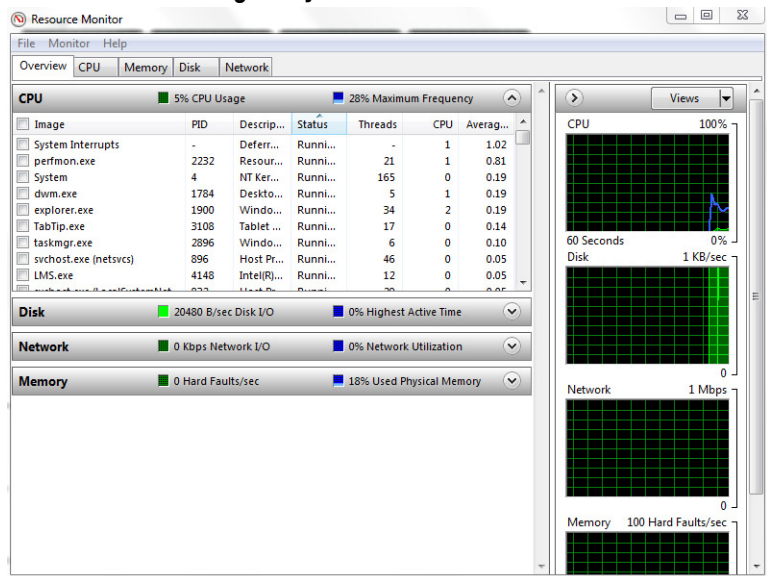
Prikazuju se detalji o performansama procesora.

Provera upotrebe procesora u opciji za nadgledanje resursa

1. Pritisnite i držite traku zadataka.
2. Izaberite opciju **Pokreni upravljač zadataka**.

Prikazuju se prozor **Windows upravljač zadacima**.

3. Kliknite na karticu **Performanse** u prozoru **Windows upravljač zadacima**. Prikazuju se detalji o performansama procesora.
4. Kliknite na **Otvori nadgledanje resursa**.



Skupovi čipova

Svi laptop računari komuniciraju sa CPU preko čipseta. Ovaj laptop se isporučuje sa čipsetom Intel 100 serije.


Preuzimanje upravljačkog programa za skup čipova

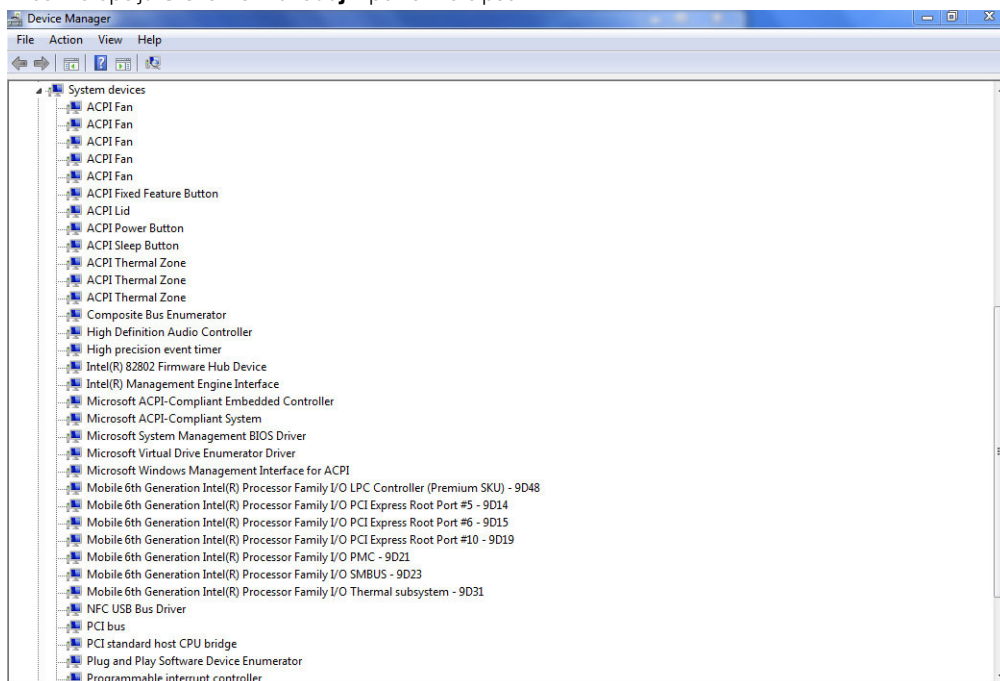
1. Uključite laptop.
2. Idite na **Dell.com/support**.
3. Kliknite na stavku **Podrška za proizvode**, unesite servisnu oznaku svog laptopa i kliknite na **Proslediti**.
NAPOMENA Ako nemate servisnu oznaku, koristite funkciju automatskog pronalaženja ili ručno potražite model laptopa.
4. Kliknite na **Drivers and Downloads (Upravljački programi i preuzimanja)**.
5. Izaberite operativni sistem koji je instaliran na vašem laptopu.
6. Pomerite stranicu na dole, proširite opciju **Čipset** pa izaberite upravljački program za čipset.
7. Kliknite na **Download File (Preuzmite datoteku)** da biste preuzeli najnoviju verziju upravljačkog programa za čipset za vaš laptop.
8. Kada se preuzimanje završi, pronađite fasciklu u kojoj ste sačuvali datoteku upravljačkog programa.
9. Dvapat kliknite na ikonu datoteke upravljačkog programa za čipset i sledite uputstva na ekranu.

Identifikacija čipseta u upravljaču uređaja na sistemu Windows 10

1. Kliknite na **Sve postavke** na Windows 10 traci sa dugmadima.
2. U opciji **Kontrolna tabla** izaberite **Upravljač uređajima**.
3. Proširite opciju **Sistemski uređaji** i potražite čipset.

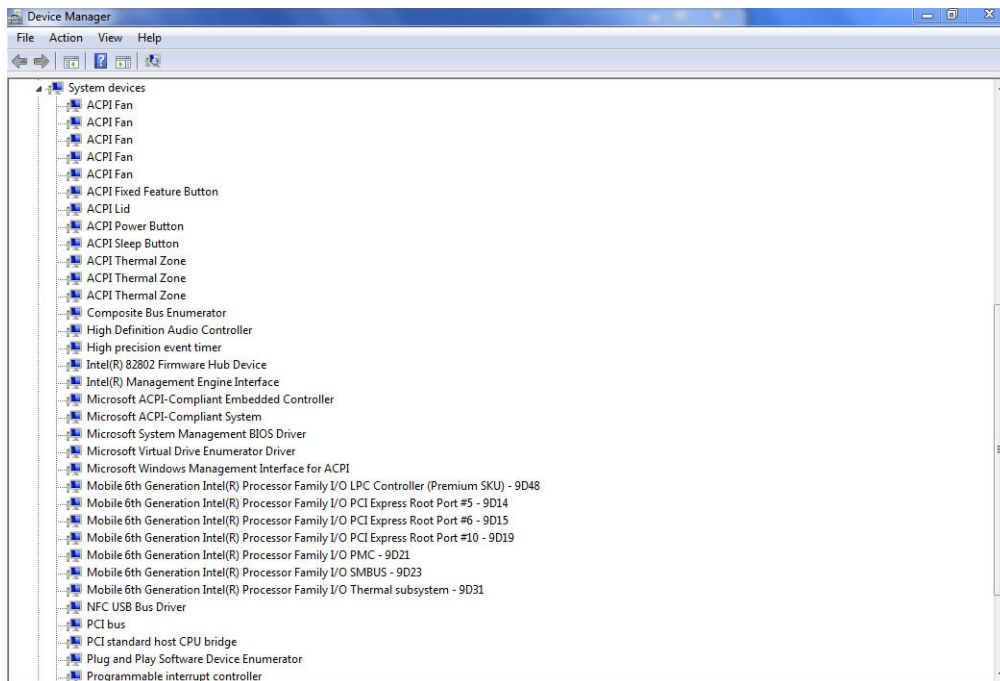
Identifikacija čipseta u upravljaču uređaja na sistemu Windows 8

1. Kliknite na **Postavke**  na Windows 8.1 traci sa dugmadima.
2. U opciji **Kontrolna tabla** izaberite **Upravljač uređajima**.
3. Proširite opciju **Sistemski uređaji** i potražite čipset.



Identifikacija čipseta u upravljaču uređajima na sistemu Windows 7

1. Kliknite na **Start** → **Kontrolna tabla** → **Device Manager (Upravljač uređajima)**.
2. Proširite opciju **Sistemski uređaji** i potražite čipset.

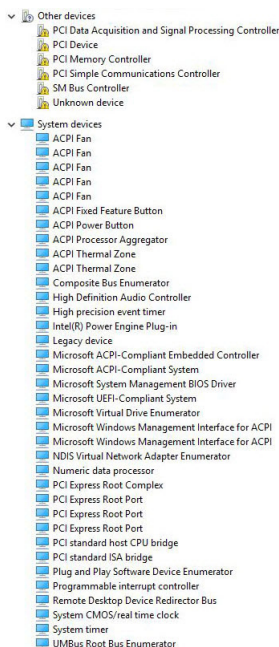


Upravljački programi za Intel čipset

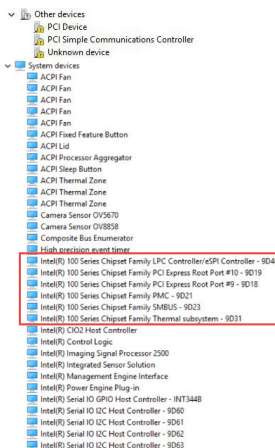
Proverite da li su upravljački programi za Intel čipset već instalirani na laptopu.

Tabela 2. Upravljački Hub programi za Intel čipset

Pre instalacije



Posle instalacije




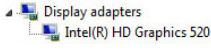
Grafička kartica

Ovaj laptop se isporučuje sa Intel HD Graphics 520 čipsetom grafičke kartice.

Upravljački programi za Intel HD grafičku karticu

Proverite da li su upravljački programi za Intel HD grafičku karticu već instalirani na laptopu.

Tabela 3. Upravljački programi za Intel HD grafičku karticu

| Pre instalacije | Posle instalacije |
|---|--|
|  |  |

Intel HD grafička kartica 520



Intel HD grafička kartica 520 (GT2) predstavlja integrisanu grafičku jedinicu, koja se nalazi u različitim ULV (Ultra Low Voltage – izuzetno nizak napon) procesorima generacije Skylake. Ova GT2 verzija Skylake procesora nudi 24 izvršne jedinice (EU jedinice) podešene na najviše 1050 MHz (u zavisnosti od modela procesora). Zbog nedostatka namenske grafičke memorije ili eDRAM keša, HD 520 ima pristup glavnoj memoriji (2x 64-bitni DDR3L-1600/DDR4-2133).

Performanse

Tačne performanse HD grafičke kartice 520 zavise od različitih faktora kao što su veličina L3 keša, konfiguracija memorije (DDR3/DDR4) i maksimalne brzine radnog takta konkretnog modela. Najbrže verzije procesora Core i7-6600U trebalo bi da imaju slične performanse kao namenski GeForce 820M i da podržavaju savremene igre (od 2015. nadalje) na niskim postavkama.

Funkcije

Revidirana video mašina sada dešifruje H.265/HEVC potpuno hardverski, i to efikasnije nego ranije. Monitori se mogu povezati pomoću porta DP 1.2/eDP 1.3 (najviše 3840 x 2160 na 60 Hz), dok je HDMI ograničen na stariju verziju 1.4a (najviše 3840 x 2160 na 30 Hz). Međutim, HDMI 2.0 se može dodati pomoću DisplayPort konvertora. Moguće je kontrolisati do tri monitora istovremeno.

Potrošnja struje

HD grafička kartica 520 može se pronaći u mobilnim procesorima čiji je navedeni TDP 15 W i zbog toga je pogodna za kompaktne laptop i Ultrabook računare.

Osnovne specifikacije

U sledećoj tabeli su navedene osnovne specifikacije Intel HD grafičke kartice 520:

Tabela 4. Osnovne specifikacije

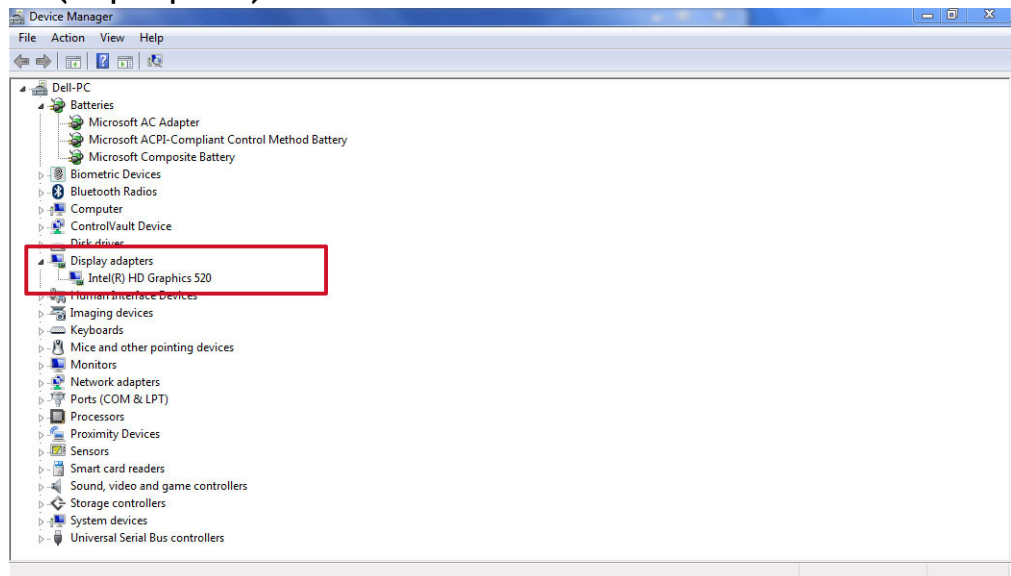
| Specifikacije | Intel HD grafička kartica 520 |
|---------------------------------|-------------------------------|
| Kodno ime | Skylake GT2 |
| Arhitektura | Intel Gen 6 (Skylake) |
| Kanali | 24 – objedinjeno |
| Brzina jezgra | 300–1050 (pojačanje) MHz |
| Tip memorije | DDR3/DDR4 |
| Širina magistrale memorije | 64/128 bita |
| Deljena memorija | Da |
| Tehnologija | 14 nm |
| Funkcije | QuickSync |
| DirectX | DirectX 12 (FL 12_1) |
| Najveći broj podržanih monitora | Do 3 |
| DP 1.2/eDP 1.3 maks. rezolucija | 3840 x 2160 na 60 Hz |
| HDMI maks. rezolucija | 3840 x 2160 na 30 Hz |

Opcije prikaza

Ovaj laptop ima 14-inčni HD ekran rezolucije 1366 x 768 piksela (maksimalno).

Identifikacija adaptera prikaza

1. Pokrenite **dugme Pretraži** i izaberite **Postavke**.
2. U polje za pretragu unesite **Upravljač uređajima** i dodirnite **Upravljač uređajima** u levom oknu.
3. Proširite opciju **Display adapters (Adapteri prikaza)**.



Prikazuju se adapteri prikaza.

Okretanje prikaza

1. Pritisnite i držite radni ekran. Prikazuje se podmeni.
2. Izaberite stavku **Graphic Options (Opcije grafičke kartice) > Rotation (Okretanje)** i izaberite neku od sledećih stavki:

- Rotate to Normal (Okretanje do normale)
- Rotate to 90 Degrees (Okretanje do 90 stepeni)
- Rotate to 180 Degrees (Okretanje do 180 stepeni)
- Rotate to 270 Degrees (Okretanje do 270 stepeni)

i **NAPOMENA** Prikaz se takođe može okretati pomoću sledeće kombinacije tastera:

- **Ctrl + Alt + taster sa strelicom za gore (okretanje do normale)**
- **Taster sa strelicom za desno (okretanje 90 stepeni)**
- **Taster sa strelicom za dole (okretanje 180 stepeni)**
- **Taster sa strelicom za levo (okretanje 270 stepeni)**

Preuzimanje upravljačkih programa

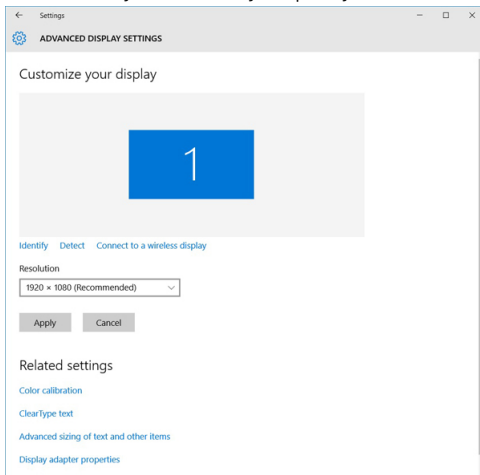
1. Uključite laptop.
2. Idite na **Dell.com/support**.
3. Kliknite na stavku **Podrška za proizvode**, unesite servisnu oznaku svog laptopa i kliknite na **Prosledi**.

i **NAPOMENA** Ako nemate servisnu oznaku, koristite funkciju automatskog pronalaženja ili ručno potražite model laptopa.

4. Kliknite na **Drivers and Downloads (Upravljački programi i preuzimanja)**.
5. Izaberite operativni sistem koji je instaliran na vašem laptopu.
6. Pomerite stranicu nadole i izaberite upravljački program za grafičku karticu za instalaciju.
7. Kliknite na **Preuzimanje datoteke** da biste preuzeli upravljački program za grafičku karticu za vaš laptop.
8. Kada se preuzimanje završi, pronađite fasciklu u kojoj ste sačuvali datoteku upravljačkog programa za grafičku karticu.
9. Dvaput kliknite na ikonu datoteke upravljačkog programa za grafičku karticu i sledite uputstva na ekranu.


Promena rezolucije ekrana

1. Pritisnite i držite radni ekran i izaberite **Postavke ekrana**.
2. Dodirnite ili kliknite na **Napredne postavke za prikaz**.
3. Izaberite željenu rezoluciju iz padajuće liste i dodirnite **Primeni**.



Podešavanje svetline u sistemu Windows 10


Da biste omogućili ili onemogućili automatsko podešavanje svetline ekrana:

1. Prevucite prstom od desne ivice displeja da biste pristupili Centru aktivnosti.
2. Dodirnite ili kliknite na **Sve postavke**  → **Sistem** → **Prikaz**.
3. Upotrebite klizač **Automatski prilagodi svetlinu ekrana** da biste omogućili ili onemogućili automatsko podešavanje svetline.

NAPOMENA Možete i da koristite klizač Nivo svetline da biste ručno podesili svetlinu.

Podešavanje svetline u sistemu Windows 8

Da biste omogućili ili onemogućili automatsko podešavanje svetline ekrana:

1. Prevucite prstom od desne ivice ekrana da biste pristupili meniju sa dugmadima.
2. Dodirnite ili kliknite na **Postavke**  → **Promena postavki računara** → **Računar i uređaji** → **Napajanje i stanje spavanja**.
3. Upotrebite klizač **Automatski prilagodi svetlinu ekrana** da biste omogućili ili onemogućili automatsko podešavanje svetline.

Podešavanje svetline u sistemu Windows 7

Da biste omogućili ili onemogućili automatsko podešavanje svetline ekrana:

1. Kliknite na **Start** → **Kontrolna tabla** → **Ekran**.
2. Upotrebite klizač **Prilagodi svetlinu** da biste omogućili ili onemogućili automatsko podešavanje svetline.

NAPOMENA Možete i da koristite klizač Nivo svetline da biste ručno podesili svetlinu.

Čišćenje ekrana

1. Proverite da li postoje bilo kakve mrlje ili područja koja se moraju očistiti.
2. Koristite krpu od mikrofibera za uklanjanje vidljive prašine i pažljivo obrišite sve čestice prljavštine.
3. Koristite odgovarajuće komplete za čišćenje i držite svoj prikaz kristalno jasnim kao što je prvobitno bio.
NAPOMENA Nikada ne prskajte sredstva za čišćenje direktno na ekran; prskajte ih na krpu za čišćenje.
4. Pažljivo obrišite ekran kružnim pokretima. Ne pritiskajte snažno krpom.
NAPOMENA Ne pritiskajte snažno i ne dodirujte ekran prstima jer možete ostaviti masne tragove i mrlje.
NAPOMENA Ne ostavljajte tečnost na ekranu.
5. Obrišite svu vlagu sa ekrana jer može doći do njegovog oštećenja.
6. Sačekajte da se ekran potpuno osuši pre nego što ga uključite.
7. Da biste obrisali mrlje koje se teško skidaju, ponovite ovaj postupak dok ekran ne bude čist.

Povezivanje spoljašnjih uređaja za prikaz

Sledite ove korake da biste povezali laptop na spoljašnji uređaj za prikaz:


1. Proverite da li je projektor uključen i priključite kabl projektora u video priključak na laptopu.
2. Pritisnite taster sa Windows logotipom + taster P.
3. Izaberite jedan od sledećih režima:
 - Samo ekran računara
 - Dvostruki
 - Prošireni
 - Samo sekundarni ekran

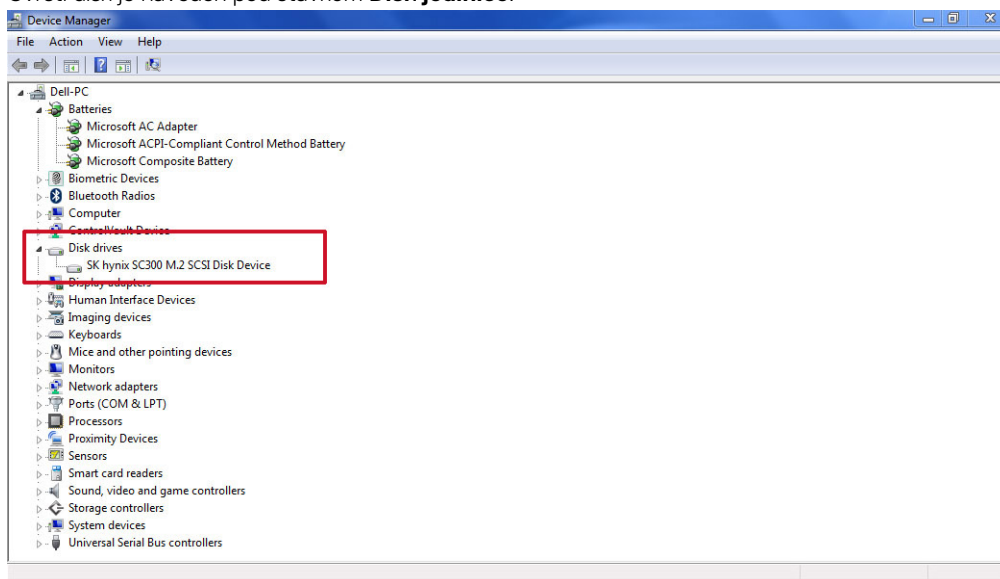
NAPOMENA Dodatne informacije potražite u dokumentu koji je isporučen uz vaš uređaj za prikaz.

Opcije čvrstog diska


Ovaj laptop podržava SATA disk jedinice i SSD diskove.

Identifikacija čvrstog diska u sistemu Windows 10

1. Dodirnite ili kliknite na **Sve postavke**  na Windows 10 traci sa dugmadima.
2. Dodirnite ili kliknite na stavku **Kontrolna tabla**, izaberite **Upravljač uređajima** pa proširite opciju **Disk jedinice**. Čvrsti disk je naveden pod stavkom **Disk jedinice**.



Identifikacija čvrstog diska u sistemu Windows 8

1. Dodirnite ili kliknite na **Postavke**  na Windows 8 traci sa dugmadima.
2. Dodirnite ili kliknite na stavku **Kontrolna tabla**, izaberite **Upravljač uređajima** pa proširite opciju **Disk jedinice**. Čvrsti disk je naveden pod stavkom Disk jedinice.

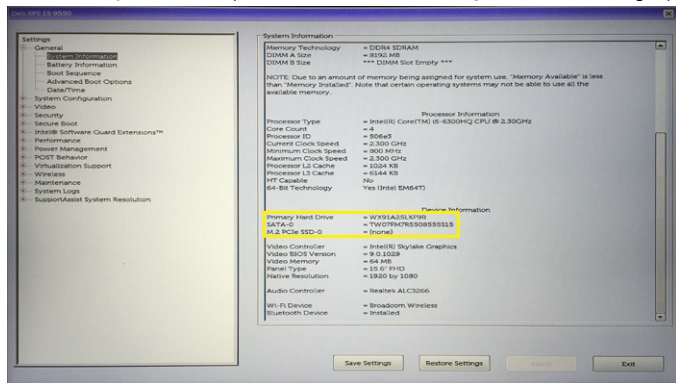
Identifikacija čvrstog diska u sistemu Windows 7

1. Kliknite na **Start > Kontrolna tabla > Device Manager (Upravljač uređajima)**. Čvrsti disk je naveden pod stavkom Disk jedinice.
2. Proširite opciju **Disk drives (Disk jedinice)**.

Ulazak u podešavanje BIOS-a

1. Uključite ili restartujte laptop.
2. Kada se pojavi Dell logotip izvršite neku od sledećih akcija da biste ušli u program za podešavanje BIOS-a:
 - Sa tastaturom — Dodirujte taster F2 dok se ne pojavi poruka "Entering BIOS setup" (Ulazak u podešavanje BIOS-a). Da biste ušli u meni za izbor pokretanja, dodirnite taster F12.
 - Bez tastature — Kada se prikaže **F12 meni za izbor pokretanja**, pritisnite dugme za utišanje zvuka da biste ušli u podešavanje BIOS-a. Da biste ušli u meni za izbor pokretanja, pritisnite dugme za pojačanje zvuka.

Čvrsti disk je naveden pod stavkom **Informacije o sistemu** u grupi **Opšte**.



Funkcije USB-a

Univerzalna serijska magistrala ili USB je predstavljena 1996. godine. Značajno je pojednostavila vezu između matičnih računara i perifernih uređaja kao što su miševi, tastature, spoljne disk jedinice i štampači.

Bacimo kratak pogled na USB evoluciju koji je prikazan u tabeli u nastavku.

Tabela 5. USB evolucija

| Tip | Brzina prenosa podataka | Kategorija | Godina uvođenja |
|-----------------------|-------------------------|---------------------|-----------------|
| USB 2.0 | 480 Mb/s | Velika brzina | 2000. |
| USB 3.0/USB 3.1 Gen 1 | 5 Gb/s | Veoma velika brzina | 2010. |
| USB 3.1 Gen 2 | 10 Gb/s | Veoma velika brzina | 2013 |

USB 3.0/USB 3.1 Gen 1 (SuperSpeed USB)

Godinama je USB 2.0 duboko ukorenjen kao podrazumevani interfejs standard u svetu računara sa oko 6 milijardi prodatih uređaja, a ipak potreba za većim brzinama raste zbog sve brže računarske opreme i sve većih zahteva u vezi sa propusnim opsegom. USB 3.0/USB 3.1 Gen 1 konačno ima odgovor na zahteve potrošača sa teoretski 10 puta većom brzinom od svog prethodnika. Ukratko, funkcije interfejsa USB 3.1 Gen 1 su:

- Veće brzine prenosa (do 5 Gb/s)
- Povećana maksimalna snaga magistrale i povećana potrošnja struje uređaja za bolje prilagođavanje uređajima koji su gladni energije
- Nove funkcije za upravljanje energijom
- Prenosi podataka u punom dupleksu i podrška za nove tipove prenosa
- Kompatibilnost sa prethodnom verzijom USB 2.0
- Novi konektori i kabl

Teme u nastavku odnose se na neka najčešće postavljena pitanja u vezi sa interfejsom USB 3.0/USB 3.1 Gen 1.



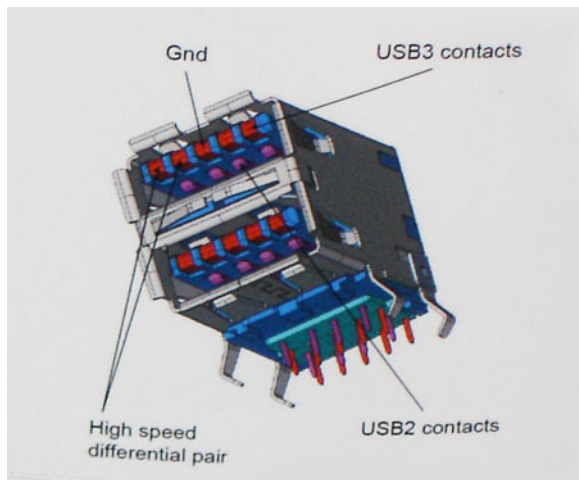
Brzina

Trenutno postoje 3 režima brzine definisana prema najnovijoj USB 3.0/USB 3.1 Gen 1 specifikaciji. To su Super-Speed, Hi-Speed i Full-Speed. Novi SuperSpeed režim ima brzinu prenosa od 4,8 Gb/s. Dok specifikacija zadržava Hi-Speed i Full Speed USB režim, koji su poznatiji kao USB 2.0 i 1.1, tim redom, sporiji režimi i dalje rade na 480 Mb/s i 12 Mb/s, tim redom, odnosno i dalje se koriste radi održavanja kompatibilnosti sa prethodnim verzijama.

USB 3.0/USB 3.1 Gen 1 ostvaruje mnogo bolje performanse usled tehničkih promena navedenih u nastavku:

- Dodatna fizička magistrala koja je dodata paralelno postojećoj USB 2.0 magistrali (pogledajte sliku u nastavku).

- USB 2.0 interfejs je prethodno imao četiri žice (napajanje, masa i par za diferencijalne podatke); USB 3.0/USB 3.1 Gen 1 dodaje još četiri žice za dva para diferencijalnih signala (prijem i slanje) za kombinovano ukupno osam veza u konektorima i kablovima.
- USB 3.0/USB 3.1 Gen 1 koristi dvosmerni interfejs za prenos podataka umesto polu-dupleks sistema u interfejsu USB 2.0. Ovo obezbeđuje povećanje teorijskog protoka od 10 puta.



Sa današnjim rastućim zahtevima koji se postavljaju za prenos podataka sa video sadržajem visoke definicije, uređajima za skladištenje veličine terabajta, digitalnim kamerama sa velikim brojem piksela, itd, USB 2.0 možda nije dovoljno brz. Osim toga, nijedna USB 2.0 veza se nikada neće približiti teorijskoj maksimalnoj propusnosti od 480 Mb/s, zbog čega je prenos podataka pri oko 320 Mb/s (40 MB/s) maksimalna brzina u stvarnosti. Slično tome, USB 3.0/USB 3.1 Gen 1 veze nikada neće postići 4,8 Gb/s. Verovatno ćemo zabeležiti maksimalnu stvarnu brzinu od 400 MB/s sa prelazima. Pri ovoj brzini USB 3.0/USB 3.1 Gen 1 predstavlja poboljšanje od 10 puta u odnosu na USB 2.0.

Primene

USB 3.0/USB 3.1 Gen 1 otvara puteve i obezbeđuje više slobodnog prostora da uređaji pruže bolje sveukupno iskustvo. USB video je ranije bio jedva podnošljiv (u pogledu maksimalne rezolucije, kašnjenja i video kompresije), a sada je lako zamisliti da bi sa 5-10 puta većom pojasnom širinom na raspolaganju USB video rešenja trebalo da rade mnogo bolje. Za DVI sa jednom vezom potrebna je propusna moć od skoro 2 Gb/s. Tamo gde je 480 Mb/s bilo ograničavajuće, 5 Gb/s je više nego obećavajuće. Sa svojom obećanom brzinom od 4,8 Gb/s, standard će naći svoj put do nekih proizvoda koji ranije nisu bili na USB teritoriji, poput spoljašnjih RAID sistema za skladištenje.

U nastavku su navedeni neki od dostupnih proizvoda sa funkcijom SuperSpeed USB 3.0/USB 3.1 Gen 1:

- Spoljašnji Desktop USB 3.0/USB 3.1 Gen 1 hard diskovi
- Prenosni USB 3.0/USB 3.1 Gen 1 hard diskovi
- Bazne stanice i adapteri za USB 3.0/USB 3.1 Gen 1 disk jedinice
- USB 3.0/USB 3.1 Gen 1 fleš diskovi i čitači
- USB 3.0/USB 3.1 Gen 1 diskovi sa permanentnom memorijom
- USB 3.0/USB 3.1 Gen 1 RAID sistemi
- Optičke medijske disk jedinice
- Multimedijiski uređaji
- Umrežavanje
- USB 3.0/USB 3.1 Gen 1 adapterske kartice i čvorišta

Kompatibilnost

Dobra vest je da je USB 3.0/USB 3.1 Gen 1 od početka pažljivo planiran da mirno koegzistira sa USB 2.0. Pre svega, dok USB 3.0/USB 3.1 Gen 1 precizira nove fizičke veze i samim tim nove kablove koji će iskoristiti mogućnosti većih brzina novog protokola, sam konektor zadržava isti pravougaoni oblik sa četiri USB 2.0 kontakta na potpuno istom mestu kao i pre. Pet novih veza koje treba da nezavisno nose primljene i poslate podatke je prisutno na USB 3.0/USB 3.1 Gen 1 kablovima i dolaze u kontakt samo kada je on povezan sa odgovarajućom SuperSpeed USB vezom.

Windows 8/10 će uvesti ugrađenu podršku za USB 3.1 Gen 1 kontrolere. Ovo je u suprotnosti sa prethodnim verzijama Windows-a, koji nastavlja da zahteva posebne upravljačke programe za USB 3.0/USB 3.1 Gen 1 kontrolere.

Microsoft je najavio da će Windows 7 imati podršku za USB 3.1 Gen 1, možda ne odmah pri puštanju u prodaju, već u narednom servisnom paketu ili ažuriranju. Ne treba unapred odbaciti mogućnost da će, posle uspešnog objavljivanja podrške za USB 3.0/USB 3.1 Gen 1 u

sistemu Windows 7, podrška za SuperSpeed funkciju preći i na sistem Vista. Microsoft je to potvrdio navodeći da većina njihovih partnera deli mišljenje da bi i Vista trebalo da podrži USB 3.0/USB 3.1 Gen 1.

HDMI 1.4

U ovoj temi je objašnjen interfejs HDMI 1.4 i njegove funkcije zajedno sa njegovim prednostima.

HDMI (High-Definition Multimedia Interface – multimedijiski interfejs visoke definicije) je standardni nekomprimovan, potpuno digitalni audio/video interfejs. HDMI pruža interfejs između svih kompatibilnih digitalnih audio/video izvora, poput DVD plejera ili A/V prijemnika i kompatibilnog audio i/ili video monitora, kao što je digitalni TV (DTV). Predviđena primena za HDMI TV uređaje i DVD plejere. Najveća prednost je smanjenje kablova i mere zaštite sadržaja. HDMI podržava standardni i poboljšani video, kao i video visoke rezolucije i višekanalni digitalni audio preko jednog kabla.

i | NAPOMENA HDMI 1.4 obezbeđuje audio podršku za 5.1 kanalni sistem.

HDMI 1.4 funkcije

- **HDMI Ethernet Channel (HDMI Ethernet kanal)** - Dodaje umrežavanje velike brzine na HDMI link, što korisnicima omogućava da u potpunosti iskoriste svoje IP uređaje bez posebnog Ethernet kabla
- **Audio Return Channel (Audio povratni kanal)** - Omogućava da televizor povezan HDMI kablom sa ugrađenim tjunerom šalje audio podatke "uzvodno" na prostorni (surround) audio sistem i na taj način eliminiše potrebu za posebnim audio kablom
- **3D (3D)** - Definiše ulazno/izlazne protokole za osnovne 3D video formate i na taj način utire put pravim aplikacijama za 3D igrice i 3D kućni bioskop
- **Content Type (Tip sadržaja)** - Signalizacija tipova sadržaja u realnom vremenu između prikaza i izvora, što omogućava da televizor optimizuje postavke slike na osnovu tipa sadržaja
- **Additional Color Spaces (Dodatni obojeni prostori)** - Dodaje podršku za dodatne modele boja koji se koriste u digitalnoj fotografiji i računarskoj grafici
- **4K podrška (Podrška za 4k)** – Omogućava video rezolucije mnogo veće od 1080 p i na taj način podržava prikaze sledeće generacije koji će parirati sistemima digitalnog bioskopa koji se koriste u mnogim komercijalnim bioskopima
- **HDMI Micro Connector (HDMI mikro konektor)** - Novi, manji konektor za telefone i druge prenosive uređaje, koji podržava video rezolucije do 1080p
- **Automotive Connection System (Sistem povezivanja sa vozilom)** - Novi kablovi i konektori za video sisteme u vozilima, koji su dizajnirani da ispune jedinstvene zahteve okruženja u vozilima i isporuče istinski HD kvalitet

Prednosti HDMI interfejsa

- Kvalitetni HDMI prenosi nekomprimovanog digitalnog audio i video signala za najviši, najoštrij kvalitet slike.
- Jeftini HDMI pruža kvalitet i funkcionalnost digitalnog interfejsa i istovremeno podržava nekomprimovane video formate na jednostavan, ekonomičan način
- Audio HDMI podržava više audio formata, od standardnog stereo do višekanalnog prostornog zvuka
- HDMI kombinuje video i višekanalni audio u jednom kablom i na taj način eliminiše troškove, složenost i zbrku više kablova koji se trenutno koriste u A/V sistemima
- HDMI podržava komunikaciju između video izvora (kao što je DVD plejer) i DTV-a i na taj način omogućava novu funkcionalnost

USB PowerShare

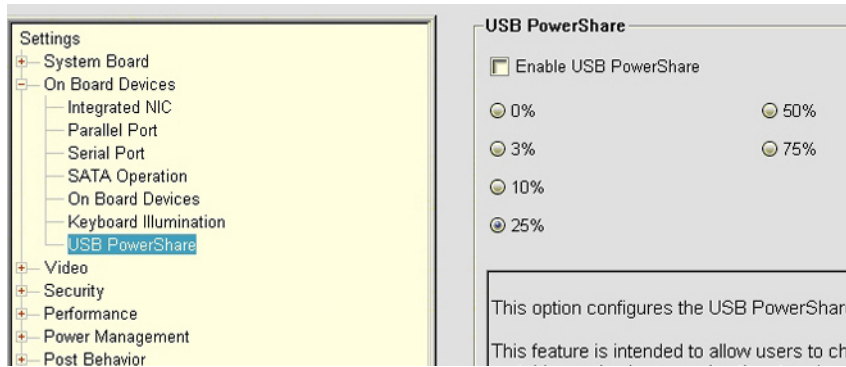
USB PowerShare je funkcija koja omogućava da se spoljašnji USB uređaji (tj. mobilni telefoni, prenosni muzički plejeri itd.) pune preko baterije prenosnog sistema.



Može se koristiti samo USB konektor sa ikonom **SS+USB+Battery**-->

Ova funkcija je omogućena u podešavanju sistema u odeljku **On Board Devices** (Integrirani uređaji). Možete da izaberete i koliko baterije može da se koristi (slika u nastavku). Ako podesite USB PowerShare na 25%, spoljni uređaj može da se puni dok baterija ne dostigne 25%

punog kapaciteta (odnosno kada se iskoristi 75% prenosive baterije).

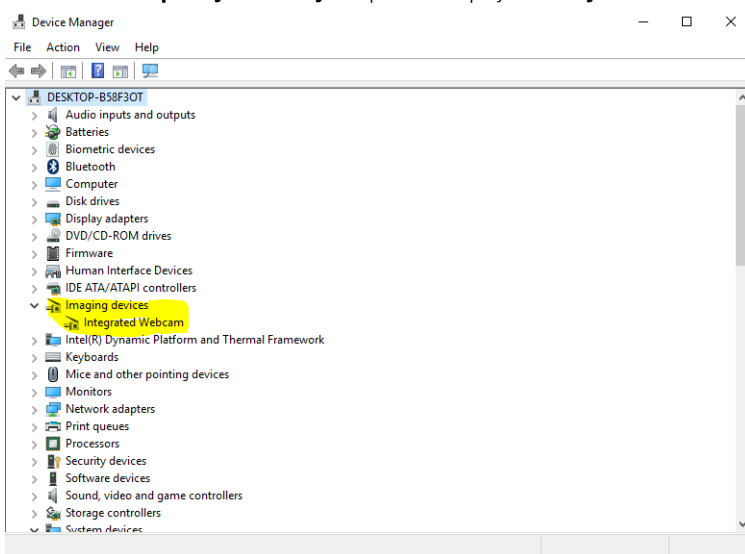


Funkcije kamere

Ovaj laptop se isporučuje sa prednjom kamerom rezolucije 1280 x 720 (maksimalno).

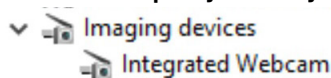
Identifikacija kamere u upravljaču uređaja na sistemu Windows 10

1. U polje **Pretraži** unesite `device manager` (upravljač uređajima) i dodirnite je da biste pokrenuli opciju.
2. Pod stavkom **Upravljač uređajima** proširite opciju **Uređaji za obradu slika**.



Identifikacija kamere u upravljaču uređaja na sistemu Windows 8

1. Pokrenite traku sa dugmadima sa interfejsa radne površine.
2. Izaberite stavku **Kontrolna tabla**.
3. Izaberite stavku **Upravljač uređajima** i proširite opciju **Uređaji za obradu slika**.



Identifikacija kamere u upravljaču uređajima na sistemu Windows 7

1. Kliknite na **Start > Kontrolna tabla > Device Manager (Upravljač uređajima)**.
2. Proširite opciju **Imaging devices (Uređaji za obradu slika)**.

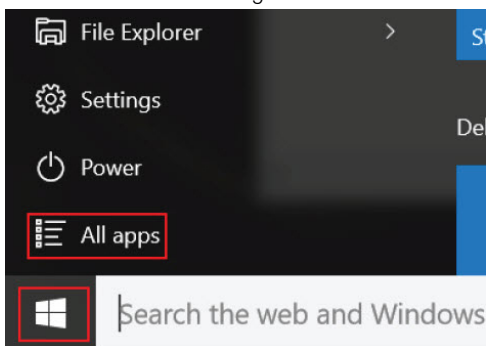


Pokretanje kamere

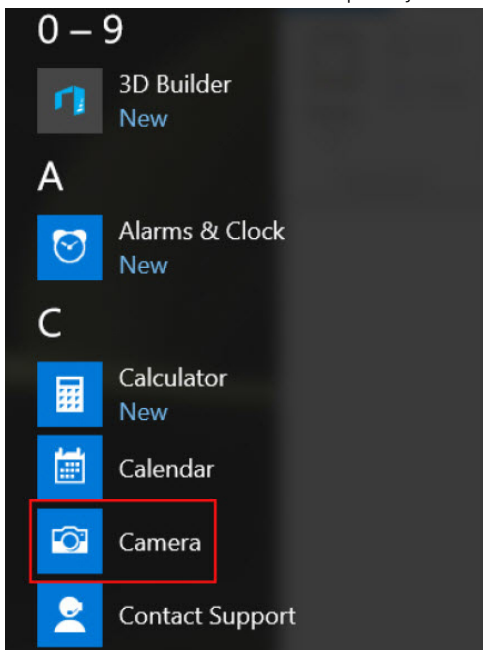
Da biste pokrenuli kameru otvorite aplikaciju koja koristi kameru. Na primer, ako dodirnete Dell centralni softver za veb kameru ili Skype softver koji se isporučuju sa laptopom, kamera će se uključiti. Slično tome, ako časkate preko interneta i aplikacija zatraži da pristupi veb kameri, veb kamera će se uključiti.

Pokretanje aplikacije kamere

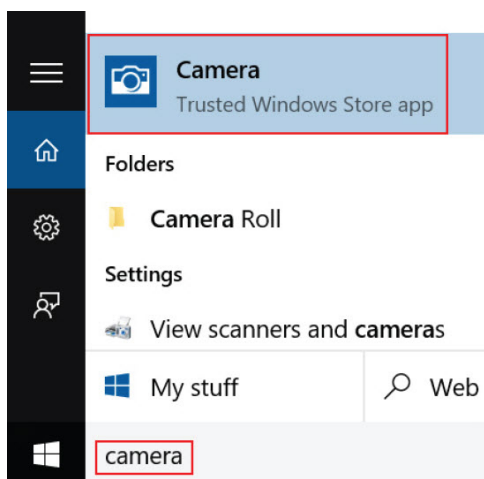
1. Dodirnite ili kliknite na dugme **Windows** i izaberite stavku **Sve aplikacije**.



2. Izaberite stavku **Kamera** sa liste aplikacija.



3. Ako aplikacija **Kamera** nije dostupna na listi aplikacija, potražite je.




Funkcije memorije

Ovaj laptop podržava 4 GB do 16 GB, 2400 MHz DDR4 SoDIMM (2 slota)

Provera memorije sistema

Windows 10

1. Dodirnite taster **Windows** i izaberite stavku **Sve postavke**  > **Sistem**.
2. Pod stavkom **Sistem** dodirnite opciju **About (O)**.


Provera memorije sistema u podešavanju

1. Uključite ili restartujte laptop.
2. Obavite neku od sledećih akcija nakon što se prikaže Dell logotip:
 - Sa tastaturom — Dodirujte taster F2 dok se ne pojavi poruka "Entering BIOS setup" (Ulazak u podešavanje BIOS-a). Da biste ušli u meni za izbor pokretanja, dodirnite taster F12.
 - Bez tastature — Kada se prikaže **F12 meni za izbor pokretanja**, pritisnite dugme za utišanje zvuka da biste ušli u podešavanje BIOS-a. Da biste ušli u meni za izbor pokretanja, pritisnite dugme za pojačanje zvuka.
3. U levom oknu izaberite **Postavke** > **Opšte** > **Informacije o sistemu**. Informacije o memoriji su prikazane u desnom oknu.

Testiranje memorije pomoću ePSA procene

1. Uključite ili restartujte laptop.
2. Izvršite neku od sledećih radnji kada se prikaže logotip Dell:
 - Sa tastaturom — Pritisnite taster F2.
 - Bez tastature — Pritisnite i držite taster **za pojačavanje zvuka** kada se na ekranu prikaže Dell logotip. Kada se prikaže F12 meni za izbor pokretanja, u meniju za pokretanje izaberite **Diagnostics** (Dijagnostika), pa pritisnite Enter.

Na laptopu se pokreće procedura PreBoot System Assessment (PSA).







 **NAPOMENA** Ako čekate predugo i pojavi se logotip operativnog sistema, sačekajte dok ne vidite radnu površinu. Isključite laptop i pokušajte ponovo.

Upravljački programi za audio

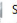


Proverite da li su upravljački programi za Realtek audio već instalirani na laptopu.

Tabela 6. Upravljački programi za Realtek HD audio

Pre instalacije

- ▼  Audio inputs and outputs
 -  Microphone (High Definition Audio Device)
 -  Speakers (High Definition Audio Device)
- ▼  Sound, video and game controllers
 -  High Definition Audio Device
 -  Intel(R) Display Audio

Posle instalacije

- ▲  Sound, video and game controllers
 -  Bluetooth Hands-free Audio
 -  Intel(R) Display Audio
 -  Realtek High Definition Audio

Podešavanje sistema

Podešavanje sistema vam omogućava da upravljate hardverom i da odredite opcije na nivou BIOS-a. U okviru podešavanja sistema možete da:

- Promenite podešavanja za NVRAM nakon dodavanja ili uklanjanja hardvera
- Prikažete konfiguraciju hardvera sistema
- Omogućite ili onemogućite integrisane uređaje
- Postavite granične vrednosti za performanse i upravljanje energijom
- Upravljate bezbednošću računara

Teme:



- [Sekvenca pokretanja](#)
- [Tasteri za navigaciju](#)
- [Opcije programa za podešavanje sistema \(System Setup\)](#)
- [Ažuriranje BIOS-a u sistemu Windows](#)
- [Lozinka sistema i lozinka za podešavanje](#)

Sekvenca pokretanja

Sekvenca pokretanja dozvoljava zaobilaženje redosleda uređaja za pokretanje sistema koji je određen u programu za podešavanje sistema i direktno podizanje sa određenog uređaja (npr. optički disk ili čvrsti disk). Tokom automatskog testiranja pri uključivanju računara (POST), kada se prikaže Dell logotip, možete da:

- Pristupite programu za podešavanje sistema (System Setup) pritiskom na taster F2
- Pozovete meni za jedno pokretanje sistema pritiskom na taster F12

Meni za jedno pokretanje sistema prikazuje uređaje sa kojih možete da izvršite podizanje sistema, uključujući opciju dijagnostike. Opcije menija za pokretanje sistema su:

- Removable Drive (Zamenljivi disk) (ako je dostupno)
- STXXXX Drive (STXXXX disk)
- ** NAPOMENA XXX označava broj SATA disk jedinice.**
- Optical Drive (optički disk) (ako je dostupno)
- SATA čvrsti disk (ako je dostupan)
- Dijagnostika
- ** NAPOMENA Ako izaberete opciju Diagnostics (Dijagnostika) prikazaće se ekran ePSA diagnostics (ePSA dijagnostika).**

Ekran sa sekvencom pokretanja sistema takođe prikazuje opciju za pristupanje ekranu programa za podešavanje sistema (System Setup).

Tasteri za navigaciju

- ** NAPOMENA** Kod najvećeg broja opcija programa za podešavanje sistema promene koje vršite se snimaju ali ne postaju aktivne dok ponovo ne pokrenete sistem.

| Tasteri | Navigacija |
|----------------------|---|
| Strelica gore | Prelazak na prethodno polje. |
| Strelica dole | Prelazak na sledeće polje. |
| Enter | Odabir vrednosti u izabranom polju (ako je primenljivo) ili praćenje linka u polju. |
| Razmaknica | Proširenje ili smanjenje opadajuće liste ako je primenljivo. |
| Tab | Prelazak na sledeću oblast izbora. |

Tasteri

Navigacija

 **NAPOMENA** Samo za standardne grafičke pregledače.

Esc Prelazak na prethodnu stranu do prikaza glavnog ekrana. Pritiskom na Esc na glavnom ekranu prikazuje se poruka da morate da sačuvate sve nesačuvane promene i ponovo pokreće sistem.

Opcije programa za podešavanje sistema (System Setup)


 **NAPOMENA** U zavisnosti od računara i instaliranih uređaja, stavke navedene u ovom odeljku mogu, ali ne moraju da se pojavljuju.

Tabela 7. Kartica General (Uopšteno)

| Opcija | Opis | |
|-----------------------|--|---|
| System Information | <p>U ovom odjeljku se navode osnovne hardverske karakteristike vašeg računara.</p> <ul style="list-style-type: none">System Information (Informacije o sistemu): prikazuje BIOS Version (Verzija BIOS-a), Service Tag (Servisna oznaka), Asset Tag (Oznaka delova), Ownership Tag (Oznaka vlasništva), Ownership Date (Datum vlasništva), Manufacture Date (Datum proizvodnje) i Express Service Code (Kod za brzi servis).Memory Information (Informacije o memoriji): prikazuje Memory Installed (Instalirana memorija), Memory Available (Dostupna memorija), Memory Speed (Brzina memorije), Memory Channels Mode (Režim memorijskih kanala), Memory Technology (Tehnologija memorije), DIMM A Size (Veličina DIMM A) i DIMM B Size (Veličina DIMM B).Processor Information (Informacije o procesoru): prikazuje Processor Type (Tip procesora), Core Count (Broj jezgara), Processor ID (ID procesora), Current Clock Speed (Trenutna brzina takta), Minimum Clock Speed (Minimalna brzina takta), Maximum Clock Speed (Maksimalna brzina takta), Processor L2 Cache (L2 keš procesora), Processor L3 Cache (L3 keš procesora), HT Capable (HT sposobnost) i 64-Bit Technology (64-bitna tehnologija).Device Information (Informacije o uređaju): prikazuje Primary Hard Disk (Primarni hard disk), ODD Device (ODD uređaj), LOM MAC Address (LOM MAC adresa), Video Controller (Video kontroler), Video BIOS Version (Video BIOS verzija), Video Memory (Video memorija), Panel Type (Tip table), Native Resolution (Originalna rezolucija), Audio Controller (Audio kontroler), Wi-Fi Device (Wi-Fi uređaj) i Bluetooth Device (Bluetooth uređaj). | |
| Battery Information | Prikazuje status baterije i tip AC adaptera povezanog na računar. | |
| Boot Sequence | Boot Sequence | Omogućava promenu redosleda po kojem računar pokušava da pronađe operativni sistem. Opcija je: <ul style="list-style-type: none">Windows Boot Manager Sve opcije su podrazumevano označene. Možete da uklonite oznaku sa bilo koje opcije ili da promenite redosled pokretanja. |
| | Boot List Option | Omogućava promenu liste uređaja za pokretanje sistema. <ul style="list-style-type: none">Legacy (Zastarelo)UEFI |
| Advanced Boot Options | Ova opcija omogućava učitavanje zastarelih ROM-ova. Opcija Enable Legacy Option ROMs (Omogući zastarele ROM-ove) je podrazumevano onemogućena. | |
| Date/Time | Omogućava promenu datuma i vremena. | |

Tabela 8. System Configuration (Konfiguracija sistema)

| Opcija | Opis |
|----------------|---|
| Integrated NIC | Omogućava konfiguraciju integrisanog mrežnog kontrolera. Opcije su: |

| Opcija | Opis |
|-----------------------|---|
| | <ul style="list-style-type: none"> Disabled (Isključeno) Enabled (Uključeno) Enabled w/PXE (Omogućen sa PXE): Ova opcija je podrazumevano omogućena. |
| SATA Operation | Omogućava konfiguraciju kontrolera internog SATA hard diska. Opcije su: <ul style="list-style-type: none"> Disabled (Isključeno) AHCI: Ova opcija je podrazumevano omogućena. |
| Drives | Omogućava konfiguraciju SATA disk jedinica na matičnoj ploči. Sve disk jedinice su podrazumevano omogućene. Opcije su: <ul style="list-style-type: none"> SATA-0: Ova opcija je podrazumevano izabrana. SATA-1: Ova opcija je podrazumevano izabrana. |
| SMART Reporting | Ovo polje kontroliše da li se tokom pokretanja sistema prijavljuju greške čvrstog diska za integrisane disk jedinice. Ova tehnologija je deo specifikacije SMART (Self-Monitoring Analysis and Reporting Technology – tehnologija samostalnog nadgledanja, analize i izveštavanja). Ova opcija je podrazumevano onemogućena. <ul style="list-style-type: none"> Enable SMART Reporting (Omogući SMART izveštavanja) |
| USB Configuration | Ovo polje konfiguriše integrisani USB kontroler. Ako je omogućena opcija Boot Support (Podrška za pokretanje), sistem se može pokrenuti sa bilo kog USB uređaja za masovno skladištenje (HDD-a, fleš diska, diskete). Ako je USB port omogućen, uređaj povezan na ovaj port je omogućen i dostupan za OS. Ako je USB port onemogućen, OS ne može da vidi nijedan uređaj povezan za ovaj port. <ul style="list-style-type: none"> Enable Boot Support (Omogući podršku za pokretanje) Enable External USB Port (Omogući eksterni USB port) <p>i NAPOMENA USB tastatura i miš uvek rade u okviru BIOS konfiguracije nezavisno od ovih postavki.</p> |
| Audio | Ovo polje omogućava ili onemogućava integrisani audio kontroler. Opcija Enable Audio (Omogući audio) je podrazumevano izabrana. Opcije su: <ul style="list-style-type: none"> Enable Microphone (Omogući mikrofoni) Enable Internal Speaker (Omogući unutrašnji mikrofoni) |
| Unobtrusive Mode: | Ovo polje omogućava ili onemogućava sva svetla i zvukove na sistemu. Ova opcija je podrazumevano onemogućena. |
| Miscellaneous Devices | Omogućava uključivanje ili isključivanje slijedećih uređaja: <ul style="list-style-type: none"> Enable Camera (Omogući kameru) Enable Secure Digital (SD) Card (Omogući Secure Digital (SD) karticu) <p>i NAPOMENA Svi uređaji su podrazumevano omogućeni.</p> |

Tabela 9. Video

| Opcija | Opis |
|----------------|--|
| LCD Brightness | Omogućava postavljanje osvetljenosti ekrana u zavisnosti od izvora napajanja (On Battery (Baterija) i On AC (Naizmjenična struja)). <p>i NAPOMENA Postavke za video biće vidljive samo kada je video kartica instalirana na sistemu.</p> |

Tabela 10. Bezbednost

| Opcija | Opis |
|----------------|---|
| Admin Password | Omogućava postavljanje, promjenu ili brisanje lozinke administratora (admin). |

| Opcija | Opis |
|-------------------------------|--|
| | <p>i NAPOMENA Administratorsku lozinku morate da postavite prije postavljanja systemske ili lozinke tvrdog diska. Brisanjem administratorske lozinke automatski se briše lozinka sistema i hard diska.</p> <p>i NAPOMENA Uspešno promijenjene lozinke su odmah aktivne.</p> <p>Podrazumevana postavka: Not set (Nije podešena)</p> |
| System Password | <p>Omogućava postavljanje, promenu ili brisanje lozinke sistema.</p> <p>i NAPOMENA Uspešno promijenjene lozinke su odmah aktivne.</p> <p>Podrazumevana postavka: Not set (Nije podešena)</p> |
| Internal HDD-0 Password | <p>Omogućava vam da postavite, promenite ili obrišete lozinku na unutrašnjem hard disku sistema.</p> <p>i NAPOMENA Uspešno promijenjene lozinke su odmah aktivne.</p> <p>Podrazumevana postavka: Not set (Nije podešena)</p> |
| Strong Password | <p>Omogućava vam da podesite opciju da uvek postavljate sigurne lozinke.</p> <p>Podrazumevana postavka: Nije izabrana opcija Enable Strong Password (Omogući sigurnu lozinku).</p> <p>i NAPOMENA Ukoliko je omogućena sigurna lozinka, administratorska i systemska lozinka moraju da sadrže najmanje jedno veliko slovo, jedno malo slovo i mora da bude najmanje 8 znakova dugačka.</p> |
| Password Configuration | <p>Omogućava da odredite minimalnu i maksimalnu dužinu administratorske i systemske lozinke.</p> |
| Password Bypass | <p>Dozvoljava vam da omogućite ili onemogućite dozvolu za premošćavanje lozinke sistema i unutrašnjeg hard diska kada su one postavljene. Opcije su:</p> <ul style="list-style-type: none"> • Disabled (Isključeno) • Reboot bypass (Ponovo pokreni premošćavanje) <p>Podrazumevana postavka: Disabled (Onemogućeno)</p> |
| Password Change | <p>Dozvoljava vam da omogućite ili onemogućite dozvolu za promenu lozinke sistema i hard diska kada je postavljena administratorska lozinka.</p> <p>Podrazumevana postavka: izabrano je Allow Non-Admin Password Changes (Ne dozvoli promene neadministratorske lozinke).</p> |
| Non-Admin Setup Changes | <p>Ova opcija omogućava da odredite da li su promene opcija podešavanja dozvoljene kada je postavljena lozinka administratora. Ako je onemogućeno, opcije podešavanja su zaključane lozinkom administratora.</p> |
| UEFI Capsule Firmware Updates | <p>Omogućava vam da kontrolirate da li sistem dozvoljava ažuriranje BIOS-a preko paketa za ažuriranje UEFI kapsule. Podrazumevana postavka: Enable (Omogući).</p> |
| TPM 2.0 Security | <p>Omogućava da omogućite Trusted Platform Module (TPM) tokom POST rutine. Opcije su:</p> <ul style="list-style-type: none"> • TPM On (TPM uključen) (podrazumevano omogućeno) • Clear (Brisanje) • PPI Bypass for Enabled Commands (Premošćavanje PPI za omogućene naredbe) • PPI Bypass for Disabled Commands (Premošćavanje PPI za onemogućene naredbe) • Attestation Enable (Omogući atestiranje) (podrazumevano omogućeno) • Key Storage Enable (Omogući skladištenje tasterom) (podrazumevano omogućeno) • SHA-256 (podrazumevano omogućeno) • Disabled (Isključeno) • Enabled (Uključeno) <p>i NAPOMENA Da biste instalirali noviju ili stariju verziju TPM1.2/2.0, preuzmite alat TPM plašta (softver).</p> |
| Computrace | <p>Omogućava vam da uključite ili isključite opcionalni Computrace softver. Opcije su:</p> |

| Opcija | Opis |
|---------------------|--|
| | <ul style="list-style-type: none"> Deactivate (Deaktiviraj) Disable (Onemogućiti) Activate (Aktiviraj) <p>i NAPOMENA Opcije Activate (Aktiviraj) i Disable (Isključi) trajno aktiviraju ili isključuju funkciju i naknadne promjene neće biti dozvoljene.</p> <p>Podrazumevana postavka: Deactivate (Deaktiviraj)</p> |
| CPU XD Support | <p>Dozvoljava vam da omogućite ili onemogućite Execute Disable režim procesora.</p> <p>Enable CPU XD Support (Omogući podršku za CPU XD) (podrazumevano)</p> |
| Admin Setup Lockout | <p>Omogućava vam da sprečite da korisnici ulaze u program za podešavanje kada je postavljena administratorska lozinka.</p> <p>Podrazumevana postavka: nije izabrano Enable Admin Setup Lockout (Omogući zaključavanje podešavanja).</p> |

Tabela 11. Secure Boot (Bezbedno pokretanje)

| Opcija | Opis |
|--|--|
| Secure Boot Enable (Omogući sigurno podizanje sustava) | <p>Ova opcija omogućava ili onemogućava funkciju bezbednog pokretanja sistema.</p> <ul style="list-style-type: none"> Disabled (Isključeno) Enabled (Uključeno) <p>Podrazumevana postavka: Opcija je onemogućena.</p> |
| Upravljanje ključevima u režimu za stručnjaka | <p>Dozvoljava manipulaciju bazama podataka sa bezbednosnim ključem samo ako je sistem u prilagođenom režimu. Opcija Enable Custom Mode (Omogući prilagođeni režim) je podrazumevano onemogućena. Opcije su:</p> <ul style="list-style-type: none"> PK KEK db dbx <p>Ako omogućite Custom Mode (Prilagođeni režim), pojavljuju se važeće opcije za PK, KEK, db i dbx. Opcije su:</p> <ul style="list-style-type: none"> Save to File (Sačuvaj u datoteku) - Sprema ključ u datoteku koju bira korisnik Replace from File (Zameni iz datoteke) - Menja trenutni ključ ključem iz datoteke koju bira korisnik Append from File (Dodaj u datoteke) - Dodaje ključ u trenutnu bazu podataka iz datoteke koju bira korisnik Delete (Obriši) - Briše izabrani ključ Reset All Keys (Resetuj sve ključeve) - Resetuje na podrazumevano podešavanje Delete All Keys (Obriši sve ključeve) - Briše sve ključeve <p>i NAPOMENA Ako onemogućite Custom Mode (Prilagođeni režim) sve izvršene promene biće obrisane i ključevi će se vratiti na podrazumevane postavke.</p> |

Tabela 12. Opcije ekrana za proširenja Intel softverske zaštite

| Opcija | Opis |
|------------------|---|
| Intel SGX Enable | <p>Ovo polje vam nalaže da navedete bezbedno okruženje za izvršavanje koda/čuvanje osetljivih informacija u kontekstu glavnog OS-a. Opcije su:</p> <ul style="list-style-type: none"> Disabled (Isključeno) Enabled (Uključeno) <p>Podrazumevana postavka: Disabled (Onemogućeno)</p> |

| Opcija | Opis |
|---------------------|---|
| Enclave Memory Size | Ova opcija podešava SGX Enclave Reserve Memory Size (Veličina SGX privatne rezervne memorije). Opcije su: <ul style="list-style-type: none"> • 32 MB • 64 MB • 128 MB |

Tabela 13. Performanse

| Opcija | Opis |
|----------------------|--|
| Multi Core Support | Ovo polje definiše da li će za proces biti omogućeno jedno ili više jezgara. Performanse nekih aplikacija će se poboljšati sa dodatnim jezgrima. Ova opcija je podrazumevano omogućena. Dozvoljava da omogućite ili onemogućite podršku za više jezgara procesora. Instalirani procesor podržava dva jezgra. Ako omogućite Multi Core Support (Podrška za više jezgara), biće omogućena dva jezgra. Ukoliko onemogućite Multi Core Support (Podrška za više jezgara), biće omogućeno jedno jezgro. <ul style="list-style-type: none"> • Enable Multi Core Support (Omogući podršku više jezgara) Podrazumevana postavka: Ova opcija je omogućena. |
| Intel SpeedStep | Dozvoljava vam da omogućite ili onemogućite Intel SpeedStep funkciju. <ul style="list-style-type: none"> • Enable Intel SpeedStep (Omogući Intel SpeedStep) Podrazumevana postavka: Ova opcija je omogućena. |
| C States Control | Dozvoljava vam da omogućite ili onemogućite dodatna stanja mirovanja procesora. <ul style="list-style-type: none"> • C states (C stanja) Podrazumevana postavka: Ova opcija je omogućena. |
| Intel TurboBoost | Dozvoljava vam da omogućite ili onemogućite Intel TurboBoost režim procesora. <ul style="list-style-type: none"> • Enable Intel TurboBoost (Omogući Intel TurboBoost) Podrazumevana postavka: Ova opcija je omogućena. |
| Hyper-Thread Control | Pomoću ove opcije možete da omogućite ili onemogućite HyperThreading tehnologiju u procesoru. <ul style="list-style-type: none"> • Disabled (Isključeno) • Enabled (Uključeno) Podrazumevana postavka: Ova opcija je omogućena. |

Tabela 14. Power Management (Upravljanje energijom)

| Opcija | Opis |
|------------------|--|
| AC Behavior | Omogućava da uključite ili isključite automatsko uključivanje računara kada je adapter za naizmjeničnu struju povezan. <p>Podrazumevana postavka: nije izabrano Wake on AC (Aktiviraj pri AC).</p> |
| Auto On Time | Omogućava postavljanje vremena za automatsko isključenje računara. Opcije su: <ul style="list-style-type: none"> • Disabled (Onemogućeno) (podrazumevano) • Every Day (Svakog dana) • Weekdays (Radnim danima) • Select Days (Izabranim danima) |
| USB Wake Support | Omogućava da uključite mogućnost pokretanja sistema iz stanja pripravnosti pomoću USB uređaja. <p>i NAPOMENA Ova funkcija je aktivna samo kada je povezan AC adapter. Ako se AC adapter ukloni u stanju pripravnosti, sistem će isključiti napajanje svih USB portova kako bi se sačuvala energija baterije.</p> |

| Opcija | Opis |
|---------------------------------------|--|
| | <ul style="list-style-type: none"> Enable USB Wake Support (Omogući podršku za buđenje USB uređaja) Podrazumevana postavka: Opcija je onemogućena. |
| Wake on LAN (Buđenje preko LAN mreže) | Omogućava da omogućite ili onemogućite funkciju koja napaja računar iz neaktivnog stanja kada se aktivira signalom LAN mreže. <ul style="list-style-type: none"> Disabled (Onemogućeno): ova opcija je podrazumevano omogućena LAN Only (Samo LAN) |
| Primary Battery Charge Configuration | Omogućava vam da izaberete režim punjenja baterije. Opcije su: <ul style="list-style-type: none"> Adaptive (Adaptivno) Standard (Standardno) — potpuno punjenje baterije standardnom brzinom. Primarily AC use (Primarno korišćenje AC) Custom (Prilagođeno) Ako je izabrana opcija Custom Charge (Prilagođeno punjenje), možete da konfigurirate i opcije Custom Charge Start (Početak prilagođenog punjenja) i Custom Charge Stop (Zaustavljanje prilagođenog punjenja). <p>i NAPOMENA Za sve baterije nisu dostupni svi načini punjenja. Da biste omogućili ovu opciju, onemogućite opciju Advanced Battery Charge Configuration (Napredna konfiguracija punjenja baterije).</p> |

Tabela 15. Ponašanje u POST režimu

| Opcija | Opis |
|-------------------------|--|
| Adapter Warnings | Omogućava da omogućite ili onemogućite poruke upozorenja podešavanja sistema (BIOS) kada koristite određene adaptere napajanja. Podrazumevana postavka: Enable Adapter Warnings (Omogući upozorenja za adapter). |
| Fn Lock Option | Omogućava da kombinacija interventnih tastera <Fn> +<Esc> menja primarno ponašanje tastera F1–F12, između standardnih i sekundarnih funkcija. <ul style="list-style-type: none"> Lock Mode Disable/Standard (Onemogući zaključani režim/Standardni). Ova opcija je podrazumevano omogućena. Lock Mode Enable/Secondary (Omogući zaključani režim/Sekundarni) |
| Fastboot | Omogućava da ubrzate postupak pokretanja zaobilaženjem nekih koraka koji povećavaju kompatibilnost. Opcije su: <ul style="list-style-type: none"> Minimal (Minimalno) Thorough (Detaljno) (podrazumevano) Auto (Automatski) |
| Extended BIOS POST Time | Omogućava da kreirate dodatno odlaganje pre pokretanja sistema. Opcije su: <ul style="list-style-type: none"> 0 seconds (0 sekundi) Ova opcija je podrazumevano omogućena. 5 seconds (5 sekundi) 10 seconds (10 sekundi) |

Tabela 16. Virtualization Support (Podrška za virtualizaciju)

| Opcija | Opis |
|-------------------|--|
| Virtualizacija | Omogućava da omogućite ili onemogućite Intel Virtualization tehnologiju. <ul style="list-style-type: none"> Enable Intel Virtualization Technology (Omogući Intel Virtualization tehnologiju) (podrazumevano) |
| VT for Direct I/O | Omogućava ili onemogućava da monitor virtuelne mašine (VMM) koristi dodatne hardverske mogućnosti koje obezbeđuje Intel® Virtualization tehnologija za direktni U/I. Enable VT for Direct I/O (Omogući VT za direktni U/I) - podrazumevano je omogućeno. |

Tabela 17. Wireless (Bežična mreža)

| Opcija | Opis |
|------------------------|--|
| Wireless Switch | Omogućava da postavite bežične uređaje kojima se može upravljati putem prekidača za bežičnu mrežu. Opcije su: <ul style="list-style-type: none"> WLAN Bluetooth Sve opcije su podrazumevano omogućene. |
| Wireless Device Enable | Omogućava uključivanje ili isključivanje internih bežičnih uređaja: <ul style="list-style-type: none"> WLAN Bluetooth Sve opcije su podrazumevano omogućene. |

Tabela 18. Maintenance (Održavanje)

| Opcija | Opis |
|------------------------------|--|
| Service Tag | Prikazuje servisnu oznaku računara. |
| Asset Tag (Oznaka sredstava) | Omogućava da kreirate sistemsku oznaku sredstava ako oznaka sredstava nije postavljena. Ova opcija nije podrazumevano postavljena. |
| BIOS Downgrade | Ovo polje kontroliše flešovanje fabričkog softvera sistema na prethodne verzije. Allows BIOS Downgrade (Omogućava stariju verziju BIOS-a) (podrazumevano je omogućeno) |
| Data Wipe | Ovo polje omogućava korisniku da briše podatke sa svih unutrašnjih uređaja za skladištenje. |
| BIOS Recovery | Omogućava vam da oporavite sistem od određenih oštećenih stanja BIOS-a iz datoteke za oporavak na primarnom korisničkom hard disku ili spoljašnjoj USB memoriji. Enabled by default (Podrazumevano omogućeno). |

Tabela 19. System Logs (Evidencije sistemskih događaja)

| Opcija | Opis |
|----------------|--|
| BIOS Events | Omogućava pregled i brisanje BIOS POST događaja. |
| Thermal Events | Omogućava pregled i brisanje termalnih POST događaja pri podešavanju sistema. |
| Power Events | Omogućava pregled i brisanje POST događaja u vezi sa napajanjem pri podešavanju sistema. |

Tabela 20. SupportAssist System Resolution (Rezolucija SupportAssist sistema)

| Opcija | Opis |
|----------------------------|--|
| Auto OS recovery Threshold | Omogućava vam da kontrolišete tok automatskog pokretanja SupportAssist sistema. Opcije su: <ul style="list-style-type: none"> Off (Isključeno) 1 2 (podrazumevano omogućeno) 3 |
| SupportAssist OS Recovery | Omogućava vam da oporavite funkciju SupportAssist OS Recovery (podrazumevano onemogućeno) |

Ažuriranje BIOS-a u sistemu Windows

Preporučuje se da ažurirate BIOS (podešavanje sistema) prilikom zamene matične ploče ili ako je dostupna ispravka.

ⓘ NAPOMENA Ukoliko je BitLocker omogućen, mora se obustaviti pre ažuriranja BIOS-a sistema, a zatim ponovo omogućiti nakon što se ažuriranje BIOS-a završi.

1. Ponovo uključite računar.

2. Idite na **Dell.com/support**.
 - Unesite **Service Tag (servisnu oznaku)** ili **Express Service Code (kôd za brzi servis)** i kliknite na **Submit (Pošalji)**.
 - Kliknite na **Detect Product (Otkrij proizvod)** i sledite uputstva na ekranu.
3. Ako ne možete da otkrijete ili pronađete servisnu oznaku, kliknite na **Choose from all products (Izaberi među svim proizvodima)**.
4. Izaberite kategoriju **Products (Proizvodi)** sa liste.

i | NAPOMENA Izaberite odgovarajuću kategoriju da biste došli do stranice proizvoda

5. Izaberite model računara i pojaviće se stranica **Product Support (Podrška za proizvod)** vašeg računara.
6. Kliknite na **Get drivers (Preuzmi upravljačke programe)** i kliknite na **Drivers and Downloads (Upravljački programi i preuzimanja)**.
Otvora se odeljak Drivers and Downloads (Upravljački programi i preuzimanja).
7. Kliknite na **Find it myself (Pronađi sam)**.
8. Kliknite na **BIOS** da biste videli verzije BIOS-a.
9. Pronađite najnoviju BIOS datoteku i kliknite na **Download (Preuzmi)**.
10. Izaberite način preuzimanja koji vam najviše odgovara u prozoru **Please select your download method below (Izaberite način preuzimanja u nastavku)**, kliknite na **Download File (Preuzmi datoteku)**.
Pojavljuje se prozor **File Download (Preuzimanje datoteke)**.
11. Kliknite na **Save (Sačuvaj)** da biste sačuvali datoteku na računaru.
12. Kliknite na **Run (Pokreni)** da biste instalirali ažurirana podešavanja BIOS-a na računar.
Pratite uputstva na ekranu.

Lozinka sistema i lozinka za podešavanje

Tabela 21. Lozinka sistema i lozinka za podešavanje

| Tip lozinke | Opis |
|------------------------|--|
| Lozinka sistema | Lozinka koju morate uneti da biste se prijavili na sistem. |
| Lozinka za podešavanje | Lozinka koju morate uneti da biste pristupili i izmenili podešavanja BIOS-a na računaru. |

Možete da kreirate lozinku sistema i lozinku za podešavanje da biste zaštitili računar.

⚠ | OPREZ Lozinke pružaju osnovni nivo bezbednosti podataka na računaru.

⚠ | OPREZ Svako može pristupiti podacima ukladištenim na računaru ako računar nije zaključan ili pod nadzorom.

i | NAPOMENA Funkcija lozinka sistema i lozinka za podešavanje je onemogućena.

Dodeljivanje lozinke za podešavanje sistema

Novu **lozinku sistema ili lozinku administratora** možete da dodelite samo kada je status **Not Set** (Nije postavljena).

Da biste pristupili podešavanju sistema, pritisnite taster F2 odmah nakon uključivanja ili ponovnog pokretanja sistema.

1. U **BIOS-u sistema** ili ekranu **System Setup (Podešavanje sistema)**, izaberite **Security (Bezbednost)** i pritisnite Enter.
Prikazuje se ekran **Security (Bezbednost)**.
2. Izaberite **System Password (Lozinka sistema)** i kreirajte lozinku u polju **Enter the new password (Unos nove lozinke)**.
Koristite sledeće smernice da biste dodelili lozinku sistema:
 - Lozinka može imati do 32 znakova.
 - Lozinka može sadržati brojeve od 0 do 9.
 - Dozvoljena su samo mala slova, dok mala slova nisu dozvoljena.
 - Dozvoljeni su samo sledeći specijalni znaci: razmak, ("), (+), (.), (-), (.), (/), (:), ([), (\), (]), (^).
3. Unesite lozinku sistema koju ste prethodno uneli u polje **Confirm new password (Potvrda nove lozinke)** i kliknite na **OK (U redu)**.
4. Pritisnite taster Esc i pojavljuje se poruka za čuvanje promena.
5. Pritisnite Y da biste sačuvali promene.
Računar se ponovo pokreće.

Brisanje ili promena postojeće lozinke za podešavanje sistema

Proverite da li je opcija **Password Status** (Status lozinke) podešena na Unlocked (Otključano) (u programu za podešavanje sistema System Setup) pre nego što pokušate da izbrisete ili izmenite postojeću lozinku sistema i/ili lozinku za podešavanje. Ako je opcija **Password Status** (Status lozinke) podešena na Locked (Zaključano), nećete moći da izbrisete ili izmenite postojeću lozinku sistema i/ili lozinku za podešavanje.

Da biste pristupili programu za podešavanje sistema (System Setup), pritisnite F2 odmah nakon uključivanja ili ponovnog uključivanja.

1. U **System BIOS (BIOS-u sistema)** ili ekranu **System Setup (Podešavanje sistema)**, izaberite **System Security (Bezbednost sistema)** i pritisnite Enter.
Prikazuje se ekran **System Security (Bezbednost sistema)**.
2. Na ekranu **System Security (Bezbednost sistema)**, proverite da li je **Password Status (Status lozinke) Unlocked (Otključano)**.
3. Izaberite **System Password (Lozinka sistema)**, izmenite ili obrišite postojeću lozinku sistema i pritisnite taster Enter ili Tab.
4. Izaberite **Setup Password (Lozinka za podešavanje)**, izmenite ili obrišite postojeću lozinku za podešavanje i pritisnite taster Enter ili Tab.



NAPOMENA Ako promenite lozinku sistema i/ili lozinku za podešavanje, ponovo unesite novu lozinku kada se to od vas zatraži. Ako izbrisete lozinku sistema i/ili lozinku za podešavanje, potvrdite brisanje kada se to od vas zatraži.

5. Pritisnite taster Esc i pojavljuje se poruka za čuvanje promena.
6. Pritisnite taster Y da biste sačuvali promene i izašli iz programa za podešavanje sistema (System Setup).
Računar se ponovo pokreće.

Poboljšana procena sistema pre pokretanja (ePSA) – dijagnostika

ePSA dijagnostika (takođe se naziva dijagnostika sistema) vrši sveobuhvatnu proveru hardvera. ePSA dijagnostika je ugrađena zajedno sa BIOS-om, a BIOS je pokreće interno. Ugrađena dijagnostika sistema pruža niz opcija za određene uređaje ili grupe uređaja koje vam omogućavaju da:

- Pokrenete testove automatski ili u interaktivnom režimu
- Ponovite testove
- Prikažete ili sačuvate rezultate testova
- Prođete kroz testove kako biste uveli dodatne opcije testiranja da biste obezbedili dodatne informacije o neispravnom(im) uređaju(ima)
- Pregledate statusne poruke koje pružaju informacije o tome da li su testovi uspešno završeni
- Pregledate poruke o greškama koje pružaju informacije o problemima nastalim tokom testiranja

⚠ OPREZ Dijagnostiku sistema koristite samo za testiranje vašeg računara. Korišćenje ovog programa na drugim računarima može da dovede do pojave netačnih rezultata ili poruka o greškama.

ℹ NAPOMENA Neki testovi za posebne uređaje zahtevaju interakciju korisnika. Uvek budite pored terminala računara za vreme obavljanja dijagnostičkih testova.

Teme:

- [Pokretanje ePSA dijagnostike](#)

Pokretanje ePSA dijagnostike

Pokrenite dijagnostičko podizanje sistema na bilo koji od dva načina navedena u nastavku:

1. Uključite računar.
2. Dok se sistem računara pokreće, pritisnite taster F12 kada se prikaže Dell logotip.
3. U meniju za pokretanje sistema izaberite opciju **Diagnostics** (Dijagnostika) pomoću strelica nagore/nadole, pa pritisnite taster **Enter**.

ℹ NAPOMENA Prikazuje se prozor **Enhanced Pre-boot System Assessment (Proširena procena sistema pre podizanja)** na kome su navedeni svi uređaji pronađeni na računaru. Dijagnostika pokreće testiranje na svim pronađenim uređajima.
4. Pritisnite strelicu u donjem desnom uglu da biste otišli na listu stranica. Pronađene stavke su navedene i testirane.
5. Ako želite da pokrenete dijagnostički test na određenom uređaju, pritisnite Esc i kliknite na **Yes (Da)** da biste zaustavili dijagnostički test.
6. Izaberite uređaj u levom oknu i kliknite na **Run Tests (Pokreni testove)**.
7. Ako postoje bilo kakvi problemi prikazaće se kodovi grešaka. Zabeležite kod greške i obavestite kompaniju Dell.

Tehničke specifikacije

i **NAPOMENA** Oprema se može razlikovati po regionima. Da biste dobili više informacija u vezi sa konfiguracijom vašeg računara u sistemu:



- **Windows 10**, kliknite na ili dodirnite Start  > Postavke > Sistem > Osnovne informacije.
- **Windows 8.1 i Windows 8** na bočnoj traci koja sadrži dugmad kliknite ili dodirnite Postavke > Promenite postavke računara. U prozoru Postavke računara izaberite Računar i uređaj > Informacije o računaru.
- **Windows 7**, kliknite na Start , kliknite desnim tasterom miša na Moj računar, a zatim izaberite Svojstva.

Tabela 22. Specifikacije sistema

| Karakteristika | Specifikacije |
|------------------------|----------------------------------|
| Čipset | Skylake Celeron/ Intel Kaby Lake |
| Širina DRAM magistrale | 64 bita |
| Flash EPROM | 16 MB |

Tabela 23. Specifikacije procesora

| Karakteristika | Specifikacije |
|-----------------|---|
| Tip procesora | <ul style="list-style-type: none"> • Procesor Intel Core i7-7500U 7. generacije (4 MB keša, do 3,50 GHz, 4 GT/s) • Procesor Intel Core i5-7200U 7. generacije (3 MB keša, do 3,10 GHz, 4 GT/s) • Procesor Intel Core i3-7100U 7. generacije (3 MB keša, do 2,40 GHz, 4 GT/s) • Procesor Intel Core i3-6100U 6. generacije (3 MB keša, do 2,30 GHz, 4 GT/s) • Intel Celeron 3855U |
| L1 keš memorija | 128 KB |
| L2 keš | 512 KB |
| L3 keš | Do 4 MB |

Tabela 24. Specifikacije memorije

| Karakteristika | Specifikacije |
|---------------------|--|
| Konektor memorije | Da interno dostupna DDR4 konektora |
| Kapacitet memorije | od 4 GB do 16 GB |
| Brzina memorije | 2400 MHz i NAPOMENA Ako je proizvod kupljen sa procesorom Intel® 6. generacije ili 7. generacije, maksimalna brzina memorije koja se može postići iznosi 2133 MHz |
| Minimalna memorija | 4 GB |
| Maksimalna memorija | 8–16 GB |

Tabela 25. Specifikacije skladišta

| Karakteristika | Specifikacije |
|----------------|---|
| SATA HDD | 500GB , 1 TB 5400 RPM i 7200 RPM SATA hard disk |

Tabela 26. Specifikacije audio funkcije

| Karakteristika | Specifikacije |
|-----------------------|--|
| Tip | Dvokanalni audio visoke definicije |
| Kontroler | Realtek ALC3246 sa Waves MaxxAudio |
| Stereo konverzija | 24-bitna (analogno-digitalna i digitalno-analogna) |
| Interfejs | Intel HDA magistrala |
| Zvučnici | 2 x 2 W |
| Kontrole jačine zvuka | Tasteri menija programa i medijski tasteri za kontrolu |

Tabela 27. Specifikacije video funkcije

| Karakteristika | Specifikacije |
|----------------------------|--|
| Tip videa | eDP |
| Video kontroler: | |
| UMA | Grafička kartica Intel HD (deljena memorija) |
| Diskretni | AMD Radeon R5 M315 (do 2 GB DDR3) |
| Magistrala podataka: | 64 bita |
| Podrška za spoljni displej | VGA |

Tabela 28. Specifikacije kamere

| Karakteristika | Specifikacije |
|-------------------------------|---|
| Rezolucija kamere | HD rezolucija |
| Video rezolucija (maksimalna) | Slika: HD rezolucija (1280 x 720) Video: HD rezolucija (1280 x 720) brzine 30 fps (maksimalno) |
| Dijagonalni ugao prikaza | 74° |

Tabela 29. Specifikacije komunikacije

| Karakteristika | Specifikacije |
|--------------------------|---|
| Mrežni adapter | 10/100/1000 Mb/s Ethernet LAN na matičnoj ploči (LOM) |
| Wireless (Bežična mreža) | <ul style="list-style-type: none"> • Wi-Fi 802.11 b/g/n • Bluetooth 4.0 |

Tabela 30. Specifikacije portova i konektora

| Karakteristika | Specifikacije |
|----------------|---|
| Audio | Jedan kombinovani port za slušalice/mikrofon (kombinovana slušalica) |
| Video | VGA i HDMI izlaz |
| Mrežni adapter | Jedan port RJ-45 |
| USB: | <ul style="list-style-type: none"> • Dva USB 3.0 porta • Jedan USB 2.0 port |


| Karakteristika | Specifikacije |
|---|---------------|
|  NAPOMENA USB 3.0 konektor za napajanje podržava i Microsoft otklanjanje grešaka u jezgru. Portovi se identifikuju u dokumentaciji koja se isporučuje uz vaš računar. | |
| Čitač medijske kartice | Jedan SD slot |

Tabela 31. Specifikacije ekrana

| Karakteristika | Specifikacije |
|---------------------------|--|
| Tip | 14,0-inčni HD (non-touch) |
| Dimenzije: | |
| Visina | 320,90 mm (12,63 inča) |
| Dijagonala | 355,00 mm (14,00 inča) |
| Širina | 205,60 mm (8,09 inča) |
| Aktivna površina (X/Y) | 320,90 mm x 205,60 mm (12,63 inča x 8,09 inča) |
| Maksimalna rezolucija | 1366 x 768 piksela |
| Maksimalna osvijetljenost | 220 nita |
| Radni ugao | Od 0° (zatvoren) do 135° |
| Brzina osvežavanja | 60 Hz |
| Minimalni ugao gledanja: | |
| Horizontalno | 40°/40° |
| Vertikalno | 10°/30° |
| Veličina piksela | 0,2265 mm |

Tabela 32. Specifikacije tastature

| Karakteristika | Specifikacije |
|---------------------------------------|------------------------------------|
| Broj tastera: | US 80, Brazil 82, UK 81 i Japan 84 |
| Tastatura sa pozadinskim osvetljenjem | Ne |
| Raspored | QWERTY |

Tabela 33. Specifikacije table osetljive na dodir

| Karakteristika | Specifikacije |
|-------------------|-----------------------|
| Aktivna površina: | |
| X-osa | 105,00 mm (4,13 inča) |
| Y-osa | 65,00 mm (2,50 inča) |
| Višedodirni | Podržava pet prstiju |

Tabela 34. Specifikacije baterije

| Karakteristika | Specifikacije |
|----------------|--|
| Tip | · Pametna litijum-jonska sa 4 ćelije (40 WHr i 47 WHr) |
| Dimenzije: | |
| Visina | 20,00 mm (0,78 inča) |
| Širina | 270,00 mm (10,63 inča) |
| Dubina | 37,50 mm (1,47 inča) |

| Karakteristika | Specifikacije |
|--------------------|--|
| Težina | 0,26 kg (0,56 lb) |
| Radni vijek | 300 ciklusa pražnjenja/punjenja |
| Napon | 14,80 V DC |
| Opseg temperatura: | |
| Operativno | Od 0 °C do 35 °C (od 32 °F do 95 °F) |
| Neoperativno | Od -40 °C do 65 °C (od -40 °F do 149 °F) |
| Dugmasta baterija | litijum-jonska 3 V CR2032 |

Tabela 35. Specifikacije adaptera za naizmeničnu struju

| Karakteristika | Specifikacije |
|----------------------------|--|
| Tip | 45 W |
| | 65 W |
| Ulazni napon | Od 100 V AC do 240 V AC |
| Ulazna frekvencija | 50 Hz do 60 Hz |
| Ulazna struja (maksimalna) | |
| 45 W | 1,30 A |
| 65 W | 1,70 A |
| Izlazna struja | |
| 45 W | 2,31 A |
| 65 W | 3,34 A |
| Nazivni izlazni napon | 19,50 V DC |
| Opseg temperatura: | |
| Operativno | Od 0 °C do 40 °C (od 32 °F do 104 °F) |
| Neoperativno | Od -40 °C do 70 °C (od -40 °F do 158 °F) |

Tabela 36. Fizičke specifikacije

| Karakteristika | Specifikacije |
|----------------|------------------------|
| Visina | 23,35 mm (0,91 inč) |
| Širina | 345,00 mm (13,58 inča) |
| Dubina | 243,00 mm (9,57 inča) |
| Težina | 1,95 kg (4,20 lb) |

Tabela 37. Specifikacije okruženja

| Karakteristika | Specifikacije |
|----------------------------------|--|
| Temperatura: | |
| Operativno | Od 0 °C do 35 °C (od 32 °F do 95 °F) |
| Skladištenje | Od -40 °C do 65 °C (od -40 °F do 149 °F) |
| Relativna vlažnost (maksimalna): | |
| Operativno | Od 10% do 90% (bez kondenzacije) |
| Skladištenje | Od 0 % do 95 % (bez kondenzacije) |

| Karakteristika | | Specifikacije |
|-------------------------------|--------------|---|
| Nadmorska visina (maksimalna) | | |
| | Operativno | od -15,2 m do 30482000 m (od -50 ft do 10.0006560 ft) Od 0 °C do 35 °C |
| | Neoperativno | -15,2 m do 10.668 m (-50 ft do 35.000 ft) |
| Nivo zagađenosti vazduha | | G1, definisano od strane ISA-S71.04-1985 |

Kontaktiranje kompanije Dell

ⓘ NAPOMENA Ako nemate aktivnu vezu sa Internetom, kontakt informacije možete pronaći na fakturi, otpremnici, računu ili katalogu Dell proizvoda.

Dell nudi nekoliko opcija za onlajn i telefonsku podršku i servis. Dostupnost zavisi od zemlje i proizvoda, a neke usluge možda neće biti dostupne u vašoj oblasti. Ako želite da kontaktirate Dell u vezi prodaje, tehničke podrške ili pitanja u vezi korisničkih usluga:

1. Idite na **Dell.com/support**.
2. Izaberite svoju kategoriju podrške.
3. Potvrdite vašu zemlju ili region u padajućem meniju **Choose a Country/Region (Izaberite zemlju/region)** u donjem delu stranice.
4. Izaberite odgovarajuću uslugu ili vezu za podršku na osnovu vaših potreba.