



Dell Vostro 14 – 3446

擁有者手冊

註、警示與警告

 **註:**「註」表示可以幫助您更有效地使用電腦的重要資訊。

 **警示:**「警示」表示有可能會損壞硬體或導致資料遺失，並告訴您如何避免發生此類問題。

 **警告:**「警告」表示有可能會導致財產損失、人身傷害甚至死亡。

Copyright © 2015 Dell Inc. 著作權所有，並保留一切權利。本產品受美國與國際著作權及智慧財產權法保護。Dell™ 與 Dell 徽標是 Dell Inc. 在美國和/或其他司法管轄區的商標。本文提及的所有其他標誌與名稱皆屬於其個別公司的商標。

| | |
|------------------|-----------|
| 1 拆裝電腦 | 5 |
| 拆裝電腦內部元件之前 | 5 |
| 建議的工具 | 6 |
| 關閉電腦 | 6 |
| 拆裝電腦內部元件之後 | 6 |
| 2 卸下和安裝元件 | 7 |
| 系統概觀 | 7 |
| 卸下電池 | 8 |
| 安裝電池 | 9 |
| 卸下光碟機 | 9 |
| 安裝光碟機 | 9 |
| 卸下蓋板 | 10 |
| 安裝蓋板 | 10 |
| 卸下硬碟機 | 10 |
| 安裝硬碟機 | 11 |
| 卸下記憶體模組 | 11 |
| 安裝記憶體模組 | 12 |
| 卸下 WLAN 卡 | 12 |
| 安裝 WLAN 卡 | 12 |
| 卸下鍵盤 | 12 |
| 安裝鍵盤 | 13 |
| 卸下手掌墊組件 | 13 |
| 安裝手掌墊組件 | 15 |
| 卸下幣式電池 | 15 |
| 安裝幣式電池 | 15 |
| 卸下輸入/輸出 (I/O) 板 | 15 |
| 安裝輸入/輸出 (I/O) 板 | 16 |
| 卸下喇叭 | 16 |
| 安裝喇叭 | 17 |
| 卸下主機板 | 18 |
| 安裝主機板 | 19 |
| 卸下顯示器組件 | 19 |
| 安裝顯示器組件 | 21 |
| 卸下攝影機 | 22 |
| 安裝攝影機 | 22 |
| 卸下散熱器 | 23 |
| 安裝散熱器組件 | 23 |
| 卸下電源連接器 | 24 |
| 安裝電源連接器 | 24 |
| 3 系統設定 | 25 |
| 啟動順序 | 25 |
| 導覽鍵 | 25 |

| | |
|---------------------------|-----------|
| 系統設定選項..... | 26 |
| 更新 BIOS | 28 |
| 系統與設定密碼..... | 28 |
| 指定系統密碼與設定密碼..... | 29 |
| 刪除或變更現有的系統及/或設定密碼..... | 29 |
| 4 診斷..... | 30 |
| 增強型預啟動系統評估 (ePSA) 診斷..... | 30 |
| 5 規格..... | 31 |
| 規格..... | 31 |
| 6 與 Dell 公司聯絡..... | 35 |
| 與 Dell 公司聯絡..... | 35 |

拆裝電腦

主題：

- 拆裝電腦內部元件之前
- 建議的工具
- 關閉電腦
- 拆裝電腦內部元件之後

拆裝電腦內部元件之前

請遵守以下安全規範，以避免電腦受到可能的損壞，並確保您的人身安全。除非另有說明，否則執行每個程序時均假定已執行下列作業：

- 您已閱讀電腦隨附的安全資訊。
- 按相反的順序執行卸下程序可以裝回或安裝 (當元件為單獨購買時) 元件。

i 註：打開電腦護蓋或面板之前，請先斷開所有電源。拆裝電腦內部元件之後，請先裝回所有護蓋、面板和螺絲，然後再連接電源。

i 註：拆裝電腦內部元件之前，請先閱讀電腦隨附的安全資訊。如需更多安全性最佳做法資訊，請參閱 **Regulatory Compliance** (法規遵循) 首頁：www.dell.com/regulatory_compliance

△ 警告：許多維修僅可由獲得認可的維修技術人員來完成。僅限依照產品說明文件中的授權，或在線上或電話服務和支援團隊的指導下，才能執行故障排除或簡易維修。由未經 Dell 授權的維修造成的損壞不在保固範圍之內。請閱讀並遵循產品隨附的安全說明。

△ 警告：為避免靜電損壞，請使用接地腕帶或經常碰觸未上漆的金屬表面 (例如電腦後面的連接器)，以導去身上的靜電。

△ 警告：處理元件和插卡時要特別小心。請勿觸摸插卡上的元件或接觸點。請握住插卡的邊緣或其金屬固定托架。手持處理器這類元件時，請握住其邊緣而不要握住插腳。

△ 警告：拔下纜線時，請拔出其連接器或拉式彈片，而不要拉扯纜線。某些纜線的連接器帶有鎖定彈片；若要拔下此類纜線，請向內按壓鎖定彈片，然後再拔下纜線。在拔出連接器時，連接器的兩側應同時退出，以避免弄彎連接器插腳。此外，連接纜線之前，請確定兩個連接器的朝向正確並且對齊。

i 註：您電腦的顏色和特定元件看起來可能與本文件中所示不同。

為避免損壞電腦，請在開始拆裝電腦內部元件之前，先執行下列步驟。

1. 確定工作表面平整乾淨，以防止刮傷電腦外殼。
2. 關閉電腦 (請參閱關閉電腦)。
3. 如果電腦已連接至連線裝置 (已連線)，請切斷連線。

△ 警告：若要拔下網路纜線，請先將纜線從電腦上拔下，然後再將其從網路裝置上拔下。

4. 從電腦上拔下所有網路纜線。
5. 從電源插座上拔下電腦和所有連接裝置的電源線。
6. 關上顯示器，然後將電腦正面朝下放置在平坦的工作表面上。

i 註：為避免損壞主機板，您必須在維修電腦之前取出主電池。

7. 取出主電池。
8. 翻轉電腦，使其正面朝上放置。
9. 打開顯示器。
10. 按電源按鈕，以導去主機板上的剩餘電量。

警告: 為防止觸電，在打開機箱蓋之前，請務必從電源插座上拔下電腦電源線。

警告: 在觸摸電腦內部的任何元件之前，請觸摸未上漆的金屬表面（例如電腦背面的金屬），以確保接地並導去您身上的靜電。作業過程中，應經常觸摸未上漆的金屬表面，以導去可能損壞內部元件的靜電。

11. 從對應的插槽中取出所有已安裝的 ExpressCard 或智慧卡。

建議的工具




本文件中的程序可能需要以下工具：

- 小型平頭螺絲起子
- 0 號十字槽螺絲起子
- 1 號十字槽螺絲起子
- 小型塑膠畫線器

關閉電腦

警告: 為避免遺失資料，請在關閉電腦之前儲存並關閉所有開啟的檔案，結束所有開啟的程式。

1. 關閉作業系統：

- 在 Windows 8 中：
 - 使用觸控裝置：
 - a. 從螢幕右緣向內掃動，以開啟快速鍵功能表，然後選擇設定。
 - b. 選擇  然後選擇關機。
 - 使用滑鼠：
 - a. 將游標指向螢幕右上角，然後按一下設定。
 - b. 按一下  然後選擇關機。
- 在 Windows 7 中：
 - a. 按一下開始 。
 - b. 按一下關機。

或

- a. 按一下開始 。

- b. 按一下開始功能表右下角的箭頭（如下所示），然後按一下關機。



2. 確定電腦及連接的所有裝置均已關閉。當您將作業系統關機時，如果電腦和附接的裝置未自動關閉，請將電源按鈕按住約 4 秒以關機。

拆裝電腦內部元件之後

在完成任何更換程序後，請確定先連接所有外接式裝置、介面卡、纜線等之後，再啟動電腦。

警告: 為避免損壞電腦，請僅使用專用於此特定 Dell 電腦的電池。請勿使用專用於其他 Dell 電腦的電池。

1. 連接外接式裝置，例如連接埠複製裝置或媒體底座，並裝回介面卡，例如 ExpressCard。
2. 將電話或網路纜線連接至電腦。

警告: 若要連接網路纜線，請先將網路纜線插入網路裝置，然後再將其插入電腦。

3. 裝回電池。
4. 將電腦和所有連接裝置連接至電源插座。
5. 開啟您的電腦。

卸下和安裝元件

系統概觀

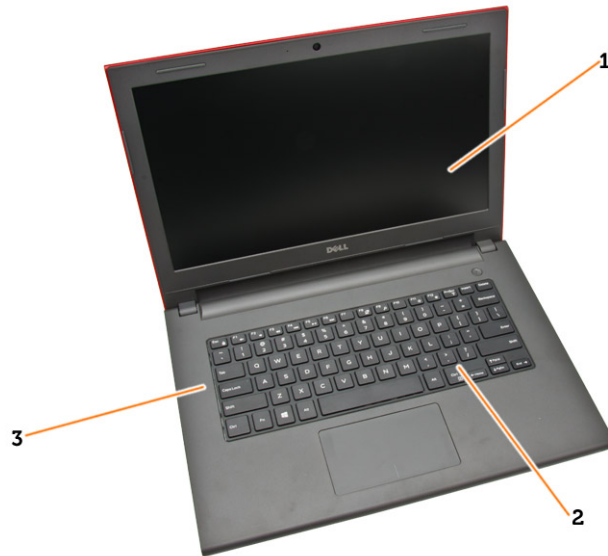


圖 1. 前視圖

1. 顯示器
2. 鍵盤
3. 手掌墊組件

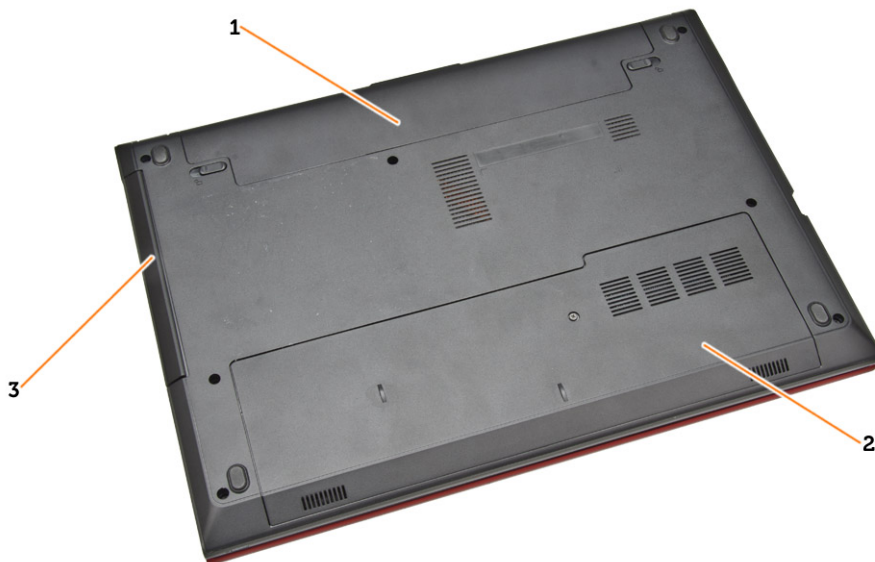


圖 2. 後視圖

1. 電池
2. 蓋板
3. 光碟機

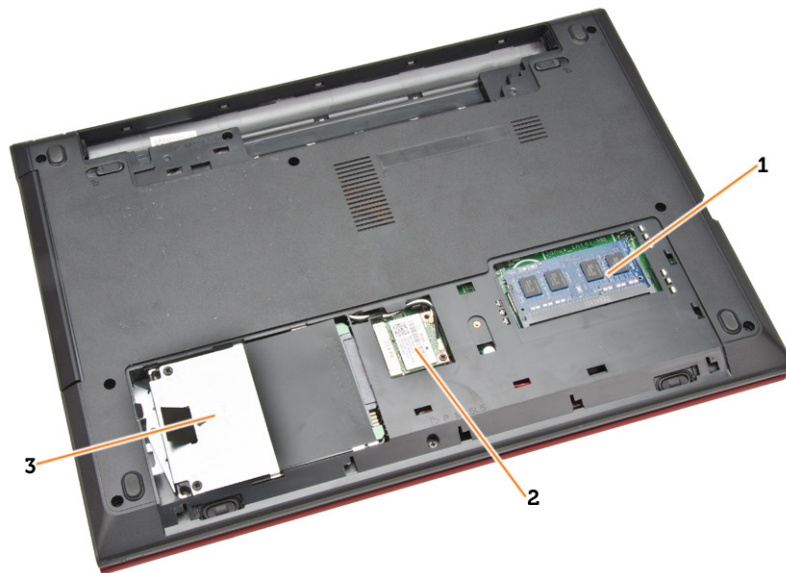


圖 3. 內部視圖 - 背面

1. 記憶體模組
2. WLAN 卡
3. 硬碟機

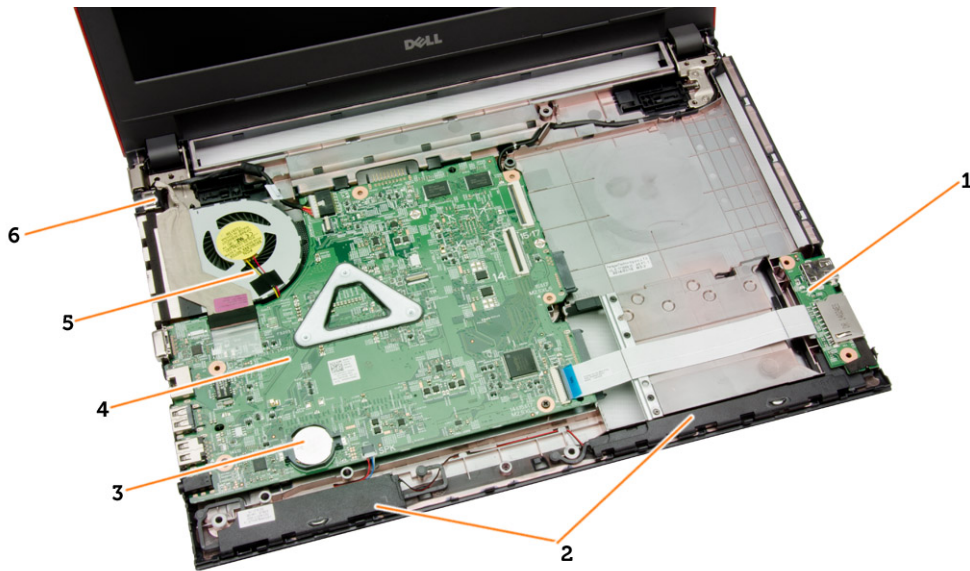
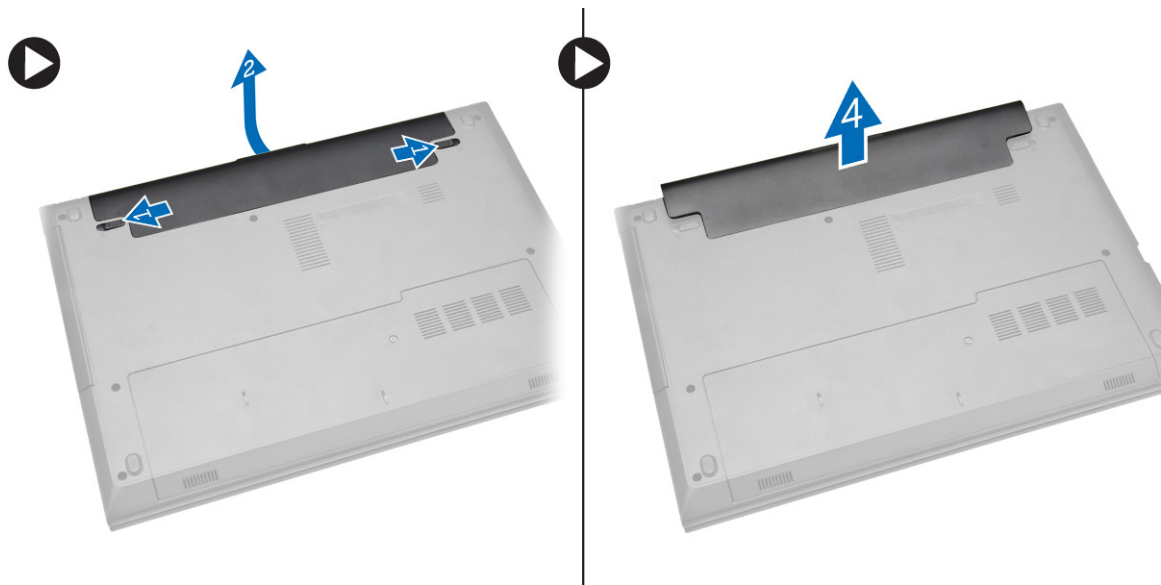


圖 4. 主機板視圖

- | | |
|----------|----------|
| 1. I/O 板 | 2. 喇叭 |
| 3. 幣式電池 | 4. 主機板 |
| 5. 系統風扇 | 6. 電源連接器 |

卸下電池

1. 按照拆裝電腦內部元件之前的程序進行操作。
2. 將釋放門鎖向外推動，以解除鎖定電池，然後從電腦卸下電池。

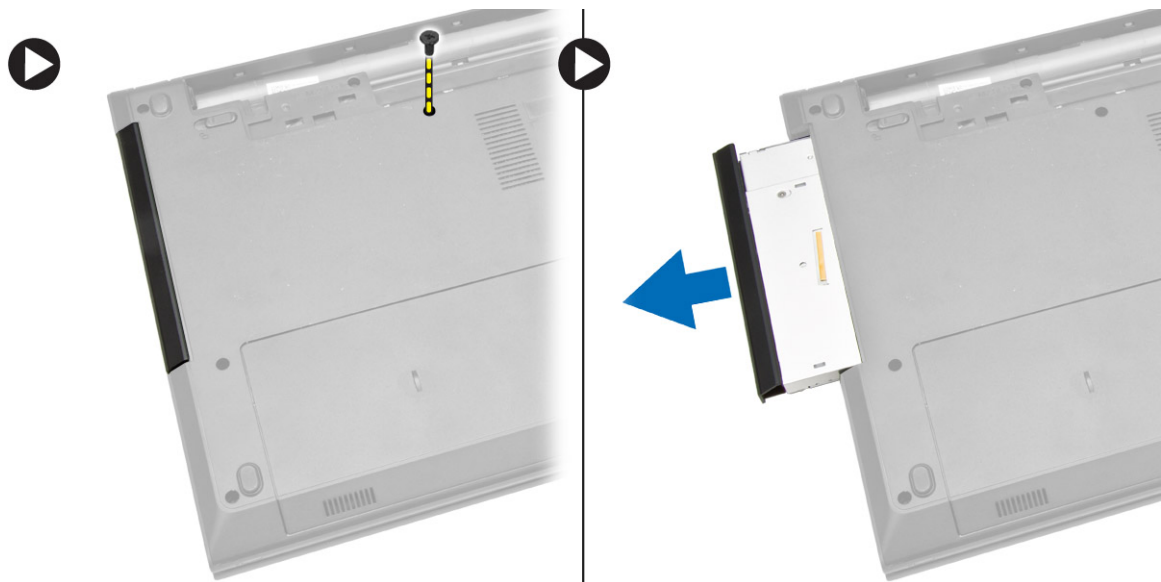


安裝電池

1. 將電池插入電池插槽，然後將它壓下至定位。
2. 按照 [拆裝電腦內部元件之後](#) 中的程序進行操作。

卸下光碟機

1. 按照 [拆裝電腦內部元件之前](#) 中的程序進行操作。
2. 取出電池。
3. 卸下將光碟機 (ODD) 固定至電腦的螺絲，然後將 ODD 推出電腦。

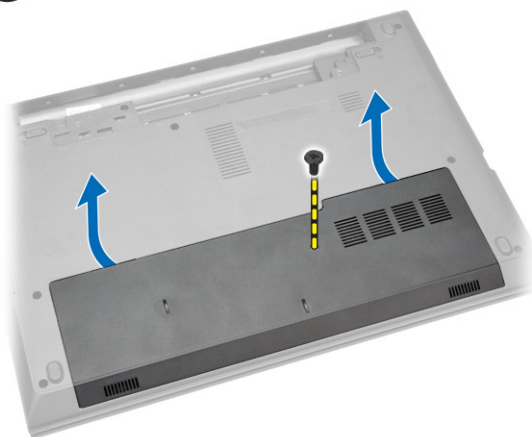


安裝光碟機

1. 將光碟機推入電腦。
2. 鎖緊螺絲以固定光碟機。
3. 安裝電池。
4. 按照 [拆裝電腦內部元件之後](#) 中的程序進行操作。

卸下蓋板

1. 按照 *拆裝電腦內部元件之前* 中的程序進行操作。
2. 取出電池。
3. 鬆開螺絲並將蓋板從電腦抬起卸下。

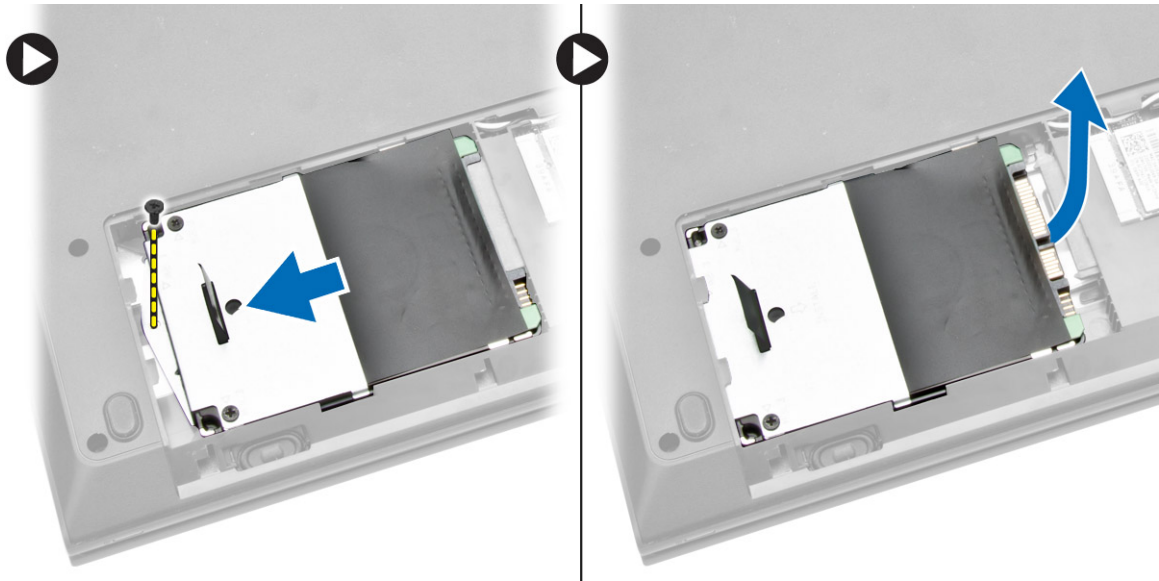


安裝蓋板

1. 將蓋板插入底架。
2. 鎖緊螺絲，將蓋板固定至底架。
3. 安裝電池。
4. 按照 *拆裝電腦內部元件之後* 中的程序進行操作。

卸下硬碟機

1. 按照 *拆裝電腦內部元件之前* 中的程序進行操作。
2. 取出電池。
3. 卸下蓋板。
4. 卸下將硬碟機固定電腦的螺絲，然後將硬碟機從電腦推出。

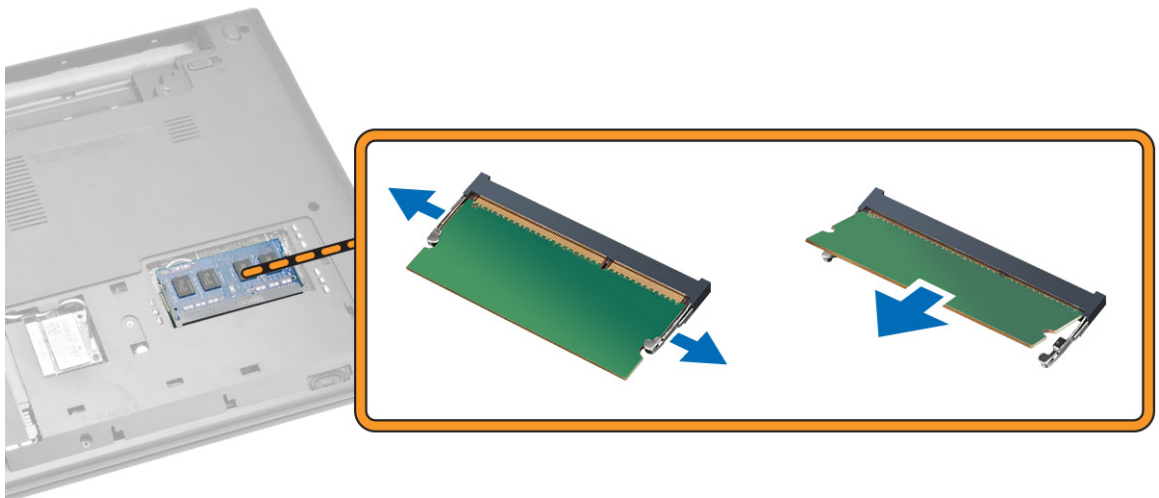


安裝硬碟機

1. 將硬碟機推入連接器。
2. 鎖緊螺絲，將它固定至底架。
3. 安裝：
 - a) 蓋板
 - b) 電池
4. 按照 [拆裝電腦內部元件之後](#) 中的程序進行操作。

卸下記憶體模組

1. 按照 [拆裝電腦內部元件之前](#) 中的程序進行操作。
2. 卸下：
 - a) 電池
 - b) 蓋板
3. 從記憶體模組上撬開固定夾，直到彈出為止。
4. 將記憶體模組從主機板上的插槽卸下。

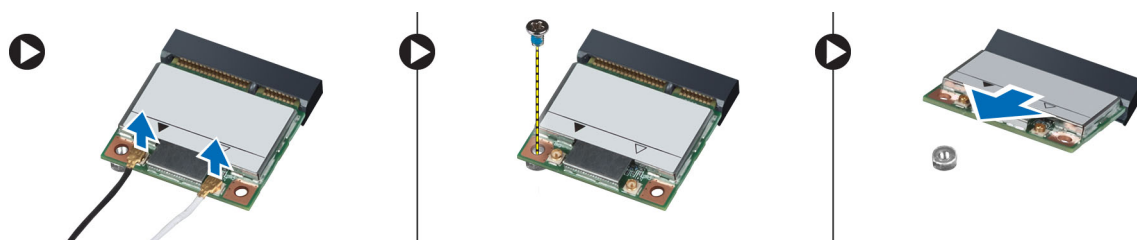


安裝記憶體模組

1. 將記憶體模組插入插槽然後壓下，以鎖定固定夾。
2. 安裝蓋板。
3. 安裝電池。
4. 按照 [拆裝電腦內部元件之後](#) 中的程序進行操作。

卸下 WLAN 卡

1. 按照 [拆裝電腦內部元件之前](#) 中的程序進行操作。
2. 卸下：
 - a) 電池
 - b) 蓋板
3. 卸下 2 個連接器以及將 WLAN 卡固定至主機板的螺絲。然後將 WLAN 卡輕輕拉出其插槽。



安裝 WLAN 卡

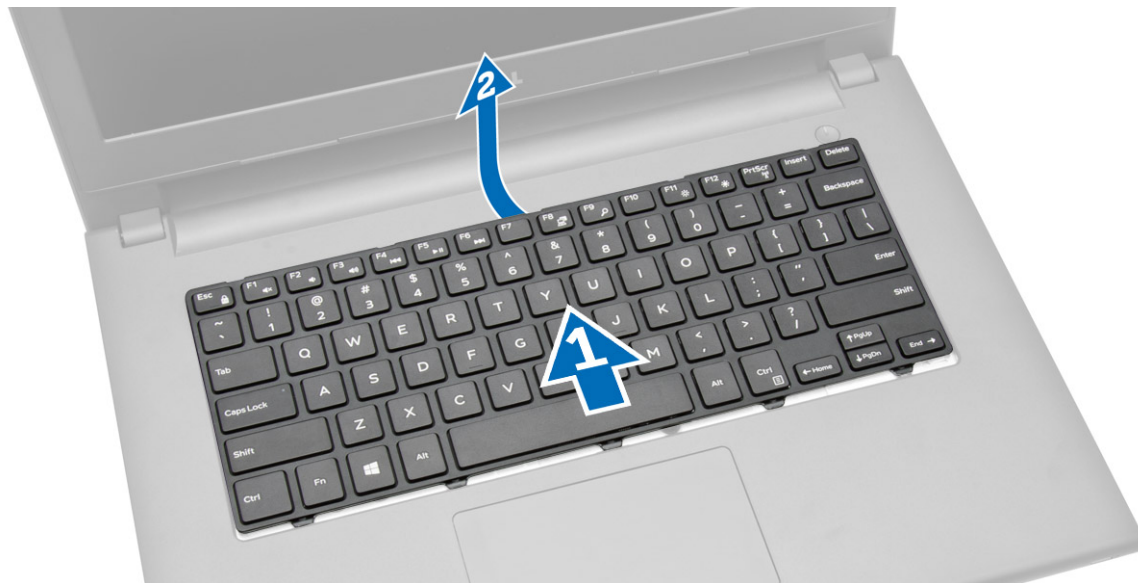
1. 將 WLAN 卡插入其插槽，然後鎖緊將它固定至主機板的螺絲。
2. 連接 2 個連接器 (黑色纜線連接至黑色三角形，白色連接器連接至白色三角形)。
3. 安裝：
 - a) 蓋板
 - b) 電池
4. 按照 [拆裝電腦內部元件之後](#) 中的程序進行操作。

卸下鍵盤

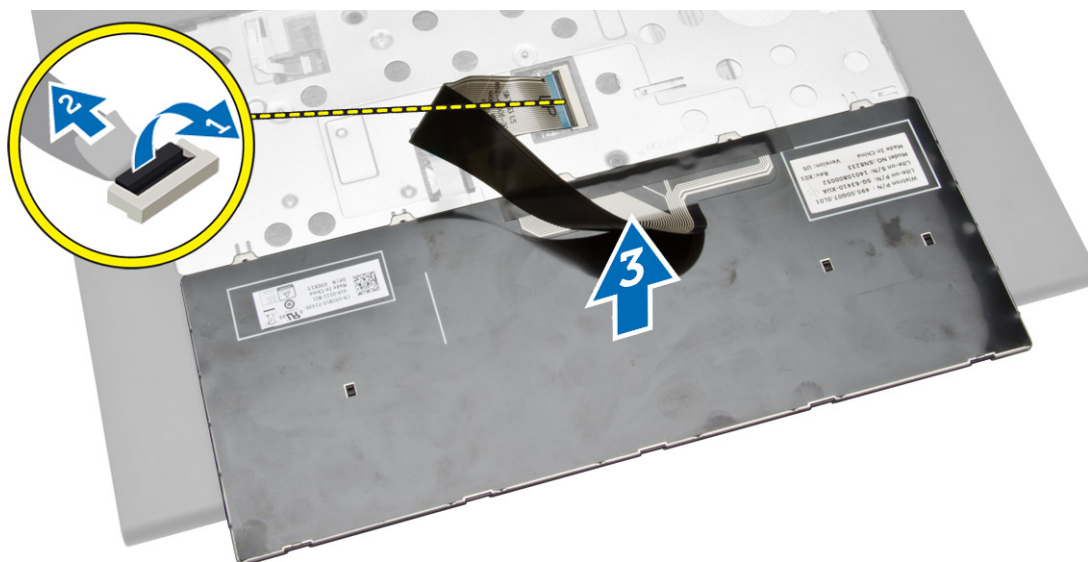
1. 按照 [拆裝電腦內部元件之前](#) 中的程序進行操作。
2. 使用劃線器壓下彈片，以鬆開鍵盤。



3. 將鍵盤推出抬起以露出下方的纜線。



4. 從主機板中斷連接鍵盤纜線，然後將它從電腦抬起卸下。

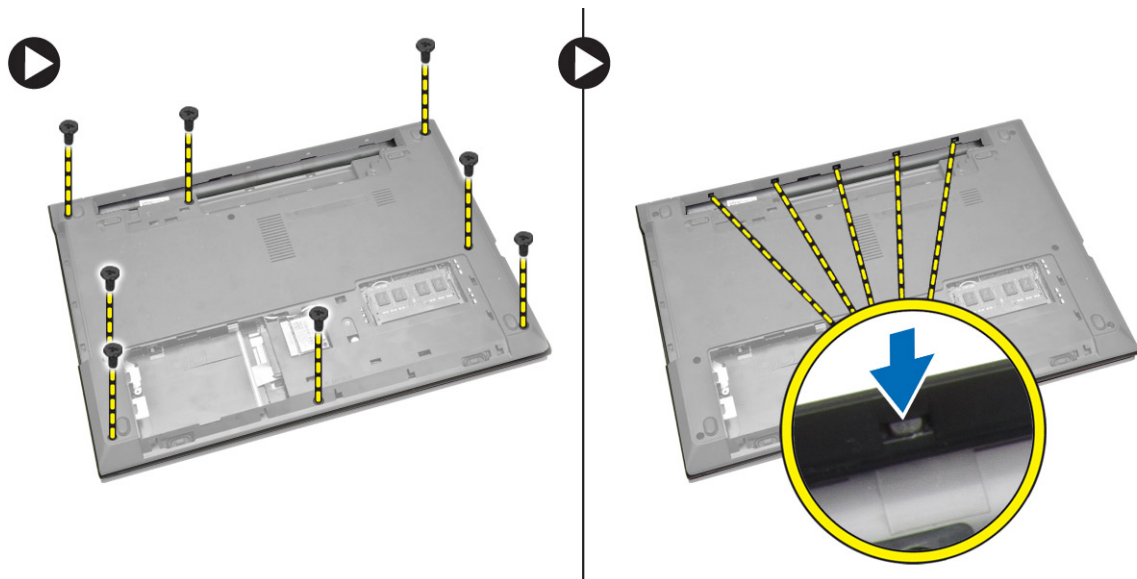


安裝鍵盤

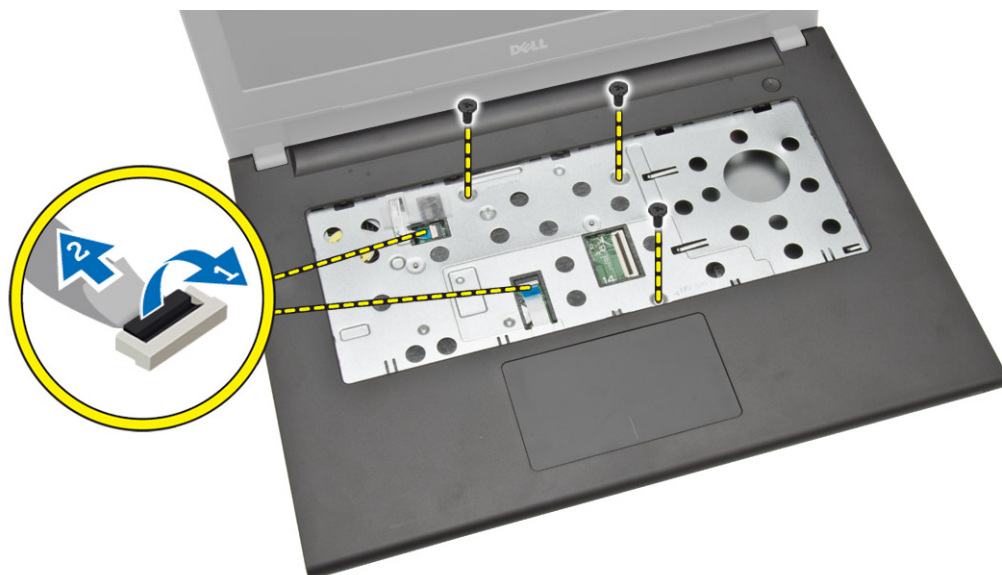
1. 將鍵盤纜線連接至主機板上的連接器。
2. 將鍵盤推入固定插槽。
3. 壓下上緣，將鍵盤鎖至定位。
4. 安裝電池。
5. 按照 *拆裝電腦內部元件* 之後中的程序進行操作。

卸下手掌墊組件

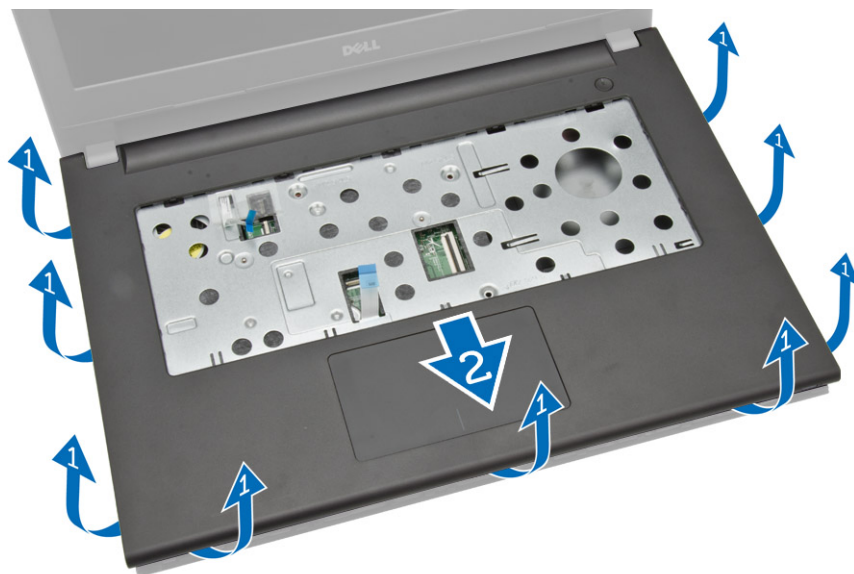
1. 按照 *拆裝電腦內部元件* 之前中的程序進行操作。
2. 取出電池。
3. 卸下蓋板。
4. 卸下鍵盤。
5. 翻轉電腦並卸下電腦基座的螺絲。然後鬆開固定基座護蓋的彈片。



6. 翻轉電腦並從鍵盤凹槽內側卸下螺絲。然後從主機板拔下觸控墊纜線和電源線。



7. 輕輕撬起手掌墊並將它從電腦推出。

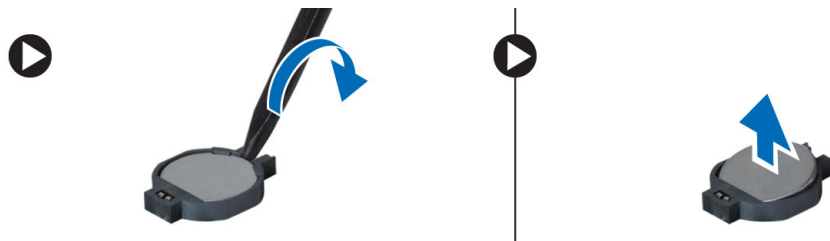


安裝手掌墊組件

1. 將手掌墊組件置於底架上，然後壓下槽口，使它卡至定位。
2. 將觸控墊和電源纜線連接至主機板。
3. 鎖緊用來將它固定至主機板的螺絲。
4. 翻轉電腦，然後鎖緊電腦基座上的螺絲。
5. 安裝：
 - a) 鍵盤
 - b) 記憶體模組
 - c) 硬碟機
 - d) WLAN 卡
 - e) 蓋板
 - f) 光碟機
 - g) 電池
6. 按照 [拆裝電腦內部元件之後](#) 中的程序進行操作。

卸下幣式電池

1. 按照 [拆裝電腦內部元件之前](#) 中的程序進行操作。
2. 卸下：
 - a) 電池
 - b) 光碟機
 - c) 蓋板
 - d) 硬碟機
 - e) 記憶體模組
 - f) 鍵盤
 - g) 手掌墊組件
3. 使用劃線器推動幣式電池釋放閂鎖，將幣式電池從電腦拉出卸下。



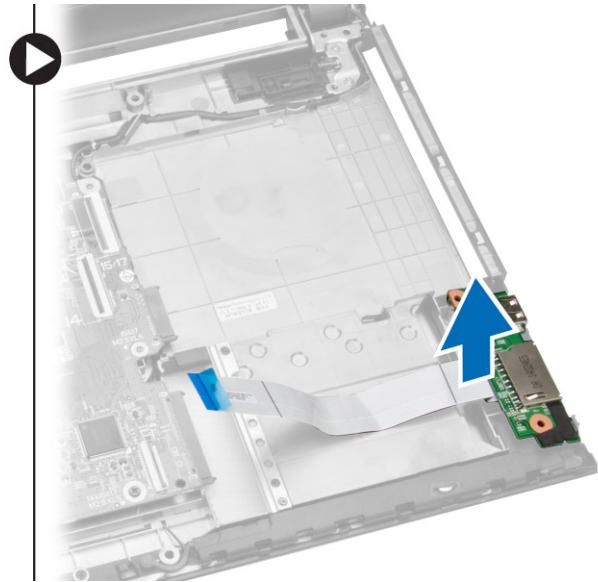
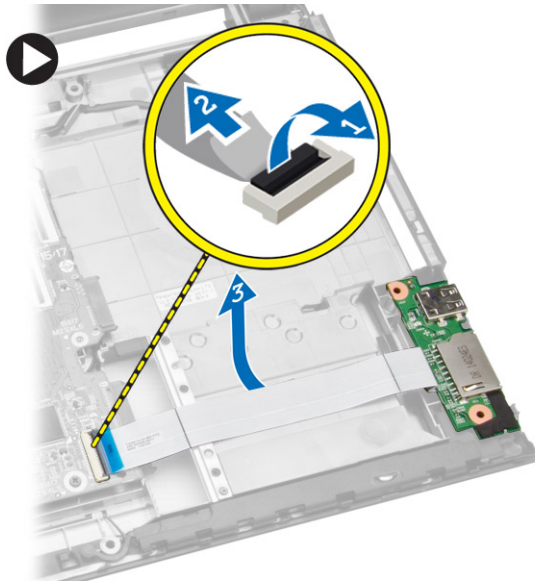
安裝幣式電池

1. 插入幣式電池並將其壓下鎖定。
2. 安裝：
 - a) 手掌墊組件
 - b) 鍵盤
 - c) 記憶體模組
 - d) 硬碟機
 - e) WLAN 卡
 - f) 蓋板
 - g) 光碟機
 - h) 電池
3. 按照 [拆裝電腦內部元件之後](#) 中的程序進行操作。

卸下輸入/輸出 (I/O) 板

1. 按照 [拆裝電腦內部元件之前](#) 中的程序進行操作。

2. 卸下：
 - a) 電池
 - b) 光碟機
 - c) 蓋板
 - d) 硬碟機
 - e) 記憶體模組
 - f) 鍵盤
 - g) 手掌墊組件
3. 拔下 I/O 板纜線並將 I/O 板從電腦抬起卸下。

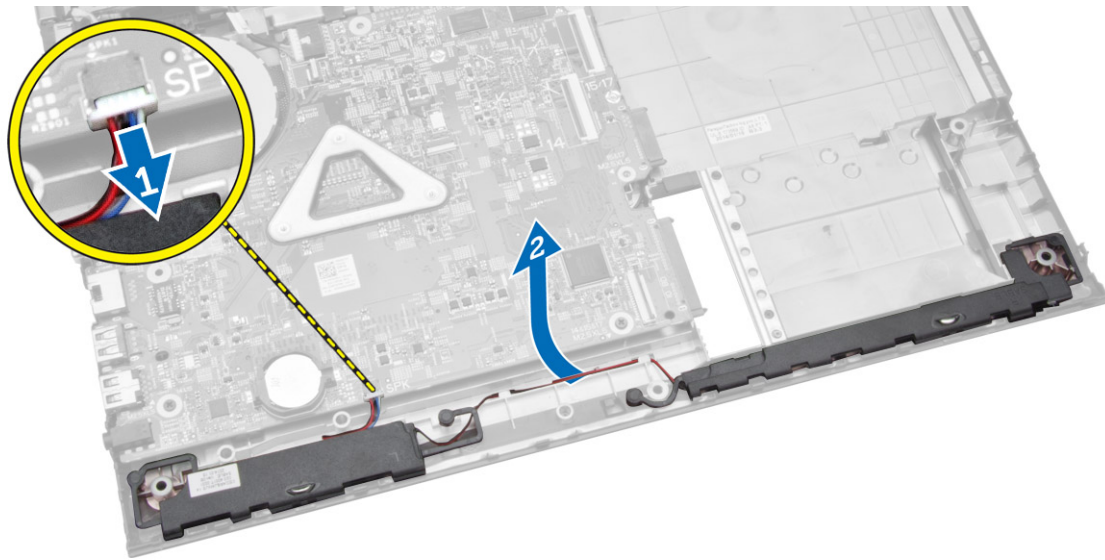


安裝輸入/輸出 (I/O) 板

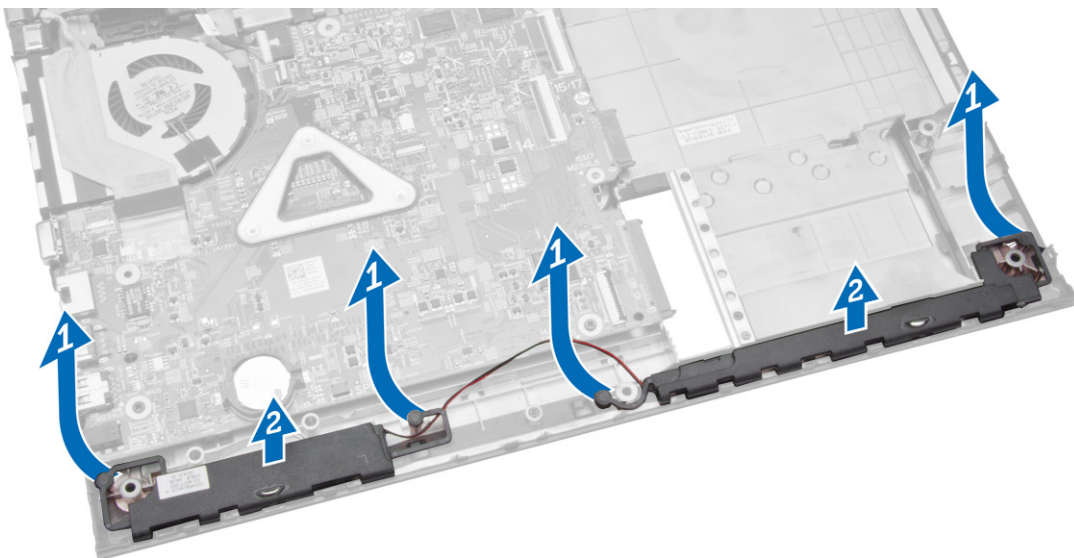
1. 將 I/O 板插入底架。
2. 將 I/O 板纜線連接至主機板。
3. 安裝：
 - a) 手掌墊組件
 - b) 鍵盤
 - c) 記憶體模組
 - d) 硬碟機
 - e) WLAN 卡
 - f) 蓋板
 - g) 光碟機
 - h) 電池
4. 按照 [拆裝電腦內部元件之後](#) 中的程序進行操作。

卸下喇叭

1. 按照 [拆裝電腦內部元件之前](#) 中的程序進行操作。
2. 卸下：
 - a) 電池
 - b) 光碟機
 - c) 蓋板
 - d) 硬碟機
 - e) 記憶體模組
 - f) 鍵盤
 - g) 手掌墊組件
3. 從主機板拔下喇叭纜線 (1) 然後將喇叭纜線從固定彈片鬆開 (2)。



4. 從固定夾鬆開喇叭組件 (1) 然後將喇叭從底架卸下 (2)。

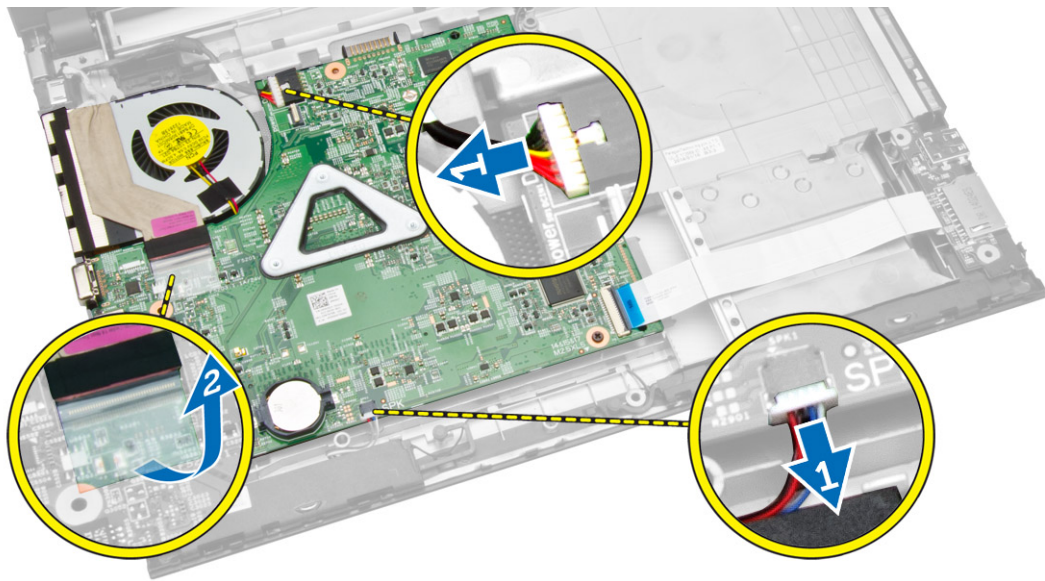


安裝喇叭

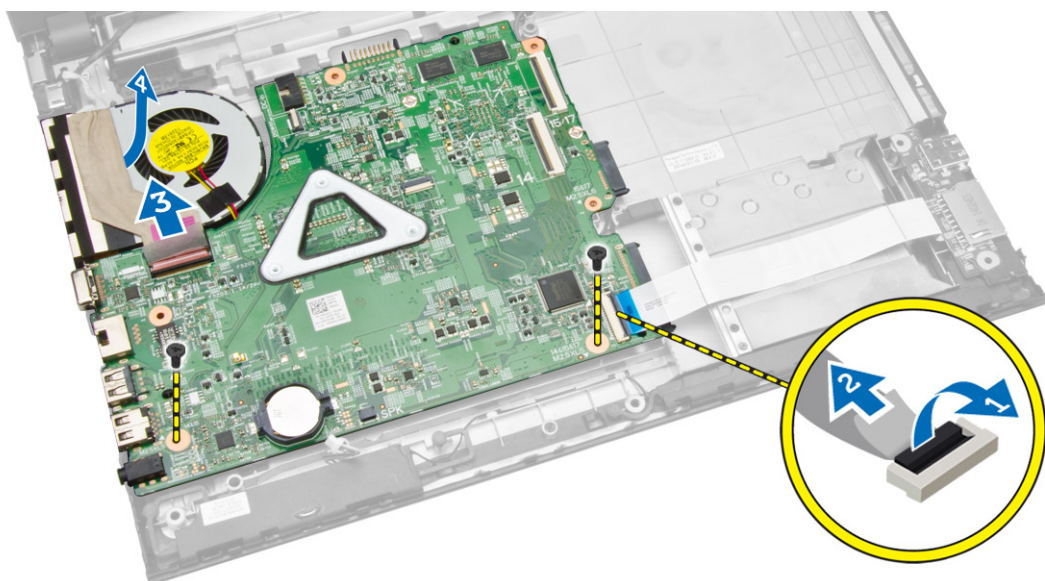
1. 將喇叭插入底架，然後壓下固定夾，將它鎖至定位。
2. 將喇叭連接至主機板。
3. 安裝：
 - a) 手掌墊組件
 - b) 鍵盤
 - c) 記憶體模組
 - d) 硬碟機
 - e) WLAN 卡
 - f) 蓋板
 - g) 光碟機
 - h) 電池
4. 按照 [拆裝電腦內部元件之後](#) 中的程序進行操作。

卸下主機板

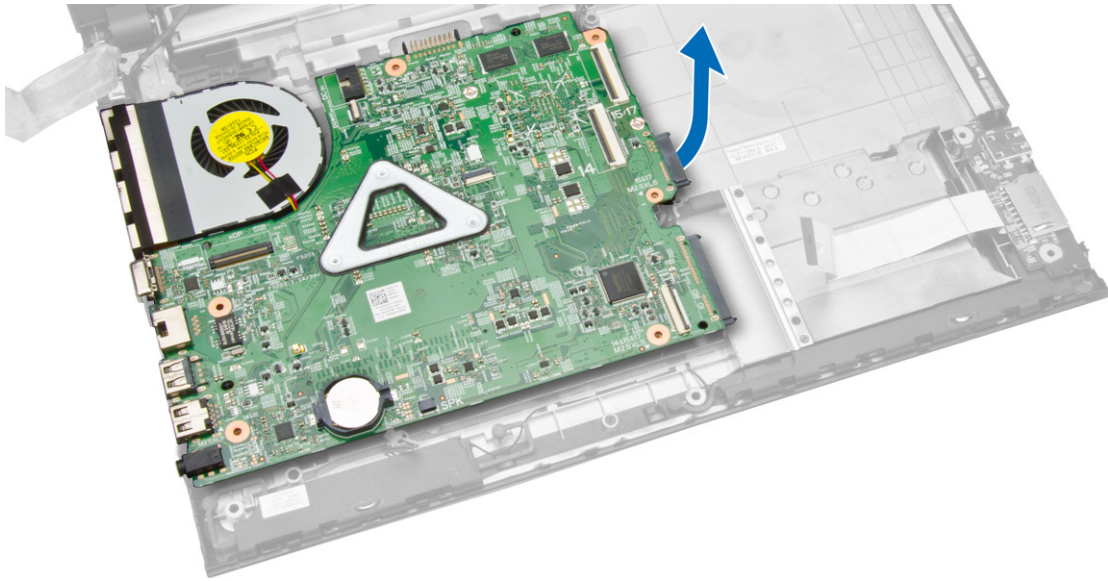
1. 按照 *拆裝電腦內部元件之前* 中的程序進行操作。
2. 卸下：
 - a) 電池
 - b) 光碟機
 - c) 蓋板
 - d) 硬碟機
 - e) 記憶體模組
 - f) 鍵盤
 - g) 手掌墊組件
3. 從主機板拔下以下纜線：
 - a) 喇叭和電源纜線 (1)
 - b) 顯示器 (LVDS) 纜線 (2)



4. 卸下將主機板固定至底架的螺絲。然後拔下並卸下以下各項：
 - a) I/O 板纜線 (1) 和 (2)
 - b) LVDS 纜線 (4)



5. 將主機板從底架抬起取出。



安裝主機板

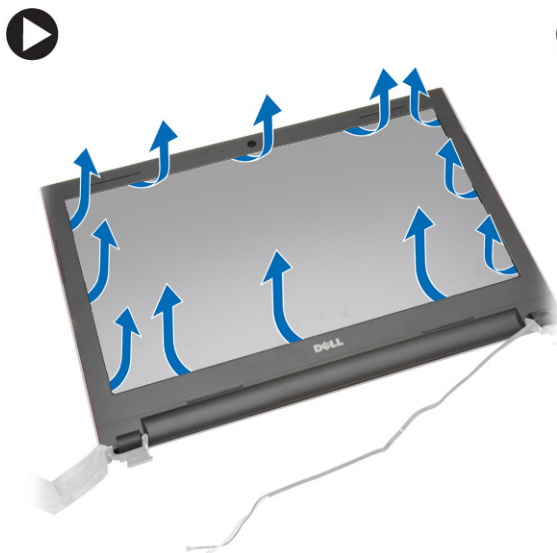
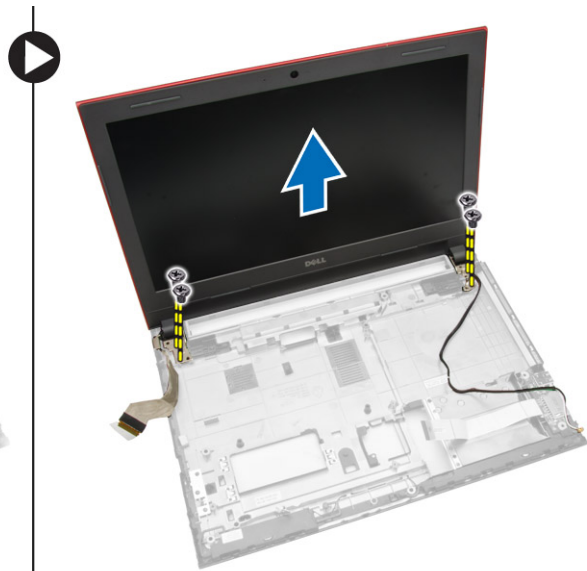
1. 將主機板插入底架。
2. 將 I/O 板連接器連接至主機板。
3. 將 eDP 纜線連接至主機板。
4. 將喇叭連接至主機板。
5. 將電源連接器連接至主機板。
6. 鎖緊螺絲，將主機板固定在電腦上。
7. 安裝：
 - a) 手掌墊組件
 - b) 鍵盤
 - c) 記憶體模組
 - d) 硬碟機
 - e) WLAN 卡
 - f) 蓋板
 - g) 光碟機
 - h) 電池
8. 按照 [拆裝電腦內部元件之後](#) 中的程序進行操作。

卸下顯示器組件

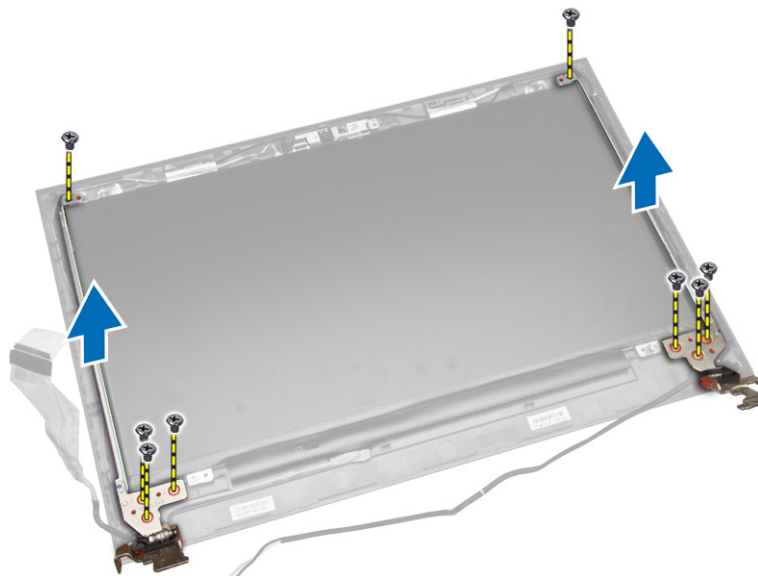
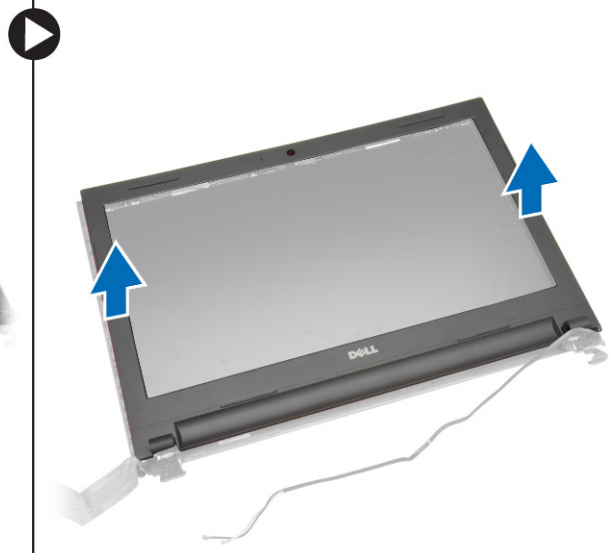
1. 按照 [拆裝電腦內部元件之前](#) 中的程序進行操作。
2. 卸下：
 - a) 電池
 - b) 光碟機
 - c) 蓋板
 - d) 硬碟機
 - e) 記憶體模組
 - f) 鍵盤
 - g) 手掌墊組件
 - h) 主機板
3. 抽出 WLAN 纜線並卸下將顯示板固定至底架的螺絲。



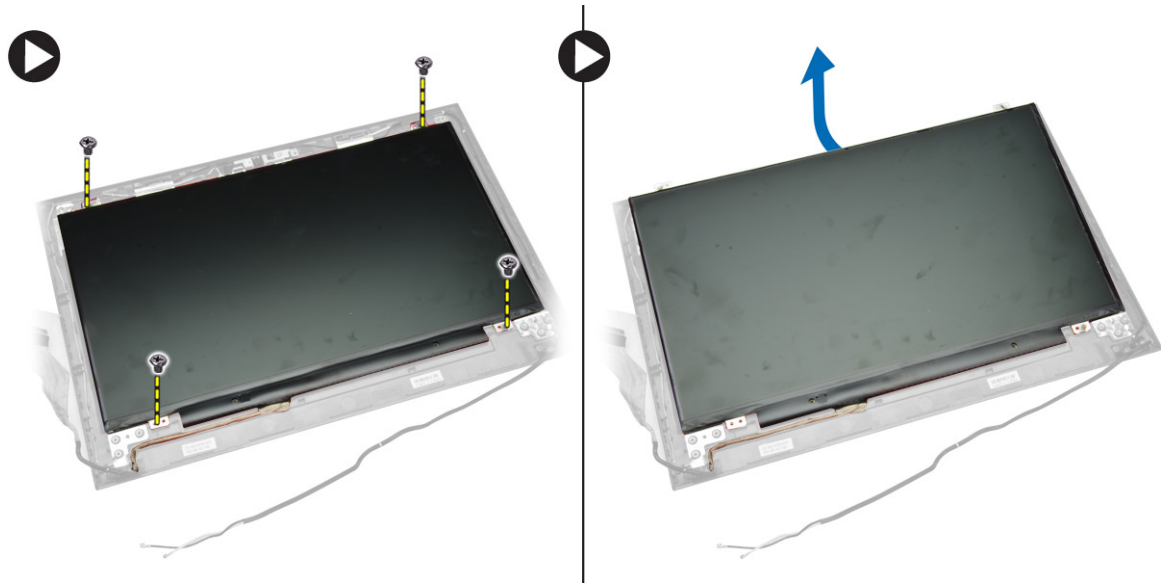
4. 將顯示板置於穩定的表面，然後將前蓋從電腦抬起。



5. 卸下將顯示器鉸接固定至顯示器組件的螺絲。然後將顯示器鉸接從顯示器組件抬起卸下。



6. 卸下將顯示板固定至顯示器組件的螺絲。然後將顯示板翻面，以觸及底下的纜線。



7. 執行以下步驟，如圖所示：

- a) 將 eDP 纜線從電腦抬起 [1]。
- b) 中斷連接 eDP 纜線。
- c) 從電腦卸下顯示板 [3]。



安裝顯示器組件

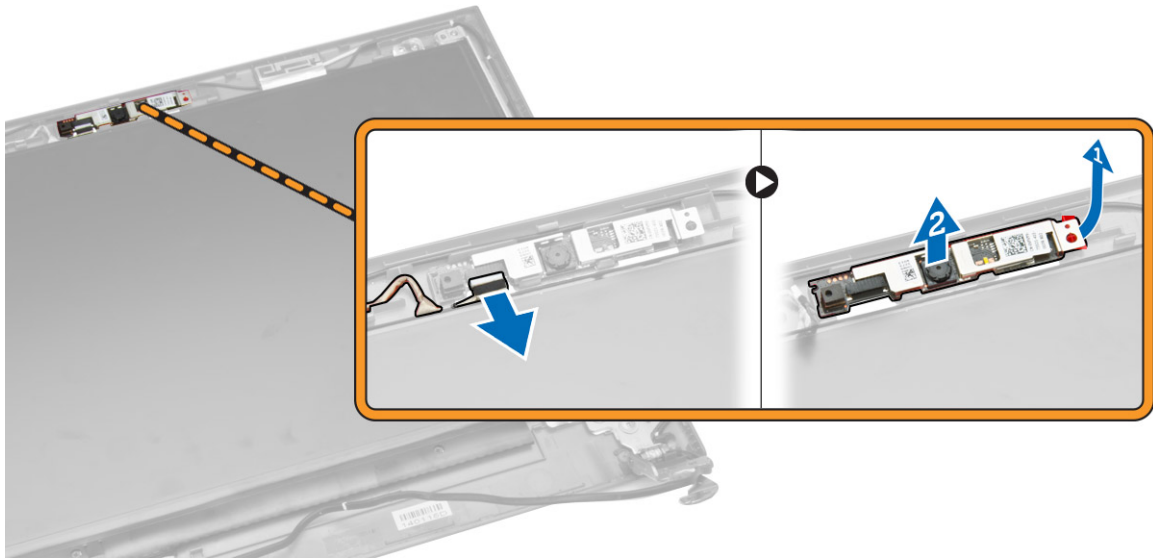
1. 將 eDP 纜線連接至顯示板。
2. 旋緊將顯示器托架固定在顯示器組件上的螺絲。
3. 旋緊用來將顯示器鉸接固定至顯示器組件的螺絲。
4. 將顯示器前蓋對齊顯示器組件並將其壓下。
5. 將 WLAN 纜線穿過其彈片，然後鎖緊顯示器鉸接螺絲以固定顯示器組件。
6. 安裝：
 - a) 主機板
 - b) 手掌墊組件
 - c) 鍵盤
 - d) 記憶體模組
 - e) 硬碟機

- f) 蓋板
- g) 光碟機
- h) 電池

7. 按照 [拆裝電腦內部元件之後](#) 中的程序進行操作。

卸下攝影機

1. 按照 [拆裝電腦內部元件之前](#) 中的程序進行操作。
2. 卸下：
 - a) 電池
 - b) 光碟機
 - c) 蓋板
 - d) 硬碟機
 - e) 記憶體模組
 - f) 鍵盤
 - g) 手掌墊組件
 - h) 主機板
 - i) 顯示器組件
3. 執行以下步驟，如圖所示：
 - a) 從攝影機拔下攝影機纜線。
 - b) 從顯示器組件釋放固定彈片 [1]。
 - c) 從顯示器組件卸下攝影機 [2]。



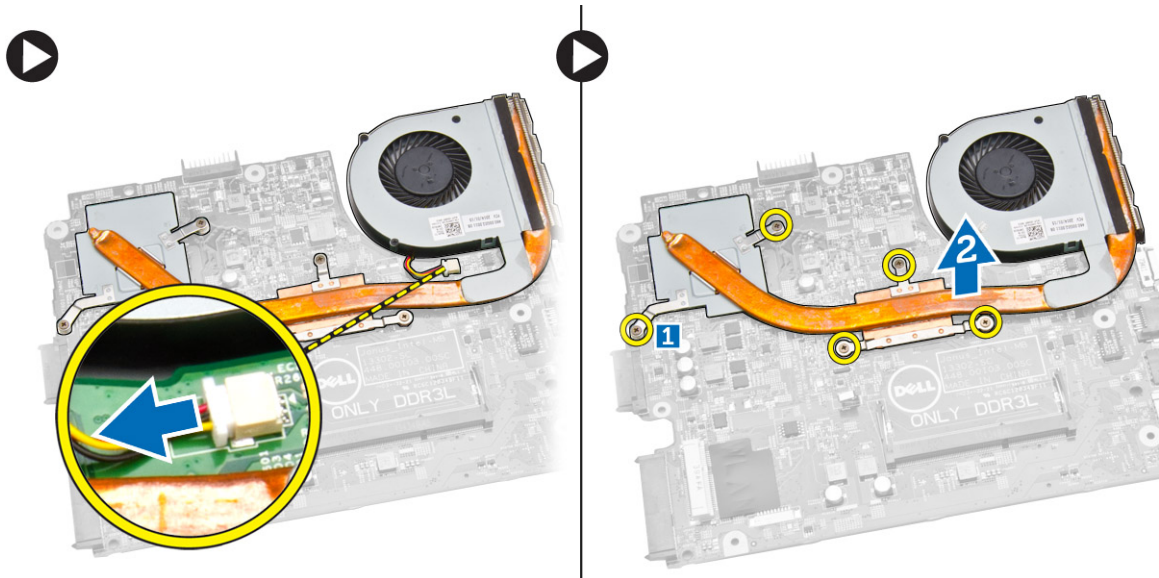
安裝攝影機

1. 將攝影機插入顯示器組件。
2. 連接攝影機纜線。
3. 安裝：
 - a) 顯示器組件
 - b) 手掌墊組件
 - c) 鍵盤
 - d) 記憶體模組
 - e) 硬碟機
 - f) WLAN 卡
 - g) 蓋板
 - h) 光碟機
 - i) 電池

4. 按照 [拆裝電腦內部元件之後](#) 中的程序進行操作。

卸下散熱器

1. 按照 [拆裝電腦內部元件之前](#) 中的程序進行操作。
2. 卸下：
 - a) 電池
 - b) 光碟機
 - c) 蓋板
 - d) 硬碟機
 - e) 記憶體模組
 - f) 鍵盤
 - g) 手掌墊組件
 - h) 主機板
3. 執行以下步驟，如圖所示：
 - a) 拔下主機板上的系統風扇纜線。
 - b) 卸下將散熱器固定至主機板的螺絲 [1]
 - c) 從主機板將散熱器抬起取出 [3]。

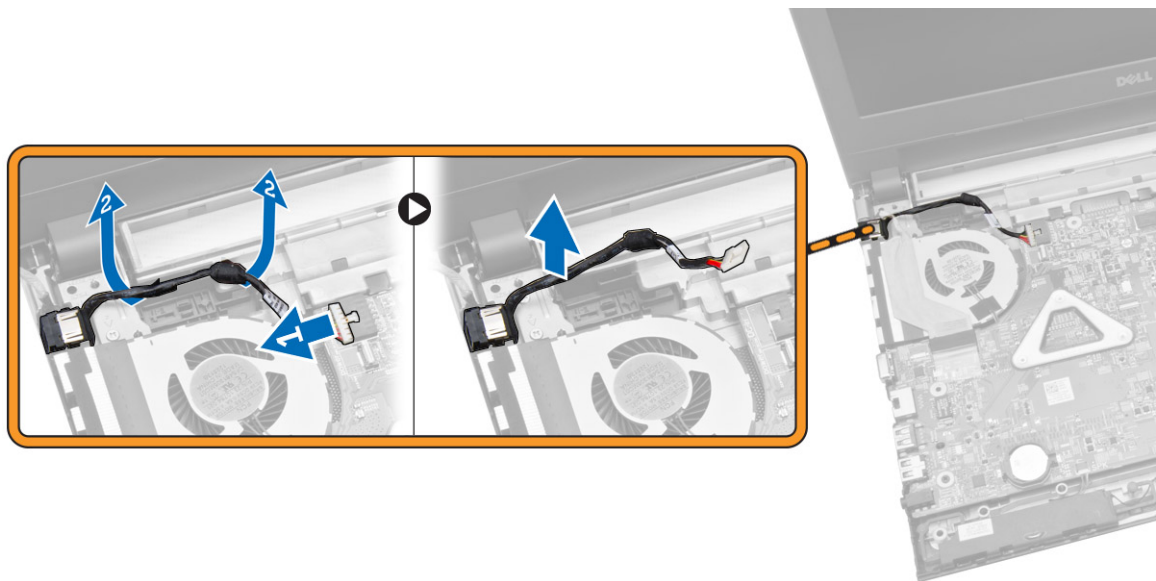


安裝散熱器組件

1. 插入散熱器並鎖緊螺絲，將它固定至主機板。
2. 將系統風扇纜線連接至主機板。
3. 安裝：
 - a) 主機板
 - b) 手掌墊組件
 - c) 鍵盤
 - d) 記憶體模組
 - e) 硬碟機
 - f) WLAN 卡
 - g) 蓋板
 - h) 光碟機
 - i) 電池
4. 按照 [拆裝電腦內部元件之後](#) 中的程序進行操作。

卸下電源連接器

1. 按照 [拆裝電腦內部元件之前](#) 中的程序進行操作。
2. 卸下：
 - a) 電池
 - b) 光碟機
 - c) 蓋板
 - d) 硬碟機
 - e) 記憶體模組
 - f) 鍵盤
 - g) 手掌墊組件
3. 執行以下步驟，如圖所示：
 - a) 從主機板上拔下電源連接器 [1]。
 - b) 將纜線從固定夾抽出 [2]。
 - c) 將電源連接器從電腦抬起取出 [3]。



安裝電源連接器

1. 將電源連接器插入底架上的插槽，並將纜線穿過固定彈片。
2. 將電源連接器纜線連接至主機板。
3. 安裝：
 - a) 手掌墊組件
 - b) 鍵盤
 - c) 記憶體模組
 - d) 硬碟機
 - e) WLAN 卡
 - f) 蓋板
 - g) 光碟機
 - h) 電池
4. 按照 [拆裝電腦內部元件之後](#) 中的程序進行操作。

系統設定

系統設定可讓您管理電腦硬體並指定 BIOS 等級選項。從系統設定，您可以：

- 在您新增或移除硬體後變更 NVRAM 設定
- 檢視系統硬體組態
- 啟用或停用內建裝置
- 設定效能和電源管理臨界值
- 管理您的電腦安全性

主題：

- [啟動順序](#)
- [導覽鍵](#)
- [系統設定選項](#)
- [更新 BIOS](#)
- [系統與設定密碼](#)

啟動順序

Boot Sequence (啟動順序) 可讓您略過系統設定定義的啟動裝置順序，並直接啟動特定裝置 (例如：光碟機或硬碟機)。在開機自我測試 (POST) 期間，當出現 Dell 徽標後，您可以：

- 按下 <F2> 鍵存取系統設定
- 按下 <F12> 鍵顯示單次啟動選單

單次啟動選單會顯示可用的開機裝置，包括診斷選項。可用的啟動選項有：

- 抽取式磁碟機 (如果有的話)
- STXXXX 磁碟機
 - ① 註: XXX 代表 SATA 磁碟機編號。
- 光碟機
- 診斷
 - ① 註: 選擇 **Diagnostics (診斷)** 將會顯示 ePSA diagnostics 畫面。

啟動順序畫面也會顯示選項，讓您存取系統設定畫面。

導覽鍵

下表顯示系統設定的導覽鍵。

① 註: 針對大部分的系統設定選項，將會儲存您所做的變更，但是必須等到您重新啟動系統後，變更才會生效。

表 1. 導覽鍵

| 按鍵 | 導覽 |
|---------|---------------------------------|
| 向上方向鍵 | 移至上一個欄位。 |
| 向下方向鍵 | 移至下一個欄位。 |
| <Enter> | 可讓您在選取欄位中選擇值 (如果有的話) 或移至欄位中的連結。 |
| 空白鍵 | 展開或收合下拉式清單 (如果有的話)。 |
| <Tab> | 移至下個焦點區域。 ① 註: 僅適用於標準圖形瀏覽器。 |

| 按鍵 | 導覽 |
|-------|--|
| <Esc> | 移至上個頁面，直到您檢視主要畫面。在主畫面中按下 <Esc> 即會顯示訊息，以提示您儲存未儲存的變更並重新啟動系統。 |
| <F1> | 顯示系統設定說明檔。 |

系統設定選項

i 註：系統設定選項可能視電腦型號而有所不同。

Main (主要) 標籤會列出電腦的主要硬體功能。下表定義每個選項的功能。

表 2. Main Options (主要選項)

| 選項 | 說明 |
|-----------------|-------------------|
| System Time | 可讓您重設電腦內部時鐘的時間。 |
| System Date | 可讓您重設電腦內部時鐘的日期。 |
| BIOS Version | 顯示 BIOS 版本。 |
| Product Name | 顯示產品名稱和型號。 |
| Service Tag | 顯示電腦的服務標籤。 |
| Asset Tag | 顯示電腦的資產標籤 (如有)。 |
| CPU Type | 顯示處理器類型。 |
| CPU Speed | 顯示處理器的速度。 |
| CPU ID | 顯示處理器 ID。 |
| CPU 快取 | |
| L1 Cache | 顯示處理器 L1 快取記憶體大小。 |
| L2 Cache | 顯示處理器 L2 快取記憶體大小。 |
| L3 Cache | 顯示處理器 L3 快取記憶體大小。 |
| Fixed HDD | 顯示硬碟機的型號和容量。 |
| SATA ODD | 顯示光碟機的型號和容量。 |
| AC Adapter Type | 顯示交流電變壓器的類型。 |
| System Memory | 顯示安裝在電腦上的系統記憶體。 |
| Extended Memory | 顯示安裝在電腦上的延伸記憶體。 |
| Memory Speed | 顯示記憶體速度。 |

Advanced (進階) 標籤可讓您設定多種影響電腦效能的功能。下表定義每個選項的功能及其預設值。

表 3. Advanced Options (進階選項)

| 選項 | 說明 | 預設值 |
|------------------------|---|--------------------|
| Intel(R) SpeedStep(TM) | 啟用或停用 Intel(R) SpeedStep(TM) 功能。 | 預設值：Enabled (已啟用) |
| Virtualization | 啟用或停用 Intel 虛擬化功能。 | 預設值：Enabled (已啟用) |
| Integrated NIC | 啟用或停用內建網路卡的電源供應器。 | 預設值：Enabled (已啟用) |
| USB Emulation | 啟用或停用 USB 模擬功能。 | 預設值：Enabled (已啟用) |
| USB Wake Support | 允許 USB 裝置將電腦從待命狀態中喚醒。僅在連接交流電變壓器的情況下啟用此功能。 | 預設值：Disabled (已停用) |

| 選項 | 說明 | 預設值 |
|-----------------------|---------------------|----------------------------|
| SATA Operation | 僅支援 AHCI。 | 預設值：AHCI |
| Adapter Warnings | 啟用或停用變壓器警告。 | 預設值：Enabled (已啟用) |
| Function Key Behavior | 指定功能鍵 <Fn> 的行為。 | 預設值：Multimedia key (多媒體按鍵) |
| Battery Health | 指定電池效能狀況。 | |
| Miscellaneous Devices | 這些欄位可讓您啟用或停用多種內建裝置。 | |
| External USB Ports | 啟用或停用外接式 USB 連接埠。 | 預設值：Enabled (已啟用) |
| Microphone | 啟用或停用麥克風。 | 預設值：Enabled (已啟用) |
| Camera | 啟用或停用攝影機。 | 預設值：Enabled (已啟用) |
| Internal Bluetooth | 啟用或停用內建藍芽。 | 預設值：Enabled (已啟用) |
| Internal WLAN | 啟用或停用內建 WLAN。 | 預設值：Enabled (已啟用) |
| Media Card Reader | 啟用或停用媒體讀卡器。 | 預設值：Enabled (已啟用) |
| Optical Drive | 啟用或停用光碟機。 | 預設值：Enabled (已啟用) |
| Boot Disable | 啟用或停用啟動功能。 | 預設值：Disabled (已停用) |
| USB debug | 啟用或停用 USB 除錯。 | 預設值：Disabled (已停用) |

Security (安全保護) 標籤顯示安全保護狀態，並允許您管理電腦的安全保護功能。

表 4. Security Options (安全保護選項)

| 選項 | 說明 |
|--------------------|--|
| 解除鎖定設定狀態 | |
| Admin Password | 此欄位會顯示是否已對這部電腦設定管理員密碼 (預設值：Not Set (未設定)) |
| System Password | 此欄位會顯示是否已對這部電腦設定系統密碼 (預設值：Not Set (未設定)) |
| HDD Password State | 此欄位會顯示是否已對這部電腦設定 HDD 密碼 (預設值：Not Set (未設定)) |
| Password Change | 可讓您新增/移除變更密碼的權限。 |
| Password Bypass | 可讓您在系統重新啟動/從休眠狀態恢復時略過系統密碼和內建 HDD 密碼提示。(預設值：Disabled (已停用)) |
| Computrace | 啟用或停用電腦上的 Computrace 功能。 |
| Secure Boot Mode | 啟用或停用 Standard (標準) 或 Custom (自訂) 開機模式。(預設值：Standard (標準)) |

Boot (啟動) 標籤可讓您變更啟動順序。

表 5. Boot Options (啟動選項)



| 選項 | 說明 |
|------------------|---------------------------------|
| Fast Boot | 啟用或停用快速系統開機。(預設值：Enabled (已啟用)) |
| Boot List Option | (預設值：UEFI) |
| 檔案瀏覽器新增啟動選項 | |

| 選項 | 說明 |
|------------------------|--------------------------------|
| 檔案瀏覽器刪除啟動選項 | |
| Secure Boot | 啟用或停用安全開機。(預設值：Enabled (已啟用)) |
| Load Legacy Option ROM | 可讓您載入傳統選項。(預設值：Disabled (已停用)) |
| 啟動選項優先順序 | |
| Boot Option #1 | 預設值：Windows Boot Manager |
| Boot Option #2 | 預設值：Onboard NIC (IPV4) |
| Boot Option #3 | 預設值：Onboard NIC (IPV6) |

Exit (結束) — 此部分可讓您在結束系統設定之前，儲存、放棄和載入預設設定。

更新 BIOS

建議在更換您的主機板或有可用更新時，更新您的 BIOS (系統設定)。使用筆記型電腦者，請確定您的電腦電池已充飽電，而且已連接電源插座。

- 重新啟動電腦。
- 移至 dell.com/support。
- 輸入 **Service Tag (服務標籤)** 或 **Express Service Code (快速服務代碼)** 然後按一下 **Submit (提交)**。
 -  **註:** 若要找到服務標籤，請按一下 **Where is my Service Tag (我的服務標籤在哪裡) ?**
 -  **註:** 如果您找不到服務標籤，請按一下 **Detect My Product (偵測我的產品)**。依照螢幕上的指示進行。
- 如果您找不到服務標籤，請按一下您電腦的 **Product Category (產品類別)**。
- 從清單中選擇 **Product Type (產品類型)**。
- 選擇您的電腦型號，然後會出現您電腦的 **Product Support (產品支援)** 頁面。
- 按一下 **Get drivers (取得驅動程式)**，然後按一下 **View All Drivers (檢視所有驅動程式)**。
Drivers and Downloads (驅動程式與下載) 頁面開啟。
- 在應用程式與驅動程式畫面中，於 **Operating System (作業系統)** 下拉式清單之下選擇 **BIOS**。
- 找出最新的 BIOS 檔案，然後按一下 **Download File (下載檔案)**。
您也可以分析哪些驅動程式需要更新。若要為產品進行分析，按一下 **Analyze System for Updates (分析系統更新)**，並按照螢幕上的指示操作。
- 在 **Please select your download method below window (請從下方視窗中選擇下載方式)** 中選擇您偏好的下載方式，然後按一下 **Download Now (立即下載)**。
螢幕上將顯示 **File Download (檔案下載)** 視窗。
- 按一下 **Save (儲存)** 將檔案儲存在您的電腦上。
- 按一下 **Run (執行)** 將更新的 BIOS 設定安裝在您的電腦上。
按照螢幕上的指示操作。

系統與設定密碼

您可建立系統密碼和設定密碼以確保電腦的安全。

| 密碼類型 | 說明 |
|-------------------------------|------------------------------|
| System Password (系統密碼) | 您必須輸入此密碼才能登入系統。 |
| Setup password (設定密碼) | 您必須輸入此密碼才能存取和變更您電腦的 BIOS 設定。 |

 **警告:** 密碼功能為您電腦上的資料提供基本的安全性。

 **警告:** 如果未將電腦上鎖，在無人看管之下，任何您都能存取您電腦上的資料。

i 註: 您的電腦出廠時將系統和設定密碼功能預設為停用。

指定系統密碼與設定密碼

只有當 **Password Status (密碼狀態)** 為 **Unlocked (解除鎖定)** 時，您才可以指定新的系統密碼及/或設定密碼或變更現有的系統密碼及/或設定密碼。如果 **Password Status (密碼狀態)** 為 **Locked (已鎖定)** 時，您就無法變更系統密碼。

i 註: 如果密碼跳線已啟用，將會刪除現有的 **System Password(系統密碼)** **Setup Password(設定密碼)**，您不需要輸入系統密碼就可登入電腦。

如要進入系統設定，請在開機或重新啟動後，立即按下 <F2> 鍵。

1. 在 **System BIOS (系統 BIOS)** 或 **System Setup (系統設定)** 畫面中，選擇 **System Security (系統安全性)** 然後按下 <Enter>。**System Security (系統安全性)** 畫面出現。
2. 在 **System Security (系統安全性)** 畫面中，請確定 **Password Status (密碼狀態)** 為 **Unlocked (解除鎖定)**。
3. 選擇 **System Password (系統密碼)**，輸入您的系統密碼，然後按下 <Enter> 或 <Tab>。
設定系統密碼時，請遵守以下規範：
 - 密碼長度不超過 32 個字元。
 - 密碼可包含 0 到 9 的數字。
 - 只能使用小寫字母，不允許使用大寫字母。
 - 只能使用以下特殊字元：空格、(")、(+)、(.)、(-)、(.)、(/)、(:)、([)、(\)、(])、(')。

在提示下重新輸入系統密碼。

4. 輸入您之前輸入的系統密碼，然後按一下 **OK (確定)**。
5. 選擇 **Setup Password (系統密碼)**，然後輸入系統密碼然後按下 <Enter> 或 <Tab>。
出現訊息提示您重新輸入設定密碼。
6. 輸入您之前輸入的設定密碼，然後按一下 **OK (確定)**。
7. 按下 <Esc> 然後會出現訊息提示您儲存變更。
8. 按下 <Y> 以儲存變更。
電腦會重新啟動。

刪除或變更現有的系統及/或設定密碼

在刪除或變更現有的系統及/或設定密碼之前，請先確定 **Password Status (密碼狀態)** 為 **Unlocked (解除鎖定)** (在系統設定中)。如果 **Password Status (密碼狀態)** 為 **Locked (已鎖定)**，則您無法刪除或變更現有的系統或設定密碼。

如要進入系統設定，請在開機或重新啟動後，立即按下 <F2> 鍵。

1. 在 **System BIOS (系統 BIOS)** 或 **System Setup (系統設定)** 畫面中，選擇 **System Security (系統安全性)** 然後按下 <Enter>。**System Security (系統安全性)** 畫面出現。
2. 在 **System Security (系統安全性)** 畫面中，請確定 **Password Status (密碼狀態)** 為 **Unlocked (解除鎖定)**。
3. 選擇 **System Password (系統密碼)**，變更或刪除現有的系統密碼，然後按下 <Enter> 或 <Tab>。
4. 選擇 **Setup Password (設定密碼)**，變更或刪除現有的設定密碼，然後按下 <Enter> 或 <Tab>。

i 註: 如果您變更系統及/或設定密碼，請在提示下重新輸入新密碼。如果您刪除系統及/或設定密碼，請在提示下確認刪除。

5. 按下 <Esc> 然後會出現訊息提示您儲存變更。
6. 按下 <Y> 即可儲存變更並結束系統設定。
電腦會重新啟動。

主題：


- 增強型預啟動系統評估 (ePSA) 診斷

增強型預啟動系統評估 (ePSA) 診斷

ePSA 診斷 (又稱為系統診斷) 會執行完整的硬體檢查。ePSA 內嵌於 BIOS 且可由 BIOS 內部啟動。內嵌系統診斷可針對特定裝置或裝置群組提供一組選項，可讓您：

- 自動執行測試或在互動模式
- 重複測試
- 顯示或儲存測試結果
- 完整地執行測試，並顯示其他測試選項，以提供有關故障裝置的額外資訊
- 檢視狀態訊息，通知您測試是否成功完成
- 檢視錯誤訊息，通知您在測試期間遇到的問題

 **警告:** 使用系統診斷只測試您的電腦。在其他電腦上使用此程式可能會導致結果無效或出現錯誤訊息。

 **註:** 特定裝置的某些測試可能需要使用者操作。因此，請務必確定在執行這些診斷測試時，您親自在電腦終端機前操作。

1. 將電腦開機。
2. 當電腦啟動時，請在出現 Dell 徽標後，按下 <F12> 鍵。
3. 在啟動選單畫面中，選擇 **Diagnostics (診斷)** 選項。
Enhanced Pre-boot System Assessment (增強型開機前系統評估)視窗會隨即顯示，並列出電腦中偵測到的所有裝置。診斷會開始對所有偵測到的裝置執行測試。
4. 如果您要對特定裝置執行診斷測試，請按下 <Esc>，然後按一下 **Yes (是)** 以停止診斷測試。
5. 從左側窗格選擇裝置，然後按一下 **Run Tests (執行測試)**。
6. 如果發生任何問題，將會顯示錯誤代碼。
請記下錯誤代碼並與 Dell 公司聯絡。

主題：

· 規格

規格


i 註：提供的項目可能會因國家/地區而異。若要獲得有關電腦組態的更多資訊，請按一下開始  (開始圖示) > 說明及支援，然後選擇所需選項以檢視有關您電腦的資訊。

表 6. 系統資訊

| 特色 | 說明 |
|------------|--------|
| 晶片組 | 內建於處理器 |
| DRAM 匯流排寬度 | 64 位元 |
| 快閃 EPROM | 8 MB |

表 7. 處理器

| 特色 | 說明 |
|----------|--|
| 類型 | <ul style="list-style-type: none"> 第 4 代 Intel Core i3 處理器 (U 處理器系列) 第 4 代 Intel Core i5 處理器 (U 處理器系列) 第 4 代 Intel Core i7 處理器 (U 處理器系列) Intel Celeron |
| L1 快取記憶體 | 128 KB |
| L2 快取記憶體 | 512 KB |
| L3 快取記憶體 | 最高 4 MB |

表 8. 記憶體

| 特色 | 說明 |
|--------|---------------------|
| 記憶體連接器 | 1 個內部可觸及的 DDR3L 連接器 |
| 記憶體容量 | 2 GB, 4 GB |
| 記憶體速度 | 1600 MHz |
| 最小記憶體 | 2 GB |
| 最大記憶體 | 4 GB |

表 9. 音訊

| 特色 | 說明 |
|-------|---------------------|
| 類型 | 2 聲道高傳真音效 |
| 控制器 | Realtek ALC3234 |
| 立體聲轉換 | 24 位元 (類比至數位和數位至類比) |
| 介面 | Intel HDA 匯流排 |
| 喇叭 | 2 x 2 W |

| 特色 | 說明 |
|------|--------------|
| 音量控制 | 程式選單和鍵盤媒體控制鍵 |

表 10. 影像

| 特色 | 說明 |
|----------|------------------------------------|
| 影像類型 | eDP |
| 影像控制器： | |
| UMA | Intel HD Graphics (共用記憶體) |
| 分離式 | NVIDIA GeForce 820M (最高 2 GB DDR3) |
| 資料匯流排： | 64 位元 |
| 外接式顯示器支援 | VGA |

表 11. 攝影機

| 特色 | 說明 |
|------------|--------------------------------|
| 攝影機解析度 | HD 解析度 |
| 影像解析度 (最大) | 30 fps 時為 1280 x 720 (HD) (最大) |
| 對角線檢視角度 | 74° |

表 12. 通訊

| 特色 | 說明 |
|-------|--|
| 網路配接器 | 10/100/1000 Mbps 乙太網路母板內建 LAN (LOM) |
| 無線 | <ul style="list-style-type: none"> Wi-Fi 802.11 b/g/n 藍芽 4.0 |

表 13. 連接埠和連接器

| 特色 | 說明 |
|-------|--|
| 音訊 | 1 個耳機/麥克風組合連接埠 (耳麥) |
| 影像 | VGA |
| 網路配接器 | 1 個 RJ-45 連接埠 |
| USB： | <ul style="list-style-type: none"> 1 個 USB 3.0 連接器 2 個 USB 2.0 連接埠 |

 **註：** 供電的 USB 3.0 連接器也支援 Microsoft Kernel Debugging。電腦隨附的文件說明如何識別這些連接埠。

| | |
|-------|--------------|
| 媒體讀卡器 | 1 個 3 合 1 插槽 |
|-------|--------------|

表 14. 顯示器

| 特色 | 說明 |
|-------------|--|
| 類型 | 14.0 吋 HD WLED |
| 尺寸： | |
| 高度 | 205.60 公釐 (8.09 吋) |
| 寬度 | 320.90 公釐 (12.63 吋) |
| 對角線 | 355.60 公釐 (14.00 吋) |
| 可使用區域 (X/Y) | 320.90 公釐 x 205.60 公釐 (12.63 吋 x 8.09 吋) |
| 最大解析度 | 1366 x 768 像素 |

特色

| | |
|---------|-----------------------|
| 最大亮度 | 200 nits |
| 操作角度 | 0° (闔上) 至 135° |
| 更新頻率 | 60 Hz |
| 最小檢視角度： | |
| 水平 | 40° / 40° |
| 垂直 | 10° / 30° |
| 像素距離 | 0.2265 公釐 x 0.2265 公釐 |

表 15. 鍵盤

特色

說明

| | |
|------|------------------------------|
| 按鍵數： | 美國 102、巴西 105、英國 103 和日本 106 |
|------|------------------------------|

表 16. 觸控墊

特色

說明

| | |
|--------|--------------------|
| 可使用區域： | 240 dpi |
| X 軸 | 57.40 公釐 (2.25 吋) |
| Y 軸 | 102.40 公釐 (4.03 吋) |

表 17. 電池

特色

說明

| | |
|-------|----------------------------------|
| 類型 | · 4 芯「智慧型」鋰電池 (40 WHr) |
| 尺寸： | |
| 高度 | 20.00 公釐 (0.79 英吋) |
| 寬度 | 272.40 公釐 (10.72 吋) |
| 厚度 | 46.30 公釐 (1.82 吋) |
| 重量 | 0.26 公斤 (0.57 磅) |
| 電池壽命 | 300 個放電/充電週期 |
| 電壓 | · 14.80 VDC (4 芯) |
| 溫度範圍： | |
| 作業時 | 0 °C 至 35 °C (32 °F 至 95 °F) |
| 未作業時 | -40 °C 至 65 °C (-40 °F 至 149 °F) |
| 幣式電池 | 3 V CR2032 鋰離子電池 |

表 18. 交流電變壓器

特色

說明

| | |
|------------|-----------------------------|
| 類型 | 65 W |
| 輸入電壓 | 100 VAC 至 240 VAC |
| 輸入電流 (最大值) | 1.50 A/1.60 A/1.70 A/2.50 A |
| 輸入頻率 | 50 Hz-60 Hz |
| 輸出功率 | 65 W |
| 輸出電流 | 3.34 A/4.62 A |
| 額定輸出電壓 | 19.50 VDC |

| 特色 | 說明 |
|-------|----------------------------------|
| 溫度範圍： | |
| 作業時 | 0 °C 至 40 °C (32 °F 至 104 °F) |
| 未作業時 | -40 °C 至 70 °C (-40 °F 至 158 °F) |

表 19. 實機

| 特色 | 說明 |
|----------|---------------------|
| 高度 | 25.40 公釐 (1.00 吋) |
| 寬度 | 346.00 公釐 (13.62 吋) |
| 厚度 | 246.00 公釐 (9.68 吋) |
| 重量 (最小值) | 2.01 公斤 (4.43 磅) |

表 20. 環境


| 特色 | 說明 |
|-------------|---|
| 溫度： | |
| 作業時 | 0 °C 至 40 °C (32 °F 至 104 °F) |
| 存放時 | -40 °C 至 65 °C (-40 °F 至 149 °F) |
| 相對濕度 (最大值)： | |
| 作業時 | 10% 至 90% (非冷凝) |
| 存放時 | 0% 至 95% (非冷凝) |
| 海拔高度 (最大值)： | |
| 作業時 | -15.2 公尺至 30482000 公尺 (-50 呎至 10,0006560 呎) 0° 至 35 °C |
| 未作業時 | -15.2 公尺至 10,668 公尺 (-50 呎至 35,000 呎) |
| 空氣中懸浮污染物等級 | G1 (依據 ISA-S71.04-1985 的定義) |

與 Dell 公司聯絡

主題：

- [與 Dell 公司聯絡](#)

與 Dell 公司聯絡

 **註：**如果無法連線網際網路，則可以在購買發票、包裝單、帳單或 Dell 產品目錄中找到聯絡資訊。

Dell 提供多項線上和電話支援與服務選擇。服務的提供因國家/地區和產品而異，某些服務可能在您所在地區並不提供。若因銷售、技術支援或客戶服務問題要與 Dell 聯絡：

1. 移至 dell.com/support。
2. 選取您的支援類別。
3. 在網頁底部的 **Choose A Country/Region (選擇國家/地區)** 下拉式選單中確認您所在的國家或地區。
4. 根據您的需求選取適當的服務或支援連結。