

Vostro 3405

Servisní příručka



Poznámky, upozornění a varování


 **POZNÁMKA:** POZNÁMKA označuje důležité informace, které umožňují lepší využití produktu.

 **VÝSTRAHA: UPOZORNĚNÍ** varuje před možným poškozením hardwaru nebo ztrátou dat a obsahuje pokyny, jak těmto problémům předejít.

 **VAROVÁNÍ: VAROVÁNÍ** upozorňuje na potenciální poškození majetku a riziko úrazu nebo smrti.

Poznámky, upozornění a varování

 **POZNÁMKA:** POZNÁMKA označuje důležité informace, které umožňují lepší využití produktu.

 **VÝSTRAHA:** UPOZORNĚNÍ varuje před možným poškozením hardwaru nebo ztrátou dat a obsahuje pokyny, jak těmto problémům předejít.

 **VAROVÁNÍ:** VAROVÁNÍ upozorňuje na potenciální poškození majetku a riziko úrazu nebo smrti.

Kapitola 1: Manipulace uvnitř počítače.....	6
Bezpečnostní pokyny.....	6
Manipulace uvnitř počítače.....	6
Bezpečnostní opatření.....	8
Po manipulaci uvnitř počítače.....	9
Kapitola 2: Bohaté zobrazení.....	10
Kapitola 3: Demontáž a opětovná montáž.....	13
Karta SD (Secure Digital).....	13
Vyjmutí karty SD (Secure Digital).....	13
Montáž karty SD (Secure Digital).....	14
Spodní kryt.....	15
Sejmutí spodního krytu.....	15
Nasazení spodního krytu.....	18
Baterie.....	20
Bezpečnostní opatření týkající se lithium-iontové baterie.....	20
Vyjmutí baterie.....	21
Vložení baterie.....	22
Disk SSD.....	23
Demontáž disku SSD M.2 2230.....	23
Montáž disku SSD M.2 2230.....	24
Demontáž disku SSD M.2 2280.....	25
Montáž disku SSD M.2 2280.....	26
Bezdrátová karta.....	27
Demontáž bezdrátové karty.....	27
Montáž bezdrátové karty.....	28
deska I/O.....	29
Demontáž desky I/O.....	29
Montáž desky I/O.....	30
Knoflíková baterie.....	31
Vyjmutí knoflíkové baterie.....	31
Montáž knoflíkové baterie.....	31
Pevný disk.....	32
Demontáž pevného disku.....	32
Montáž pevného disku.....	33
Paměťové moduly.....	35
Vyjmutí paměťových modulů.....	35
Vložení paměťových modulů.....	35
Reproduktory.....	36
Demontáž reproduktorů.....	36
Instalace reproduktorů.....	37
Chladič.....	38
Demontáž chladiče.....	38

Montáž chladiče.....	39
Ventilátor.....	40
Demontáž ventilátoru.....	40
Montáž ventilátoru.....	41
Tlačítko napájení.....	42
Demontáž vypínače s volitelnou čtečkou otisků prstů.....	42
Montáž vypínače.....	43
Sestava displeje.....	44
Demontáž sestavy displeje.....	44
Instalace sestavy displeje.....	46
Čelní kryt displeje.....	47
Demontáž čelního krytu displeje.....	47
Montáž čelního krytu displeje.....	49
Panel displeje.....	50
Demontáž obrazovky displeje.....	50
Montáž obrazovky displeje.....	52
Kamera.....	55
Demontáž modulu kamery.....	55
Montáž modulu kamery.....	56
Dotyková podložka.....	57
Demontáž dotykové podložky.....	57
Instalace dotykové podložky.....	58
Základní deska.....	60
Demontáž základní desky.....	60
Montáž základní desky.....	62
Port napájecího adaptéru.....	65
Demontáž portu napájecího adaptéru.....	65
Montáž portu napájecího adaptéru.....	66
Sestava opěrky rukou a klávesnice.....	67
Demontáž sestavy opěrky pro dlaň a klávesnice.....	67
Montáž sestavy opěrky pro dlaň a klávesnice.....	68
Kapitola 4: Řešení potíží.....	69
Manipulace s vyboulenými lithium-iontovými bateriemi.....	69
Kontrola výkonu nástroje Dell SupportAssist před spuštěním operačního systému.....	70
Spuštění kontroly výkonu nástrojem SupportAssist před spuštěním operačního systému.....	70
Indikátory diagnostiky systému.....	70
Funkce Real Time Clock (RTC Reset).....	72
Aktualizace systému BIOS v prostředí systému Windows.....	72
Aktualizace systému BIOS pomocí jednotky USB v prostředí systému Windows.....	72
Možnosti záložních médií a obnovy.....	72
Restart napájení sítě Wi-Fi.....	73
Odstranění zbytkové statické elektřiny (úplný reset).....	73
Kapitola 5: Návod a kontakt na společnost Dell.....	74

Manipulace uvnitř počítače

Témata:

- Bezpečnostní pokyny

Bezpečnostní pokyny

Požadavky

Dodržováním následujících bezpečnostních zásad zabráníte možnému poškození počítače a zajistíte vlastní bezpečnost. Není-li uvedeno jinak, každý postup uvedený v tomto dokumentu vyžaduje splnění následujících podmínek:

- Přečetli jste si bezpečnostní informace dodané s počítačem.
- Komponentu je možné nahradit nebo (v případě zakoupení samostatně) nainstalovat pomocí postupu pro odebrání provedeném v obráceném pořadí.

O této úloze

POZNÁMKA: Než otevřete kryt počítače nebo jeho panely, odpojte veškeré zdroje napájení. Poté, co dokončíte práci uvnitř počítače, namontujte všechny kryty, panely a šrouby a teprve poté připojte počítač ke zdroji napájení.

VAROVÁNÍ: Před manipulací uvnitř počítače si přečtěte bezpečnostní informace dodané s počítačem. Další informace o vzorových bezpečnostních postupech naleznete na [webové stránce Soulad s předpisy](#).

VÝSTRAHA: Mnohé z oprav smí provádět pouze certifikovaný servisní technik. Sami byste měli pouze řešit menší potíže a provádět jednoduché opravy, ke kterým vás opravňuje dokumentace k produktu nebo ke kterým vás vyzve tým servisu a podpory online či telefonicky. Na škody způsobené neoprávněným servisním zásahem se nevztahuje záruka. Přečtěte si a dodržujte bezpečnostní pokyny dodané s produktem.

VÝSTRAHA: Aby nedošlo k elektrostatickému výboji, použijte uzemňovací náramek nebo se opakovaně dotýkejte nenatřeného kovového povrchu, když se dotýkáte konektoru na zadní straně počítače.

VÝSTRAHA: Zacházejte se součástmi a kartami opatrně. Nedotýkejte se součástí ani kontaktů na kartě. Držte kartu za okraje nebo za montážní svorku. Komponenty, jako je například procesor, držte za okraje, ne za kolíky.

VÝSTRAHA: Při odpojování kabelu vytahujte kabel za konektor nebo za vytahovací poutko, ne za vlastní kabel. Konektory některých kabelů mají upevňovací západku. Pokud odpojete tento typ kabelu, před jeho vytažením západku zmáčkněte. Když oddělujete konektory od sebe, zarovnejte je tak, aby nedošlo k ohnutí kolíků. Také před připojením kabelu se ujistěte, že jsou oba konektory správně zarovnané.

POZNÁMKA: Barva počítače a některých součástí se může lišit od barev uvedených v tomto dokumentu.


Manipulace uvnitř počítače

Před manipulací uvnitř počítače

O této úloze

POZNÁMKA: Obrázky v tomto dokumentu se mohou lišit od vašeho počítače v závislosti na sestavě, kterou jste si objednali.

Kroky

1. Uložte a zavřete všechny otevřené soubory a ukončete všechny spuštěné aplikace.
2. Vypněte počítač. Klikněte na tlačítko: **Start** >  **Napájení** > **Vypnout**.

 **POZNÁMKA:** Používáte-li jiný operační systém, vyhledejte pokyny ohledně jeho vypnutí v příslušné dokumentaci.

3. Odpojte počítač a všechna připojená zařízení od elektrických zásuvek.
4. Odpojte od počítače všechna připojená síťová a periferní zařízení, jako například klávesnici, myš a monitor.

 **VÝSTRAHA:** Při odpojování síťového kabelu nejprve odpojte kabel od počítače a potom jej odpojte od síťového zařízení.

5. Vyjměte z počítače všechny paměťové karty nebo optické disky (pokud je potřeba).

Elektrostatický výboj – ochrana ESD

Statická elektřina představuje významné riziko při manipulaci s elektronickými součástmi, zejména pak s citlivými díly, jako jsou rozšiřovací karty, procesory, paměťové moduly DIMM nebo systémové desky. Pouhé velmi malé výboje statické elektřiny dokážou obvody poškodit způsobem, který na první pohled není patrný, ale může způsobovat občasné problémy či zkrácení životnosti produktu. Neustále rostoucí požadavky na nižší spotřebu a vyšší hustotu způsobují, že se ze statické elektřiny stává stále větší problém.

Vzhledem ke zvýšené hustotě polovodičů jsou poslední produkty společnosti Dell náchylnější na poškození statickou elektřinou. Z toho důvodu již některé dříve schválené postupy manipulace s díly nadále nelze uplatňovat.

Poškození statickou elektřinou může způsobovat dva typy poruch – katastrofické a občasné.

- **Katastrofické** – Katastrofické poruchy představují přibližně 20 % poruch způsobených statickou elektřinou. Takové poruchy způsobují okamžité a úplné vyřazení zařízení z provozu. Příkladem katastrofické poruchy je zásah paměťového modulu DIMM statickou elektřinou, jehož důsledkem je příznak „No POST / No Video“ (Žádný test POST / Žádné video) doprovázený zvukovým signálem, jenž značí chybějící nebo nefunkční paměť.
- **Občasné** – Občasné poruchy představují přibližně 80 % poruch způsobených statickou elektřinou. Ve většině případů tyto poruchy nejsou okamžitě rozeznatelné. Paměťový modul DIMM je zasažen statickou elektřinou, ale trasování je pouze oslabeno a navenek nevykazuje známky poškození. Oslabená trasa se může tavit celé týdny či měsíce a během toho může docházet ke zhoršování integrity paměti, občasným chybám atd.

Ještě obtížněji rozpoznatelným a odstranitelným druhem poškození jsou takzvané latentní poruchy.

Poškození statickou elektřinou můžete předejít následujícím způsobem:

- Nasadte si antistatické poutko na zápěstí, které je řádně uzemněno pomocí vodiče. Použití antistatických poutek na zápěstí bez uzemnění pomocí vodiče nadále není povoleno, protože neumožňuje odpovídající ochranu. Dotykem šasi před manipulací s díly nezajistíte odpovídající ochranu součástí, jež jsou vůči statické elektřině obzvláště citlivé.
- Se všemi součástmi, které jsou citlivé na elektrostatické výboje, manipulujte v oblasti, kde nehrozí kontakt se statickou elektřinou. Pokud je to možné, použijte antistatické podlahové podložky a podložky na pracovní stůl.
- Součást citlivou na elektrostatické výboje vyjměte z antistatického obalu až tehdy, když budete připraveni ji nainstalovat v počítači. Před rozbalením antistatického obalu odstraňte ze svého těla statickou elektřinu.
- Součást citlivou na elektrostatické výboje před přepravou umístěte do antistatické nádoby nebo obalu.

Antistatická servisní souprava

Nemonitorovaná servisní souprava je nejčastěji používanou servisní soupravou. Každá servisní souprava sestává ze tří hlavních součástí: antistatické podložky, poutka na zápěstí a propojovacího vodiče.

Součásti antistatické servisní soupravy

Součásti antistatické servisní soupravy jsou následující:

- **Antistatická podložka** – Antistatická podložka je elektricky nevodivá a při servisních zákrocích slouží k odkládání dílů. Před použitím antistatické podložky je třeba si řádně nasadit poutko na zápěstí a propojovacím vodičem je připojit k této rohožce nebo jakémukoli holému plechovému dílu systému, na kterém pracujete. Jakmile budete takto řádně připraveni, náhradní díly lze vyjmout z antistatického obalu a umístit přímo na podložku. Dílům citlivým na statickou elektřinu nic nehrozí, pokud je máte v ruce, na antistatické rohožce, v systému nebo v obalu.
- **Poutko na zápěstí a propojovací vodič** – Poutko na zápěstí lze propojovacím vodičem připojit přímo k holému plechovému dílu hardwaru (pokud antistatická podložka není potřeba) nebo k antistatické podložce, jež chrání hardware, který jste na ni

umístili. Fyzickému propojení poutka na zápěstí, propojovacího vodiče, vaší pokožky, antistatické podložky a hardwaru se říká vodivé propojení. Používejte pouze servisní soupravy s poutkem na zápěstí, podložkou a propojovacím vodičem. Nikdy nepoužívejte poutka na zápěstí bez vodiče. Mějte vždy na paměti, že vnitřní vodiče poutka na zápěstí jsou náchylné na běžné opotřebení a musí být pravidelně kontrolovány příslušnou zkoušečkou, aby nedošlo k nechtěnému poškození hardwaru statickou elektřinou. Poutko na zápěstí a propojovací vodič doporučujeme přezkušovat jednou týdně.

- **Zkoušečka antistatického poutka na zápěstí** – Vodiče uvnitř antistatického poutka se postupem času opotřebovávají. Pokud používáte nemonitorovanou servisní soupravu, poutko na zápěstí doporučujeme přezkušovat před každým servisním zákrokem a nejméně jednou týdně. Nejlépe se k tomu hodí zkoušečka poutek na zápěstí. Pokud vlastní zkoušečku poutek na zápěstí nemáte, zeptejte se, jestli ji nemají ve vaší oblastní pobočce. Chcete-li poutko na zápěstí přezkoušet, připojte je propojovacím vodičem ke zkoušečce a stiskněte příslušné tlačítko. Pokud zkouška dopadne úspěšně, rozsvítí se zelený indikátor LED, pokud nikoli, rozsvítí se červený indikátor LED a ozve se zvuková výstraha.
- **Izolační prvky** – Zařízení citlivá na statickou elektřinu (např. plastové kryty chladičů) je nezbytně nutné udržovat v dostatečné vzdálenosti od vnitřních dílů, které slouží jako izolátory a často jsou velmi nabitě.
- **Pracovní prostředí** – Před použitím antistatické servisní soupravy posuďte situaci na pracovišti u zákazníka. Například při servisu serverů se souprava používá jiným způsobem než při servisu stolních a přenosných počítačů. Servery jsou obvykle umístěny v racku v datovém centru, zatímco stolní a přenosné počítače se obvykle nacházejí na stolech v kancelářích či kancelářských kójičkách. K práci vždy zvolte velkou, otevřenou a rovnou plochu, na které se nic nenachází a kam se antistatická souprava společně s opravovaným systémem snadno vejde. Na pracovišti by také neměly být žádné izolační prvky, které by mohly způsobit zásah statickou elektřinou. Při manipulaci s jakýmkoli hardwarovými součástmi je nutné veškeré izolátory v pracovní oblasti (jako je polystyren či jiné plasty) vždy umístit do minimální vzdálenosti 30 centimetrů (12 palců) od citlivých dílů.
- **Antistatický obal** – Veškerá zařízení citlivá na statickou elektřinu musí být přepravována a předávána v antistatickém obalu. Doporučuje se použití kovových staticky stíněných obalů. Poškozenou součást je třeba vrátit ve stejném antistatickém obalu, v jakém jste obdrželi náhradní díl. Antistatický obal je nutné přehnout a zalepit lepicí páskou. Také je nutné použít pěnový obalový materiál, který byl součástí balení náhradního dílu. Zařízení citlivá na statickou elektřinu vyjměte z obalu pouze na pracovním povrchu, který chrání před statickou elektřinou. Tato zařízení nikdy neumísťujte na antistatický obal, protože antistatické stínění funguje pouze uvnitř tohoto obalu. Součásti vždy držte v ruce nebo umístěte na antistatickou podložku, do systému nebo do antistatického obalu.
- **Přeprava citlivých součástí** – Přepravované součásti (např. náhradní díly nebo díly vrácené společnosti Dell), které jsou citlivé na statickou elektřinu, je bezpodmínečně nutné chránit v antistatických obalech.

Shrnutí ochrany před statickou elektřinou

Doporučuje se, aby všichni technici při servisních zákrocích na produktech Dell vždy používali běžné antistatické poutko na zápěstí s propojovacím uzemňovacím vodičem a antistatickou podložkou. Dále je nezbytně nutné, aby technici při servisu chránili citlivé součásti od všech izolátorů a aby k přepravě těchto součástí používali antistatické obaly.

Přeprava citlivých součástí

Přepravované součásti (např. náhradní díly nebo díly vrácené společnosti Dell), které jsou citlivé na statickou elektřinu, je bezpodmínečně nutné chránit v antistatických obalech.

Zvedání vybavení

Při zvedání těžkého vybavení se řiďte následujícími pokyny:

 **VÝSTRAHA: Nezvedejte předměty o hmotnosti překračující 50 liber. Vždy využijte pomoc dalších lidí nebo mechanického zvedacího zařízení.**

1. Nohama se pevně zapřete. Rozkročte se s chodidly do stran na stabilním povrchu.
2. Zatněte břišní svaly. Břišní svaly při zvedání podepírají vaši páteř, čímž kompenzují působení tíhy zvedaného předmětu.
3. Ke zvedání využijte sílu svých nohou, nikoli zad.
4. Zvedaný předmět si držte u těla. Čím blíže jej budete mít k páteři, tím méně budete namáhat svá záda.
5. Při zvedání či pokládání předmětu držte záda rovně. Zvedaný předmět nezatěžujte vlastní vahou. Při zvedání nekrúťte svým tělem ani zády.
6. Stejnými pokyny, avšak v opačném pořadí, se řiďte při pokládání předmětu.

Bezpečnostní opatření

Kapitola o bezpečnostních opatřeních popisuje hlavní kroky, které je třeba podniknout před zahájením jakékoli demontáže.

Před veškerými montážemi a opravami, jež zahrnují demontáž a opětovnou montáž, si prostudujte následující bezpečnostní opatření:

- Systém a všechna k němu připojená periferní zařízení vypněte.
- Systém a všechna k němu připojená periferní zařízení odpojte od napájení střídavým proudem.
- Od systému odpojte všechny síťové, telefonní a komunikační kabely.
- Při práci uvnitř jakéhokoli používejte antistatickou servisní soupravu, která chrání před elektrostatickým výbojem (ESD).
- Každou součást po demontáži umístěte na antistatickou podložku.
- Noste obuv s nevodivou gumovou podrážkou. Snížíte tím riziko úrazu elektrickým proudem.

Pohotovostní napájení

Produkty Dell s pohotovostním napájením je nutné před otevřením jejich krytu odpojit od napájecího zdroje. Systémy s pohotovostním napájením jsou pod napětím i tehdy, když jsou vypnuté. Toto vnitřní napájení umožňuje systém na dálku zapnout (funkce Wake on LAN) nebo přepnout do režimu spánku a nabízí další pokročilé funkce pro řízení spotřeby.

Po odpojení kabelu by mělo k odstranění zbytkové energie na základní desce stačit na 15 sekund stisknout a podržet tlačítko napájení.

Vodivé propojení

Vodivé propojení je způsob připojení dvou či více uzemňovacích vodičů ke stejnému elektrickému potenciálu. K jeho vytvoření použijte antistatickou servisní soupravu. Propojovací vodič je třeba připojit k holému kovu, nikoli k lakovanému nebo nekovovému povrchu. Poutko na zápěstí si musíte řádně upevnit a musí být v kontaktu s vaší pokožkou. Před vytvořením vodivého propojení si sundejte veškeré šperky (např. hodinky, náramky či prsteny).

Po manipulaci uvnitř počítače

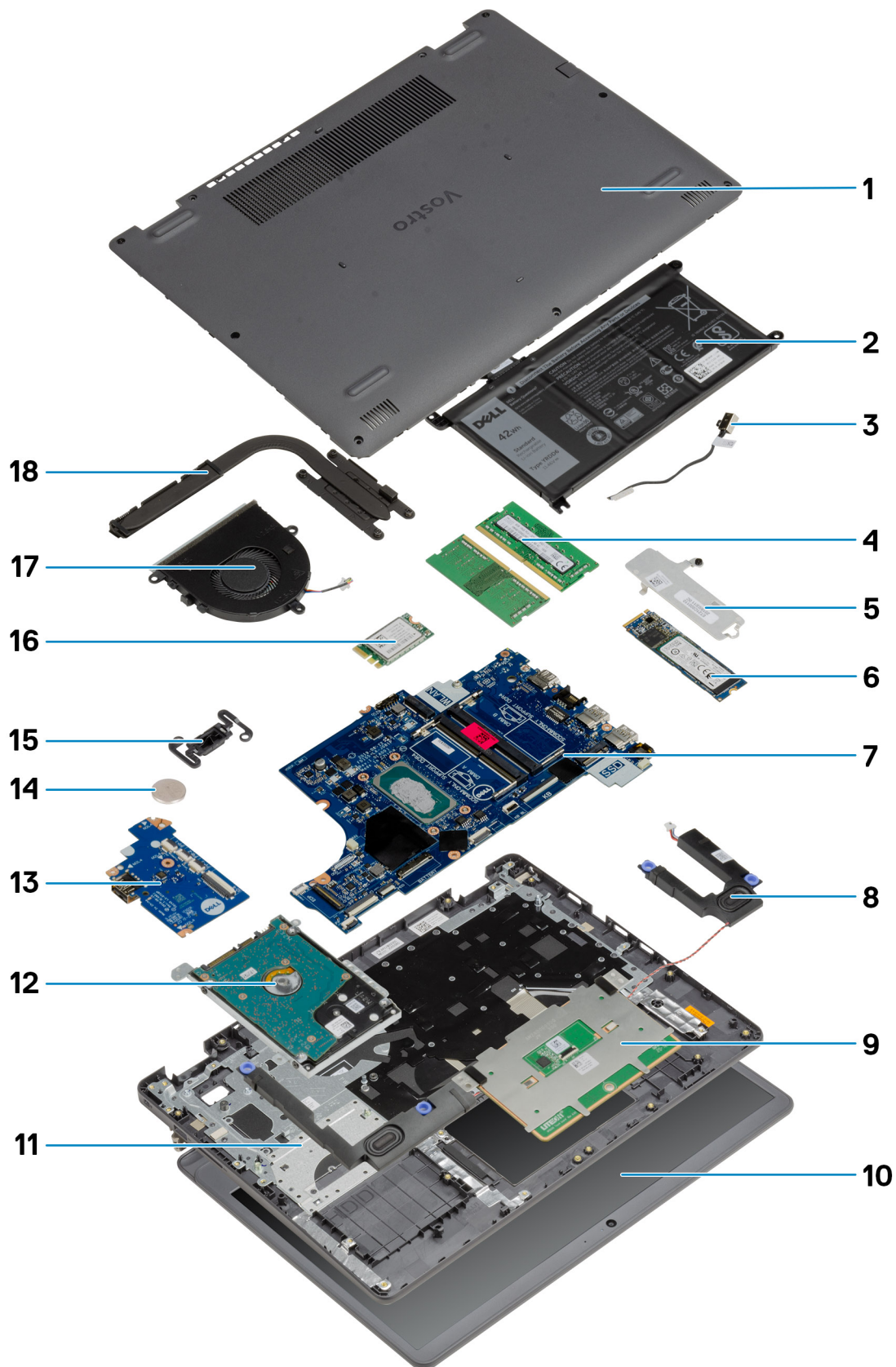
O této úloze

 **VÝSTRAHA:** Pokud šrouby uvnitř počítače zůstanou uvolněné nebo volně ležet, můžete počítač vážně poškodit.

Kroky

1. Našroubujte všechny šrouby a ujistěte se, že žádné nezůstaly volně uvnitř počítače.
2. Připojte všechna externí zařízení, periferní zařízení a kabely, které jste odpojili před prací uvnitř počítače.
3. Vraťte zpět všechny karty, disky a ostatní části, které jste odebrali před prací v počítači.
4. Připojte počítač a všechna připojená zařízení do elektrických zásuvek.
5. Zapněte počítač.

Bohaté zobrazení



1. Spodní kryt
2. Baterie
3. Napájecí port
4. Paměťové moduly
5. Držák disku SSD
6. Disk SSD
7. Základní deska
8. Reproduktory
9. Dotyková podložka
10. Sestava displeje
11. Sestava opěrky pro dlaň
12. Sestava pevného disku
13. Deska I/O
14. Knoflíková baterie
15. Modul vypínače
16. Karta WLAN
17. Sestava ventilátoru
18. Sestava chladiče

i **POZNÁMKA:** Společnost Dell poskytuje seznam komponent a jejich čísel dílů k originální zakoupené konfiguraci systému. Tyto díly jsou dostupné na základě záručních krytí zakoupených zákazníkem. Možnosti nákupu vám sdělí váš obchodní zástupce společnosti Dell.

Demontáž a opětovná montáž

Témata:

- Karta SD (Secure Digital)
- Spodní kryt
- Baterie
- Disk SSD
- Bezdrátová karta
- deska I/O
- Knoflíková baterie
- Pevný disk
- Paměťové moduly
- Reproduktory
- Chladič
- Ventilátor
- Tlačítko napájení
- Sestava displeje
- Čelní kryt displeje
- Panel displeje
- Kamera
- Dotyková podložka
- Základní deska
- Port napájecího adaptéru
- Sestava opěrky rukou a klávesnice

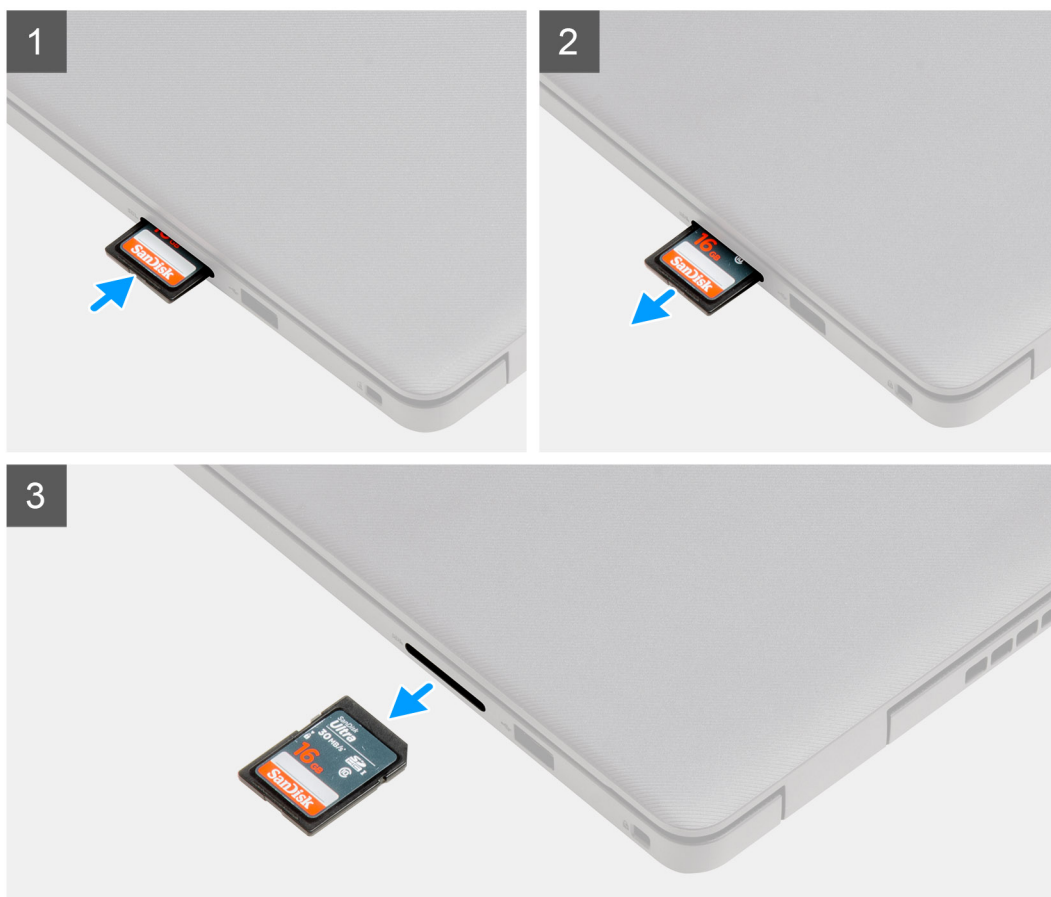
Karta SD (Secure Digital)

Vyjmutí karty SD (Secure Digital)

Požadavky

1. Postupujte podle pokynů v části [Před manipulací uvnitř počítače](#).

O této úloze



Kroky

1. Zatlačením uvolněte kartu SD z počítače.
2. Vysuňte kartu SD z počítače.

Montáž karty SD (Secure Digital)

Požadavky

Jestliže nahrazujete určitou součástku, vyjměte před montáží stávající součástku.

O této úloze



Kroky

Zasuňte kartu SD (Secure Digital) do slotu, dokud nezacvakne na místo.

Další kroky

1. Postupujte podle postupu v části [Po manipulaci uvnitř počítače](#).

Spodní kryt

Sejmutí spodního krytu

Požadavky

1. Postupujte podle pokynů v části [Před manipulací uvnitř počítače](#).
2. Vyjměte [kارتu SD](#).

O této úloze

i **POZNÁMKA:** Před sejmutím spodního krytu ověřte, zda v počítači ve slotu na SD karty není vložena žádná karta.

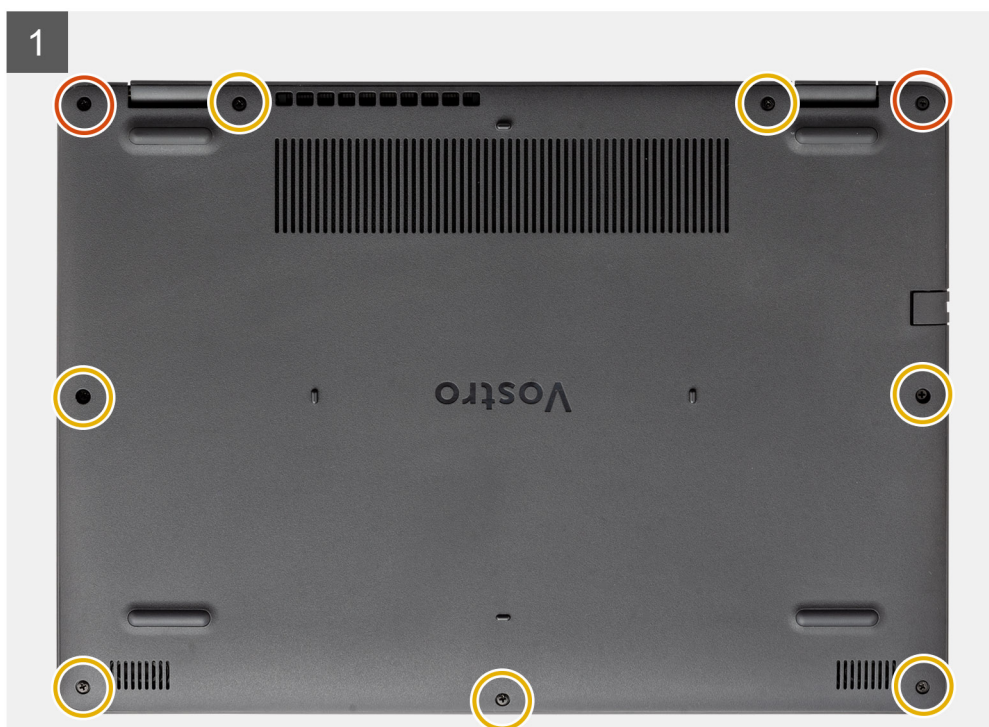
Následující obrázky znázorňují umístění spodního krytu a ukazují postup demontáže.



2x



7x
M2.5x5





Kroky

1. Vyšroubujte sedm šroubů (M2.5x5), jimiž je spodní kryt připevněn k sestavě opěrky pro dlaň a klávesnice.
2. Povolte dva jisticí šroubky.
3. Pomocí plastové jehly uvolněte spodní kryt směrem od levého dolního rohu, postupujte dále podél okrajů a otevřete spodní kryt.
4. Zvedněte a vysuňte spodní kryt ze sestavy opěrky pro dlaň a klávesnice.
5. Odpojte kabel baterie od základní desky.
6. Stisknutím a podržením tlačítka napájení po dobu 5 sekund uzemníte počítač a odstraníte statickou elektřinu.

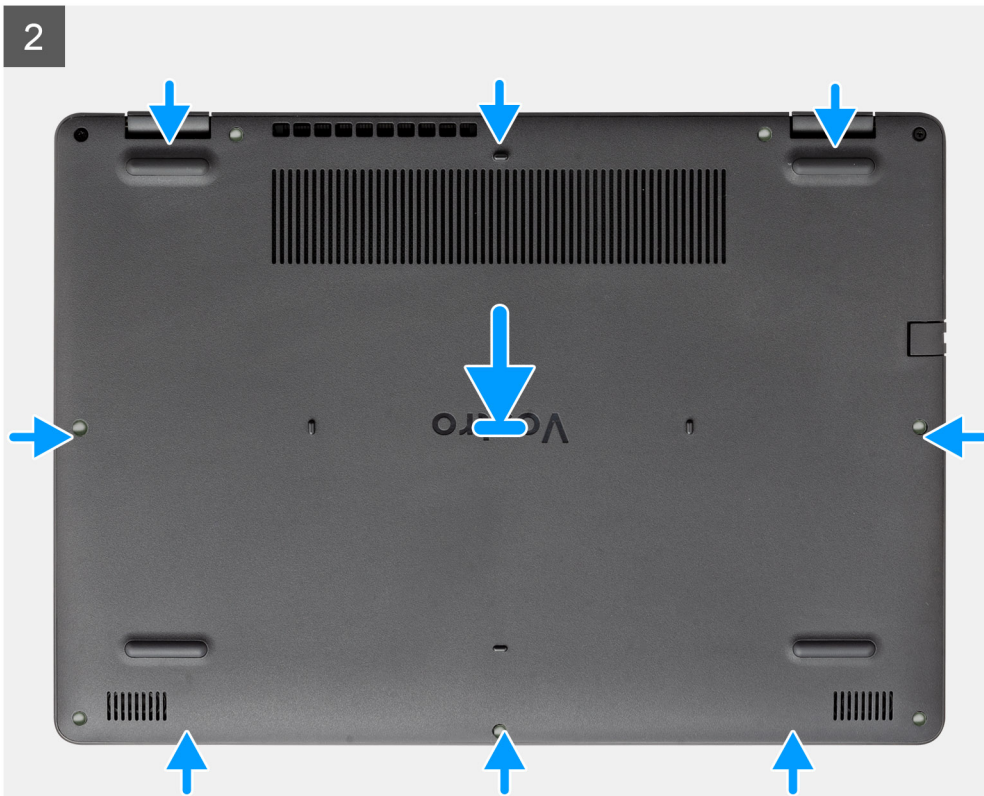
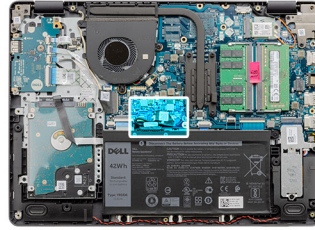
Nasazení spodního krytu

Požadavky

Jestliže nahrazujete určitou součástku, vyjměte před montáží stávající součástku.

O této úloze

Následující obrázek znázorňuje umístění spodního krytu a ukazuje postup montáže.

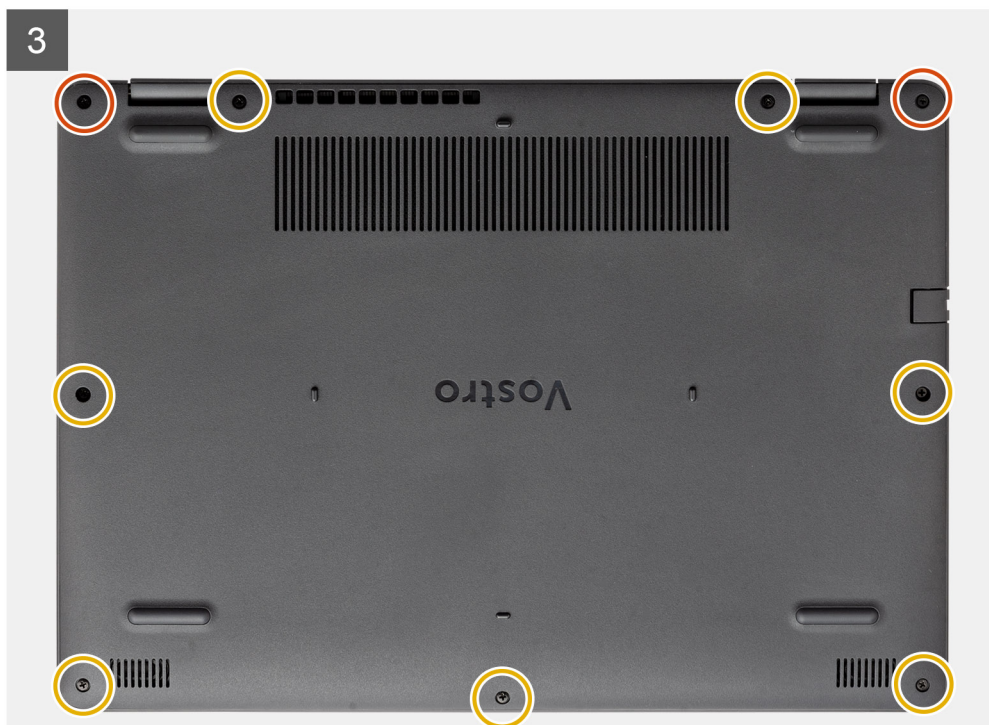




2x



7x
M2.5x5



Kroky

1. Připojte kabel baterie ke konektoru na základní desce.
2. Položte a zacvakněte spodní kryt do sestavy opěrky pro dlaň a klávesnice.
3. Utáhněte dva jisticí šroubky na krytu základny.
4. Zašroubujte sedm šroubů (M2.5x5), jimiž je spodní kryt připevněn k sestavě opěrky pro dlaň a klávesnice.

Další kroky

1. Vložte [kartu SD](#).
2. Postupujte podle pokynů v části [Po manipulaci uvnitř počítače](#).

Baterie

Bezpečnostní opatření týkající se lithium-iontové baterie

VÝSTRAHA:

- Při manipulaci s lithium-iontovými bateriemi postupujte opatrně.
- Před vyjmutím baterii zcela vybité. Odpojte od systému napájecí adaptér a nechte počítač běžet pouze na baterii – baterie je plně vybitá, když se počítač po stisknutí vypínače již nezapne.
- Nerozbíjejte, neupouštějte, nedeformujte ani neprobíjejte baterii cizími objekty.
- Nevystavujte baterii vysokým teplotám a nerozebírejte bateriové sady a články.
- Nevyvíjejte tlak na povrch baterie.
- Neohýbejte baterii.

- **Nepoužívejte k vypáčení nebo vytažení baterie žádné nástroje.**
- **Během servisu tohoto produktu nesmí dojít ke ztrátě ani nesprávnému umístění žádného šroubu, aby nedošlo k neúmyslnému proražení nebo poškození baterie nebo jiných součástí systému.**
- **Pokud se baterie zasekne v počítači následkem vyboulení, nepokoušejte se ji uvolnit – propíchnutí, ohnutí nebo rozbítí lithium-iontové baterie může být nebezpečné. V takovém případě kontaktujte technickou podporu společnosti Dell a vyžádejte si pomoc. Viz www.dell.com/contactdell.**
- **Vždy objednávejte originální baterie na stránkách www.dell.com nebo od autorizovaných partnerů a prodejců Dell.**
- **Vyboulené baterie by se neměly používat. Je třeba je vyměnit a vhodným způsobem zlikvidovat. Pokyny k manipulaci a výměně vyboulených lithium-iontových baterií naleznete v části **Manipulace s vyboulenými lithium-iontovými bateriemi**.**

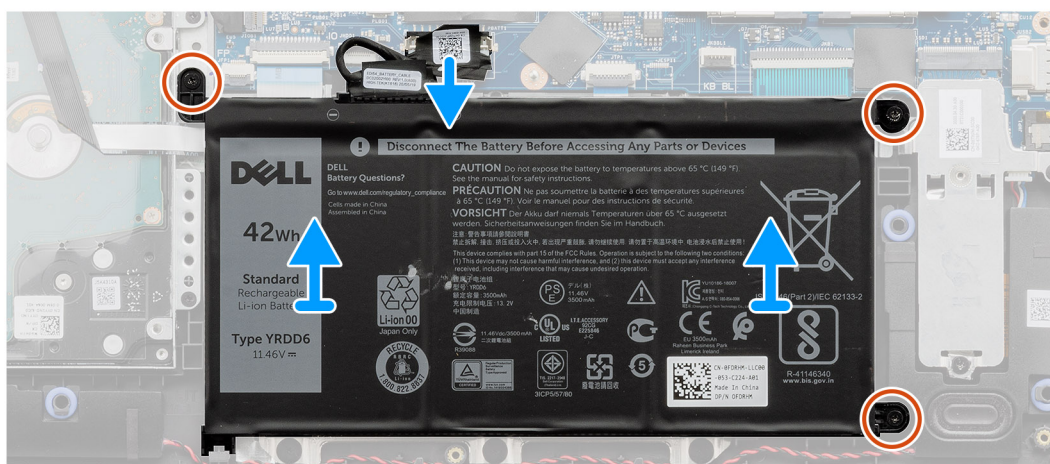
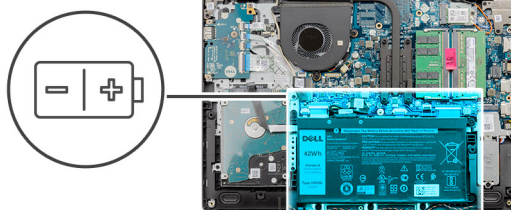
Vyjmutí baterie

Požadavky

1. Postupujte podle pokynů v části **Před manipulací uvnitř počítače**.
2. Vyjměte **kartu SD**.
3. Sejměte **spodní kryt**.

O této úloze

Následující obrázky znázorňují umístění baterie a postup demontáže.



Kroky

1. Odpojte kabel baterie od základní desky (v odpovídajícím případě).
2. Vyšroubujte tři šrouby (M2x3), které upevňují baterii k sestavě opěrky pro dlaň a klávesnice.
3. Zvedněte baterii ze sestavy opěrky pro dlaň a klávesnice.

Vložení baterie

Požadavky

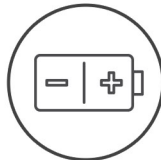
Jestliže nahrazujete určitou součástku, vyjměte před montáží stávající součástku.

O této úloze

Následující obrázky znázorňují umístění baterie a postup montáže.



3x
M2x3



Kroky

1. Položte baterii na sestavu opěrky pro dlaň a klávesnice.

POZNÁMKA: Při montáži baterie do počítače vložte výčnělek v levém spodním rohu baterie do háčku na spodní straně opěrky



pro dlaň.

2. Zarovnejte otvory pro šrouby na baterii s otvory pro šrouby na sestavě opěrky pro dlaň a klávesnice.
3. Zašroubujte tři šrouby (M2x3), které upevňují baterii k sestavě opěrky pro dlaň a klávesnice.
4. Připojte kabel baterie ke konektoru na základní desce.

Další kroky

1. Nasaďte [spodní kryt](#).
2. Vložte [kartu SD](#).
3. Postupujte podle pokynů v části [Po manipulaci uvnitř počítače](#).

Disk SSD

Demontáž disku SSD M.2 2230

Požadavky

1. Postupujte podle pokynů v části [Před manipulací uvnitř počítače](#).
2. Vyjměte [kartu SD](#).
3. Sejměte [spodní kryt](#).
4. Odpojte [baterii](#).

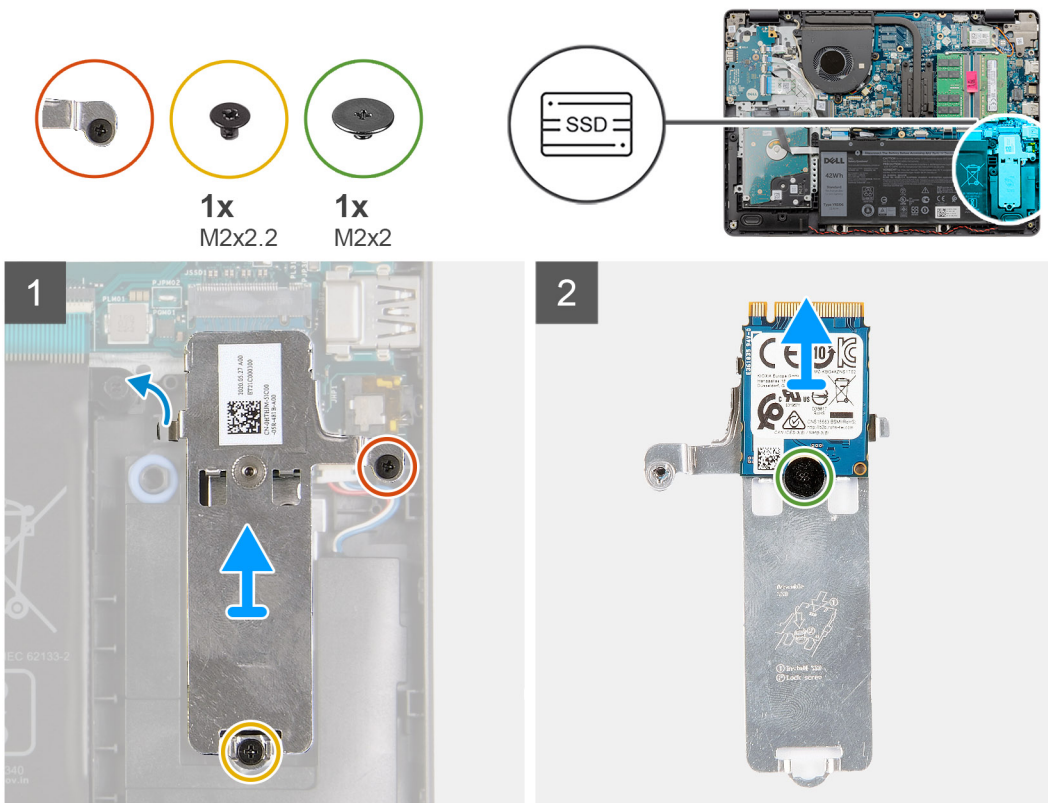
O této úloze

POZNÁMKA: Tento postup platí pouze pro počítače dodávané s nainstalovaným diskem SSD M.2 2230.

POZNÁMKA: Typ karty M.2 nainstalované v počítači se liší podle objednané konfigurace. Podporované konfigurace karet ve slotu na kartu M.2:

- Disk SSD M.2 2230 + montážní držák 2230
- Disk SSD M.2 2280

Následující obrázky znázorňují umístění disku SSD M.2 2230 a postup demontáže.



Kroky

1. Povolte jisticí šroubek, vyšroubujte šroub (M2x2,2), jímž je tepelný kryt disku SSD připevněn k opěrce pro dlaň, a vyjměte jej z počítače.
2. Vysuňte a vyjměte montážní držák disku M.2 2230 ze základní desky.
3. Překlopte tepelný kryt a vyjměte šroub (M2x2), jímž je disk SSD M.2 2230 připevněn k tepelnému krytu.
4. Vysuňte a vyjměte disk SSD M.2 2230 z montážního držáku.

Montáž disku SSD M.2 2230

Požadavky

Jestliže nahrazujete určitou součástku, vyjměte před montáží stávající součástku.

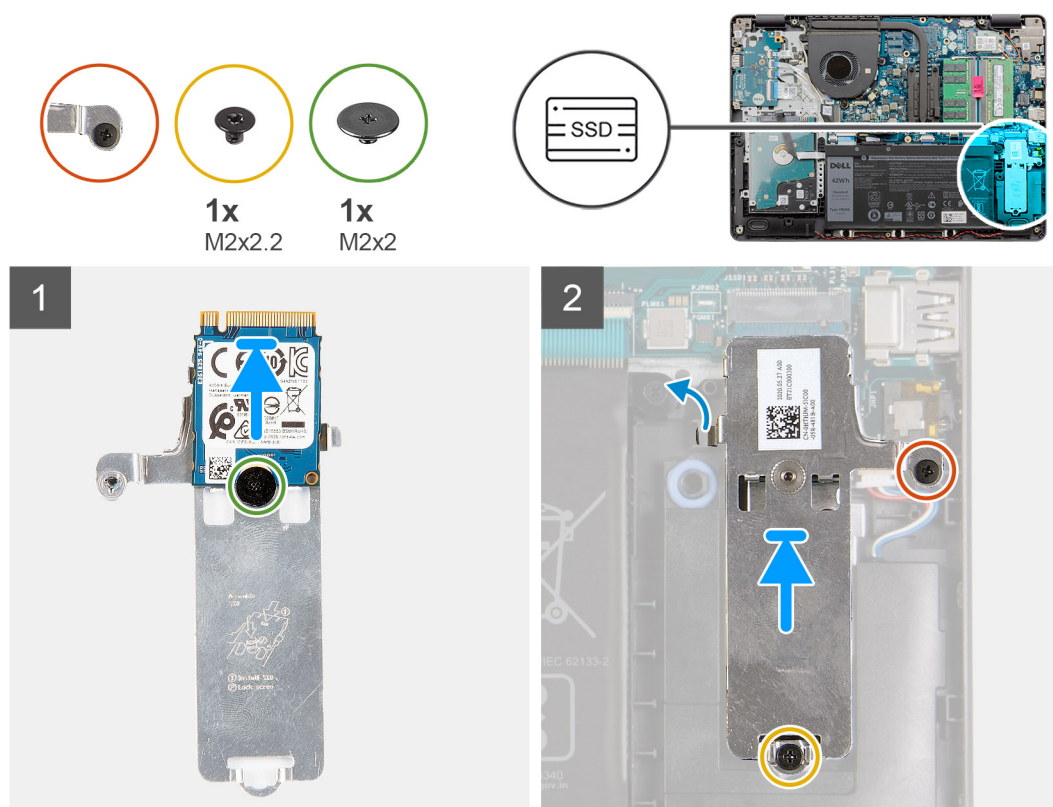
O této úloze

i **POZNÁMKA:** Tento postup platí v případě, že instalujete disk SSD M.2 2230.

i **POZNÁMKA:** Typ karty M.2 nainstalované v počítači se liší podle objednané konfigurace. Podporované konfigurace karet ve slotu na kartu M.2:

- Disk SSD M.2 2230 + montážní držák 2230
- Disk SSD M.2 2280

Následující obrázky znázorňují umístění disku SSD M.2 2230 a postup montáže.



Kroky

1. Umístěte disk SSD na tepelný kryt a zašroubujte šroub (M2x2).
2. Zarovnejte zářez na disku SSD M.2 2230 s výčnělkem ve slotu na kartu M.2 na základní desce.
3. Vložte disk SSD M.2 2230 do slotu karty M.2 na základní desce.
4. Zašroubujte šroub (M2x2,2) a utáhněte jisticí šroubek, jímž je tepelný kryt připevněn k opěrce pro dlaň.

Další kroky

1. Připojte baterii.
2. Nasadte spodní kryt.
3. Vložte kartu SD.
4. Postupujte podle pokynů v části [Po manipulaci uvnitř počítače](#).

Demontáž disku SSD M.2 2280

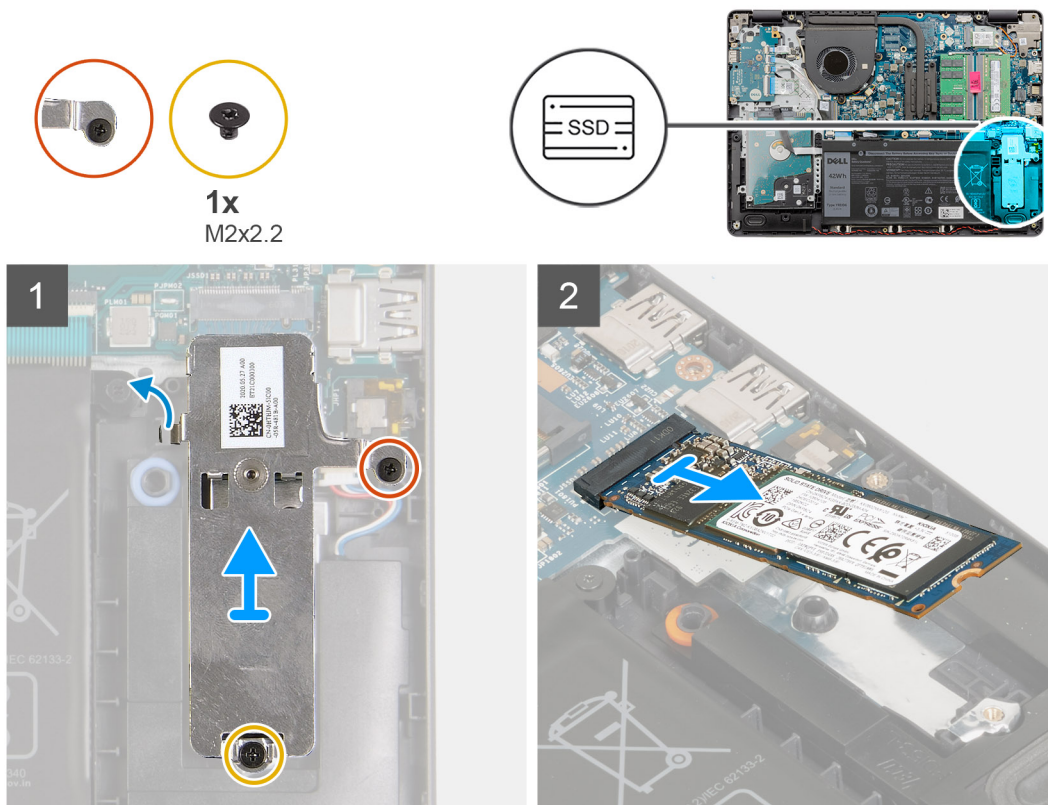
Požadavky

1. Postupujte podle pokynů v části [Před manipulací uvnitř počítače](#).
2. Vyjměte kartu SD.
3. Sejměte spodní kryt.
4. Odpojte baterii.

O této úloze

- POZNÁMKA:** Tento postup platí pouze pro počítače dodávané s nainstalovaným diskem SSD M.2 2280.
- POZNÁMKA:** Typ karty M.2 nainstalované v počítači se liší podle objednané konfigurace. Podporované konfigurace karet ve slotu na kartu M.2:
- Disk SSD M.2 2230 + montážní držák 2230
 - Disk SSD M.2 2280

Následující obrázky znázorňují umístění disku SSD M.2 2280 a postup demontáže.



Kroky

1. Povolte jisticí šroubek a vyšroubujte šroub (M2x2.2), jímž je tepelný kryt M.2 připevněn k sestavě opěrky pro dlaň a klávesnice.
2. Zvedněte tepelný kryt M.2 ze sestavy opěrky pro dlaň a klávesnice.
3. Vysuňte a vyjměte disk SSD M.2 2280 ze slotu na kartu M.2 na základní desce.

Montáž disku SSD M.2 2280

Požadavky

Jestliže nahrazujete určitou součástku, vyjměte před montáží stávající součástku.

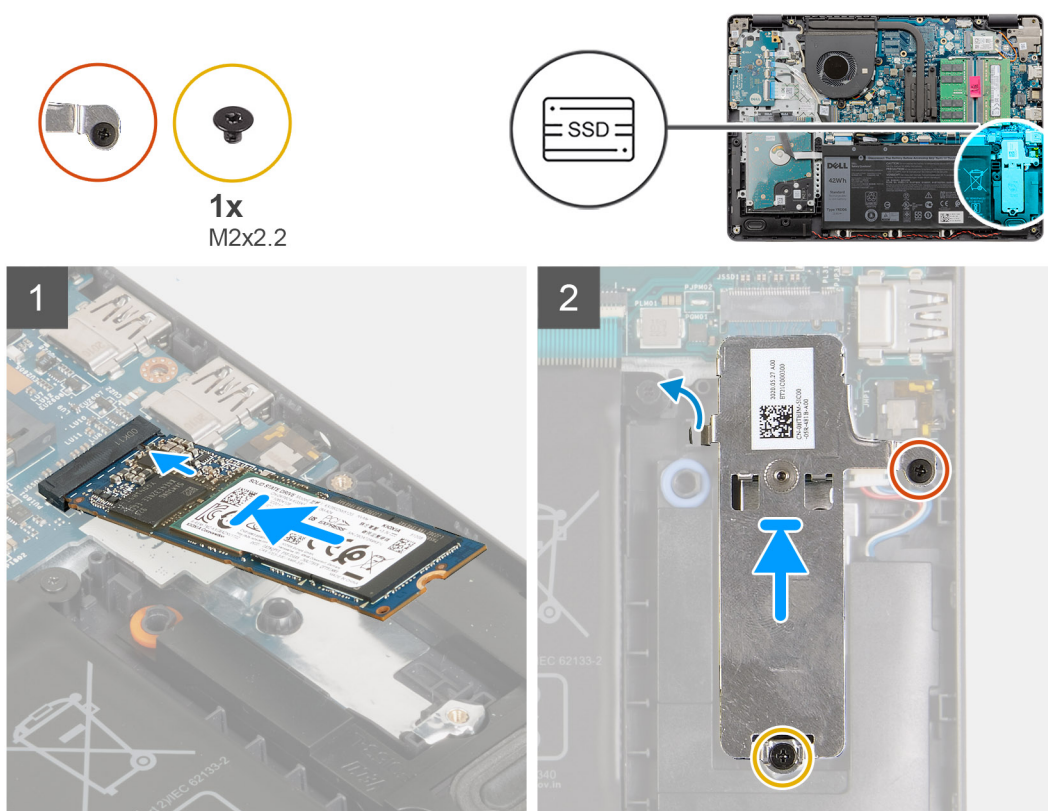
O této úloze

i **POZNÁMKA:** Tento postup platí v případě, že instalujete disk SSD M.2 2280.

i **POZNÁMKA:** Typ karty M.2 nainstalované v počítači se liší podle objednané konfigurace. Podporované konfigurace karet ve slotu na kartu M.2:

- Disk SSD M.2 2230 + montážní držák 2230
- Disk SSD M.2 2280

Následující obrázky znázorňují umístění disku SSD M.2 2280 a postup montáže.



Kroky

1. Zarovnejte zářez na disku SSD M.2 2280 s výčnělkem ve slotu na kartu M.2 na základní desce.
2. Vložte disk SSD M.2 2280 do slotu karty M.2 na základní desce.
3. Položte na disk SSD M.2 2280 tepelný kryt M.2.
4. Zarovnejte otvory pro šrouby na tepelném krytu M.2 s otvory pro šrouby na sestavě opěrky pro dlaň a klávesnice.
5. Zašroubujte šroub (M2x2.2) a utáhněte jisticí šroubek, jímž je tepelný kryt M.2 připevněn k sestavě opěrky pro dlaň a klávesnice.

Další kroky

1. Připojte [baterii](#).
2. Nasaďte [spodní kryt](#).
3. Vložte [kارتu SD](#).
4. Postupujte podle pokynů v části [Po manipulaci uvnitř počítače](#).

Bezdrátová karta

Demontáž bezdrátové karty

Požadavky

1. Postupujte podle pokynů v části [Před manipulací uvnitř počítače](#).
2. Vyjměte [kارتu SD](#).
3. Sejměte [spodní kryt](#).
4. Odpojte [baterii](#).

O této úloze

Následující obrázky znázorňují umístění bezdrátové karty a postup demontáže.



1x
M2x3



Kroky

1. Vyšroubujte šroub (M2x3), který připevňuje držák bezdrátové karty k základní desce.
2. Vyjměte držák bezdrátové karty z levé desky I/O.
3. Odpojte anténní kabely od bezdrátové karty.
4. Vysuňte bezdrátovou kartu ze slotu pro kartu M.2 na základní desce.

Montáž bezdrátové karty

Požadavky

Jestliže nahrazujete určitou součástku, vyjměte před montáží stávající součástku.

O této úloze

Následující obrázky znázorňují umístění bezdrátové karty a postup montáže.



1x
M2x3



Kroky

1. Připojte anténní kabely k bezdrátové kartě.

Následující tabulka uvádí barevné schéma anténních kabelů pro bezdrátové karty podporované tímto počítačem.

Tabulka 1. Barevné schéma anténních kabelů

Konektory na bezdrátové kartě	Barva anténního kabelu
Hlavní (bílý trojúhelník)	Bílá
Pomocný (černý trojúhelník)	Černá

2. Zasuňte bezdrátovou kartu do slotu pro kartu M.2 na základní desce.
3. Umístěte držák bezdrátové karty na bezdrátovou kartu.
4. Našroubujte šroub (M2x3), který připevňuje držák bezdrátové karty k základní desce.

Další kroky

1. Připojte baterii.
2. Nasaďte spodní kryt.
3. Vložte kartu SD.
4. Postupujte podle pokynů v části [Po manipulaci uvnitř počítače](#).

deska I/O

Demontáž desky I/O

Požadavky

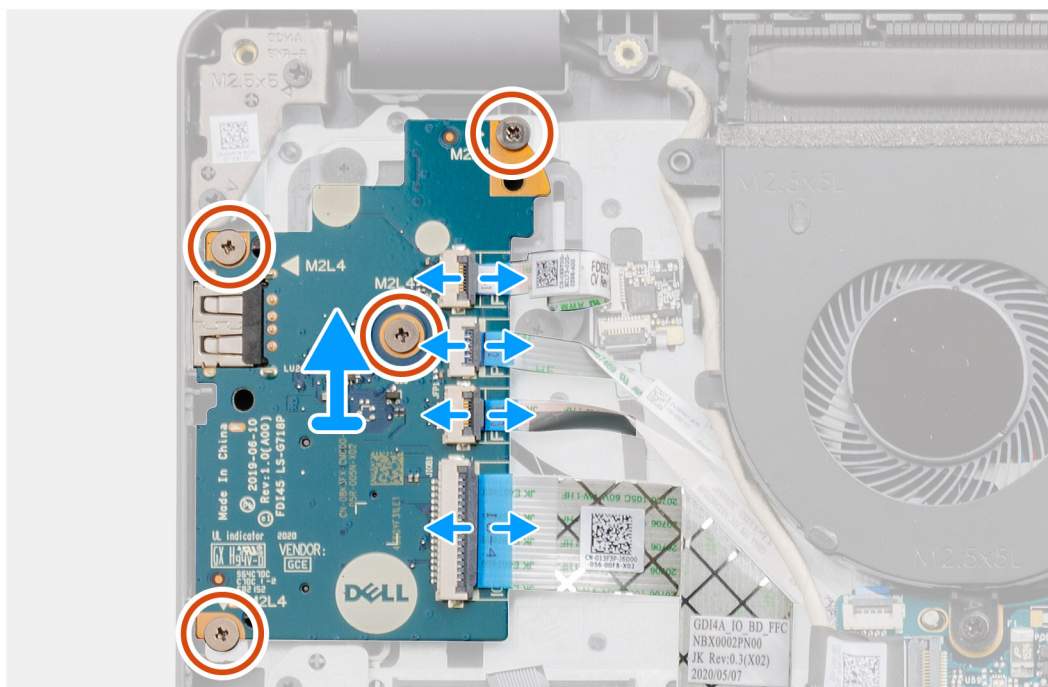
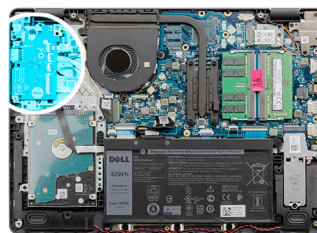
1. Postupujte podle pokynů v části [Před manipulací uvnitř počítače](#).
2. Vyjměte kartu SD.
3. Sejměte spodní kryt.
4. Odpojte baterii.

O této úloze

Následující obrázky znázorňují umístění desky I/O a postup demontáže.



4x
M2x4



Kroky

1. Otevřete západku a odpojte kabel desky čtečky otisků prstů od desky I/O, v příslušném případě.
2. Otevřete západku a odpojte napájecí kabel desky I/O od desky I/O.
3. Otevřete západku a odpojte kabel čtečky otisků prstů od desky I/O, v příslušném případě.

- Otevřete západku a odpojte kabel panelu I/O od desky I/O.
- Vyšroubujte čtyři šrouby (M2x4), které připevňují desku I/O k sestavě opěrky pro dlaň a klávesnice.
- Zvedněte desku I/O ze sestavy opěrky pro dlaň a klávesnice.

Montáž desky I/O

Požadavky

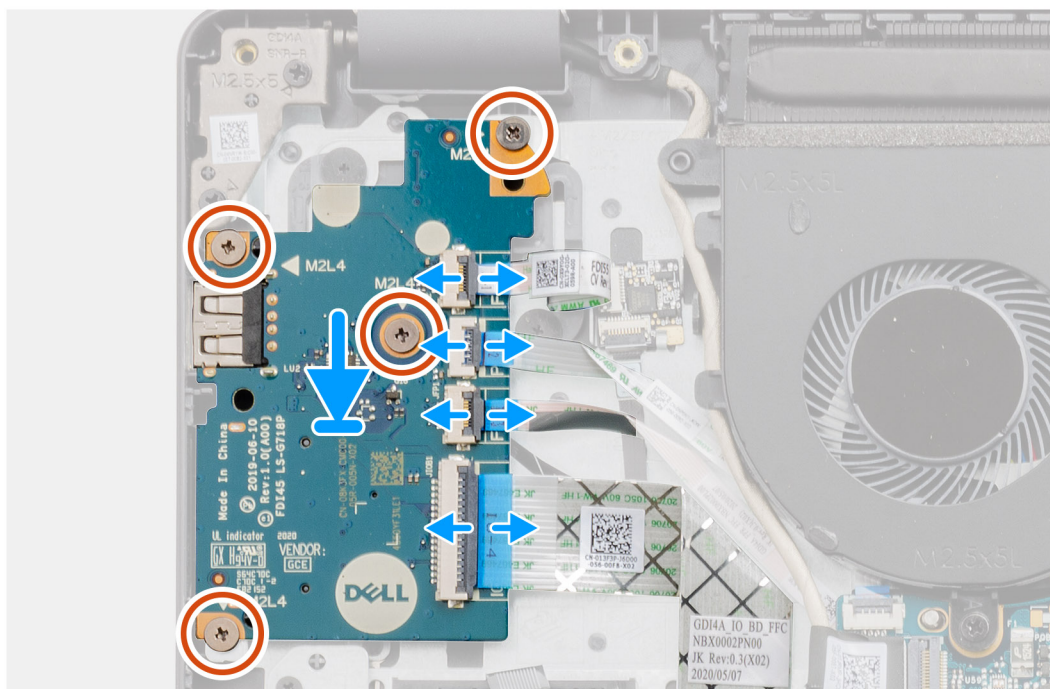
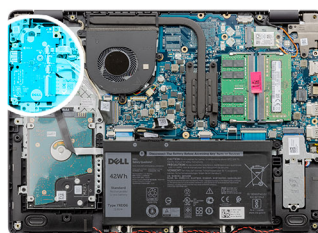
Jestliže nahrazujete určitou součástku, vyjměte před montáží stávající součástku.

O této úloze

Následující obrázky znázorňují umístění desky I/O a postup montáže.



4x
M2x4



Kroky

- Položte desku I/O na sestavu opěrky pro dlaň a klávesnice.
- Otvory pro šrouby na desce I/O napájení srovnajte s otvory pro šrouby na sestavě opěrky pro dlaň a klávesnice.
- Zašroubujte čtyři šrouby (M2x4), které připevňují desku I/O k sestavě opěrky pro dlaň a klávesnice.
- Připojte kabel desky čtečky otisků prstů ke konektoru na desce I/O a upevněte západku, v příslušném případě.
- Připojte napájecí kabel desky I/O ke konektoru na desce I/O a zavřete západku.
- Připojte kabel čtečky otisků prstů ke konektoru na desce I/O a upevněte západku, v příslušném případě.
- Připojte kabel desky I/O ke konektoru na desce I/O a zavřete západku.

Další kroky

- Nainstalujte [baterii](#).

2. Nasaďte [spodní kryt](#).
3. Připojte [kartu SD](#).
4. Postupujte podle pokynů v části [Po manipulaci uvnitř počítače](#).

Knoflíková baterie

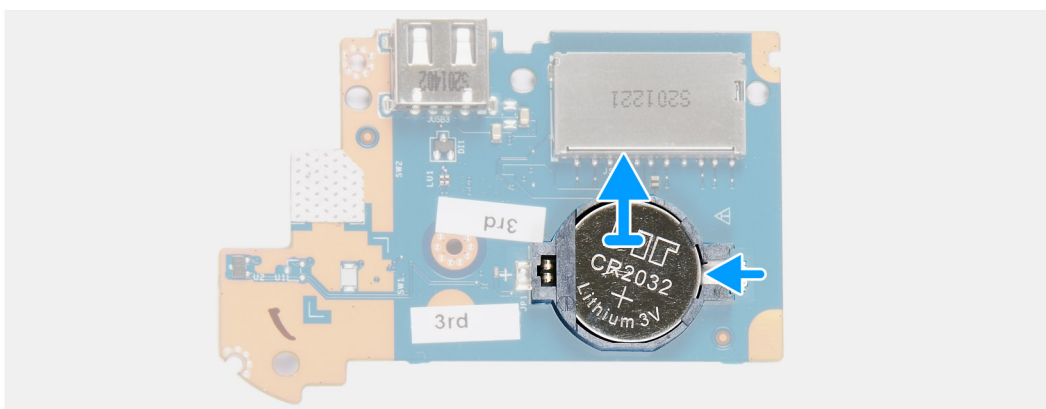
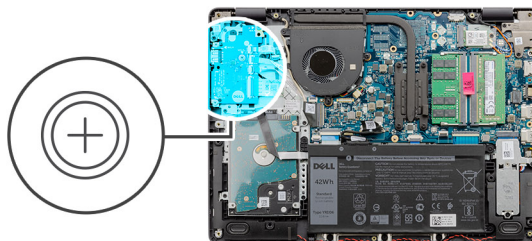
Vyjmutí knoflíkové baterie

Požadavky

1. Postupujte podle pokynů v části [Před manipulací uvnitř počítače](#).
2. Vyjměte [kartu SD](#).
3. Sejměte [spodní kryt](#).
4. Odpojte [baterii](#).
5. Odeberte [panel IO](#).

O této úloze

Následující obrázky znázorňují umístění knoflíkové baterie a postup vyjmutí.



Kroky

1. Překlopte panel I/O.
2. Zatlačením na pojistnou sponu uvolněte knoflíkovou baterii z objímky na desce I/O.
3. Zvedněte knoflíkovou baterii z objímky na desce I/O.

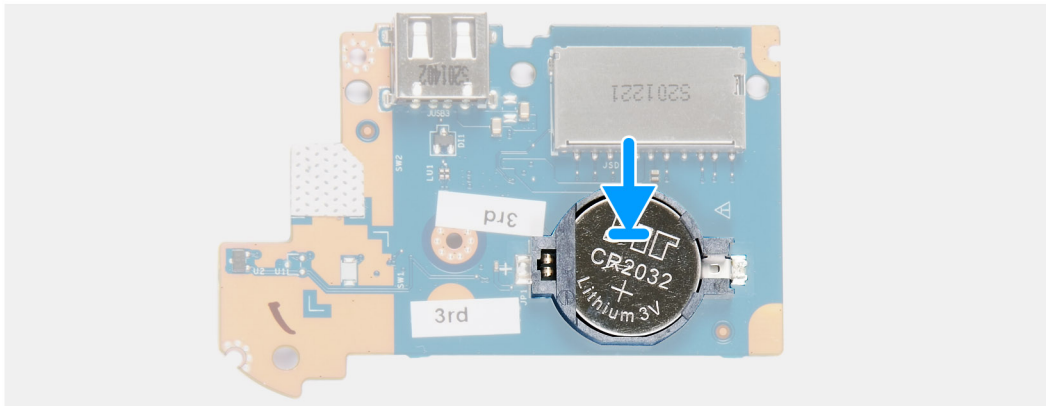
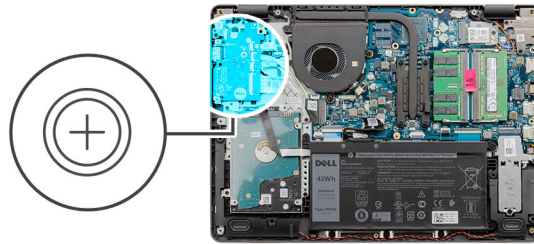
Montáž knoflíkové baterie

Požadavky

Jestliže nahrazujete určitou součástku, vyjměte před montáží stávající součástku.

O této úloze

Následující obrázky znázorňují umístění knoflíkové baterie a postup montáže.



Kroky

1. Vložte knoflíkovou baterii do objímky na desce I/O, znaménkem plus nahoru.
2. Zatlačte knoflíkovou baterii dolů a zacvakněte ji do objímky.

Další kroky

1. Nainstalujte [desku I/O](#).
2. Připojte [baterii](#).
3. Nasad'te [spodní kryt](#).
4. Vložte [kartu SD](#).
5. Postupujte podle pokynů v části [Po manipulaci uvnitř počítače](#).

Pevný disk

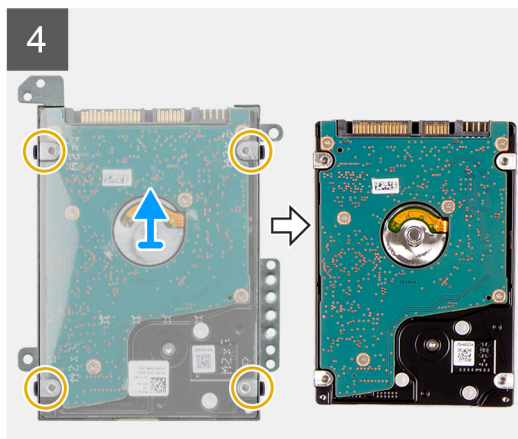
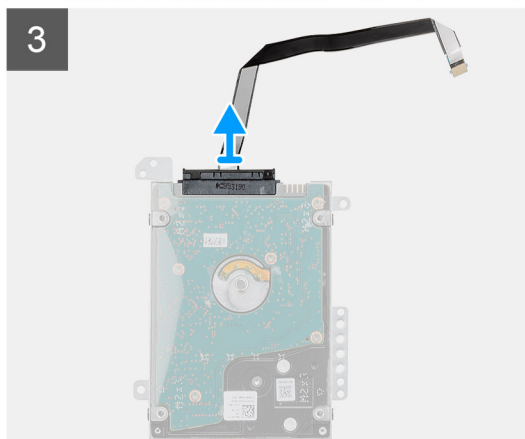
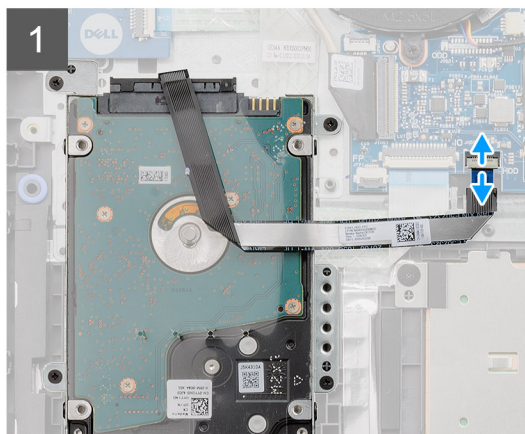
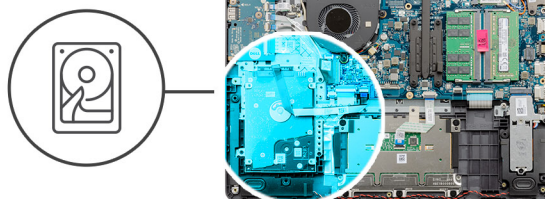
Demontáž pevného disku

Požadavky

1. Postupujte podle pokynů v části [Před manipulací uvnitř počítače](#).
2. Vyjměte [kartu SD](#).
3. Sejměte [spodní kryt](#).
4. Odpojte [baterii](#).

O této úloze

Následující obrázky znázorňují umístění pevného disku a postup demontáže.



Kroky

1. Odpojte kabel pevného disku od základní desky.
2. Vyšroubujte čtyři šrouby (M2x4), kterými je sestava pevného disku připevněna k sestavě opěrky pro dlaň a klávesnice.
3. Vyměte sestavu pevného disku společně s kabelem ze sestavy opěrky pro dlaň a klávesnice.
4. Odpojte od pevného disku kabel.
5. Vyšroubujte čtyři šrouby (M3x3), které k pevnému disku připevňují držák disku.
6. Vysuňte a sejměte držák z pevného disku.

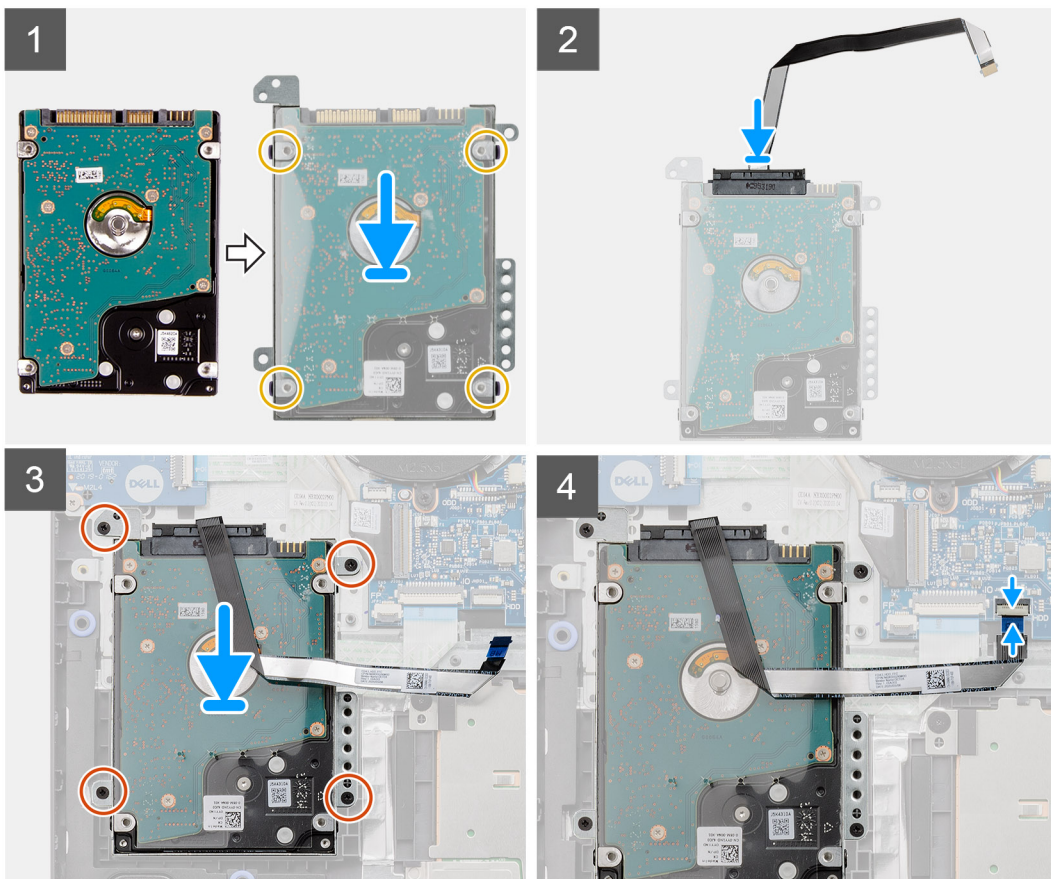
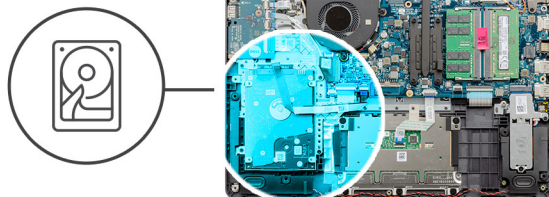
Montáž pevného disku

Požadavky

Jestliže nahrazujete určitou součástku, vyjměte před montáží stávající součástku.

O této úloze

Následující obrázky znázorňují umístění pevného disku a postup montáže.



Kroky

1. Vložte a zasuňte pevný disk do držáku pevného disku.
2. Zarovnejte otvory pro šrouby na pevném disku s otvory pro šrouby na držáku pevného disku.
3. Našroubujte čtyři šrouby (M3x3), které jistí pevný disk k držáku pevného disku.
4. Připojte k disku kabel pevného disku.
5. Položte sestavu pevného disku na sestavu opěrky pro dlaň a klávesnice.
6. Zarovnejte otvory pro šrouby v sestavě pevného disku s otvory pro šrouby na sestavě opěrky pro dlaň a klávesnice.
7. Zašroubujte čtyři šrouby (M2x3), kterými je sestava pevného disku připevněna k sestavě opěrky pro dlaň a klávesnice.
8. Připojte kabel pevného disku ke konektoru na základní desce.

Další kroky

1. Připojte [baterii](#).
2. Nasaďte [spodní kryt](#).
3. Vložte [kartu SD](#).
4. Postupujte podle pokynů v části [Po manipulaci uvnitř počítače](#).

Paměťové moduly

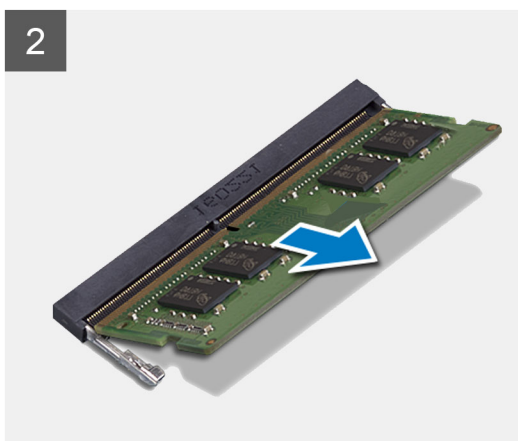
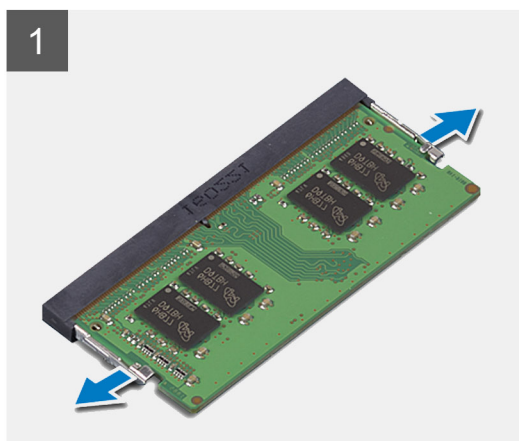
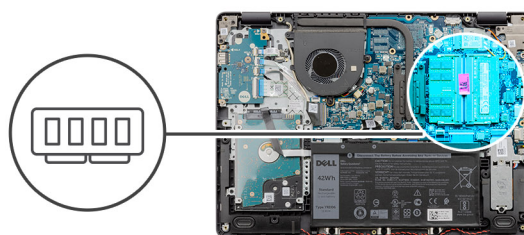
Vyjmutí paměťových modulů

Požadavky

1. Postupujte podle pokynů v části [Před manipulací uvnitř počítače](#).
2. Vyjměte [kartu SD](#).
3. Sejměte [spodní kryt](#).
4. Odpojte [baterii](#).

O této úloze

Následující obrázky znázorňují umístění paměťových modulů a postup demontáže.



Kroky

1. Prsty opatrně roztáhněte zajišťovací spony na každém konci slotu paměťového modulu tak, aby modul lehce vyskočil.
2. Zvedněte zešikma paměťový modul a vyjměte jej ze slotu na základní desce.
3. Opakujte výše zmíněný postup u druhého paměťového modulu.

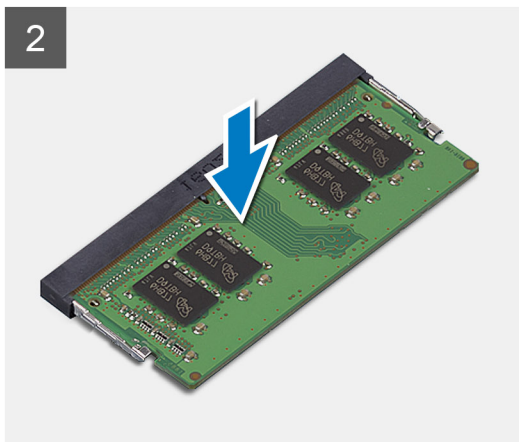
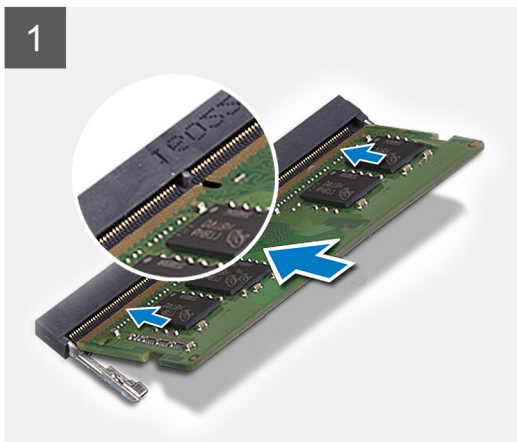
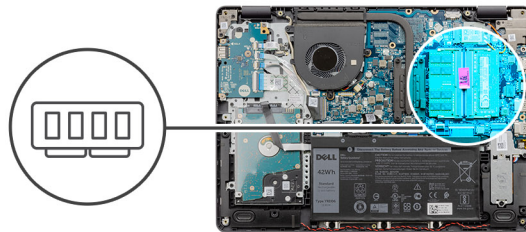
Vložení paměťových modulů

Požadavky

Jestliže nahrazujete určitou součástku, vyjměte před montáží stávající součástku.

O této úloze

Následující obrázky znázorňují umístění paměťových modulů a postup montáže.



Kroky

1. Zarovnejte slot na paměťovém modulu se zářezem na slotu paměťového modulu na základní desce.
2. Zasuňte paměťový modul do slotu na základní desce.
3. Zatlačením zacvakněte paměťový modul na místo.
4. Ověřte, že pojistné spony zajistily paměťový modul na místě.

i **POZNÁMKA:** Jestliže pojistné spony nedrží paměťový modul na místě, vyjměte jej ze slotu a opakujte kroky 1 až 3.

5. Opakujte výše zmíněný postup u druhého paměťového modulu.

Další kroky

1. Připojte [baterii](#).
2. Nasaďte [spodní kryt](#).
3. Vložte [kartu SD](#).
4. Postupujte podle pokynů v části [Po manipulaci uvnitř počítače](#).

Reproduktory

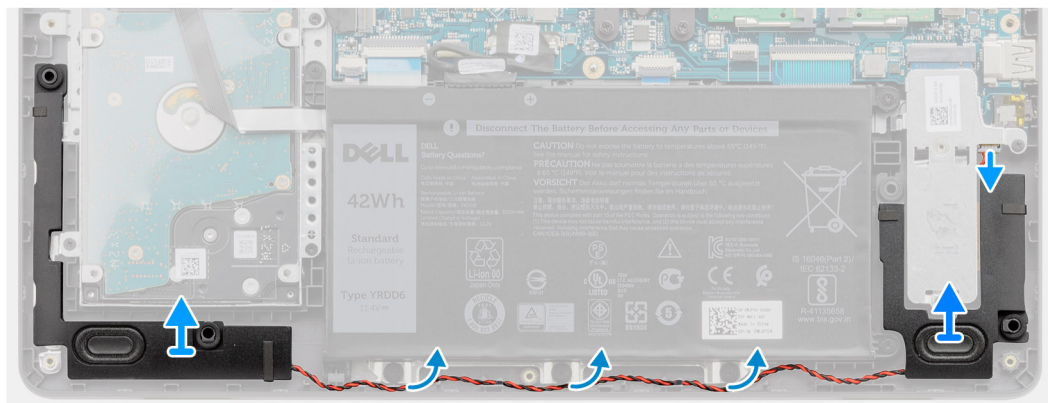
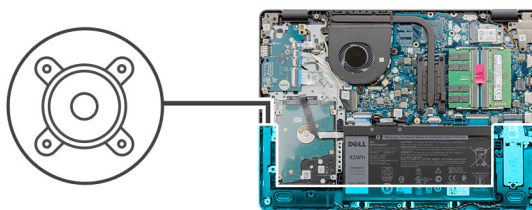
Demontáž reproduktorů

Požadavky

1. Postupujte podle pokynů v části [Před manipulací uvnitř počítače](#).
2. Vyjměte [kartu SD](#).
3. Sejměte [spodní kryt](#).
4. Odpojte [baterii](#).
5. Vyjměte [disk SSD M.2 2230](#).
6. Vyjměte [disk SSD M.2 2280](#).

O této úloze

Následující obrázky znázorňují umístění reproduktorů a postup demontáže.



Kroky

1. Odpojte kabel reproduktoru od základní desky.
2. Vyměňte kabel reproduktoru z vodítek na sestavě opěrky pro dlaň a klávesnice.
3. Vyměňte reproduktory společně s kabelem ze sestavy opěrky pro dlaň a klávesnice.

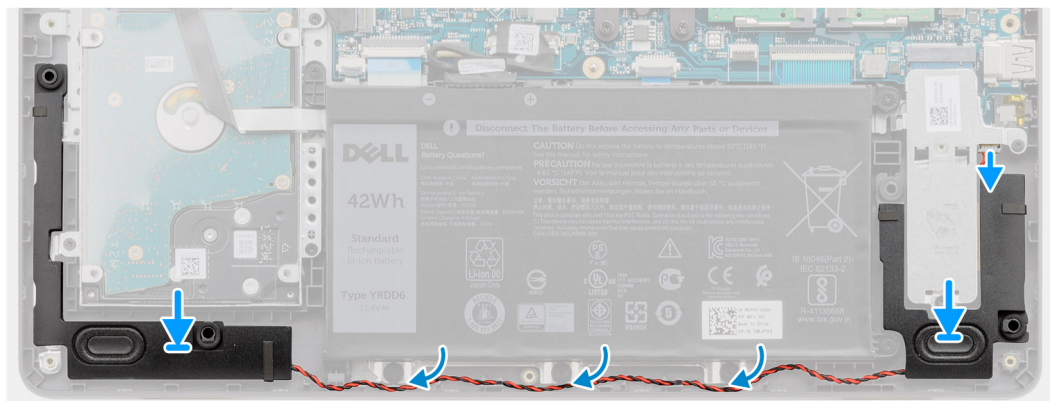
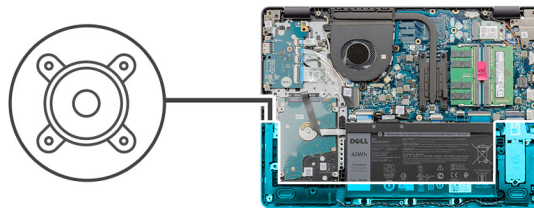
Instalace reproduktorů

Požadavky

Jestliže nahrazujete určitou součástku, vyměňte před montáží stávající součástku.

O této úloze

Následující obrázky znázorňují umístění reproduktorů a montáž.



Kroky

1. Pomocí zarovnávacích výčnělků umístěte reproduktory do sestavy opěrky pro dlaň a klávesnice.

POZNÁMKA: Ověřte, že zarovnávací výstupky procházejí skrz pryžové průchodky na reproduktoru.

2. Protáhněte kabel reproduktoru vodičky na sestavě opěrky pro dlaň a klávesnice.
3. Připojte kabel reproduktoru k základní desce.

Další kroky

1. Nainstalujte [disk SSD M.2 2230](#).
2. Nainstalujte [disk SSD M.2 2280](#).
3. Připojte [baterii](#).
4. Nasaďte [spodní kryt](#).
5. Vložte [kartu SD](#).
6. Postupujte podle pokynů v části [Po manipulaci uvnitř počítače](#).

Chladič

Demontáž chladiče

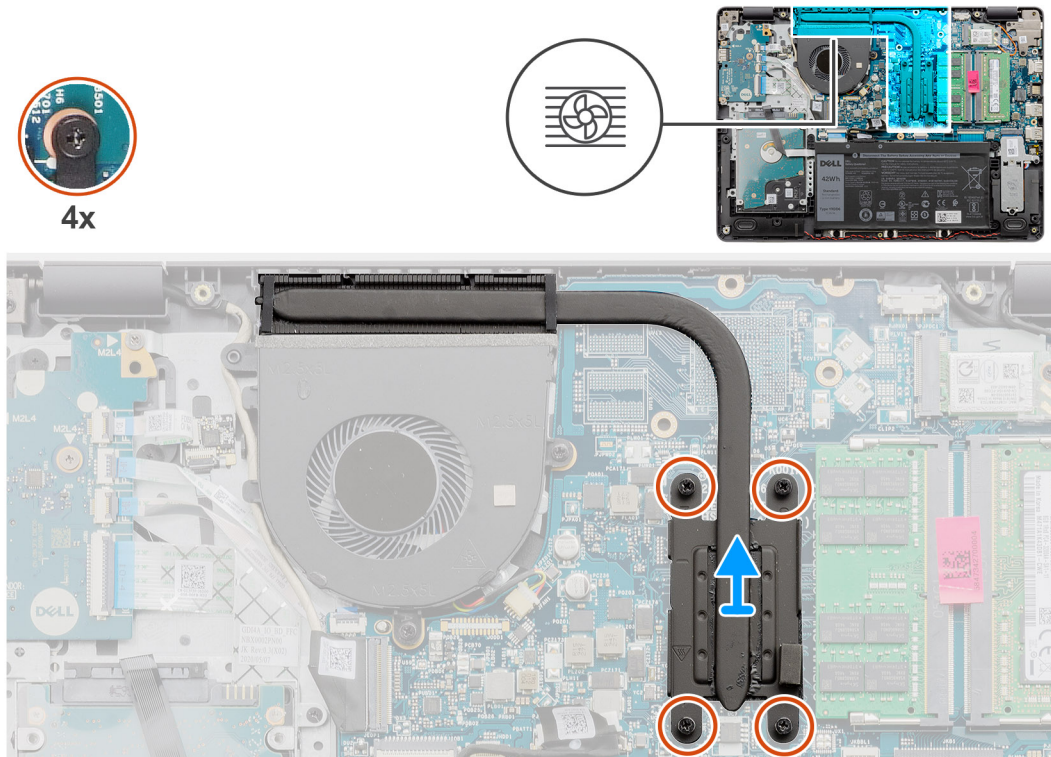
Požadavky

1. Postupujte podle pokynů v části [Před manipulací uvnitř počítače](#).
2. Vyjměte [kartu SD](#).
3. Sejměte [spodní kryt](#).
4. Odpojte [baterii](#).

O této úloze

- POZNÁMKA:** V průběhu běžného provozu může být chladič velice horký. Než se ho dotknete, nechte chladič dostatečně dlouho vychladnout.
- POZNÁMKA:** Maximální chlazení procesoru zajistíte tím, že se nebudete dotýkat teplovodivých oblastí chladiče. Oleje obsažené v pokožce dokážou snížit teplovodivost teplovodivé pasty.

Následující obrázek znázorňuje umístění chladiče a ukazuje postup demontáže.



Kroky

1. V opačném pořadí (4 > 3 > 2 > 1) vyšroubujte čtyři jisticí šroubky upevňující chladič k základní desce.

i **POZNÁMKA:** Počet šroubů se liší v závislosti na objednané konfiguraci.

2. Zvedněte chladič ze základní desky.

Montáž chladiče

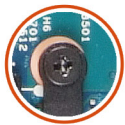
Požadavky

Jestliže nahrazujete určitou součástku, vyjměte před montáží stávající součástku.

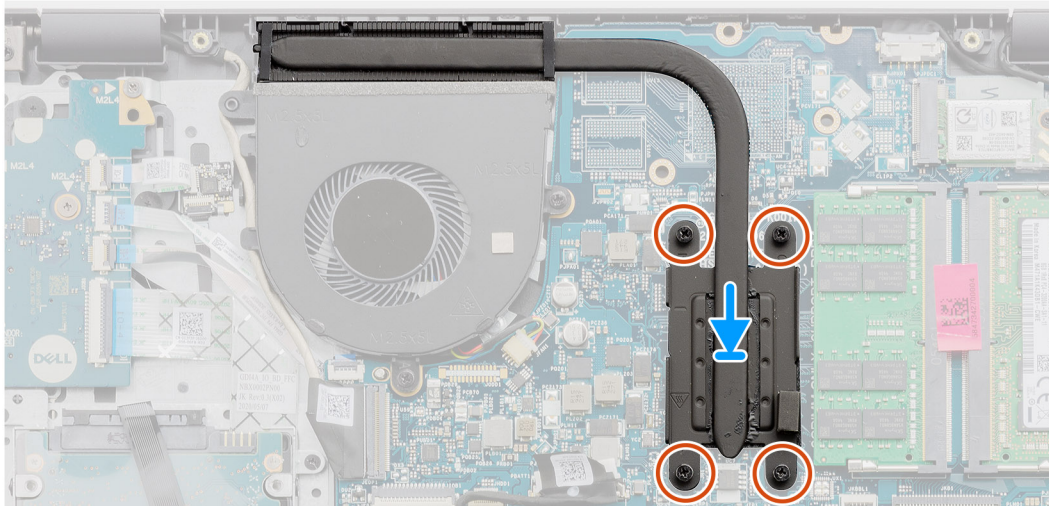
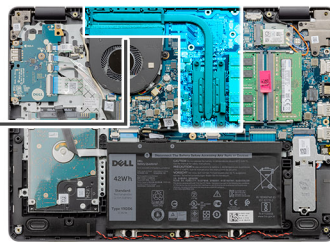
O této úloze

i **POZNÁMKA:** Pokud vyměňujete základní desku nebo chladič, použijte teplovodivou pastu dodanou v rámci sady. Zajistíte tak dosažení správné tepelné vodivosti.

Následující obrázky znázorňují umístění chladiče a postup montáže.



4x



Kroky

1. Položte chladič na základní desku.
2. V pořadí (1 > 2 > 3 > 4) zašroubujte čtyři jisticí šroubky upevňující chladič k základní desce.

 **POZNÁMKA:** Počet šroubů se liší v závislosti na objednané konfiguraci.

Další kroky

1. Připojte [baterii](#).
2. Nasaďte [spodní kryt](#).
3. Vložte [kartu SD](#).
4. Postupujte podle pokynů v části [Po manipulaci uvnitř počítače](#).

Ventilátor

Demontáž ventilátoru

Požadavky

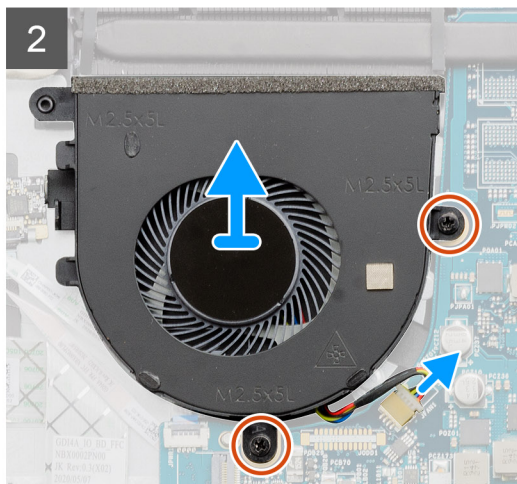
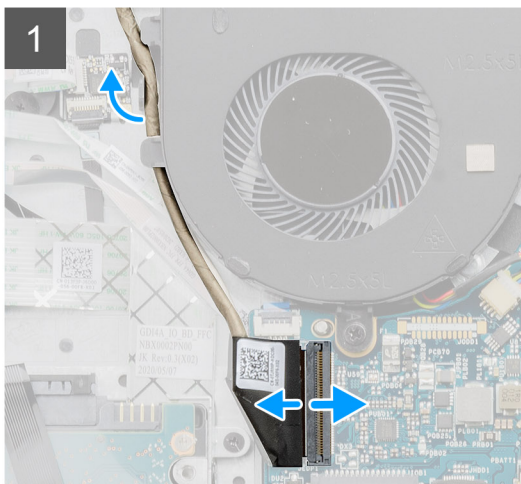
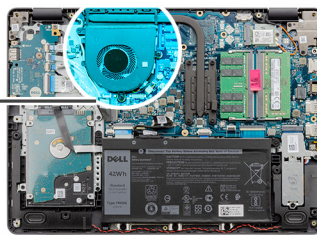
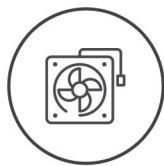
1. Postupujte podle pokynů v části [Před manipulací uvnitř počítače](#).
2. Vyjměte [kartu SD](#).
3. Sejměte [spodní kryt](#).
4. Odpojte [baterii](#).

O této úloze

Následující obrázky znázorňují umístění ventilátoru a postup demontáže.



2x
M2.5x5



Kroky

1. Vyšroubujte dva šrouby (M2.5x5), které upevňují ventilátor k sestavě opěrky pro dlaň a klávesnice.
2. Odpojte kabel ventilátoru od základní desky.
3. Zvedněte ventilátor ze sestavy opěrky pro dlaň a klávesnice.

Montáž ventilátoru

Požadavky

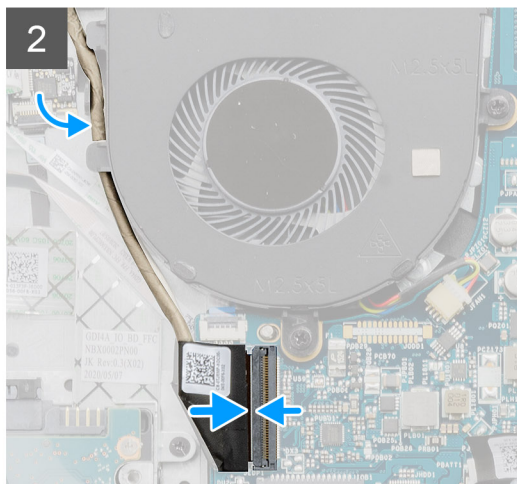
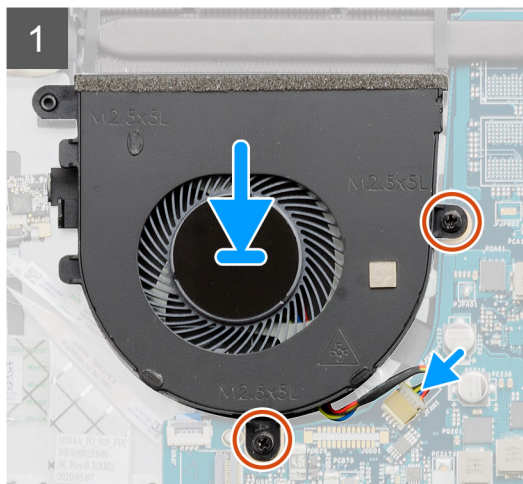
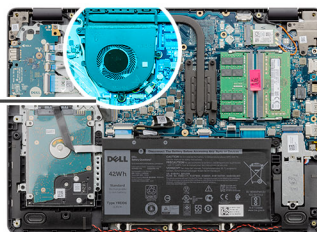
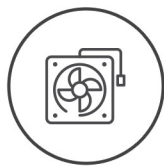
Jestliže nahrazujete určitou součástku, vyjměte před montáží stávající součástku.

O této úloze

Následující obrázky znázorňují umístění ventilátorů a postup montáže.



2x
M2.5x5



Kroky

1. Položte ventilátor na sestavu opěrky pro dlaň a klávesnice.
2. Zarovnejte otvory pro šrouby na ventilátoru s otvory pro šrouby na sestavě opěrky pro dlaň a klávesnice.
3. Zašroubujte dva šrouby (M2.5x5), které upevňují ventilátor k sestavě opěrky pro dlaň a klávesnice.
4. Připojte kabel ventilátoru ke konektoru na základní desce.

Další kroky

1. Připojte [baterii](#).
2. Nasaďte [spodní kryt](#).
3. Vložte [kartu SD](#).
4. Postupujte podle pokynů v části [Po manipulaci uvnitř počítače](#).

Tlačítko napájení

Demontáž vypínače s volitelnou čtečkou otisků prstů

Požadavky

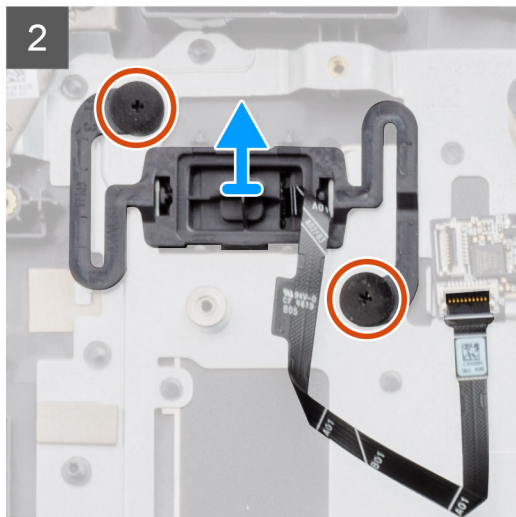
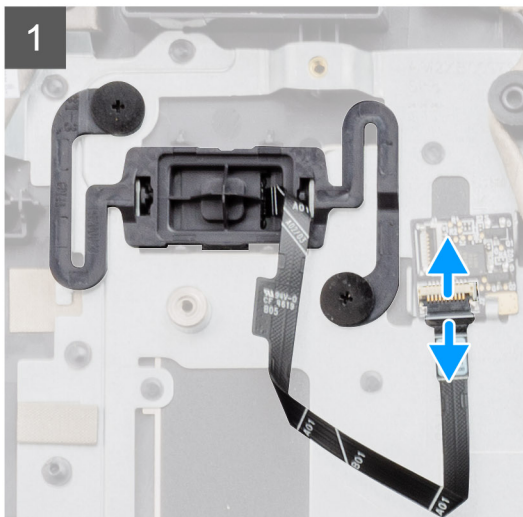
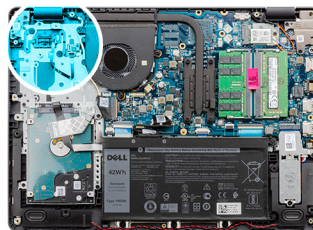
1. Postupujte podle pokynů v části [Před manipulací uvnitř počítače](#).
2. Vyměňte [kartu SD](#).
3. Sejměte [spodní kryt](#).
4. Vyměňte [baterii](#).
5. Odeberte [panel IO](#).

O této úloze

Následující obrázky znázorňují umístění vypínače s volitelnou čtečkou otisků prstů a postup demontáže.



2x
M2x2



Kroky

1. Vyšroubujte dva šrouby (M2x2), kterými je vypínač s volitelnou čtečkou otisků prstů připevněn k sestavě opěrky pro dlaň a klávesnice.
2. Uvolněte západku a odpojte kabel vypínače od desky čtečky otisků prstů, v příslušném případě.
3. Odlepte pásku, která připevňuje kabel tlačítka napájení k sestavě opěrky rukou a klávesnice (v příslušném případě).
4. Vyjměte vypínač spolu s kabelem ze sestavy opěrky pro dlaň a klávesnice.

Montáž vypínače

Požadavky

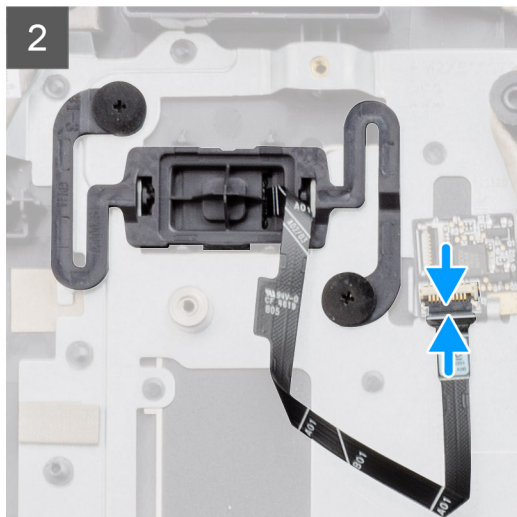
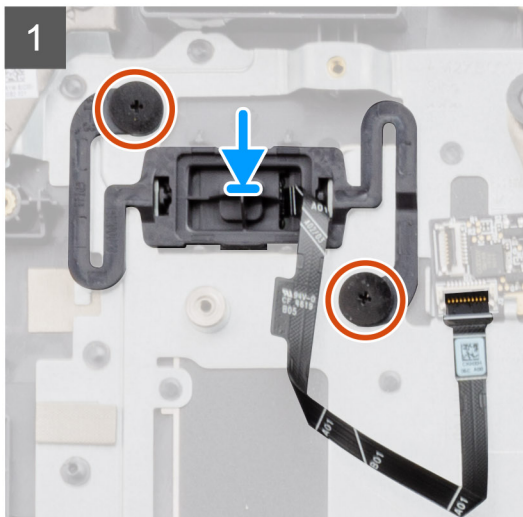
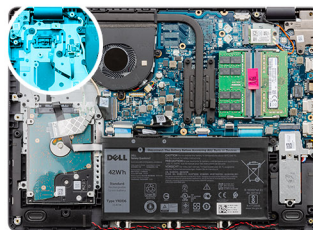
Jestliže nahrazujete určitou součástku, vyjměte před montáží stávající součástku.

O této úloze

Následující obrázky znázorňují umístění vypínače s volitelnou čtečkou otisků prstů a postup montáže.



2x
M2x2



Kroky

1. Pomocí zarovnávacích výčnělků umístíte vypínač do slotu na sestavu opěrky pro dlaň a klávesnice.
2. Zašroubujte dva šrouby (M2x2), které připevňují vypínač k sestavě opěrky pro dlaň a klávesnice.
3. Připojte kabel vypínače k desce čtečky otisků prstů a zavřete západku, v příslušném případě.
4. Přilepte pásku, která připevňuje kabel tlačítka napájení k sestavě opěrky rukou a klávesnice (v příslušném případě).

Další kroky

1. Nainstalujte [desku I/O](#).
2. Nainstalujte [baterii](#).
3. Nasaďte [spodní kryt](#).
4. Vložte [kartu SD](#).
5. Postupujte podle pokynů v části [Po manipulaci uvnitř počítače](#).

Sestava displeje

Demontáž sestavy displeje

Požadavky

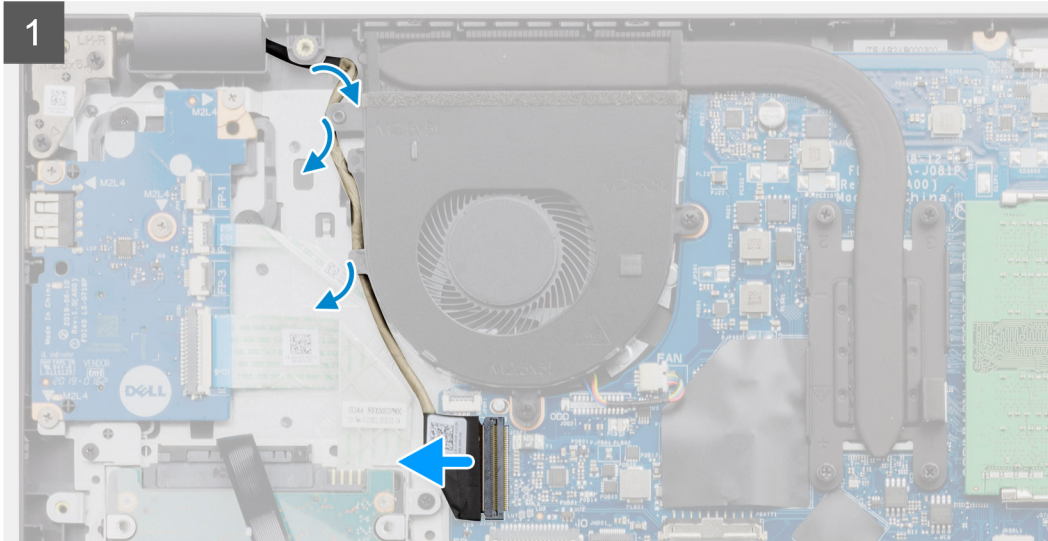
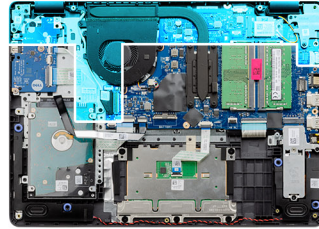
1. Postupujte podle pokynů v části [Před manipulací uvnitř počítače](#).
2. Vyjměte [kartu SD](#).
3. Sejměte [spodní kryt](#).
4. Vyjměte [baterii](#).
5. Demontujte [bezdrátovou kartu](#).

O této úloze

Následující obrázky znázorňují umístění sestavy displeje a demontáž.



4x
M2.5x5



Kroky

1. Odpojte kabel displeje od základní desky.
2. Vyměňte kabel displeje z vodítek na sestavě opěrky pro dlaň a klávesnice.
3. Otevřete displej a položte počítač s otevřeným víkem na okraj stabilní vyvýšené podložky, s displejem visícím dolů.
4. Vyšroubujte 6 šroubů (M2.5x5), kterými jsou panty displeje připevněny k sestavě opěrky pro dlaň a klávesnice.
5. Zvedněte sestavu displeje ze sestavy opěrky pro dlaň a klávesnice.

Instalace sestavy displeje

Požadavky

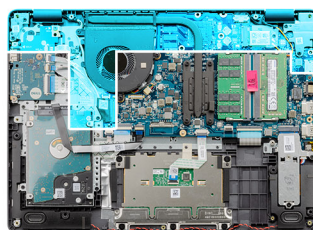
Jestliže nahrazujete určitou součástku, vyměňte před montáží stávající součástku.

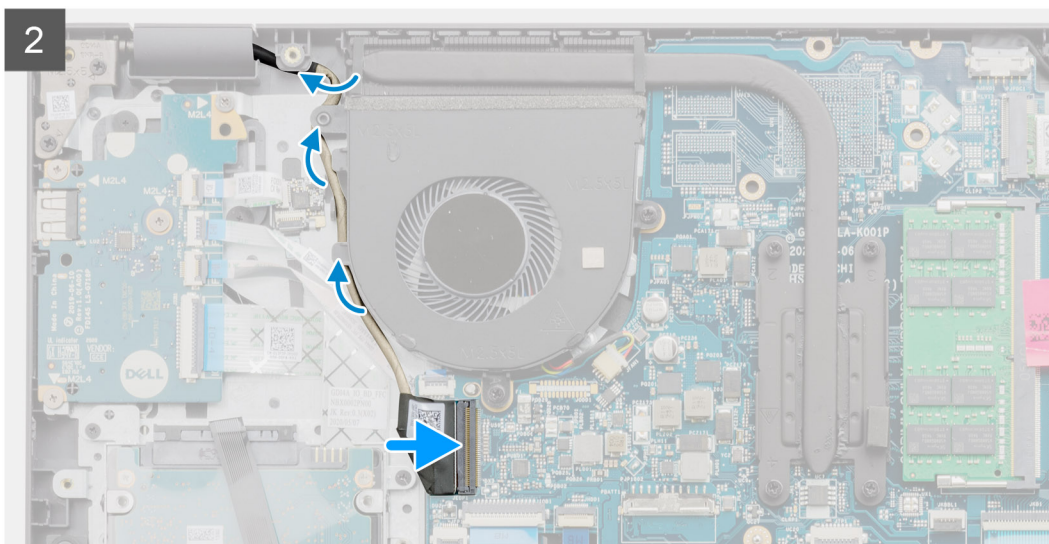
O této úloze

Následující obrázky znázorňují umístění sestavy displeje a vizuálně ukazují postup montáže.



4x
M2.5x5





Kroky

1. Položte sestavu displeje na sestavu opěrky pro dlaň a klávesnice.
2. Otvory pro šrouby na pantech displeje zarovnejte s otvory pro šrouby na sestavě opěrky pro dlaň a klávesnice.
3. Zašroubujte 6 šroubů (M2.5x5), jimiž jsou panty displeje přípevněny k sestavě opěrky pro dlaň a klávesnice.
4. Protáhněte kabel displeje vodičky na sestavě opěrky pro dlaň a klávesnice.
5. Připojte kabel displeje ke konektoru na základní desce.

Další kroky

1. Namontujte [bezdrátovou kartu](#).
2. Nainstalujte [baterii](#).
3. Nasaďte [spodní kryt](#).
4. Vložte [kartu SD](#).
5. Postupujte podle pokynů v části [Po manipulaci uvnitř počítače](#).

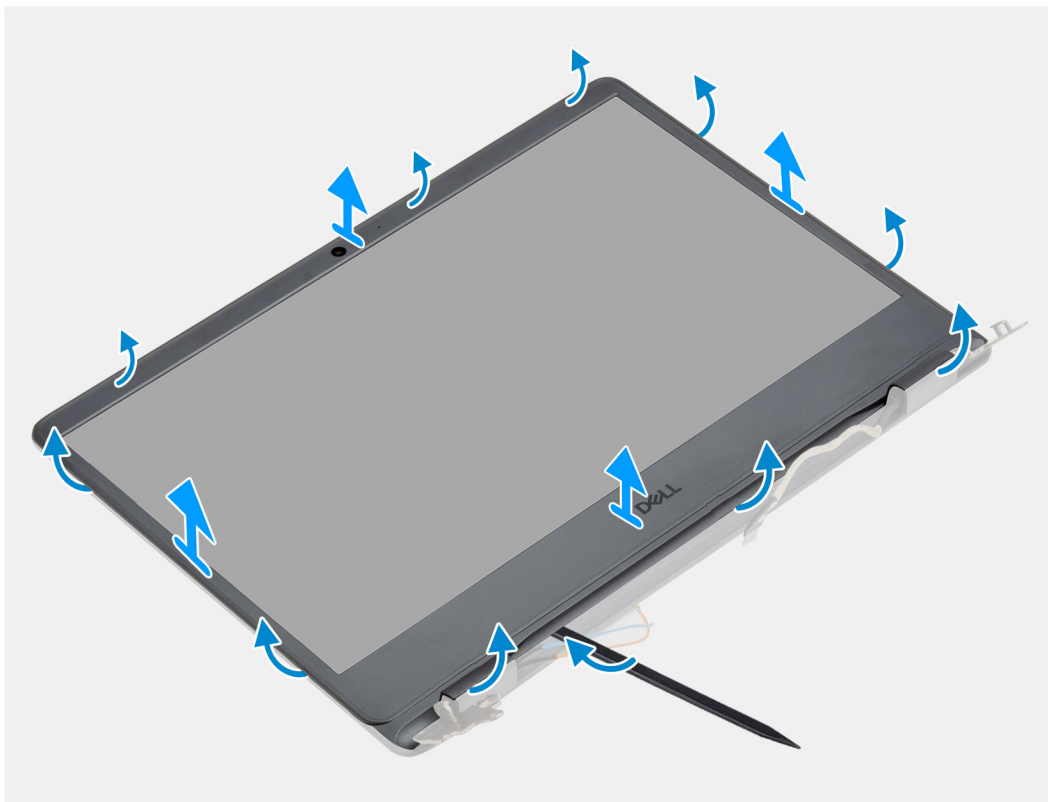
Čelní kryt displeje

Demontáž čelního krytu displeje

Požadavky

1. Postupujte podle pokynů v části [Před manipulací uvnitř počítače](#).
2. Vyjměte [kartu SD](#).
3. Sejměte [spodní kryt](#).
4. Vyjměte [baterii](#).
5. Demontujte [sestavu displeje](#).

O této úloze



Kroky

1. Uvolněte čelní kryt displeje z vnitřního okraje na levé a pravé straně sestavy displeje.
2. Uvolněte čelní kryt displeje z vnitřního okraje na horní straně sestavy displeje.
3. Uvolněte kryty pantů na spodní straně sestavy displeje.
4. Uvolněte čelní kryt displeje z vnitřního okraje na spodní straně sestavy displeje.
5. Zvedněte a vyjměte čelní kryt displeje ze sestavy displeje.

POZNÁMKA: VÝSTRAHA: NEPOUŽÍVEJTE k uvolnění čelního krytu displeje způsoby uvedené na obrázcích níže jehlu nebo jiný předmět, jelikož tlak vyvinutý na obrazovku displeje pomocí jehly způsobí poškození obrazovky.

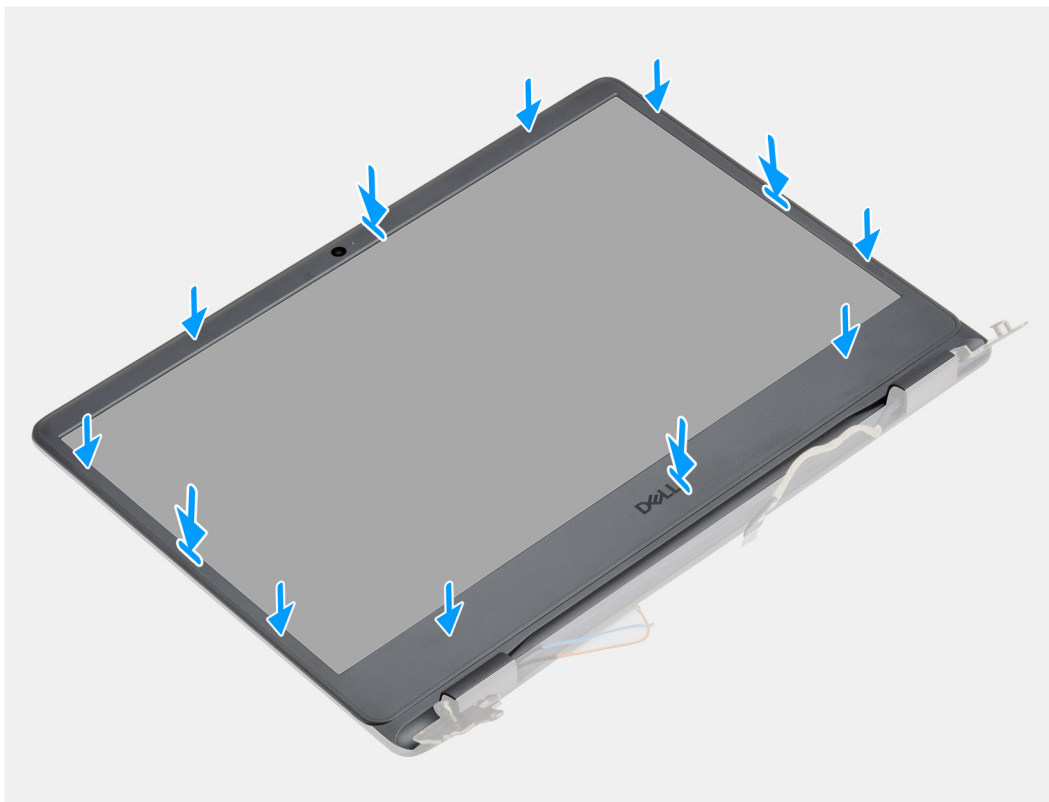


Montáž čelního krytu displeje

Požadavky

Jestliže nahrazujete určitou součástku, vyjměte před montáží stávající součástku.

O této úloze



Kroky

Zarovnejte čelní kryt displeje se zadním krytem displeje a sestavou antény a opatrně jej zaklapněte na místo.

Další kroky

1. Nainstalujte [sestavu displeje](#).
2. Připojte [baterii](#).
3. Nasaďte [spodní kryt](#).
4. Vložte [kartu SD](#).
5. Postupujte podle pokynů v části [Po manipulaci uvnitř počítače](#).

Panel displeje

Demontáž obrazovky displeje

Požadavky

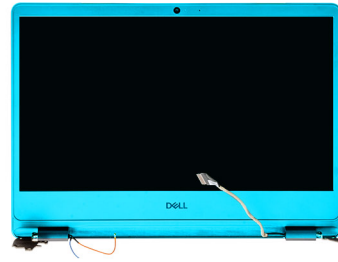
1. Postupujte podle pokynů v části [Před manipulací uvnitř počítače](#).
2. Vyjměte [kartu SD](#).
3. Sejměte [spodní kryt](#).
4. Demontujte [bezdrátovou kartu](#).
5. Demontujte [sestavu displeje](#).
6. Demontujte [čelní kryt displeje \(bezel\)](#).

O této úloze

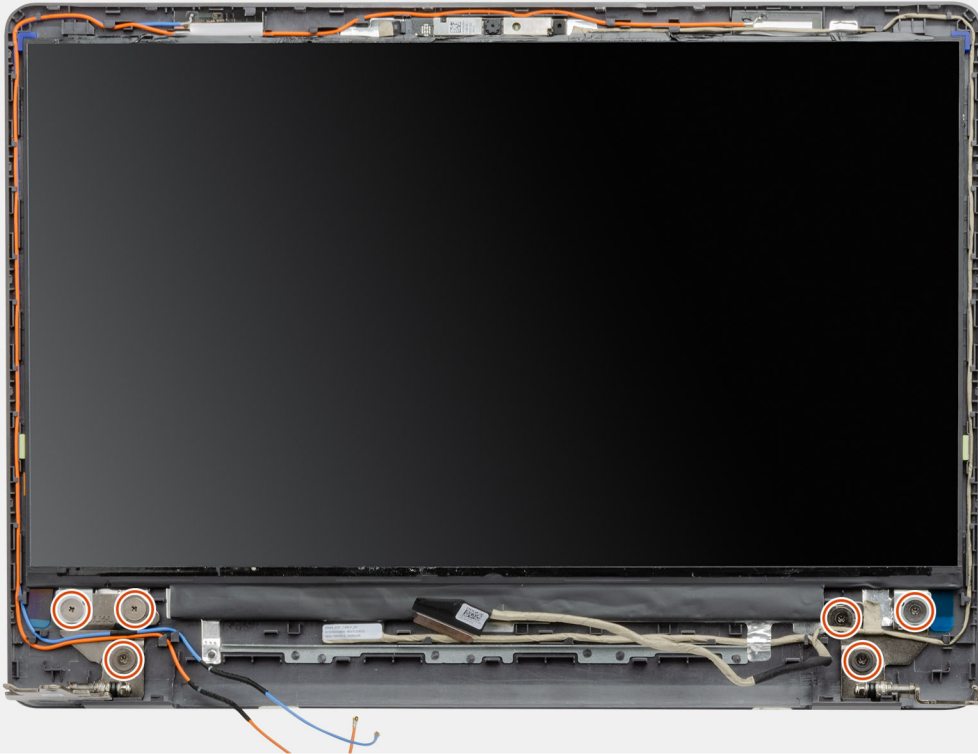
Následující obrázky znázorňují umístění obrazovky displeje a postup demontáže.



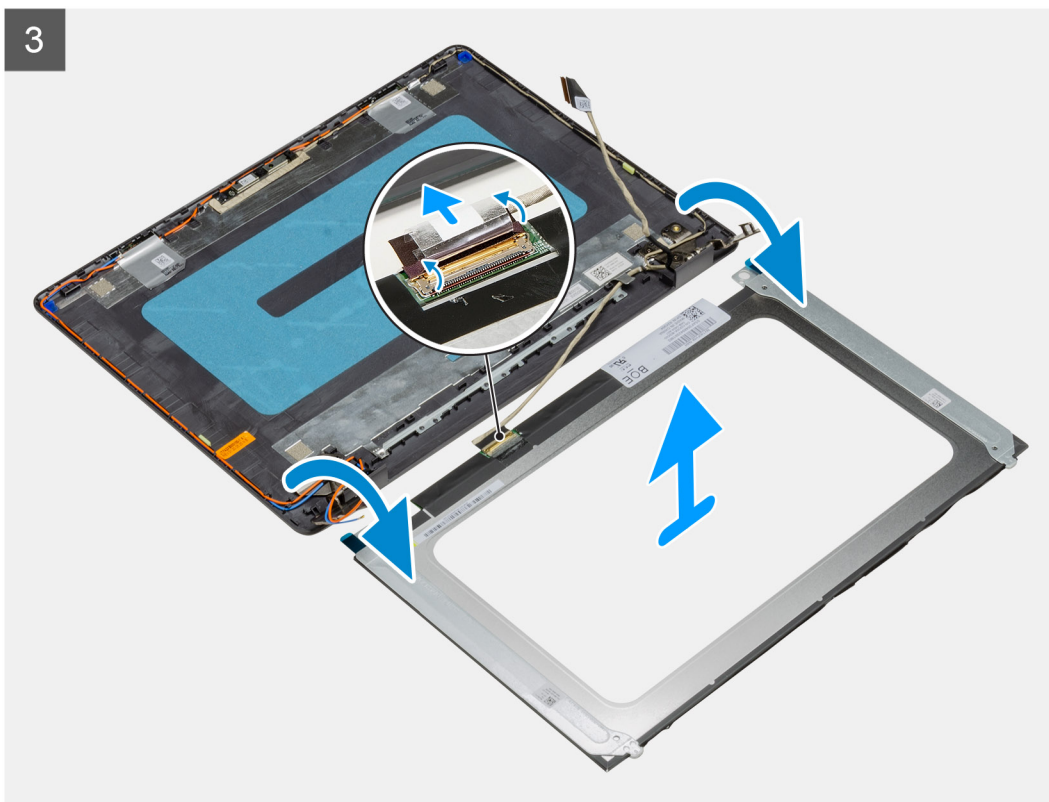
6x
M2.5x2.5



1



3



Kroky

1. Vyšroubujte šest šroubů (M2.5x2.5), kterými je obrazovka displeje připevněna k sestavě displeje.
2. Zvedněte a natočte obrazovku displeje dopředu.

i **POZNÁMKA:** Položte obrazovku displeje na hladký a čistý povrch, aby nedošlo k poškození.

3. Odpojte kabel displeje od obrazovky displeje.
4. Odlepte pásku, kterou je připevněna západka konektoru kabelu displeje k obrazovce displeje.
5. Zvedněte západku kabelu displeje a odpojte kabel od obrazovky displeje.
6. Vyjměte obrazovku displeje ze sestavy displeje.

i **POZNÁMKA:** Nedemontujte z panelu kovové držáky.

Montáž obrazovky displeje

Požadavky

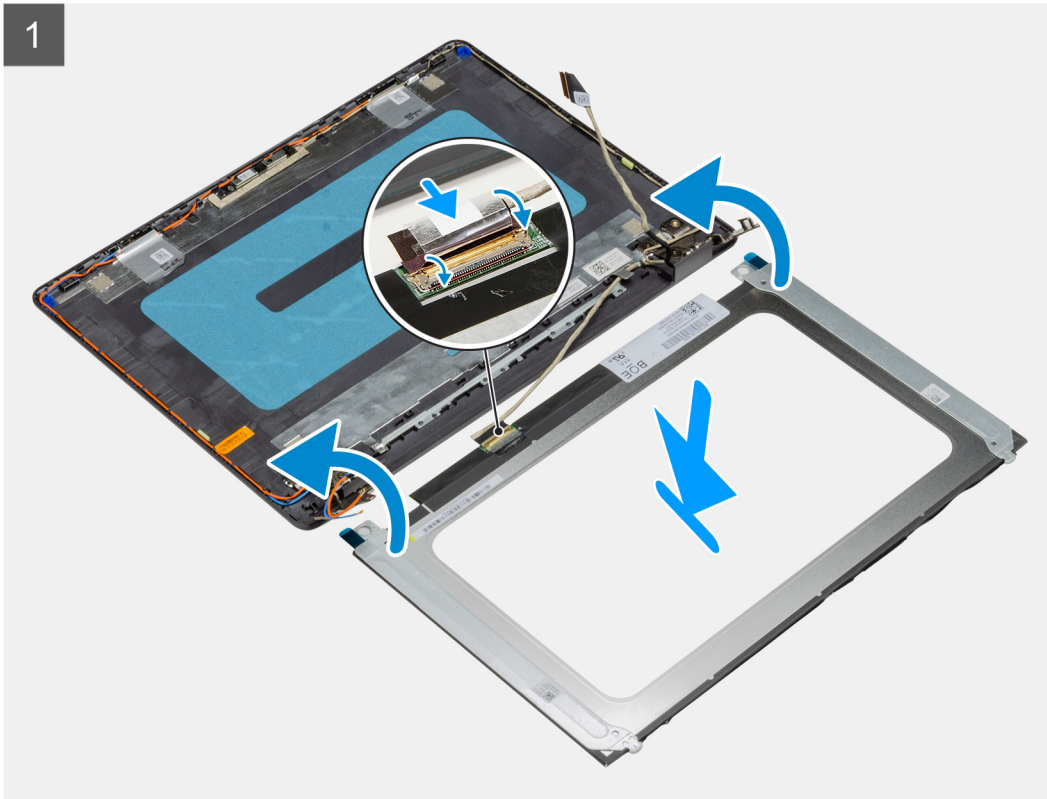
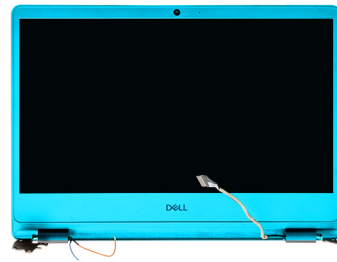
Jestliže nahrazujete určitou součástku, vyjměte před montáží stávající součástku.

O této úloze

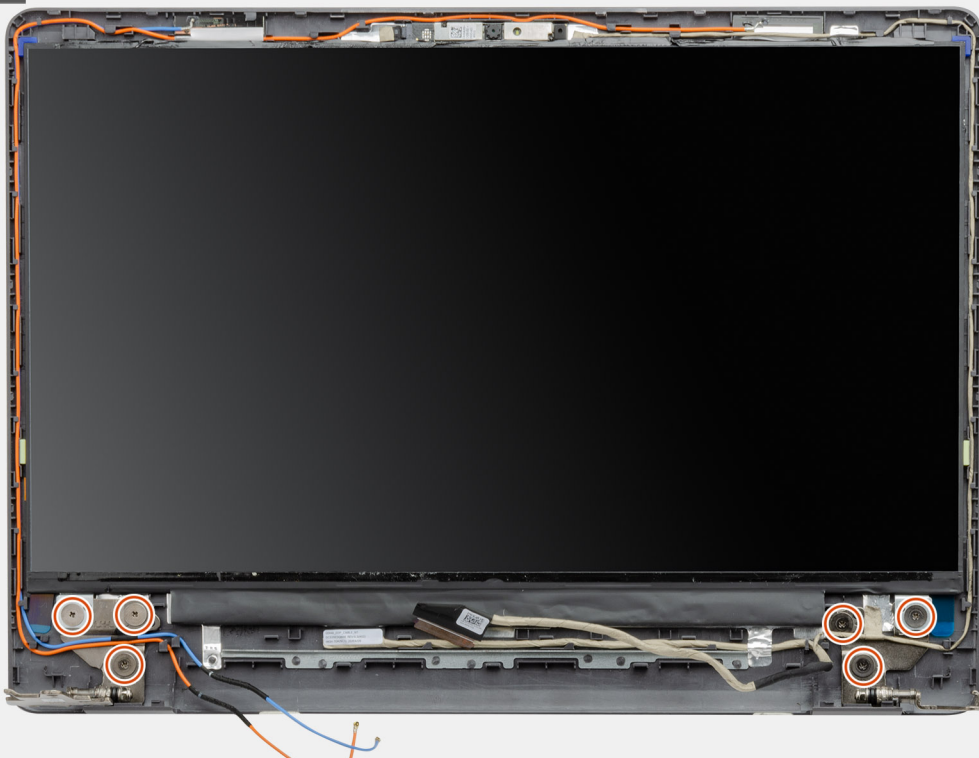
Následující obrázky znázorňují umístění obrazovky displeje a postup montáže.



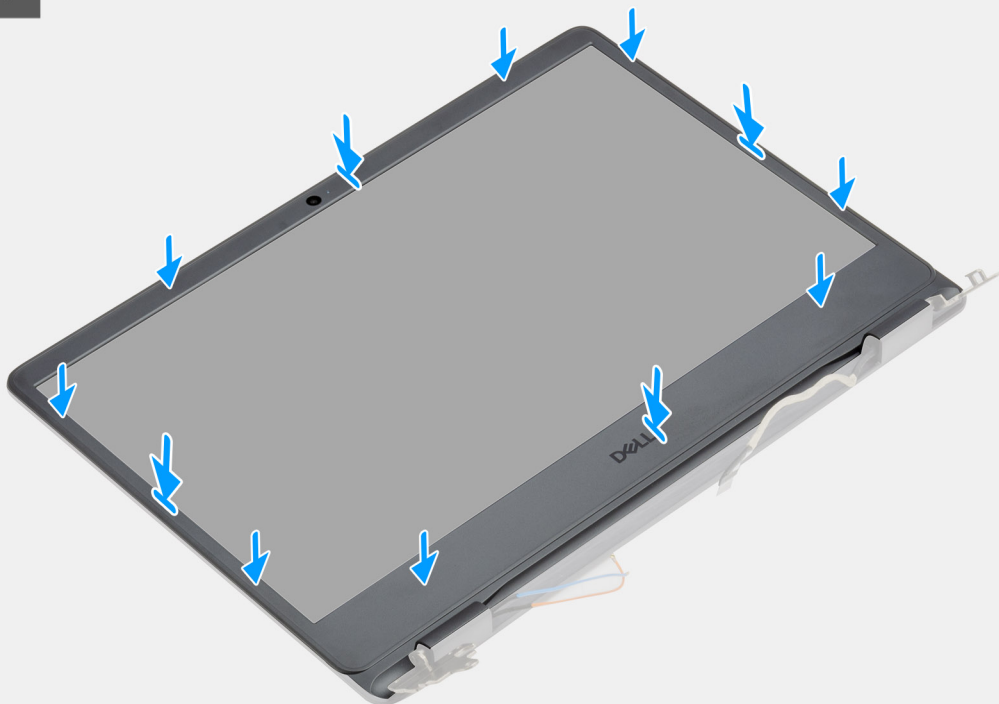
6x
M2.5x2.5



2



3



Kroky

1. Položte panel displeje a sestavu displeje na čistý a rovný povrch.
2. Připojte kabel displeje ke konektoru na panelu displeje a zavřete západku.
3. Přilepte pásku, kterou je připevněna západka konektoru kabelu displeje k obrazovce displeje.

4. Zvedněte a otočte obrazovku displeje, poté obrazovku displeje položte na sestavu displeje.
5. Zarovnejte otvory pro šrouby v obrazovce displeje s otvory pro šrouby v sestavě displeje.
6. Zašroubujte šest šroubů (M2.5x2.5), kterými je obrazovka displeje připevněna k sestavě displeje.
7. Umístěte čelní kryt displeje na sestavu displeje.
8. Zarovnejte výčnělky na čelním krytu se sloty na sestavě displeje.
9. Zatlačte na čelní kryt displeje a zacvakněte jej na místo.

Další kroky

1. Nainstalujte [čelní kryt displeje](#).
2. Nainstalujte [sestavu displeje](#).
3. Namontujte [bezdrátovou kartu](#).
4. Nainstalujte [baterii](#).
5. Nasad'te [spodní kryt](#).
6. Vložte [kartu SD](#).
7. Postupujte podle pokynů v části [Po manipulaci uvnitř počítače](#).

Kamera

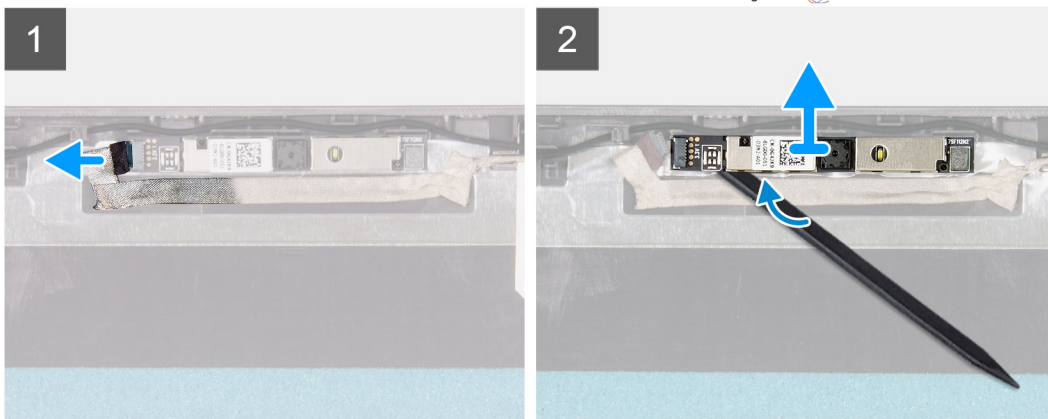
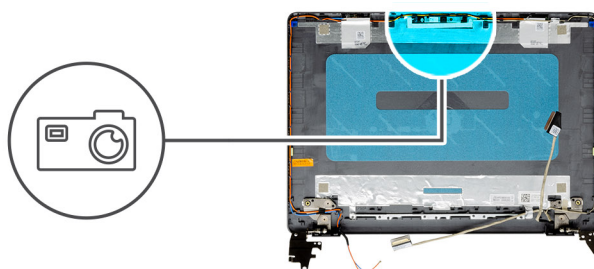
Demontáž modulu kamery

Požadavky

1. Postupujte podle pokynů v části [Před manipulací uvnitř počítače](#).
2. Vyjměte [kartu SD](#).
3. Sejměte [spodní kryt](#).
4. Odpojte [baterii](#).
5. Demontujte [bezdrátovou kartu](#).
6. Demontujte [sestavu displeje](#).
7. Vyjměte [panel obrazovky displeje](#).
8. Demontujte [čelní kryt displeje \(bezel\)](#).

O této úloze

Následující obrázky znázorňují umístění modulu kamery a postup demontáže.



Kroky

1. Odpojte kabel kamery od modulu kamery pomocí poutka.
2. Pomocí plastové jehly uvolněte modul kamery ze sestavy displeje.
3. Vyměňte kameru ze sestavy displeje.

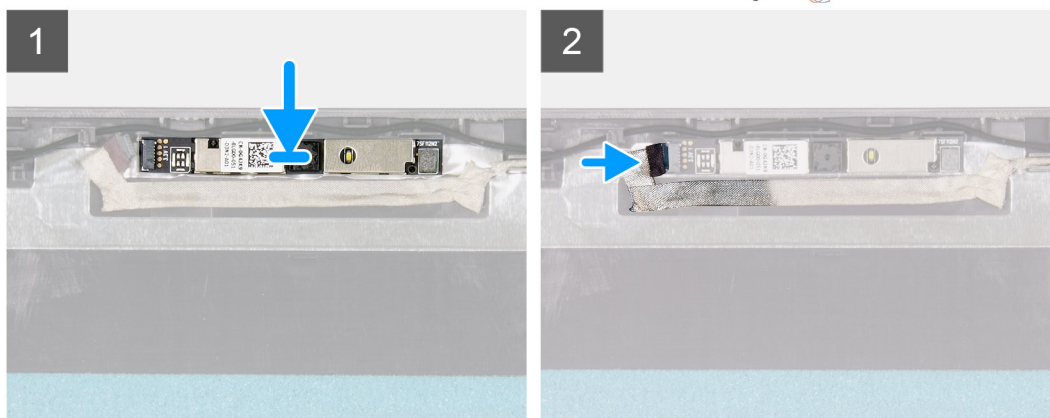
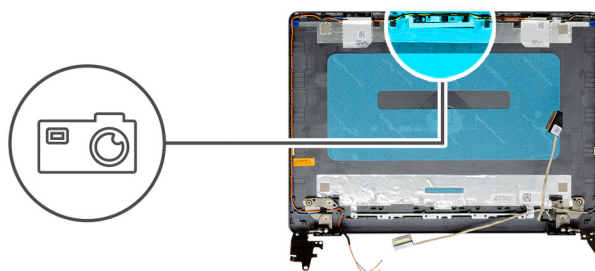
Montáž modulu kamery

Požadavky

Jestliže nahrazujete určitou součástku, vyjměte před montáží stávající součástku.

O této úloze

Následující obrázky znázorňují umístění modulu kamery a montáž.



Kroky

1. Připevněte modul kamery do slotu na sestavě displeje.
2. Připojte kabel kamery k modulu kamery.

Další kroky

1. Nainstalujte [čelní kryt displeje](#).
2. Nainstalujte [panel obrazovky displeje](#).
3. Nainstalujte [sestavu displeje](#).
4. Namontujte [bezdrátovou kartu](#).
5. Nasaďte [spodní kryt](#).
6. Vložte [kartu SD](#).
7. Postupujte podle pokynů v části [Po manipulaci uvnitř počítače](#).

Dotyková podložka

Demontáž dotykové podložky

Požadavky

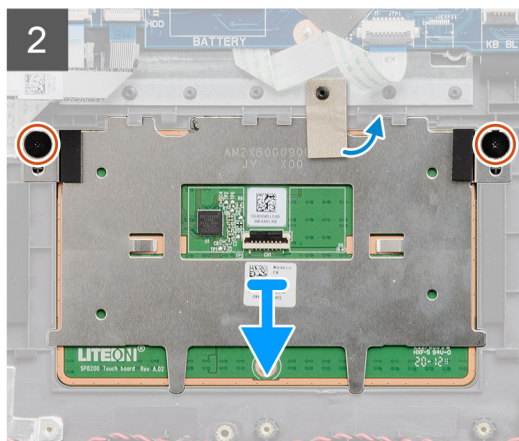
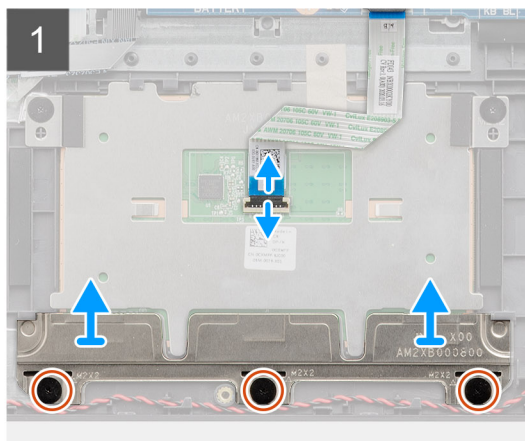
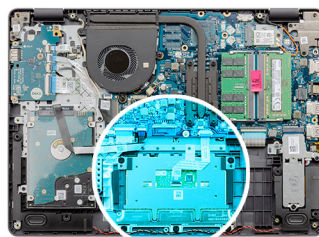
1. Postupujte podle pokynů v části [Před manipulací uvnitř počítače](#).
2. Vyměňte [kartu SD](#).
3. Sejměte [spodní kryt](#).
4. Vyměňte [baterii](#).

O této úloze

Následující obrázky znázorňují umístění dotykové podložky a postup demontáže.



5x
M2x2



Kroky

1. Uvolněte západku a odpojte kabel dotykové podložky od dotykové podložky.
2. Vyšroubujte tři šrouby (M2x2), které upevňují držák dotykové podložky k sestavě opěrky pro dlaň a klávesnice.
3. Zvedněte z dotykové podložky držák.
4. Vyšroubujte dva šrouby (M2x2), které upevňují dotykovou podložku k sestavě opěrky pro dlaň a klávesnice.
5. Odlepte pásku, kterou je dotyková podložka připevněna k sestavě opěrky pro dlaň a klávesnice.
6. Zvedněte dotykovou podložku ze sestavy opěrky pro dlaň a klávesnice.

Instalace dotykové podložky

Požadavky

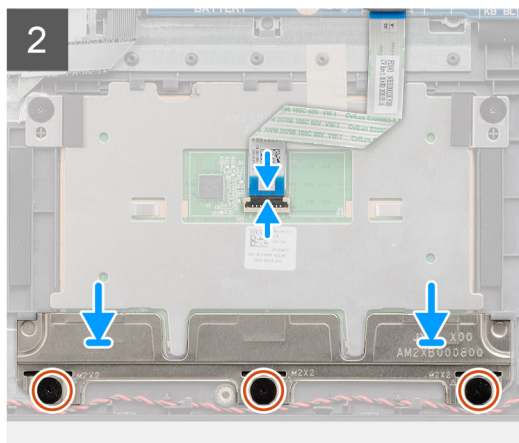
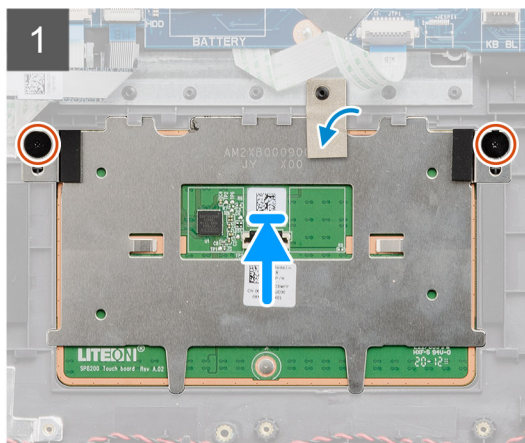
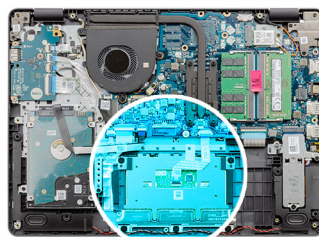
Jestliže nahrazujete určitou součástku, vyjměte před montáží stávající součástku.

O této úloze

Následující obrázky znázorňují umístění dotykové podložky a postup montáže.



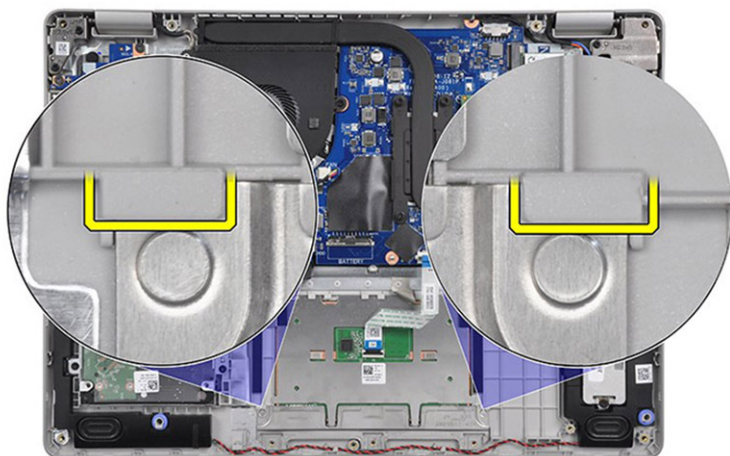
5x
M2x2



Kroky

1. Vložte dotykovou podložku do slotu na sestavě opěrky pro dlaň a klávesnice.
2. Zarovnejte otvory pro šrouby na dotykové podložce s otvory pro šrouby na sestavě opěrky pro dlaň a klávesnice.
3. Překlopte počítač, otevřete displej a ověřte, že je dotyková podložka rovnoměrně zarovnaná na všech stranách.
4. Zavřete displej a umístěte počítač do znázorněné pozice.
5. Zašroubujte dva šrouby (M2x2), které upevňují dotykovou podložku k sestavě opěrky pro dlaň a klávesnice.
6. Přilepte pásku, která upevňuje dotykovou podložku k sestavě opěrky pro dlaň a klávesnice.
7. Položte na dotykovou podložku držák.

i **POZNÁMKA:** Při instalaci držáku dotykové podložky do počítače Vostro 3405 vložte horní rohy pod dva výstupky na opěrce pro dlaň.



8. Zarovnejte otvory pro šrouby na držáku dotykové podložky s otvory pro šrouby na sestavě opěrky pro dlaň a klávesnice.
9. Zašroubujte tři šrouby (M2x2), které upevňují držák dotykové podložky k sestavě opěrky pro dlaň a klávesnice.
10. Připojte kabel dotykové podložky k opěrce pro dlaň a zavřete západku.

Další kroky

1. Nainstalujte [baterii](#).
2. Nasaďte [spodní kryt](#).
3. Vložte [kartu SD](#).
4. Postupujte podle pokynů v části [Po manipulaci uvnitř počítače](#).

Základní deska

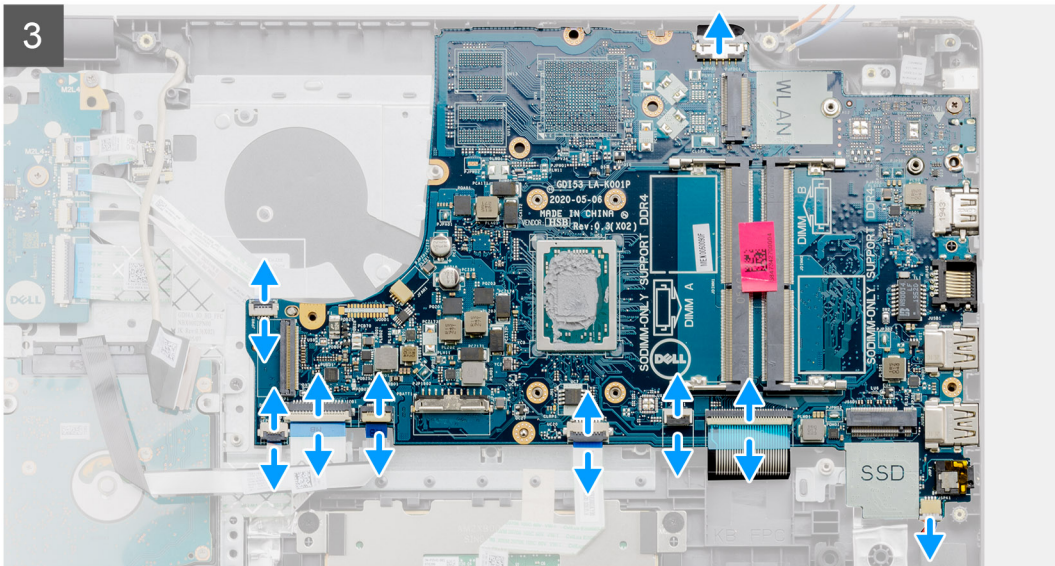
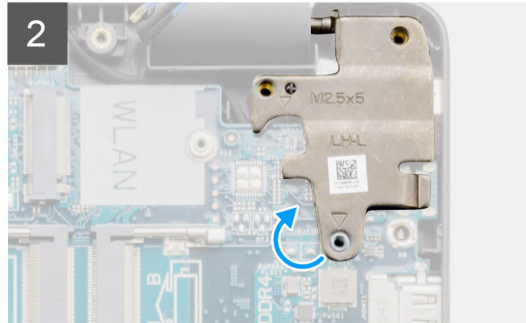
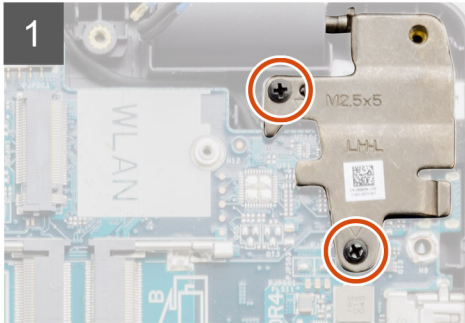
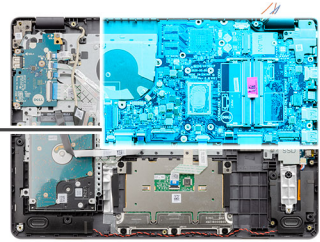
Demontáž základní desky

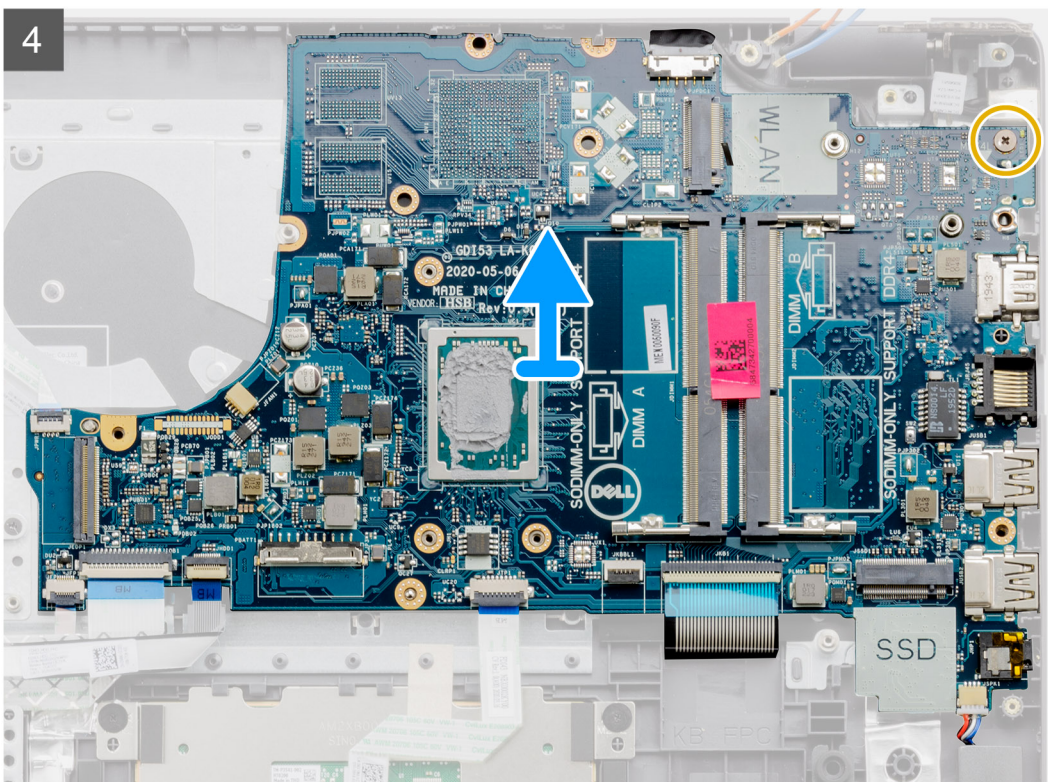
Požadavky

1. Postupujte podle pokynů v části [Před manipulací uvnitř počítače](#).
2. Vyjměte [kartu SD](#).
3. Sejměte [spodní kryt](#).
4. Vyjměte [baterii](#).
5. Vyjměte [disk SSD M.2 2230](#).
6. Vyjměte [disk SSD M.2 2280](#).
7. Vyjměte [paměťové moduly](#).
8. Demontujte [ventilátor](#).
9. Vyjměte [chladič](#).
10. Demontujte [bezdrátovou kartu](#).
11. Demontujte [sestavu displeje](#).

O této úloze

Následující obrázky znázorňují umístění základní desky a postup demontáže.





Kroky

1. Vyšroubujte dva šrouby (M2.5x5) z pravého pantu.
2. Vyklopte pant nahoru.
3. Od základní desky odpojte následující kabely:
 - a. kabel reproduktoru
 - b. Plochý kabel klávesnice
 - c. Kabel portu napájecího adaptéru
 - d. Plochý kabel podsvícení klávesnice
 - e. FFC dotykové podložky
 - f. Plochý kabel pevného disku
 - g. Plochý kabel desky I/O
 - h. plochý kabel čtečky otisků prstů
 - i. Plochý kabel vedoucí od základní desky k vypínači
4. Odstraňte jeden šroub (M2x4), kterým je základní deska připevněna k opěrce pro dlaň.
5. Opatrně vyjměte základní desku ze šasi.

Montáž základní desky

Požadavky

Jestliže nahrazujete určitou součástku, vyjměte před montáží stávající součástku.

O této úloze

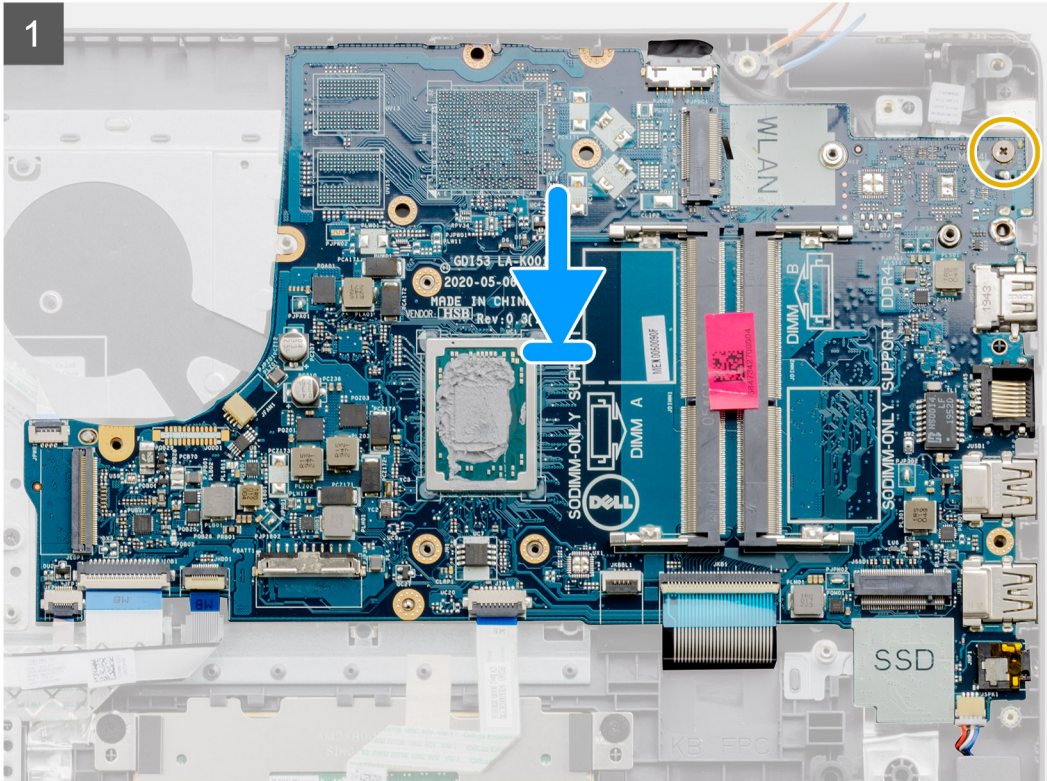
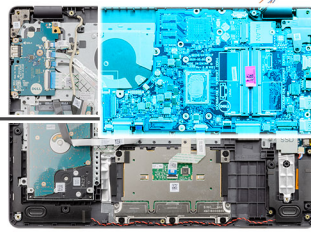
Následující obrázky znázorňují umístění základní desky a postup montáže.

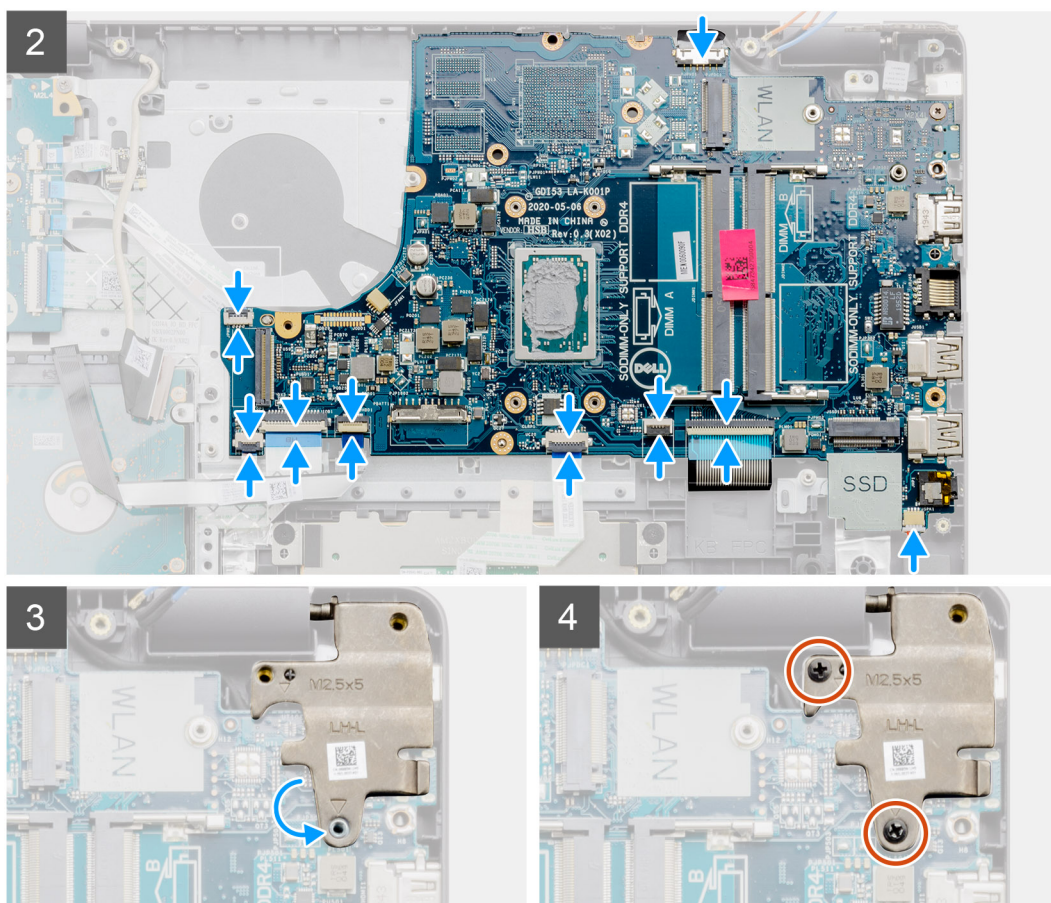


2x
M2.5x5



1x
M2x4





Kroky

1. Zarovnejte základní desku a umístěte ji na opěrku pro dlaň.
2. Zašroubujte jeden šroub (M2x4), kterým je základní deska připevněna k opěrce pro dlaň.
3. K základní desce připojte následující kabely:
 - a. kabel reproduktoru
 - b. Plochý kabel klávesnice
 - c. Plochý kabel podsvícení klávesnice
 - d. FFC dotykové podložky
 - e. Plochý kabel pevného disku
 - f. Plochý kabel desky I/O
 - g. Kabel portu napájecího adaptéru
 - h. Plochý kabel čtečky otisků prstů
 - i. Plochý kabel vedoucí od základní desky k vypínači
4. Zavřete pravý pant a zašroubujte dva šrouby (M2.5x5), jimiž je připevněn k opěrce pro dlaň.

Další kroky

1. Nainstalujte [sestavu displeje](#).
2. Namontujte [bezdrátovou kartu](#).
3. Vložte [chladič](#).
4. Nainstalujte [ventilátor](#).
5. Namontujte [paměťové moduly](#).
6. Nainstalujte [disk SSD M.2 2230](#).
7. Nainstalujte [disk SSD M.2 2280](#).
8. Nainstalujte [baterii](#).
9. Nasad'te [spodní kryt](#).
10. Vložte [kartu SD](#).


11. Postupujte podle pokynů v části [Po manipulaci uvnitř počítače](#).

Port napájecího adaptéru

Demontáž portu napájecího adaptéru

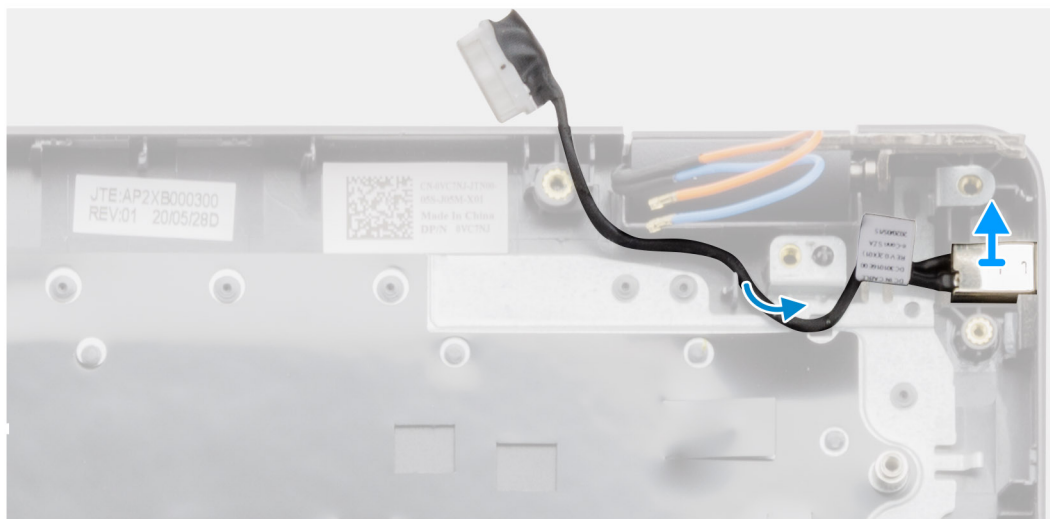
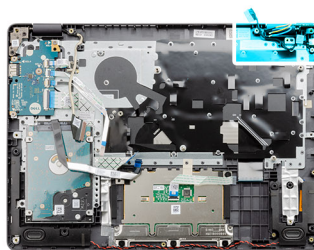
Požadavky

1. Postupujte podle pokynů v části [Před manipulací uvnitř počítače](#).
2. Vyjměte [kارت SD](#).
3. Sejměte [spodní kryt](#).
4. Vyjměte [baterii](#).
5. Vyjměte [disk SSD M.2 2230](#).
6. Vyjměte [disk SSD M.2 2280](#).
7. Demontujte [ventilátor](#).
8. Demontujte [bezdrátovou kartu](#).
9. Demontujte [sestavu displeje](#).
10. Demontujte [základní desku](#).

 **POZNÁMKA:** Základní desku lze vyjmout společně s chladičem.

O této úloze

Následující obrázky znázorňují umístění portu napájecího adaptéru a postup demontáže.



Kroky

Zvedněte port napájecího adaptéru ze slotu na sestavě opěrky pro dlaně a klávesnice.

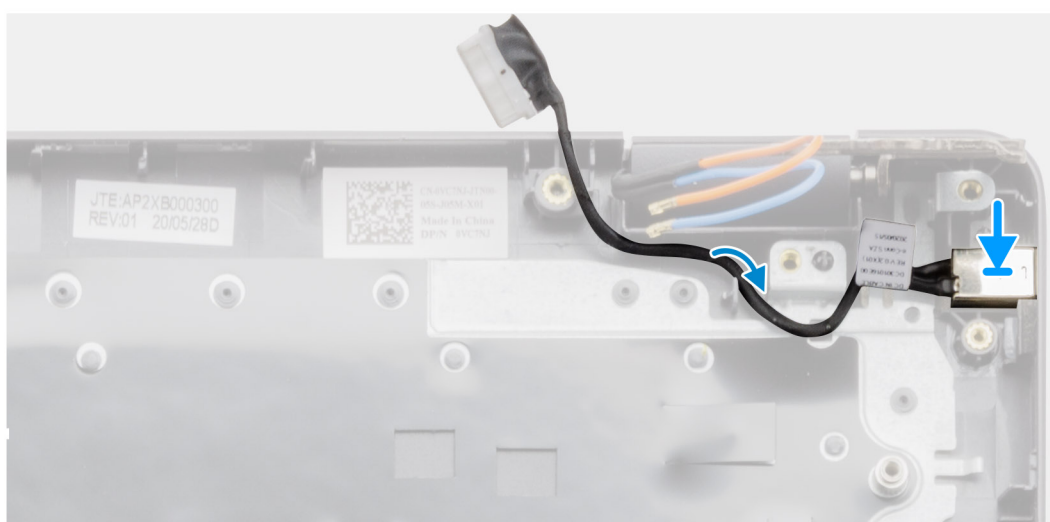
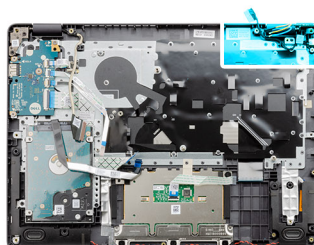
Montáž portu napájecího adaptéru

Požadavky

Jestliže nahrazujete určitou součástku, vyjměte před montáží stávající součástku.

O této úloze

Následující obrázky znázorňují umístění portu napájecího adaptéru a postup montáže.



Kroky

Vložte port adaptéru napájení do slotu na sestavě opěrky pro dlaň a klávesnice.


Další kroky

1. Namontujte [základní desku](#).
2. Nainstalujte [sestavu displeje](#).
3. Namontujte [bezdrátovou kartu](#).
4. Nainstalujte [ventilátor](#).
5. Nainstalujte [disk SSD M.2 2230](#).
6. Nainstalujte [disk SSD M.2 2280](#).
7. Nainstalujte [baterii](#).
8. Nasaďte [spodní kryt](#).
9. Vložte [kartu SD](#).
10. Postupujte podle pokynů v části [Po manipulaci uvnitř počítače](#).

Sestava opěrky rukou a klávesnice

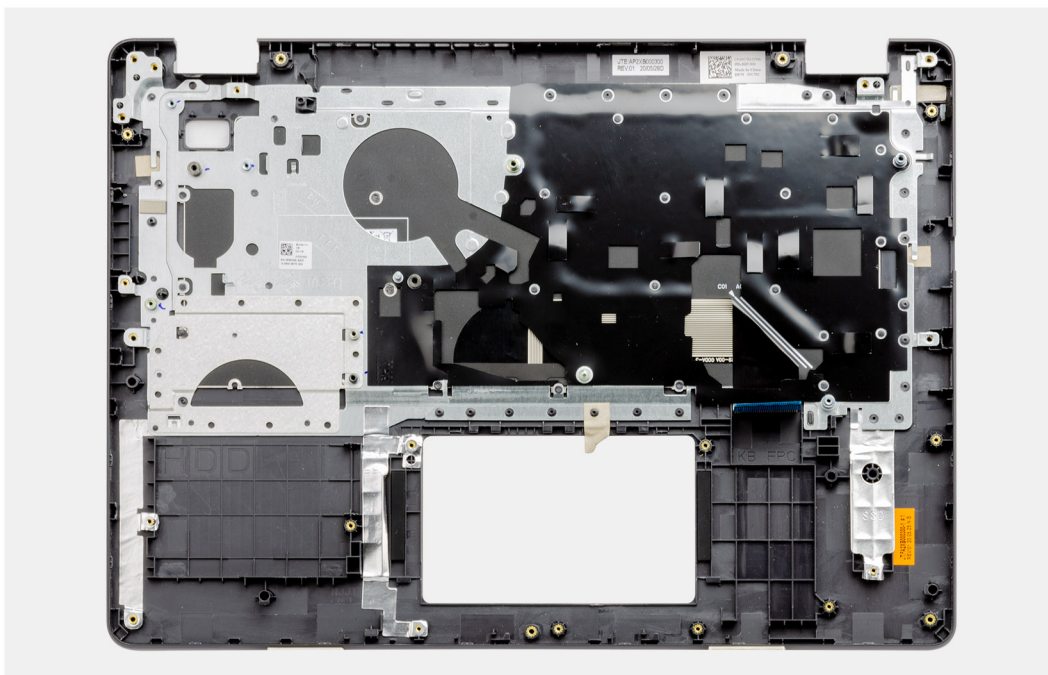
Demontáž sestavy opěrky pro dlaň a klávesnice

Požadavky

1. Postupujte podle pokynů v části [Před manipulací uvnitř počítače](#).
2. Vyjměte [kartu SD](#).
3. Sejměte [spodní kryt](#).
4. Vyjměte [baterii](#).
5. Vyjměte [disk SSD M.2 2230](#).
6. Vyjměte [disk SSD M.2 2280](#).
7. Vyjměte [pevný disk](#).
8. Demontujte [ventilátor](#).
9. Demontujte [bezdrátovou kartu](#).
10. Demontujte [sestavu displeje](#).
11. Demontujte [dotykovou podložku](#).
12. Vyjměte [reproduktory](#).
13. Odeberte [panel IO](#).
14. Demontujte [vypínač](#).
15. Demontujte [základní desku](#).
 **POZNÁMKA:** Základní desku lze vyjmout společně s chladičem.
16. Demontujte [port napájecího adaptéru](#).

O této úloze

Následující obrázky znázorňují polohu sestavy opěrky pro dlaň a klávesnice a vizuálně ukazuje postup demontáže.



Kroky

Po provedení přípravných kroků zbývá pouze sestava opěrky pro dlaň a klávesnice.

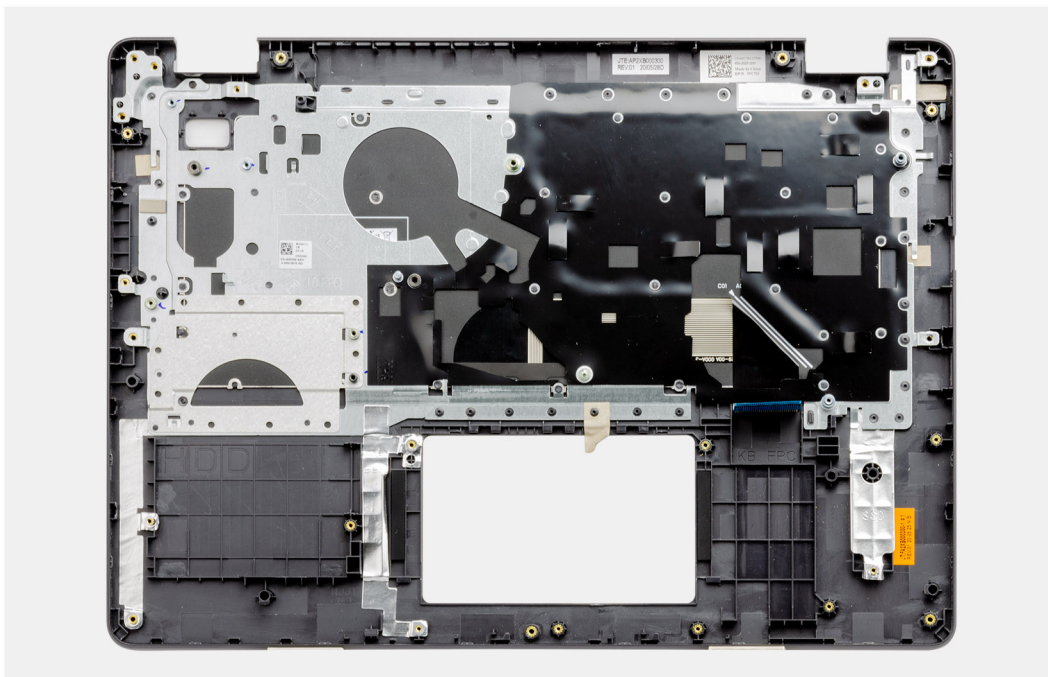
Montáž sestavy opěrky pro dlaň a klávesnice

Požadavky

Jestliže nahrazujete určitou součástku, vyjměte před montáží stávající součástku.

O této úloze

Následující obrázky znázorňují polohu sestavy opěrky pro dlaň a klávesnice a postup montáže.



Kroky

Položte sestavu opěrky pro dlaň a klávesnice na rovný, čistý povrch a proveďte úkony montáže sestavy opěrky pro dlaň a klávesnice.

Další kroky

1. Nainstalujte [port napájecího adaptéru](#).
2. Nainstalujte [základní desku](#).
3. Nainstalujte [vypínač](#).
4. Nainstalujte [desku I/O](#).
5. Nainstalujte [reproduktory](#).
6. Nainstalujte [dotykovou podložku](#).
7. Nainstalujte [sestavu displeje](#).
8. Namontujte [bezdrátovou kartu](#).
9. Nainstalujte [ventilátor](#).
10. Nainstalujte [pevný disk](#).
11. Nainstalujte [disk SSD M.2 2230](#).
12. Nainstalujte [disk SSD M.2 2280](#).
13. Nainstalujte [baterii](#).
14. Nasad'te [spodní kryt](#).
15. Vložte [kartu SD](#).
16. Postupujte podle pokynů v části [Po manipulaci uvnitř počítače](#).

Řešení potíží

Témata:

- Manipulace s vyboulenými lithium-iontovými bateriemi
- Kontrola výkonu nástroje Dell SupportAssist před spuštěním operačního systému
- Indikátory diagnostiky systému
- Funkce Real Time Clock (RTC Reset)
- Aktualizace systému BIOS v prostředí systému Windows
- Aktualizace systému BIOS pomocí jednotky USB v prostředí systému Windows
- Možnosti záložních médií a obnovy
- Restart napájení sítě Wi-Fi
- Odstranění zbytkové statické elektřiny (úplný reset)

Manipulace s vyboulenými lithium-iontovými bateriemi

Jako většina notebooků i notebooky Dell používají lithium-iontové baterie. Jedním z takových typů baterií je lithium-iontová polymerová baterie. Lithium-iontové polymerové baterie se v posledních letech těší zvýšené oblibě a staly se standardní výbavou v elektronickém odvětví díky oblibě u zákazníků, která pramení z tenké konstrukce (především v novějších, velmi tenkých notebookech) a dlouhé životnosti baterií. Neoddělitelným průvodním jevem lithium-iontové polymerové technologie je možnost vyboulení bateriových článků.

Vyboulená baterie může ovlivnit výkon notebooku. Aby nemohlo dojít k dalšímu poškození krytu zařízení nebo interních součástí a následné poruše, přestaňte notebook používat, odpojte napájecí adaptér a nechte baterii vybit.

Vyboulené baterie by se neměly používat. Je třeba je vyměnit a vhodným způsobem zlikvidovat. Doporučujeme kontaktovat podporu produktů společnosti Dell, kde vám sdělí možnosti výměny vyboulené baterie v rámci platné záruky nebo smlouvy o poskytování služeb, včetně možnosti výměny autorizovaným servisním technikem společnosti Dell.

Manipulace a výměna lithium-iontových baterií se řídí následujícími pokyny:

- Při manipulaci s lithium-iontovými bateriemi postupujte opatrně.
- Před vyjmutím ze systému baterii vybijte. Baterii lze vybit odpojením napájecího adaptéru od systému a provozem systému pouze na baterii. Jakmile se systém při stisknutí vypínače znovu nespustí, je baterie zcela vybitá.
- Nerozbíjejte, neupouštějte, nedeformujte ani neprobíjejte baterii cizími objekty.
- Nevystavujte baterii vysokým teplotám a nerozebírejte bateriové sady a články.
- Nevyvíjejte tlak na povrch baterie.
- Neohýbejte baterii.
- Nepoužívejte k vypáčení nebo vytažení baterie žádné nástroje.
- Pokud se baterie zasekne v zařízení následkem vyboulení, nepokoušejte se ji uvolnit. Propíchnutí, ohnutí nebo rozbití baterie může být nebezpečné.
- Nepokoušejte se do notebooku namontovat poškozenou nebo vyboulenou baterii.
- Vyboulené baterie kryté zárukou je třeba vrátit společnosti Dell ve schváleném přepravním obalu (dodaném společností Dell). Důvodem je dodržení přepravních předpisů. Vyboulené baterie, které zárukou kryty nejsou, je třeba zlikvidovat ve schváleném recyklačním středisku. Kontaktujte podporu produktů společnosti Dell na stránkách <https://www.dell.com/support> a vyžádejte si pomoc a další pokyny.
- V případě použití baterie od jiného výrobce než společnosti Dell nebo nekompatibilní baterie hrozí zvýšené nebezpečí požáru nebo výbuchu. Baterii nahrazujte pouze kompatibilní baterií určenou pro váš počítač, kterou zakoupíte u společnosti Dell. V tomto počítači nepoužívejte baterie vyjmuté z jiných počítačů. Vždy objednávejte originální baterie na stránkách <https://www.dell.com> nebo jiným způsobem přímo od společnosti Dell.


Lithium-iontové baterie se mohou vyboulit z různých důvodů, například kvůli stáří, počtu nabíjecích cyklů nebo působení vysokých teplot. Více informací o zvýšení výkonnosti a životnosti baterie v notebooku a minimalizaci možnosti vzniku uvedeného problému naleznete v článku [Baterie v notebookech Dell – často kladené dotazy](#).

Kontrola výkonu nástroje Dell SupportAssist před spuštěním operačního systému

O této úloze

Diagnostika SupportAssist (známá také jako diagnostika systému) provádí celkovou kontrolu hardwaru. Diagnostika Dell SupportAssist s kontrolou výkonu systému před spuštěním je integrována do systému BIOS a je spouštěna interně systémem BIOS. Integrovaná diagnostika systému poskytuje sadu možností pro konkrétní zařízení nebo jejich skupiny a umožní vám:

- Spouštět testy automaticky nebo v interaktivním režimu
- Opakovat testy
- Zobrazit nebo ukládat výsledky testů
- Procházet testy a využitím dalších možností testu získat dodatečné informace o zařízeních, u kterých test selhal.
- Prohlížet stavové zprávy s informacemi o úspěšném dokončení testu
- Prohlížet chybové zprávy s informacemi o problémech, ke kterým během testu došlo

 **POZNÁMKA:** Některé testy pro konkrétní zařízení vyžadují zásah uživatele. Při provádění diagnostických testů buďte vždy přítomni u terminálu počítače.

Další informace naleznete v části <https://www.dell.com/support/kbdoc/000180971>.

Spuštění kontroly výkonu nástrojem SupportAssist před spuštěním operačního systému

Kroky

1. Zapněte počítač.
2. Během spouštění počítače vyčkejte na zobrazení loga Dell a stiskněte klávesu F12.
3. Na obrazovce se spouštěcí nabídkou vyberte možnost **Diagnostika**.
4. Klikněte na šipku v levém dolním rohu.
Zobrazí se úvodní obrazovka diagnostiky.
5. Klikněte na šipku v pravém dolním rohu a přejděte na výpis stránek.
Zobrazí se detekované položky.
6. Chcete-li spustit diagnostický test u konkrétního zařízení, stiskněte klávesu Esc a kliknutím na tlačítko **Ano** diagnostický test ukončete.
7. V levém podokně vyberte požadované zařízení a klepněte na tlačítko **Spustit testy**.
8. V případě jakéhokoli problému se zobrazí chybové kódy.
Chybový kód a ověřovací číslo si poznamenejte a obraťte se na společnost Dell.

Indikátory diagnostiky systému

Indikátor stavu baterie

Označuje stav napájení a nabíjení baterie.

Svítil bíle – Je připojen napájecí adaptér a baterie je nabitá alespoň na 5 %.

Oranžová – Počítač je napájen z baterie, která je nabitá na méně než 5 %.

Nesvítil

- Napájecí adaptér je připojen a baterie je plně nabitá.
- Počítač je napájen z baterie, a ta je nabitá na více než 5 %.
- Počítač je v režimu spánku, hibernace nebo je vypnutý.

Indikátor stavu napájení a baterie bliká oranžově a zároveň pípají kódy značící chyby.

Příklad: Indikátor stavu napájení a baterie oranžově dvakrát zabliká, následuje pauza a potom zabliká třikrát bíle a následuje pauza. Tento vzor blikání 2, 3 pokračuje, dokud se počítač nevypne, což signalizuje, že nebyla detekována žádná paměť nebo RAM.

Následující tabulka ukazuje různé vzory signalizace indikátoru stavu napájení a baterie a související problémy.

Tabulka 2. Signály indikátoru LED

Kódy diagnostických indikátorů	Popis problému	Doporučená řešení
2, 1	Selhání procesoru	Spusťte nástroj pro diagnostiku procesoru. Pokud problém přetrvává, vyměňte základní desku.
2, 2	Základní deska: selhání systému BIOS nebo paměti ROM (Read-Only Memory)	Aktualizujte systém BIOS na nejnovější verzi. Pokud problém přetrvává, vyměňte základní desku.
2, 3	Nezjištěna žádná paměť nebo RAM (Random-Access Memory)	Ověřte, že je paměťový modul správně nainstalován. Pokud problém přetrvává, vyměňte paměťový modul.
2, 4	Selhání paměti nebo RAM (Random-Access Memory)	Resetujte a prohodte paměťové moduly mezi sloty. Pokud problém přetrvává, vyměňte paměťový modul.
2, 5	Nainstalovaná neplatná paměť	Resetujte a prohodte paměťové moduly mezi sloty. Pokud problém přetrvává, vyměňte paměťový modul.
2, 6	Chyba základní desky nebo čipové sady	Aktualizujte systém BIOS na nejnovější verzi. Pokud problém přetrvává, vyměňte základní desku.
2, 7	Došlo k selhání displeje	Aktualizujte systém BIOS na nejnovější verzi. Pokud problém přetrvává, vyměňte základní desku.
3, 1	Selhání knoflíkové baterie	Zkontrolujte připojení baterie CMOS. Pokud problém přetrvává, vyměňte baterii RTC.
3, 2	Chyba rozhraní PCI / grafické karty / čipu	Vložte základní desku.
3, 3	Bitová kopie pro obnovení systému nebyla nalezena.	Aktualizujte systém BIOS na nejnovější verzi. Pokud problém přetrvává, vyměňte základní desku.
3, 4	Bitová kopie pro obnovení systému byla nalezena, ale je neplatná.	Aktualizujte systém BIOS na nejnovější verzi. Pokud problém přetrvává, vyměňte základní desku.
3, 5	Závada napájecí větve	Sekvenční selhání napájení vestavěného řadiče EC. Pokud problém přetrvává, vyměňte základní desku.
3, 6	Neúplná aktualizace systému BIOS	Systém SBIOS zjistil poškození paměti flash. Pokud problém přetrvává, vyměňte základní desku.
3, 7	Chyba rozhraní Management Engine (ME)	Překročení časového limitu při čekání na odpověď ME na zprávu HECI. Pokud problém přetrvává, vyměňte základní desku.

Indikátor stavu kamery: Označuje, zda se používá kamera.

- Svítí bíle – kamera je používána.
- Nesvítí – kamera není používána.

Indikátor stavu klávesy Caps Lock: Označuje, zda je klávesa Caps Lock zapnutá, nebo vypnutá.

- Svítí bíle – funkce Caps Lock je zapnuta.
- Nesvítí – funkce Caps Lock je vypnuta.

Funkce Real Time Clock (RTC Reset)


Funkce Real Time Clock (RTC) Reset umožňuje vám nebo servisnímu technikovi obnovit systémy Dell Latitude ze situací Nefunkční test POST / bez napájení / nefunkční zavádění systému. Starší propojka, která umožňovala provést na těchto modelech reset RTC, byla u těchto modelů zrušena.

Spusťte reset RTC s vypnutým systémem, připojeným k napájení. Stiskněte a přidržte vypínač po dobu třiceti (30) sekund. Funkce RTC reset systému se spustí po uvolnění tlačítka napájení.

Aktualizace systému BIOS v prostředí systému Windows

Kroky

1. Přejděte na web www.dell.com/support.
2. Klikněte na možnost **Podpora produktu**. Do pole **Vyhledat podporu**, zadejte výrobní číslo počítače a klikněte na možnost **Vyhledat**.

 **POZNÁMKA:** Pokud výrobní číslo nemáte k dispozici, použijte k automatickému rozpoznání počítače funkci nástroje SupportAssist. Můžete rovněž použít ID produktu nebo ručně vyhledat model počítače.

3. Klikněte na možnost **Ovladače a soubory ke stažení**. Rozbalte nabídku **Najít ovladače**.
4. Vyberte operační systém nainstalovaný v počítači.
5. V rozbalovací nabídce **Kategorie** vyberte možnost **BIOS**.
6. Vyberte nejnovější verzi systému BIOS a kliknutím na odkaz **Stáhnout** stáhněte soubor se systémem BIOS do počítače.
7. Po dokončení stahování přejděte do složky, kam jste soubor s aktualizací systému BIOS uložili.
8. Dvakrát klikněte na ikonu souboru s aktualizací systému BIOS a postupujte podle pokynů na obrazovce.
Další informace najdete v článku [000124211](https://www.dell.com/support) znalostní báze na adrese www.dell.com/support.

Aktualizace systému BIOS pomocí jednotky USB v prostředí systému Windows

Kroky

1. Postupujte podle kroků 1 až 6 v části [Aktualizace systému BIOS v prostředí systému Windows](#) a stáhněte si nejnovější aktualizací soubor pro systém BIOS.
2. Vytvořte spustitelnou jednotku USB. Další informace naleznete v článku znalostní báze [000145519](https://www.dell.com/support) na adrese www.dell.com/support.
3. Zkopírujte aktualizací soubor systému BIOS na spustitelnou jednotku USB.
4. Připojte spustitelnou jednotku USB k počítači, který potřebuje aktualizaci systému BIOS.
5. Restartujte počítač a stiskněte klávesu **F12**.
6. Zvolte jednotku USB z **Jednorázové nabídky spuštění**.
7. Zadejte název aktualizací souboru systému BIOS a stiskněte klávesu **Enter**.
Zobrazí se **Nástroj pro aktualizaci systému BIOS**.
8. Postupujte podle pokynů na obrazovce a dokončete aktualizaci systému BIOS.


Možnosti záložních médií a obnovy

Doporučuje se vytvořit jednotku pro obnovení, s níž lze vyřešit potíže a problémy, které se mohou v systému Windows objevit. Společnost Dell nabízí několik možností pro obnovení operačního systému Windows v počítači Dell. Chcete-li získat více informací, přejděte na stránku [Média pro zálohování a možnosti společnosti Dell pro obnovení systému Windows](#).

Restart napájení sítě Wi-Fi

O této úloze

Pokud počítač nemůže přistupovat k internetu kvůli problému s konektivitou Wi-Fi, můžete provést restart napájení sítě Wi-Fi. Následující postup obsahuje kroky potřebné k provedení restartu napájení sítě Wi-Fi.

 **POZNÁMKA:** Někteří poskytovatelé internetového připojení poskytují kombinované zařízení modem-směrovač.

Kroky

1. Vypněte počítač.
2. Vypněte modem.
3. Vypněte bezdrátový směrovač.
4. Počkejte 30 sekund.
5. Zapněte bezdrátový směrovač.
6. Zapněte modem.
7. Zapněte počítač.

Odstranění zbytkové statické elektřiny (úplný reset)

O této úloze

Flea power je zbytková statická elektřina, která zůstává v počítači i po jeho vypnutí a vyjmutí baterie.


Z bezpečnostních důvodů a kvůli ochraně citlivých elektronických součástí počítače je třeba před demontáží nebo výměnou jakékoli součásti počítače odstranit statickou elektřinu.

Odstranění statické elektřiny, známé také jako „úplný reset“, je rovněž běžný krok při odstraňování problémů, jestliže se počítač nezapíná nebo nespouští do operačního systému.

Postup odstranění zbytkové statické elektřiny (úplný reset)

Kroky

1. Vypněte počítač.
2. Odpojte napájecí adaptér od počítače.
3. Sejměte spodní kryt.
4. Vyjměte baterii.
5. Stisknutím a podržením vypínače po dobu 20 sekund vybijte statickou elektřinu.
6. Nainstalujte baterii.
7. Nasaďte spodní kryt..
8. Připojte napájecí adaptér do počítače.
9. Zapněte počítač.



 **POZNÁMKA:** Více informací o úplném resetování naleznete v článku [000130881](#) znalostní databáze na adrese www.dell.com/support/home/cs-cz.

Nápověda a kontakt na společnost Dell

Zdroje pro vyhledání nápovědy


Informace a nápovědu k produktům a službám Dell můžete získat v těchto zdrojích samoobslužné pomoci.


Tabulka 3. Zdroje pro vyhledání nápovědy

Zdroje pro vyhledání nápovědy	Umístění zdrojů
Informace o produktech a službách společnosti Dell	www.dell.com
Můj Dell	
Tipy	
Kontaktujte oddělení podpory	V hledání Windows zadejte text <code>Contact Support</code> a poté stiskněte klávesu <code>Enter</code> .
Nápověda k operačnímu systému online	www.dell.com/support/windows www.dell.com/support/linux
Informace o odstraňování problémů, uživatelské příručky, pokyny nastavení, technické údaje produktu, blogy technické nápovědy, ovladače, aktualizace softwaru atd.	www.dell.com/support
Články ze znalostní databáze Dell ohledně různých problémů s počítačem.	<ol style="list-style-type: none"> 1. Přejděte na https://www.dell.com/support/home/?app=knowledgebase. 2. Do pole Vyhledávání zadejte předmět nebo klíčové slovo. 3. Kliknutím na Vyhledat načtete související články.
Zjistěte následující informace o svém produktu: <ul style="list-style-type: none"> • Technické údaje produktu • Operační systém • Nastavení a používání produktu • Zálohování dat • Řešení problémů a diagnostika • Obnovení továrního a systémového nastavení • Údaje BIOS 	Viz část <i>Já a můj Dell</i> na webu www.dell.com/support/manuals . Chcete-li najít pasáž <i>Já a můj Dell</i> ke svému produktu, identifikujte jej pomocí následujících informací: <ul style="list-style-type: none"> • Zvolte Rozpoznat produkt. • Vyhledejte produkt z rozbalovací nabídky pod nadpisem Prohlédnout produkty. • Na vyhledávacím panelu zadejte Číslo servisního označení nebo ID produktu.

Kontaktování společnosti Dell

Informace o kontaktování společnosti Dell ohledně prodeje, technické podpory a záležitostí týkajících se zákaznických služeb naleznete na webu www.dell.com/contactdell.

 **POZNÁMKA:** Dostupnost se liší v závislosti na zemi a produktu a některé služby nemusí být ve vaší zemi k dispozici.

 **POZNÁMKA:** Pokud nemáte aktivní internetové připojení, můžete najít kontaktní informace na nákupní faktuře, balicím seznamu, účtence nebo v katalogu produktů společnosti Dell.