

# Vostro 5301

## Priročnik za servisiranje



## Opombe, svarila in opozorila

 **OPOMBA:** OPOMBA označuje pomembne informacije, ki vam pomagajo bolje izkoristiti računalnik.

 **POZOR:** SVARILO označuje možnost poškodb strojne opreme ali izgube podatkov in svetuje, kako se izogniti težavi.

 **OPOZORILO:** OPOZORILO označuje možnost poškodb lastnine, osebnih poškodb ali smrti.

## Opombe, svarila in opozorila

 **OPOMBA:** OPOMBA označuje pomembne informacije, ki vam pomagajo bolje izkoristiti računalnik.

 **POZOR:** SVARILO označuje možnost poškodb strojne opreme ali izgube podatkov in svetuje, kako se izogniti težavi.

 **OPOZORILO:** OPOZORILO označuje možnost poškodb lastnine, osebnih poškodb ali smrti.

<b>Poglavje 1: Delo z računalnikom.....</b>	<b>6</b>
Varnostna navodila.....	6
Preden začnete delo v notranjosti računalnika.....	6
Varnostni ukrepi.....	7
Zaščita pred elektrostatično razelektrivijo (ESD).....	7
Servisni komplet ESD za teren.....	8
Ko končate delo v notranjosti računalnika.....	8
<b>Poglavje 2: Glavne komponente računalnika Vostro 5301.....</b>	<b>10</b>
<b>Poglavje 3: Razstavljanje in sestavljanje.....</b>	<b>12</b>
pokrov osnovne plošče.....	12
Odstranjevanje pokrova osnovne plošče.....	12
Nameščanje pokrova osnovne plošče.....	12
baterijo.....	13
Varnostni ukrepi glede litij-ionskih baterij.....	13
Odstranjevanje 3-celične baterije.....	13
Nameščanje 3-celične baterije.....	14
Odstranjevanje 4-celične baterije.....	15
Nameščanje 4-celične baterije.....	16
SSD pogon.....	17
Odstranjevanje pogona SSD 2230.....	17
Nameščanje pogona SSD 2230.....	18
Odstranjevanje pogona SSD 2280.....	19
Nameščanje pogona SSD 2280.....	20
Gumbasta baterija.....	21
Odstranjevanje gumbaste baterije.....	21
Nameščanje gumbaste baterije.....	22
Ventilator.....	23
Odstranjevanje ventilatorja.....	23
Nameščanje ventilatorja.....	24
Zvočniki.....	25
Odstranjevanje zvočnikov.....	25
Nameščanje zvočnikov.....	26
Sklop zaslona.....	27
Odstranjevanje sklopa zaslona.....	27
Nameščanje sklopa zaslona.....	30
Sledilna ploščica.....	31
Odstranjevanje sledilne ploščice.....	31
Nameščanje sledilne ploščice.....	32
Hladilnik.....	33
Odstranjevanje hladilnika.....	33
Nameščanje hladilnika.....	34
Vrata za napajalnik.....	35

Odstranjevanje vrat za napajalnik.....	35
Nameščanje vrat za napajalnik.....	36
Plošča V/I.....	37
Odstranjevanje plošče V/I.....	37
Namestitev plošče V/I.....	38
Sistemska plošča.....	38
Odstranjevanje sistemske plošče.....	38
Nameščanje sistemske plošče.....	41
Sklop naslona za dlani in tipkovnice.....	43
Odstranjevanje sklopa naslona za dlani in tipkovnice.....	43
Nameščanje sklopa naslona za dlani in tipkovnice.....	44
Gumb za vklop z bralnikom prstnih odtisov.....	45
Odstranjevanje gumba za vklop z bralnikom prstnih odtisov.....	45
Nameščanje gumba za vklop z bralnikom prstnih odtisov.....	46
<b>Poglavje 4: Odpravljanje težav.....</b>	<b>48</b>
Obravnavanje nabreklih litij-ionskih baterij.....	48
Preverjanje delovanja sistema pred zagonom z diagnostičnim orodjem Dell SupportAssist.....	48
Zagon preverjanja delovanja sistema pred zagonom z orodjem SupportAssist.....	49
Orodja za preverjanje.....	49
Diagnostika z izboljšanim predzagonskim ocenjevanjem sistema (ePSA).....	55
Zagon diagnostičnega orodja SupportAssist.....	55
Sistemske diagnostične lučke.....	56
Posodabljanje BIOS-a prek pogona USB v sistemu Windows.....	58
Posodabljanje BIOS-a v sistemu Windows.....	58
Možnosti medija za varnostno kopiranje in obnovitev.....	58
Zagonski cikel Wi-Fi.....	58
Odpravljanje nakopičene statične elektrike (strojna ponastavitev).....	59
<b>Poglavje 5: Iskanje pomoči in stik z družbo Dell.....</b>	<b>60</b>

# Delo z računalnikom

## Varnostna navodila

### Zahteve

Uporabite naslednja varnostna navodila, da zaščitite računalnik pred morebitnimi poškodbami in zagotovite lastno varnost. Če ni označeno drugače, postopki v tem dokumentu predpostavljajo, da veljajo naslednji pogoji:

- prebrali ste varnostna navodila, priložena vašemu računalniku.
- Komponento lahko zamenjate ali – če ste jo kupili ločeno – namestite tako, da postopek odstranitve izvedete v obratnem vrstnem redu.

### O tem opravi

**i** **OPOMBA:** Preden odprete pokrov ali plošče računalnika, odklopite vse vire napajanja. Ko končate delo v notranjosti računalnika, znova namestite vse pokrove, plošče in vijake, preden priključite vir napajanja.

**!** **OPOZORILO:** Preden začnete delo v notranjosti računalnika, preberite varnostna navodila, ki so priložena računalniku. Za dodatne informacije o varni uporabi obiščite [domačo stran za skladnost s predpisi](#)

**!** **POZOR:** Veliko popravil lahko opravi samo pooblaščen serviser. Odpravljajte le težave ali opravljajte manjša popravila, kot je dovoljeno v dokumentaciji izdelka ali kot vam je prek spletne ali telefonske podpore naročila skupina za podporo. Škode zaradi servisiranja, ki ga Dell ni pooblastil, garancija ne pokriva. Preberite in upoštevajte varnostna navodila, priložena izdelku.

**!** **POZOR:** Elektrostatično razelektritev preprečite tako, da se ozemljite z uporabo traku za ozemljitev ali občasno dotaknete nepobarvane kovinske površine, medtem ko se hkrati dotaknete priključka na hrbtne strani računalnika.

**!** **POZOR:** S komponentami in karticami ravnejte previdno. Ne dotikajte se komponent ali stikov na kartici. Kartico prijemajte samo za robove ali za kovinski nosilec. Komponente, kot je procesor, držite za robove in ne za nožice.

**!** **POZOR:** Ko odklopite kabel, ne vlecite kabla samega, temveč priključek na njem ali pritrdilno zanko. Nekateri kabli imajo priključek z zaklopnimi jezički; če izklapljate tak kabel, pritisnite na zaklopni jeziček, preden izklopite kabel. Ko priključke ločujete, poskrbite, da bodo poravnani, da se njihovi stiki ne zvijejo. Tudi preden priključite kabel, poskrbite, da bodo priključki na obeh straneh pravilno obrnjeni in poravnani.

**i** **OPOMBA:** Barva vašega računalnika in nekaterih komponent se lahko razlikuje od prikazane v tem dokumentu.

## Predn začnete delo v notranjosti računalnika

### O tem opravi

**i** **OPOMBA:** Slike v tem dokumentu se lahko razlikujejo od vašega računalnika, kar je odvisno od naročene konfiguracije.

### Koraki

1. Shranite in zaprite vse odprte datoteke ter zaprite vse odprte programe.

2. Zaustavite računalnik. Kliknite **Start** > **Napajanje** > **Zaustavitev sistema**.

**i** **OPOMBA:** Če uporabljate drug operacijski sistem, navodila za izklop poiščite v dokumentaciji vašega operacijskega sistema.

3. Računalnik in vse priključene naprave izključite naprave iz električnih vtičnic.

4. Iz računalnika izključite vse priključene omrežne naprave in zunanje naprave, kot so tipkovnica, miška in monitor.

 **POZOR: Če želite izklopiti omrežni kabel, najprej odklopite kabel iz računalnika in nato iz omrežne naprave.**

5. Iz računalnika odstranite vse pomnilniške kartice in optične pogone.

## Varnostni ukrepi

V poglavju z varnostnimi ukrepi so opisani postopki, ki jih morate opraviti pred začetkom razstavljanja.

Pred začetkom razstavljanja ali sestavljanja upoštevajte varnostne ukrepe:

- Izklopite sistem, vključno s priključenimi zunanji napravami.
- Iz napajanja odklopite računalnik, vključno s priključenimi zunanji napravami.
- Iz računalnika odklopite vse omrežne, telefonske in komunikacijske kable.
- Pri posegih v notranjosti uporabite servisni komplet ESD za teren, da ne bi prišlo do poškodb zaradi razelektritve.
- Ko odstranite dele računalnika, jih previdno odložite na antistatično podlogo.
- Nosite obutev z gumijastimi podplati, da zmanjšate možnost električnega udara.

## Napajanje v stanju pripravljenosti

Pred odpiranjem ohišja morate odklopiti vse izdelke Dell z napajanjem v stanju pripravljenosti. Sistemi z napajanjem v stanju pripravljenosti so pod napetostjo tudi v izklopljenem stanju. Z napajanjem v stanju pripravljenosti lahko na daljavo vklopite sistem (funkcija »Wake on LAN«), aktivirate stanje pripravljenosti in upravljate dodatne možnosti za upravljanje porabe.

Izdelek odklopite, nato pritisnite gumb za vklop in ga držite 15 sekund, da ozemljite sistemsko ploščo.

## Povezovanje

To je način povezovanja dveh ali več ozemljenih prevodnikov na isto električno polje. Za povezovanje potrebujete servisni komplet ESD za teren. Ko priklopljate povezovalno žico, bodite pozorni, da jo priklopite na golo kovino in ne na barvani kovinski ali celo nekovinski del. Zapestni trak morate trdno pritrditi okoli zapestja, tako da je v stiku s kožo. Pred povezovanjem z rok odstranite ure, zapestnice in prstane.

## Zaščita pred elektrostaticno razelektritvijo (ESD)

Elektrostaticna razelektritev predstavlja veliko težavo pri ravnanju z elektronskimi komponentami, še posebej to velja za občutljive dele, kot so na primer razširitvene kartice, procesorji, pomnilniški moduli in sistemske plošče. Že zelo majhna količina naboja lahko poškoduje vezja na način, ki ga je težko odkriti, na primer z občasnim pojavljanjem napak ali krajšo življenjsko dobo. Razvoj tehnologije stremi k nižji porabi energije in hkrati večji gostoti, zaradi česar je elektrostaticna razelektritev vedno večja težava.

Zaradi vse večje gostote polprevodnikov v novejših izdelkih Dell, je občutljivost na poškodbe zaradi razelektritve pri novejših izdelkih večja kot pri starejših izdelkih Dell. Zaradi tega nekateri postopki ravnanja s komponentami niso več veljavni.

Okvare zaradi elektrostaticne razelektritve delimo na kritične napake in občasne napake.

- **Kritične napake** – kritične napake predstavljajo približno 20 odstotkov napak zaradi elektrostaticne razelektritve. Naprava zaradi okvare takoj preneha delovati. Primer kritične napake je na primer pomnilniški modul, ki je bil izpostavljen elektrostaticni razelektritvi, zaradi česar se takoj izpiše sporočilo »No POST/No video« skupaj z zvočnim signalom, kar pomeni, da manjka pomnilniški modul ali ta ne deluje pravilno.
- **Občasne napake** – občasne napake predstavljajo približno 80 odstotkov napak zaradi elektrostaticne razelektritve. Visok odstotek obasnih napak pomeni, da v trenutku, ko nastane okvara, te ni mogoče takoj prepoznati. Pomnilniški modul je izpostavljen statični elektriki, pri čemer je sled vezja samo deloma oslABLJENA, zato se napaka ne pojavi takoj. Do dokončne okvare sledi vezja lahko pride čez več tednov ali mesecev, dotlej pa se lahko pojavijo občasne napake pomnilnika.

Takšne okvare, zaradi katerih se pojavijo občasne napake, je težko diagnosticirati in odpraviti.

Upoštevajte spodnja navodila, da preprečite okvare zaradi elektrostaticne razelektritve:

- Uporabite zapestni trak, ki je pravilno ozemljen. Uporaba brezžičnega antistatičnega traku ni več dovoljena, saj ne nudi zadostne zaščite. Prijemanje ohišja računalnika pred začetkom posega v notranjosti za občutljivejše komponente ni zadostna zaščita pred elektrostaticno razelektritvijo.
- Vse take dele hranite v prostoru, ki je varen pred elektrostaticno razelektritvijo. Če je mogoče, uporabite antistatično preprogo in podlogo za delovno mizo.

- Pri odpakiranju dela, ki je občutljiv na statično elektriko, ga iz antistatične embalaže ne odstranjujte, dokler niste pripravljeni na njegovo namestitev. Preden odstranite antistatično embalažo, morate opraviti postopek, s katerim ozemljite telo.
- Pri prenašanju občutljivih delov jih najprej vstavite v antistatično posodo ali embalažo.

## Servisni komplet ESD za teren

Nenadzorovani servisni komplet za teren je najpogosteje uporabljeni komplet. Vsak servisni komplet za teren vključuje: antistatično podlogo, zapestni trak in ozemljitveno žico.

### Deli servisnega kompleta ESD za teren

Deli servisnega kompleta ESD za teren:

- **Antistatična podloga** – antistatična podloga ima lastnost razpršitve; nanjo lahko med servisnim posegom odlagate posamezne dele. Ko uporabljate antistatično podlogo, morate imeti okoli zapestja tesno ovit zapestni trak, ozemljitvena žica pa mora biti pritrjena na antistatično podlogo in kovinski del računalnika, pri katerem opravljate servisni poseg. Ko opravite vse potrebno, lahko vzamete servisne dele iz vrečke ESD in jih položite na antistatično podlogo. Dele, ki so občutljivi na statiko (ESD), lahko držite v rokah, odložite na antistatično podlogo, v računalnik ali v vrečko.
- **Zapestni trak in ozemljitvena žica** – zapestni trak in ozemljitveno žico lahko neposredno povežete z zapestjem in kovinskim delom računalnika v primeru, da ne potrebujete antistatične podlage, ali pa žico povežete z antistatično podlogo, če morate začasno nanjo odložiti dele računalnika. Fizična povezava med zapestnim trakom, ozemljitveno žico, kožo, antistatično podlogo in deli računalnika se imenuje povezovanje. Uporabite samo servisni komplet za teren z zapestnim trakom, podlogo in ozemljitveno žico. Nikoli ne uporabljajte zapestnih trakov brez žice. Notranje žice zapestnega traku se zaradi uporabe lahko poškodujejo, zato morate trak redno preverjati s testno napravo, da preprečite poškodbe strojne opreme zaradi razelektritev. Priporočljivo je, da zapestni trak in ozemljitveno žico preverite s testno napravo vsaj enkrat tedensko.
- **Testna naprava za zapestni trak** – notranje žice zapestnega traku se lahko sčasoma poškodujejo. Če uporabljate nenadzorovani komplet, pred vsakim servisnim posegom oziroma vsaj enkrat tedensko preskusite zapestni trak. Preskus s testno napravo je najboljši način za preverjanje ustreznosti zapestnega traku. Če nimate testne naprave, se obrnite na lokalno podružnico, če imajo napravo na voljo. Preskus opravite tako, da ozemljitveno žico zapestnega traku, ki ga ovijete okoli zapestja, potisnete v testno napravo in pritisnete gumb za začetek preskusa. Če je preskus uspešen, zasveti zelena lučka LED; če je preskus neuspešen, zasveti rdeča lučka LED skupaj z zvočnim opozorilom.
- **Izolatorji** – bistveno je, da delov, ki so občutljivi na razelektritev, npr. plastičnih ohišij sklopa hladilnika, ne odlagate v bližino notranjih delov računalnika, ki so izolatorji in imajo pogosto visok nabo.
- **Delovno okolje** – pred začetkom uporabe servisnega kompleta ESD za teren ocenite delovne pogoje v prostorih stranke. Primer: uporaba kompleta v strežniškem okolju se razlikuje od uporabe pri namiznih ali prenosnih računalnikih. Strežniki so običajno nameščeni v omarah znotraj podatkovnih središč, namizni in prenosni računalniki pa so večinoma postavljeni na pisarniških mizah. Pred delom vedno poiščite primeren odprt in urejen prostor, ki je dovolj velik za uporabo kompleta ESD za teren, hkrati pa mora ostati dovolj prostora za opremo, ki jo želite servisirati. V delovnem prostoru ne sme biti izolatorjev, ki lahko povzročijo razelektritev. Na delovnem mestu morajo biti izolatorji, kot so stiropor in drugi plastični predmeti, še pred začetkom servisiranja od komponent oddaljeni vsaj 30 centimetrov.
- **Antistatična embalaža** – vse naprave, ki so občutljive na razelektritev, morajo biti pred pošiljanjem pakirane v antistatično embalažo. Priporočljiva je uporaba antistatičnih vrečk. Poškodovane dele morate vedno vrniti v embalaži novega nadomestnega dela. Antistatično vrečko morate prepogniti in zalepiti z lepilnim trakom, za zaščito poškodovanega dela pa uporabite zaščitno peno, s katero je zaščiten nov nadomestni del. Dele, ki so občutljivi na razelektritev, iz embalaže odstranite samo v delovnem okolju, ki je zaščiten pred elektrostatično razelektritvijo. Prav tako delov ne odlagajte na antistatično vrečko, saj so zaščiteni samo v notranjosti vrečke. Dele lahko držite v rokah, odložite na antistatično podlogo, namestite v računalnik ali jih shranite v antistatično vrečko.
- **Transport občutljivih delov** – za transport občutljivih delov ESD, na primer nadomestnih delov ali delov, ki jih vračate Dellu, morate dele obvezno pakirati v antistatično embalažo.

### Povzetek zaščite pred elektrostatično razelektritvijo (ESD)

Vsem serviserjem na terenu se pri servisiranju izdelkov Dell priporoča uporaba ozemljitvenega zapestnega traku in antistatične podloge. Prav tako je bistveno, da serviserji med servisnim posegom vse občutljive dele hranijo proč od izolatorjev in za transport občutljivih delov uporabljajo antistatične vrečke.

## Ko končate delo v notranjosti računalnika

### O tem opravilu

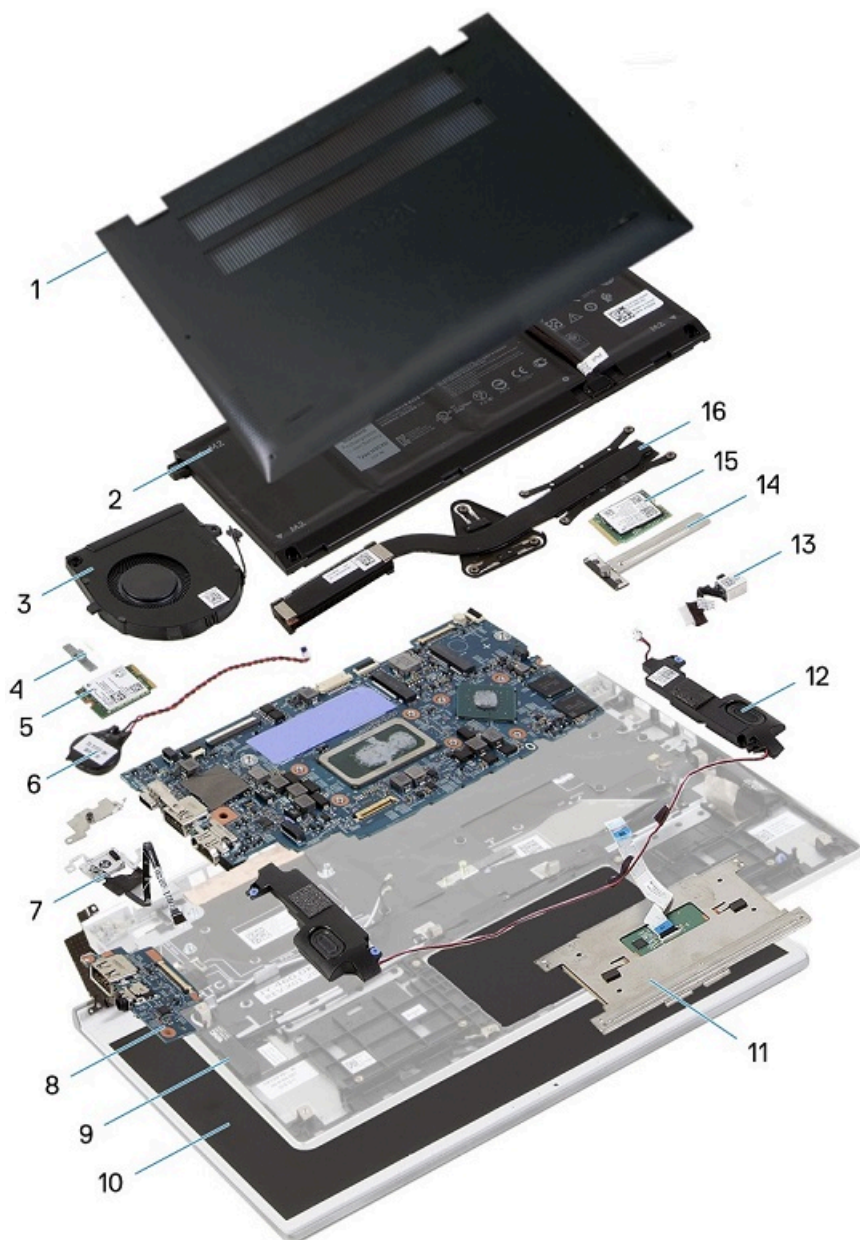
 **POZOR:** Če v notranjosti računalnika pustite nepravilno ali raztresene vijake, ti lahko resno poškodujejo računalnik.

**Koraki**

1. Znova namestite vse vijake in se prepričajte, da v notranjosti računalnika niso ostali odvečni vijaki.
2. Preden začnete delati z računalnikom, priključite vse zunanje naprave ali kable, ki ste jih odstranili.
3. Preden začnete delati z računalnikom, namestite vse predstavnostne kartice, diske in druge dele, ki ste jih odstranili.
4. Računalnik in vse priključene naprave priključite v električne vtičnice.
5. Vključite računalnik.


## Glavne komponente računalnika Vostro 5301

Spodnja slika prikazuje glavne komponente računalnika Vostro 5301.




1. pokrov osnovne plošče
2. Baterija
3. Ventilator
4. Nosilec brezžične kartice
5. Brezžična kartica
6. Gumbasta baterija
7. Gumb za vklop z bralnikom prstnih odtisov
8. Plošča V/I

9. Sklop naslona za dlani in tipkovnice
10. Sklop zaslona
11. Sledilna ploščica
12. Zvočniki
13. Vrata za napajalnik
14. Zaščita za pogon SSD
15. Pogon SSD
16. Hladilnik

 **OPOMBA:** Dell zagotavlja seznam komponent in njihovih števil delov za izvorno kupljeno konfiguracijo sistema. Ti deli so na voljo glede na kritje z jamstvom, ki ga je kupila stranka. Za informacije o možnostih nakupa se obrnite na Dellovega prodajnega zastopnika.

# Razstavljanje in sestavljanje

 **OPOMBA:** Slike v tem dokumentu se lahko razlikujejo od vašega računalnika, kar je odvisno od naročene konfiguracije.

## pokrov osnovne plošče

### Odstranjevanje pokrova osnovne plošče

#### Zahteve

1. Upoštevajte navodila v razdelku [Preden začnete delo v notranjosti računalnika](#).

#### O tem opravilu


Spodnje slike kažejo, kje je pokrov osnovne plošče in vizualno predstavitev postopka odstranitve.

#### Koraki

1. Odvijte tri zaskočne vijake, s katerimi je pokrov osnovne plošče pritrjen na sklop naslona za dlani in tipkovnice.
2. Odstranite štiri vijake (M2x4), s katerimi je pokrov osnovne plošče pritrjen na sklop naslona za dlani in tipkovnice.
3. Začnite v zgornjem levem kotu in s plastičnim peresom privzdignite pokrov osnovne plošče v smeri puščic, da ga odstranite s sklopa naslona za dlani in tipkovnice.

 **POZOR:** Pokrova osnovne plošče ne vlecite ali privzdignite s strani, kjer so tečaji, saj ga lahko tako poškodujete.

4. Privzdignite pokrov osnovne plošče in ga odstranite s sklopa naslona za dlani in tipkovnice.

 **OPOMBA:** Naslednji koraki so potrebni samo, če želite iz računalnika odstraniti še kakšne komponente.

5. Z izvlečnim jezičkom kabel baterije odklopite z baterije.
6. Obrnite računalnik in za 15 sekund pridržite gumb za vklop, da razelektrite statični naboj.

### Nameščanje pokrova osnovne plošče

#### Zahteve

Če opravljate zamenjavo komponente, odstranite obstoječo komponento, preden začnete postopek namestitve nove.

#### O tem opravilu

Spodnje slike kažejo, kje je pokrov osnovne plošče in vizualno predstavitev postopka namestitve.

#### Koraki

1. Kabel baterije priklopite na baterijo, če je to ustrezno.
2. Odprtine za vijake na pokrovu osnovne plošče poravnajte z odprtinami za vijake na sklopu naslona za dlani in tipkovnice, nato potisnite pokrov osnovne plošče, da se zaskoči.
3. Znova namestite štiri vijake (M2x4), s katerimi je pokrov osnovne plošče pritrjen na sklop naslona za dlani in tipkovnice.
4. Privijte tri zaskočne vijake, s katerimi je pokrov osnovne plošče pritrjen na sklop naslona za dlani in tipkovnice.

## Naslednji koraki

1. Upoštevajte navodila v razdelku [Ko končate delo v notranjosti računalnika](#).

# baterijo

## Varnostni ukrepi glede litij-ionskih baterij

### ⚠ POZOR:

- Pri delu z litij-ionskimi baterijami bodite posebej previdni.
- Preden odstranite baterijo, jo popolnoma izpraznite. Iz sistema izključite napajalnik in računalnik uporabljajte samo z napajanjem iz baterije – baterija je popolnoma izpraznjena, ko se računalnik ob pritisku gumba za vklop ne vklopi več.
- Ne stiskajte je, ne prebadajte je z drugimi predmeti, varujte jo pred padci in poškodbami.
- Ne izpostavljajte je visokim temperaturam. Baterijskih sklopov in celic ne razstavljajte.
- Ne pritiskajte na površino baterije.
- Baterije ne upogibajte.
- Ne uporabljajte nobenega orodja, s katerim bi jo lahko privzdignili.
- Pazite, da med servisiranjem tega izdelka ne izgubite ali založite katerega od vijakov in tako preprečite nenamerno preluknjanje ali poškodovanje baterije in drugih komponent sistema.
- Če baterija nabrekne in se zatakne v računalniku, je ne poskušajte izvleči. Luknjanje, upogibanje ali stiskanje litij-ionske baterije je lahko nevarno. V takem primeru se za pomoč obrnite na tehnično pomoč Dell. Glejte [www.dell.com/contactdell](http://www.dell.com/contactdell).
- Vedno kupite originalne Dellove baterije na [www.dell.com](http://www.dell.com) ali pri pooblaščenih Dellovih partnerjih in prodajalcih.
- Nabreklih baterij ne smete uporabljati. Morate jih ustrezno zamenjati in zavreči. Za smernice glede ravnanja z nabrekli litij-ionskimi baterijami in njihove zamenjave glejte [Ravnanje z nabrekli litij-ionskimi baterijami](#).

## Odstranjevanje 3-celične baterije

### Zahteve

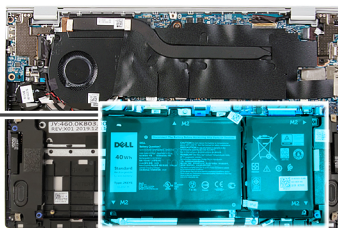
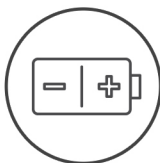
1. Upoštevajte navodila v razdelku [Preden začnete delo v notranjosti računalnika](#).
2. Odstranite [pokrov osnovne plošče](#).

### O tem opraviilu

Slika kaže, kje je baterija in vizualno predstavitev postopka odstranitve.



4x  
M2x5



### Koraki

1. Odstranite štiri vijake (M2x5), s katerimi je baterija pritrjena na sklop naslona za dlani in tipkovnice.
2. Baterijo dvignite s sklopa naslona za dlani in tipkovnice.
3. Kabel baterije odklopite s systemske plošče, če je to ustrezno.

## Nameščanje 3-celične baterije

### Zahteve

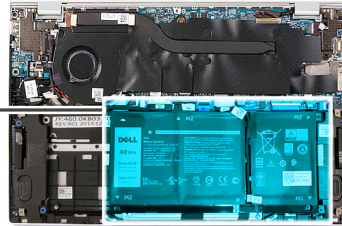
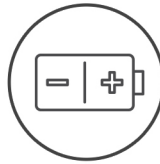
Če opravljate zamenjavo komponente, odstranite obstoječo komponento, preden začnete postopek namestitve nove.

### O tem opraviilu

Slika kaže, kje je baterija in vizualno predstavitev postopka namestitve.



4x  
M2x5



### Koraki

1. Kabel baterije priklopite na sistemsko ploščo.
2. Odprtine za vijake na bateriji poravnajte z odprtinami za vijake na sklopu naslona za dlani in tipkovnice.
3. Znova namestite štiri vijake (M2x5), s katerimi je baterija pritrjena na sklop naslona za dlani in tipkovnice.

### Naslednji koraki

1. Namestite [pokrov osnovne plošče](#).
2. Upoštevajte navodila v razdelku [Ko končate delo v notranjosti računalnika](#).

## Odstranjevanje 4-celične baterije

### Zahteve

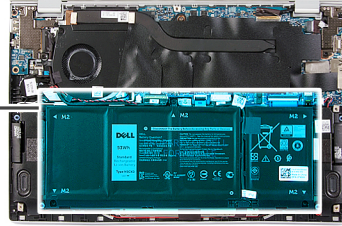
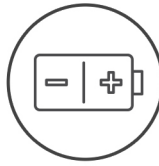
1. Upoštevajte navodila v razdelku [Preden začnete delo v notranjosti računalnika](#).
2. Odstranite [pokrov osnovne plošče](#).

### O tem opraviilu

Slika kaže, kje je baterija in vizualno predstavitev postopka odstranitve.



5x  
M2x5



### Koraki

1. Odstranite pet vijakov (M2x5), s katerimi je baterija pritrjena na sklop naslona za dlani in tipkovnice.
2. Baterijo dvignite s sklopa naslona za dlani in tipkovnice.
3. Kabel baterije odklopite s sistemske plošče, če je to ustrezno.

## Nameščanje 4-celične baterije

### Zahteve

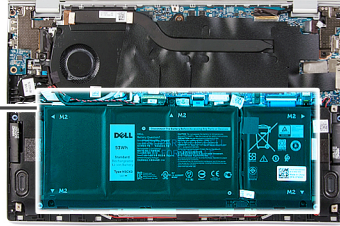
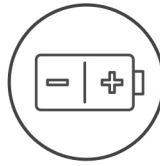
Če opravljate zamenjavo komponente, odstranite obstoječo komponento, preden začnete postopek namestitve nove.

### O tem opraviilu

Slika kaže, kje je baterija in vizualno predstavitev postopka namestitve.



5x  
M2x5



### Koraki

1. Kabel baterije priklopite na sistemsko ploščo.
2. Odprtine za vijake na bateriji poravnajte z odprtinami za vijake na sklopu naslona za dlani in tipkovnice.
3. Znova namestite pet vijakov (M2x5), s katerimi je baterija pritrjena na sklop naslona za dlani in tipkovnice.

### Naslednji koraki

1. Namestite [pokrov osnovne plošče](#).
2. Upoštevajte navodila v razdelku [Ko končate delo v notranjosti računalnika](#).

## SSD pogon

### Odstranjevanje pogona SSD 2230

#### Zahteve

1. Upoštevajte navodila v razdelku [Preden začnete delo v notranjosti računalnika](#).

 **POZOR:** Polprevodniški pogoni so občutljivi. Pri delu z njimi bodite zelo previdni.

**POZOR:** Polprevodniškega pogona ne odstranjajte, ko je računalnik vklopljen ali v stanju spanja, saj lahko v nasprotnem primeru izgubite podatke.

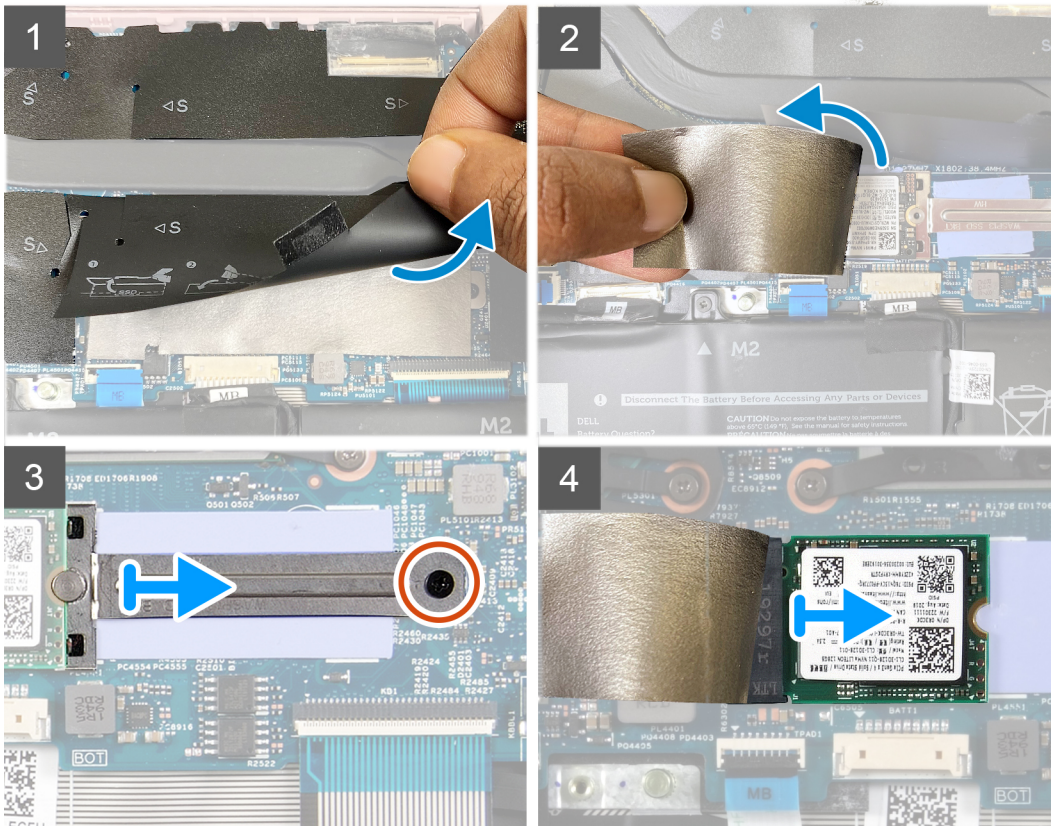
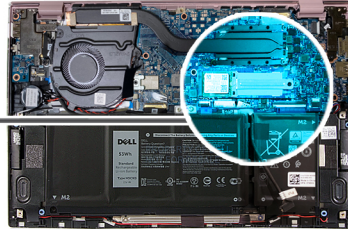
2. Odstranite pokrov osnovne plošče.

### O tem opravi

Slika kaže, kje je pogon SSD in vizualno predstavitev postopka odstranitve.



1x  
M2x3



### Koraki

1. Dvignite zaščitni trak, ki prekriva režo za pogon SSD 2230.
2. Odlepите folijo Mylar, ki prekriva pogon SSD 2230.
3. Odvijte vijak (M2x3), s katerim je nosilec pogona SSD 2230 pritrjen na sistemsko ploščo.
4. Potisnite nosilec za pogon SSD in ga odstranite s sistemske plošče.
5. Pogon SSD 2230 povlecite in odstranite iz reže za pogon SSD.

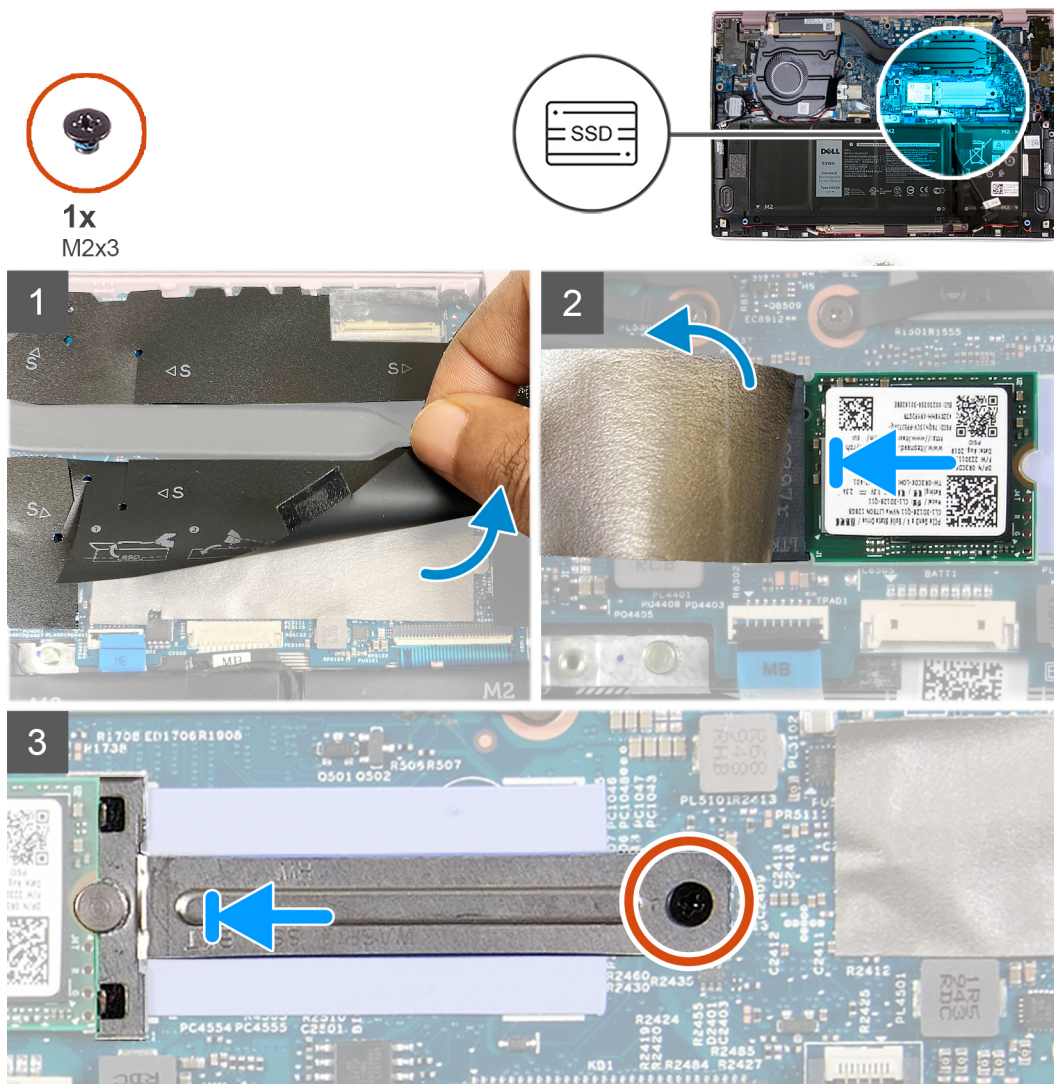
## Nameščanje pogona SSD 2230

### Zahteve

**POZOR:** Polprevodniški pogoni so občutljivi. Pri delu z njimi bodite zelo previdni.

## O tem opravilu

Slika kaže, kje je pogon SSD in vizualno predstavitev postopka namestitve.



## Koraki

1. Dvignite zaščitni trak in odlepite folijo Mylar, ki prekriva pogon SSD 2230.
2. Pogon SSD 2230 potisnite v režo za pogon SSD.
3. Potisnite nosilec za pogon SSD in odprtino za vijak na njem poravnajte z odprtino za vijak na sistemski plošči.
4. Znova namestite vijak (M2x3), s katerim je nosilec za pogon SSD pritrjen na sistemsko ploščo.

## Naslednji koraki

1. Namestite [pokrov osnovne plošče](#).
2. Upoštevajte navodila v razdelku [Ko končate delo v notranjosti računalnika](#).

## Odstranjevanje pogona SSD 2280

### Zahteve

1. Upoštevajte navodila v razdelku [Preden začnete delo v notranjosti računalnika](#).

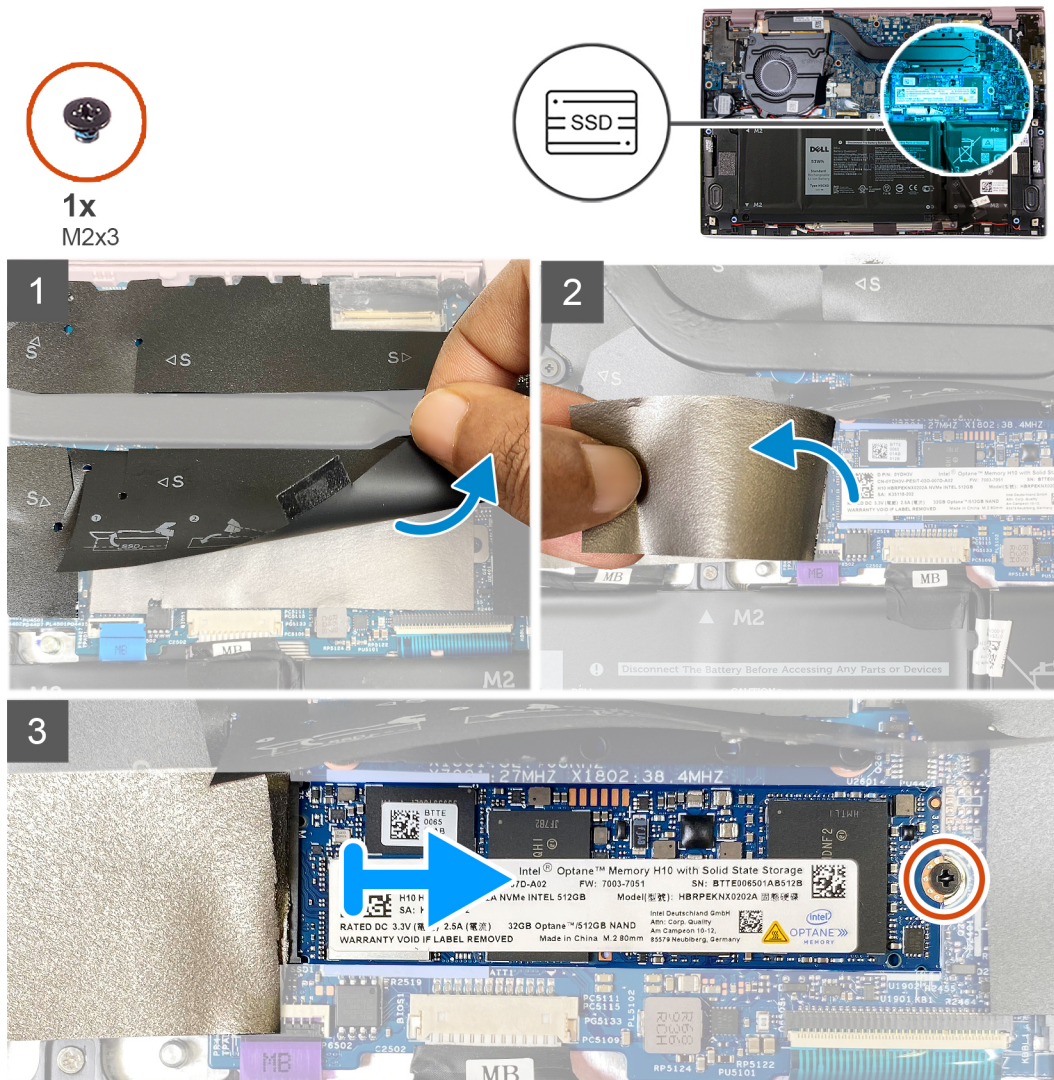
 **POZOR: Polprevodniški pogoni so občutljivi. Pri delu z njimi bodite zelo previdni.**

**POZOR:** Polprevodniškega pogona ne odstranjujte, ko je računalnik vklopljen ali v stanju spanja, saj lahko v nasprotnem primeru izgubite podatke.

2. Odstranite pokrov osnovne plošče.

### O tem opravilu

Slika kaže, kje je pogon SSD in vizualno predstavitev postopka odstranitve.



### Koraki

1. Dvignite zaščitni trak, ki prekriva režo za pogon SSD 2280.
2. Odlepite folijo Mylar, ki prekriva pogon SSD 2280.
3. Odstranite vijak (M2x3), s katerim je pogon SSD 2280 pritrjen na sistemsko ploščo.
4. Pogon SSD 2280 potisnite in odstranite iz reže za pogon SSD.

## Nameščanje pogona SSD 2280

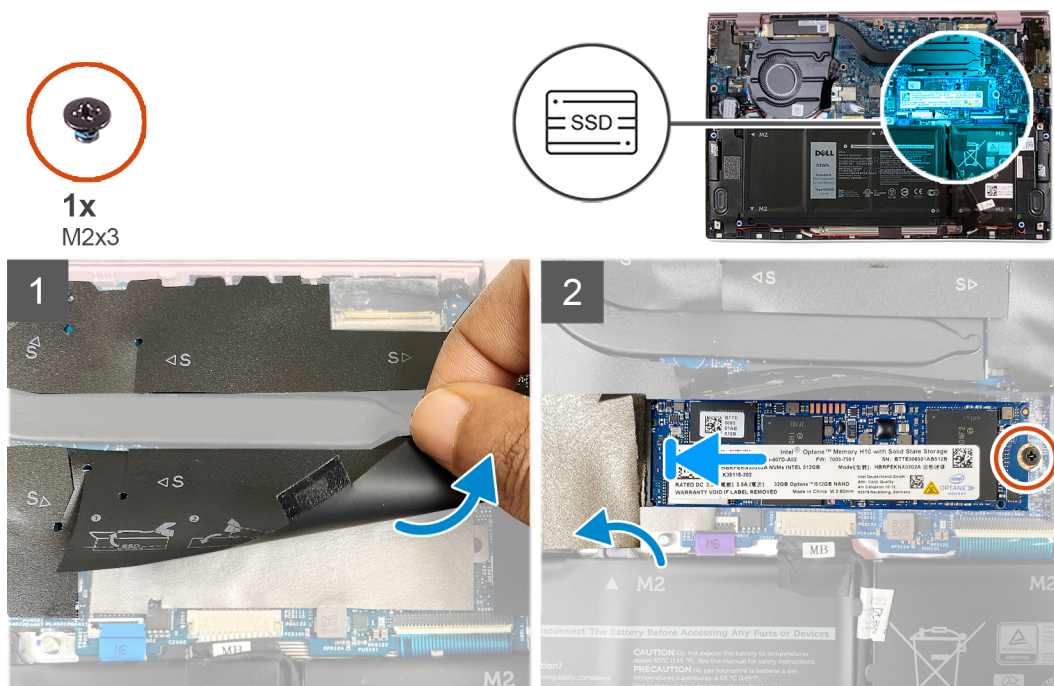
### Zahteve

Če opravljate zamenjavo komponente, odstranite obstoječo komponento, preden začnete postopek namestitve nove.

**POZOR:** Polprevodniški pogoni so občutljivi. Pri delu z njimi bodite zelo previdni.

## O tem opravilu

Slika kaže, kje je pogon SSD in vizualno predstavitev postopka namestitve.



## Koraki

1. Dvignite zaščitni trak in odlepite folijo Mylar, ki prekriva režo za pogon SSD.
2. Pogon SSD 2280 potisnite v režo za pogon SSD.
3. Privijte vijak (M2x3), da pogon SSD 2280 pritrdite na sistemsko ploščo.
4. Pritrdite folijo Mylar in zaščitni trak na pogon SSD.

## Naslednji koraki

1. Namestite [pokrov osnovne plošče](#).
2. Upoštevajte navodila v razdelku [Ko končate delo v notranjosti računalnika](#).

# Gumbasta baterija

## Odstranjevanje gumbaste baterije

### Zahteve

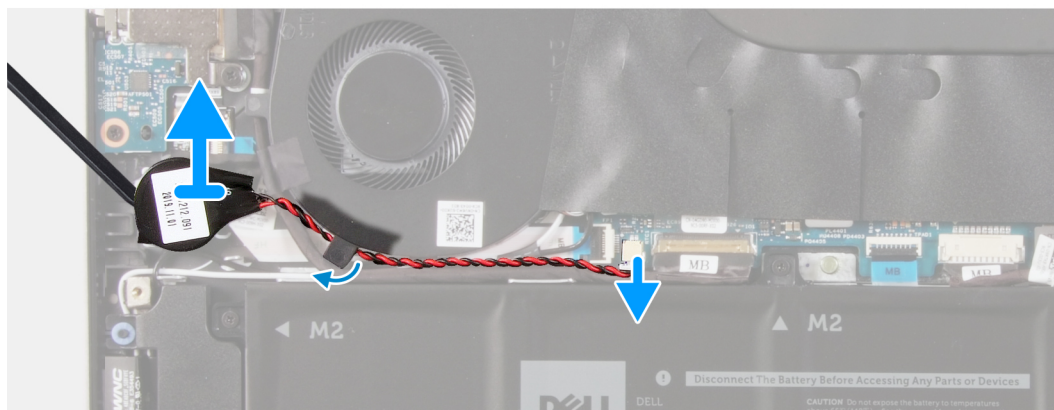
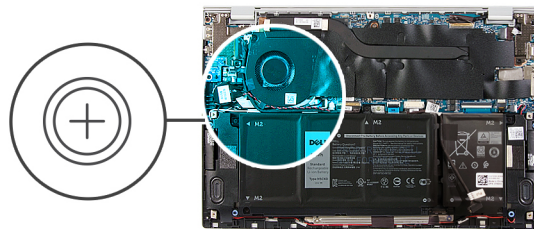
1. Upoštevajte navodila v razdelku [Preden začnete delo v notranjosti računalnika](#).

**POZOR:** Ko odstranite gumbasto baterijo, se vse nastavitve programa za nastavev BIOS-a ponastavijo na privzete vrednosti. Priporočamo, da pred odstranitvijo gumbaste baterije zabeležite nastavitve programa za nastavev BIOS-a.

- a. 2. Odstranite [pokrov osnovne plošče](#).

## O tem opravilu

Spodnja slika kaže, kje je gumbasta baterija in vizualno predstavitev postopka odstranitve.



### Koraki

1. Odklopite kabel gumbaste baterije iz sistemske plošče.
2. Kabel gumbaste baterije odstranite iz vodila.
3. Odlepite gumbasto baterijo s sklopa naslona za dlani in tipkovnice.

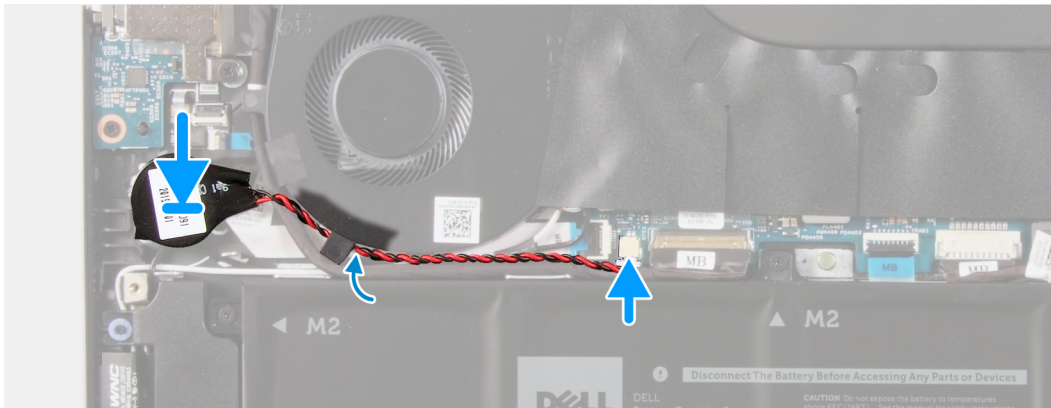
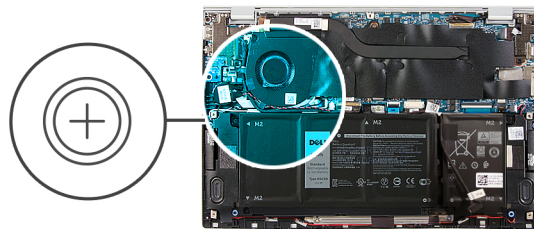
## Nameščanje gumbaste baterije

### Zahteve

Če opravljate zamenjavo komponente, odstranite obstoječo komponento, preden začnete postopek namestitve nove.

### O tem opraviilu

Slika kaže, kje je gumbasta baterija in vizualno predstavitev postopka namestitve.



### Koraki

1. Gumbasto baterijo prilepite v režo na sklopu naslona za dlani in tipkovnice.
2. Kabel gumbaste baterije napeljite skozi vodilo za napeljavo.
3. Priključite kabel za gumb baterijo na sistemsko ploščo.

### Naslednji koraki

1. Namestite [4-celično baterijo](#).
2. Namestite [3-celično baterijo](#).
3. Namestite [pokrov osnovne plošče](#).
4. Upoštevajte navodila v razdelku [Ko končate delo v notranjosti računalnika](#).

## Ventilator

### Odstranjevanje ventilatorja

#### Zahteve

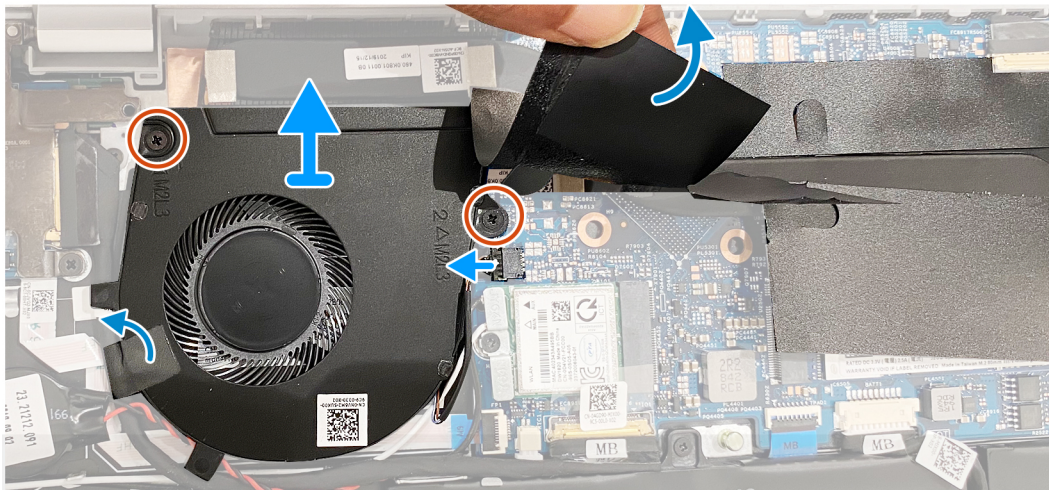
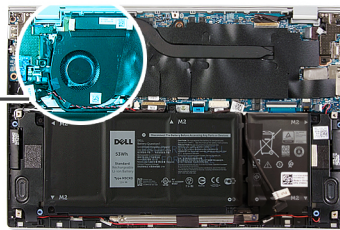
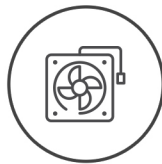
1. Upoštevajte navodila v razdelku [Preden začnete delo v notranjosti računalnika](#).
2. Odstranite [pokrov osnovne plošče](#).

#### O tem opravi

Spodnje slike kažejo, kje so ventilatorji, in prikazujejo postopek odstranitve.



2x  
M2x3



### Koraki

1. Odlepite trak, s katerim je kabel plošče V/I pritrjen na ventilator.
2. Odlepite folijo Mylar, ki prekriva vijak ventilatorja na sistemski plošči.
3. Odstranite vijaka (M2x3), s katerima je ventilator pritrjen na sistemsko ploščo.
4. Kabel ventilatorja odklopite s sistemske plošče.
5. Ventilator dvignite s sistemske plošče.

## Nameščanje ventilatorja

### Zahteve

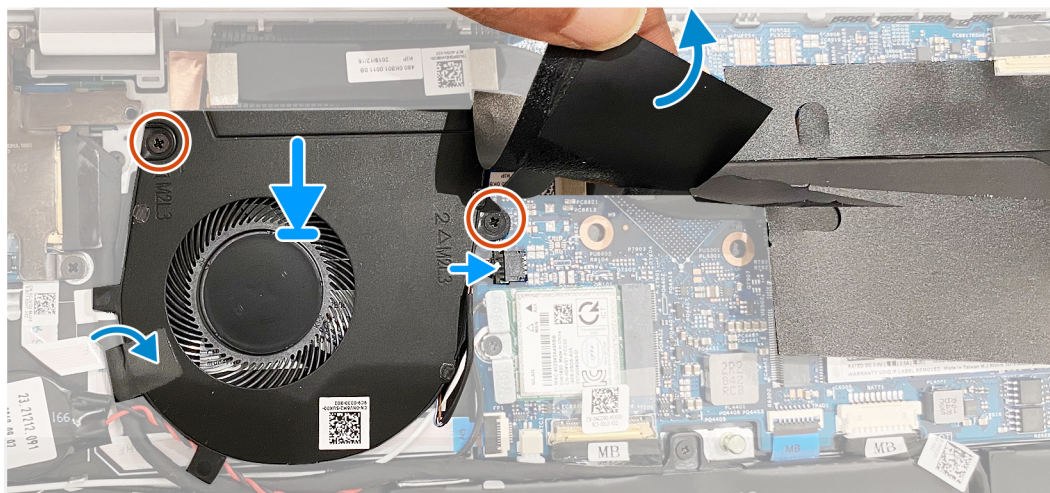
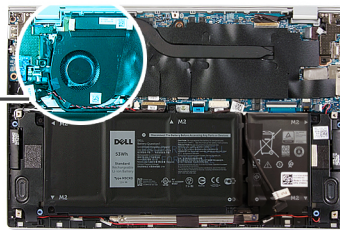
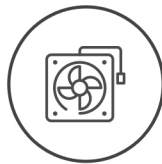
Če opravljate zamenjavo komponente, odstranite obstoječo komponento, preden začnete postopek namestitve nove.

### O tem opravi

Spodnje slike kažejo, kje so ventilatorji, in prikazujejo postopek namestitve.



2x  
M2x3



#### Koraki

1. Odlepite folijo Mylar, ki prekriva odprtino za vijak na ventilatorju.
2. Odprtine za vijake na ventilatorju poravnajte z odprtinami za vijake na sistemski plošči.
3. Znova namestite vijaka (M2x3), s katerima je ventilator pritrjen na sistemsko ploščo.
4. Na sistemsko ploščo priklopite kabel ventilatorja.
5. Prilepite trak, s katerim je kabel plošče V/I pritrjen na ventilator.

#### Naslednji koraki

1. Namestite [pokrov osnovne plošče](#).
2. Upoštevajte navodila v razdelku [Ko končate delo v notranjosti računalnika](#).

## Zvočniki

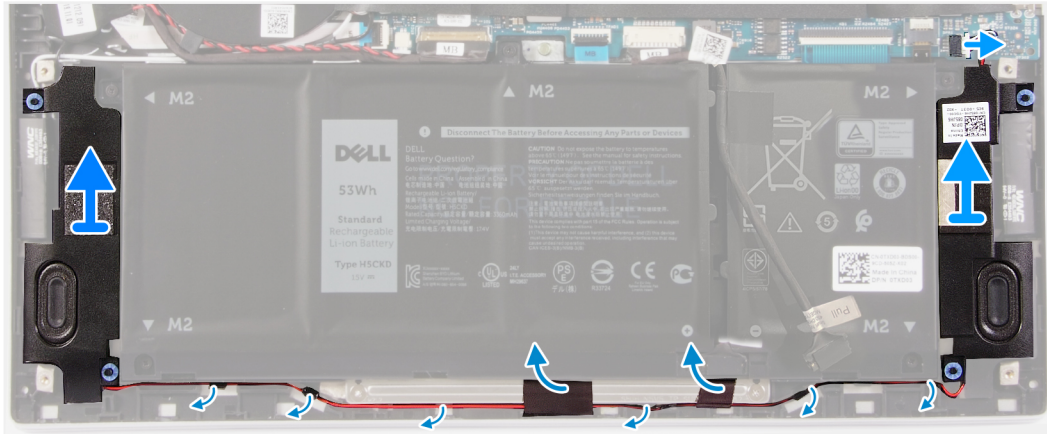
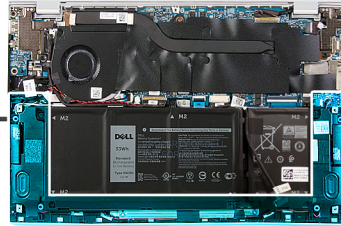
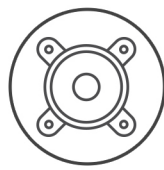
### Odstranjevanje zvočnikov

#### Zahteve

1. Upoštevajte navodila v razdelku [Preden začnete delo v notranjosti računalnika](#).
2. Odstranite [pokrov osnovne plošče](#).

#### O tem opraviilu

Spodnja slika označuje, kje so zvočniki in vizualno predstavitev postopka odstranitve.



### Koraki

1. Kabel zvočnika odklopite s sistemske plošče.
2. Odlepите trakove, s katerimi je kabel zvočnika pritrjen na baterijo.
3. Zabeležite si napeljavo kablov zvočnikov, nato pa kable zvočnikov odstranite iz ustreznih vodil na sklopu naslona za dlani in tipkovnice.
4. Privzdignite zvočnike in jih odstranite s sklopa naslona za dlani in tipkovnice.

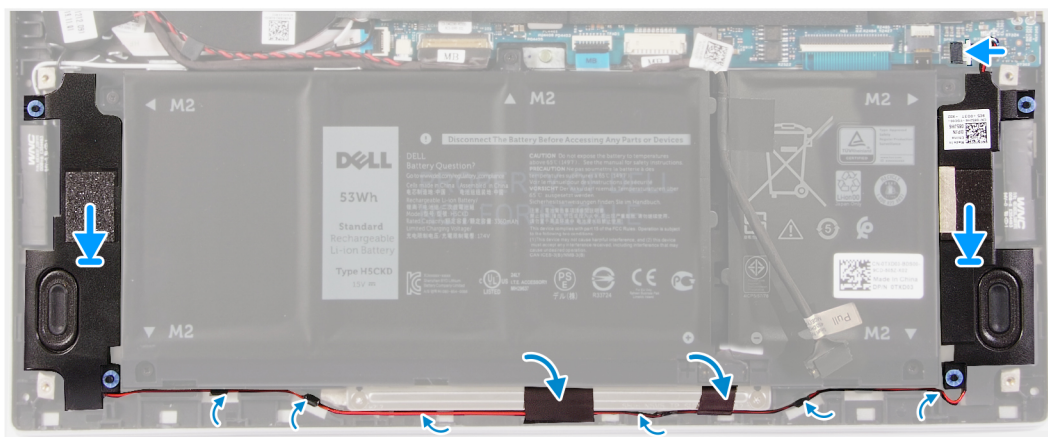
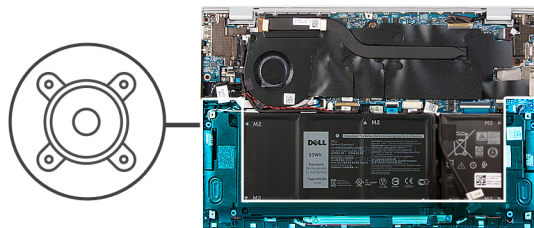
## Nameščanje zvočnikov

### Zahteve

Če opravljate zamenjavo komponente, odstranite obstoječo komponento, preden začnete postopek namestitve nove.

### O tem opravi

Spodnja slika označuje, kje so zvočniki in vizualno predstavitev postopka namestitve.



### Koraki

1. Levi in desni zvočnik potisnite v ustrezni reži na sklopu naslona za dlani in tipkovnice.
2. Kable zvočnikov napeljite skozi ustrezna vodila na sklopu naslona za dlani in tipkovnice.
3. Prilepite trakove, s katerimi je kabel zvočnika pritrjen na baterijo.
4. Kable levega in desnega zvočnika priključite v ustrezna priključka na sistemski plošči.

### Naslednji koraki

1. Namestite [pokrov osnovne plošče](#).
2. Upoštevajte navodila v razdelku [Ko končate delo v notranjosti računalnika](#).

## Sklop zaslona

### Odstranjevanje sklopa zaslona

#### Zahteve

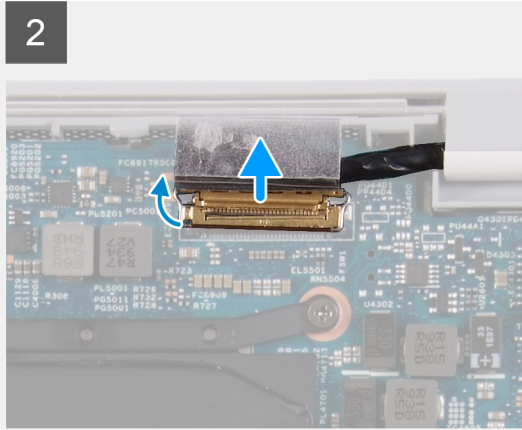
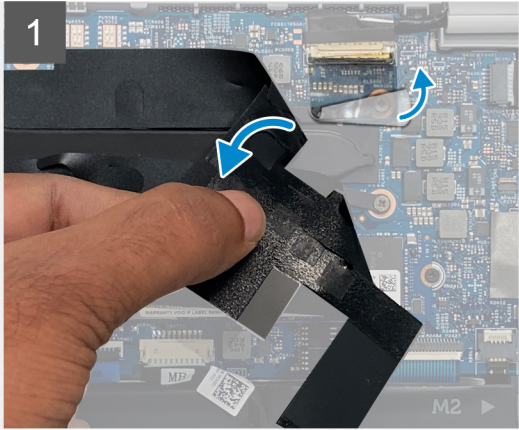
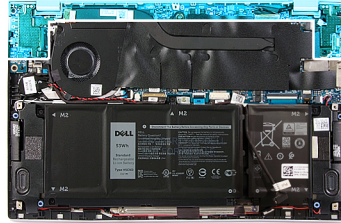
1. Upoštevajte navodila v razdelku [Preden začnete delo v notranjosti računalnika](#).
2. Odstranite [pokrov osnovne plošče](#).

#### O tem opravi

Spodnje slike prikazujejo, kje je sklop zaslona in vizualno predstavitev postopka odstranitve.



3x  
M2x2



4



#### Koraki

1. Odlepite folijo Mylar, ki prekriva kabel zaslona na sistemski plošči.
2. Odprite zaklep in kabel zaslona odklopite s sistemske plošče.
3. Odstranite vijaka (M2x2), s katerima je levi tečaj pritrjen na sklop naslona za dlani in tipkovnice.
4. Odstranite vijak (M2x2), s katerim je desni tečaj pritrjen na sistemsko ploščo ter sklop naslona za dlani in tipkovnice.
5. Pod kotom odprite sklop zaslona, nato pa z njega potisnite sklop naslona za dlani in tipkovnice.
6. Po opravljenem zgornjem postopku vam ostane sklop zaslona.



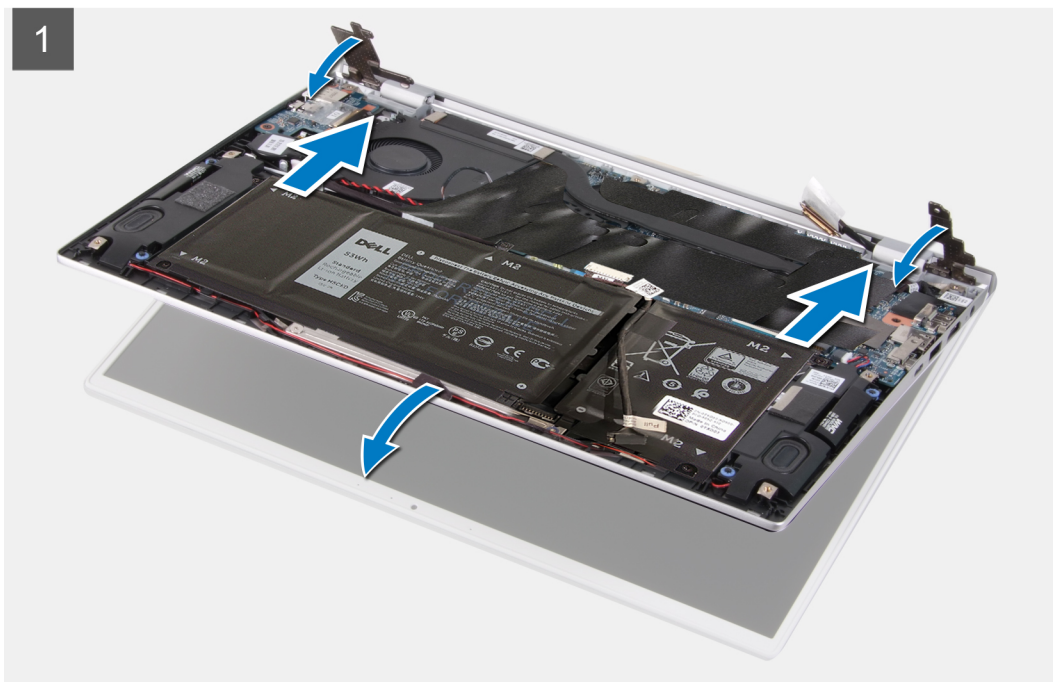
## Nameščanje sklopa zaslona

### Zahteve

Če opravljate zamenjavo komponente, odstranite obstoječo komponento, preden začnete postopek namestitve nove.

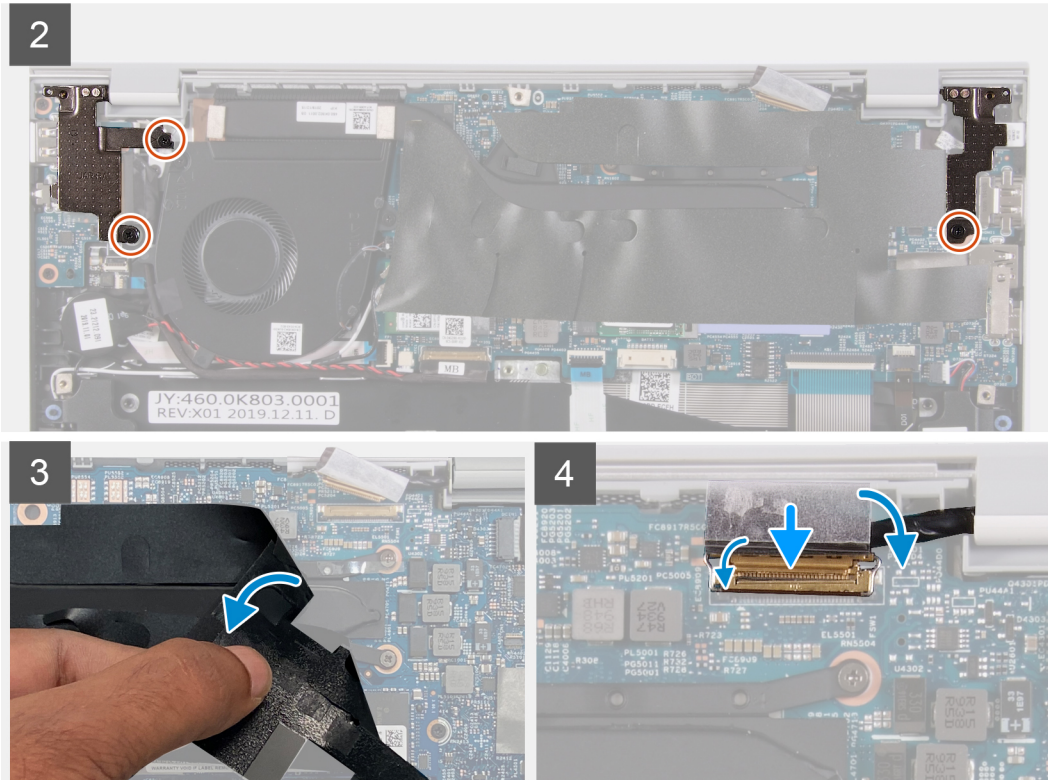
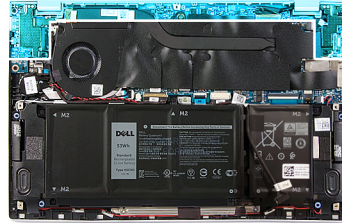
### O tem opravilu

Spodnje slike kažejo, kje je sklop zaslona, in prikazujejo postopek namestitve.





3x  
M2x2



### Koraki

1. Sklop zaslona postavite na čisto površino.
2. Poravnajte sklop naslona za dlani in tipkovnice in ga pod kotom postavite na sklop zaslona.
3. Odprtine za vijake na tečajih zaslona poravnajte z odprtinami za vijake na sklopu naslona za dlani in tipkovnice.
4. Znova namestite vijak (M2x2), s katerim je desni tečaj pritrjen na sistemsko ploščo ter sklop naslona za dlani in tipkovnice.
5. Znova namestite vijaka (M2x2), s katerima je levi tečaj pritrjen na sklop naslona za dlani in tipkovnice.
6. Odlepите folijo Mylar, ki prekriva priključek kabla zaslona na sistemski plošči.
7. Kabel zaslona priključite v priključek na sistemski plošči.

### Naslednji koraki

1. Namestite [pokrov osnovne plošče](#).
2. Upoštevajte navodila v razdelku [Ko končate delo v notranjosti računalnika](#).

## Sledilna ploščica

### Odstranjevanje sledilne ploščice

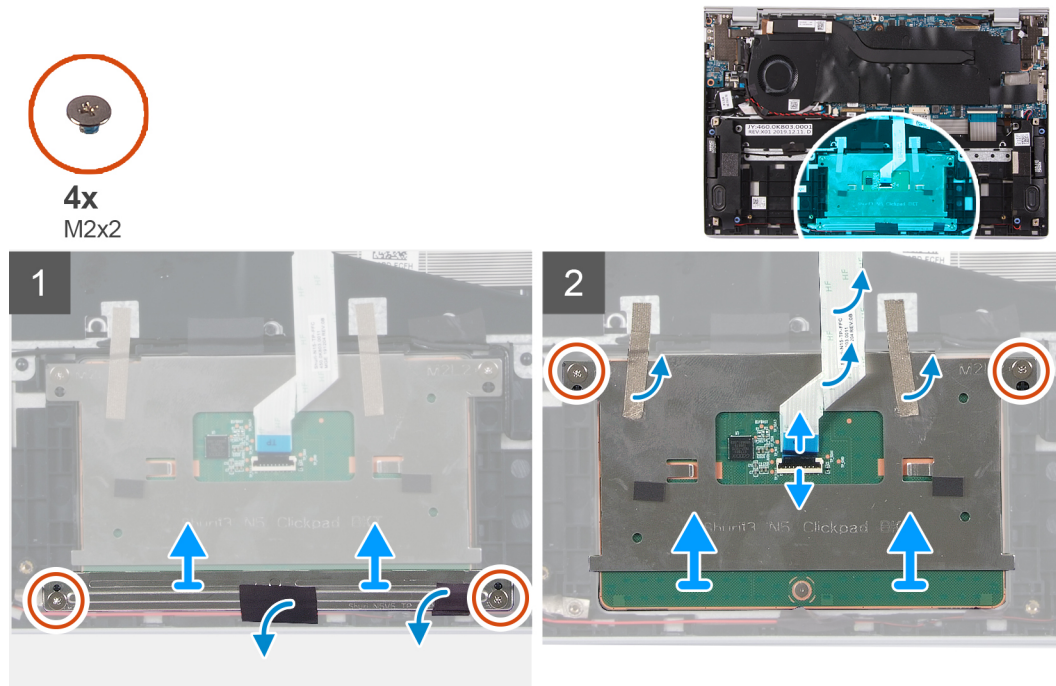
#### Zahteve

1. Upoštevajte navodila v razdelku [Preden začnete delo v notranjosti računalnika](#).

2. Odstranite pokrov osnovne plošče.
3. Odstranite 4-celično baterijo ali 3-celično baterijo.

### O tem opravilu

Slika kaže, kje je sledilna ploščica in vizualno predstavitev postopka odstranitve.



### Koraki

1. Odlepite trak, s katerim so kablji zvočnikov pritrjeni na nosilec sledilne ploščice.
2. Odstranite vijaka (M2x2), s katerima je nosilec sledilne ploščice pritrjen na sklop naslona za dlani in tipkovnice.
3. Odstranite vijaka (M2x2), s katerima je sledilna ploščica pritrjena na sklop naslona za dlani in tipkovnice.
4. Odprite zaklep in kabel sledilne ploščice odklopite s sistemske plošče.
5. Odlepite trakova, s katerima je sledilna ploščica pritrjena na sklop naslona za dlani in tipkovnice.
6. Sledilno ploščico in kabel dvignite s sklopa naslona za dlani in tipkovnice.

## Nameščanje sledilne ploščice

### Zahteve

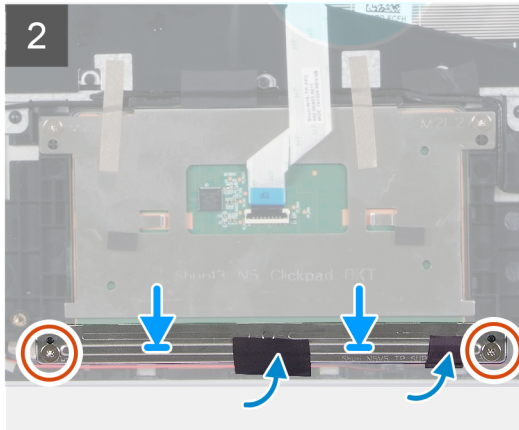
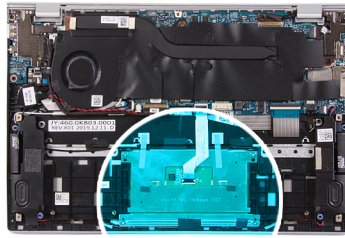
Če opravljate zamenjavo komponente, odstranite obstoječo komponento, preden začnete postopek namestitve nove.

### O tem opravilu

Slika kaže, kje je sledilna ploščica in vizualno predstavitev postopka namestitve.



4x  
M2x2



### Koraki

1. Sledilno ploščico poravnajte in namestite v režo na sklopu naslona za dlani in tipkovnice.
2. Znova namestite vijaka (M2x2), s katerima je sledilna ploščica pritrjena na sklop naslona za dlani in tipkovnice.
3. Prilepite trakove, s katerim je sledilna ploščica pritrjena na sklop naslona za dlani in tipkovnice.
4. Priklopite kabel sledilne ploščice in zaprite zapah, da kabel pritrdite na sistemsko ploščo.
5. Nosilec sledilne ploščice poravnajte z odprtinami za vijake na sklopu naslona za dlani in tipkovnice in ga namestite.
6. Znova namestite vijaka (M2x2), s katerima je nosilec sledilne ploščice pritrjen na sklop naslona za dlani in tipkovnice.
7. Prilepite trak, s katerim so kabli zvočnikov pritrjeni na nosilec sledilne ploščice.

### Naslednji koraki

1. Namestite [pokrov osnovne plošče](#).
2. Namestite [4-celično baterijo](#) ali [3-celično baterijo](#).
3. Upoštevajte navodila v razdelku [Ko končate delo v notranjosti računalnika](#).

## Hladilnik

### Odstranjevanje hladilnika

#### Zahteve

1. Upoštevajte navodila v razdelku [Preden začnete delo v notranjosti računalnika](#).

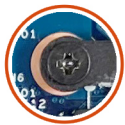
**POZOR:** Če želite, da bo hlajenje procesorja čim bolj učinkovito, se ne dotikajte območja za odvajanje toplote na hladilnem telesu procesorja. Olja na vaši koži lahko zmanjšajo sposobnost termalne paste za odvajanje toplote.

**OPOMBA:** Hladilnik se lahko med običajnim delovanjem segreje. Preden se ga dotaknete, nekoliko počakajte, da se ohladi.

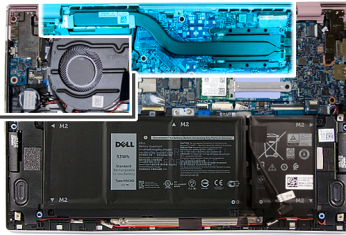
2. Odstranite [pokrov osnovne plošče](#).

#### O tem opraviilu

Slika kaže, kje je hladilnik in vizualno predstavitev postopka odstranitve.



4x



### Koraki

1. Odlepite folijo Mylar, ki prekriva hladilnik na sistemski plošči.
2. V obratnem vrstnem redu (kot je označeno na hladilniku) odvijte štiri zaskočne vijake, s katerimi je hladilnik pritrjen na sistemsko ploščo.
3. Dvignite hladilnik s sistemске plošče.

## Nameščanje hladilnika

### Zahteve

**⚠ POZOR:** Zaradi nepravilne namestitve hladilnika lahko pride do poškodb sistemске plošče in procesorja.

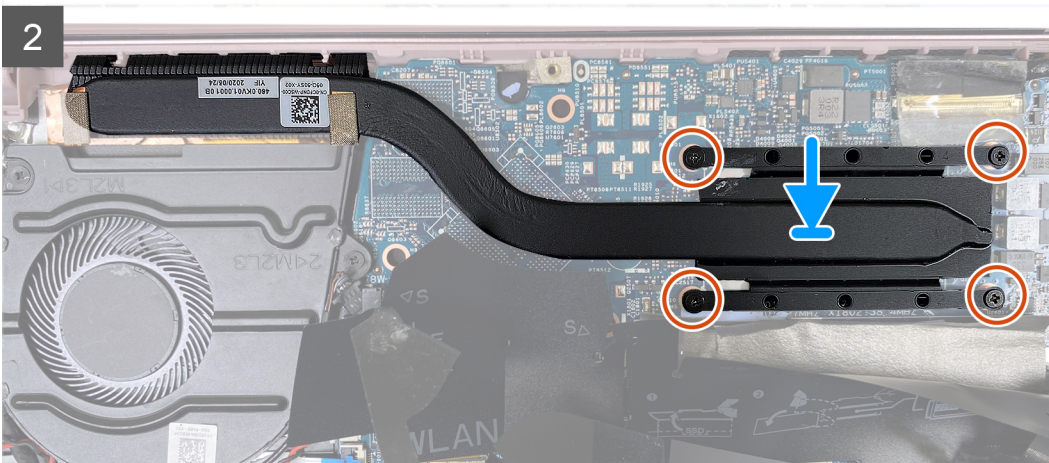
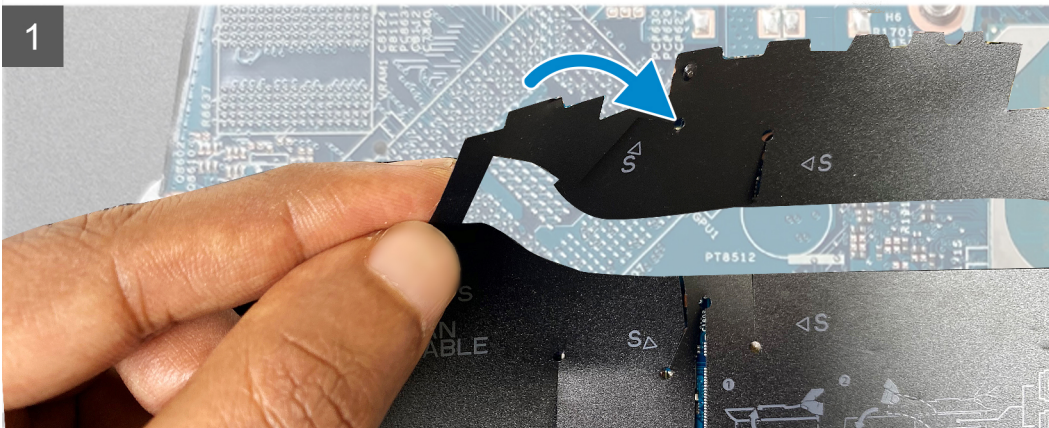
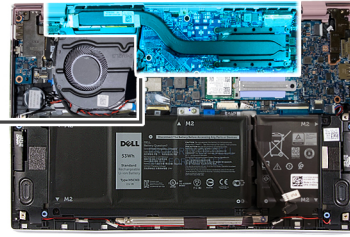
**ℹ OPOMBA:** Če zamenjate sistemsko ploščo ali hladilnik, s priloženo termalno oblogo/pasto zagotovite toplotno prevodnost.

### O tem opravi

Spodnja slika označuje, kje je hladilnik in vizualno predstavi postopek namestitve.



4x



### Koraki

1. Odprtine za vijake na hladilniku poravnajte z odprtinami za vijake na sistemski plošči.
2. Po vrsti (kot je označeno na hladilniku) privijte štiri zaskočne vijake, s katerimi je hladilnik pritrjen na sistemsko ploščo.
3. Prilepite folijo Mylar, da prekrijete hladilnik na sistemski plošči.

### Naslednji koraki

1. Namestite [pokrov osnovne plošče](#).
2. Upoštevajte navodila v razdelku [Ko končate delo v notranjosti računalnika](#).

## Vrata za napajalnik

### Odstranjevanje vrat za napajalnik

#### Zahteve

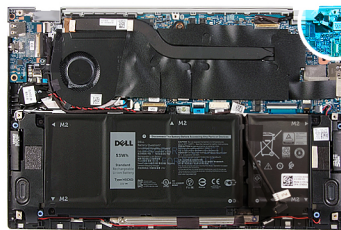
1. Upoštevajte navodila v razdelku [Preden začnete delo v notranjosti računalnika](#).
2. Odstranite [pokrov osnovne plošče](#).
3. Odstranite [sklop zaslona](#).

## O tem opravilu

Slika kaže, kje so vrata za napajalnik in vizualno predstavitev postopka odstranitve.



1x  
M2x3



## Koraki

1. Odstranite vijak (M2x3), s katerim so vrata za napajalnik pritrjena na sistemsko ploščo.
2. Kabel vrat za napajalnik odklopite iz systemske plošče.
3. Vrata za napajalnik skupaj s kablom dvignite s sklopa naslona za dlani in tipkovnice.

## Nameščanje vrat za napajalnik

### Zahteve

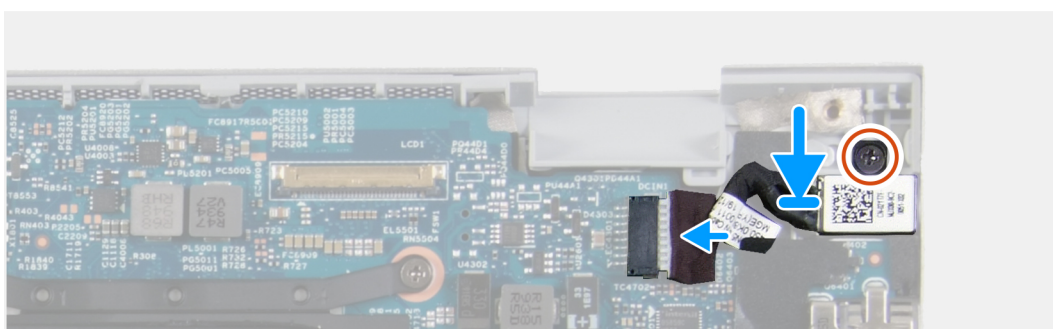
Če opravljate zamenjavo komponente, odstranite obstoječo komponento, preden začnete postopek namestitve nove.

## O tem opravilu

Slika kaže, kje so vrata za napajalnik in vizualno predstavitev postopka namestitve.



1x  
M2x3



## Koraki

1. Kabel vrat za napajalnik priključite na sistemsko ploščo.
2. Znova namestite vijak (M2x3), s katerim so vrata za napajalnik pritrjena na sklop naslona za dlani in tipkovnice.

## Naslednji koraki

1. Namestite [pokrov osnovne plošče](#).
2. Upoštevajte navodila v razdelku [Ko končate delo v notranjosti računalnika](#).

# Plošča V/I

## Odstranjevanje plošče V/I

### Zahteve

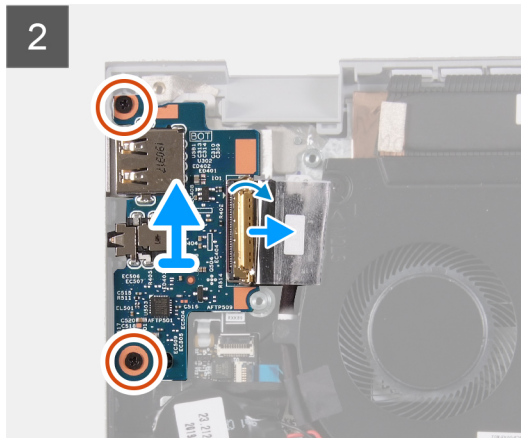
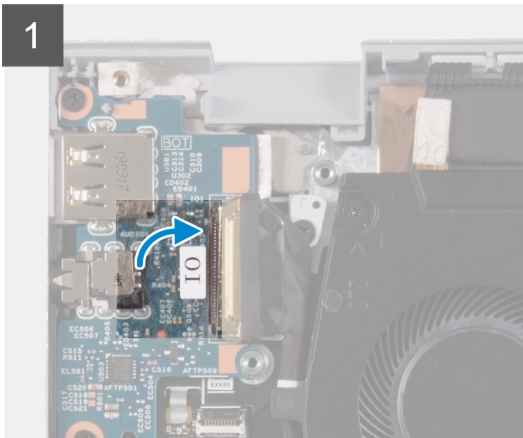
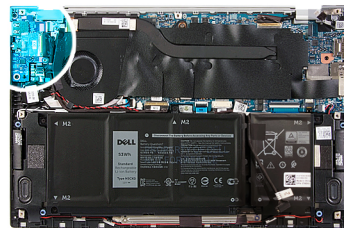
1. Upoštevajte navodila v razdelku [Preden začnete delo v notranjosti računalnika](#).
2. Odstranite [pokrov osnovne plošče](#).
3. Odstranite [sklop zaslona](#).

### O tem opraviilu

Slika kaže, kje je plošča V/I in vizualno predstavitev postopka odstranitve.



2x  
M2x3



## Koraki

1. Odlepите trak, s katerim je kabel plošče V/I pritrjen na ploščo V/I.
2. Odprite zaklep in odklopite kabel plošče V/I s plošče V/I.
3. Odlepите trak, s katerim je kabel plošče V/I pritrjen na ventilator.
4. Odstranite vijaka (M2x3), s katerima je plošča V/I pritrjena na sklop naslona za dlani in tipkovnice.
5. Ploščo V/I dvignite s sklopa naslona za dlani in tipkovnice.

# Namestitev plošče V/I

## Zahteve

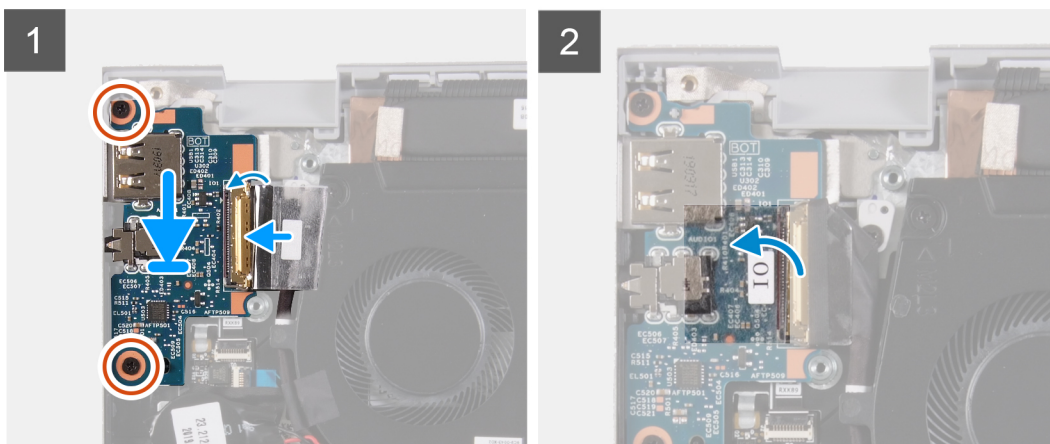
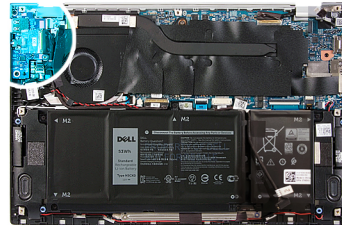
Če opravljate zamenjavo komponente, odstranite obstoječo komponento, preden začnete postopek namestitve nove.

## O tem opraviilu

Slika kaže, kje je plošča V/I in vizualno predstavitev postopka namestitve.



2x  
M2x3



## Koraki

1. Ploščo V/I poravnajte in namestite na sklop naslona za dlani in tipkovnice.
2. Privijte vijaka (M2x3), s katerima je plošča V/I pritrjena na sklop naslona za dlani in tipkovnice.
3. Priklopite kabel plošče V/I in zaprite zapah, da kabel pritrdite na ploščo V/I.
4. Prilepite trak, s katerim je kabel plošče V/I pritrjen na ventilator.
5. Prilepite trak, s katerim je kabel plošče V/I pritrjen na ploščo V/I.

## Naslednji koraki

1. Namestite [ventilator](#).
2. Namestite [pokrov osnovne plošče](#).
3. Upoštevajte navodila v razdelku [Ko končate delo v notranjosti računalnika](#).

# Sistemska plošča

## Odstranjevanje sistemske plošče

### Zahteve

1. Upoštevajte navodila v razdelku [Preden začnete delo v notranjosti računalnika](#).

**OPOMBA:** Servisna številka vašega računalnika je shranjena v matični plošči. Po ponovni namestitvi matične plošče morate servisno oznako morate v program za nastavev BIOS.

**OPOMBA:** Z zamenjavo matične plošče odstranite vse spremembe, ki ste jih naredili v BIOS-u s programom za nastavitvev BIOS-a. Po zamenjavi matične plošče morate znova spremeniti ustrezne nastavitve.

**OPOMBA:** Preden odklopite kable s sistemske plošče, si zapomnite mesto priključkov, da jih boste lahko pozneje, ko boste ponovno namestili sistemsko ploščo, spet pravilno priključili.

2. Odstranite **pokrov osnovne plošče**.

3. Odstranite **4-celično baterijo** ali **2-celično baterijo**.

4. Odstranite **ventilator**.

5. Odstranite **hladilnik**.

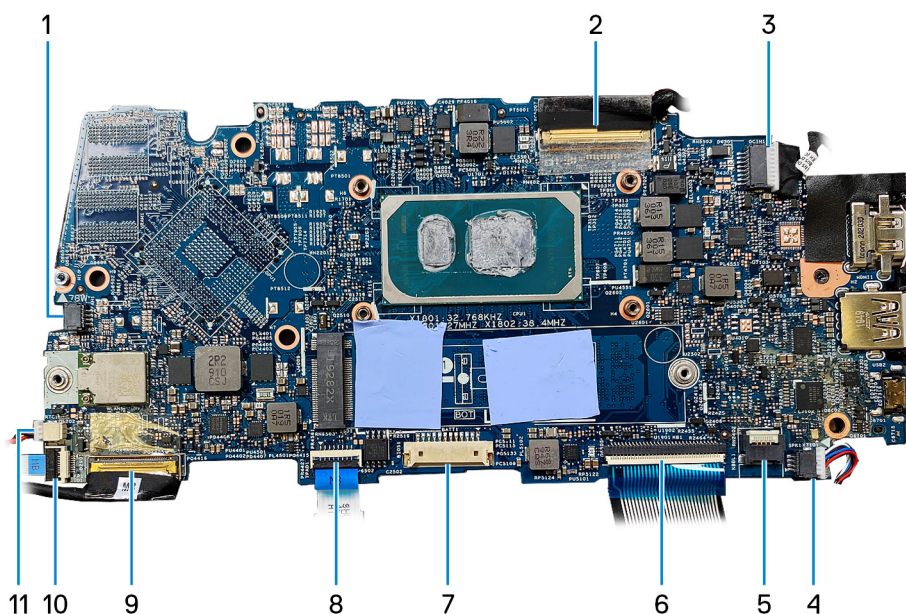
**OPOMBA:** Sistemsko ploščo lahko odstranite skupaj s pritrjenim hladilnikom.

6. Odstranite **pogon SSD**.

7. Odstranite **sklop zaslona**.

## O tem opravilu

Spodnje slike kažejo, kje je sistemsko ploščo, in prikazujejo postopek odstranitve.



1. kabel ventilatorja

3. kabel vrat za napajalnik

5. kabel za osvetlitev tipkovnice

7. kabel baterije

9. kabel plošče V/I

11. kabel gumbaste baterije

2. kabel zaslona

4. kabel zvočnika

6. kabel tipkovnice

8. kabel sledilne ploščice

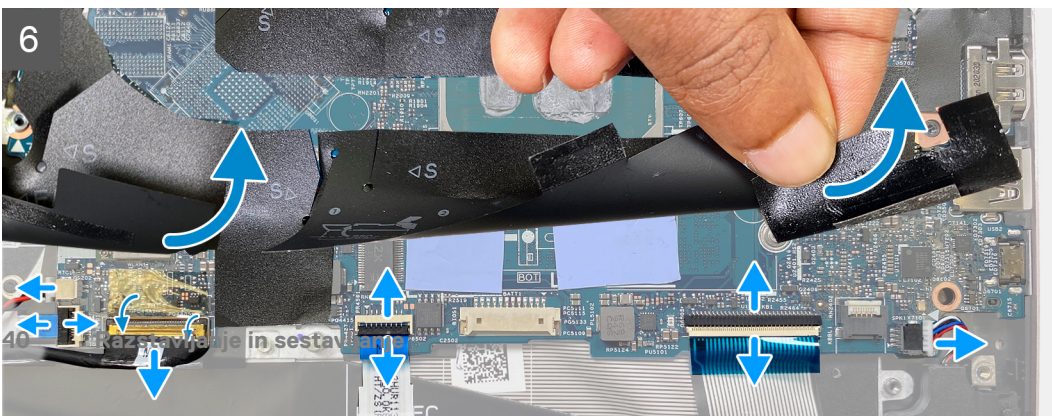
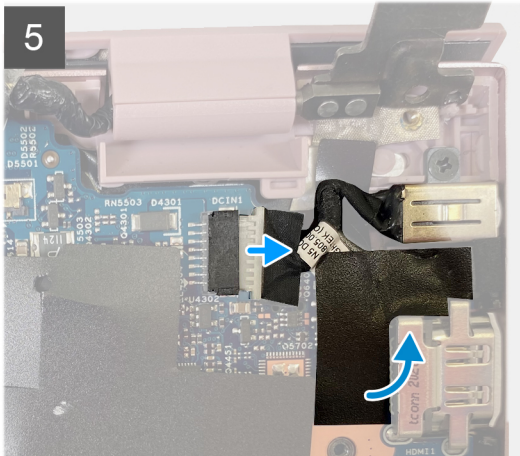
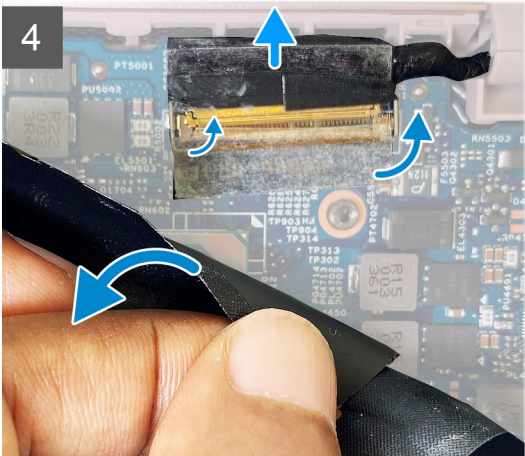
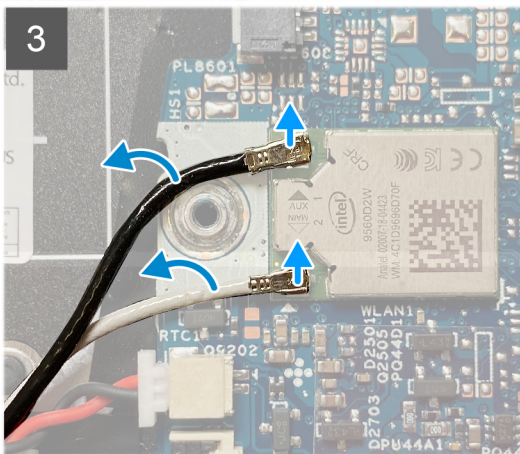
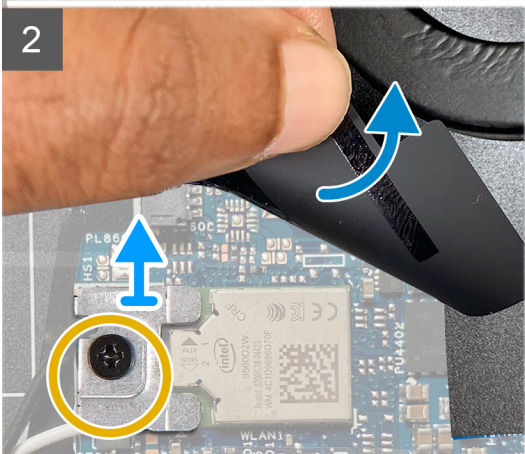
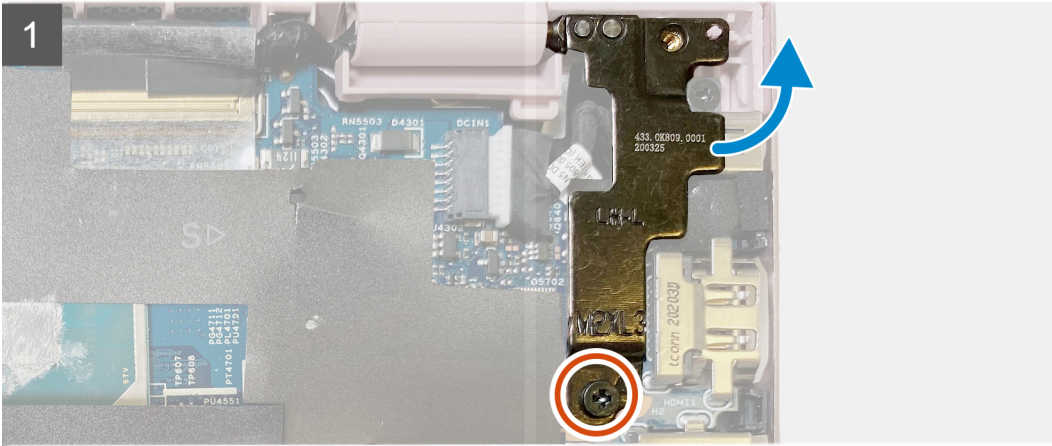
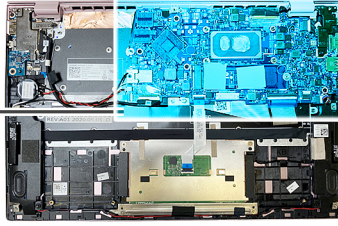
10. kabel bralnika prstnih odtisov



1x  
M2x3



1x  
M2x2.5



### Koraki

1. Odvijte vijak (M2x3), s katerim je desni tečaj zaslona pritrjen na sistemsko ploščo, in dvignite sistemsko ploščo.
2. Dvignite zaščitni trak in odvijte vijak (M2x2.5), s katerim je nosilec brezžične kartice pritrjen na sistemsko ploščo.
3. Antene brezžične kartice odklopite z brezžične kartice.
4. Dvignite zaščitni trak in odklopite kabel eDP.
5. Odklopite kabel vrat za napajanje.
6. S sistemske plošče odklopite kable za gumbasto baterijo, bralnik prstnih odtisov, ploščo V/I, sledilno ploščico, tipkovnico, osvetlitev tipkovnice in zvočnik.
7. Sistemsko ploščo dvignite s sklopa naslona za dlani in tipkovnice.

## Nameščanje sistemske plošče

### Zahteve

- OPOMBA:** Servisna številka vašega računalnika je shranjena v matični plošči. Po ponovni namestitvi matične plošče morate servisno oznako morate v program za nastavitve BIOS.
- OPOMBA:** Z zamenjavo matične plošče odstranite vse spremembe, ki ste jih naredili v BIOS-u s programom za nastavitve BIOS-a. Po zamenjavi matične plošče morate znova spremeniti ustrezne nastavitve.

### O tem opraviilu

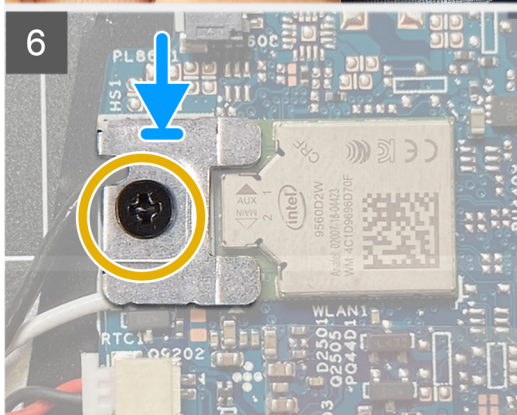
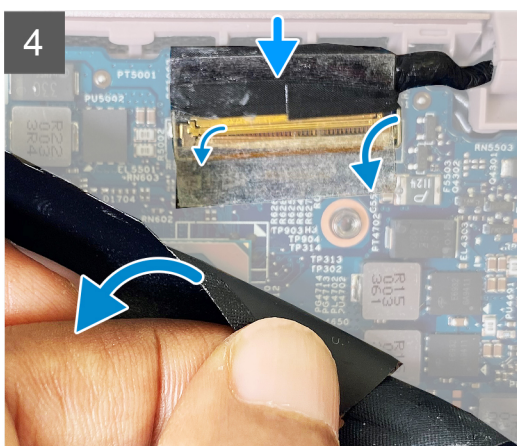
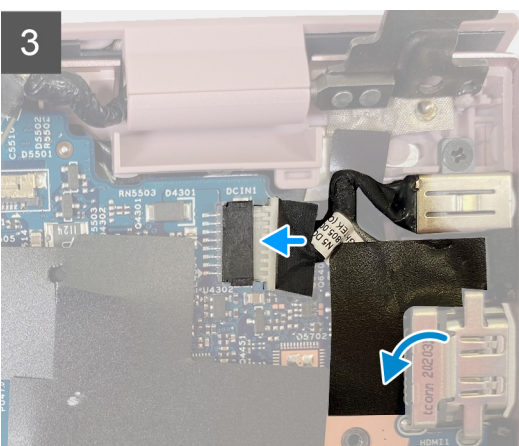
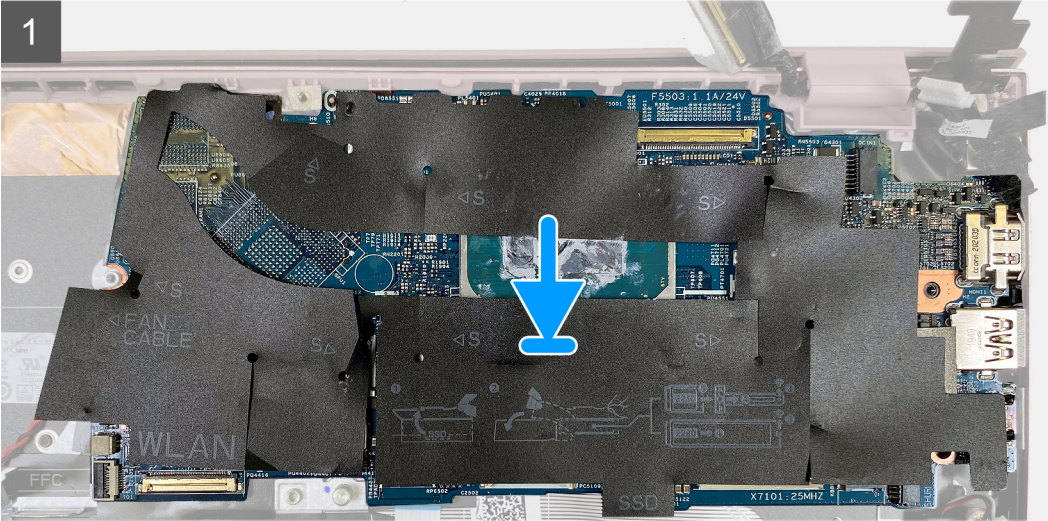
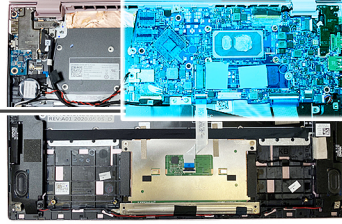
Spodnje slike kažejo, kje je sistemsko ploščo, in prikazujejo postopek namestitve.



1x  
M2x3




1x  
M2x2.5



42 Razstavljanje in sestavljanje

## Koraki

1. Sistemsko ploščo poravnajte na sklop naslona za dlani in tipkovnice.  
 **OPOMBA:** Na sistemski plošči je odprtina za vijak z oznako »Inspiron 7300«. Na to mesto privijte vijak samo, kadar nameščate sistemsko ploščo za računalnik Inspiron 7300.
2. Na sistemsko ploščo priklopite kable za gumbasto baterijo, bralnik prstnih odtisov, ploščo V/I, sledilno ploščico, tipkovnico, osvetlitev tipkovnice in zvočnik.
3. Priklopite kabel vrat za napajanje.
4. Dvignite zaščitni trak in priklopite kabel eDP.
5. Dvignite zaščitni trak in priklopite antene brezžične kartice na brezžično kartico.
6. Nosilec brezžične kartice namestite na brezžično kartico in privijte vijak (M2x2.5), da nosilec brezžične kartice pritrdite na sistemsko ploščo.
7. Levi tečaj zaslona potisnite navzdol in privijte vijak (M2x3), da levi tečaj zaslona pritrdite na sistemsko ploščo.


## Naslednji koraki

1. Namestite [sklop zaslona](#).
2. Namestite [pogon SSD](#).
3. Namestite [hladilnik](#).
4. Namestite [ventilator](#).
5. Namestite [4-celično baterijo](#) ali [2-celično baterijo](#).
6. Namestite [pokrov osnovne plošče](#).
7. Upoštevajte navodila v razdelku [Ko končate delo v notranjosti računalnika](#).

# Sklop naslona za dlani in tipkovnice

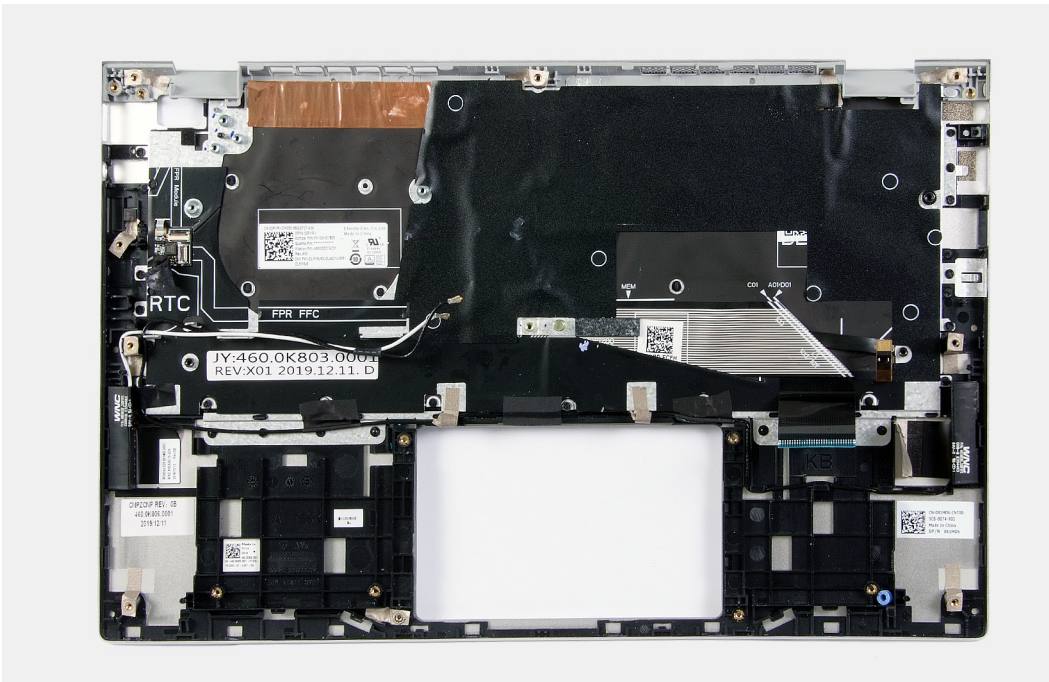
## Odstranjevanje sklopa naslona za dlani in tipkovnice

### Zahteve

1. Upoštevajte navodila v razdelku [Preden začnete delo v notranjosti računalnika](#).
2. Odstranite [pokrov osnovne plošče](#).
3. Odstranite [4-celično baterijo](#) ali [3-celično baterijo](#).
4. Odstranite [zvočnika](#).
5. Odstranite [sistemsko ploščo](#).  
 **OPOMBA:** Sistemsko ploščo lahko odstranite skupaj s pritrjenim hladilnikom.
6. Odstranite [sklop zaslona](#).
7. Odstranite [vrata za napajalnik](#).
8. Odstranite [sledilno ploščico](#).

### O tem opravi

Slika kaže, kje je sklop naslona za dlani in tipkovnice in vizualno predstavitev postopka odstranitve.



### Koraki

Po opravljenem postopku, opisanem v razdelku »Pred postopkom«, vam ostane sklop naslona za dlani in tipkovnice.

**i** **OPOMBA:** Sistemsko ploščo lahko odstranite tudi, če je nanjo pritrjen hladilnik.

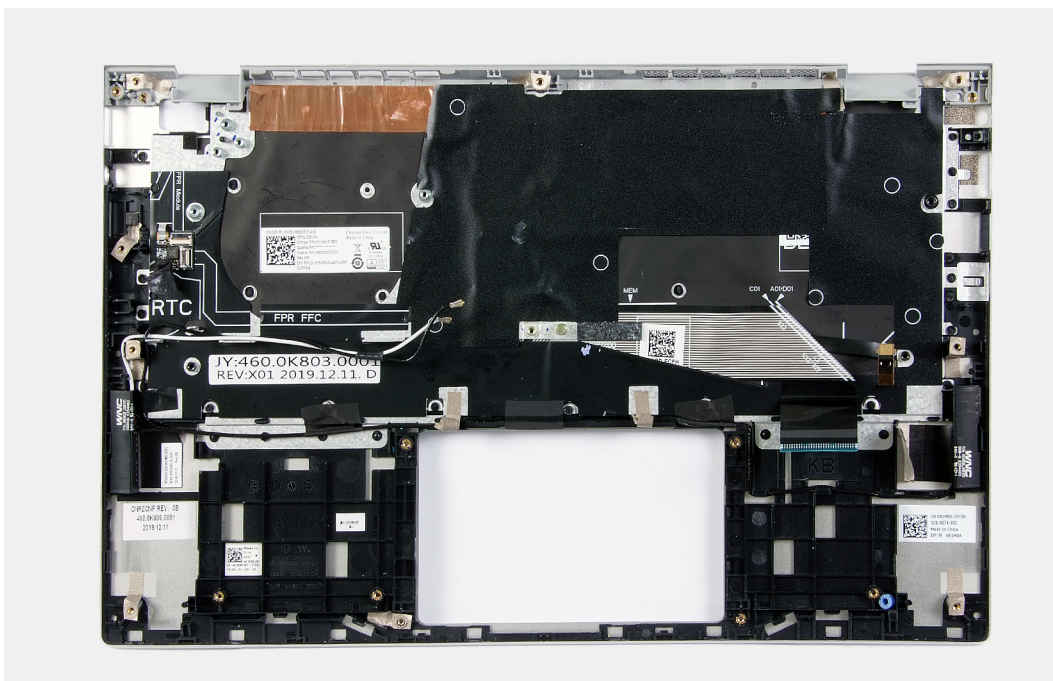
## Nameščanje sklopa naslona za dlani in tipkovnice

### Zahteve

Če opravljate zamenjavo komponente, odstranite obstoječo komponento, preden začnete postopek namestitve nove.

### O tem opravi

Slika kaže, kje je sklop naslona za dlani in tipkovnice in vizualno predstavitev postopka namestitve.



## Koraki

Sklop naslona za dlani in tipkovnice položite na ravno površino.

### Naslednji koraki

1. Namestite [sledilno ploščico](#).
2. Namestite [vrata za napajalnik](#).
3. Namestite [sklop zaslona](#).
4. Namestite [sistemsko ploščo](#).
5. Namestite [zvočnika](#).
6. Namestite [4-celično baterijo](#) ali [3-celično baterijo](#).
7. Namestite [pokrov osnovne plošče](#).
8. Upoštevajte navodila v razdelku [Ko končate delo v notranjosti računalnika](#).

# Gumb za vklop z bralnikom prstnih odtisov

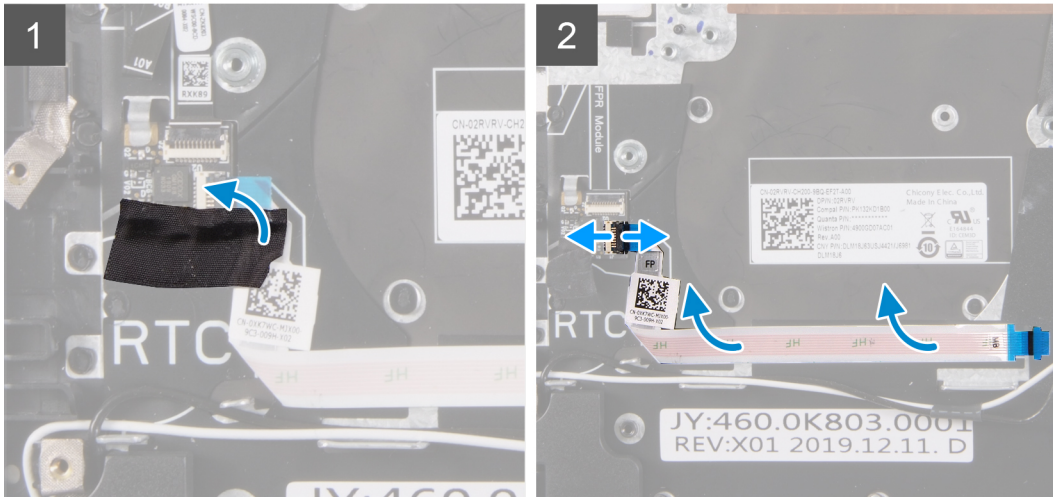
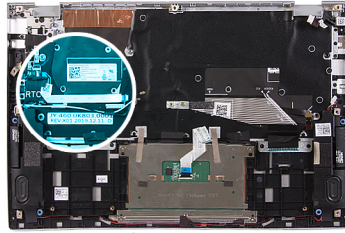
## Odstranjevanje gumba za vklop z bralnikom prstnih odtisov

### Zahteve

1. Upoštevajte navodila v razdelku [Preden začnete delo v notranjosti računalnika](#).
2. Odstranite [pokrov osnovne plošče](#).
3. Odstranite [4-celično baterijo](#) ali [3-celično baterijo](#).
4. Odstranite [zvočnika](#).
5. Odstranite [sistemsko ploščo](#).  
**i** **OPOMBA:** Sistemsko ploščo lahko odstranite skupaj s pritrjenim hladilnikom.
6. Odstranite [sklop zaslona](#).
7. Odstranite [vrata za napajalnik](#).

### O tem opraviilu

Slika kaže, kje so vrata za napajalnik in vizualno predstavitev postopka odstranitve.



### Koraki

1. Odlepite trak Mylar, s katerim je pritrjen priključek kabla gumba za vklop z bralnikom prstnih odtisov.
2. Kabel gumba za vklop z bralnikom prstnih odtisov odklopite iz priključka na sklopu naslona za dlani in tipkovnice.
3. Gumb za vklop skupaj s ploščo bralnika prstnih odtisov dvignite s sklopa naslona za dlani in tipkovnice.

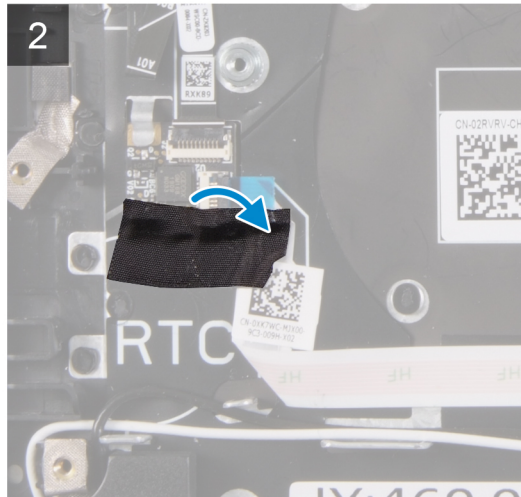
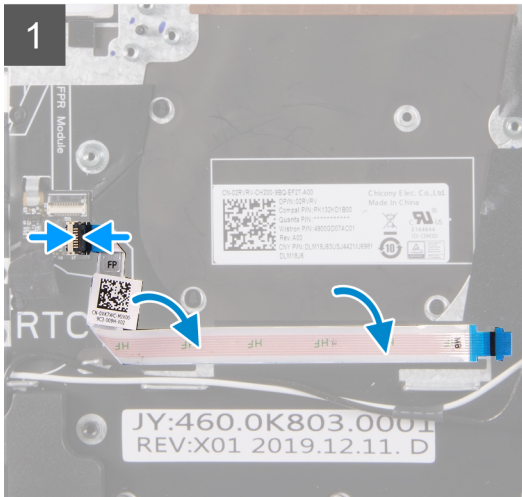
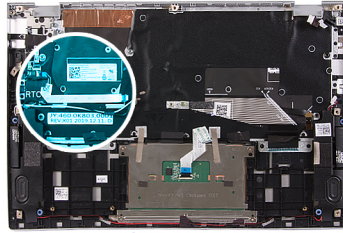
## Nameščanje gumba za vklop z bralnikom prstnih odtisov

### Zahteve

Če opravljate zamenjavo komponente, odstranite obstoječo komponento, preden začnete postopek namestitve nove.

### O tem opravilu

Slika kaže, kje so vrata za napajalnik in vizualno predstavitev postopka namestitve.



### Koraki

1. Gumb za vklop z bralnikom prstnih odtisov poravnajte s sklopom naslona za dlani in tipkovnice.
2. Kabel gumba za vklop z bralnikom prstnih odtisov priklopite v priključek na sklopu naslona za dlani in tipkovnice.
3. Prilepite trak Mylar, s katerim je pritrjen priključek kabla gumba za vklop z bralnikom prstnih odtisov.

### Naslednji koraki

1. Namestite [vrata za napajalnik](#).
2. Namestite [sklop zaslona](#).
3. Namestite [sistemsko ploščo](#).
4. Namestite [zvočnika](#).
5. Namestite [4-celično baterijo](#) ali [3-celično baterijo](#).
6. Namestite [pokrov osnovne plošče](#).
7. Upoštevajte navodila v razdelku [Ko končate delo v notranjosti računalnika](#).

## Odpravljanje težav

### Obnavljanje nabreklih litij-ionskih baterij

Dellovi prenosni računalniki tako kot večina prenosnih računalnikov uporabljajo litij-ionske baterije. Ena vrsta take baterije je litij-ionska polimerna baterija. V preteklih letih je priljubljenost litij-ionskih polimernih baterij narasla – zaradi želja strank po tanki obliki (zlasti pri novjših ultratankih prenosnih računalnikih) in dolgi življenjski dobi baterije so postale standard v elektronski industriji. S tehnologijo litij-ionskih polimernih baterij pa je neločljivo povezana možnost, da baterijske celice nabreknejo.

Nabrekla baterija lahko vpliva na delovanje prenosnega računalnika. Če želite preprečiti nadaljnje poškodbe ohišja naprave ali notranjih delov, ki bi povzročile okvaro, prenehajte uporabljati prenosni računalnik in ga izpraznite, tako da odklopite napajalnik na izmenični tok in pustite, da se baterija izprazni.

Nabreklih baterij ne smete uporabljati. Morate jih ustrezno zamenjati in zavreči. Priporočamo, da se za menjavo nabrekle baterije obrnete na službo za podporo za izdelke Dell v skladu s pogoji veljavne garancije ali pogodbe o storitvah, vključno z možnostmi za zamenjavo, ki jo opravi Dellov pooblaščen serviser.

Smernice glede ravnanja z nabrekli litij-ionskimi baterijami in njihove zamenjave:

- Pri delu z litij-ionskimi baterijami bodite posebej previdni.
- Preden baterijo odstranite iz sistema, jo izpraznite. Če želite izprazniti baterijo, iz sistema odklopite napajalnik na izmenični tok in ga uporabljajte samo z napajanjem z baterijo. Baterija je popolnoma izpraznjena, ko se sistem ob pritisku gumba za vklop ne vklopi več.
- Ne stiskajte je, ne prebadajte je z drugimi predmeti, varujte jo pred padci in poškodbami.
- Ne izpostavljajte je visokim temperaturam. Baterijskih sklopov in celic ne razstavljajte.
- Ne pritiskajte na površino baterije.
- Baterije ne upogibajte.
- Ne uporabljajte nobenega orodja, s katerim bi jo lahko privzdignili.
- Če baterija nabrekne in se zatakne v napravi, je ne poskušajte izvleči. Luknjanje, upogibanje ali stiskanje baterije je lahko nevarno.
- Poškodovane ali nabrekle baterije ne poskušajte znova vstaviti v prenosni računalnik.
- Zaradi skladnosti s predpisi glede transporta morate nabrekle baterije, za katere velja garancija, vrniti Dellu v odobreni posodi za pošiljanje (ki jo zagotovi Dell). Nabrekle baterije, za katere garancija ne velja, morate zavreči v pooblaščenem centru za recikliranje. Za pomoč in dodatna navodila se obrnite na službo za podporo za izdelke Dell na <https://www.dell.com/support>.
- Z uporabo nezdružljive baterije ali baterije, ki ni Dellova, se poveča tveganje požara ali eksplozije. Baterijo zamenjajte samo z ustrezno Dellovo baterijo, ki je pripravljena za delo z računalnikom Dell. Z vašim računalnikom ne uporabljajte akumulatorja drugega računalnika. Vedno kupite originalne baterije na <https://www.dell.com> ali neposredno pri Dellu.

Litij-ionske baterije lahko nabreknejo zaradi več razlogov, denimo starosti, števila ciklov polnjenja ali izpostavljenosti visoki temperaturi. Če potrebujete več informacij glede izboljšanja delovanja in življenjske dobe baterije prenosnega računalnika ter če želite zmanjšati možnost, da pride do te težave, preberite [Baterija prenosnega računalnika Dell – pogosta vprašanja](#).

### Preverjanje delovanja sistema pred zagonom z diagnostičnim orodjem Dell SupportAssist

#### O tem opravilu

Diagnostično orodje SupportAssist (oziroma diagnostika sistema) izvede celovit pregled strojne opreme. Diagnostično orodje Dell SupportAssist za preverjanje delovanja sistema pred zagonom je vdelano v BIOS in se zažene znotraj BIOS-a. Vdelana diagnostika sistema vam ponuja nabor možnosti za določene naprave ali skupine naprav, ki omogočajo, da:

- zaženete preskuse samodejno ali v interaktivnem načinu,
- ponovite preskuse,
- prikažete ali shranite rezultate preskusov,
- zaženete temeljite preskuse, s katerimi lahko uvedete dodatne možnosti preskusov za dodatne informacije o okvarjenih napravah,
- si ogledate sporočila o stanju, ki vas obvestijo, ali so preskusi uspešno zaključeni,

- si ogledate sporočila o napakah, ki vas obvestijo o težavah, na katere je računalnik naletel med preskušanjem.

**OPOMBA:** Nekateri preskusi za določene naprave terjajo sodelovanje uporabnika. Med izvajanjem diagnostičnih preskusov bodite vedno prisotni ob računalniškem terminalu.

Več informacij je na voljo v razdelku [Resolve Hardware Issues With Built-in and Online Diagnostics \(SupportAssist ePSA, ePSA or PSA Error Codes\)](#) (Odpravljanje težav s strojno opremo z vgrajenimi in spletnimi diagnostičnimi orodji (SupportAssist ePSA, ePSA ali kode napak PSA)).

## Zagon preverjanja delovanja sistema pred zagonom z orodjem SupportAssist

### Koraki

1. Vključite računalnik.
2. Ko se računalnik zažene, pritisnite tipko F12, ko se prikaže logotip Dell.
3. Na zaslону zagonškega menija izberite možnost **Diagnostics** (Diagnostika).
4. Kliknite puščico v spodnjem levem kotu.  
Prikaže se prva stran diagnostike.
5. Če želite odpreti seznam strani, kliknite puščico v spodnjem desnem kotu.  
Navedeni so zaznani elementi.
6. Če želite zagnati diagnostični preskus za določeno napravo, pritisnite tipko Esc in kliknite **Yes (Da)**, da zaustavite diagnostični preskus.
7. V levem podoknu izberite napravo in kliknite **Run Tests (Zagon preizkusov)**.
8. Če se pojavi kakšna težava, se prikažejo kode napak.  
Zapišite si kodo napake in številko za preverjanje ter se obrnite na družbo Dell.

## Orodja za preverjanje

V tem razdelku so podatki o načinu preverjanja kod napak orodij SupportAssist ePSA, ePSA ali PSA.

Kodo napake lahko preverite:

- s spletnim orodjem za preverjanje izboljšane ocene sistema pred zagonom (ePSA),
- z optičnim branjem kode QR v pametnem telefonu z aplikacijo QR APP.

## Spletno orodje za preverjanje kod napak orodij SupportAssist za diagnostiko vgrajenih komponent, ePSA ali PSA

### Priročnik za uporabo

#### Koraki

1. Uporabnik podatke pridobi v oknih z napakami orodja SupportAssist.



2. Odprite: <https://www.dell.com/support/diagnose/Pre-boot-Analysis>.
3. Vnesite kodo napake, kodo za preverjanje in servisno oznako. Serijska številka dela je izbirna.

Error Code (without 2000-prefix) *	<input type="text" value="Error Code (without 2000-prefix)"/>
Validation Code *	<input type="text" value="Validation Code"/>
Service Tag ⓘ *	<input type="text" value="Service Tag"/>
Part Serial # (optional)	<input type="text" value="Part Serial # (optional)"/>
<input type="submit" value="Submit"/>	


[View System Requirements and Privacy And Legal Information](#)

ⓘ **OPOMBA:** Za kodo napake uporabite samo zadnje 3 ali 4 številke kode (uporabnik lahko namesto 2000–0142 vnese 0142 ali 142).

4. Ko vnesete vse potrebne podatke, kliknite **Submit (Pošlji)**.

Error Code (without 2000-prefix) \*

Validation Code \*

Service Tag  \*


Part Serial # (optional)

**Submit**

[View System Requirements and Privacy And Legal Information](#)

**Rezultati**

**Primer veljavne kode napake**



19.5"

**Vostro 20 All-in-One 3055**

Service Tag: [XXXXXXXXXX](#) | Express Service Code: [3827H46440](#)

[Add to My Products List](#)

[View a different product](#)

Manuals
Warranty
System configuration


Diagnostics

Support topics & articles

Drivers & downloads


General maintenance

Parts & accessories

 Your system is currently Out of Warranty. Please contact Dell Technical Support for further assistance.

**Result: Issues Found.**

Your result requires attention. Review the affected hardware below and follow the instructions to troubleshoot problems or you may be presented with a request to replace parts. [Clear results](#)

 **Needs Attention: System maintenance** —


**Needs Attention**

A potential error has been found. [Click here](#) to view a list of steps that can help resolve your issue.

See full scan results.

**Diagnostics Completed** —

**Hardware**

Diagnostic Name	Error Code	Serial #	Result
EP5A	141		 Failed

Ko vnesete ustrezne podatke, bo spletno orodje uporabnika preusmerilo na zgornji zaslon, na katerem so podatki o:

- potrditvi kode napake in rezultatu;
- predlagani menjavi dela;
- tem, ali za uporabnika še vedno velja garancija družbe Dell;
- referenčni številki primera, če za servisno oznako obstaja odprt primer.

#### Primer neveljavne kode napake

Error Code (without  
2000-prefix) \*

0141

Validation Code \*

123456

Service Tag ⓘ \*

XXXXXXXXXX

Part Serial # (optional)

Part Serial # (optional)



You have entered an invalid ePSA request, please check your details and try again.

Submit

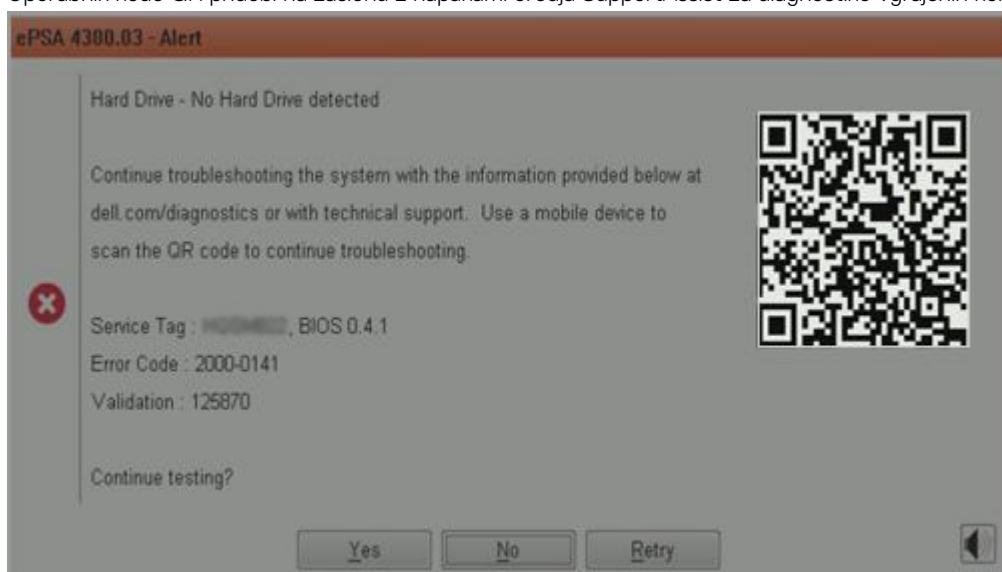
## Orodje za preverjanje QR APP

### O tem opraviilu

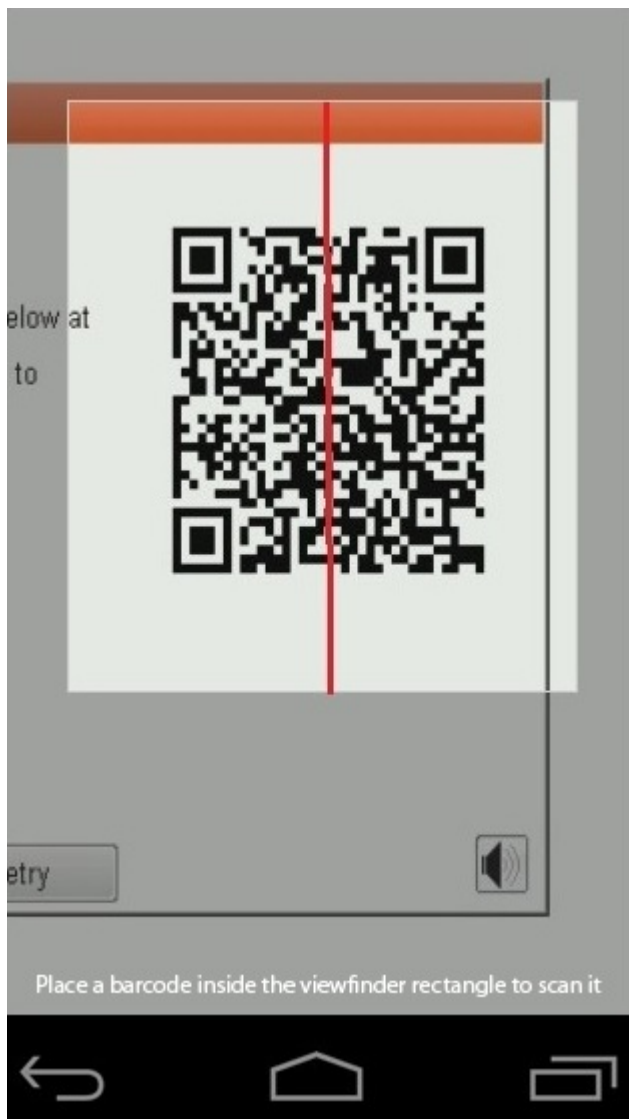
Poleg uporabe spletnega orodja lahko stranke kodo napake preverijo tudi tako, da z aplikacijo QR APP v pametnem telefonu optično preberejo kodo QR.

### Koraki

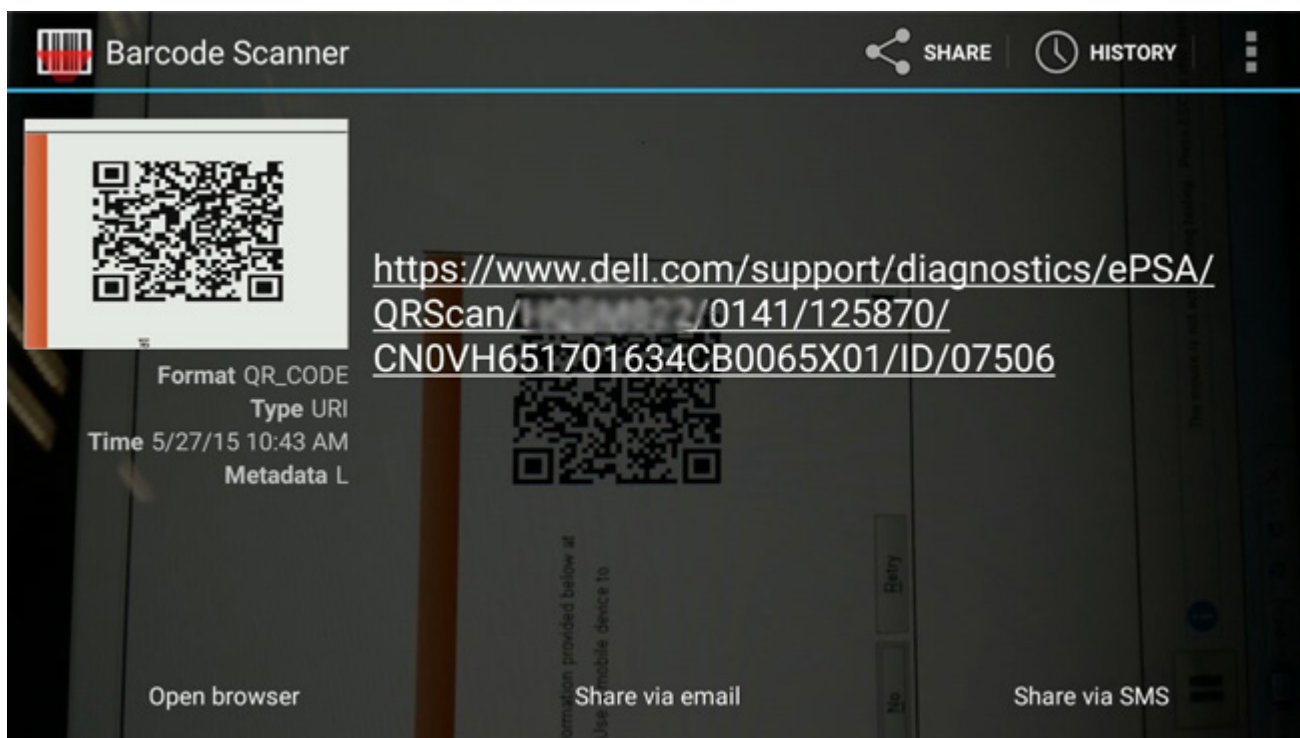
1. Uporabnik kodo QR pridobi na zaslonu z napakami orodja SupportAssist za diagnostiko vgrajenih komponent.



2. Uporabnik lahko kodo QR optično prebere s poljubno aplikacijo z optičnim bralnikom kod QR v pametnem telefonu.



3. Aplikacija z optičnim bralnikom kod QR bo optično prebrala kodo in samodejno ustvarila povezavo. Če želite nadaljevati, kliknite to povezavo.



### Rezultati

Ustvarjena povezava bo stranko preusmerila na spletno mesto s podporo družbe Dell, ki vsebuje podatke o:

- potrditvi kode napake in rezultatu;
- predlagani menjavi dela;
- tem, ali za uporabnika še vedno velja garancija družbe Dell;
- referenčni številki primera, če za servisno oznako obstaja odprt primer.

Vostro 20 All-in-One 3055  
Service Tag: **XXXXXXXXXX** | Express Service Code: **XXXXXXXXXX**  
Add to My Products List  
View a different product

Manuals Warranty System configuration

**Diagnostics**

Support topics & articles

Drivers & downloads

General maintenance

Parts & accessories

**Warning:** Your system is currently Out of Warranty. Please contact Dell Technical Support for further assistance.

**Result: Issues Found.**

Your result requires attention. Review the affected hardware below and follow the instructions to troubleshoot problems or you may be presented with a request to replace parts.

[Clear results](#)

**Needs Attention: System maintenance**

**Needs Attention**

A potential error has been found. [Click here](#) to view a list of steps that can help resolve your issue.

[See full scan results.](#)

**Diagnostics Completed**

Hardware			
Diagnostic Name	Error Code	Serial #	Result
EPSA	141		Failed

## Diagnostika z izboljšanim predzagonim ocenjevanjem sistema (ePSA)

### O tem opravi

Diagnostično orodje SupportAssist (oziroma diagnostika sistema) izvede celovit pregled strojne opreme. SupportAssist je vdelan v BIOS in se zažene znotraj BIOS-a. Vdelana diagnostika sistema vam ponuja nabor možnosti za določene naprave ali skupine naprav, ki omogočajo, da:

- zaženete preskuse samodejno ali v interaktivnem načinu,
- ponovite preskuse,
- prikažete ali shranite rezultate preskusov,
- zaženete temeljite preskuse, s katerimi lahko uvedete dodatne možnosti preskusov za dodatne informacije o okvarjenih napravah,
- si ogledate sporočila o stanju, ki vas obvestijo, ali so preskusi uspešno zaključeni,
- si ogledate sporočila o napakah, ki vas obvestijo o težavah, na katere je računalnik naletel med preskušanjem.

**OPOMBA:** Prikaže se okno **SupportAssist** s seznamom vseh naprav, zaznanih v računalniku. Program za diagnostiko začne izvajati preskuse v vseh zaznanih napravah.

## Zagon diagnostičnega orodja SupportAssist

### Koraki

1. Vključite računalnik.
2. Ko se računalnik zažene, pritisnite tipko F12, ko se prikaže logotip Dell.

3. Na zaslonu zagonskega menija izberite možnost **Diagnostics** (Diagnostika).
4. Kliknite puščico v spodnjem levem kotu.  
Prikaže se prva stran diagnostike.
5. Če želite odpreti seznam strani, kliknite puščico v spodnjem desnem kotu.  
Navedeni so zaznani elementi.
6. Če želite zagnati diagnostični preskus za določeno napravo, pritisnite tipko Esc in kliknite **Yes (Da)**, da zaustavite diagnostični preskus.
7. V levem podoknu izberite napravo in kliknite **Run Tests (Zagon preizkusov)**.
8. Če se pojavi kakšna težava, se prikažejo kode napak.  
Zapišite si kodo napake in številko za preverjanje ter se obrnite na družbo Dell.

## Uporabniški vmesnik diagnostičnega orodja SupportAssist

### Uporabniški vmesnik diagnostičnega orodja SupportAssist

#### O tem opravilu

V tem razdelku so podatki o osnovnem in razširjenem zaslonu orodja SupportAssist.

SupportAssist ob zagonu odpre osnovni zaslon. Na razširjeni zaslon lahko preklopite z ikono v spodnjem levem delu zaslona. Razširjeni zaslon v obliki ploščic prikaže zaznane naprave. Določene preskuse lahko vključite ali izključite samo v razširjenem načinu. Osnovni zaslon (Basic Screen) ima majhno število kontrolnikov, kar uporabniku omogoča preprosto krmarjenje do možnosti za zagon oziroma zaustavitev diagnostičnega postopka.

## Sistemske diagnostične lučke

### Lučka stanja baterije

Prikazuje stanje napajanja in napolnjenosti baterije.

**Bela sveti** – napajalnik je priključen, napolnjenost baterije pa je večja od 5 %.

**Oranžna** – računalnik se napaja prek baterije, napolnjenost baterije pa je manjša od 5 %.

#### Izklopljeno

- Napajalnik je priključen in baterija je popolnoma napolnjena.
- Računalnik se napaja prek baterije in napolnjenost baterije je večja od 5 %.
- Računalnik je v stanju pripravljenosti, mirovanja ali pa je izklopljen.

Lučka stanja napajanja in napolnjenosti baterije utripa rumeno in pojavljajo se kode piskov, ki nakazujejo napake.

Lučka stanja napajanja in napolnjenosti baterije na primer dvakrat utripne oranžno, preneha svetiti ter nato trikrat utripne belo in znova preneha svetiti. Ta vzorec z 2 in nato 3 utripi se nadaljuje, dokler se računalnik ne izklopi, kar pomeni, da ni bil zaznan noben pomnilnik ali RAM.

V spodnji razpredelnici so prikazani različni vzorci lučke stanja napajanja in napolnjenosti baterije ter z njimi povezane težave.

**Tabela 1. Kode lučk LED**

Kode diagnostičnih lučk	Opis težave	Priporočena rešitev
<b>1,1</b>	Napaka pri zaznavanju modula TPM.	Zamenjajte sistemsko ploščo
<b>1,2</b>	Nepopravljiva napaka bliskovnega pomnilnika SPI	Zamenjajte sistemsko ploščo
<b>1,3</b>	Kratek stik na kablu tečaja povzroča napako OCP1	Preverite, ali je kabel zaslona (eDP) ustrezno nameščen oziroma, da ni stisnjen pri tečajih zaslona. Če težave ne odpravite, zamenjajte kabel zaslona (eDP) ali sklop zaslona (LCD).
<b>1.4</b>	Kratek stik na kablu tečaja povzroča napako OCP2	Preverite, ali je kabel zaslona (eDP) ustrezno nameščen oziroma, da ni stisnjen pri tečajih zaslona. Če težave ne odpravite, zamenjajte kabel zaslona (eDP) ali sklop zaslona (LCD).
<b>1,5</b>	EC ne more programirati postopka i-Fuse	Zamenjajte sistemsko ploščo

**Tabela 1. Kode lučk LED (nadaljevanje)**

Kode diagnostičnih lučk	Opis težave	Priporočena rešitev
1,6	Generično splošno opozorilo za vse napake poteka nezanesljive kode EC	Odklopite vse vire napajanja (napajalnik, baterija, gumbasta baterija) ter pritisnite in pridržite gumb za vklop, da odstranite nakopičeno statično elektriko.
2,1	Napaka procesorja	Znova namestite procesor. Če je procesor neodstranljivo vgrajen na plošči, zamenjajte sistemsko ploščo.
2,2	Sistemska plošča: napaka BIOS-a ali ROM-a (bralnega pomnilnika)	Zamenjajte sistemsko ploščo
2,3	Pomnilnik ali RAM (bralno-pisalni pomnilnik) ni zaznan	Znova namestite pomnilniške module, vendar zamenjajte njihove položaje v režah. Če težave ne odpravite, zamenjajte pomnilniški modul.
2,4	Napaka pomnilnika ali RAM-a (bralno-pisalnega pomnilnika)	Znova namestite pomnilniške module, vendar zamenjajte njihove položaje v režah. Če težave ne odpravite, zamenjajte pomnilniški modul.
2,5	Nameščen je neveljaven pomnilnik	Znova namestite pomnilniške module, vendar zamenjajte njihove položaje v režah. Če težave ne odpravite, zamenjajte pomnilniški modul.
2,6	Napaka sistemske plošče ali napaka nabora vezij	Zamenjajte sistemsko ploščo
2,7	Napaka zaslona	Če je mogoče, zamenjajte kabel zaslona (EDP), v nasprotnem primeru pa zamenjajte sklop zaslona (LCD).
2,8	Napaka napajalnega vodila zaslona LCD Zamenjajte sistemsko ploščo	Zamenjajte sistemsko ploščo
3,1	Napaka gumbaste baterije	Ponastavite povezavo z baterijo za CMOS. Če težave ne odpravite, zamenjajte baterijo ure za dejanski čas (RTC).
3,2	Napaka na kartici PCI ali grafični kartici/vezju	Zamenjajte sistemsko ploščo
3,3	Posnetka za obnovitev ni mogoče najti	Namestite najnovejšo različico BIOS-a. Če težave ne odpravite, zamenjajte sistemsko ploščo.
3,4	Posnetek za obnovitev je najden, vendar je neveljaven.	Namestite najnovejšo različico BIOS-a. Če težave ne odpravite, zamenjajte sistemsko ploščo.
3,5	Napaka napajalnega vodila	Zamenjajte sistemsko ploščo
3,6	Posodobitev sistemskega BIOS-a ni dokončana	Zamenjajte sistemsko ploščo
3,7	Napaka vmesnika Management Engine (ME)	Zamenjajte sistemsko ploščo

**Lučka stanja kamere:** nakazuje, če je kamera v uporabi.

- Bela sveti – kamera se uporablja.
- Ne sveti – kamera se ne uporablja.

**Lučka stanja funkcije Caps Lock:** nakazuje, če je funkcija Caps Lock omogočena ali onemogočena.

- Bela sveti – funkcija Caps Lock je omogočena.
- Ne sveti – funkcija Caps Lock je onemogočena.

# Posodabljanje BIOS-a prek pogona USB v sistemu Windows

## Koraki

1. Uporabite postopek od 1. do 6. koraka v razdelku [Posodabljanje BIOS-a v sistemu Windows](#), če želite prenesti nastavitveno datoteko z najnovejšo različico BIOS-a.
2. Ustvarite zagonski pogon USB. Če želite več informacij, preberite članek [000145519](#) v zbirki znanja na naslovu [www.dell.com/support](http://www.dell.com/support).
3. Namestitveno datoteko za BIOS kopirajte na zagonski pogon USB.
4. Zagonski pogon USB priključite na računalnik, ki mu je treba posodobiti BIOS.
5. Znova zaženite računalnik in pritisnite **F12**.
6. V **enkratnem zagonskem meniju** izberite pogon USB.
7. Vnesite ime namestitvene datoteke za BIOS in pritisnite **Enter**.  
Prikazal se bo **pripomoček za posodobitev BIOS-a**.
8. Upoštevajte navodila na zaslonu in dokončajte posodobitev BIOS-a.

# Posodabljanje BIOS-a v sistemu Windows

## Koraki

1. Obiščite spletno mesto [www.dell.com/support](http://www.dell.com/support).
2. Kliknite **Product support (Podpora za izdelek)**. V polje **Search support (Iskanje podpore)** vnesite servisno oznako svojega računalnika in kliknite **Search (Iskanje)**.  
 **OPOMBA:** Če nimate servisne oznake, uporabite funkcijo SupportAssist za samodejno prepoznavo računalnika. Uporabite lahko tudi ID izdelka ali ročno poiščete model računalnika.
3. Kliknite **Drivers & Downloads (Gonilniki in prenosi)**. Razširite razdelek **Find drivers (Poišči gonilnike)**.
4. Izberite operacijski sistem, nameščen v računalniku.
5. Na spustnem seznamu **Category (Kategorija)** izberite **BIOS**.
6. Izberite najnovejšo različico BIOS-a in kliknite **Download (Prenos)**, da prenesete datoteko za BIOS za računalnik.
7. Po končanem prenosu prebrskajte mapo, v katero ste shranili datoteko za posodobitev BIOS-a.
8. Dvokliknite ikono datoteke za posodobitev BIOS-a in upoštevajte navodila na zaslonu.  
Če želite več informacij, preberite članek [000124211](#) v zbirki znanja na naslovu [www.dell.com/support](http://www.dell.com/support).

# Možnosti medija za varnostno kopiranje in obnovitev

Dell priporoča, da ustvarite pogon za obnovitev, s katerim boste lahko odpravili morebitne težave s sistemom Windows. Dell predlaga več možnosti za obnovitev operacijskega sistema Windows v računalniku Dell. Če želite več informacij, glejte [Dellove možnosti medija za varnostno kopiranje in obnovitev v sistemu Windows](#).

# Zagonski cikel Wi-Fi

## O tem opravilu

Če z računalnikom ne morete dostopati do interneta zaradi težav z brezžično povezavo, morate opraviti zagonski cikel Wi-Fi. Spodaj je opisan postopek za zagonski cikel Wi-Fi:

 **OPOMBA:** Nekateri internetni ponudniki omogočajo kombinirano napravo modema/usmerjevalnika.

## Koraki

1. Izklopite računalnik.
2. Izklopite modem.

3. Izklopite brezžični usmerjevalnik.
4. Počakajte 30 sekund.
5. Vključite brezžični usmerjevalnik.
6. Vključite modem.
7. Vključite računalnik.

## Odpravljanje nakopičene statične elektrike (strojna ponastavitev)

### O tem opravi

Nakopičena statična elektrika ostane v računalniku tudi po izklopu in odstranitvi baterije.

Zaradi lastne varnosti in zaradi zaščite občutljivih elektronskih komponent v računalniku morate odpraviti nakopičeno statično elektriko, preden iz računalnika odstranite katero koli komponento (oziroma jo zamenjate).

Odpravljanje nakopičene statične elektrike (ki mu pravimo tudi »strojna ponastavitev«) je tudi običajen postopek odpravljanja težav, če se računalnik ne vklopi oziroma ne zažene operacijskega sistema.

### Če želite odpraviti nakopičeno statično elektriko (izvesti strojno ponastavitev)

#### Koraki

1. Izklopite računalnik.
2. Iz računalnika izključite napajalnik.
3. Odstranite pokrov osnovne plošče.
4. Odstranite baterijo.
5. Pritisnite gumb za vklop in ga držite 20 sekund, da odpravite statično elektriko.
6. Namestite baterijo.
7. Namestite pokrov osnovne plošče.
8. V računalnik priključite napajalnik.
9. Vključite računalnik.



 **OPOMBA:** Za več informacij o strojni posodobitvi preberite članek [000130881](#) v zbirki znanja na naslovu [www.dell.com/support](http://www.dell.com/support).

## Iskanje pomoči in stik z družbo Dell

### Viri samopomoči

Informacije ter pomoč v zvezi z izdelki in storitvami Dell so na voljo v teh virih samopomoči:


**Tabela 2. Viri samopomoči**

Viri samopomoči	Lokacija virov
Informacije o izdelkih in storitvah Dell	<a href="http://www.dell.com">www.dell.com</a>
Moj Dell	
Nasveti	
Stik s podporo	V iskalno polje sistema Windows vnesite <code>Contact Support</code> in pritisnite Enter.
Spletna pomoč za operacijski sistem	<a href="http://www.dell.com/support/windows">www.dell.com/support/windows</a> <a href="http://www.dell.com/support/linux">www.dell.com/support/linux</a>
Informacije o odpravljanju težav, uporabniški priročniki, navodila za namestitvev, tehnični podatki o izdelku, spletni dnevniki s tehnično pomočjo, gonilniki, posodobitve programske opreme in tako naprej	<a href="http://www.dell.com/support">www.dell.com/support</a> .
Dellovi članki zbirk znanja za pomoč pri odpravljanju težav.	<ol style="list-style-type: none"> <li>Pojdite na <a href="https://www.dell.com/support/home/?app=knowledgebase">https://www.dell.com/support/home/?app=knowledgebase</a>.</li> <li>Vnesite predmet ali ključno besedo v iskalno polje <b>Search (Išči)</b>.</li> <li>Kliknite <b>Search (Išči)</b> za prikaz sorodnih člankov.</li> </ol>
Preberite si naslednje informacije o izdelku: <ul style="list-style-type: none"> <li>Tehnični podatki o izdelku</li> <li>Operacijski sistem</li> <li>Nastavitvev in uporaba izdelka</li> <li>Varnostno kopiranje podatkov</li> <li>Odpravljanje težav in diagnostika</li> <li>Obnovitev sistema</li> <li>Informacije o BIOS-u</li> </ul>	<p>Glejte <i>Jaz in moj Dell</i> na spletni strani <a href="http://www.dell.com/support/manuals">www.dell.com/support/manuals</a>.</p> <p>Če želite poiskati podatke <i>Me and My Dell (Jaz in moj računalnik Dell)</i> za svoj izdelek, lahko izdelek prepoznate tako:</p> <ul style="list-style-type: none"> <li>Izberite <b>Detect Product (Zaznaj izdelek)</b>.</li> <li>Izberite svoj izdelek v spustnem meniju <b>View Products (Prikaz izdelkov)</b>.</li> <li>Vnesite <b>Service Tag number (Servisna oznaka izdelka)</b> ali <b>Product ID (ID izdelka)</b> v iskalno vrstico.</li> </ul>

### vzpostavljanje stika z družbo Dell

Če želite vzpostaviti stik z družbo Dell za prodajo, tehnično podporo ali podporo uporabnikom, obiščite [www.dell.com/contactdell](http://www.dell.com/contactdell).

 **OPOMBA:** Razpoložljivost je odvisna od države in izdelka, nekatere storitve pa morda niso na voljo v vaši državi.

 **OPOMBA:** Če povezava z internetom ni na voljo, lahko podatke za stik najdete na računu o nakupu, embalaži, blagajniškemu izpisku ali katalogu izdelkov Dell.