

Vostro 5301

Manual de serviço



Notas, avisos e advertências

 **NOTA:** Uma NOTA fornece informações importantes para ajudar a utilizar melhor o produto.

 **AVISO:** Um AVISO indica possíveis danos no hardware ou uma perda de dados e explica como pode evitar esse problema.

 **ADVERTÊNCIA:** Uma ADVERTÊNCIA indica possíveis danos no equipamento, lesões corporais ou morte.

Notas, avisos e advertências

 **NOTA:** Uma NOTA fornece informações importantes para ajudar a utilizar melhor o produto.

 **AVISO:** Um AVISO indica possíveis danos no hardware ou uma perda de dados e explica como pode evitar esse problema.

 **ADVERTÊNCIA:** Uma ADVERTÊNCIA indica possíveis danos no equipamento, lesões corporais ou morte.

Capítulo1: Trabalhar no computador.....	6
Instruções de segurança.....	6
Antes de efetuar qualquer procedimento no interior do computador.....	6
Precauções de segurança.....	7
Proteção contra descargas eletrostáticas - Proteção ESD.....	7
Kit de serviço no campo de ESD.....	8
Após efetuar qualquer procedimento no interior do computador.....	9
Capítulo2: Principais componentes do Vostro 5301.....	10
Capítulo3: Desmontagem e remontagem.....	12
Tampa da base.....	12
Retirar a tampa da base.....	12
Instalar a tampa da base.....	12
Bateria.....	13
Precauções com a bateria de íões de lítio.....	13
Retirar a bateria de 3 células.....	13
Instalar a bateria de 3 células.....	14
Retirar a bateria de 4 células.....	15
Instalar a bateria de 4 células.....	16
Unidade de estado sólido.....	17
Retirar o disco de estado sólido 2230.....	17
Instalar o disco de estado sólido 2230.....	18
Retirar o disco de estado sólido 2280.....	19
Instalar o disco de estado sólido 2280.....	20
Bateria de célula tipo moeda.....	21
Retirar a bateria de célula tipo moeda.....	21
Instalar a bateria de célula tipo moeda.....	22
Ventoinha.....	23
Retirar a ventoinha.....	23
Instalar a ventoinha.....	24
Altifalantes.....	25
Retirar as colunas.....	25
Instalar as colunas.....	26
Conjunto do ecrã.....	27
Retirar o conjunto do ecrã.....	27
Instalar o conjunto do ecrã.....	30
Painel tátil.....	32
Retirar o touchpad.....	32
Instalar o touchpad.....	32
Dissipador de calor.....	33
Retirar o dissipador de calor.....	33
Instalar o dissipador de calor.....	34
Porta do transformador.....	35

Retirar a porta do transformador.....	35
Instalar a porta do transformador.....	36
Placa de E/S.....	37
Retirar a placa de E/S.....	37
Instalar a placa de E/S.....	38
Placa de sistema.....	39
Retirar a placa de sistema.....	39
Instalar a placa de sistema.....	42
conjunto do teclado e apoio para as mãos.....	44
Remover o conjunto do teclado e descanso para os pulsos.....	44
Instalar o conjunto do teclado e descanso para os pulsos.....	45
Botão de alimentação com leitor de impressões digitais.....	46
Retirar o botão de alimentação com leitor de impressões digitais.....	46
Instalação do botão de alimentação com leitor de impressões digitais.....	47
Capítulo4: Resolução de problemas.....	49
Como tratar baterias de íões de lítio inchadas.....	49
Diagnóstico de Verificação do Desempenho do Sistema Pré-arranque SupportAssist da Dell.....	49
Executar a Verificação do Desempenho do Sistema Pré-arranque SupportAssist.....	50
Ferramentas de validação.....	50
Diagnóstico de avaliação otimizada do sistema pré-arranque - Diagnóstico ePSA.....	56
Execução dos diagnósticos do SupportAssist.....	56
Luzes de diagnóstico do sistema.....	57
Atualizar o BIOS no Windows utilizando a unidade USB.....	58
Atualizar o BIOS no Windows.....	59
Opções de recuperação e backup de suportes de dados.....	59
Ciclo de alimentação Wi-Fi.....	59
Drenar a corrente de fuga residual (efetuar um reinício).....	60
Capítulo5: Obter ajuda e contactar a Dell.....	61

Trabalhar no computador


Instruções de segurança


Pré-requisitos


Utilize as diretrizes de segurança seguintes para proteger o seu computador contra potenciais danos e para assegurar a sua segurança pessoal. Salvo indicação em contrário, cada procedimento incluído neste documento pressupõe que:


- Leu as informações de segurança enviadas com o computador.
- É possível substituir ou, se adquirido em separado, instalar um componente efetuando o procedimento de remoção pela ordem inversa.


Sobre esta tarefa


 **NOTA:** Desligue todas as fontes de alimentação antes de proceder à abertura de tampas ou painéis do computador. Após terminar os trabalhos no interior do computador, volte a colocar toda as tampas, painéis e parafusos antes de ligar a fonte de alimentação.


 **ADVERTÊNCIA:** Antes de trabalhar no interior do computador, leia as informações de segurança enviadas com o mesmo. Para obter mais informações sobre outras melhores práticas de segurança, consulte a [página inicial sobre Conformidade Legal](#).

 **AVISO:** Muitas das reparações só podem ser efetuadas por um técnico de serviço qualificado. Apenas deverá efetuar a deteção e resolução de problemas e algumas reparações simples, conforme autorizado na documentação do produto ou como orientado pelo serviço de assistência online ou por telefone e pela equipa de suporte. Os danos causados por assistência não autorizada pela Dell não estão cobertos pela garantia. Leia e siga as instruções de segurança fornecidas com o produto.

 **AVISO:** Para evitar descargas eletrostáticas, ligue-se à terra utilizando uma faixa de ligação à terra para pulso ou tocando periodicamente numa superfície metálica não pintada ao mesmo tempo que toca num conector na parte posterior do computador.


 **AVISO:** Manuseie cuidadosamente os componentes e as placas. Não toque nos componentes ou nos contactos da placa. Segure a placa pelas extremidades ou pelo suporte de montagem metálico. Segure nos componentes, como um processador, pelas extremidades e não pelos pinos.

 **AVISO:** Quando desligar um cabo, puxe pelo respetivo conector ou pela patilha e não pelo próprio cabo. Alguns cabos possuem conectores com patilhas de bloqueio. Se estiver a desligar este tipo de cabo, prima as patilhas de bloqueio antes de desligar o cabo. Ao separar os conectores, mantenha-os alinhados para evitar a torção dos pinos. Além disso, antes de ligar um cabo, certifique-se de que ambos os conectores estão direcionados e alinhados corretamente.

 **NOTA:** Pode haver diferenças de aparência entre a cor do computador e determinados componentes em relação aos apresentados nas ilustrações deste documento.

Antes de efetuar qualquer procedimento no interior do computador

Sobre esta tarefa

 **NOTA:** As imagens apresentadas neste documento podem não representar exatamente o seu computador, pois dependem da configuração encomendada.

Passo

1. Guarde e feche todos os ficheiros abertos e saia de todas as aplicações abertas.

2. Encerre o computador. Clique em **Iniciar** >  **Alimentação** > **Encerrar**.



NOTA: Caso esteja a utilizar outro sistema operativo, consulte a respetiva documentação para obter as instruções de encerramento.

3. Desligue o computador e todos os dispositivos a ele ligados das respetivas tomadas elétricas.

4. Desligue todos os dispositivos de rede e periféricos ligados (tais como teclados, ratos e monitores) do computador.



AVISO: Para desligar um cabo de rede, desligue primeiro o cabo do computador e, em seguida, desligue o cabo do dispositivo de rede.

5. Retire todos os cartões de memória e discos óticos do computador, se aplicável.

Precauções de segurança

O capítulo sobre as precauções de segurança descreve os principais passos a executar antes de proceder às instruções de desmontagem.

Cumpra as seguintes precauções de segurança antes de quaisquer procedimentos de instalação ou reparação que envolvam a desmontagem ou remontagem:

- Desligue o sistema e todos os periféricos ligados.
- Desligue o sistema e todos os periféricos ligados à alimentação CA.
- Desligue todos os cabos de rede, linhas telefónicas e de telecomunicação do sistema.
- Utilize um kit de serviço de campo ESD ao manusear o interior de qualquer para evitar danos por descarga eletrostática (ESD).
- Depois de remover qualquer componente do sistema, coloque cuidadosamente o componente removido sobre um tapete antiestático.
- Use calçado com solas de borracha não condutora para reduzir o risco de eletrocussão.

Alimentação em suspensão

Os produtos Dell equipados com alimentação em suspensão devem ser desligados antes de se abrir a caixa. Os sistemas com a funcionalidade de alimentação em suspensão estão a receber alimentação quando são desligados. A alimentação interna permite que o sistema seja ligado de forma remota (ativado na LAN) e colocado no modo de espera, dispondo ainda de outras funcionalidades de gestão de energia avançadas.

Se carregar e manter carregado o botão de alimentação durante 15 segundos irá descarregar a energia residual na placa de sistema.

Ligação

A ligação é um método que conecta dois ou mais condutores de ligação à terra com a mesma potência elétrica. Isto é feito com a ajuda de um kit de descargas eletrostáticas (ESD) de serviço no campo. Quando utilizar um fio de ligação, certifique-se de que este está em contacto com uma superfície metálica sem revestimento e nunca com uma superfície pintada ou não metálica. A pulseira antiestática deve estar fixa e em total contacto com a sua pele e devem ser removidas todas as jóias, tais como relógios, pulseiras ou anéis, antes de estabelecer a ligação entre si e o equipamento.

Proteção contra descargas eletrostáticas - Proteção ESD

As ESD são uma das principais preocupações no que respeita aos componentes eletrónicos, especialmente componentes sensíveis como as placas de expansão, os processadores, as memórias DIMM e as placas de sistema. Correntes elétricas muito ligeiras podem danificar os circuitos de formas que talvez não sejam tão óbvias, tais como falhas latentes ou produtos com uma duração mais curta. Uma vez que a indústria vai exigindo uma potência cada vez menor e uma densidade cada vez mais elevada, a proteção contra ESD é uma preocupação crescente.

Devido ao aumento da densidade dos semicondutores utilizados nos mais recentes produtos da Dell, existe agora mais sensibilidade aos danos provocados pela estática relativamente ao que acontecia nos anteriores produtos da Dell. Por isso, já não são aplicáveis alguns métodos aprovados no passado no que diz respeito ao manuseamento das peças.

Existem dois tipos de danos provocados por ESD: falhas catastróficas e latentes.

- **Catastróficas** – as falhas catastróficas representam cerca de 20% das falhas provocadas por ESD. Os danos levam a uma perda completa e imediata da funcionalidade do dispositivo. Um exemplo de falha catastrófica é uma memória DIMM que recebeu um choque estático e gera imediatamente um sintoma de “Nenhum POST/Nenhum vídeo”, emitindo um código sonoro que representa uma memória ausente ou não funcional.

- **Latente** – as falhas latentes representam cerca de 80% das falhas provocadas por ESD. Uma elevada taxa de falhas latentes significa que, na maioria das vezes, quando o dano ocorre, não é imediatamente reconhecido. A DIMM recebe um choque estático, mas o sinal é apenas enfraquecido e não produz imediatamente os sintomas externos relacionados com os danos. O sinal enfraquecido pode demorar semanas ou meses a desaparecer e, entretanto, pode causar degradação da integridade da memória, erros de memória intermitentes, etc.

O tipo de dano mais difícil de reconhecer e resolver é o dano latente.

Execute os passos seguintes para evitar danos provocados por ESD:

- Utilize uma pulseira antiestática com fios adequadamente ligada à terra. A utilização de pulseiras antiestáticas sem fios já não é permitida; não fornecem proteção adequada. Tocar no chassi antes de manusear as peças não garante uma proteção adequada contra a ESD nas peças com maior sensibilidade aos danos provocados por ESD.
- Manuseie todos os componentes sensíveis à estática numa área antiestática. Se possível, utilize almofadas antiestáticas para o piso e para a bancada de trabalho.
- Quando desembalar um componente sensível à estática, não retire o componente do material antiestático da embalagem até que esteja preparado para instalar o componente. Antes de desembalar o pacote antiestático, certifique-se de descarregar a eletricidade estática do seu corpo.
- Antes de transportar um componente sensível à estática, coloque-o num recipiente ou embalagem antiestática.

Kit de serviço no campo de ESD

O kit não monitorizado de serviço no campo é o kit de serviço usado com mais frequência. Cada kit de serviço no campo inclui três componentes principais: tapete antiestático, pulseira antiestática e fio de ligação.

Componentes de um kit de serviço no campo de ESD

Os componentes de um kit de serviço no campo de ESD são:

- **Tapete antiestático** – o tapete antiestático dissipa a eletricidade estática e as peças podem ser colocadas sobre o mesmo durante os procedimentos de serviço. Quando utilizar um tapete antiestático, a sua pulseira antiestática deverá estar aconchegada ao pulso e o fio de ligação deverá estar ligado ao tapete e a qualquer superfície metálica sem revestimento no sistema em que está a trabalhar. Depois de corretamente implementadas, as peças de manutenção podem ser removidas do saco antiestático e colocadas diretamente no tapete. Os itens sensíveis a ESD estão seguros na sua mão, no tapete antiestático, no sistema ou no interior de um saco.
- **Pulseira antiestática e fio de ligação** – a pulseira antiestática e o fio de ligação podem estar diretamente ligados ao seu pulso e a uma superfície metálica sem revestimento no hardware se o tapete antiestático não for necessário ou se estiverem ligados ao tapete antiestático para proteger o hardware temporariamente colocado no tapete. A ligação física entre a pulseira antiestática, o fio de ligação e a sua pele, o tapete antiestático e o hardware é denominada por ligação. Utilize apenas os kits de serviço no campo que incluem uma pulseira antiestática, um tapete antiestático e um fio de ligação. Nunca utilize pulseiras antiestáticas sem fios. Esteja sempre ciente de que os fios internos de uma pulseira têm tendência a danificar-se com o uso e devem ser inspecionados regularmente com um dispositivo de teste adequado para evitar danos acidentais no hardware provocados por ESD. Recomendamos que teste a pulseira antiestática e o fio de ligação, pelo menos, uma vez por semana.
- **Dispositivo de teste da pulseira antiestática** – os fios no interior de uma pulseira antiestática são propícios a danificarem-se com o tempo. Quando utilizar um kit não monitorizado, é recomendável que efetue regularmente um teste à pulseira antes de cada serviço e, no mínimo, um teste por semana. Um dispositivo de teste para pulseiras antiestáticas é o melhor método utilizado para este teste. Se não tiver o seu próprio dispositivo de teste, contacte a sua sede regional para saber se podem disponibilizar um dispositivo. Para realizar este teste, conecte o fio de ligação da pulseira antiestática ao dispositivo de teste, enquanto este estiver preso ao seu pulso, e prima o botão de teste. Se o teste for positivo, é aceso um LED verde; se o teste for negativo, é aceso um LED vermelho e é emitido um alarme.
- **Elementos isoladores** – é fundamental manter os dispositivos sensíveis a ESD, como os revestimentos de plástico dos dissipadores de calor, afastados das peças internas que são isoladoras e possuem, muitas vezes, carga elétrica.
- **Ambiente de trabalho** – antes de implementar o kit de serviço no campo de ESD, avalie a situação no local do cliente. Por exemplo, a implementação do kit num ambiente de servidor é diferente da implementação num ambiente de desktop ou computador portátil. Os servidores são normalmente instalados num rack de um centro de dados; os desktops ou computadores portáteis são normalmente colocados em secretárias ou cubículos de escritório. Procure sempre uma área de trabalho plana e aberta, totalmente desimpedida e suficientemente espaçosa para implementar o kit de ESD, aproveitando um espaço adicional para acomodar o tipo de sistema que está a ser reparado. A área de trabalho também não deve ter quaisquer isoladores que possam provocar a ocorrência de ESD. Na área de trabalho, os isoladores como o poliestireno expandido e outros plásticos devem estar sempre a uma distância de, pelo menos, 12 polegadas ou 30 centímetros das peças sensíveis antes de manusear fisicamente quaisquer componentes de hardware.
- **Embalagem protegida contra ESD** – todos os dispositivos sensíveis a ESD devem ser enviados e recebidos numa embalagem antiestática. Recomendamos o uso de sacos metálicos e antiestáticos. No entanto, deve sempre devolver a peça danificada dentro do mesmo saco e embalagem antiestática em que a peça foi enviada. O saco antiestático deve ser dobrado e fechado com fita e todo o material de espuma da embalagem deve ser usado na caixa original em que a peça foi enviada. Os dispositivos sensíveis a ESD só devem ser removidos numa superfície de trabalho protegida contra ESD e as peças nunca devem ser colocadas no topo do

saco antiestático porque apenas o interior do saco oferece proteção. Coloque sempre as peças na sua mão, no tapete antiestático, no sistema ou no interior do saco antiestático.

- **Transportar componentes sensíveis** – quando transportar componentes sensíveis a ESD, tais como peças de substituição ou peças que serão devolvidas à Dell, é fundamental colocar estas peças em sacos antiestáticos para um transporte mais seguro.

Resumo sobre a proteção contra ESD

Recomendamos que todos os técnicos de serviço no campo utilizem sempre a pulseira antiestática com fios convencional e o tapete antiestático de proteção quando efetuarem uma intervenção nos produtos Dell. Para além disso, é fundamental que os técnicos mantenham as peças sensíveis afastadas de todas as peças isoladoras durante a intervenção e é fundamental que usem sacos antiestáticos para transporte dos componentes sensíveis.

Após efetuar qualquer procedimento no interior do computador

Sobre esta tarefa

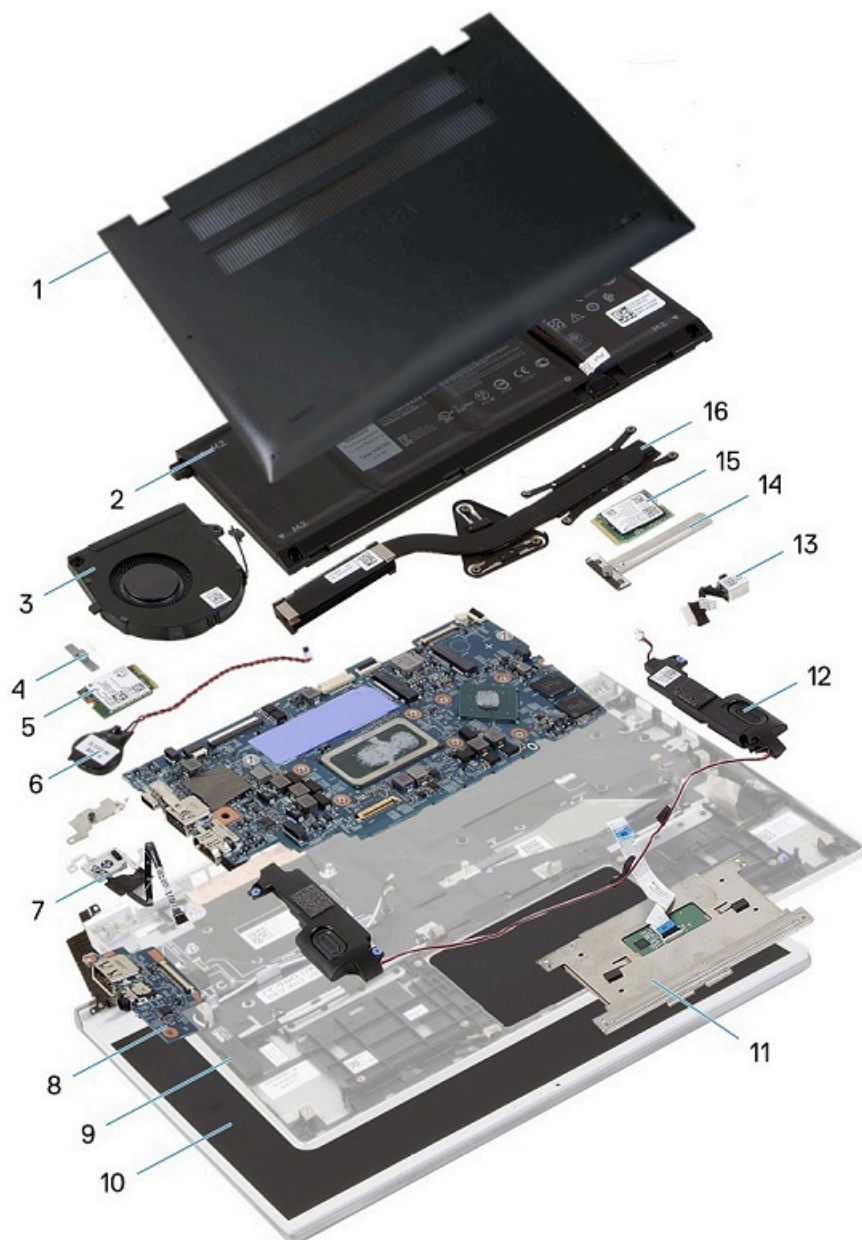
 **AVISO:** Deixar parafusos soltos no interior do computador pode danificá-lo gravemente.

Passo

1. Volte a colocar todos os parafusos e certifique-se de que ficam parafusos soltos dentro do computador.
2. Ligue quaisquer dispositivos, periféricos ou cabos externos que tenha removido antes de trabalhar no computador.
3. Volte a colocar os cartões de memória, discos ou quaisquer outras peças que tenha retirado antes de trabalhar no computador.
4. Ligue o computador e todos os dispositivos a ele ligados às respetivas tomadas elétricas.
5. Ligue o computador.


Principais componentes do Vostro 5301

A imagem a seguir mostra os principais componentes do Vostro 5301.




1. Tampa da base
2. Bateria
3. Ventoinha
4. Suporte da placa de rede sem fios
5. Placa de rede sem fios
6. Bateria de célula tipo moeda
7. Botão de alimentação com leitor de impressões digitais
8. Placa de E/S

9. Conjunto do teclado e descanso para os pulsos
10. Conjunto do ecrã
11. Touchpad
12. Colunas
13. Porta do transformador
14. Blindagem do disco de estado sólido
15. Disco de estado sólido
16. Dissipador de calor

 **NOTA:** A Dell fornece uma lista de componentes e os respetivos números de peça para a configuração do sistema original adquirido. Estas peças estão disponíveis de acordo com as coberturas de garantia adquiridas pelo cliente. Contacte o representante de vendas Dell para saber as opções de compra.

Desmontagem e remontagem

 **NOTA:** As imagens apresentadas neste documento podem não representar exatamente o seu computador, pois dependem da configuração encomendada.

Tampa da base

Retirar a tampa da base

Pré-requisitos


1. Siga o procedimento indicado em [Antes de trabalhar no interior do computador](#).

Sobre esta tarefa


As imagens a seguir indicam a localização da tampa da base e fornecem uma representação visual do procedimento de remoção.

Passo

1. Desaperte os três parafusos integrados que fixam a tampa da base ao conjunto do teclado e apoio para as mãos.
2. Retire os quatro parafusos (M2x4) que fixam a tampa da base ao conjunto do teclado e descanso para os pulsos.
3. Começando pelo canto superior esquerdo, utilize um instrumento de plástico pontiagudo para forçar a tampa da base na direção das setas para a soltar do conjunto do teclado e descanso para os pulsos.

 **AVISO:** Não puxe nem force a tampa da base a partir da parte lateral onde estão as dobradiças. Ao fazê-lo, pode danificar a tampa da base.

4. Pressione a tampa da base e retire-a do conjunto do teclado e descanso para os pulsos.

 **NOTA:** Os passos a seguir aplicam-se apenas se quiser retirar outro componente do computador.

5. Utilizando a patilha de abrir, desligue o cabo da bateria.
6. Vire o computador ao contrário e carregue no botão de alimentação durante 15 segundos para drenar a corrente de fuga.

Instalar a tampa da base

Pré-requisitos

Caso esteja a substituir um componente, remova o componente existente antes de efetuar o procedimento de instalação.

Sobre esta tarefa

A imagem a seguir indica a localização da tampa da base e fornece uma representação visual do procedimento de instalação.

Passo

1. Ligue o cabo da bateria à bateria, se aplicável.
2. Alinhe os orifícios dos parafusos na tampa da base com os orifícios dos parafusos no conjunto do teclado e descanso para os pulsos e, depois, encaixe a tampa da base no sítio.
3. Volte a colocar os quatro parafusos (M2x4) que fixam a tampa da base ao conjunto do teclado e descanso para os pulsos.
4. Aperte os três parafusos integrados que fixam a tampa da base ao conjunto do teclado e descanso para os pulsos.

Passos seguintes

1. Siga o procedimento indicado em [Após efetuar qualquer procedimento no interior do computador](#).

Bateria

Precauções com a bateria de íões de lítio

⚠ AVISO:

- Tenha todo o cuidado quando manusear as baterias de íões de lítio.
- Descarregue completamente a bateria antes de retirar a mesma. Desligue o transformador CA do sistema e trabalhe com o computador apenas com a alimentação da bateria — a bateria está completamente descarregada quando o computador já não liga ao premir o botão de alimentação.
- Não esmague, deixe cair, mutile nem penetre a bateria com objetos estranhos.
- Não exponha a bateria a temperaturas elevadas nem desmonte os conjuntos de baterias e células.
- Não aplique pressão na superfície da bateria.
- Não dobre a bateria.
- Não utilize ferramentas de nenhum tipo para forçar a bateria.
- Certifique-se de que não perde nem coloca no sítio errado nenhum parafuso durante a assistência a este produto, para evitar a perfuração acidental ou danos na bateria e noutros componentes do sistema.
- Se a bateria inchar e ficar presa dentro do computador, não tente libertá-la perfurando-a, dobrando-a ou esmagando-a. As baterias de íões de lítio podem ser perigosas. Neste caso, contacte o suporte técnico da Dell para obter ajuda. Consulte www.dell.com/contactdell.
- Compre sempre baterias genuínas a partir de www.dell.com ou nos parceiros ou revendedores autorizados da Dell.
- As baterias inchadas não devem ser utilizadas e devem ser substituídas e eliminadas de forma adequada. Para saber como manusear e substituir baterias de íões de lítio inchadas, consulte a secção [Como tratar baterias de íões de lítio inchadas](#).

Retirar a bateria de 3 células

Pré-requisitos

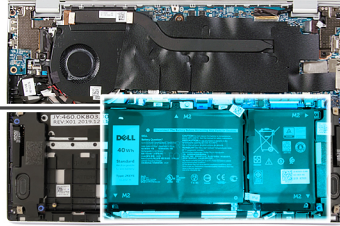
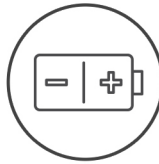
1. Siga o procedimento indicado em [Antes de trabalhar no interior do computador](#).
2. Retire a [tampa da base](#).

Sobre esta tarefa

A imagem a seguir indica a localização da bateria e fornece uma representação visual do procedimento de remoção.



4x
M2x5



Passo

1. Retire os quatro parafusos (M2x5) que fixam a bateria ao conjunto do teclado e descanso para os pulsos.
2. Levante a bateria para a retirar do conjunto do teclado e descanso para os pulsos.
3. Desligue o cabo da bateria da placa de sistema, se aplicável.

Instalar a bateria de 3 células

Pré-requisitos

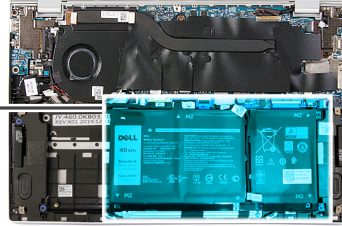
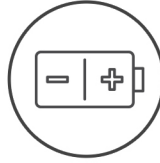
Caso esteja a substituir um componente, remova o componente existente antes de efetuar o procedimento de instalação.

Sobre esta tarefa

A imagem a seguir indica a localização da bateria e fornece uma representação visual do procedimento de instalação.



4x
M2x5



Passo

1. Ligue o cabo da bateria à placa de sistema.
2. Alinhe os orifícios dos parafusos na bateria com os orifícios dos parafusos no conjunto do teclado e descanso para os pulsos.
3. Volte a colocar os quatro parafusos (M2x5) que fixam a bateria ao conjunto do teclado e descanso para os pulsos.

Passos seguintes

1. Instale a [tampa da base](#).
2. Siga o procedimento indicado em [Após efetuar qualquer procedimento no interior do computador](#).

Retirar a bateria de 4 células

Pré-requisitos

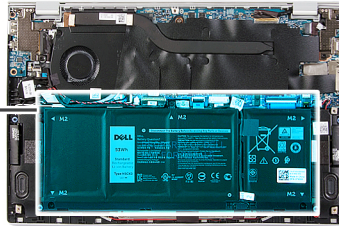
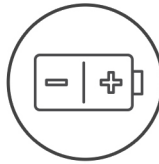
1. Siga o procedimento indicado em [Antes de trabalhar no interior do computador](#).
2. Retire a [tampa da base](#).

Sobre esta tarefa

A imagem a seguir indica a localização da bateria e fornece uma representação visual do procedimento de remoção.



5x
M2x5



Passo

1. Retire os cinco parafusos (M2x5) que fixam a bateria ao conjunto do teclado e descanso para os pulsos.
2. Levante a bateria para a retirar do conjunto do teclado e descanso para os pulsos.
3. Desligue o cabo da bateria da placa de sistema, se aplicável.

Instalar a bateria de 4 células

Pré-requisitos

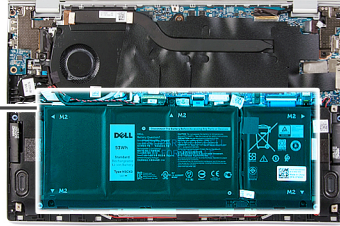
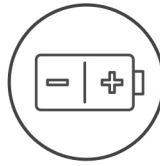
Caso esteja a substituir um componente, remova o componente existente antes de efetuar o procedimento de instalação.

Sobre esta tarefa

A imagem a seguir indica a localização da bateria e fornece uma representação visual do procedimento de instalação.



5x
M2x5



Passo

1. Ligue o cabo da bateria à placa de sistema.
2. Alinhe os orifícios dos parafusos na bateria com os orifícios dos parafusos no conjunto do teclado e descanso para os pulsos.
3. Volte a colocar os cinco parafusos (M2x5) que fixam a bateria ao conjunto do teclado e descanso para os pulsos.

Passos seguintes

1. Instale a [tampa da base](#).
2. Siga o procedimento indicado em [Após efetuar qualquer procedimento no interior do computador](#).

Unidade de estado sólido

Retirar o disco de estado sólido 2230

Pré-requisitos

1. Siga o procedimento indicado em [Antes de trabalhar no interior do computador](#).

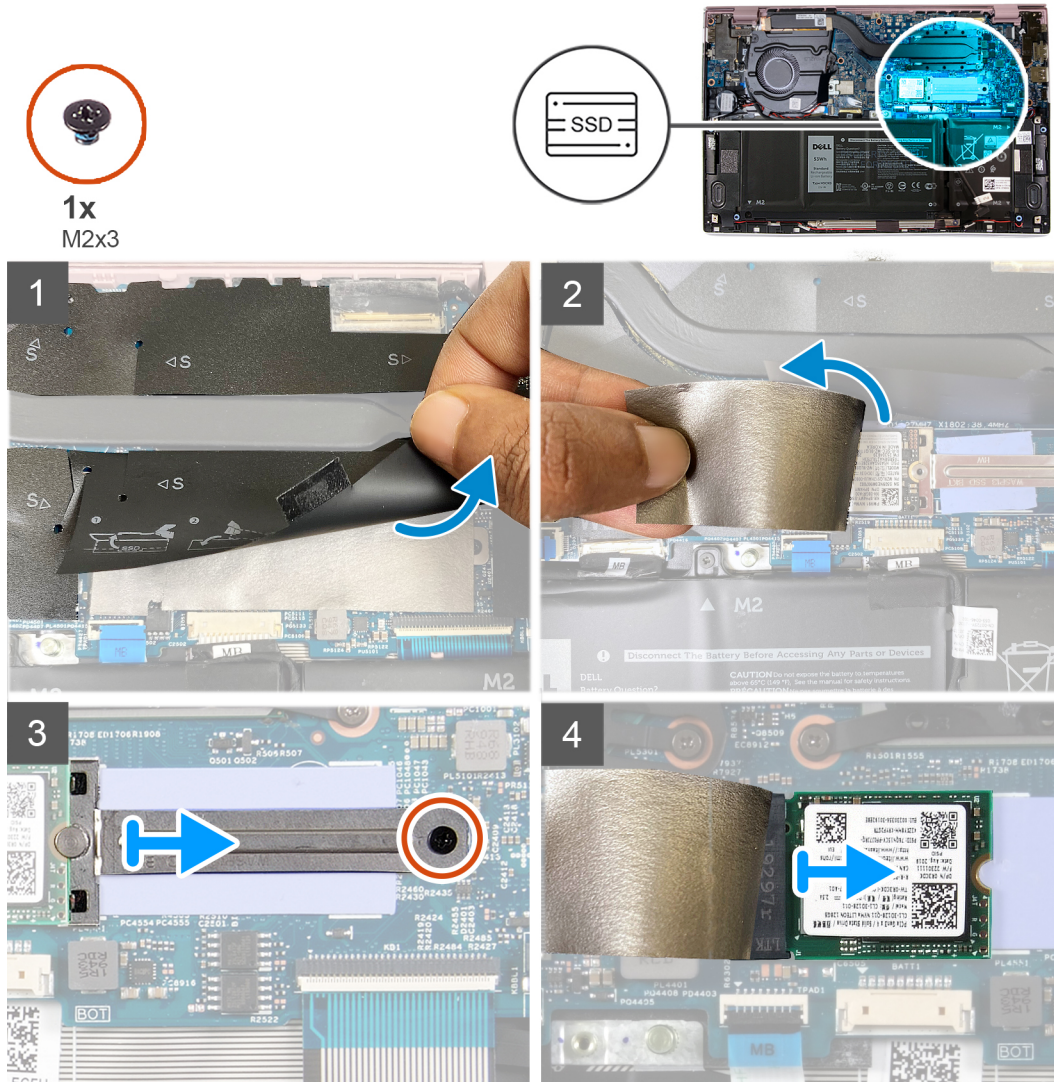
 **AVISO:** Os discos de estado sólido são frágeis. Tenha muito cuidado quando manusear o disco de estado sólido.

AVISO: Para evitar perda de dados, não retire o disco de estado sólido enquanto o computador estiver em estado de suspensão ou ligado.

2. Retire a tampa da base.

Sobre esta tarefa

A imagem a seguir indica a localização do disco de estado sólido e fornece uma representação visual do procedimento de remoção.



Passo

1. Descole a fita protetora que cobre a ranhura do disco de estado sólido 2230.
2. Descole a fita Mylar que cobre o disco de estado sólido 2230.
3. Retire o parafuso (M2x3) que fixa o suporte do disco de estado sólido 2230 à placa de sistema.
4. Deslize e retire o suporte do disco de estado sólido da placa de sistema.
5. Deslize e retire o disco de estado sólido 2230 da respectiva ranhura.

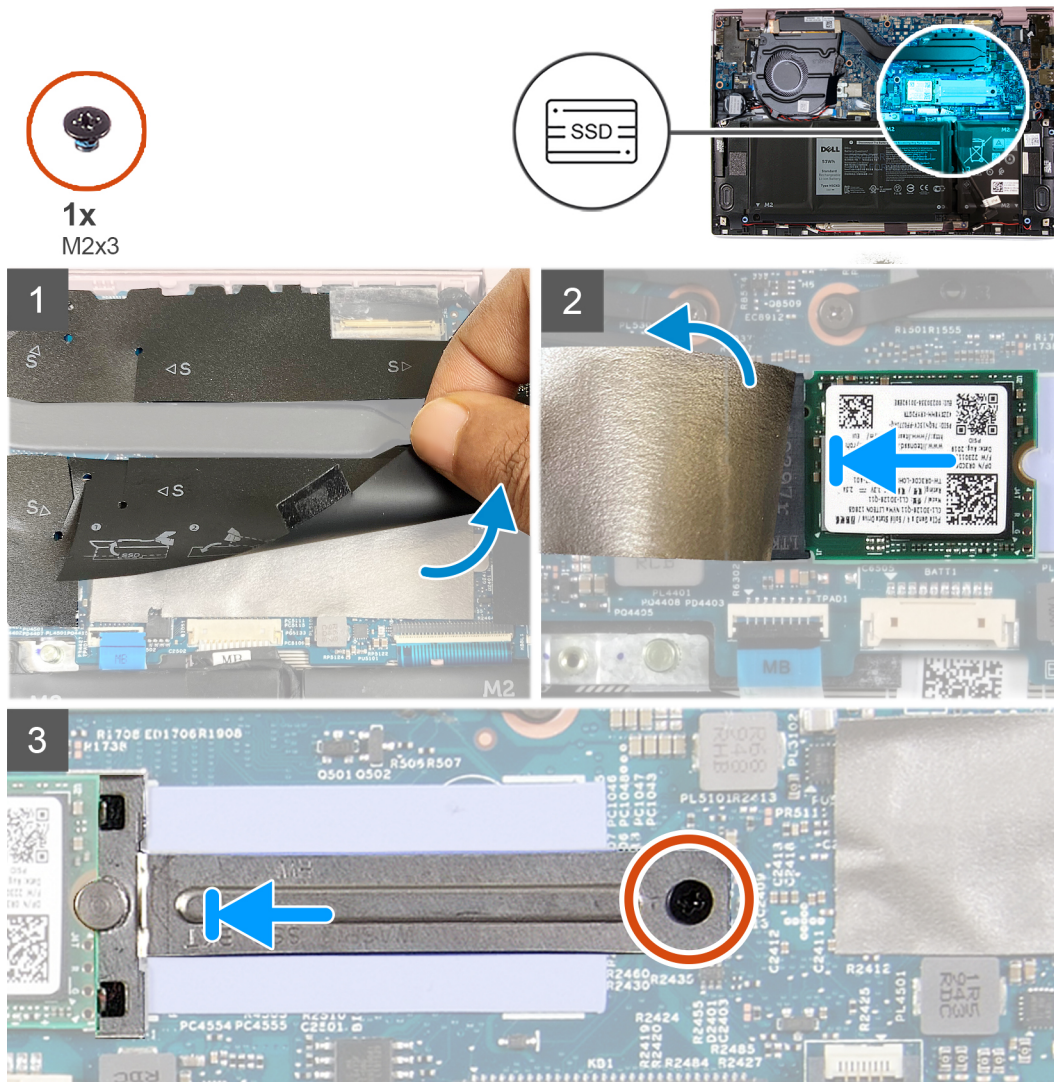
Instalar o disco de estado sólido 2230

Pré-requisitos

AVISO: Os discos de estado sólido são frágeis. Tenha muito cuidado quando manusear o disco de estado sólido.

Sobre esta tarefa

A imagem a seguir indica a localização do disco de estado sólido e fornece uma representação visual do procedimento de instalação.



Passo

1. Descole a fita protetora e a fita Mylar que cobre o disco de estado sólido 2230.
2. Deslize o disco de estado sólido 2230 para dentro da respetiva ranhura.
3. Deslize o suporte do disco de estado sólido e alinhe o orifício do parafuso no suporte do disco de estado sólido com o orifício do parafuso na placa de sistema.
4. Volte a colocar o parafuso (M2x3) que fixa o suporte do disco de estado sólido à placa de sistema.

Passos seguintes

1. Instale a [tampa da base](#).
2. Siga o procedimento indicado em [Após efetuar qualquer procedimento no interior do computador](#).

Retirar o disco de estado sólido 2280

Pré-requisitos

1. Siga o procedimento indicado em [Antes de trabalhar no interior do computador](#).

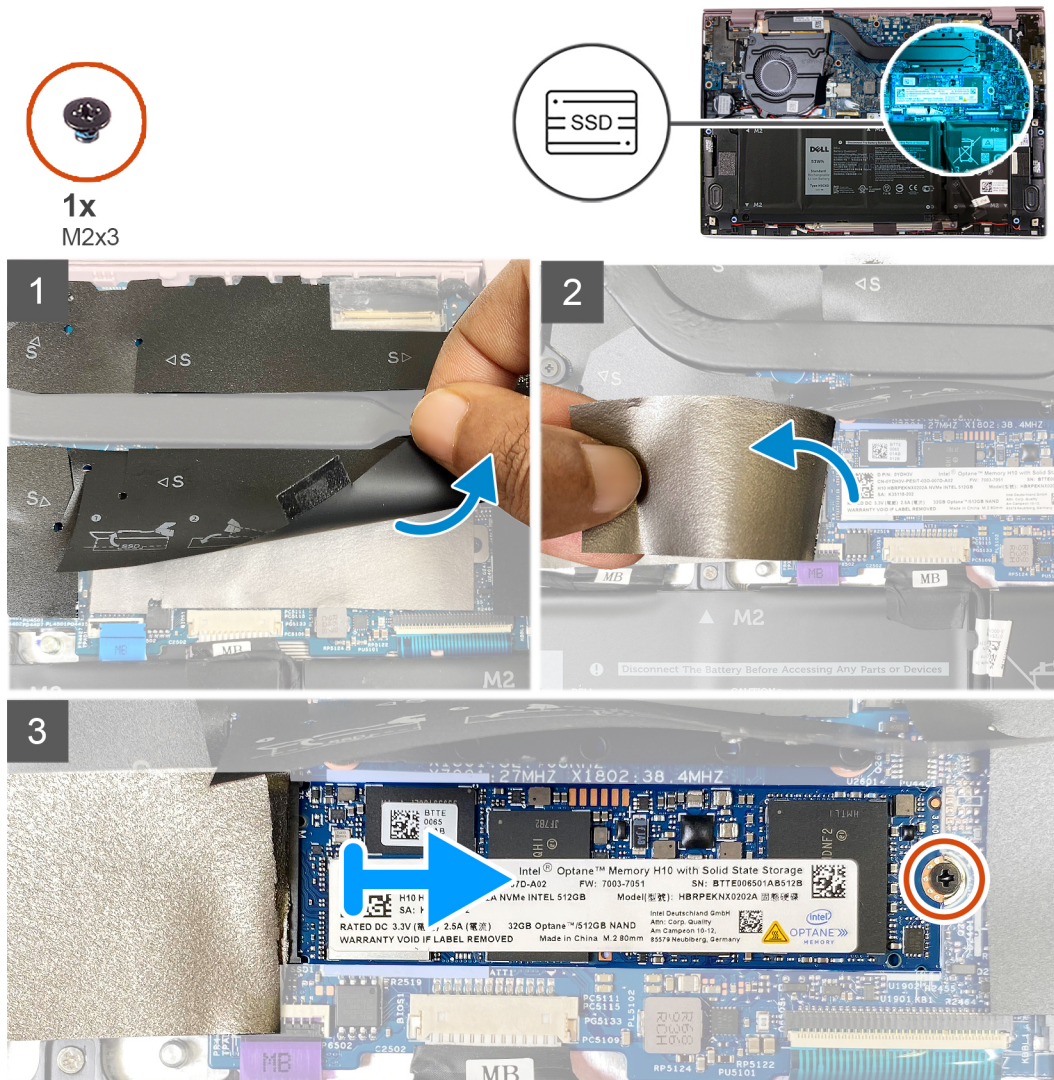
AVISO: Os discos de estado sólido são frágeis. Tenha muito cuidado quando manusear o disco de estado sólido.

AVISO: Para evitar perda de dados, não retire o disco de estado sólido enquanto o computador estiver em estado de suspensão ou ligado.

2. Retire a **tampa da base**.

Sobre esta tarefa

A imagem a seguir indica a localização do disco de estado sólido e fornece uma representação visual do procedimento de remoção.



Passo

1. Descole a fita protetora que cobre a ranhura do disco de estado sólido 2280.
2. Descole a fita Mylar que cobre o disco de estado sólido 2280.
3. Retire o parafuso (M2x3) que fixa o disco de estado sólido 2280 à placa de sistema.
4. Deslize e retire o disco de estado sólido 2280 da respectiva ranhura.

Instalar o disco de estado sólido 2280

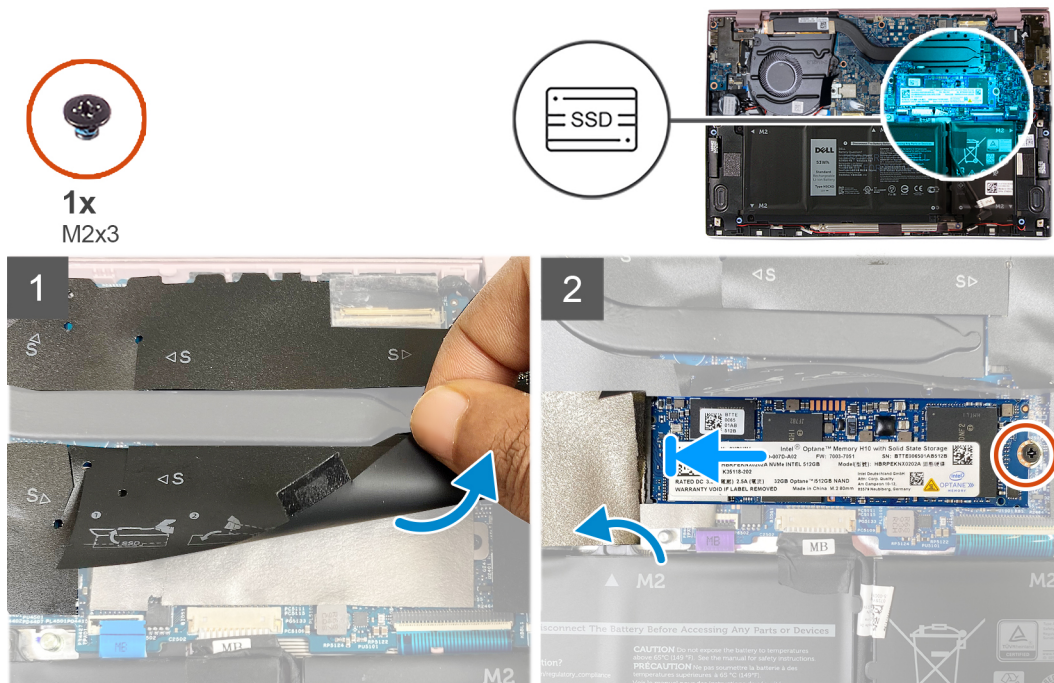
Pré-requisitos

Caso esteja a substituir um componente, remova o componente existente antes de efetuar o procedimento de instalação.

AVISO: Os discos de estado sólido são frágeis. Tenha muito cuidado quando manusear o disco de estado sólido.

Sobre esta tarefa

A imagem a seguir indica a localização do disco de estado sólido e fornece uma representação visual do procedimento de instalação.



Passo

1. Descole a fita protetora e a fita Mylar que cobre a ranhura do disco de estado sólido.
2. Deslize o disco de estado sólido 2280 para dentro da respectiva ranhura.
3. Volte a colocar o parafuso (M2x3) que fixa o disco de estado sólido 2280 à placa de sistema.
4. Cole a fita Mylar e a fita protetora sobre o disco de estado sólido.

Passos seguintes

1. Instale a [tampa da base](#).
2. Siga o procedimento indicado em [Após efetuar qualquer procedimento no interior do computador](#).

Bateria de célula tipo moeda

Retirar a bateria de célula tipo moeda

Pré-requisitos

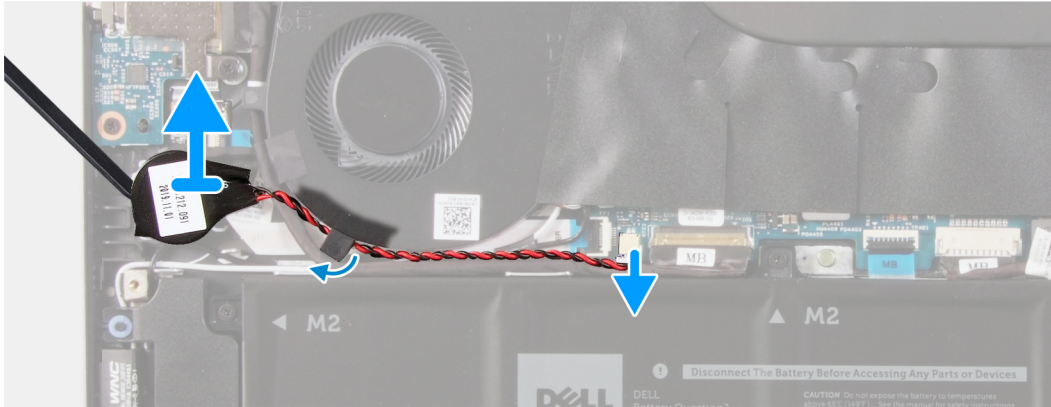
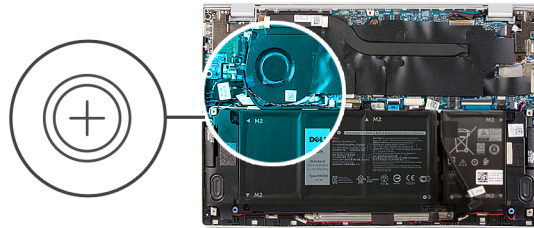
1. Siga o procedimento indicado em [Antes de trabalhar no interior do computador](#).

AVISO: Retirar a bateria de célula tipo moeda repõe as definições originais do programa de configuração do BIOS. Recomenda-se que anote as definições do programa de configuração do BIOS antes de retirar a bateria tipo moeda.

2. Retire a [tampa da base](#).

Sobre esta tarefa

A imagem seguinte indica a localização da bateria de célula tipo moeda e fornece uma representação visual do procedimento de remoção.



Passo

1. Desligue o cabo da bateria de célula tipo moeda da placa de sistema.
2. Retire o cabo da bateria de célula tipo moeda da guia de encaminhamento.
3. Descole a bateria de célula tipo moeda do conjunto do teclado e apoio para as mãos.

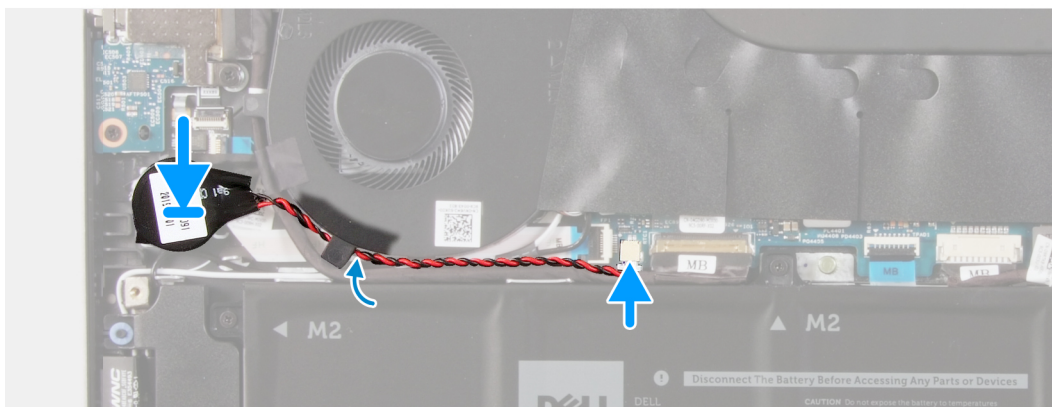
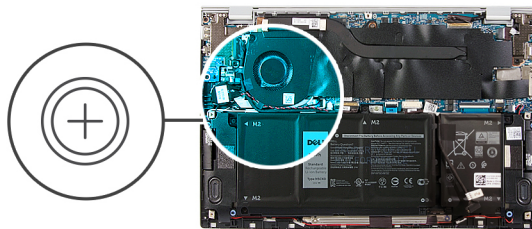
Instalar a bateria de célula tipo moeda

Pré-requisitos

Caso esteja a substituir um componente, remova o componente existente antes de efetuar o procedimento de instalação.

Sobre esta tarefa

A imagem a seguir indica a localização da bateria de célula tipo moeda e fornece uma representação visual do procedimento de instalação.



Passo

1. Cole a bateria de célula tipo moeda na ranhura no conjunto do teclado e descanso para os pulsos.
2. Encaminhe o cabo da bateria de célula tipo moeda ao longo da guia de encaminhamento.
3. Ligue o cabo da bateria de célula tipo moeda à placa de sistema.

Passos seguintes

1. Instale a [bateria de 4 células](#).
2. Instale a [bateria de 3 células](#).
3. Instale a [tampa da base](#).
4. Siga o procedimento indicado em [Após efetuar qualquer procedimento no interior do computador](#).

Ventoinha

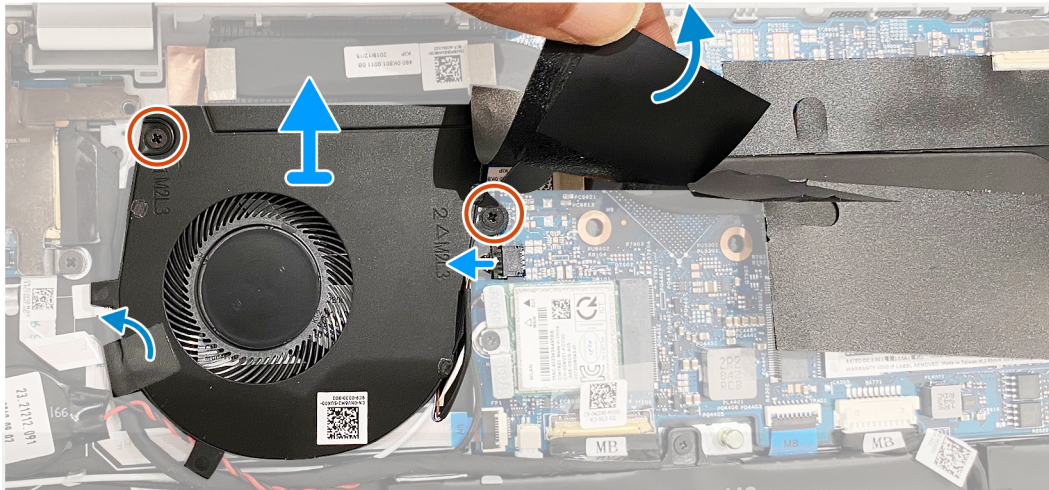
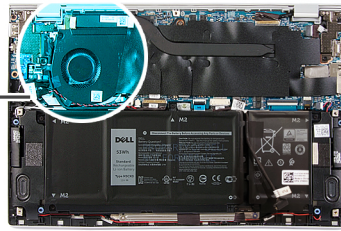
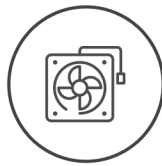
Retirar a ventoinha

Pré-requisitos

1. Siga o procedimento indicado em [Antes de trabalhar no interior do computador](#).
2. Retire a [tampa da base](#).

Sobre esta tarefa

As imagens a seguir indicam a localização das ventoinhas e fornecem uma representação visual do procedimento de remoção.



Passo

1. Retire a fita adesiva que fixa o cabo da placa de E/S à ventoinha.
2. Levante o mylar que cobre o parafuso da ventoinha na placa de sistema.
3. Retire os dois parafusos (M2x3) que fixam a ventoinha à placa de sistema.
4. Desligue o cabo da ventoinha da placa de sistema.
5. Levante a ventoinha e retire-a da placa de sistema.

Instalar a ventoinha

Pré-requisitos

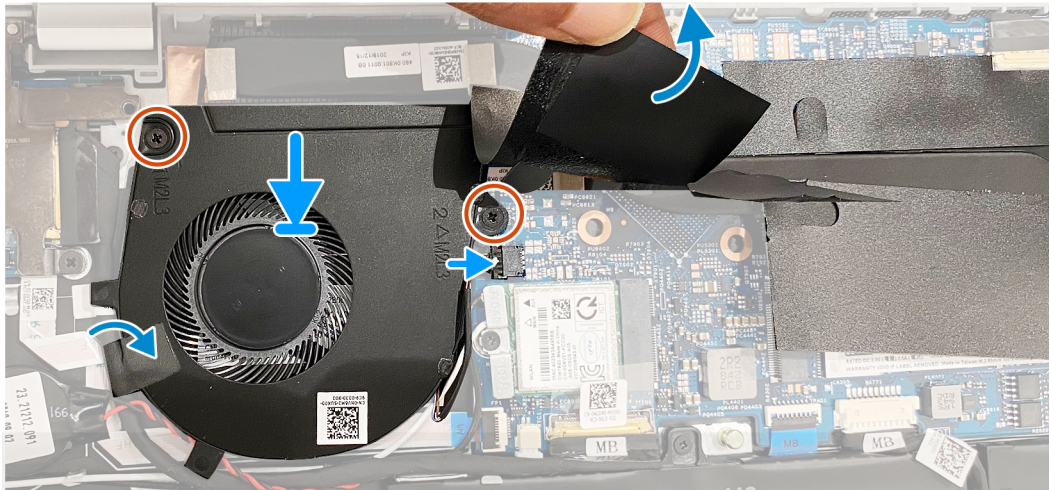
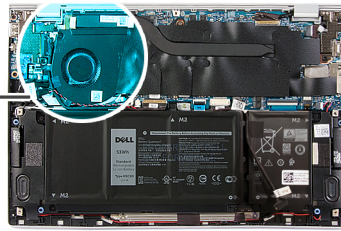
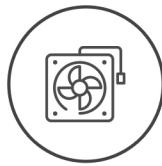
Caso esteja a substituir um componente, remova o componente existente antes de efetuar o procedimento de instalação.

Sobre esta tarefa

As imagens a seguir indicam a localização das ventoinhas e fornecem uma representação visual do procedimento de instalação.



2x
M2x3



Passo

1. Levante o mylar que cobre o orifício do parafuso na ventoinha.
2. Alinhe os orifícios dos parafusos na ventoinha com os orifícios dos parafusos na placa de sistema.
3. Volte a colocar os dois parafusos (M2x3) que fixam a ventoinha à placa de sistema.
4. Ligue o cabo da ventoinha à placa de sistema.
5. Cole a fita adesiva que fixa o cabo da placa de E/S à ventoinha.

Passos seguintes

1. Instale a [tampa da base](#).
2. Siga o procedimento indicado em [Após efetuar qualquer procedimento no interior do computador](#).

Altifalantes

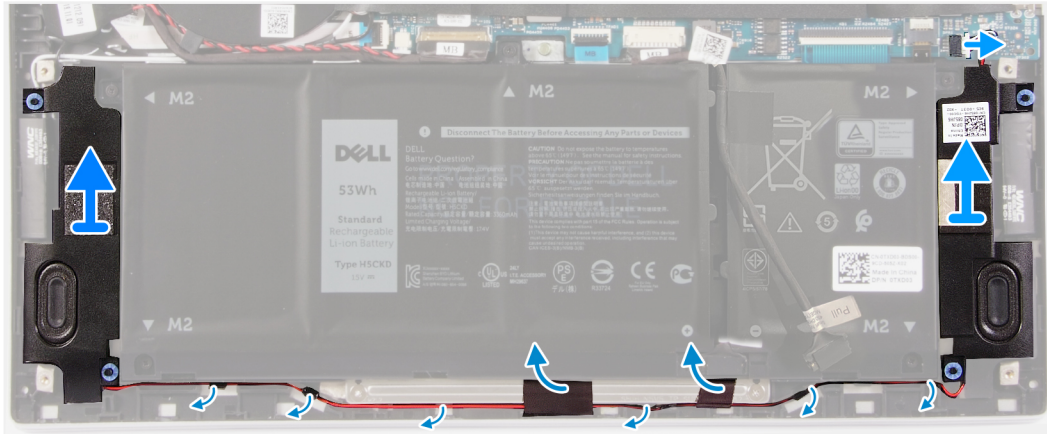
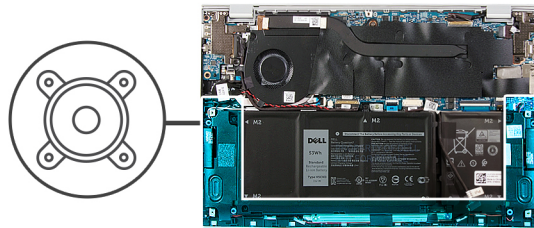
Retirar as colunas

Pré-requisitos

1. Siga o procedimento indicado em [Antes de trabalhar no interior do computador](#).
2. Retire a [tampa da base](#).

Sobre esta tarefa

A imagem a seguir indica a localização das colunas e fornece uma representação visual do procedimento de remoção.



Passo

1. Desligue o cabo da coluna da placa de sistema.
2. Descole as fitas adesivas que fixam o cabo da coluna à bateria.
3. Anote o percurso dos cabos da coluna e retire-os das respectivas guias de encaminhamento no conjunto do teclado e descanso para os pulsos.
4. Pressione as colunas para fora do conjunto do teclado e descanso para os pulsos.

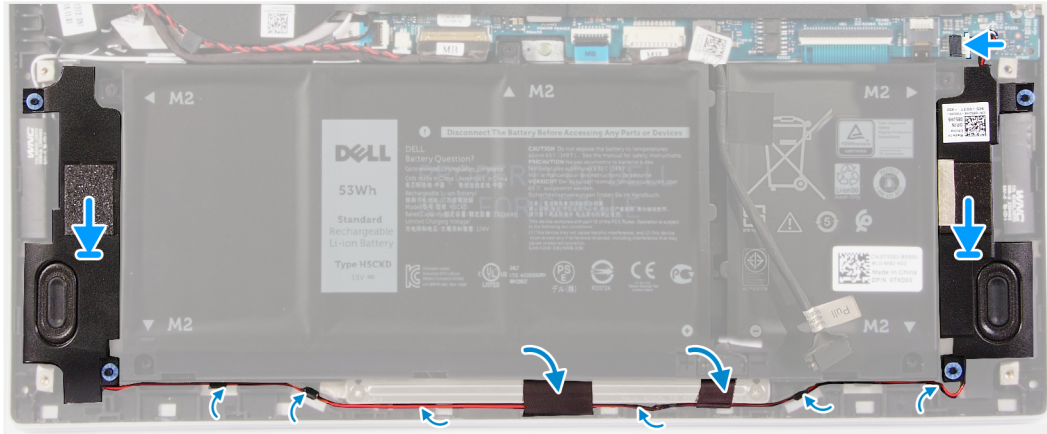
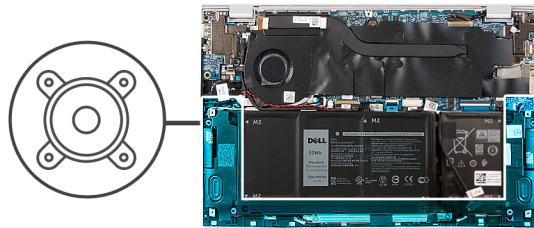
Instalar as colunas

Pré-requisitos

Caso esteja a substituir um componente, remova o componente existente antes de efetuar o procedimento de instalação.

Sobre esta tarefa

A imagem a seguir indica a localização das colunas e fornece uma representação visual do procedimento de instalação.



Passo

1. Deslize as colunas esquerda e direita para as respetivas ranhuras no conjunto do teclado e descanso para os pulsos.
2. Encaminhe os cabos das colunas através das respetivas guias de encaminhamento no conjunto do teclado e descanso para os pulsos.
3. Cole as fitas adesivas que fixam o cabo da coluna à bateria.
4. Ligue os cabos das colunas esquerda e direita aos respetivos conectores na placa de sistema.

Passos seguintes

1. Instale a [tampa da base](#).
2. Siga o procedimento indicado em [Após efetuar qualquer procedimento no interior do computador](#).

Conjunto do ecrã

Retirar o conjunto do ecrã

Pré-requisitos

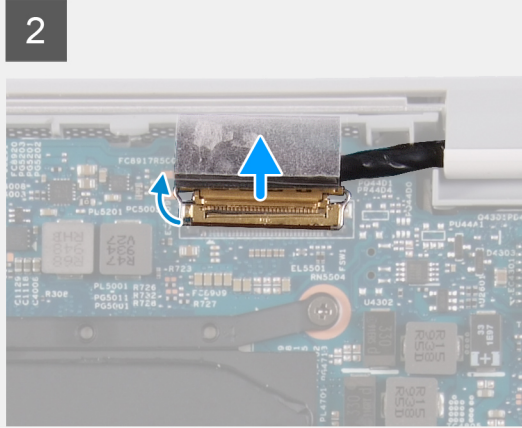
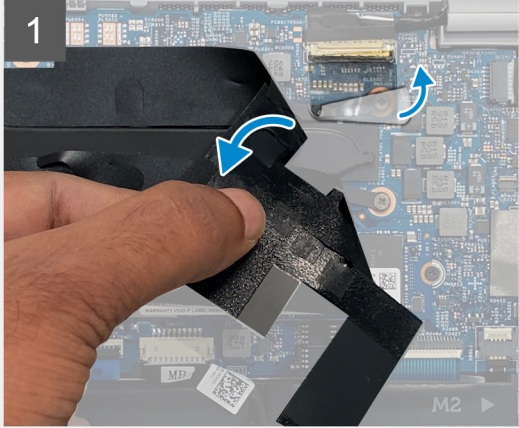
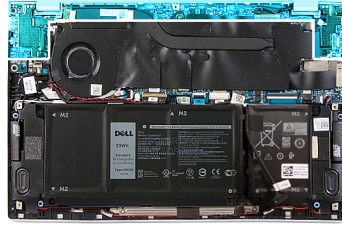
1. Siga o procedimento indicado em [Antes de trabalhar no interior do computador](#).
2. Retire a [tampa da base](#).

Sobre esta tarefa

As imagens a seguir indicam a localização do conjunto do ecrã e fornecem uma representação visual do procedimento de remoção.



3x
M2x2



4



Passo

1. Levante o mylar que cobre o cabo de vídeo na placa de sistema.
2. Levante o trinco e desligue o cabo de vídeo da placa de sistema.
3. Retire os dois parafusos (M2x2) que fixam a dobradiça esquerda ao conjunto do teclado e descanso para os pulsos.
4. Retire o parafuso (M2x2) que fixa a dobradiça direita à placa de sistema e ao conjunto do teclado e descanso para os pulsos.
5. Abra o conjunto do ecrã em ângulo e deslize o conjunto do teclado e descanso para os pulsos a partir do conjunto do ecrã.
6. Depois de efetuar todos os passos acima indicados, resta o conjunto do ecrã.



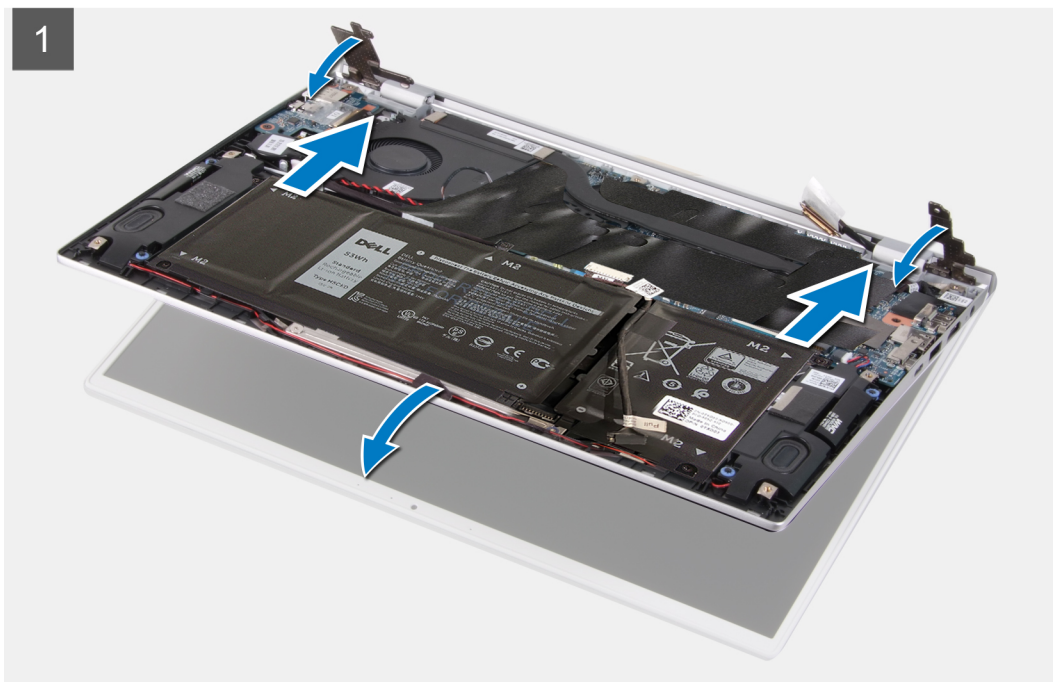
Instalar o conjunto do ecrã

Pré-requisitos

Caso esteja a substituir um componente, remova o componente existente antes de efetuar o procedimento de instalação.

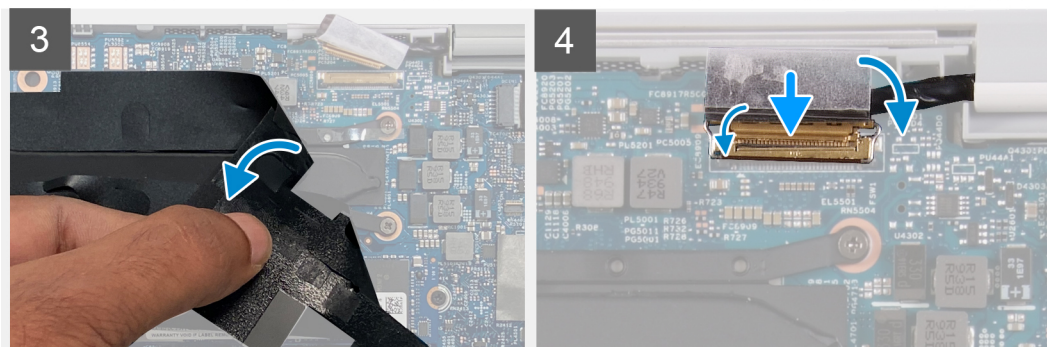
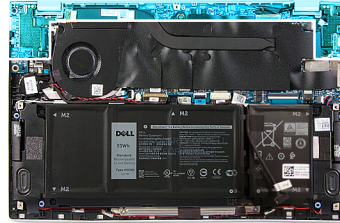
Sobre esta tarefa

As imagens a seguir indicam a localização do conjunto do ecrã e fornecem uma representação visual do procedimento de instalação.





3x
M2x2



Passo

1. Coloque o conjunto do ecrã numa superfície limpa.
2. Alinhe e coloque o conjunto do teclado e descanso para os pulsos em ângulo com o conjunto do ecrã.
3. Alinhe os orifícios dos parafusos nas dobradiças do ecrã com os orifícios dos parafusos no conjunto do teclado e descanso para os pulsos.
4. Volte a colocar o parafuso (M2x2) que fixa a dobradiça direita à placa de sistema e ao conjunto do teclado e descanso para os pulsos.
5. Volte a colocar os dois parafusos (M2x2) que fixam a dobradiça esquerda ao conjunto do teclado e descanso para os pulsos.
6. Levante o mylar que cobre o conector do cabo de vídeo na placa de sistema.
7. Ligue o cabo de vídeo ao conector na placa de sistema.

Passos seguintes

1. Instale a [tampa da base](#).
2. Siga o procedimento indicado em [Após efetuar qualquer procedimento no interior do computador](#).

Painel tátil

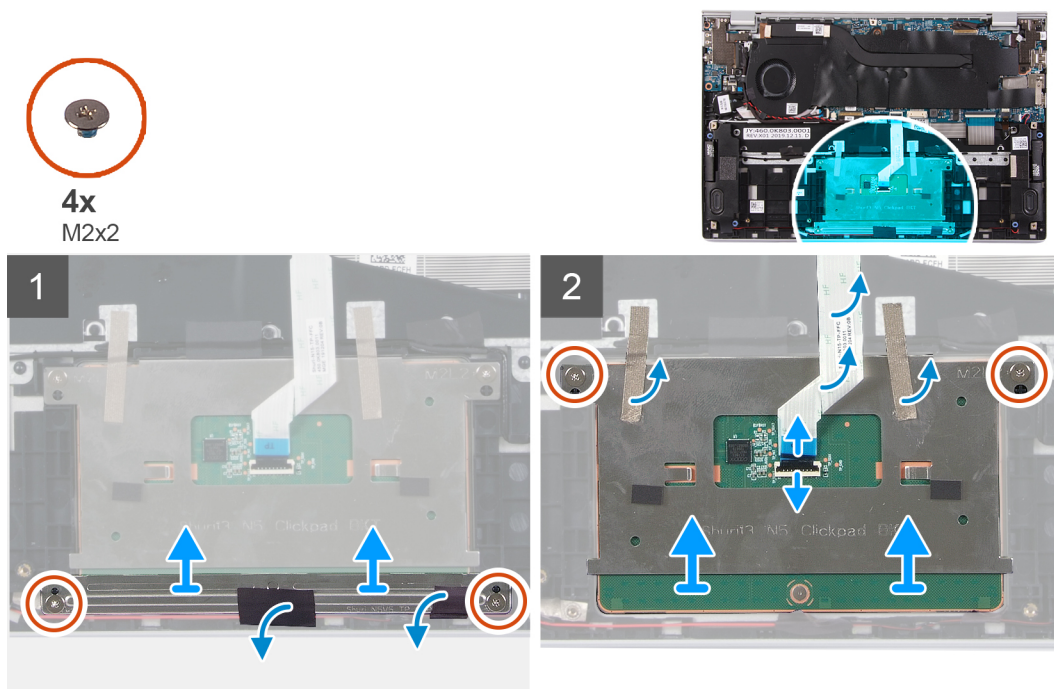
Retirar o touchpad

Pré-requisitos

1. Siga o procedimento indicado em [Antes de trabalhar no interior do computador](#).
2. Retire a [tampa da base](#).
3. Retire a [bateria de 4 células](#) ou a [bateria de 3 células](#).

Sobre esta tarefa

A imagem a seguir indica a localização do touchpad e fornece uma representação visual do procedimento de remoção.



Passo

1. Retire a fita adesiva que fixa os cabos das colunas ao suporte do touchpad.
2. Retire os dois parafusos (M2x2) que fixam o suporte do touchpad ao conjunto do teclado e descanso para os pulsos.
3. Retire os dois parafusos (M2x2) que fixam o touchpad ao conjunto do teclado e descanso para os pulsos.
4. Abra o trinco e desligue o cabo do touchpad da placa de sistema.
5. Descole as fitas adesivas que fixam o touchpad ao conjunto do teclado e descanso para os pulsos.
6. Levante o touchpad, juntamente com o respectivo cabo, e retire-os do conjunto do teclado e descanso para os pulsos.

Instalar o touchpad

Pré-requisitos

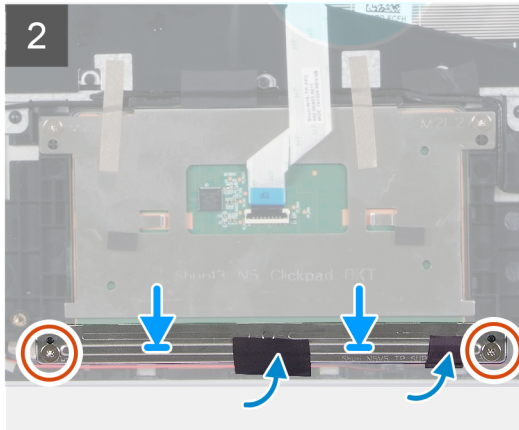
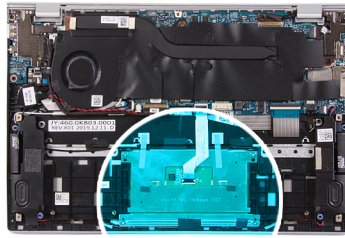
Caso esteja a substituir um componente, remova o componente existente antes de efetuar o procedimento de instalação.

Sobre esta tarefa

A imagem a seguir indica a localização do touchpad e fornece uma representação visual do procedimento de instalação.



4x
M2x2



Passo

1. Alinhe e coloque o touchpad no encaixe no conjunto do teclado e descanso para os pulsos.
2. Volte a colocar os dois parafusos (M2x2) que fixam o touchpad ao conjunto do teclado e descanso para os pulsos.
3. Cole as fitas adesivas que fixam o touchpad ao conjunto do teclado e descanso para os pulsos.
4. Ligue o cabo do touchpad e feche o trinco para fixar o cabo à placa de sistema.
5. Alinhe e coloque o suporte do touchpad no encaixe no conjunto do teclado e descanso para os pulsos.
6. Volte a colocar os dois parafusos (M2x2) que fixam o suporte do touchpad ao conjunto do teclado e descanso para os pulsos.
7. Cole a fita adesiva que fixa os cabos das colunas ao suporte do touchpad.

Passos seguintes

1. Instale a [tampa da base](#).
2. Instale a [bateria de 4 células](#) ou a [bateria de 3 células](#).
3. Siga o procedimento indicado em [Após efetuar qualquer procedimento no interior do computador](#).

Dissipador de calor

Retirar o dissipador de calor

Pré-requisitos

1. Siga o procedimento indicado em [Antes de trabalhar no interior do computador](#).

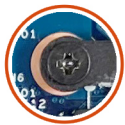
AVISO: Para garantir o arrefecimento máximo do processador, não toque nas áreas de transferência de calor no dissipador de calor. Os óleos naturais da pele podem reduzir a capacidade de transferência de calor da massa térmica.

NOTA: O dissipador de calor poderá ficar quente durante o funcionamento normal. Deixe decorrer o tempo suficiente para o dissipador de calor arrefecer antes de lhe tocar.

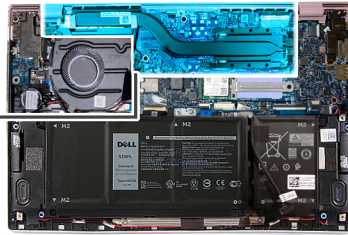
2. Retire a [tampa da base](#).

Sobre esta tarefa

A imagem a seguir indica a localização do dissipador de calor e fornece uma representação visual do procedimento de remoção.



4x



Passo

1. Descole a fita Mylar que cobre o dissipador de calor na placa de sistema.
2. Pela ordem inversa sequencial (como indicado no dissipador de calor), desaperte os quatro parafusos integrados que fixam o dissipador de calor à placa de sistema.
3. Levante o dissipador de calor do processador e remova-o da placa de sistema.

Instalar o dissipador de calor

Pré-requisitos

⚠ AVISO: Um alinhamento incorreto do dissipador de calor pode danificar a placa de sistema e o processador.

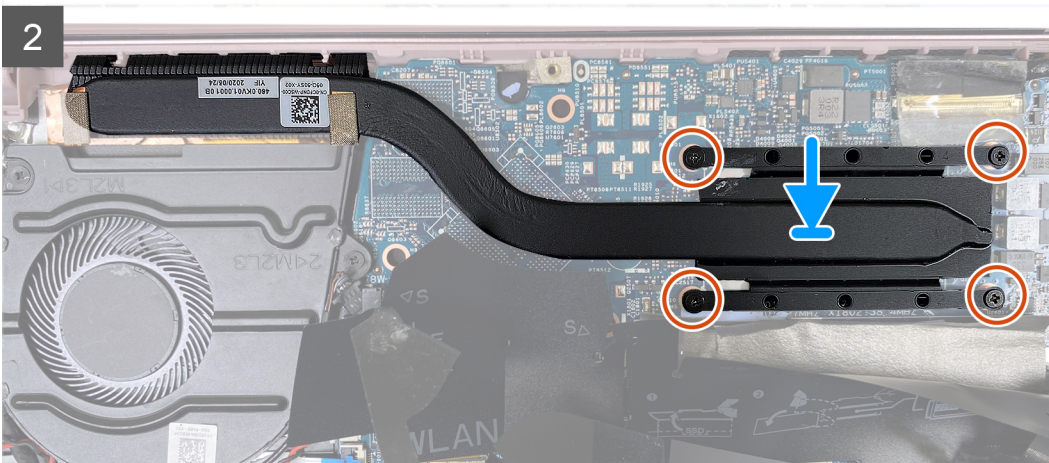
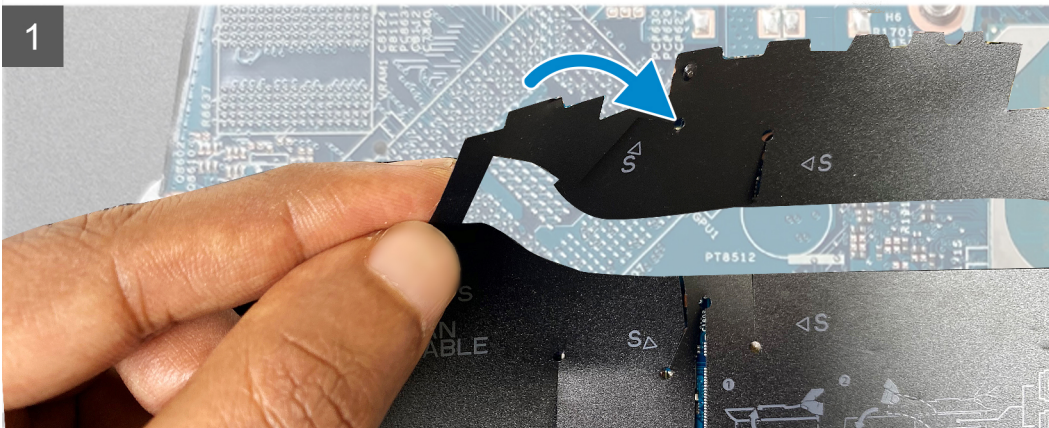
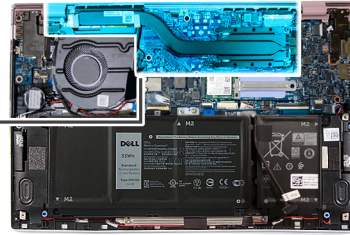
ℹ NOTA: Se substituir a placa de sistema ou o dissipador de calor, utilize a almofada/massa térmica fornecida com o kit para garantir que a condutividade térmica é alcançada.

Sobre esta tarefa

A imagem a seguir indica a localização do dissipador de calor e fornece uma representação visual do processo de instalação.



4x



Passo

1. Alinhe os orifícios dos parafusos no dissipador de calor com os orifícios dos parafusos na placa de sistema.
2. Por ordem sequencial (como indicado no dissipador de calor), aperte os quatro parafusos integrados que fixam o dissipador de calor à placa de sistema.
3. Cole a fita Mylar que cobre o dissipador de calor na placa de sistema.

Passos seguintes

1. Instale a [tampa da base](#).
2. Siga o procedimento indicado em [Após efetuar qualquer procedimento no interior do computador](#).

Porta do transformador

Retirar a porta do transformador

Pré-requisitos

1. Siga o procedimento indicado em [Antes de trabalhar no interior do computador](#).
2. Retire a [tampa da base](#).

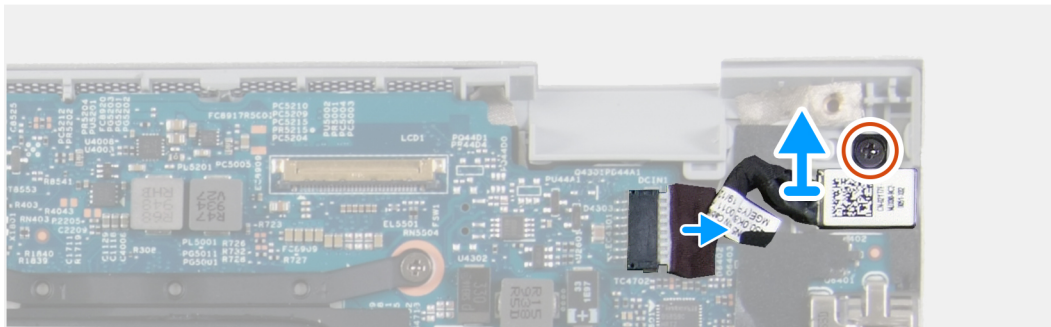
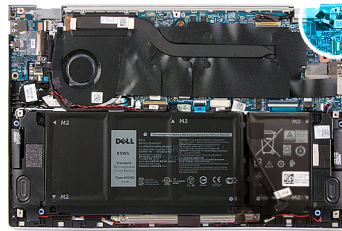
3. Retire o [conjunto do ecrã](#).

Sobre esta tarefa

A figura a seguir indica a localização da porta do transformador e fornece uma representação visual do procedimento de remoção.



1x
M2x3



Passo

1. Retire o parafuso (M2x3) que fixa a porta do transformador à placa de sistema.
2. Desligue o cabo da porta do transformador da placa de sistema.
3. Levante a porta do transformador, juntamente com o respetivo cabo, e retire-os do conjunto do teclado e descanso para os pulsos.

Instalar a porta do transformador

Pré-requisitos

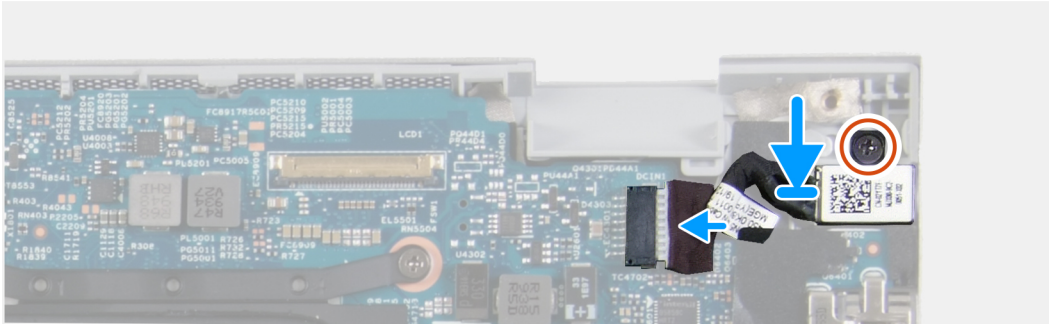
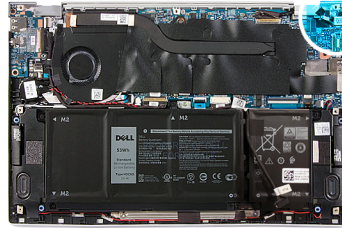
Caso esteja a substituir um componente, remova o componente existente antes de efetuar o procedimento de instalação.

Sobre esta tarefa

A imagem a seguir indica a localização da porta do transformador e fornece uma representação visual do procedimento de instalação.



1x
M2x3



Passo

1. Ligue o cabo da porta do transformador à placa de sistema.
2. Volte a colocar o parafuso (M2x3) que fixa a porta do adaptador elétrico ao conjunto do teclado e apoio para as mãos.

Passos seguintes

1. Instale a [tampa da base](#).
2. Siga o procedimento indicado em [Após efetuar qualquer procedimento no interior do computador](#).

Placa de E/S

Retirar a placa de E/S

Pré-requisitos

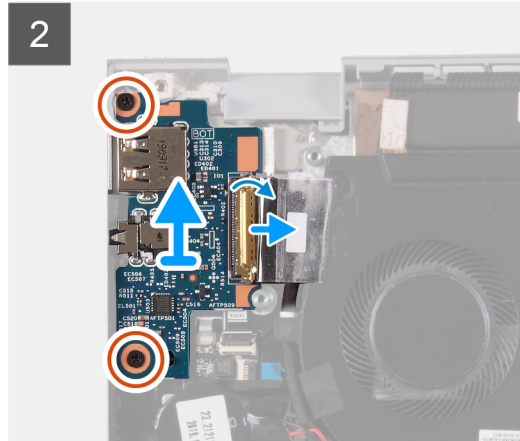
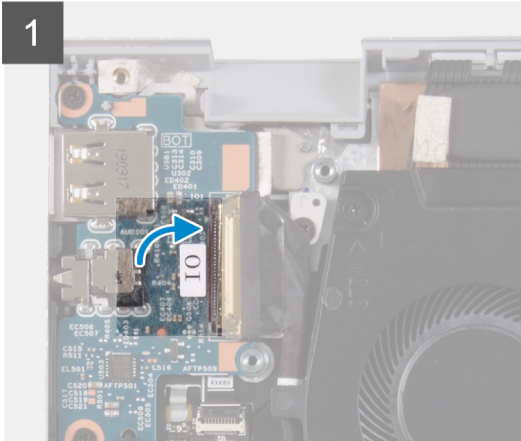
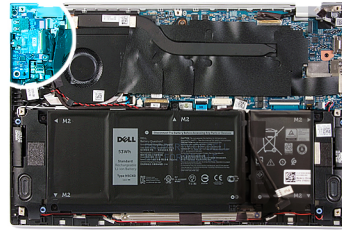
1. Siga o procedimento indicado em [Antes de trabalhar no interior do computador](#).
2. Retire a [tampa da base](#).
3. Retire o [conjunto do ecrã](#).

Sobre esta tarefa

A imagem a seguir indica a localização da placa de E/S e fornece uma representação visual do procedimento de remoção.



2x
M2x3



Passo

1. Descole a fita adesiva que fixa o cabo da placa de E/S à respetiva placa.
2. Abra o trinco e desligue o cabo da placa de E/S da respetiva placa.
3. Retire a fita que fixa o cabo da placa de E/S à ventoinha.
4. Retire os dois parafusos (M2x3) que fixam a placa de E/S ao conjunto do teclado e descanso para os pulsos.
5. Levante a placa de E/S e retire-a do conjunto do teclado e descanso para os pulsos.

Instalar a placa de E/S

Pré-requisitos

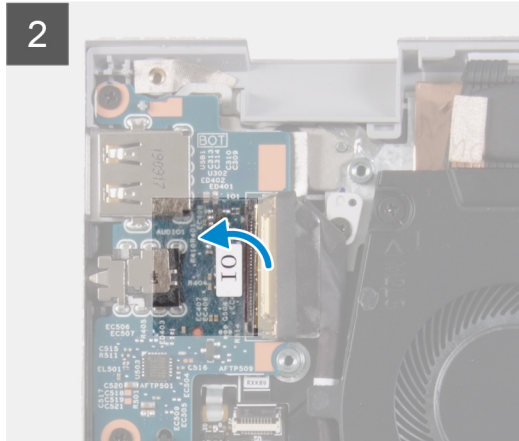
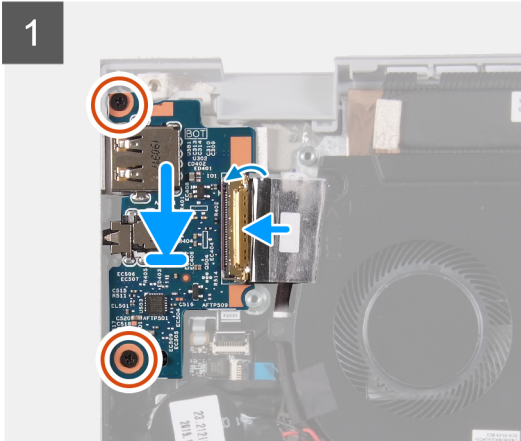
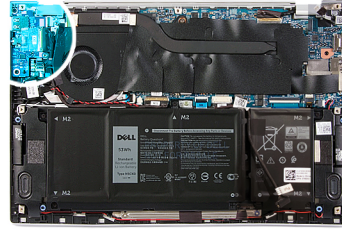
Caso esteja a substituir um componente, remova o componente existente antes de efetuar o procedimento de instalação.

Sobre esta tarefa

A imagem a seguir indica a localização da placa de E/S e fornece uma representação visual do procedimento de instalação.



2x
M2x3



Passo

1. Alinhe e coloque a placa de E/S no conjunto do teclado e descanso para os pulsos.
2. Volte a colocar os dois parafusos (M2x3) que fixam a placa de E/S ao conjunto do teclado e descanso para os pulsos.
3. Ligue o cabo da placa de E/S e feche o trinco para fixar o cabo à placa de E/S.
4. Cole a fita adesiva que fixa o cabo da placa de E/S à ventoinha.
5. Cole a fita adesiva que fixa o cabo da placa de E/S à respetiva placa.

Passos seguintes

1. Instale a [ventoinha](#).
2. Instale a [tampa da base](#).
3. Siga o procedimento indicado em [Após efetuar qualquer procedimento no interior do computador](#).

Placa de sistema

Retirar a placa de sistema

Pré-requisitos

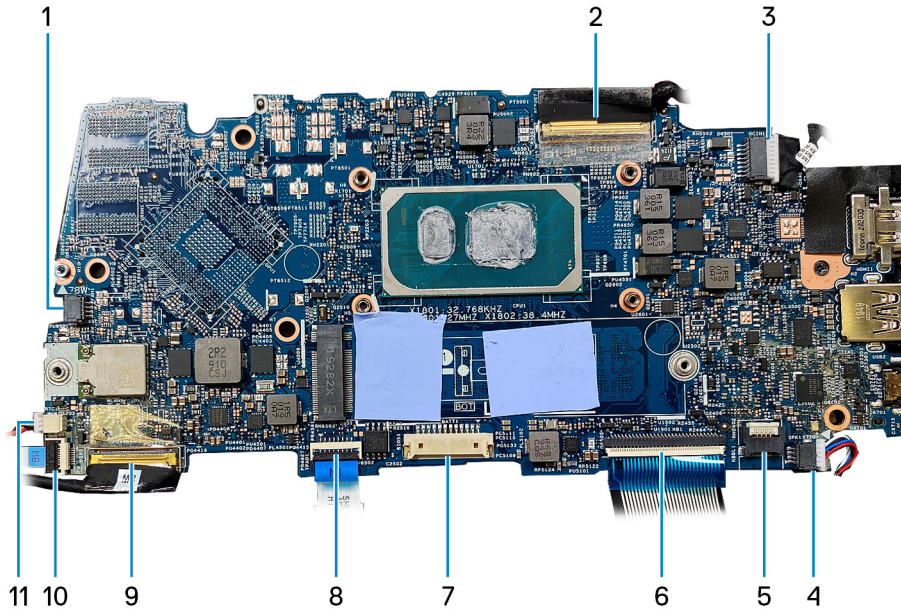
1. Siga o procedimento indicado em [Antes de trabalhar no interior do computador](#).
 - NOTA:** A Etiqueta de Serviço do computador encontra-se na placa de sistema. Tem de introduzir a Etiqueta de Serviço no programa de configuração do BIOS depois de voltar a colocar a placa de sistema.
 - NOTA:** Quando se substitui a placa de sistema, todas as alterações feitas no BIOS com o programa de configuração do BIOS são eliminadas. Deve fazer novamente as alterações adequadas depois de voltar a colocar a placa de sistema.
 - NOTA:** Antes de desligar os cabos da placa de sistema, anote a localização dos conectores, de modo a poder voltar a ligar os cabos corretamente depois de voltar a colocar a placa de sistema.
2. Retire a [tampa da base](#).
3. Retire a [bateria de 4 células](#) ou a [bateria de 2 células](#).
4. Retire a [ventoinha](#).
5. Retire o [dissipador de calor](#).

NOTA: A placa de sistema pode ser removida em conjunto com o dissipador de calor.

6. Retire o **disco de estado sólido**.
7. Retire o **conjunto do ecrã**.

Sobre esta tarefa

As imagens a seguir indicam a localização da placa de sistema e fornecem uma representação visual do procedimento de remoção.



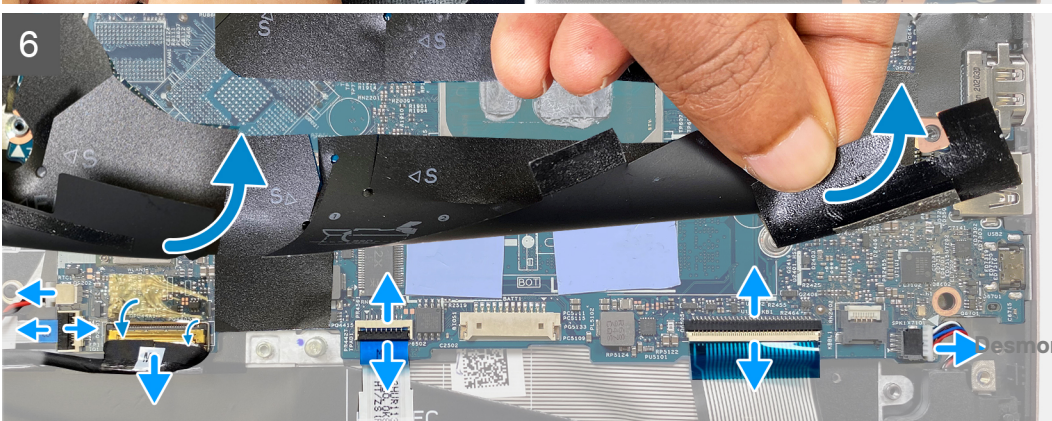
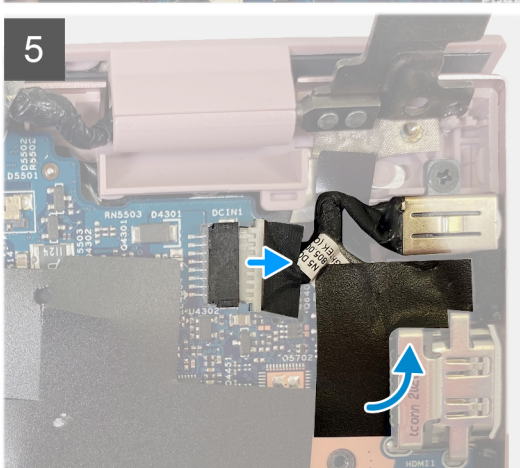
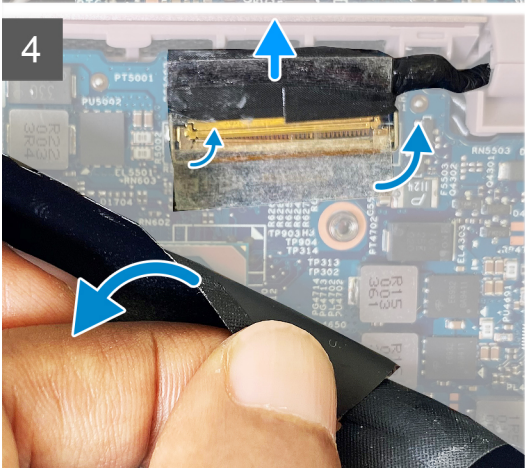
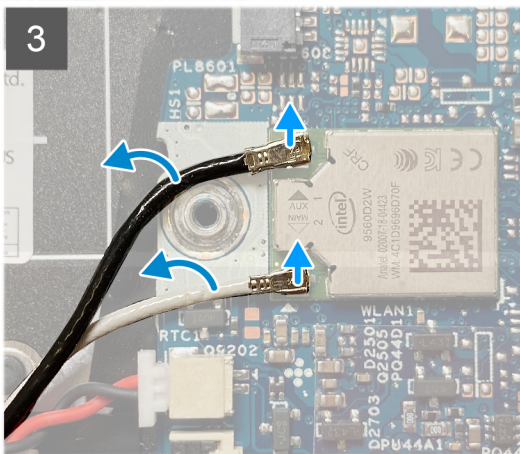
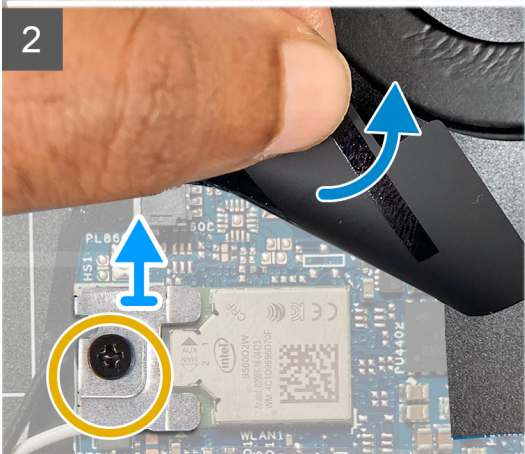
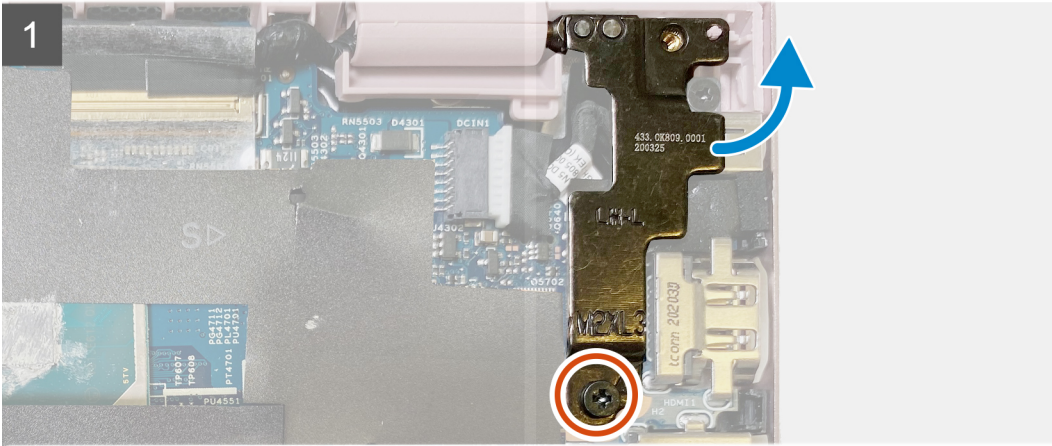
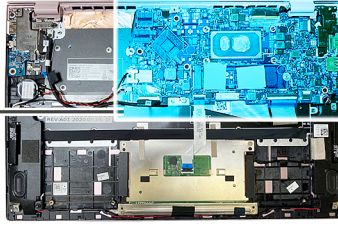
- | | |
|---|---|
| 1. cabo da ventoinha | 2. cabo de vídeo |
| 3. cabo da porta do transformador de corrente | 4. cabo das colunas |
| 5. cabo da retroiluminação do teclado | 6. cabo do teclado |
| 7. cabo da bateria | 8. cabo do touchpad |
| 9. Cabo da placa de E/S | 10. cabo do leitor de impressões digitais |
| 11. cabo da bateria de célula tipo moeda | |



1x
M2x3



1x
M2x2.5





Passo

1. Retire o único parafuso (M2x3) que fixa a dobradiça esquerda do ecrã à placa de sistema e retire a dobradiça.
2. Descole a fita protetora e retire o único parafuso (M2x2.5) que fixa o suporte da placa sem fios à placa de sistema.
3. Desligue as antenas da placa sem fios.
4. Descole a fita protetora e desligue o cabo EDP.
5. Desligue o cabo da alimentação CC.
6. Desligue o cabo da bateria de célula tipo moeda, o cabo do leitor de impressões digitais, o cabo da placa de E/S, o cabo do touchpad, o cabo do teclado, o cabo da retroiluminação do teclado e o cabo das colunas da placa de sistema.
7. Levante a placa de sistema e retire-a do conjunto do teclado e descanso para os pulsos.

Instalar a placa de sistema

Pré-requisitos

-  **NOTA:** A Etiqueta de Serviço do computador encontra-se na placa de sistema. Tem de introduzir a Etiqueta de Serviço no programa de configuração do BIOS depois de voltar a colocar a placa de sistema.
-  **NOTA:** Quando se substitui a placa de sistema, todas as alterações feitas no BIOS com o programa de configuração do BIOS são eliminadas. Deve fazer novamente as alterações adequadas depois de voltar a colocar a placa de sistema.

Sobre esta tarefa

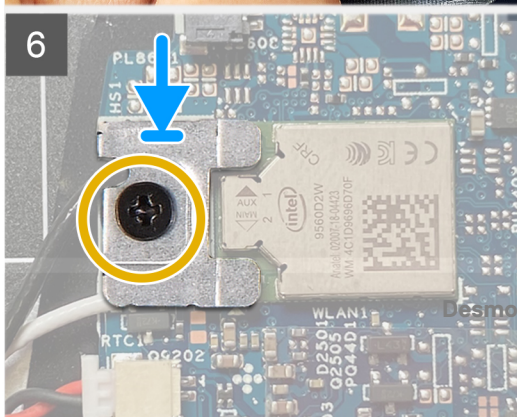
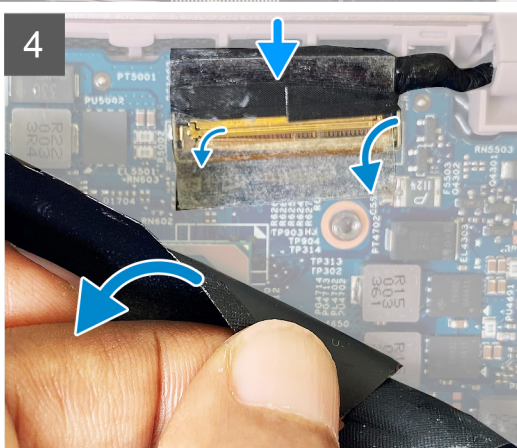
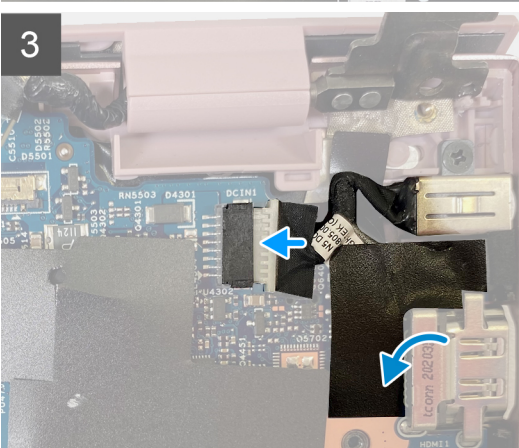
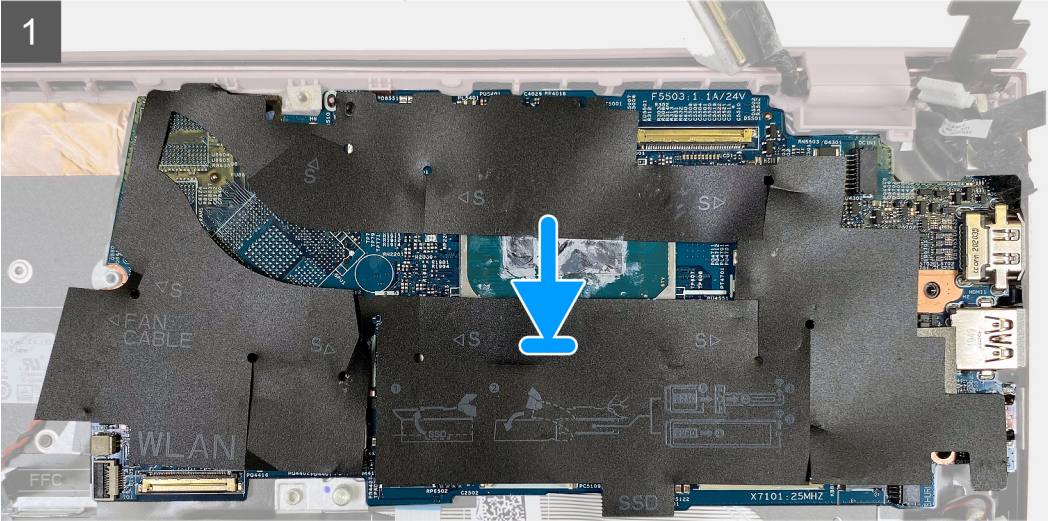
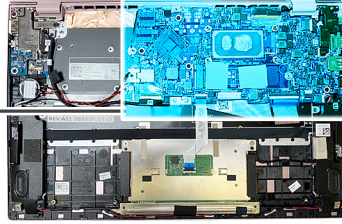
As imagens a seguir indicam a localização da placa de sistema e fornecem uma representação visual do procedimento de instalação.




1x
M2x3



1x
M2x2.5



Passo

1. Alinhe a placa de sistema com o conjunto do teclado e descanso para os pulsos.
 **NOTA:** Existe um orifício de parafuso na placa de sistema, que está assinalado com a marca "Inspiron 7300". Instale um parafuso nesta localização apenas quando instalar a placa de sistema no Inspiron 7300.
2. Ligue o cabo da bateria de célula tipo moeda, o cabo do leitor de impressões digitais, o cabo da placa de E/S, o cabo do touchpad, o cabo do teclado, o cabo da retroiluminação do teclado e o cabo dos altifalantes da placa de sistema.
3. Ligue o cabo da alimentação CC.
4. Descole a fita protetora e ligue o cabo EDP.
5. Descole a fita protetora e ligue as antenas da placa sem fios.
6. Coloque o suporte da placa sem fios na placa sem fios e volte a colocar o único parafuso (M2x2.5) para fixar o suporte à placa de sistema.
7. Pressione a dobradiça do ecrã e volte a colocar o único parafuso (M2x3) para fixar a dobradiça esquerda do ecrã na placa de sistema.


Passos seguintes

1. Instale o [conjunto do ecrã](#).
2. Instale o [disco de estado sólido](#).
3. Instalar o [dissipador de calor](#).
4. Instale a [ventoinha](#).
5. Instale a [bateria de 4 células](#) ou a [bateria de 2 células](#).
6. Instale a [tampa da base](#).
7. Siga o procedimento indicado em [Após efetuar qualquer procedimento no interior do computador](#).

conjunto do teclado e apoio para as mãos

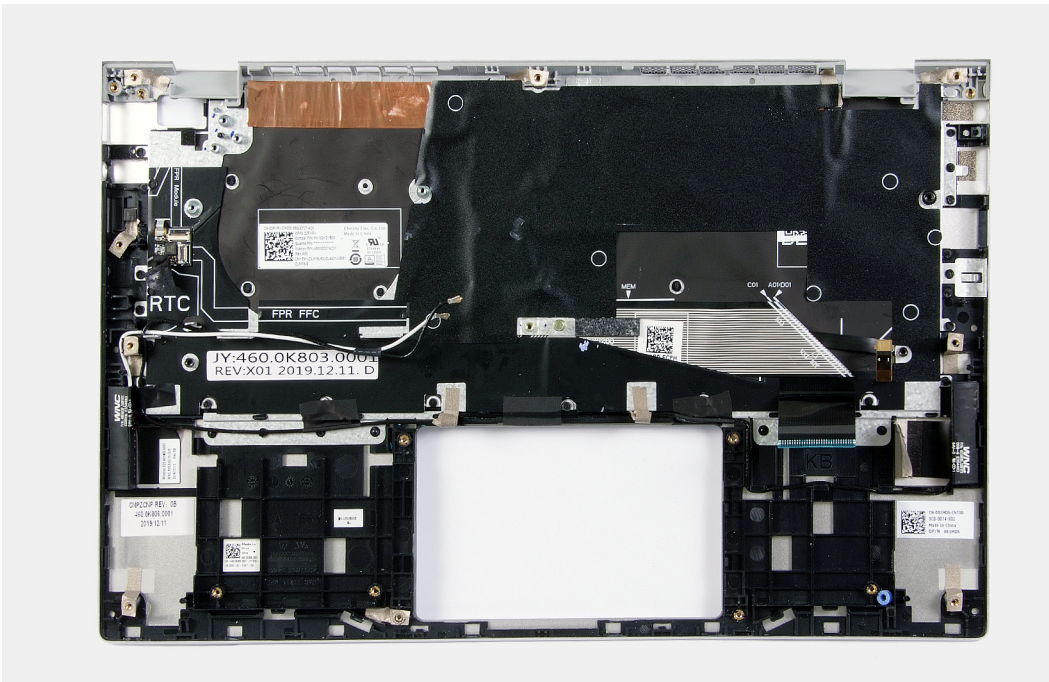
Remover o conjunto do teclado e descanso para os pulsos

Pré-requisitos

1. Siga o procedimento indicado em [Antes de trabalhar no interior do computador](#).
2. Retire a [tampa da base](#).
3. Retire a [bateria de 4 células](#) ou a [bateria de 3 células](#).
4. Retire as [colunas](#).
5. Retire a [placa de sistema](#).
 **NOTA:** A placa de sistema pode ser removida em conjunto com o dissipador de calor.
6. Retire o [conjunto do ecrã](#).
7. Retire a [porta do transformador](#).
8. Retire o [touchpad](#).

Sobre esta tarefa

A imagem a seguir indica o conjunto do teclado e descanso para os pulsos e fornece uma representação visual do procedimento de remoção.



Passo

Depois de efetuar os passos dos pré-requisitos, resta o conjunto do teclado e descanso para os pulsos.

NOTA: A placa de sistema pode ser retirada com o dissipador de calor colocado.

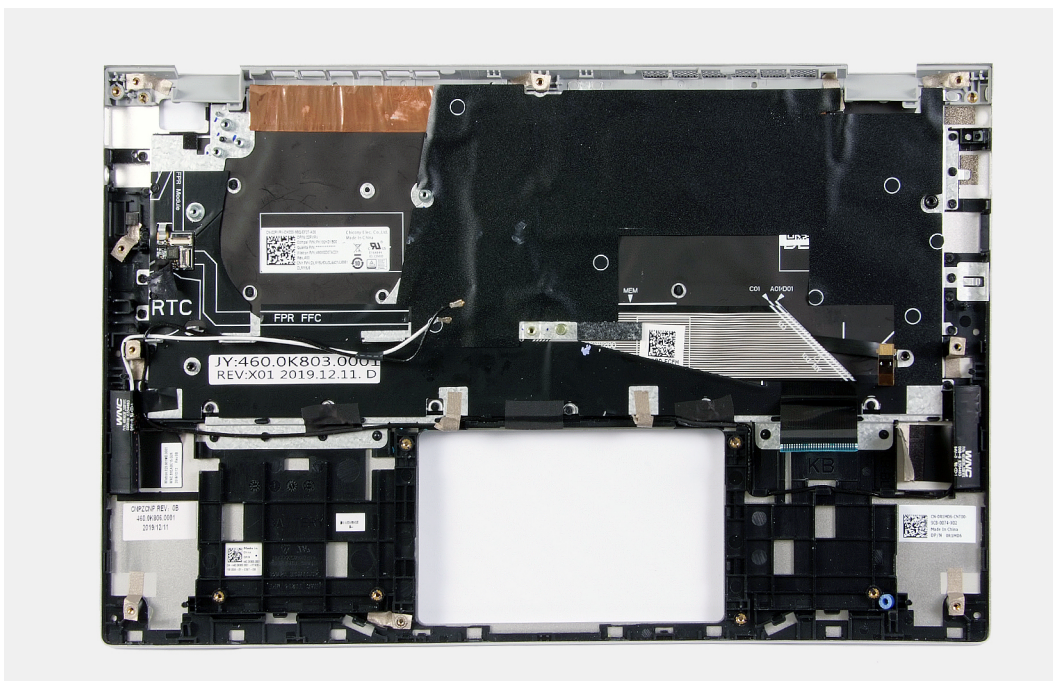
Instalar o conjunto do teclado e descanso para os pulsos

Pré-requisitos

Caso esteja a substituir um componente, remova o componente existente antes de efetuar o procedimento de instalação.

Sobre esta tarefa

A imagem a seguir indica o conjunto do teclado e descanso para os pulsos e fornece uma representação visual do procedimento de instalação.



Passo

Coloque o conjunto do teclado e descanso para os pulsos numa superfície plana.

Passos seguintes

1. Instale o [touchpad](#).
2. Instale a [porta do transformador](#).
3. Instale o [conjunto do ecrã](#).
4. Instale a [placa de sistema](#).
5. Instale as [colunas](#)
6. Instale a [bateria de 4 células](#) ou a [bateria de 3 células](#).
7. Instale a [tampa da base](#).
8. Siga o procedimento indicado em [Após efetuar qualquer procedimento no interior do computador](#).

Botão de alimentação com leitor de impressões digitais

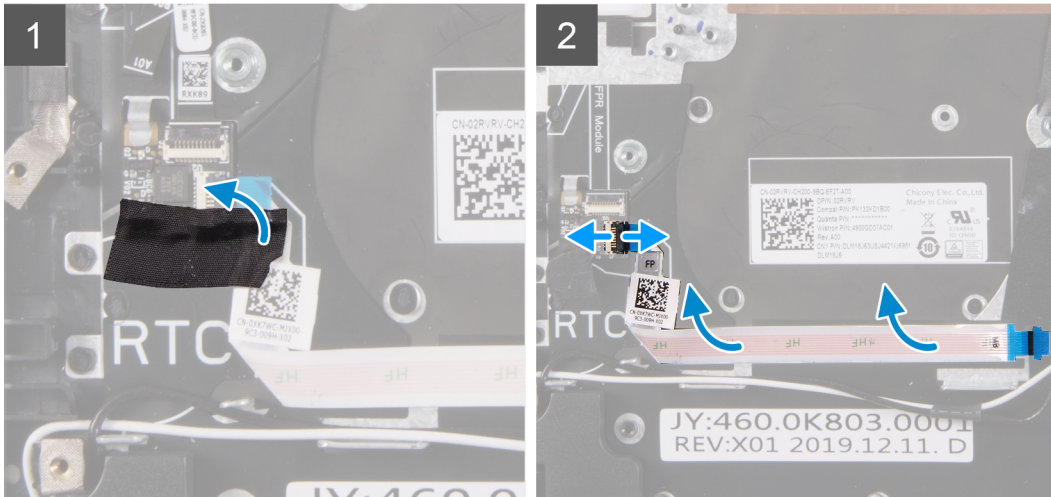
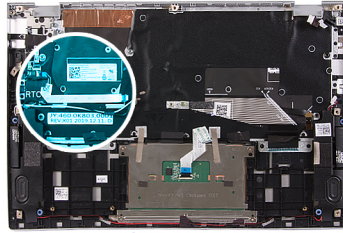
Retirar o botão de alimentação com leitor de impressões digitais

Pré-requisitos

1. Siga o procedimento indicado em [Antes de trabalhar no interior do computador](#).
2. Retire a [tampa da base](#).
3. Retire a [bateria de 4 células](#) ou a [bateria de 3 células](#).
4. Retire as [colunas](#).
5. Retire a [placa de sistema](#).
i **NOTA:** A placa de sistema pode ser removida em conjunto com o dissipador de calor.
6. Retire o [conjunto do ecrã](#).
7. Retire a [porta do transformador](#).

Sobre esta tarefa

A figura a seguir indica a localização da porta do transformador e fornece uma representação visual do procedimento de remoção.



Passo

1. Descole a fita mylar que fixa a conexão do cabo do botão de alimentação com leitor de impressões digitais.
2. Desligue o cabo do botão de alimentação com leitor de impressões digitais do conector no conjunto do teclado e descanso para os pulsos.
3. Levante o botão de alimentação com leitor de impressões digitais e retire-o do conjunto do teclado e descanso para os pulsos.

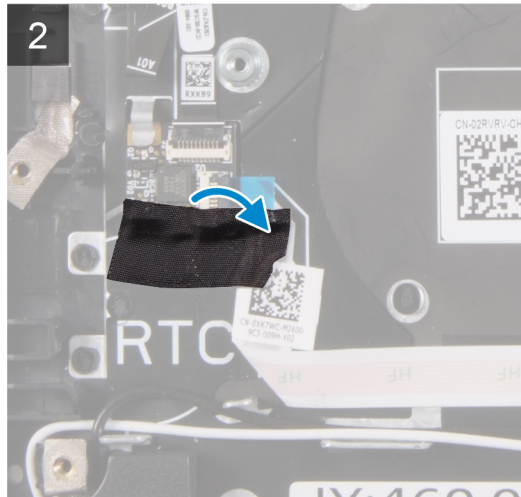
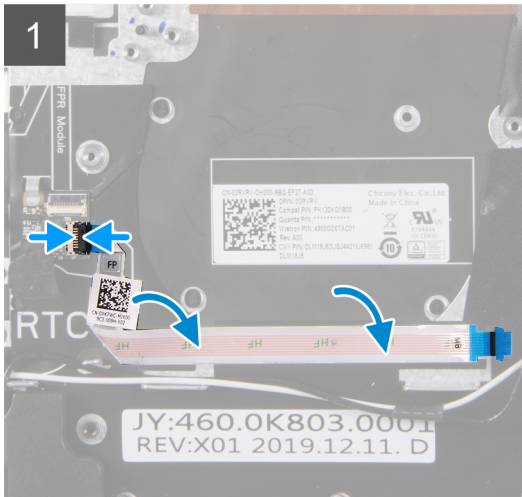
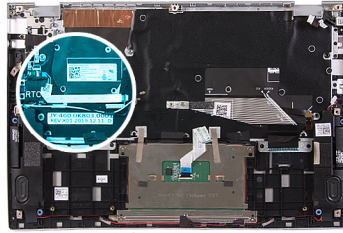
Instalação do botão de alimentação com leitor de impressões digitais

Pré-requisitos

Caso esteja a substituir um componente, remova o componente existente antes de efetuar o procedimento de instalação.

Sobre esta tarefa

A imagem a seguir indica a localização da porta do transformador e fornece uma representação visual do procedimento de instalação.



Passo

1. Alinhe o botão de alimentação com leitor de impressões digitais com o conjunto do teclado e descanso para os pulsos.
2. Ligue o cabo do botão de alimentação com leitor de impressões digitais ao conector no conjunto do teclado e descanso para os pulsos.
3. Cole a fita mylar que fixa a conexão do cabo do botão de alimentação com leitor de impressões digitais.

Passos seguintes

1. Instale a [porta do transformador](#).
2. Instale o [conjunto do ecrã](#).
3. Instale a [placa de sistema](#).
4. Instale as [colunas](#)
5. Instale a [bateria de 4 células](#) ou a [bateria de 3 células](#).
6. Instale a [tampa da base](#).
7. Siga o procedimento indicado em [Após efetuar qualquer procedimento no interior do computador](#).

Resolução de problemas

Como tratar baterias de íões de lítio inchadas

Tal como acontece com a maioria dos computadores portáteis, também os computadores portáteis da Dell utilizam baterias de íões de lítio. Um dos tipos de baterias de íões de lítio é o de polímero. Recentemente, a popularidade das baterias de íões de lítio de polímero cresceu e estas baterias passaram a ser um padrão da indústria dos dispositivos eletrónicos, devido às preferências dos clientes para os formatos pequenos (especialmente com os mais recentes computadores portáteis ultrafinos) e para as baterias com grande autonomia. Inerente à tecnologia das baterias de íões de lítio de polímero existe o potencial de as células das baterias incharem.

Uma bateria inchada pode ter um impacto negativo no desempenho do computador portátil. Para evitar mais danos possíveis no recetáculo do dispositivo ou nos componentes internos que possam levar a falhas, deixe de utilizar o computador portátil e descarregue-o desligando o transformador CA e deixando a bateria ficar sem energia.

As baterias inchadas não devem ser utilizadas e devem ser substituídas e eliminadas de forma adequada. Recomendamos o contacto com o suporte de produtos da Dell para ficar a conhecer as opções de substituição de uma bateria inchada ao abrigo dos termos da garantia ou do contrato de serviço aplicável, incluindo as opções de substituição por um técnico de serviço autorizado da Dell.

As instruções sobre o manuseamento e a substituição de baterias de íões de lítio são as seguintes:

- Tenha todo o cuidado quando manusear as baterias de íões de lítio.
- Descarregue a bateria antes de a remover do sistema. Para descarregar a bateria, desligue o transformador CA do sistema e opere-o apenas com a alimentação da bateria. A partir do momento em que o sistema deixa de ligar quando se prime o botão de alimentação, significa que a bateria está totalmente descarregada.
- Não esmague, deixe cair, mutile nem penetre a bateria com objetos estranhos.
- Não exponha a bateria a temperaturas elevadas nem desmonte os conjuntos de baterias e células.
- Não aplique pressão na superfície da bateria.
- Não dobre a bateria.
- Não utilize ferramentas de nenhum tipo para forçar a bateria.
- Se uma bateria ficar presa dentro de um dispositivo como resultado de ter inchado, não tente libertá-la perfurando-a, dobrando-a ou esmagando-a pois isso pode ser perigoso.
- Não tente voltar a montar uma bateria danificada ou inchada num computador portátil.
- As baterias inchadas que estejam abrangidas pela garantia devem ser devolvidas à Dell num recipiente de expedição aprovado (fornecido pela Dell), para cumprir os regulamentos de transporte. As baterias inchadas que não estejam abrangidas pela garantia deverão ser eliminadas num centro de reciclagem aprovado. Contacte o suporte de produtos da Dell em <https://www.dell.com/support> para obter assistência e mais instruções.
- A utilização de uma bateria não Dell ou incompatível pode aumentar o risco de incêndio ou explosão. Substitua a bateria apenas por outra bateria compatível adquirida na Dell, concebida para trabalhar com o seu computador Dell. Não utilize baterias de outros computadores neste computador. Compre sempre baterias genuínas em <https://www.dell.com> ou, de outra forma, diretamente à Dell.

As baterias de íões de lítio podem inchar por várias razões como envelhecimento, quantidade de ciclos de carga ou exposição a calor elevado. Para obter mais informações sobre como melhorar o desempenho e a esperança de vida da bateria do computador portátil minimizando a ocorrência do problema, consulte [Baterias dos computadores portáteis Dell - Perguntas frequentes](#).


Diagnóstico de Verificação do Desempenho do Sistema Pré-arranque SupportAssist da Dell

Sobre esta tarefa

O diagnóstico do SupportAssist (também conhecido como diagnósticos do sistema) efetua uma verificação completa do hardware. O diagnóstico de Verificação do Desempenho do Sistema Pré-arranque SupportAssist da Dell está integrado no BIOS e é iniciado internamente pelo BIOS. O diagnóstico de sistema integrado fornece um conjunto de opções para dispositivos específicos ou grupos de dispositivos que permite:

- Executar testes automaticamente ou num modo interativo

- Repetir testes
- Apresentar ou guardar os resultados do teste
- Executar testes completos para apresentar opções de teste adicionais para ver informações adicionais sobre o(s) dispositivo(s) com falha
- Ver mensagens de estado que informam se os testes foram concluídos com êxito
- Ver mensagens de erro que informam sobre problemas encontrados durante o teste

 **NOTA:** Alguns testes de dispositivos específicos requerem a interação do utilizador. Certifique-se sempre de que está presente no terminal do computador quando os testes de diagnóstico são realizados.

Para obter mais informações, consulte [Resolver Problemas de Hardware com o Diagnóstico Incorporado e Online \(Códigos de Erro do SupportAssist ePSA, ePSA ou PSA\)](#).

Executar a Verificação do Desempenho do Sistema Pré-arranque SupportAssist

Passo

1. Ligue o computador.
2. No arranque do computador, prima a tecla F12 quando aparecer o logótipo da Dell.
3. No ecrã do menu de arranque, seleccione a opção **Diagnóstico**.
4. Clique na seta no canto inferior esquerdo.
É apresentada a primeira página de diagnóstico.
5. Clique na seta no canto inferior direito para ir para a listagem de páginas.
Os itens detetados serão listados.
6. Se pretender executar o teste de diagnóstico de um dispositivo específico, prima Esc e clique em **Sim** para parar o teste de diagnóstico.
7. Seleccione o dispositivo no painel esquerdo e clique em **Executar testes**.
8. Se forem detetados problemas, são apresentados códigos de erro.
Anote o código de erro e o número de validação e contacte a Dell.

Ferramentas de validação

Esta secção contém informações sobre os procedimentos para validar os códigos de erro do SupportAssist ePSA, ePSA ou PSA.

A validação do código de erro pode ser feita com os dois métodos seguintes:

- Ferramenta de validação de avaliação do sistema de pré-arranque avançado online.
- Digitalização de QR com uma aplicação de QR no smartphone.

Diagnóstico Incorporado SupportAssist Online, Ferramenta de Validação dos Códigos de Erro ePSA ou PSA

Guia de utilização

Passo

1. Utilizador para obter informações das janelas de erro do SupportAssist.



2. Navegue até <https://www.dell.com/support/diagnose/Pre-boot-Analysis>.
3. Introduza o código de erro, o código de validação e a etiqueta de serviço. O número de série da peça é opcional.

Error Code (without 2000-prefix) *	<input type="text" value="Error Code (without 2000-prefix)"/>
Validation Code *	<input type="text" value="Validation Code"/>
Service Tag ⓘ *	<input type="text" value="Service Tag"/>
Part Serial # (optional)	<input type="text" value="Part Serial # (optional)"/>
<input type="submit" value="Submit"/>	


[View System Requirements and Privacy And Legal Information](#)

NOTA: Para o código de erro, utilize apenas os últimos 3 ou 4 dígitos do código. (o utilizador pode inserir 0142 ou 142, em vez de 2000-0142.)

4. Clique em **Submeter** assim que todas as informações necessárias forem inseridas.

Error Code (without 2000-prefix) *

Validation Code *

Service Tag  *


Part Serial # (optional)

Submit

[View System Requirements and Privacy And Legal Information](#)

Resultados

Exemplo de código de erro válido



19.5"

Vostro 20 All-in-One 3055

Service Tag: [XXXXXXXXXX](#) | Express Service Code: [38627466-4000](#)

[Add to My Products List](#)

[View a different product](#)

Manuals
Warranty
System configuration


Diagnostics

Support topics & articles

Drivers & downloads


General maintenance

Parts & accessories

 Your system is currently Out of Warranty. Please contact Dell Technical Support for further assistance.

Result: Issues Found.

Your result requires attention. Review the affected hardware below and follow the instructions to troubleshoot problems or you may be presented with a request to replace parts. [Clear results](#)

 **Needs Attention: System maintenance** —


Needs Attention

A potential error has been found. [Click here](#) to view a list of steps that can help resolve your issue.

See full scan results.

Diagnostics Completed —

Hardware

Diagnostic Name	Error Code	Serial #	Result
EP5A	141		 Failed

Depois de inserir as informações corretas, as ferramentas online irão direcionar o utilizador para o ecrã acima, que contém informações sobre:

- Confirmação do código de erro e resultado
- Substituição da peça sugerida
- Se o cliente ainda estiver coberto pela garantia da Dell
- Número de referência do processo, caso exista um processo aberto sob a etiqueta de serviço


Exemplo de código de erro inválido

Error Code (without 2000-prefix) *

Validation Code *

Service Tag  *

Part Serial # (optional)

 You have entered an invalid ePSA request, please check your details and try again.

Submit

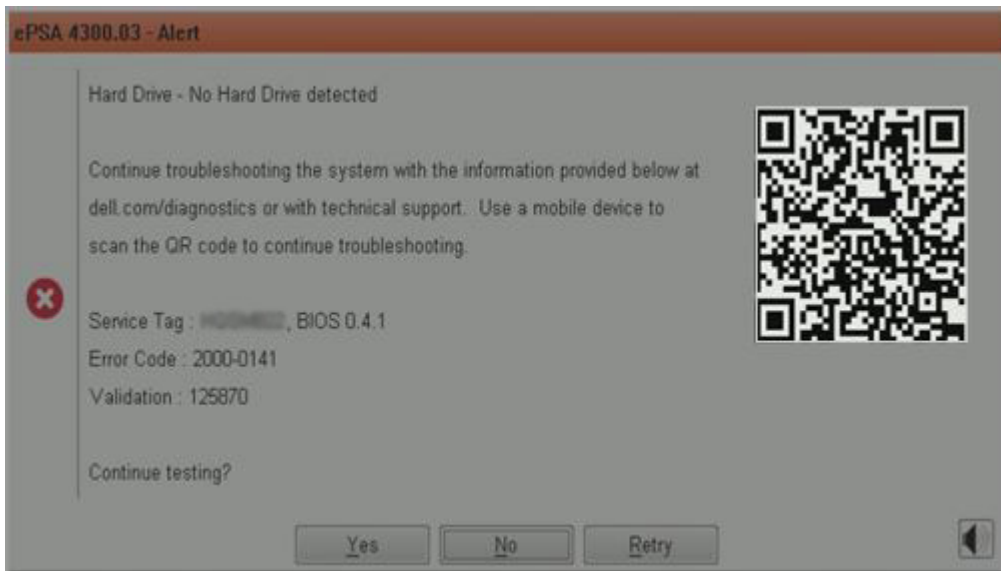
Ferramenta de validação QR APP

Sobre esta tarefa

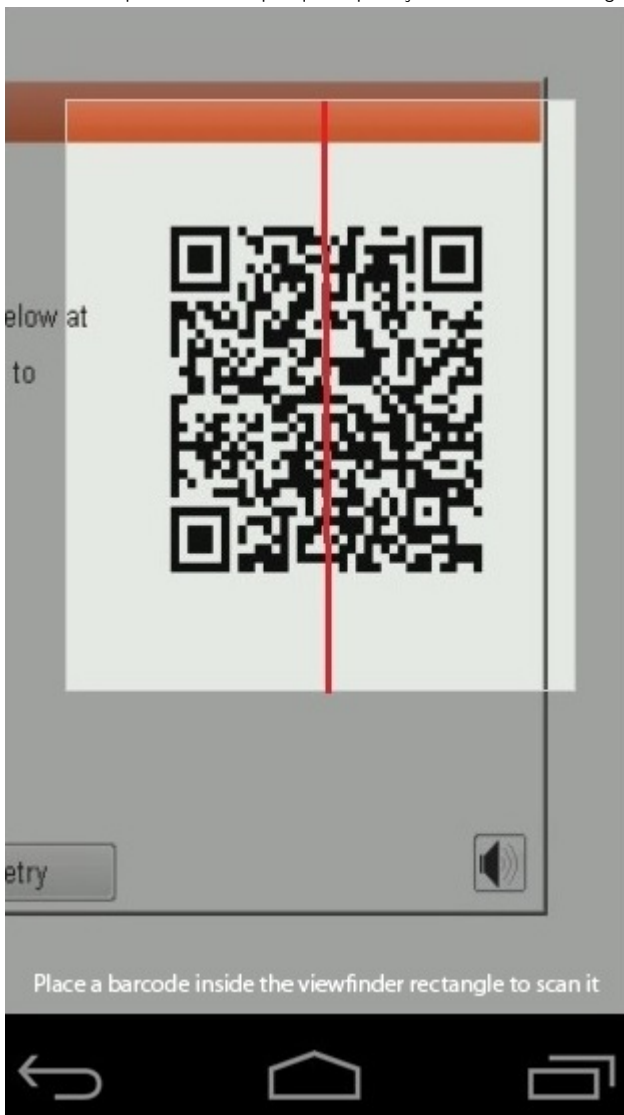
Além de utilizar a ferramenta online, o cliente também pode validar o código de erro ao digitalizar o código QR com uma aplicação de QR num smartphone.

Passo

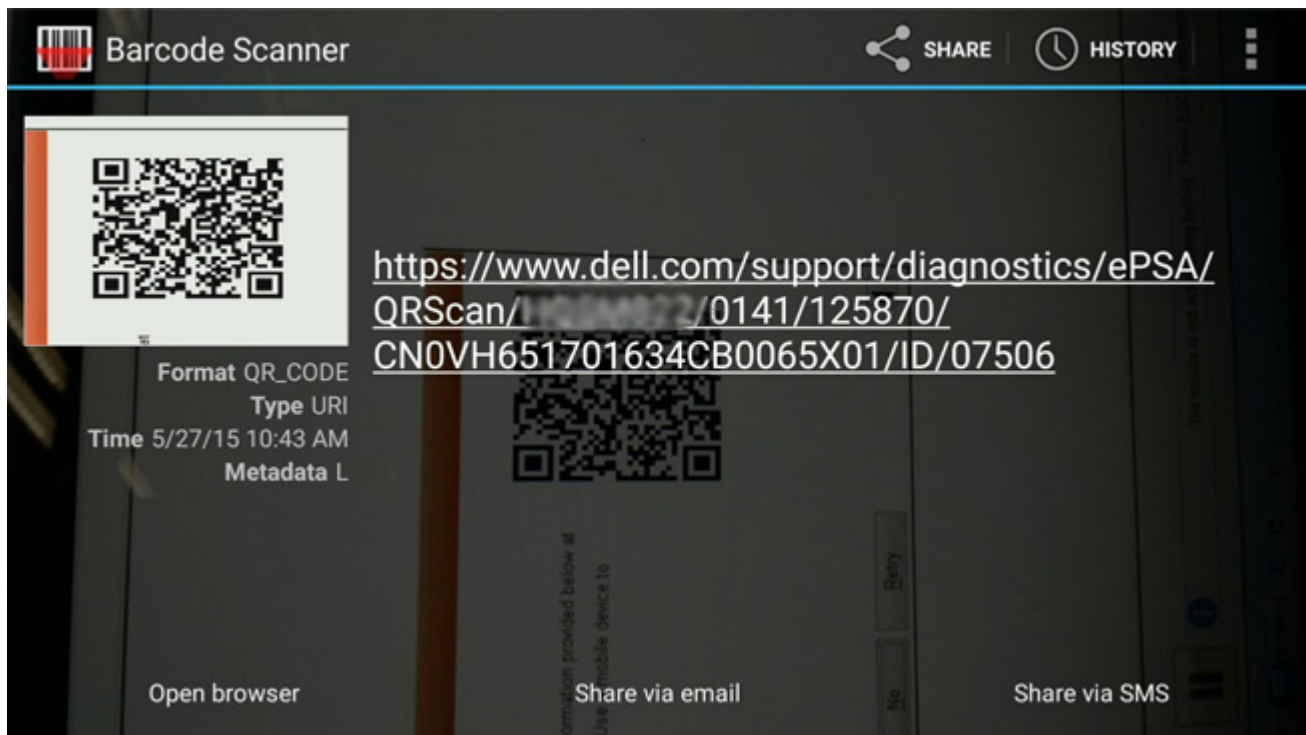
1. Utilizador para obter o código QR do ecrã de erro do Diagnóstico Incorporado SupportAssist.



2. O utilizador pode utilizar qualquer aplicação de leitor de código QR através do smartphone para digitalizar o código QR.



3. A aplicação de leitor de código QR irá digitalizar o código e gerar automaticamente a ligação. Clique na ligação para continuar.



Resultados

A ligação gerada irá encaminhar o cliente para o Web site de suporte da Dell, que contém as seguintes informações:

- Confirmação do código de erro e resultado
- Substituição da peça sugerida
- Se o cliente ainda estiver coberto pela garantia da Dell
- Número de referência do processo, caso exista um processo aberto sob a etiqueta de serviço

Vostro 20 All-in-One 3055
Service Tag: **XXXXXXXXXX** | Express Service Code: **XXXXXXXXXX**
Add to My Products List
View a different product

Manuals Warranty System configuration

Diagnostics

- Support topics & articles
- Drivers & downloads
- General maintenance
- Parts & accessories

Warning: Your system is currently Out of Warranty. Please contact Dell Technical Support for further assistance.

Result: Issues Found.

Your result requires attention. Review the affected hardware below and follow the instructions to troubleshoot problems or you may be presented with a request to replace parts.

[Clear results](#)

Needs Attention: System maintenance

Needs Attention

A potential error has been found. [Click here](#) to view a list of steps that can help resolve your issue.

[See full scan results.](#)

Diagnostics Completed

Hardware			
Diagnostic Name	Error Code	Serial #	Result
EPSA	141		● Failed

Diagnóstico de avaliação otimizada do sistema pré-arranque - Diagnóstico ePSA

Sobre esta tarefa

O diagnóstico do SupportAssist (também conhecido como diagnósticos do sistema) efetua uma verificação completa do hardware. Os diagnósticos do SupportAssist estão integrados no BIOS e são iniciados internamente pelo BIOS. O diagnóstico de sistema integrado fornece um conjunto de opções para dispositivos específicos ou grupos de dispositivos que permite:

- Executar testes automaticamente ou num modo interativo
- Repetir testes
- Apresentar ou guardar os resultados do teste
- Executar testes completos para apresentar opções de teste adicionais para ver informações adicionais sobre o(s) dispositivo(s) com falha
- Ver mensagens de estado que informam se os testes foram concluídos com êxito
- Ver mensagens de erro que informam sobre problemas encontrados durante o teste

NOTA: A janela **SupportAssist** aparece, apresentando uma lista de todos os dispositivos detetados no computador. O diagnóstico começa a executar os testes em todos os dispositivos detetados.

Execução dos diagnósticos do SupportAssist

Passo

1. Ligue o computador.

- No arranque do computador, prima a tecla F12 quando aparecer o logótipo da Dell.
- No ecrã do menu de arranque, selecione a opção **Diagnóstico**.
- Clique na seta no canto inferior esquerdo.
É apresentada a primeira página de diagnóstico.
- Clique na seta no canto inferior direito para ir para a listagem de páginas.
Os itens detetados serão listados.
- Se pretender executar o teste de diagnóstico de um dispositivo específico, prima Esc e clique em **Sim** para parar o teste de diagnóstico.
- Selecione o dispositivo no painel esquerdo e clique em **Executar testes**.
- Se forem detetados problemas, são apresentados códigos de erro.
Anote o código de erro e o número de validação e contacte a Dell.

Interface de Utilizador dos diagnósticos do SupportAssist

Interface de Utilizador dos diagnósticos do SupportAssist

Sobre esta tarefa

Esta secção contém informações sobre o Ecrã Básico e Avançado do SupportAssist.

O SupportAssist abre o ecrã básico ao iniciar. Pode alternar para o ecrã avançado utilizando o ícone na parte inferior esquerda do ecrã. O ecrã avançado mostra os dispositivos detetados num formato de mosaico. Só pode incluir ou excluir testes específicos no modo avançado. O ecrã básico possui controlos mínimos que simplificam a navegação para o utilizador iniciar ou interromper os diagnósticos.

Luzes de diagnóstico do sistema

Luz de estado da bateria

Indica o estado de alimentação e de carga da bateria.

Branco fixo — O transformador está ligado e a bateria tem mais de 5% de carga.

Âmbar — O computador está a funcionar com bateria e esta tem menos de 5% de carga.

Apagada

- O transformador está ligado e a bateria está totalmente carregada.
- O computador está a funcionar com bateria e esta tem mais de 5% de carga.
- O computador está em estado de suspensão ou hibernação, ou desligado.

A luz de estado da bateria e alimentação pisca em âmbar, em conjunto com códigos de sinais sonoros que indicam falhas.

Por exemplo, a luz de estado de alimentação e da bateria pisca duas vezes com a cor âmbar, seguido por uma pausa, e depois pisca três vezes com a cor branca, seguido por uma pausa. Este padrão 2,3 continua até o computador estar desligado, indicando que não foi detetada nenhuma memória ou RAM.

A seguinte tabela mostra os diferentes padrões das luzes de estado da energia e bateria, e problemas associados.

Tabela 1. Códigos LED

Códigos de luz de diagnóstico	Descrição do problema	Solução Recomendada
1.1	Falha na Deteção de TPM.	Substituir a placa de sistema
1.2	Falha de Flash SPI Irrecuperável	Substituir a placa de sistema
1.3	Curto-circuito no cabo da dobradiça com disparo OCP1	Verifique se o cabo de vídeo (EDP) está corretamente assente ou se ficou preso nas dobradiças. Se o problema persistir, substitua o cabo de vídeo (EDP) ou o conjunto do ecrã (LCD)
1.4	Curto-circuito no cabo da dobradiça com disparo OCP2	Verifique se o cabo de vídeo (EDP) está corretamente assente ou se ficou preso nas dobradiças. Se o problema persistir, substitua o cabo de vídeo (EDP) ou o conjunto do ecrã (LCD)

Tabela 1. Códigos LED (continuação)

Códigos de luz de diagnóstico	Descrição do problema	Solução Recomendada
1.5	EC incapaz de programar o i-Fuse	Substituir a placa de sistema
1.6	Recolha genérica para erros do fluxo de código CE desagradáveis	Desligue qualquer fonte de energia (CA, bateria, célula tipo moeda) e drene a corrente de fuga premindo continuamente o botão de alimentação.
2.1	Falha do processador	Voltar a colocar o CPU. Se a CPU estiver on-board, substitua a placa de sistema
2.2	Placa de sistema: falha do BIOS ou ROM (Memória Só de Leitura)	Substituir a placa de sistema
2.3	Não foi detetada memória ou RAM (Memória de Acesso Aleatório)	Reposicione e troque os módulos de memória entre as ranhuras. Caso o problema persista, substitua o módulo de memória
2.4	Falha da memória ou da RAM (Memória de Acesso Aleatório)	Reposicione e troque os módulos de memória entre as ranhuras. Caso o problema persista, substitua o módulo de memória
2.5	Memória inválida instalada	Reposicione e troque os módulos de memória entre as ranhuras. Caso o problema persista, substitua o módulo de memória
2.6	Erro na placa de sistema ou no chipset	Substituir a placa de sistema
2.7	Falha do ecrã	Se possível, substitua o cabo de vídeo (EDP); caso contrário, substitua o conjunto do ecrã (LCD).
2.8	Falha da calha de alimentação do LCD. Substituir a placa de sistema	Substituir a placa de sistema
3.1	Falha da bateria de célula tipo moeda	Reponha a ligação da bateria CMOS. Caso o problema persista, substitua a bateria RTC
3.2	Falha no PCI, placa de vídeo/chip	Substituir a placa de sistema
3.3	Imagem de recuperação não encontrada	Flash do BIOS para a versão mais recente. Caso o problema persista, substitua a placa de sistema
3.4	Imagem de recuperação encontrada mas inválida	Flash do BIOS para a versão mais recente. Caso o problema persista, substitua a placa de sistema
3.5	Falha da calha de alimentação	Substituir a placa de sistema
3.6	Flash do BIOS de sistema incompleto	Substituir a placa de sistema
3.7	Erro do Motor de Gestão (ME)	Substituir a placa de sistema

Luz de estado da câmara: indica se a câmara está a ser usada.

- Branco fixo — A câmara está em utilização.
- Apagada — A câmara não está em utilização.

Luz de estado da tecla Caps Lock: Indica se a tecla Caps Lock está ativada ou desativada.

- Branco fixo — Tecla Caps Lock ativada.
- Apagada — Tecla Caps Lock desativada.

Atualizar o BIOS no Windows utilizando a unidade USB

Passo


1. Siga o procedimento do passo 1 ao passo 6 em [Atualizar o BIOS no Windows](#) para transferir o ficheiro do programa de configuração do BIOS mais recente.

2. Crie uma unidade USB de arranque. Para mais informações, consulte o artigo [000145519](#) da base de conhecimento em www.dell.com/support.
3. Copie o ficheiro do programa de configuração do BIOS para a unidade USB de arranque.
4. Ligue a unidade USB de arranque ao computador que necessita da atualização do BIOS.
5. Reinicie o computador e prima a tecla **F12**.
6. Selecione a unidade USB a partir do **Menu de Arranque Único**.
7. Digite o nome do ficheiro do programa de configuração do BIOS e prima a tecla **Enter**. Aparece **Utilitário de Atualização do BIOS**.
8. Siga as instruções apresentadas no ecrã para concluir a atualização do BIOS.

Atualizar o BIOS no Windows

Passo

1. Aceda a www.dell.com/support.
2. Clique em **Product support** (Suporte ao produto). Clique em **Search support** (Pesquisar suporte), insira a Etiqueta de Serviço do computador e depois clique em **Search** (Procurar).

 **NOTA:** Se não tiver a Etiqueta de Serviço, utilize a funcionalidade SupportAssist para identificar automaticamente o seu computador. Pode também utilizar a ID do produto ou procurar manualmente o modelo do seu computador.

3. Clique em **Drivers & Downloads** (Controladores e transferências). Expanda **Find drivers** (Localizar controladores).
4. Selecione o sistema operativo instalado no computador.
5. Na lista pendente **Category** (Categoria), selecione **BIOS**.
6. Selecione a versão mais recente do BIOS e, em seguida, clique em **Download** (Transferir) para transferir o ficheiro do BIOS para o computador.
7. Concluída a transferência, vá à pasta onde guardou o ficheiro de atualização do BIOS.
8. Faça duplo clique no ícone do ficheiro de atualização do BIOS e siga as instruções apresentadas no ecrã. Para mais informações, consulte o artigo [000124211](#) da base de conhecimento em www.dell.com/support.


Opções de recuperação e backup de suportes de dados

É recomendado criar um disco de recuperação para detetar e solucionar problemas que possam ocorrer com o Windows. A Dell disponibiliza várias opções para a recuperação do sistema operativo Windows no seu PC da Dell. Para obter mais informações, consulte [Opções de recuperação e backup de dados Windows da Dell](#).

Ciclo de alimentação Wi-Fi

Sobre esta tarefa

Se o computador não tiver acesso à Internet devido a problemas de ligação Wi-Fi, poderá ser realizado um ciclo de alimentação Wi-Fi. O ciclo de alimentação Wi-Fi pode ser realizado através do seguinte procedimento:

 **NOTA:** alguns ISP (fornecedores de serviços de Internet) fornecem um dispositivo combinado modem/router.

Passo

1. Desligue o computador.
2. Desligue o modem.
3. Desligue o router sem fios.
4. Aguarde 30 segundos.
5. Ligue o router sem fios.
6. Ligue o modem.
7. Ligue o computador.

Drenar a corrente de fuga residual (efetuar um reinício)

Sobre esta tarefa

A corrente de fuga é a eletricidade estática residual que permanece no computador mesmo depois de ter sido desligado e de se ter retirado a bateria.

Por questões de segurança, e para proteger os componentes eletrônicos sensíveis no computador, deverá drenar a corrente de fuga residual antes de retirar ou de voltar a colocar quaisquer componentes no computador.

A drenagem da corrente de fuga residual, também conhecida como a realização de um "reinício", é igualmente um passo comum de detecção e resolução de problemas se o computador não ligar ou arrancar no sistema operativo.

Para drenar a corrente de fuga residual (efetuar um reinício)

Passo

1. Desligue o computador.
2. Desligue o transformador do computador.
3. Retire a tampa da base.
4. Retire a bateria.
5. Prima sem soltar o botão de alimentação durante 20 segundos, para drenar a corrente de fuga.
6. Instale a bateria.
7. Instale a tampa da base.
8. Ligue o transformador ao computador.
9. Ligue o computador.





NOTA: Para obter mais informações sobre como realizar uma reinicialização total, consulte o artigo [000130881](#) da base de conhecimento em www.dell.com/support.

Obter ajuda e contactar a Dell

Recursos de autoajuda


Pode obter informações e ajuda sobre os produtos e serviços Dell utilizando estes recursos de autoajuda online:


Tabela 2. Recursos de autoajuda

Recursos de autoajuda	Localização de recursos
Informações sobre os produtos e serviços Dell	www.dell.com
Meu Dell	
Sugestões	
Suporte de Contacto	Na funcionalidade de pesquisa do Windows, digite Contact Support e prima a tecla Enter.
Ajuda online para o sistema operativo	www.dell.com/support/windows www.dell.com/support/linux
Informações sobre deteção e resolução de problemas, manuais do utilizador, instruções de configuração, especificações do produto, blogues de ajuda técnica, controladores, atualizações do software, etc.	www.dell.com/support
Artigos da base de conhecimentos da Dell para uma variedade de problemas relacionados com o computador.	<ol style="list-style-type: none"> Vá a https://www.dell.com/support/home/?app=knowledgebase. Escreva o assunto ou a palavra-chave na caixa Pesquisar. Clique em Pesquisar para recuperar os artigos relacionados.
Conheça as seguintes informações sobre o seu produto: <ul style="list-style-type: none"> • Especificações do produto • Sistema operativo • Configurar e utilizar o seu produto • Backup dos dados • Deteção e resolução de problemas e diagnóstico • Restauro do sistema e das definições de fábrica • Dados do BIOS 	Consulte <i>Eu e o meu Dell</i> em www.dell.com/support/manuals . Para localizar <i>Eu e o meu Dell</i> referente ao produto, identifique o seu produto de uma das seguintes formas: <ul style="list-style-type: none"> • Selecione Detetar Produto. • Localize o seu produto no menu pendente em Ver Produtos. • Introduza o Número de Etiqueta de Serviço ou a ID do Produto na barra de pesquisa.

Contactar a Dell

Para contactar a Dell relativamente a vendas, suporte técnico ou problemas da assistência ao cliente, consulte www.dell.com/contactdell.

 **NOTA:** A disponibilidade varia de acordo com o país e produto e alguns serviços podem não estar disponíveis no seu país.

 **NOTA:** Se não tiver uma ligação ativa à Internet, pode encontrar as informações de contacto na sua fatura, na nota de encomenda ou no catálogo de produtos Dell.