

Vostro 5301

Manual de serviço




Notas, avisos e advertências


 **NOTA:** Uma NOTA indica informações importantes que ajudam você a usar melhor o seu produto.

 **CUIDADO:** um AVISO indica possíveis danos ao hardware ou a possibilidade de perda de dados e informa como evitar o problema.

 **ATENÇÃO:** uma ADVERTÊNCIA indica possíveis danos à propriedade, lesões corporais ou risco de morte.

Notas, avisos e advertências

 **NOTA:** Uma NOTA indica informações importantes que ajudam você a usar melhor o seu produto.

 **CUIDADO:** um AVISO indica possíveis danos ao hardware ou a possibilidade de perda de dados e informa como evitar o problema.

 **ATENÇÃO:** uma ADVERTÊNCIA indica possíveis danos à propriedade, lesões corporais ou risco de morte.

Capítulo 1: Como trabalhar no computador.....	6
Instruções de segurança.....	6
Antes de trabalhar na parte interna do computador.....	6
Precauções de segurança.....	7
Proteção contra ESD (ElectroStatic Discharge [descarga eletrostática]).....	7
Kit de manutenção em campo contra descarga eletrostática.....	8
Após trabalhar na parte interna do computador.....	9
 Capítulo 2: Principais componentes do Vostro 5301.....	 10
 Capítulo 3: Desmontagem e remontagem.....	 12
Tampa da base.....	12
Como remover a tampa da base.....	12
Como instalar a tampa da base.....	12
Bateria.....	13
Cuidados com a bateria de íons de lítio.....	13
Como remover a bateria de 3 células.....	13
Como instalar a bateria de 3 células.....	14
Como remover a bateria de 4 células.....	15
Como instalar a bateria de 4 células.....	16
Unidade de estado sólido.....	17
Como remover a unidade de estado sólido 2230.....	17
Como instalar a unidade de estado sólido 2230.....	18
Como remover unidade de estado sólido 2280.....	19
Como instalar a unidade de estado sólido 2280.....	20
Bateria de célula tipo moeda.....	21
Como remover a bateria de célula tipo moeda.....	21
Como instalar a bateria de célula tipo moeda.....	22
Ventilador.....	23
Como remover o ventilador.....	23
Como instalar o ventilador.....	24
Alto-falantes.....	25
Como remover os alto-falantes.....	25
Como instalar os alto-falantes.....	26
Montagem da tela.....	27
Como remover o conjunto da tela.....	27
Como instalar o conjunto da tela.....	30
Touch pad.....	31
Como remover o touch pad.....	31
Como instalar o touchpad.....	32
Dissipador de calor.....	33
Como remover o dissipador de calor.....	33
Como instalar o dissipador de calor.....	34
Porta do adaptador de energia.....	35

Como remover a porta do adaptador de energia.....	35
Como instalar a porta do adaptador de energia.....	36
Placa de E/S.....	37
Como remover a placa de E/S.....	37
Como instalar a placa de E/S.....	38
Placa de sistema.....	39
Como remover a placa de sistema.....	39
Como instalar a placa de sistema.....	42
Conjunto do apoio para as mãos e teclado.....	44
Como remover o conjunto montado do apoio para as mãos e teclado.....	44
Como instalar o conjunto do apoio para as mãos e teclado.....	45
Botão liga/desliga com leitor de impressão digital.....	46
Como remover o botão liga/desliga com leitor de impressões digitais.....	46
Como instalar o botão liga/desliga com leitor de impressão digital.....	47
Capítulo 4: Solução de problemas.....	49
Manusear baterias de íons de lítio inchadas.....	49
Diagnósticos de verificação do desempenho do sistema de pré-inicialização do Dell SupportAssist.....	49
Executar a verificação de desempenho de pré-inicialização do sistema do SupportAssist.....	50
Ferramentas de validação.....	50
Diagnóstico da avaliação avançada de pré-inicialização do sistema (ePSA).....	56
Como executar o diagnóstico do SupportAssist.....	56
Luzes de diagnóstico do sistema.....	57
Como atualizar o BIOS usando a unidade USB no Windows.....	59
Como atualizar o BIOS no Windows.....	59
Mídia de backup e opções de recuperação.....	59
Ciclo de energia Wi-Fi.....	59
Drenar energia residual (realizar reinicialização forçada).....	60
Capítulo 5: Como obter ajuda e entrar em contato com a Dell.....	61

Como trabalhar no computador

Instruções de segurança

Pré-requisitos

Use as diretrizes de segurança a seguir para proteger o computador contra possíveis danos e garantir sua segurança pessoal. A menos que seja especificado de outra maneira, para cada procedimento incluído neste documento, supõe-se que as seguintes condições são verdadeiras:

- Você leu as informações de segurança enviadas com o computador.
- Um componente pode ser substituído ou, se tiver sido adquirido separadamente, instalado com o procedimento de remoção na ordem inversa.

Sobre esta tarefa

NOTA: Desconecte todas as fontes de energia antes de abrir a tampa ou os painéis do computador. Depois de terminar de trabalhar na parte interna do computador, recoloque todas as tampas, painéis e parafusos antes de conectar o computador à fonte de alimentação.

ATENÇÃO: Antes de trabalhar na parte interna do computador, leia as instruções de segurança enviadas com o computador. Para obter informações sobre as práticas recomendadas de segurança, consulte a [home page Conformidade regulamentar](#)

CAUIDADO: Muitos reparos podem ser feitos unicamente por um técnico credenciado. Você deve realizar somente reparos simples ou solucionar problemas conforme autorizado na documentação do produto ou como instruído pela equipe de serviço e suporte por telefone ou on-line. Danos decorrentes de mão de obra não autorizada pela Dell não serão cobertos pela garantia. Leia e siga as instruções de segurança fornecidas com o produto.

CAUIDADO: Para evitar descarga eletrostática, elimine a eletricidade estática de seu corpo usando uma pulseira de aterramento ou tocando periodicamente em uma superfície metálica sem pintura ao mesmo tempo em que toca em um conector na parte de trás do computador.

CAUIDADO: Manuseie os componentes e placas com cuidado. Não toque nos componentes ou nos contatos da placa. Segure a placa pelas bordas ou pelo suporte metálico de montagem. Segure os componentes, como processadores, pelas bordas e não pelos pinos.

CAUIDADO: Ao desconectar um cabo, puxe-o pelo conector ou pela aba de puxar e nunca pelo próprio cabo. Alguns cabos possuem conectores com presilhas de travamento. Se for desconectar esse tipo de cabo, pressione as presilhas de travamento antes de desconectá-lo. Ao separar conectores, mantenha-os alinhados para evitar que os pinos sejam entortados. Além disso, antes de conectar um cabo, verifique se ambos os conectores estão corretamente orientados e alinhados.

NOTA: A cor do computador e de determinados componentes pode ser diferente daquela mostrada neste documento.


Antes de trabalhar na parte interna do computador

Sobre esta tarefa

NOTA: As imagens neste documento podem diferir do seu computador, dependendo da configuração que você encomendou.

Etapas

1. Salve e feche todos os arquivos abertos e saia de todos os aplicativos abertos.
2. Desligue o computador. Clique em **Iniciar** > **Energia** > **Desligar**.

 **NOTA:** Se estiver usando um sistema operacional diferente, consulte a documentação de seu sistema operacional para obter instruções de desligamento.

3. Desconecte o computador e todos os dispositivos conectados de suas tomadas elétricas.
4. Desconecte todos os dispositivos de rede e periféricos conectados ao computador, como o teclado, mouse, monitor e assim por diante.

 **CUIDADO:** Para desconectar um cabo de rede, primeiro desconecte-o do computador e, em seguida, desconecte-o do dispositivo de rede.

5. Remova qualquer placa de mídia e de disco óptico do computador, se aplicável.

Precauções de segurança

O capítulo sobre precauções de segurança apresenta em detalhes as principais etapas que devem ser adotadas antes de executar qualquer instrução de desmontagem.

Veja as precauções de segurança a seguir antes de executar qualquer procedimento de reparo ou instalação que envolvam desmontagem ou remontagem:

- Desligue o sistema e todos os periféricos a ele conectado.
- Desconecte o sistema e todos os periféricos conectados da energia CA.
- Desconecte todos os cabos de rede, o telefone ou as linhas de telecomunicações do sistema.
- Use um kit de serviço em campo contra descargas eletrostáticas quando for trabalhar na parte interna de um para evitar danos causados por descargas eletrostáticas.
- Após remover um componente do sistema, coloque-o com cuidado em um tapete antiestático.
- Use calçados com sola de borracha que não seja condutiva para reduzir a chance de ser eletrocutado.

Alimentação do modo de espera

Os produtos Dell com alimentação em modo de espera devem ser totalmente desconectados antes da abertura do gabinete. Os sistemas que incorporam alimentação em modo de espera são essencialmente alimentados enquanto estão desligados. A energia interna permite que o sistema seja ativado (Wake on LAN) e colocado em modo de suspensão remotamente, além de contar com outros recursos para gerenciamento de energia avançados.

Desconecte, pressionando e segurando o botão liga/desliga por 15 segundos, para descarregar a energia residual na placa do sistema.

União

A ligação é um método para conectar dois ou mais condutores de aterramento ao mesmo potencial elétrico. Isso é feito com um kit de serviço de ESD (ElectroStatic Discharge, Descarga eletrostática) em campo. Ao conectar um fio de ligação, certifique-se de que está conectado a uma superfície bare-metal, e nunca a uma superfície pintada ou que não seja de metal. A pulseira antiestática deve estar presa e em total contato com sua pele. Além disso, não se esqueça de remover qualquer tipo de joia, como relógios, braceletes ou anéis, antes de se conectar ao aparelho.

Proteção contra ESD (ElectroStatic Discharge [descarga eletrostática])

A descarga eletrostática é uma das principais preocupações ao manusear componentes eletrônicos, principalmente dispositivos sensíveis, como placas de expansão, processadores, DIMMs de memória e placas de sistema. Cargas muito leves podem danificar circuitos de maneira não muito evidente, como problemas intermitentes ou redução da vida útil do produto. Como a indústria incentiva o menor consumo de energia e o aumento da densidade, a proteção ESD é uma preocupação crescente.

Devido ao aumento da densidade dos semicondutores usados em produtos mais recentes da Dell, a sensibilidade a danos estáticos agora é maior que a de produtos anteriores da Dell. Por esse motivo, alguns métodos previamente aprovados quanto ao manuseio de peças não são mais aplicáveis.

Os dois tipos reconhecidos de danos de descarga eletrostática são falhas catastróficas e falhas intermitentes.

- **Catastrófica** - as falhas catastróficas representam aproximadamente 20% das falhas relacionadas a descargas eletrostáticas. O dano causa uma perda imediata e completa da funcionalidade do dispositivo. Um exemplo de falha catastrófica é um DIMM de memória que recebeu um choque estático e gera imediatamente um sintoma de "No POST/No Vídeo" (Sem POST/Sem Vídeo), com a emissão de um código de bipe para uma memória com defeito ou ausente.
- **Intermitente:** falhas intermitentes representam quase 80% das falhas relacionadas a descargas eletrostáticas. A alta taxa de falhas intermitentes indica que, na maior parte do tempo em que ocorrem os danos, eles não são imediatamente reconhecidos. O DIMM recebe um choque estático, mas o funcionamento da linha de interconexão é meramente enfraquecido e não produz imediatamente sintomas externos relacionados ao dano. A linha de interconexão enfraquecida pode demorar semanas ou meses para se decompor, enquanto isso, pode causar degradação da integridade da memória, erros de memória intermitentes, etc.

O tipo de dano mais difícil de reconhecer e corrigir é a falha intermitente (também chamada de latente ou de "tipo paciente de baixa prioridade").

Siga as etapas a seguir para evitar danos causados por descargas eletrostáticas:

- Utilize uma pulseira antiestática contra ESD com fio adequadamente aterrada. O uso de pulseiras antiestáticas sem fio não é mais permitido; elas não fornecem proteção adequada. Tocar no chassi antes de manusear as peças não garante a proteção adequada contra descarga eletrostática em peças com maior sensibilidade.
- Manuseie todos os componentes sensíveis a estática em uma área sem estática. Se possível, use tapetes antiestáticos e painéis de bancada.
- Ao remover da embalagem de papelão um componente sensível a estática, não remova o componente da embalagem antiestática até que você esteja pronto para instalá-lo. Antes de retirar a embalagem antiestática, descarregue a eletricidade estática do seu corpo.
- Antes de transportar um componente sensível a estática, coloque-o em uma embalagem antiestática.

Kit de manutenção em campo contra descarga eletrostática

O kit de serviço de campo não monitorado é o mais comumente usado. Cada kit de manutenção em campo inclui três componentes principais: tapete antiestático, pulseira antiestática e fio de ligação.

Componentes de um kit de manutenção em campo contra ESD

Os componentes de um kit de manutenção em campo contra ESD são:

- **Tapete antiestática** – o tapete antiestática é dissipativo e as peças podem ser colocadas sobre ele durante os procedimentos de serviço. Ao usar um tapete antiestático, sua pulseira antiestática deve estar ajustada, e o fio de ligação deve estar conectado ao tapete e diretamente ao sistema em que se está trabalhando. Quando dispostas corretamente, as peças de serviço podem ser removidas da bolsa antiestática e colocadas diretamente no tapete. Itens sensíveis à descarga eletrostática estão seguros nas suas mãos, no tapete antiestático, no sistema ou na dentro da bolsa.
- **Pulseira e fio de ligação** – A pulseira antiestática e o fio de ligação podem ser conectados diretamente entre seu pulso e o hardware caso não seja necessário usar o tapete antiestático ou conectados ao tapete antiestático para proteger o hardware que está temporariamente colocado no tapete. A conexão física da pulseira antiestática e do fio de ligação entre a pele, o tapete antiestático e o hardware é conhecida como ligação. Use apenas kits de manutenção em campo com uma pulseira antiestática, um tapete e um fio de ligação. Nunca use tiras pulseiras antiestáticas wireless. Lembre-se sempre de que os fios internos de uma pulseira antiestática são propensos a danos provocados pelo uso e desgaste normais e devem ser regularmente verificados com um testador de pulseira antiestática para evitar danos acidentais ao hardware contra descarga eletrostática. Recomenda-se testar a pulseira antiestática e o fio de ligação pelo menos uma vez por semana.
- **Testador de pulseira antiestática** – Os fios dentro de uma pulseira antiestática são propensos a danos ao longo do tempo. Ao usar um kit não monitorado, recomenda-se testar regularmente a pulseira antes de cada chamada de serviço e, pelo menos, uma vez por semana. O uso de um testador de pulseira antiestática é o melhor método para fazer esse teste. Se você não tiver seu próprio testador, verifique com o seu escritório regional para saber se eles têm um. Para executar o teste, conecte o fio de ligação da pulseira antiestática no testador enquanto ela estiver colocada em seu pulso e pressione o botão para testar. Um LED na cor verde acenderá se o teste for bem-sucedido; um LED na cor vermelha acenderá e um sinal sonoro será emitido se o teste falhar.
- **Elementos isolantes** – É essencial manter os dispositivos sensíveis a descargas eletrostáticas, como invólucros plásticos de dissipador de calor, afastados de peças internas isolantes e que muitas vezes estão altamente carregados.
- **Ambiente de trabalho** – Antes de utilizar o kit de manutenção em campo contra descarga eletrostática, avalie a situação no local do cliente. Por exemplo, o uso do kit em um ambiente de servidor é diferente daquele empregado em um ambiente de desktops ou computadores portáteis. Normalmente, os servidores são instalados em um rack dentro de um data center; desktops ou computadores portáteis geralmente são colocados em mesas de escritório ou compartimentos. Procure sempre uma grande área de trabalho plana e aberta que esteja organizada e seja grande o suficiente para utilizar o kit contra descarga eletrostática e tenha espaço adicional para acomodar o tipo de sistema que está sendo reparado. A área de trabalho também não deve conter isolantes que possam causar uma descarga eletrostática. Sobre a área de trabalho, isolantes como isopor e outros plásticos devem ser sempre movidos a pelo menos 12 polegadas ou 30 centímetros de distância de peças sensíveis antes de fisicamente manusear componentes de hardware

- **Embalagem antiestática** – Todos os dispositivos sensíveis a descargas eletrostáticas devem ser enviados e recebidos em uma embalagem sem estática. É preferível usar embalagens de metal com proteção estática. Porém, lembre-se de sempre devolver a peça danificada no mesmo invólucro ou embalagem de ESD na qual a peça foi enviada. O invólucro de ESD deve ser dobrado e fechado com fita adesiva e todo material de embalagem de poliestireno deve ser usado na caixa original na qual a nova peça foi enviada. Os dispositivos sensíveis a descargas eletrostáticas devem ser removidos da embalagem apenas para serem colocados em uma superfície de trabalho protegida contra descargas eletrostáticas, e as peças jamais devem ser colocadas em cima do invólucro contra descargas eletrostáticas, pois apenas a parte interna do invólucro é blindada. Sempre mantenha as peças em sua mão, no tapete antiestático, no sistema ou dentro da embalagem antiestática.
- **Transporte de componentes sensíveis** – Ao transportar componentes sensíveis à descarga eletrostática, tais como peças de substituição ou peças a serem devolvidas à Dell, é essencial colocar essas peças em bolsas antiestáticas para transporte seguro.

Resumo da proteção contra descargas eletrostáticas

É recomendado que todos os técnicos de serviço em campo usem a tradicional pulseira antiestática com aterramento e com fio, além de tapete antiestático protetor, todas as vezes que prestarem serviço em produtos Dell. Além disso, é essencial que os técnicos mantenham as peças sensíveis separadas de todas as peças isolantes ao executar serviços e utilizem bolsas antiestáticas para transportar peças sensíveis.

Após trabalhar na parte interna do computador

Sobre esta tarefa

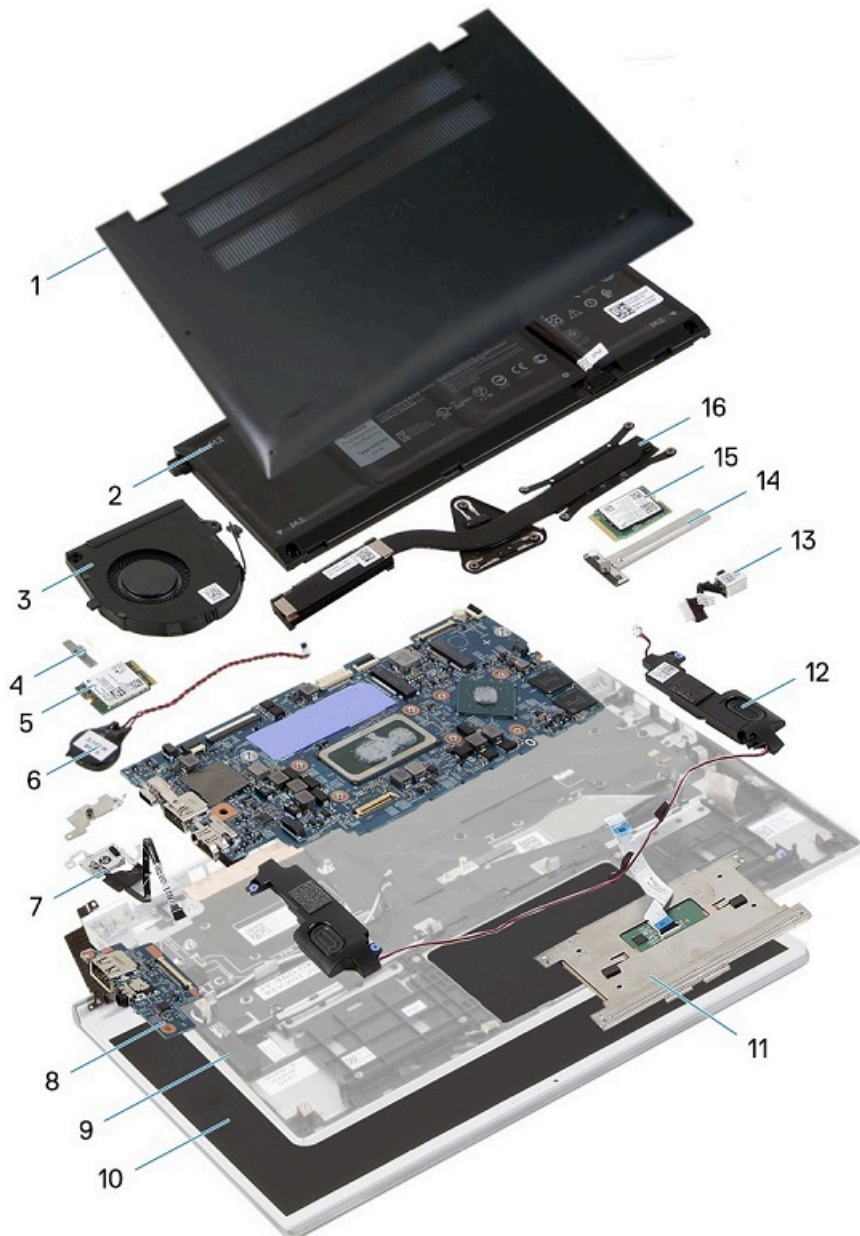
 **CUIDADO:** Deixar parafusos soltos na parte interna do computador pode danificar gravemente o computador.

Etapas

1. Recoloque todos os parafusos e verifique se nenhum parafuso foi esquecido dentro do computador.
2. Conecte todos os dispositivos externos, periféricos e cabos que removeu antes de trabalhar no computador.
3. Recoloque todas as placas de mídia, discos e quaisquer outras peças que tenham sido removidas antes de trabalhar no computador.
4. Conecte o computador e todos os dispositivos conectados às suas tomadas elétricas.
5. Ligue o computador.


Principais componentes do Vostro 5301

A imagem a seguir mostra os principais componentes do Vostro 5301.




1. Tampa da base
2. Bateria
3. Ventilador
4. Suporte da placa de rede sem fio
5. Placa wireless
6. Bateria de célula tipo moeda
7. Botão liga/desliga com leitor de impressão digital opcional
8. Placa de E/S

9. Conjunto do apoio para as mãos e teclado
10. Montagem da tela
11. Touch pad
12. Alto-falantes
13. Porta do adaptador de energia
14. Blindagem da unidade de estado sólido
15. Unidade de estado sólido
16. Dissipador de calor

 **NOTA:** A Dell fornece uma lista de componentes e seus números de peça para a configuração original do sistema adquirida. Essas peças são disponibilizadas de acordo com as coberturas de garantia adquiridas pelo cliente. Entre em contato com o representante de vendas Dell para obter as opções de compra.

Desmontagem e remontagem

 **NOTA:** As imagens neste documento podem diferir do seu computador, dependendo da configuração que você encomendou.

Tampa da base

Como remover a tampa da base

Pré-requisitos

1. Execute os procedimentos descritos em [Antes de trabalhar na parte interna do computador](#).

Sobre esta tarefa

As imagens a seguir indicam a localização da tampa da base e fornece uma representação visual do procedimento de remoção.

Etapas

1. Solte os três parafusos prisioneiros que prendem a tampa da base ao conjunto do apoio para as mãos e teclado.
2. Remova os quatro parafusos (M2x4) que prendem a tampa da base ao conjunto do apoio para as mãos e do teclado.
3. Começando no canto superior esquerdo, use um estilete de plástico para forçar a tampa da base na direção das setas para liberar a tampa do conjunto do apoio para as mãos e teclado.

 **CUIDADO:** Não puxe nem erga a tampa da base pelo lado onde estão as dobradiças; isso pode danificar a tampa da base.

4. Retire a tampa da base e remova-a do conjunto do apoio para as mãos e teclado.

 **NOTA:** As etapas a seguir são aplicáveis apenas se quiser retirar mais algum outro componente do seu computador.

5. Usando a aba de puxar, desconecte da placa do sistema o cabo da bateria.
6. Ligue o computador e pressione o botão liga/desliga por 15 segundos para drenar a energia das pulgas.

Como instalar a tampa da base

Pré-requisitos

Se estiver substituindo um componente, remova o componente existente antes de executar o procedimento de instalação.

Sobre esta tarefa

As imagens a seguir indicam a localização da tampa da base e fornecem uma representação visual do procedimento de instalação.

Etapas

1. Conecte o cabo da bateria à bateria, se for o caso.
2. Alinhe os orifícios dos parafusos na tampa da base com os orifícios dos parafusos no conjunto do apoio para as mãos e teclado e encaixe a tampa da base no lugar.
3. Recoloque os quatro parafusos (M2x4) que prendem a tampa da base ao conjunto do apoio para as mãos e do teclado.
4. Aperte os três parafusos prisioneiros que prendem a tampa da base ao conjunto do apoio para as mãos e teclado.

Próximas etapas

1. Siga o procedimento descrito em [Após trabalhar na parte interna do computador](#).

Bateria

Cuidados com a bateria de íons de lítio

⚠ CUIDADO:

- Tenha cuidado ao manusear baterias de íons de lítio.
- Descarregue completamente a bateria antes de removê-la. Desconecte o adaptador de energia CA do sistema e opere o computador somente com a alimentação da bateria. A bateria está totalmente descarregada quando o computador não acende ao pressionar o botão liga/desliga.
- Não esmague, derrube, mutile ou penetre na bateria com objetos estranhos.
- Não exponha a bateria a altas temperaturas nem desmonte baterias e células.
- Não aplique pressão na superfície da bateria.
- Não incline a bateria.
- Não use ferramentas de qualquer tipo para forçar contra a bateria.
- Certifique-se de que durante as operações de revisão deste produto, nenhum parafuso seja perdido ou extraviado, para evitar perfuração acidental ou danos à bateria e outros componentes do sistema.
- Se uma bateria ficar presa dentro de seu computador como resultado de um inchaço, não tente soltá-la, pois pode ser perigoso perfurar, dobrar ou esmagar uma bateria de íon de lítio. Nesse caso, entre em contato com o suporte técnico da Dell para obter assistência. Consulte www.Dell.com/contactdell.
- Sempre compre baterias originais de www.dell.com ou parceiros e revendedores autorizados da Dell.
- Baterias inchadas não devem ser usadas e devem ser substituídas e descartadas adequadamente. Para obter diretrizes sobre como manusear e substituir baterias de íon de lítio inchadas, consulte [Como manusear baterias de íon de lítio inchadas](#).

Como remover a bateria de 3 células

Pré-requisitos

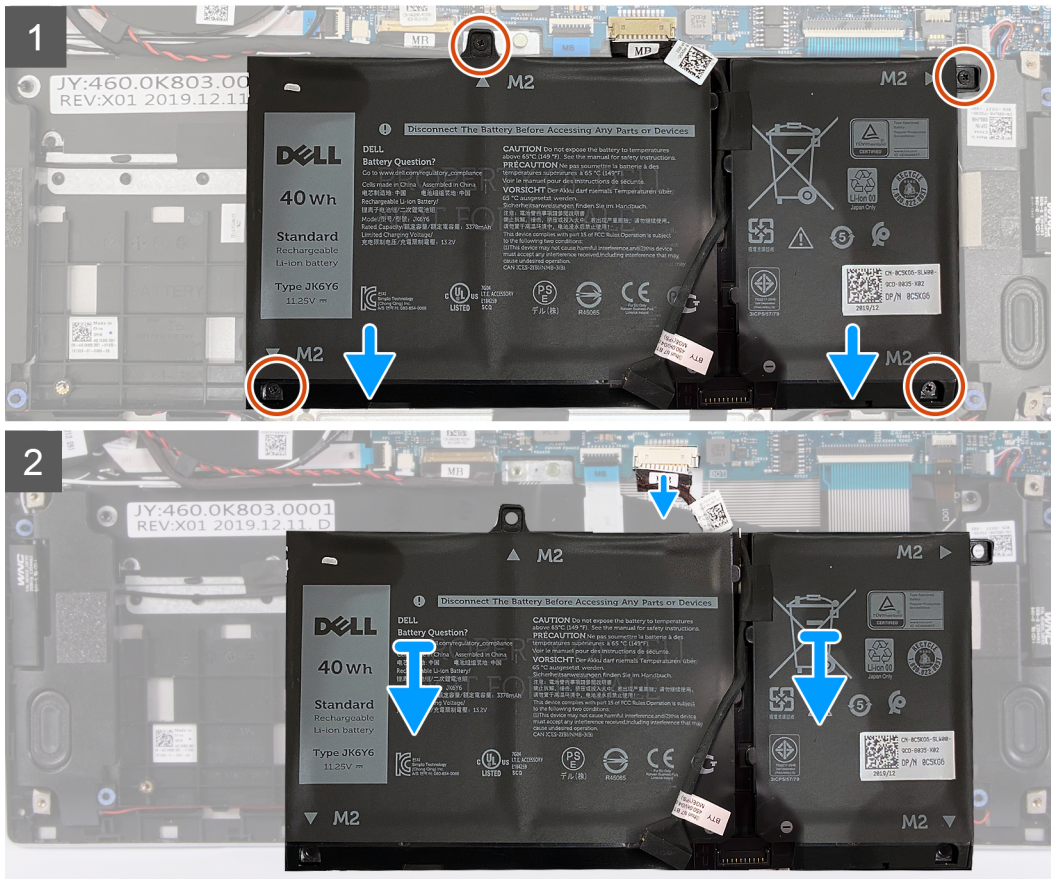
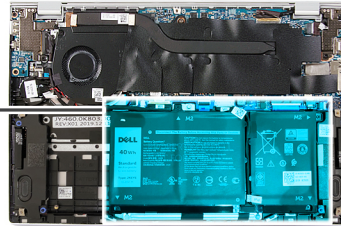
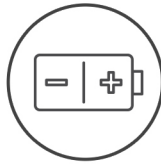
1. Execute os procedimentos descritos em [Antes de trabalhar na parte interna do computador](#).
2. Remova a [tampa da base](#).

Sobre esta tarefa

A imagem a seguir indica a localização da bateria e fornece uma representação visual do procedimento de remoção.



4x
M2x5



Etapas

1. Remova os quatro parafusos (M2x5) que prendem a bateria ao conjunto do apoio para as mãos e teclado.
2. Levante a bateria removendo-a do conjunto do apoio para as mãos e teclado.
3. Desconecte o cabo da bateria da placa de sistema, se for o caso.

Como instalar a bateria de 3 células

Pré-requisitos

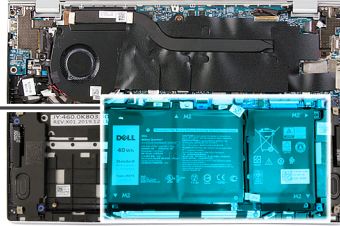
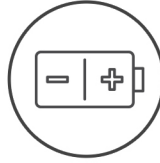
Se estiver substituindo um componente, remova o componente existente antes de executar o procedimento de instalação.

Sobre esta tarefa

A imagem a seguir indica a localização da bateria e fornece uma representação visual do procedimento de instalação.



4x
M2x5



Etapas

1. Conecte o cabo da bateria à placa do sistema.
2. Alinhe os orifícios dos parafusos na bateria aos orifícios correspondentes no conjunto do apoio para as mãos e teclado.
3. Recoloque os quatro parafusos (M2x5) que fixam a bateria no conjunto montado do apoio para as mãos e teclado.

Próximas etapas

1. Instale a [tampa da base](#).
2. Siga o procedimento descrito em [Após trabalhar na parte interna do computador](#).

Como remover a bateria de 4 células

Pré-requisitos

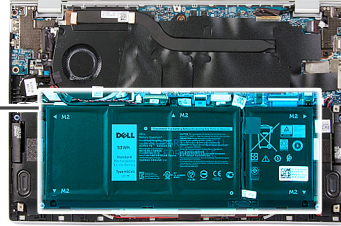
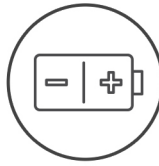
1. Execute os procedimentos descritos em [Antes de trabalhar na parte interna do computador](#).
2. Remova a [tampa da base](#).

Sobre esta tarefa

A imagem a seguir indica a localização da bateria e fornece uma representação visual do procedimento de remoção.



5x
M2x5



Etapas

1. Remova os cinco parafusos (M2x5) que prendem a bateria ao conjunto do apoio para as mãos e teclado.
2. Levante a bateria removendo-a do conjunto do apoio para as mãos e teclado.
3. Desconecte o cabo da bateria da placa de sistema, se for o caso.

Como instalar a bateria de 4 células

Pré-requisitos

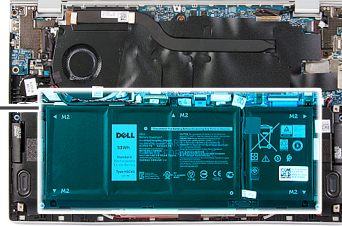
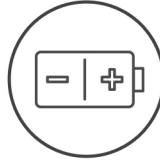
Se estiver substituindo um componente, remova o componente existente antes de executar o procedimento de instalação.

Sobre esta tarefa

A imagem a seguir indica a localização da bateria e fornece uma representação visual do procedimento de instalação.



5x
M2x5



Etapas

1. Conecte o cabo da bateria à placa do sistema.
2. Alinhe os orifícios dos parafusos na bateria aos orifícios correspondentes no conjunto do apoio para as mãos e teclado.
3. Recoloque os cinco parafusos (M2x5) que prendem a bateria ao conjunto do apoio para as mãos e teclado.

Próximas etapas

1. Instale a [tampa da base](#).
2. Siga o procedimento descrito em [Após trabalhar na parte interna do computador](#).

Unidade de estado sólido

Como remover a unidade de estado sólido 2230

Pré-requisitos

1. Execute os procedimentos descritos em [Antes de trabalhar na parte interna do computador](#).

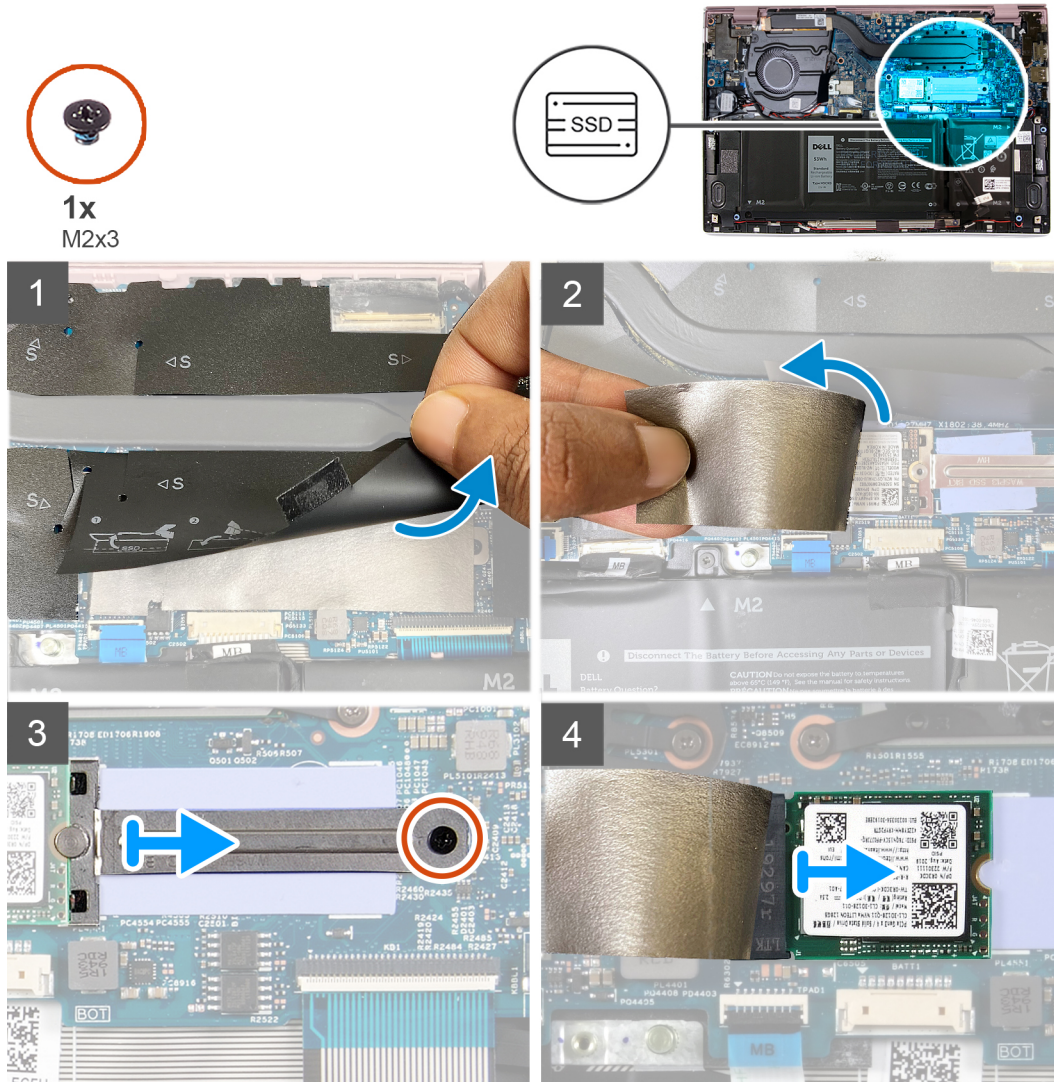
 **CAUIDADO:** As unidades de estado sólido são frágeis. Tenha cuidado ao manusear a unidade de estado sólido.

⚠ CUIDADO: Para evitar a perda de dados, não remova a unidade de estado sólido quando o computador estiver no estado de suspensão ou ligado.

2. Remova a [tampa da base](#).

Sobre esta tarefa

A imagem a seguir indica a localização da unidade de estado sólido e é uma representação visual do procedimento de remoção.



Etapas

1. Levante a película protetora que cobre o slot da unidade de estado sólido 2230.
2. Retire a película de Mylar que cobre a unidade de estado sólido 2230.
3. Remova o parafuso (M2x3) que prende o suporte da unidade de estado sólido 2230 à placa de sistema.
4. Deslize e remova a placa do suporte da unidade de estado sólido da placa de sistema.
5. Deslize e remova a unidade de estado sólido 2230 no slot de unidade de estado sólido.

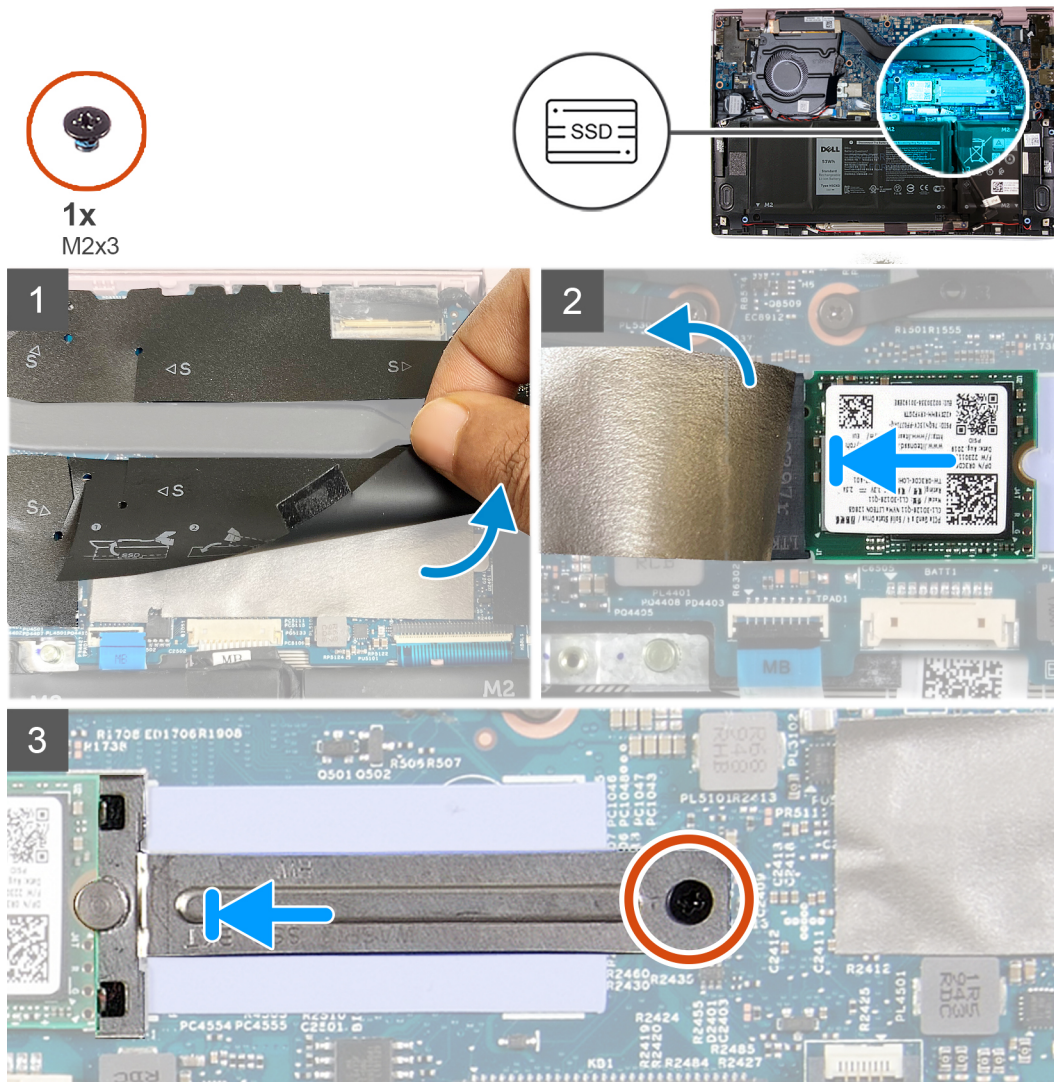
Como instalar a unidade de estado sólido 2230

Pré-requisitos

⚠ CUIDADO: As unidades de estado sólido são frágeis. Tenha cuidado ao manusear a unidade de estado sólido.

Sobre esta tarefa

A imagem a seguir indica a localização da unidade de estado sólido e fornece uma representação visual do procedimento de instalação.



Etapas

1. Levante a fita protetora e retire a película de Mylar que cobre a unidade de estado sólido 2230.
2. Deslize a unidade de estado sólido 2230 em seu slot.
3. Deslize o suporte da unidade de estado sólido e alinhe o orifício do parafuso no suporte da unidade de estado sólido com o orifício na placa do sistema.
4. Recoloque o parafuso (M2x3) que fixa o suporte da unidade de estado sólido na placa de sistema.

Próximas etapas

1. Instale a [tampa da base](#).
2. Siga o procedimento descrito em [Após trabalhar na parte interna do computador](#).

Como remover unidade de estado sólido 2280

Pré-requisitos

1. Execute os procedimentos descritos em [Antes de trabalhar na parte interna do computador](#).

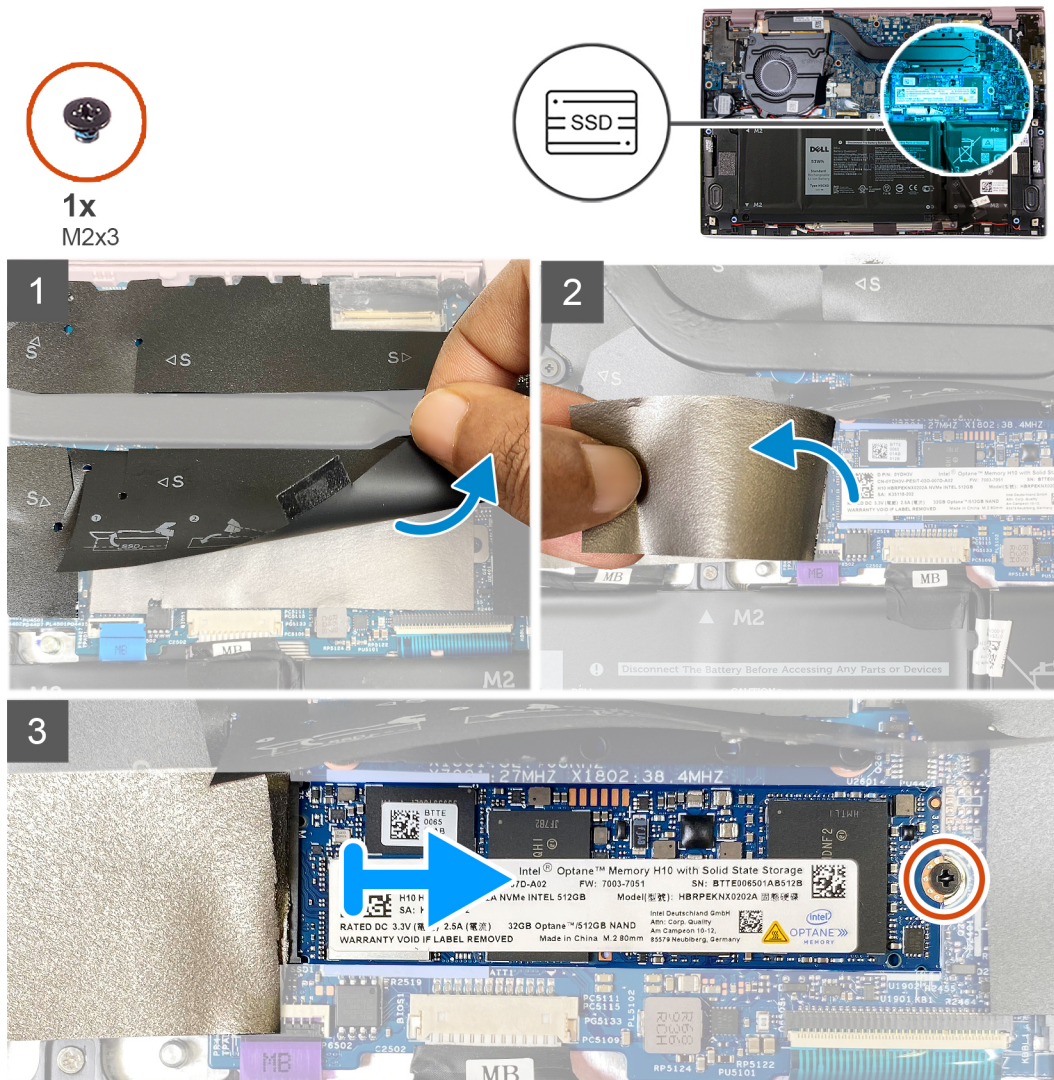
⚠ CUIDADO: As unidades de estado sólido são frágeis. Tenha cuidado ao manusear a unidade de estado sólido.

⚠ CUIDADO: Para evitar a perda de dados, não remova a unidade de estado sólido quando o computador estiver no estado de suspensão ou ligado.

2. Remova a [tampa da base](#).

Sobre esta tarefa

A imagem a seguir indica a localização da unidade de estado sólido e é uma representação visual do procedimento de remoção.



Etapas

1. Levante a película protetora que cobre o slot da unidade de estado sólido 2280.
2. Retire a película de Mylar que cobre a unidade de estado 2280.
3. Remova o parafuso (M2x3) que prende a unidade de estado sólido 2280 à placa de sistema.
4. Deslize e remova a unidade de estado sólido 2280 no slot de unidade de estado sólido.

Como instalar a unidade de estado sólido 2280

Pré-requisitos

Se estiver substituindo um componente, remova o componente existente antes de executar o procedimento de instalação.

⚠ CUIDADO: As unidades de estado sólido são frágeis. Tenha cuidado ao manusear a unidade de estado sólido.

Sobre esta tarefa

A imagem a seguir indica a localização da unidade de estado sólido e fornece uma representação visual do procedimento de instalação.



Etapas

1. Levante fita de protetora e a película de Mylar que cobre o slot da unidade de estado sólido.
2. Deslize a unidade de estado sólido 2280 em seu slot.
3. Recoloque o parafuso (M2x3) que prende a unidade de estado sólido 2280 à placa de sistema.
4. Fixe a película de Mylar e a fita protetora pela unidade de estado sólido.

Próximas etapas

1. Instale a [tampa da base](#).
2. Siga o procedimento descrito em [Após trabalhar na parte interna do computador](#).

Bateria de célula tipo moeda

Como remover a bateria de célula tipo moeda

Pré-requisitos

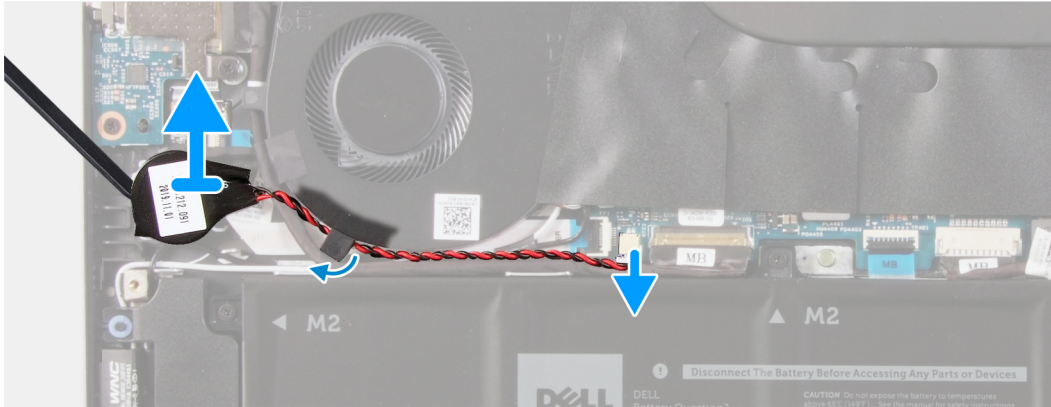
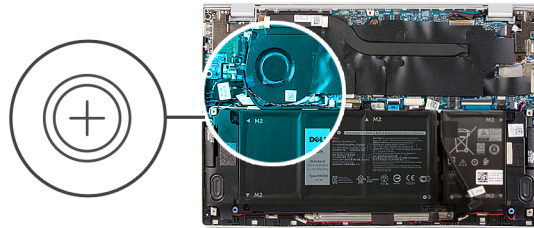
1. Execute os procedimentos descritos em [Antes de trabalhar na parte interna do computador](#).

⚠ CUIDADO: Ao remover a bateria de célula tipo moeda, as configurações do programa de configuração do BIOS são restauradas para o padrão. É recomendável que você anote as configurações do programa de configuração do BIOS antes de remover a bateria de célula tipo moeda.

2. Remova a [tampa da base](#).

Sobre esta tarefa

A imagem a seguir indica a localização da bateria de célula tipo moeda e fornece uma representação visual do procedimento de remoção.



Etapas

1. Desconecte o cabo da bateria de célula tipo moeda da placa de sistema.
2. Retire o cabo da bateria de célula tipo moeda da guia de encaminhamento.
3. Retire a bateria de célula tipo moeda do conjunto do apoio para as mãos e teclado.

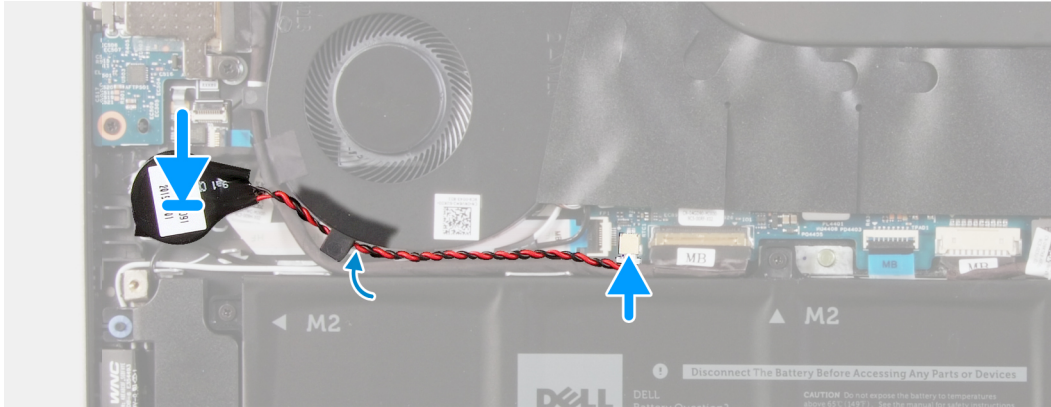
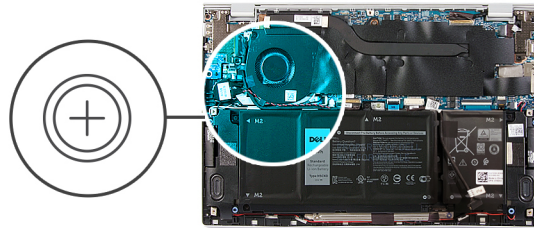
Como instalar a bateria de célula tipo moeda

Pré-requisitos

Se estiver substituindo um componente, remova o componente existente antes de executar o procedimento de instalação.

Sobre esta tarefa

A imagem a seguir indica a localização da bateria de célula tipo moeda e fornece uma representação visual do procedimento de instalação.



Etapas

1. Cole a bateria de célula tipo moeda no slot no conjunto do apoio para as mãos e teclado.
2. Encaminhe o cabo da bateria de célula tipo moeda através do guia de roteamento.
3. Conecte o cabo da bateria de célula tipo moeda à placa de sistema.

Próximas etapas

1. Como instalar a [bateria de 4 células](#).
2. Como instalar a [bateria de 3 células](#).
3. Instale a [tampa da base](#).
4. Siga o procedimento descrito em [Após trabalhar na parte interna do computador](#).

Ventilador

Como remover o ventilador

Pré-requisitos

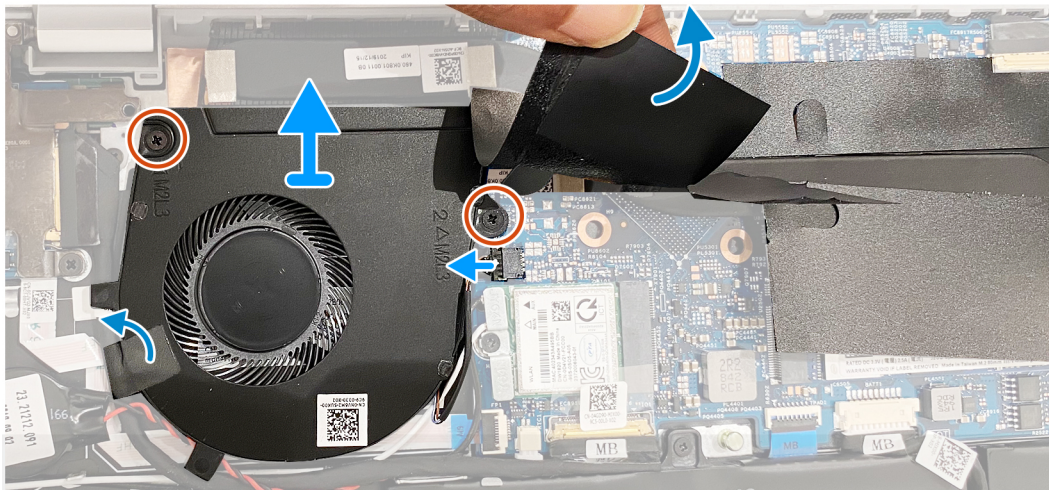
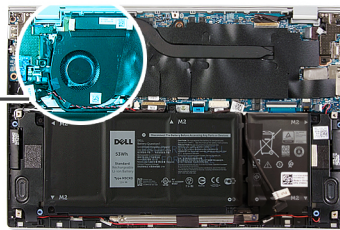
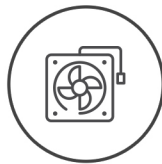
1. Execute os procedimentos descritos em [Antes de trabalhar na parte interna do computador](#).
2. Remova a [tampa da base](#).

Sobre esta tarefa

As imagens a seguir indicam a localização dos ventiladores e fornecem uma representação visual do procedimento de remoção.



2x
M2x3



Etapas

1. Retire a fita que prende o cabo da placa de E/S ao ventilador.
2. Levante a película Mylar que cobre o parafuso do ventilador na placa de sistema.
3. Remova os dois parafusos (M2x3) que prendem o ventilador à placa de sistema.
4. Desconecte o cabo do ventilador da placa do sistema.
5. Levante o ventilador da placa de sistema.

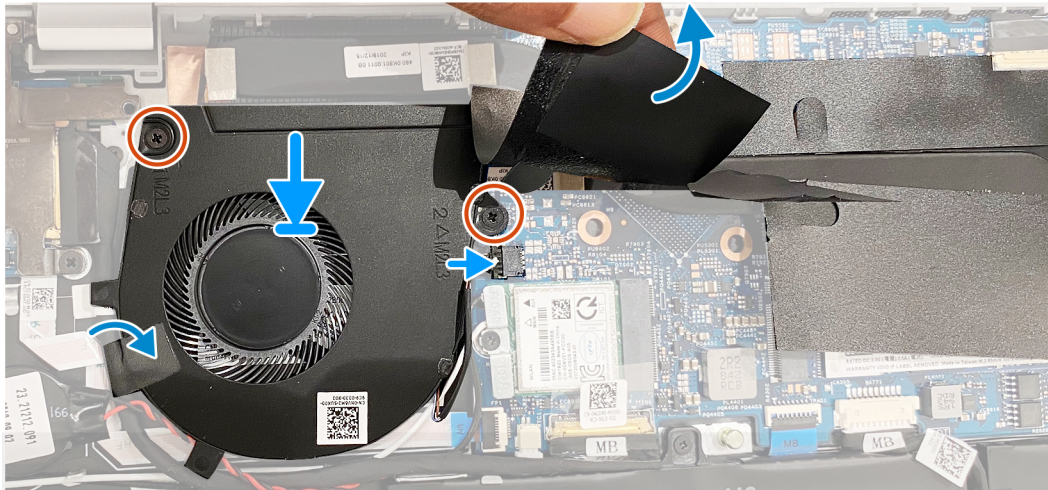
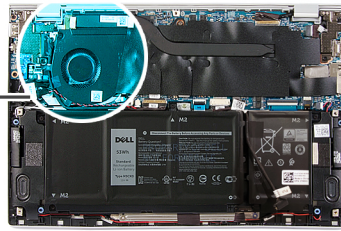
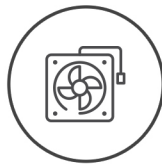
Como instalar o ventilador

Pré-requisitos

Se estiver substituindo um componente, remova o componente existente antes de executar o procedimento de instalação.

Sobre esta tarefa

As imagens a seguir indicam a localização dos ventiladores e fornecem uma representação visual do procedimento de instalação.



Etapas

1. Levante a película Mylar que cobre o orifício de parafuso no ventilador.
2. Alinhe os orifícios dos parafusos no ventilador com os orifícios correspondentes na placa de sistema.
3. Recoloque os dois parafusos (M2x3) que prendem o ventilador à placa de sistema.
4. Conecte o cabo do ventilador à placa de sistema.
5. Cole a fita que prende o cabo da placa de E/S ao ventilador.

Próximas etapas

1. Instale a [tampa da base](#).
2. Siga o procedimento descrito em [Após trabalhar na parte interna do computador](#).

Alto-falantes

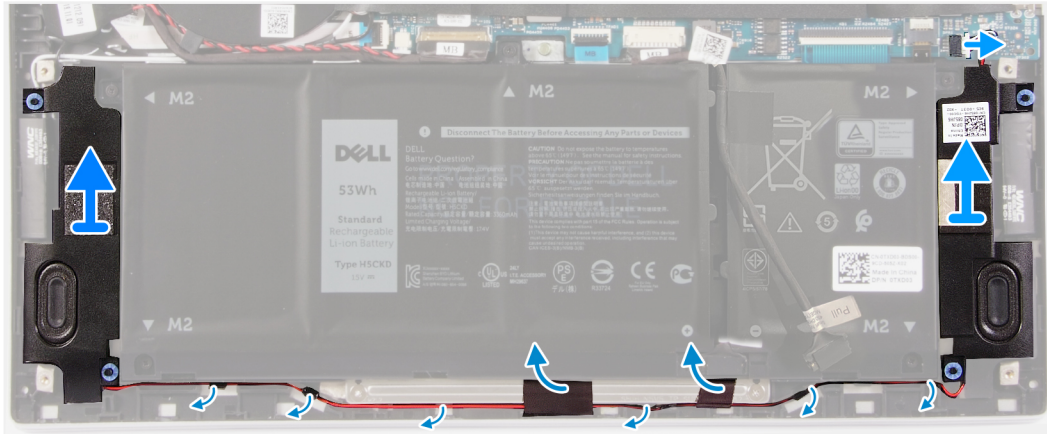
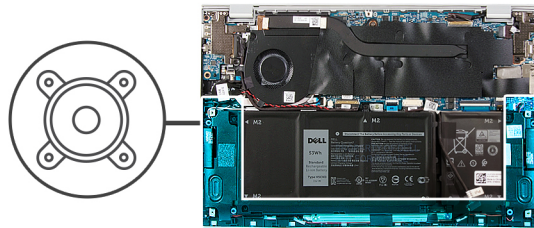
Como remover os alto-falantes

Pré-requisitos

1. Execute os procedimentos descritos em [Antes de trabalhar na parte interna do computador](#).
2. Remova a [tampa da base](#).

Sobre esta tarefa

A imagem a seguir indica a localização do alto-falantes e fornece uma representação visual do procedimento de remoção.



Etapas

1. Desconecte o cabo do alto-falante da placa de sistema.
2. Retire as fitas que prendem o cabo do alto-falante à bateria.
3. Observe o roteamento dos cabos dos alto-falantes e remova-os das respectivas guias de roteamento no conjunto de apoio para as mãos e teclado.
4. Retire os alto-falantes do conjunto de apoio para as mãos e teclado.

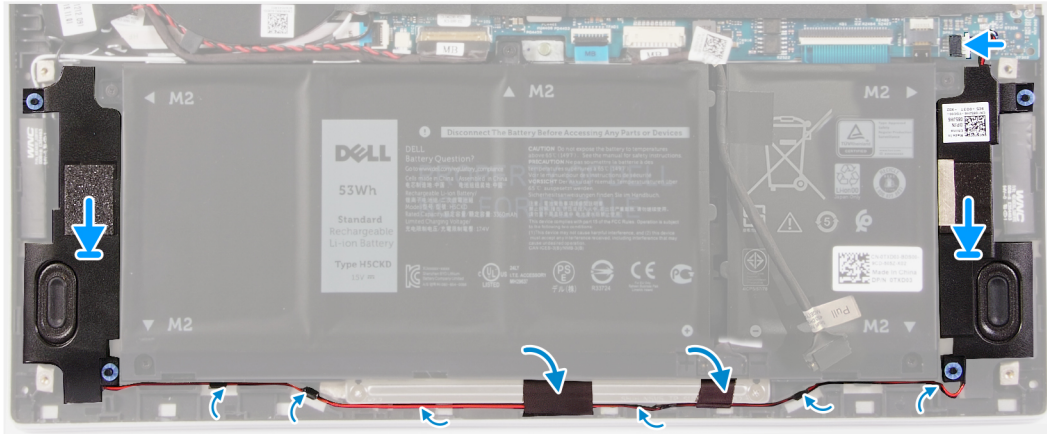
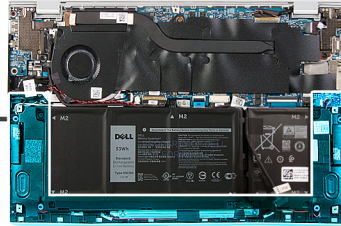
Como instalar os alto-falantes

Pré-requisitos

Se estiver substituindo um componente, remova o componente existente antes de executar o procedimento de instalação.

Sobre esta tarefa

A imagem a seguir indica a localização do alto-falantes e fornece uma representação visual do procedimento de instalação.



Etapas

1. Deslize os alto-falantes esquerdo e direito nos respectivos slots do conjunto de apoio para as mãos e teclado.
2. Passe os cabos dos alto-falantes pelas guias de roteamento respectivas no conjunto de apoio para as mãos e teclado.
3. Cole as fitas que prendem o cabo do alto-falante à bateria.
4. Conecte os cabos do alto-falante esquerdo e direito aos respectivos conectores na placa de sistema.

Próximas etapas

1. Instale a [tampa da base](#).
2. Siga o procedimento descrito em [Após trabalhar na parte interna do computador](#).

Montagem da tela

Como remover o conjunto da tela

Pré-requisitos

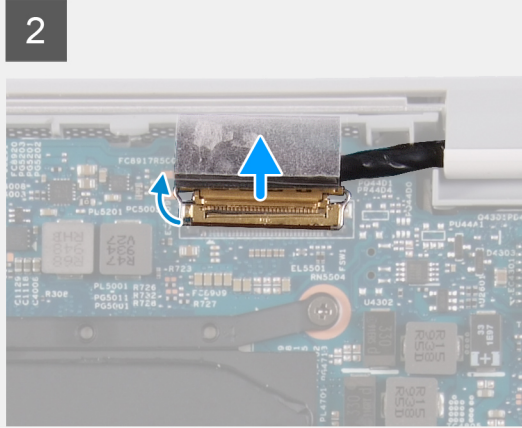
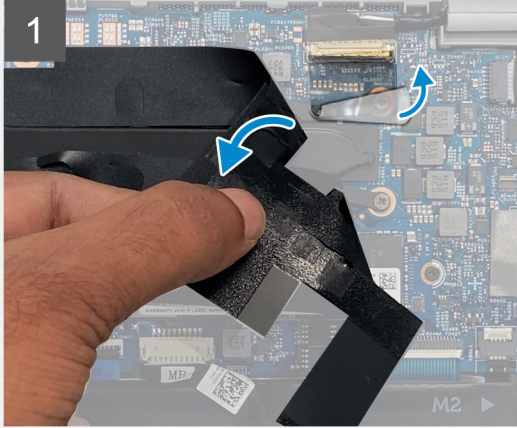
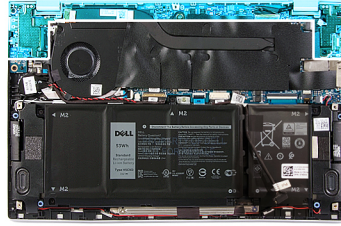
1. Execute os procedimentos descritos em [Antes de trabalhar na parte interna do computador](#).
2. Remova a [tampa da base](#).

Sobre esta tarefa

As imagens a seguir indicam a localização do conjunto da tela e fornecem uma representação visual do procedimento de remoção.



3x
M2x2



4



Etapas

1. Levante a película Mylar que cobre o cabo da tela na placa de sistema.
2. Abra a trava e desconecte o cabo da tela da placa de sistema.
3. Remova os dois parafusos (M2x2) que prendem a dobradiça esquerda ao conjunto do apoio para as mãos e teclado.
4. Remova o parafuso (M2x2) que prende a dobradiça direita à placa de sistema e ao conjunto do apoio para as mãos e teclado.
5. Abra o conjunto da tela em ângulo e deslize o conjunto de apoio para as mãos e teclado do conjunto da tela.
6. Depois de executar todas as etapas acima, você fica com o conjunto da tela.



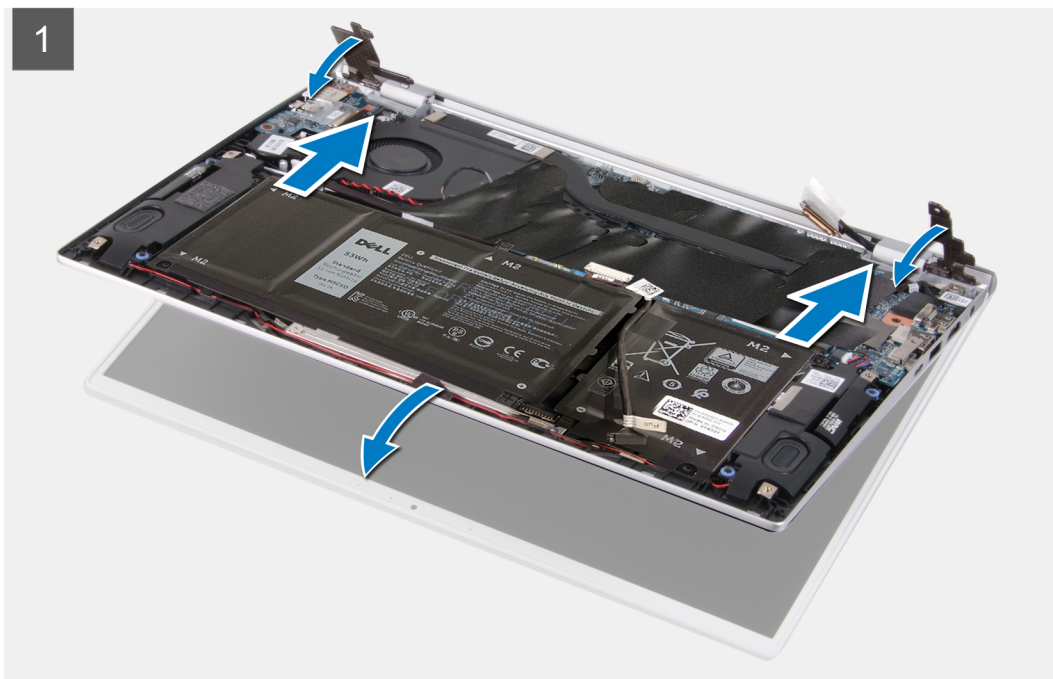
Como instalar o conjunto da tela

Pré-requisitos

Se estiver substituindo um componente, remova o componente existente antes de executar o procedimento de instalação.

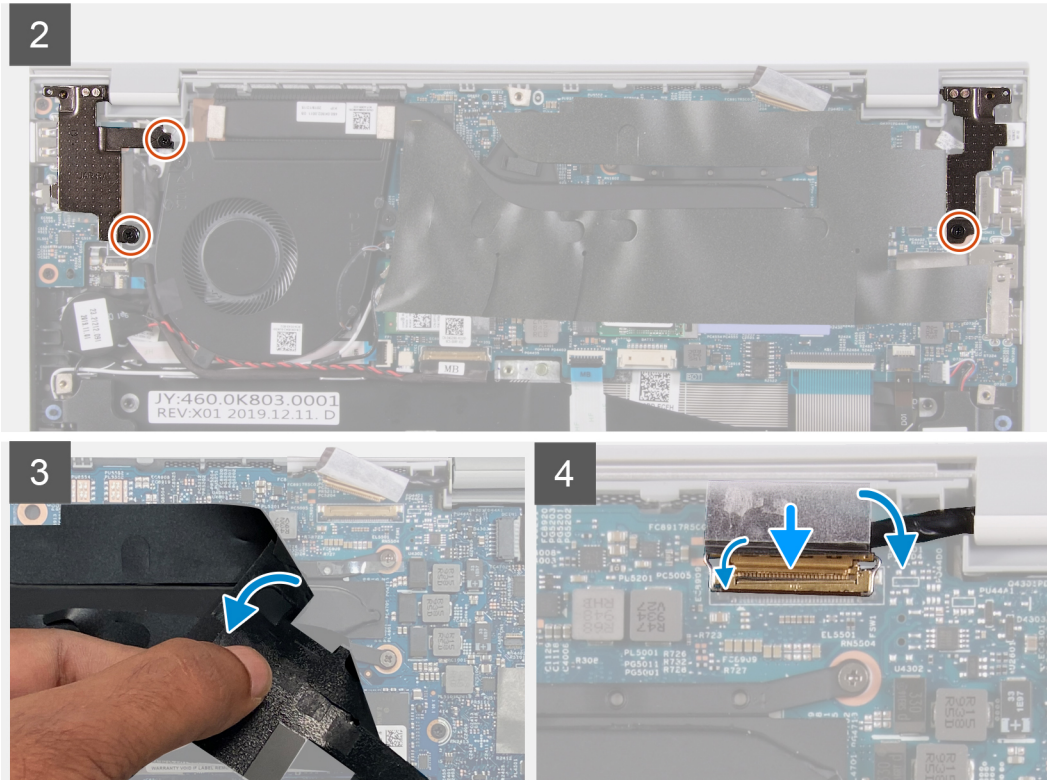
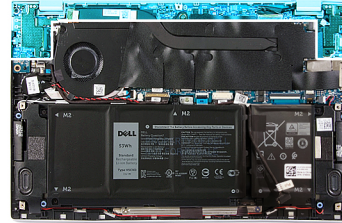
Sobre esta tarefa

As imagens a seguir indicam a localização do conjunto da tela e fornecem uma representação visual do procedimento de instalação.





3x
M2x2



Etapas

1. Coloque o conjunto da tela sobre uma superfície limpa.
2. Alinhe e coloque o conjunto de apoio para os mãos e teclado em um ângulo com o conjunto da tela.
3. Alinhe os orifícios dos parafusos nas dobradiças do monitor com os orifícios dos parafusos no conjunto do apoio para mãos e teclado.
4. Recoloque o parafuso (M2x2) que prende a dobradiça direita à placa de sistema e ao conjunto do apoio para as mãos e teclado.
5. Recoloque os dois parafusos (M2x2) que prendem a dobradiça esquerda ao conjunto do apoio para as mãos e teclado.
6. Levante a película Mylar que prende o conector do cabo da tela na placa de sistema.
7. Conecte o cabo da tela ao conector na placa de sistema.

Próximas etapas

1. Instale a [tampa da base](#).
2. Siga o procedimento descrito em [Após trabalhar na parte interna do computador](#).

Touch pad

Como remover o touch pad

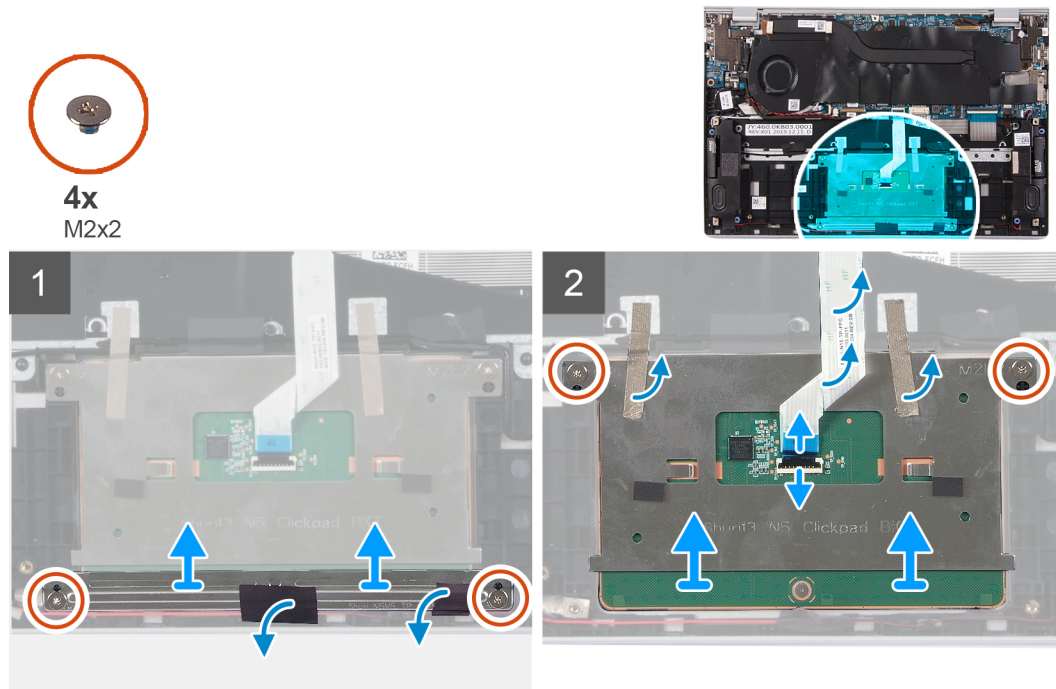
Pré-requisitos

1. Execute os procedimentos descritos em [Antes de trabalhar na parte interna do computador](#).

2. Remova a [tampa da base](#).
3. Remova a [bateria de 4 células](#) ou a [bateria de 3 células](#).

Sobre esta tarefa

A imagem a seguir indica a localização do touchpad e fornece uma representação visual do procedimento de remoção.



Etapas

1. Retire a fita que prende os cabos do alto-falante ao suporte do touchpad.
2. Remova os dois parafusos (M2x2) que prendem o suporte do touch pad ao conjunto do apoio para as mãos e teclado.
3. Remova os dois parafusos (M2x2) que prendem o touch pad ao conjunto do apoio para as mãos e teclado.
4. Abra a trava e desconecte o cabo do touch pad da placa de sistema.
5. Remova as fitas adesivas que fixam o touch pad ao conjunto do apoio para as mãos e teclado.
6. Levante o touch pad juntamente com o cabo, para removê-los do conjunto do apoio para as mãos e teclado.

Como instalar o touchpad

Pré-requisitos

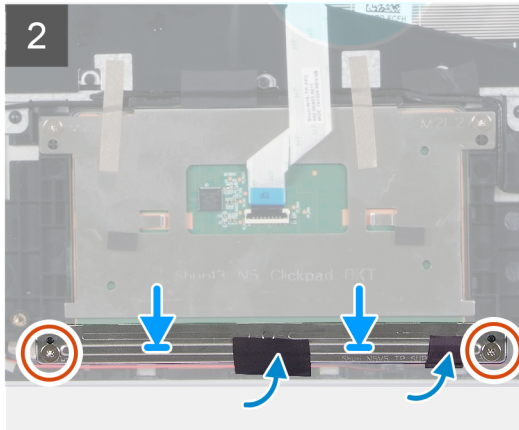
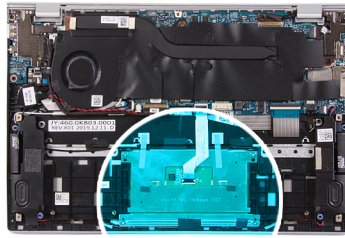
Se estiver substituindo um componente, remova o componente existente antes de executar o procedimento de instalação.

Sobre esta tarefa

A imagem a seguir indica a localização do touchpad e fornece uma representação visual do procedimento de instalação.



4x
M2x2



Etapas

1. Alinhe e coloque o touch pad no slot no conjunto do apoio para as mãos e teclado.
2. Remova os dois parafusos (M2x2) que prendem o touch pad ao conjunto do apoio para as mãos e teclado.
3. Cole as fitas que prendem o touchpad ao conjunto do apoio para as mãos e do teclado.
4. Conecte o cabo do touchpad e feche a trava para prendê-lo à placa de sistema.
5. Alinhe e coloque o suporte do touch pad no slot no conjunto do apoio para as mãos e teclado.
6. Recoloque os dois parafusos (M2x2) que prendem o suporte do touch pad ao conjunto do apoio para as mãos e teclado.
7. Cole a fita que prende os cabos do alto-falante ao suporte do touchpad.

Próximas etapas

1. Instale a [tampa da base](#).
2. Instale a [bateria de 4 células](#) ou a [bateria de 3 células](#).
3. Siga o procedimento descrito em [Após trabalhar na parte interna do computador](#).

Dissipador de calor

Como remover o dissipador de calor

Pré-requisitos

1. Execute os procedimentos descritos em [Antes de trabalhar na parte interna do computador](#).

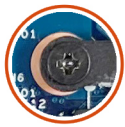
⚠ CUIDADO: Para garantir o máximo resfriamento do processador, não toque nas áreas de transferência de calor do dissipador. A oleosidade da pele pode reduzir a capacidade de transferência de calor da graxa térmica.

i NOTA: O dissipador de calor pode esquentar durante a operação normal. Aguarde tempo suficiente para o resfriamento do dissipador de calor antes de tocá-lo.

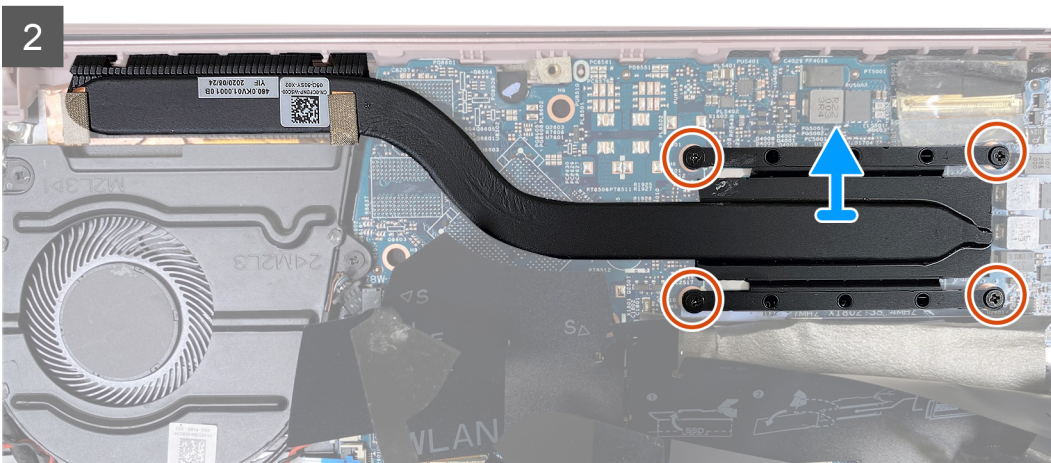
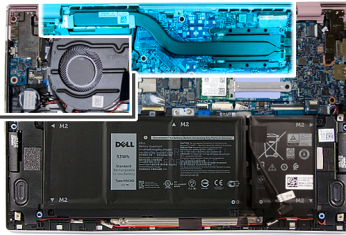
2. Remova a [tampa da base](#).

Sobre esta tarefa

A imagem a seguir indica a localização do dissipador de calor e fornece uma representação visual do procedimento de remoção.



4x



Etapas

1. Retire a película de Mylar que cobre o dissipador de calor na placa de sistema.
2. Em ordem contrária e sequencial (como indicada no dissipador de calor), afrouxe os quatro parafusos integrados que prendem o dissipador de calor à placa de sistema.
3. Levante o dissipador de calor da placa de sistema.

Como instalar o dissipador de calor

Pré-requisitos

⚠ CUIDADO: O alinhamento incorreto do dissipador de calor pode danificar a placa de sistema e o processador.

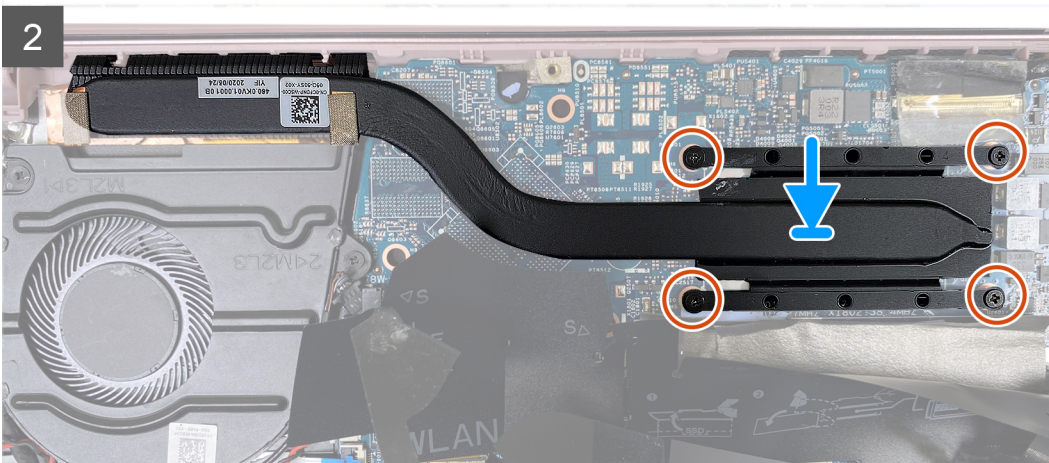
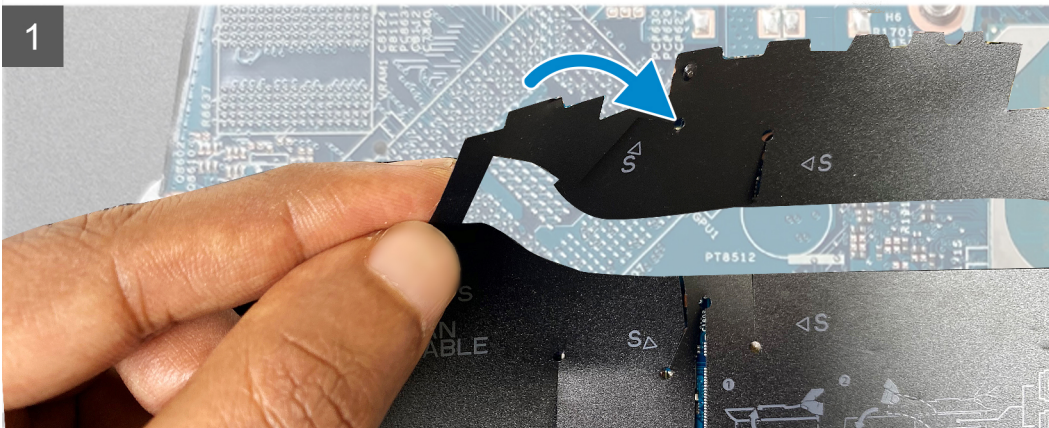
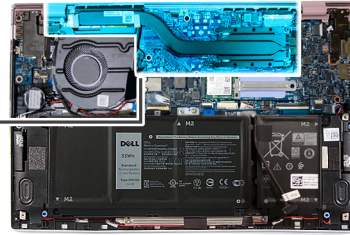
ℹ NOTA: Se a placa de sistema ou o dissipador de calor for trocado, use o pad/pasta térmica fornecida no kit para garantir que haja condutividade térmica.

Sobre esta tarefa

A imagem a seguir indica a localização do dissipador de calor e fornece uma representação visual do procedimento de instalação.



4x



Etapas

1. Alinhe os orifícios dos parafusos no dissipador de calor com os orifícios correspondentes na placa de sistema.
2. Em ordem sequencial (indicada no dissipador de calor), aperte os quatro parafusos prisioneiros que prendem o dissipador de calor à placa do sistema.
3. Cole a película de Mylar que cobre o dissipador de calor na placa de sistema.

Próximas etapas

1. Instale a [tampa da base](#).
2. Siga o procedimento descrito em [Após trabalhar na parte interna do computador](#).

Porta do adaptador de energia

Como remover a porta do adaptador de energia

Pré-requisitos

1. Execute os procedimentos descritos em [Antes de trabalhar na parte interna do computador](#).
2. Remova a [tampa da base](#).

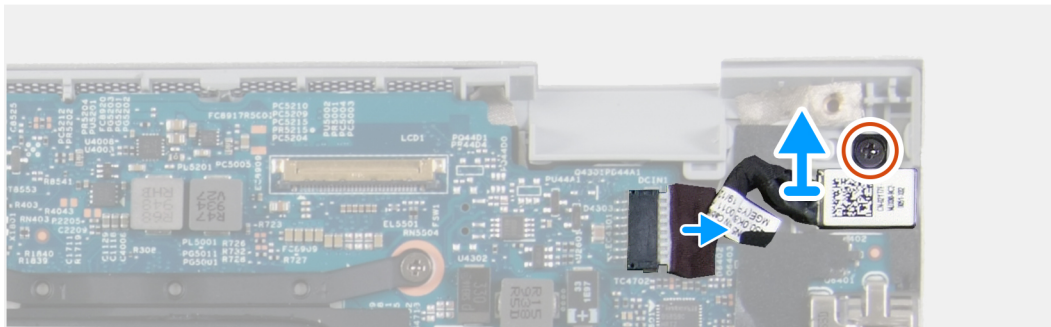
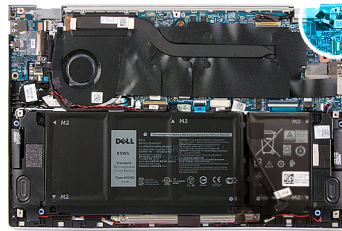
3. Remova o [conjunto da tela](#).

Sobre esta tarefa

A imagem a seguir indica a localização da porta do adaptador de energia e fornece uma representação visual do procedimento de remoção.



1x
M2x3



Etapas

1. Remova o parafuso (M2x3) que prende a porta do adaptador de energia à placa de sistema.
2. Desconecte o cabo da porta adaptador-alimentação da placa de sistema.
3. Levante a porta do adaptador de energia, juntamente com o cabo, removendo-a do conjunto do apoio para as mãos e teclado.

Como instalar a porta do adaptador de energia

Pré-requisitos

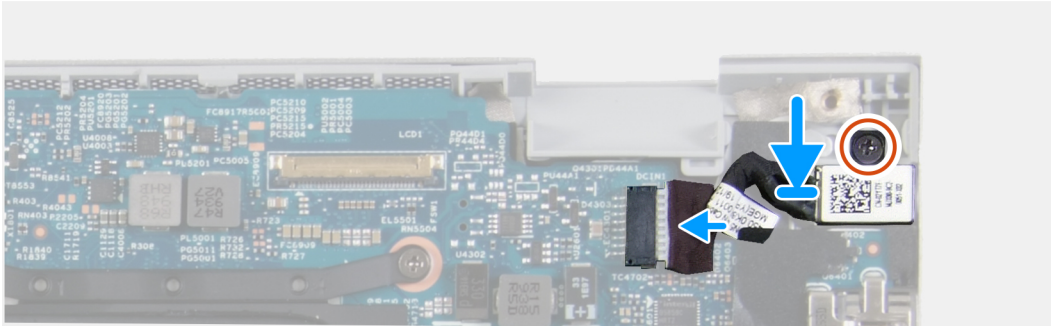
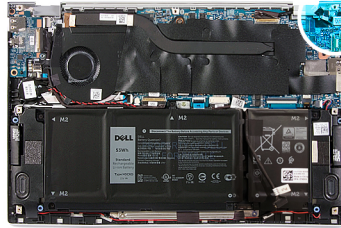
Se estiver substituindo um componente, remova o componente existente antes de executar o procedimento de instalação.

Sobre esta tarefa

A imagem a seguir indica a localização da porta do adaptador de energia e fornece uma representação visual do procedimento de instalação.



1x
M2x3



Etapas

1. Conecte o cabo da porta adaptador-alimentação à placa de sistema.
2. Recoloque o parafuso (M2x3) que prende a porta do adaptador de energia ao conjunto do apoio para as mãos e teclado.

Próximas etapas

1. Instale a [tampa da base](#).
2. Siga o procedimento descrito em [Após trabalhar na parte interna do computador](#).

Placa de E/S

Como remover a placa de E/S

Pré-requisitos

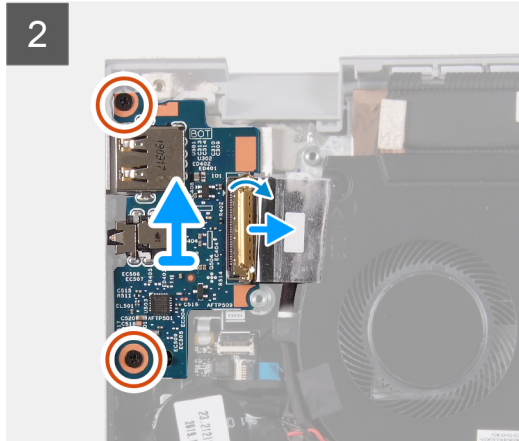
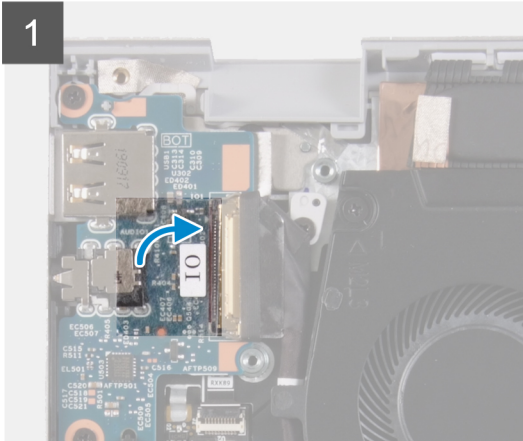
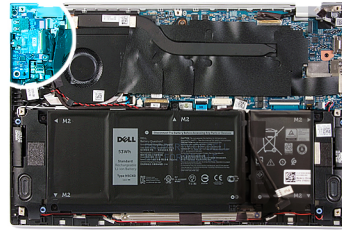
1. Execute os procedimentos descritos em [Antes de trabalhar na parte interna do computador](#).
2. Remova a [tampa da base](#).
3. Remova o [conjunto da tela](#).

Sobre esta tarefa

A imagem a seguir indica a localização da placa de E/S e fornece uma representação visual do procedimento de remoção.



2x
M2x3



Etapas

1. Descole a fita que prende o cabo da placa de E/S à respectiva placa.
2. Levante a trava e desconecte o cabo da placa de E/S da respectiva placa.
3. Retire a fita que prende o cabo da placa de E/S ao ventilador.
4. Remova os dois parafusos (M2 x 3) que prendem a placa de E/S ao conjunto do apoio para as mãos e teclado.
5. Levante a placa de E/S do conjunto do apoio para as mãos e teclado.

Como instalar a placa de E/S

Pré-requisitos

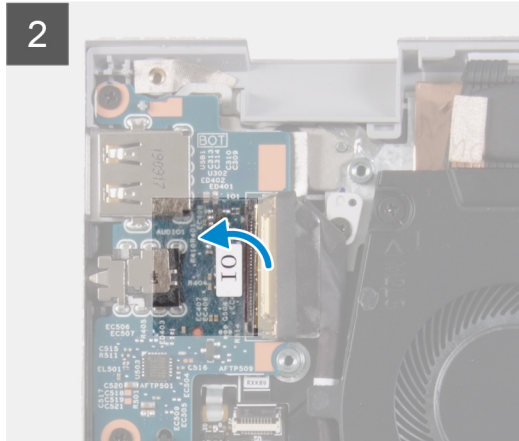
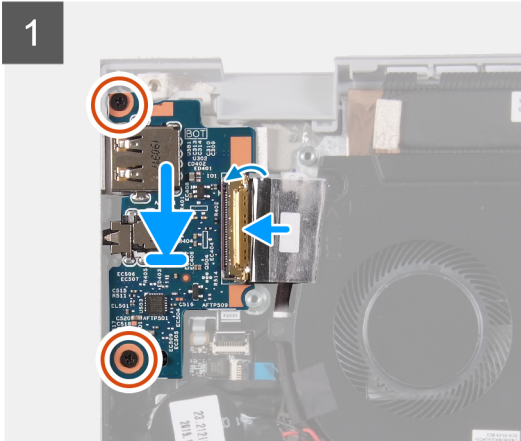
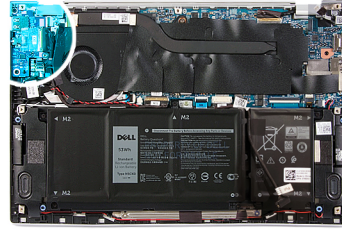
Se estiver substituindo um componente, remova o componente existente antes de executar o procedimento de instalação.

Sobre esta tarefa

A imagem a seguir indica a localização da placa de E/S e fornece uma representação visual do procedimento de instalação.



2x
M2x3



Etapas

1. Alinhe e coloque a placa de E/S no conjunto do apoio para as mãos e do teclado.
2. Recoloque os dois parafusos (M2x3) que prendem a placa de E/S ao conjunto do apoio para as mãos e teclado.
3. Conecte o cabo da placa de E/S e feche a trava para prendê-lo à placa de E/S.
4. Cole a fita que prende o cabo da placa de E/S ao ventilador.
5. Cole a fita adesiva que prende o cabo da placa de E/S à placa de E/S.

Próximas etapas

1. Instale o [ventilador do sistema](#).
2. Instale a [tampa da base](#).
3. Siga o procedimento descrito em [Após trabalhar na parte interna do computador](#).

Placa de sistema

Como remover a placa de sistema

Pré-requisitos

1. Execute os procedimentos descritos em [Antes de trabalhar na parte interna do computador](#).

NOTA: A etiqueta de serviço do seu computador está armazenada na placa do sistema. Você deve inserir a etiqueta de serviço no programa de configuração do BIOS após recolocar a placa de sistema.

NOTA: Recolocar a placa do sistema remove quaisquer alterações feitas ao BIOS usando o programa de configuração BIOS. Você deve fazer as alterações apropriadas novamente depois de recolocar a placa de sistema.

NOTA: Antes de desconectar os cabos da placa de sistema, observe a localização dos conectores para reconectá-los corretamente após recolocar a placa de sistema.

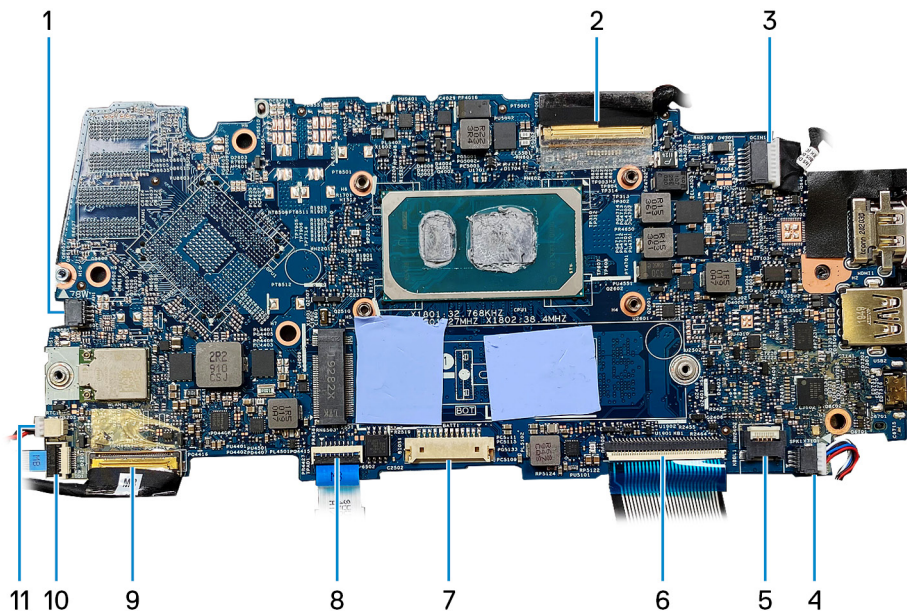
2. Remova a [tampa da base](#).
3. Remova a [bateria de 4 células](#) ou a [bateria de 2 células](#).
4. Remova o [ventilador](#).
5. Remova o [dissipador de calor](#).

NOTA: A placa de sistema pode ser removida com o dissipador de calor conectado.

6. Remova a **unidade de estado sólido**.
7. Remova o **conjunto da tela**.

Sobre esta tarefa

As imagens a seguir indicam a localização da placa de sistema e fornecem uma representação visual do procedimento de remoção.



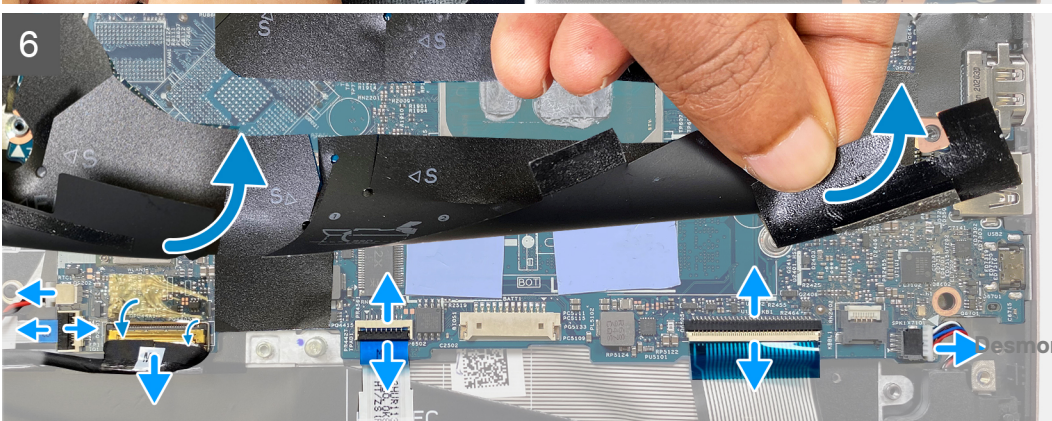
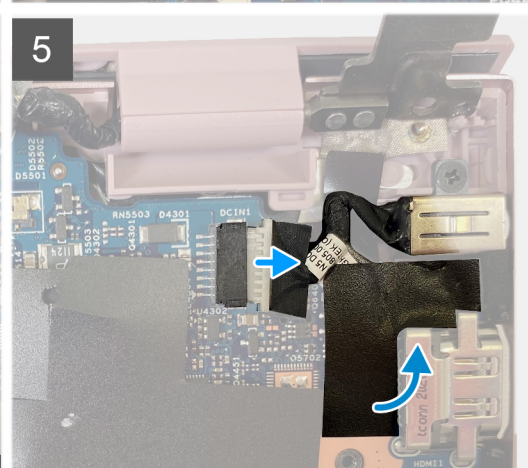
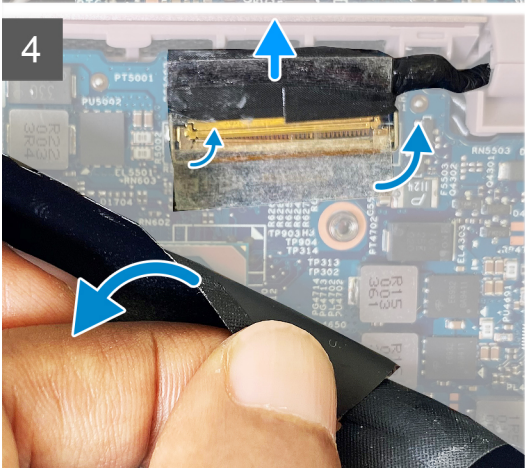
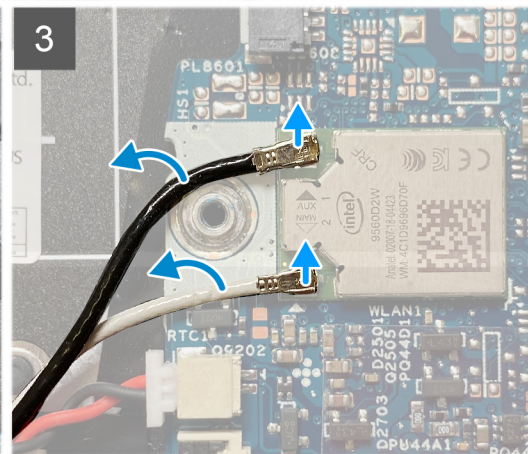
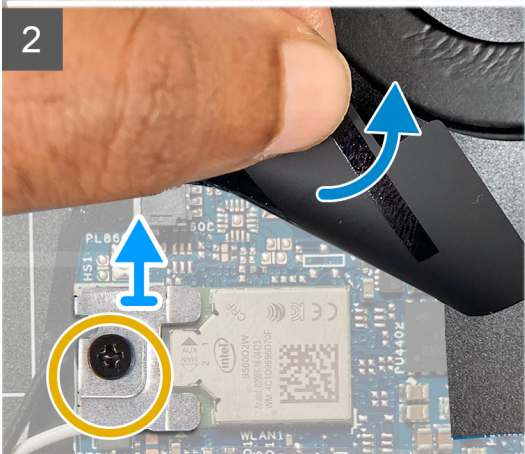
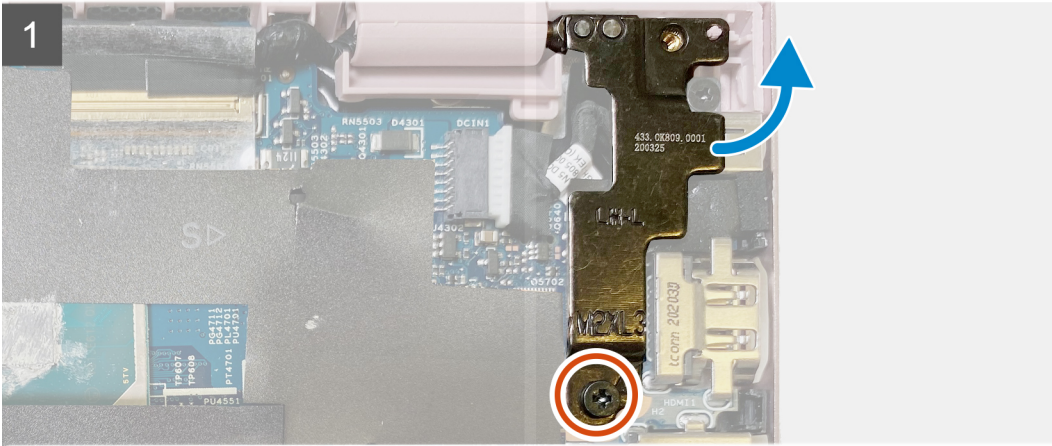
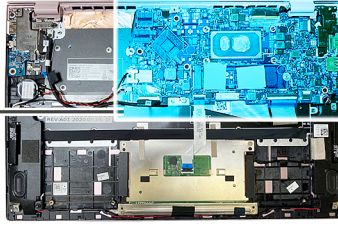
- | | |
|--|---|
| 1. cabo do ventilador | 2. cabo da tela |
| 3. cabo porta adaptador-alimentação | 4. cabo do alto-falante |
| 5. cabo da luz de fundo do teclado | 6. cabo do teclado |
| 7. cabo da bateria | 8. cabo do touch pad |
| 9. Cabo da placa de E/S | 10. cabo do leitor de impressões digitais |
| 11. cabo da bateria de célula tipo moeda | |



1x
M2x3



1x
M2x2.5





Etapas

1. Remova o único parafuso (M2x3) que prende a dobradiça esquerda da tela à placa de sistema.
2. Levante a fita protetora e remova o único parafuso (M2x2,5) que prende o suporte da placa de rede sem fio na placa de sistema.
3. Desconecte as antenas da placa sem fio da placa de rede sem fio.
4. Levante a fita protetora e desconecte o cabo eDP.
5. Desconecte o cabo da entrada de alimentação CC.
6. Desconecte a bateria de célula tipo moeda, o cabo do leitor de impressões digitais, o cabo da placa de E/S, o cabo do touchpad, o cabo do teclado e o cabo da luz de fundo do teclado e o cabo do alto-falante da placa de sistema.
7. Levante a placa de sistema retirando-a do conjunto do apoio para as mãos e teclado.

Como instalar a placa de sistema

Pré-requisitos

-  **NOTA:** A etiqueta de serviço do seu computador está armazenada na placa do sistema. Você deve inserir a etiqueta de serviço no programa de configuração do BIOS após recolocar a placa de sistema.
-  **NOTA:** Recolocar a placa do sistema remove quaisquer alterações feitas ao BIOS usando o programa de configuração BIOS. Você deve fazer as alterações apropriadas novamente depois de recolocar a placa de sistema.

Sobre esta tarefa

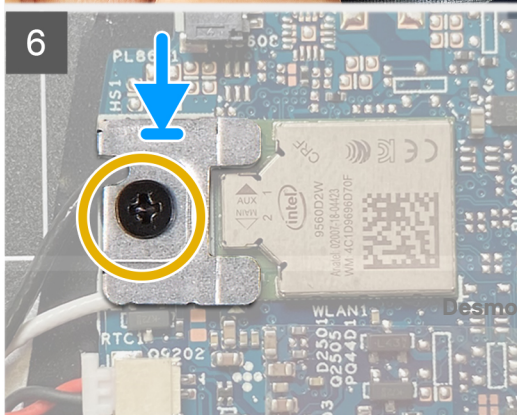
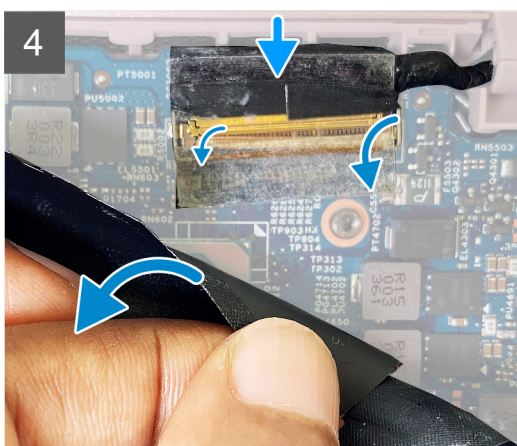
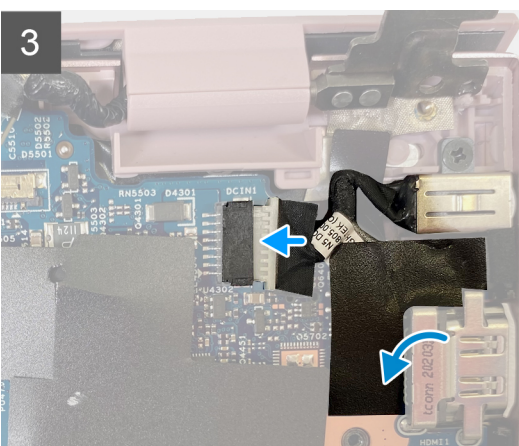
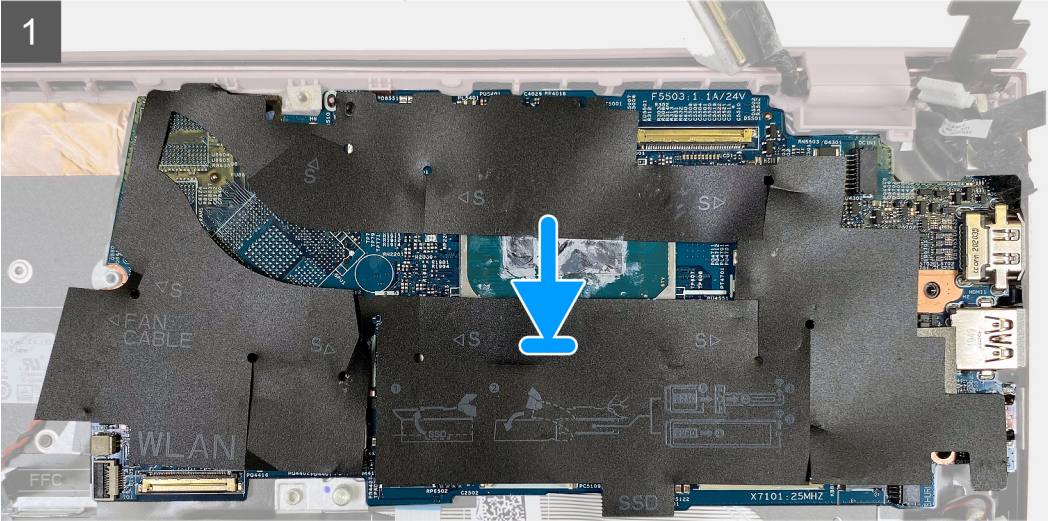
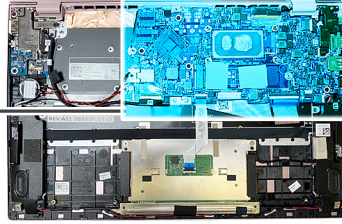
As imagens a seguir indicam a localização da placa de sistema e fornecem uma representação visual do procedimento de instalação.




1x
M2x3



1x
M2x2.5



Etapas

1. Alinhe a placa do sistema no conjunto de apoio para as mãos e teclado.
 **NOTA:** Há um orifício de parafuso na placa de sistema marcado como "Inspiron 7300", somente instale um parafuso neste local ao instalar a placa de sistema para Inspiron 7300.
2. Conecte a bateria de célula tipo moeda, o cabo do leitor de impressões digitais, o cabo da placa de E/S, o cabo do touchpad, o cabo do teclado e o cabo da luz de fundo do teclado e o cabo do alto-falante na placa de sistema.
3. Conecte o cabo da entrada de alimentação CC.
4. Levante a fita protetora e conecte o cabo EDP.
5. Levante a fita protetora e conecte as antenas da placa de rede sem fio da placa de rede sem fio.
6. Coloque o suporte da placa de rede sem fio na placa de rede sem fio e recoloque o único parafuso (M2x2.5) para prender o suporte na placa de sistema.
7. Empurre a dobradiça da tela para baixo e recoloque o único parafuso (M2x3) para prender a dobradiça esquerda da tela na placa de sistema.


Próximas etapas

1. Instale o [conjunto da tela](#).
2. Instale a [unidade de estado sólido](#).
3. Instale o [dissipador de calor](#).
4. Instale o [ventilador do sistema](#).
5. Instale a [bateria de 4 células](#) ou a [bateria de 2 células](#).
6. Instale a [tampa da base](#).
7. Siga o procedimento descrito em [Após trabalhar na parte interna do computador](#).

Conjunto do apoio para as mãos e teclado

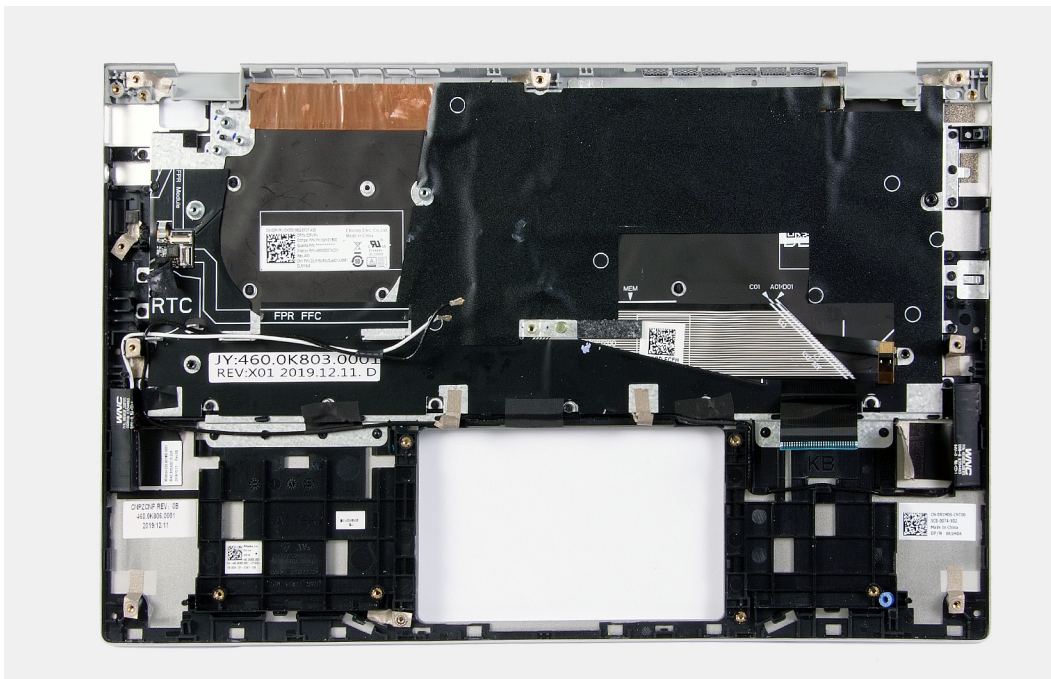
Como remover o conjunto montado do apoio para as mãos e teclado

Pré-requisitos

1. Execute os procedimentos descritos em [Antes de trabalhar na parte interna do computador](#).
2. Remova a [tampa da base](#).
3. Remova a [bateria de 4 células](#) ou a [bateria de 3 células](#).
4. Remova os [alto-falantes](#).
5. Remova a [placa do sistema](#).
 **NOTA:** A placa de sistema pode ser removida com o dissipador de calor conectado.
6. Remova o [conjunto da tela](#).
7. Remova a [porta do adaptador de energia](#).
8. Remova os cabos do [touch pad](#).

Sobre esta tarefa

A imagem a seguir indica a montagem do apoio para as mãos e do teclado e fornece uma representação visual do procedimento de remoção.



Etapas

Após a execução das etapas de pré-requisitos, resta o conjunto do apoio para as mãos e teclado.

NOTA: A placa de sistema pode ser removida com o dissipador de calor montado.

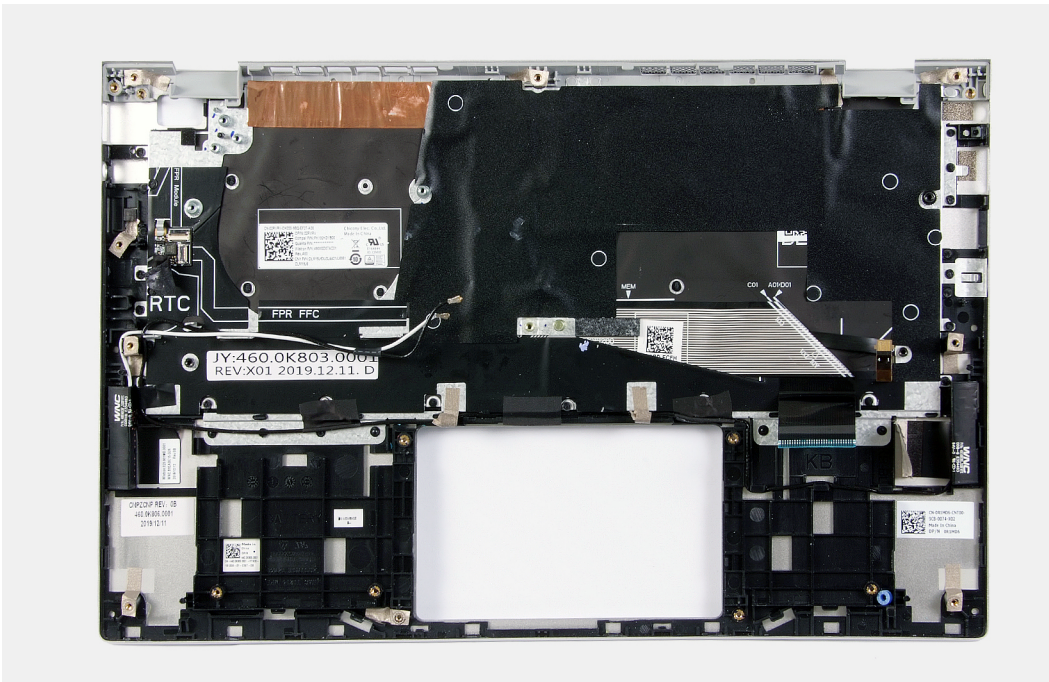
Como instalar o conjunto do apoio para as mãos e teclado

Pré-requisitos

Se estiver substituindo um componente, remova o componente existente antes de executar o procedimento de instalação.

Sobre esta tarefa

A imagem a seguir indica o conjunto do apoio para as mãos e do teclado e fornece uma representação visual do procedimento de instalação.



Etapas

Coloque o conjunto do apoio para as mãos e teclado sobre uma superfície plana.

Próximas etapas

1. Instale o [touch pad](#).
2. Instale a [porta do adaptador de energia](#).
3. Instale o [conjunto da tela](#).
4. Instale a [placa de sistema](#).
5. Instale os [alto-falantes](#)
6. Instale a [bateria de 4 células](#) ou a [bateria de 3 células](#).
7. Instale a [tampa da base](#).
8. Siga o procedimento descrito em [Após trabalhar na parte interna do computador](#).

Botão liga/desliga com leitor de impressão digital

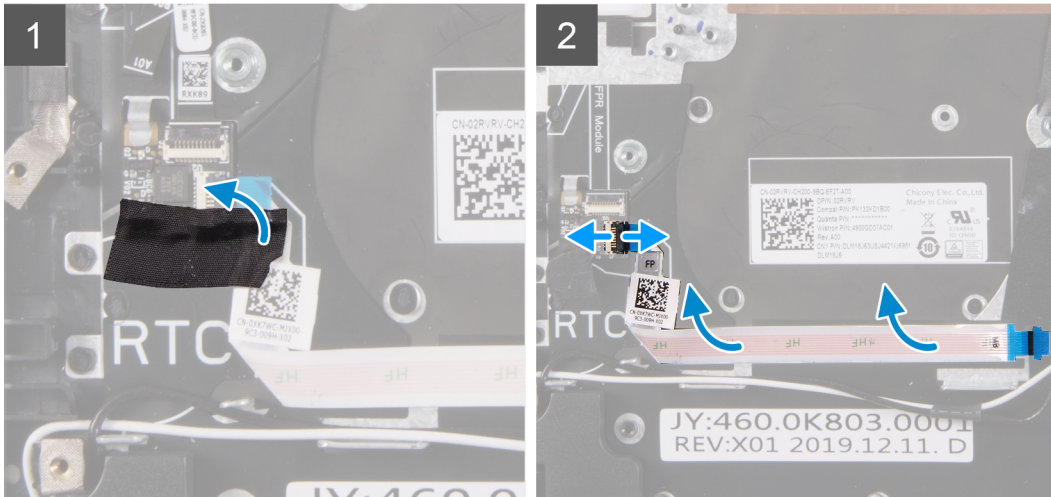
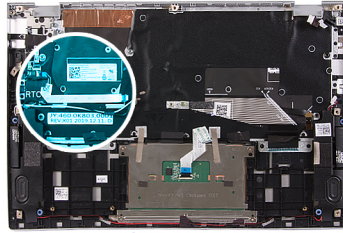
Como remover o botão liga/desliga com leitor de impressões digitais

Pré-requisitos

1. Execute os procedimentos descritos em [Antes de trabalhar na parte interna do computador](#).
2. Remova a [tampa da base](#).
3. Remova a [bateria de 4 células](#) ou a [bateria de 3 células](#).
4. Remova os [alto-falantes](#).
5. Remova a [placa do sistema](#).
i **NOTA:** A placa de sistema pode ser removida com o dissipador de calor conectado.
6. Remova o [conjunto da tela](#).
7. Remova a [porta do adaptador de energia](#).

Sobre esta tarefa

A imagem a seguir indica a localização da porta do adaptador de energia e fornece uma representação visual do procedimento de remoção.



Etapas

1. Retire a película Mylar que prende o botão liga/desliga com conexão de cabo do leitor de impressão digital.
2. Desconecte o botão liga/desliga com o cabo do leitor de impressão digital do conector no conjunto do apoio para as mãos e teclado.
3. Levante o botão liga/desliga com leitor de impressão digital do conjunto do apoio para as mãos e do teclado.

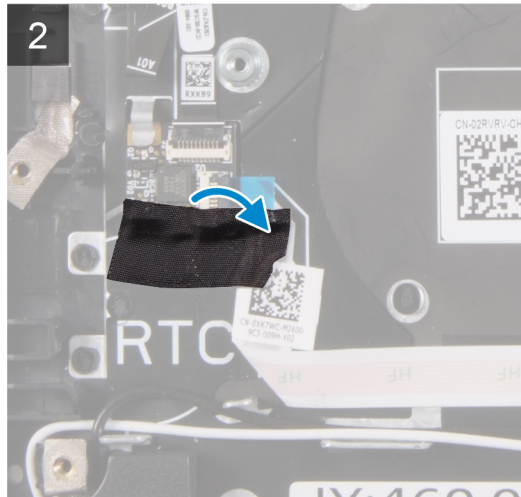
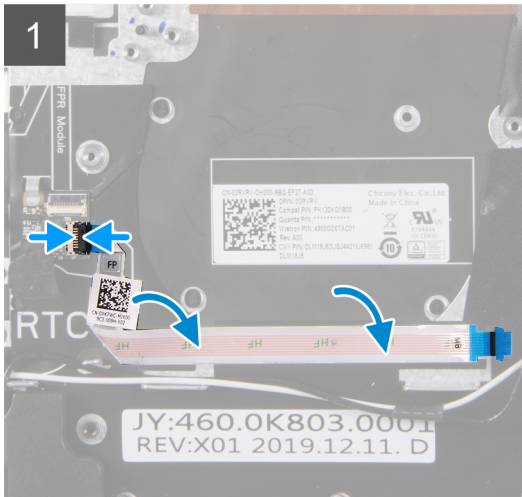
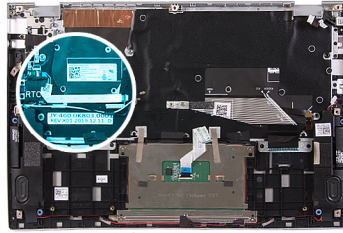
Como instalar o botão liga/desliga com leitor de impressão digital

Pré-requisitos

Se estiver substituindo um componente, remova o componente existente antes de executar o procedimento de instalação.

Sobre esta tarefa

A imagem a seguir indica a localização da porta do adaptador de energia e fornece uma representação visual do procedimento de instalação.



Etapas

1. Alinhe o botão liga/desliga com o leitor de impressão digital no apoio para as mãos e teclado.
2. Conecte o botão liga/desliga com o cabo do leitor de impressão digital ao conector no conjunto de apoio para as mãos e teclado.
3. Cole a película Mylar que prende o botão liga/desliga com a conexão do cabo do leitor de impressão digital.

Próximas etapas

1. Instale a [porta do adaptador de energia](#).
2. Instale o [conjunto da tela](#).
3. Instale a [placa de sistema](#).
4. Instale os [alto-falantes](#).
5. Instale a [bateria de 4 células](#) ou a [bateria de 3 células](#).
6. Instale a [tampa da base](#).
7. Siga o procedimento descrito em [Após trabalhar na parte interna do computador](#).

Solução de problemas

Manusear baterias de íons de lítio inchadas

Como a maioria dos notebooks, os notebooks da Dell usam baterias de íon de lítio. Um tipo de bateria de íons de lítio é a bateria de polímero de íons de lítio. As baterias de polímero de íons de lítio aumentaram em popularidade nos últimos anos e tornaram-se padrão na indústria de eletrônicos devido às preferências do cliente por um formato compacto (especialmente com notebooks mais finos mais novos) e longa duração da bateria. O potencial para inchamento das células da bateria é inerente à tecnologia de bateria de polímero de íon de lítio.

A bateria inchada pode afetar o desempenho do notebook. Para evitar possíveis danos adicionais ao gabinete do dispositivo ou a componentes internos que causem mau funcionamento, interrompa o uso do notebook e descarregue-o desconectando o adaptador CA e deixando a bateria descarregar.

Baterias inchadas não devem ser usadas e devem ser substituídas e descartadas adequadamente. Recomendamos entrar em contato com o suporte ao produto Dell para obter opções de substituição de uma bateria inchada, de acordo com os termos da garantia aplicável ou do contrato de serviço, incluindo opções de substituição por um técnico de serviço autorizado da Dell.

As diretrizes para o manuseio e a substituição das baterias de íon de lítio são as seguintes:

- Tenha cuidado ao manusear baterias de íons de lítio.
- Descarregue a bateria antes de removê-la do sistema. Para descarregar a bateria, desconecte o adaptador CA do sistema e opere o sistema somente com a energia da bateria. Quando o sistema não ligar mais quando o botão liga/desliga for pressionado, a bateria estará totalmente descarregada.
- Não esmague, derrube, mutile ou penetre na bateria com objetos estranhos.
- Não exponha a bateria a altas temperaturas nem desmonte baterias e células.
- Não aplique pressão na superfície da bateria.
- Não incline a bateria.
- Não use ferramentas de qualquer tipo para forçar contra a bateria.
- Se uma bateria ficar presa em um dispositivo como resultado de um inchaço, não tente soltá-la, pois pode ser perigoso perfurar, dobrar ou esmagar uma bateria.
- Não tente remontar uma bateria danificada ou inchada em um notebook.
- Baterias inchadas cobertas pela garantia devem ser devolvidas à Dell em uma embalagem de envio aprovada (fornecida pela Dell) — isso deve estar em conformidade com as normas de transporte. Baterias inchadas que não são cobertas pela garantia devem ser descartadas em um centro de reciclagem aprovado. Entre em contato com o suporte ao produto da Dell em <https://www.dell.com/support> para obter assistência e mais instruções.
- O uso de uma bateria não da Dell ou incompatível pode aumentar o risco de incêndio ou explosão. Substitua a bateria somente por uma compatível comprada da Dell, que seja projetada para funcionar com seu computador Dell. Não use uma bateria de outros computadores em seu computador. Sempre compre baterias genuínas em <https://www.dell.com> ou diretamente da Dell.

As baterias de íons de lítio podem inchar por vários motivos, como idade, número de ciclos de carga ou exposição a altas temperaturas. Para obter mais informações sobre como melhorar o desempenho e a vida útil da bateria do notebook e minimizar a possibilidade de ocorrência do problema, consulte [Bateria de notebook Dell - Perguntas mais frequentes](#).

Diagnósticos de verificação do desempenho do sistema de pré-inicialização do Dell SupportAssist

Sobre esta tarefa

O diagnóstico do SupportAssist (também chamado de diagnóstico de sistema) executa uma verificação completa do seu hardware. O diagnóstico de verificação do desempenho do sistema de pré-inicialização do Dell SupportAssist é incorporado ao BIOS e executado internamente pelo BIOS. O diagnóstico de sistema incorporado fornece um conjunto de opções para determinados dispositivos ou grupos de dispositivos que permite:

- Executar testes automaticamente ou em um modo interativo
- Repetir testes

- Exibir ou salvar os resultados dos testes
- Executar testes abrangentes de forma a introduzir opções de testes adicionais para fornecer informações suplementares sobre o(s) dispositivo(s) com falha
- Exibir mensagens de status que informam se os testes foram concluídos com êxito
- Exibir mensagens de erro que informam sobre os problemas encontrados durante a realização dos testes

NOTA: Alguns testes para dispositivos específicos exigem interação do usuário. Não se esqueça de sempre estar presente no terminal do computador quando os testes de diagnóstico forem executados.

Para obter mais informações, consulte [Como resolver problemas de hardware com diagnóstico integrado e on-line \(SupportAssist ePSA, ePSA ou códigos de erro PSA\)](#).

Executar a verificação de desempenho de pré-inicialização do sistema do SupportAssist

Etapas

1. Ligue o computador.
2. Na inicialização do computador, pressione a tecla F12 assim que o logotipo da Dell for exibido.
3. Na tela do boot menu (menu de inicialização), selecione a opção **Diagnostics (Diagnóstico)**.
4. Clique na seta no canto inferior esquerdo.
A página inicial de diagnósticos é exibida.
5. Pressione a seta no canto inferior direito para ir para a listagem de páginas.
Os itens detectados são listados.
6. Para executar um teste de diagnóstico em um dispositivo específico, pressione Esc e clique em **Yes (Sim)** para interromper o teste de diagnóstico.
7. Selecione o dispositivo no painel à esquerda e clique em **Run Tests (Executar testes)**.
8. Se houver qualquer problema, códigos de erro serão exibidos.
Anote o código de erro e o número de validação e entre em contato com a Dell.

Ferramentas de validação

Esta seção contém informações sobre como validar os códigos de erro PSA, ePSA e SupportAssist ePSA.

A verificação de código de erro pode ser feita usando os dois métodos a seguir:

- Ferramenta de validação de avaliação aprimorada de pré-inicialização do sistema.
- Leitura de QR usando o QR APP no smartphone.

Ferramenta on-line e integrada do SupportAssist de validação dos códigos de erro de diagnóstico, ePSA ou PSA.

Guia de uso

Etapas

1. Usuário para obter informações de janelas de erro do SupportAssist.



2. Navegue até <https://www.dell.com/support/ diagnose/Pre-boot-Analysis>.
3. Digite o código de erro, o código de validação e a etiqueta de serviço. Número de série da peça é opcional.

Error Code (without 2000-prefix) *	<input type="text" value="Error Code (without 2000-prefix)"/>
Validation Code *	<input type="text" value="Validation Code"/>
Service Tag ⓘ *	<input type="text" value="Service Tag"/>
Part Serial # (optional)	<input type="text" value="Part Serial # (optional)"/>
<input type="button" value="Submit"/>	


[View System Requirements and Privacy And Legal Information](#)

NOTA: Para o código de erro, use somente os últimos 3 ou 4 dígitos do código. (usuário pode digitar 0142 ou 142 em vez de 2000-0142)

4. Clique em **Submit (Enviar)** depois de todas as informações necessárias sejam digitadas.

Error Code (without 2000-prefix) *

Validation Code *

Service Tag  *


Part Serial # (optional)

Submit

[View System Requirements and Privacy And Legal Information](#)

Resultados

Exemplo de código de erro válido



19.5"

Vostro 20 All-in-One 3055
 Service Tag: [XXXXXXXXXX](#) | Express Service Code: [3862746640](#)
[Add to My Products List](#)
[View a different product](#)

Manuals
Warranty
System configuration


Diagnostics

Support topics & articles

Drivers & downloads


General maintenance

Parts & accessories

 Your system is currently Out of Warranty. Please contact Dell Technical Support for further assistance.

Result: Issues Found.

Your result requires attention. Review the affected hardware below and follow the instructions to troubleshoot problems or you may be presented with a request to replace parts. [Clear results](#)

 **Needs Attention: System maintenance** —


Needs Attention

A potential error has been found. [Click here](#) to view a list of steps that can help resolve your issue.

See full scan results.

Diagnostics Completed —

Hardware

Diagnostic Name	Error Code	Serial #	Result
EP5A	141		 Failed

Depois de digitar as informações corretas, as ferramentas on-line irão direcionar o usuário para a tela acima a qual contém informações sobre:

- Confirmação do código de erro e saída do resultado
- Substituição de parte sugerida
- Se o cliente ainda estiver coberto pela garantia da Dell
- Número de referência do caso, se houver um caso aberto sob a etiqueta de serviço


Exemplo de código de erro inválido

Error Code (without 2000-prefix) *

Validation Code *

Service Tag  *

Part Serial # (optional)

 You have entered an invalid ePSA request, please check your details and try again.

Submit

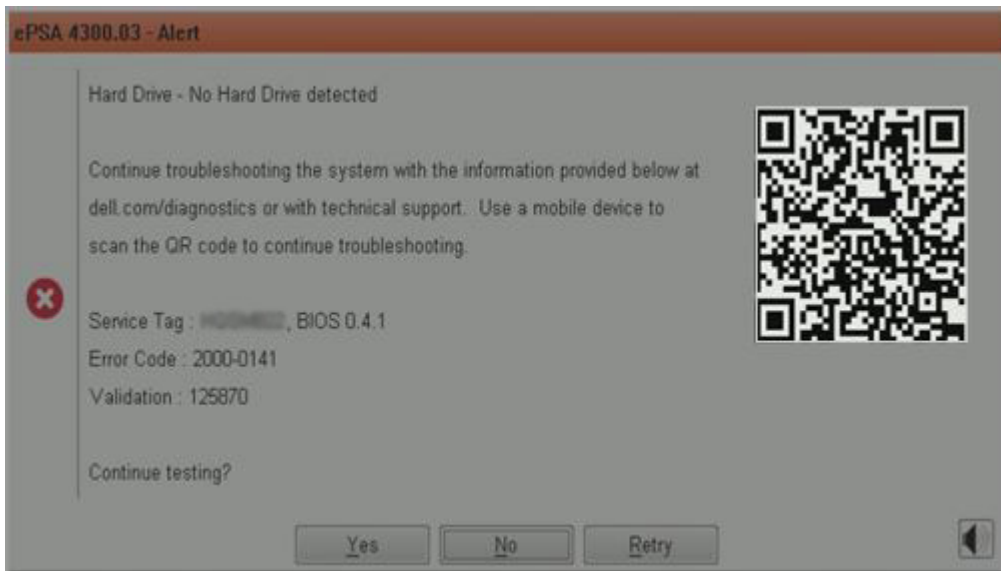
Ferramenta de validação QR APP

Sobre esta tarefa

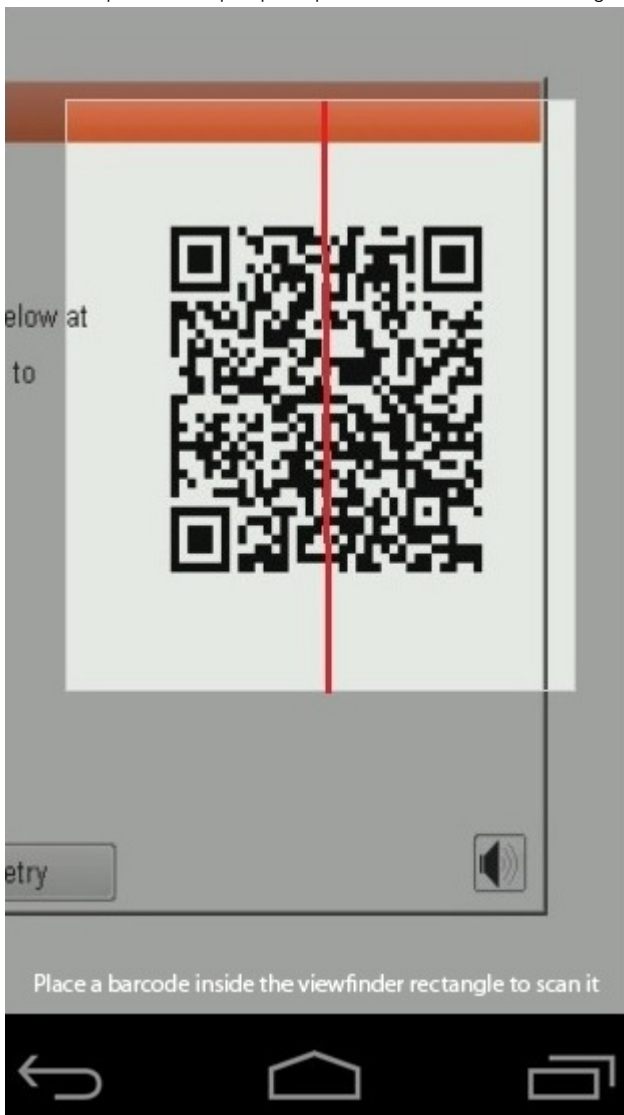
Além de usar a ferramenta on-line, os clientes também podem validar o código de erro digitalizando o código QR com um QR APP no smartphone.

Etapas

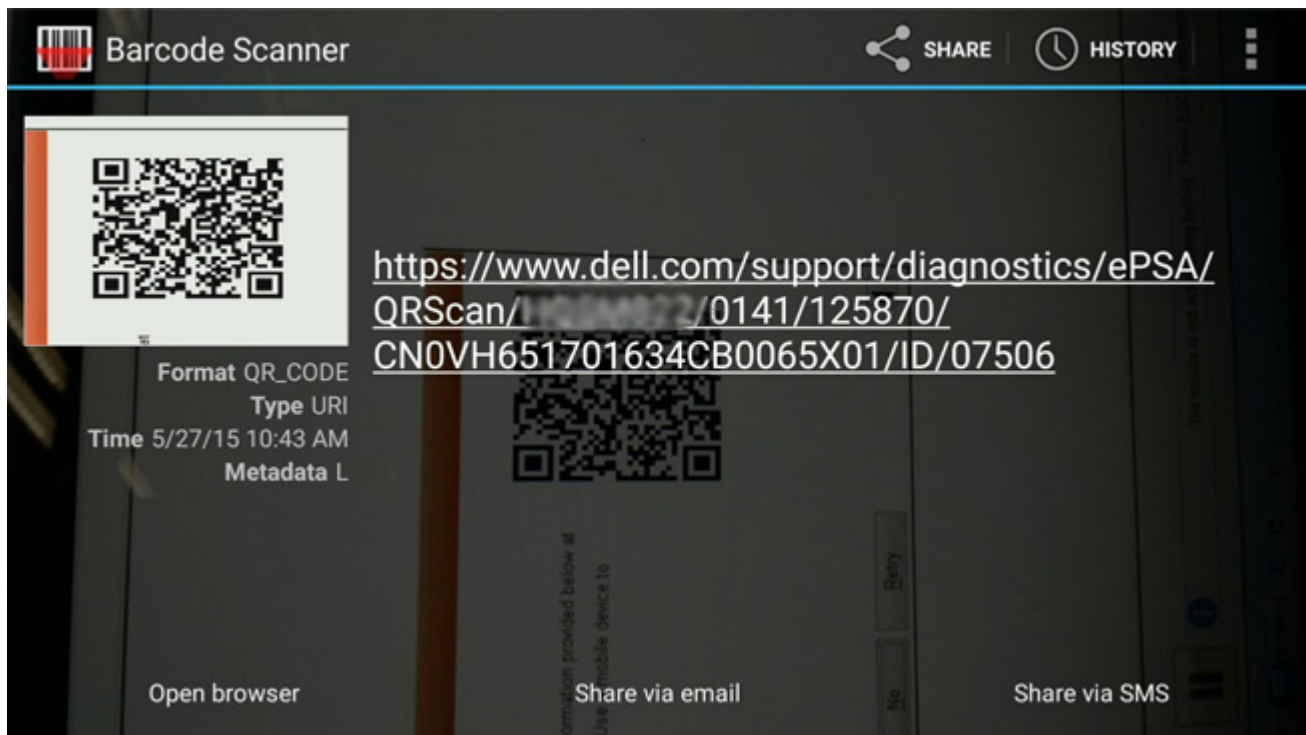
1. Usuário para obter o código QR da tela de erro de diagnóstico integrada do SupportAssist.



2. O usuário pode usar qualquer aplicativo de scanner de código QR através do smartphone para escanear o código QR.



3. O aplicativo de leitor de código QR irá digitalizar o código e gerar o link automaticamente. Clique no link para prosseguir.



Resultados

O link gerado irá direcionar o cliente ao site de suporte da Dell, que contém informações sobre:

- Confirmação do código de erro e saída do resultado
- Substituição de parte sugerida
- Se o cliente ainda estiver coberto pela garantia da Dell
- Número de referência do caso, se houver um caso aberto sob a etiqueta de serviço

Vostro 20 All-in-One 3055
Service Tag: **XXXXXXXXXX** | Express Service Code: **XXXXXXXXXX**
Add to My Products List
View a different product

Manuals Warranty System configuration

Diagnostics

- Support topics & articles
- Drivers & downloads
- General maintenance
- Parts & accessories

Warning: Your system is currently Out of Warranty. Please contact Dell Technical Support for further assistance.

Result: Issues Found.

Your result requires attention. Review the affected hardware below and follow the instructions to troubleshoot problems or you may be presented with a request to replace parts.

[Clear results](#)

Needs Attention: System maintenance

Needs Attention

A potential error has been found. [Click here](#) to view a list of steps that can help resolve your issue.

[See full scan results.](#)

Diagnostics Completed

Hardware			
Diagnostic Name	Error Code	Serial #	Result
EPSA	141		Failed

Diagnóstico da avaliação avançada de pré-inicialização do sistema (ePSA)

Sobre esta tarefa

O diagnóstico do SupportAssist (também chamado de diagnóstico de sistema) executa uma verificação completa do seu hardware. O diagnóstico do SupportAssist é incorporado ao BIOS e executado internamente pelo BIOS. O diagnóstico de sistema incorporado fornece um conjunto de opções para determinados dispositivos ou grupos de dispositivos que permite:

- Executar testes automaticamente ou em um modo interativo
- Repetir testes
- Exibir ou salvar os resultados dos testes
- Executar testes abrangentes de forma a introduzir opções de testes adicionais para fornecer informações suplementares sobre o(s) dispositivo(s) com falha
- Exibir mensagens de status que informam se os testes foram concluídos com êxito
- Exibir mensagens de erro que informam sobre os problemas encontrados durante a realização dos testes

NOTA: A janela **SupportAssist** é exibida, listando todos os dispositivos detectados no computador. O diagnóstico inicia a execução dos testes em todos os dispositivos detectados.

Como executar o diagnóstico do SupportAssist

Etapas

1. Ligue o computador.

- Na inicialização do computador, pressione a tecla F12 assim que o logotipo da Dell for exibido.
- Na tela do boot menu (menu de inicialização), selecione a opção **Diagnostics (Diagnóstico)**.
- Clique na seta no canto inferior esquerdo.
A página inicial de diagnósticos é exibida.
- Pressione a seta no canto inferior direito para ir para a listagem de páginas.
Os itens detectados são listados.
- Para executar um teste de diagnóstico em um dispositivo específico, pressione Esc e clique em **Yes (Sim)** para interromper o teste de diagnóstico.
- Selecione o dispositivo no painel à esquerda e clique em **Run Tests (Executar testes)**.
- Se houver qualquer problema, códigos de erro serão exibidos.
Anote o código de erro e o número de validação e entre em contato com a Dell.

Interface do usuário do diagnóstico do SupportAssist

Interface do usuário do diagnóstico do SupportAssist

Sobre esta tarefa

Esta seção contém informações sobre a tela básica e avançada do SupportAssist.

O SupportAssist abre a tela básica na inicialização. Você pode alternar para a tela avançada usando o ícone na parte inferior esquerda da tela. A tela avançada mostra os dispositivos detectados no formato lado a lado. Testes específicos podem ser incluídos ou excluídos somente no modo avançado. A tela básica tem os controles mínimos que permitem uma navegação fácil para o usuário iniciar ou parar o diagnóstico.

Luzes de diagnóstico do sistema

Luz de status da bateria

Luz de energia e status da carga da bateria

Branco contínuo – O adaptador de energia está conectado e a bateria tem mais de 5% de carga.

Âmbar – O computador está funcionando com bateria e a bateria tem menos de 5% de carga.

Apagado

- O adaptador de energia está conectado e a bateria está completamente carregada.
- O computador está funcionando com bateria e a bateria tem mais de 5% de carga.
- O computador encontra-se no estado de suspensão, hibernação ou desligado.

A luz de energia e de status da bateria pisca em âmbar junto com códigos de bipe indicando falhas.

Por exemplo, o cabo de alimentação e a luz de status da bateria piscam em âmbar duas vezes seguidas por uma pausa e, em seguida, piscam branco três vezes seguidas por uma pausa. Este padrão, 2,3 continua até que o computador seja desligado indicando que nenhuma memória ou RAM foram detectadas.

A tabela a seguir mostra diferentes padrões da luz de status de energia e da bateria, assim como os problemas associados.

Tabela 1. Códigos de LED

Códigos de luz de diagnóstico	Descrição do problema	Solução recomendada
1,1	Falha na detecção do TPM.	Recolocar a placa de sistema
1,2	Falha irreversível do SPI Flash	Recolocar a placa de sistema
1,3	Curto no cabo da dobradiça disparado OCP1	Verifique se o cabo de vídeo (EDP) não está desencaixado ou comprimido nas dobradiças. Se o problema persistir, substitua o cabo de vídeo (EDP) ou o conjunto da tela (LCD)
1,4	Curto no cabo da dobradiça disparado OCP2	Verifique se o cabo de vídeo (EDP) não está desencaixado ou comprimido nas dobradiças. Se o problema persistir,

Tabela 1. Códigos de LED (continuação)

Códigos de luz de diagnóstico	Descrição do problema	Solução recomendada
		substitua o cabo de vídeo (EDP) ou o conjunto da tela (LCD)
1,5	Não é possível para a EC programar o fusível- i	Recolocar a placa de sistema
1,6	Abrangência genérica para todos para erros de fluxo de código da EC	Desconecte todas as fontes de energia (CA, bateria, célula tipo moeda) e se desfaça da energia restante mantendo o botão liga/desliga pressionado.
2,1	Falha do processador	Recoloque a CPU. Se a CPU estiver integrada, substitua a placa de sistema
2,2	Placa de sistema: falha no BIOS ou ROM (Read-Only Memory [memória somente para leitura])	Recolocar a placa de sistema
2,3	Nenhuma memória ou RAM (Random-Access Memory [memória de acesso aleatório]) detectada	Recoloque e troque os módulos de memória entre os slots. Se o problema persistir, substitua o módulo de memória.
2,4	Falha de memória ou RAM (Random-Access Memory [memória de acesso aleatório])	Recoloque e troque os módulos de memória entre os slots. Se o problema persistir, substitua o módulo de memória.
2,5	Memória inválida instalada	Recoloque e troque os módulos de memória entre os slots. Se o problema persistir, substitua o módulo de memória.
2,6	Erro na placa de sistema ou no chipset	Recolocar a placa de sistema
2,7	Falha da tela	Se possível, substitua o cabo de vídeo (EDP), caso contrário, substitua o conjunto da tela (LCD).
2,8	Falha no trilho de energia do LCD. Recolocar a placa de sistema	Recolocar a placa de sistema
3,1	Falha na bateria de célula tipo moeda	Redefina a conexão da bateria do CMOS. Se o problema persistir, substitua a bateria de RTC
3,2	Falha de PCI, placa de vídeo/chip	Recolocar a placa de sistema
3,3	Imagem para recuperação não encontrada	Faça flash da versão mais recente do BIOS. Se o problema persistir, substitua a placa de sistema
3,4	Imagem para recuperação encontrada, mas inválida	Faça flash da versão mais recente do BIOS. Se o problema persistir, substitua a placa de sistema
3,5	Falha no trilho de energia	Recolocar a placa de sistema
3,6	Atualização do BIOS do sistema incompleta	Recolocar a placa de sistema
3,7	Erro no mecanismo de gerenciamento (ME)	Recolocar a placa de sistema

Luz de status da câmera: indica se a câmera está em uso.

- Branca contínua - A câmera está em uso.
- Apagada - A câmera não está em uso.

Luz de status da Caps Lock: indica se a função Caps Lock está ativada ou desativada.

- Branca contínua - Caps Lock ativado.
- Apagada - Caps Lock desativado.


Como atualizar o BIOS usando a unidade USB no Windows

Etapas

1. Siga o procedimento da etapa 1 à etapa 6 em "[Como atualizar o BIOS no Windows](#)" para fazer download do arquivo do programa de configuração do BIOS mais recente.
2. Crie uma unidade USB inicializável. Para obter mais informações, consulte o artigo da base de conhecimento [000145519](#) no site www.dell.com/support.
3. Copie o arquivo do programa de instalação do BIOS para a unidade USB inicializável.
4. Conecte a unidade de USB inicializável ao computador que precisa da atualização do BIOS.
5. Reinicie o computador e pressione **F12**.
6. Selecione a unidade USB no **Menu de inicialização a ser executada uma única vez**.
7. Digite o nome do arquivo do programa de instalação do BIOS e pressione **Enter**.
O **Utilitário de atualização do BIOS** é exibido.
8. Siga as instruções na tela para concluir a atualização do BIOS.

Como atualizar o BIOS no Windows

Etapas

1. Acesse www.dell.com/support.
2. Clique em **Suporte ao produto**. No campo **Pesquisar no suporte**, digite a etiqueta de serviço de seu computador e clique em **Pesquisar**.
 **NOTA:** Se não tiver a etiqueta de serviço, use o recurso do SupportAssist para identificar automaticamente seu computador. Você também pode usar o ID do produto ou procurar manualmente o modelo do computador.
3. Clique em **Drivers & Downloads (Drivers e downloads)**. Expanda **Localizar drivers**.
4. Selecione o sistema operacional instalado no computador.
5. Na lista suspensa **Categoria**, selecione **BIOS**.
6. Selecione a versão mais recente do BIOS e clique em **Download** para fazer download do BIOS do sistema para seu computador.
7. Depois que o download for concluído, navegue até a pasta em que você salvou o arquivo de atualização do BIOS.
8. Clique duas vezes no ícone do arquivo de atualização do BIOS e siga as instruções na tela.
Para obter mais informações, consulte o artigo da base de conhecimento [000124211](#) em www.dell.com/support.


Mídia de backup e opções de recuperação

É recomendável criar um disco de recuperação para resolver e corrigir problemas que podem ocorrer no Windows. A Dell apresenta várias opções para recuperar o sistema operacional Windows em seu PC Dell. Para obter mais informações, consulte [Opções de recuperação e suporte de cópia de segurança do Windows da Dell](#).

Ciclo de energia Wi-Fi

Sobre esta tarefa

Se o seu computador não conseguir acessar a internet devido a problemas de conectividade Wi-Fi, um procedimento de ciclo de energia Wi-Fi poderá ser executado. O procedimento a seguir fornece as instruções sobre como conduzir um ciclo de energia Wi-Fi:

-  **NOTA:** Alguns ISPs (Internet Service Providers, provedores de serviços de internet) fornecem um dispositivo de combinação modem/roteador.

Etapas

1. Desligue o computador.
2. Desligue o modem.
3. Desligue o roteador sem fio.
4. Aguarde 30 segundos.
5. Ligue o roteador sem fio.
6. Ligue o modem.
7. Ligue o computador.

Drenar energia residual (realizar reinicialização forçada)

Sobre esta tarefa

A energia residual é a eletricidade estática residual que permanece no computador mesmo depois de ele ter sido desligado e a bateria, removida.


Para sua segurança e para proteger os componentes eletrônicos frágeis do computador, será solicitado que você drene a energia residual antes de remover ou substituir quaisquer componentes no computador.

A drenagem de energia residual, também chamada de "reinicialização forçada", é uma etapa comum da solução de problemas se o computador não ligar ou inicializar no sistema operacional.

Para drenar a energia residual (realizar uma reinicialização forçada)

Etapas

1. Desligue o computador.
2. Desconecte o adaptador de energia do computador.
3. Remova a tampa da base.
4. Remova a bateria.
5. Pressione e mantenha pressionado o botão liga/desliga por 20 segundos para drenar a energia residual.
6. Instale a bateria.
7. Instale a tampa da base.
8. Conecte o adaptador de energia ao computador.
9. Ligue o computador.



 **NOTA:** Para obter mais informações sobre como realizar uma reinicialização forçada, consulte o artigo da base de conhecimento 000130881 no site www.dell.com/support.

Como obter ajuda e entrar em contato com a Dell

Recursos de auto-ajuda


Você pode obter informações e ajuda sobre produtos e serviços da Dell, usando estes recursos de auto-ajuda:


Tabela 2. Recursos de auto-ajuda

Recursos de auto-ajuda	Local do recurso
Informações sobre produtos e serviços da Dell	www.dell.com
Meu Dell	
Dicas	
Entrar em contato com o suporte	Na pesquisa do Windows, digite <code>Contact Support</code> e pressione a tecla <code>Enter</code> .
Ajuda online para sistema operacional	www.dell.com/support/windows www.dell.com/support/linux
Informações sobre solução de problemas, manuais de usuário, instruções de configuração, especificações do produto, blogs de ajuda técnica, drivers, atualizações de software, etc.	www.dell.com/support
Artigos da base de conhecimento da Dell para solucionar diversos problemas relacionados ao computador.	<ol style="list-style-type: none"> Vá para https://www.dell.com/support/home/?app=knowledgebase. Digite o assunto ou a palavra-chave na caixa Search. Clique em Search para exibir os artigos relacionados.
Descubra as seguintes informações sobre seu produto: <ul style="list-style-type: none"> Especificações do produto Sistema operacional Como instalar e usar seu produto Backup de dados Solução de problemas e diagnóstico Restauração de fábrica e do sistema Informações do BIOS 	Consulte <i>Me and My Dell</i> em www.dell.com/support/manuals (em inglês). Para localizar os documentos do <i>Me and My Dell</i> pertinentes ao seu produto, siga um destes procedimentos para identificá-lo: <ul style="list-style-type: none"> Selecione Detect Product. Localize o seu produto pelo menu suspenso em View Products. Digite o Número da etiqueta de serviço ou a ID do produto na barra de pesquisa.

Como entrar em contato com a Dell

Para entrar em contato com a Dell para tratar de assuntos de vendas, suporte técnico ou questões de atendimento ao cliente, consulte www.dell.com/contactdell.

 **NOTA:** A disponibilidade varia de acordo com o país e com o produto, e alguns serviços podem não estar disponíveis em seu país.

 **NOTA:** Se não tiver uma conexão Internet ativa, você pode encontrar as informações de contato na sua fatura, nota de expedição, nota de compra ou no catálogo de produtos Dell.