

Vostro 5301

Servicehåndbok




Merknader, forholdsregler og advarsler

 **MERK:** En MERKNAD inneholder viktig informasjon som hjelper deg med å bruke produktet ditt mer effektivt.

 **FORSIKTIG:** Angir enten potensiell fare for maskinvaren eller tap av data, og forteller hvordan du kan unngå problemet.

 **ADVARSEL:** En ADVARSEL angir potensiell fare for skade på eiendom, personskade eller død.

Merknader, forholdsregler og advarsler

 **MERK:** En MERKNAD inneholder viktig informasjon som hjelper deg med å bruke produktet ditt mer effektivt.

 **FORSIKTIG:** Angir enten potensiell fare for maskinvaren eller tap av data, og forteller hvordan du kan unngå problemet.

 **ADVARSEL:** En ADVARSEL angir potensiell fare for skade på eiendom, personskade eller død.

Innholdsfortegnelse

Kapittel 1: Arbeide på datamaskinen.....	6
Sikkerhetsinstruksjoner.....	6
Før du arbeider inne i datamaskinen.....	6
Forholdsregler for sikkerhet.....	7
Beskyttelse mot elektrostatisk utladning (ESD).....	7
ESD feltservicesett.....	8
Etter at du har arbeidet inne i datamaskinen.....	9
Kapittel 2: Hovedkomponenter for Vostro 5301.....	10
Kapittel 3: Demontering og montering.....	12
Bunndeksel.....	12
Ta av basedekslet.....	12
Sette på basedekslet.....	12
Batteri.....	13
Forholdsregler for litium-ion-batteri.....	13
Ta ut 3-cellers batteri.....	13
Sette inn 3-cellers batteri.....	14
Ta ut 4-cellers batteri.....	15
Sette inn 4-cellers batteri.....	16
SSD-stasjon.....	17
Ta ut 2230 SSD-disken.....	17
Sette inn 2230 SSD-disken.....	18
Ta ut 2280 SSD-disken.....	19
Sette inn 2280 SSD-disken.....	20
Knappcellebatteri.....	21
Ta ut knappcellebatteriet.....	21
Sette inn knappcellebatteriet.....	22
Vifte.....	23
Ta ut viften.....	23
Sette inn viften.....	24
Høytalere.....	25
Ta ut høytalerne.....	25
Sette inn høytalerne.....	26
Skjermenhet.....	27
Ta ut skjermenheten.....	27
Sette inn skjermenheten.....	30
Pekeflate.....	31
Ta ut styreplaten.....	31
Sette inn styreplaten.....	32
Varmeavleder.....	33
Ta ut varmeavlederen.....	33
Sette inn varmeavlederen.....	34
Strømadapterport.....	35

Ta ut strømadapterporten.....	35
Sette inn strømadapterporten.....	36
I/U-kort.....	37
Ta ut I/O-kortet.....	37
Sette inn I/O-kortet.....	38
Hovedkort.....	38
Ta ut hovedkortet.....	38
Sette inn hovedkortet.....	41
Palm-rest and keyboard assembly (Håndleddsstøtte og tastaturenheten).....	43
Ta ut håndleddsstøtten og tastaturenheten.....	43
Sette inn håndleddsstøtten og tastaturenheten.....	44
Strømknapp med fingeravtrykkleser.....	45
Ta ut strømknappen med fingeravtrykkleseren.....	45
Sette inn strømknappen med fingeravtrykkleseren.....	46
Kapittel 4: Feilsøking.....	48
Håndtering av oppsvulmede litium-ion-batterier.....	48
Diagnostikk av systemytelseskontroll for Dell SupportAssist før oppstart.....	48
Kjøre systemytelseskontroll for SupportAssist før oppstart.....	49
Validation Tools (Valideringsverktøy).....	49
Enhanced Pre-Boot System Assessment (ePSA)-diagnostikk.....	55
Kjører SupportAssist-diagnostikk.....	55
Lamper for systemdiagnostikk.....	56
Oppdatering av BIOS ved hjelp av USB-disken i Windows.....	57
Oppdatering av BIOS i Windows.....	58
Alternativer for sikkerhetskopiering og gjenoppretting av medier.....	58
WiFi power cycle (WiFi-strømsyklus).....	58
Lade ut gjenværende reststrøm (utfør hard tilbakestilling).....	59
Kapittel 5: Få hjelp og kontakte Dell.....	60

Arbeide på datamaskinen

Sikkerhetsinstruksjoner

Nødvendige forutsetninger

Følg disse retningslinjene for sikkerhet for å beskytte datamaskinen mot mulig skade og verne om din egen sikkerhet. Hvis ikke annet er angitt, forutsetter hver av prosedyrene i dette dokumentet følgende:

- Du har lest sikkerhetsanvisningene som fulgte med datamaskinen.
- En komponent kan byttes ut eller, hvis enheten er kjøpt separat, settes inn ved å utføre fremgangsmåten for å ta ut komponenten i motsatt rekkefølge.

Om denne oppgaven

MERK: Koble fra alle strømkilder før du åpner datamaskindekselet eller paneler. Når du er ferdig med arbeidet inne i datamaskinen, setter du på plass alle deksler, paneler og skruer før du kobler til strømkilden.

ADVARSEL: Før du arbeider inne i datamaskinen, må du lese sikkerhetsinformasjonen som fulgte med datamaskinen. Hvis du vil ha mer informasjon om beste praksis for sikkerhet, kan du se [Hjemmesiden for overholdelse av forskrifter](#)

FORSIKTIG: Mange reparasjoner kan bare utføres av en autorisert servicetekniker. Du bør bare utføre feilsøking og enkle reparasjoner som tillates i produktokumentasjonen eller angis på Internett eller av telefonservice- og støtteteamet. Skade forårsaket av servicearbeid som ikke er godkjent av Dell, dekkes ikke av garantien. Les og følg sikkerhetsanvisningene som følger med produktet.

FORSIKTIG: Unngå elektrostatisk utlading. Forbind deg selv til jord med en jordingsstropp rundt håndleddet eller ved å berøre en umalt metallflate med jevne mellomrom, for eksempel en kontakt på baksiden av datamaskinen.

FORSIKTIG: Vær forsiktig når du håndterer komponenter og kort. Ikke berør komponentene eller kontaktene på et kort. Hold kortene i kantene eller i festebraketten i metall. Komponenter som f.eks. prosessoren, må holdes i kantene, ikke pinnene.

FORSIKTIG: Når du kobler fra en kabel, må du trekke i kontakten eller uttrekkstappen, ikke i selve kablet. Enkelte kabler har kontakter med sperretapper. Hvis du kobler fra denne typen kabel, må du presse inn sperretappene før du kobler fra kablet. Når du trekker kontakter fra hverandre, må du trekke dem rett og jevnt ut for å unngå å bøye kontaktpinnene. Når du skal koble til en kabel, må du først kontrollere at begge kontaktene er riktig orientert og innrettet.

MERK: Fargen på datamaskinen og enkelte komponenter kan se annerledes ut enn i dette dokumentet.


Før du arbeider inne i datamaskinen

Om denne oppgaven


MERK: Bildene i dette dokumentet kan avvike fra datamaskinen din, og dette avhenger av konfigurasjonen du har bestilt.

Trinn

1. Lagre og lukk alle åpne filer og avslutt alle åpne programmer.
2. Slå av datamaskinen. Klikk på **Start** > **Strøm** > **Slå av**.

 **MERK:** Hvis du bruker et annet operativsystem, må du se dokumentasjonen til operativsystemet for å finne instruksjoner for hvordan du avslutter og slår av.

3. Koble datamaskinen og alt tilkoblet utstyr fra strømuttakene.
4. Koble fra alle tilkoblede nettverksenheter og perifert utstyr som tastatur, mus og skjerm fra datamaskinen.

 **FORSIKTIG: Når du skal koble fra en nettverkskabel, må du først koble kablen fra datamaskinen og deretter fra nettverksenheten.**

5. Fjern eventuelle minnekort og optiske plater fra datamaskinen.

Forholdsregler for sikkerhet

Kapittelet om sikkerhetsreglene forklarer nærmere grunnleggende trinn som skal utføres før du foretar noen av demonteringsinstruksjonene.

Overhold følgende sikkerhetsregler før du utfører installasjon eller sammenbrudd-/oppsettprosedyrer som involverer demontering eller montering:

- Slå av systemet og alle eksterne enheter.
- Koble systemet og alle tilkoblede enheter fra strømmettet.
- Koble alle nettverkskabler, telefon, og telekommunikasjonsutstyrslinjer fra systemet.
- Bruk et ESD-feltservicesett når du arbeider inne i for å unngå skade ved elektrostatisk utladning (ESD).
- Etter å ha tatt ut en systemkomponent, setter du komponenten forsiktig på en antistatisk matte.
- Bruk sko med gummisåler som ikke leder strøm for å unngå å dø ved elektrisk strøm.

Ventestrøm

Dell-produkter med ventestrøm må være frakoblet fra strømkilden før du åpner esken. Systemer med ventestrøm er for det meste strømførende når de er slått av. Intern strøm aktiverer systemet slik at det kan bli slått på eksternt (vekkesignal på LAN) og avbrutt til dvalemodus med andre avanserte strømdriftfunksjoner.

Koble fra og trykk og hold nede strømknappen i 15 sekunder for å utlade reststrømmen i hovedkortet.

Bonding (Jording)

Jording er en metode for å koble sammen to eller flere jordingslederne til samme elektriske potensial. Dette utføres ved å bruke et feltservicesett for elektrostatisk utladning (ESD). Når du kobler til en jordingsledning, må du kontrollere at den er koblet til bart metall og aldri til en malt overflate eller en overflate som ikke er av metall. Håndleddstroppen må være festet og i fullstendig kontakt med huden, og du må ta av alle smykker som klokke, armbånd eller ringer før du jorder deg selv og utstyret.

Beskyttelse mot elektrostatisk utladning (ESD)

ESD er en stor bekymring når du håndterer elektroniske komponenter, spesielt følsomme komponenter som utvidelseskort, prosessorer, DIMM-moduler og hovedkort. Svært små ladninger kan skade kretser på måter som kanskje ikke åpenbart, og kan gi for eksempel midlertidige problemer eller forkortet levetid for produktet. Etter som bransjen jobber for lavere strømbehov og økt tetthet, er ESD-beskyttelse en stadig større bekymring.

På grunn av den økte tettheten i halvledere som brukes i de nyeste Dell-produktene, er følsomheten for statisk skade nå høyere enn i tidligere Dell-produkter. Derfor er en del tidligere godkjente metoder for håndtering av deler ikke lenger aktuelt.

To kjente typer av elektrostatisk utladning er katastrofale og midlertidige feil.

- **Katastrofale** – katastrofale feil står for omtrent 20 prosent av ESD-relaterte feil. Skaden fører til et umiddelbart og fullstendig tap av enhetens funksjonalitet. Et eksempel på katastrofal feil er en DIMM-modul som er utsatt for statisk støt og umiddelbart genererer et "No POST/No Video" (Ingen POST / ingen video)-symptom med en signalkode som avgis for manglende eller ikke funksjonelt minne.
- **Midlertidige** – midlertidige feil står for omtrent 80 prosent av ESD-relaterte feil. Det store antallet midlertidige feil betyr at skade som oppstår ikke umiddelbart oppdages størsteparten av tiden. DIMM-modulen utsettes for statisk støt, men sporingen bare svekkes og gir ikke umiddelbare symptomer relatert til skaden. Det kan ta opptil flere uker eller måneder å smelte den reduserte sporingen, og i mellomtiden kan det føre til redusert minneintegritet, midlertidige minnefeil osv.

En type skade som er vanskeligere å oppdage og feilsøke er en midlertidig feil (latent eller "såret" feil).

Utfør følgende trinn for å hindre ESD-skade:

- Bruk et kablet ESD-håndleddsband som er skikkelig jordet. Bruk av trådløse antistatiske bånd er ikke lenger tillatt, da de ikke gir tilstrekkelig beskyttelse. Det er ikke nok å berøre kabinettet før du håndterer deler, da det ikke sikrer tilstrekkelig ESD-beskyttelse på deler med økt følsomhet for ESD-skade.
- Håndter alle komponenter som er følsomme for statisk elektrisitet på et sted som er sikret mot statisk elektrisitet. Hvis det er mulig, bør du bruke antistatiske gulvmatter og antistatisk underlag på arbeidsbenken.
- Når du pakker ut en komponent som er følsom overfor statisk elektrisitet, må du ikke fjerne komponenten fra den antistatiske emballasjen før du er klar til å installere komponenten. Før du åpner den antistatiske emballasjen, må du passe på å utlade statisk elektrisitet fra kroppen.
- Før du transporterer en følsom komponent, må du plassere den i en antistatisk beholder eller et antistatisk pakkemateriale.

ESD feltservicesett

Det uovervåkede feltservicesettet er det mest brukte servicesettet. Hvert feltservicesett inkluderer tre hovedkomponenter: Antistatisk matte, håndleddstropp, og jordingsledning.

Komponenter i et ESD feltservicesett

Komponentene i et ESD feltservicesett er:

- **Antistatisk matte** – den antistatiske matten er elektrisk avledende, og delene kan plasseres på matten under serviceprosedyrene. Når du bruker en antistatisk matte, skal håndleddstroppen være tetsittende og jordingsledningen skal kobles til matten og bart metall på systemet som du arbeider med. Når dette er gjort på riktig måte, kan reservedelene tas opp av ESD-posen og plasseres direkte på matten. ESD-sensitive artikler kan plasseres trygt i hånden, på ESD-matten, i systemet, eller i vesken.
- **Håndleddstropp og jordingsledning** – håndleddstroppen og jordingsledningen kan være koblet enten direkte mellom håndleddet og bart metall på maskinvaren hvis det ikke er nødvendig med ESD-matte, eller koblet til antistatisk materiale for å beskytte maskinvaren som er plassert midlertidig på matten. Den fysiske tilkoblingen av håndleddstroppen og jordingsledningen mellom huden, ESD-matten og maskinvaren kalles jording. Bruk bare feltservicesett med håndleddstropp, matte og jordingsledning. Bruk aldri håndleddstroppe uten ledning. Vær alltid klar over at de innebygde ledningene i håndleddstroppen er utsatt for skader på grunn av av normal slitasje, og må regelmessig kontrolleres ved hjelp av en håndleddstropptester for å unngå utilsiktet skade på ESD-maskinvaren. Det anbefales å teste håndleddstroppen og jordingsledningen minst én gang per uke.
- **ESD håndleddstropptester** – ledningene inne i ESD-stroppen er utsatt for skader over tid. Når du bruker et uovervåket sett, er beste praksis å jevnlig teste stroppen før hver servicehenvendelse, og minst én gang per uke. En håndleddstropptester er den beste metoden for å utføre denne testen. Hvis du ikke har din egen håndleddstropptester, kontakt ditt regionkontor. For å utføre testen, plugges du håndleddstroppens jordingsledning inn i testeren mens stroppen er festet rundt håndleddet og trykker på knappen for å teste. En grønn LED-lampe lyser hvis testen er vellykket og en rød LED-lampe lyser og det høres en alarm hvis testen er mislykket.
- **Isolatorelementer** – det er svært viktig å holde ESD-sensitive enheter, for eksempel varmeavlederens plastinnfatning borte fra de interne delene som er isolatorer og ofte svært strømførende.
- **Arbeidsmiljø** – før du tar i bruk ESD feltservicesett, må du vurdere situasjonen hos kunden. Bruk av settet for et servermiljø er forskjellig fra et stasjonært eller bærbart miljø. Servere er normalt installert i et kabinett i et datasenter, stasjonære PC-er eller bærbare PC-er er vanligvis plassert på skrivebord eller i båser på kontoret. Finn alltid et stort og flatt arbeidsområde som er ryddig og stort nok til å plassere ESD-settet og med ekstra plass til systemet som skal repareres. Arbeidsområdet bør også være fritt for isolatorer som kan forårsake en ESD-hendelse. På arbeidsområdet, bør isolatorer som isopor og annen plast alltid flyttes minst 12 tommer eller 30 centimeter bort fra sensitive deler før du fysisk håndterer maskinvarekomponenter
- **ESD-emballasje** – alle ESD-sensitive enheter må sendes og mottas i statisk sikker emballasje. Statisk beskyttede poser i metall er det beste. Du bør imidlertid alltid returnere den ødelagte delen i samme ESD-koffert og emballasje som ble brukt til den nye delen. ESD-posen bør brettes og tapes godt, og den samme isoporemballasjen skal brukes i originalesken som den nye delen ble sendt i. ESD-sensitive enheter bør bare fjernes fra emballasjen på et ESD-beskyttet arbeidsområde, og delene skal aldri plasseres på en ESD-pose fordi bare innsiden av posen er skjermet. Plasser alltid deler i hånden, på ESD-matten, i systemet eller i en antistatisk pose.
- **Transportere Sensitive komponenter** – når du skal transportere ESD-sensitive komponenter som for eksempel reservedeler eller deler som skal returneres til Dell, er det viktig å plassere disse delene i en antistatisk pose for sikker transport.

ESD-beskyttelse – sammendrag

Det anbefales at alle feltserviceteknikere bruker den tradisjonelle, kablede ESD-jordede håndleddstroppen og beskyttende antistatisk materiell hele tiden ved service på Dell-produkter. I tillegg er det viktig at teknikerne holder sensitive deler atskilt fra alle isolasjonsdeler ved service, og at de bruker antistatiske poser for transport av sensitive komponenter.

Etter at du har arbeidet inne i datamaskinen

Om denne oppgaven

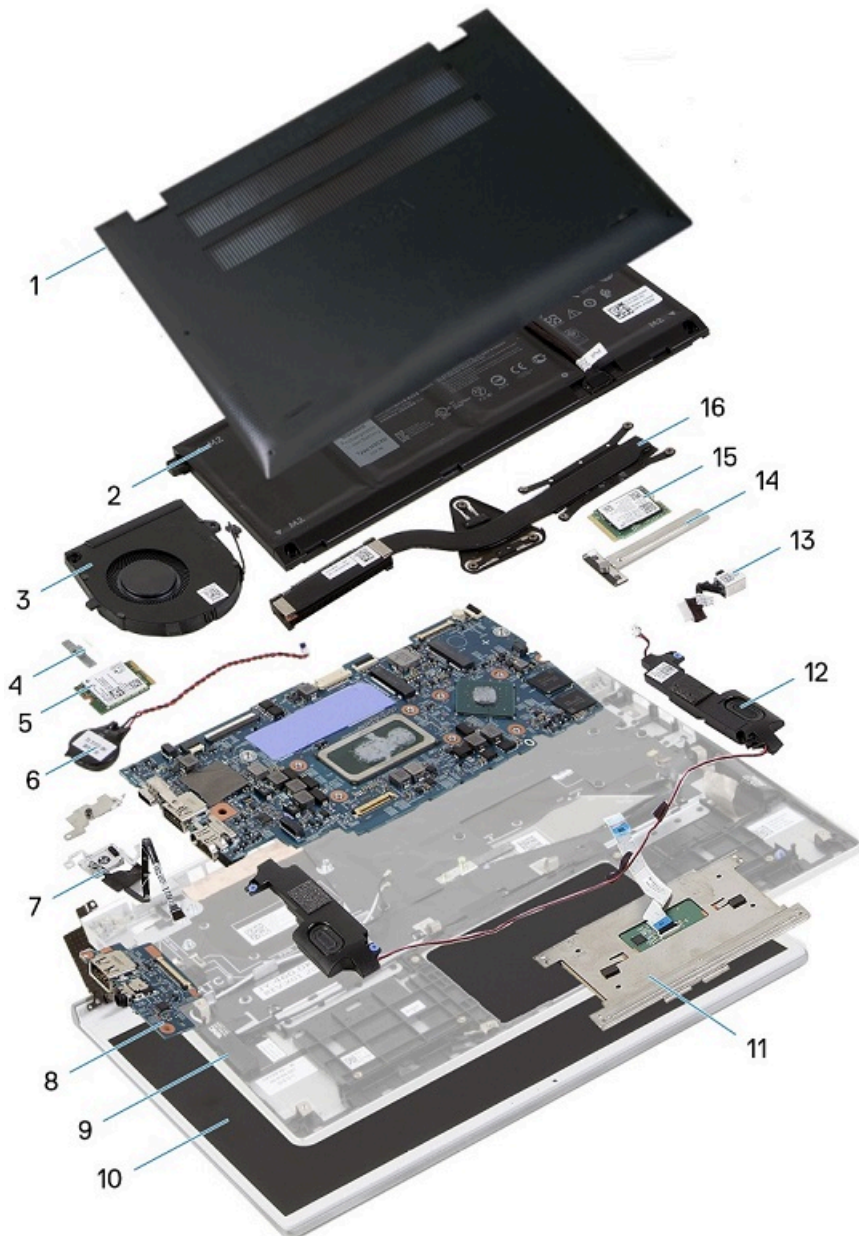
 **FORSIKTIG:** Hvis du lar løse skruer ligge igjen inne i datamaskinen din, kan dette skade datamaskinen slik at den ikke fungerer.

Trinn

1. Skru inn alle skruene, og kontroller at det ikke er noen løse skruer inne i datamaskinen.
2. Koble til alle eksterne enheter, perifert utstyr og kabler som ble koblet fra under arbeid med datamaskinen.
3. Sett inn alle mediekort, plater og andre deler som ble fjernet under arbeid med datamaskinen.
4. Koble til datamaskinen og alle tilkoblede enheter i strømuttakene.
5. Slå på datamaskinen.


Hovedkomponenter for Vostro 5301

Følgende billede viser hovedkomponenter for Vostro 5301.



1. Basedeksel
2. Batteri
3. Vifte
4. Brakett til trådløskortet
5. Trådløskort
6. Knappcellebatteri
7. Strømknap med fingeravtryksleser
8. I/O-kort

9. Håndleddsstøtte og tastaturenhhet
10. Skjermenhet
11. Styreplate
12. Høytalere
13. Strømadapterport
14. SSD-diskvern
15. SSD-disk
16. Varmeavleder

 **MERK:** Dell leverer en liste over komponenter og tilhørende delenummer for den opprinnelige systemkonfigurasjonen som er kjøpt. Disse delene er tilgjengelige i henhold til servicedekninger som kunden har kjøpt. Kontakt Dell-salgsrepresentant for kjøpsalternativer.

Demontering og montering

 **MERK:** Bildene i dette dokumentet kan avvike fra datamaskinen din, og dette avhenger av konfigurasjonen du har bestilt.

Bunndeksel

Ta av basedekslet

Nødvendige forutsetninger

1. Følg fremgangsmåten i [Før du arbeider inne i datamaskinen](#).

Om denne oppgaven


Følgende bilder viser plasseringen av basedekslet, og gir en visuell fremstilling av fremgangsmåten for å ta det av.

Trinn

1. Løsne de tre festeskruene som fester basedekslet til håndleddsstøtten og tastaturenheten.
2. Fjern de fire (M2x4)-skruene som fester basedekslet til håndleddsstøtten og tastaturenheten.
3. Start fra øverste venstre hjørne, og lirk basedekslet i pilretningen for å løsne basedekslet fra håndleddsstøtten og tastaturenheten ved hjelp av en plastspiss.

 **FORSIKTIG: Ikke trekk eller lirk basedekslet fra hengselsiden da dette kan skade basedekslet.**

4. Lirk basedekslet, og ta det ut fra håndleddsstøtten og tastaturenheten.

 **MERK:** Følgende trinn gjelder bare hvis du vil ta ut flere komponenter fra datamaskinen.

5. Koble batterikabelen fra batteriet ved hjelp av uttrekkstappen.
6. Snu datamaskinen, og hold nede strømknappen i 15 sekunder for å lade ut reststrøm.

Sette på basedekslet

Nødvendige forutsetninger

Hvis du setter inn en komponent, må du ta ut den eksisterende komponenten før du utfører installasjonsfremgangsmåten.

Om denne oppgaven

Følgende bilder viser plasseringen av basedekslet, og gir en visuell fremstilling av fremgangsmåten for å sette det på.

Trinn

1. Koble batterikabelen til batteriet, hvis det er aktuelt.
2. Juster skru hullene på basedekslet etter skru hullene på håndleddsstøtten og tastaturenheten, og klikk deretter basedekslet på plass.
3. Fest de fire (sM2x4)-skruene som fester basedekslet til håndleddsstøtten og tastaturenheten.
4. Stram de tre festeskruene som fester basedekslet til håndleddsstøtten og tastaturenheten.

Neste trinn

1. Følg fremgangsmåten i [Etter at du har arbeidet inne i datamaskinen](#).

Batteri

Forholdsregler for litium-ion-batteri

⚠ FORSIKTIG:

- Vær forsiktig når du håndterer litium-ion-batterier.
- Lad batteriet fullstendig før du tar det ut. Koble strømadapteren fra systemet, og bruk bare datamaskinen ved hjelp av batteristrøm – batteriet er fulladet når datamaskinen ikke lenger slår seg på når du trykker ned strømknappen.
- Ikke knus, slipp, ødelegg eller gjennombore batteriet ved bruk av fremmedlegemer.
- Ikke utsett batteriet for høye temperaturer, eller demontere batteripakker og celler.
- Ikke trykk på overflaten av batteriet.
- Ikke bøy batteriet.
- Ikke bruk verktøy av noe slag for å lirke på eller mot batteriet.
- Sørg for at du ikke mister eller forlegger skruene ved service av dette produktet for å forhindre utilsiktet punktering eller skade på batteriet og andre systemkomponenter.
- Hvis batteriet sitter fast i datamaskinen som et resultat av oppsvulming, må du ikke prøve å løsne batteriet, da punktering, bøying, eller knusing av et litium-ion-batteri kan være farlig. Kontakt Dell tekniske støtte for hjelp ved et slikt tilfelle. Gå til www.dell.com/contactdell.
- Kjøp alltid genuine batterier fra www.dell.com eller autoriserte Dell-partnere og videreforskere.
- Oppsvulmete batterier må ikke brukes, og skal byttes ut og avhendes på riktig måte. Hvis du vil ha retningslinjer for hvordan du håndterer og bytter ut litium-ion-batterier, kan du se [Håndtering av oppsvulmete litium-ion-batterier](#).

Ta ut 3-cellers batteri

Nødvendige forutsetninger

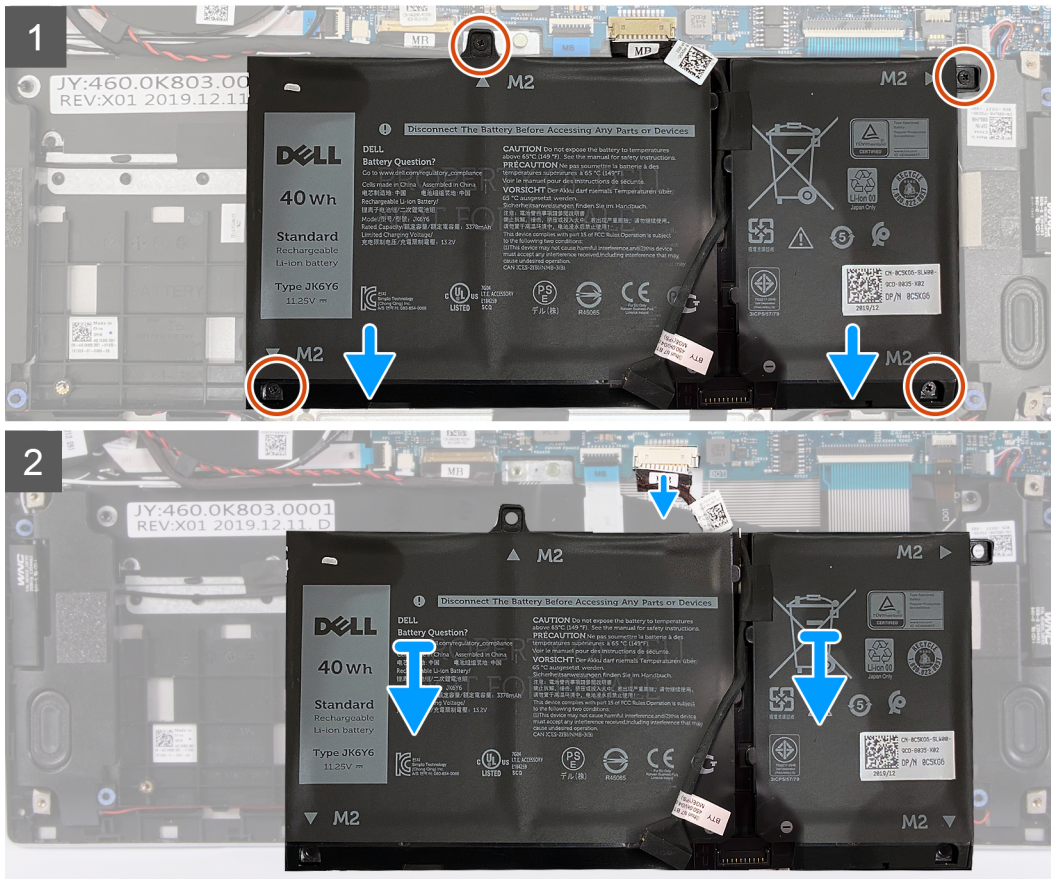
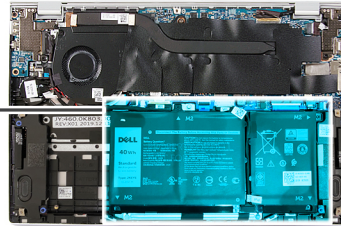
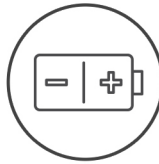
1. Følg fremgangsmåten i [Før du arbeider inne i datamaskinen](#).
2. Ta av [basedekslet](#).

Om denne oppgaven

Følgende bilde viser plasseringen av batteriet, og gir en visuell fremstilling av fremgangsmåten for å ta det ut.



4x
M2x5



Trinn

1. Fjern de fire (M2x5)-skruene som fester batteriet til håndledsstøtten og tastaturenheten.
2. Løft batteriet fra håndledsstøtten og tastaturenheten.
3. Koble batterikabelen fra hovedkortet, hvis aktuelt.

Sette inn 3-cellers batteri

Nødvendige forutsetninger

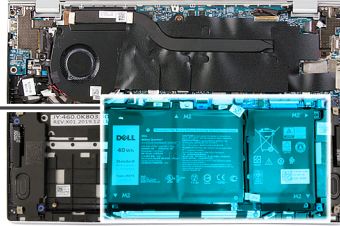
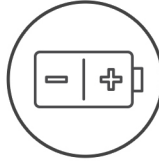
Hvis du setter inn en komponent, må du ta ut den eksisterende komponenten før du utfører installasjonsfremgangsmåten.

Om denne oppgaven

Følgende bilde viser plasseringen av batteriet, og gir en visuell fremstilling av fremgangsmåten for å sette det inn.



4x
M2x5



Trinn

1. Koble batterikabelen til hovedkortet.
2. Juster skruhellene på batteriet etter skruhellene på håndledsstøtten og tastaturenheten.
3. Fest de fire (M2x5)-skruene som fester batteriet til håndledsstøtten og tastaturenheten.

Neste trinn

1. Sett på [basedekslet](#).
2. Følg fremgangsmåten i [Etter at du har arbeidet inne i datamaskinen](#).

Ta ut 4-cellers batteri

Nødvendige forutsetninger

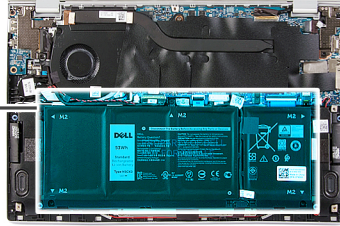
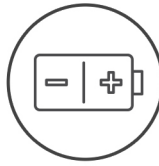
1. Følg fremgangsmåten i [Før du arbeider inne i datamaskinen](#).
2. Ta av [basedekslet](#).

Om denne oppgaven

Følgende bilde viser plasseringen av batteriet, og gir en visuell fremstilling av fremgangsmåten for å ta det ut.



5x
M2x5



Trinn

1. Fjern de fem (M2x5)-skruene som fester batteriet til håndledsstøtten og tastaturenheten.
2. Løft batteriet fra håndledsstøtten og tastaturenheten.
3. Koble batterikabelen fra hovedkortet, hvis aktuelt.

Sette inn 4-cellers batteri

Nødvendige forutsetninger

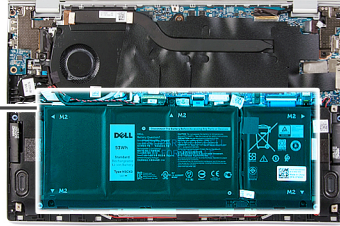
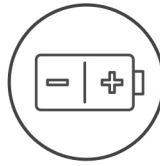
Hvis du setter inn en komponent, må du ta ut den eksisterende komponenten før du utfører installasjonsfremgangsmåten.

Om denne oppgaven

Følgende bilde viser plasseringen av batteriet, og gir en visuell fremstilling av fremgangsmåten for å sette det inn.



5x
M2x5



Trinn

1. Koble batterikabelen til hovedkortet.
2. Juster skru hullene på batteriet etter skru hullene på håndleddsstøtten og tastaturenheten.
3. Fest de fem (M2x5)-skruene som fester batteriet til håndleddsstøtten og tastaturenheten.

Neste trinn

1. Sett på basedekslet.
2. Følg fremgangsmåten i [Etter at du har arbeidet inne i datamaskinen](#).

SSD-stasjon

Ta ut 2230 SSD-disken

Nødvendige forutsetninger

1. Følg fremgangsmåten i [Før du arbeider inne i datamaskinen](#).

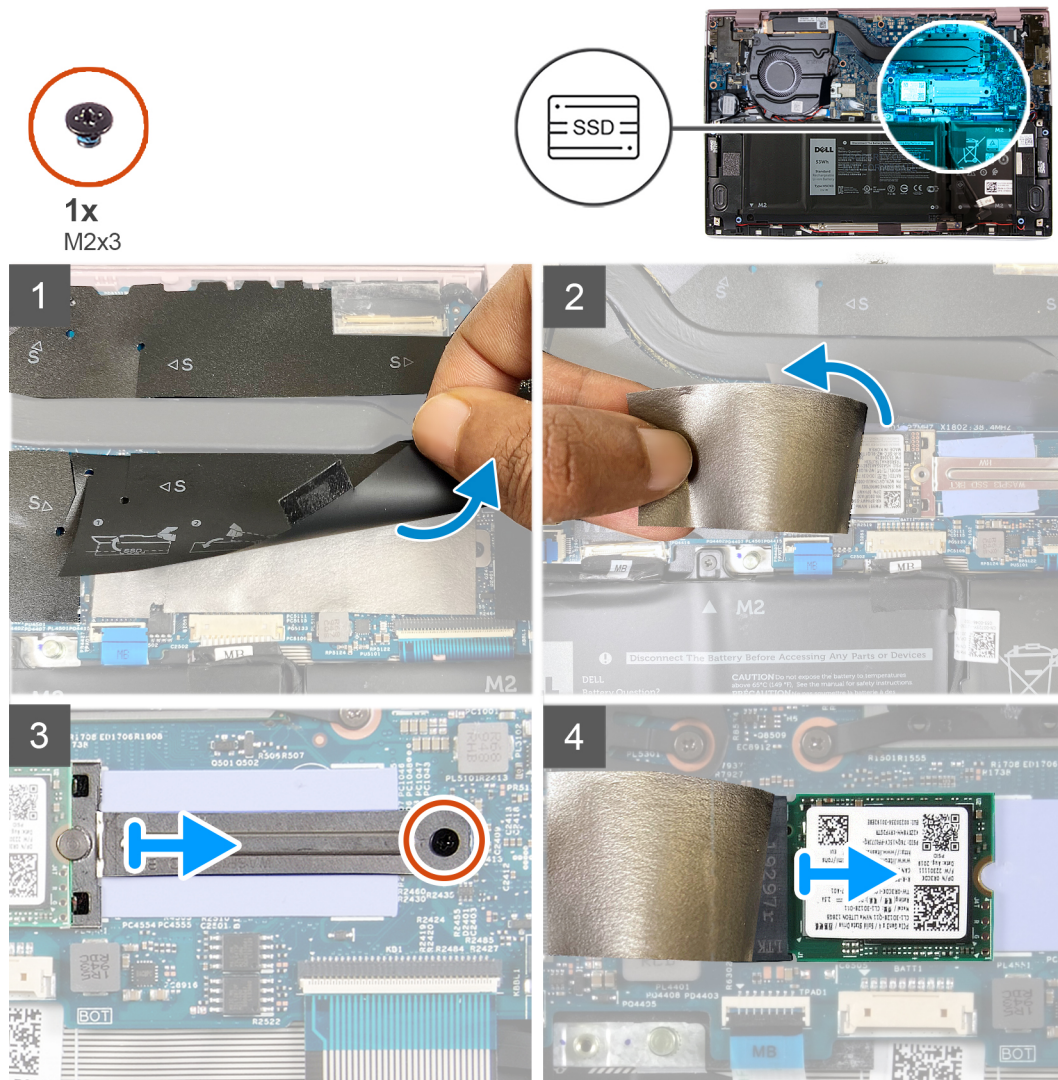
FORSIKTIG: SSD-diskene er skjøre. Vær forsiktig når du håndterer SSD-disken.

FORSIKTIG: Ikke ta ut SSD-disken når datamaskinen er i hvilemodus eller er slått på for å unngå tap av data.

2. Ta av basedekslet.

Om denne oppgaven

Følgende bilde viser plasseringen av SSD-disken, og gir en visuell fremstilling av fremgangsmåten for å ta den ut.



Trinn

1. Løft beskyttelsestapen som dekker sporet på 2230 SSD-disken.
2. Løsne Mylar-tapen som dekker 2230 SSD-disken.
3. Fjern den ene (M2x3)-skruen som fester braketten for 2230 SSD-disken til hovedkortet.
4. Skyv, og ta ut SSD-diskbraketten fra hovedkortet.
5. Skyv, og ta ut 2230 SSD-disken fra sporet på SSD-disken.

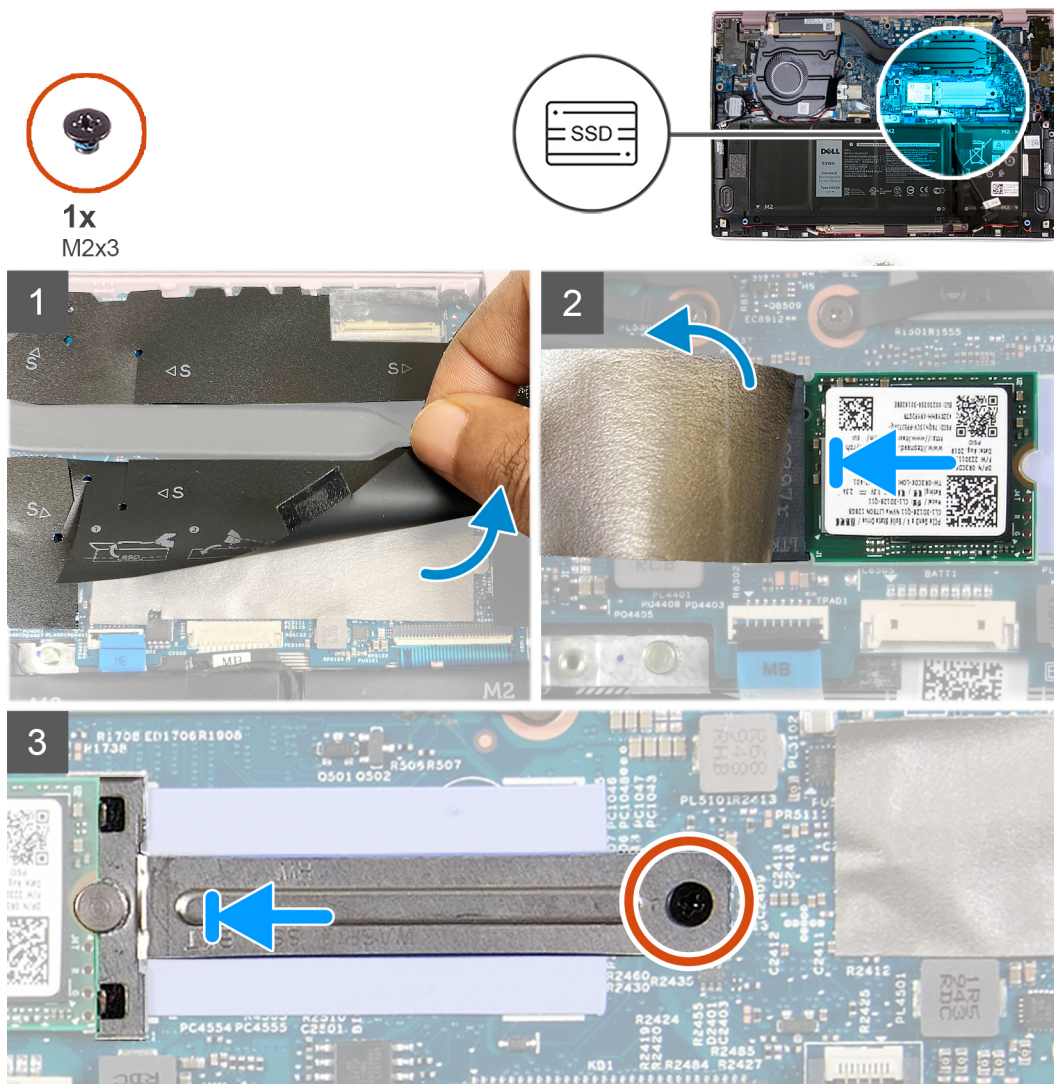
Sette inn 2230 SSD-disken

Nødvendige forutsetninger

FORSIKTIG: SSD-diskene er skjøre. Vær forsiktig når du håndterer SSD-disken.

Om denne oppgaven

Følgende bilde viser plasseringen av SSD-disken, og gir en visuell fremstilling av fremgangsmåten for å sette den inn.



Trinn

1. Løft beskyttelsestapen, og løsne Mylar-tapen som dekker 2230 SSD-disken.
2. Skyv 2230 SSD-disken inn i sporet på SSD-disken.
3. Skyv SSD-diskbraketten, og juster skruhullet på SSD-diskbraketten etter skruhullet på hovedkortet.
4. Fest den ene (M2x3)-skruen som fester SSD-diskbraketten til hovedkortet.

Neste trinn

1. Sett på [basedekslet](#).
2. Følg fremgangsmåten i [Etter at du har arbeidet inne i datamaskinen](#).

Ta ut 2280 SSD-disken

Nødvendige forutsetninger

1. Følg fremgangsmåten i [Før du arbeider inne i datamaskinen](#).

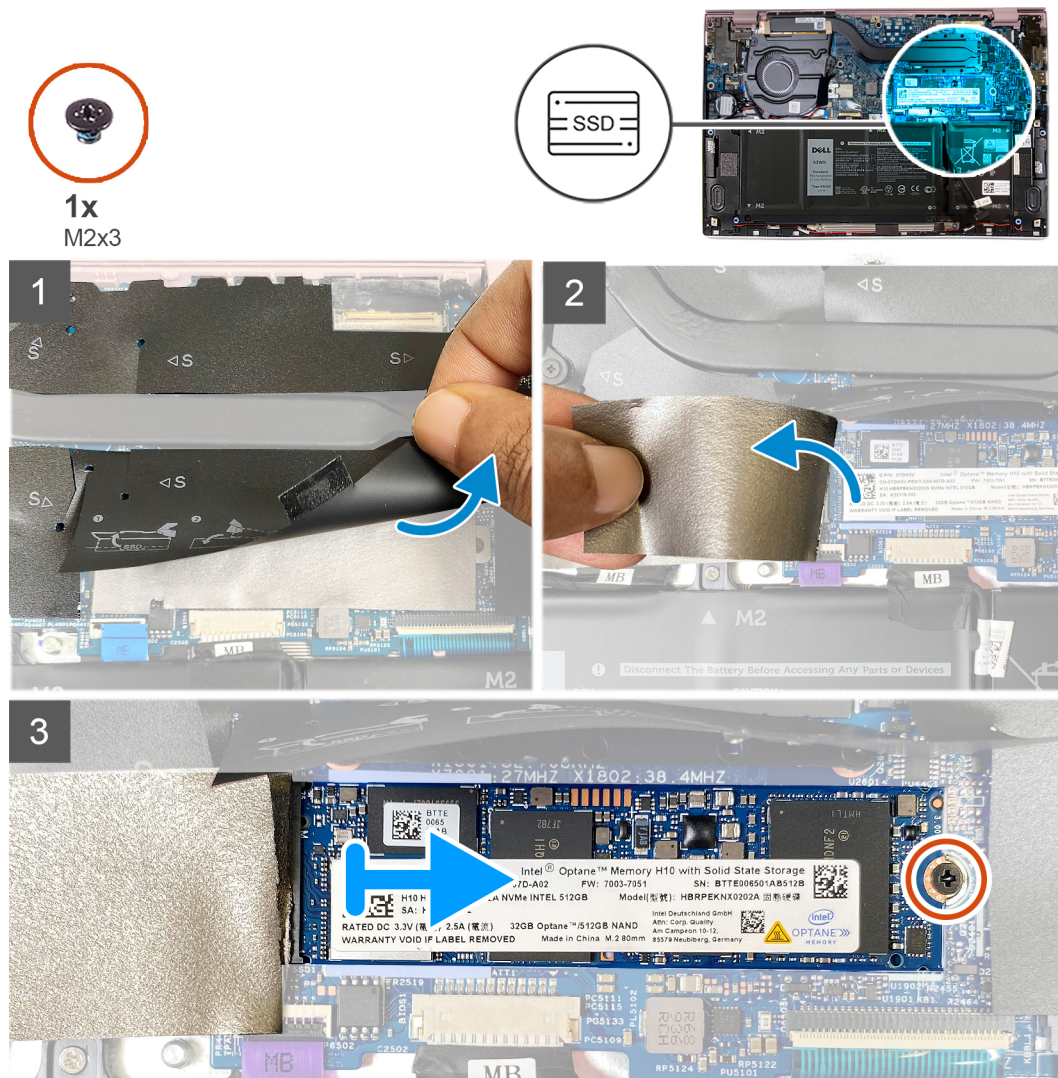
 **FORSIKTIG:** SSD-diskene er skjøre. Vær forsiktig når du håndterer SSD-disken.

⚠️ FORSIKTIG: Ikke ta ut SSD-disken når datamaskinen er i hvilemodus eller er slått på for å unngå tap av data.

2. Ta av basedekslet.

Om denne oppgaven

Følgende bilde viser plasseringen av SSD-disken, og gir en visuell fremstilling av fremgangsmåten for å ta den ut.



Trinn

1. Løft beskyttelsestapen som dekker sporet på 2280 SSD-disken.
2. Løsne Mylar-tapen som dekker 2280 SSD-disken.
3. Fjern den ene (M2x3)-skruen som fester 2280 SSD-disken til hovedkortet.
4. Skyv, og ta ut 2280 SSD-disken fra sporet på SSD-disken.

Sette inn 2280 SSD-disken

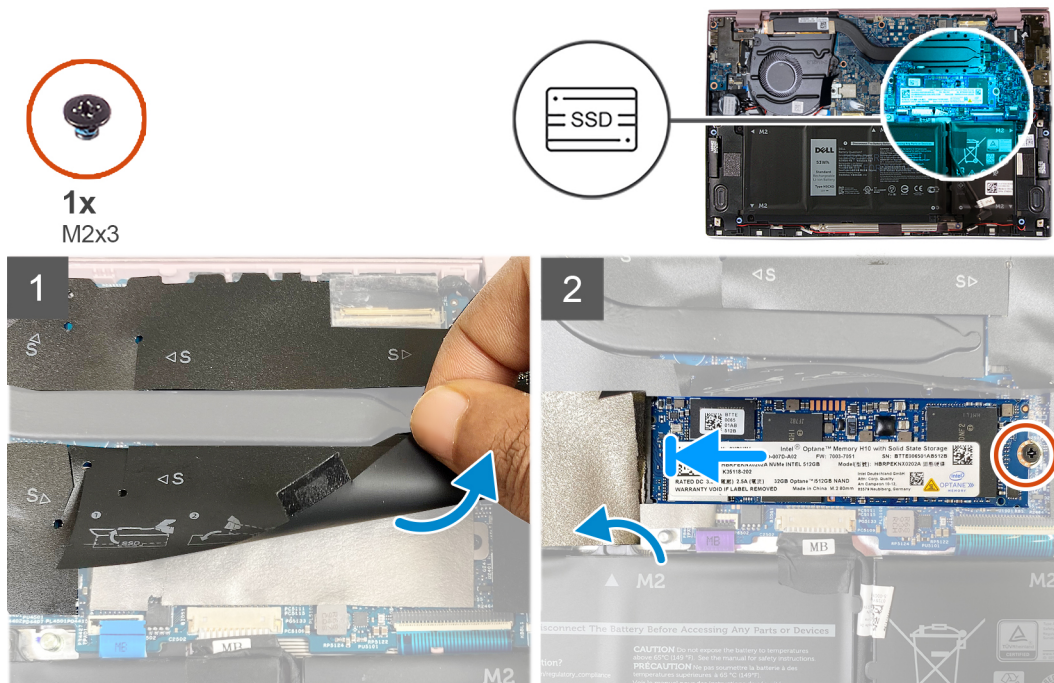
Nødvendige forutsetninger

Hvis du setter inn en komponent, må du ta ut den eksisterende komponenten før du utfører installasjonsfremgangsmåten.

⚠️ FORSIKTIG: SSD-diskene er skjøre. Vær forsiktig når du håndterer SSD-disken.

Om denne oppgaven

Følgende bilde viser plasseringen av SSD-disken, og gir en visuell fremstilling av fremgangsmåten for å sette den inn.



Trinn

1. Løft beskyttelsestapen og Mylar-tapen som dekker sporet på SSD-disken.
2. Skyv 2280 SSD-disken inn i sporet på SSD-disken.
3. Fest den ene (M2x3)-skruen som fester 2280 SSD-disken til hovedkortet.
4. Fest Mylar-tapen og beskyttelsestapen over SSD-disken.

Neste trinn

1. Sett på [basedekslet](#).
2. Følg fremgangsmåten i [Etter at du har arbeidet inne i datamaskinen](#).

Knappcellebatteri

Ta ut knappcellebatteriet

Nødvendige forutsetninger

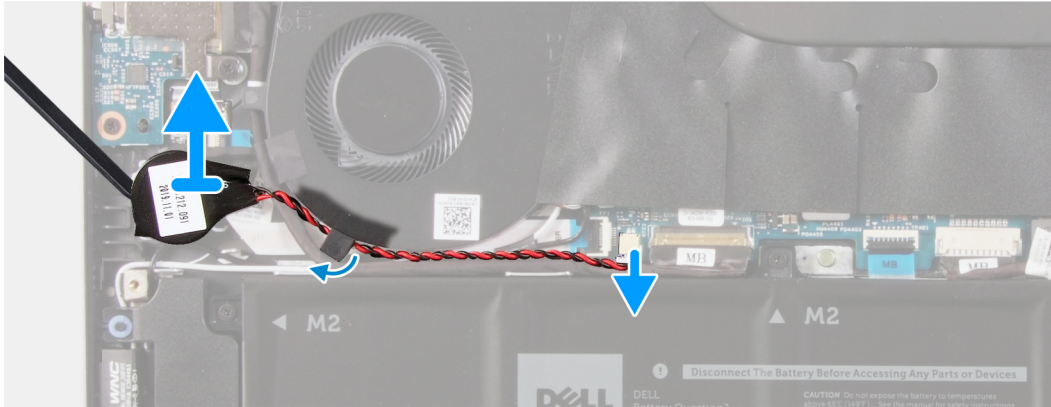
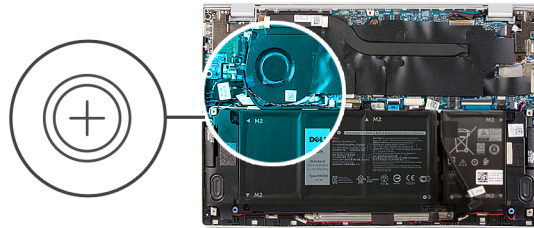
1. Følg fremgangsmåten i [Før du arbeider inne i datamaskinen](#).

⚠️ FORSIKTIG: Når du tar ut knappcellebatteriet, tilbakestilles innstillingene for BIOS-oppsettapplikasjonen til standard. Det anbefales at du noterer innstillingene for BIOS-oppsettapplikasjonen før du tar ut knappcellebatteriet.

2. Ta av [basedekslet](#).

Om denne oppgaven

Følgende bilde viser plasseringen av knappcellebatteriet, og gir en visuell fremstilling av fremgangsmåten for å ta det ut.



Trinn

1. Koble kabelen for knappcellebatteriet fra hovedkortet.
2. Ta ut kabelen for knappcellebatteriet fra kabelføringen.
3. Løsne knappcellebatteriet fra håndleddsstøtten og tastaturenheten.

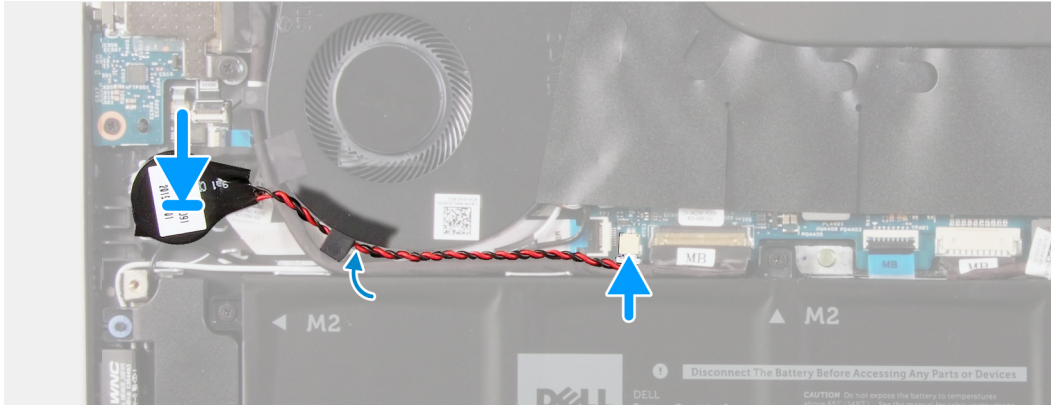
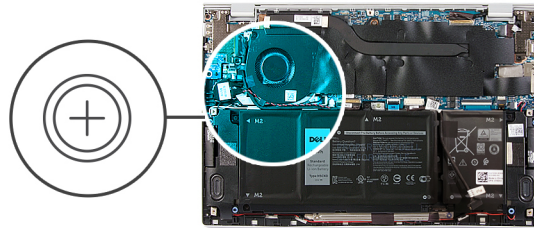
Sette inn knappcellebatteriet

Nødvendige forutsetninger

Hvis du setter inn en komponent, må du ta ut den eksisterende komponenten før du utfører installasjonsfremgangsmåten.

Om denne oppgaven

Figuren viser plasseringen av knappcellebatteriet, og gir en visuell fremstilling av fremgangsmåten for å sette det inn.



Trinn

1. Fest knappcellebatteriet til sporet på håndleddsstøtten og tastaturenheten.
2. Før kabelen for knappcellebatteriet gjennom kabelføringen.
3. Koble kabelen for knappcellebatteriet til hovedkortet.

Neste trinn

1. Sett inn 4-cellers batteri.
2. Sett inn 3-cellers batteri.
3. Sett på basedekslet.
4. Følg fremgangsmåten i [Etter at du har arbeidet inne i datamaskinen](#).

Vifte

Ta ut viften

Nødvendige forutsetninger

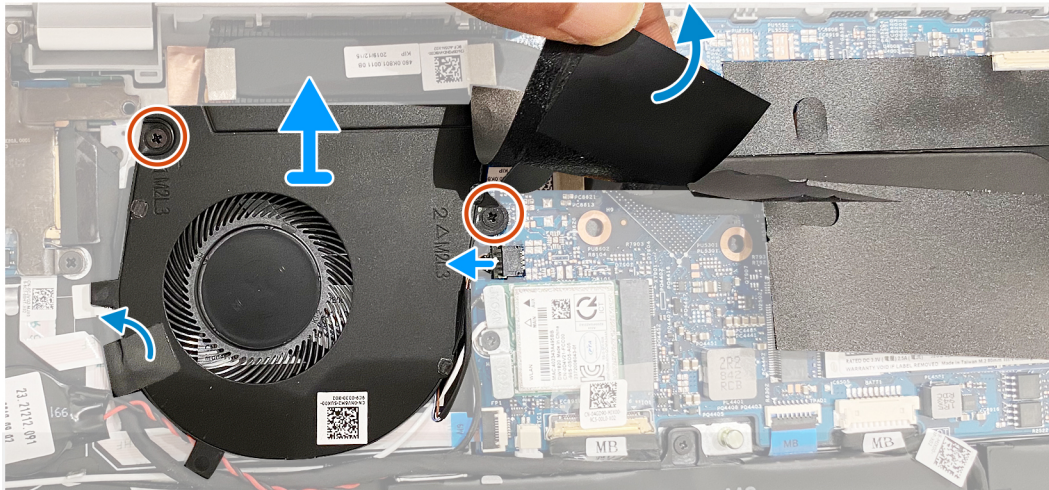
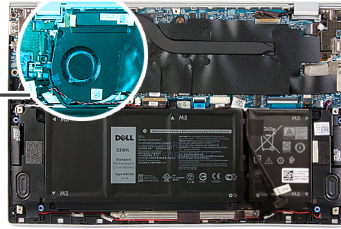
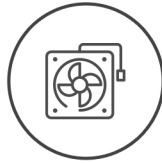
1. Følg fremgangsmåten i [Før du arbeider inne i datamaskinen](#).
2. Ta av [basedekslet](#).

Om denne oppgaven

Følgende bilder viser plasseringen av viftene, og gir en visuell fremstilling av fremgangsmåten for å ta de ut.



2x
M2x3



Trinn

1. Løsne tapen som fester I/O-kortkabelen til viften.
2. Løft Mylar-tapen som dekker vifteskruen på hovedkortet.
3. Fjern (M2x3)-skruene som fester viften til hovedkortet.
4. Koble viftekabelen fra hovedkortet.
5. Løft viften fra hovedkortet.

Sette inn viften

Nødvendige forutsetninger

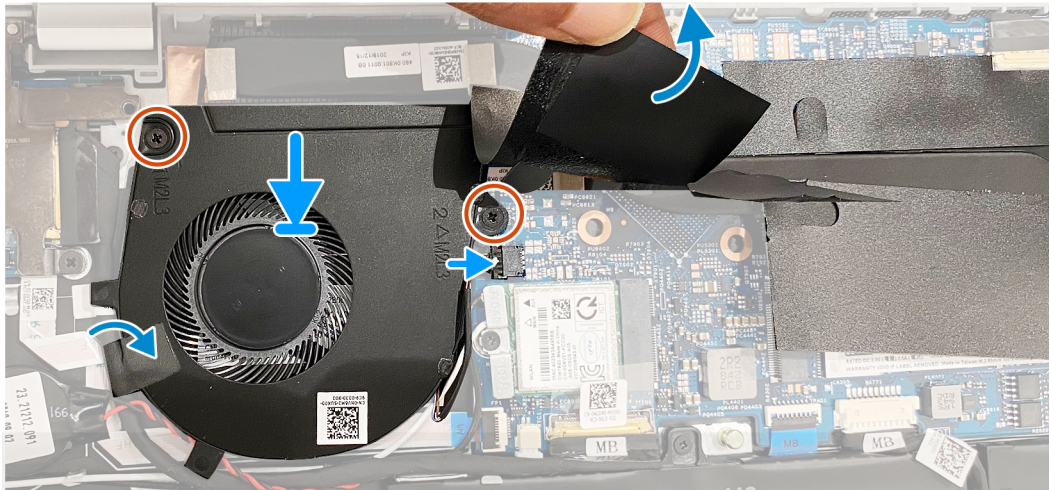
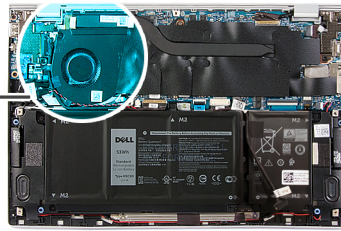
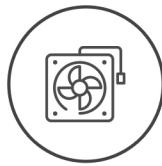
Hvis du setter inn en komponent, må du ta ut den eksisterende komponenten før du utfører installasjonsfremgangsmåten.

Om denne oppgaven

Følgende bilder viser plasseringen av viftene, og gir en visuell fremstilling av fremgangsmåten for å sette de inn.



2x
M2x3



Trinn

1. Løft Mylar-tapen som dekker skruetaket på viften.
2. Juster skruetakkene på viften etter skruetakkene på hovedkortet.
3. Fest de to (M2x3)-skruene som fester viften til hovedkortet.
4. Koble viftekabelen fra hovedkortet.
5. Fest tapen som fester I/O-kortkabelen til viften.

Neste trinn

1. Sett på [basedekslet](#).
2. Følg fremgangsmåten i [Etter at du har arbeidet inne i datamaskinen](#).

Høytalere

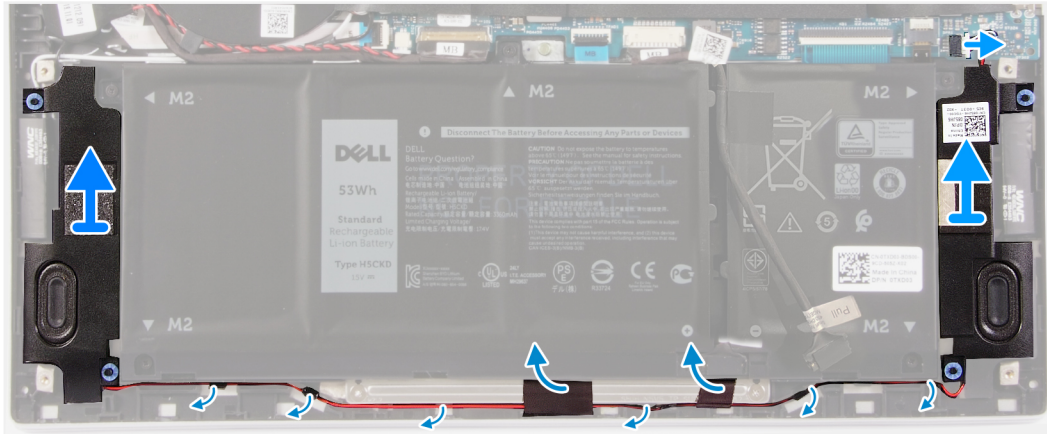
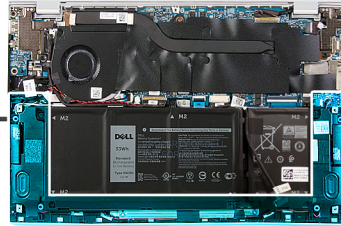
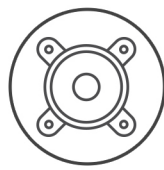
Ta ut høyttalerne

Nødvendige forutsetninger

1. Følg fremgangsmåten i [Før du arbeider inne i datamaskinen](#).
2. Ta av [basedekslet](#).

Om denne oppgaven

Følgende bilde viser plasseringen av høyttalerne, og gir en visuell fremstilling av fremgangsmåten for å ta de ut.



Trinn

1. Koble høyttalerkabelen fra hovedkortet.
2. Fjern tapen som fester høyttalerkabelen til batteriet.
3. Legg merke til føringen av høyttalerkablene, og ta ut høyttalerkablene fra de respektive kabelføringene på håndledsstøtten og tastaturenheten.
4. Lirk høyttalerne fra håndledsstøtten og tastaturenheten.

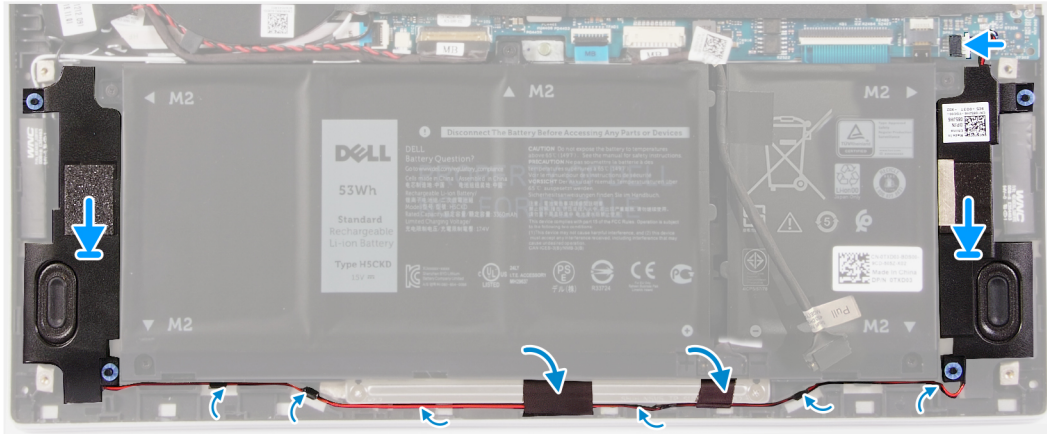
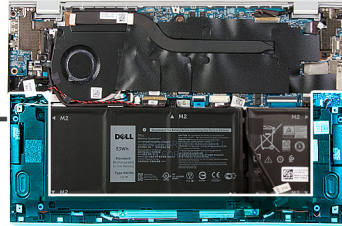
Sette inn høyttalerne

Nødvendige forutsetninger

Hvis du setter inn en komponent, må du ta ut den eksisterende komponenten før du utfører installasjonsfremgangsmåten.

Om denne oppgaven

Følgende bilde viser plasseringen av høyttalerne, og gir en visuell fremstilling av fremgangsmåten for å sette de inn.



Trinn

1. Skyv venstre og høyre høyttaler inn i de respektive sporene på håndleddsstøtten og tastaturenheten.
2. Før høyttalerkablene gjennom de respektive kabelføringene på håndleddsstøtten og tastaturenheten.
3. Fest tapen som fester høyttalerkabelen til batteriet.
4. Koble venstre og høyre høyttalerkabel til de respektive kontaktene på hovedkortet.

Neste trinn

1. Sett på [basedekslet](#).
2. Følg fremgangsmåten i [Etter at du har arbeidet inne i datamaskinen](#).

Skjermenhet

Ta ut skjermenheten

Nødvendige forutsetninger

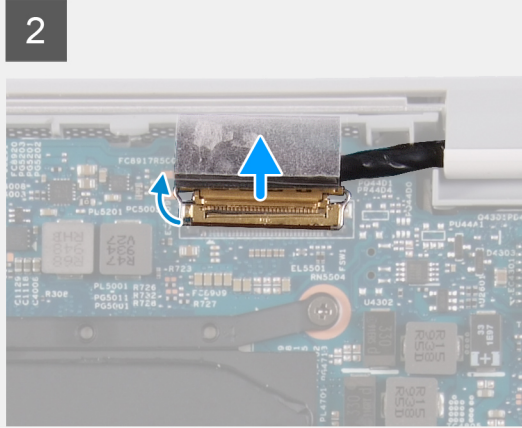
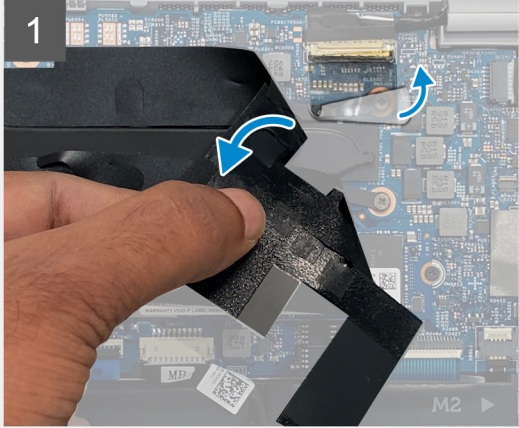
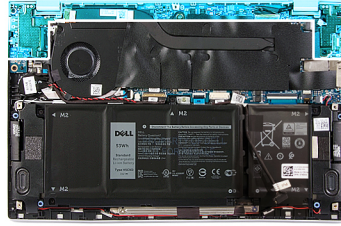
1. Følg fremgangsmåten i [Før du arbeider inne i datamaskinen](#).
2. Ta av [basedekslet](#).

Om denne oppgaven

Følgende bilder viser plasseringen av skjermenheten, og gir en visuell fremstilling av fremgangsmåten for å ta den ut.



3x
M2x2



4



Trinn

1. Løft Mylar-tapen som dekker skjermkabelen på hovedkortet.
2. Åpne låset, og koble skjermkabelen fra hovedkortet.
3. Fjern de to (M2x2)-skruene som fester venstre hengsel til håndleddsstøtten og tastaturenheten.
4. Fjern den ene (M2x2)-skruen som fester høyre hengsel til hovedkortet, håndleddsstøtten og tastaturenheten.
5. Åpne skjermenheten i vinkel, og skyv håndleddsstøtten og tastaturenheten fra skjermenheten.
6. Når du har utført alle trinnene ovenfor, står du igjen med skjermenheten.



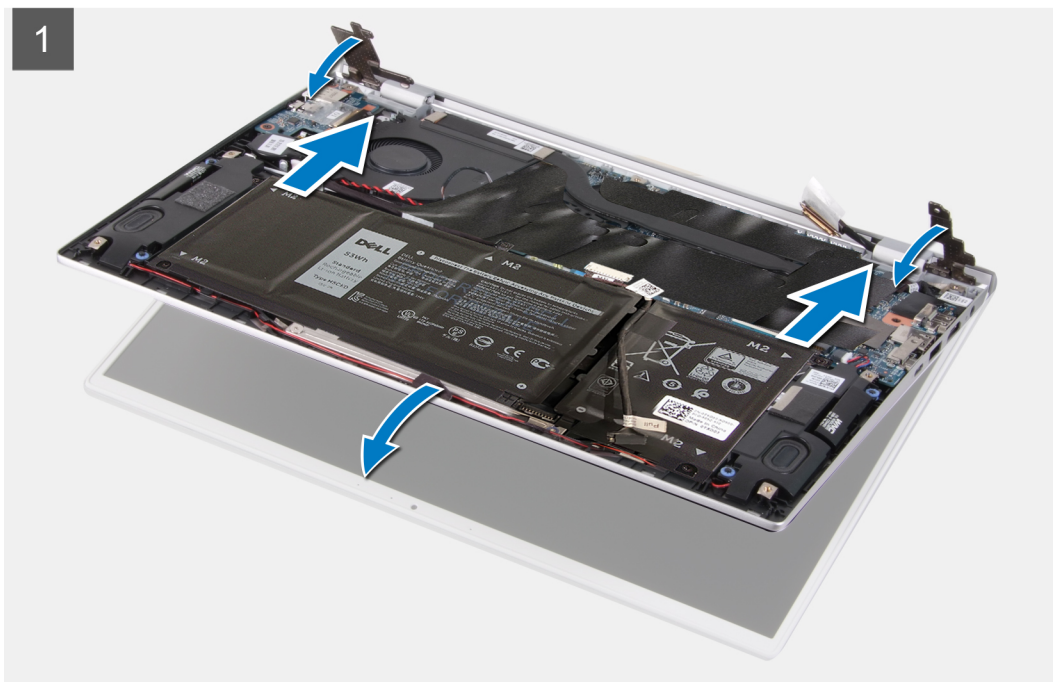
Sette inn skjermenheten

Nødvendige forutsetninger

Hvis du setter inn en komponent, må du ta ut den eksisterende komponenten før du utfører installasjonsfremgangsmåten.

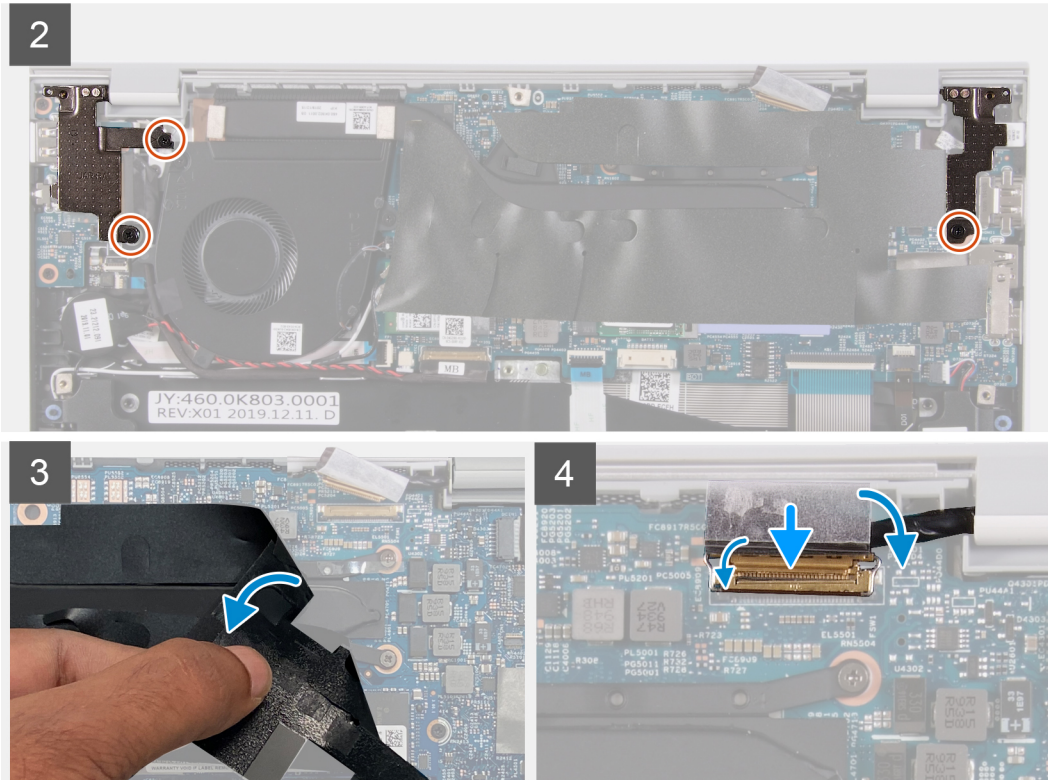
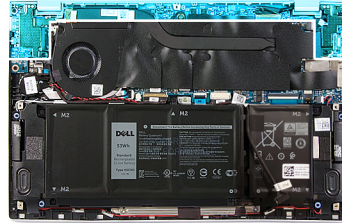
Om denne oppgaven

Følgende bilder viser plasseringen av skjermenheten, og gir en visuell fremstilling av fremgangsmåten for å sette den inn.





3x
M2x2



Trinn

1. Sett skjermenheten på et rent underlag.
2. Juster, og sett håndledsstøtten og tastaturenheten i vinkel på skjermenheten.
3. Juster skruerullene på skjermhengslene etter skruerullene på håndledsstøtten og tastaturenheten.
4. Fest den ene (M2x2)-skruen som fester høyre hengsel til hovedkortet, håndledsstøtten og tastaturenheten.
5. Fest de to (M2x2)-skruene som fester venstre hengsel til håndledsstøtten og tastaturenheten.
6. Løft Mylar-tapen som fester skjermkabelkontakten til hovedkortet.
7. Koble skjermkabelen til kontakten på hovedkortet.

Neste trinn

1. Sett på [basedekslet](#).
2. Følg fremgangsmåten i [Etter at du har arbeidet inne i datamaskinen](#).

Pekeflate

Ta ut styreplaten

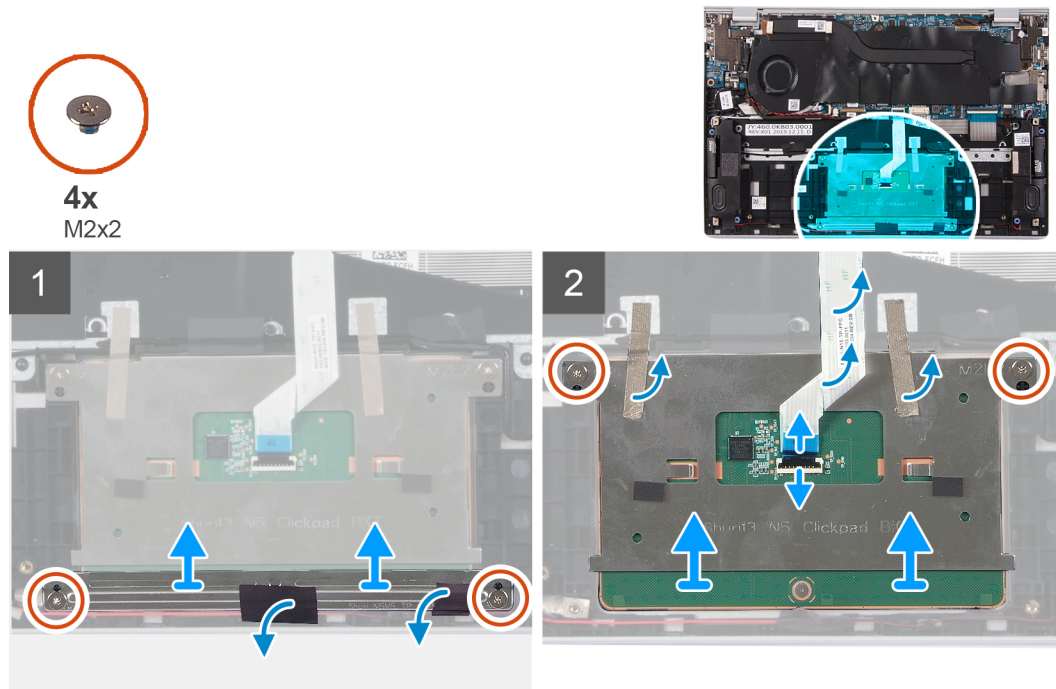
Nødvendige forutsetninger

1. Følg fremgangsmåten i [Før du arbeider inne i datamaskinen](#).

2. Ta av [basedekslet](#).
3. Ta ut [4-cellers batteri](#) eller [3-cellers batteri](#).

Om denne oppgaven

Følgende bilde viser plasseringen av styreplaten, og gir en visuell fremstilling av fremgangsmåten for å ta den ut.



Trinn

1. Løsne tapen som fester høyttalerkablene til styreplatebraketten.
2. Fjern de to (M2x2)-skruene som fester styreplatebraketten til håndleddsstøtten og tastaturenheten.
3. Fjern de to (M2x2)-skruene som fester styreplaten til håndleddsstøtten og tastaturenheten.
4. Åpne låset, og koble styreplatekabelen fra hovedkortet.
5. Løsne tapen som fester styreplaten til håndleddsstøtten og tastaturenheten.
6. Løft styreplaten, sammen med kabelen, fra håndleddsstøtten og tastaturenheten.

Sette inn styreplaten

Nødvendige forutsetninger

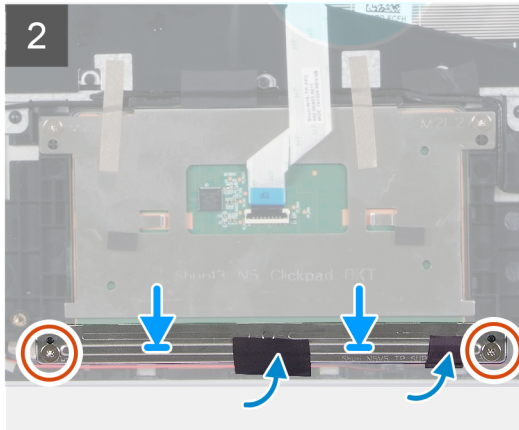
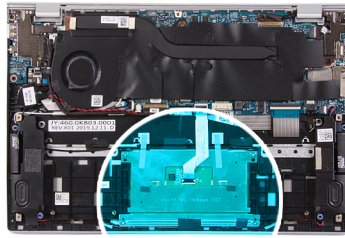
Hvis du setter inn en komponent, må du ta ut den eksisterende komponenten før du utfører installasjonsfremgangsmåten.

Om denne oppgaven

Følgende bilde viser plasseringen av styreplaten, og gir en visuell fremstilling av fremgangsmåten for å sette den inn.



4x
M2x2



Trinn

1. Juster, og sett styreplaten inn i sporet på håndleddsstøtten og tastaturenheten.
2. Fest de to (M2x2)-skruene som fester styreplaten til håndleddsstøtten og tastaturenheten.
3. Fest tapen som fester styreplaten til håndleddsstøtten og tastaturenheten.
4. Koble til styreplatekabelen, og lukk låset som fester kabelen til hovedkortet.
5. Juster, og sett styreplatebraketten inn i sporet på håndleddsstøtten og tastaturenheten.
6. Fest de to (M2x2)-skruene som fester styreplatebraketten til håndleddsstøtten og tastaturenheten.
7. Fest tapen som fester høyttalerkablene til styreplatebraketten.

Neste trinn


1. Sett på [basedekslet](#).
2. Sett inn [4-cellers batteri](#) eller [3-cellers batteri](#).
3. Følg fremgangsmåten i [Etter at du har arbeidet inne i datamaskinen](#).

Varmeavleder

Ta ut varmeavlederen

Nødvendige forutsetninger

1. Følg fremgangsmåten i [Før du arbeider inne i datamaskinen](#).

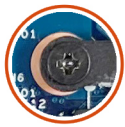
 **FORSIKTIG: Ikke berør varmeoverføringsområdene på varmeavlederen for at prosessoren skal avkjøles maksimalt. Olje fra huden din kan redusere varmeoverføringsegenskapene til det termiske fett.**

 **MERK:** Varmeavlederen kan bli varm under normal drift. Vent til varmeavlederen er avkjølt før du berører den.

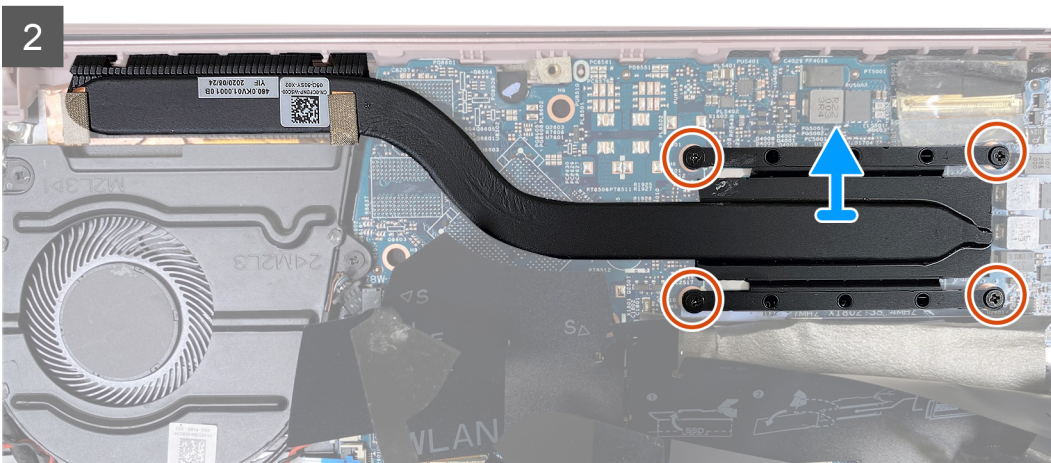
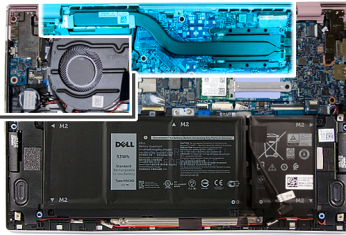
2. Ta av [basedekslet](#).

Om denne oppgaven

Følgende bilde viser plasseringen av varmeavlederen, og gir en visuell fremstilling av fremgangsmåten for å ta den ut.



4x



Trinn

1. Fjern Mylar-tapen som dekker varmeavlederen på hovedkortet.
2. Løsne i motsatt selvensjell rekkefølge (angitt på varmeavlederen) de fire festeskrueene som fester varmeavlederen til hovedkortet.
3. Løft varmeavlederen fra hovedkortet.

Sette inn varmeavlederen

Nødvendige forutsetninger

 **FORSIKTIG:** Feil justering av varmeavlederen kan forårsake skade på hovedkortet og prosessoren.

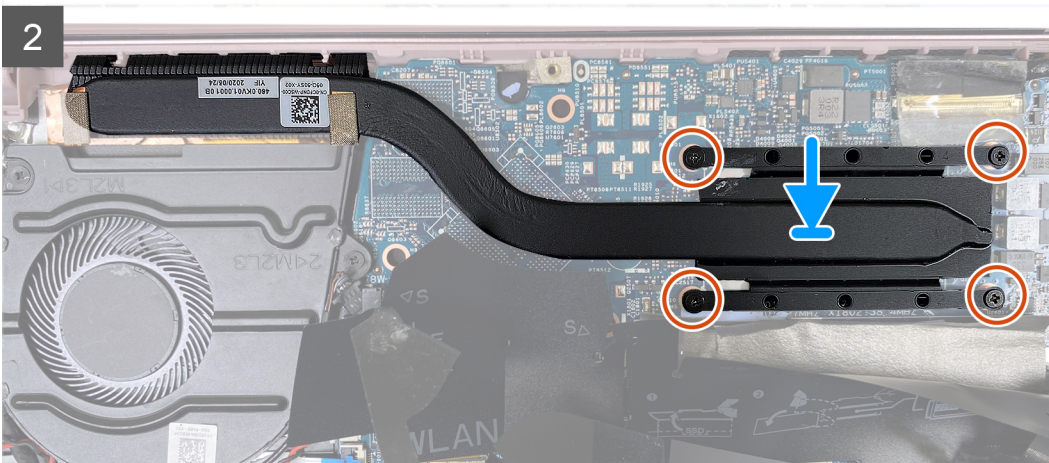
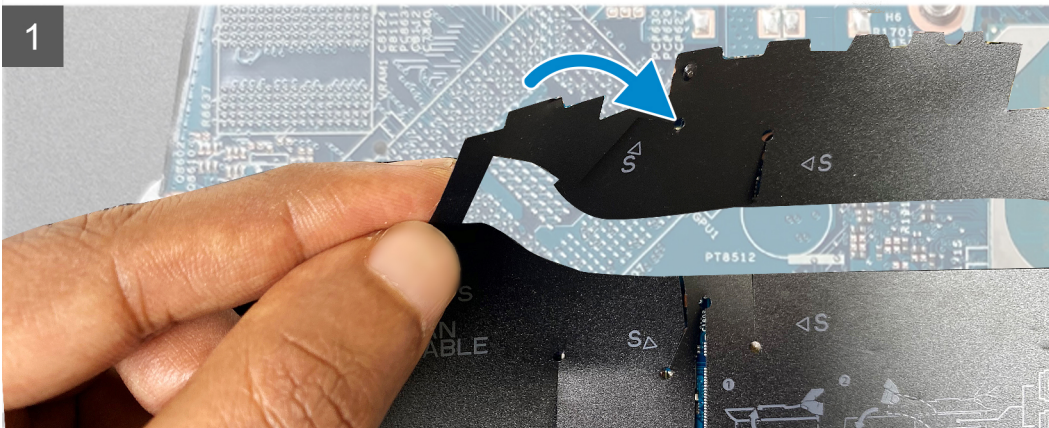
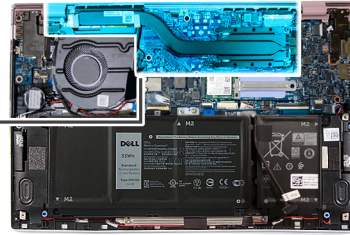
 **MERK:** Hvis du skifter ut enten hovedkortet eller varmeavlederen, må du bruke varmeputen eller kjølepastaen som leveres med settet for å sikre at du oppnår varmeledningsevne.

Om denne oppgaven

Følgende bilde viser plasseringen av varmeavlederen, og gir en visuell fremstilling av fremgangsmåten for å sette den inn.



4x



Trinn

1. Juster skru hullene på varmeavlederen etter skru hullene på hovedkortet.
2. Stram i sekvensiell rekkefølge, (angitt på varmeavlederen), de fire festeskrueene som fester varmeavlederen til hovedkortet.
3. Fest Mylar-tapen som dekker varmeavlederen på hovedkortet.

Neste trinn

1. Sett på [basedekslet](#).
2. Følg fremgangsmåten i [Etter at du har arbeidet inne i datamaskinen](#).

Strømadapterport

Ta ut strømadapterporten

Nødvendige forutsetninger

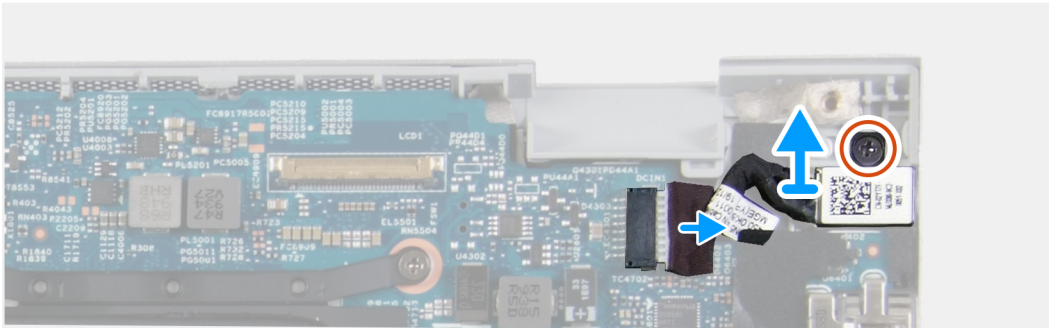
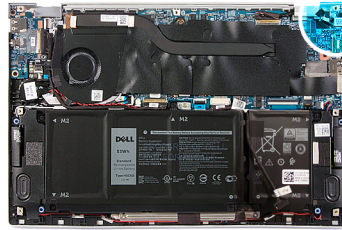
1. Følg fremgangsmåten i [Før du arbeider inne i datamaskinen](#).
2. Ta av [basedekslet](#).
3. Ta ut [skjermerheten](#).

Om denne oppgaven

Følgende bilde viser plasseringen av strømadapterporten, og gir en visuell fremstilling av fremgangsmåten for å ta den ut.



1x
M2x3



Trinn

1. Fjern den ene (M2x3)-skruen som fester strømadapterporten til hovedkortet.
2. Koble kabelen til strømadapterporten fra hovedkortet.
3. Løft strømadapterporten, sammen med kabelen, fra håndledsstøtten og tastaturenheten.

Sette inn strømadapterporten

Nødvendige forutsetninger

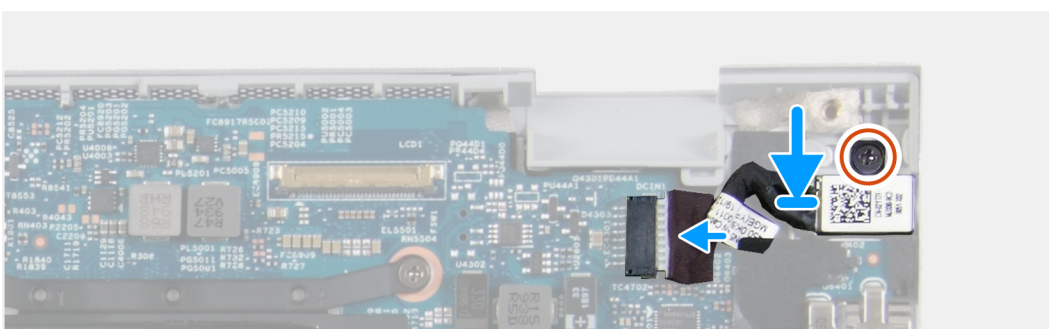
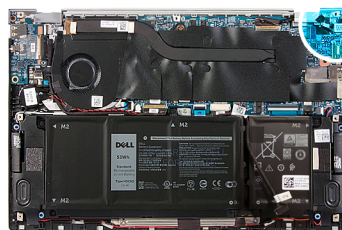
Hvis du setter inn en komponent, må du ta ut den eksisterende komponenten før du utfører installasjonsfremgangsmåten.

Om denne oppgaven

Følgende bilde viser plasseringen av strømadapterporten, og gir en visuell fremstilling av fremgangsmåten for å sette den inn.



1x
M2x3



Trinn

1. Koble kabelen for strømadapterporten til hovedkortet.
2. Fest den ene (M2x3)-skruen som fester strømadapterporten til håndledsstøtten og tastaturenheten.

Neste trinn

1. Sett på [basedekslet](#).
2. Følg fremgangsmåten i [Etter at du har arbeidet inne i datamaskinen](#).

I/O-kort

Ta ut I/O-kortet

Nødvendige forutsetninger

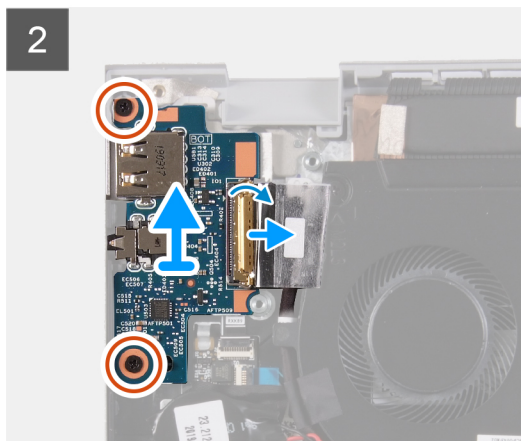
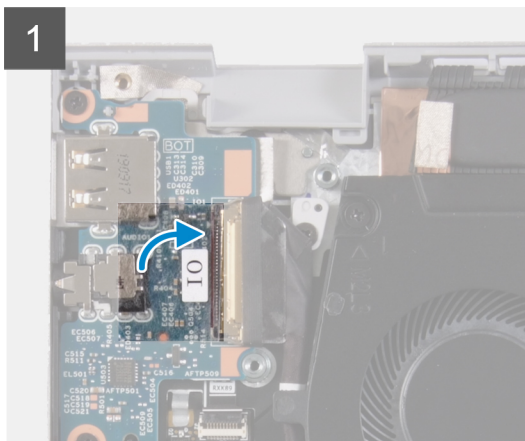
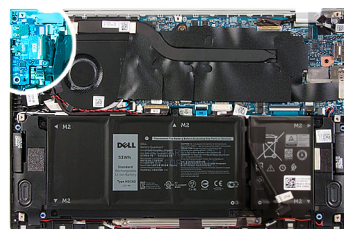
1. Følg fremgangsmåten i [Før du arbeider inne i datamaskinen](#).
2. Ta av [basedekslet](#).
3. Ta ut [skjermenheten](#).

Om denne oppgaven

Følgende bilde viser plasseringen av I/O-kortet, og gir en visuell fremstilling av fremgangsmåten for å ta det ut.



2x
M2x3



Trinn

1. Løsne tapen som fester I/O-kortkabelen til I/O-kortet.
2. Åpne låset, og koble I/O-kortkabelen fra I/O-kortet.
3. Løsne tapen som fester I/O-kortkabelen til viften.
4. Fjern de to (M2x3)-skruene som fester I/O-kortet til håndledsstøtten og tastaturenheten.
5. Løft I/O-kortet fra håndledsstøtten og tastaturenheten.

Sette inn I/O-kortet

Nødvendige forutsetninger

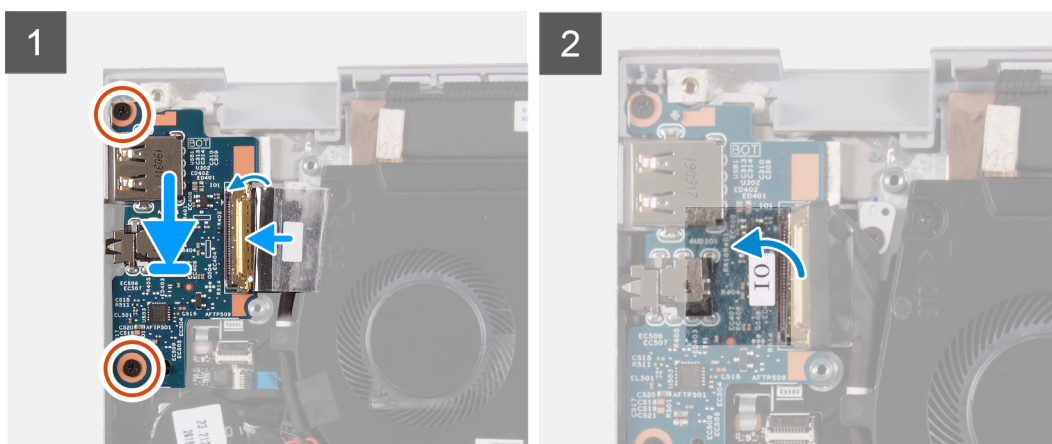
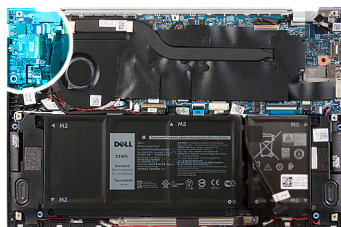
Hvis du setter inn en komponent, må du ta ut den eksisterende komponenten før du utfører installasjonsfremgangsmåten.

Om denne oppgaven

Følgende bilde viser plasseringen av I/O-kortet, og gir en visuell fremstilling av fremgangsmåten for å sette det inn.



2x
M2x3



Trinn

1. Juster, og sett I/O-kortet på håndleddsstøtten og tastaturenheten.
2. Fest de to (M2x3)-skruene som fester I/O-kortet til håndleddsstøtten og tastaturenheten.
3. Koble til I/O-kortkabelen, og lukk låset som fester kabelen til I/O-kortet.
4. Fest tapen som fester I/O-kortkabelen til viften.
5. Fest tapen som fester I/O-kortkabelen til I/O-kortet.

Neste trinn

1. Sett inn [viften](#).
2. Sett på [basedekslet](#).
3. Følg fremgangsmåten i [Etter at du har arbeidet inne i datamaskinen](#).

Hovedkort

Ta ut hovedkortet

Nødvendige forutsetninger

1. Følg fremgangsmåten i [Før du arbeider inne i datamaskinen](#).

MERK: Service-ID for datamaskinen er lagret på hovedkortet. Du må angi service-ID-en i BIOS-oppsettapplikasjonen etter at du har satt inn hovedkortet.

MERK: Når du setter inn hovedkortet, fjernes alle endringene du har utført i BIOS ved hjelp av BIOS-oppsettapplikasjonen. Du må gjøre de aktuelle endringer på nytt etter at du har skiftet ut hovedkortet.

MERK: Før du kobler fra kablene, må du legge merke til plasseringen av kontaktene, slik at du kan koble til kablene på riktig måte på nytt etter at du har skiftet ut hovedkortet.

2. Ta av **basedekslet**.

3. Ta ut **4-cellers batteri** eller **2-cellers batteri**.

4. Ta ut **viften**.

5. Ta ut **varmeavlederen**.

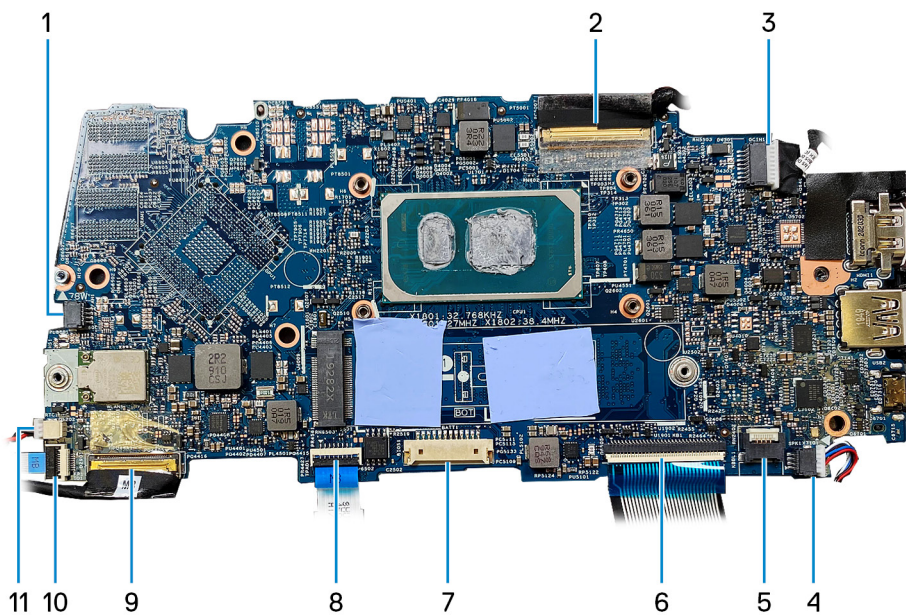
MERK: Du kan ta ut hovedkortet når varmeavlederen er tilkoblet.

6. Ta ut **SSD-disken**.

7. Ta ut **skjermenheten**.

Om denne oppgaven

Følgende bilder viser plasseringen av hovedkortet, og gir en visuell fremstilling av fremgangsmåten for å ta det ut.



1. viftekabel

3. kabel til strømadapterport

5. kabel til tastaturlyset

7. batterikabel

9. I/O-kortkabel

11. kabel for knappcellebatteri

2. skjermkabel

4. høyttalerkabel

6. tastaturkabel

8. styreplatekabel

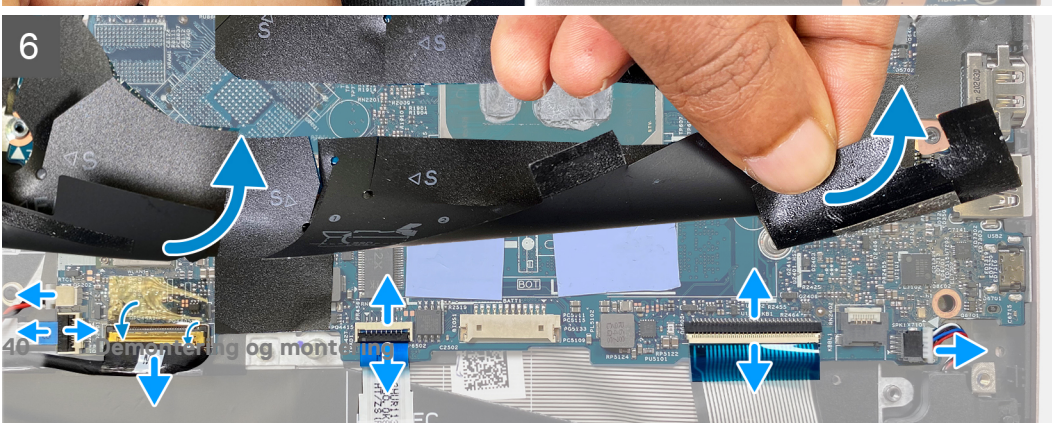
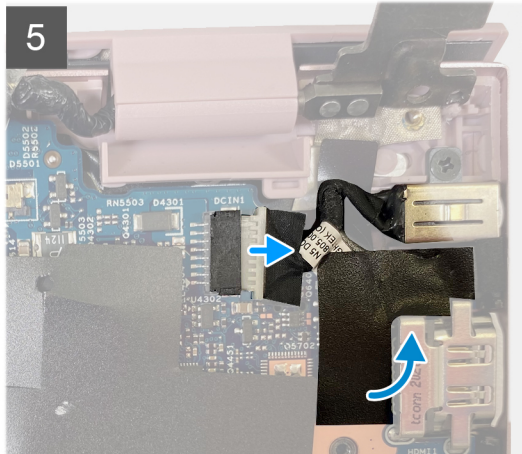
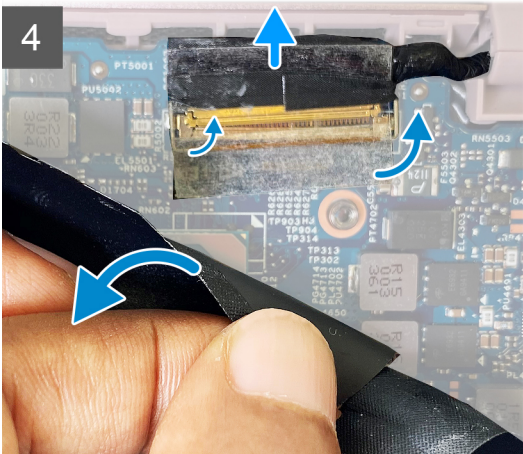
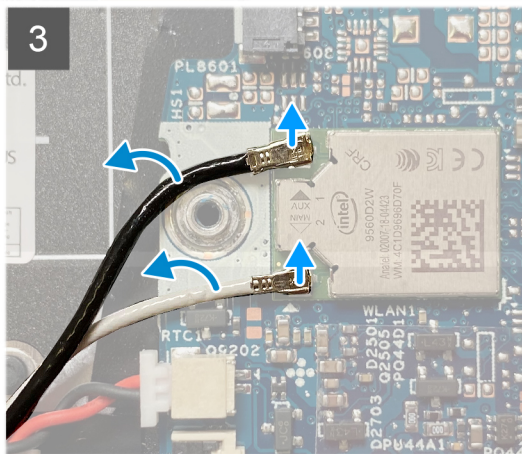
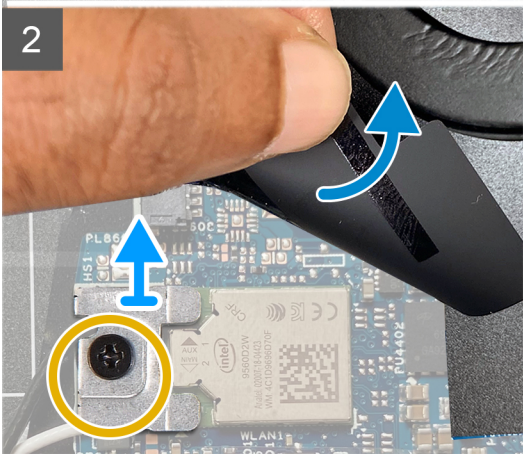
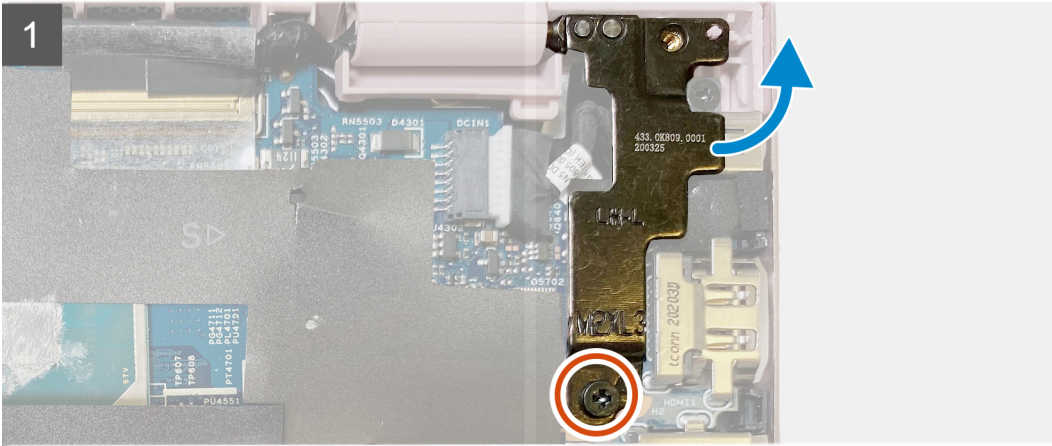
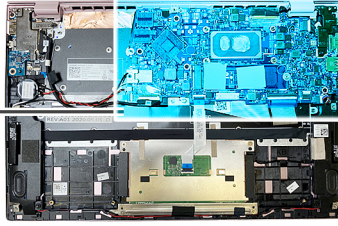
10. kabel for fingeravtrykksleser



1x
M2x3



1x
M2x2.5



Trinn

1. Fjern den ene (M2x3)-skruen som fester venstre skjermhengsel til hovedkortet, og løft hengselen.
2. Løft beskyttelsestapen, og fjern den ene (M2x2.5)-skruen som fester trådløskortbraketten til hovedkortet.
3. Koble trådløskortantennene fra trådløskortet.
4. Løft beskyttelsestapen, og koble fra EDP-kabelen.
5. Koble fra strøm inn-kabelen.
6. Koble kabelen for knappcellebatteriet, kabelen for fingeravtrykksleseren, I/O-kortkabelen, styreplatekabelen, tastaturkabelen og kabelen for tastaturbakgrunnsbelysningen fra hovedkortet.
7. Løft hovedkortet fra håndleddsstøtten og tastaturenheten.

Sette inn hovedkortet

Nødvendige forutsetninger

- MERK:** Service-ID-en for datamaskinen er lagret på hovedkortet. Du må skrive inn service-ID-en i BIOS-oppsettapplikasjonen etter at du har satt inn hovedkortet.
- MERK:** Når du setter inn hovedkortet, fjernes alle endringene du har utført i BIOS ved hjelp av BIOS-oppsettapplikasjonen. Du må gjøre de aktuelle endringer på nytt etter at du har skiftet ut hovedkortet.

Om denne oppgaven

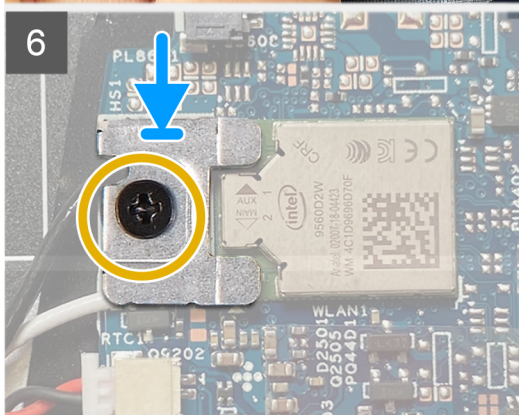
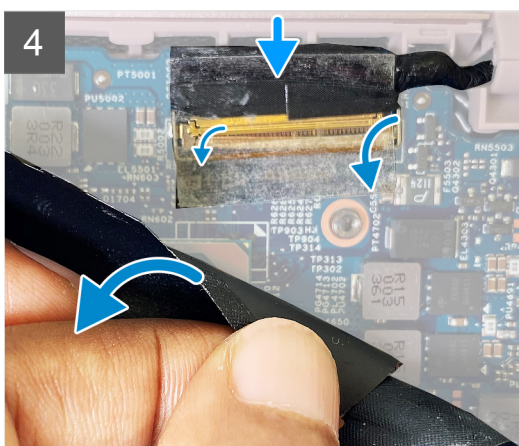
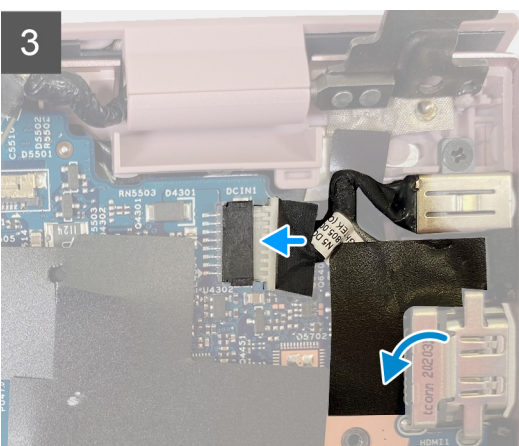
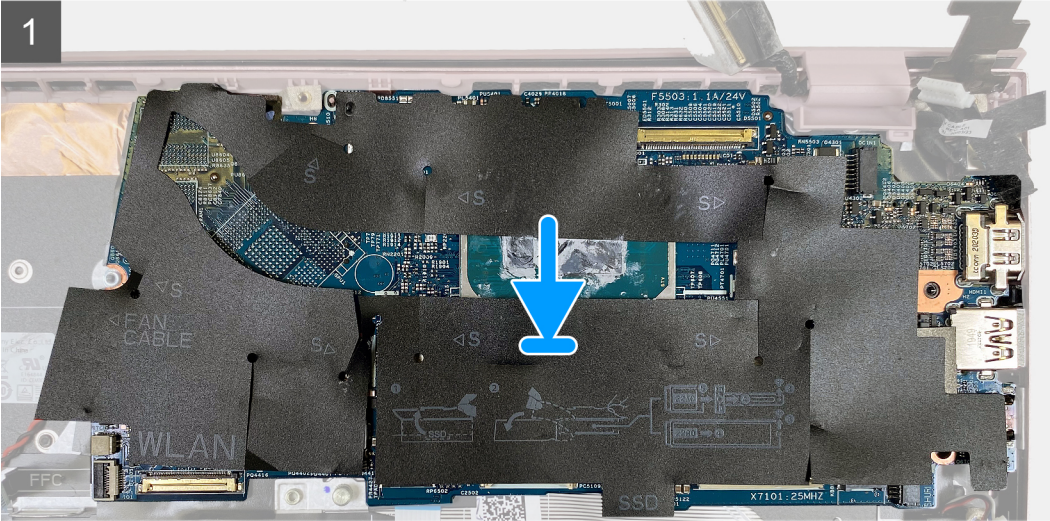
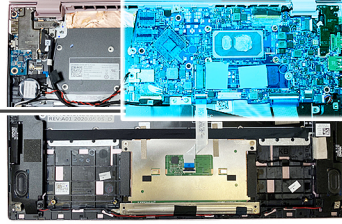
Følgende bilder viser plasseringen av hovedkortet, og gir en visuell fremstilling av fremgangsmåten for å sette det inn.



1x
M2x3




1x
M2x2.5



42 Demounting eg mounting

Trinn

1. Juster hovedkortet på håndleddsstøtten og tastaturenheten.
 **MERK:** Det er et skruhull på hovedkortet som er merket "Inspiron 7300". Du må bare feste en skrue på denne plasseringen når du setter inn hovedkortet for Inspiron 7300.
2. Koble kabelen for knappcellebatteriet, kabelen for fingeravtrykksleseren, I/O-kortkabelen, styreplatekabelen, tastaturkabelen og kabelen for tastaturbakgrunnsbelysningen fra hovedkortet.
3. Koble til strøm inn-kabelen.
4. Løft beskyttelsestapen, og koble til EDP-kabelen.
5. Løft beskyttelsestapen, og koble trådløskortantennene fra trådløskortet.
6. Sett trådløskortbraketten på trådløskortet, og fest den ene (M2x2.5)-skruen som fester trådløskortbraketten til hovedkortet.
7. Skyv skjermhengselen ned, og fest den ene (M2x3)-skruene som fester venstre skjermhengsel til hovedkortet.


Neste trinn

1. Sett inn [skjermenheten](#).
2. Sett inn [SSD-disken](#).
3. Sett inn [varmeavlederen](#).
4. Sett inn [viften](#).
5. Sett inn [4-cellers batteri](#) eller [2-cellers batteri](#).
6. Sett på [basedekslet](#).
7. Følg fremgangsmåten i [Etter at du har arbeidet inne i datamaskinen](#).

Palm-rest and keyboard assembly (Håndleddsstøtte og tastaturenhet)

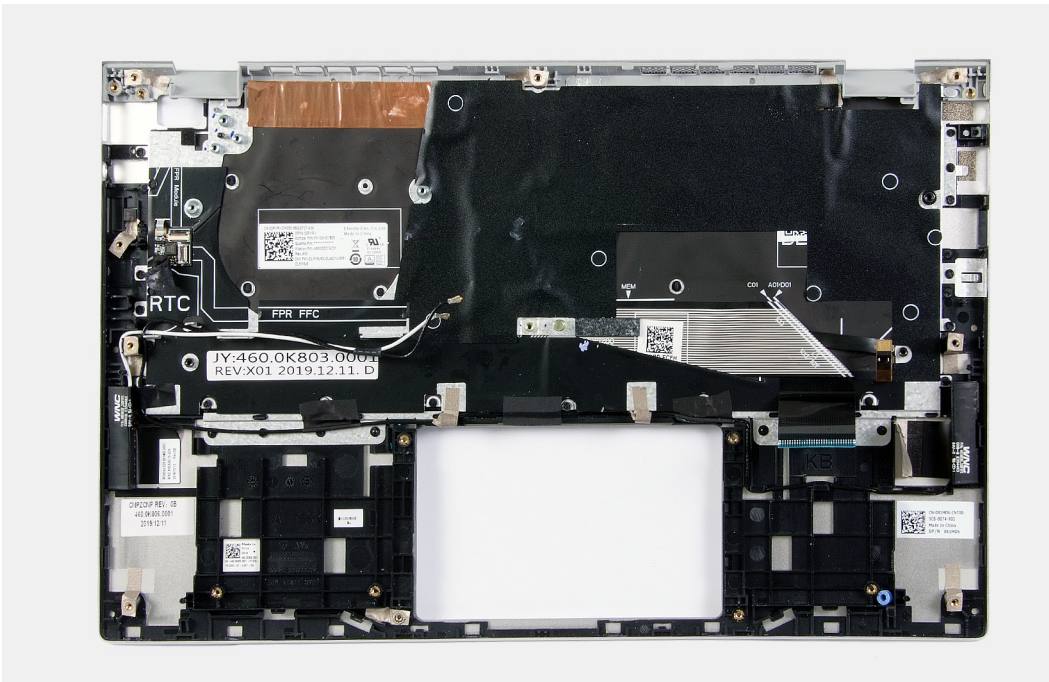
Ta ut håndleddsstøtten og tastaturenheten

Nødvendige forutsetninger

1. Følg fremgangsmåten i [Før du arbeider inne i datamaskinen](#).
2. Ta av [basedekslet](#).
3. Ta ut [4-cellers batteri](#) eller [3-cellers batteri](#).
4. Ta ut [høytalerne](#).
5. Ta ut [hovedkortet](#).
 **MERK:** Du kan ta ut hovedkortet når varmemevlederen er tilkoblet.
6. Ta ut [skjermenheten](#).
7. Ta ut [strømadapterporten](#).
8. Ta ut [styreplaten](#).

Om denne oppgaven

Følgende bilde viser håndleddsstøtten og tastaturenheten, og gir en visuell fremstilling av fremgangsmåten for å ta de ut.



Trinn

Etter at du har utført trinnene i forutsetningene, står du igjen med håndleddsstøtten og tastaturenheten.

ⓘ MERK: Hovedkortet kan tas ut når varmeavlederen er festet.

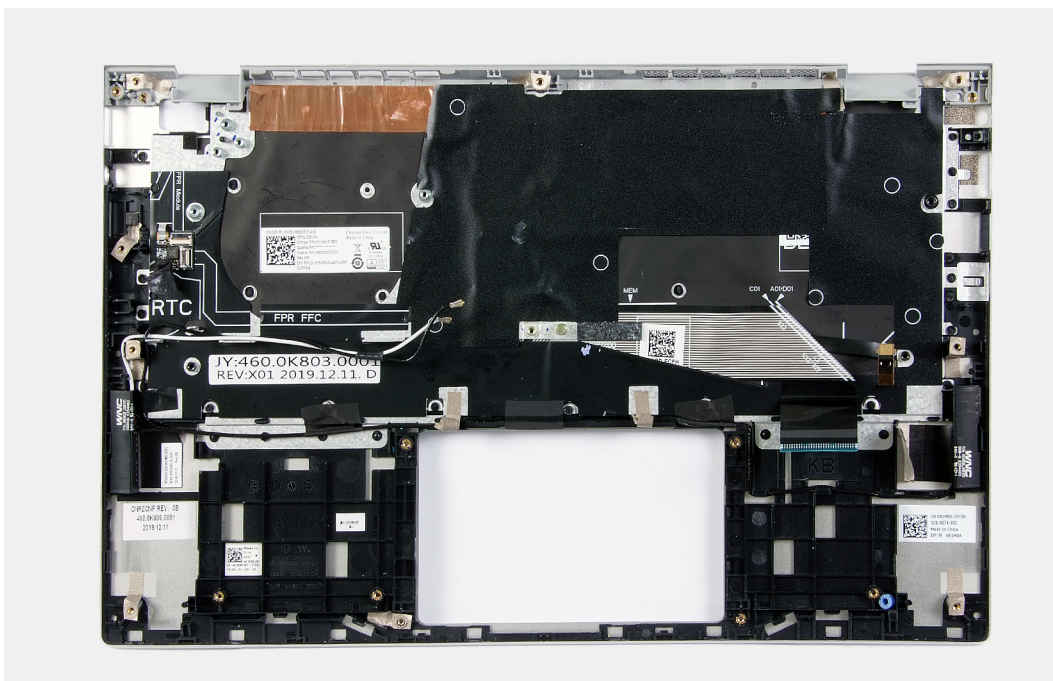
Sette inn håndleddsstøtten og tastaturenheten

Nødvendige forutsetninger

Hvis du setter inn en komponent, må du ta ut den eksisterende komponenten før du utfører installasjonsfremgangsmåten.

Om denne oppgaven

Følgende bilde viser håndleddsstøtten og tastaturenheten, og gir en visuell fremstilling av fremgangsmåten for å sette de inn.



Trinn

Sett håndledsstøtten og tastaturenheten på et jevnt underlag.

Neste trinn

1. Sett inn [styreplaten](#).
2. Sett inn [strømadapterporten](#).
3. Sett inn [skjermenheten](#).
4. Sett inn [hovedkortet](#).
5. Sett inn [høytalerne](#)
6. Sett inn [4-cellers batteri](#) eller [3-cellers batteri](#).
7. Sett på [basedekslet](#).
8. Følg fremgangsmåten i [Etter at du har arbeidet inne i datamaskinen](#).

Strømknapp med fingeravtrykkleser

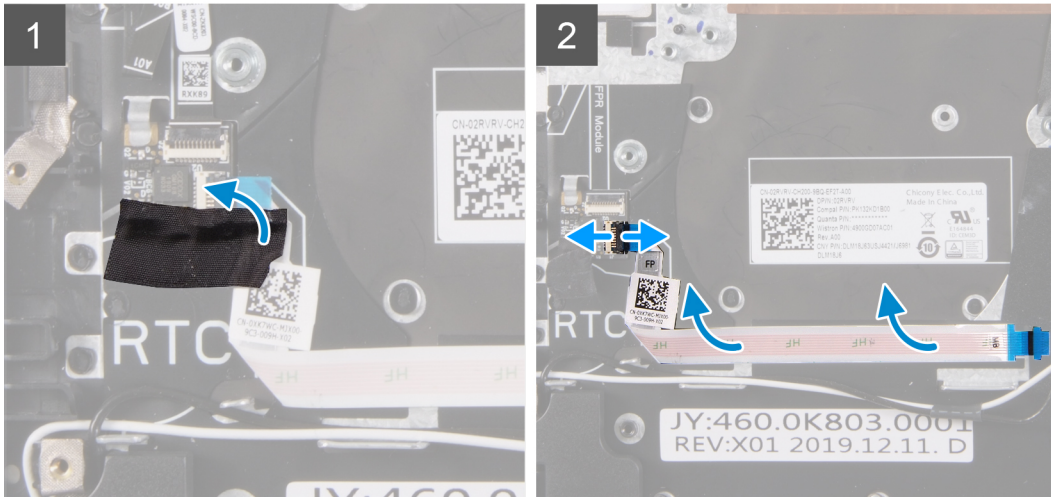
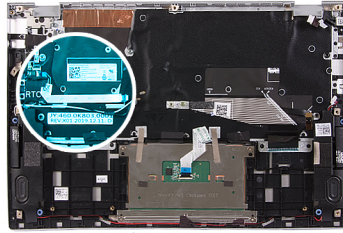
Ta ut strømknappen med fingeravtrykksleseren

Nødvendige forutsetninger

1. Følg fremgangsmåten i [Før du arbeider inne i datamaskinen](#).
2. Ta av [basedekslet](#).
3. Ta ut [4-cellers batteri](#) eller [3-cellers batteri](#).
4. Ta ut [høytalerne](#).
5. Ta ut [hovedkortet](#).
i **MERK:** Du kan ta ut hovedkortet når varmeavlederen er tilkoblet.
6. Ta ut [skjermenheten](#).
7. Ta ut [strømadapterporten](#).

Om denne oppgaven

Følgende bilde viser plasseringen av strømadapterporten, og gir en visuell fremstilling av fremgangsmåten for å ta den ut.



Trinn

1. Fjern Mylar-tapen som fester kabeltilkoblingen for strømknappen med fingeravtrykksleseren.
2. Koble kabelen for strømknappen med fingeravtrykksleseren fra kontakten på håndleddsstøtten og tastaturenheten.
3. Løft strømknappen med fingeravtrykksleseren fra håndleddsstøtten og tastaturenheten.

Sette inn strømknappen med fingeravtrykksleseren

Nødvendige forutsetninger

Hvis du setter inn en komponent, må du ta ut den eksisterende komponenten før du utfører installasjonsfremgangsmåten.

Om denne oppgaven

Følgende bilde viser plasseringen av strømadapterporten, og gir en visuell fremstilling av fremgangsmåten for å sette den inn.

Feilsøking

Håndtering av oppsvulmede litium-ion-batterier

Som de fleste bærbare PC-er, bruker Dell bærbare PC-er litium-ion-batterier. Litium-ion-polymer-batteriet er én type litium-ion-batteri. Litium-ion-polymer-batterier har økt i popularitet de siste årene, og er standard i elektronikkindustrien på grunn av kundepreferanser for en tynn formfaktor (spesielt på grunn av de svært tynne, bærbare PC-ene) og lang batterilevetid. Som en følge av batteriteknologien for litium-ion-polymer-batterier kan det forekomme oppsvulming av battericellene

Et oppsvulmet batteri kan påvirke ytelsen til den bærbare PC-en. For å hindre ytterligere skade på kabinettet til enheten eller på interne komponenter, noe som kan føre til feilfunksjon, skal du avslutte bruken av den bærbare PC-en og koble fra strømadapteren for å lade ut batteriet.

Oppsvulmede batterier må ikke brukes, og skal byttes ut og avhendes på riktig måte. Vi anbefaler at du kontakter Dell produktstøtte for alternativer for å erstatte et oppsvulmet batteri under betingelsene i den gjeldende garanti- eller servicekontrakten, inkludert bytting av batteriet av en Dell-autorisert servicetekniker.

Retningslinjene for håndtering og for å bytte ut litium-ion-batterier er som følger:

- Vær forsiktig når du håndterer litium-ion-batterier.
- Lad ut batteriet før du tar det ut av systemet. For å lade ut batteriet, kobler du strømadapteren fra systemet, og betjener systemet bare ved hjelp av batteristrøm. Når systemet ikke lenger slår seg på når strømknappen trykkes ned, er batteriet helt utladet.
- Ikke knus, slipp, ødelegg eller gjennombore batteriet ved bruk av fremmedlegemer.
- Ikke utsett batteriet for høye temperaturer, eller demontere batteripakker og celler.
- Ikke trykk på overflaten av batteriet.
- Ikke bøy batteriet.
- Ikke bruk verktøy av noe slag for å lirke på eller mot batteriet.
- Hvis batteriet sitter fast i en enhet som et resultat av oppsvulming, må du ikke prøve å løse batteriet, da punktering, bøyning, eller knusing av et batteri kan være farlig.
- Ikke forsøk å montere et skadet eller oppsvulmet batteri på nytt i en bærbar PC.
- Oppsvulmede batterier som dekkes av service, skal returneres til Dell i en godkjent transportbeholder (levert av Dell) – dette er for å overholde transportbestemmelsene. Oppsvulmede batterier som ikke dekkes av service, skal avhendes på et godkjent resirkuleringssenter. Kontakt Dell produktstøtte på <https://www.dell.com/support> for hjelp og flere instruksjoner.
- Bruk av et batteri fra andre leverandører enn Dell, eller et inkompatibelt batteri, kan øke risikoen for brann eller eksplosjon. Bytt bare ut batteriet med et kompatibelt batteri som er kjøpt fra Dell, og som er designet for å fungere med Dell-datamaskinen. Ikke bruk et batteri fra andre datamaskiner i datamaskinen din. Kjøp alltid genuine batterier fra <https://www.dell.com> eller på en annen måte direkte fra Dell.

Litium-ion-batterier kan svulme opp av ulike årsaker, som for eksempel alder, antall ladesykluser eller eksponering av høy varme. Hvis du vil ha mer informasjon om hvordan du forbedrer ytelsen og levetiden for batteriet i den bærbare PC-en, og for å redusere muligheten for at problemet kan oppstå, kan du se [Batteri for Dell bærbare PC-er – vanlige spørsmål](#).


Diagnostikk av systemytelseskontroll for Dell SupportAssist før oppstart

Om denne oppgaven

SupportAssist-diagnostikk (også kjent som systemdiagnostikk) utfører en fullstendig kontroll av maskinvaren. Diagnostikk av systemytelseskontroll for Dell SupportAssist før oppstart er innebygd i BIOS, og startes internt av BIOS. Den innebygde systemdiagnostikken gir flere alternativer for bestemte enheter eller enhetsgrupper eller enheter som gjør at du kan:

- Kjøre testene automatisk eller i et interaktivt modus
- Repetere testene
- Vise eller lagre testresultatene

- Utføre grundige tester for å introdusere flere testalternativer, som kan gi mer informasjon om enheten(e) med problemer
- Se på statusmeldinger som informerer deg om testene blir utført vellykket
- Se på feilmeldinger som informerer deg om problemer som oppstod under testing

 **MERK:** Noen av testene for bestemte enheter krever brukermedvirkning. Sørg for at du alltid er ved datamaskinen når du utfører diagnostikktestene.

Hvis du vil ha mer informasjon, kan du se [Løse maskinvareproblemer med innebygd diagnostikk og diagnostikk på nett \(SupportAssist ePSA, ePSA eller feilkoder for PSA\)](#).

Kjøre systemytelseskontroll for SupportAssist før oppstart

Trinn

1. Slå på datamaskinen.
2. Når datamaskinen starter opp, må du trykke på F12 når du ser Dell-logoen.
3. På oppstartsmenyne må du velge alternativet **Diagnostics (diagnostikk)**.
4. Klikk på pilen nederst i venstre hjørne.
Diagnostikkforsiden vises.
5. Klikk på pilen nederst i høyre hjørne for å gå til sideoversikten.
Elementene oppdages, er oppført.
6. Hvis du ønske å kjøre diagnostiske tester på en spesiell enhet, må du trykke på Esc, og klikke på **Yes (Ja)** for å stoppe den diagnostiske testen.
7. Velg deretter enheten på venstre pane og klikk deretter **Run Tests (kjør tester)**.
8. Hvis det er noen problemer, vises feilkodene.
Noter deg feilkoden og valideringsnummeret og ta kontakt med Dell.

Validation Tools (Valideringsverktøy)

Denne delen inneholder informasjon om hvordan du bekrefter feilkoder for SupportAssist ePSA, ePSA eller PSA.

Verifisering av feilkode kan utføres ved hjelp av de to metodene nedenfor:

- [Valideringsverktøy for nettbasert utvidet systemanalyse før oppstart.](#)
- [QR-skanning ved hjelp av QR-APP på smarttelefon.](#)

Valideringsverktøy for innebygd diagnostikk for SupportAssist eller feilkoder for ePSA eller PSA på nett

Bruerveiledning

Trinn

1. Brukeren kan innhente informasjon fra feilvinduene for SupportAssist.



2. Gå til <https://www.dell.com/support/diagnose/Pre-boot-Analysis>.
3. Angi feilkode, valideringskode og servicemerke. Serienummer for delen er valgfritt.

Error Code (without 2000-prefix) *	<input type="text" value="Error Code (without 2000-prefix)"/>
Validation Code *	<input type="text" value="Validation Code"/>
Service Tag ⓘ *	<input type="text" value="Service Tag"/>
Part Serial # (optional)	<input type="text" value="Part Serial # (optional)"/>
<input type="submit" value="Submit"/>	


[View System Requirements and Privacy And Legal Information](#)

ⓘ **MERK:** Bruk bare de siste tre eller fire sifrene i koden for feilkode. (brukeren kan angi 0142 eller 142 i stedet for 2000-0142.)

4. Klikk på **Send inn** når all nødvendig informasjon er angitt.

Error Code (without 2000-prefix) *

Validation Code *

Service Tag  *


Part Serial # (optional)

Submit

[View System Requirements and Privacy And Legal Information](#)

Resultater

Valid Error Code Example (Gyldig feilkodeeksempel)



19.5"

Vostro 20 All-in-One 3055
 Service Tag: [XXXXXXXXXX](#) | Express Service Code: [3827464440](#)
[Add to My Products List](#)
[View a different product](#)

Manuals
Warranty
System configuration


Diagnostics

Support topics & articles

Drivers & downloads


General maintenance

Parts & accessories

 Your system is currently Out of Warranty. Please contact Dell Technical Support for further assistance.

Result: Issues Found.

Your result requires attention. Review the affected hardware below and follow the instructions to troubleshoot problems or you may be presented with a request to replace parts. [Clear results](#)

 **Needs Attention: System maintenance** —


Needs Attention

A potential error has been found. [Click here](#) to view a list of steps that can help resolve your issue.

See full scan results.

Diagnostics Completed —

Hardware

Diagnostic Name	Error Code	Serial #	Result
EP5A	141		 Failed

Etter at du har angitt riktig informasjon, leder det nettbaserte verktøyet brukeren til skjermen ovenfor som inneholder informasjon om:

- Bekreftelse av feilkode og resultat.
- Foreslått erstatningsdel.
- Hvis kunden fortsatt er dekket av Dells service.
- Saksreferansenummer hvis det er en åpen sak under service-ID.

Invalid Error Code Example (Eksempel på ugyldig feilkode)

Error Code (without
2000-prefix) *

0141

Validation Code *

123456

Service Tag ⓘ *

XXXXXXXXXX

Part Serial # (optional)

Part Serial # (optional)



You have entered an invalid ePSA request, please check your details and try again.

Submit

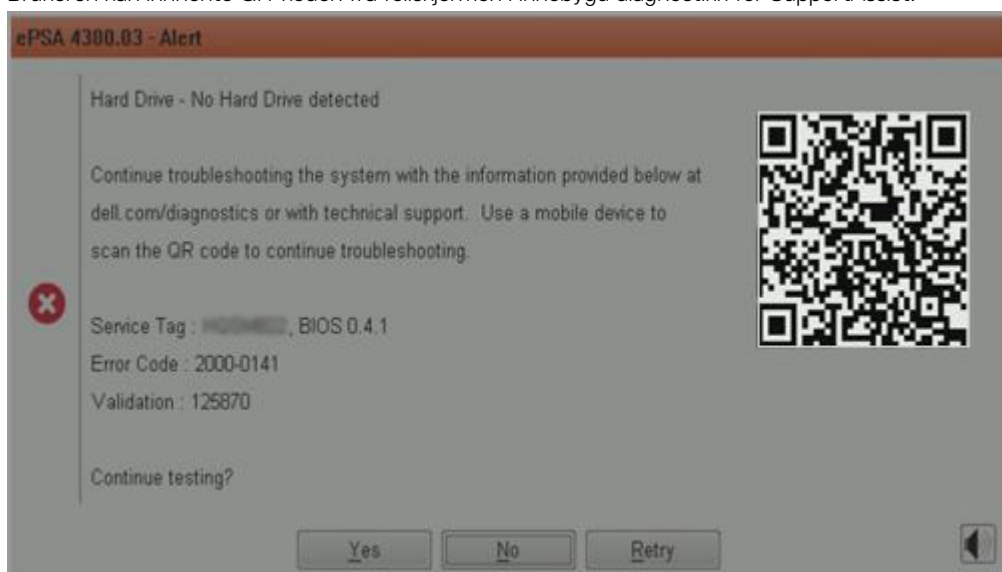
QR-APP-valideringsverktøyet

Om denne oppgaven

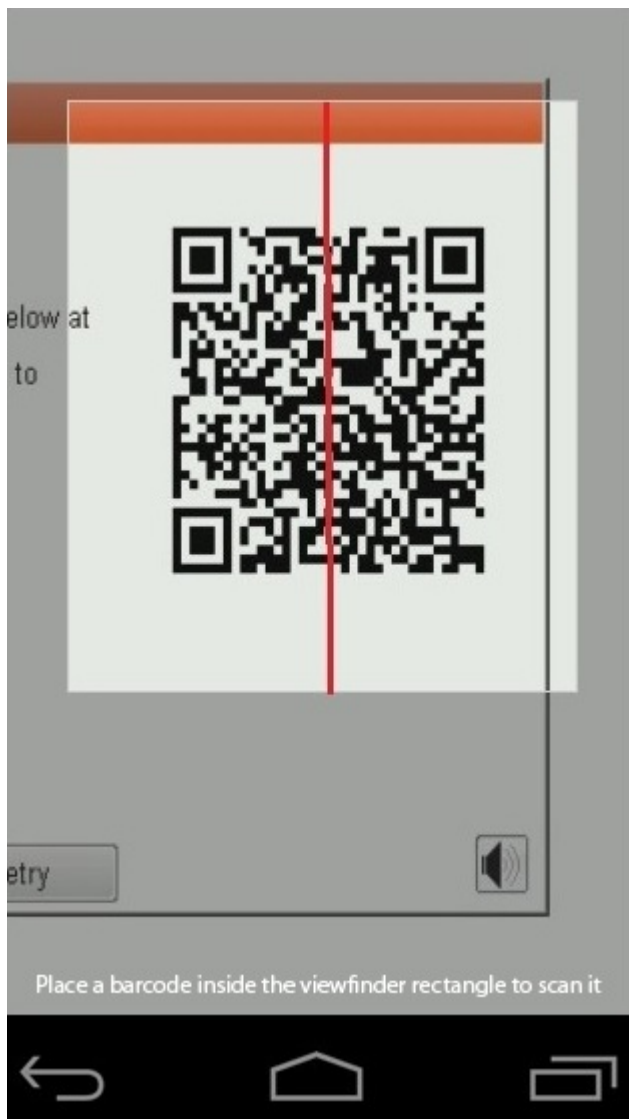
Kunden kan også ved hjelp av det nettbaserte verktøyet, bekrefte feilkoden ved å skanne QR-koden ved hjelp av QR-applikasjonen på smarttelefonen.

Trinn

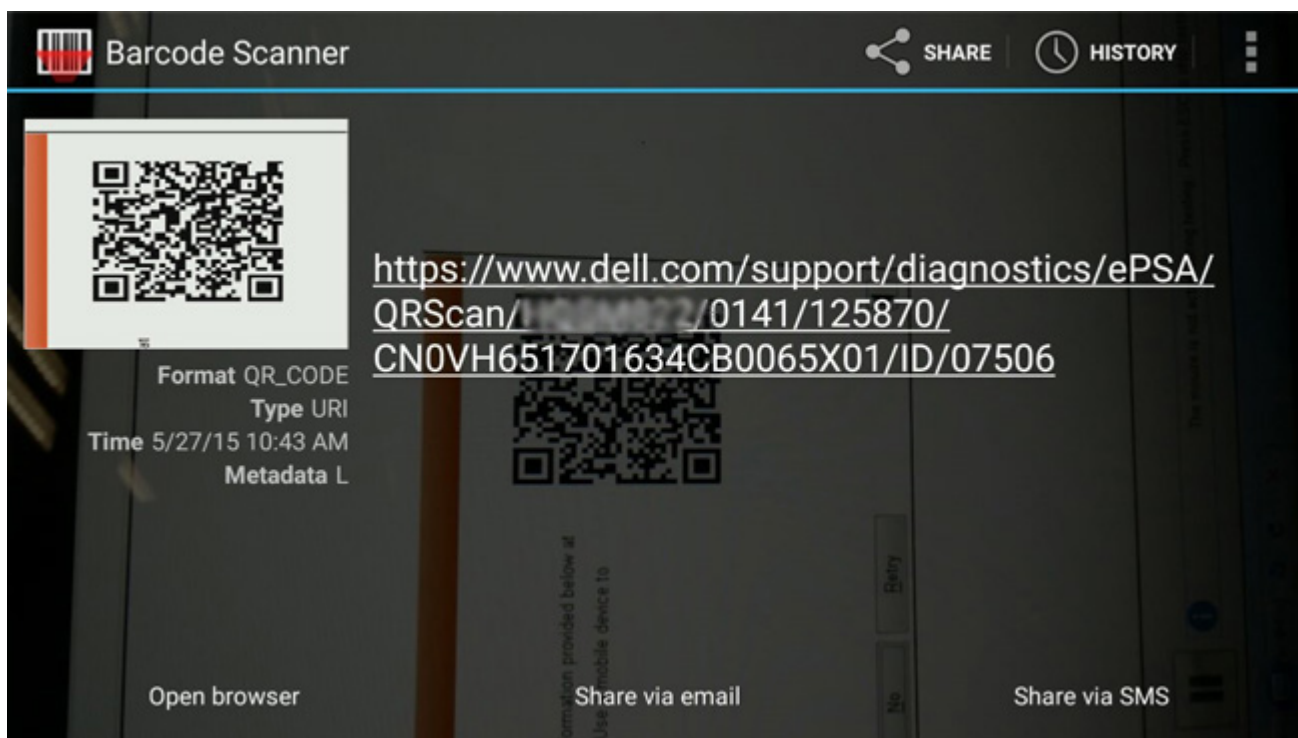
1. Brukeren kan innhente QR-koden fra feilskjermen i innebygd diagnostikk for SupportAssist.



2. Brukeren kan bruke hvilken som helst skannerapplikasjon for QR-koden via smarttelefonen for å skanne QR-koden.



3. Skannerapplikasjonen for QR-koden skanner koden, og genererer automatisk en kobling. Klikk på koblingen for å fortsette.



Resultater

Koblingen som genereres leder kunden til Dells nettsted for kundestøtte, som inneholder informasjon om:

- Bekreftelse av feilkode og resultat
- Foreslått erstatningsdel
- Hvis kunden fortsatt er dekket av Dells service.
- Saksreferansenummer hvis det er en åpen sak under service-ID.

Vostro 20 All-in-One 3055
Service Tag: XXXXXXXXXX | Express Service Code: XXXXXXXXXX
Add to My Products List
View a different product

Manuals Warranty System configuration

Diagnostics

Support topics & articles

Drivers & downloads

General maintenance

Parts & accessories

Warning: Your system is currently Out of Warranty. Please contact Dell Technical Support for further assistance.

Result: Issues Found.

Your result requires attention. Review the affected hardware below and follow the instructions to troubleshoot problems or you may be presented with a request to replace parts.

[Clear results](#)

Needs Attention: System maintenance

Needs Attention

A potential error has been found. [Click here](#) to view a list of steps that can help resolve your issue.

[See full scan results.](#)

Diagnostics Completed

Hardware			
Diagnostic Name	Error Code	Serial #	Result
EPSA	141		❌ Failed

Enhanced Pre-Boot System Assessment (ePSA)-diagnostikk

Om denne oppgaven

SupportAssist-diagnostikk (også kjent som systemdiagnostikk) utfører en fullstendig kontroll av maskinvaren. SupportAssist-diagnostikk er innebygd med BIOS, og startes internt av BIOS. Den innebygde systemdiagnostikken gir flere alternativer for bestemte enheter eller enhetsgrupper eller enheter som gjør at du kan:

- Kjøre testene automatisk eller i et interaktivt modus
- Repetere testene
- Vis eller lagre testresultatene
- Utføre grundige tester for å introdusere flere testalternativer, som kan gi mer informasjon om enheten(e) med problemer
- Se på statusmeldinger som informerer deg om testene blir utført vellykket
- Se på feilmeldinger som informerer deg om problemer som oppstod under testing

MERK: SupportAssist-vinduet vises, og viser alle enheter som oppdages på datamaskinen. Diagnostikken begynner å kjøre testene på alle enhetene som er oppdaget.

Kjører SupportAssist-diagnostikk

Trinn

1. Slå på datamaskinen.
2. Når datamaskinen starter opp, må du trykke på F12 når du ser Dell-logoen.

- På oppstartsmenyne må du velge alternativet **Diagnostics (diagnostikk)**.
- Klikk på pilen nederst i venstre hjørne.
Diagnostikkforsiden vises.
- Klikk på pilen nederst i høyre hjørne for å gå til sideoversikten.
Elementene oppdages, er oppført.
- Hvis du ønske å kjøre diagnostiske tester på en spesiell enhet, må du trykke på Esc, og klikke på **Yes (Ja)** for å stoppe den diagnostiske testen.
- Velg deretter enheten på venstre pane og klikk deretter **Run Tests (kjør tester)**.
- Hvis det er noen problemer, vises feilkodene.
Noter deg feilkoden og valideringsnummeret og ta kontakt med Dell.

Brukergrensesnitt for SupportAssist-diagnostikk

Brukergrensesnitt for SupportAssist-diagnostikk

Om denne oppgaven

Denne delen inneholder informasjon om grunnleggende og avansert skjerm for SupportAssist.

SupportAssist åpner den grunnleggende skjermen ved oppstart. Du kan bytte til avansert skjerm ved hjelp av ikonet nederst til venstre på skjermen. Den avanserte skjermen viser enhetene som er oppdaget i flisformat. Spesifikke tester kan kun være inkludert eller utelatt i avansert modus. Den grunnleggende skjermen har få kontroller som gir enkel navigasjon for brukeren for å starte eller stoppe diagnostikk.

Lamper for systemdiagnostikk

Lampe for batteristatus

Angir strøm- og batteriladestatus

Solid white – strømadapteren er koblet til, og batteriet er mer enn 5 % ladet.

Gult – datamaskinen kjører på batteri, og batteriet er mindre enn 5 % ladet.

Av

- Strømadapteren er koblet til og batteriet er fulladet.
- Datamaskinen kjører på batteri, og batteriet er mer enn 5% ladet.
- Datamaskinen er i hvilemodus, dvalemodus eller er slått av.

Lampen for strøm- og batteristatus blinker gult sammen med lydsignalkoder for å angi feil.

Lampen for strøm- og batteristatus blinker for eksempel gult to ganger etterfulgt av en pause, og blinker deretter hvitt tre ganger etterfulgt av en pause. Dette 2–3-mønsteret fortsetter til datamaskinen er slått av for å angi at det ikke er oppdaget minne eller RAM.

Følgende tabell inneholder ulike lysmønstre for strøm- og batteristatus og tilhørende problemer.

Tabell 1. LED-koder

Lyskoder for diagnostikk	Problembeskrivelse	Anbefalt løsning
1.1	Feil ved oppdaging av TPM.	Sett inn hovedkortet.
1.2	Uopprettelig feil på SPI-flash	Sett inn hovedkortet.
1.3	Kortslutning i hengselkabelen koblet ut OCP1	Kontroller at skjermkabelen (EDP) er satt inn på riktig måte, eller om den er klemmt mot hengslene. Bytt ut enten skjermkabelen (EDP) eller skjermenheten (LCD), hvis problemet vedvarer
1.4	Kortslutning i hengselkabelen koblet ut OCP2	Kontroller at skjermkabelen (EDP) er satt inn på riktig måte, eller om den er klemmt mot hengslene. Bytt ut enten skjermkabelen (EDP) eller skjermenheten (LCD), hvis problemet vedvarer
1.5	EC kunne ikke programmere I-sikringen	Sett inn hovedkortet.

Tabell 1. LED-koder (forts.)

Lyskoder for diagnostikk	Problembeskrivelse	Anbefalt løsning
1.6	Generisk oppsamling for avvisinger av gjennomstrømningsfeil i EC-koden	Koble fra alle strømkildene (nettstrøm, batteri, knappcellebatteri), og lade ut reststrøm ved å trykke på og holde nede strømknappen.
2.1	Proseszorfeil	Sett inn CPU. Skift ut hovedkortet hvis CPU er tilkoblet
2.2	Hovedkort: Feil på BIOS eller ROM (skrivebeskyttet minne)	Sett inn hovedkortet.
2.3	Oppdaget ikke minne eller RAM (Random-Access Memory)	Tilbakestill, og bytt minnemodulene mellom sporene. Skift ut minnemodulen hvis problemet vedvarer
2.4	Feil på minne eller RAM (Random-Access Memory)	Tilbakestill, og bytt minnemodulene mellom sporene. Skift ut minnemodulen hvis problemet vedvarer
2.5	Ugyldig minne installert	Tilbakestill, og bytt minnemodulene mellom sporene. Skift ut minnemodulen hvis problemet vedvarer
2.6	Feil på hovedkort eller brikkesett	Sett inn hovedkortet.
2.7	Feil på skjermen	Bytt ut skjermkabelen (EDP), hvis det er mulig, eller bytt ut skjermenheten (LCD).
2.8	Feil på LCD-strømskinne Sett inn hovedkortet.	Sett inn hovedkortet.
3.1	Feil på knappcellebatteriet	Tilbakestill batteritilkoblingen for CMOS. Skift ut RTC-batteriet hvis problemet vedvarer
3.2	Feil på PCI eller videokort/brikke	Sett inn hovedkortet.
3.3	Finner ikke gjenopprettingsbilde	Flash nyeste BIOS-versjon. Bytt ut hovedkortet hvis problemet vedvarer.
3.4	Fant ugyldig gjenopprettingsbilde for BIOS	Flash nyeste BIOS-versjon. Bytt ut hovedkortet hvis problemet vedvarer.
3.5	Feil på strømskinne	Sett inn hovedkortet.
3.6	Ufullstendig flash av system-BIOS	Sett inn hovedkortet.
3.7	Feil på Management Engine (ME)	Sett inn hovedkortet.

Statuslampe for kamera: Angir om kameraet er i bruk.

- Solid white – kameraet er i bruk.
- Av – kameraet er ikke i bruk.

Lampe for **Caps Lock-status:** Angir om Caps Lock er aktivert eller deaktivert.

- Solid white – Caps Lock er aktivert.
- Av – Caps Lock er deaktivert.

Oppdatering av BIOS ved hjelp av USB-disken i Windows

Trinn

1. Følg fremgangsmåten fra trinn 1 til 6 i "[Oppdatering av BIOS i Windows](#)" for å laste ned den nyeste programfilen for oppsett av BIOS.
2. Opprett en oppstartbar USB-stasjon. Hvis du vil ha mer informasjon om bruk av Dell Update, kan du se artikkel [000145519](#) i kunnskapsbasen på www.dell.com/support.
3. Kopier filen for BIOS-oppsettsapplikasjonen til en oppstartbar USB-disk.
4. Koble den oppstartbare USB-disken til datamaskinen som trenger oppdatering av BIOS.
5. Start datamaskinen på nytt, og trykk på **F12**.

6. Velg USB-disken fra **Menyen for engangsoppstart**.
7. Skriv inn filnavnet for BIOS-oppsettsapplikasjonen, og trykk på **Enter**.
Oppdateringsverktøyet for BIOS vises.
8. Følg instruksjonene på skjermen for å fullføre BIOS-oppdatering.

Oppdatering av BIOS i Windows

Trinn

1. Gå til www.dell.com/support.
2. Klikk på **Produktstøtte**. Skriv inn service-ID-en for datamaskinen, og klikk på **Søk** i **Produktstøtte**-boksen.
 **MERK:** Hvis du ikke har service-ID-en, kan du bruke SupportAssist-funksjonen for å identifisere datamaskinen automatisk. Du kan også bruke produkt-ID-en eller bla manuelt etter datamaskinmodellen.
3. Klikk på **Drivere og nedlastinger**. Utvid **Finn drivere**.
4. Velg operativsystemet som er installert på datamaskinen.
5. Velg **BIOS** fra rullegardinlisten **Kategori**.
6. Velg den nyeste versjonen av BIOS, og klikk på **Last ned** for å laste ned BIOS-filen for datamaskinen.
7. Bla til mappen der du lagret BIOS-oppdateringsfilen etter at nedlastingen er fullført.
8. Dobbeltklikk på filikonet for BIOS-oppdateringen, og følg instruksjonene på skjermen.
Hvis du vil ha mer informasjon, kan du se artikkel [000124211](#) i kunnskapsbasen på www.dell.com/support.

Alternativer for sikkerhetskopiering og gjenoppretting av medier

Det anbefales å opprette en gjenopprettingsstasjon for å feilsøke og løse problemer som kan oppstå med Windows. Dell foreslår flere alternativer for gjenoppretting av Windows-operativsystemet for Dell-datamaskinen. Hvis du vil ha mer informasjon, kan du se [Alternativer for sikkerhetskopiering og gjenoppretting av medier](#) i Dell Windows.

WiFi power cycle (WiFi-strømsyklus)

Om denne oppgaven

Hvis datamaskinen ikke får tilgang til Internett på grunn av WiFi-tilkoblingsproblemer, må det utføres en WiFi-strømsyklusprosedyre. Følgende prosedyre gir instruksjoner om hvordan du gjennomfører en WiFi-strømsyklus:

 **MERK:** Noen Internett-tjenesteleverandører leverer en kombinasjonsenhet for modem/ruter.

Trinn

1. Slå av datamaskinen.
2. Slå av modemmet.
3. Slå av den trådløse rutereren.
4. Vent i 30 sekunder.
5. Slå på den trådløse rutereren.
6. Slå på modemmet.
7. Slå på datamaskinen.

Lade ut gjenværende reststrøm (utfør hard tilbakestilling)

Om denne oppgaven

Reststrøm er gjenværende statisk elektrisitet som forblir på datamaskinen selv om den er slått av og batteriet er tatt ut.

For din egen sikkerhet, og for å beskytte sensitive, elektroniske komponenter i datamaskinen, blir du bedt om å lade ut gjenværende reststrøm før du tar ut eller setter inn komponenter i datamaskinen.

Utlading av gjenværende reststrøm, også kjent som "hard tilbakestilling", er også et vanlig feilsøkingstrinn hvis datamaskinen ikke slår seg på eller starter opp i operativsystemet.

Slik lader du ut gjenværende reststrøm (utfør hard tilbakestilling)

Trinn

1. Slå av datamaskinen.
2. Koble strømadapteren fra datamaskinen.
3. Ta av basedekslet.
4. Ta ut batteriet.
5. Trykk på og hold nede strømknappen i 20 sekunder for å lade ut reststrøm.
6. Sett inn batteriet.
7. Sett på basedekslet.
8. Koble strømadapteren til datamaskinen.
9. Slå på datamaskinen.





MERK: Hvis du vil ha mer informasjon om hvordan du utfører hard tilbakestilling, kan du se artikkel [000130881](#) i kunnskapsbasen på www.dell.com/support.

Få hjelp og kontakte Dell

Ressurser for selvhjelp


Du kan finne informasjon og få hjelp om Dells produkter og tjenester ved bruk av disse elektroniske selvhjelpsressursene:


Tabell 2. Ressurser for selvhjelp

Ressurser for selvhjelp	Ressurssted
Informasjon om Dells produkter og tjenester	www.dell.com
Min Dell	
Tips	
Kontakt kundestøtte	Skriv inn Contact Support i Windows-søket, og trykk på Enter.
Hjelp på Internett for operativsystem	www.dell.com/support/windows www.dell.com/support/linux
Feilsøkinginformasjon, bruksanvisninger, oppsettsinstruksjoner, produktspesifikasjoner, tekniske hjelpeblogger, drivere, programvareoppdateringer osv.	www.dell.com/support
Artikler i Dells kunnskapsbase for en rekke problemstillinger.	<ol style="list-style-type: none"> Gå til https://www.dell.com/support/home/?app=knowledgebase. Skriv emnet eller nøkkelord i Search-feltet (Søk-feltet). Klikk på Search (Søk) for å søke fram relaterte artikler.
Lær om og gjør deg kjent med følgende informasjon om produktet ditt: <ul style="list-style-type: none"> • Produktspesifikasjoner • Operativsystem • Sette opp og bruke produktet • Sikkerhetskopiering av data • Feilsøking og diagnostikk • Fabrik- og systemgjenoppretting • BIOS-informasjon 	Se <i>Me and My Dell (Meg og min Dell)</i> på www.dell.com/support/manuals . For å finne <i>Me and My Dell (Meg og min Dell)</i> som er relevante for produktet, finn produktet ved å gjøre ett av følgende: <ul style="list-style-type: none"> • Velg Detect Product (Oppdag produkt). • Finn produktet i rullegardinmenyen under View Products (Vis produkter). • Skriv inn Service-ID-nummer eller produkt-ID i søkelinjen.

Kontakte Dell

Se www.dell.com/contactdell for å kontakte Dell om salg, teknisk støtte eller problemer i forbindelse med kundetjenester.

 **MERK:** Tilgjengelighet varierer etter land og produkt, og noen tjenester er kanskje ikke tilgjengelige i ditt land.

 **MERK:** Hvis du ikke har en aktiv Internett-tilkobling, kan du finne kontaktinformasjon på fakturaen, følgeseddelen, regningen eller i Dells produktkatalog.