


Vostro 5301

សៀវភៅណែនាំអំពីសេវាកម្ម




កំណត់ចំណាំ ការប្រុងប្រយ័ត្ន និងការព្រមានប្រាប់


 **ចំណាំ:** កំណត់ចំណាំបន្ទាញពីព័ត៌មានសំខាន់ៗដែលជួយអ្នកដើម្បីប្រើប្រាស់ផលិតផលរបស់អ្នកឱ្យកាន់តែប្រសើរឡើង។

 **ប្រយ័ត្ន:** ការប្រុងប្រយ័ត្នបន្ទាញនូវការទូទាត់តូចតាចនៃការប្រើប្រាស់ផលិតផលរបស់អ្នក ឬការបាត់បង់ទិន្នន័យ ហើយប្រាប់ពីរបៀបដើម្បីជៀសវាងពីចេញទេ។

 **ការព្រមាន:** សារព្រមានបន្ទាញនូវការគ្រោះថ្នាក់ដែលអាចបណ្តាលមកពីការប្រើប្រាស់ផលិតផលរបស់អ្នក ឬការបាត់បង់ទិន្នន័យ ឬការប្រើប្រាស់ផលិតផលរបស់អ្នក។

កំណត់ចំណាំ ការប្រុងប្រយ័ត្ន និងការព្រមានប្រាប់

 **ចំណាំ:** កំណត់ចំណាំបង្ហាញពីព័ត៌មានសំខាន់ៗដែលជួយអ្នកដើម្បីប្រើប្រាស់ផលិតផលរបស់អ្នកឱ្យកាន់តែប្រសើរឡើង។

 **ប្រយ័ត្ន:** ការប្រុងប្រយ័ត្នបង្ហាញនូវការទូទាត់តូចតាមលំហូរការងារ ឬការបាត់បង់ទិន្នន័យ ហើយប្រាប់ពីរបៀបដើម្បីជៀសវាងពីចេញទេ។

 **ការព្រមាន:** សារព្រមានបង្ហាញនូវការគ្រោះថ្នាក់នៃការទូទាត់ក្រុមបញ្ជី គ្រោះថ្នាក់ផ្ទាល់ខ្លួន ឬសេចក្តីស្លាប់។

ជំពូក 1: ការធ្វើការនៅលើកុំព្យូទ័ររបស់អ្នក..... 6

ការណែនាំអំពីសុវត្ថិភាព..... 6

មុននឹងធ្វើការនៅខាងក្នុងកុំព្យូទ័ររបស់អ្នក..... 6

បម្រុងប្រយ័ត្នសុវត្ថិភាព..... 7

ការផ្តាច់ចេញអគ្គិសនីស្ថាទិក—ការការពារ ESD..... 7

ឧបករណ៍ការពារការឆ្លងចេញ ESD..... 7

បន្ទាប់ពីធ្វើការនៅខាងក្នុងកុំព្យូទ័ររបស់អ្នក..... 8

ជំពូក 2: សមាសភាគសំខាន់ៗរបស់ Vostro 5301..... 9

ជំពូក 3: រង្វាស់គ្រឿងដំឡើង និង ដាក់គ្រឿងដំឡើង..... 11

គម្របបាត..... 11

ការដោះគម្របបាត..... 11

ការដំឡើងគម្របបាត..... 11

ថ្ម..... 12

ការប្រុងប្រយ័ត្នជាមុនស្តីពី ថ្មលើមួយ-ឌីជីថល..... 12

ការដោះថ្ម 3 គ្រាប់..... 12

ការដំឡើងថ្ម 3 គ្រាប់..... 13

ការដោះថ្ម 4 គ្រាប់..... 14

ការដំឡើងថ្មគ្រាប់សំបើក 4 គ្រាប់..... 15

ជ្រោយស្ថានភាពវិទ្យុ..... 16

ការដោះជ្រោយស្ថានភាពវិទ្យុ 2230..... 16

ការដំឡើងជ្រោយស្ថានភាពវិទ្យុ 2230..... 17

ការដោះជ្រោយស្ថានភាពវិទ្យុ 2280..... 18

ការដំឡើងជ្រោយស្ថានភាពវិទ្យុ 2280..... 19

ថ្មគ្រាប់សំបើក..... 20

ការដោះថ្មគ្រាប់សំបើក..... 20

ការដំឡើងថ្មគ្រាប់សំបើក..... 21

កង្ហារ..... 22

ការដោះកង្ហារ..... 22

ការដំឡើងកង្ហារ..... 23

ឧបករណ៍បំពងសំឡេង..... 24

ការដោះឧបករណ៍បំពងសំឡេង..... 24

ការដំឡើងឧបករណ៍បំពងសំឡេង..... 25

គ្រឿងដំឡើងអេក្រង់..... 26

ការដោះគ្រឿងដំឡើងអេក្រង់..... 26

ការដំឡើងគ្រឿងដំឡើងអេក្រង់..... 29

បន្តិចបន្តួច..... 30

ការដោះបន្តិចបន្តួច..... 30

ការដំឡើងបន្តិចបន្តួច..... 31

កន្លែងទទួលកំដៅ..... 32

ការដោះកន្លែងទទួលកំដៅ..... 32

ការដំឡើងកន្លែងទទួលកំដៅ..... 33

រន្ធអាដាប់ទំនាបពល..... 34

ការដោះស្រាយកាត់ដាច់ទំនាក់ទំនង.....	34
ការដោះស្រាយកាត់ដាច់ទំនាក់ទំនង.....	35
ផ្ទាំង I/O.....	36
ការដោះស្រាយ I/O.....	36
ការដោះស្រាយផ្ទាំង I/O.....	37
ផ្ទាំងប្រព័ន្ធ.....	38
ការដោះស្រាយប្រព័ន្ធ.....	38
ការដោះស្រាយផ្ទាំងប្រព័ន្ធ.....	41
កន្លែងដាក់បាតរ៉ែ និងគ្រឿងដំឡើងក្បាលចុច.....	43
ការដោះស្រាយដំឡើងកន្លែងដាក់បាតរ៉ែ និងក្បាលចុច.....	43
ការដោះស្រាយដំឡើងកន្លែងដាក់បាតរ៉ែ និងក្បាលចុច.....	44
ប៊ូតុងថាមពលដែលមានលក្ខណៈស្នាមប្រាមដៃ.....	45
ការដោះស្រាយប៊ូតុងថាមពលជាមួយលក្ខណៈស្នាមប្រាមដៃ.....	45
ការដោះស្រាយប៊ូតុងថាមពលជាមួយលក្ខណៈស្នាមប្រាមដៃ.....	46

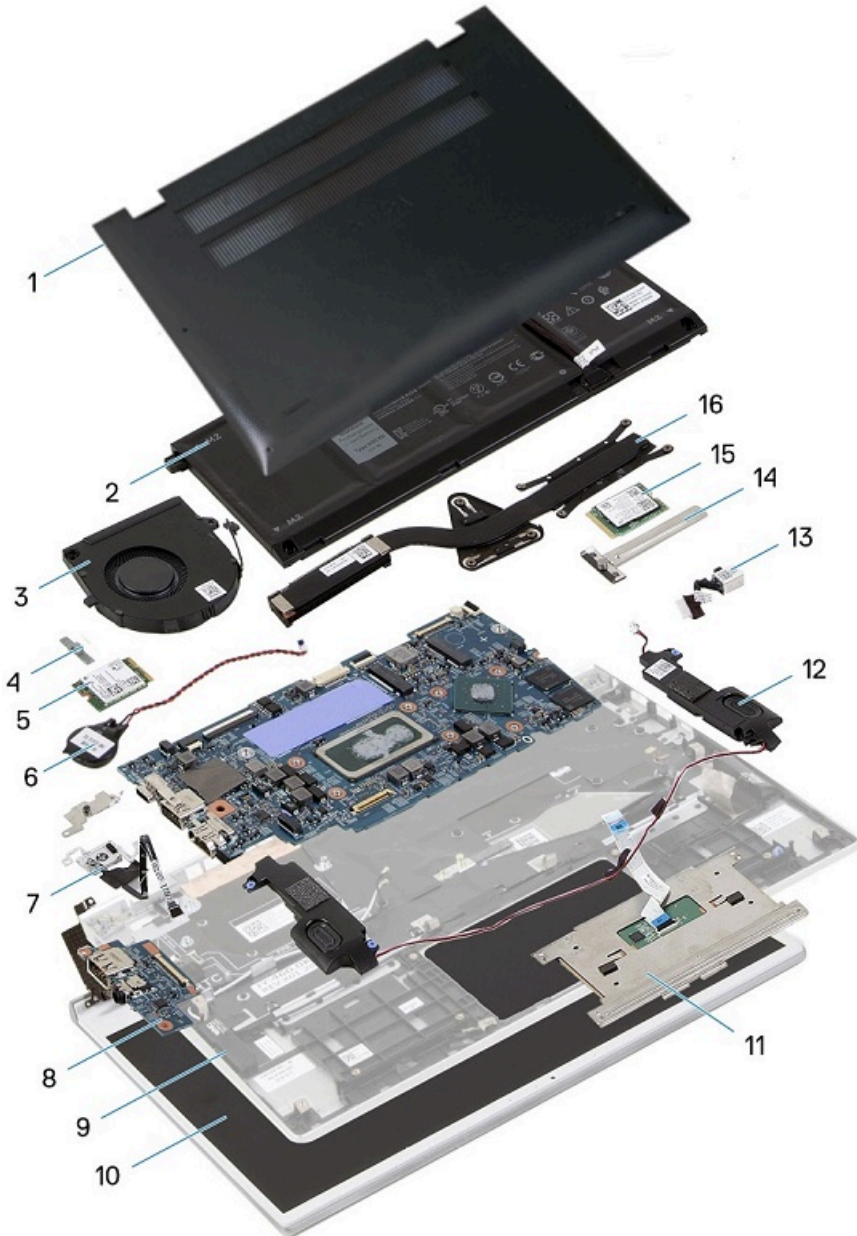
ជំពូក 4: ការដោះស្រាយបញ្ហា.....48

ការគ្រប់គ្រងចូលរួមម៉ឺនយ៉ង់ដែលបំបាត់.....	48
កម្មវិធីវិនិច្ឆ័យពិនិត្យដំណើរការប្រព័ន្ធមុនប្រើ Dell SupportAssist.....	48
ការដំណើរការកម្មវិធីវិនិច្ឆ័យពិនិត្យដំណើរការប្រព័ន្ធមុនប្រើ Dell SupportAssist.....	49
កម្មវិធីផ្ទៀងផ្ទាត់.....	49
ការវិនិច្ឆ័យលើការដោះស្រាយប្រព័ន្ធប្រឹក្សាមុនដែលបានកែលម្អ (ePSA).....	55
ដំណើរការវិនិច្ឆ័យ SupportAssist.....	55
ពន្លឺវិនិច្ឆ័យប្រព័ន្ធ.....	56
ធ្វើបច្ចុប្បន្នភាព BIOS ដោយប្រើប្រាស់ USB នៅក្នុង Windows.....	57
ការអាប់ដេត BIOS នៅក្នុង Windows.....	57
មេរៀបចំប្រុងទុក និងជម្រើសស្តារឡើងវិញ.....	58
រដ្ឋថាមពល WiFi.....	58
រំលឹកថាមពលសេសសល់ (អនុវត្តការកំណត់ហាមដំឡើងវិញ).....	58

ជំពូក 5: ការទទួលបានជំនួយ និងទំនាក់ទំនងក្រុមហ៊ុន Dell.....59


សមាសភាគសំខាន់ៗរបស់ Vostro 5301

រូបភាពខាងក្រោមនេះបង្ហាញពីសមាសភាគសំខាន់ៗនៃ Vostro 5301 ។



- 1. គម្របបាត
- 2. ថ្ម
- 3. កង្ហារ
- 4. រង្វង់ទម្រកាតតឺឡេ
- 5. កាតតឺឡេ
- 6. ថ្មគ្រាប់សំប៉ែត
- 7. ថ្មតុងថាមពលជាមួយកម្មវិធីអែនស្តារប្រមាមវែ
- 8. ផ្ទាំង I/O

- 9. គ្រឿងដំឡើងកន្លែងដាក់បាតដៃ និងក្តារចុច
- 10. គ្រឿងដំឡើងអេក្រង់
- 11. បន្ទះបី៖
- 12. ឧបាលីវ
- 13. រន្ធអាដាប់ទ័រថាមពល
- 14. សន្ទះប្រាយស្ថានភាពវិង
- 15. ប្រាយស្ថានភាពវិង
- 16. កន្លែងទទួលកំដៅ

 **ព័ត៌មាន:** Dell ផ្តល់នូវបញ្ជីសមាសភាគ និងលេខគ្រឿងបន្លាស់របស់វាសម្រាប់ការកំណត់រចនាសម្ព័ន្ធប្រព័ន្ធដើមដែលបានទិញ។ គ្រឿងបន្លាស់ទាំងនេះអាចមានរយៈពេលកាត់បន្ថយការធានារ៉ាប់រងដែលបានទិញដោយអតិថិជន។ ទាក់ទងព័ត៌មានផ្នែកលក់ Dell របស់អ្នកសម្រាប់ជម្រើសនៃការទិញ។

ដោះគ្រឿងដំឡើង និង ដាក់គ្រឿងដំឡើង

ចំណាំ: រូបភាពនៅក្នុងកសាមនេះអាចខុសពីការពិតដែលមាននៅក្នុងកម្រិតផ្លូវយើងទៅលើការកំណត់របស់អ្នកប្រើប្រាស់ផ្ទាល់ខ្លួនរបស់លោកអ្នកបានបញ្ជាទិញ។

គម្របបាត

ការដោះគម្របបាត

សេចក្តីព្រមាន

1. អនុវត្តតាមវិធីសាស្ត្រនៅក្នុង មុននឹងធ្វើការនៅខាងក្នុងកម្រិតផ្លូវយើងរបស់អ្នក។

គំនិតគ្រោះថ្នាក់

រូបភាពខាងក្រោមនេះបង្ហាញពីទីតាំងគម្របបាត ហើយផ្តល់រូបភាពបង្ហាញពីវិធីសាស្ត្រដោះ។

តំណក់កាលទាំងឡាយ

1. មូលបន្តិចខ្លះត្រូវបានដាក់លើគម្របបាតនៅខាងក្រោមដំឡើងកន្លែងដាក់បាតដៃ និងក្តារចុច។
2. ដោះខ្នាត (M2x4) មួយគ្រាប់ដែលភ្ជាប់គម្របបាតទៅ គ្រឿងដំឡើងកន្លែងដាក់បាតដៃ និងក្តារចុច។
3. ដោយចាប់ផ្តើមពីជ្រុងខាងលើខ្នាតខាងឆ្វេង ប្រើបករណ៍គាស់ប្លាស្ទិកដើម្បីគាស់គម្របបាតតាមទិសដៅនៃសញ្ញាប្រូតូដើម្បីដោះគម្របបាតចេញពីគ្រឿងដំឡើងកន្លែងដាក់បាតដៃ និងក្តារចុច។

ប្រយ័ត្ន: សូមកុំទាញ ឬគាស់គម្របបាតពីចំហៀងដែលជាទីតាំងត្រូវដាក់។ ធ្វើបែបនេះអាចខូចខាតដល់គម្របបាត។

4. គាស់គម្របបាត ហើយដោះវាចេញពីគ្រឿងដំឡើងកន្លែងដាក់បាតដៃ និងក្តារចុច។

ចំណាំ: ដំបូលខាងក្រោមអនុវត្តសម្រាប់តែនៅលើអ្នកដោះសមាសភាគផ្សេងៗទៀតចេញពីកម្រិតផ្លូវយើង។

5. ដោយប្រើបករណ៍ ឬស្រោចទឹក ឬស្រោចទឹកផ្សេងៗទៀតដើម្បីស្រោចប្រព័ន្ធ។
6. ត្រូវបញ្ចប់កម្រិតផ្លូវយើង ហើយចុចប៊ូតុងផ្តល់ស្វ័យប្រវត្តិរយៈពេល 15 វិនាទីដើម្បីដោះស្រាយសមាសភាគ។

ការដំឡើងគម្របបាត

សេចក្តីព្រមាន

ប្រសិនបើអ្នកដាក់សមាសភាគចូល ដោះសមាសភាគដែលមានស្រាប់ចេញមុនធ្វើការអនុវត្តវិធីសាស្ត្រក្នុងការដំឡើង។

គំនិតគ្រោះថ្នាក់

រូបភាពខាងក្រោមនេះបង្ហាញពីទីតាំងគម្របបាត ហើយផ្តល់រូបភាពបង្ហាញពីវិធីសាស្ត្រដំឡើង។

តំណក់កាលទាំងឡាយ

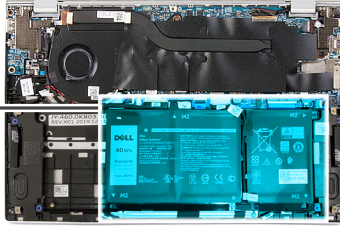
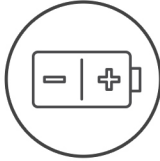
1. ភ្ជាប់ខ្សែទូទៅឬ ប្រសិនបើមាន។
2. គម្របបាតត្រូវបានដាក់លើគម្របបាតដោយយកចិត្តទុកដាក់លើគ្រឿងដំឡើងកន្លែងដាក់បាតដៃ និងក្តារចុច ហើយបញ្ជូនគម្របបាតឱ្យចូលទីតាំង។
3. ចាប់ខ្នាត (M2x4) មួយគ្រាប់ដែលភ្ជាប់គម្របបាតទៅគ្រឿងដំឡើងកន្លែងដាក់បាតដៃ និងក្តារចុច។
4. មូលបន្តិចខ្លះត្រូវបានដាក់លើគម្របបាតទៅ គ្រឿងដំឡើងកន្លែងដាក់បាតដៃ និងក្តារចុច។

តំណក់កាលចម្លាប់

1. អនុវត្តតាមដំណើរការនៅក្នុង បន្ទាប់ពីធ្វើការនៅខាងក្នុងកម្រិតផ្លូវយើងរបស់អ្នក។



4x
M2x5



កំណត់ការលំអិត

1. ដោះស្រាយ (M2x5) ឬប្រាប់ដែលដាក់ទៅក្នុងដំឡើងកន្លែងដាក់បាត និងក្តារចុច។
2. លើកឡើងប្រតិបត្តិការដំឡើងកន្លែងដាក់បាត និងក្តារចុច។
3. ផ្តាច់ម៉ូឌុលប្រតិបត្តិការប្រព័ន្ធ បើអាចធ្វើបាន។

ការដំឡើងថ្ម 3 ក្រាប

សេចក្តីព្រាងបញ្ជី

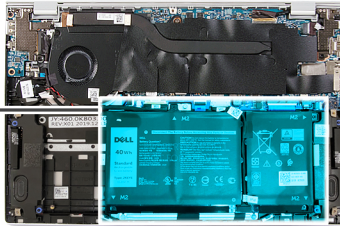
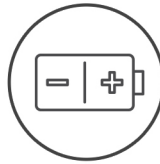
ប្រសិនបើអ្នកដាក់សមាសភាគចូល ដោះសមាសភាគដែលមានប្រាប់ចេញមុនធ្វើការអនុវត្តវិធីសាស្ត្រក្នុងការដំឡើង។

កំណត់ការព្រាង

រូបភាពបន្ទាប់នេះបង្ហាញពីទីតាំងថ្ម ហើយ ផ្តល់រូបភាពបង្ហាញពីរបៀបដំឡើង។



4x
M2x5



កំណត់ការងារទាំងឡាយ

1. ភ្ជាប់ខ្សែចូលទៅក្នុងប្រព័ន្ធ។
2. គម្របដំឡើងទៅលើថ្នុង ជាមួយធុរ្តូរទៅលើគ្រឿងដំឡើងកន្លែងដាក់បាតថែ និងក្តារចុក។
3. ចាប់ខ្លួន (M2x5) ឬគ្រាប់ដំឡើងទៅគ្រឿងដំឡើងកន្លែងដាក់បាតថែ និងក្តារចុក។

កំណត់ការលម្អៀង

1. ដំឡើង គម្របបាត។
2. អនុវត្តតាមវិធីសាស្ត្រនៅក្នុង មុននឹងធ្វើការនៅខាងក្នុងកុំឱ្យបំបែកប្រព័ន្ធ។

ការដោះស្រាយ 4 គ្រាប់

សេចក្តីព្រាងជាមុន

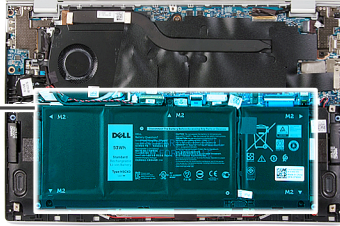
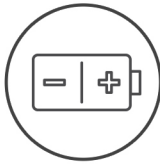
1. អនុវត្តតាមវិធីសាស្ត្រនៅក្នុង មុននឹងធ្វើការនៅខាងក្នុងកុំឱ្យបំបែកប្រព័ន្ធ។
2. ដោះ គម្របបាត។

គំនិតកិច្ចការទេ:

រូបភាពបង្ហាញទិសដៅ ឬប្រព័ន្ធគ្រប់គ្រង ឬប្រព័ន្ធគ្រប់គ្រងដំណើរការដោះ។



5x
M2x5



គំណាក់កាលទាំងឡាយ

1. ដោះស្រោច (M2x5) ប្រាំគ្រាប់ ដែលភ្ជាប់នៅត្រង់ដំឡើងកន្លែងដាក់បាតដៃ និងក្តារចុច។
2. លើកដៃបាតដៃត្រង់ដំឡើងកន្លែងដាក់បាតដៃ និងក្តារចុច។
3. ផ្តាច់ម្សៅបាតដៃប្រាំមួយ បើអាចធ្វើបាន។

ការដំឡើងថ្មគ្រាប់សំប៉ែត 4 គ្រាប់

សេចក្តីព្រាងចម្លង

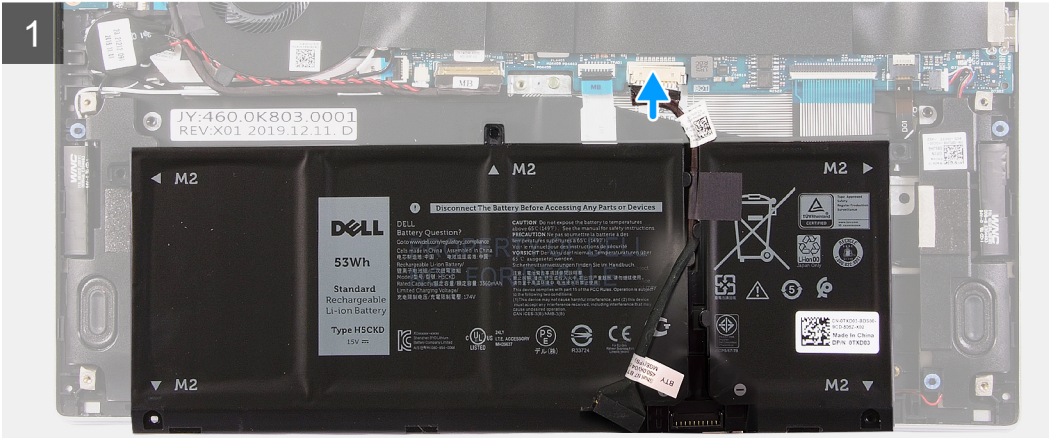
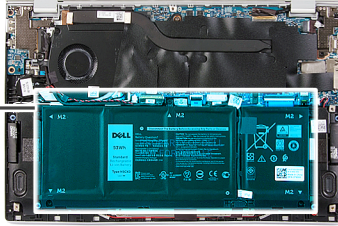
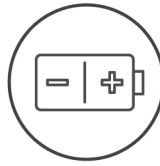
ប្រសិនបើអ្នកដាក់សមាសភាគចូល ដោះសមាសភាគដែលមានស្រាប់ចេញមុនធ្វើការអនុវត្តវិធីសាស្ត្រក្នុងការដំឡើង។

គំនិតកិច្ចការទេ:

រូបភាពបន្ទាប់នេះបង្ហាញពីទីតាំងថ្ម ហើយ ផ្តល់រូបភាពបង្ហាញពីរបៀបដំឡើង។



5x
M2x5



តំណក់ការលាងស្អុយ

1. ភ្ជាប់ខ្សែចូលទៅក្នុងប្រព័ន្ធ។
2. គម្រង់ខ្លួននៅលើថ្ម ជាមួយខ្លួននៅលើគ្រឿងដំឡើងកន្លែងដាក់បាតថែ និងក្តារចុច។
3. ចាប់ខ្លួន (M2x5) ប្រាំប្រាប់ដែលភ្ជាប់ទៅគ្រឿងដំឡើងកន្លែងដាក់បាតថែ និងក្តារចុច។

តំណក់ការលម្អាត

1. ដំឡើង គម្របបាត។
2. អនុវត្តតាមដំណើរការនៅក្នុង បន្ទាប់ពីធ្វើការនៅខាងក្នុងកុំប្លង់របស់អ្នក។

ប្រាយស្ថានភាពរឹង

ការដោះប្រាយស្ថានភាពរឹង 2230

សេចក្តីព្រមាន

1. អនុវត្តតាមវិធីសាស្ត្រនៅក្នុង មុននឹងធ្វើការនៅខាងក្នុងកុំប្លង់របស់អ្នក។
- ប្រយ័ត្ន៖** ប្រាយប្រាយស្ថានភាពរឹងតាមរបៀបត្រឹមត្រូវ។ សូមប្រុងប្រយ័ត្នលើការប្រាយស្ថានភាពរឹង។

⚠️ ប្រយ័ត្ន: ដើម្បីជៀសវាងការបាត់បង់ទិន្នន័យ សូមកុំដកប្រាក់ដែលមានស្ថានភាពទិន្នន័យកំពុងត្រូវបានកែសម្រួល ឬមិនមានដំណើរការ។

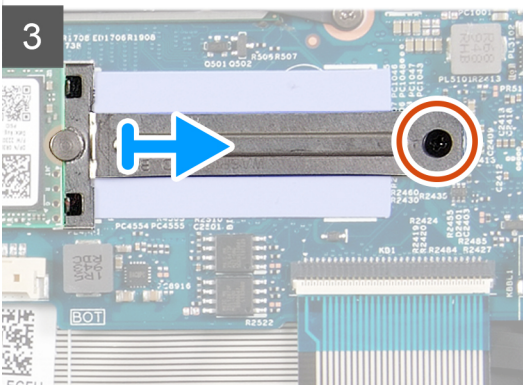
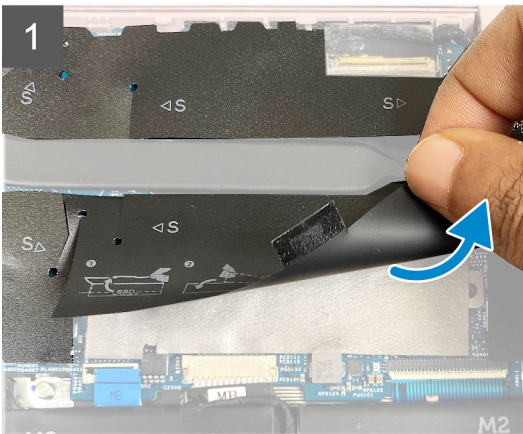
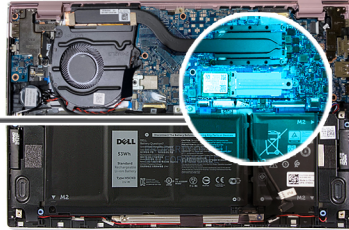
2. ដោះ គម្របបាត។

តំណក់កម្រិត:

រូបភាពបង្ហាញនេះបង្ហាញពីទីតាំងប្រាយស្ថានភាពទិន្នន័យ ហើយផ្តល់រូបភាពបង្ហាញពីរបៀបដោះ។



1x
M2x3



តំណក់កម្រិតទាំងឡាយ

1. លើកបង់ស្លឹកការពារដែលស្របច្របូប្រាយស្ថានភាពទិន្នន័យ 2230 ។
2. បកបន្ទះមីឡាដែលស្របច្របូប្រាយស្ថានភាពទិន្នន័យ 2230 ។
3. ដោះឆ្នោត (M2x3) ដែលភ្ជាប់ជាមួយប្រាយស្ថានភាពទិន្នន័យ 2230 ទៅក្នុងប្រតិបត្តិ។
4. ដុត និងដោះដីងទម្រង់ប្រាយស្ថានភាពទិន្នន័យចេញពីក្នុងប្រតិបត្តិ។
5. ទាញ ហើយដោះប្រាយស្ថានភាពទិន្នន័យ 2230 ចេញពីប្រាយស្ថានភាពទិន្នន័យ។

ការដំឡើងប្រាយស្ថានភាពទិន្នន័យ 2230

សេចក្តីកត់សម្គាល់

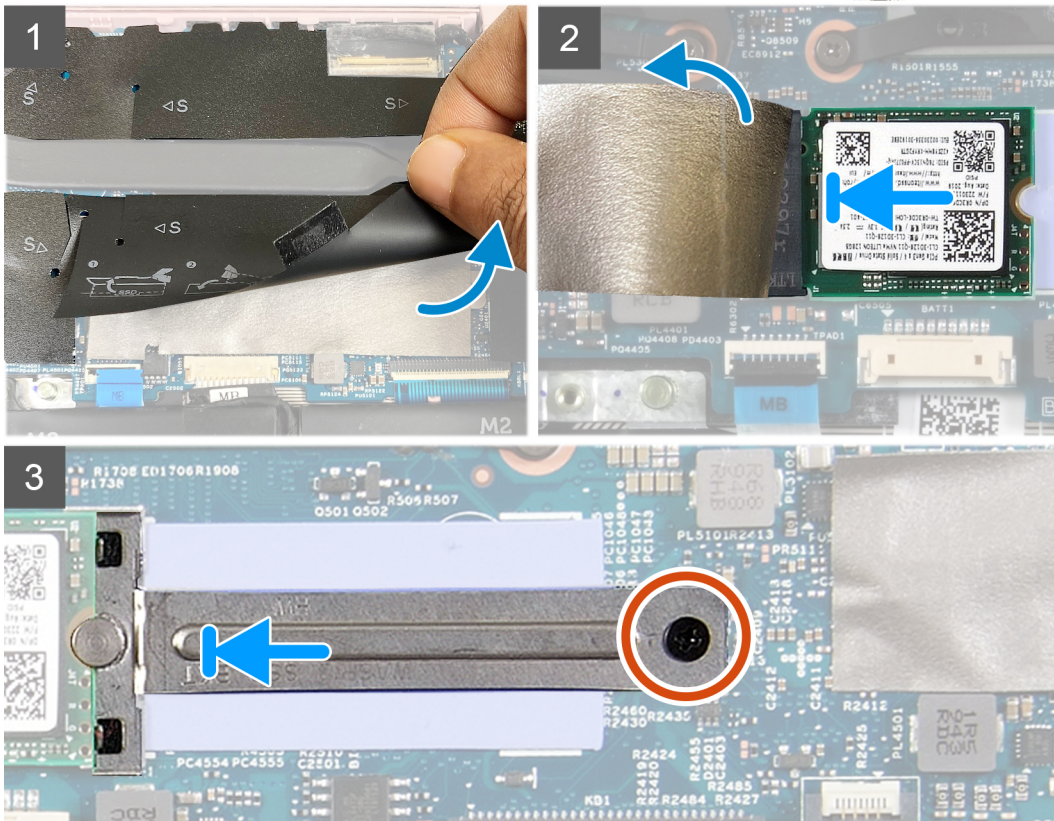
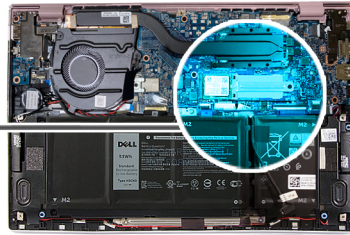
⚠️ ប្រយ័ត្ន: ប្រាយស្ថានភាពទិន្នន័យដំណាក់កាលដំបូង ឬប្រយ័ត្នអនាម័យប្រាយស្ថានភាពទិន្នន័យ។

គំរូកិច្ចការនេះ

រួមភាគនេះបង្ហាញពីទីតាំងប្រាយស្ថានភាពវិទ ហើយផ្តល់រូបតំណាងស្តីពីដំណើរការដំឡើង។



1x
M2x3



តំណក់កាលបទ្រាយ

1. លើកបង់ស្លឹកការពារ និងបកបន្ទះម៉ីឡាដែលគ្របប្រាយស្ថានភាពវិទ 2230 ។
2. ទាញប្រាយស្ថានភាពវិទ 2230 ទៅក្នុងប្រាយស្ថានភាពវិទ។
3. ត្រួតពិនិត្យប្រាយស្ថានភាពវិទ ហើយតម្រង់ទ្រូមនៅលើជើងទម្រង់ប្រាយស្ថានភាពវិទជាមួយទ្រូមលើផ្ទាំងប្រព័ន្ធ។
4. ចាប់ឆ្នោត (M2x3) ដែលភ្ជាប់ជើងទម្រង់ប្រាយស្ថានភាពវិទទៅផ្ទាំងប្រព័ន្ធ។

តំណក់កាលបន្ទាប់

1. ដំឡើង គម្របបាត។
2. អនុវត្តតាមដំណើរការនៅក្នុង បន្ទាប់ពីធ្វើការនៅខាងក្នុងកុំប្លង់របស់អ្នក។

ការដោះប្រាយស្ថានភាពវិទ 2280

សេចក្តីកម្រិតទុក

1. អនុវត្តតាមវិធីសាស្ត្រនៅក្នុង មុននឹងធ្វើការនៅខាងក្នុងកុំប្លង់របស់អ្នក។

ប្រយ័ត្ន៖ ប្រាយស្ថានភាពវិទនឹងបាត់បង់ទិន្នន័យ។ សូមប្រយ័ត្នលក់ប្រាយស្ថានភាពវិទ។

ប្រយ័ត្ន៖ ដើម្បីជៀសវាងការបាត់បង់ទិន្នន័យ សូមកុំដកប្រាក់ដែលមានស្ថានភាពទិន្នន័យកំពុងដេក ឬមិនមានដំណើរការ។

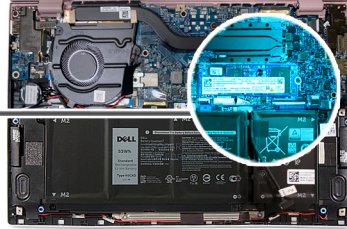
2. ដោះ គម្របបាត។

គំនិតកិច្ចការទេ៖

រូបភាពបង្ហាញនេះបង្ហាញពីទីតាំងប្រាក់ស្ថានភាពទិន្នន័យ ហើយផ្តល់រូបភាពបង្ហាញពីរបៀបដោះ។



1x
M2x3



គំណាក់កាលទាំងឡាយ

1. លើកបង់ស្លឹកការពារដែលគ្របបង្ហាញស្ថានភាពទិន្នន័យ 2280 ។
2. បកបង្ហាញស្ថានភាពទិន្នន័យស្ថានភាពទិន្នន័យ 2280 ។
3. ដោះស្រោច (M2x3) ដែលភ្ជាប់ប្រាក់ស្ថានភាពទិន្នន័យ 2280 ទៅនឹងផ្ទាំងប្រតិបត្តិ។
4. ទាញ ហើយដោះប្រាក់ស្ថានភាពទិន្នន័យ 2280 ចេញពីប្រាក់ស្ថានភាពទិន្នន័យ។

ការដំឡើងប្រាក់ស្ថានភាពទិន្នន័យ 2280

សេចក្តីកត្តាជាមុន

ប្រសិនបើអ្នកដាក់សមាសភាគចូល ដោះសមាសភាគដែលមានស្រាប់ចេញមុនធ្វើការអនុវត្តវិធីសាស្ត្រក្នុងការដំឡើង។

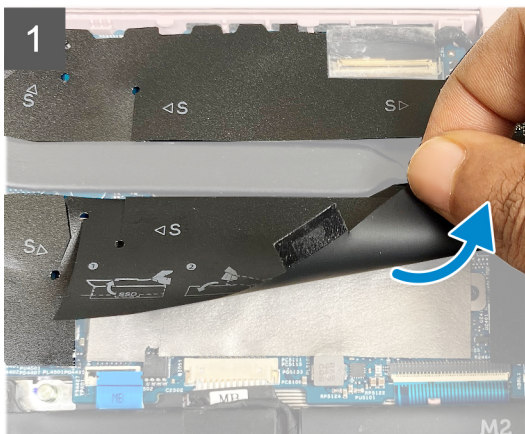
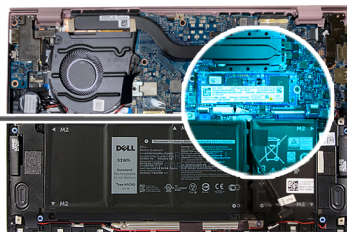
ប្រយ័ត្ន៖ ប្រាក់ស្ថានភាពទិន្នន័យត្រូវដាក់ដោយប្រុងប្រយ័ត្ន។ សូមប្រុងប្រយ័ត្នលើការដាក់ប្រាក់ស្ថានភាពទិន្នន័យ។

តំពីកិច្ចការនេះ

រូបភាពនេះបង្ហាញពីទីតាំងប្រាយស្ថានភាពវិទ ហើយផ្តល់រូបតំណាងស្តីពីដំណើរការដំឡើង។



1x
M2x3



តំណក់កាលទាំងឡាយ

1. លើកបង់ស្លឹកការពារ និងបន្ទះមីឡាដែលល្អប្រសើរជាងប្រាយស្ថានភាពវិទ។
2. ត្រូវប្រាយស្ថានភាពវិទ 2280 ទៅក្នុងប្រាយស្ថានភាពវិទ។
3. ចាប់ផ្តើម (M2x3) ដែលភ្ជាប់ប្រាយស្ថានភាពវិទ 2280 ទៅផ្ទាំងប្រព័ន្ធ។
4. បិទបន្ទះមីឡា និងបង់ស្លឹកការពារនៅលើប្រាយស្ថានភាពវិទ។


តំណក់កាលបន្ទាប់

1. ដំឡើង គម្របបាត។
2. អនុវត្តតាមដំណើរការនៅក្នុង បន្ទាប់ពីធ្វើការនៅខាងក្នុងកុំព្យូទ័ររបស់អ្នក។

ផ្សព្វផ្សាយសំបើក

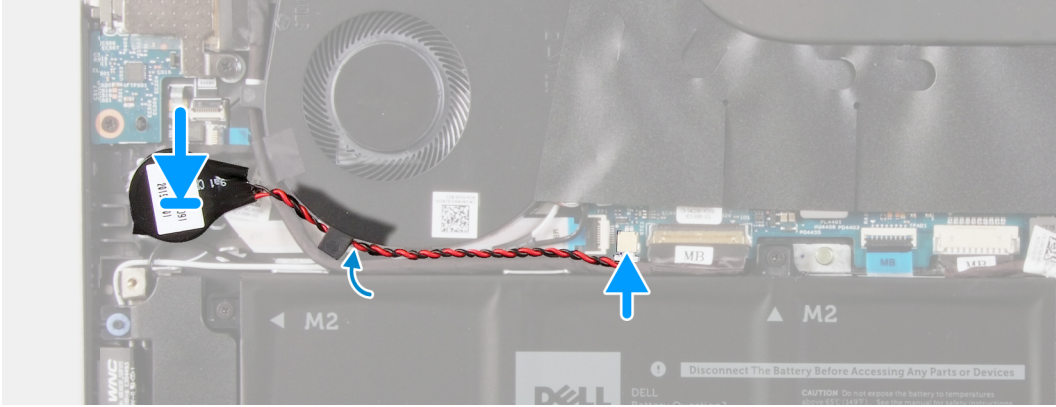
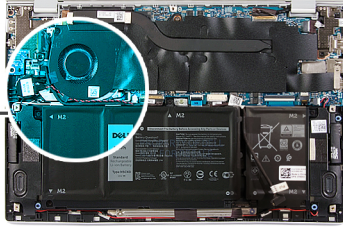
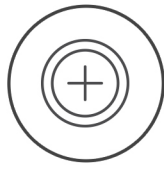
ការដោះផ្សព្វផ្សាយសំបើក

សេចក្តីត្រូវប្រុងប្រយ័ត្ន

1. អនុវត្តតាមវិធីសាស្ត្រនៅក្នុង មុននឹងធ្វើការនៅខាងក្នុងកុំព្យូទ័ររបស់អ្នក។
 **ប្រយ័ត្ន៖** ការដោះផ្សព្វផ្សាយសំបើកកំណត់កម្មវិធីដំឡើង BIOS សារជាថ្មីទៅលើតំបន់។ យើងសូមណែនាំឱ្យអ្នកកត់សំគាល់ ការកំណត់កម្មវិធីរបស់ BIOS មុនពេលដោះផ្សព្វផ្សាយសំបើក។
2. ដោះ គម្របបាត។

តំពីកិច្ចការនេះ

រូបភាពនេះបង្ហាញពីទីតាំងផ្សព្វផ្សាយសំបើករបស់យុទ្ធសាស្ត្របង្ហាញពីរបៀបដោះ។



តំណក់កាលទាំងឡាយ

1. បិទភ្ជាប់ធុរ្យក្រាប់សំរឹបតទៅនឹងរន្ធនៅលើក្រឡឹងដំឡើងកន្លែងដាក់បាតដៃ និងក្តារចុច។
2. ដាក់ឡើយក្រាប់សំរឹបតតាមគន្លងឡើយ។
3. ភ្ជាប់ឡើយក្រាប់សំរឹបតទៅនឹងផ្ទាំងប្រព័ន្ធ។

តំណក់កាលបន្ទាប់

1. ដំឡើង ឡសំរឹបត 4 គ្រាប់។
2. ដំឡើង ឡសំរឹបត 3 គ្រាប់។
3. ដំឡើង គម្របបាត។
4. អនុវត្តតាមដំណើរការនៅក្នុង បន្ទាប់ពីធ្វើការនៅខាងក្នុងកុំព្យូទ័ររបស់អ្នក។

កង្វារ

ការដោះកង្វារ

សេចក្តីព្រួយបារម្ភ

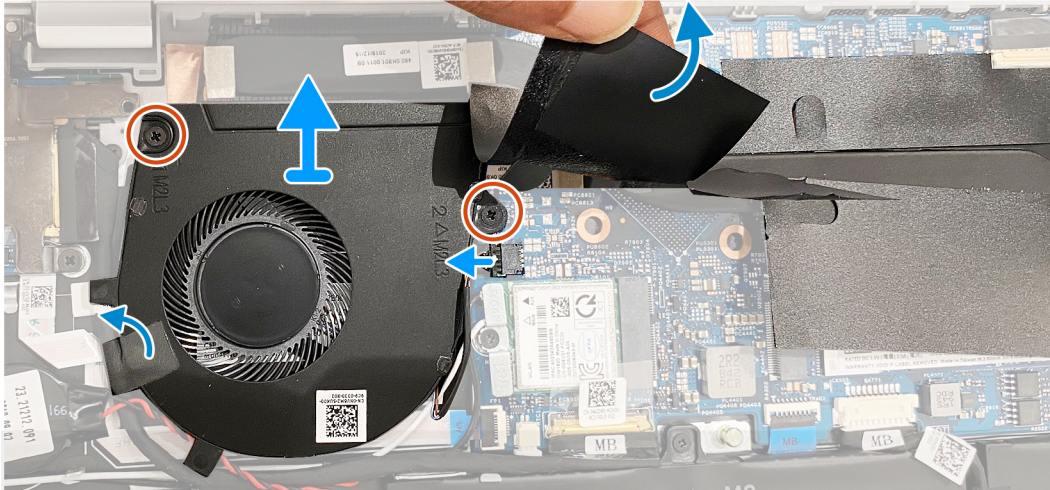
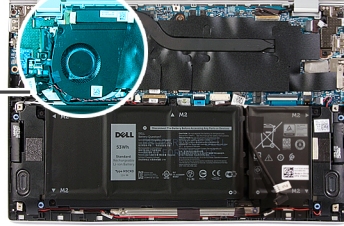
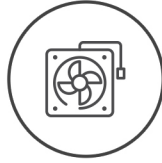
1. អនុវត្តតាមវិធីសាស្ត្រនៅក្នុង មុខនឹងធ្វើការនៅខាងក្នុងកុំព្យូទ័ររបស់អ្នក។
2. ដោះ គម្របបាត។

សំណិញការងារ

រូបភាពខាងក្រោមនេះបង្ហាញពីតាំងកង្វារ ហើយផ្តល់រូបភាពបង្ហាញពីវិធីសាស្ត្រក្នុងការដោះ។



2x
M2x3



គំណាក់កាលទាំងឡាយ

1. បកបង់ស្ថិតិដែលភ្ជាប់ខ្សែភ្ជាប់ I/O ទៅកង្វះ។
2. ដោះបន្ទះមីឡាដែលគ្របបង្ហាញកង្វះទៅលើផ្ទាំងប្រព័ន្ធ។
3. ដោះឆ្នុត (M2x3) ពីរគ្រាប់ដែលភ្ជាប់កង្វះទៅនឹងផ្ទាំងប្រព័ន្ធ។
4. ផ្តាច់ខ្សែកង្វះចេញពីផ្ទាំងប្រព័ន្ធ។
5. លើកកង្វះចេញពីផ្ទាំងប្រព័ន្ធ។

ការដំឡើងកង្វះ

សេចក្តីព្រាងទុក

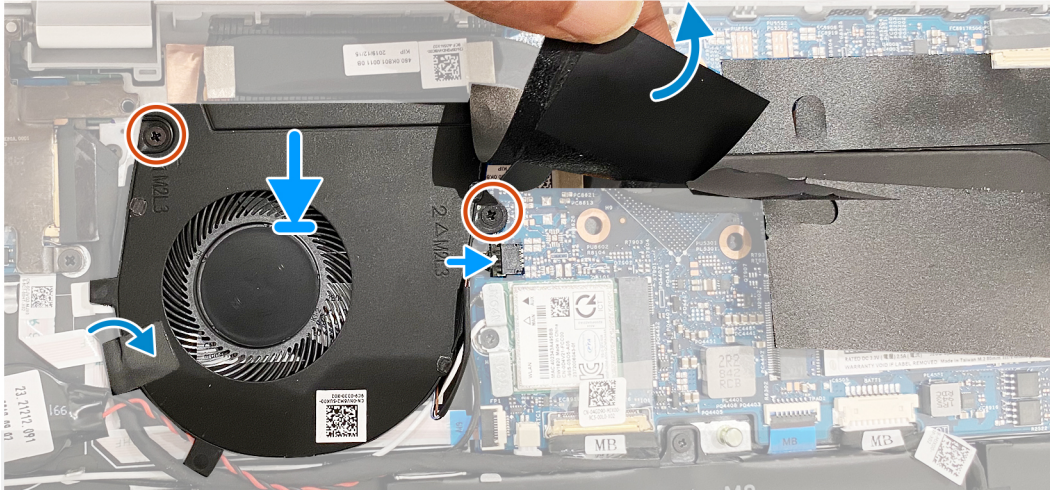
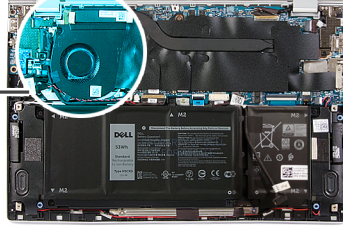
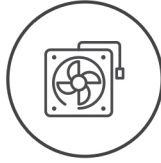
ប្រសិនបើអ្នកដាក់សមាសភាគចូល ដោះសមាសភាគដែលមានស្រាប់ចេញមុនធ្វើការអនុវត្តវិធីសាស្ត្រក្នុងការដំឡើង។

គំនិតគួរការពារ

រូបភាពខាងក្រោមនេះបង្ហាញពីទីតាំងកង្វះ ហើយផ្តល់រូបភាពបង្ហាញពីវិធីសាស្ត្រដំឡើង។



2x
M2x3



តំណក់កាលទាំងឡាយ

1. លើកបន្ទះមីឡូដែលគ្របដណ្តប់លើកង្ហារ។
2. គ្របដណ្តប់លើកង្ហារ ជាមួយនឹងបន្ទះមីឡូដែលបានដកចេញ។
3. ដោតឆ្នោត (M2x3) ពីក្របខ្សែដែលបានដកចេញទៅក្នុងប្រព័ន្ធ។
4. ភ្ជាប់ខ្សែកង្ហារទៅក្នុងប្រព័ន្ធ ។
5. បិទបង់ស្តិតដែលភ្ជាប់ខ្សែភ្ជាប់ I/O ទៅកង្ហារ។

តំណក់កាលបន្ទាប់

1. ដំឡើង គ្របបណ្តា។
2. អនុវត្តតាមដំណើរការនៅក្នុង បន្ទាប់ពីធ្វើការនៅខាងក្នុងកុំភ្លេចបិទបង់អ្នក។

ឧបករណ៍បំពងសំឡេង

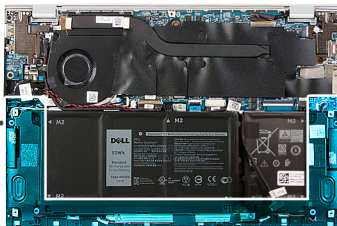
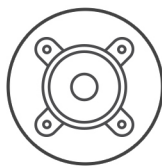
ការដោះឧបករណ៍

សេចក្តីត្រូវបំពេញ

1. អនុវត្តតាមវិធីសាស្ត្រនៅក្នុង មុននឹងធ្វើការនៅខាងក្នុងកុំភ្លេចបិទបង់អ្នក។
2. ដោះ គ្របបណ្តា។

តំណក់កាលទាំងឡាយ

រូបភាពខាងក្រោមបង្ហាញពីទីតាំងឧបករណ៍បំពងសំឡេង និងវិធីដោះដោយស្រួល។



កំណត់ការទាំងឡាយ

1. ផ្តាច់ខ្សែបណ្តាញអគ្គិសនីប្រសិនបើមាន។
2. បកបង់ស្លិតដែលស្តាប់ខ្សែបណ្តាញអគ្គិសនី។
3. កត់ចំណាំកន្លែងខ្សែបណ្តាញអគ្គិសនី ហើយដោតខ្សែបណ្តាញអគ្គិសនីឡើងវិញនៅក្នុងទីកន្លែងដាក់ដើម និងក្តារចុច។
4. ដាស់ខ្សែបណ្តាញអគ្គិសនីឡើងវិញនៅកន្លែងដាក់ដើម និងក្តារចុច។

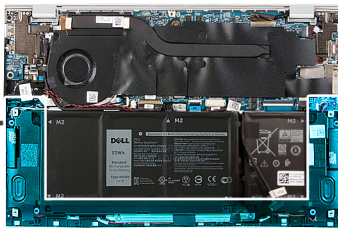
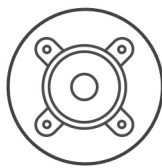
ការដំឡើងឧបករណ៍

សេចក្តីព្រមាន

ប្រសិនបើអ្នកដាក់សមាសភាគចូល ដោះសមាសភាគដែលមានស្រាប់ចេញមុនធ្វើការអនុវត្តវិធីសាស្ត្រក្នុងការដំឡើង។

គំនិតព្រមាន

រូបភាពខាងក្រោមបង្ហាញពីទីតាំងនៃបកបង់បំបែកសម្លេង និងវិធីក្នុងការដំឡើងវា។



កំណត់ការទាំងឡាយ

1. រុញបន្ទាបបន្ទាបខាងឆ្វេង និងខាងស្តាំទៅក្នុងរន្ធផ្សេងៗដើម្បីដំឡើងកន្លែងដាក់បាតថ្ម និងក្របខ្ចី។
2. រត់ខ្សែបណ្តាញបណ្តាញខ្លួនឯងដើម្បីដំឡើងកន្លែងដាក់បាតថ្ម និងក្របខ្ចី។
3. ចំក្តាប់បង្កិតបង្កាបខ្សែបណ្តាញបណ្តាញខ្លួនឯង។
4. ភ្ជាប់ខ្សែបណ្តាញបណ្តាញខ្លួនឯងទៅបណ្តាញបណ្តាញខ្លួនឯងប្រើប្រាស់។

កំណត់ការបន្ថែម

1. ដំឡើង គម្របបាត។
2. អនុវត្តតាមដំណើរការនៅក្នុង បន្ទាបដំឡើងការដំឡើងក្នុងកុំព្យូទ័ររបស់អ្នក។

គ្រឿងដំឡើងអេក្រង់

ការដោះគ្រឿងដំឡើងអេក្រង់

សេចក្តីព្រមាន

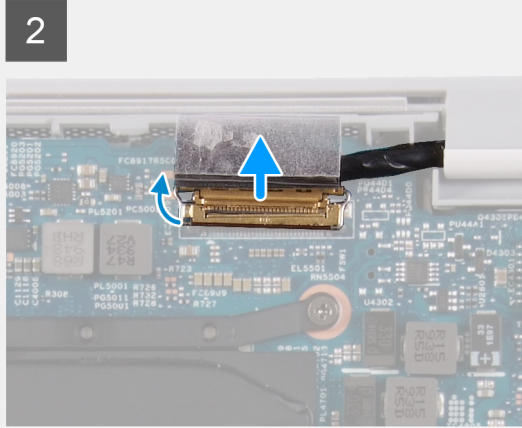
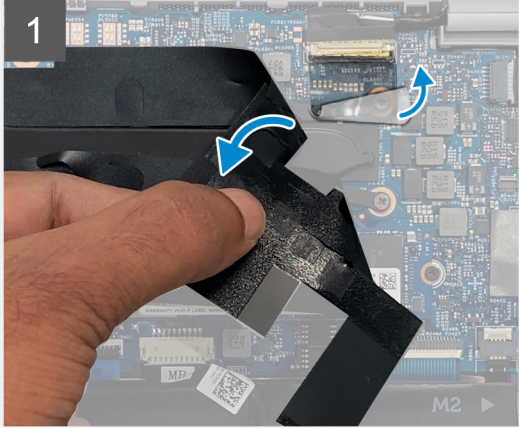
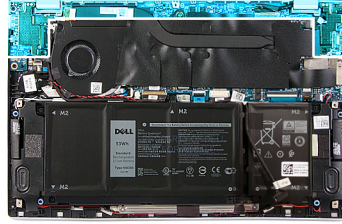
1. អនុវត្តតាមវិធីសាស្ត្រនៅក្នុង មុននឹងធ្វើការដោះដូរក្នុងកុំព្យូទ័ររបស់អ្នក។
2. ដោះ គម្របបាត។

កំណត់ការបន្ថែម

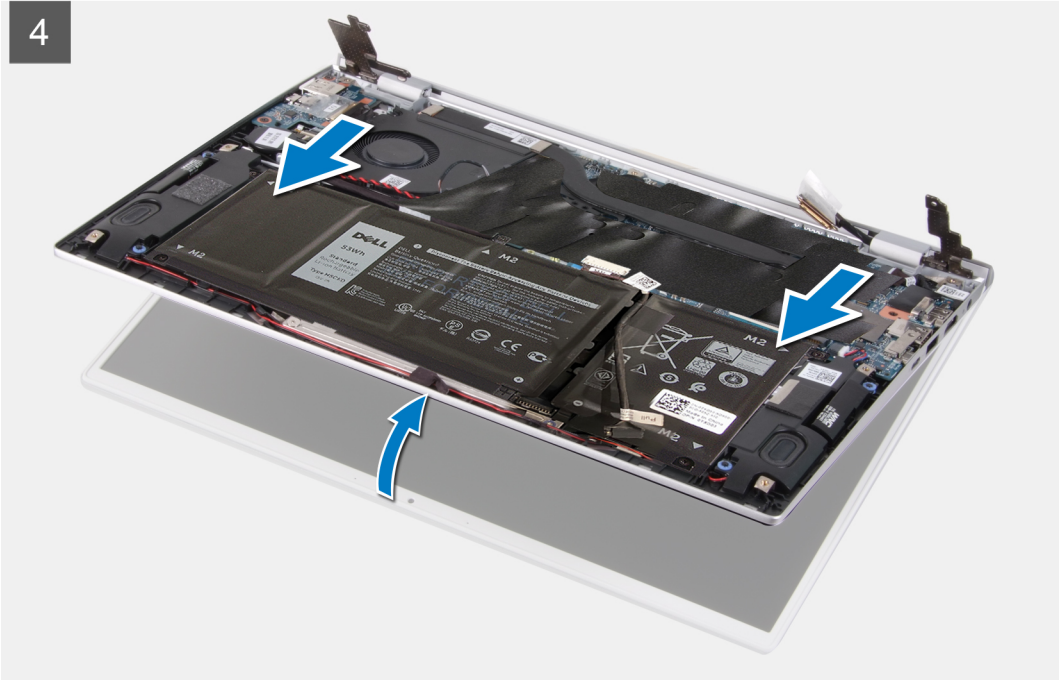
រូបភាពខាងក្រោមនេះបង្ហាញពីទីតាំងគ្រឿងដំឡើងអេក្រង់ ហើយផ្តល់នូវប្រភពបង្ហាញពីវិធីសាស្ត្រក្នុងការដោះ។



3x
M2x2



4



តំណក់កាលទាំងឡាយ

1. លើកបន្ទះមីឡូដែលគ្របដណ្តប់លើផ្ទាំងប្រព័ន្ធ។
2. បើកគន្លឹះ ហើយផ្តាច់ខ្សែអគ្គិសនីចេញពីផ្ទាំងប្រព័ន្ធ។
3. ដោះស្រោច (M2x2) ពីប្រាប់ដែលភ្ជាប់ត្រចៀកខាងឆ្វេងទៅគ្រឿងដំឡើងកន្លែងដាក់បាត់ដៃ និងក្តារមុច។
4. ដោះស្រោច (M2x2) ដែលភ្ជាប់ត្រចៀកខាងស្តាំទៅផ្ទាំងប្រព័ន្ធ និងគ្រឿងដំឡើងកន្លែងដាក់បាត់ដៃ ក្រុមទាំងក្តារមុច។
5. បើកគ្រឿងដំឡើងអគ្គិសនីទៅចុះមុត ហើយរុញគ្រឿងដំឡើងកន្លែងដាក់បាត់ដៃ និងក្តារមុចពីគ្រឿងដំឡើងអគ្គិសនី។
6. បន្ទាប់ពីអនុវត្តជំហានខាងលើទាំងអស់រួចហើយ អ្នកអាចសរសេរគ្រឿងដំឡើងអគ្គិសនីប៉ុណ្ណោះ។



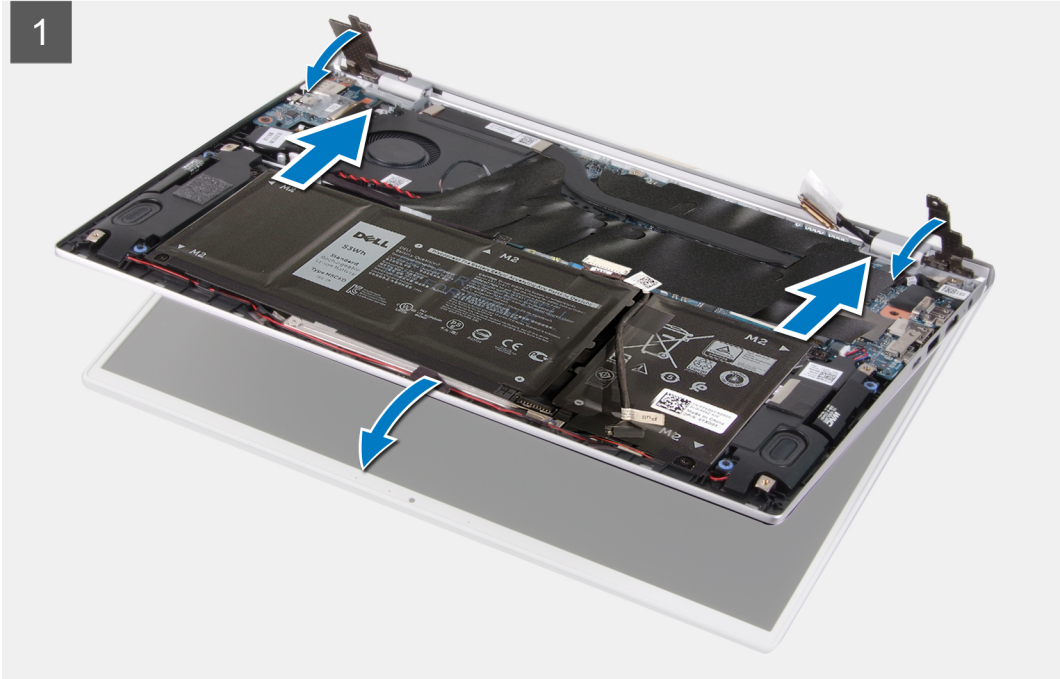
ការដំឡើងគ្រឿងដំឡើងអេក្រង់

សេចក្តីព្រាងជាមុន

ប្រសិនបើអ្នកដាក់សមាសភាគចូល ដោះសមាសភាគដែលមានស្រាប់ចេញមុនធ្វើការអនុវត្តវិធីសាស្ត្រក្នុងការដំឡើង។

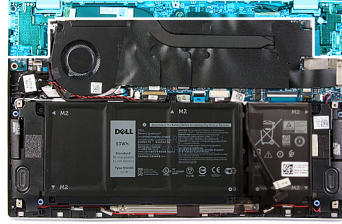
សំណើកិច្ចការទេ:

រូបភាពខាងក្រោមនេះបង្ហាញពីទីតាំងគ្រឿងដំឡើងអេក្រង់ ហើយផ្តល់នូវរូបភាពបង្ហាញពីវិធីសាស្ត្រក្នុងការដំឡើង។





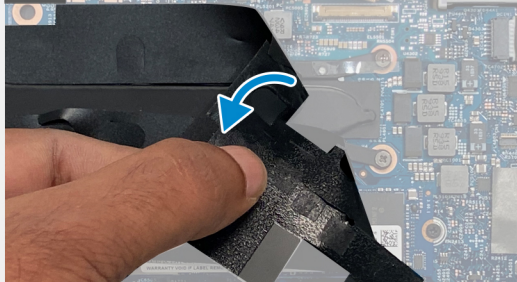
3x
M2x2



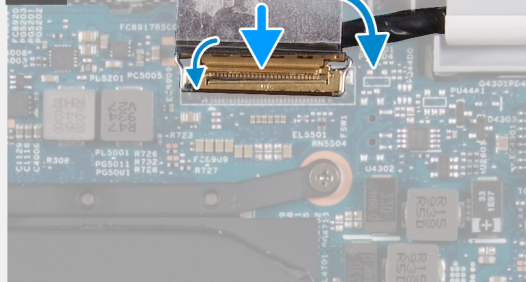
2



3



4



តំណក់កាលទាំងឡាយ

1. ដាក់គ្រឿងដំឡើងអេក្រងលើផ្ទៃស្តាំ។
2. តម្រង់ និងដាក់គ្រឿងដំឡើងកន្លែងដាក់បាតដៃ និងក្តារចុចនៅចំពូកជាមួយគ្រឿងដំឡើងអេក្រង។
3. តម្រង់នូវខ្នាតនៅលើគ្រឿងអេក្រងជាមួយខ្នាតនៅលើគ្រឿងដំឡើងកន្លែងដាក់បាតដៃ និងក្តារចុច។
4. ចាប់ខ្នាត (M2x2) ដែលភ្ជាប់គ្រឿងខាងស្តាំទៅនឹងប្រព័ន្ធ និងគ្រឿងដំឡើងកន្លែងដាក់បាតដៃ និងក្តារចុច។
5. ចាប់ខ្នាត (M2x2) ពីគ្រាប់ដែលភ្ជាប់គ្រឿងខាងឆ្វេងទៅគ្រឿងដំឡើងកន្លែងដាក់បាតដៃ និងក្តារចុច។
6. លើកបន្ទះមីឡូដែលលក្របបកស្រាយភ្ជាប់ខ្សែអេក្រងទៅនឹងភ្ជាប់ប្រព័ន្ធ។
7. ភ្ជាប់ខ្សែអេក្រងទៅនឹងបកស្រាយភ្ជាប់លើភ្ជាប់ប្រព័ន្ធ។

តំណក់កាលបន្ទាប់

1. ដំឡើង គ្របបាត។
2. អនុវត្តតាមដំណើរការនៅក្នុង បន្ទាប់ពីធ្វើការនៅខាងក្នុងកុំភ្លេចអប្សរស្នូក។

បន្ទះប៉ះ

ការដោះបន្ទះប៉ះ

សេចក្តីកត្តាជាមុន

1. អនុវត្តតាមវិធីសាស្ត្រនៅក្នុង មុននឹងធ្វើការនៅខាងក្នុងកុំភ្លេចអប្សរស្នូក។

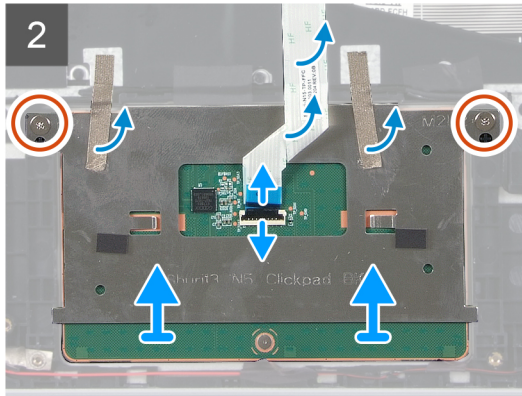
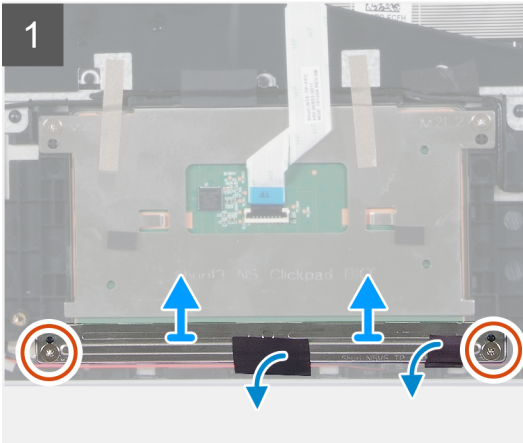
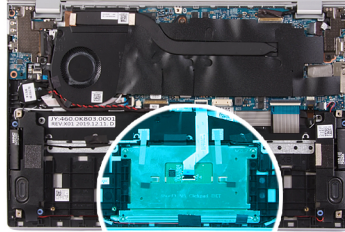
- 2. ដោះ គ្របបណ្តា។
- 3. ដោះ ធុ 4 គ្រាប់ ឬ ធុ 3 គ្រាប់។

តំពីកិច្ចការនេះ

រូបភាពបង្ហាញតាំងបន្ទះប៉ះ ហើយផ្តល់រូបគំរូនៃការដំឡើងវិញនោះ។



4x
M2x2



តំណក់កាលទាំងឡាយ

- 1. បកបង់ស្លិតដែលភ្ជាប់ខ្សែប្រទេសទៅលើផ្ទៃខាងលើនៃបន្ទះប៉ះ។
- 2. ដោះធុ (M2x2) ពីគ្រាប់ដែលភ្ជាប់លើបន្ទះប៉ះទៅគ្រឿងដំឡើងកន្លែងដាក់បាតដៃ និងក្តារចុច។
- 3. ដោះធុ (M2x2) ពីគ្រាប់ដែលភ្ជាប់បន្ទះប៉ះទៅគ្រឿងដំឡើងកន្លែងដាក់បាតដៃ និងក្តារចុច។
- 4. លើកគន្លឹះ ហើយផ្តាច់ខ្សែបន្ទះប៉ះចេញពីផ្ទាំងប្រព័ន្ធ។
- 5. បកបង់ស្លិតដែលភ្ជាប់បន្ទះប៉ះទៅនឹងគ្រឿងកម្រិតកន្លែងដាក់បាតដៃ និងក្តារចុច។
- 6. លើកបន្ទះប៉ះ រួមនឹងខ្សែប្រទេសពីគ្រឿងដំឡើងកន្លែងដាក់បាតដៃ និងក្តារចុច។

ការដំឡើងបន្ទះប៉ះ

សេចក្តីព្រាងដំបូង

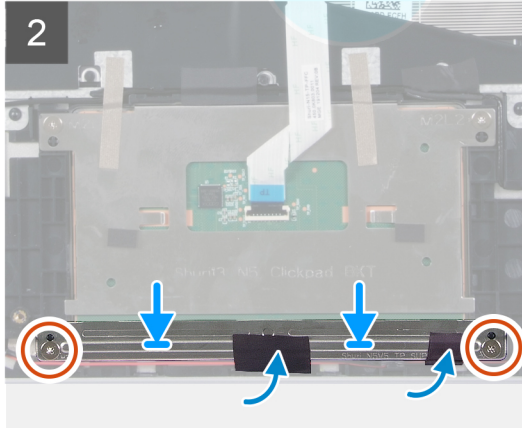
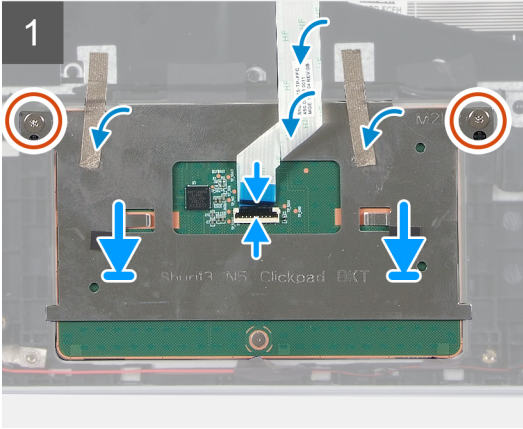
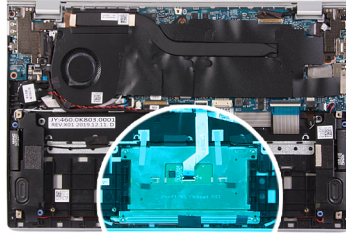
ប្រសិនបើអ្នកដាក់សមាសភាគចូល ដោះសមាសភាគដែលមានស្រាប់ចេញមុនធ្វើការដំឡើងវិញស្រុកក្នុងការដំឡើង។

តំពីកិច្ចការនេះ

រូបភាពបង្ហាញនេះបង្ហាញពីទីតាំងបន្ទះប៉ះ ហើយផ្តល់រូបភាពបង្ហាញពីរបៀបដំឡើង។



4x
M2x2



តំណក់កាលទាំងឡាយ

1. គម្រង ហើយដាក់បន្ទះបិទទៅក្នុងទ្វារលើគ្រឿងដំឡើងកន្លែងដាក់បាតរ៉ែ និងក្តារចុច។
2. ចាប់ខ្នុរ (M2x2) ពីគ្រាប់ដៃលក្ខណៈបន្ទះបិទទៅគ្រឿងដំឡើងកន្លែងដាក់បាតរ៉ែ និងក្តារចុច។
3. បិទស្រទាប់ដៃលក្ខណៈបន្ទះបិទទៅនិងបង្កដាក់រ៉ែ និងបង្កក្តារចុច។
4. ភ្ជាប់ស្រទាប់ដៃ ហើយបិទគន្លឹះដើម្បីភ្ជាប់ស្រទាប់ដៃប្រព័ន្ធ។
5. គម្រង ហើយដាក់ដើមទម្របន្ទះបិទទៅក្នុងទ្វារលើគ្រឿងដំឡើងកន្លែងដាក់បាតរ៉ែ និងក្តារចុច។
6. ចាប់ខ្នុរ (M2x2) ពីគ្រាប់ដៃលក្ខណៈដើមទម្របន្ទះបិទទៅគ្រឿងដំឡើងកន្លែងដាក់បាតរ៉ែ និងក្តារចុច។
7. បិទបង្កស្រទាប់ដៃលក្ខណៈបិទទៅដើមទម្របន្ទះបិទ។

តំណក់កាលបន្ទាប់


1. ដំឡើង គម្របបាត។
2. ដំឡើង ថ្ម 4 គ្រាប់ ឬ ថ្ម 3 គ្រាប់។
3. អនុវត្តតាមដំណើរការនៅក្នុង បន្ទាប់ពីធ្វើការនៅខាងក្នុងកុំប្តូរម៉ែបស់អ្នក។

កន្លែងទទួលកំដៅ

ការដោះកន្លែងទទួលកំដៅ

សេចក្តីព្រមាន

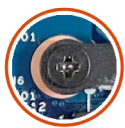
1. អនុវត្តតាមវិធីសាស្ត្រនៅក្នុង មុខនិងធ្វើការនៅខាងក្នុងកុំប្តូរម៉ែបស់អ្នក។
 **ប្រយ័ត្ន៖** ដើម្បីឱ្យអង្គការសុវត្ថិភាពប្រចាំប្រទេស ឬអង្គការដទៃទៀត ដោះស្រាយបញ្ហាដែលកើតឡើងនៅក្នុងប្រព័ន្ធគ្រប់គ្រងកំដៅ ជាពិសេសនៅក្នុងប្រព័ន្ធគ្រប់គ្រងកំដៅ ដោយសារតែការកែច្នៃធាតុដើមធាតុដើមប្រព័ន្ធគ្រប់គ្រងកំដៅ។

 **ចំណាំ៖** កន្លែងទទួលកំដៅអាចនឹងក្តៅលើសប្រតិបត្តិការធម្មតា។ ទុកលេខសម្រាប់គ្រប់គ្រងដើម្បីឱ្យកំដៅចុះត្រឡប់មកលើស្ថានភាពធម្មតា។

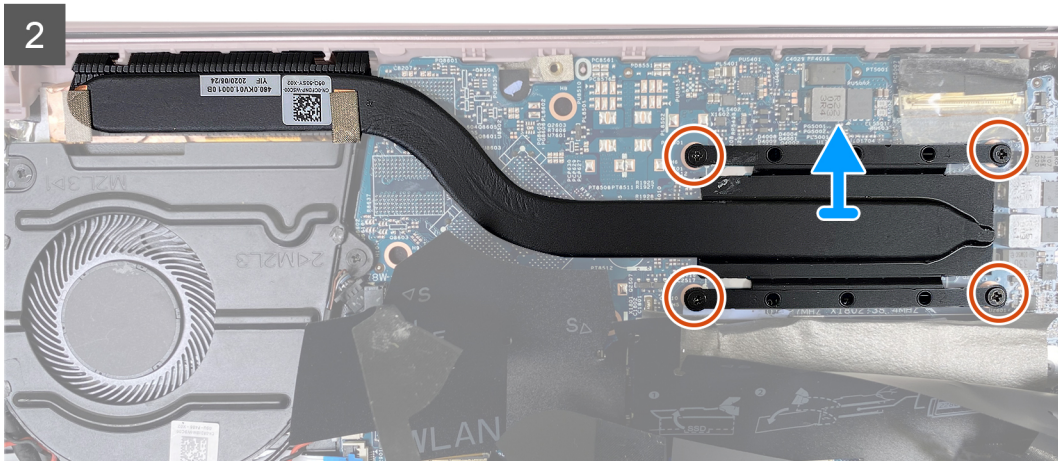
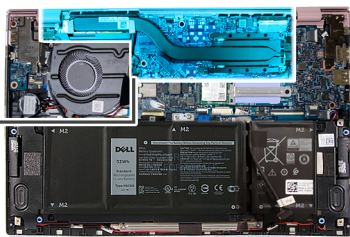
2. ដោះ គម្របបាត។

គំនិតក្នុងចន្លោះ

រូបភាពខាងក្រោមបង្ហាញពីទីតាំងកន្លែងទទួលកំដៅ ហើយផ្តល់រូបដំណាងពីដំណើរការដោះ។



4x




គំណក់កាលទាំងឡាយ

1. បកបន្ទះម៉ីនូឡាដែលគ្របលើកន្លែងទទួលកំដៅលើផ្ទាំងប្រព័ន្ធ។
2. តាមលំដាប់លំដោយបញ្ជាក់ (ដូចមានបង្ហាញនៅលើកន្លែងទទួលកំដៅ) ដូលបន្ទះឆ្នោតក្បាលម្យកប្រគល់ដែលភ្ជាប់កន្លែងទទួលកំដៅទៅផ្ទាំងប្រព័ន្ធ ។
3. លើក ហើយដោះកន្លែងទទួលកំដៅចេញពីផ្ទាំងប្រព័ន្ធ។

ការដំឡើងកន្លែងទទួលកំដៅ

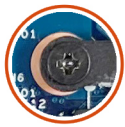
សេចក្តីព្រមាន

 **ប្រយ័ត្ន៖** ការតភ្ជាប់កន្លែងទទួលកំដៅច្រើនអាចធ្វើឱ្យប្រព័ន្ធគ្រប់គ្រងសីតុណ្ហភាពមិនអាចដំណើរការ។

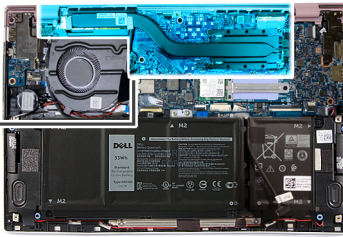
 **ចំណាំ៖** បើសិនជាផ្ទាំងប្រព័ន្ធ ឬគ្រឿងដំឡើងកន្លែងទទួលកំដៅត្រូវបានដោះដូរ ឬប្រើប្រាស់កំដៅដែលបានផ្តល់ក្នុងប្រអប់សម្រាប់ដំឡើងវិញវាអាចមានប្រសិទ្ធភាពទាបជាងដើម។

គំនិតក្នុងការងារ

រូបភាពខាងក្រោមបង្ហាញពីតាំងបកប្រែទទួលកំដៅ ហើយផ្តល់រូបភាពបង្ហាញពីវិធីសាស្ត្រដោះ។



4x



តំណក់កាលទាំងឡាយ

1. តម្រង់រន្ធគ្នាទៅលើបណ្តាញទទួលកម្ដៅ ជាមួយនឹងរន្ធគ្នាទៅលើផ្ទាំងប្រព័ន្ធ។
2. តាមលំដាប់លំដោយ (ដូចមានបង្ហាញនៅលើកន្លែងទទួលកម្ដៅ), មូលបន្តិចរន្ធត្រូវរក្សាលម្អិតប្រាប់ដែលភ្ជាប់កន្លែងទទួលកម្ដៅទៅនឹងផ្ទាំងប្រព័ន្ធ។
3. បិទបន្ទះមីឡាដែលភ្ជាប់កន្លែងទទួលកម្ដៅនៅលើផ្ទាំងប្រព័ន្ធ។

តំណក់កាលបន្ទាប់

1. ដំឡើង គម្របបាត។
2. អនុវត្តតាមដំណើរការនៅក្នុង បន្ទាប់ពីធ្វើការនៅខាងក្នុងកុំព្យូទ័ររបស់អ្នក។

រន្ធអាដាប់ទំរង់ថាមពល

ការដោះរន្ធអាដាប់ទំរង់ថាមពល

សេចក្ដីត្រូវជាមុន

1. អនុវត្តតាមវិធីសាស្ត្រនៅក្នុង មុននឹងធ្វើការនៅខាងក្នុងកុំព្យូទ័ររបស់អ្នក។
2. រោង: គម្របបាត។

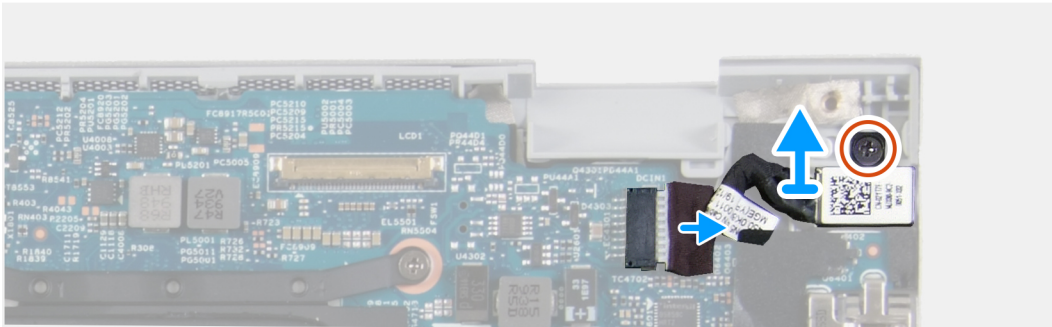
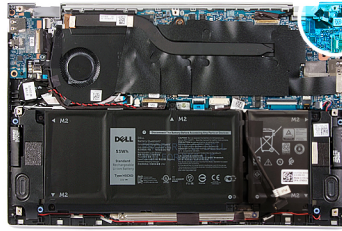
3. ដោះ គ្រឿងដំឡើងដេក្រង់។

តំពីកិច្ចការនេះ

រូបភាពបង្ហាញនេះបង្ហាញពីទីតាំងនូវនូវដាក់ដំឡើងដេក្រង់ ហើយផ្តល់រូបភាពបង្ហាញពីរបៀបដោះ។



1x
M2x3



តំណក់កាលទាំងមួយ

1. ដោះស្រោច (M2x3) ដែលភ្ជាប់នូវនូវដាក់ដំឡើងដេក្រង់ទៅក្នុងប្រព័ន្ធ។
2. ផ្តាច់ខ្សែនូវនូវដាក់ដំឡើងដេក្រង់ប្រព័ន្ធ។
3. បើកនូវនូវដាក់ដំឡើងដេក្រង់ រួមជាមួយខ្សែបណ្តាញពីគ្រឿងដំឡើងកន្លែងដាក់បាតដៃ និងក្នុងកុំព្យូទ័រ។

ការដំឡើងនូវនូវដាក់ដំឡើងដេក្រង់

សេចក្តីព្រួយបារម្ភ

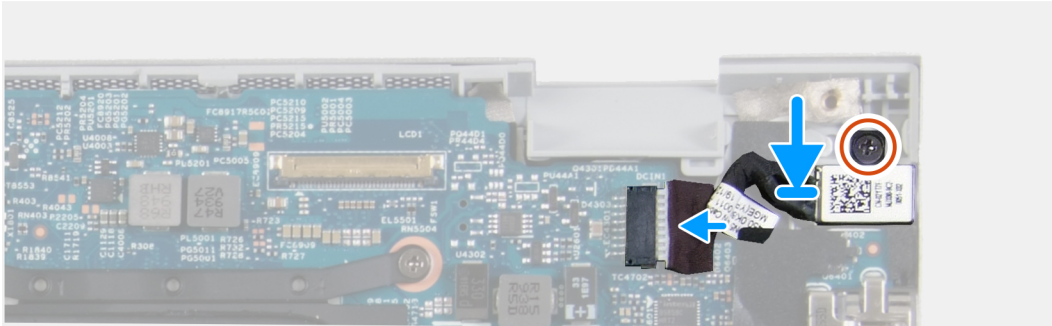
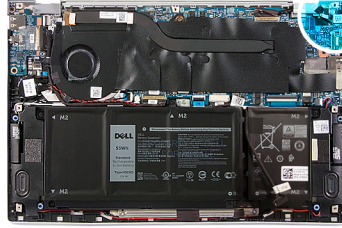
ប្រសិនបើអ្នកដាក់សមាសភាគចូល ដោះសមាសភាគដែលមិនស្របចេញមុខធ្វើការអនុវត្តវិធីសាស្ត្រក្នុងការដំឡើង។

តំពីកិច្ចការនេះ

រូបភាពបង្ហាញពីទីតាំងនូវនូវដាក់ដំឡើងដេក្រង់ ហើយផ្តល់រូបភាពបង្ហាញពីដំណើរការដំឡើង។



1x
M2x3



តំណក់កាលទាំងឡាយ

1. ភ្ជាប់វិទ្យុមូលដ្ឋានដោយបំពេញការងារទៅនឹងឆ្នាំងប្រព័ន្ធ។
2. ចាប់ខ្នុរ (M2x3) ដែលភ្ជាប់មូលដ្ឋានដោយបំពេញការងារទៅនឹងគ្រឿងដំឡើងកន្លែងដាក់បាតដៃ និងក្នុងតុបតុ។

តំណក់កាលបន្ទាប់

1. ដំឡើង គម្របបាត។
2. អនុវត្តតាមដំណើរការនៅក្នុង បន្ទាប់ពីធ្វើការនៅខាងក្នុងកុំប្រុងប្រយ័ត្ន។

ផ្ទាំង I/O

ការដោះផ្ទាំង I/O

សេចក្តីព្រួយបារម្ភ

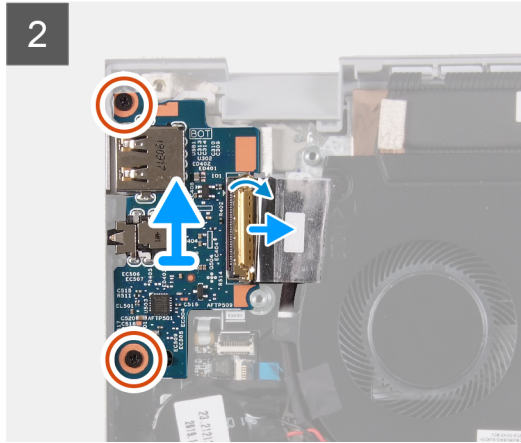
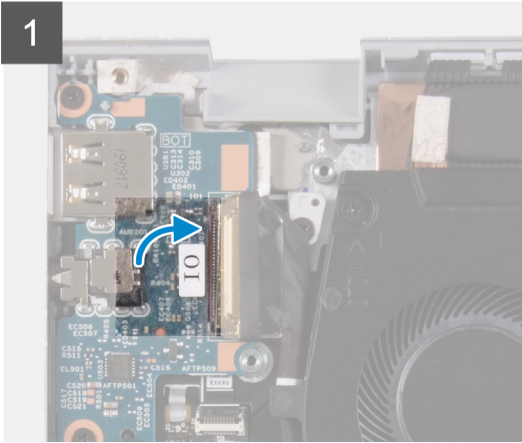
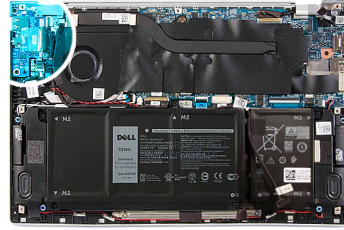
1. អនុវត្តតាមវិធីសាស្ត្រនៅក្នុង មុននឹងធ្វើការនៅខាងក្នុងកុំប្រុងប្រយ័ត្ន។
2. ដោះ គម្របបាត។
3. ដោះ គ្រឿងដំឡើងអេក្រង់។

គំនិតវិជ្ជាការនេះ

រូបភាពបង្ហាញពីទីតាំងផ្ទាំង I/O ហើយផ្តល់ប្រសិទ្ធភាពដល់ដំណើរការនេះ។



2x
M2x3



តំណក់កាលទាំងឡាយ

1. បកបង់ស្ថិតិវែលក្លាប់ម៉ែ I/O ទៅនឹងផ្ទាំង I/O ។
2. បើកគន្លឹះ និងផ្តាច់ម៉ែផ្ទាំង I/O ចេញពីផ្ទាំង I/O ។
3. បកបង់ស្ថិតិវែលក្លាប់ម៉ែផ្ទាំង I/O ទៅកង្វះ។
4. ដោះស្រោច (M2x3) ពីក្របបង់ម៉ែផ្ទាំង I/O ទៅគ្រឿងដំឡើងកន្លែងដាក់បាតដៃ និងក្រុមមុខ។
5. បើកផ្ទាំង I/O ចេញពីគ្រឿងដំឡើងកន្លែងដាក់បាតដៃ និងក្រុមមុខ។

ការដំឡើងផ្ទាំង I/O

សេចក្តីព្រមាន

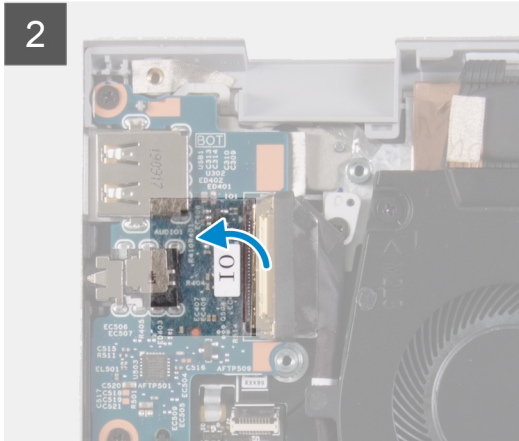
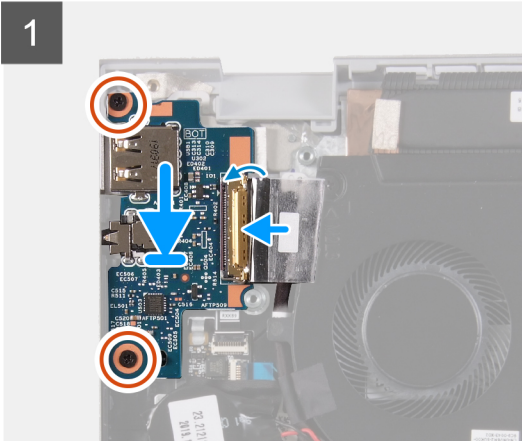
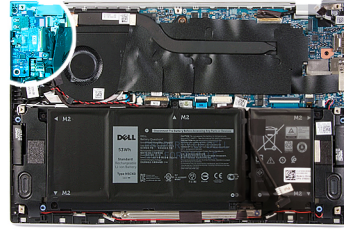
ប្រសិនបើអ្នកដាក់សមាសភាគចូល ឬដាក់សមាសភាគដែលមិនស្របចេញមុខធ្វើការអនុវត្តវិធីសាស្ត្រក្នុងការដំឡើង។

តំពីកិច្ចការនេះ

រូបភាពបង្ហាញនេះបង្ហាញពីទីតាំងផ្ទាំង I/O ហើយផ្តល់រូបភាពបង្ហាញពីរបៀបដំឡើង។



2x
M2x3



កំណត់ការទាំងឡាយ

1. តម្រង់ ហើយដាក់ផ្ទាំង I/O ទៅលើគ្រឿងដំឡើងកន្លែងដាក់បាតដៃ និងក្តារចុច។
2. ចាប់ខ្នុរ (M2x3) ពីគ្រាប់ដៃលក្ខណៈផ្ទាំង I/O ទៅគ្រឿងដំឡើងកន្លែងដាក់បាតដៃ និងក្តារចុច។
3. ភ្ជាប់ខ្សែផ្ទាំង I/O ហើយបិទគន្លឹះដើម្បីភ្ជាប់ខ្សែទៅផ្ទាំង I/O ។
4. បិទបង់ស្ថិតិដៃលក្ខណៈផ្ទាំង I/O ទៅកង្វារ។
5. បិទបង់ស្ថិតិដៃលក្ខណៈផ្ទាំង I/O ទៅផ្ទាំង I/O ។

កំណត់ការបន្ទាប់

1. ដំឡើង កង្វារ។
2. ដំឡើង គម្របបាត។
3. អនុវត្តតាមដំណើរការនៅក្នុង បន្ទាប់ពីធ្វើការនៅខាងក្នុងកុំព្យូទ័ររបស់អ្នក។

ផ្ទាំងប្រព័ន្ធ

ការដោះផ្ទាំងប្រព័ន្ធ

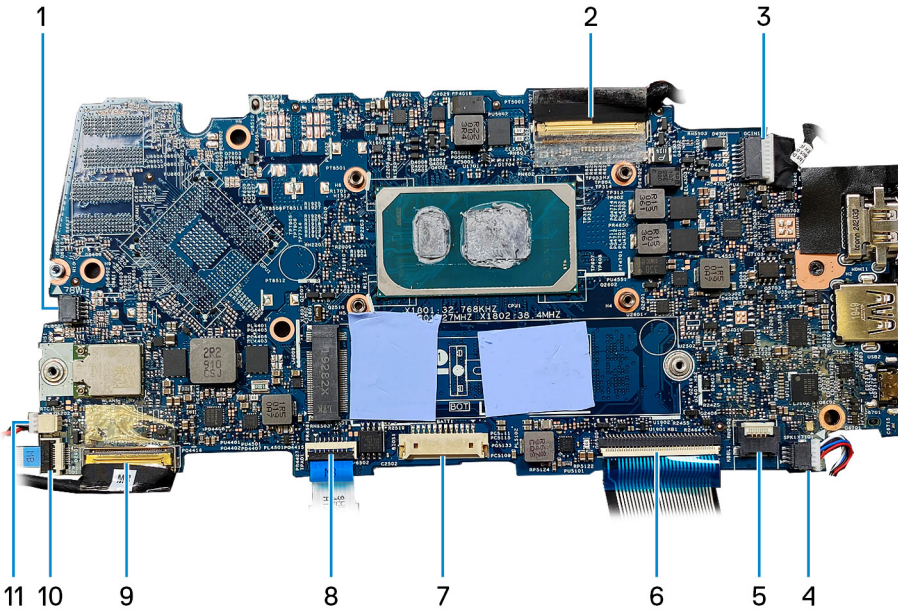
សេចក្តីកម្រិតខ្ពស់

1. អនុវត្តតាមវិធីសាស្ត្រនៅក្នុង មុននឹងធ្វើការនៅខាងក្នុងកុំព្យូទ័ររបស់អ្នក។
 - ចំណាំ:** ស្លាកសម្គាល់កុំព្យូទ័ររបស់អ្នកត្រូវបានដាក់នៅលើផ្ទាំងប្រព័ន្ធ។ អ្នកត្រូវតែបញ្ចូលស្លាកសម្គាល់នៅក្នុងកម្មវិធីដំឡើង BIOS បន្ទាប់ពីដោះផ្ទាំងប្រព័ន្ធ។
 - ចំណាំ:** ការប្តូរផ្ទាំងប្រព័ន្ធនេះនឹងលុបការផ្លាស់ប្តូរដែលអ្នកបានធ្វើចំពោះ BIOS ដោយប្រើកម្មវិធីដំឡើង BIOS ។ អ្នកត្រូវធ្វើការផ្លាស់ប្តូរឱ្យបានត្រឹមត្រូវមុនពេលដោះផ្ទាំងប្រព័ន្ធ។
 - ចំណាំ:** មុននឹងផ្លាស់ប្តូរខ្សែប្រព័ន្ធ សូមកត់ចំណាំពីទីតាំងរបស់ប្រព័ន្ធនេះនៅលើផ្ទាំងប្រព័ន្ធកុំព្យូទ័ររបស់អ្នកដើម្បីឱ្យបានត្រឹមត្រូវបន្ទាប់ពីអ្នកប្តូរផ្ទាំងប្រព័ន្ធចុះ។
2. ដោះ គម្របបាត។
3. ដោះ ថ្ម 4 គ្រាប់ ឬ ថ្ម 2 គ្រាប់។
4. ដោះ កង្វារ។
5. ដោះ កន្លែងទទួលកំដៅ។
 - ចំណាំ:** ផ្ទាំងប្រព័ន្ធត្រូវបានដោះដោយយកស្លាកសម្គាល់ទទួលកំដៅដែលលក្ខណៈ។

- 6. រោង ប្រាយស្ថានភាពវិង។
- 7. រោង ត្រៀមដំឡើងអេក្រង់។

គំនិតកិច្ចការនេះ

រូបភាពខាងក្រោមនេះបង្ហាញពីទីតាំងផ្ទាំងប្រព័ន្ធ ហើយផ្តល់រូបភាពបង្ហាញពីដំណើរការដោះដេញ។



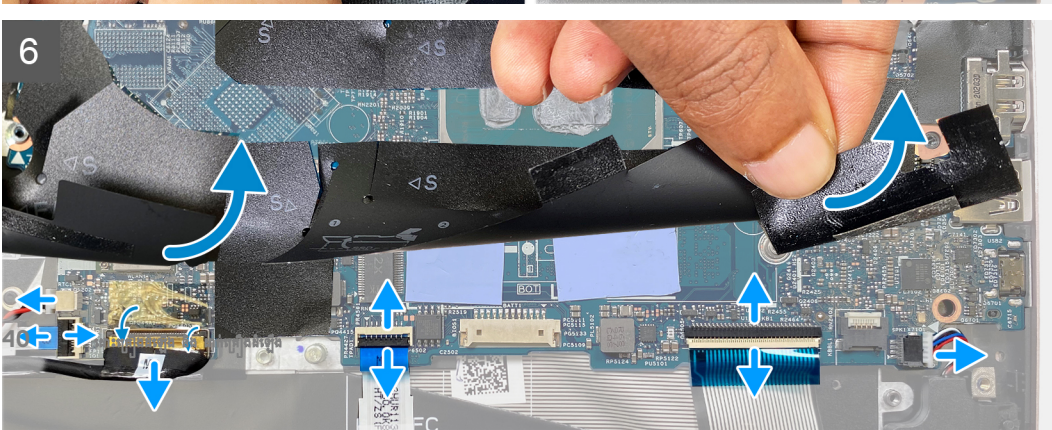
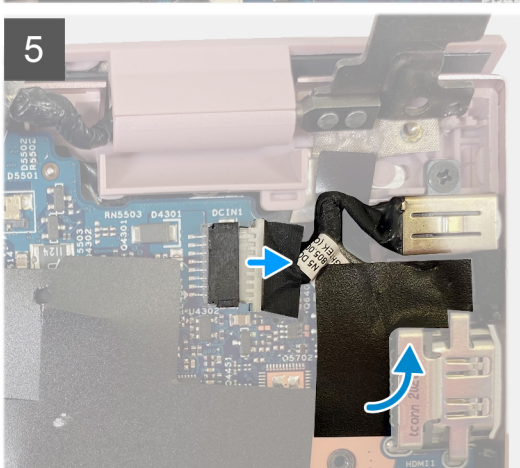
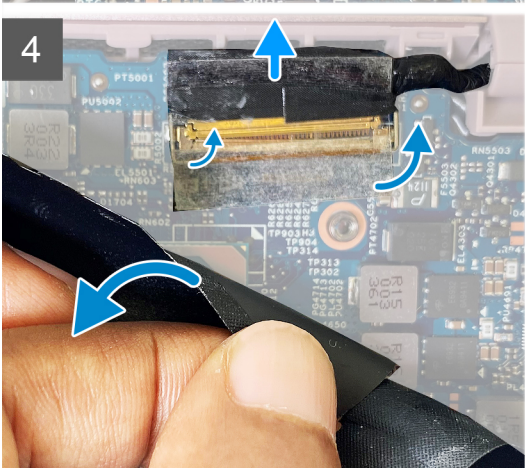
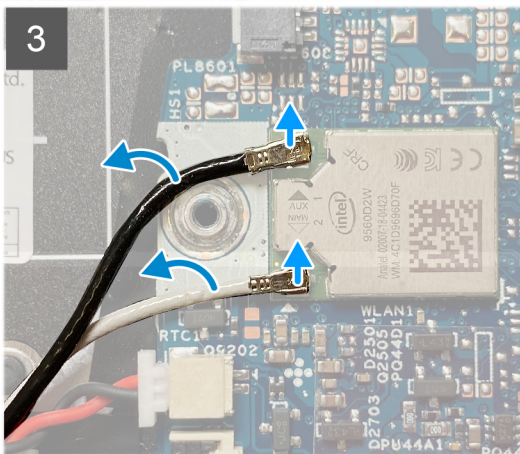
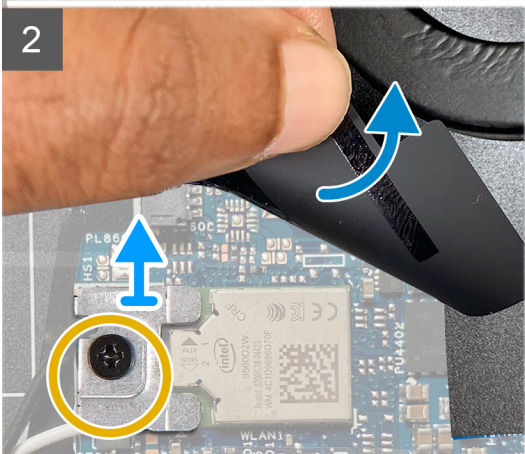
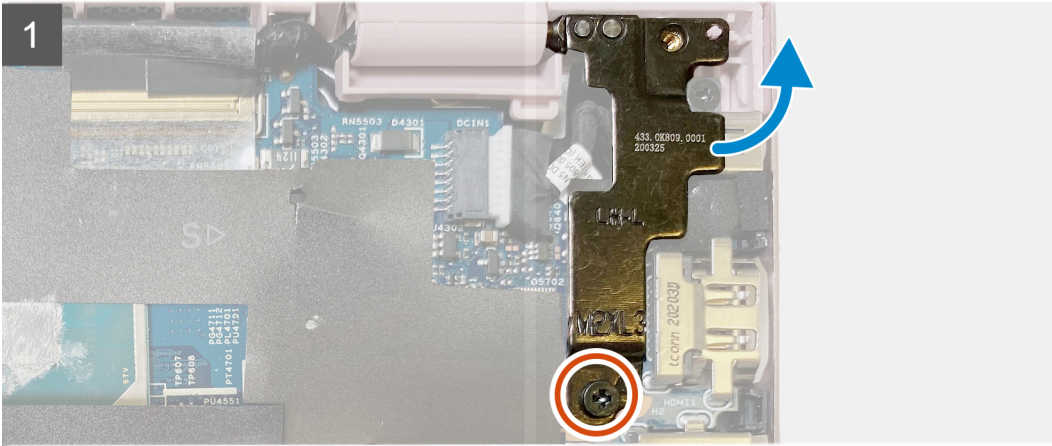
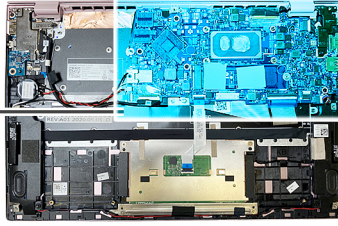
- | | |
|--------------------------------------------------------------------------------------------------------------------------------------------------------------------------------------------------------------------------|--------------------------------------------------------------------------------------------------------------------------------------------------------------|
| <ul style="list-style-type: none"> 1. ខ្សែកង្វារ 3. ខ្សែបន្ទាត់អាប៉ូស៊ីតាមពល 5. ខ្សែកង្វារប្រាយក្តារ 7. ខ្សែកង្វារ 9. ខ្សែកង្វារ I/O 11. ខ្សែកង្វារស្រាប់ស័រ | <ul style="list-style-type: none"> 2. ខ្សែកង្វារ 4. ខ្សែកង្វារ 6. ខ្សែកង្វារ 8. ខ្សែកង្វារ 10. ខ្សែកង្វារ |
|--------------------------------------------------------------------------------------------------------------------------------------------------------------------------------------------------------------------------|--------------------------------------------------------------------------------------------------------------------------------------------------------------|



1x
M2x3



1x
M2x2.5



តំណាក់កាលទាំងឡាយ

1. ដោះស្រាយ (M2x3) មួយគ្រាប់ដែលភ្ជាប់ត្រូវបានដោតទៅក្នុងប្រព័ន្ធ ហើយលើកវិញ។
2. លើកបង់ស្លឹកការពារ និងដោះស្រាយ (M2x2.5) មួយគ្រាប់ដែលភ្ជាប់ដើម្បីទម្រង់កាត់ឱ្យទៅក្នុងប្រព័ន្ធ។
3. ផ្តាច់ដំបូលខ្នាតកាត់ឱ្យចេញពីកាត់ឱ្យ។
4. លើកបង់ស្លឹកការពារ និងផ្តាច់ឱ្យ EDP ។
5. ផ្តាច់ឱ្យថាមពល DC-ចូល ។
6. ផ្តាច់ឱ្យគ្រាប់សំរឹត ឧបករណ៍អាចស្ថាប័នម្រាមម៉ែ ឱ្យផ្ទាំង I/O ឱ្យបន្ទះប៉ះ ឱ្យកាត់ចុះ និងឱ្យពង្រីកកាត់ចុះ ឱ្យខ្នាតដំបូលចេញពីផ្ទាំងប្រព័ន្ធ។
7. លើកផ្ទាំងប្រព័ន្ធចេញពីគ្រឿងដំឡើងកន្លែងដាក់បាតដៃ និងកាត់ចុះ។

ការដំឡើងផ្ទាំងប្រព័ន្ធ

សេចក្តីព្រាងជាមុន

- ចំណាំ៖** ស្លាកសម្គាល់កម្រិតប្រព័ន្ធដែលស្ថិតនៅក្នុងផ្ទាំងប្រព័ន្ធ ឬក៏ស្ថិតនៅលើស្លាកសម្គាល់កម្រិតក្នុងផ្ទាំង BIOS បន្ទាប់ពីអ្នកដោះស្រាយប្រព័ន្ធ។
- ចំណាំ៖** ការដំឡើងប្រព័ន្ធនេះនឹងលុបការផ្លាស់ប្តូរដែលអ្នកបានធ្វើចំពោះ BIOS ដោយប្រើកម្មវិធីដំឡើង BIOS ។ អ្នកត្រូវធ្វើការផ្លាស់ប្តូរឱ្យបានត្រឹមត្រូវមុនពេលបញ្ចប់ការដំឡើងប្រព័ន្ធ។

សំពីកិច្ចការនេះ

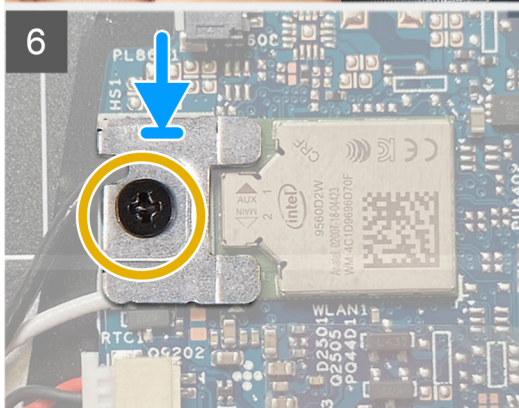
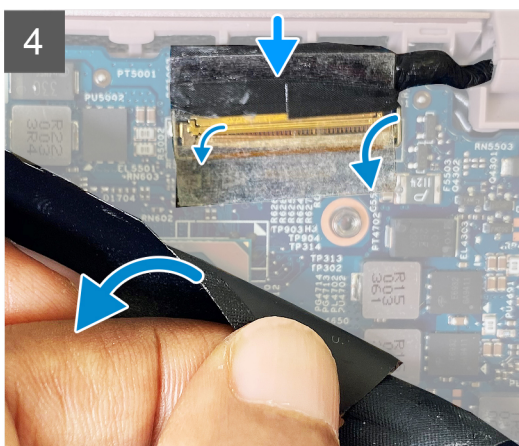
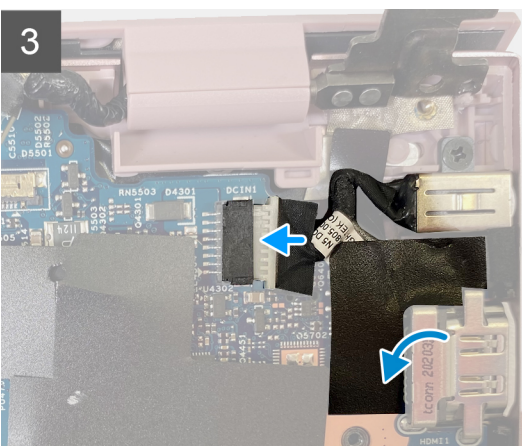
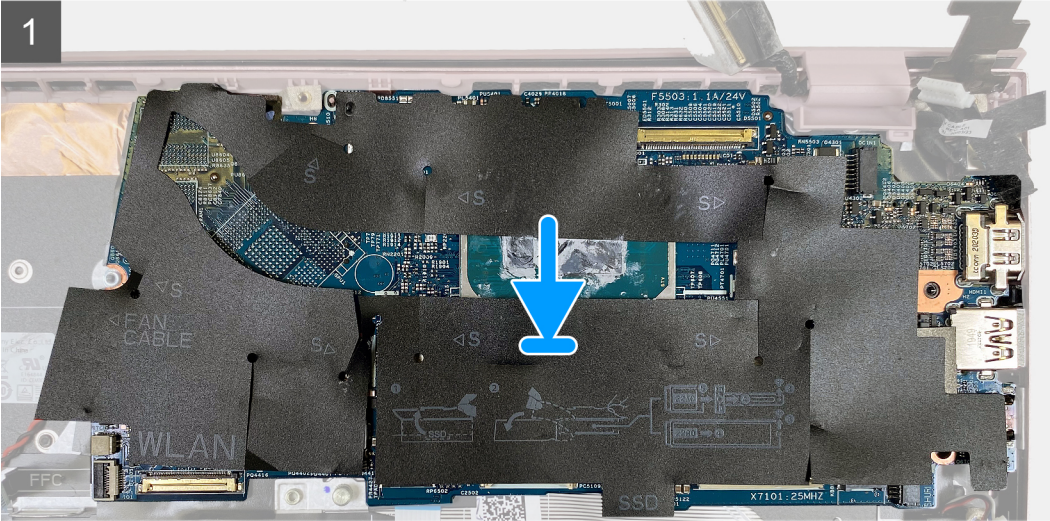
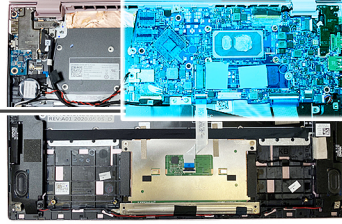
រូបភាពខាងក្រោមនេះបង្ហាញពីទីតាំងផ្ទាំងប្រព័ន្ធ ហើយផ្តល់រូបភាពបង្ហាញពីដំណើរការដំឡើង។



1x
M2x3



1x
M2x2.5



តំណក់កាលទាំងឡាយ

1. គម្រង់ផ្ទាំងប្រព័ន្ធលើគ្រឿងដំឡើងកន្លែងដាក់បាតដៃ និងក្តារចុច។

i ចំណាំ: មានរន្ធផ្តិតមួយនៅលើផ្ទាំងប្រព័ន្ធដែលដាក់ថា "Inspiron 7300" ចាប់តែនៅក្នុងទីតាំងនេះនៅពេលដំឡើងផ្ទាំងប្រព័ន្ធសម្រាប់ Inspiron 7300 ។

2. ភ្ជាប់ខ្សែគ្រាប់សំរឹត ខ្សែបណ្តាញអ៊ីនធឺណិត ខ្សែភ្ជាប់ I/O ខ្សែបន្តបិះ ខ្សែក្តារចុច និងខ្សែពន្លឺក្តារចុច ខ្សែបណ្តាញលើផ្ទាំងប្រព័ន្ធ។
3. ភ្ជាប់ខ្សែ DC-ចូល ។
4. លើកបង់ស្ថិតិការពារ និងភ្ជាប់ខ្សែ EDP ។
5. លើកបង់ស្ថិតិការពារ និងភ្ជាប់ខ្សែអង់គ្លេសកាតតម្លៃប្រព័ន្ធគ្រប់គ្រងកាតតម្លៃ។
6. ដាក់ដឹងទម្រង់កាតតម្លៃលើកាតតម្លៃ ហើយចាប់ខ្នាត (M2x2.5) មួយគ្រាប់ដើម្បីភ្ជាប់ដឹងទម្រង់កាតតម្លៃទៅផ្ទាំងប្រព័ន្ធ។
7. រុញប្រត្យែកអត្រាចុះ ហើយចាប់ខ្នាត (M2x3) មួយគ្រាប់ដើម្បីភ្ជាប់ប្រត្យែកនាងឆ្នែងទៅផ្ទាំងប្រព័ន្ធ។

តំណក់កាលបន្ទាប់

1. ដំឡើង គ្រឿងដំឡើងអត្រាចុច។
2. ដំឡើង គ្រឿងស្ថិតិការពារ។
3. ដំឡើង កន្លែងទទួលកំដៅ។
4. ដំឡើង កង្វារ។
5. ដំឡើង ធុ 4 គ្រាប់ ឬ ធុ 2 គ្រាប់។
6. ដំឡើង គម្របបាត។
7. អនុវត្តតាមដំណើរការនៅក្នុង បន្ទាប់ពីធ្វើការនៅខាងក្នុងកុំប្លូទ័ររបស់អ្នក។

កន្លែងដាក់បាតដៃ និងគ្រឿងដំឡើងក្តារចុច

ការដោះគ្រឿងដំឡើងកន្លែងដាក់បាតដៃ និងក្តារចុច

សេចក្តីព្រួយបារម្ភ

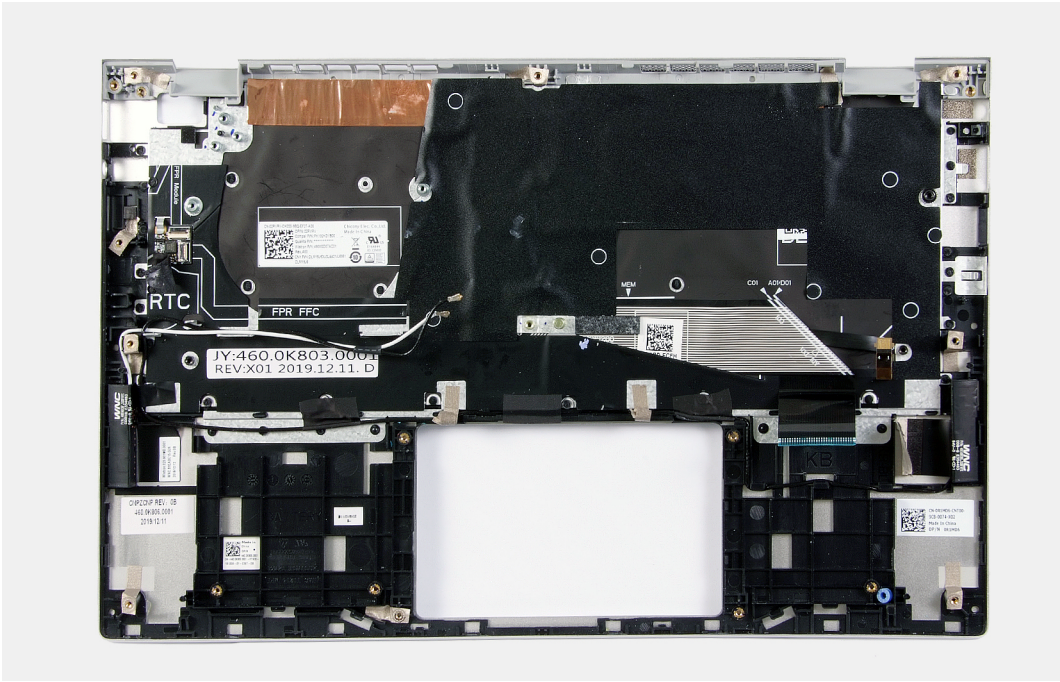
1. អនុវត្តតាមវិធីសាស្ត្រនៅក្នុង មុននឹងធ្វើការនៅខាងក្នុងកុំប្លូទ័ររបស់អ្នក។
2. ដោះ គម្របបាត។
3. ដោះ ធុ 4 គ្រាប់ ឬ ធុ 3 គ្រាប់។
4. ដោះ ឧបាស័រ។
5. ដោះ ផ្ទាំងប្រព័ន្ធ។

i ចំណាំ: ផ្ទាំងប្រព័ន្ធកាតតម្លៃត្រូវបានដោះដោយបណ្តាញអ៊ីនធឺណិតទទួលកំដៅដែលភ្ជាប់។

6. ដោះ គ្រឿងដំឡើងអត្រាចុច។
7. ដោះ រន្ធដាច់ទីមាមល។
8. ដោះ បន្តបិះ។

សំណុំកិច្ចការនេះ

រូបភាពបង្ហាញទីតាំងគ្រឿងដំឡើងកន្លែងដាក់បាតដៃ និងក្តារចុច ហើយផ្តល់រូបតំណាងពីដំណើរការដោះ។



តំណក់កាលទាំងឡាយ

បន្ទាប់ពីអនុវត្តតាមជំហានដែលត្រូវបានកំណត់ជាមុនមក យើងនៅសល់តែគ្រឿងដំឡើងកន្លែងដាក់បាតថ្នាំ និងក្តារចុចចុំណោះ។

ចំណាំ: ផ្ទាំងប្រព័ន្ធគោតត្រូវបានដោះចេញដោយភ្ជាប់ជាមួយគ្រឿងដំឡើងកន្លែងទទួលកំដៅ។

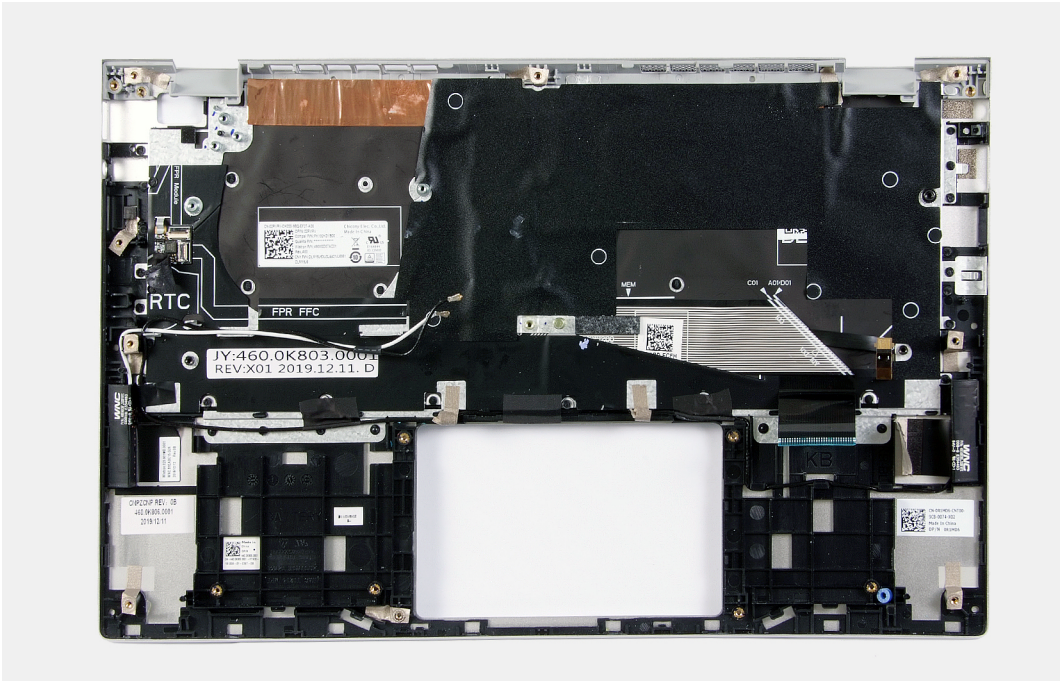
ការដំឡើងគ្រឿងដំឡើងកន្លែងដាក់បាតថ្នាំ និងក្តារចុច

សេចក្តីព្រាងជាមុន

ប្រសិនបើអ្នកដាក់សមាសភាគចូល អោះសមាសភាគដែលមានស្រាប់ចេញមុនធ្វើការអនុវត្តវិធីសាស្ត្រក្នុងការដំឡើង។

តំណក់ការងារ:

រូបភាពបន្ទាប់នេះបង្ហាញពីតាំងគ្រឿងដំឡើងកន្លែងដាក់បាតថ្នាំ និងក្តារចុច ហើយផ្តល់រូបភាពបង្ហាញពីរបៀបដំឡើង។



តំណក់កាលទាំងឡាយ

ដាក់គ្រឿងដំឡើងក្នុងដាក់បាតដៃ និងភ្ជាប់ចុះបើប្រើផ្តល់សេវា។

តំណក់កាលបន្ទាប់

1. ដំឡើង បន្ទះប៉ះ។
2. ដំឡើង រន្ធអាកដាប់ទំនាមពល។
3. ដំឡើង គ្រឿងដំឡើងអេក្រង់។
4. ដំឡើង ផ្ទាំងប្រព័ន្ធ។
5. ដំឡើង ឧបាស័រ។
6. ដំឡើង ថ្ម 4 គ្រាប់ ឬ ថ្ម 3 គ្រាប់។
7. ដំឡើង គម្របបាត។
8. អនុវត្តតាមដំណើរការនៅក្នុង បន្ទាប់ពីធ្វើការនៅខាងក្នុងកុំប្ល្យូទ័ររបស់អ្នក។

ប្តីក្នុងថាមពលដែលមានឧបករណ៍អានស្នាមម្រាមដៃ

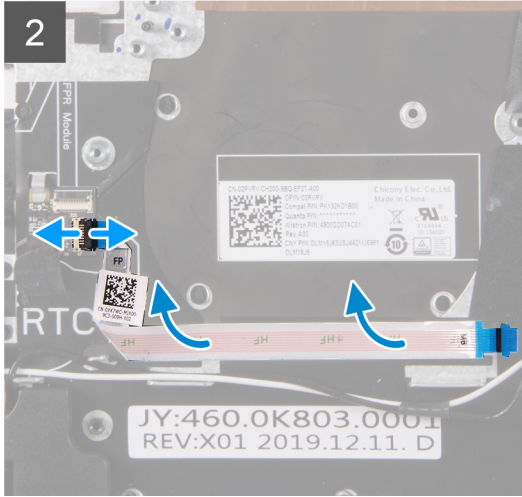
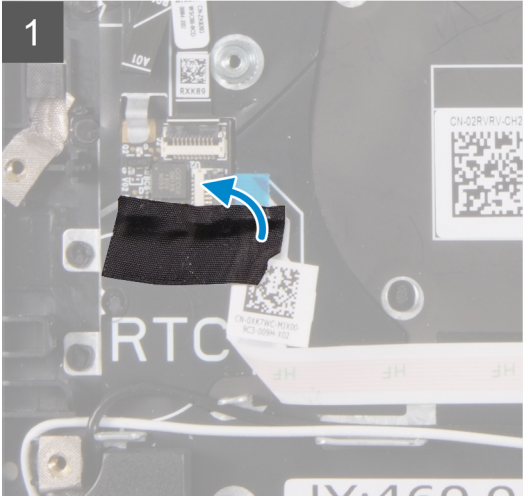
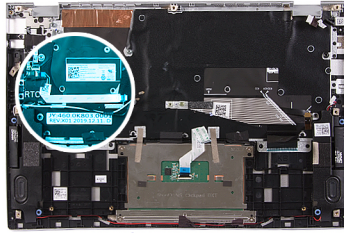
ការដោះប្តីក្នុងថាមពលជាមួយឧបករណ៍អានស្នាមម្រាមដៃ

សេចក្តីព្រាងជាមុន

1. អនុវត្តតាមវិធីសាស្ត្រនៅក្នុង មុននឹងធ្វើការនៅខាងក្នុងកុំប្ល្យូទ័ររបស់អ្នក។
2. ដោះ គម្របបាត។
3. ដោះ ថ្ម 4 គ្រាប់ ឬ ថ្ម 3 គ្រាប់។
4. ដោះ ឧបាស័រ។
5. ដោះ ផ្ទាំងប្រព័ន្ធ។
 - ចំណាំ:** ផ្ទាំងប្រព័ន្ធគ្រប់គ្រងដោះជាមួយឧបករណ៍ទទួលកំដៅដែលដាច់។
6. ដោះ គ្រឿងដំឡើងអេក្រង់។
7. ដោះ រន្ធអាកដាប់ទំនាមពល។

ព័ត៌មានបន្ថែម:

រូបភាពបន្ទាប់នេះបង្ហាញពីទីតាំងរន្ធអាកដាប់ទំនាមពល ហើយផ្តល់រូបភាពបង្ហាញពីរបៀបដោះ។



តំណក់កាលទាំងឡាយ

1. បកបន្ទះស្លឹកឌីជីថលលើក្របប្រតិបត្តិការដើម្បីដកចេញវិធានការការពារប្រព័ន្ធបករណ៍អាសស្ថាម្រាមដៃ។
2. ផ្តាច់ខ្សែប្រឹក្សាថាមពល ជាមួយខ្សែបករណ៍អាសស្ថាម្រាមដៃ ពីបករណ៍ភ្ជាប់នៅលើគ្រឿងដំឡើងកន្លែងដាក់បាតដៃ និងក្តារចុច។
3. បើកប្រឹក្សាថាមពលដើម្បីដកចេញវិធានការការពារប្រព័ន្ធបករណ៍អាសស្ថាម្រាមដៃ ចេញពីបង្គំដាក់ដៃ និងបង្គំក្តារចុច។

ការដំឡើងប្រឹក្សាថាមពលជាមួយបករណ៍អាសស្ថាម្រាមដៃ

សេចក្តីព្រាងជាមុន

ប្រសិនបើអ្នកដាក់សមាសភាគចូល ដោះសមាសភាគដែលមានស្រាប់ចេញមុនធ្វើការអនុវត្តវិធីសាស្ត្រក្នុងការដំឡើង។

គំនិតវិជ្ជាការនេះ

រូបភាពបង្ហាញទីតាំងនូវដៃដាក់ថាមពល ហើយផ្តល់រូបតំណាងពីដំណើរការដំឡើង។

ការដំណើរការកម្មវិធីវិនិច្ឆ័យពិនិត្យដំណើរការប្រព័ន្ធមុនប្តូររបស់ Dell SupportAssist

តំណក់កាលទាំងឡាយ

1. បើកកុំព្យូទ័ររបស់អ្នក។
2. ពេលដែលកុំព្យូទ័របិទ ចុចប៊ូតុង F12 ខណៈពេលទូរហ្គា Dell បង្ហាញឡើង។
3. នៅលើអេក្រង់មុខមុខប៊ូតុង សូមជ្រើសយកជម្រើស **Diagnostics(វិនិច្ឆ័យ)** ។
4. ចុចសញ្ញាប្រញូទៅជ្រុងខាងឆ្វេងផ្នែកខាងក្រោម។
ទំព័រមុខនៃការធ្វើវិនិច្ឆ័យត្រូវបានបង្ហាញ។
5. ចុចសញ្ញាប្រញូទៅជ្រុងខាងស្តាំផ្នែកខាងក្រោមដើម្បីទៅចូលកាន់ទំព័រដែលបានរាយ។
ធាតុដែលត្រូវបានកម្រិតត្រូវបានបង្ហាញ។
6. ដើម្បីបើកដំណើរការធ្វើតេស្តវិនិច្ឆ័យនៅលើបករណ៍ជាក់លាក់ សូមចុច **ESC** រួចចុច **Yes (ពេ/ពល)** ដើម្បីបញ្ឈប់ការធ្វើតេស្តវិនិច្ឆ័យ។
7. ជ្រើសរើសបករណ៍ពិនិត្យខាងឆ្វេង រួចចុចលើ **Run Tests(ដំណើរការធ្វើតេស្ត)**។
8. ប្រសិនបើមានបញ្ហាណាមួយ លេខកូដកំហុសនឹងបង្ហាញឡើង។
កត់ត្រាកូដកំហុស និងលេខផ្សេងផ្ទាល់ហើយទាក់ទងទៅក្រុមហ៊ុន Dell ។

កម្មវិធីផ្សេងផ្ទាល់

ផ្នែកនេះមានព័ត៌មានអំពីរបៀបផ្សេងផ្ទាល់ SupportAssist ePSA, ePSA ឬកូដកំហុស PSA ។

ការផ្សេងផ្ទាល់កូដកំហុសអាចធ្វើបានដោយប្រើវិធីសាស្ត្រពីរបីខាងក្រោម៖

- កម្មវិធីផ្សេងផ្ទាល់ប្រព័ន្ធមុនប្តូរដែលបានប្រសើរឡើងតាមអនុញ្ញាត។
- ស្កេន QR ដោយប្រើប្រាស់កម្មវិធី QR នៅលើទូរស័ព្ទផ្ទាល់។

កម្មវិធីវិនិច្ឆ័យភ្ជាប់នឹងផ្ទាំង SupportAssist អនុញ្ញាត, ePSA ឬ កម្មវិធីផ្សេងផ្ទាល់កូដកំហុស PSA

ឯកសារណែនាំការប្រើប្រាស់

តំណក់កាលទាំងឡាយ

1. អ្នកប្រើប្រាស់អាចយកព័ត៌មានពីផ្ទាំង windows SupportAssist ។



2. ចូលទៅកាន់ <https://www.dell.com/support/diagnose/Pre-boot-Analysis> ។
3. បញ្ជូលកូដកំហុស កូដផ្សេងផ្ទាល់ និងស្លាកលេខកម្មវិធី ផ្នែកលេខសម្របសម្រួលដោយប្រើស។

Error Code (without 2000-prefix) *

Validation Code *

Service Tag ⓘ *

Part Serial # (optional)

Submit

[View System Requirements and Privacy And Legal Information](#)

📘 **ចំណាំ:** សម្រាប់កំហុសក្នុង ត្រូវប្រើតែកូដ 3 ឬ 4 ខ្ទង់តែមួយផ្ទៃណាមួយ (អ្នកប្រើប្រាស់អាចបញ្ចូល 0142 ឬ 142 ជំនួសឱ្យ 2000-0142 ។)

4. ចុចលើ **Submit** ទៅលេខព័ត៌មានចាំបាច់ទាំងអស់ត្រូវបានបញ្ចូលរួច។

Error Code (without 2000-prefix) *

Validation Code *

Service Tag ⓘ *


Part Serial # (optional)

Submit

[View System Requirements and Privacy And Legal Information](#)

task_results

ទទាហរណ៍នៃកូដកំហុសដែលត្រូវបានបញ្ជូន



Vostro 20 All-in-One 3055
 Service Tag: XXXXXXXXXX | Express Service Code: XXXXXXXXXX
[Add to My Products List](#)
[View a different product](#)

Manuals Warranty System configuration

Diagnostics

Support topics & articles

Drivers & downloads

General maintenance

Parts & accessories

⚠ Your system is currently Out of Warranty. Please contact Dell Technical Support for further assistance.

Result: Issues Found.

Your result requires attention. Review the affected hardware below and follow the instructions to troubleshoot problems or you may be presented with a request to replace parts.

[Clear results](#)

⚠ Needs Attention: System maintenance

Needs Attention

A potential error has been found. [Click here](#) to view a list of steps that can help resolve your issue.

See full scan results.

Diagnostics Completed


Hardware

Diagnostic Name	Error Code	Serial #	Result
EP5A	141		❌ Failed

បន្ទាប់ពីបញ្ចូលព័ត៌មានត្រឹមត្រូវ កម្មវិធីអនុវត្តនឹងទាញយកប្រើប្រាស់ទៅកាន់អ្នកប្រើប្រាស់និងបង្ហាញលទ្ធផលនៃការត្រួតពិនិត្យ។

- បញ្ជាក់កូដកំហុស និងលទ្ធផលសម្រេចបាន
- ការផ្លាស់ប្តូរគ្រឿងបន្លាស់ដែលបានណែនាំ
- ប្រសិនបើអតិថិជនទៅតែស្ថិតនៅក្រោមការធានារបស់ Dell
- លេខករណីយោង ប្រសិនបើមានករណីបើកប្រកាសស្លាកសម្រាប់កម្ម

ទាញយកកូដកំហុសដែលបានត្រឹមត្រូវ

Error Code (without 2000-prefix) *	<input type="text" value="0141"/>
Validation Code *	<input type="text" value="123456"/>
Service Tag  *	<input type="text" value="N92P0002"/>
Part Serial # (optional)	<input type="text" value="Part Serial # (optional)"/>

 You have entered an invalid ePSA request, please check your details and try again.

Submit

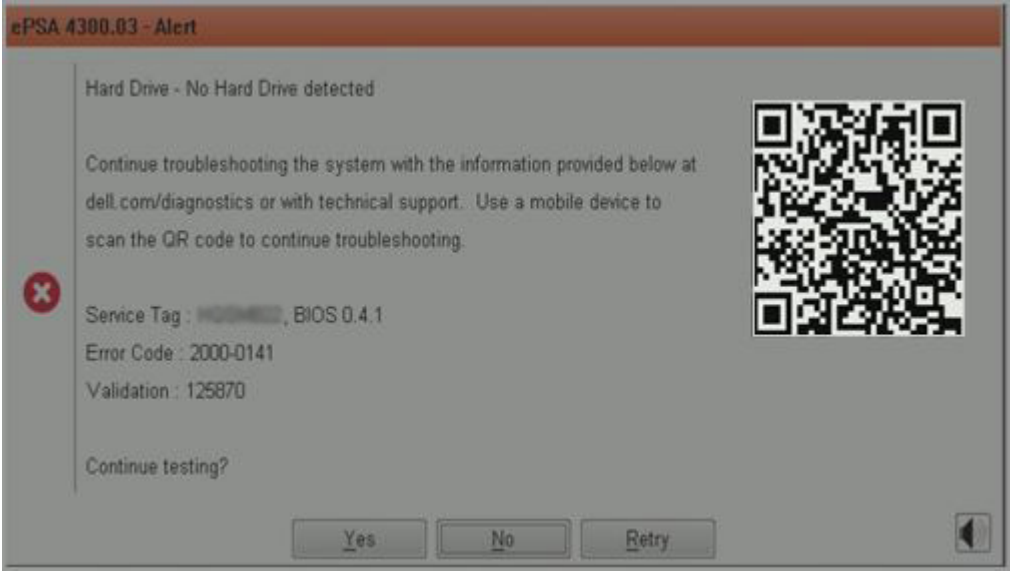
កម្មវិធីផ្សេងគ្នាតំកម្មវិធី QR

តំកម្មវិធីកម្មវិធី

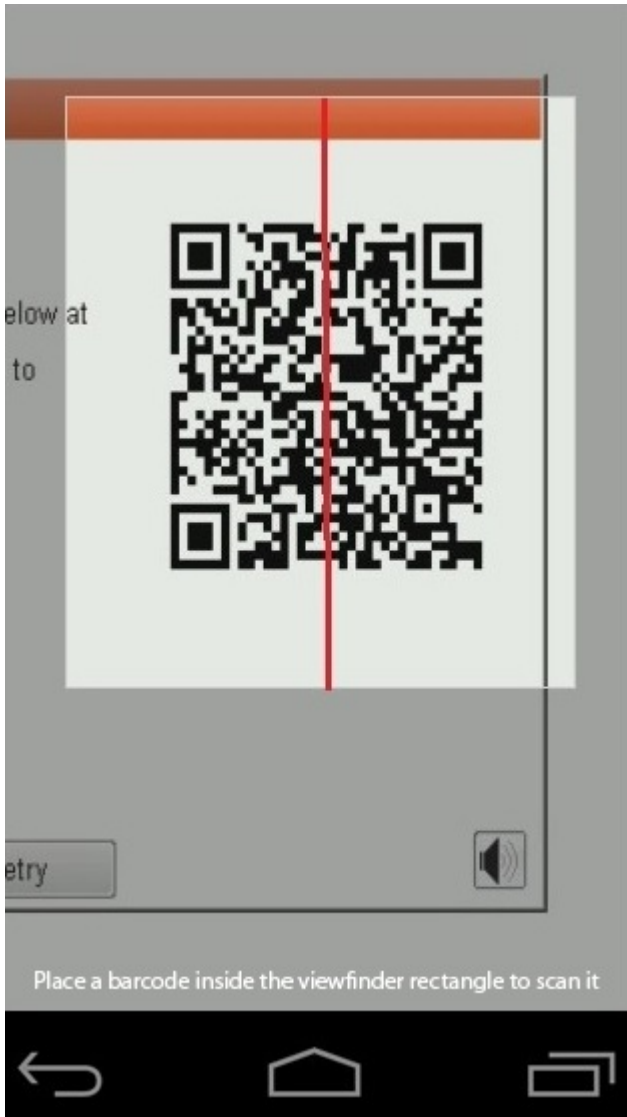
ក្រៅពីការប្រើប្រាស់កម្មវិធីអនុប្រាណ អតិថិជនក៏អាចផ្ទៀងផ្ទាត់កូដកំហុសដោយស្មេនកូដ QR ជាមួយកម្មវិធី QR ទៅលើទូរស័ព្ទផងដែរ។

តំណាក់កាលទាំងឡាយ

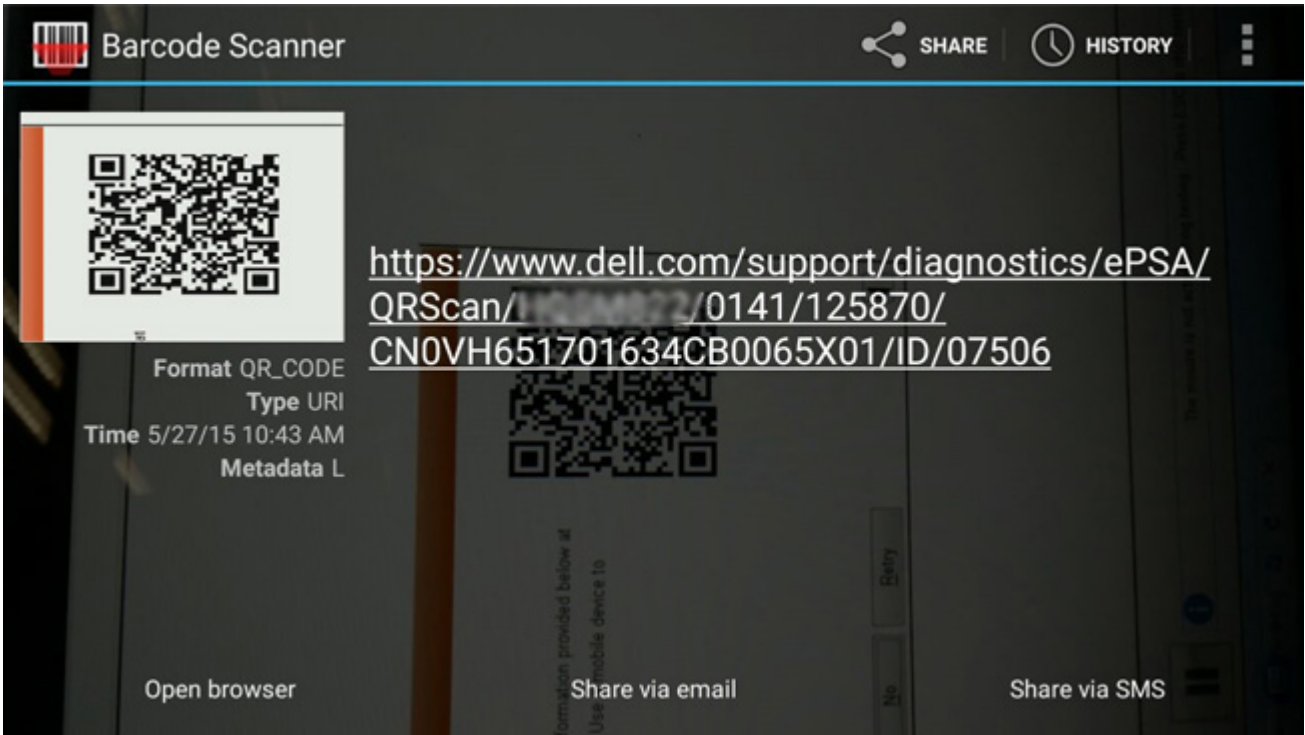
1. អ្នកប្រើប្រាស់អាចយកកូដ QR ពីអត្រង់បញ្ជាទិញកម្មវិធីវិនិច្ឆ័យភ្ជាប់មកជាមួយ SupportAssist ។



2. អ្នកប្រើប្រាស់អាចប្រើកម្មវិធីស្មេនកូដ QR ណាមួយតាមរយៈទូរស័ព្ទដើម្បីស្មេនកូដ QR ។



3. កម្មវិធីស្កេនកូដ QR ដឹងស្កេនកូដហើយបង្កើតឯកសារភ្ជាប់មួយដោយស្វ័យប្រវត្តិ។ តុចលើឯកសារភ្ជាប់ដើម្បីបន្ត។



task_results

តំណភ្ជាប់ដែលបានបង្កើតនឹងនាំអតិថិជនទៅកាន់គេហទំព័រជំនួយ Dell ដែលមានផ្ទុកព័ត៌មានទៅលើ៖

- បញ្ជាក់កូដកំហុស និងលទ្ធផលសម្រេចបាន
- ការផ្លាស់ប្តូរគ្រឿងបន្លាស់ដែលបានណែនាំ
- ប្រសិនបើអតិថិជនទៅតែស្ថិតនៅក្រុមការងាររបស់ Dell
- លេខករណីរបេង ប្រសិនបើមានករណីបើកក្រុមស្នាក់សេវាកម្ម

Vostro 20 All-in-One 3055
 Service Tag: **XXXXXXXXXX** | Express Service Code: **XXXXXXXXXXXX**
 Add to My Products List
 View a different product

Manuals | Warranty | System configuration

Diagnostics

- Support topics & articles
- Drivers & downloads
- General maintenance
- Parts & accessories

Result: Issues Found.

Your result requires attention. Review the affected hardware below and follow the instructions to troubleshoot problems or you may be presented with a request to replace parts.

Clear results

Needs Attention: System maintenance

Needs Attention
 A potential error has been found. [Click here](#) to view a list of steps that can help resolve your issue.

See full scan results.

Diagnostics Completed

Hardware			
Diagnostic Name	Error Code	Serial #	Result
EP5A	141		Failed

ការវិនិច្ឆ័យលើការវាយតម្លៃប្រព័ន្ធប្រតិបត្តិជាមុនដែលបានកែលម្អ (ePSA)

គំនិតគួរការពិនិត្យ:

ការវិនិច្ឆ័យ SupportAssist (ជាទូទៅស្គាល់ថាការវិនិច្ឆ័យប្រព័ន្ធ) អនុវត្តការត្រួតពិនិត្យលើប្រព័ន្ធនៃហាមដំបូងរបស់អ្នក។ SupportAssist គឺជាប្រព័ន្ធប្រតិបត្តិ BIOS ហើយដំណើរការដោយ BIOS ខាងក្នុង។ បញ្ហាប្រព័ន្ធដែលបានក្លាយជាបញ្ហាដែលអាចដោះស្រាយបានដោយប្រើប្រាស់ឧបករណ៍ធាតុដើម ឬក្រុមប្រឹក្សាបច្ចេកទេស។

- ដំណើរការធ្វើតេស្តដោយស្វ័យប្រវត្តិ ឬក្នុងករណីមានការរំខាន
- ធ្វើតេស្តម្តងទៀត
- បង្ហាញ ឬរក្សាទុកលទ្ធផលតេស្ត
- ដំណើរការការធ្វើតេស្តហ្វឺលដំបូងបង្ហាញពីជម្រើសតេស្តបន្ថែមដើម្បីផ្តល់ព័ត៌មានបន្ថែមអំពីបញ្ហាដែលបានកើតឡើង
- មើលសារស្ថានភាពដែលប្រាប់អ្នកប្រសិនបើការវិនិច្ឆ័យត្រូវបានបញ្ចប់ដោយជោគជ័យ
- មើលសារកំហុសដែលប្រាប់អ្នកអំពីបញ្ហាដែលជួបប្រទះដំបូងគេលើការធ្វើតេស្ត

ចំណាំ: អេក្រង់វីដេអូ **SupportAssist** រាយការណ៍ទាំងអស់ដែលកើតឡើងក្នុងកំរិតទូទៅ។ ការវិនិច្ឆ័យទាំងអស់ត្រូវធ្វើតេស្តលើប្រព័ន្ធប្រតិបត្តិ។

ដំណើរការវិនិច្ឆ័យ SupportAssist

គំណាត់ការលំដាប់

1. បើកកុំព្យូទ័ររបស់អ្នក។
2. ពេលដែលកុំព្យូទ័រចាប់ផ្តើម ចុចប៊ូតុង F12 ខណៈពេលឮឃ្លា Dell បង្ហាញឡើង។
3. ទៅលើអេក្រង់ជុំវិញប៊ូតុង សូមជ្រើសយកជម្រើស **Diagnostics(វិនិច្ឆ័យ)** ។

តារាង 1. លេខកូដ LED (បាតបន្ត)

លេខកូដភ្លើងវីដេអូ	ការបរិយាយពីបញ្ហា	ដំណោះស្រាយដែលបានណែនាំ
2,5	អង្គចងចាំដំឡើងមិនត្រឹមត្រូវ	កំណត់ឡើងវិញ ហើយផ្លាស់ប្តូរម៉ូឌុលអង្គចងចាំក្នុងចំណោមខ្លួន។ ប្រសិនបើបញ្ហានៅតែបន្ត ចូរប្តូរម៉ូឌុលអង្គចងចាំ
2,6	កំហុសផ្ទាំងប្រព័ន្ធ ឬសំណុំឈើប	ដាក់បញ្ចូលផ្ទាំងប្រព័ន្ធ
2,7	បរាជ័យផ្នែកអេក្រង់	ប្តូរខ្សែអេក្រង់ (EDP) បើអាច បើមិនអញ្ចឹងទេ ប្តូរគ្រឿងដំឡើងអេក្រង់ (LCD)។
2,8	ការផ្គត់ផ្គង់ថាមពល LCD បរាជ័យ។ ដាក់បញ្ចូលផ្ទាំងប្រព័ន្ធ	ដាក់បញ្ចូលផ្ទាំងប្រព័ន្ធ
3,1	បរាជ័យផ្តល់ស្រាប់ស៊ីម៉ង់ត	ការកំណត់ការភ្ជាប់ថ្ម CMOS ជាថ្មី។ ប្រសិនបើបញ្ហានៅតែបន្ត ចូរប្តូរថ្ម RTC
3,2	បរាជ័យ PCI, កាតវីដេអូ/ឈើប	ដាក់បញ្ចូលផ្ទាំងប្រព័ន្ធ
3,3	រកមិនឃើញប្រភពស្ការឡើងវិញ	ហ្គាសកំណែ BIOS ចុងក្រោយ។ ប្រសិនបើបញ្ហានៅតែបន្ត ចូរផ្លាស់ផ្ទាំងប្រព័ន្ធ
3,4	រកឃើញប្រភពស្ការឡើងវិញ តែមិនត្រឹមត្រូវ	ហ្គាសកំណែ BIOS ចុងក្រោយ។ ប្រសិនបើបញ្ហានៅតែបន្ត ចូរផ្លាស់ផ្ទាំងប្រព័ន្ធ
3,5	បរាជ័យថាមពល	ដាក់បញ្ចូលផ្ទាំងប្រព័ន្ធ
3,6	ការហ្គាសប្រព័ន្ធ BIOS មិនពេញលេញ	ដាក់បញ្ចូលផ្ទាំងប្រព័ន្ធ
3,7	កំហុសការគ្រប់គ្រងតាមស្មើ (ME)	ដាក់បញ្ចូលផ្ទាំងប្រព័ន្ធ

កូដភ្លើងបញ្ហាស្ថានភាពការងារ បង្ហាញ ថា គេកំពុងប្រើ រ៉ែត។

- ពណ៌សក្រាស់ — ការដាក់កំពុងប្រើ។
- បិទ — ការដាក់មិនបានប្រើ។

កូដភ្លើងបញ្ហាស្ថានភាពទាក់ស្រង់ប្តូរ បង្ហាញថា គេកំពុងដាក់សោប្តូរជាប់ បិទ ឬបើក។

- ពណ៌សក្រាស់ — ដាក់សោប្តូរជាប់បើក។
- បិទ — ដាក់សោប្តូរជាប់បិទ។

ធ្វើបច្ចុប្បន្នភាព BIOS ដោយប្រើប្រាស់ USB នៅក្នុង Windows

តំណក់ការងារទាំងឡាយ

1. អនុវត្តតាមវិធីសាស្ត្រពីជំហានទី 1 ដល់ជំហានទី 6 នៅក្នុង "ការធ្វើបច្ចុប្បន្នភាព BIOS នៅក្នុង Windows" ដើម្បីទាញយកឯកសារកម្មវិធីការដំឡើង BIOS ចុងក្រោយបំផុត។
2. បង្កើតប្រដាប់ USB មួយដែលអាចប្តូរបាន។ សម្រាប់ព័ត៌មានបន្ថែម សូមទស្សនាទំព័រណែនាំដំបូងលេខ 000145519 តាមរយៈ www.dell.com/support ។
3. ចម្លងឯកសារកម្មវិធីដំឡើង BIOS ទៅប្រដាប់ USB ដែលអាចប្តូរបាន។
4. ភ្ជាប់ USB ដែលអាចប្តូរបានទៅកុំព្យូទ័រដែលត្រូវការការធ្វើបច្ចុប្បន្នភាព BIOS ។
5. ចាប់ផ្តើមកុំព្យូទ័រឡើងវិញ ហើយចុច **F12** ។
6. ប្រើសរសេរសម្រាប់ USB គឺ **One Time Boot Menu** ។
7. វាយចេញលេខប្រាប់ឯកសារកម្មវិធីដំឡើង BIOS ហើយចុច **Enter**។
BIOS Update Utility បង្ហាញឡើង។
8. ធ្វើតាមការណែនាំដែលបង្ហាញនៅលើអេក្រង់ដើម្បីបញ្ចប់ការធ្វើបច្ចុប្បន្នភាព BIOS ។

ការរាប់ដេត BIOS នៅក្នុង Windows

តំណក់ការងារទាំងឡាយ

1. ចូលមើលគេហទំព័រ www.dell.com/support ។
2. ចុច **Product support** ។ នៅក្នុងប្រអប់ **Search support** វាយបញ្ចូលស្នាកស្នាមស្វែងរកស្របស្រួលកុំព្យូទ័របស់អ្នក បន្ទាប់មកចុចលើការ **Search** ។

ចំណាំ: បើសិនអ្នកមិនមានស្នាកស្នាមស្វែងរក ឬប្រើប្រាស់ SupportAssist ដើម្បីកំណត់អត្តសញ្ញាណកុំព្យូទ័របស់អ្នកដោយស្វ័យប្រវត្តិ។ អ្នកក៏អាចប្រើលេខសម្គាល់ផលិតផល ឬស្វែងរកម៉ូដែលកុំព្យូទ័របស់អ្នកដោយខ្លួនឯងបានដែរ។

3. ចុចលើ **កម្មវិធីបញ្ជា និងទាញយក** ។ ពង្រីក **Find drivers** ។
4. ប្រើសរសេរប្រព័ន្ធប្រតិបត្តិការដែលបានដំឡើងនៅលើកុំព្យូទ័របស់អ្នក។
5. នៅក្នុងបញ្ជីផ្តល់ជូន **Category** សូមប្រើសរសេរ **BIOS** ។

6. ប្រើសេរីសក់ណែនាំក្នុងប្រព័ន្ធប័ណែនាំ BIOS ហើយចុច **Download** ដើម្បីទាញយកឯកសារ BIOS សម្រាប់កុំព្យូទ័ររបស់អ្នក។
7. បន្ទាប់ពីបញ្ចប់ការទាញយក សូមចូលទៅកាន់ទីតាំងឯកសារដែលអ្នកបានរក្សាទុកឯកសារបច្ចុប្បន្នភាព BIOS ។
8. ចុចខ្សែដើម្បីបំពេញការងារឯកសារបច្ចុប្បន្នភាព BIOS និងអនុវត្តតាមការណែនាំនៅលើអេក្រង់។
សម្រាប់ព័ត៌មានបន្ថែម សូមមើលអត្ថបទមូលដ្ឋានចំណេះដឹង 000124211 នៅ www.dell.com/support ។

មេរៀនប្រុងទុក និងជម្រើសស្តារឡើងវិញ

សូមណែនាំឱ្យប្រតិបត្តិការស្តារឡើងវិញដើម្បីដោះស្រាយ និងជួសជុលបញ្ហាដែលអាចកើតឡើងចំពោះកុំព្យូទ័រ។ Dell ដាក់ជម្រើសជាច្រើនសម្រាប់ការស្តារឡើងវិញប្រព័ន្ធប្រតិបត្តិការ Windows នៅលើកុំព្យូទ័រ Dell របស់អ្នក។ សម្រាប់ព័ត៌មានបន្ថែម សូមមើល [Dell Windows Backup Media and Recovery Options](#)។

រដ្ឋថាមពល WiFi

គំនិតកិច្ចការនេះ

ប្រសិនបើកុំព្យូទ័ររបស់អ្នកមិនអាចភ្ជាប់ទៅទីណេត ដោយសារ បញ្ហាការតភ្ជាប់តាមរយៈ WiFi ទោះបីបែបបទរដ្ឋថាមពល WiFi អាចត្រូវបានអនុវត្ត។ បែបបទខាងក្រោមផ្តល់នូវការណែនាំដើម្បីប្រើប្រាស់រដ្ឋថាមពល WiFi ។

ចំណាំ: ISPs ខ្លះ (អ្នកផ្តល់សេវាអ៊ីនធឺណិត) ផ្តល់នូវបករណ៍បណ្តុះបណ្តាល ម៉ូដឹម/ប្រាក់ ។

គំណាត់ការទាំងឡាយ

1. បិទកុំព្យូទ័ររបស់អ្នក។
2. បិទម៉ូដឹម។
3. បិទប្រាក់ប័ណ្ណប្រើប្រាស់។
4. រង់ចាំ 30 វិនាទី។
5. បើកប្រាក់ប័ណ្ណប្រើប្រាស់។
6. បើកម៉ូដឹម។
7. បើកកុំព្យូទ័ររបស់អ្នក។

រំដោះថាមពលសេសសល់ (អនុវត្តការកំណត់ហាងដំឡើងវិញ)

គំនិតកិច្ចការនេះ

ថាមពលសេសសល់ជាទូទៅគឺជាស្ថានភាពដែលទាញយកថាមពលពីកុំព្យូទ័រដើម្បីដោះស្រាយបញ្ហាដែលកើតឡើង។ ហើយប្រើប្រាស់វាដើម្បីដោះស្រាយបញ្ហាដែលកើតឡើង។

ដើម្បីសុវត្ថិភាពលោកអ្នក និងដើម្បីការពារបករណ៍អេឡិចត្រូនិកដែលងាយខូចខាតនៅក្នុងកុំព្យូទ័ររបស់អ្នក យើងសូមស្នើឱ្យអ្នករំដោះថាមពលសេសសល់មុនធ្វើការដោះស្រាយបញ្ហាប្រព័ន្ធប្រតិបត្តិការ។

ការរំដោះថាមពលសេសសល់ ឬប្រើប្រាស់វាដើម្បីដោះស្រាយបញ្ហាដែលកើតឡើង គឺជាការកំណត់ហាងដំឡើងវិញ ក្នុងករណីខ្លះការដោះស្រាយបញ្ហាប្រព័ន្ធប្រតិបត្តិការរបស់អ្នកមិនមែនដំណើរការ ឬ មិនប្រើប្រាស់ទៅក្នុងប្រព័ន្ធដំណើរការ។

ដើម្បីរំដោះថាមពលសេសសល់ (អនុវត្តការកំណត់ហាងដំឡើងវិញ)

គំណាត់ការទាំងឡាយ

1. ការបិទកុំព្យូទ័ររបស់អ្នក
2. ផ្តាច់អាដាប់ទ័រថាមពលចេញពីកុំព្យូទ័ររបស់អ្នក។
3. រង់ចាំ ៥ វិនាទី។
4. រង់ចាំ ៥ វិនាទី។
5. ចុចប៊ូតុងថាមពលឱ្យជាប់ក្នុងរយៈពេល 20 វិនាទីដើម្បីរំដោះថាមពលសេសសល់។
6. ដំឡើងថ្ម។
7. ដំឡើង គម្របបាត។
8. ភ្ជាប់អាដាប់ទ័រថាមពលទៅកុំព្យូទ័ររបស់អ្នក។
9. បើកកុំព្យូទ័ររបស់អ្នក។



ចំណាំ: សម្រាប់ព័ត៌មានបន្ថែមពីការអនុវត្តការកំណត់ហាងដំឡើងវិញ សូមមើលអត្ថបទមូលដ្ឋានចំណេះដឹង 000130881 តាមរយៈ www.dell.com/support ។

ការទទួលបានជំនួយ និងទំនាក់ទំនងក្រុមហ៊ុន Dell

ធនធានជំនួយផ្ទាល់ខ្លួន

អ្នកអាចទទួលបានព័ត៌មាន និងជំនួយអំពីផលិតផល និងសេវាកម្មរបស់ ក្រុមហ៊ុន Dell ដោយការប្រើធនធានជំនួយផ្ទាល់ខ្លួនទាំងនេះ៖

តារាង 2. ធនធានជំនួយផ្ទាល់ខ្លួន

ធនធានជំនួយផ្ទាល់ខ្លួន	ទីតាំងធនធាន
ព័ត៌មានអំពីផលិតផល និងសេវាកម្មរបស់ក្រុមហ៊ុន Dell	www.dell.com
My Dell (Dell របស់ខ្ញុំ)	
គន្លឹះ	
ទាក់ទងរកជំនួយ	នៅក្នុង Windows search វាយបញ្ចូល Contact Support រួចចុច Enter ។
ជំនួយលើបណ្តាញសម្រាប់ប្រព័ន្ធប្រតិបត្តិការ	www.dell.com/support/windows www.dell.com/support/linux
ព័ត៌មានអំពីការងារស្រាយបញ្ហា សៀវភៅណែនាំអ្នកប្រើប្រាស់ ការណែនាំអំពីការងារឡើង ការបញ្ជាក់អំពីផលិតផល ឬក៏ជំនួយផ្នែកបច្ចេកទេស ប្រាយ រឺ ការដោះស្រាយបញ្ហាផ្សេងៗ	www.dell.com/support
អត្ថបទមូលដ្ឋានចំណេះដឹងរបស់ Dell សម្រាប់បញ្ហាផ្សេងៗពីកុំព្យូទ័រ។	<ol style="list-style-type: none"> ចូលទៅកាន់ https://www.dell.com/support/home/?app=knowledgebase។ វាយបញ្ចូលអ្វីដែលចង់រកឃើញនៅក្នុងប្រអប់ ស្វែងរក ។ ចុច ស្វែងរក ដើម្បីបង្ហាញអត្ថបទដែលទាក់ទង។
<p>សៀវភៅយល់ និងដឹងពីព័ត៌មានដូចជាប្រព័ន្ធផលិតផលរបស់អ្នក៖</p> <ul style="list-style-type: none"> លក្ខណៈបច្ចេកទេសផលិតផល ប្រព័ន្ធដំណើការ ការតម្រឹង និងប្រើប្រាស់ផលិតផលរបស់អ្នក ការប្រុងទុកទិន្នន័យ ការដោះស្រាយបញ្ហា និងការវិភាគ ការស្តារពីមុនឡើងវិញ និងប្រព័ន្ធ ព័ត៌មាន BIOS 	<p>សូមចូលមើល <i>Me and My Dell</i> តាមរយៈរកហាង www.dell.com/support/manuals។</p> <p>ដើម្បីស្វែងរក <i>Me and My Dell</i> ដែលទាក់ទងនឹងផលិតផលរបស់អ្នក សូមកំណត់អត្តសញ្ញាណផលិតផលរបស់អ្នកតាមរយៈវិធីមួយក្នុងចំណោមវិធីខាងក្រោម៖</p> <ul style="list-style-type: none"> ប្រើសរសេរ កំណត់ផលិតផល។ រកទីតាំងផលិតផលរបស់អ្នកតាមរយៈម៉ូឌុយដែលធ្លាក់ចុះក្រោម មើលផលិតផល។ វាយបញ្ចូល លេខស្លាកសម្គាល់ ឬ លេខសម្គាល់ផលិតផល ទៅក្នុងប្រអប់ស្វែងរក។

ការទំនាក់ទំនងមកក្រុមហ៊ុន Dell

ការទំនាក់ទំនងមកក្រុមហ៊ុន Dell សម្រាប់ការលក់ ការគាំទ្រផ្នែកបច្ចេកទេស ឬបញ្ហាសេវាកម្មរបស់អតិថិជន សូមចូលមើល www.dell.com/contactdell។

ចំណាំ៖ ភាពដែលអាចរកបានមានការប្រែប្រួលតាមប្រទេស និងផលិតផល ហើយសេវាកម្មខ្លះត្រូវបានផ្តល់ឲ្យតាមប្រទេសរបស់អ្នកទេ ។

ចំណាំ៖ ប្រសិនបើអ្នកកុំមានសេវាអ៊ីនធឺណិតទេ អ្នកអាចស្វែងរក សូមស្វែងរកព័ត៌មានទំនាក់ទំនងលើវិក្កយបត្រជាដើម ឬ ប័ណ្ណផ្សេងៗ វិក្កយបត្រទូទាត់ប្រាក់ ឬ កាតាឡុកផលិតផល Dell ។