

Vostro 5301

Servisní příručka



Poznámky, upozornění a varování


 **POZNÁMKA:** POZNÁMKA označuje důležité informace, které umožňují lepší využití produktu.

 **VÝSTRAHA:** UPOZORNĚNÍ varuje před možným poškozením hardwaru nebo ztrátou dat a obsahuje pokyny, jak těmto problémům předejít.

 **VAROVÁNÍ:** VAROVÁNÍ upozorňuje na potenciální poškození majetku a riziko úrazu nebo smrti.

Poznámky, upozornění a varování

 **POZNÁMKA:** POZNÁMKA označuje důležité informace, které umožňují lepší využití produktu.

 **VÝSTRAHA:** UPOZORNĚNÍ varuje před možným poškozením hardwaru nebo ztrátou dat a obsahuje pokyny, jak těmto problémům předejít.

 **VAROVÁNÍ:** VAROVÁNÍ upozorňuje na potenciální poškození majetku a riziko úrazu nebo smrti.

Kapitola 1: Manipulace uvnitř počítače.....	6
Bezpečnostní pokyny.....	6
Před manipulací uvnitř počítače.....	6
Bezpečnostní opatření.....	7
Elektrostatický výboj – ochrana ESD.....	7
Antistatická servisní souprava.....	8
Po manipulaci uvnitř počítače.....	9
 Kapitola 2: Hlavní komponenty počítače Vostro 5301.....	 10
 Kapitola 3: Demontáž a opětovná montáž.....	 12
Spodní kryt.....	12
Sejmutí spodního krytu.....	12
Nasazení spodního krytu.....	12
Baterie.....	13
Bezpečnostní opatření týkající se lithium-iontové baterie.....	13
Demontáž 3člankové baterie.....	13
Montáž 3člankové baterie.....	14
Demontáž 4člankové baterie.....	15
Montáž 4člankové baterie.....	16
Disk SSD.....	17
Demontáž disku SSD 2230.....	17
Montáž disku SSD 2230.....	18
Demontáž disku SSD 2280.....	19
Montáž disku SSD 2280.....	20
Knoflíková baterie.....	21
Vyjmutí knoflíkové baterie.....	21
Montáž knoflíkové baterie.....	22
Ventilátor.....	23
Demontáž ventilátoru.....	23
Montáž ventilátoru.....	24
Reproduktory.....	25
Demontáž reproduktorů.....	25
Instalace reproduktorů.....	26
Sestava displeje.....	27
Demontáž sestavy displeje.....	27
Instalace sestavy displeje.....	30
Dotyková podložka.....	31
Demontáž dotykové podložky.....	31
Instalace dotykové podložky.....	32
Chladič.....	33
Demontáž chladiče.....	33
Montáž chladiče.....	34
Port napájecího adaptéru.....	35

Demontáž portu napájecího adaptéru.....	35
Montáž portu napájecího adaptéru.....	36
Deska I/O.....	37
Demontáž desky I/O.....	37
Vložení desky I/O.....	38
Základní deska.....	38
Demontáž základní desky.....	38
Montáž základní desky.....	41
Sestava opěrky rukou a klávesnice.....	43
Demontáž sestavy opěrky pro dlaň a klávesnice.....	43
Montáž sestavy opěrky pro dlaň a klávesnice.....	44
Vypínač se čtečkou otisků prstů.....	45
Demontáž vypínače se čtečkou otisků prstů.....	45
Montáž vypínače se čtečkou otisků prstů.....	46
Kapitola 4: Řešení potíží.....	48
Manipulace s vyboulenými lithium-iontovými bateriemi.....	48
Kontrola výkonu nástroje Dell SupportAssist před spuštěním operačního systému.....	48
Spuštění kontroly výkonu nástrojem SupportAssist před spuštěním operačního systému.....	49
Ověřovací nástroje.....	49
Rozšířená diagnostika vyhodnocení systému před jeho spuštěním (ePSA).....	55
Spuštění diagnostiky SupportAssist.....	55
Indikátory diagnostiky systému.....	56
Aktualizace systému BIOS pomocí jednotky USB v prostředí systému Windows.....	57
Aktualizace systému BIOS v prostředí systému Windows.....	58
Možnosti záložních médií a obnovy.....	58
Restart napájení sítě Wi-Fi.....	58
Odstranění zbytkové statické elektřiny (úplný reset).....	59
Kapitola 5: Návod a kontakt na společnost Dell.....	60

Manipulace uvnitř počítače

Bezpečnostní pokyny

Požadavky

Dodržováním následujících bezpečnostních zásad zabráníte možnému poškození počítače a zajistíte vlastní bezpečnost. Není-li uvedeno jinak, každý postup uvedený v tomto dokumentu vyžaduje splnění následujících podmínek:

- Přečetli jste si bezpečnostní informace dodané s počítačem.
- Komponentu je možné nahradit nebo (v případě zakoupení samostatně) nainstalovat pomocí postupu pro odebrání provedeném v obráceném pořadí.

O této úloze

i **POZNÁMKA:** Než otevřete kryt počítače nebo jeho panely, odpojte veškeré zdroje napájení. Poté, co dokončíte práci uvnitř počítače, namontujte všechny kryty, panely a šrouby a teprve poté připojte počítač ke zdroji napájení.

! **VAROVÁNÍ:** Před manipulací uvnitř počítače si přečtěte bezpečnostní informace dodané s počítačem. Další informace o vzorových bezpečnostních postupech naleznete na [webové stránce Soulad s předpisy](#).

! **VÝSTRAHA:** Mnohé z oprav smí provádět pouze certifikovaný servisní technik. Sami byste měli pouze řešit menší potíže a provádět jednoduché opravy, ke kterým vás opravňuje dokumentace k produktu nebo ke kterým vás vyzve tým servisu a podpory online či telefonicky. Na škody způsobené neoprávněným servisním zásahem se nevztahuje záruka. Přečtěte si a dodržujte bezpečnostní pokyny dodané s produktem.

! **VÝSTRAHA:** Aby nedošlo k elektrostatickému výboji, použijte uzemňovací náramek nebo se opakovaně dotýkejte nenatřeného kovového povrchu, když se dotýkáte konektoru na zadní straně počítače.

! **VÝSTRAHA:** Zacházejte se součástmi a kartami opatrně. Nedotýkejte se součástí ani kontaktů na kartě. Držte kartu za okraje nebo za montážní svorku. Komponenty, jako je například procesor, držte za okraje, ne za kolíky.

! **VÝSTRAHA:** Při odpojování kabelu vytahujte kabel za konektor nebo za vytahovací poutko, ne za vlastní kabel. Konektory některých kabelů mají upevňovací západku. Pokud odpojíte tento typ kabelu, před jeho vytažením západku zmáčkněte. Když oddělujete konektory od sebe, zarovnejte je tak, aby nedošlo k ohnutí kolíků. Také před připojením kabelu se ujistěte, že jsou oba konektory správně zarovnané.

i **POZNÁMKA:** Barva počítače a některých součástí se může lišit od barev uvedených v tomto dokumentu.

Před manipulací uvnitř počítače

O této úloze

i **POZNÁMKA:** Obrázky v tomto dokumentu se mohou lišit od vašeho počítače v závislosti na sestavě, kterou jste si objednali.

Kroky

1. Uložte a zavřete všechny otevřené soubory a ukončete všechny spuštěné aplikace.
2. Vypněte počítač. Klikněte na tlačítko: **Start** > **Napájení** > **Vypnout**.

i **POZNÁMKA:** Používáte-li jiný operační systém, vyhledejte pokyny ohledně jeho vypnutí v příslušné dokumentaci.

3. Odpojte počítač a všechna připojená zařízení od elektrických zásuvek.

4. Odpojte od počítače všechna připojená síťová a periferní zařízení, jako například klávesnici, myš a monitor.



VÝSTRAHA: Při odpojování síťového kabelu nejprve odpojte kabel od počítače a potom jej odpojte od síťového zařízení.

5. Vyměňte z počítače všechny paměťové karty nebo optické disky (pokud je potřeba).

Bezpečnostní opatření

Kapitola o bezpečnostních opatřeních popisuje hlavní kroky, které je třeba podniknout před zahájením jakékoli demontáže.

Před veškerými montážemi a opravami, jež zahrnují demontáž a opětovnou montáž, si prostudujte následující bezpečnostní opatření:

- Systém a všechna k němu připojená periferní zařízení vypněte.
- Systém a všechna k němu připojená periferní zařízení odpojte od napájení střídavým proudem.
- Od systému odpojte všechny síťové, telefonní a komunikační kabely.
- Při práci uvnitř jakéhokoli používejte antistatickou servisní soupravu, která chrání před elektrostatickým výbojem (ESD).
- Každou součást po demontáži umístěte na antistatickou podložku.
- Noste obuv s nevodivou gumovou podrážkou. Snížíte tím riziko úrazu elektrickým proudem.

Pohotovostní napájení

Produkty Dell s pohotovostním napájením je nutné před otevřením jejich krytu odpojit od napájecího zdroje. Systémy s pohotovostním napájením jsou pod napětím i tehdy, když jsou vypnuté. Toto vnitřní napájení umožňuje systém na dálku zapnout (funkce Wake on LAN) nebo přepnout do režimu spánku a nabízí další pokročilé funkce pro řízení spotřeby.

Po odpojení kabelu by mělo k odstranění zbytkové energie na základní desce stačit na 15 sekund stisknout a podržet tlačítko napájení.

Vodivé propojení

Vodivé propojení je způsob připojení dvou či více uzemňovacích vodičů ke stejnému elektrickému potenciálu. K jeho vytvoření použijte antistatickou servisní soupravu. Propojovací vodič je třeba připojit k holému kovu, nikoli k lakovanému nebo nekovovému povrchu. Poutko na zápěstí si musíte řádně upevnit a musí být v kontaktu s vaší pokožkou. Před vytvořením vodivého propojení si sundejte veškeré šperky (např. hodinky, náramky či prsteny).

Elektrostatický výboj – ochrana ESD

Statická elektřina představuje významné riziko při manipulaci s elektronickými součástmi, zejména pak s citlivými díly, jako jsou rozšiřovací karty, procesory, paměťové moduly DIMM nebo systémové desky. Pouhé velmi malé výboje statické elektřiny dokážou obvody poškodit způsobem, který na první pohled není patrný, ale může způsobovat občasně problémy či zkrácení životnosti produktu. Neustále rostoucí požadavky na nižší spotřebu a vyšší hustotu způsobují, že se ze statické elektřiny stává stále větší problém.

Vzhledem ke zvýšené hustotě polovodičů jsou poslední produkty společnosti Dell náchylnější na poškození statickou elektřinou. Z toho důvodu již některé dříve schválené postupy manipulace s díly nadále nelze uplatňovat.

Poškození statickou elektřinou může způsobovat dva typy poruch – katastrofické a občasně.

- **Katastrofické** – Katastrofické poruchy představují přibližně 20 % poruch způsobených statickou elektřinou. Takové poruchy způsobují okamžité a úplné vyřazení zařízení z provozu. Příkladem katastrofické poruchy je zásah paměťového modulu DIMM statickou elektřinou, jehož důsledkem je příznak „No POST / No Video“ (Žádný test POST / Žádné video) doprovázený zvukovým signálem, jenž značí chybějící nebo nefunkční paměť.
- **Občasně** – Občasně poruchy představují přibližně 80 % poruch způsobených statickou elektřinou. Ve většině případů tyto poruchy nejsou okamžitě rozeznatelné. Paměťový modul DIMM je zasažen statickou elektřinou, ale trasování je pouze oslabeno a navenek nevykazuje známky poškození. Oslabená trasa se může tavit celé týdny či měsíce a během toho může docházet ke zhoršování integrity paměti, občasným chybám atd.

Ještě obtížněji rozpoznatelným a odstranitelným druhem poškození jsou takzvané latentní poruchy.

Poškození statickou elektřinou můžete předejít následujícím způsobem:

- Nasaďte si antistatické poutko na zápěstí, které je řádně uzemněno pomocí vodiče. Použití antistatických poutek na zápěstí bez uzemnění pomocí vodiče nadále není povoleno, protože neumožňuje odpovídající ochranu. Dotykem šasi před manipulací s díly nezajistíte odpovídající ochranu součástí, jež jsou vůči statické elektřině obzvláště citlivé.

- Se všemi součástmi, které jsou citlivé na elektrostatické výboje, manipulujte v oblasti, kde nehrozí kontakt se statickou elektřinou. Pokud je to možné, použijte antistatické podlahové podložky a podložky na pracovní stůl.
- Součást citlivou na elektrostatické výboje vyjměte z antistatického obalu až tehdy, když budete připraveni ji nainstalovat v počítači. Před rozbalením antistatického obalu odstraňte ze svého těla statickou elektřinu.
- Součást citlivou na elektrostatické výboje před přepravou umístěte do antistatické nádoby nebo obalu.

Antistatická servisní souprava

Nemonitorovaná servisní souprava je nejčastěji používanou servisní soupravou. Každá servisní souprava sestává ze tří hlavních součástí: antistatické podložky, poutka na zápěstí a propojovacího vodiče.

Součásti antistatické servisní soupravy

Součásti antistatické servisní soupravy jsou následující:

- **Antistatická podložka** – Antistatická podložka je elektricky nevodivá a při servisních zákrocích slouží k odkládání dílů. Před použitím antistatické podložky je třeba si řádně nasadit poutko na zápěstí a propojovacím vodičem je připojit k této rohožce nebo jakémukoli holému plechovému dílu systému, na kterém pracujete. Jakmile budete takto řádně připraveni, náhradní díly lze vyjmout z antistatického obalu a umístit přímo na podložku. Dílům citlivým na statickou elektřinu nic nehrozí, pokud je máte v ruce, na antistatické rohožce, v systému nebo v obalu.
- **Poutko na zápěstí a propojovací vodič** – Poutko na zápěstí lze propojovacím vodičem připojit přímo k holému plechovému dílu hardwaru (pokud antistatická podložka není potřeba) nebo k antistatické podložce, jež chrání hardware, který jste na ni umístili. Fyzickému propojení poutka na zápěstí, propojovacího vodiče, vaší pokožky, antistatické podložky a hardwaru se říká vodivé propojení. Používejte pouze servisní soupravy s poutkem na zápěstí, podložkou a propojovacím vodičem. Nikdy nepoužívejte poutko na zápěstí bez vodiče. Mějte vždy na paměti, že vnitřní vodiče poutka na zápěstí jsou náchylné na běžné opotřebení a musí být pravidelně kontrolovány příslušnou zkoušečkou, aby nedošlo k nechtěnému poškození hardwaru statickou elektřinou. Poutko na zápěstí a propojovací vodič doporučujeme přezkušovat jednou týdně.
- **Zkoušečka antistatického poutka na zápěstí** – Vodiče uvnitř antistatického poutka se postupem času opotřebovávají. Pokud používáte nemonitorovanou servisní souprava, poutko na zápěstí doporučujeme přezkušovat před každým servisním zákrokem a nejméně jednou týdně. Nejlépe se k tomu hodí zkoušečka poutek na zápěstí. Pokud vlastní zkoušečku poutek na zápěstí nemáte, zeptejte se, jestli ji nemají ve vaší oblastní pobočce. Chcete-li poutko na zápěstí přezkoušet, připojte je propojovacím vodičem ke zkoušečce a stiskněte příslušné tlačítko. Pokud zkouška dopadne úspěšně, rozsvítí se zelený indikátor LED, pokud nikoli, rozsvítí se červený indikátor LED a ozve se zvuková výstraha.
- **Izolační prvky** – Zařízení citlivá na statickou elektřinu (např. plastové kryty chladičů) je nezbytně nutné udržovat v dostatečné vzdálenosti od vnitřních dílů, které slouží jako izolátory a často jsou velmi nabitě.
- **Pracovní prostředí** – Před použitím antistatické servisní soupravy posuďte situaci na pracovišti u zákazníka. Například při servisu serverů se souprava používá jiným způsobem než při servisu stolních a přenosných počítačů. Servery jsou obvykle umístěny v racku v datovém centru, zatímco stolní a přenosné počítače se obvykle nacházejí na stolech v kancelářích či kancelářských kójičkách. K práci vždy zvolte velkou, otevřenou a rovnou plochu, na které se nic nenachází a kam se antistatická souprava společně s opravovaným systémem snadno vejde. Na pracovišti by také neměly být žádné izolační prvky, které by mohly způsobit zásah statickou elektřinou. Při manipulaci s jakýmkoli hardwarovými součástmi je nutné veškeré izolátory v pracovní oblasti (jako je polystyren či jiné plasty) vždy umístit do minimální vzdálenosti 30 centimetrů (12 palců) od citlivých dílů.
- **Antistatický obal** – Veškerá zařízení citlivá na statickou elektřinu musí být přepravována a předávána v antistatickém obalu. Doporučuje se použití kovových staticky stíněných obalů. Poškozenou součást je třeba vrátit ve stejném antistatickém obalu, v jakém jste obdrželi náhradní díl. Antistatický obal je nutné přehnout a zalepit lepicí páskou. Také je nutné použít pěnový obalový materiál, který byl součástí balení náhradního dílu. Zařízení citlivá na statickou elektřinu vyjměte z obalu pouze na pracovním povrchu, který chrání před statickou elektřinou. Tato zařízení nikdy neumísťte na antistatický obal, protože antistatické stínění funguje pouze uvnitř tohoto obalu. Součásti vždy držte v ruce nebo umístěte na antistatickou podložku, do systému nebo do antistatického obalu.
- **Přeprava citlivých součástí** – Přepravované součásti (např. náhradní díly nebo díly vracené společnosti Dell), které jsou citlivé na statickou elektřinu, je bezpodmínečně nutné chránit v antistatických obalech.

Shrnutí ochrany před statickou elektřinou

Doporučuje se, aby všichni technici při servisních zákrocích na produktech Dell vždy používali běžné antistatické poutko na zápěstí s propojovacím uzemňovacím vodičem a antistatickou podložkou. Dále je nezbytně nutné, aby technici při servisu chránili citlivé součásti od všech izolátorů a aby k přepravě těchto součástí používali antistatické obaly.

Po manipulaci uvnitř počítače

O této úloze

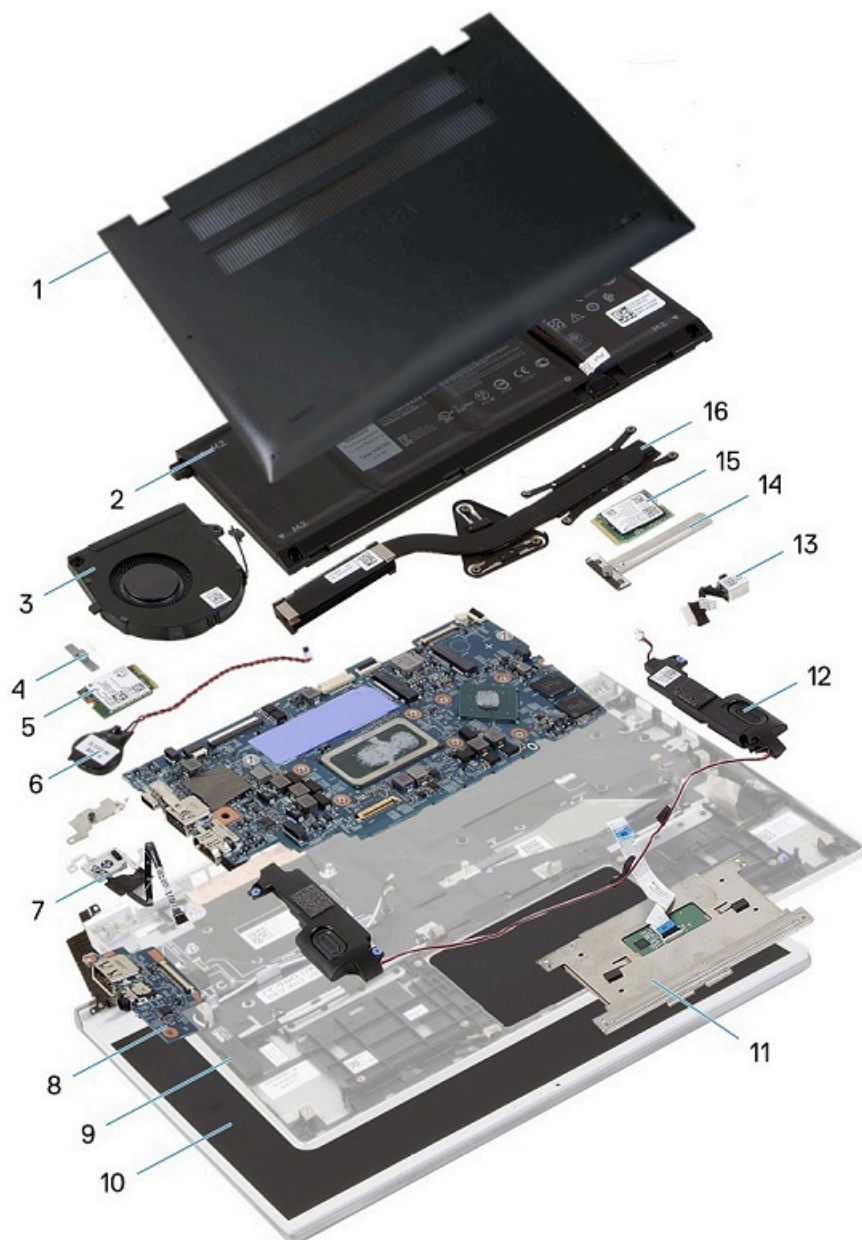
 **VÝSTRAHA:** Pokud šrouby uvnitř počítače zůstanou uvolněné nebo volně ležet, můžete počítač vážně poškodit.

Kroky

1. Našroubujte všechny šrouby a ujistěte se, že žádné nezůstaly volně uvnitř počítače.
2. Připojte všechna externí zařízení, periferní zařízení a kabely, které jste odpojili před prací uvnitř počítače.
3. Vraťte zpět všechny karty, disky a ostatní části, které jste odebrali před prací v počítači.
4. Připojte počítač a všechna připojená zařízení do elektrických zásuvek.
5. Zapněte počítač.


Hlavní komponenty počítače Vostro 5301

Následující obrázek ukazuje hlavní komponenty počítače Vostro 5301




1. Spodní kryt
2. Baterie
3. Ventilátor
4. Držák bezdrátové karty
5. Bezdrátová karta
6. Knoflíková baterie
7. Vypínač se čtečkou otisků prstů
8. Deska I/O

9. Sestava opěrky pro dlaň a klávesnice
10. Sestava displeje
11. Dotyková podložka
12. Reproduktory
13. Port napájecího adaptéru
14. Kryt disku SSD
15. Disk SSD
16. Chladič

 **POZNÁMKA:** Společnost Dell poskytuje seznam komponent a jejich čísel dílů k originální zakoupené konfiguraci systému. Tyto díly jsou dostupné na základě záručních krytí zakoupených zákazníkem. Možnosti nákupu vám sdělí váš obchodní zástupce společnosti Dell.

Demontáž a opětovná montáž

 **POZNÁMKA:** Obrázky v tomto dokumentu se mohou lišit od vašeho počítače v závislosti na sestavě, kterou jste si objednali.

Spodní kryt

Sejmutí spodního krytu

Požadavky

1. Postupujte podle pokynů v části [Před manipulací uvnitř počítače](#).

O této úloze


Následující obrázky znázorňují umístění spodního krytu a ukazují postup demontáže.

Kroky

1. Povolte tři jisticí šrouby, jimiž je spodní kryt připevněn k sestavě opěrky pro dlaň a klávesnice.
2. Vyšroubujte čtyři šrouby (M2x4), jimiž je spodní kryt připevněn k sestavě opěrky pro dlaň a klávesnice.
3. Pomocí plastové jehly uvolněte spodní kryt počínaje od levého horního rohu, postupujte ve směru šipek a sejměte jej ze sestavy opěrky pro dlaň a klávesnice.

 **VÝSTRAHA:** Netahejte ani neuvolňujte spodní kryt ze strany, kde jsou panty, neboť by se kryt mohl poškodit.

4. Uvolněte spodní kryt a vyjměte jej ze sestavy opěrky pro dlaň a klávesnice.

 **POZNÁMKA:** Následující postup platí pouze v případě, že chcete z počítače demontovat nějakou další součást.

5. Odpojte od baterie kabel pomocí poutka.
6. Překlopte počítač a stisknutím vypínače na 15 sekund vybijte statickou elektřinu.

Nasazení spodního krytu

Požadavky

Jestliže nahrazujete určitou součástku, vyjměte před montáží stávající součástku.

O této úloze

Následující obrázek znázorňuje umístění spodního krytu a ukazuje postup montáže.

Kroky

1. V příslušném případě připojte kabel baterie k baterii.
2. Zarovnejte otvory pro šrouby na krytu základny s otvory pro šrouby na sestavě opěrky pro dlaň a klávesnice a zatlačte kryt základny na místo.
3. Zašroubujte čtyři šrouby (M2x4), jimiž je spodní kryt připevněn k sestavě opěrky pro dlaň a klávesnice.
4. Utáhněte tři jisticí šrouby, jimiž je spodní kryt připevněn k sestavě opěrky pro dlaň a klávesnice.

Další kroky

1. Postupujte podle pokynů v části [Po manipulaci uvnitř počítače](#).

Baterie

Bezpečnostní opatření týkající se lithium-iontové baterie

⚠ VÝSTRAHA:

- Při manipulaci s lithium-iontovými bateriemi postupujte opatrně.
- Před vyjmutím baterii zcela vybijte. Odpojte od systému napájecí adaptér a nechte počítač běžet pouze na baterii – baterie je plně vybitá, když se počítač po stisknutí vypínače již nezapne.
- Nerozbíjejte, neupouštějte, nedeformujte ani neprobíjejte baterii cizími objekty.
- Nevystavujte baterii vysokým teplotám a nerozebírejte bateriové sady a články.
- Nevyvíjejte tlak na povrch baterie.
- Neohýbejte baterii.
- Nepoužívejte k vypáčení nebo vytažení baterie žádné nástroje.
- Během servisu tohoto produktu nesmí dojít ke ztrátě ani nesprávnému umístění žádného šroubu, aby nedošlo k neúmyslnému proražení nebo poškození baterie nebo jiných součástí systému.
- Pokud se baterie zasekne v počítači následkem vyboulení, nepokoušejte se ji uvolnit – propíchnutí, ohnutí nebo rozbití lithium-iontové baterie může být nebezpečné. V takovém případě kontaktujte technickou podporu společnosti Dell a vyžádejte si pomoc. Viz www.dell.com/contactdell.
- Vždy objednávejte originální baterie na stránkách www.dell.com nebo od autorizovaných partnerů a prodejců Dell.
- Vyboulené baterie by se neměly používat. Je třeba je vyměnit a vhodným způsobem zlikvidovat. Pokyny k manipulaci a výměně vyboulených lithium-iontových baterií naleznete v části [Manipulace s vyboulenými lithium-iontovými bateriemi](#).

Demontáž 3člávkové baterie

Požadavky

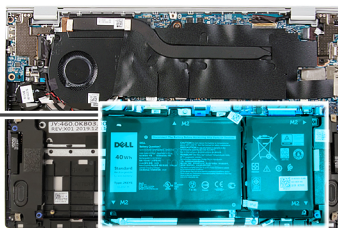
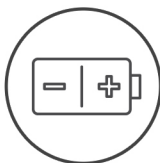
1. Postupujte podle pokynů v části [Před manipulací uvnitř počítače](#).
2. Sejměte [spodní kryt](#).

O této úloze

Následující obrázek znázorňuje umístění baterie a ukazuje postup demontáže.



4x
M2x5



Kroky

1. Vyšroubujte čtyři šrouby (M2x5), které upevňují baterii k sestavě opěrky pro dlaň a klávesnice.
2. Zvedněte baterii ze sestavy opěrky pro dlaň a klávesnice.
3. Odpojte kabel baterie od základní desky (v odpovídajícím případě).

Montáž 3člávkové baterie

Požadavky

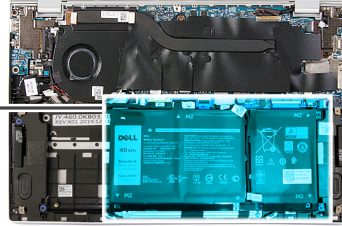
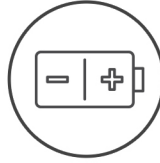
Jestliže nahrazujete určitou součástku, vyjměte před montáží stávající součástku.

O této úloze

Následující obrázek znázorňuje umístění baterie a ukazuje postup montáže.



4x
M2x5



Kroky

1. Připojte kabel baterie k základní desce.
2. Zarovnejte otvory pro šrouby na baterii s otvory pro šrouby na sestavě opěrky pro dlaň a klávesnice.
3. Zašroubujte čtyři šrouby (M2x5), které upevňují baterii k sestavě opěrky pro dlaň a klávesnice.

Další kroky

1. Nasaďte [spodní kryt](#).
2. Postupujte podle pokynů v části [Po manipulaci uvnitř počítače](#).

Demontáž 4čláčkové baterie

Požadavky

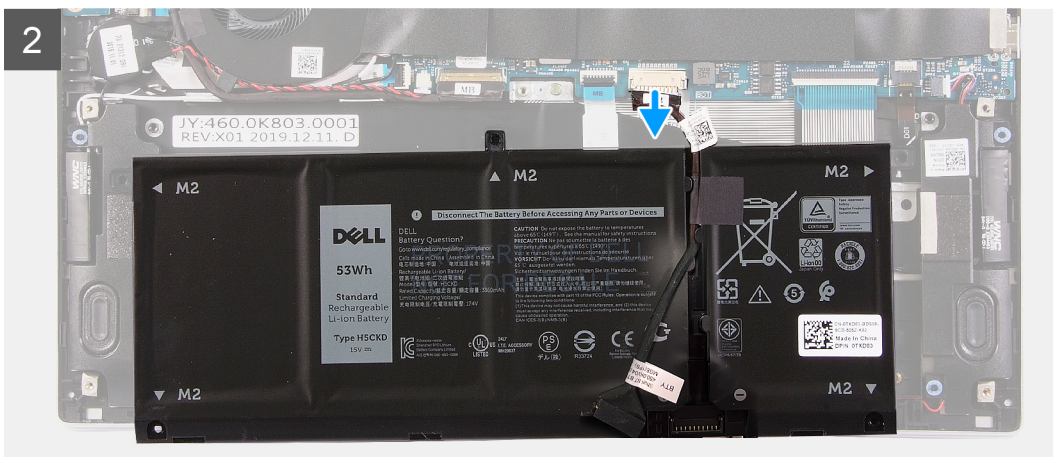
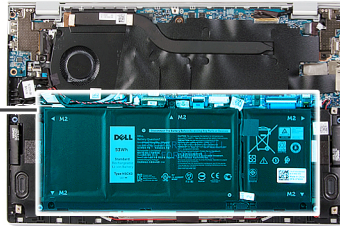
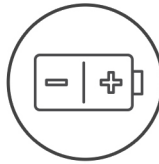
1. Postupujte podle pokynů v části [Před manipulací uvnitř počítače](#).
2. Sejměte [spodní kryt](#).

O této úloze

Následující obrázek znázorňuje umístění baterie a ukazuje postup demontáže.



5x
M2x5



Kroky

1. Vyšroubujte pět šroubů (M2x5), které upevňují baterii k sestavě opěrky pro dlaň a klávesnice.
2. Zvedněte baterii ze sestavy opěrky pro dlaň a klávesnice.
3. Odpojte kabel baterie od základní desky (v odpovídajícím případě).

Montáž 4člávkové baterie

Požadavky

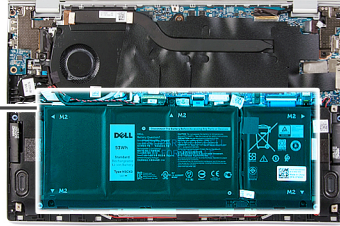
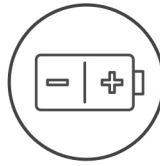
Jestliže nahrazujete určitou součástku, vyjměte před montáží stávající součástku.

O této úloze

Následující obrázek znázorňuje umístění baterie a ukazuje postup montáže.



5x
M2x5



Kroky

1. Připojte kabel baterie k základní desce.
2. Zarovnejte otvory pro šrouby na baterii s otvory pro šrouby na sestavě opěrky pro dlaň a klávesnice.
3. Zašroubujte pět šroubů (M2x5), které upevňují baterii k sestavě opěrky pro dlaň a klávesnice.

Další kroky

1. Nasaďte [spodní kryt](#).
2. Postupujte podle pokynů v části [Po manipulaci uvnitř počítače](#).

Disk SSD

Demontáž disku SSD 2230

Požadavky

1. Postupujte podle pokynů v části [Před manipulací uvnitř počítače](#).

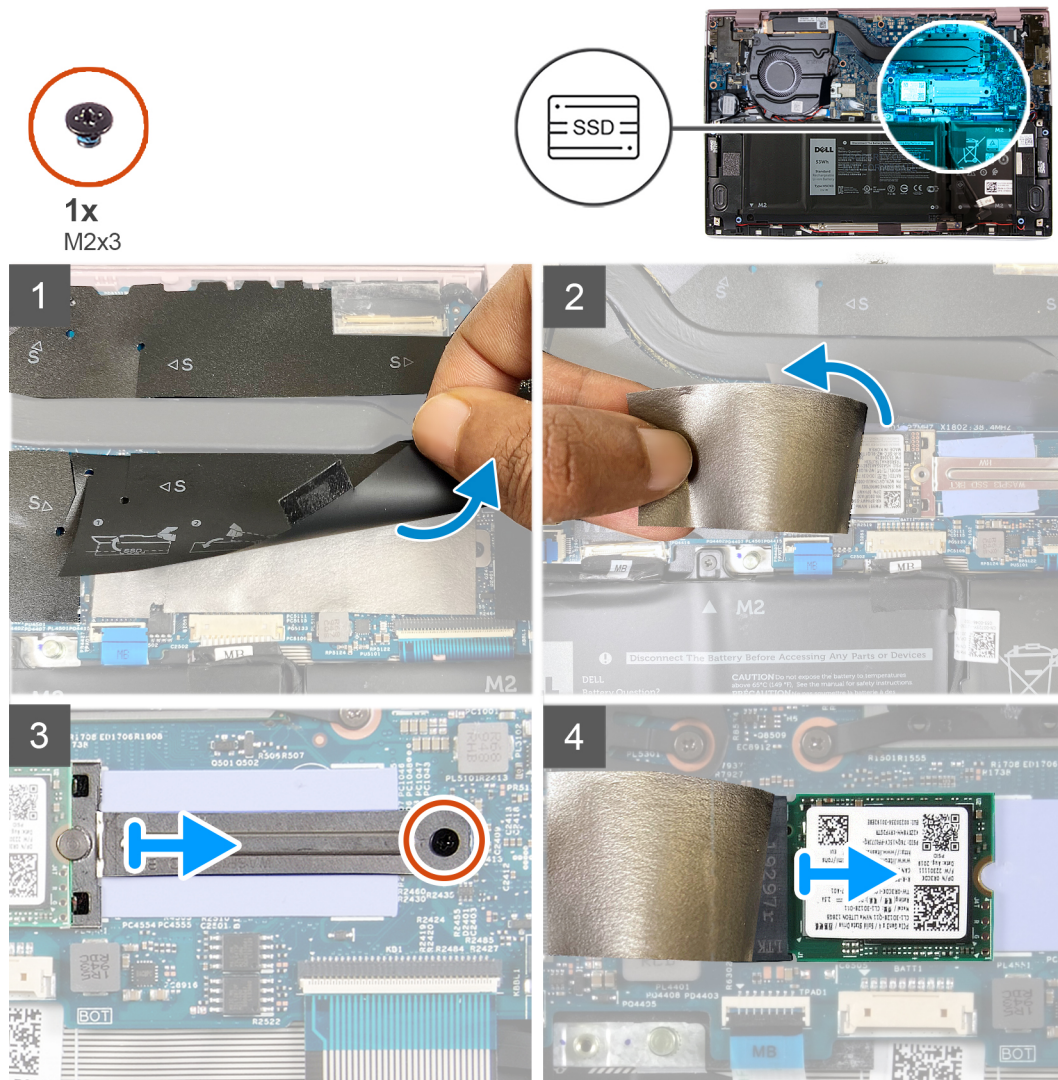
VÝSTRAHA: Disky SSD jsou křehké. Při manipulaci s diskem SSD buďte opatrní.

⚠ VÝSTRAHA: Chcete-li předejít ztrátě dat, nevyjímejte disk SSD, pokud je počítač v režimu spánku nebo zapnutý.

2. Sejměte [spodní kryt](#).

O této úloze

Následující obrázek znázorňuje umístění disku SSD a ukazuje postup demontáže.



Kroky

1. Zvedněte ochrannou pásku, kterou je přikryt slot disku SSD 2230.
2. Odlepte mylarovou pásku, která přikrývá disk SSD 2230.
3. Vyšroubujte šroub (M2x3), kterým je držák disku SSD 2230 připevněn k základní desce.
4. Vysuňte a vyjměte disk SSD ze základní desky.
5. Vysuňte disk SSD 2230 ze slotu disku SSD.

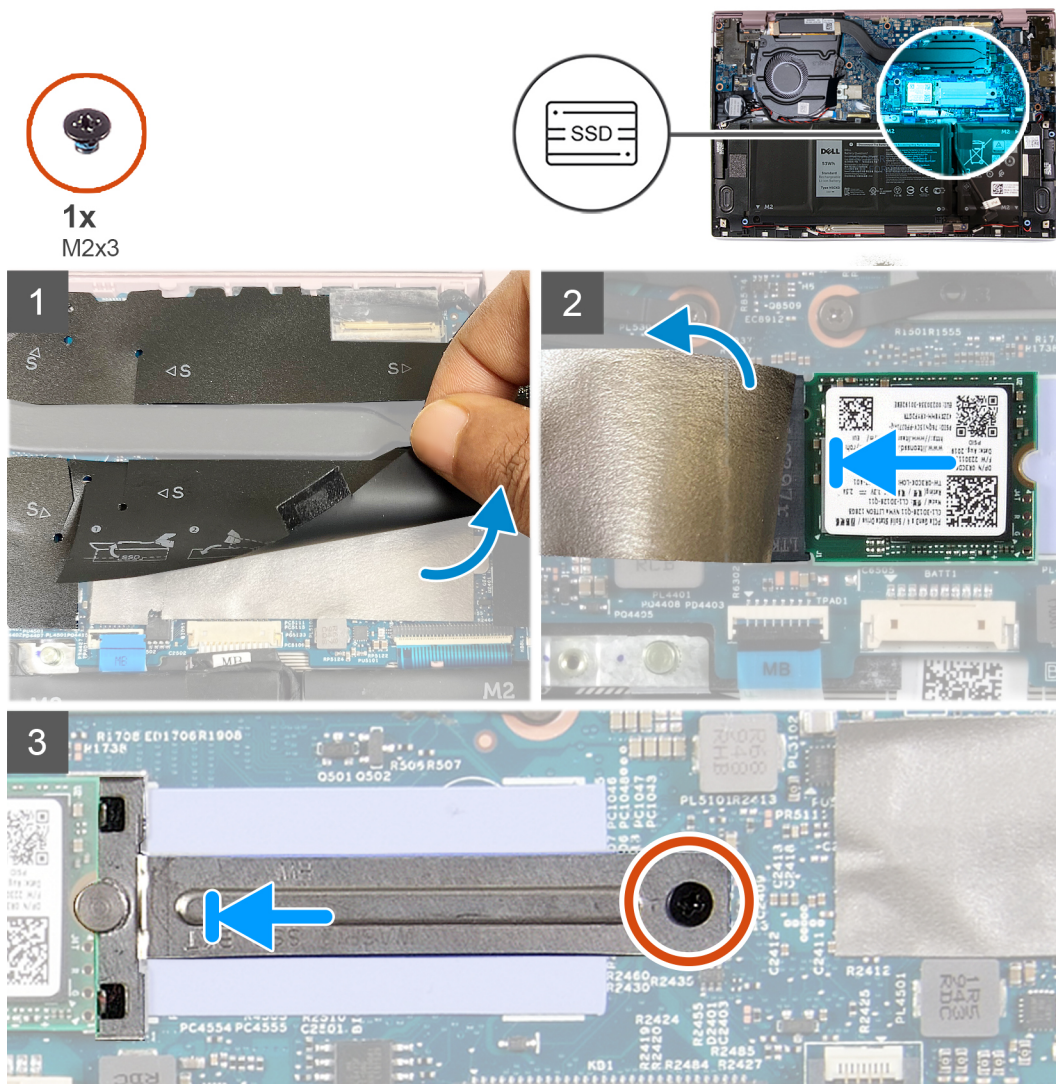
Montáž disku SSD 2230

Požadavky

⚠ VÝSTRAHA: Disky SSD jsou křehké. Při manipulaci s diskem SSD buďte opatrní.

O této úloze

Následující obrázek znázorňuje umístění disku SSD a ukazuje postup montáže.



Kroky

1. Zvedněte ochrannou pásku a odlopněte mylarovou pásku, kterou je přikryt disk SSD 2230.
2. Zasuňte disk SSD 2230 do slotu disku SSD.
3. Zasuňte držák disku SSD a zarovnejte otvor pro šroub na držáku disku SSD s otvorem pro šroub na základní desce.
4. Zašroubujte šroub (M2x3), kterým je držák disku SSD připevněn k základní desce.

Další kroky

1. Nasaďte [spodní kryt](#).
2. Postupujte podle pokynů v části [Po manipulaci uvnitř počítače](#).

Demontáž disku SSD 2280

Požadavky

1. Postupujte podle pokynů v části [Před manipulací uvnitř počítače](#).

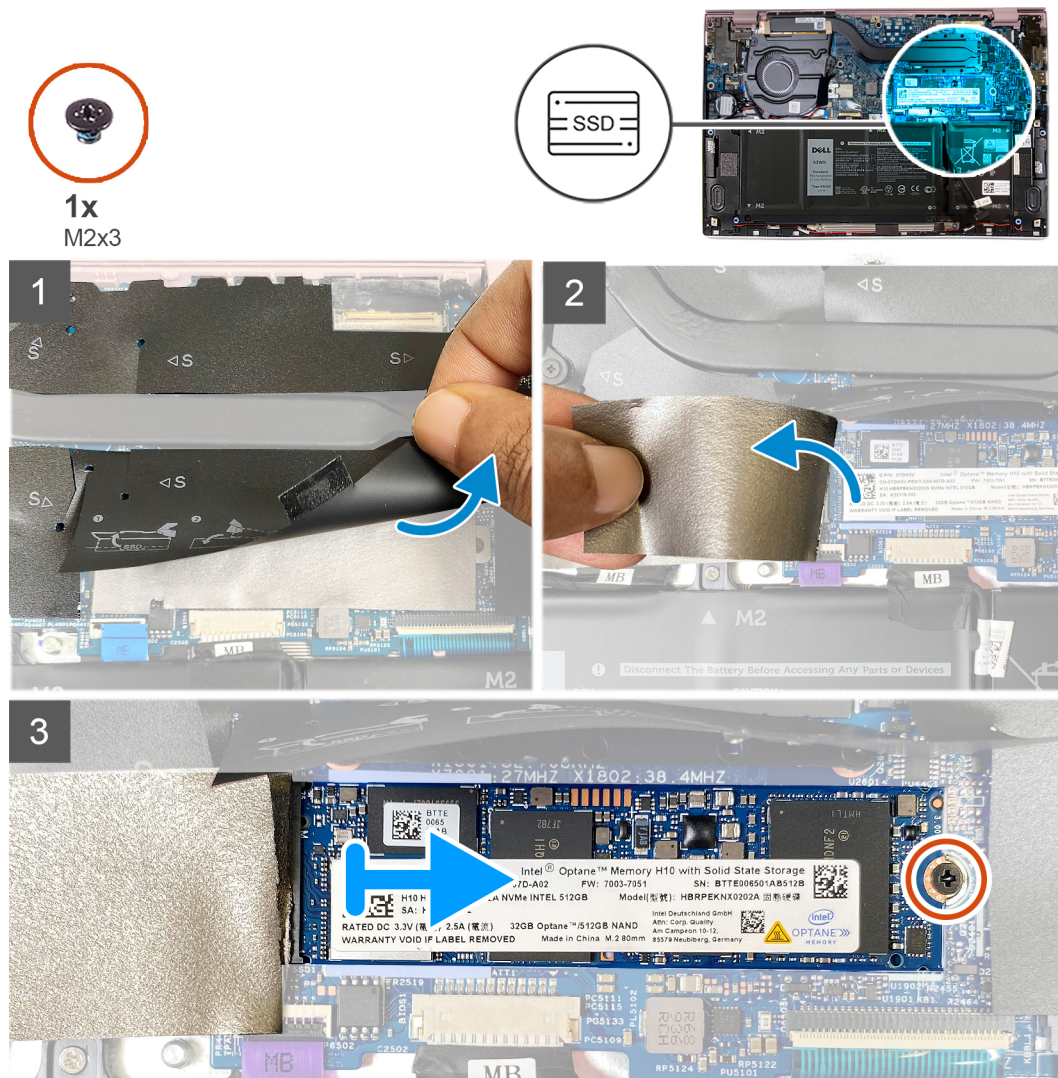
 **VÝSTRAHA:** Disky SSD jsou křehké. Při manipulaci s diskem SSD buďte opatrní.

⚠ VÝSTRAHA: Chcete-li předejít ztrátě dat, nevyjímejte disk SSD, pokud je počítač v režimu spánku nebo zapnutý.

2. Sejměte spodní kryt.

O této úloze

Následující obrázek znázorňuje umístění disku SSD a ukazuje postup demontáže.



Kroky

1. Zvedněte ochrannou pásku, kterou je přikryt slot disku SSD 2280.
2. Odlepte mylarovou pásku, která přikrývá disk SSD 2280.
3. Vyšroubujte šroub (M2x3), kterým je disk SSD 2280 připevněn k základní desce.
4. Vysuňte disk SSD 2280 ze slotu disku SSD.

Montáž disku SSD 2280

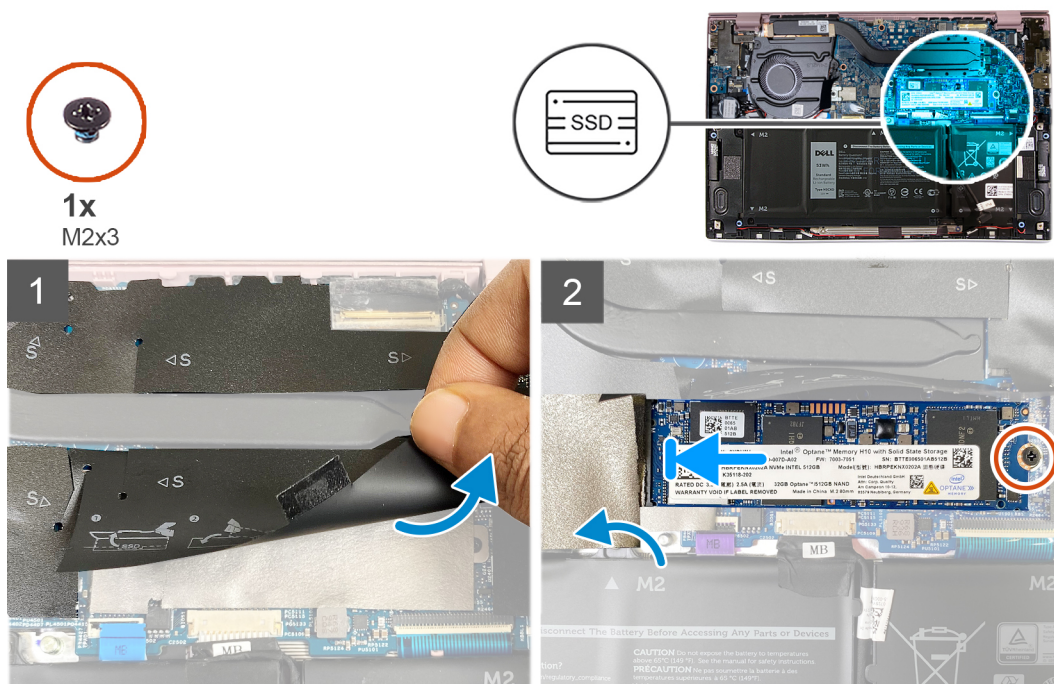
Požadavky

Jestliže nahrazujete určitou součástku, vyjměte před montáží stávající součástku.

⚠ VÝSTRAHA: Disky SSD jsou křehké. Při manipulaci s diskem SSD buďte opatrní.

O této úloze

Následující obrázek znázorňuje umístění disku SSD a ukazuje postup montáže.



Kroky

1. Zvedněte ochrannou pásku a mylarovou pásku, kterou je přikryt slot disku SSD.
2. Zasuňte disk SSD 2280 do slotu disku SSD.
3. Zašroubujte šroub (M2x3), kterým je disk SSD 2280 připevněn k základní desce.
4. Připevněte mylarovou pásku a ochrannou pásku na disk SSD.

Další kroky

1. Nasaďte [spodní kryt](#).
2. Postupujte podle pokynů v části [Po manipulaci uvnitř počítače](#).

Knoflíková baterie

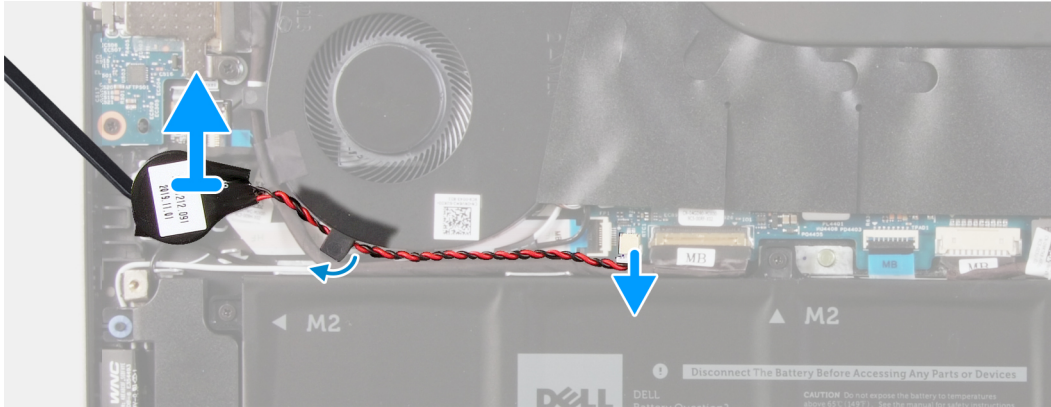
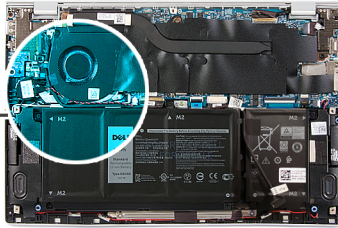
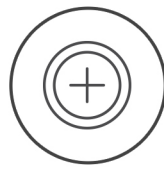
Vyjmutí knoflíkové baterie

Požadavky

1. Postupujte podle pokynů v části [Před manipulací uvnitř počítače](#).
⚠ VÝSTRAHA: Vyjmutím knoflíkové baterie dojde k obnovení nastavení systému BIOS na výchozí hodnoty. Doporučujeme, abyste si před vyjmutím knoflíkové baterie poznačili nastavení systému BIOS.
2. Sejměte [spodní kryt](#).

O této úloze

Následující obrázek znázorňuje umístění knoflíkové baterie a postup vyjmutí.



Kroky

1. Odpojte kabel knoflíkové baterie od základní desky.
2. Vyměňte kabel knoflíkové baterie z vodící drážky.
3. Vyměňte knoflíkovou baterii ze sestavy opěrky pro dlaň a klávesnice.

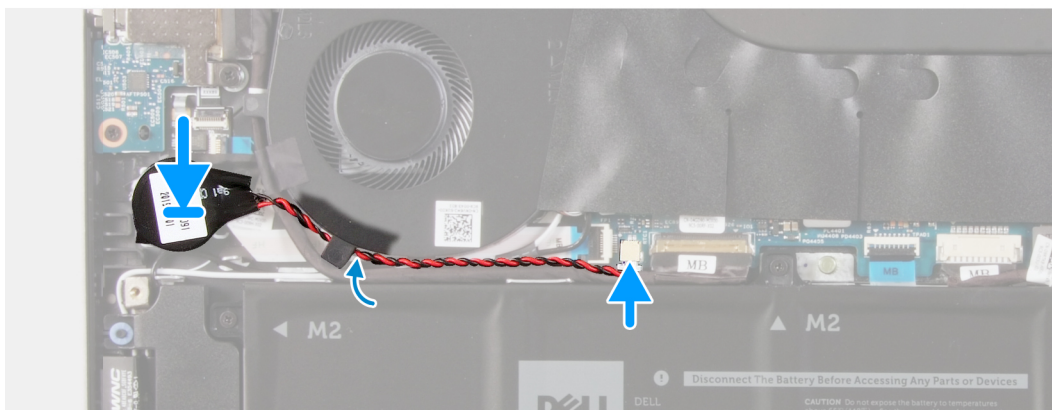
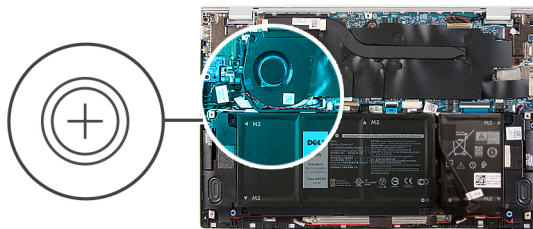
Montáž knoflíkové baterie

Požadavky

Jestliže nahrazujete určitou součástku, vyjměte před montáží stávající součástku.

O této úloze

Následující obrázek znázorňuje umístění knoflíkové baterie a ukazuje postup montáže.



Kroky

1. Vložte knoflíkovou baterii do slotu na sestavě opěrky pro dlaň a klávesnice.
2. Protáhněte kabel knoflíkové baterie vodicími drážkami.
3. Připojte kabel knoflíkové baterie k základní desce.

Další kroky

1. Namontujte [4článkovou baterii](#).
2. Namontujte [3článkovou baterii](#).
3. Nasaďte [spodní kryt](#).
4. Postupujte podle pokynů v části [Po manipulaci uvnitř počítače](#).

Ventilátor

Demontáž ventilátoru

Požadavky

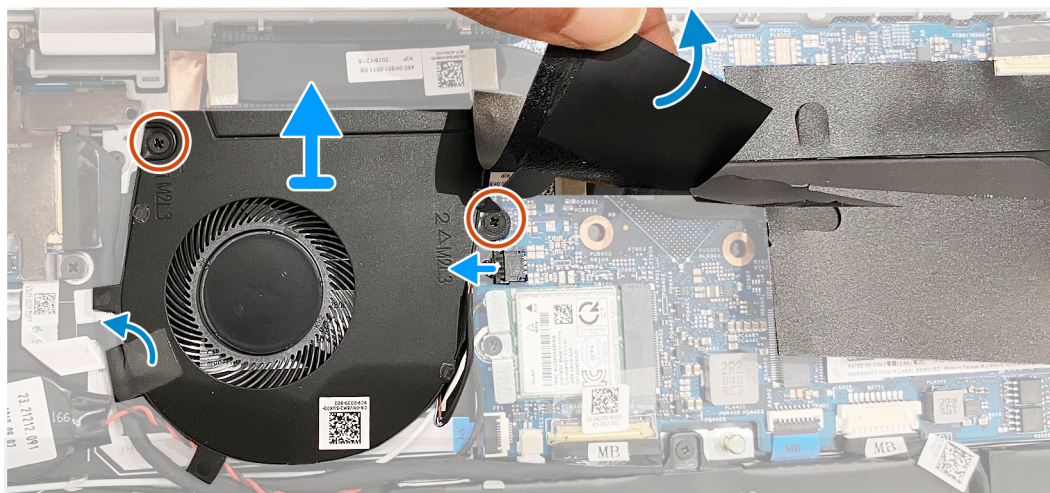
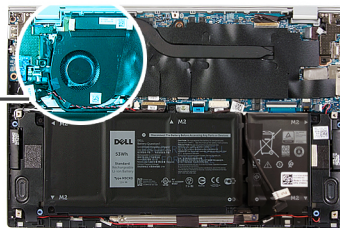
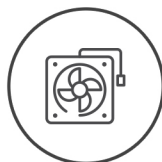
1. Postupujte podle pokynů v části [Před manipulací uvnitř počítače](#).
2. Sejměte [spodní kryt](#).

O této úloze

Následující obrázky znázorňují umístění ventilátorů a postup demontáže.



2x
M2x3



Kroky

1. Sloupněte pásku, kterou je kabel desky I/O připevněn k ventilátoru.
2. Zvedněte mylarovou pásku, která zakrývá šroub ventilátoru na základní desce.
3. Odstraňte dva šrouby (M2x3), kterými je ventilátor připevněn k základní desce.
4. Odpojte kabel ventilátoru od základní desky.
5. Vyjměte ventilátor ze základní desky.

Montáž ventilátoru

Požadavky

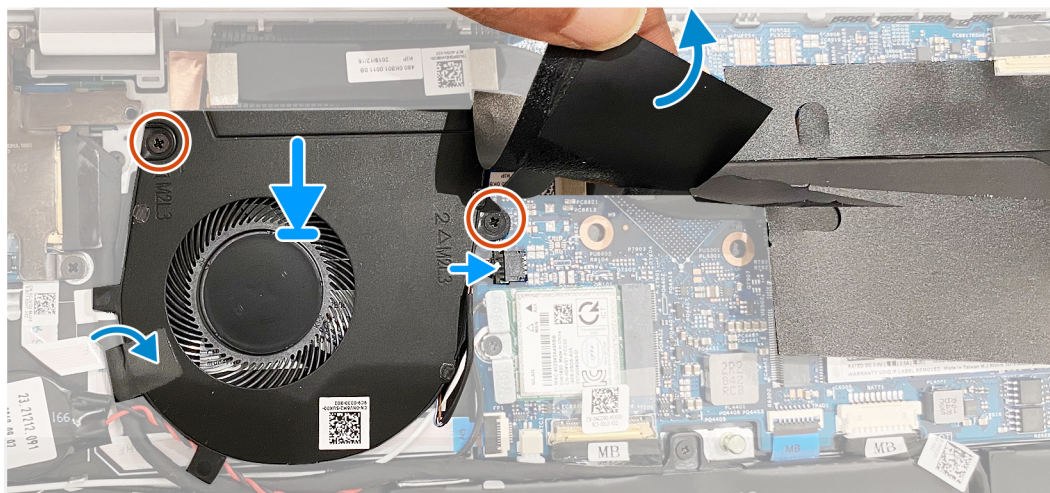
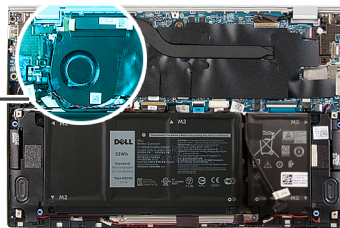
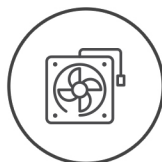
Jestliže nahrazujete určitou součástku, vyjměte před montáží stávající součástku.

O této úloze

Následující obrázky znázorňují umístění ventilátorů a postup montáže.



2x
M2x3



Kroky

1. Zvedněte mylarovou pásku, která zakrývá otvor pro šroub na ventilátoru.
2. Zarovnejte otvory pro šrouby na ventilátoru s otvory pro šrouby na základní desce.
3. Zašroubujte dva šroubky (M2x3), kterými je ventilátor připevněn k základní desce.
4. Připojte kabel ventilátoru k základní desce.
5. Přilepte pásku, kterou je kabel desky I/O připevněn k ventilátoru.

Další kroky

1. Nasaďte [spodní kryt](#).
2. Postupujte podle pokynů v části [Po manipulaci uvnitř počítače](#).

Reproduktory

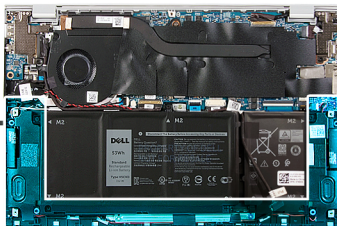
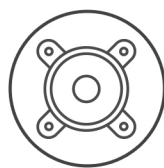
Demontáž reproduktorů

Požadavky

1. Postupujte podle pokynů v části [Před manipulací uvnitř počítače](#).
2. Sejměte [spodní kryt](#).

O této úloze

Následující obrázek znázorňuje umístění reproduktorů a postup demontáže.



Kroky

1. Odpojte kabel reproduktoru od základní desky.
2. Odlepte pásky, jimiž je kabel reproduktoru připevněn k baterii.
3. Poznačte si vedení kabelů reproduktorů a vyjměte kabely reproduktorů z vodicích drážek na sestavě opěrky pro dlaň a klávesnice.
4. Uvolněte reproduktory ze sestavy opěrky pro dlaň a klávesnice.

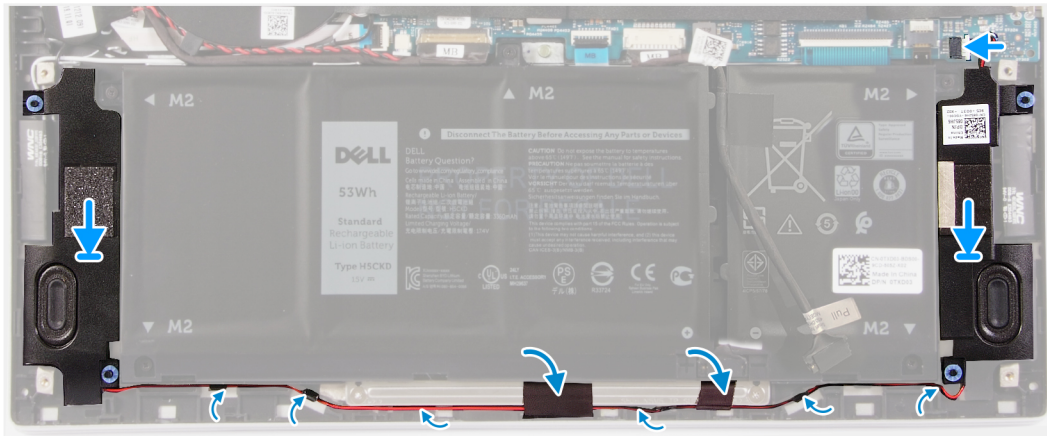
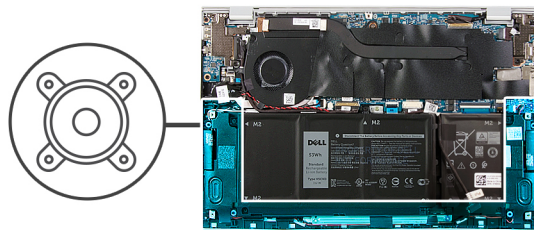
Instalace reproduktorů

Požadavky

Jestliže nahrazujete určitou součástku, vyjměte před montáží stávající součástku.

O této úloze

Následující obrázek znázorňuje umístění reproduktorů a postup montáže.



Kroky

1. Zasuňte levý a pravý reproduktor do příslušných slotů na sestavě opěrky pro dlaň a klávesnice.
2. Protáhněte kabely reproduktorů odpovídajícími vodicími drážkami na sestavě opěrky pro dlaň a klávesnice.
3. Přilepte pásky, jimiž je kabel reproduktoru připevněn k baterii.
4. Připojte kabely levého a pravého reproduktoru k příslušným konektorům na základní desce.

Další kroky

1. Nasaďte [spodní kryt](#).
2. Postupujte podle pokynů v části [Po manipulaci uvnitř počítače](#).

Sestava displeje

Demontáž sestavy displeje

Požadavky

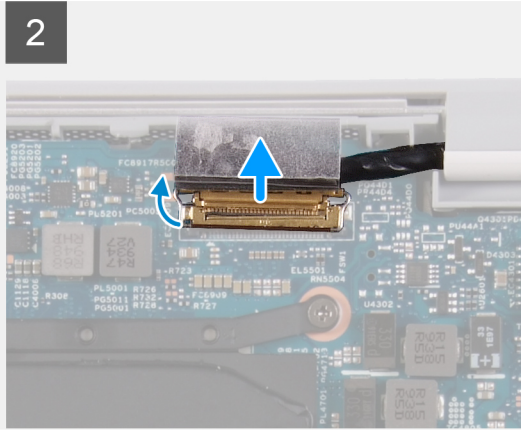
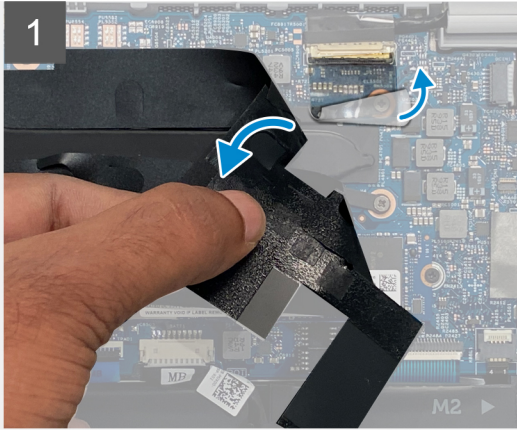
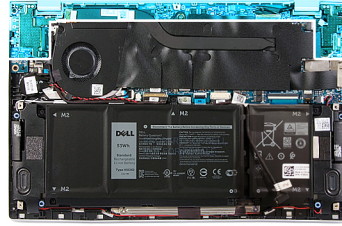
1. Postupujte podle pokynů v části [Před manipulací uvnitř počítače](#).
2. Sejměte [spodní kryt](#).

O této úloze

Následující obrázky znázorňují umístění sestavy displeje a postup demontáže.



3x
M2x2



4



Kroky

1. Zvedněte mylarovou pásku, která zakrývá kabel displeje na základní desce.
2. Otevřete západku a odpojte kabel displeje od základní desky.
3. Vyšroubujte dva šrouby (M2x2), které připevňují levý pant k sestavě opěrky pro dlaň a klávesnice.
4. Vyšroubujte šroub (M2x2), který připevňuje pravý pant k základní desce a sestavě opěrky pro dlaň a klávesnice.
5. Zvedněte zešikma sestavu displeje a vysuňte sestavu opěrky pro dlaň a klávesnice ze sestavy displeje.
6. Po provedení všech výše uvedených kroků vám zbude sestava displeje.



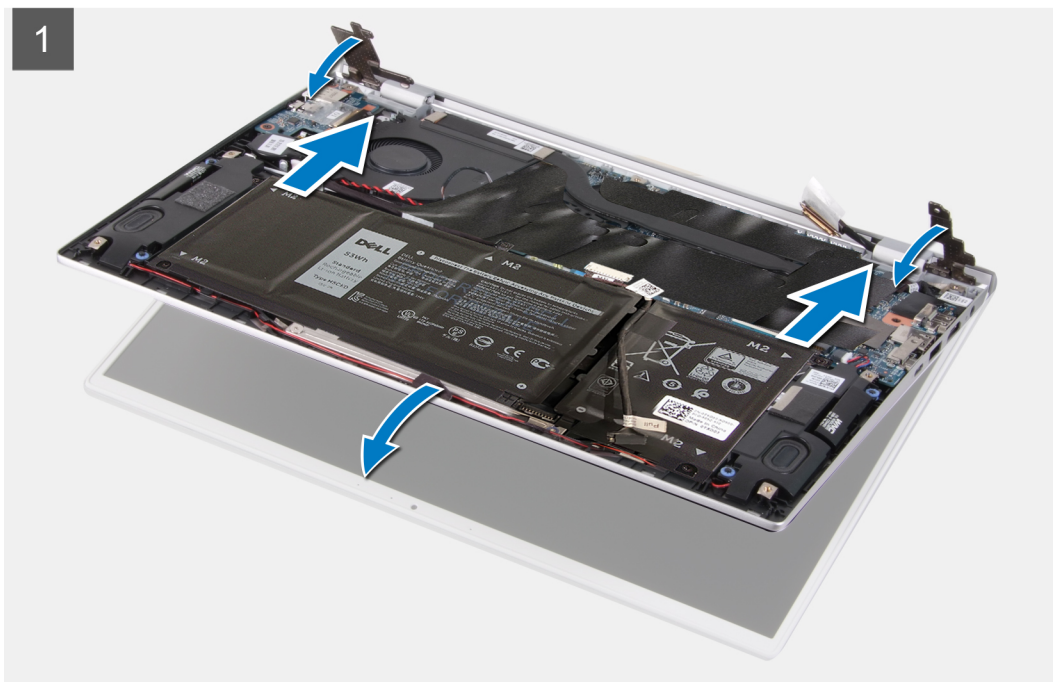
Instalace sestavy displeje

Požadavky

Jestliže nahrazujete určitou součástku, vyjměte před montáží stávající součástku.

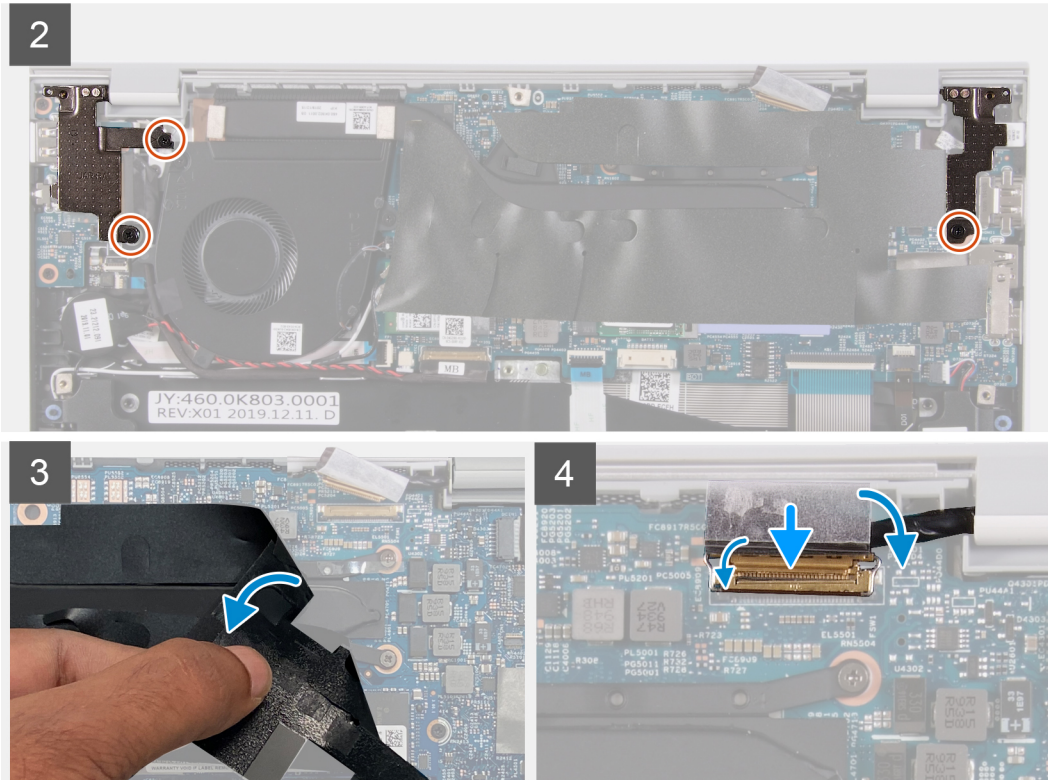
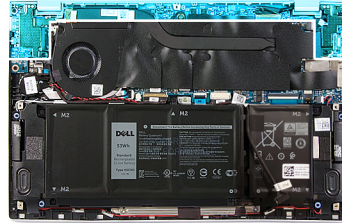
O této úloze

Následující obrázky znázorňují umístění sestavy displeje a vizuálně ukazují postup montáže.





3x
M2x2



Kroky

1. Položte sestavu displeje na čistý povrch.
2. Zarovnejte a vložte sestavu opěrky pro dlaň a klávesnice zešikma na sestavu displeje.
3. Otvory pro šrouby na pantech displeje zarovnejte s otvory pro šrouby na sestavě opěrky pro dlaň a klávesnice.
4. Zašroubujte šroub (M2x2), který připevňuje pravý pant k základní desce a sestavě opěrky pro dlaň a klávesnice.
5. Zašroubujte dva šrouby (M2x2), které připevňují levý pant k sestavě opěrky pro dlaň a klávesnice.
6. Zvedněte mylarovou pásku, která zakrývá konektor kabelu displeje na základní desce.
7. Připojte kabel displeje ke konektoru na základní desce.

Další kroky

1. Nasaďte [spodní kryt](#).
2. Postupujte podle pokynů v části [Po manipulaci uvnitř počítače](#).

Dotyková podložka

Demontáž dotykové podložky

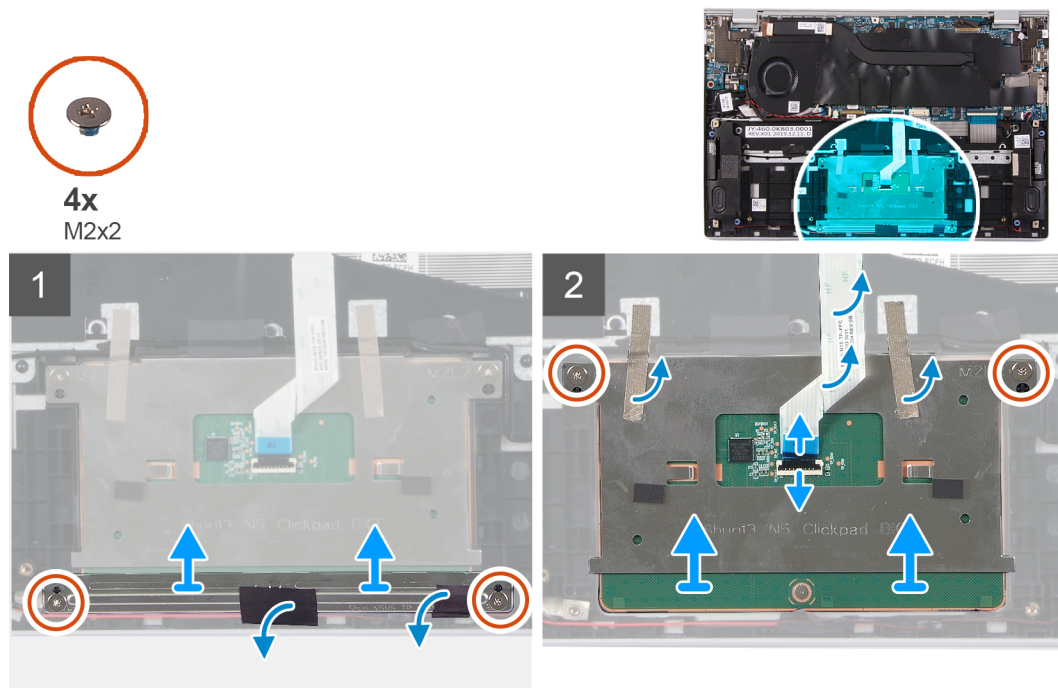
Požadavky

1. Postupujte podle pokynů v části [Před manipulací uvnitř počítače](#).

2. Sejměte [spodní kryt](#).
3. Vyměňte [4čláčkovou baterii](#) nebo [3čláčkovou baterii](#).

O této úloze

Následující obrázek znázorňuje umístění dotykové podložky a ukazuje postup demontáže.



Kroky

1. Odlepte pásku upevňující kabely reproduktorů k držáku dotykové podložky.
2. Vyšroubujte dva šrouby (M2x2), které upevňují držák dotykové podložky k sestavě opěrky pro dlaň a klávesnice.
3. Vyšroubujte dva šrouby (M2x2), které upevňují dotykovou podložku k sestavě opěrky pro dlaň a klávesnice.
4. Uvolněte západku a odpojte kabel dotykové podložky od základní desky.
5. Odlepte pásky, které upevňují dotykovou podložku k sestavě opěrky pro dlaň a klávesnice.
6. Zdvihněte dotykovou podložku společně s kabelem ze sestavy opěrky pro dlaň a klávesnice.

Instalace dotykové podložky

Požadavky

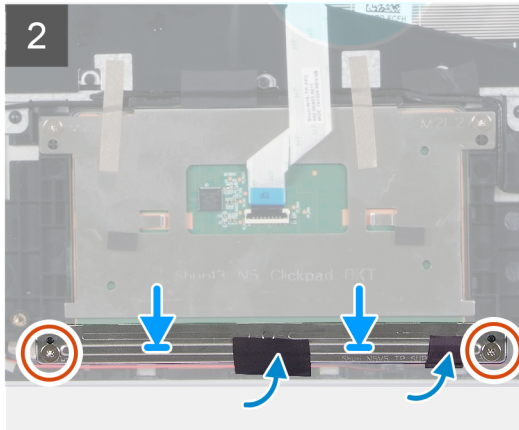
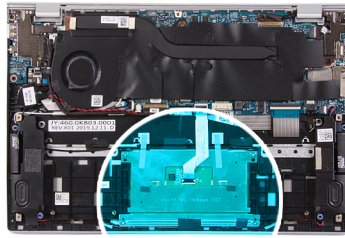
Jestliže nahrazujete určitou součástku, vyjměte před montáží stávající součástku.

O této úloze

Následující obrázek znázorňuje umístění dotykové podložky a ukazuje postup montáže.



4x
M2x2



Kroky

1. Zarovnejte a vložte dotykovou podložku do slotu na sestavě opěrky pro dlaň a klávesnice.
2. Zašroubujte dva šrouby (M2x2), které upevňují dotykovou podložku k sestavě opěrky pro dlaň a klávesnice.
3. Přilepte pásky, jimiž je dotyková podložka připevněna k sestavě opěrky pro dlaň a klávesnice.
4. Připojte kabel dotykové podložky a pomocí západky ho připevněte k základní desce.
5. Zarovnejte a vložte držák dotykové podložky do slotu na sestavě opěrky pro dlaň a klávesnice.
6. Zašroubujte dva šrouby (M2x2), které upevňují držák dotykové podložky k sestavě opěrky pro dlaň a klávesnice.
7. Přilepte pásku upevňující kabely reproduktorů k držáku dotykové podložky.

Další kroky

1. Nasadte [spodní kryt](#).
2. Vložte [4čláňkovou baterii](#) nebo [3čláňkovou baterii](#).
3. Postupujte podle pokynů v části [Po manipulaci uvnitř počítače](#).

Chladič

Demontáž chladiče

Požadavky

1. Postupujte podle pokynů v části [Před manipulací uvnitř počítače](#).

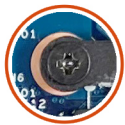
⚠ VÝSTRAHA: Maximální chlazení procesoru zajistíte tím, že se nebudete dotýkat teplovodivých oblastí chladiče. Oleje obsažené v pokožce dokážou snížit teplovodivost teplovodivé pasty.

i POZNÁMKA: V průběhu běžného provozu může být chladič velice horký. Než se ho dotknete, nechte chladič dostatečně dlouho vychladnout.

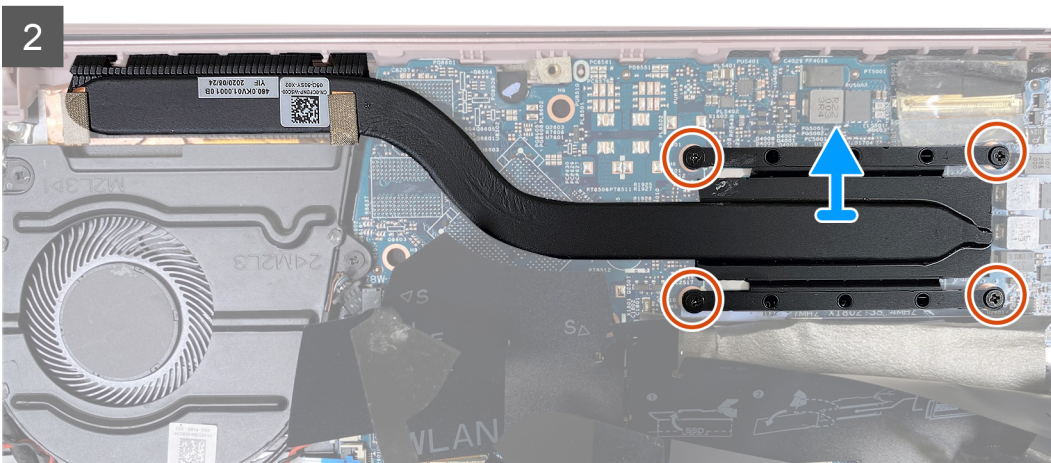
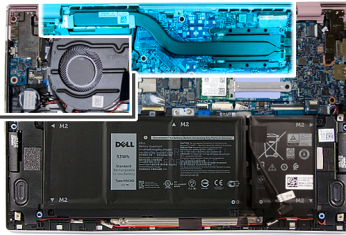
2. Sejměte [spodní kryt](#).

O této úloze

Následující obrázek znázorňuje umístění chladiče a ukazuje postup demontáže.



4x



Kroky

1. Odlepte mylarovou pásku, kterou je chladič připevněn k základní desce.
2. Postupně (v opačném pořadí než je vyznačeno na chladiči) vyšroubujte čtyři jisticí šroubky upevňující chladič k základní desce.
3. Vyměňte chladič ze základní desky.

Montáž chladiče

Požadavky

⚠ VÝSTRAHA: Nesprávné vyrovnaní chladiče může poškodit základní desku a procesor.

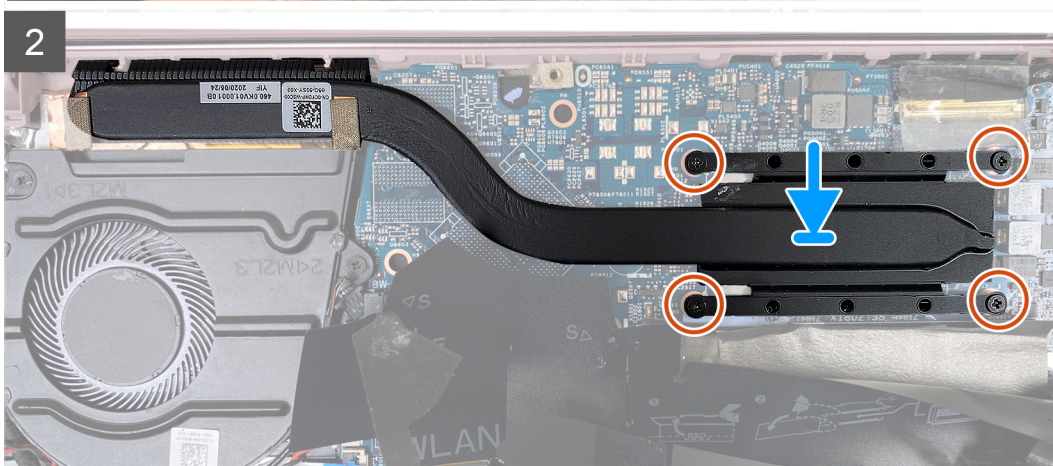
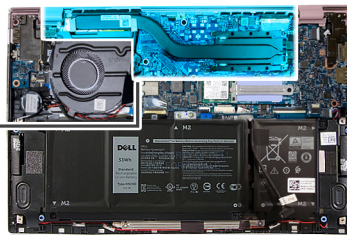
i POZNÁMKA: Pokud vyměňujete základní desku nebo chladič, použijte chladič podložku, resp. pastu dodanou v rámci sady. Zajistíte tak dosažení správné tepelné vodivosti.

O této úloze

Následující obrázek znázorňuje umístění chladiče a postup montáže.



4x



Kroky

1. Zarovnejte otvory pro šrouby na chladiči s otvory pro šrouby na základní desce.
2. Postupně (podle pořadí vyznačeného na chladiči) zašroubujte čtyři jisticí šroubky, které připevňují chladič k systémové desce.
3. Přilepte mylarovou pásku, kterou je chladič připevněn k základní desce.

Další kroky

1. Nasaďte [spodní kryt](#).
2. Postupujte podle pokynů v části [Po manipulaci uvnitř počítače](#).

Port napájecího adaptéru

Demontáž portu napájecího adaptéru

Požadavky

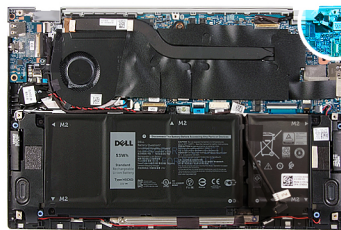
1. Postupujte podle pokynů v části [Před manipulací uvnitř počítače](#).
2. Sejměte [spodní kryt](#).
3. Demontujte [sestavu displeje](#).

O této úloze

Následující obrázek znázorňuje umístění napájecího portu a vizuálně ukazuje postup demontáže.



1x
M2x3



Kroky

1. Vyšroubujte šroub (M2x3), kterým je port napájecího adaptéru připevněn k základní desce.
2. Odpojte kabel portu adaptéru napájení ze základní desky.
3. Vyjměte port napájecího adaptéru spolu s kabelem ze sestavy opěrky pro dlaň a klávesnice.

Montáž portu napájecího adaptéru

Požadavky

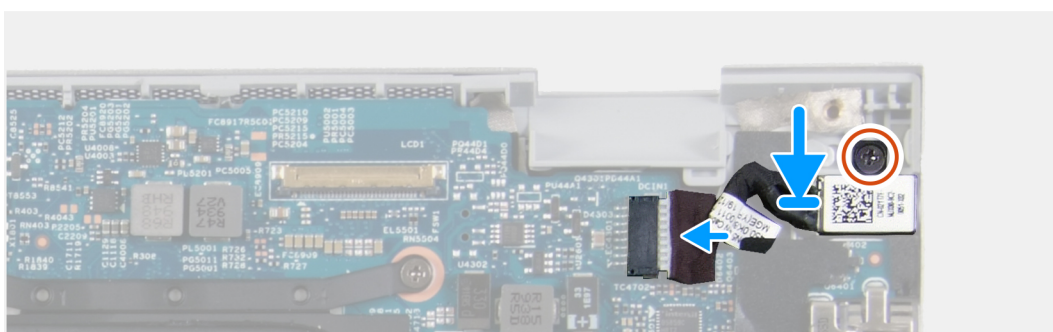
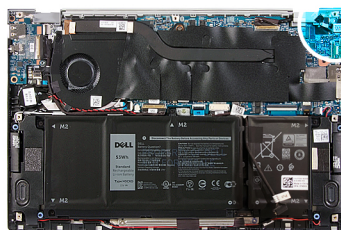
Jestliže nahrazujete určitou součástku, vyjměte před montáží stávající součástku.

O této úloze

Následující obrázek znázorňuje umístění napájecího portu a ukazuje postup montáže.



1x
M2x3



Kroky

1. Připojte kabel portu adaptéru napájení k základní desce.
2. Přišroubujte šroub (M2x3), který připevňuje port napájecího adaptéru k sestavě opěrky pro dlaň a klávesnice.

Další kroky

1. Nasadte [spodní kryt](#).
2. Postupujte podle pokynů v části [Po manipulaci uvnitř počítače](#).

Deska I/O

Demontáž desky I/O

Požadavky

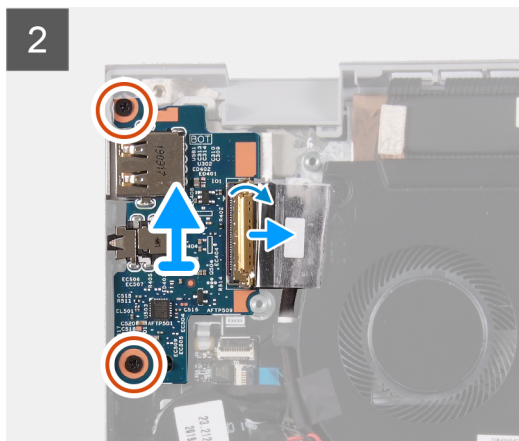
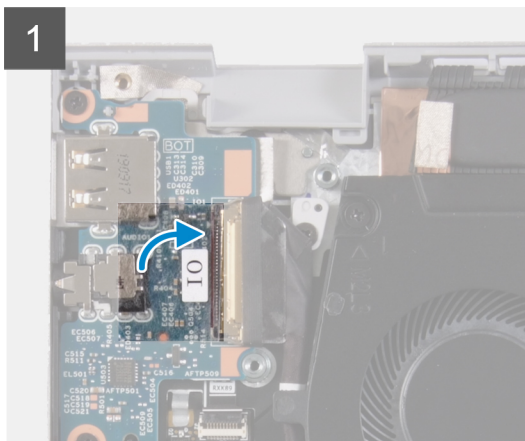
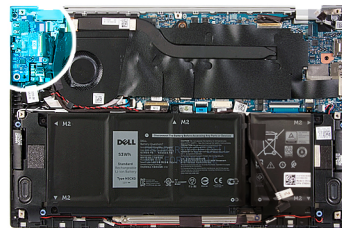
1. Postupujte podle pokynů v části [Před manipulací uvnitř počítače](#).
2. Sejměte [spodní kryt](#).
3. Demontujte [sestavu displeje](#).

O této úloze

Následující obrázek znázorňuje umístění desky I/O a ukazuje postup demontáže.



2x
M2x3



Kroky

1. Sloupněte pásku, kterou je kabel desky I/O připevněn k desce I/O.
2. Otevřete západku a odpojte kabel panelu I/O od desky I/O.
3. Sloupněte pásku, kterou je kabel desky I/O připevněn k ventilátoru.
4. Vyšroubujte dva šrouby (M2x3), které připevňují desku I/O k sestavě opěrky pro dlaň a klávesnice.
5. Zvedněte desku I/O ze sestavy opěrky pro dlaň a klávesnice.

Vložení desky I/O

Požadavky

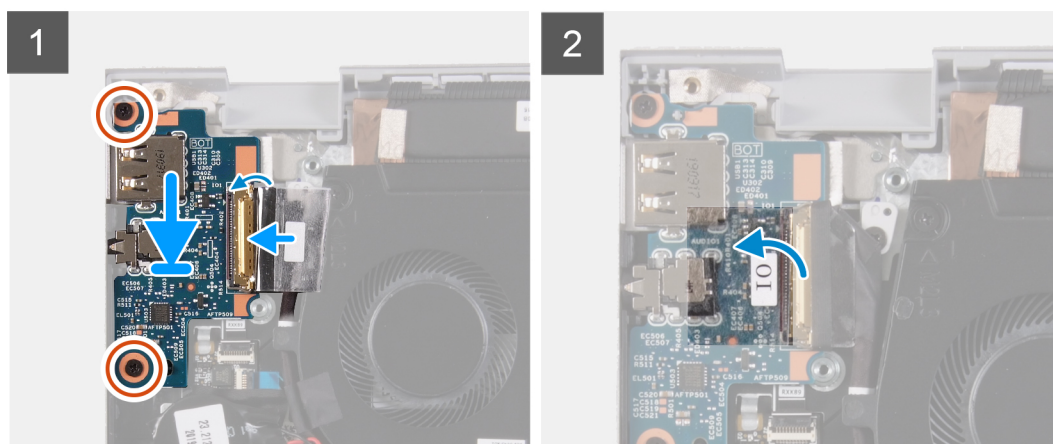
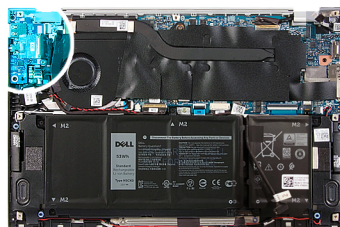
Jestliže nahrazujete určitou součástku, vyjměte před montáží stávající součástku.

O této úloze

Následující obrázek znázorňuje umístění desky I/O a ukazuje postup montáže.



2x
M2x3



Kroky

1. Zarovnejte a položte desku I/O na sestavu opěrky pro dlaň a klávesnice.
2. Zašroubujte dva šrouby (M2x3), které připevňují desku I/O k sestavě opěrky pro dlaň a klávesnice.
3. Připojte kabel desky I/O a pomocí západky ho připevněte k desce I/O.
4. Přilepte pásku, kterou je kabel desky I/O připevněn k ventilátoru.
5. Přilepte pásku, kterou je kabel desky I/O připevněn k desce I/O.

Další kroky

1. Nainstalujte [ventilátor](#).
2. Nasad'te [spodní kryt](#).
3. Postupujte podle pokynů v části [Po manipulaci uvnitř počítače](#).

Základní deska

Demontáž základní desky

Požadavky

1. Postupujte podle pokynů v části [Před manipulací uvnitř počítače](#).

POZNÁMKA: Výrobní číslo počítače je uloženo na základní desce. Po výměně základní desky je třeba v nastavení systému BIOS zadat výrobní číslo.

POZNÁMKA: Výměnou základní desky dojde k odstranění všech změn, které jste v systému BIOS pomocí programu pro jeho nastavení provedli. Po výměně základní desky musíte příslušné změny provést znovu.

POZNÁMKA: Před odpojením kabelů od základní desky si zapamatujte jejich umístění, abyste je po výměně základní desky zapojili správně.

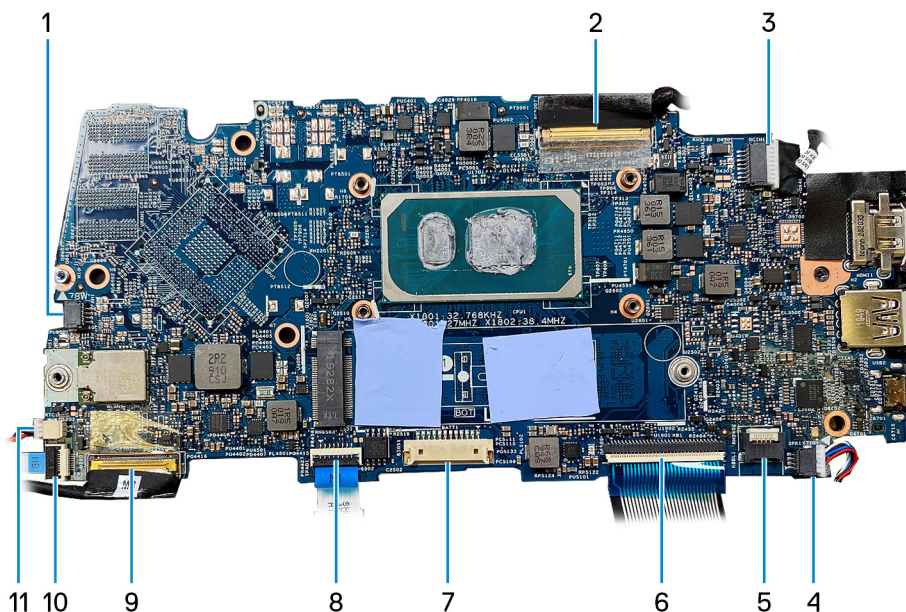
2. Sejměte [spodní kryt](#).
3. Vyjměte [4čláčkovou baterii](#) nebo [2čláčkovou baterii](#).
4. Demontujte [ventilátor](#).
5. Vyjměte [chladič](#).

POZNÁMKA: Základní desku lze demontovat společně s chladičem.

6. Vyjměte [disk SSD](#).
7. Demontujte [sestavu displeje](#).

O této úloze

Následující obrázky znázorňují umístění základní desky a postup demontáže.



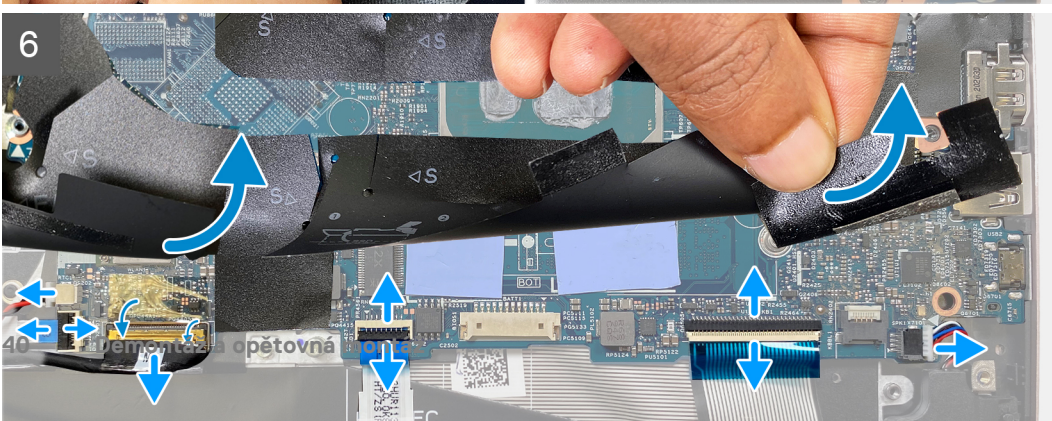
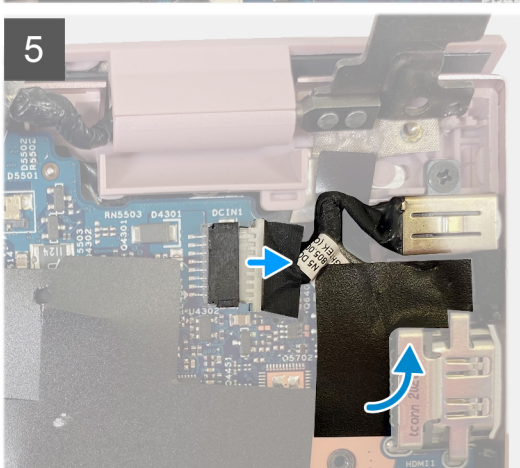
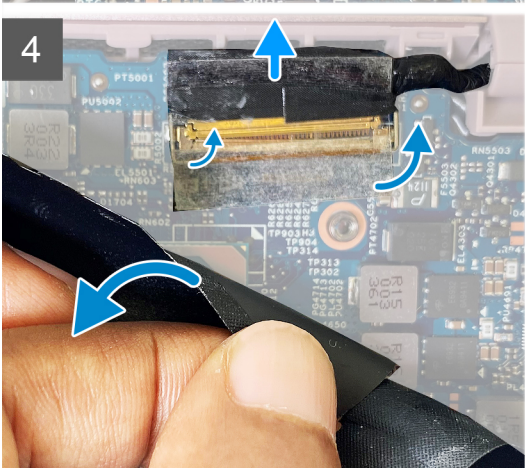
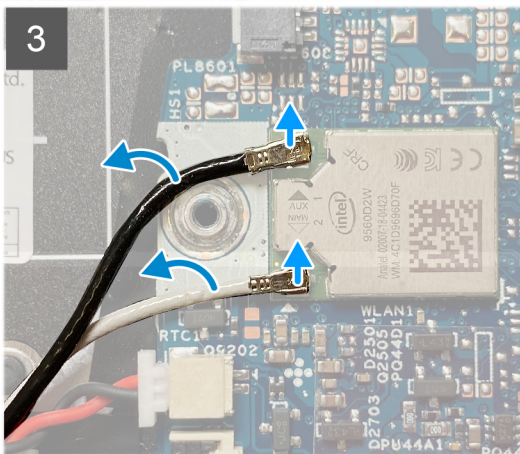
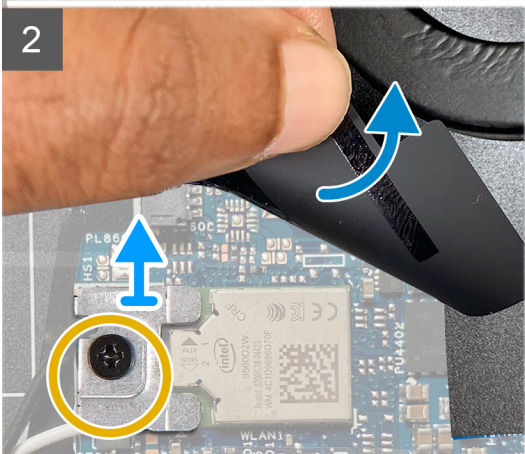
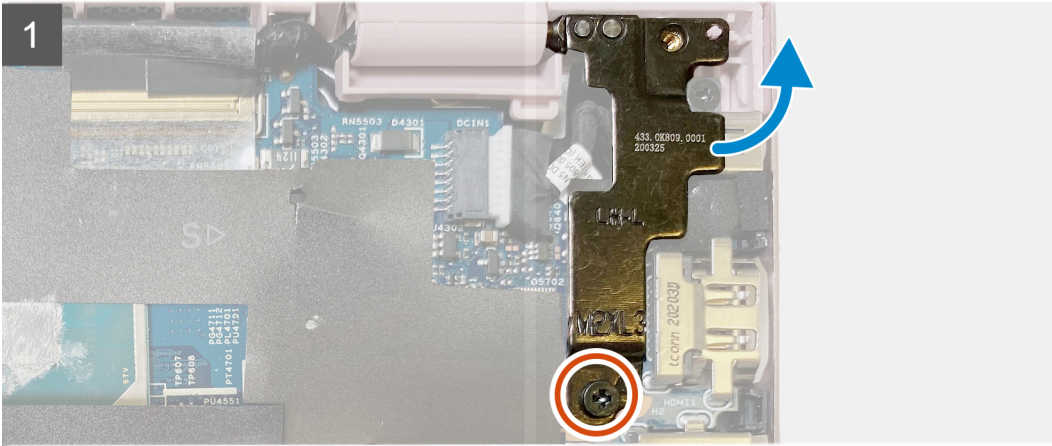
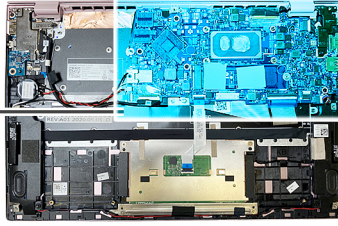
- | | |
|------------------------------------|-------------------------------|
| 1. kabel ventilátoru | 2. kabel displeje |
| 3. kabel portu napájecího adaptéru | 4. kabel reproduktoru |
| 5. kabel podsvícení klávesnice | 6. kabel klávesnice |
| 7. kabel baterie | 8. kabel dotykového panelu |
| 9. Kabel desky I/O | 10. kabel čtečky otisků prstů |
| 11. kabel knoflíkové baterie | |



1x
M2x3



1x
M2x2.5



40 Příprava na opětovnou instalaci

Kroky

1. Vyšroubujte jeden šroub (M2x3), kterým je připevněn levý pant displeje k základní desce, a zvedněte jej.
2. Zvedněte ochrannou pásku a vyjměte jeden šroub (M2x2,5), kterým je připevněn držák bezdrátové karty k základní desce.
3. Odpojte od bezdrátové karty antény.
4. Zvedněte ochrannou pásku a odpojte kabel EDP.
5. Odpojte napájecí kabel.
6. Odpojte kabel knoflíkové baterie, kabel čtečky otisků prstů, kabel desky I/O, kabel dotykové podložky, kabel klávesnice a kabel podsvícení klávesnice a kabel reproduktoru od základní desky.
7. Zvedněte základní desku ze sestavy opěrky pro dlaň a klávesnice.

Montáž základní desky

Požadavky

- POZNÁMKA:** Výrobní číslo počítače je uloženo na základní desce. Po výměně základní desky je třeba v nastavení systému BIOS zadat výrobní číslo.
- POZNÁMKA:** Výměnou základní desky dojde k odstranění všech změn, které jste v systému BIOS pomocí programu pro jeho nastavení provedli. Po výměně základní desky musíte příslušné změny provést znovu.

O této úloze

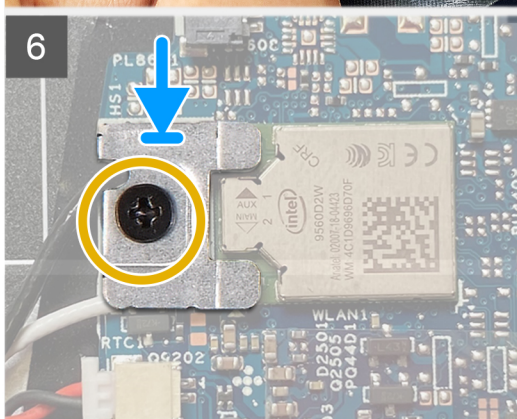
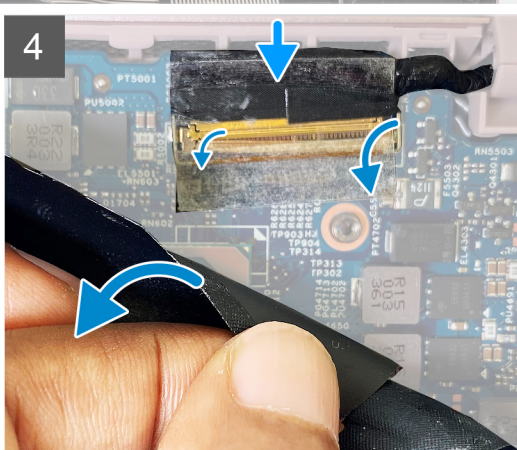
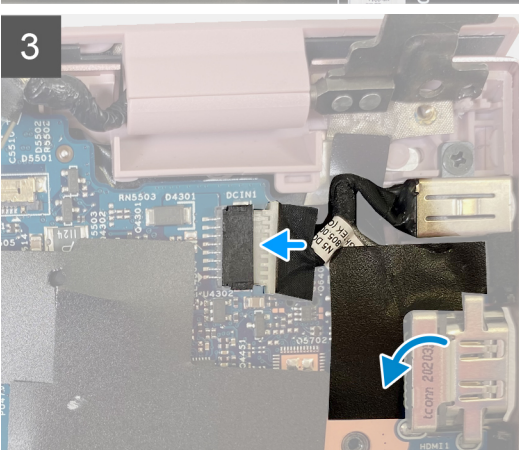
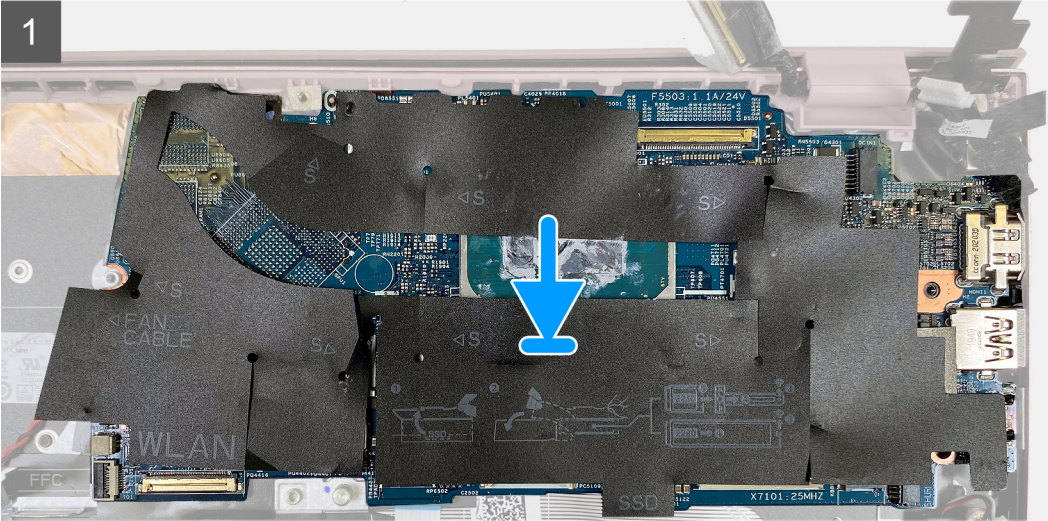
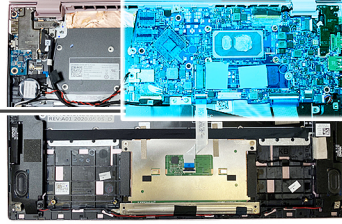
Následující obrázky znázorňují umístění základní desky a postup montáže.




1x
M2x3



1x
M2x2.5



Kroky

1. Zarovnejte základní desku na sestavu opěrky pro dlaň a klávesnice.
 **POZNÁMKA:** V základní desce je otvor pro šroub se značkou „Inspiron 7300“. Při montáži základní desky pro počítač Inspiron 7300 zašroubujte šroub pouze do tohoto místa.
2. Připojte kabel knoflíkové baterie, kabel čtečky otisků prstů, kabel desky I/O, kabel dotykové podložky, kabel klávesnice a kabel podsvícení klávesnice a kabel reproduktoru k základní desce.
3. Připojte napájecí kabel.
4. Zvedněte ochrannou pásku a připojte kabel EDP.
5. Zvedněte ochrannou pásku a připojte bezdrátové antény k bezdrátové kartě.
6. Položte na bezdrátovou kartu držák a pomocí šroubu (M2x2,5) připevněte držák bezdrátové karty k základní desce.
7. Zatlačte pant displeje dolů a zašroubujte šroub (M2x3), připevňující levý pant displeje k základní desce.


Další kroky

1. Nainstalujte [sestavu displeje](#).
2. Namontujte [disk SSD](#).
3. Vložte [chladič](#).
4. Nainstalujte [ventilátor](#).
5. Vložte [4čláňkovou baterii](#) nebo [2čláňkovou baterii](#).
6. Nasaďte [spodní kryt](#).
7. Postupujte podle pokynů v části [Po manipulaci uvnitř počítače](#).

Sestava opěrky rukou a klávesnice

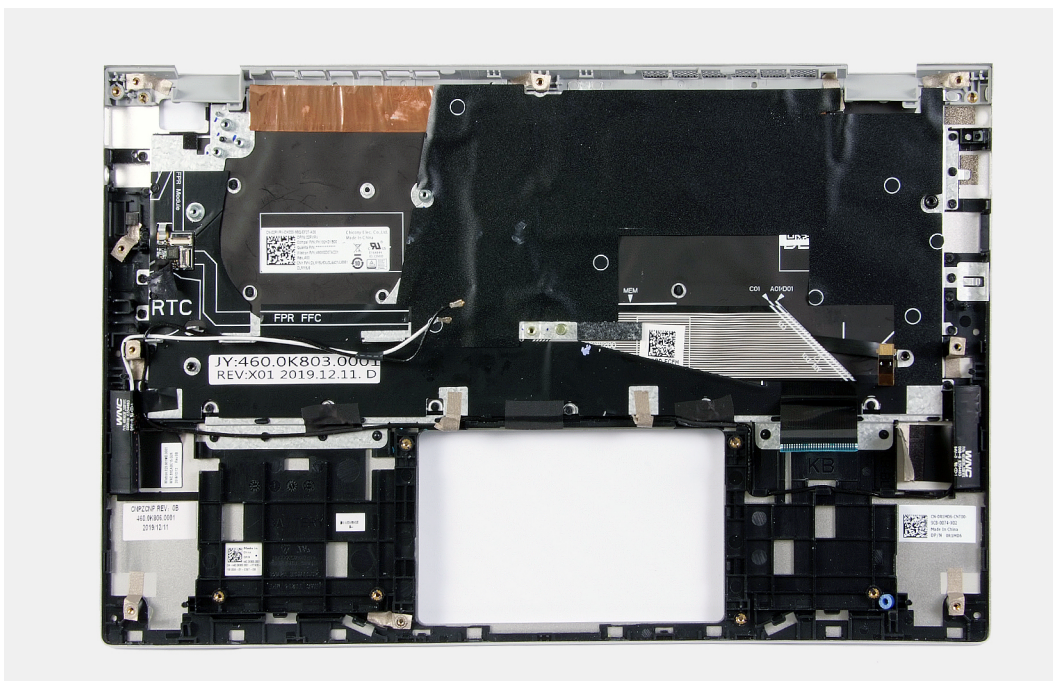
Demontáž sestavy opěrky pro dlaň a klávesnice

Požadavky

1. Postupujte podle pokynů v části [Před manipulací uvnitř počítače](#).
2. Sejměte [spodní kryt](#).
3. Vyjměte [4čláňkovou baterii](#) nebo [3čláňkovou baterii](#).
4. Vyjměte [reproduktory](#).
5. Demontujte [základní desku](#).
 **POZNÁMKA:** Základní desku lze demontovat společně s chladičem.
6. Demontujte [sestavu displeje](#).
7. Demontujte [port napájecího adaptéru](#).
8. Demontujte [dotykovou podložku](#).

O této úloze

Následující obrázek znázorňuje sestavu opěrky pro dlaň a klávesnice a ukazuje postup demontáže.



Kroky

Po provedení přípravných kroků nám zbývá sestava opěrky pro dlaň a klávesnice.

i **POZNÁMKA:** Základní desku lze demontovat s připevněným chladičem.

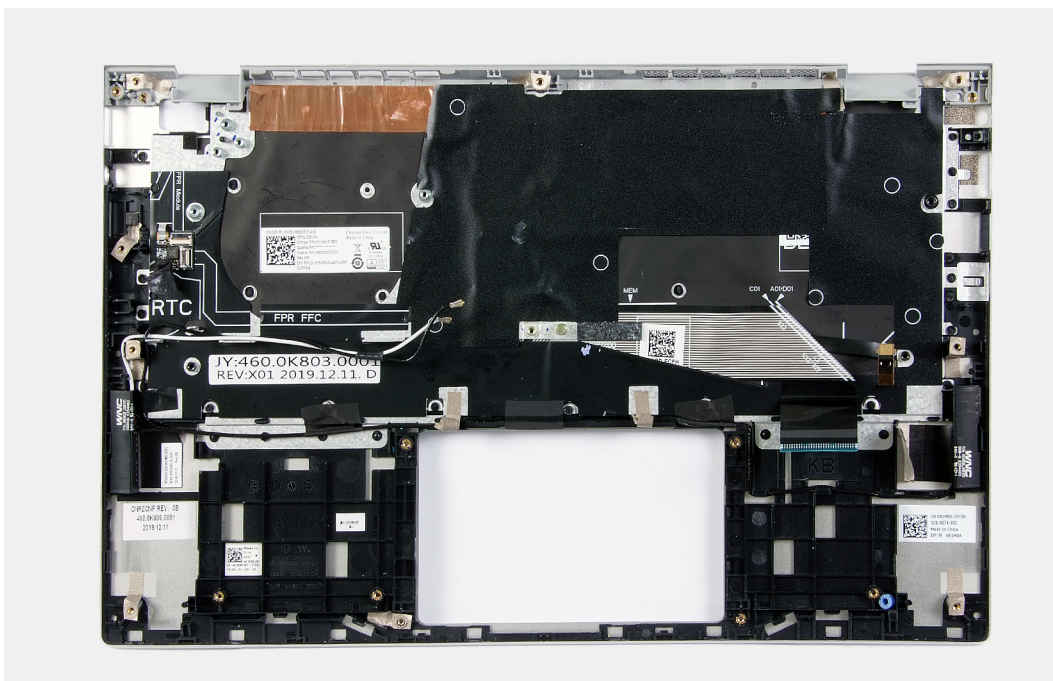
Montáž sestavy opěrky pro dlaň a klávesnice

Požadavky

Jestliže nahrazujete určitou součástku, vyjměte před montáží stávající součástku.

O této úloze

Následující obrázek znázorňuje sestavu opěrky pro dlaň a klávesnice a ukazuje postup montáže.



Kroky

Položte sestavu opěrky pro dlaň a klávesnice na rovný povrch.

Další kroky

1. Nainstalujte [dotykovou podložku](#).
2. Nainstalujte [port napájecího adaptéru](#).
3. Nainstalujte [sestavu displeje](#).
4. Nainstalujte [základní desku](#).
5. Nainstalujte [reproduktory](#).
6. Vložte [4člávkovou baterii](#) nebo [3člávkovou baterii](#).
7. Nasaďte [spodní kryt](#).
8. Postupujte podle pokynů v části [Po manipulaci uvnitř počítače](#).

Vypínač se čtečkou otisků prstů

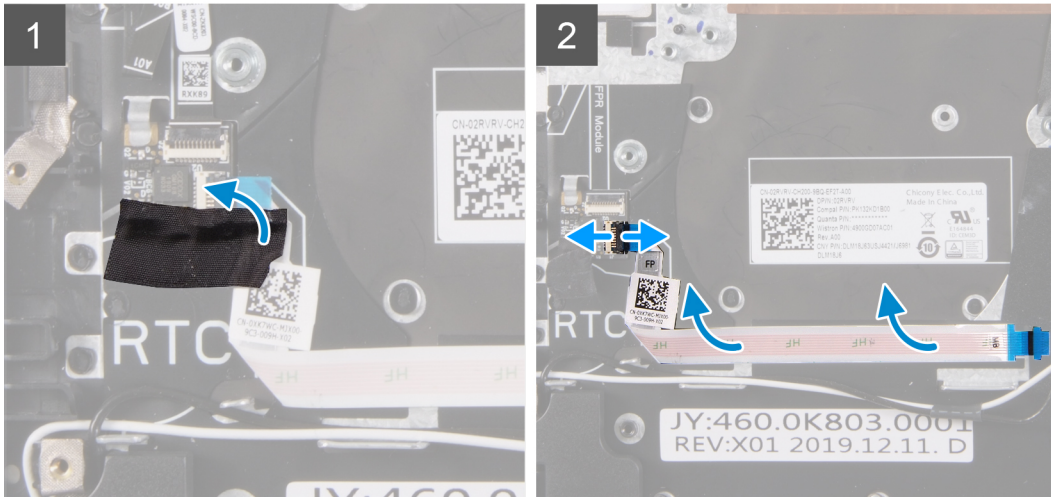
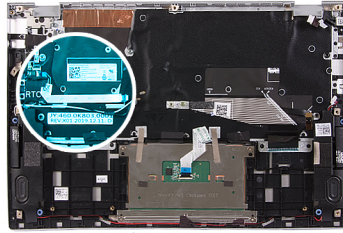
Demontáž vypínače se čtečkou otisků prstů

Požadavky

1. Postupujte podle pokynů v části [Před manipulací uvnitř počítače](#).
2. Sejměte [spodní kryt](#).
3. Vyjměte [4člávkovou baterii](#) nebo [3člávkovou baterii](#).
4. Vyjměte [reproduktory](#).
5. Demontujte [základní desku](#).
i | POZNÁMKA: Základní desku lze demontovat společně s chladičem.
6. Demontujte [sestavu displeje](#).
7. Demontujte [port napájecího adaptéru](#).

O této úloze

Následující obrázek znázorňuje umístění napájecího portu a vizuálně ukazuje postup demontáže.



Kroky

1. Odlopněte mylarovou pásku, kterou je připevněna kabelová přípojka k vypínači se čtečkou otisků prstů.
2. Odpojte vypínač se čtečkou otisků prstů od konektoru na sestavě opěrky pro dlaň a klávesnice.
3. Zvedněte vypínač se čtečkou otisků prstů ze sestavy opěrky pro dlaň a klávesnice.

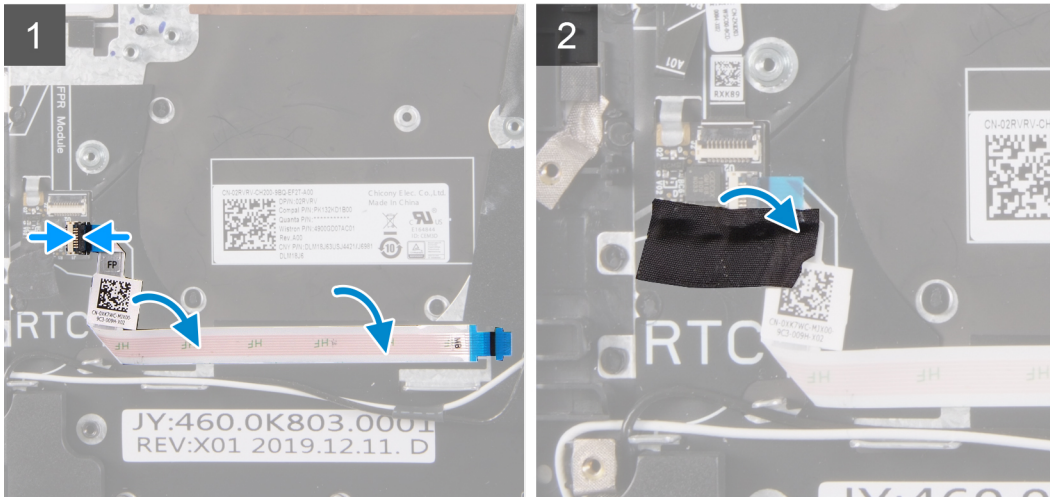
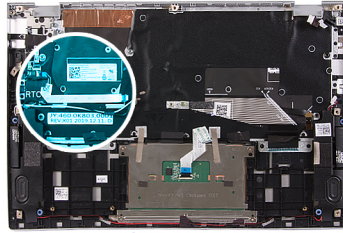
Montáž vypínače se čtečkou otisků prstů

Požadavky

Jestliže nahrazujete určitou součástku, vyjměte před montáží stávající součástku.

O této úloze

Následující obrázek znázorňuje umístění napájecího portu a ukazuje postup montáže.



Kroky

1. Zarovnejte vypínač se čtečkou otisků prstů na sestavu opěrky pro dlaň a klávesnice.
2. Připojte vypínač se čtečkou otisků prstů ke konektoru na sestavě opěrky pro dlaň a klávesnice.
3. Přilepte mylarovou pásku, kterou je připevněna kabelová přípojka k vypínači se čtečkou otisků prstů.

Další kroky

1. Nainstalujte [port napájecího adaptéru](#).
2. Nainstalujte [sestavu displeje](#).
3. Nainstalujte [základní desku](#).
4. Nainstalujte [reproduktory](#).
5. Vložte [4čláňkovou baterii](#) nebo [3čláňkovou baterii](#).
6. Nasaďte [spodní kryt](#).
7. Postupujte podle pokynů v části [Po manipulaci uvnitř počítače](#).

Řešení potíží

Manipulace s vyboulenými lithium-iontovými bateriemi

Jako většina notebooků i notebooky Dell používají lithium-iontové baterie. Jedním z takových typů baterií je lithium-iontová polymerová baterie. Lithium-iontové polymerové baterie se v posledních letech těší zvýšené oblibě a staly se standardní výbavou v elektronickém odvětví díky oblibě u zákazníků, která pramení z tenké konstrukce (především v novějších, velmi tenkých notebookech) a dlouhé životnosti baterií. Neoddělitelným průvodním jevem lithium-iontové polymerové technologie je možnost vyboulení bateriových článků.

Vyboulená baterie může ovlivnit výkon notebooku. Aby nemohlo dojít k dalšímu poškození krytu zařízení nebo interních součástí a následné poruše, přestaňte notebook používat, odpojte napájecí adaptér a nechte baterii vybit.

Vyboulené baterie by se neměly používat. Je třeba je vyměnit a vhodným způsobem zlikvidovat. Doporučujeme kontaktovat podporu produktů společnosti Dell, kde vám sdělí možnosti výměny vyboulené baterie v rámci platné záruky nebo smlouvy o poskytování služeb, včetně možnosti výměny autorizovaným servisním technikem společnosti Dell.

Manipulace a výměna lithium-iontových baterií se řídí následujícími pokyny:

- Při manipulaci s lithium-iontovými bateriemi postupujte opatrně.
- Před vyjmutím ze systému baterii vybijte. Baterii lze vybit odpojením napájecího adaptéru od systému a provozem systému pouze na baterii. Jakmile se systém při stisknutí vypínače znovu nespustí, je baterie zcela vybitá.
- Nerozbíjejte, neupouštějte, nedeformujte ani neprobíjejte baterii cizími objekty.
- Nevystavujte baterii vysokým teplotám a nerozebírejte bateriové sady a články.
- Nevyvíjejte tlak na povrch baterie.
- Neohýbejte baterii.
- Nepoužívejte k vypáčení nebo vytažení baterie žádné nástroje.
- Pokud se baterie zasekne v zařízení následkem vyboulení, nepokoušejte se ji uvolnit. Propíchnutí, ohnutí nebo rozbití baterie může být nebezpečné.
- Nepokoušejte se do notebooku namontovat poškozenou nebo vyboulenou baterii.
- Vyboulené baterie kryté zárukou je třeba vrátit společnosti Dell ve schváleném přepravním obalu (dodaném společností Dell). Důvodem je dodržení přepravních předpisů. Vyboulené baterie, které zárukou kryty nejsou, je třeba zlikvidovat ve schváleném recyklačním středisku. Kontaktujte podporu produktů společnosti Dell na stránkách <https://www.dell.com/support> a vyžádejte si pomoc a další pokyny.
- V případě použití baterie od jiného výrobce než společnosti Dell nebo nekompatibilní baterie hrozí zvýšené nebezpečí požáru nebo výbuchu. Baterii nahrazujte pouze kompatibilní baterií určenou pro váš počítač, kterou zakoupíte u společnosti Dell. V tomto počítači nepoužívejte baterie vyjmuté z jiných počítačů. Vždy objednávejte originální baterie na stránkách <https://www.dell.com> nebo jiným způsobem přímo od společnosti Dell.

Lithium-iontové baterie se mohou vyboulit z různých důvodů, například kvůli stáří, počtu nabíjecích cyklů nebo působení vysokých teplot. Více informací o zvýšení výkonnosti a životnosti baterie v notebooku a minimalizaci možnosti vzniku uvedeného problému naleznete v článku [Baterie v notebookech Dell – často kladené dotazy](#).

Kontrola výkonu nástroje Dell SupportAssist před spuštěním operačního systému

O této úloze

Diagnostika SupportAssist (známá také jako diagnostika systému) provádí celkovou kontrolu hardwaru. Diagnostika Dell SupportAssist s kontrolou výkonu systému před spuštěním je integrována do systému BIOS a je spouštěna interně systémem BIOS. Integrovaná diagnostika systému poskytuje sadu možností pro konkrétní zařízení nebo jejich skupiny a umožní vám:

- Spouštět testy automaticky nebo v interaktivním režimu
- Opakovat testy
- Zobrazit nebo ukládat výsledky testů

- Procházet testy a využitím dalších možností testu získat dodatečné informace o zařízeních, u kterých test selhal
- Prohlížet stavové zprávy s informacemi o úspěšném dokončení testu
- Prohlížet chybové zprávy s informacemi o problémech, ke kterým během testu došlo

i **POZNÁMKA:** Některé testy pro konkrétní zařízení vyžadují zásah uživatele. Při provádění diagnostických testů buďte vždy přítomni u terminálu počítače.

Další informace naleznete v části [Řešení hardwarových problémů pomocí vestavěné a online diagnostiky \(chybové kódy SupportAssist ePSA, ePSA nebo PSA\)](#).

Spuštění kontroly výkonu nástrojem SupportAssist před spuštěním operačního systému

Kroky

1. Zapněte počítač.
2. Během spouštění počítače vyčkejte na zobrazení loga Dell a stiskněte klávesu F12.
3. Na obrazovce se spouštěcí nabídkou vyberte možnost **Diagnostika**.
4. Klikněte na šipku v levém dolním rohu.
Zobrazí se úvodní obrazovka diagnostiky.
5. Klikněte na šipku v pravém dolním rohu a přejděte na výpis stránek.
Zobrazí se detekované položky.
6. Chcete-li spustit diagnostický test u konkrétního zařízení, stiskněte klávesu Esc a kliknutím na tlačítko **Ano** diagnostický test ukončete.
7. V levém podokně vyberte požadované zařízení a klepněte na tlačítko **Spustit testy**.
8. V případě jakéhokoli problému se zobrazí chybové kódy.
Chybový kód a ověřovací číslo si poznamenejte a obraťte se na společnost Dell.

Ověřovací nástroje

Tato část obsahuje informace o postupu ověření chybových kódů SupportAssist ePSA, ePSA nebo PSA.

K ověření chybového kódu lze použít dvě níže uvedené metody:

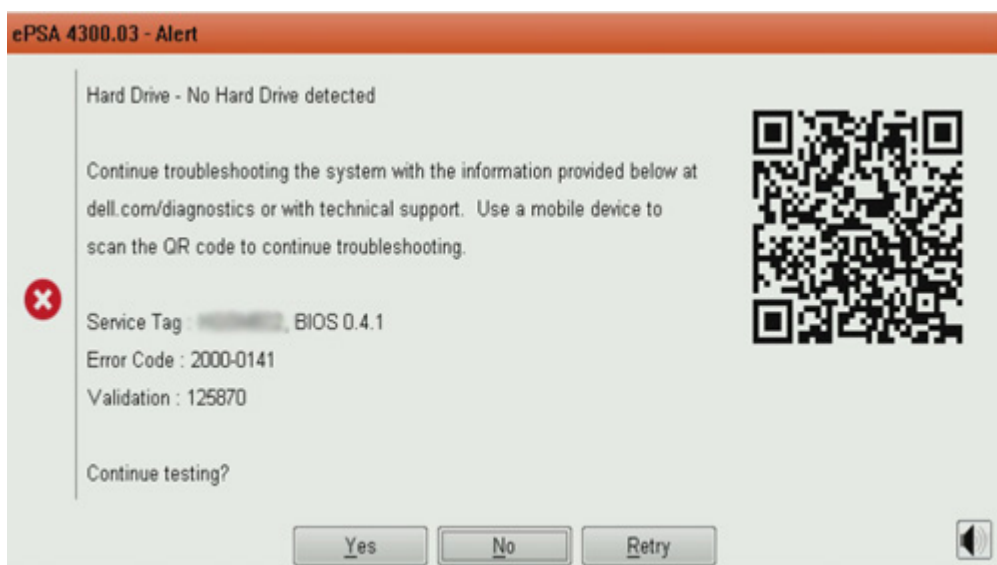
- [Online nástrojem Enhanced Preboot System Assessment Validation \(rozšířená diagnostika vyhodnocení systému před jeho spuštěním\)](#).
- Načtením kódu QR pomocí aplikace s čtečkou kódu QR na chytrém telefonu.

Online nástroj k ověření chybových kódů vestavěné diagnostiky SupportAssist, ePSA nebo PSA

Návod k použití

Kroky

1. Uživatel obdrží informaci v okně chyby SupportAssist.



2. Přejděte na <https://www.dell.com/support/diagnose/Pre-boot-Analysis>.
3. Zadejte chybový kód, potvrzovací kód a výrobní číslo. Sériové číslo dílu je volitelné.

Error Code (without 2000-prefix) *	<input type="text" value="Error Code (without 2000-prefix)"/>
Validation Code *	<input type="text" value="Validation Code"/>
Service Tag ⓘ *	<input type="text" value="Service Tag"/>
Part Serial # (optional)	<input type="text" value="Part Serial # (optional)"/>
<input type="button" value="Submit"/>	


[View System Requirements and Privacy And Legal Information](#)

ⓘ **POZNÁMKA:** Při zadávání chybového kódu zadejte pouze poslední 3 nebo 4 číslice kódu. (Uživatel může zadat například '0142' nebo '142' místo '2000-0142'.)

4. Po zadání všech nezbytných informací klikněte na tlačítko **Odeslat**.

Error Code (without 2000-prefix) *

Validation Code *

Service Tag  *


Part Serial # (optional)

Submit

[View System Requirements and Privacy And Legal Information](#)

Výsledky

Příklad platného chybového kódu



19.5"

Vostro 20 All-in-One 3055
 Service Tag: [XXXXXXXXXX](#) | Express Service Code: [38627466440](#)
[Add to My Products List](#)
[View a different product](#)

Manuals
Warranty
System configuration


Diagnostics

Support topics & articles

Drivers & downloads


General maintenance

Parts & accessories

 Your system is currently Out of Warranty. Please contact Dell Technical Support for further assistance.

Result: Issues Found.

Your result requires attention. Review the affected hardware below and follow the instructions to troubleshoot problems or you may be presented with a request to replace parts. [Clear results](#)

 **Needs Attention: System maintenance** —


Needs Attention

A potential error has been found. [Click here](#) to view a list of steps that can help resolve your issue.

See full scan results.

Diagnostics Completed —


Hardware


Diagnostic Name	Error Code	Serial #	Result
EP5A	141		 Failed

Po zadání správné informace přesměruje online nástroj uživatele na výše uvedenou stránku obsahující informace o:

- potvrzení chybového kódu a výsledném výstupu,
- doporučené výměně dílů,
- platnosti zákaznickovy záruky Dell,
- referenčním čísle případu, pokud jde o otevřený případ s výrobním číslem.

Příklad neplatného chybového kódu

Error Code (without 2000-prefix) *	<input type="text" value="0141"/>
Validation Code *	<input type="text" value="123456"/>
Service Tag  *	<input type="text" value="N024802"/>
Part Serial # (optional)	<input type="text" value="Part Serial # (optional)"/>

 You have entered an invalid ePSA request, please check your details and try again.

Ověřovací nástroj QR APP

O této úloze

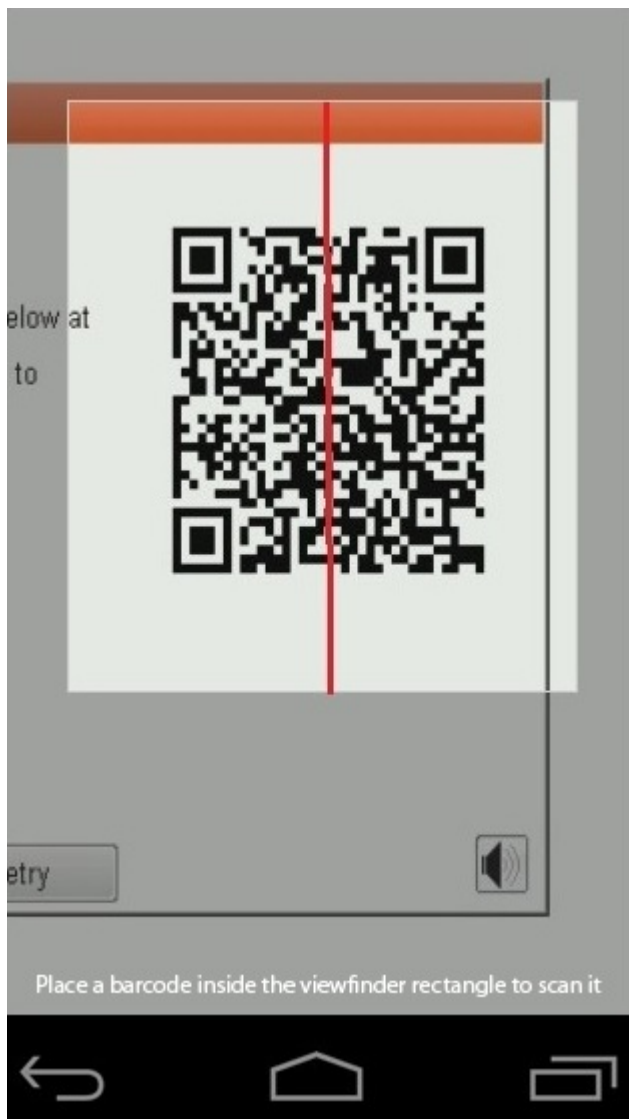
K ověření chybového kódu může zákazník kromě nástroje dostupného online použít také aplikaci na chytrém telefonu využívající načtení kódu QR.

Kroky

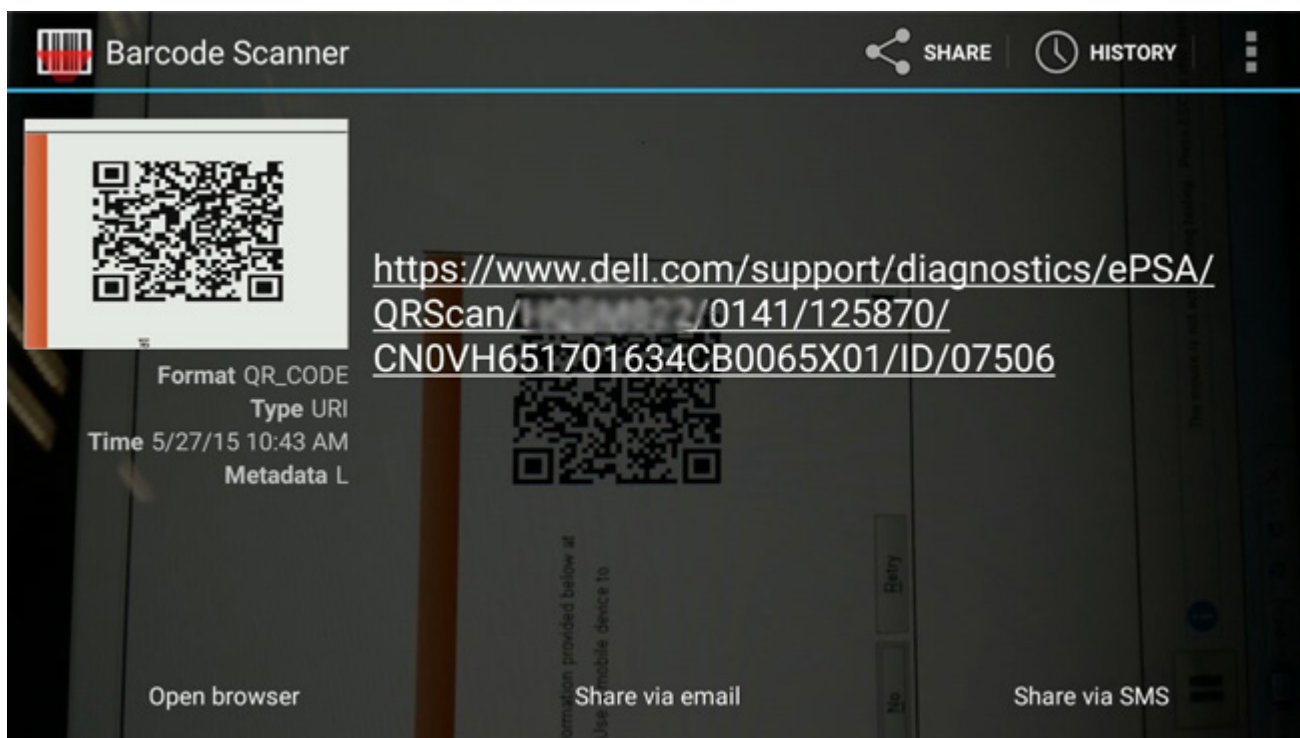
1. Uživatel získá kód QR z chybové obrazovky vestavěné diagnostiky SupportAssist.



2. Uživatel může naskenovat QR kód pomocí jakékoliv aplikace pro chytrý telefon s funkcí čtečky QR kódů.



3. Aplikace s funkcí čtečky QR kódů načte kód a automaticky vygeneruje odkaz. Pokračujte kliknutím na odkaz.



Výsledky

Vygenerovaný odkaz přesměruje zákazníka na webové stránky podpory Dell Support obsahující informace o:

- potvrzení chybového kódu a výsledném výstupu,
- doporučené výměně dílů,
- platnosti zákaznickovy záruky Dell,
- referenčním čísle případu, pokud jde o otevřený případ s výrobním číslem.

Vostro 20 All-in-One 3055
Service Tag: **XXXXXXXXXX** | Express Service Code: **XXXXXXXXXX**
Add to My Products List
View a different product

Manuals Warranty System configuration

Diagnostics

- Support topics & articles
- Drivers & downloads
- General maintenance
- Parts & accessories

Warning: Your system is currently Out of Warranty. Please contact Dell Technical Support for further assistance.

Result: Issues Found.

Your result requires attention. Review the affected hardware below and follow the instructions to troubleshoot problems or you may be presented with a request to replace parts.

[Clear results](#)

Needs Attention: System maintenance

Needs Attention

A potential error has been found. [Click here](#) to view a list of steps that can help resolve your issue.

[See full scan results.](#)

Diagnostics Completed

Hardware			
Diagnostic Name	Error Code	Serial #	Result
EP5A	141		❌ Failed

Rozšířená diagnostika vyhodnocení systému před jeho spuštěním (ePSA)

O této úloze

Diagnostika SupportAssist (známá také jako diagnostika systému) provádí celkovou kontrolu hardwaru. Diagnostika SupportAssist je integrována do systému BIOS a je spouštěna interně systémem BIOS. Integrovaná diagnostika systému poskytuje sadu možností pro konkrétní zařízení nebo jejich skupiny a umožní vám:

- Spouštět testy automaticky nebo v interaktivním režimu
- Opakovat testy
- Zobrazit nebo ukládat výsledky testů
- Procházet testy a využitím dalších možností testu získat dodatečné informace o zařízeních, u kterých test selhal
- Prohlížet stavové zprávy s informacemi o úspěšném dokončení testu
- Prohlížet chybové zprávy s informacemi o problémech, ke kterým během testu došlo

POZNÁMKA: Zobrazí se okno **SupportAssist** se všemi zjištěnými zařízeními v počítači. Diagnostické testy proběhnou u všech uvedených zařízení.

Spuštění diagnostiky SupportAssist

Kroky

1. Zapněte počítač.
2. Během spouštění počítače vyčkejte na zobrazení loga Dell a stiskněte klávesu F12.

3. Na obrazovce se spouštěcí nabídkou vyberte možnost **Diagnostics (Diagnostika)**.
4. Klikněte na šipku v levém dolním rohu.
Zobrazí se úvodní obrazovka diagnostiky.
5. Klikněte na šipku v pravém dolním rohu a přejděte na výpis stránek.
Zobrazí se detekované položky.
6. Chcete-li spustit diagnostický test u konkrétního zařízení, stiskněte klávesu Esc a kliknutím na tlačítko **Ano** diagnostický test ukončete.
7. V levém podokně vyberte požadované zařízení a klepněte na tlačítko **Run Tests (Spustit testy)**.
8. V případě jakéhokoli problému se zobrazí chybové kódy.
Chybový kód a ověřovací číslo si poznamenejte a obraťte se na společnost Dell.

Uživatelské rozhraní diagnostiky SupportAssist

Uživatelské rozhraní diagnostiky SupportAssist

O této úloze

Tato část obsahuje informace o základní a pokročilé obrazovce nástroje SupportAssist.

Nástroj SupportAssist po spuštění otevírá základní obrazovku. Na obrazovce s rozšířenými možnostmi můžete přepnout pomocí ikony vlevo dole na obrazovce. Na obrazovce s rozšířenými možnostmi jsou v dlaždicích uvedena zjištěná zařízení. Konkrétní testy je možné zahrnout nebo vyloučit pouze v pokročilém režimu. Základní obrazovka obsahuje minimální množství ovládacích prvků, což uživateli poskytuje jednoduchý přístup ke spuštění či zastavení diagnostiky.

Indikátory diagnostiky systému

Indikátor stavu baterie

Označuje stav napájení a nabíjení baterie.

Svítil bíle – Je připojen napájecí adaptér a baterie je nabitá alespoň na 5 %.

Oranžová – Počítač je napájen z baterie, která je nabitá na méně než 5 %.

Nesvítil

- Napájecí adaptér je připojen a baterie je plně nabitá.
- Počítač je napájen z baterie, a ta je nabitá na více než 5 %.
- Počítač je v režimu spánku, hibernace nebo je vypnutý.

Indikátor stavu napájení a baterie bliká oranžově a zároveň pípají kódy značící chyby.

Příklad: Indikátor stavu napájení a baterie oranžově dvakrát zabliká, následuje pauza a potom zabliká třikrát bíle a následuje pauza. Tento vzor blikání 2, 3 pokračuje, dokud se počítač nevypne, což signalizuje, že nebyla detekována žádná paměť nebo RAM.

Následující tabulka ukazuje různé vzory signalizace indikátoru stavu napájení a baterie a související problémy.

Tabulka 1. Signály indikátoru LED

Kódy diagnostických indikátorů	Popis problému	Doporučené řešení
1, 1	Selhání detekce modulu TPM	Vložte základní desku.
1, 2	Neobnovitelná závada SPI Flash	Vložte základní desku.
1, 3	Krátce při převrácení kabelu pantu OCP1	Zkontrolujte, je-li kabel displeje (EDP) správně umístěn a není-li zachycen u pantů. Pokud problém přetrvává, vyměňte kabel displeje (EDP) nebo sestavu displeje (LCD).
1, 4	Krátce při převrácení kabelu pantu OCP2	Zkontrolujte, je-li kabel displeje (EDP) správně umístěn a není-li zachycen u pantů. Pokud problém přetrvává, vyměňte kabel displeje (EDP) nebo sestavu displeje (LCD).
1, 5	EC nemůže naprogramovat i-Fuse	Vložte základní desku.

Tabulka 1. Signály indikátoru LED (pokračování)

Kódy diagnostických indikátorů	Popis problému	Doporučené řešení
1, 6	Obecný záchyť kvůli tvrdým chybám průběhu kódu EC	Odpojte všechny zdroje napájení (síťové napájení, baterie, knoflíková baterie) a stisknutím a přidržením vypínače odstraňte statickou elektřinu.
2, 1	Selhání procesoru	Vyměňte procesor. Je-li procesor vestavěný do desky, vyměňte základní desku.
2, 2	Základní deska: selhání systému BIOS nebo paměti ROM (Read-Only Memory)	Vložte základní desku.
2, 3	Nezjištěna žádná paměť nebo RAM (Random-Access Memory)	Znovu usad'te a přehod'te paměťové moduly mezi sloty. Pokud problém přetrvává, vyměňte paměťový modul.
2, 4	Selhání paměti nebo RAM (Random-Access Memory)	Znovu usad'te a přehod'te paměťové moduly mezi sloty. Pokud problém přetrvává, vyměňte paměťový modul.
2, 5	Nainstalovaná neplatná paměť	Znovu usad'te a přehod'te paměťové moduly mezi sloty. Pokud problém přetrvává, vyměňte paměťový modul.
2, 6	Chyba základní desky nebo čipové sady	Vložte základní desku.
2, 7	Došlo k selhání displeje	Pokud je to možné, vyměňte kabel displeje (EDP), v opačném případě vyměňte sestavu displeje (LCD).
2, 8	Závada napájecí větve displeje LCD. Vložte základní desku.	Vložte základní desku.
3, 1	Selhání knoflíkové baterie	Zkontrolujte připojení baterie CMOS. Pokud problém přetrvává, vyměňte baterii RTC.
3, 2	Chyba rozhraní PCI / grafické karty / čipu	Vložte základní desku.
3, 3	Bitová kopie pro obnovení systému nebyla nalezena.	Aktualizujte systém BIOS na nejnovější verzi. Pokud problém přetrvává, vyměňte základní desku.
3, 4	Bitová kopie pro obnovení systému byla nalezena, ale je neplatná.	Aktualizujte systém BIOS na nejnovější verzi. Pokud problém přetrvává, vyměňte základní desku.
3, 5	Závada napájecí větve	Vložte základní desku.
3, 6	Neúplná aktualizace systému BIOS	Vložte základní desku.
3, 7	Chyba rozhraní Management Engine (ME)	Vložte základní desku.

Indikátor stavu kamery: Označuje, zda se používá kamera.

- Svítí bíle – kamera je používána.
- Nesvítí – kamera není používána.

Indikátor stavu klávesy Caps Lock: Označuje, zda je klávesa Caps Lock zapnutá, nebo vypnutá.

- Svítí bíle – funkce Caps Lock je zapnuta.
- Nesvítí – funkce Caps Lock je vypnuta.

Aktualizace systému BIOS pomocí jednotky USB v prostředí systému Windows


Kroky

1. Postupujte podle kroků 1 až 6 v části [Aktualizace systému BIOS v prostředí systému Windows](#) a stáhněte si nejnovější aktualizací soubor pro systém BIOS.
2. Vytvořte spustitelnou jednotku USB. Další informace naleznete v článku znalostní báze [000145519](#) na adrese www.dell.com/support.
3. Zkopírujte aktualizací soubor systému BIOS na spustitelnou jednotku USB.

4. Připojte spustitelnou jednotku USB k počítači, který potřebuje aktualizaci systému BIOS.
5. Restartujte počítač a stiskněte klávesu **F12**.
6. Zvolte jednotku USB z **Jednorázové nabídky spuštění**.
7. Zadejte název aktualizacího souboru systému BIOS a stiskněte klávesu **Enter**. Zobrazí se **Nástroj pro aktualizaci systému BIOS**.
8. Postupujte podle pokynů na obrazovce a dokončete aktualizaci systému BIOS.

Aktualizace systému BIOS v prostředí systému Windows

Kroky

1. Přejděte na web www.dell.com/support.
2. Klikněte na možnost **Podpora produktu**. Do pole **Vyhledat podporu**, zadejte výrobní číslo počítače a klikněte na možnost **Vyhledat**.
 **POZNÁMKA:** Pokud výrobní číslo nemáte k dispozici, použijte k automatickému rozpoznání počítače funkci nástroje SupportAssist. Můžete rovněž použít ID produktu nebo ručně vyhledat model počítače.
3. Klikněte na možnost **Ovladače a soubory ke stažení**. Rozbalte nabídku **Najít ovladače**.
4. Vyberte operační systém nainstalovaný v počítači.
5. V rozbalovací nabídce **Kategorie** vyberte možnost **BIOS**.
6. Vyberte nejnovější verzi systému BIOS a kliknutím na odkaz **Stáhnout** stáhněte soubor se systémem BIOS do počítače.
7. Po dokončení stahování přejděte do složky, kam jste soubor s aktualizací systému BIOS uložili.
8. Dvakrát klikněte na ikonu souboru s aktualizací systému BIOS a postupujte podle pokynů na obrazovce.
Další informace najdete v článku [000124211](#) znalostní báze na adrese www.dell.com/support.


Možnosti záložních médií a obnovy

Doporučuje se vytvořit jednotku pro obnovení, s níž lze vyřešit potíže a problémy, které se mohou v systému Windows objevit. Společnost Dell nabízí několik možností pro obnovení operačního systému Windows v počítači Dell. Chcete-li získat více informací, přejděte na stránku [Média pro zálohování a možnosti společnosti Dell pro obnovení systému Windows](#).

Restart napájení sítě Wi-Fi

O této úloze

Pokud počítač nemůže přistupovat k internetu kvůli problému s konektivitou Wi-Fi, můžete provést restart napájení sítě Wi-Fi. Následující postup obsahuje kroky potřebné k provedení restartu napájení sítě Wi-Fi.

 **POZNÁMKA:** Někteří poskytovatelé internetového připojení poskytují kombinované zařízení modem-směrovač.

Kroky

1. Vypněte počítač.
2. Vypněte modem.
3. Vypněte bezdrátový směrovač.
4. Počkejte 30 sekund.
5. Zapněte bezdrátový směrovač.
6. Zapněte modem.
7. Zapněte počítač.

Odstranění zbytkové statické elektřiny (úplný reset)

O této úloze

Flea power je zbytková statická elektřina, která zůstává v počítači i po jeho vypnutí a vyjmutí baterie.


Z bezpečnostních důvodů a kvůli ochraně citlivých elektronických součástí počítače je třeba před demontáží nebo výměnou jakékoli součásti počítače odstranit statickou elektřinu.

Odstranění statické elektřiny, známé také jako „úplný reset“, je rovněž běžný krok při odstraňování problémů, jestliže se počítač nezapíná nebo nespouští do operačního systému.

Postup odstranění zbytkové statické elektřiny (úplný reset)

Kroky

1. Vypněte počítač.
2. Odpojte napájecí adaptér od počítače.
3. Sejměte spodní kryt.
4. Vyjměte baterii.
5. Stisknutím a podržením vypínače po dobu 20 sekund vybijte statickou elektřinu.
6. Nainstalujte baterii.
7. Nasad'te spodní kryt..
8. Připojte napájecí adaptér do počítače.
9. Zapněte počítač.



 **POZNÁMKA:** Více informací o úplném resetování naleznete v článku [000130881](#) znalostní databáze na adrese www.dell.com/support/home/cs-cz.

Nápověda a kontakt na společnost Dell

Zdroje pro vyhledání nápovědy


Informace a nápovědu k produktům a službám Dell můžete získat v těchto zdrojích samoobslužné pomoci.

Tabulka 2. Zdroje pro vyhledání nápovědy

Zdroje pro vyhledání nápovědy	Umístění zdrojů
Informace o produktech a službách společnosti Dell	www.dell.com
Můj Dell	
Tipy	
Kontaktujte oddělení podpory	V hledání Windows zadejte text <code>Contact Support</code> a poté stiskněte klávesu <code>Enter</code> .
Nápověda k operačnímu systému online	www.dell.com/support/windows www.dell.com/support/linux
Informace o odstraňování problémů, uživatelské příručky, pokyny nastavení, technické údaje produktu, blogy technické nápovědy, ovladače, aktualizace softwaru atd.	www.dell.com/support
Články ze znalostní databáze Dell ohledně různých problémů s počítačem.	<ol style="list-style-type: none"> 1. Přejděte na https://www.dell.com/support/home/?app=knowledgebase. 2. Do pole Vyhledávání zadejte předmět nebo klíčové slovo. 3. Kliknutím na Vyhledat načtete související články.
Zjistěte následující informace o svém produktu: <ul style="list-style-type: none"> • Technické údaje produktu • Operační systém • Nastavení a používání produktu • Zálohování dat • Řešení problémů a diagnostika • Obnovení továrního a systémového nastavení • Údaje BIOS 	Viz část <i>Já a můj Dell</i> na webu www.dell.com/support/manuals . Chcete-li najít pasáž <i>Já a můj Dell</i> ke svému produktu, identifikujte jej pomocí následujících informací: <ul style="list-style-type: none"> • Zvolte Rozpoznat produkt. • Vyhledejte produkt z rozbalovací nabídky pod nadpisem Prohlédnout produkty. • Na vyhledávacím panelu zadejte Číslo servisního označení nebo ID produktu.

Kontaktování společnosti Dell

Informace o kontaktování společnosti Dell ohledně prodeje, technické podpory a záležitostí týkajících se zákaznických služeb naleznete na webu www.dell.com/contactdell.

 **POZNÁMKA:** Dostupnost se liší v závislosti na zemi a produktu a některé služby nemusí být ve vaší zemi k dispozici.

 **POZNÁMKA:** Pokud nemáte aktivní internetové připojení, můžete najít kontaktní informace na nákupní faktuře, balicím seznamu, účtence nebo v katalogu produktů společnosti Dell.