

# Vostro 5301

## دليل الخدمة



## الملاحظات والتنبيهات والتحذيرات

**ملاحظة:** تشير كلمة "ملاحظة" إلى معلومات هامة تساعدك على تحقيق أقصى استفادة من المنتج الخاص بك.

**تنبيه:** تشير كلمة "تنبيه" إلى احتمال حدوث تلف بالأجهزة أو فقد للبيانات وتُعلمك بكيفية تجنب المشكلة.

**تحذير:** تشير كلمة "تحذير" إلى احتمال حدوث تلف بالممتلكات أو وقوع إصابة شخصية أو الوفاة.

## الملاحظات والتنبيهات والتحذيرات

**ملاحظة:** تشير كلمة "ملاحظة" إلى معلومات هامة تساعدك على تحقيق أقصى استفادة من المنتج الخاص بك.

**تنبيه:** تشير كلمة "تنبيه" إلى احتمال حدوث تلف بالأجهزة أو فقد للبيانات وتُعلمك بكيفية تجنب المشكلة.

**تحذير:** تشير كلمة "تحذير" إلى احتمال حدوث تلف بالمنتجات أو وقوع إصابة شخصية أو الوفاة.

# جدول المحتويات

6	فصل 1: العمل على الكمبيوتر الخاص بك
6	تعليمات الأمان
6	قبل العمل داخل الكمبيوتر
7	احتياطات السلامة
7	التفريغ الإلكتروني - الحماية من التفريغ الإلكتروني
8	عدة الخدمة في الموقع الخاصة بالتفريغ الإلكتروني
8	بعد العمل داخل جهاز الكمبيوتر الخاص بك
9	فصل 2: المكونات الرئيسية للطرز Vostro 5301
11	فصل 3: الفك وإعادة التركيب
11	غطاء القاعدة
11	إزالة غطاء القاعدة
11	تركيب غطاء القاعدة
12	البطارية
12	التدابير الوقائية لبطارية ليثيوم أيون
12	إزالة البطارية ذات 3 خلايا
13	تركيب البطارية ذات 3 خلايا
14	إزالة البطارية ذات 4 خلايا
15	تركيب البطارية ذات 4 خلايا
16	محرك أقراص الحالة الثابتة
16	إزالة محرك الأقراص المزود بذاكرة مصنوعة من مكونات صلبة 2230
17	تركيب محرك الأقراص المزود بذاكرة مصنوعة من مكونات صلبة 2230
18	إزالة محرك الأقراص المزود بذاكرة مصنوعة من مكونات صلبة 2280
19	تركيب محرك الأقراص المزود بذاكرة مصنوعة من مكونات صلبة 2280
20	البطارية الخلية المصغرة
20	إزالة البطارية الخلية المصغرة
21	تركيب البطارية الخلية المصغرة
22	المروحة
22	إزالة المروحة
23	تركيب المروحة
24	مكبرات الصوت
24	إزالة مكبرات الصوت
25	تركيب مكبرات الصوت
26	مجموعة الشاشة
26	إزالة مجموعة الشاشة
29	تركيب مجموعة الشاشة
30	لوحة اللمس
30	إزالة لوحة اللمس
31	تركيب لوحة اللمس
32	المشتت الحراري
32	إزالة المشتت الحراري
33	تركيب المشتت الحراري
34	منفذ مهائئ التيار

34	إزالة منفذ مهائئ التيار
35	تركيب منفذ مهائئ التيار
36	لوحة الإدخال/الإخراج
36	إزالة لوحة الإدخال/الإخراج
37	تثبيت لوحة I/O (الإدخال/الإخراج)
37	لوحة النظام
37	إزالة لوحة النظام
40	تركيب لوحة النظام
42	مجموعة مسند راحة اليد ولوحة المفاتيح
42	إزالة مجموعة مسند راحة اليد ومجموعة لوحة المفاتيح
43	تركيب مجموعة مسند راحة اليد ولوحة المفاتيح
44	زر التشغيل مع قارئ بصمات الأصابع
44	إزالة زر التشغيل مع قارئ بصمات الأصابع
45	تركيب زر التشغيل مع قارئ بصمات الأصابع

#### 47 ..... فصل 4: استكشاف الأخطاء وإصلاحها

47	التعامل مع بطاريات ليثيوم أيون المنتفخة
47	تشخيصات فحص أداء النظام قبل التمهيد باستخدام Dell SupportAssist
48	إجراء فحص لأداء النظام قبل التمهيد باستخدام SupportAssist
48	ادوات التحقق من الصحة
54	تشخيصات التقييم المحسن للنظام قبل التمهيد (ePSA)
54	إجراء تشخيصات SupportAssist
55	مصاييح النظام التشخيصية
56	تحديث نظام الإدخال والإخراج الأساسي (BIOS) باستخدام محرك أقراص عبر منفذ USB في Windows
57	تحديث نظام الإدخال والإخراج الأساسي (BIOS) في Windows
57	وسائط النسخ الاحتياطي وخيارات الاسترداد
57	دورة تشغيل شبكة WiFi
57	تصريف الطاقة الزائدة (إجراء إعادة تعيين ثابتة)

#### 59 ..... فصل 5: الحصول على المساعدة والاتصال بشركة Dell

# العمل على الكمبيوتر الخاص بك

## تعليمات الأمان

### المتطلبات

- استعن بإرشادات السلامة التالية لحماية جهاز الكمبيوتر الخاص بك من أي تلف محتمل وضمان سلامتك الشخصية. ما لم يتم الإشارة إلى غير ذلك، فإن كل إجراء متضمن في هذا المستند يفترض وجود الظروف التالية:
- قيامك بقراءة معلومات الأمان الواردة مع الكمبيوتر.
  - يمكن استبدال أحد المكونات أو، في حالة شرائه بصورة منفصلة، تركيبه من خلال اتباع إجراءات الإزالة بترتيب عكسي.

### عن المهمة

**ملاحظة:** قم بفصل جميع مصادر الطاقة قبل فتح غطاء الكمبيوتر أو اللوحات. بعد الانتهاء من العمل داخل جهاز الكمبيوتر، أعد وضع جميع الأغطية واللوحات والمسامير اللولبية قبل التوصيل بمصدر التيار الكهربائي.

**تحذير:** قبل أن تبدأ العمل بداخل الكمبيوتر، يرجى قراءة معلومات الأمان الواردة مع جهاز الكمبيوتر. للحصول على معلومات إضافية حول أفضل ممارسات السلامة، راجع الصفحة الرئيسية للتوافق التنظيمي.

**تنبيه:** العديد من الإصلاحات لا يجوز القيام بها إلا بواسطة الفني المختص. يجب أن تقوم فقط باكتشاف الأعطال وإصلاحها وعمليات الإصلاح البسيطة وفقاً لما هو موضح في وثائق المنتج، أو كما يتم توجيهك من خلال خدمة الصيانة على الإنترنت أو عبر الهاتف أو بواسطة فريق الدعم. فالتلف الناتج عن إجراء الصيانة بمعرفة شخص غير مصرح له من شركة Dell لا يغطيه الضمان. يُرجى قراءة واتباع تعليمات الأمان المرفقة مع المنتج.

**تنبيه:** لتجنب تفريغ شحنة الكهربياء الاستاتيكية، قم بتأريض نفسك عن طريق استخدام عصابة اليد المضادة للكهرباء الاستاتيكية أو لمس سطح معدني غير مطلي مثل الموصل الموجود على الجزء الخلفي لجهاز الكمبيوتر في الوقت نفسه.

**تنبيه:** تعامل مع المكونات والبطاقات بعناية. لا تلمس المكونات أو نقاط التلامس الموجودة على البطاقة. أمسك البطاقة من إحدى حوافها، أو من حامل التثبيت المعدني الخاص بها. أمسك أحد المكونات مثل معالج من حوافه، وليس من السنون الخاصة به.

**تنبيه:** عندما تفصل أحد الكابلات، اسحب من الموصل الخاص به، أو من عروة السحب الخاصة به، وليس من الكابل نفسه. بعض الكابلات تتميز بوجود موصلات مزودة بعروة قفل، فإذا كنت تحاول فصل هذا النوع من الكابلات، فاضغط على عروات القفل قبل فصل الكابل. وبينما تقوم بسحب الموصلات عن بعضها، حافظ على تساويهما لكي تتجنب ثني أي من سنون الموصل. أيضاً، قبل توصيل الكابل، تأكد أنه قد تم توجيهه ومحاذاة الكابلات بطريقة صحيحة.

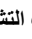
**ملاحظة:** قد تظهر ألوان الكمبيوتر الخاص بك وبعض المكونات المحددة بشكل مختلف عما هو مبيّن في هذا المستند.

## قبل العمل داخل الكمبيوتر

### عن المهمة

**ملاحظة:** قد تختلف الصور الموجودة في هذا المستند عن جهاز الكمبيوتر الخاص بك وذلك حسب التكوين الذي طلبته.

### الخطوات

1. احفظ جميع الملفات المفتوحة وأغلقها وقم بإنهاء جميع التطبيقات المفتوحة.
  2. قم بإيقاف تشغيل جهاز الكمبيوتر الخاص بك. قم بالنقر على أبدأ <  التيار < إيقاف التشغيل.
- ملاحظة:** إذا كنت تستخدم نظام تشغيل آخر، فانظر مستندات نظام التشغيل لديك لمعرفة تعليمات إيقاف التشغيل.
3. افصل جهاز الكمبيوتر الخاص بك وكافة الأجهزة المتصلة به من مأخذ التيار الكهربائي الخاصة بهم.
  4. افصل كل أجهزة الشبكة والملحقات الطرفية المتصلة، مثل لوحة المفاتيح والماوس والشاشة من جهاز الكمبيوتر الخاص بك.
- تنبيه:** لفصل كابل الشبكة، قم أولاً بفصل الكابل عن جهاز الكمبيوتر، ثم افصله عن الجهاز المتصل بالشبكة.

5. قم بإزالة أي بطاقة وسائط وأي أقراص ضوئية من جهاز الكمبيوتر الخاص بك، إن وجدت.

## احتياطات السلامة

- يُقدم فصل احتياطات السلامة تفاصيل الخطوات الأساسية التي سيتم اتخاذها قبل تنفيذ أي من تعليمات التفكيك.
- انتبه إلى احتياطات السلامة التالية قبل إجراء أي تركيب أو أي من إجراءات الفصل/الإصلاح بما في ذلك التفكيك أو التجميع:
- قم بإيقاف تشغيل النظام وجميع الأجهزة الطرفية المتصلة.
- افصل النظام وجميع الأجهزة الطرفية المتصلة عن التيار المتردد.
- افصل جميع كابلات الشبكة والهاتف وخطوط الاتصالات السلكية أو اللاسلكية عن النظام.
- استخدم مجموعة أدوات الخدمة في الموقع الخاصة بالتفريغ الإلكتروني عند العمل داخل أي من أجهزة لتجنب التلف الناتج عن التفريغ الإلكتروني (ESD).
- بعد إزالة أي من مكونات النظام، ضع المكون الذي تمت إزالته بعناية على حصىرة مضادة للكهرباء الإستاتيكية.
- احرص على ارتداء حذاء بنعل مطاطي غير موصل لتقليل فرصة التعرض لصدمة كهربائية.

## التشغيل في وضع الاستعداد

يجب فصل منتجات Dell المزودة بوضع الاستعداد قبل فتح العلبة. يتم تشغيل الأنظمة التي تدعم الطاقة في وضع الاستعداد بشكل أساسي أثناء إيقاف تشغيلها. تعمل الطاقة الداخلية على تمكين النظام ليتم تشغيله عن بُعد (التنبيه عند الاتصال بشبكة LAN) وتعليقه في وضع السكون ولها ميزات أخرى متقدمة لإدارة الطاقة. من المفترض أن يؤدي فصل زر التشغيل والضغط مع الاستمرار عليه لمدة 15 ثانية إلى تفريغ الطاقة المتبقية في لوحة النظام.

## الربط

يعد الربط إحدى طرق توصيل موصلي تأريض أو أكثر بنفس الجهد الكهربائي. ويتم ذلك من خلال استخدام مجموعة أدوات الخدمة في الموقع الخاصة بالتفريغ الإلكتروني (ESD). عند توصيل سلك الربط، تأكد من أنه متصل بسطح معدني مكشوف وغير متصل مطلقاً بسطح معدني مطلي أو بسطح غير معدني. يجب أن يكون حزام المعصم أمناً ومتصلاً بجذدك تماماً، وتأكد من إزالة جميع الحلبي مثل الساعات أو الأساور أو الخواتم قبل ربط نفسك والأجهزة.

## التفريغ الإلكتروني - الحماية من التفريغ الإلكتروني

- يُعد التفريغ الإلكتروني مثير اهتمام رئيسياً عند التعامل مع المكونات الإلكترونية، خاصة المكونات الحساسة مثل بطاقات التوسعة والمعالجات ووحدات ذاكرة DIMM ولوحات الأنظمة. قد يؤدي وجود الشحنات الطفيفة جداً إلى حدوث تلف للدائرة الكهربائية بطرق قد لا تكون ملموسة، مثل مشكلات التلامس المتقطع أو قصر العمر الافتراضي للمنتج. مع اتجاه المجال إلى دعم تقليل متطلبات الطاقة وزيادة الكثافة، أصبحت الحماية من التفريغ الإلكتروني تثير اهتماماً متزايداً.
- وبسبب زيادة الكثافة في استخدام أشباه الموصلات في منتجات Dell الحديثة، أصبحت نسبة التعرض للتلف الناتج عن الكهرباء الاستاتيكية الآن أعلى من نسبتها في منتجات Dell السابقة. ولهذا السبب، لم تعد بعض الأساليب المعتمدة سابقاً للتعامل مع الأجزاء مطبقة الآن.
- ويوجد نوعان معروفان من التلف الناتج عن التفريغ الإلكتروني يتمثلان في الأعطال الكارثية والأعطال الناجمة عن التلامس المتقطع.
- الكارثية** - تمثل الأعطال الكارثية نسبة 20 بالمائة تقريباً من الأعطال ذات الصلة بالتفريغ الإلكتروني. وقد يتسبب التلف في فقدان فوري وتام لوظائف الجهاز. من أمثلة الأعطال الكارثية ذاكرة DIMM التي تتلقى صدمة كهرباء استاتيكية ويظهر عليها عرض "تعذر الاختبار الذاتي عند التشغيل (POST)/الفيديو" مقترناً بإشارة صوتية منبثقة للدلالة على فقدان الذاكرة أو حدوث خلل بها.
- الناجمة عن التلامس المتقطع** - تمثل الأعطال الناجمة عن التلامس المتقطع 80 بالمائة تقريباً من الأعطال ذات الصلة بالتفريغ الإلكتروني. ارتفاع معدل الأعطال الناجمة عن التلامس المتقطع يعني عدم تمييز التلف على الفور في معظم الأوقات التي يحدث خلالها. إذ تتلقى وحدة ذاكرة DIMM صدمة كهرباء استاتيكية، ولكن تتبّع أثرها ضعيف للغاية ولا ينتج عنها على الفور أعراض خارجية لها علاقة بالتلف. وقد يستغرق اختفاء الأثر الضعيف أسابيعاً أو شهوراً، وقد يؤدي في هذه الأثناء إلى انحداد مستوى سلامة الذاكرة وحدوث أخطاء بالذاكرة ناجمة عن التلامس المتقطع وما شابه ذلك.
- النوع الأكثر صعوبة في التعرف على التلف الذي يحدثه واستكشاف أخطائه وإصلاحها هو العطل الناجم عن التلامس المتقطع (يُطلق عليه أيضاً الكامن أو "المصاب بجائحة").

قم بتنفيذ الخطوات التالية للوقاية من التلف الناتج عن التفريغ الإلكتروني:

- استخدام رباط معصم مضاد للتفريغ الإلكتروني موزع بطريقة صحيحة. لم يعد مسموحاً باستخدام الأربطة اللاسلكية المضادة للكهرباء الاستاتيكية؛ فهي لا توفر الحماية الكافية. لا يضمن لمس الهيكل قبل التعامل مع الأجزاء الحماية الكافية من التفريغ الإلكتروني، وذلك في الأجزاء ذات الحساسية الزائدة للتلف الناتج عن التفريغ الإلكتروني.
- تعامل مع جميع المكونات الحساسة للكهرباء الاستاتيكية في منطقة محمية من الكهرباء الاستاتيكية. إن أمكن، فاستخدم وسادات أرضية أو ملتصقة بطاولة العمل مضادة للكهرباء الاستاتيكية.
- عند فك عبوة أحد المكونات الحساسة للكهرباء الاستاتيكية من صندوق الشحن، لا تقم بإزالة المكون من مادة التغليف المضادة للكهرباء الاستاتيكية حتى تكون جاهزاً لتركيب المكون. وقيل إزالة مادة التغليف المضادة للكهرباء الاستاتيكية، تأكد من تفريغ الكهرباء الاستاتيكية من جسمك.
- قبل نقل أحد المكونات الحساسة للكهرباء الاستاتيكية، ضع المكون في حاوية أو مادة تغليف مضادة للكهرباء الاستاتيكية.

## عدة الخدمة في الموقع الخاصة بالتفريغ الإلكتروني

تعد عدة الخدمة في الموقع غير المراقبة هي عدة الخدمة الأكثر استخدامًا. تتضمن كل عدة الخدمة في الموقع ثلاثة مكونات رئيسية: حصرية مضادة للكهرباء الإلكترونية وحزام المعصم وسلك ربط.

## مكونات عدة الخدمة في الموقع الخاصة بالتفريغ الإلكتروني

مكونات عدة الخدمة في الموقع الخاصة بالتفريغ الإلكتروني هي:


- **حصرية مضادة للكهرباء الإلكترونية** - تعد الحصرية المضادة للكهرباء الإلكترونية مبددة ويمكن وضع الأجزاء عليها أثناء إجراءات الخدمة. عند استخدام حصرية مضادة للإستاتيكية، يجب أن يكون حزام المعصم محكمًا وأن يكون سلك الربط متصلًا بالحصرية وبأي معدن مكشوف موجود على النظام الذي يتم العمل عليه. وبمجرد نشرها بشكل صحيح، يمكن إزالة أجزاء الخدمة من التفريغ الإلكتروني من حقيبة ESD ووضعها بشكل مباشر على الحصرية. تعد العناصر الحساسة للتفريغ الإلكتروني آمنة في يدك أو على حصرية التفريغ الإلكتروني أو في النظام أو داخل حقيبة.
- **حزام المعصم وسلك الربط** - يمكن توصيل حزام المعصم وسلك الربط بشكل مباشر بين المعصم والمعدن المكشوف على الجهاز إذا لم تكن حصرية التفريغ الإلكتروني غير مطلوبة، أو توصيلها بحصرية مضادة للكهرباء الإلكترونية لحماية الأجهزة التي يتم وضعها بشكل مؤقت على الحصرية. يُعرف الاتصال المادي لحزام المعصم وسلك الربط بين بشرتك وحصرية التفريغ الإلكتروني والجهاز باسم الربط. لا تستخدم إلى عدد الخدمة في الموقع إلا مع حزام معصم وحصرية وسلك ربط. لا تستخدم أحزمة المعصم اللاسلكية مطلقًا. اعمل دائمًا أن الأسلاك الداخلية لحزام المعصم غرضي للتلف الناتج عن الارتداء أو البلى الطبيعي، ويجب فحصها بانتظام باستخدام جهاز اختبار حزام المعصم لتجنب التلف العرضي لأجهزة التفريغ الإلكتروني. يوصى باختبار حزام المعصم وسلك الربط مرة في الأسبوع على الأقل.
- **جهاز اختباري حزام المعصم للتفريغ الإلكتروني** - الأسلاك الموجودة داخل حزام التفريغ الإلكتروني عرضة للتلف بمرور الوقت. عند عدة غيري مراقبة، يعد إجراء اختبار بانتظام على الحزام قبل كل مكاملة للخدمة وإجراء اختبار مرة واحدة في الأسبوع على الأقل من أفضل الممارسات. وبعد جهاز اختبار حزام المعصم أفضل طريقة لإجراء هذا الاختبار. إذا لم يكن لديك جهاز اختبار حزام المعصم الخاص بك، فنتحقق مع المكتب الإقليمي لديك لمعرفة ما إذا كان لديهم أحدها. لإجراء الاختبار، قم بتوصيل سلك الربط الخاص بحزام المعصم بجهاز الاختبار مع ربطه على معصمك واضغط على الزر لإجراء الاختبار. يضيء مؤشر LED بالأخضر إذا كان الاختبار ناجحًا، ويضيء مؤشر LED بالأحمر ويصدر صوت إنذار إذا فشل الاختبار.
- **عناصر العازل** - من الضروري الاحتفاظ بالأجهزة الحساسة للتفريغ الإلكتروني، مثل الأغلفة البلاستيكية للمثبتات الحرارية، بعيدًا عن الأجزاء الداخلية التي تعد مواد عازلة وغالبًا تكون مشحونة بشكل مرتفع.
- **بيئة العمل** - قبل نشر عدة الخدمة في الموقع الخاصة بالتفريغ الإلكتروني، قم بتقييم الموقف في موقع العميل. على سبيل المثال، يختلف نشر عدة لبيئة خادم عن بيئة كمبيوتر مكتبي أو كمبيوتر محمول. عادة ما يتم تركيب الخوادم في حامل داخل مركز بيانات؛ وعادة ما يتم وضع أجهزة الكمبيوتر المكتبية أو أجهزة الكمبيوتر المحمولة على مكاتب أو تقسيمات. ابحث دومًا عن منطقة عمل كبيرة ومفتوحة ومسطحة تكون خالية من الفوضى وكبيرة بما يكفي لنشر عدة التفريغ الإلكتروني مع توفر مساحة إضافية لاستيعاب نوع النظام الذي يجري إصلاحه. كما ينبغي أن تكون مساحة العمل خالية من المواد العازلة التي قد تتسبب في إحداث التفريغ الإلكتروني. في منطقة العمل، ينبغي دائمًا تحريك المواد العازلة مثل الستيروفوم والمواد البلاستيكية الأخرى مسافة 12 بوصة أو 30 سنتيمترًا على الأقل بعيدًا عن الأجزاء الحساسة قبل التعامل فعليًا مع أي مكونات للأجهزة.
- **العبوة الخاصة بالتفريغ الإلكتروني** - يجب شحن جميع الأجهزة الحساسة للتفريغ الإلكتروني واستلامها في عبوة آمنة من الكهرباء الإلكترونية. تُفضل المعادن والحقائب المحمية من الكهرباء الإلكترونية. ومع ذلك، فينبغي عليك دومًا إرجاع الجزء التالف باستخدام نفس الحقيبة الخاصة بالتفريغ الإلكتروني والعبوة التي وصل فيها الجزء الجديد. ينبغي طي الحقيبة الخاصة بالتفريغ الإلكتروني من الأعلى وتثبيتها بشرط وينبغي استخدام كافة مواد التغليف من الفلين في العلبة الأصلية التي وصل فيها الجزء الجديد. ينبغي إزالة الأجهزة الحساسة للتفريغ الإلكتروني فقط على سطح عمل محمي من التفريغ الإلكتروني، ولا ينبغي وضع الأجزاء مطلقًا أعلى الحقيبة الخاصة بالتفريغ الإلكتروني. لأن الجزء المحمول من الحقيبة يقع داخلها فقط. ضع الأجزاء الموجودة في يدك دائمًا على حصرية خاصة بالتفريغ الإلكتروني، أو داخل حقيبة مضادة للكهرباء الإلكترونية.
- **نقل المكونات الحساسة** - عند نقل المكونات الحساسة للتفريغ الإلكتروني مثل قطع الغيار أو الأجزاء المطلوب إعادتها إلى Dell، يكون من الضروري وضع هذه الأجزاء في حقائب مضادة للكهرباء الإلكترونية من أجل نقل آمن.

## ملخص الحماية من التفريغ الإلكتروني (ESD)

يوصى بأن يقوم جميع فنيي الخدمات في الموقع باستخدام شريط تأريض المعصم السلبي التقليدي والخاص بالتفريغ الإلكتروني وحصرية مضادة للكهرباء الإلكترونية عند صيانة منتجات Dell. وبالإضافة إلى ذلك، من الضروري أن يحتفظ الفنيون بالأجزاء الحساسة عن جميع الأجزاء العازلة أثناء إجراء الخدمة وأن يستخدموا الحقائب المضادة للكهرباء الإلكترونية لنقل المكونات الحساسة.

## بعد العمل داخل جهاز الكمبيوتر الخاص بك

عن المهمة

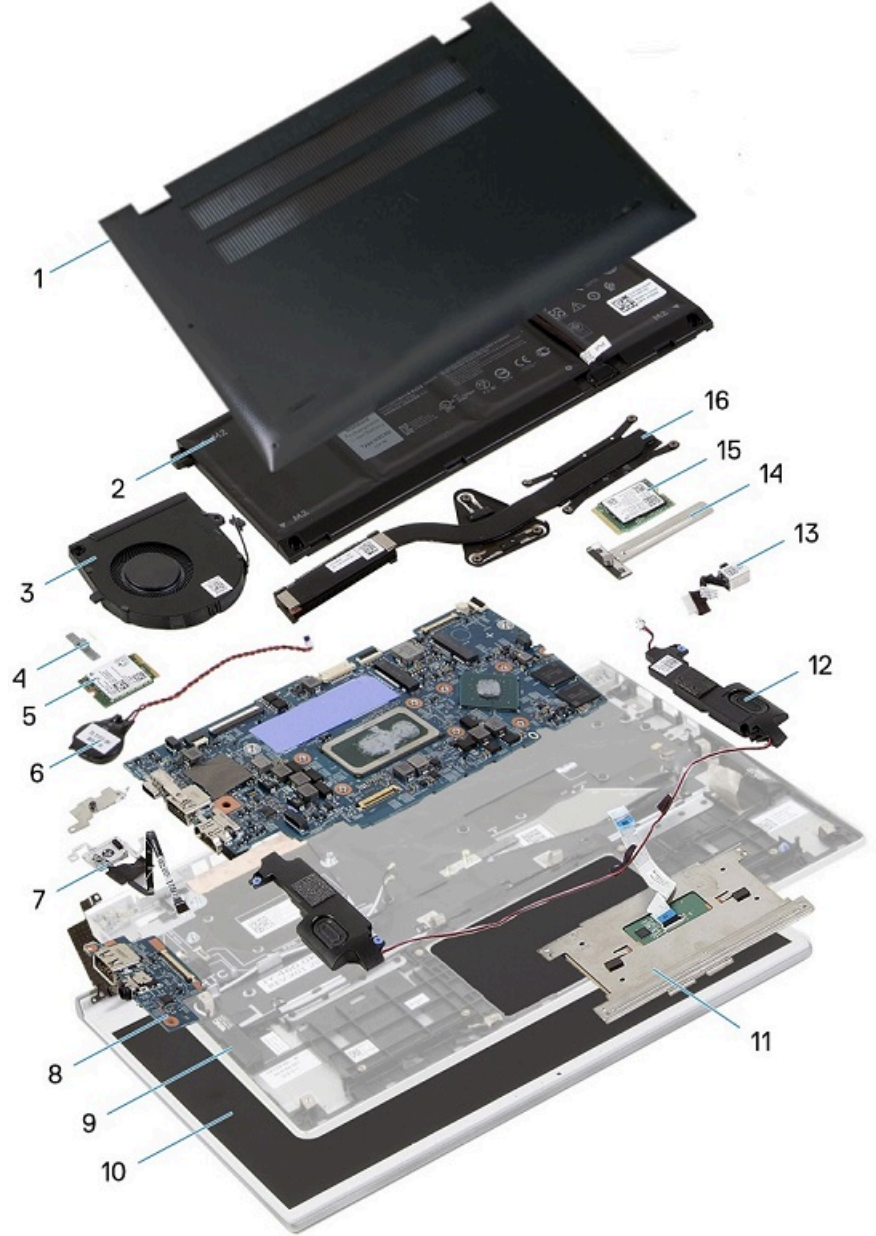
 **تنبيه:** قد يؤدي ترك المسامير اللولبية المتناثرة أو المفكوكة داخل جهاز الكمبيوتر إلى إلحاق الضرر بجهاز الكمبيوتر الخاص بك بشدة.

الخطوات

1. قم بإعادة تركيب جميع المسامير اللولبية وتأكد من عدم وجود مسامير لولبية مفكوكة بداخل جهاز الكمبيوتر الخاص بك.
2. قم بتوصيل أي أجهزة خارجية أو أجهزة طرفية أو كابلات قمت بإزالتها قبل العمل داخل جهاز الكمبيوتر الخاص بك.
3. قم بإعادة وضع أي بطاقات وسائط أو أقراص أو أي أجزاء أخرى قمت بإزالتها قبل العمل داخل جهاز الكمبيوتر الخاص بك.
4. قم بتوصيل جهاز الكمبيوتر الخاص بك وجميع الأجهزة المتصلة بالمنفذ الكهربائي الخاصة بها.
5. قم بتشغيل جهاز الكمبيوتر الخاص بك.

## المكونات الرئيسية للطراز Vostro 5301

تبين الصورة التالية المكونات الرئيسية للطراز Vostro 5301.



1. غطاء القاعدة
2. البطارية
3. المروحة
4. حامل البطاقة اللاسلكية
5. البطاقة اللاسلكية
6. البطارية الخلية المصغرة
7. زر الطاقة مع قارئ بصمة الإصبع
8. لوحة الإدخال/الإخراج

9. مجموعة مسند راحة اليد ولوحة المفاتيح
  10. مجموعة الشاشة
  11. لوحة اللمس
  12. مكبرات الصوت
  13. منفذ مهايئ التيار
  14. وافي محرك الأقراص المزود بذاكرة مصنوعة من مكونات صلبة
  15. محرك أقراص الحالة الثابتة
  16. المشتت الحراري
- ملاحظة:** تقدم Dell قائمة بمكونات وأرقام قطع الغيار لديها لتكوين النظام الأصلي الذي تم شراؤه. تتوفر هذه القطع وفقاً لفترات تغطية الضمان التي اشترتها العميل. اتصل بمندوب المبيعات لدى Dell للحصول على خيارات الشراء.

## الفك وإعادة التركيب

❶ **ملاحظة:** قد تختلف الصور الموجودة في هذا المستند عن جهاز الكمبيوتر الخاص بك وذلك حسب التكوين الذي طلبته.

### غطاء القاعدة

#### إزالة غطاء القاعدة

##### المتطلبات

1. اتبع الإجراءات الواردة في قبل العمل داخل جهاز الكمبيوتر الخاص بك.

##### عن المهمة

توضح الصور التالية موقع غطاء القاعدة وتقدم تمثيلاً مرئياً لإجراء الإزالة.

##### الخطوات

1. قم بفك المسامير اللولبية الثلاثة المثبتة لغطاء القاعدة في مجموعة مسند راحة اليد ولوحة المفاتيح.
2. قم بإزالة المسامير اللولبية الأربعة (M2x4) المثبتة لغطاء القاعدة في مجموعة مسند راحة اليد ولوحة المفاتيح.
3. بداية من الركن العلوي الأيسر، استخدم مخطاطاً بلاستيكيًا لرفع غطاء القاعدة في اتجاه الأسهم لتحرير غطاء القاعدة من مجموعة مسند راحة اليد ولوحة المفاتيح.

⚠ **تنبيه:** لا تسحب غطاء القاعدة أو ترفعه من الجزء الجانبي الموجودة به المفصلات؛ حيث قد يؤدي ذلك إلى إتلاف غطاء القاعدة.

4. ارفع غطاء القاعدة وقم بإزالته من مجموعة مسند راحة اليد ولوحة المفاتيح.

❶ **ملاحظة:** تنطبق الخطوات التالية فقط إذا كنت ترغب في إزالة المزيد من المكونات الأخرى من جهاز الكمبيوتر.

5. باستخدام لسان السحب، افصل كابل البطارية عن البطارية.
6. اقلب الكمبيوتر واضغط على زر التشغيل لمدة 15 ثانية لتفريغ الطاقة الزائدة.

### تركيب غطاء القاعدة

##### المتطلبات

إذا كنت بصدد استبدال أحد المكونات، فقم بإزالة المكون الموجود قبل تنفيذ إجراء التركيب.

##### عن المهمة

توضح الصورة التالية موقع غطاء القاعدة وتقدم تمثيلاً مرئياً لإجراء التركيب.

##### الخطوات

1. قم بتوصيل كابل البطارية بالبطارية، في حالة وجوده.
2. قم بمحاذاة فتحات المسامير اللولبية الموجودة في غطاء القاعدة مع فتحات المسامير اللولبية الموجودة في مجموعة مسند راحة اليد ولوحة المفاتيح، ثم قم بتثبيت غطاء القاعدة في مكانه.
3. أعد وضع المسامير اللولبية الأربعة (M2x4) المثبتة لغطاء القاعدة في مجموعة مسند راحة اليد ولوحة المفاتيح.
4. أحكم ربط المسامير اللولبية الثلاثة المثبتة لغطاء القاعدة في مجموعة مسند راحة اليد ولوحة المفاتيح.

##### الخطوات التالية

1. اتبع الإجراءات الواردة في بعد العمل داخل جهاز الكمبيوتر الخاص بك.

# البطارية

## التدابير الوقائية لبطارية ليثيوم أيون

### تنبيه:

- توخ الحذر عند التعامل مع بطاريات الليثيوم.أيون.
- قم بتفريغ البطارية بالكامل قبل إزالتها. افصل مهائى التيار المتردد عن النظام وقم بتشغيل الكمبيوتر على طاقة البطارية وحدها — يتم تفريغ البطارية بالكامل عند توقف الكمبيوتر عن التشغيل حين يتم الضغط على زر التشغيل.
- لا تعتمد إلى سحق البطارية أو إسقاطها أو تشويهها أو خرقها باستخدام أشياء خارجية.
- احرص على عدم تعريض البطارية لحرارة مرتفعة أو تفكيك علب البطارية وخللاها.
- لا تضغط على سطح البطارية.
- لا تعتمد إلى ثني البطارية.
- لا تستخدم أدوات من أى نوع لخلع البطارية أو تركيبها.
- تأكد من عدم فقد أو عدم وضع أي مسامير بشكل خاطئ أثناء صيانة هذا المنتج، لمنع حدوث ثقب أو تلف للبطارية ومكونات النظام الأخرى.
- إذا انحشرت البطارية داخل جهاز الكمبيوتر نتيجة كبر حجمها، فلا تحاول تحريرها، وذلك لأن تثقيب بطارية الليثيوم أيون أو ثنيها أو سحقها قد يمثل خطورة. في مثل هذه الحالة، اتصل بالدعم الفني لدى Dell للحصول على المساعدة. راجع الموقع [www.dell.com/contactdell](http://www.dell.com/contactdell).
- قم دائمًا بشراء البطاريات الأصلية من [www.dell.com](http://www.dell.com) أو شركاء Dell وبائعي التجزئة التابعين لها المعتمدين.
- يجب عدم استخدام البطاريات المنتفخة ويتعين استبدالها والتخلص منها بشكل صحيح. للحصول على إرشادات حول كيفية التعامل مع بطاريات الليثيوم أيون المنتفخة واستبدالها، راجع التعامل مع بطاريات الليثيوم أيون المنتفخة.

## إزالة البطارية ذات 3 خلايا

### المتطلبات

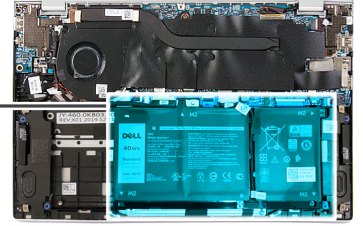
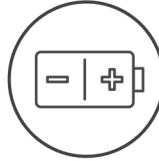
1. اتبع الإجراءات الواردة في قبل العمل داخل جهاز الكمبيوتر الخاص بك.
2. قم بإزالة غطاء القاعدة.

### عن المهمة

توضح الصورة التالية موقع البطارية وتقدم تمثيلاً مرئيًا لإجراء الإزالة.



4x  
M2x5



### الخطوات

1. قم بإزالة المسامير اللولبية الأربعة (M2x5) المثبتة للبطارية في مجموعة مسند راحة اليد ولوحة المفاتيح.
2. ارفع البطارية خارج مجموعة مسند راحة اليد ولوحة المفاتيح.
3. افصل كابل البطارية عن لوحة النظام، إن أمكن.

## تركيب البطارية ذات 3 خلايا

### المتطلبات

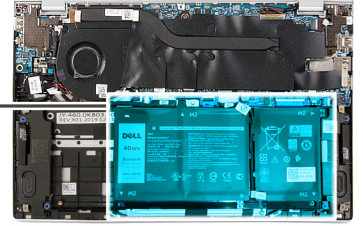
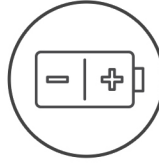
إذا كنت بصدد استبدال أحد المكونات، فقم بإزالة المكون الموجود قبل تنفيذ إجراء التركيب.

### عن المهمة

توضح الصورة التالية موقع البطارية وتقدم تمثيلًا مرئيًا لإجراء التركيب.



4x  
M2x5



## الخطوات

1. قم بتوصيل كابل البطارية بلوحة النظام.
2. قم بمحاذاة فتحات المسامير اللولبية الموجودة في البطارية مع فتحات المسامير اللولبية الموجودة في مجموعة مسند راحة اليد ولوحة المفاتيح.
3. أعد وضع المسامير اللولبية الأربعة (M2x5) المثبتة للبطارية في مجموعة مسند راحة اليد ولوحة المفاتيح.

## الخطوات التالية

1. قم بتركيب غطاء القاعدة.
2. اتبع الإجراءات الواردة في بعد العمل داخل جهاز الكمبيوتر الخاص بك.

## إزالة البطارية ذات 4 خلايا

### المتطلبات

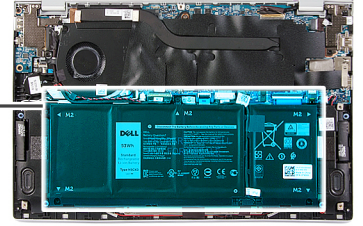
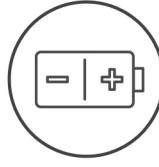
1. اتبع الإجراءات الواردة في قبل العمل داخل جهاز الكمبيوتر الخاص بك.
2. قم بإزالة غطاء القاعدة.

### عن المهمة

توضح الصورة التالية موقع البطارية وتقدم تمثيلاً مرئياً لإجراء الإزالة.



5x  
M2x5



#### الخطوات

1. قم بإزالة المسامير اللولبية الخمسة (M2x5) المثبتة للبطارية في مجموعة مسند راحة اليد ولوحة المفاتيح.
2. ارفع البطارية خارج مجموعة مسند راحة اليد ولوحة المفاتيح.
3. افصل كابل البطارية عن لوحة النظام، إن أمكن.

## تركيب البطارية ذات 4 خلايا

#### المتطلبات

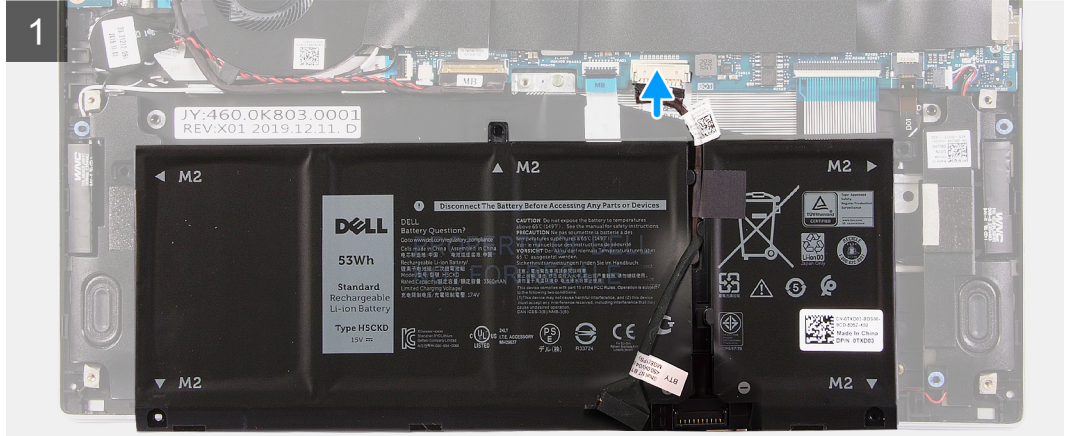
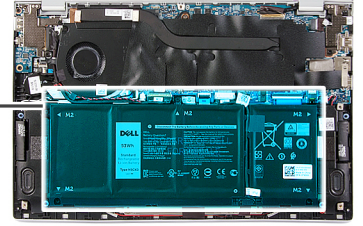
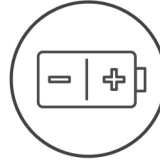
إذا كنت بصدد استبدال أحد المكونات، فقم بإزالة المكون الموجود قبل تنفيذ إجراء التركيب.

#### عن المهمة

توضح الصورة التالية موقع البطارية وتقدم تمثيلًا مرئيًا لإجراء التركيب.



5x  
M2x5



#### الخطوات

1. قم بتوصيل كابل البطارية بلوحة النظام.
2. قم بمحاذاة فتحات المسامير اللولبية الموجودة في البطارية مع فتحات المسامير اللولبية الموجودة في مجموعة مسند راحة اليد ولوحة المفاتيح.
3. أعد وضع المسامير اللولبية الخمسة (M2x5) المثبتة للبطارية في مجموعة مسند راحة اليد ولوحة المفاتيح.


#### الخطوات التالية

1. قم بتركيب غطاء القاعدة.
2. اتبع الإجراءات الواردة في بعد العمل داخل جهاز الكمبيوتر الخاص بك.

## محرك أقراص الحالة الثابتة

### إزالة محرك الأقراص المزودة بذاكرة مصنوعة من مكونات صلبة 2230

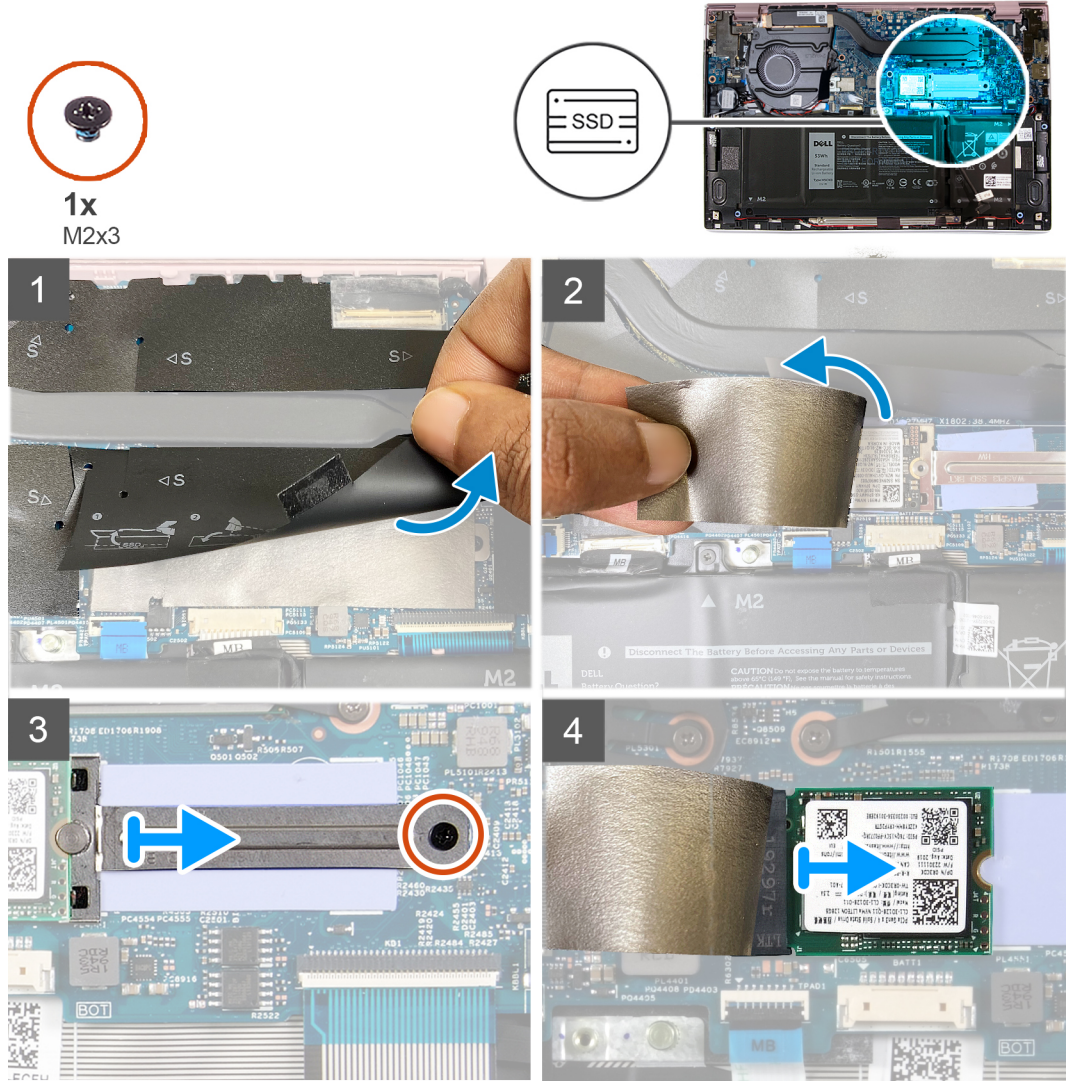
#### المتطلبات

1. اتبع الإجراءات الواردة في قبل العمل داخل جهاز الكمبيوتر الخاص بك.
- تنبيه:** محركات الأقراص المزودة بذاكرة مصنوعة من مكونات صلبة قابلة للكسر. ولذا توخ الحذر عند التعامل معها. 

**⚠️ تنبيه:** لتجنب فقد البيانات، لا تقم بإزالة محرك الأقراص المزود بذاكرة مصنوعة من مكونات صلبة عندما يكون جهاز الكمبيوتر في حالة سكون أو في حالة تشغيل.  
2. قم بإزالة غطاء القاعدة.

عن المهمة

توضح الصورة التالية موقع محرك الأقراص المزود بذاكرة مصنوعة من مكونات صلبة وتقدم تمثيلاً مرئياً لإجراء الإزالة.



#### الخطوات

1. ارفع الشريط الواقي الذي يغطي فتحة محرك الأقراص المزود بذاكرة مصنوعة من مكونات صلبة 2230.
2. انزع شريط مايلاز الذي يغطي محرك الأقراص المزود بذاكرة مصنوعة من مكونات صلبة 2230.
3. قم بإزالة المسامير اللولبية (M2x3) الذي يثبت دعامة محرك الأقراص المزود بذاكرة مصنوعة من مكونات صلبة 2230 في لوحة النظام.
4. قم بإزالة دعامة محرك الأقراص المزود بذاكرة مصنوعة من مكونات صلبة وإزالتها خارج لوحة النظام.
5. قم بإزالة الأقراص المزود بذاكرة مصنوعة من مكونات صلبة 2230 وإزالته من فتحة الأقراص المزود بذاكرة مصنوعة من مكونات صلبة.

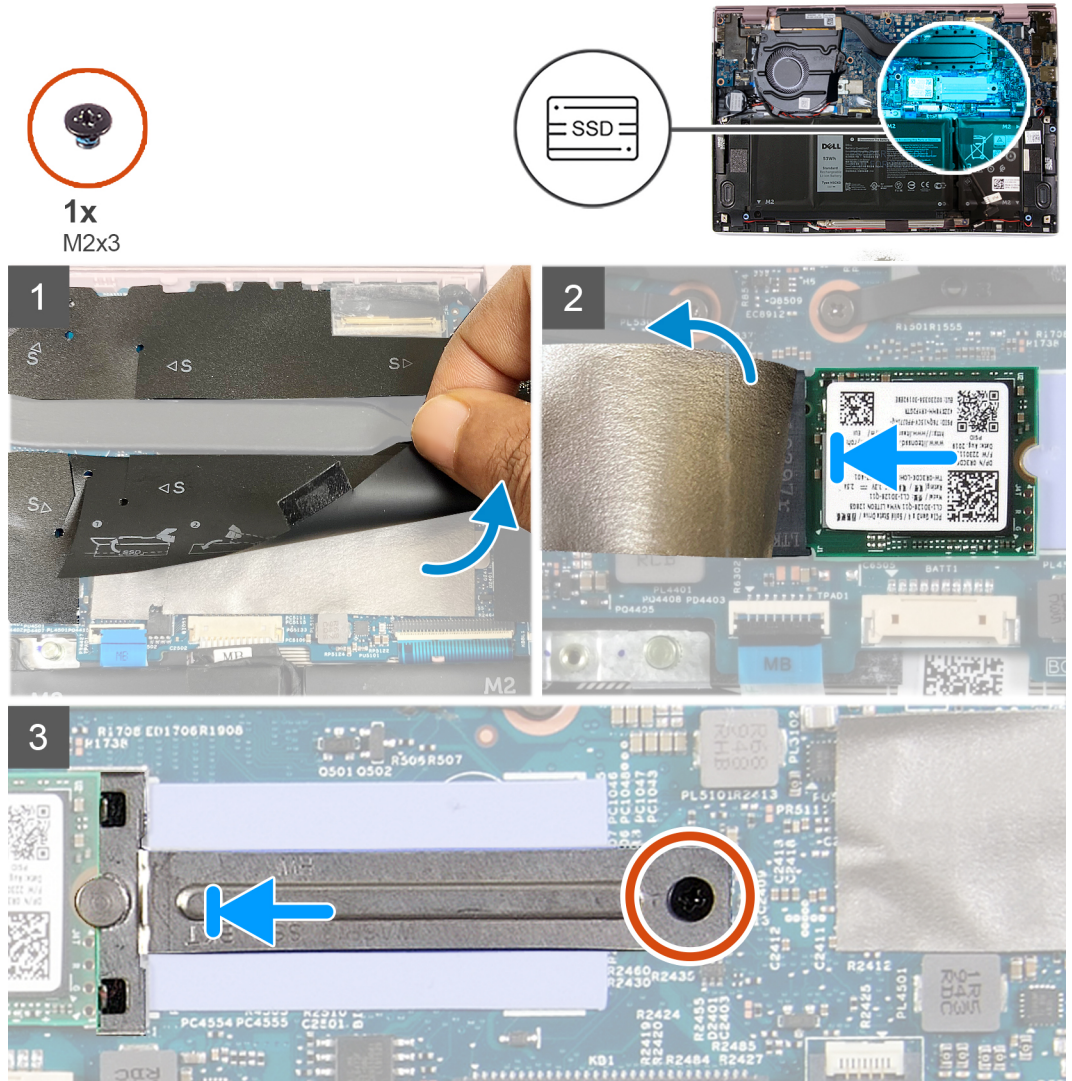
## تركيب محرك الأقراص المزود بذاكرة مصنوعة من مكونات صلبة 2230

#### المتطلبات

**⚠️ تنبيه:** محركات الأقراص المزودة بذاكرة مصنوعة من مكونات صلبة قابلة للكسر. ولذا توخ الحذر عند التعامل معها.

## عن المهمة

توضح الصورة التالية موقع محرك الأقراص المزود بذاكرة مصنوعة من مكونات صلبة وتقدم تمثيلاً مرئياً لإجراء التركيب.



## الخطوات

1. ارفع الشريط الواقي وانزع شريط مايلار الذي يغطي محرك الأقراص المزود بذاكرة مصنوعة من مكونات صلبة 2230.
2. قم بإزاحة محرك الأقراص المزود بذاكرة مصنوعة من مكونات صلبة 2230 إلى داخل فتحة الأقراص المزود بذاكرة مصنوعة من مكونات صلبة.
3. قم بإزاحة دعامة محرك الأقراص المزود بذاكرة مصنوعة من مكونات صلبة، ثم قم بمحاذاة فتحة المسمار اللولبي الموجودة في دعامة محرك الأقراص المزود بذاكرة مصنوعة من مكونات صلبة مع فتحة المسمار اللولبي الموجودة في لوحة النظام.
4. أعد وضع المسمار اللولبي (M2x3) الذي يثبت دعامة محرك الأقراص المزود بذاكرة مصنوعة من مكونات صلبة في لوحة النظام.

## الخطوات التالية

1. قم بتركيب غطاء القاعدة.
2. اتبع الإجراءات الواردة في بعد العمل داخل جهاز الكمبيوتر الخاص بك.

## إزالة محرك الأقراص المزود بذاكرة مصنوعة من مكونات صلبة 2280

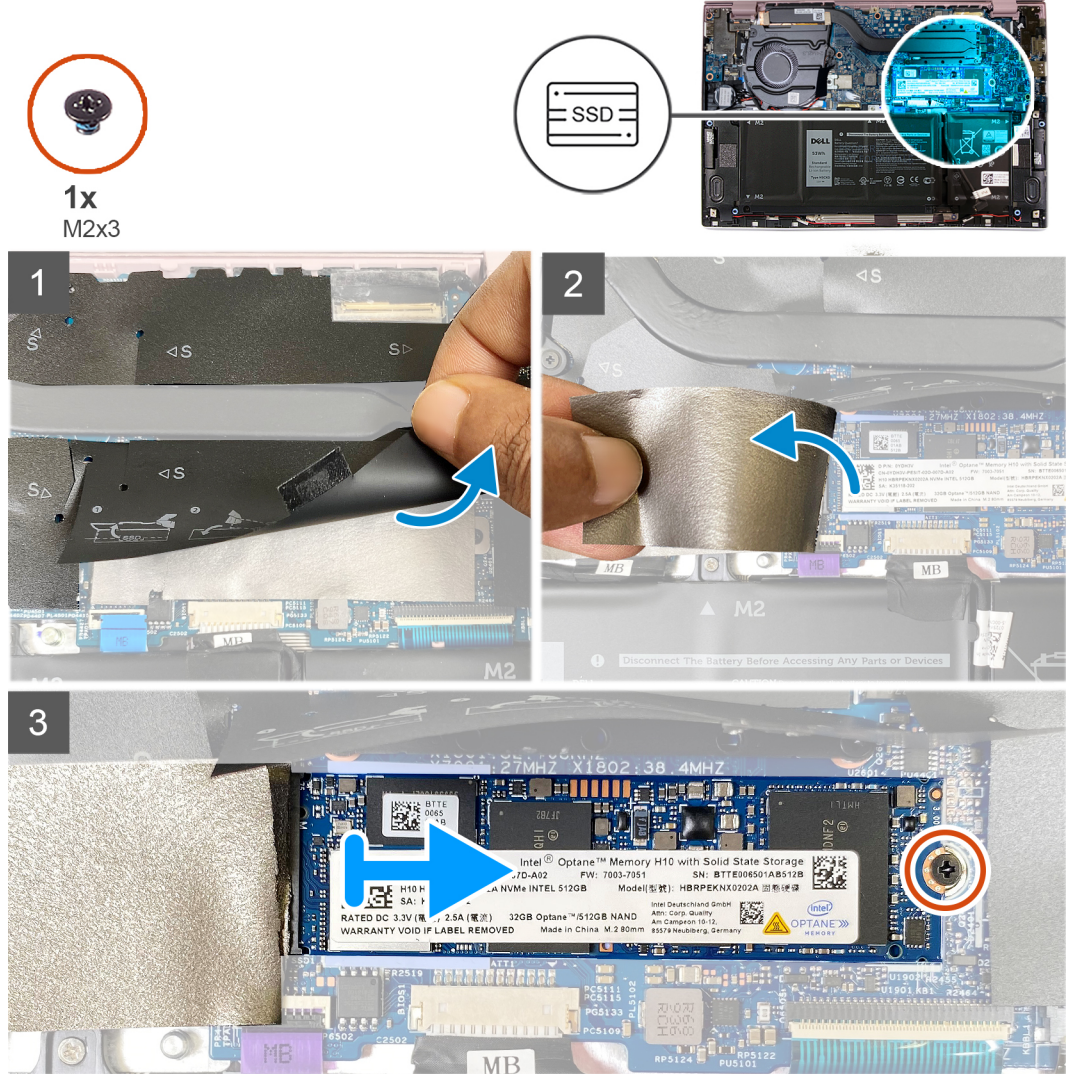
### المتطلبات

1. اتبع الإجراءات الواردة في قبل العمل داخل جهاز الكمبيوتر الخاص بك.
- ⚠️ **تنبيه:** محركات الأقراص المزودة بذاكرة مصنوعة من مكونات صلبة قابلة للكسر. ولذا توخ الحذر عند التعامل معها.

**تنبيه:** لتجنب فقد البيانات، لا تقم بإزالة محرك الأقراص المزود بذاكرة مصنوعة من مكونات صلبة عندما يكون جهاز الكمبيوتر في حالة سكون أو في حالة تشغيل.  
2. قم بإزالة غطاء القاعدة.

عن المهمة

توضح الصورة التالية موقع محرك الأقراص المزود بذاكرة مصنوعة من مكونات صلبة وتقدم تمثيلًا مرئيًا لإجراء الإزالة.



#### الخطوات

1. ارفع الشريط الواقي الذي يغطي فتحة محرك الأقراص المزود بذاكرة مصنوعة من مكونات صلبة 2280.
2. انزع شريط مايكل الذي يغطي محرك الأقراص المزود بذاكرة مصنوعة من مكونات صلبة 2280.
3. قم بإزالة المسامير اللولبية (M2x3) الذي يثبت محرك الأقراص المزود بذاكرة مصنوعة من مكونات صلبة 2280 في لوحة النظام.
4. قم بإزالة الأقراص المزود بذاكرة مصنوعة من مكونات صلبة 2280 وإزالتها من فتحة الأقراص المزود بذاكرة مصنوعة من مكونات صلبة.

## تركيب محرك الأقراص المزود بذاكرة مصنوعة من مكونات صلبة 2280

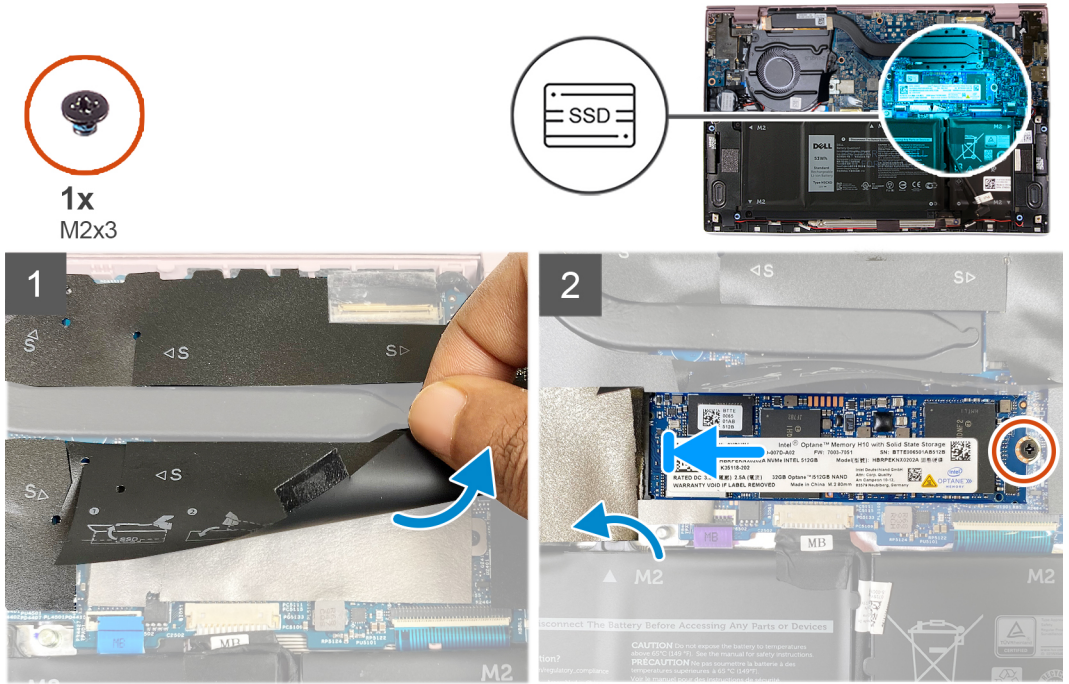
#### المتطلبات

إذا كنت بصدد استبدال أحد المكونات، فقم بإزالة المكون الموجود قبل تنفيذ إجراء التركيب.

**تنبيه:** محركات الأقراص المزودة بذاكرة مصنوعة من مكونات صلبة قابلة للكسر. ولذا توخ الحذر عند التعامل معها.

## عن المهمة

توضح الصورة التالية موقع محرك الأقراص المزود بذاكرة مصنوعة من مكونات صلبة وتقدم تمثيلاً مرئياً لإجراء التركيب.



## الخطوات

1. ارفع الشريط الواقي وشريط مايكل الذي يغطي فتحة محرك الأقراص المزود بذاكرة مصنوعة من مكونات صلبة.
2. قم بإزاحة محرك الأقراص المزود بذاكرة مصنوعة من مكونات صلبة 2280 إلى داخل فتحة الأقراص المزود بذاكرة مصنوعة من مكونات صلبة.
3. أعد وضع المسمار اللولبي (M2x3) الذي يثبت محرك الأقراص المزود بذاكرة مصنوعة من مكونات صلبة 2280 في لوحة النظام.
4. ضع شريط مايكل والشريط الواقي فوق الأقراص المزود بذاكرة مصنوعة من مكونات صلبة.

## الخطوات التالية

1. قم بتركيب غطاء القاعدة.
2. اتبع الإجراءات الواردة في بعد العمل داخل جهاز الكمبيوتر الخاص بك.

## البطارية الخلية المصغرة

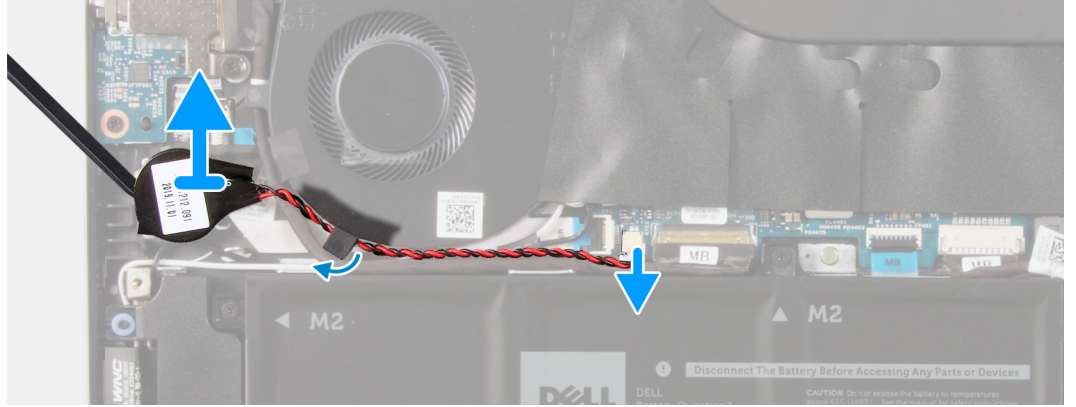
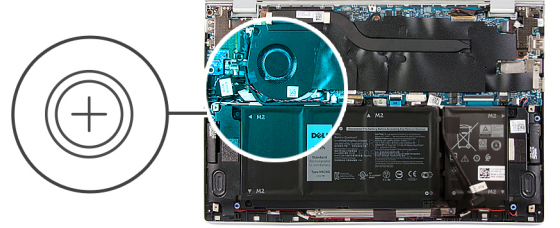
### إزالة البطارية الخلية المصغرة

#### المتطلبات

1. اتبع الإجراءات الواردة في قبل العمل داخل جهاز الكمبيوتر الخاص بك.  
**⚠️ تنبيه:** تؤدي إزالة البطارية الخلية المصغرة إلى إعادة تعيين إعدادات برنامج إعداد BIOS إلى الإعدادات الافتراضية. يُوصى بأن تلاحظ إعدادات برنامج إعداد BIOS قبل إزالة البطارية الخلية المصغرة.
2. قم بإزالة غطاء القاعدة.

## عن المهمة

توضح الصورة التالية موقع البطارية الخلية المصغرة وتقدم تمثيلاً مرئياً لإجراء الإزالة.



#### الخطوات

1. افصل كابل البطارية الخلوية المصغرة من لوحة النظام.
2. قم بإزالة كابل البطارية الخلوية المصغرة من دليل التوجيه.
3. انزع البطارية الخلوية المصغرة من مجموعة مسند راحة اليد ولوحة المفاتيح.

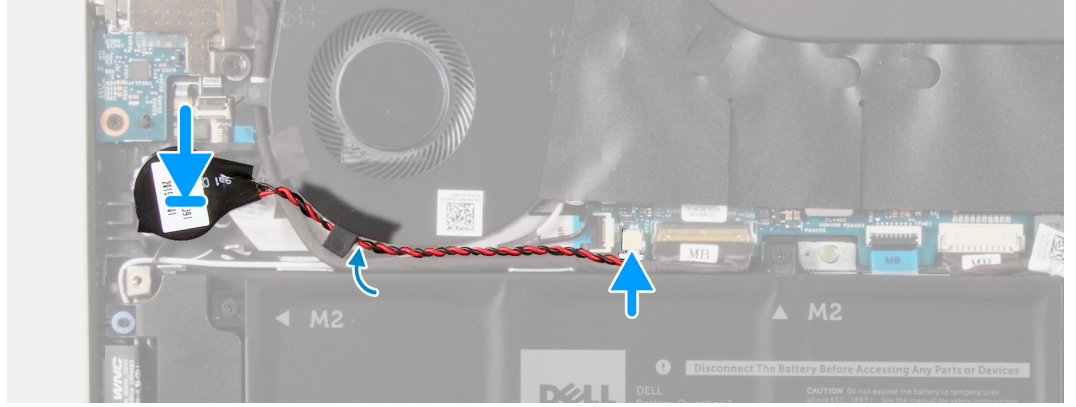
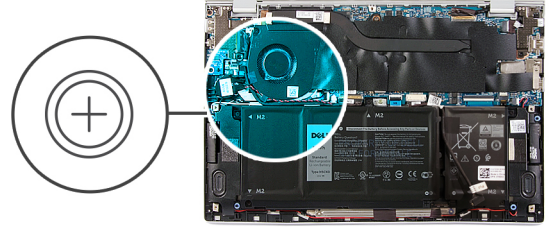
## تركيب البطارية الخلوية المصغرة

#### المتطلبات

إذا كنت بصدد استبدال أحد المكونات، فقم بإزالة المكون الموجود قبل تنفيذ إجراء التركيب.

#### عن المهمة

توضح الصورة التالية موقع البطارية الخلوية المصغرة وتقدم تمثيلاً مرئيًا لإجراء التركيب.



#### الخطوات

1. ضع البطارية الخلوية المصغرة بداخل الفتحة الموجودة بمجموعة مسند راحة اليد ولوحة المفاتيح.
2. قم بتوجيه كابل البطارية الخلوية المصغرة عبر دليل التوجيه.
3. قم بتوصيل كابل البطارية الخلوية المصغرة بلوحة النظام.

#### الخطوات التالية

1. قم بتركيب البطارية ذات 4 خلايا.
2. قم بتركيب البطارية ذات 3 خلايا.
3. قم بتركيب غطاء القاعدة.
4. اتبع الإجراءات الواردة في بعد العمل داخل جهاز الكمبيوتر الخاص بك.

## المروحة

### إزالة المروحة

#### المتطلبات

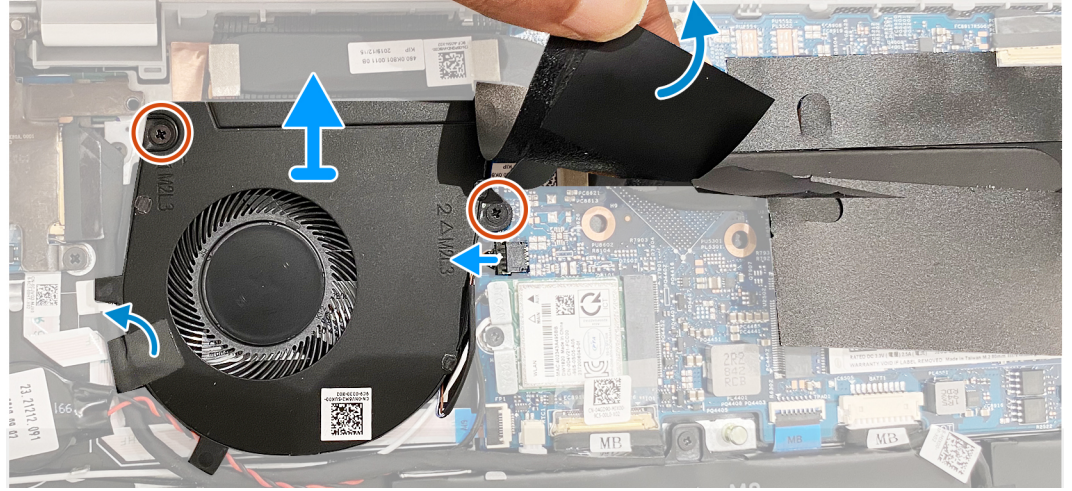
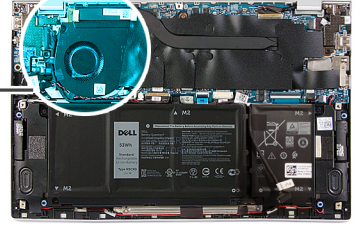
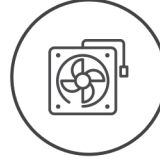
1. اتبع الإجراءات الواردة في قبل العمل داخل جهاز الكمبيوتر الخاص بك.
2. قم بإزالة غطاء القاعدة.

#### عن المهمة

توضح الصورة التالية موقع مكبر الصوت وتقدم تمثيلاً مرئياً لإجراء الإزالة.



2x  
M2x3



#### الخطوات

1. انزع الشريط الذي يثبت كابل لوحة وحدة الإدخال/الإخراج في المروحة.
2. ارفع شريط مايلاز الذي يغطي المسامير اللولبي للمروحة في لوحة النظام.
3. قم بإزالة المسامير اللولبيين (M2x3) اللذين يثبتان المروحة بلوحة النظام.
4. افصل كابل المروحة من لوحة النظام.
5. ارفع المروحة خارج لوحة النظام.

## تركيب المروحة

#### المتطلبات

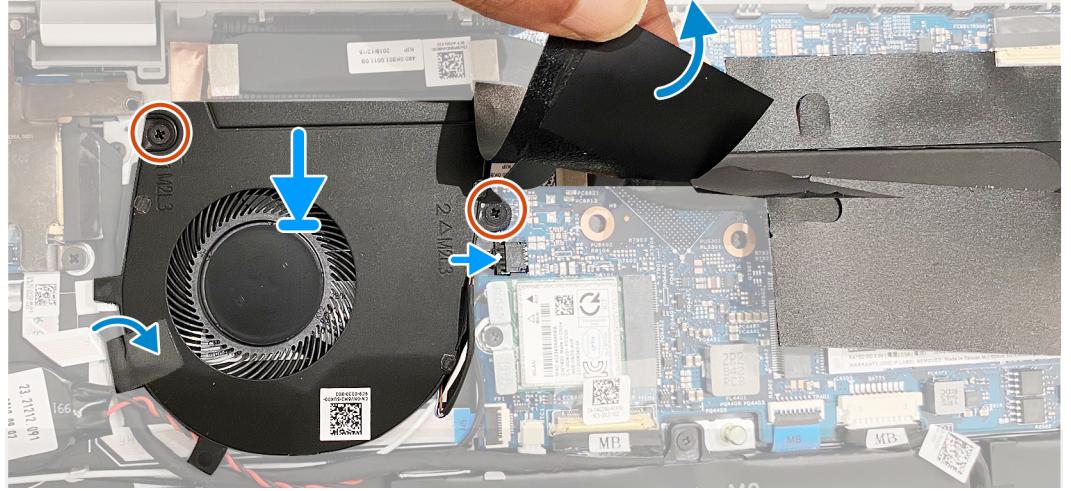
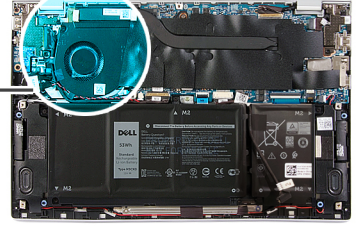
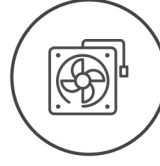
إذا كنت بصدد استبدال أحد المكونات، فقم بإزالة المكون الموجود قبل تنفيذ إجراء التركيب.

#### عن المهمة

توضح الصور التالية موقع المعالج وتقدم تمثيلاً مرئياً لإجراء التركيب.



2x  
M2x3



#### الخطوات

1. ارفع شريط مايكلز الذي يغطي فتحة المسمار اللولبي في المروحة.
2. قم بمحاذاة فتحات المسامير اللولبية الموجودة في المروحة مع فتحات المسامير اللولبية الموجودة في لوحة النظام.
3. أعد وضع المسمارين اللولبيين (M2x3) المثبتين للمروحة في لوحة النظام.
4. قم بتوصيل كابل المروحة بلوحة النظام.
5. ضع الشريط المثبت لكابل لوحة وحدة الإدخال/الإخراج في المروحة.

#### الخطوات التالية

1. قم بتركيب غطاء القاعدة.
2. اتبع الإجراءات الواردة في بعد العمل داخل جهاز الكمبيوتر الخاص بك.

## مكبرات الصوت

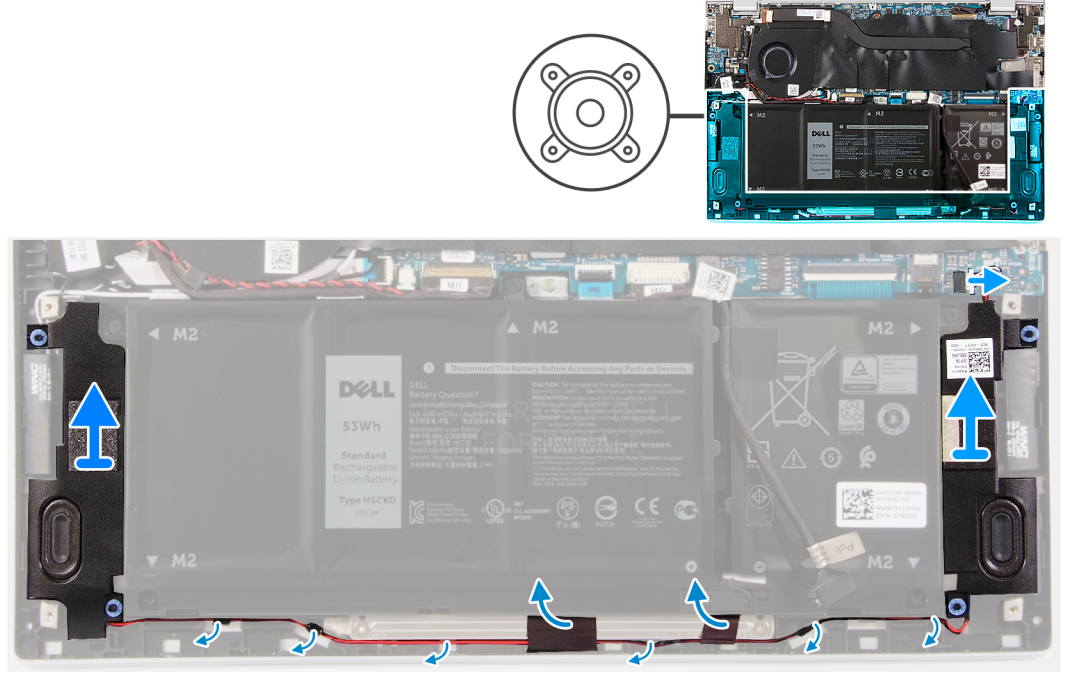
### إزالة مكبرات الصوت

#### المتطلبات

1. اتبع الإجراءات الواردة في قبل العمل داخل جهاز الكمبيوتر الخاص بك.
2. قم بإزالة غطاء القاعدة.

#### عن المهمة

توضح الصورة التالية موقع مكبرات الصوت وتقدم تمثيلاً مرئياً لإجراء الإزالة.



#### الخطوات

1. افصل كابل مكبر الصوت من لوحة النظام.
2. انزع الأشرطة التي تثبت كابل مكبر الصوت في البطارية.
3. انتبه إلى توجيه كابلات مكبر الصوت وقم بإزالة كابلات مكبر الصوت من أدلة التوجيه الموجودة كل على حدة في مجموعة مسند راحة اليد ولوحة المفاتيح.
4. ارفع مكبرات الصوت خارج مجموعة مسند راحة اليد ولوحة المفاتيح.

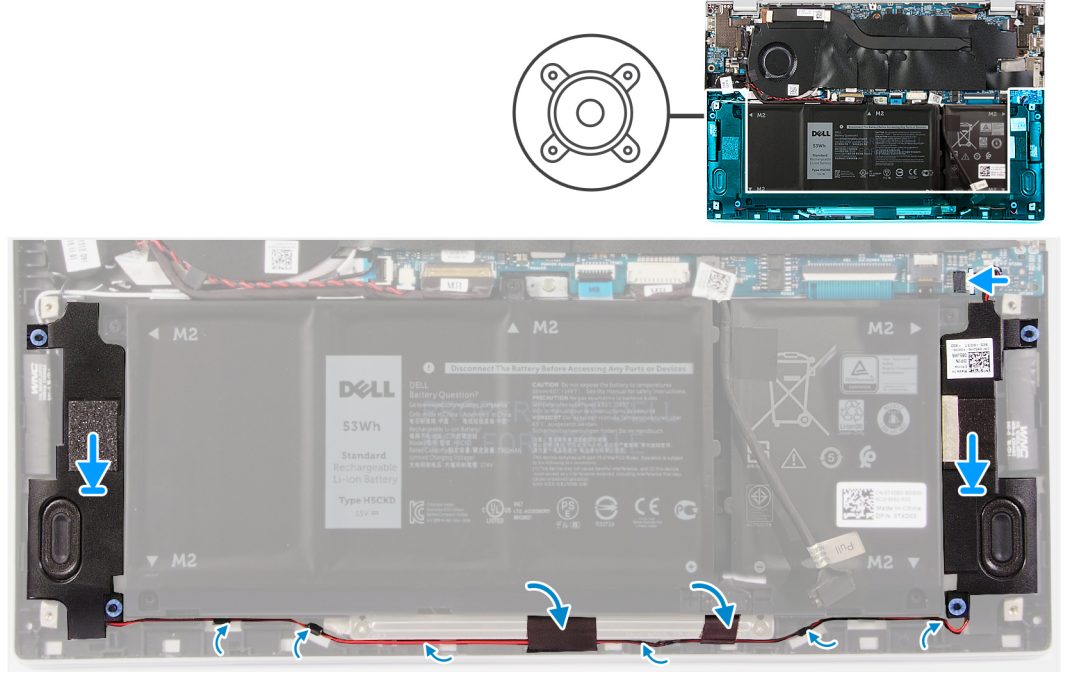
## تركيب مكبرات الصوت

#### المتطلبات

إذا كنت بصدد استبدال أحد المكونات، فقم بإزالة المكون الموجود قبل تنفيذ إجراء التركيب.

#### عن المهمة

توضح الصورة التالية موقع مكبرات الصوت وتقدم تمثيلاً مرئياً لإجراء التركيب.



#### الخطوات

1. قم بإزاحة مكبري الصوت الأيمن والأيسر إلى داخل لفتحات الموجودة كل على حدة في مجموعة مسند راحة اليد ولوحة المفاتيح.
2. قم بتوجيه كابلات مكبر الصوت عبر أدلة التوجيه الموجودة كل على حدة في مجموعة مسند راحة اليد ولوحة المفاتيح.
3. ألصق الأشرطة التي تثبت كابل مكبر الصوت بالبطارية.
4. قم بتوصيل كابل مكبر الصوت الأيمن والأيسر بالموصلين الموجودين كل على حدة في لوحة النظام.

#### الخطوات التالية

1. قم بتركيب غطاء القاعدة.
2. اتبع الإجراءات الواردة في بعد العمل داخل جهاز الكمبيوتر الخاص بك.

## مجموعة الشاشة

### إزالة مجموعة الشاشة

#### المتطلبات

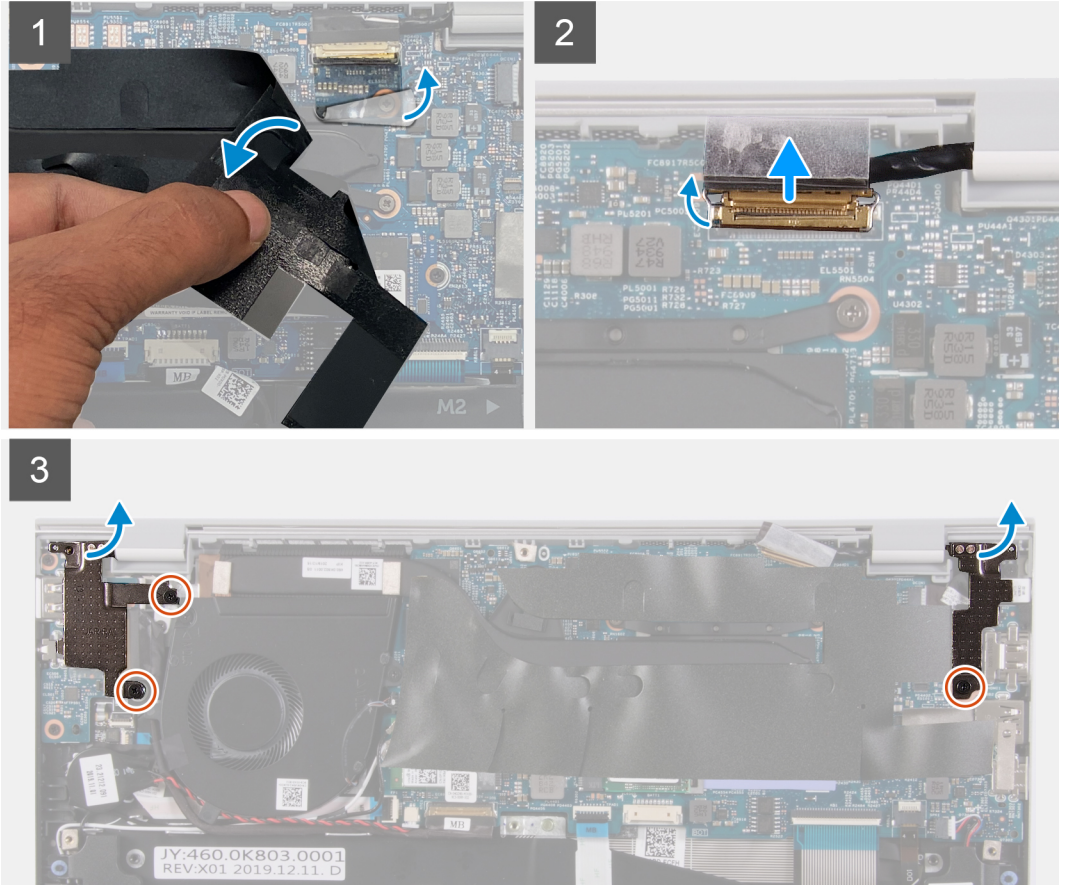
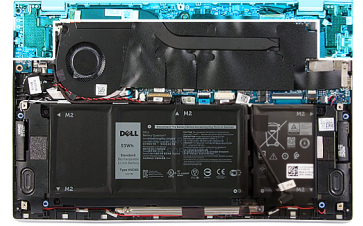
1. اتبع الإجراءات الواردة في قبل العمل داخل جهاز الكمبيوتر الخاص بك.
2. قم بإزالة غطاء القاعدة.

#### عن المهمة

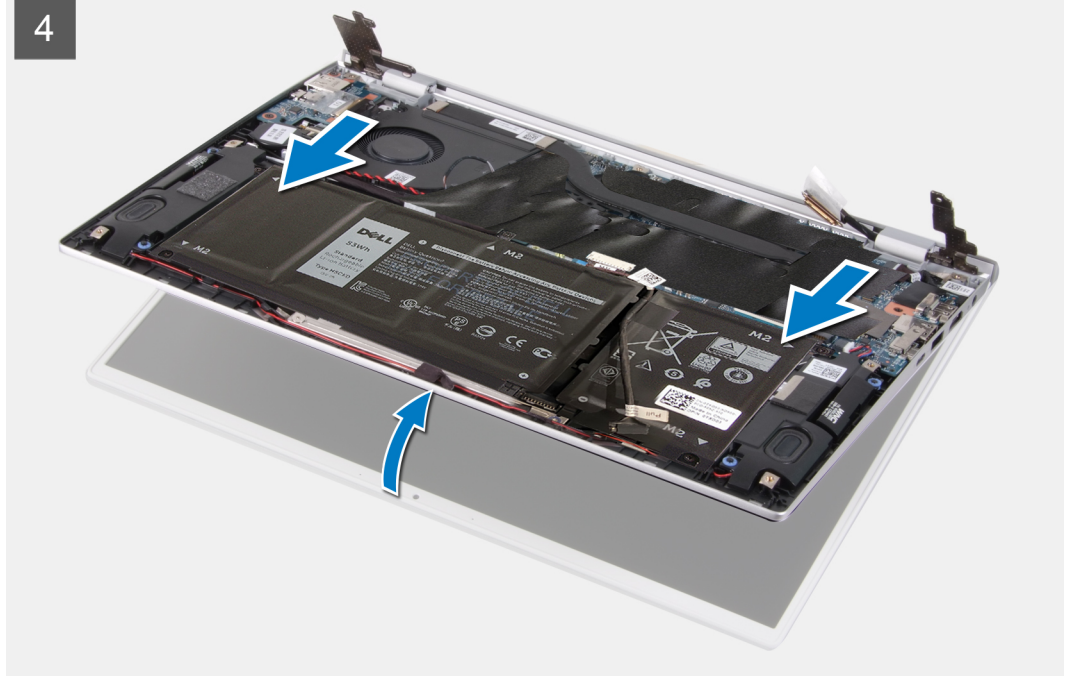
توضح الصور التالية موقع مجموعة الشاشة وتقدم تمثيلاً مرئياً لإجراء الإزالة.



3x  
M2x2



4



#### الخطوات

1. ارفع شريط مايلاز الذي يغطي كابل الشاشة الموجود في لوحة النظام.
2. قم بفتح المزلاج وافصل كابل الشاشة عن لوحة النظام.
3. قم بإزالة المسامير اللولبيين (M2x2) المثبتين للمفصلة اليسرى في مجموعة مسند راحة اليد ولوحة المفاتيح.
4. قم بإزالة المسامير اللولبية (M2x2) الذي يثبت المفصلة اليمنى في لوحة النظام ومجموعة مسند راحة اليد ولوحة المفاتيح.
5. افتح مجموعة الشاشة بزاوية و قم بإزاحة مجموعه مسند راحة اليد ولوحة المفاتيح عن مجموعة الشاشة.
6. بعد تنفيذ جميع الخطوات أعلاه، تبقى لك مجموعة الشاشة.



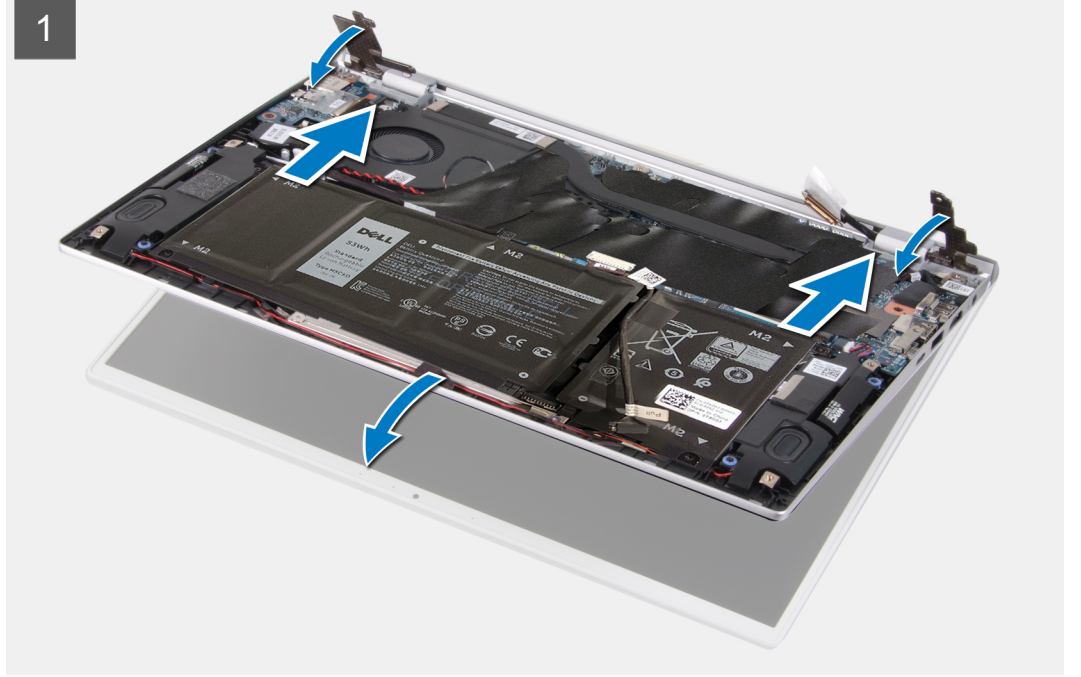
## تركيب مجموعة الشاشة

### المتطلبات

إذا كنت بصدد استبدال أحد المكونات، فقم بإزالة المكون الموجود قبل تنفيذ إجراء التركيب.

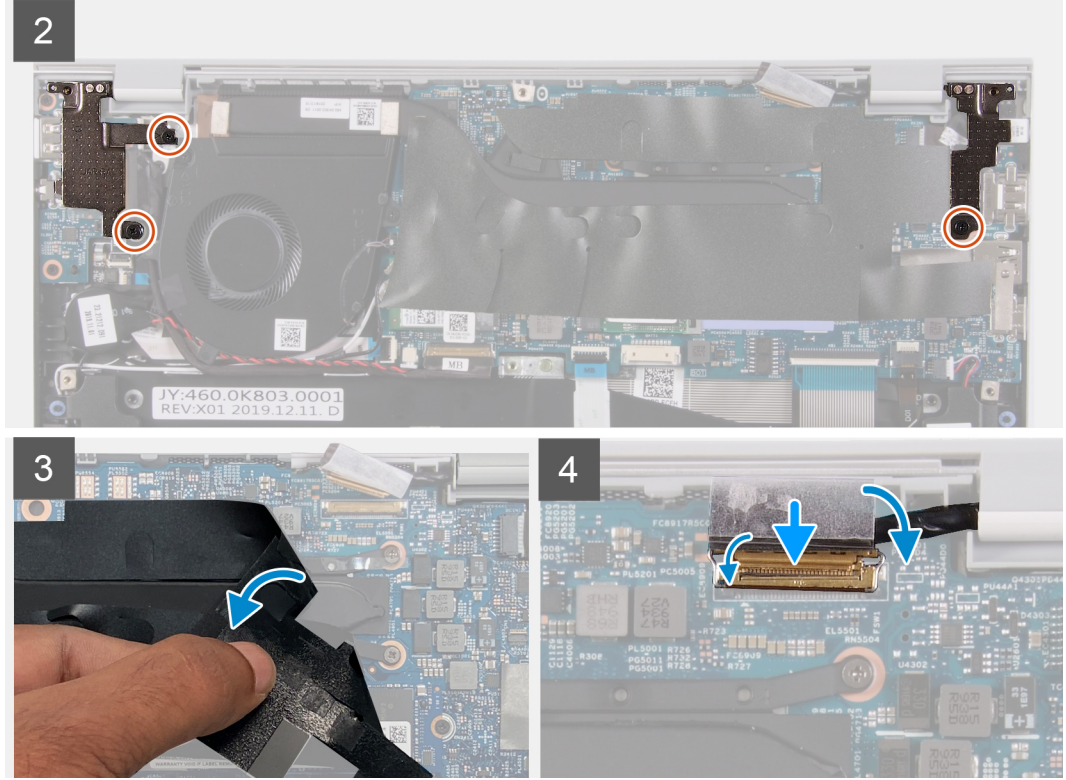
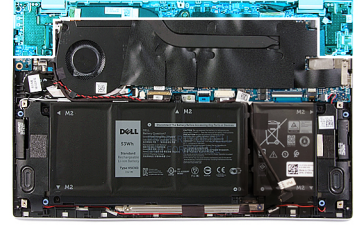
### عن المهمة

توضح الصور التالية موقع مجموعة الشاشة وتقدم تمثيلاً مرئياً لإجراء التركيب.





3x  
M2x2



#### الخطوات

1. ضع مجموعة الشاشة على سطح نظيف.
2. قم بمحاذاة مجموعة مسند راحة اليد ولوحة المفاتيح ووضعهما بمجموعة الشاشة بزاوية.
3. قم بمحاذاة فتحات المسامير اللولبية الموجودة في مفصلات الشاشة مع فتحات المسامير اللولبية الموجودة في مجموعة مسند راحة اليد ولوحة المفاتيح.
4. أعد وضع المسمار اللولبي (M2x2) الذي يثبت المفصلة اليمنى في لوحة النظام ومجموعة مسند راحة اليد ولوحة المفاتيح.
5. أعد وضع المسمارين اللولبيين (M2x2) المثبتين للمفصلة اليسرى في مجموعة مسند راحة اليد ولوحة المفاتيح.
6. ارفع شريط مايكل الذي يغطي موصل كابل الشاشة الموجود في لوحة النظام.
7. صل كبل الشاشة في الموصل الموجود في لوحة النظام.

#### الخطوات التالية

1. قم بتركيب غطاء القاعدة.
2. اتبع الإجراءات الواردة في بعد العمل داخل جهاز الكمبيوتر الخاص بك.

## لوحة اللمس

### إزالة لوحة اللمس

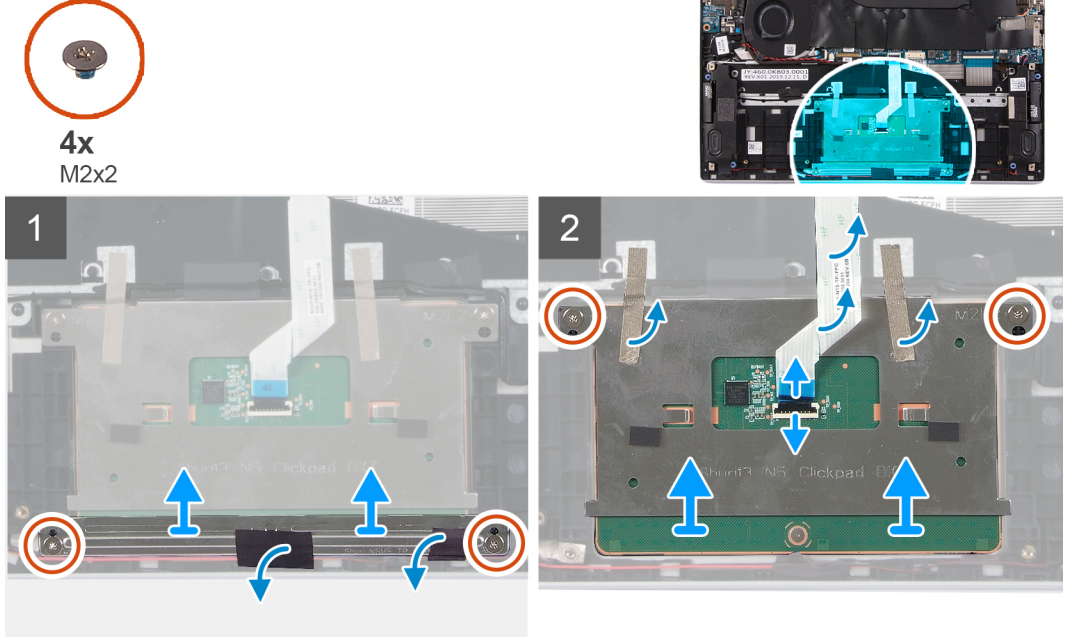
#### المتطلبات

1. اتبع الإجراءات الواردة في قبل العمل داخل جهاز الكمبيوتر الخاص بك.

2. قم بإزالة غطاء القاعدة.
3. قم بإزالة البطارية ذات 4 خلايا أو البطارية ذات 3 خلايا.

#### عن المهمة

توضح الصورة التالية موقع لوحة اللمس وتقدم تمثيلاً مرئياً لإجراء الإزالة.



#### الخطوات

1. انزع الشريط المثبت لكابلات مكبر الصوت في دعامة لوحة اللمس.
2. قم بإزالة المسامير اللولبيين (M2x2) المثبتين لدعامة لوحة اللمس في مجموعة مسند راحة اليد ولوحة المفاتيح.
3. أعد وضع المسامير اللولبيين (M2x2) المثبتين للوحة اللمس في مجموعة مسند راحة اليد ولوحة المفاتيح.
4. افتح المزلاج وافصل كابل لوحة اللمس عن لوحة النظام.
5. انزع الأشرطة التي تثبت لوحة اللمس بمجموعة مسند راحة اليد ولوحة المفاتيح.
6. ارفع لوحة اللمس، مع الكابل الخاص بها، عن مجموعة مسند راحة اليد ولوحة المفاتيح.

## تركيب لوحة اللمس

#### المتطلبات

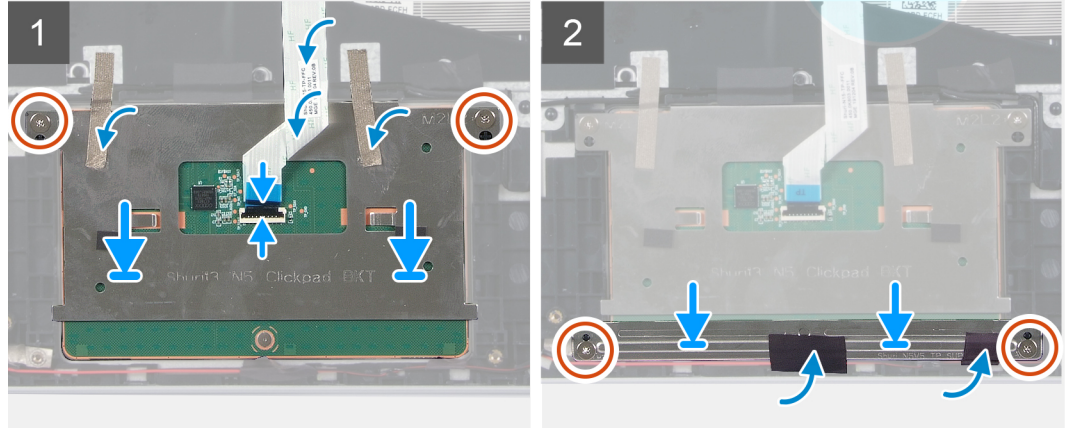
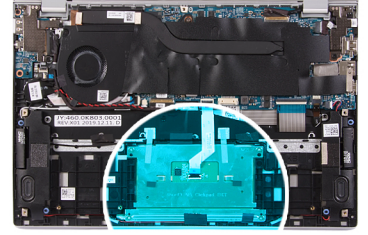
إذا كنت بصدد استبدال أحد المكونات، فقم بإزالة المكون الموجود قبل تنفيذ إجراء التركيب.

#### عن المهمة

توضح الصورة التالية موقع لوحة اللمس وتقدم تمثيلاً مرئياً لإجراء التركيب.



4x  
M2x2



#### الخطوات

1. قم بمحاذاة لوحة اللمس ووضعها داخل الفتحة الموجودة في مجموعة مسند راحة اليد ولوحة المفاتيح.
2. أعد وضع المسمارين اللولبيين (M2x2) المثبتين للوحة اللمس في مجموعة مسند راحة اليد ولوحة المفاتيح.
3. ضع الأشرطة التي تثبت لوحة اللمس بمجموعة مسند راحة اليد ولوحة المفاتيح.
4. قم بتوصيل كابل لوحة اللمس وأغلق المزلاج لتثبيت الكابل في لوحة النظام.
5. قم بمحاذاة دعامة لوحة اللمس ووضعها داخل الفتحة الموجودة في مجموعة مسند راحة اليد ولوحة المفاتيح.
6. أعد وضع المسمارين اللولبيين (M2x2) المثبتين لدعامة لوحة اللمس في مجموعة مسند راحة اليد ولوحة المفاتيح.
7. ضع الشريط المثبت لكابلات مكبر الصوت في دعامة لوحة اللمس.

#### الخطوات التالية

1. قم بتركيب غطاء القاعدة.
2. قم بتركيب البطارية ذات 4 خلايا أو البطارية ذات 3 خلايا.
3. اتبع الإجراءات الواردة في بعد العمل داخل جهاز الكمبيوتر الخاص بك.

## المشتت الحراري

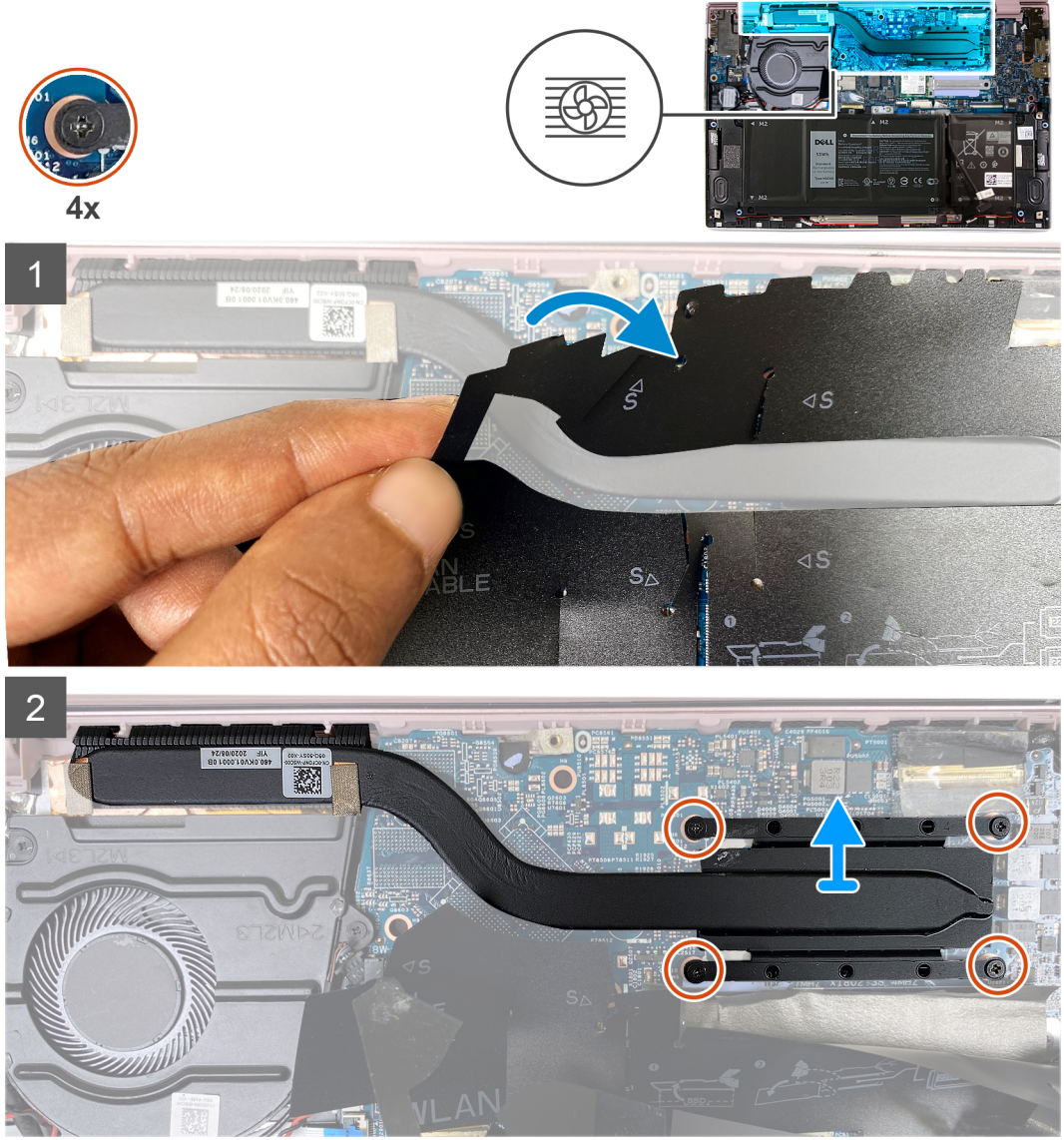
### إزالة المشتت الحراري

#### المتطلبات

1. اتبع الإجراءات الواردة في قبل العمل داخل جهاز الكمبيوتر الخاص بك.  
**تنبيه:** لضمان تبريد المعالج إلى الحد الأقصى، تجنب لمس المناطق الناقلة للحرارة الموجودة على المشتت الحراري. يمكن أن تتسبب الزيوت الموجودة في بشرتك في الحد من قدرة الشحم الحراري على نقل الحرارة.
2. **ملاحظة:** قد يصبح المشتت الحراري ساخنًا أثناء التشغيل العادي. انتظر فترة زمنية كافية حتى يبرد المشتت الحراري قبل أن تلمسه.  
قم بإزالة غطاء القاعدة.

#### عن المهمة

توضح الصورة التالية موقع المشتت الحراري وتقدم تمثيلًا مرئيًا لإجراء الإزالة.



#### الخطوات

1. انزع شريط مايلاز الذي يغطي المشتت الحراري في لوحة النظام.
2. بالترتيب العكسي التسلسلي (الموضح على المشتت الحراري)، قم بفك مسامير التثبيت الأربعة التي تثبت المشتت الحراري بلوحة النظام.
3. ارفع المشتت الحراري بعيداً عن لوحة النظام.

## تركيب المشتت الحراري

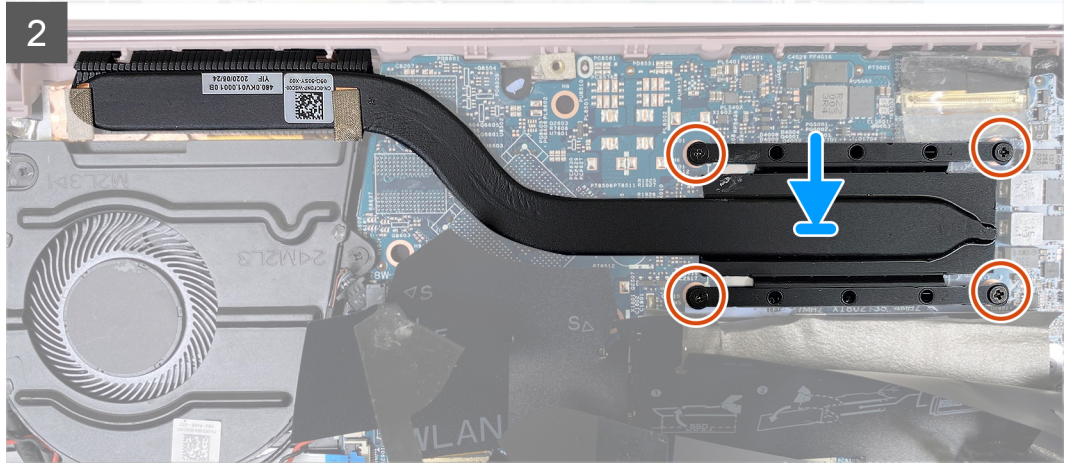
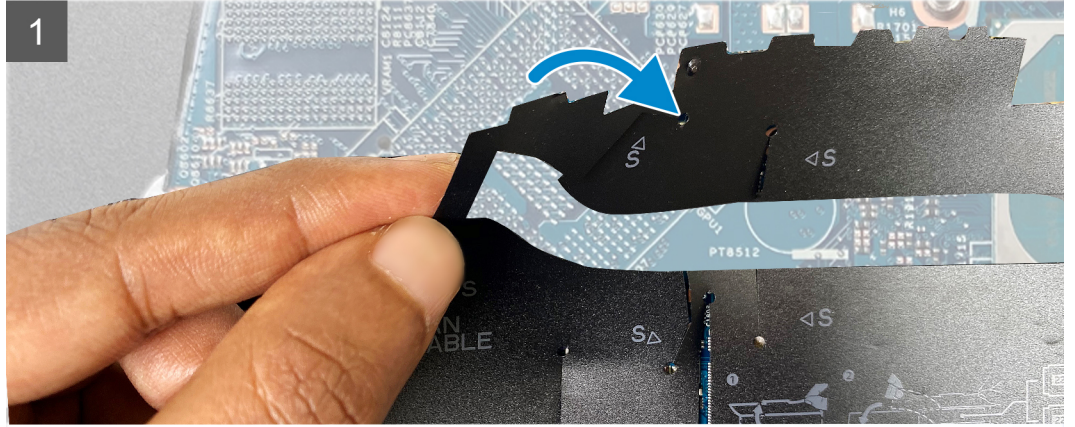
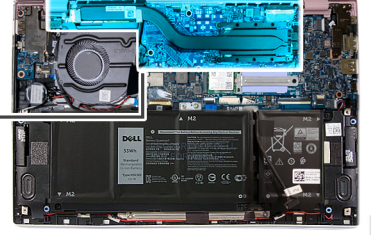
#### المتطلبات

**⚠️ تنبيه:** قد تتسبب محاذاة المشتت الحراري بطريقة غير صحيحة في إتلاف لوحة النظام والمعالج.

**📌 ملاحظة:** إذا تمت إعادة وضع لوحة النظام أو المشتت الحراري، فاستخدم الوسادة الحرارية/المعجون المرفق ضمن مجموعة الأدوات لضمان تحقيق التوصيل الحراري.

#### عن المهمة

توضح الصورة التالية موقع المشتت الحراري وتقدم تمثيلاً مرئياً لإجراء التركيب.



#### الخطوات

1. قم بمحاذاة فتحات المسامير اللولبية الموجودة في المشتت الحراري مع فتحات المسامير اللولبية الموجودة في لوحة النظام.
2. بترتيب تسلسلي (كما هو موضح على المشتت الحراري)، أحكم ربط مسامير التثبيت اللولبية التي تثبت المشتت الحراري في لوحة النظام.
3. ضع شريط مايلاز الذي يغطي المشتت الحراري على لوحة النظام.

#### الخطوات التالية

1. قم بتركيب غطاء القاعدة.
2. اتبع الإجراءات الواردة في بعد العمل داخل جهاز الكمبيوتر الخاص بك.

## منفذ مهائى التيار

## إزالة منفذ مهائى التيار

#### المتطلبات

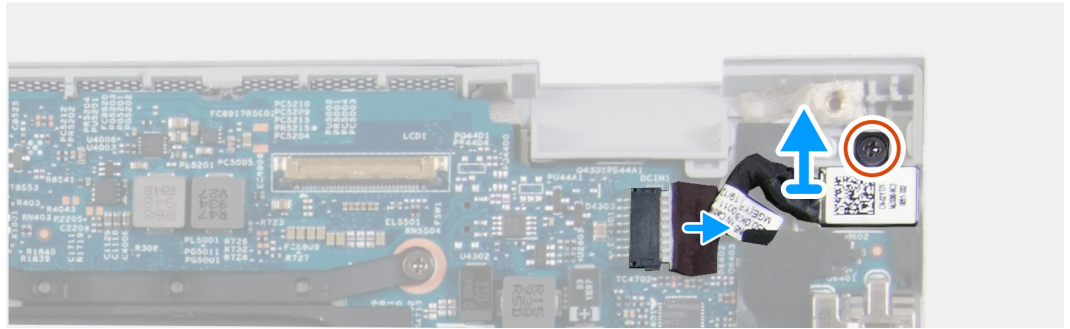
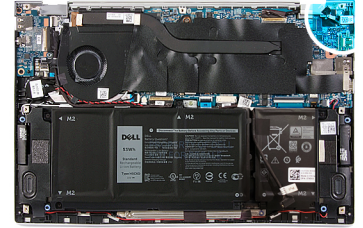
1. اتبع الإجراءات الواردة في قبل العمل داخل جهاز الكمبيوتر الخاص بك.
2. قم بإزالة غطاء القاعدة.
3. قم بإزالة مجموعة الشاشة.

## عن المهمة

توضح الصورة التالية موقع منفذ مهائى التيار وتقدم تمثيلاً مرئياً لإجراء الإزالة.



1x  
M2x3



## الخطوات

1. قم بإزالة المسمار اللولبي (M2x3) الذي يثبت منفذ مهائى التيار في لوحة النظام.
2. افصل كابل منفذ مهائى التيار من لوحة النظام.
3. ارفع منفذ مهائى التيار، مع الكابل الخاص به، خارج مجموعة مسند راحة اليد ولوحة المفاتيح.

## تركيب منفذ مهائى التيار

### المتطلبات

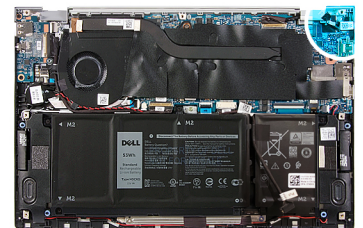
إذا كنت بصدد استبدال أحد المكونات، فقم بإزالة المكون الموجود قبل تنفيذ إجراء التركيب.

## عن المهمة

توضح الصورة التالية موقع منفذ مهائى التيار وتقدم تمثيلاً مرئياً لإجراء التركيب.



1x  
M2x3



## الخطوات

1. قم بتوصيل كابل منفذ مهائى التيار بلوحة النظام.
2. أعد وضع المسامير اللولبية (M2x3) الذي يثبت منفذ مهائى التيار بمجموعة مسند راحة اليد ولوحة المفاتيح.

## الخطوات التالية

1. قم بتركيب غطاء القاعدة.
2. اتبع الإجراءات الواردة في بعد العمل داخل جهاز الكمبيوتر الخاص بك.

# لوحة الإدخال/الإخراج

## إزالة لوحة الإدخال/الإخراج

### المتطلبات

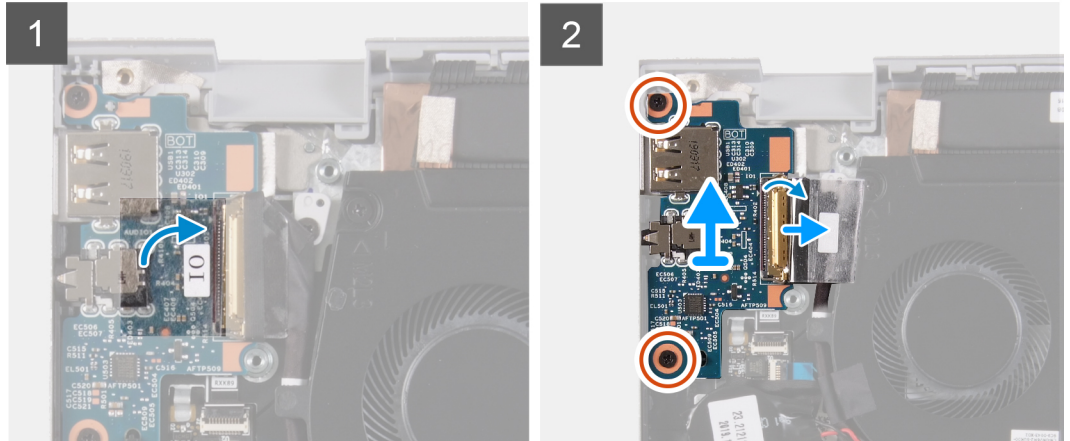
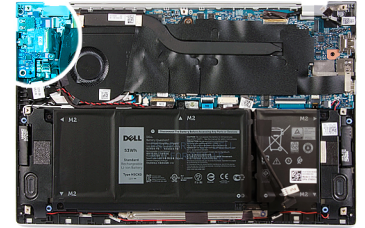
1. اتبع الإجراءات الواردة في قبل العمل داخل جهاز الكمبيوتر الخاص بك.
2. قم بإزالة غطاء القاعدة.
3. قم بإزالة مجموعة الشاشة.

### عن المهمة

توضح الصورة التالية موقع لوحة الإدخال/الإخراج وتقدم تمثيلاً مرئياً لإجراء الإزالة.



2x  
M2x3



## الخطوات

1. قم بتقسير الشريط المثبت لكابل لوحة الإدخال/الإخراج في لوحة الإدخال/الإخراج.
2. افتح المزلاج وافصل كابل لوحة I/O (الإدخال/الإخراج) عن لوحة I/O (الإدخال/الإخراج).
3. انزع الشريط الذي يثبت كابل لوحة وحدة الإدخال/الإخراج في المروحة.
4. قم بإزالة المسامير اللولبيين (M2x3) اللذين يثبتان لوحة الإدخال/الإخراج في مجموعة مسند راحة اليد ولوحة المفاتيح.
5. ارفع لوحة I/O (الإدخال/الإخراج) خارج مجموعة مسند راحة اليد ولوحة المفاتيح.

## تثبيت لوحة I/O (الإدخال/الإخراج)

### المتطلبات

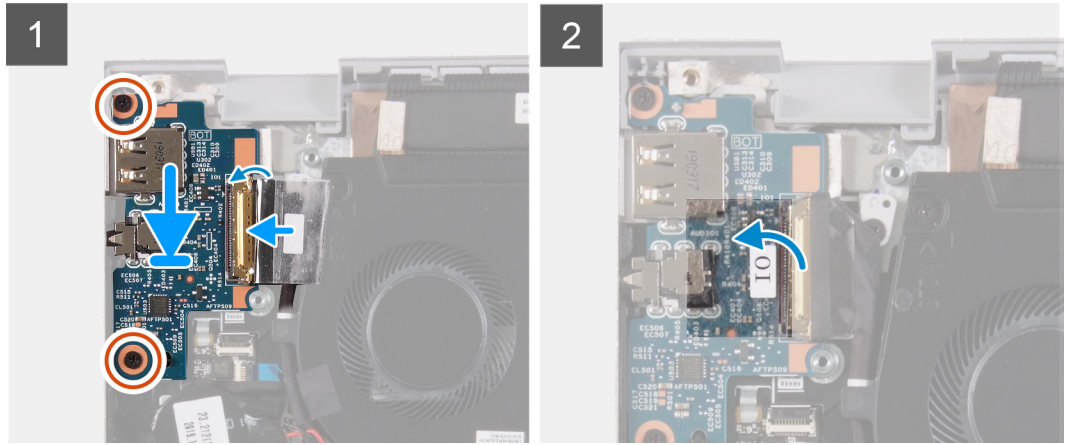
إذا كنت بصدد استبدال أحد المكونات، فقم بإزالة المكون الموجود قبل تنفيذ إجراء التركيب.

### عن المهمة

توضح الصورة التالية موقع لوحة الإدخال/الإخراج وتقدم تمثيلاً مرئياً لإجراء التركيب.



2x  
M2x3



### الخطوات

1. ضع لوحة الإدخال/الإخراج وثبتها بمجموعة مسند راحة اليد ولوحة المفاتيح.
2. أعد وضع المسامير اللولبيين (M2x3) اللذين يثبتان لوحة الإدخال/الإخراج في مجموعة مسند راحة اليد ولوحة المفاتيح.
3. قم بتوصيل كابل وحدة الإدخال/الإخراج وأغلق المزلاج لتثبيت الكابل في لوحة وحدة الإدخال/الإخراج.
4. ضع الشريط المثبت لكابل وحدة الإدخال/الإخراج في المروحة.
5. قم بلصق الشريط الذي يثبت كابل لوحة I/O (الإدخال/الإخراج) في لوحة I/O (الإدخال/الإخراج).

### الخطوات التالية

1. قم بتركيب المروحة.
2. قم بتركيب غطاء القاعدة.
3. اتبع الإجراءات الواردة في بعد العمل داخل جهاز الكمبيوتر الخاص بك.

## لوحة النظام

### إزالة لوحة النظام

### المتطلبات

1. اتبع الإجراءات الواردة في قبل العمل داخل جهاز الكمبيوتر الخاص بك.
- ملاحظة:** تم تخزين رمز الصيانة الخاص بجهاز الكمبيوتر لديك في لوحة النظام. يجب عليك إدخال "رمز الصيانة" في برنامج إعداد نظام الإدخال والإخراج الأساسي (BIOS) بعد إعادة وضع لوحة النظام.

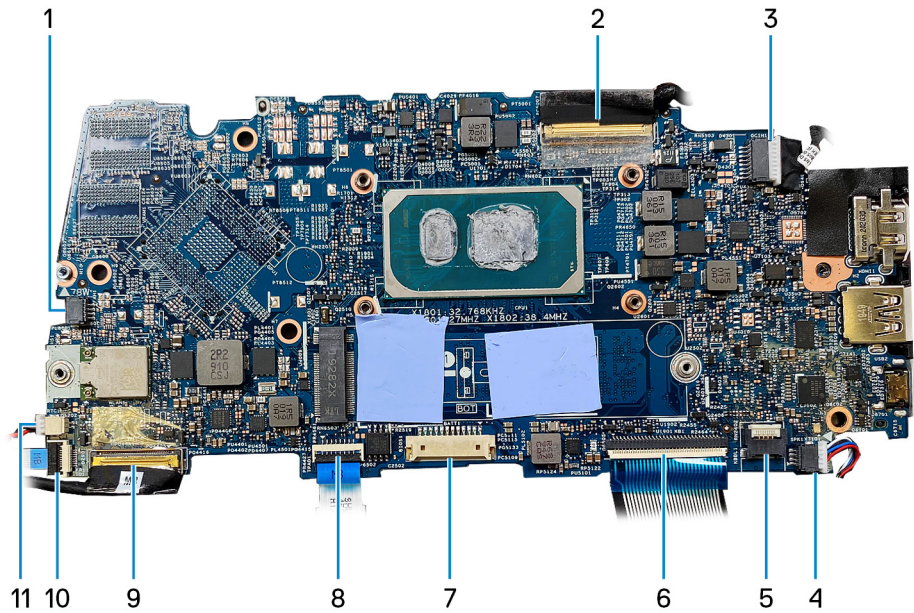
**ملاحظة:** إعادة وضع لوحة النظام تؤدي إلى إزالة أي تغييرات قمت بإجرائها على نظام الإدخال والإخراج الأساسي (BIOS) باستخدام برنامج إعداد نظام الإدخال والإخراج الأساسي (BIOS). يجب عليك إجراء التغييرات المناسبة مرة أخرى بعد إعادة وضع لوحة النظام.

**ملاحظة:** قبل فصل الكابلات من لوحة النظام، لاحظ موقع الموصلات بحيث يمكنك إعادة توصيل الكابلات بطريقة صحيحة بعد إعادة وضع لوحة النظام.

2. قم بإزالة غطاء القاعدة.
3. قم بإزالة البطارية ذات 4 خلايا أو البطارية ذات خليتين.
4. قم بإزالة المروحة.
5. قم بإزالة المشتت الحراري.
- ملاحظة:** يمكن إزالة لوحة النظام مع المشتت الحراري الموصل.
6. قم بإزالة محرك الأقراص المزود بذاكرة مصنوعة من مكونات صلبة.
7. قم بإزالة مجموعة الشاشة.

#### عن المهمة

توضح الصور التالية موقع لوحة النظام وتقدم تمثيلاً مرئياً لإجراء الإزالة.



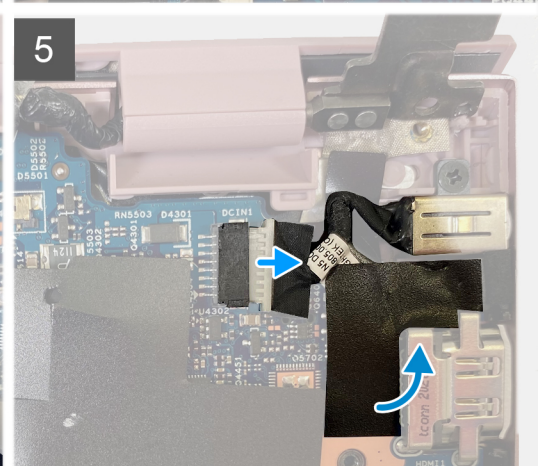
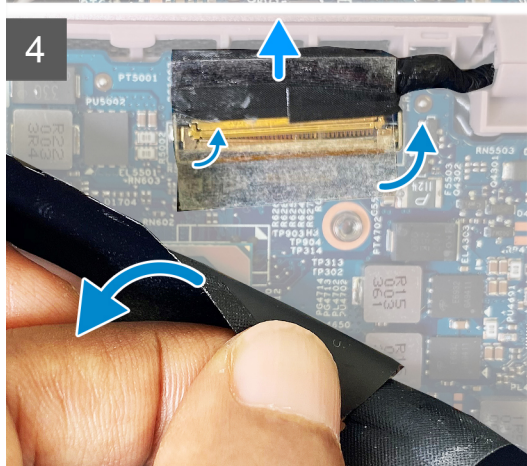
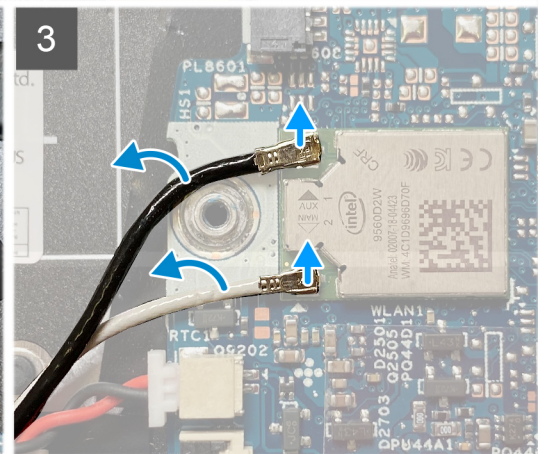
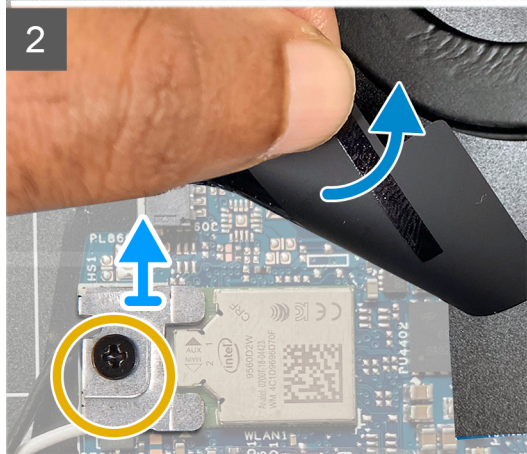
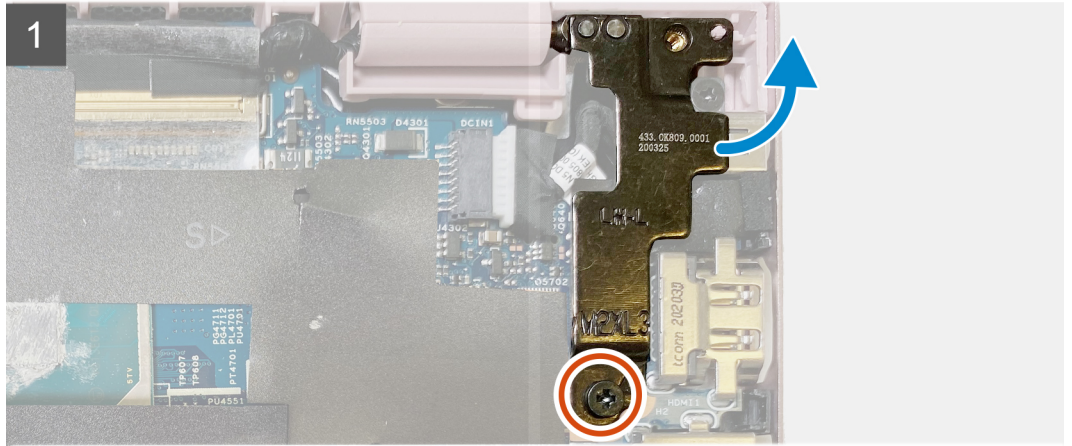
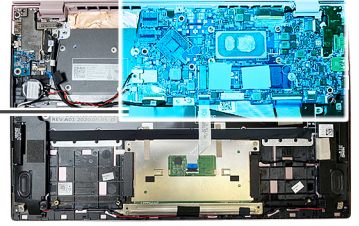
1. كابل المروحة
2. كابل الشاشة
3. كابل منفذ مهابى التيار
4. كابل مكبر الصوت
5. كابل الإضاءة الخلفية للوحة المفاتيح
6. كابل لوحة المفاتيح
7. كابل البطارية
8. كابل لوحة اللمس
9. كابل لوحة I/O (الإدخال/الإخراج)
10. كابل قارئ بصمات الأصابع
11. كابل البطارية الخلفية المصغرة



1x  
M2x3



1x  
M2x2.5



## الخطوات

1. قم بإزالة المسمار اللولبي (M2x3) الذي يثبت مفصلة الشاشة اليسرى في لوحة النظام وارفها لأعلى.
2. ارفع الشريط الواقي وقم بإزالة المسمار اللولبي (M2x2.5) الذي يثبت دعامة بطاقة الاتصال اللاسلكي في لوحة النظام.
3. افصل وحدات هوائي بطاقة الاتصال اللاسلكي عن بطاقة الاتصال اللاسلكي.
4. ارفع الشريط الواقي وافصل كابل EDP.
5. افصل كابل دخل التيار المستمر.
6. افصل كابل البطارية الخلفية المصغرة وكابل قارئ بصمات الأصابع وكابل لوحة وحدة الإدخال/الإخراج وكابل لوحة اللمس وكابل لوحة المفاتيح وكابل الإضاءة الخلفية للوحة المفاتيح وكابل مكبر الصوت عن لوحة النظام.
7. ارفع لوحة النظام خارج مجموعة مسند راحة اليد ولوحة المفاتيح.

## تركيب لوحة النظام

### المتطلبات

- ⓘ **ملاحظة:** تم تخزين رمز الصيانة الخاص بجهاز الكمبيوتر لديك في لوحة النظام. يجب عليك إدخال "رمز الصيانة" في برنامج إعداد نظام الإدخال والإخراج الأساسي (BIOS) بعد إعادة وضع لوحة النظام.
- ⓘ **ملاحظة:** إعادة وضع لوحة النظام تؤدي إلى إزالة أي تغييرات قمت بإجرائها على نظام الإدخال والإخراج الأساسي (BIOS) باستخدام برنامج إعداد نظام الإدخال والإخراج الأساسي (BIOS). يجب عليك إجراء التغييرات المناسبة مرة أخرى بعد إعادة وضع لوحة النظام.

### عن المهمة

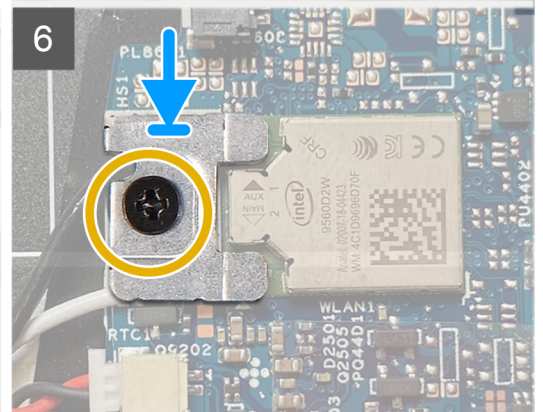
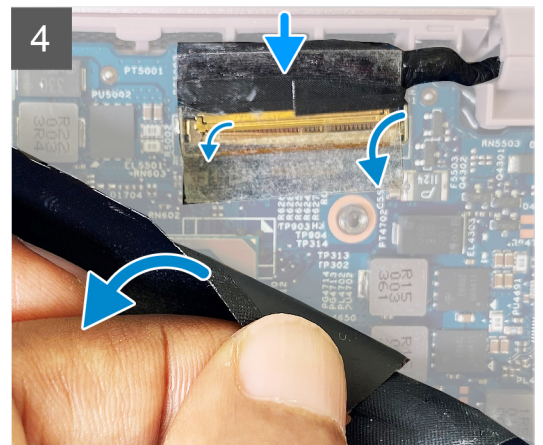
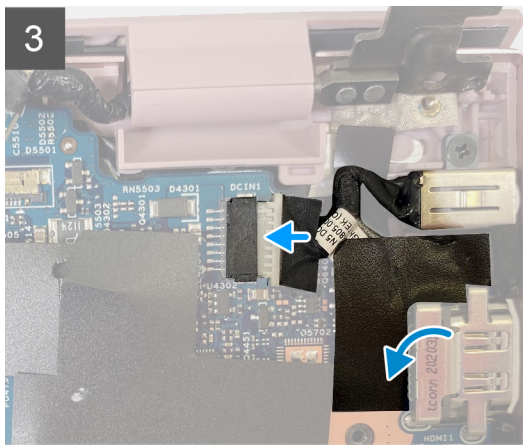
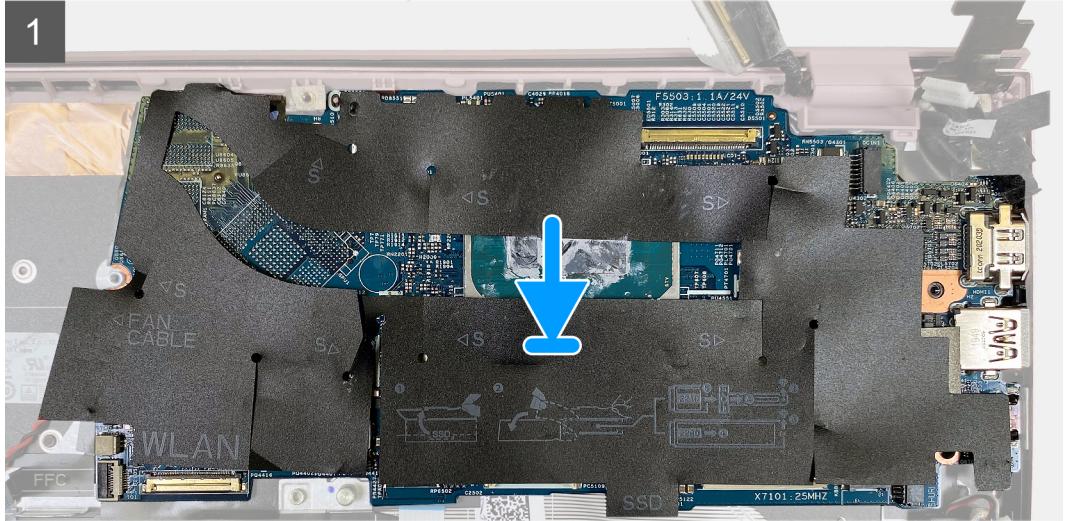
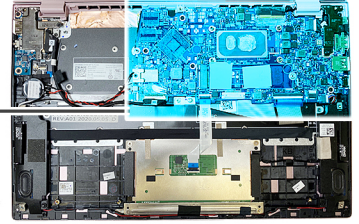
توضح الصور التالية موقع لوحة النظام وتقدم تمثيلاً مرئياً لإجراء التركيب.



1x  
M2x3



1x  
M2x2.5



## الخطوات

1. قم بمحاذاة لوحة النظام بمجموعة مسند راحة اليد ولوحة المفاتيح.  
**ملاحظة:** توجد فتحة مسمار لولبي في لوحة النظام مميزة بعلامة "Inspiron 7300"، يركب بداخلها فقط مسمار لولبي في هذا الموقع عند تركيب لوحة النظام الخاصة بالطراز Inspiron 7300.
2. قم بتوصيل البطارية الخلفية المصغرة وكابل قارئ بصمات الأصابع وكابل لوحة وحدة الإدخال/الإخراج وكابل لوحة اللمس وكابل لوحة المفاتيح وكابل الإضاءة الخلفية للوحة المفاتيح وكابل مكبر الصوت بلوحة النظام.
3. قم بتوصيل كابل دخل التيار المستمر.
4. ارفع الشريط الواقي وقم بتوصيل كابل EDP.
5. ارفع الشريط الواقي وقم بتوصيل وحدات هوائي بطاقة الاتصال اللاسلكي ببطاقة الاتصال اللاسلكي.
6. ضع دعامة بطاقة الاتصال اللاسلكي في بطاقة الاتصال اللاسلكي وأعد وضع المسمار اللولبي (M2x2.5) لتثبيت الدعامة في لوحة النظام.
7. ادفع مفصلة الشاشة لأسفل وأعد وضع المسمار اللولبي (M2x3) لتثبيت مفصلة الشاشة اليسرى بلوحة النظام.

## الخطوات التالية

1. قم بتركيب مجموعة الشاشة.
2. قم بتركيب محرك الأقراص المزود بذاكرة مصنوعة من مكونات صلبة.
3. قم بتركيب المشتت الحراري.
4. قم بتركيب المروحة.
5. قم بتركيب البطارية ذات 4 خلايا أو البطارية ذات 2 خلايا.
6. قم بتركيب غطاء القاعدة.
7. اتبع الإجراءات الواردة في بعد العمل داخل جهاز الكمبيوتر الخاص بك.

## مجموعة مسند راحة اليد ولوحة المفاتيح

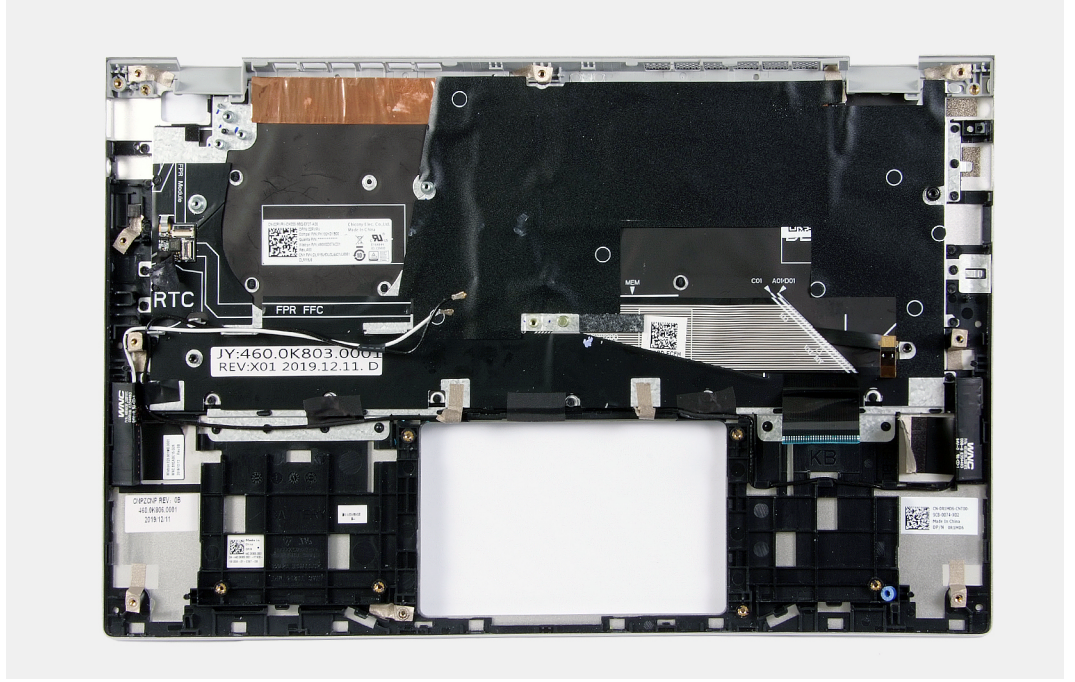
### إزالة مجموعة مسند راحة اليد ومجموعة لوحة المفاتيح

#### المتطلبات

1. اتبع الإجراءات الواردة في قبل العمل داخل جهاز الكمبيوتر الخاص بك.
2. قم بإزالة غطاء القاعدة.
3. قم بإزالة البطارية ذات 4 خلايا أو البطارية ذات 3 خلايا.
4. قم بإزالة مكبرات الصوت.
5. قم بإزالة لوحة النظام.
- ملاحظة:** يمكن إزالة لوحة النظام مع المشتت الحراري الموصل.
6. قم بإزالة مجموعة الشاشة.
7. قم بإزالة منفذ مهابئ الطاقة.
8. قم بإزالة لوحة اللمس.

#### عن المهمة

توضح الصورة التالية مجموعة مسند اليد ولوحة المفاتيح وتقدم تمثيلاً مرئياً لإجراء الإزالة.



#### الخطوات

بعد تنفيذ الخطوات الموجودة في المتطلبات الأساسية، تتبقى لنا مجموعة مسند راحة اليد ولوحة المفاتيح.

**ملاحظة:** يمكن إزالة لوحة النظام والمشتت الحراري مركب.

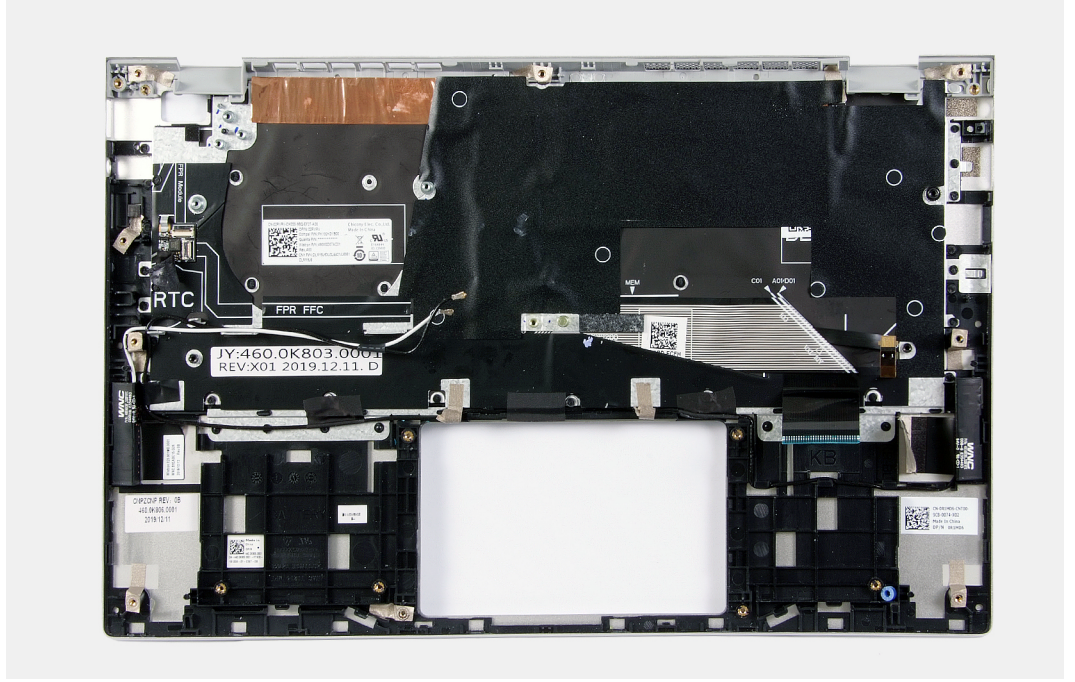
## تركيب مجموعة مسند راحة اليد ولوحة المفاتيح

#### المتطلبات

إذا كنت بصدد استبدال أحد المكونات، فقم بإزالة المكون الموجود قبل تنفيذ إجراء التركيب.

#### عن المهمة

توضح الصورة التالية موقع مجموعة مسند اليد ولوحة المفاتيح وتقدم تمثيلاً مرئياً لإجراء التركيب.



#### الخطوات

ضع مجموعة مسند راحة اليد ولوحة المفاتيح على سطح مستو.

#### الخطوات التالية

1. قم بتركيب لوحة اللمس.
2. قم بتركيب منفذ مهايئ الطاقة.
3. قم بتركيب مجموعة الشاشة.
4. قم بتركيب لوحة النظام.
5. قم بتركيب مكبرات الصوت.
6. قم بتركيب البطارية ذات 4 خلايا أو البطارية ذات 3 خلايا.
7. قم بتركيب غطاء القاعدة.
8. اتبع الإجراءات الواردة في بعد العمل داخل جهاز الكمبيوتر الخاص بك.

## زر التشغيل مع قارئ بصمات الأصابع

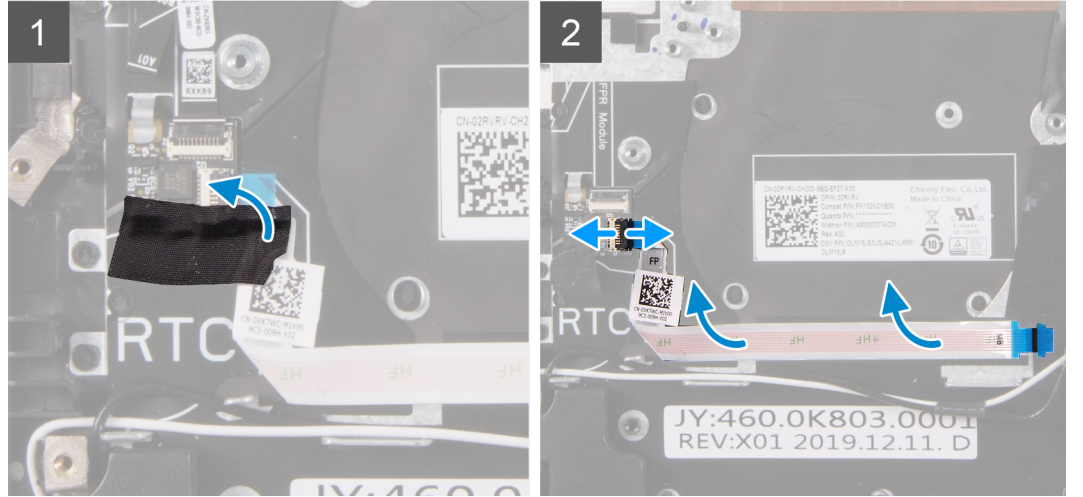
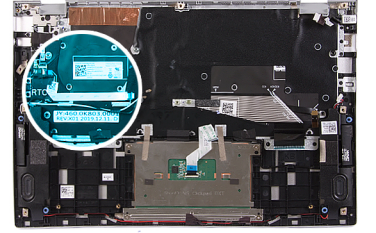
### إزالة زر التشغيل مع قارئ بصمات الأصابع

#### المتطلبات

1. اتبع الإجراءات الواردة في قبل العمل داخل جهاز الكمبيوتر الخاص بك.
2. قم بإزالة غطاء القاعدة.
3. قم بإزالة البطارية ذات 4 خلايا أو البطارية ذات 3 خلايا.
4. قم بإزالة مكبرات الصوت.
5. قم بإزالة لوحة النظام.
6. **ملاحظة:** يمكن إزالة لوحة النظام مع المشتت الحراري الموصل.
6. قم بإزالة مجموعة الشاشة.
7. قم بإزالة منفذ مهايئ الطاقة.

#### عن المهمة

توضح الصورة التالية موقع منفذ مهايئ التيار وتقدم تمثيلاً مرئياً لإجراء الإزالة.



#### الخطوات

1. انزع شريط مايكلز الذي يثبت زر التشغيل بوصلة كابل قارئ بصمات الأصابع.
2. افصل زر التشغيل مع كابل قارئ بصمات الأصابع عن الموصل الموجود في مجموعة مسند راحة اليد ولوحة المفاتيح.
3. ارفع زر التشغيل، مع قارئ بصمات الأصابع، بعيدًا عن مجموعة مسند راحة اليد ولوحة المفاتيح.

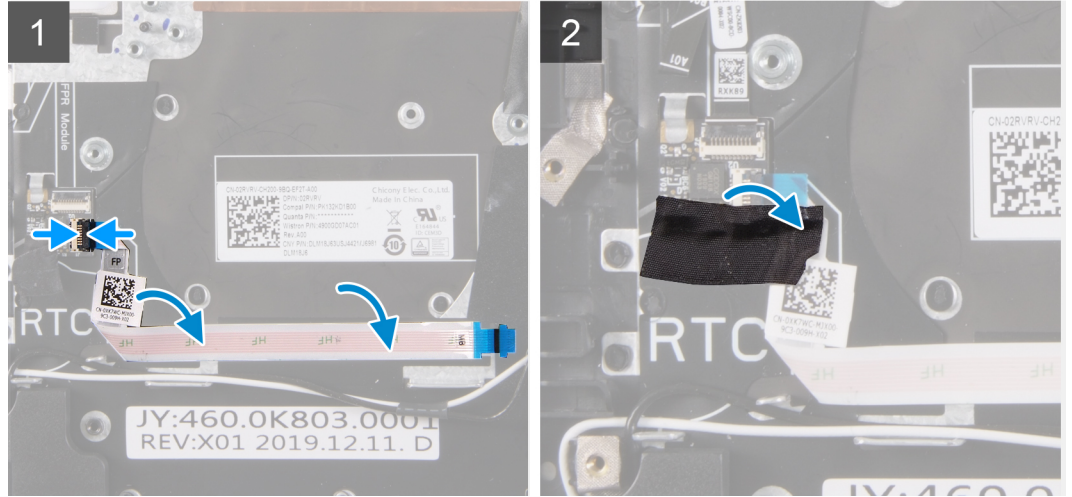
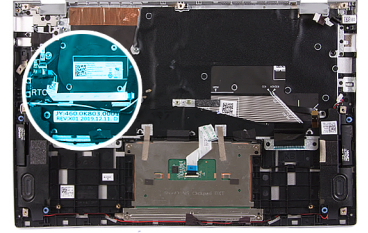
## تركيب زر التشغيل مع قارئ بصمات الأصابع

#### المتطلبات

إذا كنت بصدد استبدال أحد المكونات، فقم بإزالة المكون الموجود قبل تنفيذ إجراء التركيب.

#### عن المهمة

توضح الصورة التالية موقع منفذ مهائئ التيار وتقدم تمثيلًا مرئيًا لإجراء التركيب.



#### الخطوات

1. قم بمحاذاة زر التشغيل المزود بقارئ بصمات الأصابع بمجموعة مسند راحة اليد ولوحة المفاتيح.
2. قم بتوصيل زر التشغيل مع كابل قارئ بصمات الأصابع بالموصل الموجود في مجموعة مسند راحة اليد ولوحة المفاتيح.
3. ضع شريط مايلاز الذي يثبت زر التشغيل بوصلة كابل قارئ بصمات الأصابع.

#### الخطوات التالية

1. قم بتركيب منفذ مهائئ الطاقة.
2. قم بتركيب مجموعة الشاشة.
3. قم بتركيب لوحة النظام.
4. قم بتركيب مكبرات الصوت.
5. قم بتركيب البطارية ذات 4 خلايا أو البطارية ذات 3 خلايا.
6. قم بتركيب غطاء القاعدة.
7. اتبع الإجراءات الواردة في بعد العمل داخل جهاز الكمبيوتر الخاص بك.

## استشكاف الأخطاء وإصلاحها

### التعامل مع بطاريات ليثيوم أيون المنفخة

على غرار غالبية أجهزة الكمبيوتر المحمولة، تستخدم أجهزة الكمبيوتر المحمولة من Dell بطاريات ليثيوم أيون. يتمثل أحد أنواع بطاريات الليثيوم أيون في بطارية بوليمر أيون الليثيوم. تزايدت شهرة بطاريات الليثيوم أيون في السنوات الأخيرة وأصبح استخدامها معتادًا في صناعة الإلكترونيات نظرًا لتفضيلات العملاء المرتكزة على التصميم القليل السمك (خاصةً مع أجهزة الكمبيوتر المحمولة الأحدث القليلة السمك بشكل فائق) وفترة العمل الطويلة للبطارية. ينتج الاستناد إلى تقنية بطارية بوليمر ليثيوم أيون في الأساس عن إمكانية حدوث انتفاخ خلايا البطارية.

قد تؤثر البطارية المنفخة سلبًا على أداء الكمبيوتر المحمول. لمنع حدوث المزيد من التلف لحاوية الجهاز أو لمكوناته الداخلية الذي يؤدي إلى خلل في وظائفه، توقف عن استخدام الكمبيوتر المحمول واعمد إلى تفريغ شحنته عن طريق فصل مهائى التيار المتردد والسماح بتصريف البطارية.

يجب عدم استخدام البطاريات المنفخة ويتعين استبدالها والتخلص منها بشكل صحيح. نوصي بالاتصال بقسم دعم المنتجات لدى Dell للتعرف على خيارات استبدال البطارية المنفخة بموجب شروط الضمان الساري أو عقد خدمة الصيانة، بما في ذلك خيارات الاستبدال من قبل فني خدمة صيانة معتمد لدى Dell.

فيما يلي إرشادات التعامل مع بطاريات الليثيوم أيون واستبدالها:

- توخ الحذر عند التعامل مع بطاريات الليثيوم أيون.
- اعمد إلى تفريغ شحنة البطارية قبل إزالتها من النظام. لتفريغ شحنة البطارية، اعمد إلى فصل مهائى التيار المتردد من النظام وتشغيل النظام على طاقة البطارية فقط. عند توقف النظام عن التشغيل حين الضغط على زر التشغيل، فهذا يعني أن البطارية مشحونة بالكامل.
- لا تعمد إلى سحق البطارية أو إسقاطها أو تشويهها أو خرقها باستخدام أشياء خارجية.
- احرص على عدم تعريض البطارية لحرارة مرتفعة أو تفكيك علب البطارية وخلابها.
- لا تضغط على سطح البطارية.
- لا تعمد إلى ثني البطارية.
- لا تستخدم أدوات من أي نوع لرفع البطارية أو شدها عكس اتجاهها.
- إذا كانت البطارية محشورة في جهاز نتيجة انتفاخها، فلا تحاول تحريرها حيث قد يؤدي ثقبها أو ثنيها أو سحقها إلى التعرض للخطر.
- لا تحاول إعادة تركيب البطارية التالفة أو المنفخة في أي كمبيوتر محمول.
- يجب إعادة البطاريات المنفخة التي يغطيها الضمان إلى Dell في حاوية شحن معتمدة (تقدّمها Dell) - وهذا يتوافق مع لوائح النقل. يجب التخلص من البطاريات المنفخة التي لا يغطيها الضمان في مركز إعادة تدوير معتمد. اتصل بدعم منتجات Dell على <https://www.dell.com/support> للمساعدة والتعرف على المزيد من التعليمات.
- قد يؤدي استخدام بطارية ليست من إنتاج Dell أو غير متوافقة إلى زيادة خطورة التعرض لحريق أو انفجار. استبدل البطارية مستخدمًا بطارية تم شراؤها من Dell فقط ومصممة للعمل مع كمبيوتر Dell. لا تستخدم البطاريات الخاصة بأجهزة الكمبيوتر الأخرى مع جهاز الكمبيوتر الخاص بك. احرص دائمًا على شراء البطاريات الأصلية من [www.dell.com](https://www.dell.com) أو من Dell مباشرة.

يمكن أن تنتفخ بطاريات ليثيوم أيون لأسباب عديدة مثل العمر الافتراضي أو عدد دورات الشحن أو التعرض لحرارة مرتفعة. لمزيد من المعلومات حول كيفية تحسين أداء بطارية الكمبيوتر المحمول وزيادة عمرها الافتراضي وتقليل احتمال حدوث المشكلة، راجع **بطارية الكمبيوتر المحمول من Dell - الأسئلة الشائعة**.

## تشخيصات فحص أداء النظام قبل التمهيد باستخدام Dell SupportAssist

### عن المهمة

تجري تشخيصات SupportAssist (المعروفة أيضًا بتشخيصات النظام) فحصًا كاملاً لأجهزتك. تم تضمين تشخيصات فحص أداء النظام قبل التمهيد باستخدام Dell SupportAssist بنظام الإدخال والإخراج الأساسي (BIOS) ويتم تشغيلها داخليًا من خلاله. توفر تشخيصات النظام المضمنة مجموعة من الخيارات لأجهزة أو مجموعات أجهزة معينة لتتيح لك:

- تشغيل الاختبارات تلقائيًا أو في وضع متفاعل
- تكرار الاختبارات
- عرض نتائج الاختبار أو حفظها
- تشغيل اختبارات شاملة لتقديم خيارات اختيارية إضافية لتوفير معلومات إضافية حول الجهاز (الأجهزة) المعطل (المعطلة)
- عرض رسائل حالة تخبرك بما إذا كانت الاختبارات قد تمت بنجاح
- عرض رسائل الخطأ التي تخبرك بالمشكلات التي تطرأ أثناء الاختبار

**ملاحظة:** تتطلب بعض الاختبارات لأجهزة معينة تفاعل المستخدم. تأكد دائمًا من وجودك بالقرب من جهاز الكمبيوتر عند إجراء اختبارات التشخيص.

لمزيد من المعلومات، راجع حل مشكلات الأجهزة مع التشخيصات المضمنة والفورية (SupportAssist ePSA أو ePSA أو رموز أخطاء PSA).

## إجراء فحص لأداء النظام قبل التمهيد باستخدام SupportAssist

### الخطوات

1. قم بتشغيل جهاز الكمبيوتر الخاص بك.
2. أثناء تمهيد جهاز الكمبيوتر، اضغط على المفتاح F12 عند ظهور شعار Dell.
3. في شاشة قائمة التمهيد، حدد الخيار **تشخيصات**.
4. انقر فوق مفتاح السهم في الركن الأيسر السفلي. يتم عرض الصفحة الأمامية للتشخيصات.
5. اضغط على السهم الموجود في الركن السفلي الأيمن للانتقال إلى قوائم الصفحات. يتم سرد العناصر المكتشفة.
6. لتشغيل اختبار تشخيصي على جهاز محدد، اضغط على Esc وانقر فوق **نعم** لإيقاف الاختبار التشخيصي.
7. حدد الجهاز من الجزء الأيسر وانقر فوق **تشغيل الاختبارات**.
8. في حالة وجود أي مشكلات، يتم عرض رموز الأخطاء. قم بتدوين رمز الخطأ ورقم التحقق واتصل بشركة Dell.

## ادوات التحقق من الصحة

- يحتوي هذا القسم على معلومات حول كيفية التحقق من صحة ePSA SupportAssist أو ePSA أو رموز الأخطاء باستخدام تشخيصات PSA.
- يمكن إجراء التحقق من صحة رمز الخطأ باستخدام الطريقتين أدناه:
- أداة التحقق من الصحة لتقييم نظام التمهيد المسبق المحسنة عبر الإنترنت.
  - مسح QR باستخدام تطبيق QR على الهاتف الذكي.

## أداة التحقق من رموز أخطاء Online SupportAssist On-board Diagnostics أو ePSA أو PSA


### دليل الاستخدام

### الخطوات


1. يمكن للمستخدم الحصول على معلومات من نوافذ خطأ SupportAssist.




2. انتقل إلى <https://www.dell.com/support/ diagnose/Pre-boot-Analysis>.
3. أدخل رمز الخطأ ورمز التحقق من الصحة ورمز الصيانة. يعد الرقم التسلسلي للجزء اختياريًا.

Error Code (without 2000-prefix) *	<input type="text" value="Error Code (without 2000-prefix)"/>
Validation Code *	<input type="text" value="Validation Code"/>
Service Tag  *	<input type="text" value="Service Tag"/>
Part Serial # (optional)	<input type="text" value="Part Serial # (optional)"/>
<input type="button" value="Submit"/>	

[View System Requirements and Privacy And Legal Information](#)


 ملاحظة: للحصول على رمز الخطأ، لا تستخدم إلا آخر 3 أو 4 أرقام من التعليمات البرمجية. (يمكن للمستخدم إدخال 0142 أو 142 بدلاً من 0142-2000).

4. انقر فوق إرسال بمجرد إدخال كافة المعلومات اللازمة.

Error Code (without 2000-prefix) *	<input type="text" value="0141"/>
Validation Code *	<input type="text" value="125870"/>
Service Tag  *	<input type="text" value=""/>
Part Serial # (optional)	<input type="text" value="Part Serial # (optional)"/>
<input type="button" value="Submit"/>	

[View System Requirements and Privacy And Legal Information](#)

النتائج  
مثال على رمز خطأ صالح



**Vostro 20 All-in-One 3055**  
Service Tag: XXXXXXXXXX | Express Service Code: XXXXXXXXXX  
Add to My Products List  
[View a different product](#)

Manuals    Warranty    System configuration

**Diagnostics**

Support topics & articles

Drivers & downloads

General maintenance

Parts & accessories

**⚠** Your system is currently Out of Warranty. Please contact Dell Technical Support for further assistance.

**Result: Issues Found.**

Your result requires attention. Review the affected hardware below and follow the instructions to troubleshoot problems or you may be presented with a request to replace parts.

[Clear results](#)

**⚠ Needs Attention: System maintenance**

**Needs Attention**

A potential error has been found. [Click here](#) to view a list of steps that can help resolve your issue.


See full scan results.


**Diagnostics Completed**

Hardware			
Diagnostic Name	Error Code	Serial #	Result
EPSA	141		<span style="color: red;">❌</span> Failed

بعد إدخال المعلومات الصحيحة، ستوجه الأدوات عبر الإنترنت المستخدم إلى الشاشة للعليا التي تحتوي على معلومات حول:

- تأكيد رمز الخطأ ونتيجته
  - استبدال الجزء المقترح
  - إذا كان العميل مغطياً بضمان من Dell
  - الرقم المرجعي للحالة إذا كانت هناك حالة مفتوحة تدرج تحت رمز الخدمة
- مثال على رمز خطأ غير الصالح

Error Code (without 2000-prefix) *	0141
Validation Code *	123456
Service Tag  *	W0294632
Part Serial # (optional)	Part Serial # (optional)

 You have entered an invalid ePSA request, please check your details and try again.

Submit

## أداة التحقق QR APP

عن المهمة

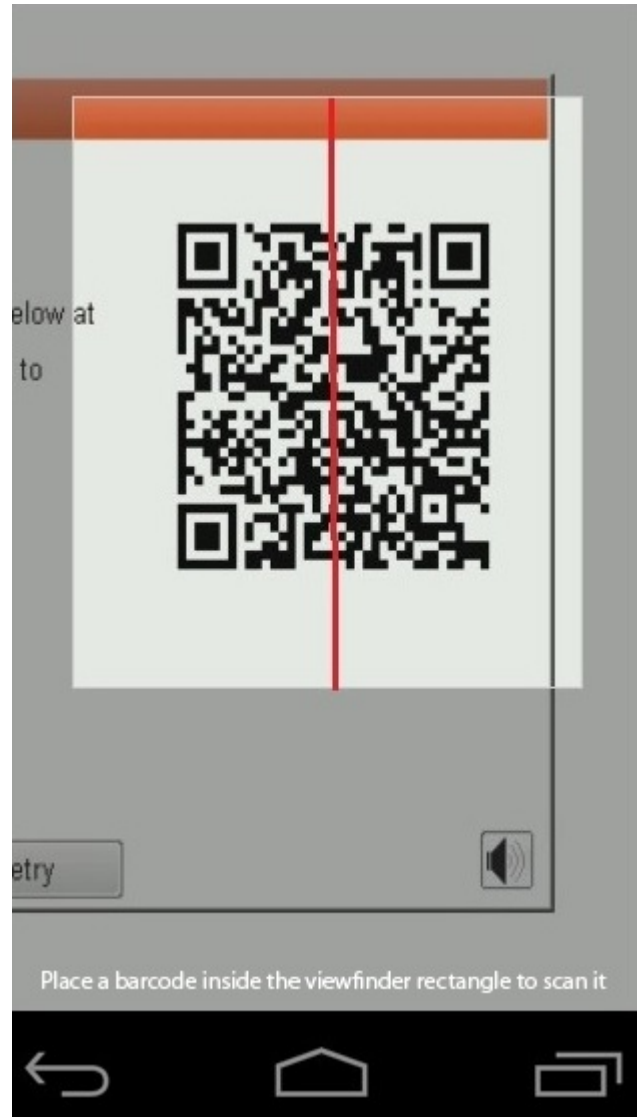
إلى جانب استخدام الأداة عبر الإنترنت، يمكن للعملاء أيضًا التحقق من صحة رمز الخطأ من خلال مسح رمز QR ضوئيًا باستخدام أداة QR APP على الهاتف الذكي.

الخطوات

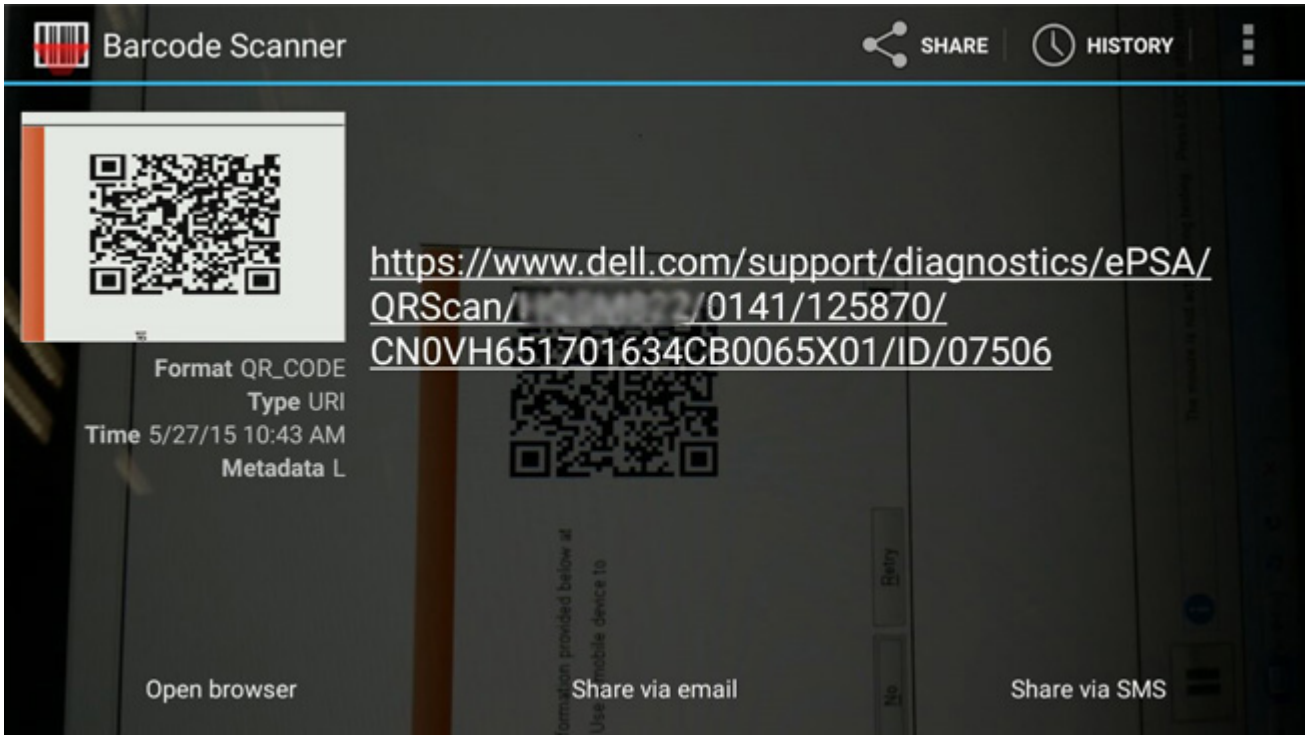
1. يمكن للمستخدم الحصول على رمز QR من شاشة خطأ SupportAssist On-board Diagnostics.



2. يمكن للمستخدم استخدام أي تطبيق مسح ضوئي لرمز QR عبر الهاتف الذكي لمسح رمز QR ضوئيًا.




3. سيمسح تطبيق الماسح الضوئي لرمز QR ضوئيًا وينشئ الارتباط تلقائيًا. انقر فوق الارتباط للمتابعة.



#### النتائج

الارتباط الذي تم انشاؤه سينقل العميل إلى موقع ويب الدعم من Dell، والذي يحتوي على معلومات حول:

- تأكيد رمز الخطأ ونتيجته
- استبدال الجزء المقترح
- إذا كان العميل مغطاً بضمان من Dell
- الرقم المرجعي للحالة إذا كانت هناك حالة مفتوحة تدرج تحت رمز الخدمة



**Vostro 20 All-in-One 3055**  
Service Tag: XXXXXXXXXX | Express Service Code: XXXXXXXXXX  
Add to My Products List  
[View a different product](#)

Manuals    Warranty    System configuration

**Diagnostics**

Support topics & articles

Drivers & downloads

General maintenance

Parts & accessories

⚠

Your system is currently Out of Warranty. Please contact Dell Technical Support for further assistance.

### Result: Issues Found.

Your result requires attention. Review the affected hardware below and follow the instructions to troubleshoot problems or you may be presented with a request to replace parts.

[Clear results](#)

⚠

**Needs Attention: System maintenance**

**Needs Attention**

A potential error has been found. [Click here](#) to view a list of steps that can help resolve your issue.

See full scan results.

⚠

**Diagnostics Completed**

Hardware			
Diagnostic Name	Error Code	Serial #	Result
ePSA	141		Failed

## تشخيصات التقييم المحسن للنظام قبل التمهيد (ePSA)

### عن المهمة

تجري تشخيصات SupportAssist (المعروفة أيضًا بتشخيصات النظام) فحصًا كاملاً لأجهزتك. تم تضمين تشخيصات SupportAssist بنظام الإدخال والإخراج الأساسي (BIOS) ويتم تشغيلها داخليًا بواسطة نظام الإدخال والإخراج الأساسي (BIOS). توفر تشخيصات النظام المضمنة مجموعة من الخيارات لأجهزة أو مجموعات أجهزة معينة تنتج لك:

- تشغيل الاختبارات تلقائيًا أو في وضع متفاعل
- تكرار الاختبارات
- عرض نتائج الاختبار أو حفظها
- تشغيل اختبارات شاملة لتقديم خيارات اختبارية إضافية لتوفير معلومات إضافية حول الجهاز (الأجهزة) المعطل (المعطلة)
- عرض رسائل حالة تخبرك بما إذا كانت الاختبارات قد تمت بنجاح
- عرض رسائل الخطأ التي تخبرك بالمشكلات التي تطرأ أثناء الاختبار

ⓘ **ملاحظة:** يتم عرض نافذة **SupportAssist**، مع سرد كل الأجهزة التي تم اكتشافها في الكمبيوتر. تقوم التشخيصات بتشغيل الاختبارات على جميع الأجهزة المكتشفة.

## إجراء تشخيصات SupportAssist

### الخطوات

1. قم بتشغيل جهاز الكمبيوتر الخاص بك.
2. بينما يتم تمهيد جهاز الكمبيوتر، اضغط على المفتاح F12 عند ظهور شعار Dell.
3. في شاشة قائمة التمهيد، حدد الخيار **تشخيصات**.
4. انقر فوق مفتاح السهم في الركن الأيسر السفلي. يتم عرض الصفحة الأمامية للتشخيصات.

5. اضغط على السهم الموجود في الركن السفلي الأيمن للانتقال إلى قوائم الصفحات. يتم سرد العناصر المكتشفة.
6. لتشغيل اختبار تشخيصي على جهاز محدد، اضغط على Esc وانقر فوق **نعم** لإيقاف الاختبار التشخيصي.
7. حدد الجهاز من الجزء الأيسر وانقر فوق **تشغيل الاختبارات**.
8. في حالة وجود أي مشكلات، يتم عرض أكواد الخطأ. لاحظ كود الخطأ ورقم التحقق واتصل بشركة Dell.

## واجهة مستخدم تشخيصات SupportAssist

### واجهة مستخدم تشخيصات SupportAssist

#### عن المهمة

يحتوي هذا القسم على معلومات حول شاشة SupportAssist المتقدمة والأساسية.

يفتح SupportAssist الشاشة الأساسية عند البدء. يمكنك التبديل إلى الشاشة المتقدمة باستخدام الرمز الموجود على الجزء السفلي الأيسر من الشاشة. تعرض الشاشة المتقدمة الأجهزة المكتشفة بتنسيق متجانس. يمكن تضمين اختبارات محددة أو استبعادها فقط في الوضع المتقدم. تحتوي الشاشة الأساسية على الحد الأدنى من عناصر التحكم، مما يسمح بتنقل سهل للمستخدم لتشغيل التشخيص أو إيقافه.

## مصباح النظام التشخيصية

### مصباح حالة البطارية

يشير إلى التيار وحالة شحن البطارية.

**أبيض ثابت** — مهائئ الطاقة متصل وشحن البطارية أكثر من 5 بالمائة.

**كهرماني** — جهاز الكمبيوتر يعمل على البطارية وشحن البطارية أقل من 5 بالمائة.

#### مطفأ

- مهائئ التيار متصل والبطارية مشحونة بالكامل.
- يعمل جهاز الكمبيوتر على البطارية والبطارية مشحونة بأكثر من 5 بالمائة.
- جهاز الكمبيوتر في حالة السكون أو الإسبات أو قيد إيقاف التشغيل.

ضوء التيار وحالة البطارية يومض باللون الكهرماني مع رموز صوتية تشير إلى حالات الفشل.

على سبيل المثال، يومض ضوء التيار وحالة البطارية باللون الكهرماني مرتين يتبعهما توقف مؤقت ثم يومض باللون الأبيض ثلاث مرات يتبعها توقف. ويستمر النمط 2,3 هذا حتى يتم إيقاف تشغيل الكمبيوتر مشيرًا إلى عدم اكتشاف ذاكرة أو ذاكرة RAM.

يوضح الجدول التالي أنماط ضوء حالة البطارية والتيار المختلفة والمشكلات المتعلقة بها.

### جدول 1. رموز مؤشر LED

رموز مصابيح التشخيص	وصف المشكلة	الحل الموصى باستخدامه
1.1	فشل اكتشاف الوحدة النمطية للنظام الأساسي الموثوق به (TPM).	استبدل لوحة النظام
1.2	عطل في فلاش SPI غير قابل للاسترداد	استبدل لوحة النظام
1.3	تعرض OCP1 لمشكلة أدت إلى قصور في كابل المفصلة	تحقق مما إذا كان كابل الشاشة (EDP) متوضع بشكل صحيح أو مضغوط في المفصلات. إذا استمرت المشكلة، فاستبدل كابل الشاشة (EDP) أو مجموعة الشاشة (LCD)
1.4	تعرض OCP2 لمشكلة أدت إلى قصور في كابل المفصلة	تحقق مما إذا كان كابل الشاشة (EDP) متوضع بشكل صحيح أو مضغوط في المفصلات. إذا استمرت المشكلة، فاستبدل كابل الشاشة (EDP) أو مجموعة الشاشة (LCD)
1.5	يتعذر على EC برمجة i-Fuse	استبدل لوحة النظام
1.6	أخطاء شاملة غير مرغوبة لتدفق تعليمية EC البرمجية	أفصل جميع مصادر الطاقة (التيار المتردد، البطارية، الخلية المصغرة) واستنفذ الطاقة الزائدة من خلال الضغط باستمرار على زر الطاقة.
2.1	عطل المعالج	أعد وضع وحدة المعالجة المركزية (CPU). إذا كانت وحدة المعالجة المركزية (CPU) موجودة على اللوحة، فاستبدل لوحة النظام

رموز مصابيح التشخيص	وصف المشكلة	الحل الموصى باستخدامه
2.2	لوحة النظام: عطل في نظام الإدخال والإخراج الأساسي (BIOS) أو ROM (ذاكرة القراءة فقط)	استبدل لوحة النظام
2.3	لم يتم اكتشاف ذاكرة أو ذاكرة RAM (ذاكرة وصول عشوائي)	أعد تعيين وحدات الذاكرة وقم بتبديلها بين الفتحات. إذا استمرت المشكلة، فأعد وضع وحدة الذاكرة
2.4	عطل في الذاكرة أو ذاكرة RAM (ذاكرة الوصول العشوائي)	أعد تعيين وحدات الذاكرة وقم بتبديلها بين الفتحات. إذا استمرت المشكلة، فأعد وضع وحدة الذاكرة
2.5	تم تثبيت ذاكرة غير صالحة	أعد تعيين وحدات الذاكرة وقم بتبديلها بين الفتحات. إذا استمرت المشكلة، فأعد وضع وحدة الذاكرة
2.6	خطأ في لوحة النظام أو مجموعة الشرائح	استبدل لوحة النظام
2.7	عطل في الشاشة	استبدل كابل الشاشة (EDP) إن أمكن، وإلا فاستبدل مجموعة الشاشة (LCD).
2.8	عطل في قضيب تيار LCD. استبدل لوحة النظام	استبدل لوحة النظام
3.1	عطل في البطارية الخلية المصغرة	أعد تعيين توصيل بطارية CMOS. إذا استمرت المشكلة، فاستبدل بطارية RTC.
3.2	عطل في PCI (الاتصال المتبادل بين المكونات الطرفية) أو بطاقة/شريحة الفيديو	استبدل لوحة النظام
3.3	لم يتم العثور على نسخ استرجاع نظام الإدخال والإخراج الأساسي (BIOS) الأصلية	قم بتثبيت أحدث إصدار من نظام الإدخال والإخراج الأساسي (BIOS). إذا استمرت المشكلة، فاستبدل لوحة النظام
3.4	تم العثور على نسخة الاسترجاع الأصلية ولكنها غير صحيحة	قم بتثبيت أحدث إصدار من نظام الإدخال والإخراج الأساسي (BIOS). إذا استمرت المشكلة، فاستبدل لوحة النظام
3.5	عطل في مصدر الطاقة الرئيسي	استبدل لوحة النظام
3.6	تحديث نظام الإدخال والإخراج الأساسي (BIOS) بالنظام غير مكتمل	استبدل لوحة النظام
3.7	خطأ في محرك الإدارة (ME)	استبدل لوحة النظام

ضوء حالة الكاميرا: يشير إلى ما إذا كانت الكاميرا قيد الاستخدام.

- أبيض ثابت — الكاميرا قيد الاستخدام.
- مطفاً — الكاميرا غير مستخدمة.

ضوء حالة Caps Lock: يشير إلى ما إذا كان قد تم تمكين أو تعطيل Caps Lock.

- أبيض ثابت — تم تمكين Caps Lock.
- مطفاً — تم تعطيل Caps Lock.

## تحديث نظام الإدخال والإخراج الأساسي (BIOS) باستخدام محرك أقراص عبر منفذ USB في Windows

### الخطوات

1. اتبع الإجراءات من الخطوة 1 إلى الخطوة 6 في تحديث نظام الإدخال والإخراج الأساسي (BIOS) في Windows لتنزيل أحدث ملف لبرنامج إعداد نظام الإدخال والإخراج الأساسي (BIOS).
2. أنشئ محرك أقراص USB قابل للتمهيد. لمزيد من المعلومات، راجع مقالة قاعدة المعرفة رقم 000145519 على موقع [www.dell.com/support](http://www.dell.com/support).
3. انسخ ملف برنامج إعداد نظام الإدخال/الإخراج الأساسي (BIOS) إلى محرك أقراص USB القابل للتمهيد.
4. قم بتوصيل محرك أقراص USB القابل للتمهيد بالكمبيوتر الذي يحتاج إلى تحديث نظام الإدخال/الإخراج الأساسي (BIOS).
5. أعد تشغيل جهاز الكمبيوتر واضغط على **F12**.
6. حدد محرك أقراص USB من قائمة التمهيد لمرة واحدة.
7. اكتب اسم ملف برنامج إعداد نظام الإدخال والإخراج الأساسي (BIOS)، ثم اضغط على **Enter**. تظهر الأداة المساعدة لتحديث نظام الإدخال/الإخراج الأساسي (BIOS).
8. اتبع التعليمات الظاهرة على الشاشة لإتمام تحديث نظام الإدخال والإخراج الأساسي (BIOS).

# تحديث نظام الإدخال والإخراج الأساسي (BIOS) في Windows

## الخطوات

1. قم بالانتقال إلى [www.dell.com/support](http://www.dell.com/support).
  2. انقر فوق **دعم المنتج**. في مربع **بحث في الدعم**، أدخل علامة الخدمة للكمبيوتر لديك، ثم انقر فوق **بحث**.
  3. **ملاحظة:** إذا لم يكن لديك رمز الصيانة، فاستخدم ميزة SupportAssist لتعريف الكمبيوتر الخاص بك بشكل تلقائي. يمكنك أيضًا استخدام معرف المنتج أو التصفح يدويًا للوصول إلى طراز جهاز الكمبيوتر الخاص بك.
  3. انقر فوق **برامج التشغيل والتزيلات**. قم بتوسيع **البحث في برامج التشغيل**.
  4. حدد نظام التشغيل المثبت على جهاز الكمبيوتر الخاص بك.
  5. في قائمة **الفئة المنسدلة**، حدد **نظام الإدخال والإخراج الأساسي (BIOS)**.
  6. حدد الإصدار الأحدث من نظام الإدخال والإخراج الأساسي (BIOS) وانقر فوق **Download (تنزيل)** لتنزيل ملف نظام الإدخال والإخراج الأساسي (BIOS) لجهاز الكمبيوتر الخاص بك.
  7. بعد اكتمال التنزيل، استعرض المجلد الذي حفظت ملف تحديث نظام الإدخال والإخراج الأساسي (BIOS) بداخله.
  8. انقر نقرًا مزدوجًا فوق رمز ملف تحديث BIOS واتبع التعليمات التي تظهر على الشاشة.
- لمزيد من المعلومات، راجع مقالة قاعدة المعرفة رقم 000124211 على موقع [www.dell.com/support](http://www.dell.com/support).

## وسائط النسخ الاحتياطي وخيارات الاسترداد

يوصى بإنشاء محرك الاسترداد لاستكشاف المشكلات التي قد تحدث في نظام التشغيل Windows وحلها. تقترح Dell العديد من الخيارات لاسترداد نظام التشغيل Windows على جهاز الكمبيوتر من Dell. لمزيد من المعلومات، راجع وسائط النسخ الاحتياطي وخيارات الاسترداد لنظام التشغيل Windows من Dell.

## دورة تشغيل شبكة WiFi

### عن المهمة

إذا كان الكمبيوتر غير قادر على الوصول إلى الإنترنت بسبب مشكلات في الاتصال بشبكة WiFi، فيمكن تنفيذ دورة دورة تشغيل شبكة WiFi. يقدم الإجراء التالي التعليمات حول كيفية إجراء دورة تشغيل شبكة WiFi:

**ملاحظة:** يقدم بعض موفري خدمة الإنترنت (ISP) جهاز مودم/موجه متعدد الوظائف.

### الخطوات

1. قم بإيقاف تشغيل جهاز الكمبيوتر الخاص بك.
2. قم بإيقاف تشغيل المودم.
3. قم بإيقاف تشغيل الموجه اللاسلكي.
4. انتظر لمدة 30 ثانية.
5. قم بتشغيل الموجه اللاسلكي.
6. قم بتشغيل المودم.
7. قم بتشغيل جهاز الكمبيوتر الخاص بك.

## تصريف الطاقة الزائدة (إجراء إعادة تعيين ثابتة)

### عن المهمة

الطاقة الزائدة هي كهرباء إستاتيكية زائدة يستمر وجودها في الكمبيوتر حتى بعد إيقاف تشغيله وإزالة البطارية. للحفاظ على سلامتك وحماية المكونات الإلكترونية الحساسة في جهاز الكمبيوتر الخاص بك، سيطلب منك تصريف الطاقة الزائدة قبل إزالة أو إعادة وضع أي مكونات في الكمبيوتر. إن تصريف الطاقة الزائدة، والمعروف أيضًا بعملية "إعادة التعيين الثابتة"، يُعد أيضًا خطوة شائعة لاستكشاف الأخطاء وإصلاحها، وذلك في حالة عدم تشغيل جهاز الكمبيوتر أو تمهيد داخل نظام التشغيل.

لتصريف الطاقة الزائدة (إجراء إعادة تعيين ثابتة)

## الخطوات

1. قم بإيقاف تشغيل جهاز الكمبيوتر الخاص بك.
2. افصل مهايئ التيار عن جهاز الكمبيوتر.
3. قم بإزالة غطاء القاعدة.
4. إزالة البطارية.
5. اضغط مع الاستمرار على زر التشغيل لمدة 20 ثانية لتفريغ الطاقة الزائدة.
6. قم بتركيب البطارية.
7. قم بتركيب غطاء القاعدة.
8. قم بتوصيل مهايئ التيار الكهربائي بالكمبيوتر.
9. قم بتشغيل جهاز الكمبيوتر الخاص بك.

ملاحظة: لمزيد من المعلومات عن إجراء إعادة تعيين ثابتة، راجع مقالة قاعدة المعارف رقم 000130881 على الموقع [www.dell.com/support](http://www.dell.com/support).

## الحصول على المساعدة والاتصال بشركة Dell

### موارد المساعدة الذاتية

يمكنك الحصول على المعلومات والمساعدة بشأن منتجات Dell وخدماتها باستخدام مصادر المساعدة الذاتية هذه:

#### جدول 2. موارد المساعدة الذاتية

موقع الموارد	موارد المساعدة الذاتية
<a href="http://www.dell.com">www.dell.com</a>	معلومات حول منتجات وخدمات Dell
	My Dell
	تلميحات
في حقل "بحث" بنظام التشغيل Windows، اكتب Contact Support، واضغط على الزر Enter.	الاتصال بالدعم
<a href="http://www.dell.com/support/windows">www.dell.com/support/windows</a> <a href="http://www.dell.com/support/linux">www.dell.com/support/linux</a>	المساعدة عبر الإنترنت لنظام التشغيل
<a href="http://www.dell.com/support">www.dell.com/support</a>	معلومات استكشاف الأخطاء وإصلاحها، وأدلة المستخدم، وتعليمات الإعداد، ومواصفات المنتج، ومدونات المساعدة الفنية، وبرامج التشغيل، وتحديثات البرامج، وما إلى ذلك.
1. انتقل إلى <a href="https://www.dell.com/support/home/?app=knowledgebase">https://www.dell.com/support/home/?app=knowledgebase</a> 2. اكتب الموضوع أو الكلمة الأساسية في خانة بحث. 3. انقر فوق بحث للبحث عن المقالات ذات الصلة.	مقالات قاعدة معارف Dell لمجموعة متنوعة من مشكلات الكمبيوتر.
راجع <i>Me and My Dell</i> في <a href="http://www.dell.com/support/manuals">www.dell.com/support/manuals</a> . لتحديد <i>Me and My Dell</i> (أنا وجهاز Dell الخاص بي) المتعلق بمنتجك، حدد منتجك من خلال أحد الإجراءات التالية: • حدد اكتشاف منتج. • حدد منتجك من خلال القائمة المتسلسلة ضمن عرض المنتجات. • أدخل رقم الخدمة أو معرف المنتج في شريط البحث.	تعرف على المعلومات التالية المتعلقة بمنتجك: • مواصفات المنتج • نظام التشغيل • إعداد المنتج واستخدامه • النسخ الاحتياطي للبيانات • استكشاف الأخطاء وإصلاحها والتشخيصات • استعادة إعدادات المصنع والنظام • معلومات نظام الإدخال والإخراج الأساسي (BIOS)

### الاتصال بشركة Dell

للاتصال بشركة Dell، أو الدعم الفني، أو مشكلات خدمة العملاء، ارجع إلى [www.dell.com/contactdell](http://www.dell.com/contactdell).

ملاحظة: وتختلف حالة التوافر وفقاً للدولة والمنتج، وقد لا تتوفر بعض الخدمات في بلدك.

ملاحظة: إذا لم يكن لديك اتصال نشط بالإنترنت، فيمكنك العثور على معلومات الاتصال على فاتورة الشراء الخاصة بك أو إيصال الشحن أو الفاتورة أو كتالوج منتج Dell.