

Vostro 5300

Servisni priručnik



Napomene, oprezi i upozorenja

 **NAPOMENA:** NAPOMENA ukazuje na važne informacije koje vam pomažu da koristite svoj proizvod na bolji način.

 **OPREZ:** OPREZ naznačuje moguće oštećenje hardvera ili gubitak podataka i objašnjava kako izbjeći neki problem.










 **UPOZORENJE:** UPOZORENJE naznačuje moguće oštećenje imovine, osobne ozljede ili smrt.

© 2020 Dell Inc. ili njegove podružnice. Sva prava pridržana. Dell, EMC i drugi zaštitni znakovi vlasništvo su tvrtke Dell Inc. ili njezinih podružnica. Ostali zaštitni znakovi vlasništvo su pripadajućih vlasnika.

Rad na unutrašnjosti računala

Sigurnosne upute

Sljedećih uputa pridržavajte se radi zaštite računala od moguće g oštećenja i radi osiguranja osobne zaštite. Osim ako je drugačije navedeno, svaki postupak naveden u ovom dokumentu pretpostavlja da ste pročitali sigurnosne upute koje ste dobili zajedno s računalom.



-  **NAPOMENA:** Prije rada na unutrašnjosti računala pročitajte sigurnosne upute koje ste dobili s računalom. Za dodatne sigurnosne informacije pogledate sukladnost sa zakonskim odredbama na www.dell.com/regulatory_compliance.
-  **NAPOMENA:** Odspojite sve izvore napajanja prije otvaranja pokrova računala i ploča. Nakon što ste dovršili radove unutar računala, ponovno postavite sve pokrove, ploče i vijke prije priključivanja na električnu utičnicu.
-  **OPREZ:** Za izbjegavanje oštećenja računala, osigurajte da je radna površina ravna i čista.
-  **OPREZ:** Pažljivo rukujte komponentama i karticama. Ne dodirujte komponente ili kontakte na kartici. Karticu pridržavajte za rubove ili za metalni nosač. Komponente poput procesora pridržavajte za rubove, a ne za pinove.
-  **OPREZ:** Trebate izvoditi samo popravke za rješavanje problema kao ovlašten ili pod smjernicama Dell tehničkog tima za pomoć. Vaše jamstvo ne pokriva oštećenja uzrokovana servisiranjem koje tvrtka Dell nije ovlastila. Pogledajte sigurnosne upute isporučene s proizvodom na www.dell.com/regulatory_compliance.
-  **OPREZ:** Prije dodirivanja unutrašnjosti računala, uzemljite se koristeći ručnu traku za uzemljenje ili povremeno dodirnite neobojenu metalnu površinu, ako što je metal na stražnjoj strani računala. Dok radite, povremeno dotaknite neobojanu metalnu površinu kako bi se ispraznio statički elektricitet koji bi mogao oštetiti unutarnje komponente.
-  **OPREZ:** Kad isključujete kabel, povucite njegov utikač ili njegov jezičak, a ne sam kabel. Neki kabele imaju priključke s jezičcima za zaključavanje ili prstnim vijcima koje morate isključiti prije isključivanja kabela. Kada isključujete kabele, držite ih ravnomjerno kako biste izbjegli savijanje bilo kojih pinova. Kada priključujete kabele, provjerite jesu li ulazi i priključci točno orijentirani i poravnati.
-  **OPREZ:** Pritisnite i izbacite sve instalirane kartice iz čitača medijskih kartica.
-  **NAPOMENA:** Boja vašeg računala i određenih komponenti mogu se razlikovati od onih prikazanih u ovom dokumentu.

Prije radova na unutrašnjosti računala

-  **NAPOMENA:** Slike u ovom dokumentu mogu se razlikovati od vašeg računala ovisno o konfiguraciji koju ste naručili.

Prije nego počnete

Koraci

1. Spremite i zatvorite sve otvorene datoteke i zatvorite sve otvorene programe.
2. Isključite vaše računalo. Kliknite **Start** >  **Uključi/isključi** > **Isključi računalo**.
 -  **NAPOMENA:** Ako koristite neki drugi operacijski sustav, pogledajte dokumentaciju operacijskog sustava radi uputa o isključivanju.
3. Odspojite računalo i sve priključene uređaje iz njihovih električnih utičnica.
4. Iz vašeg računala odspojite sve priključene mrežne i periferne uređaje, poput tipkovnice, miša i monitora.
5. Uklonite sve medijske kartice i optičke diskove iz računala, ako postoje.

Sigurnosne mjere opreza

U poglavlju o mjerama opreza navedeni su glavni koraci koje treba poduzeti prije bilo kakvog rastavljanja.

Prije bilo kakve ugradnje ili postupka popravka kvara koji uključuje sastavljanje ili rastavljanje primijenite sljedeće sigurnosne mjere opreza:

- Isključite sustav i sve priključene periferne uređaje.
- Iskopčajte sustav i sve priključene periferne uređaje iz izmjeničnog napajanja.
- Odspojite sve mrežne, telefonske i telekomunikacijske kabele iz sustava.
- Prilikom rada na unutrašnjosti prijenosnog računala koristite komplet za servisiranje na terenu kako ne bi došlo do oštećenja uslijed elektrostatičkog pražnjenja.
- Nakon uklanjanja bilo koje komponente sustava, pažljivo odložite uklonjenu komponentu na antistatički podložak.
- Nosite obuću s izolacijskim gumenim potplatima kako biste smanjili mogućnost strujnog udara.

Napajanje u stanju pripravnosti

Proizvodi tvrtke Dell s napajanjem u stanju pripravnosti moraju se iskopčati prije otvaranja kućišta. Sustavi s napajanjem u stanju pripravnosti zapravo su pod napajanjem i dok su isključeni. Ugrađeno napajanje omogućuje daljinsko uključivanje (putem LAN-a) i prebacivanje u stanje pripravnosti, kao i druge napredne mogućnosti upravljanja napajanjem.

Ako nakon odspajanja pritisnete i zadržite gumb za uključivanje/isključivanje na 15 sekundi, time bi se trebao isprazniti preostali naboj u matičnoj ploči. Uklonite bateriju iz prijenosnih računala.

Spajanje

Spajanje je način povezivanja dvaju ili više vodiča uzemljenja s istim električnim potencijalom. To se obavlja pomoću terenskog kompleta za servisiranje koji štiti od elektrostatičkog pražnjenja (ESD). Prilikom priključivanja žice uzemljenja pobrinite se da je povezana s nezaštićenim metalom, a nikada s obojenom ili nemetalnom površinom. Remen za ručni zglob treba biti dobro pričvršćen i u punom kontaktu s kožom. Prije uzemljivanja tijela ili opreme uklonite sav nakit kao što su satovi, narukvice i prstenje.

Zaštita od statičkog elektriciteta — ESD

Statički elektricitet glavni je problem prilikom rukovanja elektroničkim komponentama, osobito osjetljivima kao što su kartice proširenja, procesori, memorijski DIMM-ovi i matične ploče. Vrlo slabi izboji mogu oštetiti strujne krugove na načine koji možda neće biti očiti, kao što su povremeni problemi u radu ili kraći vijek trajanja. Uza sve veće zahtjeve za niskom potrošnjom energije i većom gustoćom komponenti, zaštita od statičkog elektriciteta sve je važnija.

Zbog povećane gustoće poluvodiča upotrijebljenih u novim proizvodima tvrtke Dell, osjetljivost na statički elektricitet veća je nego kod njezinih starijih proizvoda. Stoga više nisu primjenjivi neki prethodno odobreni načini rukovanja dijelovima.

Dvije priznate vrste oštećenja statičkim elektricitetom su katastrofalni i povremeni kvarovi.

- **Katastrofalni** – ovi kvarovi obuhvaćaju oko 20 posto kvarova povezanih sa statičkim elektricitetom. Oštećenje uzrokuje neposredan i potpuni gubitak funkcije uređaja. Primjer katastrofalnog kvara je memorijski DIMM koji je primio elektrostatički udar i odmah pokazuje simptom „No POST/No Video“ uza zvučni signal koji označava memoriju koja nedostaje ili je neispravna.
- **Povremeni** – ovi kvarovi obuhvaćaju oko 80 posto kvarova uzrokovanih statičkim elektricitetom. Visoka stopa povremenih kvarova znači da se u većini slučajeva ne prepoznaje nastalo oštećenje. DIMM prima elektrostatički udar, ali funkcija je samo oslabljena i nisu primjetni vanjski simptomi oštećenja. Za konačno otkazivanje oslabljene komponente mogu biti potrebni tjedni ili mjeseci, a u međuvremenu može doći do degradacije integriteta memorije, povremenih pogrešaka memorije itd.

Vrsta oštećenja koju je teže prepoznati i otkloniti je ona povremena (poznata i kao latentna ili „šepanje“).

Da biste spriječili oštećenje statičkim elektricitetom, napravite sljedeće:

- Upotrijebite pravilno uzemljeni remen za ručni zglob. Upotreba bežičnih antistatičkih traka više nije dopuštena jer ne pružaju odgovarajuću zaštitu. Dodirivanje kućišta prije rukovanja dijelovima ne pruža odgovarajuću elektrostatičku zaštitu dijelova koji su osjetljiviji na takva oštećenja.
- Svim dijelovima osjetljivima na statički elektricitet rukujte na mjestima koja su od njega zaštićena. Ako je moguće, upotrijebite antistatičke podloge za pod i radni stol.
- Komponentu osjetljivu na statički elektricitet nemojte vaditi iz ambalaže dok ne budete spremni za njezino ugrađivanje. Prije odmatanja antistatičke ambalaže obavezno se oslobodite statičkog elektriciteta iz tijela.
- Komponentu osjetljivu na statički elektricitet prije transporta stavite u antistatički spremnik ili ambalažu.

Komplet za servisiranje na terenu u slučaju ESD-a

Nenadzirani komplet za servisiranje na terenu najčešće je korišten servisni komplet. Svaki komplet za servisiranje na terenu sadrži tri glavne komponente: antistatički podložak, remen za ručni zglob i žicu uzemljenja.

Sadržaj kompleta za servisiranje na terenu u slučaju ESD-a

Komponente kompleta za servisiranje na terenu u slučaju ESD-a su:

- **Antistatički podložak** – odvodi elektricitet i na njega se tijekom servisiranja i popravaka mogu stavljati dijelovi. Prilikom upotrebe antistatičkog podloška remen za ručni zglob treba biti čvrsto pritegnut, a žica uzemljenja spojena s podloškom i s bilo kojim nezaštićenim metalom na sustavu na kojem radite. Servisni dijelovi mogu se izvaditi iz kompleta i staviti izravno na podložak. Dijelovi osjetljivi na elektrostatički izboj sigurni su u ruci, na antistatičkom podlošku, u sustavu i u vrećici.
- **Remen za ručni zglob i žica uzemljenja** – mogu se povezati izravno između ručnog zgloba i nezaštićenog metala ako antistatički podložak nije potreban ili priključiti na antistatički podložak radi zaštite hardvera koji je trenutno postavljen na podložak. Fizička veza remena ručnog zgloba i žice uzemljenja između kože, antistatičkog podloška i hardvera naziva se uzemljenjem. Koristite samo komplete za servisiranje na terenu sa remenom za ručni zglob, podloškom i žicom uzemljenja. Nikad ne koristite remene za ručni zglob bez žice. Ne zaboravite da su unutarne žice remena za ručni zglob podložne oštećenju uslijed uobičajenog habanja i trošenja te da ih treba redovito provjeravati kako bi se izbjeglo nehotično oštećenje hardvera. Preporučujemo da remen za ručni zglob i žicu uzemljenja provjeravate barem jedanput tjedno priborom za testiranje.
- **Pribor za testiranje antistatičkog remena za ručni zglob** – Žice unutar remena mogu se s vremenom oštetiti. Ako koristite nenadzirani komplet, najbolje je redovito provjeravati remen prije svakog servisnog poziva i najmanje jednom tjedno. Ovaj test najbolje je obavljati pomoću pribora za testiranje remena ručnog zgloba. Ako ne posjedujete vlastiti pribor za testiranje remena, obratite se lokalnom uredu. Za izvođenje testa priključite žicu uzemljenja remena za ručni zglob u pribor za testiranje dok je remen na vašem zglobu i pritisnite gumb za testiranje. Ako je test uspješan, zasvijetlit će se zelena lampica; u suprotnom će zasvijetliti crvena lampica i proizvesti zvučni signal.
- **Izolacijski elementi** – uređaje osjetljive na statički elektricitet, kao što su plastična sklopa hladila, ključno je držati podalje od unutarnjih dijelova koji su izolatori te su često pod visokim nabojem.
- **Radno okruženje** – prije primjene antistatičkog kompleta za servisiranje na terenu, procijenite situaciju na lokaciji klijenta. Na primjer, primjena kompleta u poslužiteljskom okruženju razlikuje se od primjene za stolna ili prijenosna računala. Poslužitelji se obično postavljaju na nosače u podatkovnim centrima. Stolna i prijenosna računala obično se nalaze na uredskim stolovima. Uvijek potražite veliko i ravno radno mjesto bez suvišnih predmeta na kojem možete primijeniti antistatički komplet i na kojem će vam ostati dovoljno prostora za sustav na kojem radite. Također, na radnome mjestu ne smije biti izolacijskih materijala koji mogu uzrokovati elektrostatički izboj. U području rada, izolatore poput stiropora i plastike treba odmaknuti najmanje 30 cm od osjetljivih dijelova prije dodirivanja bilo kojih dijelova hardvera.
- **Antistatička ambalaža** – svi uređaji osjetljivi na elektrostatički izboj moraju se slati i primati u antistatičkoj ambalaži. Preporuča se metalna ambalaža zaštićena od statičkog elektriciteta. Međutim, oštećeni dio uvijek vraćajte u istoj antistatičkoj vrećici i ambalaži iz koje ste preuzeli novi dio. Antistatičku vrećicu treba preklopiti i zatvoriti ljepljivom trakom te upotrijebiti iste spužvaste dijelove koji su bili u izvornoj kutiji u kojoj je novi dio isporučen. Uređaje osjetljive na statički elektricitet treba izvaditi iz ambalaže samo na radnoj površini zaštićenoj od statičkog elektriciteta, a dijelovi se ne smiju stavljati na antistatičku vrećicu jer je zaštićena samo njezina unutrašnjost. Dijelove stavljajte isključivo na dlan, antistatički podložak, u sustav ili u antistatičku vrećicu.
- **Transport osjetljivih dijelova** – Prilikom transporta dijelova osjetljivih na statički elektricitet, kao što su zamjenski dijelovi ili oni koje vraćate tvrtki Dell, ključno je staviti te dijelove u antistatičke vrećice radi sigurnog transporta.

Sažetak zaštite od statičkog elektriciteta

Preporučujemo da svi terenski servisni tehničari uvijek koriste uobičajeni remen za ručni zglob sa žičnim uzemljenjem i zaštitni antistatički podložak prilikom servisiranja proizvoda tvrtke Dell. Osim toga, vrlo je važno da tehničari drže osjetljive dijelove odvojeno od izolatorskih dijelova tijekom servisiranja i da za transport osjetljivih dijelova upotrijebe antistatičke vrećice.

Nakon rada na unutrašnjosti računala

O ovom zadatku

 **OPREZ: Ostavljanje dijelova ili vijaka unutar računala može ozbiljno oštetiti računalo.**

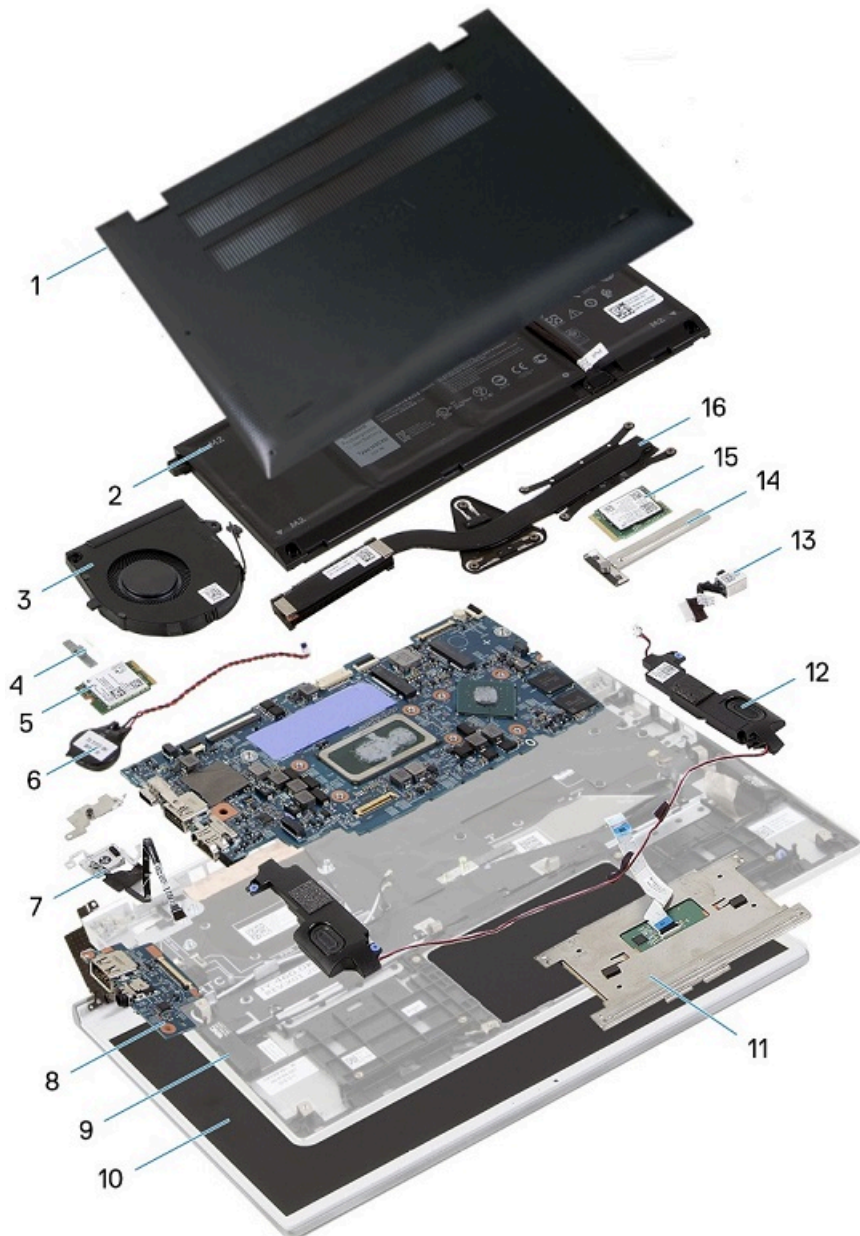
Koraci

1. Ponovno postavite sve vijke i provjerite da nema zaostalih vijaka unutar računala
2. Priključite sve vanjske uređaje, periferne ili kabele uklonjene prije rada na računalu.
3. Ponovno postavite sve medijske kartice, pogone i sve druge dijelove koje ste uklonili prije rada na računalu.

4. Priključite svoje računalo i sve priključene uređaje na njihove izvore električnog napajanja.
5. Uključite računalo.

Glavne komponente uređaja Vostro 5300

Na sljedećoj slici prikazane su glavne komponente uređaja Vostro 5300.



1. Poklopac kućišta
2. Baterija
3. Ventilator
4. Nosač kartice za bežičnu vezu
5. Kartica za bežičnu vezu
6. Baterija na matičnoj ploči
7. Gumb za uključivanje/isključivanje s čitačem otiska prsta
8. U/I ploču

9. Sklop oslonca za dlanove i tipkovnice
10. Sklop zaslona
11. Podloga osjetljiva na dodir
12. Zvučnici
13. Ulaz adaptera za napajanje
14. Štitnik SSD pogona
15. SSD pogon
16. Sklop hladila procesora

i **NAPOMENA:** Dell dostavlja popis komponenti i njihove brojeve dijela za originalnu kupljenu konfiguraciju sustava. Ti dijelovi dostupni su u skladu s uvjetima jamstva koje je kupio kupac. Mogućnosti kupnje zatražite od Dell prodajnog predstavnika.

Uklanjanje i instaliranje komponenti

Preporučeni alati



Za izvršavanje postupaka iz ovog dokumenta možda će vam trebati slijedeći alati:

- Križni odvijač br. 0
- Križni #1 odvijač
- Plastično šilo: preporučeno za terenske tehničare.

i **NAPOMENA:** Odvijač br. 0 je za vijke od 0 do 1, a odvijač br. 1 za vijke od 2 do 4.

Popis vijaka



i **NAPOMENA:** Kad uklanjate vijke iz komponente, preporučuje se da zabilježite vrstu i količinu vijaka te da ih stavite u kutiju za pohranu vijaka. Time se osigurava vraćanje točnog broja i vrste vijaka prilikom zamjene komponente.

i **NAPOMENA:** Neka računala imaju magnetske površine. Provjerite da vijci ne ostanu pričvršćeni na takvim površinama prilikom zamjene komponente.

i **NAPOMENA:** Boja vijka može ovisiti o naručenoj konfiguraciji.

Tablica 1. Popis vijaka

Komponenta	osigurano	Vrsta vijka	Količina	Slika vijka
Poklopac kućišta	Sklop oslonca za dlanove i tipkovnice	M2x4	4	
Baterija sa 3 ćelije	Sklop oslonca za dlanove i tipkovnice	M2x5	4	
S baterijom sa 4 ćelije	Sklop oslonca za dlanove i tipkovnice	M2x5	5	
Nosač SSD pogona	Matična ploča	M2x3	1	
Ventilator	Matična ploča	M2x3	2	
Šarke sklopa zaslona	Sklop oslonca za dlanove i tipkovnice	M2x2	3	
Ulaz adaptera za napajanje	Sklop oslonca za dlanove i tipkovnice	M2x3	1	
U/I ploču	Sklop oslonca za dlanove i tipkovnice	M2x3	2	

Komponenta	osigurano	Vrsta vijka	Količina	Slika vijka
Nosač kartice za bežičnu vezu	Sklop oslonca za dlanove i tipkovnice	M2x2,5	1	
Podloga osjetljiva na dodir	Sklop oslonca za dlanove i tipkovnice	M2x2	4	

Poklopac kućišta

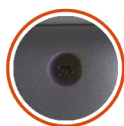
Uklanjanje poklopca kućišta

preduvjeti

1. Slijedite upute u odlomku [Prije rada na unutrašnjosti računala](#).

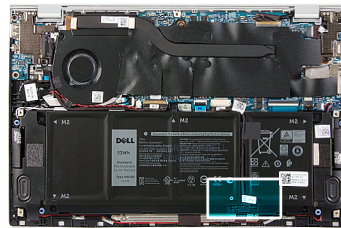
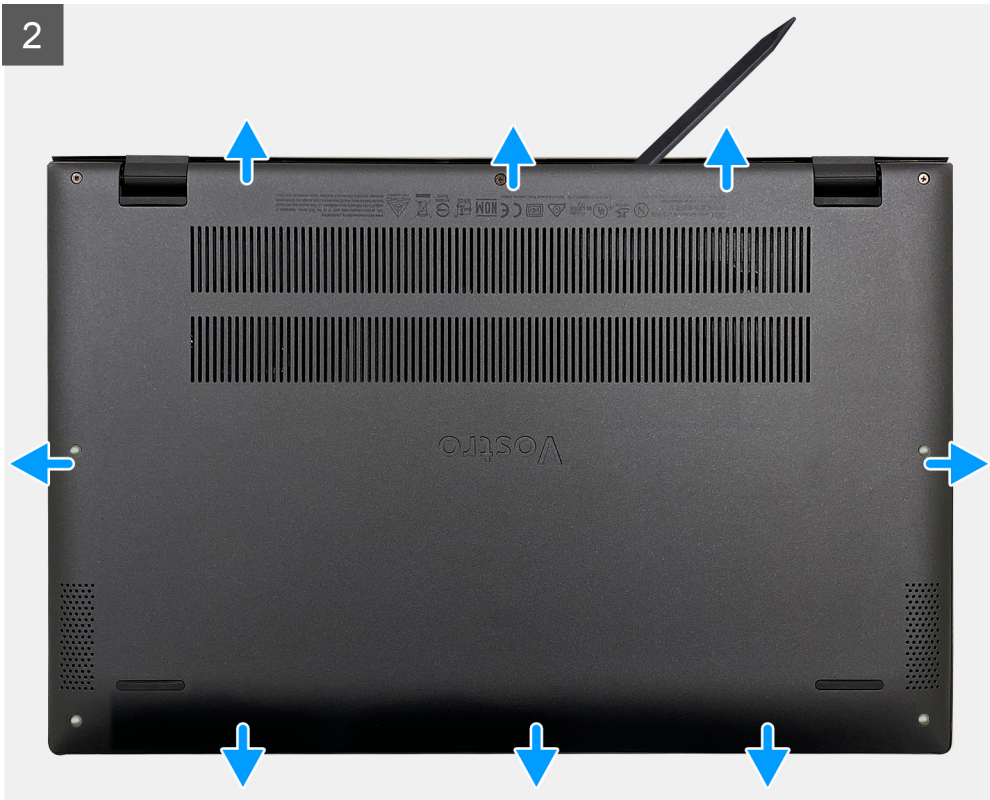
O ovom zadatku

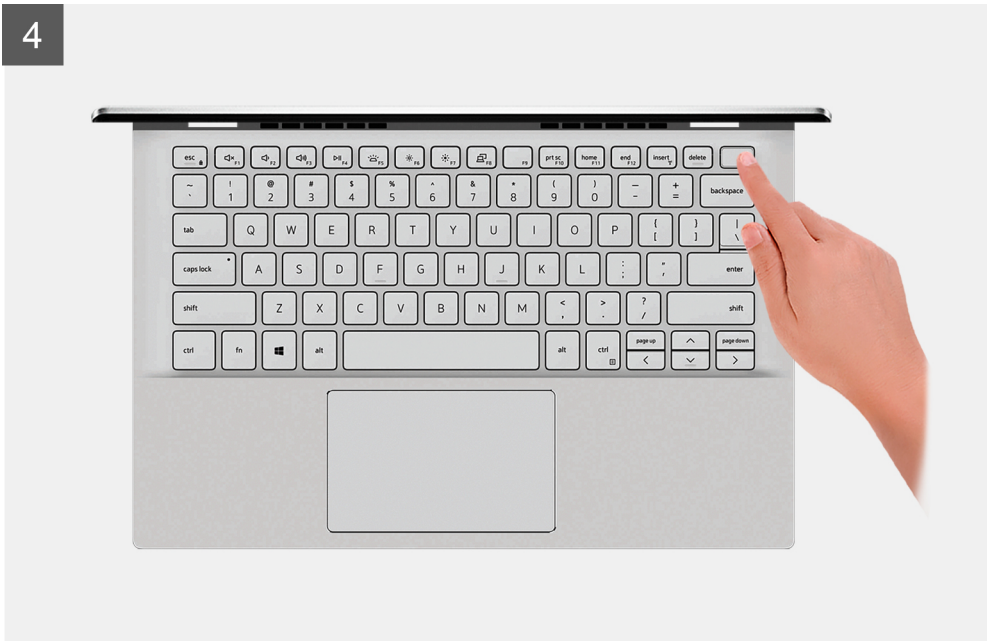
Slike u nastavku prikazuju položaj poklopca kućišta i daju vizualni prikaz postupka uklanjanja.



4x
M2x4







Koraci

1. Ponovno postavite tri vijka koji pričvršćuju poklopac kućišta na sklop oslonca za dlanove i tipkovnice.
2. Uklonite četiri vijka (M2x4) koji pričvršćuju poklopac kućišta na sklop oslonca za dlanove i tipkovnice.
3. Počevši od gornjeg lijevog kuta izdignite poklopac kućišta plastičnim šilom u smjeru strelica kako biste ga otpustili sa sklopa oslonca za dlanove i tipkovnice.

OPREZ: Nemojte povući ili izdići poklopac kućišta sa strane gdje su šarke kako ne biste oštetili poklopac kućišta.

4. Izdignite poklopac kućišta i uklonite ga sa sklopa oslonca za dlanove i tipkovnice.

NAPOMENA: Sljedeći koraci primjenjivi su samo ako želite ukloniti još neke komponente iz računala.

5. Korištenjem jezičaka za izvlačenja, odspojite baterije iz matične ploče.
6. Preokrenite računalo i pritisnite gumb za uključivanje/isključivanje na 15 sekundi da biste ispraznili statički elektricitet.

Ugradnja poklopca kućišta

preduvjeti

Ako ponovo postavljate komponentu, uklonite postojeću komponentu prije početka ugradnje.

O ovom zadatku

Slike u nastavku prikazuju položaj poklopca kućišta i daju vizualni prikaz postupka ugradnje.



Koraci

1. Ako je primjenjivo, priključite kabel baterije na matičnu ploču.
2. Poravnajte otvore za vijke ispod poklopcu kućišta s otvorima za vijke na sklopu oslonca za dlanove i tipkovnice i umetnite poklopac kućišta na mjesto.
3. Ponovno postavite četiri vijka (M2x4) koji pričvršćuju poklopac kućišta na sklop oslonca za dlanove i tipkovnice.
4. Zategnite tri pričvrсна vijka koji pričvršćuju poklopac kućišta na sklop oslonca za dlanove i tipkovnice.

Sljedeći koraci

1. Slijedite upute u odlomku [Nakon rada na unutrašnjosti računala](#).

Baterija

Mjere opreza za litij-ionsku bateriju

⚠ OPREZ:

- Budite oprezni kada rukujete litij-ionskim baterijama.
- Ispraznite bateriju koliko god možete prije njezina uklanjanja iz sustava. To se može učiniti tako da odspojite strujni adapter iz sustava kako biste omogućili da se baterija isprazni.
- Nemojte drobiti, bacati, trgati na komade ili probijati bateriju stranim tijelima.
- Bateriju nemojte izlagati visokim temperaturama ili rastavljati baterijske sklopove i ćelije.
- Nemojte pritiskati površinu baterije.
- Nemojte savijati bateriju.

- Ne koristite bilo kakav alat za izdizanje baterije.
- Pobrinite se da se niti jedan vijak prilikom servisiranja ovog uređaja ne izgubi ili zametne, kako biste spriječili slučajno puknuće ili oštećenje baterije i drugih komponenti sustava.
- Ako se baterija zaglavi u računalu zbog nabreknuća, nemojte je pokušavati osloboditi jer probijanje, savijanje ili drobljenje litij-ionske baterije može biti opasno. U takvom slučaju za pomoć se obratite tehničkoj podršci tvrtke Dell. Idite na www.dell.com/contactdell.
- Uvijek kupujte originalne baterije s web mjesta www.dell.com ili od ovlaštenih Dellovih partnera i prodavača.

Uklanjanje baterije s 3 ćelije

preduvjeti

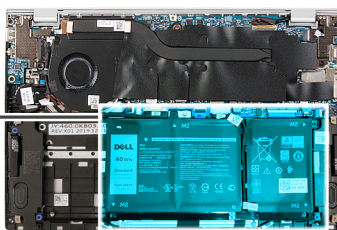
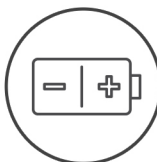
1. Slijedite upute u odlomku [Prije rada na unutrašnjosti računala](#).
2. Uklonite poklopac kućišta.

O ovom zadatku

Ova slika prikazuje položaj baterije i daje vizualni prikaz postupka uklanjanja.



4x
M2x5



Koraci

1. Uklonite četiri vijka (M2x5) koji pričvršćuju bateriju na sklop oslonca za dlanove i tipkovnice.
2. Ako je primjenjivo, odspojite kabel baterije iz matične ploče.
3. Podignite bateriju sa sklopa oslonca za dlanove i tipkovnice.

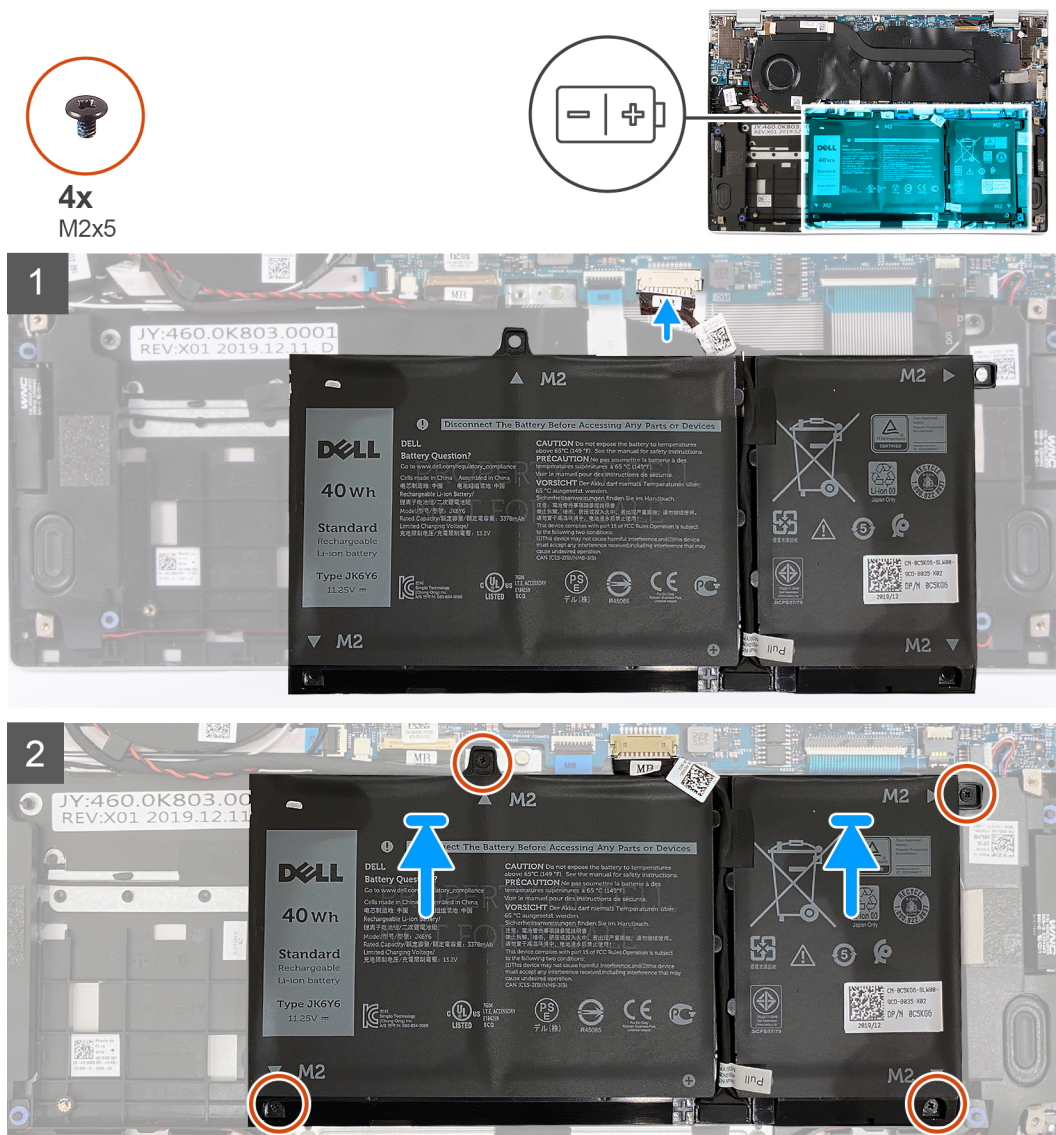
Ugradnja baterije s 3 ćelije

preduvjeti

Ako ponovo postavljate komponentu, uklonite postojeću komponentu prije početka ugradnje.

O ovom zadatku

Slika u nastavku prikazuje položaj baterije i daje vizualni prikaz postupka ugradnje.



Koraci

1. Poravnajte otvore za vijke na bateriji s otvorima za vijke na sklopu oslonca za dlanove i tipkovnice.
2. Ponovno postavite četiri vijka (M2x5) koji pričvršćuju bateriju na sklop oslonca za dlanove i tipkovnice.
3. Priključite kabel baterije na matičnu ploču.

Sljedeći koraci

1. Ugradite poklopac kućišta.
2. Slijedite upute u odlomku [Nakon rada na unutrašnjosti računala](#).

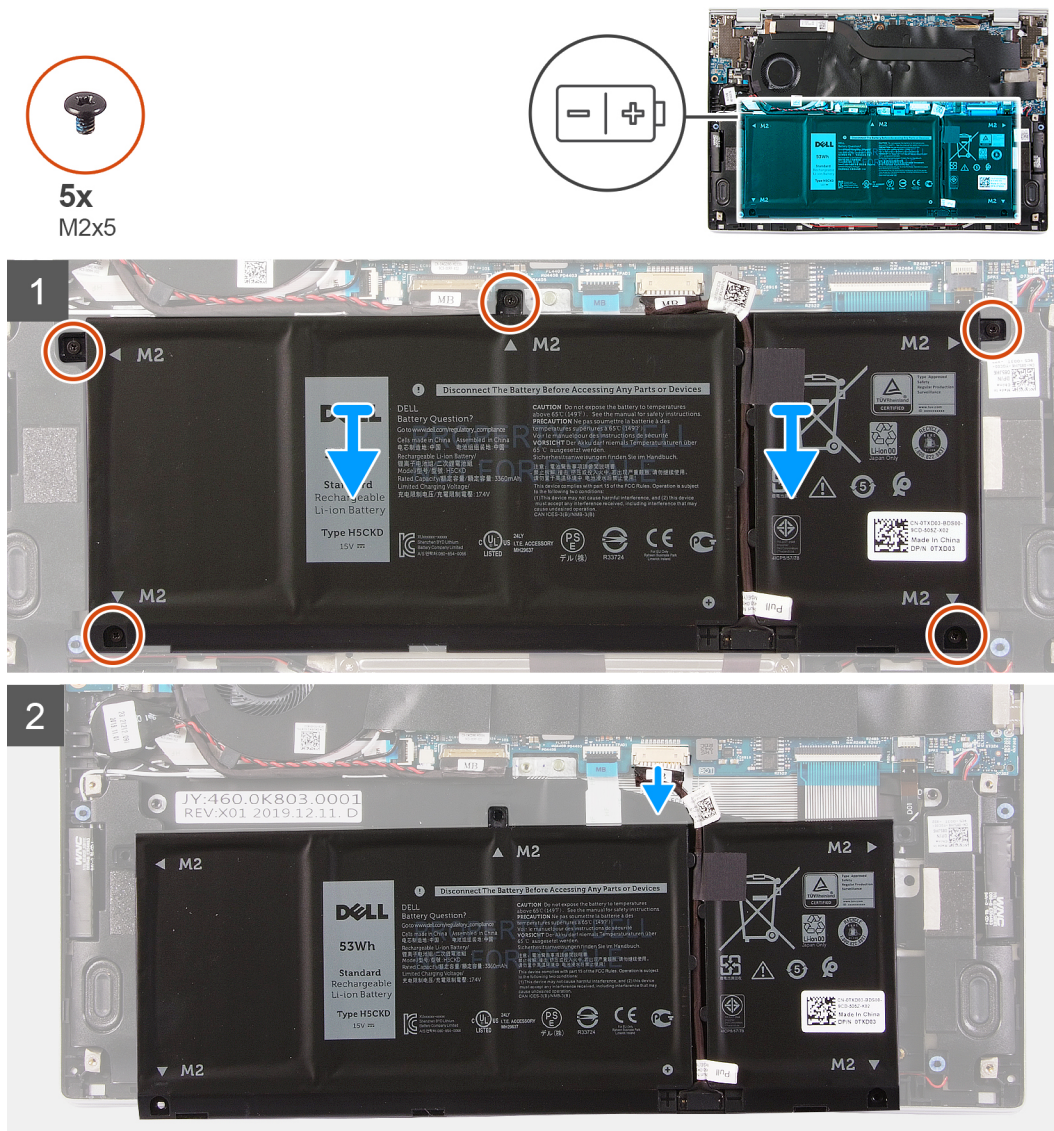
Uklanjanje baterije s 4 ćelije

preduvjeti

1. Slijedite upute u odlomku [Prije rada na unutrašnjosti računala](#).
2. Uklonite poklopac kućišta.

O ovom zadatku

Ova slika prikazuje položaj baterije i daje vizualni prikaz postupka uklanjanja.



Koraci

1. Uklonite pet vijaka (M2x5) koji pričvršćuju bateriju na sklop oslonca za dlanove i tipkovnice.
2. Ako je primjenjivo, odspojite kabel baterije iz matične ploče.
3. Podignite bateriju sa sklopa oslonca za dlanove i tipkovnice.

Ugradnja baterije s 4 ćelije

preduvjeti

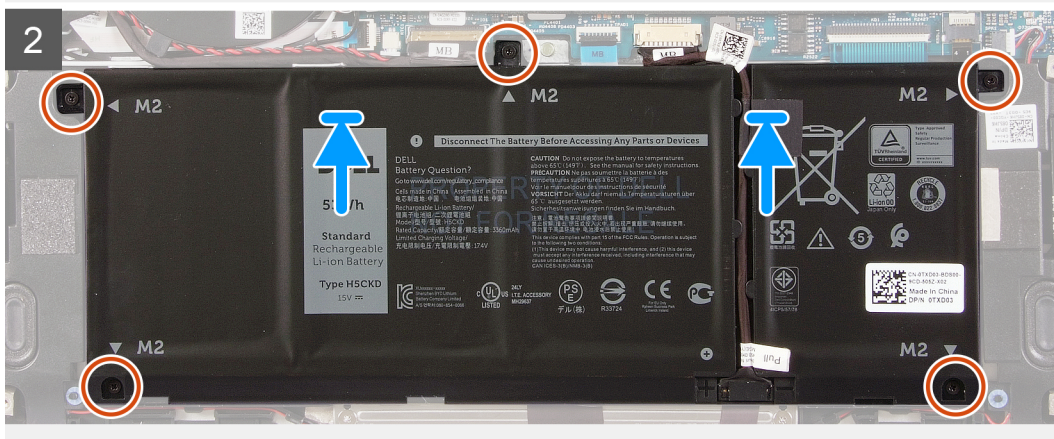
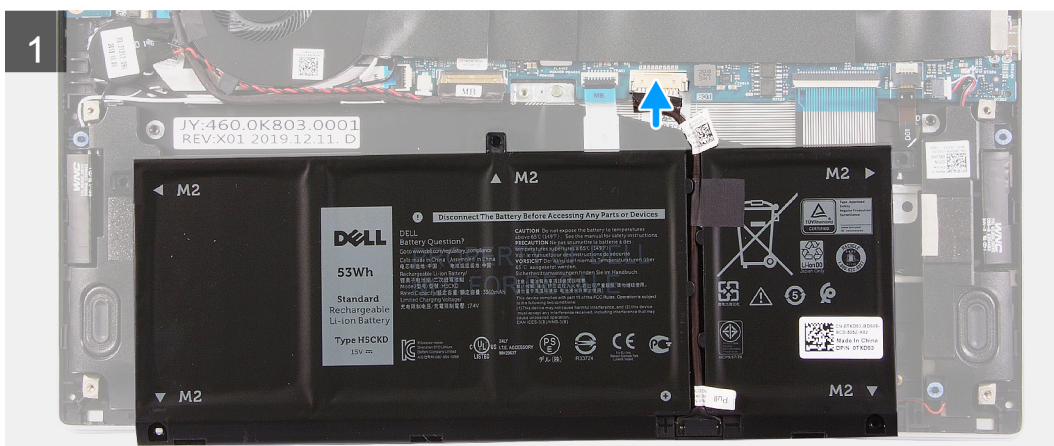
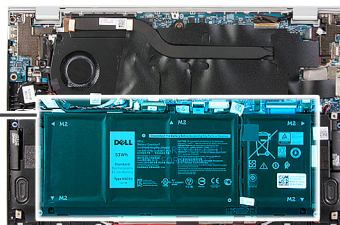
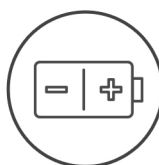
Ako ponovo postavljate komponentu, uklonite postojeću komponentu prije početka ugradnje.

O ovom zadatku

Slika u nastavku prikazuje položaj baterije i daje vizualni prikaz postupka ugradnje.



5x
M2x5



Koraci

1. Poravnajte otvore za vijke na bateriji s otvorima za vijke na sklopu oslonca za dlanove i tipkovnice.
2. Ponovno postavite pet vijaka (M2x5) koji pričvršćuju bateriju na sklop oslonca za dlanove i tipkovnice.
3. Priključite kabel baterije na matičnu ploču.

Sljedeći koraci

1. Ugradite [poklopac kućišta](#).
2. Slijedite upute u odlomku [Nakon rada na unutrašnjosti računala](#).

SSD pogon

Uklanjanje tvrdog pogona

preduvjeti

1. Slijedite upute u odlomku [Prije rada na unutrašnjosti računala](#).

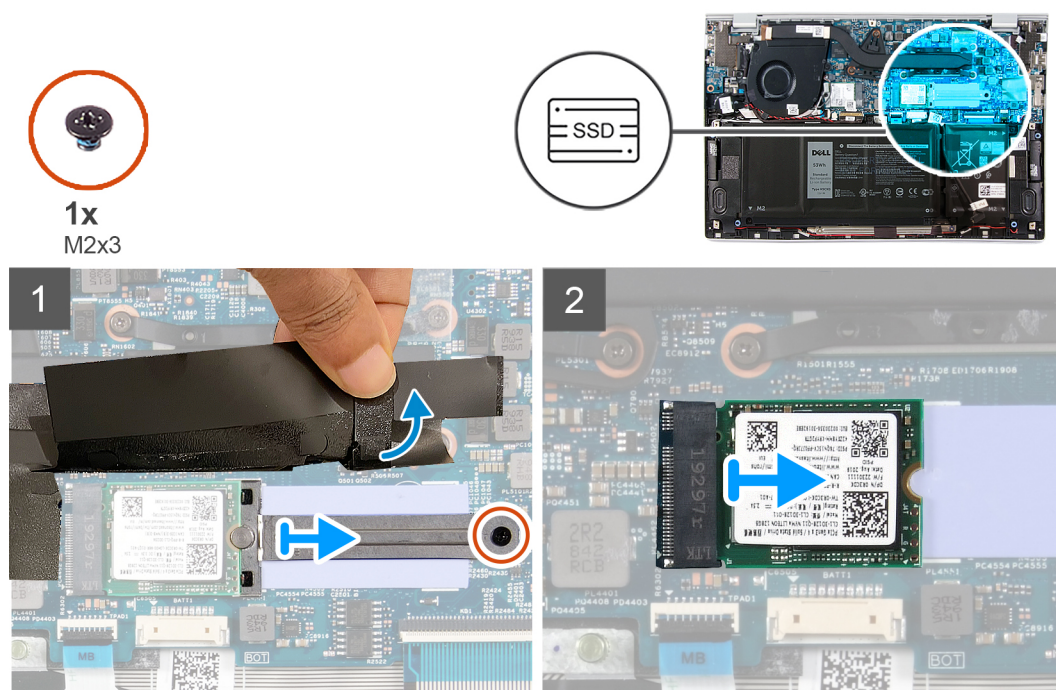
OPREZ: SSD pogoni su iznimno osjetljivi. Budite pažljivi pri rukovanju s SSD pogonom.

OPREZ: Kako biste izbjegli gubitak podataka, nemojte ukloniti tvrdi pogon dok se računalo nalazi u stanju pripravnosti ili je uključeno.

2. Uklonite [poklopac kućišta](#).

O ovom zadatku

Slika u nastavku prikazuje položaj SSD pogona i daje vizualni prikaz postupka uklanjanja.



Koraci

1. Podignite plastiku koja prekriva utor za SSD pogon.
2. Uklonite vijak (M2x3) koji pričvršćuje nosač SSD pogona na matičnu ploču.
3. Povucite i uklonite nosač SSD pogona s matične ploče.
4. Pomaknite i uklonite tvrdi pogon iz utora za tvrdi pogon.

Ugradnja SSD pogona

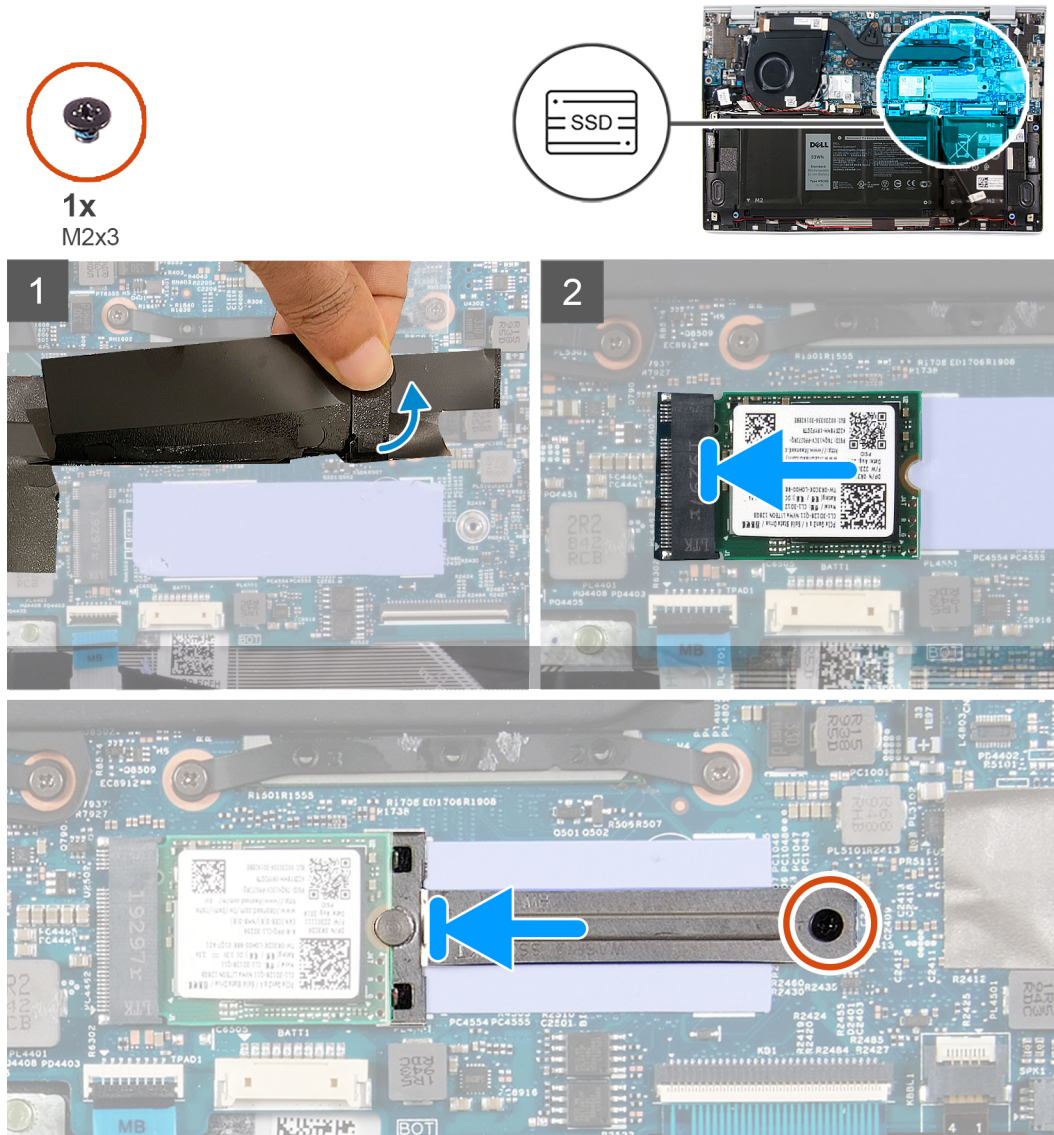
preduvjeti

Ako ponovo postavljate komponentu, uklonite postojeću komponentu prije početka ugradnje.

OPREZ: SSD pogoni su iznimno osjetljivi. Budite pažljivi pri rukovanju s SSD pogonom.

O ovom zadatku

Slika u nastavku prikazuje položaj SSD pogona i daje vizualni prikaz postupka ugradnje.



Koraci

1. Podignite plastiku koja prekriva utor za SSD pogon.
2. Umetnite SSD pogon u njegov utor.
3. Umetnite nosač SSD pogona i poravnajte otvor za vijak na nosaču SSD pogona s otvorom za vijak na matičnoj ploči.
4. Uklonite vijak (M2x3) koji pričvršćuje nosač SSD pogona na matičnu ploču.

Sljedeći koraci

1. Ugradite [poklopac kućišta](#).
2. Slijedite upute u odlomku [Nakon rada na unutrašnjosti računala](#).

Baterija na matičnoj ploči

Uklanjanje baterije na matičnoj ploči

preduvjeti

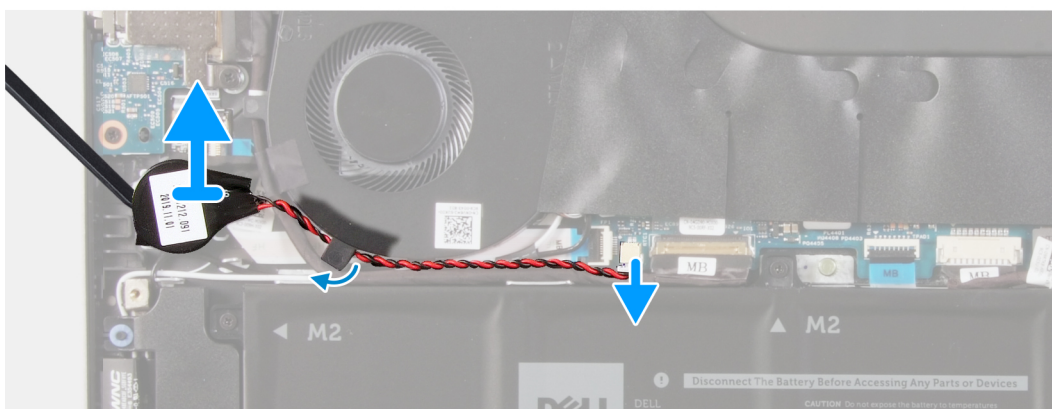
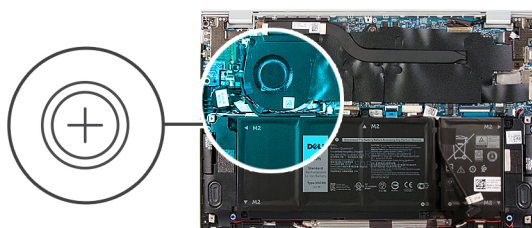
1. Slijedite upute u odlomku [Prije rada na unutrašnjosti računala](#).

OPREZ: Uklanjanje baterije s matične ploče ponovno postavlja postavke BIOS-a na zadane vrijednosti. Preporučamo da zabilježite postavke programa za postavljanje BIOS-a prije uklanjanja baterije s matične ploče.

2. Uklonite poklopac kućišta.

O ovom zadatku

Ova slika prikazuje položaj dugmaste baterije na matičnoj ploči i daje vizualni prikaz postupka uklanjanja.



Koraci

1. Odspojite kabel baterije na matičnoj ploči od matične ploče.
2. Uklonite kabel baterije na matičnoj ploči iz vodilice.
3. Odlijepite dugmastu bateriju na matičnoj ploči sa sklopa oslonca za dlanove i tipkovnice.

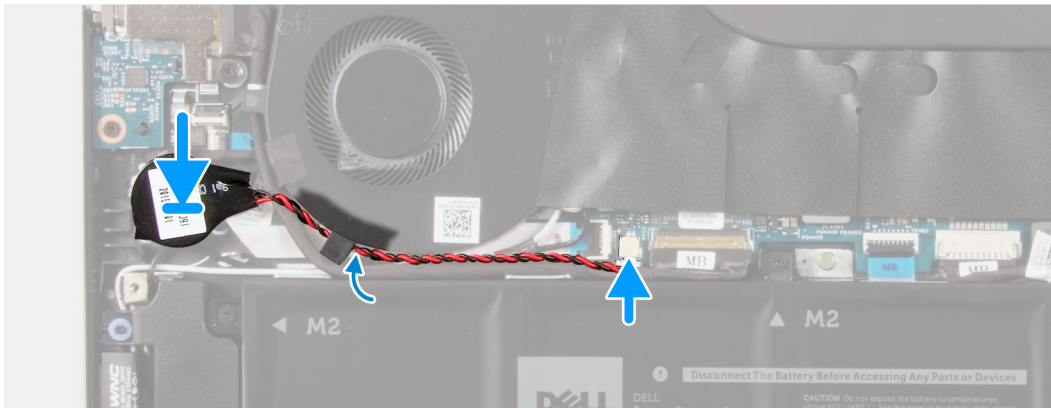
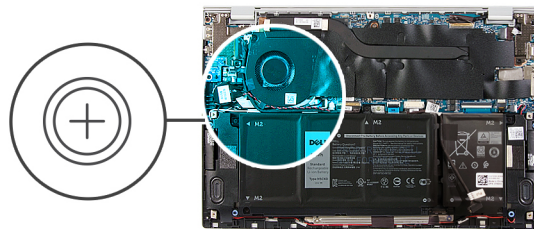
Uklanjanje baterije s matične ploče

preduvjeti

Ako ponovo postavljate komponentu, uklonite postojeću komponentu prije početka ugradnje.

O ovom zadatku

Slika u nastavku prikazuje položaj baterije na matičnoj ploči i daje vizualni prikaz postupka ugradnje.



Koraci

1. Zalijepite dugmastu bateriju na utor na sklopu oslonca za dlanove i tipkovnice.
2. Provcucite kabele baterije na matičnoj ploči kroz vodilicu.
3. Priključite kabel dugmaste baterije na matičnu ploču.

Sljedeći koraci

1. Ugradite [bateriju s 4 ćelije](#).
2. Ugradite [bateriju s 3 ćelije](#).
3. Ugradite [poklopac kućišta](#).
4. Slijedite upute u odlomku [Nakon rada na unutrašnjosti računala](#).

Kartica za bežičnu vezu

Uklanjanje kartice za bežičnu vezu

preduvjeti

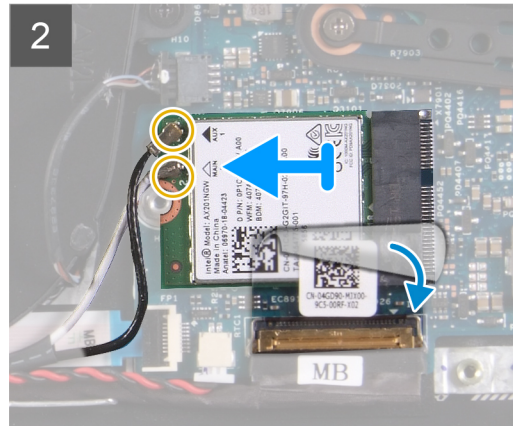
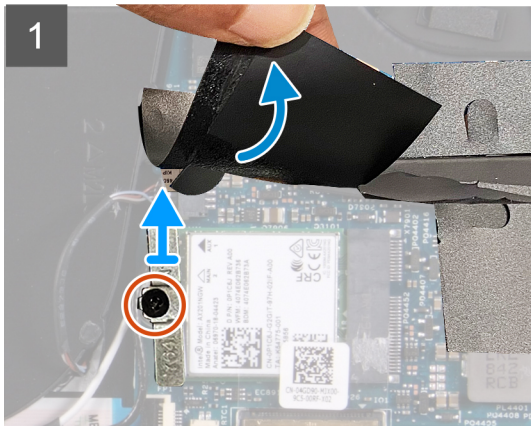
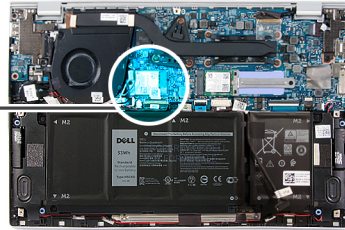
1. Slijedite upute u odlomku [Prije rada na unutrašnjosti računala](#).
2. Uklonite [poklopac kućišta](#).

O ovom zadatku

Slika u nastavku prikazuje položaj WLAN kartice i daje vizualni prikaz postupka uklanjanja.



1x
M2x2,5



Koraci

1. Podignite plastiku koja prekriva utor kartice za bežičnu vezu.
2. Uklonite vijak (M2x2,5) koji pričvršćuje nosač kartice za bežičnu vezu na karticu za bežičnu vezu i podignite nosač kartice za bežičnu vezu s kartice za bežičnu vezu.
3. Isključite antenske kabele iz karticu za bežičnu vezu.
4. Odljepite traku koja pričvršćuje karticu za bežičnu vezu na matičnu ploču.
5. Izvucite i podignite karticu za bežičnu vezu iz utora kartice za bežičnu vezu.

Ugradnja kartice za bežičnu vezu

preduvjeti

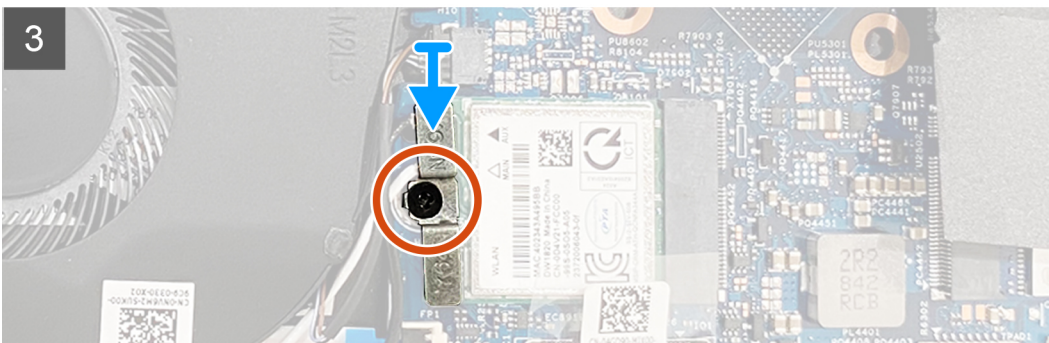
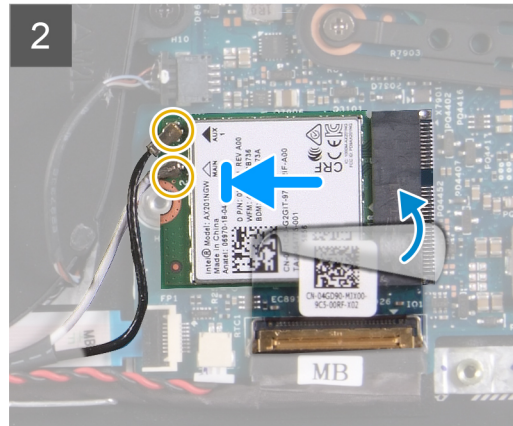
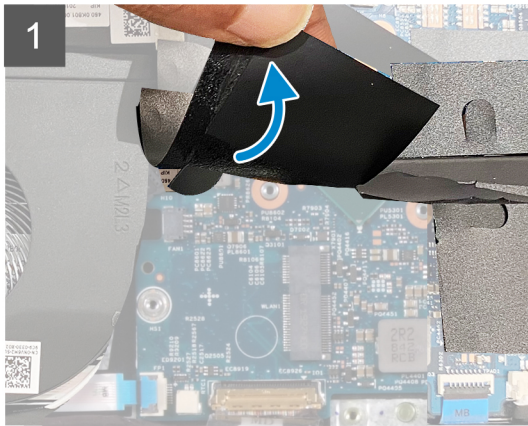
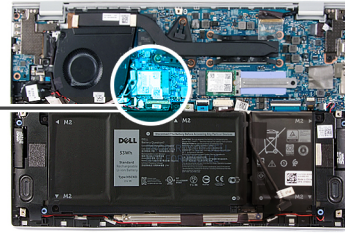
Ako ponovo postavljate komponentu, uklonite postojeću komponentu prije početka ugradnje.

O ovom zadatku

Slika u nastavku prikazuje položaj podloge WLAN kartice i daje vizualni prikaz postupka ugradnje.



1x
M2x2.5



Koraci

1. Podignite plastiku koja prekriva utor kartice za bežičnu vezu.
2. Poravnajte urez na kartici za bežičnu vezu s jezičkom na utoru kartice za bežičnu vezu i pod kutom je umetnite u odgovarajući utor.
3. Priključite antenske kabele na karticu za bežičnu vezu.

Sljedeća tablica pruža shemu boja antenskih kabela za karticu za bežičnu vezu koju podržava vaše računalo.

Tablica 2. Shema boja antenskih kabela

Priključci na kartici za bežičnu vezu	Boja antenskog kabela
Glavni (bijeli trokut)	Bijela
Pomoćni (crni trokut)	Crna

4. Zalijepite traku koja pričvršćuje karticu za bežičnu vezu na matičnu ploču.
5. Poravnajte i postavite nosač kartice za bežičnu vezu na karticu za bežičnu vezu.
6. Ponovno postavite vijak (M2x2,5) kako biste pričvrstili nosač kartice za bežičnu vezu s karticom za bežičnu vezu.

Sljedeći koraci

1. Ugradite [poklopac kućišta](#).
2. Slijedite upute u odlomku [Nakon rada na unutrašnjosti računala](#).

Ventilatori

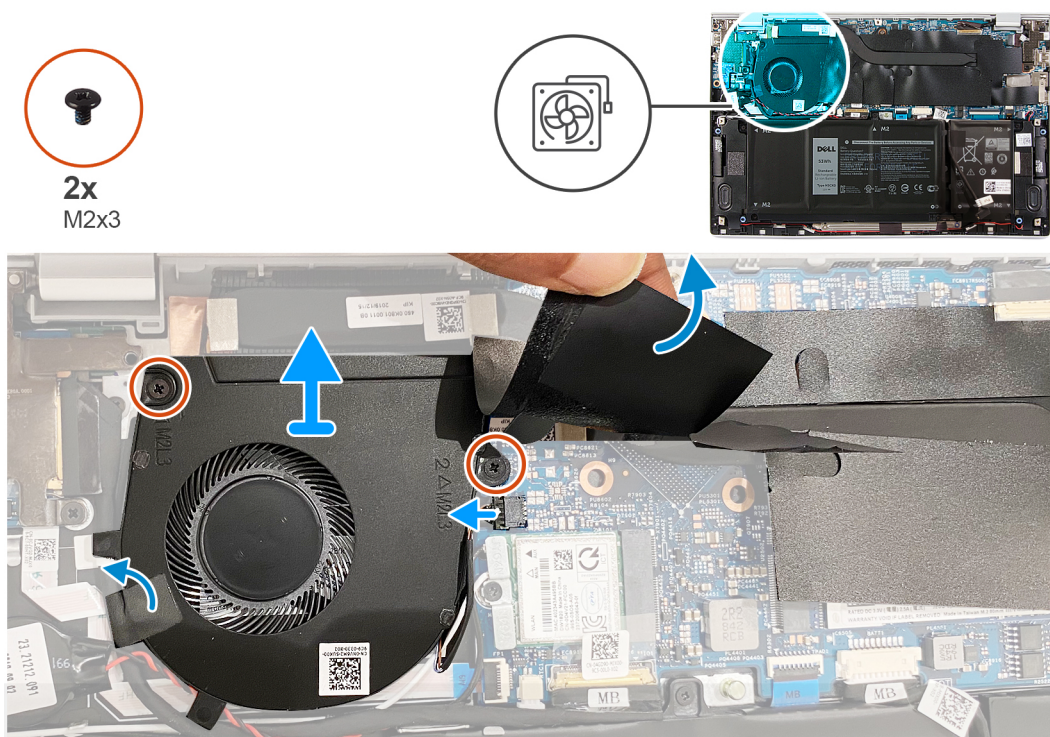
Uklanjanje ventilatora

preduvjeti

1. Slijedite upute u odlomku [Prije rada na unutrašnjosti računala](#).
2. Uklonite [poklopac kućišta](#).

O ovom zadatku

Slike u nastavku prikazuju položaj ventilatora i daju vizualni prikaz postupka uklanjanja.



Koraci

1. Odlijepite traku koja pričvršćuje kabel U/I ploče na ventilator.
2. Podignite plastiku koja prekriva vijak ventilatora na matičnoj ploči.
3. Uklonite dva vijka (M2x3) koji pričvršćuju ventilator na matičnu ploču.
4. Odspojite kabel ventilatora iz matične ploče.
5. Podignite ventilator s matične ploče.

Ugradnja ventilatora

preduvjeti

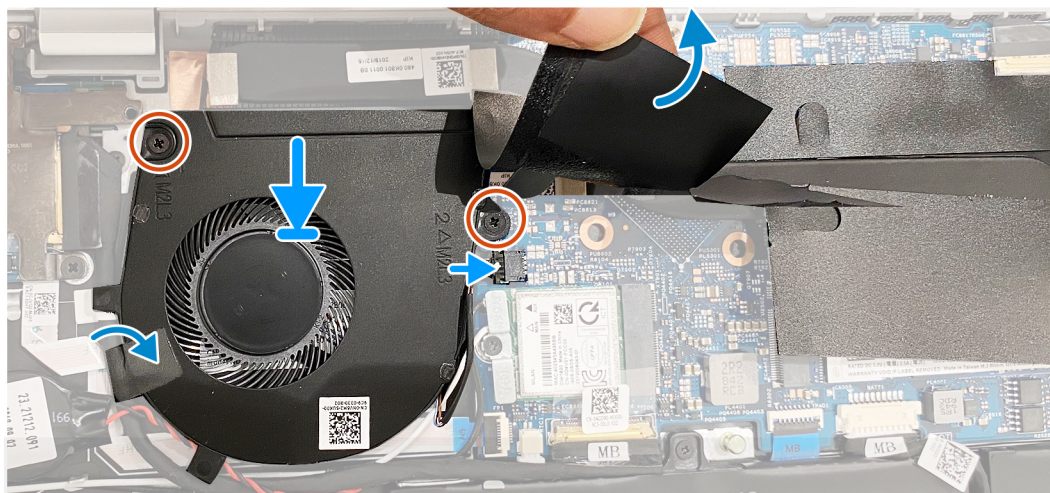
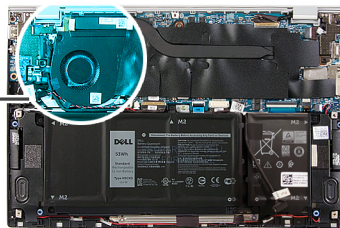
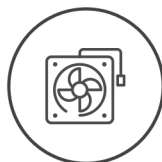
Ako ponovo postavljate komponentu, uklonite postojeću komponentu prije početka ugradnje.

O ovom zadatku

Slika u nastavku prikazuje položaj ventilatora i daje vizualni prikaz postupka ugradnje.



2x
M2x3



Koraci

1. Podignite plastiku koja prekriva otvor za vijak na ventilatoru.
2. Poravnajte otvore za vijke na ventilatoru s otvorima za vijke na matičnoj ploči.
3. Ponovo postavite dva vijka (M2x3) koji pričvršćuju ventilator na matičnu ploču.
4. Spojite kabel ventilatora iz matične ploče.
5. Zalijepite traku koja pričvršćuje kabel U/I ploče na ventilator.

Sljedeći koraci

1. Ugradite [poklopac kućišta](#).
2. Slijedite upute u odlomku [Nakon rada na unutrašnjosti računala](#).

Zvučnici

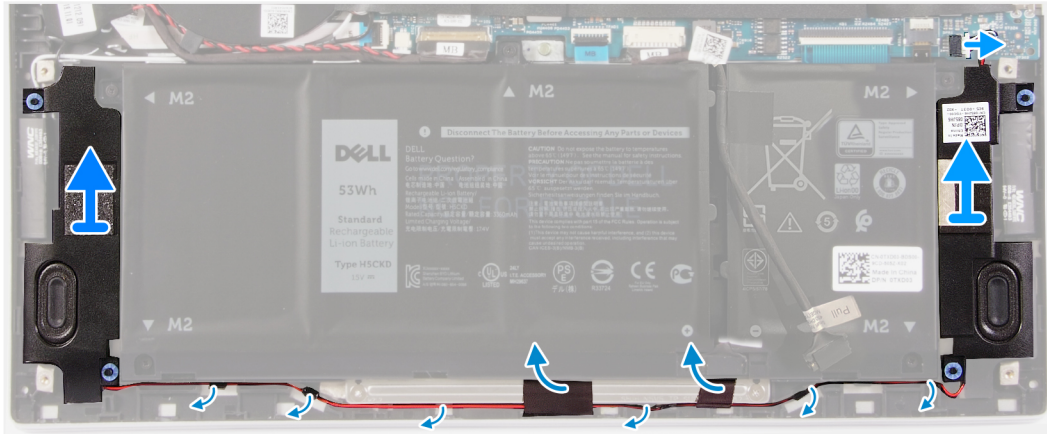
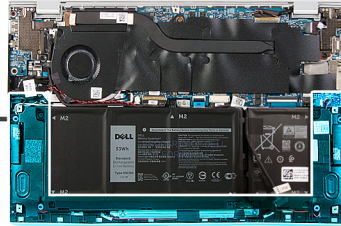
Uklanjanje zvučnika

preduvjeti

1. Slijedite upute u odlomku [Prije rada na unutrašnjosti računala](#).
2. Uklonite [poklopac kućišta](#).

O ovom zadatku

Slika u nastavku prikazuje položaj zvučnika i sadrži vizualni prikaz postupka uklanjanja.



Koraci

1. Iskopčajte kabel zvučnika iz matične ploče.
2. Odljepite trake koje pričvršćuju kabel zvučnika s baterijom.
3. Zapamtite kuda su provedeni kabele zvučnika i uklonite kabele zvučnika iz vodilica na sklopu oslonca za dlanove i tipkovnice.
4. Podignite zvučnike sa sklopa oslonca za dlanove i tipkovnice.

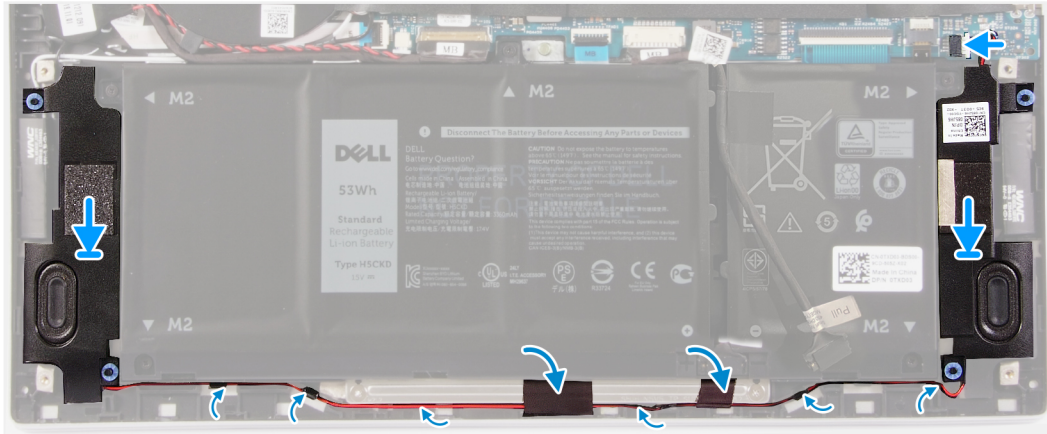
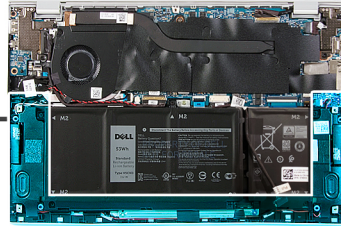
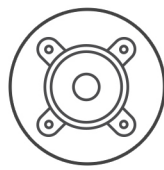
Ugradnja zvučnika

preduvjeti

Ako ponovo postavljate komponentu, uklonite postojeću komponentu prije početka ugradnje.

O ovom zadatku

Slika u nastavku prikazuje položaj zvučnika i daje vizualni prikaz postupka ugradnje.



Koraci

1. Umetnite lijevi i desni zvučnik u odgovarajuće utore na sklopu oslonca za dlanove i tipkovnice.
2. Provučite kabele zvučnika kroz vodilice na sklopu oslonca za dlanove i tipkovnice.
3. Zalijepite trake koje pričvršćuju kabel zvučnika s baterijom.
4. Priključite kabele lijevog i desnog zvučnika s odgovarajućim priključcima na matičnoj ploči.

Sljedeći koraci

1. Ugradite [poklopac kućišta](#).
2. Slijedite upute u odlomku [Nakon rada na unutrašnjosti računala](#).

Sklop zaslona

Uklanjanje sklopa zaslona

preduvjeti

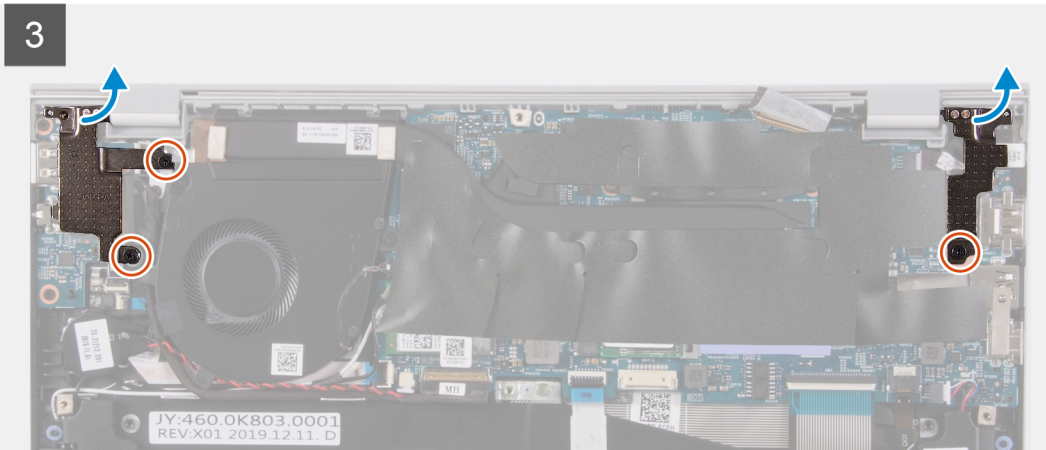
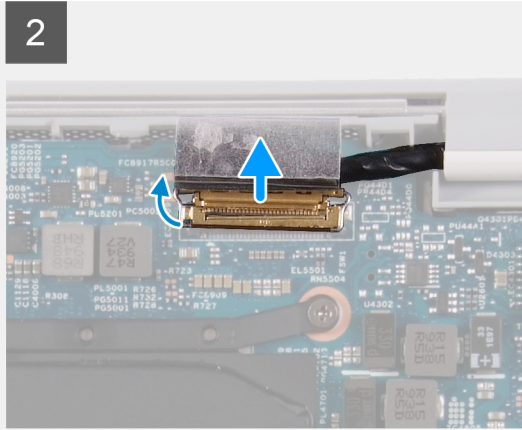
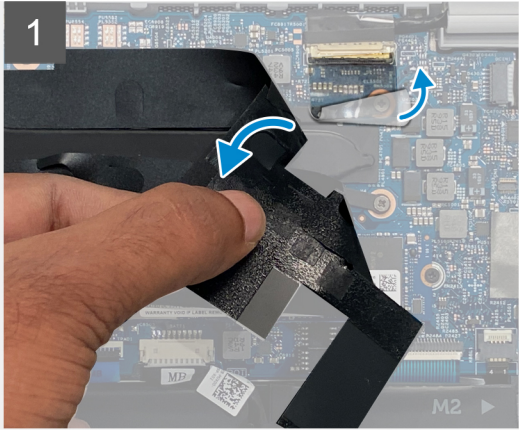
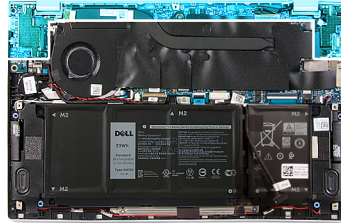
1. Slijedite upute u odlomku [Prije rada na unutrašnjosti računala](#).
2. Uklonite [poklopac kućišta](#).

O ovom zadatku

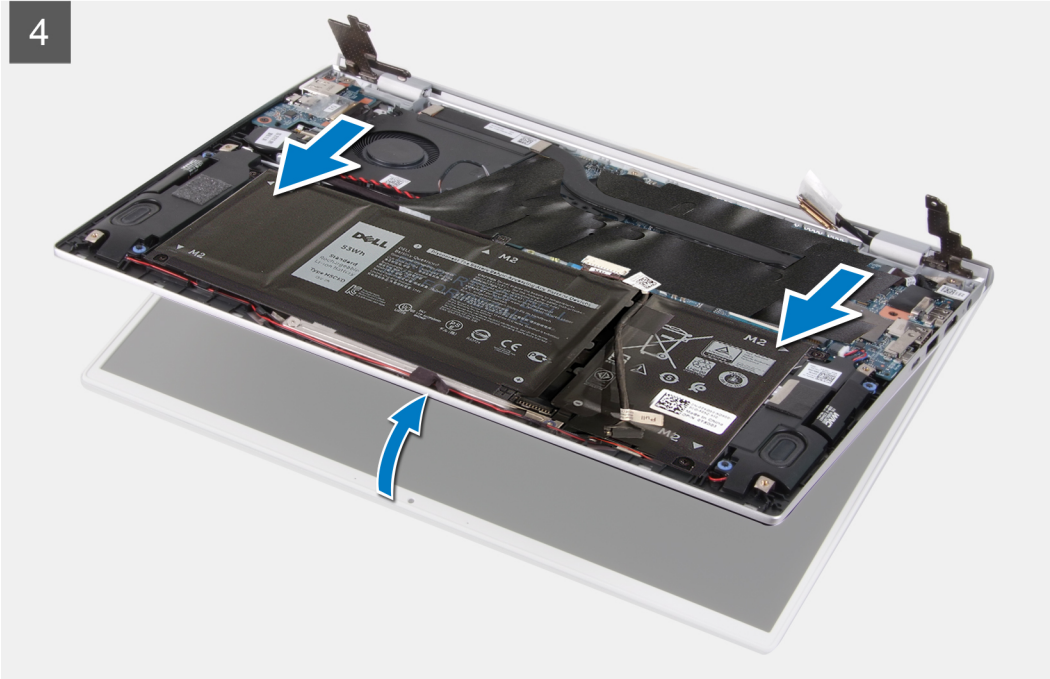
Slike u nastavku prikazuju položaj sklopa zaslona i daju vizualni prikaz postupka uklanjanja.



3x
M2x2



4



Koraci

1. Podignite plastiku koja prekriva kabel zaslona na matičnoj ploči.
2. Otvorite zasun i odspojite kabel zaslona iz matične ploče.
3. Uklonite dva vijaka (M2x2) koji pričvršćuju lijevu šarku zaslona na sklop oslonca za dlanove i tipkovnice.
4. Uklonite vijak (M2x2) koji pričvršćuje desnu šarku na matičnu ploču i sklop oslonca za dlanove i tipkovnice.
5. Otvorite sklop zaslona pod kutom i izvucite sklop oslonca za dlanove i tipkovnice iz sklopa zaslona.
6. Nakon izvođenja svih prethodnih koraka, preostaje sklop zaslona.



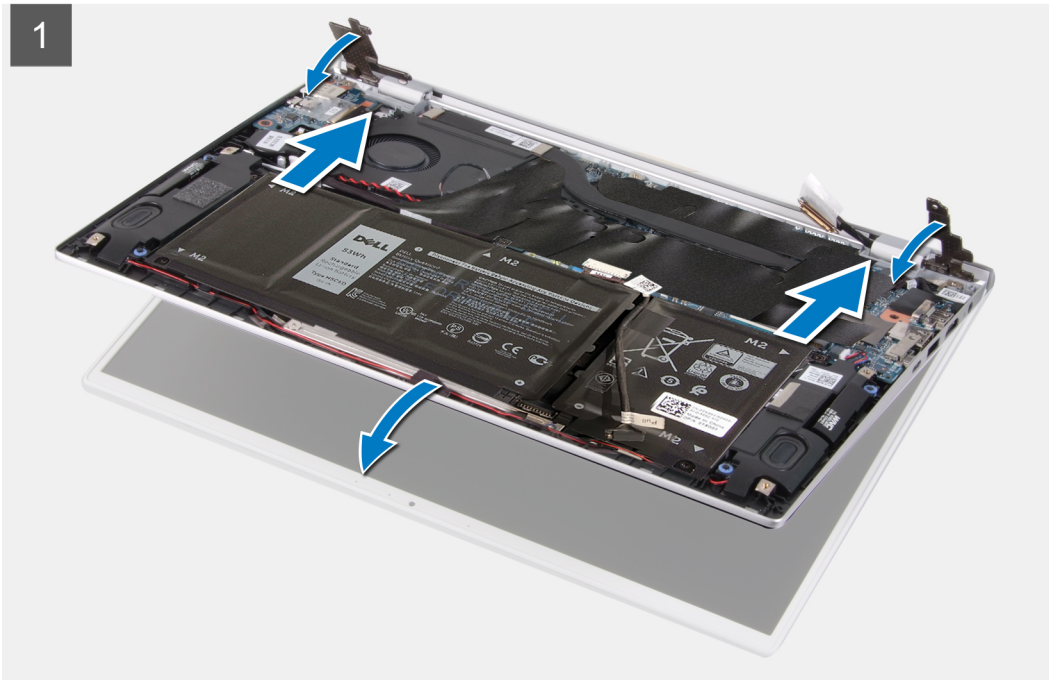
Ugradnja sklopa zaslona

preuvjeti

Ako ponovo postavljate komponentu, uklonite postojeću komponentu prije početka ugradnje.

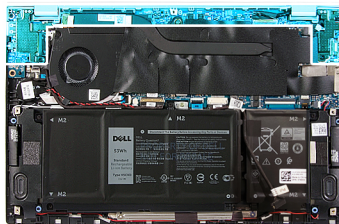
O ovom zadatku

Slike u nastavku prikazuju položaj sklopa zaslona i daju vizualni prikaz postupka ugradnje.





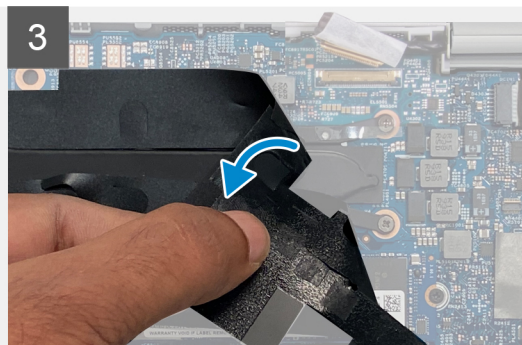
3x
M2x2



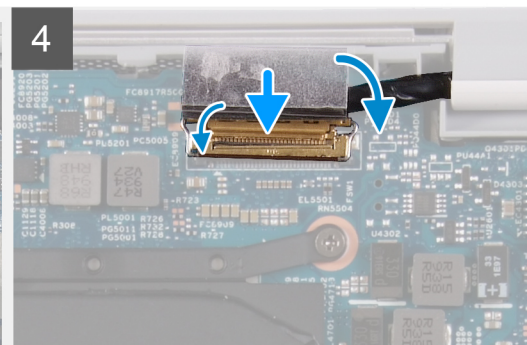
2



3



4



Koraci

1. Postavite sklop zaslona na čistu površinu.
2. Poravnajte i postavite sklop oslonca za dlanove i tipkovnice pod kutom u odnosu na sklop zaslona.
3. Poravnajte otvore za vijak na šarkama zaslona s otvorima za vijak na sklopu oslonca za dlanove i tipkovnice.
4. Ponovno postavite vijak (M2x2) koji pričvršćuje desnu šarku na matičnu ploču i sklop oslonca za dlanove i tipkovnice.
5. Ponovo postavite dva vijka (M2x2) koji pričvršćuju lijevu šarku na sklop oslonca za dlanove i tipkovnice.
6. Podignite plastiku koja prekriva priključak kabela zaslona na matičnoj ploči.
7. Priključite kabel zaslona na priključak na matičnoj ploči

Sljedeći koraci

1. Ugradite [poklopac kućišta](#).
2. Slijedite upute u odlomku [Nakon rada na unutrašnjosti računala](#).

Podloga osjetljiva na dodir

Uklanjanje podloge osjetljive na dodir

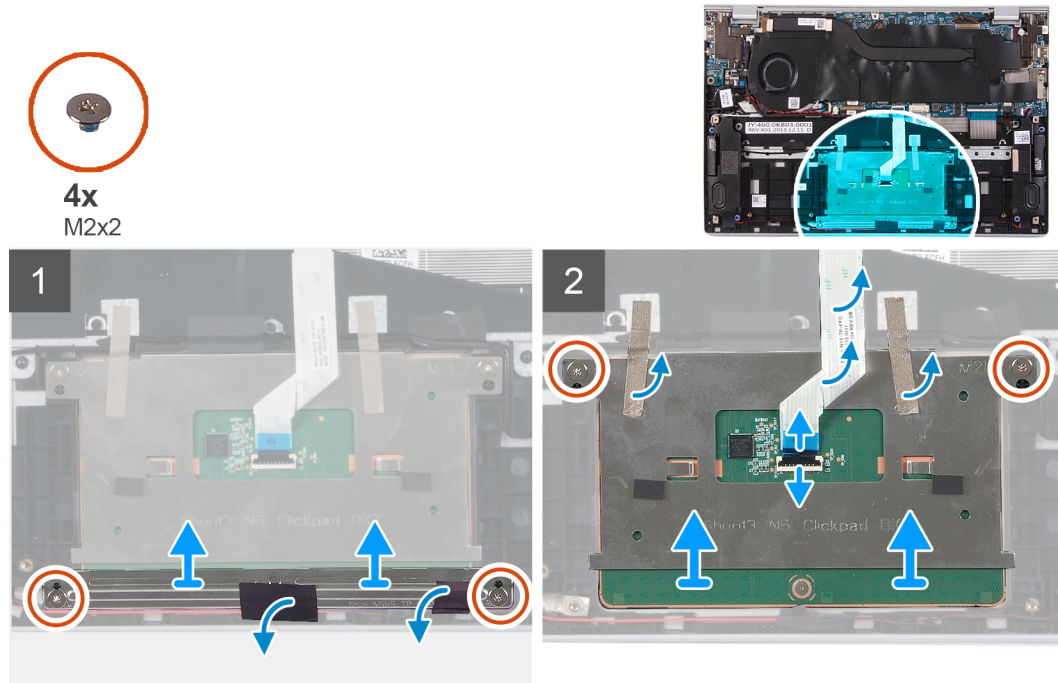
preduvjeti

1. Slijedite upute u odlomku [Prije rada na unutrašnjosti računala](#).

2. Uklonite poklopac kućišta.
3. Uklonite bateriju s 4 ćelije.
4. Uklonite bateriju s 3 ćelije.

O ovom zadatku

Slika u nastavku prikazuje položaj podloge osjetljive na dodir i daje vizualni prikaz postupka uklanjanja.



Koraci

1. Odljepite traku koja pričvršćuje kabel zvučnika na nosač podloge osjetljive na dodir.
2. Uklonite dva vijka (M2x2) koji pričvršćuju nosač podloge osjetljive na dodir na sklop oslonca za dlanove i tipkovnice.
3. Uklonite dva vijka (M2x2) koji pričvršćuju podlogu osjetljivu na dodir na sklop oslonca za dlanove i tipkovnice.
4. Otvorite zasun i odspojite kabel podloge osjetljive na dodir iz matične ploče.
5. Skinite trake koje pričvršćuju podlogu osjetljivu na dodir na sklop oslonca za dlanove i tipkovnice.
6. Podignite podlogu osjetljivu na dodir zajedno s kabelom sa sklopa oslonca za dlanove i tipkovnice.

Ugradnja podloge osjetljive na dodir

preduvjeti

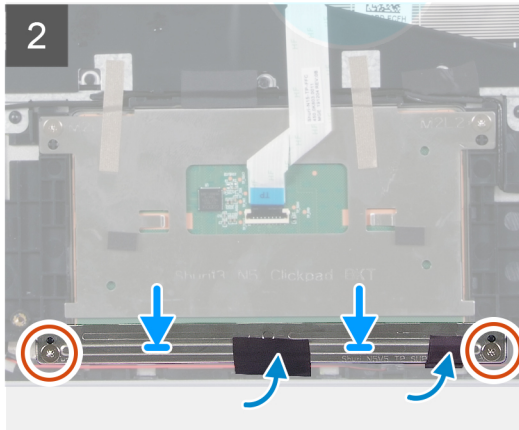
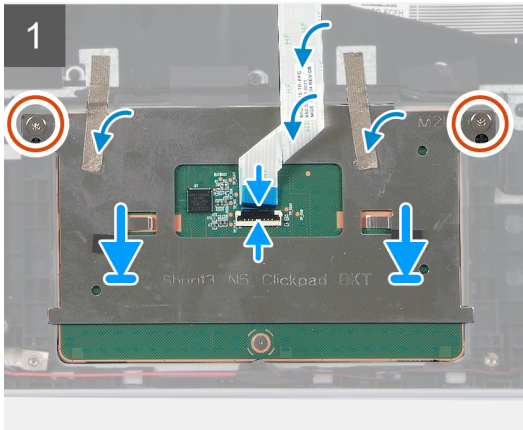
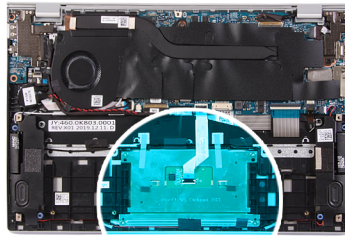
Ako ponovo postavljate komponentu, uklonite postojeću komponentu prije početka ugradnje.

O ovom zadatku

Slika u nastavku prikazuje položaj podloge osjetljive na dodir i daje vizualni prikaz postupka ugradnje.



4x
M2x2



Koraci

1. Postavite podlogu osjetljivu na dodir u utor na sklopu oslonca za dlanove i tipkovnice.
2. Ponovno postavite dva (M2x2) vijka koji pričvršćuju podlogu osjetljivu na dodir na sklop oslonca za dlanove i tipkovnice.
3. Nalijepite trake koje pričvršćuju podlogu osjetljivu na dodir na sklop oslonca za dlanove i tipkovnice.
4. Priključite kabel podloge osjetljive na dodir i zatvorite zasun kako biste pričvrstili kabel na matičnu ploču.
5. Postavite nosač podloge osjetljive na dodir u utor na sklopu oslonca za dlanove i tipkovnice.
6. Ponovno postavite dva vijka (M2x2) koji pričvršćuju nosač podloge osjetljive na dodir na sklop oslonca za dlanove i tipkovnice.
7. Zalijepite traku koja pričvršćuje kabel zvučnika s nosačem podloge osjetljive na dodir.

Sljedeći koraci

1. Ugradite [poklopac kućišta](#).
2. Ugradite [bateriju s 4 ćelije](#).
3. Ugradite [bateriju s 3 ćelije](#).
4. Slijedite upute u odlomku [Nakon rada na unutrašnjosti računala](#).

Sklop hladila procesora

Uklanjanje sklopa hladila

preduvjeti

1. Slijedite upute u odlomku [Prije rada na unutrašnjosti računala](#).



OPREZ: Za maksimalan učinak hlađenja procesora, nemojte dodirivati površine za prijenos topline na hladnjaku procesora. Masnoća vaše kože može umanjiti sposobnost prenošenja topline termalnog maziva.



NAPOMENA: Hladnjak se tijekom uobičajenog rada može ugrijati. Pričekajte neko vrijeme da se ohladi prije nego što ga dodirujete.

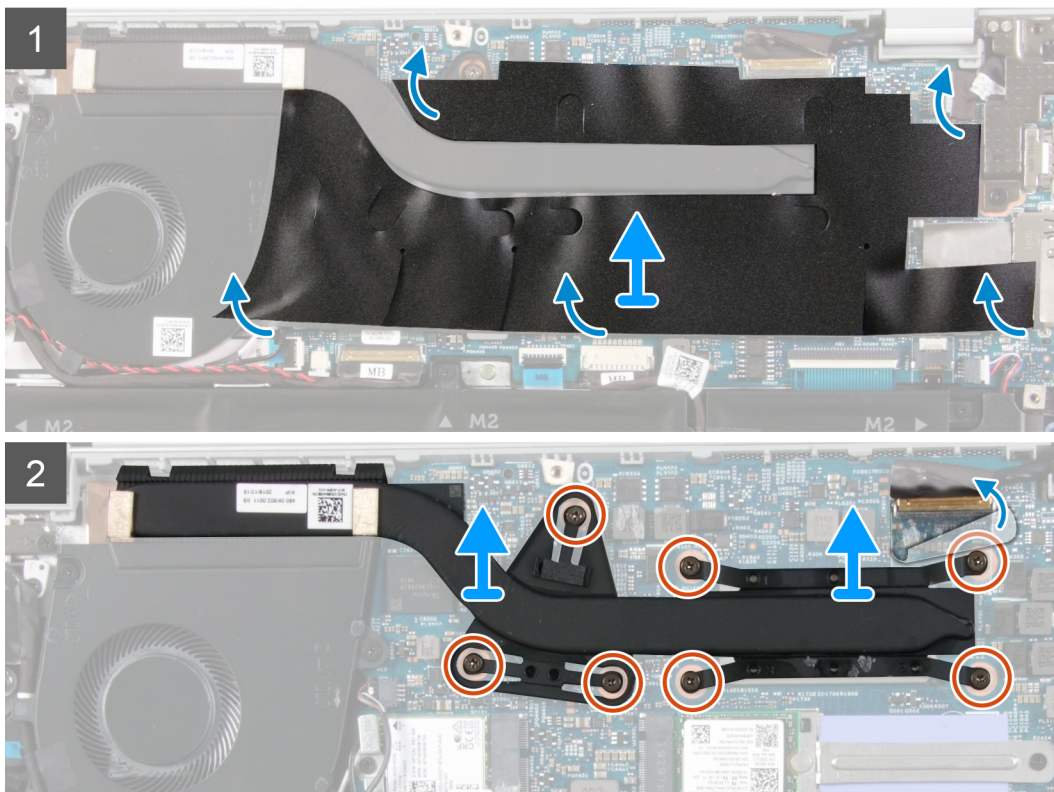
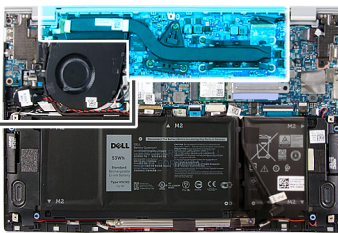
2. Uklonite [poklopac kućišta](#).

O ovom zadatku

Slika u nastavku prikazuje položaj sklopa hladila i daje vizualni prikaz postupka uklanjanja.



7x



Koraci

1. Skinite plastiku koja pričvršćuje sklop hladila na matičnu ploču.
2. Obrnutim redoslijedom (od onoga naznačenog na sklopu hladila) otpustite sedam pričvrtnih vijaka koji pričvršćuju sklop hladila na matičnu ploču.
3. Podignite sklop hladila s matične ploče.

Ugradnja sklopa hladila

preuvjeti

Ako ponovo postavljate komponentu, uklonite postojeću komponentu prije početka ugradnje.

OPREZ: Netočno poravnanje sklopa hladila može oštetiti matičnu ploču i procesor.

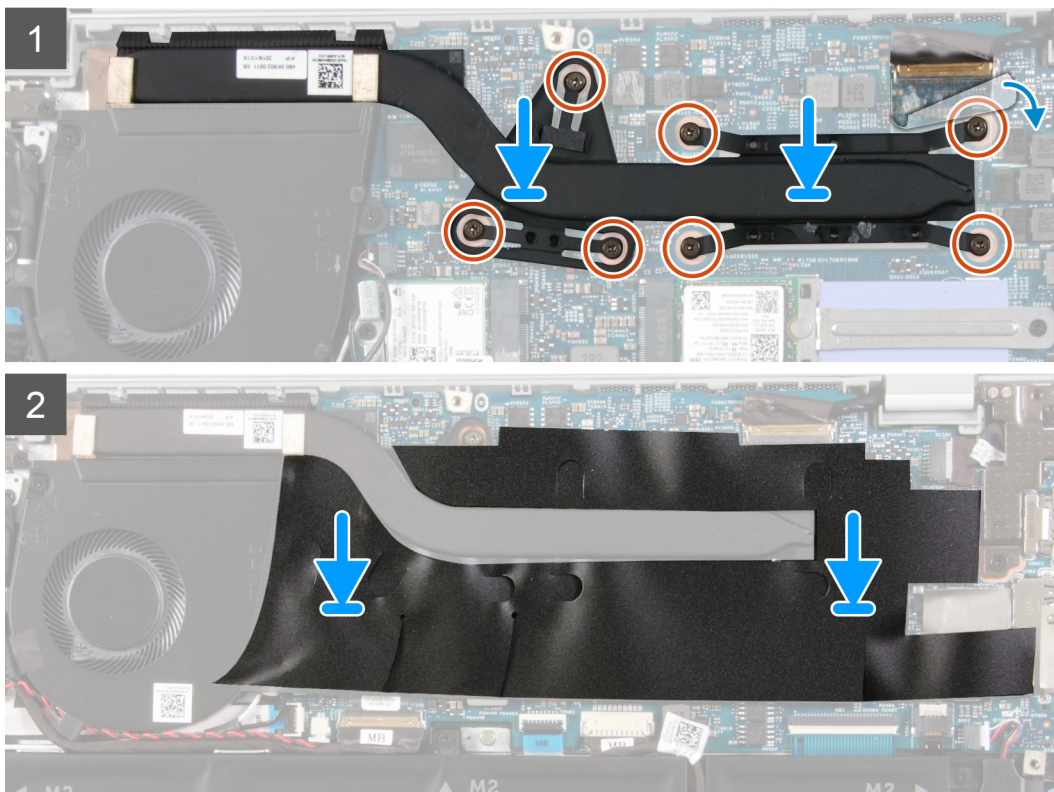
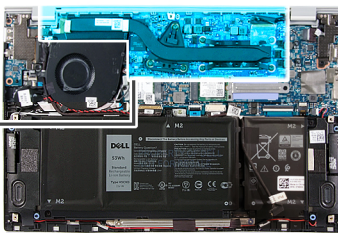
NAPOMENA: Ako mijenjate matičnu ploču ili sklop hladila procesora, koristite termalnu pločicu/pastu isporučenu u kompletu kako biste osigurali prenošenje topline.

O ovom zadatku

Slika u nastavku prikazuje položaj sklopa hladila i daje vizualni prikaz postupka ugradnje.



7x



Koraci

1. Poravnajte otvore za vijke na sklopu hladila na otvore za vijke na matičnoj ploči.
2. Redoslijedom (naznačenim na sklopu hladila) pritegnite sedam pričvršnih vijaka koji pričvršćuju sklop hladila na matičnu ploču.
3. Nalijepite plastiku koja pričvršćuje sklop hladila na matičnu ploču.

Sljedeći koraci

1. Ugradite [poklopac kućišta](#).
2. Slijedite upute u odlomku [Nakon rada na unutrašnjosti računala](#).

Ulaz adaptera za napajanje

Uklanjanje priključka adaptera za napajanje

preduvjeti

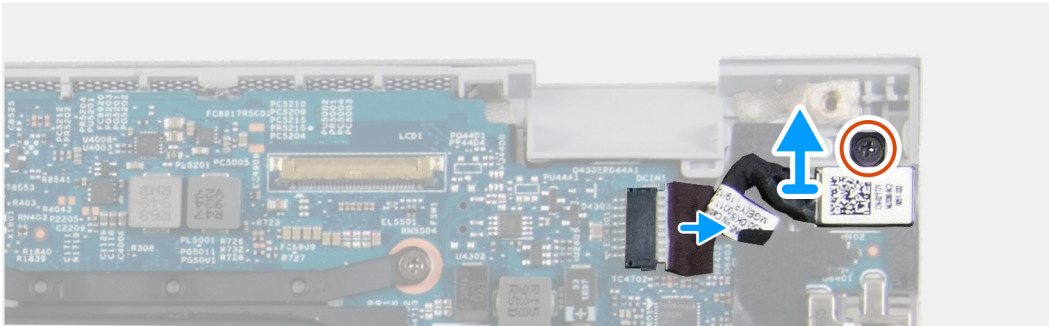
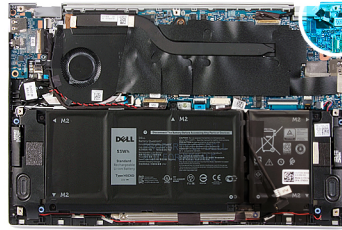
1. Slijedite upute u odlomku [Prije rada na unutrašnjosti računala](#).
2. Uklonite [poklopac kućišta](#).
3. Uklonite [sklop zaslona](#).

O ovom zadatku

Slika u nastavku prikazuje položaj priključka adaptera za napajanje i daje vizualni prikaz postupka uklanjanja.



1x
M2x3



Koraci

1. Uklonite vijak (M2x3) koji pričvršćuje priključak adaptera za napajanje na matičnu ploču.
2. Odspojite kabel priključka za adapter napajanja iz matične ploče.
3. Podignite priključak adaptera za napajanje zajedno s njegovim kabelom sa sklopa oslonca za dlanove i tipkovnice.

Ugradnja priključka adaptera za napajanje

preduvjeti

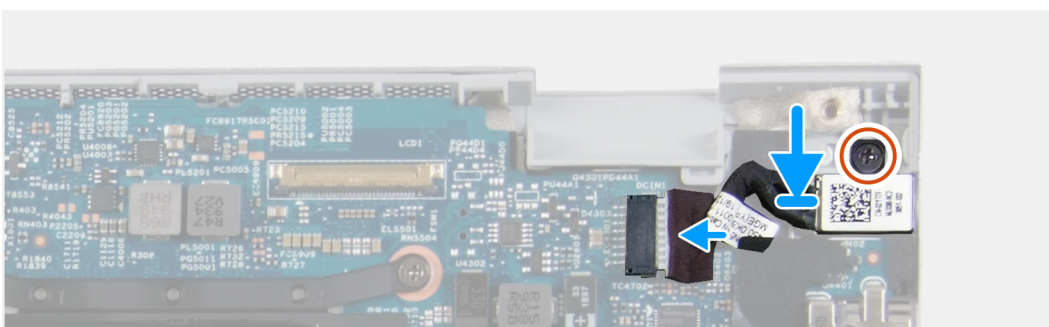
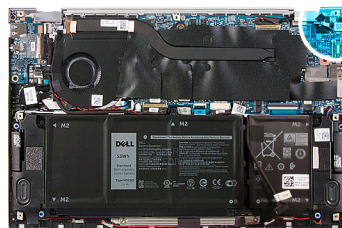
Ako ponovo postavljate komponentu, uklonite postojeću komponentu prije početka ugradnje.

O ovom zadatku

Slika u nastavku prikazuje položaj priključka adaptera za napajanje i daje vizualni prikaz postupka ugradnje.



1x
M2x3



Koraci

1. Spojite kabel priključka adaptera za napajanje na matičnu ploču.
2. Ponovno postavite vijak (M2x3) koji pričvršćuje priključak za adapter napajanja na sklop oslonca za dlanove i tipkovnice.

Sljedeći koraci

1. Ugradite [poklopac kućišta](#).
2. Slijedite upute u odlomku [Nakon rada na unutrašnjosti računala](#).

U/I ploču

Uklanjanje U/I ploče

preduvjeti

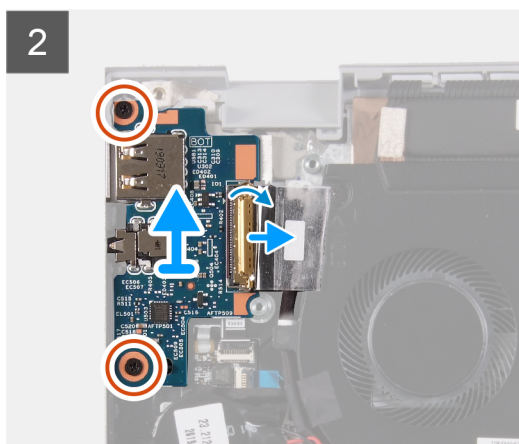
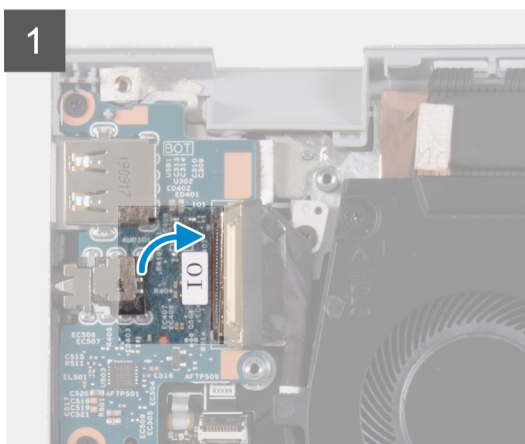
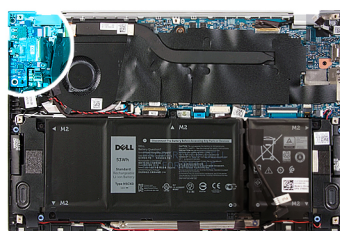
1. Slijedite upute u odlomku [Prije rada na unutrašnjosti računala](#).
2. Uklonite [poklopac kućišta](#).
3. Uklonite [sklop zaslona](#).

O ovom zadatku

Slika u nastavku prikazuje položaj sklopa U/I ploče i daje vizualni prikaz postupka uklanjanja.



2x
M2x3



Koraci

1. Odljepite traku koja pričvršćuje kabel U/I ploče na U/I ploču.
2. Otvorite zasun i odspojite kabel U/I ploče iz U/I ploče.
3. Odljepite traku koja pričvršćuje kabel U/I ploče na ventilator.
4. Uklonite dva vijka (M2x3) koji pričvršćuju U/I ploču na sklop oslonca za dlanove i tipkovnice.
5. Podignite U/I ploču sa sklopa oslonca za dlanove i tipkovnice.

Ugradnja U/I ploče

preduvjeti

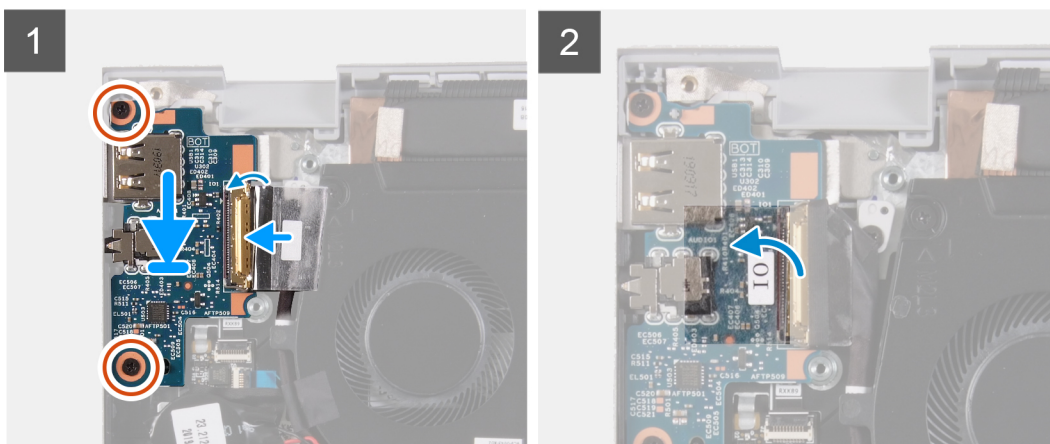
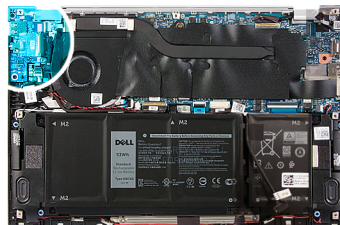
Ako ponovo postavljate komponentu, uklonite postojeću komponentu prije početka ugradnje.

O ovom zadatku

Slika u nastavku prikazuje položaj U/I ploče i daje vizualni prikaz postupka ugradnje.



2x
M2x3



Koraci

1. Poravnajte i postavite U/I ploču na sklop oslonca za dlanove i tipkovnice.
2. Ponovno postavite dva (M2x3) vijka koji pričvršćuju U/I ploču na sklop oslonca za dlanove i tipkovnice.
3. Priključite kabel U/I ploče i zatvorite zasun da biste pričvrstili kabel na U/I ploču.
4. Zalijepite traku koja pričvršćuje kabel U/I ploče na ventilator.
5. Zalijepite traku koja pričvršćuje kabel U/I ploče na I/O ploču.

Sljedeći koraci

1. Ugradite [ventilator](#).
2. Ugradite [bateriju s 3 ćelije](#).
3. Ugradite [bateriju s 4 ćelije](#).
4. Ugradite [poklopac kućišta](#).
5. Slijedite upute u odlomku [Nakon rada na unutrašnjosti računala](#).

Matična ploča

Uklanjanje matične ploče

preduvjeti

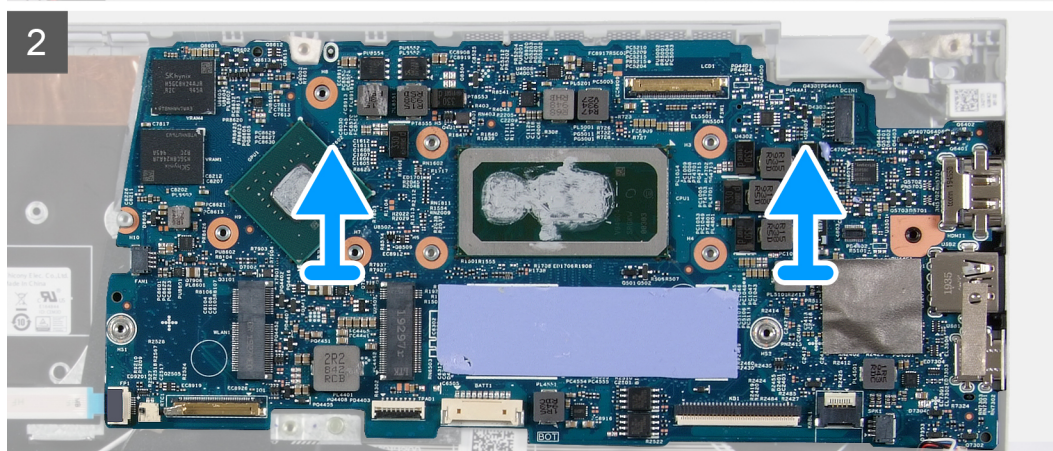
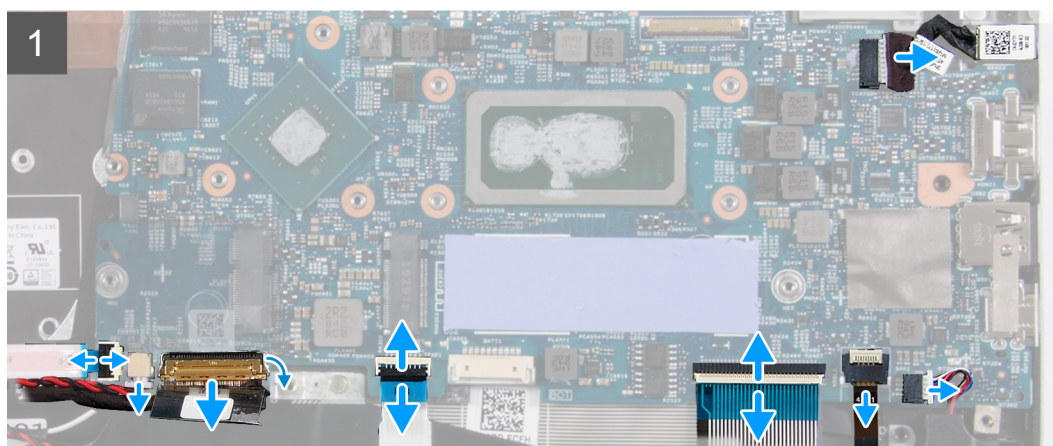
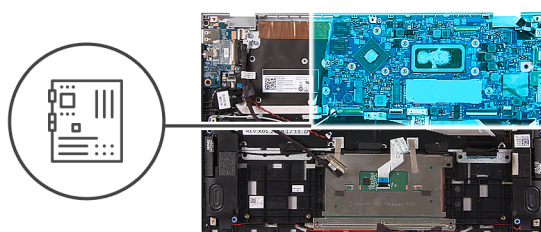
1. Slijedite upute u odlomku [Prije rada na unutrašnjosti računala](#).

- i** **NAPOMENA:** Servisna oznaka vašeg računala pohranjena je na matičnoj ploči. Morate upisati Servisnu oznaku u program za postavljanje BIOS-a nakon zamjene matične ploče.
- i** **NAPOMENA:** Zamjena matične ploče uklanja sve promjene koje ste učinili na BIOS-u korištenjem programa za postavljanje BIOS-a. Morate ponovno izvršiti odgovarajuće promjene nakon zamjene matične ploče.
- i** **NAPOMENA:** Prije odspajanja kabela iz matične ploče, zapamtite lokacije priključaka tako da točno ponovno možete priključiti kabele nakon zamjene matične ploče.

2. Uklonite poklopac kućišta.
3. Uklonite bateriju s 4 ćelije.
4. Uklonite bateriju s 3 ćelije.
5. Uklonite ventilator.
6. Uklonite hladilo.
7. Uklonite SSD pogon.
8. Uklonite sklop zaslona.

O ovom zadatku

Slike u nastavku prikazuje položaj matične ploče i daju vizualni prikaz postupka uklanjanja.



Koraci

1. Otvorite zasun i odspojite kabel čitača otiska prsta, kabel U/I ploče, kabel podloge osjetljive na dodir, kabel tipkovnice i kabel pozadinskog osvjetljenja tipkovnice s matične ploče.
2. Iskopčajte kabel zvučnika iz matične ploče.
3. Odspojite kabel baterije na matičnoj ploči od matične ploče.
4. Podignite matičnu ploču sa sklopa oslonca za dlanove i tipkovnice.

Ugradnja matične ploče

preduvjeti

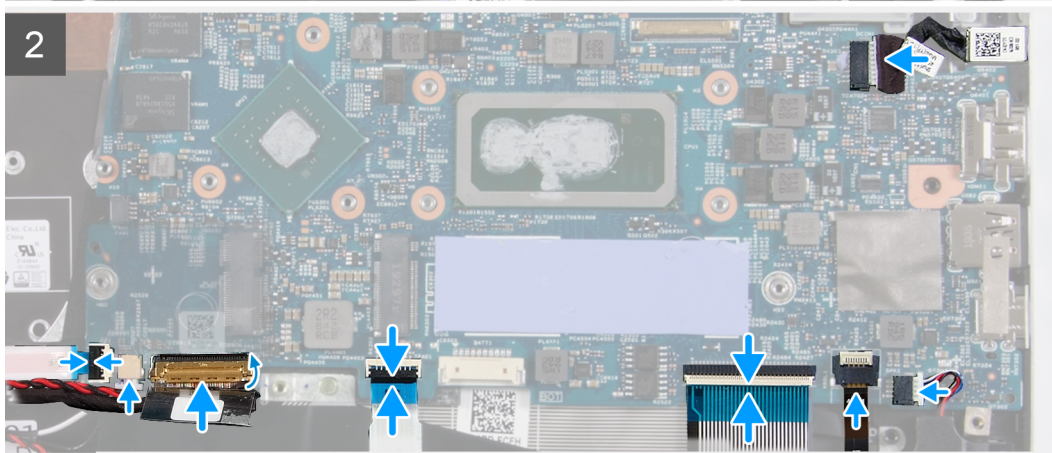
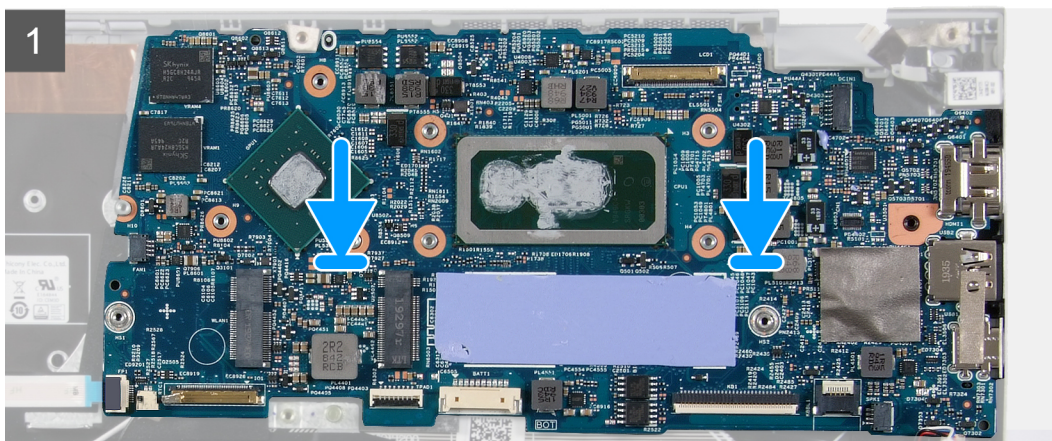
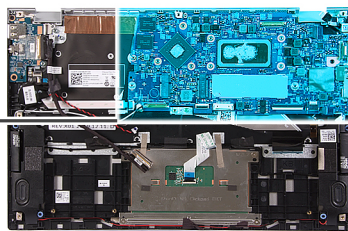
Ako ponovo postavljate komponentu, uklonite postojeću komponentu prije početka ugradnje.

i **NAPOMENA:** Servisna oznaka vašeg računala pohranjena je na matičnoj ploči. Morate upisati Servisnu oznaku u program za postavljanje BIOS-a nakon zamijene matične ploče.

i **NAPOMENA:** Zamjena matične ploče uklanja sve promjene koje ste učinili na BIOS-u korištenjem programa za postavljanje BIOS-a. Morate ponovno izvršiti odgovarajuće promjene nakon zamjene matične ploče.

O ovom zadatku

Slike u nastavku prikazuju položaj matične ploče i daju vizualni prikaz postupka ugradnje.



Koraci

1. Poravnajte matičnu ploču na sklopu oslonca za dlanove i tipkovnice.
2. Priključite kabele desnog i lijevog zvučnika s odgovarajućim priključcima na matičnoj ploči.
3. Spojite kabel baterije na matičnoj ploči na priključak na matičnoj ploči.
4. Spojite kabel čitača otiska prsta, kabel U/I ploče, kabel podloge osjetljive na dodir, kabel tipkovnice i kabel pozadinskog osvjetljenja tipkovnice s odgovarajućim priključcima i zatvorite zasun kako biste kabele pričvrstili na priključke na matičnoj ploči.

Sljedeći koraci

1. Ugradite [sklop zaslona](#).
2. Ugradite [SSD pogon](#).
3. Ugradite [sklop hladila](#).
4. Ugradite [ventilator](#).
5. Ugradite [bateriju s 4 ćelije](#).
6. Ugradite [bateriju s 3 ćelije](#).
7. Ugradite [poklopac kućišta](#).
8. Slijedite upute u odlomku [Nakon rada na unutrašnjosti računala](#).

Sklop oslonca za ruku i tipkovnica

Uklanjanje sklopa oslonca za dlanove i tipkovnice

preduvjeti

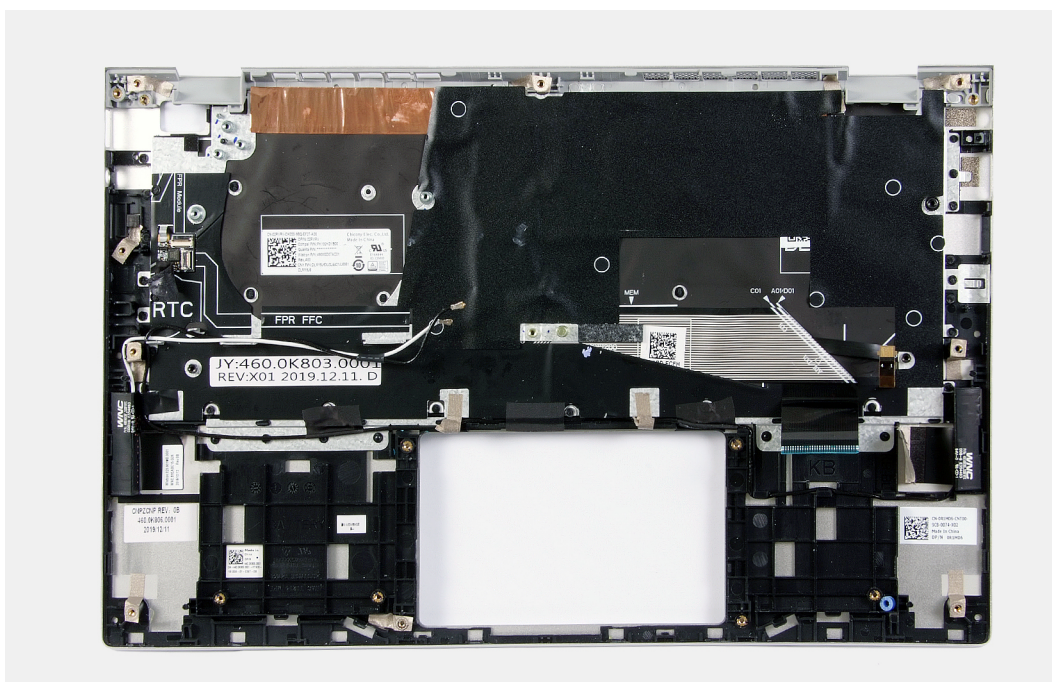
1. Slijedite upute u odlomku [Prije rada na unutrašnjosti računala](#).
2. Uklonite [poklopac kućišta](#).
3. Uklonite [bateriju s 4 ćelije](#).
4. Uklonite [bateriju s 3 ćelije](#).
5. Uklonite [karticu za bežičnu vezu](#).
6. Uklonite [zvučnike](#).
7. Uklonite [matičnu ploču](#).

i **NAPOMENA:** Matična ploča može se ukloniti zajedno sa spojenim hladilom.

8. Uklonite [sklop zaslona](#).
9. Uklonite [priključak adaptera za napajanje](#).
10. Uklonite [podlogu osjetljivu na dodir](#).

O ovom zadatku

Slika u nastavku prikazuje položaj sklopa oslonca za dlanove i tipkovnice i daje vizualni prikaz postupka uklanjanja.



Koraci

Nakon izvršenja koraka u predradnjama preostaju sklop oslonca za dlanove i tipkovnice.

i **NAPOMENA:** Matičnu ploču možete ukloniti s priključenim sklopom hladila.

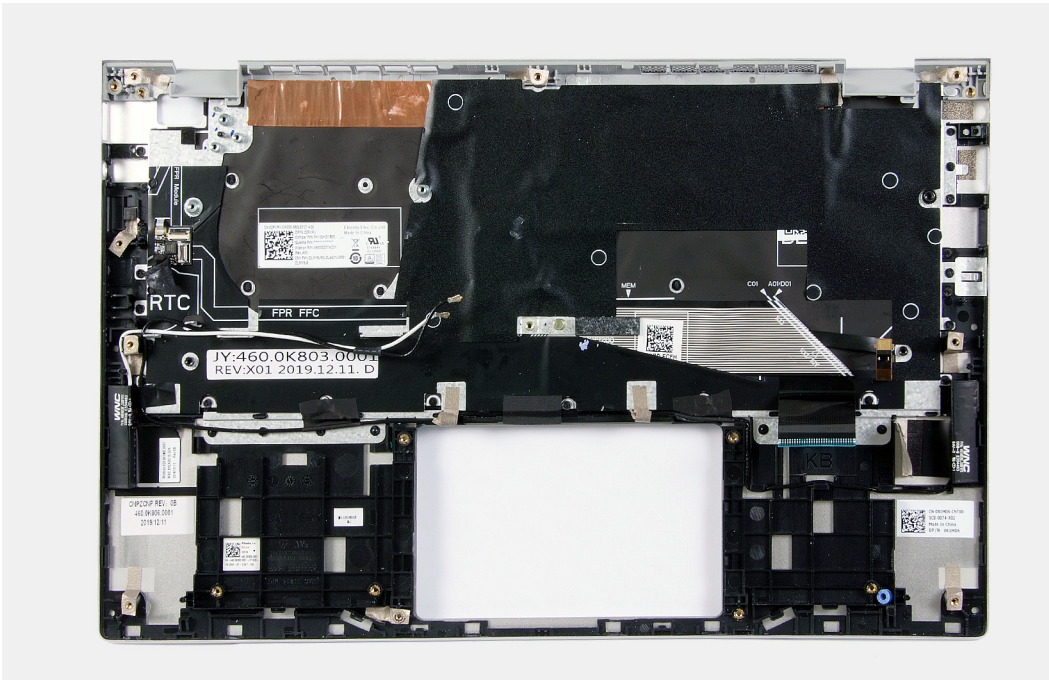
Ugradnja sklopa oslonca za dlanove i tipkovnice

preduvjeti

Ako ponovo postavljate komponentu, uklonite postojeću komponentu prije početka ugradnje.

O ovom zadatku

Slika u nastavku prikazuje položaj sklopa oslonca za dlanove i tipkovnice i daje vizualni prikaz postupka ugradnje.



Koraci

Postavite sklop oslonca za dlanove i tipkovnice na ravnu površinu.

Sljedeći koraci

1. Ugradite [podlogu osjetljivu na dodir](#).
2. Ugradite [priključak adaptera za napajanje](#).
3. Ugradite [sklop zaslona](#).
4. Ugradite [matičnu ploču](#).
5. Ugradite [zvučnike](#).
6. Ugradite [karticu za bežičnu vezu](#).
7. Ugradite [bateriju s 4 ćelije](#).
8. Ugradite [bateriju s 3 ćelije](#).
9. Ugradite [poklopac kućišta](#).
10. Slijedite upute u odlomku [Nakon rada na unutrašnjosti računala](#).

Gumb za uključivanje/isključivanje s čitačem otisaka prstiju

Uklanjanje gumba za uključivanje/isključivanje s čitačem otiska prsta

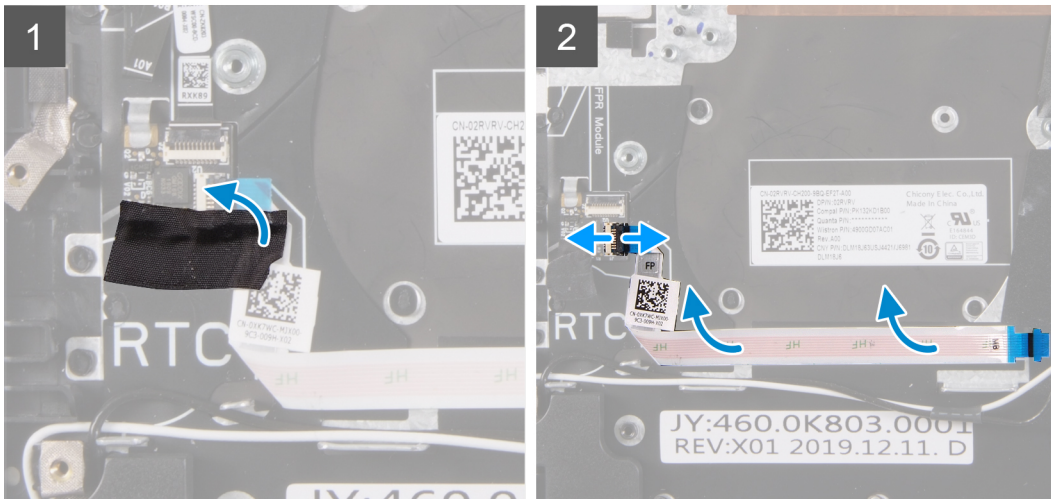
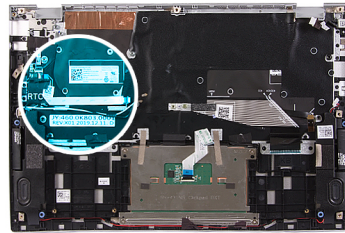
preduvjeti

1. Slijedite upute u odlomku [Prije rada na unutrašnjosti računala](#).
2. Uklonite [poklopac kućišta](#).
3. Uklonite [bateriju s 4 ćelije](#).
4. Uklonite [bateriju s 3 ćelije](#).
5. Uklonite [karticu za bežičnu vezu](#).

6. Uklonite zvučnike.
7. Uklonite matičnu ploču.
 - NAPOMENA:** Matična ploča može se ukloniti zajedno sa spojenim hladilom.
8. Uklonite sklop zaslona.
9. Uklonite priključak adaptera za napajanje.
10. Uklonite gumb za uključivanje/isključivanje s čitačem otiska prsta

O ovom zadatku

Slika u nastavku prikazuje položaj priključka adaptera za napajanje i daje vizualni prikaz postupka uklanjanja.



Koraci

1. Odijepite plastičnu traku koja pričvršćuje gumb za uključivanje/isključivanje s kabelom čitača otiska prsta.
2. Odspojite gumb za uključivanje/isključivanje s kabelom čitača otiska prsta od priključka na sklopu oslonca za dlanove i tipkovnice.
3. Podignite gumb za uključivanje/isključivanje s čitačem otiska prsta sa sklopa oslonca za dlanove i tipkovnice.

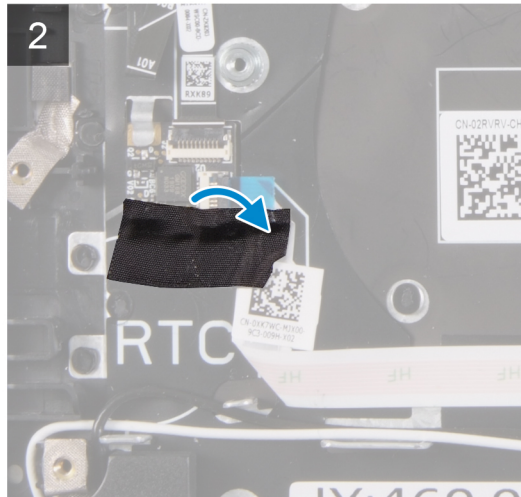
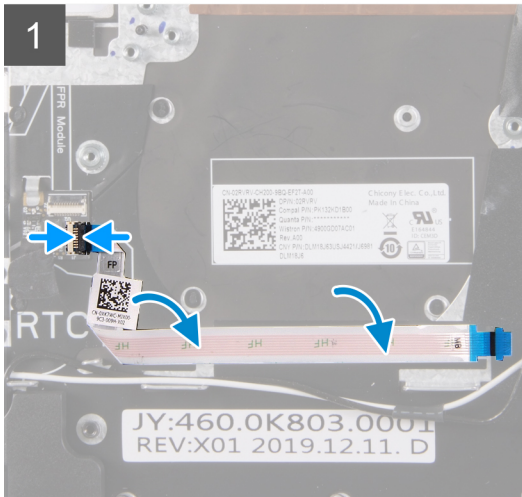
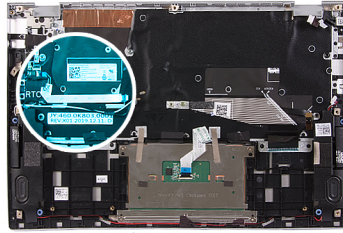
Ugradnja gumba za uključivanje/isključivanje s čitačem otisaka prstiju

preduvjeti

Ako ponovo postavljate komponentu, uklonite postojeću komponentu prije početka ugradnje.

O ovom zadatku

Slika u nastavku prikazuje položaj priključka adaptera za napajanje i daje vizualni prikaz postupka ugradnje.



Koraci

1. Poravnajte gumb za uključivanje/isključivanje s čitačem otiska prsta na sklop oslonca za dlanove i tipkovnice.
2. Spojite gumb za uključivanje/isključivanje s kabelom čitača otiska prsta na priključak na sklopu oslonca za dlanove i tipkovnice.
3. Zalijepite plastičnu traku koja pričvršćuje gumb za uključivanje/isključivanje s kabelom čitača otiska prsta.

Sljedeći koraci

1. Ugradite [gumb za uključivanje/isključivanje s čitačem otiska prsta](#).
2. Ugradite [priključak adaptera za napajanje](#).
3. Ugradite [sklop zaslona](#).
4. Ugradite [matičnu ploču](#).
5. Ugradite [zvučnike](#).
6. Ugradite [karticu za bežičnu vezu](#).
7. Ugradite [bateriju s 4 ćelije](#).
8. Ugradite [bateriju s 3 ćelije](#).
9. Ugradite [poklopac kućišta](#).
10. Slijedite upute u odlomku [Nakon rada na unutrašnjosti računala](#).

Rješavanje problema

Oporavak operativnog sustava

Kada vaše računalo ne može podići operativni sustav čak i nakon više pokušaja, automatski pokreće alat Dell SupportAssist OS Recovery.

Dell SupportAssist OS Recovery samostalan je alat koji je predinstaliran na svim Dell računalima s Windows 10 operativnim sustavom. Sastoji se od alata za dijagnosticiranje i rješavanje poteškoća koje se mogu dogoditi prije podizanja računala u operativni sustav. Omogućuje vam da dijagnosticirate hardverske probleme, popravite računalo, napravite sigurnosnu kopiju podataka ili vratite računalo u tvorničko stanje.

Možete ga i preuzeti sa stranice Dell Support za rješavanje poteškoća i popravak računala kada se ne uspije podići u primarni operativni sustav zbog zatajenja softvera ili hardvera.

Više informacija o alatu Dell SupportAssist OS Recovery pronađite u *Korisničkom vodiču alata Dell SupportAssist OS Recovery* na adresi www.dell.com/support.

Opcije medija sigurnosne pohrane i oporavka


Preporučujemo da izradite medij za oporavak radi rješavanja i ispravljanja eventualnih problema sa sustavom Windows. Dell predlaže više opcija za oporavak Windows operacijskog sustava na Dell PC-u. Za više informacija pogledajte [Opcije Dellvog sigurnosnog kopiranja i oporavka Windowsa](#).

Dijagnostika provjere performansi sustava prije podizanja sustava Dell SupportAssist

O ovom zadatku

Dijagnostika SupportAssist (poznata i kao dijagnostika sustava) izvršava cjelovitu provjeru hardvera. Dijagnostika provjere performansi sustava prije podizanja sustava Dell SupportAssist ugrađena je u BIOS i BIOS je interno pokreće. Ugrađena dijagnostika sustava pruža skup opcija za određene uređaje ili grupe uređaja koje vam omogućuju da:

- automatski pokrenete testove ili u interaktivnom načinu rada
- ponovite testove
- prikažete ili spremite rezultate testa
- pokrenete temeljite testove za uvođenje dodatnih opcija testiranja radi pružanja dodatnih informacija o uređajima u kvaru
- pregledate poruke o statusu koje vas informiraju ako su testovi uspješno završeni
- pregledate poruke o pogreškama koje vas informiraju o problemima do kojih je došlo tijekom testiranja

 NAPOMENA: Neki testovi za određene uređaje zahtijevaju interakciju s korisnikom. Uvijek budite pri računalnom terminalu prilikom izvođenja dijagnostičkih testova.

Za dodatne informacije pogledajte <https://www.dell.com/support/article/sln115162/>.

Provjera performansi sustava prije podizanja sustava SupportAssist

Koraci

1. Uključite računalo.
2. Kada se računalo podiže, pritisnite tipku F12 kada se prikaže logotip Dell.
3. Na zaslonu izbornika za podizanje odaberite opciju **Diagnostics**.

4. Kliknite tipku strelice u donjem lijevom kutu.
Otvora se naslovna strana dijagnostike.
5. Pritisnite strelicu u donjem desnom kutu da biste otišli na popis stranica.
Navedene su otkrivene stavke.
6. Ako želite pokrenuti dijagnostički test na određenom uređaju pritisnite Esc i kliknite na **Yes (Da)** kako biste zaustavili dijagnostički test.
7. Odaberite uređaj s lijeve ploče i kliknite na **Run Tests**.
8. Ako postoje neki problemi, prikazuju se kodovi pogreške.
Zabilježite kôd pogreške i kontrolni broj pa se obratite tvrtki Dell.

Alati za provjeru valjanosti

Ovaj odjeljak sadrži informacije o tome kako provjeriti valjanost SupportAssist ePSA, ePSA ili PSA kodova pogrešaka.

Kodovi pogrešaka mogu se provjeriti koristeći dvije metode navedene u nastavku:

- atomom za provjeru poboljšanog testiranja računala prije podizanja sustava (ePSA),
- skeniranjem QR koda koristeći QR aplikaciju na pametnom telefonu.

Online alat za provjeru valjanosti SupportAssist ePSA, ePSA ili PSA Error kodova pogrešaka


Vodič za korištenje

Koraci

1. Korisnik će pribaviti informacije iz prozora pogreške ePSA.




2. Idite na <https://www.dell.com/support/diagnose/Pre-boot-Analysis>.
3. Unesite kod pogreške, validacijski kod i servisnu oznaku. Serijski broj dijela je opcionalan.

Error Code (without 2000-prefix) *	<input type="text" value="Error Code (without 2000-prefix)"/>
Validation Code *	<input type="text" value="Validation Code"/>
Service Tag  *	<input type="text" value="Service Tag"/>
Part Serial # (optional)	<input type="text" value="Part Serial # (optional)"/>
<input type="button" value="Submit"/>	

[View System Requirements and Privacy And Legal Information](#)

 **NAPOMENA:** Kod koda pogreške koristite samo posljednje 3 ili 4 znamenke koda. (korisnik može unijeti samo 0142 ili 142, umjesto da unese 2000 - 0142.)


4. Kliknite na **Submit** (Pošalji) čim ste unijeli sve potrebne informacije.

Error Code (without 2000-prefix) *	<input type="text" value="0141"/>
Validation Code *	<input type="text" value="125870"/>
Service Tag  *	<input type="text" value=""/>
Part Serial # (optional)	<input type="text" value="Part Serial # (optional)"/>
<input type="button" value="Submit"/>	

[View System Requirements and Privacy And Legal Information](#)

Rezultati

Primjer ispravnog koda pogreške



Vostro 20 All-in-One 3055

Service Tag: XXXXXXXXXX | Express Service Code: XXXXXXXXXX

[Add to My Products List](#)

[View a different product](#)

Manuals
Warranty
System configuration

Diagnostics

Support topics & articles

Drivers & downloads

General maintenance

Parts & accessories

▲ Your system is currently Out of Warranty. Please contact Dell Technical Support for further assistance.

Result: Issues Found.

Your result requires attention. Review the affected hardware below and follow the instructions to troubleshoot problems or you may be presented with a request to replace parts.

[Clear results](#)

▲ **Needs Attention: System maintenance**

Needs Attention

A potential error has been found. [Click here](#) to view a list of steps that can help resolve your issue.

See full scan results.

Diagnostics Completed

Hardware

Diagnostic Name	Error Code	Serial #	Result
EP5A	141		● Failed

Nakon što unese ispravne informacije, online alati će korisnika usmjeriti na gore prikazani zaslon koji na kojem su sljedeće informacije o:

- Potvrda koda pogreške i posljedica rezultata
- Predložena zamjena za dio
- Je li klijent još uvijek pokriven Dell-ovim jamstvom
- Referentni broj predmeta ako je pod tom servisnom oznakom otvoren predmet

Primjer neispravnog koda pogreške

Error Code (without
2000-prefix) *

0141

Validation Code *

123456

Service Tag  *

XXXXXXXXXX

Part Serial # (optional)

Part Serial # (optional)



You have entered an invalid ePSA request, please check your details and try again.

Submit

Alat za provjeru valjanosti QR aplikacije

O ovom zadatku

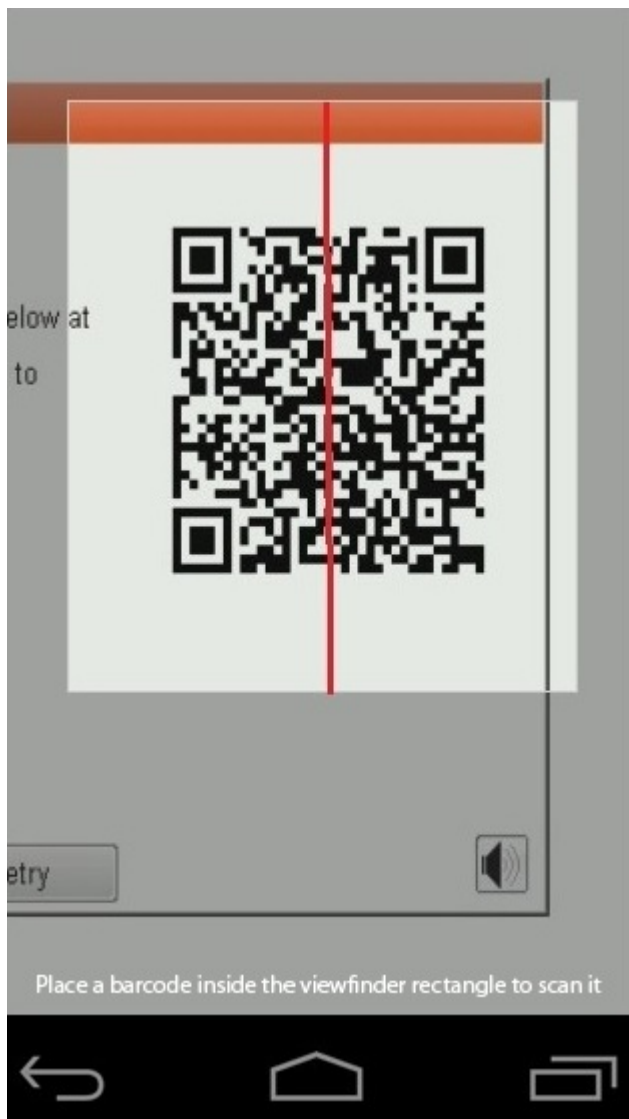
Osim online alatom, klijent može provjeriti valjanost koda pogreške skeniranjem QR koda QR aplikacijom na pametnom telefonu.

Koraci

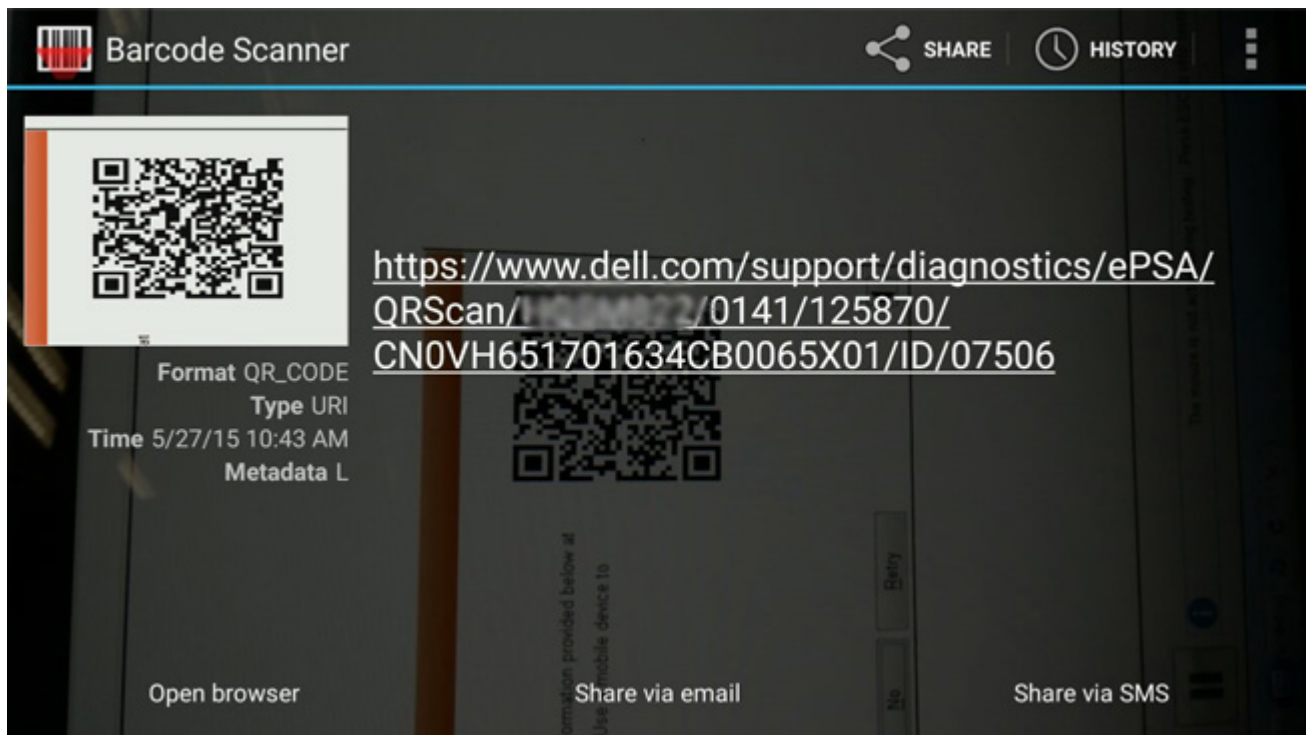
1. Korisnik će pribaviti QR kod iz zaslona pogreške ePSA.



2. Korisnik može koristiti bilo koju aplikaciju za skeniranje QR koda putem pametnog telefona kako bi skenirao QR kod.




3. Aplikacija za skeniranje QR koda skenirati će kod i automatski generirati vezu. Kliknite na vezu za nastavak.



Rezultati

Generirana veza odvest će klijenta do web-mjesta za podršku tvrtke Dell na kojem se nalaze sljedeće informacije:

- Potvrda koda pogreške i posljedica rezultata
- Predložena zamjena za dio
- Je li klijent još uvijek pokriven Dellovim jamstvom
- Referentni broj predmeta ako je pod tom servisnom oznakom otvoren predmet



Vostro 20 All-in-One 3055

Service Tag: [XXXXXXXXXX](#) | Express Service Code: [XXXXXXXXXX](#)

[Add to My Products List](#)

[View a different product](#)

Manuals
Warranty
System configuration

Diagnostics

Support topics & articles

Drivers & downloads

General maintenance

Parts & accessories

⚠ Your system is currently Out of Warranty. Please contact Dell Technical Support for further assistance.

Result: Issues Found.

Your result requires attention. Review the affected hardware below and follow the instructions to troubleshoot problems or you may be presented with a request to replace parts.

[Clear results](#)

⚠ Needs Attention: System maintenance

Needs Attention

A potential error has been found. [Click here](#) to view a list of steps that can help resolve your issue.

[See full scan results.](#)

Diagnostics Completed

Hardware

Diagnostic Name	Error Code	Serial #	Result
EPSA	141		❌ Failed

Ugrađeno samotestiranje LCD-a

Pregled: ugrađeno samotestiranje LCD-a (BIST)

Dell prijenosna računala imaju ugrađeni dijagnostički alat koji pomaže odrediti je li abnormalnost zaslona svojstvena LCD-u (zaslonu) Dell prijenosnog računala ili je problem nastao zbog postavki grafičke kartice (GPU-a) i PC-a.

Kad primijetite nepravilnosti u radu zaslona poput treperenja, distorzije, problema s jasnoćom, nejasne ili zamućene slike, vodoravnih ili okomitih crta, izbijeljenih boja i slično, uvijek je dobro izolirati LCD (zaslon) tako da pokrenete ugrađeno samotestiranje (BIST).

Kako pozvati LCD BIST testiranje

1. Isključite Dell prijenosno računalo.
2. Isključite sve periferne uređaje priključene na prijenosno računalo. Priključite samo prilagodnik za izmjeničnu struju (punjač) na prijenosno računalo.
3. Pobrinite se da je LCD (zaslon) čist (nema čestica prašine na površini zaslona).
4. Pritisnite i držite tipku **D** i **uključite** prijenosno računalo kako biste ušli u način ugrađenog samotestiranja LCD zaslona (BIST). Nastavite držati tipku D dok se ne pojave trake boja na LCD-u (zaslonu).
5. Zaslون će prikazati višestruke trake boja i promijeniti boje na cijelom zaslonu u crvenu, zelenu i plavu.
6. Pažljivo pregledajte zaslon ne biste li pronašli nepravilnosti.
7. Pritisnite tipku **Esc** da biste izašli.

ⓘ NAPOMENA: Dell ePSA nakon otvaranja prvo pokreće LCD BIST, pri čemu očekuje korisničku intervenciju da potvrdi funkcionalnost LCD zaslona.

M-BIST

M-BIST (ugrađeno samotestiranje) dijagnostički je alat s poboljšanom točnošću u otkrivanju kvarova matične ploče.

i **NAPOMENA:** M-BIST se može ručno pokrenuti prije POST-a (Ugrađenog samotestiranja kod pokretanja).

Kako pokrenuti M-BIST

i **NAPOMENA:** M-BIST je potrebno pokrenuti na sustavu iz isključenog stanja dok je sustav priključen na AC napajanje ili samo na bateriju.

1. Pritisnite i zajedno držite tipku **M** na tipkovnici i **gumb za uključivanje/isključivanje** za pokretanje M-BIST-a.
2. S istovremeno pritisnutom tipkom **M** i **gumbom za uključivanje/isključivanje** LED indikator baterije prikazat će dva stanja:
 - a. ISKLJUČENO: Nije otkrivena pogreška na matičnoj ploči
 - b. ŽUTO: Označava problem s matičnom pločom

Svjetla dijagnostike sustava

Svjetlo statusa baterije

Označava status napajanja i baterije.

Puno bijelo - Adapter napajanja je priključen i baterija ima više od 5 posto napunjenosti.

Žuto - Računalo radi na bateriji i baterija ima manje od 5 posto napunjenosti.

Isključeno

- Adapter napajanja je priključen i baterija je potpuno napunjena.
- Računalo radi na bateriji i baterija ima više od 5 posto napunjenosti.
- Računalo je u stanju mirovanja, hibernacije ili je isključeno.

Svjetla napajanja i statusa baterije trepere žuto zajedno sa šiframa zvučnih signala označavaju kvarove.

Na primjer, svjetla napajanja i statusa baterije trepere žuto dva puta uz pauzu, a potom trepere bijelo tri puta uz pauzu. Ovaj obrazac 2,3 nastavlja se sve do isključenja računala označavajući da je detektirano da nema memorije ili RAM-a.

Sljedeća tablica prikazuje različita napajanja i obrasce svjetla statusa baterije i pridružene probleme.

Tablica 3. LED kodovi

Kodovi dijagnostičkih indikatora	Opis problema
2,1	Kvar procesora
2,2	Matična ploča: kvar BIOS-a ili ROM-a (Read-Only Memory)
2,3	Nije otkrivena memorija ili RAM (Random-Access Memory)
2,4	Kvar memorije ili RAM-a (Random-Access Memory)
2,5	Ugrađena neispravna memorija
2,6	Pogreška matične ploče ili čipseta
2,7	Kvar zaslona
2,8	Kvar LCD sabirnice napajanja. Ponovno postavite matičnu ploču
3,1	Kvar baterije na matičnoj ploči
3,2	Kvar PCI-a, video kartice/čipa
3,3	Slika za oporavak nije pronađena
3,4	Slika za oporavak je pronađena ali nije valjana
3,5	Kvar sabirnice napajanja
3,6	Nedovršeno flashiranje BIOS-a sustava

Svjetlo statusa kamere: Označavaju da li se koristi kamera.

- Puno bijelo — kamera se koristi.
- Isključeno — kamera se ne koristi.

Svjetlo statusa tipke Caps Lock: Označava je li omogućena ili onemogućena tipka Caps Lock.

- Puno bijelo — Caps Lock je omogućen.
- Isključeno — Caps Lock je onemogućen.

Oslobađanje statičkog elektriciteta

O ovom zadatku

Statički elektricitet je zaostali elektricitet koji ostaje u računalu čak i nakon isključivanja računala i odspajanja baterije s matične ploče. Postupa u nastavku pruža upute kako osloboditi zaostali statički elektricitet:

Koraci

1. Isključite računalo.
2. Uklonite [poklopac kućišta](#).

 **NAPOMENA:** Bateriju morate odspojiti s matične ploče, pogledajte **2. korak u odjeljku Uklanjanje baterije**.

3. Pritisnite i držite gumb za uključivanje/isključivanje na 15 sekundi da biste ispraznili statički elektricitet.
4. Ugradite [poklopac kućišta](#).
5. Uključite računalo.

Uključivanje i isključivanje napajanja za Wi-Fi

O ovom zadatku

Ako vaše računalo ne može pristupiti internetu zbog problema s povezivanjem s Wi-Fi mrežom, isključite i ponovno uključite Wi-Fi. U sljedećem postupku pronaći ćete upute za uključivanje i isključivanje funkcije Wi-Fi:

 **NAPOMENA:** Neki pružatelji internetske usluge nude kombinirani uređaj modema i usmjerivača.

Koraci



1. Isključite računalo.
2. Isključite modem.
3. Isključite bežični usmjerivač.
4. Pričekajte 30 sekundi.
5. Uključite bežični usmjerivač.
6. Uključite modem.
7. Uključite računalo.

Dobivanje pomoći i kontaktiranje tvrtke Dell

Izvori za samopomoć



Informacije i pomoć o Dell proizvodima i uslugama korištenjem ovih mrežnih izvora za samopomoć:

Tablica 4. Izvori za samopomoć

Izvori za samopomoć	Lokacija resursa
Informacije o Dell proizvodima i uslugama	https://www.dell.com/
Dell podrška	
Savjeti	
Kontaktirajte podršku	U Windows tražilici upišite <code>Contact Support</code> , pa pritisnite <code>Enter</code> .
Pomoć na mreži za operacijski sustav	<ul style="list-style-type: none"> Windows: https://www.dell.com/support/windows Linux: https://www.dell.com/support/linux
Informacije o rješavanju problema, korisnički priručnici, upute za postavljanje, specifikacije o proizvodu, blogovi s tehničkom pomoći, upravljački programi, ažuriranja softvera itd.	https://www.dell.com/support/home/
Članci Dellove baze znanja koji pokrivaju različita pitanja i nedoumice u vezi sa sustavom:	<ol style="list-style-type: none"> Idite na https://www.dell.com/support/home/?app=knowledgebase. Unesite temu ili ključnu riječ u okvir Search (Pretraga). Kliknite Search (Traži) da biste dohvatili povezane članke.
Saznajte i pribavite više informacija o svojem proizvodu:	Tvrtka Dell pruža nekoliko opcija za podršku i uslugu kojima možete pristupiti putem interneta ili telefona. Ako nemate aktivnu internetsku vezu, možete pronaći kontaktne informacije na vašem računu koji ste dobili prilikom kupnje računala, pakiranju ili katalogu proizvoda tvrtke Dell.
<ul style="list-style-type: none"> Specifikacije proizvoda Operacijski sustav Postavljanje i upotreba proizvoda Sigurnosno kopiranje podataka Rješavanje problema i dijagnostika Vraćanje sustava na tvorničke postavke i oporavak Informacije o BIOS-u 	<ul style="list-style-type: none"> Odaberite Detect Product (Otkrij proizvod). Pronađite svoj proizvod na padajućem izborniku u odjeljku View Products (Pregled proizvoda). Unesite Service Tag number (broj servisne oznake) ili Product ID (ID proizvoda) u traku za pretraživanje. Na našoj stranici podrške za proizvod pomaknite se dolje do odjeljka Manuals and Documents (Priručnici i dokumenti) da biste vidjeli pregled svih priručnika, dokumenata i drugih informacija o vašem proizvodu.

Kontaktiranje tvrtke Dell

Tvrtka Dell pruža nekoliko opcija za podršku i uslugu kojima možete pristupiti putem interneta ili telefona. Ako nemate aktivnu internetsku vezu, možete pronaći kontaktne informacije na vašem računu koji ste dobili prilikom kupnje računala, pakiranju ili katalogu proizvoda tvrtke Dell. Njihova dostupnost ovisi o državi/regiji i proizvodu, stoga neke usluge možda neće biti dostupne na vašem području. Ako se želite obratiti tvrtki Dell u vezi prodaje, tehničke podrške ili problema oko korisničke podrške:

1. Idite na <https://www.dell.com/support/>.
 2. Odaberite državu/regiju iz padajućeg izbornika u donjem desnom kutu stranice.
 3. Za **prilagođenu podršku**:
 - a. U polje **Enter your Service Tag** unesite servisnu oznaku sustava.
 - b. Kliknite **submit** (pošalji).
 - Prikazuje se stranica za podršku na kojoj su navedene razne kategorije podrške.
 4. Za **opću podršku**:
 - a. Odaberite kategoriju proizvoda.
 - b. Odaberite segment proizvoda.
 - c. Odaberite svoj proizvod.
 - Prikazuje se stranica za podršku na kojoj su navedene razne kategorije podrške.
 5. Pojednostavljeni za kontakt Dellove globalne tehničke podrške možete pronaći ovdje <https://www.dell.com/contactdell>.
 **NAPOMENA:** Prikazat će se stranica za kontakt Tehničke podrške s pojedinostima o tome kako možete nazvati, chatati ili slati poruke e-pošte Dellovom timu za globalnu tehničku podršku.
-  **NAPOMENA:** Njihova dostupnost ovisi o državi/regiji i proizvodu, stoga neke usluge možda neće biti dostupne na vašem području.