

Vostro 5300

מדריך שירות



הערה |  "הערה" מציינת מידע חשוב שמסייע להשתמש במוצר ביתר יעילות.

התראה |  "זהירות" מציינת נזק אפשרי לחומרה או אובדן נתונים, ומסבירה כיצד ניתן למנוע את הבעיה.

אזהרה |  אזהרה מציינת אפשרות לנזקי רכוש, נזקי גוף או מוות.

עבודה על חלקיו הפנימיים של המחשב

הוראות בטיחות

היעזר בהוראות הבטיחות הבאות כדי להגן על המחשב מפני נזק אפשרי וכדי להבטיח את ביטחונך האישי. אלא אם צוין אחרת, כל הליך שכלול במסמך זה מבוסס על ההנחה שקראת את הוראות הבטיחות המצורפות למחשב שברשותך.

הערה לפני העבודה על חלקיו הפנימיים של המחשב, קרא את מידע הבטיחות שצורף למחשב. לקבלת מידע נוסף על נוהלי בטיחות מומלצים, עיין בדף הבית של התאימות לתקינה בכתובת www.dell.com/regulatory_compliance.

הערה נתק את כל מקורות החשמל לפני פתיחה של כיסוי המחשב או של לוחות. לאחר סיום העבודה על חלקיו הפנימיים של המחשב, החזר למקומם את כל הכיסויים, הלוחות והברגים לפני חיבור המחשב למקור חשמל.

התראה כדי להימנע מגרימת נזק למחשב, ודא שמשטח העבודה שטוח ונקי.

התראה טפל ברכיבים ובכרטיסים בזהירות. אל תיגע ברכיבים או במגעים בכרטיס. החזק כרטיס בשוליו או בתושבת ההרכבה ממתכת. יש לאחוז ברכיבים כגון מעבד בקצוות ולא בפינים.

התראה יש לבצע פתרון בעיות ותיקונים אך ורק בהרשאה או הנחיה מצוות הסיוע הטכני של Dell. האחריות אינה מכסה נזק שייגרם עקב טיפול שאינו מאושר על-ידי Dell. עיין בהוראות הבטיחות המצורפות למוצר, או בכתובת www.dell.com/regulatory_compliance.

התראה לפני שאתה נוגע ברכיבים הפנימיים של המחשב, פרוק מעצמך חשמל סטטי באמצעות רצועת הארקה לפרק היד או על ידי נגיעה במשטח מתכת לא צבוע, כגון המתכת בגב המחשב. במהלך העבודה, גע מדי פעם במשטח מתכת לא צבוע כדי לפרוק כל חשמל סטטי, העלול לפגוע ברכיבים פנימיים.

התראה בעת ניתוק כבל, יש למשוך את המחבר או את לשונית המשיכה שלו ולא את הכבל עצמו. חלק מהכבלים כוללים מחברים עם לשוניות נעילה או בורגי מארז שעליך לנתק לפני ניתוק הכבל. בעת ניתוק הכבלים, יש להקפיד שהם ישרים, כדי להימנע מעיקום פינים של מחברים. בעת חיבור הכבלים, יש לוודא שהיציאות והמחברים מיושרים ופונים לכיוון הנכון.

התראה לחץ והוצא כל כרטיס שמוחקן בקורא כרטיסי המדיה האופציונלי.

הערה צבעי המחשב ורכיבים מסוימים עשויים להיראות שונה מכפי שהם מופיעים במסמך זה.

לפני העבודה על חלקיו הפנימיים של המחשב

הערה ייתכן שהתמונות במסמך זה לא יהיו זהות למחשב שלך, בהתאם לתצורה שהזמנת.

לפני שתתחיל

שלבים

1. שמור וסגור את כל הקבצים הפתוחים וצא מכל היישומים הפתוחים.

2. כבה את המחשב. לחץ על התחל הפעלה כיבוי.

הערה אם אתה משתמש במערכת הפעלה אחרת, עיין בתיעוד של מערכת ההפעלה שברשותך לקבלת הוראות כיבוי.

3. נתק את המחשב ואת כל ההתקנים המחוברים משקעי החשמל שלהם.

4. נתק מהמחשב את כל ההתקנים והציוד היקפי של הרשת, כגון מקלדת, עכבר וצג.

5. הסר מהמחשב את כרטיסי המדיה ואת הדיסק האופטי, אם רלוונטי.

הנחיות בטיחות

הפרק על הנחיות בטיחות ואמצעי זהירות מפרט את הפעולות העיקריות שיש לבצע לפני כל פירוק של רכיבים במערכת.

בצע את הנחיות הבטיחות הללו לפי כל פעולת התקנה או נוהל תיקון אחר הכרוכים בפירוק או בהרכבה:

- כבה את המערכת ואת כל הציוד ההיקפי המחובר.
- נתק את המערכת ואת כל הציוד ההיקפי המחובר מהחשמל.
- נתק את כל קווי הרשת, הטלפון והתקשורת מהמערכת.
- השתמש בערכת השירות בשטח ESD בעת עבודה בתוך מחשב מחברת כדי למנוע נזק עקב פריקה אלקטרוסטטית (ESD).
- אחרי הוצאת רכיב המערכת, הנח בזירות את הרכיב שהוסר על שטיחון אנטי-סטטי.
- יש לנעול נעליים עם סוליות גומי שאינן מוליכות חשמל כדי להפחית את הסיכוי להתחשמל.

מצב המתנה

מוצרי Dell עם מצב המתנה חייבים להיות מנותקים מהחשמל לפני שתוכל לפתוח את המארז. במערכות הכוללות מצב המתנה למעשה יש זרם חי גם כאשר הן כבויות. ספק הכוח הפנימי מאפשר הפעלה מרחוק של המערכת (wake on LAN) והשעיייתה למצב שינה, וכולל תכונות ניהול צריכת כוח מתקדמות אחרות.

ניתוק, לחיצה והחזקה של לחצן ההפעלה במשך 15 שניות אמורים לפרוק את המתח השיורי שקיים בלוח המערכת. הוצא את הסוללה ממחשבי הלוח.

השוואת פוטנציאלים

השוואת פוטנציאלים היא שיטה לחיבור שני מוליכי הארקה או יותר לאותו פוטנציאל חשמלי. הדבר נעשה באמצעות השימוש בערכת השירות בשטח לפריקה אלקטרוסטטית (ESD). בעת חיבור כבל מחבר, ודא שהוא מחובר למתכת חשופה ולעולם לא למשטח צבוע או למשטח שאינו ממתכת. הרצועה לפרק כף היד צריכה להיות מאובטחת ובמגע מלא עם העור, ויש לוודא שהסרת את כל התכשיטים כגון שעונים, צמידים, או טבעות לפני שחיברת את עצמך ואת הציוד.

הגנה מפני פריקה אלקטרוסטטית — ESD

ESD משמעותי מהווה בעיה בטיחותית בעת הטיפול ברכיבים אלקטרוניים, בייחוד הרכיבים הרגישים כגון כרטיסי הרחבה, מעבדים, זיכרון DIMM, ו- בלוחות מערכת חלופיים. קטנה מאוד מהרצפה נטענת עלולה לגרום נזק למעגלים חשמליים נפרדים בדרכים שלא ניתן הברור, כגון אחיד עם בעיות המוצר קוצרה חיים. לפי ה-Industry ובכך דחף עבור הורד את דרישות צריכת החשמל מוגברת, הגנה ESD נמצא שחל גידול במגמת מהווה בעיה בטיחותית.

עקב צפיפות מוגברת בתחומי הסמיקונדקטור משמש בשנים מוצרי Dell, את רגישות בפיקוח על נזק כתוצאה מחשמל סטטי נמצא כעת גבוה יותר מאשר קודמים של מוצרי Dell. מסיבה זו, חלק שאושר קודם לכן שיטות לבצע טיפול חלקים אינן עוד רלוונטי.

שני מזוהה על סוגים של נזק ESD הם ממקרי ו- אחיד כשלים.

- **ממקרי** - חומרות וכשלים לייצג כ-20 אחוזים ESD כשלים הקשורים. לנזק גורם מיידית, אובדן מוחלט של הפונקציונליות של ההתקן. דוגמה לכשל קטטורופלי הוא זיכרון DIMM שיש בו קיבלת לחשמל סטטי באופן מיידית מפיק "No Post/No Video" symptom עם קוד צפצוף המשודרת עבור חסר או nonfunctional הזיכרון.
- **אחיד** - כשלים אחיד לייצג כ-80 אחוזים ESD כשלים הקשורים. הגבוה של כשלים אחיד פירושו כי רוב הזמן כאשר מופיעה נזק, הוא אינו הניתנת לזיהוי מייד. DIMM מתקבל לחשמל סטטי, אך הטרדה היא נחלש כזה שפשוט מושלך לאשפה ואינו מייד להפיק כלפי חוץ התסמינים הקשורים את הנזק. למשטרים מסלול מעקב עשויה להימשך שבועות או חודשים להימס, ובינתיים עלול לגרום ירידה בביצועים של שלמות זיכרון, אחיד שגיאות זיכרון וכדומה

קשה יותר סוג נזק לזהות ולפתור בעיות הוא אחיד (נקרא גם נסתרות או "פצועים הליכה") כשל.

בצע את השלבים הבאים כדי להסיר את כרטיס ה-ESD:

- השתמש מחוט ESD לפרק כף היד ומוארק כהלכה. השימוש ברצועות אנטי-סטטיות אלחוטיות אסור, הן אינן מספקות הגנה מתאימה. נגיעה לתושבת לפני הטיפול חלקים אינו מספיק ESD protection חלקים עם רוחב רגישות בפיקוח על נזק ESD.
- יש לטפל ברכיבים רגישים לחשמל אלקטרוסטטי באזור נקי מחשמל סטטי. במידת האפשר, השתמש אנטי-סטטית סטטיים לרצפה ולשולחנות עבודה.
- בעת הוצאת רכיב הרגיש למטען סטטי מקופסת המשלוח שלו, הוצא את הרכיב מחומר האריזה האנטי-סטטי רק כשתהיה מוכן להתקינו. לפני הסרת העטיפה האנטי-סטטית, ודא שפרקת את החשמל הסטטי מגופך.
- בעת הובלת רכיב רגיש, יש להניח אותו במיכל אנטי-סטטי או באריזה אנטי-סטטית.

ערכת שירות לשטח עבור ESD

ערכת השירות לשטח ללא ניטור היא ערכת השירות הנפוצה ביותר בשימוש. כל ערכת שירות לשטח כוללת שלושה רכיבים עיקריים: שטיחון אנטי-סטטי, רצועה לפרק כף היד וכבל מחבר.

רכיבי ערכת שירות לשטח עבור ESD

רכיבי ערכת השירות לשטח עבור ESD הם:

- **שטיחון אנטי-סטטי** - השטיחון האנטי-סטטי עשוי מחומר בעל כושר פיזור וניתן להניח עליו חלקים במהלך הליכי שירות. בעת שימוש בשטיחון אנטי-סטטי, הרצועה לפרק כף היד צריכה להיות הדוקה ואת הכבל יש לחבר לשטיחון ולכל מתכת חשופה במערכת שעליה עובדים. לאחר שבוצעה

- פריסה כהלכה, ניתן לקחת את רכיבי השירות מתיק ה-ESD ולהניחם ישירות על השטח. פריטים הרגישים ל-ESD יהיו בטוחים בכך ידך, על שטחון ה-ESD, במערכת או בתוך תיק.
- רצועה לפרק כף היד וכבל מחבר - ניתן לחבר את הרצועה לפרק כף היד ואת הכבל המחבר ישירות בין הרצועה לפרק כף היד למתכת החשופה בחומרה, אם אין צורך בשטחון ESD, או לחבר לשטחון האנטי-סטטי כדי להגן על החומרה שמונחת באופן זמני על השטחון. החיבור הפיזי של הרצועה לפרק היד ושל כבל המחבר לעור שלך, לשטחון האנטי-סטטי ולחומרה ידוע כ"השוואת פוטנציאלים". השתמש רק בערכת שירות לשטח עם רצועה לפרק כף היד, שטחון וכבל מחבר. לעולם אל תשתמש ברצועה אלחוטית לפרק כף היד. זכור תמיד שהחוטים הפנימיים ברצועה לפרק כף היד מועדים לנזקים עקב בלאי רגיל ויש לבדוק אותם בתדירות קבועה באמצעות בודק לרצועת פרק כף היד על מנת להימנע מגרימת נזק לחומרה בשל ESD בשוגג. מומלץ לבדוק את הרצועה לפרק כף היד ואת כבל המחבר לפחות פעם בשבוע.
- בודק לרצועת ESD לפרק כף היד** - החוטם הפנימיים ברצועת ה-ESD מועדים לנזקים לאורך זמן. בעת שימוש בערכה ללא ניטור, שיטת העבודה המומלצת היא לבדוק בקביעות את הרצועה לפני כל קריאת שירות ולכל הפחות, פעם בשבוע. השיטה הטובה ביותר לביצוע בדיקה זו היא להשתמש בבודק לרצועת כף היד. אם אין ברשותך בודק לרצועת כף היד, ברר אם קיים בודק במשרד האזורי. כדי לבצע את הבדיקה, בזמן שהרצועה מחוברת לפרק כף היד, חבר את כבל המחבר של רצועת פרק כף היד לבודק ולחץ על הכפתור לבדיקה. נורית ירוקה מוארת אם הבדיקה בהצלחה; נורית אדומה מאירה ונשמע צליל אם הבדיקה נכשלת.
- רכיבים מבודדים** - חיוני לשמור על התקנים רגישים ל-ESD, כגון מארזים של גופי קירור מפלסטיק, ולהרחיקם מחלקים פנימיים שמשמשים כמבודדים ולרוב צוברים מטען חשמלי רב.
- סביבת העבודה** - לפני פריסה של ערכת שירות לשטח עבור ESD, בצע הערכת מצב במיקומו של הלקוח. לדוגמה, פריסת הערכה עבור סביבת שרת שונה מאשר פריסת הערכה עבור סביבת מחשב שולחני או נייד. שרתים מותקנים בדרך כלל בארון תקשורת במרכז נתונים; מחשבים שולחניים או ניידים לרוב מונחים על שולחנות עבודה או בתאים משרדיים. חפש תמיד שטח עבודה פתוח ומסודר, שיהיה גדול מספיק לפריסה של ערכת ה-ESD, כולל שטח נוסף שיתאים לסוג המערכת שזקוקה לתיקון. סביבת העבודה גם צריכה להיות נקייה ממבודדים שעלולים לגרום לאירוע של ESD. באזור העבודה, יש להזיז חומרים מבודדים כגון קלקר וסוגי פלסטיק אחרים למרחק 12 אינץ' או 30 ס"מ לפחות מחלקים רגישים, לפני טיפול פיזי ברכיבי חומרה כלשהם.
- אריזה למניעת ESD** - כל ההתקנים הרגישים ל-ESD דורשים משלוח באריזה נגד חשמל סטטי. עדיפות לתיקים ממתכת בעלי הגנה מפני חשמל סטטי. עם זאת, עליך להחזיר תמיד את החלק הפגום באמצעות אותו תיק ESD ובאותה האריזה שבהם הגיע החלק החדש. יש לקפל את תיק ה-ESD ולסגור אותו בצורה הדוקה ויש להשתמש בכל חומרי הספוג לאריזה מהקופסה המקורית שבה הגיע החלק החדש. יש להוציא התקנים הרגישים ל-ESD מהאריזה רק במשטח עבודה מוגן מפני ESD. לעולם אין להניח חלקים על תיק ה-ESD מכיוון שרק חלקו הפנימי של התיק מוגן. הנח תמיד את החלקים בידיך, על שטחון ה-ESD, במערכת או בתוך שקית אנטי-סטטית.
- הובלת רכיבים רגישים** - כאשר מובילים רכיבים רגישים ל-ESD, כגון חלקי חילוף או חלקים שהוחזרו אל Dell, חיוני להניח רכיבים אלה בשקיות אנטי-סטטיות לשם הובלה בטוחה.

סיכום הגנה מפני ESD

מומלץ שכל טכנאי השטח ישתמשו ברצועת הארקה חוטית מסורתית נגד ESD ובשטחון אנטי-סטטי מגן בכל עת כאשר הם מעניקים שירות למוצרי Dell. בנוסף, חיוני שהטכנאים יפרידו את החלקים הרגישים מכל החלקים המבודדים בזמן ביצוע השירות. כמו כן, עליהם להשתמש בשקיות אנטי-סטטיות לצורך הובלת רכיבים רגישים.

לאחר העבודה על חלקיו הפנימיים של המחשב

אודות משימה זו

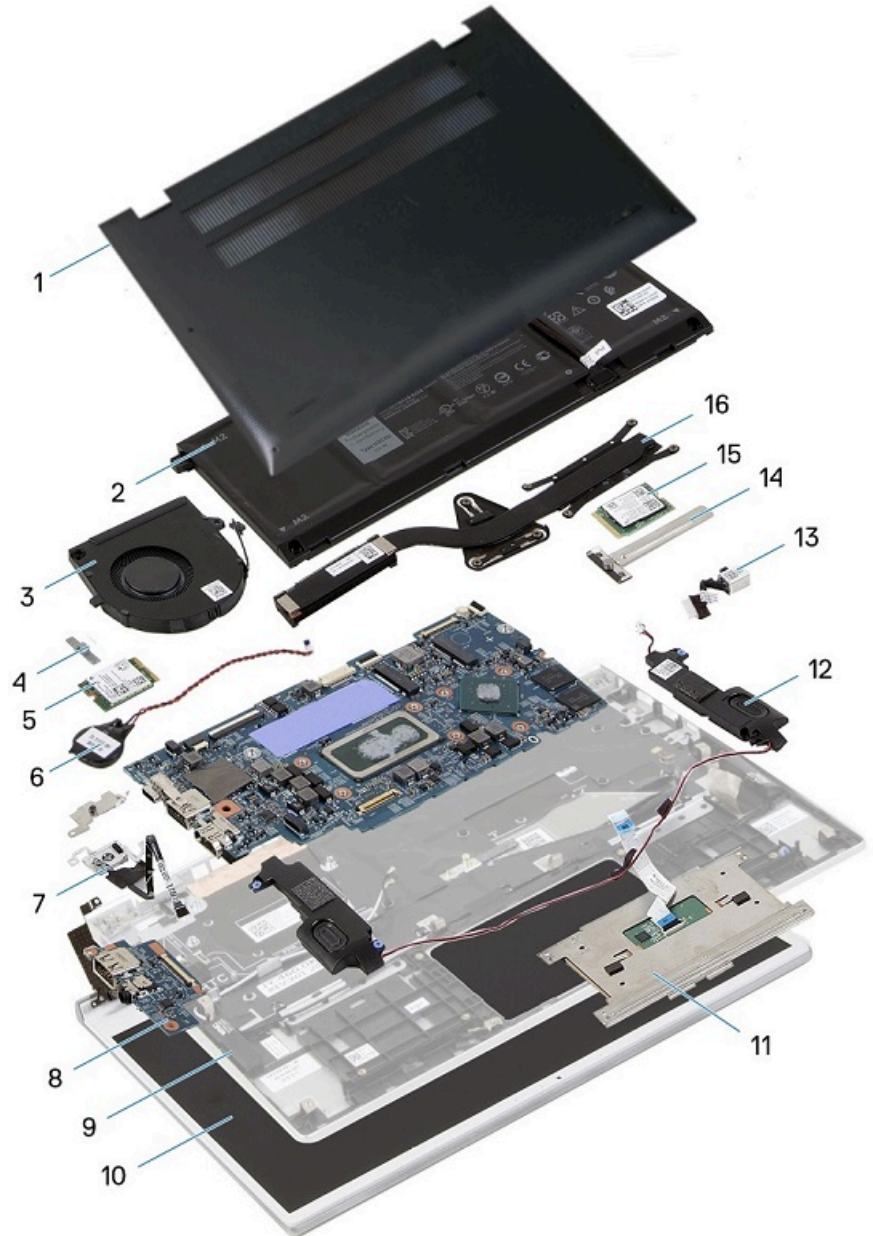
 **התראה** השארת ברגים חופשיים או משוחררים בתוך המחשב עלולה לגרום נזק חמור למחשב.

שלבים

1. הברג את כל הברגים חזרה למקומם ובודק שלא נותרו ברגים חופשיים בתוך המחשב.
2. חבר את כל ההתקנים החיצוניים, הצידוד ההיקפי או הכבלים שהסרת לפני העבודה על המחשב.
3. החזר למקומם את כל כרטיסי המדיה, הדיסקים וכל החלקים האחרים שהסרת לפני העבודה על המחשב.
4. חבר את המחשב ואת כל ההתקנים המחוברים לשקעי החשמל שלהם.
5. הפעל את המחשב.

הרכיבים העיקריים של Vostro 5300

התמונה הבאה מציגה את הרכיבים העיקריים של Vostro 5300.



1. כיסוי הבסיס
2. סוללה
3. מאורר
4. תושבת כרטיס האלחוט
5. כרטיס אלחוט
6. סוללת מטבע
7. לחצן הפעלה עם קורא טביעות אצבעות
8. לוח קלט/פלט
- 9.
- 10.
- 11.
- 12.
- 13.
- 14.
- 15.
- 16.

9. מכלול משענת כף היד והמקלדת
10. מכלול הצג
11. משטח מגע
12. רמקולים
13. יציאת מתאם חשמל
14. מגן כונן Solid-State
15. כונן מצב מוצק
16. גוף קירור

הערה Dell מספקת רשימה של רכיבים ומספרי החלקים שלהם עבור תצורת המערכת המקורית שנרכשה. חלקים אלה זמינים בהתאם לכיסויי האחריות שנרכשו על-ידי הלקוח. צור קשר עם נציג המכירות של Dell למידע על אפשרויות רכישה.

הסרה והתקנה של רכיבים

כלי עבודה מומלצים



כדי לבצע את ההליכים המתוארים במסמך זה, תזדקק לכלים הבאים:

- מברג פיליפס מס' 0
- מברג פיליפס מס' 1
- להב פלסטיק - מומלץ עבור טכנאי שטח.

הערה מברג #0 נועד עבור ברגים מסוג 0-1 ומברג #1 נועד עבור ברגים מסוג 2-4.

רשימת ברגים



הערה בעת הסרת הברגים מרכיב, מומלץ לרשום את סוג הבורג וכמות הברגים ולאחר מכן לשים אותם בתיבת אחסון הברגים. זאת כדי לוודא שמאוחסנים מספר הברגים וסוג הברגים הנכונים בעת החלפת הרכיב.

הערה מחשבים מסוימים מצוידים במשטחים מגנטיים. ודא שהברגים אינם נשארים מחוברים למשטחים אלה בעת החלפת רכיב.

הערה צבע הבורג עשוי להשתנות בהתאם לתצורה שהוזמנה.

טבלה 1. רשימת ברגים

תמונת הבורג	כמות	סוג הבורג	מאובטח אל	רכיב
	4	M2x4	מכלול משענת כף היד והמקלדת	כיסוי הבסיס
	4	M2x5	מכלול משענת כף היד והמקלדת	סוללת 3 תאים
	5	M2x5	מכלול משענת כף היד והמקלדת	סוללת 4 תאים
	1	M2x3	לוח המערכת	תושבת כונן Solid-State
	2	M2x3	לוח המערכת	מאוורר
	3	M2x2	מכלול משענת כף היד והמקלדת	צירי מכלול הצג
	1	M2x3	מכלול משענת כף היד והמקלדת	יציאת מתאם חשמל
	2	M2x3	מכלול משענת כף היד והמקלדת	לוח קלט/פלט

תמונת הבורג	כמות	סוג הבורג	מאובטח אל	רכיב
	1	M2x2.5	מכלול משענת כף היד והמקלדת	תושבת כרטיס האלחוט
	4	M2x2	מכלול משענת כף היד והמקלדת	משטח מגע

כיסוי הבסיס

הסרת כיסוי הבסיס

תנאים מוקדמים

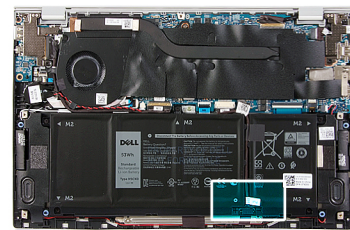
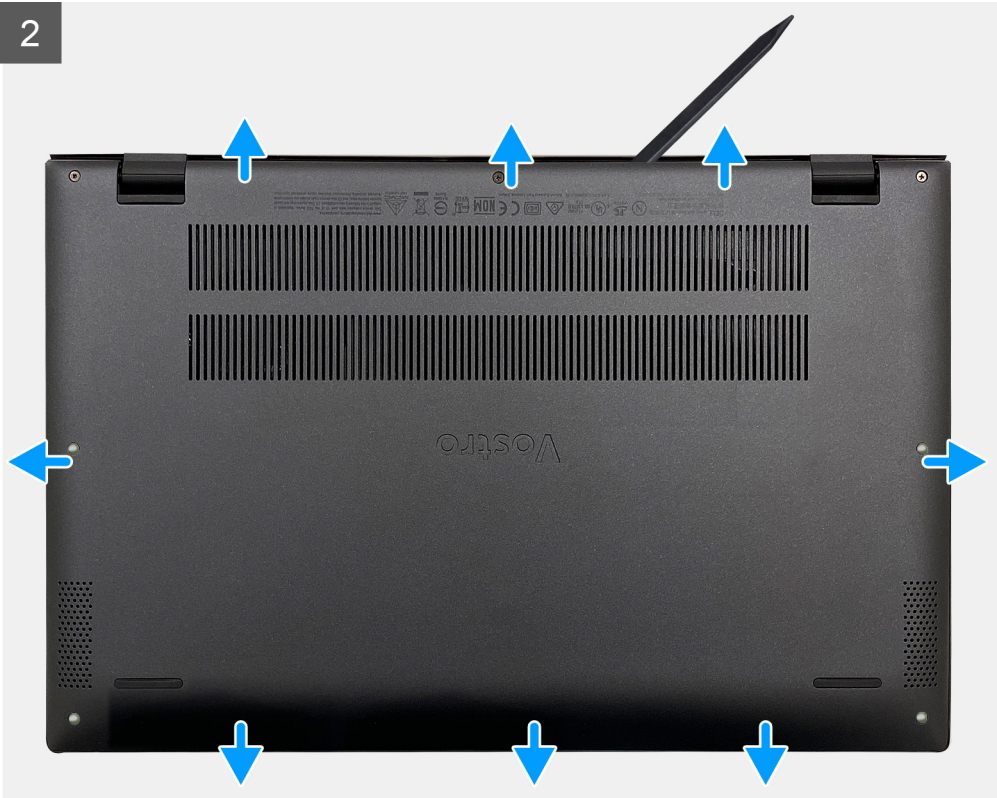
1. בצע את ההליך המפורט בסעיף לפני העבודה על חלקיו הפנימיים של המחשב.

אודות משימה זו

האיור הבא מציין את מיקום מכסה הבסיס ומספק ייצוג חזותי של הליך ההסרה.



2



3





שלבים

1. שחרר את שלושת בורגי החיזוק שמהדקים את כיסוי הבסיס למכלול משענת כף היד והמקלדת.
 2. הסר את ארבעת הברגים (M2x4) שמהדקים את כיסוי הבסיס למכלול משענת כף היד והמקלדת.
 3. החל מהפינה השמאלית העליונה, השתמש בלהב מפלסטיק כדי לחלץ את כיסוי הבסיס בכיוון החצים כדי לשחרר אותו ממכלול משענת כף היד והמקלדת.
- ⚠️ התראה** אין למשוך או לשחרר את כיסוי הבסיס מהצד במקום בו ממוקמים הצירים. הדבר עלול לגרום נזק לכיסוי הבסיס.
4. שחרר את כיסוי הבסיס והסר אותו ממכלול משענת כף היד והמקלדת.
- ℹ️ הערה** בצע את השלבים המתאימים הבאים רק אם ברצונך להסיר רכיבים נוספים מהמחשב שלך.
5. נתק את כבל הסוללה מלוח המערכת באמצעות לשונית המשיכה.
 6. הפוך את המחשב ולחץ והחזק את לחצן ההפעלה במשך 15 שניות כדי לפרוק את החשמל הסטטי.

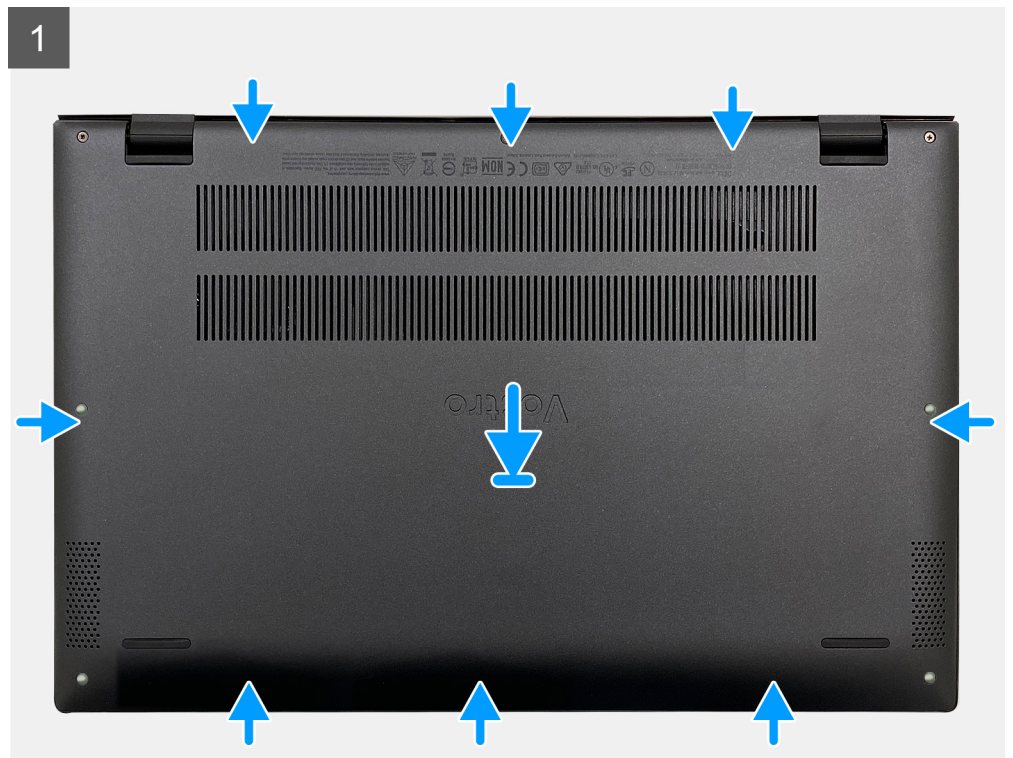
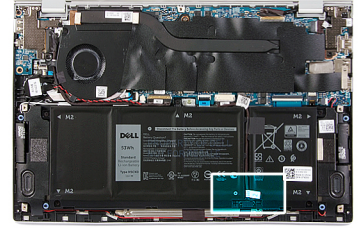
התקנת כיסוי הבסיס

תנאים מוקדמים

אם אתה מבצע החלפת רכיב, הסר את הרכיבים הקיימים לפני ביצוע הליך ההתקנה.

אודות משימה זו

התמונות הבאות מציינות את מיקום כיסוי הבסיס ומספקות ייצוג חזותי של הליך ההתקנה.





4x
M2x4



שלבים

1. חבר את כבל הסוללה ללוח המערכת, אם רלוונטי.
2. ישר את חורי הברגים שבכיסוי הבסיס עם חורי הברגים שבמכלול משענת כף היד והמקלדת, ולאחר מכן לחץ את כיסוי הבסיס למקומו בנקישה.
3. הברג בחזרה את ארבעת הברגים (M2x4) שמהדקים את כיסוי הבסיס למכלול משענת כף היד והמקלדת.
4. הדק את שלושת בורגי החיזוק שמהדקים את כיסוי הבסיס למכלול משענת כף היד והמקלדת.

השלבים הבאים

1. בצע את הפעולות המפורטות בסעיף **לאחר העבודה על חלקי הפנימיים של המחשב**.

Battery (סוללה)

אמצעי זהירות עבור סוללת ליתיום-יון

⚠ התראה

- נקוט משנה זהירות בעת טיפול בסוללות ליתיום-יון.
- פרוק את הסוללה ככל הניתן לפני הסרתה מהמערכת. ניתן לבצע זאת באמצעות ניתוק מתאם המתח AC מהמערכת כדי לאפשר לסוללה להתרוקן.
- אין למעוך, להפיל, להשחית או לנקב את הסוללה באמצעות חפצים זרים.
- אין לחשוף את הסוללה לטמפרטורות גבוהות או לפרק את מארז הסוללה והתאים שלה.
- אין להפעיל לחץ על פני השטח של הסוללה.
- אין לכופף את הסוללה.
- אין להשתמש בכלים מכל סוג כדי לשחרר את הסוללה או להפעיל עליה לחץ.

- במהלך הטיפול במוצר זה, היזהר שלא לאבד אחד מהברגים או להניח אותם במקום הלא נכון כדי למנוע ניקוב או נזק בשוגג לסוללה ולרכיבי מערכת אחרים.
- אם הסוללה נתקעת בתוך המחשב כתוצאה מהתנפחות, אין לנסות לחלץ אותה מכיוון שפעולות כגון ניקוב, כיפוף או מעיכת סוללה מסוג ליתיום-יון עלולות להיות מסוכנות. במקרה כזה, פנה לתמיכה הטכנית של Dell לקבלת סיוע. בקר בכתובת www.dell.com/contactdell.
- הקפד תמיד לרכוש סוללות מקוריות מ-www.dell.com או משותפים ומשווקים מורשים של Dell.

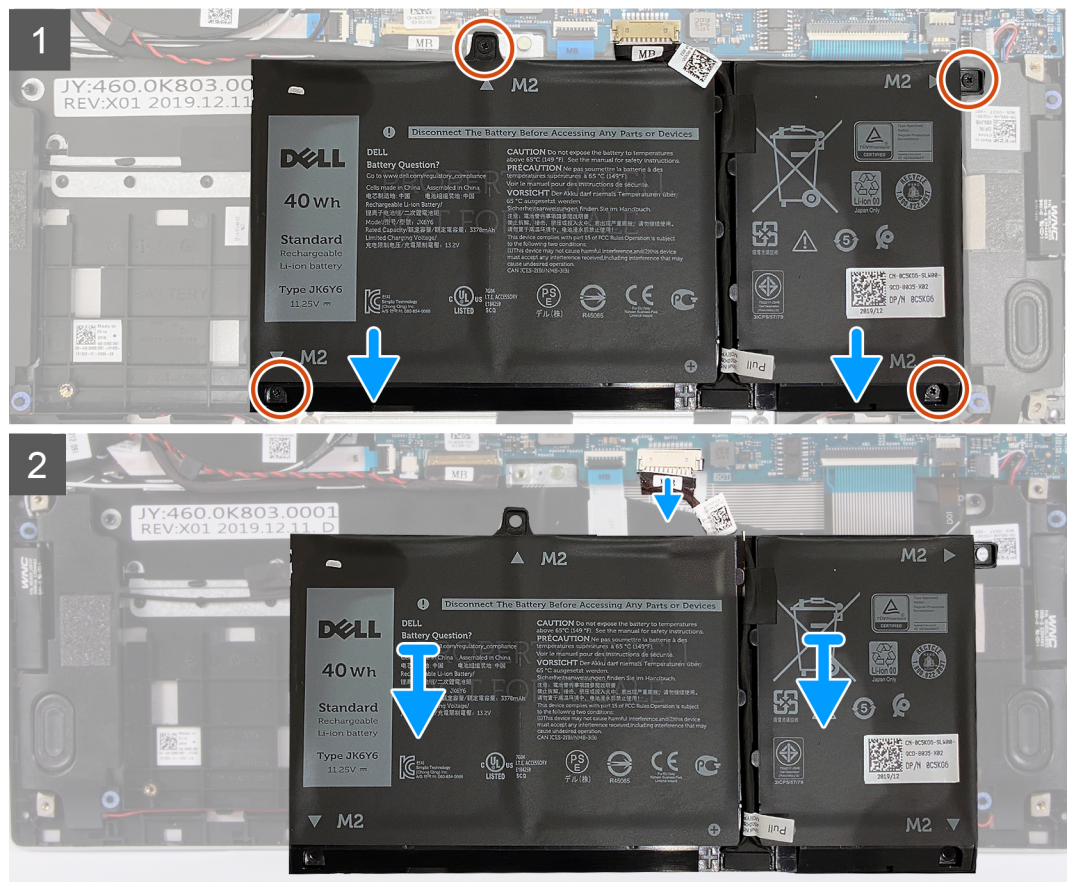
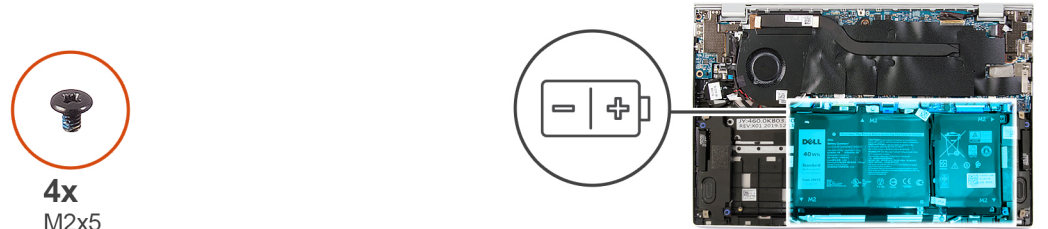
הסרת סוללה של 3 תאים

תנאים מוקדמים

1. בצע את ההליך המפורט בסעיף לפני העבודה על חלקיו הפנימיים של המחשב.
2. הסר את כיסוי הבסיס.

אודות משימה זו

התמונה הבאה מציינת את מיקום הסוללה ומספקת ייצוג חזותי של הליך ההסרה.



שלבים

1. הסר את ארבעת הברגים (M2x5) שמהדקים את הסוללה אל מכלול משענת כף היד והמקלדת.

2. בצע את הפעולות המפורטות בסעיף לאחר העבודה על חלקיו הפנימיים של המחשב.

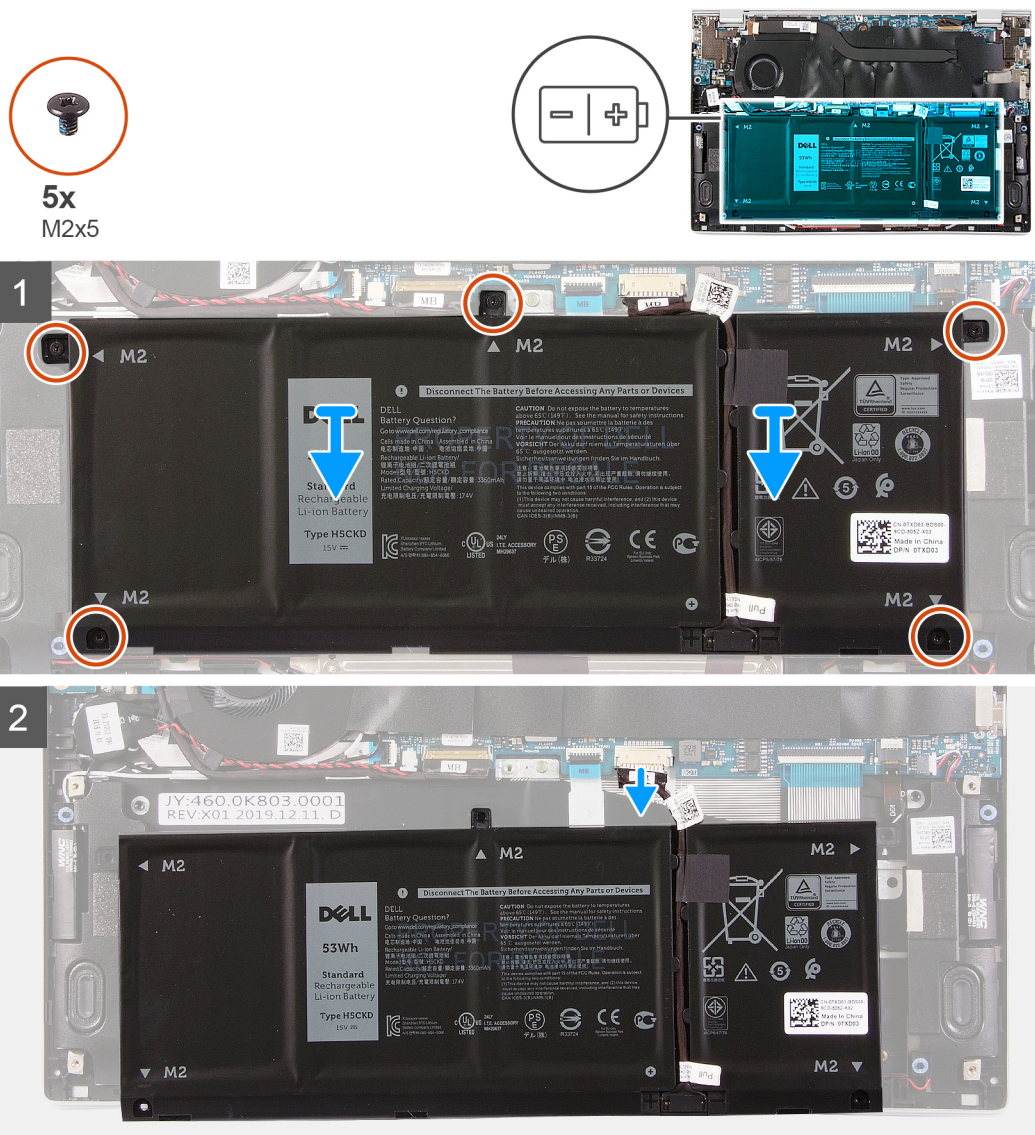
הסרת סוללה של 4 תאים

תנאים מוקדמים

1. בצע את ההליך המפורט בסעיף לפני העבודה על חלקיו הפנימיים של המחשב.
2. הסר את כיסוי הבסיס.

אודות משימה זו

התמונה הבאה מציינת את מיקום הסוללה ומספקת ייצוג חזותי של הליך ההסרה.



שלבים

1. הסר את חמשת הברגים (M2x5) שמהדקים את הצירים אל מכלול משענת כף היד והמקלדת.
2. נתק את כבל הסוללה מלוח המערכת, אם רלוונטי.
3. הרם את הסוללה והוצא אותה ממכלול משענת כף היד והמקלדת.

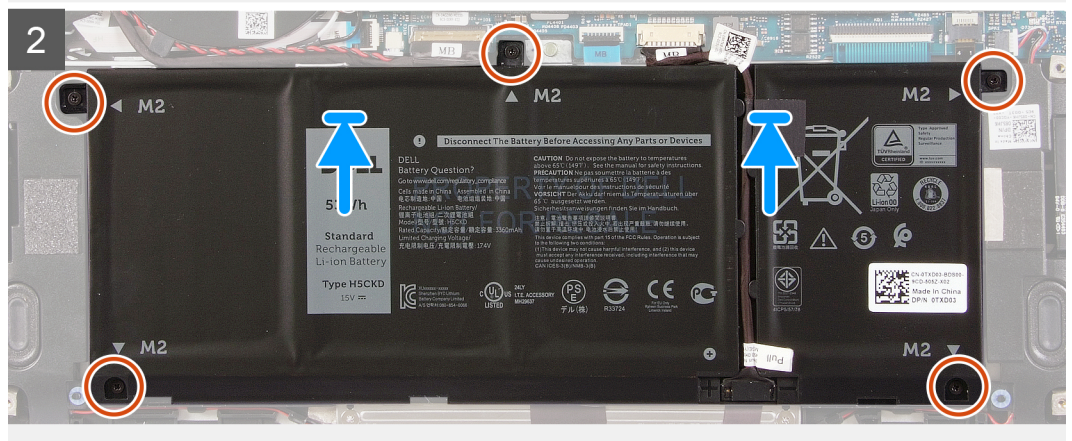
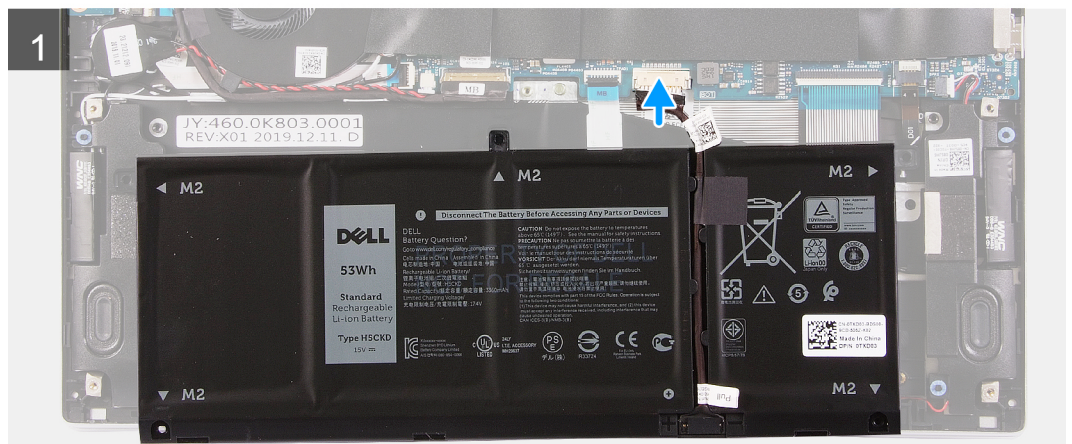
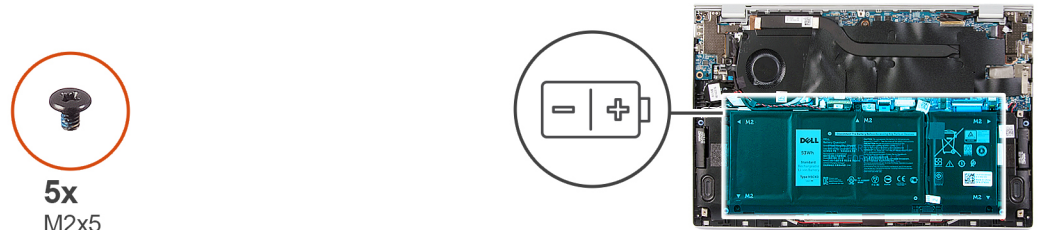
התקנת סוללה של 4 תאים

תנאים מוקדמים

אם אתה מבצע החלפת רכיב, הסר את הרכיבים הקיימים לפני ביצוע הליך ההתקנה.

אודות משימה זו

התמונה הבאה מציינת את מיקום הסוללה ומספקת ייצוג חזותי של הליך ההתקנה.



שלבים

1. ישר את חורי הברגים שבסוללה עם חורי הברגים שבמכלול משענת כף היד והמקלדת.
2. הברג בחזרה את חמשת הברגים (M2x5) שמהדקים את הסוללה למכלול משענת כף היד והמקלדת.
3. חבר את כבל הסוללה ללוח המערכת.

השלבים הבאים

1. התקן את כיסוי הבסיס.
2. בצע את הפעולות המפורטות בסעיף **לאחר העבודה על חלקי הפנימיים של המחשב**.

כונן מצב מוצק

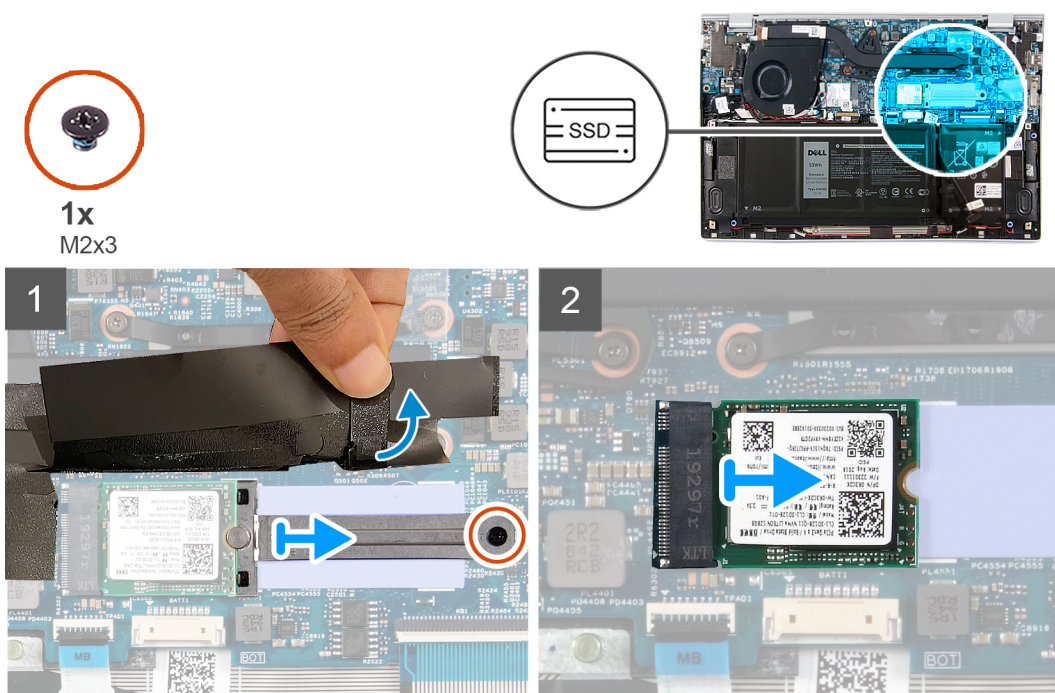
הסרת כונן המצב המוצק

תנאים מוקדמים

1. בצע את ההליך המפורט בסעיף לפני העבודה על חלקיו הפנימיים של המחשב.
| **התראה** כונני solid-state הם רכיבים רגישים. נקוט משנה זהירות בעת טיפול בכונן solid-state.
2. **התראה** כדי להימנע מאובדן נתונים, אין להסיר את כונן המצב המוצק כאשר המחשב פועל או נמצא במצב שינה.
| הסר את כיסוי הבסיס.

אודות משימה זו

התמונה הבאה מציינת את מיקום כונן ה-solid-state ומספקת ייצוג חזותי של הליך ההסרה.



שלבים

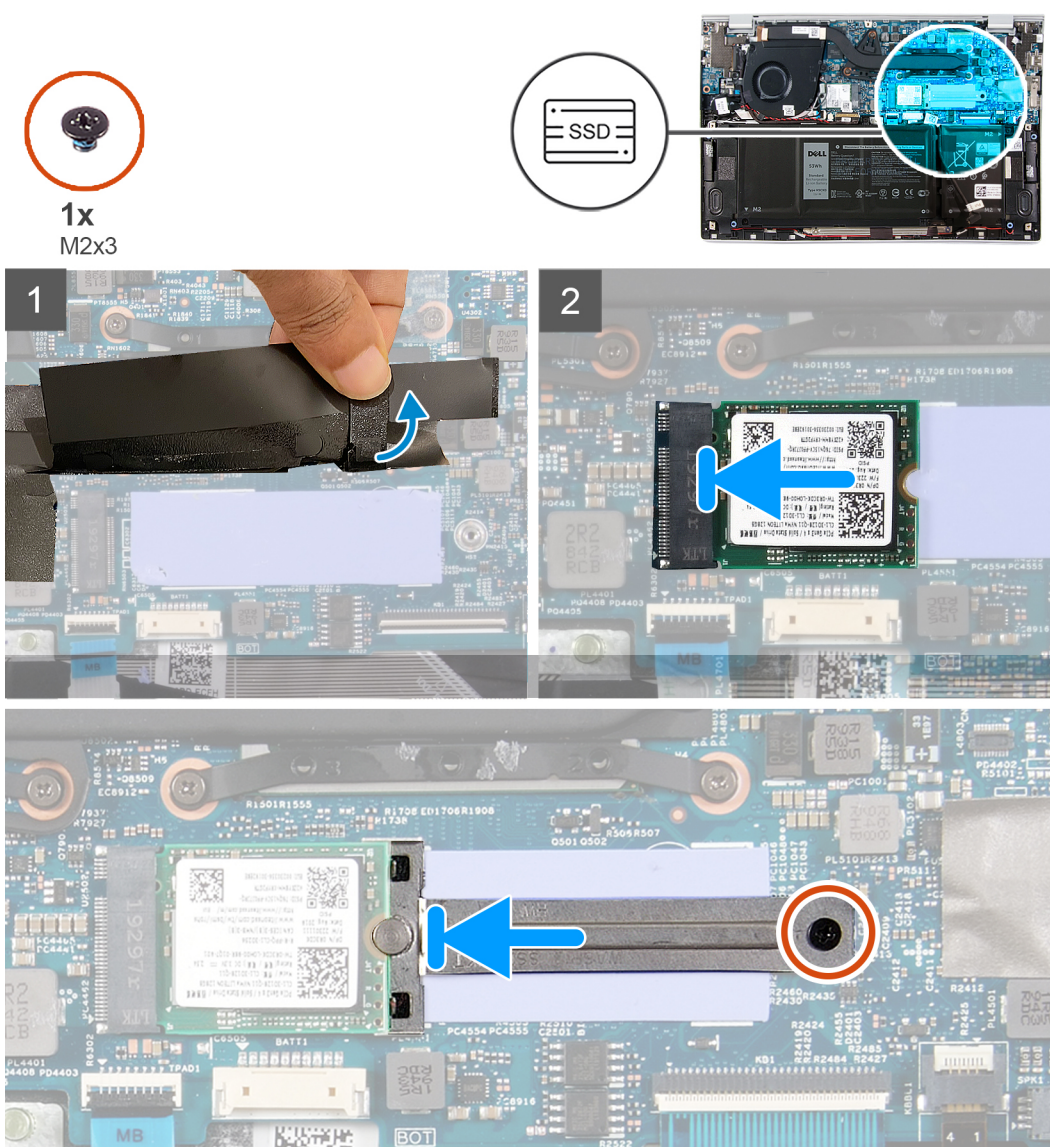
1. הרם את כיסוי הפלסטיק שמכסה את החריץ של כונן ה-solid-state.
2. הסר את הבורג (M2x3) שמהדק את תושבת כונן ה-Solid-State ללוח המערכת.
3. החלק את תושבת כונן ה-solid-state והוצא אותה מלוח המערכת.
4. החלק והוצא את כונן המצב המוצק מחרוץ כונן המצב המוצק.

התקנת כונן ה-Solid-State

תנאים מוקדמים

- אם אתה מבצע החלפת רכיב, הסר את הרכיבים הקיימים לפני ביצוע הליך ההתקנה.
- | **התראה** כונני solid-state הם רכיבים רגישים. נקוט משנה זהירות בעת טיפול בכונן solid-state.

התמונה הבאה מציינת את מיקום כונן ה-solid-state ומספקת ייצוג חזותי של הליך ההתקנה.



שלבים

1. הרם את כיסוי הפלסטיק שמכסה את החרוץ של כונן ה-solid-state.
2. החלק את כונן המצב המוצק לתוך החרוץ של כונן המצב המוצק.
3. החלק את תושבת כונן ה-solid-state ויישר את חור הבורג שבתושבת כונן ה-Solid-state עם חור הבורג שלוח המערכת.
4. הברג בחזרה את הבורג (M2x3) שמהדק את תושבת כונן solid-state ללוח המערכת.

השלבים הבאים

1. התקן את כיסוי הבסיס.
2. בצע את הפעולות המפורטות בסעיף לאחר העבודה על חלקיו הפנימיים של המחשב.

סוללת מטבע

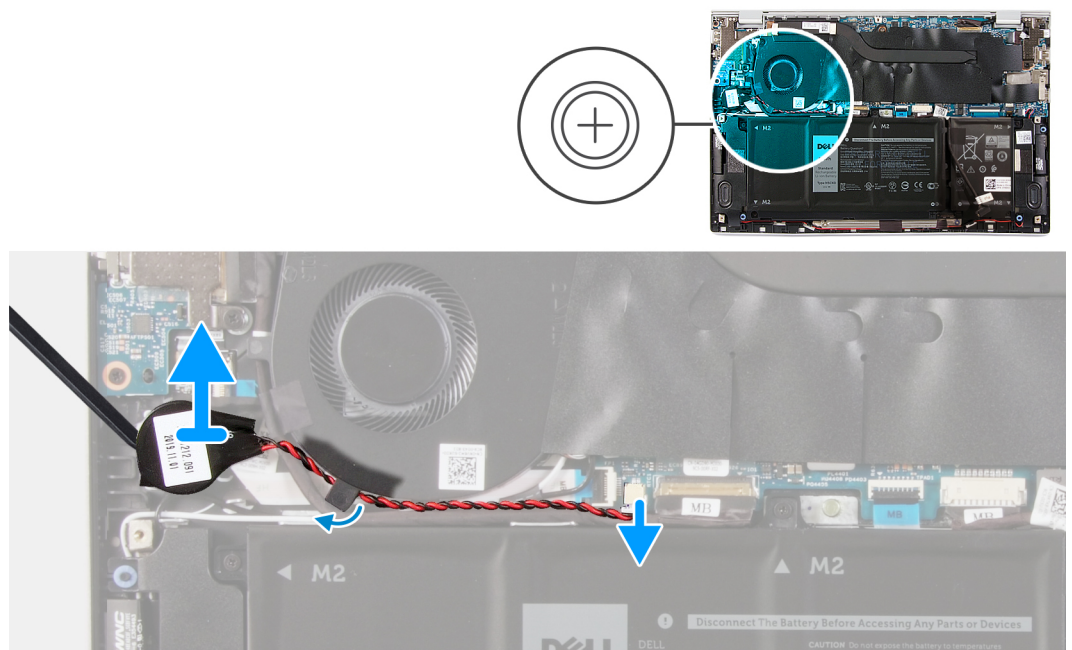
הסרת סוללת המטבע

תנאים מוקדמים

1. בצע את ההליך המפורט בסעיף לפני העבודה על חלקיו הפנימיים של המחשב. **התראה** | של תוכנת התקנת ה-BIOS מאפסת את ההגדרות של תוכנית התקנת ה-BIOS הקיימות לפני הוצאת סוללת המטבע.
2. הסר את כיסוי הבסיס.

אודות משימה זו

התמונה הבאה מציינת את מיקום סוללת המטבע ומספקת ייצוג חזותי של הליך ההסרה.



שלבים

1. נתק את כבל סוללת המטבע מלוח המערכת.
2. הסר את כבל סוללת המטבע ממסילת הניתוב.
3. קלף את סוללת המטבע ממכלול משענת כף היד והמקלדת.

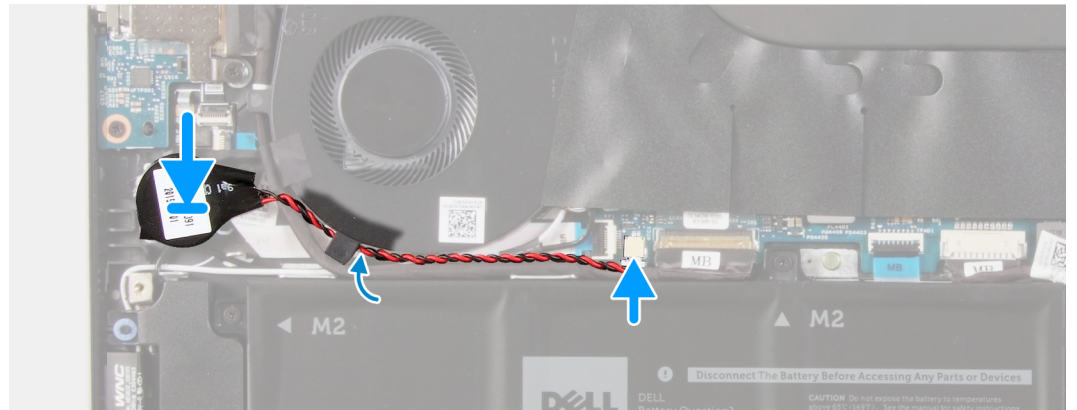
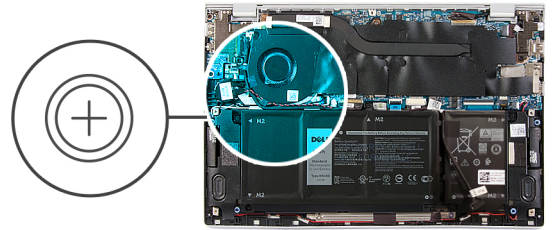
התקנת סוללת המטבע

תנאים מוקדמים

אם אתה מבצע החלפת רכיב, הסר את הרכיבים הקיימים לפני ביצוע הליך ההתקנה.

אודות משימה זו

התמונה הבאה מציינת את מיקום סוללת המטבע ומספקת ייצוג חזותי של הליך ההתקנה.



שלבים

1. הצמד את סוללת המטבע אל החריץ במכלול משענת כף היד והמקלדת.
2. נתב את כבל סוללת המטבע דרך מסילות הניתוב.
3. חבר את כבל סוללת המטבע אל לוח המערכת.

השלבים הבאים

1. התקן את הסוללה עם 4 תאים.
2. התקן את הסוללה עם 3 תאים.
3. התקן את כיסוי הבסיס.
4. בצע את הפעולות המפורטות בסעיף לאחר העבודה על חלקיו הפנימיים של המחשב.

כרטיס אלחוט

הסרת כרטיס האלחוט

תנאים מוקדמים

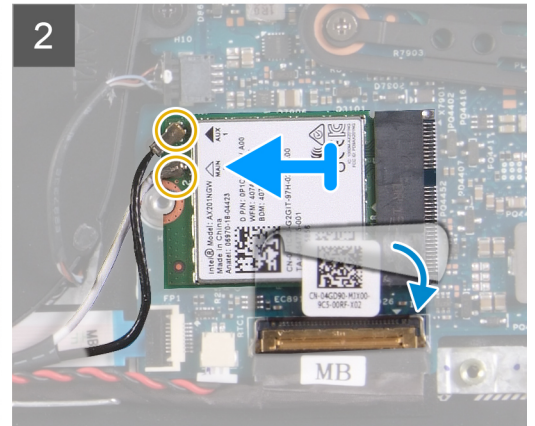
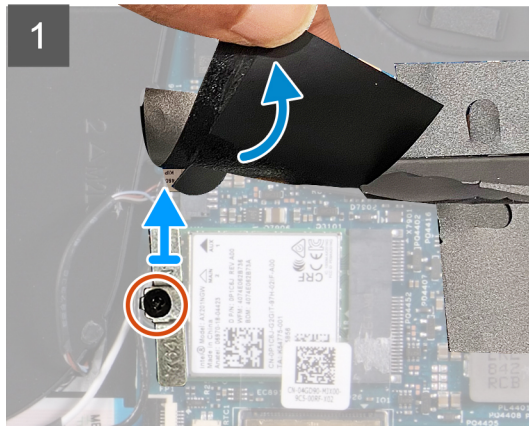
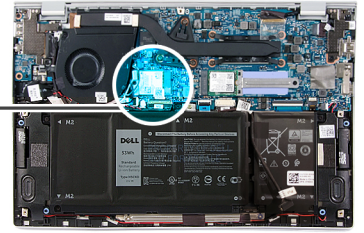
1. בצע את ההליך המפורט בסעיף לפני העבודה על חלקיו הפנימיים של המחשב.
2. הסר את כיסוי הבסיס.

אודות משימה זו

האיור הבא מציין את מיקום כרטיס ה-WLAN ומספק ייצוג חזותי של הליך ההסרה.



1x
M2x2.5



שלבים

1. הרם את הפלסטיק שמכסה את חריץ כרטיס האלחוט.
2. הסר את הבורג (M2x2.5) המאבטח את תושבת כרטיס האלחוט לכרטיס האלחוט, והרם את תושבת כרטיס האלחוט והוצא אותה מכרטיס האלחוט.
3. נתק את כבלי האנטנה מכרטיס האלחוט.
4. קלף את סרט ההדבקה שמהדק את כרטיס האלחוט ללוח המערכת.
5. החלק והוצא את כרטיס האלחוט מחריץ כרטיס האלחוט.

התקנת כרטיס האלחוט

תנאים מוקדמים

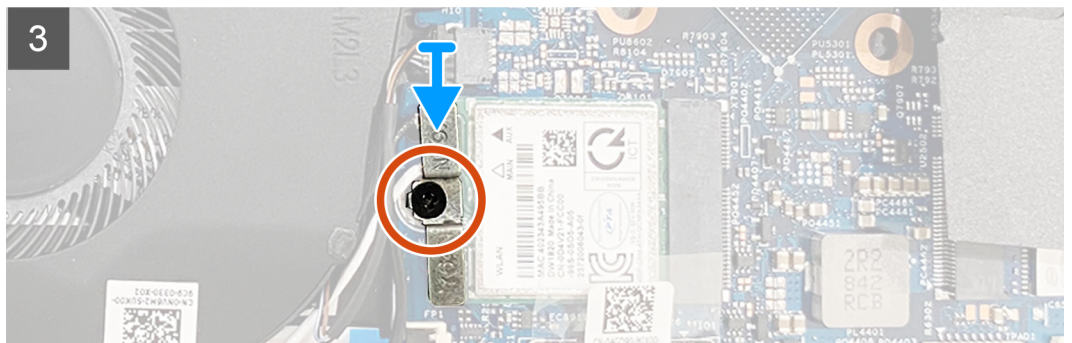
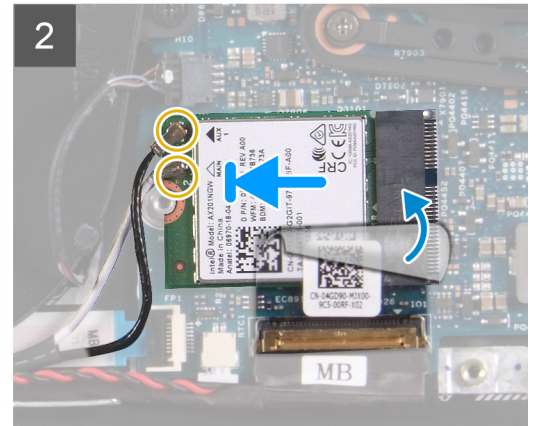
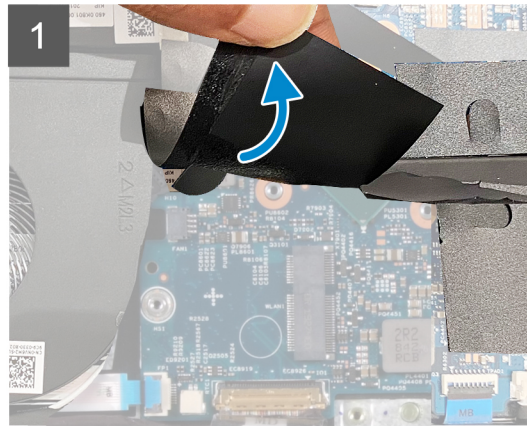
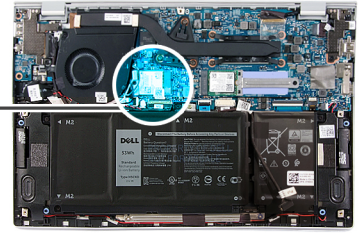
אם אתה מבצע החלפת רכיב, הסר את הרכיבים הקיימים לפני ביצוע הליך ההתקנה.

אודות משימה זו

האיור הבא מציין את מיקום כרטיס ה-WLAN ומספק ייצוג חזותי של הליך ההתקנה.



1x
M2x2.5



שלבים

1. הרם את הפלסטיק שמכסה את חריץ כרטיס האלחוט.
 2. ישר את החריץ שעל כרטיס האלחוט ביחס ללשונית שעל חריץ כרטיס האלחוט ותוך החריץ.
 3. חבר את כבלי האנטנה לכרטיס האלחוט.
- הטבלה הבאה מספקת את סכמת הצבעים של כבלי האנטנה עבור כרטיס האלחוט שנתמך על-ידי המחשב.

טבלה 2. סכמת הצבעים של כבלי האנטנה

צבע כבל האנטנה

לבן

שחור

מחברים בכרטיס האלחוט

ראשי (משולש לבן)

עזר (משולש שחור)

4. הדבק את הסרט שמהדק את כרטיס האלחוט ללוח המערכת.
5. יישר ומקם את תושבת הכרטיס האלחוט על כרטיס האלחוט.
6. הברג בחזרה את הבורג (M2x2.5) שמהדק את תושבת כרטיס האלחוט לכרטיס האלחוט.

השלבים הבאים

1. התקן את **כיסוי הבסיס**.
2. בצע את הפעולות המפורטות בסעיף **לאחר העבודה על חלקיו הפנימיים של המחשב**.

מאווררים

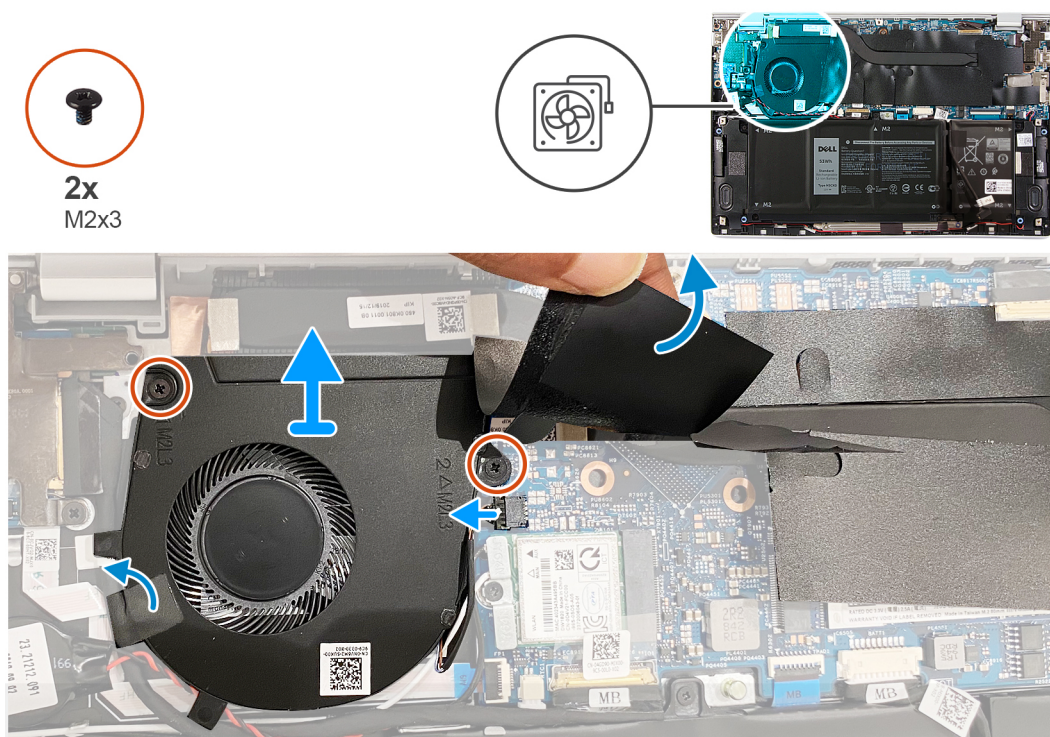
הסרת המאוורר

תנאים מוקדמים

1. בצע את ההליך המפורט בסעיף לפני העבודה על חלקיו הפנימיים של המחשב.
2. הסר את כיסוי הבסיס.

אודות משימה זו

התמונות הבאות מציינות את מיקום המאווררים ומספקות ייצוג חזותי של הליך ההסרה.



שלבים

1. קלף את סרט ההדבקה שמהדק את כבל לוח הקלט/פלט ללוח המערכת.
2. הרם את כיסוי הפלסטיק שמכסה את בורג המאוורר בלוח המערכת.
3. הסר את שני הברגים (M2x3) שמהדקים את המאוורר ללוח המערכת.
4. נתק את כבל המאוורר מלוח המערכת.
5. הרם את המאוורר והוצא אותו מלוח המערכת.

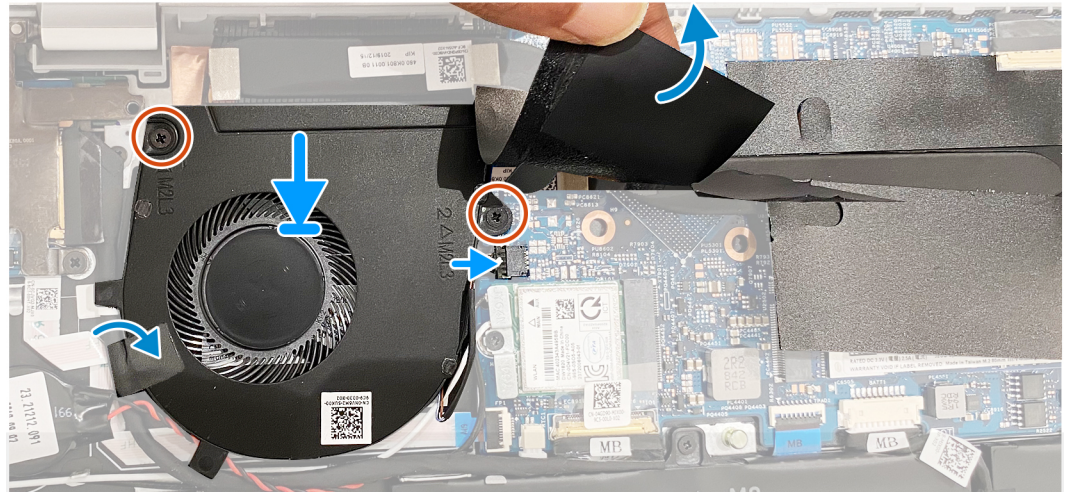
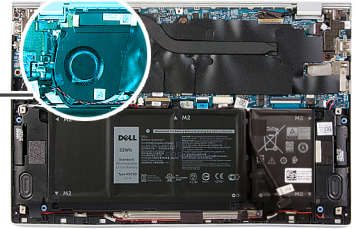
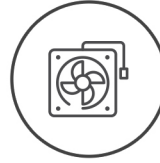
התקנת המאוורר

תנאים מוקדמים

אם אתה מבצע החלפת רכיב, הסר את הרכיבים הקיימים לפני ביצוע הליך ההתקנה.

אודות משימה זו

התמונות הבאות מציינות את מיקום המאווררים ומספקות ייצוג חזותי של הליך ההתקנה.



שלבים

1. הרם את הפלסטיק שמכסה את חור הבורג שבמאוורר.
2. ישר את חורי הברגים שבמאוורר עם חורי הברגים שבלוח המערכת.
3. הברג חזרה את שני הברגים (M2x3) שמהדקים את המאוורר ללוח המערכת.
4. חבר את כבל המאוורר ללוח המערכת.
5. הצמד את סרט ההדבקה שמהדק את כבל לוח הקלט/פלט למאוורר.

השלבים הבאים

1. התקן את כיסוי הבסיס.
2. בצע את הפעולות המפורטות בסעיף לאחר העבודה על חלקיו הפנימיים של המחשב.

רמקולים

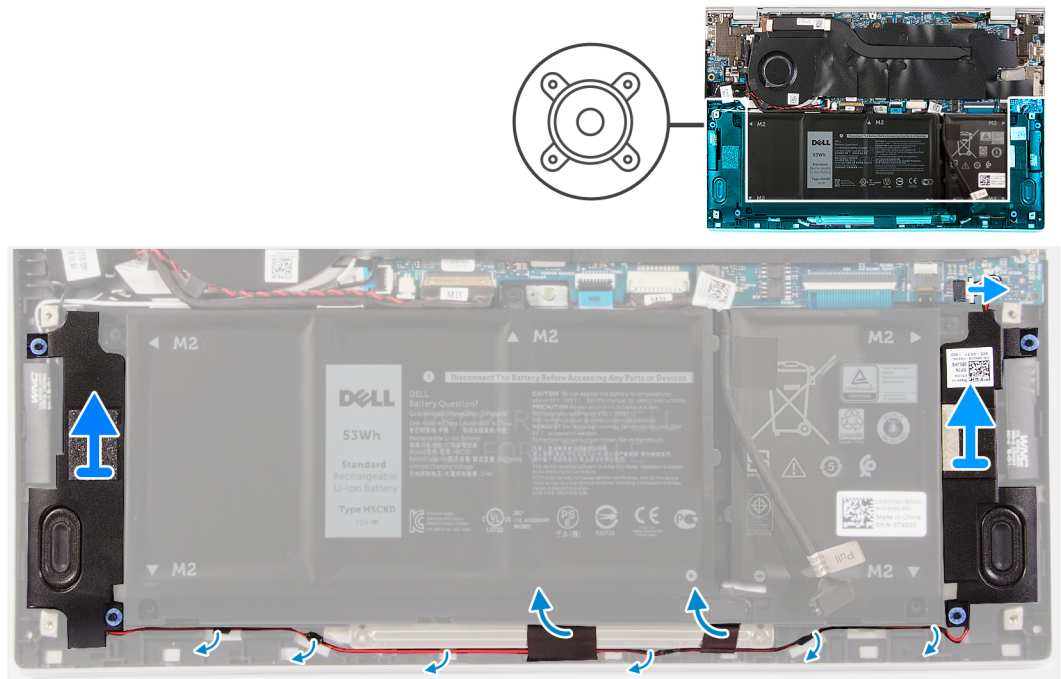
הסרת הרמקולים

תנאים מוקדמים

1. בצע את ההליך המפורט בסעיף לפני העבודה על חלקיו הפנימיים של המחשב.
2. הסר את כיסוי הבסיס.

אודות משימה זו

התמונה הבאה מציינת את מיקום הרמקולים ומספקת ייצוג חזותי של הליך ההסרה.



שליבים

1. נתק את כבל הרמקולים מלוח המערכת.
2. קלף את הסרטים שמהדקים את כבל הרמקול לסוללה.
3. רשום את אופן הניתוב של כבלי הרמקולים והסר את כבלי הרמקולים ממכווני הניתוב המתאימים שבמכלול משענת כף היד והמקלדת.
4. חלץ את הרמקולים מתוך מכלול משענת כף היד והמקלדת.

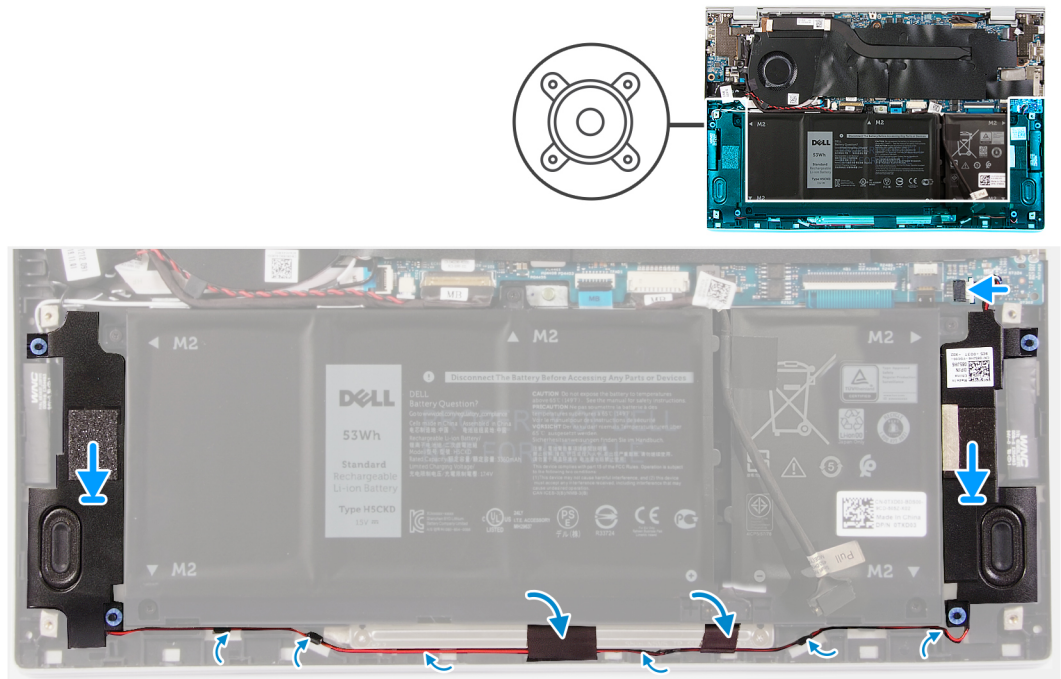
התקנת הרמקולים

תנאים מוקדמים

אם אתה מבצע החלפת רכיב, הסר את הרכיבים הקיימים לפני ביצוע הליך ההתקנה.

אודות משימה זו

התמונה הבאה מציינת את מיקום הרמקולים ומספקת ייצוג חזותי של הליך ההתקנה.



שלבים

1. החלק את הרמקול הימני ואת הרמקול השמאלי לתוך החריצים המתאימים שבמכלול משענת כף היד והמקלדת.
2. נתב את כבלי הרמקולים דרך מכווני הניתוב המתאימים שבמכלול משענת כף היד והמקלדת.
3. הצמד את הסרטים שמהדקים את כבל הרמקולים אל הסוללה.
4. חבר את כבלי הרמקול הימני והשמאלי למחברים המתאימים בלוח המערכת.

השלבים הבאים

1. התקן את כיסוי הבסיס.
2. בצע את הפעולות המפורטות בסעיף לאחר העבודה על חלקיו הפנימיים של המחשב.

מכלול הצג

הסרת מכלול הצג

תנאים מוקדמים

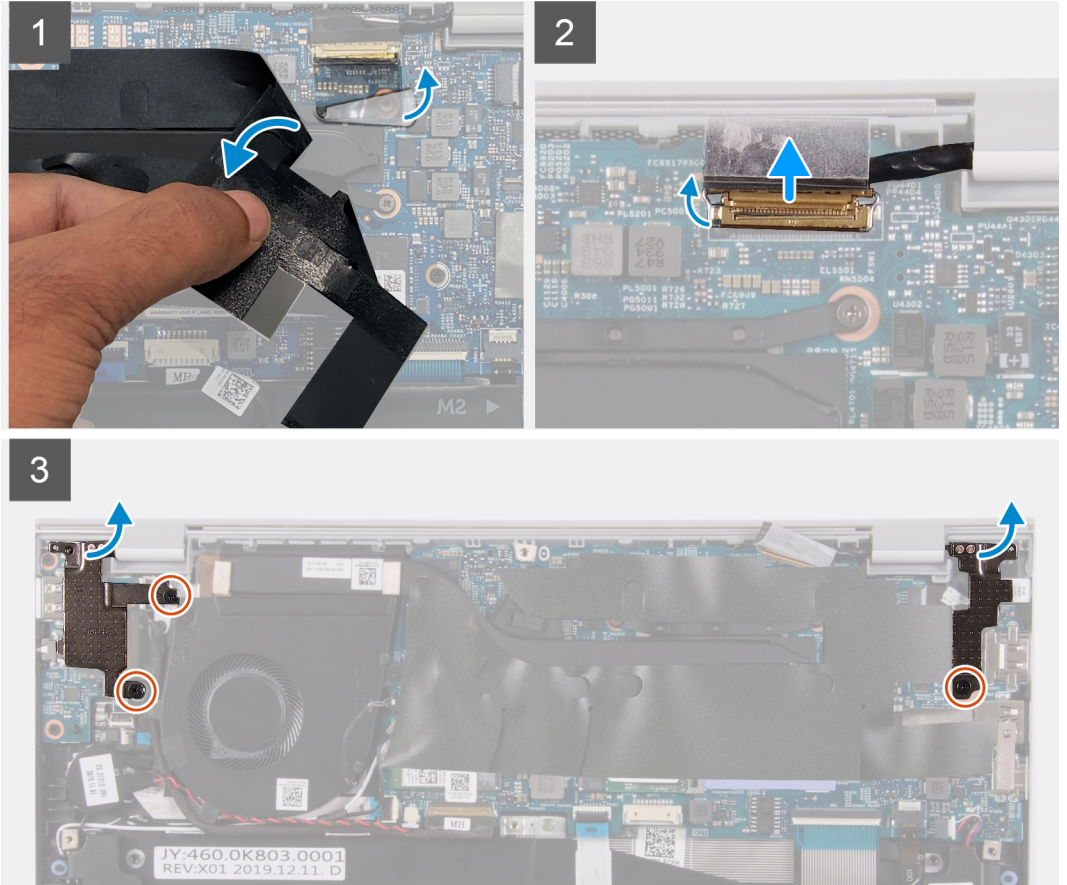
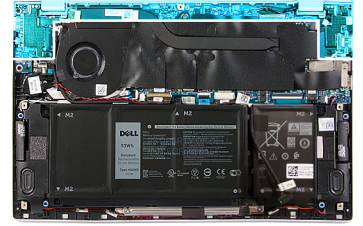
1. בצע את ההליך המפורט בסעיף לפני העבודה על חלקיו הפנימיים של המחשב.
2. הסר את כיסוי הבסיס.

אודות משימה זו

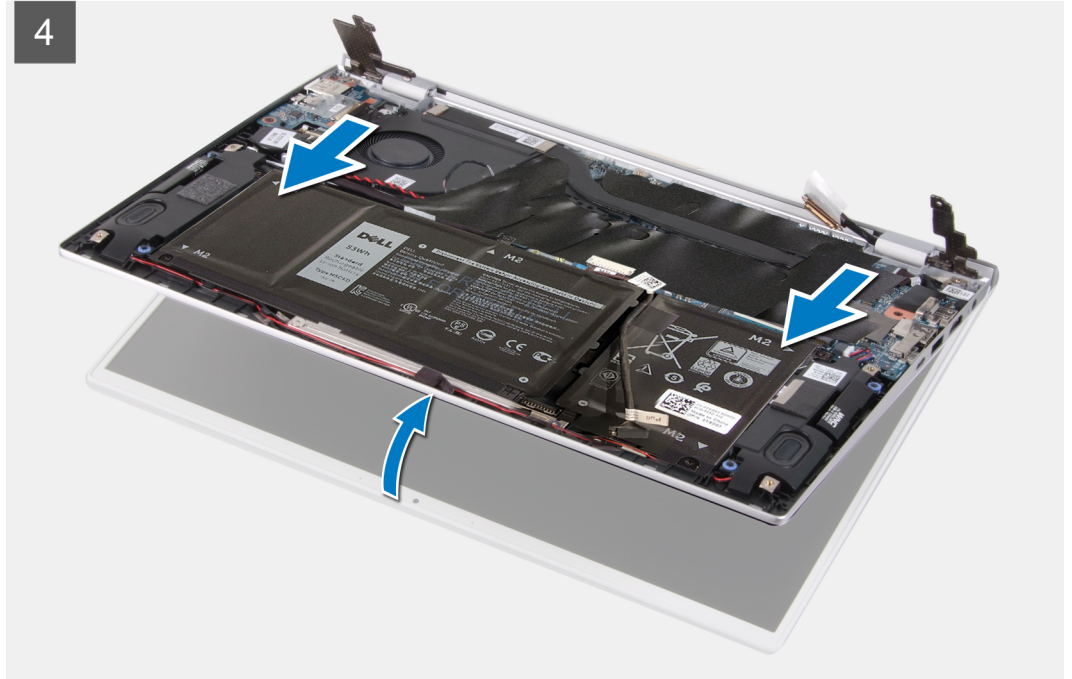
התמונה הבאה מציינת את מיקום מכלול הצג ומספקת ייצוג חזותי של הליך ההסרה.



3x
M2x2



4



שלבים

1. הרם את כיסוי הפלסטיק שמכסה את כבל הצג בלוח המערכת.
2. פתח את התפס ונתק את כבל הצג מלוח המערכת.
3. הסר את שני הברגים (M2x2) שמהדקים את הציר השמאלי למכלול משענת כף היד והמקלדת.
4. הסר את הבורג (M2x2) שמהדק את הציר הימני ללוח המערכת ולמכלול משענת כף היד והמקלדת.
5. פתח את מכלול הצג בזווית והחלק את מכלול משענת כף היד והמקלדת ממכלול הצג.
6. לאחר ביצוע כל השלבים המתוארים לעיל, תישאר עם מכלול הצג.



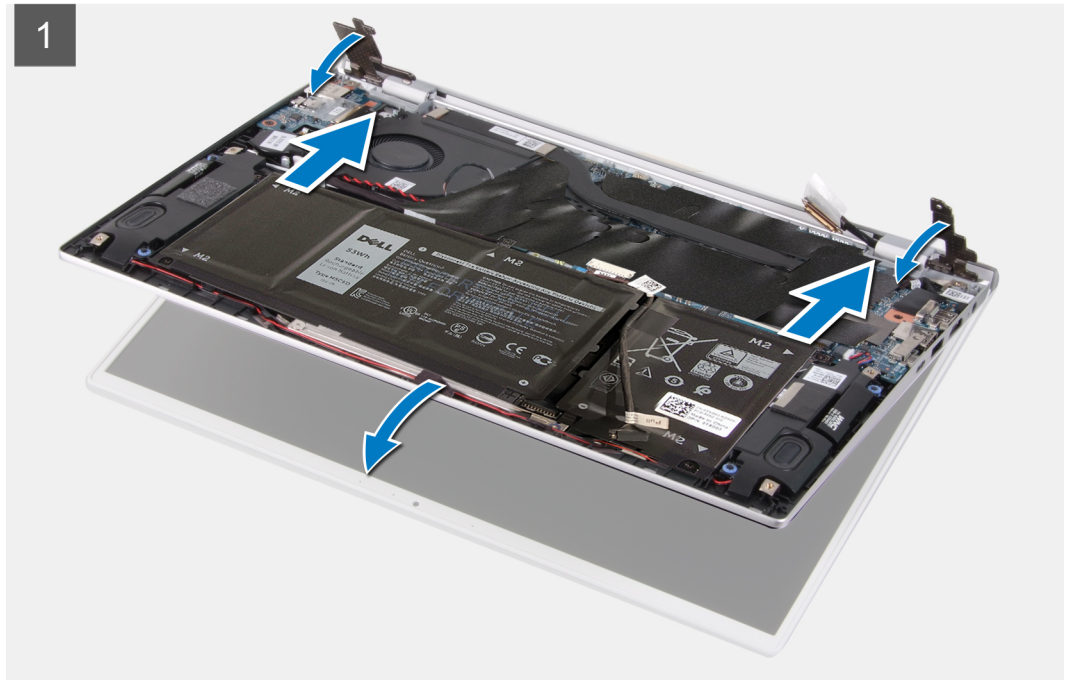
התקנת מכלול הצג

תנאים מוקדמים

אם אתה מבצע החלפת רכיב, הסר את הרכיבים הקיימים לפני ביצוע הליך ההתקנה.

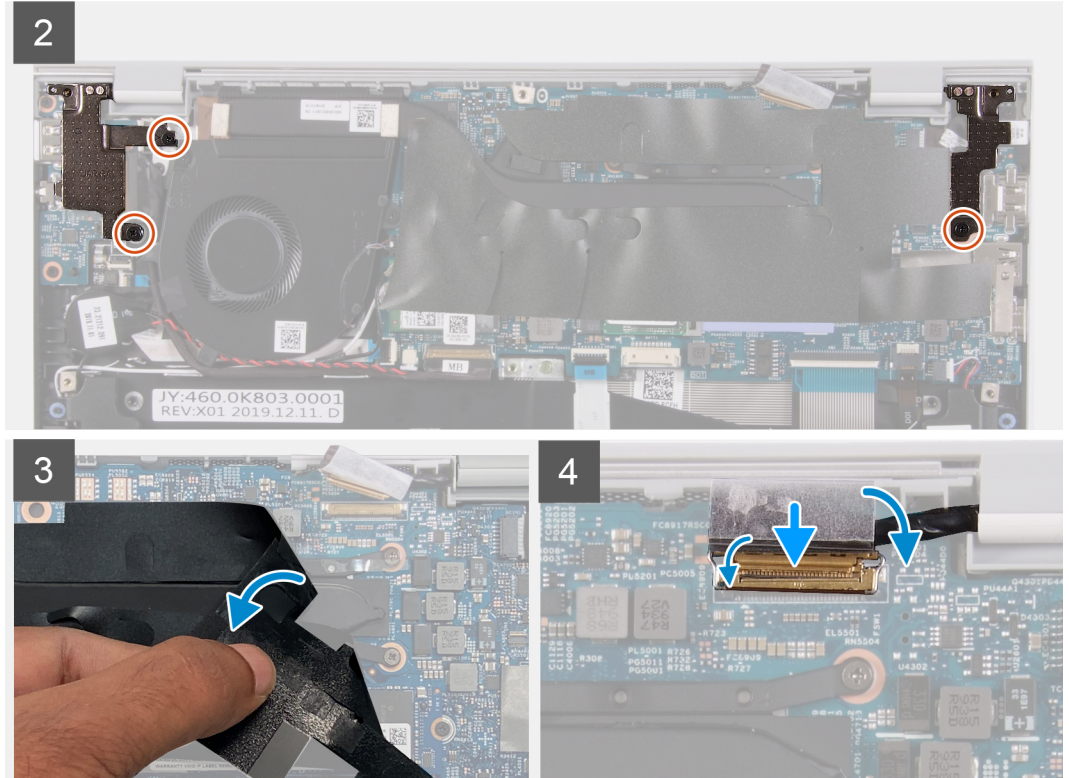
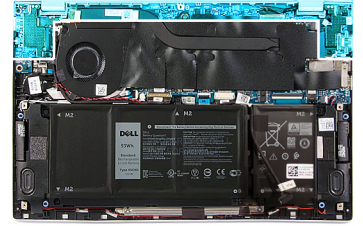
אודות משימה זו

התמונה הבאה מציינת את מיקום מכלול הצג ומספקת ייצוג חזותי של הליך ההתקנה.





3x
M2x2



שלבים

1. הנח את מכלול הצג על משטח נקי.
2. ישר את מכלול משענת כף היד והמקלדת והנח אותו בזווית ביחס למכלול הצג.
3. ישר את חורי הברגים שבצירי הצג עם חורי הברגים שבמכלול משענת כף היד והמקלדת.
4. הברג בחזרה את הבורג (M2x2) המהדק את הציר הימני ללוח המערכת ולמכלול משענת כף היד והמקלדת.
5. הברג בחזרה את שני הברגים (M2x2) שמהדקים את הציר השמאלי למכלול משענת כף היד והמקלדת.
6. הרום את כיסוי הפלסטיק שמכסה את מחבר כבל הצג בלוח המערכת.
7. חבר את כבל הצג למחבר בלוח המערכת.

השלבים הבאים

1. התקן את כיסוי הבסיס.
2. בצע את הפעולות המפורטות בסעיף לאחר העבודה על חלקי הפנימיים של המחשב.

משטח מגע

הסרת משטח המגע

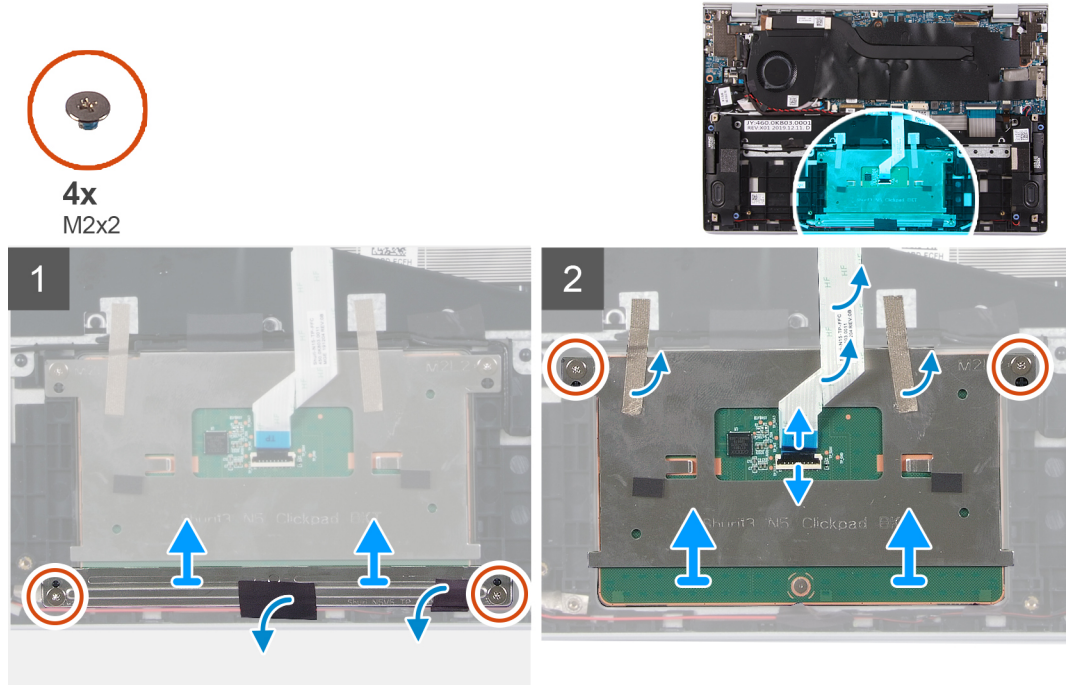
תנאים מוקדמים

1. בצע את ההליך המפורט בסעיף לפני העבודה על חלקי הפנימיים של המחשב.

2. הסר את כיסוי הבסיס.
3. הסר את הסוללה בעלת ארבעה תאים.
4. הסר את הסוללה בעלת שלושה תאים.

אודות משימה זו

התמונה הבאה מציינת את מיקום משטח המגע ומספקת ייצוג חזותי של הליך ההסרה.



שלבים

1. קלף את סרט ההדבקה שמהדק את כבלי הרמקולים לתושבת משטח המגע.
2. הסר את שני הברגים (M2x2) שמהדקים את תושבת משטח המגע למכלול משענת כף היד והמקלדת.
3. הסר את שני הברגים (M2x2) שמהדקים את משטח המגע למכלול משענת כף היד והמקלדת.
4. פתח את התפס ונתק את כבל משטח המגע מלוח המערכת.
5. קלף את סרטי ההדבקה שמהדקים את משטח המגע למכלול משענת כף היד והמקלדת.
6. הרם את לוח משטח המגע, יחד עם הכבל, והוצא אותם ממכלול משענת כף היד והמקלדת.

התקנת משטח המגע

תנאים מוקדמים

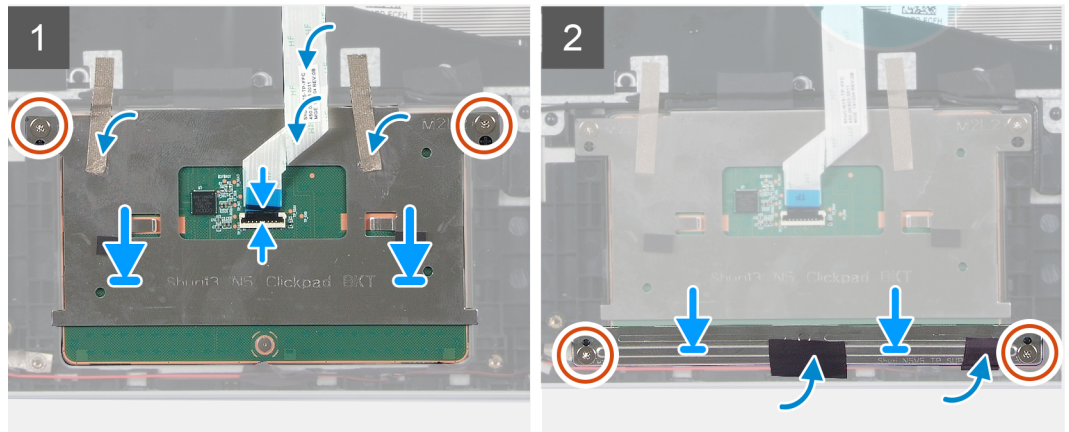
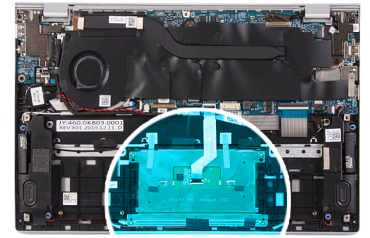
אם אתה מבצע החלפת רכיב, הסר את הרכיבים הקיימים לפני ביצוע הליך ההתקנה.

אודות משימה זו

התמונה הבאה מציינת את מיקום לוח המגע ומספקת ייצוג חזותי של הליך ההתקנה.



4x
M2x2



שלבים

1. ישר את משטח המגע ומקם אותו בתוך חריץ שבמכלול משענת כף היד והמקלדת.
2. הברג חזרה את שני הברגים (M2x2) שמהדקים את משטח המגע למכלול משענת כף היד והמקלדת.
3. הצמד את הסרטים הדביקים שמהדקים את משטח המגע למכלול משענת כף היד והמקלדת.
4. חבר את כבל משטח המגע וסגור את התפס כדי להדק את הכבל ללוח המערכת.
5. ישר את תושבת משטח המגע ומקם אותה בתוך חריץ שבמכלול משענת כף היד והמקלדת.
6. הברג בחזרה את שני הברגים (M2x2) שמהדקים את תושבת משטח המגע למכלול משענת כף היד והמקלדת.
7. הצמד את סרט ההדבקה שמהדק את כבלי הרמקולים לתושבת משטח המגע.

השלבים הבאים

1. התקן את כיסוי הבסיס.
2. התקן את הסוללה עם 4 תאים.
3. התקן את הסוללה עם 3 תאים.
4. בצע את הפעולות המפורטות בסעיף לאחר העבודה על חלקי הפנימיים של המחשב.

גוף קירור

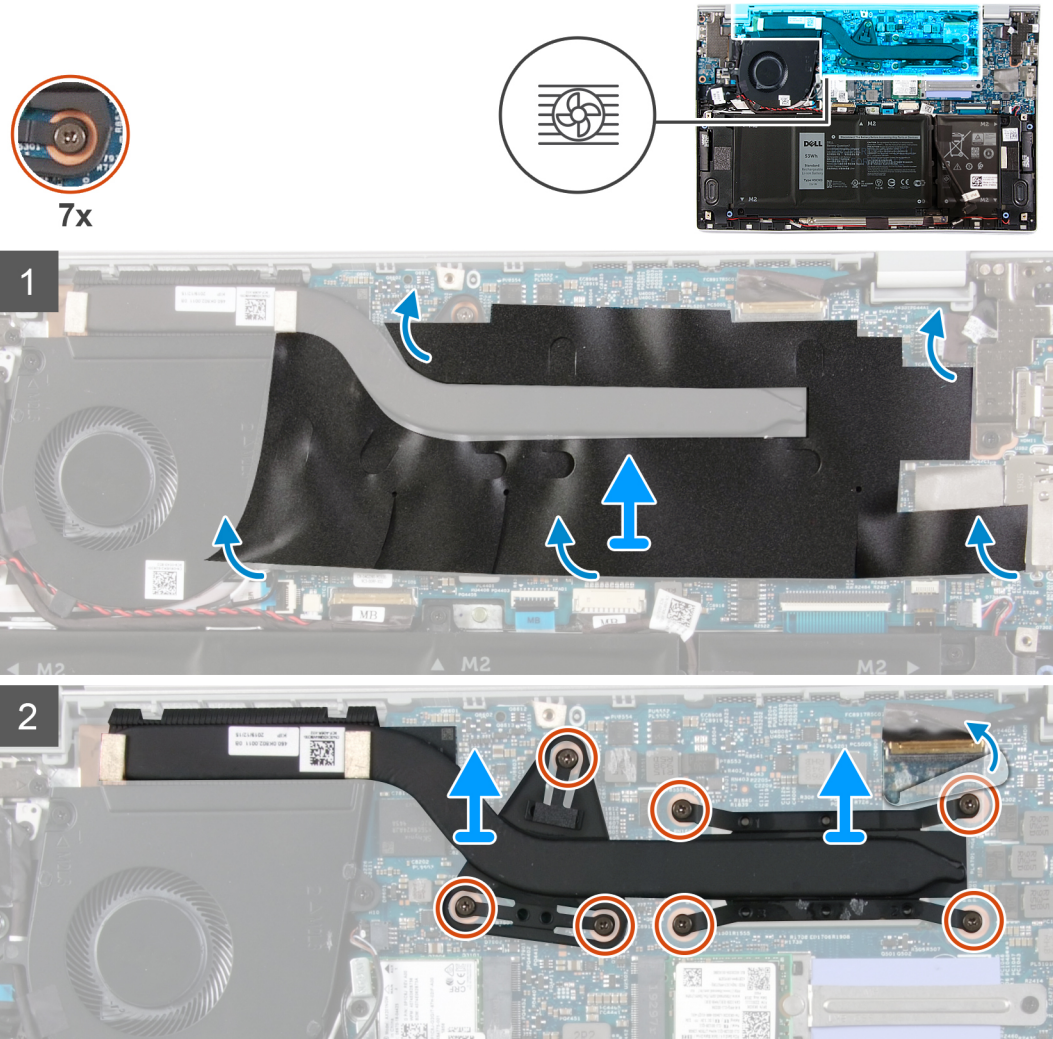
הסרת גוף הקירור

תנאים מוקדמים

1. בצע את ההליך המפורט בסעיף לפני העבודה על חלקי הפנימיים של המחשב. **⚠️ התראה לקירור מרבי של המעבד, אין לגעת באזורים מעבירי החום בגוף הקירור. השמן שנמצא על העור עלול להפחית את יכולת העברת החום של המשחה התרמית.**
2. **ⓘ הערה** גוף הקירור עשוי להתחמם מאוד במהלך פעולה רגילה. המתן מספיק זמן עד שגוף הקירור יתקרר לפני שתיגע בו. הסר את כיסוי הבסיס.

אודות משימה זו

התמונה הבאה מציינת את מיקום גוף הקירור ומספקת ייצוג חזותי של הליך ההסרה.



שלבים

1. קלף את הפלסטיק שמכסה את גוף הקירור בלוח המערכת.
2. לפי סדר הפוך (שפי שמצוין על גוף הקירור), שחרר את שבעת בורגי החיזוק שמהדקים את גוף הקירור ללוח המערכת.
3. הרם את גוף הקירור והוצא אותו מלוח המערכת.

התקנת גוף הקירור

תנאים מוקדמים

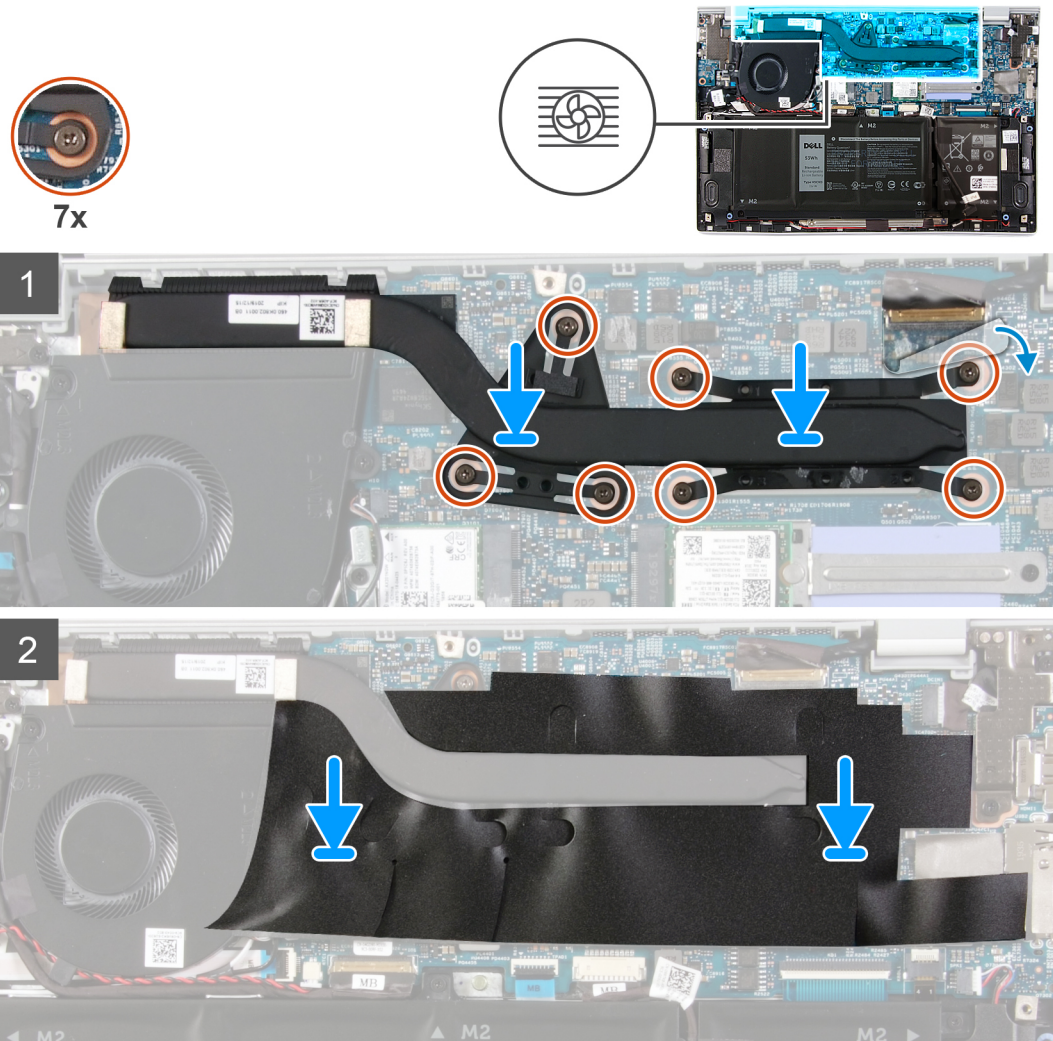
אם אתה מבצע החלפת רכיב, הסר את הרכיבים הקיימים לפני ביצוע הליך ההתקנה.

⚠ התראה יישור לא נכון של גוף הקירור עלול לגרום נזק ללוח המערכת ולמעבד.

ⓘ הערה אם אתה מחליף את לוח המערכת או את גוף הקירור, השתמש במשטח התרמי/בדבק התרמי שבערכה כדי להבטיח קיומה של מוליכות תרמית.

אודות משימה זו

התמונה הבאה מציינת את מיקום גוף הקירור ומספקת ייצוג חזותי של הליך ההתקנה.



שלבים

1. ישר את חורי הברגים שבגוף הקירור עם חורי הברגים שבלוח המערכת.
2. לפי הסדר (שמצוין על-גבי גוף הקירור), חזק את שבעת בורגי החיזוק שמהדקים את גוף הקירור ללוח המערכת.
3. הצמד את הפלסטיק שמכסה את גוף הקירור בלוח המערכת.

השלבים הבאים

1. התקן את כיסוי הבסיס.
2. בצע את הפעולות המפורטות בסעיף לאחר העבודה על חלקיו הפנימיים של המחשב.

יציאת מתאם חשמל

הסרה של יציאת מחבר מתאם החשמל

תנאים מוקדמים

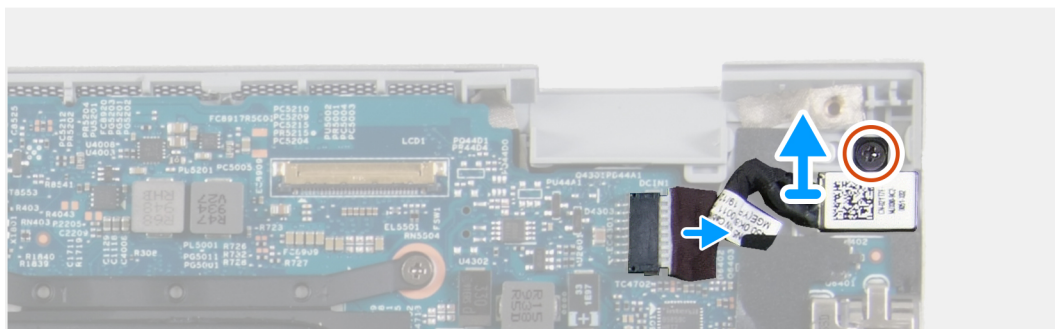
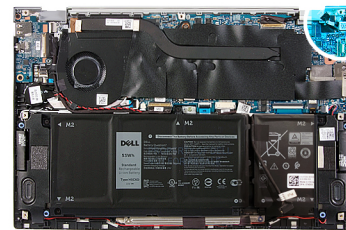
1. בצע את ההליך המפורט בסעיף לפני העבודה על חלקיו הפנימיים של המחשב.
2. הסר את כיסוי הבסיס.
3. הסר את מכלול הצג.

אודות משימה זו

האיור מציין את מיקום יציאת מתאם החשמל ומספק ייצוג חזותי של הליך ההסרה.



1x
M2x3



שלבים

1. הסר את הבורג (M2x3) שמהדק את יציאת מתאם החשמל ללוח המערכת.
2. נתק את כבל יציאת מתאם החשמל מלוח המערכת.
3. הרם את יציאת מתאם החשמל עם הכבל והוצא אותה ממכלול משענת כף היד והמקלדת.

התקנת יציאת מתאם החשמל

תנאים מוקדמים

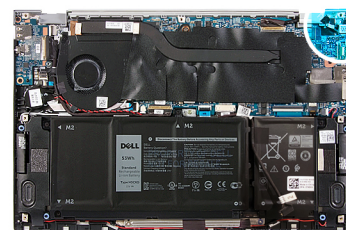
אם אתה מבצע החלפת רכיב, הסר את הרכיבים הקיימים לפני ביצוע הליך ההתקנה.

אודות משימה זו

האיור מציין את מיקום יציאת מתאם החשמל ומספק ייצוג חזותי של הליך ההתקנה.



1x
M2x3



שלבים

1. חבר את כבל היציאה של מתאם החשמל ללוח המערכת.
2. הברג חזרה את הבורג (M2x3) המהדק את יציאת מתאם החשמל אל מכלול משענת כף היד והמקלדת.

השלבים הבאים

1. התקן את כיסוי הבסיס.
2. בצע את הפעולות המפורטות בסעיף לאחר העבודה על חלקיו הפנימיים של המחשב.

לוח קלט/פלט

הסרת לוח הקלט/פלט

תנאים מוקדמים

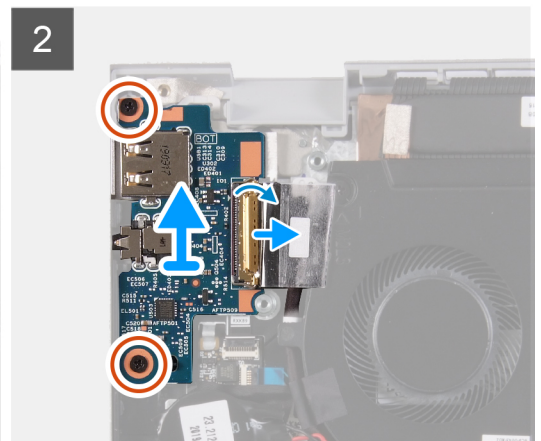
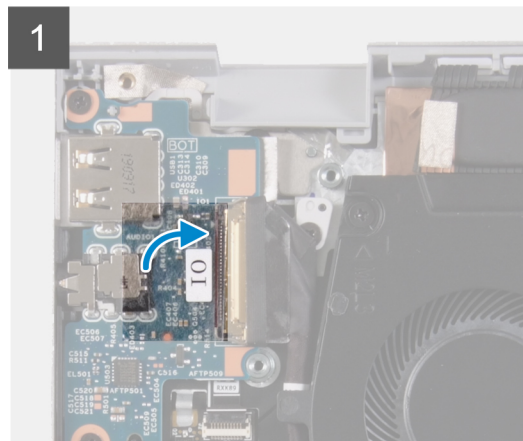
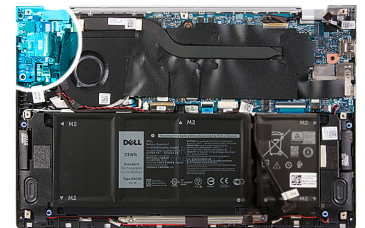
1. בצע את ההליך המפורט בסעיף לפני העבודה על חלקיו הפנימיים של המחשב.
2. הסר את כיסוי הבסיס.
3. הסר את מכלול הצג.

אודות משימה זו

האיור מציין את מיקום לוח הקלט/פלט ומספק ייצוג חזותי של הליך ההסרה.



2x
M2x3



שלבים

1. קלף את סרט ההדבקה שמהדק את כבל לוח הקלט/פלט ללוח הקלט/פלט.
2. הרם את התפס ונתק את כבל לוח הקלט/פלט מלוח הקלט/פלט.
3. קלף את הסרט שמהדק את כבל לוח הקלט/פלט למאוורר.
4. הסר את שני הברגים (M2x3) שמהדקים את לוח הקלט/פלט אל מכלול משענת כף היד והמקלדת.
5. הרם והוצא את לוח הקלט/פלט ממכלול משענת כף היד והמקלדת.

התקנת לוח הקלט/פלט

תנאים מוקדמים

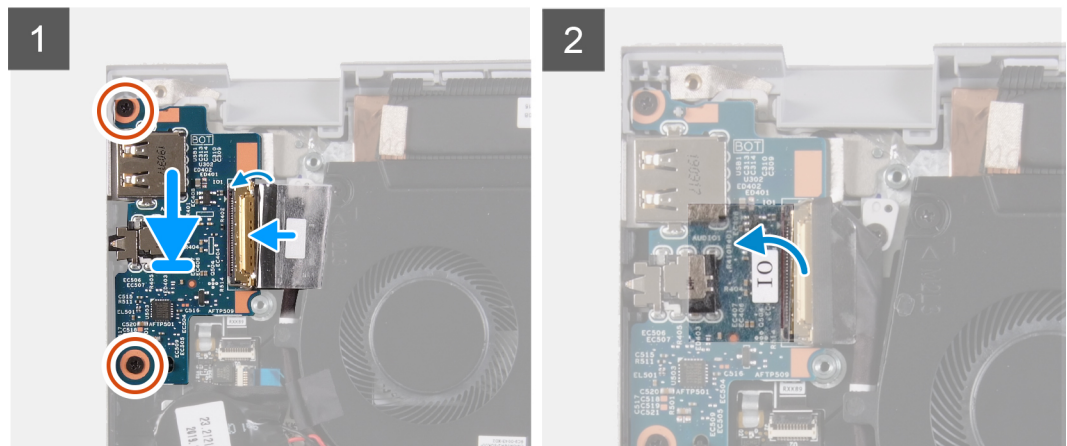
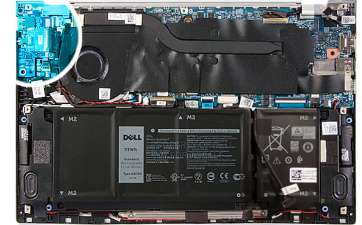
אם אתה מבצע החלפת רכיב, הסר את הרכיבים הקיימים לפני ביצוע הליך ההתקנה.

אודות משימה זו

התמונה הבאה מציינת את מיקום לוח הקלט/פלט ומספקת ייצוג חזותי של הליך ההתקנה.



2x
M2x3



שלבים

1. ישר והנח את לוח הקלט/פלט על מכלול משענת כף היד והמקלדת.
2. הברג חזרה את שני הברגים (M2x3) שמהדקים את לוח הפלט/קלט אל מכלול משענת כף היד והמקלדת.
3. חבר את כבל לוח הקלט/פלט וסגור את התפס כדי להדק את הכבל ללוח הקלט/פלט.
4. הצמד את סרט ההדבקה שמהדק את כבל לוח הקלט/פלט למאוורר.
5. הצמד את הסרט הדביק שמהדק את כבל לוח הקלט/פלט ללוח הקלט/פלט.

השלבים הבאים

1. התקן את המאוורר.
2. התקן את הסוללה עם 3 תאים.
3. התקן את הסוללה עם 4 תאים.
4. התקן את כיסוי הבסיס.
5. בצע את הפעולות המפורטות בסעיף לאחר העבודה על חלקי הפנימיים של המחשב.

לוח המערכת

הסרת לוח המערכת

תנאים מוקדמים

1. בצע את הליך המפורט בסעיף לפני העבודה על חלקי הפנימיים של המחשב.

הערה תג השירות של המחשב מאוחסן בלוח המערכת. עליך להזין את תג השירות בתוכנית התקנת ה-BIOS לאחר שתחזיר את לוח המערכת למקומו.

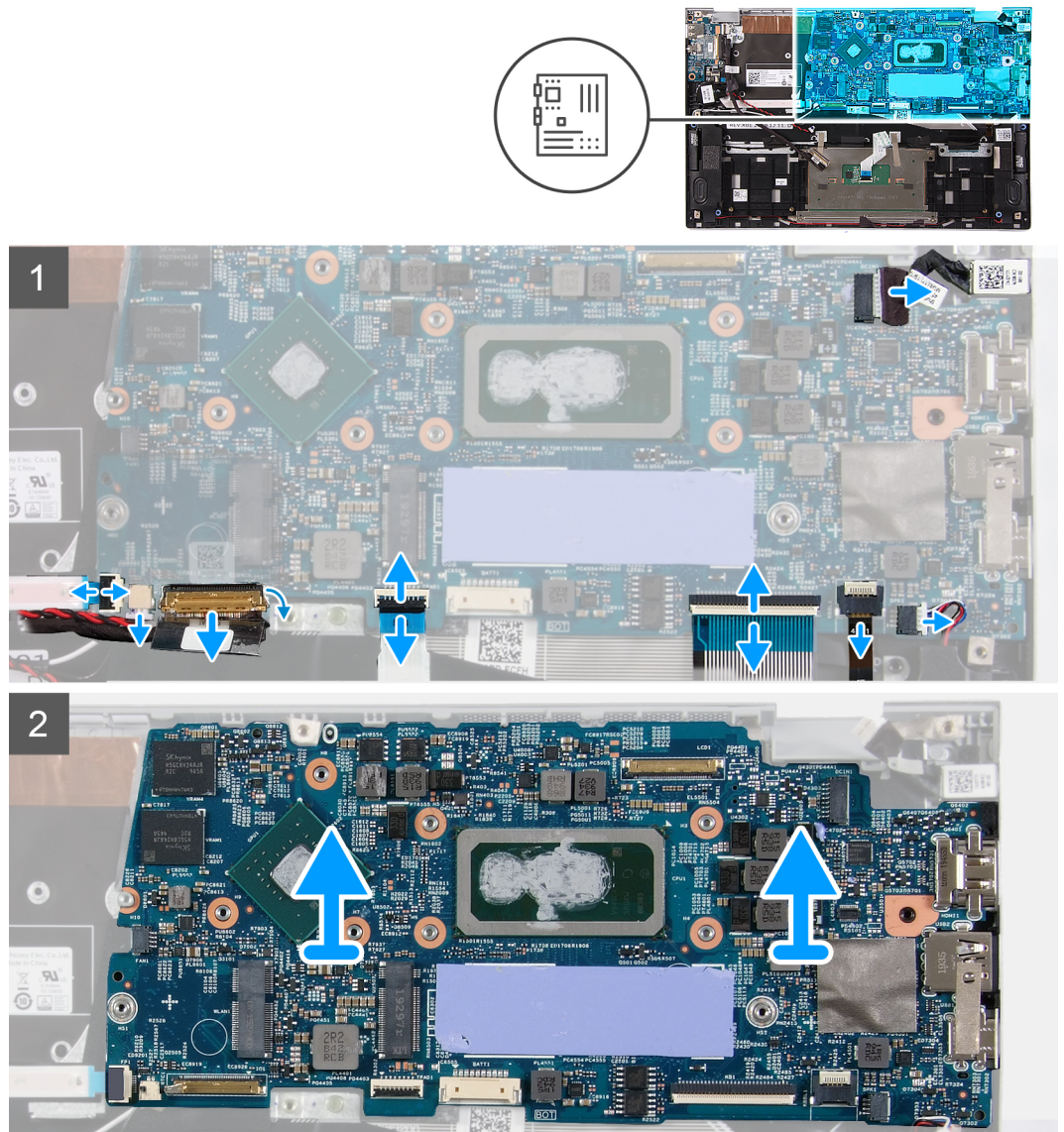
הערה החזרת לוח המערכת למקומו תבטל את השינויים שביצעת ב-BIOS באמצעות תוכנית ההתקנה. עליך לבצע את השינויים המתאימים שוב לאחר החזרת לוח המערכת.

הערה לפני ניתוק הכבלים מלוח המערכת, שים לב למיקומם של המחברים, כדי שתוכל לחבר את הכבלים מחדש בצורה נכונה לאחר שתחזיר את לוח המערכת למקומו.

2. הסר את כיסוי הבסיס.
3. הסר את הסוללה בעלת ארבעה תאים.
4. הסר את הסוללה בעלת שלושה תאים.
5. הסר את המאוורר.
6. הסר את גוף הקירור.
7. הסר את כונן המצב המוצק.
8. הסר את מכלול הצג.

אודות משימה זו

התמונות הבאות מציינות את מיקום לוח המערכת ומספקות ייצוג חזותי של הליך ההסרה.



שלבים


1. פתח את התפס ונתק את כבל קורא טביעות האצבעות, כבל לוח הקלט/פלט, כבל משטח המגע, כבל המקלדת וכבל התאורה האחורית של המקלדת מלוח המערכת.
2. נתק את כבל הרמקולים מלוח המערכת.
3. נתק את כבל סוללת המטבע מלוח המערכת.
4. הרם והוצא את לוח המערכת ממכלול משענת כף היד והמקלדת.

התקנת לוח המערכת

תנאים מוקדמים

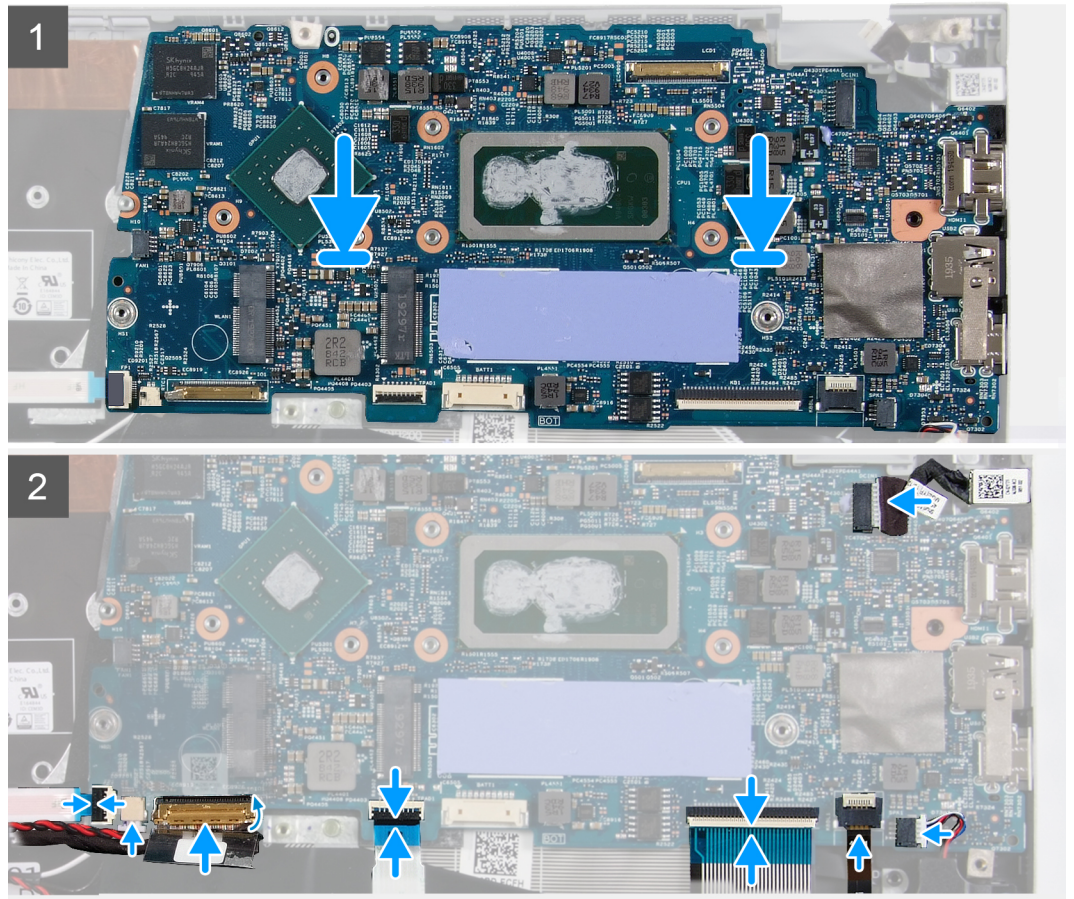
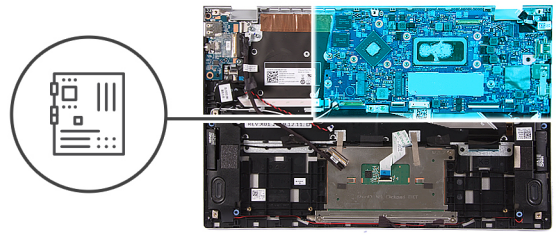
אם אתה מבצע החלפת רכיב, הסר את הרכיבים הקיימים לפני ביצוע הליך ההתקנה.

הערה  תג השירות של המחשב מאוחסן בלוח המערכת. עליך להזין את תג השירות בתוכנית התקנת ה-BIOS לאחר שתחזיר את לוח המערכת למקומו.

הערה  החזרת לוח המערכת למקומו תבטל את השינויים שביצעת ב-BIOS באמצעות תוכנית ההתקנה. עליך לבצע את השינויים המתאימים שוב לאחר החזרת לוח המערכת.

אודות משימה זו

התמונות הבאות מציינות את מיקום לוח המערכת ומספקות ייצוג חזותי של הליך ההתקנה.



שלבים

1. ישר את לוח המערכת על מכלול משענת כף היד והמקלדת.
2. חבר את כבל הרמקול הימני ואת כבל הרמקול השמאלי אל המחברים המתאימים בלוח המערכת.
3. חבר את כבל סוללת המטבע למחבר בלוח המערכת.
4. חבר את כבל קורא טביעות האצבעות, כבל לוח הקלט/פלט, כבל משטח המגע, כבל המקלדת וכבל התאורה האחורית של המקלדת למחברים המתאימים, וסגור את התפס כדי להדק את הכבלים למחברים בלוח המערכת.

השלבים הבאים

1. התקן את מכלול הצג.
2. התקן את כונן המצב המוצק.
3. התקן את גוף הקירור.
4. התקן את המאוורר.
5. התקן את הסוללה עם 4 תאים.
6. התקן את הסוללה עם 3 תאים.
7. התקן את כיסוי הבסיס.
8. בצע את הפעולות המפורטות בסעיף לאחר העבודה על חלקיו הפנימיים של המחשב.

מכלול משענת כף היד והמקלדת

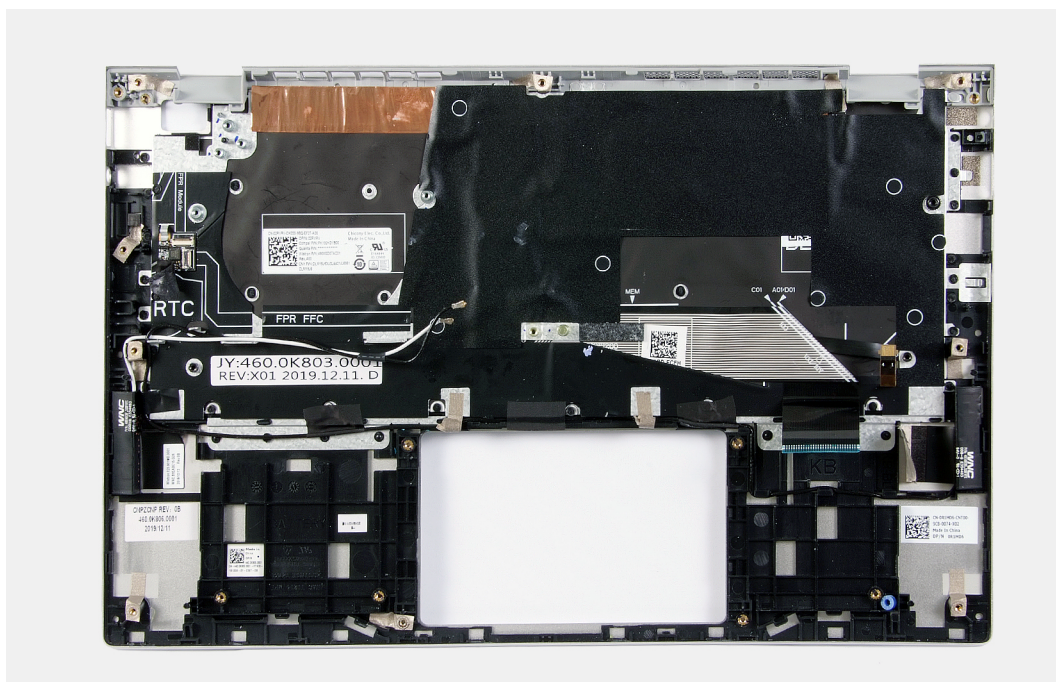
הסרת מכלול משענת כף היד והמקלדת

תנאים מוקדמים

1. בצע את ההליך המפורט בסעיף לפני העבודה על חלקיו הפנימיים של המחשב.
 2. הסר את כיסוי הבסיס.
 3. הסר את הסוללה בעלת ארבעה תאים.
 4. הסר את הסוללה בעלת שלושה תאים.
 5. הסר את כרטיס האלחוט.
 6. הסר את הרמקולים.
 7. הסר את לוח המערכת.
- הערה** לוח המערכת ניתן להסרה כאשר גוף הקירור מחובר אליו.
8. הסר את מכלול הצג.
 9. הסר את יציאת מתאם החשמל.
 10. הסר את משטח המגע.

אודות משימה זו

האיור הבא מציין את מיקום מכלול משענת כף היד והמקלדת ומספק ייצוג חזותי של הליך ההסרה.



שלבים

לאחר ביצוע השלבים שבתנאים המוקדמים, נותר בידינו מכלול משענת כף היד והמקלדת.

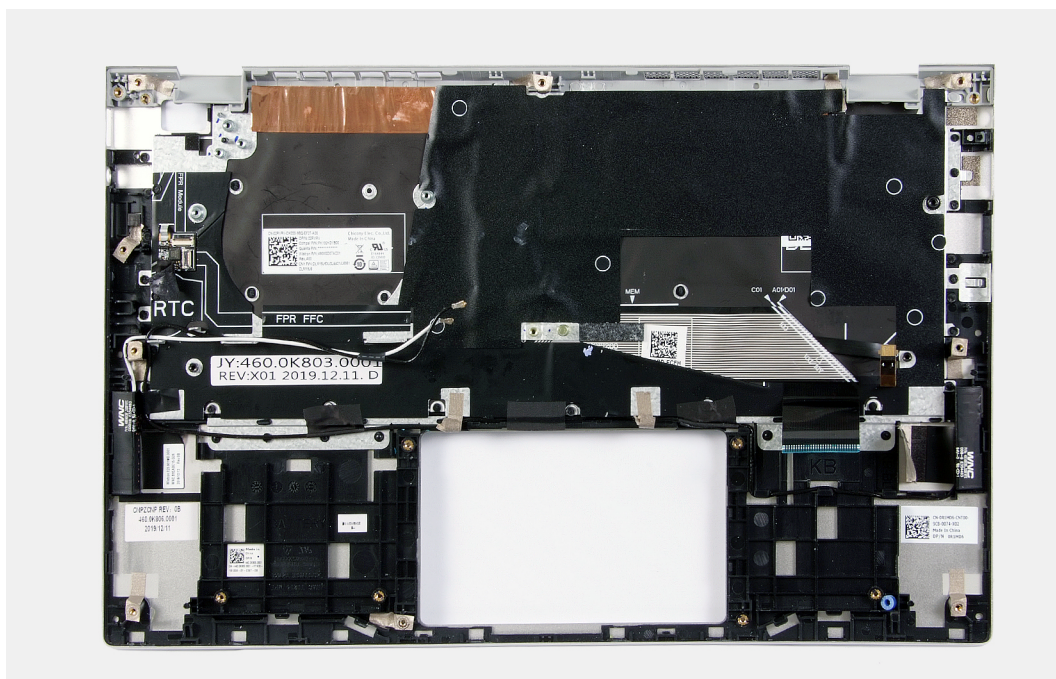
הערה לוח המערכת ניתן להסרה כשגוף הקירור מחובר.

התקנת מכלול משענת כף היד והמקלדת

תנאים מוקדמים

אם אתה מבצע החלפת רכיב, הסר את הרכיבים הקיימים לפני ביצוע הליך ההתקנה.

האיור הבא מציין את מיקום מכלול משענת כף היד והמקלדת ומספק ייצוג חזותי של הליך ההתקנה.



שליבים

הנח את מכלול משענת כף היד והמקלדת על משטח ישר.

השליבים הבאים

1. התקן את משטח המגע.
2. התקן את יציאת מתאם החשמל.
3. התקן את מכלול הצג.
4. התקן את לוח המערכת.
5. התקן את הרמקולים.
6. התקן את הכרטיס האלחוט.
7. התקן את הסוללה עם 4 תאים.
8. התקן את הסוללה עם 3 תאים.
9. התקן את כיסוי הבסיס.
10. בצע את הפעולות המפורטות בסעיף לאחר העבודה על חלקי הפנימיים של המחשב.

לחצן הפעלה עם קורא טביעות אצבעות

הסרת לחצן ההפעלה עם קורא טביעות האצבעות

תנאים מוקדמים

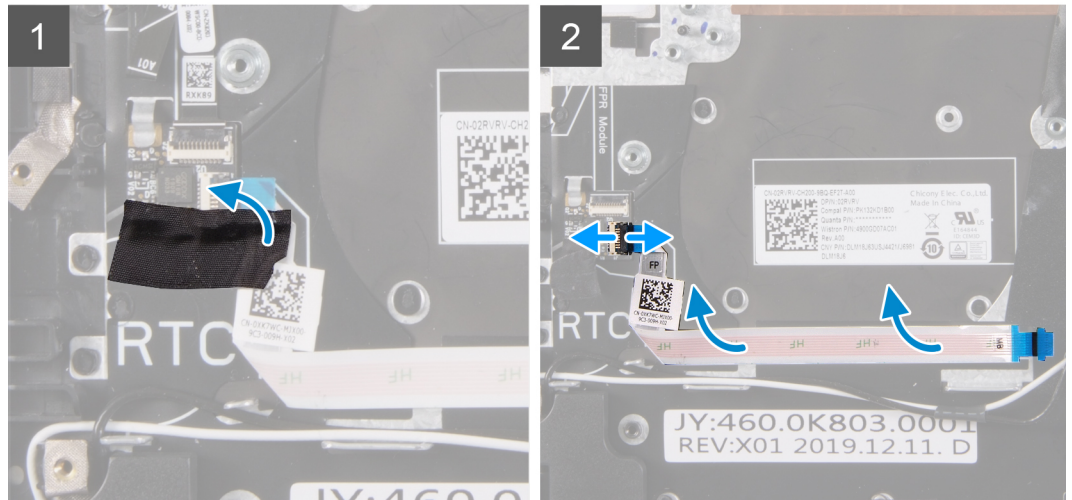
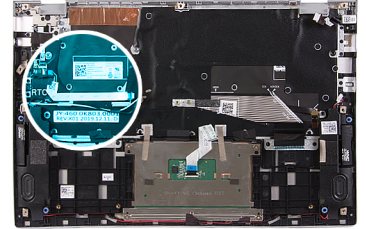
1. בצע את ההליך המפורט בסעיף לפני העבודה על חלקי הפנימיים של המחשב.
2. הסר את כיסוי הבסיס.
3. הסר את הסוללה בעלת ארבעה תאים.
4. הסר את הסוללה בעלת שלושה תאים.
5. הסר את כרטיס האלחוט.
6. הסר את הרמקולים.
7. הסר את לוח המערכת.

הערה לוח המערכת ניתן להסרה כאשר גוף הקירור מחובר אליו.

8. הסר את מכלול הצג.
9. הסר את יציאת מתאם החשמל.
10. הסר את לחצן ההפעלה עם קורא טביעות האצבעות.

אודות משימה זו

האיור מציין את מיקום יציאת מתאם החשמל ומספק ייצוג חזותי של הליך ההסרה.



שלבים

1. קלף את סרט הפלסטיק שמהדק את לחצן ההפעלה לחיבור כבל קורא טביעות האצבעות.
2. נתק את לחצן ההפעלה עם קורא טביעות האצבעות מהמחבר שבמכלול משענת כף היד והמקלדת.
3. הרם את לחצן ההפעלה בעל קורא טביעות אצבעות והוצא אותו מתוך מכלול משענת כף היד והמקלדת.

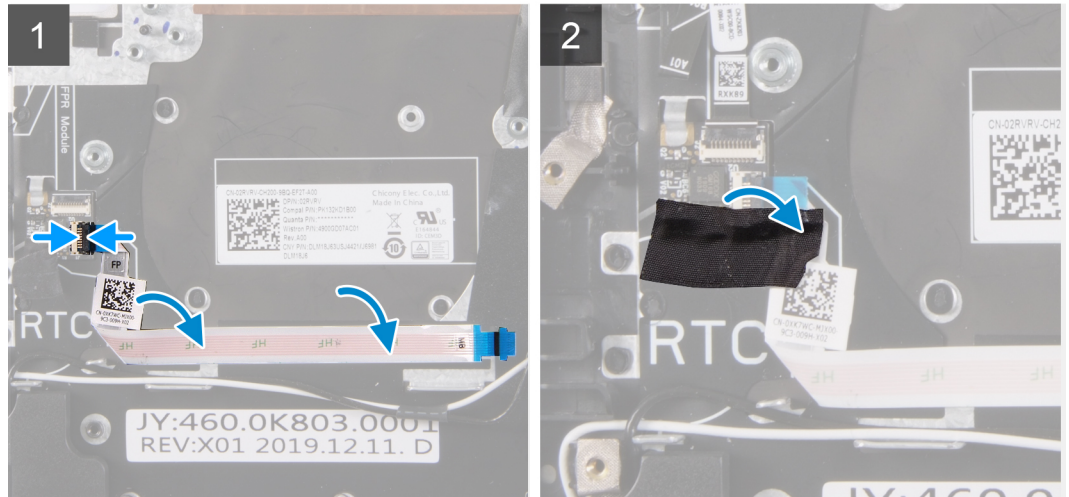
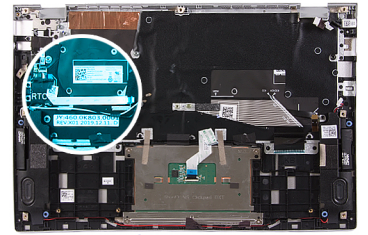
התקנת לחצן ההפעלה עם קורא טביעות האצבעות

תנאים מוקדמים

אם אתה מבצע החלפת רכיב, הסר את הרכיבים הקיימים לפני ביצוע הליך ההתקנה.

אודות משימה זו

האיור מציין את מיקום יציאת מתאם החשמל ומספק ייצוג חזותי של הליך ההתקנה.



שלבים

1. ישר את לחצן ההפעלה עם קורא טביעות האצבעות על מכלול משענת כף היד והמקלדת.
2. חבר את לחצן הפעלה עם כבל קורא טביעות האצבעות למחבר שבמכלול משענת כף היד והמקלדת.
3. הצמד את סרט הפלסטיק שמהדק את לחצן ההפעלה לחיבור כבל קורא טביעות האצבעות.

השלבים הבאים

1. התקן את לחצן ההפעלה עם קורא טביעות האצבעות.
2. התקן את יציאת מתאם החשמל.
3. התקן את מכלול הצג.
4. התקן את לוח המערכת.
5. התקן את הרמקולים.
6. התקן את הכרטיס האלחוטי.
7. התקן את הסוללה עם 4 תאים.
8. התקן את הסוללה עם 3 תאים.
9. התקן את כיסוי הבסיס.
10. בצע את הפעולות המפורטות בסעיף לאחר העבודה על חלקיו הפנימיים של המחשב.

פתרון בעיות

שחזור מערכת ההפעלה

כאשר המחשב לא מצליח לאתחל למערכת ההפעלה גם לאחר מספר ניסיונות, הכלי Dell SupportAssist OS Recovery יופעל אוטומטית. Dell SupportAssist OS Recovery הוא כלי עצמאי שמותקן מראש בכל מחשבי Dell שמצוידים במערכת ההפעלה Windows 10. הוא כולל כלים לאבחון ופתרון בעיות שעלולות לקרות לפני שהמחשב מאתחל למערכת ההפעלה. הוא מאפשר אבחון של בעיות חומרה, תיקון המחשב, גיבוי הקבצים או שחזור המחשב למצב הגדרות יצרן.

באפשרותך גם להוריד אותו מאתר התמיכה של Dell כדי לפתור בעיות ולתקן את המחשב, במקרה של כשל באתחול למערכת ההפעלה הראשית עקב כשלים בתוכנה או בחומרה.

לקבלת מידע נוסף על הכלי Dell SupportAssist OS Recovery, עיין ב-*Dell SupportAssist OS Recovery User's Guide* (המדריך למשתמש ב-Dell SupportAssist OS Recovery) בכתובת www.dell.com/support.

אפשרויות שחזור ומדיית גיבוי

מומלץ ליצור כונן שחזור כדי לפתור ולתקן בעיות שעלולות להתרחש ב-Dell Windows. מציעה מספר אפשרויות לשחזור מערכת ההפעלה Windows במחשב של Dell שברשותך. לקבלת מידע נוסף, ראה *אפשרויות שחזור ומדיית גיבוי של Dell עבור Windows*.

אבחון של בדיקת ביצועי מערכת לפני אתחול של Dell SupportAssist

אודות משימה זו

תוכנית האבחון SupportAssist (הידועה גם כ'אבחון מערכת') מבצעת בדיקה מקיפה של החומרה. תוכנית האבחון של בדיקת ביצועי מערכת לפני אתחול של Dell SupportAssist מובנית ב-BIOS ומופעלת על ידו כהליך פנימי. תוכנית אבחון המערכת המובנית מספקת מערך אפשרויות עבור קבוצות התקנים או התקנים מסוימים המאפשר לך:

- להפעיל בדיקות אוטומטיות או במצב אינטראקטיבי
- לחזור על בדיקות
- להציג או לשמור תוצאות בדיקות
- להפעיל בדיקות מקיפות כדי לשלב אפשרויות בדיקה נוספות שיספקו מידע נוסף אודות ההתקנים שכשלו
- להציג הודעות מצב שמדווחות אם בדיקות הושלמו בהצלחה
- להציג הודעות שגיאה שמדווחות על בעיות שזוהו במהלך הבדיקה

הערה מספר בדיקות של התקנים מסוימים מחייבות אינטראקציה מצד המשתמש. הקפד להימצא בקרבת מסוף המחשב כאשר בדיקות האבחון מתבצעות.

לקבלת מידע נוסף, ראה <https://www.dell.com/support/article/sln115162>.

הפעלת בדיקת ביצועי מערכת לפני אתחול של SupportAssist

שליבים

1. הפעל את המחשב.
2. במהלך אתחול המחשב, הקש על מקש F12 כשמופיע הסמל של Dell.
3. במסך של תפריט האתחול בחר באפשרות **Diagnostics (אבחון)**.
4. לחץ על החץ בפניה השמאלית התחתונה. הדף הראשי של תוכנית האבחון מוצג.
5. לחץ על החץ בפניה הימנית התחתונה כדי לעבור לרשימה בדף. הפריטים שזוהו מופיעים ברשימה.

6. כדי להפעיל בדיקת אבחון בהתקן ספציפי, לחץ על Esc ולחץ על **Yes (כן)** כדי לעצור את בדיקת האבחון.
7. בחר את ההתקן בחלונת השמאלית ולחץ על **Run Tests (הפעל בדיקות)**.
8. אם קיימות בעיות, קודי השגיאה מוצגים.
רשום לפניך את קוד השגיאה ואת מספר האימות ופנה אל Dell.

כלי אימות

סעיף זה כולל מידע על אופן האימות של קודי השגיאה של ePSA SupportAssist, ePSA או PSA.

אימות קוד השגיאה ניתן לביצוע באמצעות שתי השיטות הבאות:

- כלי אימות של הערכת מערכת משופרת לפני אתחול.
- סריקת קוד QR באמצעות יישום QR על טלפון חכם.

הכלי לאימות קודי שגיאה של ePSA Online SupportAssist, ePSA או PSA


מדריך שימוש

שלבים

1. משמש להשגת מידע מחלונת השגיאה של ePSA.




2. נווט אל <https://www.dell.com/support/diagnose/Pre-boot-Analysis>.
3. הזן קוד שגיאה, קוד שגיאה, ותג שירות. מספר סידורי של החלק הוא פריט אופציונאלי.

Error Code (without 2000-prefix) *	<input type="text" value="Error Code (without 2000-prefix)"/>
Validation Code *	<input type="text" value="Validation Code"/>
Service Tag  *	<input type="text" value="Service Tag"/>
Part Serial # (optional)	<input type="text" value="Part Serial # (optional)"/>
<input type="submit" value="Submit"/>	

[View System Requirements and Privacy And Legal Information](#)

4. לחץ על **Submit (שלח)** לאחר כל המידע הדרוש הוזן.  **הערה** עבור קוד שגיאה, השתמש רק ב-3 או 4 ספרות אחרונות של הקוד. (המשתמש יכול להזין 0142 או 142 במקום 2000-0142).

Error Code (without 2000-prefix) *	<input type="text" value="0141"/>
Validation Code *	<input type="text" value="125870"/>
Service Tag  *	<input type="text" value=""/>
Part Serial # (optional)	<input type="text" value="Part Serial # (optional)"/>
<input type="submit" value="Submit"/>	

[View System Requirements and Privacy And Legal Information](#)

תוצאות
דוגמה לקוד שגיאה חוקי

Vostro 20 All-in-One 3055
 Service Tag: **XXXXXXXXXX** | Express Service Code: **38627086-010**
 Add to My Products List
 View a different product

Manuals Warranty System configuration

Diagnostics

Support topics & articles

Drivers & downloads

General maintenance

Parts & accessories

⚠️ Your system is currently Out of Warranty. Please contact Dell Technical Support for further assistance.

Result: Issues Found.

Your result requires attention. Review the affected hardware below and follow the instructions to troubleshoot problems or you may be presented with a request to replace parts.

[Clear results](#)

⚠️ Needs Attention: System maintenance

Needs Attention

A potential error has been found. [Click here](#) to view a list of steps that can help resolve your issue.

See full scan results.

Diagnostics Completed

Hardware			
Diagnostic Name	Error Code	Serial #	Result
EPSA	141		Failed


לאחר הזנת המידע הנכון, הכלים המקוונים יכוונו את המשתמש אל המסך שלמעלה המכיל מידע לגבי:

- אישור קוד השגיאה והתוצאה
- חלק חלופי מוצע
- האם הליקוח עדיין מכוסה במסגרת האחריות של Dell
- מספר תיק אם יש תיק פתוח תחת תגית השירות


דוגמה לקוד שירות לא חוקי

Error Code (without 2000-prefix) * 0141

Validation Code * 123456

Service Tag ⓘ * 

Part Serial # (optional) Part Serial # (optional)

 You have entered an invalid ePSA request, please check your details and try again.

Submit

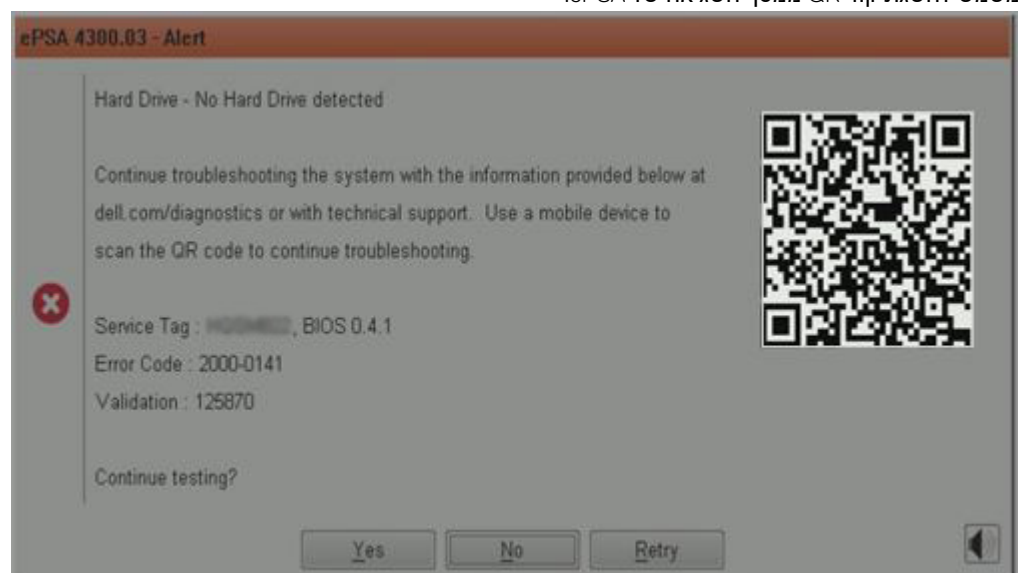
כלי אימות של יישום QR

אודות משימה זו

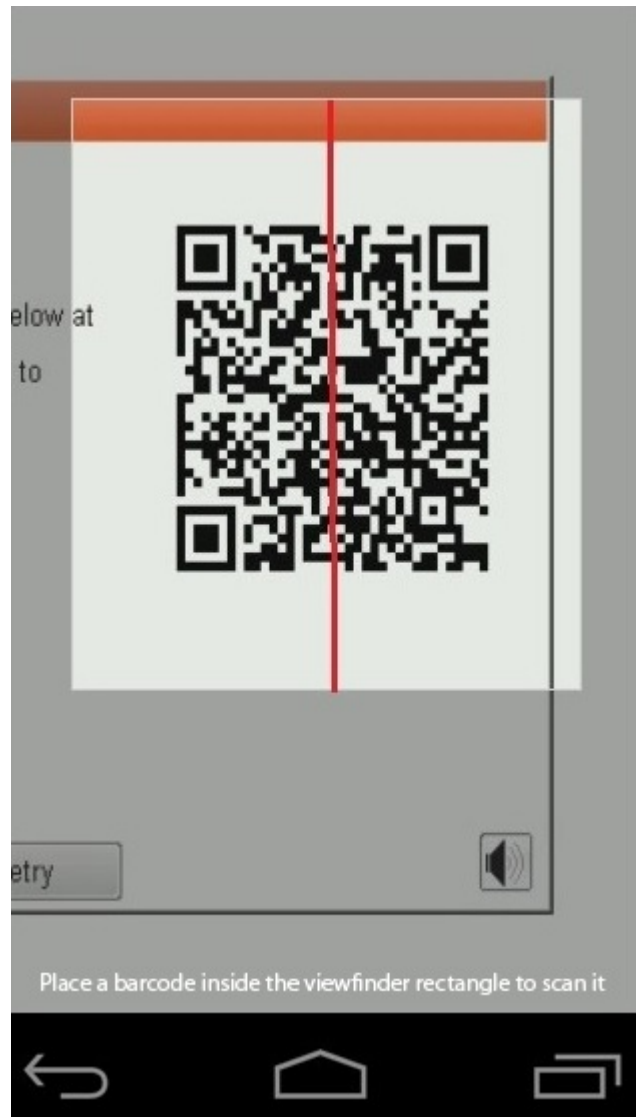
מלבד שימוש בכלי מקוון, הלקוחות יכולים גם לאמת את קוד השגיאה על ידי סריקת קוד QR עם יישום QR בטלפון חכם.

שלבים

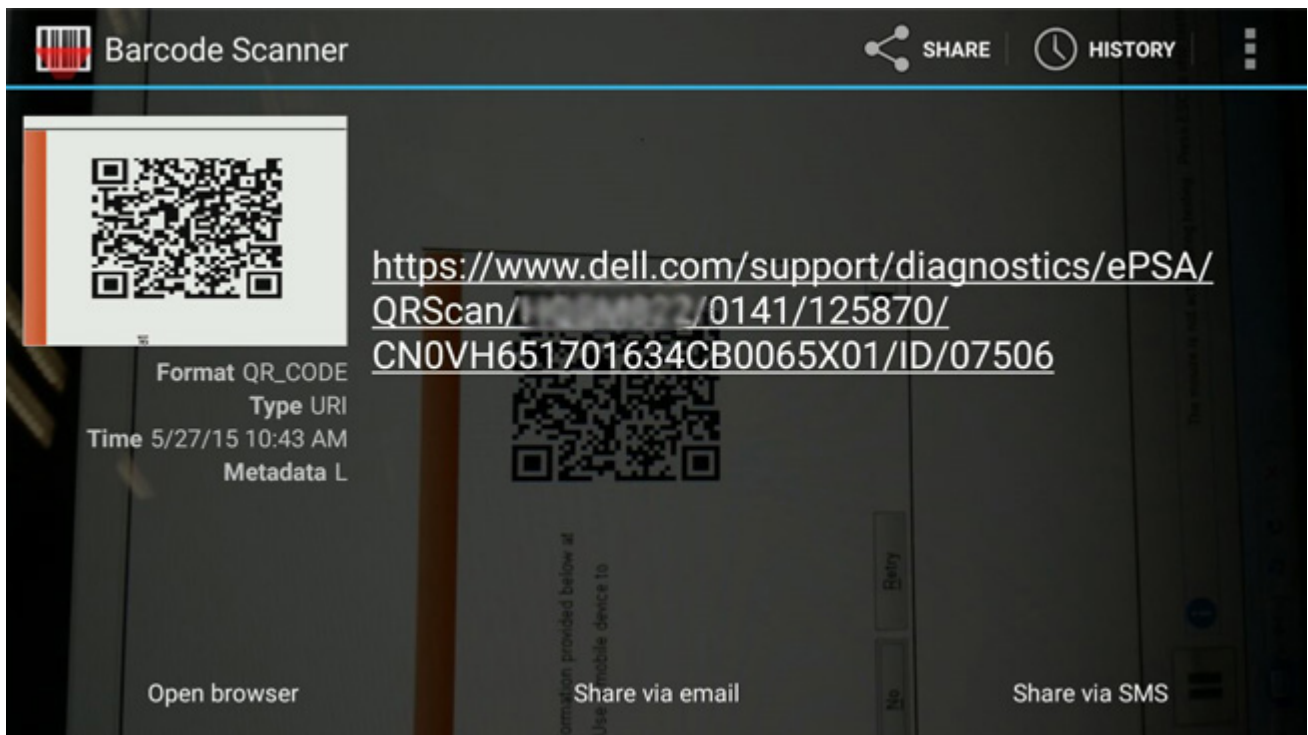
1. משמש להשגת קוד QR ממסך השגיאה של ePSA.



2. המשתמש יכול להשתמש בכלי יישום לסריקת קוד QR דרך טלפון חכם כדי לסרוק את קוד ה-QR.



3. היישום לסריקת קוד QR יסרוק את הקוד וייצור אוטומטית קישור. לחץ על הקישור כדי להמשיך.



תוצאות

הקישור שנוצר יעביר את הלקוח לאתר התמיכה של Dell המכיל מידע על:

- אישור קוד השגיאה והתוצאה
- חלק חלופי מוצע
- האם הלקוח עדיין מכוסה במסגרת האחריות של Dell
- מספר תיק אם יש תיק פתוח תחת תגית השירות

Vostro 20 All-in-One 3055
Service Tag: [redacted] | Express Service Code: 38627986-010
Add to My Products List
View a different product

Manuals Warranty System configuration

Diagnostics

Support topics & articles

Drivers & downloads

General maintenance

Parts & accessories

Result: Issues Found.

Your result requires attention. Review the affected hardware below and follow the instructions to troubleshoot problems or you may be presented with a request to replace parts.

Clear results

Needs Attention: System maintenance

Needs Attention

A potential error has been found. [Click here](#) to view a list of steps that can help resolve your issue.

See full scan results.

Diagnostics Completed

Hardware			
Diagnostic Name	Error Code	Serial #	Result
EP5A	141		Failed

LCD של ה-BIST (בדיקה עצמית מובנית) של ה-LCD

סקירה כללית: Built in self test (BIST) (בדיקה עצמית מובנית) של ה-LCD

המחשבים הניידים של Dell כוללים כלי אבחון מובנה שמסייע לך להבין האם החריגות שבהן נתקלת על המסך הן בעיה שמקורה ב-LCD עצמו (המסך) של המחשב הנייד של Dell או האם הבעיה נעוצה בהגדרות כרטיס המסך (GPU) והמחשב. כאשר אתה מבחין בחריגות כגון ריצודים, עיוותים, בעיות צלילות, תמונות עמומות או מטושטשות, קווים אופקיים או אנכיים, צבעים דהויים וכו', תמיד מומלץ לבודד את ה-LCD (המסך) על ידי הפעלת הבדיקה העצמית המובנית (BIST).

כיצד להפעיל בדיקת BIST של ה-LCD

1. כבה את המחשב הנייד של Dell.
2. נתק את כל הצידוד ההיקפי שמחובר למחשב הנייד. חבר את מתאם ה-AC (מטען) בלבד למחשב הנייד.
3. ודא שה-LCD (המסך) נקי (ללא חלקיקי אבק על פני המסך).
4. לחץ לחיצה ארוכה על המקש **D** והדלק את המחשב הנייד כדי להיכנס למצב הבדיקה העצמית המובנית (BIST) של ה-LCD. המשך ללחוץ על המקש D עד שתראה את סרגלי הצבעים על ה-LCD (מסך).
5. על המסך יוצגו סרגלי צבעים מרובים וצבע המסך ישתנה לאדום, ירוק וכחול.
6. בדוק היטב את המסך וחפש חריגות.
7. לחץ על **Esc** כדי לצאת.

הערה Dell ePSA לאחר הפעלה, מתחיל בפעולת BIST LCD תחילה, בציפייה להתערבות של המשתמש לאימות תפקוד ה-LCD.

M-BIST

כלי האבחון M-BIST (בדיקה עצמית מובנית) מציג דיוק משופר בכשלי לוח המערכת.

הערה ניתן להפעיל את ה-M-BIST באופן ידני לפני POST (בדיקה עצמית בהפעלה).

כיצד מפעילים M-BIST

הערה יש להפעיל את M-BIST במערכת ממצב שבו המערכת כבויה, עם חיבור למקור זרם AC או סוללה בלבד.

1. לחץ לחיצה ארוכה על מקש **M** במקלדת ועל לחצן ההפעלה כדי להפעיל את M-BIST.
2. תוך כדי לחיצה בו-זמנית על מקש **M** ועל לחצן ההפעלה, נורית המחונן של הסוללה עשויה להציג שני מצבים:
 - a. כבוי: לא זוהה כשל בלוח המערכת
 - b. אור כתום — מציין בעיה בלוח המערכת

נוריות אבחון המערכת

נורית מצב סוללה

מציינת את מצב ההפעלה ואת מצב טעינת הסוללה.

לבן קבוע - מתאם המתח מחובר ורמת הטעינה של הסוללה גבוהה מ-5 אחוזים.

כתום - המחשב פועל באמצעות הסוללה ורמת הטעינה של הסוללה פחות מ-5 אחוזים.

כבויה

- ספק הכח מחובר והסוללה טעונה במלואה.
- המחשב פועל באמצעות סוללה ורמת הטעינה של הסוללה גבוהה מ-5%.
- המחשב נמצא במצב שינה, מצב תרדמה או שהוא כבוי.

נורית ההפעלה ומצב הסוללה מהבהבת בכתום ומשמיעה קודי צפצוף המציינים כשלים.

לדוגמה, נורית ההפעלה ומצב הסוללה מהבהבת בכתום פעמיים, משתהה, ולאחר מכן מהבהבת בלבן שלוש פעמים ומשתהה. דפוס 2,3 זה ממשיך עד לכיבוי המחשב ומציין שלא זוהה זיכרון או RAM.

הטבלה הבאה מציגה את תבניות החשמל ונורית מצב הסוללה, יחד עם הבעיות המשויות.

טבלה 3. קודי נוריות

קודי נוריות האבחון	תיאור הבעיה
2.1	כשל מעבד
2.2	לוח המערכת: כשל ב-BIOS או ב-ROM (זיכרון לקריאה בלבד)
2.3	לא זוהה זיכרון או RAM (זיכרון לגישה אקראית)
2.4	כשל בזיכרון או ב-RAM (זיכרון לגישה אקראית)
2.5	הותקן זיכרון לא תקין
2.6	שגיאת לוח מערכת או ערכת שבבים
2.7	כשל בצג
2.8	כשל במסילת אספקת החשמל ל-LCD. החלף את לוח המערכת
3.1	כשל בסוללת המטבע
3.2	תקלה ב-PCI/בכרטיס מסך/בשבב
3.3	לא נמצאה תמונת שחזור
3.4	נמצאה תמונת שחזור פגומה
3.5	כשל במסילת אספקת החשמל
3.6	עדכון BIOS המערכת לא הושלם
3.7	שגיאה ב-Management Engine (ME)

נורית מצב מצלמה: מציינת אם המצלמה נמצאת בשימוש.

- לבן קבוע - המצלמה בשימוש.
- כבוי - המצלמה אינה בשימוש.

נורית מצב Caps Lock: מציינת אם מקש Caps Lock פועל או מושבת.

- לבן קבוע - Caps Lock מופעל.
- כבוי - Caps Lock מושבת.

שחרור מתח סטטי

אודות משימה זו

מתח סטטי הוא חשמל סטטי שנשאר במחשב גם לאחר הכיבוי וניתוק הסוללה מלוח המערכת. ההליך הבא מספק הוראות לגבי אופן הפריקה של החשמל הסטטי:

שלבים

1. כבה את המחשב.
2. הסר את **כיסוי הבסיס**.
3. **הערה יש לנתק את הסוללה מלוח המערכת, ראה שלב 2 בסעיף הסרת הסוללה.** לחץ והחזק את לחצן ההפעלה במשך 15 שניות כדי לפרוק את המתח הסטטי.
4. התקן את **כיסוי הבסיס**.
5. הפעל את המחשב.

כיבוי והפעלה מחדש של ה-Wi-Fi

אודות משימה זו

אם אין למחשב גישה לאינטרנט עקב בעיית קישוריות WiFi, יבוצע הליך של כיבוי והפעלה מחדש של ה-Wi-Fi. ההליך הבא מספק הנחיות לגבי אופן ביצוע כיבוי והפעלה מחדש של ה-Wi-Fi:

הערה ישנם ספקי שירותי אינטרנט (ISP) שמספקים התקן מודם/נתב משולב.

שלבים



1. כבה את המחשב.
2. כבה את המודם.
3. כבה את הנתב האלחוטי.
4. המתן 30 שניות.
5. הפעל את הנתב האלחוטי.
6. הפעל את המודם.
7. הפעל את המחשב.

קבלת עזרה ופנייה אל Dell

משאבי עזרה עצמית

ניתן לקבל מידע על המוצרים והשירותים של Dell באמצעות משאבי העזרה העצמית המקוונים הבאים:

טבלה 4. משאבי עזרה עצמית

מיקום משאבים	משאבי עזרה עצמית
/https://www.dell.com	מידע על מוצרים ושירותים של Dell
	תמיכה של Dell
	עצות
בחיפוש Windows, הקלד Contact Support, והקש Enter.	פנה לתמיכה
Windows: https://www.dell.com/support/windows	עזרה מקוונת עבור מערכת ההפעלה
Linux: https://www.dell.com/support/linux	
/https://www.dell.com/support/home	מידע על פתרון בעיות, מדריכים למשתמש, הוראות התקנה, מפרטי מוצרים, בלוגים לסיוע בנושאים טכניים, מנהלי התקנים, עדכוני תוכנה ועוד.
מאמרי Knowledge Base של Dell עבור מגוון בעיות מערכת:	
1. עבור אל https://www.dell.com/support/home/?app=knowledgebase	
2. הקלד את הנושא או את מילת המפתח בתיבת ה-Search.	
3. לחץ על Search כדי לאחזר את המאמרים הקשורים.	
חברת Dell מציעה מספר אפשרויות לתמיכה, בטלפון או דרך האינטרנט. אם אין ברשותך חיבור אינטרנט פעיל, תוכל למצוא פרטי יצירת קשר בחשבונית הרכישה, תעודת המשלוח, החשבון או קטלוג המוצרים של Dell.	למד וקבל מידע נוסף על המוצר שלך:
<ul style="list-style-type: none"> בחר Detect Product. אתר את המוצר באמצעות התפריט הנפתח תחת View Products. הזן את Service Tag Number או את Product ID בסרגל החיפוש. לאחר הצגת דף התמיכה של המוצר, גלול מטה לסעיף 'מדריכים ומסמכים' כדי להציג את כל המדריכים, המסמכים ומידע נוסף על המוצר שברשותך. 	<ul style="list-style-type: none"> מפרט מוצר מערכת הפעלה הגדרת המוצר שלך והשימוש בו גיבוי נתונים פתרון בעיות ואבחון שחזור מערכת ושחזור Factory (תמונת יצרן) מידע על BIOS

פנייה אל Dell

חברת Dell מציעה מספר אפשרויות לתמיכה, בטלפון או דרך האינטרנט. אם אין ברשותך חיבור אינטרנט פעיל, תוכל למצוא פרטי יצירת קשר בחשבונית הרכישה, תעודת המשלוח, החשבון או קטלוג המוצרים של Dell. הזמינות משתנה בהתאם למדינה/לאזור ולמוצר, וייתכן שחלק מהשירותים לא יהיו זמינים באזורך. כדי ליצור קשר עם Dell בנושאי מכירות, תמיכה טכנית או שירות לקוחות:

1. עבור אל [./https://www.dell.com/support](https://www.dell.com/support).
 2. בחר את המדינה/האזור שלך מהתפריט הנפתח בפינה הימנית התחתונה של הדף.
 3. לתמיכה טכנית מותאמת אישית:
 - a. הזן את תג השירות של המערכת שברשותך בשדה **Enter your Service Tag** (הזן את תג השירות).
 - b. לחץ על **Submit** (שלח).
 4. לתמיכה כללית:
 - a. בחר את קטגוריית המוצר שלך.
 - b. בחר את מקטע המוצר שלך.
 - c. בחר את המוצר שלך.
 5. דף התמיכה המציג קטגוריות תמיכה שונים מוצג.
 - a. לפרטי יצירת קשר עם התמיכה הטכנית העולמית של Dell, ראה <https://www.dell.com/contactdell>.
- הערה** דף 'פנה לתמיכה הטכנית' מוצג עם פרטים כדי להתקשרות, לשוחח בצ'אט או לשליחת הודעת דואר אלקטרוני לצוות התמיכה הטכנית העולמית של Dell.
- הערה** הזמינות משתנה בהתאם למדינה/לאזור ולמוצר, וייתכן שחלק מהשירותים לא יהיו זמינים באזורך.