

Vostro 5300

Εγχειρίδιο σέρβις



Σημείωση, προσοχή και προειδοποίηση

 **ΣΗΜΕΙΩΣΗ:** Η ΣΗΜΕΙΩΣΗ υποδεικνύει σημαντικές πληροφορίες που σας βοηθούν να χρησιμοποιείτε καλύτερα το προϊόν σας.

 **ΠΡΟΣΟΧΗ:** Η ΠΡΟΣΟΧΗ υποδεικνύει είτε ενδεχόμενη ζημιά στο υλισμικό είτε απώλεια δεδομένων και σας ενημερώνει για τον τρόπο με τον οποίο μπορείτε να αποφύγετε το πρόβλημα.

 **ΠΡΟΕΙΔΟΠΟΙΗΣΗ:** Η ΠΡΟΕΙΔΟΠΟΙΗΣΗ υποδεικνύει ότι υπάρχει το ενδεχόμενο να προκληθεί υλική ζημιά, τραυματισμός ή θάνατος.

© 2020 Dell Inc. ή οι θυγατρικές της. Με επιφύλαξη κάθε νόμιμου δικαιώματος. Οι ονομασίες Dell, EMC και άλλα συναφή εμπορικά σήματα είναι εμπορικά σήματα της Dell Inc. ή των θυγατρικών της. Όλα τα υπόλοιπα εμπορικά σήματα ενδέχεται να είναι εμπορικά σήματα των αντίστοιχων κατόχων τους.

Εκτέλεση εργασιών στο εσωτερικό του υπολογιστή σας

Οδηγίες ασφαλείας

Για να προστατεύσετε τον υπολογιστή σας από πιθανή ζημιά και να διασφαλίσετε την ατομική σας προστασία, ακολουθήστε τις παρακάτω οδηγίες για θέματα ασφαλείας. Αν δεν αναφέρεται διαφορετικά, για κάθε διαδικασία που περιλαμβάνεται στο παρόν έγγραφο θεωρείται δεδομένο ότι έχετε διαβάσει τις πληροφορίες ασφαλείας που συνοδεύουν τον υπολογιστή.

- ΣΗΜΕΙΩΣΗ:** Διαβάστε τις οδηγίες που παραλάβατε μαζί με τον υπολογιστή σας και αφορούν θέματα ασφαλείας προτού εκτελέσετε οποιαδήποτε εργασία στο εσωτερικό του. Για περισσότερες άριστες πρακτικές σε θέματα ασφαλείας ανατρέξτε στην αρχική σελίδα του ιστοτόπου για τη συμμόρφωση προς τις κανονιστικές διατάξεις στη διεύθυνση www.dell.com/regulatory_compliance.
- ΣΗΜΕΙΩΣΗ:** Αποσυνδέστε όλες τις πηγές ισχύος προτού ανοίξετε το κάλυμμα ή τα πλαίσια του υπολογιστή. Αφού τελειώσετε τις εργασίες στο εσωτερικό του υπολογιστή, επανατοποθετήστε όλα τα καλύμματα και τα πλαίσια και όλες τις βίδες προτού τον συνδέσετε στην ηλεκτρική πρίζα.
- ΠΡΟΣΟΧΗ:** Για να μην πάθει ζημιά ο υπολογιστής, διασφαλίστε ότι η επιφάνεια στην οποία θα εκτελέσετε τις εργασίες είναι επίπεδη και καθαρή.
- ΠΡΟΣΟΧΗ:** Φροντίστε να μεταχειρίζεστε τα εξαρτήματα και τις κάρτες με προσοχή. Μην αγγίζετε τα εξαρτήματα ή τις επαφές στις κάρτες. Φροντίστε να πιάνετε τις κάρτες από τις άκρες τους ή από τον μεταλλικό βραχίονα στήριξής τους. Φροντίστε να πιάνετε τα εξαρτήματα, όπως τον επεξεργαστή, από τις άκρες τους και όχι από τις ακίδες τους.
- ΠΡΟΣΟΧΗ:** Εσείς πρέπει να αναλαμβάνετε μόνο τις εργασίες αντιμετώπισης προβλημάτων και τις επισκευές για τις οποίες σας δίνει εξουσιοδότηση ή οδηγίες η ομάδα τεχνικής βοήθειας της Dell. Η εγγύησή σας δεν καλύπτει ζημιές λόγω εργασιών συντήρησης που δεν είναι εξουσιοδοτημένες από τη Dell. Ανατρέξτε στις οδηγίες ασφαλείας που παραλάβατε μαζί με το προϊόν ή στην ιστοσελίδα www.dell.com/regulatory_compliance.
- ΠΡΟΣΟΧΗ:** Προτού αγγίξετε οτιδήποτε στο εσωτερικό του υπολογιστή σας, γειωθείτε χρησιμοποιώντας μεταλλικό περικάρπιο γείωσης ή αγγίζοντας κατά διαστήματα μια άβαφη μεταλλική επιφάνεια, όπως το μέταλλο στην πίσω πλευρά του υπολογιστή. Την ώρα που εργάζεστε, φροντίστε να αγγίζετε κατά διαστήματα μια άβαφη μεταλλική επιφάνεια ώστε να φεύγει ο στατικός ηλεκτρισμός που υπάρχει κίνδυνος να προκαλέσει βλάβη στα εσωτερικά εξαρτήματα.
- ΠΡΟΣΟΧΗ:** Όταν αποσυνδέετε ένα καλώδιο, τραβήξτε τον σύνδεσμο ή τη γλωττίδα του και όχι αυτό καθαυτό το καλώδιο. Ορισμένα καλώδια έχουν συνδέσμους με γλωττίδες ασφαλείας ή πεταλούδες που πρέπει να αποδεσμεύσετε προτού αποσυνδέσετε τα καλώδια. Όταν αποσυνδέετε καλώδια, φροντίστε να τα κρατάτε καλά ευθυγραμμισμένα για να μη λυγίσουν οι ακίδες των συνδέσμων. Όταν συνδέετε καλώδια, φροντίστε να προσανατολίζετε και να ευθυγραμμίζετε σωστά τις θύρες και τους συνδέσμους.
- ΠΡΟΣΟΧΗ:** Πιέστε και βγάλτε κάθε εγκατεστημένη κάρτα από τη μονάδα ανάγνωσης καρτών πολυμέσων.
- ΣΗΜΕΙΩΣΗ:** Το χρώμα του υπολογιστή σας και ορισμένων εξαρτημάτων μπορεί να διαφέρει από αυτό που βλέπετε στις εικόνες του εγγράφου.

Πριν από την εκτέλεση εργασιών στο εσωτερικό του υπολογιστή σας

ΣΗΜΕΙΩΣΗ: Οι εικόνες που θα βρείτε στο έγγραφο ενδέχεται να διαφέρουν από τον υπολογιστή σας, πράγμα που εξαρτάται από τη συνδεσμολογία που παραγγείλατε.

Προτού ξεκινήσετε

Βήματα

1. Αποθηκεύστε και κλείστε όλα τα ανοιχτά αρχεία και τερματίστε όλες τις ανοιχτές εφαρμογές.
2. Τερματίστε τη λειτουργία του υπολογιστή σας. Κάντε κλικ στις επιλογές **Start** > **Power** > **Shut down** (Έναρξη > Κουμπί λειτουργίας > Τερματισμός λειτουργίας).
ΣΗΜΕΙΩΣΗ: Αν χρησιμοποιείτε διαφορετικό λειτουργικό σύστημα, ανατρέξτε στην τεκμηρίωσή του για οδηγίες όσον αφορά τον τερματισμό της λειτουργίας του.
3. Αποσυνδέστε τον υπολογιστή σας και όλες τις προσαρτημένες συσκευές από τις ηλεκτρικές τους πρίζες.
4. Αποσυνδέστε από τον υπολογιστή σας κάθε συσκευή δικτύου και περιφερειακό που έχετε προσαρτήσει, π.χ. πληκτρολόγιο, ποντίκι και οθόνη.
5. Αφαιρέστε από τον υπολογιστή σας κάθε κάρτα πολυμέσων και οπτικό δίσκο, αν υπάρχουν.

Προφυλάξεις ασφάλειας

Η ενότητα με τις προφυλάξεις ασφάλειας περιγράφει αναλυτικά τα βασικά βήματα που πρέπει να ακολουθήσετε προτού εκτελέσετε οποιαδήποτε οδηγία αποσυναρμολόγησης.

Τηρήστε τις παρακάτω προφυλάξεις ασφάλειας προτού εκτελέσετε οποιαδήποτε διαδικασία εγκατάστασης ή επιδιόρθωσης που περιλαμβάνει αποσυναρμολόγηση ή επανασυναρμολόγηση:

- Απενεργοποιήστε το σύστημα και όλες τις συνδεδεμένες περιφερειακές συσκευές.
- Αποσυνδέστε το σύστημα και όλες τις συνδεδεμένες περιφερειακές συσκευές από την τροφοδοσία AC.
- Αποσυνδέστε όλα τα καλώδια δικτύου, τηλεφώνου και τηλεπικοινωνιών από το σύστημα.
- Χρησιμοποιήστε ένα αντιστατικό kit επιτόπου εξυπηρέτησης, όταν εκτελείτε εργασίες στο εσωτερικό οποιουδήποτε φορητού υπολογιστή, ώστε να αποφύγετε την πρόκληση βλάβης από ηλεκτροστατική εκκένωση (ESD).
- Αφού αφαιρέσετε οποιοδήποτε στοιχείο του συστήματος, τοποθετήστε το προσεκτικά πάνω σε αντιστατικό τάπητα.
- Πρέπει να φοράτε παπούτσια με μη αγώγιμες σόλες από καουτσούκ, προκειμένου να περιορίσετε την πιθανότητα ηλεκτροπληξίας.

Τροφοδοσία σε κατάσταση αναμονής

Τα προϊόντα Dell με τροφοδοσία σε κατάσταση αναμονής πρέπει να αποσυνδέονται από την πρίζα πριν από το άνοιγμα του πλαισίου. Τα συστήματα που διαθέτουν τροφοδοσία σε κατάσταση αναμονής, στην ουσία τροφοδοτούνται με ρεύμα όταν είναι απενεργοποιημένα. Η εσωτερική τροφοδοσία επιτρέπει στο σύστημα να ενεργοποιείται (wake on LAN) και να τίθεται σε λειτουργία αδράνειας απομακρυσμένα, ενώ προσφέρει και άλλες προηγμένες δυνατότητες διαχείρισης ενέργειας.

Η αποσύνδεση από την τροφοδοσία και το παρατεταμένο πάτημα του κουμπιού λειτουργίας για 15 δευτερόλεπτα προκαλεί εκκένωση της ηλεκτρικής ενέργειας στην πλακέτα συστήματος. Αφαιρέστε την μπαταρία από τους φορητούς υπολογιστές.

Συνένωση

Η συνένωση είναι μια μέθοδος σύνδεσης δύο ή περισσότερων αγωγών γείωσης στο ίδιο ηλεκτρικό δυναμικό. Αυτό μπορεί να γίνει μέσω ενός αντιστατικού (ESD) kit επιτόπου εξυπηρέτησης. Όταν συνδέετε ένα καλώδιο πρόσδεσης, φροντίστε να το συνδέετε σε μια γυμνή μεταλλική επιφάνεια και όχι σε βαμμένη ή μη μεταλλική επιφάνεια. Το περικάρπιο θα πρέπει να είναι καλά στερεωμένο και να ακουμπά εντελώς το δέρμα σας. Προτού προσδεθείτε με τον εξοπλισμό, βεβαιωθείτε ότι έχετε αφαιρέσει τυχόν κοσμήματα, όπως ρολόγια, βραχιόλια ή δαχτυλίδια.

Προστασία από ηλεκτροστατική εκκένωση—Αντιστατική προστασία (ESD)

Η ηλεκτροστατική εκκένωση αποτελεί σημαντικό λόγο ανησυχίας κατά τον χειρισμό ηλεκτρονικών εξαρτημάτων, ιδίως ευαίσθητων εξαρτημάτων, όπως κάρτες επέκτασης, επεξεργαστές, μονάδες μνήμης DIMM και πλακέτες συστήματος. Πολύ μικρά φορτία μπορεί να προκαλέσουν βλάβη στα κυκλώματα με μη εμφανή τρόπο, όπως περιοδικά προβλήματα ή μειωμένη διάρκεια ζωής προϊόντος. Καθώς ο κλάδος ασκεί πιέσεις για χαμηλότερες απαιτήσεις τροφοδοσίας και μεγαλύτερη πυκνότητα, το ενδιαφέρον για την αντιστατική προστασία αυξάνεται συνεχώς.

Λόγω της αυξημένης πυκνότητας των ημιαγωγών που χρησιμοποιούνται στα τελευταία προϊόντα Dell, υπάρχει πλέον μεγαλύτερη ευαισθησία στις βλάβες που προκαλεί ο στατικός ηλεκτρισμός, σε σχέση με τα προηγούμενα προϊόντα Dell. Για τον λόγο αυτό, ορισμένοι τρόποι χειρισμού εξαρτημάτων που είχαν εγκριθεί στο παρελθόν δεν ισχύουν πλέον.

Έχουν αναγνωριστεί δύο τύποι βλαβών που προκαλούνται από ηλεκτροστατική εκκένωση: οι ανεπανόρθωτες και οι περιοδικές αποτυχίες.

- **Ανεπανόρθωτες** – Οι ανεπανόρθωτες αποτυχίες αποτελούν σχεδόν το 20% των αποτυχιών που σχετίζονται με ηλεκτροστατική εκκένωση. Οι βλάβες προκαλούν άμεση και ολική απώλεια της λειτουργίας της συσκευής. Ένα παράδειγμα ανεπανόρθωτης αποτυχίας είναι όταν μια μονάδα μνήμης DIMM δέχεται στατικό ηλεκτρισμό και αμέσως εμφανίζει το σύμπτωμα "No POST/No Video", εκπέμποντας ηχητικό κωδικό για μνήμη που δεν λειτουργεί ή που λείπει.
- **Περιοδικές** – Οι περιοδικές αποτυχίες αποτελούν σχεδόν το 80% των αποτυχιών που σχετίζονται με ηλεκτροστατική εκκένωση. Το υψηλό ποσοστό των περιοδικών αποτυχιών υποδεικνύει ότι τις περισσότερες φορές που προκύπτει μια βλάβη, η βλάβη αυτή δεν γίνεται αμέσως αντιληπτή. Η μονάδα DIMM λαμβάνει στατικό ηλεκτρισμό, αλλά το ίχνος του είναι ασθενές και δεν παράγει αμέσως εξωτερικά συμπτώματα που να σχετίζονται με τη βλάβη. Το ασθενές ίχνος μπορεί να εξαφανιστεί μετά από εβδομάδες ή μήνες και, στο διάστημα αυτό, ενδέχεται να οδηγήσει σε υποβάθμιση της ακεραιότητας της μνήμης, να προκαλέσει περιοδικά σφάλματα μνήμης κ.λπ.

Ο τύπος βλάβης που είναι πιο δύσκολο να αναγνωριστεί και να αντιμετωπιστεί είναι η περιοδική (ή "κρυφή") αποτυχία.

Για να αποτρέψετε τις βλάβες από ηλεκτροστατική εκκένωση, εκτελέστε τα εξής βήματα:

- Χρησιμοποιήστε ένα αντιστατικό περικάρπιο με καλώδιο που είναι κατάλληλα γειωμένο. Δεν επιτρέπεται πλέον η χρήση αντιστατικών περικάρπιων χωρίς καλώδιο, καθώς δεν παρέχουν επαρκή προστασία. Το άγγιγμα του πλαισίου πριν από τον χειρισμό εξαρτημάτων δεν εξασφαλίζει επαρκή αντιστατική προστασία σε εξαρτήματα που παρουσιάζουν αυξημένη ευαισθησία σε βλάβες από ηλεκτροστατική εκκένωση.
- Ο χειρισμός όλων των εξαρτημάτων που είναι ευαίσθητα στον στατικό ηλεκτρισμό πρέπει να γίνεται σε χώρο χωρίς στατικό ηλεκτρισμό. Αν είναι δυνατό, χρησιμοποιήστε αντιστατικά υποθέματα και επιφάνειες εργασίας.
- Όταν αφαιρείτε εξαρτήματα που είναι ευαίσθητα στον στατικό ηλεκτρισμό από τη συσκευασία τους, μην τα απομακρύνετε από το αντιστατικό υλικό συσκευασίας μέχρι να είστε έτοιμοι να τα εγκαταστήσετε. Πριν ανοίξετε την αντιστατική συσκευασία, βεβαιωθείτε ότι έχετε απομακρύνει τυχόν στατικό ηλεκτρισμό από το σώμα σας.
- Πριν μεταφέρετε κάποιο εξάρτημα που είναι ευαίσθητο στον στατικό ηλεκτρισμό, τοποθετήστε το σε αντιστατική θήκη ή συσκευασία.

Κιτ αντιστατικής προστασίας (ESD) για επιτόπου σέρβις

Το κιτ για το σέρβις που χρησιμοποιείται συνήθως είναι το μη παρακολουθούμενο κιτ επιτόπου σέρβις. Τα κιτ επιτόπου σέρβις αποτελούνται από τρία βασικά εξαρτήματα: αντιστατικό υπόστρωμα, περικάρπιο και καλώδιο πρόσδεσης.

Εξαρτήματα αντιστατικού κιτ επιτόπου σέρβις

Τα εξαρτήματα του αντιστατικού κιτ επιτόπου σέρβις είναι τα εξής:

- **Αντιστατικό υπόστρωμα** – Το αντιστατικό υπόστρωμα διασκορπίζει τον στατικό ηλεκτρισμό και μπορείτε να τοποθετείτε εξαρτήματα πάνω του κατά τη διαδικασία του σέρβις. Όταν χρησιμοποιείτε αντιστατικό υπόστρωμα, το περικάρπιο που φοράτε θα πρέπει να είναι σφιχτό, ενώ το καλώδιο πρόσδεσης θα πρέπει να είναι συνδεδεμένο με το υπόστρωμα και με μια γυμνή μεταλλική επιφάνεια του συστήματος που επισκευάζετε. Αφού προετοιμασείτε κατάλληλα, μπορείτε να αφαιρέσετε τα ανταλλακτικά από την αντιστατική σακούλα και να τα τοποθετήσετε απευθείας πάνω στο αντιστατικό υπόστρωμα. Τα αντικείμενα που είναι ευαίσθητα στις ηλεκτροστατικές εκκενώσεις είναι ασφαλή στα χέρια σας, στο αντιστατικό υπόστρωμα, στο σύστημα και μέσα σε σακούλα.
- **Περικάρπιο και καλώδιο πρόσδεσης** – Μπορείτε να συνδέσετε το περικάρπιο και το καλώδιο πρόσδεσης είτε απευθείας στον καρπό σας και σε μια γυμνή μεταλλική επιφάνεια του υλικού, αν δεν απαιτείται αντιστατικό υπόστρωμα, είτε στο αντιστατικό υπόστρωμα, προκειμένου να προστατεύσετε το υλικό που τοποθετείται προσωρινά πάνω στο υπόστρωμα. Η φυσική σύνδεση του περικάρπιου και του καλωδίου πρόσδεσης με το δέρμα σας, το αντιστατικό υπόστρωμα και το υλικό καλείται πρόσδεση. Φροντίστε να χρησιμοποιείτε μόνο κιτ επιτόπου σέρβις που περιλαμβάνουν περικάρπιο, υπόστρωμα και καλώδιο πρόσδεσης. Μην χρησιμοποιείτε περικάρπια χωρίς καλώδιο. Έχετε υπόψη ότι τα εσωτερικά καλώδια του περικάρπιου είναι επιρρεπή σε

ζημιές λόγω φυσιολογικής φθοράς. Πρέπει να τα ελέγχετε τακτικά με ένα όργανο ελέγχου περικάρπιων, προκειμένου να αποφύγετε την ακούσια πρόκληση ζημιάς στο υλικό λόγω ηλεκτροστατικής εκκένωσης. Συνιστάται η εκτέλεση ελέγχου στο περικάρπιο και το καλώδιο πρόσδεσης τουλάχιστον μία φορά την εβδομάδα.


- **Όργανο ελέγχου αντιστατικών περικάρπιων** – Τα καλώδια στο εσωτερικό του αντιστατικού περικάρπιου είναι επιρρεπή σε ζημιά με την πάροδο του χρόνου. Αν χρησιμοποιείτε μη παρακολουθούμενο κιτ, η βέλτιστη πρακτική είναι να ελέγχετε τακτικά το περικάρπιο σε κάθε κλήση για σέρβις και, τουλάχιστον, μία φορά την εβδομάδα. Ο καλύτερος τρόπος για να εκτελέσετε αυτόν τον έλεγχο είναι με ένα όργανο ελέγχου περικάρπιων. Αν δεν έχετε δικό σας όργανο ελέγχου περικάρπιων, ελέγξτε μήπως υπάρχει κάποιο στο τοπικό παράρτημα. Για να εκτελέσετε τον έλεγχο, φορέστε το περικάρπιο στο χέρι σας, συνδέστε το καλώδιο πρόσδεσης του περικάρπιου στο όργανο ελέγχου και πατήστε το σχετικό κουμπί ελέγχου. Αν ο έλεγχος είναι επιτυχής, ανάβει μια πράσινη λυχνία LED. Αν ο έλεγχος αποτύχει, ανάβει μια κόκκινη λυχνία LED και ακούγεται μια ηχητική ειδοποίηση.
- **Εξαρτήματα μόνωσης** – Είναι πολύ σημαντικό να διατηρείτε τις συσκευές που είναι ευαίσθητες στις ηλεκτροστατικές εκκενώσεις, όπως το πλαστικό περίβλημα της ψύκτρας, μακριά από εσωτερικά εξαρτήματα που λειτουργούν ως μονωτές και συνήθως φέρουν υψηλό φορτίο.
- **Περιβάλλον εργασίας** – Προτού ανοίξετε το αντιστατικό κιτ επιτόπου σέρβις, αξιολογήστε την κατάσταση στο χώρο του πελάτη. Για παράδειγμα, η χρήση του κιτ στο περιβάλλον ενός διακομιστή διαφέρει από τη χρήση στο περιβάλλον ενός επιτραπέζιου ή φορητού υπολογιστή. Οι διακομιστές συνήθως είναι τοποθετημένοι σε rack σε ένα κέντρο δεδομένων, ενώ οι επιτραπέζιοι ή φορητοί υπολογιστές συνήθως βρίσκονται σε γραφεία. Προσπαθήστε να βρείτε μια μεγάλη, ανοιχτή, επίπεδη επιφάνεια εργασίας που να είναι τακτοποιημένη και αρκετά μεγάλη για να ανοίξετε το αντιστατικό κιτ και να έχετε χώρο να ακουμπήσετε το σύστημα που θα επισκευάσετε. Στον χώρο εργασίας δεν πρέπει να υπάρχουν μονωτικά υλικά που μπορεί να προκαλέσουν ηλεκτροστατική εκκένωση. Τα μονωτικά υλικά που βρίσκονται στην περιοχή εργασίας, όπως Styrofoam ή άλλα πλαστικά υλικά, θα πρέπει να απομακρύνονται σε απόσταση τουλάχιστον 30 εκατοστών ή 12 ιντσών από τα ευαίσθητα εξαρτήματα πριν από τον χειρισμό οποιουδήποτε από αυτά.
- **Αντιστατική συσκευασία** – Όλες οι συσκευές που είναι ευαίσθητες στις ηλεκτροστατικές εκκενώσεις πρέπει να αποστέλλονται και να παραλαμβάνονται σε αντιστατική συσκευασία. Χρησιμοποιήστε, κατά προτίμηση, σακούλες με μεταλλική αντιστατική επίστρωση. Ωστόσο, θα πρέπει να επιστρέψετε το κατεστραμμένο εξάρτημα μέσα στην αντιστατική σακούλα και συσκευασία όπου λάβατε το νέο εξάρτημα. Θα πρέπει να διπλώνετε την αντιστατική σακούλα και να τη σφραγίζετε με ταινία, καθώς και να χρησιμοποιείτε το αφρώδες υλικό που περιείχε η αρχική συσκευασία στην οποία λάβατε το νέο εξάρτημα. Οι ευαίσθητες στις ηλεκτροστατικές εκκενώσεις συσκευές πρέπει να αφαιρούνται από τη συσκευασία μόνο για να τοποθετηθούν σε αντιστατική επιφάνεια εργασίας. Δεν πρέπει να τοποθετείτε τα εξαρτήματα πάνω στην αντιστατική σακούλα, καθώς μόνο το εσωτερικό της σακούλας είναι θωρακισμένο. Φροντίστε να τοποθετείτε πάντα τα εξαρτήματα που είναι ευαίσθητα στις ηλεκτροστατικές εκκενώσεις στα χέρια σας, στο αντιστατικό υπόστρωμα, στο σύστημα ή μέσα σε αντιστατική σακούλα.
- **Μεταφορά ευαίσθητων εξαρτημάτων** – Όταν μεταφέρετε ευαίσθητα εξαρτήματα, όπως ανταλλακτικά ή εξαρτήματα που επιστρέφονται στην Dell, είναι σημαντικό να τα τοποθετείτε σε αντιστατικές σακούλες, για ασφαλή μεταφορά.

Περίληψη αντιστατικής προστασίας

Συνιστάται σε όλους τους τεχνικούς επιτόπου σέρβις να χρησιμοποιούν το κλασικό αντιστατικό περικάρπιο με καλώδιο γείωσης και το προστατευτικό αντιστατικό υπόστρωμα κάθε φορά που επισκευάζουν προϊόντα Dell. Επιπλέον, είναι σημαντικό οι τεχνικοί να διατηρούν τα ευαίσθητα εξαρτήματα μακριά από τα εξαρτήματα μόνωσης κατά τη συντήρηση, καθώς και να χρησιμοποιούν αντιστατικές σακούλες για τη μεταφορά των ευαίσθητων εξαρτημάτων.

Μετά την εκτέλεση εργασιών στο εσωτερικό του υπολογιστή σας

Πληροφορίες για αυτήν την εργασία

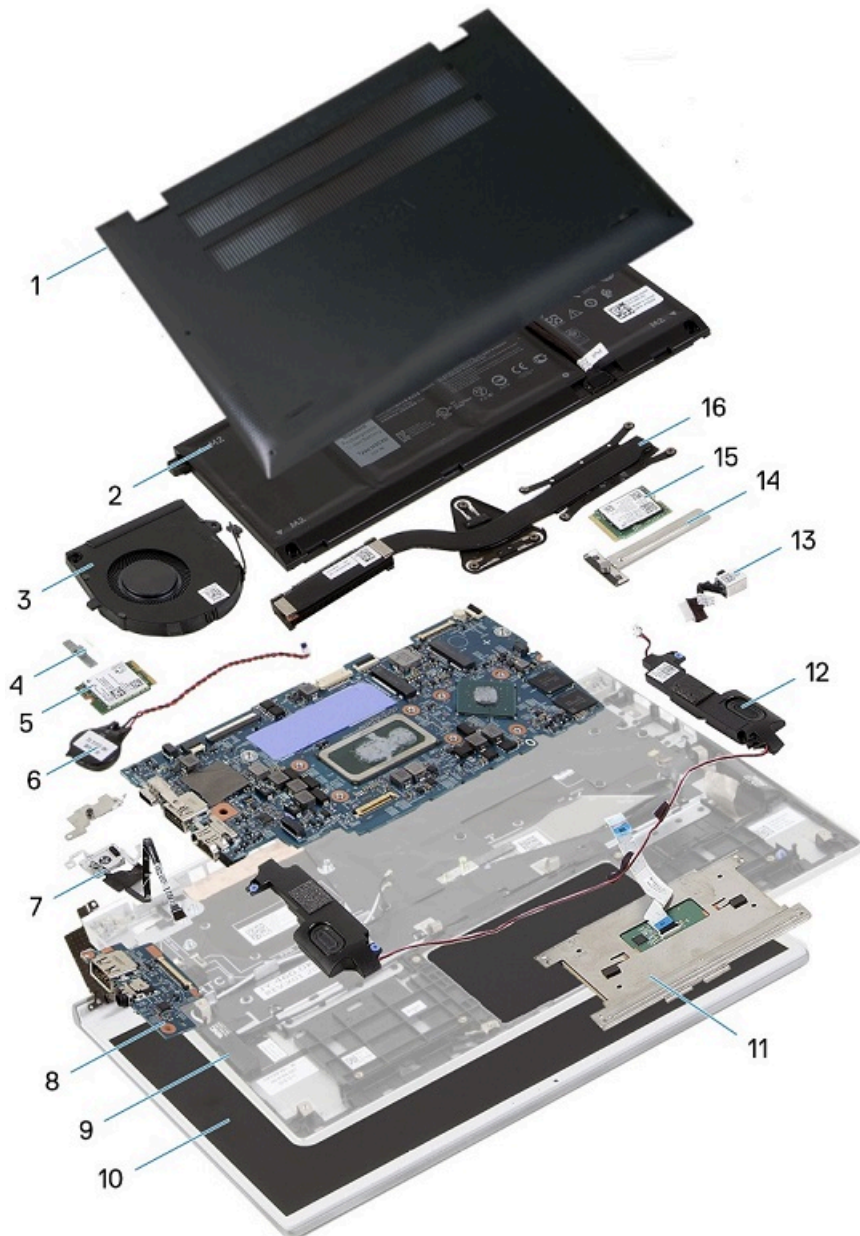
 **ΠΡΟΣΟΧΗ:** Αν αφήσετε σκόρπιες ή χαλαρωμένες βίδες μέσα στον υπολογιστή σας, υπάρχει κίνδυνος να πάθει σοβαρότατη ζημιά.

Βήματα

1. Επανατοποθετήστε όλες τις βίδες και βεβαιωθείτε ότι δεν έχουν μείνει κάποιες σκόρπιες μέσα στον υπολογιστή σας.
2. Συνδέστε κάθε εξωτερική συσκευή, περιφερειακή συσκευή ή καλώδιο που αφαιρέσατε προτού εκτελέσετε εργασίες στον υπολογιστή σας.
3. Επανατοποθετήστε κάθε κάρτα πολυμέσων, δίσκο ή άλλο εξάρτημα που αφαιρέσατε προτού εκτελέσετε εργασίες στον υπολογιστή σας.
4. Συνδέστε τον υπολογιστή σας και όλες τις προσαρτημένες συσκευές στις ηλεκτρικές τους πρίζες.
5. Ενεργοποιήστε τον υπολογιστή σας.


Κύρια στοιχεία του Vostro 5300

Στην παρακάτω εικόνα παρουσιάζονται τα κύρια στοιχεία του Vostro 5300.



1. Κάλυμμα βάσης
2. Μπαταρία
3. Ανεμιστήρας
4. Βάση στήριξης κάρτας ασύρματης επικοινωνίας
5. Κάρτα ασύρματης επικοινωνίας
6. Μπαταρία σε σχήμα νομίσματος
7. Κουμπί λειτουργίας με συσκευή ανάγνωσης δακτυλικού αποτυπώματος
8. Πλακέτα εισόδου/εξόδου

9. Διάταξη στηρίγματος παλάμης και πληκτρολογίου
10. Διάταξη οθόνης
11. Επιφάνεια αφής
12. Ηχεία
13. Θύρα μετασχηματιστή
14. Προστατευτικό περίβλημα μονάδας δίσκου στερεάς κατάστασης
15. Μονάδα δίσκου στερεάς κατάστασης
16. Ψύκτρα

 **ΣΗΜΕΙΩΣΗ:** Η Dell παρέχει μια λίστα με τα στοιχεία και τους κωδικούς εξαρτημάτων για την αρχική διαμόρφωση συστήματος που αγοράσατε. Τα εξαρτήματα αυτά διατίθενται σύμφωνα με τις καλύψεις εντός εγγύησης που αγοράζει ο πελάτης. Για τις επιλογές αγοράς επικοινωνήστε με τον αντιπρόσωπο πωλήσεων της Dell.

Αφαίρεση και εγκατάσταση εξαρτημάτων

Συνιστώμενα εργαλεία



Για τις διαδικασίες που παρατίθενται στο έγγραφο απαιτούνται τα εξής εργαλεία:

- Σταυροκατσάβιδο #0
- Σταυροκατσάβιδο #1
- Πλαστική σφήνα: Συνιστάται για τεχνικούς επιτόπου σέρβις

ΣΗΜΕΙΩΣΗ: Το κατσαβίδι #0 είναι για τις βίδες 0-1 και το κατσαβίδι #1 είναι για τις βίδες 2-4.







Λίστα βιδών

ΣΗΜΕΙΩΣΗ: Όταν αφαιρείτε βίδες από ένα στοιχείο, συνιστάται να σημειώνετε τον τύπο και τον αριθμό των βιδών και μετά να τις τοποθετείτε σε ένα κουτί αποθήκευσης βιδών. Με αυτόν τον τρόπο θα μπορέσετε να χρησιμοποιήσετε τον σωστό αριθμό και τύπο βιδών, όταν επανατοποθετήσετε το στοιχείο.

ΣΗΜΕΙΩΣΗ: Ορισμένοι υπολογιστές έχουν μαγνητικές επιφάνειες. Φροντίστε να μην αφήνετε τις βίδες πάνω σε τέτοιες επιφάνειες, όταν επανατοποθετείτε ένα εξάρτημα.

ΣΗΜΕΙΩΣΗ: Το χρώμα των βιδών μπορεί να διαφέρει ανάλογα με τη διαμόρφωση που έχει παραγγελθεί.

Πίνακας 1. Λίστα βιδών

Στοιχείο	Στερέωση σε	Τύπος βίδας	Ποσότητα	Εικόνα βίδας
Κάλυμμα βάσης	Διάταξη στηρίγματος παλάμης και πληκτρολογίου	M2x4	4	
Μπαταρία 3 στοιχείων	Διάταξη στηρίγματος παλάμης και πληκτρολογίου	M2x5	4	
Μπαταρία 4 στοιχείων	Διάταξη στηρίγματος παλάμης και πληκτρολογίου	M2x5	5	
Βάση στήριξης μονάδας δίσκου στερεάς κατάστασης	Πλακέτα συστήματος	M2x3	1	
Ανεμιστήρας	Πλακέτα συστήματος	M2x3	2	
Μεντεσέδες διάταξης οθόνης	Διάταξη στηρίγματος παλάμης και πληκτρολογίου	M2x2	3	

Στοιχείο	Στερέωση σε	Τύπος βίδας	Ποσότητα	Εικόνα βίδας
Θύρα μετασχηματιστή	Διάταξη στηρίγματος παλάμης και ηλεκτρολογίου	M2x3	1	
Πλακέτα εισόδου/εξόδου	Διάταξη στηρίγματος παλάμης και ηλεκτρολογίου	M2x3	2	
Βάση στήριξης κάρτας ασύρματης επικοινωνίας	Διάταξη στηρίγματος παλάμης και ηλεκτρολογίου	M2x2,5	1	
Επιφάνεια αφής	Διάταξη στηρίγματος παλάμης και ηλεκτρολογίου	M2x2	4	

Κάλυμμα βάσης

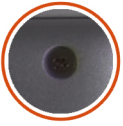
Αφαίρεση του καλύμματος της βάσης

Προϋποθέσεις

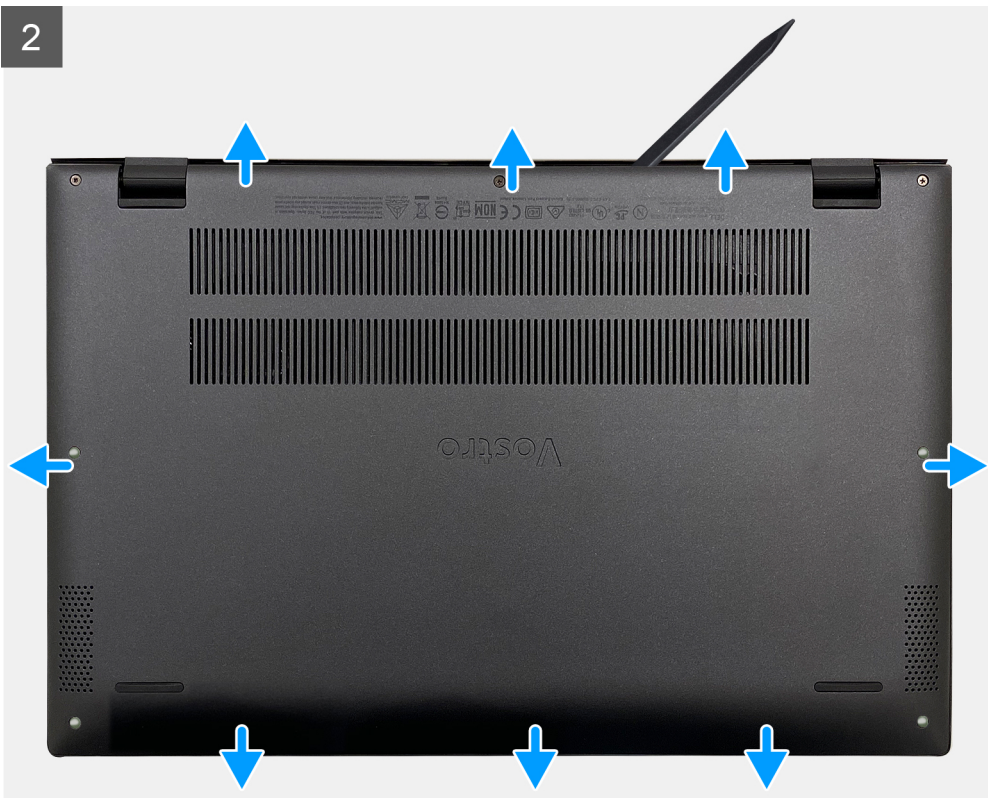
1. Ακολουθήστε τη διαδικασία που παρατίθεται στην ενότητα [Πριν από την εκτέλεση εργασιών στο εσωτερικό του υπολογιστή σας](#).

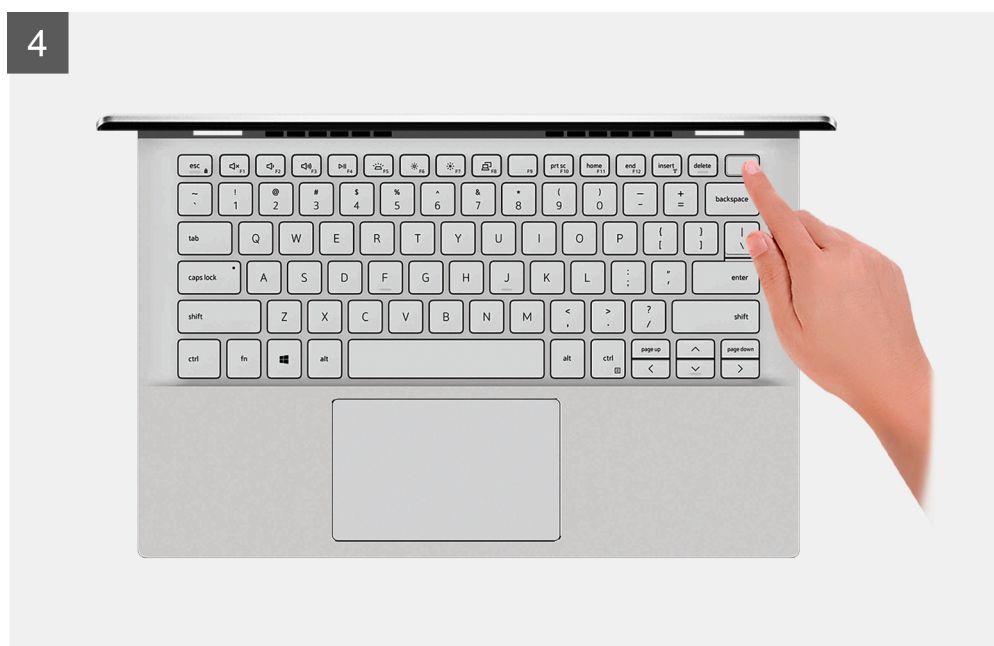
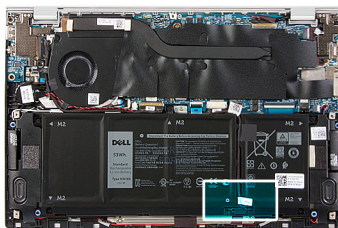
Πληροφορίες για αυτήν την εργασία

Οι παρακάτω εικόνες υποδεικνύουν τη θέση του καλύμματος της βάσης και παρέχουν μια οπτική αναπαράσταση της διαδικασίας αφαίρεσης.



4x
M2x4





Βήματα

1. Χαλαρώστε τις τρεις μη αποσπώμενες βίδες που συγκρατούν το κάλυμμα της βάσης στη διάταξη του στηρίγματος παλάμης και του πληκτρολογίου.
2. Αφαιρέστε τις τέσσερις βίδες (M2x4) που συγκρατούν το κάλυμμα της βάσης στη διάταξη του στηρίγματος παλάμης και του πληκτρολογίου.
3. Ξεκινώντας από την επάνω αριστερή γωνία, χρησιμοποιήστε μια πλαστική σφήνα για να ξεσφηνώσετε το κάλυμμα της βάσης προς την κατεύθυνση των βελών και να το απελευθερώσετε από τη διάταξη του στηρίγματος παλάμης και του πληκτρολογίου.

ΠΡΟΣΟΧΗ: Μην τραβήξετε και μην ξεσφηνώσετε το κάλυμμα της βάσης από την πλευρά των μεντεσέδων, γιατί μπορεί να προκληθεί ζημιά στο κάλυμμα της βάσης.

4. Ξεσφηνώστε το κάλυμμα της βάσης και αφαιρέστε το από τη διάταξη του στηρίγματος παλάμης και του πληκτρολογίου.

ΣΗΜΕΙΩΣΗ: Τα παρακάτω βήματα ισχύουν μόνο αν θέλετε να συνεχίσετε με την αφαίρεση τυχόν άλλου στοιχείου από τον υπολογιστή σας.

- Χρησιμοποιήστε τη συρόμενη γλωττίδα για να αποσυνδέσετε το καλώδιο της μπαταρίας από την πλακέτα συστήματος.
- Γυρίστε ανάποδα τον υπολογιστή και πατήστε το κουμπί λειτουργίας για 15 δευτερόλεπτα, για να εκκενωθεί ο στατικός ηλεκτρισμός.

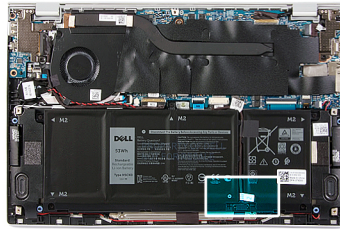
Εγκατάσταση του καλύμματος της βάσης

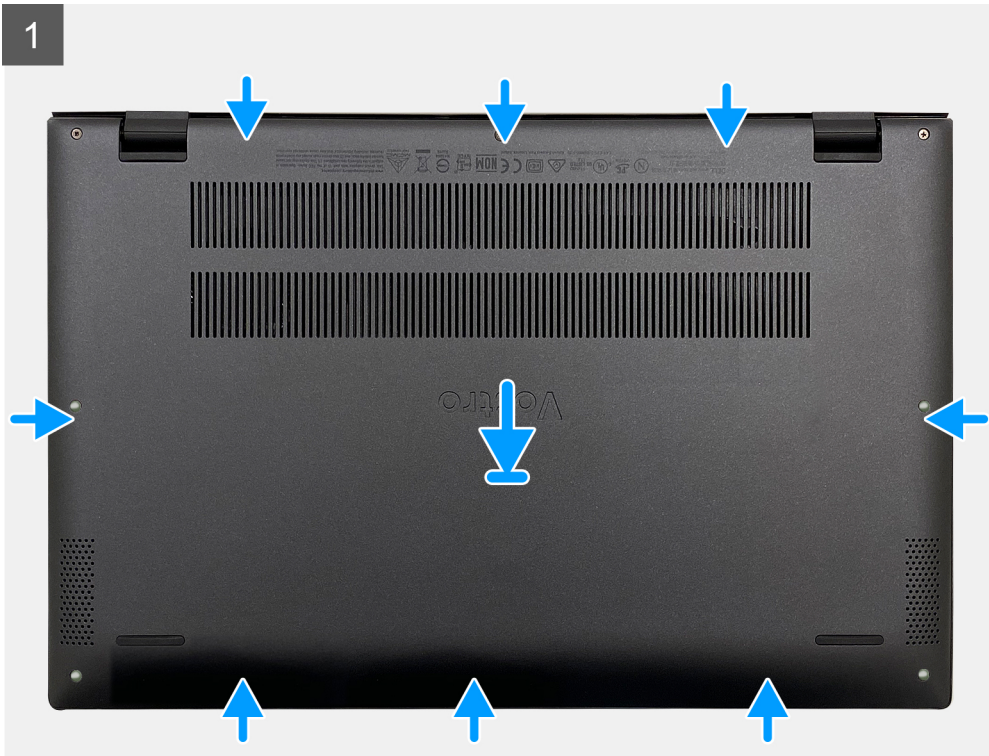
Προϋποθέσεις

Σε περίπτωση αντικατάστασης στοιχείου, αφαιρέστε το υπάρχον στοιχείο προτού εκτελέσετε τη διαδικασία εγκατάστασης.

Πληροφορίες για αυτήν την εργασία

Οι παρακάτω εικόνες υποδεικνύουν τη θέση του καλύμματος της βάσης και παρέχουν μια οπτική αναπαράσταση της διαδικασίας εγκατάστασης.





Βήματα

1. Συνδέστε το καλώδιο της μπαταρίας, αν υπάρχει, στην πλακέτα συστήματος.

2. Ευθυγραμμίστε τις οπές για τις βίδες στο κάλυμμα της βάσης με τις αντίστοιχες οπές στη διάταξη στηρίγματος παλάμης και πληκτρολογίου και κουμπώστε το κάλυμμα της βάσης στη θέση του.
3. Επανατοποθετήστε τις τέσσερις βίδες (M2x4) που συγκρατούν το κάλυμμα της βάσης στη διάταξη του στηρίγματος παλάμης και του πληκτρολογίου.
4. Σφίξτε τις τρεις μη αποσπώμενες βίδες που συγκρατούν το κάλυμμα της βάσης στη διάταξη του στηρίγματος παλάμης και του πληκτρολογίου.

Επόμενα βήματα

1. Ακολουθήστε τη διαδικασία που παρατίθεται στην ενότητα [Μετά την εκτέλεση εργασιών στο εσωτερικό του υπολογιστή σας](#).

Μπαταρία

Προφυλάξεις για τις μπαταρίες ιόντων λιθίου

⚠ ΠΡΟΣΟΧΗ:

- Επιδείξτε προσοχή κατά τον χειρισμό μπαταριών ιόντων λιθίου.
- Εκφορτίστε την μπαταρία όσο το δυνατόν περισσότερο προτού την αφαιρέσετε από το σύστημα. Αυτό μπορεί να γίνει με την αποσύνδεση του προσαρμογέα ισχύος AC από το σύστημα, ώστε να μπορέσει να εκφορτιστεί η μπαταρία.
- Μην συνθλίψετε, πετάξετε, κόψετε ή τρυπήσετε την μπαταρία με ξένα αντικείμενα.
- Μην εκθέσετε την μπαταρία σε υψηλές θερμοκρασίες ή μην αποσυναρμολογήσετε τις συστοιχίες και τα στοιχεία της μπαταρίας.
- Μην ασκήσετε πίεση στην επιφάνεια της μπαταρίας.
- Μην λυγίσετε την μπαταρία.
- Μην χρησιμοποιήσετε εργαλεία οποιουδήποτε είδους για να ξεσφηνώσετε την μπαταρία.
- Φροντίστε να μην χάσετε ή τοποθετήσετε λανθασμένα τις βίδες κατά τη συντήρηση του προϊόντος, ώστε να αποφευχθεί τυχόν ακούσιο τρύπημα ή ζημιά στην μπαταρία και τα άλλα στοιχεία του συστήματος.
- Εάν μια μπαταρία διασταλεί και σφηνώσει στον υπολογιστή σας, μην προσπαθήσετε να τη βγάλετε, γιατί η διάτρηση, η κάμψη ή η σύνθλιψη μιας μπαταρίας ιόντων λιθίου μπορεί να είναι επικίνδυνη. Σε μια τέτοια περίπτωση, επικοινωνήστε με την τεχνική υποστήριξη της Dell για βοήθεια και περαιτέρω οδηγίες. Ανατρέξτε στη διεύθυνση www.dell.com/contactdell.
- Αγοράζετε πάντα αυθεντικές μπαταρίες από τη διεύθυνση www.dell.com ή από εξουσιοδοτημένους συνεργάτες και μεταπωλητές της Dell.

Αφαίρεση της μπαταρίας 3 στοιχείων

Προϋποθέσεις

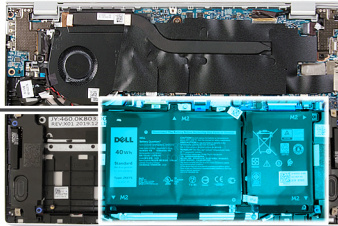
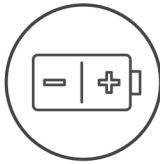
1. Ακολουθήστε τη διαδικασία που παρατίθεται στην ενότητα [Πριν από την εκτέλεση εργασιών στο εσωτερικό του υπολογιστή σας](#).
2. Αφαιρέστε το [κάλυμμα της βάσης](#).

Πληροφορίες για αυτήν την εργασία

Η παρακάτω εικόνα υποδεικνύει τη θέση της μπαταρίας και παρέχει μια οπτική αναπαράσταση της διαδικασίας αφαίρεσης.



4x
M2x5



Βήματα

1. Αφαιρέστε τις τέσσερις βίδες (M2x5) που συγκρατούν την μπαταρία στη διάταξη του στηρίγματος παλάμης και του πληκτρολογίου.
2. Αποσυνδέστε το καλώδιο της μπαταρίας, αν υπάρχει, από την πλακέτα συστήματος.
3. Ανασηκώστε την μπαταρία και αφαιρέστε την από τη διάταξη στηρίγματος παλάμης και πληκτρολογίου.

Εγκατάσταση της μπαταρίας 3 στοιχείων

Προϋποθέσεις

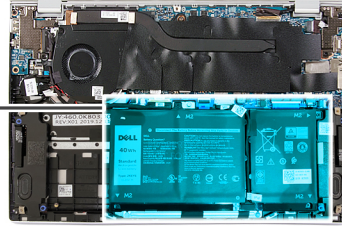
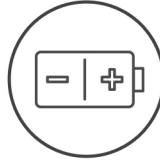
Σε περίπτωση αντικατάστασης στοιχείου, αφαιρέστε το υπάρχον στοιχείο προτού εκτελέσετε τη διαδικασία εγκατάστασης.

Πληροφορίες για αυτήν την εργασία

Η παρακάτω εικόνα υποδεικνύει τη θέση της μπαταρίας και παρέχει μια οπτική αναπαράσταση της διαδικασίας εγκατάστασης.



4x
M2x5



Βήματα

1. Ευθυγραμμίστε τις οπές για τις βίδες στην μπαταρία με τις αντίστοιχες οπές στη διάταξη στηρίγματος παλάμης και πληκτρολογίου.
2. Επανατοποθετήστε τις τέσσερις βίδες (M2x5) που συγκρατούν την μπαταρία στη διάταξη στηρίγματος παλάμης και πληκτρολογίου.
3. Συνδέστε το καλώδιο της μπαταρίας στην πλακέτα συστήματος.

Επόμενα βήματα

1. Εγκαταστήστε το [κάλυμμα της βάσης](#).
2. Ακολουθήστε τη διαδικασία που παρατίθεται στην ενότητα [Μετά την εκτέλεση εργασιών στο εσωτερικό του υπολογιστή σας](#).

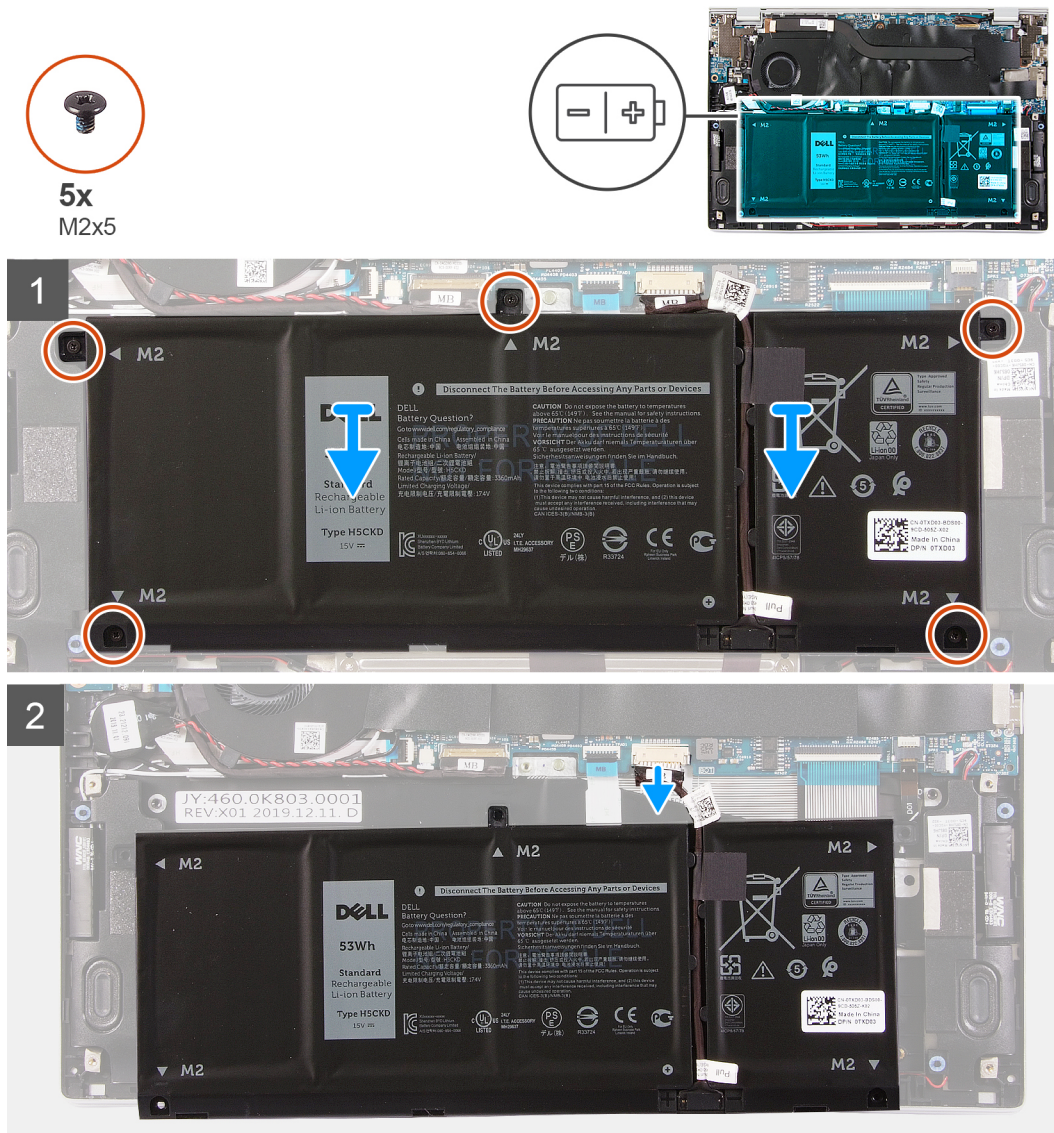
Αφαίρεση της μπαταρίας 4 στοιχείων

Προϋποθέσεις

1. Ακολουθήστε τη διαδικασία που παρατίθεται στην ενότητα [Πριν από την εκτέλεση εργασιών στο εσωτερικό του υπολογιστή σας](#).
2. Αφαιρέστε το [κάλυμμα της βάσης](#).

Πληροφορίες για αυτήν την εργασία

Η παρακάτω εικόνα υποδεικνύει τη θέση της μπαταρίας και παρέχει μια οπτική αναπαράσταση της διαδικασίας αφαίρεσης.



Βήματα

1. Αφαιρέστε τις πέντε βίδες (M2x5) που συγκρατούν την μπαταρία στη διάταξη στηρίγματος παλάμης και πληκτρολογίου.
2. Αποσυνδέστε το καλώδιο της μπαταρίας, αν υπάρχει, από την πλακέτα συστήματος.
3. Ανασηκώστε την μπαταρία και αφαιρέστε την από τη διάταξη στηρίγματος παλάμης και πληκτρολογίου.

Εγκατάσταση της μπαταρίας 4 στοιχείων

Προϋποθέσεις

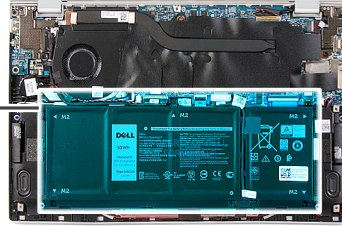
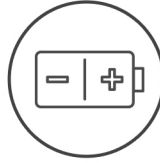
Σε περίπτωση αντικατάστασης στοιχείου, αφαιρέστε το υπάρχον στοιχείο προτού εκτελέσετε τη διαδικασία εγκατάστασης.

Πληροφορίες για αυτήν την εργασία

Η παρακάτω εικόνα υποδεικνύει τη θέση της μπαταρίας και παρέχει μια οπτική αναπαράσταση της διαδικασίας εγκατάστασης.



5x
M2x5



Βήματα

1. Ευθυγραμμίστε τις οπές για τις βίδες στην μπαταρία με τις αντίστοιχες οπές στη διάταξη στηρίγματος παλάμης και πληκτρολογίου.
2. Επανατοποθετήστε τις πέντε βίδες (M2x5) που συγκρατούν την μπαταρία στη διάταξη στηρίγματος παλάμης και πληκτρολογίου.
3. Συνδέστε το καλώδιο της μπαταρίας στην πλακέτα συστήματος.

Επόμενα βήματα

1. Εγκαταστήστε το [κάλυμμα της βάσης](#).
2. Ακολουθήστε τη διαδικασία που παρατίθεται στην ενότητα [Μετά την εκτέλεση εργασιών στο εσωτερικό του υπολογιστή σας](#).

Μονάδα δίσκου στερεάς κατάστασης

Αφαίρεση της μονάδας δίσκου στερεάς κατάστασης

Προϋποθέσεις

1. Ακολουθήστε τη διαδικασία που παρατίθεται στην ενότητα [Πριν από την εκτέλεση εργασιών στο εσωτερικό του υπολογιστή σας](#).

ΠΡΟΣΟΧΗ: Οι μονάδες δίσκου στερεάς κατάστασης είναι εύθραυστες. Μεταχειριστείτε τη μονάδα δίσκου στερεάς κατάστασης με προσοχή.

ΠΡΟΣΟΧΗ: Για να αποφευχθεί η απώλεια δεδομένων, μην αφαιρέσετε τη μονάδα δίσκου στερεάς κατάστασης την ώρα που ο υπολογιστής είναι σε κατάσταση αναστολής λειτουργίας ή σε λειτουργία.

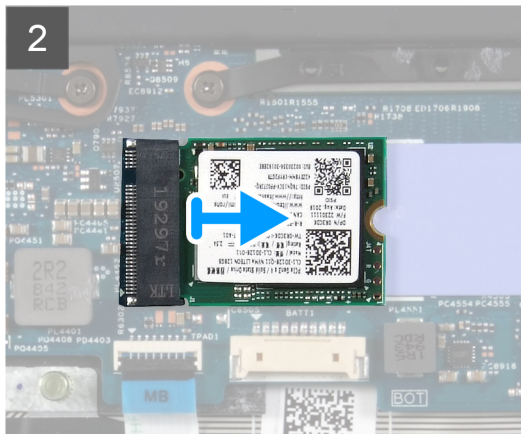
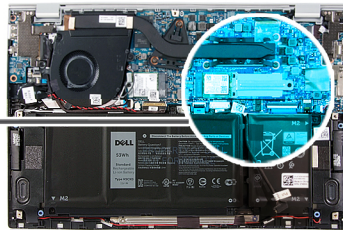
2. Αφαιρέστε το κάλυμμα της βάσης.

Πληροφορίες για αυτήν την εργασία

Η παρακάτω εικόνα υποδεικνύει τη θέση της μονάδας δίσκου στερεάς κατάστασης και παρέχει μια οπτική αναπαράσταση της διαδικασίας αφαίρεσης.



1x
M2x3



Βήματα

1. Σηκώστε την ταινία Mylar που καλύπτει την υποδοχή μονάδας δίσκου στερεάς κατάστασης.
2. Αφαιρέστε τη βίδα (M2x3) που συγκρατεί το υποστηρίγμα της μονάδας δίσκου στερεάς κατάστασης στην πλακέτα συστήματος.
3. Μετακινήστε συρτά τη βάση στήριξης της μονάδας δίσκου στερεάς κατάστασης και αφαιρέστε την από την πλακέτα συστήματος.
4. Μετακινήστε συρτά τη μονάδα δίσκου στερεάς κατάστασης και αφαιρέστε την από την υποδοχή της.

Εγκατάσταση της μονάδας δίσκου στερεάς κατάστασης

Προϋποθέσεις

Σε περίπτωση αντικατάστασης στοιχείου, αφαιρέστε το υπάρχον στοιχείο προτού εκτελέσετε τη διαδικασία εγκατάστασης.

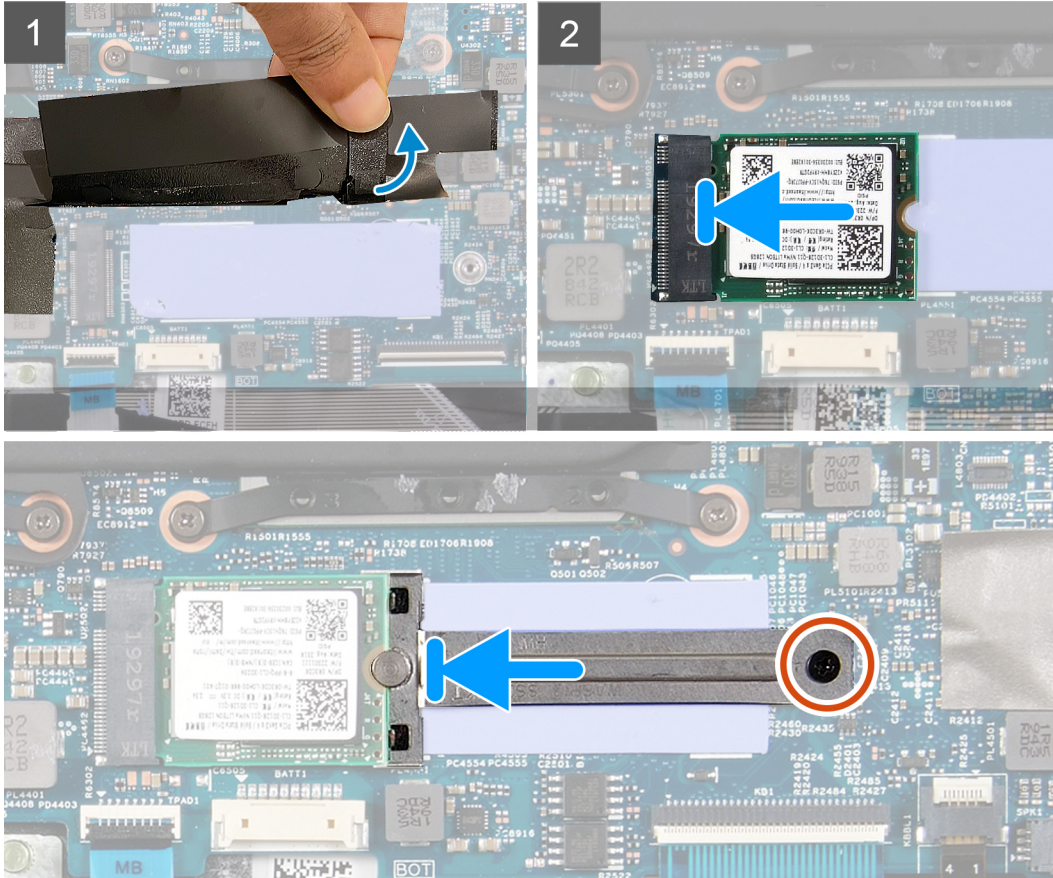
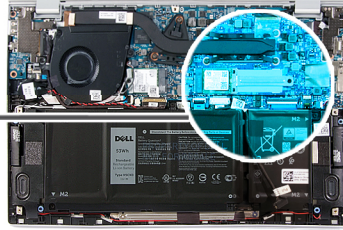
ΠΡΟΣΟΧΗ: Οι μονάδες δίσκου στερεάς κατάστασης είναι εύθραυστες. Μεταχειριστείτε τη μονάδα δίσκου στερεάς κατάστασης με προσοχή.

Πληροφορίες για αυτήν την εργασία

Η παρακάτω εικόνα υποδεικνύει τη θέση της μονάδας δίσκου στερεάς κατάστασης και παρέχει μια οπτική αναπαράσταση της διαδικασίας εγκατάστασης.



1x
M2x3



Βήματα

1. Σηκώστε την ταινία Mylar που καλύπτει την υποδοχή μονάδας δίσκου στερεάς κατάστασης.
2. Περάστε συρτά τη μονάδα δίσκου στερεάς κατάστασης μέσα στην υποδοχή της.
3. Σύρετε τη βάση στήριξης της μονάδας δίσκου στερεάς κατάστασης και ευθυγραμμίστε την οπή για τη βίδα στη βάση στήριξης της μονάδας δίσκου στερεάς κατάστασης με την αντίστοιχη οπή στην πλακέτα συστήματος.
4. Επανατοποθετήστε τη βίδα (M2x3) που συγκρατεί τη βάση στήριξης της μονάδα δίσκου στερεάς κατάστασης στην πλακέτα συστήματος.

Επόμενα βήματα

1. Εγκαταστήστε το [κάλυμμα της βάσης](#).
2. Ακολουθήστε τη διαδικασία που παρατίθεται στην ενότητα [Μετά την εκτέλεση εργασιών στο εσωτερικό του υπολογιστή σας](#).

Μπαταρία σε σχήμα νομίσματος

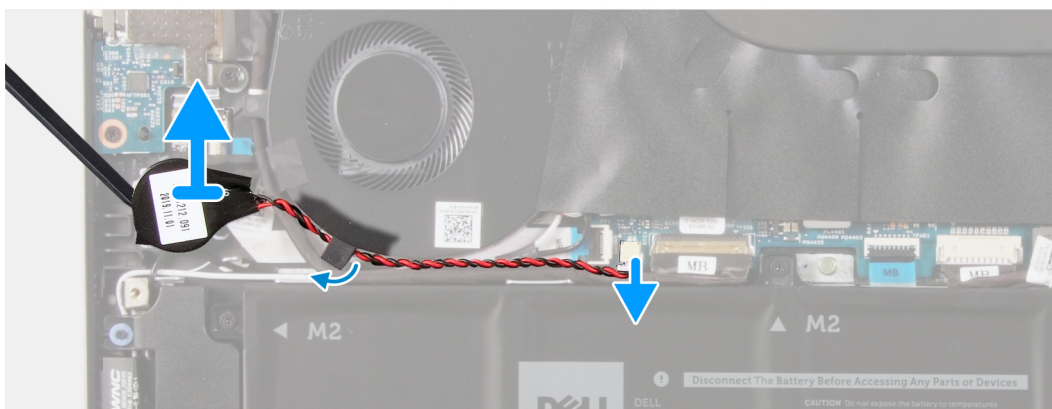
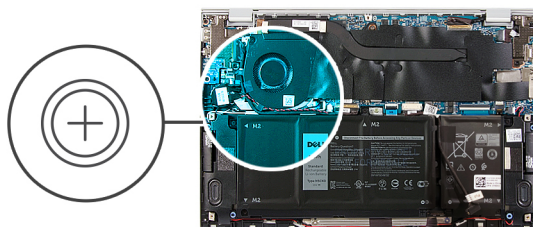
Αφαίρεση της μπαταρίας σε σχήμα νομίσματος

Προϋποθέσεις

1. Ακολουθήστε τη διαδικασία που παρατίθεται στην ενότητα [Πριν από την εκτέλεση εργασιών στο εσωτερικό του υπολογιστή σας](#).
ΠΡΟΣΟΧΗ: Όταν αφαιρείτε την μπαταρία σε σχήμα νομίσματος, οι ρυθμίσεις του προγράμματος ρύθμισης του BIOS επανέρχονται στις προεπιλεγμένες τιμές τους. Συνιστούμε να σημειώσετε τις ρυθμίσεις του προγράμματος ρύθμισης του BIOS προτού αφαιρέσετε την μπαταρία σε σχήμα νομίσματος.
2. Αφαιρέστε το [κάλυμμα της βάσης](#).

Πληροφορίες για αυτήν την εργασία

Η παρακάτω εικόνα υποδεικνύει τη θέση της μπαταρίας σε σχήμα νομίσματος και παρέχει μια οπτική αναπαράσταση της διαδικασίας αφαίρεσης.



Βήματα

1. Αποσυνδέστε το καλώδιο της μπαταρίας σε σχήμα νομίσματος από την πλακέτα συστήματος.
2. Αφαιρέστε το καλώδιο της μπαταρίας σε σχήμα νομίσματος από τον οδηγό δρομολόγησης.
3. Ξεκολλήστε την μπαταρία σε σχήμα νομίσματος από τη διάταξη του στηρίγματος παλάμης και του πληκτρολογίου.

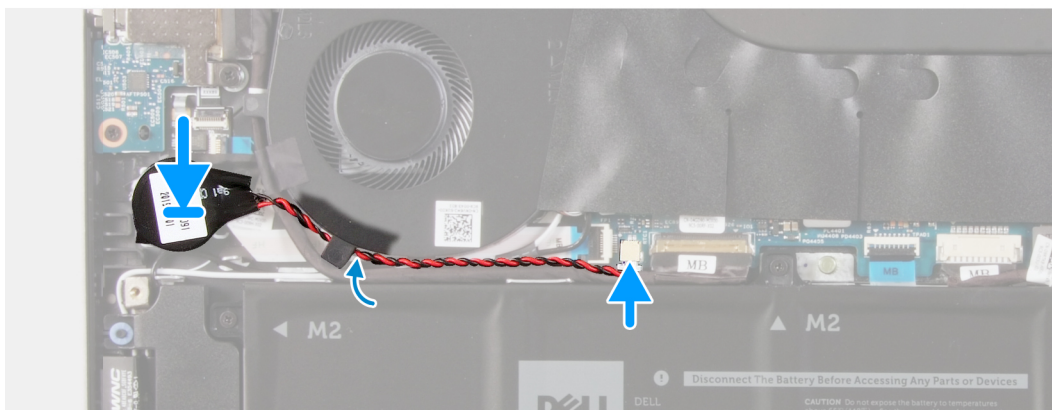
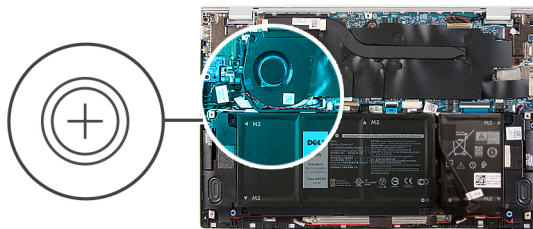
Εγκατάσταση της μπαταρίας σε σχήμα νομίσματος

Προϋποθέσεις

Σε περίπτωση αντικατάστασης εξαρτήματος, αφαιρέστε το υπάρχον εξάρτημα προτού εκτελέσετε τη διαδικασία εγκατάστασης.

Πληροφορίες για αυτήν την εργασία

Η παρακάτω εικόνα υποδεικνύει τη θέση της μπαταρίας σε σχήμα νομίσματος και παρέχει μια οπτική αναπαράσταση της διαδικασίας εγκατάστασης.



Βήματα

1. Τοποθετήστε την μπαταρία σε σχήμα νομίσματος στην υποδοχή της διάταξης του στηρίγματος παλάμης και του πληκτρολογίου.
2. Περάστε το καλώδιο της μπαταρίας σε σχήμα νομίσματος μέσα από τον οδηγό δρομολόγησης.
3. Συνδέστε το καλώδιο της μπαταρίας σε σχήμα νομίσματος στην πλακέτα συστήματος.

Επόμενα βήματα

1. Εγκαταστήστε την [μπαταρία 4 στοιχείων](#).
2. Εγκαταστήστε την [μπαταρία 3 στοιχείων](#).
3. Εγκαταστήστε το [κάλυμμα της βάσης](#).
4. Ακολουθήστε τη διαδικασία που παρατίθεται στην ενότητα [Μετά την εκτέλεση εργασιών στο εσωτερικό του υπολογιστή σας](#).

Κάρτα ασύρματης επικοινωνίας

Αφαίρεση της κάρτας ασύρματης επικοινωνίας

Προϋποθέσεις

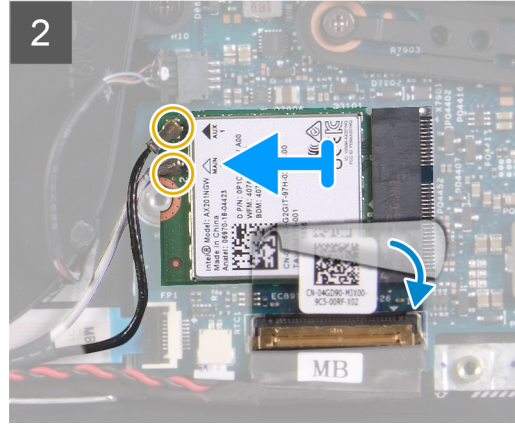
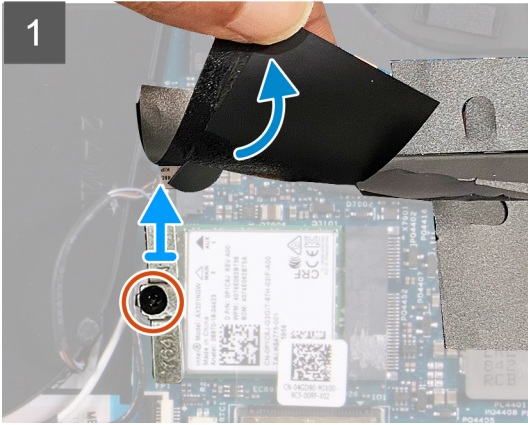
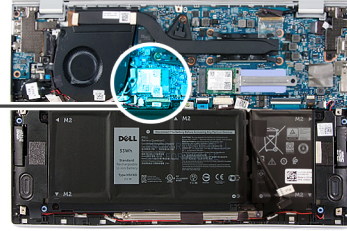
1. Ακολουθήστε τη διαδικασία που παρατίθεται στην ενότητα [Πριν από την εκτέλεση εργασιών στο εσωτερικό του υπολογιστή σας](#).
2. Αφαιρέστε το [κάλυμμα της βάσης](#).

Πληροφορίες για αυτήν την εργασία

Η παρακάτω εικόνα υποδεικνύει τη θέση της κάρτας WLAN και παρέχει μια οπτική αναπαράσταση της διαδικασίας αφαίρεσης.



1x
M2x2.5



Βήματα

1. Σηκώστε την ταινία Mylar που καλύπτει την υποδοχή της κάρτας ασύρματης επικοινωνίας.
2. Αφαιρέστε τη βίδα (M2x2,5) που συγκρατεί τη βάση στήριξης της κάρτας ασύρματης επικοινωνίας στην κάρτα ασύρματης επικοινωνίας και ανασηκώστε τη βάση στήριξης για να την αφαιρέσετε από την κάρτα ασύρματης επικοινωνίας.
3. Αποσυνδέστε τα καλώδια της κεραίας από την κάρτα ασύρματης επικοινωνίας.
4. Ξεκολλήστε την ταινία που συγκρατεί την κάρτα ασύρματης επικοινωνίας στην πλακέτα συστήματος.
5. Μετακινήστε συρτά την κάρτα ασύρματης επικοινωνίας και αφαιρέστε την από την υποδοχή της.

Εγκατάσταση της κάρτας ασύρματης επικοινωνίας

Προϋποθέσεις

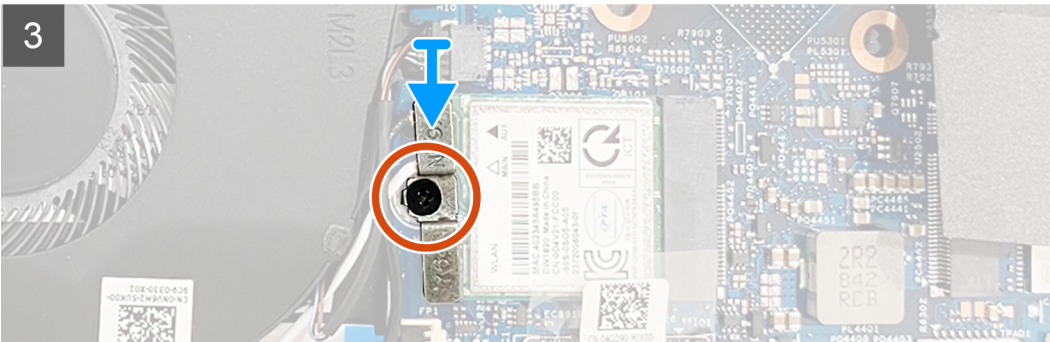
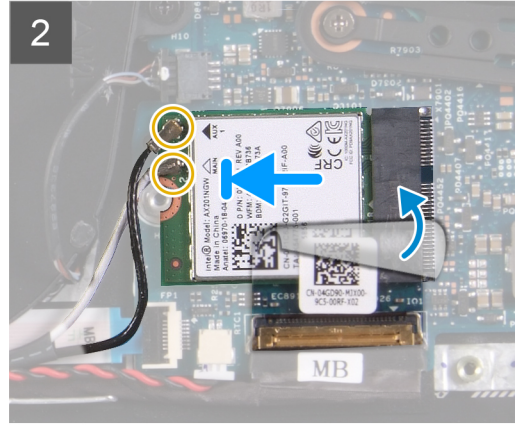
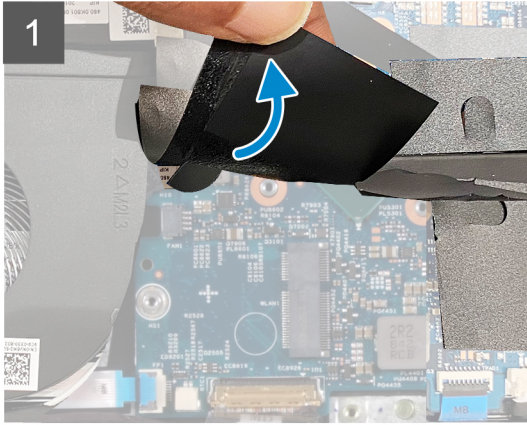
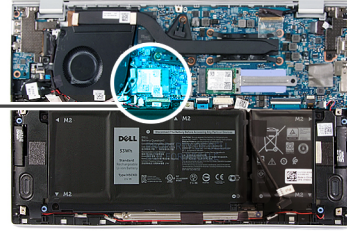
Σε περίπτωση αντικατάστασης εξαρτήματος, αφαιρέστε το υπάρχον εξάρτημα προτού εκτελέσετε τη διαδικασία εγκατάστασης.

Πληροφορίες για αυτήν την εργασία

Η παρακάτω εικόνα υποδεικνύει τη θέση της κάρτας WLAN και παρέχει μια οπτική αναπαράσταση της διαδικασίας εγκατάστασης.



1x
M2x2.5



Βήματα

1. Σηκώστε την ταινία Mylar που καλύπτει την υποδοχή της κάρτας ασύρματης επικοινωνίας.
2. Ευθυγραμμίστε την εγκοπή στην κάρτα ασύρματης επικοινωνίας με τη γλωττίδα στην υποδοχή της κάρτας ασύρματης επικοινωνίας και τοποθετήστε υπό γωνία την κάρτα μέσα στην υποδοχή της.
3. Συνδέστε τα καλώδια της κεραίας στην κάρτα ασύρματης επικοινωνίας.

Στον πίνακα που ακολουθεί παρατίθεται η χρωματική κωδικοποίηση των καλωδίων των κεραίων για την κάρτα ασύρματης επικοινωνίας που υποστηρίζει ο υπολογιστής σας.

Πίνακας 2. Χρωματική κωδικοποίηση καλωδίων κεραίας

Σύνδεσμοι στην κάρτα ασύρματης επικοινωνίας	Χρώμα καλωδίου κεραίας
Κύριος (Λευκό τρίγωνο)	Λευκό
Βοηθητικός (μαύρο τρίγωνο)	Μαύρο

4. Κολλήστε την ταινία που συγκρατεί την κάρτα ασύρματης επικοινωνίας στην πλακέτα συστήματος.
5. Ευθυγραμμίστε και τοποθετήστε το υποστήριγμα της κάρτας ασύρματης επικοινωνίας πάνω στην κάρτα.
6. Επανατοποθετήστε τη βίδα (M2x2,5) για να στερεώσετε τη βάση στήριξης της κάρτας ασύρματης επικοινωνίας στην κάρτα αυτή.

Επόμενα βήματα

1. Εγκαταστήστε το [κάλυμμα της βάσης](#).
2. Ακολουθήστε τη διαδικασία που παρατίθεται στην ενότητα [Μετά την εκτέλεση εργασιών στο εσωτερικό του υπολογιστή σας](#).

Ανεμιστήρες (Fans)

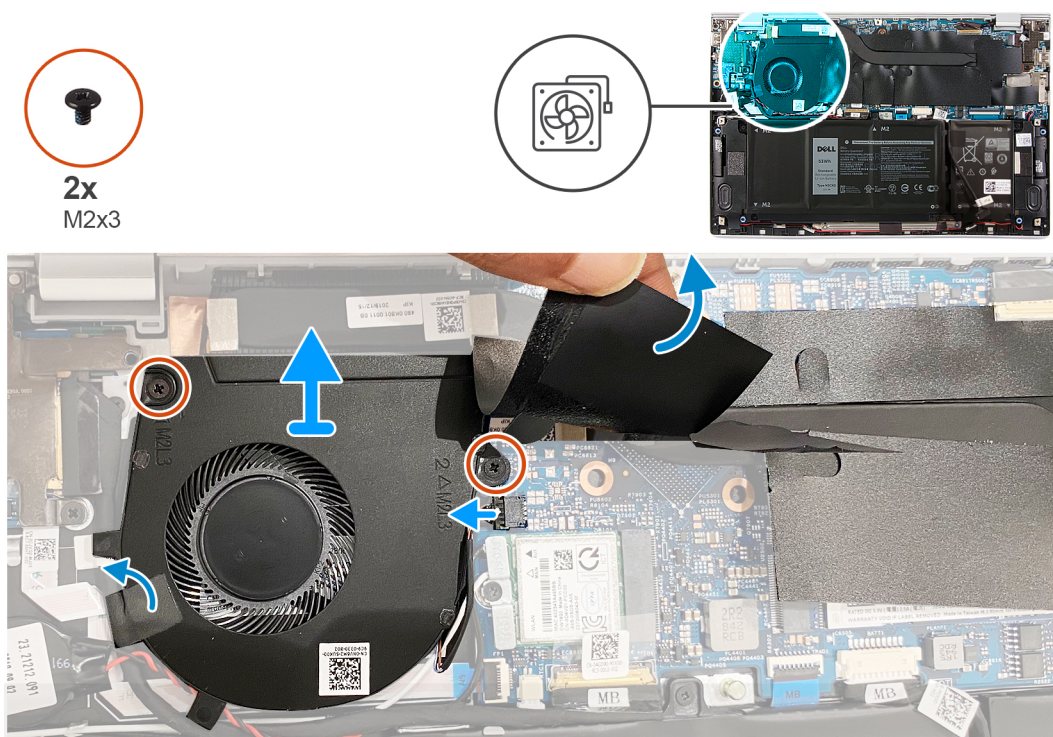
Αφαίρεση του ανεμιστήρα

Προϋποθέσεις

1. Ακολουθήστε τη διαδικασία που παρατίθεται στην ενότητα [Πριν από την εκτέλεση εργασιών στο εσωτερικό του υπολογιστή σας](#).
2. Αφαιρέστε το [κάλυμμα της βάσης](#).

Πληροφορίες για αυτήν την εργασία

Στις παρακάτω εικόνες υποδεικνύεται η θέση των ανεμιστήρων και παρέχεται μια οπτική αναπαράσταση της διαδικασίας αφαίρεσης.



Βήματα

1. Ξεκολλήστε την ταινία που συγκρατεί το καλώδιο της πλακέτας εισόδου/εξόδου στον ανεμιστήρα.
2. Σηκώστε την ταινία Mylar που καλύπτει τη βίδα του ανεμιστήρα στην πλακέτα συστήματος.
3. Αφαιρέστε τις δύο βίδες (M2x3) που συγκρατούν τον ανεμιστήρα στην πλακέτα συστήματος.
4. Αποσυνδέστε το καλώδιο του ανεμιστήρα από την πλακέτα συστήματος.
5. Ανασηκώστε τον ανεμιστήρα και αφαιρέστε τον από την πλακέτα συστήματος.

Εγκατάσταση του ανεμιστήρα

Προϋποθέσεις

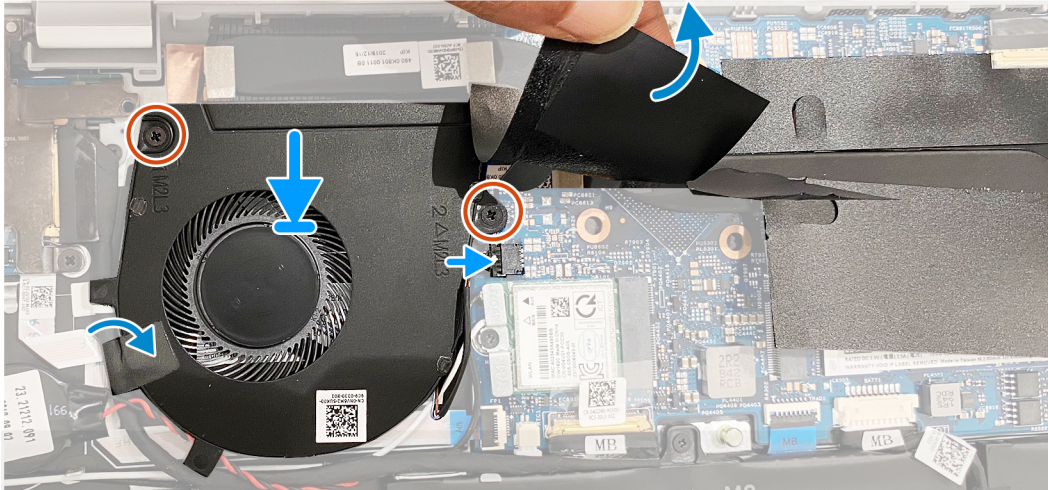
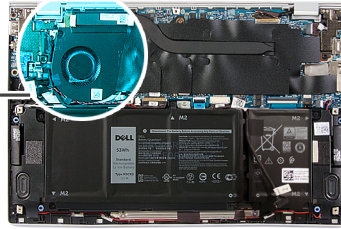
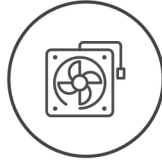
Σε περίπτωση αντικατάστασης στοιχείου, αφαιρέστε το υπάρχον στοιχείο προτού εκτελέσετε τη διαδικασία εγκατάστασης.

Πληροφορίες για αυτήν την εργασία

Στις παρακάτω εικόνες υποδεικνύεται η θέση των ανεμιστήρων και παρέχεται μια οπτική αναπαράσταση της διαδικασίας εγκατάστασης.



2x
M2x3



Βήματα

1. Σηκώστε την ταινία Mylar που καλύπτει την οπή για τη βίδα στον ανεμιστήρα.
2. Ευθυγραμμίστε τις οπές για τις βίδες στον ανεμιστήρα με τις αντίστοιχες οπές στην πλακέτα συστήματος.
3. Επανατοποθετήστε τις δύο βίδες (M2x3) που συγκρατούν τον ανεμιστήρα στην πλακέτα συστήματος.
4. Συνδέστε το καλώδιο του ανεμιστήρα στην πλακέτα συστήματος.
5. Κολλήστε την ταινία που συγκρατεί το καλώδιο της πλακέτας εισόδου/εξόδου στον ανεμιστήρα.

Επόμενα βήματα

1. Εγκαταστήστε το [κάλυμμα της βάσης](#).
2. Ακολουθήστε τη διαδικασία που παρατίθεται στην ενότητα [Μετά την εκτέλεση εργασιών στο εσωτερικό του υπολογιστή σας](#).

Ηχεία

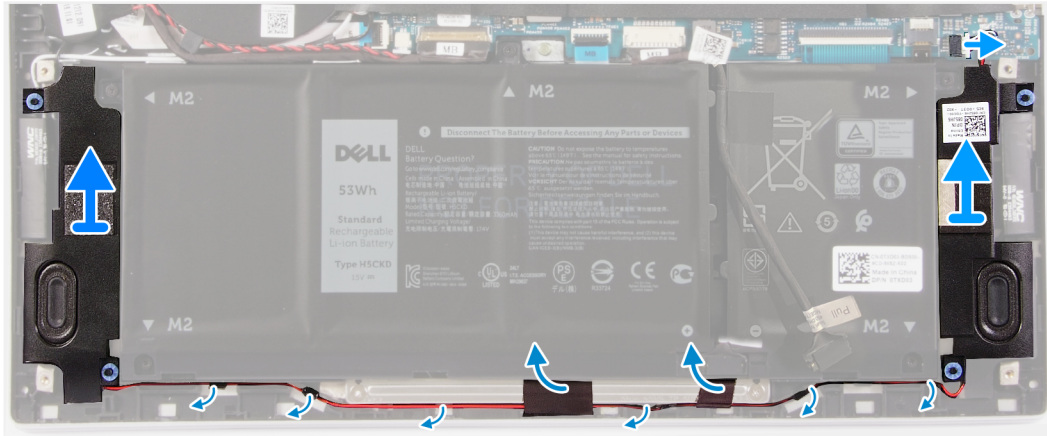
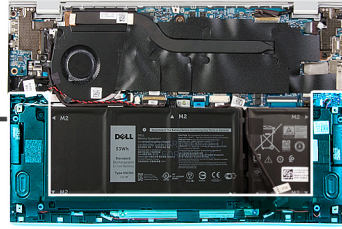
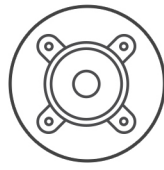
Αφαίρεση των ηχείων

Προϋποθέσεις

1. Ακολουθήστε τη διαδικασία που παρατίθεται στην ενότητα [Πριν από την εκτέλεση εργασιών στο εσωτερικό του υπολογιστή σας](#).
2. Αφαιρέστε το [κάλυμμα της βάσης](#).

Πληροφορίες για αυτήν την εργασία

Στην παρακάτω εικόνα υποδεικνύεται η θέση των ηχείων και παρέχεται μια οπτική αναπαράσταση της διαδικασίας αφαίρεσης.



Βήματα

1. Αποσυνδέστε το καλώδιο των ηχείων από την πλακέτα συστήματος.
2. Ξεκολλήστε τις ταινίες που συγκρατούν το καλώδιο των ηχείων στην μπαταρία.
3. Σημειώστε τη διαδρομή των καλωδίων των ηχείων και αφαιρέστε τα καλώδια από τους αντίστοιχους οδηγούς δρομολόγησης στη διάταξη του στηρίγματος παλάμης και του πληκτρολογίου.
4. Ξεσφηνώστε τα ηχεία και αφαιρέστε τα από τη διάταξη στηρίγματος παλάμης και πληκτρολογίου.

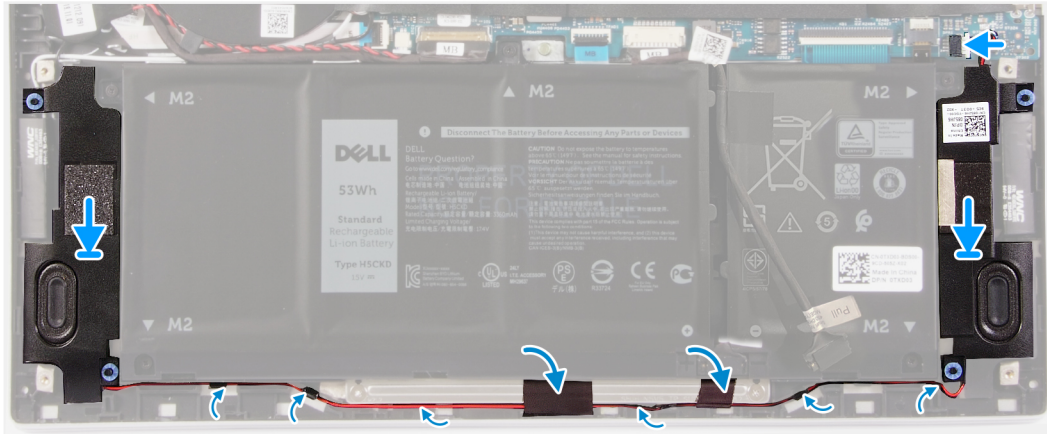
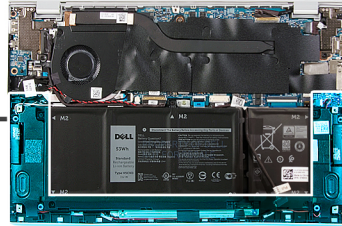
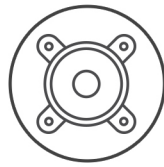
Εγκατάσταση των ηχείων

Προϋποθέσεις

Σε περίπτωση αντικατάστασης εξαρτήματος, αφαιρέστε το υπάρχον εξάρτημα προτού εκτελέσετε τη διαδικασία εγκατάστασης.

Πληροφορίες για αυτήν την εργασία

Στην παρακάτω εικόνα υποδεικνύεται η θέση των ηχείων και παρέχεται μια οπτική αναπαράσταση της διαδικασίας εγκατάστασης.



Βήματα

1. Σύρετε το αριστερό και δεξί ηχείο μέσα στις αντίστοιχες υποδοχές στη διάταξη του στηρίγματος παλάμης και του πληκτρολογίου.
2. Περάστε τα καλώδια των ηχείων μέσα από τους αντίστοιχους οδηγούς δρομολόγησης στη διάταξη του στηρίγματος παλάμης και του πληκτρολογίου.
3. Κολλήστε τις ταινίες που συγκρατούν το καλώδιο των ηχείων στην μπαταρία.
4. Συνδέστε τα καλώδια του αριστερού και δεξιού ηχείου στις αντίστοιχες υποδοχές στην πλακέτα συστήματος.

Επόμενα βήματα

1. Εγκαταστήστε το [κάλυμμα της βάσης](#).
2. Ακολουθήστε τη διαδικασία που παρατίθεται στην ενότητα [Μετά την εκτέλεση εργασιών στο εσωτερικό του υπολογιστή σας](#).

Διάταξη οθόνης

Αφαίρεση της διάταξης της οθόνης

Προϋποθέσεις

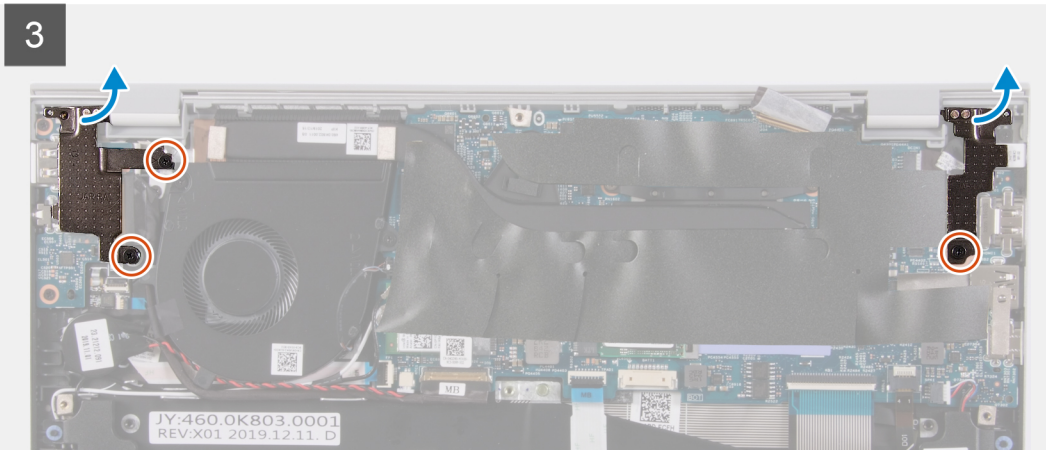
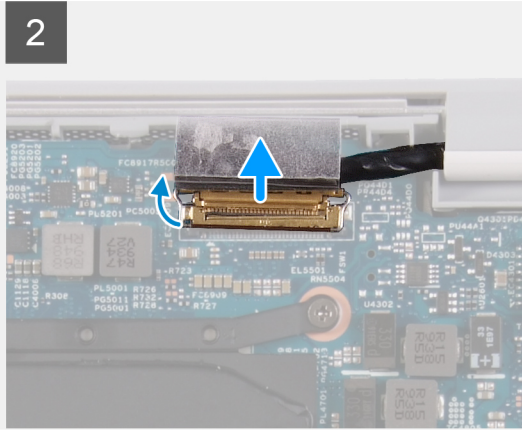
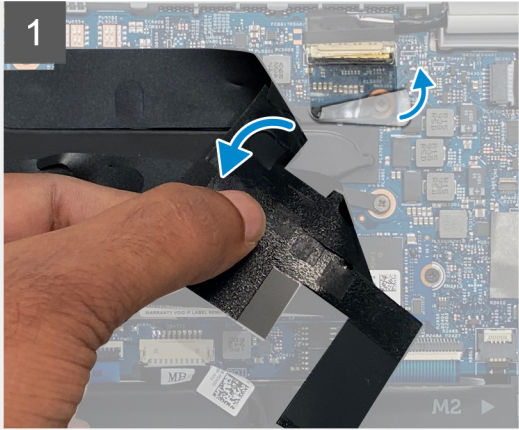
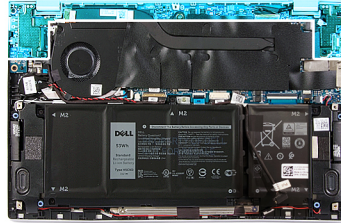
1. Ακολουθήστε τη διαδικασία που παρατίθεται στην ενότητα [Πριν από την εκτέλεση εργασιών στο εσωτερικό του υπολογιστή σας](#).
2. Αφαιρέστε το [κάλυμμα της βάσης](#).

Πληροφορίες για αυτήν την εργασία

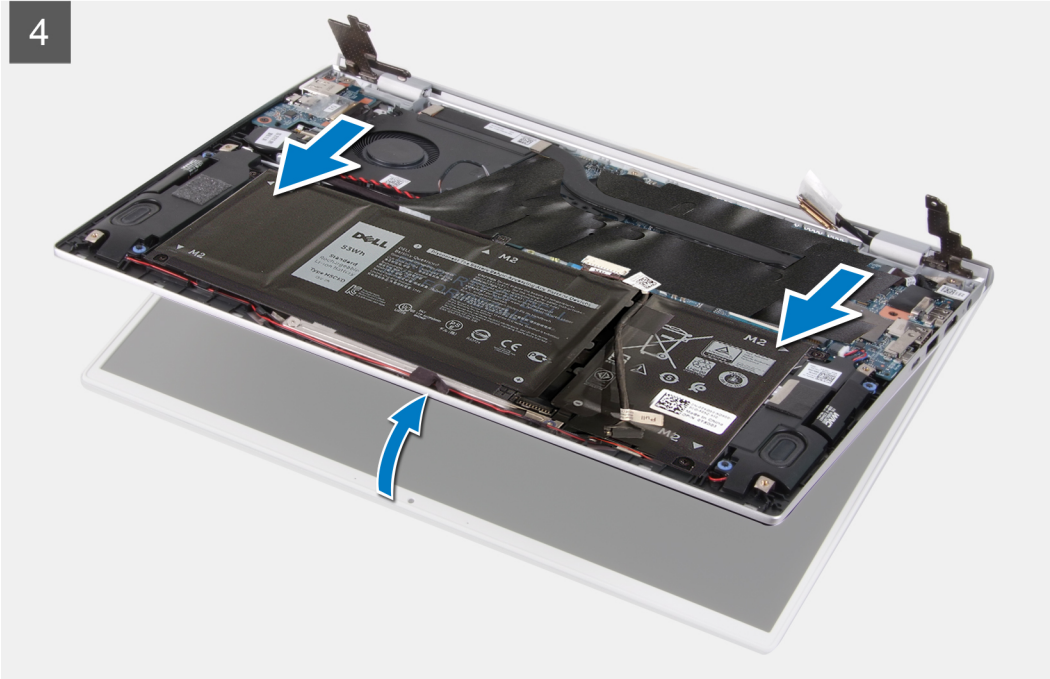
Στις παρακάτω εικόνες υποδεικνύεται η θέση της διάταξης της οθόνης και παρέχεται μια οπτική αναπαράσταση της διαδικασίας αφαίρεσης.



3x
M2x2



4



Βήματα

1. Σηκώστε την ταινία Mylar που καλύπτει το καλώδιο της οθόνης στην πλακέτα συστήματος.
2. Ανοίξτε το μάνταλο και αποσυνδέστε το καλώδιο της οθόνης από την πλακέτα συστήματος.
3. Αφαιρέστε τις δύο βίδες (M2x2) που συγκρατούν τον αριστερό μεντεσέ στη διάταξη του στηρίγματος παλάμης και του πληκτρολογίου.
4. Αφαιρέστε τη βίδα (M2x2) που συγκρατεί τον δεξιό μεντεσέ στην πλακέτα συστήματος και στη διάταξη στηρίγματος παλάμης και πληκτρολογίου.
5. Ανοίξτε τη διάταξη της οθόνης υπό γωνία και σύρετε τη διάταξη στηρίγματος παλάμης και πληκτρολογίου και αφαιρέστε την από τη διάταξη της οθόνης.
6. Αφού εκτελέσετε όλα τα παραπάνω βήματα, θα απομείνει η διάταξη της οθόνης.



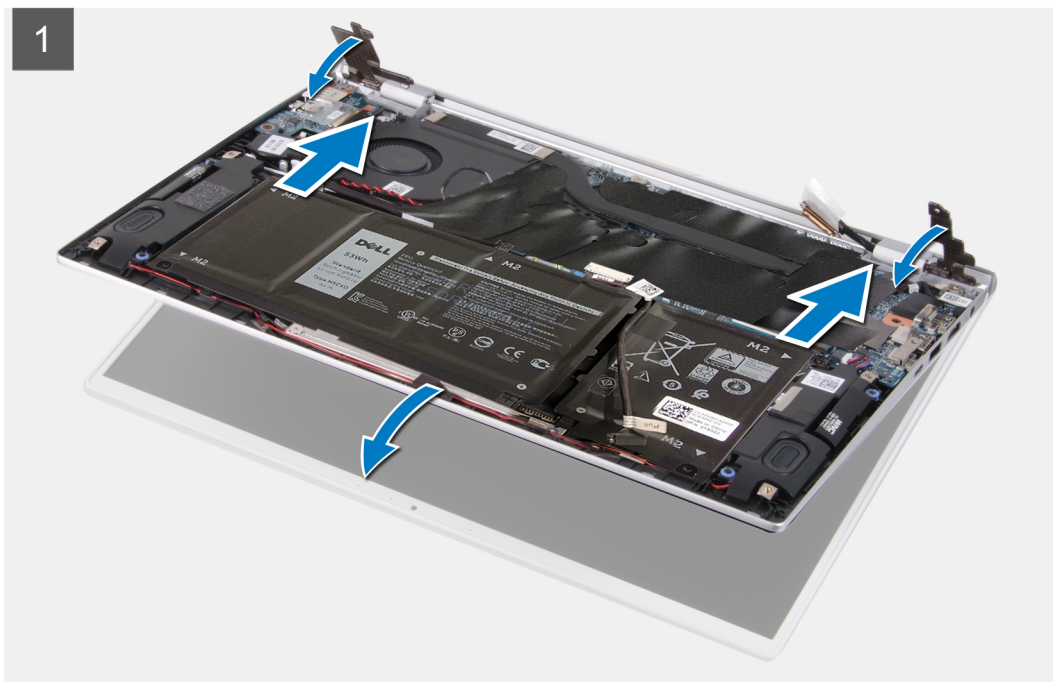
Εγκατάσταση της διάταξης της οθόνης

Προϋποθέσεις

Σε περίπτωση αντικατάστασης στοιχείου, αφαιρέστε το υπάρχον στοιχείο προτού εκτελέσετε τη διαδικασία εγκατάστασης.

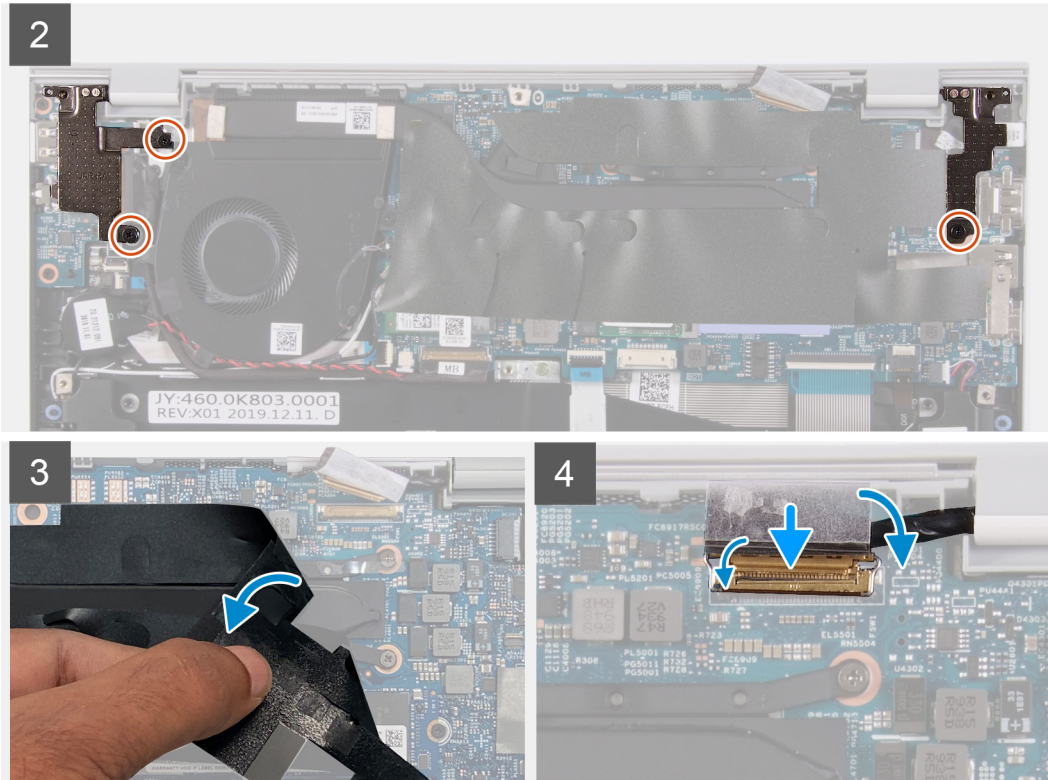
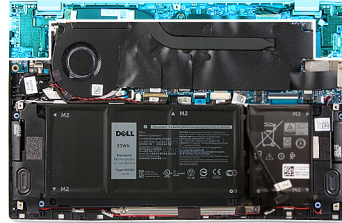
Πληροφορίες για αυτήν την εργασία

Στις παρακάτω εικόνες υποδεικνύεται η θέση της διάταξης της οθόνης και παρέχεται μια οπτική αναπαράσταση της διαδικασίας εγκατάστασης.





3x
M2x2



Βήματα

1. Τοποθετήστε τη διάταξη της οθόνης επάνω σε μια καθαρή επιφάνεια.
2. Ευθυγραμμίστε και τοποθετήστε υπό γωνία τη διάταξη του στηρίγματος παλάμης και του πληκτρολογίου στη διάταξη της οθόνης.
3. Ευθυγραμμίστε τις οπές για τις βίδες στους μεντεσέδες της οθόνης με τις αντίστοιχες οπές στη διάταξη στηρίγματος παλάμης και πληκτρολογίου.
4. Επανατοποθετήστε τη βίδα (M2x2) που συγκρατεί τον δεξιό μεντεσέ στην πλακέτα συστήματος και στη διάταξη στηρίγματος παλάμης και πληκτρολογίου.
5. Επανατοποθετήστε τις δύο βίδες (M2x2) που συγκρατούν τον αριστερό μεντεσέ στη διάταξη στηρίγματος παλάμης και πληκτρολογίου.
6. Σηκώστε την ταινία Mylar που καλύπτει τον σύνδεσμο του καλωδίου της οθόνης στην πλακέτα συστήματος.
7. Συνδέστε το καλώδιο της οθόνης στον σύνδεσμο στην πλακέτα συστήματος.

Επόμενα βήματα

1. Εγκαταστήστε το [κάλυμμα της βάσης](#).
2. Ακολουθήστε τη διαδικασία που παρατίθεται στην ενότητα [Μετά την εκτέλεση εργασιών στο εσωτερικό του υπολογιστή σας](#).

Επιφάνεια αφής

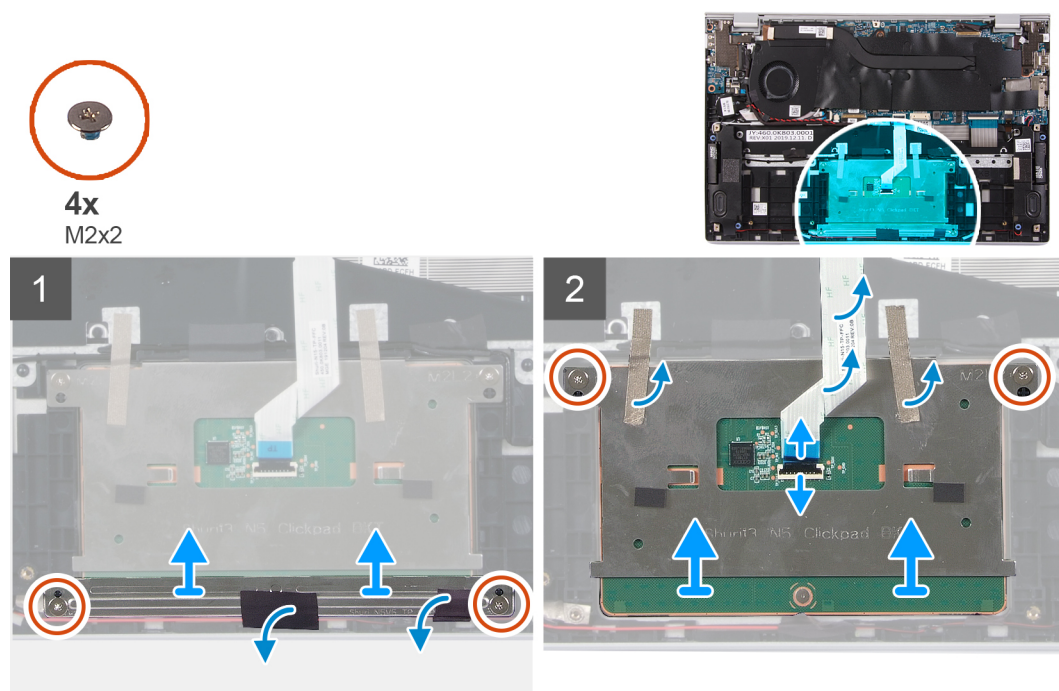
Αφαίρεση της επιφάνειας αφής

Προϋποθέσεις

1. Ακολουθήστε τη διαδικασία που παρατίθεται στην ενότητα [Πριν από την εκτέλεση εργασιών στο εσωτερικό του υπολογιστή σας](#).
2. Αφαιρέστε το [κάλυμμα της βάσης](#).
3. Αφαιρέστε την [μπαταρία 4 στοιχείων](#).
4. Αφαιρέστε την [μπαταρία 3 στοιχείων](#).

Πληροφορίες για αυτήν την εργασία

Η παρακάτω εικόνα υποδεικνύει τη θέση της επιφάνειας αφής και παρέχει μια οπτική αναπαράσταση της διαδικασίας αφαίρεσης.



Βήματα

1. Ξεκολλήστε την ταινία που συγκρατεί τα καλώδια των ηχείων στη βάση στήριξης της επιφάνειας αφής.
2. Αφαιρέστε τις δύο βίδες (M2x2) που συγκρατούν τη βάση στήριξης της επιφάνειας αφής στη διάταξη στηρίγματος παλάμης και πληκτρολογίου.
3. Αφαιρέστε τις δύο βίδες (M2x2) που συγκρατούν την επιφάνεια αφής στη διάταξη του στηρίγματος παλάμης και του πληκτρολογίου.
4. Ανοίξτε το μάνταλο και αποσυνδέστε το καλώδιο της επιφάνειας αφής από την πλακέτα συστήματος.
5. Ξεκολλήστε τις ταινίες που συγκρατούν την επιφάνεια αφής στη διάταξη του στηρίγματος παλάμης και του πληκτρολογίου.
6. Ανασηκώστε την επιφάνεια αφής μαζί με το καλώδιό της και αφαιρέστε την από τη διάταξη του στηρίγματος παλάμης και του πληκτρολογίου.

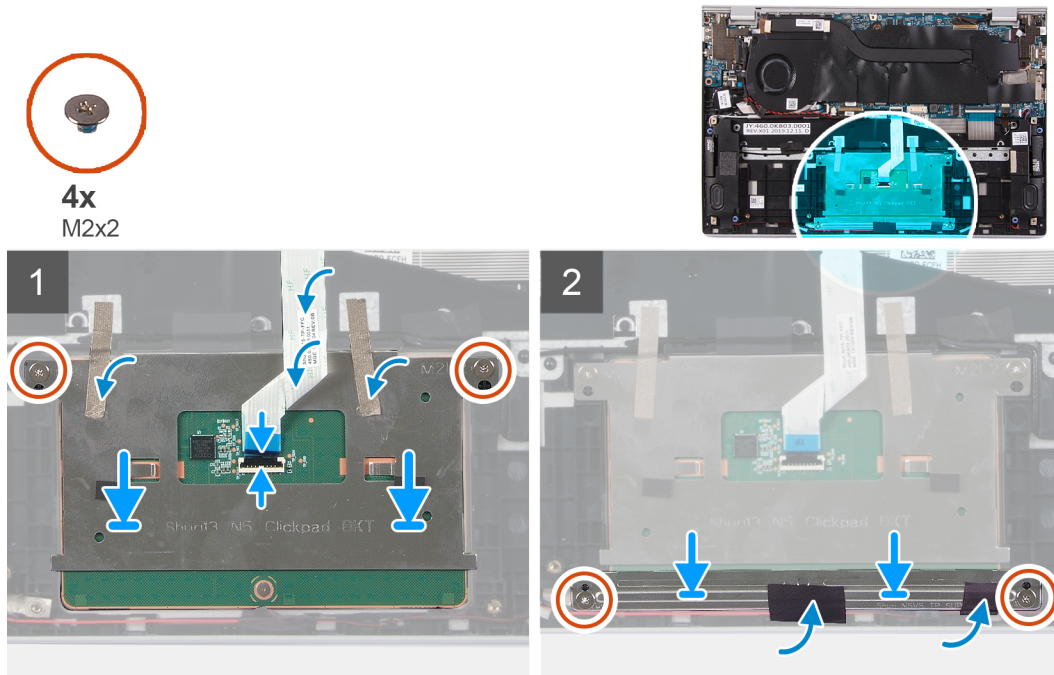
Εγκατάσταση της επιφάνειας αφής

Προϋποθέσεις

Σε περίπτωση αντικατάστασης στοιχείου, αφαιρέστε το υπάρχον στοιχείο προτού εκτελέσετε τη διαδικασία εγκατάστασης.

Πληροφορίες για αυτήν την εργασία

Η παρακάτω εικόνα υποδεικνύει τη θέση της επιφάνειας αφής και παρέχει μια οπτική αναπαράσταση της διαδικασίας εγκατάστασης.



Βήματα

1. Ευθυγραμμίστε και τοποθετήστε την επιφάνεια αφής μέσα στην υποδοχή στη διάταξη στηρίγματος παλάμης και πληκτρολογίου.
2. Επανατοποθετήστε τις δύο βίδες (M2x2) που συγκρατούν την επιφάνεια αφής στη διάταξη στηρίγματος παλάμης και πληκτρολογίου.
3. Κολλήστε τις ταινίες που συγκρατούν την επιφάνεια αφής στη διάταξη του στηρίγματος παλάμης και του πληκτρολογίου.
4. Συνδέστε το καλώδιο της επιφάνειας αφής και κλείστε το μάνταλο για να στερεώσετε το καλώδιο στην πλακέτα συστήματος.
5. Ευθυγραμμίστε και τοποθετήστε το υποστήριγμα της επιφάνειας αφής μέσα στην υποδοχή στη διάταξη στηρίγματος παλάμης και πληκτρολογίου.
6. Επανατοποθετήστε τις δύο βίδες (M2x2) που συγκρατούν τη βάση στήριξης της επιφάνειας αφής στη διάταξη στηρίγματος παλάμης και πληκτρολογίου.
7. Κολλήστε την ταινία που συγκρατεί τα καλώδια των ηχείων στη βάση στήριξης της επιφάνειας αφής.

Επόμενα βήματα

1. Εγκαταστήστε το [κάλυμμα της βάσης](#).
2. Εγκαταστήστε την [μπαταρία 4 στοιχείων](#).
3. Εγκαταστήστε την [μπαταρία 3 στοιχείων](#).
4. Ακολουθήστε τη διαδικασία που παρατίθεται στην ενότητα [Μετά την εκτέλεση εργασιών στο εσωτερικό του υπολογιστή σας](#).

Ψύκτρα

Αφαίρεση της ψύκτρας

Προϋποθέσεις

1. Ακολουθήστε τη διαδικασία που παρατίθεται στην ενότητα [Πριν από την εκτέλεση εργασιών στο εσωτερικό του υπολογιστή σας](#).

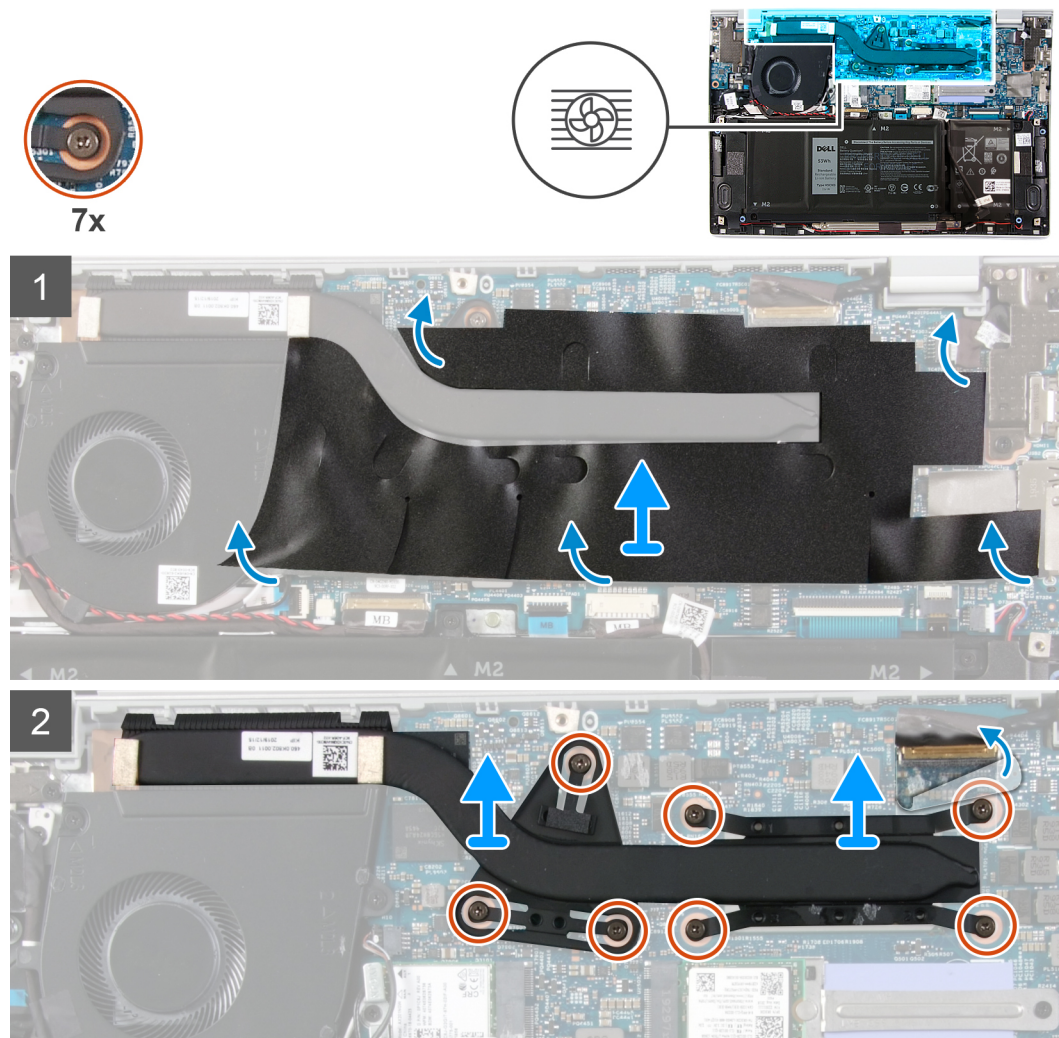
ΠΡΟΣΟΧΗ: Για να επιτευχθεί η μέγιστη ψύξη του επεξεργαστή, μην αγγίζετε τις περιοχές μεταφοράς θερμότητας επάνω στην ψύκτρα. Το λίπος της επιδερμίδας σας μπορεί να μειώσει την ικανότητα μεταφοράς θερμότητας της θερμοαγωγίμης πάστας.

ΣΗΜΕΙΩΣΗ: Η ψύκτρα ενδέχεται να θερμανθεί στη διάρκεια της κανονικής λειτουργίας. Προτού την αγγίξετε, αφήστε να περάσει αρκετή ώρα για να κρυώσει.

2. Αφαιρέστε το κάλυμμα της βάσης.

Πληροφορίες για αυτήν την εργασία

Η παρακάτω εικόνα υποδεικνύει τη θέση της ψύκτρας και παρέχει μια οπτική αναπαράσταση της διαδικασίας αφαίρεσης.



Βήματα

1. Ξεκολλήστε την ταινία Mylar που καλύπτει την ψύκτρα στην πλακέτα συστήματος.
2. Χαλαρώστε τις επτά μη αποσπώμενες βίδες που συγκρατούν την ψύκτρα στην πλακέτα συστήματος τη μία μετά την άλλη (με αντίστροφη σειρά από εκείνη που υποδεικνύεται επάνω στην ψύκτρα).
3. Σηκώστε την ψύκτρα για να την αποσπάσετε από την πλακέτα συστήματος.

Εγκατάσταση της ψύκτρας

Προϋποθέσεις

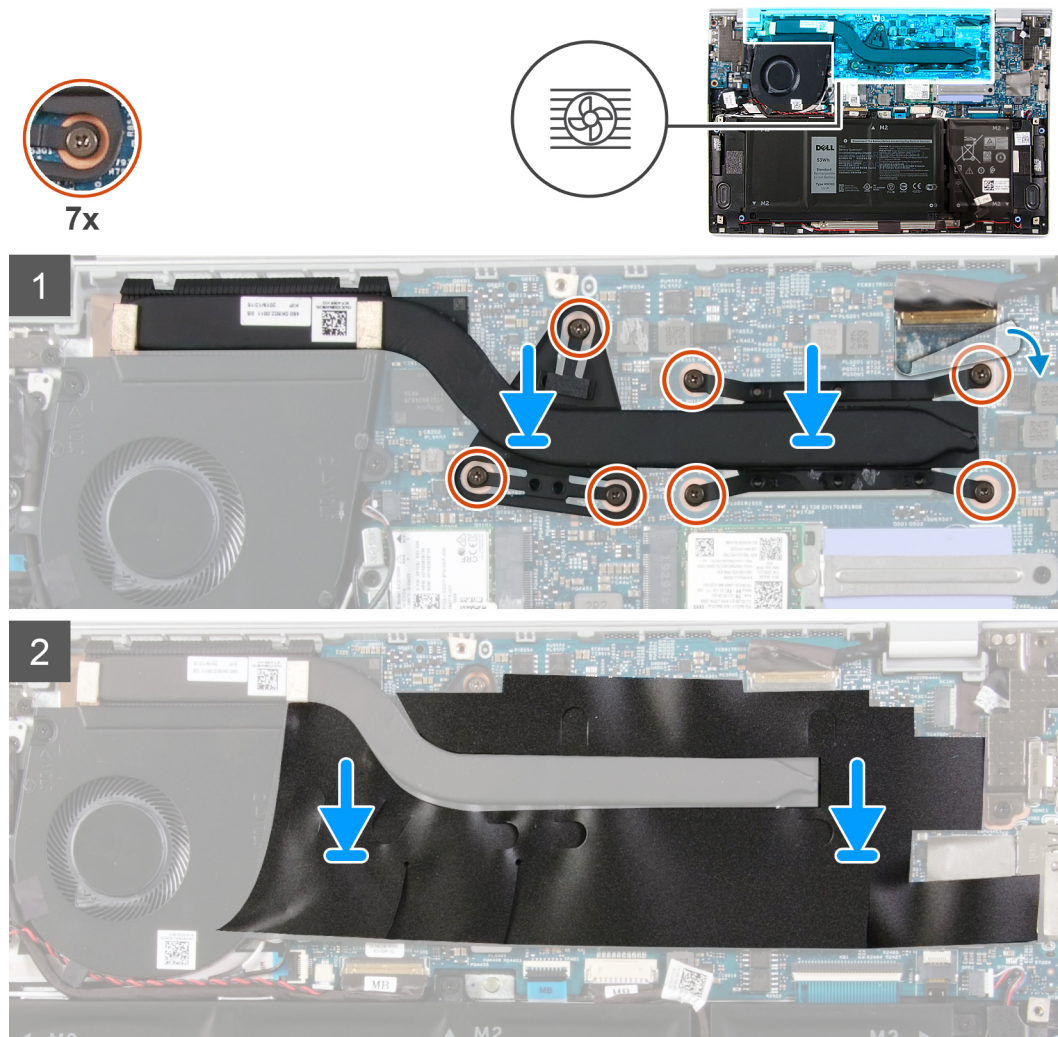
Σε περίπτωση αντικατάστασης στοιχείου, αφαιρέστε το υπάρχον στοιχείο προτού εκτελέσετε τη διαδικασία εγκατάστασης.

ΠΡΟΣΟΧΗ: Αν η ψύκτρα του επεξεργαστή δεν είναι σωστά ευθυγραμμισμένη, υπάρχει κίνδυνος να πάθουν ζημιά η πλακέτα συστήματος και ο επεξεργαστής.

ΣΗΜΕΙΩΣΗ: Αν αντικαταστήσετε είτε την πλακέτα συστήματος είτε την ψύκτρα, χρησιμοποιήστε το θερμικό υπόθεμα/πάστα που θα βρείτε στο kit, για να διασφαλίσετε ότι θα επιτευχθεί η θερμική αγωγιμότητα.

Πληροφορίες για αυτήν την εργασία

Στην παρακάτω εικόνα υποδεικνύεται η θέση της ψύκτρας και παρέχεται μια οπτική αναπαράσταση της διαδικασίας εγκατάστασης.



Βήματα

1. Ευθυγραμμίστε τις οπές για τις βίδες στην ψύκτρα με τις αντίστοιχες οπές στην πλακέτα συστήματος.
2. Σφίξτε τις επτά μη αποσπώμενες βίδες που συγκρατούν την ψύκτρα πάνω στην πλακέτα συστήματος τη μία μετά την άλλη (με τη σειρά που υποδεικνύεται πάνω στην ψύκτρα).
3. Κολλήστε την ταινία Mylar που καλύπτει την ψύκτρα στην πλακέτα συστήματος.

Επόμενα βήματα

1. Εγκαταστήστε το [κάλυμμα της βάσης](#).
2. Ακολουθήστε τη διαδικασία που παρατίθεται στην ενότητα [Μετά την εκτέλεση εργασιών στο εσωτερικό του υπολογιστή σας](#).

Θύρα μετασχηματιστή

Αφαίρεση της θύρας του μετασχηματιστή

Προϋποθέσεις

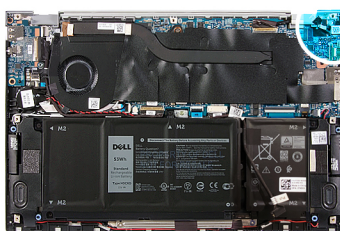
1. Ακολουθήστε τη διαδικασία που παρατίθεται στην ενότητα [Πριν από την εκτέλεση εργασιών στο εσωτερικό του υπολογιστή σας](#).
2. Αφαιρέστε το [κάλυμμα της βάσης](#).
3. Αφαιρέστε τη [διάταξη της οθόνης](#).

Πληροφορίες για αυτήν την εργασία

Η παρακάτω εικόνα υποδεικνύει τη θέση της θύρας του προσαρμογέα ισχύος και παρέχει μια οπτική αναπαράσταση της διαδικασίας αφαίρεσης.



1x
M2x3



Βήματα

1. Αφαιρέστε τη βίδα (M2x3) που συγκρατεί τη θύρα του μετασχηματιστή στην πλακέτα συστήματος.
2. Αποσυνδέστε το καλώδιο της θύρας του προσαρμογέα ισχύος από την πλακέτα συστήματος.
3. Ανασηκώστε τη θύρα του προσαρμογέα ισχύος μαζί με το καλώδιό της και αφαιρέστε την από τη διάταξη στηρίγματος παλάμης και πληκτρολογίου.

Εγκατάσταση της θύρας του μετασχηματιστή

Προϋποθέσεις

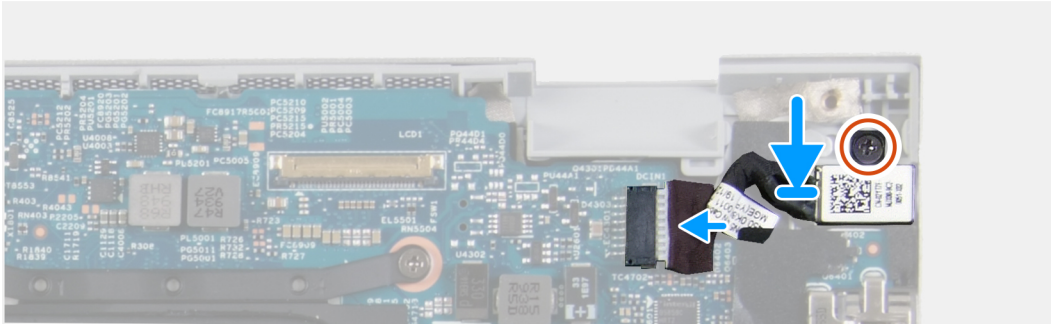
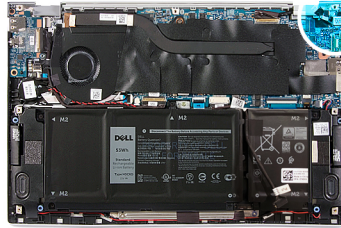
Σε περίπτωση αντικατάστασης εξαρτήματος, αφαιρέστε το υπάρχον εξάρτημα προτού εκτελέσετε τη διαδικασία εγκατάστασης.

Πληροφορίες για αυτήν την εργασία

Η παρακάτω εικόνα υποδεικνύει τη θέση της θύρας του προσαρμογέα ισχύος και παρέχει μια οπτική αναπαράσταση της διαδικασίας εγκατάστασης.



1x
M2x3



Βήματα

1. Συνδέστε το καλώδιο της θύρας του προσαρμογέα ισχύος στην πλακέτα συστήματος.
2. Επανατοποθετήστε τη βίδα (M2x3) που συγκρατεί τη θύρα του προσαρμογέα ισχύος στη διάταξη στηρίγματος παλάμης και πληκτρολογίου.

Επόμενα βήματα

1. Εγκαταστήστε το [κάλυμμα της βάσης](#).
2. Ακολουθήστε τη διαδικασία που παρατίθεται στην ενότητα [Μετά την εκτέλεση εργασιών στο εσωτερικό του υπολογιστή σας](#).

Πλακέτα εισόδου/εξόδου

Αφαίρεση της πλακέτας εισόδου/εξόδου

Προϋποθέσεις

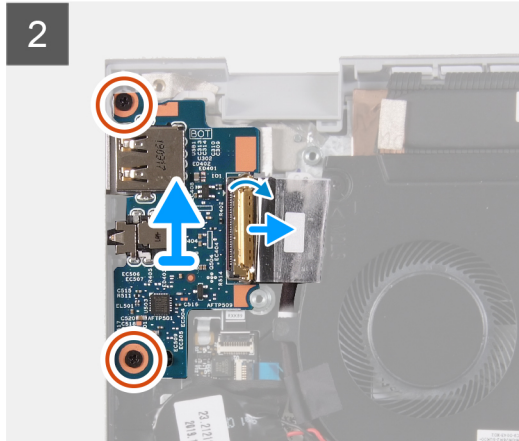
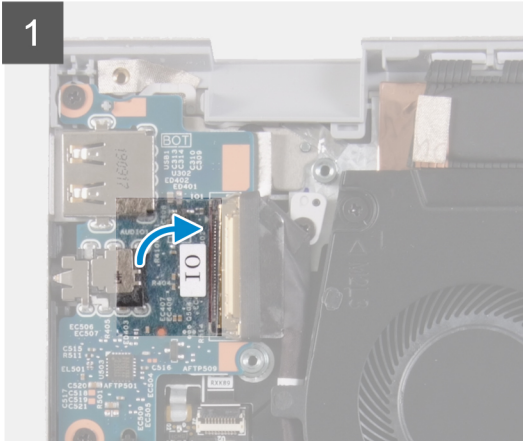
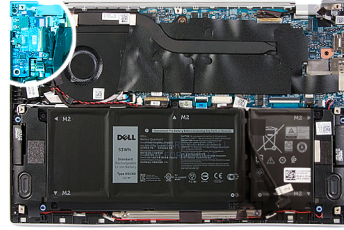
1. Ακολουθήστε τη διαδικασία που παρατίθεται στην ενότητα [Πριν από την εκτέλεση εργασιών στο εσωτερικό του υπολογιστή σας](#).
2. Αφαιρέστε το [κάλυμμα της βάσης](#).
3. Αφαιρέστε τη [διάταξη της οθόνης](#).

Πληροφορίες για αυτήν την εργασία

Η παρακάτω εικόνα υποδεικνύει τη θέση της πλακέτας εισόδου/εξόδου και παρέχει μια οπτική αναπαράσταση της διαδικασίας αφαίρεσης.



2x
M2x3



Βήματα

1. Ξεκολλήστε την ταινία που συγκρατεί στην πλακέτα εισόδου/εξόδου το καλώδιό της.
2. Ανοίξτε το μάνταλο και αποσυνδέστε από την πλακέτα εισόδου/εξόδου το καλώδιό της.
3. Ξεκολλήστε την ταινία που συγκρατεί το καλώδιο της πλακέτας εισόδου/εξόδου στον ανεμιστήρα.
4. Αφαιρέστε τις δύο βίδες (M2x3) που συγκρατούν την πλακέτα εισόδου/εξόδου στη διάταξη στηρίγματος παλάμης και πληκτρολογίου.
5. Ανασηκώστε την πλακέτα εισόδου/εξόδου και αφαιρέστε την από τη διάταξη στηρίγματος παλάμης και πληκτρολογίου.

Εγκατάσταση της πλακέτας εισόδου/εξόδου

Προϋποθέσεις

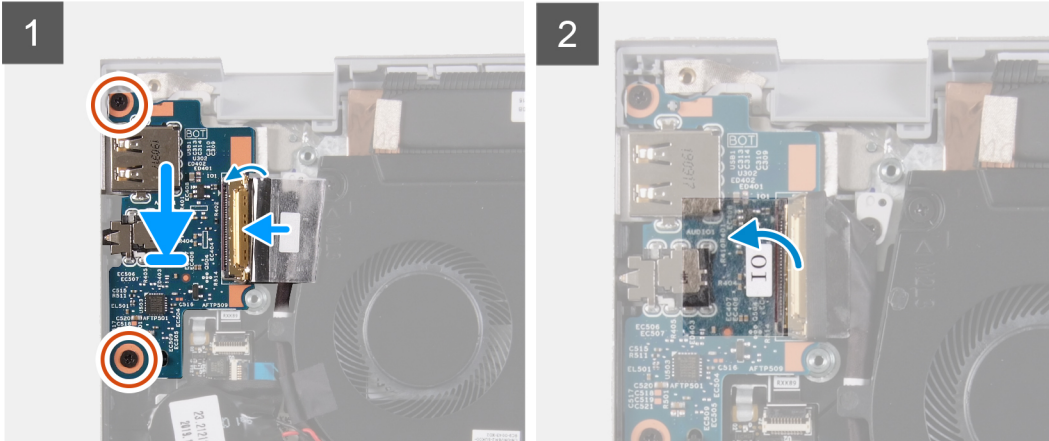
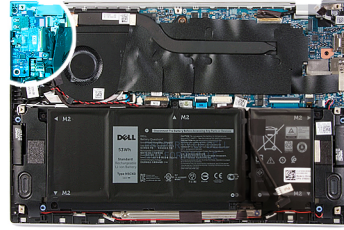
Σε περίπτωση αντικατάστασης εξαρτήματος, αφαιρέστε το υπάρχον εξάρτημα προτού εκτελέσετε τη διαδικασία εγκατάστασης.

Πληροφορίες για αυτήν την εργασία

Η παρακάτω εικόνα υποδεικνύει τη θέση της πλακέτας εισόδου/εξόδου και παρέχει μια οπτική αναπαράσταση της διαδικασίας εγκατάστασης.



2x
M2x3



Βήματα

1. Ευθυγραμμίστε και τοποθετήστε την πλακέτα εισόδου/εξόδου πάνω στη διάταξη του στηρίγματος παλάμης και του πληκτρολογίου.
2. Επανατοποθετήστε τις δύο βίδες (M2x3) που συγκρατούν την πλακέτα εισόδου/εξόδου στη διάταξη του στηρίγματος παλάμης και του πληκτρολογίου.
3. Συνδέστε το καλώδιο της πλακέτας εισόδου/εξόδου και κλείστε το μάνταλο για να στερεώσετε το καλώδιο στην πλακέτα εισόδου/εξόδου.
4. Κολλήστε την ταινία που συγκρατεί το καλώδιο της πλακέτας εισόδου/εξόδου στον ανεμιστήρα.
5. Κολλήστε την ταινία που συγκρατεί στην πλακέτα εισόδου/εξόδου το καλώδιό της.

Επόμενα βήματα

1. Εγκαταστήστε τον [ανεμιστήρα](#).
2. Εγκαταστήστε την [μπαταρία 3 στοιχείων](#).
3. Εγκαταστήστε την [μπαταρία 4 στοιχείων](#).
4. Εγκαταστήστε το [κάλυμμα της βάσης](#).
5. Ακολουθήστε τη διαδικασία που παρατίθεται στην ενότητα [Μετά την εκτέλεση εργασιών στο εσωτερικό του υπολογιστή σας](#).

Πλακέτα συστήματος

Αφαίρεση της πλακέτας συστήματος

Προϋποθέσεις

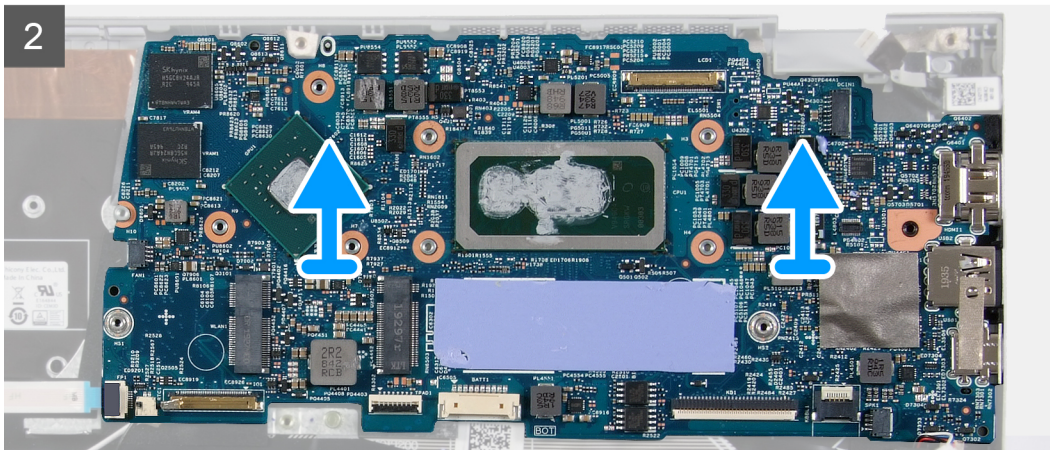
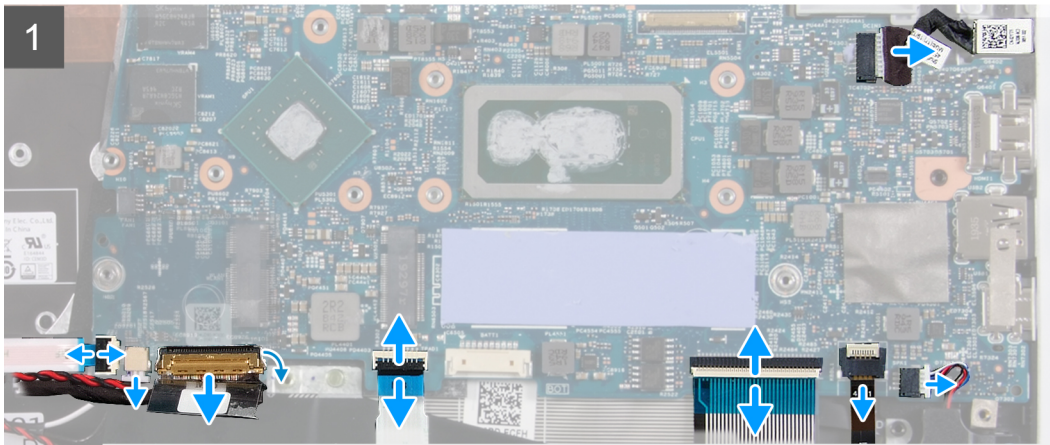
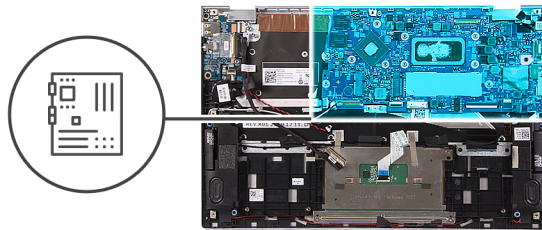
1. Ακολουθήστε τη διαδικασία που παρατίθεται στην ενότητα [Πριν από την εκτέλεση εργασιών στο εσωτερικό του υπολογιστή σας](#).
 - ① **ΣΗΜΕΙΩΣΗ:** Η ετικέτα εξυπηρέτησης του υπολογιστή σας είναι αποθηκευμένη στην πλακέτα συστήματος. Αφού επανατοποθετήσετε την πλακέτα συστήματος, πρέπει να καταχωρίσετε την ετικέτα εξυπηρέτησης στο πρόγραμμα ρύθμισης του BIOS.
 - ① **ΣΗΜΕΙΩΣΗ:** Όταν επανατοποθετείτε την πλακέτα συστήματος, καταργούνται όλες οι αλλαγές που κάνατε στο BIOS χρησιμοποιώντας το πρόγραμμα ρύθμισης του BIOS. Αφού επανατοποθετήσετε την πλακέτα συστήματος, πρέπει να κάνετε ξανά τις ενδεχόμενες αλλαγές.

ΣΗΜΕΙΩΣΗ: Προτού αποσυνδέσετε τα καλώδια από την πλακέτα συστήματος, σημειώστε τη θέση των συνδέσμων ώστε να μπορείτε να επανασυνδέσετε σωστά τα καλώδια μετά την επανατοποθέτηση της πλακέτας συστήματος.

2. Αφαιρέστε το κάλυμμα της βάσης.
3. Αφαιρέστε την μπαταρία 4 στοιχείων.
4. Αφαιρέστε την μπαταρία 3 στοιχείων.
5. Αφαιρέστε τον ανεμιστήρα.
6. Αφαιρέστε την ψύκτρα.
7. Αφαιρέστε τη μονάδα δίσκου στερεάς κατάστασης.
8. Αφαιρέστε τη διάταξη της οθόνης.

Πληροφορίες για αυτήν την εργασία

Στις παρακάτω εικόνες υποδεικνύεται η θέση της πλακέτας συστήματος και παρέχεται μια οπτική αναπαράσταση της διαδικασίας αφαίρεσης.



Βήματα

1. Ανοίξτε το μάνταλο και αποσυνδέστε το καλώδιο της συσκευής ανάγνωσης δακτυλικού αποτυπώματος, το καλώδιο της πλακέτας εισόδου/εξόδου, το καλώδιο της επιφάνειας αφής, το καλώδιο του πληκτρολογίου και το καλώδιο του οπισθοφωτισμού πληκτρολογίου από την πλακέτα συστήματος.
2. Αποσυνδέστε το καλώδιο των ηχείων από την πλακέτα συστήματος.
3. Αποσυνδέστε το καλώδιο της μπαταρίας σε σχήμα νομίσματος από την πλακέτα συστήματος.

4. Ανασηκώστε την πλακέτα συστήματος και αφαιρέστε την από τη διάταξη στηρίγματος παλάμης και ηλεκτρολογίου.

Εγκατάσταση της πλακέτας συστήματος

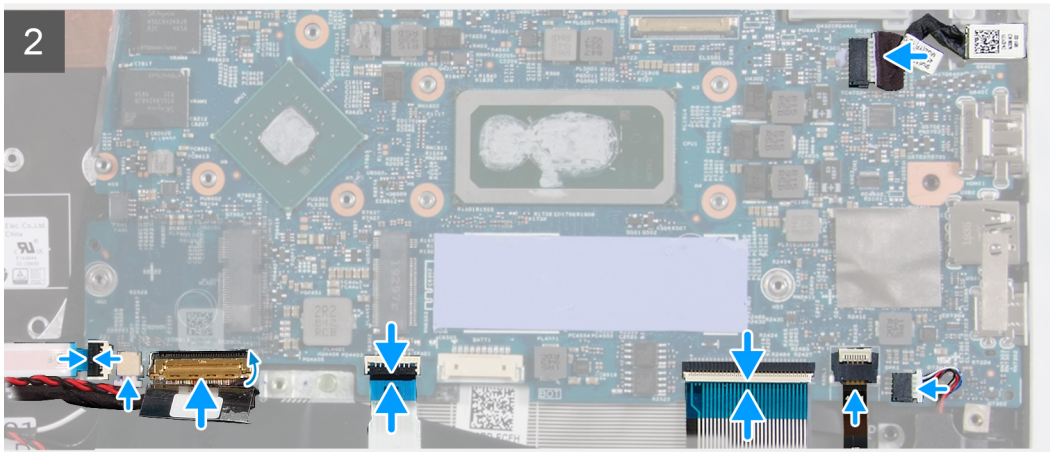
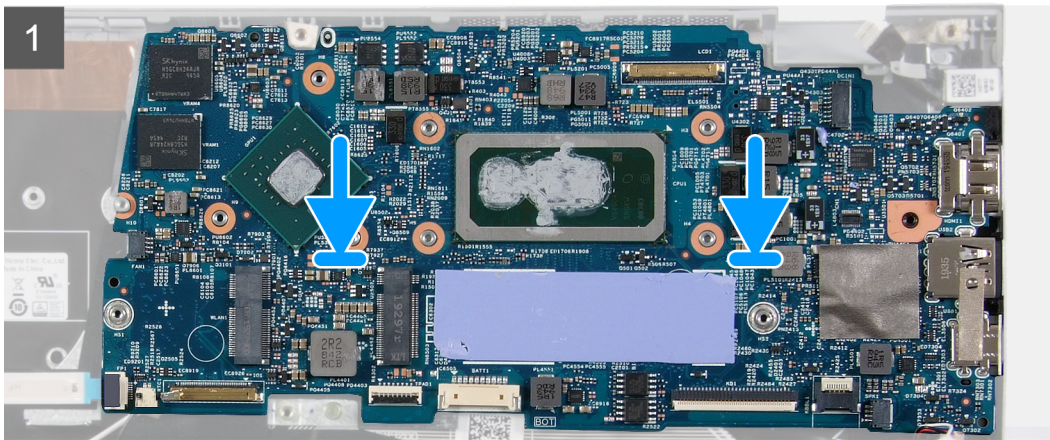
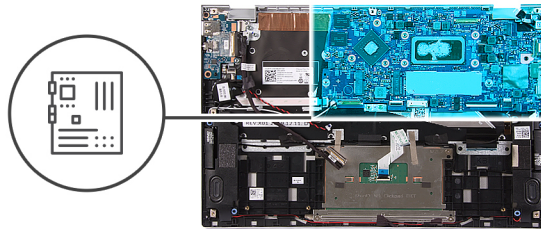
Προϋποθέσεις

Σε περίπτωση αντικατάστασης στοιχείου, αφαιρέστε το υπάρχον στοιχείο προτού εκτελέσετε τη διαδικασία εγκατάστασης.

- ΣΗΜΕΙΩΣΗ:** Η ετικέτα εξυπηρέτησης του υπολογιστή σας είναι αποθηκευμένη στην πλακέτα συστήματος. Αφού επανατοποθετήσετε την πλακέτα συστήματος, πρέπει να καταχωρίσετε την ετικέτα εξυπηρέτησης στο πρόγραμμα ρύθμισης του BIOS.
- ΣΗΜΕΙΩΣΗ:** Όταν επανατοποθετείτε την πλακέτα συστήματος, καταργούνται όλες οι αλλαγές κάνατε στο BIOS χρησιμοποιώντας το πρόγραμμα ρύθμισης του BIOS. Αφού επανατοποθετήσετε την πλακέτα συστήματος, πρέπει να κάνετε ξανά τις ενδεδειγμένες αλλαγές.

Πληροφορίες για αυτήν την εργασία

Στις παρακάτω εικόνες υποδεικνύεται η θέση της πλακέτας συστήματος και παρέχεται μια οπτική αναπαράσταση της διαδικασίας εγκατάστασης.



Βήματα

1. Ευθυγραμμίστε την πλακέτα συστήματος πάνω στη διάταξη του στηρίγματος παλάμης και του πληκτρολογίου.
2. Συνδέστε το καλώδιο του δεξιού ηχείου και το καλώδιο του αριστερού ηχείου στις αντίστοιχες υποδοχές στην πλακέτα συστήματος.
3. Συνδέστε το καλώδιο της μπαταρίας σε σχήμα νομίσματος στον σύνδεσμό του στην πλακέτα συστήματος.
4. Συνδέστε το καλώδιο της συσκευής ανάγνωσης δακτυλικού αποτυπώματος, το καλώδιο της πλακέτας εισόδου/εξόδου, το καλώδιο της επιφάνειας αφής, το καλώδιο του πληκτρολογίου και το καλώδιο του οπισθοφωτισμού του πληκτρολογίου στις αντίστοιχες υποδοχές, και κλείστε το μάνταλο για να στερεώσετε τα καλώδια στις υποδοχές στην πλακέτα συστήματος.


Επόμενα βήματα

1. Εγκαταστήστε τη [διάταξη της οθόνης](#).
2. Εγκαταστήστε τη [μονάδα δίσκου στερεάς κατάστασης](#).
3. Εγκαταστήστε την [ψύκτρα](#).
4. Εγκαταστήστε τον [ανεμιστήρα](#).
5. Εγκαταστήστε την [μπαταρία 4 στοιχείων](#).
6. Εγκαταστήστε την [μπαταρία 3 στοιχείων](#).
7. Εγκαταστήστε το [κάλυμμα της βάσης](#).
8. Ακολουθήστε τη διαδικασία που παρατίθεται στην ενότητα [Μετά την εκτέλεση εργασιών στο εσωτερικό του υπολογιστή σας](#).

Διάταξη στηρίγματος παλάμης και πληκτρολογίου

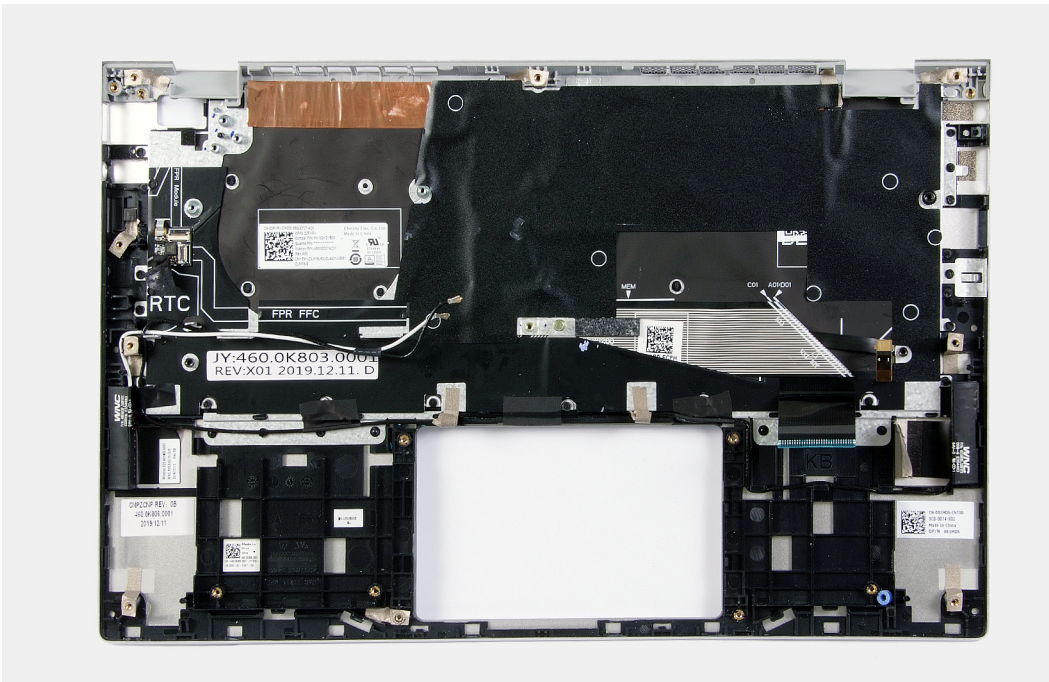
Αφαίρεση της διάταξης του στηρίγματος παλάμης και του πληκτρολογίου

Προϋποθέσεις

1. Ακολουθήστε τη διαδικασία που παρατίθεται στην ενότητα [Πριν από την εκτέλεση εργασιών στο εσωτερικό του υπολογιστή σας](#).
2. Αφαιρέστε το [κάλυμμα της βάσης](#).
3. Αφαιρέστε την [μπαταρία 4 στοιχείων](#).
4. Αφαιρέστε την [μπαταρία 3 στοιχείων](#).
5. Αφαιρέστε την [κάρτα ασύρματης επικοινωνίας](#).
6. Αφαιρέστε τα [ηχεία](#).
7. Αφαιρέστε την [πλακέτα συστήματος](#).
 **ΣΗΜΕΙΩΣΗ:** Η πλακέτα συστήματος μπορεί να αφαιρεθεί με συνδεδεμένη την ψύκτρα.
8. Αφαιρέστε τη [διάταξη της οθόνης](#).
9. Αφαιρέστε τη [θύρα του προσαρμογέα ισχύος](#).
10. Αφαιρέστε την [επιφάνεια αφής](#).

Πληροφορίες για αυτήν την εργασία

Η παρακάτω εικόνα υποδεικνύει τη διάταξη του στηρίγματος παλάμης και του πληκτρολογίου και παρέχει μια οπτική αναπαράσταση της διαδικασίας αφαίρεσης.



Βήματα

Αφού εκτελέσετε τα βήματα που περιλαμβάνονται στις προαπαιτούμενες ενέργειες, μένει η διάταξη του στηρίγματος παλάμης και του πληκτρολογίου.

ΣΗΜΕΙΩΣΗ: Μπορείτε να αφαιρέσετε την πλακέτα συστήματος με συνδεδεμένη την ψύκτρα.

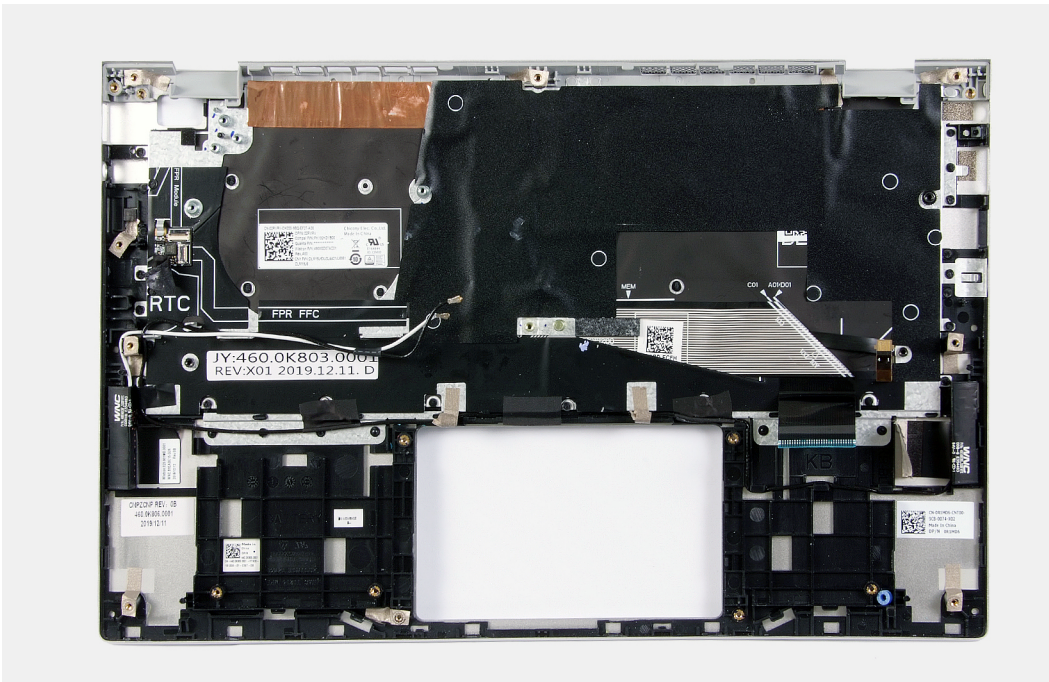
Εγκατάσταση της διάταξης του στηρίγματος παλάμης και του πληκτρολογίου

Προϋποθέσεις

Σε περίπτωση αντικατάστασης εξαρτήματος, αφαιρέστε το υπάρχον εξάρτημα προτού εκτελέσετε τη διαδικασία εγκατάστασης.

Πληροφορίες για αυτήν την εργασία

Η παρακάτω εικόνα υποδεικνύει τη διάταξη του στηρίγματος παλάμης και του πληκτρολογίου και παρέχει μια οπτική αναπαράσταση της διαδικασίας εγκατάστασης.



Βήματα

Τοποθετήστε τη διάταξη του στηρίγματος παλάμης και του πληκτρολογίου επάνω σε επίπεδη επιφάνεια.

Επόμενα βήματα

1. Εγκαταστήστε την **επιφάνεια αφής**.
2. Εγκαταστήστε τη **θύρα του προσαρμογέα ισχύος**.
3. Εγκαταστήστε τη **διάταξη της οθόνης**.
4. Εγκαταστήστε την **πλακέτα συστήματος**.
5. Εγκαταστήστε τα **ηχεία**.
6. Εγκαταστήστε την **κάρτα ασύρματης επικοινωνίας**.
7. Εγκαταστήστε την **μπαταρία 4 στοιχείων**.
8. Εγκαταστήστε την **μπαταρία 3 στοιχείων**.
9. Εγκαταστήστε το **κάλυμμα της βάσης**.
10. Ακολουθήστε τη διαδικασία που παρατίθεται στην ενότητα **Μετά την εκτέλεση εργασιών στο εσωτερικό του υπολογιστή σας**.

Κουμπί λειτουργίας με προαιρετική μονάδα ανάγνωσης δακτυλικών αποτυπωμάτων

Αφαίρεση του κουμπιού λειτουργίας με συσκευή ανάγνωσης δακτυλικού αποτυπώματος

Προϋποθέσεις

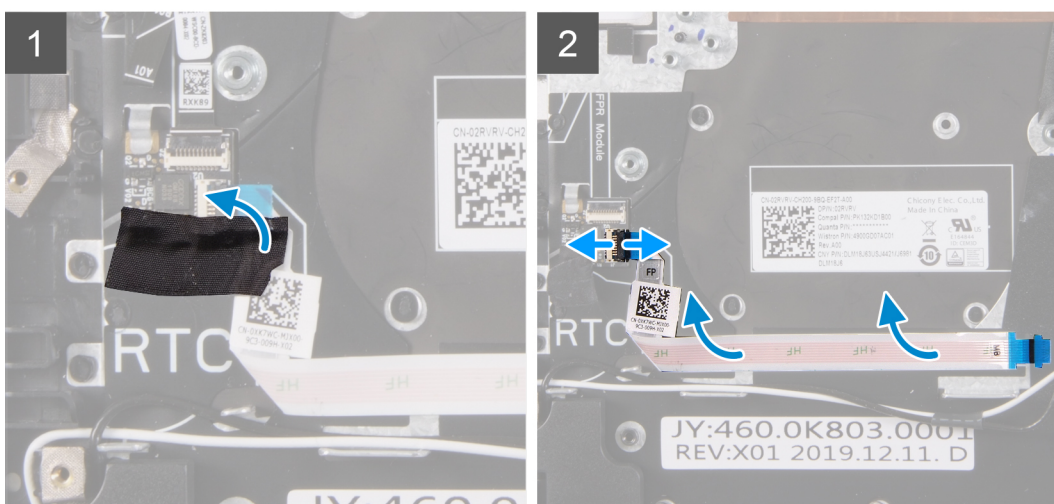
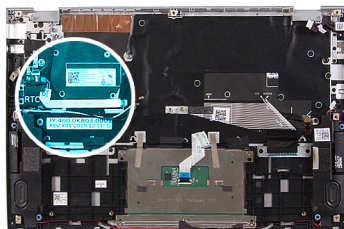
1. Ακολουθήστε τη διαδικασία που παρατίθεται στην ενότητα **Πριν από την εκτέλεση εργασιών στο εσωτερικό του υπολογιστή σας**.
2. Αφαιρέστε το **κάλυμμα της βάσης**.
3. Αφαιρέστε την **μπαταρία 4 στοιχείων**.
4. Αφαιρέστε την **μπαταρία 3 στοιχείων**.
5. Αφαιρέστε την **κάρτα ασύρματης επικοινωνίας**.
6. Αφαιρέστε τα **ηχεία**.
7. Αφαιρέστε την **πλακέτα συστήματος**.

ΣΗΜΕΙΩΣΗ: Η πλακέτα συστήματος μπορεί να αφαιρεθεί με συνδεδεμένη την ψύκτρα.

8. Αφαιρέστε τη διάταξη της οθόνης.
9. Αφαιρέστε τη θύρα του προσαρμογέα ισχύος.
10. Αφαιρέστε το κουμπί λειτουργίας με συσκευή ανάγνωσης δακτυλικού αποτυπώματος.

Πληροφορίες για αυτήν την εργασία

Η παρακάτω εικόνα υποδεικνύει τη θέση της θύρας του προσαρμογέα ισχύος και παρέχει μια οπτική αναπαράσταση της διαδικασίας αφαίρεσης.



Βήματα

1. Ξεκολλήστε την ταινία Mylar που συγκρατεί τη σύνδεση του καλωδίου του κουμπιού λειτουργίας με συσκευή ανάγνωσης δακτυλικού αποτυπώματος.
2. Αποσυνδέστε το καλώδιο του κουμπιού λειτουργίας με συσκευή ανάγνωσης δακτυλικού αποτυπώματος από την υποδοχή στη διάταξη του στηρίγματος παλάμης και του πληκτρολογίου.
3. Ανασηκώστε το κουμπί λειτουργίας με συσκευή ανάγνωσης δακτυλικού αποτυπώματος και αφαιρέστε το από τη διάταξη του στηρίγματος παλάμης και του πληκτρολογίου.

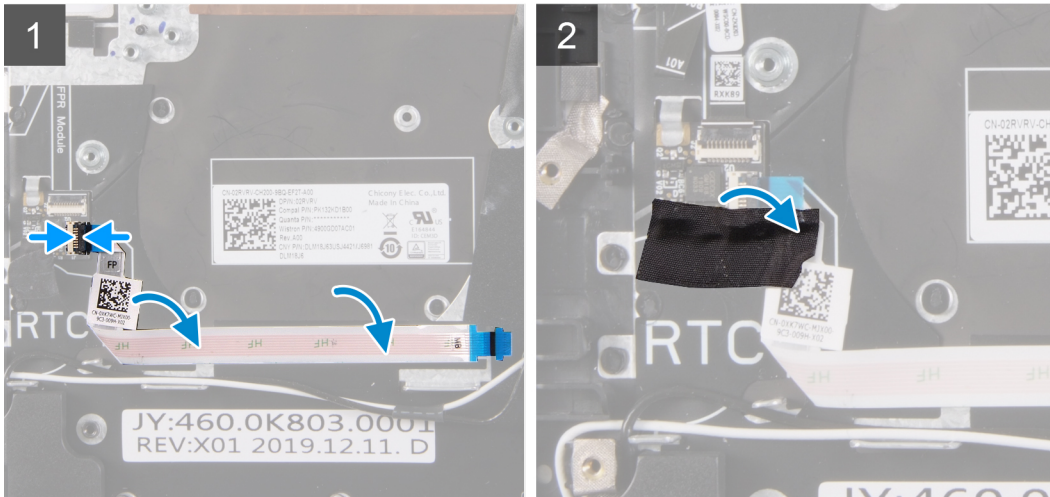
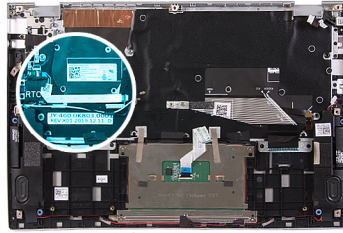
Εγκατάσταση του κουμπιού λειτουργίας με συσκευή ανάγνωσης δακτυλικού αποτυπώματος

Προϋποθέσεις

Σε περίπτωση αντικατάστασης εξαρτήματος, αφαιρέστε το υπάρχον εξάρτημα προτού εκτελέσετε τη διαδικασία εγκατάστασης.

Πληροφορίες για αυτήν την εργασία

Η παρακάτω εικόνα υποδεικνύει τη θέση της θύρας του προσαρμογέα ισχύος και παρέχει μια οπτική αναπαράσταση της διαδικασίας εγκατάστασης.



Βήματα

1. Ευθυγραμμίστε το κουμπί λειτουργίας με συσκευή ανάγνωσης δακτυλικού αποτυπώματος με τη διάταξη του στηρίγματος παλάμης και του ηλεκτρολογίου.
2. Συνδέστε το καλώδιο του κουμπιού λειτουργίας με συσκευή ανάγνωσης δακτυλικού αποτυπώματος στην υποδοχή στη διάταξη του στηρίγματος παλάμης και ηλεκτρολογίου.
3. Κολλήστε την ταινία Mylar που συγκρατεί τη σύνδεση του καλωδίου του κουμπιού λειτουργίας με συσκευή ανάγνωσης δακτυλικού αποτυπώματος.

Επόμενα βήματα

1. Εγκαταστήστε το **κουμπί λειτουργίας με συσκευή ανάγνωσης δακτυλικού αποτυπώματος**.
2. Εγκαταστήστε τη **θύρα του προσαρμογέα ισχύος**.
3. Εγκαταστήστε τη **διάταξη της οθόνης**.
4. Εγκαταστήστε την **πλακέτα συστήματος**.
5. Εγκαταστήστε τα **ηχεία**.
6. Εγκαταστήστε την **κάρτα ασύρματης επικοινωνίας**.
7. Εγκαταστήστε την **μπαταρία 4 στοιχείων**.
8. Εγκαταστήστε την **μπαταρία 3 στοιχείων**.
9. Εγκαταστήστε το **κάλυμμα της βάσης**.
10. Ακολουθήστε τη διαδικασία που παρατίθεται στην ενότητα **Μετά την εκτέλεση εργασιών στο εσωτερικό του υπολογιστή σας**.

Αντιμετώπιση προβλημάτων

Ανάκτηση του λειτουργικού συστήματος

Όταν δεν είναι δυνατή η εκκίνηση του υπολογιστή σας με το λειτουργικό σύστημα ακόμη και μετά από επαναλαμβανόμενες προσπάθειες, ξεκινάει αυτόματα το Dell SupportAssist OS Recovery.

Το Dell SupportAssist OS Recovery είναι ένα αυτόνομο εργαλείο προεγκατεστημένο σε όλους τους υπολογιστές Dell με λειτουργικό σύστημα Windows 10. Αποτελείται από εργαλεία για τη διάγνωση και την αντιμετώπιση προβλημάτων που μπορεί να εμφανιστούν πριν από την εκκίνηση του υπολογιστή σας με το λειτουργικό σύστημα. Σας βοηθάει στη διάγνωση προβλημάτων υλικού, στην επιδιόρθωση του υπολογιστή σας, στη δημιουργία αντιγράφων ασφαλείας των αρχείων σας ή στην επαναφορά του υπολογιστή σας στην εργοστασιακή του κατάσταση.

Μπορείτε, επίσης, να κάνετε λήψη του από τον ιστότοπο υποστήριξης της Dell, για την αντιμετώπιση προβλημάτων και την επιδιόρθωση του υπολογιστή σας όταν δεν είναι δυνατή η εκκίνησή του με το κύριο λειτουργικό σύστημα λόγω αστοχίας λογισμικού ή υλικού.

Για περισσότερες πληροφορίες σχετικά με το Dell SupportAssist OS Recovery, ανατρέξτε στον *Οδηγό χρήσης Dell SupportAssist OS Recovery* στη διεύθυνση www.dell.com/support.

Μέσα δημιουργίας αντιγράφων ασφαλείας και επιλογές αποκατάστασης

Συνιστάται η δημιουργία μονάδας δίσκου αποκατάστασης για την αντιμετώπιση και επιδιόρθωση προβλημάτων που μπορεί να παρουσιαστούν στα Windows. Η Dell προτείνει πολλές επιλογές για την αποκατάσταση του λειτουργικού συστήματος Windows στον υπολογιστή Dell σας. Για περισσότερες πληροφορίες, ανατρέξτε στην ενότητα *Μέσα δημιουργίας αντιγράφων ασφαλείας και επιλογές αποκατάστασης της Dell*.

Διαγνωστικοί έλεγχοι Dell SupportAssist για την απόδοση του συστήματος πριν από την εκκίνηση

Πληροφορίες για αυτήν την εργασία

Ο διαγνωστικός έλεγχος SupportAssist (γνωστός και ως διαγνωστικός έλεγχος συστήματος) εκτελεί έναν ολοκληρωμένο έλεγχο του υλικού σας. Οι διαγνωστικοί έλεγχοι Dell SupportAssist της απόδοσης συστήματος πριν από την εκκίνηση είναι ενσωματωμένοι στο BIOS και εκκινούνται εσωτερικά από το BIOS. Τα ενσωματωμένα διαγνωστικά του συστήματος παρέχουν μια σειρά επιλογών για συγκεκριμένες συσκευές ή ομάδες συσκευών που σας δίνουν τη δυνατότητα για:

- Εκτέλεση δοκιμών αυτόματα ή με διαδραστικό τρόπο
- Επανάληψη δοκιμών
- Παρουσίαση ή αποθήκευση αποτελεσμάτων δοκιμών
- Εκτέλεση λεπτομερών δοκιμών για την εισαγωγή πρόσθετων επιλογών δοκιμών ώστε να παρασχεθούν πρόσθετες πληροφορίες για τις συσκευές που παρουσιάζουν βλάβη
- Προβολή μηνυμάτων κατάστασης που σας ενημερώνουν αν οι δοκιμές έχουν ολοκληρωθεί με επιτυχία
- Προβολή μηνυμάτων σφαλμάτων που σας ενημερώνουν για προβλήματα που προέκυψαν κατά τη διεξαγωγή των δοκιμών

ΣΗΜΕΙΩΣΗ: Ορισμένοι έλεγχοι για συγκεκριμένες συσκευές μπορεί να απαιτούν παρέμβαση του χρήστη. Πρέπει να είστε πάντα μπροστά στον υπολογιστή κατά την εκτέλεση των διαγνωστικών ελέγχων.

Για περισσότερες πληροφορίες, ανατρέξτε στη διεύθυνση <https://www.dell.com/support/article/sln115162/>.

Εκτέλεση του ελέγχου Dell SupportAssist για την απόδοση του συστήματος πριν από την εκκίνηση

Βήματα

1. Ενεργοποιήστε τον υπολογιστή σας.
2. Κατά την εκκίνηση του υπολογιστή, πιάστε το πλήκτρο F12 μόλις εμφανιστεί το λογότυπο της Dell.
3. Στην οθόνη του μενού εκκίνησης επιλέξτε τη δυνατότητα **Diagnostics (Διαγνωστικά)**.
4. Κάντε κλικ στο βέλος στην κάτω αριστερή γωνία.
Εμφανίζεται η αρχική σελίδα των διαγνωστικών.
5. Κάντε κλικ στο βέλος στην κάτω δεξιά γωνία για να μεταβείτε στη λίστα της σελίδας.
Τα στοιχεία που έχουν ανιχνευτεί παρατίθενται σε λίστα.
6. Για να εκτελέσετε διαγνωστική δοκιμή σε μια συγκεκριμένη συσκευή, πατήστε το πλήκτρο Esc και κάντε κλικ στην επιλογή **Yes** για να διακόψετε τον διαγνωστικό έλεγχο.
7. Επιλέξτε τη συσκευή από το αριστερό τμήμα του παραθύρου και κάντε κλικ στην επιλογή **Run Tests (Εκτέλεση δοκιμών)**.
8. Αν υπάρξουν προβλήματα, παρουσιάζονται κωδικοί σφαλμάτων.
Σημειώστε τον κωδικό του κάθε σφάλματος και τον αριθμό επικύρωσης και επικοινωνήστε με την Dell.

Εργαλεία επικύρωσης

Η ενότητα αυτή περιέχει πληροφορίες σχετικά με τον τρόπο επικύρωσης των κωδικών σφαλμάτων ePSA, ή PSA του SupportAssist.

Η επαλήθευση του κωδικού σφάλματος μπορεί να πραγματοποιηθεί με τις εξής δύο μεθόδους:

- [Online εργαλείο επικύρωσης Enhanced Preboot System Assessment.](#)
- [Σάρωση κωδικού QR με χρήση εφαρμογής QR σε smart phone.](#)

Διαδικτυακό εργαλείο επικύρωσης κωδικών σφαλμάτων ePSA, ή PSA του SupportAssist

Οδηγός χρήσης

Βήματα

1. Ο χρήστης πρέπει να λάβει πληροφορίες από τα παράθυρα σφαλμάτων ePSA.



2. Μεταβείτε στην τοποθεσία <https://www.dell.com/support/diagnose/Pre-boot-Analysis>.
3. Εισαγάγετε κωδικό σφάλματος, κωδικό επικύρωσης και ετικέτα εξυπηρέτησης. Ο αριθμός σειράς εξαρτήματος είναι προαιρετικός.

Error Code (without 2000-prefix) *	<input type="text" value="Error Code (without 2000-prefix)"/>
Validation Code *	<input type="text" value="Validation Code"/>
Service Tag ⓘ *	<input type="text" value="Service Tag"/>
Part Serial # (optional)	<input type="text" value="Part Serial # (optional)"/>

[View System Requirements and Privacy And Legal Information](#)

ⓘ **ΣΗΜΕΙΩΣΗ:** Για τον κωδικό σφάλματος, χρησιμοποιήστε μόνο τα τελευταία 3 ή 4 ψηφία του κωδικού. (ο χρήστης μπορεί να εισαγάγει τον αριθμό 0142 ή 142 αντί για 2000–0142.)


4. Κάντε κλικ στο κουμπί **Submit (Υποβολή)** μόλις ολοκληρώσετε την εισαγωγή όλων των απαραίτητων πληροφοριών.

Error Code (without 2000-prefix) *	<input type="text" value="0141"/>
Validation Code *	<input type="text" value="125870"/>
Service Tag ⓘ *	<input type="text" value=""/>
Part Serial # (optional)	<input type="text" value="Part Serial # (optional)"/>

[View System Requirements and Privacy And Legal Information](#)

Αποτελέσματα

Παράδειγμα έγκυρου κωδικού σφάλματος



Vostro 20 All-in-One 3055
 Service Tag: **XXXXXXXXXX** | Express Service Code: **XXXXXXXXXX**
[Add to My Products List](#)
[View a different product](#)

Manuals Warranty System configuration

Diagnostics

Support topics & articles

Drivers & downloads

General maintenance

Parts & accessories

⚠ Your system is currently Out of Warranty. Please contact Dell Technical Support for further assistance.

Result: Issues Found.

Your result requires attention. Review the affected hardware below and follow the instructions to troubleshoot problems or you may be presented with a request to replace parts.

[Clear results](#)

⚠ Needs Attention: System maintenance

Needs Attention

A potential error has been found. [Click here](#) to view a list of steps that can help resolve your issue.

See full scan results.

Diagnostics Completed

Hardware			
Diagnostic Name	Error Code	Serial #	Result
EP5A	141		❌ Failed

Μετά την εισαγωγή των σωστών πληροφοριών, τα online εργαλεία θα κατευθύνουν τον χρήστη στην παραπάνω οθόνη, η οποία περιλαμβάνει πληροφορίες σχετικά με τα εξής:

- Επιβεβαίωση του κωδικού σφάλματος και του αποτελέσματος
- Προτεινόμενη αντικατάσταση εξαρτήματος
- Αν ο πελάτης καλύπτεται ακόμη από την Εγγύηση της Dell
- Αριθμός υπόθεσης, αν υπάρχει ανοιχτή υπόθεση στην ετικέτα εξυπηρέτησης

Παράδειγμα μη έγκυρου κωδικού σφάλματος

Error Code (without
2000-prefix) *

0141

Validation Code *

123456

Service Tag  *

XXXXXXXXXX

Part Serial # (optional)

Part Serial # (optional)



You have entered an invalid ePSA request, please check your details and try again.

Submit

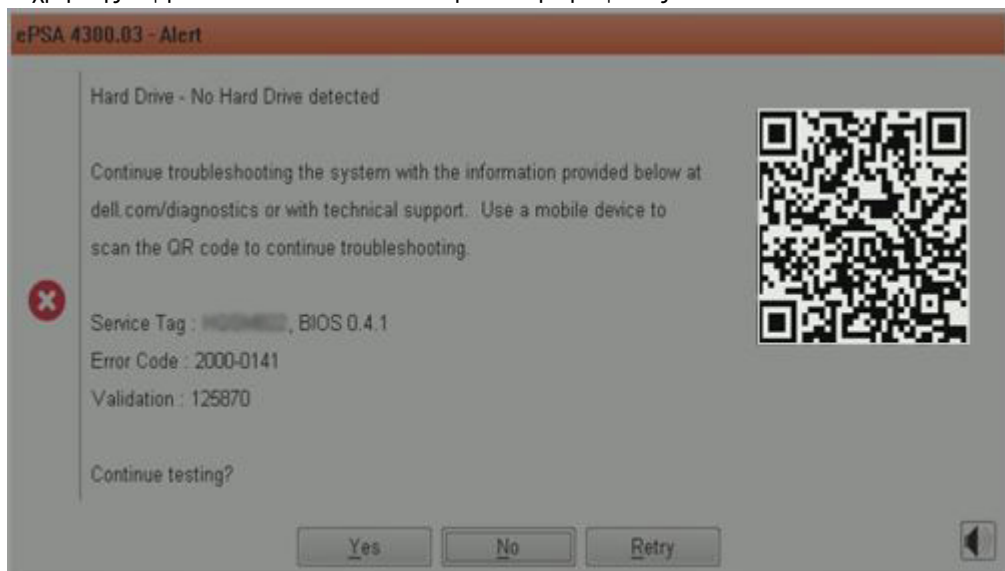
Εργαλείο επικύρωσης μέσω εφαρμογών κώδικα QR

Πληροφορίες για αυτήν την εργασία

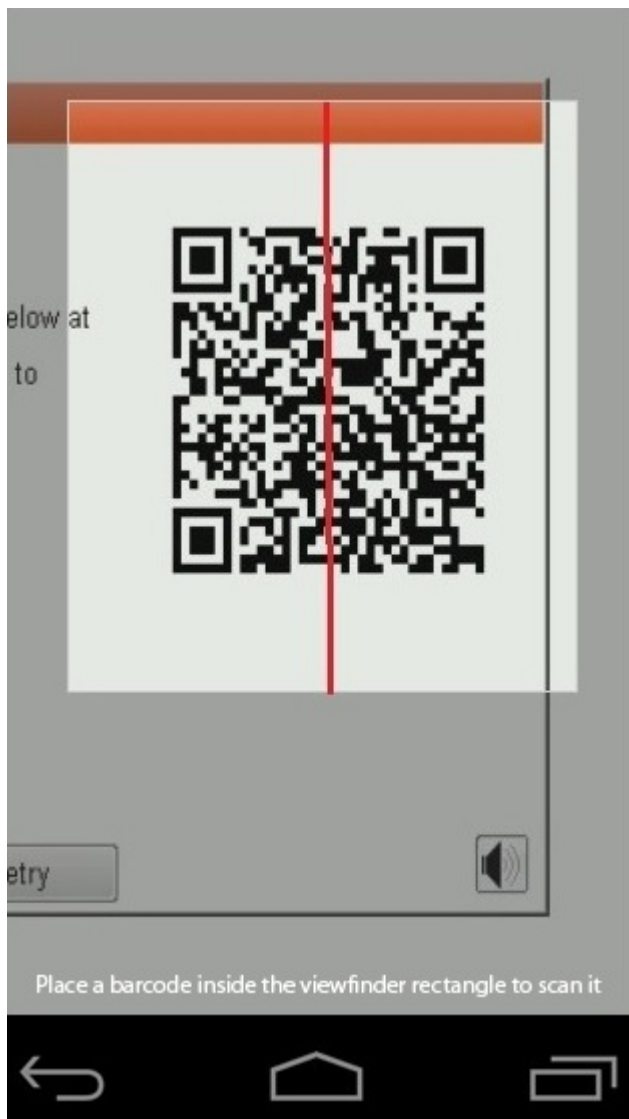
Εκτός από τη χρήση του online εργαλείου, οι πελάτες μπορούν επίσης να επικυρώσουν τον κωδικό σφάλματος σαρώνοντας τον κωδικό QR με μια εφαρμογή QR σε smartphone.

Βήματα

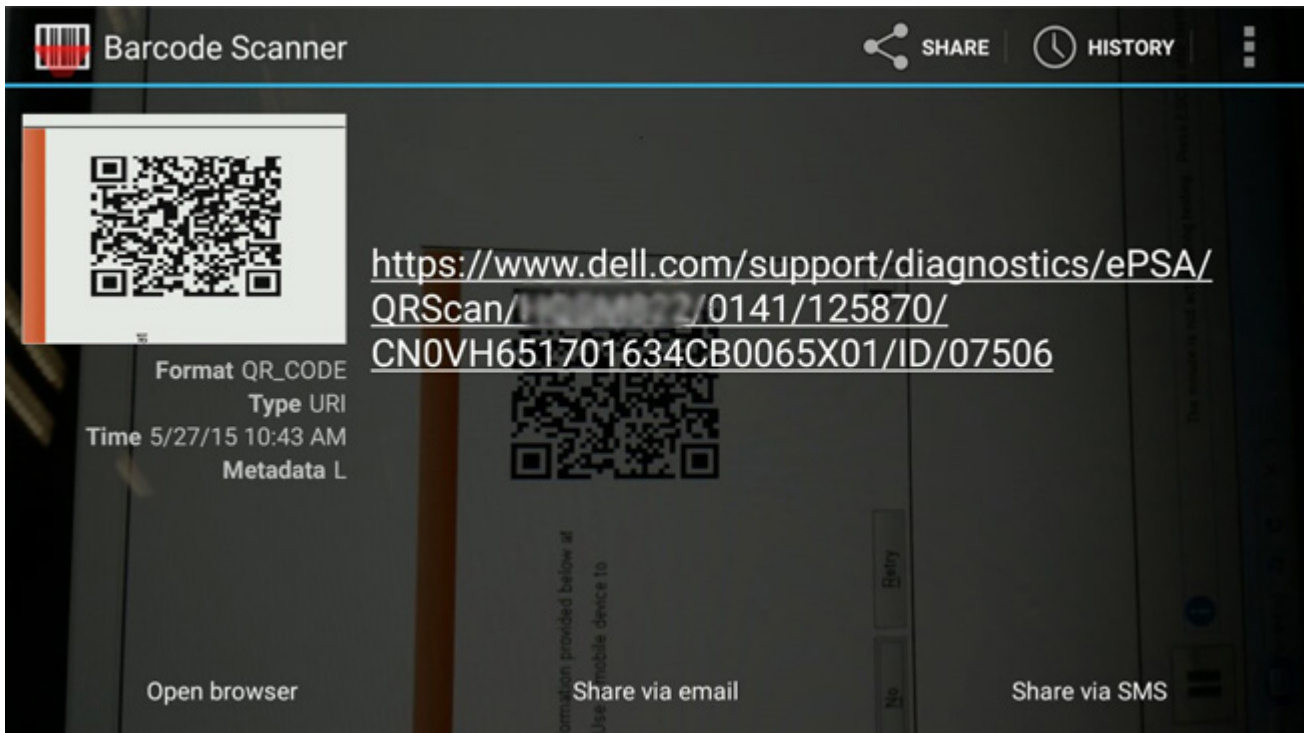
1. Ο χρήστης λαμβάνει τον κωδικό QR από την οθόνη σφάλματος ePSA.



2. Ο χρήστης μπορεί να χρησιμοποιήσει οποιαδήποτε εφαρμογή σάρωσης κωδικών QR μέσω smartphone για τη σάρωση του κωδικού QR.



3. Η εφαρμογή σάρωσης κωδικών QR θα σαρώσει τον κωδικό και θα δημιουργήσει αυτόματα έναν σύνδεσμο. Κάντε κλικ στον σύνδεσμο για να συνεχίσετε.



Αποτελέσματα

Ο σύνδεσμος που θα δημιουργηθεί θα οδηγήσει τον πελάτη στον ιστότοπο υποστήριξης της Dell, ο οποίος περιέχει πληροφορίες σχετικά με τα εξής:

- Επιβεβαίωση του κωδικού σφάλματος και του αποτελέσματος
- Προτεινόμενη αντικατάσταση εξαρτήματος
- Αν ο πελάτης καλύπτεται ακόμη από την Εγγύηση της Dell
- Αριθμός υπόθεσης, αν υπάρχει ανοιχτή υπόθεση στην ετικέτα εξυπηρέτησης

Vostro 20 All-in-One 3055
Service Tag: **XXXXXXXXXX** | Express Service Code: **XXXXXXXXXX**
Add to My Products List
View a different product

Manuals Warranty System configuration

Diagnostics

- Support topics & articles
- Drivers & downloads
- General maintenance
- Parts & accessories

Warning: Your system is currently Out of Warranty. Please contact Dell Technical Support for further assistance.

Result: Issues Found.

Your result requires attention. Review the affected hardware below and follow the instructions to troubleshoot problems or you may be presented with a request to replace parts.

[Clear results](#)

Needs Attention: System maintenance

Needs Attention

A potential error has been found. [Click here](#) to view a list of steps that can help resolve your issue.

[See full scan results.](#)

Diagnostics Completed

Hardware			
Diagnostic Name	Error Code	Serial #	Result
EP5A	141		❌ Failed

Ενσωματωμένη αυτοδιαγνωστική δοκιμή της οθόνης LCD

Επισκόπηση: Ενσωματωμένος αυτοδιαγνωστικός έλεγχος (BIST) της οθόνης LCD

Οι φορητοί υπολογιστές Dell διαθέτουν ένα ενσωματωμένο διαγνωστικό εργαλείο το οποίο σας βοηθά να διαπιστώσετε αν το πρόβλημα της οθόνης που αντιμετωπίζετε είναι εγγενές πρόβλημα της οθόνης LCD του φορητού υπολογιστή Dell ή οφείλεται στις ρυθμίσεις της κάρτας γραφικών (GPU) και του υπολογιστή.

Όταν παρατηρείτε προβλήματα στην οθόνη, όπως τρεμόπαιγμα, παραμόρφωση, ζητήματα ευκρίνειας, θαμπή ή θολή εικόνα, οριζόντιες ή κατακόρυφες γραμμές, ξεθωριασμένα χρώματα κ.λπ., είναι πάντα καλή πρακτική να απομονώνετε την οθόνη LCD εκτελώντας τον ενσωματωμένο αυτοδιαγνωστικό έλεγχο (BIST).

Τρόπος εκτέλεσης του ελέγχου BIST της οθόνης LCD

1. Απενεργοποιήστε τον φορητό υπολογιστή Dell.
2. Αποσυνδέστε όλα τα περιφερειακά που είναι συνδεδεμένα στον φορητό υπολογιστή. Συνδέστε μόνο τον μετασχηματιστή AC (φορτιστή) στον φορητό υπολογιστή.
3. Βεβαιωθείτε ότι η οθόνη LCD είναι καθαρή (δεν υπάρχουν σωματίδια σκόνης στην επιφάνειά της).

4. Πατήστε παρατεταμένα το πλήκτρο **D** και **ενεργοποιήστε** τον φορητό υπολογιστή για να μεταβείτε στη λειτουργία του ενσωματωμένου αυτοδιαγνωστικού ελέγχου (BIST) της οθόνης LCD. Συνεχίστε να κρατάτε πατημένο το πλήκτρο D μέχρι να δείτε έγχρωμες γραμμές στην οθόνη LCD.
5. Στην οθόνη θα εμφανιστούν πολλές έγχρωμες γραμμές και τα χρώματα ολόκληρης της οθόνης θα εναλλάσσονται μεταξύ κόκκινου, πράσινου και μπλε.
6. Ελέγξτε προσεκτικά την οθόνη για προβληματικά σημεία.
7. Πατήστε το πλήκτρο **Esc** για έξοδο από τη λειτουργία.

ΣΗΜΕΙΩΣΗ: Το Dell ePSA κατά την εκκίνηση ξεκινά πρώτα έναν έλεγχο BIST της LCD αναμένοντας επιβεβαίωση της λειτουργίας της οθόνης LCD από τον χρήστη.

M-BIST

Το εργαλείο διαγνωστικού ελέγχου M-BIST (Built In Self-Test) διαθέτει βελτιωμένη ακρίβεια διάγνωσης των αποτυχιών της πλακέτας συστήματος.

ΣΗΜΕΙΩΣΗ: Η εκκίνηση του M-BIST μπορεί να γίνει με μη αυτόματο τρόπο πριν από τον έλεγχο POST (Power On Self Test).

Τρόπος εκτέλεσης του M-BIST

ΣΗΜΕΙΩΣΗ: Η εκκίνηση του M-BIST στο σύστημα πρέπει να γίνεται σε κατάσταση απενεργοποίησης όταν ο υπολογιστής είναι συνδεδεμένος σε τροφοδοσία AC ή λειτουργεί μόνο με την μπαταρία.

1. Πιέστε παρατεταμένα το πλήκτρο **M** στο πληκτρολόγιο και το **κουμπί λειτουργίας** για να γίνει εκκίνηση του M-BIST.
2. Με πατημένο το πλήκτρο **M** και το **κουμπί λειτουργίας**, η ενδεικτική λυχνία LED της μπαταρίας μπορεί να υποδεικνύει δύο καταστάσεις:
 - a. ΣΒΗΣΤΗ: Δεν ανιχνεύεται κανένα σφάλμα στην πλακέτα συστήματος
 - b. ΠΟΡΤΟΚΑΛΙ: Υποδεικνύει πρόβλημα στην πλακέτα συστήματος

Διαγνωστικές λυχνίες συστήματος

Λυχνία κατάστασης μπαταρίας

Υποδεικνύει την κατάσταση της τροφοδοσίας και της φόρτισης της μπαταρίας.

Συνεχώς αναμμένη σε λευκό χρώμα — Ο μετασχηματιστής είναι συνδεδεμένος και η φόρτιση της μπαταρίας είναι πάνω από το 5%.

Αναμμένη σε κεχριμπαρένιο χρώμα — Ο υπολογιστής τροφοδοτείται με ρεύμα από την μπαταρία και η φόρτιση της μπαταρίας είναι κάτω από το 5%.

Απενεργοποιημένο

- Ο μετασχηματιστής είναι συνδεδεμένος και η μπαταρία είναι πλήρως φορτισμένη.
- Ο υπολογιστής τροφοδοτείται με ρεύμα από την μπαταρία και η φόρτιση της μπαταρίας είναι κάτω από το 5%.
- Ο υπολογιστής είναι σε κατάσταση αναστολής λειτουργίας ή αδρανοποίησης ή είναι απενεργοποιημένος.

Η λυχνία τροφοδοσίας και κατάστασης της μπαταρίας αναβοσβήνει σε κεχριμπαρένιο χρώμα και ταυτόχρονα ακούγονται κωδικοί ηχητικού σήματος που υποδεικνύουν αποτυχίες.

Για παράδειγμα, η λυχνία κατάστασης τροφοδοσίας και μπαταρίας αναβοσβήνει δύο φορές με κεχριμπαρένιο χρώμα, ακολουθεί μια παύση, ύστερα αναβοσβήνει τρεις φορές με λευκό χρώμα και ακολουθεί ξανά μια παύση. Αυτό το μοτίβο 2,3 συνεχίζεται ως την απενεργοποίηση του υπολογιστή και υποδεικνύει ότι δεν ανιχνεύτηκε μνήμη ή RAM.

Ο πίνακας που ακολουθεί δείχνει τα διάφορα μοτίβα συμπεριφοράς της λυχνίας τροφοδοσίας και κατάστασης της μπαταρίας και τα προβλήματα που αφορούν.

Πίνακας 3. Κωδικοί λυχνιών LED

Κωδικός διαγνωστικής λυχνίας	Περιγραφή προβλήματος
2,1	Αποτυχία επεξεργαστή
2,2	Πλακέτα συστήματος: αποτυχία BIOS ή ROM (μνήμη μόνο για ανάγνωση)

Κωδικοί διαγνωστικής λυχνίας	Περιγραφή προβλήματος
2,3	Δεν εντοπίστηκε μνήμη ή RAM (μνήμη τυχαίας προσπέλασης)
2,4	Αποτυχία μνήμης ή RAM (μνήμη τυχαίας προσπέλασης)
2,5	Μη έγκυρη εγκατεστημένη μνήμη
2,6	Σφάλμα πλακέτας συστήματος ή πλινθιοσυνόλου (chipset)
2,7	Αποτυχία οθόνης
2,8	Αποτυχία γραμμής τροφοδοσίας LCD. Αντικαταστήστε την πλακέτα συστήματος
3,1	Βλάβη μπαταρίας σε σχήμα νομίσματος
3,2	Αποτυχία κάρτας PCI, βίντεο / πλινθίου
3,3	Το είδωλο ανάκτησης δεν βρέθηκε
3,4	Το είδωλο ανάκτησης βρέθηκε, αλλά δεν είναι έγκυρο
3,5	Αποτυχία γραμμής τροφοδοσίας
3,6	Ατελής ενημέρωση BIOS Flash συστήματος
3,7	Σφάλμα του Management Engine (ME)

Λυχνία κατάστασης κάμερας: Υποδεικνύει αν χρησιμοποιείται η κάμερα.

- Συνεχώς αναμμένη σε λευκό χρώμα — Η κάμερα χρησιμοποιείται.
- Σβηστή — Η κάμερα δεν χρησιμοποιείται.

Λυχνία κατάστασης κουμπιού Caps Lock: Υποδεικνύει αν είναι δραστηριοποιημένη ή αδρανοποιημένη η δυνατότητα Caps Lock (Κλειδίωμα κεφαλαίων).

- Συνεχώς αναμμένη σε λευκό χρώμα — Η δυνατότητα Caps Lock (Κλειδίωμα κεφαλαίων) είναι δραστηριοποιημένη.
- Σβηστή — Η δυνατότητα Caps Lock (Κλειδίωμα κεφαλαίων) είναι αδρανοποιημένη.

Αποδέσμευση στατικού ηλεκτρισμού

Πληροφορίες για αυτήν την εργασία

Στατικός ηλεκτρισμός είναι ο υπολειπόμενος στατικός ηλεκτρισμός που παραμένει στον υπολογιστή μετά από την απενεργοποίησή του και την αποσύνδεση της μπαταρίας από την πλακέτα συστήματος. Η παρακάτω διαδικασία παρέχει οδηγίες για τον τρόπο εκκένωσης του στατικού ηλεκτρισμού:

Βήματα

1. Απενεργοποιήστε τον υπολογιστή σας.
2. Αφαιρέστε το [κάλυμμα της βάσης](#).

ΣΗΜΕΙΩΣΗ: Η μπαταρία πρέπει να αποσυνδεθεί από την πλακέτα συστήματος, βλ. Βήμα 2 στην ενότητα [Αφαίρεση της μπαταρίας](#).

3. Πιέστε παρατεταμένα το κουμπί λειτουργίας επί 15 δευτερόλεπτα για να εκκενωθεί ο στατικός ηλεκτρισμός.
4. Εγκαταστήστε το [κάλυμμα της βάσης](#).
5. Ενεργοποιήστε τον υπολογιστή σας.

Κύκλος απενεργοποίησης/ενεργοποίησης Wi-Fi

Πληροφορίες για αυτήν την εργασία

Αν ο υπολογιστής δεν μπορεί να αποκτήσει πρόσβαση στο Internet εξαιτίας προβλημάτων συνδεσιμότητας του Wi-Fi, μπορείτε να απενεργοποιήσετε και να ενεργοποιήσετε ξανά το Wi-Fi. Η παρακάτω διαδικασία παρέχει οδηγίες για τον τρόπο διεξαγωγής της απενεργοποίησης και ενεργοποίησης του Wi-Fi:

ΣΗΜΕΙΩΣΗ: Ορισμένοι ISP (Πάροχοι υπηρεσιών Internet) παρέχουν μια συσκευή συνδυασμένης λειτουργίας μόντεμ/δρομολογητή.

Βήματα



1. Απενεργοποιήστε τον υπολογιστή σας.
2. Απενεργοποιήστε το μόντεμ.
3. Απενεργοποιήστε τον ασύρματο δρομολογητή.
4. Περιμένετε 30 δευτερόλεπτα.
5. Ενεργοποιήστε τον ασύρματο δρομολογητή.
6. Ενεργοποιήστε το μόντεμ.
7. Ενεργοποιήστε τον υπολογιστή σας.

Λήψη βοήθειας και επικοινωνία με την Dell

Πόροι αυτοβοήθειας

Μπορείτε να βρείτε πληροφορίες και βοήθεια για τα προϊόντα και τις υπηρεσίες της Dell χρησιμοποιώντας τους εξής πόρους αυτοβοήθειας:

Πίνακας 4. Πόροι αυτοβοήθειας

Πόροι αυτοβοήθειας	Θέση πόρου
Πληροφορίες για προϊόντα και υπηρεσίες της Dell	https://www.dell.com/
Υποστήριξη Dell	
Συμβουλές	
Επικοινωνία με την Υποστήριξη	Στο πεδίο αναζήτησης στα Windows πληκτρολογήστε τη φράση Contact Support (Επικοινωνία με την Υποστήριξη) και πιάστε το πλήκτρο Enter.
Online βοήθεια για το λειτουργικό σύστημα	<ul style="list-style-type: none"> Windows: https://www.dell.com/support/windows Linux: https://www.dell.com/support/linux
Πληροφορίες για την αντιμετώπιση προβλημάτων, εγχειρίδια χρήστη, οδηγίες ρύθμισης, προδιαγραφές προϊόντων, ιστολόγια τεχνικής βοήθειας, προγράμματα οδήγησης, ενημερώσεις λογισμικού κ.ο.κ.	https://www.dell.com/support/home/
Άρθρα από τη γνωσιακή βάση της Dell για διάφορα θέματα σχετικά με συστήματα:	<ol style="list-style-type: none"> Μεταβείτε στο https://www.dell.com/support/home/?app=knowledgebase. Πληκτρολογήστε το θέμα ή τη λέξη-κλειδί στο πλαίσιο Search. Κάντε κλικ στο κουμπί Search για να ανακτήσετε τα σχετικά άρθρα.
Μάθετε και λάβετε περισσότερες πληροφορίες για το προϊόν σας:	<p>Η Dell παρέχει αρκετές επιλογές για υποστήριξη και εξυπηρέτηση μέσω Ίντερνετ και τηλεφώνου. Αν δεν έχετε ενεργή σύνδεση στο Internet, μπορείτε να βρείτε στοιχεία επικοινωνίας στο τιμολόγιο αγοράς, στο δελτίο αποστολής, στον λογαριασμό σας ή στον κατάλογο προϊόντων της Dell.</p> <ul style="list-style-type: none"> Επιλέξτε Detect Product. Εντοπίστε το προϊόν σας από το αναπτυσσόμενο μενού με τίτλο View Products. Εισαγάγετε τον Αριθμό ετικέτας εξυπηρέτησης ή το Αναγνωριστικό προϊόντος στη γραμμή αναζήτησης. Αφού μεταβείτε στη σελίδα υποστήριξης του προϊόντος, κάντε κύλιση προς τα κάτω έως την ενότητα Εγχειρίδια και έγγραφα, για να δείτε σε προεπισκόπηση όλα τα εγχειρίδια, τα έγγραφα και τις λοιπές πληροφορίες για το προϊόν σας.

Επικοινωνία με την Dell

Η Dell παρέχει αρκετές επιλογές για υποστήριξη και εξυπηρέτηση μέσω Ίντερνετ και τηλεφώνου. Αν δεν έχετε ενεργή σύνδεση στο Internet, μπορείτε να βρείτε στοιχεία επικοινωνίας στο τιμολόγιο αγοράς, στο δελτίο αποστολής, στον λογαριασμό σας ή στον κατάλογο προϊόντων της Dell. Η διαθεσιμότητα ποικίλλει ανά χώρα/περιοχή και προϊόν και ορισμένες υπηρεσίες μπορεί να μην είναι διαθέσιμες στην περιοχή σας. Για να επικοινωνήσετε με την Dell σχετικά με θέματα που αφορούν τα τμήματα πωλήσεων, τεχνικής υποστήριξης ή την υπηρεσία εξυπηρέτησης πελατών:

1. Μεταβείτε στο <https://www.dell.com/support/>.
 2. Επιλέξτε τη χώρα/περιοχή σας από το αναπτυσσόμενο μενού στην κάτω δεξιά γωνία της σελίδας.
 3. Για **προσαρμοσμένη υποστήριξη**:
 - a. Καταχωρίστε την Ετικέτα εξυπηρέτησης του συστήματός σας στο πεδίο **Enter your Service Tag**.
 - b. Κάντε κλικ στην επιλογή **submit**.
 - Παρουσιάζεται η σελίδα υποστήριξης που παραθέτει τις διάφορες κατηγορίες υποστήριξης.
 4. Για **γενική υποστήριξη**:
 - a. Επιλέξτε την κατηγορία του προϊόντος σας.
 - b. Επιλέξτε τον τομέα του προϊόντος σας.
 - c. Επιλέξτε το προϊόν σας.
 - Παρουσιάζεται η σελίδα υποστήριξης που παραθέτει τις διάφορες κατηγορίες υποστήριξης.
 5. Για τα στοιχεία επικοινωνίας της Παγκόσμιας τεχνικής υποστήριξης της Dell, ανατρέξτε στη διεύθυνση <https://www.dell.com/contactdell>.
 - ΣΗΜΕΙΩΣΗ:** Εμφανίζεται η σελίδα στοιχείων επικοινωνίας τεχνικής υποστήριξης, με στοιχεία για την επικοινωνία μέσω κλήσης, συνομιλίας ή email με την ομάδα Παγκόσμιας τεχνικής υποστήριξης της Dell.
- ΣΗΜΕΙΩΣΗ:** Η διαθεσιμότητα ποικίλλει ανά χώρα/περιοχή και προϊόν και ορισμένες υπηρεσίες μπορεί να μην είναι διαθέσιμες στην περιοχή σας.