

Storage Center Update Utility

管理者ガイド

メモ、注意、警告

① | **メモ:** 製品を使いやすくするための重要な情報を説明しています。

△ | **注意:** ハードウェアの損傷やデータの損失の可能性を示し、その問題を回避するための方法を説明しています。

⚠ | **警告:** 物的損害、けが、または死亡の原因となる可能性があることを示しています。

© 2017 - 2018 Dell Inc. またはその子会社。無断転載を禁じます。Dell、EMC、およびその他の商標は、Dell Inc. またはその子会社の商標です。その他の商標は、それぞれの所有者の商標である場合があります。

目次

本書について	4
リビジョン履歴.....	4
対象読者.....	4
Dell EMC へのお問い合わせ.....	4
1 Storage Center Update Utility	5
アプリケーション概要.....	5
システム要件.....	5
システムの準備.....	5
SCUU のダウンロード.....	6
SCUU のインストール.....	6
SupportAssist の設定.....	7
Dell EMC Storage Manager を使用した SupportAssist の設定.....	7
Unisphere を使用した SupportAssist の設定.....	7
アップデートディストリビューションのダウンロード.....	8
ディストリビューションディレクトリを使用した Storage Center ソフトウェアのアップデート.....	8
ディストリビューションファイルを使用した Storage Center ソフトウェアのアップデート.....	9
SCUU 情報の管理.....	11

前書き

本書について

本ガイドでは、Storage Center Update Utility (SCUU) を使用したストレージシステムのアップデート方法を説明します。

SCUU は、SupportAssist サーバに接続できない Storage Center をアップデートするために使用されます。SCUU は、ソフトウェアバージョン 6.6.5 以降を実行している任意のストレージシステムで、Storage Center オペレーティングシステムおよびファームウェアをアップデートします。

トピック：

- [リビジョン履歴](#)
- [対象読者](#)
- [Dell EMC へのお問い合わせ](#)

リビジョン履歴

文書番号：680-118-002

表 1. 文書のリビジョン履歴

リビジョン	日付	説明
A	2016 年 5 月	Storage Center OS バージョン 7 対応の初回リリース
B	2017 年 4 月	ディストリビューションタイプ対応のための機能リリース
C	2018 年 3 月	Unisphere 2018 R1 の情報を追加

対象読者

本ガイドに含まれる情報は、SupportAssist の機能を使用して Storage Center のアップデートを実行できないユーザーを対象としています。

△ 注意: Storage Center ソフトウェアまたはシステム状態のリカバリは、サポートなしで行うことはできません。Dell EMC として、アップデートを開始する前にシステムをバックアップすることをお勧めします。

Dell EMC へのお問い合わせ

Dell EMC では、オンラインおよび電話ベースのサポートとサービスオプションをいくつかご用意しています。サポートとサービスは国および製品によって異なり、お住まいの地域では一部のサービスがご利用いただけない場合があります。

セールス、テクニカルサポート、またはカスタマサービスの問題についての Dell EMC へのお問い合わせは、www.dell.com/support にアクセスしてください。

- カスタマイズされたサポートを受けるには、サポートページでお使いのシステムのサービスタグを入力し、**送信** をクリックします。
- 一般的なサポートについては、サポートページで製品リストを参照し、お使いの製品を選択してください。

Storage Center Update Utility

Storage Center Update Utility (SCUU) は、ストレージシステムの Dell EMC Storage Center オペレーティングシステムをアップデートする Windows アプリケーションです。SCUU によって、Storage Center ディストリビューション (*distro*) が Storage Center にダウンロードされます。ディストリビューションには、Storage Center オペレーティングシステムのアップデートやその他の Storage Center フォームウェアのアップデートが含まれています。

- ① **メモ:** Dell EMC Storage Center OS バージョン 7 以降では、Dell EMC Storage Manager または Unisphere のユーザーインターフェースを使用して管理されます。SCUU を使用して Storage Center OS をアップデートした後、Storage Manager または Unisphere のいずれかを使用して、ストレージシステムを管理します。詳細については、『*Dell EMC Storage Manager 2018 R1 Administrator's Guide*』(Dell EMC Storage Manager 2018 R1 管理者ガイド) または『*Unisphere and Unisphere Central for SC Series Version 2018 R1 Administrator's Guide*』(Unisphere and Unisphere Central for SC Series バージョン 2018 R1 管理者ガイド) をそれぞれ参照してください。

トピック :

- アプリケーション概要
- SCUU のダウンロード
- SCUU のインストール
- SupportAssist の設定
- アップデートディストリビューションのダウンロード
- ディストリビューションディレクトリを使用した Storage Center ソフトウェアのアップデート
- ディストリビューションファイルを使用した Storage Center ソフトウェアのアップデート
- SCUU 情報の管理

アプリケーション概要

Storage Center Update Utility (SCUU) をダウンロードしてインストールする前に、次のガイドラインを確認してください。

システム要件

- SCUU は、Storage Center オペレーティングシステムバージョン 6.6.5 以降を実行しているストレージシステム上のソフトウェアのアップデートのみをサポートしています。
- SCUU は、Windows 7、8、8.1、Windows Server 2008 R2、Windows Server 2012 R2 で実行されます。
- SCUU には、.NET Framework バージョン 4.5 以降が必要です。

システムの準備

SCUU がアップデートをダウンロードできるようにするには、受信 TCP ポートを開く必要があります。次のいずれかの方法で、受信 TCP ポートを開いてください。

- Windows ファイアウォールで受信 TCP ポートを開きます。デフォルトのポートは 9005 です。
- SCUU ソフトウェアのインストール手順の実行中に **プリファランス** ダイアログボックスの **ポートトラフィックを許可するように Windows ファイアウォールを自動的に設定する** チェックボックスをオンにして受信 TCP ポートを開きます。「[SCUU のインストール](#)」を参照してください。

SCUU のダウンロード

SCUU をダウンロードするには、次の手順を実行します。

- 1 Dell Digital Locker またはテクニカルサポートから提供された FTP リンクを使用して、SCUU ソフトウェアをダウンロードします。
- 2 SCUU ソフトウェアをインストールします。

SCUU のインストール

SCUU をインストールするには、次の手順を実行します。

前提条件

- ① **メモ:** SCUU は、アップデートする Storage Center と同じネットワーク上にあるコンピュータにインストールしてください。Storage Center の新規インストールについては、ストレージシステムのセットアップウィザードを実行する前に SCUU ソフトウェアをインストールする必要があります。

手順

- 1 インストールを開始するには、**SccuSetup-1.xx.xx.exe** ファイルをダブルクリックします。
- 2 プロンプトが表示されたら、インストールプログラムが SCUU をインストールするのを許可します。
SCUU が、C:\Program Files(x86)\Dell\Storage Center Update Utility\ フォルダにインストールされます。

新しく SCUU をインストールするための **プリファレンス** ダイアログボックスが開きます。

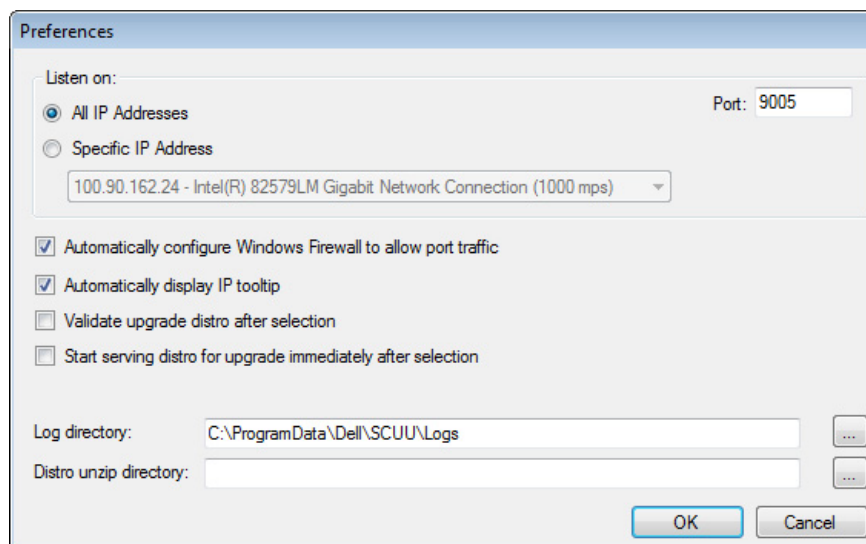


図 1. Storage Center Update Utility プリファレンスダイアログボックス

- 3 SCUU がアップデートリクエストをリスンする IP アドレスを指定します。
 - すべての IP アドレスをリスンするには、**すべての IP アドレス** を選択します。
 - 特定の IP アドレスを指定するには、**特定の IP アドレス** を選択して、ドロップダウンリストからアドレスを選択します。
- 4 **ポート** フィールドで、SCUU が通信するポートを指定します。
- 5 受信 TCP ポートを開くには、**ポートトラフィックを許可するように Windows ファイアウォールを自動的に設定する** チェックボックスをオンにします。

① **メモ:** SCUU が Storage Center にアップデートをダウンロードできるように、受信 TCP ポートでファイアウォールを無効にします。ポートトラフィックを許可するように Windows ファイアウォールを自動的に設定する チェックボックスをオンにすると、ファイアウォールが無効になり、受信 TCP ポートのトラフィックが許可されます。
- 6 **ログディレクトリ** フィールドで、ログを保存するディレクトリを入力または参照してディレクトリを選択します。
- 7 **ディストリビューションの解凍ディレクトリ** フィールドで、ディストリビューションの解凍先を入力または参照してディレクトリを選択します。

- (オプション)SCUU メインウィンドウで開いたときにそれぞれのディストリビューションを検証するには、**選択後ディストリビューションを検証する** を選択します。
 - ① **メモ:** 選択後ディストリビューションを検証する を選択しない場合でも、アップグレードサービスが開始されるとディストリビューションは検証されます。
- (オプション)ディストリビューションの選択後、SCUU でホスティングサービスを自動的に開始するには、**選択直後、アップグレードディストリビューションの提供を開始する** を選択します。

SupportAssist の設定

Storage Center Update Utility (SCUU) で Storage Center と通信してアップデートをダウンロードするには、Dell EMC Storage Manager または Unisphere のいずれかから Storage Center に接続して SupportAssist を設定します。

Dell EMC Storage Manager を使用した SupportAssist の設定

Dell EMC Storage Manager を使用して Storage Center に接続し、SupportAssist を設定します。

このタスクについて

- ① **メモ:** Storage Manager の使用に関する詳細については、『*Dell EMC Storage Manager 2018 R1 Administrator's Guide*』(Dell EMC Storage Manager 2018 R1 管理者ガイド) を参照してください。

手順

- Storage Manager Client が Data Collector に接続されている場合は、**ストレージ** ビューで Storage Center を選択します。
- サマリ** タブで、**設定の編集** をクリックします。
Storage Center 設定の編集 ダイアログボックスが開きます。
- SupportAssist** タブをクリックします。
- SupportAssist を無効にします。**SupportAssist をオフにする** をクリックします。
- Update Utility の設定** で、**有効** チェックボックスをオンにします。
- Update Utility のホストまたは IP アドレス** フィールドに、Storage Center Update Utility のホスト名または IP アドレスを入力します。
- Update Utility ポート** フィールドに、Storage Center Update Utility のポートを入力します。デフォルトポートは 9005 です。
- OK** をクリックします。



Unisphere を使用した SupportAssist の設定

Unisphere を使用して Storage Center に接続し、SupportAssist を設定します。

このタスクについて

- ① **メモ:** Unisphere の使用に関する詳細については、『*Unisphere and Unisphere Central for SC Series Version 2018 R1 Administrator's Guide*』(Unisphere and Unisphere Central for SC Series バージョン 2018 R1 管理者ガイド) を参照してください。

手順

- Unisphere Central を使用している場合、左のナビゲーションペインのドロップダウンリストから Storage Center を選択します。
-  (**サマリ**) をクリックします。
サマリ ビューが表示されます。
-  (**設定**) をクリックします。
Storage Center 設定 ダイアログボックスが開きます。
- SupportAssist** タブをクリックします。
- SupportAssist を無効にします。**オフにする** をクリックします。
- Update Utility を使用する** で、**有効** チェックボックスをオンにします。

- 7 **Update Utility** のホストまたは IP アドレス フィールドに、Storage Center Update Utility の IP アドレスを入力します。
- 8 **Update Utility** ポート フィールドに、Storage Center Update Utility のポートを入力します。
- 9 **OK** をクリックします。

アップデートディストリビューションのダウンロード

アップデートディストリビューションをダウンロードするには、次の手順を実行します。

- 1 アップデートディストリビューションをダウンロードします。
 - CT-SC040、SC4020、SC8000、SC9000 の場合は、テクニカルサポートの FTP リンクを使用して、アップデートディストリビューションをダウンロードしてください。
 - SCv2000 シリーズ、SCv3000 シリーズ、SC5020F、SC7020F の場合、Dell Digital Locker または、テクニカルサポートにある FTP リンクを使用してアップデートディストリビューションをダウンロードしてください。
- 2 SCUU からアクセス可能な場所にアップデートディストリビューションを解凍します。

ディストリビューションディレクトリを使用した Storage Center ソフトウェアのアップデート

ディストリビューションディレクトリを使用して Storage Center ソフトウェアをアップデートするには、次の手順を実行します。

前提条件

△ 注意: テクニカルサポートのサポートなしでは Storage Center ソフトウェアまたはシステムの状態をリカバリすることはできません。Dell EMC はとして、Storage Center ソフトウェアのアップデートを実行する前に、システムをバックアップすることをお勧めします。

このタスクについて

① メモ: Storage Manager または Unisphere の使用に関する詳細については、『*Dell EMC Storage Manager 2018 R1 Administrator's Guide*』(Dell EMC Storage Manager 2018 R1 管理者ガイド) または『*Unisphere and Unisphere Central for SC Series Version 2018 R1 Administrator's Guide*』(Unisphere and Unisphere Central for SC Series バージョン 2018 R1 管理者ガイド) をそれぞれ参照してください。

手順

- 1 SCUU を起動します。

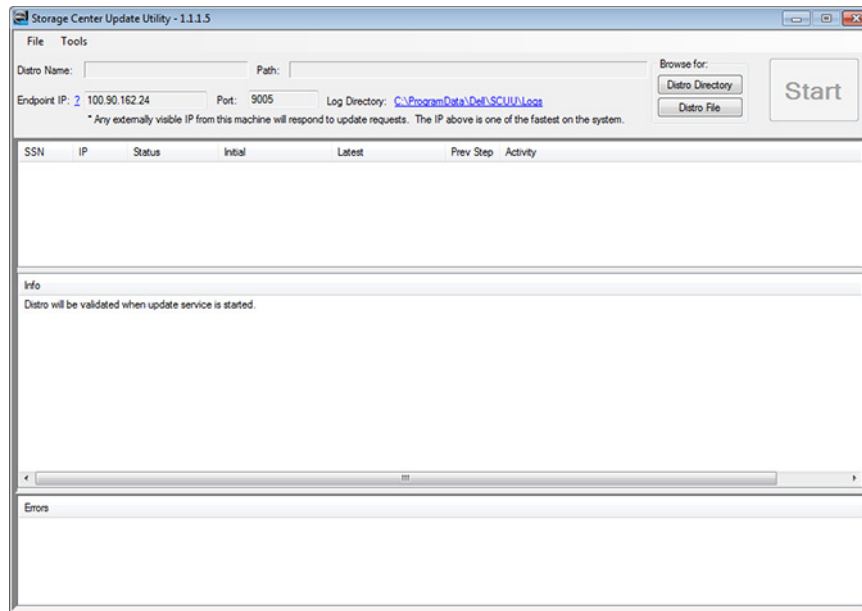


図 2. Storage Center Update Utility Update Utility

- 2 デистриビューションファイルをコンピュータのフォルダに解凍して、**デистриビューションディレクトリ** をクリックします。
フォルダの参照 ダイアログボックスが開きます。
- 3 デистриビューションファイルがあるフォルダを選択し、**OK** をクリックします。
プリファレンス ダイアログボックスで **選択後デистриビューションを検証する** が選択されている場合、デистриビューションの検証中、SCUU のメインウィンドウに進行状況メッセージが表示されます。デистриビューションが有効の場合、**スタート** ボタンが緑色に変わり、**情報** ペインに「Distro successfully validated」(デистриビューションが正常に検証されました) というメッセージが表示されます。
- 4 **プリファレンス** ダイアログボックスで、**選択直後、アップグレードデистриビューションの提供を開始する** が選択されている場合は、ホスティングサービスが自動的に開始されます。選択されていない場合は、**スタート** をクリックします。
SCUU が Storage Center のアップデートをホストするため、Storage Center でアップデートをダウンロードすることができます。
- 5 (オプション) アップデートサービスを停止するには、**停止** をクリックします。
処理中のアップデートセッションがある場合は、SCUU がアップデートサービスを停止する前に警告が表示されます。
- 6 SCUU の開始後、Storage Manager または Unisphere からアップデートする Storage Center に接続します。
 - Storage Manager – **ストレージ** ビューで Storage Center を選択します (Data Collector に接続された Storage Manager のみ)。
 - Unisphere Central のみ – 左側のナビゲーションペインのドロップダウンリストで Storage Center を選択します。
- 7 アップデートを確認します。
 - Storage Manager – 右側のペインで、**アクション > システム > アップデートのチェック** を選択します。
 - Unisphere/Unisphere Central - 右側のペインで、**... (その他のアクション)** をクリックして、**アップデートのチェック** を選択します。

Storage Center のアップデート ダイアログボックスが開き、アップデートがチェックされます。

デистриビューションファイルを使用した Storage Center ソフトウェアのアップデート

デистриビューション ZIP ファイルを使用して Storage Center ソフトウェアをアップデートするには、次の手順を実行します。

前提条件

- △ **注意:** テクニカルサポートのサポートなしでは Storage Center ソフトウェアまたはシステムの状態をリカバリすることはできません。Dell EMC として、Storage Center ソフトウェアのアップデートを実行する前に、システムをバックアップすることをお勧めします。

このタスクについて

- ① **メモ:** Storage Manager または Unisphere の使用に関する詳細については、『*Dell EMC Storage Manager 2018 R1 Administrator's Guide*』(Dell EMC Storage Manager 2018 R1 管理者ガイド) または『*Unisphere and Unisphere Central for SC Series Version 2018 R1 Administrator's Guide*』(Unisphere and Unisphere Central for SC Series バージョン 2018 R1 管理者ガイド) をそれぞれ参照してください。

手順

- 1 SCUU を起動します。

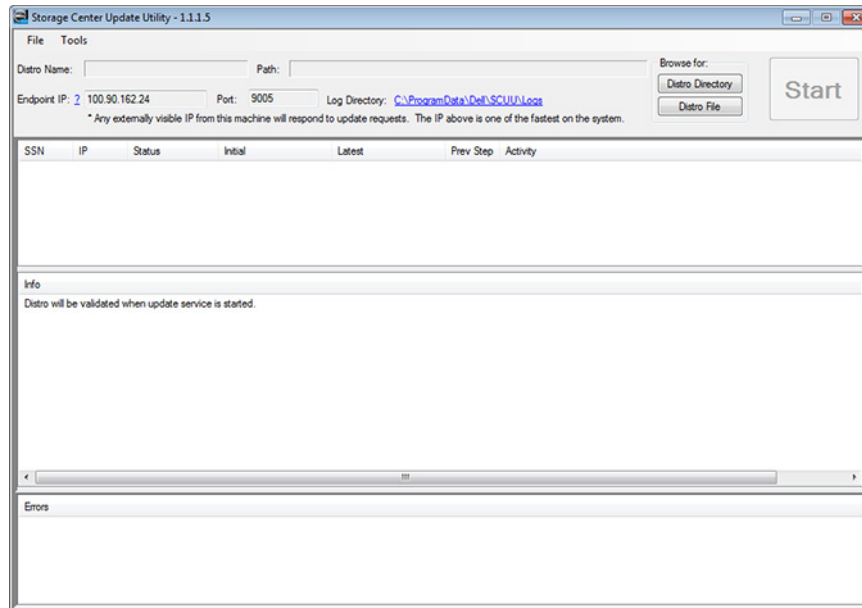


図 3. Storage Center Update Utility Update Utility

- 2 **ディストリビューションファイル** をクリックします。
- 3 ディストリビューション ZIP ファイルを検出して選択し、**開く** をクリックします。
SCUU によって、次の処理が実行されます。
 - SCUU が、**プリファレンス** ダイアログボックスで指定されたディレクトリに ZIP ファイルを抽出します。
 - SCUU がディストリビューションを開きます。
 - **プリファレンス** ダイアログボックスで **選択後ディストリビューションを検証する** が選択されている場合、ディストリビューションの検証中、SCUU のメインウィンドウに進行状況メッセージが表示されます。ディストリビューションが有効の場合、**スタート** ボタンが緑色に変わり、**情報** ペインに「Distro successfully validated」(ディストリビューションが正常に検証されました) というメッセージが表示されます。
- 4 **プリファレンス** ダイアログボックスで、**選択直後、アップグレードディストリビューションの提供を開始する** が選択されている場合は、ホスティングサービスが自動的に開始されます。選択されていない場合は、**スタート** をクリックします。
これで、SCUU が Storage Center からのアップデートリクエストに応答するようになります。
- 5 (オプション) アップデートサービスを停止するには、**停止** をクリックします。
処理中のアップデートセッションがある場合は、SCUU がアップデートサービスを停止する前に警告が表示されます。
- 6 SCUU の開始後、Storage Manager または Unisphere からアップデートする Storage Center に接続します。
 - Storage Manager – **ストレージ** ビューで Storage Center を選択します (Data Collector に接続された Storage Manager のみ)。
 - Unisphere Central のみ – 左側のナビゲーションペインのドロップダウンリストで Storage Center を選択します。
- 7 アップデートを確認します。
 - Storage Manager – 右側のペインで、**アクション > システム > アップデートのチェック** を選択します。
 - Unisphere/Unisphere Central - 右側のペインで、**... (その他のアクション)** をクリックして、**アップデートのチェック** を選択します。

Storage Center のアップデート ダイアログボックスが開き、アップデートがチェックされます。

SCUU 情報の管理

別の Storage Center で使用できるように SCUU のプリファレンスをアップデートし、**情報** および **エラー** ログペインのデータを削除します。

- 1 SCUU を起動します。
- 2 **プリファレンス** ダイアログボックスのオプションと設定をアップデートします。
 - a **ツール > プリファレンス** を選択します。
プリファレンス ダイアログボックスが開きます。
 - b IP アドレス、ポート、ディレクトリのフィールドに新しい情報を指定します。
 - c 別の SCUU 手順チェックボックスをオフまたはオンにします。
- 3 **情報** ログペインのデータを削除するには、**ツール > 情報ログペインのクリア** を選択します
データはただちに削除されます。
- 4 **エラー** ログペインのデータを削除するには、**ツール > エラーログペインのクリア** を選択します
データはただちに削除されます。