

Utilitaire de mise à jour du Storage Center

Guide de l'administrateur

Remarque, attention et avertissement

 **REMARQUE** : Une REMARQUE indique des informations importantes qui peuvent vous aider à mieux utiliser votre produit.

 **PRÉCAUTION** : Une PRÉCAUTION indique un risque d'endommagement du matériel ou de perte de données et vous indique comment éviter le problème.

 **AVERTISSEMENT** : Un AVERTISSEMENT indique un risque d'endommagement du matériel, de blessures corporelles ou même de mort.

Table des matières

À propos de ce guide.....	4
Historique de révision.....	4
Public.....	4
Contacter Dell EMC.....	4
1 Utilitaire de mise à jour du Storage Center.....	5
Aperçu de l'application.....	5
Systèmes nécessaires.....	5
Préparation du système.....	5
Téléchargez le SCUU.....	6
Installation du SCUU.....	6
Configuration des paramètres SupportAssist.....	7
Configuration des paramètres SupportAssist avec Dell EMC Storage Manager.....	7
Configurer les paramètres SupportAssist avec Unisphere.....	7
Téléchargement de la distribution de mise à jour.....	8
Mise à jour du logiciel Storage Center à l'aide d'un répertoire de distribution.....	8
Mise à jour du logiciel Storage Center à l'aide d'un fichier de distribution.....	9
Gestion des informations SCUU.....	11

Préface :

À propos de ce guide

Ce guide explique comment mettre à jour le système de stockage à l'aide de l'Utilitaire de mise à jour du Storage Center (SCUU).

Le SCUU permet de mettre à jour les Storage Centers qui ne peuvent pas se connecter au serveur SupportAssist. Le SCUU met à jour le système d'exploitation du Système d'exploitation de Storage Center et les micrologiciels, sur n'importe quel système de stockage série SC2000 exécutant la version 6.6.2 ou ultérieure du logiciel.

Sujets :

- [Historique de révision](#)
- [Public](#)
- [Contacter Dell EMC](#)

Historique de révision

Numéro de document : 680-118-002

Tableau 1. Historique des révisions du document

Révision	Date	Description
A	Mai 2016	Publication initiale pour la prise en charge du système d'exploitation Storage Center version 7
B	Avril 2017	Version spéciale pour répondre aux types de distribution
C	Mars 2018	Ajout d'informations Unisphere 2018 R1

Public

Les informations fournies dans ce guide sont destinées aux utilisateurs qui ne peuvent pas utiliser la fonctionnalité SupportAssist pour effectuer les mises à jour de Storage Center.

⚠ PRÉCAUTION : Il est impossible de restaurer le logiciel ou l'état système du Storage Center sans intervention du support technique. Dell EMC vous recommande de sauvegarder le système avant de lancer toute mise à jour.

Contacter Dell EMC

Dell EMC fournit plusieurs options de support et de service en ligne et téléphoniques. La disponibilité varie en fonction du pays et du produit, et certains services peuvent ne pas être disponibles dans votre région.

Pour prendre contact avec Dell EMC pour des questions commerciales, de support technique ou de service clientèle, reportez-vous à la section www.dell.com/support.

- Pour obtenir une assistance personnalisée, saisissez le numéro de service de votre système sur la page d'assistance, puis cliquez sur **Envoyer**.
- Pour toute assistance, parcourez la liste de produits sur la page de support technique et sélectionnez votre produit.

Utilitaire de mise à jour du Storage Center

L'Utilitaire de mise à jour du Storage Center (SCUU) est une application Windows qui fournit des mises à jour au Système d'exploitation de Storage Center sur votre système de stockage. Le SCUU rend cette distribution, ou *distro*, Storage Center disponible au Storage Center. Cette distribution contient des mises à jour du Système d'exploitation de Storage Center et d'autres micrologiciels Storage Center.

REMARQUE : Le système d'exploitation Dell EMC Storage Center version 7 et versions ultérieures est géré à l'aide de l'interface utilisateur de Dell EMC Storage Manager ou d'Unisphere. Après l'utilisation du SCUU pour mettre à jour le système d'exploitation Storage Center, utilisez Storage Manager ou Unisphere pour gérer le système de stockage. Pour plus d'informations, reportez-vous à *Dell EMC Storage Manager 2018 R1 Administrator's Guide* (Guide d'administration de Dell EMC Storage Manager 2018 R1) ou à *Unisphere and Unisphere Central for SC Series Version 2018 R1 Administrator's Guide* (Guide d'administration d'Unisphere et Unisphere Central pour la série SC version 2018 R1), selon le cas.

Sujets :

- [Aperçu de l'application](#)
- [Téléchargez le SCUU](#)
- [Installation du SCUU](#)
- [Configuration des paramètres SupportAssist](#)
- [Téléchargement de la distribution de mise à jour](#)
- [Mise à jour du logiciel Storage Center à l'aide d'un répertoire de distribution](#)
- [Mise à jour du logiciel Storage Center à l'aide d'un fichier de distribution](#)
- [Gestion des informations SCUU](#)

Aperçu de l'application

Consultez les instructions suivantes avant de télécharger et d'installer le Utilitaire de mise à jour du Storage Center (SCUU).

Systèmes nécessaires

- Le SCUU prend uniquement en charge les logiciels de mise à jour sur les systèmes de stockage exécutant le système d'exploitation Storage Center version 6.6.5 ou ultérieure.
- Le SCUU fonctionne sous Windows 7, 8 et 8.1, ainsi que sur Windows Server 2008 R2 et Windows Server 2012 R2.
- Le SCUU nécessite la version 4.5 de .NET Framework ou une version ultérieure.

Préparation du système

Le port TCP entrant doit être ouvert pour permettre au SCUU de servir les mises à jour. Utilisez l'une des méthodes suivantes pour ouvrir le port TCP entrant :

- Ouvrez le port TCP entrant dans le pare-feu Windows. Le port par défaut est 9005.
- Ouvrez le port TCP entrant au cours de la procédure d'installation du SCUU en sélectionnant la case **Configurer automatiquement le pare-feu Windows pour autoriser le trafic du port** dans la boîte de dialogue **Préférences**. Consultez la section [Installation du SCUU](#).

Téléchargez le SCUU

Utilisez cette procédure pour télécharger le SCUU.

- 1 Téléchargez le logiciel SCUU à partir de Dell Digital Locker ou à l'aide du lien FTP fourni par le support technique.
- 2 Installez le logiciel SCUU.

Installation du SCUU

Utilisez cette procédure pour installer le SCUU.

Prérequis

REMARQUE : Installez le SCUU sur un ordinateur situé sur le même réseau que le Storage Center à mettre à jour. Pour les nouvelles installations Storage Center, installez le logiciel SCUU avant d'exécuter l'Assistant d'installation du système de stockage).

Étapes

- 1 Pour lancer l'installation, double-cliquez sur le fichier **ScuuSetup-1.xx.xx.xx.exe**.
- 2 Si vous y êtes invité, autorisez le programme d'installation à installer le SCUU.
Le SCUU s'installe automatiquement dans le dossier **C:\Program Files (x86)\Dell\Storage Center Update Utility**.

La boîte de dialogue **Préférences** s'ouvre pour les nouvelles installations SCUU.

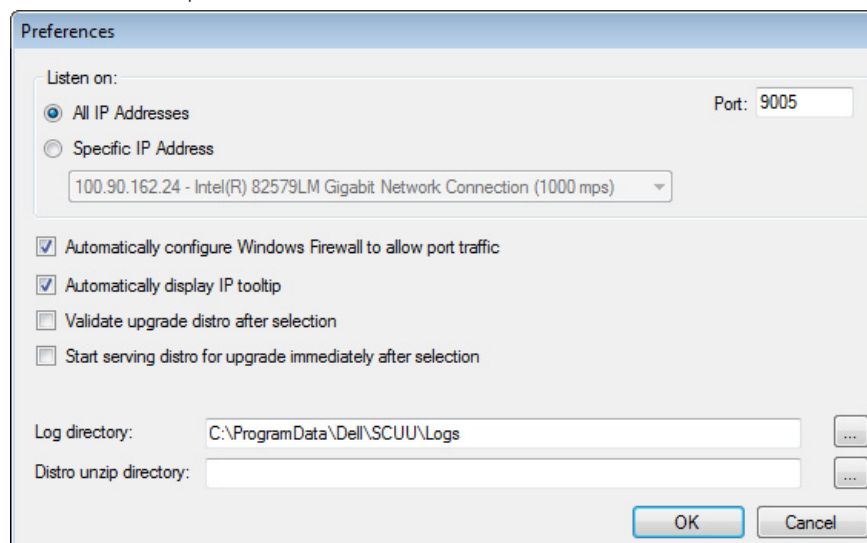


Figure 1. Boîte de dialogue Préférences de l'Utilitaire de mise à jour du Storage Center

- 3 Spécifiez l'adresse IP sur laquelle le SCUU doit écouter les requêtes de mise à jour.
 - Pour écouter sur toutes les adresses IP, sélectionnez **Toutes les adresses IP**.
 - Pour spécifier une adresse IP spécifique, sélectionnez **Adresse IP spécifique**, puis sélectionnez l'adresse dans la liste déroulante.
- 4 Dans le champ **Port**, spécifiez le port via lequel le SCUU communique.
- 5 Pour ouvrir le port TCP entrant, sélectionnez la case **Configurer automatiquement le pare-feu Windows pour autoriser le trafic du port**.

REMARQUE : Le pare-feu doit être désactivé sur le port TCP entrant pour autoriser le SCUU à fournir des mises à jour à Storage Center. La sélection de la case Configurer automatiquement le pare-feu Windows pour autoriser le trafic du port permet de désactiver le pare-feu afin d'autoriser le trafic du port TCP entrant.

- 6 Dans le champ **Répertoire du journal**, entrez ou accédez au répertoire, puis sélectionnez-le pour stocker les journaux.
- 7 Dans le champ **Répertoire de décompression de la distribution**, entrez ou accédez au répertoire, puis sélectionnez-le pour décompresser les distributions.

8 (Facultatif) Sélectionnez **Valider la distribution de la mise à jour après la sélection** pour que le SCUU valide chaque distribution lorsqu'elle est ouverte dans la fenêtre principale du SCUU.

REMARQUE : Si **Valider la distribution de la mise à jour après la sélection** n'est pas sélectionné, la distribution est tout de même validée au démarrage du service de mise à jour.

9 (Facultatif) Sélectionnez **Commencer la distribution de la mise à jour immédiatement après la sélection** pour que le SCUU démarre le service d'hébergement automatiquement après la sélection d'une distribution.

Configuration des paramètres SupportAssist

Pour permettre à l'Utilitaire de mise à jour du Storage Center (SCUU) de communiquer avec le Storage Center et de lui fournir des mises à jour, connectez-vous au Storage Center à l'aide de Dell EMC Storage Manager ou d'Unisphere et configurez les paramètres SupportAssist.

Configuration des paramètres SupportAssist avec Dell EMC Storage Manager

Utilisez Dell EMC Storage Manager pour vous connecter au Storage Center et configurer les paramètres SupportAssist.

À propos de cette tâche

REMARQUE : Pour en savoir plus sur l'utilisation de Storage Manager, consultez le manuel *Dell EMC Storage Manager 2018 R1 Administrator's Guide* (Guide d'administration du Dell EMC Storage Manager 2018 R1).

Étapes

- 1 Si le Storage Manager Client est connecté à un Data Collector, sélectionnez un Storage Center dans la vue **Stockage**.
- 2 Dans l'onglet **Récapitulatif**, cliquez sur **Modifier les paramètres**.
La boîte de dialogue **Modifier les paramètres de Storage Center** s'ouvre.
- 3 Cliquez sur l'onglet **SupportAssist**.
- 4 Désactivez SupportAssist. Cliquez sur **Désactiver SupportAssist**.
- 5 Sous **Configuration de l'Update Utility**, cochez la case **Activé**.
- 6 Dans le champ **Hôte ou adresse IP de l'Update Utility**, entrez le nom d'hôte ou l'adresse IP de l'Utilitaire de mise à jour du Storage Center.
- 7 Dans le champ **Mettre à jour le port de l'Update Utility**, entrez le port de l'Utilitaire de mise à jour du Storage Center. Le port par défaut est 9005.
- 8 Cliquez sur **OK**.



Configurer les paramètres SupportAssist avec Unisphere

Utilisez Unisphere pour vous connecter au Storage Center et configurer les paramètres SupportAssist.

À propos de cette tâche

REMARQUE : Pour plus d'informations sur l'utilisation d'Unisphere, reportez-vous à *Unisphere and Unisphere Central for SC Series Version 2018 R1 Administrator's Guide* (Guide d'administration d'Unisphere et Unisphere Central pour la série SC version 2018 R1)

Étapes

- 1 Si vous utilisez Unisphere Central, sélectionnez un Storage Center dans la liste déroulante du volet de navigation gauche.
- 2 Cliquez sur  **Récapitulatif**.
L'onglet **Récapitulatif** s'affiche.
- 3 Cliquez sur  **(Paramètres)**.
La boîte de dialogue **Paramètres de Storage Center** s'ouvre.
- 4 Cliquez sur l'onglet **SupportAssist**.

- 5 Désactivez SupportAssist. Cliquez sur **Désactiver**.
- 6 Sous **Utiliser l'Update Utility**, cochez la case **Activé**.
- 7 Dans le champ **Hôte ou adresse IP Update Utility**, entrez l'adresse de l'utilitaire de mise à jour du Storage Center.
- 8 Dans le champ **Port Update Utility**, entrez le port de l'utilitaire de mise à jour du Storage Center.
- 9 Cliquez sur **OK**.

Téléchargement de la distribution de mise à jour

Utilisez cette procédure pour télécharger la distribution de mise à jour.

- 1 Téléchargez la distribution de mise à jour.
 - Pour CT-SC040, SC4020, SC8000 et SC9000, téléchargez la distribution de mise à jour à l'aide du lien FTP fourni par le support technique.
 - Pour les séries Série SCv2000, SCv3000, SC5020F et SC7020F, téléchargez la distribution de mise à jour à partir de Dell Digital Locker ou en utilisant le lien FTP fourni par le support technique.
- 2 Décompressez la distribution de mise à jour dans un emplacement accessible par le SCUU.

Mise à jour du logiciel Storage Center à l'aide d'un répertoire de distribution

Utilisez ces instructions pour mettre à jour le logiciel Storage Center à l'aide d'un répertoire de distribution.

Prérequis

⚠ PRÉCAUTION : Il est impossible de récupérer le logiciel ou l'état système du Storage Center sans l'aide du support technique. Dell EMC recommande de sauvegarder le système avant d'effectuer une mise à jour du logiciel Storage Center.

À propos de cette tâche

ℹ REMARQUE : Pour plus d'informations sur l'utilisation de Storage Manager ou d'Unisphere, reportez-vous à *Dell EMC Storage Manager 2018 R1 Administrator's Guide* (Guide d'administration de Dell EMC Storage Manager 2018 R1) ou à *Unisphere and Unisphere Central for SC Series Version 2018 R1 Administrator's Guide* (Guide d'administration d'Unisphere et Unisphere Central pour la série SC version 2018 R1), selon le cas.

Étapes

- 1 Démarrez le SCUU.

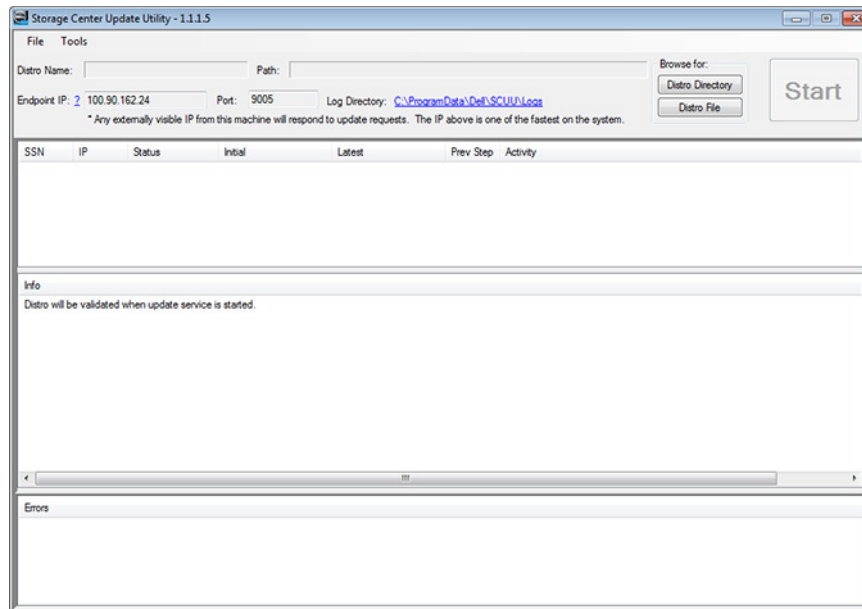


Figure 2. Utilitaire de mise à jour du Storage Center

- 2 Décompressez le fichier de distribution dans un dossier de votre ordinateur, puis cliquez sur **Répertoire de la distribution**. La boîte de dialogue **Rechercher le dossier** s'ouvre.
- 3 Sélectionnez le dossier qui contient les fichiers de la distribution, puis cliquez sur **OK**.
Si **Valider la distribution de la mise à jour après la sélection** est sélectionné dans la boîte de dialogue **Préférences**, le SCUU affiche un message de progression dans la fenêtre principale au cours de la validation de la distribution. Si la distribution est valide, le bouton **Démarrer** s'allume en vert et le message `Distro successfully validated` (Validation de la distribution réussie) s'affiche dans le volet **Info**.
- 4 Si **Commencer la distribution de la mise à jour immédiatement après la sélection** est sélectionné dans la boîte de dialogue **Préférences**, le service d'hébergement démarre automatiquement. Sinon, cliquez sur **Démarrer**.
Le SCUU héberge la mise à jour du Storage Center, ce qui permet au Storage Center de télécharger la mise à jour.
- 5 (Facultatif) Pour arrêter le service de mise à jour, cliquez sur **Arrêter**.
Si une ou plusieurs sessions de mise à jour sont en cours, un avertissement s'affiche avant que le SCUU n'interrompe le service de mise à jour.
- 6 Après le démarrage du SCUU, connectez-vous au Storage Center à mettre à jour à l'aide de Storage Manager ou d'Unisphere.
 - Storage Manager : dans la vue **Stockage**, sélectionnez un Storage Center (Data Collector connecté à Storage Manager uniquement).
 - Unisphere Central uniquement : sélectionnez un Storage Center dans la liste déroulante du volet de navigation de gauche.
- 7 Rechercher les mises à jour.
 - Storage Manager : dans le volet de droite, sélectionnez **Actions > Système > Rechercher les mises à jour**.
 - Unisphere/Unisphere Central : dans le volet de droite, cliquez sur l'icône **...** (**Plus d'actions**) et sélectionnez **Rechercher les mises à jour**.

La boîte de dialogue **Mise à jour du Storage Center** s'ouvre pour rechercher une mise à jour.

Mise à jour du logiciel Storage Center à l'aide d'un fichier de distribution

Utilisez ces instructions pour mettre à jour le logiciel Storage Center à l'aide d'un fichier ZIP de distribution.

Prérequis

- ⚠ **PRÉCAUTION** : Il est impossible de récupérer le logiciel ou l'état système du Storage Center sans l'aide du support technique. Dell EMC recommande de sauvegarder le système avant d'effectuer une mise à jour du logiciel Storage Center.

À propos de cette tâche

- ① **REMARQUE** : Pour plus d'informations sur l'utilisation de Storage Manager ou d'Unisphere, reportez-vous à *Dell EMC Storage Manager 2018 R1 Administrator's Guide* (Guide d'administration de Dell EMC Storage Manager 2018 R1) ou à *Unisphere and Unisphere Central for SC Series Version 2018 R1 Administrator's Guide* (Guide d'administration d'Unisphere et Unisphere Central pour la série SC version 2018 R1), selon le cas.

Étapes

- 1 Démarrez le SCUU.

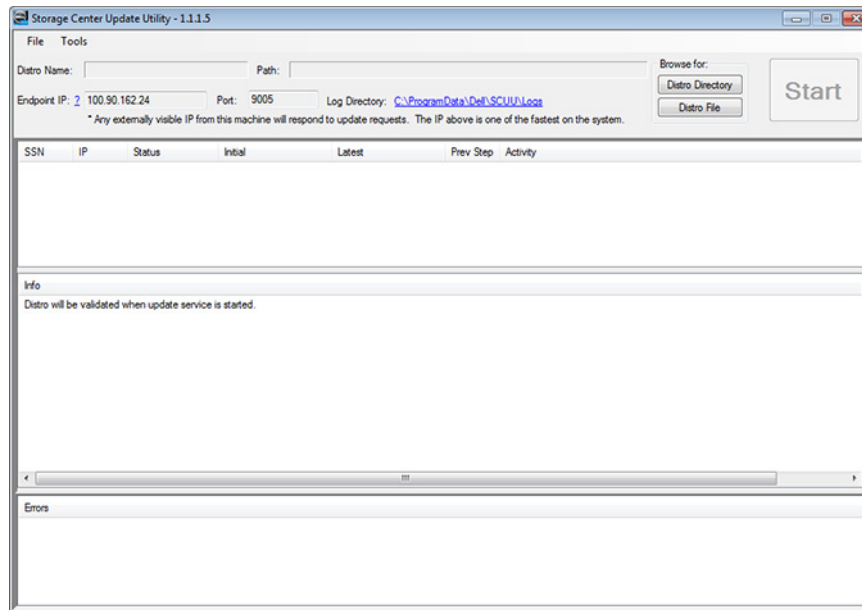


Figure 3. Utilitaire de mise à jour du Storage Center

- 2 Cliquez sur **Fichier de distribution**.
- 3 Localisez et sélectionnez le fichier ZIP de distribution, puis cliquez sur **Ouvrir**.
Le SCUU effectue les opérations suivantes :
 - Le SCUU extrait le fichier ZIP sur le répertoire spécifié dans la boîte de dialogue **Préférences**.
 - Le SCUU ouvre la distribution.
 - Si **Valider la distribution de la mise à jour après la sélection** est sélectionné dans la boîte de dialogue **Préférences**, le SCUU affiche un message de progression dans la fenêtre principale au cours de la validation de la distribution. Si la distribution est valide, le bouton **Démarrer** s'allume en vert et le message `Distro successfully validated` (Validation de la distribution réussie) s'affiche dans le volet **Info**.
- 4 Si **Commencer la distribution de la mise à jour immédiatement après la sélection** est sélectionné dans la boîte de dialogue **Préférences**, le service d'hébergement démarre automatiquement. Sinon, cliquez sur **Démarrer**.
Le SCUU répond désormais aux requêtes de mise à jour des Storage Centers.
- 5 (Facultatif) Pour arrêter le service de mise à jour, cliquez sur **Arrêter**.
Si une ou plusieurs sessions de mise à jour sont en cours, un avertissement s'affiche avant que le SCUU n'interrompe le service de mise à jour.
- 6 Après le démarrage du SCUU, connectez-vous au Storage Center à mettre à jour à l'aide de Storage Manager ou d'Unisphere.
 - Storage Manager : dans la vue **Stockage**, sélectionnez un Storage Center (Data Collector connecté à Storage Manager uniquement).
 - Unisphere Central uniquement : sélectionnez un Storage Center dans la liste déroulante du volet de navigation de gauche.
- 7 Rechercher les mises à jour.

- Storage Manager : dans le volet de droite, sélectionnez **Actions > Système > Rechercher les mises à jour**.
- Unisphere/Unisphere Central : dans le volet de droite, cliquez sur l'icône ... (**Plus d'actions**) et sélectionnez **Rechercher les mises à jour**.

La boîte de dialogue **Mise à jour du Storage Center** s'ouvre pour rechercher une mise à jour.

Gestion des informations SCUU

Mettez à jour les préférences SCUU pour l'utiliser avec un autre Storage Center, et supprimez les données dans les volets **Info** et **Erreurs** du journal.

- 1 Démarrez le SCUU.
- 2 Mettez à jour les options et les paramètres dans la boîte de dialogue **Préférences**.
 - a Sélectionnez **Outils > Préférences**.
La boîte de dialogue **Préférences** s'ouvre.
 - b Entrez les nouvelles informations dans les champs Adresse IP, Port et Répertoires.
 - c Effacez ou sélectionnez les différentes cases d'instructions SCUU.
- 3 Pour supprimer les données dans le volet **Info** du journal, sélectionnez **Outils > Effacer les infos dans le volet du journal**.
Les données sont immédiatement supprimées.
- 4 Pour supprimer les données dans le volet **Erreurs** du journal, sélectionnez **Outils > Effacer les erreurs dans le volet du journal**.
Les données sont immédiatement supprimées.