

Storage Center Update Utility

Guía del administrador

Notas, precauciones y avisos

 **NOTA:** Una **NOTA** señala información importante que lo ayuda a hacer un mejor uso de su producto.

 **PRECAUCIÓN:** Una **PRECAUCIÓN** indica un potencial daño al hardware o pérdida de datos y le informa cómo evitar el problema.

 **ADVERTENCIA:** Una señal de **ADVERTENCIA** indica la posibilidad de sufrir daño a la propiedad, heridas personales o la muerte.

© 2017 - 2018 Dell Inc. o sus filiales. Todos los derechos reservados. Dell, EMC, y otras marcas comerciales son marcas comerciales de Dell Inc. o de sus subsidiarias. Otras marcas pueden ser marcas comerciales de sus respectivos propietarios.

Contenido

Acerca de esta guía.....	4
Historial de revisión.....	4
A quién está destinada.....	4
Cómo ponerse en contacto con Dell EMC.....	4
1 Storage Center Update Utility.....	5
Descripción general de la aplicación.....	5
Requisitos del sistema.....	5
Preparación del sistema.....	5
Descargue la SCUU.....	6
Instalación de la SCUU.....	6
Establecer la configuración de SupportAssist.....	7
Establecer la configuración de SupportAssist con Dell EMC Storage Manager.....	7
Establezca la configuración de SupportAssist con Unisphere.....	7
Descargue la actualización de distro.....	8
Actualización del software de Storage Center mediante un directorio de distro.....	8
Actualización del software del Storage Center mediante un archivo de distro.....	9
Administrar la información de SCUU.....	11

Acerca de esta guía

En esta guía se describe el modo de actualizar el sistema de almacenamiento mediante la Storage Center Update Utility (SCUU).

La SCUU se utiliza para actualizar los Storage Centers que no pueden conectarse al servidor de SupportAssist. La SCUU actualiza el Sistema operativo del Storage Center y el firmware en cualquier sistema de almacenamiento que ejecute la versión de software 6.6.5 o posterior.

Temas:

- [Historial de revisión](#)
- [A quién está destinada](#)
- [Cómo ponerse en contacto con Dell|EMC](#)

Historial de revisión

Número de documento: 680-118-002

Tabla 1. Historial de revisión del documento

Revisión	Fecha	Descripción
A	Mayo de 2016	Versión inicial compatible con la versión 7 del SO del Storage Center
B	Abril de 2017	Versión del componente para abordar los tipos de distribución
C	Marzo de 2018	Agregar información a Unisphere 2018 R1

A quién está destinada

La información proporcionada en esta guía está pensada para usuarios que no pueden utilizar la funcionalidad SupportAssist para realizar las actualizaciones del Storage Center.

⚠ PRECAUCIÓN: La recuperación de software de Storage Center o el estado del sistema no se puede conseguir sin asistencia del soporte. Dell|EMC recomienda realizar una copia de seguridad del sistema antes de iniciar las actualizaciones.

Cómo ponerse en contacto con Dell|EMC

Dell|EMC ofrece asistencia telefónica y en línea, así como opciones de servicio. La disponibilidad varía según el país y el producto; algunos servicios pueden no estar disponibles en su área.

Para ponerse en contacto con Dell|EMC para tratar cuestiones relacionadas con ventas, asistencia técnica o servicios al cliente, vaya a www.dell.com/support.

- Para obtener asistencia personalizada, ingrese la etiqueta de servicio de su sistema en la página de soporte y haga clic en **Enviar**.
- Para obtener asistencia general, busque la lista de productos en la página de asistencia y seleccione el producto.

Storage Center Update Utility

La Storage Center Update Utility (SCUU) es una aplicación de Windows utilizada para actualizar el Sistema operativo del Storage Center de Dell|EMC en el sistema de almacenamiento. La SCUU hace que la distribución del Storage Center o un *distro* esté disponible para el Storage Center. El distro contiene actualizaciones para el Sistema operativo del Storage Center y otro firmware del Storage Center.

NOTA: La versión 7 del SO y otras más recientes de Dell|EMC Storage Center se administran mediante Dell|EMC Storage Manager o la interfaz del usuario de Unisphere. Después de utilizar la SCUU para actualizar el sistema operativo de Storage Center, utilice Storage Manager o Unisphere a fin de mantener el sistema de almacenamiento. Para obtener más información, consulte *Dell|EMC Storage Manager 2018 R1 Administrator's Guide* (Guía del administrador de Dell EMC Storage Manager 2018 R1) o *Unisphere and Unisphere Central for SC Series Version 2018 R1 Administrator's Guide* (Guía del administrador de Unisphere y Unisphere Central para serie SC versión 2018 R1), según corresponda.

Temas:

- [Descripción general de la aplicación](#)
- [Descargue la SCUU](#)
- [Instalación de la SCUU](#)
- [Establecer la configuración de SupportAssist](#)
- [Descargue la actualización de distro](#)
- [Actualización del software de Storage Center mediante un directorio de distro](#)
- [Actualización del software del Storage Center mediante un archivo de distro](#)
- [Administrar la información de SCUU](#)

Descripción general de la aplicación

Revise las siguientes reglas antes de descargar e instalar Storage Center Update Utility (SCUU).

Requisitos del sistema

- La SCUU solo admite la actualización de software en sistemas de almacenamiento que cuenten con la versión del sistema operativo 6.6.5 o posterior de Storage Center.
- La SCUU se ejecuta en Windows 7, 8, y 8.1; Windows Server 2008 R2 y Windows Server 2012 R2.
- La SCUU requiere .NET Framework versión 4.5 o posterior.

Preparación del sistema

El puerto TCP de entrada debe estar abierto para permitir que la SCUU proporcione las actualizaciones. Utilice uno de los siguientes métodos para abrir el puerto TCP de entrada:

- Abra el puerto TCP de entrada en el firewall de Windows. El puerto predeterminado es 9005.
- Abra el puerto TCP de entrada durante el procedimiento de instalación de software de la SCUU mediante la selección de la casilla de verificación **Configurar automáticamente el firewall de Windows para permitir el tráfico en el puerto** en el cuadro de diálogo **Preferencias**. Consulte [Instalación de la SCUU](#).

Descargue la SCUU

Utilice este procedimiento para descargar la SCUU.

- 1 Descargue el software de SCUU en Dell Digital Locker o mediante un vínculo de FTP que proporciona el soporte técnico.
- 2 Instale el software de SCUU.

Instalación de la SCUU

Utilice este procedimiento para instalar la SCUU.

Prerequisito

NOTA: Instale la SCUU en una computadora que esté en la misma red que el Storage Center que desee actualizar. Para nuevas instalaciones de Storage Center, instale el software de la SCUU antes de ejecutar el asistente de configuración del sistema de almacenamiento.

Pasos

- 1 Para iniciar la instalación, haga doble clic en el archivo **ScuuSetup-1.xx.xx.exe**.
- 2 Si se le indica, espere a que el programa de instalación instale la SCUU.
La SCUU se instala en la carpeta C:\Program Files (x86)\Dell\Storage Center Update Utility\.

El cuadro de diálogo **Preferencias** abre las nuevas instalaciones de la SCUU.

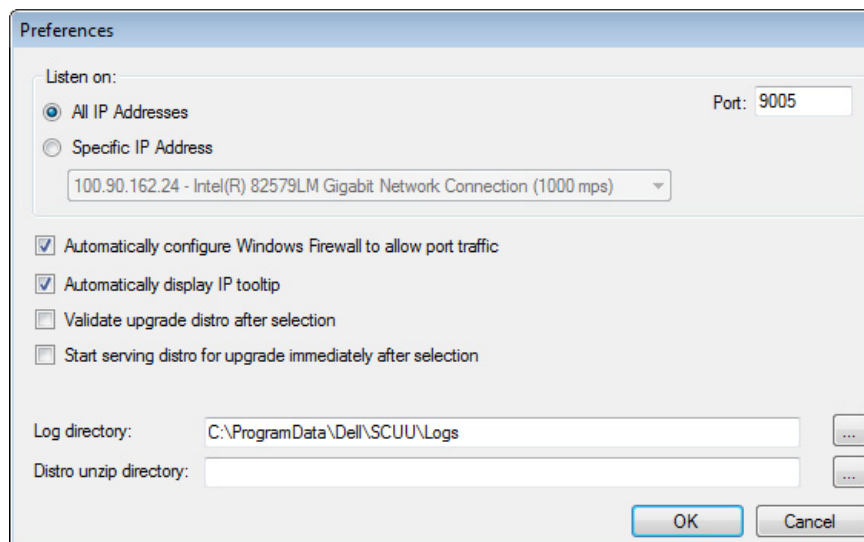


Figura 1. Cuadro de diálogo Preferencias de la Storage Center Update Utility

- 3 Especifique la dirección IP en la que la SCUU recibe las solicitudes de actualización.
 - Para recibirlas en todas las direcciones IP, seleccione **Todas las direcciones IP**.
 - Para definir una dirección IP específica, seleccione **Dirección IP específica** y, a continuación, seleccione la dirección en la lista desplegable.
- 4 En el campo **Puerto**, especifique el puerto a través del cual se comunica la SCUU.
- 5 Para abrir el puerto TCP de entrada, seleccione la casilla de verificación **Configurar automáticamente el firewall de Windows para permitir el tráfico en el puerto**.

NOTA: El firewall debe estar deshabilitado en el puerto TCP de entrada a fin de permitir que la SCUU le proporcione las actualizaciones al Storage Center. Seleccionar la casilla de verificación Configurar automáticamente el firewall de Windows para permitir el tráfico en el puerto deshabilita que el firewall permita el tráfico en el puerto TCP de entrada.

- 6 En el campo **Directorio de registro**, escriba o busque y seleccione el directorio para almacenar los registros.

- 7 En el campo **Directorio para descomprimir distro**, escriba o busque y seleccione el directorio en el cual se van descomprimir los distros.
- 8 (Opcional) Seleccione **Validar la actualización de distro después de la selección** para que la SCUU valide cada distro cuando se abra en la ventana principal de la SCUU.

NOTA: Si la opción **Validar la actualización de distro después de la selección** no está seleccionada, el distro se valida de todos modos cuando se inicia el servicio de actualización.

- 9 (Opcional) Seleccione **Comenzar a actualizar el distro inmediatamente después de la selección** para que la SCUU comience el servicio de alojamiento automáticamente después de una selección de distro.

Establecer la configuración de SupportAssist

Para permitir que Storage Center Update Utility (SCUU) se comunice con el Storage Center y proporcione actualizaciones, conéctese a Storage Center mediante Dell|EMC Storage Manager o Unisphere y establezca la configuración de SupportAssist.

Establecer la configuración de SupportAssist con Dell|EMC Storage Manager

Utilice Dell|EMC Storage Manager para conectarse a Storage Center y establecer la configuración de SupportAssist.

Acerca de esta tarea

NOTA: Para obtener más información sobre cómo utilizar Storage Manager, consulte la *Dell|EMC Storage Manager 2018 R1 Administrator's Guide* (Guía del administrador de Dell EMC Storage Manager 2018 R1).

Pasos

- 1 Si Storage Manager Client está conectado a Data Collector, seleccione un Storage Center desde la vista de **Almacenamiento**.
- 2 En la pestaña **Resumen**, haga clic en **Editar configuración**.
Se abre el cuadro de diálogo **Editar configuración de Storage Center**.
- 3 Haga clic en la pestaña **SupportAssist**.
- 4 Deshabilitar SupportAssist. Haga clic en **Desactivar SupportAssist**.
- 5 En **Configurar la utilidad de actualización**, seleccione la casilla de verificación **Activado**.
- 6 En el campo **Dirección IP o host de la utilidad de actualización**, escriba el nombre de host o la dirección IP de la Storage Center Update Utility.
- 7 En el campo **Puerto de la utilidad de actualización**, ingrese el puerto de la Storage Center Update Utility. El puerto predeterminado es 9005.
- 8 Haga clic en **Aceptar**.



Establezca la configuración de SupportAssist con Unisphere

Utilice Unisphere para conectarse a Storage Center y configurar SupportAssist.

Acerca de esta tarea

NOTA: Para obtener más información sobre cómo usar Unisphere, consulte *Unisphere and Unisphere Central for SC Series Version 2018 R1 Administrator's Guide* (Guía del administrador de Unisphere y Unisphere Central para serie SC versión 2018 R1).

Pasos

- 1 Si está utilizando Unisphere Central, seleccione un Storage Center en la lista desplegable del panel de navegación de la izquierda.
- 2 Haga clic en el  **Resumen**.
Aparece la vista **Resumen**.
- 3 Haga clic en el  **(Configuración)**.
Se abre el cuadro de diálogo **Configuración de Storage Center**.

- 4 Haga clic en la pestaña **SupportAssist**.
- 5 Deshabilite SupportAssist. Haga clic en **Desactivar**.
- 6 En **Usar la utilidad de actualización**, seleccione la casilla de verificación **Activado**.
- 7 En el campo **Dirección IP o host de la utilidad de actualización**, escriba la dirección IP de la Storage Center Update Utility.
- 8 En el campo **Puerto de la utilidad de actualización**, ingrese el puerto de la Storage Center Update Utility.
- 9 Haga clic en **Aceptar**.

Descargue la actualización de distro

Utilice este procedimiento para descargar la actualización de distro.

- 1 Descargar la actualización de distro.
 - Para CT-SC040, SC4020, SC8000 y SC9000, descargue la actualización de distro mediante un vínculo de FTP que proporciona el soporte técnico.
 - Para las series Serie SCv2000, SCv3000, SC5020F y SC7020F, descargue la actualización de distro en Dell Digital Locker o mediante un vínculo de FTP que proporciona el soporte técnico
- 2 Descomprima la actualización de distro en una ubicación que sea accesible para la SCUU.

Actualización del software de Storage Center mediante un directorio de distro

Utilice estas instrucciones para actualizar el software de Storage Center mediante un directorio de distro.

Prerequisito

⚠ PRECAUCIÓN: No es posible realizar la recuperación del software de Storage Center ni del estado del sistema sin la ayuda del soporte técnico. Dell|EMC recomienda hacer una copia de seguridad del sistema antes de actualizar el software de Storage Center.

Acercas de esta tarea

📘 NOTA: Para obtener más información sobre cómo utilizar Storage Manager o Unisphere, consulte *Dell|EMC Storage Manager 2018 R1 Administrator's Guide* (Guía del administrador de Dell EMC Storage Manager 2018 R1) o *Unisphere and Unisphere Central for SC Series Version 2018 R1 Administrator's Guide* (Guía del administrador de Unisphere y Unisphere Central para serie SC versión 2018 R1), según corresponda.

Pasos

- 1 Inicie la SCUU.

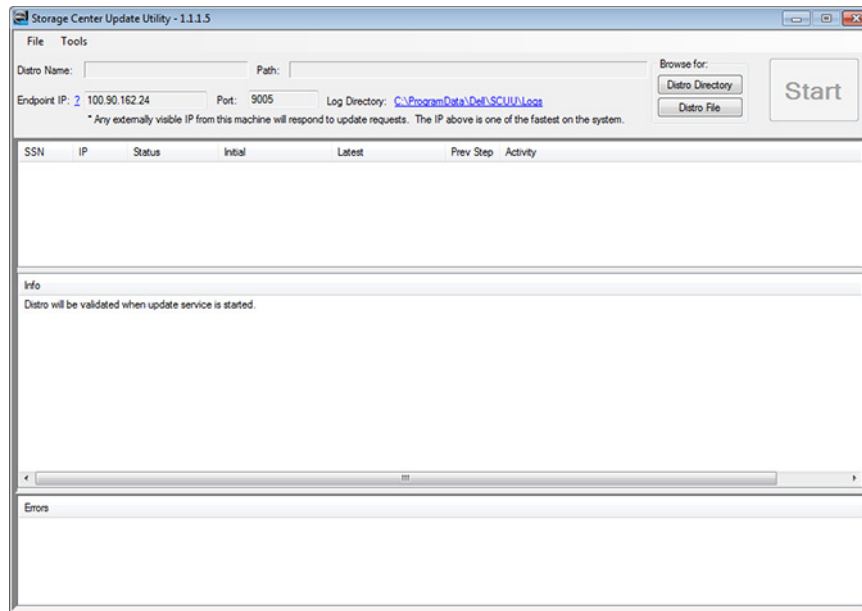


Figura 2. Utilidad de actualización de Storage Center Update Utility

- 2 Descomprima el archivo de distro en una carpeta de la computadora y, a continuación, haga clic en **Directorio de distro**. Se abre el cuadro de diálogo **Buscar carpeta**.
- 3 Seleccione la carpeta que contiene los archivos de distro y, a continuación, haga clic en **Aceptar**.
Si la opción **Validar la actualización de distro después de la selección** está seleccionada en el cuadro de diálogo **Preferencias**, la SCUU muestra un mensaje de progreso en la ventana principal mientras se valida el distro. Si el distro es válido, el botón de **Inicio** se vuelve de color verde y aparece el mensaje `Distro successfully validated` en el panel **Información**.
- 4 Si la opción **Comenzar a actualizar el distro inmediatamente después de la selección** está seleccionada en el cuadro de diálogo **Preferencias**, el servicio de alojamiento se inicia de forma automática. Si no se inicia, haga clic en **Iniciar**.
La SCUU aloja la actualización para el Storage Center, que permite que el Storage Center la descargue.
- 5 (Opcional) Para detener Update Service, haga clic en **Detener**.
Si hay sesiones de actualización en curso, aparecerá una advertencia antes de que la SCUU detenga Update Service.
- 6 Después de iniciar la SCUU, conéctese a Storage Center para que se actualice mediante Storage Manager o Unisphere.
 - Storage Manager: en la vista de **Almacenamiento**, seleccione un Storage Center. (solo Data Collector conectado a Storage Manager.)
 - Solo Unisphere Central: seleccione un Storage Center en la lista desplegable que se encuentra en el panel de navegación a la izquierda.
- 7 Buscar actualizaciones.
 - Storage Manager: en el panel derecho, seleccione **Acciones > Sistema > Buscar actualización**.
 - Unisphere/Unisphere Central: en el panel derecho, haga clic en el ícono **...** (**Más acciones**) y seleccione **Buscar actualización**.

Se abre el cuadro de diálogo **Actualizar Storage Center** y se busca una actualización.

Actualización del software del Storage Center mediante un archivo de distro

Utilice estas instrucciones para actualizar el software de Storage Center mediante un archivo zip de distro.

Prerequisito

- ⚠ **PRECAUCIÓN:** No es posible realizar la recuperación del software de Storage Center ni del estado del sistema sin la ayuda del soporte técnico. Dell|EMC recomienda hacer una copia de seguridad del sistema antes de actualizar el software de Storage Center.

Acerca de esta tarea

- ⓘ **NOTA:** Para obtener más información sobre cómo utilizar Storage Manager o Unisphere, consulte *Dell|EMC Storage Manager 2018 R1 Administrator's Guide* (Guía del administrador de Dell EMC Storage Manager 2018 R1) o *Unisphere and Unisphere Central for SC Series Version 2018 R1 Administrator's Guide* (Guía del administrador de Unisphere y Unisphere Central para serie SC versión 2018 R1), según corresponda.

Pasos

- 1 Inicie la SCUU.

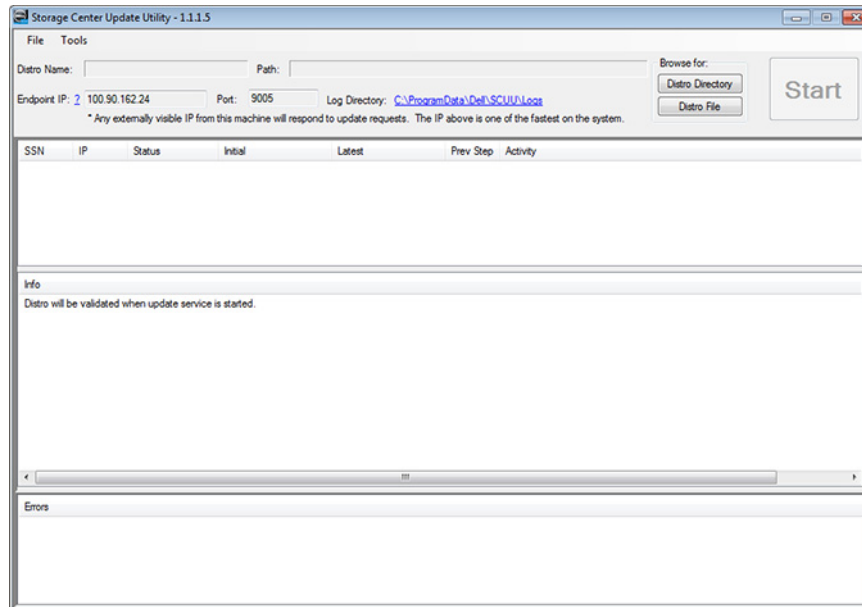


Figura 3. Utilidad de actualización de Storage Center Update Utility

- 2 Haga clic en **Archivo de distro**.
- 3 Busque y seleccione el archivo zip de distro, luego haga clic en **Abrir**.
La SCUU realizará las siguientes acciones:
 - La SCUU extraerá el archivo zip en el directorio especificado en el cuadro de diálogo **Preferencias**.
 - La SCUU abrirá el distro.
 - Si la opción **Validar la actualización de distro después de la selección** está seleccionada en el cuadro de diálogo **Preferencias**, la SCUU muestra un mensaje de progreso en la ventana principal mientras se valida el distro. Si el distro es válido, el botón de **Inicio** se vuelve de color verde y aparece el mensaje `Distro successfully validated` en el panel **Información**.
- 4 Si la opción **Comenzar a actualizar el distro inmediatamente después de la selección** está seleccionada en el cuadro de diálogo **Preferencias**, el servicio de alojamiento se inicia de forma automática. Si no se inicia, haga clic en **Iniciar**.
La SCUU ahora responde a las solicitudes de actualización de los Storage Centers.
- 5 (Opcional) Para detener Update Service, haga clic en **Detener**.
Si hay sesiones de actualización en curso, aparecerá una advertencia antes de que la SCUU detenga Update Service.
- 6 Después de iniciar la SCUU, conéctese a Storage Center para que se actualice mediante Storage Manager o Unisphere.
 - Storage Manager: en la vista de **Almacenamiento**, seleccione un Storage Center. (solo Data Collector conectado a Storage Manager.)
 - Solo Unisphere Central: seleccione un Storage Center en la lista desplegable que se encuentra en el panel de navegación a la izquierda.
- 7 Buscar actualizaciones.

- Storage Manager: en el panel derecho, seleccione **Acciones > Sistema > Buscar actualización**.
- Unisphere/Unisphere Central: en el panel derecho, haga clic en el ícono **... (Más acciones)** y seleccione **Buscar actualización**.

Se abre el cuadro de diálogo **Actualizar Storage Center** y se busca una actualización.

Administrar la información de SCUU

Actualice las preferencias de SCUU para utilizarla con un Storage Center diferente y quite los datos en los paneles de registro **Información** y **Errores**.

- 1 Inicie la SCUU.
- 2 Actualice las opciones y la configuración en el cuadro de diálogo **Preferencias**.
 - a Seleccione **Herramientas > Preferencias**
Se abre el cuadro de diálogo **Preferencias**.
 - b Especifique nueva información en los campos de la dirección IP, el puerto y los directorios.
 - c Borre o seleccione diferentes casillas de verificación de instrucciones de la SCUU.
- 3 Para eliminar los datos en el panel de registro **Información**, seleccione **Herramientas > Borrar datos del panel de registro Información**.
Los datos se eliminan inmediatamente.
- 4 Para eliminar los datos en el panel de registro **Errores**, seleccione **Herramientas > Borrar datos del panel de registro Errores**.
Los datos se eliminan inmediatamente.