




Storage Center-Aktualisierungsdienstprogramm

Administratorhandbuch

Anmerkungen, Vorsichtshinweise und Warnungen

-  **ANMERKUNG:** Eine ANMERKUNG macht auf wichtige Informationen aufmerksam, mit denen Sie Ihr Produkt besser einsetzen können.
-  **VORSICHT:** Ein VORSICHTSHINWEIS warnt vor möglichen Beschädigungen der Hardware oder vor Datenverlust und zeigt, wie diese vermieden werden können.
-  **WARNUNG:** Mit WARNUNG wird auf eine potenziell gefährliche Situation hingewiesen, die zu Sachschäden, Verletzungen oder zum Tod führen kann.

© 2017 – 2018 Dell Inc. oder ihre Tochtergesellschaften. Alle Rechte vorbehalten. Dell, EMC und andere Marken sind Marken von Dell Inc. oder entsprechenden Tochtergesellschaften. Andere Marken können Marken ihrer jeweiligen Inhaber sein.

Inhaltsverzeichnis

Über dieses Handbuch.....	4
Versionsverlauf.....	4
Zielgruppe.....	4
Kontaktaufnahme mit Dell EMC.....	4
1 Storage Center-Aktualisierungsdienstprogramm.....	5
Anwendungsübersicht.....	5
Systemanforderungen.....	5
Systemvorbereitung.....	5
SCUU herunterladen.....	6
Installieren von SCUU.....	6
Konfigurieren von SupportAssist.....	7
Konfigurieren der SupportAssist Einstellungen mit Dell EMC Storage Manager.....	7
Konfigurieren der SupportAssist Einstellungen mit Unisphere.....	7
Aktualisierungsdistro herunterladen.....	8
Aktualisieren der Storage Center Software über ein Distro-Verzeichnis.....	8
Aktualisieren der Storage Center Software mit einer Distrodatei.....	9
Verwalten der SCUU-Informationen.....	11

Vorwort

Über dieses Handbuch

In diesem Handbuch wird beschrieben, wie Sie Ihr Speichersystem unter Verwendung des Storage Center-Aktualisierungsdienstprogramm (SCUU) aktualisieren.

Das SCUU wird für die Aktualisierung von Storage Center verwendet, die keine Verbindung zum SupportAssist-Server herstellen können. Das SCUU aktualisiert das Storage Center-Betriebssystem und die Firmware auf einem beliebigen Speichersystem, auf dem mindestens Software der Version 6.6.5 ausgeführt wird.

Themen:

- Versionsverlauf
- Zielgruppe
- Kontaktaufnahme mit Dell EMC

Versionsverlauf

Dokumentnummer: 680-118-002

Tabelle 1. Verlauf der Dokumentrevision

Revision	Datum	Beschreibung
A	Mai 2016	Erstausgabe zur Unterstützung von Storage Center-Betriebssystemversion 7
B	April 2017	Funktion zur Verarbeitung von Distributionstypen veröffentlicht
C	März 2018	Hinzufügen von Unisphere 2018 R1 Informationen

Zielgruppe

Die Informationen in diesem Handbuch richten sich an Benutzer, die keinen Zugang zur SupportAssist-Funktionalität haben, um Storage Center-Aktualisierungen durchzuführen.

⚠ VORSICHT: Die Wiederherstellung der Storage Center-Software oder des Systemzustands ist ohne Unterstützung durch den Support nicht möglich. Dell EMC empfiehlt, das System zu sichern, bevor Aktualisierungen eingeleitet werden.

Kontaktaufnahme mit Dell EMC

Dell EMC bietet online oder per Telefon verschiedene Optionen für Support und Service. Die Verfügbarkeit ist je nach Land und Produkt unterschiedlich, und bestimmte Dienstleistungen sind in Ihrer Region eventuell nicht erhältlich.

Um sich mit Dell EMC im Zusammenhang mit Verkauf, technischem Support und Kundendienst in Verbindung zu setzen, rufen Sie die Website www.dell.com/support auf.

- Um individuellen Support anzufordern, geben Sie Ihre Service-Tag-Nummer auf der Support-Seite ein, und klicken Sie auf **Senden**.
- Um allgemeinen Support zu erhalten, durchsuchen Sie die Produktliste auf der Support-Seite, und wählen Sie Ihr Produkt aus.

Storage Center-Aktualisierungsdienstprogramm

Das Storage Center-Aktualisierungsdienstprogramm (SCUU) ist eine Windows-Anwendung für die Aktualisierung des Dell EMC Storage Center-Betriebssystem auf Ihrem Speichersystem. SCUU stellt die Storage Center Distribution (auch *Distro*), das in Storage Center verfügbar ist. Die Distro enthält Aktualisierungen für das Storage Center-Betriebssystem sowie weitere Storage Center Firmware.

ANMERKUNG: Dell EMC Storage Center Version 7 und höher wird entweder über die Dell EMC Storage Manager oder die Unisphere Benutzeroberfläche verwaltet. Nachdem SCUU zur Aktualisierung von Storage Center verwendet wurde, nutzen Sie entweder Storage Manager oder Unisphere, um das Storage-System zu verwalten. Weitere Informationen erhalten Sie im *Dell EMC Storage Manager 2018 R1 Administrator's Guide* (Dell EMC Storage Manager 2018 R1 Administratorhandbuch) oder im *Unisphere and Unisphere Central for SC Series Version 2018 R1 Administrator's Guide* (Unisphere und Unisphere Central für SC Series Version 2018 R1 Administratorhandbuch).

Themen:

- [Anwendungsübersicht](#)
- [SCUU herunterladen](#)
- [Installieren von SCUU](#)
- [Konfigurieren von SupportAssist](#)
- [Aktualisierungsdistro herunterladen](#)
- [Aktualisieren der Storage Center Software über ein Distro-Verzeichnis](#)
- [Aktualisieren der Storage Center Software mit einer Distrodatei](#)
- [Verwalten der SCUU-Informationen](#)

Anwendungsübersicht

Überprüfen Sie die folgenden Richtlinien, bevor Sie mit dem Herunterladen und Installieren des Storage Center-Aktualisierungsdienstprogramm (SCUU) beginnen.

Systemanforderungen

- Das SCUU unterstützt nur Software-Aktualisierungen für Speichersysteme mit Storage Center-Betriebssystemversion 6.6.5 oder höher.
- Das SCUU läuft auf Windows 7, 8 und 8.1, Windows Server 2008 R2 und Windows Server 2012 R2.
- Das SCUU erfordert .NET Framework Version 4.5 oder höher.

Systemvorbereitung

Der eingehende TCP-Port muss geöffnet sein, damit das SCUU Aktualisierungen bereitstellen kann. Verwenden Sie eine der folgenden Methoden zum Öffnen des eingehenden TCP-Ports:

- Öffnen Sie den eingehenden TCP-Port in der Windows-Firewall. Der Standard-Port ist 9005.
- Öffnen Sie den eingehenden TCP-Port während der SCUU Software-Installation durch Auswahl des **Windows Firewall automatisch konfigurieren, um Port-Datenverkehr zu ermöglichen** Kontrollkästchens im Dialogfeld **Einstellungen**. Siehe [Installieren von SCUU](#).

SCUU herunterladen

Gehen Sie folgendermaßen vor, um ein SCUU herunterzuladen.

- 1 Laden Sie die SCUU Software von Dell Digital Locker bzw. mithilfe eines durch Technischer Support bereitgestellten FTP-Link herunter.
- 2 Installieren Sie die SCUU Software.

Installieren von SCUU

Verwenden Sie dieses Verfahren zum Installieren von SCUU.

Voraussetzung

- ANMERKUNG:** Installieren Sie das SCUU auf einem Computer, der sich im selben Netzwerk befindet wie das Storage Center, das Sie aktualisieren möchten. Installieren Sie bei neuen Storage Center-Installationen die SCUU-Software vor dem Ausführen des Speichersystem-Installationsassistenten.

Schritte

- 1 Um den Installationsprozess zu starten, doppelklicken Sie auf die Datei **ScuuSetup-1.xx.xx.xx.exe**.
- 2 Wenn Sie dazu aufgefordert werden, erlauben Sie dem Installationsprogramm die Installation des SCUU. Das SCUU wird im Verzeichnis **C:\Program Files (x86)\Dell\Storage Center Update Utility** installiert.

Das Dialogfeld **Einstellungen** wird bei neuen SCUU-Installationen geöffnet.

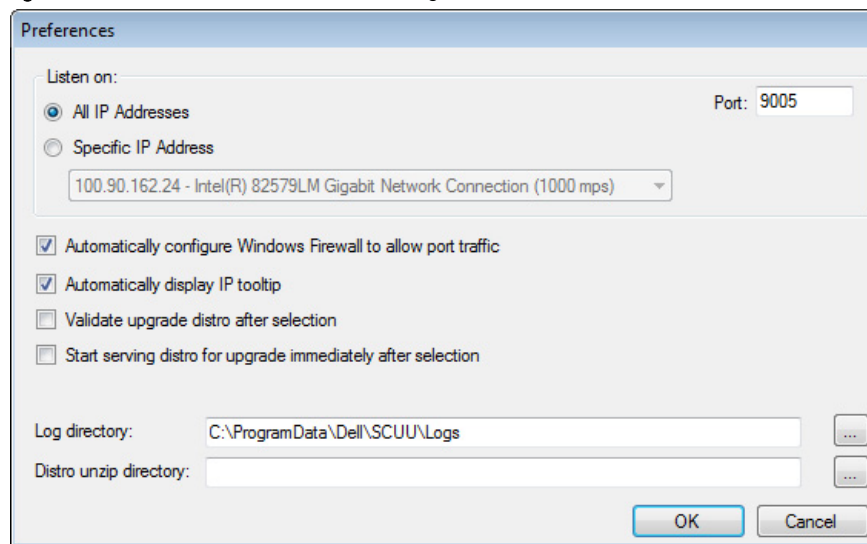


Abbildung 1. Dialogfeld „Einstellungen“ des Storage Center-Aktualisierungsdienstprogramms

- 3 Geben Sie die IP-Adresse ein, bei der SCUU auf Aktualisierungsanfragen wartet.
 - Wenn Sie alle IP-Adresse dafür auswählen möchten, wählen Sie **Alle IP-Adressen**.
 - Wenn Sie eine bestimmte IP-Adresse auswählen möchten, wählen Sie **Spezifische IP-Adresse** aus und wählen Sie dann die Adresse aus der Dropdown-Liste aus.
- 4 Wählen Sie unter **Port** den Port aus, über den SCUU kommuniziert.
- 5 Zum Öffnen eines eingehenden TCP-Ports, aktivieren Sie das **Windows Firewall automatisch konfigurieren, um Port-Datenverkehr zu ermöglichen** Kontrollkästchen.

ANMERKUNG: Die Firewall muss auf dem eingehenden TCP-Port deaktiviert werden, damit das SCUU Aktualisierungen für das Storage Center bereitstellen kann. Durch die Auswahl des Windows Firewall automatisch konfigurieren, um Port-Datenverkehr zu ermöglichen Kontrollkästchens wird die Firewall für den gesamten eingehenden TCP-Datenverkehr deaktiviert.

- 6 Geben Sie im Feld **Protokollverzeichnis** den Speicherort ein oder navigieren Sie zum Verzeichnis, wo die Protokolle gespeichert werden sollen, und wählen Sie es aus.
- 7 Geben Sie im Feld **Distro-Verzeichnis entpacken** den entsprechenden Wert ein oder navigieren Sie zum Verzeichnis, wo die Distrodateien entpackt werden, und wählen Sie es aus.
- 8 (Optional) Wählen Sie **Aktualisierungsdistro nach Auswahl überprüfen**. Dadurch überprüft SCUU alle Distrodateien, wenn diese im SCUU-Hauptfenster geöffnet werden.

ANMERKUNG: Wenn Aktualisierungsdistro nach Auswahl überprüfen nicht ausgewählt ist, wird Distro dennoch überprüft, sobald das Upgrade gestartet wird.

- 9 (Optional) Wählen Sie **Verarbeitung von Distro für Aktualisierung nach Auswahl direkt starten**. Dadurch startet SCUU den Hosting-Service nach Auswahl einer Distro automatisch.

Konfigurieren von SupportAssist

Damit das Storage Center-Aktualisierungsdienstprogramm (SCUU) mit dem Storage Center kommunizieren und Aktualisierungen bereitstellen kann, stellen Sie eine Verbindung zum Storage Center unter Verwendung des Dell EMC Storage Manager oder Unisphere her und konfigurieren Sie die SupportAssist Einstellungen.

Konfigurieren der SupportAssist Einstellungen mit Dell EMC Storage Manager

Verwenden Sie Dell EMC Storage Manager für die Verbindung mit dem Storage Center und zum Konfigurieren der SupportAssist Einstellungen.

Info über diese Aufgabe

ANMERKUNG: Weitere Informationen zur Verwendung des Storage Manager finden Sie im *Dell EMC Storage Manager 2018 R1 Administrator's Guide* (Dell EMC Storage Manager 2018 R1 Administratorhandbuch).

Schritte

- 1 Wenn der Storage Manager Client eine Verbindung zu einem Data Collector hat, wählen Sie ein Storage Center aus der Ansicht **Speicher**.
- 2 Klicken Sie in der Registerkarte **Zusammenfassung** auf **Einstellungen bearbeiten**.
Das Dialogfeld **Einstellungen für Storage Center bearbeiten** wird angezeigt.
- 3 Klicken Sie auf die Registerkarte **SupportAssist**.
- 4 Deaktivieren Sie SupportAssist. Klicken Sie auf **SupportAssist abschalten**.
- 5 Wählen Sie unter **Aktualisierungsdienstprogramm konfigurieren** das Kontrollkästchen **Aktiviert**.
- 6 Geben Sie in das Feld **Aktualisierungsprogramm-Host oder IP-Adresse** den Hostnamen oder die IP-Adresse des Storage Center-Aktualisierungsdienstprogramm ein.
- 7 Geben Sie in das Feld **Update Utility-Port** den Port des Storage Center-Aktualisierungsdienstprogramm ein. Der Standard-Port ist 9005.
- 8 Klicken Sie auf **OK**.


Konfigurieren der SupportAssist Einstellungen mit Unisphere

Verwenden Sie Unisphere, um eine Verbindung mit Storage Center herzustellen und die SupportAssist Einstellungen zu konfigurieren.

Info über diese Aufgabe

ANMERKUNG: Weitere Informationen zur Verwendung von Unisphere finden Sie im *Unisphere and Unisphere Central for SC-Serie Version 2018 R1 Administrator's Guide*. (Unisphere and Unisphere Central for SC-Serie Version 2018 R1 Administratorhandbuch).

Schritte

- 1 Wenn Sie Unisphere Central verwenden, wählen Sie ein Storage Center aus der Dropdownliste im linken Navigationsbereich aus.
- 2 Klicken Sie auf  **Zusammenfassung**.
Die Registerkarte **Zusammenfassung** wird angezeigt.
- 3 Klicken Sie auf  **(Einstellungen)**.
Das Dialogfeld **Einstellungen für Storage Center** wird angezeigt.
- 4 Klicken Sie auf die Registerkarte **SupportAssist**.
- 5 Deaktivieren Sie SupportAssist. Klicken Sie auf **Abschalten**.
- 6 Wählen Sie unter **Aktualisierungsprogramm verwenden** das Kontrollkästchen **Aktiviert**.
- 7 Geben Sie in das Feld **Aktualisierungsprogramm-Host oder IP-Adresse** die IP-Adresse des Storage Center-Aktualisierungsdienstprogramms ein.
- 8 Geben Sie in das Feld **Aktualisierungsprogramm-Port** den Port des Storage Center-Aktualisierungsdienstprogramms ein.
- 9 Klicken Sie auf **OK**.

Aktualisierungsdistro herunterladen

Verwenden Sie dieses Verfahren, um die Aktualisierungsdistro herunterzuladen.

- 1 Laden Sie die Aktualisierungsdistro herunter.
 - Für CT-SC040, SC4020, SC8000 und SC9000 laden Sie die Aktualisierungsdistro mithilfe des durch Technischer Support bereitgestellten FTP-Link herunter.
 - Für SCv2000-Serie, SCv3000, SC5020F und SC7020F laden Sie die Aktualisierungsdistro entweder von Dell Digital Locker oder mithilfe eines durch Technischer Support FTP-bereitgestellten Link herunter.
- 2 Entpacken Sie die Aktualisierungsdistro an einem Speicherort, auf den SCUU zugreifen kann.

Aktualisieren der Storage Center Software über ein Distro-Verzeichnis

Verwenden Sie diese Anweisungen, um die Storage Center Software über ein Distro-Verzeichnis zu aktualisieren.

Voraussetzung

⚠ VORSICHT: Die Wiederherstellung der Storage Center-Software oder des Systemzustands ist ohne Unterstützung durch den nicht möglich. Dell EMC empfiehlt, das System vor der Durchführung einer Storage Center-Software-Aktualisierung zu sichern.

Info über diese Aufgabe

ANMERKUNG: Weitere Informationen zur Verwendung von Storage Manager oder Unisphere finden Sie im *Dell EMC Storage Manager 2018 R1 Administrator's Guide* (Dell EMC Storage Manager 2018 R1 Administratorhandbuch) oder *Unisphere and Unisphere Central for SC Series Version 2018 R1 Administrator's Guide* (Unisphere und Unisphere Central für SC Version 2018 R1 Administratorhandbuch).

Schritte

- 1 Starten Sie SCUU.

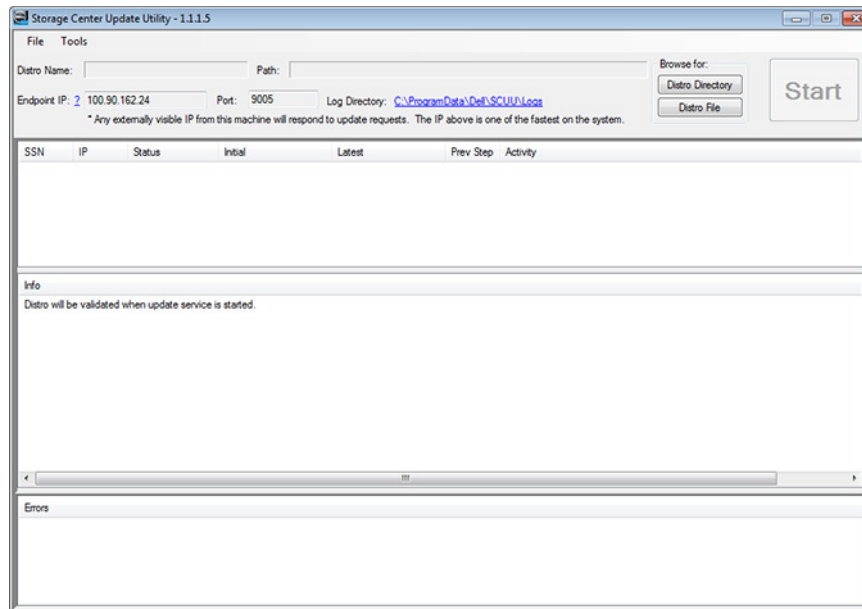


Abbildung 2. Storage Center-Aktualisierungsdienstprogramm Aktualisierungsdienstprogramm

- 2 Entpacken Sie die Distrodatei in einen Ordner auf dem Computer und klicken Sie dann auf **Distro-Verzeichnis**. Daraufhin wird das Dialogfeld **Nach Ordner suchen** geöffnet.
- 3 Wählen Sie den Ordner, in dem sich die Distro-Dateien befinden, und klicken Sie dann auf **OK**.
Wenn **Aktualisierungsdistro nach Auswahl überprüfen** im Dialogfeld **Einstellungen** ausgewählt wird, zeigt SCUU eine Fortschrittsnachricht im Hauptfenster an, während Distro überprüft wird. Wenn Distro gültig ist, wird die **Start**taste grün und die Meldung `Distro successfully validated` (Distro erfolgreich überprüft) wird unter **Info** angezeigt.
- 4 Wenn **Verarbeitung von Distro für Aktualisierung nach Auswahl direkt starten** im Dialogfeld **Einstellung** ausgewählt ist, startet der Hosting-Service automatisch. Ist dies nicht der Fall, klicken Sie auf **Start**.
SCUU hostet die Aktualisierung auf dem Storage Center, wodurch das Storage Center die Aktualisierung herunterladen kann.
- 5 (Optional) Wenn Sie den Update Service anhalten möchten, klicken Sie auf **Stopp**.
Wenn derzeit Aktualisierungssitzungen laufen, wird eine Warnung angezeigt, bevor das SCUU den Update Service stoppt.
- 6 Stellen Sie nach dem Starten des SCUU eine Verbindung mit dem Storage Center her, das aktualisiert werden soll. Nutzen Sie hierfür Storage Manager oder Unisphere.
 - Storage Manager: Wählen Sie unter **Storage** ein Storage Center aus. (Nur mit Data Collector verbundene Storage Manager.)
 - Unisphere Central: Wählen Sie ein Storage Center aus der Dropdownliste im linken Navigationsbereich aus.
- 7 Auf Aktualisierungen überprüfen.
 - Storage Manager: Wählen Sie im rechten Bereich **Aktionen**, > **System** > **Suche nach Aktualisierung** aus.
 - Unisphere/Unisphere Central: Klicken Sie im rechten Fensterbereich auf **... (Weitere Aktionen)** und wählen Sie **Suche nach Aktualisierung**.

Das Dialogfeld **Storage Center aktualisieren** wird angezeigt, und es wird überprüft, ob eine Aktualisierung verfügbar ist.

Aktualisieren der Storage Center Software mit einer Distrodatei

Verwenden Sie diese Anweisungen zur Aktualisierung der Storage Center Software mit einer Distro ZIP-Datei.

Voraussetzung

- ⚠ **VORSICHT:** Die Wiederherstellung der Storage Center Software oder des Systemzustands ist ohne Unterstützung durch den nicht möglich. Dell EMC empfiehlt, das System vor der Durchführung einer Storage Center Software-Aktualisierung zu sichern.

Info über diese Aufgabe

ANMERKUNG: Weitere Informationen zur Verwendung von Storage Manager oder Unisphere finden Sie im *Dell EMC Storage Manager 2018 R1 Administrator's Guide* (Dell EMC Storage Manager 2018 R1 Administratorhandbuch) oder *Unisphere and Unisphere Central for SC Series Version 2018 R1 Administrator's Guide* (Unisphere und Unisphere Central für SC Version 2018 R1 Administratorhandbuch).

Schritte

- 1 Starten Sie SCUU.

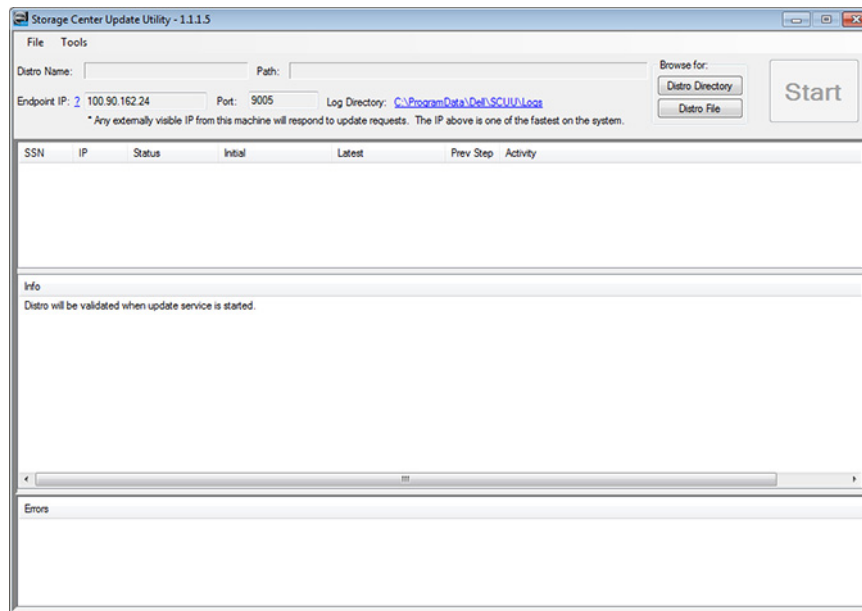


Abbildung 3. Storage Center-Aktualisierungsdienstprogramm Aktualisierungsdienstprogramm

- 2 Klicken Sie auf **Distrodatei**.
- 3 Suchen und wählen Sie die Distro ZIP-Datei aus und klicken Sie dann auf **Öffnen**.
SCUU führt die folgenden Vorgänge durch:
 - SCUU extrahiert die ZIP-Datei in das Verzeichnis, das im Dialogfeld **Einstellungen** angegeben ist.
 - SCUU öffnet die Distrodatei.
 - Wenn **Aktualisierungsdistro nach Auswahl überprüfen** im Dialogfeld **Einstellungen** ausgewählt wird, zeigt SCUU eine Fortschrittsnachricht im Hauptfenster an, während Distro überprüft wird. Wenn Distro gültig ist, wird die **Start**taste grün und die Meldung `Distro successfully validated` (Distro erfolgreich überprüft) wird unter **Info** angezeigt.
- 4 Wenn **Verarbeitung von Distro für Aktualisierung nach Auswahl direkt starten** im Dialogfeld **Einstellung** ausgewählt ist, startet der Hosting-Service automatisch. Ist dies nicht der Fall, klicken Sie auf **Start**.
SCUU reagiert nun auf Aktualisierungsanfragen von Storage Center.
- 5 (Optional) Wenn Sie den Update Service anhalten möchten, klicken Sie auf **Stopp**.
Wenn derzeit Aktualisierungssitzungen laufen, wird eine Warnung angezeigt, bevor das SCUU den Update Service stoppt.
- 6 Stellen Sie nach dem Starten von SCUU eine Verbindung mit dem Storage Center her, welches aktualisiert werden soll, um eine Aktualisierung per Storage Manager oder Unisphere durchzuführen.
 - Storage Manager: Wählen Sie unter **Storage** ein Storage Center aus. (Nur mit Data Collector verbundene Storage Manager.)
 - Unisphere Central: Wählen Sie ein Storage Center aus der Dropdownliste im linken Navigationsbereich aus.
- 7 Auf Aktualisierungen überprüfen.
 - Storage Manager: Wählen Sie im rechten Bereich **Aktionen**, > **System** > **Suche nach Aktualisierung** aus.
 - Unisphere/Unisphere Central: Klicken Sie im rechten Fensterbereich auf **... (Weitere Aktionen)** und wählen Sie **Suche nach Aktualisierung**.

Das Dialogfeld **Storage Center aktualisieren** wird angezeigt, und es wird überprüft, ob eine Aktualisierung verfügbar ist.

Verwalten der SCUU-Informationen

Aktualisieren Sie die SCUU-Einstellungen zur Verwendung mit einem anderen Storage Center und entfernen Sie die Daten in den **Info** und **Fehler** Fensterbereichen.

- 1 Starten Sie SCUU.
- 2 Aktualisieren Sie die Optionen und Einstellungen im **Einstellungen** Dialogfeld.
 - a Wählen Sie **Tools > Einstellungen**
Daraufhin wird das Dialogfeld **Einstellungen** geöffnet.
 - b Geben Sie neue Informationen in den Feldern für IP-Adresse, Port und Verzeichnis an.
 - c Deaktivieren oder aktivieren Sie unterschiedliche SCUU Kontrollkästchen.
- 3 Um Daten im Fensterbereich **Info** zu löschen, wählen Sie **Tools > Infoprotokoll löschen**.
Die Daten werden sofort gelöscht.
- 4 Um Daten im Fensterbereich **Fehler** zu löschen, wählen Sie **Tools > Fehlerprotokoll löschen**.
Die Daten werden sofort gelöscht.