

Dell EMC Server Pro Management Pack Version 5.0 for Microsoft System Center Virtual Machine Manager 安裝指南

註、警示與警告

 **註:**「註」表示可以幫助您更有效地使用產品的重要資訊。

 **警示:**「警示」表示有可能會損壞硬體或導致資料遺失，並告訴您如何避免發生此類問題。

 **警告:**「警告」表示可能的財產損失、人身傷害或死亡。

章 1: 概觀.....	4
最低需求.....	4
支援的作業系統.....	5
安裝 Operations Manager 和 VMM 代理程式.....	5
整合 Operations Manager 和 VMM.....	5
匯入 Dell EMC PRO Pack.....	5
規劃 PRO 環境的提示.....	6
設定 PRO 提示.....	6
啟用 PRO 提示.....	6
使用分析藍本測試設定.....	7
從舊版的管理組件升級	7
從 Dell PRO Pack 3.0 版與 4.0 版升級.....	7
解除安裝 Dell EMC PRO Pack.....	8
安全性考量.....	8
章 2: 從 Dell EMC 支援網站存取支援內容.....	9

概觀

本指南說明安裝與解除安裝 Dell EMC Server Performance 和 Resource Optimization Management Pack (PRO Pack) 5.0 版的軟體事前準備作業與需求。Dell EMC PRO Pack 是監視 Dell 系統，並在識別出低效率系統後，採取補救措施的工具。

Dell EMC PRO Pack 5.0 版與下列程式整合：

- Microsoft System Center 2016 Operations Manager
- Microsoft System Center 2012 R2 Operations Manager
- Microsoft System Center 2012 SP1 Operations Manager
- Microsoft System Center 2012 Operations Manager
- Microsoft System Center 2016 Virtual Machine Manager
- Microsoft System Center 2012 R2 Virtual Machine Manager
- Microsoft System Center 2012 SP1 Virtual Machine Manager
- Microsoft System Center 2012 Virtual Machine Manager

此整合使您可以主動管理虛擬環境並確保 Dell 系統的高可用性。

若要執行 Dell EMC PRO Pack，請參閱使用者指南，網址是 Dell.com/support/manuals。

註： 除非另有規定，否則本文件中所指的 Operations Manager 適用於 Microsoft System Center 2016 Operations Manager、Microsoft System Center 2012 R2 Operations Manager、Microsoft System Center 2012 SP1 Operations Manager 和 Microsoft System Center 2012 Operations Manager。

警告： 為避免發生資料損毀和/或資料遺失的情形，請務必在您擁有 Microsoft Windows 作業系統的使用經驗和相關知識，以及擁有所有支援的 Operations Manager 及 Virtual Machine Manager 版本時，才執行本文件中的程序。

管理組件、安裝指南和版本資訊檔案已封裝於自我解壓縮的執行檔 `Dell_EM_C_PROPack_v5.0_A00.exe` 中。您可以由 Dell.com/support 下載此可執行檔。

請閱讀 Management Pack 的版本資訊，其中包含關於軟體和管理伺服器需求的最新資訊，以及已知問題資訊。該版本資訊也會發佈至系統管理說明文件頁面 Dell.com/support/manuals。

主題：

- [最低需求](#)
- [支援的作業系統](#)
- [安裝 Operations Manager 和 VMM 代理程式](#)
- [整合 Operations Manager 和 VMM](#)
- [匯入 Dell EMC PRO Pack](#)
- [規劃 PRO 環境的提示](#)
- [設定 PRO 提示](#)
- [使用分析藍本測試設定](#)
- [從舊版的管理組件升級](#)
- [解除安裝 Dell EMC PRO Pack](#)
- [安全性考量](#)

最低需求

若要安裝與執行 Dell EMC PRO Pack 5.0 版，請確定下列元件有最低執行環境：

- 管理站：
 - 在支援的硬體和作業系統安裝上 Microsoft System Center 2016 Operations Manager、Microsoft System Center 2012 R2 Operations Manager、Microsoft System Center 2012 SP1 Operations Manager 或 Microsoft System Center 2012 Operations Manager

- 在支援的硬體和作業系統安裝上 Microsoft System Center 2016 Virtual Machine Manager、Microsoft System Center 2012 R2 Virtual Machine Manager (VMM)、Microsoft System Center 2012 SP1 Virtual Machine Manager (VMM) 或 Microsoft System Center 2012 Virtual Machine Manager (VMM)
- 整合 System Center Operations Manager 和 System Center Virtual Machine Manager
- 在管理系統上安裝 VMM Admin Console，其中 Operations Manager 已針對 Performance and Resource Optimization 整合至 VMM
- 受管系統：
 - 任何第 10 代至第 14 代 (包括兩者在內) Dell PowerEdge 系統上有 Microsoft Hyper-V 的主機。
 - OpenManage Server Administrator — 包括 OpenManage Server Administrator Storage Management Service
 - 安裝 OpenManage Server Administrator 7.2 或更新版本。
 - 最低支援的 OpenManage Server Administrator 版本是 7.2。
- 即時移轉：
 - Windows Server 2016、VMM 2012 with Windows Server 2012 SP1、Windows Server 2012 R2、Windows Server 2008 R2、Hyper-V Server 2008 R2 或 Hyper-V Windows Server 2012

您可以從 Dell.com/support 下載最新版本的 OpenManage Server Administrator。

i 註: 如需 Operations Manager 和 VMM 支援的作業系統清單，請參閱 **Microsoft TechNet Library**，網址是 [Technet.microsoft.com/hi-in/library/default\(en-us\).aspx](http://Technet.microsoft.com/hi-in/library/default(en-us).aspx)。

支援的作業系統

如需有關 Dell EMC Pro Pack 5.0 版支援的作業系統資訊，請參閱 Dell EMC PRO Pack 版本資訊。版本資訊 `DellMPv50_PROPack_Readme.txt` 封裝於可自我解壓縮的 `Dell_EMV_PROPack_v5.0_A00.exe` 可執行檔中。

安裝 Operations Manager 和 VMM 代理程式

使用監視基礎結構的設定時，安裝在受管主機上的 Operations Manager 代理程式支援在受管系統和 Management Station 之間傳送資料。探索程序期間會將 VMM 和 Operations Manager 的代理程式安裝在所有 Hyper-V 主機上。

整合 Operations Manager 和 VMM

若要設定以支援 Dell EMC PRO Pack，Operations Manager 必須與 VMM 整合。如需詳細資訊，請參閱 Microsoft TechNet Library 說明文件：Technet.microsoft.com。

匯入 Dell EMC PRO Pack

關於此工作

i 註: 對於警示和 PRO 提示，確定 VMM 已發現受管物件，並顯示於狀態視圖中。

Dell EMC PRO Pack 5.0 版以 `.mp` 檔案的方式提供。

若要匯入 Dell EMC PRO Pack：

步驟

1. 從 dell.com/support 將 `Dell_EMV_PROPack_v5.0_A00.exe` 檔案下載至卸除式媒體或本機儲存庫。
2. 將該檔案的內容解壓縮到系統的檔案夾中。
3. 啟動 Operations Manager 主控台。
4. 在 **Administration** (管理) 標籤用滑鼠右鍵按一下 **Management Packs** (管理組件)，然後按一下 **Import Management Packs** (匯入管理組件)。
Select Management Pack to import (選取要匯入的管理組件) 視窗隨即顯示。
5. 按一下 **Add (新增) > Add from disk (從磁碟新增)**。
6. 瀏覽您已解壓縮 `Dell_EMV_PROPack_v5.0_A00.exe` 檔案的位置，然後選擇 **Dell.Connections.hyperv.PROPack.mp** 與 **Dell.Connections.hyperv.PROPackExt.mp** 檔案。

7. 按一下 **Open (開啟)**。
隨即顯示 **Import Management Packs (匯入管理組件)** 視窗。
註: 當您手動安裝管理組件時，Operations Manager 會顯示一般警告，作為安全性程序的一部份。如需更多資訊，請參閱 **Microsoft TechNet Library**。按一下 **Close (關閉)** 以關閉安全性警告訊息。
8. 按一下 **Install (安裝)**。
隨即顯示確認對話方塊。
9. 按一下 **是**。

後續步驟

匯入 Dell EMC PRO Pack 完成後，請進行規劃步驟，以啟用與環境相關的 PRO 監視。如需更多資訊，請參閱 [規劃 PRO 環境的提示](#)。

規劃 PRO 環境的提示

您可以規劃啟用與環境相關的 PRO 監視。所有 PRO 監視在 Dell EMC PRO Pack 均預設為停用。如需警示和復原動作清單，請參閱 *適用於 Microsoft System Center Virtual Machine Manager 的 Dell EMC Server PRO Management Pack 5.0 版使用者指南的 警示與復原動作* 一節。選擇您要啟用的警示。使用 Operations Manager 撰寫主控台或 Operations Manager 主控台的 [撰寫] 窗格，為管理組件建立覆寫，以啟用相關的 PRO 監視。

關於此工作

啟用 PRO 監視的步驟如下：

步驟

1. 啟動 Operations Manager 主控台。
2. 在 [瀏覽] 窗格上，按一下 **撰寫**。
3. 在 **Authoring (撰寫)** 標籤中，選取 **Management Pack Objects (管理組件物件) > Monitors (監視)**。
4. 按一下畫面上方的 **Change Scope (變更範圍)**。
Scope Management Pack Objects (範圍管理組件物件) 畫面隨即顯示。
5. 選取 **View all targets (檢視所有目標)**，然後在 **Look for (尋找)** 中輸入 Dell PRO。
6. 選取 **Dell PROPack Class for Discovery**，然後按一下 **OK (確定)**。
7. 展開 **Entity Health (實體健全狀況) > Availability (可用性)**。
8. 從列出的監視中，在您要啟用的監視上按一下右鍵，然後選取 **enable (啟用) > Overrides (覆寫) > Override the Monitors (覆寫監視) > For all objects of class: Dell PROPack Class for Discovery (針對所有類別物件: Dell PROPack Class for Discovery)**。
Override Properties (覆寫內容) 頁面隨即顯示。
9. 選取 **Enabled (已啟用)** 並將 **Override Value (覆寫值)** 設為 **True (是)**，然後按一下 **OK (確定)**。
若要檢視 Dell PRO 監視的伺服器健全狀況最新資訊，必須完成 Dell PRO Monitored Servers 探索與監控的下一個循環。

設定 PRO 提示

Dell Dell 系統和虛擬基礎結構的嚴重和警告警示都受到監視。

- 元件讀數超過或低於可接受層級時會產生 **警告** 警示。舉例而言，雖然元件仍在運作，但是可能是在無法正常執行的狀態下運作。
- 元件故障或即將故障時，會產生 **嚴重** 警示。

啟用 PRO 提示

關於此工作

若要為 **警告** 和 **嚴重** 警示啟用 PRO 提示並自動執行 PRO 提示：

步驟

1. 啟動 VMM 主控台。

2. 按一下 **Settings (設定)** > **System Center Settings (System Center 設定)**。
3. 在 **Operations Manager Settings (Operations Manager 設定)** 按一下滑鼠右鍵，然後按一下 **Settings (設定)**。
Operations Manager Settings (Operations Manager 設定) 視窗隨即顯示，如下圖所示。

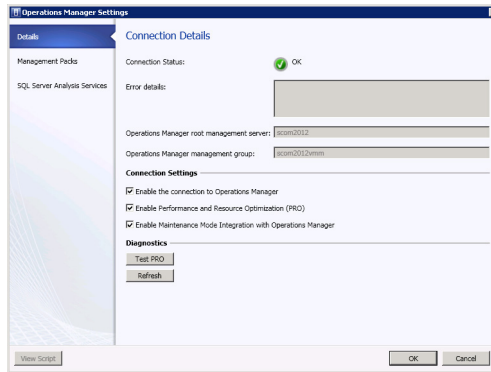


圖 1. 設定 PRO 提示內容

4. 確定已選取 **Enable Performance and Resource Optimization (PRO)** (啟用效能和資源最佳化 (PRO)) 核取方塊。
5. 按一下 **OK (確定)**，儲存您的設定。

使用分析藍本測試設定

關於此工作

若要確認匯入的 Dell EMC PRO Pack 是否能夠正常運作，請建立下表列出的分析藍本，並檢查是否執行了「預計系統回應」欄下列出的活動。

分析藍本 - 受管理系統的周圍系統溫度超過警告臨界值。

警告: 在未執行任何工作量的伺服器執行此測試。

表 1. 您的動作與預期系統回應

您的動作	預計系統回應
使用 OpenManage Server Administrator，將 Maximum Warning Threshold (最大警告臨界) 值設為低於目前的 System Board Ambient Temperature (主機板周圍溫度) ，可在受管系統上產生溫度警報警告。如需詳細資訊，請參閱 <i>Dell OpenManage Server 管理員使用者指南</i> 。 警告: 測試完成後，務必將溫度感測器恢復為預設值。	<ul style="list-style-type: none"> ● 伺服器狀態會適當地變更。在此情況下，狀態會變更為「警告」。 ● Dell EMC PRO Pack 在 Operations Manager 中產生對應的警示。 ● Operations Manager 將與 PRO 提示關聯的警示傳給 VMM。 ● VMM PRO 提示視窗會顯示 PRO 提示。在此情況下，提示為警告。
在 PRO Tip (PRO 提示) 視窗中選取 Implement (執行) 選項。	將主機置於 Restrict (限制) 模式。
確定主機處於 Restrict (限制) 模式中，而且 PRO 提示 已解決警示。	<ul style="list-style-type: none"> ● 成功執行 PRO 提示之後，狀態會變成 Resolved (已解決)，而且 PRO 提示內容會移出 PRO Tip (PRO 提示) 視窗。 ● Operations Manager Alert View (Operations Manager 警示檢視) 中的相應警示會消失。
在 PRO Tip (PRO 提示) 視窗中選取 Dismiss (解除) 選項，不要選取 Implement (執行) 選項。	解除 PRO 提示。沒有執行復原工作。對應的 PRO 提示項目從 PRO Tip (PRO 提示) 視窗中移出。

從舊版的管理組件升級


從 Dell PRO Pack 3.0 版與 4.0 版升級

匯入 5.0 版管理組件，即可從 Dell PRO Pack 3.0 版與 4.0 版升級。若要匯入 Dell EMC PRO Pack 5.0 版，請遵循匯入 Dell EMC PRO Pack 所提供的步驟。

解除安裝 Dell EMC PRO Pack

關於此工作

您可以在 Operations Manager 主控台刪除 Dell EMC PRO Pack 來解除安裝。在您刪除 Dell EMC PRO Pack 時，所有設定和與其相關的覆寫都會從 Operations Manager 中移除。

 **註:** 解除安裝 Dell EMC PRO Pack 前，先關閉所有 PRO 提示。

若要解除安裝 Dell EMC PRO Pack：

步驟

1. 啟動 Operations Manager 主控台。
2. 按一下 **Administration (管理) > Management Packs (管理組件)**。
3. 在 **Management Packs (管理組件)** 窗格，用滑鼠右鍵按一下 **Dell EMC PRO-enabled Management Pack**，然後按一下 **Delete (刪除)**。

安全性考量

Operations Console 存取權限是由 Operations Manager 內部處理。使用 Operations Manager 主控台中 **Administration (管理) > Security (安全性)** 功能下的 **User Roles (使用者角色)** 選項可完成此設定。指派給您的角色設定檔會決定您可以執行的動作和管理的物件。如需有關安全性考量的詳細資訊，請參閱 technet.microsoft.com 上有關 Microsoft System Center 2016 Operations Manager、Microsoft System Center 2012 R2 Operations Manager、Microsoft System Center 2012 SP1 Operations Manager 或 Microsoft System Center 2012 Operations Manager 的線上說明文件。

從 Dell EMC 支援網站存取支援內容

使用直接連結，前往 Dell EMC 支援網站或使用搜尋引擎，存取與一系列系統管理工具相關的支援內容。

- 直接連結：
 - Dell EMC 企業系統管理和 Dell EMC 遠端企業系統管理—<https://www.dell.com/esmmanuals>
 - Dell EMC 虛擬化解決方案—<https://www.dell.com/SoftwareManuals>
 - Dell EMC OpenManage—<https://www.dell.com/openmanagemanuals>
 - iDRAC—<https://www.dell.com/idracmanuals>
 - Dell EMC OpenManage Connections 企業系統管理—<https://www.dell.com/OMConnectionsEnterpriseSystemsManagement>
 - Dell EMC 檢修性工具—<https://www.dell.com/serviceabilitytools>
- Dell EMC 支援網站：
 1. 前往 <https://www.dell.com/support>。
 2. 按一下**瀏覽所有產品**。
 3. 從**所有產品**頁面，按一下**軟體**，然後按一下所需的連結。
 4. 請按一下所需的產品，然後按一下所需的版本。

使用搜尋引擎，在搜尋方塊輸入文件名稱和版本。