

Microsoft System Center Operations Manager(SCOM)용 Dell EMC OpenManage Integration v7.1.1 설치 가이드

참고, 주의 및 경고

 **노트:** 참고"는 제품을 보다 효율적으로 사용하는 데 도움이 되는 중요 정보를 제공합니다.

 **주의:** 주의사항은 하드웨어의 손상 또는 데이터 유실 위험을 설명하며, 이러한 문제를 방지할 수 있는 방법을 알려줍니다.

 **경고:** 경고는 재산 손실, 신체적 상해 또는 사망 위험이 있음을 알려줍니다.

장 1: 개요	6
이 릴리스의 새로운 기능.....	7
SCOM(System Center Operations Manager)용 DSMPS 및 OMIMSSC에서 지원하는 모니터링 기능.....	7
모니터링 기능 설명.....	9
본 문서에 사용된 용어.....	9
장 2: OMIMSSC 라이선스	11
OMIMSSC 라이선스 가져오기.....	11
장 3: OMIMSSC 어플라이언스의 포트 정보 및 통신 매트릭스	12
OMIMSSC 어플라이언스의 포트 정보 및 통신 매트릭스.....	12
장 4: OMIMSSC 어플라이언스 설치	14
계정 권한.....	14
Dell EMC OMIMSSC에 대한 공통 시스템 요구 사항.....	14
OMIMSSC 어플라이언스 설치 및 구성.....	14
필수 사전 조건.....	14
웹에서 OMIMSSC 다운로드.....	15
OMIMSSC 설정.....	15
가상 머신(VM) 배포.....	15
OMIMSSC 어플라이언스 가상 머신 구성 및 확인.....	16
관리 사용자로 로그인.....	16
Dell EMC OMIMSSC 어플라이언스 등록.....	17
장 5: 디바이스 모니터링을 위한 프록시 MS 및 확장성 시나리오	19
프록시 MS 개요.....	19
지원되는 확장성을 위한 배포 시나리오가 포함된 관리 서버 및 프록시 MS의 구성 계획.....	19
프록시 MS를 DellProxyMSGroup에 추가하고 Dell 프록시 MS를 OMIMSSC와 동기화.....	23
장 6: DSMPS 설치	24
필수 사전 조건.....	24
.exe 파일을 사용하여 Dell EMC Server Management Pack Suite 설치.....	24
.msp 파일을 사용하여 Dell Server Management Pack Suite 패치 v7.1.1을 설치합니다.....	25
여러 관리 서버에 Dell EMC Server Management Pack 설치.....	25
장 7: Dell EMC 기능 관리 대시보드	26
Dell EMC 기능 관리 대시보드.....	26
Dell EMC 기능 관리 대시보드를 사용하여 모니터링 기능 가져오기.....	26
Dell EMC 기능 관리 대시보드를 사용하여 Dell EMC 모니터링 기능 업그레이드.....	28
Dell EMC 기능 관리 대시보드를 사용하여 Dell EMC 모니터링 기능 제거.....	29
Operations Manager로 관리 팩 가져오기.....	29
장 8: SCOM용 OMIMSSC 어플라이언스 및 DSMPS 관리	31
Dell EMC OMIMSSC 어플라이언스 관리.....	31

Operations Manager 콘솔의 어플라이언스에서 Feature Management Pack 가져오기.....	31
OMIMSSC 상세 정보 보기.....	31
Dell EMC OMIMSSC 사용자 관리.....	31
등록된 콘솔 보기 또는 새로 고침.....	32
Operations Manager 계정 수정.....	32
Dell EMC OMIMSSC 관리 포털에서 등록된 콘솔에 사용되는 자격 증명 수정.....	32
Operations Manager 콘솔 등록 취소.....	32
Dell EMC OMIMSSC 어플라이언스 가상 머신(VM) 제거.....	32
작업 보기.....	33
Dell EMC OMIMSSC 어플라이언스 관리.....	33
Dell EMC Server Management Pack Suite의 복구 옵션 사용.....	33
Dell EMC Server Management Pack 제거.....	33
장 9: 업그레이드.....	35
SCOM 업그레이드.....	35
Operations Manager 2012 R2에서 Operations Manager 2016 이상으로 업그레이드.....	35
Operations Manager 이전 버전의 업그레이드.....	35
트랩 및 트랩 기반 장치 모니터를 모니터링하도록 Operations Manager 구성.....	36
OMIMSSC 업데이트.....	37
서비스 팩 업데이트 기능을 사용하여 OMIMSSC 업데이트.....	37
이전 버전의 Dell EMC Server Management Pack Suite에서 Dell EMC OMIMSSC 최신 버전으로 업그레이드.....	38
DSMPS 업그레이드.....	39
이전 버전의 Dell EMC Server Management Pack Suite에서 업그레이드.....	39
Dell EMC Server Management Pack Suite를 최신 버전으로 업그레이드.....	39
버전 6.3 및 이전 버전에서 업그레이드.....	39
장 10: Dell EMC Server Management Pack Suite에서 지원하는 모니터링 기능.....	40
Dell EMC 서버 및 랙 워크스테이션 모니터링 기능.....	40
관리 팩.....	40
구성 필수 조건.....	41
관리 서버(MS) 요구 사항.....	41
관리형 시스템 요구 사항.....	42
기능 관리 작업.....	42
Operations Manager용 DRAC 모니터링 기능.....	43
관리 팩.....	43
구성 필수 조건.....	43
MS(Management Server) 요구 사항(옵션).....	44
기능 관리 작업.....	44
장 11: Dell EMC OMIMSSC에서 지원하는 모니터링 기능.....	45
Dell EMC 서버 및 랙 워크스테이션 모니터링(라이선스 필요) 기능.....	45
관리 팩.....	45
구성 필수조건.....	46
MS(관리 서버) 요구 사항.....	46
관리형 시스템 요구 사항.....	47
기능 관리 작업.....	47
Dell EMC 새시 모니터링 기능.....	48
관리 팩.....	48

구성 필수조건.....	49
Dell EMC 새시 모니터링 요구 사항.....	49
서버 모듈과 새시 슬롯 요약의 상호 연관을 위한 Dell EMC 새시 관리 컨트롤러/OpenManage Enterprise 모듈식(CMC/OME-M) 기능 구성	49
기능 관리 작업.....	50
Dell EMC 새시 모듈러 서버 상관 관계 기능.....	50
관리 팩.....	50
MS(관리 서버) 요구 사항.....	51
기능 관리 작업.....	51
Dell EMC 네트워크 스위치 모니터링 기능.....	51
관리 팩.....	51
기능 관리 작업.....	52
장 12: 문제 해결.....	53
OMIMSSC 어플라이언스와 Operations Manager 콘솔 간의 연결 끊어짐.....	53
Mozilla Firefox 브라우저를 통해 Dell EMC OMIMSSC 관리 포털에 액세스하는 동안 오류 메시지.....	53
OMIMSSC 어플라이언스에 연결하지 못함.....	53
Dell EMC OMIMSSC 어플라이언스와 Operation Manager 콘솔 간의 연결 테스트 실패.....	54
IP 주소가 OMIMSSC 어플라이언스에 할당되지 않음.....	54
어플라이언스 검색 작업이 진행 상태에서 멈춤.....	54
Operations Manager 콘솔에서 Dell EMC OMIMSSC를 시작할 수 없음.....	54
Dell EMC OMIMSSC 재시작 후 Dell EMC 장치 검색 및 모니터링 실패.....	55
이벤트 ID 33333: SqlError에서 DAL(Data Access Layer) 재시도 거부.....	55
Dell EMC 기능 관리 대시보드가 채워지지 않음.....	55
기능 관리 대시보드 작업 실패.....	55
기능 관리 경고.....	56
기능 관리 호스트 서버의 상태 서비스가 작동하지 않음.....	56
Feature Management Pack 대시보드에서 검색 모드가 업데이트되지 않음.....	56
장 13: 부록.....	58
웹 서비스 관리(Ws-Man) 및 SMASH 장치 템플릿 설치.....	58
등록 취소 중 연결할 수 없는 Operations Manager 콘솔 수동 정리.....	58
Run As 계정 연결 작업 - Dell EMC 서버 및 랙 워크스테이션 모니터링(라이선스 필요) 기능.....	59
장 14: Dell EMC 지원 사이트에서 문서 액세스.....	60

개요

이 가이드는 Microsoft System Center Operations Manager(SCOM)용 Dell EMC OpenManage Integration 버전 7.1.1의 설치, 구성 및 사용에 대한 정보를 제공합니다.

이 노트: 이 설치 가이드 개정판은 설명서 업데이트에 대한 내용만 제공합니다. 이 가이드는 버전 7.1.1 릴리스에 적용되는 소프트웨어에 대한 내용은 제공하지 않습니다.

Dell EMC OMIMSSC 버전 7.1.1을 System Center Operations Manager 2019, System Center Operations Manager 1807, System Center Operations Manager 1801, System Center Operations Manager 2016 또는 System Center Operations Manager 2012 R2 환경과 통합하면 Dell EMC 서버, iDRAC(Integrated Dell EMC Remote Access Controller), Dell EMC CMC(Chassis Management Controller)/OME-M(OpenManage Enterprise - Modular) 및 네트워크 스위치를 검색하고 모니터링할 수 있습니다.

System Center 2019 Operations Manager 또는 System Center Operations Manager 1807, System Center Operations Manager 1801 또는 System Center 2016 Operations Manager 또는 System Center 2012 R2 Operations Manager용 **DSMPS(Dell EMC Server Management Pack Suite)**를 사용하면 Dell EMC 서버 및 iDRAC(Integrated Dell EMC Remote Access Controller)를 모니터링할 수 있습니다. 관리 팩은 네트워크에서 시스템 상태를 관찰하고 분석하는 데 사용할 수 있는 Dell EMC 전용 보기를 제공합니다.

주의: 데이터 손상, 데이터 손실 또는 둘 다를 방지하려면, Microsoft Windows 운영 체제 및 System Center Operations Manager 2019, System Center Operations Manager 1807, System Center Operations Manager 1801, System Center Operations Manager 2016 또는 System Center Operations Manager 2012 R2 사용에 적절한 지식 및 경험이 있는 경우에만 이 문서의 절차를 수행하십시오.

Dell EMC OMIMSSC는 Dell EMC 디바이스의 검색, 인벤토리, 상태 모니터링, 성능 메트릭 모니터링 및 알람 모니터링을 제공하기 위해 SCOM(System Center Operations Manager)과 어플라이언스를 통합합니다. SCOM용 Dell EMC OMIMSSC 솔루션은 WMI 또는 OMSA 에이전트를 사용하는 iSM을 통해 Dell EMC 서버 및 랙 워크스테이션의 에이전트 기반 모니터링을 수행하는 기존 관리 팩과 함께 Dell EMC 서버 및 랙 워크스테이션(WSMAN을 사용한 iDRAC를 통해), 새시 및 네트워크 스위치의 에이전트가 필요 없는 모니터링 기능을 제공합니다.

Dell EMC OMIMSSC v7.1.1은 어플라이언스 **Dell EMC OMIMSSC v7.1**에 적용할 수 있는 서비스 팩 업데이트입니다.

- SCOM(System Center Operations Manager)용 Dell EMC OMIMSSC는 다음에서 호스팅되는 가상 머신입니다.
 - Hyper-V
- OMIMSSC는 Dell EMC OMIMSSC 관리 포털을 통해 관리할 수 있습니다.
- Dell EMC OMIMSSC 어플라이언스는 CentOS에 기반을 두며 다음 작업을 수행합니다.
 - Dell EMC 디바이스와 상호 작용하며 디바이스와 통신하기 위해 지원되는 프로토콜은 다음과 같습니다.
 - WS-MAN(Web Services-Management)
 - SNMP(Simple Network Management Protocol)
 - RedFish

이 노트: 자세한 내용은 OMIMSSC 어플라이언스의 포트 정보 및 통신 매트릭스를 참조하십시오.

이 노트: OMIMSSC 어플라이언스에 대한 자세한 내용은 OMIMSSC 설정을 참조하십시오.

Microsoft system Operations Manager용 Dell Sever Management Pack Suite 7.1.1, 설치 가이드 및 릴리스 노트 파일은 자동 압축 해제 파일 `Dell EMC Server Management Pack Suite v7.1.1_Axx.exe`에 패키징되어 있습니다(xx는 Dell EMC Server Management Pack 버전 7.1.1 릴리스 번호). 이 실행 파일은 `Dell.com/support`에서 다운로드할 수 있습니다. Dell EMC OMIMSSC를 설치하기 전에 `Dell.com/omconnectionsEnterpriseSystemsManagement` 또는 `Dell.com/openmanagemanuals`에서 최신 설명서를 다운로드하십시오.

이 노트: DSMPS 설치에 대한 자세한 내용은 DSMPS 설치를 참조하십시오.

이 노트: 패치 v7.1.1을 적용하기 전에 DSMPS v7.1을 설치했는지 확인합니다.

이 노트: 이 패치 v7.1.1은 System Center Operation Manager(SCOM)의 Microsoft System Center 버전(OMIMSSC) 7.1용 OpenManage Integration에만 적용됩니다. Microsoft SCCM(System Center Configuration Manager) 및 SCVMM(System Center Virtual Machine Manager) 플랫폼에는 적용되지 않습니다.

관리 팩의 릴리스 노트를 읽으십시오. 여기에는 소프트웨어 및 관리 서버 요구 사항에 대한 최신 정보뿐만 아니라 알려진 문제에 대한 정보도 들어 있습니다. 릴리스 노트는 Dell.com/OMConnectionsEnterpriseSystemsManagement의 시스템 관리 설명서 페이지에서도 볼 수 있습니다.

주제:

- 이 릴리스의 새로운 기능
- SCOM(System Center Operations Manager)용 DSMPS 및 OMIMSSC에서 지원하는 모니터링 기능
- 모니터링 기능 설명
- 본 문서에 사용된 용어

이 릴리스의 새로운 기능

Microsoft System Center Operations Manager(SCOM)용 Dell EMC OpenManage Integration 버전 7.1.1은 다음과 같은 기능을 제공합니다.

- System Center Operations Manager 1801, System Center Operations Manager 1807 및 System Center Operations Manager 2019를 지원합니다.
- 읽기 전용 사용자가 높은 권한을 얻지 못하도록 보안 개선 사항을 수정합니다.

SCOM(System Center Operations Manager)용 DSMPS 및 OMIMSSC에서 지원하는 모니터링 기능

SCOM(System Center Operations Manager)용 DSMPS(Dell EMC Server Management Pack Suite)를 사용하면 다음과 같은 작업을 수행할 수 있습니다.

- 다음과 같은 Dell EMC 디바이스를 검색하고 분류합니다.
 - Dell EMC PowerEdge 서버 – Dell EMC 서버 및 랙 워크스테이션 모니터링(라이선스 필요 없음, OMSA 에이전트 기반) 및 WMI(에이전트 기반)를 사용하는 iSM을 통한 Dell EMC 서버 및 랙 워크스테이션(라이선스 필요) 모니터링 사용
 - Dell Remote Access Controller
 - 지원되는 Dell Precision Rack

이 노트: Dell EMC 서버 및 랙 워크스테이션 모니터링 기능(라이선스 필요 없음)은 Windows Server 운영 체제가 설치되어 있는 PowerEdge 서버 모니터링을 지원합니다.

이 노트: 라이선스가 필요한 iSM-WMI 검색은 관리 팩을 사용하는 SCOM 기본 검색과 동일하게 유지되며, iSM-WMI 검색은 OMIMSSC 어플라이언스 콘솔을 통해 직접 지원되지 않습니다.

Dell EMC OMIMSSC는 다음과 같은 기능을 제공합니다.

- 다음과 같은 Dell EMC 디바이스를 검색하고 분류합니다.
 - Dell EMC PowerEdge 서버 – WS-MAN(에이전트 필요 없음)을 사용하는 iDRAC를 통해 Dell EMC 서버 및 랙 워크스테이션(라이선스 필요) 모니터링 사용
 - Dell EMC 새시 – PowerEdge FX2/FX2s, PowerEdge VRTX, PowerEdge M1000e, PowerEdge MX7000 새시 및 Dell OEM Ready 새시
 - OpenManage Enterprise-Modular 지원
 - Dell EMC 네트워크 스위치 - M-Series, Z-Series, N-Series 및 S-Series 스위치
 - 지원되는 Dell Precision Rack
 - Dell EMC 새시 모듈형 서버 상관 관계
- KB(Knowledge Base) 문서를 사용하여 경고를 보고, 분석하며 해결합니다.
- 검색된 Dell EMC 디바이스에서 다양한 작업을 수행합니다.
- 검색된 Dell EMC 디바이스에 대한 보고서를 봅니다.

표 1. SCOM(System Center Operations Manager)용 Dell EMC OMIMSSC와 DSMPS 간의 기능 비교

	SCOM용 OMIMSSC(System Center Operations Manager)용 Dell EMC OpenManage Integration for Microsoft System Center)	Dell EMC Server Management Pack Suite
솔루션 비교	OMIMSSC는 PowerEdge 서버, PowerEdge 새시 및 네트워크 스위치 등 에이전트가	Dell EMC Server Management Pack Suite는 PowerEdge 서버 등 에이전트 기반 Dell

표 1. SCOM(System Center Operations Manager)용 Dell EMC OMIMSSC와 DSMPS 간의 기능 비교 (계속)

	SCOM용 OMIMSSC(System Center Operations Manager용 Dell EMC OpenManage Integration for Microsoft System Center)	Dell EMC Server Management Pack Suite
	필요 없는 Dell EMC 디바이스 모니터링을 제공하는 솔루션인 SCOM과 통합되었습니다.	EMC 디바이스 모니터링 솔루션을 제공합니다.
검색 및 모니터링	<p>에이전트가 필요 없는 iDRAC는 다음 플랫폼을 검색하고 모니터링합니다.</p> <ul style="list-style-type: none"> · 서버 및 랙 워크스테이션 · 모듈형 시스템 · 네트워크 스위치 <p>지원되는 프로토콜에 대한 자세한 내용은 개요를 참조하십시오.</p>	<p>소프트웨어 기반 에이전트(OMSA)를 사용하거나 iSM을 통해 서버 및 랙 워크스테이션을 검색하고 모니터링합니다.</p> <p>① 노트: 라이선스가 필요한 iSM 검색은 DSMPS 관리 팩을 사용하는 SCOM 기본 검색과 동일하게 유지됩니다.</p>
라이선스가 필요한 기능	<p>Dell EMC 서버 및 랙 워크스테이션 모니터링(라이선스 필요)은 다음 기능을 지원합니다.</p> <ul style="list-style-type: none"> · 에이전트가 필요 없는 iDRAC 방법을 사용하는 서버 및 랙 워크스테이션(라이선스 필요) 모니터링은 OMIMSSC 어플라이언스를 통해 지원됩니다. · iSM 에이전트 기반 방법을 사용하는 서버 및 랙 워크스테이션(라이선스 필요) 모니터링은 Windows 컴퓨터의 SCOM 기본 검색과 관리 팩을 함께 사용하여 지원됩니다. 	<p>iSM 에이전트 기반 방법을 사용하는 서버 및 랙 워크스테이션(라이선스 필요) 모니터링은 Windows 컴퓨터의 SCOM 기본 검색과 관리 팩을 함께 사용하여 지원됩니다.</p>
라이선스가 필요 없는 기능	<ul style="list-style-type: none"> · OMSA를 사용하는 Dell EMC 서버 및 랙 워크스테이션 모니터링(라이선스 필요) 기능 <p>① 노트: 이는 Windows Server 운영 체제가 설치되어 있는 PowerEdge 서버 모니터링을 지원합니다.</p> <ul style="list-style-type: none"> · Dell EMC 새시 모니터링 기능 · Dell EMC 새시 모듈형 서버 상관 관계 기능 · Dell EMC 네트워크 스위치 모니터링 기능 · DRAC(Dell Remote Access Controller) 모니터링 기능(iDRAC8 이하 버전에서 지원) 	<ul style="list-style-type: none"> · OMSA를 사용하는 Dell EMC 서버 및 랙 워크스테이션 모니터링 기능(라이선스 필요 없음) <p>① 노트: 이는 Windows Server 운영 체제가 설치되어 있는 PowerEdge 서버 모니터링을 지원합니다.</p> <ul style="list-style-type: none"> · DRAC(Dell Remote Access Controller) 모니터링 기능
라이선스 정보	<p>다음과 같은 라이선스가 제공됩니다.</p> <ul style="list-style-type: none"> · 평가판 라이선스 - 최대 5개의 노드를 지원하는 평가판 버전의 라이선스입니다. · 생산 라이선스 - 모니터링하려는 노드 수에 따라 Dell EMC에서 생산 라이선스를 구입할 수 있으며 SCOM용 OMIMSSC로 관리할 수 있습니다. <p>라이선스에 대한 자세한 내용은 OMIMSSC 라이선스 가져오기를 참조하십시오.</p>	
프록시 MS	<p>필수</p> <p>자세한 내용은 프록시 MS 개요를 참조하십시오.</p>	적용되지 않음
지원되는 디바이스 또는 노드 수	<p>상세 모드의 경우 600개, 확장 모드의 경우 1,000개 이상의 디바이스를 지원합니다. 자세한 내용은 다음을 참조하십시오.</p>	<p>최대 600개의 디바이스를 지원합니다. 자세한 내용은 지원되는 확장성을 위한 배포 시나리오가 포함된 MS 및 프록시 MS의 구성 계획을 참조하십시오.</p>

표 1. SCOM(System Center Operations Manager)용 Dell EMC OMIMSSC와 DSMPS 간의 기능 비교 (계속)

	SCOM용 OMIMSSC(System Center Operations Manager용 Dell EMC OpenManage Integration for Microsoft System Center)	Dell EMC Server Management Pack Suite
	자세한 내용은 지원되는 확장성을 위한 배포 시나리오가 포함된 MS 및 프록시 MS의 구성 계획을 참조하십시오.	
지원되는 SCOM(System Center Configuration Manager) 버전	SCOM 2019, SCOM 1801, SCOM 2016, SCOM2012R2	

모니터링 기능 설명

표 2. 모니터링 기능 및 설명

기능	설명
Dell EMC 서버 및 랙 워크스테이션 모니터링	PowerEdge 서버, PowerVault 서버, Dell OEM Ready 서버 및 지원되는 Dell Precision Rack에 대한 모니터링 및 인벤토리. 이는 라이선스가 필요 없는 기능입니다.
Dell EMC 서버 및 랙 워크스테이션 모니터링(라이선스 필요)	지원되는 iDRAC 또는 iSM을 통해 PowerEdge 서버, PowerVault 서버, 지원되는 Dell Precision Rack, Dell 브랜드의 OEM 서버, PowerEdge Storage Spaces Direct Ready Node 및 Dell OEM Ready 서버에 대한 모니터링 및 인벤토리. 이는 라이선스가 필요한 기능입니다.
DRAC 모니터링	iDRAC 장치의 모니터링 및 인벤토리.
Dell EMC 새시 모니터링	M1000e, FX2, VRTX, MX7000 및 OEM Ready 새시와 같은 새시 장치의 모니터링 및 인벤토리.
Dell EMC 새시 모듈러 서버 상관 관계	서버 및 랙 워크스테이션 모니터링 기능 또는 서버 및 랙 워크스테이션 모니터링(라이선스 필요) 기능을 통해 검색되는 Dell 모듈러 서버와 슬롯 또는 OEM Ready 새시의 상관 관계
Dell EMC 네트워크 스위치	M 시리즈, Z 시리즈, N 시리즈 및 S 시리즈 스위치와 같은 네트워크 스위치의 모니터링

본 문서에 사용된 용어

표 3. 본 문서에 사용된 용어

용어	의미
MS	관리 서버
프록시 MS	물리적 노드의 모니터링을 도와주는 프록시 관리 서버입니다.
AMSRP	모든 관리 서버 리소스 풀 프록시 관리 서버로 사용하는 관리 서버 및 해당 Windows 에이전트는 모든 관리 서버 리소스 풀에 속해야 합니다.
CMC/OME-M	Dell EMC Chassis Management Controller OpenManage Enterprise Modular
FMP	Dell EMC 기능 관리 대시보드
OMIMSSC	Microsoft System Center Operations Manager용 Dell EMC OpenManage Integration 버전 7.1.1
DSMPS	Microsoft System Center Operations Manager용 Dell EMC Server Management Pack 버전 7.1.1

표 3. 본 문서에 사용된 용어 (계속)

용어	의미
DRAC(Dell Remote Access Controller)	달리 지정되지 않은 경우 Dell EMC PowerEdge 서버, Dell 브랜드의 OEM 서버, Dell OEM Ready 서버의 DRAC를 나타냅니다.
Integrated Dell Remote Access Controllers(iDRAC)	달리 지정되지 않은 경우 Dell EMC PowerEdge 서버, Dell 브랜드의 OEM 서버, Dell OEM Ready 서버의 iDRAC를 나타냅니다.
iDRAC 서비스 모듈(iSM)	iDRAC 서비스 모듈은 서버에서 실행되는 경량 소프트웨어이며, OS의 모니터링 정보를 사용하여 iDRAC를 보완합니다. 서비스 모듈은 새로운 자체 인터페이스를 노출하지 않고 사용자가 iDRAC 콘솔을 사용하여 작업할 수 있는 추가 데이터로 iDRAC를 보완합니다. iSM 및 지원 플랫폼에 대한 자세한 내용은 Dell.com/support 의 <i>iDRAC 서비스 모듈 설치 가이드</i> 를 참조하십시오.
Operations Manager	System Center Operations Manager 2019, System Center Operations Manager 1801, System Center Operations Manager 2016, System Center Operations Manager 2012 R2, System Center Operations Manager 2012 SP1(별도로 지정되지 않은 경우)
MP	관리 팩
VM	가상 머신
System Center Operations Manager 2019	System Center Operations Manager 2019(별도로 지정되지 않은 경우)
System Center Operations Manager 1807	System Center Operations Manager 1807(별도로 지정되지 않은 경우)
System Center Operations Manager 1801	System Center Operations Manager 1801(별도로 지정되지 않은 경우)
System Center Operations Manager 2016	System Center Operations Manager 2016(별도로 지정되지 않은 경우)
System Center Operations Manager 2012	System Center Operations Manager 2012 R2, System Center Operations Manager 2012 SP1(별도로 지정되지 않은 경우)
Dell EMC PowerEdge 서버	달리 지정되지 않은 경우 PowerEdge 모놀리식 서버, PowerEdge 모듈형 서버, PowerVault 서버, 지원되는 랙 워크스테이션, Dell 브랜드의 OEM 서버, Dell OEM Ready 서버를 나타냅니다.
Dell EMC 서버 및 랙 워크스테이션 모니터링	달리 지정되지 않은 경우 PowerEdge 모놀리식 서버, PowerEdge 모듈형 서버, PowerVault 서버, 지원되는 랙 워크스테이션, Dell 브랜드의 OEM 서버, Dell OEM Ready 서버를 나타냅니다. 이는 라이선스가 필요 없는 기능입니다.
Dell EMC 서버 및 랙 워크스테이션 모니터링(라이선스 필요)	달리 지정되지 않은 경우 PowerEdge 모놀리식 서버, PowerEdge 모듈형 서버, PowerVault 서버, 지원되는 랙 워크스테이션, Dell 브랜드의 OEM 서버, Dell OEM Ready 서버를 나타냅니다. 이는 라이선스가 필요한 기능입니다.

OMIMSSC 라이선스

주제:

- OMIMSSC 라이선스 가져오기

OMIMSSC 라이선스 가져오기

라이선스 정보

Operations Manager용 Dell EMC Server Management Pack Suite의 Dell EMC 서버 및 랙 워크스테이션 모니터링(라이선스 필요) 기능에는 라이선스가 부여됩니다. 소프트웨어 라이선스를 얻기 위한 프로세스에 대한 정보는 다음과 같습니다.

라이선스

모니터링할 노드 개수를 기준으로 라이선스를 구입해야 합니다.

라이선스 구입

Dell EMC 서버 및 랙 워크스테이션 모니터링(라이선스 필요) 기능을 활용하려면 Dell에서 라이선스를 구입해야 합니다(원하는 관리형 노드의 개수 기준). 주문 확인서 및 라이선스는 내 계정 - Dell에서 지정한 이메일 ID로 전송됩니다. 구입한 라이선스는 <http://www.dell.com/support/licensing>의 Dell Digital Locker 포털에서도 다운로드할 수 있습니다. 라이선스를 다운로드할 수 없는 경우 <https://www.dell.com/support/incidents-online/in/en/inbsd1/ContactUs/Dynamic>의 Dell 고객 지원 센터로 이메일을 보내주세요.

라이선스 사용 확인

콘솔에서 PowerEdge 서버를 관리하려면 라이선스가 필요합니다. Operations Manager용 Dell EMC 서버 및 랙 워크스테이션 모니터링(라이선스 필요) 기능으로 관리되는 PowerEdge 서버를 보려면 Operations Manager 콘솔에서 **모니터링 > Dell EMC > Dell EMC 기능 관리 대시보드**를 선택합니다.

사용된 노드 개수가 **총 노드 카운트** 열에 표시됩니다.

Operations Manager용 Dell Server Management Pack Suite 버전 6.0에서 변경 사항

Operations Manager용 Dell Server Management Pack Suite 버전 6.0까지는 라이선스 관리를 위해 DCLM(Dell Connections License Manager)이 필요했습니다. Dell Server Management Pack Suite 버전 6.1 이상에서는 DCLM이 필요 없습니다.

DCLM이 제거된 후에는 더 이상 라이선스 개수 요건이 없습니다. Dell에서 구입한 라이선스 개수에 도달하거나 제한을 초과한 후에도 Operations Manager용 서버 및 랙 워크스테이션 모니터링(라이선스 필요) 기능을 사용하여 PowerEdge 서버를 계속 관리할 수 있습니다. **라이선스 사용 확인** 섹션에서는 Dell Inc.에서 적절한 수의 라이선스 사용 권한을 구입하도록 관리되는 노드 개수를 확인하는 단계를 제공합니다. 관리하는 노드 개수가 구입한 라이선스 개수를 초과할 경우 추가 라이선스를 구입하십시오.

Operations Manager용 Dell Server Management Pack Suite 버전 6.0을 위해 구입한 라이선스는 Operations Manager용 Dell Server Management Pack Suite 버전 6.1 이상에도 적용됩니다. 즉, 제품 업그레이드 후에도 이전 라이선스가 여전히 유효하며 이전에 구입한 라이선스에서 허용하는 개수만큼 서버를 관리할 수 있습니다.

라이선스 조건 및 조항

라이선스는 제품 EULA와 동일한 사용 조건을 따릅니다. 업데이트된 최신 라이선스 사용 조건은 dell.com/learn/us/en/uscorp1/terms?s=corp에서 볼 수 있습니다. 추가 문의 사항은 Dell 영업 및 지원 부서에 문의하십시오.

OMIMSSC 어플라이언스의 포트 정보 및 통신 매트릭스

이 장에서는 Dell EMC 디바이스에 대한 OMIMSSC 어플라이언스의 포트 정보 및 통신 매트릭스 정보를 제공합니다.

주제:

- OMIMSSC 어플라이언스의 포트 정보 및 통신 매트릭스

OMIMSSC 어플라이언스의 포트 정보 및 통신 매트릭스

이 섹션에는 Dell EMC 디바이스에 대한 모든 통신 및 OMIMSSC 어플라이언스의 포트 요구 사항이 나와 있습니다.

표 4. OMIMSSC 어플라이언스의 포트 정보

통신용	포트 번호	프로토콜	방향	소스	대상	설명
디바이스에서 상태, 매트릭 또는 인벤토리 수집	443	TCP	출력	OMIMSSC 어플라이언스	iDRAC, CMC, 네트워크 디바이스	WSMAN, Redfish 또는 SNMP 사용
SCOM의 상태 또는 매트릭 업데이트	5985 및 5986	TCP	출력	OMIMSSC 어플라이언스	SCOM MS	Windows 이벤트는 원격 전원 셸을 사용하여 생성 Dell Management Pack 규칙은 이벤트를 모니터링하고 SCOM DB를 업데이트
SCOM의 인벤토리 또는 상태 업데이트	111 및 2049	TCP 및 UDP	입력	SCOM MS	OMIMSSC 어플라이언스	어플라이언스에서 NFS 공유를 표시하여 인벤토리 세부 정보를 관리 팩에 공유
DNS	53	TCP	출력	OMIMSSC 어플라이언스	DNS 서버	어플라이언스의 DNS 확인
SCOM 보기에서 UI 작업	443	TCP	입력	SCOM MS	OMIMSSC 어플라이언스	SCOM 콘솔에서 실행된 Dell EMC OpenManage Integration Dashboard를 사용하는 UI 작업

표 5. 관리 서버의 포트 정보

통신용	포트 번호	프로토콜	방향	소스	대상	설명
SNMP 트랩	162	UDP	입력	iDRAC, CMC, 네트워크 디바이스	모든 SCOM MS 및 프록시 MS	OMIMSSC는 모든 프록시 MS에 전체 디바이스 배포 프록시 MS는 알림을 수신하고 Windows 이벤트로 변환
SCOM의 상태 또는 매트릭 업데이트	5985 및 5986	TCP	입력	OMIMSSC 어플라이언스	모든 SCOM MS	PowerShell 명령은 어플라이언스에서 시작
SCOM의 인벤토리 또는 상태 업데이트	111 및 2049	TCP 및 UDP	출력	모든 SCOM MS	OMIMSSC 어플라이언스	어플라이언스에서 NFS 공유를 표시하여 인벤토리 세부 정보를 관리 팩에 공유

표 5. 관리 서버의 포트 정보 (계속)

통신용	포트 번호	프로토콜	방향	소스	대상	설명
UI 작업	443	TCP	출력	모든 SCOM MS	OMIMSSC 어플라이언스	SCOM 콘솔에서 실행된 Dell EMC OpenManage Integration Dashboard를 사용하는 UI 작업

표 6. Dell EMC 디바이스의 포트 정보(iDRAC, CMC, OME-Modular 또는 네트워크 스위치)

통신용	포트 번호	프로토콜	방향	소스	대상	설명
SNMP 트랩	162	UDP	출력	iDRAC, CMC, 네트워크 디바이스	프록시 MS 또는 MS	OMIMSSC는 모든 프록시 MS에 전체 디바이스 배포 프록시 MS는 알림을 수신하고 Windows 이벤트로 변환
디바이스에서 상태, 메트릭 또는 인벤토리 수집	443	TCP	입력	OMIMSSC 어플라이언스	iDRAC, CMC, 네트워크 디바이스	WSMAN/RedFish/SNMP 사용

OMIMSSC 어플라이언스 설치

주제:

- 계정 권한
- Dell EMC OMIMSSC에 대한 공통 시스템 요구 사항
- OMIMSSC 어플라이언스 설치 및 구성

계정 권한

Operations Manager용 OMIMSSC에 사용되는 계정에 대한 요구 사항입니다.

사용자는 다음 중 하나의 멤버여야 합니다.

- 도메인 사용자 그룹
- 관리 서버의 로컬 관리자 그룹
- Operations Manager 관리자 그룹

Dell EMC OMIMSSC에 대한 공통 시스템 요구 사항

Dell EMC OMIMSSC 어플라이언스를 설정하기 전에 다음 소프트웨어 사전 요구 사항이 충족되는지 확인합니다.

- OMIMSSC:
 - Windows Server 운영 체제를 설치하고 Hyper-V 역할을 활성화합니다.
 - Dell EMC OMIMSSC 어플라이언스는 그룹 내 관리 서버 중 하나를 등록하여 단일 관리 그룹의 등록을 지원합니다. 하드웨어 요구 사항은 다음과 같습니다.

표 7. 하드웨어 요구 사항

구성 요소	요구 사항
RAM	8GB
프로세서 개수	4

관리 포털:

지원되는 다음 브라우저 중 하나를 설치해야 합니다.

1. Internet Explorer 10 이상
2. Mozilla Firefox 30 이상
3. Google Chrome 23 이상
4. Microsoft Edge

프록시 MS의 경우 지원되는 확장성을 위한 배포 시나리오가 포함된 관리 서버 및 프록시 MS의 구성 계획에서 [MS](#) 섹션을 참조하고 자세한 정보는 docs.microsoft.com/을 참조하십시오.

OMIMSSC 어플라이언스 설치 및 구성

이 섹션에서는 OMIMSSC 어플라이언스 설치 및 구성에 대해 설명합니다.

필수 사전 조건

Dell EMC OMIMSSC 7.1.1을 설치하려면 먼저 다음 사전 요구 사항을 설치해야 합니다.

- SCOM 버전 7.1용 OMIMSSC를 설치한 후 SCOM 버전 7.1.1용 OMIMSSC로 업그레이드합니다.
- 다음 Operations Manager 버전 중 하나를 설치합니다.

- 2019
- 1807
- 1801
- 2016

이 노트: Nano Windows Server 운영 체제를 실행하는 시스템에서 Microsoft 기술 문서 KB3190029에서 제공하는 Update Rollup 1 for Microsoft System Center 2016 - Operations Manager 에이전트 패키지를 적용합니다. 더 자세한 내용은 support.microsoft.com/kb/3190029를 참조하십시오.

- 2012 R2
- Dell EMC Server Management Pack Suite가 설치된 관리 서버에 대한 로컬 관리 권한.
- 다음 Windows 방화벽 규칙 활성화:
 - Operations Manager SNMP 응답
 - Operations Manager SNMP 트랩 수신기
 - Operations Manager Ping 응답
- 시스템이 Windows Server 2012 R2 운영 체제를 실행하는 경우 Windows PowerShell 3.0 이상.

웹에서 OMIMSSC 다운로드

OMIMSSC를 다운로드하려면 다음 단계를 수행하십시오.

1. Dell 지원 사이트에서 OMIMSSC 파일을 다운로드합니다.

이 노트: 라이선스 키가 다운로드되지 않는 경우 www.dell.com/support/softwarecontacts에서 해당 제품의 지역 Dell 지원 부서 전화 번호를 찾아 Dell 지원 부서에 문의합니다.

2. VHD 파일의 압축을 풀고 OMIMSSC 설정에 설명된 단계를 따릅니다.

OMIMSSC 설정

OMIMSSC 어플라이언스를 설정하는 Hyper-V에서 다음 요구 사항을 확인하십시오.

- 가상 스위치가 구성되었으며 사용할 수 있습니다.
- Operations Manager가 설치된 시스템의 사용자 자격 증명.
- Operations Manager의 FQDN
- 등록할 Operations Manager 콘솔을 기준으로 어플라이언스 VM에 메모리를 할당합니다. 자세한 내용은 OMIMSSC에 대한 공통 시스템 요구 사항을 참조하십시오.

가상 머신(VM) 배포

OMIMSSC를 설정하려면 가상 머신을 배포해야 합니다.

1. **Hyper-V Manager**의 작업 메뉴에서 새로 만들기를 선택하고 **Virtual Machine Manager**를 클릭합니다. 새 가상 시스템 마법사가 표시됩니다.
2. 시작하기 전에에서, 다음을 클릭합니다.
3. 이름 및 위치 지정에 가상 머신의 이름을 입력합니다. VM을 다른 위치에 저장하려는 경우 다른 위치에 가상 머신 저장을 선택하고 찾아보기를 클릭하고 새 위치로 이동합니다.
4. 세대 지정에서 1세대를 선택하고 다음을 클릭합니다.
5. 메모리 할당에 사전 요구 사항의 메모리 용량을 할당합니다.
6. 네트워킹 구성연결에서 사용하고자 하는 네트워크를 선택한 후 다음을 클릭합니다.
7. 가상 하드 디스크 연결에서 기존의 가상 하드 디스크 사용을 선택하고 OMIMSSC—v7.1.1 VHD 파일이 있는 위치로 이동하여 파일을 선택합니다.
8. 요약에서 입력한 세부 정보를 확인하고 마침을 클릭합니다.
9. 가상 프로세서 개수 값을 4로 설정합니다. 기본적으로 프로세서 개수는 1로 설정되어 있습니다. 프로세서 개수를 설정하려면:
 - a. 어플라이언스를 마우스 오른쪽 단추로 클릭하고 설정을 선택합니다.
 - b. 설정에서 프로세서를 선택하고 가상 프로세서 개수를 4로 설정합니다.

OMIMSSC 어플라이언스 가상 머신 구성 및 확인

어플라이언스 VM이 적절하게 구성되었는지 확인하려면 **어플라이언스 VM**을 선택하고 마우스 오른쪽 버튼으로 클릭한 후 **설정**을 클릭하고 다음 작업을 수행하십시오.

1. **Dell EMC OMIMSSC에 대한 공통 시스템 요구 사항**에 명시된 요구 사항에 따라 어플라이언스에 메모리가 할당되는지 확인합니다. 그렇지 않으면 **시작 RAM**에서 메모리를 지정하고 **적용**을 클릭합니다.
2. 프로세서 수가 **Dell EMC OMIMSSC에 대한 공통 시스템 요구 사항**에 명시된 요구 사항과 일치하는지 확인합니다. 그렇지 않으면 **프로세서** 아래의 **가상 프로세서 개수**에서 프로세서 개수를 지정합니다.
3. IDE 컨트롤러: **IDE 컨트롤러 0 > 하드 드라이브** 아래의 **가상 하드 디스크** 필드에서 **가상 하드 디스크가 OMIMSSC —v7.1.1** 파일을 참조하는지 확인하고, 그렇지 않은 경우 **찾아보기**를 클릭한 후 VHD 파일의 압축을 해제한 위치로 이동한 다음 **OMIMSSC —v7.1.1** 파일을 선택하고 **적용**을 클릭합니다.
4. **네트워크 어댑터 > 가상 스위치**가 물리적 NIC 카드와 연결되어 있는지 확인하고, 그렇지 않은 경우 NIC 카드를 구성한 후 **가상 스위치** 드롭다운 메뉴에서 해당 NIC 카드를 선택한 다음 **적용**을 클릭합니다.
5. **Hyper-V Manager** 메뉴에서 어플라이언스 VM을 마우스 오른쪽 버튼으로 클릭한 후 다음 작업을 수행하십시오.
 - a. **연결**을 클릭한 후 **시작**을 클릭합니다.

어플라이언스에 대해 선택된 가상 하드 디스크를 포함한 새로 작성된 가상 머신이 어떠한 커널 패닉 예외로 부팅에 실패하는 경우, 가상 머신 설정을 편집해 이 가상 머신에 대한 동적 메모리 옵션을 활성화합니다.

관리 사용자로 로그인

OMIMSSC가 시작되면 다음 작업을 수행하십시오.

① 노트: 모든 서비스가 시작될 수 있도록 관리자로 로그인하기 전에 5분을 기다릴 것을 권장합니다.

1. **localhost login**에: admin을 입력합니다.
2. **Enter new Admin password**에: 암호를 입력합니다.
3. **Please confirm new Admin password**에서: 암호를 재입력하고, **Enter**를 눌러 계속 진행합니다.
검은색 콘솔 마법사가 표시됩니다.

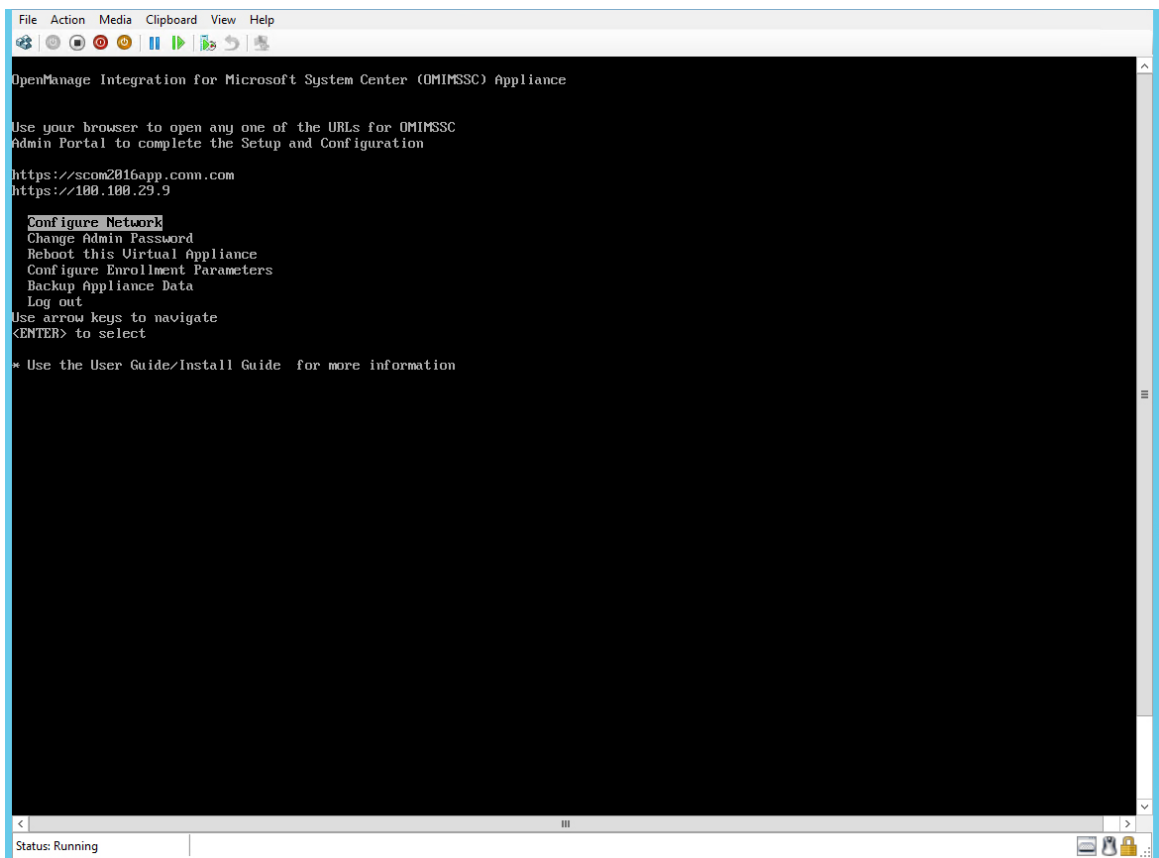


그림 1. 검은색 콘솔 마법사

4. 어플라이언스에서 **네트워크** 구성을 선택하고 **Enter** 키를 누른 후 다음의 하위 단계를 수행합니다.

- a. 연결 편집을 선택하고 **Enter** 키를 누릅니다.
- b. 편집하려는 이더넷 연결을 선택하고 편집을 선택한 후 **Enter** 키를 누릅니다.
- c. IPv4 구성 > <표시>를 선택하고 **Enter** 키를 누릅니다.
- d. DNS 서버에서 DNS IP 주소를 입력하고 확인을 누릅니다.
- e. 뒤로를 선택하고 **Enter** 키를 누릅니다.
- f. 시스템 호스트 이름 설정을 선택하고 **Enter** 키를 누릅니다.
- g. 호스트 이름에 호스트의 FQDN을 입력하고 확인을 누릅니다. (예: Hostname.domain.com).

이 노트: 장치 구성 옵션을 선택하여 어플라이언스의 IP 주소를 변경할 수 있습니다. 이 시점 이후에는 어플라이언스의 호스트 이름을 변경하지 마십시오.

- h. 종료를 선택하고 **Enter** 키를 누릅니다.

5. 어플라이언스에서 관리 포털 URL을 기록합니다.

Dell EMC OMIMSSC 어플라이언스 등록

이 섹션에서는 SCOM 관리 그룹에 OMIMSSC 어플라이언스를 등록하는 방법을 설명합니다.

이 노트: Dell EMC OMIMSSC 관리 포털에서 등록을 수행하기 전에 Dell EMC Configuration Management 팩을 다운로드하여 가져와야 합니다.

Dell EMC Configuration Management Pack 다운로드

Configuration Management Pack을 다운로드하고 Operations Manager로 가져온 다음에는 콘솔 등록을 수행할 수 있습니다. 관리 팩은 다음 작업을 수행합니다.

- NFS 클라이언트 활성화.
- 원격 PowerShell 활성화.
- 방화벽에 WinRM 규칙 추가.
- WinRM 클라이언트 및 서버 인증을 활성화.

이러한 작업은 Operations Manager가 구성된 관리 서버에서 수행됩니다.

Configuration Management Pack을 다운로드하려면 다음 단계를 따르십시오.

- 암호 필드에 암호를 입력하여 Dell EMC OMIMSSC 관리자 포털에 기본 관리자로 로그인합니다.
- 왼쪽 창에서 **다운로드**를 선택하고 Dell EMC OMIMSSC Configuration Management Pack 아래에서 **구성 MP 다운로드**를 클릭합니다.
- Configuration Management Pack을 다운로드합니다.

관리 팩을 설치하려면 다음을 수행하십시오.

- Operations Manager 콘솔을 시작합니다.
- 왼쪽 창에서 **관리 > 관리 팩 > 설치된 관리 팩**을 선택합니다.
- **관리 팩 가져오기** 작업을 실행합니다. 관리 팩 가져오기 마법사가 표시됩니다.
- **추가**를 선택하고 드롭다운 메뉴에서 **디스크에서 추가**를 선택한 다음 관리 팩을 다운로드한 폴더로 이동합니다.
- 다운로드한 파일을 선택하고 **열기**를 클릭합니다.
- **Dell.EMC.OMIMSSC.Configuration.mp** 파일을 선택하고 **설치**를 클릭한 후 **닫기**를 클릭합니다.

이 노트: Windows 로그 > 응용 프로그램 > Operations Manager 아래의 Windows 이벤트 뷰어에 이벤트 ID 71에 해당하는 정보 이벤트가 생성됩니다. 이 이벤트에는 관리 서버에서 구성되는 사전 요구 사항의 상세 정보가 포함되어 있습니다.

Operations Manager 콘솔 등록

등록하기 전에 사전 요구 사항을 완료했는지 확인하십시오. 자세한 내용은 [Dell EMC Configuration Management Pack 다운로드](#)를 참조하십시오.

Dell EMC OMIMSSC에 Operations Manager 콘솔을 등록하려면 다음 단계를 수행하십시오.

1. 브라우저를 열고 어플라이언스 URL을 입력하거나 어플라이언스 IP 주소를 입력하여 Dell EMC OMIMSSC 관리 포털 페이지를 시작합니다.
관리 포털 로그인 페이지가 표시됩니다.
2. 암호 필드에 암호를 입력하여 관리자 포털에 기본 관리자로 로그인합니다.
3. **설정 > 콘솔 등록**을 클릭한 다음 **등록**을 클릭합니다.
콘솔 등록 페이지가 표시됩니다.

4. 이름 필드에 콘솔의 이름을 지정합니다.
5. 설명 필드에 콘솔에 대한 설명을 지정합니다.
6. 서버 FQDN 필드에 Operations Manager 콘솔의 관리 그룹에 속한 임의의 관리 서버의 FQDN을 지정합니다.
7. 자격 증명 드롭다운 메뉴에서 생성된 Windows 자격 증명 프로필을 선택합니다.
8. (선택 사항) 새로 만들기를 클릭하여 Operations Manager 콘솔에 액세스하기 위한 Windows 유형 자격 증명 프로필을 생성합니다. 자격 증명 프로필을 생성하는 데 대한 자세한 내용은 *Microsoft System Center Operations Manager Dell EMC OpenManage Integration* 7.1.1 7.1.1.1을 참조하십시오.
9. 어플라이언스와 Operations Manager 간의 연결을 확인하려면 연결 테스트를 클릭합니다. 연결 테스트가 성공하면 "연결 테스트 성공" 메시지가 표시됩니다.
10. 등록을 클릭하여 등록 과정을 완료합니다.

등록 성공 시 콘솔이 콘솔 등록 페이지에 나열됩니다. 관리 그룹 내에 여러 Operations Manager 콘솔이 있는 경우 이 프로세스를 수행하면 관리 그룹 내의 모든 콘솔이 등록됩니다.

노트: 관리 서버를 관리 그룹에 추가하거나 관리 그룹에서 삭제한 경우 Dell EMC OMIMSSC 관리 포털의 콘솔 등록 페이지에서 업데이트된 정보를 보려면 Operations Manager 콘솔에서 MSSC와 동기화를 수행하십시오. 자세한 내용은 *Microsoft System Center Operations Manager(SCOM) Dell EMC OpenManage Integration* 7.1.1 7.1.1.1에서 Dell EMC 장치와 등록된 Operations Manager 동기화를 참조하십시오.

Operations Manager에서 Dell EMC OMIMSSC 실행

Operations Manager에서 Dell EMC OMIMSSC를 실행하려면 다음을 수행하십시오.

Operations Manager 콘솔에서 **모니터링 > Dell EMC > Dell EMC OpenManage Integration 보기 > OpenManage Integration 대시보드**를 클릭합니다.

Dell EMC OMIMSSC 로그인 페이지가 표시됩니다.

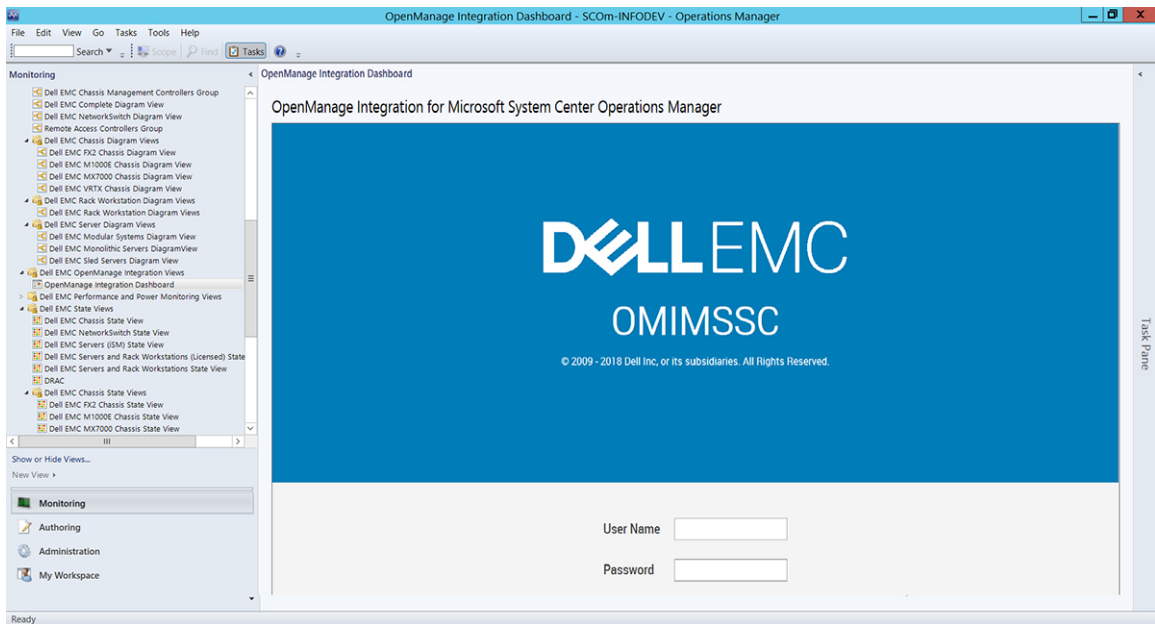


그림 2. OMIMSSC 로그인 페이지

- 노트:** OMIMSSC를 실행할 때는 인터넷 옵션에서 IE 구성을 확인해야 합니다. 보안 설정에서 영역을 신뢰할 수 있는 사이트로 선택하고 인터넷 옵션에서 암호화된 페이지를 디스크에 저장 안 함 옵션을 해제하여 고급 설정을 변경합니다.
- 노트:** 어플라이언스 IP가 변경된 경우 작성 > 모니터링으로 이동합니다. 찾을 대상 필드에서 어플라이언스 > 관리 서버 > Dell EMC SDK 재정의의 어플라이언스 IP를 검색하고 재정의의 값을 Dell EMC 어플라이언스 IP 아래의 새로운 IP로 변경합니다. 재정의의 항목을 관리 팩 Dell EMC SDK 어플라이언스 IP 재정의에 저장합니다.

디바이스 모니터링을 위한 프록시 MS 및 확장성 시나리오

이 장의 항목에서는 프록시 MS 개요와 모니터링되는 디바이스의 높은 확장성을 달성하기 위해 프록시 MS를 사용하여 OMIMSSC 어플라이언스를 관리하는 내용을 제공합니다.

주제:

- 프록시 MS 개요
- 지원되는 확장성을 위한 배포 시나리오가 포함된 관리 서버 및 프록시 MS의 구성 계획
- 프록시 MS를 DellProxyMSGroup에 추가하고 Dell 프록시 MS를 OMIMSSC와 동기화

프록시 MS 개요

프록시 MS는 Windows Server 운영 체제에서 실행되며 Microsoft System Center Operations Manager용 Dell EMC OpenManage Integration(버전 7.1 이상)을 위해 도입된 가상 머신으로서, 관리 서버에서 모니터링, 성능 지표 및 SNMP 경고 워크플로를 오프로드하여 관리 그룹 내에서 모니터링되는 디바이스 수를 확장하는 데 도움을 줍니다. 관리 서버와 프록시 MS는 동일한 도메인에 위치합니다. Operations Manager 콘솔에서 프록시 MS를 에이전트 관리 Windows 컴퓨터로 검색합니다. 프록시 MS를 사용하는 방법에 대한 자세한 내용은 [프록시 MS를 DellProxyMSGroup에 추가하고 Dell 프록시 MS를 OMIMSSC와 동기화](#)를 참조하십시오.

Dell EMC Server Management Pack 버전 7.0에서는 5개의 관리 서버로 구성된 관리 그룹을 사용할 경우 확장 모드에서 최대 600개의 디바이스를 모니터링할 수 있습니다. Dell EMC OMIMSSC 버전 7.1 이상에는 프록시 MS가 도입되어 1,000개 이상의 노드로 모니터링되는 디바이스의 높은 확장성을 달성할 수 있습니다. 자세한 내용은 [지원되는 확장성을 위한 배포 시나리오가 포함된 관리 서버 및 프록시 MS의 구성 계획](#)을 참조하십시오.

① 노트: 프록시 MS는 Operation Manager 2016 이상에만 지원됩니다.

① 노트: OMIMSSC 어플라이언스의 올바른 작동을 위해서는 프록시 MS 설정이 필수입니다.

지원되는 확장성을 위한 배포 시나리오가 포함된 관리 서버 및 프록시 MS의 구성 계획

Dell EMC 디바이스는 Operations Manager 콘솔 및 Dell EMC OMIMSSC 콘솔에서 검색할 수 있습니다. Dell EMC OMIMSSC의 한 인스턴스는 한 MG(Management Group)에만 디바이스 검색 및 모니터링을 위한 지원을 제공합니다.

환경에 필요한 배포 시나리오에 따라 관리 서버 및 프록시 MS를 구성할 수 있습니다.

표 8. Operations Manager 2012 R2 배포 시나리오

모니터링 모드	디바이스 개수	관리 서버 개수
확장 가능	600 이하	MS, DB 및 관리 서버 개수에 대한 최소 하드웨어 권장 사항의 경우 사이징 가이드 에서 네트워크 디바이스 개수를 2,000으로 설정합니다. ① 노트: 이 구성은 디바이스 개수 열에 나오는 Dell 디바이스를 모니터링하는 데 필요합니다.
상세 정보	120 이하	MS, DB 및 관리 서버 개수에 대한 최소 하드웨어 권장 사항의 경우 사이징 가이드 에서 네트워크 디바이스 개수를 2,000으로 설정합니다. ① 노트: 이 구성은 디바이스 개수 열에 나오는 Dell 디바이스를 모니터링하는 데 필요합니다.

① **노트:** 확장 모드에서 600개 이상의 디바이스로 확장하려면 Operations Manager 2012 R2를 Operations Manager 2016 이상으로 업그레이드합니다(Microsoft 공용 핫픽스 <https://support.microsoft.com/en-us/help/4481376/>은 Operations Manager 2016 이상에서만 사용 가능).

① **노트:** Operations Manager 2012 SP1에서는 OMIMSSC가 지원되지 않습니다.

표 9. Operations Manager 2016 이상 배포 시나리오

시나리오 1: Operations Manager(SMASH/네트워크 스위치)를 사용한 디바이스 검색					
Dell EMC 디바이스는 Operations Manager 콘솔에서 SMASH 디바이스 또는 네트워크 디바이스로 검색됩니다. SMASH 디바이스에 대한 입력은 SMASH 모니터링 마법사 및 Operations Manager 콘솔의 네트워크 디바이스 검색 마법사에 있는 네트워크 스위치에 제공됩니다.					
모니터링 모드	디바이스 개수	구성된 프록시 MS	관리 서버 개수	필요한 최소 프록시 MS 개수	참고
확장 가능	600 이하	아니요	MS, DB 및 관리 서버 개수에 대한 최소 하드웨어 권장 사항의 경우 사이징 가이드 에서 네트워크 디바이스 개수 를 2,000으로 설정합니다. ① 노트: 이 구성은 디바이스 개수 열에 나오는 Dell 디바이스를 모니터링하는데 필요합니다.	해당 없음	해당 없음
		예	MS, DB 및 관리 서버 개수에 대한 최소 하드웨어 권장 사항의 경우 사이징 가이드 에서 네트워크 디바이스 개수 를 2,000으로 설정합니다. ① 노트: 이 구성은 디바이스 개수 열에 나오는 Dell 디바이스를 모니터링하는데 필요합니다.	3	각 프록시 MS는 확장 모드에서 최대 250개의 디바이스를 모니터링할 수 있으며 각 관리 서버는 최대 4개의 프록시 MS에 연결할 수 있습니다. 프록시 MS의 구성은 표 프록시 MS 가상 머신 구성 을 참조하십시오.
상세 정보	120 이하	아니요	MS, DB 및 관리 서버 개수에 대한 최소 하드웨어 권장 사항의 경우 사이징 가이드 에서 네트워크 디바이스 개수 를 2,000으로 설정합니다. ① 노트: 이 구성은 디바이스 개수 열에 나오는 Dell 디바이스를 모니터링하는데 필요합니다.	해당 없음	해당 없음
		예	MS, DB 및 관리 서버 개수에 대한 최소	4	각 프록시 MS는 상세 모드에서 최대 30

표 9. Operations Manager 2016 이상 배포 시나리오 (계속)

<p>시나리오 1: Operations Manager(SMASH/네트워크 스위치)를 사용한 디바이스 검색</p> <p>Dell EMC 디바이스는 Operations Manager 콘솔에서 SMASH 디바이스 또는 네트워크 디바이스로 검색됩니다. SMASH 디바이스에 대한 입력은 SMASH 모니터링 마법사 및 Operations Manager 콘솔의 네트워크 디바이스 검색 마법사에 있는 네트워크 스위치에 제공됩니다.</p>					
			<p>하드웨어 권장 사항의 경우 사이징 가이드에서 네트워크 디바이스 개수를 2,000으로 설정합니다.</p> <p>① 노트: 이 구성은 디바이스 개수 열에 나오는 Dell 디바이스를 모니터링하는데 필요합니다.</p>		<p>개의 디바이스를 모니터링할 수 있으며 각 관리 서버는 최대 2개의 프록시 MS에 연결할 수 있습니다. 프록시 MS의 구성은 표 프록시 MS 가상 머신 구성을 참조하십시오.</p>
<p>시나리오 2: Dell EMC OMIMSSC(iDRAC, 새시, 네트워크 스위치)를 사용한 디바이스 검색</p> <p>Dell EMC 디바이스는 Dell EMC OMIMSSC 콘솔에서 iDRAC, Dell EMC 새시 또는 Dell EMC 네트워크 스위치로 검색됩니다. 입력 정보는 Dell EMC OMIMSSC 콘솔에 제공되고, 검색 중 IP 주소 범위가 제공되며 적절한 자격 증명 프로필이 작업과 연결됩니다.</p>					
확장 가능	600 ~ 1,000 이상	예	<p>MS, DB 및 관리 서버 개수에 대한 최소 하드웨어 권장 사항의 경우 사이징 가이드에서 네트워크 디바이스 개수를 2,000으로 설정합니다.</p> <p>① 노트: 이 구성은 디바이스 개수 열에 나오는 Dell 디바이스를 모니터링하는데 필요합니다.</p>	3	<p>각 프록시 MS는 확장 모드에서 최대 250개의 디바이스를 모니터링할 수 있으며 각 관리 서버는 최대 4개의 프록시 MS에 연결할 수 있습니다. 프록시 MS의 구성은 표 프록시 MS 가상 머신 구성을 참조하십시오.</p>
상세 정보	120 ~ 300	예	<p>MS, DB 및 관리 서버 개수에 대한 최소 하드웨어 권장 사항의 경우 사이징 가이드에서 네트워크 디바이스 개수를 2,000으로 설정합니다.</p> <p>① 노트: 이 구성은 디바이스 개수 열에 나오는 Dell 디바이스를 모니터링하는데 필요합니다.</p>	4	<p>각 프록시 MS는 상세 모드에서 최대 30개의 디바이스를 모니터링할 수 있으며 각 관리 서버는 최대 2개의 프록시 MS에 연결할 수 있습니다. 프록시 MS의 구성은 표 프록시 MS 가상 머신 구성을 참조하십시오.</p>

① 노트: 높은 확장성 수치를 달성하려면 Microsoft 사이징 가이드에 따라 관리 그룹을 수평 확장할 수 있습니다. 모든 관리 그룹에는 새로운 OMIMSSC 어플라이언스가 필요합니다.

표 10. 프록시 MS 가상 머신 구성

구성 요소	프록시 MS 구성
CPU 코어	8

표 10. 프록시 MS 가상 머신 구성 (계속)

구성 요소	프록시 MS 구성
RAM(GB)	32

프록시 MS를 사용하여 모니터링되는 디바이스 수를 확장하기 위한 사전 요구 사항은 다음과 같습니다.

1. 프록시 MS가 SCOM 콘솔에서 에이전트 기반 컴퓨터로 검색되는지 확인합니다.
 - ① **노트:** 프록시 MS가 AMSRP의 일부인 관리 서버에서 호스팅되는지 확인합니다.
2. 각 프록시 MS에서 다음 레지스트리 설정을 수행해야 합니다. 다음 단계를 수행합니다.

OMIMSSC_7.1.1.0.A00_SCOM.zip 파일을 압축 해제하고 다음 단계를 수행합니다.

 - a. 압축 해제 위치에서 **DellEMC-SCOM-Agent-Registry.reg** 및 **DellEMC-Proxy-MS-Configuration-Script.ps1** 파일을 각 프록시 MS 시스템의 동일한 디렉토리로 복사합니다.
 - b. PowerShell 명령 프롬프트(관리자 권한 사용)에서 **DellEMC-Proxy-MS-Configuration-Script.ps1**를 실행합니다.
 - ① **노트:**
 - 이 스크립트는 에이전트 상태 서비스를 중지하고 동일한 디렉토리 경로에 있는 현재 레지스트리 값을 백업합니다.
 - 필요한 레지스트리 키 변경은 프록시 MS에서 수행됩니다. 프록시 MS의 레지스트리 구성은 아래 표를 참조하십시오.
 - **Microsoft Monitoring Agent Health Services**가 시작됩니다.
 - 레지스트리 경로: "HKLM\SYSTEM\CurrentControlSet\services\HealthService\Parameters"

표 11. 프록시 MS 레지스트리 구성

단계	레지스트리 구성
1	Persistence Version Store Maximum 레지스트리 경로를 131072로 설정합니다.
2	Maximum Global Pending Data Count 레지스트리를 20408로 설정합니다.
3	State Queue Items 레지스트리를 20480으로 설정합니다.
4	Persistence Checkpoint Depth Maximum 레지스트리를 20971520으로 설정합니다.

- ① **노트:** 레지스트리 키 설정에 대한 자세한 내용은 <https://blogs.technet.microsoft.com/>을 참조하십시오.
 - ⚠ **주의:** 레지스트리 편집기를 잘못 사용하면 운영 체제를 재설치해야 하는 심각한 문제가 발생할 수 있습니다.
 - ① **노트:** 위의 예제 스크립트는 프록시 MS에 필요한 설정의 구성을 간소화하기 위해 제공됩니다. Dell EMC는 이 스크립트를 공식적으로 지원하지 않습니다.
3. Microsoft 공용 핫픽스 <https://support.microsoft.com/en-us/help/4481376/>을 확장성 설정의 각 Systems Center Operations Manager Server 및 모든 프록시 MS에 적용해야 합니다.
 - ① **노트:** 프록시 MS에서 **C:\Program Files\Microsoft Monitoring Agent\Agent\SnmpModules.dll**에 있는 **SnmpModules.dll**을 찾습니다.

권장 사항:

다음은 프록시 MS에 대해 적용되는 몇 가지 권장 사항입니다.

1. 모니터링할 디바이스의 개수를 확인하고 그에 따라 프록시 MS를 생성할 수 있습니다. 각 프록시 MS는 확장 모드에서 최대 250개의 디바이스를 모니터링하거나 상세 모드에서 30개의 디바이스를 모니터링할 수 있습니다.
2. 한 관리 서버에 추가할 수 있는 프록시 MS는 최대 4개입니다.
3. 리소스 풀의 모든 관리 서버에 프록시 MS를 대칭적으로 배포하십시오.
4. 더 많은 프록시 MS를 추가하여 관리 서버가 과부하되지 않도록 하십시오. 한 관리 서버의 안전한 한계는 확장 모드에서 최대 1,000개의 디바이스를 모니터링하거나 상세 모드에서 프록시 MS를 사용해 60개의 디바이스를 모니터링하는 것입니다.
 - Operations Manager 그룹 **Dell ProxyMSGGroup**에 프록시 MS를 추가한 경우 동기화를 수행하여 프록시 MS 에이전트에 필요한 구성 변경 사항을 적용하십시오. 자세한 내용은 **Microsoft System Center Operations Manager용 Dell EMC OpenManage Integration 버전 7.1.1 사용자 가이드**에서 **Dell 프록시 MS를 OMIMSSC와 동기화하고 프록시 MS를 DellProxyMSGGroup에 추가**를 참조하십시오.

프록시 MS를 DellProxyMSGGroup에 추가하고 Dell 프록시 MS를 OMIMSSC와 동기화

등록 중에 **DellProxyMSGGroup** 그룹이 생성됩니다. Operations Manager 콘솔에서 에이전트 관리 Windows 컴퓨터로 검색된 프록시 관리 서버를 **DellProxyMSGGroup** 그룹으로 Operations Manager 콘솔에 추가하고 프록시 MS를 OMIMSSC와 동기화해야 합니다.

이 노트: 다음 단계를 수행하기 전에 모든 프록시 MS에 **Operations Manager** 에이전트를 설치해야 합니다.

DellProxyMSGGroup을 추가하려면 다음 단계를 추가하십시오.

1. Operations Manager 콘솔에서 프록시 MS 가상 머신을 에이전트 관리 Windows 컴퓨터로 검색합니다. 자세한 내용은 docs.microsoft.com/scom에서 Operations Manager 설명서를 참조하십시오.
2. OMIMSSC 관리 포털에 등록한 후 OMIMSSC 콘솔에 로그인합니다.
3. **작성 > 그룹**을 선택합니다. 그룹 목록에서 **DellProxyMSGGroup**을 선택합니다.
4. **DellProxyMSGGroup**을 마우스 오른쪽 버튼으로 클릭하고 드롭다운 목록에서 **속성**을 선택합니다.
5. **명시적 멤버** 탭을 선택하고 **개체 추가/제거**를 클릭합니다. **그룹 만들기 마법사 - 개체 선택** 마법사가 표시됩니다.
6. 이 그룹에 속할 **검색 대상** 목록의 드롭다운 메뉴에서 **Windows 컴퓨터**를 선택하고 **검색**을 클릭합니다.
7. Operations Manager 콘솔에서 검색된 모든 Windows 컴퓨터가 **사용 가능한 항목**에 표시됩니다.
8. 프록시 MS를 선택하고 **추가**를 클릭한 후 적절한 마법사에서 **확인**을 클릭합니다.

이 노트: 프록시 MS를 DellProxyMSGGroup에 추가한 후 이벤트 ID 33333이 다시 생성되지 않도록 하려면 프록시 에이전트에서 실행되는 **iSM** 검색을 비활성화해야 합니다.

1. **작성 > 관리 팩 개체 > 개체 검색**을 선택합니다.
2. **찾을 대상** 필드에서 **iSM**을 검색합니다.
3. **검색된 유형: Dell 서버 > Dell 서버 검색**을 선택합니다.
4. **Dell 서버 검색**을 마우스 오른쪽 버튼으로 클릭하고 **재정의 > 개체 검색 재정의 > 그룹 대상**을 선택합니다.
5. **개체 선택** 마법사가 표시됩니다.
6. **DellProxyMSGGroup**을 선택하고 **확인**을 클릭하면 프록시 MS에서 iSM 검색이 비활성화됩니다.
 - **모니터링** 창에서 **Dell EMC OpenManage Integration 보기 > OpenManage Integration 대시보드**를 선택합니다.
 - Operations Manager 콘솔에서 Dell EMC OMIMSSC로 로그인합니다.
 - **모니터링**을 클릭하고 임의의 디바이스를 선택한 다음 **MSSC와 동기화**를 클릭합니다.
 - 디바이스 검색을 트리거하기 전에 동기화 작업이 완료되었는지 확인하고 일반 로그에 **모든 관리 서버를 검색하는 프로세스가 완료되었습니다** 메시지가 있는지 확인합니다. 자세한 내용은 **작업 보기**를 참조하십시오.

이 노트: OMIMSSC 어플라이언스가 새 프록시 MS 정보로 업데이트될 때까지 15분 동안 기다린 후 검색을 계속합니다.

DSMPS 설치

이 섹션에서는 SCOM(System Center Operations Manager)용 Dell EMC Server Management Pack Suite 버전 7.1.1을 설치하는 방법을 설명합니다.

주제:

- 필수 사전 조건
- .exe 파일을 사용하여 Dell EMC Server Management Pack Suite 설치
- 여러 관리 서버에 Dell EMC Server Management Pack 설치

필수 사전 조건

관리 서버에 Operations Manager용 Dell EMC Server Management Pack Suite를 설치하려면 먼저 다음과 같은 사전 요구 사항이 설치되어 있는지 확인하십시오.

- 다음 Operations Manager 버전 중 하나를 설치합니다.
 - 2019
 - 1807
 - 1801
 - 2016
- **노트:** Nano Windows Server 운영 체제를 실행하는 시스템에서 Microsoft 기술 자료 문서 KB3190029에서 제공하는 Update Rollup 1 for Microsoft System Center 2016 - Operations Manager 에이전트 패키지를 적용합니다. 자세한 정보는 <https://support.microsoft.com/en-us/help/3190029/update-rollup-1>을 참조하십시오.
- 2012 R2
- Microsoft .NET 버전 3.5 SP1
- Dell EMC Server Management Pack Suite가 설치된 관리 서버에 대한 로컬 관리 권한.
- 다음 Windows 방화벽 규칙 활성화:
 - Operations Manager SNMP 응답
 - Operations Manager SNMP 트랩 수신기
 - Operations Manager Ping 응답
- 시스템이 Windows Server 2008 R2 운영 체제를 실행하는 경우 Windows PowerShell 3.0 이상.

관리 서버에 관한 자세한 내용은 docs.microsoft.com을 참조하십시오.

.exe 파일을 사용하여 Dell EMC Server Management Pack Suite 설치

1. [Dell.com/support](https://dell.com/support)에서 `Dell_EM_C_Serv_er_Management_Pack_v7.1.1_Axx.exe`를 다운로드합니다(xx는 Dell EMC Server Management Pack 릴리스 번호).
2. 자동 압축 해제 .zip 파일의 콘텐츠를 압축 해제하려면 .exe 파일을 실행합니다.
3. 압축 해제 위치에서 `Dell_EM_C_Serv_er_Management_Pack.exe` 파일을 실행합니다. **Dell EMC Server Management Pack Suite** 시작 화면이 표시됩니다.
4. 다음을 클릭합니다. 라이선스 계약이 표시됩니다.
5. 설치를 계속하려면 라이선스 약관을 읽은 후 동의하고 다음을 클릭합니다.
6. (필요한 경우) 기본 설치 폴더 위치를 변경하려면 **변경**을 클릭하고 다음을 클릭합니다.
7. **설치**를 클릭합니다.
8. **Install Shield 마법사 완료** 화면에서 **마침**을 클릭합니다.

기본적으로, 관리 팩은 다음 위치에 설치됩니다. C:\Program Files\Dell Management Packs\Server Mgmt Suite\7.1.

Dell EMC Server Management Pack을 설치하면 다음 모니터링 기능을 Operations Manager로 자동으로 가져옵니다.

- Dell EMC 서버 및 랙 워크스테이션 모니터링 기능
- Dell EMC 서버 및 랙 워크스테이션 모니터링(라이선스 필요) 기능 – (iSM 기반만), 사전 요구 사항이 모두 충족되는 경우.
- Dell EMC Feature Management Pack **Dell EMC 기능 관리 대시보드**가 Operations Manager 콘솔의 **모니터링 > Dell EMC** 아래에 표시됩니다. 모니터링 기능 가져오기에 대해서는 개별 모니터링 섹션을 참조하십시오.

이 노트: Dell EMC 서버 및 랙 워크스테이션 모니터링(라이선스 필요) 기능을 사용하려면 Dell EMC PowerEdge 서버를 모니터링하는 데 사용되는 모든 관리 서버에서 설치 프로그램을 실행해야 합니다.

Dell EMC Server Management Pack을 설치한 후 설치 정보가 포함된 로그 파일이 생성됩니다. 로그 파일은 Dell EMC Server Management Pack.exe가 압축 해제된 폴더에 있습니다.

.msp 파일을 사용하여 Dell Server Management Pack Suite 패치 v7.1.1을 설치합니다.

주의: 패치 설치에는 System Center Operations Manager 2019, System Center Operations Manager 1807 또는 System Center Operations Manager 1801 사용자에게만 적용됩니다.

패치를 설치하려면 다음 단계를 수행합니다.

1. Dell EMC Server Management Pack Suite v7.1.1_patch_x64를 실행합니다. 추출된 위치의 msp 파일입니다. **Dell EMC Server Management Pack Suite 패치 - InstallShield** 마법사가 표시됩니다.
2. 업데이트를 클릭한 후 마침을 클릭합니다.
3. 패치 업데이트 후 기능 관리 팩을 자동으로 가져옵니다.

이 노트: Dell EMC Server Management Pack Suite 버전 7.1을 설치하지 않았거나 업그레이드할 프로그램이 없는 경우 Windows Installer 서비스에서 업그레이드 패치 7.1.1을 설치할 수 없으므로 오류 메시지가 표시됩니다.

선택 사항, Feature Management Pack 최신 버전을 보려면 관리 > 관리 팩 > 설치된 관리 팩으로 이동합니다.

여러 관리 서버에 Dell EMC Server Management Pack 설치

여러 관리 서버에 Dell EMC Server Management Pack을 설치하려면 다음을 수행하십시오.

1. **Dell EMC 기능 관리 대시보드**를 사용하여 관리 팩을 가져오거나 임의의 관리 서버에서 Operations Manager 관리 팩 가져오기 마법사를 사용하여 관리 팩을 가져옵니다. Operations Manager는 관리 팩을 모든 관리 서버에 자동으로 배포합니다.
2. 트랩을 수신하려면 Dell EMC 장치 검색에 사용되는 관리 서버를 Dell 장치의 트랩 대상 목록에 추가하십시오.

이 노트: 트랩 대상은 Dell EMC 서버 및 랙 워크스테이션 모니터링(라이선스 필요) 기능을 통해 검색되고 모니터링된 Dell EMC 장치에 대해 자동으로 구성됩니다.

호스트 OS 기능을 사용하여 iDRAC 액세스를 통해 검색된 장치에서 SNMP 경고를 수신하도록 하려면, 관리형 노드에 SNMP 서비스를 설치하고 SNMP Services에 트랩 대상으로 관리 서버 IP 주소를 설정해야 합니다. 자세한 내용은 **Microsoft System Center Operations Manager용 Dell EMC Server Management Pack 버전 7.1.1 사용자 가이드**에서 호스트 OS를 통한 iDRAC 액세스 모니터링을 참조하십시오.

Dell EMC 기능 관리 대시보드

이 섹션에서는 **Dell EMC 기능 관리 대시보드**를 사용하여 모니터링 기능을 설치, 업그레이드 및 제거하는 방법에 대해 설명합니다.

Dell EMC 기능 관리 대시보드를 사용하여 모니터링 기능을 Operations Manager 콘솔로 가져오거나 Operations Manager **관리 팩 가져오기** 마법사를 사용하여 모니터링 기능 관리 팩을 가져올 수 있습니다. 모니터링 기능의 고급 세부 조정을 위해 **Dell EMC 기능 관리 대시보드**를 사용할 수 있습니다. 자세한 내용은 해당하는 모니터링 기능 아래의 **Dell EMC 모니터링 기능 작업**을 참조하십시오.

주제:

- [Dell EMC 기능 관리 대시보드](#)
- [Operations Manager로 관리 팩 가져오기](#)

Dell EMC 기능 관리 대시보드

Dell EMC 기능 관리 대시보드는 Dell EMC Server Management Pack 또는 Dell OMIMSSC 어플라이언스를 사용하여 다양한 Dell EMC PowerEdge 서버, PowerEdge Storage Spaces Direct Ready Node, Dell EMC Precision 랙, Dell Remote Access Controller(DRAC), Dell EMC 네트워크 스위치, Dell EMC OEM 서버 및 Dell EMC 새시(PowerEdge FX2 포함), PowerEdge VRTX, PowerEdge M1000E, PowerEdge MX7000을 포함하는 Dell EMC 장치를 모니터링하는 모니터링 기능의 구성을 위한 기능을 제공합니다.

- [Dell EMC 서버 및 랙 워크스테이션 모니터링 기능](#)
- [Dell EMC 서버 및 랙 워크스테이션 모니터링\(라이선스 필요\) 기능](#)
- [DRAC 모니터링 기능](#)
- [Dell EMC 새시 모니터링 기능](#)
- [Dell EMC 새시 모듈러 서버 상관 관계 기능](#)
- [Dell EMC 네트워크 스위치 모니터링 기능](#)

Dell EMC 기능 관리 대시보드를 사용하여 모니터링 기능을 가져오고 업그레이드하고 제거할 수 있습니다.

Dell EMC 기능 관리 대시보드를 사용하여 모니터링 기능 가져오기

Dell EMC 기능 관리 대시보드에서는 사용 가능한 Dell EMC Server Management Pack 모니터링 기능 및 Dell EMC OMIMSSC 어플라이언스 기능을 확인하고 특정 기능에 필요한 관리 팩의 가져오기, 업그레이드, 제거가 자동으로 수행되도록 구성할 수 있습니다.

분산 설치(Operations Manager 2012에 분산된 리소스 풀 포함)에서는 Dell EMC Server Management Pack이 설치된 관리 서버가 모든 기능 관리 활동을 호스팅하도록 우선적으로 선택됩니다.

모니터링 기능을 가져오려면 다음 단계를 따르십시오.

1. Operations Manager 콘솔을 시작합니다.
2. **탐색** 창에서 **모니터링**을 클릭합니다.
3. **모니터링 > Dell EMC > Dell EMC 기능 관리 대시보드**를 확장합니다.

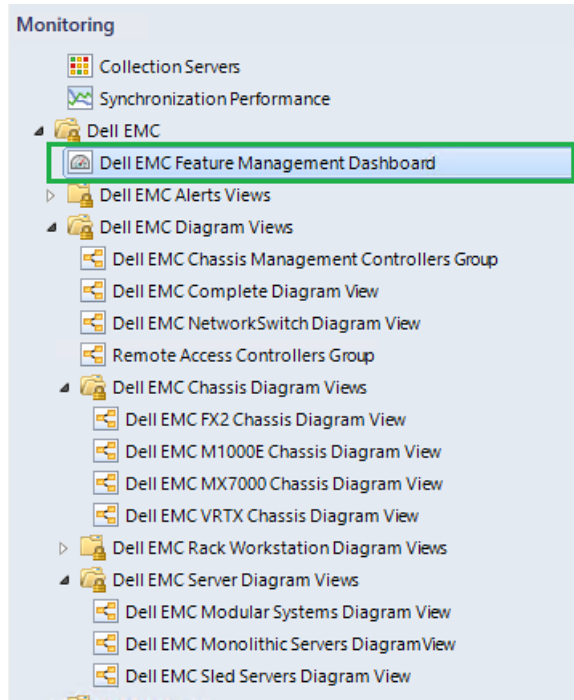


그림 3. 모니터링 창

Dell EMC 기능 관리 대시보드 창에서는 설치된 Dell EMC 모니터링 기능, 현재 사용 중인 버전, 업그레이드할 수 있는 버전, 모니터링 수준, 총 노드 카운트, 필요한 라이선스 목록을 볼 수 있습니다.

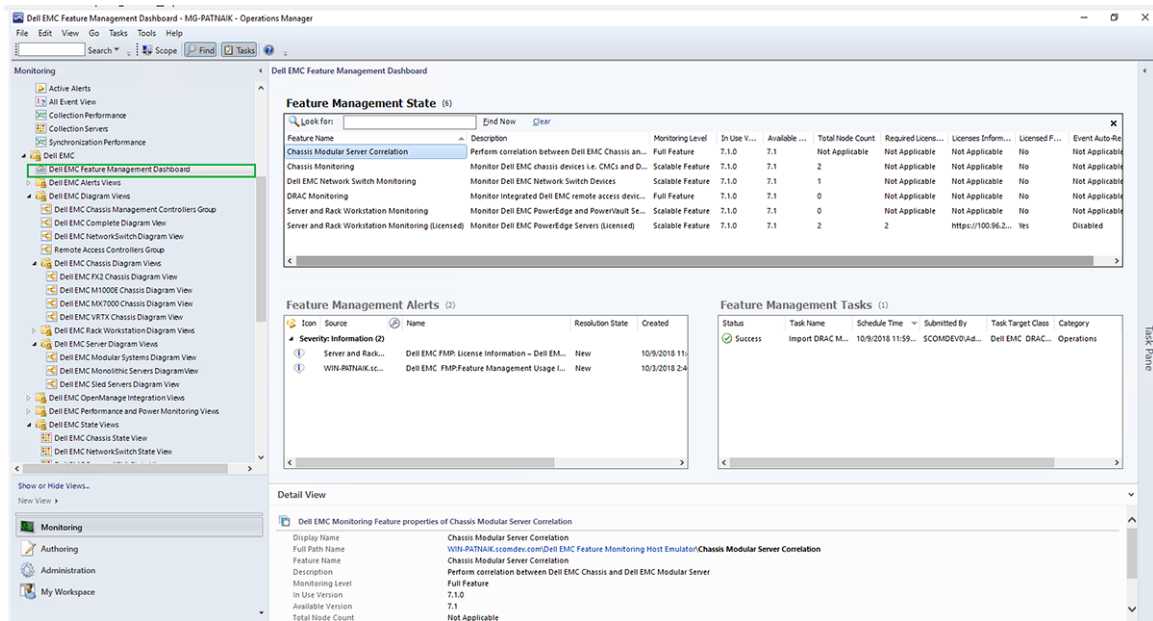


그림 4. Dell EMC 기능 관리 대시보드

4. 설치하려는 모니터링 기능을 선택합니다.
5. 작업 창 아래에서 **Dell EMC 모니터링 기능** 작업을 확장합니다.

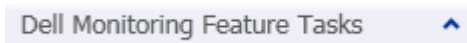


그림 5. Dell EMC 모니터링 기능 작업

6. 기능을 가져오려면 작업을 클릭합니다.
7. 작업 실행 화면에서 **사전 정의된 Run As 계정** 사용 옵션이 선택되어 있는지 확인합니다.

8. 실행을 클릭합니다.
9. 작업이 성공적으로 완료되면 닫기를 클릭합니다.

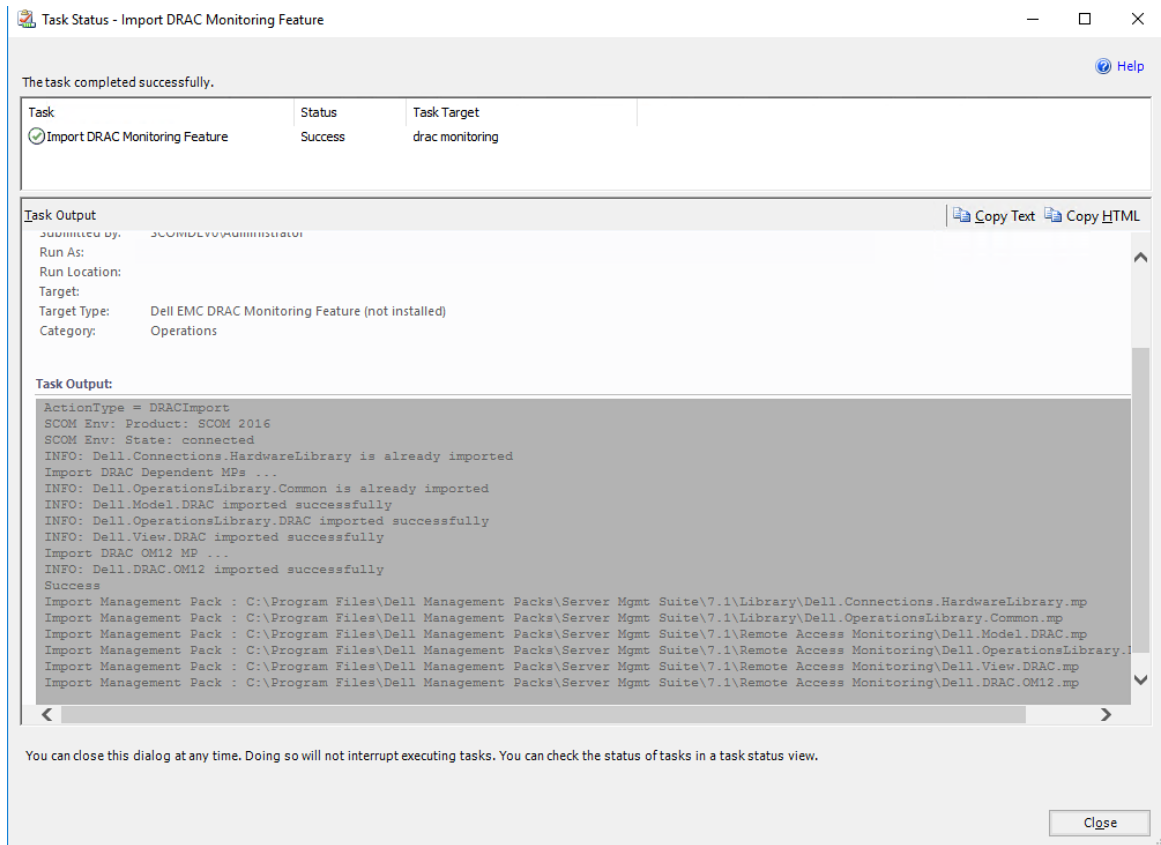


그림 6. 작업 상태

10. 활성화하려는 각 모니터링 기능에 대해 4-9단계를 반복합니다.

이 노트: Dell EMC 기능 관리 대시보드를 사용하여 다른 작업을 실행하기 전에 작업이 완료될 때까지 기다립니다.

Dell EMC 기능 관리 대시보드를 사용하여 Dell EMC 모니터링 기능 업그레이드

1. Operations Manager 콘솔을 시작합니다.
2. 모니터링을 클릭합니다.
3. **Dell EMC > Dell EMC 기능 관리 대시보드**를 클릭합니다.
4. 업그레이드하려는 모니터링 기능을 선택합니다.
5. 작업 창 아래에서 **Dell EMC 모니터링 기능 작업**을 확장합니다.
6. 원하는 업그레이드 작업을 클릭합니다.
7. 작업 실행 업그레이드 화면에서 **사전 정의된 Run As 계정 사용** 옵션을 선택합니다.
8. 실행을 클릭합니다.

주의: 재정의해야 하는 중속성 또는 연결이 있는 경우 데이터 손실이 발생하며 작업 실패와 함께 적절한 메시지가 표시됩니다. 작업을 계속하려면 재정의 클릭하고 경고/오류 자동 해결 재정의로 참으로 설정합니다. 자세한 내용은 **Dell EMC 기능 관리 대시보드 작업 실패**를 참조하십시오.

9. 작업이 완료되면 닫기를 클릭합니다.

업그레이드 프로세스 중에 이전 버전의 Dell Server Management Pack Suite에서 수행한 모든 재정의, 검색 사용자 지정, 장치 모니터링 및 규칙이 Dell EMC Server Management Pack 버전 7.1 이상으로 이전됩니다.

표 12. Dell EMC 기능 관리 대시보드를 사용하여 Dell EMC 모니터링 기능 사용자 지정 - 확장 및 상세

기능	확장 가능	상세 정보
Dell EMC 서버 및 랙 워크스테이션 모니터링	서버 및 구성 요소 그룹 수준의 인벤토리 및 상태 모니터링.	메모리, 프로세서, 센서, 네트워크 인터페이스, 스토리지 컨트롤러, 디스크 및 볼륨에 대한 상세 인벤토리 및 모니터링. BIOS 정보도 표시됩니다.
Dell EMC 서버 및 랙 워크스테이션 모니터링(라이선스 필요)	<ul style="list-style-type: none"> · 개별 구성요소까지 인벤토리화. · 서버, 랙 워크스테이션 및 구성 요소 그룹 레벨에서 상태 모니터링. 	<ul style="list-style-type: none"> · 개별 구성 요소의 인벤토리 및 상태 모니터링. · 전원, 온도, 네트워크 인터페이스 카드 프로세서, 메모리, CUPS(초당 컴퓨터 사용량), PCIeSSD 마모 레벨 및 IO 성능 지표에 대한 지표를 표시합니다.
Dell EMC 새시 모니터링	<ul style="list-style-type: none"> · 새시 인벤토리 · 새시 슬롯 요약 · 새시의 상태 모니터링 	개별 새시 구성 요소의 인벤토리 및 상태 모니터링.
DRAC 모니터링	<ul style="list-style-type: none"> · iDRAC 인벤토리 · iDRAC 상태 모니터링 	해당 없음.
Dell EMC 새시 모듈형 서버 상관 관계	모듈형 서버와 새시의 상호 연관 - 새시부 터 모듈형 서버 내부의 구성 요소까지 인벤토리 및 상태를 표시합니다.	해당 없음.
Dell EMC 네트워크 스위치 모니터링	<ul style="list-style-type: none"> · 네트워크 스위치 인벤토리 · 네트워크 스위치 상태 모니터링 	개별 네트워크 스위치 구성 요소의 인벤토리 및 상태 모니터링.

Dell EMC 기능 관리 대시보드를 사용하여 Dell EMC 모니터링 기능 제거

모니터링 기능을 제거하려면 **Dell EMC 기능 관리 대시보드**를 사용합니다. 모니터링 기능을 제거하기 전에 열려 있는 모든 알림을 닫거나 해결하십시오. 모니터링 기능을 제거하는 동안 **Dell EMC 기능 관리 대시보드**는 모든 재정의의 참조를 설치 폴더의 백업으로 내보내지만, 사용자 지정 그룹 정보 및 인스턴스 레벨 정보 재정의는 나중에 다시 사용할 수 없습니다.

모니터링 기능을 제거하려면 다음 단계를 따르십시오.

1. Operations Manager를 시작하고 **모니터링**을 클릭합니다.
2. **모니터링** 창에서 **Dell EMC > Dell EMC 기능 관리 대시보드**로 이동합니다.
Dell EMC 기능 관리 대시보드 창에 Operations Manager에 있는 모니터링 기능 목록이 표시됩니다.
3. 제거하려는 모니터링 기능을 선택합니다.
4. **작업** 창 아래에서 **Dell EMC 모니터링 기능** 작업을 확장합니다.
5. **기능 제거**를 클릭하여 모니터링 기능을 제거합니다.
예를 들어 **Dell EMC 서버 및 랙 워크스테이션 모니터링** 기능을 제거하려면 **작업** 창 아래의 **모니터링 기능 제거**를 클릭합니다.
6. **작업 실행 - 기능 제거** 화면에서 **사전 정의된 Run As 계정 사용** 옵션을 선택합니다.
7. **실행**을 클릭합니다.
주의: 재정의해야 하는 종속성 또는 연결이 있는 경우 데이터 손실이 발생하며 작업 실패와 함께 적절한 메시지가 표시됩니다. 작업을 계속하려면 재정의의 **경고/오류 자동 해결 재정의**를 참으로 설정합니다. 자세한 내용은 **Dell EMC 기능 관리 대시보드 작업 실패**를 참조하십시오.
8. 작업이 완료되면 **다음**을 클릭합니다.

이 노트: 사용자 지정 그룹 또는 인스턴스에 참조된 재정의가 있는 경우 Dell EMC 기능 관리 대시보드에서 모니터링 기능 제거 작업을 수행하지 못할 수 있습니다. 이러한 경우 사용자 지정 그룹 또는 인스턴스와 연결된 재정의의 제거해야 합니다.

Operations Manager로 관리 팩 가져오기

관리 팩을 가져오려면 Operations Manager 관리 팩 가져오기 마법사를 사용합니다.

1. Operations Manager 콘솔을 시작합니다.
2. 탐색 창에서 **관리**를 클릭합니다.
3. **관리 팩**을 클릭하고 **관리 개요**에서 **관리 팩 가져오기**를 선택합니다.
4. **관리 팩 선택** 화면에서 **추가 디스크에서 추가**를 클릭합니다.
5. 위치 상세 정보를 입력하거나 **Dell EMC Server Management Pack**을 설치한 위치로 이동합니다.
기본 디렉토리에 설치하도록 선택한 경우 관리 팩은 C:\Program Files\Server Mgmt Suite\Dell Management Packs\7.1에 있습니다.
6. 가져올 관리 팩을 선택하고 **열기**를 클릭합니다.
관리 팩 가져오기 화면의 **가져오기 목록**에 관리 팩이 표시됩니다.
7. **설치**를 클릭합니다.

SCOM용 OMIMSSC 어플라이언스 및 DSMPS 관리

이 섹션에서는 OMIMSSC 및 DSMPS 관리에 대해 다룹니다.

주제:

- Dell EMC OMIMSSC 어플라이언스 관리
- Dell EMC OMIMSSC 어플라이언스 관리

Dell EMC OMIMSSC 어플라이언스 관리

Operations Manager 콘솔의 어플라이언스에서 Feature Management Pack 가져오기

서비스 팩 업데이트 v7.1.1을 적용했는지 확인합니다.

주의: Feature Management Pack 가져오기는 System Center Operations Manager 2019, System Center Operations Manager 1807 및 System Center Operations Manager 1801 사용자에게만 적용됩니다.

Feature Management Pack을 설치하려면 다음 단계를 수행합니다.

1. FTP 도구(예: WinSCP)를 통해 어플라이언스 파일 시스템에 연결하고 어플라이언스 IP 주소와 읽기 전용 사용자 자격 증명을 제 공합니다.
2. `/usr/share/webapps/spectre/Spectre/WEB-INF/classes/com/dell/tejas/ig/ps/command/DellManagementPacks` 위치 아래의 어플라이언스 디렉토리로 이동하여 로컬 폴더에 **Dell.FeatureManagement.Pack.mp** 파일을 복사합니다.
3. **Dell.FeatureManagement.Pack.mp** 파일을 마우스 오른쪽 단추로 클릭하여 **다운로드**를 선택합니다.
4. Operations Manager 콘솔에서 **관리 > 관리 팩 > 설치된 관리 팩**으로 이동합니다.
5. **관리 개요**에서 **관리 팩 가져오기**를 선택합니다.
6. **관리 팩 선택** 마법사에서, 드롭다운 메뉴에서 **추가 > 디스크에서 추가**를 클릭하고 관리 팩을 다운로드한 폴더로 이동합니다.
7. 가져올 다운로드한 파일을 선택하고 **열기**를 클릭합니다.
8. **Dell.FeatureManagement.Pack.mp** 파일을 선택하고 **설치**를 클릭한 후 **닫기**를 클릭합니다. Feature Management Pack 버전 7.1.0.100이 설치되었습니다.

OMIMSSC 상세 정보 보기

OMIMSSC 상세 정보를 보려면 다음을 수행하십시오.

1. 브라우저에서 Dell EMC OMIMSSC 관리 포털을 실행합니다.
2. Operations Manager에서 Dell EMC OMIMSSC에 로그인할 때 사용한 것과 동일한 자격 증명을 사용하여 Dell EMC OMIMSSC 관리 포털에 로그인한 후 **어플라이언스 상세 정보**를 클릭합니다. 어플라이언스의 IP 주소 및 호스트 이름이 표시됩니다.

Dell EMC OMIMSSC 사용자 관리

1. 브라우저에서 Dell EMC OMIMSSC 관리 포털을 실행합니다.
2. 어플라이언스에 로그인할 때 사용한 것과 동일한 자격 증명을 사용하여 관리 포털에 로그인한 후 **OMIMSSC 사용자 관리**를 클릭합니다. Operations Manager에 로그인한 사용자의 상세 정보가 표시됩니다.

등록된 콘솔 보기 또는 새로 고침

Dell EMC OMIMSSC로 등록된 Operations Manager 콘솔을 모두 보려면 다음을 수행하십시오.

1. 관리 포털에서 **설정**을 클릭하고 **콘솔 등록**을 클릭합니다.
등록된 모든 콘솔이 표시됩니다.
2. 등록된 콘솔의 최신 목록을 보려면 **새로 고침**을 클릭합니다.

Operations Manager 계정 수정

이 옵션을 사용하면 Dell EMC OMIMSSC에서 Operations Manager 계정의 암호를 변경할 수 있습니다.

Dell EMC OMIMSSC 관리 포털에서 Operations Manager 관리자 자격 증명을 수정할 수 있습니다.

- Operations Manager 계정의 경우 Dell EMC OMIMSSC에서 계정을 수정하기 전에 Active Directory에서 자격 증명을 수정하십시오.

Dell EMC OMIMSSC 관리 포털에서 등록된 콘솔에 사용되는 자격 증명 수정

Dell EMC OMIMSSC 관리 포털에서 등록된 콘솔에 사용되는 자격 증명을 수정하려면 다음을 수행하십시오.

1. Dell EMC OMIMSSC 관리 포털에서 **설정**을 클릭한 다음 **콘솔 등록**을 클릭합니다.
등록된 콘솔이 표시됩니다.
2. 편집할 콘솔을 선택하고 **편집**을 클릭합니다.
3. 새로운 상세 정보를 입력하고 **마침**을 클릭하여 변경 사항을 저장합니다.

Operations Manager 콘솔 등록 취소

Operations Manager 콘솔을 등록 취소하려면 다음 단계를 수행하십시오.

1. 브라우저를 열고 어플라이언스 URL을 입력하거나 어플라이언스 IP 주소를 입력하여 Dell EMC OMIMSSC 관리 포털 페이지를 시작합니다.
Dell EMC OMIMSSC 관리 포털 로그인 페이지가 표시됩니다.
2. 관리 포털에 기본 **관리자**로 로그인하고 암호 입력란에 암호를 입력합니다.
3. 왼쪽 창에서 **설정**을 확장하고 **콘솔 등록**을 클릭합니다.
등록된 모든 콘솔이 표시됩니다.
4. 등록 취소할 콘솔을 선택하고 **등록 취소**를 클릭하여 어플라이언스에서 콘솔 등록을 제거합니다. 관리 그룹 내에 여러 Operations Manager 콘솔이 있는 경우 이 프로세스를 수행하면 어플라이언스에서 관리 그룹 내의 모든 콘솔이 등록 취소됩니다.
등록 취소가 완료되면 Operations Manager 콘솔에서 어플라이언스를 사용하여 모니터링되는 모든 Dell Management Packs과 Dell EMC 장치가 제거됩니다.
 - ① **노트:** 시작된 등록 취소의 진행 상황과 상세 정보를 보려면 **Dell EMC OMIMSSC** 관리 포털에 로그인하고 어플라이언스 로그를 확인해야 합니다. 작업 및 로그 센터를 선택하고 내역을 클릭합니다.
 - ① **노트:** Operations Manager가 구성되어 있는 Configuration Management Pack에 적용된 변경 사항은 되돌릴 수 없습니다. 적용된 변경 사항에 대한 자세한 내용은 **Dell EMC Configuration Management Pack 다운로드**를 참조하십시오.
 - ① **노트:** 등록 취소를 시작할 때 Operations Manager 콘솔에 연결할 수 없는 경우 이 작업을 수행하기 전에 콘솔을 온라인 상태로 전환하는 것이 좋습니다. 등록 취소를 계속하려면 등록된 Operations Manager 콘솔에서 사용자가 명시적으로 정리를 수행해야 합니다. 자세한 내용은 **등록 취소 중 연결할 수 없는 Operations Manager 콘솔 수동 정리**를 참조하십시오.

Dell EMC OMIMSSC 어플라이언스 가상 머신(VM) 제거

OMIMSSC 어플라이언스 VM을 제거하기 전에 등록된 콘솔의 등록을 취소했는지 확인하십시오.

OMIMSSC 어플라이언스 VM을 제거하려면 다음을 수행하십시오.

1. **Windows Server**의 **Hyper-V Manager**에서 어플라이언스 VM을 마우스 오른쪽 단추로 클릭하고 **종료**를 클릭합니다.
2. 어플라이언스 VM을 마우스 오른쪽 단추로 클릭하고 **삭제**를 클릭합니다.

작업 보기

Dell EMC OMIMSSC에서 생성된 모든 작업과 해당 상태 정보를 볼 수 있습니다.

작업을 보려면 다음 작업을 수행하십시오.

1. Dell EMC OMIMSSC 콘솔에서 **작업 및 로그 센터**를 클릭합니다.
2. **실행 중, 예약됨, 내역** 또는 **일반**과 같은 작업의 특정 범주를 보려면 해당하는 탭을 클릭합니다.
작업을 확장하면 작업에 포함된 모든 서버를 볼 수 있습니다. 작업을 더 확장하면 해당 작업에 대한 로그 메시지를 볼 수 있습니다.
이 노트: 모든 작업 관련 일반 로그 메시지는 일반 탭 아래에 나열되며 실행 중 또는 내역 탭 아래에는 나열되지 않습니다.
3. (선택 사항) 필터를 적용하여 작업의 다른 범주를 볼 수 있습니다. 상태 열에서도 상태를 볼 수 있습니다.

Dell EMC OMIMSSC 어플라이언스 관리

Dell EMC Server Management Pack Suite의 복구 옵션 사용

복구 옵션을 사용하면 Dell EMC Server Management Pack Suite를 설치하는 동안 발생할 수 있는 설치 오류를 모두 복구할 수 있습니다.

1. 압축을 해제한 위치에서 `Dell_EMCServerManagementPack.exe` 파일을 실행합니다.
Dell EMC Server Management Pack의 **시작** 화면이 표시됩니다.
2. 다음을 클릭합니다.
프로그램 유지 보수 화면이 표시됩니다.
3. 복구를 선택하고 다음을 클릭합니다.
프로그램 복구 준비 화면이 표시됩니다.
4. 설치를 클릭합니다.
진행 화면에 설치 진행률이 표시됩니다. 설치가 완료되면 **설치가 완료되었습니다** 화면이 표시됩니다.
5. 마침을 클릭합니다.

이 노트: 제어판의 프로그램 추가/제거를 통해서도 복구 옵션을 사용할 수 없습니다.

Dell EMC Server Management Pack 제거

Windows Control Panel을 이용하거나 Dell EMC Server Management Pack .exe 파일의 **제거** 옵션을 사용하여 Dell EMC Server Management Pack을 제거할 수 있습니다.

Operations Manager 콘솔을 어플라이언스에 등록할 때 등록 취소를 수행하여 Dell EMC Management Pack을 제거할 수 있습니다. 자세한 내용은 [Operations Manager 콘솔 등록 취소](#)를 참조하십시오.

.exe 파일을 사용하여 Dell EMC Server Management Pack 제거

.exe 파일을 사용하여 Dell EMC Server Management Pack을 제거하려면 다음을 수행하십시오.

1. 압축을 해제한 위치에서 `Dell_EMCServerManagementPack.exe` 파일을 실행합니다.
Dell EMC Server Management Pack의 **시작** 화면이 표시됩니다.
2. 다음을 클릭합니다.
3. **제거**를 선택하고 다음을 클릭합니다.
프로그램 제거 화면이 표시됩니다.
4. **제거**를 클릭합니다.
Dell EMC Server Management Pack이 제거됩니다.

이 노트: Dell EMC Server Management Pack을 제거하면 Operations Manager에서 가져온 관리 팩이 제거됩니다. Operations Manager에서 관리 팩을 제거하려면 [Technet.microsoft.com/en-us/library/cc974489.aspx](http://technet.microsoft.com/en-us/library/cc974489.aspx)를 참조하십시오.

Windows Control Panel을 사용하여 Dell EMC Server Management Pack 제거

Windows Control Panel을 사용하여 Dell EMC Server Management Pack을 제거하려면 다음을 수행합니다.

1. **시작 > 제어판 > 프로그램 제거**를 클릭합니다.
2. **Dell EMC Server Management Pack**을 마우스 오른쪽 단추로 클릭하고 **제거**를 클릭합니다.
3. 제거 프로세스를 완료하려면 화면의 지시를 따릅니다.

업그레이드

이 장의 항목에서는 SCOM, OMIMSSC 및 DSMPS의 업그레이드에 대한 정보를 제공합니다.

주제:

- SCOM 업그레이드
- OMIMSSC 업데이트
- DSMPS 업그레이드

SCOM 업그레이드

이 섹션에서는 다양한 버전의 SCOM 업그레이드에 대해 설명합니다.

Operations Manager 2012 R2에서 Operations Manager 2016 이상으로 업그레이드

System Center Operations Manager 2016, System Center Operations Manager 1801, System Center Operations Manager 1807 또는 System Center Operations Manager 2019로 업그레이드해도 기존 Dell EMC Server Management Pack Suite의 기능 및 작동에는 영향을 미치지 않습니다. Operations Manager 2012 R2에서 Operations Manager 2016 이상으로 업그레이드에 대한 자세한 내용은 [Technet.microsoft.com/en-us/system-center-docs](https://technet.microsoft.com/en-us/system-center-docs)를 참조하십시오.

Operations Manager 이전 버전의 업그레이드

Microsoft 가이드에 따라 이전 버전에서 Operations Manager로 업그레이드할 수 있습니다. 지원되는 업그레이드 시나리오는 Microsoft System Center 설명서를 참조하십시오.

Operations Manager 2012 SP1에서 Operations Manager 2012 R2로 업그레이드

Operations Manager 2012 R2로의 업그레이드는 기존 Dell EMC Server Management Pack Suite의 특징 및 기능에 영향을 주지 않습니다. Operations Manager 2012 SP1에서 Operations Manager 2012 R2로의 업그레이드에 대한 자세한 내용은 technet.microsoft.com/en-us/library/dn249707.aspx를 참조하십시오.

Operations Manager 2012에서 Operations Manager 2012 SP1로 업그레이드

Operations Manager 2012 SP1로의 업그레이드는 기존 Dell EMC Server Management Pack Suite의 특징 및 기능에 영향을 주지 않습니다. Operations Manager 2012에서 Operations Manager 2012 SP1로 업그레이드하는 방법에 대한 자세한 내용은 technet.microsoft.com/en-us/library/jj899854.aspx를 참조하십시오.

Operations Manager 2007 R2에서 Operations Manager 2012로 업그레이드

Operations Manager 2007 R2에서 Operations Manager 2012로의 업그레이드에 대한 자세한 내용은 technet.microsoft.com/en-us/library/hh476934.aspx를 참조하십시오.

이 노트: 기능 관리 워크플로가 최적의 수준으로 작동하도록 하려면 Operations Manager 2012로 업그레이드한 후에 루트 관리 서버를 다시 시작하십시오.

트랩 및 트랩 기반 장치 모니터를 모니터링하도록 Operations Manager 구성

System Center Operations Manager 2012, System Center Operations Manager 2016, System Center Operations Manager 1801, System Center Operations Manager 1807 또는 System Center Operations Manager 2019에서 트랩 및 트랩 기반 장치 모니터를 모니터링하려면,

1. Operations Manager를 실행하고 **관리**를 클릭합니다.
2. **관리** 창에서 **Run As 구성** → **프로필**로 이동합니다.
3. 사용 가능한 프로필 목록에서 **SNMP 모니터링 계정**을 마우스 오른쪽 단추로 클릭하고 **속성**을 클릭합니다. 소개 화면이 표시됩니다.
4. 다음을 클릭합니다. **Run As 프로필의 일반 속성 지정** 화면이 표시됩니다.
5. 다음을 클릭합니다. **Run As 계정** 화면이 표시됩니다.
6. **추가**를 클릭합니다. **Run As 계정 추가** 화면이 표시됩니다.
7. **Run As 계정** 드롭다운 목록에서 커뮤니티 문자열을 선택하여 장치를 검색합니다.
 - ① **노트:** 커뮤니티 문자열 Run As 계정이 없는 경우 생성합니다. 자세한 내용은 **SNMP 모니터링을 위해 Run As 계정 생성**을 참조하십시오.
 - ① **노트:** 여러 개의 Run As 계정을 사용하여 장치를 검색한 경우에는 각 장치를 해당 Run As 계정과 연결해야 합니다. 자세한 내용은 **다중 Run As 계정 연결**을 참조하십시오.
8. **확인**을 클릭합니다.
9. 마법사가 완료되면 **닫기**를 클릭합니다.

SNMP 모니터링을 위해 Run As 계정 생성

1. Operations Manager를 실행하고 **관리**를 클릭합니다.
2. **관리** 창에서 **Run As 구성** > **계정**으로 이동합니다.
3. **계정**을 마우스 오른쪽 단추로 클릭하고 **Run As 계정 생성**을 클릭합니다. 소개 화면이 표시됩니다.
 - ① **노트:** 네트워크 모니터링을 위해 Run As 계정 생성에 대한 자세한 내용은 technet.microsoft.com/en-us/library/hh212920.aspx의 Microsoft TechNet 사이트를 참조하십시오.
4. 다음을 클릭합니다. **일반 속성** 창이 표시됩니다.
5. **Run As 계정 유형** 드롭다운 목록에서 **커뮤니티 문자열**을 선택합니다.
6. **표시 이름** 텍스트 상자에 커뮤니티 문자열 이름을 입력하고 **다음**을 클릭합니다.
7. **커뮤니티 문자열** 텍스트 상자에 정확한 커뮤니티 문자열을 입력하고 **다음**을 클릭합니다. **배포 보안** 화면이 표시됩니다.
8. **보안 수준 낮음 - 모든 관리형 컴퓨터에 자동으로 자격 증명을 배포하겠습니다** 옵션을 선택하고 **생성**을 클릭합니다.
9. 마법사가 완료되면 **닫기**를 클릭합니다.

다중 Run As 계정 연결

1. **트랩 및 트랩 기반 장치 모니터를 모니터링하도록 Operations Manager 구성**의 1~6단계를 따르십시오.
2. **Run As 계정 추가** 화면에서, **선택된 클래스, 그룹, 또는 개체** 옵션을 선택합니다.
3. **클래스** > **선택**을 클릭합니다. **클래스 검색** 화면이 표시됩니다.
 - ① **노트:** 커뮤니티 문자열 Run As 계정을 개체 및 그룹과 연결할 수도 있습니다. 자세한 내용은 technet.microsoft.com에서 **Operations Manager에 관한 Microsoft 설명서**를 참조하십시오.
4. **필터 기준(선택적)** 텍스트 상자에 클래스 이름을 입력합니다. 장치 유형에 따라 **Dell EMC 서버, Dell CMC/OME-M 또는 Dell EMC DRAC/MC**를 입력합니다.
5. **검색**을 클릭합니다.
6. **사용 가능한 항목** 아래에서 추가하려는 클래스를 선택합니다.
7. **확인**을 클릭합니다.

8. **Run As 계정 추가** 화면에서, **확인**을 클릭합니다.
9. 관리하기 원하는 각 유형의 클래스에 대해 단계 2 ~ 단계 8을 반복합니다.
10. **저장**을 클릭합니다.
11. 마법사가 완료되면 **닫기**를 클릭합니다.

OMIMSSC 업데이트

이 섹션에서는 서비스 팩 업데이트를 사용하는 OMIMSSC-SCOM 어플라이언스의 업데이트에 대해 설명합니다.

서비스 팩 업데이트 기능을 사용하여 OMIMSSC 업데이트

OMIMSSC를 설치 및 설정한 후 서비스 팩 업데이트가 있는 경우 OMIMSSC의 서비스 팩 업데이트 기능을 사용하여 최신 업데이트를 설치할 수 있습니다.

서비스 팩 업데이트 정보

OMIMSSC가 릴리스된 후에는, 기존 어플라이언스에 대한 업그레이드로 사용 가능한 심각한 결함 해결법 또는 기능 추가를 공유해야 합니다. OMIMSSC 어플라이언스 운영 체제 및 OMIMSSC에 대한 서비스 팩 및 기타 업데이트를 업데이트할 수 있습니다.

- 서비스 팩 파일을 직접 HTTP 서버에 배치할 수 있으며 서비스 팩 파일을 업데이트를 위해 사용할 수 있습니다.
- 이러한 서비스 팩들을 점진적으로 적용할 수 있습니다. 그러나 적용한 후에는 되돌릴 수 없습니다.
- 서비스 팩은 누적됩니다. 즉, 최신 서비스 팩은 이전 릴리스 사항의 모든 해결법을 포함합니다.

서비스 팩 업데이트는 다음 두 가지 방법으로 수행할 수 있습니다.

1. 오프라인 패키지를 사용하여 업데이트합니다.
2. <https://linux.dell.com/>을 사용하여 업데이트합니다.

오프라인 패키지를 사용하여 서비스 팩 업데이트를 적용하려면 다음을 수행합니다.

1. 웹에서 서비스 팩을 다운로드합니다. 자세한 정보는 <https://www.dell.com/support/>를 참조하십시오.
2. 서비스 팩 업데이트의 사전 요구 사항 목록을 확인하십시오. 자세한 정보는 **설치 필수 구성 요소**를 참조하십시오.
3. 서비스 팩 업데이트를 저장소로 복사합니다. 자세한 내용은 **서비스 팩 업데이트를 저장소로 복사**를 참조하십시오.
4. OMIMSSC 관리 포털에 리포지토리 URL 정보를 입력합니다. 자세한 내용은 **서비스 팩 업데이트를 위한 리포지토리 URL 정보 제공**을 참조하십시오.
5. 서비스 팩 업데이트를 설치합니다. 자세한 내용은 **서비스 팩 업그레이드 및 설치**를 참조하십시오.

www.linux.dell.com을 사용하여 서비스 팩 업데이트를 적용하려면 다음을 수행합니다.

1. OMIMSSC 관리 포털에 리포지토리 URL 정보를 입력합니다. 자세한 내용은 **서비스 팩 업데이트를 위한 리포지토리 URL 정보 제공**을 참조하십시오.
2. 서비스 팩 업데이트를 설치합니다. 자세한 내용은 **서비스 팩 업그레이드 및 설치**를 참조하십시오.

설치 필수 구성 요소


- SCOM 버전 7.1.1용 OMIMSSC로 업그레이드하기 전에 SCOM 버전 7.1용 OMIMSSC가 배포되었는지 확인합니다.
- 실행 중인 작업이 없어야 합니다. 실행 중인 작업이 있으면 작업이 완료될 때까지 기다립니다.

서비스 팩 업데이트를 위한 리포지토리 URL 정보 제공

OMIMSSC를 업데이트하려면 서비스 팩 업데이트가 있는 URL 정보를 입력합니다.

OMIMSSC를 업데이트하려면 서비스 팩 업데이트를 사용하여 다음을 수행합니다.

1. **OMIMSSC**에서 **설정 > 서비스 팩 업데이트**를 선택합니다.
2. 오프라인 패키지를 사용하여 업데이트하려면 **리포지토리 URL**에서 URL정보를 `http://<servername>:<portname>/<repository path>` 형식으로 입력하고, 필요한 경우 서버에 액세스하기 위한 프록시 서버 세부 정보 및 자격을 입력한 다음 **저장**을 클릭합니다.

 **노트:** URL에 제공된 호스트 이름에 밑줄(_)이 없어야 합니다.

linux.dell.com을 사용하여 업데이트하려면 **리포지토리 URL**에 URL 정보를 `http://linux.dell.com/repo/omimssc-scom/<service pack version>` 형식으로 입력하고, 필요한 경우 서버에 액세스하기 위한 프록시 서버 세부 정보 및 자격을 입력한 후 **저장**을 클릭합니다.

서비스 팩 업데이트를 저장소에 복사

- 다운로드한 서비스 팩을 저장소에 저장합니다.
- 서버 팩의 모든 파일 형식이 HTTP 서버에서 지원되는지 확인합니다. 그렇지 않은 경우 HTTP 관리자에게 문의하여 지원을 추가합니다. 지원되는 파일 형식은 다음과 같습니다.
 - .RPM
 - .XML
 - .TXT
 - .BZ2
- BZ2 파일 형식을 활성화하려면 다음을 수행합니다.

1. REPO 파일이 저장되는 서버에서 IIS 관리자를 엽니다.
2. 호스트 이름을 확장합니다. **사이트와 기본 웹 사이트**를 차례로 클릭합니다.
3. **작업 창에서 추가**를 클릭합니다.
MIME 유형 추가 창이 표시됩니다.
4. **파일 이름 확장자**를 **.BZ2**로, **MIME 유형**을 **APP/BZ2**로 입력하고 **확인**을 클릭합니다.

저장소 준비

1. 서비스 팩 파일을 HTTP 서버에 직접 놓습니다.
2. 다운로드한 서비스 팩을 두 번 클릭한 뒤 파일의 압축을 원하는 위치에 풉니다.
3. 압축을 푼 파일을 HTTP 사이트로 복사합니다.

서비스 팩 업그레이드 및 설치

이전 버전의 OMIMSSC에서 업그레이드하려면 현재 버전의 데이터를 백업한 다음 서비스 팩을 사용하여 업데이트합니다.

1. OMIMSSC 관리 포털에서 **설정 > 서비스 팩 업데이트**를 클릭합니다.
2. **리포지토리 URL** 상자에 다음 업데이트 방법 중 하나를 사용하여 서비스 팩 리포지토리 위치의 URL을 입력합니다.
 - a. 오프라인 패키지를 사용하여 업데이트하려면 **리포지토리 URL** 상자에서 서비스 팩이 저장된 위치의 URL 정보를 `http://<hostname or IP address>/OMIMSSC_v7.1.1_SP/RPM_Repository` 형식으로 제공합니다.
 - b. `linux.dell.com`을 사용하여 업데이트하려면 **리포지토리 URL** 상자에 URL 정보를 `http://linux.dell.com/repo/omimssc-scom/<Service Pack Version>` 형식으로 입력하고, 필요한 경우 서버에 액세스하기 위한 프록시 서버 세부 정보 및 자격을 입력한 후 **저장**을 클릭합니다.
이 노트: 필요한 경우 프록시 서버에 액세스하기 위한 프록시 서버 정보와 로그인 자격을 입력합니다.
3. **업데이트 확인** 확인란을 선택합니다. OMIMSSC와 서비스 팩의 현재 버전이 표시됩니다.
4. **적용**을 클릭한 후 **확인**을 클릭합니다.
5. 서비스 팩 업그레이드에 대한 로그 파일을 보거나 다운로드하려면 **설정 > 로그 > 업그레이드 로그 디렉토리**로 이동하고 **<서비스 팩 버전 번호>** 디렉토리(예: 7.1.1.2035 디렉토리)를 선택하여 서비스 팩 업그레이드에 대한 로그 파일을 보거나 다운로드합니다.
6. **관리 포털**에 로그인한 다음 브라우저 캐시 기록을 삭제합니다.
7. 서비스 팩 업데이트를 완료한 후 어플라이언스를 수동으로 재부팅합니다.

서비스 팩 업데이트 리포지토리 생성에 대한 자세한 내용은 **서비스 팩 업데이트 정보** 섹션을 참조하십시오.

이전 버전의 Dell EMC Server Management Pack Suite에서 Dell EMC OMIMSSC 최신 버전으로 업그레이드

Dell EMC Server Management Pack Suite 버전 7.0에서 Dell EMC OMIMSSC 최신 버전으로 업그레이드할 때는 다음 단계를 수행하십시오.

1. Hyper-V의 가상 머신에 .vhd 파일을 배포하여 OMIMSSC 어플라이언스를 설정합니다.
2. OMIMSSC에서 Operations Manager를 등록합니다. 관리 팩이 업그레이드될 때까지 몇 분 정도 기다립니다.
이 노트: 필요한 프록시 MS의 개수를 계획하는 데는 **프록시 MS 소개**를 참조하십시오.
이 노트: 한 프록시 MS에서 지원되는 디바이스 개수는 250개입니다. 자세한 내용은 **지원되는 확장성을 위한 배포 시나리오가 포함된 관리 서버 및 프록시 MS의 구성 계획**을 참조하십시오.
3. **Dell EMC OpenManage Integration 대시보드**를 시작하고 해당 디바이스 보기에서 **MSSC와 동기화**를 수행하여 Operations Manager 콘솔에서 검색되는 디바이스를 동기화합니다. 예를 들어 Operations Manager에서 검색된 SMASH 디바이스를 동기화

Dell EMC Server Management Pack Suite에서 지원하는 모니터링 기능

이 섹션에서는 Operations Manager용 DSMPS에서 지원하는 모니터링 기능에 대해 설명합니다.

주제:

- Dell EMC 서버 및 랙 워크스테이션 모니터링 기능
- Operations Manager용 DRAC 모니터링 기능

Dell EMC 서버 및 랙 워크스테이션 모니터링 기능

Dell EMC 서버 및 랙 워크스테이션 모니터링 기능은 OpenManage Server Administrator(OMSA)를 사용하여 지원되는 Windows OS와 함께 설치되는 다음 장치의 검색 및 모니터링을 지원합니다.

- PowerEdge 모듈러 및 Dell EMC PowerEdge 모놀리식 서버
- PowerVault 서버
- Dell OEM Ready 서버
- Dell Precision Rack

이 장치의 인벤토리 및 모니터링은 서버의 OpenManage Server Administrator(OMSA)를 통해 수행할 수 있으며 라이선스가 필요 없는 모니터링 기능입니다.

지원되는 OMSA 버전에 대한 자세한 내용은 *Microsoft System Center Operations Manager(SCOM)용 Dell EMC OpenManage Integration 버전 7.1.1 릴리스 노트*를 참조하십시오.

Dell EMC Server Management Pack Suite는 Dell EMC 서버 및 랙 워크스테이션 모니터링 확장 기능을 자동으로 Operations Manager로 가져옵니다.

관리 팩

Dell EMC Server Management Pack Suite 관리 팩을 가져오고 Operations Manager 콘솔에 OMIMSSC를 등록한 후에는 필요한 관리 팩을 가져오고 Operations Manager 콘솔의 **관리** 창에 표시할 수 있습니다. 자세한 내용은 [Operations Manager로 관리 팩 가져오기](#)를 참조하십시오.

표 13. Dell EMC 서버 및 랙 워크스테이션 모니터링 및 해당 관리 팩

기능	관리 팩의 기본 위치	관리 팩
Dell EMC 서버 및 랙 워크스테이션 모니터링	<p>라이브러리</p> <p>%PROGRAMFILES%\Dell Management Packs\Server Mgmt\7.1\Library</p> <p>확장 버전 및 상세 버전 관리 팩</p> <p>%PROGRAMFILES%\Dell Management Packs\Server Mgmt\7.1\Server Monitoring</p>	<p>라이브러리</p> <ul style="list-style-type: none"> · Dell.Connections.HardwareLibrary.mp · Dell.OperationsLibrary.Server.mp <p>확장 가능 기능</p> <ul style="list-style-type: none"> · OMSA를 사용하여 검색한 Dell EMC 서버 또는 랙 워크스테이션의 경우 <ul style="list-style-type: none"> ○ Dell.Model.Server.mp ○ Dell.WindowsServer.Scalable.mp ○ Dell.View.Server.mp ○ (선택 사항) Dell.WindowsServer.InformationAlertsOn.mp <p>노트: 정보 경고를 수신하고자 하는 경우에만 Dell.WindowsServer.InformationAlertsOn.mp를 가져옵니다.</p>

표 13. Dell EMC 서버 및 랙 워크스테이션 모니터링 및 해당 관리 팩

기능	관리 팩의 기본 위치	관리 팩
		상세 기능 · Dell.WindowsServer.Detailed.mp 및 모든 확장 버전 관리 팩

구성 필수 조건

SCOM(System Center Operations Manager) 에이전트와 연결되어 있어야 Dell EMC 디바이스를 검색할 수 있습니다.

관리 서버(MS) 요구 사항

지원되는 운영 체제

다음은 관리 서버용 Operations Manager에 의해 지원되는 운영 체제의 목록입니다.

- Operations Manager 2019의 경우, <https://docs.microsoft.com/en-us/system-center/scom/welcome?view=sc-om-2019>를 참조하십시오.
- Operations Manager 1807의 경우, <https://docs.microsoft.com/en-us/system-center/scom/whats-new-in-om?view=sc-om-1807>을 참조하십시오.
- Operations Manager 1801의 경우, <https://docs.microsoft.com/en-us/system-center/scom/whats-new-in-om?view=sc-om-1801>을 참조하십시오.
- Operations Manager 2016의 경우, <https://docs.microsoft.com/en-us/system-center/scom/release-build-versions-2016?view=sc-om-2016>을 참조하십시오.
- Operations Manager 2012 R2, Operations Manager 2012 SP1 및 Operations Manager 2012의 경우 technet.microsoft.com/en-us/library/hh205990.aspx를 참조하십시오.

소프트웨어 요구 사항

표 14. 소프트웨어 전제조건

소프트웨어	용도
(선택 사항) OpenManage Server Administrator(Server Administrator)의 DRAC 툴	Dell EMC 서버 및 랙 워크스테이션의 iDRAC 및 해당 NIC를 인벤토리하고 모니터링하는 데 필요합니다.
(선택 사항) Dell License Manager(iDRAC7 이상 시스템에만 해당)	Dell License Manager 콘솔을 실행하고, 라이선스를 배포하고, 보고서를 수집하려면 관리 서버에 Dell License Manager를 설치합니다. 자세한 내용은 dell.com/support/home 의 <i>Dell License Manager 사용자 가이드</i> 를 참조하십시오.
(선택 사항) OpenManage Power Center	Dell OpenManage Power Center 콘솔을 실행하는 데 필요합니다. Operations Manager 콘솔을 사용하여 데이터 센터의 소비 전력 및 온도를 모니터링하고 관리하려면 관리 서버에 OpenManage Power Center를 설치합니다. 자세한 내용은 dell.com/support/home 의 <i>Dell OpenManage Power Center 설치 가이드</i> 를 참조하십시오.
(선택 사항) BMC(Baseboard Management Controller) Management Utility	Dell 관리형 시스템에서 원격 전원 제어 작업 또는 LED 식별 제어 작업 실행에 필요합니다.

이 노트: Dell 시스템 관리 툴 및 설명서 매체에서 DRAC 툴, OpenManage Server Administrator(Server Administrator), BMC Management Utility, Dell License Manager에 액세스하거나 dell.com/support에서 다운로드합니다.

MSAA(Management Server Action Account)

표 15. MSAA 권한

기능	사용자 권한
DRAC 검색 및 해당 DRAC 콘솔 실행	관리자 또는 파워 사용자
ESM 로그 지우기	관리자 또는 파워 사용자 또는 MSAA에 일반 사용자 권한이 있는 경우 운영자는 사전 정의된 Run As 계정 사용을 선택하는 대신 파워 사용자(또는 그 이상) 권한으로 작업 자격 증명을 입력하여 ESM 로그 지우기 작업을 실행할 수 있습니다.

관리형 시스템 요구 사항

관리형 시스템에 지원되는 버전의 Server Administrator를 설치합니다(Server Administrator 스토리지 관리 서비스 포함).

- ① **노트:** 관리형 시스템에서 Server Administrator를 업그레이드 또는 제거하고자 하는 경우, 관리형 시스템의 Alerts View(경고 보기)에 다음 오류가 표시될 수 있습니다. Script or Executable failed to run. 관리형 시스템이 관리 서버가 아닌 경우, 업그레이드 또는 제거가 완료될 때까지 시스템을 Maintenance Mode(유지관리 모드)로 전환합니다. 관리형 시스템이 management server(관리 서버)인 경우, 업그레이드 또는 제거가 완료된 후에 경고를 수동으로 닫을 수 있습니다.
- ① **노트:** Server Administrator 7.2 DRAC 도구를 사용하는 시스템에서는 Server Administrator 7.4 DRAC 이상의 도구로 업그레이드하는 것이 좋습니다.
- ① **노트:** 관리형 시스템에 지원되는 운영 체제에 관한 정보는 dell.com/support/home에서 *OpenManage Server Administrator 설치 안내서*를 참조하십시오.

기능 관리 작업

Dell EMC Server Management Pack이 설치되면 Dell EMC 서버 및 랙 워크스테이션 모니터링 기능을 자동으로 Operations Manager로 가져오며 기능 관리 작업 섹션에서 관련 작업을 수행할 수 있게 됩니다. 다음 표에 Dell EMC 기능 관리 대시보드에서 사용할 수 있는 서버 및 랙 워크스테이션 모니터링 기능 작업이 나열되어 있습니다.

Dell EMC 서버 및 랙 워크스테이션 모니터링 기능은 라이선스가 필요 없는 기능입니다.

- ① **노트:** 이벤트 로그의 오류 로그 아래에서 기존 관리 팩의 다시 가져오기와 관련된 오류는 무시하십시오. 이러한 오류는 Dell EMC 기능 관리 대시보드에서 모니터링 기능을 가져오는 동안 이미 가져온 모든 종속 관리 팩을 다시 가져오면서 발생합니다.
- ① **노트:** Dell EMC 기능 관리 대시보드를 사용하여 다른 작업을 실행하기 전에 작업이 완료(대시보드에서 상태 업데이트 변경 확인)될 때까지 기다리십시오.

표 16. 기능 관리 작업

작업	설명
에이전트 프록시 활성화	이 작업은 에이전트 프록시를 활성화합니다.
기본 모니터링 방법으로 설정	이 작업을 실행하면 설치 프로그램에서 Dell EMC 서버 및 랙 워크스테이션 모니터링 기능과 Dell EMC 서버 및 랙 워크스테이션 모니터링(라이선스 필요) 기능을 통해 서버 및 랙 워크스테이션을 모니터링하는 경우에 Dell EMC 서버 및 랙 워크스테이션 모니터링 기능을 Dell EMC 서버 및 랙 워크스테이션의 기본 모니터링 방법으로 사용합니다. 자세한 내용은 <i>Microsoft System Center Operations Manager 용 Dell EMC OpenManage Integration 버전 7.1.1 사용자 가이드</i> 에서 기능 관리 작업 을 참조하십시오.
확장 기능으로 설정	상세 기능이 시스템에서 실행 중인 경우, Dell EMC 기능 관리 대시보드 가 상세 기능에서 확장 기능으로 전환됩니다.

표 16. 기능 관리 작업 (계속)

작업	설명
	이전 버전에서 업그레이드할 때 이 작업을 실행하여 모니터링 기능의 최신 버전을 사용하십시오.
상세 기능으로 설정	확장 기능이 시스템에서 실행 중인 경우, Dell EMC 기능 관리 대시보드 가 확장 기능에서 상세 기능으로 전환됩니다. 이전 버전에서 업그레이드할 때 이 작업을 실행하여 모니터링 기능의 최신 버전을 사용하십시오.
정보 경고 설정 켜기	정보 경고는 Dell EMC 서버 및 랙 워크스테이션 확장 모니터링을 사용 중일 때 켜집니다.
정보 경고 설정 끄기	정보 경고는 Dell EMC 서버 및 랙 워크스테이션 확장 모니터링을 사용 중일 때 꺼집니다.
대시보드 새로 고침	Dell EMC 기능 관리 대시보드 를 업데이트합니다. ① 노트: 대시보드 새로 고침 작업을 수행해도 대시보드가 즉시 업데이트되지 않을 수 있습니다. 대시보드 콘텐츠를 업데이트하는 데 몇 분 정도 걸릴 수 있습니다.
노드 카운트 새로 고침	이 기능을 사용해 모니터링되는 서버 노드의 개수를 업데이트합니다.
모니터링 기능 제거	Dell EMC 서버 및 랙 워크스테이션 모니터링 기능을 제거합니다.

Operations Manager용 DRAC 모니터링 기능

DRAC 모니터링 기능을 통해 SNMP를 사용하여 다양한 세대의 iDRAC(iDRAC6, iDRAC7, iDRAC8 시스템)을 검색 및 모니터링할 수 있습니다.

관리 팩

Dell EMC Server Management Pack 관리 팩을 성공적으로 가져온 후에는 Operations Manager 콘솔의 **관리** 창에 필요한 필수 관리 팩의 목록이 나타납니다. 자세한 내용은 [Operations Manager로 관리 팩 가져오기](#)를 참조하십시오.

표 17. DRAC 모니터링 기능과 필수 관리 팩

기능	관리 팩의 기본 위치	필수 관리 팩
DRAC 모니터링	라이브러리 %PROGRAMFILES%\Dell Management Packs\Server Mgmt Suite\7.1\Library 관리 팩 %PROGRAMFILES%\Dell Management Packs\Server Mgmt Suite\7.1\Remote Access Monitoring	라이브러리 <ul style="list-style-type: none"> Dell.Connections.HardwareLibrary.mp Dell.OperationsLibrary.Common.mp 관리 팩 <ul style="list-style-type: none"> Dell.DRAC.OM12.mp – Operations Manager 2012 이상 Dell.Model.DRAC.mp Dell.OperationsLibrary.DRAC.mp Dell.View.DRAC.mp

구성 필수 조건

SNMP 기능을 사용하려면 방화벽에 SNMP 포트를 활성화합니다.

MS(Management Server) 요구 사항(옵션)

표 18. 옵션 소프트웨어 요구 사항

소프트웨어	용도
Dell License Manager(iDRAC 7 시스템 전용)	관리 서버에서 라이선스를 배포하고 보고서를 수집합니다. Dell License Manager 콘솔을 실행하려면 관리 서버에 Dell License Manager를 설치합니다. 자세한 내용은 dell.com/support/home 의 <i>Dell License Manager 사용자 가이드</i> 를 참조하십시오.
Dell OpenManage Power Center	Power Center 콘솔을 실행하려면 관리 서버에 Dell OpenManage Power Center 를 설치합니다. 자세한 내용은 dell.com/support/home 의 <i>Dell OpenManage Power Center Installation Guide(Dell OpenManage Power Center 설치 가이드)</i> 를 참조하십시오.

DRAC 모니터링 요구 사항

DRAC 장치의 상태를 모니터링하려면 대상을 원격 액세스 컨트롤러(DRAC) 클래스 또는 각 DRAC 객체로 하여 커뮤니티 문자열 **Run As** 계정을 **SNMP Monitoring Account**에 연결합니다(DRAC 장치마다 다른 Run As 계정을 갖고 있는 경우).

기능 관리 작업

다음 표에 **Dell EMC 기능 관리 대시보드**에서 사용 가능한 DRAC 모니터링 작업이 나열되어 있습니다. 기능 관리 작업 표에 나열된 일부 작업은 DRAC 모니터링 기능을 가져온 후에만 나타납니다.

- ① **노트:** 이벤트 로그의 오류 로그 아래에서 기존 관리 팩의 다시 가져오기와 관련된 오류는 무시하십시오. 이러한 오류는 **Dell EMC 기능 관리 대시보드**에서 모니터링 기능을 가져오는 동안 이미 가져온 모든 종속 관리 팩을 다시 가져오면서 발생합니다.
- ① **노트:** **Dell EMC 기능 관리 대시보드**를 사용하여 다른 작업을 실행하기 전에 작업이 완료될 때까지 기다리십시오(대시보드에서 상태 업데이트 변경 내용 보기).

표 19. 기능 관리 작업

작업	설명
DRAC 모니터링 기능을 가져옵니다.	OpsMgr에 DRAC 모니터링 기능을 활성화합니다.
대시보드 새로 고침	Dell EMC 기능 관리 대시보드 를 업데이트합니다. ① 노트: 대시보드 새로 고침 작업을 수행해도 대시보드가 즉시 업데이트되지 않을 수 있습니다. 대시보드 콘텐츠를 업데이트하는 데 몇 분 정도 걸릴 수 있습니다.
노드 카운트 새로 고침	노드 카운트를 업데이트합니다.

Dell EMC OMIMSSC에서 지원하는 모니터링 기능

이 섹션에서는 Operations Manager용 OMIMSSC에서 지원하는 모니터링 기능에 대해 설명합니다.

주제:

- Dell EMC 서버 및 랙 워크스테이션 모니터링(라이선스 필요) 기능
- Dell EMC 채시 모니터링 기능
- Dell EMC 채시 모듈러 서버 상관 관계 기능
- Dell EMC 네트워크 스위치 모니터링 기능

Dell EMC 서버 및 랙 워크스테이션 모니터링(라이선스 필요) 기능

Dell EMC 서버 및 랙 워크스테이션 모니터링(라이선스 필요) 기능은 검색 방법에 따라 상세 또는 확장 인벤토리를 제공하고 다음 장치를 모니터링합니다.

- 12, 13, 14세대 PowerEdge 서버
- PowerVault 서버
- Dell Precision Rack
- Dell 상표 OEM 서버
- Dell OEM Ready 서버
- PowerEdge Storage Spaces Direct Ready Node

이러한 장치의 인벤토리 및 모니터링은 모니터링 기본 설정에 따라 다음 방법 중 하나에 따라 관리되는 Dell EMC 서버 또는 랙 워크스테이션에 설치된 iDRAC 또는 iDRAC 서비스 모듈(iSM)을 통해 실행할 수 있습니다.

- iDRAC-WS-MAN
- 호스트 OS를 통한 iDRAC 액세스
- iSM-WMI

이는 라이선스가 필요한 기능입니다.

iDRAC-WS-MAN 또는 호스트 OS를 통한 서버 모니터링에 대한 자세한 내용은 *Microsoft System Center Operations Manager용 Dell EMC OpenManage Integration 버전 7.1.1 사용자 가이드*에서 Dell EMC 서버 및 랙 워크스테이션 모니터링(라이선스 필요) 기능을 참조하십시오.

iSM의 지원 플랫폼 목록은 Dell.com/manuals에 있는 *iDRAC 서비스 모듈 설치 가이드*를 참조하십시오.

관리 팩

표 20. Dell EMC 서버 및 랙 워크스테이션 모니터링(라이선스 필요) 기능 및 필수 관리 팩

기능	관리 팩의 기본 위치	필수 관리 팩
Dell EMC 서버 및 랙 워크스테이션 모니터링(라이선스 필요)	라이브러리 %PROGRAMFILES%\Dell Management Packs\Server Mgmt Suite\7.1\Library 모니터링되는 관리 팩	라이브러리 · Dell.Connections.HardwareLibrary.mp · Dell.OperationsLibrary.Common.mp 모니터링되는 관리 팩 · iSM-WMI를 통해 검색된 Dell EMC 서버 또는 랙 워크스테이션의 경우:

표 20. Dell EMC 서버 및 랙 워크스테이션 모니터링(라이선스 필요) 기능 및 필수 관리 팩

기능	관리 팩의 기본 위치	필수 관리 팩
	C:\PROGRAMFILES%\Dell Management Packs\Server Mgmt Suite\7.1\Server Monitoring	<ul style="list-style-type: none"> ○ Dell.ManagedServer.iSM.mp ○ Dell.ManagedServer.Model.mp ○ Dell.View.Server.mp · iDRAC-WS-MAN을 통해 검색된 Dell EMC 서버 또는 랙 워크스테이션의 경우: <ul style="list-style-type: none"> ○ Dell.Model.Server.mp ○ Dell.OperationsLibrary.Server.mp ○ Dell.Server.OOB.mp ○ Dell.View.Server.mp · Dell.Model.Server.mp · Dell.Server.SDK.mp · Dell.Server.SDKServer.mp · Dell.View.Server.mp

구성 필수조건

- ISM이 설치되어 있는지 확인합니다.
 - iSM-WMI를 통한 장치 검색을 위해 WMI 기능을 활성화합니다.
 - 호스트 OS를 통한 iDRAC 액세스를 통해 장치를 검색하기 위해 호스트 OS를 통한 iDRAC 액세스를 활성화합니다.
- WS-MAN(WS-Management)이 iDRAC에 연결되어 있는지 확인합니다.
- 방화벽에 SNMP 포트가 활성화되어 있는지 확인합니다.
- Dell Device Helper가 설치되어 있는지 확인합니다.
- WinRM 설정의 MaxEnvelopeSizekb 값이 충분히 높은지 확인합니다(Windows Server 2008 R2만 해당)

MS(관리 서버) 요구 사항

표 21. 소프트웨어 전제조건

소프트웨어	용도
(필수) Operations Manager 2012 이상	<p>Dell EMC 서버 및 랙 워크스테이션 모니터링(라이선스 필요) 기능은 Operations Manager 2012 이상을 실행 중인 관리 서버에서만 사용할 수 있습니다.</p> <p>이 노트: Operations Manager 2016 이상을 사용 중이며 Nano 서버를 실행하는 시스템의 경우 Microsoft 기술 문서 KB3190029에 제공된 Update Rollup 1 for Microsoft System Center 2016 - Operations Manager 에이전트 패키지를 적용합니다. 더 자세한 내용은 support.microsoft.com/kb/3190029를 참조하십시오.</p>
(필수) Microsoft의 SMASH 라이브러리 MPB	<p>Dell EMC 서버 및 랙 워크스테이션 모니터링(라이선스 제공) 기능에서 Dell EMC PowerEdge 서버를 검색하려면 Microsoft의 SMASH 라이브러리 MPB가 필요합니다. 자세한 내용은 WS-Management 및 SMASH 장치 템플릿 설치를 참조하십시오.</p>
(선택사항) Dell License Manager(iDRAC7 이상 시스템에만 해당)	<p>Dell License Manager 콘솔을 실행합니다. 라이선스를 배포하고 보고서를 수집하려면 관리 서버에 Dell License Manager를 설치합니다. 자세한 내용은 dell.com/support/home의 <i>Dell License Manager User's Guide(Dell License Manager 사용자 가이드)</i>를 참조하십시오.</p>
(선택사항) OpenManage Power Center	<p>Dell OpenManage Power Center 콘솔을 실행합니다. Operations Manager 콘솔을 사용하여 데이터 센터의 전력 소비량 및 온도를 모니터링하고 관리하려면 관리 서버에 OpenManage</p>

표 21. 소프트웨어 전제조건 (계속)

소프트웨어	용도
	Power Center를 설치합니다. 자세한 내용은 dell.com/support/home 에서 <i>OpenManage Power Center Installation Guide(OpenManage Power Center 설치 가이드)</i> 를 참조하십시오.

관리형 시스템 요구 사항

관리형 시스템을 검색하고 모니터링하려면 다음 요구 사항이 충족되었는지 확인합니다.

- 필요한 iSM 버전이 Dell EMC 장치에 설치되어 있습니다. 모니터링 요구 사항에 따라 iDRAC 콘솔을 통해 다음 기능을 활성화해야 합니다.
 - iSM-WMI를 통해 모니터링하는 WMI(windows Management Instrumentation) 기능.
 - 호스트 IP를 사용하는 iDRAC를 통해 모니터링하는 호스트 OS(Experimental 기능)를 통한 iDRAC 액세스.
- iDRAC7 이상.

- ① 노트:** Microsoft Nano 서버를 실행하는 시스템에서 iSM-WMI 기능을 통해 디바이스를 모니터링하는 경우, Dell.com/support의 *iDRAC 서비스 모듈 버전 2.4 설치 가이드*에서 Nano 운영 체제에 iDRAC 서비스 모듈 설치 섹션을 참조하십시오.
- ① 노트:** iDRAC 펌웨어 버전 2.40.40.40 이상을 사용하는 경우, 전송 계층 보안(TLS) 버전 1.1 이상은 기본값으로 활성화되어 있습니다. Microsoft System Center Configuration Manager용 Dell EMC Server Management Pack Suite 버전 7.1.1을 설치하기 전에 Support.microsoft.com/en-us/kb/3140245에서 TLS 업데이트에 대한 자세한 내용을 참조하십시오. 사용하는 웹 브라우저에 따라, TLS 1.1 이상에 대한 지원을 활성화해야 할 수 있습니다. iDRAC에 대한 자세한 내용은 Dell.com/idracmanuals에서 확인하십시오.

기능 관리 작업

다음 표는 Dell EMC 기능 관리 대시보드에서 사용할 수 있는 Dell EMC 서버 및 랙 워크스테이션 모니터링(라이선스 필요) 기능 작업을 정리한 것입니다. 기능 관리 작업 표에 나열된 일부 작업은 Dell EMC 서버 및 랙 워크스테이션 모니터링(라이선스 필요) 기능을 가져온 후에만 나타납니다.

- ① 노트:**

기능 관리 작업 표에 나열된 모든 작업을 사용하려면 서버 및 랙 워크스테이션 모니터링(라이선스 필요) 기능을 사용해 Dell EMC 서버를 검색하기 전에 Microsoft SMASH 라이브러리(MPB)가 설치되어 있는지 확인합니다.

이벤트 로그의 오류 로그 아래에서 기존 관리 팩의 다시 가져오기와 관련된 오류는 무시하십시오. 이러한 오류는 Dell EMC 기능 관리 대시보드에서 모니터링 기능을 가져오는 동안 이미 가져온 모든 종속 관리 팩을 다시 가져오면서 발생합니다.
- ① 노트:** Dell EMC 관리 대시보드를 사용하여 다른 작업을 실행하기 전에 작업이 완료(대시보드에서 작업 상태 확인)될 때까지 기다리십시오.

표 22. 기능 관리 작업

작업	설명
에이전트 프록시 활성화	지원되는 iSM 버전을 실행하는 Dell EMC PowerEdge 서버에 대한 에이전트 프록시를 활성화하고 이러한 서버의 검색을 트리거합니다.
확장 기능으로 설정(라이선스 있음)	상세 기능이 시스템에서 실행 중인 경우, Dell EMC 기능 관리 대시보드 가 이 모니터링 방법에 대해 상세 기능에서 확장 기능으로 전환됩니다. 이전 버전에서 업그레이드할 때 이 작업을 실행하여 모니터링 기능의 최신 버전을 사용하십시오.
상세 기능으로 설정(라이선스 있음)	확장 기능이 시스템에서 실행 중인 경우, Dell EMC 기능 관리 대시보드 가 이 모니터링 방법에 대해 확장 기능에서 상세 기능으로 전환됩니다.

표 22. 기능 관리 작업 (계속)

작업	설명
	이전 버전에서 업그레이드할 때 이 작업을 실행하여 모니터링 기능의 최신 버전을 사용하십시오.
기본 모니터링 방법으로 설정(라이선스 있음)	설치 프로그램에서 Dell EMC 서버 및 랙 워크스테이션 모니터링 기능과 Dell EMC 서버 및 랙 워크스테이션 모니터링(라이선스 필요) 기능을 통해 이 장치들을 모니터링하는 경우, Dell EMC 서버 및 랙 워크스테이션 모니터링(라이선스 필요) 기능을 Dell EMC 서버 및 랙 워크스테이션의 기본 모니터링 방법으로 사용합니다. 자세한 내용은 <i>Microsoft System Center Operations Manager 용 Dell EMC OpenManage Integration 버전 7.1.1 사용자 가이드</i> 에서 기능 관리 작업 을 참조하십시오.
이벤트 자동 해결 활성화	이벤트 자동 해결 기능을 활성화합니다.
이벤트 자동 해결 비활성화	이벤트 자동 해결 기능을 비활성화합니다.
Run-As 계정 연결	이 작업은 SMASH 검색에 사용되는 Run As 계정을 상태 모니터링에 필요한 모든 Dell 서버 개체와 연결합니다. 자세한 내용은 Run As 계정 연결 작업 을 참조하십시오.
모니터링 기능 제거(라이선스 있음)	Dell EMC 서버 및 랙 워크스테이션 모니터링(라이선스 필요) 기능을 제거합니다.
대시보드 새로 고침	Dell EMC 기능 관리 대시보드 를 업데이트합니다. ① 노트: 대시보드 새로 고침 작업을 수행해도 대시보드가 즉시 업데이트되지 않을 수 있습니다. 대시보드 콘텐츠를 업데이트하는 데 몇 분 정도 걸릴 수 있습니다.
노드 카운트 새로 고침	이 기능을 사용해 모니터링되는 서버 노드의 개수를 업데이트합니다.

Dell EMC 새시 모니터링 기능

Dell EMC 새시 모니터링 기능은 다음을 사용하여 PowerEdge MX7000, PowerEdge FX2/FX2s 새시, PowerEdge VRTX 새시, PowerEdge M1000E 새시 및 Dell OEM Ready 새시의 Dell EMC 새시 관리 컨트롤러/OpenManage Enterprise 모듈식(CMC/OME-M) 검색 및 모니터링을 지원합니다.

- SNMP 및/또는 WS-MAN 프로토콜
- RedFish

Dell EMC 새시 모니터링 기능은 지원되는 Operations Manager에서 개별 새시 구성 요소의 상세 모니터링도 지원합니다.

관리 팩

다음 표는 Dell EMC 새시 모니터링 기능에 필요한 관리 팩의 목록을 나열한 것입니다.

표 23. 필수 관리 팩

기능	관리 팩의 기본 위치	필수 관리 팩
Dell EMC 새시 모니터링	라이브러리 %PROGRAMFILES%\Dell Management Packs\Server Mgmt Suite\7.1\Library 모니터링되는 관리 팩 %PROGRAMFILES%\Dell Management Packs\Server	라이브러리 · Dell.Connections.HardwareLibrary.mp · Dell.OperationsLibrary.Common.mp 모니터링되는 관리 팩 · Dell.CMC.SDK.mp · Dell.Model.CMC.mp · Dell.CMC.Sync.mp

표 23. 필수 관리 팩

기능	관리 팩의 기본 위치	필수 관리 팩
	Mgmt Suite\7.1\Chassis Monitoring	· Dell.View.SDKCMC.mp

구성 필수조건

- 방화벽에 SNMP 포트가 활성화되어 있는지 확인합니다.
- Dell Device Helper가 설치되어 있는지 확인합니다.
- 관리 서버와 관리되는 노드 간의 WS-MAN(WS-관리) 연결이 있는지 확인합니다.

Dell EMC 새시 모니터링 요구 사항

- 슬롯 검색 및 상관 관계 기능이 올바르게 작동하려면 Dell Device Helper 유틸리티가 설치되어 있어야 합니다.
- 새시 컨트롤러, IO 모듈, IO 모듈 그룹, 전원 공급 장치 및 전원 공급 장치 그룹 구성 요소를 모니터링하려면 다음을 수행하십시오.
- 새시 장치의 상태를 모니터링하려면 대상을 **Dell Modular Chassis** 클래스 또는 각 새시 객체로 하여 커뮤니티 문자열 **Run As 계정**을 **SNMP 모니터링 계정**에 연결합니다(새시 장치마다 다른 Run As 계정을 갖고 있는 경우).
- Dell EMC 새시 관리 컨트롤러/OpenManage Enterprise 모듈식(CMC/OME-M)의 새시 슬롯 및 새시 슬롯 요약은 검색하려면 **Run As 계정**을 만들고 **Dell CMC 로그인 계정** Run As 프로필과 연결합니다. 또한 Operations Manager 콘솔에서 **CMC 슬롯 검색**을 활성화합니다. 자세한 내용은 **서버 모듈을 새시 슬롯 요약과 상호 연관시키기 위해 새시 관리 컨트롤러 기능 구성**을 참조하십시오.
- 새시 상세 모니터링을 수행하려면 Dell EMC CMC/OME-M에 액세스하는 데 필요한 WS-MAN 자격 증명을 사용하여 **Run As 계정**을 만들고 이를 **Dell CMC 로그인 계정** Run As 프로필과 연결합니다.

① 노트:

- Dell EMC CMC/OME-M에 AD 도메인 자격 증명을 사용하는 경우 `username@domainname.com` 형식으로 자격 증명을 입력합니다.

서버 모듈과 새시 슬롯 요약의 상호 연관을 위한 Dell EMC 새시 관리 컨트롤러/OpenManage Enterprise 모듈식(CMC/OME-M) 기능 구성

서버 모듈을 상호 연관시키기 위해 Dell EMC 새시 관리 컨트롤러/OpenManage Enterprise 모듈식(CMC/OME-M) 기능을 구성하려면 **Run As 계정**을 생성하고 Run As 프로필과 연결하여 새시 슬롯 요약을 채웁니다.

1. 새시의 CMC/OME-M에 연결할 수 있는 권한을 가진 단순 인증 유형의 **Run As 계정**을 생성합니다. 또한 **기본** 또는 **다이제스트** Run As 계정 유형을 사용자 자격 증명을 구성하는 데 사용합니다.
2. **Run As 계정** 구성에서 **보안 강화** 또는 **보안 완화** 옵션을 선택하여, 특정 관리 서버에 해당 구성을 선별적으로 분배할 수 있도록 합니다.

단순 인증 유형의 **Run As 계정**을 생성하는 방법에 대한 자세한 내용은 Dell.com/OMConnectionsEnterpriseSystemsManagement에서 *Microsoft System Center Operations Manager용 Dell EMC OpenManage Integration 버전 7.1.1 사용자 가이드*의 "단순 인증 Run As 계정 생성" 섹션을 참조하십시오.

① 노트: Operations Manager 관리 그룹에 Server Management Action 계정을 추가합니다.

3. 생성한 Run As 계정을 **Dell CMC 로그인 계정** 프로필과 연결해 프로필을 구성할 수 있는 해당 클래스, 그룹 또는 개체를 선택합니다.
 - CMC/OME-M에 대한 슬롯 요약 검색을 활성화하려면 **Dell CMC 슬롯 검색**에서 활성화 속성을 **참**으로 재정의합니다. 기본적으로 비활성화되어 있습니다.

① 노트: 슬롯 검색 후 Run As 계정과 Run As 프로필 간의 링크를 제거하거나 슬롯 검색 워크플로를 비활성화하면 검색된 슬롯이 기존 데이터와 함께 남아 있게 됩니다.

기능 관리 작업

다음 표에 **Dell EMC 기능 관리 대시보드**에서 사용할 수 있는 Dell EMC 새시 모니터링 작업이 나열되어 있습니다. 기능 관리 작업 표에 나열된 일부 작업은 Dell EMC 새시 모니터링 기능을 가져온 후에만 나타납니다.

- ① **노트:** 이벤트 로그의 오류 로그 아래에서 기존 관리 팩의 다시 가져오기와 관련된 오류는 무시하십시오. 이러한 오류는 Dell EMC 기능 관리 대시보드에서 모니터링 기능을 가져오는 동안 이미 가져온 모든 종속 관리 팩을 다시 가져오면서 발생합니다.
- ① **노트:** Dell EMC 기능 관리 대시보드를 사용하여 다른 작업을 실행하기 전에 작업이 완료(대시보드에서 상태 업데이트 변경 확인)될 때까지 기다리십시오.

표 24. 기능 관리 작업

작업	설명
확장 모니터링으로 설정	상세 기능이 시스템에서 실행 중인 경우 Dell EMC 기능 관리 대시보드 가 상세 기능에서 확장 기능으로 전환됩니다. 이전 버전에서 업그레이드할 때 이 작업을 실행하여 모니터링 기능의 최신 버전을 사용하십시오.
상세 모니터링으로 설정	확장 기능이 시스템에서 실행 중인 경우, Dell EMC 기능 관리 대시보드 가 확장 기능에서 상세 기능으로 전환됩니다.
노드 카운트 새로 고침	노드 카운트를 업데이트합니다.
대시보드 새로 고침	Dell EMC 기능 관리 대시보드 를 업데이트합니다. ① 노트: 대시보드 새로 고침 작업을 수행해도 대시보드가 즉시 업데이트되지 않을 수 있습니다. 대시보드 콘텐츠를 업데이트하는 데 몇 분 정도 걸릴 수 있습니다.

Dell EMC 새시 모듈러 서버 상관 관계 기능

새시 모듈러 서버 상관 관계 기능은 다음을 지원합니다.

- 새시 슬롯에서 라이선스가 필요하거나 필요하지 않은 모니터링 기능을 통해 검색된 모듈러 서버의 상관 관계.
① **노트:** Dell EMC 새시 관리 컨트롤러/OpenManage Enterprise 모듈식(CMC/OME-M) 슬롯 검색은 기본적으로 해제되어 있습니다. 따라서 상관 관계 기능이 작동하려면 CMC/OME-M 슬롯 검색을 활성화합니다.
- 새시 공유 스토리지 구성 요소와 Dell EMC PowerEdge 서버의 상관 관계.
① **노트:** 새시 공유 구성 요소와 Dell EMC PowerEdge 서버의 상관 관계를 위해 Dell EMC 새시 상세 모니터링 기능을 가져옵니다.

관리 팩

Dell EMC Server Management Pack 관리 팩을 성공적으로 가져온 후에는 Operations Manager 콘솔의 **관리** 창에 필요한 관리 팩이 나타납니다. 자세한 내용은 **Operations Manager로 관리 팩 가져오기**를 참조하십시오.

표 25. Dell EMC 새시 모듈러 서버 상관 관계 모니터링 기능 및 필수 관리 팩

기능	관리 팩의 기본 위치	필수 관리 팩
Dell EMC 새시 모듈러 서버 상관 관계	라이브러리 %PROGRAMFILES%\Dell Management Packs\Server Mgmt Suite \7.1\Library 관리 팩 %PROGRAMFILES%\Dell Management Packs\Server Mgmt Suite \7.1\ChassisModular ServerCorrelation	라이브러리 · Dell.Connections.HardwareLibrary.mp · Dell.OperationsLibrary.Common.mp 관리 팩 · Dell.ChassisModularServer.Correlation.mp

MS(관리 서버) 요구 사항

새시 모듈러 서버 상관 관계 모니터링 요구 사항

분산된 Operations Manager 환경에서 새시 블레이드 상관 관계

프록시 에이전트를 활성화하려면 다음 단계를 따르십시오.

1. Operations Manager 콘솔에서 **관리**를 클릭합니다.
2. **관리** 창에서 **관리 > 장치 관리 > 관리 서버**를 확장합니다.
3. 새시 장치를 검색한 관리 서버를 선택합니다.
4. 마우스 오른쪽 단추를 클릭하고 **속성**을 선택합니다.
5. **관리 서버 속성**에서 **보안**을 클릭합니다.
6. 이 서버가 **프록시 역할**을 하고 다른 컴퓨터에서 **관리 개체**를 검색할 수 있도록 **허용**을 선택합니다.
7. **확인**을 클릭합니다.

기능 관리 작업

다음 표는 **Dell EMC 기능 관리 대시보드**에서 사용할 수 있는 Dell EMC 새시 모듈러 서버 상관 관계 기능 작업을 나열한 것입니다. 기능 관리 작업 표에 나열된 일부 작업은 Dell EMC 새시 모듈러 서버 상관 관계 모니터링 기능을 가져온 후에만 나타납니다.

- ① **노트:** 이벤트 로그의 오류 로그 아래에서 기존 관리 팩의 다시 가져오기와 관련된 오류는 무시하십시오. 이러한 오류는 Dell EMC 기능 관리 대시보드에서 모니터링 기능을 가져오는 동안 이미 가져온 모든 종속 관리 팩을 다시 가져오면서 발생합니다.
- ① **노트:** Dell EMC 기능 관리 대시보드를 사용하여 다른 작업을 실행하기 전에 작업이 완료(대시보드에서 상태 업데이트 변경 확인)될 때까지 기다리십시오.

표 26. 기능 관리 작업

작업	설명
노드 카운트 새로 고침	노드 카운트를 업데이트합니다.
대시보드 새로 고침	Dell EMC 기능 관리 대시보드를 업데이트합니다. ① 노트: 대시보드 새로 고침 작업을 수행해도 대시보드가 즉시 업데이트되지 않을 수 있습니다. 대시보드 콘텐츠를 업데이트하는 데 몇 분 정도 걸릴 수 있습니다.
새시 모듈러 서버 상관 관계 기능 제거	Dell EMC 새시 모듈러 서버 상관 관계 기능을 제거합니다.
새시 모듈러 서버 상관 관계 기능 업그레이드	Dell EMC 새시 모듈러 서버 상관 관계 기능의 최신 버전으로 업그레이드합니다.

Dell EMC 네트워크 스위치 모니터링 기능

Dell EMC 네트워크 스위치 모니터링 기능은 M 시리즈, Z 시리즈, N 시리즈 및 S 시리즈 스위치를 포함한 네트워크 스위치의 검색 및 모니터링을 지원합니다. 네트워크 스위치 모니터링 기능에는 SNMP 기반 통신이 수행됩니다.

Dell EMC 네트워크 스위치 모니터링 기능은 지원되는 Operations Manager에서 개별 스위치 구성 요소에 대한 상세 수준의 모니터링도 제공합니다.

관리 팩

다음 표는 Dell EMC 네트워크 스위치 모니터링 기능에 필요한 관리 팩의 목록을 나열한 것입니다.

표 27. 필수 관리 팩

기능	관리 팩의 기본 위치	필수 관리 팩
Dell EMC 네트워크 스위치 모니터링	라이브러리	라이브러리

표 27. 필수 관리 팩

기능	관리 팩의 기본 위치	필수 관리 팩
	%PROGRAMFILES%\Dell Management Packs\Server Mgmt Suite\7.1\Library 모니터링되는 관리 팩 %PROGRAMFILES%\Dell Management Packs\Server Mgmt Suite \7.1\NetworkSwitch Monitoring	<ul style="list-style-type: none"> · Dell.Connections.HardwareLibrary.mp · Dell.OperationsLibrary.Common.mp 모니터링되는 관리 팩 <ul style="list-style-type: none"> · Dell.NetworkSwitch.mp · Dell.View.NetworkSwitch.mp

기능 관리 작업

다음 표에 **Dell EMC 기능 관리 대시보드**에서 사용할 수 있는 Dell EMC 네트워크 스위치 모니터링 작업이 나열되어 있습니다. 기능 관리 작업 표에 나열된 일부 작업은 네트워크 스위치 모니터링 기능을 가져온 후에만 나타납니다.

- ① **노트:** 이벤트 로그의 오류 로그 아래에서 기존 관리 팩의 다시 가져오기와 관련된 오류는 무시하십시오. 이러한 오류는 **Dell EMC 기능 관리 대시보드**에서 모니터링 기능을 가져오는 동안 이미 가져온 모든 종속 관리 팩을 다시 가져오면서 발생합니다.
- ① **노트:** Dell EMC 기능 관리 대시보드를 사용하여 다른 작업을 실행하기 전에 작업이 완료(대시보드에서 상태 업데이트 변경 확인)될 때까지 기다리십시오.

표 28. 기능 관리 작업

작업	설명
노드 카운트 새로 고침	노드 카운트를 업데이트합니다.
대시보드 새로 고침	Dell EMC 기능 관리 대시보드 를 업데이트합니다. ① 노트: 대시보드 새로 고침 작업을 수행해도 대시보드가 즉시 업데이트되지 않을 수 있습니다. 대시보드 콘텐츠를 업데이트하는 데 몇 분 정도 걸릴 수 있습니다.
확장 모니터링으로 설정	상세 기능이 시스템에서 실행 중인 경우 Dell EMC 기능 관리 대시보드 가 상세 기능에서 확장 기능으로 전환됩니다. 이전 버전에서 업그레이드할 때 이 작업을 실행하여 모니터링 기능의 최신 버전을 사용하십시오.
상세 모니터링으로 설정	확장 기능이 시스템에서 실행 중인 경우, Dell EMC 기능 관리 대시보드 가 확장 기능에서 상세 기능으로 전환됩니다. 이전 버전에서 업그레이드할 때 이 작업을 실행하여 모니터링 기능의 최신 버전을 사용하십시오.

문제 해결

다음 장에서는 설치 관련 오류를 해결하기 위한 정보를 제공합니다.

주제:

- OMIMSSC 어플라이언스와 Operations Manager 콘솔 간의 연결 끊어짐
- Mozilla Firefox 브라우저를 통해 Dell EMC OMIMSSC 관리 포털에 액세스하는 동안 오류 메시지
- OMIMSSC 어플라이언스에 연결하지 못함
- Dell EMC OMIMSSC 어플라이언스와 Operation Manager 콘솔 간의 연결 테스트 실패
- IP 주소가 OMIMSSC 어플라이언스에 할당되지 않음
- 어플라이언스 검색 작업이 진행 상태에서 멈춤
- Operations Manager 콘솔에서 Dell EMC OMIMSSC를 시작할 수 없음
- Dell EMC OMIMSSC 재시작 후 Dell EMC 장치 검색 및 모니터링 실패
- 이벤트 ID 33333: SqlError에서 DAL(Data Access Layer) 재시도 거부
- Dell EMC 기능 관리 대시보드가 채워지지 않음
- 기능 관리 대시보드 작업 실패
- 기능 관리 경고
- 기능 관리 호스트 서버의 상태 서비스가 작동하지 않음
- Feature Management Pack 대시보드에서 검색 모드가 업데이트되지 않음

OMIMSSC 어플라이언스와 Operations Manager 콘솔 간의 연결 끊어짐

OMIMSSC가 설치된 서버를 다시 시작하면 OMIMSSC 어플라이언스와 Operations Manager 콘솔 간의 연결이 끊어집니다. 이는 사용자에 대한 Operations Manager 콘솔의 실행 정책이 활성화되지 않았기 때문입니다. Operations Manager 콘솔 사용자 계정을 사용하여 Operations Manager 콘솔 서버에 로그인하고 실행 정책을 활성화합니다. 그러나 로그인 후에는 다음 단계를 완료할 때까지 연결이 복원되지 않습니다.

PowerShell 실행 정책을 설정하려면

1. 로컬 시스템에 대한 PowerShell 실행 정책을 RemoteSigned로 설정하고 Operations Manager 콘솔 계정에 대해서는 으로 설정합니다.
정책 설정에 대한 자세한 내용은 다음 MSDN 문서를 참조하십시오.
 - **PowerShell 실행 정책:** technet.microsoft.com/en-us/library/hh847748.aspx
 - **PowerShell 그룹 정책:** technet.microsoft.com/library/jj149004
2. 실행 정책을 설정한 후 Operations Manager 콘솔 서버를 다시 시작합니다.

Mozilla Firefox 브라우저를 통해 Dell EMC OMIMSSC 관리 포털에 액세스하는 동안 오류 메시지

Mozilla Firefox 브라우저를 사용하여 Dell EMC OMIMSSC 관리 포털에 액세스하면 "Secure Connection Failed(보안 연결 실패)"라는 경고 메시지가 표시됩니다.

이 문제를 해결하려면 브라우저의 관리 포털의 이전 항목에서 생성된 인증서를 삭제합니다.

OMIMSSC 어플라이언스에 연결하지 못함

Operations Manager 환경에서 OMIMSSC를 설치한 다음, OMIMSSC 어플라이언스 아이콘을 클릭하면 Connection to server failed(서버 연결에 실패했습니다)라는 오류가 표시됩니다.

이 문제를 해결하려면 다음을 수행하십시오.

- 어플라이언스 IP 및 FQDN을 신뢰할 수 있는 사이트에 추가합니다.
- 어플라이언스 IP 및 FQDN을 DNS의 **정방향 조회 영역** 및 **역방향 조회 영역**에 추가합니다.
- C:\ProgramData\VMMLogs\AdminConsole 파일에 오류 메시지가 있는지 확인합니다.

Dell EMC OMIMSSC 어플라이언스와 Operation Manager 콘솔 간의 연결 테스트 실패

도메인 사용자 계정과 로컬 사용자 계정의 사용자 이름이 동일하고 암호가 다른 경우 Operations Manager 콘솔과 어플라이언스 간의 연결 테스트가 실패합니다.

예를 들면, 다음과 같습니다.

도메인 사용자 계정: domain\user1, pwd1

로컬 사용자 계정: user1, Pwd2

사용자가 위의 도메인 사용자 계정으로 등록하려고 하면 연결 테스트가 실패합니다.

임시 해결 방법: 임시 해결 방법으로, 도메인 사용자 및 로컬 사용자 계정에 다른 사용자 이름을 사용하거나 어플라이언스에서 Operations Manager를 등록하는 동안 단일 사용자 계정을 로컬 사용자 계정으로 사용합니다.

IP 주소가 OMIMSSC 어플라이언스에 할당되지 않음

어플라이언스를 생성하고 시작한 후 IP 주소가 할당되지 않거나 검정색 콘솔에 표시되지 않습니다.

이 문제를 임시로 해결하려면, 가상 스위치가 실제 스위치에 매핑되어 있고, 올바르게 구성되어 있는지 확인한 후 OMIMSSC 어플라이언스에 연결합니다.

어플라이언스 검색 작업이 진행 상태에서 멈춤

OMIMSSC 어플라이언스에서 트리거된 장치 검색 작업이 실행 중 작업 목록에서 5시간 이상 멈춤으로 유지됩니다.

임시 해결 방법으로, 동일한 IP 주소의 집합으로 장치 검색을 위한 새로운 작업을 만들고 실행합니다.

Operations Manager 콘솔에서 Dell EMC OMIMSSC 를 시작할 수 없음

등록 후 **Dell EMC OpenManage Integration 대시보드**가 Operations Manager에서 로드되지 않거나 OMIMSSC 어플라이언스 IP에 변경 사항이 있을 수 있습니다.

임시 해결 방법으로 장치 모니터에서 OMIMSSC 어플라이언스 IP를 업데이트합니다.

1. Operations Manager 콘솔에 로그인합니다.
2. 창의 왼쪽 아래에 있는 **작성**을 클릭합니다.
3. **작성 > 관리 팩 개체 > 모니터**를 선택합니다.
4. **찾을 대상** 필드에서 **관리 서버** 아래의 **Dell EMC SDK 재정의의 어플라이언스 IP**를 검색합니다.
5. **Dell EMC SDK 재정의의 어플라이언스 IP**를 마우스 오른쪽 단추로 클릭하고 **재정의 > 모니터 재정의 > 클래스의 모든 개체에 대해**를 선택합니다.
속성 **재정의**의 마법사가 표시됩니다.
6. 매개변수 이름 아래의 **Dell EMC 어플라이언스 IP**를 선택합니다. **재정의 값**을 업데이트하고 **확인**을 클릭합니다.

① 노트: 다른 매개변수 재정의는 선택하지 마십시오.

Dell EMC OMIMSSC 재시작 후 Dell EMC 장치 검색 및 모니터링 실패

OMIMSSC가 재시작되면 Operations Manager와 OMIMSSC 어플라이언스 간의 연결이 끊어집니다. 일단 어플라이언스가 시작되면 다음 검색 및 각 모니터링 주기 후에 Dell EMC 장치의 모든 검색 및 모니터링이 복원됩니다.

① **노트:** 기본 검색 및 모니터링 주기는 24시간입니다.

24시간 주기 전에 Dell EMC 장치의 검색 및 모니터링을 시작하려면 재정의 값을 변경하면 됩니다.

재정의 값을 변경하려면 다음을 수행합니다.

- Dell EMC OMIMSSC에 로그인합니다.
- **프로필 및 구성 > 구성**을 선택합니다.
- **편집** 탭을 클릭하고 재정의 값을 편집할 장치를 선택합니다.
- 검색 간격 열에서 재정의 값을 편집하고 **적용**을 클릭합니다.
- 재정의 값을 변경한 후 즉시 검색이 다시 트리거됩니다.
- (선택 사항) **작업 및 로그 센터 > 예약됨** 작업으로 이동하여 적용된 변경 사항을 볼 수 있습니다.

이벤트 ID 33333: SqlError에서 DAL(Data Access Layer) 재시도 거부

iSM 관리 팩이 프록시 에이전트를 검색하려고 하면 관리 서버에서 이벤트 id 33333과 경고 이벤트가 생성됩니다. 이 이벤트를 표시되지 않게 하려면 프록시 에이전트를 대상으로 하는 iSM 검색을 비활성화해야 합니다.

프록시 에이전트에 대해 실행되는 iSM 검색을 비활성화하고 이벤트 ID 33333이 다시 생성되지 않도록 하려면 다음 단계를 수행하십시오.

1. Operations Manager 콘솔에 로그인합니다.
2. 왼쪽 창에서 **작성 > 관리 팩 개체 > 개체 검색**을 선택합니다.
3. **찾을 대상** 필드에서 **iSM**을 검색합니다.
4. **검색된 유형: Dell 서버 > Dell 서버 검색**을 선택합니다.
5. **Dell 서버 검색**을 마우스 오른쪽 단추로 클릭하고 **재정의 > 개체 검색 재정의 > 그룹 대상**을 선택합니다. 개체 선택 마법사가 표시됩니다.
6. **DellProxyMSGroup** 파일을 선택하고 **확인**을 클릭합니다.

Dell EMC 기능 관리 대시보드가 채워지지 않음

분산 설치의 경우, Dell EMC Server Management Pack이 먼저 설치된 관리 서버가 검색, 알림 및 작업과 같은 기능 관리 활동을 호스팅하도록 선택됩니다. Dell EMC Server Management Pack이 설치된 관리 서버가 먼저 **Dell EMC 기능 관리 대시보드**를 채웁니다. 그러나 관리 서버에서 설치 프로그램을 실행하지 않고 기능 모니터링 관리 팩을 수동으로 가져온 경우 기능 관리 팩 호스트가 선택되지 않으며, 따라서 **Dell EMC 기능 관리 대시보드**가 채워지지 않습니다.

Dell EMC 기능 관리 대시보드를 채우려면 다음을 수행하십시오.

1. Operations Manager 콘솔에서 **작성**을 클릭합니다.
2. **권한 지정**에서 **관리 팩 개체**를 확장합니다.
3. **개체 검색**을 클릭합니다.
4. **찾을 대상** 필드에서 **Dell Feature Management Host Discovery**를 검색합니다.
5. **Dell 기능 관리 호스트 검색**을 마우스 오른쪽 단추로 클릭하고 **재정의 > 개체 검색 재정의 > 클래스의 모든 개체에 대해: Dell 기능 관리 호스트 검색**을 선택합니다.
6. 기능 관리 활동을 실행하려면 **FmpHostFqdn**을 선택하고 재정의 값을 관리 서버의 FQDN으로 설정하십시오.

기능 관리 대시보드 작업 실패

기능 관리 대시보드에서 업그레이드 작업을 수행하면 데이터가 손실될 수 있습니다. 예를 들어, 수정 중인 모니터링 기능에 종속성이거나 연관성이 있으면 업그레이드 작업에 실패하고 해당 메시지가 표시됩니다.

⚠ **주의:** 작업 매개 변수를 재정의하면 관리 팩 또는 운영 데이터 손실이 발생할 수 있습니다.

1. Operations Manager 콘솔을 실행하고 **모니터링**을 클릭합니다.
2. **모니터링** 창에서 **Dell > 기능 관리 대시보드**로 이동합니다.
기능 관리 대시보드에 Operations Manager에 있는 관리 팩과 업그레이드할 수 있는 관리 팩 버전 목록이 표시됩니다.
3. 모니터링 기능을 선택합니다.
4. **작업** 아래에서 **Dell 모니터링 기능 작업**을 확장합니다.
5. 모니터링 업그레이드 작업을 클릭합니다.
예를 들어, **새시 모니터링** 기능을 업그레이드하려면 **Dell 모니터링 기능 작업** 아래에서 **새시 모니터링 기능 업그레이드**를 클릭합니다.
6. **작업 실행 - 모니터링 업그레이드 기능** 화면에서 **무효화**를 클릭합니다.
작업 매개변수 재정의가 표시됩니다.
7. 새 값 열의 드롭다운 메뉴에서 **경고/오류 자동 해결을 참**으로 변경합니다.
8. **무효화**를 클릭합니다.
9. **실행**을 클릭하여 작업을 실행합니다.

기능 관리 경고

표 29. 기능 관리 경고

경고 텍스트	경고 상태	원인	해상도
Dell FMP: Dell Device Helper 유틸리티가 없거나 Dell EMC 서버 및 랙 모니터링 (라이선스 필요) 관리 팩과 호환되지 않습니다.	위험	필요한 Dell 장치 도우미 유틸리티 버전을 찾을 수 없거나 Dell Device Helper 유틸리티가 손상되었습니다. 필요한 Dell 장치 도우미 유틸리티 버전보다 높은 버전이 발견되었습니다. 필요한 Dell 장치 도우미 유틸리티 버전보다 낮은 버전이 발견되었습니다.	관리 서버에서 Dell EMC Server Management Pack Suite 버전 7.1 설치 프로그램을 실행합니다. 설치 프로그램에서 복구 옵션을 사용합니다. 자세한 내용은 Dell EMC Server Management Pack Suite의 복구 옵션 사용 을 참조하십시오.

기능 관리 호스트 서버의 상태 서비스가 작동하지 않음

분산 설치의 경우, Dell EMC Server Management Pack이 먼저 설치된 관리 서버가 검색, 알림 및 작업과 같은 기능 관리 활동을 호스팅하도록 선택됩니다. 선택한 관리 서버의 작동이 중지된 경우 실행된 기능 관리 작업이 실패하고 **Dell EMC 기능 관리 대시보드**가 채워지지 않습니다. 선택한 관리 서버가 손상되었거나 상태 서비스를 받지 못한 경우 관리 서버를 해제하여 유효하지 않은 개체를 제거하십시오. 자세한 내용은 technet.microsoft.com/en-us/library/hh456439.aspx를 참조하십시오.

Dell EMC 기능 관리 대시보드를 채우려면 다음을 수행하십시오.

1. Operations Manager 콘솔에서 **작성**을 클릭합니다.
2. **권한 지정**에서 **관리 팩 개체**를 확장합니다.
3. **개체 검색**을 클릭합니다.
4. **찾을 대상** 필드에서 **Dell Feature Management Host Discovery**를 검색합니다.
5. **Dell 기능 관리 호스트 검색**을 마우스 오른쪽 단추로 클릭하고 **재정의 > 개체 검색 재정의 > 클래스의 모든 개체에 대해: Dell 기능 관리 호스트 검색**을 선택합니다.
6. **FmpHostFqdn**을 선택하고 기능 관리 활동을 실행해야 하는 관리 서버의 FQDN에 재정의 값을 설정합니다.

Feature Management Pack 대시보드에서 검색 모드가 업데이트되지 않음

검색 모드가 **DETAIL**로 설정된 일부 장치에서 발견된 7.1.1 패치를 7.1 어플라이언스에 적용한 후 Feature Management Pack을 수동으로 가져옵니다. 그러면 7.1 어플라이언스에서 구성된 검색 모드가 Feature Management Pack 대시보드에서 업데이트되지 않습니다.

Feature Management Pack 대시보드에서 모니터링 수준을 업데이트하려면,

1. Operations Manager 콘솔에 로그인합니다.
2. 모니터링 창에서 **Dell EMC OpenManage Integration 보기** > **OpenManage Integration 대시보드**를 선택합니다.
3. Operations Manager에서 Dell EMC OMIMSSC로 로그인합니다.
4. **프로필 및 구성** > **구성**을 선택합니다.
5. **편집** 탭을 클릭합니다.
6. 모니터링 기능을 선택하거나 선택 취소한 다음 **적용**을 클릭합니다.
7. Feature Management Pack 대시보드를 새로 고치면 모니터링 수준이 업데이트됩니다.

주제:

- 웹 서비스 관리(WS-Man) 및 SMASH 장치 템플릿 설치
- 등록 취소 중 연결할 수 없는 Operations Manager 콘솔 수동 정리
- Run As 계정 연결 작업 - Dell EMC 서버 및 랙 워크스테이션 모니터링(라이선스 필요) 기능

웹 서비스 관리(WS-Man) 및 SMASH 장치 템플릿 설치

WS-Man 및 SMASH 장치 템플릿을 설치하려면 다음을 수행하십시오.

1. SMASH 라이브러리 MPB 파일 `WS-ManagementAndSMASHDeviceDiscoveryTemplate.msi`를 www.microsoft.com/en-in/download/confirmation.aspx?id=29266에서 임시 위치로 다운로드합니다.
2. .msi를 실행하여 SMASH 라이브러리 MPB 파일을 user/default 위치에 복사합니다.
3. Operations Manager 콘솔을 시작합니다.
4. 탐색 창에서 **관리**를 클릭합니다.
5. **관리**를 확장하고 **관리 팩**을 마우스 오른쪽 단추로 클릭하고 **관리 팩 가져오기**를 선택합니다.
6. **추가 > 디스크에서 추가**를 클릭합니다.
7. 위치 상세 정보를 입력하거나 Microsoft의 SMASH 라이브러리 MPB 파일을 다운로드한 위치로 이동합니다.
8. MPB 파일을 선택하고 **열기**를 클릭합니다.
관리 팩 가져오기 화면의 **가져오기 목록**에 템플릿이 표시됩니다.
9. **설치**를 클릭합니다.

등록 취소 중 연결할 수 없는 Operations Manager 콘솔 수동 정리

등록 취소 중에 Operations Manager 콘솔에 연결할 수 없고 강제로 등록을 취소하면 설치된 관리 팩이 연결할 수 없는 콘솔에서 정리되지 않습니다. Operations Manager를 완전히 정리하려면 다음 단계를 수행하십시오.

1. Operations Manager 콘솔을 시작합니다.
2. 왼쪽 아래 창에서 **작성**을 선택합니다.
3. 왼쪽 **작성** 창에서 **그룹**을 클릭하여 그룹의 목록을 표시합니다.
4. 그룹의 목록에서 **DellProxyMSGGroup**을 선택합니다. 그룹에 추가된 명시적 멤버를 확인하고 삭제합니다. 그룹을 오른쪽 단추로 클릭하고 **삭제**를 클릭합니다.
DellProxyMSGGroup이 삭제됩니다.
5. 왼쪽 아래 창에서 **관리**를 선택합니다.
6. Operations Manager 2016 이상을 사용하는 경우 왼쪽 창에서 **관리 > 관리 팩 > 설치된 관리 팩**을 선택하여 설치된 관리 팩의 목록을 보고 Operations Manager 2012 R2를 사용하는 경우 **관리 > 관리 팩**을 선택하여 관리 팩의 목록을 봅니다.
7. 다음 순서로(해당하는 경우) 관리 팩을 선택하고 각 항목을 마우스 오른쪽 단추로 클릭한 후 삭제를 선택하여 콘솔에서 관리 팩을 삭제합니다.
 - Dell EMC 새시 모듈러 서버 상관 관계 유틸리티
 - Dell EMC Managed Server iSM Management Pack
 - Dell EMC Server OpenManage Integration 대시보드 보기
 - Dell EMC Windows Server(확장 버전)
 - Dell EMC 기능 관리 TaskRefresher
 - Dell EMC 기능 관리 재정의
 - Dell EMC 관리 서버 모델 라이브러리


- Dell EMC 그룹 생성
- Dell EMC 서버 작업 라이브러리
- Dell EMC 기능 관리
- Dell EMC 새시 CMC 보기
- Dell EMC 새시 CMC 모델
- Dell EMC CMC 작업 라이브러리
- Dell EMC 서버 보기
- Dell EMC SDK ApplianceIP 재정의
- Dell EMC 서버 모델
- Dell EMC 서버 보기 라이브러리
- Dell EMC 서버 모델 라이브러리
- Dell EMC CMC 모델
- Dell EMC 에이전트 리소스 0 재정의
- Dell EMC 네트워크 스위치 보기
- Dell EMC 네트워크 스위치
- Dell EMC 성능 임계값 모니터링 재정의
- Dell EMC 베이스 하드웨어 라이브러리
- Dell EMC 작업 라이브러리 공통
- Dell EMC Appliance Information Management Pack
- Dell EMC Configuration Management Pack

모든 관리 팩 및 재정의가 삭제됩니다.

8. %PROGRAMFILES%\Dell Management Packs\Server Mgmt Suite\7.1\ 경로를 따라 로컬 드라이브에 있는 **Dell Management pack** 폴더를 삭제합니다.
9. 다음 작업을 수행하여 **Registry Editor**에서 **Dell Server Management Pack Suites** 레지스트리 항목을 삭제합니다.
 - **HKEY_LOCAL_MACHINESOFTWARE\DellServer Management Pack Suites**를 선택하고 마우스 오른쪽 단추로 클릭하여 레지스트리 항목을 삭제합니다.

Run As 계정 연결 작업 - Dell EMC 서버 및 랙 워크스태이션 모니터링(라이선스 필요) 기능

Run As 계정 연결 작업은 SMASH 검색에 사용되는 Run As 계정을 상태 모니터링에 필요한 모든 Dell 서버 개체와 연결합니다. 이 작업은 개체 레벨 연결을 수행하는 옵션으로 사용할 수 있습니다.

 **경고:** Run As 계정 연결 작업은 필요한 경우에만 수행하십시오. 이 작업은 모든 Dell 서버 개체의 구성에 영향을 줍니다. Dell 서버 Run As 계정 연결 장치 모니터는 개체 수준 연결을 자동으로 수행합니다.

Dell EMC 지원 사이트에서 문서 액세스

다음 방법 중 하나를 통해 필요한 문서에 액세스할 수 있습니다.

- 다음 링크를 사용하십시오.
 - Dell EMC Enterprise 시스템 관리, Dell EMC Remote Enterprise 시스템 관리 및 Dell EMC 가상화 솔루션 문서 — www.dell.com/esmanuals
 - Dell EMC OpenManage 문서 — www.dell.com/openmanagemanuals
 - iDRAC 문서 — www.dell.com/idracmanuals
 - Dell EMC OpenManage Connections Enterprise 시스템 관리 문서 — www.dell.com/OMConnectionsEnterpriseSystemsManagement
 - Dell EMC 서비스 가능 툴 문서의 경우 — <https://www.dell.com/serviceabilitytools>
- Dell EMC 지원 사이트에서
 1. <https://www.dell.com/support>로 갑니다.
 2. **모든 제품 찾아보기**를 클릭합니다.
 3. **모든 제품** 페이지에서 **소프트웨어**를 클릭한 후 다음 중에서 필요한 링크를 클릭합니다.
 - 분석
 - 클라이언트 시스템 관리
 - 엔터프라이즈 애플리케이션
 - 엔터프라이즈 시스템 관리
 - 메인프레임
 - 운영 체제
 - 공공 부문 솔루션
 - 서비스 가능 툴
 - 지원
 - 유틸리티
 - 가상화 솔루션
 4. 문서를 보려면 필요한 제품을 클릭한 다음 필요한 버전을 클릭합니다.
- 검색 엔진 사용:
 - 검색 상자에 문서 이름 및 버전을 입력합니다.