

Dell EMC OpenManage Integration v7.1.1 pour Microsoft System Center Operations Manager (SCOM)

Guide d'installation

Remarques, précautions et avertissements

 **REMARQUE** : Une REMARQUE indique des informations importantes qui peuvent vous aider à mieux utiliser votre produit.

 **PRÉCAUTION** : Une PRÉCAUTION indique un risque d'endommagement du matériel ou de perte de données et vous indique comment éviter le problème.

 **AVERTISSEMENT** : Un AVERTISSEMENT indique un risque d'endommagement du matériel, de blessures corporelles ou même de mort.

Table des matières

Chapitre 1: Présentation.....	6
Nouveautés de cette version.....	7
Fonctions de surveillance prises en charge par DSMPS et OMIMSSC pour Operations Manager (SCOM).....	7
Explication des fonctions de surveillance.....	9
Termes utilisés dans ce document.....	10
Chapitre 2: Licences OMIMSSC.....	12
Obtention de la licence OMIMSSC.....	12
Chapitre 3: Informations sur les ports et la matrice de communication pour l'appliance OMIMSSC.....	13
Informations sur les ports et la matrice de communication pour l'appliance OMIMSSC.....	13
Chapitre 4: Installer l'appliance OMIMSSC.....	15
Privilèges du compte.....	15
Configuration matérielle requise commune pour l'OMIMSSC de Dell EMC.....	15
Installation et configuration de l'appliance OMIMSSC.....	15
Configurations requises.....	16
Téléchargement d'OMIMSSC depuis le Web.....	16
Configuration d'OMIMSSC.....	16
Déploiement de la machine virtuelle (VM).....	16
Configuration et vérification de la machine virtuelle de l'appliance OMIMSSC.....	17
Connexion en tant qu'utilisateur administrateur :.....	17
Inscription de l'appliance OMIMSSC Dell EMC.....	18
Chapitre 5: Scénarios d'évolutivité et de Proxy MS pour la surveillance des périphériques.....	21
Présentation de Proxy MS.....	21
Planification de la configuration pour Management Server et Proxy MS avec les scénarios de déploiement pour l'évolutivité prise en charge.....	21
Ajout de Proxy MS à DellProxyMSGroup et synchronisation de Dell Proxy MS avec OMIMSSC.....	26
Chapitre 6: Installer DSMPS.....	28
Configurations requises.....	28
Installation de Dell EMC Server Management Pack Suite à l'aide d'un fichier .exe.....	28
Installez le correctif v7.1.1 de Dell Server Management Pack Suite à l'aide du fichier .msp.....	29
Installation de Dell EMC Server Management Pack sur plusieurs serveurs de gestion.....	29
Chapitre 7: Tableau de bord de gestion de fonctions Dell EMC.....	31
Tableau de bord de gestion de fonctions Dell EMC.....	31
Importation des fonctions de surveillance à l'aide du tableau de bord de gestion de fonctions Dell EMC.....	31
Mise à niveau des fonctions de surveillance Dell EMC à l'aide du tableau de bord de gestion de fonctions Dell EMC.....	33
Suppression des fonctions de surveillance Dell EMC à l'aide du tableau de bord de gestion de fonctions Dell EMC.....	34
Importation de progiciels de gestion dans Operations Manager.....	35

Chapitre 8: Gérer l'appliance OMIMSSC et DSMPS pour SCOM.....	36
Gestion de l'appliance OMIMSSC Dell EMC.....	36
Importer le progiciel de gestion de fonctions à partir de l'appliance dans la console Operations Manager.....	36
Affichage des détails concernant OMIMSSC.....	36
Gestion des utilisateurs de Dell EMC OMIMSSC.....	36
Affichage ou actualisation des consoles inscrites.....	37
Modification du compte Operations Manager.....	37
Modification des informations d'identification utilisées pour les consoles inscrites dans le portail d'administration Dell EMC OMIMSSC.....	37
Annulation de l'inscription de la console Operations Manager.....	37
Suppression de la machine virtuelle de l'appliance Dell EMC OMIMSSC.....	38
Affichage des tâches.....	38
Gestion de l'appliance OMIMSSC Dell EMC.....	38
Utilisation de l'option Réparer dans Dell EMC Server Management Pack Suite.....	38
Désinstallation de Dell EMC Server Management Pack.....	39
Chapitre 9: Mises à niveau.....	40
SCOM de mise à niveau.....	40
Mise à niveau d'Operations Manager 2012 R2 vers Operations Manager 2016 et versions ultérieures.....	40
Mise à niveau à partir d'une version précédente d'Operations Manager.....	40
Configuration d'Operations Manager pour qu'il surveille les interruptions et les moniteurs d'unité à base d'interruptions.....	41
Mettre à jour OMIMSSC.....	42
Mise à jour d'OMIMSSC avec la fonctionnalité de mise à jour du correctif.....	42
Mise à niveau à partir d'une version précédente de Dell EMC Server Management Pack Suite vers la version la plus récente de Dell EMC OMIMSSC.....	44
DSMPS de mise à niveau.....	44
Mise à niveau à partir de versions antérieures de Dell EMC Server Management Pack Suite.....	44
Mise à niveau de la Dell Server Management Pack Suite vers ses versions les plus récentes.....	45
Mise à niveau à partir de la version 6.3 et de versions antérieures.....	45
Chapitre 10: Fonctions de surveillance prises en charge par Dell EMC Server Management Pack.....	46
Fonction de surveillance des serveurs et des stations de travail en rack Dell EMC.....	46
Progiciels de gestion.....	46
Configuration des prérequis.....	47
Configuration requise du Management Server (MS).....	47
Configuration requise des systèmes gérés.....	48
Tâches de gestion de fonctions.....	48
Fonction de surveillance de DRAC pour Operations Manager.....	49
Progiciels de gestion.....	50
Configuration des prérequis.....	50
Configuration requise (facultative) du serveur de gestion (MS).....	50
Tâches de gestion de fonctions.....	50
Chapitre 11: Fonctions de surveillance prises en charge par Dell EMC OMIMSSC.....	52
Fonction (sous licence) de surveillance des serveurs et des stations de travail en rack Dell EMC.....	52
Progiciels de gestion.....	53
Configuration des conditions préalables.....	53
Configuration requise du Management Server (MS).....	53

Configuration requise des systèmes gérés.....	54
Tâches de gestion de fonctions.....	54
Fonction de surveillance de châssis Dell EMC.....	56
Progiciels de gestion.....	56
Configuration des conditions préalables.....	56
Configuration requise pour la surveillance du châssis Dell EMC.....	56
Configuration de la fonction Dell EMC Chassis Management Controller/OpenManage Enterprise Modular (CMC/OME-M) pour corrélérer les modules de serveur avec le résumé des logements de châssis	57
Tâches de gestion de fonctions.....	57
Fonction de corrélation entre les serveurs modulaires et les châssis Dell EMC.....	58
Progiciels de gestion.....	58
Configuration requise du Management Server (MS).....	59
Tâches de gestion de fonctions.....	59
Fonction de surveillance du commutateur réseau Dell EMC.....	60
Progiciels de gestion.....	60
Tâches de gestion de fonctions.....	60
Chapitre 12: Dépannage.....	62
Perte de la connexion entre l'appliance OMIMSSC et la console Operations Manager.....	62
Message d'erreur lors de l'accès au portail d'administration Dell EMC OMIMSSC via le navigateur Mozilla Firefox.....	62
Échec de connexion à l'appliance OMIMSSC.....	63
Le test de connexion échoue entre l'appliance Dell EMC OMIMSSC et la console Operation Manager.....	63
Adresse IP non attribuée à l'appliance OMIMSSC.....	63
Tâche de détection d'appliance en cours bloquée.....	63
Impossible de lancer Dell EMC OMIMSSC dans la console Operations Manager.....	63
Échec de la détection et la surveillance des périphériques Dell EMC après le redémarrage de Dell EMC OMIMSSC.....	64
ID d'événement 33333 : nouvelle tentative de couche d'accès aux données rejetée sur SqlError.....	64
Le tableau de bord de gestion de fonctions Dell EMC n'est pas renseigné.....	64
Échec de tâche de Tableau de bord de gestion de fonctions.....	65
Alertes de gestion des fonctions.....	65
Le service d'intégrité du serveur hôte de gestion des fonctions ne fonctionne pas.....	66
Le mode de détection n'est pas mis à jour dans le tableau de bord du progiciel de gestion de fonctions.....	66
Chapitre 13: Annexe.....	67
Installation du modèle de périphérique WS-Man (Web Services Management) et SMASH.....	67
Nettoyage manuel de la console Operations Manager qui est inaccessible au cours de l'annulation de l'inscription.....	67
Tâche Associer un compte « À exécuter en tant que » – Fonction (sous licence) de surveillance des serveurs et des stations de travail en rack Dell EMC.....	68
Chapitre 14: Accès aux documents à partir du site de support Dell EMC.....	69

Présentation

Ce guide fournit des informations sur l'installation, la configuration et l'utilisation de Dell EMC OpenManage Integration version 7.1.1 pour Microsoft System Center Operations Manager (SCOM).

REMARQUE : Cette révision du guide d'installation contient uniquement les mises à jour de la documentation. Ce guide n'est pas mis à jour avec les logiciels applicables à la version 7.1.1.

L'intégration de la version 7.1.1 de **Dell EMC OMIMSSC** avec System Center Operations Manager 2019 ou System Center Operations Manager 1807 ou System Center Operations Manager 1801 ou System Center Operations Manager 2016 ou System Center Operations Manager environnement 2012 R2 vous permet de découvrir et de surveiller les serveurs Dell EMC, Integrated Dell EMC Remote Access Controller (iDRAC), Dell EMC Chassis Management Controller (CMC)/OpenManage Enterprise-Modular (OME-M) et les commutateurs réseau.

Dell EMC Server Management Pack suite (DSMPS) pour System Center 2019 Operations Manager ou System Center Operations Manager 1807, System Center Operations Manager 1801 ou System Center 2016 Operations Manager ou System Center 2012 R2 Operations Manager permet de surveiller les serveurs Dell EMC et les contrôleurs Integrated Dell EMC Remote Access Controllers (iDRAC). Les packs d'administration fournissent des affichages spécifiques à Dell-EMC que vous pouvez utiliser pour observer et analyser l'état du système dans un réseau.

PRÉCAUTION : Afin d'éviter toute corruption et/ou perte de données, n'effectuez les procédures décrites dans ce document que si vous possédez les connaissances et l'expérience nécessaires pour utiliser le système d'exploitation Microsoft Windows et System Center Operations Manager 2019 ou System Center Operations Manager 1807, ou System Center Operations Manager 1801 ou System Center Operations Manager 2016, ou System Center Operations Manager 2012 R2.

Dell EMC OMIMSSC est une intégration d'appliance avec System Center Operations Manager (SCOM) pour répondre à la détection, l'inventaire, la surveillance de l'intégrité, la surveillance des mesures de performances et la surveillance des alertes des périphériques Dell EMC. La solution Dell EMC OMIMSSC pour SCOM offre une surveillance sans agent de serveurs et de stations de travail en rack Dell EMC (via l'iDRAC à l'aide de WSMAN), de châssis et de commutateurs réseau, ainsi que des progiciels de gestion existants ou hérités pour effectuer la surveillance basée sur l'agent des serveurs et des stations de travail en rack Dell EMC via l'iSM à l'aide de WMI ou d'un agent OMSA.

La **Dell EMC OMIMSSC v7.1.1** est une mise à jour du correctif qui peut être appliquée sur l'appliance **Dell EMC OMIMSSC v7.1**.

- Dell EMC OMIMSSC pour System Center Operations Manager (SCOM) est une machine virtuelle qui est hébergée sur les éléments suivants :
 - Hyper-V
- L'OMIMSSC peut être administré via le portail d'administration Dell EMC OMIMSSC.
- L'appliance Dell EMC OMIMSSC est basée sur CentOS et effectue les tâches suivantes :
 - Interagit avec les périphériques Dell EMC et les protocoles pris en charge pour la communication avec les périphériques sont les suivants :
 - Web Services-Management (WS-MAN)
 - Protocole SNMP (Simple Network Management Protocol - Protocole de gestion de réseau simple)
 - RedFish

REMARQUE : Pour plus d'informations, voir [Informations sur les ports et la matrice de communication pour l'appliance OMIMSSC](#).

REMARQUE : Pour plus d'informations sur l'appliance OMIMSSC, reportez-vous à la section [Configuration du OMIMSSC](#).

Le guide d'installation et les notes de mise à jour de **Dell Server Management Pack Suite 7.1.1 pour Microsoft System Operations Manager** sont inclus dans un fichier exécutable à extraction automatique

Dell_EMCServer_Management_Pack_Suite_v7.1.1_Axx.exe (où xx correspond au numéro de version 7.1.1 de Dell EMC Server Management Pack). Ce fichier exécutable est disponible au téléchargement sur le site dell.com/support. Avant d'installer le Dell EMC OMIMSSC, téléchargez la dernière version des documents depuis Dell.com/omconnectionsEnterpriseSystemsManagement ou Dell.com/openmanagemanuals.

REMARQUE : Pour plus d'informations sur l'installation de DSMPS, reportez-vous à la section [Installation de DSMPS](#).

REMARQUE : Assurez-vous que vous avez installé DSMPS v7.1 avant d'appliquer le correctif v7.1.1.

REMARQUE : Ce correctif v7.1.1 est applicable uniquement à OpenManage Integration for Microsoft System Center (OMIMSSC) version 7.1 for System Center Operations Manager (SCOM). Non applicable pour les plates-formes Microsoft System Center Configuration Manager (SCCM) et System Center Virtual Machine Manager (SCVMM).

Lisez les notes de mise à jour de Management Pack Suite ; elles contiennent les informations les plus récentes concernant la configuration requise pour le logiciel et le serveur de gestion, ainsi que des informations sur les problèmes connus. Les notes de mise à jour sont également disponibles dans la page de **documentation relative à la gestion des systèmes**, à l'adresse Dell.com/OMConnectionsEnterpriseSystemsManagement.

Sujets :

- [Nouveautés de cette version](#)
- [Fonctions de surveillance prises en charge par DSMPS et OMIMSSC pour Operations Manager \(SCOM\)](#)
- [Explication des fonctions de surveillance](#)
- [Termes utilisés dans ce document](#)

Nouveautés de cette version

Dell EMC OpenManage Integration version 7.1 pour Microsoft System Center Operations Manager (SCOM) apporte les fonctionnalités suivantes :

- Prise en charge des System Center Operations Manager 1801, System Center Operations Manager 1807 et System Center Operations Manager 2019.
- Corrections pour l'amélioration de la sécurité afin que les utilisateurs possédant des droits d'accès en lecture seule n'obtiennent pas un niveau élevé d'autorisation.

Fonctions de surveillance prises en charge par DSMPS et OMIMSSC pour Operations Manager (SCOM)

Dell EMC Server Management Pack Suite (DSMPS) pour System Center Operations Manager (SCOM) vous permet de :

- Détecter et classer les périphériques Dell EMC suivants :
 - Serveurs Dell EMC PowerEdge : utilisation de la surveillance de serveurs et de stations de travail Dell EMC en rack (sans licence, OMSA basé sur l'agent) et de la surveillance de serveurs et de stations de travail Dell EMC en rack (sous licence) via iSM à l'aide de WMI (basé sur l'agent)
 - Contrôleurs Dell Remote Access Controllers
 - Racks Dell Precision pris en charge

REMARQUE : La fonctionnalité de surveillance de serveurs et de stations de travail Dell EMC en rack (sans licence) prend en charge la surveillance des serveurs PowerEdge, avec des systèmes d'exploitation de serveur Windows.

REMARQUE : La détection de la licence iSM-WMI reste identique à celle de la détection native SCOM à l'aide des progiciels de gestion, la détection iSM-WMI n'est pas prise en charge directement via la console de l'appliance OMIMSSC.

Dell EMC OMIMSSC vous permet d'effectuer les opérations suivantes :

- Détecter et classer les périphériques Dell EMC suivants :
 - Serveurs PowerEdge Dell EMC : utilisation de la surveillance de serveurs et de stations de travail Dell EMC en rack (sous licence) via l'iDRAC à l'aide de WS-MAN (sans agent)
 - Châssis Dell EMC. PowerEdge FX2/FX2s, PowerEdge VRTX, PowerEdge M1000e, châssis PowerEdge MX7000 et châssis Dell OEM Ready
 - Prend en charge OpenManage Enterprise-Modulaire
 - Commutateurs réseau Dell EMC : commutateurs M-Series, Z-Series, N-Series et S-Series

- Racks Dell Precision pris en charge
- Corrélation entre les serveurs modulaires et les châssis Dell EMC
- Afficher, analyser et résoudre les alertes à l'aide d'articles de la Base de connaissances (KB).
- Effectuez diverses tâches sur les périphériques Dell EMC détectés.
- Affichez des rapports sur les périphériques Dell EMC détectés.

Tableau 1. Comparaison des fonctionnalités entre Dell EMC OMIMSSC et DSMPS pour System Center Operations Manager (SCOM)

	OMIMSSC pour SCOM (Dell EMC OpenManage Integration pour Microsoft System Center pour System Center Operations Manager)	Dell EMC Server Management Pack Suite
Comparaison de la solution	OMIMSSC est une intégration avec SCOM, une solution qui offre une surveillance sans agent des périphériques Dell EMC, notamment les serveurs PowerEdge, les châssis PowerEdge et les commutateurs réseau.	Dell EMC Server Management Pack Suite offre une solution de surveillance basée sur l'agent pour les périphériques Dell EMC, y compris les serveurs PowerEdge.
Découverte et Surveillance	Détection et surveillance sans agent de l'iDRAC des plates-formes suivantes : <ul style="list-style-type: none"> • Serveurs et stations de travail en rack • Systèmes modulaires • Commutateurs réseau Pour plus d'informations sur les protocoles pris en charge, voir Présentation .	Détection et surveillance des serveurs et des stations de travail en rack à l'aide d'un agent logiciel (OMSA) ou via iSM. REMARQUE : La détection de la licence d'iSM reste identique à la détection native de SCOM à l'aide des packs d'administration DSMPS.
Fonctionnalités sous licence	Fonctionnalité (sous licence) de surveillance des serveurs et des stations de travail Dell EMC en rack : <ul style="list-style-type: none"> • La surveillance des serveurs et des stations de travail en rack (sous licence) à l'aide de la méthode sans agent de l'iDRAC est prise en charge via l'appliance OMIMSSC. • La surveillance des serveurs et des stations de travail en rack (sous licence) à l'aide de la méthode basée sur l'agent iSM est prise en charge à l'aide des packs d'administration avec la détection native SCOM des ordinateurs Windows. 	La surveillance des serveurs et des stations de travail en rack (sous licence) à l'aide de la méthode basée sur l'agent iSM est prise en charge à l'aide des packs d'administration avec la détection native SCOM des ordinateurs Windows.
Fonctionnalités sans licence	<ul style="list-style-type: none"> • Surveillance des serveurs et des stations de travail en rack Dell EMC à l'aide de OMSA. REMARQUE : Cela prend en charge la surveillance des serveurs PowerEdge, avec des systèmes d'exploitation de serveur Windows. <ul style="list-style-type: none"> • Fonctionnalité de surveillance de châssis Dell EMC • Fonction de corrélation entre les serveurs modulaires et les châssis Dell EMC • Fonctionnalité de surveillance du commutateur réseau Dell EMC • Fonctionnalité de surveillance des DRAC (Dell Remote Access Controller) (prise 	<ul style="list-style-type: none"> • Fonctionnalité de surveillance des serveurs et des stations de travail en rack Dell EMC à l'aide de OMSA (sans licence) REMARQUE : Cela prend en charge la surveillance des serveurs PowerEdge, avec des systèmes d'exploitation de serveur Windows. <ul style="list-style-type: none"> • Fonctionnalité de surveillance du contrôleur Dell Remote Access Controller (DRAC)

Tableau 1. Comparaison des fonctionnalités entre Dell EMC OMIMSSC et DSMPS pour System Center Operations Manager (SCOM) (suite)

	OMIMSSC pour SCOM (Dell EMC OpenManage Integration pour Microsoft System Center pour System Center Operations Manager)	Dell EMC Server Management Pack Suite
	en charge dans iDRAC8 et versions antérieures)	
Informations de licence	<p>Les licences suivantes sont disponibles :</p> <ul style="list-style-type: none"> • Licence d'évaluation : version d'essai de la licence qui prend en charge jusqu'à cinq nœuds. • Licence de production : vous pouvez acheter la licence de production à partir Dell EMC en fonction du nombre de nœuds que vous souhaitez surveiller qui sont gérés par OMIMSSC pour SCOM. <p>Pour plus d'informations sur les Licences, voir Obtention de licence OMIMSSC.</p>	
Proxy MS	Obligatoire Pour plus d'informations, voir la section Présentation de Proxy MS .	Sans objet
Nombre de périphériques ou de nœuds pris en charge	600 pour le mode détaillé, et plus en multiples de 1 000 périphériques ils pour le mode évolutif. Pour en savoir plus, voir Pour plus d'informations, reportez-vous à la section Planification de la configuration pour MS et Proxy MS avec les scénarios de déploiement pour l'évolutivité prise en charge .	Maximum de 600 périphériques. Pour plus d'informations, reportez-vous à la section Planification de la configuration pour MS et Proxy MS avec les scénarios de déploiement pour l'évolutivité prise en charge .
Versions de System Center Configuration Manager (SCOM) prises en charge	SCOM 2019, SCOM 1801, SCOM 2016 et SCOM2012R2	

Explication des fonctions de surveillance

Tableau 2. Fonctions de surveillance et leur description

Fonctionnalité	Description
Surveillance des serveurs et des stations de travail en rack Dell EMC	Surveillance et inventaire des serveurs PowerEdge, PowerVault, Dell OEM Ready et des racks Dell Precision pris en charge. Il s'agit d'une fonctionnalité non soumise à licence.
Surveillance des serveurs et des stations de travail en rack Dell EMC (fonction sous licence)	Surveillance et inventaire des serveurs PowerEdge, des serveurs PowerVault, des racks Dell Precision pris en charge, des serveurs OEM de marque Dell, PowerEdge, des nœuds Ready d'espaces de stockage direct PowerEdge et des serveurs Ready Dell OEM via l'iDRAC ou l'iSM pris en charge. Il s'agit d'une fonction sous licence.
Surveillance de DRAC	Surveillance et inventaire des périphériques iDRAC
Surveillance des châssis Dell EMC	Surveillance et inventaire des périphériques de châssis tels que M1000e, FX2, VRTX, MX7000 et OEM Ready.
Corrélation entre les serveurs modulaires et les châssis Dell EMC	Corrélation des serveurs modulaires Dell qui sont détectés à l'aide de la fonction de surveillance de serveurs et de stations de travail en rack ou de la fonction de surveillance des serveurs et stations de travail en rack (sous licence) avec l'emplacement ou un châssis OEM Ready.
Commutateur réseau Dell EMC	Surveillance des commutateurs réseau tels que les commutateurs M-Series, Z-Series, N-Series et S-Series.

Termes utilisés dans ce document

Tableau 3. Termes utilisés dans ce document

Terme	Désigne
MS	Serveur de gestion
Proxy MS	Proxy Management Server peut vous aider à surveiller les nœuds physiques.
AMSRP	Tous les pools de ressources du serveur de gestion. Les serveurs de gestion et leurs agents Windows respectifs qui sont utilisés en tant que serveurs de gestion proxy doivent appartenir au pool de ressources du serveur de gestion.
CMC/OME-M	Contrôleur Dell EMC Chassis Management Controller OpenManage Enterprise Modular
FMP	Tableau de bord de gestion de fonctions Dell EMC
OMIMSSC	Dell EMC OpenManage Integration version 7.1.1 pour Microsoft System Center Operations Manager
DSMPS	Dell EMC Server Management Pack version 7.1.1 pour Microsoft System Center Operations Manager
Dell Remote Access Controller (Contrôleur DRAC)	DRAC de serveurs Dell EMC PowerEdge, serveurs OEM de marque Dell et serveurs Dell OEM Ready, sauf mention contraire.
Integrated Dell Remote Access Controller (iDRAC)	iDRAC de serveurs Dell EMC PowerEdge, serveurs OEM de marque Dell et serveurs Dell OEM Ready, sauf mention contraire.
Module des services iDRAC (iSM)	Le module des services iDRAC est un logiciel léger qui s'exécute sur le serveur et complète iDRAC avec les informations de surveillance du système d'exploitation. Le module de service n'expose pas de nouvelles interfaces, mais vient compléter l'iDRAC avec des données supplémentaires avec lesquelles les utilisateurs peuvent travailler en utilisant les consoles iDRAC. Pour plus d'informations sur iSM et la plate-forme prise en charge, reportez-vous au <i>Guide d'installation de l'iDRAC Service Module</i> à l'adresse Dell.com/support .
Operations Manager	System Center Operations Manager 2019, System Center Operations Manager 1801, System Center Operations Manager 2016, System Center Operations Manager 2012 R2, System Center Operations Manager 2012 SP1, sauf mention contraire.
MP	Pack d'administration
VM	Machine virtuelle
System Center Operations Manager 2019	System Center Operations Manager 2019, sauf mention contraire.
System Center Operations Manager 1807	System Center Operations Manager 1807, sauf mention contraire.
System Center Operations Manager 1801	System Center Operations Manager 1801, sauf mention contraire.
System Center Operations Manager 2016	System Center Operations Manager 2016, sauf mention contraire.
System Center Operations Manager 2012	System Center Operations Manager 2012 R2, System Center Operations Manager 2012 SP1, sauf mention contraire.
Serveurs Dell EMC PowerEdge	Serveurs monolithiques PowerEdge, serveurs modulaires PowerEdge, serveurs PowerVault, stations de travail en rack prises en charge, serveurs OEM de marque Dell et serveurs Dell OEM Ready, sauf mention contraire.
Surveillance des serveurs et des stations de travail en rack Dell EMC	Serveurs monolithiques PowerEdge, serveurs modulaires PowerEdge, serveurs PowerVault, stations de travail en rack prises en charge, serveurs OEM de marque Dell et serveurs Dell OEM Ready, sauf mention contraire. Il s'agit d'une fonctionnalité non soumise à licence.

Tableau 3. Termes utilisés dans ce document (suite)

Terme	Désigne
Surveillance des serveurs et des stations de travail en rack Dell EMC (sous licence)	Serveurs monolithiques PowerEdge, serveurs modulaires PowerEdge, serveurs PowerVault, stations de travail en rack prises en charge, serveurs OEM de marque Dell et serveurs Dell OEM Ready, sauf mention contraire. Il s'agit d'une fonctionnalité sous licence.

Licences OMIMSSC

Sujets :

- [Obtention de la licence OMIMSSC](#)

Obtention de la licence OMIMSSC

Informations sur la licence

La fonction (sous licence) de surveillance des serveurs et des stations de travail en rack Dell EMC dans Dell EMC Server Management Pack Suite pour Operations Manager est disponible sous licence. Informations sur le processus d'obtention des licences logicielles :

Licences

Vous devez acheter des licences en fonction du nombre souhaité de nœuds que vous souhaitez surveiller.

Achat de licences

Pour utiliser pleinement les fonctionnalités de la fonction (sous licence) de surveillance des serveurs et des stations de travail en rack Dell EMC, vous devez acheter les licences (en fonction du nombre souhaité de nœuds gérés) auprès de Dell. La confirmation de commande et la licence sont envoyées sous forme d'e-mail à l'ID d'e-mail que vous avez spécifié dans Mon compte - Dell. Les licences achetées peuvent également être téléchargées sur le portail Dell Digital Locker à l'adresse <http://www.dell.com/support/licensing>. Si vous ne parvenez pas à télécharger vos licences, envoyez un e-mail au support client de Dell en allant à l'adresse <https://www.dell.com/support/incidents-online/in/en/inbsd1/ContactUs/Dynamic>.

Vérification de l'utilisation des licences

Une console nécessite une licence pour gérer les serveurs PowerEdge. Pour afficher les serveurs PowerEdge gérés par la fonctionnalité (sous licence) de surveillance des serveurs et des stations de travail en rack Dell EMC pour Operations Manager : dans la console Operations Manager, sélectionnez **Surveillance > Dell EMC > Tableau de bord de gestion de fonctionnalités Dell EMC**

Le nombre de nœuds consommés s'affiche dans la colonne **Nombre total de nœuds**.

Apporter une modification à partir de Dell Server Management Pack Suite version 6.0 pour Operations Manager

Jusqu'à Dell Server Management Pack Suite version 6.0 for Operations Manager ; Dell Connections License Manager (DCLM) était nécessaire pour gérer les licences. Pour Dell Server Management Pack Suite version 6.1 et versions ultérieures, vous n'avez pas besoin de DCLM.

Il n'y a plus de mise en conformité du nombre de licences post-DCLM en cours de retrait. Vous pouvez continuer à gérer les serveurs PowerEdge à l'aide de la fonction (sous licence) de surveillance des serveurs et des stations de travail en rack pour Operations Manager même après avoir atteint ou dépassé la limite du nombre de licences achetées auprès de Dell. La section **Vérification de l'utilisation des licences** présente les étapes qui vous aideront à déterminer le nombre de nœuds gérés pour vous assurer que vous disposez du bon nombre de droits de licence de Dell Inc. Achetez des licences supplémentaires si le nombre de nœuds que vous gérez dépasse le nombre de licences que vous avez achetées.

Les licences de Dell Server Management Pack Suite version 6.0 pour Operations Manager que vous avez achetées sont toujours applicables à Dell Server Management Pack Suite 6.1 et versions ultérieures pour Operations Manager. Ainsi, après une mise à niveau de produit, la licence précédente est toujours valide et vous pouvez toujours gérer les serveurs selon le nombre autorisé mentionné dans la licence achetée précédemment.

Termes et conditions de la licence.

Les licences sont également régies par les mêmes conditions de licence que l'EULA de produit. Vous pouvez obtenir les termes du contrat de licence les plus récents à l'adresse dell.com/learn/us/en/uscorp1/terms?s=corp. Contactez le service commercial et d'assistance de Dell pour plus d'informations.

Informations sur les ports et la matrice de communication pour l'appliance OMIMSSC

Les informations contenues dans ce chapitre comprennent les informations sur les ports et la matrice de communication pour l'appliance OMIMSSC aux périphériques Dell EMC.

Sujets :

- [Informations sur les ports et la matrice de communication pour l'appliance OMIMSSC](#)

Informations sur les ports et la matrice de communication pour l'appliance OMIMSSC

Cette section répertorie toutes les exigences de communication et de port de l'appliance OMIMSSC pour les périphériques Dell EMC.

Tableau 4. Informations sur les ports de l'appliance OMIMSSC

Objectif de la communication	Numéro de port	Protocoles	Direction	Source	Destination	Description
Intégrité ou métriques ou collecte d'inventaire à partir des périphériques	443	TCP	Sortant	Appliance OMIMSSC	iDRAC, CMC, périphériques réseau	Utilise WSMAN, ou RedFish, ou SNMP
Mise à jour de l'Intégrité ou des métriques pour SCOM.	5985 et 5986	TCP	Sortant	Appliance OMIMSSC	SCOM MS	L'événement Windows est créé à l'aide de PowerShell à distance. Les règles du pack d'administration Dell surveillent les événements et mettent à jour la base de données SCOM.
Mise à jour de l'inventaire ou de l'intégrité pour SCOM	111 et 2049	TCP et UDP	Entrant	SCOM MS	appliance OMIMSSC	L'appliance expose le partage NFS pour partager les détails de l'inventaire vers les packs d'administration.
DNS	53	TCP	Sortant	appliance OMIMSSC	Serveur DNS	Résolution de DNS pour l'appliance
Opérations de l'interface utilisateur à partir de la vue SCOM	443	TCP	Entrant	SCOM MS	appliance OMIMSSC	Opérations de l'interface utilisateur à l'aide du tableau de bord Dell EMC OpenManage Integration lancé depuis la console SCOM

Tableau 5. Informations sur les ports pour le serveur de gestion

Objectif de la communication	Numéro de port	Protocoles	Direction	Source	Destination	Description
Interruptions SNMP	162	UDP	Entrant	iDRAC, CMC, périphériques réseau	Tous les SCOM MS et Proxy MS	OMIMSSC distribue le nombre total de périphériques à l'ensemble du Proxy MS

Tableau 5. Informations sur les ports pour le serveur de gestion (suite)

Objectif de la communication	Numéro de port	Protocoles	Direction	Source	Destination	Description
						Proxy MS reçoit l'alerte et la convertit en événements Windows.
Mise à jour de l'intégrité ou des métriques pour SCOM.	5985 et 5986	TCP	Entrant	Appliance OMIMSSC	Tous les SCOM MS	Les commandes PowerShell sont démarrées à partir de l'appliance.
Mise à jour de l'inventaire ou de l'intégrité pour SCOM	111 et 2049	TCP et UDP	Sortant	Tous les SCOM MS	appliance OMIMSSC	L'appliance expose le partage NFS pour partager les détails de l'inventaire vers les packs d'administration.
Opérations de l'interface utilisateur	443	TCP	Sortant	Tous les SCOM MS	Appliance OMIMSSC	Opérations de l'interface utilisateur à l'aide du tableau de bord Dell EMC OpenManage Integration lancé depuis la console SCOM

Tableau 6. Informations sur les ports des périphériques Dell EMC (iDRAC ou CMC ou OME-Modular ou Commutateur réseau)

Objectif de la communication	Numéro de port	Protocoles	Direction	Source	Destination	Description
Interruptions SNMP	162	UDP	Sortant	iDRAC, CMC, périphériques réseau	Proxy MS ou MS	OMIMS.SC distribue le nombre total de périphériques à l'ensemble du Proxy MS Proxy MS reçoit l'alerte et la convertit en événements Windows.
Intégrité ou métriques ou collecte d'inventaire à partir des périphériques	443	TCP	Entrant	Appliance OMIMSSC	iDRAC, CMC, périphériques réseau	Utilise WSMAN/RedFish/SNMP

Installer l'appliance OMIMSSC

Sujets :

- Privilèges du compte
- Configuration matérielle requise commune pour l'OMIMSSC de Dell EMC
- Installation et configuration de l'appliance OMIMSSC

Privilèges du compte

Configuration requise pour les comptes utilisés dans OMIMSSC pour Operations Manager.

L'utilisateur doit être membre du :

- Groupe d'utilisateurs de domaine
- Groupe d'administrateurs locaux sur le serveur de gestion
- Groupe d'administrateurs Operations Manager

Configuration matérielle requise commune pour l'OMIMSSC de Dell EMC

Avant de configurer l'appliance OMIMSSC Dell EMC, assurez-vous que les conditions préalables de logiciel suivantes sont remplies :

- OMIMSSC :
 - Installez le système d'exploitation Windows Server et activez le rôle Hyper-V.
 - L'appliance OMIMSSC Dell EMC prend en charge l'inscription d'un groupe de gestion via l'inscription de l'un des serveurs de gestion au sein du groupe. Vous trouverez ci-dessous la configuration matérielle requise :

Tableau 7. La configuration matérielle requise

Composants	Exigence
RAM	8 Go
Nombre de processeurs	4

Pour un portail d'administration :

Installez l'un des navigateurs pris en charge suivants :

1. Internet Explorer 10 ou supérieur
2. Mozilla Firefox 30 ou supérieur
3. Google Chrome 23 ou supérieur
4. Microsoft Edge

Pour **Proxy MS**, reportez-vous à la section Configuration de la machine virtuelle proxy MS sous [Planification de la configuration pour Management Server et Proxy MS avec les scénarios de déploiement pour l'évolutivité prise en charge](#) et pour plus d'informations, voir docs.microsoft.com/.

Installation et configuration de l'appliance OMIMSSC

Les rubriques de cette section décrivent l'installation et la configuration de l'appliance OMIMSSC.

Configurations requises

Pour installer le Dell EMC OMIMSSC 7.1.1, assurez-vous que vous avez d'abord installé les prérequis suivants :

- Installez OMIMSSC pour SCOM version 7.1 avant d'effectuer la mise à niveau vers OMIMSSC pour SCOM version 7.1.1.
- Installez l'une des versions d'Operations Manager suivantes :
 - 2019
 - 1807
 - 1801
 - 2016
- **REMARQUE :** Sur les systèmes exécutant le système d'exploitation Windows Nano, appliquez le paquet d'agent Update Rollup 1 for Microsoft System Center 2016 - Operations Manager fourni dans l'article **KB3190029 de la base de connaissances Microsoft. Pour plus d'informations, reportez-vous à support.microsoft.com/kb/3190029.**
- 2012 R2
- Assurez-vous de détenir des privilèges d'administration locale sur le serveur de gestion où Dell EMC Server Management Pack Suite est installé.
- Activez les règles de pare-feu Windows suivantes :
 - Réponse SNMP d'Operations Manager
 - Écoute des interruptions SNMP d'Operations Manager
 - Réponse ping d'Operations Manager
- Windows PowerShell 3.0 ou plus récent si votre système exécute le système d'exploitation Windows Server 2012 R2.

Téléchargement d'OMIMSSC depuis le Web

Pour télécharger OMIMSSC, effectuez les étapes suivantes :

1. Téléchargez le fichier OMIMSSC à partir du site de support de Dell.

REMARQUE : Si vous ne parvenez pas à télécharger vos clés de licence, contactez le service de support Dell en allant sur www.dell.com/support/softwarecontacts pour trouver le numéro de téléphone du service de support Dell de votre zone géographique pour votre produit.

2. Extrayez le fichier VHD et suivez les étapes mentionnées dans [Configuration d'OMIMSSC](#).

Configuration d'OMIMSSC

Assurez-vous de respecter les points suivants sur l'Hyper-V sur lequel vous effectuez la configuration de l'appliance OMIMSSC :

- Le commutateur virtuel est configuré et disponible.
- Informations d'identification du système sur lequel Operations Manager est configuré.
- FQDN d'Operations Manager
- Allouez la mémoire des machines virtuelles de l'appliance en fonction de la console Operations Manager que vous prévoyez d'inscrire. Pour plus d'informations, reportez-vous à la section [Configuration matérielle requise commune pour OMIMSSC](#).

Déploiement de la machine virtuelle (VM)

Pour configurer OMIMSSC, vous devez déployer la machine virtuelle :

1. Dans **Gestionnaire Hyper-V**, depuis le menu **Actions**, sélectionnez **Nouveau**, puis cliquez sur **Virtual Machine Manager**. L'Assistant Nouvelle machine virtuelle s'affiche.
2. Dans **Avant de commencer**, cliquez sur **Suivant**.
3. Dans **Spécifier un nom et un emplacement**, indiquez un nom pour la machine virtuelle.
Si vous souhaitez stocker la machine virtuelle à un autre emplacement, sélectionnez **Stocker la machine virtuelle à un autre emplacement**, cliquez sur **Parcourir** et accédez au nouvel emplacement.
4. Dans **Spécifier la génération**, sélectionnez **Génération 1**, puis cliquez sur **Suivant**.
5. Dans **Affecter la mémoire**, attribuez la capacité de mémoire mentionnée dans les prérequis.

6. Dans **Configurer la mise en réseauConnexion**, sélectionnez le réseau que vous souhaitez utiliser, puis cliquez sur **Suivant**.
7. Dans **Connecter un disque dur virtuel**, sélectionnez **Utiliser un disque dur virtuel existant**, accédez à l'emplacement où se trouve le fichier **OMIMSSC—v7.1.1 VHD**, puis sélectionnez le fichier.
8. Sous **Récapitulatif**, vérifiez les informations que vous avez fournies, puis cliquez sur **Terminer**.
9. Définissez le **Nombre de processeurs virtuels** sur 4. Par défaut, le nombre de processeurs est défini sur 1.

Pour définir le nombre de processeurs :

- a. Cliquez avec le bouton droit de la souris sur l'appliance et sélectionnez **Paramètres**.
- b. Dans **Paramètres**, sélectionnez **Processeur** et définissez le **Nombre de processeurs virtuels** sur 4.

Configuration et vérification de la machine virtuelle de l'appliance OMIMSSC

Pour vérifier que la machine virtuelle de l'appliance est correctement configurée, sélectionnez-la, puis cliquez avec le bouton droit sur **VM de l'appliance**, cliquez sur **Paramètres**, puis effectuez les tâches suivantes :

1. Vérifiez si l'allocation de mémoire pour l'appliance est conforme à la configuration requise mentionnée dans [Configuration matérielle commune pour Dell EMC OMIMSSC](#). Sinon, indiquez la mémoire dans **RAM de démarrage**, puis cliquez sur **Appliquer**.
2. Vérifiez si le nombre de processeurs est conforme à la configuration requise mentionnée dans [Configuration matérielle commune pour Dell EMC OMIMSSC](#). Vous pouvez également indiquer le nombre de processeurs dans **Nombre de processeurs virtuels** sous **Processeurs**.
3. Vérifiez si, dans le champ **Disque dur virtuel** sous Contrôleur IDE : **Contrôleur IDE 0 > Disque dur**, le **Disque dur virtuel** fait référence au fichier **OMIMSSC -v7.1.1**. Sinon, cliquez sur **Parcourir** et naviguez jusqu'à l'emplacement où le fichier VHD est décompressé, puis sélectionnez le fichier **OMIMSSC -v7.1.1** et cliquez sur **Appliquer**.
4. Vérifiez si **Adaptateur réseau > commutateur virtuel** est connecté à une carte réseau (NIC) physique ; si ce n'est pas le cas, configurez la carte réseau, carte réseau (NIC) et sélectionnez la carte NIC appropriée dans le menu déroulant **Commutateur virtuel** et cliquez sur **Appliquer**.
5. Dans le menu **Gestionnaire Hyper-V**, cliquez avec le bouton droit sur la VM de l'appliance et procédez comme suit :
 - a. Cliquez sur **Connecter**, puis cliquez sur **Démarrer**.

Si la machine virtuelle nouvellement créée avec le disque dur virtuel sélectionné pour l'appliance ne parvient pas à s'amorcer avec une exception de panique du noyau, modifiez les paramètres de la machine virtuelle et activez l'option de mémoire dynamique sur cette machine virtuelle.

Connexion en tant qu'utilisateur administrateur :

Effectuez les tâches suivantes une fois qu'OMIMSSC démarre :

 **REMARQUE : Il est recommandé d'attendre cinq minutes avant de vous connecter en tant qu'Administrateur afin que tous les services soient lancés.**

1. Dans **localhost login** : saisissez admin.
2. Dans **Entrer le nouveau mot de passe Admin** : saisissez un mot de passe.
3. Dans **Confirmer le mot de passe Admin** : saisissez de nouveau le mot de passe et appuyez sur **Entrée** pour continuer.

L'assistant **Console noire** s'affiche.

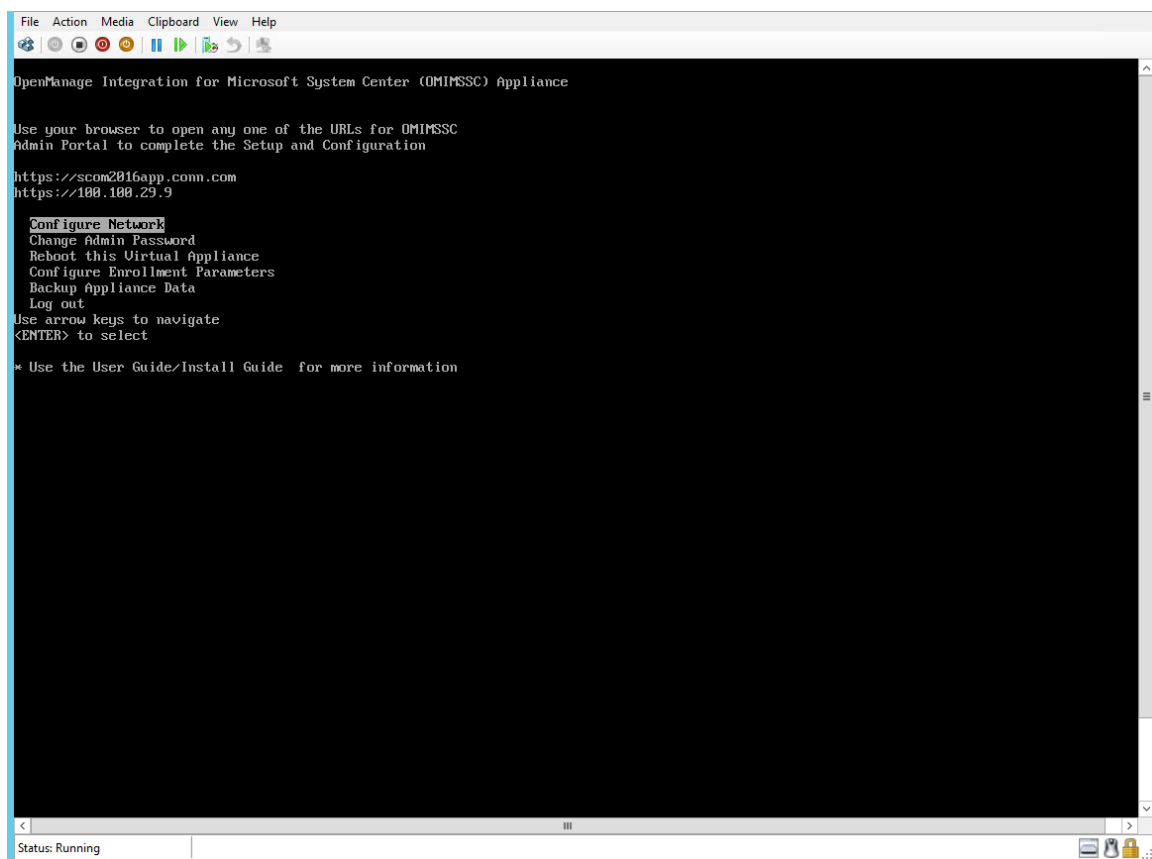


Figure 1. Assistant Console noire

4. Dans **Appliance**, sélectionnez **Configurer le réseau**, appuyez sur **Entrée** et effectuez les opérations suivantes :
 - a. Sélectionnez **Modifier une connexion** et appuyez sur **Entrée**.
 - b. Sélectionnez la connexion **Ethernet** que vous souhaitez modifier, puis sélectionnez **Modifier** et appuyez sur **Entrée**.
 - c. Sélectionnez **CONFIGURATION IPv4** > **<Afficher>** et appuyez sur **Entrée**.
 - d. Dans **Serveurs DNS**, tapez l'adresse IP DNS, puis appuyez sur **OK**.
 - e. Sélectionnez **Retour**, puis appuyez sur **Entrée**.
 - f. Sélectionnez **Configurer le nom d'hôte du système** et appuyez sur **Entrée**.
 - g. Dans **Nom d'hôte**, saisissez le FQDN de l'hôte, puis appuyez sur **OK**. Par exemple, `Hostname.domain.com`.

REMARQUE : Vous pouvez modifier l'adresse IP de l'appliance en sélectionnant l'option Configuration de périphérique. Ne modifiez pas le nom d'hôte de l'appliance après ce point.

- h. Sélectionnez **Quitter**, puis appuyez sur **Entrée**.
5. Depuis Appliance, notez l'adresse URL du portail d'administration.

Inscription de l'appliance OMIMSSC Dell EMC

Les rubriques de cette section décrivent l'inscription de l'appliance OMIMSSC avec le groupe de gestion SCOM.

REMARQUE : Assurez-vous de télécharger et d'importer le pack d'administration de la configuration de Dell EMC avant de procéder à l'inscription depuis le portail d'administration OMIMSSC Dell EMC

Téléchargement du progiciel de gestion de configuration Dell EMC

Vous pouvez inscrire la console une fois que le progiciel de gestion de configuration est téléchargé et importé dans la console Operations Manager. Les progiciels de gestion effectuent les actions suivantes :

- Activation du client NFS.
- Activation à distance de PowerShell.
- Ajout d'une règle WinRM au pare-feu.

- Activation du client WinRM et authentification du serveur.

Ces actions sont effectuées sur le serveur de gestion sur lequel Operations Manager est configuré.

Pour télécharger le progiciel de gestion de configuration, effectuez les étapes suivantes :

- Ouvrez une session sur le portail d'administration Dell EMC OMIMSSC en tant qu'administrateur par défaut en fournissant le mot de passe dans le champ Mot de passe.
- Dans le volet de gauche, sélectionnez **Télécharger** puis, sous Progiciel de gestion de configuration Dell EMC OMIMSSC, cliquez sur **Télécharger le progiciel de gestion de configuration**.
- Téléchargez le progiciel de gestion de configuration.

Pour installer le progiciel de gestion :

- Lancez la console Operations Manager.
- Dans le volet de gauche, sélectionnez **Administration > Progiciels de gestion > Progiciels de gestion installés**.
- Exécutez les tâches **Importer les progiciels de gestion**. L'assistant Importer les progiciels de gestion s'affiche.
- Sélectionnez **Ajouter** et cliquez sur **Ajouter à partir du disque** dans le menu déroulant, puis accédez au dossier dans lequel le progiciel de gestion est téléchargé.
- Sélectionnez le fichier téléchargé et cliquez sur **Ouvrir**.
- Sélectionnez le fichier **Dell.EMC.OMIMSSC.Configuration.mp** et cliquez sur **Installer**, puis sur **Fermer**.

REMARQUE : Un événement informatif contenant l'ID d'événement 71 est généré dans le Visualiseur d'événements Windows sous Journaux Windows > Application > Operations Manager. Cet événement contient les informations détaillées sur les conditions préalables qui sont configurées sur les serveurs de gestion.

Inscription de la console Operations Manager

Avant l'inscription, assurez-vous que vous avez terminé les configurations requises. Pour plus d'informations, reportez-vous à la section [Téléchargement du progiciel de gestion de configuration Dell EMC](#).

Pour inscrire une console Operations Manager avec Dell EMC OMIMSSC, effectuez les étapes suivantes :

1. Ouvrez un navigateur et fournissez l'URL de l'appliance, ou saisissez l'adresse IP de l'appliance pour lancer la page du portail d'administration de Dell EMC OMIMSSC.
La page de connexion du portail d'administration s'affiche.
2. Connectez-vous au portail d'administration en tant qu'administrateur par défaut en fournissant le mot de passe dans le champ Mot de passe.
3. Cliquez sur **Paramètres Inscription de console**, puis cliquez sur **Inscrire**.
La page **Inscrire une console** s'affiche.
4. Dans le champ **Nom**, attribuez un nom à la console.
5. Dans le champ **Description**, entrez la description de la console.
6. Dans le champ **FQDN du serveur**, fournissez le FQDN d'un serveur de gestion du groupe de gestion de la console Operations Manager.
7. Sélectionnez le profil de référence Windows créé à partir du menu déroulant **Informations d'identification**.
8. (Facultatif) Cliquez sur **Créer** pour créer un profil d'informations d'identification de type Windows et accéder à la console Operations Manager. Pour obtenir des informations sur la création d'un profil d'informations d'identification, reportez-vous au [Guide d'utilisation de Dell EMC OpenManage Integration pour Microsoft System Center version 7.1.1 Operations Manager](#).
9. Pour vérifier la connexion entre l'appliance et Operations Manager, cliquez sur **Tester la connexion**.
Le message « Test de connexion réussi » s'affiche pour le test de connexion réussi.
10. Cliquez sur **Inscrire** pour terminer le processus d'inscription.

La console est répertoriée dans la page **Inscription de console** en cas de réussite de l'inscription. S'il existe plusieurs consoles Operations Manager au sein du groupe de gestion, ce processus va permettre d'inscrire toutes les consoles du groupe de gestion.

REMARQUE : Si un serveur de gestion a été ajouté à ou supprimé du groupe de gestion, procédez à la synchronisation avec MSSC à partir de la console Operations Manager pour afficher les informations mises à jour dans la page Inscription de console du portail d'administration Dell EMC OMIMSSC. Pour plus de détails, reportez-vous à la section Synchronisation des périphériques Dell EMC avec Operations Manager inscrits dans le [Guide d'utilisation de Dell EMC OpenManage Integration pour Microsoft System Center version 7.1.1 Operations Manager](#).

Lancement de Dell EMC OMIMSSC à partir d'Operations Manager

Pour lancer Dell EMC OMIMSSC à partir d'Operations Manager :

Dans la console Operations Manager, cliquez sur **Surveillance** > **Dell EMC** > **Vues d'intégration Dell EMC OpenManage** > **Tableau de bord OpenManage Integration**.

La page de connexion Dell EMC OMIMSSC s'affiche.

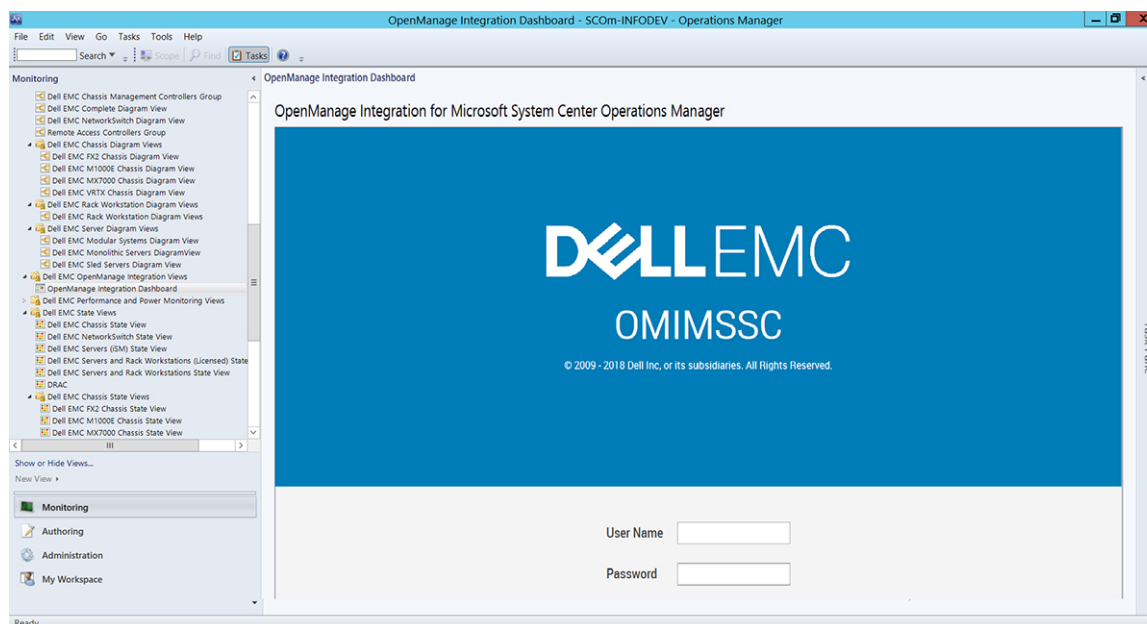


Figure 2. Page de connexion OMIMSSC

- REMARQUE :** Lors du lancement d'OMIMSSC, vous devez vérifier les configurations d'IE sous les options Internet. Sélectionnez le fuseau horaire pour les sites de confiance dans les paramètres de sécurité et modifiez les paramètres avancés en décochant l'option Ne pas enregistrer les pages chiffrées sur le disque sous les options Internet.
- REMARQUE :** Lorsque l'adresse IP de l'appliance change, accédez à **Création** > **Moniteurs**. Dans le champ de recherche, cherchez **Appliance** > **Management Server** > **Adresse IP de l'appliance de remplacement Dell EMC SDK** et modifiez la valeur de remplacement pour une nouvelle adresse IP sous **Adresse IP de l'appliance Dell EMC**. Enregistrez les remplacements dans le progiciel de gestion **Remplacer l'adresse IP de l'appliance Dell EMC SDK**.

Scénarios d'évolutivité et de Proxy MS pour la surveillance des périphériques

Les rubriques de ce chapitre comprennent une présentation du Proxy MS et de la gestion de l'appliance OMIMSSC avec Proxy MS pour obtenir une plus grande évolutivité des périphériques surveillés.

Sujets :

- Présentation de Proxy MS
- Planification de la configuration pour Management Server et Proxy MS avec les scénarios de déploiement pour l'évolutivité prise en charge
- Ajout de Proxy MS à DellProxyMSGGroup et synchronisation de Dell Proxy MS avec OMIMSSC

Présentation de Proxy MS

Proxy MS est une machine virtuelle qui s'exécute sur les systèmes d'exploitation Windows Server et qui est introduite pour Dell EMC OpenManage Integration pour Microsoft System Center Operations Manager (version 7.1 et ultérieure) afin de décharger la surveillance, les mesures de performances et les flux de travail des alertes SNMP à partir du serveur de gestion. Il vous aide ainsi à mettre à l'échelle le nombre de périphériques surveillés au sein d'un groupe de gestion. Le serveur de gestion et Proxy MS se trouvent dans le même domaine. Détectez le Proxy MS en tant qu'ordinateur Windows géré par l'agent dans la console Operations Manager. Pour plus de détails sur l'utilisation de Proxy MS, reportez-vous à la section [Ajout de Proxy MS à DellProxyMSGGroup et synchronisation de Dell Proxy MS avec OMIMSSC](#).

Dans Dell EMC Server Management Pack version 7.0, lorsqu'un groupe de gestion composé de cinq serveurs de gestion est utilisé, un maximum de 600 périphériques peuvent être surveillés en mode évolutif. Dans Dell EMC OMIMSSC version 7.1 et ultérieure, avec la présentation de Proxy MS, vous pouvez obtenir une plus grande évolutivité des périphériques surveillés, 1 000 nœuds et plus. Pour plus d'informations, reportez-vous à la section [Planification de la configuration pour Management Server et Proxy MS avec les scénarios de déploiement pour l'évolutivité prise en charge](#).

REMARQUE : Le Proxy MS est pris en charge uniquement pour Operation Manager 2016 et versions ultérieures.

REMARQUE : La configuration de Proxy MS est obligatoire pour le bon fonctionnement de l'appliance OMIMSSC.

Planification de la configuration pour Management Server et Proxy MS avec les scénarios de déploiement pour l'évolutivité prise en charge

Les périphériques Dell EMC peuvent être détectés dans les consoles Operations Manager et Dell EMC OMIMSSC. Une instance de Dell EMC OMIMSSC fournit la prise en charge à un seul groupe d'administration pour détecter et surveiller les périphériques.

Vous pouvez configurer Management Server et Proxy MS en fonction des scénarios de déploiement requis pour votre environnement.

Tableau 8. Scénario de déploiement pour Operations Manager 2012 R2

Mode de surveillance	Nombre de périphériques	Nombre de serveurs de gestion
Pouvant être mis à l'échelle	<= 600	Pour les recommandations matérielles minimum de MS, DB et nombre de serveurs de gestion, définissez le Nombre de périphériques réseau sur 2 000 dans le Guide sur le dimensionnement . REMARQUE : Cette configuration est requise pour la surveillance des

Tableau 8. Scénario de déploiement pour Operations Manager 2012 R2 (suite)

Mode de surveillance	Nombre de périphériques	Nombre de serveurs de gestion
		périphériques Dell mentionnés sous la colonne du nombre de périphériques.
Détaillé	<= 120	<p>Pour les recommandations matérielles minimum de MS, DB et nombre de serveurs de gestion, définissez le Nombre de périphériques réseau sur 2 000 dans le Guide sur le dimensionnement.</p> <p>REMARQUE : Cette configuration est requise pour la surveillance des périphériques Dell mentionnés sous la colonne du nombre de périphériques.</p>

REMARQUE : Pour mettre à l'échelle plus de 600 périphériques en mode évolutif, procédez à une mise à niveau d'Operations Manager 2012 R2 vers Operations Manager 2016 et versions ultérieures (le correctif Microsoft Public <https://support.microsoft.com/en-us/help/4481376/> disponible uniquement pour Operations Manager 2016 et versions ultérieures).

REMARQUE : Pour Operations Manager 2012 SP1, OMIMSSC n'est pas pris en charge.

Tableau 9. Scénario de déploiement pour Operations Manager 2016 et versions ultérieures

Scénario 1 : détection de périphériques à l'aide d'Operations Manager (SMASH/commutateur réseau)					
Les périphériques Dell EMC sont détectés en tant que périphériques SMASH ou périphériques réseau dans la console Operations Manager. Les entrées des périphériques SMASH sont fournies dans l'assistant de surveillance SMASH et pour les commutateurs réseau dans l'assistant de détection de périphériques réseau de la console Operations Manager.					
Mode de surveillance	Nombre de périphériques	Proxy MS configuré	Nombre de serveurs de gestion	Nombre minimal requis de Proxy MS	Remarques
Pouvant être mis à l'échelle	<= 600	Non	<p>Pour les recommandations matérielles minimum de MS, DB et nombre de serveurs de gestion, définissez le Nombre de périphériques réseau sur 2 000 dans le Guide sur le dimensionnement.</p> <p>REMARQUE : Cette configuration est requise pour la surveillance des périphériques Dell mentionnés sous la colonne du nombre de périphériques.</p>	S/O	S/O
		Oui	Pour les recommandations matérielles minimum	3	Chaque Proxy MS peut surveiller un maximum de

Tableau 9. Scénario de déploiement pour Operations Manager 2016 et versions ultérieures (suite)

Scénario 1 : détection de périphériques à l'aide d'Operations Manager (SMASH/commutateur réseau) Les périphériques Dell EMC sont détectés en tant que périphériques SMASH ou périphériques réseau dans la console Operations Manager. Les entrées des périphériques SMASH sont fournies dans l'assistant de surveillance SMASH et pour les commutateurs réseau dans l'assistant de détection de périphériques réseau de la console Operations Manager.					
			de MS, DB et nombre de serveurs de gestion, définissez le Nombre de périphériques réseau sur 2 000 dans le Guide sur le dimensionnement . REMARQUE : Cette configuration est requise pour la surveillance des périphériques Dell mentionnés sous la colonne du nombre de périphériques.		250 périphériques en mode évolutif et chaque serveur de gestion peut être connecté à un maximum de 4 Proxy MS. Pour la configuration de Proxy MS, reportez-vous au tableau Configuration de machine virtuelle Proxy MS .
Détaillé	<= 120	Non	Pour les recommandations matérielles minimum de MS, DB et nombre de serveurs de gestion, définissez le Nombre de périphériques réseau sur 2 000 dans le Guide sur le dimensionnement . REMARQUE : Cette configuration est requise pour la surveillance des périphériques Dell mentionnés sous la colonne du nombre de périphériques.	S/O	S/O
		Oui	Pour les recommandations matérielles minimum de MS, DB et nombre de serveurs de gestion,	4	Chaque Proxy MS peut surveiller un maximum de 30 périphériques en mode détaillé et chaque serveur de

Tableau 9. Scénario de déploiement pour Operations Manager 2016 et versions ultérieures (suite)

Scénario 1 : détection de périphériques à l'aide d'Operations Manager (SMASH/commutateur réseau) Les périphériques Dell EMC sont détectés en tant que périphériques SMASH ou périphériques réseau dans la console Operations Manager. Les entrées des périphériques SMASH sont fournies dans l'assistant de surveillance SMASH et pour les commutateurs réseau dans l'assistant de détection de périphériques réseau de la console Operations Manager.					
			définissez le Nombre de périphériques réseau sur 2 000 dans le Guide sur le dimensionnement . REMARQUE : Cette configuration est requise pour la surveillance des périphériques Dell mentionnés sous la colonne du nombre de périphériques.		gestion peut être connecté à un maximum de 2 Proxy MS. Pour la configuration de Proxy MS, reportez-vous au tableau Configuration de machine virtuelle Proxy MS .
Scénario 2 : détection de périphériques à l'aide de Dell EMC OMIMSSC (iDRAC, châssis, commutateur réseau) Les périphériques Dell EMC sont détectés en tant qu'iDRAC, châssis Dell EMC ou commutateurs réseau Dell EMC dans la console Dell EMC OMIMSSC. Les entrées sont fournies dans la console Dell EMC OMIMSSC et lors de la détection, la plage d'adresses IP est fournie et le profil de référence approprié est associé à la tâche.					
Pouvant être mis à l'échelle	600 à 1 000 et plus	Oui	Pour les recommandations matérielles minimum de MS, DB et nombre de serveurs de gestion, définissez le Nombre de périphériques réseau sur 2 000 dans le Guide sur le dimensionnement . REMARQUE : Cette configuration est requise pour la surveillance des périphériques Dell mentionnés sous la colonne du nombre de périphériques.	3	Chaque Proxy MS peut surveiller un maximum de 250 périphériques en mode évolutif et chaque serveur de gestion peut être connecté à un maximum de 4 Proxy MS. Pour la configuration de Proxy MS, reportez-vous au tableau Configuration de machine virtuelle Proxy MS .
Détaillé	120-300	Oui	Pour les recommandations matérielles minimum de MS, DB et	4	Chaque Proxy MS peut surveiller un maximum de 30 périphériques en

Tableau 9. Scénario de déploiement pour Operations Manager 2016 et versions ultérieures (suite)

Scénario 1 : détection de périphériques à l'aide d'Operations Manager (SMASH/commutateur réseau)					
Les périphériques Dell EMC sont détectés en tant que périphériques SMASH ou périphériques réseau dans la console Operations Manager. Les entrées des périphériques SMASH sont fournies dans l'assistant de surveillance SMASH et pour les commutateurs réseau dans l'assistant de détection de périphériques réseau de la console Operations Manager.					
			nombre de serveurs de gestion, définissez le Nombre de périphériques réseau sur 2 000 dans le Guide sur le dimensionnement .		mode détaillé et chaque serveur de gestion peut être connecté à un maximum de 2 Proxy MS. Pour la configuration de Proxy MS, reportez-vous au tableau Configuration de machine virtuelle Proxy MS .
			REMARQUE : Cette configuration est requise pour la surveillance des périphériques Dell mentionnés sous la colonne du nombre de périphériques.		

REMARQUE : Afin d'optimiser l'évolutivité des chiffres, vous pouvez effectuer une mise à l'échelle horizontale du groupe de gestion conformément au guide sur le dimensionnement de Microsoft. Chaque groupe de gestion nécessite une nouvelle appliance OMIMSSC.

Tableau 10. Configuration de la machine virtuelle Proxy MS

Composants	Configuration de Proxy MS
Cœurs de processeur	8
RAM en Go	32

Conditions préalables pour faire évoluer le nombre de périphériques surveillés à l'aide de Proxy MS :

- Assurez-vous que le Proxy MS est détecté en tant qu'ordinateur basé sur l'agent dans la console SCOM.
 - REMARQUE :** Assurez-vous que le Proxy MS est hébergé sur un serveur de gestion qui fait partie du AMSRP.
- Assurez-vous d'appliquer la configuration de registre suivante sur chaque Proxy MS. Effectuez les étapes ci-dessous :

Après l'extraction du fichier **OMIMSSC_7.1.1.0.A00_SCOM.zip**, effectuez les étapes suivantes :

 - Copiez les fichiers **DellEMC-SCOM-Agent-Registry.reg** et **DellEMC-Proxy-MS-Configuration-Script.ps1** à partir de l'emplacement extrait sur chacune des machines Proxy MS du même répertoire.
 - Exécutez **DellEMC-Proxy-MS-Configuration-Script.ps1** à partir de l'invite de commande de PowerShell (avec privilèges administrateur).
 - REMARQUE :**
 - Le script interrompt les services d'intégrité de l'agent et effectue une sauvegarde des valeurs de registre actuelles dans le même chemin de répertoire.

- Les modifications requises de la clé de registre sont mises en œuvre sur le Proxy MS. Reportez-vous au tableau ci-dessous pour la configuration du registre sur Proxy MS.
- Les services d'intégrité de Microsoft Monitoring Agent sont démarrés.

• Chemin d'accès au registre : « HKLM\SYSTEM\CurrentControlSet\services\HealthService\Parameters »

Tableau 11. Configuration du registre Proxy MS

No de série	Configuration du registre
1	Définissez le chemin d'accès au registre maximum de magasin de version de persistance sur 131072.
2	Définissez le nombre global et maximal de données en attente du registre sur 20408.
3	Définissez le nombre d'éléments de registre en file d'attente sur 20480.
4	Définissez la profondeur de point de contrôle de persistance de registre maximal sur 20971520.

REMARQUE : Pour plus d'informations sur les paramètres de clé de registre, reportez-vous à <https://blogs.technet.microsoft.com/>.

PRÉCAUTION : Une mauvaise utilisation de l'Éditeur de registre peut provoquer de graves problèmes nécessitant la réinstallation de votre système d'exploitation.

REMARQUE : L'exemple de script ci-dessus est fourni pour simplifier la configuration des paramètres requis ci-dessus sur le Proxy MS. Officiellement, Dell EMC ne prend pas en charge ce script.

- Le correctif public Microsoft <https://support.microsoft.com/en-us/help/4481376/> doit être appliqué sur chacun des serveurs Systems Center Operations Manager et sur chaque Proxy MS dans la configuration de l'évolutivité.

REMARQUE : Sur le Proxy MS, localisez `SnmpModules.dll` dans `C:\Program Files\Microsoft Monitoring Agent\Agent\SnmpModules.dll`.

Recommandations :

Voici quelques recommandations concernant Proxy MS :

- Vous pouvez rechercher le nombre de périphériques que vous souhaitez surveiller et créer des Proxy MS en conséquence. Chaque Proxy MS peut surveiller un maximum de 250 périphériques en mode évolutif ou 30 périphériques en mode détaillé.
 - Le nombre maximal de Proxy MS pouvant être ajoutés à un serveur de gestion est inférieur ou égal à quatre.
 - Distribuez les Proxy MS de manière symétrique à travers tous les serveurs de gestion du pool de ressources.
 - Assurez-vous de ne pas surcharger les serveurs de gestion en ajoutant davantage de Proxy MS. La limite de sécurité pour un serveur de gestion consiste à surveiller un maximum de 1 000 périphériques en mode évolutif ou 60 périphériques en mode détaillé à l'aide des Proxy MS.
- Lorsque vous ajoutez un Proxy MS dans le groupe Operations Manager **Dell ProxyMSGGroup**, effectuez la synchronisation pour appliquer les changements de configuration requis dans l'agent Proxy MS. Pour plus d'informations, reportez-vous à la section **Synchronisation de Dell Proxy MS avec OMIMSSC et ajout de Proxy MS à DellProxyMSGGroup** dans le **Guide d'utilisation de Dell EMC OpenManage Integration pour Microsoft System Center Version 7.1.1 Operations Manager**.

Ajout de Proxy MS à DellProxyMSGGroup et synchronisation de Dell Proxy MS avec OMIMSSC

Lors de l'inscription, un groupe nommé **DellProxyMSGGroup** est créé. Les serveurs de gestion Proxy qui sont détectés dans la console Operations Manager en tant qu'ordinateur Windows géré par l'agent doivent être ajoutés au groupe **DellProxyMSGGroup** dans la console Operations Manager, et une synchronisation de Proxy MS avec OMIMSSC doit être effectuée.

REMARQUE : Assurez-vous que vous installez les agents Operations Manager sur tous les Proxy MS avant d'effectuer les étapes ci-dessous.

Pour ajouter **DellProxyMSGGroup**, effectuez les étapes suivantes :

- Détectez la machine virtuelle Proxy MS en tant qu'ordinateur Windows géré par l'agent dans la console Operations Manager. Pour plus d'informations, voir la documentation Operations Manager sur docs.microsoft.com/scom.
- Après l'inscription sur le portail d'administration OMIMSSC, connectez-vous à la console OMIMSSC.
- Sélectionnez **Création > Groupes**. Sélectionnez **DellProxyMSGGroup** dans la liste de groupes.

4. Cliquez avec le bouton droit sur **DellProxyMSGGroup** et sélectionnez **Propriétés** dans la liste déroulante.
5. Sélectionnez l'onglet **Membres explicites** et cliquez sur **Ajouter/Supprimer des objets**. L'assistant **Créer une sélection assistant de groupe-objet** s'affiche.
6. Sélectionnez le formulaire **Ordinateur Windows** dans le menu déroulant de la liste **Rechercher**, pour qu'il fasse partie de ce groupe et cliquez sur **Chercher**.
7. Tous les ordinateurs Windows qui sont détectés dans la console Operations Manager s'affichent dans les **Éléments disponibles**.
8. Sélectionnez les Proxy MS et cliquez sur **Ajouter**, puis cliquez sur **OK** dans l'assistant de propriétés.

REMARQUE : Après avoir ajouté le Proxy MS à DellProxyMSGGroup, vous devez désactiver la détection iSM qui est exécutée sur l'agent de proxy et pour empêcher l'ID d'événement 33333 d'être à nouveau généré.

1. Sélectionnez **Création > Objets Progiciel de gestion > Détection d'objets**.
 2. Dans le champ **Rechercher**, cherchez **iSM**.
 3. Sélectionnez **Type découvert : serveur Dell > Découverte de serveur Dell**.
 4. Cliquez avec le bouton droit sur **Découverte de serveur Dell** et sélectionnez **Remplacements > Remplacer la découverte d'objets > Pour un groupe**.
 5. L'assistant **Sélectionner un objet** s'affiche.
 6. Sélectionnez le **DellProxyMSGGroup** et cliquez sur **OK**. Ceci va désactiver la détection iSM sur Proxy MS.
- Dans le volet **Surveillance**, sélectionnez **Vues d'intégration Dell EMC OpenManage > Tableau de bord OpenManage Integration**.
 - Connectez-vous à Dell EMC OMIMSSC dans la console Operations Manager.
 - Cliquez sur **Surveillance** et sélectionnez l'un des périphériques, puis cliquez sur **Synchroniser avec MSSC**.
 - Avant de déclencher la détection de périphériques, assurez-vous que la tâche de synchronisation est terminée et cherchez le message **Processus de récupération de tous les serveurs de gestion terminé** dans les journaux génériques. Pour plus d'informations, reportez-vous à la section [Affichage des tâches](#).

REMARQUE : Patientez 15 minutes pour que l'appliance OMIMSSC soit mise à jour avec les nouvelles informations du Proxy MS, puis poursuivez l'exécution de la découverte.

Installer DSMPS


Les rubriques de cette section décrivent l'installation de Dell EMC Server Management Pack suite version 7.1.1 pour System Center Operations Manager (SCOM).

Sujets :

- [Configurations requises](#)
- [Installation de Dell EMC Server Management Pack Suite à l'aide d'un fichier .exe](#)
- [Installation de Dell EMC Server Management Pack sur plusieurs serveurs de gestion](#)

Configurations requises

Pour installer Dell EMC Server Management Pack Suite pour Operations Manager sur un serveur de gestion, assurez-vous que les éléments suivants sont d'abord installés :

- Installez l'une des versions d'Operations Manager suivantes :
 - 2019
 - 1807
 - 1801
 - 2016
-  **REMARQUE : Sur les systèmes exécutant le système d'exploitation Windows Nano, appliquez le paquet d'agent Update Rollup 1 for Microsoft System Center 2016 - Operations Manager fourni dans l'article KB3190029 de la base de connaissances Microsoft. Pour plus d'informations, voir <https://support.microsoft.com/en-us/help/3190029/update-rollup-1>.**
- 2012 R2
- Microsoft .NET version 3.5 SP1
- Assurez-vous de détenir des privilèges d'administration locale sur le serveur de gestion où Dell EMC Server Management Pack Suite est installé.
- Activez les règles de pare-feu Windows suivantes :
 - Réponse SNMP d'Operations Manager
 - Écouteur des trap SNMP d'Operations Manager
 - Réponse ping d'Operations Manager
- Windows PowerShell 3.0 ou plus récent si votre système s'exécute sous le système d'exploitation Windows Server 2008 R2.

Pour des informations supplémentaires sur les serveurs de Gestion, rendez-vous sur docs.microsoft.com.

Installation de Dell EMC Server Management Pack Suite à l'aide d'un fichier .exe

1. Téléchargez le fichier `Dell_EMCServerManagementPack_v7.1.1_Axx.exe` (où xx est le numéro de version de Dell EMC Server Management Pack) depuis [Dell.com/support](https://dell.com/support).
2. Pour extraire le contenu du fichier .zip auto-extractible, exécutez le fichier **.exe**.
3. Lancez le fichier `Dell_EMCServerManagementPack.exe` à partir de l'emplacement d'extraction. L'écran de bienvenue de **Dell EMC Server Management Pack Suite** s'affiche.
4. Cliquez sur **Suivant**.
Le contrat de licence s'affiche.
5. Pour procéder à l'installation, acceptez les termes du contrat de licence après les avoir lus et cliquez sur **Suivant**.
6. Cliquez sur **Modifier** (si nécessaire) pour modifier le dossier d'installation par défaut et cliquez sur **Suivant**.
7. Cliquez sur **Installer**.

8. Cliquez sur **Terminer** dans l'écran **Assistant Installation terminé**.

Par défaut, les progiciels de gestion sont installés dans C:\Program Files\Dell Management Packs\Server Mgmt Suite\7.1.

Les fonctions de surveillance suivantes sont automatiquement importées dans Operations Manager après l'installation de Dell EMC Server Management Pack :

- Fonction de surveillance des serveurs et des stations de travail en rack Dell EMC
- Fonction (sous licence) de surveillance des serveurs et des stations de travail en rack (basée sur iSM uniquement) si toutes les conditions prérequisées sont remplies.
- Dell EMC Feature Management Pack. Le [Tableau de bord de gestion de fonctions Dell EMC](#) s'affiche sous **SurveillanceDell EMC** sur la console Operations Manager. Reportez-vous aux sections de surveillance individuelles pour importer les fonctions de surveillance.

REMARQUE : La fonction (sous licence) de surveillance des serveurs et des stations de travail en rack Dell EMC exige que le programme d'installation s'exécute sur tous les serveurs de gestion utilisés pour surveiller les serveurs PowerEdge Dell EMC.

Un fichier journal contenant les informations d'installation est généré après l'installation de Dell EMC Server Management Pack. Le fichier journal se trouve dans le dossier où `Dell_EMG_Server_Management_Pack.exe` est extrait.

Installez le correctif v7.1.1 de Dell Server Management Pack Suite à l'aide du fichier .msp

PRÉCAUTION : L'installation des correctifs s'applique uniquement aux utilisateurs de System Center Operations Manager 2019 ou System Center Operations Manager 1807, ou System Center Operations Manager 1801.

Pour installer le correctif, procédez comme suit :

1. Lancez `Dell_EMG_Server_Management_Pack_Suite_v7.1.1_patch_x64`. Fichier msp à partir de l'emplacement d'extraction.
L'assistant InstallShield du **correctif de Dell EMC Server Management Pack Suite** s'affiche.
2. Cliquez sur **Mettre à jour**, puis sur **Terminer**.
3. Une fois le correctif mis à jour, le progiciel de gestion de fonctions est importé automatiquement.

REMARQUE : Si vous n'avez pas installé Dell EMC Server Management Pack Suite version 7.1 ou que le programme à mettre à niveau est introuvable, un message d'erreur s'affiche et indique que le correctif de mise à niveau 7.1.1 ne peut pas être installé par le service Windows Installer.

(Facultatif) Pour afficher les dernières versions du progiciel de gestion de fonctions, accédez à **Administration > Progiciels de gestion > Progiciels de gestion installés**.

Installation de Dell EMC Server Management Pack sur plusieurs serveurs de gestion

Pour installer Dell EMC Server Management Pack sur plusieurs serveurs de gestion :

1. Importez les progiciels de gestion en utilisant le **Tableau de bord de gestion de fonctions Dell EMC** ou importez les progiciels de gestion en utilisant l'assistant Progiciels de gestion d'importation d'Operations Manager. Operations Manager distribue automatiquement les progiciels de gestion à tous les serveurs de gestion.
2. Pour la réception d'interruptions, ajoutez, à la liste des destinations d'interruption du périphérique Dell EMC, le serveur de gestion utilisé pour la détection du périphérique Dell.

REMARQUE : La destination des interruptions est automatiquement configurée pour les périphériques Dell EMC détectés et surveillés par le biais de la fonction (sous licence) de surveillance des serveurs et des stations de travail en rack Dell EMC.

Pour être en mesure de recevoir des alertes SNMP depuis les périphériques détectés par l'intermédiaire de la fonction d'accès à l'iDRAC via le système d'exploitation de l'hôte, vous devez installer les services SNMP sur le nœud

géré et définir l'adresse IP du serveur de gestion comme destination des interruptions dans les *SNMP Services*.
Pour plus d'informations, reportez-vous à la surveillance de la fonctionnalité Accès à l'iDRAC par l'intermédiaire du système d'exploitation de l'hôte dans le *Guide d'utilisation de Dell Server Management Pack Suite version 7.1.1 pour Microsoft System Center Operations Manager*.

Tableau de bord de gestion de fonctions Dell EMC

Les rubriques de cette section décrivent comment installer, mettre à niveau et supprimer les fonctions de surveillance à l'aide du **Tableau de bord de gestion de fonctions Dell EMC**.

Vous pouvez importer les fonctions de surveillance dans la console Operations Manager à l'aide du **Tableau de bord de gestion de fonctions Dell EMC** ou en important les progiciels de gestion de fonctions de surveillance à l'aide de l'assistant **Importer les packs d'administration** d'Operations Manager. Vous pouvez utiliser le **Tableau de bord de gestion de fonctions Dell EMC** pour ajuster les fonctions de surveillance. Pour plus d'informations, reportez-vous à la section **Tâches de la fonction de surveillance Dell EMC** sous les fonctions de surveillance respectives.

Sujets :

- [Tableau de bord de gestion de fonctions Dell EMC](#)
- [Importation de progiciels de gestion dans Operations Manager](#)

Tableau de bord de gestion de fonctions Dell EMC

Le **Tableau de bord de gestion de fonctions Dell EMC** fournit des installations pour la configuration des fonctions de surveillance en utilisant soit Dell EMC Server Management Pack, soit l'appliance Dell EMC OMIMSSC pour surveiller les différents périphériques Dell EMC ; les serveurs Dell EMC PowerEdge, les nœuds Ready d'espaces de stockage direct PowerEdge, les Dell EMC Precision Racks, les Dell Remote Access Controllers (DRAC), les commutateurs réseau Dell EMC, les serveurs OEM Dell EMC et les châssis Dell EMC, y compris PowerEdge FX2, PowerEdge VRTX, PowerEdge M1000e et PowerEdge MX7000.

- [Fonction de surveillance des serveurs et des stations de travail en rack Dell EMC](#)
- [Fonction \(sous licence\) de surveillance des serveurs et des stations de travail en rack Dell EMC](#)
- [Fonction de surveillance de DRAC](#)
- [Fonction de surveillance de châssis Dell EMC](#)
- [Fonction de corrélation entre les serveurs modulaires et les châssis Dell EMC](#)
- [Fonction de surveillance du commutateur réseau Dell EMC](#)

Vous pouvez importer, mettre à niveau et supprimer les fonctions de surveillance à l'aide du **Tableau de bord de gestion de fonctions Dell EMC**.

Importation des fonctions de surveillance à l'aide du tableau de bord de gestion de fonctions Dell EMC

Le **Tableau de bord de gestion de fonctions Dell EMC** vous permet d'afficher les fonctions de surveillance de Dell EMC Server Management Pack et les fonctions de l'appliance Dell EMC OMIMSSC disponibles et de les configurer automatiquement pour importer, mettre à niveau et supprimer les progiciels de gestion requis par une fonction particulière.

Dans une configuration distribuée (notamment un pool de ressources distribué dans Operations Manager 2012), le serveur de gestion sur lequel Dell EMC Server Management Pack est installé en premier est sélectionné pour héberger toutes les activités de gestion de fonctions.

Pour importer les fonctions de surveillance :

1. Lancez la console Operations Manager.
2. Dans le volet **Navigation**, cliquez sur **Surveillance**.
3. Développez **Surveillance > Dell EMC > Tableau de bord de gestion de fonctions Dell EMC**.

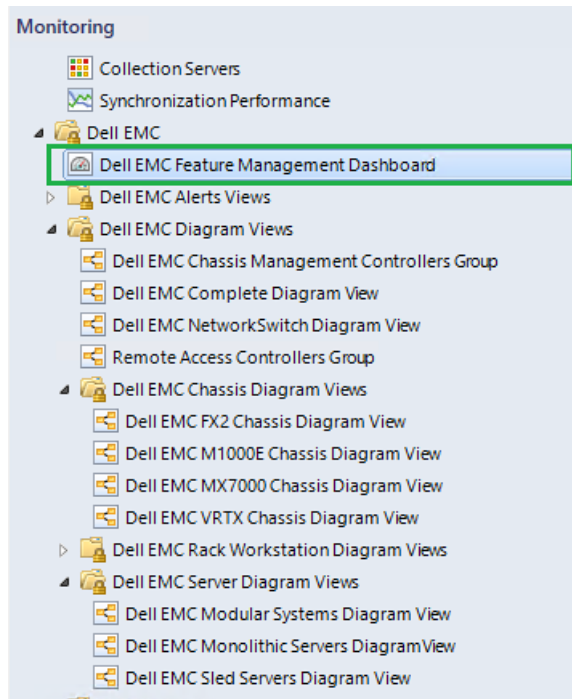


Figure 3. Volet Surveillance

Dans le volet **Tableau de bord de gestion de fonctions Dell EMC**, vous pouvez afficher la liste de fonctions de surveillance Dell EMC installées, la version en cours d'utilisation, la version vers laquelle vous pouvez effectuer une mise à niveau, le niveau de surveillance, le nombre total de nœuds, ainsi que les licences requises.

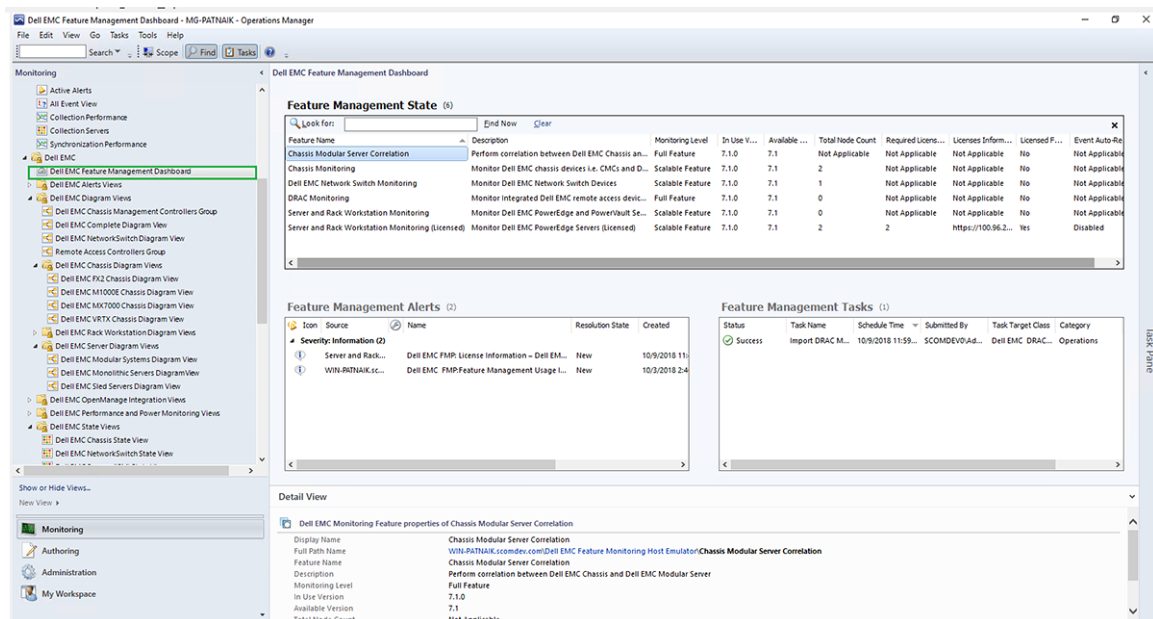


Figure 4. Tableau de bord de gestion de fonctions Dell EMC

- Sélectionnez la fonction de surveillance à installer.
- Dans le volet **Tâches**, développez **Tâches de la fonction de surveillance Dell EMC**.



Figure 5. Tâches de la fonction de surveillance Dell EMC

- Cliquez sur la tâche pour importer une fonction.

- Dans l'écran **Exécuter une tâche**, assurez-vous que l'option **Utiliser le compte « À exécuter en tant que » prédéfini** est sélectionnée.
- Cliquez sur **Exécuter**.
- Une fois la tâche effectuée de manière satisfaisante, cliquez sur **Fermer**.

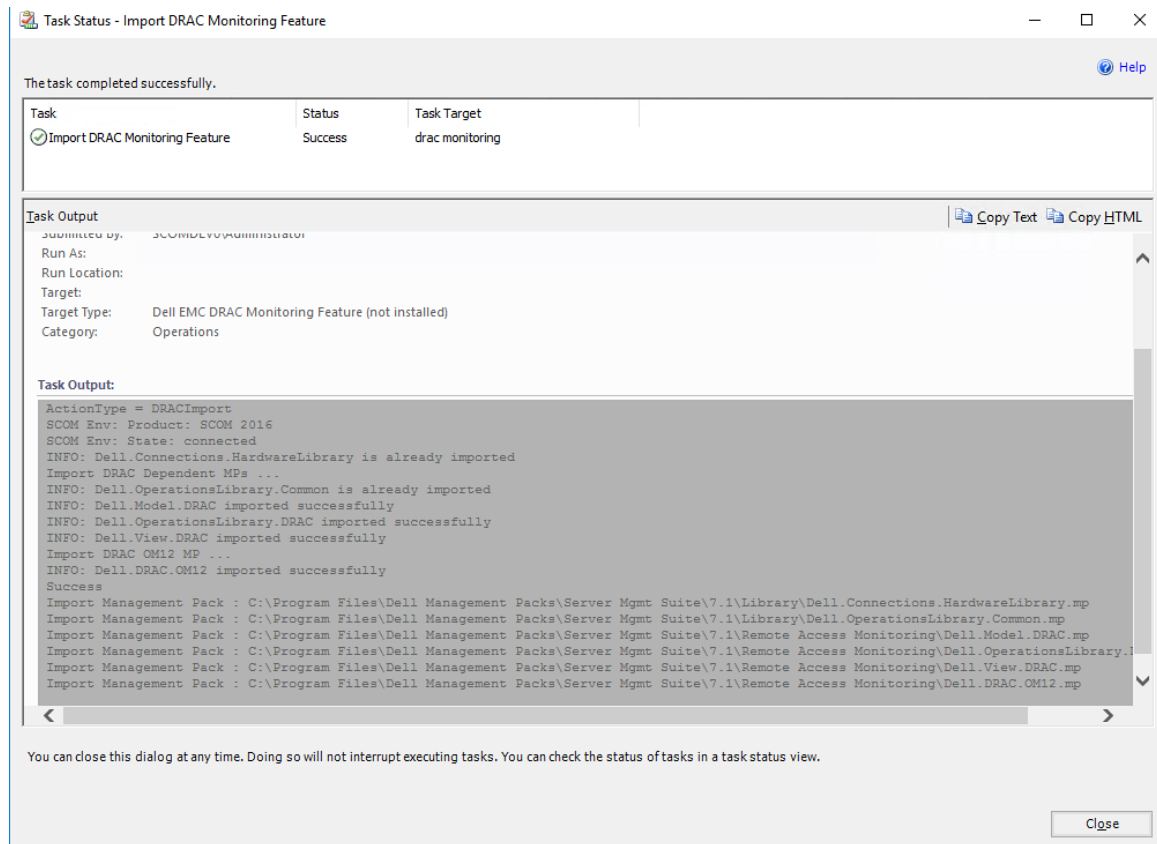


Figure 6. État de la tâche

- Répétez les étapes 4 à 9 pour chaque fonction de surveillance à activer.

REMARQUE : Attendez qu'une tâche soit terminée avant d'en lancer une autre à l'aide du Tableau de bord de gestion de fonctions Dell EMC.

Mise à niveau des fonctions de surveillance Dell EMC à l'aide du tableau de bord de gestion de fonctions Dell EMC

- Lancez la console Operations Manager.
- Cliquez sur **Surveillance**.
- Cliquez sur **Dell EMC > Tableau de bord de gestion de fonctions Dell EMC**.
- Sélectionnez la fonctionnalité de surveillance à mettre à niveau.
- Dans le volet **Tâches**, développez **Tâches de la fonction de surveillance Dell EMC**.
- Cliquez sur la tâche de mise à niveau que vous voulez exécuter.
- Dans l'écran **Exécuter une tâche**, sélectionnez l'option **Utiliser le compte Run As Account prédéfini**.
- Cliquez sur **Exécuter**.

PRÉCAUTION : S'il existe des dépendances ou des associations qui doivent être remplacées, entraînant ainsi la perte de données, la tâche échoue et affiche le message approprié. Pour poursuivre la tâche, cliquez sur Remplacer et définissez le remplacement Résoudre les avertissements/erreurs automatiquement sur Vrai. Pour plus d'informations, reportez-vous à la section **Échec de tâche de Tableau de bord de gestion de fonctions Dell EMC**.

9. Après que la tâche est terminée, cliquez sur **Fermer**.

Pendant la mise à niveau, tous les processus de remplacement, personnalisation de détection, tous les moniteurs d'unités et toutes les règles provenant d'une version antérieure de Dell Server Management Pack Suite sont réalisés sur Dell EMC Server Management Pack versions 7.1 et ultérieures.

Tableau 12. Personnalisation des fonctions de surveillance Dell EMC à l'aide du tableau de bord de gestion de fonctionnalités Dell EMC : Évolutive/Détaillée

Fonctionnalités	Pouvant être mis à l'échelle	Détaillé
Surveillance des serveurs et des stations de travail en rack Dell EMC	Inventaire et surveillance de l'intégrité au niveau du serveur et du groupe de composants.	Inventaire et surveillance détaillés des composants suivants : mémoire, processeurs, capteurs, interfaces réseau, contrôleurs de stockage, disques et volumes. En outre, les informations sur le BIOS s'affichent.
Surveillance des serveurs et des stations de travail en rack Dell EMC (sous licence)	<ul style="list-style-type: none"> • Inventaire jusqu'au niveau des composants individuels. • Surveillance de l'intégrité au niveau du serveur, de la station de travail en rack et du groupe de composants. 	<ul style="list-style-type: none"> • Inventaire et surveillance de l'intégrité des composants individuels. • Affichez les mesures de puissance, la température, le processeur de cartes d'interface réseau, la mémoire, le CUPS (utilisation par seconde de l'ordinateur), le pourcentage d'usure du disque SSD PCIe et les mesures de performances d'E/S.
Surveillance du châssis Dell EMC	<ul style="list-style-type: none"> • Inventaire du châssis • Résumé des logements de châssis • Surveillance de l'intégrité du châssis 	Inventaire et surveillance de l'intégrité des composants individuels.
Surveillance de DRAC	<ul style="list-style-type: none"> • Inventaire d'iDRAC • Surveillance de l'intégrité de l'iDRAC 	Non applicable
Corrélation entre les serveurs modulaires et les châssis Dell EMC	Corrélation entre les serveurs modulaires et les châssis : affichage de l'inventaire et de l'intégrité depuis le châssis jusqu'aux composants situés à l'intérieur du serveur modulaire Dell.	Non applicable
Surveillance du commutateur réseau Dell EMC	<ul style="list-style-type: none"> • inventaire du commutateur réseau • Surveillance de l'intégrité des commutateurs réseau 	Inventaire et surveillance de l'intégrité des composants individuels du commutateur réseau.


Suppression des fonctions de surveillance Dell EMC à l'aide du tableau de bord de gestion de fonctions Dell EMC


Pour supprimer les fonctions de surveillance, utilisez le **Tableau de bord de gestion de fonctions Dell EMC**. Avant de supprimer l'une des fonctions de surveillance, fermez ou résolvez toutes les alertes ouvertes. Lors de la suppression d'une fonction de surveillance, le **Tableau de bord de gestion de fonctions Dell EMC** exporte toutes les références de remplacement à des fins de sauvegarde dans le dossier d'installation, mais les informations de groupe personnalisées et les informations sur le niveau d'instance de remplacement ne peuvent pas être réutilisées ultérieurement.

Pour supprimer les fonctions de surveillance :

1. Lancez l'Operations Manager, cliquez sur **Surveillance**.
2. Dans le volet **Surveillance**, naviguez jusqu'à **Dell EMC > Tableau de bord de gestion de fonctions Dell EMC**.
Le volet **Tableau de bord de gestion de fonctions Dell EMC** affiche la liste des fonctions de surveillance présentes dans Operations Manager.
3. Sélectionnez la fonctionnalité de surveillance que vous souhaitez supprimer.
4. Dans le volet **Tâches**, développez **Tâches de la fonction de surveillance Dell EMC**.
5. Cliquez sur **Supprimer la fonctionnalité** pour supprimer la fonctionnalité de surveillance.

Par exemple, pour supprimer la fonction **Surveillance de serveurs et de stations de travail en rack Dell EMC**, cliquez sur **Supprimer la fonction de surveillance** dans le volet **Tâches**.

6. Sur l'écran **Exécuter une tâche - Supprimer la fonction**, sélectionnez l'option **Utiliser le compte « À exécuter en tant que » prédéfini**.
7. Cliquez sur **Exécuter**.
 **PRÉCAUTION** : S'il existe des dépendances ou des associations qui doivent être remplacées, entraînant ainsi la perte de données, la tâche échoue et affiche le message approprié. Pour poursuivre la tâche, cliquez sur **Remplacer et définissez le remplacement Résoudre les avertissements/erreurs automatiquement sur Vrai**. Pour plus d'informations, reportez-vous à la section **Échec de tâche de Tableau de bord de gestion de fonctions Dell EMC**.
8. Cliquez sur **Suivant** une fois la tâche terminée.

 **REMARQUE** : La réalisation de la tâche **Supprimer la fonction de surveillance** dans le **Tableau de bord de gestion de fonctions Dell EMC** peut échouer s'il existe des remplacements référencés sur les instances ou le groupe personnalisé. Dans ce cas, veillez à supprimer les remplacements qui sont associés aux instances ou au groupe personnalisé.

Importation de progiciels de gestion dans Operations Manager

Pour importer des progiciels de gestion, utilisez l'assistant d'importation de progiciels de gestion d'Operations Manager.

1. Lancez la console Operations Manager.
2. Dans le volet de navigation, cliquez sur **Administration**.
3. Cliquez sur **Progiciels de gestion** et sélectionnez **Importer les packs d'administration** dans la **Vue d'ensemble de l'administration**.
4. Dans l'écran **Sélectionner des progiciels de gestion**, cliquez sur **Ajouter Ajouter à partir du disque**.
5. Saisissez les détails de l'emplacement ou accédez à l'emplacement où vous avez installé **Dell EMC Server Management Pack**.
Si vous avez choisi d'effectuer l'installation dans le répertoire par défaut, les progiciels de gestion sont disponibles sous `C:\Program Files\Server Mgmt Suite\Dell Management Packs\7.1`.
6. Sélectionnez le progiciel de gestion à importer, puis cliquez sur **Ouvrir**.
L'écran **Importer des progiciels de gestion** s'affiche et les progiciels de gestion s'affichent dans la **Liste Importer**.
7. Cliquez sur **Installer**.

Gérer l'appliance OMIMSSC et DSMPS pour SCOM

Les rubriques de cette section comprennent la gestion de OMIMSSC et DSMPS.

Sujets :

- [Gestion de l'appliance OMIMSSC Dell EMC](#)
- [Gestion de l'appliance OMIMSSC Dell EMC](#)

Gestion de l'appliance OMIMSSC Dell EMC

Importer le progiciel de gestion de fonctions à partir de l'appliance dans la console Operations Manager

Assurez-vous que vous avez appliqué la mise à jour du service pack v7.1.1.

PRÉCAUTION : L'importation du progiciel de gestion de fonctions est applicable uniquement pour les utilisateurs de System Center Operations Manager 2019 et System Center Operations Manager 1807, et System Center Operations Manager 1801.

Pour installer le progiciel de gestion de fonctions, procédez comme suit :

1. Connectez-vous au système de fichiers de l'appliance via un outil FTP, par exemple **WinSCP**, et fournissez l'adresse IP de l'appliance, ainsi que les identifiants de l'utilisateur en lecture seule.
2. Accédez au répertoire de l'appliance sous l'emplacement `/usr/share/webapps/spectre/Spectre/WEB-INF/classes/com/dell/tejas/ig/ps/command/DellManagementPacks`, puis copiez le fichier **Dell.FeatureManagement.Pack.mp** dans un dossier local.
3. Cliquez avec le bouton droit de la souris sur le fichier **Dell.FeatureManagement.Pack.mp**, puis sélectionnez **Télécharger**.
4. Dans la console Operations Manager, accédez à **Administration > Progiciels de gestion > Progiciels de gestion installés**.
5. Sélectionnez **Importer des progiciels de gestion** dans la **Vue d'ensemble de l'administration**.
6. Dans l'assistant **Sélectionner des progiciels de gestion**, cliquez sur **Ajouter > Ajouter à partir du disque** dans le menu déroulant, puis accédez au dossier dans lequel le progiciel de gestion est téléchargé.
7. Sélectionnez le fichier téléchargé que vous souhaitez importer et cliquez sur **Ouvrir**.
8. Sélectionnez le fichier **Dell.FeatureManagement.Pack.mp** et cliquez sur **Installer**, puis sur **Fermer**.
La version du progiciel de gestion de fonctions 7.1.0.100 est installée.

Affichage des détails concernant OMIMSSC

Pour afficher les détails d'OMIMSSC :

1. Lancez le portail d'administration Dell EMC OMIMSSC à partir d'un navigateur.
2. Connectez-vous au portail d'administration Dell EMC OMIMSSC en utilisant les mêmes informations d'identification que celles utilisées lors de la connexion à Dell EMC OMIMSSC dans Operations Manager et cliquez sur **Détails de l'appliance**. L'adresse IP et le nom d'hôte de l'appliance s'affichent.

Gestion des utilisateurs de Dell EMC OMIMSSC

1. Lancez le portail d'administration Dell EMC OMIMSSC à partir d'un navigateur.

2. Ouvrez une session sur le portail d'administration en utilisant les mêmes informations d'identification que celles utilisées lors de la connexion à l'appliance et cliquez sur **Gestion des utilisateurs d'OMIMSSC**.
Les détails des utilisateurs ayant ouvert une session sur Operations Manager s'affichent.

Affichage ou actualisation des consoles inscrites

Pour afficher toutes les consoles Operations Manager inscrites avec Dell EMC OMIMSSC :

1. Dans le portail d'administration, cliquez sur **Paramètres**, puis cliquez sur **Inscription de console**.
Toutes les consoles inscrites s'affichent.
2. Pour afficher la liste la plus récente des consoles inscrites, cliquez sur **Actualiser**.

Modification du compte Operations Manager

À l'aide de cette option, vous pouvez modifier les mots de passe du compte Operations Manager dans Dell EMC OMIMSSC.

Vous pouvez modifier les informations d'identification de l'administrateur Operations Manager à partir du portail d'administration Dell EMC OMIMSSC.

- Pour le compte Operations Manager, modifiez les informations d'identification dans Active Directory, avant de modifier le compte dans Dell EMC OMIMSSC.

Modification des informations d'identification utilisées pour les consoles inscrites dans le portail d'administration Dell EMC OMIMSSC

Pour modifier les informations d'identification utilisées pour les consoles inscrites dans le portail d'administration Dell EMC OMIMSSC :

1. Dans le portail d'administration Dell EMC OMIMSSC, cliquez sur **Paramètres**, puis cliquez sur **Inscription de console**.
Les consoles inscrites s'affichent.
2. Sélectionnez une console à modifier, puis cliquez sur **Modifier**.
3. Fournissez les nouvelles informations, puis cliquez sur **Terminer** pour enregistrer les modifications.

Annulation de l'inscription de la console Operations Manager

Pour annuler l'inscription de la console Operations Manager, effectuez les étapes suivantes :

1. Ouvrez un navigateur, puis indiquez l'URL de l'appliance ou entrez l'adresse IP de l'appliance pour lancer la page du portail d'administration de Dell EMC OMIMSSC.
La page de connexion du portail d'administration **Dell EMC OMIMSSC** s'affiche.
2. Connectez-vous au portail d'administration en tant qu'**admin** par défaut et fournissez le mot de passe dans le champ dédié.
3. Dans le volet de gauche, développez **Paramètres** et cliquez sur **Inscription de console**.
Toutes les consoles inscrites s'affichent.
4. Sélectionnez la console pour laquelle l'inscription doit être annulée et cliquez sur **Annuler l'inscription** pour supprimer l'enregistrement de la console avec l'appliance. S'il existe plusieurs consoles Operations Manager au sein du groupe de gestion, ce processus va permettre d'annuler l'inscription de toutes les consoles au sein du groupe de gestion à partir de l'appliance. Tous les Dell Management Packs et les périphériques Dell EMC surveillés à l'aide de l'appliance seront supprimés de la console Operations Manager une fois l'annulation de l'inscription terminée.

REMARQUE : Pour voir l'évolution et les détails de l'annulation de l'inscription, vous devez vous connecter au portail d'administration Dell EMC OMIMSSC et afficher les journaux de l'appliance. Sélectionnez **Centre de journaux et tâches** et cliquez sur **Historique**.

REMARQUE : Les modifications appliquées au progiciel de gestion de configuration dans lequel l'Operations Manager est configuré ne sont pas rétablies. Pour plus d'informations sur les modifications appliquées, voir [Téléchargement du progiciel de gestion de configuration Dell EMC](#)

REMARQUE : Si la console Operations Manager n'est pas accessible lors de l'annulation de l'inscription, un message s'affiche pour vous recommander de mettre la console en ligne avant d'effectuer cette action. Si vous souhaitez procéder à l'annulation de l'inscription, le nettoyage doit être effectué dans la console Operations Manager inscrite de manière explicite par l'utilisateur. Pour plus d'informations, reportez-vous aux [Étapes de nettoyage manuel de la console Operations Manager qui est inaccessible au cours de l'annulation de l'inscription](#).

Suppression de la machine virtuelle de l'appliance Dell EMC OMIMSSC

Avant de supprimer la machine virtuelle de l'appliance OMIMSSC, assurez-vous que vous avez annulé l'inscription des consoles inscrites.

Pour supprimer la machine virtuelle de l'appliance OMIMSSC :

1. Dans **Windows Server**, sous **Gestionnaire Hyper-V**, cliquez avec le bouton droit sur la machine virtuelle de l'appliance et cliquez sur **Mettre hors tension**.
2. Cliquez avec le bouton droit sur la machine virtuelle de l'appliance, puis cliquez sur **Supprimer**.

Affichage des tâches

Vous pouvez afficher toutes les tâches créées dans Dell EMC OMIMSSC ainsi que les informations sur leur état.

Pour afficher les tâches :

1. Dans la console Dell EMC OMIMSSC, cliquez sur **Centre de journaux et tâches**.
 2. Pour afficher une catégorie spécifique de tâches, telle que **Exécutionplanifiée**, **Historique** ou **Générique**, cliquez sur l'onglet correspondant.
Développez la tâche pour afficher tous les serveurs inclus dans la tâche. Développez encore plus pour afficher les messages de journal pour cette tâche.
- REMARQUE :** Tous les messages de journalisation génériques liés aux tâches sont répertoriés dans l'onglet **Générique** et non l'onglet **En cours** ou **Historique**.
3. (Facultatif) Appliquez des filtres pour afficher les différentes catégories de tâches. Vous pouvez également afficher son état dans la colonne **État**.

Gestion de l'appliance OMIMSSC Dell EMC

Utilisation de l'option Réparer dans Dell EMC Server Management Pack Suite

L'option **Réparer** vous permet de réparer les erreurs d'installation qui ont pu se produire lors de l'installation de Dell EMC Server Management Pack Suite.

1. Exécutez le fichier `Dell EMC Server Management Pack.exe` à partir de l'emplacement d'extraction. L'écran **Bienvenue** de Dell EMC Server Management Pack s'affiche.
2. Cliquez sur **Suivant**. L'écran **Maintenance de programme** s'affiche.
3. Sélectionnez **Réparer**, puis cliquez sur **Suivant**. L'écran **Prêt à réparer le programme** s'affiche.
4. Cliquez sur **Installer**. Un écran affiche la progression de l'installation. Une fois l'installation terminée, l'écran **Installation terminée avec succès** s'affiche.
5. Cliquez sur **Terminer**.

REMARQUE : L'option **Réparer** n'est pas disponible via **Ajouter/Supprimer des programmes** du **Panneau de configuration**.

Désinstallation de Dell EMC Server Management Pack


Vous pouvez désinstaller Dell Server Management Pack à partir du Panneau de configuration Windows ou à l'aide de l'option **Supprimer** du fichier .exe de Dell EMC Server Management Pack.

Vous pouvez supprimer les progiciels de gestion Dell EMC lorsque vous avez inscrit la console Operations Manager dans l'appliance en annulant l'inscription. Pour plus d'informations, reportez-vous à la section [Annulation de l'inscription de la console Operations Manager](#).

Suppression de Dell EMC Server Management Pack à l'aide du fichier .exe

Pour supprimer Dell EMC Server Management Pack à l'aide du fichier .exe :

1. Exécutez le fichier `Dell_EMC_Server_Management_Pack.exe` à partir de l'emplacement d'extraction. L'écran **Bienvenue** pour Dell EMC Server Management Pack s'affiche.
2. Cliquez sur **Suivant**.
3. Sélectionnez **Supprimer** et cliquez sur **Suivant**. L'écran **Supprimer le programme** s'affiche.
4. Cliquez sur **Supprimer**. Dell EMC Server Management Pack est supprimé.

 **REMARQUE** : La désinstallation de Dell EMC Server Management Pack supprime les progiciels de gestion qui sont importés dans la console Operations Manager. Pour supprimer les progiciels de gestion Dell d'Operations Manager, reportez-vous à Technet.microsoft.com/en-us/library/cc974489.aspx.

Désinstallation de Dell EMC Server Management Pack à l'aide du Panneau de configuration Windows

Pour désinstaller Dell EMC Server Management Pack à l'aide du Panneau de configuration Windows :

1. Cliquez sur **Démarrer** > **Panneau de configuration** > **Désinstaller un programme**.
2. Cliquez avec le bouton droit sur **Dell EMC Server Management Pack** et cliquez **Désinstaller**.
3. Pour mener à bien la désinstallation, suivez les instructions à l'écran.

Mises à niveau

Les rubriques de ce chapitre fournissent des informations sur les mises à niveau de SCOM, OMIMSSC et DSMPS.

Sujets :

- [SCOM de mise à niveau](#)
- [Mettre à jour OMIMSSC](#)
- [DSMPS de mise à niveau](#)

SCOM de mise à niveau

Les rubriques de cette section décrivent les mises à niveau de SCOM à partir de différentes versions.

Mise à niveau d'Operations Manager 2012 R2 vers Operations Manager 2016 et versions ultérieures

La mise à niveau vers System Center Operations Manager 2016 ou System Center Operations Manager 1801, ou System Center Operations Manager 1807 ou System Center Operations Manager 2019 n'affecte pas les fonctions et fonctionnalités existantes de Dell EMC Server Management Pack Suite. Pour plus d'informations sur la mise à niveau d'Operations Manager 2012 R2 vers Operations Manager 2016 et versions ultérieures, reportez-vous à [Technet.microsoft.com/en-us/system-center-docs](https://technet.microsoft.com/en-us/system-center-docs).

Mise à niveau à partir d'une version précédente d'Operations Manager

Vous pouvez effectuer une mise à niveau vers Operations Manager à partir de versions précédentes en suivant les recommandations de Microsoft. Reportez-vous à la documentation de Microsoft System Center pour les scénarios de mise à niveau pris en charge.

Mise à niveau d'Operations Manager 2012 SP1 vers Operations Manager 2012 R2

La mise à niveau vers Operations Manager 2012 R2 n'affecte pas les fonctions et fonctionnalités existantes de Dell EMC Server Management Pack Suite. Pour plus d'informations sur la mise à niveau d'Operations Manager 2012 SP1 vers Operations Manager 2012 R2, reportez-vous à technet.microsoft.com/en-us/library/dn249707.aspx.

Mise à niveau d'Operations Manager 2012 vers Operations Manager 2012 SP1

La mise à niveau vers Operations Manager 2012 SP1 n'affecte pas les fonctions et fonctionnalités existantes de Dell EMC Server Management Pack Suite. Pour obtenir des informations sur la mise à niveau d'Operations Manager 2012 vers Operations Manager 2012 SP1, reportez-vous à technet.microsoft.com/en-us/library/jj899854.aspx.

Mise à niveau d'Operations Manager 2007 R2 vers Operations Manager 2012

Pour savoir comment mettre à niveau Operations Manager 2007 R2 vers Operations Manager 2012, reportez-vous à technet.microsoft.com/en-us/library/hh476934.aspx.

REMARQUE : Pour vérifier que les flux de travail de gestion des fonctions fonctionnent de manière optimale, redémarrez le serveur de gestion racine après avoir effectué la mise à niveau vers Operations Manager 2012.

Configuration d'Operations Manager pour qu'il surveille les interruptions et les moniteurs d'unité à base d'interruptions

Pour surveiller les interruptions et les moniteurs d'unité à base d'interruptions dans System Center Operations Manager 2012 ou System Center Operations Manager 2016, ou System Center Operations Manager 1801 ou System Center Operations Manager 1807, ou System Center Operations Manager 2019 :

1. Lancez Operations Manager et cliquez sur **Administration**.
2. Dans le volet **Administration**, naviguez jusqu'à **Exécuter comme configuration** → **Profils**.
3. Dans la liste de profils disponibles, cliquez à droite sur **Compte de surveillance SNMP** et cliquez sur **Propriétés**.
L'écran **Introduction** s'affiche.
4. Cliquez sur **Suivant**.
L'écran **Indiquer les propriétés générales du profil « À exécuter en tant que »** s'affiche.
5. Cliquez sur **Suivant**.
L'écran **Ajouter des comptes « À exécuter en tant que »** s'affiche.
6. Cliquez sur **Ajouter**.
L'écran **Ajouter un compte « À exécuter en tant que »** s'affiche.
7. Sélectionnez la chaîne de communauté dans la liste déroulante **Compte « À exécuter en tant que »** afin de découvrir les périphériques.

REMARQUE : Créez un **Compte « À exécuter en tant que »** de chaîne de communauté s'il n'y en a pas. Pour plus d'informations, reportez-vous à la section **Création d'un compte « À exécuter en tant que » pour la surveillance SMTP**.

REMARQUE : Si vous utilisez des comptes "À exécuter en tant que" pour détecter des périphériques, associez chaque périphérique à son compte "À exécuter en tant que". Pour plus d'informations, reportez-vous à la section **Association de plusieurs comptes « À exécuter en tant que »**.

8. Cliquez sur **OK**.
9. Après que l'Assistant se termine, cliquez sur **Fermer**.

Création d'un compte « À exécuter en tant que » pour la surveillance SMTP

1. Lancez Operations Manager et cliquez sur **Administration**.
2. Dans le volet **Administration**, naviguez jusqu'à **Configuration de comptes** > **« À exécuter en tant que »**.
3. Effectuez un clic droit sur **Comptes** et cliquez sur **Créer un compte « À exécuter en tant que »**.
L'écran **Introduction** s'affiche.
REMARQUE : Pour des informations supplémentaires sur le compte « À exécuter en tant que » pour la surveillance réseau, rendez-vous sur le site Microsoft TechNet à l'adresse technet.microsoft.com/en-us/library/hh212920.aspx.
4. Cliquez sur **Suivant**.
L'écran **Propriétés générales** s'affiche.
5. Sélectionnez **Chaîne de communauté** dans la liste déroulante **Type de compte « À exécuter en tant que : »**.
6. Tapez le nom de la chaîne de communauté dans la zone de texte **Nom d'affichage** : et cliquez sur **Suivant**.
7. Indiquez le nom de la chaîne de communauté dans la zone de texte **Chaîne de chaîne de communauté** et cliquez sur **Suivant**.
L'écran **Sécurité de distribution** s'affiche.
8. Sélectionnez l'option **Moins sécurisé - Je souhaite que les informations d'identification soient distribuées automatiquement à tous les ordinateurs gérés**, puis cliquez sur **Créer**.
9. Après que l'Assistant se termine, cliquez sur **Fermer**.

Association de plusieurs comptes Run As Accounts

1. Suivez les étapes 1 à 6 de la section [Configuration d'Operations Manager pour surveiller les interruptions et moniteurs d'unités à base d'interruptions](#).
2. Dans l'écran **Ajouter un compte Run As Account**, sélectionnez l'option **Une classe, un groupe ou un objet sélectionné**.

3. Cliquez sur **Sélectionner** > **Classe**.

L'écran **Recherche de classe** s'affiche.

REMARQUE : Vous pouvez également associer le Compte « À exécuter en tant que » de chaîne de communauté à un objet ou à un groupe. Pour plus d'informations, reportez-vous à la documentation Microsoft concernant Operations Manager à l'adresse technet.microsoft.com.

4. Dans la zone de texte **Filtrer par (facultatif)**, saisissez le nom de la classe. Selon le type de périphérique, tapez **Serveur Dell EMC**, **Dell CMC/OME-M** ou **Dell EMC DRAC/MC**.
5. Cliquez sur **Rechercher**.
6. Sous **Éléments disponibles**, sélectionnez la classe que vous souhaitez ajouter.
7. Cliquez sur **OK**.
8. Dans l'écran **Ajouter un compte Run As Account**, cliquez sur **OK**.
9. Répétez les étapes 2 à 8 pour chaque type de classe que vous souhaitez gérer.
10. Cliquez sur **Enregistrer**.
11. Après que l'Assistant se termine, cliquez sur **Fermer**.

Mettre à jour OMIMSSC

Les rubriques de cette section décrivent la mise à jour de l'appliance OMIMSSC-SCOM à l'aide de la mise à jour du correctif.

Mise à jour d'OMIMSSC avec la fonctionnalité de mise à jour du correctif

Après l'installation et la configuration d'OMIMSSC, si une mise à jour du correctif est disponible, puis que vous utilisez la fonctionnalité de mise à jour du correctif dans OMIMSSC, vous pouvez installer les mises à jour les plus récentes.

À propos des mises à jour du correctif

Une fois qu'OMIMSSC est lancé, il est nécessaire de partager les corrections de bogues critiques ou les ajouts de fonctionnalité disponibles en tant que mise à niveau de l'appliance existante. Vous pouvez mettre à jour les correctifs et autres mises à jour pour le système d'exploitation de l'appliance OMIMSSC et OMIMSSC.

- Vous pouvez placer les fichiers du correctif directement dans un serveur HTTP et les utiliser pour les mises à jour.
- Vous pouvez appliquer de manière incrémentielle ces correctifs ; toutefois, une fois appliqués, vous ne pouvez pas les rétablir.
- Les correctifs sont cumulatifs ; c'est-à-dire que le correctif le plus récent comporte les corrections de toutes les versions précédentes.

Les mises à jour du correctif peuvent être appliquées en utilisant deux méthodes :

1. Mise à jour à l'aide du package hors ligne.
2. Mise à jour à l'aide du site <https://linux.dell.com/>.

Pour appliquer les mises à jour du correctif à l'aide du package hors ligne, procédez comme suit :

1. Téléchargez le correctif depuis le Web. Pour en savoir plus, voir la section <https://www.dell.com/support/>.
2. Consultez la liste des conditions préalables pour les mises à jour du correctif. Pour plus d'informations, consultez les [Conditions préalables de l'installation](#).
3. Copiez la mise à jour du correctif téléchargée vers le référentiel. Pour plus d'informations, reportez-vous à la section [Copie des mises à jour du correctif vers le référentiel](#).
4. Fournissez les informations sur l'URL du référentiel dans le portail d'administration OMIMSSC. Pour plus d'informations, reportez-vous à la section [Fournir des informations d'URL du référentiel pour les mises à jour du correctif](#).
5. Installez les mises à jour du correctif. Pour plus d'informations, reportez-vous à [Mise à niveau et installation des services pack](#).

Pour appliquer les mises à jour du correctif à l'aide du site www.linux.dell.com, procédez comme suit :

1. Fournissez les informations sur l'URL du référentiel dans le portail d'administration OMIMSSC. Pour plus d'informations, reportez-vous à la section [Fournir des informations d'URL du référentiel pour les mises à jour du correctif](#).
2. Installez les mises à jour du correctif. Pour plus d'informations, reportez-vous à [Mise à niveau et installation des services pack](#).

Prérequis de l'installation

- Assurez-vous que OMIMSSC pour SCOM version 7.1 est déployé avant de procéder à la mise à niveau vers OMIMSSC pour SCOM version 7.1.1.

- Assurez-vous qu'aucune tâche n'est en cours. Si une tâche est en cours d'exécution, attendez qu'elle soit terminée.

Fournir des informations d'URL du référentiel pour les mises à jour du service pack

Pour mettre à jour OMIMSSC, fournissez des informations relatives à l'URL où se trouvent les mises à jour du service pack.

Pour mettre à jour OMIMSSC, à l'aide des mises à jour du service pack, procédez comme suit :

1. Dans **OMIMSSC**, sélectionnez **Paramètres > Mises à jour du service pack**.
2. Pour effectuer la mise à jour à l'aide du package hors ligne, dans **URL du référentiel**, indiquez les informations d'URL au format `http://<nom serveur>:<nom port>/<chemin référentiel>` et, si nécessaire, indiquez les détails du serveur proxy et les informations d'identification pour accéder au serveur, puis cliquez sur **Enregistrer**.

 **REMARQUE : Assurez-vous que le nom d'hôte fourni dans l'URL ne contient pas de tiret de soulignement (_).**

Pour effectuer la mise à jour à l'aide du site `linux.dell.com`, dans **URL du référentiel**, indiquez les informations d'URL au format `http://linux.dell.com/repo/omimssc-scom/<service pack version>` et, si nécessaire, indiquez les détails du serveur proxy et les informations d'identification pour accéder au serveur, puis cliquez sur **Enregistrer**.

Copie des mises à jour du service pack sur le référentiel

- Enregistrez le service pack téléchargé dans un référentiel.
- Assurez-vous que tous les formats de fichiers dans le service pack sont pris en charge par le serveur HTTP. Si ce n'est pas le cas, demandez à l'administrateur HTTP d'ajouter le support. Les formats de fichiers suivants sont pris en charge :
 - .RPM
 - .XML
 - .TXT
 - .BZ2

Pour activer le format de fichier `.BZ2` :


1. Ouvrez le Gestionnaire IIS sur le serveur sur lequel les fichiers de référentiel sont enregistrés.
2. Développez le nom d'hôte. Cliquez sur **Sites**, puis sur **Site Web par défaut**.
3. Dans le volet **Action**, cliquez sur **Ajouter**. La fenêtre **Ajouter type MIME** s'affiche.
4. Indiquez l'**Extension du nom de fichier** en tant que `.BZ2` et le **Type MIME** en tant que `APP/BZ2`, puis cliquez sur **OK**.

Préparation du référentiel

1. Placez les fichiers de service packs directement dans le serveur HTTP.
2. Double-cliquez sur le service pack téléchargé et décompressez les fichiers vers un emplacement.
3. Copiez les fichiers décompressés sur le site HTTP.

Mise à niveau et installation des services packs

Pour effectuer une mise à niveau à partir d'une version antérieure d'OMIMSSC, sauvegardez les données de la version actuelle, puis effectuez une mise à jour à l'aide d'un service pack.






1. Dans le portail d'administration OMIMSSC, cliquez sur **Paramètres > Mises à jour du service pack**.
 2. Dans la zone **URL du référentiel**, saisissez l'URL de l'emplacement du référentiel du service pack à l'aide d'une des méthodes de mise à jour suivantes :
 - a. Pour effectuer la mise à jour à l'aide du package hors ligne, dans la zone **URL du référentiel**, indiquez les informations d'URL relatives à l'emplacement du service pack au format `http://<nom hôte ou adresse IP>/OMIMSSC_v7.1.1_SP/Référentiel_RPM`.
 - b. Pour effectuer la mise à jour à l'aide de `linux.dell.com`, dans **URL du référentiel**, indiquez les informations d'URL au format `http://linux.dell.com/repo/omimssc-scom/<version du Service Pack>` et, si nécessaire, indiquez les détails du serveur proxy et les informations d'identification pour accéder au serveur, puis cliquez sur **Enregistrer**.
-  **REMARQUE : Si nécessaire, saisissez les informations du serveur proxy et les informations d'identification pour accéder au serveur proxy.**
3. Cochez la case **Vérifier la présence de mises à jour**. Les versions actuelles d'OMIMSSC et du service pack s'affichent.
 4. Cliquez sur **Appliquer**, puis sur **OK**.

5. Accédez à **Paramètres > Journaux >** répertoire upgradelogs. Pour afficher ou télécharger les fichiers journaux de mise à niveau du service pack, sélectionnez le répertoire **<numéro de version du service pack>**, par exemple le répertoire 7.1.1.2035 pour afficher ou télécharger les fichiers journaux de mise à niveau du service pack.
6. Ouvrez une session sur le **portail d'administration**, puis supprimez l'historique du cache du navigateur.
7. Une fois la mise à jour du service pack terminée, redémarrez manuellement l'appliance.

Pour plus d'informations à propos de la création de référentiels de mise à jour de service pack, reportez-vous à la section [À propos de la mise à jour du service pack](#).

Mise à niveau à partir d'une version précédente de Dell EMC Server Management Pack Suite vers la version la plus récente de Dell EMC OMIMSSC

Lors de la mise à niveau vers la version la plus récente de Dell EMC OMIMSSC à partir de Dell EMC Server Management Pack Suite version 7.0, effectuez les étapes suivantes :

1. Configurez l'appliance OMIMSSC en déployant le fichier .vhd sur une machine virtuelle dans un Hyper-V.
2. Procédez à l'inscription d'Operations Manager dans OMIMSSC. Patientez quelques minutes jusqu'à ce que les progiciels de gestion soient mis à niveau.
 -  **REMARQUE :** Pour planifier le nombre de Proxy MS qui sont nécessaires, reportez-vous à la section [Présentation de Proxy MS](#).
 -  **REMARQUE :** Le nombre de périphériques pris en charge sur un Proxy MS est de 250. Pour plus d'informations, reportez-vous à la section [Planification de la configuration pour Management Server et Proxy MS avec les scénarios de déploiement pour l'évolutivité prise en charge](#).
3. Lancez le **Tableau de bord Dell EMC OpenManage Integration** et exécutez la procédure **Synchroniser avec MSSC** depuis la vue du périphérique respective pour synchroniser les périphériques qui sont détectés dans la console Operations Manager. Par exemple, pour synchroniser les périphériques SMASH qui sont détectés dans Operations Manager, accédez à la **Vue Serveur** dans le **Tableau de bord Dell EMC OpenManage Integration** et cliquez sur le bouton **Synchroniser avec MSSC**. Une opération **Synchroniser avec MSSC** permet également de synchroniser les détails de Proxy MS qui sont ajoutés à DellProxyMSGGroup. Pour plus d'informations, reportez-vous à la section [Ajout de Proxy MS à DellProxyMSGGroup et synchronisation de Dell Proxy MS avec OMIMSSC](#) et à **Synchronisation de périphériques Dell EMC avec Operations Manager inscrit** dans le *Guide d'utilisation de Dell EMC OpenManage Integration version 7.1.1 pour Microsoft System Center for Operations Manager (SCOM)*.
 -  **PRÉCAUTION :** Assurez-vous d'ajouter le nombre requis de Proxy MS lorsque vous souhaitez mettre à l'échelle vers un très grand nombre de périphériques.
 -  **REMARQUE :** Assurez-vous que le profil du compte de connexion CMC de Dell a bien été associé au compte « À exécuter en tant que » pour le châssis modulaire Dell.
 -  **REMARQUE :** Les mesures de performances qui sont générées à partir de la fonction de surveillance des serveurs et des stations de travail en rack Dell EMC qui est détectée via le protocole WSMAN dans les vues 7.0 ne sont pas conservées.

DSMPS de mise à niveau





Les rubriques de cette section décrivent les mises à niveau de DSMPS à partir de différentes versions.

Mise à niveau à partir de versions antérieures de Dell EMC Server Management Pack Suite

Si vous utilisez Dell EMC Server Management Pack version 7.1, vous pouvez effectuer une mise à niveau vers Dell EMC OpenManage Integration pour Microsoft System Center Operations Manager version 7.1.1 ou Dell EMC Server Management Pack Suite version 7.1.1 à l'aide du programme d'installation.

Mise à niveau de la Dell Server Management Pack Suite vers ses versions les plus récentes

Le programme d'installation détecte les fonctions installées de Dell EMC Server Management Pack Suite version 7.0 et effectue automatiquement une mise à niveau vers les version 7.1 et ultérieures du progiciel de gestion de fonctions Dell EMC.

-  **REMARQUE :** Le programme d'installation peut afficher un message vous demandant d'effectuer un redémarrage, une fois la mise à niveau terminée. Vous pouvez ignorer ce message, car un redémarrage n'est pas nécessaire.
-  **REMARQUE :** Reportez-vous au Tableau 2. Fonctions de surveillance prises en charge par Dell EMC OMIMSSC et Dell EMC Server Management Pack afin de connaître les fonctions prises en charge qui peuvent être mises à niveau dans cette approche.
-  **REMARQUE :** Les alertes générées pour les serveurs Dell EMC PowerEdge, les stations de travail en rack et les châssis Dell EMC seront reconnues.
-  **REMARQUE :** Les mesures à faible performances seront conservées après la mise à niveau.

Mise à niveau à partir de la version 6.3 et de versions antérieures

La mise à niveau à partir de Dell EMC Server Management Pack Suite version 6.3 ou versions antérieures vers les versions 7.1 et ultérieures n'est pas prise en charge.

Fonctions de surveillance prises en charge par Dell EMC Server Management Pack

Les rubriques de cette section décrivent les fonctions de surveillance prises en charge par DSMPS pour Operations Manager.

Sujets :

- [Fonction de surveillance des serveurs et des stations de travail en rack Dell EMC](#)
- [Fonction de surveillance de DRAC pour Operations Manager](#)

Fonction de surveillance des serveurs et des stations de travail en rack Dell EMC

La fonction de surveillance des serveurs et des stations de travail en rack Dell EMC prend en charge la détection et la surveillance des périphériques suivants qui sont installés avec le système d'exploitation Windows pris en charge, à l'aide d'OpenManage Server Administrator (OMSA) :

- Serveurs modulaires PowerEdge et monolithiques Dell EMC PowerEdge
- Serveurs PowerVault
- serveurs Dell OEM Ready
- Dell Precision Racks

L'inventaire et la surveillance de ces périphériques peuvent être effectués via OpenManage Server Administrator (OMSA). Il s'agit d'une fonction de surveillance sans licence.

Pour plus d'informations sur les versions d'OMSA prises en charge, reportez-vous aux *Notes de publication de Dell EMC OpenManage Integration version 7.1.1 pour Microsoft System Center Operations Manager (SCOM)*.

Dell EMC Server Management Pack Suite importe automatiquement la fonction de surveillance des serveurs et des stations de travail en rack Dell EMC dans Operations Manager.

Progiciels de gestion

Une fois les progiciels de gestion Dell EMC Server Management Pack Suite importés avec succès et lorsque vous avez inscrit la console Operations Manager auprès de l'OMIMSSC, les progiciels de gestion requis sont importés et doivent s'afficher dans le volet

Administration de la console Operations Manager. Pour plus d'informations, reportez-vous à la section [Importation des progiciels de gestion dans Operations Manager](#)

Tableau 13. Fonction de surveillance des serveurs et des stations de travail en rack Dell EMC et leurs progiciels de gestion

Fonctionnalité	Emplacement par défaut des progiciels de gestion	Progiciels de gestion
Surveillance des serveurs et des stations de travail en rack Dell EMC	<p>Bibliothèque</p> <p>%PROGRAMFILES%\Dell Management Packs\Server Mgmt \7.1\Library</p> <p>Progiciels de gestion évolutifs et détaillés</p> <p>%PROGRAMFILES%\Dell Management Packs\Server Mgmt \7.1\Server Monitoring</p>	<p>Bibliothèque</p> <ul style="list-style-type: none"> • Dell.Connections.HardwareLibrary.mp • Dell.OperationsLibrary.Server.mp <p>Fonction évolutive</p> <ul style="list-style-type: none"> • Pour les serveurs et stations de travail en rack Dell EMC détectés à l'aide d'OMSA <ul style="list-style-type: none"> ○ Dell.Model.Server.mp ○ Dell.WindowsServer.Scalable.mp

Tableau 13. Fonction de surveillance des serveurs et des stations de travail en rack Dell EMC et leurs progiciels de gestion

Fonctionnalité	Emplacement par défaut des progiciels de gestion	Progiciels de gestion
		<ul style="list-style-type: none"> ○ Dell.View.Server.mp ○ (En option) Dell.WindowsServer.InformationAlertsOn.mp <p>REMARQUE : Importez Dell.WindowsServer.InformationAlertsOn.mp uniquement si vous souhaitez recevoir les alertes d'information.</p> <p>Fonction détaillée</p> <ul style="list-style-type: none"> · Dell.WindowsServer.Detailed.mp et tous les progiciels de gestion évolutifs

Configuration des prérequis

Connectivité à l'agent System Center Operations Manager (SCOM) pour découvrir les périphériques Dell EMC.

Configuration requise du Management Server (MS)

Systèmes d'exploitation pris en charge

Voici les systèmes d'exploitation pris en charge par Operations Manager pour le serveur de gestion :

- Pour Operations Manager 2019, reportez-vous à <https://docs.microsoft.com/en-us/system-center/scom/welcome?view=sc-om-2019>.
- Pour Operations Manager 1807, reportez-vous à <https://docs.microsoft.com/en-us/system-center/scom/whats-new-in-om?view=sc-om-1807>.
- Pour Operations Manager 1801, reportez-vous à <https://docs.microsoft.com/en-us/system-center/scom/whats-new-in-om?view=sc-om-1801>.
- Pour Operations Manager 2016, reportez-vous à <https://docs.microsoft.com/en-us/system-center/scom/release-build-versions-2016?view=sc-om-2016>.
- Pour Operations Manager 2012 R2, Operations Manager 2012 SP1 ou Operations Manager 2012, reportez-vous à technet.microsoft.com/en-us/library/hh205990.aspx

Configuration logicielle requise

Tableau 14. Conditions préalables pour logiciels

Logiciel	Objectif
(En option) Outils DRAC d'OpenManage Server Administrator (Server Administrator)	Pour inventorier et surveiller l'iDRAC et ses cartes réseau du serveur Dell EMC et des stations de travail en rack.
(En option) Dell License Manager (uniquement pour iDRAC 7 ou systèmes ultérieurs)	Pour lancer la console Gestionnaire de licences Dell , déployer les licences et recueillir les rapports ; installez Dell License Manager sur le serveur de gestion. Pour plus d'informations, reportez-vous au <i>Guide de l'utilisateur du Gestionnaire de licences Dell</i> disponible à l'adresse dell.com/support/home .
(En option) OpenManage Power Center	Pour lancer la console Dell OpenManage Power Center . Pour surveiller et gérer la consommation électrique et la température dans le datacenter à l'aide de la console Operations Manager, installez OpenManage Power Center sur le serveur de gestion. Pour plus d'informations, reportez-vous au <i>Guide de l'utilisateur Dell OpenManage Power Center</i> disponible à l'adresse dell.com/support/home .

Tableau 14. Conditions préalables pour logiciels (suite)

Logiciel	Objectif
(En option) Utilitaire de gestion BMC (Baseboard Management Controller, Contrôleur de gestion de la carte mère)	Sert à lancer les tâches de contrôle de l'alimentation à distance ou les tâches de contrôle de l'identification des LED sur les systèmes gérés Dell.

REMARQUE : Accédez aux outils DRAC, à OpenManage Server Administrator (Server Administrator), à l'utilitaire de gestion BMC et à Dell License Manager à partir du support *Outils et documentation de gestion des systèmes Dell* ou téléchargez-le depuis dell.com/support.

Management Server Action Account (MSAA)

Tableau 15. Privilèges MSAA

Fonctionnalité	Privilège utilisateur
Découverte DRAC et lancement de la console DRAC correspondante	Administrateur ou utilisateur privilégié.
Effacer le journal ESM	Administrateur ou utilisateur privilégié. Pour exécuter la tâche Effacer les journaux ESM , si le compte MSAA possède des privilèges utilisateur ordinaires, les opérateurs peuvent entrer des informations d'identification de la tâche avec des privilèges d'utilisateur privilégié (ou des privilèges supérieurs), au lieu de sélectionner Utiliser le compte « À exécuter en tant que » prédéfini .

Configuration requise des systèmes gérés

Installez les versions de Server Administrator prises en charge (y compris le Server Administrator Storage Management Service) sur le système géré.

- REMARQUE :** L'Alerts View (Vue Alertes) du système géré affiche parfois l'erreur suivante en cas de tentative de mise à niveau ou de désinstallation de Server Administrator sur le système géré : `Script or Executable failed to run` (Échec de l'exécution du script ou de l'exécutable). Si le système géré n'est pas un serveur de gestion, basculez-le vers le mode de maintenance jusqu'à ce que la mise à niveau ou la désinstallation soit terminée. Si le système géré est le Management Server (Serveur de gestion), vous pouvez fermer les alertes manuellement à l'issue de la mise à niveau ou de la désinstallation.
- REMARQUE :** Sur les systèmes utilisant les outils DRAC Server Administrator 7.2, il est recommandé d'effectuer une mise à niveau vers les outils DRAC Server Administrator 7.4 ou version ultérieure.
- REMARQUE :** Pour plus d'informations sur les systèmes d'exploitation pris en charge pour le système géré, reportez-vous au *Dell OpenManage Server Administrator Installation Guide* (Guide d'installation de Dell OpenManage Server Administrator) disponible à l'adresse dell.com/support/home.

Tâches de gestion de fonctions

Une fois le Dell EMC Server Management Pack installé, la fonction de surveillance des serveurs et des stations de travail en rack Dell EMC est automatiquement importée dans Operations Manager et les tâches associées sont disponibles dans la section Tâches de gestion de fonctions. Le tableau suivant répertorie les tâches de la fonction de surveillance des serveurs et des stations de travail en rack disponibles dans le **Tableau de bord de gestion de fonctions Dell EMC**.

La fonction de surveillance des serveurs et des stations de travail en rack Dell EMC est une fonction sans licence.

- REMARQUE :** Ignorez les erreurs résultant de la réimportation de progiciels de gestion existants apparaissant sous les journaux d'erreurs dans le journal d'événements. Ces erreurs surviennent lorsque le Tableau de bord de gestion de fonctions Dell EMC réimporte tous les progiciels de gestion dépendants déjà importés lors de l'importation d'une fonction de surveillance.

REMARQUE : Attendez que la tâche se termine (la modification de la mise à jour d'état apparaît dans le tableau de bord) avant de lancer une autre tâche via le Tableau de bord de gestion de fonctions Dell EMC.

Tableau 16. Tâches de gestion de fonctions

Tâches	Description
Activer la fonction de proxy d'agent	Cette tâche active le proxy d'agent.
Définir comme méthode de surveillance préférée	Cette tâche active la fonction de surveillance des serveurs et des stations de travail en rack comme méthode de surveillance préférée pour les serveurs et les stations de travail en rack Dell EMC, lorsque les serveurs et les stations de travail en rack sont surveillés par les deux méthodes de surveillance à la fois : la fonction sous licence et la fonction sans licence. Pour plus d'informations, reportez-vous à Tâches de gestion de fonctions dans le <i>Guide d'utilisation de Dell EMC OpenManage Integration version 7.1.1 pour Microsoft System Center Operations</i> .
Définir sur la fonction évolutive	Si la fonction détaillée est en cours d'exécution sur le système, le Tableau de bord de gestion de fonctions Dell EMC passe de la fonction détaillée à la fonction évolutive. Lors de la mise à niveau depuis une version antérieure, exécutez cette tâche pour utiliser la dernière version de cette fonction de surveillance.
Définir sur la fonction détaillée	Si la fonction évolutive est en cours d'exécution sur le système, le Tableau de bord de gestion de fonctions Dell EMC passe de la fonction évolutive à la fonction détaillée. Lors de la mise à niveau depuis une version antérieure, exécutez cette tâche pour utiliser la dernière version de cette fonction de surveillance.
Activation des alertes d'information	Les alertes d'information sont activées lorsque la surveillance évolutive des serveurs et des stations de travail en rack Dell EMC est en cours d'utilisation.
Désactivation des alertes d'information	Les alertes d'information sont désactivées lorsque la surveillance évolutive des serveurs et des stations de travail en rack Dell EMC est en cours d'utilisation.
Actualiser le tableau de bord	Met à jour le Tableau de bord de gestion de fonctions Dell EMC . REMARQUE : La tâche Actualiser le tableau de bord peut ne pas mettre à jour le tableau de bord immédiatement ; la mise à jour du contenu du tableau de bord peut prendre quelques minutes.
Actualiser le nombre de nœuds	Met à jour le nombre de nœuds des serveurs surveillés à l'aide de cette fonctionnalité.
Supprimer la fonction de surveillance	Supprime la fonction de surveillance des serveurs et des stations de travail en rack Dell EMC.

Fonction de surveillance de DRAC pour Operations Manager

La fonction de surveillance de DRAC prend en charge la détection et la surveillance de plusieurs générations d'iDRAC (systèmes iDRAC6, iDRAC7 et iDRAC8) à l'aide de SNMP.

Progiciels de gestion

Une fois les progiciels de gestion Dell EMC Server Management Pack importés, les progiciels de gestion répertoriés requis doivent apparaître dans le volet **Administration** de la console Operations Manager. Pour plus d'informations, reportez-vous à la section [Importation de progiciels de gestion dans Operations Manager](#)

Tableau 17. Fonction de surveillance de DRAC et progiciels de gestion requis

Fonctionnalité	Emplacement par défaut des progiciels de gestion	Progiciels de gestion requis
Surveillance de DRAC	<p>Bibliothèque</p> <p>%PROGRAMFILES%\Dell Management Packs\Server Mgmt Suite\7.1\Library</p> <p>Progiciels de gestion</p> <p>%PROGRAMFILES%\Dell Management Packs\Server Mgmt Suite\7.1\Remote Access Monitoring</p>	<p>Bibliothèque</p> <ul style="list-style-type: none"> · Dell.Connections.HardwareLibrary.mp · Dell.OperationsLibrary.Common.mp <p>Progiciels de gestion</p> <ul style="list-style-type: none"> · Dell.DRAC.OM12.mp—Operations Manager 2012 ou version ultérieure · Dell.Model.DRAC.mp · Dell.OperationsLibrary.DRAC.mp · Dell.View.DRAC.mp

Configuration des prérequis

Activez les ports SNMP sur le pare-feu pour la fonctionnalité SNMP.

Configuration requise (facultative) du serveur de gestion (MS)

Tableau 18. Configuration logicielle requise facultative

Logiciel	Objectif
Dell License Manager (pour les systèmes iDRAC 7 seulement)	Permet de déployer des licences et de collecter des rapports à partir du serveur de gestion. Pour lancer la console Gestionnaire de licences Dell , installez Dell License Manager sur le serveur de gestion. Pour plus d'informations, reportez-vous au <i>Guide de l'utilisateur du Gestionnaire de licences Dell</i> disponible à l'adresse dell.com/support/home .
Dell OpenManage Power Center	Pour lancer la console Power Center , installez Dell OpenManage Power Center sur le serveur de gestion. Pour plus d'informations, reportez-vous au <i>Guide de l'utilisateur Dell OpenManage Power Center</i> disponible à l'adresse dell.com/support/home .

Conditions requises pour la surveillance de DRAC

Pour surveiller l'intégrité des périphériques DRAC, associez la chaîne de communauté **Compte « À exécuter en tant que »** au **Compte de surveillance SNMP** en configurant la cible sur la classe **Dell Remote Access Controller** ou l'objet DRAC respectif (si vous disposez de différents comptes « À exécuter en tant que » pour différents périphériques DRAC).

Tâches de gestion de fonctions

Le tableau suivant répertorie les tâches de surveillance DRAC disponibles dans le **Tableau de bord de gestion de fonctions Dell EMC**. Certaines tâches énumérées dans le tableau Tâches de gestion de fonctions apparaissent seulement après avoir importé la fonction de surveillance de DRAC.

REMARQUE : Ignorez les erreurs résultant de la réimportation de progiciels de gestion existants apparaissant sous les journaux d'erreurs dans le journal d'événements. Ces erreurs surviennent lorsque le Tableau de bord de gestion de

fonctions Dell EMC réimporte tous les progiciels de gestion dépendants déjà importés lors de l'importation d'une fonction de surveillance.

REMARQUE : Attendez que la tâche se termine (la modification de la mise à jour d'état apparaît dans le tableau de bord) avant de lancer une autre tâche via le Tableau de bord de gestion de fonctions Dell EMC.

Tableau 19. Tâches de gestion de fonctions

Tâches	Description
Importation de la fonction de surveillance de DRAC	Active la fonction de surveillance DRAC dans OpsMgr.
Actualiser le tableau de bord	Met à jour le Tableau de bord de gestion de fonctions Dell EMC . REMARQUE : La tâche Actualiser le tableau de bord peut ne pas mettre à jour le tableau de bord immédiatement ; la mise à jour du contenu du tableau de bord peut prendre quelques minutes.
Actualiser le nombre de nœuds	Permet de mettre à jour le nombre de nœuds.

Fonctions de surveillance prises en charge par Dell EMC OMIMSSC

Les rubriques de cette section décrivent les fonctions de surveillance prises en charge par OMIMSSC version 7.1 pour Operations Manager.

Sujets :

- Fonction (sous licence) de surveillance des serveurs et des stations de travail en rack Dell EMC
- Fonction de surveillance de châssis Dell EMC
- Fonction de corrélation entre les serveurs modulaires et les châssis Dell EMC
- Fonction de surveillance du commutateur réseau Dell EMC

Fonction (sous licence) de surveillance des serveurs et des stations de travail en rack Dell EMC

La fonction (sous licence) de surveillance des serveurs et des stations de travail en rack Dell EMC assure un inventaire détaillé ou évolutif, selon la méthode de détection que vous utilisez, et une surveillance des périphériques suivants :

- Serveurs PowerEdge de 12e, 13e et 14e génération
- Serveurs PowerVault
- Dell Precision Racks
- serveurs OEM sous marque Dell
- serveurs Dell OEM Ready
- Nœuds Ready d'espaces de stockage direct PowerEdge

L'inventaire et la surveillance de ces périphériques peuvent s'effectuer via l'iDRAC ou l'iDRAC Service Module (iSM) installé sur le serveur Dell EMC géré ou sur la station de travail en rack. Pour ce faire, ils utilisent l'une des méthodes suivantes qui dépend de votre préférence en matière de surveillance :

- iDRAC-WS-MAN
- l'accès à l'iDRAC par l'intermédiaire du système d'exploitation de l'hôte
- iSM-WMI

Il s'agit d'une fonction sous licence.

Pour plus d'informations sur la surveillance des serveurs via l'iDRAC à l'aide de WS-MAN ou du système d'exploitation de l'hôte, reportez-vous à la section Surveillance (sous licence) des serveurs et des stations de travail en rack Dell EMC dans le *Guide d'utilisation de Dell EMC OpenManage Integration version 7.1.1 pour Microsoft System Center Operations Manager*.

Pour connaître la liste des plate-formes prises en charge pour l'iSM, reportez-vous au *Guide d'installation d'iDRAC Service Module* disponible à l'adresse Dell.com/manuals.

Progiciels de gestion

Tableau 20. Fonction (sous licence) de surveillance des serveurs et des stations de travail en rack Dell EMC et progiciels de gestion requis

Fonctionnalité	Emplacement par défaut des progiciels de gestion	Progiciels de gestion requis
Surveillance des serveurs et des stations de travail en rack Dell EMC (sous licence)	<p>Bibliothèque</p> <p>%PROGRAMFILES%\Dell Management Packs\Server Mgmt Suite\7.1\Library</p> <p>Progiciels de gestion surveillés</p> <p>C%PROGRAMFILES%\Dell Management Packs\Server Mgmt Suite\7.1\Server Monitoring</p>	<p>Bibliothèque</p> <ul style="list-style-type: none"> • Dell.Connections.HardwareLibrary.mp • Dell.OperationsLibrary.Common.mp <p>Progiciels de gestion surveillés</p> <ul style="list-style-type: none"> • Pour les serveurs ou stations de travail en rack Dell EMC détectés via iSM-WMI : <ul style="list-style-type: none"> ○ Dell.ManagedServer.iSM.mp ○ Dell.ManagedServer.Model.mp ○ Dell.View.Server.mp • Pour les serveurs ou stations de travail en rack Dell EMC détectés via iDRAC-WS-MAN : <ul style="list-style-type: none"> ○ Dell.Model.Server.mp ○ Dell.OperationsLibrary.Server.mp ○ Dell.Server.OOB.mp ○ Dell.View.Server.mp • Dell.Model.Server.mp • Dell.Server.SDK.mp • Dell.Server.SDKServer.mp • Dell.View.Server.mp

Configuration des conditions préalables

- Assurez-vous que l'iSM est installé.
 - La fonction WMI est activée pour la découverte de périphériques via iSM-WMI.
 - L'accès à l'iDRAC via le système d'exploitation de l'hôte est activé pour la découverte de périphériques via l'accès à l'iDRAC par le système d'exploitation de l'hôte.
- Assurez-vous qu'il existe une connectivité WS-MAN (WS-Management) à l'iDRAC
- Assurez-vous que les ports SNMP sur le pare-feu sont activés.
- Assurez-vous que Dell Device Helper est installé.
- Veillez à ce que la valeur MaxEnvelopeSizeKb dans le paramètre WinRM soit supérieure (pour Windows Server 2008 R2 uniquement)

Configuration requise du Management Server (MS)

Tableau 21. Spécifications logicielles

Logiciel	Objectif
(Requis) Operations Manager 2012 et versions ultérieures	<p>La fonction (sous licence) de surveillance des serveurs et des stations de travail en rack Dell EMC n'est disponible que sur les serveurs de gestion exécutant Operations Manager 2012 et versions ultérieures.</p> <p>REMARQUE : Si vous utilisez Operations Manager 2016 et versions ultérieures, sur les systèmes exécutant Nano Server, appliquez le paquet d'agent <i>Update Rollup 1 for Microsoft System Center 2016 - Operations Manager</i> fourni dans l'article KB3190029 de la base de connaissances Microsoft. Pour plus d'informations,</p>

Tableau 21. Spécifications logicielles (suite)

Logiciel	Objectif
	reportez-vous à support.microsoft.com/kb/3190029 .
(Requis) Fichier MPB de la bibliothèque SMASH de Microsoft	La fonction (sous licence) de surveillance des serveurs et des stations de travail en rack de Dell EMC nécessite que la bibliothèque SMASH de Microsoft détecte les serveurs Dell EMC PowerEdge. Pour plus d'informations, reportez-vous à la section Installation du modèle de périphérique WS-Management et SMASH .
(En option) Dell License Manager (uniquement pour iDRAC 7 ou systèmes ultérieurs)	Lance la console Dell License Manager . Pour déployer les licences et recueillir les rapports, installez Dell License Manager sur le serveur de gestion. Pour plus d'informations, reportez-vous au <i>Guide de l'utilisateur Dell License Manager</i> disponible à l'adresse dell.com/support/manuals .
(En option) OpenManage Power Center	Lance la console Dell OpenManage Power Center . Pour surveiller et gérer la consommation électrique et la température dans le datacenter à l'aide de la console Operations Manager, installez OpenManage Power Center sur le serveur de gestion. Pour plus d'informations, reportez-vous au <i>Guide de l'utilisateur OpenManage Power Center</i> disponible à l'adresse dell.com/support/manuals .

Configuration requise des systèmes gérés

Pour que vous puissiez découvrir et surveiller des systèmes gérés, les conditions suivantes doivent être réunies :

- Version d'iSM requise installée sur le périphérique Dell EMC. En fonction de vos besoins de surveillance, les fonctions suivantes doivent être activées via la console iDRAC :
 - WMI (Windows Management Instrumentation), pour assurer la surveillance via l'iSM-WMI.
 - l'accès à l'iDRAC via le système d'exploitation de l'hôte (fonctionnalité expérimentale), pour assurer la surveillance via l'iDRAC à l'aide de l'adresse IP de l'hôte
- iDRAC7 ou plus récent

REMARQUE : Si vous surveillez des périphériques via l'iSM-WMI sur des systèmes exécutant Microsoft Nano Server, reportez-vous à la section Installation de l'iDRAC Service Module sur système d'exploitation Nano dans le *Guide d'installation d'iDRAC Service Module version 2.4*, disponible à l'adresse Dell.com/support.

REMARQUE : Si vous utilisez la version 2.40.40.40 du micrologiciel de l'iDRAC, ou ultérieure, alors la version 1.1 du protocole TLS (Transport Layer Security), ou ultérieure, est activée par défaut. Avant d'installer Dell EMC Server Management Pack Suite version 7.1.1 pour Microsoft System Center Configuration Manager, reportez-vous à [Support.microsoft.com/en-us/kb/3140245](https://support.microsoft.com/en-us/kb/3140245) pour plus d'informations sur les mises à jour de TLS. En fonction de votre navigateur Web, vous devrez peut-être activer la prise en charge de TLS 1.1 ou version ultérieure. Pour plus d'informations sur iDRAC, consultez Dell.com/idracmanuals.

Tâches de gestion de fonctions

Le tableau suivant répertorie les tâches de la fonction (sous licence) de surveillance des serveurs et des stations de travail en rack Dell EMC disponibles dans le **Tableau de bord de gestion de fonctions Dell EMC**. Certaines tâches énumérées dans le tableau des tâches de gestion de fonctions apparaissent uniquement après avoir importé la fonction (sous licence) de surveillance des serveurs et des stations de travail en rack Dell EMC.

REMARQUE :
La bibliothèque Microsoft SMASH (MPB) doit avoir été installée pour que vous puissiez détecter des serveurs Dell EMC à l'aide de la fonction (sous licence) de surveillance des serveurs et des stations de travail en rack Dell EMC afin d'utiliser toutes les tâches répertoriées dans le tableau des tâches de gestion de fonctions.

Ignorez les erreurs résultant de la réimportation de progiciels de gestion existants apparaissant sous les journaux d'erreurs dans le journal d'événements. Ces erreurs surviennent lorsque le **Tableau de bord de gestion de fonctions Dell EMC** réimporte tous les progiciels de gestion dépendants déjà importés lors de l'importation d'une fonction de surveillance.

REMARQUE : Avant de lancer une autre tâche via le **Tableau de bord de gestion de fonctions Dell EMC**, attendez qu'une tâche se termine (pour savoir où elle en est, consultez le tableau de bord).

Tableau 22. Tâches de gestion de fonctions

Tâches	Description
Activer la fonction de proxy d'agent	Active la fonction de proxy d'agent pour les serveurs Dell EMC PowerEdge exécutant la version prise en charge de l'ISM et déclenche également la détection de ces serveurs.
Définir sur la fonction évolutive (sous licence)	Si la fonction détaillée est en cours d'exécution sur le système, le Tableau de bord de gestion de fonctions Dell EMC passe de la fonction détaillée à la fonction évolutive pour cette méthode de surveillance. Lors de la mise à niveau depuis une version antérieure, exécutez cette tâche pour utiliser la dernière version de cette fonction de surveillance.
Définir sur la fonction détaillée (sous licence)	Si la fonction évolutive est en cours d'exécution sur le système, le Tableau de bord de gestion de fonctions Dell EMC passe de la fonction évolutive à la fonction détaillée pour cette méthode de surveillance. Lors de la mise à niveau depuis une version antérieure, exécutez cette tâche pour utiliser la dernière version de cette fonction de surveillance.
Définir comme méthode de surveillance préférée (sous licence)	Active la fonction (sous licence) de surveillance des serveurs et des stations de travail en rack Dell EMC comme méthode de surveillance préférée pour ces stations de travail, lorsque ces périphériques sont surveillés à la fois par la fonction de surveillance des serveurs et des stations de travail en rack Dell EMC et la fonction (sous licence) de surveillance des serveurs et des stations de travail en rack Dell EMC. Pour plus d'informations, reportez-vous à Tâches de gestion de fonctions dans le <i>Guide d'utilisation de Dell EMC OpenManage Integration version 7.1.1 pour Microsoft System Center Operations</i> .
Activer la résolution automatique d'événements	Active la fonction de résolution automatique d'événements.
Désactiver la résolution automatique d'événements	Désactive la fonction de résolution automatique d'événements.
Associer le compte « À exécuter en tant que »	Cette tâche associe le compte « À exécuter en tant que » utilisé pour découvrir SMASH avec tous les objets de serveur Dell, requis pour surveiller l'intégrité. Pour plus d'informations, reportez-vous à la section Associer le compte « À exécuter en tant que » .
Supprimer la fonction de surveillance (sous licence)	Supprime la fonction (sous licence) de surveillance des serveurs et des stations de travail en rack Dell EMC.
Actualiser le tableau de bord	Met à jour le Tableau de bord de gestion de fonctions Dell EMC . REMARQUE : La tâche Actualiser le tableau de bord peut ne pas mettre à jour le tableau de bord immédiatement ; la mise à jour du contenu du tableau de bord peut prendre quelques minutes.

Tableau 22. Tâches de gestion de fonctions (suite)

Tâches	Description
Actualiser le nombre de nœuds	Met à jour le nombre de nœuds des serveurs surveillés à l'aide de cette fonctionnalité.

Fonction de surveillance de châssis Dell EMC

La fonction de surveillance de châssis Dell EMC prend en charge la détection et la surveillance de Dell EMC Chassis Management Controller/OpenManage Enterprise Modular (CMC/OME-M) sur les châssis PowerEdge MX7000, PowerEdge FX2/ FX2s, PowerEdge VRTX, PowerEdge M1000E et Dell OEM Ready utilisant :

- Le protocole SNMP et/ou WS-MAN
- RedFish

La fonction de surveillance de châssis Dell EMC prend également en charge la surveillance détaillée des composants individuels du châssis dans l'Operations Manager pris en charge.

Progiciels de gestion

Le tableau suivant répertorie les progiciels de gestion requis pour la fonction de surveillance des châssis Dell EMC.

Tableau 23. Progiciels de gestion requis

Fonctionnalité	Emplacement par défaut des progiciels de gestion	Progiciels de gestion requis
Surveillance des châssis Dell EMC	<p>Bibliothèque</p> <p>%PROGRAMFILES%\Dell Management Packs\Server Mgmt Suite\7.1\Library</p> <p>Progiciels de gestion surveillés</p> <p>%PROGRAMFILES%\Dell Management Packs\Server Mgmt Suite\7.1\Chassis Monitoring</p>	<p>Bibliothèque</p> <ul style="list-style-type: none"> • Dell.Connections.HardwareLibrary.mp • Dell.OperationsLibrary.Common.mp <p>Progiciels de gestion surveillés</p> <ul style="list-style-type: none"> • Dell.CMC.SDK.mp • Dell.Model.CMC.mp • Dell.CMC.Sync.mp • Dell.View.SDKCMC.mp

Configuration des conditions préalables

- Assurez-vous que les ports SNMP sur le pare-feu sont activés.
- Assurez-vous que Dell Device Helper est installé.
- Assurez-vous que la connectivité WS-MAN (WS-Management) fonctionne entre le serveur de gestion et le nœud géré.

Configuration requise pour la surveillance du châssis Dell EMC

- Pour que la découverte de logement et la corrélation fonctionnent ; veillez à ce que l'utilitaire Dell Device Helper soit installé.
- Pour surveiller les composants du contrôleur de châssis, du module d'E/S, du groupe de module d'E/S, du bloc d'alimentation et du groupe du bloc d'alimentation.
- Pour surveiller l'intégrité des périphériques de châssis, associez le **compte « À exécuter en tant que »** de la chaîne de communauté au **Compte de surveillance SNMP** en configurant la cible sur la classe **Dell Modular Chassis** ou l'objet Châssis respectif (si vous avez différents comptes « À exécuter en tant que » pour différents périphériques de châssis).
- Pour détecter les logements de châssis et le résumé des logements de châssis pour Dell EMC Chassis Management Controller/OpenManage Enterprise Modular (CMC/OME-M), créez des **comptes « À exécuter en tant que »** et associez-les aux profils. Profils « À exécuter en tant que » **Compte de connexion CMC Dell**. De plus, activez la **Détection des logements CMC** à partir de la console Operations Manager. Pour plus d'informations, reportez-vous à la section [Configuration de la fonction Chassis Management Controller pour corréler les modules de serveur avec le résumé des logements de châssis](#).

- Pour exécuter une surveillance détaillée du châssis, créez des **comptes « À exécuter en tant que »** avec les informations d'identification WS-MAN requises pour accéder aux Dell EMC CMC/OME-Ms et associez-les aux profils : profils « À exécuter en tant que » - **Compte de connexion Dell CMC**.

REMARQUE :

- Si vous utilisez les références de domaine AD pour Dell EMC CMC/OME-M, entrez les références au format suivant : `nomd'utilisateur@nomdedomaine.com`

Configuration de la fonction Dell EMC Chassis Management Controller/OpenManage Enterprise Modular (CMC/OME-M) pour corrélér les modules de serveur avec le résumé des logements de châssis

Pour configurer la fonction Dell EMC Chassis Management Controller/OpenManage Enterprise Modular (CMC/OME-M) pour corrélér les modules de serveur, créez des comptes « À exécuter en tant que » et associez-les à des profils « À exécuter en tant que » pour renseigner le résumé des logements de châssis.

1. Créez un compte « À exécuter en tant que » de type Authentification simple qui dispose de privilèges pour se connecter au CMC/OME-M sur le châssis. Vous pouvez également utiliser les types de comptes « À exécuter en tant que » **Basic** ou **Digest** pour configurer les informations d'identification de l'utilisateur.
2. Sélectionnez l'option **Moins sécurisé** ou **Plus sécurisé** dans la configuration de **Compte « À exécuter en tant que »** pour pouvoir distribuer de manière sélective la configuration sur des serveurs de gestion particuliers.

Pour plus d'informations sur la création d'un **Compte « À exécuter en tant que »** de type Authentification simple, reportez-vous à la section « Création d'un compte À exécuter en tant que de type Authentification simple » dans le *Guide d'utilisation de Dell EMC OpenManage Integration version 7.1.1 pour Microsoft System Center Operations Manager* disponible à l'adresse Dell.com/OMConnectionsEnterpriseSystemsManagement.

REMARQUE : Ajoutez le compte Action de gestion du serveur dans le groupe d'administration Operations Manager.

3. Associez les comptes « À exécuter en tant que » créés au profil **Compte de connexion CMC de Dell** et sélectionnez la classe, le groupe ou l'objet approprié sur lequel vous pouvez configurer le profil.
 - Pour activer la détection du résumé des logements pour le périphérique CMC/OME-M, définissez la propriété d'activation sur **Vrai** dans l'option **Détection des logements CMC de Dell**. Elle est désactivée par défaut.

REMARQUE : Une fois le logement découvert, si vous supprimez le lien entre **Compte « À exécuter en tant que »** et **Profil « À exécuter en tant que »**, ou si vous désactivez le flux de découverte de logements, les logements découverts restent avec les anciennes données.

Tâches de gestion de fonctions

Le tableau suivant répertorie les tâches de surveillance de châssis Dell EMC disponibles sur le **Tableau de bord de gestion de fonctions Dell EMC**. Certaines tâches énumérées dans le tableau Tâches de gestion de fonctions apparaissent uniquement après avoir importé la fonction de surveillance de châssis Dell EMC.

REMARQUE : Ignorez les erreurs résultant de la réimportation de progiciels de gestion existants apparaissant sous les journaux d'erreurs dans le journal d'événements. Ces erreurs surviennent lorsque le Tableau de bord de gestion de fonctions Dell EMC réimporte tous les progiciels de gestion dépendants déjà importés lors de l'importation d'une fonction de surveillance.

REMARQUE : Attendez que la tâche se termine (la modification de la mise à jour d'état apparaît dans le tableau de bord) avant de lancer une autre tâche via le Tableau de bord de gestion de fonctions Dell EMC.

Tableau 24. Tâches de gestion de fonctions

Tâches	Description
Définir sur la surveillance évolutive	Si la fonction détaillée est en cours d'exécution sur le système, le Tableau de bord de gestion de fonctions Dell EMC passe de la fonction détaillée à la fonction évolutive. Lors de la mise à niveau depuis une version antérieure, exécutez cette tâche pour utiliser la dernière version de cette fonction de surveillance.
Définir sur la surveillance détaillée	Si la fonction évolutive est en cours d'exécution sur le système, le Tableau de bord de gestion de fonctions passe de la fonction évolutive à la fonction détaillée.
Actualiser le nombre de nœuds	Permet de mettre à jour le nombre de nœuds.
Actualiser le tableau de bord	Met à jour le Tableau de bord de gestion de fonctions Dell EMC . i REMARQUE : La tâche Actualiser le tableau de bord peut ne pas mettre à jour le tableau de bord immédiatement ; la mise à jour du contenu du tableau de bord peut prendre quelques minutes.

Fonction de corrélation entre les serveurs modulaires et les châssis Dell EMC

La fonction de corrélation entre les serveurs modulaires et les châssis prend en charge les fonctions suivantes :

- Corrélation des serveurs modulaires détectés à l'aide de la fonction de surveillance sans licence ou sous licence avec logements de châssis.
i **REMARQUE :** Par défaut, la détection des logements Dell EMC Chassis Management Controller/OpenManage Enterprise Modular (CMC/OME-M) est désactivée. Activez alors la détection des logements CMC/OME-M pour que la fonction de corrélation fonctionne.
- Corrélation entre les composants de stockage partagés de châssis et les serveurs Dell EMC PowerEdge.
i **REMARQUE :** Permet d'importer la surveillance détaillée de châssis Dell EMC pour la corrélation entre les composants partagés de châssis et les serveurs Dell EMC PowerEdge.

Progiciels de gestion

Une fois les progiciels de gestion Dell EMC Server Management Pack importés, les progiciels de gestion requis doivent apparaître dans le volet **Administration** de la console Operations Manager. Pour plus d'informations, reportez-vous à la section [Importation des progiciels de gestion dans la console Operations Manager](#).

Tableau 25. Fonction de surveillance de la corrélation entre les serveurs modulaires et les châssis Dell EMC et progiciels de gestion requis

Fonctionnalité	Emplacement par défaut des progiciels de gestion	Progiciels de gestion requis
Corrélation entre les serveurs modulaires et les châssis Dell EMC	Bibliothèque %PROGRAMFILES%\Dell Management Packs\Server Mgmt Suite \7.1\Library Management Pack %PROGRAMFILES%\Dell Management Packs\Server Mgmt Suite	Bibliothèque <ul style="list-style-type: none"> Dell.Connections.HardwareLibrary.mp Dell.OperationsLibrary.Common.mp Management Pack <ul style="list-style-type: none"> Dell.ChassisModularServer.Correlation.mp

Tableau 25. Fonction de surveillance de la corrélation entre les serveurs modulaires et les châssis Dell EMC et progiciels de gestion requis

Fonctionnalité	Emplacement par défaut des progiciels de gestion	Progiciels de gestion requis
	\\7.1\ChassisModular ServerCorrelation	

Configuration requise du Management Server (MS)

Configuration requise pour la surveillance de la corrélation entre les serveurs modulaires et le châssis

Corrélation des châssis lame dans l'environnement Operations Manager distribué

Pour activer l'agent proxy :

1. Dans la console Operations Manager, cliquez sur **Administration**.
2. Dans le volet **Administration**, développez **Administration** > **Gestion des périphériques** > **Serveurs de gestion**.
3. Sélectionnez le serveur de gestion dans lequel vous avez découvert les périphériques de châssis.
4. Effectuez un clic droit pour sélectionner **Propriétés**.
5. Dans **Propriétés de serveur de gestion**, cliquez sur **Sécurité**.
6. Sélectionnez l'option **Autoriser ce serveur à agir comme proxy et découvrir les objets gérés sur les autres ordinateurs**.
7. Cliquez sur **OK**.

Tâches de gestion de fonctions

Le tableau suivant répertorie les tâches de la fonction de corrélation entre les serveurs modulaires et les châssis Dell disponibles sur le **Tableau de bord de gestion de fonctions Dell EMC**. Certaines tâches énumérées dans le tableau Tâches de gestion de fonctions apparaissent uniquement après avoir importé la fonction de surveillance de la corrélation entre les serveurs modulaires et les châssis Dell EMC.

REMARQUE : Ignorez les erreurs résultant de la réimportation de progiciels de gestion existants apparaissant sous les journaux d'erreurs dans le journal d'événements. Ces erreurs surviennent lorsque le Tableau de bord de gestion de fonctions Dell EMC réimporte tous les progiciels de gestion dépendants déjà importés lors de l'importation d'une fonction de surveillance.

REMARQUE : Attendez que la tâche se termine (la modification de la mise à jour d'état apparaît dans le tableau de bord) avant de lancer une autre tâche via le Tableau de bord de gestion de fonctions Dell EMC.

Tableau 26. Tâches de gestion de fonctions

Tâches	Description
Actualiser le nombre de nœuds	Mettez à jour le nombre de nœuds.
Actualiser le tableau de bord	Met à jour le Tableau de bord de gestion de fonctions Dell EMC . REMARQUE : La tâche Actualiser le tableau de bord peut ne pas mettre à jour le tableau de bord immédiatement ; la mise à jour du contenu du tableau de bord peut prendre quelques minutes.
Suppression de la fonction de corrélation entre les serveurs modulaires et les châssis	Supprime la fonction de corrélation entre les serveurs modulaires et les châssis Dell EMC.
Mise à niveau de la fonction de corrélation entre les serveurs modulaires et les châssis	Met à niveau vers la dernière version de la fonction de corrélation entre les serveurs modulaires et les châssis Dell EMC.

Fonction de surveillance du commutateur réseau Dell EMC

La fonction de surveillance du commutateur réseau Dell EMC prend en charge la détection et la surveillance des commutateurs réseau, y compris les commutateurs M-Series, Z-Series, N-Series et S-Series. Dans la fonction de surveillance du commutateur réseau, la communication SNMP est effectuée.

La fonction de surveillance du commutateur réseau Dell EMC prend également en charge un niveau détaillé de surveillance des composants individuels de commutateurs dans la console Operations Manager prise en charge.

Progiciels de gestion

Le tableau suivant répertorie les progiciels de gestion requis pour la fonction de surveillance de commutateur réseau Dell EMC :

Tableau 27. Progiciels de gestion requis

Fonctionnalité	Emplacement par défaut des progiciels de gestion	Progiciels de gestion requis
Surveillance du commutateur réseau Dell EMC	<p>Bibliothèque</p> <pre>%PROGRAMFILES%\Dell Management Packs\Server Mgmt Suite\7.1\Library</pre> <p>Progiciels de gestion surveillés</p> <pre>%PROGRAMFILES%\Dell Management Packs\Server Mgmt Suite \7.1\NetworkSwitch Monitoring</pre>	<p>Bibliothèque</p> <ul style="list-style-type: none"> Dell.Connections.HardwareLibrary.mp Dell.OperationsLibrary.Common.mp <p>Progiciels de gestion surveillés</p> <ul style="list-style-type: none"> Dell.NetworkSwitch.mp Dell.View.NetworkSwitch.mp

Tâches de gestion de fonctions

Le tableau suivant répertorie les tâches de surveillance du commutateur réseau Dell EMC disponibles sur le **Tableau de bord de gestion de fonctions Dell EMC**. Certaines tâches énumérées dans le tableau Tâches de gestion de fonctions apparaissent uniquement après avoir importé la fonction de surveillance de commutateur réseau.

- REMARQUE :** Ignorez les erreurs résultant de la réimportation de progiciels de gestion existants apparaissant sous les journaux d'erreurs dans le journal d'événements. Ces erreurs surviennent lorsque le Tableau de bord de gestion de fonctions Dell EMC réimporte tous les progiciels de gestion dépendants déjà importés lors de l'importation d'une fonction de surveillance.
- REMARQUE :** Attendez que la tâche se termine (la modification de la mise à jour d'état apparaît dans le tableau de bord) avant de lancer une autre tâche via le Tableau de bord de gestion de fonctions Dell EMC.

Tableau 28. Tâches de gestion de fonctions

Tâches	Description
Actualiser le nombre de nœuds	Permet de mettre à jour le nombre de nœuds.
Actualiser le tableau de bord	<p>Met à jour le Tableau de bord de gestion de fonctions Dell EMC.</p> <p>REMARQUE : La tâche Actualiser le tableau de bord peut ne pas mettre à jour le tableau de bord immédiatement ; la mise à jour du contenu du tableau de bord peut prendre quelques minutes.</p>

Tableau 28. Tâches de gestion de fonctions (suite)

Tâches	Description
Définir sur la surveillance évolutive	<p>Si la fonction détaillée est en cours d'exécution sur le système, le Tableau de bord de gestion de fonctions Dell EMC passe de la fonction détaillée à la fonction évolutive.</p> <p>Lors de la mise à niveau depuis une version antérieure, exécutez cette tâche pour utiliser la dernière version de cette fonction de surveillance.</p>
Définir sur la surveillance détaillée	<p>Si la fonction évolutive est en cours d'exécution sur le système, le Tableau de bord de gestion de fonctions passe de la fonction évolutive à la fonction détaillée.</p> <p>Lors de la mise à niveau depuis une version antérieure, exécutez cette tâche pour utiliser la dernière version de cette fonction de surveillance.</p>

Dépannage

Le chapitre suivant fournit des informations sur le dépannage des erreurs liées à l'installation.

Sujets :

- Perte de la connexion entre l'appliance OMIMSSC et la console Operations Manager
- Message d'erreur lors de l'accès au portail d'administration Dell EMC OMIMSSC via le navigateur Mozilla Firefox
- Échec de connexion à l'appliance OMIMSSC
- Le test de connexion échoue entre l'appliance Dell EMC OMIMSSC et la console Operation Manager
- Adresse IP non attribuée à l'appliance OMIMSSC
- Tâche de détection d'appliance en cours bloquée
- Impossible de lancer Dell EMC OMIMSSC dans la console Operations Manager
- Échec de la détection et la surveillance des périphériques Dell EMC après le redémarrage de Dell EMC OMIMSSC
- ID d'événement 33333 : nouvelle tentative de couche d'accès aux données rejetée sur SqlError
- Le tableau de bord de gestion de fonctions Dell EMC n'est pas renseigné
- Échec de tâche de Tableau de bord de gestion de fonctions
- Alertes de gestion des fonctions
- Le service d'intégrité du serveur hôte de gestion des fonctions ne fonctionne pas
- Le mode de détection n'est pas mis à jour dans le tableau de bord du progiciel de gestion de fonctions.

Perte de la connexion entre l'appliance OMIMSSC et la console Operations Manager

Lorsque vous redémarrez le serveur sur lequel OMIMSSC est installé, la connexion entre l'appliance OMIMSSC et la console Operations Manager est perdue. Cela est dû au fait que la stratégie d'exécution de la console Operations Manager pour l'utilisateur n'est pas active. Ouvrez une session sur le serveur de console Operations Manager à l'aide du compte d'utilisateur de la console Operations Manager pour rendre la stratégie d'exécution active. Cependant, après l'ouverture de session, la connexion n'est pas rétablie tant que les étapes suivantes n'ont pas été effectuées.

Pour définir la stratégie d'exécution de PowerShell :

1. Définissez la stratégie d'exécution de PowerShell pour le système local en tant que `RemoteSigned` et pour le compte de la console Operations Manager en tant que `Unrestricted`.

Pour plus d'informations sur les paramètres de stratégie, consultez les articles MSDN suivants :

- **Stratégie d'exécution de PowerShell** : technet.microsoft.com/en-us/library/hh847748.aspx
- **Stratégie de groupe PowerShell**: technet.microsoft.com/library/jj149004

2. Une fois la stratégie d'exécution définie, redémarrez le serveur de la console Operations Manager.

Message d'erreur lors de l'accès au portail d'administration Dell EMC OMIMSSC via le navigateur Mozilla Firefox

Lors de l'accès au portail d'administration Dell EMC OMIMSSC avec le navigateur Mozilla Firefox, le message d'avertissement suivant : « La connexion sécurisée a échoué » s'affiche.

Pour contourner ce problème, supprimez le certificat créé à partir d'une entrée précédente du portail d'administration dans le navigateur.

Échec de connexion à l'appliance OMIMSSC

Après l'installation d'OMIMSSC pour l'environnement Operations Manager, lorsque vous cliquez sur l'icône de l'appliance OMIMSSC, l'erreur suivante s'affiche : `Connection to server failed`.

Pour résoudre le problème, procédez comme suit :

- Ajoutez l'adresse IP de l'appliance et le FQDN comme site de confiance.
- Ajoutez l'adresse IP de l'appliance et le FQDN dans **Zones de recherche directe** et **Zones de recherche indirecte** dans DNS.
- Vérifiez s'il existe des messages d'erreur dans le fichier `C:\ProgramData\VMMLogs\AdminConsole`.

Le test de connexion échoue entre l'appliance Dell EMC OMIMSSC et la console Operation Manager

Si les noms d'utilisateur sont identiques mais que les mots de passe sont différents pour le compte d'utilisateur de domaine et le compte d'utilisateur local, alors le test de connectivité entre la console Operations Manager et l'appliance échoue.

Par exemple :

Compte d'utilisateur de domaine : `domain\user1, pwd1`

Compte d'utilisateur local : `user1, Pwd2`

Lorsque l'utilisateur essaie de s'inscrire avec le compte d'utilisateur de domaine ci-dessus, le test de connectivité échoue.

Solution de contournement : pour contourner ce problème, utilisez des noms d'utilisateur différents pour les comptes d'utilisateur de domaine et local ou utilisez un compte d'utilisateur unique en tant d'utilisateur local lors de l'inscription d'Operations Manager dans l'appliance.

Adresse IP non attribuée à l'appliance OMIMSSC

Après la création et le démarrage de l'appliance, l'adresse IP n'est pas attribuée ou affichée sur la console noire.

Pour contourner ce problème, vérifiez si le commutateur virtuel est mappé à un commutateur physique, configuré correctement, puis connectez-vous à l'appliance OMIMSSC.

Tâche de détection d'appliance en cours bloquée

La tâche de détection de périphérique qui est déclenchée est bloquée dans la liste de tâches en cours d'exécution pendant plus de 5 heures dans l'appliance OMIMSSC.

Pour contourner ce problème, créez et exécutez une nouvelle tâche pour la détection de périphériques avec le même ensemble d'adresses IP.

Impossible de lancer Dell EMC OMIMSSC dans la console Operations Manager

Après l'inscription, si le **Tableau de bord Dell EMC OpenManage Integration** ne se charge pas dans la console Operations Manager ou en cas de modification dans l'adresse IP d'OMIMSSC.

Pour contourner ce problème, mettez à jour l'adresse IP de l'appliance OMIMSSC sous les moniteurs d'unités :

1. Ouvrez une session dans la console Operations Manager.
2. Cliquez sur **Création** dans la partie inférieure gauche du volet.
3. Sélectionnez **Création > Objets Progiciel de gestion > Moniteurs**.
4. Dans le champ **Rechercher**, cherchez l'**Adresse IP de l'appliance de remplacement de Dell EMC SDK** sous **Management Server**.
5. Cliquez avec le bouton droit sur **Adresse IP de l'appliance de remplacement de Dell EMC SDK** et sélectionnez **Remplacer > Remplacer le moniteur > Pour tous les objets de la classe**.
La fenêtre **Propriétés de remplacement** s'affiche.

- Sélectionnez **Adresse IP de l'appliance Dell EMC** sous le nom du paramètre. Mettez à jour la **Valeur de remplacement** et cliquez sur **OK**.

 **REMARQUE** : Assurez-vous que vous ne sélectionnez pas d'autres paramètres de remplacement.

Échec de la détection et la surveillance des périphériques Dell EMC après le redémarrage de Dell EMC OMIMSSC

Lorsqu'OMIMSSC redémarre, la connectivité entre la console Operations Manager et l'appliance OMIMSSC est perdue. Une fois que l'appliance est démarrée, toutes les opérations de détection et de surveillance du périphérique Dell EMC sont rétablies après le cycle suivant de détection et de surveillance, respectivement.

 **REMARQUE** : Le cycle de détection et de surveillance par défaut est de 24 heures.

Si vous voulez démarrer la détection et la surveillance du périphérique Dell EMC avant le cycle de 24 heures, vous pouvez modifier les valeurs de remplacement.

Pour modifier les valeurs de remplacement, procédez comme suit :

- Ouvrez une session dans le Dell EMC OMIMSSC.
- Sélectionnez **Profils et configuration** > **Configuration**.
- Cliquez sur **Modifier** et sélectionnez le périphérique pour modifier la valeur de remplacement.
- Dans la colonne d'intervalle de détection, modifiez la valeur de remplacement et cliquez sur **Appliquer**.
- La détection est déclenchée à nouveau immédiatement après la modification des valeurs de remplacement.
- (Facultatif) Vous pouvez afficher les modifications appliquées en accédant à **Centre de journaux et tâches** > **Planifiées**.

ID d'événement 33333 : nouvelle tentative de couche d'accès aux données rejetée sur SqlError

L'événement d'avertissement avec l'ID d'événement 33333 est généré sur le serveur de gestion lorsque le progiciel de gestion iSM tente de détecter les agents du proxy. Pour supprimer cet événement, vous devez désactiver la détection iSM qui est ciblée sur les agents du proxy.

Pour désactiver la détection iSM qui est exécutée sur l'agent du proxy et empêcher l'ID d'événement 33333 d'être généré à nouveau, effectuez les étapes suivantes :

1. Ouvrez une session dans la console Operations Manager.
2. Dans le volet inférieur gauche, sélectionnez **Création** > **Objets Progiciel de gestion** > **Détection d'objets**.
3. Dans le champ **Rechercher**, cherchez **iSM**.
4. Sélectionnez **Type découvert : serveur Dell** > **Découverte de serveur Dell**.
5. Cliquez avec le bouton droit sur **Découverte de serveur Dell** et sélectionnez **Remplacements** > **Remplacer la détection d'objets** > **Pour un groupe**.
L'assistant **Sélectionner un objet** s'affiche.
6. Sélectionnez le **DellProxyMSGGroup** et cliquez sur **OK**.

Le tableau de bord de gestion de fonctions Dell EMC n'est pas renseigné

Dans une configuration distribuée, le serveur de gestion sur lequel Dell EMC Server Management Pack est installé en premier est sélectionné pour héberger toutes les activités de gestion de fonctions telles que les détections, les alertes et les tâches. Le serveur de gestion sur lequel Dell EMC Server Management Pack Suite est installé renseigne d'abord le **Tableau de bord de gestion de fonctions Dell EMC**. Toutefois, si vous avez importé manuellement le progiciel de gestion Surveillance de fonctions sans exécuter le programme d'installation sur le serveur de gestion, l'hôte du progiciel de gestion de fonctions n'est pas sélectionné et le **Tableau de bord de gestion de fonctions Dell EMC** n'est pas renseigné.

Pour renseigner le **Tableau de bord de gestion de fonctions Dell EMC** :

1. Dans la console Operations Manager, cliquez sur **Réalisation Web**.
2. Dans **Création**, développez **Objets Progiciel de gestion**.
3. Cliquez sur **Détection d'objet**.
4. Dans le champ **Rechercher** : , recherchez **Découverte de l'hôte de gestion des fonctions Dell**.
5. Cliquez avec le bouton droit sur **Découverte de l'hôte de gestion des fonctions Dell** et sélectionnez **Remplacements** > **Remplacer la découverte d'objets** > **Pour tous les objets de classe : Découverte de l'hôte de gestion des fonctions Dell**.
6. Pour exécuter les activités de gestion de fonctions, sélectionnez **FmpHostFqdn**, puis définissez la valeur de remplacement sur le nom de domaine complet (FQDN) du serveur de gestion.

Échec de tâche de Tableau de bord de gestion de fonctions

L'exécution d'une tâche de mise à niveau dans le **Tableau de bord de gestion de fonctions** peut entraîner une perte de données. Par exemple, s'il y a des dépendances ou des associations qui s'appliquent à la fonction de surveillance à modifier, la tâche de mise à niveau échoue en affichant le message approprié.

 **PRÉCAUTION** : Le remplacement des paramètres de tâches peut provoquer une perte de données du pack de gestion ou de données d'exploitation.

1. Lancez la console Operations Manager, puis cliquez sur **Surveillance**.
2. Dans le volet **Surveillance**, naviguez jusqu'à **Dell > Tableau de bord de gestion de fonctions**.
Le volet **Tableau de bord de gestion de fonctions** affiche la liste des progiciels de gestion présents dans Operations Manager et la version du progiciel de gestion vers laquelle vous pouvez effectuer une mise à niveau.
3. Sélectionnez la fonction de surveillance.
4. Sous **Tâches**, développez **Tâches de la fonction de surveillance Dell**.
5. Cliquez sur la mise à niveau de la tâche de surveillance souhaitée.
Par exemple, pour mettre à niveau la fonction **Surveillance de châssis**, cliquez sur **Mettre à niveau la fonction de surveillance de châssis** sous **Tâches de la fonction de surveillance Dell**.
6. Sur l'écran **Exécuter une tâche — Mettre à niveau la fonction de surveillance**, cliquez sur **Remplacer**.
Les **Paramètres de tâche de remplacement** s'affichent.
7. Dans le menu déroulant de la colonne **Nouvelle valeur**, modifiez la valeur du champ **Résoudre les avertissements/erreurs automatiquement** à **Vrai**.
8. Cliquez sur **Remplacer**.
9. Cliquez sur **Exécuter** pour exécuter la tâche.

Alertes de gestion des fonctions

Tableau 29. Alertes de gestion des fonctions

Texte de l'alerte	État de l'alerte	Cause	Résolution
Dell FMP : l'utilitaire Dell Device Helper n'est pas présent ou il est incompatible avec le progiciel de gestion de la surveillance des serveurs et des stations de travail en rack Dell (sous licence).	Critique	<p>La version requise de l'utilitaire Dell Device Helper Utility est introuvable ou Dell Device Helper Utility est corrompu.</p> <p>Une version supérieure à la version requise de Dell Device Helper Utility a été trouvée.</p> <p>Une version inférieure à la version requise de Dell Device Helper Utility a été trouvée.</p>	<p>Exécutez le programme d'installation de Dell EMC Server Management Pack Suite version 7.1 sur le serveur de gestion.</p> <p>Utilisez l'option Réparer dans le programme d'installation. Pour plus d'informations, reportez-vous à la section Utilisation de l'option Réparer dans Dell EMC Server Management Pack Suite</p>

Le service d'intégrité du serveur hôte de gestion des fonctions ne fonctionne pas

Dans une configuration distribuée, le serveur de gestion sur lequel Dell EMC Server Management Pack Suite est installé en premier est sélectionné pour héberger toutes les activités de gestion de fonctions telles que les détections, les alertes et les tâches. Si le serveur de gestion sélectionné ne fonctionne plus, la tâche de gestion de fonctions exécutée échoue et le **Tableau de bord de gestion de fonctions Dell EMC** est vide. Si le serveur de gestion sélectionné est corrompu ou si le service de contrôle d'intégrité est injoignable, désaffectez le serveur de gestion afin de retirer les objets obsolètes. Pour plus d'informations, consultez l'article technet.microsoft.com/en-us/library/hh456439.aspx

Pour renseigner le **Tableau de bord de gestion de fonctions Dell EMC** :

1. Dans la console Operations Manager, cliquez sur **Réalisation Web**.
2. Dans **Création**, développez **Objets Progiciel de gestion**.
3. Cliquez sur **Détection d'objet**.
4. Dans le champ **Rechercher** : , recherchez **Découverte de l'hôte de gestion des fonctions Dell**.
5. Cliquez avec le bouton droit sur **Détection de l'hôte de gestion des fonctions Dell** et sélectionnez **Remplacements > Remplacer la détection d'objets > Pour tous les objets de classe : Détection de l'hôte de gestion des fonctions Dell**.
6. Sélectionnez **FmpHostFqdn** et définissez la valeur de remplacement sur le nom de domaine complet du serveur de gestion où les activités de gestion de fonctions doivent s'exécuter.

Le mode de détection n'est pas mis à jour dans le tableau de bord du progiciel de gestion de fonctions.

Après avoir appliqué le correctif 7.1.1 à l'appliance 7.1 où peu de périphériques ont été découverts à l'aide du mode de détection défini sur « détaillé », importez le progiciel de gestion de fonctions manuellement. Ensuite, le mode de détection configuré sur l'appliance 7.1 n'est pas mis à jour dans le tableau de bord du progiciel de gestion de fonctions.

Pour mettre à jour les niveaux de surveillance dans le tableau de bord du progiciel de gestion de fonctions :

1. Connectez-vous à la console Operations Manager.
2. Dans le volet Surveillance, sélectionnez **Vues d'intégration Dell EMC OpenManage > Tableau de bord OpenManage Integration**.
3. Connectez-vous à Dell EMC OMIMSSC dans Operations Manager.
4. Sélectionnez **Profils et configuration > Configuration**.
5. Cliquez sur l'onglet **Modifier**.
6. Sélectionnez ou désélectionnez une fonction de surveillance, puis cliquez sur **Appliquer**.
7. Actualisez le tableau de bord du progiciel de gestion de fonctions et les niveaux de surveillance sont mis à jour.

Sujets :

- Installation du modèle de périphérique WS-Man (Web Services Management) et SMASH
- Nettoyage manuel de la console Operations Manager qui est inaccessible au cours de l'annulation de l'inscription
- Tâche Associer un compte « À exécuter en tant que » – Fonction (sous licence) de surveillance des serveurs et des stations de travail en rack Dell EMC

Installation du modèle de périphérique WS-Man (Web Services Management) et SMASH

Pour installer le modèle de périphérique WS-Man et SMASH :

1. Téléchargez le fichier MPB de la bibliothèque SMASH (`WS-ManagementAndSMASHDeviceDiscoveryTemplate.msi`) depuis www.microsoft.com/en-in/download/confirmation.aspx?id=29266 dans un emplacement temporaire.
2. Exécutez le fichier .msi pour copier le fichier MPB de la bibliothèque SMASH à l'emplacement par défaut de l'utilisateur.
3. Lancez la console Operations Manager.
4. Dans le volet de navigation, cliquez sur **Administration**.
5. Développez l'arborescence **Administration**, cliquez sur **Progiciels de gestion** et sélectionnez **Importer des progiciels de gestion** dans le volet de droite.
6. Cliquez sur **Ajouter** > **Ajouter à partir du disque**.
7. Saisissez les détails d'emplacement ou naviguez jusqu'à l'emplacement dans lequel vous avez téléchargé le fichier MPB de bibliothèque SMASH de Microsoft.
8. Sélectionnez le fichier MPB et cliquez sur **Ouvrir**.
L'**écran Importer les progiciels de gestion** s'affiche avec le modèle dans la **Liste Importer**.
9. Cliquez sur **Installer**.

Nettoyage manuel de la console Operations Manager qui est inaccessible au cours de l'annulation de l'inscription

Au cours de l'annulation de l'inscription, si la console Operations Manager est inaccessible et que vous forcez l'annulation de l'inscription, alors les progiciels de gestion installés ne sont pas nettoyés de la console inaccessible. Pour effectuer le nettoyage complet d'Operations Manager, effectuez les étapes suivantes :

1. Lancez la console Operations Manager.
2. Sélectionnez **Création** dans le volet inférieur gauche.
3. Cliquez sur **Groupes** dans le volet **Création** pour afficher la liste des groupes.
4. Sélectionnez le **DellProxyMSGGroup** dans la liste des groupes. Vérifiez si des membres explicites ont été ajoutés dans le groupe et supprimez-les. Cliquez avec le bouton droit de la souris sur le groupe et cliquez sur **Supprimer**.
Le **DellProxyMSGGroup** est supprimé.
5. Sélectionnez **Administration** dans le volet inférieur gauche.
6. Si vous utilisez Operations Manager 2016 et versions ultérieures, sélectionnez **Administration** > **Progiciels de gestion** > **Progiciels de gestion installés** dans le volet de gauche pour afficher la liste des progiciels de gestion installés. Si vous utilisez Operations Manager 2012 R2, sélectionnez **Administration** > **Progiciels de gestion** pour afficher la liste des progiciels de gestion.
7. Sélectionnez les progiciels de gestion dans l'ordre suivant (le cas échéant) et cliquez avec le bouton droit de la souris sur chacun d'entre eux, puis sélectionnez **Supprimer** pour supprimer le progiciel de gestion de la console :

- Utilitaire de corrélation entre les serveurs modulaires et les châssis Dell EMC
- Progiciel de gestion iSM de serveur géré Dell EMC
- Vue du tableau de bord Dell EMC Server OpenManage Integration
- Serveur Windows Dell EMC (édition évolutive)
- Gestion de fonctions Dell EMC TaskRefresher
- Remplacement de gestion de fonctions Dell EMC
- Bibliothèque de modèle de serveur géré Dell EMC
- Création du groupe Dell EMC
- Bibliothèque des opérations de serveur Dell EMC
- Gestion de fonctions Dell EMC
- Vue du CMC du châssis Dell EMC
- Modèle du CMC du châssis Dell EMC
- Bibliothèque des opérations CMC de Dell EMC
- Vue du serveur Dell EMC
- Remplacement de Dell EMC SDK ApplianceIP
- Modèle de serveur Dell EMC
- Bibliothèque de vues de serveur Dell EMC
- Bibliothèque de modèle de serveur Dell EMC
- Modèle CMC de Dell EMC
- 0 remplacement de Dell EMC AgentResource
- Vue de Dell EMC NetworkSwitch
- Dell EMC NetworkSwitch
- Remplacement de moniteur de Dell EMC PerformanceThreshold
- Bibliothèque du matériel de base de Dell EMC
- Dell EMC Operations Library Common
- Progiciel de gestion des informations de l'appliance Dell EMC
- Progiciel de gestion de la configuration de Dell EMC

Tous les progiciels de gestion et les remplacements sont supprimés.

8. Supprimez le dossier **Dell Management pack** présent sur le disque local en suivant le chemin `%PROGRAMFILES%\Dell Management Packs\Server Mgmt Suite\7.1\`.
9. Supprimez l'entrée de registre **Dell Server Management Pack Suites** de l'**Éditeur de registre** en procédant comme suit :
 - Sélectionnez **HKEY_LOCAL_MACHINESOFTWARE\Dell\Dell Server Management Pack Suites** et cliquez avec le bouton droit pour supprimer l'entrée de registre.

Tâche Associer un compte « À exécuter en tant que » – Fonction (sous licence) de surveillance des serveurs et des stations de travail en rack Dell EMC

La tâche Associer un compte « À exécuter en tant que » associe le compte « À exécuter en tant que » utilisé pour détecter SMASH avec tous les objets de serveur Dell, requis pour surveiller l'intégrité. Cette tâche est disponible en tant qu'option pour réaliser une association de niveau objet.

⚠ AVERTISSEMENT : Effectuez la tâche Associer le compte « À exécuter en tant que » uniquement si nécessaire. Cette tâche a une incidence sur la configuration de tous les objets de serveurs Dell. L'analyseur d'unité de l'association de compte À exécuter en tant que du serveur Dell réalise automatiquement l'association de niveau objet.

Accès aux documents à partir du site de support Dell EMC

Vous pouvez accéder aux documents requis de l'une des façons suivantes :

- À l'aide des liens suivants :
 - Pour les documents sur la gestion des systèmes Enterprise Dell EMC, la gestion à distance des systèmes Enterprise Dell EMC et les solutions de virtualisation Dell EMC : www.dell.com/esmmanuals
 - Pour les documents Dell EMC OpenManage : www.dell.com/openmanagemanuals
 - Pour les documents sur l'iDRAC : www.dell.com/idracmanuals
 - Pour les documents de gestion des systèmes Dell EMC OpenManage Connections Enterprise : www.dell.com/OMConnectionsEnterpriseSystemsManagement
 - Pour les documents relatifs aux outils facilitant la maintenance Dell EMC : <https://www.dell.com/serviceabilitytools>
- Sur le site de support Dell EMC :
 1. Rendez-vous sur <https://www.dell.com/support>.
 2. Cliquez sur **Parcourir tous les produits**.
 3. Sur la page **Tous les produits**, cliquez sur **Logiciel** et cliquez sur le lien requis parmi les suivants :
 - **Analytiques**
 - **Gestion des systèmes Client**
 - **Applications d'entreprise**
 - **Gestion des systèmes Enterprise**
 - **Mainframe**
 - **Systèmes d'exploitation**
 - **Solutions du secteur public**
 - **Outils de facilité de la gestion**
 - **Compatibilité**
 - **Utilitaires**
 - **Solutions de virtualisation**
 4. Pour afficher un document, cliquez sur le produit requis, puis sur la version requise.
- Avec les moteurs de recherche :
 - Saisissez le nom et la version du document dans la zone de recherche.