

**Microsoft System Center Operations Manager 適  
用的 Dell EMC Server Management Pack Suite  
7.0 版  
安裝指南**

## 註、警示與警告

① **註**：「註」表示可以幫助您更有效地使用產品的重要資訊。

△ **警示**：「警示」表示有可能會損壞硬體或導致資料遺失，並告訴您如何避免發生此類問題。

⚠ **警告**：「警告」表示有可能會導致財產損失、人身傷害甚至死亡。

© 2009 - 2017 Dell Inc. 著作權所有，並保留一切權利。版權所有，翻印必究。Dell、EMC 與其他商標均為 Dell Inc. 或其子公司的商標。其他商標為其各自所有者的商標。

<b>1 概觀.....</b>	<b>5</b>
本文件使用的詞彙.....	5
Dell EMC Server Management Pack Suite 支援的監視功能.....	6
支援監視功能的 OpsMgr 版本 .....	6
支援 Dell 硬體裝置的 OpsMgr 版本.....	7
<b>2 安裝 Dell EMC Server Management Pack Suite.....</b>	<b>8</b>
先決條件.....	8
使用安裝程式安裝 Dell EMC Server Management Pack Suite.....	9
在多個管理伺服器上安裝 Dell EMC Server Management Pack Suite.....	9
從舊版升級 Dell EMC Server Management Pack Suite.....	10
從 Dell Server Management Pack Suite 6.3 版升級.....	10
從 6.2 版及之前的版本升級.....	10
從舊版的 Operations Manager 升級.....	10
從 OpsMgr 2012 R2 升級至 OpsMgr 2016.....	10
從 OpsMgr 2012 SP1 升級至 OpsMgr 2012 R2.....	10
從 OpsMgr 2012 升級至 OpsMgr 2012 SP1.....	10
從 OpsMgr 2007 R2 升級至 OpsMgr 2012.....	11
使用安裝程式的修復選項.....	11
解除安裝 Dell EMC Server Management Pack Suite.....	11
使用安裝程式移除 Dell EMC Server Management Pack Suite.....	11
使用 Windows 控制台解除安裝 Dell EMC Server Management Pack Suite.....	12
設定 OpsMgr, 監視設陷和設陷型單位監視器.....	12
為 SNMP 監視建立執行身分帳戶.....	12
為多個執行身分帳戶建立關聯.....	13
<b>3 安裝監視功能.....</b>	<b>14</b>
將管理套件匯入 OpsMgr.....	14
功能管理儀表板.....	14
使用功能管理儀表板匯入監視功能.....	15
使用功能管理儀表板升級監視功能.....	16
使用 Dell 功能管理儀表板移除監視功能.....	17
<b>4 伺服器與機架工作站監視功能.....</b>	<b>19</b>
管理組件.....	19
組態先決條件.....	20
管理伺服器 (MS) 需求.....	20
支援的作業系統.....	20
軟體需求.....	20
管理伺服器動作帳戶 (MSAA).....	21

受管系統的需求.....	21
功能管理工作.....	21
<b>5 伺服器與機架工作站監視 (授權) 功能.....</b>	<b>23</b>
管理套件.....	23
組態事前準備作業.....	24
管理伺服器 (MS) 需求.....	24
受管系統的需求.....	25
功能管理工作.....	25
<b>6 DRAC 監視功能.....</b>	<b>27</b>
管理組件.....	27
組態先決條件.....	27
管理伺服器 (MS) 需求 (可選).....	27
DRAC 監視需求.....	28
功能管理工作.....	28
<b>7 機箱監視功能 .....</b>	<b>29</b>
管理組件.....	29
組態事前準備作業.....	29
機箱監視需求.....	30
為含有機箱插槽摘要的相互關聯伺服器模組設定機箱管理控制器功能 .....	30
功能管理工作.....	30
<b>8 機箱模組化伺服器相互關聯功能.....</b>	<b>32</b>
管理組件.....	32
管理伺服器 (MS) 需求.....	32
機箱模組化伺服器相互關聯監視需求.....	32
功能管理工作.....	33
<b>9 故障排除.....</b>	<b>34</b>
功能管理儀表板未填入.....	34
功能管理儀表板工作失敗.....	34
功能管理警示.....	35
功能管理主機伺服器的狀態服務停止運作.....	35
<b>10 附錄.....</b>	<b>36</b>
安裝網路服務管理 (WS-Man) 與 SMASH 裝置範本.....	36
關聯執行身份帳戶工作 — 伺服器與機架工作站監視 (授權) 功能.....	36
<b>11 從 Dell EMC 支援網站存取文件.....</b>	<b>37</b>

# 概觀

本指南提供在 Microsoft System Center Operations Manager 安裝、設定和使用 Dell EMC Server Management Pack Suite 7.0 版的資訊。

整合 Dell EMC Server Management Pack Suite 7.0 版與 Microsoft System Center 2016 Operations Manager、Microsoft System Center 2012 R2 Operations Manager、Microsoft System Center 2012 SP1 Operations Manager、Microsoft System Center 2012 Operations Manager 或 Microsoft System Center Operations Manager 2007 R2 環境，能讓您管理、監視並確保 Dell 裝置為可用。

**警告：** 為避免資料毀損、資料遺失或兩者皆發生的情況；只有在您具有適當的知識和經驗的使用 Microsoft Windows 作業系統與 Microsoft System Center 2016 Operations Manager、Microsoft System Center 2012 R2 Operations Manager、Microsoft System Center 2012 SP1 Operations Manager、Microsoft System Center 2012 Operations Manager 與 Microsoft System Center Operations Manager 2007 R2 時，執行本文件中的程序。

Management Pack Suite 安裝程式、安裝指南和發行公告檔案，已封裝於自我解壓縮執行檔 `Dell EMC Server Management Pack Suite_v7.0_Axx.exe`—其中 xx 為 Dell EMC Server Management Pack Suite 版本 7.0 版本編號。您可以由 [Dell.com/support](http://Dell.com/support) 下載此可執行檔。安裝此版本的 Dell EMC Server Management Pack Suite 適用於 Microsoft System Center Operations Manager，從 [Dell.com/omconnectionsEnterpriseSystemsManagement](http://Dell.com/omconnectionsEnterpriseSystemsManagement) 或 [Dell.com/openmanagemanuals](http://Dell.com/openmanagemanuals) 下載最新的文件。

請閱讀 Management Pack 的版本資訊，其中包含關於軟體和管理伺服器需求的最新資訊，以及已知問題資訊。該版本資訊同時發佈至 **Systems Management documentation (系統管理說明文件)** 頁面 [Dell.com/OMConnectionsEnterpriseSystemsManagement](http://Dell.com/OMConnectionsEnterpriseSystemsManagement)。

主題：

- [本文件使用的詞彙](#)
- [Dell EMC Server Management Pack Suite 支援的監視功能](#)
- [支援監視功能的 OpsMgr 版本](#)

## 本文件使用的詞彙

表 1. 本文件使用的詞彙

詞彙	是指
OpsMgr	Microsoft System Center 2016 Operations Manager、Microsoft System Center 2012 R2 Operations Manager、Microsoft System Center 2012 SP1 Operations Manager、Microsoft System Center 2012 Operations Manager 與 Microsoft System Center Operations Manager 2007 R2，除非另有規定。
OpsMgr 2016	Microsoft System Center 2016 Operations Manager，除非另有規定。
OpsMgr 2012	Microsoft System Center 2012 R2 Operations Manager、Microsoft System Center 2012 SP1 Operations Manager 和 Microsoft System Center 2012 Operations Manager。
Dell Remote Access Controller (DRAC)	Dell 伺服器的 DRAC、Dell 品牌的 OEM 伺服器和 Dell OEM Ready 伺服器，除非另有說明。

詞彙	是指
整合式 Dell 遠端存取控制器 (iDRAC)	Dell 伺服器的 iDRAC、Dell 品牌的 OEM 伺服器和 Dell OEM Ready 伺服器，除非另有說明。
機箱	機箱管理控制器 (CMC)，除非另有說明。
伺服器	PowerEdge 伺服器、PowerVault 大型模組化伺服器、支援的機架工作站、Dell 品牌的 OEM 伺服器和 Dell OEM Ready 伺服器，除非另有說明。
iDRAC 服務模組 (iSM)	iDRAC 服務模組屬於輕量軟體，在伺服器上運行並以來自作業系統的監視資訊輔助 iDRAC。服務模組本身不會有新介面，而是以其他資料輔助 iDRAC，讓使用者能在使用 iDRAC 控制台時使用其功能。如需有關 iSM 和支援平台的更多資訊，請於參閱 Dell.com/support 的 <i>iDRAC 服務模組安裝指南</i> 。
伺服器 (iSM)	PowerEdge 伺服器和使用 SCOM Agent 透過 iSM 探索到的 Dell Precision 機架工作站。
伺服器與機架工作站監視	PowerEdge 伺服器、PowerVault 大型模組化伺服器、支援的機架工作站、Dell 品牌的 OEM 伺服器和 Dell OEM Ready 伺服器，除非另有說明。此為免授權功能。
伺服器與機架工作站監視 (授權)	PowerEdge 伺服器、PowerVault 大型模組化伺服器、支援的機架工作站、Dell 品牌的 OEM 伺服器和 Dell OEM Ready 伺服器，除非另有說明。此為授權功能。

## Dell EMC Server Management Pack Suite 支援的監視功能

表 2. Dell EMC Server Management Pack Suite 功能

功能	說明
伺服器與機架工作站監視	PowerEdge 伺服器、PowerVault 儲存伺服器、Dell OEM Ready 伺服器與支援之 Dell Precision 機架的監視與清查。此為免授權功能。
伺服器與機架工作站監視 (授權)	PowerEdge 伺服器、PowerVault 儲存伺服器、支援的 Dell Precision 機架、Dell 品牌 OEM 伺服器與 Dell OEM Ready 伺服器的監視和庫存，透過 iDRAC 或 iSM (根據支援情況)。此為授權功能。
DRAC 監視	iDRAC 裝置的監視與清查。
機箱監視	CMC 裝置與 OEM Ready 機箱的監視與清查。
機箱模組化伺服器相互關聯	使用伺服器與機架工作站監視或伺服器與機架工作站監視 (授權) 功能相互關聯機箱內的 Dell 伺服器。

## 支援監視功能的 OpsMgr 版本






表 3. 支援監視功能的 OpsMgr 版本

監視功能	OpsMgr	
	2016/2012 R2/ 2012 SP1/ 2012	2007 R2
伺服器與機架工作站監視		
伺服器與機架工作站監視 (授權)		

監視功能	OpsMgr	
	2016/2012 R2/ 2012 SP1/ 2012	2007 R2
DRAC		
<b>機箱</b>		
可擴充		
詳細		
<b>機箱模組化伺服器相互關聯</b>		
機箱模組化伺服器相互關聯		
機箱共用儲存體元件與 Dell 模組化伺服器的相互關聯		

## 支援 Dell 硬體裝置的 OpsMgr 版本

表 4. 支援 Dell 硬體裝置的 OpsMgr 版本

Dell 硬體裝置	OpsMgr 2016/2012 R2/ 2012 SP1/ 2012	OpsMgr 2007 R2
PowerEdge M1000e		
PowerEdge VRTX		僅限支援： <ul style="list-style-type: none"> <li>機箱監視功能</li> <li>可擴充</li> <li>機箱模組化伺服器相互關聯監視功能</li> </ul>
PowerEdge FX2		

# 安裝 Dell EMC Server Management Pack Suite

本節主題說明如何安裝、升級和解除安裝 Dell EMC Server Management Pack Suite。

主題：

- 先決條件
- 使用安裝程式安裝 Dell EMC Server Management Pack Suite
- 在多個管理伺服器上安裝 Dell EMC Server Management Pack Suite
- 從舊版升級 Dell EMC Server Management Pack Suite
- 從舊版的 Operations Manager 升級
- 使用安裝程式的修復選項
- 解除安裝 Dell EMC Server Management Pack Suite
- 設定 OpsMgr，監視設陷和設陷型單位監視器

## 先決條件

若要在管理伺服器安裝 Dell EMC Server Management Pack Suite，請確定您已安裝下列必要項目：

- 安裝下列其中一個版本的 OpsMgr：
    - 2016
- 註：** 在執行 Nano Windows Server 作業系統的系統上，套用 Microsoft 知識庫文章 KB3190029 所提供的 Update Rollup 1 for Microsoft System Center 2016 - Operations Manager 代理程式套件。如需更多資訊，請參閱 [support.microsoft.com/kb/3190029](http://support.microsoft.com/kb/3190029)。
- 2012 R2
  - 2012 SP1 — 在執行 OpsMgr 2012 SP1 的系統上，下載及套用 Microsoft 知識庫文章 KB2826664 所提供的 Update Rollup 2 for OpsMgr 2012 SP1。如需更多資訊，請參閱 [support.microsoft.com/kb/2802159](http://support.microsoft.com/kb/2802159)。
  - 2012
  - 2007 R2
- Microsoft .NET 版本 3.5 SP1
  - 在已安裝 Dell EMC Server Management Pack Suite 的管理伺服器上具有本機系統管理員權限。
  - 啟用下列 Windows 防火牆規則：
    - Operations Manager SNMP 回應
    - Operations Manager SNMP 陷阱接聽程式
    - Operations Manager Ping 回應
  - Windows PowerShell 3.0 或更新版本 (如果您的系統執行 Windows Server 2008 R2 作業系統)。

# 使用安裝程式安裝 Dell EMC Server Management Pack Suite

- 1 下載 `Dell EMC Server Management Pack Suite v7.0 Axx.exe` — 其中 `xx` 為 Dell Server Management Pack 的版本編號，網址是：[Dell.com/support](http://Dell.com/support)。
- 2 如欲從自我解壓縮的 zip 檔案解壓縮，請執行 `.exe` 檔案。
- 3 從解壓縮位置啟動 `Dell EMC Server Management Pack Suite.exe` 檔案。  
**Dell EMC Server Management Pack Suite** 歡迎畫面隨即顯示。
- 4 按一下 **Next (下一步)**。  
即顯示授權合約。
- 5 若要繼續安裝，請在詳讀授權條款後接受條款，並按一下 **Next (下一步)**。
- 6 按一下 **Change (變更)** (如有需要) 以變更安裝資料夾的預設位置，並按一下 **Next (下一步)**。
- 7 按一下 **Install (安裝)**。
- 8 按一下 **Install Shield Wizard Completed (安裝精靈已完成)** 畫面上的 **Finish (完成)**。  
此管理套件預設會安裝在以下位置： `C:\Program Files\Dell Management Packs\Server Mgmt Suite\7.0`。

安裝 Dell EMC Server Management Pack Suite 後，下列監視功能隨即自動匯入：

- 伺服器與機架工作站監視功能
- 若符合下列所有先決條件，則伺服器與機架工作站監視 (授權) 功能。
- Dell Feature Management Pack 的 **功能管理儀表板** 會顯示於 OpsMgr 主控台的 **(Monitoring) 監視 > Dell** 下方。關於匯入監視功能，請參閱個別監視章節。

**註：** 伺服器與機架工作站監視 (授權) 功能需要安裝程式在所有用於監視 Dell 伺服器的管理伺服器上執行。安裝程式會在管理伺服器上註冊 `Dell Device Helper Utility — COM+ 應用程式`。Dell Device Helper Utility 的預設位置為：`C:\Program Files\Dell Management Packs\Server Mgmt Suite\7.0\Library`。

**註：** 安裝程式也會解壓縮管理套件。若要解壓縮管理套件，請在搭載 Windows 用戶端作業系統的系統執行安裝程式。

安裝 Dell EMC Server Management Pack Suite 後，隨即會產生包含安裝資訊的記錄檔。在解壓縮 `Dell EMC Server Management Pack Suite.exe` 的資料夾中就可以找到記錄檔。

## 在多個管理伺服器上安裝 Dell EMC Server Management Pack Suite

若要在多個管理伺服器上安裝 Dell EMC Server Management Pack Suite：

- 1 在所有必要的管理伺服器上執行 `Dell EMC Server Management Pack Suite.exe`，所有必要的管理伺服器皆屬於資源集區的一部分，可用於下列的監控功能：
  - a 伺服器與機架工作站監視 (授權)
  - b 機箱詳細監視
  - c 於機箱可擴充監視中探索插槽
- 註：** 請確定您已安裝 `Dell Device Helper Utility`，因為伺服器與機架工作站監視 (授權) 和機箱詳細監視功能需要 `Dell Device Helper Utility`
- 2 在任何管理伺服器上，使用 **Feature Management Dashboard (功能管理儀表板)** 匯入管理套件，或使用 OpsMgr Import Management Pack 精靈匯入管理套件。OpsMgr 會將管理套件自動散佈至所有的管理伺服器。
- 3 如欲接收設陷，新增用於探索 Dell 裝置的管理伺服器至 Dell 裝置的設陷目的地清單。

① 註：設陷目的地係透過伺服器與機架工作站監視 (授權) 功能自動根據所探索和監視的 Dell 裝置設定。

若要接收透過主機作業系統功能存取 iDRAC 探索到的裝置發出的 SNMP 警示，您必須在受管節點安裝 SNMP 服務，並將管理伺服器 IP 位址設為 `SNMP Services` 中的設陷目的地。如需更多資訊，請參閱 *Microsoft System Center Operations Manager 適用的 Dell EMC Server Management Pack Suite 7.0 版使用者指南* 中的「透過主機作業系統監視 iDRAC 存取」。

## 從舊版升級 Dell EMC Server Management Pack Suite

您可以使用安裝程式升級至 Dell EMC Server Management Pack Suite 7.0 版。

### 從 Dell Server Management Pack Suite 6.3 版升級

安裝程式會偵測由 Dell Server Management Pack Suite 6.3 版安裝的功能，並自動將 Feature Management Pack 升級至 7.0 版。

① 註：安裝程式可能會顯示訊息，提示在升級完成後重新啟動；請忽略這個訊息，因為不需要重新啟動。

### 從 6.2 版及之前的版本升級

不支援從 Dell Server Management Pack Suite 6.2 版或較舊版本升級至 7.0 版。

## 從舊版的 Operations Manager 升級

您可以遵照 Microsoft 指南，升級至 OpsMgr。如需支援的升級藍本，請參閱 Microsoft System Center 說明文件。

### 從 OpsMgr 2012 R2 升級至 OpsMgr 2016

升級至 OpsMgr 2016 不會影響現有 Dell EMC Server Management Pack Suite 的功能。如需有關從 OpsMgr 2012 R2 升級至 OpsMgr 2016 的資訊，請參閱 [Technet.microsoft.com/en-us/system-center-docs/om/deploy/upgrading-to-system-center-2016-operations-manager](http://technet.microsoft.com/en-us/system-center-docs/om/deploy/upgrading-to-system-center-2016-operations-manager)。

### 從 OpsMgr 2012 SP1 升級至 OpsMgr 2012 R2

升級至 OpsMgr 2012 R2 不會影響現有 Dell EMC Server Management Pack Suite 的特色和功能。如需有關從 OpsMgr 2012 SP1 升級至 OpsMgr 2012 R2 的資訊，請參閱 [technet.microsoft.com/en-us/library/dn249707.aspx](http://technet.microsoft.com/en-us/library/dn249707.aspx)。

### 從 OpsMgr 2012 升級至 OpsMgr 2012 SP1

升級至 OpsMgr 2012 SP1 不會影響現有 Dell EMC Server Management Pack Suite 的特色和功能。如需有關從 OpsMgr 2012 升級至 OpsMgr 2012 SP1 的資訊，請參閱 [technet.microsoft.com/en-us/library/jj899854.aspx](http://technet.microsoft.com/en-us/library/jj899854.aspx)。

# 從 OpsMgr 2007 R2 升級至 OpsMgr 2012

如需從 OpsMgr 2007 R2 升級至 OpsMgr 2012 的詳細資料，請參閱 [technet.microsoft.com/en-us/library/hh476934.aspx](http://technet.microsoft.com/en-us/library/hh476934.aspx)。

① 註：若要確定功能管理工作流程是否以最佳狀態運作，請在升級至 OpsMgr 2012 之後重新啟動根管理伺服器。

## 使用安裝程式的修復選項

**Repair (修復)** 選項能讓您修復安裝 Dell EMC Server Management Pack Suite 時發生的任何安裝錯誤。

- 1 從解壓縮位置執行 `Dell_EMC_Server_Management_Pack_Suite.exe` 檔案。  
隨即顯示 Dell EMC Server Management Pack Suite **歡迎** 畫面。
- 2 按一下 **下一步**。  
隨即顯示 **Program Maintenance (程式維護)** 畫面。
- 3 選取 **Repair (修復)** 並按一下 **Next (下一步)**。  
即顯示 **Ready to Repair the Program (程式修復就緒)** 畫面。
- 4 按一下 **Install (安裝)**。  
進度畫面會顯示安裝進度。安裝完成後，**Installation Completed Successfully (安裝成功完成)** 畫面隨即顯示。
- 5 按一下 **Finish (完成)**。

① 註：從控制台的新增/移除程式找不到 **Repair (修復)** 選項。

## 解除安裝 Dell EMC Server Management Pack Suite

您可以從 Windows 控制台，或是使用 Dell EMC Server Management Pack Suite 安裝程式中的 **Remove (移除)** 選項，解除安裝 EMC Server Management Pack Suite。

## 使用安裝程式移除 Dell EMC Server Management Pack Suite

若要使用安裝程式移除 Dell EMC Server Management Pack Suite：

- 1 從解壓縮位置執行 `Dell_EMC_Server_Management_Pack_Suite.exe` 檔案。  
隨即顯示 Dell EMC Server Management Suite Pack **歡迎** 畫面。
- 2 按一下 **下一步**。
- 3 選取 **Remove (移除)**，然後按一下 **Next (下一步)**。  
**Remove the Program (移除程式)** 畫面隨即顯示。
- 4 按一下 **Remove (移除)**。  
Dell EMC Server Management Pack Suite 隨即移除。

① 註：

- 由於 COM Surrogate 程序在背景中執行應該被關閉的 `Delldevicehelper.dll`，因此解除安裝 Dell EMC Server Management Pack Suite 時，系統會顯示下列訊息：The following applications should be closed before continuing the installation: COM Surrogate (繼續安裝：COM Surrogate 前，應先關閉下列應用程式)。選取 **Automatically close applications and attempt to restart them after the setup is complete (自動關閉應用程式，並嘗試在設定完成後重新啟動)** 的選項。按一下 **OK (確定)** 以繼續解除安裝。
- 解除安裝 Dell EMC Server Management Pack Suite 不會移除 OpsMgr 中匯入的管理套件。若要從 OpsMgr 移除管理套件，請參閱 [Technet.microsoft.com/en-us/library/cc974489.aspx](http://Technet.microsoft.com/en-us/library/cc974489.aspx)。

# 使用 Windows 控制台解除安裝 Dell EMC Server Management Pack Suite

使用 Windows 控制台解除安裝 Dell EMC Server Management Pack Suite:

- 1 按一下 **Start (開始)** > **Control Panel (控制台)** > **Uninstall a program (解除安裝程式)**。
- 2 以滑鼠右鍵按一下 **Dell EMC Server Management Pack Suite** 並按一下 **Uninstall (解除安裝程式)**。
- 3 為完成解除安裝程序，請按照螢幕上的指示操作。

## 設定 OpsMgr，監視設陷和設陷型單位監視器

若要在 OpsMgr 2012 或 OpsMgr 2016 中監視設陷和設陷型單位監視器：

- 1 啟動 OpsMgr，並按一下 **Administration (管理)**。
- 2 在 **Administration (管理)** 窗格中，瀏覽 **Run As Configuration (執行身分設定)** → **Profiles (設定檔)**。
- 3 從可用的設定檔清單中，以滑鼠右鍵按一下 **SNMP Monitoring Account (SNMP 監視帳戶)** 並按一下 **Properties (屬性)**。  
隨即顯示 **Introduction (簡介)** 畫面。
- 4 按一下 **Next (下一步)**。  
隨即顯示 **Specify the Run As profile's general properties (指定執行身分設定檔的一般屬性)** 畫面。
- 5 按一下 **Next (下一步)**。  
隨即顯示 **Run As Account (執行身分帳戶)** 畫面。
- 6 按一下 **Add (新增)**。  
隨即顯示 **Add Run As accounts (新增執行身分帳戶)** 畫面。
- 7 從 **Run As account (執行身分帳戶)** 下拉式清單選取社群字串，探索裝置。
  - ① 註：假如沒有社群字串 **Run As account (執行身分帳戶)**，請建立一個。如需更多資訊，請參閱 [建立 SNMP 監視的執行身分帳戶](#)。
  - ① 註：如果您使用多個執行身分帳戶來探索裝置，請將各裝置與其執行身分帳戶建立關聯。如需更多資訊，請參閱 [為多個執行身分帳戶建立關聯](#)。
- 8 按一下 **OK (確定)**。
- 9 完成精靈後，按一下 **Close (關閉)**。

## 為 SNMP 監視建立執行身分帳戶

- 1 啟動 OpsMgr，並按一下 **Administration (管理)**。
- 2 在 **Administration (管理)** 窗格中，瀏覽至 **Run As Configuration (執行身分設定)** > **Accounts (帳戶)**。
- 3 以滑鼠右鍵按一下 **Accounts (帳戶)** 並按一下 **Create Run As Account (建立執行身分帳戶)**。  
隨即顯示 **Introduction (簡介)** 畫面。
  - ① 註：如需更多網路監視執行身分帳戶的資訊，請參閱 Microsoft TechNet 網站：[technet.microsoft.com/en-us/library/hh212920.aspx](http://technet.microsoft.com/en-us/library/hh212920.aspx)。
- 4 按一下 **Next (下一步)**。  
隨即顯示 **General Properties (一般屬性)** 畫面。
- 5 從 **Run As account type: (執行身分帳戶類型:)** 下拉式清單中選取 **Community String (社群字串)**。
- 6 在 **Display name: (顯示名稱:)** 文字方塊中鍵入社群字串名稱，然後按一下 **Next (下一步)**。

- 7 在 **Community string (社群字串)** 文字方塊中輸入正確的社群字串，然後按一下 **Next (下一步)**。  
隨即顯示 **Distribution Security (散佈安全性)** 畫面。
- 8 選取 **Less secure - I want the credentials to be distributed automatically to all managed computers (較低安全性 - 我想將憑證自動散佈至所有的受管電腦)** 選項，然後按一下 **Create (建立)**。
- 9 完成精靈後，按一下 **Close (關閉)**。

## 為多個執行身分帳戶建立關聯

- 1 參閱設定 **OpsMgr** 以 **監視設陷和設陷型單位監視器**，按照步驟 1 至 6 進行。
- 2 在 **Add a Run As Account (新增執行身分帳戶)** 畫面上，選取 **A selected class, group, or object (特定的類別、群組或物件)** 選項。
- 3 按一下 **Select > Class (選取類別)**。  
隨即顯示 **Class Search (類別搜尋)** 畫面。
  - ① **註:** 您也可以將社群字串 **Run As Account (執行身分帳戶)** 與物件和群組建立關聯。如需更多資訊，請上 [technet.microsoft.com](https://technet.microsoft.com) 參閱有關 **OpsMgr** 的 **Microsoft 說明文件**。
- 4 在 **Filter by (optional) (篩選條件 (可選))** 文字方塊中輸入類別名稱。視裝置類型而定，鍵入 **Dell Server**、**Dell CMC**、**Dell DRAC/MC** 或 **Dell RAC** 類別。
- 5 按一下 **Search (搜尋)**。
- 6 在 **Available items (可用項目)** 下方，選取想要新增的類別。
- 7 按一下 **OK (確定)**。
- 8 在 **Add Run As account (新增執行身分帳戶)** 畫面中，按一下 **OK (確定)**。
- 9 針對想要管理的各類別，重複步驟 2 至 8。
- 10 按一下 **Save (儲存)**。
- 11 完成精靈後，按一下 **Close (關閉)**。

## 安裝監視功能

本章節中的主題說明如何使用 **Dell 功能管理儀表板** 安裝、升級與移除監視功能。

您可以使用 OpsMgr **Import Management Packs** (匯入管理套件) 精靈，或是使用 **Dell 功能管理儀表板** 匯入監視功能管理組件，將監視功能匯入 OpsMgr。進階微調監視功能請使用 **功能管理儀表板**。如需更多資訊，請參閱各監視功能下方的功能管理工作。

主題：

- [將管理套件匯入 OpsMgr](#)
- [功能管理儀表板](#)

### 將管理套件匯入 OpsMgr

若要匯入管理套件，請使用 OpsMgr Import Management Pack 精靈。

- 1 啟動 OpsMgr 主控台。
- 2 在瀏覽窗格上按一下 **Administration (管理)**。
- 3 展開 **Administration (管理)**，用滑鼠右鍵按一下 **Management Packs (管理組件)**，並選取 **Import Management Packs (匯入管理組件)**。
- 4 在 **Select Management Packs (選取管理組件)** 畫面上，按一下 **Add (新增) > Add from disk (從磁碟新增)**。
- 5 輸入位置詳細資料，或導覽至 **Dell EMC Server Management Pack Suite** 的安裝位置。  
如果已經選擇安裝於預設目錄，那麼您可在 C:\Program Files\Server Mgmt Suite\Dell Management Packs\7.0 找到管理套件。
- 6 選取您要匯入的管理組件，然後按一下 **Open (開啟)**。  
**Import Management Packs (匯入管理套件)** 畫面隨即出現，並且在 **Import List (匯入清單)** 中顯示管理套件。
- 7 按一下 **Install (安裝)**。

### 功能管理儀表板

**功能管理儀表板** 為 Dell EMC Server Management Pack Suite 監視功能的設定提供設備，可監視各種 Dell 裝置 — Sled、Dell Precision 機架、Dell 遠端存取控制器 (DRAC)、PowerEdge FX2、PowerEdge VRTX、PowerEdge M1000e、整合式 DRAC (iDRAC) 與 Dell OEM 伺服器。

- [伺服器與機架工作站監視功能](#)
- [伺服器與機架工作站監視 \(授權\) 功能](#)
- [DRAC 監視功能](#)
- [機箱監視功能](#)
- [機箱模組化伺服器相互關聯功能](#)

您可以使用 **Dell 功能管理儀表板** 匯入、升級與移除監視功能。

# 使用功能管理儀表板匯入監視功能

功能管理儀表板可讓您檢視可用的 Dell EMC Server Management Pack Suite 監視功能，並且自動加以設定，匯入、升級和移除特定功能所需要的管理套件。

在分散式設定 (包括 OpsMgr 2012 的分散式資源集區) 中，會先選取安裝 Dell EMC Server Management Pack Suite 的管理伺服器，負責代管所有的功能管理活動。

若要匯入監視功能：

- 1 啟動 OpsMgr 主控台。
- 2 在 **Navigation (瀏覽)** 窗格上，按一下 **Monitoring (監視)**。
- 3 展開 **Monitoring (監視) > Dell > Feature Management Dashboard (功能管理儀表板)**。

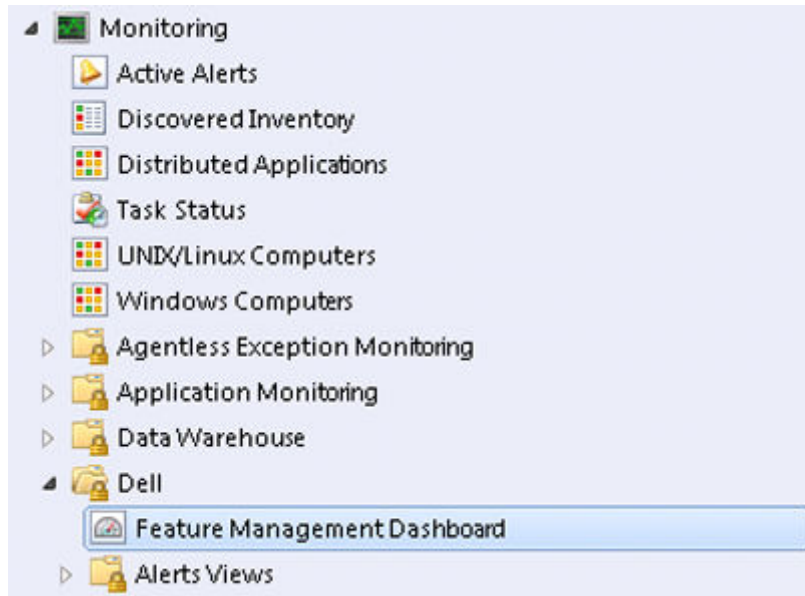


圖 1. 監視窗格

在 **Feature Management Dashboard (功能管理儀表板)** 窗格中，您可以檢視已安裝的監視功能清單、目前使用中的版本、可升級的版本，監視等級、總節點計數和需要的授權。

Feature Name	Description	Monitoring Level	In Use Version	Available Version	Total Node Count	Required License	Licensed Feature	Event Auto-Reg...
Chassis Modular Server Correlation	Perform correlation between Dell Chassis and Dell Modular Server	Full Feature	7.0	7.0	Not Applicable	Not Applicable	No	Not Applicable
Chassis Monitoring	Monitor Dell chassis devices (i.e. CMC) and DRAC/CMC	Detailed Feature	7.0	7.0	0	Not Applicable	No	Not Applicable
DRAC Monitoring	Monitor Integrated Dell remote access devices (i.e. iDRAC)	Full Feature	7.0	7.0	0	Not Applicable	No	Not Applicable
Server and Rack Workstation Monitoring	Monitor Dell PowerEdge and PowerVault Servers	Scalable Feature	7.0	7.0	0	Not Applicable	No	Not Applicable
Server and Rack Workstation Monitoring (licensed)	Monitor Dell PowerEdge Servers (licensed)	Detailed Feature	7.0	7.0	4	4	Yes	Disabled

圖 2. 功能管理儀表板

- 4 選取想要安裝的監視功能。
- 5 在 **Tasks (作業)** 窗格下方，展開 **Dell Monitoring Feature Tasks (Dell 監視功能作業)**。

圖 3. Dell 監視功能作業

- 6 按一下作業以匯入功能。
- 7 在 **Run Task (執行作業)** 畫面中，確定選取 **Use the predefined Run As Account (使用預先定義的執行身分帳戶)** 選項。
- 8 按一下 **Run (執行)**。
- 9 成功完成作業後，按一下 **Close (關閉)**。

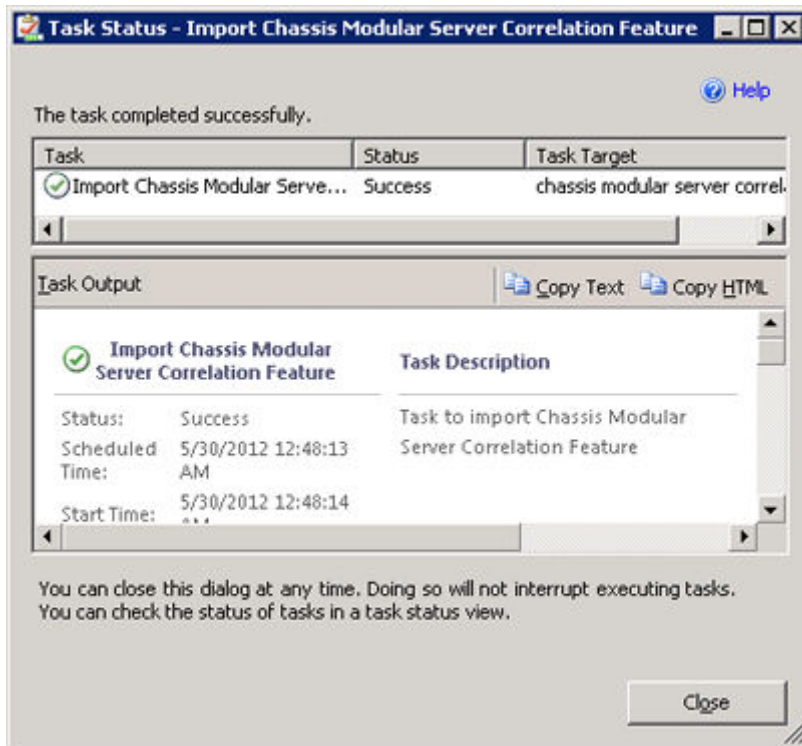


圖 4. 作業狀態

- 10 針對想要啟用的各項監視功能，重複步驟 4 至 9。
- ① 註：等待作業完成，然後再使用功能管理儀表板啟動其他作業。

## 使用功能管理儀表板升級監視功能

- 1 啟動 OpsMgr 主控台。
- 2 按一下 **Monitoring (監視)**。
- 3 按一下 **Dell > Feature Management Dashboard (功能管理儀表板)**。
- 4 選取想要升級的監視功能。
- 5 在 **Tasks (作業)** 窗格下方，展開 **Dell Monitoring Feature Tasks (Dell 監視功能作業)**。
- 6 按一下要執行的升級工作。
- 7 在 **Run Task (執行作業)** 升級畫面中，選取 **Use the predefined Run As Account (使用預先定義的執行身分帳戶)** 選項。
- 8 按一下 **Run (執行)**。

**△ 警告:** 如果有任何必須覆寫且將導致資料遺失的相依性或關聯，該工作便會失敗並且顯示適當的訊息。若要繼續執行作業，請按一下 **Override (覆寫)**，並將 **AutoResolve Warnings/Errors (自動解決警告/錯誤)** 覆寫設為 **True (是)**。如需更多資訊，請參閱**功能管理儀表板工作失敗**。

- 9 完成作業後，按一下 **Close (關閉)**。  
升級過程中，舊版 Dell Server Management Pack Suite 的所有覆寫 (探索、監視、規則的任何自訂內容) 都會移轉至 Dell EMC Server Management Pack Suite 7.0 版。

**表 5. 使用功能管理儀表板自訂監視功能 — 可擴充版與詳細版**

功能	可擴充	詳細
伺服器與機架工作站監視	伺服器和元件群組等級的存貨和狀態監視。	下列元件的詳細庫存與監視資訊：記憶體、處理器、感應器、網路介面、儲存控制器、磁碟與磁區。也會顯示 BIOS 資訊。
伺服器與機架工作站監視 (授權)	<ul style="list-style-type: none"> <li>最高達個別元件的存貨。</li> <li>伺服器、機架工作站和元件群組等級的健全狀況監視。</li> </ul>	<ul style="list-style-type: none"> <li>個別元件的存貨和狀態監視。</li> <li>檢視電源、溫度、網路介面卡處理器、記憶體、每秒電腦使用量 (CUPS)、PCIeSSD 可用程度的指標及 IO 效能指標。</li> </ul>
機箱監視	<ul style="list-style-type: none"> <li>機箱庫存</li> <li>機箱插槽摘要</li> <li>機箱狀態監視</li> </ul>	個別機箱元件的庫存和健全狀況監視。
DRAC 監視	<ul style="list-style-type: none"> <li>iDRAC 清單</li> <li>iDRAC 健全狀況監視</li> </ul>	不適用。
機箱模組化伺服器相互關聯	在模組化伺服器與機箱之間建立相互關聯 — 檢視機箱的庫存和健全狀況，最多到模組化伺服器內元件的程度。	不適用。

## 使用 Dell 功能管理儀表板移除監視功能

若要移除監視功能，請使用 **Dell 功能管理儀表板**。移除任何監視功能之前，請先關閉或解決任何尚未處理的警告。移除監視功能時，**功能管理儀表板**會將所有的覆寫參考匯出為安裝資料夾內的備份，但自訂群組資訊和覆寫例項等級資訊日後無法再重複使用。若要匯入監視功能：

- 1 啟動 OpsMgr，按一下 **Monitoring (監視)**。
- 2 在 **Monitoring (監視)** 窗格中，瀏覽至 **Dell > Feature Management Dashboard (Dell 功能管理儀表板)**。  
**Feature Management Dashboard (功能管理儀表板)** 窗格會顯示 OpsMgr 內出現的監視功能清單。
- 3 選取想要移除的監視功能。
- 4 在 **Tasks (作業)** 窗格下方，展開 **Dell Monitoring Feature Tasks (Dell 監視功能作業)**。  
**① 註:** 在 **System Center Operations Manager 2007 R2** 中，**Tasks (工作)** 窗格稱為 **Actions (動作)** 窗格。
- 5 按一下 **Remove Feature (移除功能)** 移除監視功能。  
例如，若要移除 **Servers and Rack Workstations Agent-based Monitoring (伺服器和機架式工作站代理程式監視)** 功能，按一下 **Tasks (工作)** 窗格下方的 **Remove Agent-based Monitoring Feature (移除代理程式監視功能)**。
- 6 在 **Run Task — Remove feature (執行作業 — 移除功能)** 畫面中，選取 **Use the predefined Run As Account (使用預先定義的執行身分帳戶)** 選項。
- 7 按一下 **Run (執行)**。

**△ 警告:** 如果有任何必須覆寫且將導致資料遺失的相依性或關聯，作業將失敗並顯示適當的訊息。若要繼續執行作業，請按一下 **Override (覆寫)**，將 **AutoResolve Warnings/Errors (自動解決警告/錯誤)** 覆寫設為 **True (是)**。如需更多資訊，請參閱 [功能管理儀表板工作失敗](#)。

8 作業完成後，按一下 **Close (關閉)**。

**① 註:** 如果有覆寫參照自訂群組或例項，在功能管理儀表板執行移除監視功能工作可能會失敗。在這種情況下，請務必移除與自訂群組或例項相關聯的覆寫。

## 伺服器與機架工作站監視功能

伺服器與機架工作站監視功能支援使用 OpenManage Server Administrator (OMSA) 探索和監視下列安裝了支援的 Windows 作業系統的裝置：

- PowerEdge 模組化和大型伺服器
- PowerVault 儲存伺服器
- Dell OEM Ready 伺服器
- Dell Precision 機架

對這些裝置的庫存和監視可透過伺服器的 OpenManage Server Administrator (OMSA) 完成 (此為無授權監視功能)。

如需有關支援 OMSA 版本的資訊，請參閱 Microsoft System Center Operations Manager 適用的 Dell EMC Server Management Pack Suite 7.0 版發行公告。

Dell EMC Server Management Pack Suite 安裝程式會自動將伺服器與機架工作站監視 (可擴充) 功能匯入至 OpsMgr。

主題：

- [管理組件](#)
- [組態先決條件](#)
- [管理伺服器 \(MS\) 需求](#)
- [受管系統的需求](#)
- [功能管理工作](#)

## 管理組件

順利匯入 Dell EMC Server Management Pack Suite 的管理套件後，OpsMgr 主控台的 **Administration (管理)** 窗格應出現所需的管理套件。如需更多資訊，請參閱[將管理套件匯入 OpsMgr](#)。

表 6. 伺服器與機架工作站監視功能及其管理組件

功能	管理組件的預設位置	管理組件
伺服器與機架工作站監視	<p>資料庫</p> <p>C:\Program Files\Dell Management Packs\Server Mgmt Suite\7.0\Library</p> <p>可擴充管理組件與詳細管理組件</p> <p>C:\Program Files\Dell Management Packs\Server Mgmt Suite\7.0\Server Monitoring</p>	<p>資料庫</p> <ul style="list-style-type: none"> <li>• Dell.Connections.HardwareLibrary.mp</li> <li>• Dell.OperationsLibrary.Server.mp</li> </ul> <p>可擴充功能</p> <ul style="list-style-type: none"> <li>• 若為使用 OMSA 探索的伺服器或機架工作站： <ul style="list-style-type: none"> <li>• Dell.Model.Server.mp</li> <li>• Dell.WindowsServer.Scalable.mp</li> <li>• Dell.View.Server.mp</li> <li>• (可選) Dell.WindowsServer.InformationAlertsOn.mp</li> </ul> </li> </ul>

功能	管理組件的預設位置	管理組件
		<p><b>註:</b> 如果您想接收資訊警示，只要匯入 <code>Dell.WindowsServer.InformationAlertsOn.mp</code> 就好。</p> <p>詳細功能</p> <ul style="list-style-type: none"> <li>Dell.WindowsServer.Detailed.mp 與所有可擴充管理套件</li> </ul>

## 組態先決條件

連線至 System Center Operations Manager (SCOM) 代理程式，以探索 Dell 裝置。

## 管理伺服器 (MS) 需求

### 支援的作業系統

針對管理伺服器，OpsMgr 支援下列作業系統：

- 若為 OpsMgr 2016，請參閱 [technet.microsoft.com/en-us/library/dn997301%28v=sc.16%29.aspx](http://technet.microsoft.com/en-us/library/dn997301%28v=sc.16%29.aspx)
- 若為 OpsMgr 2012 R2、OpsMgr 2012 SP1 與 OpsMgr 2012，請參閱 [technet.microsoft.com/en-us/library/hh205990.aspx](http://technet.microsoft.com/en-us/library/hh205990.aspx)。
- 若為 OpsMgr 2007 R2，請參閱 [technet.microsoft.com/en-us/library/bb309428\(en-us\).aspx](http://technet.microsoft.com/en-us/library/bb309428(en-us).aspx)。

## 軟體需求

表 7. 軟體先決條件

軟體	用途
(可選) OpenManage Server Administrator (Server Administrator) 的 DRAC 工具	清點及監視 Dell 伺服器和機架式工作站的 iDRAC 及其 NIC。
(可選) Dell License Manager (僅限 iDRAC7 或更新版本系統)	若要啟動 <b>Dell License Manager</b> 主控台，請部署授權並收集報告，然後在管理伺服器上安裝 Dell License Manager。如需更多資訊，請參閱 <i>Dell License Manager 使用者指南</i> ，網址是： <a href="http://dell.com/support/home">dell.com/support/home</a> 。
(可選) OpenManage Power Center	啟動 <b>Dell OpenManage Power Center</b> 主控台。若要使用 OpsMgr 主控台監視與管理耗電量以及資料中心的溫度，請在管理伺服器上安裝 OpenManage Power Center。如需更多資訊，請參閱 <i>Dell OpenManage Power Center 安裝指南</i> ，網址是 <a href="http://dell.com/support/home">dell.com/support/home</a> 。
(可選) Baseboard Management Controller (BMC) Management 公用程式	執行 Dell 受管系統的遠端電源控制作業或 LED 識別控制作業。

**註:** 請從 *Dell Systems Management Tools and Documentation* (Dell 系統管理工具與文件) 媒體取得 DRAC 工具、OpenManage Server Administrator (Server Administrator)、BMC Management 公用程式與 Dell License Manager，或是從 [dell.com/support](http://dell.com/support) 下載。

# 管理伺服器動作帳戶 (MSAA)

表 8. MSAA 權限

特色	使用者權限
DRAC 探索和相應的 DRAC 主控台啟動	管理員或進階使用者。
清除 ESM 記錄	管理員或進階使用者。 或者，如果 MSAA 具有正常的使用者權限，操作員可以不選取使用預先定義的執行身分帳戶，而使用進階使用者 (或更高) 權限輸入工作憑證來執行清除 ESM 記錄工作。

## 受管系統的需求

在受管系統安裝任何支援的 Server Administrator 版本 (包括 Server Administrator Storage Management Service)。

- ① 註: 如果要在受管系統上升級或解除安裝 Server Administrator，受管系統的 Alerts View (警示檢視) 可能顯示下列錯誤: Script or Executable failed to run (指令碼或可執行檔無法執行)。如果受管系統並非管理伺服器，請將系統切換為維護模式，直到完成升級或解除安裝為止。如果受管系統為管理伺服器，您可以在完成升級或解除安裝後手動關閉警示。
- ① 註: 在使用 Server Administrator 7.2 DRAC 工具的系統上，建議升級至 Server Administrator 7.4 DRAC 工具或更新版。
- ① 註: 如需更多受管系統支援作業系統的資訊，請參閱 *OpenManage Server Administrator 安裝指南*，網址是: [dell.com/support/home](http://dell.com/support/home)。

## 功能管理工作

安裝好 Dell EMC Server Management Pack Suite 後，伺服器與機架工作站監視功能會自動匯入 OpsMgr，其相關工作會出現在 [Feature Management] (功能管理) 工作區段中。下表列出 **Feature Management Dashboard (功能管理儀表板)** 上可用的伺服器與機架工作站監視功能工作。

伺服器與機架工作站監視功能是免授權功能。

- ① 註: 在事件記錄中，略過錯誤記錄檔下方、與重新匯入現有管理套件相關的錯誤。Feature Management Dashboard (功能管理儀表板) 重新匯入在匯入監視功能時就已經匯入的相依管理套件時，就會發生這些錯誤。
- ① 註: 等待工作完成 (檢視儀表板中的狀態更新變更)，然後再使用功能管理儀表板啟動其他工作。

表 9. 功能管理工作

工作	說明
匯入伺服器與機架工作站監視詳細功能	匯入詳細伺服器與機架工作站監視。
匯入伺服器與機架工作站監視可擴充功能	匯入可擴充伺服器與機架工作站監視。
啟用代理程式代理	此工作可啟用代理程式代理。
設定為偏好監視方式。	此工作可在設定中的伺服器與機架工作站係透過伺服器與機架工作站監視功能和伺服器與機架工作站監視 (授權) 功能監視

工作	說明
	<p>時，將伺服器與機架工作站監視功能啟用為您伺服器與機架工作站的偏好監視方式。</p> <p>如需更多資訊，請參閱 <i>Microsoft System Center Operations Manager 適用的 Dell EMC Server Management Pack Suite 7.0 版使用者指南</i> 中的 <b>功能管理工作</b>。</p>
設定為可擴充功能	<p>如果系統執行的是詳細功能，<b>Feature Management Dashboard (功能管理儀表板)</b> 會從詳細功能切換為可擴充功能。</p> <p>從舊版升級時，執行這項工作即可使用這項監視功能的最新版本。</p>
設定為詳細功能	<p>如果系統正在執行可擴充功能，<b>Feature Management Dashboard (功能管理儀表板)</b> 會從可擴充功能切換為詳細功能。</p> <p>從舊版升級時，執行這項工作即可使用這項監視功能的最新版本。</p>
設定資訊警示開啟	伺服器與機架工作站可擴充監視正在使用中時，資訊警示會開啟。
設定資訊警示關閉	伺服器與機架工作站可擴充監視正在使用中時，資訊警示會關閉。
更新儀表板	<p>更新功能管理儀表板。</p> <p> <b>註：</b>重新整理儀表板工作可能不會立即更新儀表板；它可能需要幾分鐘才能更新儀表板內容。</p>
重新整理節點計數	使用此功能更新伺服器監視的節點計數。
移除監視功能	移除伺服器與機架工作站監視功能。

## 伺服器與機架工作站監視 (授權) 功能

伺服器與機架工作站監視 (授權) 功能會根據您探索和監視下列裝置的方式，提供詳細或可擴充庫存：

- 第 12 代、第 13 代和第 14 代的 PowerEdge 伺服器
- PowerVault 系統
- Dell Precision 機架
- Dell 品牌 OEM 伺服器
- Dell OEM Ready 伺服器

可根據您的監視偏好使用以下任一方法，透過安裝在受管理伺服器或機架工作站的 iDRAC 或 iDRAC 服務模組 (iSM) 清查和監視這些裝置：

- 使用 WS-MAN 的 iDRAC
- 透過主機作業系統存取 iDRAC
- 使用 WMI 的 iSM

此為授權功能。

如需更多有關透過使用 WS-MAN 或主機作業系統之 iDRAC 監視伺服器的資訊，請參閱 *Dell EMC Server Management Pack Suite 用的 Dell EMC Server Management Pack Suite 7.0 版使用者指南* 中的伺服器與機架工作站監視 (授權) 功能部份。

如需支援 iSM 的平台清單，請參閱 Dell.com/manuals 上的 *iDRAC 服務模組安裝指南*。

若滿足先決條件，則 Dell EMC Server Management Pack Suite 安裝程式會自動匯入伺服器與機架工作站監視 (授權) 功能。

主題：

- [管理套件](#)
- [組態事前準備作業](#)
- [管理伺服器 \(MS\) 需求](#)
- [受管系統的需求](#)
- [功能管理工作](#)

## 管理套件

匯入 Dell EMC Server Management Pack Suite 的管理套件後，OpsMgr 主控台的 **Administration (管理)** 窗格應出現所需的管理套件。如需更多資訊，請參閱 [將管理套件匯入 OpsMgr](#)。

表 10. 伺服器與機架工作站監視 (授權) 功能及所需的管理套件

特性	管理套件的預設位置	需有 Management Pack
伺服器與機架工作站監視 (授權)	資料庫	資料庫 <ul style="list-style-type: none"> <li>• Dell.Connections.HardwareLibrary.mp</li> </ul>

特性	管理套件的預設位置	需有 Management Pack
	C:\Program Files\Dell Management Packs\Server Mgmt Suite\7.0\Library  <b>可擴充管理套件與詳細管理套件</b>  C:\Program Files\Dell Management Packs\Server Mgmt Suite\7.0\Server Monitoring	<ul style="list-style-type: none"> <li>Dell.OperationsLibrary.Common.mp</li> </ul> <b>可擴充功能</b> <ul style="list-style-type: none"> <li>若為透過 iSM 探索到的伺服器或機架工作站：               <ul style="list-style-type: none"> <li>Dell.ManagedServer.iSM.mp</li> <li>Dell.ManagedServer.Model.mp</li> <li>Dell.View.Server.mp</li> </ul> </li> <li>若為透過 iDRAC 探索到的伺服器或機架工作站：               <ul style="list-style-type: none"> <li>Dell.Model.Server.mp</li> <li>Dell.OperationsLibrary.Server.mp</li> <li>Dell.Server.OOB.mp</li> <li>Dell.View.Server.mp</li> </ul> </li> </ul> <b>詳細功能</b> <ul style="list-style-type: none"> <li>若為透過 iSM 探索到的伺服器或機架工作站：               <ul style="list-style-type: none"> <li>Dell.ManagedServer.iSM.Detailed.mp 與所有可擴充管理套件</li> </ul> </li> <li>若為透過 iDRAC 探索到的伺服器或機架工作站：               <ul style="list-style-type: none"> <li>Dell.Server.OOB.DetailedMonitoringOn.mp 與所有可擴充管理套件。</li> </ul> </li> </ul>

## 組態事前準備作業

- 確定已安裝 iSM。
  - 用於透過使用 WMI 的 iSM 探索裝置的 WMI 功能已啟用。
  - 為透過主機作業系統存取 iDRAC 探索裝置的透過主機作業系統存取 iDRAC 已啟用。
- 請確定有 WS-MAN (WS-Management) 連線至 iDRAC
- 請確定啟用防火牆上的 SNMP 連接埠
- 請確定已安裝 Dell Device Helper。
- 請確定在 WinRM 設定中的 MaxEnvelopeSizekb 值較高 (僅適用於 Windows Server 2008 R2)

## 管理伺服器 (MS) 需求

表 11. 軟體先決條件

軟體	用途
(必備) OpsMgr 2012 或更新版本	伺服器與機架工作站監視 (授權) 功能僅於在管理伺服器執行 OpsMgr 2012 或更新版本時適用。

軟體	用途
	<p><b>註:</b> 如果您使用 OpsMgr 2016, 則在執行 Nano 伺服器的系統上, 套用 Microsoft 知識庫文章 KB3190029 所提供的 <i>Update Rollup 1 for Microsoft System Center 2016 - Operations Manager</i> 代理程式套件。如需更多資訊, 請參閱 <a href="http://support.microsoft.com/kb/3190029">support.microsoft.com/kb/3190029</a>。</p>
(必備) Microsoft 的 SMASH Library MPB	伺服器與機架工作站監視 (授權) 功能需要 Microsoft 的 SMASH Library MPB, 才能探索 Dell 伺服器。如需更多資訊, 請參閱 <a href="#">安裝 WS 管理與 SMASH 裝置範本</a> 。
(可選) Dell License Manager (僅限 iDRAC7 或更新版本系統)	啟動 <b>Dell License Manager</b> 主控台。若要部署授權並收集報告, 請在管理伺服器上安裝 Dell License Manager。如需更多資訊, 請參閱 <i>Dell License Manager 使用者指南</i> , 網址是: <a href="http://dell.com/support/home">dell.com/support/home</a> 。
(可選) OpenManage Power Center	啟動 <b>Dell OpenManage Power Center</b> 主控台。若要使用 OpsMgr 主控台監視與管理耗電量以及資料中心的溫度, 請在管理伺服器上安裝 OpenManage Power Center。如需更多資訊, 請參閱 <i>OpenManage Power Center 安裝指南</i> , 網址是 <a href="http://dell.com/support/home">dell.com/support/home</a> 。

## 受管系統的需求

若要探索和監視受管系統, 請確定符合下列需求:

- Dell 裝置上已安裝所需的 iSM 版本。根據您的監視需求, 必須透過 iDRAC 主控台啟用下列功能:
  - Windows Management Instrumentation (WMI) 功能來透過使用 WMI 的 iSM 監視。
  - 透過使用主機 IP 的 iDRAC 使用主機作業系統存取 iDRAC (實驗性功能) 來監視。
- iDRAC7 或更新版本。

**註:** 如果您要在執行 Microsoft 產品的伺服器上透過使用 WMI 的 iSM 監視裝置, 請上 [Dell.com/support](http://Dell.com/support) 參閱 *iDRAC 服務模組 2.4 版安裝指南* 中的安裝 iDRAC 服務模組產品的作業系統部份。

**註:** 如果您使用 iDRAC 韌體版本 2.40.40.40 或更新版本, 則傳輸層安全性 (TLS) 版本 1.1 或更新版本預設為啟用。在安裝 Microsoft System Center Configuration Manager 適用的 Dell EMC Server Management Pack Suite 7.0 版前, 請參閱 [Support.microsoft.com/en-us/kb/3140245](http://Support.microsoft.com/en-us/kb/3140245), 以取得更多有關 TLS 更新的資訊。根據網頁瀏覽器不同, 您可能需要啟用 TLS 1.1 或更新版本的支援。如需更多有關 iDRAC 的資訊, 請參閱 [Dell.com/idracmanuals](http://Dell.com/idracmanuals)。

## 功能管理工作

下表列出 **Feature Management Dashboard (功能管理儀表板)** 上可用的伺服器與機架工作站監視 (授權) 功能工作。部分功能管理工作表列出的工作, 必須等匯入伺服器與機架工作站監視 (授權) 功能後才會出現。

**註:** 請確定在使用伺服器與機架工作站監視 (授權) 功能探索 Dell 伺服器前已經安裝了 Microsoft SMASH Library (MPB), 才能使用列在功能管理工作表中的所有工作。

在事件記錄中, 略過錯誤記錄檔下方、與重新匯入現有管理套件相關的錯誤。Feature Management Dashboard (功能管理儀表板) 重新匯入在匯入監視功能時就已經匯入的相依管理套件時, 就會發生這些錯誤。

**註:** 等待工作完成 (檢視儀表板中的工作狀態), 然後再使用功能管理儀表板啟動其他工作。

表 12. 功能管理工作

工作	說明
匯入可擴充功能	匯入可擴充伺服器與機架工作站監視 (授權) 功能。
匯入詳細功能	匯入詳細伺服器與機架工作站監視 (授權) 功能。
啟用代理程式代理	會啟用執行支援 iSM 版本的 Dell 伺服器的代理程式代理，並觸發探索伺服器。
設定為可擴充功能 (授權)	<p>如果系統執行的是詳細功能，此監視方式的 <b>Feature Management Dashboard (功能管理儀表板)</b> 會從詳細功能切換為可擴充功能。</p> <p>從舊版升級時，執行這項工作即可使用這項監視功能的最新版本。</p>
設定為詳細功能 (授權)	<p>如果系統執行的是可擴充功能，此監視方式的 <b>Feature Management Dashboard (功能管理儀表板)</b> 會從可擴充功能切換為詳細功能。</p> <p>從舊版升級時，執行這項工作即可使用這項監視功能的最新版本。</p>
設定為偏好監視方法 (授權)	<p>會在這些裝置透過伺服器與機架工作站監視功能和伺服器與機架工作站監視 (授權) 功能受到監視時，將伺服器與機架工作站監視 (授權) 功能啟用為您 Dell 伺服器與機架工作站的偏好監視方式。</p> <p>如需更多資訊，請參閱 <i>Microsoft System Center Operations Manager 適用的 Dell EMC Server Management Pack Suite 7.0 版使用者指南</i> 中的 <b>功能管理工作</b>。</p>
啟用事件自動解決	啟用事件自動解決功能。
停用事件自動解決	停用事件自動解決功能。
為執行身分帳戶建立關聯	此工作為用於 SMASH 探索的執行身分帳戶，與健全狀況監視所需的所有 Dell 伺服器物件建立關聯。如需更多資訊，請參閱 <a href="#">為執行身分帳戶建立關聯工作</a> 。
移除監視功能 (授權)	移除伺服器與機架工作站監視 (授權) 功能。
更新儀表板	<p>更新<b>功能管理儀表板</b>。</p> <p><b>註：</b>重新整理儀表板工作可能不會立即更新儀表板；它可能需要幾分鐘才能更新儀表板內容。</p>
重新整理節點計數	使用此功能更新伺服器監視的節點計數。

## DRAC 監視功能

DRAC 監視功能使用 SNMP 支援探索及監視各代 iDRAC (iDRAC6、iDRAC7 和 iDRAC 8 系統)。

主題：

- 管理組件
- 組態先決條件
- 管理伺服器 (MS) 需求 (可選)
- 功能管理工作

### 管理組件

成功匯入 Dell EMC Server Management Pack Suite 管理套件後，OpsMgr 主控台的 **Administration (管理)** 窗格應會顯示列出的必要管理套件。如需更多資訊，請參閱[將管理套件匯入 OpsMgr](#)。

表 13. DRAC 監視功能與需要的管理組件

功能	管理組件的預設位置	需有 Management Pack
DRAC 監視	<b>資料庫</b> C:\Program Files\Dell Management Packs \Server Mgmt Suite\7.0\Library <b>管理組件</b> C:\Program Files\Dell Management Packs \Server Mgmt Suite\7.0\Remote Access Monitoring	<b>資料庫</b> <ul style="list-style-type: none"> <li>• Dell.Connections.HardwareLibrary.mp</li> <li>• Dell.OperationsLibrary.Common.mp</li> </ul> <b>管理組件</b> <ul style="list-style-type: none"> <li>• Dell.DRAC.OM07.mp—OpsMgr 2007 R2</li> <li>• Dell.DRAC.OM12.mp—OpsMgr 2012 或更新版本</li> <li>• Dell.Model.DRAC.mp</li> <li>• Dell.OperationsLibrary.DRAC.mp</li> <li>• Dell.View.DRAC.mp</li> </ul>

### 組態先決條件

為 SNMP 功能於防火牆啟用 SNMP 的連接埠。

### 管理伺服器 (MS) 需求 (可選)

表 14. 可選軟體需求

軟體	用途
Dell License Manager (僅限 iDRAC7 系統)	若要部署授權並收集管理伺服器的報告。若要啟動 <b>Dell License Manager</b> 主控台，請在管理伺服器上安裝 Dell License

軟體	用途
	Manager。如需更多資訊，請參閱 <i>Dell License Manager 使用者指南</i> ，網址是： <a href="http://dell.com/support/home">dell.com/support/home</a> 。
Dell OpenManage Power Center	若要啟動 <b>Power Center</b> 主控台，請在管理伺服器上安裝 <b>Dell OpenManage Power Center</b> 。如需更多資訊，請參閱 <i>Dell OpenManage Power Center 安裝指南</i> ( <a href="http://dell.com/support/home">dell.com/support/home</a> )。

## DRAC 監視需求

若要監視 DRAC 裝置的健全狀況，將社群字串執行身分帳戶與 **SNMP 監視帳戶** 建立關聯，目標為 **Dell Remote Access Controller** 類別或個別 DRAC 物件 (如果不同的 DRAC 裝置有不同的執行身分帳戶)。

## 功能管理工作

下表列出 **功能管理儀表板** 上可用的 DRAC 監視工作。功能管理工作表列出的工作，有部分必須等匯入 DRAC 監視功能後才會出現。

- ① **註:** 在事件記錄檔中，略過重新匯入現有管理組件時，錯誤記錄檔下方出現的相關錯誤。Feature Management Dashboard (功能管理儀表板) 重新匯入在匯入監視功能時就已經匯入的相依管理組件時，就會發生這些錯誤。
- ① **註:** 等待工作完成 (檢視儀表板中的狀態更新變更)，然後再使用功能管理儀表板啟動其他工作。

表 15. 功能管理工作

工作	說明
匯入 DRAC 監視功能	在 OpsMgr 啟用 DRAC 監視功能。
升級 DRAC 監視功能	升級至最新版的 DRAC 監視功能。
更新儀表板	更新功能管理儀表板。 ① <b>註:</b> 重新整理儀表板工作可能不會立即更新儀表板；它可能需要幾分鐘才能更新儀表板內容。
重新整理節點計數	更新節點計數。
移除 DRAC 監視功能	從 OpsMgr 移除 DRAC 監視功能。

## 機箱監視功能

機箱監視功能支援在 PowerEdge FX2/FX2s 機箱、PowerEdge VRTX 機箱、PowerEdge M1000e 機箱及使用 SNMP 與 WS-MAN 通訊協定的 OEM Ready 機箱上，對 Chassis Management Controller (CMC) 的探索與監視。

機箱監視功能也支援詳細監視所支援的 OpsMgr 中的個別機箱元件。

主題：

- 管理組件
- 組態事前準備作業
- 機箱監視需求
- 為含有機箱插槽摘要的相互關聯伺服器模組設定機箱管理控制器功能
- 功能管理工作

### 管理組件

順利匯入 Dell EMC Server Management Pack Suite 管理套件後，OpsMgr 主控台的 **Administration (管理)** 窗格應出現所需的管理套件。如需更多資訊，請參閱[將管理套件匯入 OpsMgr](#)。

下表列出機箱監視功能所需的管理套件：

表 16. 需有 Management Pack

功能	管理組件的預設位置	需有 Management Pack
機箱監視	<p><b>資料庫</b></p> <p>C:\Program Files\Dell Management Packs\Server Mgmt Suite\7.0\Library</p> <p><b>可擴充管理組件與詳細管理組件</b></p> <p>C:\Program Files\Dell Management Packs\Server Mgmt Suite\7.0\Chassis Monitoring</p>	<p><b>資料庫</b></p> <ul style="list-style-type: none"> <li>• Dell.Connections.HardwareLibrary.mp</li> <li>• Dell.OperationsLibrary.Common.mp</li> </ul> <p><b>可擴充功能</b></p> <ul style="list-style-type: none"> <li>• Dell.CMC.OM07.mp — OpsMgr 2007 R2</li> <li>• Dell.CMC.OM12.mp — OpsMgr 2012 或更新版本</li> <li>• Dell.Model.Server.mp</li> <li>• Dell.OperationsLibrary.CMC.mp</li> <li>• Dell.View.CMC.mp</li> </ul> <p><b>詳細功能</b></p> <ul style="list-style-type: none"> <li>• Dell.Chassis.Detailed.mp 與所有可擴充管理套件</li> </ul>

### 組態事前準備作業

- 請確保已啟用防火牆上的 SNMP 連接埠。

- 請確保已安裝 Dell Device Helper。
- 請確定管理伺服器和管理節點間有 WS-MAN (WS 管理) 連線。

## 機箱監視需求

- 為確保插槽探索和相互關聯可運作，請確定您已安裝 Dell Device Helper Utility。
- 若要監視機箱控制器、IO 模組、IO 模組群組、電源供應器和電源供應器群組元件，請啟用 RACADM 公用程式。RACADM 公用程式現在只需監視機箱控制器、IO 模組、IO 模組群組、電源供應器和電源供應器群組元件的健全狀況。
- 若要監視機箱裝置的健全狀況，在社群字串執行身分帳戶與 SNMP 監視帳戶之間建立關聯，目標為 Dell Modular Chassis 類別或個別機箱物件 (如果不同的機箱裝置有不同的執行身分帳戶)。
- 若要探索機箱插槽和 CMC 的機箱插槽摘要，請建立 Run As Accounts (執行身分帳戶)，然後建立其與 Dell CMC Login Account (Dell CMC 登入帳戶) 設定檔的關聯。此外，從 OpsMgr 主控台啟用 CMC Slot Discovery (CMC 插槽探索)。如需詳更多訊，請參閱為含有機箱插槽摘要的相關聯伺服器模組設定 Dell 機箱管理控制器功能。
- 若要執行機箱詳細監視，請以存取 Dell CMC 所需的 WS-MAN 認證建立執行身分帳戶，然後建立它與設定檔 (Dell CMC 登入帳戶執行身分設定檔) 的關聯。

### 註：

- 如果您為 CMC 使用的是 AD 的網域認證，那麼請以下列格式輸入憑證：username@domainname.com

## 為含有機箱插槽摘要的相互關聯伺服器模組設定機箱管理控制器功能

若要為相互關聯伺服器模組設定 CMC 功能，請建立執行身分帳戶，然後為它與執行身分設定檔建立關聯，填入機箱插槽摘要。

- 1 建立簡易驗證類型的 Run As Account (執行身分帳戶)，該類型有權連線至機箱上的 CMC 模組。此外，請使用 Basic 或 Digest 類型的 Run As Account (執行身分帳戶) 來設定使用者憑證。
- 2 在 Run As Account (執行身分帳戶) 組態中選取 More Secure (較高安全性) 或 Less Secure (較低安全性) 選項，便能將組態選擇性散佈至特定的管理伺服器。

如需有關建立簡易驗證類型的 Run As Account (執行身分帳戶) 的資訊，請參閱位於 Dell.com/OMConnectionsEnterpriseSystemsManagement 的 Microsoft System Center Operations Manager 適用的 Dell EMC Server Management Pack Suite 7.0 版使用者指南中的「建立簡易驗證類型的執行身分帳戶」。

### 註：新增 Server Management Action (伺服器管理動作) 帳戶至 OpsMgr 管理員群組。

- 3 在建立的 Run As Account (執行身分帳戶) 與 Dell CMC Login Account (Dell CMC 登入帳戶) 設定檔之間建立關聯，然後選取適當的類別、群組或物件，之後可以在上面設定設定檔。
  - 若要啟用 CMC 的插槽摘要探索，請在 Dell CMC Slot Discovery (Dell CMC 插槽探索) 中將啟用屬性覆寫為 True (是)。此選項預設為已停用。

### 註：插槽探索結束後，若移除 Run As Account (執行身分帳戶) 和 Run As Profile (執行身分設定檔) 之間的連結，或者停用插槽探索工作流程，則探索到的插槽仍會保有舊資料。

## 功能管理工作

下表列出功能管理儀表板上可用的機箱監視工作。功能管理工作表列出的工作，有部分必須等匯入機箱監視功能後才會出現。

註：在事件記錄檔中，略過重新匯入現有管理組件時，錯誤記錄檔下方出現的相關錯誤。Feature Management Dashboard (功能管理儀表板) 重新匯入在匯入監視功能時就已經匯入的相依管理組件時，就會發生這些錯誤。

註：等待工作完成 (檢視儀表板中的狀態更新變更)，然後再使用功能管理儀表板啟動其他工作。

表 17. 功能管理工作

工作	說明
匯入機箱監視可擴充功能	匯入機箱監視可擴充功能。
匯入機箱監視詳細功能	匯入機箱監視詳細功能。
設定為機箱可擴充功能	<p>如果系統執行的是詳細功能，<b>Feature Management Dashboard (功能管理儀表板)</b> 會從詳細功能切換為可擴充功能。</p> <p>從舊版升級時，執行這項工作即可使用這項監視功能的最新版本。</p>
設定為機箱詳細功能	<p>如果系統執行的是可擴充功能，<b>Feature Management Dashboard (功能管理儀表板)</b> 會從可擴充功能切換為詳細功能。</p>
移除機箱監視功能	移除機箱監視功能 (同時包括可擴充與詳細功能)。
重新整理節點計數	更新節點計數。
更新儀表板	<p>更新功能管理儀表板。</p> <p><b>註：</b>重新整理儀表板工作可能不會立即更新儀表板；它可能需要幾分鐘才能更新儀表板內容。</p>

# 機箱模組化伺服器相互關聯功能

機箱模組化伺服器相互關聯功能支援：

- 透過機箱插槽使用授權或免授權監視功能相互關聯探索到的模組化伺服器。
  - 註：** CMC 插槽探索預設停用。因此請啟用 CMC 插槽探索，相互關聯功能才能作用。
- 機箱共用儲存體元件與 Dell 伺服器的相互關聯。
  - 註：** 匯入機箱詳細監視，讓機箱共用元件與 Dell 伺服器相互關聯。

主題：

- 管理組件
- 管理伺服器 (MS) 需求
- 功能管理工作

## 管理組件

順利匯入 Dell EMC Server Management Pack Suite 管理套件後，OpsMgr 主控台的 **Administration (管理)** 窗格應出現所需的管理套件。如需更多資訊，請參閱[將管理套件匯入 OpsMgr](#)。

表 18. 機箱模組化伺服器相互關聯監視功能與所需管理組件

功能	管理組件的預設位置	需有 Management Pack
機箱模組化伺服器相互關聯	<p><b>資料庫</b></p> <p>C:\Program Files\Dell Management Packs\Server Mgmt Suite\7.0\Library</p> <p><b>管理組件</b></p> <p>C:\Program Files\Dell Management Packs\Server Mgmt Suite\7.0\ChassisModular ServerCorrelation</p>	<p><b>資料庫</b></p> <ul style="list-style-type: none"> <li>Dell.Connections.HardwareLibrary.mp</li> <li>Dell.OperationsLibrary.Common.mp</li> </ul> <p><b>管理組件</b></p> <ul style="list-style-type: none"> <li>Dell.ChassisModularServer.Correlation.mp</li> </ul>

## 管理伺服器 (MS) 需求

### 機箱模組化伺服器相互關聯監視需求

#### 分散式 OpsMgr 環境下的機箱刀鋒相互關聯

在分散式 OpsMgr 2007 R2 環境下，啟用您探索與監視 CMC 之管理伺服器上的伺服器代理。

啟用 Proxy 代理程式：

- 1 在 OpsMgr 主控台中，按一下 **Administration** (管理)。
- 2 在 **Administration** (管理) 窗格中，展開 **Administration (管理) > Device Management (裝置管理) > Management Servers (管理伺服器)**。
- 3 選取探索到機箱裝置的管理伺服器。
- 4 按滑鼠右鍵後選取 **Properties** (屬性)。
- 5 在 **Management Server Properties** (管理伺服器內容) 中，按一下 **Security** (安全性)。
- 6 選取 **Allow this server to act as a proxy and discover managed objects on other computers** (允許此伺服器做為 Proxy，並探索其他電腦上的受管物件)。
- 7 按一下 **OK** (確定)。

## 功能管理工作

下表列出**功能管理儀表板**上可用的機箱模組化伺服器相互關聯功能工作。部分功能管理工作表列出的工作，必須等匯入機箱模組化伺服器相互關聯監視功能後才會出現。

① **註：**在事件記錄檔中，略過重新匯入現有管理組件時，錯誤記錄檔下方出現的相關錯誤。**Feature Management Dashboard (功能管理儀表板)** 重新匯入在匯入監視功能時就已經匯入的相依管理組件時，就會發生這些錯誤。

① **註：**等待工作完成 (檢視儀表板中的狀態更新變更)，然後再使用功能管理儀表板啟動其他工作。

表 19. 功能管理工作

工作	說明
匯入機箱模組化伺服器相互關聯功能	啟用機箱模組化伺服器相互關聯功能。
升級機箱模組化伺服器相互關聯功能	升級至最新版的機箱模組化伺服器相互關聯功能。
移除機箱模組化伺服器相互關聯功能	移除機箱模組化伺服器相互關聯功能。
更新儀表板	更新 <b>功能管理儀表板</b> 。  ① <b>註：</b> 重新整理儀表板工作可能不會立即更新儀表板；它可能需要幾分鐘才能更新儀表板內容。

# 故障排除

以下章節提供安裝相關錯誤的故障排除資訊。

主題：

- 功能管理儀表板未填入
- 功能管理儀表板工作失敗
- 功能管理警示
- 功能管理主機伺服器的狀態服務停止運作

## 功能管理儀表板未填入

在分散式設定中，會先選取安裝 Dell EMC Server Management Pack Suite 的管理伺服器，負責代管探索、警示和工作這類全部的功能管理活動。最先安裝 Dell EMC Server Management Pack Suite 的管理伺服器，會填入 **Feature Management Dashboard (功能管理儀表板)**。然而，如果沒有在管理伺服器執行安裝程式，就已經手動匯入功能監視管理套件，則不會選取功能管理組件主機，因而不會填入 **Feature Management Dashboard (功能管理儀表板)**。

若要填入 **功能管理儀表板**：

- 1 在 OpsMgr 主控台中，按一下 **Authoring (製作)**。
- 2 在 **Authoring (製作)** 中，展開 **Management Pack Objects (管理組件物件)**。
- 3 按一下 **Object Discoveries (物件探索)**。
- 4 在 **Look for: (尋找:)** 欄位中搜尋 **Dell Feature Management Host Discovery**。
- 5 以滑鼠右鍵按一下 **Dell Feature Management Host Discovery**，然後選取 **Overrides (覆寫) > Override the Object Discovery (覆寫物件探索) > For all objects of class: Dell Feature Management Host Discovery (針對所有類別物件: Dell Feature Management Host Discovery)**。
- 6 若要執行功能管理活動，請選取 **FmpHostFqdn**，將管理伺服器的覆寫值設為 FQDN。

① 註：在 OpsMgr2007 R2 叢集的環境排程功能管理工作流程，覆寫 FmpHostFqdn 值為叢集的 FQDN。

## 功能管理儀表板工作失敗

在 **功能管理儀表板** 中執行升級工作，可能導致資料遺失，例如，如果已修改的監視功能有任何相依性或關聯，升級工作會失敗，並且顯示適當的訊息。

△ 警告：覆寫作業參數可能導致管理組件或作業資料遺失。

- 1 啟動 OpsMgr 主控台並按一下 **Monitoring (監視)**。
- 2 在 **Monitoring (監視)** 窗格中，瀏覽至 **Dell > Feature Management Dashboard (Dell 功能管理儀表板)**。  
**Feature Management Dashboard (功能管理儀表板)** 會顯示 OpsMgr 內的管理組件清單和可以升級的管理組件版本。
- 3 選取監視功能。
- 4 在 **Tasks (作業)** 下方，展開 **Dell Monitoring Feature Tasks (Dell 監視功能作業)**。
- 5 按一下升級監視作業。

例如，若要升級 **Chassis Monitoring (機箱監視)** 功能，按一下 **Dell Monitoring Feature Tasks (Dell 監視功能作業)** 下方的 **Upgrade Chassis Monitoring Feature (升級機箱監視功能)**。

- 6 在 **Run Task — Upgrade Monitoring Feature (執行作業 — 升級監視功能)** 畫面按一下 **Override (覆寫)**。  
**Override Task Parameters (覆寫作業參數)** 隨即顯示。
- 7 從 **New Value (新值)** 欄的下拉式功能表中，將 **AutoResolve Warnings/Errors (自動解決警告/錯誤)** 的值變為 **True (是)**。
- 8 按一下 **Override (覆寫)**。
- 9 按一下 **Run (執行)**，執行作業。

## 功能管理警示

表 20. 功能管理警示

警示文字	警示狀態	原因	解析度
Dell FMP: DELL Device Helper Utility 不存在或不相容於 Dell 伺服器與機架監視 (授權) Management Pack。	嚴重	找不到所需的 Dell Device Helper Utility 版本或 Dell Device Helper Utility 已毀損。  找到比所需的 Dell Device Helper Utility 版本更新之版本。  找到比所需的 Dell Device Helper Utility 版本更舊之版本。	請在管理伺服器上執行 Dell EMC Server Management Pack Suite 版本 7.0 安裝程式。  使用安裝程式的 <b>Repair (修復)</b> 選項。如需更多資訊，請參閱 <a href="#">使用安裝程式的修復選項</a> 。

## 功能管理主機伺服器的狀態服務停止運作

在分散式設定中，會先選取安裝 Dell EMC Server Management Pack Suite 的管理伺服器，負責代管探索、警示和工作這類全部的功能管理活動。如果選取的管理伺服器已經停止運作，那麼執行的功能管理工作將失敗，而且不會填入 **Feature Management Dashboard (功能管理儀表板)**。如果未取得這類選定的管理伺服器毀損或健全狀況服務，請廢除管理伺服器以移除過時物件。如需更多資訊，請參閱 [technet.microsoft.com/en-us/library/hh456439.aspx](http://technet.microsoft.com/en-us/library/hh456439.aspx)。

若要填入功能管理儀表板：

- 1 在 OpsMgr 主控台中，按一下 **Authoring (製作)**。
- 2 在 **Authoring (製作)** 中，展開 **Management Pack Objects (管理組件物件)**。
- 3 按一下 **Object Discoveries (物件探索)**。
- 4 在 **Look for: (尋找:)** 欄位中搜尋 **Dell Feature Management Host Discovery**。
- 5 以滑鼠右鍵按一下 **Dell Feature Management Host Discovery**，然後選取 **Overrides (覆寫) > Override the Object Discovery (覆寫物件探索) > For all objects of class: Dell Feature Management Host Discovery (針對所有類別物件: Dell Feature Management Host Discovery)**。
- 6 選取 **FmpHostFqdn**，然後將必須執行功能管理活動之管理伺服器的覆寫值設為 FQDN。

## 安裝網路服務管理 (WS-Man) 與 SMASH 裝置範本

若要安裝 WS-Man 與 SMASH 裝置範本：

- 1 從 [www.microsoft.com/en-in/download/confirmation.aspx?id=29266](http://www.microsoft.com/en-in/download/confirmation.aspx?id=29266) 將 SMASH Library MPB 檔案 (WS-ManagementAndSMASHDeviceDiscoveryTemplate.msi) 下載至暫時的位置。
- 2 執行 .msi，將 SMASH Library MPB 檔案複製到使用者/預設位置。
- 3 啟動 OpsMgr 主控台。
- 4 在瀏覽窗格上按一下 **Administration (管理)**。
- 5 展開 **Administration (管理)**，用滑鼠右鍵按一下 **Management Packs (管理組件)**，並選取 **Import Management Packs (匯入管理組件)**。
- 6 按一下 **Add (新增) > Add from disk (從磁碟新增)**。
- 7 輸入位置詳細資料或瀏覽至您下載 Microsoft 的 SMASH Library MPB 檔案之位置。
- 8 選取 MPB 檔案並按一下 **Open (開啟)**。  
隨即顯示 **Import Management Packs (匯入管理套件)** 畫面，並且在 **Import List (匯入清單)** 中顯示範本。
- 9 按一下 **Install (安裝)**。

## 關聯執行身份帳戶工作 — 伺服器與機架工作站監視 (授權) 功能

關聯執行身份帳戶工作會關聯用於 SMASH 探索的執行身分帳戶與所有 Dell 伺服器物件。執行物件等級關聯時可進行此工作。

**警告：** 必要時才執行關聯執行身分帳戶工作。這項工作會影響所有 Dell 伺服器物件的組態。Dell 伺服器執行身分帳戶關聯單位監視會自動執行物件層級關聯。

# 從 Dell EMC 支援網站存取文件

您可以用下列連結存取所需文件：

- Dell EMC 企業系統管理文件 — [Dell.com/SoftwareSecurityManuals](https://www.dell.com/support/manuals)
- Dell EMC OpenManage 文件 — [Dell.com/OpenManageManuals](https://www.dell.com/support/manuals)
- Dell EMC 遠端企業系統管理文件 — [Dell.com/esmanuals](https://www.dell.com/support/manuals)
- IDRAC 和 Dell EMC Lifecycle Controller 文件 — [Dell.com/idracmanuals](https://www.dell.com/support/manuals)
- Dell EMC OpenManage Connections 企業系統管理文件 — [Dell.com/OMConnectionsEnterpriseSystemsManagement](https://www.dell.com/support/manuals)
- Dell EMC 服務性工具文件 — [Dell.com/ServiceabilityTools](https://www.dell.com/support/manuals)
- 若為用戶端命令套裝系統管理文件 — [Dell.com/DellClientCommandSuiteManuals](https://www.dell.com/support/manuals)
- a 前往 [Dell.com/Support/Home](https://www.dell.com/support/home)。
- b 按一下 **Choose from all products** (從所有產品選擇)。
- c 從 **All products (所有產品)** 區段中，按一下 **Software & Security (軟體和安全性)**，然後按一下以下所需的連結：
  - **Enterprise Systems Management (企業系統管理)**
  - **Remote Enterprise Systems Management (遠端企業系統管理)**
  - **Serviceability Tools (服務性工具)**
  - **Dell Client Command Suite (Dell 用戶端命令套件)**
  - **Connections Client Systems Management (Connections 用戶端系統管理)**
- d 若要檢視文件，按一下所需的產品版本。
- 使用搜尋引擎：
  - 在搜尋方塊輸入文件名稱和版本。