

Microsoft System Center Operations Manager용 Dell EMC Server Management Pack Suite 버전 7.0

설치 안내서

참고, 주의 및 경고

① **노트:** "참고"는 제품을 보다 효율적으로 사용하는 데 도움이 되는 중요 정보를 제공합니다.

△ **주의:** "주의"는 하드웨어 손상이나 데이터 손실의 가능성을 설명하며, 이러한 문제를 방지할 수 있는 방법을 알려줍니다.

⚠ **경고:** "경고"는 재산상의 피해나 심각한 부상 또는 사망을 유발할 수 있는 위험이 있음을 알려줍니다.

Copyright © 2009 - 2017 Dell Inc. 또는 자회사. All rights reserved. Dell, EMC 및 기타 상표는 Dell Inc. 또는 자회사의 상표입니다. 기타 상표는 각 소유자의 상표일 수 있습니다.

1 개요	5
본 문서에 사용된 용어	5
Dell EMC Server Management Pack Suite에서 지원되는 모니터링 기능	6
모니터링 기능에 지원되는 OpsMgr 버전	7
OpsMgr 버전에서 지원되는 Dell 하드웨어 장치	7
2 Dell EMC Server Management Pack Suite 설치	8
필수 사전 조건	8
설치 프로그램을 사용하여 Dell EMC Server Management Pack Suite 설치	9
여러 관리 서버에 Dell EMC Server Management Pack Suite 설치	9
Dell EMC Server Management Pack Suite 이전 버전의 업그레이드	10
Dell Server Management Pack Suite 버전 6.3에서 업그레이드	10
버전 6.2 및 이전 버전에서 업그레이드	10
Operations Manager 이전 버전의 업그레이드	10
OpsMgr 2012 R2에서 OpsMgr 2016으로 업그레이드	10
OpsMgr 2012 SP1에서 OpsMgr 2012 R2로 업그레이드	10
OpsMgr 2012에서 OpsMgr 2012 SP1로 업그레이드	11
OpsMgr 2007 R2에서 OpsMgr 2012로 업그레이드	11
설치 프로그램의 복구 옵션 사용	11
Dell EMC Server Management Pack Suite 제거	11
설치 프로그램을 사용하여 Dell EMC Server Management Pack Suite 제거	11
Windows 제어판을 사용하여 Dell EMC Server Management Pack Suite 제거	12
트랩 및 트랩 기반 장치 모니터를 모니터링하도록 OpsMgr 구성	12
SNMP 모니터링을 위해 Run As 계정 생성	12
다중 Run As 계정연결	13
3 모니터링 기능 설치	14
OpsMgr에 관리 팩 가져오기	14
기능 관리 대시보드	14
기능 관리 대시보드를 사용하여 모니터링 기능 가져오기	15
기능 관리 대시보드를 사용하여 모니터링 기능 업그레이드	16
Dell 기능 관리 대시보드를 사용하여 모니터링 기능 제거	17
4 서버 및 랙 워크스테이션 모니터링 기능	19
관리 팩	19
구성 필수 조건	20
MS(관리 서버) 요구 사항	20
지원되는 운영 체제	20
소프트웨어 요구사항	20
MSAA(Management Server Action Account)	21
관리형 시스템 요구 사항	21
기능 관리 작업	21

5 서버 및 랙 워크스테이션 모니터링(라이선스 필요) 기능.....	23
관리 팩.....	23
구성 필수조건.....	24
MS(관리 서버) 요구 사항.....	24
관리형 시스템 요구 사항.....	25
기능 관리 작업.....	25
6 DRAC 모니터링 기능.....	27
관리 팩.....	27
구성 필수 조건.....	27
관리 서버 (MS) 요구 사항(옵션).....	27
DRAC 모니터링 요구 사항.....	28
기능 관리 작업.....	28
7 새시 모니터링 기능	29
관리 팩.....	29
구성 필수조건.....	29
새시 모니터링 요구 사항.....	30
서버 모듈을 새시 슬롯 요약과 상호 연관시키기 위해 새시 관리 컨트롤러 기능 구성	30
기능 관리 작업.....	30
8 새시 모듈러 서버 상호작용 기능.....	32
관리 팩.....	32
MS(관리 서버) 요구 사항.....	32
새시 모듈러 서버 상호 연관 모니터링 요구 사항.....	32
기능 관리 작업.....	33
9 문제 해결.....	34
기능 관리 대시보드가 채워지지 않음.....	34
기능 관리 대시보드 작업 실패.....	34
기능 관리 경고.....	35
기능 관리 호스트 서버의 상태 서비스가 작동하지 않음.....	35
10 부록.....	36
웹 서비스 관리(WS-Man) 및 SMASH 장치 템플릿 설치.....	36
Run As 계정 작업 연결 - 서버 및 랙 워크스테이션 모니터링(라이선스 필요) 기능.....	36
11 Dell EMC 지원 사이트에서 문서 액세스.....	37

개요

이 안내서는 Microsoft System Center Operations Manager용 Dell EMC Server Management Pack Suite 버전 7.0의 설치, 구성 및 사용에 대한 정보를 제공합니다.

Dell EMC Server Management Pack Suite 버전 7.0을 Microsoft System Center 2016 Operations Manager, Microsoft System Center 2012 R2 Operations Manager, Microsoft System Center 2012 SP1 Operations Manager, Microsoft System Center 2012 Operations Manager 또는 Microsoft System Center Operations Manager 2007 R2 환경과 통합하면 Dell 장치를 관리하고 모니터링하며 가용성을 보장할 수 있습니다.

△ 주의: 데이터 손상, 데이터 손실 또는 둘 다를 방지하려면, **Microsoft Windows 운영 체제 및 Microsoft System Center 2016 Operations Manager, Microsoft System Center 2012 R2 Operations Manager, Microsoft System Center 2012 SP1 Operations Manager, Microsoft System Center 2012 Operations Manager, Microsoft System Center Operations Manager 2007 R2 사용에 적절한 지식 및 경험이 있는 경우에만 이 문서의 절차를 수행하십시오.**

Management Pack Suite 설치 프로그램, 설치 안내서, 릴리스 정보 파일은 자동 압축 해제 실행 파일인

Dell_EMCServer_Management_Pack_Suite_v7.0_Axx.exe(xx는 Dell EMC Server Management Pack Suite 버전 7.0 릴리스 번호)에 패키지로 제공됩니다. 이 실행 파일은 Dell.com/support에서 다운로드할 수 있습니다. 이 버전의 Microsoft System Center Operations Manager용 Dell EMC Server Management Pack Suite를 설치하기 전에, Dell.com/omconnectionsEnterpriseSystemsManagement 또는 Dell.com/openmanagementmanuals에서 최신 문서를 다운로드하십시오.

관리 팩의 릴리스 정보를 읽으십시오. 여기에는 소프트웨어 및 관리 서버 요구 사항에 대한 최신 정보뿐만 아니라 알려진 문제에 대한 정보도 들어 있습니다. 릴리스 정보는 Dell.com/OMConnectionsEnterpriseSystemsManagement의 **Systems Management documentation(시스템 관리 설명서)** 페이지에도 게시되어 있습니다.

주제:

- 본 문서에 사용된 용어
- Dell EMC Server Management Pack Suite에서 지원되는 모니터링 기능
- 모니터링 기능에 지원되는 OpsMgr 버전

본 문서에 사용된 용어

표 1. 본 문서에 사용된 용어

용어	의미
OpsMgr	달리 지정되지 않은 경우 Microsoft System Center 2016 Operations Manager, Microsoft System Center 2012 R2 Operations Manager, Microsoft System Center 2012 SP1 Operations Manager, Microsoft System Center 2012 Operations Manager 및 Microsoft System Center Operations Manager 2007 R2를 나타냅니다.
OpsMgr 2016	달리 지정되지 않은 경우 Microsoft System Center 2016 Operations Manager를 나타냅니다.
OpsMgr 2012	달리 지정되지 않은 경우 Microsoft System Center 2012 R2 Operations Manager, Microsoft System Center 2012 SP1 Operations Manager, Microsoft System Center 2012 Operations Manager를 나타냅니다.

용어	의미
DRAC(Dell Remote Access Controller)	달리 지정되지 않은 경우 Dell 서버, Dell 브랜드의 OEM 서버, Dell OEM Ready 서버의 DRAC를 나타냅니다.
Integrated Dell Remote Access Controllers(iDRAC)	달리 지정되지 않은 경우 Dell 서버, Dell 브랜드의 OEM 서버, Dell OEM Ready 서버의 iDRAC를 나타냅니다.
새시	달리 지정되지 않은 경우 CMC(Chassis Management Controller)를 나타냅니다.
서버	달리 지정되지 않은 경우 PowerEdge 서버, PowerVault 모놀리식 및 모듈러 서버, 지원되는 랙 워크스테이션, Dell 브랜드의 OEM 서버, Dell OEM Ready 서버를 나타냅니다.
iDRAC 서비스 모듈(iSM)	iDRAC 서비스 모듈은 서버에서 실행되는 가벼운 소프트웨어이며 OS에서 정보를 모니터링해 iDRAC를 보완합니다. 서비스 모듈은 그 자체로 새 인터페이스를 노출하지는 않지만 그 대신 iDRAC 콘솔을 사용해 작업할 수 있는 추가 데이터로 iDRAC를 보완합니다. iSM 및 지원되는 플랫폼에 대한 자세한 내용은 Dell.com/support에 있는 <i>iDRAC 서비스 모듈 설치 안내서</i> 를 참조하십시오.
서버(iSM)	iSM을 통한 SCOM 에이전트를 사용해 검색된 PowerEdge 서버 및 Precision 랙 워크스테이션입니다.
서버 및 랙 워크스테이션 모니터링	달리 지정되지 않은 경우 PowerEdge 서버, PowerVault 모놀리식 및 모듈러 서버, 지원되는 랙 워크스테이션, Dell 브랜드의 OEM 서버, Dell OEM Ready 서버를 나타냅니다. 이는 라이선스가 필요 없는 기능입니다.
서버 및 랙 워크스테이션 모니터링(라이선스 필요)	달리 지정되지 않은 경우 PowerEdge 서버, PowerVault 모놀리식 및 모듈러 서버, 지원되는 랙 워크스테이션, Dell 브랜드의 OEM 서버, Dell OEM Ready 서버를 나타냅니다. 이는 라이선스 기반의 기능입니다.

Dell EMC Server Management Pack Suite에서 지원되는 모니터링 기능

표 2. Dell EMC Server Management Pack Suite 기능

기능	설명
서버 및 랙 워크스테이션 모니터링	PowerEdge 서버, PowerVault 스토리지 서버, Dell OEM Ready 서버, 지원되는 Dell Precision Rack의 모니터링 및 인벤토리. 이는 라이선스가 필요 없는 기능입니다.
서버 및 랙 워크스테이션 모니터링(라이선스 필요)	iDRAC 또는 iSM을 통한 PowerEdge 서버, PowerVault 스토리지 서버, 지원되는 Dell Precision Rack, Dell 상표 OEM 서버 및 Dell OEM Ready 서버의 모니터링 및 인벤토리. 이는 라이선스가 필요한 기능입니다.
DRAC 모니터링	iDRAC 장치의 모니터링 및 인벤토리.
새시 모니터링	CMC 장치 및 OEM Ready 새시의 모니터링 및 인벤토리.
새시 모듈러 서버 상호 연관	서버 및 랙 워크스테이션 모니터링 기능 또는 서버 및 랙 워크스테이션 모니터링(라이선스 필요) 기능을 사용하여 검색된 새시 내 Dell 서버 상호 연관, OEM Ready 새시.

모니터링 기능에 지원되는 OpsMgr 버전

표 3. 모니터링 기능에 지원되는 OpsMgr 버전

모니터링 기능	OpsMgr	
	2016/2012 R2/ 2012 SP1/ 2012	2007 R2
서버 및 랙 워크스테이션 모니터링	✔	✔
서버 및 랙 워크스테이션 모니터링(라이선스 필요)	✔	✘
DRAC	✔	✔
새시		
확장 가능	✔	✔
상세 정보	✔	✘
새시 모듈러 서버 상호 연관		
새시 모듈러 서버 상호 연관	✔	✔
새시 공유 스토리지 구성 요소와 Dell 모듈러 서버의 상호 연관	✔	✘

OpsMgr 버전에서 지원되는 Dell 하드웨어 장치

표 4. OpsMgr 버전에서 지원되는 Dell 하드웨어 장치

Dell 하드웨어 장치	OpsMgr 2016/2012 R2/ 2012 SP1/ 2012	OpsMgr 2007 R2
PowerEdge M1000e	✔	✔
PowerEdge VRTX	✔	다음에 대해서만 지원됩니다. <ul style="list-style-type: none"> • 새시 모니터링 기능 • 확장 가능 • 새시 모듈러 서버 상호 연관용 모니터링 기능
PowerEdge FX2	✔	✘

Dell EMC Server Management Pack Suite 설치

이 섹션에서는 Dell EMC Server Management Pack Suite을 설치, 업그레이드 및 제거하는 방법에 대해 설명합니다.

주제:

- 필수 사전 조건
- 설치 프로그램을 사용하여 Dell EMC Server Management Pack Suite 설치
- 여러 관리 서버에 Dell EMC Server Management Pack Suite 설치
- Dell EMC Server Management Pack Suite 이전 버전의 업그레이드
- Operations Manager 이전 버전의 업그레이드
- 설치 프로그램의 복구 옵션 사용
- Dell EMC Server Management Pack Suite 제거
- 트랩 및 트랩 기반 장치 모니터를 모니터링하도록 OpsMgr 구성

필수 사전 조건

관리 서버에 Dell EMC Server Management Pack Suite을 설치하려면 먼저 다음과 같은 필수 사전 조건이 설치되어 있는지 확인하십시오.

- 다음 버전의 OpsMgr 중 하나 설치:
 - 2016

이 노트: Nano Windows Server 운영 체제를 실행하는 시스템에서, Microsoft 기술 자료 문서 KB3190029에 제공된 Microsoft System Center 2016 - Operations Manager용 업데이트 롤업 1을 적용합니다. 자세한 내용은 support.microsoft.com/kb/3190029를 참조하십시오.

- 2012 R2
- 2012 SP1—OpsMgr 2012 SP1을 실행하는 시스템에서, Microsoft 기술 자료 문서 KB2826664에 제공된 OpsMgr 2012 SP1용 업데이트 롤업 2를 다운로드하고 적용합니다. 자세한 내용은 support.microsoft.com/kb/2802159를 참조하십시오.
- 2012
- 2007 R2
- Microsoft .NET 버전 3.5 SP1
- Dell EMC Server Management Pack Suite가 설치된 관리 서버에 대한 로컬 관리 권한
- 다음 Windows 방화벽 규칙 활성화:
 - Operations Manager SNMP 응답
 - Operations Manager SNMP 트랩 수신기
 - Operations Manager Ping 응답
- 시스템이 Windows Server 2008 R2 운영 체제를 실행하는 경우 Windows PowerShell 3.0 이상.

설치 프로그램을 사용하여 Dell EMC Server Management Pack Suite 설치

- 1 **Dell.com/support**에서 **Dell EMC Server Management Pack Suite v7.0_Axx.exe**를 다운로드합니다(xx는 Dell EMC Server Management Pack 릴리스 번호).
- 2 자동 압축 해제 .zip 파일의 내용을 압축 해제하려면 **.exe** 파일을 실행합니다.
- 3 추출한 위치에서 **Dell EMC Server Management Pack Suite.exe** 파일을 실행합니다.
Dell EMC Server Management Pack Suite의 시작 화면이 표시됩니다.
- 4 다음을 클릭합니다.
라이선스 계약이 표시됩니다.
- 5 설치를 계속하려면 라이선스 약관을 읽은 후 동의하고 **Next(다음)**를 클릭합니다.
- 6 기본 설치 폴더 위치를 변경할 필요가 있는 경우 **Change(변경)**를 클릭하고 **Next(다음)**를 클릭합니다.
- 7 **Install(설치)**를 클릭합니다.
- 8 **InstallShield Wizard Completed(InstallShield 마법사 완료)** 화면에서 **Finish(마침)**를 클릭합니다.
기본적으로, 관리 팩은 다음 위치에 설치됩니다. C:\Program Files\Dell Management Packs\Server Mgmt Suite\7.0.

Dell EMC Server Management Pack Suite를 설치하면 다음 모니터링 기능을 자동으로 OpsMgr에 가져옵니다.

- 서버 및 랙 워크스테이션 모니터링 기능
- 서버 및 랙 워크스테이션 모니터링(라이선스 필요) 기능, 모든 필수 조건이 충족되는 경우.
- Dell Feature Management Pack **Feature Management Dashboard(기능 관리 대시보드)**가 OpsMgr 콘솔의 **Monitoring(모니터링)** > **Dell** 아래에 표시됩니다. 모니터링 기능 가져오기에 대한 자세한 내용은 개별 모니터링 섹션을 참조하십시오.

① **노트:** 서버 및 랙 워크스테이션 모니터링(라이선스 필요) 기능을 사용하려면 Dell 서버를 모니터링하는 데 사용되는 모든 관리 서버에서 설치 프로그램을 실행해야 합니다. 설치 프로그램은 관리 서버에 Dell Device Helper 유틸리티—COM+ 응용 프로그램을 등록합니다. Dell Device Helper 유틸리티의 기본 위치는 C:\Program Files\Dell Management Packs\Server Mgmt Suite\7.0\Library입니다.

① **노트:** 설치 프로그램은 관리 팩도 추출합니다. 관리 팩을 추출하려면 Windows 클라이언트 운영 체제가 설치된 시스템에서 설치 프로그램을 실행하십시오.

Dell EMC Server Management Pack Suite를 설치한 후에 설치 정보가 포함된 로그 파일이 생성됩니다. 로그 파일은 Dell EMC Server Management Pack Suite가 추출된 폴더에 있습니다.

여러 관리 서버에 Dell EMC Server Management Pack Suite 설치

여러 관리 서버에 Dell EMC Server Management Pack Suite를 설치하려면 다음을 수행하십시오.

- 1 다음 모니터링 기능에 사용된 리소스 풀에 속하는 필요한 모든 관리 서버에서 **Dell EMC Server Management Pack Suite.exe**를 실행합니다.
 - a 서버 및 랙 워크스테이션 모니터링(라이선스 필요)
 - b 새시 상세 모니터링
 - c 새시 확장 모니터링에서 슬롯 검색
- ① **노트:** 서버 및 랙 워크스테이션 모니터링(라이선스 필요) 기능과 새시 상세 모니터링 기능의 워크플로를 사용하려면 **Dell Device Helper** 유틸리티가 필요하므로 **Dell Device Helper** 유틸리티가 설치되어 있는지 확인합니다.
- 2 **Feature Management Dashboard(기능 관리 대시보드)**를 사용하여 관리 팩을 가져오거나 관리 서버 중 하나에 OpsMgr Import Management Pack 마법사를 사용하여 관리 팩을 가져옵니다. OpsMgr은 모든 관리 서버에 관리 팩을 자동으로 분산합니다.
- 3 트랩을 수신하려면 Dell 장치 검색에 사용되는 관리 서버를 Dell 장치의 트랩 대상 목록에 추가하십시오.

① **노트:** 트랩 대상은 서버 및 랙 워크스테이션 모니터링(라이선스 필요) 기능을 통해 검색되고 모니터링된 Dell 장치에 대해 자동으로 구성됩니다.

호스트 OS 기능을 사용하여 iDRAC 액세스를 통해 검색된 장치에서 SNMP 경고를 수신하도록 하려면, 관리형 노드에 SNMP 서비스를 설치하고 *SNMP Services*에 트랩 대상으로 관리 서버 IP 주소를 설정해야 합니다. 자세한 내용은 *Microsoft System Center Operations Manager용 Dell EMC Server Management Pack Suite 버전 7.0 사용 설명서*에서 호스트 OS를 통한 iDRAC 액세스 관리를 참조하십시오.

Dell EMC Server Management Pack Suite 이전 버전의 업그레이드

설치 프로그램을 사용하여 Dell EMC Server Management Pack Suite 버전 7.0으로 업그레이드할 수 있습니다.

Dell Server Management Pack Suite 버전 6.3에서 업그레이드

설치 프로그램은 Dell Server Management Pack Suite 버전 6.3에서 설치된 기능을 감지하여 Feature Management Pack을 버전 7.0으로 자동으로 업그레이드합니다.

① **노트:** 업그레이드가 완료된 후에 다시 시작하라는 메시지가 나타날 수 있습니다. 다시 시작할 필요가 없으므로 이 메시지는 무시해도 됩니다.

버전 6.2 및 이전 버전에서 업그레이드

Dell Server Management Pack Suite 6.2 이전 버전에서 7.0 버전으로의 업그레이드는 지원되지 않습니다.

Operations Manager 이전 버전의 업그레이드

Microsoft 안내서에 따라 이전 버전의 OpsMgr를 업그레이드할 수 있습니다. 지원되는 업그레이드 방법에 대해서는 Microsoft System Center 설명서를 참조하십시오.

OpsMgr 2012 R2에서 OpsMgr 2016으로 업그레이드

OpsMgr 2016으로 업그레이드해도 Dell EMC Server Management Pack Suite의 기존 기능은 영향을 받지 않습니다. OpsMgr 2012 R2에서 OpsMgr 2016으로 업그레이드하는 방법에 대한 자세한 내용은 [Technet.microsoft.com/en-us/system-center-docs/om/deploy/upgrading-to-system-center-2016-operations-manager](http://technet.microsoft.com/en-us/system-center-docs/om/deploy/upgrading-to-system-center-2016-operations-manager)를 참조하십시오.

OpsMgr 2012 SP1에서 OpsMgr 2012 R2로 업그레이드

OpsMgr 2012 R2로 업그레이드해도 Dell EMC Server Management Pack Suite의 기존 기능은 영향을 받지 않습니다. OpsMgr 2012 SP1에서 OpsMgr 2012 R2로 업그레이드하는 방법에 대한 자세한 내용은 technet.microsoft.com/en-us/library/dn249707.aspx를 참조하십시오.

OpsMgr 2012에서 OpsMgr 2012 SP1로 업그레이드

OpsMgr 2012 SP1로 업그레이드해도 Dell EMC Server Management Pack Suite의 기존 기능은 영향을 받지 않습니다. OpsMgr 2012에서 OpsMgr 2012 SP1로 업그레이드하는 방법에 대한 자세한 내용은 technet.microsoft.com/en-us/library/jj899854.aspx를 참조하십시오.

OpsMgr 2007 R2에서 OpsMgr 2012로 업그레이드

OpsMgr 2007 R2에서 OpsMgr 2012로 업그레이드하는 방법에 대한 자세한 내용은 technet.microsoft.com/en-us/library/hh476934.aspx를 참조하십시오.

① **노트:** Feature Management 워크플로가 최적의 수준으로 작동하도록 하려면 OpsMgr 2012로 업그레이드한 후에 루트 관리 서버를 다시 시작하십시오.

설치 프로그램의 복구 옵션 사용

Repair(복구) 옵션을 사용하여 Dell EMC Server Management Pack Suite를 설치하는 동안에 발생했을지도 모르는 설치 오류를 모두 복구할 수 있습니다.

1. 추출한 위치에서 **Dell_EMCServer_Management_Pack_Suite.exe** 파일을 실행합니다.
Dell EMC Server Management Pack Suite의 **Welcome(시작)** 화면이 표시됩니다.
2. 다음을 클릭합니다.
Program Maintenance(프로그램 유지 보수) 화면이 표시됩니다.
3. **Repair(복구)**를 선택하고 **Next(다음)**를 클릭합니다.
Ready to Repair the Program(프로그램 복구 준비) 화면이 표시됩니다.
4. **Install(설치)**를 클릭합니다.
진행 화면에 설치 진행률이 표시됩니다. 설치가 완료되면 **Installation Completed Successfully(설치 완료)** 화면이 표시됩니다.
5. **마침**을 클릭합니다.

① **노트:** 제어판의 프로그램 추가/제거를 통해서 **Repair(복구)** 옵션을 사용할 수 없습니다.

Dell EMC Server Management Pack Suite 제거

Windows 제어판을 이용하거나 Dell EMC Server Management Pack Suite 설치 프로그램의 **Remove(제거)** 옵션을 사용하여 Dell EMC Server Management Pack Suite를 제거할 수 있습니다.

설치 프로그램을 사용하여 Dell EMC Server Management Pack Suite 제거

설치 프로그램을 사용하여 Dell EMC Server Management Pack Suite를 제거하려면 다음을 수행하십시오.

1. 추출한 위치에서 **Dell_EMCServer_Management_Pack_Suite.exe** 파일을 실행합니다.
Dell EMC Server Management Suite Pack의 **Welcome(시작)** 화면이 표시됩니다.
2. 다음을 클릭합니다.
3. **Remove(제거)**를 선택하고 **Next(다음)**를 클릭합니다.
Remove the Program(프로그램 제거) 화면이 표시됩니다.
4. **Remove(제거)**를 클릭합니다.

Dell EMC Server Management Pack Suite가 제거됩니다.

① **노트:**

- Dell EMC Server Management Pack Suite를 제거하는 동안 다음과 같은 메시지가 표시됩니다. The following applications should be closed before continuing the installation: COM Surrogate. 이는 COM Surrogate 프로세스를 닫아야 하지만 배경에서 DellDeviceHelper.DLL을 실행 중이기 때문에 나타납니다. **Automatically close applications and attempt to restart them after the setup is complete(자동으로 응용프로그램을 닫고 설정이 완료되면 다시 시작)** 옵션을 선택합니다. **OK(확인)**를 클릭하여 제거 과정을 계속 진행합니다.
- Dell EMC Server Management Pack Suite를 제거해도 OpsMgr에서 가져온 관리 팩은 제거되지 않습니다. OpsMgr에서 관리 팩을 제거하려면 Technet.microsoft.com/en-us/library/cc974489.aspx를 참조하십시오.

Windows 제어판을 사용하여 Dell EMC Server Management Pack Suite 제거

Windows 제어판을 사용하여 Dell EMC Server Management Pack Suite를 제거하려면 다음을 수행합니다.

- 1 **Start(시작) > Control Panel(제어판) > Uninstall a Program(프로그램 제거)**를 클릭합니다.
- 2 **Dell EMC Server Management Pack Suite**를 마우스 오른쪽 단추로 클릭하고 **Uninstall(제거)**을 클릭합니다.
- 3 제거 프로세스를 완료하려면 화면의 지시를 따릅니다.

트랩 및 트랩 기반 장치 모니터를 모니터링하도록 OpsMgr 구성

OpsMgr 2012 또는 OpsMgr 2016에서 트랩 및 트랩 기반 장치 모니터를 모니터링하려면 다음 단계를 따르십시오.

- 1 OpsMgr을 실행하고 **Administration(관리)**을 클릭합니다.
- 2 **Administration(관리)** 창에서 **Run As Configuration(Run As 구성) → Profiles(프로필)**로 이동합니다.
- 3 사용 가능한 프로필 목록에서 **SNMP Monitoring Account**를 마우스 오른쪽 단추로 클릭하고 **Properties(속성)**를 클릭합니다. **Introduction(소개)** 화면이 표시됩니다.
- 4 다음을 클릭합니다. **Specify the Run As profile's general properties(Run As 프로필의 일반 속성 지정)** 화면이 표시됩니다.
- 5 다음을 클릭합니다. **Run As accounts(Run As 계정)** 화면이 표시됩니다.
- 6 **추가**를 클릭합니다. **Add a Run As Account(Run As 계정 추가)** 화면이 표시됩니다.
- 7 **Run As account(Run As 계정)** 드롭다운 목록에서 커뮤니티 문자열을 선택하여 장치를 검색합니다.
 - ① **노트:** Run As Account(Run As 계정) 커뮤니티 문자열이 없으면 이 문자열을 만듭니다. 자세한 내용은 **SNMP 모니터링을 위해 Run As 계정 생성**을 참조하십시오.
 - ① **노트:** 장치를 검색하기 위해 여러 개의 Run As 계정을 사용 중인 경우 각 장치를 해당 Run As 계정과 연결합니다. 자세한 내용은 **여러 Run As 계정 연결**을 참조하십시오.
- 8 **확인**을 클릭합니다.
- 9 마법사가 완료되면 **Close(닫기)**를 클릭합니다.

SNMP 모니터링을 위해 Run As 계정 생성

- 1 OpsMgr을 실행하고 **Administration(관리)**을 클릭합니다.
- 2 **Administration(관리)** 창에서 **Run As Configuration(Run As 구성) > Accounts(계정)**로 이동합니다.

- 3 **Accounts(계정)**를 마우스 오른쪽 단추로 클릭하고 **Create Run As Account(Run As 계정 생성)**를 클릭합니다.
Introduction(소개) 화면이 표시됩니다.
 - ① **노트:** 네트워크 모니터링을 위해 **Run As** 계정 생성에 대한 자세한 내용은 technet.microsoft.com/en-us/library/hh212920.aspx의 Microsoft TechNet 사이트를 참조하십시오.
- 4 다음을 클릭합니다.
General Properties(일반 속성) 창이 표시됩니다.
- 5 **Run As account type:(Run As 계정 유형):** 드롭다운 목록에서 **Community String(커뮤니티 문자열)**을 선택합니다.
- 6 **Display name:(표시 이름):** 텍스트 상자에 커뮤니티 문자열 이름을 입력하고 **Next(다음)**를 클릭합니다.
- 7 **Community string(커뮤니티 문자열)** 텍스트 상자에 정확한 커뮤니티 문자열을 입력하고 **Next(다음)**를 클릭합니다.
Distribution Security (배포 보안) 화면이 표시됩니다.
- 8 **Less secure - I want the credentials to be distributed automatically to all managed computers(보안 수준 낮음 - 모든 관리형 컴퓨터에 자동으로 자격 증명을 배포하겠습니다)** 옵션을 선택하고 **Create(생성)**를 클릭합니다.
- 9 마법사가 완료되면 **Close(닫기)**를 클릭합니다.

다중 Run As 계정연결

- 1 **트랩 및 트랩 기반 장치 모니터를 모니터링하도록 Configuring OpsMgr(OpsMgr 구성)** 아래의 1~6단계를 따르십시오.
- 2 **Add a Run As Account(Run As 계정 추가)** 화면에서, **A selected class, group, or object(선택된 클래스, 그룹, 또는 개체)** 옵션을 선택합니다.
- 3 **Select > Class(클래스 선택)**를 클릭합니다.
Class Search(클래스 검색) 화면이 표시됩니다.
 - ① **노트:** 또한 커뮤니티 문자열 **Run As** 계정을 개체 및 그룹에 연결할 수 있습니다. 자세한 정보는 technet.microsoft.com에서 OpsMgr용 Microsoft 문서를 참조하십시오.
- 4 **Filter by (optional)(필터링 기준(선택 사항))** 텍스트 상자에 클래스 이름을 입력합니다. 장치 유형에 따라 **Dell Server, Dell CMC, Dell DRAC/MC** 또는 **Dell RAC** 클래스를 입력하십시오.
- 5 검색을 클릭합니다.
- 6 **Available items(사용 가능한 항목)** 아래에서 추가하려는 클래스를 선택합니다.
- 7 확인을 클릭합니다.
- 8 **Add Run As account(Run As 계정 추가)** 화면에서, **OK(확인)**를 클릭합니다.
- 9 관리하기 원하는 각 유형의 클래스에 대해 단계 2 ~ 단계 8을 반복합니다.
- 10 **저장**을 클릭합니다.
- 11 마법사가 완료되면 **Close(닫기)**를 클릭합니다.

모니터링 기능 설치

이 섹션에서는 **Dell Feature Monitoring Dashboard(Dell 기능 모니터링 대시보드)**를 사용하여 모니터링 기능을 설치, 업그레이드 및 제거하는 방법에 대해 설명합니다.

OpsMgr의 **Import Management Packs(관리 팩 가져오기)** 마법사 또는 **Dell Feature Monitoring Dashboard(Dell 기능 관리 대시보드)**를 사용하여 모니터링 기능 관리 팩을 가져옴으로써 모니터링 기능을 OpsMgr에 가져올 수 있습니다. **Feature Management Dashboard(기능 관리 대시보드)**를 사용하여 모니터링 기능을 세부적으로 조정할 수 있습니다. 자세한 내용은 각 모니터링 기능 아래의 **Feature Management Tasks(기능 관리 작업)**을 참조하십시오.

주제:

- OpsMgr에 관리 팩 가져오기
- 기능 관리 대시보드

OpsMgr에 관리 팩 가져오기

관리 팩을 가져오려면 OpsMgr Import Management Pack 마법사를 사용합니다.

- 1 OpsMgr 콘솔을 실행합니다.
- 2 탐색 창에서 **Administration(관리)**를 클릭합니다.
- 3 **Administration(관리)**를 확장하고 **Management Packs(관리 팩)**를 마우스 오른쪽 단추로 클릭하고 **Import Management Packs(관리 팩 가져오기)**를 선택합니다.
- 4 **Select Management Packs(관리 팩 선택)** 화면에서 **Add(추가) > Add from disk(디스크에서 추가)**를 클릭합니다.
- 5 위치 세부 정보를 입력하거나 **Dell EMC Server Management Pack Suite**를 설치한 위치로 이동합니다.
기본 디렉터리에 설치하도록 선택한 경우 C:\Program Files\Server Mgmt Suite\Dell Management Packs\7.0에서 관리 팩을 확인할 수 있습니다.
- 6 가져올 관리 팩을 선택하고 **Open(열기)**를 클릭합니다.
Import Management Packs(관리 팩 가져오기) 화면이 표시되며 **Import List(가져오기 목록)**에 관리 팩이 표시됩니다.
- 7 **Install(설치)**를 클릭합니다.

기능 관리 대시보드

Feature Management Dashboard(기능 관리 대시보드)를 사용하면 Dell EMC Server Management Pack Suite 모니터링 기능을 구성하여 슬레드, Dell Precision Rack, DRAC(Dell Remote Access Controllers), PowerEdge FX2, PowerEdge VRTX, PowerEdge M1000e, iDRAC(integrated DRAC), Dell OEM 서버와 같은 다양한 Dell 장치를 모니터링할 수 있습니다.

- 서버 및 랙 워크스테이션 모니터링 기능
- 서버 및 랙 워크스테이션 모니터링(라이선스 필요) 기능
- DRAC 모니터링 기능
- 새시 모니터링 기능
- 새시 모듈러 서버 상호작용 기능

Dell Feature Management Dashboard(Dell 기능 관리 대시보드)를 사용하여 모니터링 기능을 가져오고 업그레이드하고 제거할 수 있습니다.

기능 관리 대시보드를 사용하여 모니터링 기능 가져오기

Feature Management Dashboard(기능 관리 대시보드)에서는 사용 가능한 Dell EMC Server Management Pack Suite의 모니터링 기능을 확인하고 특정 기능에 필요한 관리 팩의 가져오기, 업그레이드, 제거가 자동으로 수행되도록 구성할 수 있습니다.

분산 설치(OpsMgr 2012에 분산된 리소스 풀 포함)에서는 Dell EMC Server Management Pack Suite가 설치된 관리 서버가 모든 기능 관리 활동을 호스팅하도록 우선적으로 선택됩니다.

모니터링 기능을 가져오려면 다음 단계를 따르십시오.

- 1 OpsMgr 콘솔을 실행합니다.
- 2 **Navigation(탐색)** 창에서 **Monitoring(모니터링)**을 클릭합니다.
- 3 **Monitoring(모니터링) > Dell > Feature Management Dashboard(기능 관리 대시보드)**를 확장합니다.

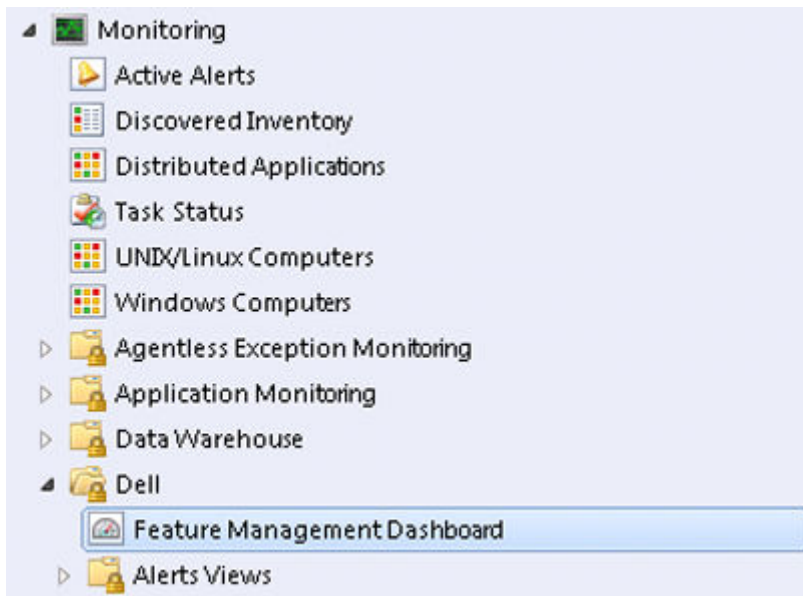


그림 1. 모니터링 창

Feature Management Dashboard(기능 관리 대시보드) 창에서는 설치된 모니터링 기능, 현재 사용 중인 버전, 업그레이드할 수 있는 버전, 모니터링 수준, 총 노드 카운트, 필요한 라이선스 목록을 볼 수 있습니다.

Feature Name	Description	Monitoring Level	In Use Version	Available Version	Total Node Count	Required License	Licensed Feature	Event Auto-Re...
Chassis Modular Server Correlation	Perform correlation between Dell Chassis and Dell Modular Server	Full Feature	7.0.0	7.0	0	Not Applicable	No	Not Applicable
Chassis Monitoring	Monitor Dell chassis devices (i.e. CMG) and DRAC/CMC	Detailed Feature	7.0.0	7.0	0	Not Applicable	No	Not Applicable
DRAC Monitoring	Monitor Integrated Dell remote access devices (i.e. iDRAC)	Full Feature	7.0.0	7.0	0	Not Applicable	No	Not Applicable
Server and Rack Workstation Monitoring	Monitor Dell PowerEdge and PowerVault Servers	Scalable Feature	7.0.0	7.0	0	Not Applicable	No	Not Applicable
Server and Rack Workstation Monitoring (licensed)	Monitor Dell PowerEdge Servers (Licensed)	Detailed Feature	7.0.0	7.0	4	4	Yes	Disabled

그림 2. 기능 관리 대시보드

- 4 설치하려는 모니터링 기능을 선택합니다.
- 5 **Tasks(작업)** 창 아래에서 **Dell Monitoring Feature Tasks(Dell 모니터링 기능 작업)**를 확장합니다.

그림 3. Dell 모니터링 기능 작업

- 6 기능을 가져오려면 작업을 클릭합니다.
- 7 **Run Task(작업 실행)** 화면에서 **Use the predefined Run As Account(사전 정의된 Run As 계정 사용)** 옵션이 선택되어 있는지 확인합니다.
- 8 **Run(실행)**을 클릭합니다.
- 9 작업이 성공적으로 완료되면 **Close(닫기)**를 클릭합니다.

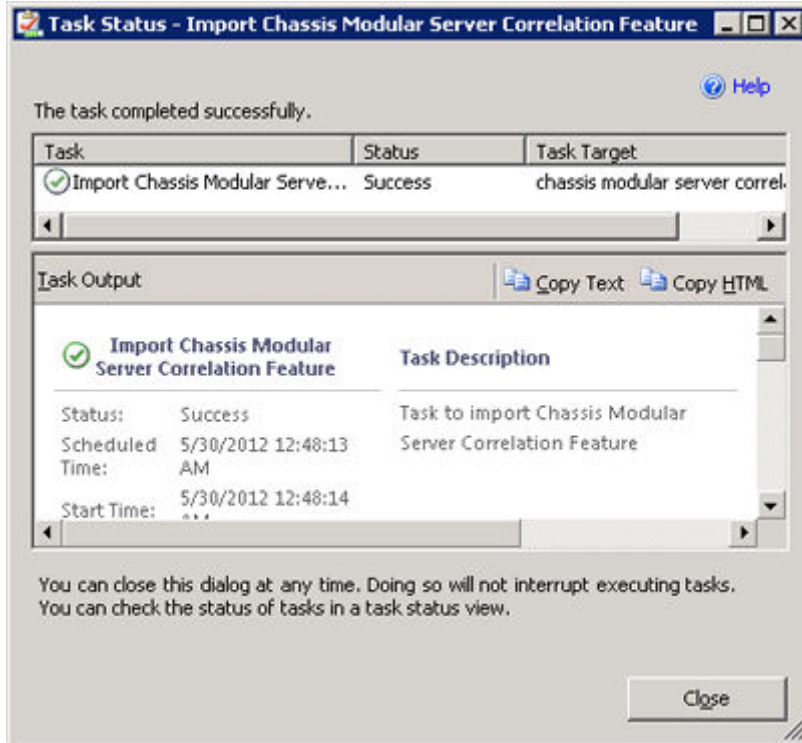


그림 4. 작업 상태

- 10 활성화하려는 각 모니터링 기능에 대해 4-9단계를 반복합니다.

① **노트:** Feature Management Dashboard를 사용하여 다른 작업을 실행하기 전에 작업이 완료될 때까지 기다립니다.

기능 관리 대시보드를 사용하여 모니터링 기능 업그레이드

- 1 OpsMgr 콘솔을 실행합니다.
- 2 **Monitoring(모니터링)**을 클릭합니다.
- 3 **Dell > Feature Management Dashboard**를 클릭합니다.
- 4 업그레이드하려는 모니터링 기능을 선택합니다.
- 5 **Tasks(작업)** 창 아래에서 **Dell Monitoring Feature Tasks(Dell 모니터링 기능 작업)**를 확장합니다.
- 6 원하는 업그레이드 작업을 클릭합니다.
- 7 **Run Task(작업 실행)** 업그레이드 화면에서 **Use the predefined Run As Account(사전 정의된 Run As 계정 사용)** 옵션을 선택합니다.
- 8 **Run(실행)**을 클릭합니다.

△ **주의:** 데이터 손실이 발생할 수 있는 중속성이나 연결을 재정의하는 경우 작업이 실패하며 적절한 메시지가 표시됩니다. 작업을 계속 진행하려면 **Override(재정의)**를 클릭하고 **AutoResolve Warnings/errors(경고/오류 자동 해결)** 재정의의 **True(참)**로 설정합니다. 자세한 내용은 **기능 관리 대시보드 작업 실패**를 참조하십시오.

- 작업이 완료되면 **Close(닫기)**를 클릭합니다.
업그레이드 과정 동안 Dell EMC Server Management Pack Suite 이전 버전의 모든 재정의와 검색, 장치 모니터, 규칙에 대한 사용자 지정이 Dell EMC Server Management Pack Suite 버전 7.0으로 이전됩니다.

표 5. 기능 관리 대시보드를 사용하여 모니터링 기능 사용자 지정—확장 및 상세 기능

기능	확장 가능	상세 정보
서버 및 랙 워크스테이션 모니터링	서버 및 구성 요소 그룹 수준의 인벤토리 및 상태 모니터링.	메모리, 프로세서, 센서, 네트워크 인터페이스, 스토리지 컨트롤러, 디스크 및 볼륨에 대한 상세 인벤토리 및 모니터링. BIOS 정보도 제시되어 있습니다.
서버 및 랙 워크스테이션 모니터링(라이선스 필요)	<ul style="list-style-type: none"> 개별 구성요소까지 인벤토리화. 서버, 랙 워크스테이션 및 구성요소 그룹 레벨에서 상태 모니터링. 	<ul style="list-style-type: none"> 개별 구성 요소의 인벤토리 및 상태 모니터링. 메트릭에서 전원, 온도, 네트워크 인터페이스 카드 프로세서, 메모리, 초당 컴퓨터 사용량(CUPS), PCIeSSD 마모 레벨, IO 성능 측정 단위를 확인합니다.
새시 모니터링	<ul style="list-style-type: none"> 새시 인벤토리 새시 슬롯 요약 새시의 상태 모니터링 	개별 새시 구성 요소의 인벤토리 및 상태 모니터링.
DRAC 모니터링	<ul style="list-style-type: none"> iDRAC 인벤토리 iDRAC 상태 모니터링 	해당 없음.
새시 모듈러 서버 상호 연관	모듈러 서버와 새시의 상호 연관—새시에 서버부터 모듈러 서버 내부의 구성 요소들까지 인벤토리 및 상태를 봅니다.	해당 없음.

Dell 기능 관리 대시보드를 사용하여 모니터링 기능 제거

모니터링 기능을 제거하려면 **Dell 기능 관리 대시보드**를 사용합니다. 모니터링 기능을 제거하기 전에 열려 있는 모든 경고를 닫거나 해결하십시오. 모니터링 기능을 제거하는 동안 **기능 관리 대시보드**가 모든 재정의의 참조를 설치 폴더의 백업으로 내보내지만 사용자 지정 그룹 정보 및 재정의 인스턴스 수준 정보는 나중에 다시 사용할 수 없습니다.

모니터링 기능을 제거하려면 다음 단계를 따르십시오.

- OpsMgr를 실행하고 **Monitoring(모니터링)**을 클릭합니다.
- Monitoring(모니터링)** 창에서 **Dell > Feature Management Dashboard**로 이동합니다.
Feature Management Dashboard 창에 OpsMgr에 존재하는 모니터링 기능 목록에 표시됩니다.
- 제거하려는 모니터링 기능을 선택합니다.
- Tasks(작업)** 창 아래에서 **Dell Monitoring Feature Tasks(Dell 모니터링 기능 작업)**를 확장합니다.
① **노트:** System Center Operations Manager 2007 R2에서는 **Tasks(작업)** 창을 **Actions(동작)** 창이라고 합니다.
- Remove Feature(기능 제거)**를 클릭하여 모니터링 기능을 제거합니다.
예를 들어, **Servers and Rack Workstations Monitoring(서버 및 랙 워크스테이션 모니터링)** 기능을 제거하려면 **Taks(작업)** 창 아래의 **Remove Monitoring Feature(모니터링 기능 제거)**를 클릭합니다.
- Run Task(작업 실행) - Remove feature(기능 제거)** 화면에서 **Use the predefined Run As Account(사전 정의된 Run As 계정 사용)** 옵션을 선택합니다.

7 **Run(실행)**을 클릭합니다.

△ **주의:** 재정의해야 하는 종속성이나 연관성이 있고 그로 인해 데이터 손실이 발생하는 경우 작업에 실패하고 해당 메시지가 표시됩니다. 작업을 계속 진행하려면 **Override(재정의)**를 클릭하고 **AutoResolve Warnings/Errors(경고/오류 자동 해결)** 재정의의 **True(참)**로 설정합니다. 자세한 내용은 [기능 관리 대시보드 작업 실패](#)를 참조하십시오.

8 작업이 완료되면 **Next(다음)**를 클릭합니다.

① **노트:** 사용자 지정 그룹에 참조되는 재정의 항목 또는 인스턴스가 있는 경우 **Feature Management Dashboard(기능 관리 대시보드)**에서의 모니터링 기능 제거 작업에 실패할 수 있습니다. 이 경우에는 사용자 지정 그룹에 연관된 재정의 항목 또는 인스턴스를 제거해야 합니다.

서버 및 랙 워크스테이션 모니터링 기능

서버 및 랙 워크스테이션 모니터링 기능은 OpenManage Server Administrator(OMSA)를 사용하여 지원되는 Windows OS와 함께 설치되는 다음 장치의 검색 및 모니터링을 지원합니다.

- PowerEdge 모듈러 및 모놀리식 서버
- PowerVault 스토리지 서버
- Dell OEM Ready 서버
- Dell Precision Rack

이 장치의 인벤토리 및 모니터링은 서버의 OpenManage Server Administrator(OMSA)를 통해 수행할 수 있습니다. 이는 라이선스가 필요 없는 모니터링 기능입니다.

지원되는 OMSA 버전에 대한 자세한 내용은 [Microsoft System Center Operations Manager용 Dell EMC Server Management Pack Suite 버전 7.0 릴리스 정보](#)를 참조하십시오.

Dell EMC Server Management Pack Suite 설치 프로그램은 서버 및 랙 워크스테이션 모니터링 확장 가능 기능을 자동으로 OpsMgr로 가져옵니다.

주제:

- 관리 팩
- 구성 필수 조건
- MS(관리 서버) 요구 사항
- 관리형 시스템 요구 사항
- 기능 관리 작업

관리 팩

Dell EMC Server Management Pack Suite 관리 팩을 가져온 후, 필요한 관리 팩이 OpsMgr 콘솔의 **Administration(관리)** 창에 표시될 것입니다. 자세한 내용은 [OpsMgr에 관리 팩 가져오기](#)를 참조하십시오.

표 6. 서버 및 랙 워크스테이션 모니터링 기능 및 해당 관리 팩

기능	관리 팩의 기본 위치	관리 팩
서버 및 랙 워크스테이션 모니터링	라이브러리 C:\Program Files\Dell Management Packs\Server Mgmt Suite\7.0\Library 확장 버전 및 상세 버전 관리 팩 C:\Program Files\Dell Management Packs\Server Mgmt Suite\7.0\Server Monitoring	라이브러리 • Dell.Connections.HardwareLibrary.mp • Dell.OperationsLibrary.Server.mp 확장 가능 기능 • OMSA를 사용하여 검색한 서버 또는 랙 워크스테이션의 경우 • Dell.Model.Server.mp • Dell.WindowsServer.Scalable.mp • Dell.View.Server.mp

기능	관리 팩의 기본 위치	관리 팩
		<ul style="list-style-type: none"> (선택 사항) Dell.WindowsServer.InformationAlertsOn.mp <p>① 노트: 정보 경고를 수신하고자 하는 경우에만 Dell.WindowsServer.InformationAlertsOn.mp를 가져옵니다.</p> <p>상세 기능</p> <ul style="list-style-type: none"> Dell.WindowsServer.Detailed.mp 및 모든 확장 버전 관리 팩

구성 필수 조건

SCOM(System Center Operations Manager) 에이전트와 연결되어 있어야 Dell 장치를 검색할 수 있습니다.

MS(관리 서버) 요구 사항

지원되는 운영 체제

다음은 관리 서버용 OpsMgr에 의해 지원되는 운영 체제의 목록입니다.

- OpsMgr 2016의 경우 technet.microsoft.com/en-us/library/dn997301%28v=sc.16%29.aspx를 참조하십시오.
- OpsMgr 2012 R2, OpsMgr 2012 SP1 및 OpsMgr 2012의 경우 technet.microsoft.com/en-us/library/hh205990.aspx를 참조하십시오.
- OpsMgr 2007 R2의 경우 [technet.microsoft.com/en-us/library/bb309428\(en-us\).aspx](http://technet.microsoft.com/en-us/library/bb309428(en-us).aspx)를 참조하십시오.

소프트웨어 요구사항

표 7. 소프트웨어 전제조건

소프트웨어	용도
(옵션) OpenManage Server Administrator(Server Administrator)의 DRAC 도구	Dell 서버 및 워크스테이션의 iDRAC와 해당 NIC를 인벤토리하고 모니터링하는 데 필요합니다.
(선택사항) Dell License Manager(iDRAC7 이상 시스템에만 해당)	Dell License Manager 콘솔을 실행하려면 라이선스를 배포하고 보고서를 수집하고 관리 서버에 Dell License Manager를 설치합니다. 자세한 내용은 dell.com/support/home 에서 <i>Dell License Manager 사용 설명서</i> 를 참조하십시오.
(옵션) OpenManage Power Center	Dell OpenManage Power Center 콘솔을 실행하려면 다음을 수행하십시오. OpsMgr 콘솔을 사용해 데이터 센터의 온도와 전력 소비량을 모니터링하고 관리하려면 관리 서버에 OpenManage Power Center를 설치합니다. 자세한 내용은 dell.com/support/home 에 있는 <i>Dell OpenManage Power Center 사용 설명서</i> 를 참조하십시오.
(선택사항) Baseboard Management Controller(BMC) Management Utility	Dell 관리형 시스템에서 원격 전원 제어 작업 또는 LED 식별 제어 작업 실행에 필요합니다.

① **노트:** Dell 시스템 관리 도구 및 설명서 매체에서 DRAC 도구, OpenManage Server Administrator(Server Administrator), BMC Management Utility, Dell License Manager에 액세스하거나 dell.com/support에서 다운로드합니다.

MSAA(Management Server Action Account)

표 8. MSAA 권한

특징	사용자 권한
DRAC 검색 및 해당 DRAC 콘솔 실행	관리자 또는 파워 유저.
ESM 로그 지우기	관리자 또는 파워 유저. 또는 MSAA에 일반 사용자 권한이 있는 경우 운영자는 Use the predefined Run as Account(사전 정의된 Run As 계정 사용) 를 선택하는 대신 파워 유저(또는 그 이상) 권한으로 작업 자격 증명을 입력하여 Clear ESM Logs(ESM 로그 지우기) 작업을 실행할 수 있습니다.

관리형 시스템 요구 사항

관리형 시스템에 지원되는 버전의 Server Administrator를 설치합니다(Server Administrator 스토리지 관리 서비스 포함).

- ① **노트:** 관리형 시스템에서 Server Administrator를 업그레이드 또는 제거하고자 하는 경우, 관리형 시스템의 Alerts View(경고 보기)에 다음 오류가 표시될 수 있습니다. *Script or Executable failed to run.* 관리형 시스템이 관리 서버가 아닌 경우, 업그레이드 또는 제거가 완료될 때까지 시스템을 Maintenance Mode(유지관리 모드)로 전환합니다. 관리형 시스템이 management server(관리 서버)인 경우, 업그레이드 또는 제거가 완료된 후에 경고를 수동으로 닫을 수 있습니다.
- ① **노트:** Server Administrator 7.2 DRAC 도구를 사용하는 시스템에서는 Server Administrator 7.4 DRAC 이상의 도구로 업그레이드하는 것이 좋습니다.
- ① **노트:** 관리형 시스템에 지원되는 운영 체제에 관한 정보는 dell.com/support/home에서 *OpenManage Server Administrator 설치 안내서*를 참조하십시오.

기능 관리 작업

Dell EMC Server Management Pack Suite가 설치되면 서버 및 랙 워크스테이션 모니터링 기능을 OpsMgr에 자동으로 가져오며 그와 관련된 작업은 기능 관리 작업에 있습니다. 다음 표에는 Feature Management Dashboard(기능 관리 대시보드)에서 사용 가능한 서버 및 랙 워크스테이션 모니터링 기능 작업이 나와 있습니다.

서버 및 랙 워크스테이션 모니터링 기능은 라이선스가 필요 없는 기능입니다.

- ① **노트:** 이벤트 로그에서 오류 로그 아래의 기존 관리 팩 다시 가져오기와 관련된 오류는 무시합니다. 모니터링 기능을 가져올 때, Feature Management Dashboard(기능 관리 대시보드)에서 이미 가져온 종속 관리 팩을 모두 다시 가져오는 경우 이러한 오류가 발생합니다.
- ① **노트:** Feature Management Dashboard(기능 관리 대시보드)를 사용하여 다른 작업을 실행하기 전에 작업을 완료할 때까지 기다리십시오(대시보드에서 상태 업데이트 변경 내용 보기).

표 9. 기능 관리 작업

작업	설명
서버 및 랙 워크스테이션 모니터링 상세 기능 가져오기	서버 및 랙 워크스테이션 모니터링의 상세 기능을 가져옵니다.
서버 및 랙 워크스테이션 모니터링 확장 기능 가져오기	서버 및 랙 워크스테이션 모니터링의 확장 기능을 가져옵니다.
에이전트 프록시 활성화	이 작업은 에이전트 프록시를 활성화합니다.
기본 모니터링 방법으로 설정	이 작업을 실행하면 설치 프로그램에서 서버 및 랙 워크스테이션 모니터링 기능과 서버 및 랙 워크스테이션 모니터링(라이센스 필요) 기능 모두를 통해 서버 및 랙 워크스테이션을 모니터링하는 경우에 서버 및 랙 워크스테이션 모니터링 기능을 서버 및 랙 워크스테이션의 기본 모니터링 방법으로 사용합니다. 자세한 내용은 <i>Microsoft System Center Operations Manager용 Dell EMC Server Management Pack Suite 버전 7.0 사용 설명서</i> 에서 기능 관리 작업 을 참조하십시오.
확장 기능으로 설정	상세 기능이 시스템에서 실행 중인 경우, Feature Management Dashboard(기능 관리 대시보드) 가 상세 기능에서 확장 기능으로 전환됩니다. 이전 버전에서 업그레이드할 때 이 작업을 실행하여 모니터링 기능의 최신 버전을 사용하십시오.
상세 기능으로 설정	확장 기능이 시스템에서 실행 중인 경우, Feature Management Dashboard(기능 관리 대시보드) 가 확장 기능에서 상세 기능으로 전환됩니다. 이전 버전에서 업그레이드할 때 이 작업을 실행하여 모니터링 기능의 최신 버전을 사용하십시오.
정보 경고 설정 켜기	정보 경고는 서버 및 랙 워크스테이션 확장 가능 모니터링을 사용 중일 때 켜집니다.
정보 경고 설정 끄기	정보 경고는 서버 및 랙 워크스테이션 확장 가능 모니터링을 사용 중일 때 꺼집니다.
대시보드 새로 고침	Feature Management Dashboard(기능 관리 대시보드) 를 업데이트합니다. ① 노트: Refresh dashboard(대시보드 새로 고침) 작업을 수행해도 대시보드가 즉시 업데이트되지 않을 수 있습니다. 대시보드 콘텐츠를 업데이트하는 데 몇 분 정도 걸릴 수 있습니다.
노드 카운트 새로 고침	이 기능을 사용해 모니터링되는 서버 노드의 개수를 업데이트합니다.
모니터링 기능 제거	서버 및 랙 워크스테이션 모니터링 기능을 제거합니다.

서버 및 랙 워크스테이션 모니터링(라이선스 필요) 기능

서버 및 랙 워크스테이션 모니터링(라이선스 필요) 기능은 검색 방법에 따라 상세 또는 확장 인벤토리를 제공하고 다음 장치를 모니터링합니다.

- PowerEdge 서버의 12세대, 13세대, 14세대
- PowerVault 시스템
- Dell Precision Rack
- Dell 상표 OEM 서버
- Dell OEM Ready 서버

이러한 장치의 인벤토리 및 모니터링은 모니터링 기본 설정에 따라 다음 방법 중 하나에 따라 관리되는 서버 또는 랙 워크스테이션에 설치된 iDRAC 서비스 모듈(iSM)을 통해 실행할 수 있습니다.

- WS-MAN을 사용한 iDRAC
- 호스트 OS를 통한 iDRAC 액세스
- WMI를 사용한 iSM

이는 라이선스가 필요한 기능입니다.

WS-MAN 또는 호스트 OS를 사용한 iDRAC를 통한 서버 모니터링에 대한 자세한 내용은 *Microsoft System Center Operations Manager 용 Dell EMC Server Management Pack Suite 버전 7.0 사용 설명서*의 서버 및 랙 워크스테이션 모니터링(라이선스 필요) 기능 섹션을 참조하십시오.

iSM이 지원되는 플랫폼 목록은 Dell.com/manuals에 있는 *iDRAC 서비스 모듈 설치 안내서*를 참조하십시오.

Dell EMC Server Management Pack Suite 설치 프로그램은 전제조건이 충족된 경우 서버 및 랙 워크스테이션 모니터링(라이선스 필요) 기능을 자동으로 가져옵니다.

주제:

- 관리 팩
- 구성 필수조건
- MS(관리 서버) 요구 사항
- 관리형 시스템 요구 사항
- 기능 관리 작업

관리 팩

Dell EMC Server Management Pack Suite 관리 팩을 가져온 후, 필요한 관리 팩이 OpsMgr 콘솔의 **Administration(관리)** 창에 표시될 것입니다. 자세한 내용은 [OpsMgr에 관리 팩 가져오기](#)를 참조하십시오.

표 10. 서버 및 랙 워크스테이션 모니터링(라이선스 필요) 기능 및 필요한 관리 팩

기능	관리 팩의 기본 위치	필수 관리 팩
서버 및 랙 워크스테이션 모니터링(라이선스 필요)	<p>라이브러리</p> <p>C:\Program Files\Dell Management Packs\Server Mgmt Suite\7.0\Library</p> <p>확장 버전 및 상세 버전 관리 팩</p> <p>C:\Program Files\Dell Management Packs\Server Mgmt Suite\7.0\Server Monitoring</p>	<p>라이브러리</p> <ul style="list-style-type: none"> Dell.Connections.HardwareLibrary.mp Dell.OperationsLibrary.Common.mp <p>확장 가능 기능</p> <ul style="list-style-type: none"> iSM을 통해 검색한 서버 또는 랙 워크스테이션의 경우: <ul style="list-style-type: none"> Dell.ManagedServer.iSM.mp Dell.ManagedServer.Model.mp Dell.View.Server.mp iDRAC를 통해 검색한 서버 또는 랙 워크스테이션의 경우: <ul style="list-style-type: none"> Dell.Model.Server.mp Dell.OperationsLibrary.Server.mp Dell.Server.OOB.mp Dell.View.Server.mp <p>상세 기능</p> <ul style="list-style-type: none"> iSM을 통해 검색한 서버 또는 랙 워크스테이션의 경우: <ul style="list-style-type: none"> Dell.ManagedServer.iSM.Detailed.mp 및 모든 확장 버전 관리 팩 iDRAC를 통해 검색한 서버 또는 랙 워크스테이션의 경우: <ul style="list-style-type: none"> Dell.Server.OOB.DetailedMonitoringOn.mp 및 모든 확장 버전 관리 팩.

구성 필수조건

- ISM이 설치되어 있는지 확인합니다.
 - WMI를 사용하여 iSM을 통해 장치를 검색하기 위해 WMI 기능을 활성화합니다.
 - 호스트 OS를 통한 iDRAC 액세스를 통해 장치를 검색하기 위해 호스트 OS를 통한 iDRAC 액세스를 활성화합니다.
- WS-MAN(WS-Management)이 iDRAC에 연결되어 있는지 확인합니다.
- 방화벽에 SNMP 포트가 활성화되어 있는지 확인합니다.
- Dell Device Helper가 설치되어 있는지 확인합니다.
- WinRM 설정의 **MaxEnvelopeSizekb** 값이 충분히 높은지 확인합니다(Windows Server 2008 R2만 해당)

MS(관리 서버) 요구 사항

표 11. 소프트웨어 전제조건

소프트웨어	용도
(필수) OpsMgr 2012 이상	서버 및 랙 워크스테이션 모니터링(라이선스 필요) 기능은 OpsMgr 2012 이상을 실행 중인 관리 서버에서만 사용할 수 있습니다.

소프트웨어	용도
	<p>① 노트: OpsMgr 2016을 사용 중인 경우, Nano 서버를 실행하는 시스템에 Microsoft 기술 자료 문서 KB3190029에서 제공된 <i>Microsoft System Center 2016 - Operations Manager용 업데이트 롤업 1</i>을 적용합니다. 자세한 내용은 support.microsoft.com/kb/3190029를 참조하십시오.</p>
(필수) Microsoft의 SMASH 라이브러리 MPB	서버 및 랙 워크스테이션 모니터링(라이선스 필요) 기능에는 Microsoft의 SMASH 라이브러리 MPB가 있어야 Dell 서버를 검색할 수 있습니다. 자세한 내용은 WS 관리 및 SMASH 장치 템플릿 설치 를 참조하십시오.
(선택사항) Dell License Manager(iDRAC7 이상 시스템에만 해당)	Dell License Manager 콘솔을 실행합니다. 라이선스를 배포하고 보고서를 수집하려면 관리 서버에 Dell License Manager를 설치합니다. 자세한 내용은 dell.com/support/home 에서 <i>Dell License Manager 사용 설명서</i> 를 참조하십시오.
(옵션) OpenManage Power Center	Dell OpenManage Power Center 콘솔을 실행합니다. OpsMgr 콘솔을 사용해 데이터 센터의 온도와 전력 소비량을 모니터링하고 관리하려면 관리 서버에 OpenManage Power Center를 설치합니다. 자세한 내용은 dell.com/support/home 에 있는 <i>OpenManage Power Center 설치 안내서</i> 를 참조하십시오.

관리형 시스템 요구 사항

관리형 시스템을 검색하고 모니터링하려면 다음 요구 사항이 충족되었는지 확인합니다.

- 필요한 iSM 버전이 Dell 장치에 설치되어 있습니다. 모니터링 요구 사항에 따라 다음 기능이 iDRAC 콘솔을 통해 활성화되어 있어야 합니다.
 - WMI를 사용하는 iSM을 통해 모니터링하는 WMI(windows Management Instrumentation) 기능.
 - 호스트 IP를 사용하는 iDRAC를 통해 모니터링하는 호스트 OS(Experimental 기능)를 통한 iDRAC 액세스.
- iDRAC7 이상.

① **노트:** Microsoft Nano 서버를 실행하는 시스템에서 WMI를 사용하는 iSM을 통해 장치를 모니터링하는 경우, *iDRAC 서비스 모듈 버전 2.4 설치 안내서*(Dell.com/support)에서 Nano 운영 체제에 iDRAC 서비스 모듈 설치 섹션을 참조하십시오.

① **노트:** iDRAC 펌웨어 버전 2.40.40.40 이상을 사용하는 경우 TLS(Transport Layer Security) 버전 1.1 이상이 기본적으로 활성화되어 있습니다. Microsoft System Center Configuration Manager용 Dell EMC Server Management Pack Suite 버전 7.0을 설치하기 전에 먼저 Support.microsoft.com/en-us/kb/3140245를 참조하여 TLS 업데이트에 대한 자세한 내용을 확인하십시오. 웹 브라우저에 따라 TLS 1.1 이상에 대한 지원을 활성화해야 할 수도 있습니다. iDRAC에 대한 자세한 내용은 Dell.com/idracmanuals를 참조하십시오.

기능 관리 작업

다음 표에는 **Feature Management Dashboard(기능 관리 대시보드)**에서 사용 가능한 서버 및 랙 워크스테이션 모니터링(라이선스 필요) 기능 작업이 나와 있습니다. 기능 관리 작업 표의 일부 작업은 서버 및 랙 워크스테이션 모니터링(라이선스 필요) 기능을 가져온 후에만 나타납니다.

① **노트:**

기능 관리 작업 표에 나열된 모든 작업을 사용하려면 서버 및 랙 워크스테이션 모니터링(라이선스 필요) 기능을 사용해 Dell 서버를 검색하기 전에 Microsoft SMASH 라이브러리(MPB)가 설치되어 있는지 확인합니다.

이벤트 로그에서 오류 로그 아래의 기존 관리 팩 다시 가져오기와 관련된 오류는 무시합니다. 모니터링 기능을 가져올 때, **Feature Management Dashboard(기능 관리 대시보드)**에서 이미 가져온 종속 관리 팩을 모두 다시 가져오는 경우 이러한 오류가 발생합니다.

① **노트:** Feature Management Dashboard(기능 관리 대시보드)를 사용하여 다른 작업을 실행하기 전에 작업을 완료할 때까지 기다리십시오(대시보드에서 작업 상태 보기).

표 12. 기능 관리 작업

작업	설명
확장 기능 가져오기	서버 및 랙 워크스테이션 모니터링(라이선스 필요)의 확장 기능을 가져옵니다.
상세 기능 가져오기	서버 및 랙 워크스테이션 모니터링(라이선스 필요)의 상세 기능을 가져옵니다.
에이전트 프록시 활성화	지원되는 iSM 버전을 실행하는 Dell 서버에 대한 에이전트 프록시를 활성화하고 이러한 서버의 검색을 트리거합니다.
확장 기능으로 설정(라이선스 필요)	상세 기능이 시스템에서 실행 중인 경우, Feature Management Dashboard(기능 관리 대시보드) 가 이 모니터링 방법에 대해 상세 기능에서 확장 기능으로 전환됩니다. 이전 버전에서 업그레이드할 때 이 작업을 실행하여 모니터링 기능의 최신 버전을 사용하십시오.
상세 기능으로 설정(라이선스 필요)	확장 기능이 시스템에서 실행 중인 경우, Feature Management Dashboard(기능 관리 대시보드) 가 이 모니터링 방법에 대해 확장 기능에서 상세 기능으로 전환됩니다. 이전 버전에서 업그레이드할 때 이 작업을 실행하여 모니터링 기능의 최신 버전을 사용하십시오.
기본 모니터링 방법으로 설정(라이선스 필요)	서버 및 랙 워크스테이션 모니터링 기능과 서버 및 랙 워크스테이션 모니터링(라이선스 필요) 기능 모드를 통해 이러한 장치를 모니터링하는 경우, 서버 및 랙 워크스테이션 모니터링(라이선스 필요) 기능을 Dell 서버 및 랙 워크스테이션의 기본 모니터링 방법으로 사용합니다. 자세한 내용은 <i>Microsoft System Center Operations Manager Dell EMC Server Management Pack Suite 버전 7.0 사용 설명서</i> 에서 기능 관리 작업 을 참조하십시오.
이벤트 Auto-Resolution 활성화	이벤트 Auto-Resolution 기능을 활성화합니다.
이벤트 Auto-Resolution 비활성화	이벤트 Auto-Resolution 기능을 비활성화합니다.
Run-As 계정 연결	이 작업은 SMASH 검색에 사용되는 Run As 계정을 상태 모니터링에 필요한 모든 Dell 서버 개체와 연결합니다. 자세한 내용은 Run As 계정 연결 작업 을 참조하십시오.
모니터링 기능 제거(라이선스 필요)	서버 및 랙 워크스테이션 모니터링(라이선스 필요) 기능을 제거합니다.
대시보드 새로 고침	Feature Management Dashboard(기능 관리 대시보드) 를 업데이트합니다. ① 노트: Refresh dashboard(대시보드 새로 고침) 작업을 수행해도 대시보드가 즉시 업데이트되지 않을 수 있습니다. 대시보드 콘텐츠를 업데이트하는 데 몇 분 정도 걸릴 수 있습니다.
노드 카운트 새로 고침	이 기능을 사용해 모니터링되는 서버 노드의 개수를 업데이트합니다.

DRAC 모니터링 기능

DRAC 모니터링 기능을 통해 SNMP를 사용하여 iDRAC6, iDRAC7, iDRAC8 시스템 등 다양한 세대의 iDRAC를 검색하고 모니터링할 수 있습니다.

주제:

- 관리 팩
- 구성 필수 조건
- 관리 서버 (MS) 요구 사항(옵션)
- 기능 관리 작업

관리 팩

Dell EMC Server Management Pack Suite 관리 팩을 가져온 후, 필요한 관리 팩 목록이 OpsMgr 콘솔의 **Administration(관리)** 창에 표시 될 것입니다. 자세한 내용은 [OpsMgr에 관리 팩 가져오기](#)를 참조하십시오.

표 13. DRAC 모니터링 기능과 필수 관리 팩

기능	관리 팩의 기본 위치	필수 관리 팩
DRAC 모니터링	라이브러리 C:\Program Files\Dell Management Packs \Server Mgmt Suite\7.0\Library 관리 팩 C:\Program Files\Dell Management Packs \Server Mgmt Suite\7.0\Remote Access Monitoring	라이브러리 • Dell.Connections.HardwareLibrary.mp • Dell.OperationsLibrary.Common.mp 관리 팩 • Dell.DRAC.OM07.mp—OpsMgr 2007 R2 • Dell.DRAC.OM12.mp—OpsMgr 2012 이상 • Dell.Model.DRAC.mp • Dell.OperationsLibrary.DRAC.mp • Dell.View.DRAC.mp

구성 필수 조건

SNMP 기능을 사용하려면 방화벽에 SNMP 포트를 활성화합니다.

관리 서버 (MS) 요구 사항(옵션)

표 14. 옵션 소프트웨어 요구 사항

소프트웨어	용도
Dell License Manager(iDRAC 7 시스템 전용)	관리 서버에서 라이선스 배포 및 보고서 수집, Dell License Manager 콘솔 실행, 관리 서버에 Dell License Manager 설치에 필

소프트웨어	용도
	요합니다. 자세한 내용은 dell.com/support/home 의 <i>Dell License Manager 사용 설명서</i> 를 참조하십시오.
Dell OpenManage Power Center	Power Center 콘솔 실행, 관리 서버에 Dell OpenManage Power Center 설치에 필요합니다. 자세한 내용은 dell.com/support/home 의 <i>Dell OpenManage Power Center 설치 안내서</i> 를 참조하십시오.

DRAC 모니터링 요구 사항

DRAC 장치의 상태를 모니터링하려면 대상을 원격 액세스 컨트롤러(DRAC) 클래스 또는 각 DRAC 객체로 하여 커뮤니티 문자열 **Run As** 계정을 **SNMP Monitoring Account**에 연결합니다(DRAC 장치마다 다른 Run As 계정을 갖고 있는 경우).

기능 관리 작업

다음 표에는 **Feature Management Dashboard(기능 관리 대시보드)**에서 사용할 수 있는 DRAC 모니터링 작업이 나열되어 있습니다. 기능 관리 작업에 나열된 일부 작업은 DRAC 모니터링 기능을 가져온 후에만 표시됩니다.

- ① **노트:** 이벤트 로그의 오류 로그 아래에서 기존 관리 팩의 다시 가져오기와 관련된 오류는 무시합니다. 이러한 오류는 **Feature Management Dashboard(기능 관리 대시보드)**가 모니터링 기능을 가져오는 동안에 이미 가져온 모든 종속 관리 팩을 다시 가져올 때 발생합니다.
- ① **노트:** **Feature Management Dashboard(기능 관리 대시보드)**를 사용하여 다른 작업을 실행하기 전에 작업을 완료할 때까지 기다리십시오(대시보드에서 상태 업데이트 변경 내용 보기).

표 15. 기능 관리 작업

작업	설명
DRAC 모니터링 기능을 가져옵니다.	OpsMgr에 DRAC 모니터링 기능을 활성화합니다.
DRAC 모니터링 기능 업그레이드	DRAC 모니터링 기능의 최신 버전으로 업그레이드합니다.
대시보드 새로 고침	Feature Management Dashboard(기능 관리 대시보드) 를 업데이트합니다. <ul style="list-style-type: none"> ① 노트: Refresh dashboard(대시보드 새로 고침) 작업을 수행해도 대시보드가 즉시 업데이트되지 않을 수 있습니다. 대시보드 콘텐츠를 업데이트하는 데 몇 분 정도 걸릴 수 있습니다.
노드 카운트 새로 고침	노드 카운트를 업데이트합니다.
DRAC 모니터링 기능 제거	OpsMgr에서 DRAC 모니터링 기능을 제거합니다.

새시 모니터링 기능

새시 모니터링 기능은 SNMP 또는 WS-MAN 프로토콜을 사용하여 PowerEdge FX2/FX2s 새시, PowerEdge VRTX 새시, PowerEdge M1000e 새시, Dell OEM Ready 새시에서 CMC(Chassis Management Controller)의 검색 및 모니터링을 지원합니다.

또한 이 기능은 지원되는 OpsMgr에서 개별 새시 구성 요소의 상세 모니터링도 지원합니다.

주제:

- 관리 팩
- 구성 필수조건
- 새시 모니터링 요구 사항
- 서버 모듈을 새시 슬롯 요약과 상호 연관시키기 위해 새시 관리 컨트롤러 기능 구성
- 기능 관리 작업

관리 팩

Dell EMC Server Management Pack Suite 관리 팩을 가져온 후, 필요한 관리 팩이 OpsMgr 콘솔의 **Administration(관리)** 창에 표시될 것입니다. 자세한 내용은 [OpsMgr에 관리 팩 가져오기](#)를 참조하십시오.

다음 표는 새시 모니터링 기능에 필요한 관리 팩의 목록을 나열한 것입니다.

표 16. 필수 관리 팩

기능	관리 팩의 기본 위치	필수 관리 팩
새시 모니터링	<p>라이브러리</p> <p>C:\Program Files\Dell Management Packs\Server Mgmt Suite\7.0\Library</p> <p>확장 버전 및 상세 버전 관리 팩</p> <p>C:\Program Files\Dell Management Packs\Server Mgmt Suite\7.0\Chassis Monitoring</p>	<p>라이브러리</p> <ul style="list-style-type: none"> • Dell.Connections.HardwareLibrary.mp • Dell.OperationsLibrary.Common.mp <p>확장 가능 기능</p> <ul style="list-style-type: none"> • Dell.CMC.OM07.mp—OpsMgr 2007 R2 • Dell.CMC.OM12.mp—OpsMgr 2012 이상 • Dell.Model.Server.mp • Dell.OperationsLibrary.CMC.mp • Dell.View.CMC.mp <p>상세 기능</p> <ul style="list-style-type: none"> • Dell.Chassis.Detailed.mp 및 모든 확장 버전 관리 팩

구성 필수조건

- 방화벽에 SNMP 포트가 활성화되어 있는지 확인합니다.
- Dell Device Helper가 설치되어 있는지 확인합니다.

- 관리 서버와 관리되는 노드 간의 WS-MAN(WS-관리) 연결이 있는지 확인합니다.

새시 모니터링 요구 사항

- 슬롯 검색 및 연관 기능이 올바르게 작동하려면 Dell Device Helper 유틸리티가 설치되어 있어야 합니다.
- 새시 컨트롤러, IO 모듈, IO 모듈 그룹, 전원 공급 장치, 전원 공급 장치 그룹 구성 요소를 모니터링하려면 RACADM 유틸리티를 활성화합니다. RACADM 유틸리티는 이제 새시 컨트롤러, IO 모듈, IO 모듈 그룹, 전원 공급 장치, 전원 공급 장치 그룹 구성 요소의 상태를 모니터링하는 데에만 필요합니다.
- 새시 장치의 상태를 모니터링하려면 대상을 **Dell Modular Chassis** 클래스 또는 각 새시 객체로 하여 커뮤니티 문자열 **Run As account(Run As 계정)**를 **SNMP Monitoring Account(SNMP 모니터링 계정)**에 연결합니다(새시 장치마다 다른 Run As 계정을 갖고 있는 경우).
- CMC의 새시 슬롯 및 새시 슬롯 요약을 검색하려면 **Run As Account(Run As 계정)**를 생성한 후 **Dell CMC Login Account(Dell CMC 로그인 계정)** Run As Profiles(Run As 프로필)에 연결합니다. 또한, OpsMgr 콘솔에서 **CMC Slot Discovery(CMC 슬롯 검색)**를 활성화합니다. 자세한 내용은 **서버 모듈을 새시 슬롯 요약과 상호 연관시키기 위해 새시 관리 컨트롤러 기능 구성**을 참조하십시오.
- 새시 상세 모니터링을 수행하려면 Dell CMC에 액세스하는 데 필요한 WS-MAN 자격 증명을 사용하여 **Run As Accounts(Run As 계정)**를 만들고 이를 프로필(**Dell CMC Login Account(Dell CMC 로그인 계정)** Run As 프로필)에 연결합니다.

① 노트:

- CMC에 AD 도메인 자격 증명을 사용하는 경우 `username@domainname.com` 형식으로 자격 증명을 입력합니다.

서버 모듈을 새시 슬롯 요약과 상호 연관시키기 위해 새시 관리 컨트롤러 기능 구성

서버 모듈을 상호 연관시키기 위해 CMC 기능을 구성하려면 **Run As Accounts(Run As 계정)**를 생성하고 Run As Profiles(Run As 프로필)과 연결해 새시 슬롯 요약을 채웁니다.

- 1 새시의 CMC 모듈에 연결할 수 있는 단순 인증 유형의 **Run As Accounts(Run As 계정)**를 생성합니다. 또한, 사용자 자격 증명을 구성하기 위해 **Basic(기본)** 또는 **Digest(요약)** Run As Account(Run As 계정) 유형을 사용합니다.
- 2 **Run As Account(Run As 계정)** 구성에서 **More Secure(보안 강화)** 또는 **Less Secure(보안 완화)** 옵션을 선택하여, 특정 관리 서버에 해당 구성을 선별적으로 분산할 수 있도록 합니다.

단순 인증 유형의 **Run As Account(Run As 계정)**를 생성하는 방법에 대한 자세한 내용은 **Dell.com/OMConnectionsEnterpriseSystemsManagement**에서 *Microsoft System Center Operations Manager용 Dell EMC Server Management Pack Suite 버전 7.0 사용 설명서*의 "단순 인증 Run As 계정 생성" 섹션을 참조하십시오.

① 노트: OpsMgr 관리 그룹에 Server Management Action 계정을 추가합니다.

- 3 생성한 Run As 계정을 Dell CMC Login Account **Dell CMC Login Account(Dell CMC 로그인 계정)** 프로필과 연결해 올바른 해당 클래스, 그룹 또는 개체를 선택하고 프로필을 구성할 수 있습니다.
 - CMC에 대한 슬롯 요약 검색을 활성화하려면 **Dell CMC Slot Discovery(Dell DRAC/MC 슬롯 검색)**에서 활성화 속성을 **True(참)**로 재정의합니다. 이 속성은 기본적으로 비활성화됩니다.

① 노트: 슬롯 검색 후 Run As Account(Run As 계정)과 Run As Profile(Run As 프로필) 간의 링크를 제거하거나 슬롯 검색 워크플로를 비활성화하면 검색된 슬롯이 기존 데이터와 함께 남아 있게 됩니다.

기능 관리 작업

다음 표에는 **Feature Management Dashboard(기능 관리 대시보드)**에서 사용할 수 있는 새시 모니터링 작업이 나열되어 있습니다. 기능 관리 작업에 나열된 일부 작업은 새시 모니터링 기능을 가져온 후에만 표시됩니다.

- ① **노트:** 이벤트 로그의 오류 로그 아래에서 기존 관리 팩의 다시 가져오기와 관련된 오류는 무시합니다. 이러한 오류는 **Feature Management Dashboard(기능 관리 대시보드)**가 모니터링 기능을 가져오는 동안에 이미 가져온 모든 종속 관리 팩을 다시 가져올 때 발생합니다.

① **노트:** Feature Management Dashboard(기능 관리 대시보드)를 사용하여 다른 작업을 실행하기 전에 작업을 완료할 때까지 기다리십시오(대시보드에서 상태 업데이트 변경 내용 보기).

표 17. 기능 관리 작업

작업	설명
새시 모니터링 확장 기능 가져오기	새시 모니터링 확장 기능을 가져옵니다.
새시 모니터링 상세 기능 가져오기	새시 모니터링 상세 기능을 가져옵니다.
새시 확장 기능으로 설정	상세 기능이 시스템에서 실행 중인 경우, Feature Management Dashboard(기능 관리 대시보드) 가 상세 기능에서 확장 기능으로 전환됩니다. 이전 버전에서 업그레이드할 때 이 작업을 실행하여 모니터링 기능의 최신 버전을 사용하십시오.
새시 상세 기능으로 설정	확장 기능이 시스템에서 실행 중인 경우, Feature Management Dashboard(기능 관리 대시보드) 가 확장 기능에서 상세 기능으로 전환됩니다.
새시 모니터링 기능 제거	새시 모니터링 기능을 제거합니다(확장 모니터링 기능과 상세 모니터링 기능 모두).
노드 카운트 새로 고침	노드 카운트를 업데이트합니다.
대시보드 새로 고침	Feature Management Dashboard(기능 관리 대시보드) 를 업데이트합니다. ① 노트: Refresh dashboard(대시보드 새로 고침) 작업을 수행해도 대시보드가 즉시 업데이트되지 않을 수 있습니다. 대시보드 콘텐츠를 업데이트하는 데 몇 분 정도 걸릴 수 있습니다.

새시 모듈러 서버 상호작용 기능

새시 모듈러 서버 상호작용 기능은 다음을 지원합니다.

- 새시 슬롯에서 라이선스가 필요하거나 필요 없는 모니터링 기능을 통해 검색된 모듈러 서버의 상호작용입니다.
 - ① **노트:** CMC 슬롯 검색은 기본으로 비활성화됩니다. 따라서 상호작용 기능을 사용하려면 CMC 슬롯 검색을 활성화해야 합니다.
- 새시 공유 스토리지 구성 요소들과 Dell 서버의 상호 연관을 지원합니다.
 - ① **노트:** 새시 공유 구성 요소와 Dell 서버의 상호작용을 위해 새시 상세 모니터링 기능을 가져옵니다.

주제:

- 관리 팩
- MS(관리 서버) 요구 사항
- 기능 관리 작업

관리 팩

Dell EMC Server Management Pack Suite 관리 팩을 가져온 후, 필요한 관리 팩이 OpsMgr 콘솔의 **Administration(관리)** 창에 표시될 것입니다. 자세한 내용은 [OpsMgr에 관리 팩 가져오기](#)를 참조하십시오.

표 18. 새시 모듈러 서버 상호 연관 모니터링 기능 및 필수 관리 팩

기능	관리 팩의 기본 위치	필수 관리 팩
새시 모듈러 서버 상호 연관	라이브러리 C:\Program Files\Dell Management Packs\Server Mgmt Suite\7.0\Library 관리 팩 C:\Program Files\Dell Management Packs\Server Mgmt Suite\7.0\ChassisModular ServerCorrelation	라이브러리 • Dell.Connections.HardwareLibrary.mp • Dell.OperationsLibrary.Common.mp 관리 팩 • Dell.ChassisModularServer.Correlation.mp

MS(관리 서버) 요구 사항

새시 모듈러 서버 상호 연관 모니터링 요구 사항

분산된 OpsMgr 환경에서 새시 블레이드 상호 연관

분산된 OpsMgr 2007 R2 환경 관리 서버에서, 사용자가 CMC를 검색 및 모니터링할 수 있는 관리 서버의 프록시를 활성화합니다.

프록시 에이전트를 활성화하려면 다음 단계를 따르십시오.

- 1 OpsMgr 콘솔에서 **Administration(관리)**을 클릭합니다.
- 2 **Administration(관리)** 창에서 **Administration(관리) > Device Management(장치 관리) > Management Servers(관리 서버)**를 확장합니다.
- 3 새시 장치를 검색한 관리 서버를 선택합니다.
- 4 마우스 오른쪽 단추를 클릭하고 **Properties(속성)**를 선택합니다.
- 5 **Management Server Properties(관리 서버 속성)**에서 **Security(보안)**를 클릭합니다.
- 6 **Allow this server to act as a proxy and discover managed objects on other computers(이 서버가 프록시 역할을 하고 다른 컴퓨터에서 관리 개체를 검색할 수 있도록 허용)** 옵션을 선택합니다.
- 7 **OK(확인)**를 클릭합니다.

기능 관리 작업

다음 표에 **Feature Management Dashboard(기능 관리 대시보드)**에서 사용할 수 있는 새시 모듈러 서버 상호 연관 기능 작업이 나열되어 있습니다. 기능 관리 작업 표에 나열된 일부 작업은 새시 모듈러 서버 상호 연관 모니터링 기능을 가져온 후에만 표시됩니다.

- ① **노트:** 이벤트 로그의 오류 로그 아래에서 기존 관리 팩의 다시 가져오기와 관련된 오류는 무시합니다. 이러한 오류는 **Feature Management Dashboard(기능 관리 대시보드)**가 모니터링 기능을 가져오는 동안에 이미 가져온 모든 종속 관리 팩을 다시 가져올 때 발생합니다.
- ① **노트:** **Feature Management Dashboard(기능 관리 대시보드)**를 사용하여 다른 작업을 실행하기 전에 작업을 완료할 때까지 기다리십시오(대시보드에서 상태 업데이트 변경 내용 보기).

표 19. 기능 관리 작업

작업	설명
새시 모듈러 서버 상호작용 기능 가져오기	새시 모듈러 서버 상호 연관 기능을 활성화합니다.
새시 모듈러 서버 상호작용 기능 업그레이드	새시 모듈러 서버 상호작용 기능의 최신 버전으로 업그레이드합니다.
새시 모듈러 서버 상호작용 기능 제거	새시 모듈러 서버 상호 연관 기능을 제거합니다.
대시보드 새로 고침	Feature Management Dashboard(기능 관리 대시보드) 를 업데이트합니다. <ul style="list-style-type: none"> ① 노트: Refresh dashboard(대시보드 새로 고침) 작업을 수행해도 대시보드가 즉시 업데이트되지 않을 수 있습니다. 대시보드 콘텐츠를 업데이트하는 데 몇 분 정도 걸릴 수 있습니다.

문제 해결

다음 장에서는 설치 관련 오류를 해결하기 위한 정보를 제공합니다.

주제:

- 기능 관리 대시보드가 채워지지 않음
- 기능 관리 대시보드 작업 실패
- 기능 관리 경고
- 기능 관리 호스트 서버의 상태 서비스가 작동하지 않음

기능 관리 대시보드가 채워지지 않음

분산 설치에서는 Dell EMC Server Management Pack Suite가 설치된 관리 서버가 검색, 경고, 작업과 같은 모든 기능 관리 활동을 호스팅하도록 우선적으로 선택됩니다. Dell EMC Server Management Pack Suite가 설치된 관리 서버는 먼저 **Feature Management Dashboard(기능 관리 대시보드)**를 채웁니다. 그러나 관리 서버에서 설치 프로그램을 실행하지 않고 수동으로 Feature Monitoring 관리 팩을 가져오는 경우, Feature Management Pack 호스트가 선택되지 않으므로, **Feature Management Dashboard(기능 관리 대시보드)**가 채워지지 않습니다.

Feature Management Dashboard(기능 관리 대시보드)를 채우려면 다음을 수행합니다.

- 1 OpsMgr 콘솔에서 **Authoring(작성)**을 클릭합니다.
- 2 **Authoring(권한 지정)**에서 **Management Pack Objects(관리 팩 개체)**를 확장합니다.
- 3 **Object Discoveries(개체 검색)**를 클릭합니다.
- 4 **Look for(찾을 대상):** 필드에서 **Dell Feature Management Host Discovery**를 검색합니다.
- 5 **Dell Feature Management Host Discovery(Dell 기능 관리 호스트 검색)**를 마우스 오른쪽 단추로 클릭하고 **Overrides(재정의) > Override the Object Discovery(개체 검색 재정의) > For all objects of class: Dell Feature Management Host Discovery(클래스의 모든 개체에 대해: Dell 기능 관리 호스트 검색)**를 선택합니다.
- 6 기능 관리 활동을 실행하려면 **FmpHostFqdn**을 선택하고 재정의 값을 관리 서버의 FQDN으로 설정하십시오.

① **노트:** OpsMgr 2007 R2 클러스터링된 환경에서 기능 관리 워크플로를 예약하려면 클러스터의 FQDN을 FmpHostFqdn 값으로 대체할 수 있습니다.

기능 관리 대시보드 작업 실패

Feature Management Dashboard(기능 관리 대시보드)에서 업그레이드 작업을 수행하면 데이터가 손실될 수 있습니다. 예를 들어, 수정 중인 모니터링 기능에 종속성이나 연관성이 있으면 업그레이드 작업에 실패하고 해당 메시지가 표시됩니다.

△ **주의:** 작업 매개 변수를 재정의하면 관리 팩 또는 운영 데이터 손실이 발생할 수 있습니다.

- 1 OpsMgr 콘솔을 실행하고 **Monitoring(모니터링)**을 클릭합니다.
- 2 **Monitoring(모니터링)** 창에서 **Dell > Feature Management Dashboard**로 이동합니다.
Feature Management Dashboard(기능 관리 대시보드)에 OpsMgr에 있는 관리 팩과 업그레이드할 수 있는 관리 팩 버전 목록이 표시됩니다.
- 3 모니터링 기능을 선택합니다.
- 4 **Tasks(작업)** 아래에서 **Dell Monitoring Feature Tasks(Dell 모니터링 기능 작업)**를 확장합니다.
- 5 모니터링 업그레이드 작업을 클릭합니다.

예를 들어, 새시 모니터링 기능을 업그레이드하려면 **Dell Monitoring Feature Tasks(Dell 모니터링 기능 작업)** 아래에서 **Upgrade Chassis Monitoring Feature(새시 모니터링 기능 업그레이드)**를 클릭합니다.

- 6 **Run Task — Upgrade Monitoring Feature(작업 실행 - 모니터링 업그레이드 기능)** 화면에서 **Override(무효화)**를 클릭합니다. **Override Task Parameters(작업 매개변수 재정의)**가 표시됩니다.
- 7 **New Value(새 값)** 열의 드롭다운 메뉴에서 **AutoResolve Warnings/Errors(경고/오류 자동 해결)**를 **True(참)**로 변경합니다.
- 8 **Override(무효화)**를 클릭합니다.
- 9 **Run(실행)**을 클릭하여 작업을 실행합니다.

기능 관리 경고

표 20. 기능 관리 경고

경고 텍스트	경고 상태	원인	해결 방법
Dell FMP: Dell Device Helper 유틸리티가 없거나 Dell 서버 및 랙 모니터링(라이선스 필요) 관리 팩과 호환되지 않습니다.	위험	필요한 Dell Device Helper 유틸리티 버전을 찾을 수 없거나 Dell Device Helper 유틸리티가 손상되었습니다. 필요한 Dell 장치 도우미 유틸리티 버전보다 높은 버전이 발견되었습니다. 필요한 Dell 장치 도우미 유틸리티 버전보다 낮은 버전이 발견되었습니다.	관리 서버에서 Dell EMC Server Management Pack Suite 버전 7.0 설치 프로그램을 실행하십시오. 설치 프로그램의 복구 옵션을 사용합니다. 자세한 내용은 설치 프로그램의 복구 옵션 사용 을 참조하십시오.

기능 관리 호스트 서버의 상태 서비스가 작동하지 않음

분산 설치에서는 Dell EMC Server Management Pack Suite가 설치된 관리 서버가 검색, 경고, 작업과 같은 모든 기능 관리 활동을 호스팅하도록 우선적으로 선택됩니다. 선택한 관리 서버의 작동이 중지되면, 실행한 기능 관리 작업이 실패하며 **Feature Management Dashboard(기능 관리 대시보드)**가 채워지지 않습니다. 선택한 관리 서버가 손상되었거나 상태 서비스가 연지 못한 경우 오래된 개체를 제거하려면 관리 서버를 폐기합니다. 자세한 내용은 technet.microsoft.com/en-us/library/hh456439.aspx를 참조하십시오.

Feature Management Dashboard(기능 관리 대시보드)를 채우려면 다음을 수행합니다.

- 1 OpsMgr 콘솔에서 **Authoring(작성)**을 클릭합니다.
- 2 **Authoring(권한 지정)**에서 **Management Pack Objects(관리 팩 개체)**를 확장합니다.
- 3 **Object Discoveries(개체 검색)**를 클릭합니다.
- 4 **Look for(찾을 대상):** 필드에서 **Dell Feature Management Host Discovery**를 검색합니다.
- 5 **Dell Feature Management Host Discovery(Dell 기능 관리 호스트 검색)**를 마우스 오른쪽 단추로 클릭하고 **Overrides(재정의) > Override the Object Discovery(개체 검색 재정의) > For all objects of class: Dell Feature Management Host Discovery(클래스의 모든 개체에 대해: Dell 기능 관리 호스트 검색)**를 선택합니다.
- 6 **FmpHostFqdn**을 선택하고 기능 관리 활동을 실행해야 하는 관리 서버의 FQDN에 재정의 값을 설정합니다.

웹 서비스 관리(WS-Man) 및 SMASH 장치 템플릿 설치

WS-Man 및 SMASH 장치 템플릿을 설치하려면 다음을 수행하십시오.

- 1 SMASH 라이브러리 MPB 파일 `WS-ManagementAndSMASHDeviceDiscoveryTemplate.msi`를 www.microsoft.com/en-in/download/confirmation.aspx?id=29266에서 임시 위치로 다운로드합니다.
- 2 .msi를 실행하여 SMASH Library MPB 파일을 user/default 위치에 복사합니다.
- 3 OpsMgr 콘솔을 실행합니다.
- 4 Navigation(탐색) 창에서 **Administration(관리)**를 클릭합니다.
- 5 **Administration(관리)**를 확장하고 **Management Packs(관리 팩)**를 마우스 오른쪽 단추로 클릭하고 **Import Management Packs(관리 팩 가져오기)**를 선택합니다.
- 6 **Add(추가) > Add from disk(디스크에서 추가)**를 클릭합니다.
- 7 위치 세부 정보를 입력하거나 Microsoft의 SMASH Library MPB 파일을 다운로드한 위치로 이동합니다.
- 8 MPB 파일을 선택하고 **Open(열기)**를 클릭합니다.
Import List(가져오기 목록)에 템플릿과 함께 **Import Management Packs(관리 팩 가져오기)** 화면이 나타납니다.
- 9 **Install(설치)**를 클릭합니다.

Run As 계정 작업 연결 - 서버 및 랙 워크스테이션 모니터링(라이선스 필요) 기능

Run As 계정 연결 작업은 SMASH 검색에 사용된 Run As 계정을 상태 모니터링에 필요한 모든 Dell 서버 개체에 연결합니다. 이 작업은 개체 수준의 연결을 수행하는 옵션으로 제공됩니다.

⚠ 경고: Run As 계정 연결 작업은 필요한 경우에만 수행하십시오. 이 작업은 모든 Dell 서버 개체 구성에 영향을 줍니다. Dell 서버 Run As 계정 연결 장치 모니터에서 개체 수준의 연결을 자동으로 수행합니다.

Dell EMC 지원 사이트에서 문서 액세스

다음 링크 중 하나를 통해 필요한 문서에 액세스할 수 있습니다.

- Dell EMC Enterprise Systems Management 문서의 경우 — Dell.com/SoftwareSecurityManuals
- Dell EMC OpenManage 문서의 경우 — Dell.com/OpenManageManuals
- Dell EMC 원격 엔터프라이즈 시스템 관리 문서의 경우 — Dell.com/esmmanuals
- iDRAC 및 Dell EMC Lifecycle Controller 문서의 경우 — Dell.com/idracmanuals
- Dell EMC OpenManage Connections Enterprise 시스템 관리 문서의 경우 — Dell.com/OMConnectionsEnterpriseSystemsManagement
- Dell EMC 서비스 가능 도구의 경우 — Dell.com/ServiceabilityTools
- 클라이언트 명령 집합 시스템 관리 문서의 경우 — Dell.com/DellClientCommandSuiteManuals
- a Dell.com/Support/Home으로 이동합니다.
- b 모든 제품 중에서 선택을 클릭합니다.
- c 모든 제품 섹션에서 **Software & Security(소프트웨어 및 보안)**을 클릭한 후 다음 중에서 필요한 링크를 클릭합니다.
 - 엔터프라이즈 시스템 관리
 - 원격 엔터프라이즈 시스템 관리
 - **Serviceability Tools(서비스 가능 도구)**
 - Dell 클라이언트 명령 집합
 - **Connections 클라이언트 시스템 관리**
- d 문서를 보려면 필요한 제품 버전을 클릭합니다.
- 검색 엔진 사용:
 - 검색 상자에 문서 이름 및 버전을 입력합니다.