

Dell EMC Server Management Pack Suite
version 7.0 pour
Microsoft System Center Operations Manager
Guide d'installation

Remarques, précautions et avertissements

ⓘ REMARQUE : Une REMARQUE indique des informations importantes qui peuvent vous aider à mieux utiliser votre produit.

⚠ PRÉCAUTION : Une PRÉCAUTION indique un risque d'endommagement du matériel ou de perte de données et vous indique comment éviter le problème.

⚠ AVERTISSEMENT : Un AVERTISSEMENT indique un risque d'endommagement du matériel, de blessures corporelles ou même de mort.

Copyright © 2009 - 2017 Dell Inc. Tous droits réservés. Tous droits réservés. Dell, EMC et d'autres marques de commerce sont des marques de commerce de Dell Inc. ou de ses filiales. Les autres marques de commerce peuvent être des marques de commerce déposées par leurs propriétaires respectifs.

Table des matières

1 Présentation.....	5
Termes utilisés dans ce document.....	5
Fonctionnalités de surveillance prises en charge par Dell EMC Server Management Pack Suite.....	6
Versions d'OpsMgr prises en charge pour les fonctions de surveillance	7
Périphériques matériels Dell pris en charge pour les versions d'OpsMgr.....	7
2 Installation de Dell EMC Server Management Pack Suite.....	8
Configurations requises.....	8
Installation de Dell EMC Server Management Pack Suite à l'aide du programme d'installation.....	9
Installation de Dell EMC Server Management Pack Suite sur plusieurs serveurs de gestion.....	9
Mise à niveau de Dell EMC Server Management Pack Suite à partir de versions précédentes.....	10
Mise à niveau à partir de Dell Server Management Pack version 6.3.....	10
Mise à niveau à partir de la version 6.2 et de versions antérieures.....	10
Mise à niveau à partir d'une version précédente d'Operations Manager.....	10
Mise à niveau d'OpsMgr 2012 R2 vers OpsMgr 2016.....	11
Mise à niveau de OpsMgr 2012 SP1 à OpsMgr 2012 R2.....	11
Mise à niveau de OpsMgr 2012 à OpsMgr 2012 SP1.....	11
Mise à niveau de OpsMgr 2007 R2 à OpsMgr 2012.....	11
Utilisation de l'option de réparation du programme d'installation.....	11
Désinstallation de Dell EMC Server Management Pack Suite.....	12
Suppression de Dell EMC Server Management Pack Suite à l'aide du programme d'installation.....	12
Désinstallation de Dell EMC Server Management Pack Suite à l'aide du Panneau de configuration Windows.....	12
Configuration d'OpsMgr pour qu'il surveille les interruptions et les moniteurs d'unité à base d'interruptions.....	12
Création d'un compte « À exécuter en tant que » pour la surveillance SMTP.....	13
Association de plusieurs comptes Run As Accounts.....	13
3 Installation de fonctions de surveillance.....	15
Importation des progiciels de gestion dans OpsMgr.....	15
Tableau de bord de gestion de fonctions.....	15
Importation des fonctions de surveillance à l'aide du Tableau de bord de gestion de fonctions.....	16
Mise à niveau des fonctionnalités de surveillance à l'aide du Tableau de bord de gestion de fonctions.....	18
Suppression des fonctionnalités de surveillance à l'aide du Tableau de bord de gestion de fonctions Dell.....	19
4 Fonction de surveillance des serveurs et des stations de travail en rack.....	20
Progiciels de gestion.....	20
Configuration des prérequis.....	21
Configuration requise de Management Server (MS).....	21
Systèmes d'exploitation pris en charge.....	21
Configuration logicielle requise.....	21
Management Server Action Account (MSAA).....	22
Configuration requise des systèmes gérés.....	22

Tâches de gestion de fonctions.....	22
5 Fonction (sous licence) de surveillance des serveurs et des stations de travail en rack.....	25
Progiciels de gestion.....	25
Configuration des conditions préalables.....	26
Configuration requise du Management Server (MS).....	27
Configuration requise des systèmes gérés.....	27
Tâches de gestion de fonctions.....	28
6 Fonction de surveillance de DRAC.....	30
Progiciels de gestion.....	30
Configuration des prérequis.....	30
Configuration requise (facultative) du serveur de gestion (MS).....	31
Conditions requises pour la surveillance de DRAC.....	31
Tâches de gestion de fonctions.....	31
7 Fonction de surveillance de châssis	33
Progiciels de gestion.....	33
Configuration des conditions préalables.....	34
Configuration requise pour la surveillance des châssis.....	34
Configuration de la fonction Contrôleur de gestion des châssis pour la corrélation des modules de serveur avec le récapitulatif des logements de châssis	34
Tâches de gestion de fonctions.....	35
8 Fonction de corrélation des serveurs modulaires avec les châssis.....	36
Progiciels de gestion.....	36
Configuration requise de Management Server (MS).....	37
Configuration requise pour la surveillance de la corrélation entre les serveurs modulaires et le châssis.....	37
Tâches de gestion de fonctions.....	37
9 Dépannage.....	39
Le tableau de bord de gestion de fonctions n'est pas renseigné.....	39
Échec de tâche de Tableau de bord de gestion de fonctions.....	39
Alertes de gestion des fonctions.....	40
Le service d'intégrité du serveur hôte Feature Management est en panne.....	40
10 Annexe.....	42
Installation du modèle de périphérique Web Services Management (WS-MAN) et SMASH.....	42
Tâche Associer le compte À exécuter en tant que – Fonction (sous licence) de surveillance des serveurs et des stations de travail en rack.....	42
11 Accès aux documents à partir du site de support Dell EMC.....	43

Présentation

Ce guide fournit des informations sur l'installation, la configuration et l'utilisation de Dell EMC Server Management Pack Suite version 7.0 pour Microsoft System Center Operations Manager.

L'intégration de Dell EMC Server Management Pack Suite version 7.0 avec l'environnement Microsoft System Center 2016, 2012 R2, 2012 SP1 ou 2012 Operations Manager ou avec l'environnement Microsoft System Center Operations Manager 2007 R2 vous permet de gérer et de surveiller vos périphériques Dell ainsi que d'en assurer la disponibilité.

⚠ PRÉCAUTION : Afin d'éviter toute corruption et/ou perte de données, n'effectuez les procédures décrites dans ce document que si vous possédez les connaissances et l'expérience nécessaires pour utiliser le système d'exploitation Microsoft Windows et Microsoft System Center 2016 Operations Manager, Microsoft System Center 2012 R2 Operations Manager, Microsoft System Center 2012 SP1 Operations Manager, Microsoft System Center 2012 Operations Manager et Microsoft System Center Operations Manager 2007 R2.

Le programme d'installation, le guide d'installation et les notes de publication de Dell EMC Server Management Pack Suite sont inclus dans un fichier exécutable à extraction automatique `Dell_EMCServer_Management_Pack_Suite_v7.0_Axx.exe` (où xx correspond au numéro de version 7.0 de Dell EMC Server Management Pack Suite). Ce fichier exécutable est disponible au téléchargement sur le site dell.com/support. Avant d'installer cette version de Dell EMC Server Management Pack Suite pour Microsoft System Center Operations Manager, téléchargez la dernière version de ces documents à partir du site dell.com/omconnectionsEnterpriseSystemsManagement ou dell.com/openmanagemanuals.

Lisez les notes de publication de Dell EMC Server Management Pack Suite ; elles contiennent les informations les plus récentes concernant la configuration requise pour le logiciel et le serveur de gestion, ainsi que des informations sur les problèmes connus. Les notes de publication sont également disponibles dans **Systems Management documentation (Documentation relative à la gestion des systèmes)**, à la page dell.com/OMConnectionsEnterpriseSystemsManagement.

Sujets :

- [Termes utilisés dans ce document](#)
- [Fonctionnalités de surveillance prises en charge par Dell EMC Server Management Pack Suite](#)
- [Versions d'OpsMgr prises en charge pour les fonctions de surveillance](#)

Termes utilisés dans ce document

Tableau 1. Termes utilisés dans ce document

Terme	Désigne
OpsMgr	Microsoft System Center 2016 Operations Manager, Microsoft System Center 2012 R2 Operations Manager, Microsoft System Center 2012 SP1 Operations Manager, Microsoft System Center 2012 Operations Manager et Microsoft System Center Operations Manager 2007 R2, sauf mention contraire.
OpsMgr 2016	Microsoft System Center 2016 Operations Manager, sauf mention contraire.
OpsMgr 2012	Microsoft System Center 2012 R2 Operations Manager, Microsoft System Center 2012 SP1 Operations Manager et Microsoft System Center 2012 Operations Manager, sauf indication contraire.

Terme	Désigne
Dell Remote Access Controller (Contrôleur DRAC)	DRAC des serveurs Dell, des serveurs OEM sous marque Dell des et serveurs Dell OEM Ready, sauf mention contraire.
Integrated Dell Remote Access Controller (iDRAC)	iDRAC des serveurs Dell, serveurs OEM de marque Dell et serveurs Dell OEM Ready, sauf mention contraire.
Châssis	Chassis Management Controller (CMC), sauf indication contraire.
Serveurs	Serveurs Dell PowerEdge, serveurs Dell PowerVault monolithiques et modulaires, stations de travail en rack prises en charge, serveurs OEM de marque Dell et serveurs Dell OEM Ready, sauf mention contraire.
iDRAC Service Module (iSM)	L'iDRAC Service Module est un logiciel léger qui s'exécute sur le serveur et ajoute, dans l'iDRAC, les données de surveillance provenant du système d'exploitation. Il n'installe aucune nouvelle interface et ajoute, dans l'iDRAC, des données supplémentaires que les utilisateurs peuvent visualiser à l'aide de consoles iDRAC. Pour plus d'informations sur le module iSM et sur les plates-formes prises en charge, reportez-vous au <i>Guide d'installation de l'iDRAC Service Module</i> disponible à l'adresse dell.com/support .
Serveurs (iSM)	Serveurs Dell PowerEdge et stations de travail Dell Precision en rack détectés à l'aide de l'agent SCOM via le module iSM.
Surveillance des serveurs et des stations de travail en rack	Serveurs Dell PowerEdge, serveurs Dell PowerVault monolithiques et modulaires, stations de travail en rack prises en charge, serveurs OEM de marque Dell et serveurs Dell OEM Ready, sauf mention contraire. Il s'agit d'une fonctionnalité non soumise à licence.
Surveillance des serveurs et des stations de travail en rack (fonction sous licence)	Serveurs Dell PowerEdge, serveurs Dell PowerVault monolithiques et modulaires, stations de travail en rack prises en charge, serveurs OEM de marque Dell et serveurs Dell OEM Ready, sauf mention contraire. Cette fonctionnalité est disponible sous licence.

Fonctionnalités de surveillance prises en charge par Dell EMC Server Management Pack Suite

Tableau 2. Fonctions Dell EMC Server Management Pack Suite

Fonction	Description
Surveillance des serveurs et des stations de travail en rack	Surveillance et inventaire des serveurs Dell PowerEdge, des serveurs de stockage Dell PowerVault, des serveurs Dell OEM Ready et des racks Dell Precision pris en charge. Il s'agit d'une fonctionnalité non soumise à licence.
Surveillance des serveurs et des stations de travail en rack (fonction sous licence)	Surveillance et inventaire (via l'iDRAC ou l'iSM pris en charge) des serveurs Dell PowerEdge, des serveurs de stockage Dell PowerVault, des racks Dell Precision, des serveurs OEM de marque Dell et des serveurs Dell OEM Ready. Il s'agit d'une fonction sous licence.
Surveillance de DRAC	Surveillance et inventaire des périphériques iDRAC.
Surveillance de châssis	Surveillance et inventaire des périphériques CMC et des châssis OEM Ready.
Corrélation entre les serveurs modulaires et les châssis	Corrélation des serveurs Dell au sein d'un châssis et d'un châssis OEM Ready découverts à l'aide de la surveillance des serveurs et des stations de travail en rack, que ce soit via la fonctionnalité sous licence ou via la fonctionnalité non soumise à licence.

Versions d'OpsMgr prises en charge pour les fonctions de surveillance

Tableau 3. Versions d'OpsMgr prises en charge pour les fonctions de surveillance

Fonctions de surveillance	OpsMgr	
	2016/2012 R2/2012 SP1/2012	2007 R2
Surveillance des serveurs et des stations de travail en rack		
Surveillance des serveurs et des stations de travail en rack (fonction sous licence)		
DRAC		
Châssis		
Pouvant être mis à l'échelle		
Détaillé		
Corrélation entre les serveurs modulaires et les châssis		
Corrélation entre les serveurs modulaires et les châssis		
Corrélation entre les composants de stockage partagés et les serveurs Dell modulaires		

Périphériques matériels Dell pris en charge pour les versions d'OpsMgr

Tableau 4. Périphériques matériels Dell pris en charge pour les versions d'OpsMgr

Périphériques matériels Dell	OpsMgr 2016/2012 R2/2012 SP1/2012	OpsMgr 2007 R2
PowerEdge M1000e		
PowerEdge VRTX		Pris en charge uniquement pour : <ul style="list-style-type: none"> · Fonction de surveillance de châssis <ul style="list-style-type: none"> · Pouvant être mis à l'échelle · Fonction de surveillance de la corrélation entre les serveurs modulaires et les châssis
PowerEdge FX2		

Installation de Dell EMC Server Management Pack Suite

Les rubriques de cette section décrivent l'installation, la mise à niveau et la désinstallation de Dell EMC Server Management Pack Suite.

Sujets :

- Configurations requises
- Installation de Dell EMC Server Management Pack Suite à l'aide du programme d'installation
- Installation de Dell EMC Server Management Pack Suite sur plusieurs serveurs de gestion
- Mise à niveau de Dell EMC Server Management Pack Suite à partir de versions précédentes
- Mise à niveau à partir d'une version précédente d'Operations Manager
- Utilisation de l'option de réparation du programme d'installation
- Désinstallation de Dell EMC Server Management Pack Suite
- Configuration d'OpsMgr pour qu'il surveille les interruptions et les moniteurs d'unité à base d'interruptions

Configurations requises

Pour installer Dell EMC Server Management Pack Suite sur un serveur de gestion, assurez-vous que les éléments suivants sont installés :

- Installez l'une des version d'OpsMgr suivantes :
 - 2016

REMARQUE : Sur les systèmes d'exploitation exécutant un serveur Windows Nano, appliquez le progiciel d'agent **Mise à jour du correctif cumulatif 1 pour Microsoft System Center 2016 Operations Manager** fourni dans l'article KB3190029 de la base de connaissances Microsoft. Pour en savoir plus, rendez-vous sur la page support.microsoft.com/kb/3190029.

- 2012 R2
- 2012 SP1 : sur les systèmes exécutant OpsMgr 2012 SP1, téléchargez et appliquez la **Mise à jour du correctif cumulatif 2 pour OpsMgr 2012 SP1** fournie dans l'article KB2826664 de la base de connaissances Microsoft. Pour plus d'informations, rendez-vous sur la page support.microsoft.com/kb/2802159.
- 2012
- 2007 R2
- Microsoft .NET version 3.5 SP1
- Assurez-vous de détenir des privilèges d'administration locale sur le serveur de gestion où Dell EMC Server Management Pack Suite est installée.
- Activez les règles de pare-feu Windows suivantes :
 - Réponse SNMP d'Operations Manager
 - Écoute des interruptions SNMP d'Operations Manager
 - Réponse ping d'Operations Manager
- Windows PowerShell 3.0 ou plus récent si votre système toute sous Windows Server 2008 R2.

Installation de Dell EMC Server Management Pack Suite à l'aide du programme d'installation

- 1 Téléchargez le fichier **Dell EMC Server Management Pack Suite v7.0_Axx.exe** (où xx correspond au numéro de version de Dell EMC Server Management Pack Suite) à partir du site **dell.com/support**.
- 2 Pour extraire le contenu du fichier .zip auto-extractible, exécutez le fichier **.exe**.
- 3 Lancez le fichier **Dell EMC Server Management Pack Suite.exe** à partir de l'emplacement d'extraction. L'écran de bienvenue de **Dell EMC Server Management Pack Suite** s'affiche.
- 4 Cliquez sur **Suivant**.
Le contrat de licence s'affiche.
- 5 Pour procéder à l'installation, acceptez les termes du contrat de licence après les avoir lus et cliquez sur **Suivant**.
- 6 Si nécessaire, cliquez sur **Change** (Modifier) afin de modifier le dossier d'installation par défaut, puis sur **Next** (Suivant).
- 7 Cliquez sur **Installer**.
- 8 Cliquez sur **Terminer** dans l'écran **Assistant Installation terminé**.

Par défaut, les progiciels de gestion sont installés dans C:\Program Files\Dell Management Packs\Server Mgmt Suite\7.0.

Les fonctions suivantes sont automatiquement importées après l'installation de Dell EMC Server Management Pack Suite :

- Fonction de surveillance des serveurs et des stations de travail en rack
- Fonction (sous licence) de surveillance des serveurs et des stations de travail en rack, si toutes les conditions prérequis sont remplies.
- Dell Feature Management Pack : pour afficher le [Tableau de bord de gestion de fonctions](#), accédez à la console OpsMgr et cliquez sur **Monitoring (Surveillance) > Dell**. Pour importer les fonctions de surveillance, reportez-vous aux sections individuelles consacrées à la surveillance.

REMARQUE : La fonction (sous licence) de surveillance des serveurs et des stations de travail en rack requiert l'exécution du programme d'installation sur tous les serveurs de gestion utilisés pour surveiller les serveurs Dell. Le programme d'installation enregistre l'application COM+ Dell Device Helper Utility sur le serveur de gestion. L'emplacement par défaut de Dell Device Helper Utility est C:\Program Files\Dell Management Packs\Server Mgmt Suite\7.0\Library.

REMARQUE : Le programme d'installation permet également d'extraire les progiciels de gestion. Pour extraire les progiciels de gestion, exécutez le programme d'installation sur un système doté du système d'exploitation client Windows.

Un fichier journal contenant les informations d'installation est généré à l'issue de l'installation de Dell EMC Server Management Pack Suite. Il se trouve dans le dossier d'extraction du fichier **Dell EMC Server Management Pack Suite.exe**.

Installation de Dell EMC Server Management Pack Suite sur plusieurs serveurs de gestion

Pour installer Dell EMC Server Management Pack Suite sur plusieurs serveurs de gestion :

- 1 Exécutez le fichier **Dell EMC Server Management Pack Suite.exe** sur tous les serveurs de gestion requis intégrés dans les pools de ressources utilisés pour les fonctionnalités de surveillance suivantes :
 - a Surveillance (sous licence) des serveurs et des stations de travail en rack
 - b Surveillance détaillée de châssis
 - c Découverte de logement dans la surveillance évolutive de châssis

① **REMARQUE :** Assurez-vous que l'utilitaire **Dell Device Helper Utility** est installé, car il est requis par les flux de travail des fonctions (sous licence) de surveillance des serveurs et des stations de travail en rack et de surveillance détaillée des châssis.

- 2 Importez les progiciels de gestion à l'aide du **Tableau de bord de gestion de fonctions** ou de l'assistant OpsMgr Importer les progiciels de gestion sur l'un des serveurs de gestion. OpsMgr distribue automatiquement les progiciels de gestion vers tous les serveurs de gestion.
- 3 Pour la réception d'interruptions, ajoutez, à la liste des destinations d'interruption du périphérique Dell, le serveur de gestion utilisé pour la découverte du périphérique Dell.

① **REMARQUE :** La destination des interruptions est automatiquement configurée pour les périphériques Dell détectés et surveillés par le biais de la fonction (sous licence) de surveillance des serveurs et des stations de travail en rack.

Pour recevoir les alertes SNMP provenant des périphériques détectés par accès à l'iDRAC via le système d'exploitation de l'hôte, vous devez installer les services SNMP sur le nœud géré et définir l'adresse IP du serveur de gestion comme destination des interruptions dans les `SNMP Services`. Pour plus d'informations, reportez-vous à la section Surveillance de l'accès à l'iDRAC via le système d'exploitation de l'hôte dans le *Guide d'utilisation de Dell EMC Server Management Pack Suite version 7.0 pour Microsoft System Center Operations Manager*.

Mise à niveau de Dell EMC Server Management Pack Suite à partir de versions précédentes

Vous pouvez effectuer une mise à niveau vers Dell EMC Server Management Pack Suite version 7.0 à l'aide du programme d'installation.

Mise à niveau à partir de Dell Server Management Pack version 6.3

Le programme d'installation détecte les fonctions installées de Dell Server Management Pack Suite version 6.3 et effectue automatiquement une mise à niveau vers la version 7.0 du progiciel de gestion de fonctions.

① **REMARQUE :** Le programme d'installation peut afficher un message vous demandant d'effectuer un redémarrage, une fois la mise à niveau terminée. Vous pouvez ignorer ce message, car un redémarrage n'est pas nécessaire.

Mise à niveau à partir de la version 6.2 et de versions antérieures

La mise à niveau à partir de Dell Server Management Pack Suite version 6.2 ou antérieure vers la version 7.0 n'est pas prise en charge.

Mise à niveau à partir d'une version précédente d'Operations Manager

Vous pouvez effectuer une mise à niveau vers OpsMgr à partir de versions précédentes en suivant les recommandations de Microsoft. Reportez-vous à la documentation de Microsoft System Center pour les scénarios de mise à niveau pris en charge.

Mise à niveau d'OpsMgr 2012 R2 vers OpsMgr 2016

La mise à niveau vers OpsMgr 2016 n'a pas d'incidence sur les fonctionnalités Dell EMC Server Management Pack Suite existantes. Pour plus d'informations sur la mise à niveau d'OpsMgr 2012 R2 vers OpsMgr 2016, rendez-vous sur la page technet.microsoft.com/en-us/system-center-docs/om/deploy/upgrading-to-system-center-2016-operations-manager.

Mise à niveau de OpsMgr 2012 SP1 à OpsMgr 2012 R2

La mise à niveau vers OpsMgr 2012 R2 n'a pas d'impact sur les fonctionnalités Dell EMC Server Management Pack Suite existantes. Pour savoir comment mettre à niveau OpsMgr 2012 SP1 vers OpsMgr 2012 R2, rendez-vous sur la page technet.microsoft.com/en-us/library/dn249707.aspx.

Mise à niveau de OpsMgr 2012 à OpsMgr 2012 SP1

La mise à niveau vers OpsMgr 2012 SP1 n'a pas d'impact sur les fonctionnalités Dell EMC Server Management Pack Suite existantes. Pour en savoir plus sur la mise à niveau d'OpsMgr 2012 vers OpsMgr 2012 SP1, rendez-vous sur la page technet.microsoft.com/en-us/library/jj899854.aspx.

Mise à niveau de OpsMgr 2007 R2 à OpsMgr 2012

Pour savoir comment mettre à niveau OpsMgr 2007 R2 à OpsMgr 2012, voir technet.microsoft.com/en-us/library/hh476934.aspx.

REMARQUE : Pour vérifier que les flux de travail de gestion des fonctionnalités fonctionnent à un niveau optimal, redémarrez le serveur de gestion racine après avoir effectué la mise à niveau à OpsMgr 2012.

Utilisation de l'option de réparation du programme d'installation

L'option **Repair** (Réparer) permet de réparer les erreurs d'installation qui auraient pu se produire lors de l'installation de Dell EMC Server Management Pack Suite.

- 1 Exécutez le fichier **Dell_EMG_Server_Management_Pack_Suite.exe** à partir de l'emplacement d'extraction. L'écran **Welcome** (Bienvenue) de Dell EMC Server Management Pack Suite s'affiche.
- 2 Cliquez sur **Suivant**. L'écran **Maintenance de programme** s'affiche.
- 3 Sélectionnez **Repair** (Réparer), puis cliquez sur **Next** (Suivant). L'écran **Prêt à réparer le programme** apparaît.
- 4 Cliquez sur **Installer**. Un écran affiche la progression de l'installation. Une fois l'installation terminée, l'écran **Installation terminée avec succès** s'affiche.
- 5 Cliquez sur **Terminer**.

REMARQUE : L'option Réparer n'est pas disponible via Ajouter/Supprimer des programmes du Panneau de configuration.

Désinstallation de Dell EMC Server Management Pack Suite

Vous pouvez désinstaller Dell EMC Server Management Pack Suite à partir du Panneau de configuration Windows ou à l'aide de l'option **Remove** (Supprimer) du programme d'installation de Dell EMC Server Management Pack Suite.

Suppression de Dell EMC Server Management Pack Suite à l'aide du programme d'installation

Pour supprimer Dell EMC Server Management Pack Suite à l'aide du programme d'installation :

- 1 Exécutez le fichier **Dell EMC Server Management Pack Suite.exe** à partir de l'emplacement d'extraction. L'écran **Welcome** (Bienvenue) de Dell EMC Server Management Pack Suite s'affiche.
- 2 Cliquez sur **Suivant**.
- 3 Sélectionnez **Supprimer** et cliquez sur **Suivant**. L'écran **Supprimer le programme** s'affiche.
- 4 Cliquez sur **Supprimer**. Dell EMC Server Management Pack Suite est supprimé.

REMARQUE :

- Lors de la désinstallation de Dell EMC Server Management Pack Suite, le message suivant s'affiche : *The following applications should be closed before continuing the installation: COM Surrogate*. Il indique que le fichier **DellDeviceHelper.DLL** exécuté par le processus de substitution COM en arrière-plan doit être fermé. Sélectionnez l'option **Fermer automatiquement les applications et tenter de les redémarrer une fois l'installation terminée**. Cliquez sur **OK** pour procéder à la désinstallation.
- La désinstallation de Dell EMC Server Management Pack Suite ne supprime pas les progiciels de gestion importés dans OpsMgr. Pour supprimer les progiciels de gestion dans OpsMgr, consultez l'article technet.microsoft.com/en-us/library/cc974489.aspx.

Désinstallation de Dell EMC Server Management Pack Suite à l'aide du Panneau de configuration Windows

Pour désinstaller Dell EMC Server Management Pack Suite à l'aide du Panneau de configuration Windows :

- 1 Cliquez sur **Démarrer > Panneau de configuration > Désinstaller un programme**.
- 2 Effectuez un clic droit sur **Dell EMC Server Management Pack Suite** et cliquez sur **Désinstaller**.
- 3 Pour mener à bien la désinstallation, suivez les instructions à l'écran.

Configuration d'OpsMgr pour qu'il surveille les interruptions et les moniteurs d'unité à base d'interruptions

Pour surveiller les interruptions et les moniteurs d'unité à base d'interruption dans OpsMgr 2012 et OpsMgr 2016 :

- 1 Lancez OpsMgr et cliquez sur **Administration**.
- 2 Dans le volet **Administration**, naviguez jusqu'à **Exécuter comme configuration** → **Profils**.
- 3 Dans la liste de profils disponibles, cliquez à droite sur **Compte de surveillance SNMP** et cliquez sur **Propriétés**.

L'écran **Introduction** s'affiche.

- 4 Cliquez sur **Suivant**.

L'écran **Indiquer les propriétés générales du profil « À exécuter en tant que »** s'affiche.

- 5 Cliquez sur **Suivant**.

L'écran **Ajouter des comptes « À exécuter en tant que »** s'affiche.

- 6 Cliquez sur **Ajouter**.

L'écran **Ajouter un compte « À exécuter en tant que »** s'affiche.

- 7 Sélectionnez la chaîne de communauté dans la liste déroulante **Compte « À exécuter en tant que »** afin de découvrir les périphériques.

① **REMARQUE :** Créez un compte « À exécuter en tant que » de chaîne de communauté si aucun n'est présent. Pour des informations supplémentaires, voir [Création d'un compte « À exécuter en tant que » pour la surveillance SNMP](#).

① **REMARQUE :** Si vous utilisez plusieurs comptes « À exécuter en tant que » pour détecter les périphériques, associez chaque périphérique à son compte « À exécuter en tant que » correspondant. Pour plus d'informations, voir [Association de plusieurs comptes « À exécuter en tant que »](#).

- 8 Cliquez sur **OK**.

- 9 Après que l'Assistant se termine, cliquez sur **Fermer**.

Création d'un compte « À exécuter en tant que » pour la surveillance SMTP

- 1 Lancez OpsMgr et cliquez sur **Administration**.

- 2 Dans le volet **Administration**, naviguez jusqu'à **Configuration de comptes > « À exécuter en tant que »**.

- 3 Effectuez un clic droit sur **Comptes** et cliquez sur **Créer un compte « À exécuter en tant que »**.

L'écran **Introduction** s'affiche.

① **REMARQUE :** Pour des informations supplémentaires sur le compte « À exécuter en tant que » pour la surveillance réseau, rendez-vous sur le site Microsoft TechNet à l'adresse technet.microsoft.com/en-us/library/hh212920.aspx.

- 4 Cliquez sur **Suivant**.

L'écran **Propriétés générales** s'affiche.

- 5 Sélectionnez **Chaîne de communauté** dans la liste déroulante **Type de compte « À exécuter en tant que : »**.

- 6 Tapez le nom de la chaîne de communauté dans la zone de texte **Nom d'affichage :** et cliquez sur **Suivant**.

- 7 Indiquez le nom de la chaîne de communauté dans la zone de texte **Chaîne de chaîne de communauté** et cliquez sur **Suivant**.

L'écran **Sécurité de distribution** s'affiche.

- 8 Sélectionnez l'option **Moins sécurisé - Je souhaite que les informations d'identification soient distribuées automatiquement à tous les ordinateurs gérés**, puis cliquez sur **Créer**.

- 9 Après que l'Assistant se termine, cliquez sur **Fermer**.

Association de plusieurs comptes Run As Accounts

- 1 Appliquez les étapes 1 à 6 de la section [Configuration d'OpsMgr pour surveiller les interruptions et moniteurs d'unités à base d'interruptions](#).

- 2 Dans l'écran **Ajouter un compte Run As Account**, sélectionnez l'option **Une classe, un groupe ou un objet sélectionné**.

- 3 Cliquez sur **Sélectionner > Classe**.

L'écran **Recherche de classe** s'affiche.

REMARQUE : Vous pouvez également associer la chaîne de communauté Run As Account à un objet ou à un groupe. Pour des informations supplémentaires, consultez la documentation Microsoft concernant OpsMgr, disponible sur technet.microsoft.com.

- 4 Dans la zone de texte **Filtrer par (optionnel)**, entrez le nom de la classe. Selon le type de périphérique, entrez les classes **Dell Server**, **Dell CMC**, **Dell DRAC/MC** ou **Dell RAC**.
- 5 Cliquez sur **Rechercher**.
- 6 Sous **Éléments disponibles**, sélectionnez la classe que vous souhaitez ajouter.
- 7 Cliquez sur **OK**.
- 8 Dans l'écran **Ajouter un compte Run As Account**, cliquez sur **OK**.
- 9 Répétez les étapes 2 à 8 pour chaque type de classe que vous souhaitez gérer.
- 10 Cliquez sur **Enregistrer**.
- 11 Après que l'Assistant se termine, cliquez sur **Fermer**.

Installation de fonctions de surveillance

Les rubriques de cette section décrivent la façon d'installer, de mettre à niveau et de supprimer les fonctions de surveillance à l'aide du **Tableau de bord de surveillance des fonctions Dell**.

Vous pouvez importer les fonctions de surveillance dans OpsMgr en important les progiciels de gestion des fonctions de surveillance à l'aide de l'Assistant **Importation de progiciels de gestion** d'OpsMgr ou à l'aide du **Tableau de bord de gestion de fonctions Dell**. Vous pouvez utiliser le **Tableau de bord de gestion de fonctions** pour effectuer un réglage avancé des fonctions de surveillance. Pour plus d'informations, voir la section **Tâches de gestion de fonctions** sous les fonctions de surveillance respectives.

Sujets :

- [Importation des progiciels de gestion dans OpsMgr](#)
- [Tableau de bord de gestion de fonctions](#)

Importation des progiciels de gestion dans OpsMgr

Pour importer les progiciels de gestion, utilisez l'assistant OpsMgr Importer les progiciels de gestion.

- 1 Lancez la console OpsMgr.
- 2 Dans le volet de navigation, cliquez sur **Administration**.
- 3 Développez l'arborescence **Administration**, effectuez un clic droit sur **Progiciels de gestion** et sélectionnez **Importer des progiciels de gestion**.
- 4 Dans l'écran **Sélectionner des progiciels de gestion**, cliquez sur **Ajouter > Ajouter à partir du disque**.
- 5 Saisissez l'emplacement d'installation de **Dell EMC Server Management Pack Suite** ou accédez jusqu'à lui.
Si vous avez choisi d'installer la suite dans le répertoire par défaut, les progiciels de gestion sont disponibles à l'emplacement suivant : **C:\Program Files\Server Mgmt Suite\Dell Management Packs\7.0**.
- 6 Sélectionnez le progiciel de gestion à importer, puis cliquez sur **Ouvrir**.
L'écran **Import Management Packs** (Importer des progiciels de gestion) s'affiche et les progiciels de gestion sont répertoriés dans la liste **Import List** (Liste d'importation).
- 7 Cliquez sur **Installer**.

Tableau de bord de gestion de fonctions

Le **Feature Management Dashboard** (Tableau de bord de gestion de fonctions) fournit des options de configuration des fonctions de surveillance de Dell EMC Server Management Pack Suite permettant de surveiller les divers périphériques Dell (traîneaux, racks Dell Precision, contrôleurs d'accès à distance Dell (DRAC), DRAC intégrés (iDRAC) et serveurs Dell PowerEdge FX2, Dell PowerEdge VRTX, Dell PowerEdge M1000e et Dell OEM).

- [Fonction de surveillance des serveurs et des stations de travail en rack](#)
- [Fonction \(sous licence\) de surveillance des serveurs et des stations de travail en rack](#)
- [Fonction de surveillance de DRAC](#)
- [Fonction de surveillance de châssis](#)
- [Fonction de corrélation des serveurs modulaires avec les châssis](#)

Vous pouvez importer, mettre à niveau et supprimer les fonctions de surveillance à l'aide du **Tableau de bord de gestion de fonctions Dell**.

Importation des fonctions de surveillance à l'aide du Tableau de bord de gestion de fonctions

Le **Tableau de bord de gestion de fonctions** vous permet d'afficher les fonctionnalités Dell EMC Server Management Pack Suite de surveillance disponibles et de les configurer automatiquement en vue de l'importation, de la mise à niveau et de suppression des progiciels de gestion appropriés pour une fonction particulière.

Dans une configuration distribuée (notamment dans un pool de ressources distribué disponible dans OpsMgr 2012), le serveur de gestion sur lequel Dell EMC Server Management Pack Suite est installé en premier est sélectionné pour héberger toutes les activités de gestion de fonctions.

Pour importer les fonctions de surveillance :

- 1 Lancez la console OpsMgr.
- 2 Dans le volet **Navigation**, cliquez sur **Surveillance**.
- 3 Développez **Monitoring (Surveillance) > Dell > Feature Management Dashboard (Tableau de bord de gestion des fonctions)**.

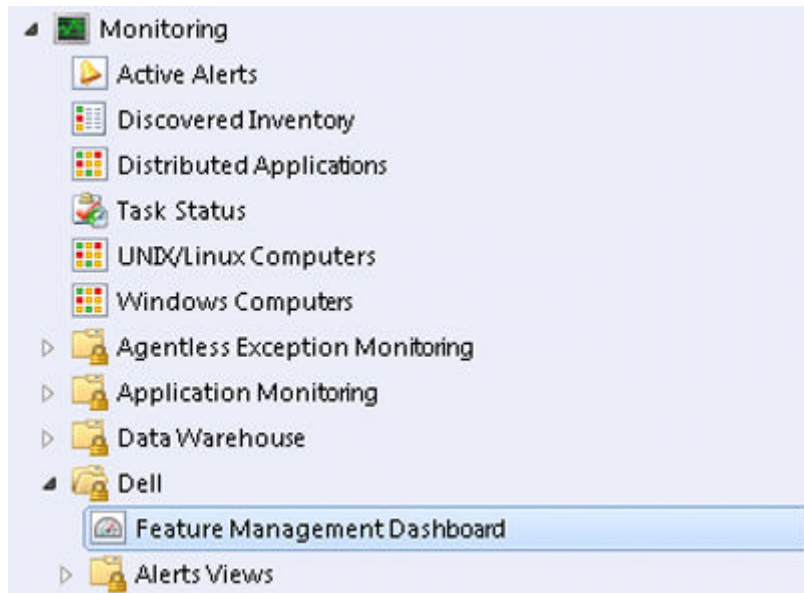


Figure 1. Volet Surveillance

Dans le volet **Tableau de bord de gestion de fonctions**, vous pouvez afficher la liste de fonctions de surveillance installées, la version en cours d'utilisation, la version vers laquelle vous pouvez effectuer une mise à niveau, le niveau de surveillance, le nombre total de nœuds, ainsi que les licences requises.

Feature Management Dashboard

Feature Management State (5)

Look for: Find Now Clear

Feature Name	Description	Monitoring Level	In Use Version	Available Version	Total Node Count	Required License	Licensed Feature	Event Auto-Re...
Chassis Modular Server Correlation	Perform correlation between Dell Chassis and Dell Modular Server	Full Feature	7.0.0	7.0	Not Applicable	Not Applicable	No	Not Applicable
Chassis Monitoring	Monitor Dell chassis devices i.e. CMG and DRAGMCs	Detailed Feature	7.0.0	7.0	0	Not Applicable	No	Not Applicable
DRAC Monitoring	Monitor Integrated Dell remote access devices i.e. iDRACs	Full Feature	7.0.0	7.0	0	Not Applicable	No	Not Applicable
Server and Rack Workstation Monitoring	Monitor Dell PowerEdge and PowerVault Servers	Scalable Feature	7.0.0	7.0	0	Not Applicable	No	Not Applicable
Server and Rack Workstation Monitoring (licensed)	Monitor Dell PowerEdge Servers (Licensed)	Detailed Feature	7.0.0	7.0	4	4	Yes	Disabled

Figure 2. Tableau de bord de gestion de fonctions

- 4 Sélectionnez la fonction de surveillance à installer.
- 5 Dans le volet **Tâches**, développez **Tâches de la fonction de surveillance Dell**.

Dell Monitoring Feature Tasks ▲

Figure 3. Tâches de la fonction de surveillance Dell

- 6 Cliquez sur la tâche pour importer une fonction.
- 7 Dans l'écran **Exécuter une tâche**, assurez-vous que l'option **Utiliser le compte « À exécuter en tant que » prédéfini** est sélectionnée.
- 8 Cliquez sur **Exécuter**.
- 9 Une fois la tâche effectuée de manière satisfaisante, cliquez sur **Fermer**.

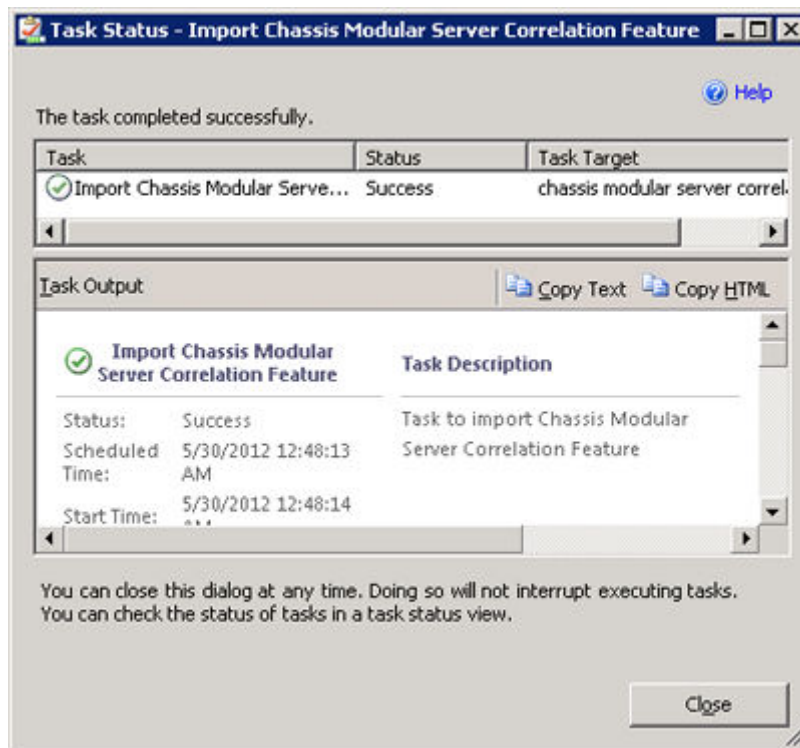


Figure 4. État de la tâche

- 10 Répétez les étapes 4 à 9 pour chaque fonction de surveillance à activer.

REMARQUE : Attendez qu'une tâche soit terminée avant d'en lancer une autre à l'aide du Tableau de bord de gestion de fonctions.

Mise à niveau des fonctionnalités de surveillance à l'aide du Tableau de bord de gestion de fonctions

- 1 Lancez la console OpsMgr.
- 2 Cliquez sur **Surveillance**.
- 3 Cliquez sur **Dell > Tableau de bord Feature Management**.
- 4 Sélectionnez la fonctionnalité de surveillance à mettre à niveau.
- 5 Dans le volet **Tâches**, développez **Tâches de la fonction de surveillance Dell**.
- 6 Cliquez sur la tâche de mise à niveau que vous voulez exécuter.
- 7 Dans l'écran **Exécuter une tâche**, sélectionnez l'option **Utiliser le compte Run As Account prédéfini**.
- 8 Cliquez sur **Exécuter**.

⚠ PRÉCAUTION : La tâche échoue et affiche le message approprié si certaines dépendances ou associations doivent être remplacées, entraînant une perte de données. Pour réaliser la tâche, cliquez sur **Override (Remplacer)** et définissez le remplacement **AutoResolve Warnings/Errors (Résolution automatique des avertissements/erreurs)** sur **True (Vrai)**. Pour plus d'informations, reportez-vous à la section [Échec de la tâche de Tableau de bord de gestion de fonctions](#).

- 9 Après que la tâche est terminée, cliquez sur **Fermer**.

Au cours de la mise à niveau, tous les remplacements (personnalisations de la détection, des analyses d'unités et des règles) provenant d'une version antérieure à Dell Server Management Pack Suite version 7.0 migrent vers cette version.

Tableau 5. Personnalisation des fonctions de surveillance à l'aide du Tableau de bord de gestion de fonctions (évolutives et détaillées)

Fonctions	Pouvant être mis à l'échelle	Détaillé
Surveillance des serveurs et des stations de travail en rack	Inventaire et surveillance de l'intégrité au niveau du serveur et du groupe de composants.	Inventaire et surveillance détaillés des composants suivants : mémoire, processeurs, capteurs, interfaces réseau, contrôleurs de stockage, disques et volumes. Affiche également les informations sur le BIOS.
Surveillance (sous licence) des serveurs et des stations de travail en rack	<ul style="list-style-type: none"> • Inventaire jusqu'au niveau des composants individuels. • Surveillance de l'intégrité au niveau du serveur, de la station de travail en rack et du groupe de composants. 	<ul style="list-style-type: none"> • Inventaire et surveillance de l'intégrité des composants individuels. • Affichage des mesures de puissance, de température, de processeur de cartes d'interface réseau, de mémoire, de CUPS (utilisation de l'ordinateur par seconde), de pourcentage d'usure du disque SSD PCIe et de performances d'E/S.
Surveillance de châssis	<ul style="list-style-type: none"> • Inventaire du châssis • Résumé des logements de châssis • Surveillance de l'intégrité du châssis 	Inventaire et surveillance de l'intégrité des composants individuels.
Surveillance de DRAC	<ul style="list-style-type: none"> • Inventaire d'iDRAC • Surveillance de l'intégrité de l'iDRAC 	Non applicable
Corrélation entre les serveurs modulaires et les châssis	Corrélation entre les serveurs modulaires et les châssis (affichage de l'inventaire et de l'intégrité couvrant aussi bien le châssis que les composants situés à l'intérieur du serveur modulaire).	Non applicable

Suppression des fonctionnalités de surveillance à l'aide du Tableau de bord de gestion de fonctions Dell

Utilisez le **Tableau de bord de gestion de fonctions** Dell pour supprimer les fonctions de surveillance. Avant de supprimer des fonctions de surveillance, fermez ou résolvez toutes les alertes ouvertes. Lors de la suppression d'une fonction de surveillance, le **Tableau de bord de gestion de fonctions** exporte toutes les références de remplacement à des fins de sauvegarde dans le dossier d'installation, mais les informations de groupe personnalisées et de niveau d'instance de remplacement ne peuvent pas être réutilisées dans le futur.

Pour supprimer les fonctions de surveillance :

- 1 Lancez OpsMgrs, et cliquez sur **Surveillance**.
- 2 Dans le volet **Surveillance**, naviguez jusqu'à **Dell > Tableau de bord de gestion de fonctions**.
Le volet **Tableau de bord Feature Management** affiche la liste des fonctionnalités de surveillance présentes dans OpsMgr.
- 3 Sélectionnez la fonctionnalité de surveillance que vous souhaitez supprimer.
- 4 Dans le volet **Tâches**, développez **Tâches de la fonction de surveillance Dell**.

REMARQUE : Dans System Center Operations Manager 2007 R2, le volet **Tâches** est dénommé **Actions**.

- 5 Cliquez sur **Supprimer la fonctionnalité** pour supprimer la fonctionnalité de surveillance.
Par exemple, pour supprimer la fonctionnalité de **surveillance de serveurs et de stations de travail montées en rack**, cliquez sur **Supprimer la fonctionnalité de surveillance** dans le volet **Tâches**.
- 6 Sur l'écran **Exécuter une tâche - Supprimer la fonction**, sélectionnez l'option **Utiliser le compte « À exécuter en tant que » prédéfini**.
- 7 Cliquez sur **Exécuter**.

PRÉCAUTION : S'il existe des dépendances ou des associations qui doivent être remplacées, entraînant ainsi la perte de données, la tâche échoue et affiche le message approprié. Pour poursuivre la tâche, cliquez sur Remplacer et définissez le remplacement Résoudre automatiquement les avertissements/erreurs sur Vrai. Pour plus d'informations, voir [Échec d'une tâche du Tableau de bord de gestion de fonctions](#).

- 8 Cliquez sur **Suivant** une fois la tâche terminée.

REMARQUE : L'exécution de la tâche **Suppression de la fonction de surveillance** dans le **Tableau de bord de gestion de fonctions** peut échouer s'il existe des remplacements référencés vers un groupe ou des instances personnalisés. En pareil cas, assurez-vous de supprimer les remplacements associés au groupe ou instances personnalisés.

Fonction de surveillance des serveurs et des stations de travail en rack

Avec Dell OpenManage Server Administrator (OMSA), la fonction de surveillance des serveurs et des stations de travail en rack prend en charge la détection et la surveillance des périphériques ci-dessous, installés avec le système d'exploitation Windows pris en charge :

- Serveurs Dell PowerEdge modulaires et monolithiques
- Serveurs de stockage Dell PowerVault
- serveurs Dell OEM Ready
- Dell Precision Racks

L'inventaire et la surveillance de ces périphériques sont possibles via la fonction de surveillance sans licence Dell OpenManage Server Administrator (OMSA).

Pour plus d'informations sur les versions d'OMSA prises en charge, consultez le document **Dell EMC Server Management Pack Suite Version 7.0 for Microsoft System Center Operations Manager Release Notes** (Notes de publication de Dell EMC Server Management Pack Suite version 7.0 pour Microsoft System Center Operations Manager).

Le programme d'installation de Dell EMC Server Management Pack Suite importe automatiquement dans OpsMgr la fonction évolutive de surveillance des serveurs et des stations de travail en rack.

Sujets :

- [Progiciels de gestion](#)
- [Configuration des prérequis](#)
- [Configuration requise de Management Server \(MS\)](#)
- [Configuration requise des systèmes gérés](#)
- [Tâches de gestion de fonctions](#)

Progiciels de gestion

Une fois les progiciels de gestion Dell EMC Server Management Pack Suite importés, ceux qui sont requis devraient apparaître dans le volet **Administration** de la console OpsMgr. Pour plus d'informations, reportez-vous à la section [Importation des progiciels de gestion dans OpsMgr](#).

Tableau 6. Fonction de surveillance des serveurs et des stations de travail montées en rack et leurs progiciels de gestion

Fonction	Emplacement par défaut des progiciels de gestion	Progiciels de gestion
Surveillance des serveurs et des stations de travail en rack	Bibliothèque C:\Program Files\Dell Management Packs \Server Mgmt Suite\7.0\Library Progiciels de gestion évolutifs et détaillés	Bibliothèque <ul style="list-style-type: none"> • Dell.Connections.HardwareLibrary.mp • Dell.OperationsLibrary.Server.mp Fonction évolutive <ul style="list-style-type: none"> • Pour les serveurs et stations de travail en rack détectés à l'aide d'OMSA :

Fonction	Emplacement par défaut des progiciels de gestion	Progiciels de gestion
	C:\Program Files\Dell Management Packs \Server Mgmt Suite\7.0\Server Monitoring	<ul style="list-style-type: none"> Dell.Model.Server.mp Dell.WindowsServer.Scalable.mp Dell.View.Server.mp (En option) Dell.WindowsServer.InformationAlertsOn.mp <p>REMARQUE : Importez Dell.WindowsServer.InformationAlertsOn.mp uniquement si vous souhaitez recevoir les alertes d'information.</p> <p>Fonction détaillée</p> <ul style="list-style-type: none"> Dell.WindowsServer.Detailed.mp et tous les progiciels de gestion évolutifs

Configuration des prérequis

Connectivité à l'agent System Center Operations Manager (SCOM) pour découvrir les périphériques Dell.

Configuration requise de Management Server (MS)

Systemes d'exploitation pris en charge

Voici les systèmes d'exploitation pris en charge par OpsMgr pour le serveur de gestion :

- Pour OpsMgr 2016, voir technet.microsoft.com/en-us/library/dn997301%28v=sc.16%29.aspx
- Pour OpsMgr 2012 R2, OpsMgr 2012 SP1 et OpsMgr 2012, voir technet.microsoft.com/en-us/library/hh205990.aspx.
- Pour OpsMgr 2007 R2, voir [technet.microsoft.com/en-us/library/bb309428\(en-us\).aspx](http://technet.microsoft.com/en-us/library/bb309428(en-us).aspx).

Configuration logicielle requise

Tableau 7. Spécifications logicielles

Logiciels	Objectif
(En option) Outils DRAC de Dell OpenManage Server Administrator (Server Administrator)	Sert à inventorier et surveiller l'iDRAC et ses cartes réseau du serveur Dell et des stations de travail montées en rack.
(En option) Dell License Manager (uniquement pour iDRAC 7 ou systèmes ultérieurs)	Pour lancer la console Dell License Manager , déployez les licences et collectez les rapports, puis installez Dell License Manager sur le serveur de gestion. Pour en savoir plus, reportez-vous au <i>Guide d'utilisation de Dell License Manager</i> disponible à l'adresse dell.com/support/home .
(En option) Dell OpenManage Power Center	Permet de lancer la console Dell OpenManage Power Center . Pour surveiller et gérer la consommation d'énergie ainsi que la température dans le datacenter via la console OpsMgr, installez Dell OpenManage Power Center sur le serveur de gestion. Pour en savoir plus, consultez le <i>Dell OpenManage Power Center</i>

Logiciels	Objectif
	<i>Installation Guide</i> (Guide d'installation de Dell OpenManage Power Center) disponible à l'adresse dell.com/support/home .
(En option) Utilitaire de gestion BMC (Baseboard Management Controller, Contrôleur de gestion de la carte mère)	Sert à lancer les tâches de contrôle de l'alimentation à distance ou les tâches de contrôle de l'identification des voyants sur les systèmes gérés Dell.

❶ **REMARQUE :** Accédez aux outils DRAC, à Dell OpenManage Server Administrator (Server Administrator), à l'utilitaire de gestion BMC et à Dell License Manager à partir du support *Dell Systems Management Tools and Documentation (Outils et documentation de gestion des systèmes Dell)* ou téléchargez-le à partir du site dell.com/support.

Management Server Action Account (MSAA)

Tableau 8. Privilèges MSAA

Fonction	Privilège utilisateur
Découverte DRAC et lancement de la console DRAC correspondante	Administrateur ou utilisateur privilégié.
Effacer le journal ESM	Administrateur ou utilisateur privilégié. Pour exécuter la tâche Effacer les journaux ESM , si le compte MSAA possède des privilèges utilisateur ordinaires, les opérateurs peuvent entrer des informations d'identification de la tâche avec des privilèges d'utilisateur privilégié (ou des privilèges supérieurs), au lieu de sélectionner Utiliser le compte « À exécuter en tant que » prédéfini .

Configuration requise des systèmes gérés

Installez les versions de Server Administrator prises en charge (y compris le Server Administrator Storage Management Service) sur le système géré.

- ❶ **REMARQUE :** L'Alerts View (Vue Alertes) du système géré affiche parfois l'erreur suivante en cas de tentative de mise à niveau ou de désinstallation de Server Administrator sur le système géré : `Script or Executable failed to run` (Échec de l'exécution du script ou de l'exécutable). Si le système géré n'est pas un serveur de gestion, basculez-le vers le mode de maintenance jusqu'à ce que la mise à niveau ou la désinstallation soit terminée. Si le système géré est le Management Server (Serveur de gestion), vous pouvez fermer les alertes manuellement à l'issue de la mise à niveau ou de la désinstallation.
- ❶ **REMARQUE :** Sur les systèmes utilisant les outils DRAC Server Administrator 7.2, il est recommandé d'effectuer une mise à niveau vers les outils DRAC Server Administrator 7.4 ou version ultérieure.
- ❶ **REMARQUE :** Pour plus d'informations sur les systèmes d'exploitation pris en charge pour le système géré, reportez-vous au *Dell OpenManage Server Administrator Installation Guide* (Guide d'installation de Dell OpenManage Server Administrator) disponible à l'adresse dell.com/support/home.

Tâches de gestion de fonctions

Une fois Dell EMC Server Management Pack Suite installé, la fonction de surveillance des serveurs et des stations de travail en rack est automatiquement importée dans OpsMgr et les tâches associées apparaissent dans la section des tâches de gestion de fonctions. Le

tableau ci-dessous répertorie les tâches de la fonctionnalité de surveillance des serveurs et des stations de travail en rack disponibles dans le **Feature Management Dashboard** (Tableau de bord de gestion de fonctions).


La fonctionnalité de surveillance des serveurs et des stations de travail en rack est disponible sans licence.

REMARQUE : Ignorez les erreurs résultant de la réimportation de progiciels de gestion existants apparaissant sous les journaux d'erreurs dans le journal d'événements. Ces erreurs surviennent lorsque le Tableau de bord de gestion de fonctions réimporte tous les progiciels de gestion dépendants déjà importés lors de l'importation d'une fonction de surveillance.

REMARQUE : Attendez que la tâche se termine (affichez la modification de la mise à jour d'état dans le tableau de bord) avant de lancer une autre tâche via le Tableau de bord de gestion de fonctions.

Tableau 9. Tâches de gestion de fonctions

Tâches	Description
Importer la fonction détaillée de surveillance des serveurs et des stations de travail en rack	Importe la fonction détaillée de surveillance des serveurs et des stations de travail en rack.
Importer la fonction évolutive de surveillance des serveurs et des stations de travail en rack	Importe la fonction évolutive de surveillance des serveurs et des stations de travail en rack.
Activer la fonction de proxy d'agent	Cette tâche active le proxy d'agent.
Définir comme méthode de surveillance préférée	Cette tâche permet de définir la fonctionnalité de surveillance des serveurs et des stations de travail en rack comme la méthode préférée de surveillance des systèmes de ce type inclus dans la configuration lorsqu'ils sont surveillés via la méthode sous licence et via la méthode sans licence. Pour plus d'informations, reportez-vous à la section Tâches de gestion de fonctions dans le <i>Guide d'utilisation de Dell EMC Server Management Pack Suite version 7.0 pour Microsoft System Center Operations Manager</i> .
Définir sur fonction évolutive	Si la fonction détaillée est en cours d'exécution sur le système, le Tableau de bord de gestion de fonctions passe de la fonction détaillée à la fonction évolutive. Lors de la mise à niveau depuis une version antérieure, exécutez cette tâche pour utiliser la dernière version de cette fonction de surveillance.
Définir sur fonction détaillée	Si la fonction évolutive est en cours d'exécution sur le système, le Tableau de bord de gestion de fonctions passe de la fonction évolutive à la fonction détaillée. Lors de la mise à niveau depuis une version antérieure, exécutez cette tâche pour utiliser la dernière version de cette fonction de surveillance.
Activation des alertes d'information	Les alertes d'information sont activées lorsque la surveillance évolutive des serveurs et des stations de travail en rack est en cours d'utilisation.
Désactivation des alertes d'information	Les alertes d'information sont désactivées lorsque la surveillance évolutive des serveurs et des stations de travail en rack est en cours d'utilisation.
Actualiser le tableau de bord	Permet de mettre à jour le Tableau de bord de gestion de fonctions .

Tâches	Description
	<p> REMARQUE : La tâche Actualiser le tableau de bord peut ne pas mettre à jour le tableau de bord immédiatement ; la mise à jour du contenu du tableau de bord peut prendre quelques minutes.</p>
Actualiser le nombre de nœuds	Met à jour le nombre de nœuds des serveurs surveillés à l'aide de cette fonctionnalité.
Retirer la fonctionnalité de surveillance	Supprime la fonctionnalité de surveillance des serveurs et des stations de travail en rack.

Fonction (sous licence) de surveillance des serveurs et des stations de travail en rack

La fonction (sous licence) de surveillance des serveurs et des stations de travail en rack assure un inventaire détaillé ou évolutif, selon la méthode de découverte que vous utilisez, et une surveillance des périphériques suivants :

- Serveurs Dell PowerEdge de 12e, 13e et 14e génération
- Systèmes Dell PowerVault
- Dell Precision Racks
- serveurs OEM sous marque Dell
- serveurs Dell OEM Ready

Vous pouvez effectuer l'inventaire de ces périphériques et les surveiller via l'iDRAC ou l'iDRAC Service Module (iSM) installé sur le serveur géré ou sur la station de travail en rack et par le biais de votre méthode de surveillance préférée parmi celles ci-dessous :

- l'iDRAC à l'aide de l'interface WS-MAN
- l'accès à l'iDRAC par l'intermédiaire du système d'exploitation de l'hôte
- iSM à l'aide de WMI

Il s'agit d'une fonction sous licence.

Pour plus d'informations à propos de la surveillance des serveurs via l'iDRAC à l'aide de WS-MAN ou du système d'exploitation de l'hôte, reportez-vous à la section Fonction (sous licence) de surveillance des serveurs et des stations de travail en rack du *Guide d'utilisation de Dell EMC Server Management Pack Suite version 7.0 pour Microsoft System Center Operations Manager*.

Pour connaître la liste des plateformes prises en charge pour l'iSM, reportez-vous au *Guide d'installation d'iDRAC Service Module* sur Dell.com/manuals.

Le programme d'installation de Dell EMC Server Management Pack Suite importe automatiquement la fonction (sous licence) de surveillance des serveurs et des stations de travail en rack lorsque les conditions préalables sont remplies.

Sujets :

- [Progiciels de gestion](#)
- [Configuration des conditions préalables](#)
- [Configuration requise du Management Server \(MS\)](#)
- [Configuration requise des systèmes gérés](#)
- [Tâches de gestion de fonctions](#)

Progiciels de gestion

Une fois les progiciels de gestion Dell EMC Server Management Pack Suite importés, ceux qui sont requis devraient apparaître dans le volet **Administration** de la console OpsMgr. Pour plus d'informations, reportez-vous à la section [Importation des progiciels de gestion dans OpsMgr](#).

Tableau 10. Progiciels de gestion requis pour la fonctionnalité (sous licence) de surveillance des serveurs et des stations de travail en rack

Fonctionnalité	Emplacement par défaut des progiciels de gestion	Progiciels de gestion requis
Surveillance (sous licence) des serveurs et des stations de travail en rack	<p>Bibliothèque</p> <p>C:\Program Files\Dell Management Packs\Server Mgmt Suite\7.0\Library</p> <p>Progiciels de gestion évolutifs et détaillés</p> <p>C:\Program Files\Dell Management Packs\Server Mgmt Suite\7.0\Server Monitoring</p>	<p>Bibliothèque</p> <ul style="list-style-type: none"> · Dell.Connections.HardwareLibrary.mp · Dell.OperationsLibrary.Common.mp <p>Fonction évolutive</p> <ul style="list-style-type: none"> · Pour les serveurs et stations de travail en rack détectés à l'aide d'iSM : <ul style="list-style-type: none"> · Dell.ManagedServer.iSM.mp · Dell.ManagedServer.Model.mp · Dell.View.Server.mp · Pour les serveurs et stations de travail en rack détectés à l'aide d'iDRAC : <ul style="list-style-type: none"> · Dell.Model.Server.mp · Dell.OperationsLibrary.Server.mp · Dell.Server.OOB.mp · Dell.View.Server.mp <p>Fonction détaillée</p> <ul style="list-style-type: none"> · Pour les serveurs et stations de travail en rack détectés à l'aide d'iSM : <ul style="list-style-type: none"> · Dell.ManagedServer.iSM.Detailed.mp et tous les progiciels de gestion évolutifs · Pour les serveurs et stations de travail en rack détectés à l'aide d'iDRAC : <ul style="list-style-type: none"> · Dell.Server.OOB.DetailedMonitoringOn.mp et tous les progiciels de gestion évolutive

Configuration des conditions préalables

- Assurez-vous que l'iSM est installé.
 - La fonction WMI est activée pour la découverte de périphériques via l'iSM à l'aide de WMI.
 - L'accès à l'iDRAC via le système d'exploitation de l'hôte est activé pour la découverte de périphériques via l'accès à l'iDRAC par le système d'exploitation de l'hôte.
- Assurez-vous qu'il existe une connectivité WS-MAN (WS-Management) à l'iDRAC
- Assurez-vous que les ports SNMP sur le pare-feu sont activés.
- Assurez-vous que Dell Device Helper est installé.
- Veillez à ce que la valeur **MaxEnvelopeSizekb** dans le paramètre WinRM soit supérieure (pour Windows Server 2008 R2 uniquement)

Configuration requise du Management Server (MS)

Tableau 11. Spécifications logicielles

Logiciels	Objectif
(Requis) OpsMgr 2012 ou version ultérieure	<p>La fonction (sous licence) de surveillance des serveurs et des stations de travail en rack n'est disponible que sur les serveurs de gestion exécutant OpsMgr 2012 ou plus récent.</p> <p>REMARQUE : Si vous utilisez OpsMgr 2016, sur les systèmes exécutant Nano Server, appliquez le progiciel d'agent <i>Correctif cumulatif 1 pour Microsoft System Center 2016 - Operations Manager</i> fourni dans l'article KB3190029 de la base de connaissances Microsoft. Pour en savoir plus, rendez-vous sur la page support.microsoft.com/kb/3190029.</p>
(Requis) Fichier MPB de la bibliothèque SMASH de Microsoft	<p>La fonction (sous licence) de surveillance des serveurs et des stations de travail en rack requiert l'installation du fichier MPB de la bibliothèque SMASH de Microsoft pour la détection des serveurs Dell. Pour plus d'informations, consultez la section Installation du modèle de périphérique Web Services Management (WS-MAN) et SMASH.</p>
(En option) Dell License Manager (uniquement pour iDRAC 7 ou systèmes ultérieurs)	<p>Lance la console Dell License Manager. Permet de déployer les licences, de collecter les rapports et d'installer Dell License Manager sur le serveur de gestion. Pour plus d'informations, reportez-vous au <i>Guide d'utilisation de Dell License Manager</i> disponible à l'adresse dell.com/support/home.</p>
(En option) Dell OpenManage Power Center	<p>Permet de lancer la console Dell OpenManage Power Center. Pour surveiller et gérer la consommation d'énergie ainsi que la température dans le datacenter via la console OpsMgr, installez Dell OpenManage Power Center sur le serveur de gestion. Pour plus d'informations, reportez-vous au <i>Dell OpenManage Power Center Installation Guide</i> (Guide d'installation de Dell OpenManage Power Center) disponible à l'adresse dell.com/support/home.</p>

Configuration requise des systèmes gérés

Les conditions suivantes doivent être remplies pour que vous puissiez détecter et surveiller des systèmes gérés :

- La version ISM requise est installée sur le périphérique Dell. Les fonctionnalités suivantes doivent être activées via la console iDRAC, d'après la configuration requise pour la surveillance :
 - WMI (Windows Management Instrumentation), pour assurer la surveillance via l'iSM à l'aide de WMI
 - l'accès à l'iDRAC via le système d'exploitation de l'hôte (fonctionnalité expérimentale), pour assurer la surveillance via l'iDRAC à l'aide de l'adresse IP de l'hôte
- iDRAC7 ou plus récent

REMARQUE : Si vous surveillez des périphériques via l'iSM à l'aide de WMI sur des systèmes exécutant Microsoft Nano Server, reportez-vous à la section *Installation de l'iDRAC Service Module sur système d'exploitation Nano* dans le *Guide d'installation d'iDRAC Service Module version 2.4*, disponible sur Dell.com/support.

❶ **REMARQUE :** Si vous utilisez un micrologiciel iDRAC version 2.40.40.40 ou ultérieure, le protocole TLS (Transport Layer Security) version 1.1 ou ultérieure est activé par défaut. Avant d'installer Dell EMC Server Management Pack Suite version 7.0 pour Microsoft System Center Configuration Manager, rendez-vous sur la page Support.microsoft.com/en-us/kb/3140245 pour en savoir plus sur les mises à jour de TLS. Si votre navigateur Web le requiert, activez la prise en charge du protocole TLS version 1.1 ou ultérieure. Pour en savoir plus sur l'iDRAC, rendez-vous sur la page dell.com/idracmanuals.

Tâches de gestion de fonctions

Le tableau ci-dessous répertorie les tâches disponibles dans le **Feature Management Dashboard** (Tableau de bord de gestion de fonctions) pour la fonction (sous licence) de surveillance des serveurs et des stations de travail en rack. Certaines tâches indiquées dans le tableau des tâches de gestion de fonctions apparaissent seulement après l'importation de la fonction (sous licence) de surveillance des serveurs et des stations de travail en rack.

❶ **REMARQUE :**

La bibliothèque Microsoft SMASH (MPB) doit avoir été installée pour que vous puissiez détecter les serveurs Dell à l'aide de la fonction (sous licence) de surveillance des serveurs et des stations de travail en rack et utiliser toutes les tâches répertoriées dans le tableau des tâches de gestion de fonctions.

Ignorez les erreurs résultant de la réimportation de progiciels de gestion existants apparaissant sous les journaux d'erreurs dans le journal d'événements. Ces erreurs surviennent lorsque le Tableau de bord de gestion de fonctions réimporte tous les progiciels de gestion dépendants déjà importés lors de l'importation d'une fonction de surveillance.

❶ **REMARQUE :** Avant de lancer une autre tâche via le Tableau de bord de gestion de fonctions, attendez qu'une tâche se termine (pour savoir où elle en est, consultez le tableau de bord).

Tableau 12. Tâches de gestion de fonctions

Tâches	Description
Importer la fonction évolutive	Importation de la fonction évolutive de surveillance des serveurs et des stations de travail en rack (sous licence).
Importer la fonction détaillée	Importation de la fonction détaillée de surveillance des serveurs et des stations de travail en rack (sous licence).
Activer la fonction de proxy d'agent	Active la fonction de proxy d'agent pour les serveurs Dell exécutant la version prise en charge de l'iSM et déclenche la détection des serveurs de ce type.
Définir sur la fonction évolutive (sous licence)	Si la fonction détaillée est en cours d'exécution sur le système, le Tableau de bord de gestion de fonctions passe de la fonction détaillée à la fonction évolutive pour cette méthode de surveillance. Lors de la mise à niveau depuis une version antérieure, exécutez cette tâche pour utiliser la dernière version de cette fonction de surveillance.
Définir sur la fonction détaillée (sous licence)	Si la fonction évolutive est en cours d'exécution sur le système, le Tableau de bord de gestion de fonctions passe de la fonction évolutive à la fonction détaillée pour cette méthode de surveillance. Lors de la mise à niveau depuis une version antérieure, exécutez cette tâche pour utiliser la dernière version de cette fonction de surveillance.
Définir comme méthode de surveillance préférée (sous licence)	Permet de définir la fonction (sous licence) de surveillance des serveurs et des stations de travail en rack Dell comme la

Tâches	Description
	<p>méthode préférée de surveillance des systèmes de ce type lorsqu'ils sont surveillés via la méthode sous licence et via la méthode sans licence.</p> <p>Pour plus d'informations, reportez-vous à la section Tâches de gestion de fonctions dans le <i>Guide d'utilisation de Dell EMC Server Management Pack Suite version 7.0 pour Microsoft System Center Operations Manager</i>.</p>
Enable Event Auto-Resolution	Active la fonction de résolution automatique des événements.
Disable Event Auto-Resolution	Désactive la fonction de résolution automatique des événements.
Associer le compte « À exécuter en tant que »	<p>Cette tâche associe le compte « À exécuter en tant que » utilisé pour la détection SMASH avec tous les objets de serveur Dell requis pour surveiller l'intégrité. Pour plus d'informations, reportez-vous à la section Tâche Associer un compte « À exécuter en tant que ».</p>
Supprimer la fonctionnalité de surveillance (sous licence)	Supprime la fonctionnalité (sous licence) de surveillance des serveurs et des stations de travail en rack.
Actualiser le tableau de bord	<p>Permet de mettre à jour le Tableau de bord de gestion de fonctions.</p> <p>REMARQUE : La tâche Actualiser le tableau de bord peut ne pas mettre à jour le tableau de bord immédiatement ; la mise à jour du contenu du tableau de bord peut prendre quelques minutes.</p>
Actualiser le nombre de nœuds	Met à jour le nombre de nœuds des serveurs surveillés à l'aide de cette fonctionnalité.

Fonction de surveillance de DRAC

La fonctionnalité de surveillance des DRAC prend en charge la détection et la surveillance de plusieurs générations d'iDRAC (iDRAC6, iDRAC7 et iDRAC8) à l'aide du protocole SNMP.

Sujets :

- Progiciels de gestion
- Configuration des prérequis
- Configuration requise (facultative) du serveur de gestion (MS)
- Tâches de gestion de fonctions

Progiciels de gestion

Une fois les progiciels de gestion Dell EMC Server Management Pack Suite importés, ceux qui sont requis devraient apparaître dans le volet **Administration** de la console OpsMgr. Pour plus d'informations, reportez-vous à la section [Importation des progiciels de gestion dans OpsMgr](#).

Tableau 13. Fonction de surveillance de DRAC et progiciels de gestion requis

Fonction	Emplacement par défaut des progiciels de gestion	Progiciels de gestion requis
Surveillance de DRAC	<p>Bibliothèque</p> <p>C:\Program Files\Dell Management Packs\Server Mgmt Suite\7.0\Library</p> <p>Progiciels de gestion</p> <p>C:\Program Files\Dell Management Packs\Server Mgmt Suite\7.0\Remote Access Monitoring</p>	<p>Bibliothèque</p> <ul style="list-style-type: none"> • Dell.Connections.HardwareLibrary.mp • Dell.OperationsLibrary.Common.mp <p>Progiciels de gestion</p> <ul style="list-style-type: none"> • Dell.DRAC.OM07.mp : OpsMgr 2007 R2 • Dell.DRAC.OM12.mp : OpsMgr 2012 ou version ultérieure • Dell.Model.DRAC.mp • Dell.OperationsLibrary.DRAC.mp • Dell.View.DRAC.mp

Configuration des prérequis

Activez les ports SNMP sur le pare-feu pour la fonctionnalité SNMP.

Configuration requise (facultative) du serveur de gestion (MS)

Tableau 14. Configuration logicielle requise facultative

Logiciels	Objectif
Dell License Manager (pour les systèmes iDRAC 7 seulement)	Sert à déployer les licences et collecter les rapports à partir du serveur de gestion. Pour lancer la console Dell License Manager , installez Dell License Manager sur le serveur de gestion. Pour plus d'informations, voir le <i>Dell License Manager User's Guide (Guide d'utilisation de Dell License Manager)</i> sur dell.com/support/home .
Dell OpenManage Power Center	Pour lancer la console Power Center , installez Dell OpenManage Power Center sur le serveur de gestion. Pour plus d'informations, voir le <i>Dell OpenManage Power Center Installation Guide (Guide d'installation de Dell OpenManage Power Center)</i> sur dell.com/support/home .

Conditions requises pour la surveillance de DRAC

Pour surveiller l'intégrité des périphériques DRAC, associez la chaîne de communauté **Compte « À exécuter en tant que »** au **Compte de surveillance SNMP** en configurant la cible sur la classe **Dell Remote Access Controller** ou l'objet DRAC respectif (si vous disposez de différents comptes « À exécuter en tant que » pour différents périphériques DRAC).


Tâches de gestion de fonctions

Le tableau suivant répertorie les tâches de surveillance de DRAC disponibles sur le **Tableau de bord de gestion de fonctions**. Certaines tâches énumérées dans le tableau des tâches de gestion des fonctions s'affichent seulement après l'importation de la fonction de surveillance de DRAC.

- ① **REMARQUE :** Ignorez les erreurs résultant de la réimportation de progiciels de gestion existants apparaissant sous les journaux d'erreurs dans le journal d'événements. Ces erreurs surviennent lorsque le Tableau de bord de gestion de fonctions réimporte tous les progiciels de gestion dépendants déjà importés lors de l'importation d'une fonction de surveillance.
- ① **REMARQUE :** Attendez que la tâche se termine (affichez la modification de la mise à jour d'état dans le tableau de bord) avant de lancer une autre tâche via le Tableau de bord de gestion de fonctions.

Tableau 15. Tâches de gestion de fonctions

Tâches	Description
Importation de la fonction de surveillance de DRAC	Active la fonction de surveillance DRAC dans OpsMgr.
Mise à niveau de la fonction de surveillance de DRAC	Effectue une mise à niveau à la dernière version de la fonction de surveillance de DRAC.
Actualiser le tableau de bord	Permet de mettre à jour le Tableau de bord de gestion de fonctions .

Tâches	Description
	<p> REMARQUE : La tâche Actualiser le tableau de bord peut ne pas mettre à jour le tableau de bord immédiatement ; la mise à jour du contenu du tableau de bord peut prendre quelques minutes.</p>
Actualiser le nombre de nœuds	Permet de mettre à jour le nombre de nœuds.
Suppression de la fonction de surveillance de DRAC	Supprime la fonction de surveillance DRAC dans OpsMgr.

Fonction de surveillance de châssis

La fonction de surveillance de châssis prend en charge la détection et la surveillance du contrôleur de gestion des châssis (CMC) sur les châssis Dell PowerEdge FX2/FX2s, Dell PowerEdge VRTX, Dell PowerEdge M1000e et Dell OEM Ready, à l'aide du protocole SNMP ou WS-MAN.

La fonction de surveillance de châssis prend également en charge la surveillance détaillée de tous les composants individuel du châssis dans l'OpsMgr pris en charge.

Sujets :

- [Progiciels de gestion](#)
- [Configuration des conditions préalables](#)
- [Configuration requise pour la surveillance des châssis](#)
- [Configuration de la fonction Contrôleur de gestion des châssis pour la corrélation des modules de serveur avec le récapitulatif des logements de châssis](#)
- [Tâches de gestion de fonctions](#)

Progiciels de gestion

Une fois les progiciels de gestion Dell EMC Server Management Pack Suite importés, ceux qui sont requis devraient apparaître dans le volet **Administration** de la console OpsMgr. Pour plus d'informations, reportez-vous à la section [Importation des progiciels de gestion dans OpsMgr](#).

Le tableau suivant répertorie les progiciels de gestion requis pour la fonction de surveillance de châssis :

Tableau 16. Progiciels de gestion requis

Fonction	Emplacement par défaut des progiciels de gestion	Progiciels de gestion requis
Surveillance de châssis	<p>Bibliothèque</p> <p>C:\Program Files\Dell Management Packs\Server Mgmt Suite\7.0\Library</p> <p>Progiciels de gestion évolutifs et détaillés</p> <p>C:\Program Files\Dell Management Packs\Server Mgmt Suite\7.0\Chassis Monitoring</p>	<p>Bibliothèque</p> <ul style="list-style-type: none"> • Dell.Connections.HardwareLibrary.mp • Dell.OperationsLibrary.Common.mp <p>Fonction évolutive</p> <ul style="list-style-type: none"> • Dell.CMC.OM07.mp : OpsMgr 2007 R2 • Dell.CMC.OM12.mp : OpsMgr 2012 ou version ultérieure • Dell.Model.Server.mp • Dell.OperationsLibrary.CMC.mp • Dell.View.CMC.mp <p>Fonction détaillée</p> <ul style="list-style-type: none"> • Dell.Chassis.Detailed.mp et tous les progiciels de gestion évolutive

Configuration des conditions préalables

- Assurez-vous que les ports SNMP sur le pare-feu sont activés.
- Assurez-vous que Dell Device Helper est installé.
- Assurez-vous que la connectivité WS-MAN (WS-Management) fonctionne entre le serveur de gestion et le nœud géré.

Configuration requise pour la surveillance des châssis

- Pour que la découverte de logement et la corrélation fonctionnent ; veillez à ce que l'utilitaire Dell Device Helper soit installé.
- Pour surveiller les composants Contrôleur de châssis, IO Module, Groupe d'IO Modules et Groupe de blocs d'alimentation, activez l'utilitaire RACADM. L'utilitaire RACADM est désormais nécessaire uniquement pour surveiller l'intégrité de ces composants.
- Pour surveiller l'intégrité des périphériques de châssis, associez le **compte « À exécuter en tant que »** de la chaîne de communauté au **Compte de surveillance SNMP** en configurant la cible sur la classe **Dell Modular Chassis** ou l'objet Châssis respectif (si vous avez différents comptes « À exécuter en tant que » pour différents périphériques de châssis).
- Pour détecter les logements de châssis et le récapitulatif des logements de châssis pour CMC, créez des **comptes « À exécuter en tant que »** et associez-les aux profils « À exécuter en tant que » **Dell CMC Login Account** (Compte de connexion à Dell CMC). De plus, activez la **Découverte des logements CMC** à partir de la console OpsMgr. Pour plus d'informations, reportez-vous à la section [Configuration de la fonction Contrôleur de gestion des châssis pour la corrélation des modules de serveur avec le récapitulatif des logements de châssis](#).
- Pour exécuter une surveillance détaillée du châssis, créez des **comptes « À exécuter en tant que »** avec les informations d'identification WS-Man requises pour accéder aux Dell CMC et associez-les aux profils : profils « À exécuter en tant que » - **Compte de connexion Dell CMC**.

REMARQUE :

- Si vous utilisez les références de domaine AD pour le contrôleur CMC, entrez les références au format suivant :
`nomd'utilisateur@nomdedomaine.com`

Configuration de la fonction Contrôleur de gestion des châssis pour la corrélation des modules de serveur avec le récapitulatif des logements de châssis

Pour configurer la fonctionnalité CMC pour corréler les modules de serveur, créez des comptes **« À exécuter en tant que »** et associez-les à des profils **« À exécuter en tant que »** pour renseigner le résumé des logements de châssis.

- 1 Créez un **Run As Account** (Compte « À exécuter en tant que ») de type Authentification simple disposant de privilèges pour se connecter au module CMC sur le châssis. De plus, utilisez les types Run As Account (Compte « À exécuter en tant que ») **Basic** (De base) ou **Digest** (Condensé) pour configurer les informations d'identification d'utilisateur.
- 2 Sélectionnez l'option **More Secure** (Plus sécurisé) ou **Less Secure** (Moins sécurisé) dans la configuration du **Run As Account** (Compte « À exécuter en tant que ») afin de pouvoir distribuer de manière sélective la configuration vers des serveurs de gestion particuliers.

Pour plus d'informations sur la création d'un **Run As Account** (Compte « À exécuter en tant que ») de type Authentification simple, consultez la section Création d'une authentification simple de compte « À exécuter en tant que » du *Guide d'utilisation de Dell EMC Server Management Pack Suite version 7.0 pour Microsoft System Center Operations Manager* disponible à l'adresse dell.com/OMConnectionsEnterpriseSystemsManagement.

REMARQUE : Ajoutez le compte Action de gestion du serveur au groupe d'administration OpsMgr.

- 3 Associez les comptes « À exécuter en tant que » créés au profil **Compte de connexion CMC de Dell** et sélectionnez la classe, le groupe ou l'objet approprié sur lequel vous pouvez configurer le profil.
 - Pour activer la détection du récapitulatif des logements pour le périphérique CMC, définissez la propriété d'activation sur **True** (Vrai) dans l'option **Dell CMC Slot Discovery** (Détection des logements CMC de Dell). Cette propriété est désactivée par défaut.

- ① **REMARQUE :** Une fois le logement découvert, si vous supprimez le lien entre Compte « À exécuter en tant que » et Profil « À exécuter en tant que », ou si vous désactivez le flux de découverte de logements, les logements découverts restent avec les anciennes données.

Tâches de gestion de fonctions

Le tableau suivant répertorie les tâches de surveillance de châssis disponibles sur le **Tableau de bord de gestion de fonctions**. Certaines tâches énumérées dans le tableau des tâches de gestion des fonctions s'affichent seulement après l'importation de la fonction de surveillance de châssis.

- ① **REMARQUE :** Ignorez les erreurs résultant de la réimportation de progiciels de gestion existants apparaissant sous les journaux d'erreurs dans le journal d'événements. Ces erreurs surviennent lorsque le **Tableau de bord de gestion de fonctions** réimporte tous les progiciels de gestion dépendants déjà importés lors de l'importation d'une fonction de surveillance.
- ① **REMARQUE :** Attendez que la tâche se termine (affichez la modification de la mise à jour d'état dans le tableau de bord) avant de lancer une autre tâche via le **Tableau de bord de gestion de fonctions**.

Tableau 17. Tâches de gestion de fonctions

Tâches	Description
Importation de la fonction évolutive de surveillance de châssis	Importe la fonction évolutive de surveillance de châssis.
Importation de la fonction détaillée de surveillance de châssis	Importe la fonction détaillée de surveillance de châssis.
Définir sur la fonction évolutive de châssis	Si la fonction détaillée est en cours d'exécution sur le système, le Tableau de bord de gestion de fonctions passe de la fonction détaillée à la fonction évolutive. Lors de la mise à niveau depuis une version antérieure, exécutez cette tâche pour utiliser la dernière version de cette fonction de surveillance.
Définir sur la fonction détaillée de châssis	Si la fonction évolutive est en cours d'exécution sur le système, le Tableau de bord de gestion de fonctions passe de la fonction évolutive à la fonction détaillée.
Suppression de la fonction de surveillance de châssis	Supprime la fonction de surveillance de châssis (à la fois fonction de surveillance évolutive et détaillée).
Actualiser le nombre de nœuds	Permet de mettre à jour le nombre de nœuds.
Actualiser le tableau de bord	Permet de mettre à jour le Tableau de bord de gestion de fonctions . ① REMARQUE : La tâche Actualiser le tableau de bord peut ne pas mettre à jour le tableau de bord immédiatement ; la mise à jour du contenu du tableau de bord peut prendre quelques minutes.

Fonction de corrélation des serveurs modulaires avec les châssis

La fonction de corrélation entre les serveurs modulaires et les châssis prend en charge les fonctions suivantes :

- Corrélation entre les serveurs modulaires détectés à l'aide de la fonction de surveillance sans licence ou sous licence avec des logements de châssis.
 - ⓘ **REMARQUE : La découverte de logements du CMC est désactivée par défaut. Par conséquent, activez-la pour que la fonction de corrélation fonctionne.**
- Corrélation entre les composants de stockage partagés de châssis et les serveurs Dell.
 - ⓘ **REMARQUE : Permet d'importer la surveillance détaillée de châssis pour la corrélation entre les composants partagés de châssis et les serveurs Dell.**

Sujets :

- Progiciels de gestion
- Configuration requise de Management Server (MS)
- Tâches de gestion de fonctions

Progiciels de gestion

Une fois les progiciels de gestion Dell EMC Server Management Pack Suite importés, ceux qui sont requis devraient apparaître dans le volet **Administration** de la console OpsMgr. Pour plus d'informations, reportez-vous à la section [Importation des progiciels de gestion dans OpsMgr](#).

Tableau 18. Fonction de surveillance de la corrélation entre les serveurs modulaires et les châssis et progiciels de gestion requis

Fonction	Emplacement par défaut des progiciels de gestion	Progiciels de gestion requis
Corrélation entre les serveurs modulaires et les châssis	<p>Bibliothèque</p> <p>C:\Program Files\Dell Management Packs \Server Mgmt Suite\7.0\Library</p> <p>Management Pack</p> <p>C:\Program Files\Dell Management Packs \Server Mgmt Suite\7.0\ChassisModular ServerCorrelation</p>	<p>Bibliothèque</p> <ul style="list-style-type: none"> • Dell.Connections.HardwareLibrary.mp • Dell.OperationsLibrary.Common.mp <p>Management Pack</p> <ul style="list-style-type: none"> • Dell.ChassisModularServer.Correlation.mp

Configuration requise de Management Server (MS)

Configuration requise pour la surveillance de la corrélation entre les serveurs modulaires et le châssis

Corrélation des châssis lame dans l'environnement OpsMgr distribué

Dans un environnement OpsMgr 2007 R2 distribué, activez le serveur proxy sur le serveur de gestion où vous découvrez et surveillez le module CMC.

Pour activer l'agent proxy :

- 1 Dans la console OpsMgr, cliquez sur **Administration**.
- 2 Dans le volet **Administration**, développez **Administration > Gestion des périphériques > Serveurs de gestion**.
- 3 Sélectionnez le serveur de gestion dans lequel vous avez détecté les périphériques de châssis.
- 4 Effectuez un clic droit pour sélectionner **Propriétés**.
- 5 Dans **Propriétés du serveur de gestion**, cliquez sur **Sécurité**.
- 6 Sélectionnez l'option **Autoriser ce serveur à agir comme proxy et détecter les objets gérés sur les autres ordinateurs**.
- 7 Cliquez sur **OK**.


Tâches de gestion de fonctions

Le tableau suivant répertorie les tâches de la fonction de corrélation des serveurs modulaires et du châssis disponibles sur le **Tableau de bord de gestion de fonctions**. Certaines tâches énumérées dans le tableau des tâches de gestion de fonctions s'affichent seulement après l'importation de la fonction de surveillance de la corrélation des serveurs modulaires et du châssis.

- ① **REMARQUE** : Ignorez les erreurs résultant de la réimportation de progiciels de gestion existants apparaissant sous les journaux d'erreurs dans le journal d'événements. Ces erreurs surviennent lorsque le Tableau de bord de gestion de fonctions réimporte tous les progiciels de gestion dépendants déjà importés lors de l'importation d'une fonction de surveillance.
- ① **REMARQUE** : Attendez que la tâche se termine (affichez la modification de la mise à jour d'état dans le tableau de bord) avant de lancer une autre tâche via le Tableau de bord de gestion de fonctions.

Tableau 19. Tâches de gestion de fonctions

Tâches	Description
Importation de la fonction de corrélation entre les serveurs modulaires et les châssis	Active la fonction de corrélation du serveur modulaire du châssis.
Mise à niveau de la fonction de corrélation entre les serveurs modulaires et les châssis	Met à niveau à la dernière version de la fonction de corrélation du serveur modulaire du châssis.
Suppression de la fonction de corrélation entre les serveurs modulaires et les châssis	Supprime la fonction de corrélation entre les serveurs modulaires et les châssis.
Actualiser le tableau de bord	Permet de mettre à jour le Tableau de bord de gestion de fonctions .

Tâches	Description
	<p> REMARQUE : La tâche Actualiser le tableau de bord peut ne pas mettre à jour le tableau de bord immédiatement ; la mise à jour du contenu du tableau de bord peut prendre quelques minutes.</p>

Dépannage

Le chapitre suivant fournit des informations sur le dépannage des erreurs liées à l'installation.

Sujets :

- Le tableau de bord de gestion de fonctions n'est pas renseigné
- Échec de tâche de Tableau de bord de gestion de fonctions
- Alertes de gestion des fonctions
- Le service d'intégrité du serveur hôte Feature Management est en panne

Le tableau de bord de gestion de fonctions n'est pas renseigné

Dans une configuration distribuée, le serveur de gestion sur lequel Dell EMC Server Management Pack Suite est installé en premier est sélectionné pour héberger toutes les activités de gestion de fonctions telles que les détections, les alertes et les tâches. Le serveur de gestion sur lequel Dell EMC Server Management Pack Suite est installé renseigne d'abord le **Feature Management Dashboard** (Tableau de bord de gestion de fonctions). Toutefois, si vous avez importé manuellement le progiciel de gestion Surveillance de fonctions sans exécuter le programme d'installation sur le serveur de gestion, l'hôte du progiciel de gestion de fonctions n'est pas sélectionné et le **Feature Management Dashboard** (Tableau de bord de gestion de fonctions) n'est pas renseigné.

Pour renseigner le **Tableau de bord de gestion de fonctions** :

- 1 Sur la console OpsMgr, cliquez sur **Authoring** (Réalisation Web).
- 2 Dans **Création**, développez **Objets Progiciel de gestion**.
- 3 Cliquez sur **Détection d'objet**.
- 4 Dans le champ **Rechercher** : , recherchez **Découverte de l'hôte de gestion des fonctions Dell**.
- 5 Cliquez avec le bouton droit sur **Dell Feature Management Host Discovery** (Détection de l'hôte de gestion des fonctions Dell) et sélectionnez **Overrides (Remplacements) > Remplacer la découverte d'objets > For all objects of class: Dell Feature Management Host Discovery (Pour tous les objets de classe : Détection de l'hôte de gestion des fonctions Dell)**.
- 6 Pour exécuter les activités de gestion de fonctions, sélectionnez **FmpHostFqdn**, puis définissez la valeur de remplacement sur le nom de domaine complet (FQDN) du serveur de gestion.

REMARQUE : Pour planifier les flux de travail de gestion des fonctions dans l'environnement mis en cluster OpsMgr 2007 R2, remplacez la valeur **FmpHostFqdn** par le nom de domaine complet (FQDN) du cluster.

Échec de tâche de Tableau de bord de gestion de fonctions

L'exécution d'une tâche de mise à niveau dans le **Tableau de bord de gestion de fonctions** peut entraîner une perte de données. Par exemple, s'il y a des dépendances ou des associations qui s'appliquent à la fonction de surveillance à modifier, la tâche de mise à niveau échoue en affichant le message approprié.

⚠ PRÉCAUTION : Le remplacement des paramètres de tâches peut provoquer une perte de données du pack de gestion ou de données d'exploitation.

- 1 Lancez la console OpsMgr et cliquez sur **Surveillance**.
- 2 Dans le volet **Surveillance**, naviguez jusqu'à **Dell > Tableau de bord de gestion de fonctions**.
Le volet **Tableau de bord de gestion de fonctions** affiche la liste des progiciels de gestion présents dans OpsMgr et la version du progiciel de gestion vers laquelle vous pouvez effectuer une mise à niveau.
- 3 Sélectionnez la fonction de surveillance.
- 4 Sous **Tâches**, développez **Tâches de la fonction de surveillance Dell**.
- 5 Cliquez sur la mise à niveau de la tâche de surveillance souhaitée.
Par exemple, pour mettre à niveau la fonction **Surveillance de châssis**, cliquez sur **Mettre à niveau la fonction de surveillance de châssis** sous **Tâches de la fonction de surveillance Dell**.
- 6 Sur l'écran **Exécuter une tâche — Mettre à niveau la fonction de surveillance**, cliquez sur **Remplacer**.
Les **Paramètres de tâche de remplacement** s'affichent.
- 7 Dans le menu déroulant de la colonne **Nouvelle valeur**, modifiez la valeur du champ **Résoudre les avertissements/erreurs automatiquement** à **Vrai**.
- 8 Cliquez sur **Remplacer**.
- 9 Cliquez sur **Exécuter** pour exécuter la tâche.

Alertes de gestion des fonctions

Tableau 20. Alertes de gestion des fonctions

Texte de l'alerte	État de l'alerte	Cause	Résolution
Dell FMP : l'utilitaire Dell Device Helper n'est pas présent ou il est incompatible avec le progiciel de gestion de la surveillance des serveurs et des stations de travail en rack Dell (sous licence).	Critique	<p>La version requise de Dell Device Helper Utility est introuvable ou Dell Device Helper Utility est corrompu.</p> <p>Une version supérieure à la version requise de Dell Device Helper Utility a été trouvée.</p> <p>Une version inférieure à la version requise de Dell Device Helper Utility a été trouvée.</p>	<p>Exécutez le programme d'installation de Dell EMC Server Management Pack Suite version 7.0 sur le serveur de gestion.</p> <p>Utilisez l'option Repair (Réparer) du programme d'installation. Pour plus d'informations, reportez-vous à la section Utilisation de l'option Réparer dans le programme d'installation.</p>

Le service d'intégrité du serveur hôte Feature Management est en panne

Dans une configuration distribuée, le serveur de gestion sur lequel Dell EMC Server Management Pack Suite est installé en premier est sélectionné pour héberger toutes les activités de gestion de fonctions telles que les détections, les alertes et les tâches. Si le serveur de gestion sélectionné ne fonctionne plus, la tâche de gestion de fonctions exécutée échoue et le **Tableau de bord de gestion de fonctions** est vide. Si le serveur de gestion sélectionné est corrompu ou si le service de contrôle d'intégrité est injoignable, désaffectez le serveur de gestion afin de retirer les objets obsolètes. Pour plus d'informations, consultez l'article technet.microsoft.com/en-us/library/hh456439.aspx

Pour renseigner le **Tableau de bord de gestion de fonctions** :

- 1 Sur la console OpsMgr, cliquez sur **Authoring** (Réalisation Web).
- 2 Dans **Création**, développez **Objets Progiciel de gestion**.

- 3 Cliquez sur **Détection d'objet**.
- 4 Dans le champ **Rechercher :** , recherchez **Découverte de l'hôte de gestion des fonctions Dell**.
- 5 Cliquez avec le bouton droit sur **Dell Feature Management Host Discovery** (Découverte de l'hôte de gestion de fonctions Dell) et sélectionnez **Overrides (Remplacements) > Override the Object Discovery (Remplacer la détection d'objets) > For all objects of class: Dell Feature Management Host Discovery (Pour tous les objets de classe : Détection de l'hôte de gestion de fonctions Dell)**.
- 6 Sélectionnez **FmpHostFqdn** et définissez la valeur de remplacement sur le nom de domaine complet du serveur de gestion où les activités de gestion de fonctions doivent s'exécuter.

Installation du modèle de périphérique Web Services Management (WS-MAN) et SMASH

Pour installer le modèle de périphérique WS-Man et SMASH :

- 1 Téléchargez dans un emplacement temporaire le fichier MPB de la bibliothèque SMASH (**WS-ManagementAndSMASHDeviceDiscoveryTemplate.msi**) disponible à l'adresse www.microsoft.com/en-in/download/confirmation.aspx?id=29266.
- 2 Exécutez le fichier .msi afin de copier le fichier MPB de la bibliothèque SMASH à l'emplacement par défaut ou à l'emplacement défini par l'utilisateur.
- 3 Lancez la console OpsMgr.
- 4 Dans le volet de navigation, cliquez sur **Administration**.
- 5 Développez l'arborescence **Administration**, effectuez un clic droit sur **Progiciels de gestion** et sélectionnez **Importer des progiciels de gestion**.
- 6 Cliquez sur **Add (Ajouter) > Add from disk (Ajouter à partir du disque)**.
- 7 Saisissez les détails de l'emplacement dans lequel vous avez téléchargé le fichier MPB de bibliothèque SMASH de Microsoft ou naviguez jusqu'à cet emplacement.
- 8 Sélectionnez le fichier MPB et cliquez sur **Ouvrir**.
L'écran **Import Management Packs** (Importer les progiciels de gestion) s'affiche ; le modèle apparaît dans la **Import List** (Liste d'importation).
- 9 Cliquez sur **Installer**.

Tâche Associer le compte À exécuter en tant que – Fonction (sous licence) de surveillance des serveurs et des stations de travail en rack

Cette tâche permet d'associer le compte À exécuter en tant que utilisé pour la découverte SMASH à tous les objets Dell Server, requise pour la surveillance de l'intégrité. Cette tâche est disponible en tant qu'option pour effectuer une association au niveau des objets.

⚠ AVERTISSEMENT : N'exécutez cette tâche que si elle nécessaire. Cette tâche affecte la configuration de tous les objets Dell Server. L'unité d'association du compte À exécuter en tant que avec des serveurs Dell effectue automatiquement l'association au niveau des objets.

Accès aux documents à partir du site de support Dell EMC

Vous pouvez accéder aux documents requis en utilisant l'un des liens suivants :

- Pour les documents de gestion des systèmes Dell EMC Enterprise : Dell.com/SoftwareSecurityManuals
- Pour les documents Dell EMC OpenManage : Dell.com/OpenManageManuals
- Pour les documents Dell EMC Remote Enterprise Systems Management (Gestion des systèmes Enterprise à distance) : Dell.com/esmanuals
- Pour les documents iDRAC et Dell EMC Lifecycle Controller : Dell.com/idracmanuals
- Pour les documents Dell EMC OpenManage Connections Enterprise Systems Management (Gestion des systèmes Enterprise - Connexions OpenManage) : Dell.com/OMConnectionsEnterpriseSystemsManagement
- Pour les documents Dell EMC Serviceability Tools (Outils de facilité de la gestion) : Dell.com/ServiceabilityTools
- Pour les documents Client Command Suite Systems Management : Dell.com/DellClientCommandSuiteManuals
- a Accédez à Dell.com/Support/Home.
- b Cliquez sur **Choose from all products (Choisir parmi tous les produits)**.
- c Dans la section **All products (Tous les produits)**, cliquez sur **Software & Security (Logiciel et sécurité)**, puis cliquez sur le lien requis parmi les suivants :
 - **Enterprise Systems Management (Gestion des systèmes Enterprise)**
 - **Remote Enterprise Systems Management (Gestion des systèmes Enterprise à distance)**
 - **Serviceability Tools (Outils de facilité de la gestion)**
 - **Dell Client Command Suite**
 - **Connections Client Systems Management (Gestion des systèmes Client - Connexions)**
- d Pour afficher un document, cliquez sur la version de produit requise.
- Avec les moteurs de recherche :
 - Saisissez le nom et la version du document dans la zone de recherche.