

Dell Precision 17 7000 serisi (7710)

Kullanıcı El Kitabı



© 2016 Dell Inc. Tüm hakları saklıdır. Bu ürün, ABD ve uluslararası telif hakkı ve fikri mülkiyet yasaları tarafından korunmaktadır. Dell ve Dell logosu, Amerika Birleşik Devletleri ve/veya diğer ülkelerde, Dell Inc.'e ait ticari markalardır. Burada adı geçen diğer tüm markalar ve isimler, ilgili firmaların ticari markalarıdır.

1 Bilgisayarınızda Çalışma.....	5
Güvenlik talimatları.....	5
Bilgisayarınızın içinde çalışmaya başlamadan önce.....	5
Önerilen araçlar.....	6
Bilgisayarınızı kapatma.....	6
Bilgisayarınızın içinde çalıştıktan sonra.....	6
2 Bileşenleri takma ve çıkarma.....	8
Sisteme Genel Bakış.....	8
Bağlantı istasyonuna bağlanma.....	9
Güvenli Dijital (SD) kartını çıkarma.....	10
SD kartını takma.....	10
Pil kapağını çıkarma.....	10
Pil kapağını takma.....	10
Pili Çıkarma.....	10
Pili takma.....	11
Alt kapağın çıkarılması	11
Alt kapağı takma.....	11
Abone Kimlik Modülü (SIM) kartını çıkarma.....	12
Abone Kimlik Modülü (SIM) kartını takma.....	12
Sabit sürücüyü çıkarma.....	12
Sabit sürücüyü takma.....	13
Klavyeyi çıkarma.....	13
Klavyeyi Takma.....	14
İkincil belleği çıkarma.....	15
İkincil belleği takma.....	15
Birincil belleği çıkarma.....	15
Birincil belleği takma.....	16
Kablosuz Geniş Ağ (WWAN) kartını çıkarma (Opsiyonel).....	16
WWAN kartını takma (Opsiyonel).....	17
Kablosuz Yerel Ağ (WLAN) Kartını Çıkarma.....	17
WLAN Kartını Takma.....	18
M.2 Katı Hal Sürücüsü (SSD) kaldırma.....	18
M. 2 SSD takma.....	19
Düğme pili çıkarma.....	19
Düğme pili takma.....	20
Sabit sürücü kablosunu çıkarma.....	20
Sabit sürücü kablosunu takma.....	21
Güç konnektörü bağlantı noktasının çıkarılması.....	21
Güç konnektörü bağlantı noktası kurulumu.....	21
Avuç içi dayanağını çıkarma.....	22
Avuç içi dayanağını takma.....	22
Hoparlörleri çıkarma	23

Hoparlörleri takma.....	23
Giriş/Çıkış (G/Ç) kartını (sol) çıkarma.....	23
G/Ç kartını (sol) takma.....	24
Giriş/Çıkış (G/Ç) kartını (sağ) çıkarma.....	24
G/Ç kartını (sağ) takma.....	25
Isı Emici Aksamını Çıkarma.....	25
Isı Emici Aksamını Takma.....	26
Ekran kartını çıkarma.....	26
Ekran kartını takma.....	27
Ekran aksamını çıkarma.....	27
Ekran aksamını takma.....	29
Ekran çerçevesini çıkarma.....	29
Ekran çerçevesini takma.....	30
Kamerayı çıkarma.....	30
Kamerayı takma.....	31
Sistem kartını çıkarma.....	31
Sistem kartını takma.....	32
LED kartını çıkarma.....	32
LED kartını takma.....	33
3 Sistem kurulumu.....	34
Önyükleme Sırası.....	34
Gezinti tuşları.....	34
Sistem kurulum seçenekleri.....	35
BIOS'u Güncelleştirme	44
Sistem ve kurulum parolası.....	45
Bir sistem parolası ve kurulum parolası atama.....	45
Mevcut bir sistem ve/veya kurulum parolasını silme veya değiştirme.....	46
4 Tanılamalar.....	47
Gelişmiş Yükleme Öncesi Sistem Değerlendirmesi (ePSA) tanılamaları.....	47
5 Bilgisayarınızda Sorun Giderme.....	48
Güç LED'i.....	48
Tek Tanılama LED'i.....	48
Pil durum ışıkları.....	49
6 Özellikler.....	50
Teknik özellikler.....	50
7 Dell'e Başvurma.....	56
Dell'e Başvurma.....	56

Bilgisayarınızda Çalışma

Güvenlik talimatları

Bilgisayarınızı potansiyel hasardan korumak ve kişisel güvenliğinizi sağlamak için aşağıdaki güvenlik yönergelerini uygulayın. Aksi belirtilmedikçe, bu belgedeki her prosedür aşağıdaki koşulların geçerli olduğunu varsaymaktadır:

- Bilgisayarınızla birlikte gelen güvenlik bilgilerini okudunuz.
- Çıkarma prosedürü ters sırayla uygulanarak bir bileşen değiştirilebilir veya (ayrıca satın alınmışsa) takılabilir.

⚠ UYARI: Bilgisayar kapağını veya panellerini açmadan önce tüm güç kaynaklarını çıkarın. Bilgisayarınızın içinde çalışmayı bitirdikten sonra, güç kaynağına bağlamadan önce tüm kapakları, panelleri ve vidaları yeniden takın.

⚠ UYARI: Bilgisayarınızın içinde çalışmadan önce bilgisayarınızla gönderilen güvenlik bilgilerini okuyun. Diğer en iyi güvenlik uygulamaları bilgileri için www.dell.com/regulatory_compliance adresindeki Yasal Uygunluk Ana Sayfası'na bakın.

⚠ DİKKAT: Pek çok tamir işlemi yalnızca sertifikalı servis teknisyeni tarafından gerçekleştirilmelidir. Sorun giderme işlemlerini ve basit tamirleri sadece ürün belgenizde belirtildiği gibi veya destek ekibinin çevrimiçi olarak ya da telefonla belirttiği gibi gerçekleştirmelisiniz. Dell tarafından yetkilendirilmemiş servisten kaynaklanan zararlar, Dell garantisi kapsamında değildir. Ürünle birlikte gelen güvenlik talimatlarını okuyun ve uygulayın.

⚠ DİKKAT: Elektrostatik boşalmı önlemek için, bir bilek topraklama kayışı kullanarak ya da bilgisayarın arkasındaki konnektör gibi boyanmamış metal yüzeylere sık sık dokunarak kendinizi topraklayın.

⚠ DİKKAT: Bileşenlere ve kartlara dikkatle muamele edin. Bir kartın üzerindeki bileşenlere veya kontaklara dokunmayın. Kartları kenarlarından veya metal montaj braketinden tutun. İşlemci gibi bileşenleri pimlerinden değil kenarlarından tutun.

⚠ DİKKAT: Bir kabloyu çıkardığınızda, konnektörünü veya çekme tırnağını çekin. Bazı kablolarda kilitleme tırnağı olan konnektörler bulunur; bu tür bir kabloyu çıkarıyorsanız kabloyu çıkarmadan önce kilitleme tırnaklarına bastırın. Konnektörleri ayırdığınızda, konnektör pimlerinin eğilmesini önlemek için bunları eşit şekilde hizalanmış halde tutun. Ayrıca, bir kabloyu bağlamadan önce her iki konnektörün de doğru biçimde yönlendirildiğinden ve hizalandığından emin olun.

ⓘ NOT: Bilgisayarınızın ve belirli bileşenlerin rengi bu belgede gösterilenden farklı olabilir.

Bilgisayarınızın içinde çalışmaya başlamadan önce

Bilgisayara zarar vermektan kaçınmak için, bilgisayarın içinde çalışmaya başlamadan önce aşağıdaki adımları uygulayın.

- 1 [Güvenlik talimatları](#) ögesini takip ettiğinizden emin olun.
- 2 Bilgisayar kapağının çizilmesini önlemek için, çalışma yüzeyinin düz ve temiz olmasını sağlayın.
- 3 Bilgisayarınızı kapatın, bkz. [Bilgisayarınızı kapatma](#).

⚠ DİKKAT: Ağ kablosunu çıkarmak için, önce kabloyu bilgisayarınızdan ve ardından ağ aygıtından çıkarın.

- 4 Tüm ağ kablolarını bilgisayardan çıkarın.
- 5 Bilgisayarınızı ve tüm bağlı aygıtları elektrik prizlerinden çıkarın.
- 6 Sistem kartını topraklamak için, sistem bağlantısı yokken güç düğmesini basılı tutun.
- 7 Kapağı çıkarın.

⚠ DİKKAT: Bilgisayarınızın içindeki herhangi bir şeye dokunmadan önce, bilgisayarın arkasındaki metal gibi boyanmamış metal bir yüzeye dokunarak kendinizi topraklayın. Çalışırken, dahili bileşenlere zarar verebilecek olan statik elektriği dağıtmak için düzenli olarak boyanmamış metal yüzeylere dokununuz.

Önerilen araçlar

Bu belgedeki yordamlar için aşağıdaki araçlar gerekebilir:



- Küçük düz uçlu tornavida
- Phillips #0 tornavida
- Phillips 1 numaralı yıldız tornavida
- Küçük plastik çizici

Bilgisayarınızı kapatma


⚠ DİKKAT: Veri kaybını önlemek için, bilgisayarınızı kapatmadan önce tüm açık dosyaları kaydedip kapatın ve açık programlardan çıkın.

1 Bilgisayarınızı kapatma:


- Windows 10 (dokunmatik özellikli bir cihaz veya fare kullanılarak):

- 1  ögesine tıklayın veya dokunun.
- 2  ögesine tıklayın veya dokunun ve ardından **Kapat** ögesine dokunun veya tıklayın.

- Windows 8 (dokunmatik özellikli bir aygıt kullanarak):

- 1 Ekranın sağ kenarından başlayarak parmağınızı kaydırın, **Düğmeler** menüsünü açın ve **Ayarlar** ögesini seçin.
- 2  ögesine ve ardından **Kapat** ögesine dokununuz.

- Windows 8'de (fare kullanıyorsanız):

- 1 Ekranın sağ üst köşesine gidin ve **Settings (Ayarlar)** ögesine tıklayın.
- 2  ögesine ve ardından **Kapat** ögesine tıklayın.

- Windows 7'de:

- 1 **Başlat** düğmesini tıklatın.
- 2 **Shut down (Kapat)**'i tıklayın.

veya

- 1 **Başlat** düğmesini tıklatın.
- 2 **Start (Başlat)** menüsünün sağ alt köşesindeki oku tıklatın ve ardından **Log offi (Oturumu kapat)**'i tıklatın.

2 Bilgisayarın ve takılı aygıtların kapandığından emin olun. İşletim sisteminizi kapattıktan sonra bilgisayarınız ve takılı aygıtlar otomatik olarak kapanmazsa, kapatmak için güç düğmesini 6 saniye boyunca basılı tutun.

Bilgisayarınızın içinde çalıştıktan sonra

Herhangi bir değiştirme işlemi tamamladıktan sonra, bilgisayarınızı açmadan önce harici aygıtları, kartları, kabloları vs. taktığınızdan emin olun.

⚠ DİKKAT: Bilgisayarın hasar görmesini önlemek için, sadece o Dell bilgisayar için tasarlanmış pilleri kullanın. Başka Dell bilgisayarlar için tasarlanmış pilleri kullanmayın.

- 1 Bağlantı noktası eşleyicisi veya ortam tabanı gibi harici aygıtları bağlayın ve ExpressCard gibi kartları değiştirin.
- 2 Bilgisayarınıza telefon veya ağ kablolarını bağlayın.

⚠ DİKKAT: Ağ kablosu takmak için kabloyu önce ağ aygıtına takın ve ardından bilgisayara takın.

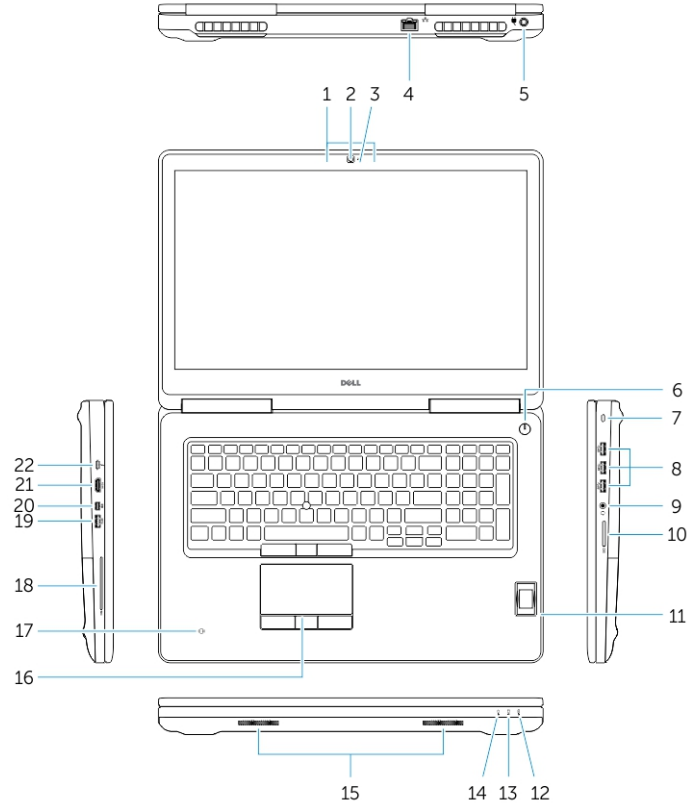
- 3 Pili yerine takın.
- 4 Alt kapağı yerine takın.
- 5 Bilgisayarınızı ve tüm bağlı aygıtları elektrik prizlerine takın.

6 Bilgisayarınızı açın.

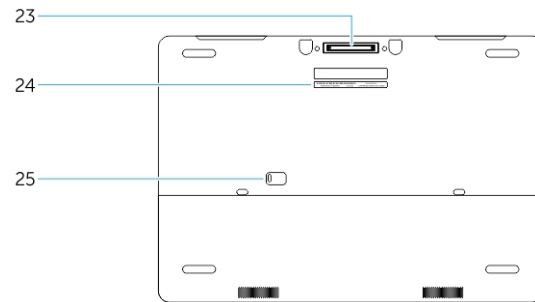
Bileşenleri takma ve çıkarma

Bu bölümde bileşenlerin bilgisayarınızdan çıkarılmasına veya takılmasına dair ayrıntılı bilgi yer almaktadır.

Sisteme Genel Bakış



Rakam 1. Önden Görünüm



Rakam 2. Arkadan Görünüm

- 1 Mikrofon
- 2 Kamera (isteğe bağlı)

- 3 Kamera durum ışığı (isteğe bağlı)
- 4 Ağ konektörü
- 5 Güç konektörü
- 6 Güç düğmesi (LED)
- 7 Güvenlik kablosu yuvası
- 8 USB 3.0 konektörü
- 9 Kulaklık konektörü
- 10 Bellek kartı okuyucu
- 11 Parmak izi okuyucu (isteğe bağlı)
- 12 Pil durum ışığı
- 13 Sabit sürücü etkinliği ışığı
- 14 Güç durum ışığı
- 15 Hoparlörler
- 16 Dokunmatik yüzey
- 17 Temassız akıllı kart okuyucu (isteğe bağlı)
- 18 Akıllı kart okuyucu (isteğe bağlı)
- 19 USB 3.0 konektörü
- 20 Mini DisplayPort konektör
- 21 HDMI konektörü
- 22 USB C konektörü
- 23 Yerleştirme konektörü
- 24 Servis etiketi
- 25 Kapı ve pil serbest bırakma mandalı

Bağlantı istasyonuna bağlanma



NOT: 130 W'den daha fazla güç girişi gerektiren bilgisayarların aynı zamanda şarj ve işletimde tam performans göstermeleri için kendi güç adaptörlerine bağlı olmaları gerekir.

Güvenli Dijital (SD) kartını çıkarma

- 1 Bilgisayarınızda çalışmadan önce bölümündeki prosedüre uyun.
- 2 SD karta bastırıp bilgisayardan serbest bırakın. SD kartı yuvasının dışına kaydırın.

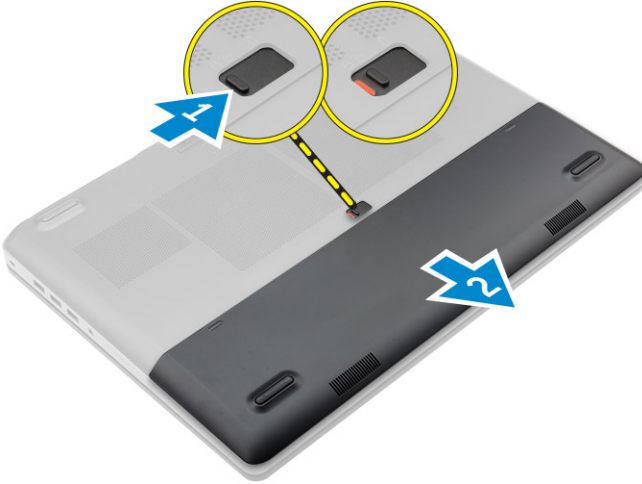


SD kartını takma

- 1 SD kartını yerine oturana dek yuvasına doğru itin.
- 2 Bilgisayarınızda çalıştıktan sonra bölümündeki prosedürlere uyun

Pil kapağını çıkarma

- 1 Bilgisayarınızda çalışmadan önce bölümündeki prosedüre uyun.
- 2 Aşağıdaki adımları çizimde de gösterildiği şekilde gerçekleştirin:
 - a Pil kapağını açmak için serbest bırakma mandalını kaydırın [1].
 - b Pil kapağını bilgisayardan çıkarmak için kaydırın ve çıkarın [2].

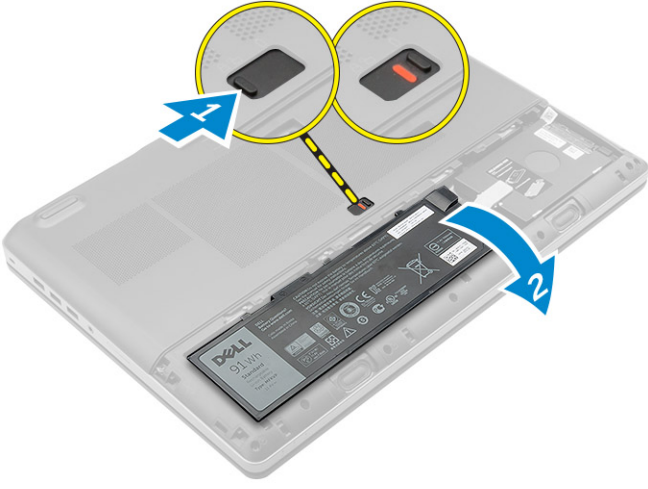


Pil kapağını takma

- 1 Pil kapağını yerine oturana dek yuvasına kaydırın.
- 2 Bilgisayarınızda çalıştıktan sonra bölümündeki prosedürlere uyun.

Pili Çıkarma

- 1 Bilgisayarınızda çalışmadan önce bölümündeki prosedüre uyun.
- 2 Pil kapağını çıkarın.
- 3 Aşağıdaki adımları çizimde de gösterildiği şekilde gerçekleştirin:
 - a Pili çıkarmak için serbest bırakma mandalını kaydırın [1].
 - b Pili bilgisayardan kaldırarak çıkarın [2].

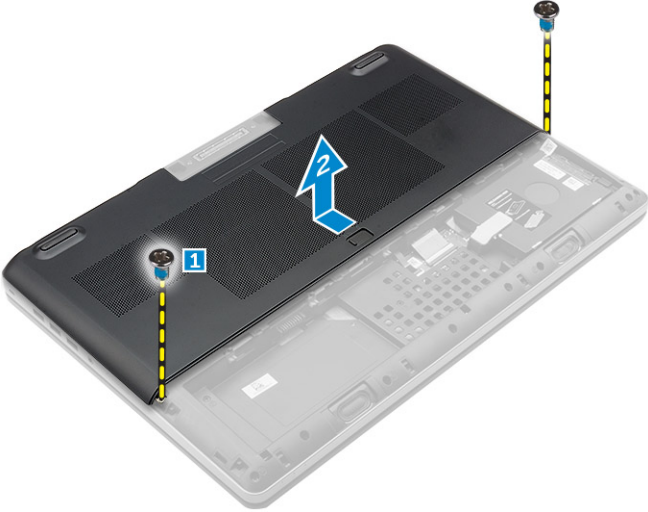


Pili takma

- 1 Pili yerine oturana dek yuvasına kaydırın.
- 2 Alt kapağı takın.
- 3 Bilgisayarınızda çalıştıktan sonra bölümündeki prosedürlere uyun

Alt kapağın çıkarılması

- 1 Bilgisayarınızda çalışmadan önce bölümündeki prosedüre uyun.
- 2 Şunları çıkarın:
 - a pil kapağı
 - b pil
- 3 Aşağıdaki adımları çizimde de gösterildiği şekilde gerçekleştirin:
 - a Alt kapağı bilgisayara sabitleyen vidaları çıkarın [1].
 - b Alt kapağı kaydırın ve bilgisayardan çıkarın [2].



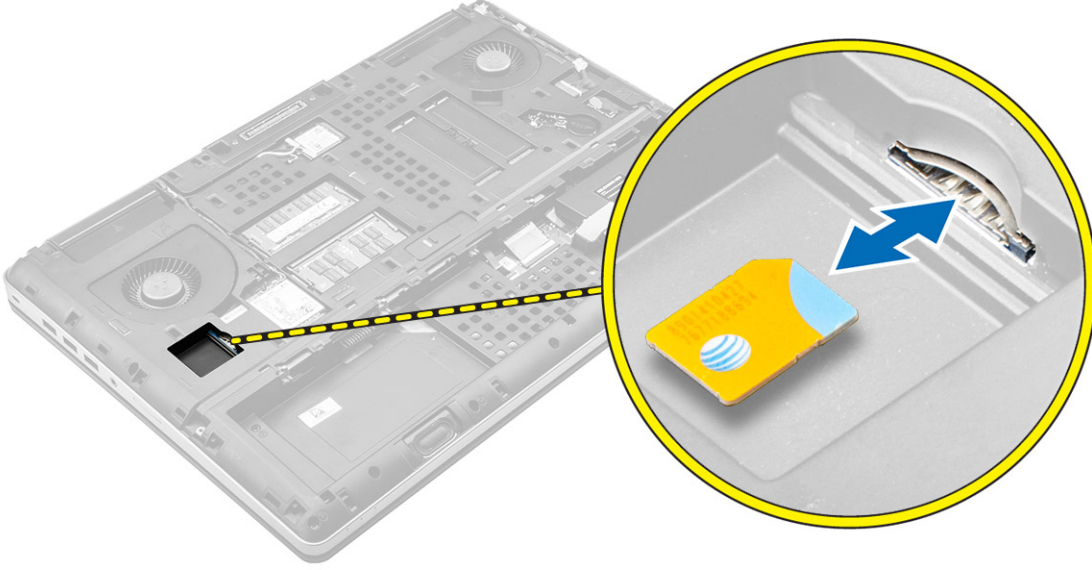
Alt kapağı takma

- 1 Bilgisayar üzerinde bulunan vida dilekleriyle hizalamak için taban kapağını yerleştirin.
- 2 Alt kapağı bilgisayara sabitleyen vidaları sıkın.
- 3 Şunları takın:

- a pil
 - b pil kapağı
- 4 Bilgisayarınızda çalıştıktan sonra bölümündeki prosedürlere uyun.

Abone Kimlik Modülü (SIM) kartını çıkarma

- 1 Bilgisayarınızın içinde çalışmadan önce bölümündeki prosedüre uyun.
- 2 Şunları çıkarın:
 - a pil kapağı
 - b pil
 - c alt kapak
- 3 Sim karta basın ve sim kartı kart yuvasından çıkarın.

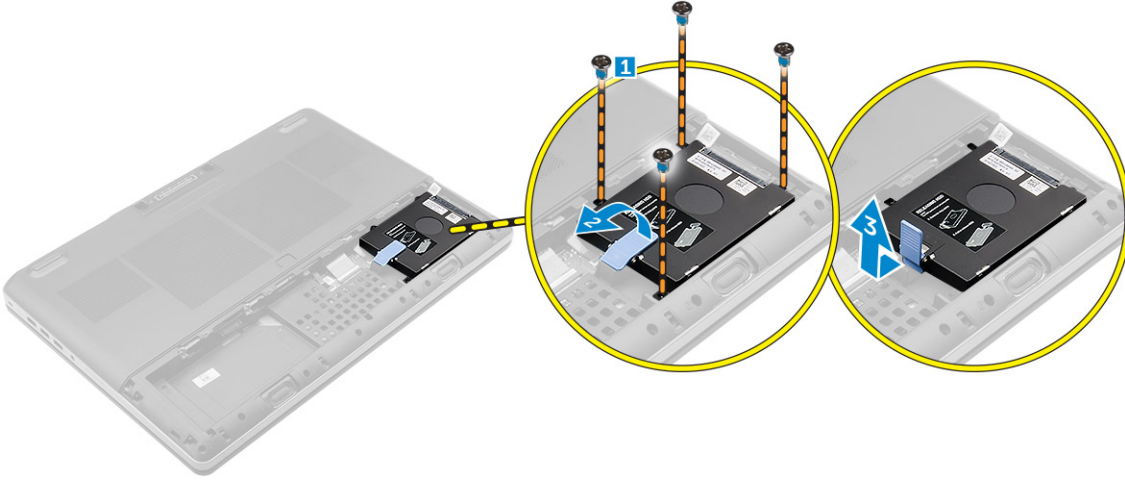


Abone Kimlik Modülü (SIM) kartını takma

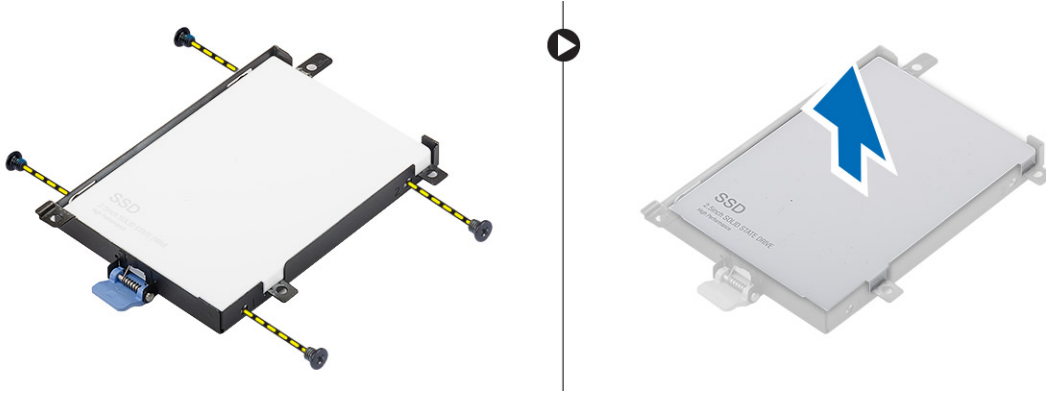
- 1 Sim kartı yerine oturana dek yuvasına doğru kaydırın.
- 2 Şunları takın:
 - a alt kapak
 - b pil
 - c pil kapağı
- 3 Bilgisayarınızda çalıştıktan sonra bölümündeki prosedürlere uyun.

Sabit sürücüyü çıkarma

- 1 Bilgisayarınızın içinde çalışmadan önce bölümündeki prosedüre uyun.
- 2 Şunları çıkarın:
 - a pil kapağı
 - b pil
- 3 Aşağıdaki adımları çizimde de gösterildiği şekilde gerçekleştirin:
 - a Sabit sürücüyü bilgisayara sabitleyen vidaları sökün [1].
 - b Sabit sürücü mandalını açık konuma çekin [2].
 - c Sabit sürücüyü bilgisayardan kaydırıp kaldırın [3].



- 4 Sabit sürücüyü sabit sürücü desteğine sabitleyen vidaları sökün . Sabit sürücüyü kaldırarak destekten çıkarın .

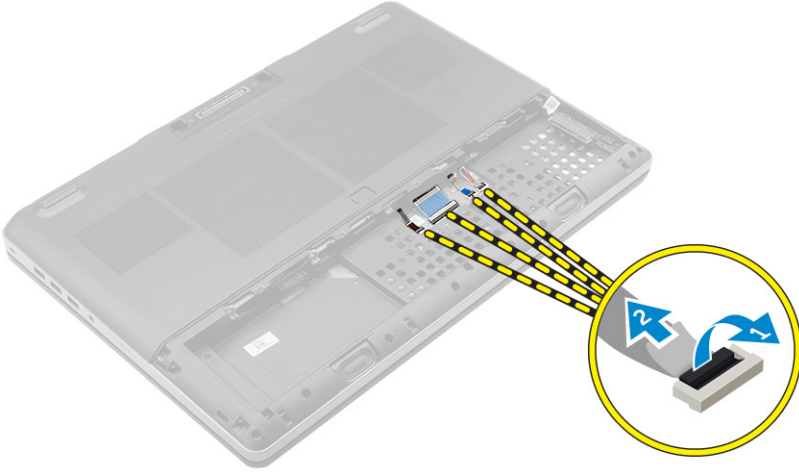


Sabit sürücüyü takma

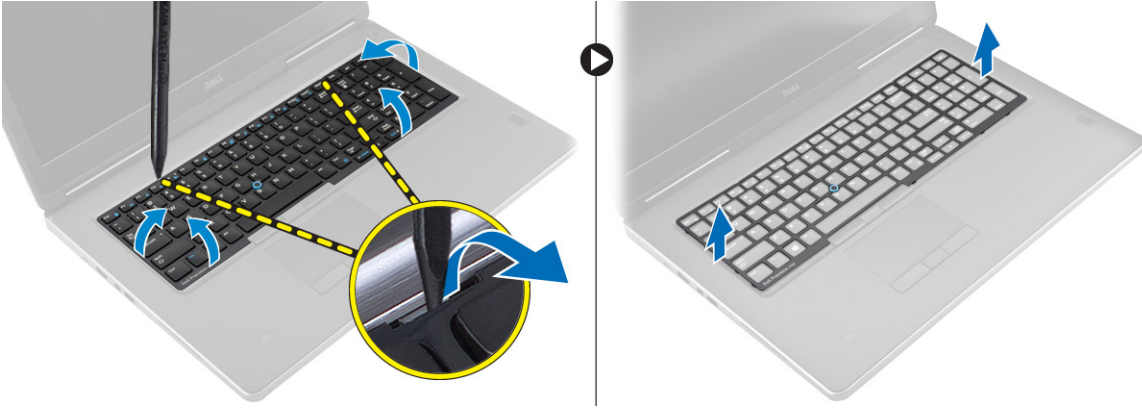
- 1 Sabit sürücüyü sabit sürücü braketine tutturmak için vidaları sıkın.
- 2 Sabit sürücüyü bilgisayardaki yuvasına takın.
- 3 Sabit sürücüyü bilgisayara sabitleyen vidaları sıkın.
- 4 Şunları takın:
 - a pil
 - b pil kapağı
- 5 **Bilgisayarınızda çalıştıktan sonra** bölümündeki prosedürlere uyun

Klavyeyi çıkarma

- 1 **Bilgisayarınızda çalışmadan önce** bölümündeki prosedürlere uyun.
- 2 Şunları çıkarın:
 - a pil kapağı
 - b pil
 - c sabit sürücü
- 3 Tırnağı kaldırın ve klavye kablolarını parmak izi kartından çıkarın [1, 2].

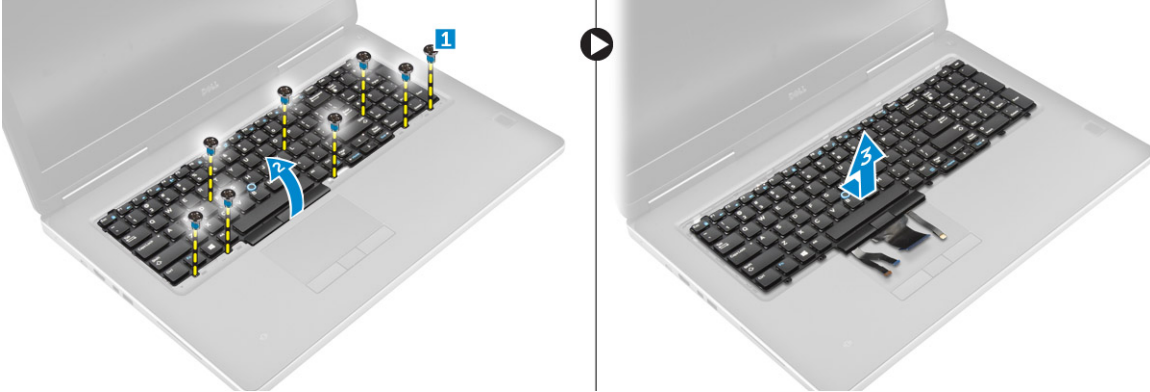


4 Klavye kenarını alt kısımdan başlayarak üst kenar boyunca kaldırın bilgisayardan çıkarın.



5 Aşağıdaki adımları çizimde de gösterildiği şekilde gerçekleştirin:

- Klavyeyi bilgisayara sabitleyen vidaları sökün [1].
- Ön tarafı kaldırın ve klavyeyi bilgisayardan çıkarmak için kaydırın [2, 3].



Klavyeyi Takma

- Klavyeye bastırıp bölmesine hizalayın.
- Klavyeyi bilgisayara sabitlemek için vidaları sıkın.
- Klavye kenarını önden sokun ve bilgisayardaki konumuna hizalayın. Klavye kenarının yerine oturduğundan emin olun.
- Klavye veri kablosunu parmak izi kartına bağlayın.

NOT: Klavye veri kablosunu tam olarak hizalı şekilde katladığınıza emin olun.

5 Şunları takın:

- a sabit sürücü
- b pil
- c pil kapağı

6 Bilgisayarınızda çalıştıktan sonra bölümündeki prosedürlere uyun.

İkincil belleği çıkarma

1 Bilgisayarınızda çalışmadan önce bölümündeki prosedüre uyun.

2 Şunları çıkarın:

- a pil kapağı
- b pil
- c sabit sürücü
- d klavye

3 Aşağıdaki adımları çizimde de gösterildiği şekilde gerçekleştirin:

- a Bellek koruyucuyu bilgisayara sabitleyen vidayı sökün [1].
- b Bellek koruyucuyu bilgisayardan kaldırarak çıkarın [2].
- c Sabitleme klipslerini bellek modülü yukarı fırlayana kadar bellek modülünden uzağa doğru kaldırın [3].
- d Bellek modülünü kaldırın ve bilgisayardan çıkarın [4].



İkincil belleği takma

1 İkincil belleği bellek yuvasına takın.

2 Bellek modülünü sistem kartına sabitleyen klipslere bastırın.

3 Bellek muhafazasını bilgisayardaki ilk konumuna getirin ve bilgisayara sabitleyen vidayı sıkın.

4 Şunları takın:

- a klavye
- b sabit sürücü
- c pil
- d pil kapağı

5 Bilgisayarınızda çalıştıktan sonra bölümündeki prosedürlere uyun.

Birincil belleği çıkarma

1 Bilgisayarınızda çalışmadan önce bölümündeki prosedüre uyun.

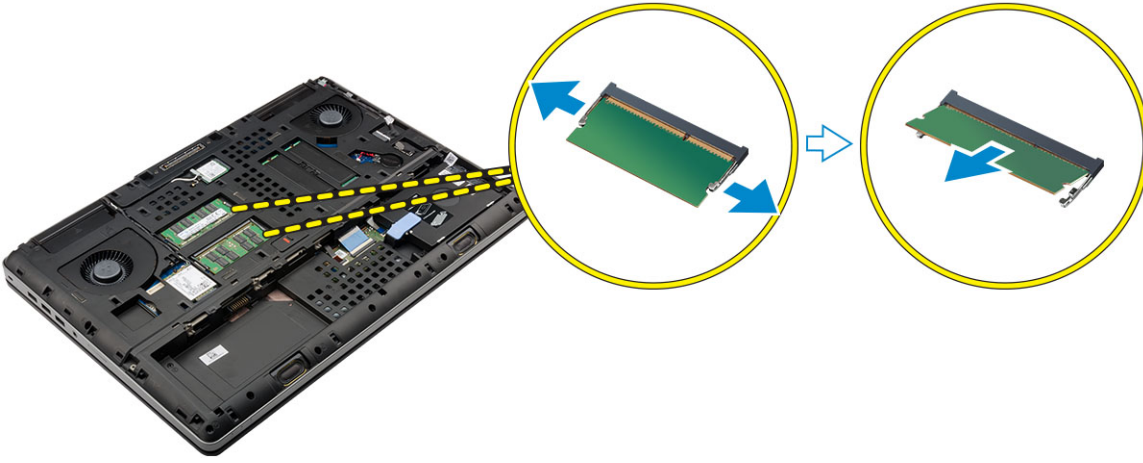
2 Şunları çıkarın:

- a pil kapağı
- b pil
- c alt kapak

3 Birincil belleği çıkarmak için aşağıdaki adımları uygulayın:

- a Sabitleme klipslerini bellek yukarı fırlayana kadar birinci bellekten uzağa doğru kaldırın.

b Birincil belleği yukarı doğru kaldırarak bilgisayardan çıkarın.



Birincil belleği takma

1 Birincil belleği bellek yuvasına takın.

NOT: Sistemin en iyi performansını sağlamak için bir, iki veya dört bellek modülünü bellek modülü yuvasına takın. Bir veya üç bellek modülü takma sistem performans sorunlarına yol açar.

2 Birincil belleği sistem kartına sabitleyen klipslere bastırın.

3 Şunları takın:

- a alt kapak
- b pil
- c pil kapağı

4 Bilgisayarınızda çalıştıktan sonra bölümündeki prosedürlere uyun.

Kablosuz Geniş Ağ (WWAN) kartını çıkarma (Opsiyonel)

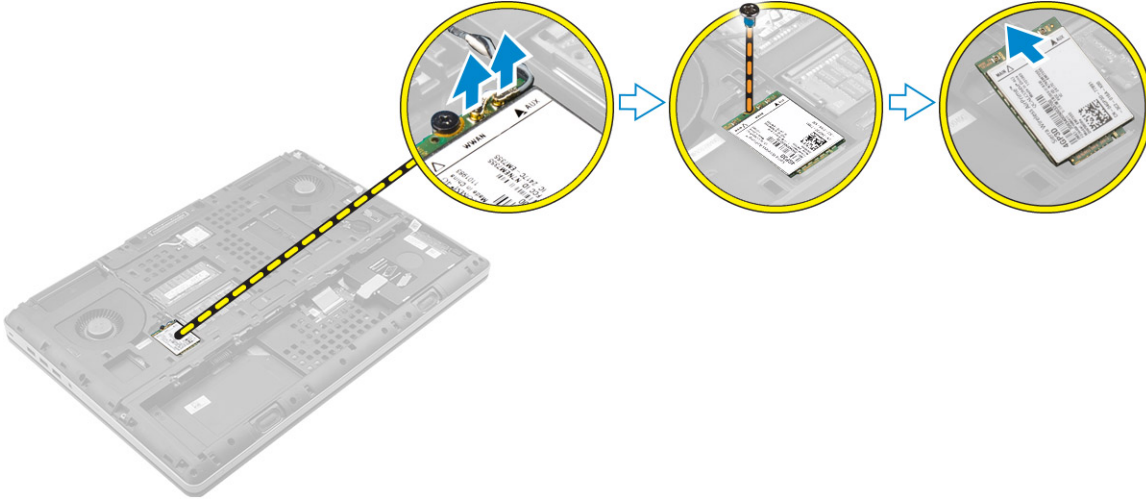
1 Bilgisayarınızda çalışmadan önce bölümündeki prosedüre uyun.

2 Şunları çıkarın:

- a pil kapağı
- b pil
- c alt kapak

3 Lütfen WWAN kartını çıkarmak için aşağıdaki adımları gerçekleştirin:

- a WWAN kartına bağlı olan anten kablolarının bağlantısını kesin ve çıkarın.
- b WWAN kartını bilgisayara sabitleyen vidayı sökün .
- c WWAN kartını bilgisayardan çıkarın .

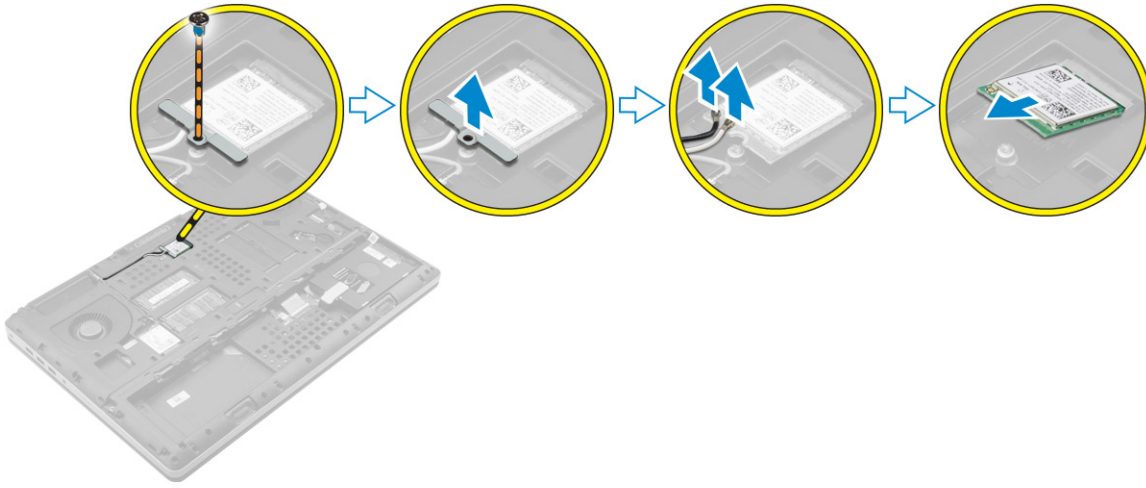


WWAN kartını takma (Opsiyonel)

- 1 WWAN kartını WWAN kartı yuvasına yerleştirin.
- 2 WWAN kartını bilgisayara sabitlemek için vidayı sıkın.
- 3 Anten kablolarını dağıtım kanallarına yerleştirin ve WWAN kartına bağlayın.
- 4 Şunları takın:
 - a alt kapak
 - b pil
 - c pil kapağı
- 5 Bilgisayarınızda çalıştıktan sonra bölümündeki prosedürlere uyun

Kablosuz Yerel Ağ (WLAN) Kartını Çıkarma

- 1 Bilgisayarınızda çalışmadan önce bölümündeki prosedüre uyun.
- 2 Şunları çıkarın:
 - a pil kapağı
 - b pil
 - c alt kapak
- 3 WLAN kartını bilgisayardan çıkarmak için aşağıdaki adımları takip edin:
 - a WLAN kartını bilgisayara sabitleyen vidayı sökün.
 - b Anten kablolarını sabitleyen koruyucuyu çıkarın.
 - c WLAN kartına bağlı olan anten kablolarını ayırın ve çözün ve WLAN kartını bilgisayardan çıkarın.

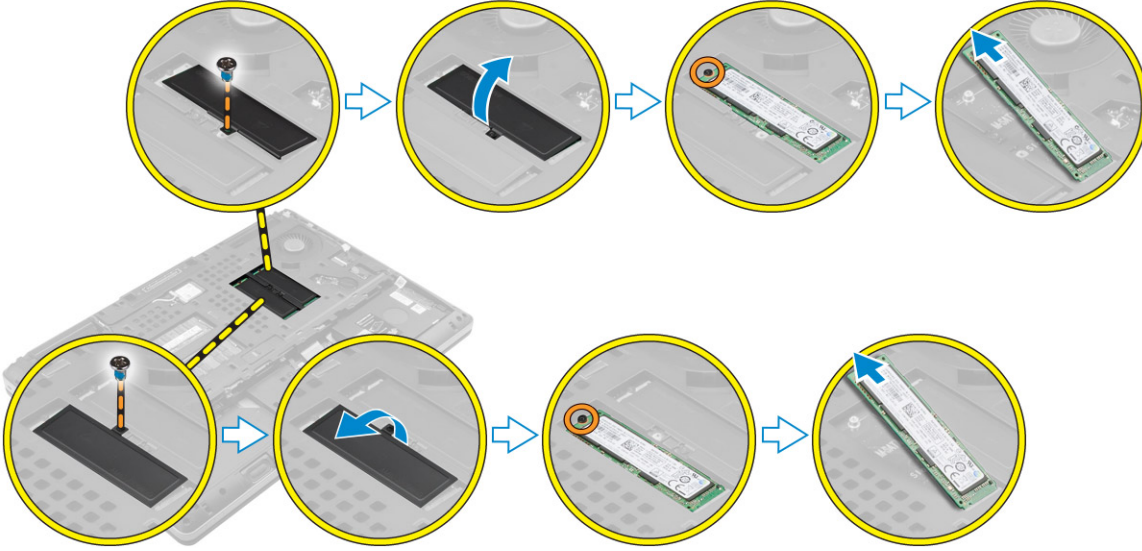


WLAN Kartını Takma

- 1 WLAN kartını bilgisayardaki yuvasına takın.
- 2 Kabloları dağıtım kanallarına yerleştirin ve WLAN kartına bağlayın.
- 3 Koruyucuyu hizalayın ve WLAN kartını bilgisayara sabitlemek için vidayı sıkın.
- 4 Şunları takın:
 - a alt kapak
 - b pil
 - c pil kapağı
- 5 Bilgisayarınızda çalıştıktan sonra bölümündeki prosedürlere uyun.

M.2 Katı Hal Sürücüsü (SSD) kaldırma

- 1 Bilgisayarınızda çalışmadan önce bölümündeki prosedürlere uyun.
- 2 Şunları çıkarın:
 - a pil kapağı
 - b pil
 - c alt kapak
- 3 Aşağıdaki adımları çizimde de gösterildiği şekilde gerçekleştirin:
 - a Koruyucuyu bilgisayara sabitleyen vidayı sökün.
 - b Koruyucuyu bilgisayardan çıkarın.
 - c M.2 SSD kartını bilgisayara sabitleyen vidayı sökün.
 - d M.2 SSD'yi bilgisayardan kaldırın.

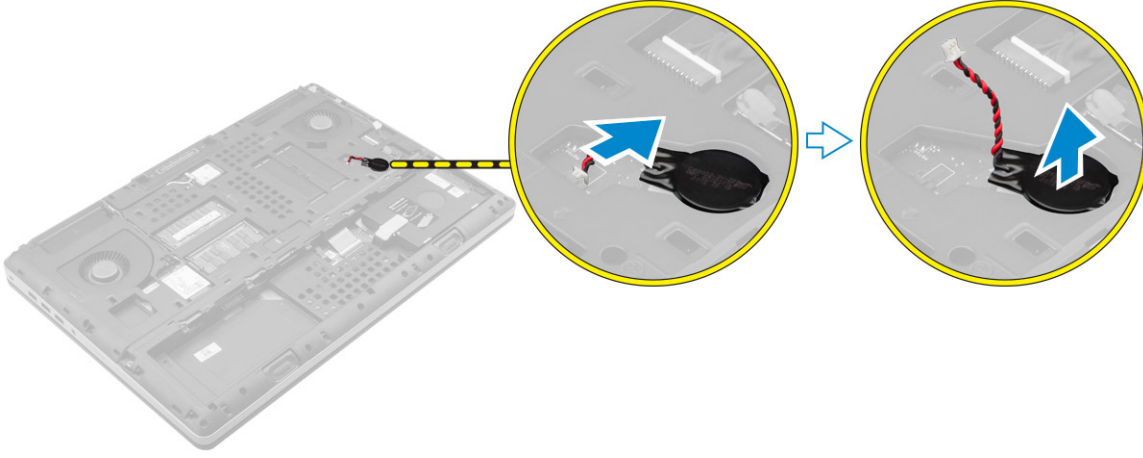


M. 2 SSD takma

- 1 M. 2 SSD'yi yuvasına yerleştirin.
- 2 M.2 SSD kartını bilgisayara sabitlemek için vidayı sıkın.
- 3 Koruyucuyu M. 2 SSD üzerine yerleştirin.
- 4 Koruyucuyu bilgisayara sabitlemek için vidayı sıkın.
- 5 Şunları takın:
 - a alt kapak
 - b pil
 - c pil kapağı
- 6 Bilgisayarınızda çalıştıktan sonra bölümündeki prosedürlere uyun.

Düğme pili çıkarma

- 1 Bilgisayarınızda çalışmadan önce bölümündeki prosedürlere uyun.
- 2 Şunları çıkarın:
 - a pil kapağı
 - b pil
 - c alt kapak
- 3 Düğme pili çıkarmak için aşağıdaki adımları uygulayın:
 - a Düğme pil kablosunu çıkarın.
 - b Düğme pili yukarı doğru çekerek bilgisayardan çıkarın.



Düğme pili takma

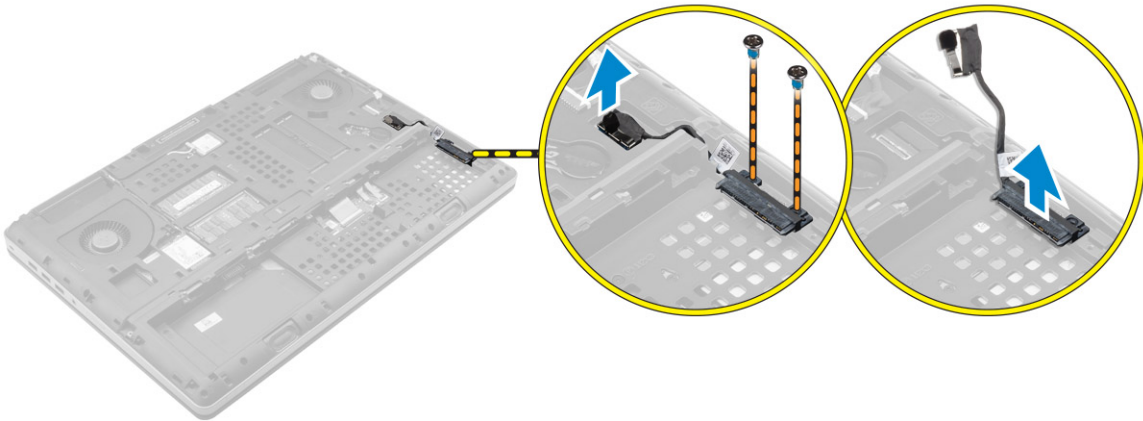
- 1 Düğme pili bilgisayardaki yuvasına yerleştirin.
- 2 Düğme pil kablosunu takın.

NOT: Düğme pili kablosunun, bölmesinin dışına çıkmadığından emin olun.

- 3 Şunları takın:
 - a alt kapak
 - b pil
 - c pil kapağı
- 4 Bilgisayarınızda çalıştıktan sonra bölümündeki prosedürlere uyun.

Sabit sürücü kablosunu çıkarma

- 1 Bilgisayarınızda çalışmadan önce bölümündeki prosedürlere uyun.
- 2 Şunları çıkarın:
 - a pil kapağı
 - b pil
 - c alt kapak
 - d sabit sürücü
- 3 Sabit sürücü konektörü sistem kartına sabitleyen vidaları çıkarın ve bilgisayardan çıkarın.

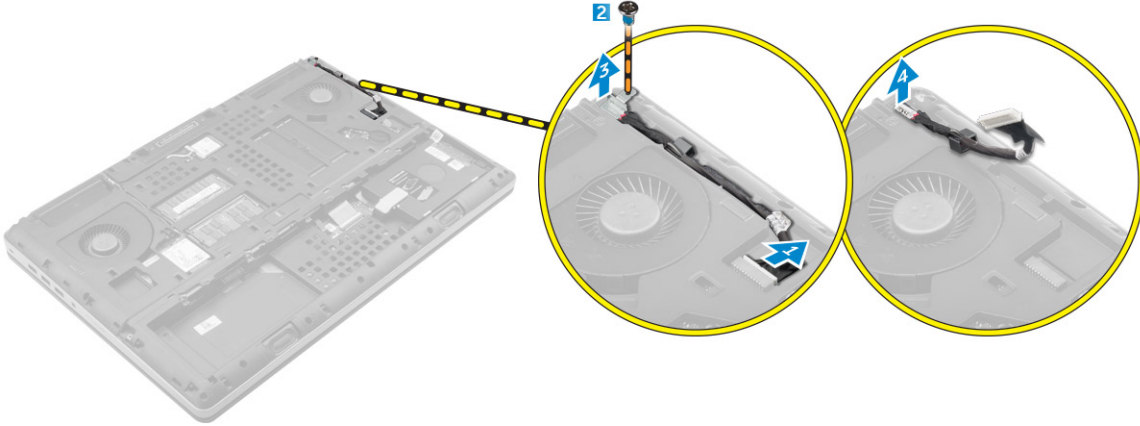


Sabit sürücü kablosunu takma

- 1 Sabit sürücü kablosunu, sistem kartına bağlayın ve kabloyu yönlendirme kanalından geçirin.
- 2 Sabit sürücü kablosunu bilgisayara sabitleyen vidaları sıkın.
- 3 Şunları takın:
 - a sabit sürücü
 - b alt kapak
 - c pil
 - d pil kapağı
- 4 Bilgisayarınızda çalıştıktan sonra bölümündeki prosedürlere uyun.

Güç konnektörü bağlantı noktasının çıkarılması

- 1 Bilgisayarınızda çalışmadan önce bölümündeki prosedüre uyun.
- 2 Şunları çıkarın:
 - a pil kapağı
 - b pil
 - c alt kapak
- 3 Aşağıdaki adımları çizimde de gösterildiği şekilde gerçekleştirin:
 - a Bilgisayardan güç konnektörü kablosunu çıkarın [1].
 - b Braketi bilgisayardan çıkarmak için vidayı çıkarın [2].
 - c Braketi bilgisayardan çıkarın [3].
 - d Güç konnektörü bağlantı noktasını bilgisayardan çıkarın [4].

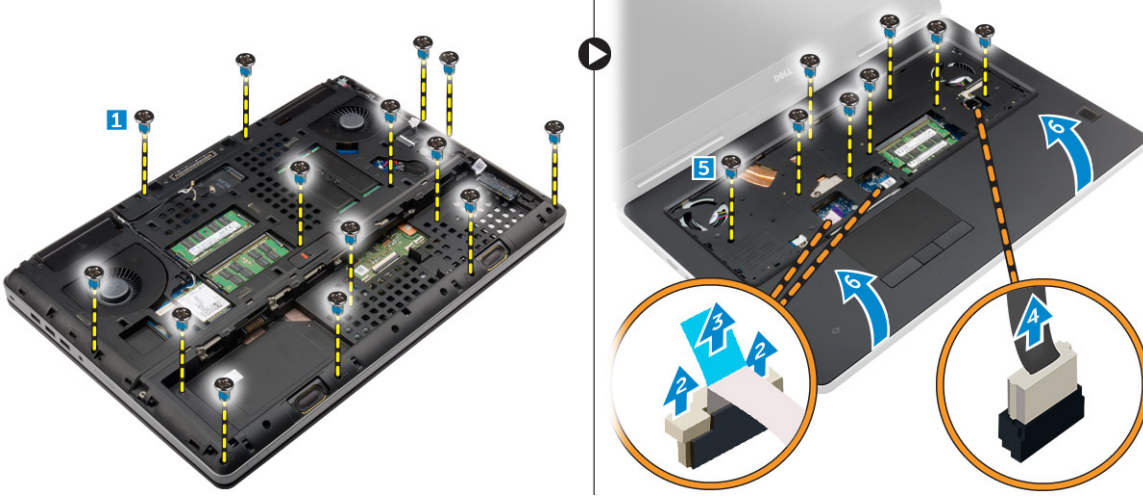


Güç konnektörü bağlantı noktası kurulumu

- 1 Güç konnektörü kablosunu bilgisayara bağlayın ve kabloyu yönlendirme kanalından geçirin.
- 2 Güç konnektörü bağlantı noktasını yuvasına yerleştirin ve braketi yerine takın.
- 3 Güç konnektörü bağlantı noktasını bilgisayara sabitlemek için vidayı sıkın.
- 4 Şunları takın:
 - a alt kapak
 - b pil
 - c pil kapağı
- 5 Bilgisayarınızda çalıştıktan sonra bölümündeki prosedürlere uyun.

Avuç içi dayanağını çıkarma

- 1 Bilgisayarınızda çalışmadan önce bölümündeki prosedüre uyun.
- 2 Şunları çıkarın:
 - a pil kapağı
 - b pil
 - c alt kapak
 - d sabit sürücü
 - e klavye
- 3 Aşağıdaki adımları çizimde de gösterildiği şekilde gerçekleştirin:
 - a Avuç içi dayanağını bilgisayara sabitleyen bilgisayarın altındaki vidaları (M2XL3) çıkarın [1].
 - b Tırnağı kaldırın ve dokunmatik yüzey kablosunu ve güvenlik kartı kablosunu çıkarın [2, 3].
 - c Güç anahtarı kablosunu [4].
 - d Avuç içi dayanağını bilgisayara sabitleyen vidaları çıkarın [5].
 - e Avuç içi dayanağının kenarlarındaki tırnakları serbest bırakın ve avuç içi dayanağını bilgisayardan çıkarın [6].

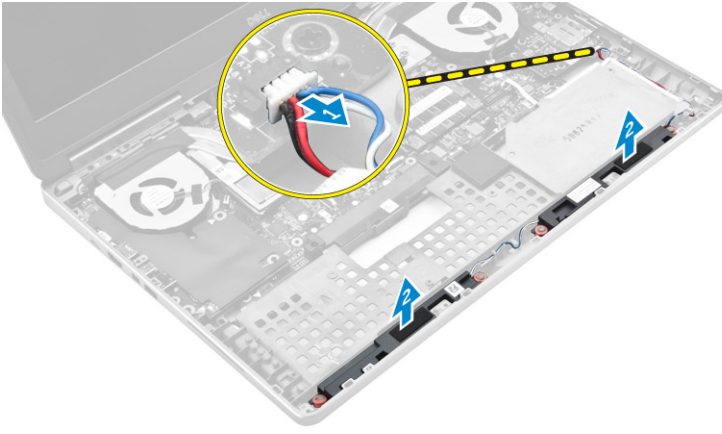


Avuç içi dayanağını takma

- 1 Avuç içi dayanağını bilgisayarda hizalayın ve yerine oturuncaya kadar gösterilen yerlerine bastırın.
- 2 Avuç içi dayanağını bilgisayara sabitleyen vidaları sıkın.
- 3 Aşağıdaki kabloları takın:
 - a güvenlik kartı
 - b güç düğmesi kablosu
 - c dokunmatik yüzey
- 4 Bilgisayarı ters çevirin ve bilgisayarın altındaki vidaları sıkın.
- 5 Şunları takın:
 - a klavye
 - b sabit sürücü
 - c alt kapak
 - d pil
 - e pil kapağı
- 6 Bilgisayarınızda çalıştıktan sonra bölümündeki prosedürlere uyun.

Hoparlörleri çıkarma

- 1 Bilgisayarınızda çalışmadan önce bölümündeki prosedüre uyun.
- 2 Şunları çıkarın:
 - a pil kapağı
 - b pil
 - c alt kapak
 - d sabit sürücü
 - e klavye
 - f avuç içi dayanağı
- 3 Hoparlörleri çıkarmak için aşağıdaki adımları uygulayın:
 - a Sistem kartından hoparlör kablosunu çıkarın [1].
 - b Hoparlör kablosunu sökün ve kabloyu yönlendirme tırnaklarından çıkarın.
 - c Hoparlörleri kablolarıyla birlikte kaldırın ve bilgisayardan çıkarın [2].



Hoparlörleri takma

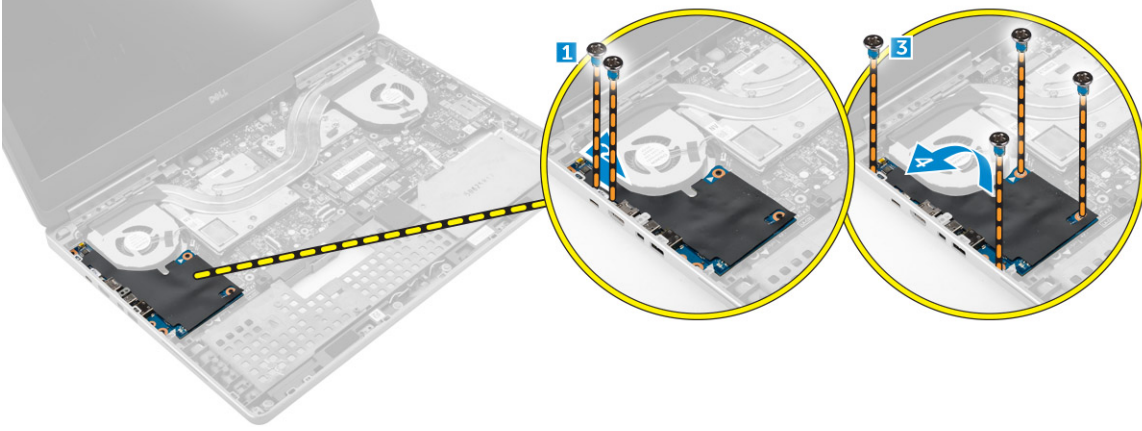
- 1 Hoparlörleri bilgisayardaki yuvalarına hizalayın.
- 2 Hoparlör kablosunu bilgisayardaki yönlendirme tırnaklarından geçirin.
- 3 Hoparlör kablosunu sistem kartına bağlayın.
- 4 Şunları takın:
 - a avuç içi dayanağı
 - b klavye
 - c sabit sürücü
 - d alt kapak
 - e pil
 - f pil kapağı
- 5 Bilgisayarınızda çalıştıktan sonra bölümündeki prosedürlere uyun.

Giriş/Çıkış (G/Ç) kartını (sol) çıkarma

- 1 Bilgisayarınızda çalışmadan önce bölümündeki prosedüre uyun.
- 2 Şunları çıkarın:
 - a pil kapağı
 - b pil
 - c alt kapak
 - d sabit sürücü
 - e klavye

f avuç içi dayanağı

- 3 G/Ç kartını çıkarmak için aşağıdaki adımları uygulayın:
 - a G/Ç kartını bilgisayara sabitleyen vidaları sökün [1, 3].
 - b Thunderbolt konnektörünün braketini çıkarın [2].
 - c Konnektörü yerinden ayırmak ve bilgisayardan çıkarmak için G/Ç kartının sağ kenarını yukarı doğru kaldırın [4].

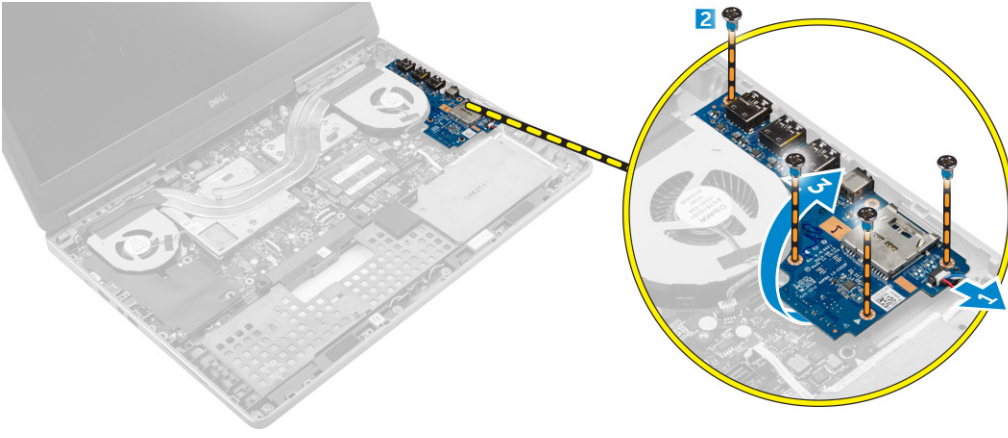


G/Ç kartını (sol) takma

- 1 G/Ç kartı konnektörünü bağlayın ve G/Ç kartını bilgisayardaki yuvasına kaydırın.
- 2 Thunderbolt braketini takın.
- 3 G/Ç kartını bilgisayara sabitleyen vidaları sıkın.
- 4 Şunları takın:
 - a avuç içi dayanağı
 - b klavye
 - c sabit sürücü
 - d alt kapak
 - e pil
 - f pil kapağı
- 5 Bilgisayarınızda çalıştıktan sonra bölümündeki prosedürlere uyun.

Giriş/Çıkış (G/Ç) kartını (sağ) çıkarma

- 1 Bilgisayarınızda çalışmadan önce bölümündeki prosedüre uyun.
- 2 Şunları çıkarın:
 - a SD kartı
 - b pil kapağı
 - c pil
 - d alt kapak
 - e sabit sürücü
 - f klavye
 - g avuç içi dayanağı
- 3 G/Ç kartını çıkarmak için aşağıdaki adımları uygulayın:
 - a Hoparlör kablosunu G/Ç kartından çıkarın [1].
 - b G/Ç kartını bilgisayara sabitleyen vidaları sökün [2].
 - c Konnektörü yerinden ayırmak ve bilgisayardan çıkarmak için G/Ç kartının sol kenarını yukarı doğru kaldırın [3].

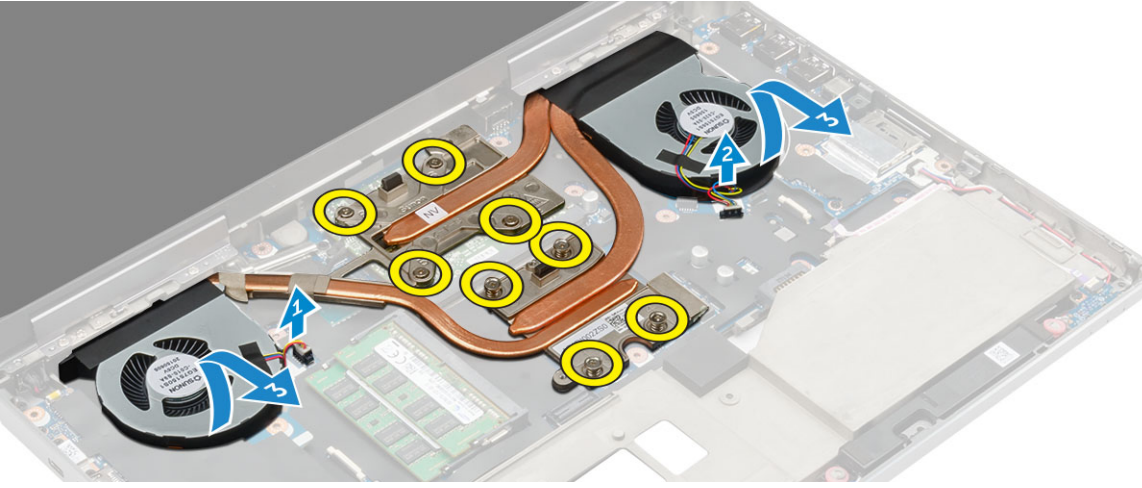
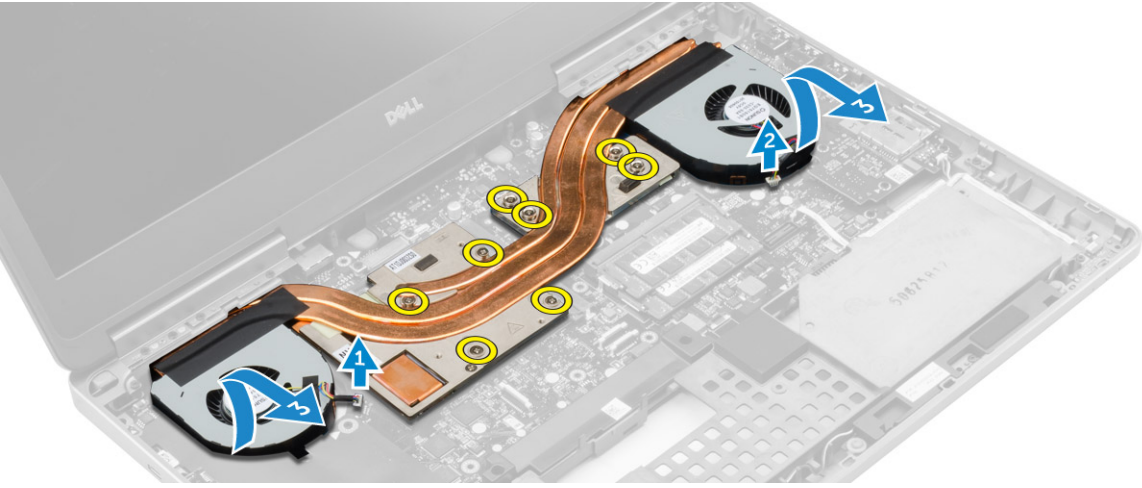


G/Ç kartını (sağ) takma

- 1 G/Ç kartı konnektörünü bağlayın ve G/Ç kartını bilgisayardaki yuvasına kaydırın.
- 2 G/Ç kartını bilgisayara sabitleyen vidaları sıkın.
- 3 Hoparlör kablosunu G/Ç kartına takın.
- 4 Şunları takın:
 - a avuç içi dayanağı
 - b klavye
 - c sabit sürücü
 - d alt kapak
 - e pil
 - f pil kapağı
 - g SD kartı
- 5 Bilgisayarınızda çalıştıktan sonra bölümündeki prosedürlere uyun.

Isı Emici Aksamını Çıkarma

- 1 Bilgisayarınızda çalışmadan önce bölümündeki prosedüre uyun.
- 2 Şunları çıkarın:
 - a pil kapağı
 - b pil
 - c alt kapak
 - d sabit sürücü
 - e klavye
 - f avuç içi dayanağı
- 3 Aşağıdaki adımları çizimde de gösterildiği şekilde gerçekleştirin:
 - a Isı emicisi fanı kablolarını çıkarın [1, 2].
 - b Isı emici aksamını bilgisayara sabitleyen tutucu vidaları gevşetin.
NOT: Isı emicisi üzerindeki numaralandırmaya dayalı olarak vidaları gevşetin.
 - c Isı emici aksamını kaldırıp bilgisayardan çıkarın [3].



Isı Emici Aksamını Takma

- 1 Isı emici aksamını yuvasına yerleştirin.
- 2 Isı emici aksamını bilgisayara sabitlemek için sabitleme vidalarını sıkın.
ⓘ NOT: Sökme prosedüründe belirtilen sıraya göre vidaları sıkın.
- 3 Isı emicisi fanı kablosunu sistem kartına takın.
- 4 Şunları takın:
 - a avuç içi dayanağı
 - b klavye
 - c sabit sürücü
 - d alt kapak
 - e pil
 - f pil kapağı
- 5 Bilgisayarınızda çalıştıktan sonra bölümündeki prosedürlere uyun.

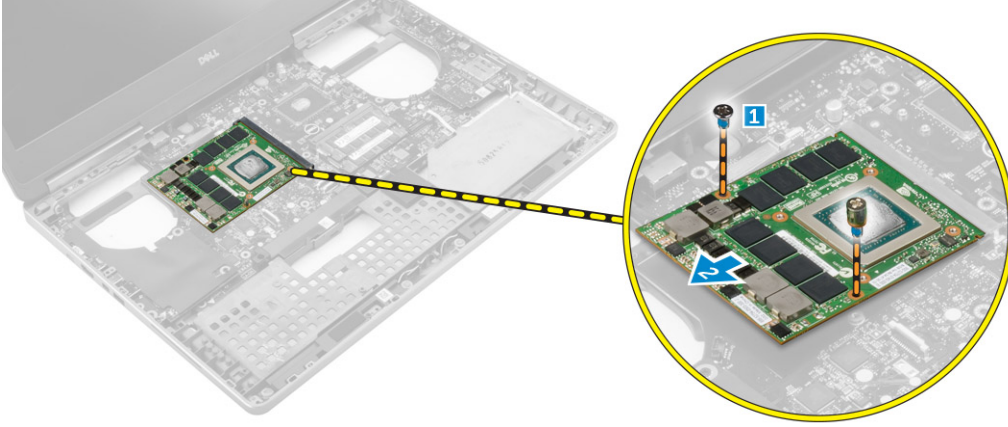
Ekran kartını çıkarma

- 1 Bilgisayarınızda çalışmadan önce bölümündeki prosedüre uyun.
- 2 Şunları çıkarın:
 - a pil kapağı
 - b pil
 - c alt kapak

- d sabit sürücü
- e klavye
- f avuç içi dayanağı
- g ısı emicisi

3 Aşağıdaki adımları çizimde de gösterildiği şekilde gerçekleştirin:

- a Video kartını bilgisayara sabitleyen vidaları sökün [1].
- b Video kartını bilgisayardan çıkarın [2].

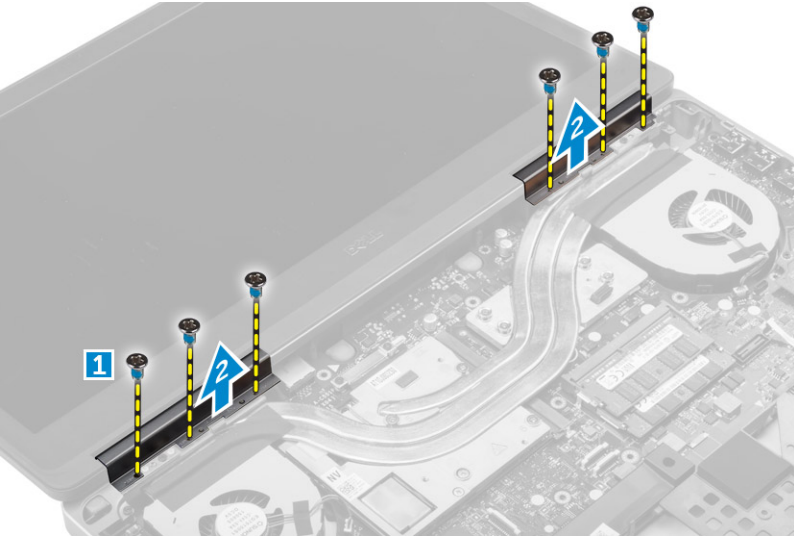


Ekran kartını takma

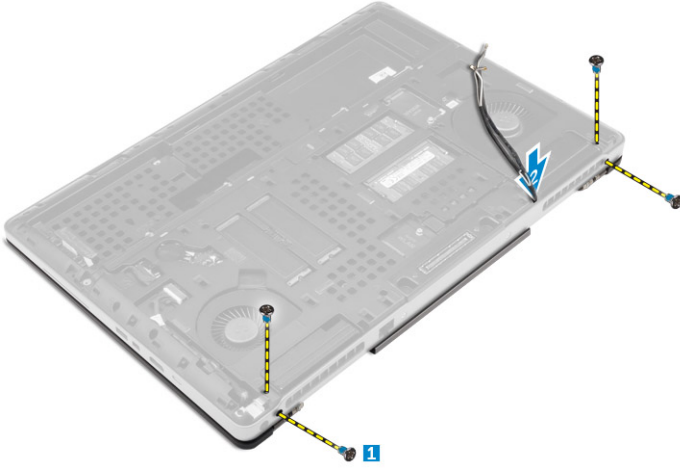
- 1 Video kartını bilgisayardaki ilk konumuna kaydırın.
- 2 Video kartını bilgisayara sabitlemek için vidaları sıkın.
- 3 Şunları takın:
 - a ısı emicisi
 - b avuç içi dayanağı
 - c klavye
 - d sabit sürücü
 - e alt kapak
 - f pil
 - g pil kapağı
- 4 Bilgisayarınızda çalıştıktan sonra bölümündeki prosedürlere uyun.

Ekran aksamını çıkarma

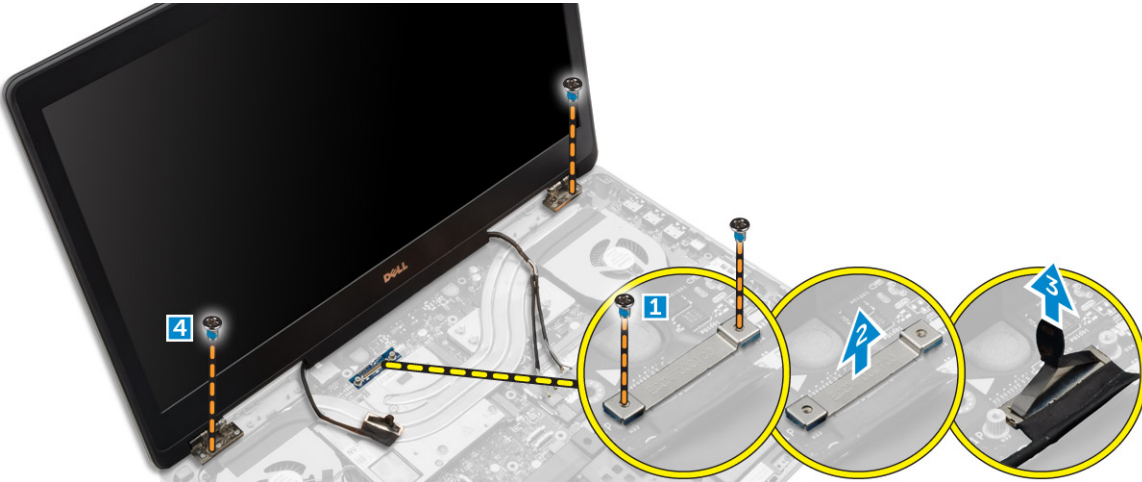
- 1 Bilgisayarınızda çalışmadan önce bölümündeki prosedüre uyun.
- 2 Şunları çıkarın:
 - a pil kapağı
 - b pil
 - c alt kapak
 - d sabit sürücü
 - e klavye
 - f WLAN kartı
 - g WWAN kartı
 - h avuç içi dayanağı
- 3 Aşağıdaki adımları çizimde gösterildiği şekilde gerçekleştirin:
 - a Ekran menteşesi kapağını bilgisayara sabitleyen vidaları sökün [1].
 - b Ekran menteşe kapağını bilgisayardan çıkarın [2].



- 4 Aşağıdaki adımları çizimde de gösterildiği şekilde gerçekleştirin:
- Bilgisayarı ters çevirin ve bilgisayarın tabanındaki ve arkasındaki kozmetik vidaları çıkarın [1].
 - Anten kablolarını yönlendirme deliğinden yukarı doğru çekin [2].



- 5 Aşağıdaki adımları çizimde gösterildiği şekilde gerçekleştirin:
- eDP kablosu braketini sabitleyen vidayı çıkarın [1].
 - eDP kablosu braketini çıkarın [2].
 - Isı borusu üzerindeki bandı ve eDP kablosunu sistem kartından çıkarın [3].
 - Ekran aksamını bilgisayara sabitleyen vidaları sökün ve bilgisayardan çıkarın [4].



Ekran aksamını takma

- 1 Ekran aksamını yerine sabitlemek için vidaları sıkın.
- 2 Bandı ısı borusunun üzerine yapıştırın.
- 3 eDP kablosunu sistem kartındaki doğru konektörlere takın.
- 4 Kablosuz anten kablolarını şase üzerindeki yönlendirme deliğinden geçirin.
- 5 Bilgisayarın altındaki ve arkasındaki vidaları sıkın.
- 6 Ekran menteşesi başlığını hizalayın ve bilgisayara sabitlemek için vidaları sıkın.
- 7 Anten kablolarını ilgili konektörlerine yönlendirin ve takın.
- 8 Şunları takın:
 - a avuç içi dayanağı
 - b WWAN kartı
 - c WLAN kartı
 - d klavye
 - e sabit sürücü
 - f alt kapak
 - g pil
 - h pil kapağı
- 9 Bilgisayarınızda çalıştıktan sonra bölümündeki prosedürlere uyun

Ekran çerçevesini çıkarma

❗ **NOT: Ekran çerçevesi sadece dokunmatik olmayan sistemler için kullanılabilir.**

- 1 Bilgisayarınızın içinde çalışmadan önce bölümündeki prosedüre uyun.
- 2 Şunları çıkarın:
 - a pil kapağı
 - b pil
 - c alt kapak
 - d sabit sürücü
 - e klavye
 - f avuç içi dayanağı
 - g ekran aksamı
- 3 Aşağıdaki adımları çizimde gösterildiği şekilde gerçekleştirin:
 - a Ekran çerçevesininin tüm kenarlarını kaldırın [1, 2]



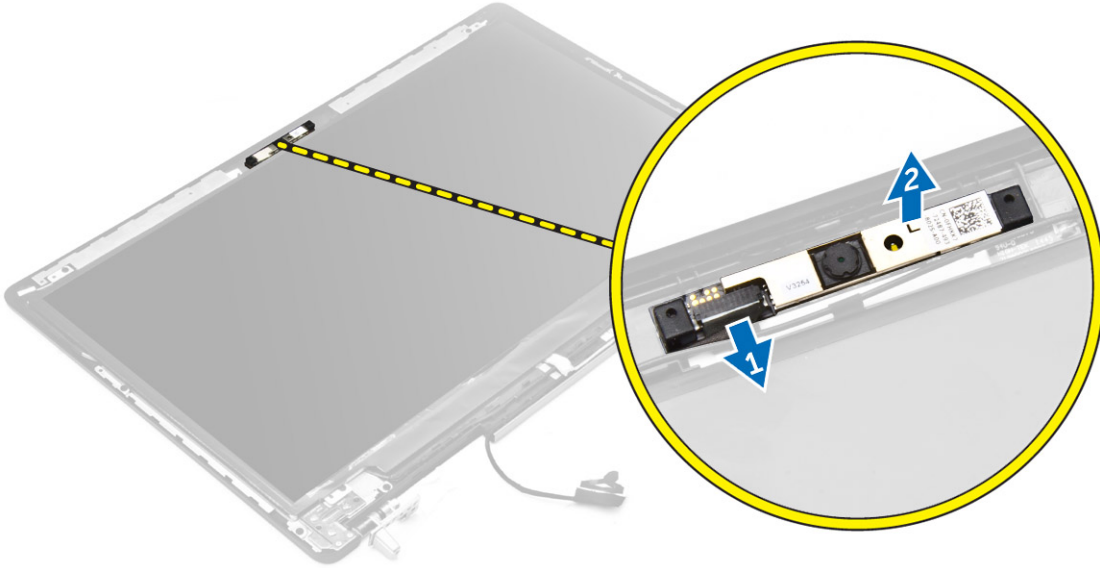
Ekran çerçevesini takma

❗ **NOT: Ekran çerçevesi sadece dokunmatik olmayan sistemler için kullanılabilir.**

- 1 Ekran çerçevesini ekran aksamına yerleştirin.
- 2 Ekran çerçevesinin kenarlarını ekran aksamına yerine oturana kadar bastırın.
- 3 Şunları takın:
 - a ekran aksamı
 - b avuç içi dayanağı
 - c klavye
 - d sabit sürücü
 - e alt kapak
 - f pil
 - g pil kapağı
- 4 Bilgisayarınızda çalıştıktan sonra bölümündeki prosedürlere uyun.

Kamerayı çıkarma

- 1 Bilgisayarınızda çalışmadan önce bölümündeki prosedüre uyun.
- 2 Şunları çıkarın:
 - a pil kapağı
 - b pil
 - c alt kapak
 - d sabit sürücü
 - e klavye
 - f avuç içi dayanağı
 - g ekran aksamı
 - h ekran çerçevesi
- 3 Aşağıdaki adımları çizimde gösterildiği şekilde gerçekleştirin.
 - a Kamera kablosunu bilgisayardan çıkarın [1].
 - b Kamera modülünü bilgisayardan çıkarın [2].

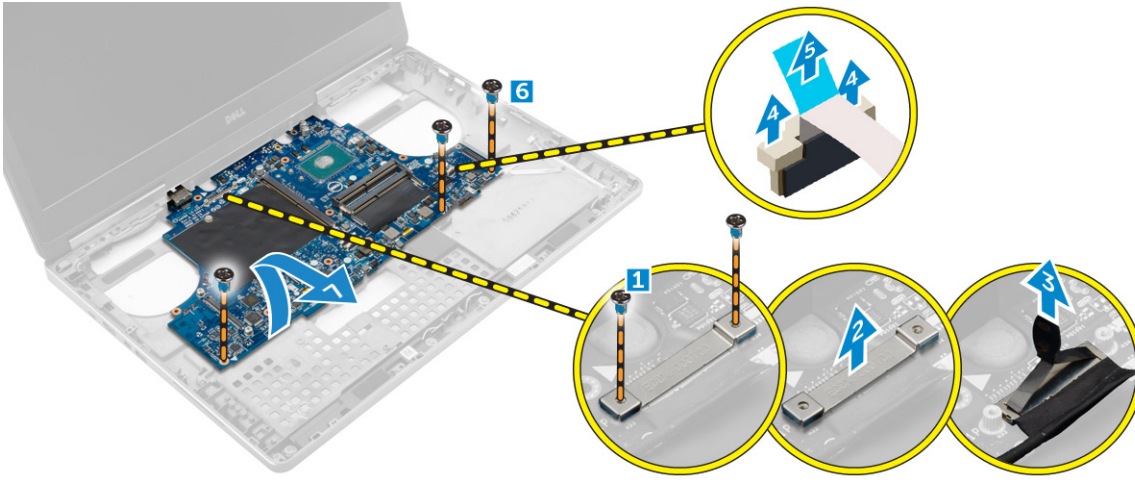


Kamerayı takma

- 1 Kamera modülünü bilgisayarın üzerindeki yuvasına yerleştirin.
- 2 Kamera kablosunu bağlayın.
- 3 Şunları takın:
 - a ekran çerçevesi
 - b ekran aksamı
 - c avuç içi dayanağı
 - d klavye
 - e sabit sürücü
 - f alt kapak
 - g pil
 - h pil kapağı
- 4 Bilgisayarınızda çalıştıktan sonra bölümündeki prosedürlere uyun.

Sistem kartını çıkarma

- 1 Bilgisayarınızda çalışmadan önce bölümündeki prosedüre uyun.
- 2 Şunları çıkarın:
 - a SD kartı
 - b pil kapağı
 - c pil
 - d alt kapak
 - e sabit sürücü
 - f klavye
 - g HDD kablosu
 - h birincil bellek
 - i WLAN kartı
 - j WWAN kartı
 - k M.2 SSD
 - l ekran kartı
 - m güç konektörü bağlantı noktası
 - n avuç içi dayanağı
 - o G/Ç kartı (sol)
 - p G/Ç kartı (sağ)
 - q ısı emicisi
- 3 Aşağıdaki adımları çizimde de gösterildiği şekilde gerçekleştirin:
 - a Koruyucuyu sistem kartına sabitleyen vidaları sökün [1].
 - b Koruyucuyu bilgisayardan kaldırın [2].
 - c eDP kablosunu çıkarın [3] .
 - d Tırnağı kaldırın ve güç konektörü kablosunu çıkarın [4, 5] .
 - e Sistem kartını bilgisayara sabitleyen vidaları çıkarın [6].
 - f Sistem kartını kaldırarak bilgisayardan çıkarın [7].



Sistem kartını takma

- 1 Sistem kartını bilgisayardaki orijinal konumuna hizalayın.
- 2 Sistem kartını bilgisayara sabitleyen vidaları sıkın.
- 3 Aşağıdaki kabloları takın:
 - a güç konektörü
 - b eDP
- 4 Şunları takın:
 - a ısı emicisi
 - b G/Ç kartı (sağ)
 - c G/Ç kartı (sol)
 - d avuç içi dayanağı
 - e güç konektörü bağlantı noktası
 - f ekran kartı
 - g M. 2 SSD
 - h WWAN kartı
 - i WLAN kartı
 - j birincil bellek
 - k HDD kablosu
 - l klavye
 - m sabit sürücü
 - n alt kapak
 - o pil
 - p pil kapağı
 - q SD kartı
- 5 Bilgisayarınızda çalıştıktan sonra bölümündeki prosedürlere uyun.

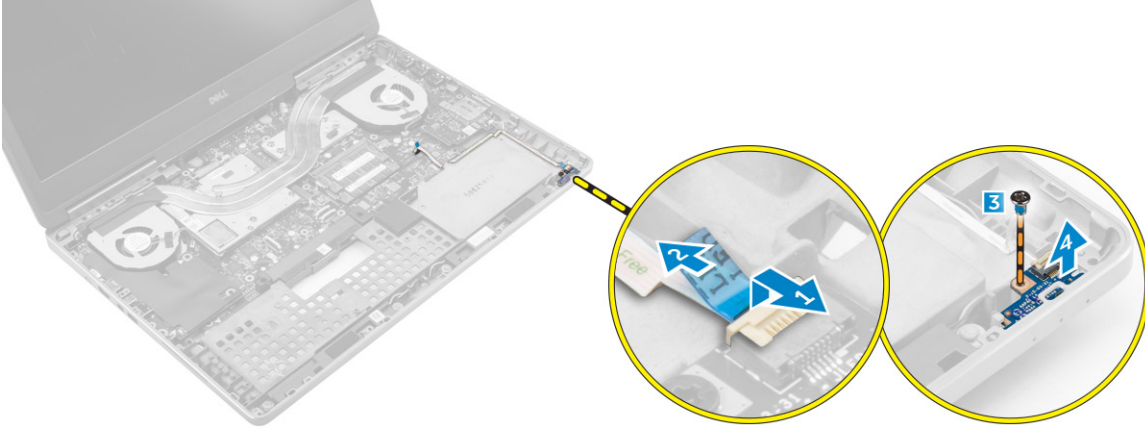
LED kartını çıkarma

- 1 Bilgisayarınızda çalışmadan önce bölümündeki prosedürlere uyun.
- 2 Şunları çıkarın:
 - a pil kapağı
 - b pil
 - c alt kapak
 - d sabit sürücü
 - e klavye
 - f ikincil bellek

g avuç içi dayanağı

3 Aşağıdaki adımları çizimde de gösterildiği şekilde gerçekleştirin:

- a Tırnağı kaldırın ve LED kartı kablosunu sistem kartından ayırın [1, 2].
- b LED kartını bilgisayara sabitleyen vidayı çıkarın ve bilgisayardan çıkarın [3,4].



LED kartını takma

- 1 LED kartını bilgisayardaki orijinal konumuna hizalayın.
- 2 LED kartını bilgisayara sabitleyen vidayı sıkın.
- 3 LED kartı kablosunu sistem kartına bağlayın ve yönlendirme kanalına sabitleyin.
- 4 Şunları takın:
 - a avuç içi dayanağı
 - b ikincil bellek
 - c klavye
 - d sabit sürücü
 - e alt kapak
 - f pil
 - g pil kapağı
- 5 Bilgisayarınızda çalıştıktan sonra bölümündeki prosedürlere uyun.

Sistem kurulumu

Sistem Kurulumu, bilgisayarınızın donanımını yönetmenizi ve BIOS-seviyesindeki seçenekleri belirtmenizi sağlar. Sistem Kurulumu'ndan şunları yapabilirsiniz:

- Donanım ekleyip kaldırdıktan sonra NVRAM ayarlarını değiştirme
- Sistem donanım yapılandırmasını görüntüleme
- Tümleşik aygıtları etkinleştirme veya devre dışı bırakma
- Performans ve güç yönetimi eşiklerini belirleme
- Bilgisayar güvenliğinizi yönetme

Konular:

- [Önyükleme Sırası](#)
- [Gezinti tuşları](#)
- [Sistem kurulum seçenekleri](#)
- [BIOS'u Güncelleştirme](#)
- [Sistem ve kurulum parolası](#)

Önyükleme Sırası

Önyükleme Sırası, Sistem Kurulumu-tarafından tanımlanan önyükleme cihazı sırasını atlamanızı ve doğrudan belirli bir cihaza önyükleme yapmanızı (örn. optik sürücü veya sabit sürücü) sağlar. Açılışta Kendi Kendine Test (POST) sırasında, Dell logosu görüntülediğinde şunları yapabilirsiniz:

- F2 tuşuna basarak Sistem Kurulumunu açın
- F12 tuşuna basarak bir defalık önyükleme menüsünü açın

Tek seferlik önyükleme menüsü, tanılama seçeneği de dahil olmak üzere önyükleme yapabileceğiniz cihazları görüntüler. Önyükleme menüsü seçenekleri şunlardır:

- Çıkarılabilir Sürücü (varsa)
- STXXXX Sürücüsü

① | NOT: XXX, SATA sürücü numarasını belirtir.

- Optik Sürücü
- Tanılamalar

① | NOT: Diagnostics (Tanılamalar) seçildiğinde, ePSA diagnostics (ePSA tanılama) ekranı görüntülenir.

Önyükleme sırası ekranı aynı zamanda System Setup (Sistem Kurulumu) ekranına erişme seçeneğini de görüntüler.

Gezinti tuşları

Aşağıdaki tablo, sistem kurulumu navigasyon tuşlarını görüntüler.

① | NOT: Sistem Kurulum seçeneklerinin çoğunda yaptığınız değişiklikler kaydedilir ancak siz sistemi yeniden başlatana kadar etkili olmaz.

Tablo 1. Gezinti tuşları

Tuşlar	Navigasyon
Yukarı ok	Bir önceki alana gider.
Aşağı ok	Bir sonraki alana gider.
Enter	Seçilen alanda (varsa) bir değer seçmenizi veya alandaki bağlantıyı izlemenizi sağlar.
Boşluk çubuğu	Varsa, bir açılan-listeyi genişletir veya daraltır.
Tab	Bir sonraki odaklanılan alana geçer.
	NOT: Sadece standart grafik tarayıcı için.
Esc	Siz ana ekranı görüntüleyene kadar önceki sayfaya gider. Ana ekranda Esc tuşuna basıldığında, kaydedilmemiş değişiklikleri kaydetmeniz için soran ve sistemi yeniden başlatan bir mesaj görüntülenir.
F1	Sistem Kurulumu yardım dosyasını görüntüler.

Sistem kurulum seçenekleri

NOT: Bilgisayarınıza ve takılı aygıtlarına bağlı olarak, bu bölümde listelenen öğeler görünebilir veya görünmeyebilir.

Tablo 2. Genel

Seçenek	Açıklama
System Information	Bu kısımda bilgisayarınızın birincil donanım özellikleri listelenmiştir. <ul style="list-style-type: none">• Sistem Bilgisi• Bellek Bilgileri• Processor Information• Device Information
Battery Information	Pil şarj durumunu gösterir.
Boot Sequence	Bilgisayarın işletim sistemi bulma girişimlerinin sırasını değiştirmenizi sağlar. Aşağıdaki tüm seçenekler varsayılan olarak etkindir. <ul style="list-style-type: none">• UEFI: SAMSUNG SSD SM951 M.2 256GB PCIe NVMe (Varsayılan Ayar) Ayrıca Önyükleme Listesi seçeneğini belirleyebilirsiniz. Seçenekler şunlardır: <ul style="list-style-type: none">• Legacy• UEFI (Varsayılan Ayar)
Advanced Boot Options	UEFI önyükleme modundayken, Enable Legacy Option ROMs (Legacy Seçeneği ROM'ları Etkinleştir) seçeneği Legacy seçeneği ROM'ların yüklenmesini sağlar. Bu seçenek, varsayılan olarak devre dışıdır. <p>NOT: Bu seçenek olmadan, yalnızca UEFI seçenekli ROM'lar yüklenir. Legacy önyükleme modu için bu seçenek zorunludur. Secure Boot (Güvenli Önyükleme) etkinleştirilmişse, bu seçeneğe izin verilmez.</p> <ul style="list-style-type: none">• Enable Legacy Option ROMs

Seenek	Aıklama
Date/Time	Tarihi ve saati deėiřtirmenize olanak tanır.
Tablo 3. Sistem yapılandırması	
Seenek	Aıklama
Integrated NIC	<p>Tümleřik aė denetleyicisini yapılandırmanızı saėlar. Seenekler řunlardır:</p> <ul style="list-style-type: none"> • Enable UEFI Network Stack (UEFI Aė Yıėını'nı Etkinleřtir) • Disabled (Devre dıřı) • Enabled (Etkin) • Enabled w/PXE (PXE ile Etkin) (Varsayılan Ayar)
Parallel Port	<p>Yerleřtirme istasyonu üzerinde bulunan paralel baėlantı noktasının nasıl iřleyeceėini tanımlamanızı ve ayarlamanızı saėlar. Paralel baėlantı noktasını ařaėıdaki řekillerde ayarlayabilirsiniz:</p> <ul style="list-style-type: none"> • Disabled (Devre dıřı) • AT (Varsayılan Ayar) • PS2 • ECP
Serial Port	<p>Seri baėlantı noktası ayarlarını tanımlar ve aıklar. Seri baėlantı noktasını ařaėıdaki gibi ayarlayabilirsiniz:</p> <ul style="list-style-type: none"> • Disabled (Devre dıřı) • COM1 (Varsayılan Ayar) • COM2 • COM3 • COM4 <p>i NOT: Ayar devre dıřı olsa da iřletim sistemi kaynakları daėıtabilir.</p>
SATA Operation	<p>Dahili SATA sabit sürücü denetleyicisini yapılandırmanızı saėlar. Seenekler řunlardır:</p> <ul style="list-style-type: none"> • Disabled (Devre dıřı) • AHCI • RAID Aık (Varsayılan Ayar) <p>i NOT: SATA, RAID modunu desteklemek üzere yapılandırılır.</p>
Drives	<p>eřitli yerleřik aygıtları etkinleřtirmenizi veya devre dıřı bırakmanızı saėlar. Seenekler řunlardır:</p> <ul style="list-style-type: none"> • SATA-0 • SATA-1 • SATA-3 • SATA-4 • M. 2 PCIe SSD-0 • M. 2 PCIe SSD-1 <p>Varsayılan Ayar: Vurgulanan cihazlar etkinleřtirilir.</p>

Seenek

Aıklama

SMART Reporting

Bu alan, tmleřik srclere iliřkin sabit src hatalarının sistem bařlatma sırasında rapor edilip edilmediđini kontrol eder. Bu teknoloji, SMART (Kendi Kendine Kontrol, Analiz Ve Raporlama Teknolojisi) zelliđinin bir parasıdır. Bu seenek varsayılan olarak devre dıřıdır.

- SMART (Akıllı) Raporlama'yı Etkinleřtir

USB/Thunderbolt Configuration

USB denetleyicisini tanımlamanızı sađlar. Seenekler řunlardır:

- **Enable USB Boot Support (USB n Ykleme Desteđini Etkinleřtir)**
- **Harici USB Bađlantı Noktasını Etkinleřtir**
- **Thunderbolt Bađlantı Noktasını Etkinleřtirme**
- Thunderbolt nykleme Desteđini Etkinleřtirme
- **Dell Dock'a Her Zaman İzin Ver**
- Thunderbolt (ve TBT arkasında PCIe) nykleme ncesini Etkinleřtirme

Varsayılan Ayar: Vurgulanan seenekler etkin.

USB PowerShare

USB PowerShare zelliđinin davranıřını yapılandırmanızı sađlar. Bu seenek, varsayılan olarak devre dıřıdır.

- USB PowerShare zelliđini Etkinleřtir

Audio

Bu alan, entegre ses denetisini etkinleřtirir veya devre dıřı bırakır.

- **Enable Audio (Sesi Etkinleřtir)**
- **Mikrofon Etkin**
- **Dahili hoparlr Etkinleřtir**

Varsayılan Ayar: Tm seenekler etkin.

Keyboard Illumination

Bu alan, klavye aydınlatma zelliđinin iřletim modunu semenize olanak tanır.

- Disabled (Devre dıřı)
- Dim
- **Parlak** (Varsayılan Ayar)

Keyboard Backlight Timeout on AC

Bu zellik sisteme AC adaptr takıldıđında klavye arka iřıđı iin zaman ařımı deđeri tanımlar.

- 5 Saniye (Varsayılan ayarlar)
- 10 saniye
- 15 Saniye
- 30 Saniye
- 1 Dakika
- 5 Dakika
- 15 Dakika
- Asla

Keyboard Backlight Timeout on Battery

Bu zellik sadece sistem pil gc alıřırken klavye arka iřıđı iin zaman ařımı deđeri tanımlar.

Seenek	Aıklama
	<ul style="list-style-type: none"> 5 saniye 10 Saniye (Varsayılan ayarlar) 15 Saniye 30 Saniye 1 Dakika 5 Dakika 15 Dakika Asla
Unobtrusive Mode	<p>Etkinleştirildiğinde, Fn+F7 tuşlarına basmak sistemdeki tüm ışık ve ses emisyonlarını kapatır. Normal çalışmayı sürdürmek için Fn+F7 tuşlarına basın. Bu seçenek varsayılan olarak devre dışıdır.</p> <ul style="list-style-type: none"> Enable Unobtrusive Mode (Unobstrusive Modunu Etkinleştir)
Miscellaneous Devices	<p>Çeşitli yerleşik aygıtları etkinleştirmenizi veya devre dışı bırakmanızı sağlar. Seçenekler şunlardır:</p> <ul style="list-style-type: none"> Kamera Etkin SD Kart Salt Okunur Ortam Kartını Etkinleştir Ortam Kartını Devre Dışı Bırak <p>Varsayılan Ayar: Vurgulanan cihazlar etkinleştirilir.</p>

Tablo 4. Video

Seenek	Aıklama
LCD Brightness	Panel parlaklığını pil ve AC güç için bağımsız olarak ayarlamanıza olanak verir.
Switchable Graphics	<p>Bu seçenek, NVIDIA Optimus ve AMD Power Express gibi değiştirilebilir grafik teknolojilerini etkinleştirir veya devre dışı bırakır.</p> <p>NOT: Bu seçenek, yalnızca Windows 7/8 32/64-bit veya Ubuntu işletim sistemi için etkinleştirilmelidir. Bu özellik, diğer işletim sistemlerinde kullanılmaz.</p> <ul style="list-style-type: none"> Değiştirilebilir Grafikler Etkinleştir (Varsayılan Ayar) Enable dock Display Port (Bağlantı Ekran Bağlantı Noktasını etkinleştir)

Tablo 5. Güvenlik

Seenek	Aıklama
Admin Password	<p>Yönetici (admin) parolasını ayarlamanızı, değiştirmenizi veya silmenizi sağlar.</p> <p>NOT: Sistem veya sabit sürücü parolasını ayarlamaadan önce yönetici parolasını ayarlamanız gerekir.</p> <p>NOT: Başarılı parola değişiklikleri hemen etkin olur.</p> <p>NOT: Yönetici parolasının otomatik olarak silinmesi sistem parolasını ve sabit sürücü parolasını otomatik olarak siler.</p> <p>NOT: Başarılı parola değişiklikleri hemen etkin olur.</p>

Seenek

Aıklama

	<p>Varsayılan Ayar: Not set (Belirlenmedi)</p>
System Password	<p>Sistem parolasını ayarlamanızı, deęiřtirmenizi veya silmenizi saęlar.</p> <p>i NOT: Bařarılı parola deęiřiklikleri hemen etkin olur.</p> <p>i NOT: Sistem aıkken parola girilmesini gerektirir.</p> <p>Varsayılan Ayar: Not set (Belirlenmedi)</p>
Internal HDD-3 Password	<p>Bilgisayarın dahili sabit surcsndeki (HDD) parolayı belirlemenizi, deęiřtirmenizi veya silmenizi saęlar. Bu parolada bařarılı řekilde yapılan deęiřiklikler hemen etkin olur.</p> <p>Surcnn, varsayılan olarak etkin bir parolası yoktur.</p> <ul style="list-style-type: none">• Eski parolayı girin• Yeni parolayı girin• Yeni parolayı doęrulayın
Strong Password	<p>Her zaman gcl parolalar oluřturma seeneęini yrtmenizi saęlar.</p> <p>Varsayılan Ayar: Enable Strong Password (Gcl Parolayı Etkinleřtir) seęili deęildir.</p>
Password Configuration	<p>Parolanızın uzunluęunu belirleyebilirsiniz. Ynetici Parolası Min = 4, Ynetici Parolası Maks.= 32</p>
Password Bypass	<p>Ayarlı olduklarında, Sistem ve Dahili HDD parolasını atlama iznini etkinleřtirmenizi veya devre dıřı bırakmanızı saęlar. Seenekler řunlardır:</p> <ul style="list-style-type: none">• Disabled (Devre Dıřı) (Varsayılan Ayar)• Reboot bypass (Yeniden bařlatmayı atlama)
Password Change	<p>Ynetici parolası ayarlandığında, bir Sistem parolası ve Sabit Surc parolası belirlemek iin izinleri etkinleřtirmenizi veya devre dıřı bırakmanızı saęlar.</p> <p>Varsayılan Ayar: Allow Non-Admin Password Changes (Ynetici Harici Parola Deęiřikliklerine İzin Ver) seęilidir</p>
Non-Admin Setup Changes	<p>Ynetici parolası belirlendiğinde kurulum seeneęine yapılacak deęiřikliklere izin verilip verilmeyeceęini belirlemenizi saęlar. Bu seenek varsayılan olarak devre dıřıdır.</p> <ul style="list-style-type: none">• Kablosuz Anahtar Deęiřikliklerine izin verir.
TPM 1.2 Security	<p>Bu seenek, sistemdeki Gvenli Platform Modlnn (TPM) etkin olup olmadıęını ve iřletim sistemiyle grlp grlmedięini kontrol etmenizi saęlar. Devre dıřıyken, POST sırasında BIOS, TPM'i amaz. TPM, alıřmaz haldedir ve iřletim sistemiyle grlmez. Etkinken, BIOS, POST sırasında iřletim sistemi tarafından kullanılabilir řekilde TPM'i aar.</p> <p>i NOT: Bu seeneęi devre dıřı bırakmak, TPM'e yaptığınız ayarlamaları deęiřtirmez ya da burada kaydetmiř olabileceğiniz bilgileri veya tuřları silmez veya deęiřtirmez. TPM'i kullanılamayacak řekilde kapatır. Bu seeneęi tekrar etkinleřtirdiğinizde, TPM, devre dıřı bırakılmadan ncekiyle aynı řekilde alıřır.</p> <p>i NOT: Bu seenekte yaptığınız deęiřiklikler anında etkili olur.</p> <ul style="list-style-type: none">• TPM Aık• Clear (Temizle)• Etkin Komutlar iin PPI Atlamak• Devre Dıřı Komutları iin PPI Atlamak
Computrace(R)	<p>İsteęe baęlı Computrace yazılımını etkinleřtirmenizi veya devre dıřı bırakmanızı saęlar. Seenekler řunlardır:</p> <ul style="list-style-type: none">• Deactivate (Devre Dıřı Bırak) (Varsayılan Ayar)• Disable (Devre dıřı bırak)

Seenek	Aıklama
	<ul style="list-style-type: none"> · Activate (Etkinleřtir) <p>i NOT: Activate (Etkinleřtir) ve Disable (Devre Dıřı) seenekleri zellięi kalıcı olarak etkinleřtirecek ya da devre dıřı bırakacaktır ve bařka bir deęiřiklięe izin verilmeyecektir.</p>
CPU XD Support	<p>İřlemcinin Devre Dıřı Yürüt modunu etkinleřtirmenizi saęlar.</p> <p>Varsayılan Ayar: Enable CPU XD Support (CPU XD Desteęini Etkinleřtir)</p>
OROM Keyboard Access	<p>Önyükleme sırasında geiř tuřlarını kullanarak Seenek ROM Yapılandırma ekranlarına girmek için bir seenek belirlemenizi saęlar. Seenekler řunlardır:</p> <ul style="list-style-type: none"> · Etkinleřtir (Varsayılan Ayar) · One Time Enable (Bir Kerelik Etkin) · Disable (Devre dıřı bırak)
Admin Setup Lockout	<p>Bir yönetici parolası belirlendięinde kullanıcıların Kur'a girmesini önlemenizi saęlar.</p> <p>Varsayılan ayar: Disabled (Devre Dıřı)</p>

Tablo 6. Secure Boot (Güvenli önyükleme)

Seenek	Aıklama
Secure Boot Enable	<p>Bu seenek, Secure Boot (Güvenli Önyükleme) zellięini etkinleřtirir veya devre dıřı bırakır.</p> <ul style="list-style-type: none"> · Disabled (Devre Dıřı) (Varsayılan Ayar) · Enabled (Etkin)
Expert Key Management	<p>Expert key Management, PK, KEK, db ve dbx güvenlik anahtarları veritabanlarının deęiřtirilmesini saęlar.</p> <ul style="list-style-type: none"> · Expert Key Management <ul style="list-style-type: none"> – Enable Custom Mode (Özel Modu Etkinleřtir) <ul style="list-style-type: none"> - Varsayılan olarak devre dıřı · Custom Mode Key Management (Özel Mod Anahtar Yönetimi) <ul style="list-style-type: none"> – PK (Varsayılan Ayar) – KEK – Db – Dbx

Tablo 7. Performance (Performans)

Seenek	Aıklama
Multi Core Support	<p>Bu alan, iřlemcinin bir veya tüm çekirdeklerinin etkinleřtirilip etkinleřtirilmeyeceęini belirler. Bazı uygulamaların performansı, ilave çekirdeklerle geliřir. Bu seenek varsayılan olarak etkindir. İřlemci için multi-core desteęini etkinleřtirir veya devre dıřı bırakır. Seenekler řunlardır:</p> <ul style="list-style-type: none"> · All (Tümü) (Varsayılan Ayar) · 1 · 2

	<ul style="list-style-type: none"> 3
Intel SpeedStep	<p>Intel SpeedStep özelliđini etkinleřtirmenizi veya devre dıřı bırakmanızı sađlar.</p> <p>Varsayılan Ayar: Enable SpeedStep (SpeedStep'i Etkinleřtir)</p>
C States Control	<p>Ek iřlemci uyku durumlarını etkinleřtirmenizi veya devre dıřı bırakmanızı sađlar. Ek iřlemci uyku durumlarını etkinleřtirmenizi veya devre dıřı bırakmanızı sađlar.</p> <p>Varsayılan Ayar: C states (C durumları)</p>
Intel TurboBoost	<p>iřlemcinin Intel TurboBoost modunu etkinleřtirmenizi veya devre dıřı bırakmanızı sađlar.</p> <p>Varsayılan Ayar: Enable TurboBoost (Intel TurboBoost'u Etkinleřtir)</p>
Hyper-Thread Control	<p>iřlemcinin HyperThreading özelliđini etkinleřtirmenizi veya devre dıřı bırakmanızı sađlar.</p> <p>Varsayılan Ayar: Enabled (Etkin)</p>

Tablo 8. Power Management (Güç Yönetimi)

Seenek	Aıklama
AC Behavior	<p>AC adaptörü takıldıđında bilgisayarın otomatik olarak açılmasını sađlar. Bu seenek devre dıřıdır.</p> <ul style="list-style-type: none"> AC Takıldıđında Uyan
Auto On Time	<p>Bilgisayarın otomatik olarak açılma saatini ayarlamanızı sađlar. Seenekler řunlardır:</p> <ul style="list-style-type: none"> Disabled (Devre Dıřı) (Varsayılan Ayar) Every Day (Her Gün) Weekdays (Hafta İi) Select Days (Günleri Se)
USB Wake Support	<p>USB aygıtlarının bekleme modundan ıkararak bilgisayarı uyandırmasını sađlamanıza olanak tanır. Bu seenek devre dıřıdır.</p> <ul style="list-style-type: none"> USB Wake Support (USB Uyandırma Desteđini) Etkinleřtir
Wireless Radio Control	<p>WLAN ve WWAN radyosunu denetlemenizi sađlar. Seenekler řunlardır:</p> <ul style="list-style-type: none"> WLAN Radyoyu Denetle WWAN Radyoyu Denetle <p>Varsayılan Ayar: her iki seenek de devre dıřı.</p>
Wake on LAN/WLAN	<p>Bu seenek, bilgisayar belirli bir LAN sinyaliyle tetiklendiđinde bilgisayarın durum dıřı konumdan açılmasını sađlar. Bekleme konumundan açma bu ayardan etkilenmez ve iřletim sisteminde etkin olmalıdır. Bu özellik yalnızca bilgisayar AC güç kaynađına bađlı olduđunda alıřır.</p> <ul style="list-style-type: none"> Devre Dıřı - LAN veya kablosuz LAN'dan bir uyandırma sinyali aldıđında, sistemin belirli LAN sinyalleri tarafından açılmasına izin vermez (Varsayılan Ayar). LAN veya WLAN — Sistemin özel LAN veya WLAN sinyalleri tarafından açılmasına izin verir. LAN Only (Yalnızca LAN) - Sistemin belirli LAN sinyalleri tarafından açılmasına izin verir. Yalnızca WLAN - Sistemin özel WLAN sinyalleri tarafından açılmasına izin verir.

Seenek	Aıklama
Block Sleep	Bilgisayarın uyku durumuna gemesini engellemeyi saęlar. Bu seenek varsayılan olarak devre dıřıdır. <ul style="list-style-type: none"> Block Sleep (S3 state) (Uyku Engelleme (S3 durumu))
Peak Shift	Peak Shift, gnn tepe g zamanları sırasında AC tketimini en aza indirmek iin kullanılabilir. Listelenen her bir iř gn iin, Peak Shift modunda alıřacak bir bařlangı ve bitiř saati belirleyin. Bu saatlerde, pil Pil Eřięi alanında belirtilen eřięin zerinde kaldıęı srece, sistem AC takılı olsa dahi pille alıřacaktır. Belirtilen bitiř sresinden sonra, sistem takılı olsa dahi AC ile alıřacak ancak pili řarj etmeyecektir. Sistem, řarj Bařlangı zamanı belirtildikten sonra AC'yi kullanarak ve pili řarj ederek tekrar normal řekilde alıřacaktır. Bu seenek, varsayılan olarak devre dıřıdır. <ul style="list-style-type: none"> Enable Peak Shift (Peak Shift'i Etkinleřtir)
Advanced Battery Charge Configuration	Bu, pil saęlıęını artırmak iin sistemdeki tm pilleri Geliřmiř Pil řarj Moduna geirir. Geliřmiř řarj Modunda, sistem pil saęlıęını artırmak iin alıřmadıęı saatlerde standart řarj algoritmasını ve dięer teknikleri kullanır. alıřma saatleri sırasında, pilin daha hızlı řarj edilmesi iin hızlı řarj kullanılır bu nedenle kısa srede tekrar kullanıma hazır olur. Her bir iř gn iin, sistemin en yoęun olarak kullanılacaęı gnn saatini belirleyin. alıřma Sresini 0 olarak ayarlamak, sistemin o gn yalnızca az kullanılacaęı anlamına gelir. Bu seenek varsayılan olarak devre dıřıdır. <ul style="list-style-type: none"> Enable Advanced Battery Charge Mode (Geliřmiř Pil řarj Modu Etkin)
Primary Battery Configuration	AC takıldıęında pil řarjının nasıl kullanılacaęını tanımlamanızı saęlar. Seenekler řunlardır: <ul style="list-style-type: none"> Uyarlamalı (Varsayılan ayarlar) Standard (Standart) Hızlı řarj Primarily AC use (ncelikli AC kullanımı) zel — Pilin řarj olması gereken yzdeyi belirleyebilirsiniz.

Tablo 9. POST Behavior

Seenek	Aıklama
Adapter Warnings	Belirli g adaptrleri kullanıldıęında adaptr uyarı mesajlarını etkinleřtirmeyi saęlar. <ul style="list-style-type: none"> Enable Adapter Warnings (Adaptr Uyarılarını Etkinleřtir) (Varsayılan Ayar)
Keypad (Embedded)	Dahili klavyede yerleřik tuř takımını etkinleřtirmek iin iki yntemden birini semeneyi saęlar. <ul style="list-style-type: none"> Fn Key Only (Varsayılan Ayar) Numlock ile
Mouse/Touchpad	Sistemin fare ve dokunmatik yzey girdilerini nasıl uygulayacaęını belirlemeneyi saęlar. Seenekler řunlardır: <ul style="list-style-type: none"> Serial Mouse (Seri Fare) PS2 Mouse (PS2 Fare) Dokunmatik Tablet/PS-2 Fare (Varsayılan Ayar)
Numlock Enable	NumLock iřlevinin sistemin nyklenmesi sırasında etkinleřtirilip etkinleřtirilemeyeceęini belirler. Bu seenek varsayılan olarak etkindir. <ul style="list-style-type: none"> Numlock iřlevini Etkinleřtir
Fn Key Emulation	Dahili klavyede <Fn> tuř zellięi bulunan PS-2 klavyenin <Scroll Lock> tuř zellięi ile uyumlu olmanızı saęlar. Bu seenek varsayılan olarak etkindir. <ul style="list-style-type: none"> Fn Tuř Emlasyonunu Etkinleřtir

Seenek	Aıklama
Fn Lock Options	Bu seenek, <fn>+<Esc>kısayol tuşunun, F1–F12'nin birincil davranışını standart ve ikincil işlevler arasında deęiştirmesine izin verir. Fn Lock Modları şunlardır: <ul style="list-style-type: none"> • Lock Mode Disable/Standard (Kilit Modu Geçersiz Kılındı/Standart) • Lock Mode Enable/Secondary (Kilit Modu Etkin/İkincil)
MEBx Hotkey	Sistem önyüklendiğinde MEBx Geçiş Tuşu işlevinin etkinleştirilip etkinleştirilmeyeceğini belirtir. <ul style="list-style-type: none"> • Enable MEBx Hotkey (MEBx Geçiş Tuşunu Etkinleştir) (Varsayılan Ayar)
Fastboot	Bu seenek, bazı uyum adımlarını devre dışı bırakarak önyükleme işlemini hızlandırabilir. <ul style="list-style-type: none"> • Minimal (Minimal) – Önyükleme sırasında belirli donanım ve yapılandırmanın başlatılmasını atlayarak önyükleme süresini kısaltır. • Thorough (Kapsamlı) – Önyükleme sırasında tam donanım ve yapılandırma başlatması gerçekleştirir. (Varsayılan Ayar) • Auto (Otomatik) – Önyükleme sırasında BIOS'un gerçekleştirilen yapılandırma başlatmasına karar vermesini sağlar.
Extend BIOS POST Time	Bu seenek, ek önyükleme öncesi gecikme oluşturur. Bu, kullanıcının POST durum mesajlarını görmesini sağlar. <ul style="list-style-type: none"> • 0 saniye (Varsayılan Ayar) • 5 saniye • 10 saniye

Tablo 10. Sanallaştırma desteęi

Seenek	Aıklama
Virtualization	Bu seenek Virtual Machine Monitör'ün (VMM), Intel Virtualization Technology tarafından sunulan ek donanım özelliklerini kullanıp kullanamayacağını belirler. <ul style="list-style-type: none"> • Enable Intel Virtualization Technology (Intel Virtualization Teknolojisini Etkinleştir) (Varsayılan Ayar)
VT for Direct I/O	Virtual Machine Monitor'un (VMM), doğrudan G/Ç için Intel Virtualization teknolojisi tarafından sunulan ek donanım özelliklerini kullanmasını etkinleştirir ya da devre dışı bırakır. <ul style="list-style-type: none"> • Enable Intel Virtualization Technology for Direct I/O (Direkt G/Ç için Intel Virtualization Teknolojisini Etkinleştir) (Varsayılan Ayar)
Trusted Execution	Bu seenek Ölçülmüş Sanal Makine Monitörünün (MVMM) Intel ® Trusted Execution (Güvenilir Yürütme) Teknolojisi tarafından sağlanan ilave donanım özelliklerini kullanıp kullanamayacağını tanımlar. Bu özelliğin kullanılması için TPM Sanallaştırma Teknolojisi ve Doğrudan G/Ç için Sanallaştırma Teknolojisi etkinleştirilmelidir. <ul style="list-style-type: none"> • Trusted Execution

Tablo 11. Kablosuz

Seenek	Aıklama
Wireless Switch	Kablosuz anahtar ile denetlenebilecek kablosuz aygıtları seçmenizi sağlar. Seenekler şunlardır: <ul style="list-style-type: none"> • WWAN • WLAN • GPS (WWAN Modülünde) • Bluetooth

Seenek	Aıklama
	Tüm seenekler varsayılan olarak etkindir.
Wireless Device Enable	Kablosuz aygıtları etkinleřtirmenizi veya devre dıřı bırakmanızı saęlar. Seenekler řunlardır: <ul style="list-style-type: none"> • WWAN/GPS • WLAN • Bluetooth Tüm seenekler varsayılan olarak etkindir.

Tablo 12. Bakım

Seenek	Aıklama
Service Tag	Bilgisayarınızın servis etiketini gösterir.
Asset Tag	Önceden bir demirbař etiketi belirlenmemiře, bir sistem demirbař etiketi oluřturmanızı saęlar. Bu seenek varsayılan olarak ayarlanmamıřtır.
BIOS Downgrade	Bu alan, önceki revizyonlara iliřkin sistem belleniminin yanıp sönmesini kontrol eder. <ul style="list-style-type: none"> • BIOS Sürüm Düşürmeye İzin ver
Data Wipe	Bu alan, kullanıcıların tüm dahili depolama aygıtlarından güvenli bir řekilde veri silmesini saęlar. <ul style="list-style-type: none"> • Wipe on Next Boot Bu iřlemin seilmesi, sistemde yüklü olan tüm aygıtların güvenli bir řekilde silinmesini saęlar. Bu iřlemden etkilenen cihazların listesi ařaęıda verilmiřtir: <ul style="list-style-type: none"> • Internal HDD • Internal SDD • Dahili Msata • Internal eMMC
BIOS Recovery	Bu, kullanıcının, kullanıcı birincil sabit sürücüsü veta harici USB anahtarından bozulan belli BIOS kořullarından kurtarmasını saęlar. Bu seenek varsayılan olarak etkindir. <ul style="list-style-type: none"> • Sabit Disk Kurtarma Etkinleřtirme

Tablo 13. Sistem günlükleri

Seenek	Aıklama
BIOS events	Sistemin olay kaydını gösterir ve günlüęü silmenizi saęlar.
Thermal Events	Termal olay günlüklerini görüntüler ve termal olay günlüklerini temizlemenizi saęlar.
Power Events	Güç olayı günlüklerini görüntüler ve güç olayı günlüklerini temizlemenizi saęlar.

BIOS'u Güncelleřtirme

BIOS'unuzu (sistem kurulumu), sistem kartını deęiřtirdięinizde veya güncelleřtirme kullanılabilir olduęunda güncellenmeniz önerilir. Dizüstü bilgisayarlar için, bilgisayar pilinizin tamamen dolu olduęundan ve bir prize takılı olduęundan emin olun

- 1 Bilgisayarı yeniden bařlatın.
- 2 dell.com/support adresine gidin.
- 3 Bilgisayarınızın Servis Etiketini veya Express Servis Kodu varsa:

NOT: Servis Etiketini bulmak için, Etiketim Nerede? öęesine tıklayın.

❗ **NOT: Servis Etiketinizi bulamıyorsanız, Servis Etiketini Algıla ögesine tıklayın. Ekrandaki talimatlarla devam edin.**

- 4 **Service Tag** (Servis Etiketi) veya **Express Service Code** (Express Servis Kodu) bilgilerini girip **Submit** (Gönder) düğmesine tıklayın.
- 5 Servis Etiketini bulamazsanız, bilgisayarınızın Ürün Kategorisi'ne tıklayın.
- 6 Listedeki **Ürün Türü'nü** seçin.
- 7 Bilgisayar modelinizi seçtiğinizde, bilgisayarınızın **Ürün Destek** sayfası görüntülenir.
- 8 **Drivers & Downloads** 'ı (Sürücüler ve Yüklemeler) tıklayın.
- 9 Sürücüler ve İndirmeler ekranında, **İşletim Sistemi** açılan listesinden **BIOS'u seçin**.
- 10 En son BIOS dosyasını belirleyip **Dosyayı İndir** düğmesine tıklayın.
- 11 **Lütfen aşağıdaki pencereden indirme yönteminizi seçin** kısmından tercih ettiğiniz indirme yöntemini seçin; **Şimdi İndir** 'e tıklayın. Ardından **Dosya İndirme** penceresi açılır.
- 12 Dosyayı bilgisayarınıza kaydetmek için **Kaydet'i** tıklayın.
- 13 Bilgisayarınıza güncelleştirilmiş BIOS ayarlarını kurmak için **Çalıştır'a** tıklayın. Ekrandaki yönergeleri izleyin.

Sistem ve kurulum parolası

Bilgisayarınızı güvenceye almak için bir sistem parolası ve bir kurulum parolası oluşturabilirsiniz.

Parola Türü	Açıklama
System Password (Sistem Parolası)	Sisteminize oturum açmak için girmeniz gereken paroladır.
Setup password (Kurulum parolası)	Bilgisayarınızın BIOS ayarlarına erişmek ve burada değişiklikler yapmak için girmeniz gereken paroladır.

⚠ **DİKKAT: Parola özellikleri, bilgisayarınızdaki veriler için temel bir güvenlik seviyesi sağlar.**

⚠ **DİKKAT: Kilitli değilse veya sahihsiz bırakılmışsa, bilgisayarınızdaki verilere herkes erişebilir.**

❗ **NOT: Bilgisayarınız, sistem ve kurulum parolası devre dışı halde teslim edilir.**

Bir sistem parolası ve kurulum parolası atama

Ancak, **Password Status (Şifre Durumu) Unlocked (Kilitli Değil)** ise, yeni bir **System Password (Sistem Parolası)** ve/veya **Setup Password (Kurulum Parolası)** atayabilirsiniz veya mevcut **System Password (Sistem Parolası)** ve/veya **Setup Password (Kurulum Şifresi)** ögesini değiştirebilirsiniz. Parola Durumu **Locked (Kilitli)** ise, Sistem Parolasını değiştiremezsiniz.

❗ **NOT: Parola anahtarı ayarı devre dışıysa, mevcut Sistem Parolası ve Kurulum Parolası silinir ve bilgisayarda oturum açmak için sistem parolasını vermeniz gerekmez.**

Sistem kurulumuna girmek için, gücü açtıktan veya yeniden başlattıktan hemen sonra <F2> tuşuna basın.

- 1 **System BIOS (Sistem BIOS'u)** veya **System Setup (Sistem Kurulumu)** ekranında, **System Security (Sistem Güvenliği)** ögesini seçip Enter tuşuna basın.
System Security (Sistem Güvenliği) ekranı görüntülenir.
- 2 **System Security (Sistem Güvenliği)** ekranında, **Password Status (Parola Durumunun) Unlocked (Kilitli Değil)** olduğunu doğrulayın.
- 3 **System Password (Sistem Parolası)** ögesini seçin, sistem parolanızı girin ve Enter veya Tab tuşuna basın.
Sistem parolasını atamak için şu yönergeleri kullanın:
 - Bir parola en çok 32 karaktere sahip olabilir.
 - Parola 0 ila 9 arasındaki sayıları içerebilir.
 - Yalnızca küçük harfler geçerlidir, büyük harflere izin verilmez.
 - Yalnızca şu özel karakterlere izin verilir: boşluk, ("), (+), (.), (-), (.), (/), (:), ([), (\), (]), (').

Sorulduğunda sistem parolasını tekrar girin.

- 4 Önceden girmiş olduğunuz sistem parolasını girin ve **OK (Tamam)** tuşuna basın.
- 5 **Setup Password (Kurulum Parolası)** ögesini seçin, sistem parolanızı girin ve Enter veya Sekme tuşuna basın.
Bir mesaj kurulum parolasını yeniden girmenizi ister.
- 6 Önceden girmiş olduğunuz sistem parolasını girin ve **OK (Tamam)** tuşuna basın.
- 7 Esc tuşuna bastığınızda, bir mesaj görüntülenerek değişiklikleri kaydetmenizi sağlar.
- 8 Değişiklikleri kaydetmek için Y tuşuna basın.
Bilgisayar yeniden başlatılır.

Mevcut bir sistem ve/veya kurulum parolasını silme veya değiştirme

Mevcut Sistem ve/veya Kurulum parolasını silmeyi ya da değiştirmeyi denemeden önce, **Parola Durumu**'nun Kilitli (Sistem Kurulumunda) olduğundan emin olun. **Parola Durumu** Kilitli ise mevcut Sistem veya Kurulum parolasını silemezsiniz veya değiştiremezsiniz. Sistem Kurulumuna girmek için, gücü açtıktan veya yeniden başlattıktan hemen sonra F2 tuşuna basın.

- 1 **System BIOS** veya **System Setup** ekranında, **System Security** ögesini seçip Enter tuşuna basın.
System Security ekranı görüntülenir.
- 2 **System Security** ekranında, **Password Status Unlocked** olduğunu doğrulayın.
- 3 **System Password** ögesini seçin, mevcut sistem parolasını değiştirin veya silin ve Enter veya Tab tuşuna basın.
- 4 **Setup Password** ögesini seçin, mevcut sistem parolasını değiştirin veya silin ve Enter veya Tab tuşuna basın.

NOT: Sistem ve/veya Kurulum parolasını değiştiriyorsanız sorulduğunda yeni parolayı yeniden girin. Sistem ve/veya Kurulum parolasını siliyorsanız sorulduğunda silme işlemi onaylayın.

- 5 Esc tuşuna bastığınızda, bir mesaj görüntülenerek değişiklikleri kaydetmenizi sağlar.
- 6 Değişiklikleri kaydetmek ve System Setup'tan çıkmak için Y tuşuna basın.
Bilgisayar yeniden başlatılır.

Tanılamalar

Bilgisayarınızla ilgili bir sorunla karşılaşırsanız, teknik yardım için Dell'e başvurmadan önce ePSA tanılamalarını çalıştırın. Tanılamanın amacı sisteminizin donanımını ek donanım gerekmeden veya veri kaybı riski olmaksızın sınamaktır. Sorunu kendiniz çözemiyorsanız, servis ve destek personeli sorunu çözmeye yardımcı olmak için tanılama sonuçlarını kullanabilir.

Gelişmiş Yükleme Öncesi Sistem Değerlendirmesi (ePSA) tanılamaları

ePSA tanılamaları (ayrıca sistem tanılamaları olarak bilinir) donanımınızın eksiksiz kontrolünü gerçekleştirir. ePSA, BIOS'a dahildir ve BIOS tarafından dahili olarak başlatılır. Tümüleşik sistem tanılması belirli cihazlar veya cihaz grupları için aşağıdakileri yapmanızı sağlayan bir dizi seçenek sunar:

- Sınamaları otomatik olarak veya etkileşimli modda çalıştırma
- Sınamaları tekrarlama
- Sınama sonuçlarını görüntüleme veya kaydetme
- Başarısız aygıt(lar) hakkında ekstra bilgi sağlamak için ek sınama seçeneklerini ortaya koymak üzere kapsamlı sınamalar çalıştırma
- Sınamaların başarılı bir şekilde tamamlandığını bildiren durum mesajlarını görüntüleme
- Sınama sırasında karşılaşılan sorunlar hakkında size bilgi veren hata mesajlarını görüntüleme

⚠ DİKKAT: Yalnızca sisteminizi sınamak için sistem tanılamayı kullanın. Bu programı diğer sistemlerle kullanmak geçersiz sonuçlara veya hata mesajlarına neden olabilir.

ⓘ NOT: Belirli aygıtlara ait bazı sınamalar kullanıcı etkileşimi gerektirir. Tanılama testleri gerçekleştirilirken her zaman bilgisayar terminalinde bulunduğunuzdan emin olun.

- 1 Bilgisayarınızı açın.
- 2 Bilgisayar önyüklemeye yaparken, Dell logosu görüntülendiğinde F12 tuşuna basın.
- 3 Önyükleme menüsü ekranından **Diagnostics (Tanılama)** seçeneğini belirleyin.
Gelişmiş Ön Yükleme Sistemi Değerlendirme penceresi, bilgisayarda algılanan tüm aygıtları listeleyerek görüntülenir. Tanılama, algılanan tüm aygıtlarda sınamalar yürütmeye başlar.
- 4 Belirli bir aygıtta tanılama testi gerçekleştirmek isterseniz, tanılama testini durdurmak için Esc tuşuna ve **Yes'e (Evet)** basın.
- 5 Sol bölmeden aygıtı seçin ve **Run Tests (Testleri Çalıştır)** öğesine tıklayın.
- 6 Bir sorun halinde hata kodları görüntülenir.
Hata kodunu not edip Dell'e başvurun.

Bilgisayarınızda Sorun Giderme

Tanılama ışıkları, Sesli Uyarı Kodları ve Hata Mesajları gibi göstergeleri kullanarak bilgisayarınızda sorun giderme işlemleri yapabilirsiniz.

Güç LED'i

Tablo 14. Güç LED'i

Kapalı	<ul style="list-style-type: none"> Hazırda Beklet veya Diskte Askıya Alınmış durumda (S4). Güç kapalı (S5).
Kesintisiz Beyaz	Sistem S0 durumunda, çalışan bir makinenin normal güç durumu. BIOS, işlem kodlarını almaya başladığını göstermek için LED ışığını bu duruma döndürür.
Yanıp Sönen Beyaz	Pilin şarj durumunu göstermek için sabit biçimde yanar veya yanıp söner.

⚠ UYARI: Güç LED'i yalnızca POST işlemi ilerlemesi için bir gösterge görevi görür. Bu LED, POST rutininin durdurulmasına neden olan sorunu göstermez.

Tek Tanılama LED'i

Bu platform depolama, güç ve kablosuz LED'i tanılama LED'i olarak kullanan eski tanılama LED'leriyle birlikte gönderilmez. Artık aşağıdaki tabloda listelenen hataları belirlemek için Pil LED ışığının sarı/beyaz yanıp sönme deseni kullanılmaktadır:

ⓘ NOT: Yanıp sönme desenleri, rakamlardan oluşan 2 setten oluşur. Şu şekilde temsil edilir: (İlk Grup: Sarı yanıp söner, İkinci Grup: Beyaz yanıp söner)

- İlk Grup: LED 1 ila 9 kez yanıp söner, ardından 1,5 saniyelik aralıklarla LED yanıp söner. (Bu Sarı renklidir)
- İkinci Grup: LED 1 ila 9 kez yanıp söner, ardından sonraki döngü 1,5 saniyelik aralıklarla tekrar başlamadan önce daha uzun bir duraklama olur. (Bu Beyaz renklidir)

Örnek: Bellek algılanmadı (2,3), Pil LED'i sarı renkte iki kez yanıp söner ve ardından beyaz renkte üç kez yanıp söner. Bir sonraki döngü kendini tekrarlamadan önce Pil LED'i 3 saniyelikliğine duraklar.

Daha fazla bilgi için bkz. [Yeni Hata Kodu Standartlaştırma](#) eLearning.

Aşağıdaki tabloda olası sorun giderme çözümü ile sarı ve beyaz yanıp sönme desenleri gösterilir:

Tablo 15. Tek Tanılama LED'i

Sarı Yanıp Sönen Desen	Problem Tanımı	Önerilen Çözüm
2,1	CPU	CPU arızası
2,2	Anakart: BIOS ROM	Anakart, BIOS'un bozulmasını veya ROM hatasını kapsar
2,3	Bellek	Bellek/RAM algılanmadı

2,4	Bellek	Bellek/RAM hatası
2,5	Bellek	Geçersiz bellek takılı
2,6	Anakart: Yonga Seti	Anakart / Yonga Seti hatası
2,7	LCD	Sistem kartını yerine takın
3,1	RTC Güç Arızası	CMOS pil arızası
3,2	RTC Güç Arızası	PCI ya da ekran kartı/yonga arızası
3,3	BIOS Kurtarma 1	Kurtarma görüntüsü bulunamadı
3,4	BIOS Kurtarma 2	Kurtarma görüntüsü bulundu ancak geçersiz




Pil durum ışıkları

Bilgisayar bir elektrik prizine bağlıysa, pil durum ışığı aşağıdaki gibi yanar:

Sırayla sarı ve veyaz olarak yanıp sönme	Kimliği doğrulanmamış veya desteklenmeyen, Dell AC adaptör dışında bir adaptör dizüstünüze takılmış. Pil konektörünü tekrar takın, sorun tekrarlanırsa pili değiştirin.
Sırayla sarı ve sürekli beyaz olarak yanıp sönme	AC adaptör varken geçici pil arızası. Pil konektörünü tekrar takın, sorun tekrarlanırsa pili değiştirin.
Sürekli yanıp sönen sarı ışık	AC adaptör varken kalıcı pil arızası. Pili değiştirin.
Sabit beyaz	AC adaptör varken pil şarj modunda.
Işık kapalı	AC adaptör varken pil tam şarj modunda.
Işık kapalı	AC adaptör yokken pil tam şarj modunda.
Sabit sarı	Pil şarjı kritik derecede düşük (yaklaşık 30 dakika veya daha az pil ömrü kaldı), AC adaptör yokken. Pil konektörünü tekrar takın.

Teknik özellikler

NOT: Seçenekler bölgeye göre farklılık gösterebilir. Bilgisayarınızın yapılandırmasına ilişkin daha fazla bilgi için:

- Windows 10, **Start**  > **Settings** > **System** > **About**. (Başlat-Başlat simgesi-Ayarlar-Sistem-Hakkında) öğelerine tıklayın veya dokunun.
- Windows 8.1 ve Windows 8, **Start**  > **PC Settings** > **PC and devices** > **PC Info** (Başlat-Başlat simgesi-PC Ayarları-PC ve cihazlar-PC Bilgisi) öğelerine tıklayın veya dokunun.
- Windows 7, **Start**  öğelerine tıklayın, **My Computer** öğesine sağ tıklayın ve **Properties** öğesini seçin.

Tablo 16. Sistem bilgileri

Özellik	Teknik Özellik
Sistem Yonga Kümesi	Intel SKL PCH-H, CM236
Kesinti Düzeyleri	Kesme Denetleyici <ul style="list-style-type: none"> Sekiz adede kadar legacy kesme pimini destekler PCI 2.3 Mesaj Sinyalini Destekler Kesmeler <ul style="list-style-type: none"> 24 kesmeli entegre IO APIC özelliği İşlemci Sistem Veriyolu kesme iletimini destekler
BIOS Mikrodevresi (NVRAM)	128 Mb (16 MB)

Tablo 17. İşlemci

Özellik	Teknik Özellik
İşlemci türü	<ul style="list-style-type: none"> Intel Core i5 ve i7 Dört Çekirdek (6. nesil) Intel Xeon
L1 önbellek	İşlemci türüne bağlı olarak 32 KB'a kadar önbellek
L2 önbellek	İşlemci türüne bağlı olarak 256 KB'a kadar önbellek
L3 önbellek	İşlemci türüne bağlı olarak 8 MB'a kadar önbellek
Son Seviye Önbellek ile Intel Smart cache	İşlemci türüne bağlı olarak 8 MB'a kadar önbellek

Tablo 18. Bellek

Özellik	Teknik Özellik
Tür	DDR4
Hız	2133MHz, 2667MHz ve ECC 2133MHz
Konektörler	4 SoDIMM Soketi
	i NOT: Sistemin en iyi performansını sağlamak için bir, iki veya dört bellek modülünü bellek modülü yuvasına takın. Üç bellek modülü takma sistem performans sorunlarına yol açar.
Kapasite	4 GB, 8 GB ve 16 GB
Minimum bellek	8 GB
Maksimum bellek	64 GB

Tablo 19. Video

Özellik	Teknik Özellik
Tür	MXM tip-B eklenti kart
Veriyolu	PCIe x16, Gen3
Video denetleyici ve belleği:	<ul style="list-style-type: none">AMD FirePro W5170M 2GB GDDR5AMD FirePro W7170M 4GB GDDR5Nvidia Quadro M3000M, 4GB GDDR5Nvidia Quadro M4000M, 4GB GDDR5Nvidia Quadro M5000M, 8GB GDDR5

Tablo 20. Audio

Özellik	Teknik Özellik
Tümleşik	çift kanallı Yüksek Tanımlı ses

Tablo 21. İletişim

Özellik	Teknik Özellik
Ağ adaptörü	10/100/1000 mb/s iletişim özelliğine sahip ağ arayüz kartı
Kablosuz	<ul style="list-style-type: none">dahili kablosuz yerel ağ (WLAN)dahili kablosuz geniş ağ (WWAN)Bluetooth kablosuz desteğiYüksek hızda bluetooth 4.0

Tablo 22. Genişletme veriyolu

Özellik	Teknik Özellik
Veriyolu Türü	PCI Express 1.0, 2.0 ve 3.0, SATA 1.0A ,2.0 ve 3.0, USB 2.0 ve 3.0
Veriyolu Geniřlięi	PCIe X16

Özellik**Teknik Özellik**

BIOS Mikrodevresi (NVRAM)

128 Mb (16 MB)

Tablo 23. Bağlantı noktaları ve konektörler**Özellik****Teknik Özellik**

Audio	Evrensel ses jak konektörü
Ağ Adaptörü	bir adet RJ45 konektör
USB C konektörü	bir adet (isteğe bağlı)
USB 3.0	dört
Video	19 Pimli HDMI konektörü, Mini DisplayPort konektörü
Bellek kartı okuyucu	SD 4.0
Yerleştirme bağlantı noktası	bir
Micro Telefon Abonesi Kimlik Modülü (Micro SIM) bağlantı noktası	bir
Akıllı kart (isteğe bağlı)	bir

Tablo 24. Ekran**Özellik**

Tür	<ul style="list-style-type: none">FHD (1920 x 1080)UHD (3840 x 2160)
Boyut	17,3 inç
Boyutlar:	
Yükseklik	270,60 mm (10,65 inç)
Genişlik	416,70 mm (16,40 inç)
Diyagonal	439,42 mm (17,3 inç)
Aktif alan (X/Y)	<ul style="list-style-type: none">FHD (1920 x 1080)UHD (3840 x 2160)
Maksimum çözünürlük	<ul style="list-style-type: none">FHD (1920 x 1080)UHD (3840 x 2160)
Maksimum Parlaklık	<ul style="list-style-type: none">UHD (400 nit)
Çalışma açısı	0° (kapalı) ila 135°
Yenileme hızı	60 Hz
Minimum görüş açıları:	
Yatay/Dikey	<ul style="list-style-type: none">FHD (60/60/50/50)

Tablo 25. Klavye

Özellik	Teknik Özellik
Tuş sayısı	<ul style="list-style-type: none">Amerika Birleşik Devletleri: 103 tuşBirleşik Krallık: 104 tuşBrezilya: 106 tuşJaponya: 107 tuşları
Düzen	QWERTY/AZERTY/Kanji

Tablo 26. Dokunmatik yüzey

Özellik	Teknik Özellik
Aktif Alan:	
X eksen	99,5 mm
Y eksen	53 mm

Tablo 27. Kamera

Özellik	Teknik Özellik
Tür	CMOS Sensörü
Hareketsiz Çözünürlük	1280 x 720 Piksel (Maksimum)
Video Çözünürlüğü	30 Çerçeve/Saniyede 1280 x 720 Piksel (Maksimum)
Diagonal	74 derece

Tablo 28. Depolama

Özellik	Teknik Özellik
Depolama:	
Depolama Arabirimi	<ul style="list-style-type: none">SATA 1 (1,5 Gb/sn)SATA 2 (3,0 Gb/sn)SATA 3 (6 Gb/sn)PCIe express
Sürücü yapılandırma	bir adet dahili 9.5/ 7.0/ 5.0mm / SATA HDD/SSD (SATA3)
Boyut	1 TB 5400 rpm, 128/256/512 GB SATA 3 SSD, SATA 3 256 GB SSD, 1 TB M. 2 SSD, 1TB SATA 3 SSD
	NOT: Sabit sürücünün boyutu değişebilir. Daha fazla bilgi için, bkz. Dell.com.

Tablo 29. Pili

Özellik	Teknik Özellik
Tür	lityum iyon
Boyutlar (6 hücreli giriş/ 6 hücreli ek satış/ 6 hücreli uzun ömürlü (LCL)):	
Derinlik	71,3 Mm (2,81 inç)

Özellik	Teknik Özellik
Yükseklik	234,89 Mm (9,25 inç)
Genişlik	18,45 Mm (0,73 inç)
Ağırlık	<ul style="list-style-type: none"> 6 hücreli giriş - 395 g (0,87 lb) 6 hücreli ek satış/LCL - 405 g (0,89 lb)
Voltaj	<ul style="list-style-type: none"> 6 hücreli girişi - 11,1 V 6 hücreli ek satış/LCL - 11,4 V
Çalışma ömrü	<ul style="list-style-type: none"> 300 boşalma/şarj döngüsü 1000 boşalma/şarj döngüsü (LCL)
Sıcaklık aralığı:	
Çalışma	<ul style="list-style-type: none"> Şarj: 0 °C ila 50 °C (32 °F ila 158 °F) Boşalma: 0 °C ila 70 °C (32 °F ila 122 °F)
Çalışma Dışı	20 °C ila 65 °C (4 °F ila 149 °F)
Düğme pil	3-V CR2032 lityum iyon pil

Tablo 30. AC Adaptörü

Özellik	Teknik Özellik
Giriş voltajı	100 VAC – 240 VAC
Giriş akımı (maksimum)	3,50 A
Giriş frekansı	50 Hz – 60 Hz
Çıkış gücü	,240 W
Çıkış akımı	,31 A
Dereceli çıkış voltajı	19,50 VDC
Boyutlar:	,240 W
Yükseklik	25,40 mm (1 inç)
Genişlik	200 mm (7,87 inç)
Derinlik	100 mm (3,94 inç)
Ağırlık	0,85 kg (1,88 lb)
Sıcaklık aralığı:	
Çalışma	0°C ila 40°C arasında (32°F ila 104°F arasında)
Çalışma Dışı	-40°C ila 70°C (-40°F ila 158°F)

Tablo 31. Temassız akıllı kart

Özellik	Teknik Özellik
Desteklenen Akıllı Kartlar ve teknolojiler	<ul style="list-style-type: none"> ISO14443A — 160 kbps, 212 kbps, 424 kbps ve 848 kbps ISO14443B — 160 kbps, 212 kbps, 424 kbps ve 848 kbps ISO15693 HID iClass

Özellik**Teknik Özellik**

- FIPS201
- NXP Desfire

Tablo 32. Fiziksel boyut

Fiziksel	Teknik Özellik
Yükseklik:	
Dokunmatik olmayan	<ul style="list-style-type: none">· Ön: 28,7 mm (1,13 inç)· Arka: 35,3 mm (1,39 inç)
Genişlik	416,70 mm (16,41 inç)
Derinlik	281,2 mm (11,07 inç)
Ağırlık (Minimum)	3,42 kg (7,55 lb)

Tablo 33. Ortamsal

Özellik	Teknik Özellik
Sıcaklık aralığı:	
Çalışma	0°C ila 40°C arasında (32°F ila 104°F arasında)
Depolama	-40°C ila 65°C arası (-40°F ila 149°F arası)
Bağıl nem (en yüksek):	
Çalışma	%10 ila %90 (yoğuşmasız)
Depolama	%5 ila %95 (yoğuşmasız)
Maksimum titreşim:	
Çalışma	0,66 GRMS (2 Hz - 600 Hz)
Depolama	1,3 GRMS (2 Hz - 600 Hz)
Maksimum darbe:	
Çalışma	140 G, 2 MS
Çalışma dışı	163 G, 2 MS
İrtifa:	
Depolama	0 m ila 10.668 m (0 ft ila 35.000 ft)
Havadan geçen kirletici madde düzeyi	ANSI/ISA-S71.04-1985 ile tanımlanan biçimde G1 veya daha düşük

Dell'e Başvurma

Dell'e Başvurma

① **NOT: Etkin bir Internet bağlantınız yoksa, başvuru bilgilerini satış faturanızda, irsaliyede, fişte veya Dell ürün kataloğunda bulabilirsiniz.**

Dell birden fazla çevrimiçi ve telefon tabanlı destek ve servis seçeneği sunar. Kullanılabilirlik ülkeye ve ürüne göre değişir ve bazı hizmetler bulunduğunuz bölgede olmayabilir. Satış, teknik destek veya müşteri hizmetleri ile ilgili konularda Dell'e başvurmak için:

- 1 **Dell.com/support** adresine gidin.
- 2 Destek kategorinizi seçin.
- 3 Sayfanın altındaki **Ülke/Bölge Seçin** açılan menüsünden ülkenizi veya bölgenizi doğrulayın.
- 4 Gereksiniminize uygun hizmet veya destek bağlantısını seçin.