

# Dell Precision 17 7000 serija (7710)

Uputstvo za vlasnika



**© 2016 Dell Inc. Sva prava zadržana.** Ovaj proizvod je zaštićen zakonima o zaštiti autorskih prava i intelektualnoj svojini u SAD i međunarodnim zakonima. Dell i logotip Dell su zaštitni znaci kompanije Dell Inc. u Sjedinjenim Američkim Državama i/ili drugim pravnim nadležnostima. Svi ostali znaci i imena ovde navedeni mogu biti zaštitni znaci svojih kompanija.

<b>1 Rad na računaru.....</b>	<b>5</b>
Bezbednosna uputstva.....	5
Pre rada u unutrašnjosti računara.....	5
Preporučeni alati.....	6
Isključivanje računara.....	6
Nakon rada u unutrašnjosti računara.....	6
<b>2 Uklanjanje i instaliranje komponenti.....</b>	<b>8</b>
Pregled sistema.....	8
Povezivanje sa postoljem.....	9
Uklanjanje Secure Digital (SD) kartice.....	10
Instaliranje SD kartice.....	10
Uklanjanje poklopca baterije.....	10
Instaliranje poklopca baterije.....	10
Uklanjanje baterije.....	10
Instaliranje baterije.....	11
Uklanjanje poklopca osnove.....	11
Instaliranje poklopca osnove.....	11
Uklanjanje kartice za modul pretplatničkog identiteta (SIM).....	12
Instaliranje kartice za modul pretplatničkog identiteta (SIM).....	12
Uklanjanje čvrstog diska.....	12
Instaliranje čvrstog diska.....	13
Uklanjanje tastature.....	13
Instaliranje tastature.....	14
Uklanjanje sekundarne memorije.....	15
Instaliranje sekundarne memorije.....	15
Uklanjanje primarne memorije.....	15
Instaliranje primarne memorije.....	16
Uklanjanje kartice za bežičnu mrežu šireg geografskog područja (WWAN) (opciono).....	16
Instaliranje WWAN kartice (opciono).....	17
Uklanjanje kartice za bežičnu lokalnu mrežu (WLAN).....	17
Instaliranje WLAN kartice.....	18
Uklanjanje M.2 Solid State uređaja (SSD).....	18
Instaliranje M.2 SSD.....	19
Uklanjanje dugmaste baterije.....	19
Instaliranje dugmaste baterije.....	20
Uklanjanje kablā čvrstog diska.....	20
Instaliranje kablā čvrstog diska.....	21
Uklanjanje porta konektora za napajanje.....	21
Instaliranje porta konektora za napajanje.....	21
Uklanjanje oslonca za dlanove.....	22
Instaliranje oslonca za dlanove.....	22
Uklanjanje zvučnika .....	23

Instaliranje zvučnika.....	23
Uklanjanje leve ulazno/izlazne (U/I) ploče.....	23
Instaliranje leve U/I ploče.....	24
Uklanjanje desne ulazno/izlazne (U/I) ploče.....	24
Instaliranje desne U/I ploče.....	25
Uklanjanje sklopa rashladnog elementa.....	25
Instaliranje sklopa rashladnog elementa.....	26
Uklanjanje grafičke kartice.....	26
Instaliranje grafičke kartice.....	27
Uklanjanje sklopa ekrana.....	27
Instaliranje sklopa ekrana.....	29
Uklanjanje okna ekrana.....	29
Instaliranje okna ekrana.....	30
Uklanjanje kamere.....	30
Instaliranje kamere.....	31
Uklanjanje matične ploče.....	31
Instaliranje matične ploče.....	32
Uklanjanje LED ploče.....	32
Instaliranje LED ploče.....	33
<b>3 Podešavanje sistema.....</b>	<b>34</b>
Sekvenca pokretanja sistema.....	34
Tasteri za navigaciju.....	34
Opcije programa za podešavanje sistema.....	35
Ažuriranje BIOS-a .....	45
Lozinka sistema i lozinka za podešavanje.....	45
Dodeljivanje lozinke sistema i lozinke za podešavanje.....	46
Brisanje ili promena postojeće lozinke sistema i/ili lozinke za podešavanje.....	46
<b>4 Dijagnostika.....</b>	<b>48</b>
Poboljšana procena sistema pre pokretanja (ePSA) - dijagnostika.....	48
<b>5 Rešavanje problema na računaru.....</b>	<b>49</b>
LED diode napajanja.....	49
Jedno dijagnostičko svetlo.....	49
Svetlo za status baterije.....	50
<b>6 Specifikacije.....</b>	<b>51</b>
Tehničke specifikacije.....	51
<b>7 Kontaktiranje kompanije Dell.....</b>	<b>57</b>
Kontaktiranje kompanije Dell.....	57

# Rad na računaru

## Bezbednosna uputstva

Koristite sledeće mere predostrožnosti kako biste svoj računar zaštitili od mogućih oštećenja i kako osigurali svoju ličnu bezbednost. Osim ako nije drugačije navedeno, svaka procedura u ovom dokumentu pretpostavlja da su ispunjeni sledeći uslovi:

- Pročitali ste bezbednosne informacije koje ste dobili uz računar.
- Komponenta se može zameniti ili, ako je kupljena odvojeno, instalirati izvođenjem procedure uklanjanja u obrnutom redosledu.

**⚠ UPOZORENJE:** Odspojite sve izvore napajanja pre nego što otvorite poklopac ili ploče računara. Nakon rada u unutrašnjosti računara, vratite sve poklopce, ploče i zavrtnje pre nego što računar povežete na izvor napajanja.

**⚠ UPOZORENJE:** Pre rada u unutrašnjosti računara, pročitalite bezbednosne informacije koje ste dobili uz računar. Za dodatne informacije o najboljim praksama pogledajte početnu stranu za usklađenost za propisima na [www.dell.com/regulatory\\_compliance](http://www.dell.com/regulatory_compliance).

**⚠ OPREZ:** Mnoge popravke mogu da obavljaju isključivo ovlašćeni servisni tehničari. Lično bi trebalo da obavljate samo rešavanje problema i sitne popravke, prema ovlašćenjima iz dokumentacije proizvoda ili u skladu sa uputstvima službe i tima za podršku na mreži ili putem telefona. Garancija ne pokriva štetu nastalu kao posledica servisiranja koje nije ovlašćeno od strane kompanije Dell. Pročitajte bezbednosna uputstva koja ste dobili sa proizvodom i pridržavajte ih se.

**⚠ OPREZ:** Da biste izbegli elektrostatičko pražnjenje, uzemljite se pomoću trake za uzemljenje ili povremeno dodirujte neobojenu metalnu površinu, kao što je konektor na zadnjem delu računara.

**⚠ OPREZ:** Komponentama i karticama rukujte pažljivo. Ne dirajte komponente ili kontakte na kartici. Karticu držite za ivice ili za njen metalni držač. Držite komponentu kao što je procesor za ivice, a ne za pinove.

**⚠ OPREZ:** Kada odspajate kabl, povucite njegov konektor ili jezičak za povlačenje, a ne sam kabl. Neki kablovi imaju konektore sa držačima za zaključavanje; ako isključujete ovu vrstu kabla, pritisnite držače za zaključavanje pre nego što odspojite kabl. Kada razdvajate konektore držite ih poravnate i izbegavajte krivljenje bilo kojeg pina konektora. Takođe, pre nego što priključite kabl, pobrinite se da su oba konektora pravilno okrenuta i poravnata.

**ⓘ NAPOMENA:** Boja vašeg računara i nekih komponentata može izgledati drugačije u odnosu na one prikazane u ovom dokumentu.

## Pre rada u unutrašnjosti računara

Da biste izbegli oštećenje računara, prođite kroz sledeće korake pre nego što počnete sa radom u unutrašnjosti računara.

- 1 Proverite da li sledite [Bezbednosna uputstva](#).
- 2 Uverite se da je vaša radna površina ravna i čista da biste sprečili grebanje poklopca računara.
- 3 Isključite računar, pogledajte [Isključivanje računara](#).

**⚠ OPREZ:** Da biste odspojili mrežni kabl, prvo isključite kabl iz računara a zatim isključite kabl iz mrežnog uređaja.

- 4 Odspojite sve mrežne kablove iz računara.
- 5 Odspojite računar i sve priključene uređaje iz električnih utičnica.
- 6 Pritisnite i zadržite taster za napajanje dok odspajate računar da biste uzemljili matičnu ploču.
- 7 Uklonite poklopac.

**⚠ OPREZ:** Pre nego što dodirnete unutrašnjost računara, uzemljite se dodirivanjem neobojene metalne površine, kao što je metal na zadnjoj strani računara. Dok radite, povremeno dodirujte neobojenu metalnu površinu kako biste odstranili statički elektricitet koji bi mogao da ošteti unutrašnje komponente.

# Preporučeni alati

Za procedure u ovom dokumentu mogu se zahtevati sledeći alati:


- Mali odvrtlač sa ravnim vrhom
- Phillips #0 odvrtlač
- Phillips #1 odvrtlač
- Malo plastično šilo


## Isključivanje računara

**OPREZ:** Da bi se izbegao gubitak podataka, sačuvajte i zatvorite sve otvorene datoteke i zatvorite sve otvorene programe pre nego što isključite računar.

### 1 Isključivanje računara:

- U sistemu Windows 10 (upotreba uređaja osetljivog na dodir ili miša):

1 Kliknite na ili dodirnite .

2 Kliknite na ili dodirnite  a zatim kliknite ili dodirnite **Isključi**.


- U sistemu Windows 8 (upotreba uređaja osetljivog na dodir):

1 Prevucite od desne ivice ekrana i otvorite meni sa **dugmadima** a zatim izaberite **Postavke**.

2 Dodirnite  a zatim izaberite **Isključi**.

- U sistemu Windows 8 (upotreba miša):

1 Usmerite pokazivač u gornji desni ugao ekrana i kliknite na **Postavke**.

2 Kliknite na  a zatim izaberite **Isključi**.

- Za Windows 7:

1 Kliknite na **Start**.

2 Kliknite na **Isključi**.

ili

1 Kliknite na **Start**.

2 Kliknite na strelicu u donjem desnom uglu menija **Start** a zatim kliknite na **Odjavi se**.

- 2 Uverite se da su računar i svi povezani uređaji isključeni. Ako se računar i povezani uređaji nisu automatski isključili kada ste isključili operativni sistem, pritisnite i zadržite taster za napajanje otprilike 6 sekundi da biste ih isključili.

## Nakon rada u unutrašnjosti računara

Nakon što završite bilo koju proceduru zamene, a pre nego što uključite računar, uverite se da su svi eksterni uređaji, kartice i kablovi povezani.

**OPREZ:** Da bi se izbeglo oštećenje računara, koristite baterije dizajnirane samo za ovaj tip Dell računara. Ne koristite baterije dizajnirane za druge Dell računare.

- 1 Povežite eksterne uređaje, kao što je replikator portova ili medijska baza, i zamenite kartice, kao što je ExpressCard kartica.

- 2 Povežite telefonske ili mrežne kablove sa računarom.

**OPREZ:** Da biste povezali mrežni kabl, prvo priključite kabl u mrežni uređaj a zatim ga priključite u računar.

- 3 Postavite bateriju.

- 4 Postavite poklopac osnove.

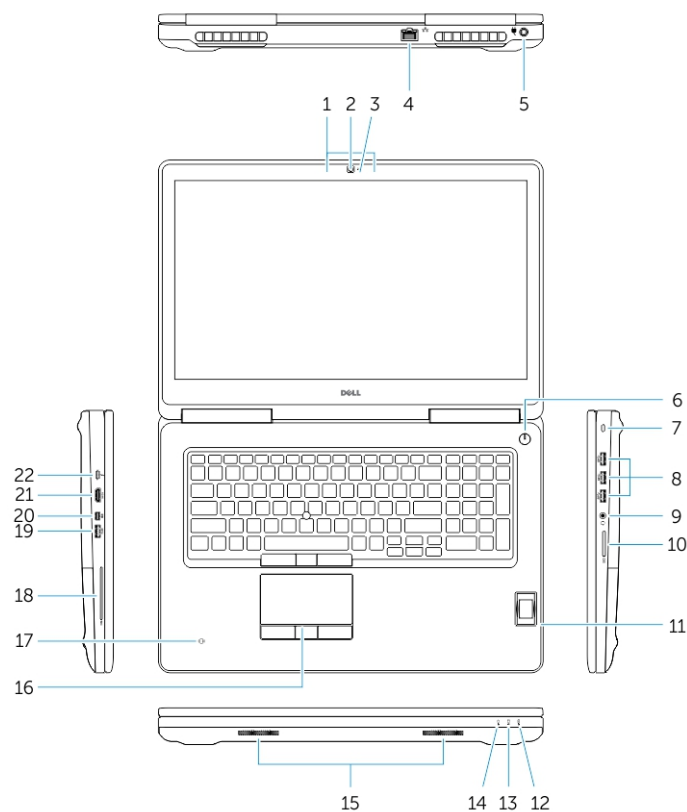
- 5 Priključite računar i sve povezane uređaje u odgovarajuće električne utičnice.

6 Uključite računar.

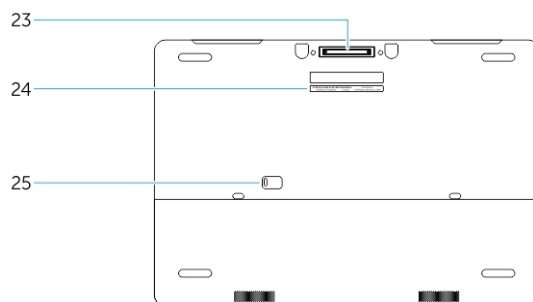
## Uklanjanje i instaliranje komponenti

Ovaj odeljak pruža detaljne informacije o tome kako da uklonite ili instalirate komponente vašeg računara.

### Pregled sistema



Slika 1. Prikaz sa prednje strane



Slika 2. Prikaz sa zadnje strane

- 1 Mikrofon
- 2 Kamera (opciono)

- 3 Svetlo za status kamere (opciono)
- 4 Mrežni konektor
- 5 Konektor za napajanje
- 6 Dugme za napajanje (bez LED svetla)
- 7 Slot za zaštitni kabl
- 8 USB 3.0 konektor
- 9 Konektor za slušalice
- 10 Čitač memorijske kartice
- 11 Čitač otisaka prstiju (opciono)
- 12 Svetlo za status baterije
- 13 Svetlo za aktivnost čvrstog diska
- 14 Svetlo za status napajanja
- 15 Zvučnici
- 16 Tabla osetljiva na dodir
- 17 Čitač beskontaktnih "smart" kartica (opciono)
- 18 Čitač smart kartica (opciono)
- 19 USB 3.0 konektor
- 20 Konektor za mini DisplayPort
- 21 HDMI konektor
- 22 USB-C konektor
- 23 Konektor za postolje
- 24 Nalepnica sa servisnom oznakom
- 25 Reza za otpuštanje vrata i baterije

## Povezivanje sa postoljem



**ⓘ NAPOMENA:** Računari kojima je potrebno napajanje veće od 130 W moraju biti povezani sa sopstvenim adapterom za napajanje kako bi se punili i radili sa potpunim performansama.

# Uklanjanje Secure Digital (SD) kartice

- 1 Sledite proceduru u odeljku [Pre rada u unutrašnjosti računara](#).
- 2 Pritisnite SD karticu ka unutra da bi izašla iz ležišta u računaru. Izvadite SD karticu iz računara.

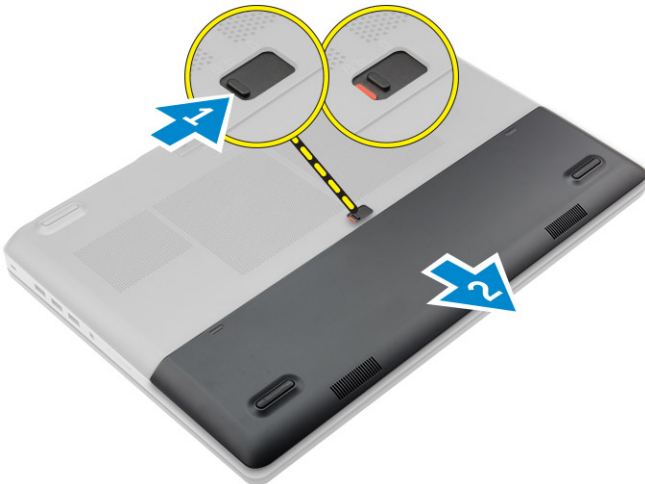


# Instaliranje SD kartice

- 1 Gurnite SD karticu u predviđeni slot dok ne klikne.
- 2 Sledite proceduru u odeljku [Posle rada u unutrašnjosti računara](#)

# Uklanjanje poklopca baterije

- 1 Sledite proceduru u odeljku [Pre rada u unutrašnjosti računara](#).
- 2 Obavite sledeće korake kao što je prikazano na slici:
  - a Pomerite rezu za otpuštanje da biste otključali poklopac baterije [1].
  - b Gurnite i podignite poklopac baterije da biste ga uklonili iz računara [2].

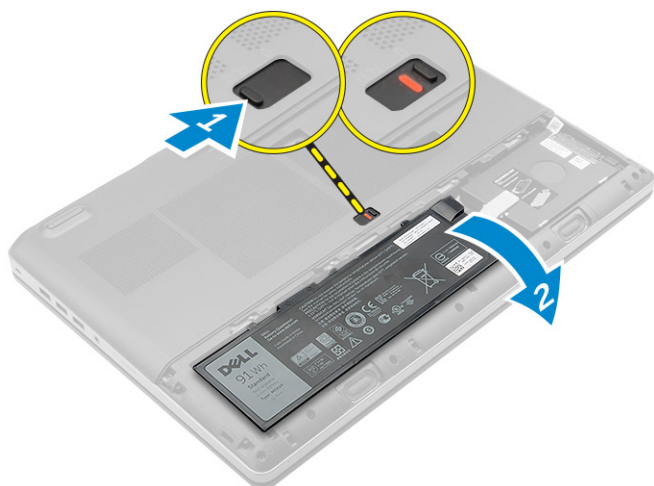


# Instaliranje poklopca baterije

- 1 Gurajte poklopac baterije u predviđeni slot dok ne „klikne“ u ležište.
- 2 Sledite proceduru u odeljku [Posle rada u unutrašnjosti računara](#).

# Uklanjanje baterije

- 1 Sledite proceduru u odeljku [Pre rada u unutrašnjosti računara](#).
- 2 Uklonite [poklopac baterije](#).
- 3 Obavite sledeće korake kao što je prikazano na slici:
  - a Pomerite rezu za otpuštanje da biste otključali bateriju [1].
  - b Podignite i uklonite bateriju iz računara [2].

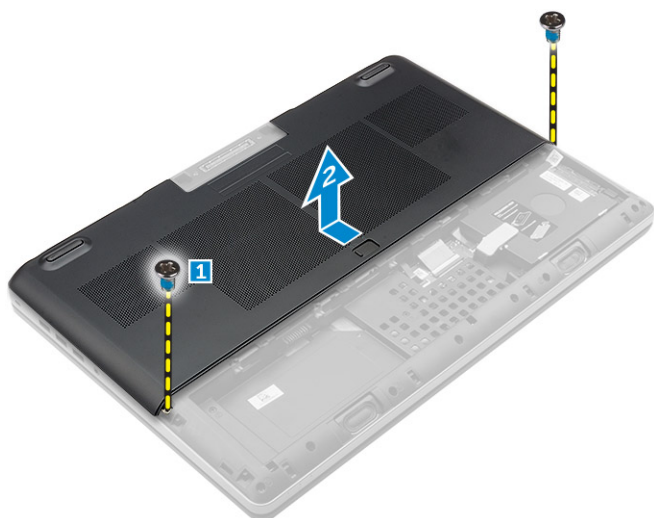


## Instaliranje baterije

- 1 Gurnite bateriju u predviđeni slot tako da „klikne“ u ležište.
- 2 Instalirajte [poklopac baterije](#).
- 3 Sledite proceduru u odeljku [Posle rada u unutrašnjosti računara](#)

## Uklanjanje poklopca osnove

- 1 Sledite proceduru u odeljku [Pre rada u unutrašnjosti računara](#).
- 2 Uklonite:
  - a [poklopac baterije](#)
  - b [bateriju](#)
- 3 Obavite sledeće korake kao što je prikazano na slici:
  - a Uklonite zavrtnje kojima je poklopac osnove pričvršćen za računar [1].
  - b Gurnite i podignite poklopac osnove iz računara [2].



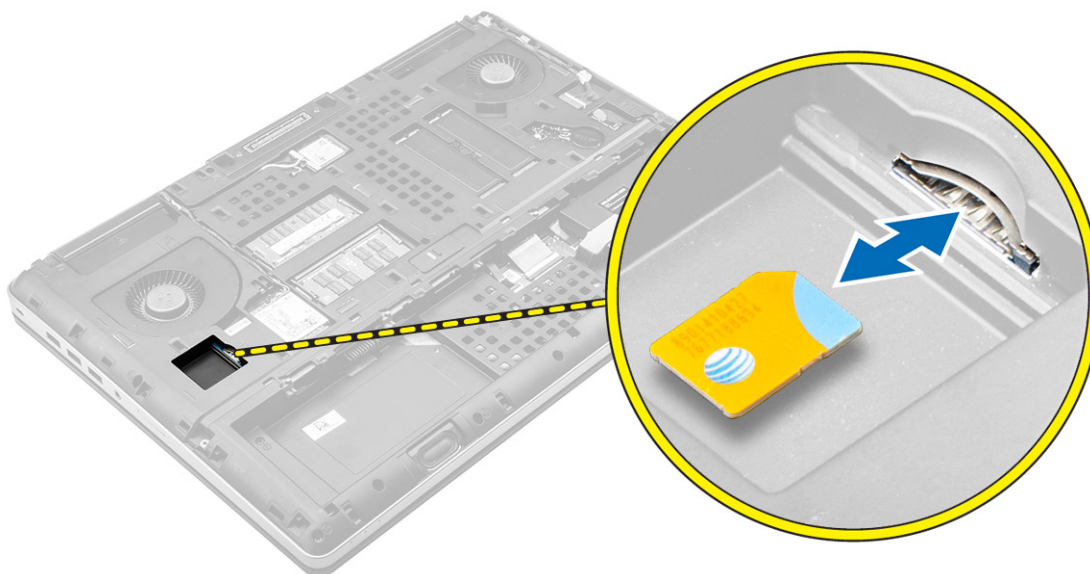
## Instaliranje poklopca osnove

- 1 Gurnite poklopac osnove tako da bude poravnat sa otvorima za zavrtnje na računaru.
- 2 Pritegnite zavrtnje da biste fiksirali poklopac osnove za računar.
- 3 Instalirajte:

- a bateriju
  - b poklopac baterije
- 4 Sledite proceduru u odeljku [Posle rada u unutrašnjosti računara](#).

## Uklanjanje kartice za modul pretplatničkog identiteta (SIM)

- 1 Sledite proceduru u odeljku [Pre rada u unutrašnjosti računara](#).
- 2 Uklonite:
  - a poklopac baterije
  - b baterija
  - c poklopac osnove
- 3 Pritisnite sim karticu i izvadite je iz konektora za sim karticu.



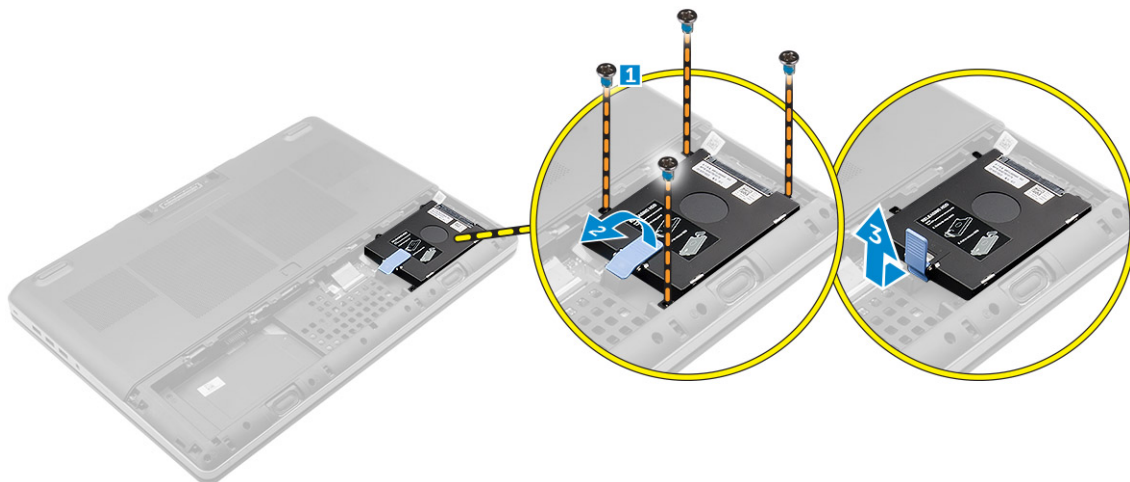
## Instaliranje kartice za modul pretplatničkog identiteta (SIM)

- 1 Gurnite sim karticu u predvideni konektor tako da „klikne“ u ležište.
- 2 Instalirajte:
  - a poklopac osnove
  - b baterija
  - c poklopac baterije
- 3 Sledite proceduru u odeljku [Posle rada u unutrašnjosti računara](#).

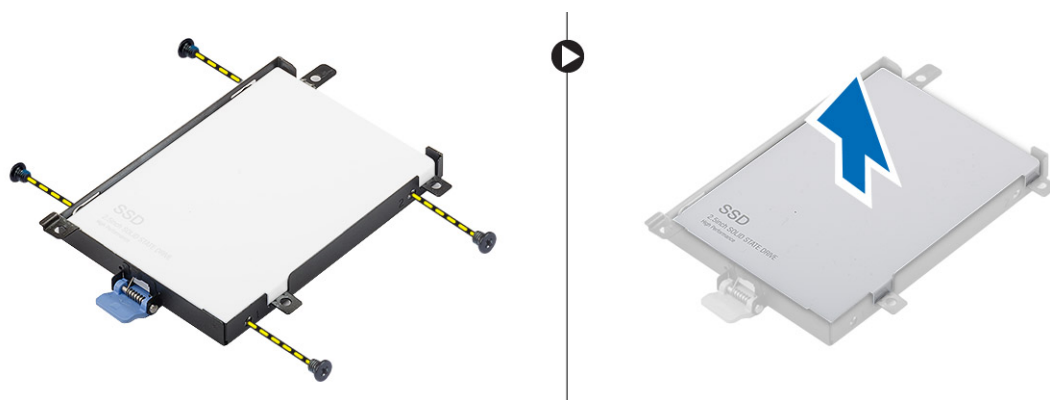
## Uklanjanje čvrstog diska

- 1 Sledite proceduru u odeljku [Pre rada u unutrašnjosti računara](#).
- 2 Uklonite:
  - a poklopac baterije
  - b baterija
- 3 Obavite sledeće korake kao što je prikazano na slici:
  - a Uklonite zavrtnje kojima je čvrsti disk pričvršćen za računar [1].
  - b Podignite rezu hard diska u otključani položaj [2].

- c Gurnite i podignite čvrsti disk iz računara [3].



- 4 Uklonite zavrtnje koji pričvršćuju čvrsti disk za ležište čvrstog diska. . Podignite hard disk iz nosača. .

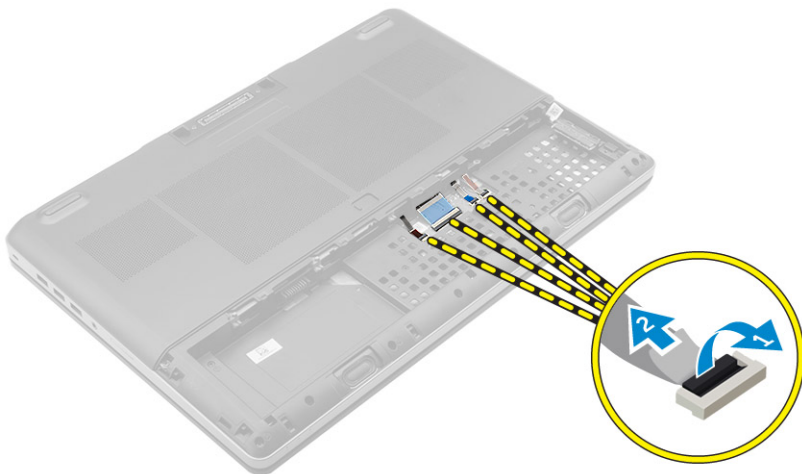


## Instaliranje čvrstog diska

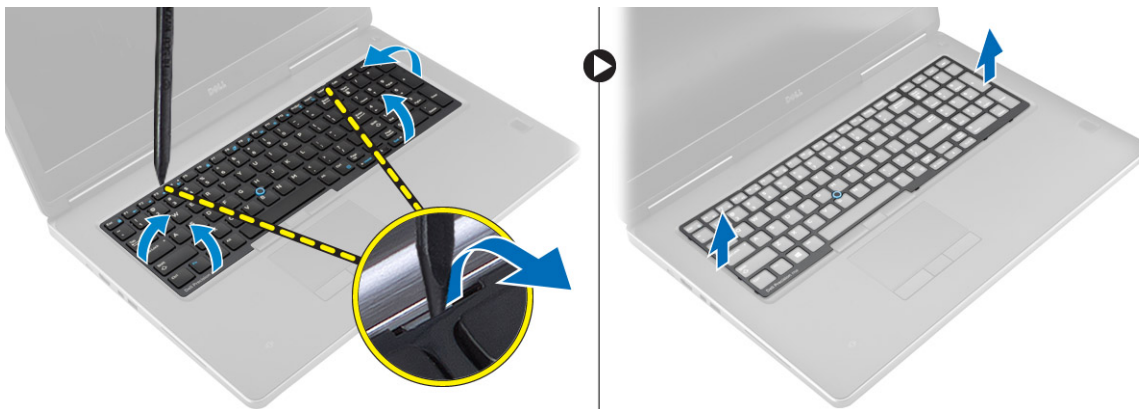
- 1 Pritegnite zavrtnje da biste učvrstili tvrdi disk za nosač tvrdog diska.
- 2 Gurnite čvrsti disk u predviđeni slot na računaru.
- 3 Pritegnite zavrtnje da biste učvrstili čvrsti disk za računar.
- 4 Instalirajte:
  - a bateriju
  - b poklopac baterije
- 5 Sledite proceduru u odeljku [Posle rada u unutrašnjosti računara](#)

## Uklanjanje tastature

- 1 Sledite procedure u odeljku [Pre rada u unutrašnjosti računara](#).
- 2 Uklonite:
  - a poklopac baterije
  - b baterija
  - c čvrsti disk
- 3 Podignite držača da biste odspojili kablove tastature sa ploče za otisak prsta [1, 2].

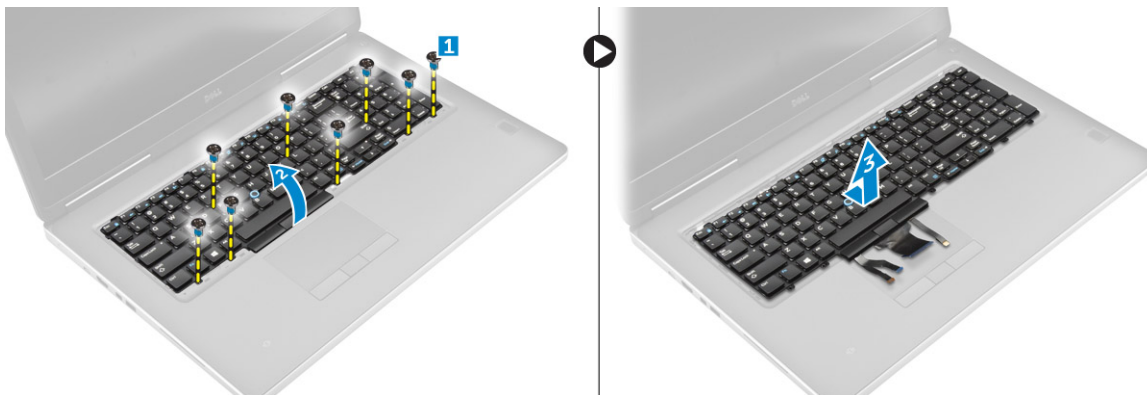


- 4 Odignite okvir tastature počevši od donje ivice i zatim duž gornje ivice i uklonite ga iz računara.



- 5 Obavite sledeće korake kao što je prikazano na slici:

- Uklonite zavrtnje koji pričvršćuju tastaturu za računar [1].
- Podignite prednju stranu i gurnite tastaturu da biste je izvadili i uklonili iz računara [2, 3].



## Instaliranje tastature

- Pritisnite i poravnajte tastaturu u predviđeni odeljak.
- Pritegnite zavrtnje da biste fiksirali tastaturu za računar.
- Gurnite okvir tastature sa prednje strane i poravnajte ga u predviđen položaj na računaru. Okvir tastature treba da klikne u ležište.
- Priključite kabl za tastaturu na ploču za otisak prsta.

**NAPOMENA:** Kabl tastature treba da bude precizno savijen.

- Postavite:

- a čvrsti disk
  - b baterija
  - c poklopac baterije
- 6 Sledite proceduru u odeljku [Posle rada u unutrašnjosti računara](#).

## Uklanjanje sekundarne memorije

- 1 Sledite proceduru u odeljku [Pre rada u unutrašnjosti računara](#).
- 2 Uklonite:
  - a poklopac baterije
  - b bateriju
  - c čvrsti disk
  - d tastaturu
- 3 Obavite sledeće korake kao što je prikazano na slici:
  - a Uklonite zavrtnanj koji učvršćuje štitnik memorije za računar [1].
  - b Podignite i uklonite štitnik memorije iz računara [2].
  - c Odignite pričvrstne sponne od memorijskog modula tako da on iskoči [3].
  - d Podignite memorijski modul i uklonite ga iz računara [4].



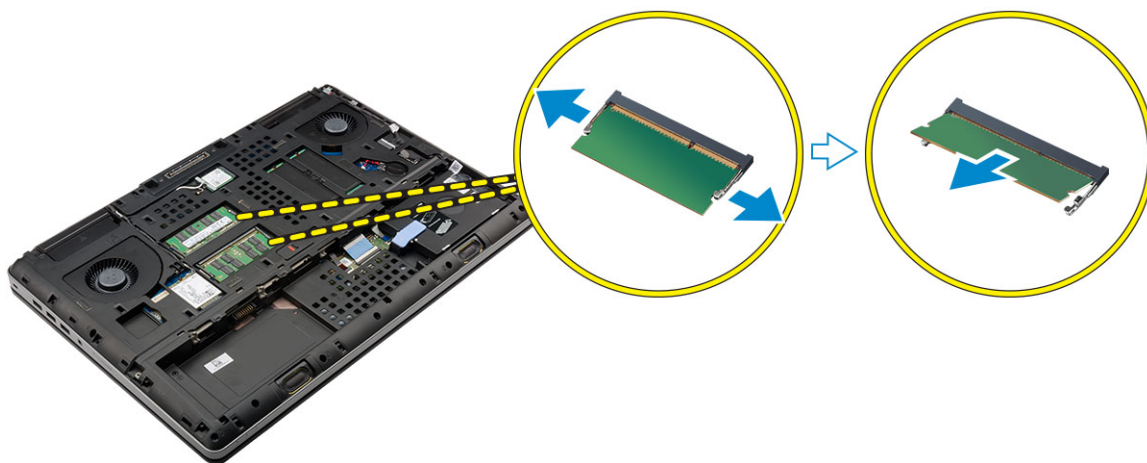
## Instaliranje sekundarne memorije

- 1 Umetnite sekundarnu memoriju u otvor za memoriju.
- 2 Pritisnite sponne da biste fiksirali memorijski modul za matičnu ploču.
- 3 Postavite zaštitni poklopac memorije u originalni položaj na računaru i pritegnite zavrtnanj da biste ga učvrstili za računar.
- 4 Instalirajte:
  - a tastaturu
  - b čvrsti disk
  - c bateriju
  - d poklopac baterije
- 5 Sledite proceduru u odeljku [Posle rada u unutrašnjosti računara](#).

## Uklanjanje primarne memorije

- 1 Sledite proceduru u odeljku [Pre rada u unutrašnjosti računara](#).
- 2 Uklonite:
  - a poklopac baterije
  - b bateriju
  - c poklopac osnove
- 3 Izvršite sledeće korake da biste uklonili primarnu memoriju:
  - a Odignite pričvrstne sponne od primarne memorije tako da ona iskoči.

- b Podignite primarnu memoriju i uklonite je iz računara.



## Instaliranje primarne memorije

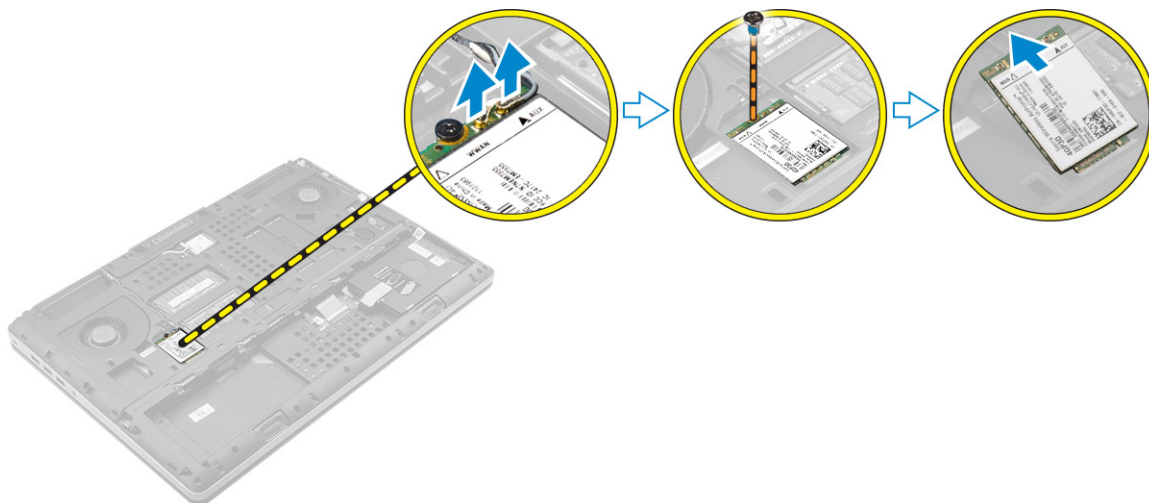
- 1 Umetnite primarnu memoriju u otvor za memoriju.

**i** **NAPOMENA:** Instalirajte dva ili četiri memorijska modula u otvore za memorijske module da biste obezbedili optimalne performanse sistema. Instaliranje jednog ili tri memorijska modula dovodi do problema u performansama sistema.

- 2 Pritisnite štipaljke da biste fiksirali primarnu memoriju za matičnu ploču.
- 3 Instalirajte:
- a poklopac osnove
  - b bateriju
  - c poklopac baterije
- 4 Sledite proceduru u odeljku [Posle rada u unutrašnjosti računara](#).

## Uklanjanje kartice za bežičnu mrežu šireg geografskog područja (WWAN) (opciono)

- 1 Sledite proceduru u odeljku [Pre rada u unutrašnjosti računara](#).
- 2 Uklonite:
- a poklopac baterije
  - b bateriju
  - c poklopac osnove
- 3 Obavite sledeće korake da biste uklonili WWAN karticu:
- a Odvojite i izvucite antenske kablove povezane sa WWAN karticom.
  - b Uklonite zavrtnanj koji učvršćuje WWAN karticu za računar.
  - c Uklonite WWAN karticu iz računara.

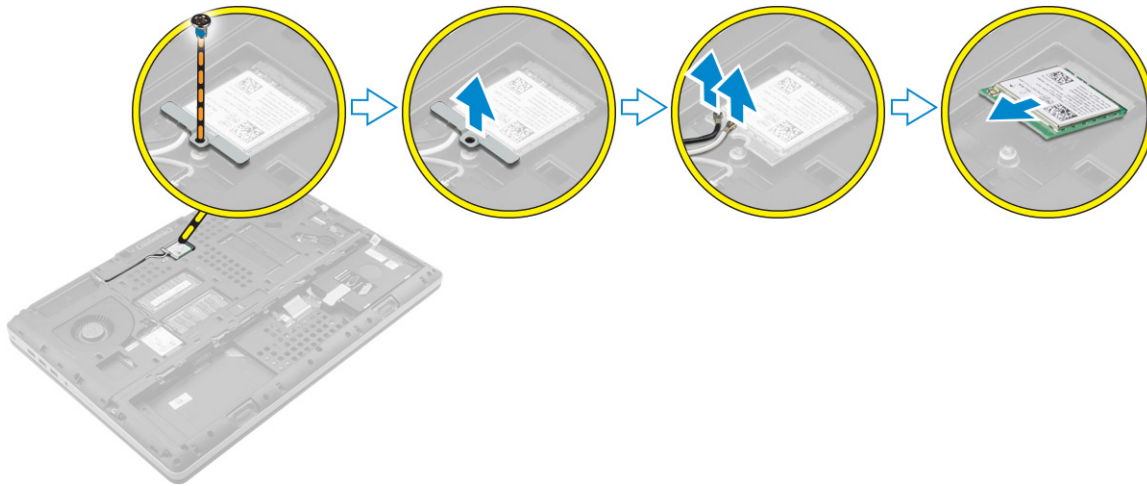


## Instaliranje WWAN kartice (opciono)

- 1 Umetnite WWAN karticu u slot za WWAN karticu.
- 2 Pritegnite zavrtnaj da biste učvrstili WWAN karticu za računar.
- 3 Provućite antenske kablove kroz kanale za usmeravanje i povežite ih sa WWAN karticom.
- 4 Instalirajte:
  - a poklopac osnove
  - b bateriju
  - c poklopac baterije
- 5 Sledite proceduru u odeljku [Posle rada u unutrašnjosti računara](#)

## Uklanjanje kartice za bežičnu lokalnu mrežu (WLAN)

- 1 Sledite proceduru u odeljku [Pre rada u unutrašnjosti računara](#).
- 2 Uklonite:
  - a poklopac baterije
  - b bateriju
  - c poklopac osnove
- 3 Izvršite sledeće korake da biste uklonili WLAN karticu iz računara:
  - a Uklonite zavrtnaj koji učvršćuje WLAN karticu za računar.
  - b Uklonite štiti koji štiti kablove antene.
  - c Odspojite i izvucite kablove antene koji su povezani sa WLAN karticom i uklonite WLAN karticu iz računara.

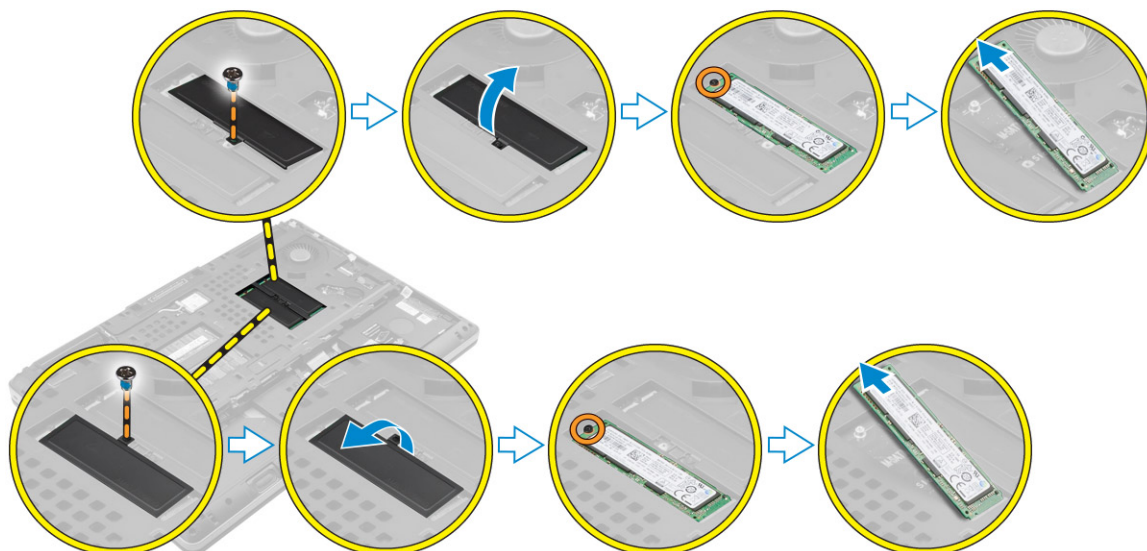


## Instaliranje WLAN kartice

- 1 Umetnite WLAN karticu u odgovarajući otvor na računaru.
- 2 Provucite antenske kablove kroz kanal za usmeravanje i povežite ih sa WLAN karticom.
- 3 Poravnajte štitnik i zategnite zavrtnj da biste pričvrstili WLAN karticu za računar.
- 4 Instalirajte:
  - a poklopac osnove
  - b bateriju
  - c poklopac baterije
- 5 Sledite procedure u odeljku [Posle rada u unutrašnjosti računara](#)

## Uklanjanje M.2 Solid State uređaja (SSD)

- 1 Sledite procedure u odeljku [Pre rada u unutrašnjosti računara](#).
- 2 Uklonite:
  - a poklopac baterije
  - b bateriju
  - c poklopac osnove
- 3 Obavite sledeće korake kao što je prikazano na slici:
  - a Uklonite zavrtnj koji učvršćuje štitnik za računar.
  - b Uklonite štitnik iz računara.
  - c Uklonite zavrtnj koji učvršćuje M.2 SSD za računar.
  - d Uklonite M.2 SSD iz računara.

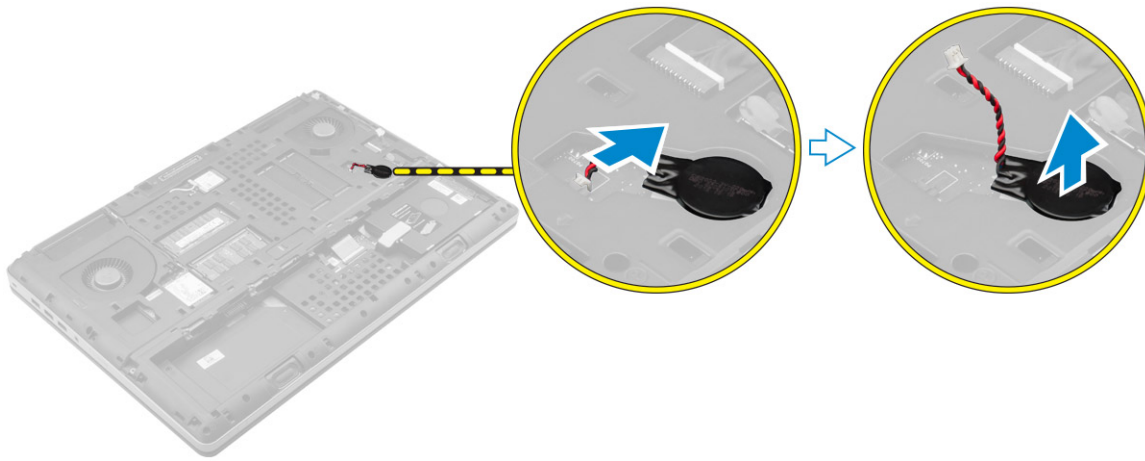


## Instaliranje M.2 SSD

- 1 Postavite M.2 SSD u odgovarajući slot.
- 2 Pritegnite zavrtanj da biste učvrstili M.2 SSD za računar.
- 3 Postavite štitnik na M.2 SSD.
- 4 Pritegnite zavrtanj da biste pričvrstili štitnik za računar.
- 5 Instalirajte:
  - a poklopac osnove
  - b bateriju
  - c poklopac baterije
- 6 Sledite proceduru u odeljku [Posle rada u unutrašnjosti računara](#).

## Uklanjanje dugmaste baterije

- 1 Sledite procedure u odeljku [Pre rada u unutrašnjosti računara](#).
- 2 Uklonite:
  - a poklopac baterije
  - b bateriju
  - c poklopac osnove
- 3 Izvršite sledeće korake da biste uklonili dugmastu bateriju:
  - a Odspojite kabl dugmaste baterije.
  - b Uspravite dugmastu bateriju i uklonite je iz računara.



## Instaliranje dugmaste baterije

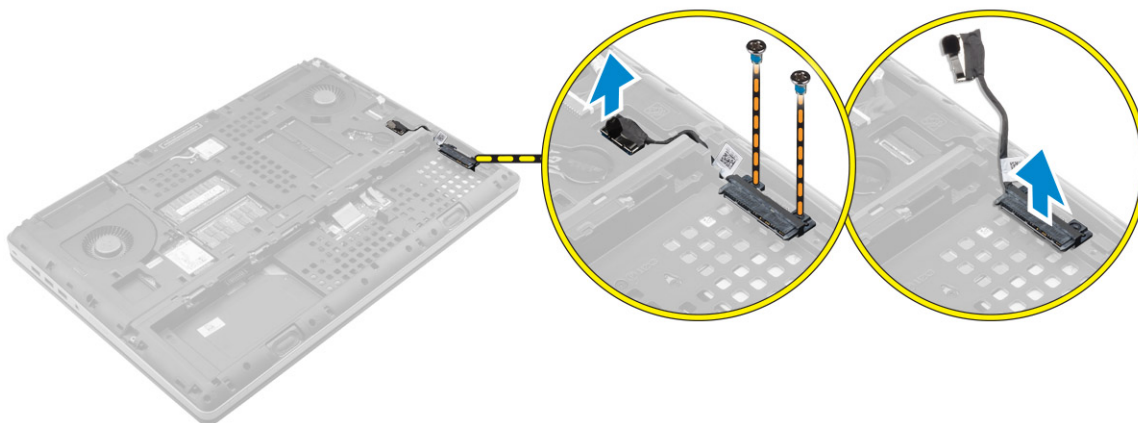
- 1 Postavite dugmastu bateriju u odgovarajući slot na računaru.
- 2 Povežite kabl dugmaste baterije.

**i | NAPOMENA:** Uverite se da kabl dugmaste baterije ne štrči izvan svog odeljka.

- 3 Instalirajte:
  - a poklopac osnove
  - b bateriju
  - c poklopac baterije
- 4 Sledite proceduru u odeljku [Posle rada u unutrašnjosti računara](#).

## Uklanjanje kabla čvrstog diska

- 1 Sledite procedure u odeljku [Pre rada u unutrašnjosti računara](#).
- 2 Uklonite:
  - a poklopac baterije
  - b bateriju
  - c poklopac osnove
  - d čvrsti disk
- 3 Uklonite zavrtnje kojima je konektor čvrstog diska pričvršćen za matičnu ploču i uklonite ga iz računara.

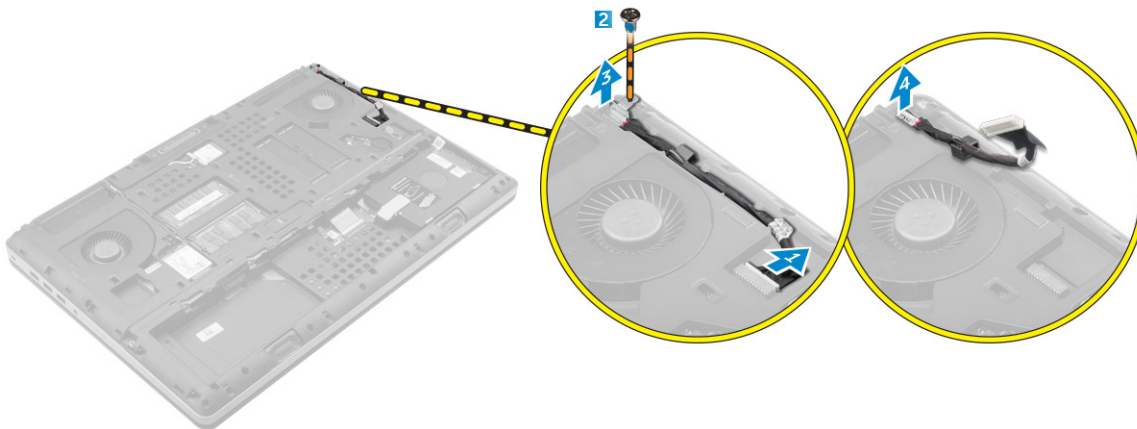


# Instaliranje kabela čvrstog diska

- 1 Povežite kabl čvrstog diska na matičnu ploču i provucite kabl kroz kanal za usmeravanje.
- 2 Pritegnite zavrtnje da biste učvrstili konektora kabl čvrstog diska za računar.
- 3 Instalirajte:
  - a čvrsti disk
  - b poklopac osnove
  - c bateriju
  - d poklopac baterije
- 4 Sledite proceduru u odeljku [Posle rada u unutrašnjosti računara](#).

# Uklanjanje porta konektora za napajanje

- 1 Sledite proceduru u odeljku [Pre rada u unutrašnjosti računara](#).
- 2 Uklonite:
  - a poklopac baterije
  - b bateriju
  - c poklopac osnove
- 3 Obavite sledeće korake kao što je prikazano na slici:
  - a Odspojite kabl konektora za napajanje sa računara [1].
  - b Uklonite zavrtnj da biste uklonili držač iz računara [2].
  - c Uklonite držač iz računara [3].
  - d Uklonite port konektora za napajanje iz računara [4].

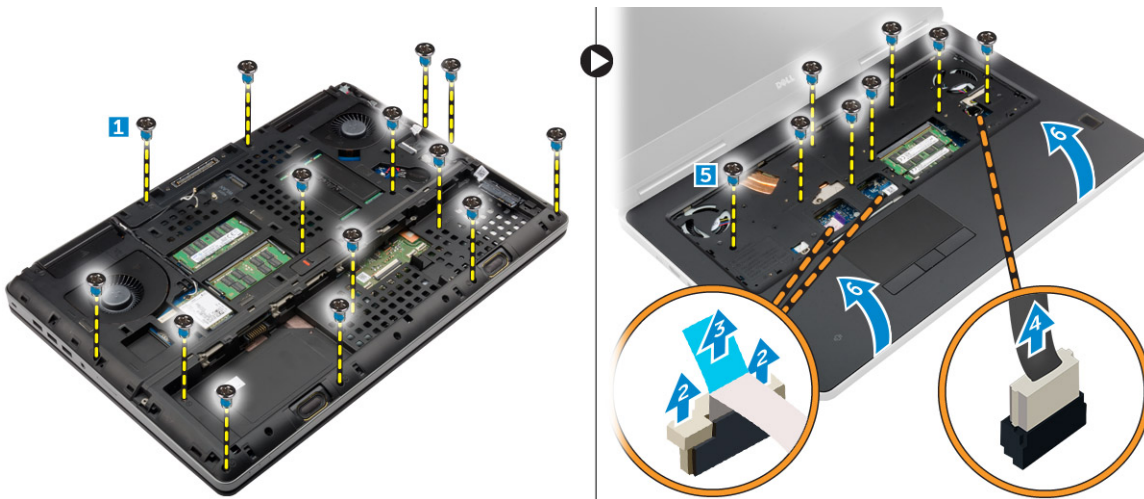


# Instaliranje porta konektora za napajanje

- 1 Povežite kabl konektora za napajanje na računar i provucite kabl kroz kanal za usmeravanje.
- 2 Umetnite port konektora za napajanje u odgovarajući slot i postavite držač.
- 3 Pritegnite zavrtnj da biste učvrstili port konektora za napajanje za računar.
- 4 Instalirajte:
  - a poklopac osnove
  - b bateriju
  - c poklopac baterije
- 5 Sledite proceduru u odeljku [Posle rada u unutrašnjosti računara](#).

# Uklanjanje oslonca za dlanove

- 1 Sledite proceduru u odeljku [Pre rada u unutrašnjosti računara](#).
- 2 Uklonite:
  - a poklopac baterije
  - b bateriju
  - c poklopac osnove
  - d čvrsti disk
  - e tastaturu
- 3 Obavite sledeće korake kao što je prikazano na slici:
  - a Uklonite zavrtnje (M2xL3) u donjem delu računara kojima je oslonac za dlanove pričvršćen za računar [1].
  - b Podignite držač i odspojite kabl table osetljive na dodir i kabl sigurnosne ploče [2, 3].
  - c Odspojite kabl sklopke za napajanje [4].
  - d Uklonite zavrtnje koji učvršćuju oslonac za dlanove za računar [5].
  - e Podignite držače na ivicama oslonca za dlanove i uklonite oslonac za dlanove iz računara [6].

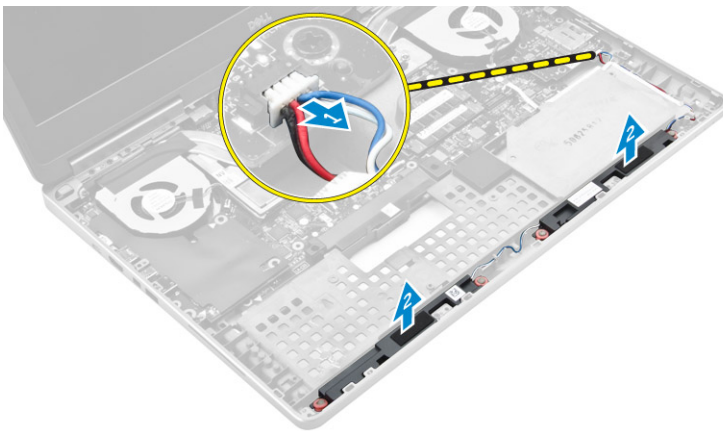


# Instaliranje oslonca za dlanove

- 1 Poravnajte oslonac za dlanove na računaru i pritisnite na označenim mestima tako da se utisne u ležište.
- 2 Pritegnite zavrtnje da biste učvrstili oslonac za dlan za računar.
- 3 Priključite sledeće kablove:
  - a zaštitna ploča
  - b kabl sklopke za napajanje
  - c tabla osetljiva na dodir
- 4 Okrenite računar i pričvrstite zavrtnje sa njegove donje strane.
- 5 Instalirajte:
  - a tastaturu
  - b čvrsti disk
  - c poklopac osnove
  - d bateriju
  - e poklopac baterije
- 6 Sledite proceduru u odeljku [Posle rada u unutrašnjosti računara](#).

# Uklanjanje zvučnika

- 1 Sledite proceduru u odeljku [Pre rada u unutrašnjosti računara](#).
- 2 Uklonite:
  - a poklopac baterije
  - b bateriju
  - c poklopac osnove
  - d čvrsti disk
  - e tastaturu
  - f oslonac za dlanove
- 3 Izvršite sledeće korake za uklanjanje zvučnika:
  - a Odspojite kabl zvučnika sa matične ploče [1].
  - b Izvadite kabl zvučnika i uklonite kabl iz držača za usmeravanje.
  - c Podignite zvučnike zajedno sa kablom zvučnika i uklonite ih iz računara [2].



# Instaliranje zvučnika

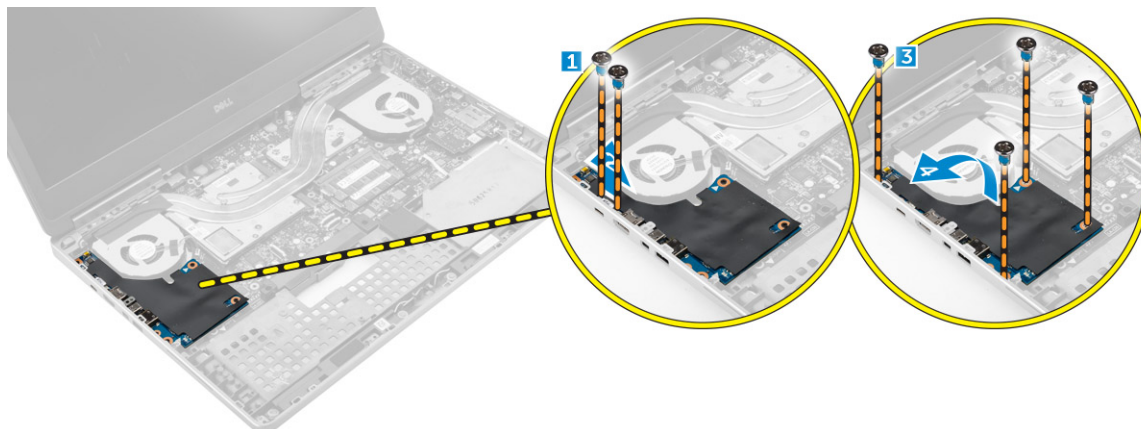
- 1 Poravnajte zvučnike duž slotova na računaru.
- 2 Provucite kabl zvučnika kroz vodiče za usmeravanje na računaru.
- 3 Povežite kabl zvučnika na matičnu ploču.
- 4 Instalirajte:
  - a oslonac za dlanove
  - b tastaturu
  - c čvrsti disk
  - d poklopac osnove
  - e bateriju
  - f poklopac baterije
- 5 Sledite proceduru u odeljku [Posle rada u unutrašnjosti računara](#).

# Uklanjanje leve ulazno/izlazne (U/I) ploče

- 1 Sledite proceduru u odeljku [Pre rada u unutrašnjosti računara](#).
- 2 Uklonite:
  - a poklopac baterije
  - b bateriju
  - c poklopac osnove
  - d čvrsti disk
  - e tastaturu

f [oslonac za dlanove](#)

- 3 Obavite sledeće korake da biste uklonili U/I ploču:
  - a Uklonite zavrtnje koji učvršćuju U/I ploču za računar [1, 3].
  - b Uklonite držač thunderbolt konektora [2].
  - c Podignite desnu ivicu U/I ploče nagore da biste odspojili konektor i uklonili je iz računara [4].

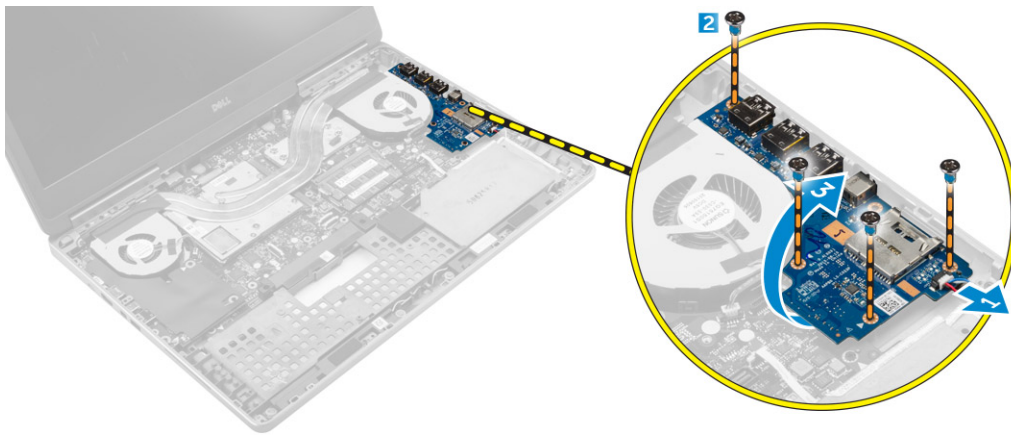


## Instaliranje leve U/I ploče

- 1 Priključite konektor za I/O ploču i ubacite I/O ploču u predviđeni slot na računaru.
- 2 Instalirajte thunderbolt držač.
- 3 Pritegnite zavrtnje da biste učvrstili U/I ploču za računar.
- 4 Instalirajte:
  - a [oslonac za dlanove](#)
  - b [tastaturu](#)
  - c [čvrsti disk](#)
  - d [poklopac osnove](#)
  - e [bateriju](#)
  - f [poklopac baterije](#)
- 5 Sledite procedure u odeljku [Posle rada u unutrašnjosti računara](#).

## Uklanjanje desne ulazno/izlazne (U/I) ploče

- 1 Sledite proceduru u odeljku [Pre rada u unutrašnjosti računara](#).
- 2 Uklonite:
  - a [SD karticu](#)
  - b [poklopac baterije](#)
  - c [bateriju](#)
  - d [poklopac osnove](#)
  - e [čvrsti disk](#)
  - f [tastaturu](#)
  - g [oslonac za dlanove](#)
- 3 Obavite sledeće korake da biste uklonili U/I ploču:
  - a Odspojite kabl zvučnika sa U/I ploče [1].
  - b Uklonite zavrtnje koji učvršćuju U/I ploču za računar [2].
  - c Podignite desnu ivicu U/I ploče nagore da biste odspojili konektor i uklonili je iz računara [3].



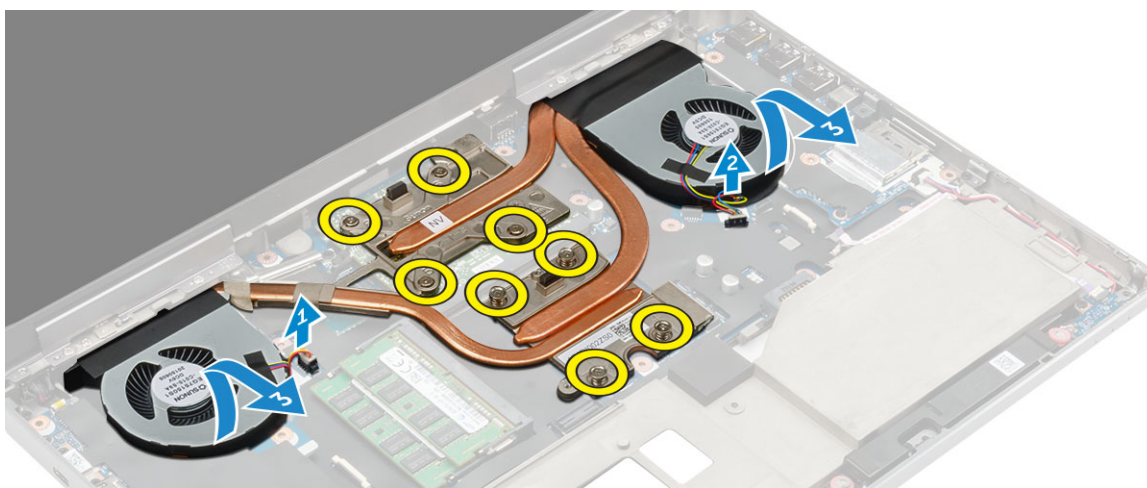
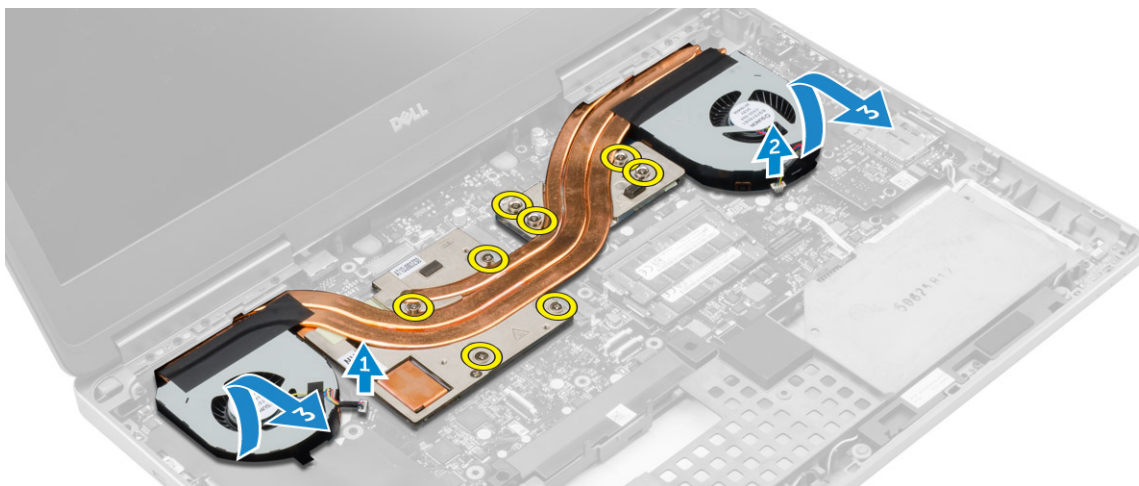
## Instaliranje desne U/I ploče

- 1 Prikjučite konektor za I/O ploču i ubacite I/O ploču u predviđeni slot na računaru.
- 2 Pritegnite zavrtnje da biste učvrstili U/I ploču za računar.
- 3 Povežite kabl zvučnika na U/I ploču.
- 4 Instalirajte:
  - a oslonac za dlanove
  - b tastaturu
  - c čvrsti disk
  - d poklopac osnove
  - e bateriju
  - f poklopac baterije
  - g SD karticu
- 5 Sledite proceduru u odeljku [Posle rada u unutrašnjosti računara](#).

## Uklanjanje sklopa rashladnog elementa

- 1 Sledite proceduru u odeljku [Pre rada u unutrašnjosti računara](#).
- 2 Uklonite:
  - a poklopac baterije
  - b bateriju
  - c poklopac osnove
  - d čvrsti disk
  - e tastaturu
  - f oslonac za dlanove
- 3 Obavite sledeće korake kao što je prikazano na slici:
  - a Odspojite kablove ventilatora rashladnog elementa [1, 2].
  - b Olabavite neispadajuće zavrtnje koji učvršćuju sklop rashladnog elementa za računar.
 

**📘 | NAPOMENA: Olabavite zavrtnje na osnovu brojeva na rashladnom elementu.**
  - c Podignite i uklonite sklop rashladnog elementa iz računara [3].



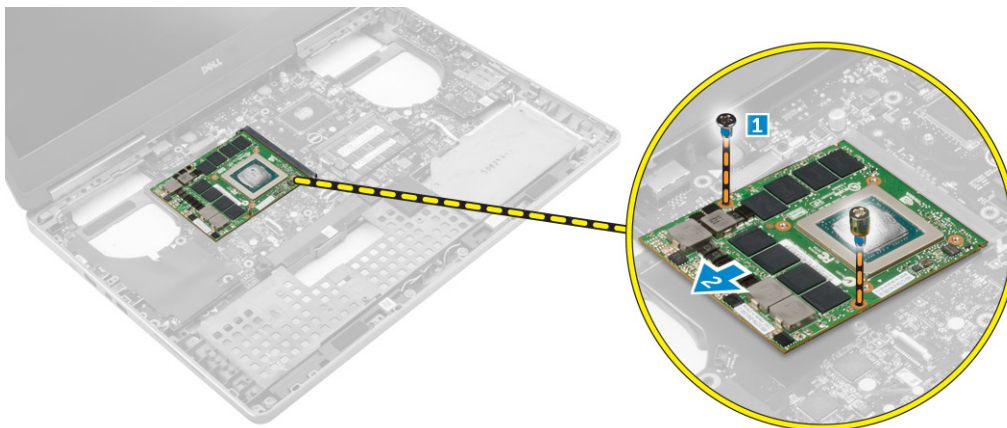
## Instaliranje sklopa rashladnog elementa

- 1 Zamenite sklop rashladnog uređaja unutar slota.
- 2 Pritegnite neispadajuće zavrtnje da biste pričvrstili sklop rashladnog elementa za računar.
- ① **NAPOMENA:** Zategnite zavrtnje po redosledu navedenom u postupku uklanjanja.
- 3 Povežite kablove ventilatora rashladnog elementa na matičnu ploču.
- 4 Instalirajte:
  - a oslonac za dlanove
  - b tastaturu
  - c čvrsti disk
  - d poklopac osnove
  - e bateriju
  - f poklopac baterije
- 5 Sledite proceduru u odeljku [Posle rada u unutrašnjosti računara](#).

## Uklanjanje grafičke kartice

- 1 Sledite proceduru u odeljku [Pre rada u unutrašnjosti računara](#).
- 2 Uklonite:
  - a poklopac baterije
  - b bateriju
  - c poklopac osnove

- d [čvrsti disk](#)
  - e [tastaturu](#)
  - f [oslonac za dlanove](#)
  - g [rashladni element](#)
- 3 Obavite sledeće korake kao što je prikazano na slici:
- a Uklonite zavrtnje koji učvršćuju grafičku karticu za računar [1].
  - b Uklonite grafičku karticu iz računara [2].

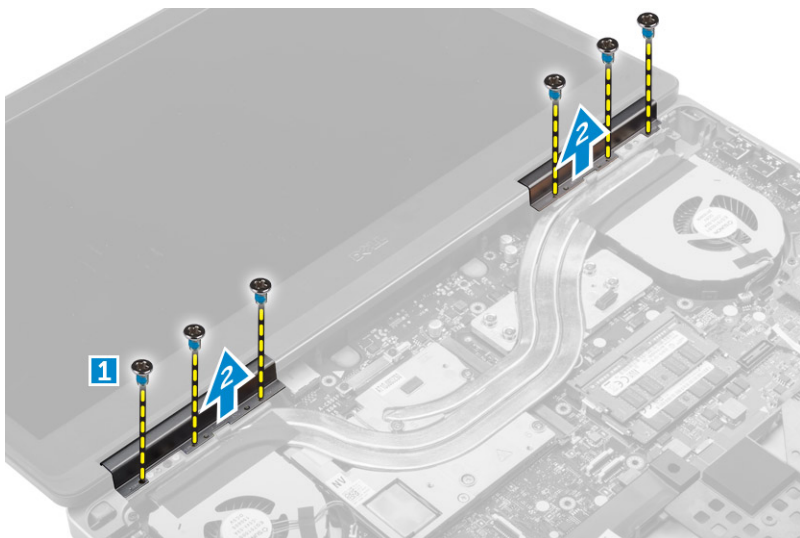


## Instaliranje grafičke kartice

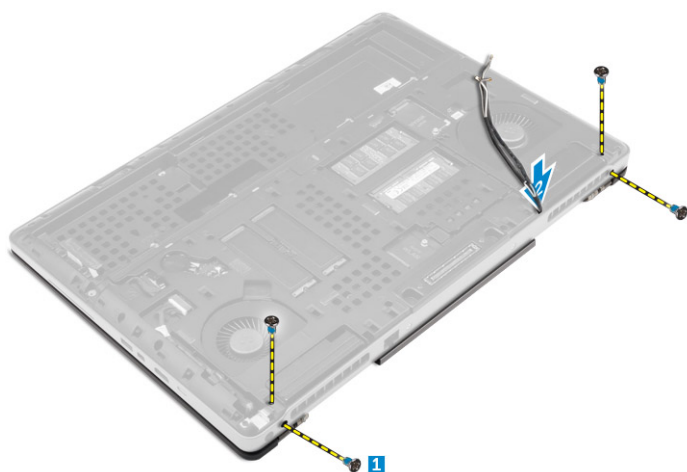
- 1 Gurnite grafičku karticu u prvobitni položaj u računaru.
- 2 Pritegnite zavrtnje da biste učvrstili grafičku karticu za računar.
- 3 Instalirajte:
  - a [rashladni element](#)
  - b [oslonac za dlanove](#)
  - c [tastaturu](#)
  - d [čvrsti disk](#)
  - e [poklopac osnove](#)
  - f [bateriju](#)
  - g [poklopac baterije](#)
- 4 Sledite proceduru u odeljku [Posle rada u unutrašnjosti računara](#).

## Uklanjanje sklopa ekrana

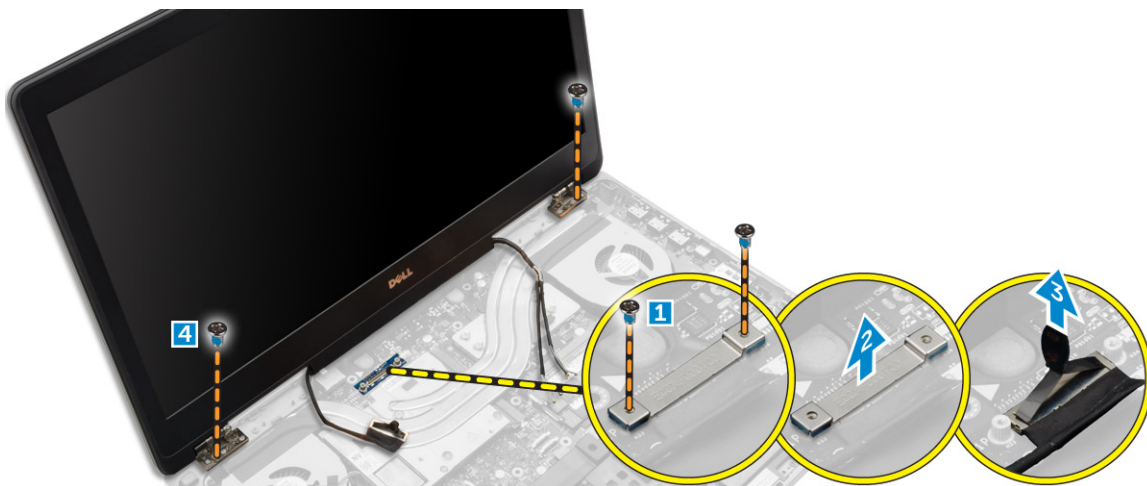
- 1 Sledite proceduru u odeljku [Pre rada u unutrašnjosti računara](#).
- 2 Uklonite:
  - a [poklopac baterije](#)
  - b [bateriju](#)
  - c [poklopac osnove](#)
  - d [čvrsti disk](#)
  - e [tastaturu](#)
  - f [WLAN karticu](#)
  - g [WWAN karticu](#)
  - h [oslonac za dlanove](#)
- 3 Obavite sledeće kao što je prikazano na slici:
  - a Uklonite zavrtnje koji učvršćuju poklopac zgloba ekrana za računar [1].
  - b Uklonite poklopac zgloba ekrana iz računara [2].



- 4 Obavite sledeće korake kao što je prikazano na slici:
- Okrenite računar i uklonite lažne zavrtnje sa donjeg dela i sa poledine računara [1].
  - Provucite kablove antene kroz otvor za usmeravanje [2].



- 5 Obavite sledeće kao što je prikazano na slici:
- Uklonite zavrtnje koji učvršćuju držač eDP kabla [1].
  - Uklonite držač eDP kabla [2].
  - Odlepite traku na topolnoj cevi i odspojite eDP kabl sa matične ploče [3].
  - Uklonite zavrtnje koji učvršćuju sklop ekrana za računar i uklonite sklop ekrana iz računara [4].



# Instaliranje sklopa ekrana

- 1 Pritegnite zavrtnje da biste fiksirali sklop ekrana na svoje mesto.
- 2 Zalepite traku na toplotnu cev.
- 3 Povežite eDP kabl sa odgovarajućim konektorima na matičnoj ploči:
- 4 Provucite kablove antena za bežično povezivanje kroz odgovarajuću rupu na postolju.
- 5 Pritegnite zavrtnje na poledini i na donjem delu računara.
- 6 Poravnajte poklopac šarke ekrana i zategnite zavrtnje da biste ga pričvrstili za računar.
- 7 Provucite kablove antena i priključite ih na predviđene konektore.
- 8 Instalirajte:
  - a oslonac za dlanove
  - b WWAN karticu
  - c WLAN karticu
  - d tastaturu
  - e čvrsti disk
  - f poklopac osnove
  - g bateriju
  - h poklopac baterije
- 9 Sledite proceduru u odeljku [Posle rada u unutrašnjosti računara](#)

# Uklanjanje okna ekrana

**ⓘ | NAPOMENA: Okno ekrana je dostupno samo za sisteme bez ekrana osetljivog na dodir.**

- 1 Sledite proceduru u odeljku [Pre rada u unutrašnjosti računara](#).
- 2 Uklonite:
  - a poklopac baterije
  - b bateriju
  - c poklopac osnove
  - d čvrsti disk
  - e tastaturu
  - f oslonac za dlanove
  - g sklop ekrana
- 3 Obavite sledeće kao što je prikazano na slici:
  - a Odignite sve ivice sa okna ekrana [1, 2]



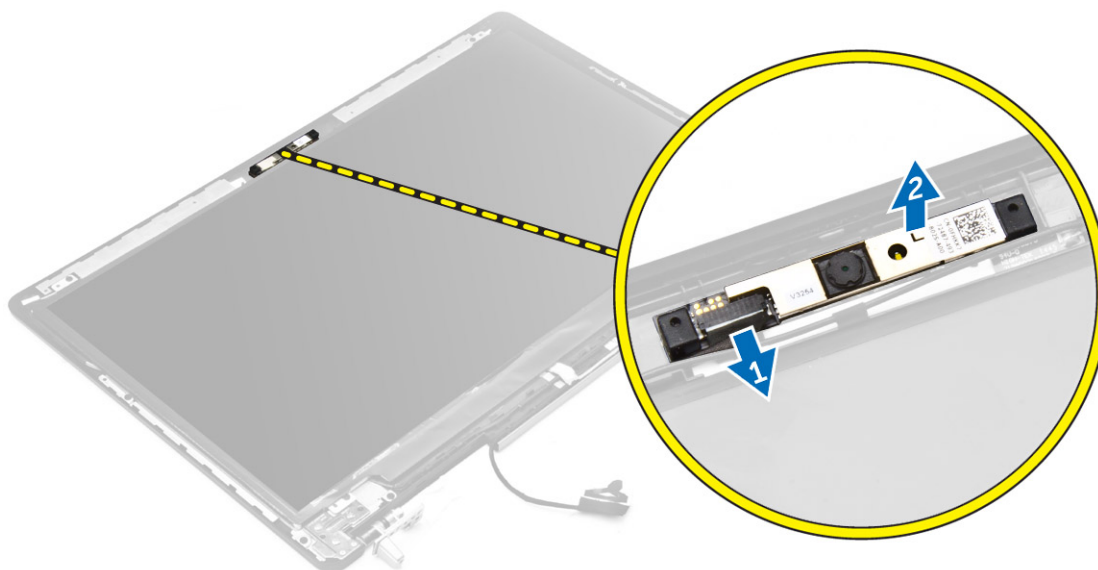
# Instaliranje okna ekrana

**ⓘ | NAPOMENA:** Okno ekrana je dostupno samo za sisteme bez ekrana osetljivog na dodir.

- 1 Postavite okno ekrana na sklop ekrana.
- 2 Pritisnite ivice okna ekrana tako da on klikne u sklop ekrana.
- 3 Instalirajte:
  - a sklop ekrana
  - b oslonac za dlanove
  - c tastaturu
  - d čvrsti disk
  - e poklopac osnove
  - f bateriju
  - g poklopac baterije
- 4 Sledite proceduru u odeljku [Posle rada u unutrašnjosti računara](#).

# Uklanjanje kamere

- 1 Sledite proceduru u odeljku [Pre rada u unutrašnjosti računara](#).
- 2 Uklonite:
  - a poklopac baterije
  - b bateriju
  - c poklopac osnove
  - d čvrsti disk
  - e tastaturu
  - f oslonac za dlanove
  - g sklop ekrana
  - h okno ekrana
- 3 Obavite sledeće korake kao što je prikazano na slici.
  - a Odspojite kabl kamere sa računara [1].
  - b Izvadite modul kamere iz računara [2].

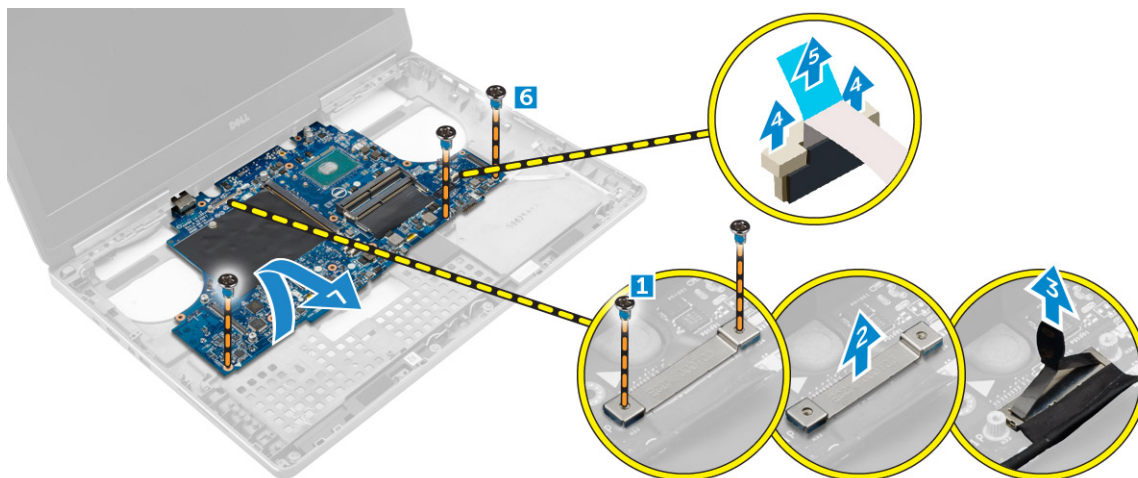


# Instaliranje kamere

- 1 Postavite modul kamere u odgovarajući otvor na računaru.
- 2 Povežite kabl kamere.
- 3 Instalirajte:
  - a okno ekrana
  - b sklop ekrana
  - c oslonac za dlanove
  - d tastaturu
  - e čvrsti disk
  - f poklopac osnove
  - g bateriju
  - h poklopac baterije
- 4 Sledite proceduru u odeljku [Posle rada u unutrašnjosti računara](#).

# Uklanjanje matične ploče

- 1 Sledite proceduru u odeljku [Pre rada u unutrašnjosti računara](#).
- 2 Uklonite:
  - a SD karticu
  - b poklopac baterije
  - c bateriju
  - d poklopac osnove
  - e čvrsti disk
  - f tastaturu
  - g HDD kabl
  - h primarnu memoriju
  - i WLAN karticu
  - j WWAN karticu
  - k M.2 SSD
  - l grafičku karticu
  - m port konektora za napajanje
  - n oslonac za dlanove
  - o levu U/I ploču
  - p desnu U/I ploču
  - q rashladni element
- 3 Obavite sledeće korake kao što je prikazano na slici:
  - a Uklonite zavrtnje koji učvršćuju štitnik za matičnu ploču [1].
  - b Podignite štitnik i izvadite ga iz računara [2].
  - c Odsvojite eDP kabl [3].
  - d Podignite držač i odsvojite kabl konektora za napajanje [4, 5].
  - e Uklonite zavrtnje koji učvršćuju matičnu ploču za računar [6].
  - f Podignite i uklonite matičnu ploču iz računara [7].



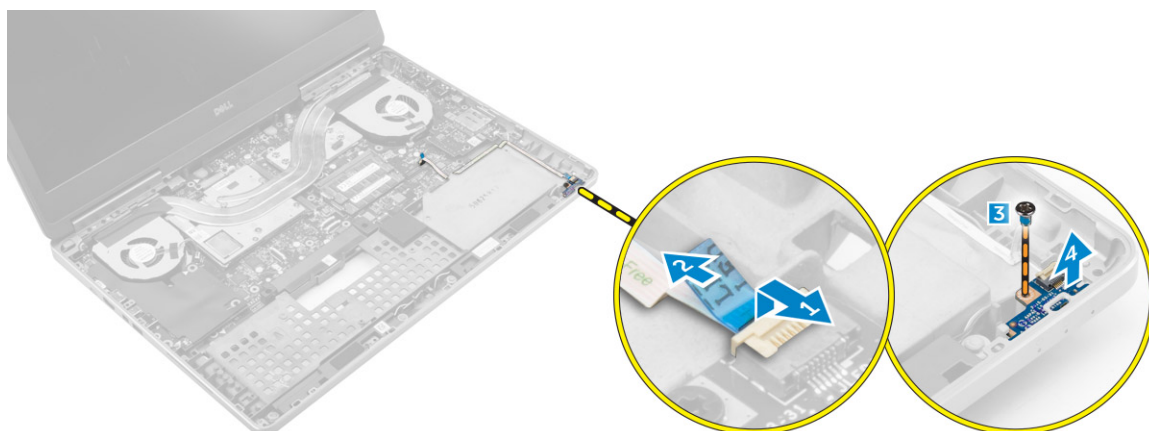
## Instaliranje matične ploče

- 1 Poravnajte matičnu ploču u originalan položaj na računaru.
- 2 Pritegnite zavrtnje da biste fiksirali matičnu ploču za računar.
- 3 Priključite sledeće kablove:
  - a konektor za napajanje
  - b eDP
- 4 Instalirajte:
  - a rashladni element
  - b desnu U/I ploču
  - c levu U/I ploču
  - d oslonac za dlanove
  - e port konektora za napajanje
  - f grafičku karticu
  - g M.2 SSD
  - h WWAN karticu
  - i WLAN karticu
  - j primarnu memoriju
  - k HDD kabl
  - l tastaturu
  - m čvrsti disk
  - n poklopac osnove
  - o bateriju
  - p poklopac baterije
  - q SD karticu
- 5 Sledite proceduru u odeljku [Posle rada u unutrašnjosti računara](#).

## Uklanjanje LED ploče

- 1 Sledite procedure u odeljku [Pre rada u unutrašnjosti računara](#).
- 2 Uklonite:
  - a poklopac baterije
  - b bateriju
  - c poklopac osnove
  - d čvrsti disk
  - e tastaturu
  - f sekundarnu memoriju

- g [oslonac za dlanove](#)
- 3 Obavite sledeće korake kao što je prikazano na slici:
- a Podignite držač i odspojite kabl LED ploče sa matične ploče [1, 2].
  - b Uklonite zavrtnanj koji učvršćuje LED ploču za računar i uklonite ga iz računara [3,4].



## Instaliranje LED ploče

- 1 Poravnajte LED ploču u prvobitan položaj na računaru.
- 2 Pritegnite zavrtnanj da biste pričvrstili LED tablu za računar.
- 3 Priključite kabl za LED ploču na matičnu ploču i fiksirajte ga provlačenjem kroz kanal za usmeravanje.
- 4 Instalirajte:
  - a [oslonac za dlanove](#)
  - b [sekundarnu memoriju](#)
  - c [tastaturu](#)
  - d [čvrsti disk](#)
  - e [poklopac osnove](#)
  - f [bateriju](#)
  - g [poklopac baterije](#)
- 5 Sledite proceduru u odeljku [Posle rada u unutrašnjosti računara](#).

## Podešavanje sistema

Program za podešavanje sistema (System Setup) omogućava upravljanje hardverom računara i utvrđuje opcije na nivou BIOS-a. U programu za podešavanje sistema (System Setup), možete da:

- Promenite podešavanja za NVRAM nakon dodavanja ili uklanjanja hardvera
- Prikažete konfiguraciju hardvera sistema
- Omogućite ili onemogućite integrisane uređaje
- Postavite granične vrednosti za performanse i upravljanje energijom
- Upravljate bezbednošću računara

Teme:

- [Sekvenca pokretanja sistema](#)
- [Tasteri za navigaciju](#)
- [Opcije programa za podešavanje sistema](#)
- [Ažuriranje BIOS-a](#)
- [Lozinka sistema i lozinka za podešavanje](#)

### Sekvenca pokretanja sistema

Sekvenca pokretanja sistema omogućava da premostite redosled uređaja za pokretanje sistema utvrđen u programu za podešavanje sistema i sistem pokrenete direktno sa željenog uređaja (na primer: optički disk ili tvrdi disk). Tokom samoispitavanja pri uključanju napajanja (eng. Power-on Self Test - POST), kada se pojavi logotip Dell, možete da:

- Pristupite programu za podešavanje sistema (System Setup) pritiskom na taster F2
- Pozovete meni za jedno pokretanje sistema pritiskom na taster F12

Meni za jedno pokretanje sistema prikazuje uređaje sa kojih možete da izvršite podizanje sistema, uključujući opciju dijagnostike. Opcije menija za pokretanje sistema su:

- Removable Drive (Zamenljivi disk) (ako je dostupno)
- STXXXX Drive (STXXXX disk)
- ① **NAPOMENA: XXX označava broj SATA disk jedinice.**
- Optical Drive (Optička disk jedinica)
- Diagnostics (Dijagnostika)

① **NAPOMENA: Ako izaberite opciju Diagnostics (Dijagnostika), prikazaće se ekran ePSA diagnostics (ePSA dijagnostika).**

Ekran sa sekvencom pokretanja sistema takođe prikazuje opciju za pristupanje ekranu programa za podešavanje sistema (System Setup).

### Tasteri za navigaciju

Sledeća tabela prikazuje tastere za navigaciju programa za podešavanje sistema.

① **NAPOMENA: Kod najvećeg broja opcija programa za podešavanje sistema promene koje vršite se snimaju ali ne postaju aktivne dok ponovo ne pokrenete sistem.**

Tabela 1. Tasteri za navigaciju

Tasteri	Navigacija
Strelica gore	Prelazak na prethodno polje.
Strelica dole	Prelazak na sledeće polje.
Enter	Omogućava izbor vrednosti u izabranom polju (ako je primenljivo) ili praćenje linka u polju.
Razmaknica	Proširuje ili smanjuje padajuću listu, ako je primenljivo.
Tab	Prelazak na sledeću oblast izbora.
	<b>📘   NAPOMENA: Samo za standardne grafičke pregledače.</b>
Esc	Prelazak na prethodnu stranu tokom pregleda glavnog ekrana. Pritiskom na Esc na glavnom ekranu prikazuje se poruka da morate da sačuvate sve nesačuvane promene i ponovo pokreće sistem.
F1	Prikaz datoteke pomoći programa za podešavanje sistema (System Setup).

## Opcije programa za podešavanje sistema

**📘 | NAPOMENA: U zavisnosti od računara i instaliranih uređaja, stavke navedene u ovom odeljku mogu, ali ne moraju da se pojavljuju.**

Tabela 2. Opšte informacije

Opcija	Opis
<b>System Information</b>	U ovom odeljku se navode osnovne hardverske karakteristike vašeg računara. <ul style="list-style-type: none"><li>• Informacije o sistemu</li><li>• Memory Information (Informacije o memoriji)</li><li>• Processor Information (Informacije o procesoru)</li><li>• Device Information (Informacije o uređaju)</li></ul>
<b>Battery Information</b>	Prikazuje status punjenja baterije.
<b>Boot Sequence</b>	Omogućava vam da promenite redosled kojim računar pokušava da pronađe operativni sistem. Sve opcije ispod su podrazumevano omogućene. <ul style="list-style-type: none"><li>• <b>UEFI: SAMSUNG SSD SM951 M.2 256GB PCIe NVMe</b> (podrazumevana postavka)</li></ul> Takođe, možete izabrati opciju Boot List (Lista opcija pokretanja sistema). Opcije su: <ul style="list-style-type: none"><li>• Legacy (Zastarelo)</li><li>• <b>UEFI</b> (podrazumevana postavka)</li></ul>
<b>Advanced Boot Options</b>	Kada je aktivan režim UEFI pokretanja, opcija Enable Legacy Option ROMs (Omogući ROM starije opcije) će omogućiti učitavanje ROM starije opcije. Ova opcija je podrazumevano onemogućena. <p><b>📘   NAPOMENA: Bez ove opcije, učit će se samo ROM UEFI opcije. Ova opcija je neophodna za režim pokretanja Legacy. Ova opcija nije dozvoljena ako je omogućeno bezbedno pokretanje sistema.</b></p> <ul style="list-style-type: none"><li>• Enable Legacy Option ROMs (Omogući ROM starije opcije)</li></ul>

Opcija	Opis
Date/Time	Omogućava podešavanje datuma i vremena.

Tabela 3. Konfiguracija sistema

Opcija	Opis
Integrated NIC	<p>Omogućava konfiguraciju integrisanog mrežnog kontrolera. Opcije su:</p> <ul style="list-style-type: none"> <li>• Enable UEFI Network Stack (Omogući stek UEFI mreže)</li> <li>• Disabled (Onemogućeno)</li> <li>• Enabled (Omogućeno)</li> <li>• <b>Enabled w/PXE (Omogućeno w/PXE)</b> (podrazumevana postavka)</li> </ul>
Parallel Port	<p>Omogućava vam da definišete i podesite način rada paralelnog porta na baznoj stanici. Paralelni port možete podesiti na:</p> <ul style="list-style-type: none"> <li>• Disabled (Onemogućeno)</li> <li>• <b>AT</b> (Podrazumevana postavka)</li> <li>• PS2</li> <li>• ECP</li> </ul>
Serial Port	<p>Identifikuje i definiše postavke za serijski port. Serijski port možete da podesite na:</p> <ul style="list-style-type: none"> <li>• Disabled (Onemogućeno)</li> <li>• <b>COM1</b> (podrazumevana postavka)</li> <li>• COM2</li> <li>• COM3</li> <li>• COM4</li> </ul> <p><b>i</b> <b>NAPOMENA: Operativni sistem može dodeliti resurse iako je ova postavka onemogućena.</b></p>
SATA Operation	<p>Omogućava konfiguraciju kontrolera ugrađenog SATA čvrstog diska. Opcije su:</p> <ul style="list-style-type: none"> <li>• Disabled (Onemogućeno)</li> <li>• AHCI</li> <li>• <b>RAID On</b> (podrazumevana postavka)</li> </ul> <p><b>i</b> <b>NAPOMENA: SATA je konfigurisan da podržava RAID režim.</b></p>
Drives	<p>Dozvoljava vam da omogućite ili onemogućite različite disk uređaje na ploči. Opcije su sledeće:</p> <ul style="list-style-type: none"> <li>• <b>SATA-0</b></li> <li>• <b>SATA-1</b></li> <li>• <b>SATA-3</b></li> <li>• <b>SATA-4</b></li> <li>• <b>M.2 PCIe SSD-0</b></li> <li>• <b>M.2 PCIe SSD-1</b></li> </ul>

**SMART Reporting**

Podrazumevana postavka: Istaknuti uređaji su omogućeni.

Ovo polje kontrolira da li će se poruke o greškama na čvrstom disku za integrisane uređaje prijavljivati pri pokretanju sistema. Ova tehnologija predstavlja deo SMART (Tehnologija za samonadzor, analizu i kreiranje izveštaja) specifikacije. Ova opcija je podrazumevano onemogućena.

- **Enable SMART Reporting (Omogućavanje SMART izveštavanja)**

**USB/Thunderbolt Configuration**

Omogućava utvrđivanje USB konfiguracije. Opcije su:

- **Enable USB Boot Support (Omogući podršku za USB pokretanje)**
- **Enable External USB Port (Omogući eksterni USB port)**
- **Enable Thunderbolt Port (Omogući thunderbolt port)**
- Enable Thunderbolt Boot Support (Omogući podršku za thunderbolt pokretanje)
- **Always Allow Dell Dock (Uvek omogući Dell baznu stanicu)**
- Enable Thunderbolt (and PCIe behind TBT) Pre-boot (Omogući thunderbolt (i PCIe posle TBT) predpokretanje)

Podrazumevana postavka: Istaknute opcije su omogućene.

**USB PowerShare**

Omogućava konfigurisanje funkcije USB PowerShare. Opcija je podrazumevano onemogućena.

- **Enable USB PowerShare (Omogući USB PowerShare)**

**Audio**

Ovo polje omogućava ili onemogućava integrisani audio kontroler.

- **Enable Audio (Omogući audio)**
- **Enable Microphone (Omogući mikrofoni)**
- **Enable Internal Speaker (Omogući unutrašnji mikrofoni)**

Podrazumevana postavka: sve opcije su omogućene.

**Keyboard Illumination**

U ovom polju možete da izaberete režim rada funkcije osvetljavanja tastature.

- Disabled (Onemogućeno)
- Dim (Prigušeno)
- **Bright (Svetlo)** (podrazumevana postavka)

**Keyboard Backlight Timeout on AC**

Ova funkcija definiše vrednost za istek vremena pozadinskog osvetljenja tastature kada je adapter za naizmerničnu struju priključen na sistem.

- 5 seconds (5 sekundi) (podrazumevana postavka)
- 10 seconds (10 sekundi)
- 15 seconds (15 sekundi)

Opcija	Opis
	<ul style="list-style-type: none"> <li>• 30 seconds (30 sekundi)</li> <li>• 1 minute (1 minut)</li> <li>• 5 minute (5 minuta)</li> <li>• 15 minute (15 minuta)</li> <li>• Never (Nikada)</li> </ul>
<b>Keyboard Backlight Timeout on Battery</b>	<p>Ova funkcija definiše vrednost za istek vremena pozadinskog osvetljenja tastature kada sistem radi samo na baterijsko napajanje.</p> <ul style="list-style-type: none"> <li>• 5 seconds (5 sekundi)</li> <li>• 10 seconds (10 sekundi) (podrazumevana postavka)</li> <li>• 15 seconds (15 sekundi)</li> <li>• 30 seconds (30 sekundi)</li> <li>• 1 minute (1 minut)</li> <li>• 5 minute (5 minuta)</li> <li>• 15 minute (15 minuta)</li> <li>• Never (Nikada)</li> </ul>
<b>Unobtrusive Mode</b>	<p>Kada je to omogućeno, pritiskom na tastere Fn+F7 isključiće se svo osvetljenje i zvuk na sistemu. Pritinite na tastere Fn+F7 da biste nastavili normalan rad. Ova opcija je podrazumevano onemogućena.</p> <ul style="list-style-type: none"> <li>• Enable Unobtrusive Mode (Omogući nenametljiv režim)</li> </ul>
<b>Miscellaneous Devices</b>	<p>Dozvoljava vam da omogućite ili onemogućite različite uređaje na ploči. Opcije su sledeće:</p> <ul style="list-style-type: none"> <li>• <b>Enable Camera (Omogući kameru)</b></li> <li>• SD Card Read Only (Samo čitanje SD kartice)</li> <li>• <b>Enable Media Card (Omogući medijsku karticu)</b></li> <li>• Disable Media Card (Onemogući medijsku karticu)</li> </ul> <p>Podrazumevana postavka: Istaknuti uređaji su omogućeni.</p>

#### Tabela 4. Video

Opcija	Opis
<b>LCD Brightness</b>	Omogućava da podesite osvetljenje ploče nezavisno od napajanja baterije ili napajanja naizmeničnom strujom.
<b>Switchable Graphics</b>	<p>Ova opcija omogućava ili onemogućava tehnologije za promenu grafike kao što su NVIDIA Optimus i AMD Power Express.</p> <p><b>i</b> <b>NAPOMENA:</b> Opcija treba da je omogućena samo za operativne sisteme Windows 7/8 32/64-bitna ili Ubuntu. Ova funkcija nije primenljiva na druge OS.</p> <ul style="list-style-type: none"> <li>• <b>Enable Switchable Graphics (Omogući promenljivu grafiku)</b> (podrazumevana postavka)</li> <li>• Enable dock Display Port (Omogući Display Port bazne stanice)</li> </ul>

Tabela 5. Bezbednost

Opcija	Opis
<b>Admin Password</b>	<p>Omogućava postavljanje, promenu ili brisanje lozinke administratora (admin).</p> <ul style="list-style-type: none"><li><b>NAPOMENA:</b> Administratorsku lozinku morate da postavite pre postavljanja lozinke sistema ili čvrstog diska.</li><li><b>NAPOMENA:</b> Uspešno promenjene lozinke su odmah aktivne.</li><li><b>NAPOMENA:</b> Brisanjem administratorske lozinke automatski se briše lozinka sistema i čvrstog diska.</li><li><b>NAPOMENA:</b> Uspešno promenjene lozinke su odmah aktivne.</li></ul> <p>Podrazumevana postavka: <b>Not set (Nije podešena)</b></p>
<b>System Password</b>	<p>Omogućava postavljanje, promenu ili brisanje lozinke sistema.</p> <ul style="list-style-type: none"><li><b>NAPOMENA:</b> Uspešno promenjene lozinke su odmah aktivne.</li><li><b>NAPOMENA:</b> Zahteva unos lozinke kada se sistem uključi.</li></ul> <p>Podrazumevana postavka: <b>Not set (Nije podešena)</b></p>
<b>Internal HDD-3 Password</b>	<p>Omogućava da postavite, promenite ili izbrišete lozinku na internom tvrdom disku (HDD) računara. Uspešne promene ove lozinke su odmah aktivne.</p> <p>Disk jedinica nema podrazumevano postavljenu lozinku.</p> <ul style="list-style-type: none"><li>Enter the old password (Unesi staru lozinku)</li><li>Enter the new password (Unesi novu lozinku)</li><li>Confirm the new password (Potvrdi novu lozinku)</li></ul>
<b>Strong Password</b>	<p>Omogućava vam da podesite opciju da uvek postavljate sigurne lozinke.</p> <p>Podrazumevana postavka: Nije izabrana opcija <b>Enable Strong Password (Omogući sigurnu lozinku)</b>.</p>
<b>Password Configuration</b>	<p>Možete definisati dužinu lozinke. Lozinka administratora Min = 4, Lozinka administratora Maks = 32</p>
<b>Password Bypass</b>	<p>Dozvoljava vam da omogućite ili onemogućite dozvolu za premošćavanje lozinke sistema i unutrašnjeg čvrstog diska kada su one postavljene. Opcije su:</p> <ul style="list-style-type: none"><li><b>Disabled (Onemogućeno)</b> (podrazumevana postavka)</li><li>Reboot bypass (Ponovo pokreni premošćavanje)</li></ul>
<b>Password Change</b>	<p>Dozvoljava vam da omogućite ili onemogućite dozvolu za postavljanje lozinke sistema i čvrstog diska kada je postavljena administratorska lozinka.</p> <p>Podrazumevana postavka: izabrano je <b>Allow Non-Admin Password Changes (Ne dozvoli promjene neadministratorske lozinke)</b></p>
<b>Non-Admin Setup Changes</b>	<p>Omogućava vam da utvrdite da li su promene u opciji podešavanja dozvoljene kada se postavi administratorska lozinka. Opcija je podrazumevano onemogućena.</p> <ul style="list-style-type: none"><li>Allows Wireless Switch Changes (Obezbeđuje promene bežičnog prebacivanja)</li></ul>
<b>TPM 1.2 Security</b>	<p>Ova opcija vam omogućava da kontrolišete da li je Trusted Platform Module (TPM) u sistemu omogućen i da li ga operativni sistem vidi. Kada je onemogućen, BIOS neće uključiti TPM tokom POST procedure. TPM neće biti funkcionalan i operativni sistem ga neće videti. Kada je omogućen, BIOS će uključiti TPM tokom POST procedure tako da ga operativni sistem može koristiti.</p>

Opcija	Opis
	<p><b>i</b>   <b>NAPOMENA:</b> Onemogućavanje ove opcije ne menja postavke koje ste podesili za TPM, niti briše ili menja informacije ili ključeve koje ste ovde sačuvali. Ovime se jednostavno isključuje TPM tako da se ne može koristiti. Kada ponovo omogućite ovu opciju, TPM će funkcionisati na isti način kao i ranije, pre nego što je onemogućen. Ova opcija je podrazumevano omogućena.</p> <p><b>i</b>   <b>NAPOMENA:</b> Promene ove opcije su odmah aktivne.</p> <ul style="list-style-type: none"> <li>• <b>TPM On (TPM uključen)</b></li> <li>• Clear (Brisanje)</li> <li>• PPI Bypass for Enable Commands (Premošćavanje PPI za omogućene naredbe)</li> <li>• PPI Bypass for Disable Commands (Premošćavanje PPI za onemogućene naredbe)</li> </ul>
<b>Computrace(R)</b>	<p>Omogućava vam da uključite ili isključite opcionalni Computrace softver. Opcije su:</p> <ul style="list-style-type: none"> <li>• <b>Deactivate (Deaktiviraj)</b> (podrazumevana postavka)</li> <li>• Disable (Onemogućići)</li> <li>• Activate (Aktiviraj)</li> </ul> <p><b>i</b>   <b>NAPOMENA:</b> Opcije <b>Activate (Aktiviraj)</b> i <b>Disable (Onemogućići)</b> trajno aktiviraju ili isključuju funkciju i naknadne promene neće biti dozvoljene</p>
<b>CPU XD Support</b>	<p>Dozvoljava vam da omogućite ili onemogućite Execute Disable režim procesora. Podrazumevana postavka: <b>Enable CPU XD Support (Omogućići CPU XD podršku)</b></p>
<b>OROM Keyboard Access</b>	<p>Omogućava vam da podesite pristup za ulazak u ekrane za Option ROM Configuration pomoću brzih tastera prilikom pokretanja sistema. Opcije su:</p> <ul style="list-style-type: none"> <li>• <b>Enable (Omogućići)</b> (podrazumevana postavka)</li> <li>• One Time Enable (Omogućići jednom)</li> <li>• Disable (Onemogućići)</li> </ul>
<b>Admin Setup Lockout</b>	<p>Omogućava vam da sprečite da korisnici ulaze u program za podešavanje kada je postavljena administratorska lozinka. Podrazumevana postavka: <b>Disabled (Onemoguććeno)</b></p>

Tabela 6. Bezbedno pokretanje

Opcija	Opis
<b>Secure Boot Enable</b>	<p>Ova opcija omogućava ili onemogućava funkciju Secure Boot (Bezbedno pokretanje sistema).</p> <ul style="list-style-type: none"> <li>• <b>Disabled (Onemoguććeno)</b> (podrazumevana postavka)</li> <li>• Enabled (Omoguććeno)</li> </ul>
<b>Expert Key Management</b>	<p>Funkcija Expert key Management omogućava korišćenje i izmenu PK, KEK, db i dbx baza podataka sa bezbednosnim ključevima.</p> <ul style="list-style-type: none"> <li>• Expert Key Management <ul style="list-style-type: none"> <li>– Enable Custom Mode (Omogućići prilagođeni režim) - Podrazumevano je onemoguććeno</li> </ul> </li> <li>• Custom Mode Key Management (Upravljanje ključevima u prilagođenom režimu) <ul style="list-style-type: none"> <li>– <b>PK</b> (podrazumevana postavka)</li> </ul> </li> </ul>

Opcija	Opis
	<ul style="list-style-type: none"> <li>– KEK</li> <li>– Db</li> <li>– Dbx</li> </ul>

**Tabela 7. Performanse**

Opcija	Opis
<b>Multi Core Support</b>	<p>Ovo polje određuje da li će za proces biti omogućeno jedno ili više jezgara. Performanse nekih aplikacija će se poboljšati sa dodatnim jezgrima. Ova opcija je podrazumevano omogućena. Dozvoljava vam da omogućite ili onemogućite podršku više jezgara za procesor. Opcije su:</p> <ul style="list-style-type: none"> <li>• <b>All</b> (Sva) (podrazumevana postavka)</li> <li>• 1</li> <li>• 2</li> <li>• 3</li> </ul>
<b>Intel SpeedStep</b>	<p>Dozvoljava vam da omogućite ili onemogućite Intel SpeedStep funkciju.</p> <p>Podrazumevana postavka: <b>Enable Intel SpeedStep (Omogući Intel SpeedStep)</b></p>
<b>C States Control</b>	<p>Dozvoljava vam da omogućite ili onemogućite dodatna stanja spavanja za procesor.</p> <p>Podrazumevana postavka: <b>C states (C stanja)</b>.</p>
<b>Intel TurboBoost</b>	<p>Dozvoljava vam da omogućite ili onemogućite Intel TurboBoost režim procesora.</p> <p>Podrazumevana postavka: <b>Enable Intel TurboBoost (Omogući Intel TurboBoost)</b></p>
<b>Hyper-Thread Control</b>	<p>Dozvoljava vam da omogućite ili onemogućite HyperThreading tehnologiju u procesoru.</p> <p>Podrazumevana postavka: <b>Enabled (Omogućeno)</b></p>

**Tabela 8. Upravljanje energijom**

Opcija	Opis
<b>AC Behavior</b>	<p>Omogućava računaru da se automatski napaja kada je AC adapter priključen. Ova opcija je onemogućena.</p> <ul style="list-style-type: none"> <li>• Wake on AC (Pokretanje na AC)</li> </ul>
<b>Auto On Time</b>	<p>Omogućava postavljanje vremena za automatsko uključenje računara. Opcije su:</p> <ul style="list-style-type: none"> <li>• <b>Disabled (Onemogućeno)</b> (podrazumevana postavka)</li> <li>• Every Day (Svakog dana)</li> <li>• Weekdays (Radnim danima)</li> <li>• Select Days (Izabranim danima)</li> </ul>
<b>USB Wake Support</b>	<p>Dozvoljava vam da omogućite pokretanje računara iz režima pripravnosti pomoću USB-a. Opcija je onemogućena</p>

Opcija	Opis
	<ul style="list-style-type: none"> <li>• Enable USB Wake Support (Omogući podršku USB pokretanja)</li> </ul>
<b>Wireless Radio Control</b>	<p>Omogućava kontrolu WLAN i WWAN radija. Opcije su:</p> <ul style="list-style-type: none"> <li>• Control WLAN radio (Kontroliši WLAN radio)</li> <li>• Control WWAN radio (Kontroliši WWAN radio)</li> </ul> <p>Podrazumevana postavka: Obe opcije su onemogućene.</p>
<b>Wake on LAN/WLAN</b>	<p>Ova opcija omogućava uključivanje računara pomoću specijalnog signala LAN mreže. Ova postavka ne utiče na aktiviranje računara iz stanja pripravnosti i mora biti omogućena u operativnom sistemu. Ova funkcija može da se koristi samo kada je računar priključen na napajanje naizmeničnom strujom.</p> <ul style="list-style-type: none"> <li>• <b>Disabled (Onemogućeno)</b> – ne dozvoljava pokretanje sistema specijalnim signalima sa LAN mreže kada dobije signal za buđenje sa LAN ili bežične LAN mreže. (Podrazumevana postavka)</li> <li>• LAN or WLAN (LAN ili WLAN) — omogućava pokretanje sistema putem specijalnih signala LAN ili WLAN mreže.</li> <li>• LAN Only (Samo LAN) – dozvoljava pokretanje sistema specijalnim signalima sa LAN mreže.</li> <li>• WLAN Only (Samo WLAN) — omogućava pokretanje sistema putem specijalnih signala WLAN mreže.</li> </ul>
<b>Block Sleep</b>	<p>Omogućava vam da sprečite računar da pređe u stanje mirovanja. Opcija je podrazumevano onemogućena.</p> <ul style="list-style-type: none"> <li>• Block Sleep (S3 state) (Blokiranje spavanja (stanje S3))</li> </ul>
<b>Peak Shift</b>	<p>Funkcija Peak Shift (Pomeranje maksimalne potrošnje) se može koristiti za minimizaciju potrošnje naizmenične struje tokom vremena najveće potrošnje u toku dana. Za svaki navedeni dan u sedmici postavite vreme početka i završetka rada u Peak Shift režimu. Tokom ovih perioda sistem će raditi na baterijskom napajanju čak i kada je naizmenično napajanje priključeno sve dok energija baterije ostane iznad praga zadatog u polju Battery Threshold (Prag baterije). Nakon zadatog vremena završetka sistem će raditi sa naizmeničnim napajanjem, ako je priključeno, ali se baterija neće puniti. Sistem će ponovo funkcionisati uobičajeno sa naizmeničnim napajanjem i punjenjem baterije nakon što se zada vreme Charge Start (Početak punjenja). Ova opcija je podrazumevano onemogućena.</p> <ul style="list-style-type: none"> <li>• Enable Peak Shift (Omogući pomeranje maksimalne potrošnje)</li> </ul>
<b>Advanced Battery Charge Configuration</b>	<p>Ova opcija postavlja sve baterije sistema u režim naprednog punjenja baterije radi maksimizovanja stanja baterije. U režimu naprednog punjenja sistem će koristiti standardni algoritam punjenja i druge tehnike tok neradnih sati kako bi maksimalno poboljšao stanje baterije. Tokom radnih sati se koristi brzo punjenje tako da se baterija puni kako bi mogla da se koristi za kraće vreme. Za svaki dan u sedmici navedite vreme u toku dana u kome će se sistem najviše koristiti. Postavljanje opcije Work Period (Period rada) na 0 znači da će se sistem malo koristiti tog dana. Ova opcija je podrazumevano onemogućena.</p> <ul style="list-style-type: none"> <li>• Enable Advanced Battery Charge Mode (Omogući režim naprednog punjenja baterije)</li> </ul>
<b>Primary Battery Configuration</b>	<p>Omogućava vam da definišete kako se koristi napajanje baterije kada je priključena na naizmeničnu struju. Opcije su:</p> <ul style="list-style-type: none"> <li>• Adaptive (Adaptivna) (Podrazumevana postavka)</li> <li>• Standard (Standardna)</li> <li>• Express Charge (Brzo punjenje)</li> <li>• Primarily AC use (Primarno korišćenje AC)</li> <li>• Custom (Prilagođeno) – možete podesiti procenat do kog baterija mora da se napuni.</li> </ul>

Tabela 9. Ponašanje u POST režimu

Opcija	Opis
<b>Adapter Warnings</b>	<p>Omogućava vam da aktivirate poruke upozorenja za adapter kada se koriste određeni adapteri za napajanje.</p> <ul style="list-style-type: none"><li>• <b>Enable Adapter Warnings (Omogući upozorenja za adapter)</b> (podrazumevana postavka)</li></ul>
<b>Keypad (Embedded)</b>	<p>Omogućava da izaberete jedan ili dva načina da omogućite tastaturu koja je ugrađena u unutrašnju tastaturu.</p> <ul style="list-style-type: none"><li>• <b>Fn Key Only (Samo Fn tasteri)</b> (podrazumevana postavka)</li><li>• By Numlock (Putem Numlock)</li></ul>
<b>Mouse/Touchpad</b>	<p>Omogućava vam da definišete na koji način računar obrađuje podatke miša i table osetljive na dodir. Opcije su:</p> <ul style="list-style-type: none"><li>• Serial Mouse (Serijski miš)</li><li>• PS2 Mouse (PS2 miš)</li><li>• <b>Touchpad/PS-2 Mouse (Tabla osetljiva na dodir/PS-2 miš)</b> (podrazumevana postavka)</li></ul>
<b>Numlock Enable</b>	<p>Određuje da li se funkcija NumLock može omogućiti prilikom pokretanja sistema. Ova opcija je podrazumevano omogućena.</p> <ul style="list-style-type: none"><li>• Enable Numlock (Omogući zaključavanje numeričke tastature)</li></ul>
<b>Fn Key Emulation</b>	<p>Omogućava vam da uparite tastersku funkciju &lt;Scroll Lock&gt; na PS-2 tastaturi sa tasterskom funkcijom &lt;Fn&gt; na internoj tastaturi. Opcija je podrazumevano omogućena.</p> <ul style="list-style-type: none"><li>• Enable Fn Key Emulation (Omogući emulaciju Fn tastera)</li></ul>
<b>Fn Lock Options</b>	<p>Ova opcija može da omogući kombinaciju interventnih tastera &lt;fn&gt;+&lt;Esc&gt; sa primarnim funkcijama F1–F12, između standardnih i sekundarnih funkcija. Režimi Fn zaključavanja su:</p> <ul style="list-style-type: none"><li>• Lock Mode Disable/Standard (Onemogući zaključani režim/Standardni)</li><li>• Lock Mode Enable/Secondary (Omogući zaključani režim/Sekundarni)</li></ul>
<b>MEBx Hotkey</b>	<p>Ova opcija određuje da li se funkcija MEBx interventnog tastera treba omogućiti kada se sistem pokreće.</p> <ul style="list-style-type: none"><li>• <b>Enable MEBx Hotkey (Omogući MEBx interventni taster)</b> (Podrazumevana postavka)</li></ul>
<b>Fastboot</b>	<p>Ova opcija može ubrzati proces pokretanja sistema premošćavanjem nekih koraka za kompatibilnost.</p> <ul style="list-style-type: none"><li>• Minimal (Minimalno) – smanjuje pokretanje preskakanjem određenih procesa vezanih za hardver i konfiguraciju tokom pokretanja sistema.</li><li>• <b>Thorough (Detaljno)</b> – obavlja potpunu inicijalizaciju hardvera i konfiguracije tokom pokretanja sistema. (Podrazumevana postavka)</li><li>• Auto (Automatski) – omogućava da BIOS odredi inicijalizaciju konfiguracije koja se izvršava tokom pokretanja sistema.</li></ul>
<b>Extend BIOS POST Time</b>	<p>Ova opcija kreira dodatno odlaganje pre pokretanja sistema. Na taj način se omogućava korisniku da vidi poruke o POST statusu.</p> <ul style="list-style-type: none"><li>• <b>0 seconds (0 sekundi)</b> (Podrazumevana postavka)</li><li>• 5 seconds (5 sekundi)</li><li>• 10 seconds (10 sekundi)</li></ul>

**Tabela 10. Podrška za virtuelizaciju**

Opcija	Opis
<b>Virtualization</b>	Ova opcija određuje da li monitor virtuelne mašine (VMM) može koristiti dodatne hardverske mogućnosti koje obezbeđuje Intel Virtuelization tehnologija. <ul style="list-style-type: none"> <li>• <b>Enable Intel Virtualization Technology (Omogući Intel Virtualization tehnologiju)</b> (podrazumevana postavka)</li> </ul>
<b>VT for Direct I/O</b>	Omogućava ili onemogućava monitoru virtuelne mašine (VMM) da koristi dodatne hardverske mogućnosti koje obezbeđuje Intel Virtuelization tehnologija za direktni U/I. <ul style="list-style-type: none"> <li>• <b>Enable Intel VT for Direct I/O (Omogući Intel VT za direktni U/I)</b> (podrazumevana postavka)</li> </ul>
<b>Trusted Execution</b>	Ova opcija definiše da li Measured Virtual Machine Monitor (MVMM) može da iskoristi dodatne hardverske mogućnosti koje obezbeđuje Intel ® Trusted Execution tehnologija. TPM Virtualization tehnologija i Virtualization tehnologija za direktni U/I moraju biti omogućeni za ovu funkciju. <ul style="list-style-type: none"> <li>• Trusted Execution (Pouzdana izvršavanje)</li> </ul>

**Tabela 11. Bežična mreža**

Opcija	Opis
<b>Wireless Switch</b>	Omogućava vam da utvrdite kojim se bežičnim uređajima može upravljati putem prekidača za bežičnu mrežu. Opcije su: <ul style="list-style-type: none"> <li>• <b>WWAN</b></li> <li>• <b>WLAN</b></li> <li>• <b>GPS (na WWAN modulu)</b></li> <li>• <b>Bluetooth</b></li> </ul> Sve opcije su podrazumevano omogućene.
<b>Wireless Device Enable</b>	Dozvoljava vam da omogućite ili onemogućite bežične uređaje. Opcije su: <ul style="list-style-type: none"> <li>• <b>WWAN/GPS</b></li> <li>• <b>WLAN</b></li> <li>• <b>Bluetooth</b></li> </ul> Sve opcije su podrazumevano omogućene.

**Tabela 12. Održavanje**

Opcija	Opis
<b>Service Tag</b>	Prikazuje servisnu oznaku računara.
<b>Asset Tag</b>	Omogućava kreiranje oznake delova sistema ako oznaka nije već postavljena. Ova opcija nije podrazumevano postavljena.
<b>BIOS Downgrade</b>	Ovo polje kontroliše flešovanje fabričkog softvera sistema na prethodne verzije. <ul style="list-style-type: none"> <li>• Allow BIOS Downgrade</li> </ul>
<b>Data Wipe</b>	Ovo polje omogućava korisnicima da bezbedno brišu podatke sa svih unutrašnjih uređaja za skladištenje. <ul style="list-style-type: none"> <li>• Wipe on Next boot</li> </ul>

Opcija	Opis
	Izborom ove operacije se bezbedno brišu svi uređaji instalirani u sistemu. U nastavku je data lista uređaja na koje ova operacija utiče: <ul style="list-style-type: none"> <li>• Internal HDD (Ugrađeni HDD)</li> <li>• Internal SSD (Ugrađeni SSD)</li> <li>• Internal mSATA (Ugrađeni mSATA)</li> <li>• Internal eMMC (Ugrađeni eMMC)</li> </ul>
<b>BIOS Recovery</b>	Ova opcija omogućava korisniku da vrati sistem iz određenih oštećenih stanja BIOS-a iz datoteke oporavka na primarnom čvrstom disku korisnika ili na spoljašnjem USB disku. Ova opcija je podrazumevano omogućena. <ul style="list-style-type: none"> <li>• Enable Recovery from Hard Drive (Omogući oporavak sa čvrstog diska)</li> </ul>

Tabela 13. Evidencije sistemskih događaja

Opcija	Opis
<b>BIOS events</b>	Prikazuje evidenciju događaja sistema i omogućava brisanje evidencije.
<b>Thermal Events</b>	Prikazuje evidencije termalnih događaja i omogućava brisanje evidencije termalnih događaja.
<b>Power Events</b>	Prikazuje evidencije događaja napajanja i omogućava brisanje evidencije događaja napajanja.

## Ažuriranje BIOS-a

Preporučuje se da ažurirate BIOS (podešavanje sistema), nakon zamene matične ploče ili ako je dostupna dopuna. Za laptop računare, proverite da li je baterija računara potpuno napunjena i priključena na strujnu utičnicu

- 1 Restartujte računar.
- 2 Idite na [dell.com/support](https://dell.com/support).
- 3 Ako imate servisnu oznaku ili kod za brzi servis računara:

**ⓘ NAPOMENA:** Da biste pronašli servisnu oznaku kliknite na **Where is my Service Tag? (Gde je moja servisna oznaka?)**

**ⓘ NAPOMENA:** Ako ne možete da pronađete servisnu oznaku, kliknite na **Detect Service Tag (Otkrij servisnu oznaku)**. Nastavite prema uputstvima na ekranu.

- 4 Unesite **servisnu oznaku** ili **kod za brzi servis** i kliknite na **Submit (Pošalji)**.
- 5 Ako ne možete da locirate ili pronađete servisnu oznaku, kliknite na kategoriju proizvoda vašeg računara.
- 6 Izaberite **Product Type (Tip proizvoda)** sa liste.
- 7 Izaberite model računara i pojaviće se stranica **Product Support (Podrška za proizvod)** vašeg računara.
- 8 Kliknite na karticu **Drivers & Downloads (Programi i preuzimanja)**.
- 9 Na ekranu sa upravljačkim programima i preuzimanjima, u padajućoj listi **Operating System (Operativni sistem)** izaberite **BIOS**.
- 10 Pronađite najnoviju BIOS datoteku i kliknite na **Download File (Preuzmi datoteku)**.
- 11 Izaberite način preuzimanja koji vam najviše odgovara u prozoru **Please select your download method below (Izaberite način preuzimanja u nastavku)**; kliknite na **Download File (Preuzmi datoteku)**.  
Pojavljuje se prozor **File Download (Preuzimanje datoteke)**.
- 12 Kliknite na **Save (Sačuvaj)** da biste sačuvali datoteku na računaru.
- 13 Kliknite na **Run (Pokreni)** da biste instalirali ažurirana podešavanja BIOS-a na računar.  
Sledite uputstva na ekranu.

## Lozinka sistema i lozinka za podešavanje

Možete da kreirate lozinku sistema i lozinku za podešavanje da biste zaštitili računar.

Tip lozinke	Opis
Lozinka sistema	Lozinka koju morate uneti da biste se prijavili na sistem.
Lozinka za podešavanje	Lozinka koju morate uneti da biste pristupili i izmenili podešavanja BIOS-a na računaru.

**OPREZ:** Lozinke pružaju osnovni nivo bezbednosti podataka na računaru.

**OPREZ:** Svako može pristupiti podacima ukladištenim na računaru ako računar nije zaključan ili pod nadzorom.

**NAPOMENA:** Računar se isporučuje sa onemogućenom funkcijom lozinke sistema i lozinke za podešavanje.

## Dodeljivanje lozinke sistema i lozinke za podešavanje

Možete da dodelite novu **lozinku sistema** i/ili **lozinku za podešavanje** ili promenite postojeću **lozinku sistema** i/ili **lozinku za podešavanje** samo kada je **Password Status (Status lozinke) Unlocked (Otključana)**. Ako je status lozinke **Locked (Zaključana)**, nije moguće promeniti lozinku sistema.

**NAPOMENA:** Ako je **kratkospojnik lozinke onemogućen**, postojeća **lozinka sistema** i **lozinka za podešavanje** se brišu i nije potrebno da unosite lozinku sistema da biste se prijavili na računar.

Da biste pristupili podešavanju sistema, pritisnite <F2> odmah nakon uključivanja ili ponovnog pokretanja.

1 U **BIOS-u sistema** ili ekranu **System Setup (Podešavanje sistema)**, izaberite **System Security (Bezbednost sistema)** i pritisnite Enter.

Pojavljuje se ekran **System Security (Bezbednost sistema)**.

2 Na ekranu **System Security (Bezbednost sistema)**, proverite da li je **Password Status (Status lozinke) Unlocked (Otključano)**.

3 Izaberite **System Password (Lozinka sistema)**, unesite lozinku sistema i pritisnite taster Enter ili Tab.

Koristite sledeće smernice da biste dodelili lozinku sistema:

- Lozinka može imati do 32 znakova.
- Lozinka može sadržati brojeve od 0 do 9.
- Dozvoljena su samo mala slova, dok mala slova nisu dozvoljena.
- Dozvoljeni su samo sledeći specijalni znaci: razmak, ("), (+), (.), (-), (.), (/), (:), ([), (\), (]), (').

Ponovo unesite lozinku sistema kada se to od vas zatraži.

4 Unesite lozinku sistema koju ste uneli ranije i kliknite na **OK**.

5 Izaberite **Setup Password (Lozinka za podešavanje)**, unesite lozinku sistema i pritisnite taster Enter ili Tab.

Pojavljuje se poruka da ponovo unesete lozinku za podešavanje.

6 Unesite lozinku za podešavanje koju ste uneli ranije i kliknite na **OK**.

7 Pritisnite taster Esc i pojavljuje se poruka za čuvanje promena.

8 Pritisnite Y da biste sačuvali promene.

Računar se ponovo pokreće.

## Brisanje ili promena postojeće lozinke sistema i/ili lozinke za podešavanje

Proverite da li je opcija **Password Status** (Status lozinke) podešena na **Unlocked (Otključano)** (u programu za podešavanje sistema System Setup) pre nego što pokušate da izbrišete ili izmenite postojeću lozinku sistema i/ili lozinku za podešavanje. Ako je opcija **Password Status** (Status lozinke) podešena na **Locked (Zaključano)**, nećete moći da izbrišete ili izmenite postojeću lozinku sistema i/ili lozinku za podešavanje.

Da biste pristupili programu za podešavanje sistema (System Setup), pritisnite F2 odmah nakon uključivanja ili ponovnog uključivanja.

1 U **System BIOS (BIOS-u sistema)** ili ekranu **System Setup (Podešavanje sistema)**, izaberite **System Security (Bezbednost sistema)** i pritisnite Enter.

Prikazuje se ekran **System Security (Bezbednost sistema)**.

- 2 Na ekranu **System Security (Bezbednost sistema)**, proverite da li je **Password Status (Status lozinke) Unlocked (Otključano)**.
- 3 Izaberite **System Password (Lozinka sistema)**, izmenite ili obrišite postojeću lozinku sistema i pritisnite taster Enter ili Tab.
- 4 Izaberite **Setup Password (Lozinka za podešavanje)**, izmenite ili obrišite postojeću lozinku za podešavanje i pritisnite taster Enter ili Tab.

 **NAPOMENA:** Ako promenite lozinku sistema i/ili lozinku za podešavanje, ponovo unesite novu lozinku kada se to od vas zatraži. Ako izbrisete lozinku sistema i/ili lozinku za podešavanje, potvrdite brisanje kada se to od vas zatraži.

- 5 Pritisnite taster Esc i pojavljuje se poruka za čuvanje promena.
- 6 Pritisnite taster Y da biste sačuvali promene i izašli iz programa za podešavanje sistema (System Setup).  
Računar se ponovo pokreće.

## Dijagnostika

Ako imate problem sa računarom, pokrenite ePSA dijagnostiku pre kontaktiranja Dell tehničke podrške. Cilj pokretanja dijagnostike je testiranje hardvera računara bez korišćenja dodatne opreme ili rizika od gubitka podataka. Ukoliko niste u mogućnosti da problem rešite sami, osoblje za servis i podršku može koristiti rezultate dijagnostike kako bi vam pomogli da rešite problem.

### Poboljšana procena sistema pre pokretanja (ePSA) - dijagnostika

ePSA dijagnostika (takođe se naziva dijagnostika sistema) vrši sveobuhvatnu proveru hardvera. ePSA dijagnostika je ugrađena zajedno sa BIOS-om a pokreće je BIOS interno. Ugrađena dijagnostika sistema pruža niz opcija za određene uređaje ili grupe uređaja koje vam omogućavaju da:

- Pokrenete testove automatski ili u interaktivnom režimu
- Ponovite testove
- Prikazete ili sačuvate rezultate testova
- Prođete kroz testove kako biste uveli dodatne opcije testiranja da biste obezbedili dodatne informacije o neispravnom(im) uređaju(ima)
- Pregledate statusne poruke koje pružaju informacije o tome da li su testovi uspešno završeni
- Pregledate poruke o greškama koje pružaju informacije o problemima nastalim tokom testiranja

**⚠ OPREZ:** Dijagnostiku sistema koristite samo za testiranje vašeg računara. Korišćenje ovog programa na drugim računarima može dovesti do pojave netačnih rezultata ili poruka o greškama.

**ℹ NAPOMENA:** Neki testovi za posebne uređaje zahtevaju interakciju korisnika. Uvek budite pored terminala računara za vreme obavljanja dijagnostičkih testova.

- 1 Uključite računar.
- 2 Dok se sistem računara pokreće, pritisnite taster F12 kada se pojavi Dell logotip.
- 3 Na ekranu za podizanje sistema izaberite opciju **Diagnostics (Dijagnostika)**.  
Prikazuje se prozor **Enhanced Pre-boot System Assessment (Proširena procena sistema pre podizanja)**, i navode svi uređaji pronađeni na računaru. Dijagnostika pokreće testiranje na svim pronađenim uređajima.
- 4 Ako želite da pokrenete dijagnostički test na određenom uređaju, pritisnite Esc i kliknite na **Yes (Da)** da biste zaustavili dijagnostički test.
- 5 Izaberite uređaj u levom oknu i kliknite na **Run Tests (Pokreni testove)**.
- 6 Ako postoje bilo kakvi problemi prikazaće se kodovi grešaka.  
Zabeležite kod greške i obavestite kompaniju Dell.

# Rešavanje problema na računaru

Probleme na vašem računaru možete rešavati ako tokom rada računara koristite indikatore kao što su dijagnostička svetla, tonski kodovi i poruke o greškama.

## LED diode napajanja

**Tabela 14. LED diode napajanja**

Off (Isključeno)	<ul style="list-style-type: none"> <li>Hibernacija ili Pripravnost na Disku (S4).</li> <li>Napajanje je isključeno (S5).</li> </ul>
Trajno belo svetlo	Sistem je u stanju S0, normalnom stanju napajanja ispravnog uređaja. BIOS će uključiti ovo LED stanje da bi pokazao da je počeo da nalazi operacione kodove.
Trepćuće belo svetlo	Uključuje se polako ili treperi za pokazivanje statusa punjenja.

**⚠ UPOZORENJE:** LED napajanje služi samo kao pokazatelj napretka tokom POST procesa. Ova LED svetla ne ukazuju na problem koji je uzrokovao zaustavljanje POST rutine.

## Jedno dijagnostičko svetlo

Ova platforma se ne isporučuje sa starijim dijagnostičkim LED svetlima koja su koristila istu LED lampicu za memorijski prostor, napajanje, bežične mreže i dijagnostiku. Sada se oslanja na LED lampicu baterije koje treperi žuto/belo kako bi prepoznali probleme navedene u sledećoj tabeli:

**ⓘ NAPOMENA:** Obrasci treptanja će se sastojati od 2 niza brojeva koji su predstavljeni kao (Prva grupa: Žuti treptaji, Druga grupa: Beli treptaji)

- Prva grupa: LED lampica treperi 1 do 9 puta nakon čega sledi kratka pauza kada je LED lampica isključena u intervalu od 1,5 sekundi. (Boja lampice je žuta)
- Druga grupa: LED lampica treperi 1 do 9 puta, nakon čega sledi duža pauza pre nego što ponovo započne sledeći ciklus u intervalu od 1,5 sekundi. (Boja lampice je bela)

Na primer: nema memorije (2,3), LED lampica baterije treperi dva puta žutom bojom, zatim sledi pauza, pa treperi tri puta belom bojom. LED lampica baterije pravi pauzu od 3 sekunde pre nego što započne novi ponovljeni ciklus.

Za više informacija pogledajte [Standardizaciju novog koda za greške](#) i saznajte više.

Sledeća tabela prikazuje šablone treperenja bele i žute lampice i moguća rešenja problema:

**Tabela 15. Jedno dijagnostičko svetlo**

Obrazac treptanja žutom bojom	Opis problema	Predloženo rešenje
2,1	CPU	Otkaz CPU
2,2	Matična ploča: BIOS ROM	Matična ploča, obuhvata neispravnost BIOS-a ili grešku ROM memorije

2,3	Memorija	Nije detektovana memorija/RAM
2,4	Memorija	Otkaz memorije/RAM memorije
2,5	Memorija	Instalirana nevažeća memorija
2,6	Matična ploča: Čipset	Greška matične ploče/čipseta
2,7	LCD	Postavite matičnu ploču
3,1	Kvar RTC napajanja	Otkaz CMOS baterije
3,2	Kvar RTC napajanja	Kvar PCI ili video kartice/čipa
3,3	BIOS oporavak 1	Slika za oporavak nije pronađena
3,4	BIOS oporavak 2	Slika za oporavak je pronađena ali je nevažeća

## Svetlo za status baterije

Ako je računar priključen na električnu utičnicu, svjetla baterije funkcionišu na slijedeći način:

<b>Naizmenično trepćuće žuto svetlo i belo svetlo</b>	Neverifikovan ili nepodržan AC adapter koji nije proizveo Dell je priključen na laptop. Ako se problem ponovo javi, ponovo povežite konektor baterije i postavite bateriju.
<b>Naizmenično trepćuće žuto svetlo i stalno belo svetlo</b>	Privremeni kvar baterije sa priključenim AC adapterom. Ako se problem ponovo javi, ponovo povežite konektor baterije i postavite bateriju.
<b>Stalno trepćuće žuto svetlo</b>	Nepopravljiv kvar baterije sa priključenim AC adapterom. Zamenite bateriju.
<b>Neprekidno belo svetlo</b>	Baterija je u režimu punjenja sa priključenim AC adapterom.
<b>Isključeno svetlo</b>	Baterija je potpuno napunjena sa priključenim AC adapterom.
<b>Isključeno svetlo</b>	Baterija je potpuno napunjena bez priključenog AC adaptera.
<b>Trajno žuto svetlo</b>	Punjenje baterije je na kritično niskom nivou (preostalo je energije za približno 30 minuta) bez priključenog AC adaptera. Ponovo povežite konektor baterije.

# Specifikacije

## Tehničke specifikacije

**ⓘ NAPOMENA:** Oprema se može razlikovati u zavisnosti od regiona. Da biste dobili više informacija u vezi sa konfiguracijom vašeg računara u sistemu:

- Windows 10, kliknite na ili dodirnite **Start**  > **Postavke** > **Sistem** > **O**.
- Windows 8.1 i Windows 8, kliknite na ili dodirnite **Start**  > **Postavke računara** > **Računar i uređaji** > **Informacije o računaru**.
- Windows 7, kliknite na **Start** , kliknite desnim tasterom miša na **Moj računar**, a zatim izaberite **Svojstva**.

**Tabela 16. Informacije o sistemu**

Funkcija	Specifikacija
Čipset sistema	Intel SKL grafika (PCH-H CM236)
Nivoi prekida	Kontroler prekida <ul style="list-style-type: none"> <li>• Podržava do osam starijih pinova za prekid</li> <li>• Podržava PCI 2.3 poruke</li> </ul> Prekidi <ul style="list-style-type: none"> <li>• Integrisana IO APIC opcija sa 24 prekida</li> <li>• Podržava prekid sistemske magistrale procesora</li> </ul>
BIOS čip (NVRAM)	128 Mb (16 MB)

**Tabela 17. Procesor**

Funkcija	Specifikacija
Tip procesora	<ul style="list-style-type: none"> <li>• Intel Core i5 i i7 Quad Core (6. generacija)</li> <li>• Intel Xeon</li> </ul>
L1 keš memorija	Do 32 KB keš memorije u zavisnosti od tipa procesora
L2 keš	Do 256 KB keš memorije u zavisnosti od tipa procesora
L3 keš	Do 8 MB keš memorije u zavisnosti od tipa procesora
Intel Smart keš sa keš memorijom poslednjeg nivoa	Do 8 MB keš memorije u zavisnosti od tipa procesora

## Tabela 18. Memorija

Funkcija	Specifikacija
Tip	DDR4
Brzina	2133 MHz, 2667 MHz i ECC 2133 MHz
Konektori	4 SoDIMM utičnice
	<b>i</b> <b>NAPOMENA:</b> Instalirajte jedan, dva ili četiri memorijska modula u otvore za memorijske module da biste obezbedili optimalne performanse sistema. Instaliranje tri memorijska modula dovodi do problema u performansama sistema.
Kapacitet	4 GB, 8 GB i 16 GB
Minimalna memorija	8 GB
Maksimalna memorija	64 GB

## Tabela 19. Video

Funkcija	Specifikacija
Tip	MXM tip B dodatna kartica
Magistrala podataka	PCIe x16, Gen3
Video kontroler i memorija:	<ul style="list-style-type: none"><li>• AMD FirePro W5170M, 2 GB GDDR5</li><li>• AMD FirePro W7170M, 4 GB GDDR5</li><li>• Nvidia Quadro M3000M, 4 GB GDDR5</li><li>• Nvidia Quadro M4000M, 4 GB GDDR5</li><li>• Nvidia Quadro M5000M, 8 GB GDDR5</li></ul>

## Tabela 20. Audio

Funkcija	Specifikacija
Integrirani	dvokanalni audio visoke definicije

## Tabela 21. Komunikacija

Funkcija	Specifikacija
Mrežni adapter	mrežna interfejs kartica sposobna za komunikaciju od 10/100/1000 mb/s
Bežična mreža	<ul style="list-style-type: none"><li>• ugrađena bežična lokalna mreža (WLAN)</li><li>• ugrađena bežična mreža šireg geografskog područja (WWAN)</li><li>• Podrška za Bluetooth</li><li>• Bluetooth 4.0 velike brzine</li></ul>

## Tabela 22. Magistrala za proširenje

Funkcija	Specifikacija
Tip magistrale	PCI Express 1.0, 2.0 i 3.0, SATA 1.0 A, 2.0 i 3.0, USB 2.0 i 3.0
Širina magistrale	PCIe X16

<b>Funkcija</b>	<b>Specifikacija</b>
BIOS čip (NVRAM)	128 Mb (16 MB)

**Tabela 23. Portovi i konektori**

<b>Funkcija</b>	<b>Specifikacija</b>
Audio	Univerzalni konektor za audio priključak
Mrežni adapter	jedan RJ45 konektor
USB C konektor	jedan (opciono)
USB 3.0	četiri
Video	19-pinski HDMI konektor, Mini DisplayPort konektor
Čitač memorijske kartice	SD 4.0
Port za priključivanje baze	jedno
Port za Micro modul pretplatničkog identiteta (Micro SIM)	jedno
Smart kartica (opcionalna)	jedno

**Tabela 24. Ekran**

<b>Funkcija</b>	<b>Specifikacija</b>
Tip	<ul style="list-style-type: none"> <li>FHD (1920 x 1080)</li> <li>UHD (3840 x 2160)</li> </ul>
Veličina	17,3 inča
Dimenzije:	
Visina	270,60 mm (10,65 inča)
Širina	416,70 mm (16,40 inča)
Dijagonala	439,42 mm (17,3 inča)
Aktivna površina (X/Y)	<ul style="list-style-type: none"> <li>FHD (1920 x 1080)</li> <li>UHD (3840 x 2160)</li> </ul>
Maksimalna rezolucija	<ul style="list-style-type: none"> <li>FHD (1920 x 1080)</li> <li>UHD (3840 x 2160)</li> </ul>
Maksimalna osvetljenost	<ul style="list-style-type: none"> <li>UHD (400 nita)</li> </ul>
Radni ugao	0° (zatvoren) do 135°
Brzina osvežavanja	60 Hz
Minimalni ugao prikaza:	
Horizontalni/Vertikalni	<ul style="list-style-type: none"> <li>FHD (60/60/50/50)</li> </ul>

**Tabela 25. Tastatura**

Funkcija	Specifikacija
Broj tastera	<ul style="list-style-type: none"> <li>Sjedinjene Države: 103 tastera</li> <li>Ujedinjeno Kraljevstvo: 104 tastera</li> <li>Brazil: 106 tastera</li> <li>Japan: 107 tastera</li> </ul>
Raspored	QWERTY/AZERTY/Kanji


**Tabela 26. Tabla osetljiva na dodir**

Funkcija	Specifikacija
Aktivna površina:	
X-osa	99,5 mm
Y-osa	53 mm

**Tabela 27. Kamera**

Funkcija	Specifikacija
Tip	CMOS senzor
Rezolucija mirovanja	1280 x 720 piksela (maksimalno)
Video rezolucija	1280 x 720 piksela @ 30 kadrova u sekundi (maksimalno)
Dijagonala	74 stepena

**Tabela 28. Skladištenje**

Funkcija	Specifikacija
Čvrsti disk:	
Interfejs čvrstog diska	<ul style="list-style-type: none"> <li>SATA 1 (1,5 Gb/s)</li> <li>SATA 2 (3,0 Gb/s)</li> <li>SATA 3 (6 Gb/s)</li> <li>PCIe express</li> </ul>
Konfiguracija disk uređaja	jedan interni 9,5/7,0/5,0/ mm SATA HDD/SSD (SATA3)
Veličina	1 TB 5400 o/min, 128/256/512 GB SATA 3 SSD, 256 GB SATA 3 SSD, 1 TB M.2 SSD, 1 TB SATA 3 SSD
	 <b>NAPOMENA: Veličina čvrstog diska je podložna promenama. Za više informacija posetite Dell.com.</b>

**Tabela 29. Baterija**

Funkcija	Specifikacija
Tip	litijum-jonska
Dimenzije (6-ćelijska entry/ 6-ćelijska upsell/ 6-ćelijska long cycle life (LCL)):	

<b>Funkcija</b>	<b>Specifikacija</b>
Dubina	71,3 mm (2,81 inča)
Visina	234,89 mm (9,25 inča)
Širina	18,45 mm (0,73 inča)
Težina	<ul style="list-style-type: none"> <li>6-čelijska entry - 395 g (0,87 lb)</li> <li>6-čelijska upsell/ LCL- 405 g (0,89 lb)</li> </ul>
Napon	<ul style="list-style-type: none"> <li>6-čelijska entry — 11,1 V</li> <li>6-čelijska upsell/ LCL — 11,4 V</li> </ul>
Životni vek	<ul style="list-style-type: none"> <li>300 ciklusa pražnjenja/punjenja</li> <li>1000 ciklusa pražnjenja/punjenja (LCL)</li> </ul>
Opseg temperature:	
Operativno	<ul style="list-style-type: none"> <li>Punjenje : 0 °C do 50°C (32 °F do 158 °F)</li> <li>Pražnjenje: 0 °C do 70 °C (32 °F do 122 °F)</li> </ul>
Neoperativno	-20 °C do 65 °C (4 °F do 149 °F)
Dugmasta baterija	litijum-jonska 3 V CR2032

**Tabela 30. AC adapter**

<b>Funkcija</b>	<b>Specifikacija</b>
Ulazni napon	100 VAC do 240 VAC
Ulazna struja (maksimalna)	3,50 A
Ulazna frekvencija	50 Hz do 60 Hz
Izlazna snaga	240 W
Izlazna struja	12,31 A
Nazivni izlazni napon	19,50 VDC
Dimenzije:	240 W
Visina	25,40 mm (1 inč)
Širina	200 mm (7,87 inča)
Dubina	100 mm (3,94 inča)
Težina	0,85 kg (1,88 lb)
Opseg temperature:	
Operativno	0 °C do 40 °C (32 °F do 104 °F)
Neoperativno	-40 °C do 70 °C (-40 °F do 158 °F)

**Tabela 31. Beskontaktna smart kartica**

<b>Funkcija</b>	<b>Specifikacija</b>
Podržane smart kartice i tehnologije	<ul style="list-style-type: none"> <li>ISO14443A – 160 kb/s, 212 kb/s, 424 kb/s i 848 kb/s</li> <li>ISO14443B – 160 kb/s, 212 kb/s, 424 kb/s i 848 kb/s</li> </ul>

<b>Funkcija</b>	<b>Specifikacija</b>
	<ul style="list-style-type: none"> <li>• ISO15693</li> <li>• HID iClass</li> <li>• FIPS201</li> <li>• NXP Desfire</li> </ul>

**Tabela 32. Fizička dimenzija**

<b>Fizičke karakteristike</b>	<b>Specifikacija</b>
Visina:	
Ekran nije osetljiv na dodir	<ul style="list-style-type: none"> <li>• Napred: 28,7 mm (1,13 inča)</li> <li>• Pozadi: 35,3 mm (1,39 inča)</li> </ul>
Širina	416,70 mm (16,41 inča)
Dubina	281,2 mm (11,07 inča)
Težina (minimalna)	3,42 kg (7,55 lb)

**Tabela 33. Okruženje**

<b>Funkcija</b>	<b>Specifikacija</b>
Opseg temperature:	
Operativno	0 °C do 40 °C (32 °F do 104 °F)
Skladištenje	-40 °C do 65 °C (-40 °F do 149 °F)
Relativna vlažnost (maksimalna):	
Operativno	10% do 90% (bez kondenzacije)
Skladištenje	5% do 95% (bez kondenzacije)
Maksimalne vibracije:	
Operativno	0,66 GRMS, 2 Hz – 600 Hz
Skladištenje	1,3 GRMS, 2 Hz – 600 Hz
Maksimalni šok:	
Operativno	140 G, 2 MS
Neoperativno	163 G, 2 MS
Nadmorska visina:	
Skladištenje	0 m do 10.668 m (0 ft do 35.000 ft)
Nivo zagađenosti vazduha	G1 ili niže, definisano od strane ANSI/ISA-S71.04-1985

# Kontaktiranje kompanije Dell

## Kontaktiranje kompanije Dell

① **NAPOMENA:** Ako nemate aktivnu vezu sa Internetom, kontakt informacije možete pronaći na fakturi, otpremnici, računu ili katalogu Dell proizvoda.

Dell nudi nekoliko opcija za onlajn i telefonsku podršku i servis. Dostupnost zavisi od zemlje i proizvoda, a neke usluge možda neće biti dostupne u vašoj oblasti. Ako želite da kontaktirate Dell u vezi prodaje, tehničke podrške ili pitanja u vezi korisničkih usluga:

- 1 Idite na **Dell.com/support**.
- 2 Izaberite svoju kategoriju podrške.
- 3 Potvrdite vašu zemlju ili region u padajućem meniju **Choose a Country/Region (Izaberite zemlju/region)** u donjem delu stranice.
- 4 Izaberite odgovarajuću uslugu ili vezu za podršku na osnovu vaših potreba.