

Dell Precision serija 17 7000 (7710)

Lastniški priročnik



© 2016 Dell Inc. Vse pravice pridržane. Ta izdelek je zaščiten z ameriškimi (ZDA) in mednarodnimi zakoni o avtorskih pravicah ter intelektualni lastnini. Dell in logotip Dell sta blagovni znamki družbe Dell Inc. v Združenih državah Amerike in/ali v drugih pristojnostih. Vse druge znamke in imena, omenjene v tem dokumentu, so lahko blagovne znamke ustreznih družb.

1 Delo z računalnikom.....	5
Varnostna navodila.....	5
Preden začnete z delom v notranjosti računalnika.....	5
Priporočena orodja.....	6
Izklop računalnika.....	6
Ko končate z delom v notranjosti računalnika.....	6
2 Odstranjevanje in nameščanje komponent.....	7
Pregled sistema.....	7
Priklučitev na priklopno postajo.....	8
Odstranjevanje kartice Secure Digital (SD).....	9
Nameščanje kartice SD.....	9
Odstranjevanje pokrova baterije.....	9
Nameščanje pokrova baterije.....	9
Odstranjevanje baterije.....	9
Nameščanje baterije.....	10
Odstranjevanje pokrova osnove plošče.....	10
Nameščanje pokrova osnovne plošče.....	10
Odstranjevanje kartice SIM (modul za identifikacijo naročnika).....	11
Nameščanje kartice SIM (modul za identifikacijo naročnika).....	11
Odstranjevanje trdega diska.....	11
Nameščanje trdega diska.....	12
Odstranjevanje tipkovnice.....	12
Nameščanje tipkovnice.....	13
Odstranjevanje sekundarnega pomnilnika.....	14
Nameščanje sekundarnega pomnilnika.....	14
Odstranjevanje primarnega pomnilnika.....	14
Nameščanje primarnega pomnilnika.....	15
Odstranjevanje kartice za brezžično prostrano omrežje (WWAN) (Izbirno).....	15
Nameščanje kartice WWAN (Izbirno).....	16
Odstranjevanje kartice za brezžično lokalno omrežje (WLAN).....	16
Nameščanje kartice WLAN.....	17
Odstranjevanje diska M.2 Solid State Drive (SSD).....	17
Nameščanje diska M.2 SSD.....	18
Odstranjevanje gumbaste baterije.....	18
Nameščanje gumbaste baterije.....	19
Odstranjevanje kabla trdega diska.....	19
Nameščanje kabla trdega diska.....	20
Odstranjevanje vrat napajalnega priključka.....	20
Nameščanje vrat napajalnega priključka.....	20
Odstranjevanje naslona za dlani.....	21
Nameščanje naslona za dlani.....	21
Odstranjevanje zvočnikov	22

Nameščanje zvočnikov.....	22
Odstranjevanje vhodne/izhodne (V/I) plošče (levo).....	22
Nameščanje V/I plošče (levo).....	23
Odstranjevanje vhodne/izhodne (V/I) plošče (desno).....	23
Nameščanje V/I plošče (desno).....	24
Odstranjevanje sklopa hladilnika.....	24
Nameščanje sklopa hladilnika.....	25
Odstranjevanje grafične kartice.....	25
Nameščanje grafične kartice.....	26
Odstranjevanje sklopa zaslona.....	26
Namestitev sklopa zaslona.....	28
Odstranjevanje okvirja zaslona.....	28
Nameščanje okvirja zaslona.....	29
Odstranjevanje kamere.....	29
Nameščanje kamere.....	30
Odstranjevanje matične plošče.....	30
Nameščanje matične plošče.....	31
Odstranjevanje plošče z diodami LED.....	31
Nameščanje plošče z diodami LED.....	32
3 Sistemske nastavitve.....	33
Zaporedje zagona.....	33
Navigacijske tipke.....	33
Možnosti sistemskih nastavitvev.....	34
Posodobitev BIOS-a	44
Geslo za sistem in nastavitve.....	44
Dodelitev gesla za sistem in gesla za nastavitve.....	45
Izbris ali sprememba obstoječega gesla za sistem in/ali nastavitvev gesla.....	45
4 Diagnostika.....	47
Diagnostika izboljšane predzagonkega ocenjevanja sistema (ePSA).....	47
5 Odpravljanje težav z računalnikom.....	48
Lučka za napajanje LED.....	48
Posamezne diagnostične lučke LED.....	48
Lučke stanja baterije.....	49
6 Tehnični podatki.....	50
Tehnični podatki.....	50
7 Vzpostavljanje stika z družbo Dell.....	56
Vzpostavljanje stika z družbo Dell.....	56

Delo z računalnikom

Varnostna navodila

Upoštevajte ta varnostna navodila, da zaščitite računalnik pred morebitnimi poškodbami in zagotovite lastno varnost. Če ni drugače navedeno, se pri vseh postopkih, opisanih v tem dokumentu, predpostavlja, da so zagotovljeni naslednji pogoji:

- prebrali ste varnostna navodila, priložena vašemu računalniku.
- Komponento lahko zamenjate ali – če ste jo kupili ločeno – namestite tako, da postopek odstranitve izvedete v obratnem vrstnem redu.

- ⚠ **Opozorilo:** Preden odprete pokrov ali plošče računalnika, odklopite vse vire napajanja. Ko končate z delom v notranjosti računalnika, ponovno namestite vse pokrove, plošče in vijake, preden ga priklopite v vir napajanja.
- ⚠ **Opozorilo:** Preden začnete z delom v notranjosti računalnika, preberite varnostne informacije, ki so priložene računalniku. Za dodatne informacije o varnem delu obiščite domačo stran za skladnost s predpisi na naslovu www.dell.com/regulatory_compliance.
- ⚠ **POZOR:** Večino popravil lahko opravi samo pooblaščen serviser. Popravljate ali odpravljate lahko samo težave, ki so navedene v dokumentaciji izdelka ali po napotkih podpornega osebja prek elektronske storitve ali telefona. Škode, ki je nastala zaradi popravil, ki jih družba Dell ni odobrila, garancija ne krije. Seznanite se z varnostnimi navodili, ki so priložena izdelku, in jih upoštevajte.
- ⚠ **POZOR:** Elektrostatično razelektritev preprečite tako, da se ozemljite z uporabo traku za ozemljitev ali občasno dotaknete nepobarvane kovinske površine, na primer priključka na hrbtni strani računalnika.
- ⚠ **POZOR:** S komponentami in karticami ravnajte previdno. Ne dotikajte se komponent ali stikov na kartici. Kartico prijemajte samo za robove ali za kovinski nosilec. Komponente, kot je procesor, držite za robove in ne za nožice.
- ⚠ **POZOR:** Ko odklopite kabel, ne vlecite kabla samega, temveč priključek na njem ali pritrdilno zanko. Nekateri kabli imajo priključek z zaklopni jezički; če izklapljate tak kabel, pritisnite na zaklopni jeziček, preden izklopite kabel. Ko priključke ločujete, poskrbite, da bodo poravnani, da se njihovi stiki ne zvijejo. Tudi preden priključite kabel, poskrbite, da bodo priključki na obeh straneh pravilno obrnjeni in poravnani.
- ⓘ **OPOMBA:** Barva vašega računalnika in nekaterih komponent se lahko razlikuje od prikazane v tem dokumentu.

Preden začnete z delom v notranjosti računalnika

Pred posegom v notranjost računalnika opravite naslednje korake, da se izognete poškodbam računalnika.

- 1 Prepričajte se, da sledite [Varnostna navodila](#).
- 2 Delovna površina mora biti ravna in čista, da preprečite nastanek prask na pokrovu računalnika.
- 3 Izklopite računalnik, glejte [Izklop računalnika](#).

⚠ **POZOR:** Če želite izklopiti omrežni kabel, najprej odklopite kabel iz računalnika in nato iz omrežne naprave.

- 4 Iz računalnika odklopite vse omrežne kable.
- 5 Računalnik in vse priključene naprave izključite iz električnih vtičnic.
- 6 Ko je sistem odklopljen, pritisnite in zadržite gumb za vklop, da s tem ozemljite sistemsko ploščo.
- 7 Odstranite pokrov.

⚠ **POZOR:** Preden se dotaknete česarkoli znotraj računalnika, se razelektrite tako, da se dotaknete nepobarvane kovinske površine, na primer kovine na zadnji strani računalnika. Med delom se občasno dotaknite nepobarvane kovinske površine, da sprostite statično elektriko, ki lahko poškoduje notranje komponente.

Priporočena orodja

Za postopke, navedene v tem dokumentu, boste potrebovali naslednja orodja:

- majhen ploščat izvijač,
- Izvijač Phillips #0
- Izvijač Phillips #1
- majhno plastično pero.


Izklop računalnika

△ POZOR: Preden izklopite računalnik, shranite in zaprite vse odprte datoteke ter zaprite vse odprte programe, da preprečite izgubo podatkov.

1 Izklop računalnika:

- V Windows 10 (z uporabo naprave na dotik ali miške):

1 Kliknite ali tapnite .

2 Kliknite ali tapnite  in nato kliknite ali se dotaknite **Shut down (Zaustavitev sistema)**.

- V Windows 8 (z uporabo naprave na dotik):

1 Podrsajte z desnega roba zaslona, da odprete meni **Čarobni gumbi** in izberite **Nastavitve**.

2 Tapnite  nato tapnite **Shut down (Zaustavitev sistema)**

- V Windows 8 (z uporabo miške):

1 Pokažite v zgornji desni kot zaslona in kliknite **Nastavitve**.

2 Kliknite  nato kliknite **Shut down (Zaustavitev sistema)**.

- V sistemu Windows 7:

1 Kliknite **Start**.

2 Kliknite **Shut down (Zaustavitev sistema)**.

ali

1 Kliknite **Start**.

2 Kliknite puščico v spodnjem desnem kotu menija **Start** in nato kliknite **Log off (Odjava)**.

2 Zagotovite, da so računalnik in vse priključene naprave izklopljeni. Če se računalnik in priključene naprave ne izklopijo samodejno ob zaustavitvi operacijskega sistema, pritisnite in 6 sekunde držite gumb za vklop, da jih izklopite.

Ko končate z delom v notranjosti računalnika

Ko dokončate kateri koli postopek zamenjave, zagotovite, da pred vklopom računalnika priključite zunanje naprave, kartice, kable itn.

△ POZOR: Uporabljajte samo baterijo, ki je zasnovana za ta računalnik Dell, da ne poškodujete računalnika. Ne uporabljajte baterij, ki so namenjene za druge Dellove računalnike.

- 1 Priključite vse zunanje naprave, kot so podvojevalnik vrat ali medijska baza, in ponovno namestite vse kartice, kot je ExpressCard.
- 2 Priključite vse telefonske ali omrežne kable v računalnik.

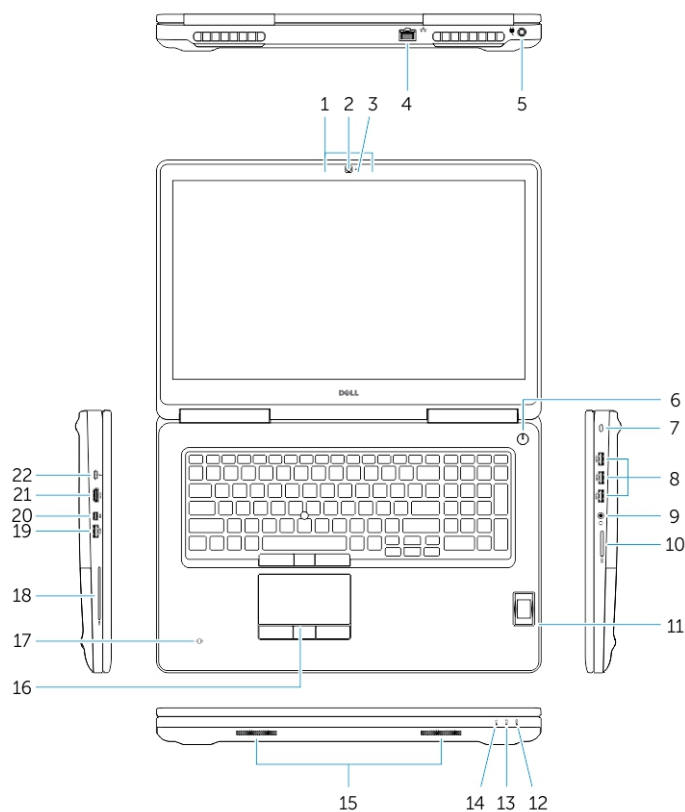
△ POZOR: Omrežni kabel priključite tako, da najprej priključite kabel v omrežno napravo in nato v računalnik.

- 3 Ponovno namestite baterijo.
- 4 Ponovno namestite pokrov osnovne plošče.
- 5 Računalnik in vse priključene naprave priključite v električne vtičnice.
- 6 Vključite računalnik.

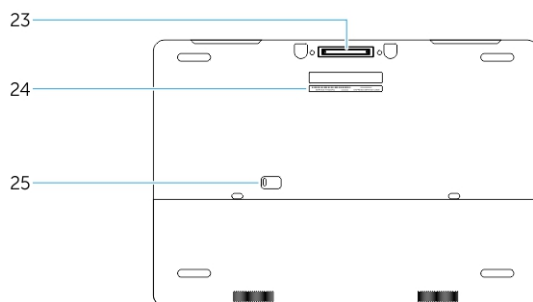
Odstranjevanje in nameščanje komponent

V tem poglavju so podrobne informacije o tem, kako morate odstraniti ali namestiti komponente računalnika.

Pregled sistema



Skica 1. Pogled s sprednje strani



Skica 2. Pogled z zadnje strani

- 1 Mikrofon
- 2 Kamera (dodatna možnost)

- 3 Lučka stanja kamere (dodatna možnost)
- 4 Omrežni priključek
- 5 Priključek za napajanje
- 6 Lučka gumba za vklop (brez LED)
- 7 Reža za varnostni kabel
- 8 Priključek USB 3.0
- 9 Priključek za slušalke
- 10 Bralnik pomnilniških kartic
- 11 Bralnik prstnih odtisov (dodatna možnost)
- 12 Lučka stanja baterije
- 13 Lučka dejavnosti trdega diska
- 14 Lučka za stanje napajanja
- 15 Zvočniki
- 16 Sledilna ploščica
- 17 Bralnik pametnih kartic brez dotika (dodatna možnost)
- 18 Bralnik pametnih kartic (dodatna možnost)
- 19 Priključek USB 3.0
- 20 Mini priključek DisplayPort
- 21 Priključek HDMI
- 22 USB C priključek
- 23 Združiteni priključek
- 24 Servisna oznaka
- 25 Zapah za sprostitvev vratc in baterije

Priključitev na priklopno postajo



OPOMBA: Računalniki, priključeni na več kot 130 W električno vtičnico, morajo biti priključeni tudi na lasten električni adapter za polnjenje in delovanje pri polni zmogljivosti.

Odstranjevanje kartice Secure Digital (SD)

- 1 Sledite postopku v poglavju [Preden začnete z delom v notranjosti računalnika](#).
- 2 Pritisnite kartico SD, da jo sprostite iz računalnika. Kartico SD potisnite iz računalnika.

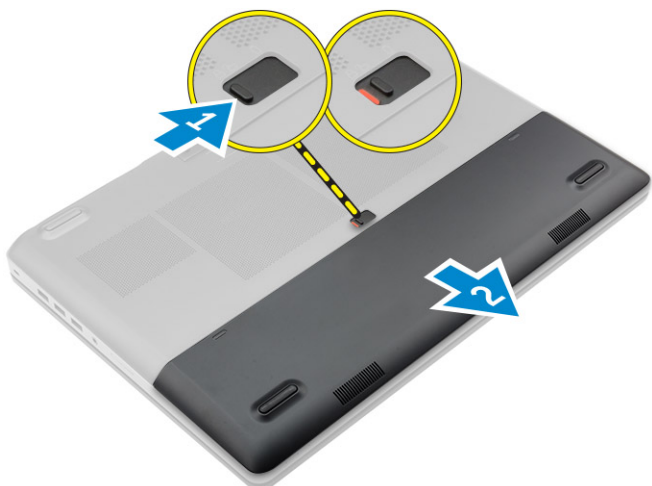


Nameščanje kartice SD

- 1 Potisnite kartico SD v režo tako, da se zaskoči.
- 2 Sledite postopku v poglavju [Ko končate z delom znotraj računalnika](#).

Odstranjevanje pokrova baterije

- 1 Sledite postopku v poglavju [Preden začnete z delom v notranjosti računalnika](#).
- 2 Izvedite naslednje korake, kot je prikazano na sliki:
 - a Potisnite zaklep za sprostitev tako, da odklenete pokrov baterije [1].
 - b Potisnite in dvignite pokrov baterije ter ga odstranite iz računalnika [2].

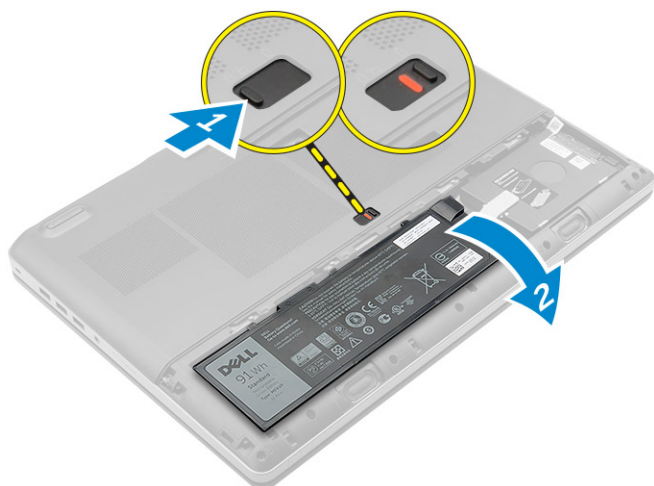


Nameščanje pokrova baterije

- 1 Potisnite pokrov baterije v režo tako, da se zaskoči.
- 2 Sledite postopku v poglavju [Ko končate z delom znotraj računalnika](#).

Odstranjevanje baterije

- 1 Sledite postopku v poglavju [Preden začnete z delom v notranjosti računalnika](#).
- 2 Odstranite [pokrov baterije](#).
- 3 Izvedite naslednje korake, kot je prikazano na sliki:
 - a Potisnite zaklep za sprostitev tako, da odklenete baterijo [1].
 - b Dvignite in odstranite baterijo iz računalnika [2].

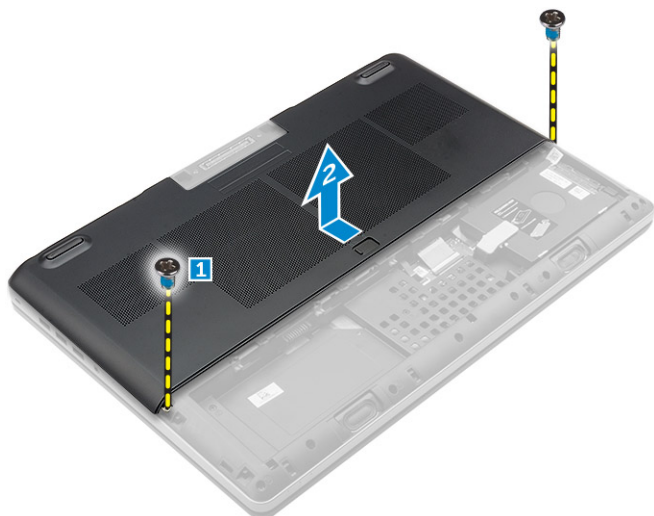


Nameščanje baterije

- 1 Potisnite baterijo v režo tako, da se zaskoči.
- 2 Namestite [pokrov baterije](#).
- 3 Sledite postopku v poglavju [Ko končate z delom znotraj računalnika](#).

Odstranjevanje pokrova osnovne plošče

- 1 Sledite postopku v poglavju [Preden začnete z delom v notranjosti računalnika](#).
- 2 Odstranite:
 - a [pokrov baterije](#)
 - b [baterijo](#)
- 3 Izvedite naslednje korake, kot je prikazano na sliki:
 - a Odstranite vijake, s katerimi je pokrov osnovne plošče pritrjen na računalnik [1].
 - b Potisnite in dvignite pokrov osnovne plošče stran od računalnika [2].



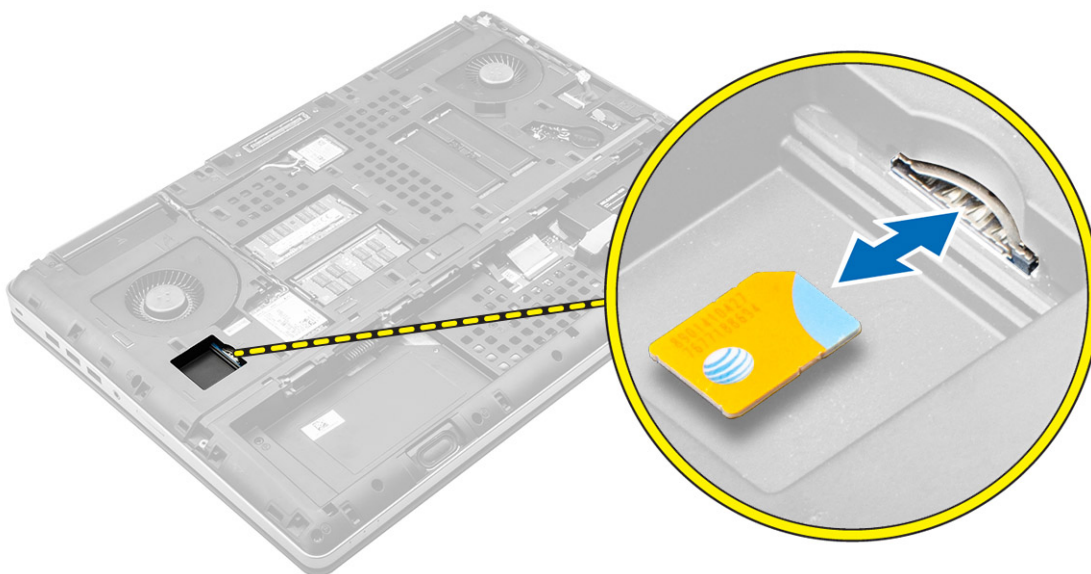
Nameščanje pokrova osnovne plošče

- 1 Potisnite pokrov osnovne plošče tako, da je poravnana z luknjami za vijake v računalniku.
- 2 Privijte vijake, da pritrдите pokrov osnovne plošče na računalnik.
- 3 Namestite:

- a baterijo
 - b pokrov baterije
- 4 Sledite postopku v poglavju [Ko končate z delom znotraj računalnika](#).

Odstranjevanje kartice SIM (modul za identifikacijo naročnika)

- 1 Upoštevajte navodila v poglavju [Preden začnete delo v notranjosti računalnika](#).
- 2 Odstranite:
 - a pokrov baterije
 - b baterijo
 - c pokrov osnovne plošče
- 3 Pritisnite kartico SIM in jo odstranite iz reže za kartico SIM.



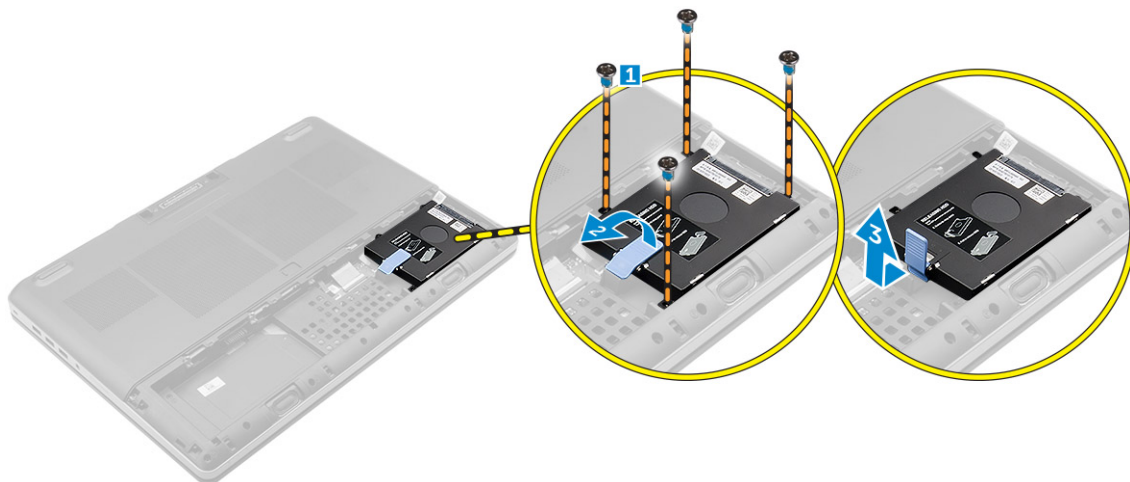
Nameščanje kartice SIM (modul za identifikacijo naročnika)

- 1 Kartico SIM potisnite v režo tako, da se zaskoči na mestu.
- 2 Namestite:
 - a pokrov osnovne plošče
 - b baterijo
 - c pokrov baterije
- 3 Upoštevajte navodila v poglavju [Ko končate delo v notranjosti računalnika](#).

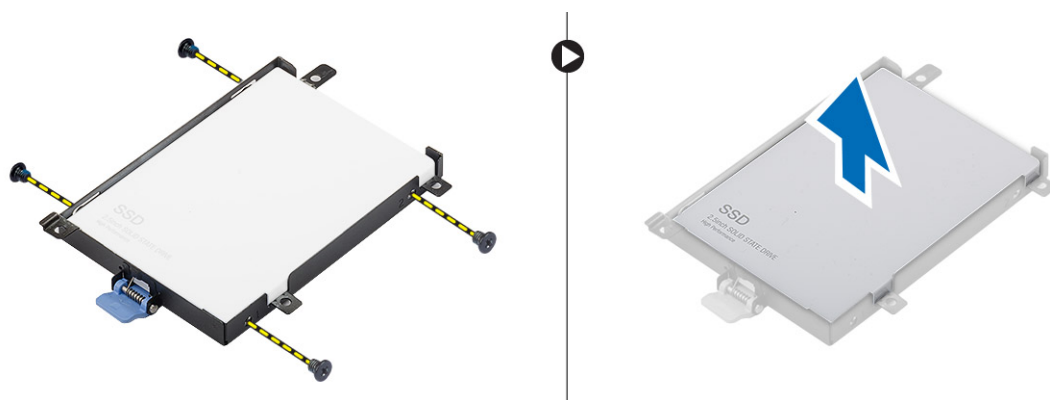
Odstranjevanje trdega diska

- 1 Upoštevajte navodila v poglavju [Preden začnete delo v notranjosti računalnika](#).
- 2 Odstranite:
 - a pokrov baterije
 - b baterijo
- 3 Uporabite spodnji postopek, kot je prikazano na sliki:
 - a Odvijte vijake, s katerimi je trdi disk pritrjen v računalnik [1].
 - b Zaklep trdega diska dvignite v odklenjen položaj [2].

- c Potisnite trdi disk in ga dvignite iz računalnika [3].



- 4 Odvijte vijake, s katerimi je trdi disk pritrjen na nosilec trdega diska . Trdi disk dvignite iz nosilca .

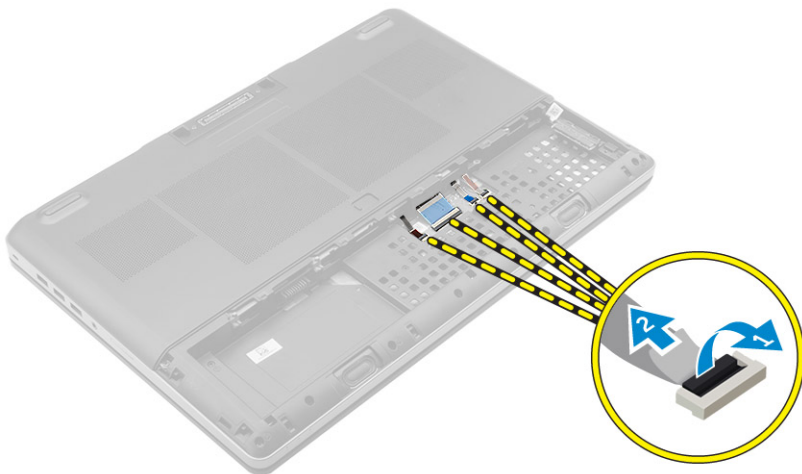


Nameščanje trdega diska

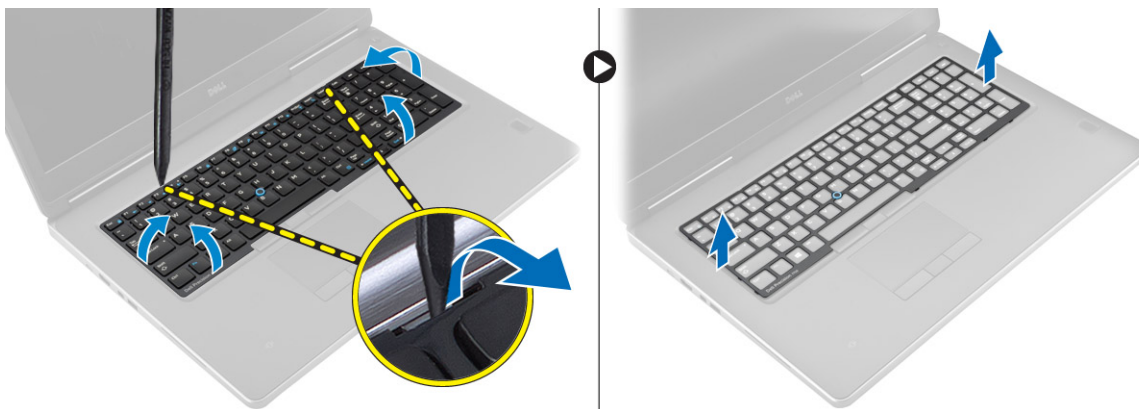
- 1 Privijte vijake, s katerimi je trdi disk pritrjen na nosilec trdega diska.
- 2 Trdi disk vstavite v režo v računalniku.
- 3 Privijte vijake, s katerimi je trdi disk pritrjen v računalnik.
- 4 Namestite:
 - a baterijo
 - b pokrov baterije
- 5 Sledite postopku v poglavju *Ko končate z delom znotraj računalnika*.

Odstranjevanje tipkovnice

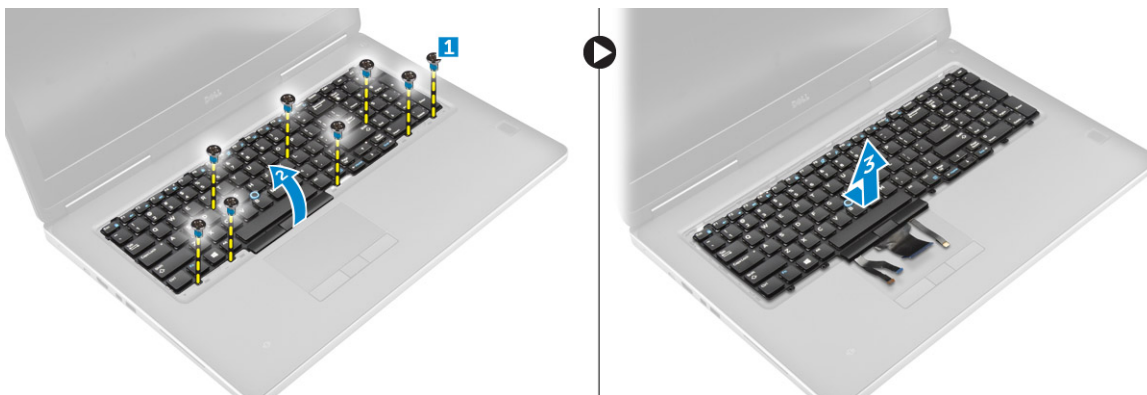
- 1 Upoštevajte postopek v poglavju *Preden začnete delo znotraj računalnika*.
- 2 Odstranite:
 - a pokrov baterije
 - b baterijo
 - c trdi disk
- 3 Dvignite jeziček in odklopite kable tipkovnice s plošče bralnika prstnih odtisov [1, 2].



- 4 Izvlecite okvir tipkovnice tako, da začnete na dnu in nadaljujete vzdolž zgornjega roba, ter okvir odstranite iz računalnika.



- 5 Uporabite spodnji postopek, kot je prikazano na sliki:
- Odvijte vijake, s katerimi je tipkovnica pritrjena na računalnik [1].
 - Dvignite sprednjo stran in potisnite tipkovnico ter jo odstranite iz računalnika [2, 3].



Nameščanje tipkovnice

- Pritisnite in poravnajte tipkovnico s prostorom za tipkovnico.
- Privijte vijake, da pritrдите tipkovnico na računalnik.
- Potisnite okvir tipkovnice od spredaj in ga poravnajte v ustrezni položaj na računalniku. Okvir tipkovnice se mora zaskočiti.
- Podatkovni kabel tipkovnice priklopite na ploščo bralnika prstnih odtisov.

OPOMBA: Poskrbite, da je podatkovni kabel tipkovnice popolnoma prilagojen.

- Namestite:

- a trdi disk
 - b baterijo
 - c pokrov baterije
- 6 Upoštevajte navodila v poglavju [Ko končate delo v notranjosti računalnika](#).

Odstranjevanje sekundarnega pomnilnika

- 1 Sledite postopku v poglavju [Preden začnete z delom v notranjosti računalnika](#).
- 2 Odstranite:
 - a pokrov baterije
 - b baterijo
 - c Trdi disk
 - d Tipkovnica
- 3 Izvedite naslednje korake, kot je prikazano na sliki:
 - a Odstranite vijak, s katerim je zaščita pomnilnika pritrjena na računalnik [1].
 - b Zaščito pomnilnika dvignite in jo odstranite iz računalnika [2].
 - c Zadrževalna jezička potisnite stran od pomnilniškega modula, tako da ta izskoči [3].
 - d Dvignite pomnilniški modul in ga odstranite iz računalnika [4].



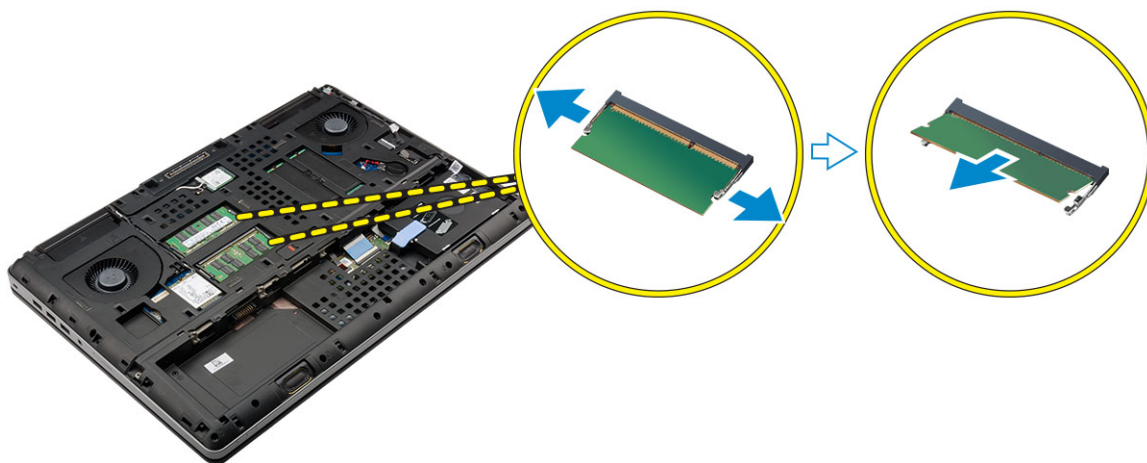
Nameščanje sekundarnega pomnilnika

- 1 Sekundarni pomnilnik vstavite v režo za pomnilnik.
- 2 Pritisnite sponki, da pritrdite pomnilniški modul na matično ploščo.
- 3 Postavite zaščito pomnilnika v originalni položaj na računalniku in privijte vijak, s katerim jo pritrdite na računalnik.
- 4 Namestite:
 - a Tipkovnica
 - b Trdi disk
 - c baterijo
 - d pokrov baterije
- 5 Sledite postopku v poglavju [Ko končate z delom znotraj računalnika](#).

Odstranjevanje primarnega pomnilnika

- 1 Sledite postopku v poglavju [Preden začnete z delom v notranjosti računalnika](#).
- 2 Odstranite:
 - a pokrov baterije
 - b baterijo
 - c pokrov osnovne plošče
- 3 Izvedite naslednje, da odstranite primarni pomnilnik:
 - a Zadrževalna jezička potisnite stran od primarnega pomnilnika, tako da ta izskoči.

- b Dvignite primarni pomnilnik in ga odstranite z računalnika.



Nameščanje primarnega pomnilnika

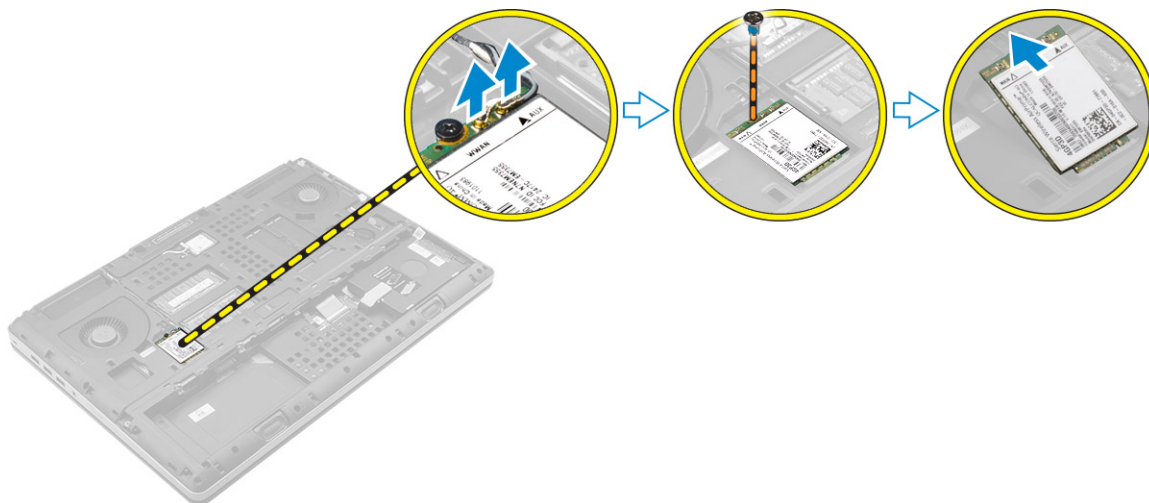
- 1 Primarni pomnilnik vstavite v režo za pomnilnik.

OPOMBA: Namestite bodisi dva bodisi štiri pomnilniške module v reže za pomnilniške module, da zagotovite optimalno delovanje sistema. Če namestite enega ali tri pomnilniške module, lahko pride do težav pri delovanju.

- 2 Pritisnite sponki, da pritrdite primarni pomnilnik na matično ploščo.
- 3 Namestite:
- a pokrov osnovne plošče
 - b Baterija
 - c pokrov baterije
- 4 Upoštevajte navodila v poglavju [Ko končate delo v notranjosti računalnika](#).

Odstranjevanje kartice za brezžično prostrano omrežje (WWAN) (Izbirno)

- 1 Sledite postopku v poglavju [Preden začnete z delom v notranjosti računalnika](#).
- 2 Odstranite:
- a pokrov baterije
 - b baterijo
 - c pokrov osnovne plošče
- 3 Izvedite naslednji postopek, da odstranite kartico WWAN:
- a Odklopite in odstranite kable antene, priključene na kartico WWAN.
 - b Odstranite vijak, s katerim je kartica WWAN pritrjena na računalnik.
 - c Odstranite kartico WWAN iz računalnika.

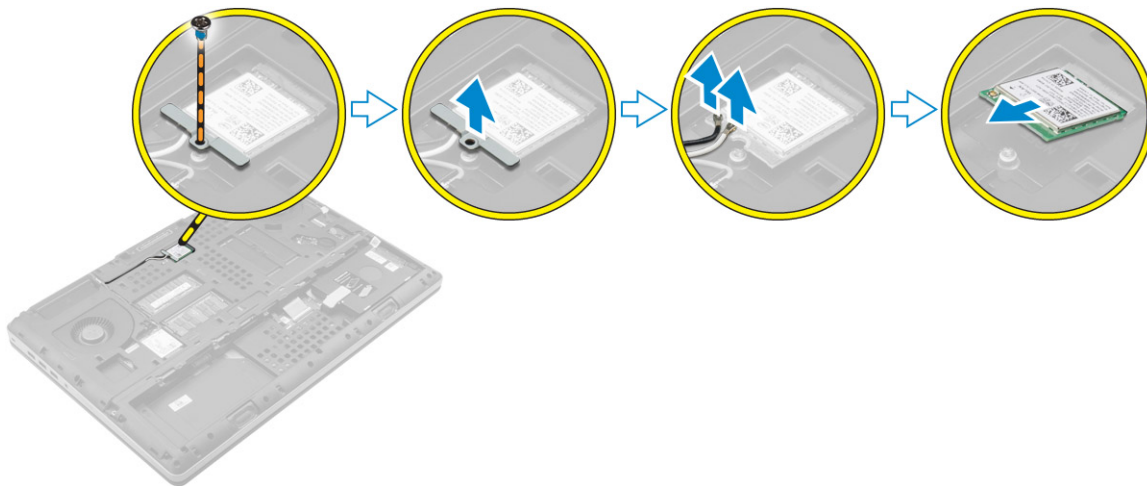


Nameščanje kartice WWAN (Izbirno)

- 1 Potisnite kartico WWAN v režo za kartico WWAN.
- 2 Privijte vijak, da namestite kartico WWAN v računalnik.
- 3 Napeljite kable antene skozi kanale in jih priključite na kartico WWAN.
- 4 Namestite:
 - a pokrov osnovne plošče
 - b baterijo
 - c pokrov baterije
- 5 Sledite postopku v poglavju [Ko končate z delom znotraj računalnika](#).

Odstranjevanje kartice za brezžično lokalno omrežje (WLAN)

- 1 Sledite postopku v poglavju [Preden začnete z delom v notranjosti računalnika](#).
- 2 Odstranite:
 - a pokrov baterije
 - b baterijo
 - c pokrov osnovne plošče
- 3 Izvedite naslednji postopek za odstranitev kartice WLAN iz računalnika:
 - a Odstranite vijak, s katerim je kartica WLAN pritrjena na računalnik.
 - b Odstranite zaščito, ki varuje kable antene.
 - c Odklopite in odstranite kable antene, ki so priključeni na kartico WLAN, in odstranite kartico WLAN iz računalnika.

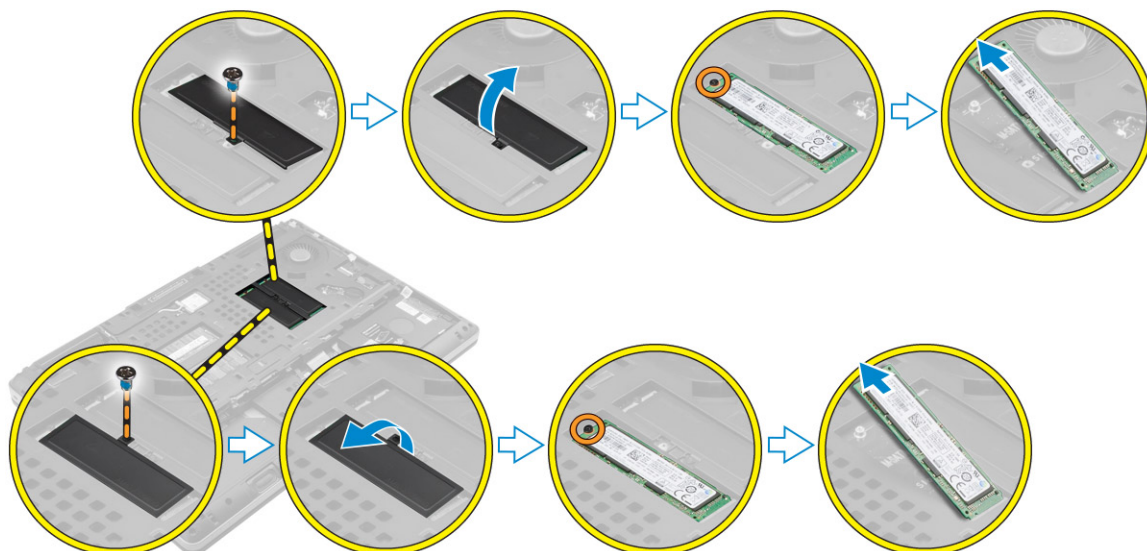


Nameščanje kartice WLAN

- 1 Kartico WLAN vstavite v režo v računalniku.
- 2 Napeljite kable antene skozi kanal in jih priključite na kartico WLAN.
- 3 Poravnajte zaščito in privijte vijak, s katerim je kartica WLAN pritrjena v računalnik.
- 4 Namestite:
 - a [pokrov osnovne plošče](#)
 - b [baterijo](#)
 - c [pokrov baterije](#)
- 5 Sledite postopkom v poglavju [Ko končate z delom znotraj računalnika](#).

Odstranjevanje diska M.2 Solid State Drive (SSD)

- 1 Sledite postopkom v poglavju [Preden začnete z delom znotraj računalnika](#).
- 2 Odstranite:
 - a [pokrov baterije](#)
 - b [baterijo](#)
 - c [pokrov osnovne plošče](#)
- 3 Izvedite naslednje korake, kot je prikazano na sliki:
 - a Odstranite vijak, s katerim je zaščita pritrjena na računalnik.
 - b Odstranite zaščito iz računalnika.
 - c Odstranite vijak, s katerim je disk M.2 SSD pritrjen v računalnik.
 - d Odstranite disk M.2 SSD iz računalnika.

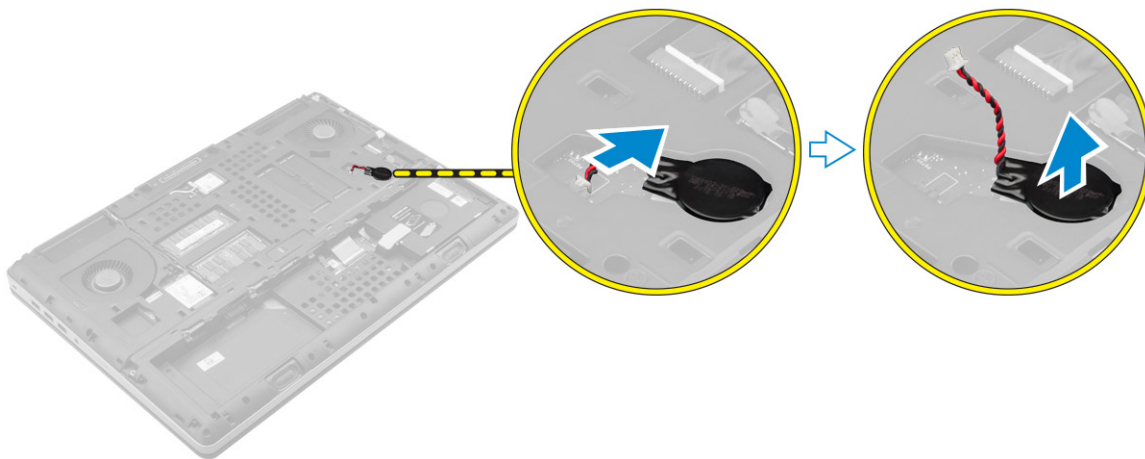


Nameščanje diska M.2 SSD

- 1 Položite disk M.2 SSD v režo.
- 2 Privijte vijak, s katerim je disk M.2 SSD pritrjen na računalnik.
- 3 Namestite zaščito na disk M.2 SSD.
- 4 Privijte vijak, s katerim je zaščita pritrjena na računalnik.
- 5 Namestite:
 - a pokrov osnovne plošče
 - b baterijo
 - c pokrov baterije
- 6 Sledite postopku v poglavju [Ko končate z delom znotraj računalnika](#).

Odstranjevanje gumbaste baterije

- 1 Sledite postopkom v poglavju [Preden začnete z delom znotraj računalnika](#).
- 2 Odstranite:
 - a pokrov baterije
 - b baterijo
 - c pokrov osnovne plošče
- 3 Izvedite naslednje, da odstranite gumbasto baterijo:
 - a Odklopite kabel za gumbno baterijo.
 - b Dvignite gumbasto baterijo navzgor in jo odstranite iz računalnika.

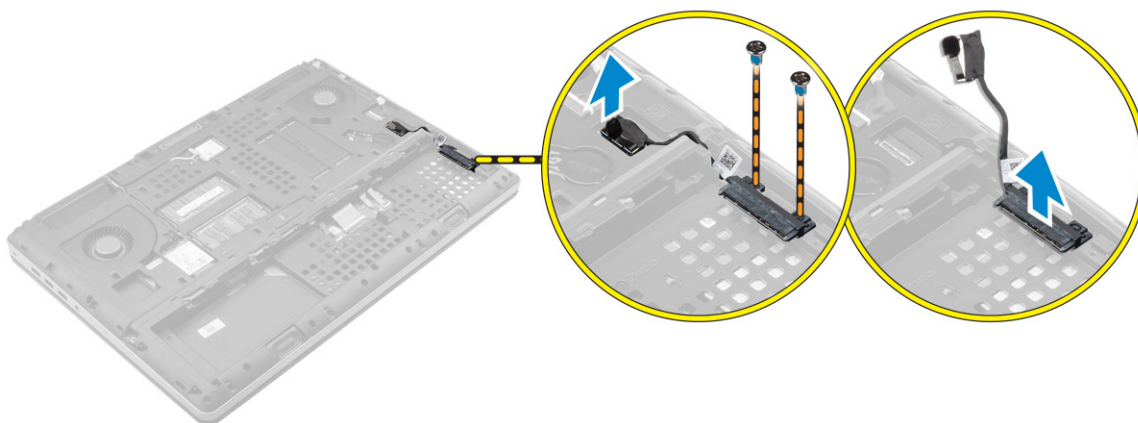


Nameščanje gumbaste baterije

- 1 Položite gumbasto baterijo v režo v računalniku.
- 2 Priključite kabel gumbaste baterije.
 - i** **OPOMBA:** Prepričajte se, da kabel gumbaste baterije ne gleda ven iz svojega prostora.
- 3 Namestite:
 - a pokrov osnovne plošče
 - b baterijo
 - c pokrov baterije
- 4 Sledite postopku v poglavju [Ko končate z delom znotraj računalnika](#).

Odstranjevanje kabla trdega diska

- 1 Sledite postopkom v poglavju [Preden začnete z delom znotraj računalnika](#).
- 2 Odstranite:
 - a pokrov baterije
 - b baterijo
 - c pokrov osnovne plošče
 - d Trdi disk
- 3 Odstranite vijake, s katerimi je priključek trdega diska pritrjen na sistemsko ploščo in ga odstranite iz računalnika.

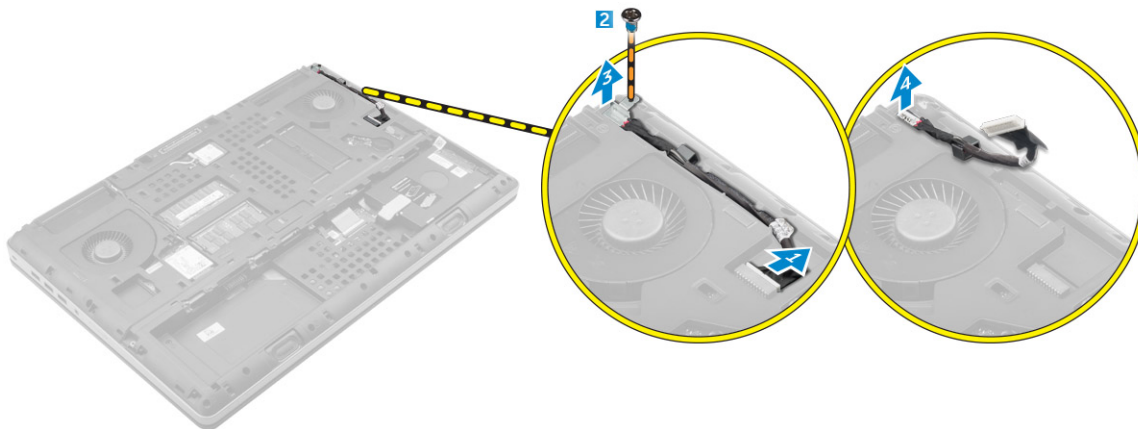


Nameščanje kabla trdega diska

- 1 Priključite kabel trdega diska na sistemsko ploščo in kabel speljite skozi kanal.
- 2 Privijte vijake, s katerimi je priključek za kabel trdega diska pritrjen na računalnik.
- 3 Namestite:
 - a Trdi disk
 - b pokrov osnovne plošče
 - c baterijo
 - d pokrov baterije
- 4 Sledite postopku v poglavju [Ko končate z delom znotraj računalnika](#).

Odstranjevanje vrat napajalnega priključka

- 1 Sledite postopku v poglavju [Preden začnete z delom v notranjosti računalnika](#).
- 2 Odstranite:
 - a pokrov baterije
 - b baterijo
 - c pokrov osnovne plošče
- 3 Izvedite naslednje korake, kot je prikazano na sliki:
 - a Izključite kabel napajalnega priključka iz računalnika [1].
 - b Odstranite vijak, da boste lahko odstranili nosilec iz računalnika [2].
 - c Odstranite nosilec iz računalnika [3].
 - d Odstranite vrata napajalnega priključka iz računalnika [4].

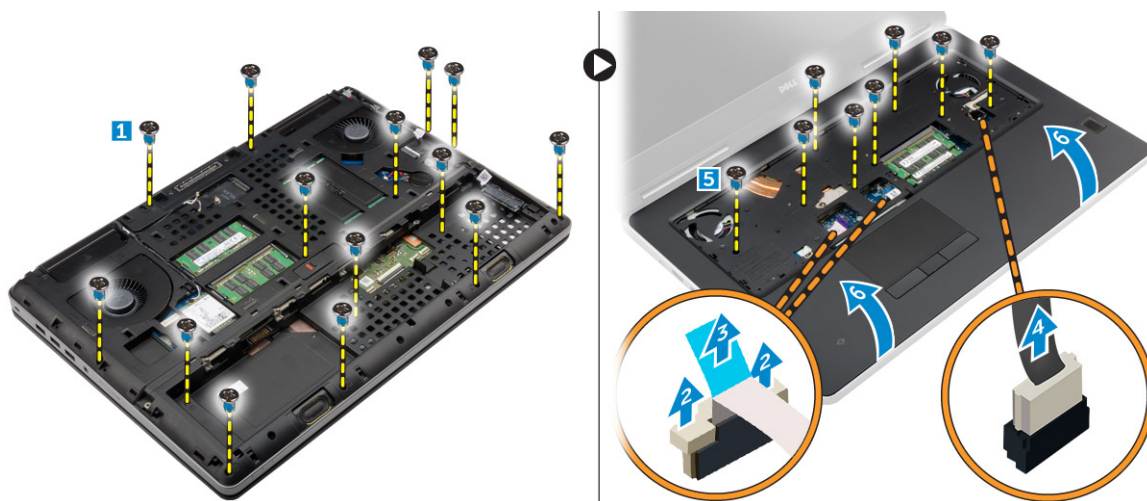


Nameščanje vrat napajalnega priključka

- 1 Priključite kabel napajalnega priključka na računalnik in kabel speljite skozi kanal.
- 2 Vrata napajalnega priključka vstavite v režo in namestite nosilec.
- 3 Privijte vijak, ki vrata napajalnega priključka pritrjuje na računalnik.
- 4 Namestite:
 - a pokrov osnovne plošče
 - b baterijo
 - c pokrov baterije
- 5 Sledite postopku v poglavju [Ko končate z delom znotraj računalnika](#).

Odstranjevanje naslona za dlani

- 1 Sledite postopku v poglavju [Preden začnete z delom v notranjosti računalnika](#).
- 2 Odstranite:
 - a pokrov baterije
 - b baterijo
 - c pokrov osnovne plošče
 - d Trdi disk
 - e Tipkovnica
- 3 Izvedite naslednje korake, kot je prikazano na sliki:
 - a Odstranite vijake (M2xL3) na dnu računalnika, s katerimi je naslon za dlani pritrjen na računalnik [1].
 - b Dvignite jeziček in odklopite kabel drsne plošče ter kabel varnostne plošče [2, 3].
 - c Odklopite kabel napajalnika [4].
 - d Odstranite vijake, s katerimi je naslon za dlani pritrjen na računalnik [5].
 - e Sprostite jezičke na robovih naslona za dlani in odstranite naslon za dlani iz računalnika [6].

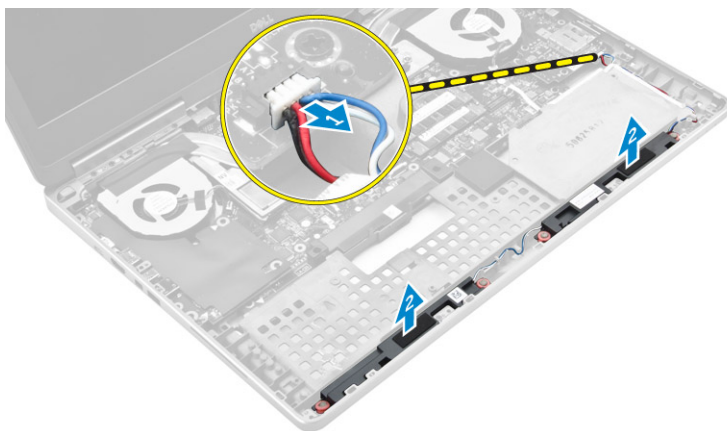


Nameščanje naslona za dlani

- 1 Poravnajte naslon za dlani na računalnik in pritisnite na označenih mestih tako, da se zaskoči.
- 2 Privijte vijake, s katerimi je naslon za dlani pritrjen v računalnik.
- 3 Priklopite naslednje kable:
 - a varnostna plošča
 - b kabel stikala za vklop
 - c sledilna ploščica
- 4 Obrnite računalnik in privijte vijake na spodnji strani računalnika.
- 5 Namestite:
 - a Tipkovnica
 - b Trdi disk
 - c pokrov osnovne plošče
 - d baterijo
 - e pokrov baterije
- 6 Sledite postopku v poglavju [Ko končate z delom znotraj računalnika](#).

Odstranjevanje zvočnikov

- 1 Sledite postopku v poglavju [Preden začnete z delom v notranjosti računalnika](#).
- 2 Odstranite:
 - a pokrov baterije
 - b baterijo
 - c pokrov osnovne plošče
 - d Trdi disk
 - e Tipkovnica
 - f naslon za dlani
- 3 Izvedite naslednje, da odstranite zvočnik:
 - a Izključite kabel zvočnika z matične plošče [1].
 - b Odstranite kabel zvočnika in kabel odstranite iz usmerjevalnih jezičkov.
 - c Dvignite zvočnike skupaj s kablom zvočnikov ter jih odstranite iz računalnika [2].



Nameščanje zvočnikov

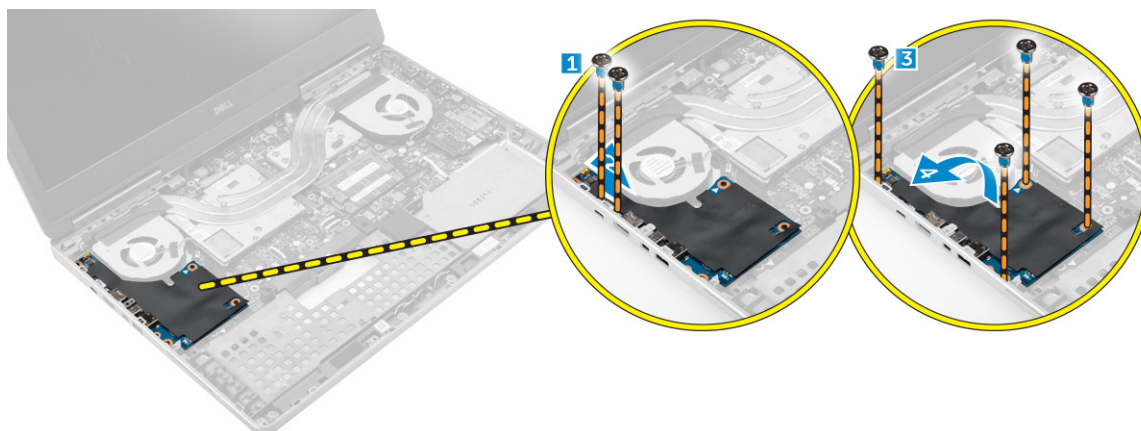
- 1 Poravnajte zvočnike vzdolž rež na računalniku.
- 2 Kabel zvočnikov napeljite skozi jezičke vodila na računalniku.
- 3 Kabel zvočnika priključite na matično ploščo.
- 4 Namestite:
 - a naslon za dlani
 - b Tipkovnica
 - c Trdi disk
 - d pokrov osnovne plošče
 - e baterijo
 - f pokrov baterije
- 5 Sledite postopku v poglavju [Ko končate z delom znotraj računalnika](#).

Odstranjevanje vhodne/izhodne (V/I) plošče (levo)

- 1 Sledite postopku v poglavju [Preden začnete z delom v notranjosti računalnika](#).
- 2 Odstranite:
 - a pokrov baterije
 - b baterijo
 - c pokrov osnovne plošče
 - d Trdi disk
 - e Tipkovnica

f [naslon za dlani](#)

- 3 Po naslednjem postopku odstranite V/I-ploščo:
 - a Odstranite vijake, s katerimi je plošča V/I pritrjena na računalnik [1, 3].
 - b Odstranite nosilec priključka thunderbolt iz računalnika [2].
 - c Desni rob V/I plošče dvignite navzgor, da jo ločite od priključka, in jo odstranite iz računalnika [4].

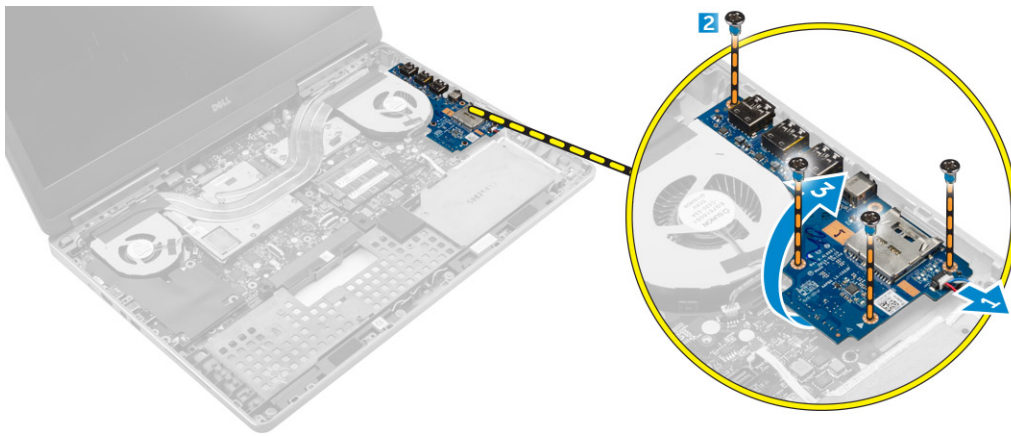


Nameščanje V/I plošče (levo)

- 1 Priključite priključek V/I-plošče in potisnite V/I-ploščo v ustrezno režo v računalniku.
- 2 Namestite nosilec vmesnika trdega diska.
- 3 Privijte vijake, s katerimi je plošča I/O pritrjena na računalnik.
- 4 Namestite:
 - a [naslon za dlani](#)
 - b [Tipkovnica](#)
 - c [Trdi disk](#)
 - d [pokrov osnovne plošče](#)
 - e [baterijo](#)
 - f [pokrov baterije](#)
- 5 Sledite postopkom v poglavju [Ko končate z delom znotraj računalnika](#).

Odstranjevanje vhodne/izhodne (V/I) plošče (desno)

- 1 Sledite postopku v poglavju [Preden začnete z delom v notranjosti računalnika](#).
- 2 Odstranite:
 - a [kartico SD](#)
 - b [pokrov baterije](#)
 - c [baterijo](#)
 - d [pokrov osnovne plošče](#)
 - e [Trdi disk](#)
 - f [Tipkovnica](#)
 - g [naslon za dlani](#)
- 3 Po naslednjem postopku odstranite V/I-ploščo:
 - a Odklopite kabel zvočnika z V/I plošče [1].
 - b Odstranite vijake, s katerimi je ploščica V/I pritrjena na računalnik [2].
 - c Levi rob V/I plošče dvignite navzgor, da jo ločite od priključka in jo odstranite iz računalnika [3].



Nameščanje V/I plošče (desno)

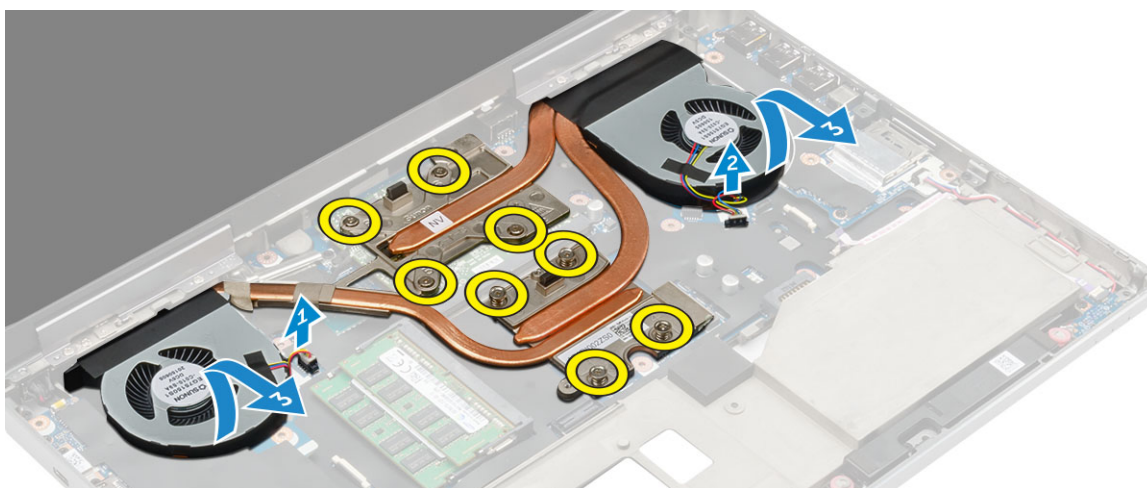
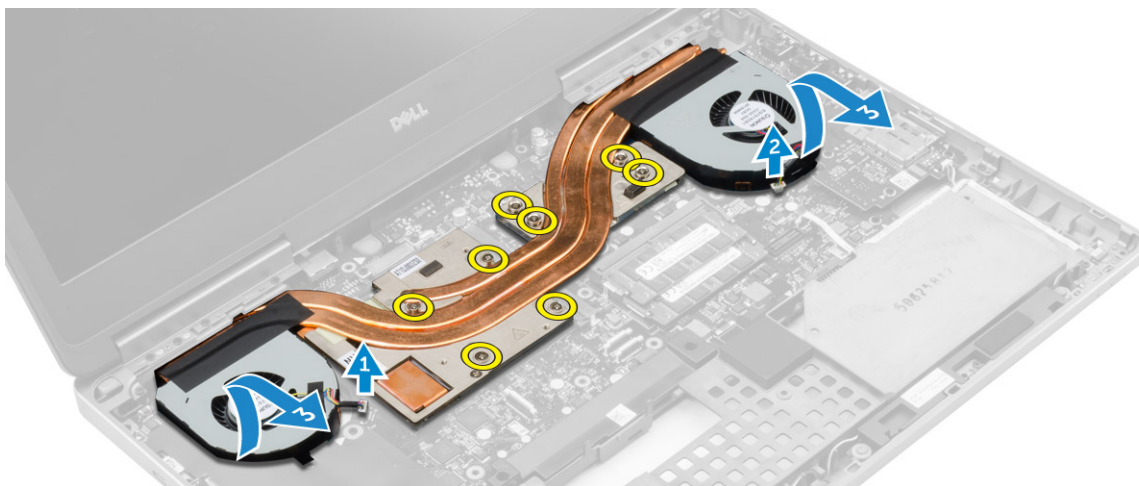
- 1 Priključite priključek V/I-plošče in potisnite V/I-ploščo v ustrezno režo v računalniku.
- 2 Privijte vijake, s katerimi je plošča I/O pritrjena na računalnik.
- 3 Priključite kabel zvočnika na V/I-ploščo.
- 4 Namestite:
 - a naslon za dlani
 - b Tipkovnica
 - c Trdi disk
 - d pokrov osnovne plošče
 - e baterijo
 - f pokrov baterije
 - g kartico SD
- 5 Sledite postopku v poglavju *Ko končate z delom znotraj računalnika*.

Odstranjevanje sklopa hladilnika

- 1 Sledite postopku v poglavju *Preden začnete z delom v notranjosti računalnika*.
- 2 Odstranite:
 - a pokrov baterije
 - b baterijo
 - c pokrov osnovne plošče
 - d Trdi disk
 - e Tipkovnica
 - f naslon za dlani
- 3 Izvedite naslednje korake, kot je prikazano na sliki:
 - a Odklopite kable ventilatorja hladilnika [1, 2].
 - b Odvijte zaskočne vijake, s katerimi je sklop hladilnika pritrjen na računalnik.

OPOMBA: Po vrstnem redu glede na oštevilčenje odvijte vijake na hladilniku.

 - c Sklop hladilnika dvignite in odstranite iz računalnika [3].



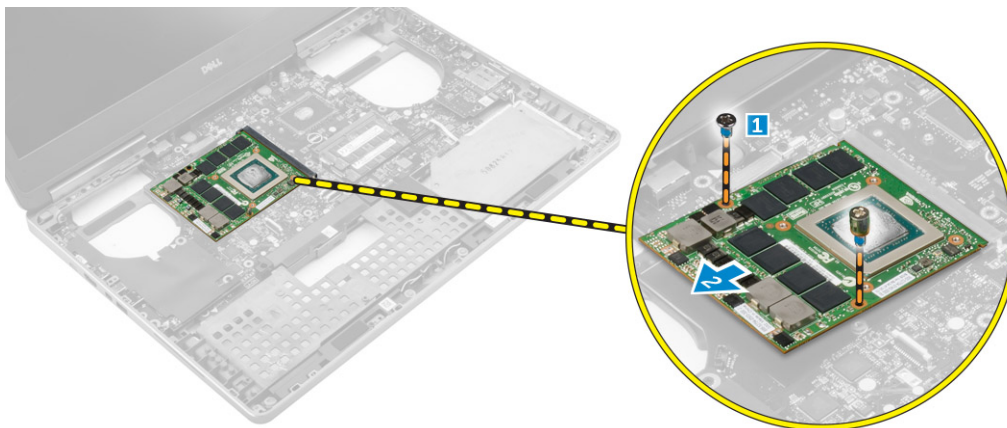
Nameščanje sklopa hladilnika

- 1 Položite sklop hladilnika v režo v računalniku.
- 2 Privijte zaskočne vijake, s katerimi je sklop hladilnika pritrjen na računalnik.
 - ⓘ **OPOMBA:** Privijte vijake na osnovi vrstnega reda, omenjenega v opisu procesa odstranjevanja.
- 3 Priključite kable za ventilator hladilnika na sistemsko ploščo.
- 4 Namestite:
 - a naslon za dlani
 - b Tipkovnica
 - c Trdi disk
 - d pokrov osnovne plošče
 - e baterijo
 - f pokrov baterije
- 5 Sledite postopku v poglavju [Ko končate z delom znotraj računalnika](#).

Odstranjevanje grafične kartice

- 1 Sledite postopku v poglavju [Preden začnete z delom v notranjosti računalnika](#).
- 2 Odstranite:
 - a pokrov baterije
 - b baterijo
 - c pokrov osnovne plošče

- d Trdi disk
 - e Tipkovnica
 - f naslon za dlani
 - g hladilnik
- 3 Izvedite naslednje korake, kot je prikazano na sliki:
- a Odstranite vijake, s katerimi je grafična kartica pritrjena v računalnik [1].
 - b Odstranite grafično kartico iz računalnika [2].

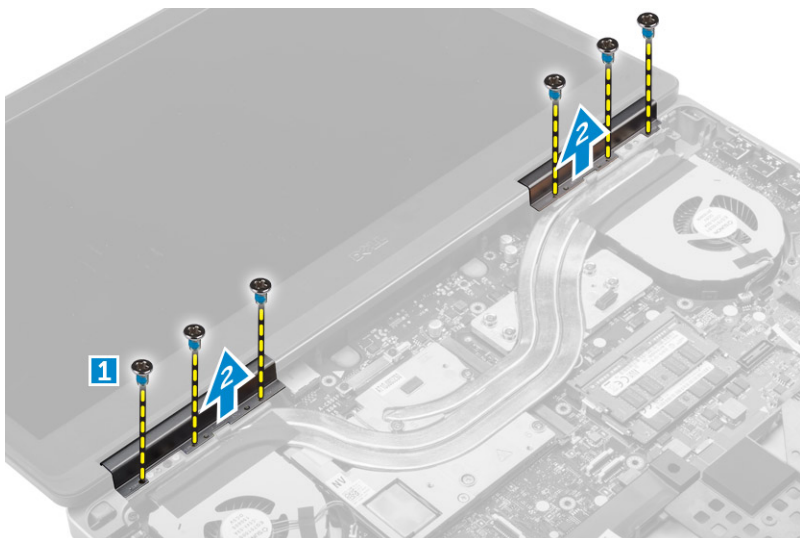


Nameščanje grafične kartice

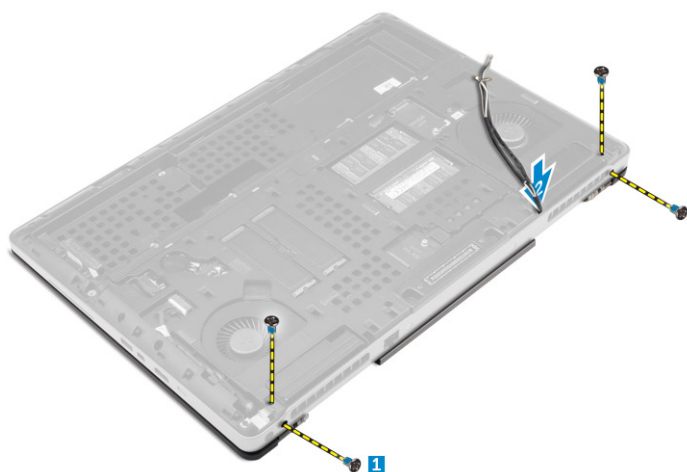
- 1 Namestite grafično kartico v prvotni položaj na računalniku.
- 2 Privijte vijake in tako pritrdite grafično kartico v računalnik.
- 3 Namestite:
 - a hladilnik
 - b naslon za dlani
 - c Tipkovnica
 - d Trdi disk
 - e pokrov osnovne plošče
 - f baterijo
 - g pokrov baterije
- 4 Sledite postopku v poglavju [Ko končate z delom znotraj računalnika](#).

Odstranjevanje sklopa zaslona

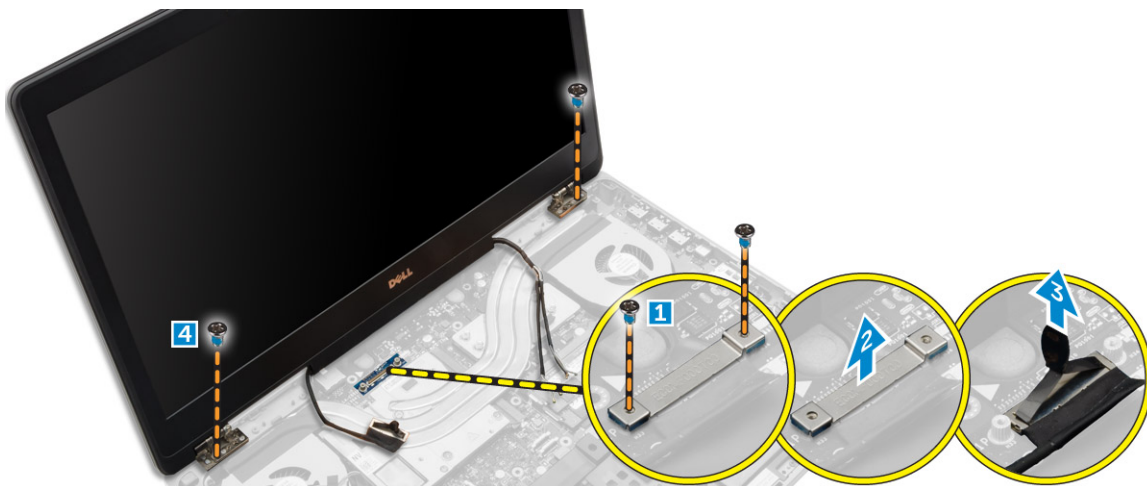
- 1 Sledite postopku v poglavju [Preden začnete z delom v notranjosti računalnika](#).
- 2 Odstranite:
 - a pokrov baterije
 - b baterijo
 - c pokrov osnovne plošče
 - d Trdi disk
 - e Tipkovnica
 - f kartico WLAN
 - g kartico WWAN
 - h naslon za dlani
- 3 Izvedite naslednje, kot je prikazano na sliki:
 - a Odstranite vijake, s katerimi je pokrov tečaja za zaslon pritrjen na računalnik [1].
 - b Odstranite pokrov tečaja zaslona iz računalnika [2].



- 4 Izvedite naslednje korake, kot je prikazano na sliki:
- Obrnite računalnik in odstranite vijake s spodnje in zadnje strani računalnika [1].
 - Kable za anteno povlecite skozi luknjo [2].



- 5 Izvedite naslednje, kot je prikazano na sliki:
- Odstranite vijak, s katerim je pritrjen eDP nosilec za kabel [1].
 - Odstranite eDP nosilec za kabel [2].
 - Odlepите trak na hladilni cevki in odklopite eDP kabel iz sistemske plošče [3].
 - Odstranite vijake, s katerimi je sklop zaslona pritrjen na računalnik, in ga odstranite iz računalnika [4].



Namestitev sklopa zaslona

- 1 Privijte vijake, s katerimi je sklop zaslona pritrjen na mesto.
- 2 Prilepite trak na hladilno cevko.
- 3 Priklopite eDP kabel v ustrezne priključke na sistemski plošči.
- 4 Vstavite kable brezžične antene skozi luknjo na ohišju.
- 5 Privijte vijake na spodnji in hrbtni strani računalnika.
- 6 Poravnajte pokrov tečajev zaslona in privijte vijake, s katerimi je zaslon pritrjen na računalnik.
- 7 Napeljite in priključite antenske kable v ustrezne priključke.
- 8 Namestite:
 - a naslon za dlani
 - b kartico WWAN
 - c kartico WLAN
 - d Tipkovnica
 - e Trdi disk
 - f pokrov osnovne plošče
 - g baterijo
 - h pokrov baterije
- 9 Sledite postopku v poglavju [Ko končate z delom znotraj računalnika](#).

Odstranjevanje okvirja zaslona

OPOMBA: Okvir zaslona je na voljo samo za sisteme brez dotika.

- 1 Upoštevajte navodila v poglavju [Preden začnete delo v notranjosti računalnika](#).
- 2 Odstranite:
 - a pokrov baterije
 - b Baterija
 - c pokrov osnovne plošče
 - d trdi disk
 - e Tipkovnica
 - f naslon za dlani
 - g sklop zaslona
- 3 Izvedite naslednje, kot je prikazano na sliki:
 - a Potisnite navzgor vse robove okvirja zaslona [1, 2]



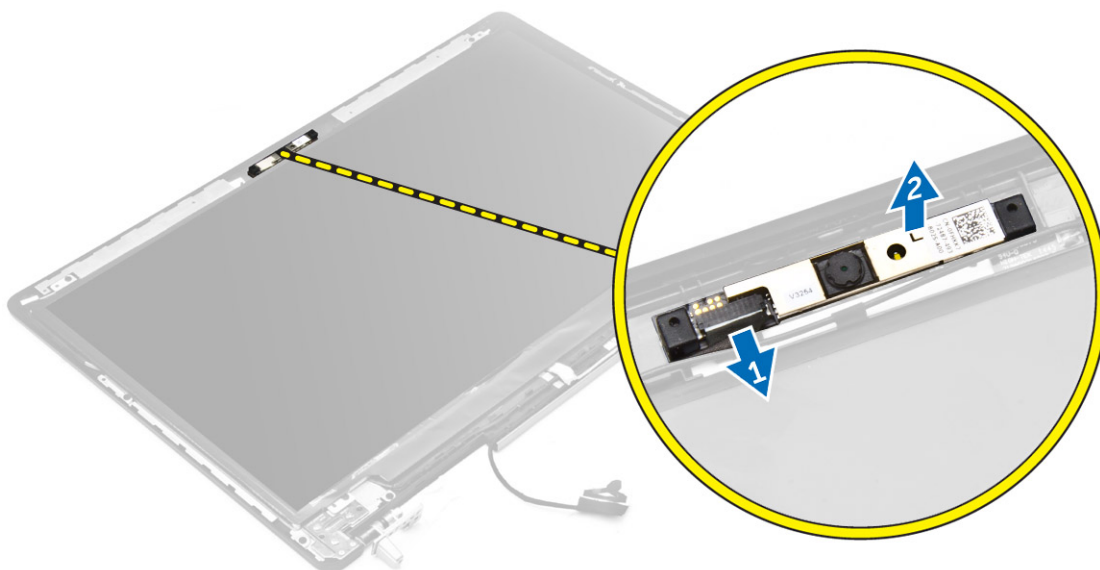
Nameščanje okvirja zaslona

OPOMBA: Okvir zaslona je na voljo samo za sisteme brez dotika.

- 1 Okvir zaslona namestite na sklop zaslona.
- 2 Robove okvirja zaslona pritisnite tako, da se zaskočijo na sklop zaslona.
- 3 Namestite:
 - a sklop zaslona
 - b naslon za dlani
 - c Tipkovnica
 - d trdi disk
 - e pokrov osnovne plošče
 - f Baterija
 - g pokrov baterije
- 4 Upoštevajte navodila v poglavju [Ko končate delo v notranjosti računalnika](#).

Odstranjevanje kamere

- 1 Sledite postopku v poglavju [Preden začnete z delom v notranjosti računalnika](#).
- 2 Odstranite:
 - a pokrov baterije
 - b baterijo
 - c pokrov osnovne plošče
 - d Trdi disk
 - e Tipkovnica
 - f naslon za dlani
 - g sklop zaslona
 - h okvir zaslona
- 3 Izvedite naslednje korake, kot je prikazano v ilustraciji.
 - a Odklopite kabel kamere iz računalnika [1].
 - b Modul kamere odstranite iz računalnika [2].

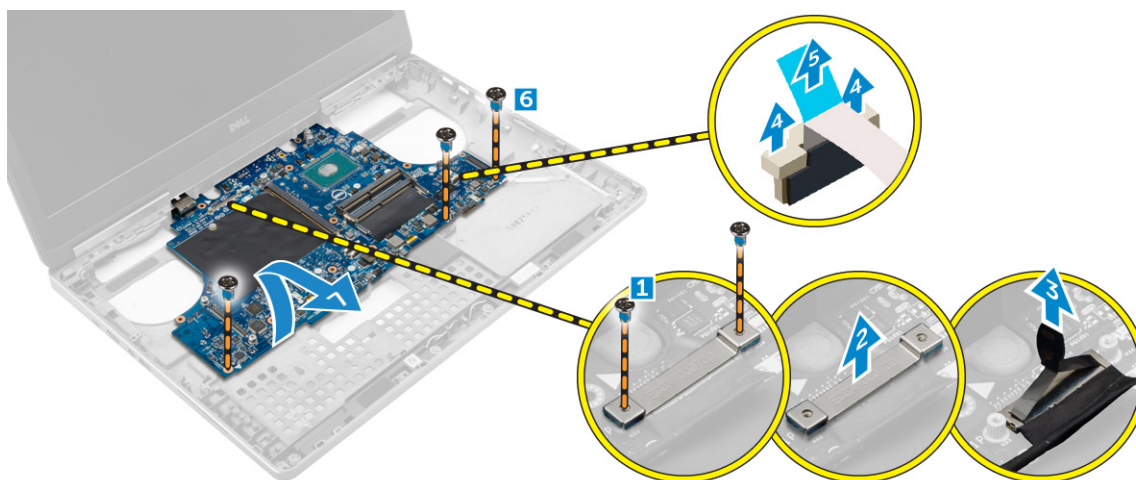


Nameščanje kamere

- 1 Modul kamere namestite v režo v računalniku.
- 2 Priključite kabel kamere.
- 3 Namestite:
 - a okvir zaslona
 - b sklop zaslona
 - c naslon za dlani
 - d Tipkovnica
 - e Trdi disk
 - f pokrov osnovne plošče
 - g baterijo
 - h pokrov baterije
- 4 Sledite postopku v poglavju [Ko končate z delom znotraj računalnika](#).

Odstranjevanje matične plošče

- 1 Sledite postopku v poglavju [Preden začnete z delom v notranjosti računalnika](#).
- 2 Odstranite:
 - a kartico SD
 - b pokrov baterije
 - c baterijo
 - d pokrov osnovne plošče
 - e Trdi disk
 - f Tipkovnica
 - g kabel HDD
 - h primarni pomnilnik
 - i kartico WLAN
 - j kartico WWAN
 - k M.2 SSD
 - l grafično kartico
 - m vrata napajalnega priključka
 - n naslon za dlani
 - o V/I plošča (levo)
 - p V/I plošča (desno)
 - q hladilnik
- 3 Izvedite naslednje korake, kot je prikazano na sliki:
 - a Odstranite vijake, s katerimi je zaščita pritrjena na sistemsko ploščo [1].
 - b Zaščito dvignite stran od računalnika [2].
 - c Odklopite eDP kabel [3].
 - d Dvignite jeziček in odklopite kabel napajalnega priključka [4, 5].
 - e Odstranite vijake, s katerimi je sistemsko ploščo pritrjena v računalnik [6].
 - f Dvignite in odstranite sistemsko ploščo iz računalnika [7].



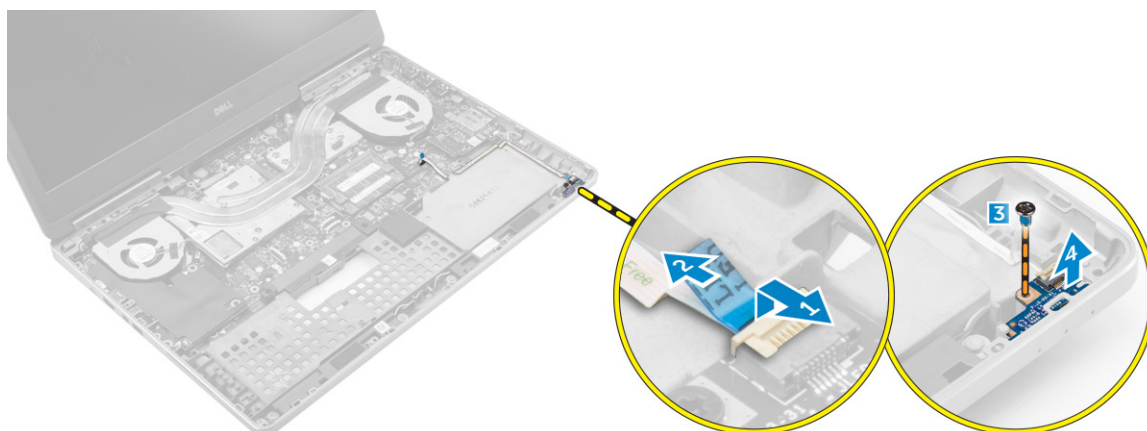
Nameščanje matične plošče

- 1 Matično ploščo poravnajte v prvotni položaj v računalniku.
- 2 Privijte vijake, da pritrđite matično ploščo na računalnik.
- 3 Priklopite naslednje kable:
 - a Napajalni priključek
 - b eDP
- 4 Namestite:
 - a hladilnik
 - b V/I plošča (desno)
 - c V/I plošča (levo)
 - d naslon za dlani
 - e vrata napajalnega priključka
 - f grafično kartico
 - g M.2 SSD
 - h kartico WWAN
 - i kartico WLAN
 - j primarni pomnilnik
 - k kabel HDD
 - l Tipkovnica
 - m Trdi disk
 - n pokrov osnovne plošče
 - o baterijo
 - p pokrov baterije
 - q kartico SD
- 5 Sledite postopku v poglavju [Ko končate z delom znotraj računalnika](#).

Odstranjevanje plošče z diodami LED

- 1 Sledite postopkom v poglavju [Preden začnete z delom znotraj računalnika](#).
- 2 Odstranite:
 - a pokrov baterije
 - b baterijo
 - c pokrov osnovne plošče
 - d Trdi disk
 - e Tipkovnica
 - f sekundarni pomnilnik

- g [naslon za dlani](#)
- 3 Izvedite naslednje korake, kot je prikazano na sliki:
- a Dvignite jeziček in odklopite kabel plošče z diodami LED iz sistemske plošče [1, 2].
 - b Odstranite vijak, s katerimi je plošča z diodami LED pritrjena na računalnik, in jo odstranite iz računalnika [3,4].



Nameščanje plošče z diodami LED

- 1 Ploščo z diodami LED poravnajte v prvotni položaj v računalniku.
- 2 Privijte vijak, da pritrdite ploščo z diodami LED na računalnik.
- 3 Priključite kabel plošče z diodami LED na sistemsko ploščo in jih napeljite skozi kanal.
- 4 Namestite:
 - a [naslon za dlani](#)
 - b [sekundarni pomnilnik](#)
 - c [Tipkovnica](#)
 - d [Trdi disk](#)
 - e [pokrov osnovne plošče](#)
 - f [baterijo](#)
 - g [pokrov baterije](#)
- 5 Sledite postopku v poglavju [Ko končate z delom znotraj računalnika](#).

Sistemske nastavitve

V oknu »Sistemske nastavitve« lahko upravljate strojno opremo računalnika in določite možnosti na ravni BIOS-a. V oknu »Sistemske nastavitve« lahko:

- spremenite nastavitve pomnilnika NVRAM, ko dodate ali odstranite strojno opremo,
- preverite konfiguracijo strojne opreme sistema,
- omogočite ali onemogočite vgrajene naprave,
- nastavite pragove delovanja in upravljanja porabe energije ter
- upravljate varnost računalnika.

Teme:

- [Zaporedje zagona](#)
- [Navigacijske tipke](#)
- [Možnosti sistemskih nastavitvev](#)
- [Posodobitev BIOS-a](#)
- [Geslo za sistem in nastavitve](#)

Zaporedje zagona

Zagonsko zaporedje vam omogoča obhod zaporedja sistemskega zagona in neposredni zagon določene enote (npr. optični pogon ali trdi disk). Ko se med samodejnim preskusom vklopa (POST) prikaže logotip Dell, lahko:

- Do sistemskih nastavitvev dostopate s pritiskom na tipko F2
- Odprete meni za enkratni zagon s pritiskom na tipko F12

V meniju za enkratni zagon so prikazane naprave, ki jih lahko zaženete, vključno z možnostjo diagnostike. Možnosti menija za zagon so:

- Removable Drive (Izmenljivi pogon) (če je na voljo)
- STXXXX Drive (Pogon STXXXX)

OPOMBA: XXX označuje številko pogona SATA.

- Optični pogon
- Diagnostika

OPOMBA: Če izberete možnost »Diagnostics« (Diagnostika), se bo prikazal zaslon ePSA diagnostics (Diagnostika ePSA).

Na zaslonu za zagonsko zaporedje je prikazana tudi možnost za dostop do menija za nastavitve sistema.

Navigacijske tipke

V naslednji tabeli so prikazane navigacijske tipke za nastavitve sistema.

OPOMBA: Za večino možnosti sistemskih nastavitvev velja, da se spremembe, ki jih naredite, zabeležijo, vendar pa začnejo veljati šele, ko ponovno zaženete sistem.

Tabela 1. Navigacijske tipke

Tipke	Navigacija
Puščica gor	Premaknete se v prejšnje polje.
Puščica dol	Premaknete se v naslednje polje.
Enter	S to tipko lahko izberete vrednost v izbranem polju (če je mogoče) ali sledite povezavi v polju.
Preslednica	Razširi ali strni spustni seznam, če je mogoče.
Jeziček	Premaknete se na naslednje področje fokusa. OPOMBA: Samo za brskalnike s standardno grafiko.
Esc	Premaknete se na prejšnjo stran, dokler ne pridete na glavni zaslon. Če tipko Esc pritisnete na glavnem zaslonu, se prikaže sporočilo, ki vas pozove, da shranite morebitne neshranjene spremembe in ponovno zaženete sistem.
F1	Prikaže datoteko s pomočjo za nastavitve sistema.

Možnosti sistemskih nastavitvev

OPOMBA: Prikaz elementov, navedenih v tem poglavju, je odvisen od računalnika in nameščenih naprav.

Tabela 2. Splošno

Možnost	Opis
System Information	V tem razdelku so navedene primarne funkcije strojne opreme vašega računalnika. <ul style="list-style-type: none">System Information (Podatki o sistemu)Memory Information (Podatki o pomnilniku)Processor Information (Podatki o procesorju)Device Information (Podatki o napravi)
Battery Information	Prikazuje stanje napolnjenosti baterije.
Boot Sequence	Omogoča spreminjanje vrstnega reda, v katerem poskuša računalnik najti operacijski sistem. Vse spodnje možnosti so privzeto omogočene. <ul style="list-style-type: none">UEFI: SAMSUNG SSD SM951 M.2 256GB PCIe NVMe (Privzeta nastavitvev) Izberete lahko tudi možnost na seznamu z možnostmi zagona. Možnosti so: <ul style="list-style-type: none">Legacy (Podedovano)UEFI (privzeta nastavitvev)
Advanced Boot Options	V načinu zagona UEFI možnost Enable Legacy Option ROMs (Omogoči ROM z možnostjo podedovanega načina) omogoča nalaganje ROM-ov z možnostjo podedovanega načina. Ta možnost je privzeto onemogočena. OPOMBA: Brez te možnosti se naložijo samo ROM-i z možnostjo UEFI. Ta možnost je zahtevana za podedovani način zagona. Možnost ni dovoljena, če je omogočen varni zagon.

Možnost	Opis
	<ul style="list-style-type: none"> Enable Legacy Option ROMs (Omogoči ROM z možnostjo podedovanega načina)
Date/Time	Omogoča nastavitve datuma in ure.

Tabela 3. System configuration (Konfiguracija sistema)

Možnost	Opis
Integrated NIC	<p>S to možnostjo lahko konfigurirate vgrajeni omrežni krmilnik. Možnosti so:</p> <ul style="list-style-type: none"> Omogoči UEFI Network Stack Disabled (Onemogočeno) Enabled (Omogočeno) Enabled w/PXE (Omogočeno s PXE) (privzeta nastavitve)
Parallel Port	<p>Omogoča določitev in nastavitve načina delovanja vzporednih vrat priklonke postaje. Za vzporedna vrata so na voljo te možnosti:</p> <ul style="list-style-type: none"> Disabled (Onemogočeno) AT (privzeta nastavitve) PS2 ECP
Serial Port	<p>Identificira in določi nastavitve serijskih vrat. Serijska vrata lahko nastavite na:</p> <ul style="list-style-type: none"> Disabled (Onemogočeno) COM1 (privzeta nastavitve) COM2 COM3 COM4 <p>OPOMBA: Operacijski sistem lahko dodeli vire tudi, če je nastavitve onemogočena.</p>
SATA Operation	<p>S to možnostjo lahko konfigurirate notranji krmilnik trdega diska SATA. Možnosti so:</p> <ul style="list-style-type: none"> Disabled (Onemogočeno) AHCI RAID On (RAID vklopljeno) (privzeta nastavitve) <p>OPOMBA: SATA je konfiguriran tako, da podpira način RAID.</p>
Drives	<p>S to možnostjo lahko omogočite ali onemogočite razne pogone na plošči. Možnosti so:</p> <ul style="list-style-type: none"> SATA-0 SATA-1 SATA-3 SATA-4 M.2 PCIe SSD-0 M.2 PCIe SSD-1

SMART Reporting

Privzeta nastavitvev: označene naprave so omogočene.

To polje nadzoruje, ali sistem med zagonom poroča o napakah pogona trdega diska za vgrajene pogone. Ta tehnologija je del specifikacije SMART (Self Monitoring Analysis and Reporting Technology – tehnologija analize samonadzorovanja in poročanja). Ta možnost je privzeto onemogočena.

- **Enable SMART Reporting (Omogoči poročanje SMART)**

USB/Thunderbolt Configuration

Omogoča opredelitev konfiguracije USB. Možnosti so:

- **Enable USB Boot Support (Omogoči podporo za zagon z USB)**
- **Enable External USB Port (Omogoči zunanja vrata USB)**
- **Enable Thunderbolt Port (Omogoči vrata Thunderbolt)**
- Enable Thunderbolt Boot Support (Omogoči podporo zagona Thunderbolt)
- **Always Allow Dell Dock (Vedno dovoli aplikacijo Dell Dock)**
- Enable Thunderbolt (and PCIe behind TBT) Pre-boot (Omogoči predzagon Thunderbolt (in PCIe za TBT))

Privzeta nastavitvev: označene možnosti so omogočene.

USB PowerShare

S to možnostjo lahko nastavite delovanje funkcije USB PowerShare. Možnost je privzeto onemogočena.

- **Enable USB PowerShare (Omogoči USB PowerShare)**

Audio

To polje omogoči ali onemogoči vgrajeni krmilnik zvoka.

- **Enable Audio (Omogoči zvok)**
- **Enable Microphone (Omogoči mikrofonski)**
- **Enable Internal Speaker (Omogoči notranji zvočnik)**

Privzeta nastavitvev: omogočene so vse možnosti.

Keyboard Illumination

To polje omogoča izbiro načina delovanja funkcije za osvetlitev tipkovnice.

- Disabled (Onemogočeno)
- Dim (zatemnjeno)
- **Svetlo** (Privzeta nastavitvev)

Keyboard Backlight Timeout on AC

Ta funkcija določa vrednost prekinitve za osvetlitev tipkovnice, ko je adapter za izmenični tok priključen v sistem.

- 5 sekund (Privzete nastavitvev)
- 10 sekund
- 15 sekund

Možnost	Opis
	<ul style="list-style-type: none"> • 30 sekund • 1 minuta • 5 minut • 15 minut • Nikoli
Keyboard Backlight Timeout on Battery	<p>Ta funkcija določa vrednost prekinitve za osvetlitev tipkovnice, ko sistem deluje z napajanjem iz baterije.</p> <ul style="list-style-type: none"> • 5 sekund • 10 sekund (Privzete nastavitve) • 15 sekund • 30 sekund • 1 minuta • 5 minut • 15 minut • Nikoli
Unobtrusive Mode	<p>Če je možnost omogočena, lahko s kombinacijo tipk Fn+F7 izključite vso svetlobo in zvok sistema. Če ponovno pritisnete Fn+F7, se povrne normalno delovanje. Možnost je privzeto onemogočena.</p> <ul style="list-style-type: none"> • Omogoči nemoteč način
Miscellaneous Devices	<p>Omogoča omogočitev ali onemogočitev raznih vgrajenih naprav. Možnosti so:</p> <ul style="list-style-type: none"> • Enable Camera (Omogoči kamero) • SD Card Read Only (SD kartica samo za branje) • Enable Media Card (Omogoči pomnilniško kartico) • Disable Media Card (Onemogoči pomnilniško kartico) <p>Privzeta nastavitve: označene naprave so omogočene.</p>

Tabela 4. Video

Možnost	Opis
LCD Brightness	Omogoča vam nastavitve osvetlitve plošče neodvisno od napajanja baterije in adapterja.
Switchable Graphics	<p>Ta možnost omogoči ali onemogoči tehnologije preklopnih grafik, kot sta NVIDIA Optimus in AMD Power Express.</p> <p>OPOMBA: Omogočite jo lahko samo za operacijski sistem Windows 7/8, 32 ali 64-bitna različica, ali Ubuntu. Funkcija ni omogočena za druge operacijske sisteme.</p> <ul style="list-style-type: none"> • Enable Switchable Graphics (Omogoči preklopne grafike) (Privzeta nastavitve) • Enable dock Display Port (Omogoči priključek vrat za zaslon)

Tabela 5. Varnost

Možnost	Opis
Admin Password	S to možnostjo lahko nastavite, spremenite ali izbrišete skrbniško geslo.

Možnost	Opis
	<p>i OPOMBA: Preden lahko nastavite geslo sistema ali trdega diska, morate nastaviti skrbniško geslo.</p> <p>i OPOMBA: Uspešna sprememba gesla je uporabljena takoj.</p> <p>i OPOMBA: Če skrbniško geslo izbrišete, se samodejno izbrišeta tudi geslo sistema in geslo trdega diska.</p> <p>i OPOMBA: Uspešna sprememba gesla je uporabljena takoj.</p> <p>Privzeta nastavitvev: ni nastavljeno</p>
System Password	<p>S to možnostjo lahko nastavite, spremenite ali izbrišete sistemsko geslo.</p> <p>i OPOMBA: Uspešna sprememba gesla je uporabljena takoj.</p> <p>i OPOMBA: Zahteva vnos gesla ob zagonu sistema.</p> <p>Privzeta nastavitvev: ni nastavljeno</p>
Internal HDD-3 Password	<p>Omogoča vam, da nastavite, spremenite ali izbrišete geslo na notranjem trdem disku računalnika. Uspešne spremembe tega gesla začnejo veljati takoj.</p> <p>Pogon privzeto nima nastavljenega gesla.</p> <ul style="list-style-type: none"> • Enter the old password (Vnesite staro geslo) • Enter the new password (Vnesite novo geslo) • Confirm the new password (Potrdite novo geslo)
Strong Password	<p>S to možnostjo lahko izberete možnost nastavitve samo močnih gesel.</p> <p>Privzeta nastavitvev: Enable Strong Password (Omogoči močno geslo) ni izbrana.</p>
Password Configuration	<p>Določite lahko dolžino gesla. Za skrbniško geslo najmanj 4 znake in največ 32 znakov.</p>
Password Bypass	<p>S to možnostjo lahko omogočite ali onemogočite dovoljenje za obhod sistemskega gesla in gesla za notranji trdi disk, če sta nastavljeni. Možnosti so:</p> <ul style="list-style-type: none"> • Disabled (Onemogočeno) (privzeta nastavitvev) • Reboot bypass (Obhod ponovnega zagona)
Password Change	<p>S to možnostjo lahko omogočite ali onemogočite dovoljenja za nastavitvev gesla sistema in trdega diska, če je nastavljeno skrbniško geslo.</p> <p>Privzeta nastavitvev: Allow Non-Admin Password Changes (Omogoči neskrbniško spremembo gesla) je izbrana.</p>
Non-Admin Setup Changes	<p>Omogoča, da določite, ali so spremembe možnosti nastavitvev dovoljene, ko je nastavljeno skrbniško geslo. Možnost je privzeto onemogočena.</p> <ul style="list-style-type: none"> • Allows Wireless Switch Changes (Omogoči spremembe stikala za brezžično povezavo)
TPM 1.2 Security	<p>Ta možnost vam omogoča nadzirati, ali je zaupanja vreden modul za platforme (TPM) v sistemu omogočen in viden operacijskemu sistemu. Ko je onemogočena, BIOS med stanjem POST ne vklopi modula TPM. TPM bo nefunkcionalen in neviden operacijskemu sistemu. Ko je omogočena, BIOS med stanjem POST vklopi TPM, tako da ga operacijski sistem lahko uporabi.</p> <p>i OPOMBA: Če onemogočite to možnost, ne spremenite nastavitvev, ki ste jih morda nastavili za TPM, prav tako pa ne izbrišete ali spremenite informacij ali tipk, ki jih imate shranjene tu. Enostavno izklopi TPM, tako da ga ni mogoče uporabljati. Ko ponovno omogočite to možnost, bo TPM deloval točno tako kot pred onemogočenjem. Ta možnost je privzeto omogočena.</p> <p>i OPOMBA: Spremembe te možnosti se uveljavijo takoj.</p> <ul style="list-style-type: none"> • TPM On (TPM vključen)

Možnost	Opis
	<ul style="list-style-type: none"> • Clear (Počisti) • PPI Bypass for Enable Commands (PPI Obhod za omogočene ukaze) • PPI Bypass for Disable Commands (PPI Obhod za onemogočene ukaze)
Computrace(R)	<p>S to možnostjo lahko aktivirate ali onemogočite izbirno programsko opremo Computrace. Možnosti so:</p> <ul style="list-style-type: none"> • Deactivate (Deaktiviraj) (privzeta nastavitvev) • Disable (Onemogoči) • Activate (Aktiviraj) <p>i OPOMBA: Možnosti »Activate« (Aktiviraj) in »Disable« (Onemogoči) bosta trajno aktivirali ali onemogočili funkcijo in nobena nadaljnja sprememba ne bo dovoljena.</p>
CPU XD Support	<p>S to možnostjo lahko omogočite način procesorja »Execute Disable« (Onemogoči izvajanje). Privzeta nastavitvev: Enable CPU XD Support (Omogoči podporo CPE XD)</p>
OROM Keyboard Access	<p>Omogoča, da nastavite dostop za vstop v zaslone Option ROM Configuration z bližnjičnimi tipkami med postopkom zagona. Možnosti so:</p> <ul style="list-style-type: none"> • Enable (Omogoči) (privzeta nastavitvev) • One Time Enable (Omogoči enkrat) • Disable (Onemogoči)
Admin Setup Lockout	<p>S to možnostjo lahko uporabnikom preprečite odpiranje nastavitvev, če je nastavljeno skrbniško geslo. Privzeta nastavitvev: Disabled (Onemogočeno).</p>

Tabela 6. Secure Boot (Varen zagon)

Možnost	Opis
Secure Boot Enable	<p>S to možnostjo omogočite ali onemogočite možnost Secure Boot (Varen zagon).</p> <ul style="list-style-type: none"> • Disabled (Onemogočeno) (privzeta nastavitvev) • Enabled (Omogočeno)
Expert Key Management	<p>Expert key Management omogoča upravljanje podatkovnih baz varnostnih ključev PK, KEK, db in dbx.</p> <ul style="list-style-type: none"> • Expert Key Management <ul style="list-style-type: none"> – Enable Custom Mode – možnost je privzeto onemogočena. • Custom Mode Key Management (Način upravljanja s tipkami po meri) <ul style="list-style-type: none"> – PK (privzeta nastavitvev) – KEK – Db – Dbx

Tabela 7. Delovanje

Možnost	Opis
Multi Core Support	<p>To polje določa, ali ima postopek omogočeno eno jedro ali vsa. Delovanje nekaterih aplikacij se z dodatnimi jedri izboljša. Ta možnost je privzeto omogočena. Dovoljuje vam, da omogočite ali onemogočite večjedrno podporo za procesor. Možnosti so:</p> <ul style="list-style-type: none">• All (Vse) (privzeta nastavitvev)• 1• 2• 3
Intel SpeedStep	<p>S to možnostjo lahko omogočite ali onemogočite funkcijo Intel SpeedStep.</p> <p>Privzeta nastavitvev: Enable Intel SpeedStep (Omogoči Intel SpeedStep).</p>
C States Control	<p>S to možnostjo lahko omogočite ali onemogočite dodatna stanja mirovanja procesorja.</p> <p>Privzeta nastavitvev: C states (Stanja C).</p>
Intel TurboBoost	<p>S to možnostjo lahko omogočite ali onemogočite način Intel TurboBoost procesorja.</p> <p>Privzeta nastavitvev: Enable Intel TurboBoost (Omogoči Intel TurboBoost).</p>
Hyper-Thread Control	<p>S to možnostjo lahko omogočite ali onemogočite funkcijo večnitenja v procesorju.</p> <p>Privzeta nastavitvev: Enabled (Omogočeno).</p>

Tabela 8. Power Management

Možnost	Opis
AC Behavior	<p>Omogoča samodejni vklop računalnika, če je priklopljen napajalnik na izmenični tok. Možnost je onemogočena.</p> <ul style="list-style-type: none">• Wake on AC (Prebujanje ob napajanju na izmenični tok)
Auto On Time	<p>S to možnostjo lahko nastavite čas, ko se mora računalnik samodejno vklopiti. Možnosti so:</p> <ul style="list-style-type: none">• Disabled (Onemogočeno) (privzeta nastavitvev)• Every Day (Vsak dan)• Weekdays (Ob delavnikih)• Select Days (Izbrani dnevi)
USB Wake Support	<p>Omogoča, da omogočite, da naprave USB zbudijo računalnik iz stanja pripravljenosti. Možnost je onemogočena.</p> <ul style="list-style-type: none">• Enable USB Wake Support (Omogoči podporo za prebujanje prek USB-ja)
Wireless Radio Control	<p>Omogoča upravljanje brezžične povezave WLAN in WWAN. Možnosti so:</p> <ul style="list-style-type: none">• Control WLAN radio (Upravljaj brezžično povezavo WLAN)• Control WWAN radio (Upravljaj brezžično povezavo WWAN)

Možnost	Opis
	Privzeta nastavitvev: obe možnosti sta onemogočeni.
Wake on LAN/WLAN	<p>S to možnostjo lahko zaženete računalnik, če je ta izklopljen, ko to sproži poseben signal LAN. Nastavitvev ne vpliva na prebujanje iz načina pripravljenosti in mora biti omogočena v operacijskem sistemu. Ta funkcija deluje le, ko je računalnik priključen na napajanje na izmenični tok.</p> <ul style="list-style-type: none"> • Disabled (Onemogočeno) – ne omogoča vklopa sistema s posebnimi signali LAN, ko prejme signal za bujenje iz omrežja LAN ali brezžičnega omrežja LAN (privzeta nastavitvev). • LAN ali WLAN – Dovoljuje vklop sistema s posebnimi signali LAN ali WLAN. • LAN Only (Samo LAN) – Dovoljuje vklop sistema s posebnimi signali LAN • WLAN Only (Samo WLAN) – Dovoljuje vklop sistema s posebnimi signali WLAN.
Block Sleep	<p>Omogoča blokiranje prehoda računalnika v stanje spanja. Možnost je privzeto onemogočena.</p> <ul style="list-style-type: none"> • Block Sleep (S3 state) (Blokiraj spanje (stanje S3))
Peak Shift	<p>Peak Shift se lahko uporablja za minimaliziranje porabe električne energije med viški porabe električne energije. Za vsak dan v tednu določite začetni in končni čas za način Peak Shift. V tem času sistem se samodejno napaja prek baterije, tudi če je napajalnik priključen, če je napolnjenost baterije nad omejitvijo, ki je nastavljena v polju Threshold Battery (Omejitev baterije). Po nastavljenem končnem času, se sistem napaja prek električnega omrežja, vendar ne napaja baterije. Sistem ponovno normalno deluje z napajanjem prek omrežja in napajanjem baterije, ko se začne čas Charge Start (Začetek polnjenja). Ta možnost je privzeto onemogočena.</p> <ul style="list-style-type: none"> • Enable Peak Shift (Omogoči Peak Shift)
Advanced Battery Charge Configuration	<p>Ta možnost preklopi vse baterije v sistemu na možnost Advanced Battery Charging Mode (Napredni način polnjenja baterij), da maksimizira življenjsko dobo baterij. V načinu Advanced Charging Mode sistem uporabi standardni algoritem polnjenja in druge tehnike v času, ko ne delate, da maksimizira življenjsko dobo baterije. Med delovnimi urami se uporablja hitro polnjenje, zato da se baterija polni hitreje in je prej pripravljena na uporabo. Za vsak dan v tednu določite čas v dnevu, ko boste sistem najbolj uporabljali. Če možnost Work Period (Delovni čas) nastavite na 0, pomeni, da boste ta dan sistem uporabljali zelo malo. Ta možnost je privzeto onemogočena.</p> <ul style="list-style-type: none"> • Enable Advanced Battery Charge Mode (Omogoči napredni način polnjenja baterije)
Primary Battery Configuration (Primarna konfiguracija baterije)	<p>Omogoča določitev načina uporabe polnjenja baterije, ko je priključen napajalnik na izmenični tok. Možnosti so:</p> <ul style="list-style-type: none"> • Adaptive (Prilagodljivo) (Privzete nastavitve) • Standard (Standardno) • Express Charge (Hitro polnjenje) • Primarno uporaba izmeničnega toka • Custom Charge (Polnjenje po meri) – nastavite lahko odstotek, do katerega se mora napolniti baterija.

Tabela 9. POST behavior

Možnost	Opis
Adapter Warnings	<p>Omogoča aktiviranje opozorilnih sporočil v primeru uporabe določenih napajalnikov.</p> <ul style="list-style-type: none"> • Enable Adapter Warnings (Omogoči opozorila napajalnika) (privzeta nastavitvev)
Keypad (Embedded)	<p>S to možnostjo lahko izberete enega od dveh načinov za omogočanje tipkovnice, ki je vgrajena v notranjo tipkovnico.</p> <ul style="list-style-type: none"> • Fn Key Only (Samo tipka Fn) (privzeta nastavitvev)

Možnost	Opis
	<ul style="list-style-type: none"> By Numlock (S tipko Numlock)
Mouse/Touchpad	<p>Omogoča, da določite, kako računalnik obravnava vnose miške in sledilne ploščice. Možnosti so:</p> <ul style="list-style-type: none"> Serial Mouse (Serijska miška) PS2 Mouse (Miška PS2) Touchpad/PS-2 Mouse (Sledilna plošča/miška PS2) (privzeta nastavitvev)
Numlock Enable	<p>Določa, ali je mogoče omogočiti funkcijo NumLock pri zagonu računalnika. Ta možnost je privzeto omogočena.</p> <ul style="list-style-type: none"> Enable Numlock (Omogoči Numlock)
Fn Key Emulation	<p>S to možnostjo lahko uskladite delovanje tipke <Scroll Lock> na tipkovnici PS-2 z delovanjem tipke <Fn> notranje tipkovnice. Možnost je privzeto omogočena.</p> <ul style="list-style-type: none"> Enable Fn Key Emulation (Omogoči emulacijo tipke Fn)
Fn Lock Options	<p>Ta možnost lahko omogoči, da kombinacija hitrih tipk <fn>+<Esc> preklopi primaren način delovanja tipk F1–F12, med njuno standardno in sekundarno funkcijo. Načini zaklepa Fn so:</p> <ul style="list-style-type: none"> Lock Mode Disable/Standard (Onemogoči način zaklepa/standardno) Lock Mode Enable/Secondary (Omogoči način zaklepa/sekundarno)
MEBx Hotkey	<p>Ta možnost določa, ali naj bo delovanje hitre tipke MEBx omogočeno ob zagonu sistema.</p> <ul style="list-style-type: none"> Enable MEBx Hotkey (Omogoči hitro tipko MEBx) (privzeta nastavitvev)
Fastboot	<p>Ta možnost lahko pospeši postopek zagona tako, da obide nekatere korake preverjanja združljivosti.</p> <ul style="list-style-type: none"> Minimal (Minimalno) – Skrajša čas zagona tako, da preskoči določeno inicializacijo strojne opreme in konfiguracije med zagonom. Thorough (Popolno) – Izvede celotno inicializacijo strojne opreme in konfiguracije med zagonom (privzeta nastavitvev). Auto (Samodejno) – Omogoči, da BIOS odloči o inicializaciji konfiguracije med zagonom.
Extend BIOS POST Time	<p>Ta možnost ustvari dodaten zamik pred zagonom. Na ta način lahko uporabnik vidi sporočila stanja POST.</p> <ul style="list-style-type: none"> 0 sekund (privzeta nastavitvev) 5 sekund 10 sekund

Tabela 10. Podpora za virtualizacijo

Možnost	Opis
Virtualization	<p>Ta možnost določa, ali lahko nadzornik navideznih računalnikov (VMM) uporablja dodatne zmogljivosti strojne opreme, ki jih zagotavlja Intelova tehnologija virtualizacije.</p> <ul style="list-style-type: none"> Enable Intel Virtualization Technology (Omogoči Intelovo tehnologijo virtualizacije) (privzeta nastavitvev)
VT for Direct I/O	<p>Omogoči ali onemogoči nadzornika navideznih strojev (VMM) iz namestitve dodatne možnosti strojne opreme, ki jo omogoča tehnologija Intel Virtualization za neposreden V/I.</p> <ul style="list-style-type: none"> Enable Intel VT for Direct I/O (Omogoči tehnologijo Intel VT za neposredni V/I) (privzeta nastavitvev)

Možnost	Opis
Trusted Execution	<p>Ta možnost določa, ali lahko Measured Virtual Machine Monitor (MVMM) uporablja zmožnosti dodatnih strojnih oprem, ki jih ponuja Intelova tehnologija virtualizacije Intel® Trusted Execution Technology. Za uporabo te funkcije morata biti omogočena tehnologija za virtualizacijo TPM in virtualizacijska tehnologija za neposreden V/I. Možnost je privzeto onemogočena.</p> <ul style="list-style-type: none"> Trusted Execution (Zaupanja vredno izvajanje)

Tabela 11. Brezžično omrežje

Možnost	Opis
Wireless Switch	<p>S to možnostjo lahko določite brezžično napravo, ki jo lahko upravljate s stikalom za brezžično povezavo. Možnosti sta:</p> <ul style="list-style-type: none"> WWAN WLAN GPS (on WWAN Module) (GPS (v modulu WWAN)) Bluetooth <p>Vse možnosti so privzeto omogočene.</p>
Wireless Device Enable	<p>Omogoča omogočitev ali onemogočitev brezžičnih naprav. Možnosti so:</p> <ul style="list-style-type: none"> WWAN/GPS WLAN Bluetooth <p>Vse možnosti so privzeto omogočene.</p>

Tabela 12. Vzdrževanje

Možnost	Opis
Service Tag	Prikazuje servisno oznako vašega računalnika.
Asset Tag	S to možnostjo lahko ustvarite oznako sredstva, če ta še ni nastavljena. Ta možnost privzeto ni nastavljena.
BIOS Downgrade	<p>To polje nadzoruje zamenjavo systemske programske opreme s starejšimi različicami.</p> <ul style="list-style-type: none"> Allow BIOS Downgrade (Dovoli zamenjavo BIOS-a s starejšo različico)
Data Wipe	<p>To polje omogoča uporabnikom varno brisanje podatkov z notranjih naprav za shranjevanje.</p> <ul style="list-style-type: none"> Wipe on Next Boot <p>Izbira te operacije bo varno izbrisala vse naprave, nameščene v sistemu. Sledi seznam naprav, na katere bo vplivala ta operacija:</p> <ul style="list-style-type: none"> Internal HDD (Notranji trdi disk) Internal SSD (Notranji trdi disk) Internal mSATA (Notranja mSATA) Internal eMMC (Notranji eMMC)
BIOS Recovery	<p>To uporabniku omogoča, da si opomore od nekaterih poškodovanih pogojev BIOS iz datotek za obnovitev na primarnem uporabniškem trdem disku ali zunanjem USB ključu. Ta možnost je privzeto omogočena.</p> <ul style="list-style-type: none"> Enable Recovery from Hard Drive (Omogoči obnovitev s trdega diska)

Tabela 13. System logs

Možnost	Opis
BIOS events	Prikaže dnevnik dogodkov v sistemu in vam omogoča, da počistite dnevnik.
Thermal Events	Prikazuje dnevniške dogodke glede temperature in omogoča, da dnevnik počistite.
Power Events	Prikazuje dnevniške dogodke glede napajanja oz. vklopjanja in omogoča, da dnevnik počistite.

Posodobitev BIOS-a

Priporočamo vam, da BIOS (sistemske nastavitve) posodobite, kadar ponovno namestite matično ploščo ali kadar je na voljo posodobitev. Pri prenosnikih se prepričajte, da je baterija računalnika popolnoma napolnjena in je napajalnik priključen v vtičnico.

- 1 Ponovno zaženite računalnik.
- 2 Pojdite na **dell.com/support**.
- 3 Če imate servisno številko ali kodo za hitri servis računalnika:
 - OPOMBA:** Če želite ugotoviti, kje je servisna številka, kliknite **Where is my Service Tag? (Kje je moja servisna številka?)**.
 - OPOMBA:** Če servisne številke ne morete najti, kliknite **Detect Service Tag (Odkrij servisno številko)**. Nadaljujte z navodili na zaslону.
- 4 Vnesite **Service Tag** (Servisna številka) ali **Express Service Code** (Koda za hitro servis) in kliknite **Submit** (Pošlji).
- 5 Če servisne številke ne morete najti, kliknite kategorijo izdelka, v katero spada vaš računalnik.
- 6 S seznama izberite **Product Type** (Vrsta izdelka).
- 7 Izberite model svojega računalnika in pojavila se bo stran **Product Support** (Podpora za izdelek).
- 8 Kliknite **Drivers & Downloads** (Gonilniki in prenosi).
- 9 Na zaslону Drivers and Downloads (Gonilniki in prenosi) v spustnem meniju **Operating System** (Operacijski sistem) izberite **BIOS**.
- 10 Poiščite najnovejšo datoteko za BIOS in kliknite **Download File** (Prenos datoteke).
- 11 V oknu **Please select your download method below window** (V nadaljevanju izberite način prenosa) izberite želeni način prenosa in nato kliknite **Download File** (Prenesi datoteko).

Prikaže se okno **File Download** (Prenos datoteke).
- 12 Kliknite **Save** (Shrani), da shranite datoteko v računalnik.
- 13 Kliknite **Run** (Zaženi) in tako namestite posodobljene nastavitve BIOS-a v računalnik.

Upoštevajte navodila na zaslону.

Geslo za sistem in nastavitve

Z geslom za sistem in geslom za nastavitve lahko zaščitite svoj računalnik.

Vrsta gesla	Opis
Geslo za sistem	Geslo, ki ga morate vnesti, če se želite prijaviti v sistem.
Geslo za nastavitve	Geslo, ki ga morate vnesti, če želite dostopati do nastavitvev BIOS-a v računalniku in jih spreminjati.

POZOR: Funkcije gesel omogočajo osnovno raven zaščite podatkov v vašem računalniku.

POZOR: Če podatki, ki so shranjeni v vašem računalniku, niso zaklenjeni in jih pustite nenadzorovane, lahko do njih dostopa prav vsak.

OPOMBA: Funkcija gesel za sistem in nastavitve je ob dobavi onemogočena.

Dodelitev gesla za sistem in gesla za nastavitve

Novo geslo za sistem **System Password** in/ali geslo za nastavitvev **Setup Password** lahko dodelite ali pa zamenjate obstoječe geslo za sistem **System Password** in/ali geslo za nastavitvev **Setup Password** samo, kadar je možnost **Password Status (Stanje gesla)** nastavljena na **Unlocked (Odklenjeno)**. Če je stanje gesla nastavljeno na **Locked (Zaklenjeno)**, gesla za sistem ne morete spremeniti.

OPOMBA: Če je mostiček za geslo onemogočen, se obstoječe geslo za sistem in geslo za nastavitvev izbrišeta, zato vam pri prijavi v računalnik ni treba vnesti gesla za sistem.

Če želite odpreti sistemsko nastavitvev, takoj po vklopu ali ponovnem zagonu pritisnite <F2>.

- 1 Na zaslonu **System BIOS (Sistem BIOS)** ali **System Setup (Sistemske nastavitve)** izberite **System Security (Sistemska varnost)** in pritisnite Enter.
Prikaže se zaslon **System Security (Sistemska varnost)**.
- 2 Na zaslonu **System Security (Sistemska varnost)** preverite, ali je možnost **Password Status (Stanje gesla)** nastavljena na **Unlocked (Odklenjeno)**.
- 3 Izberite možnost **System Password (Sistemsko geslo)**, vnesite sistemsko geslo in pritisnite Enter ali Tab.
Pri dodelitvi gesla za sistem upoštevajte naslednje:
 - Geslo je lahko dolgo do 32 znakov.
 - Geslo je lahko sestavljeno iz številčk od 0 do 9.
 - Uporabite lahko samo male črke, velike črke pa niso dovoljene.
 - Dovoljeni so samo naslednji posebni znaki: presledek, ("), (+), (,), (-), (.), (/), (;), ([), (\), (]), (`).Ob pozivu ponovno vnesite geslo za sistem.
- 4 Vnesite geslo za sistem, ki ste ga vnesli prej, in kliknite **OK (V redu)**.
- 5 Izberite možnost **Setup Password (Nastavitev gesla)**, vnesite sistemsko geslo in pritisnite Enter ali Tab.
Sporočilo vas pozove, da morate ponovno vnesti geslo za nastavitvev.
- 6 Vnesite geslo za nastavitvev, ki ste ga vnesli prej, in kliknite **OK (V redu)**.
- 7 Pritisnite Esc in prikaže se sporočilo s pozivom za shranitev sprememb.
- 8 Pritisnite Y za shranitev sprememb.
Računalnik se ponovno zažene.

Izbris ali sprememba obstoječega gesla za sistem in/ali nastavitvev gesla

Preden poskušate izbrisati ali spremeniti obstoječe geslo za sistem in/ali nastavitvev, se prepričajte, da je možnost **Password Status (Stanje gesla)** nastavljena na **Unlocked (odklenjeno)** (v nastavitvi sistema). Če je možnost **Password Status (Stanje gesla)** nastavljena na **Locked (zaklenjeno)**, obstoječega gesla za sistem ali nastavitvev ne morete izbrisati ali spremeniti.
Če želite odpreti Sistemske nastavitvev, takoj po vklopu ali ponovnem zagonu pritisnite F2.

- 1 Na zaslonu **System BIOS (Sistem BIOS)** ali **System Setup (Sistemske nastavitve)** izberite **System Security (Sistemska varnost)** in pritisnite Enter.
Prikaže se zaslon **System Security (Sistemska varnost)**.
 - 2 Na zaslonu **System Security (Sistemska varnost)** preverite, ali je možnost **Password Status (Stanje gesla)** nastavljena na **Unlocked (Odklenjeno)**.
 - 3 Izberite **System Password (Geslo za sistem)**, spremenite ali izbrišite obstoječe geslo za sistem in pritisnite Enter ali Tab.
 - 4 Izberite **Setup Password (Nastavitev gesla)**, spremenite ali izbrišite obstoječe nastavitvev gesla in pritisnite Enter ali Tab.
- OPOMBA:** Če spremenite geslo za sistem in/ali nastavitvev, ob pozivu znova vnesite novo geslo. Če geslo za sistem in/ali nastavitvev izbrišete, ob pozivu potrdite izbris.
- 5 Pritisnite Esc in prikaže se sporočilo s pozivom za shranitev sprememb.

- 6 Pritisnite Y, da shranite spremembe ter zaprete Sistemske nastavitve.
Računalnik se ponovno zažene.

Diagnostika

Če naletite na težavo z računalnikom, naprej zaženite program ePSA Diagnostics, nato pa po potrebi pokličite Dell za tehnično pomoč. Program za diagnostiko je namenjen testiranju strojne opreme vašega računalnika, pri čemer ni potrebna dodatna oprema in ne obstaja nevarnost izgube podatkov. Če sami težave ne morete odpraviti, vam lahko osebje za servis in podporo na podlagi rezultatov diagnostike pomaga rešiti težavo.

Diagnostika izboljšanega predzagonkega ocenjevanja sistema (ePSA)

Diagnostika ePSA (t.i. diagnostika sistema) v celoti pregleda vašo strojno opremo. ePSA je vdelana v BIOS, ki jo zažene interno. Vdelana diagnostika sistema omogoča številne možnosti za določene naprave ali skupine naprav, s katerimi lahko:

- zaženete teste (samodejno ali v interaktivnem načinu),
- ponovite teste,
- prikažete ali shranite rezultate testov,
- zaženete temeljite teste, s katerimi lahko uvedete dodatne možnosti testov za dodatne informacije o okvarjenih napravah,
- si ogledate sporočila o stanju, ki vas obvestijo, ali so testi uspešno zaključeni,
- si ogledate sporočila o napakah, ki vas obvestijo o težavah, na katere je računalnik naletel med testiranjem.

⚠ POZOR: Diagnostiko sistema uporabljajte samo za testiranje svojega računalnika. Če boste ta program uporabili z drugimi računalniki, lahko pride do nepravilnih rezultatov ali sporočil o napakah.

ℹ OPOMBA: Pri nekaterih testih za določene naprave mora sodelovati tudi uporabnik. Med opravljanjem diagnostičnih testov morate biti vedno prisotni na računalniškem terminalu.

- 1 Vključite računalnik.
- 2 Ko se računalnik zažene in se prikaže logotip Dell, pritisnite tipko F12.
- 3 Na zaslonu z menijem za zagon izberite možnost **Diagnostics (Diagnostika)**.
Prikaže se okno **Enhanced Pre-boot System Assessment (Izboljšani PSA)**, v katerem so navedene vse naprave, ki so zaznane na računalniku. Program za diagnostiko začne izvajati teste na vseh zaznanih napravah.
- 4 Če želite zagnati diagnostični preskus v določeni napravi, pritisnite tipko Esc in kliknite **Yes (Da)**, da ustavite diagnostični preskus.
- 5 V levem podoknu izberite napravo in kliknite **Run Tests (Zaženi teste)**.
- 6 Če so kakršne koli težave, se prikažejo kode napak.
Zapišite si kodo napake in se obrnite na družbo Dell.

Odpravljanje težav z računalnikom

Težave z računalnikom lahko odpravite s pomočjo indikatorjev, kot so diagnostične lučke, kode piskov in sporočila o napakah, ki se pojavijo med delovanjem računalnika.

Lučka za napajanje LED

Tabela 14. Lučka za napajanje LED

Izklopljeno	<ul style="list-style-type: none"> Stanje mirovanja (S4). Računalnik ni vklopljen (S5).
Lučka sveti belo	Stanje sistema je S0, ki je normalno stanje napajanja delujočega računalnika. BIOS bo vklopil lučko LED za to stanje, da bo nakazal, da je začel pridobivati operacijske kode.
Utripa belo	Sveti ali utripa in s tem opozarja na stanje polnjenja baterije.

⚠ Opozorilo: Lučka za napajanje LED je samo indikator napredka v procesu POST. Te lučke LED ne nakazujejo težave, ki je povzročila ustavev rutine POST.

Posamezne diagnostične lučke LED

To okolje ni opremljeno s starejšimi diagnostičnimi lučkami LED, ki so uporabljale lučke LED za shrambo, napajanje in brezžično povezavo za diagnostične lučke LED. Za prepoznavanje napak se uporablja lučka LED baterije z vzorcem utripanja v oranžni in beli barvi, kar je pojasnjeno v tabeli spodaj:

ⓘ OPOMBA: Utripajoči vzorec bo sestavljen iz dveh delov števil, ki jih bosta predstavljali (Prva skupina: utripajoča oranžna, druga skupina: utripajoča bela)

- Prva skupina: Lučka LED utripne 1-krat do 9-krat, čemur sledi kratek premor z ugasnjeno lučko LED z 1,5-sekundnim intervalom. (To je v oranžni barvi).
- Druga skupina: Lučka LED utripne 1-krat do 9-krat, čemur sledi daljši premor pred začetkom naslednjega cikla z 1,5-sekundnim intervalom. (To je v beli barvi).

Primer: pomnilnik ni zaznan (2,3), lučka LED baterije utripne dvakrat v oranžni barvi, sledi premor, nato utripne trikrat v beli barvi. Utripanje lučke LED bo pred naslednjim ciklom prekinjeno za tri sekunde.

Za več informacij glejte e-učenje o [novi standardizaciji kod napak](#).

V spodnji tabeli so pojasnjeni vzorci utripanja v oranžni in beli barvi ter možni koraki za odpravo težave:

Tabela 15. Posamezne diagnostične lučke LED

Oranžna utripajoča	Opis težave	Predlagana rešitev
2,1	CPE	Napaka CPE-ja
2,2	Motherboard:BIOS ROM	Napaka matične plošče, krije pokvarjenost BIOS-a ali napako ROM-a
2,3	Pomnilnik	Pomnilnika/RAM-a ni mogoče zaznati

2,4	Pomnilnik	Napaka pomnilnika/RAM-a
2,5	Pomnilnik	Nameščen je neveljaven pomnilnik
2,6	Motherboard:Chipset	Matična plošča/napaka nabora vezij
2,7	LCD	Zamenjajte sistemsko ploščo
3,1	Napaka napajanja ure za dejanski čas.	Napaka baterije za CMOS
3,2	Napaka napajanja ure za dejanski čas.	Napaka na PCI ali grafični kartici/čipu
3,3	Obnovitev BIOS 1	Posnetka za obnovitev ni mogoče najti
3,4	Obnovitev BIOS 2	Posnetek za obnovitev je najden, vendar je neveljaven.

Lučke stanja baterije

Če je računalnik priključen v električno vtičnico, lučka baterije deluje na naslednje načine:

Izmenično bosta utripali oranžna in bela lučka	V računalnik je priključen nepreverjen ali nepodprt napajalnik, ki ni Dellov. Znova priključite priključek baterije. Če se težava ponovi, zamenjajte baterijo.
Izmenično bo utripala oranžna in svetila bela lučka	Začasna okvara na bateriji; napajalnik za izmenični tok je priključen. Znova priključite priključek baterije. Če se težava ponovi, zamenjajte baterijo.
Stalno utripajoča oranžna lučka	Usodna okvara na bateriji ob priključenem napajalniku za izmenični tok. Znova namestite baterijo.
Lučka sveti belo	Baterija je v načinu polnjenja, napajalnik za izmenični tok je priključen.
Lučka ne sveti	Baterija je povsem napolnjena, napajalnik za izmenični tok je priključen.
Lučka ne sveti	Baterija je povsem napolnjena, napajalnik za izmenični tok je izključen.
Sveti oranžno	Napoljenost baterije je kritično nizka (trajanje baterije je še približno 30 minut ali manj), napajalnik za izmenični tok je izključen. Znova priključite baterijo.

Tehnični podatki

Tehnični podatki

OPOMBA: Ponudbe se lahko razlikujejo glede na regijo. Za več informacij o konfiguraciji računalnika v sistemu:




- Windows 10: kliknite ali tapnite **Start**  > **Nastavitve** > **Sistem** > **O**.
- Windows 8.1 in Windows 8: kliknite ali tapnite **Začetek**  > **Nastavitve računalnika** > **Računalnik in naprave** > **Informacije o računalniku**.
- Windows 7: kliknite **Start** , z desno tipko miške kliknite **Moj računalnik** in nato izberite **Lastnosti**.

Tabela 16. Informacije o sistemu

Funkcija	Tehnični podatki
Sistemski nabor vezij	Intel SKL PCH-H CM236
Nivoji prekinitve	Prekinitveni krmilnik <ul style="list-style-type: none"> Podpira do osem podedovanih prekinitvenih pinov Podpira signaliziranje sporočila PCI 2.3 Prekinitve <ul style="list-style-type: none"> Zmogljivost vgrajenega V/I-krmilnika APIC s 24 prekinitvami Podpira dovajanje prekinitve vodila systemskega procesorja
Vezje BIOS (NVRAM)	128 Mb (16 MB)

Tabela 17. Procesor

Funkcija	Tehnični podatki
Vrsta procesorja	<ul style="list-style-type: none"> Intel Core i5 and i7 Quad Core (6. generacija) Intel Xeon
Predpomnilnik L1	Do 32 KB predpomnilnika, odvisno od vrste procesorja
Predpomnilnik L2	Do 256 KB predpomnilnika, odvisno od vrste procesorja
Predpomnilnik L3	Do 8 MB predpomnilnika, odvisno od vrste procesorja
Predpomnilnik Intel Smart s predpomnilnikom zadnjega nivoja	Do 8 MB predpomnilnika, odvisno od vrste procesorja

Tabela 18. Pomnilnik

Funkcija	Tehnični podatki
Vrsta	DDR4
Hitrost	2133MHz, 2667MHz in ECC 2133MHz
Priključki	4 reže SoDIMM
	i OPOMBA: Namestite enega, dva ali štiri pomnilniške module v reže za pomnilniške module, da zagotovite optimalno delovanje sistema. Če namestite tri pomnilniške module, lahko pride do težav pri delovanju.
Kapaciteta	4 GB, 8 GB in 16 GB
Najmanjša količina pomnilnika	8 GB
Največja velikost pomnilnika	64 GB

Tabela 19. Grafična kartica

Funkcija	Tehnični podatki
Vrsta	MXM tip-B z dodano kartico
Podatkovno vodilo	PCIe x16, Gen3
Grafični krmilnik in pomnilnik:	<ul style="list-style-type: none"> • AMD FirePro W5170M, 2GB GDDR5 • AMD FirePro W7170M, 4GB GDDR5 • Nvidia Quadro M3000M, 4GB GDDR5 • Nvidia Quadro M4000M, 4GB GDDR5 • Nvidia Quadro M5000M, 8GB GDDR5

Tabela 20. Audio

Funkcija	Tehnični podatki
Vgrajena	Dvokanalni visokoločljivostni zvok

Tabela 21. Komunikacija

Funkcija	Tehnični podatki
Omrežni napajalnik	Omrežna vmesniška kartica z zmogljivostjo komunikacije 10/100/1000 Mb/s
Brezžično omrežje	<ul style="list-style-type: none"> • Notranje brezžično lokalno omrežje (WLAN) • Notranje brezžično prostrano omrežje (WWAN) • Podpora brezžičnega Bluetootha • Bluetooth 4.0 z visoko hitrostjo

Tabela 22. Razširitveno vodilo

Funkcija	Tehnični podatki
Vrsta vodila	PCI Express 1.0, 2.0 in 3.0, SATA 1.0A, 2.0 in 3.0, USB 2.0 in 3.0
Širina vodila	PCIe x16

Funkcija	Tehnični podatki
Vežje BIOS (NVRAM)	128 Mb (16 MB)

Tabela 23. Vrata in priključki

Funkcija	Tehnični podatki
Audio	Univerzalni priključek za zvok z vtičem
Omrežni adapter	En priključek RJ45
USB C priključek	Ena (dodatna oprema)
USB 3.0	Štirje
Grafična kartica	19-nožični HDMI priključek, Mini DisplayPort priključek
Bralnik pomnilniških kartic	SD 4.0
Vrata za združitevno postajo	Ena
Vrata Micro Subscriber Identity Module (Micro SIM)	Ena
Pametna kartica (izbirno)	Ena

Tabela 24. Zaslona

Funkcija	
Vrsta	<ul style="list-style-type: none"> • FHD (1920 x 1080) • UHD (3840 x 2160)
Velikost	17,3-palčni
Mere:	
Višina	270,60 mm (10,65 palca)
Širina	416,70 mm (16,40 palca)
Diagonala	439,42 mm (17,3 palca)
Aktivno območje (X/Y)	<ul style="list-style-type: none"> • FHD (1920 x 1080) • UHD (3840 x 2160)
Najvišja ločljivost	<ul style="list-style-type: none"> • FHD (1920 x 1080) • UHD (3840 x 2160)
Največja svetlost	<ul style="list-style-type: none"> • UHD (400 nitov)
Kot delovanja	od 0° (zaprto) do 135°
Hitrost osveževanja	60 Hz
Najmanjši koti gledanja:	
Vodoravno/navpično	<ul style="list-style-type: none"> • FHD (60/60/50/50)

Tabela 25. Tipkovnica

Funkcija	Tehnični podatki
Število tipk	<ul style="list-style-type: none"> · Združene države Amerike: 103 tipke · Združeno kraljestvo: 104 tipke · Brazilija: 106 tipk · Japonska: 107 tipk
Razporeditev	QWERTY/AZERTY/Kanji

Tabela 26. Sledilna ploščica

Funkcija	Tehnični podatki
Aktivno območje:	
Os X	99,5 mm
Os Y	53 mm

Tabela 27. Kamera

Funkcija	Tehnični podatki
Vrsta	Senzor CMOS
Ločljivost slike	1280 x 720 slikovnih pik (največ)
Ločljivost grafike	1280 x 720 slikovnih pik pri 30 sličicah/s (največ)
Diagonala	74 stopinj

Tabela 28. Pri skladiščenju


Funkcija	Tehnični podatki
Pomnilnik:	
Vmesnik pomnilnika	<ul style="list-style-type: none"> · SATA 1 (1,5 Gb/s) · SATA 2 (3,0 Gb/s) · SATA 3 (6 Gb/s) · Kartica PCIe express
Konfiguracija pogonov	en notranji 9.5/7.0/5.0/ mm SATA HDD/SSD (SATA3)
Velikost	1 TB 5400 rpm, 128/256/512 GB SATA 3 SSD, 256 GB SATA 3 SSD, 1 TB M.2 SSD, 1 TB SATA 3 SSD
	 OPOMBA: Velikost trdega diska se lahko spreminja. Več informacij poiščite na dell.com .

Tabela 29. Baterija

Funkcija	Tehnični podatki
Vrsta	Litij-ionska
Dimenzije (6-celični vhod/ 6-celična prodaja/ 6-celična dolga življenjska doba (LCL)):	

Funkcija	Tehnični podatki
Globina	71,3 mm (2,81 palca)
Višina	234,89 mm (9,25 palca)
Širina	18,45 mm (0,73 palca)
Teža	<ul style="list-style-type: none"> 6-celični vhod – 395 g (0,87 lb) 6-celična prodaja - 405 g (0,89 lb)
Napetost	<ul style="list-style-type: none"> 6-celični vhod — 11,1 V 6-celična prodaja/LCL — 11,4 V
Življenjska doba	<ul style="list-style-type: none"> 300 ciklov praznjenja/polnjenja 1000 ciklov praznjenja/polnjenja (LCL)
Temperaturno območje:	
Med delovanjem	<ul style="list-style-type: none"> Polnjenje: od 0°C do 50°C (od 32°F do 158°F) Praznjenje: od 0°C do 70°C (od 32°F do 122°F)
V mirovanju	od -20 °C do 65 °C (od 4 °F do 149 °F)
Gumbasta baterija	3 V litijeva gumbna baterija CR2032

Tabela 30. Napajalnik na izmenični tok

Funkcija	Tehnični podatki
Vhodna napetost	100–240 V izmeničnega toka
Vhodni tok (najvišji)	3,50 A
Vhodna frekvenca	Od 50 do 60 Hz
Izhodna moč	240 W
Izhodni tok	12,31 A
Nazivna izhodna napetost	19,50 V enosmernega toka
Mere:	240 W
Višina	25,40 mm (1 palec)
Širina	200 mm (7,87 palca)
Globina	100 mm (3,94 palca)
Teža	0,85 kg (1,88 lb)
Temperaturno območje:	
Med delovanjem	Od 0°C do 40°C (od 32°F do 104°F)
V mirovanju	Od -40°C do 70°C (od -40°F do 158°F)

Tabela 31. Brezkontaktna pametna kartica

Funkcija	Tehnični podatki
Podprte pametne kartice in tehnologije	<ul style="list-style-type: none"> ISO14443A — 160 kb/s, 212 kb/s, 424 kb/s in 848 kb/s ISO14443B – 160 kb/s, 212 kb/s, 424 kb/s in 848 kb/s

Funkcija	Tehnični podatki
	<ul style="list-style-type: none"> · ISO15693 · HID iClass · FIPS201 · NXP Desfire

Tabela 32. Mere

Mere	Tehnični podatki
Višina:	
Brez dotika	<ul style="list-style-type: none"> · Spredaj: 28,7 mm (1,13 palca) · Zadaj: 35,3 mm (1,39 palca)
Širina	416,70 mm (16,41 palca)
Globina	281,2 mm (11,07 palca)
Teža (najmanj)	3,42 kg (7,55 lb)

Tabela 33. Okolje

Funkcija	Tehnični podatki
Temperaturno območje:	
Med delovanjem	Od 0°C do 40°C (od 32°F do 104°F)
Pri skladiščenju	od -40°C do 65 °C (od -40°F do 149°F)
Relativna vlažnost (najvišja):	
Med delovanjem	10–90 % (brez kondenzacije)
Pri skladiščenju	5–95 % (brez kondenzacije)
Najvišja raven tresljajev:	
Med delovanjem	0,66 Grms (2–600 Hz)
Pri skladiščenju	1,3 Grms (2–600 Hz)
Največji udarec:	
Med delovanjem	140 G, 2 ms
V mirovanju	163 G, 2 ms
Nadmorska višina:	
Pri skladiščenju	Od 0 do 10.668 m (od 0 do 35.000 čevljev)
Raven onesnaženja zraka	G1 ali manj, kot določa predpis ANSI/ISA-S71.04-1985

Vzpostavljanje stika z družbo Dell

Vzpostavljanje stika z družbo Dell

① **OPOMBA:** Če nimate na voljo povezave z internetom, lahko podatke za stik najdete na računu o nakupu, embalaži, blagajniškem izpisku ali katalogu izdelkov Dell.

Dell ponuja več možnosti spletne in telefonske podpore ter servisa. Razpoložljivost je odvisna od države in izdelka, nekatere storitve pa morda niso na voljo na vašem območju. Če želite vzpostaviti stik z Dellovo prodajo, tehnično podporo ali podporo kupcem:

- 1 Obiščite spletno mesto **Dell.com/support**.
- 2 Izberite kategorijo podpore.
- 3 Potrdite državo ali regijo na spustnem seznamu **Choose A Country/Region (Izberite državo/regijo)** na dnu strani.
- 4 Izberite ustrezno storitev ali povezavo do zelene podpore.