

Dell Precision 15 7000 serisi (7510)

Kullanıcı El Kitabı

© 2016 - 2018 Dell Inc. veya bağılı kuruluşları. Tüm hakları saklıdır. Dell, EMC ve diğer ticari markalar, Dell Inc. veya bağılı kuruluşlarının ticari markalarıdır. Diğer ticari markalar ilgili sahiplerinin ticari markaları olabilir.

Bölüm 1: Bilgisayarınızda Çalışma.....	5
Güvenlik talimatları.....	5
Kısayol tuş kombinasyonları.....	5
Bilgisayarınızın içinde çalışmadan önce.....	6
Önerilen araçlar.....	6
Bilgisayarınızı kapatma.....	6
Bilgisayarınızın içinde çalıştıktan sonra.....	6
Bölüm 2: Sökme ve Takma.....	8
Sisteme Genel Bakış.....	9
Güvenli Dijital (SD) kartını çıkarma.....	10
SD kartını takma.....	10
Pil kapağını çıkarma.....	10
Pil kapağını takma.....	11
Lityum-iyon pil önlemleri.....	11
Pili Çıkarma.....	11
Pili takma.....	12
Alt kapağın çıkarılması	12
Alt kapağı takma.....	12
Sabit sürücüyü çıkarma.....	13
Sabit sürücüyü takma.....	13
Abone Kimlik Modülü (SIM) kartını çıkarma.....	14
Abone Kimlik Modülü (SIM) kartını takma.....	14
Klavyeyi çıkarma.....	14
Klavyeyi Takma.....	15
İkincil belleği çıkarma.....	15
İkincil belleği takma.....	16
Birincil belleği çıkarma.....	16
Birincil belleği takma.....	17
Kablosuz Geniş Ağ (WWAN) kartını çıkarma (Opsiyonel).....	17
WWAN kartını takma (Opsiyonel).....	18
Kablosuz Yerel Ağ (WLAN) Kartını Çıkarma.....	18
WLAN Kartını Takma.....	19
M.2 Katı Hal Sürücüsünü (SSD) kaldırma.....	19
M. 2 SSD takma.....	19
Düğme pili çıkarma.....	20
Düğme pili takma.....	20
Sabit sürücü kablosunu çıkarma.....	20
Sabit sürücü kablosunu takma.....	21
Güç konektörü bağlantı noktasının çıkarılması.....	21
Güç konektörü bağlantı noktası kurulumu.....	22
Avuç içi dayanağını çıkarma.....	22
Avuç içi dayanağını takma.....	22
Hoparlörleri çıkarma	23

Hoparlörleri takma.....	23
Giriş/Çıkış (G/Ç) kartını (sol) çıkarma.....	24
G/Ç kartını (sol) takma.....	24
Giriş/Çıkış (G/Ç) kartını (sağ) çıkarma.....	24
G/Ç kartını (sağ) takma.....	25
Isı Emici Aksamını Çıkarma.....	25
Isı Emici Aksamını Takma.....	26
Ekran kartını çıkarma.....	26
Ekran kartını takma.....	27
Ekran aksamını çıkarma.....	27
Ekran aksamını takma.....	29
Ekran çerçevesini çıkarma.....	29
Ekran çerçevesini takma.....	30
Ekran panelini çıkarma.....	30
Ekran panelini takma.....	32
Kamerayı çıkarma.....	33
Kamerayı takma.....	33
Sistem kartını çıkarma.....	34
Sistem kartını takma.....	34
Bölüm 3: Sistem kurulumu.....	36
Önyükleme Sırası.....	36
Gezinti tuşları.....	36
Sistem kurulum seçenekleri.....	37
BIOS'u Güncelleştirme	44
Sistem ve kurulum parolası.....	45
Bir sistem kurulum parolası belirleme.....	45
Mevcut sistem kurulum parolasını silme veya değiştirme.....	45
Bölüm 4: Tanılamalar.....	46
Gelişmiş Önyükleme Öncesi Sistem Değerlendirmesi — ePSA tanılamaları.....	46
Bölüm 5: Bilgisayarınızda Sorun Giderme.....	47
Aygıt durumu ışıkları.....	47
Pil durum ışıkları.....	47
Bölüm 6: Özellikler.....	49
Teknik özellikler.....	49
Bölüm 7: Dell'e Başvurma.....	54

Bilgisayarınızda Çalışma

Konular:

- Güvenlik talimatları
- Kısayol tuş kombinasyonları
- Bilgisayarınızın içinde çalışmadan önce
- Önerilen araçlar
- Bilgisayarınızı kapatma
- Bilgisayarınızın içinde çalıştıktan sonra

Güvenlik talimatları

Bilgisayarınızı olası hasarlardan korumak ve kendi kişisel güvenliğinizi sağlamak için aşağıdaki güvenlik yönergelerine uyun. Aksi belirtilmedikçe, bu belgede verilen her yordamda aşağıdaki koşulların geçerli olduğu varsayılır:

- Bilgisayarınızla birlikte gelen güvenlik bilgilerini okudunuz.
- Bir bileşen, çıkarma yordamı tersten uygulanarak değiştirilebilir veya (ayrı olarak satın alınmışsa) takılabilir.
- **NOT:** Bilgisayarın kapağını veya panelleri açmadan önce, tüm güç kaynaklarının bağlantısını kesin. Bilgisayarın içinde çalışmayı tamamladıktan sonra, güç kaynağına bağlamadan önce tüm kapakları, panelleri ve vidaları yerlerine takın.
- **NOT:** Bilgisayarınızın içinde çalışmadan önce, bilgisayarınızla birlikte verilen güvenlik bilgilerini okuyun. Güvenliğe yönelik ek en iyi uygulama bilgileri için www.dell.com/regulatory_compliance adresindeki Regulatory Compliance (Düzenlemelere Uygunluk) Ana Sayfasına bakın.
- **DİKKAT:** Birçok onarım, yalnızca yetkili servis teknisyeni tarafından yapılabilir. Yalnızca ürün belgelerinizde izin verilen ya da çevrimiçi veya telefon servisi ve destek ekibi tarafından yönlendirilen sorun giderme ve basit onarım işlemlerini yapmalısınız. Dell tarafından yetkilendirilmemiş servislerden kaynaklanan zararlar garantinizin kapsamında değildir. Ürünle birlikte gelen güvenlik talimatlarını okuyun ve uygulayın.
- **DİKKAT:** Bir sökme işlemi gerçekleştirmek için bilgisayara dokunmadan önce, elektrostatik boşalmadan kaçınmak için bir bilek topraklama kayışı kullanarak veya topraklanmış bir boyasız metal yüzeye düzenlik aralıklarla dokunarak kendinizi topraklayın.
- **DİKKAT:** Bileşenleri ve kartları itina ile kullanın. Bileşenlere veya kartların üzerindeki temas noktalarına dokunmayın. Kartları uç kısmından veya metal montaj kenarından tutun. İşlemci gibi bileşenleri pinlerinden değil kenarlarından tutun.
- **DİKKAT:** Bir kabloyu çıkarırken kablonun kendisinden değil, konektör kısmından veya çekme yerinden tutarak çekin. Bazı kablolarda kilitleme dilleri vardır; bu tür kabloları çıkarırken, kabloyu çekmeden önce kilitleme dillerini içeriye bastırın. Konektörleri çıkartırken, konektör pinlerinin eğilmesini önlemek için konektörleri düz tutun. Ayrıca bir kabloyu bağlamadan önce, her iki konektörün yönlerinin doğru olduğundan ve doğru hizalandıklarından emin olun.
- **NOT:** Bilgisayarınızın ve belirli bileşenlerin rengi bu belgede gösterilenden farklı olabilir.

Kısayol tuş kombinasyonları

Aşağıdaki tabloda kısayol tuş kombinasyonları ayrıntılı bir şekilde verilmiştir.

Tablo 1. Kısayol tuş kombinasyonu

Fn tuş kombinasyonu	Precision 7510
Fn+ESC	Fn Değiştir

Tablo 1. Kısayol tuş kombinasyonu (devamı)

Fn tuş kombinasyonu	Precision 7510
Fn+ F1	Hoparlörün Sesini Kapatma
Fn+ F2	Ses Seviyesini Azaltma
Fn+ F3	Ses Seviyesini Artırma
Fn+ F4	Geri Sarma
Fn+ F5	Oynat/Duraklat
Fn+ F6	İleri
Fn+ F8	Ekran Geçişi (Win + P)
Fn+ F9	Arama
Fn+ F10	Klavye Arka Işık Parlaklığını Artırma
Fn+ F11	Panel Parlaklığını Azaltma
Fn+ F12	Paneli Parlaklığını Artırma
Fn+ PrtScr	Kablosuz

Bilgisayarınızın içinde çalışmadan önce

Bilgisayara zarar vermektan kaçınmak için, bilgisayarın içinde çalışmadan önce aşağıdaki adımları uygulayın.

1. Güvenlik talimatlarına uyduğunuzdan emin olun.
2. Bilgisayar kapağının çizilmesini önlemek için, çalışma yüzeyinin düz ve temiz olmasını sağlayın.
3. Bilgisayarınızı kapatın.
4. Tüm ağ kablolarını bilgisayardan çıkarın.

⚠ DİKKAT: Ağ kablosunu çıkarmak için, önce kabloyu bilgisayarınızdan ve ardından ağ aygıtından çıkarın.

5. Bilgisayarınızı ve tüm bağlı aygıtları elektrik prizlerinden çıkarın.
6. Sistem kartını topraklamak için, sistem bağlantısı yokken güç düğmesini basılı tutun.

i NOT: Elektrostatik boşalmı önlemek için, bir bilek topraklama kayışı kullanarak ya da bilgisayarın arkasındaki konektör gibi boyanmamış metal yüzeylere sık sık dokunarak kendinizi topraklayın.

Önerilen araçlar

Bu belgedeki yordamlar için aşağıdaki araçlar gerekebilir:

- Phillips #0 tornavida
- Phillips 1 numaralı yıldız tornavida
- Küçük plastik çizici

Bilgisayarınızı kapatma

Bilgisayarınızın içinde çalıştıktan sonra

Herhangi bir parça değiştirme işleminden sonra, bilgisayarınızı açmadan önce harici aygıtları, kartları, kabloları vs. taktığınızdan emin olun.

⚠ DİKKAT: Bilgisayarın zarar görmesini önlemek için, yalnız bu modeldeki Dell bilgisayar için tasarlanmış olan pilleri kullanın. Başka Dell bilgisayarlar için tasarlanmış pilleri kullanmayın.

1. Baęlantı noktası eőleyicisi veya ortam tabanı gibi harici aygıtları baęlayın ve ExpressCard gibi kartları deęiőtirin.
2. Bilgisayarınıza telefon veya aę kablolarını baęlayın.

 **DİKKAT: Aę kablosu takmak için kabloyu önce aę aygıtına takın ve ardından bilgisayara takın.**

3. Bilgisayarınızı ve tüm baęlı aygıtları elektrik prizlerine takın.
4. Bilgisayarınızı açın.

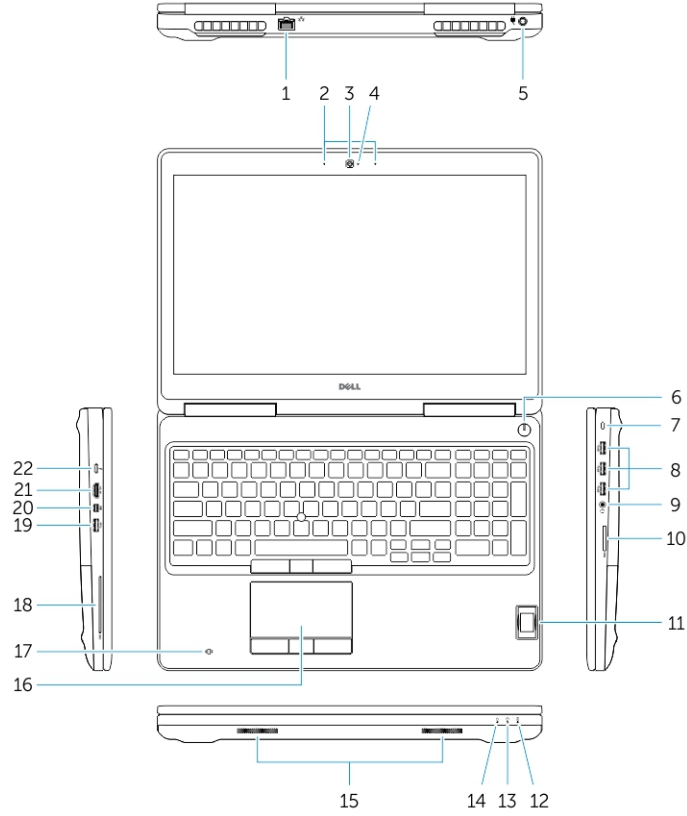
Sökme ve Takma

Konular:

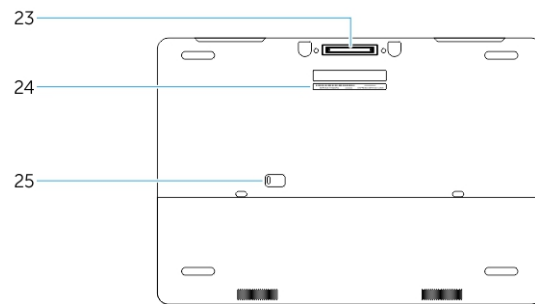
- Sisteme Genel Bakış
- Güvenli Dijital (SD) kartını çıkarma
- SD kartını takma
- Pil kapağını çıkarma
- Pil kapağını takma
- Lityum-iyon pil önlemleri
- Pili Çıkarma
- Pili takma
- Alt kapağın çıkarılması
- Alt kapağı takma
- Sabit sürücüyü çıkarma
- Sabit sürücüyü takma
- Abone Kimlik Modülü (SIM) kartını çıkarma
- Abone Kimlik Modülü (SIM) kartını takma
- Klavyeyi çıkarma
- Klavyeyi Takma
- İkincil belleği çıkarma
- İkincil belleği takma
- Birincil belleği çıkarma
- Birincil belleği takma
- Kablosuz Geniş Ağ (WWAN) kartını çıkarma (Opsiyonel)
- WWAN kartını takma (Opsiyonel)
- Kablosuz Yerel Ağ (WLAN) Kartını Çıkarma
- WLAN Kartını Takma
- M.2 Katı Hal Sürücüsünü (SSD) kaldırma
- M. 2 SSD takma
- Düğme pili çıkarma
- Düğme pili takma
- Sabit sürücü kablosunu çıkarma
- Sabit sürücü kablosunu takma
- Güç konnektörü bağlantı noktasının çıkarılması
- Güç konnektörü bağlantı noktası kurulumu
- Avuç içi dayanağını çıkarma
- Avuç içi dayanağını takma
- Hoparlörleri çıkarma
- Hoparlörleri takma
- Giriş/Çıkış (G/Ç) kartını (sol) çıkarma
- G/Ç kartını (sol) takma
- Giriş/Çıkış (G/Ç) kartını (sağ) çıkarma
- G/Ç kartını (sağ) takma
- Isı Emici Aksamını Çıkarma
- Isı Emici Aksamını Takma
- Ekran kartını çıkarma
- Ekran kartını takma
- Ekran aksamını çıkarma
- Ekran aksamını takma
- Ekran çerçevesini çıkarma

- Ekran çerçevesini takma
- Ekran panelini çıkarma
- Ekran panelini takma
- Kamerayı çıkarma
- Kamerayı takma
- Sistem kartını çıkarma
- Sistem kartını takma

Sisteme Genel Bakış



Rakam 1. Önden görünüm



Rakam 2. Arkadan görünüm

- | | |
|-------------------------------------|--------------------------------------|
| 1. Ağ konnektörü | 2. Mikrofon |
| 3. Kamera (isteğe bağlı) | 4. Kamera durum ışığı (isteğe bağlı) |
| 5. Güç konnektörü | 6. Güç düğmesi |
| 7. Güvenlik kablosu yuvası | 8. USB 3.0 konnektörü |
| 9. Kulaklıklılı mikrofon konnektörü | 10. Bellek kartı okuyucu |
| 11. Parmak izi okuyucu | 12. Pil durum ışığı |

13. Sabit sürücü etkinliği ışığı
15. Hoparlörler
17. Temassız akıllı kart okuyucu (isteğe bağlı)
19. USB 3.0 konektörü
21. HDMI konektörü
23. Yerleştirme konektörü
25. Kapak ve pil serbest bırakma mandalı
14. Güç durum ışığı
16. Dokunmatik yüzey
18. Akıllı kart okuyucu (isteğe bağlı)
20. Mini-DisplayPort konektörü
22. USB C konektörü
24. Servis etiketi çıkartması

Bağlantı istasyonuna bağlanma



NOT: 130 W'den daha fazla güç giriş gerektiren bilgisayarların aynı zamanda şarj ve işletimde tam performans göstermeleri için kendi güç adaptörlerine bağlı olmaları gerekir.

Güvenli Dijital (SD) kartını çıkarma

1. Bilgisayarınızda çalışmadan önce bölümündeki prosedüre uyun.
2. SD karta bastırıp bilgisayardan serbest bırakın. SD kartı yuvasının dışına kaydırın.



SD kartını takma

1. SD kartını yerine oturana dek yuvasına doğru itin.
2. Bilgisayarınızda çalıştıktan sonra bölümündeki prosedürlere uyun

Pil kapağını çıkarma

1. Bilgisayarınızda çalışmadan önce bölümündeki prosedüre uyun.
2. Aşağıdaki adımları çizimde de gösterildiği şekilde gerçekleştirin:
 - a. Pil kapağını açmak için serbest bırakma mandalını kaydırın [1].
 - b. Pil kapağını bilgisayardan çıkarmak için kaydırın ve çıkarın [2].



Pil kapağını takma

1. Pil kapağını yerine oturana dek yuvasına kaydırın.
2. **Bilgisayarınızda çalıştıktan sonra** bölümündeki prosedürlere uyun.

Lityum-iyon pil önlemleri

⚠ DİKKAT:

- Lityum iyon pilleri kullanırken dikkatli olun.
- Pili çıkarmadan önce şarjını tamamen boşaltın. AC güç adaptörünün sistemle bağlantısını kesin ve bilgisayarı yalnızca pil gücüyle çalıştırın; güç düğmesine basıldığında bilgisayar artık açılmadığında pil tamamen boşalmıştır.
- Pili ezmeyin, düşürmeyin, kesmeyin veya yabancı nesnelere delmeyin.
- Pili yüksek sıcaklıklara maruz bırakmayın veya pil paketlerini ve hücrelerini parçalara ayırmayın.
- Pilin yüzeyine basınç uygulamayın.
- Pili bükmeyin.
- Pili açmak için hiçbir tür araç kullanmayın.
- Kazayla pilin ve diğer sistem bileşenlerinin delinmemesi veya zarar görmemesi için bu ürünün servisi sırasında tüm vidaların eksiksiz olduğundan ve hiçbirinin yanlış yere takılmadığından emin olun.
- Pil şişerek bilgisayarınızın içinde sıkışırsa, lityum-iyon pili delmek, bükmek veya ezmek tehlike oluşturabileceğinden pili yerinden çıkarmaya çalışmayın. Böyle bir durumda, yardım için Dell teknik desteğe başvurun. Bkz. www.dell.com/contactdell.
- Orijinal pilleri her zaman www.dell.com adresinden veya yetkili Dell iş ortaklarından ya da bayilerinden satın alın.

Pili Çıkarma

1. **Bilgisayarınızda çalışmadan önce** bölümündeki prosedüre uyun.
2. **Pil kapağını** çıkarın.
3. Aşağıdaki adımları çizimde de gösterildiği şekilde gerçekleştirin:
 - a. Pili çıkarmak için serbest bırakma mandalını kaydırın [1].
 - b. Pili bilgisayardan kaldırarak çıkarın [2].

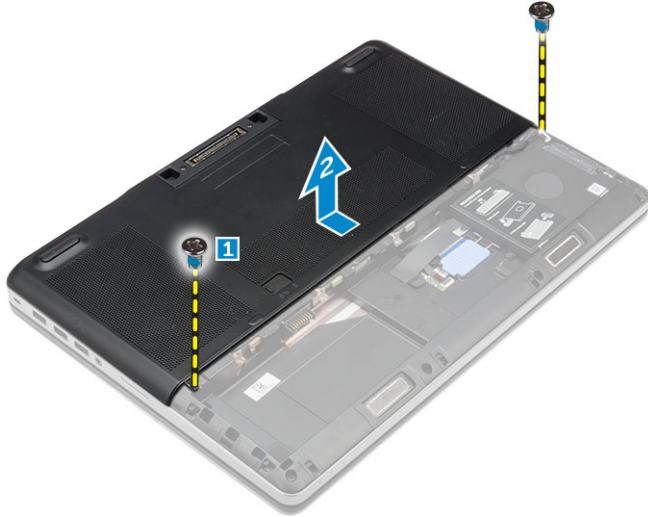


Pili takma

1. Pili yerine oturana dek yuvasına kaydırın.
2. Alt kapağı takın.
3. Bilgisayarınızda çalıştıktan sonra bölümündeki prosedürlere uyun

Alt kapağın çıkarılması

1. Bilgisayarınızda çalışmadan önce bölümündeki prosedüre uyun.
2. Şunları çıkarın:
 - a. pil kapağı
 - b. pil
3. Aşağıdaki adımları çizimde de gösterildiği şekilde gerçekleştirin:
 - a. Alt kapağı bilgisayara sabitleyen vidaları çıkarın [1].
 - b. Alt kapağı kaydırın ve bilgisayardan çıkarın [2].



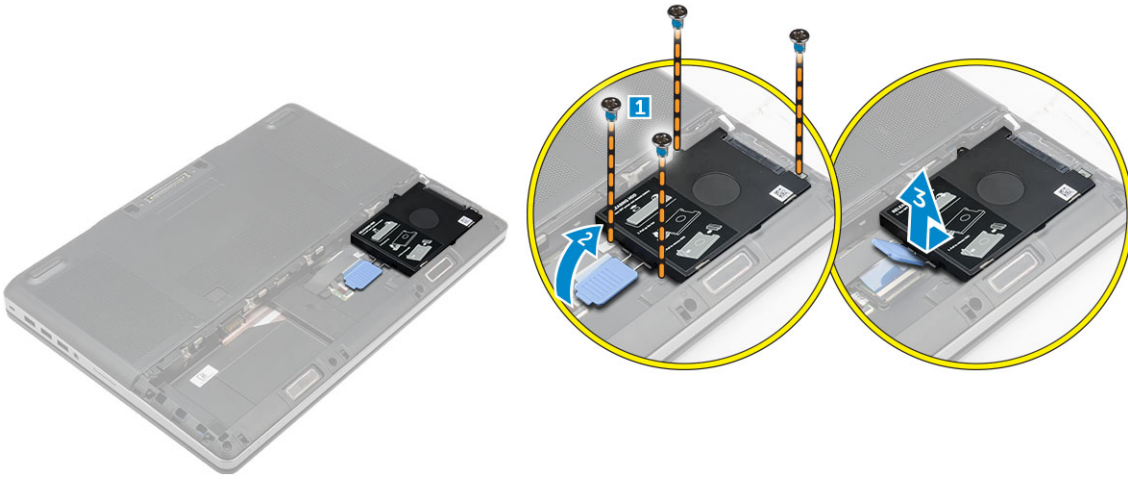
Alt kapağı takma

1. Bilgisayar üzerinde bulunan vida dilekleriyle hizalamak için taban kapağını yerleştirin.
2. Alt kapağı bilgisayara sabitleyen vidaları sıkın.

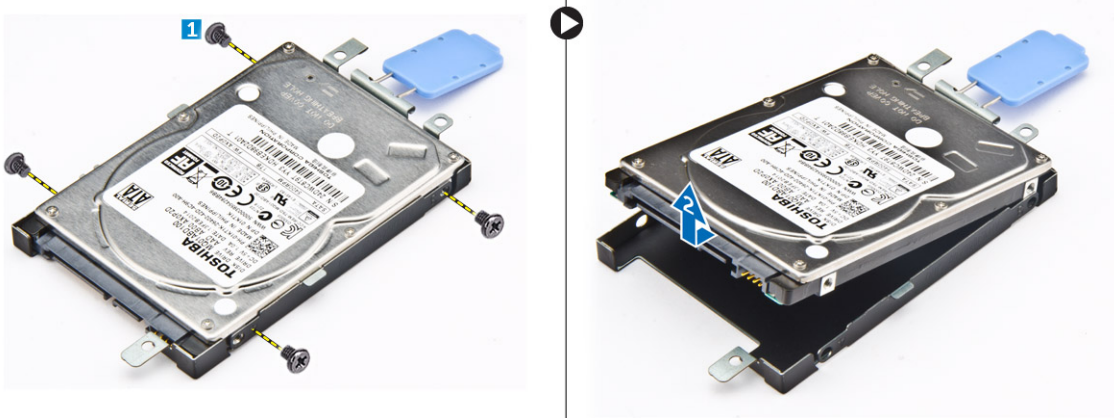
3. Şunları takın:
 - a. pil
 - b. pil kapağı
4. Bilgisayarınızda çalıştıktan sonra bölümündeki prosedürlere uyun.

Sabit sürücüyü çıkarma

1. Bilgisayarınızın içinde çalışmadan önce bölümündeki prosedüre uyun.
2. Şunları çıkarın:
 - a. pil kapağı
 - b. pil
3. Aşağıdaki adımları çizimde de gösterildiği şekilde gerçekleştirin:
 - a. Sabit sürücüyü bilgisayara sabitleyen vidaları sökün [1].
 - b. Sabit sürücü mandalını açık konuma çekin [2].
 - c. Sabit sürücüyü bilgisayardan kaydırıp kaldırın [3].



4. Sabit sürücüyü sabit sürücü desteğine sabitleyen vidaları sökün [1]. Sabit sürücüyü kaldırarak destekten çıkarın [2].



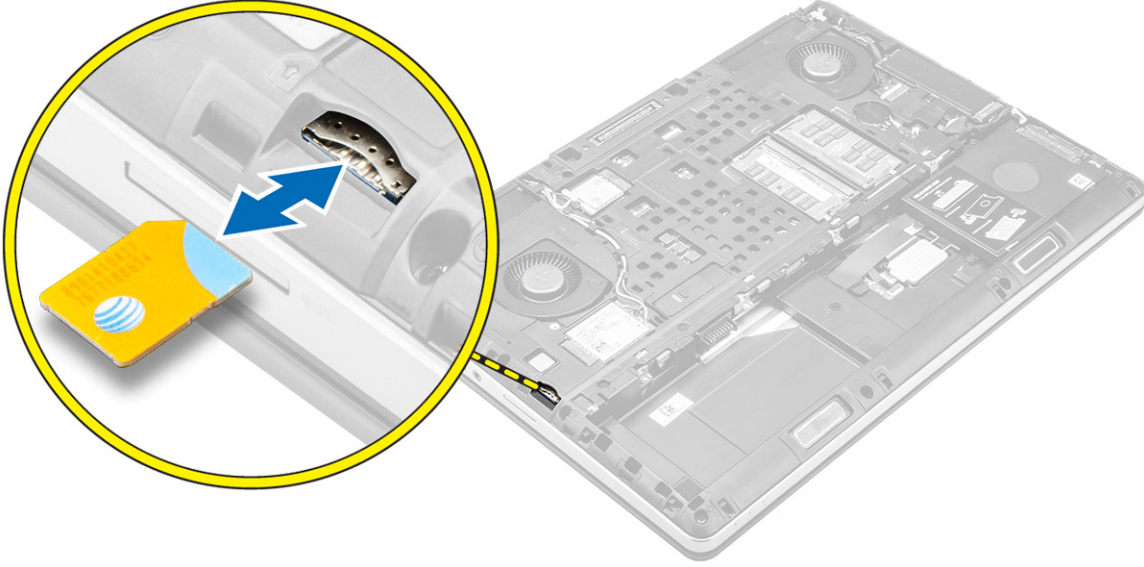
Sabit sürücüyü takma

1. Sabit sürücüyü sabit sürücü braketine tutturmak için vidaları sıkın.
2. Sabit sürücüyü bilgisayardaki yuvasına takın.
3. Sabit sürücüyü bilgisayara sabitleyen vidaları sıkın.
4. Şunları takın:
 - a. pil

- b. pil kapağı
5. Bilgisayarınızda çalıştıktan sonra bölümündeki prosedürlere uyun

Abone Kimlik Modülü (SIM) kartını çıkarma

1. Bilgisayarınızın içinde çalışmadan önce bölümündeki prosedüre uyun.
2. Şunları çıkarın:
 - a. pil kapağı
 - b. pil
 - c. alt kapak
3. Sim karta basın ve sim kartı kart yuvasından çıkarın.

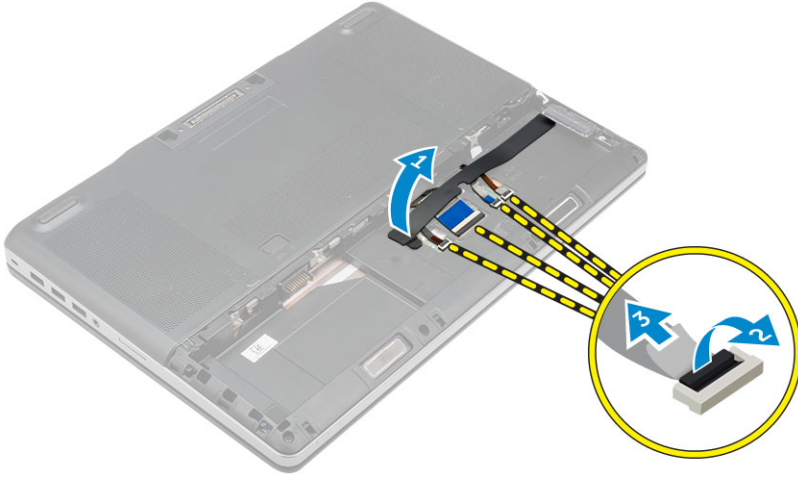


Abone Kimlik Modülü (SIM) kartını takma

1. SIM kartını yuvasına itin.
2. SIM kartı yerine oturana dek SIM kart yuvasına doğru bastırın.
3. Şunları takın:
 - a. alt kapak
 - b. pil
 - c. pil kapağı
4. Bilgisayarınızda çalıştıktan sonra bölümündeki prosedürlere uyun.

Klavyeyi çıkarma

1. Bilgisayarınızda çalışmadan önce bölümündeki prosedürlere uyun.
2. Şunları çıkarın:
 - a. pil kapağı
 - b. pil
 - c. sabit sürücü
3. Kabloya erişmek için bandı kaldırın [1]. Tırnağı kaldırın ve klavye kablolarını parmak izi kartından çıkarın [2, 3].



4. Aşağıdaki adımları çizimde de gösterildiği şekilde gerçekleştirin:

- Klavye kenarını alt kısımdan başlayarak üst kenar boyunca kaldırın ve bilgisayardan çıkarın [1, 2, 3].
- Klavyeyi bilgisayara sabitleyen vidaları sökün [4].
- Ön tarafı kaldırın ve klavyeyi bilgisayardan çıkarmak için kaydırın [5].



Klavyeyi Takma

- Klavyeye bastırıp bölmesine hizalayın.
- Klavyeyi bilgisayara sabitlemek için vidaları sıkın.
- Klavye kenarını önden sokun ve bilgisayardaki konumuna hizalayın. Klavye kenarının yerine oturduğundan emin olun.
- Klavye veri kablosunu parmak izi kartına bağlayın.

NOT: Klavye veri kablosunu tam olarak hizalı şekilde katladığınıza emin olun.

- Bantı klavye veri kablolarına yapıştırın.
- Şunları takın:
 - sabit sürücü
 - pil
 - pil kapağı
- Bilgisayarınızda çalıştıktan sonra bölümündeki prosedürlere uyun.

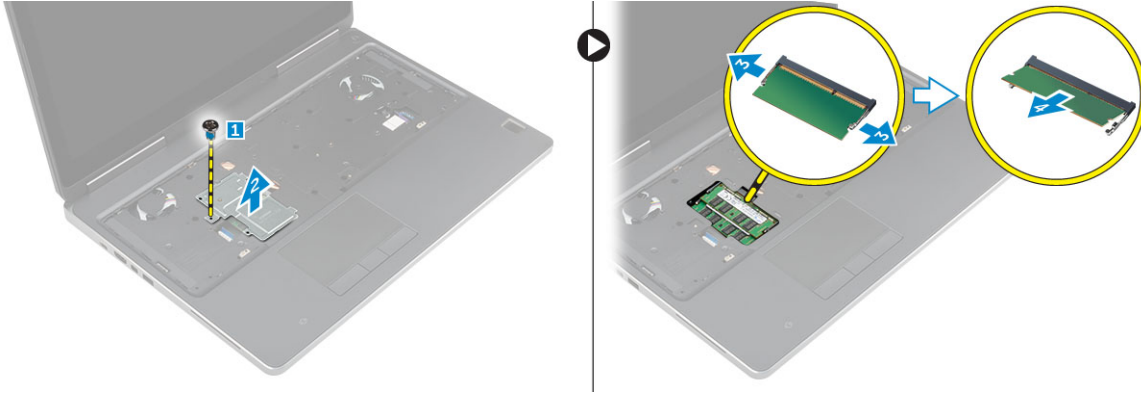
İkincil belleği çıkarma

- Bilgisayarınızda çalışmadan önce bölümündeki prosedüre uyun.
- Şunları çıkarın:
 - pil kapağı

- b. pil
- c. sabit sürücü
- d. klavye

3. Aşağıdaki adımları çizimde de gösterildiği şekilde gerçekleştirin:

- a. Bellek koruyucuyu bilgisayara sabitleyen vidayı sökün [1].
- b. Bellek koruyucuyu bilgisayardan kaldırarak çıkarın [2].
- c. Sabitleme klipslerini bellek modülü yukarı fırlayana kadar bellek modülünden uzağa doğru kaldırın [3].
- d. Bellek modülünü kaldırın ve bilgisayardan çıkarın [4].

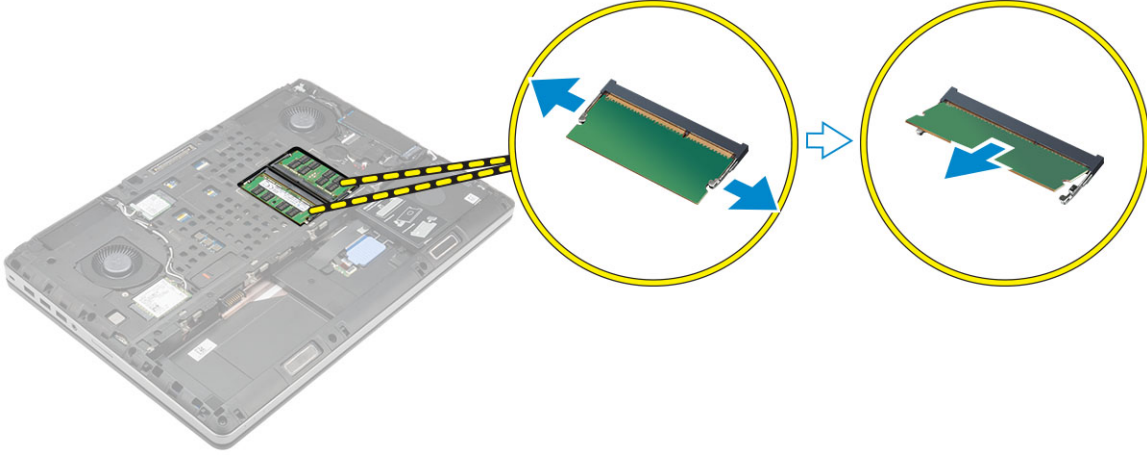


İkincil belleği takma

- 1. İkincil belleği bellek yuvasına takın.
- 2. Bellek modülünü sistem kartına sabitleyen klipslere bastırın.
- 3. Bellek muhafazasını bilgisayardaki ilk konumuna getirin ve bilgisayara sabitleyen vidayı sıkın.
- 4. Şunları takın:
 - a. klavye
 - b. sabit sürücü
 - c. pil
 - d. pil kapağı
- 5. Bilgisayarınızda çalıştıktan sonra bölümündeki prosedürlere uyun.

Birincil belleği çıkarma

- 1. Bilgisayarınızda çalışmadan önce bölümündeki prosedüre uyun.
- 2. Şunları çıkarın:
 - a. pil kapağı
 - b. pil
 - c. alt kapak
- 3. Birincil belleği çıkarmak için aşağıdaki adımları uygulayın:
 - a. Sabitleme klipslerini bellek yukarı fırlayana kadar birinci bellekten uzağa doğru kaldırın.
 - b. Birincil belleği yukarı doğru kaldırarak bilgisayardan çıkarın.



Birincil belleđi takma

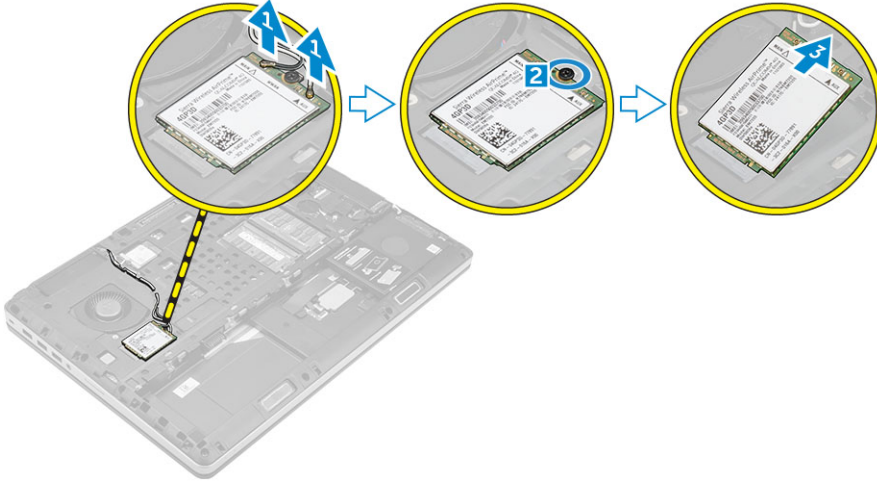
1. Birincil belleđi bellek yuvasına takın.

i **NOT:** Sistemin en iyi performansını sađlamak için bir, iki veya dört bellek modülünü bellek modülü yuvasına takın. Bir veya üç bellek modülü takma sistem performans sorunlarına yol açar.

2. Birincil belleđi sistem kartına sabitleyen klipslere bastırın.
3. Şunları takın:
 - a. alt kapak
 - b. pil
 - c. pil kapađı
4. Bilgisayarınızda çalıştıktan sonra bölümündeki prosedürlere uyun.

Kablosuz Geniş Ağ (WWAN) kartını çıkarma (Opsiyonel)

1. Bilgisayarınızda çalışmadan önce bölümündeki prosedüre uyun.
2. Şunları çıkarın:
 - a. pil kapađı
 - b. pil
 - c. alt kapak
3. Lütfen WWAN kartını çıkarmak için aşağıdaki adımları gerçekleştirin:
 - a. WWAN kartına bađlı olan anten kablolarının bađlantısını kesin ve çıkarın [1].
 - b. WWAN kartını bilgisayara sabitleyen vidayı sökün [2].
 - c. WWAN kartını bilgisayardan çıkarın [3].

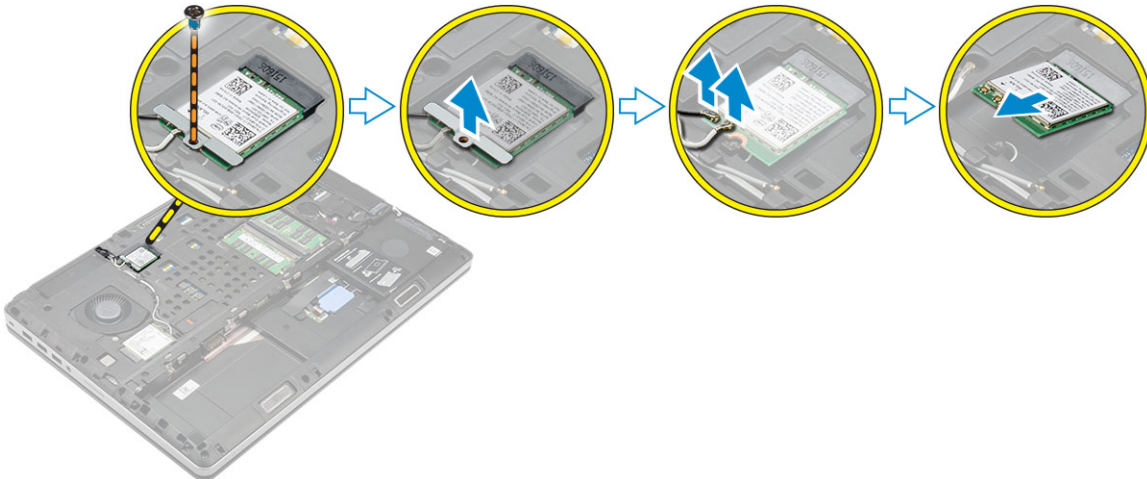


WWAN kartını takma (Opsiyonel)

1. WWAN kartını WWAN kartı yuvasına yerleştirin.
2. WWAN kartını bilgisayara sabitlemek için vidayı sıkın.
3. Anten kablolarını dağıtım kanallarına yerleştirin ve WWAN kartına bağlayın.
4. Şunları takın:
 - a. alt kapak
 - b. pil
 - c. pil kapağı
5. Bilgisayarınızda çalıştıktan sonra bölümündeki prosedürlere uyun

Kablosuz Yerel Ağ (WLAN) Kartını Çıkarma

1. Bilgisayarınızda çalışmadan önce bölümündeki prosedüre uyun.
2. Şunları çıkarın:
 - a. pil kapağı
 - b. pil
 - c. alt kapak
3. WLAN kartını bilgisayardan çıkarmak için aşağıdaki adımları takip edin:
 - a. WLAN kartını bilgisayara sabitleyen vidayı sökün.
 - b. Anten kablolarını sabitleyen koruyucuyu çıkarın.
 - c. WLAN kartına bağlı olan anten kablolarını ayırın ve çözün ve WLAN kartını bilgisayardan çıkarın.

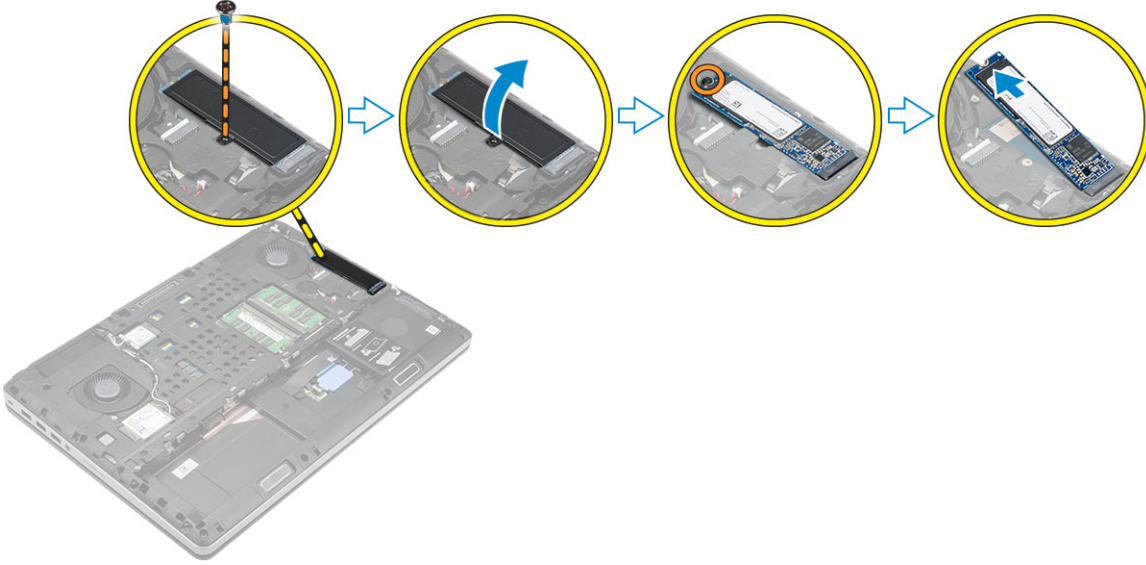


WLAN Kartını Takma

1. WLAN kartını bilgisayardaki yuvasına takın.
2. Kabloları dağıtım kanallarına yerleştirin ve WLAN kartına bağlayın.
3. Koruyucuyu hizalayın ve WLAN kartını bilgisayara sabitlemek için vidayı sıkın.
4. Şunları takın:
 - a. alt kapak
 - b. pil
 - c. pil kapağı
5. Bilgisayarınızda çalıştıktan sonra bölümündeki prosedürlere uyun.

M.2 Katı Hal Sürücüsünü (SSD) kaldırma

1. Bilgisayarınızda çalışmadan önce bölümündeki prosedürlere uyun.
2. Şunları çıkarın:
 - a. pil kapağı
 - b. pil
 - c. alt kapak
3. Aşağıdaki adımları çizimde de gösterildiği şekilde gerçekleştirin:
 - a. Koruyucuyu bilgisayara sabitleyen vidayı sökün.
 - b. Koruyucuyu bilgisayardan çıkarın.
 - c. M.2 SSD kartını bilgisayara sabitleyen vidayı sökün.
 - d. M. 2 SSD'yi bilgisayardan kaldırın.



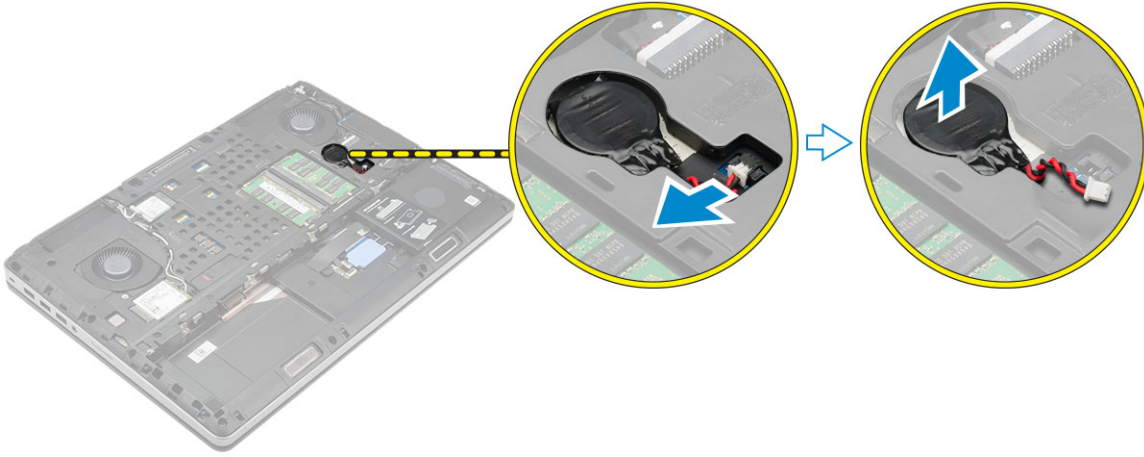
M. 2 SSD takma

1. M. 2 SSD'yi yuvasına yerleştirin.
2. M.2 SSD kartını bilgisayara sabitlemek için vidayı sıkın.
3. Koruyucuyu M. 2 SSD üzerine yerleştirin.
4. Koruyucuyu bilgisayara sabitlemek için vidayı sıkın.
5. Şunları takın:
 - a. alt kapak
 - b. pil
 - c. pil kapağı

6. Bilgisayarınızda çalıştıktan sonra bölümündeki prosedürlere uyun.

Düğme pili çıkarma

1. Bilgisayarınızda çalışmadan önce bölümündeki prosedürlere uyun.
2. Şunları çıkarın:
 - a. pil kapağı
 - b. pil
 - c. alt kapak
3. Düğme pili çıkarmak için aşağıdaki adımları uygulayın:
 - a. Düğme pil kablosunu çıkarın.
 - b. Düğme pili yukarı doğru çekerek bilgisayardan çıkarın.



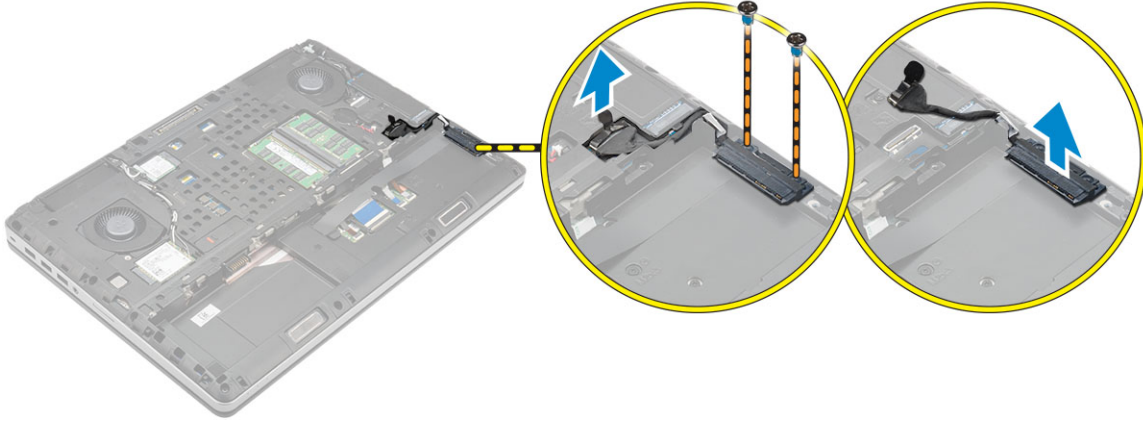
Düğme pili takma

1. Düğme pili bilgisayardaki yuvasına yerleştirin.
2. Düğme pil kablosunu takın.

i | NOT: Düğme pili kablosunun, bölmesinin dışına çıkmadığından emin olun.
3. Şunları takın:
 - a. alt kapak
 - b. pil
 - c. pil kapağı
4. Bilgisayarınızda çalıştıktan sonra bölümündeki prosedürlere uyun.

Sabit sürücü kablosunu çıkarma

1. Bilgisayarınızda çalışmadan önce bölümündeki prosedürlere uyun.
2. Şunları çıkarın:
 - a. pil kapağı
 - b. pil
 - c. alt kapak
 - d. sabit sürücü
3. Sabit sürücü konektörü sistem kartına sabitleyen vidaları çıkarın ve bilgisayardan çıkarın.

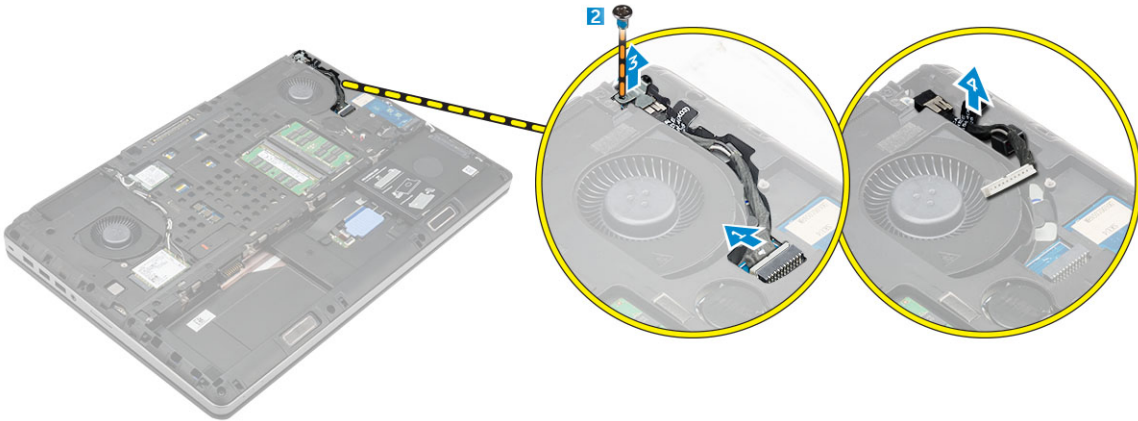


Sabit sürücü kablosunu takma

1. Sabit sürücü kablosunu, sistem kartına bağlayın ve kabloyu yönlendirme kanalından geçirin.
2. Sabit sürücü kablosunu bilgisayara sabitleyen vidaları sıkın.
3. Şunları takın:
 - a. sabit sürücü
 - b. alt kapak
 - c. pil
 - d. pil kapağı
4. Bilgisayarınızda çalıştıktan sonra bölümündeki prosedürlere uyun.

Güç konnektörü bağlantı noktasının çıkarılması

1. Bilgisayarınızda çalışmadan önce bölümündeki prosedüre uyun.
2. Şunları çıkarın:
 - a. pil kapağı
 - b. pil
 - c. alt kapak
3. Aşağıdaki adımları çizimde de gösterildiği şekilde gerçekleştirin:
 - a. Bilgisayardan güç konnektörü kablosunu çıkarın [1].
 - b. Braketi bilgisayardan çıkarmak için vidayı çıkarın [2].
 - c. Braketi bilgisayardan çıkarın [3].
 - d. Güç konnektörü bağlantı noktasını bilgisayardan çıkarın [4].

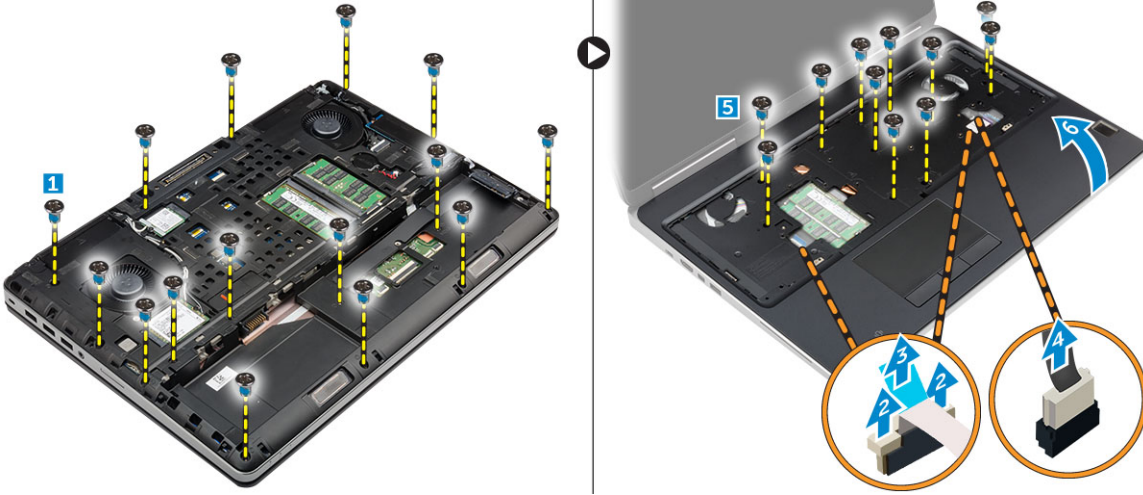


Güç konektörü bağlantı noktası kurulumu

1. Güç konektörü kablosunu bilgisayara bağlayın ve kabloyu yönlendirme kanalından geçirin.
2. Güç konektörü bağlantı noktasını yuvasına yerleştirin ve braketini yerine takın.
3. Güç konektörü bağlantı noktasını bilgisayara sabitlemek için vidayı sıkın.
4. Şunları takın:
 - a. alt kapak
 - b. pil
 - c. pil kapağı
5. Bilgisayarınızda çalıştıktan sonra bölümündeki prosedürlere uyun.

Avuç içi dayanağını çıkarma

1. Bilgisayarınızda çalışmadan önce bölümündeki prosedüre uyun.
2. Şunları çıkarın:
 - a. pil kapağı
 - b. pil
 - c. alt kapak
 - d. sabit sürücü
 - e. klavye
3. Aşağıdaki adımları çizimde de gösterildiği şekilde gerçekleştirin:
 - a. Avuç içi dayanağını bilgisayara sabitleyen bilgisayarın altındaki vidaları (M2XL3) çıkarın [1].
 - b. Tırnağı kaldırın ve dokunmatik yüzey kablosunu ve güvenlik kartı kablosunu çıkarın [2, 3].
 - c. Güç anahtarı kablosunu [4].
 - d. Avuç içi dayanağını bilgisayara sabitleyen vidaları çıkarın [5].
 - e. Avuç içi dayanağının kenarlarındaki tırnakları serbest bırakın ve avuç içi dayanağını bilgisayardan çıkarın [6].



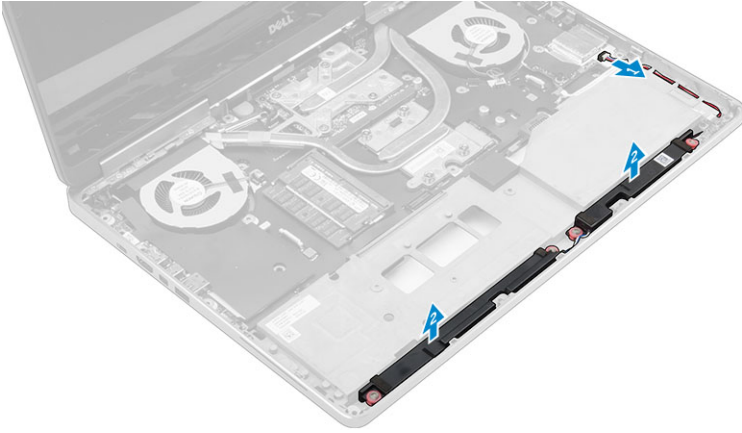
Avuç içi dayanağını takma

1. Avuç içi dayanağını bilgisayarda hizalayın ve yerine oturuncaya kadar gösterilen yerlerine bastırın.
2. Avuç içi dayanağını bilgisayara sabitleyen vidaları sıkın.
3. Aşağıdaki kabloları takın:
 - a. güvenlik kartı
 - b. güç düğmesi kablosu
 - c. dokunmatik yüzey
4. Bilgisayarı ters çevirin ve bilgisayarın altındaki vidaları sıkın.

5. Şunları takın:
 - a. klavye
 - b. sabit sürücü
 - c. alt kapak
 - d. pil
 - e. pil kapağı
6. Bilgisayarınızda çalıştıktan sonra bölümündeki prosedürlere uyun.

Hoparlörleri çıkarma

1. Bilgisayarınızda çalışmadan önce bölümündeki prosedüre uyun.
2. Şunları çıkarın:
 - a. pil kapağı
 - b. pil
 - c. alt kapak
 - d. sabit sürücü
 - e. klavye
 - f. avuç içi dayanağı
3. Hoparlörleri çıkarmak için aşağıdaki adımları uygulayın:
 - a. Sistem kartından hoparlör kablosunu çıkarın [1].
 - b. Hoparlör kablosunu sökün ve kabloyu yönlendirme tırnaklarından çıkarın.
 - c. Hoparlörleri kablolarıyla birlikte kaldırın ve bilgisayardan çıkarın [2].

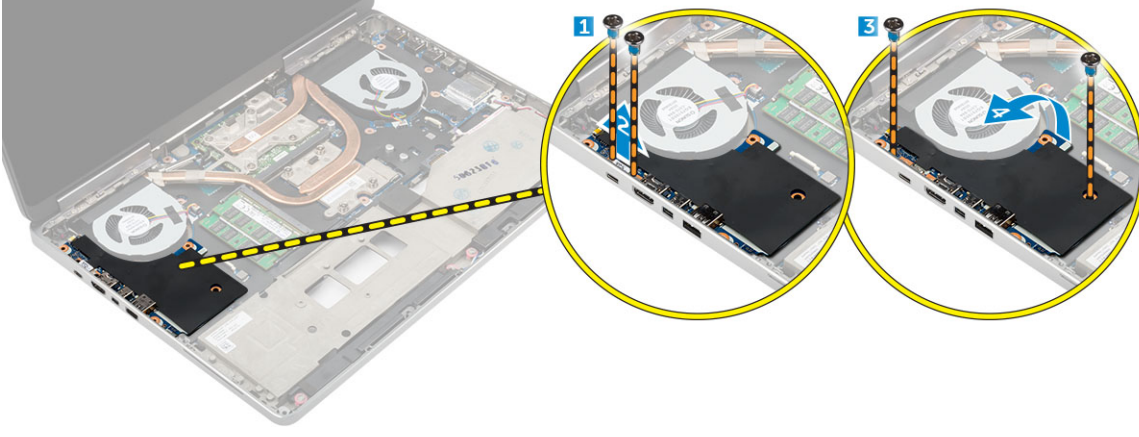


Hoparlörleri takma

1. Hoparlörleri bilgisayardaki yuvalarına hizalayın.
2. Hoparlör kablosunu bilgisayardaki yönlendirme tırnaklarından geçirin.
3. Hoparlör kablosunu sistem kartına bağlayın.
4. Şunları takın:
 - a. avuç içi dayanağı
 - b. klavye
 - c. sabit sürücü
 - d. alt kapak
 - e. pil
 - f. pil kapağı
5. Bilgisayarınızda çalıştıktan sonra bölümündeki prosedürlere uyun.

Giriş/Çıkış (G/Ç) kartını (sol) çıkarma

1. Bilgisayarınızda çalışmadan önce bölümündeki prosedüre uyun.
2. Şunları çıkarın:
 - a. pil kapağı
 - b. pil
 - c. alt kapak
 - d. sabit sürücü
 - e. klavye
 - f. avuç içi dayanağı
3. G/Ç kartını çıkarmak için aşağıdaki adımları uygulayın:
 - a. G/Ç kartını bilgisayara sabitleyen vidaları sökün [1, 3].
 - b. Thunderbolt konnektörünün braketini çıkarın [2].
 - c. Konnektörü yerinden ayırmak ve bilgisayardan çıkarmak için G/Ç kartının sağ kenarını yukarı doğru kaldırın [4].



G/Ç kartını (sol) takma

1. G/Ç kartı konnektörünü bağlayın ve G/Ç kartını bilgisayardaki yuvasına kaydırın.
2. Thunderbolt braketini takın.
3. G/Ç kartını bilgisayara sabitleyen vidaları sıkın.
4. Şunları takın:
 - a. avuç içi dayanağı
 - b. klavye
 - c. sabit sürücü
 - d. alt kapak
 - e. pil
 - f. pil kapağı
5. Bilgisayarınızda çalıştıktan sonra bölümündeki prosedürlere uyun.

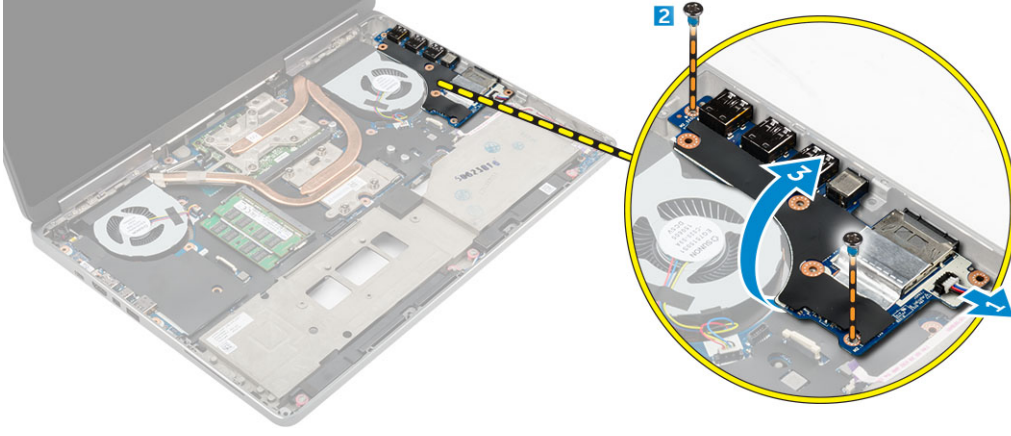
Giriş/Çıkış (G/Ç) kartını (sağ) çıkarma

1. Bilgisayarınızda çalışmadan önce bölümündeki prosedüre uyun.
2. Şunları çıkarın:
 - a. SD kartı
 - b. pil kapağı
 - c. pil
 - d. alt kapak
 - e. sabit sürücü
 - f. klavye

g. avuç içi dayanağı

3. G/Ç kartını çıkarmak için aşağıdaki adımları uygulayın:

- Hoparlör kablosunu G/Ç kartından çıkarın [1].
- G/Ç kartını bilgisayara sabitleyen vidaları sökün [2].
- Konnektörü yerinden ayırmak ve bilgisayardan çıkarmak için G/Ç kartının sol kenarını yukarı doğru kaldırın [3].

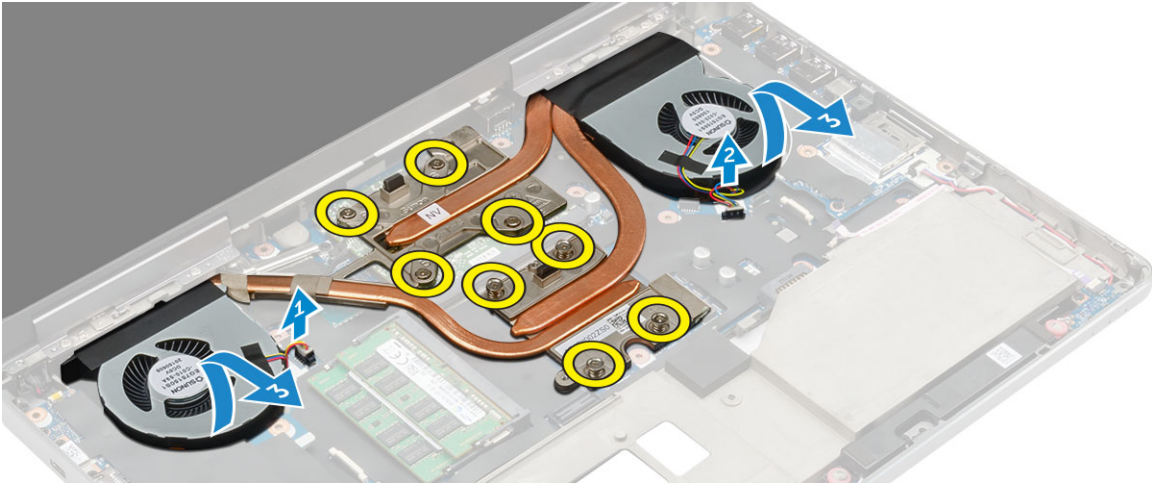


G/Ç kartını (sağ) takma

- G/Ç kartı konnektörünü bağlayın ve G/Ç kartını bilgisayardaki yuvasına kaydırın.
- G/Ç kartını bilgisayara sabitleyen vidaları sıkın.
- Hoparlör kablosunu G/Ç kartına takın.
- Şunları takın:
 - avuç içi dayanağı
 - klavye
 - sabit sürücü
 - alt kapak
 - pil
 - pil kapağı
 - SD kartı
- Bilgisayarınızda çalıştıktan sonra bölümündeki prosedürlere uyun.

Isı Emici Aksamını Çıkarma

- Bilgisayarınızda çalışmadan önce bölümündeki prosedüre uyun.
- Şunları çıkarın:
 - pil kapağı
 - pil
 - alt kapak
 - sabit sürücü
 - klavye
 - avuç içi dayanağı
- Aşağıdaki adımları çizimde de gösterildiği şekilde gerçekleştirin:
 - Isı emicisi fanı kablolarını çıkarın [1, 2].
 - Isı emici aksamını bilgisayara sabitleyen tutucu vidaları gevşetin.
i NOT: Isı emicisi üzerindeki numaralandırmaya dayalı olarak vidaları gevşetin.
 - Isı emici aksamını kaldırıp bilgisayardan çıkarın [3].
 - Isı borusu üzerindeki bandı sıyırın.



Isı Emici Aksamını Takma

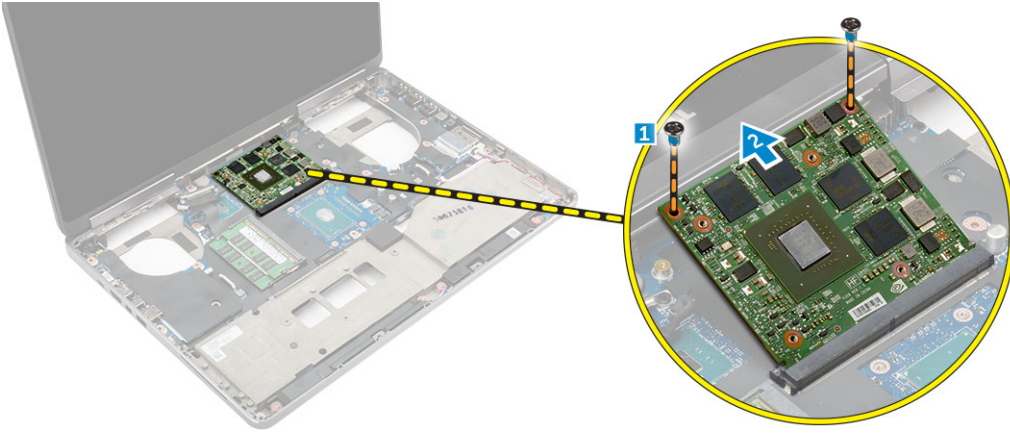
1. Isı emici aksamını yuvasına yerleştirin.
2. Bandı ısı borusunun üzerine yapıştırın.
3. Isı emici aksamını bilgisayara sabitlemek için sabitleme vidalarını sıkın.

i NOT: Sökme prosedüründe belirtilen sıraya göre vidaları sıkın.

4. Isı emicisi fanı kablosunu sistem kartına takın.
5. Şunları takın:
 - a. avuç içi dayanağı
 - b. klavye
 - c. sabit sürücü
 - d. alt kapak
 - e. pil
 - f. pil kapağı
6. Bilgisayarınızda çalıştıktan sonra bölümündeki prosedürlere uyun.

Ekran kartını çıkarma

1. Bilgisayarınızda çalışmadan önce bölümündeki prosedüre uyun.
2. Şunları çıkarın:
 - a. pil kapağı
 - b. pil
 - c. alt kapak
 - d. sabit sürücü
 - e. klavye
 - f. avuç içi dayanağı
 - g. ısı emicisi
3. Aşağıdaki adımları çizimde de gösterildiği şekilde gerçekleştirin:
 - a. Video kartını bilgisayara sabitleyen vidaları sökün [1].
 - b. Video kartını bilgisayardan çıkarın [2].

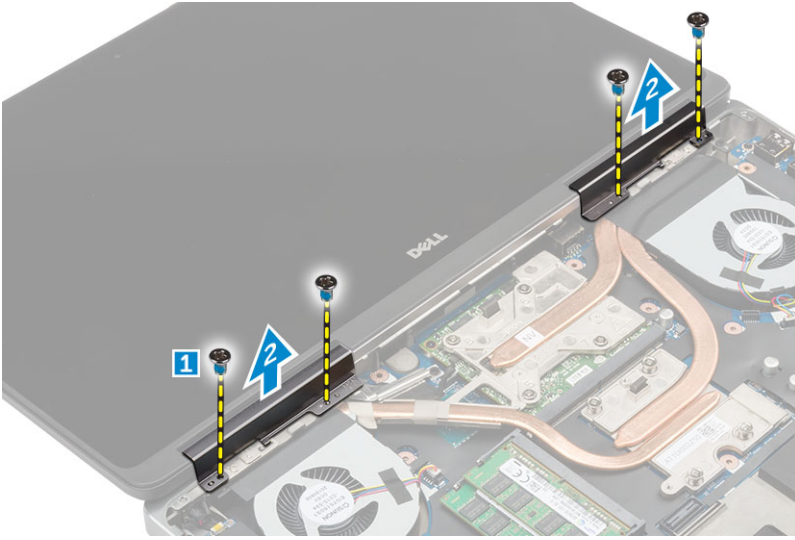


Ekran kartını takma

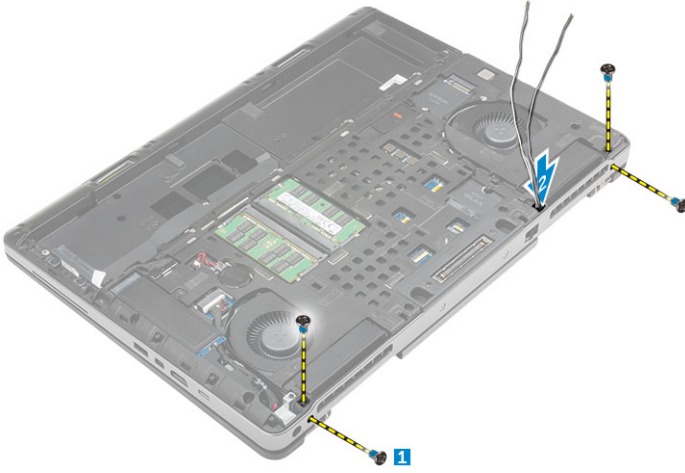
1. Video kartını bilgisayardaki ilk konumuna kaydırın.
2. Video kartını bilgisayara sabitlemek için vidaları sıkın.
3. Şunları takın:
 - a. ısı emicisi
 - b. avuç içi dayanağı
 - c. klavye
 - d. sabit sürücü
 - e. alt kapak
 - f. pil
 - g. pil kapağı
4. Bilgisayarınızda çalıştıktan sonra bölümündeki prosedürlere uyun.

Ekran aksamını çıkarma

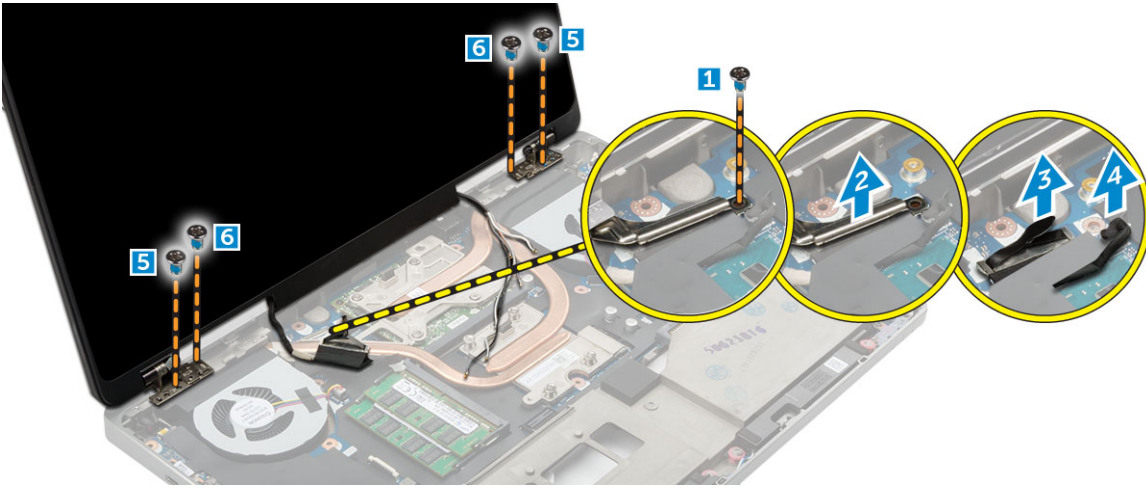
1. Bilgisayarınızda çalışmadan önce bölümündeki prosedüre uyun.
2. Şunları çıkarın:
 - a. pil kapağı
 - b. pil
 - c. alt kapak
 - d. sabit sürücü
 - e. klavye
 - f. WLAN kartı
 - g. WWAN kartı
 - h. avuç içi dayanağı
3. Aşağıdaki adımları çizimde gösterildiği şekilde gerçekleştirin:
 - a. Ekran menteşesi kapağını bilgisayara sabitleyen vidaları sökün [1].
 - b. Ekran menteşe kapağını bilgisayardan çıkarın [2].



4. Aşağıdaki adımları çizimde de gösterildiği şekilde gerçekleştirin:
- Bilgisayarı ters çevirin ve bilgisayarın tabanındaki ve arkasındaki kozmetik vidaları çıkarın [1].
 - Anten kablolarını yönlendirme deliğinden yukarı doğru çekin [2].



5. Aşağıdaki adımları çizimde gösterildiği şekilde gerçekleştirin:
- eDP kablosu braketini sabitleye vidayı çıkarın [1].
 - eDP kablosu braketini çıkarın [2].
 - Isı borusu üzerindeki bandı ve eDP kablosunu sistem kartından çıkarın [3, 4].
 - Ekran aksamını bilgisayara sabitleyen vidaları sökün ve bilgisayardan çıkarın [5, 6].



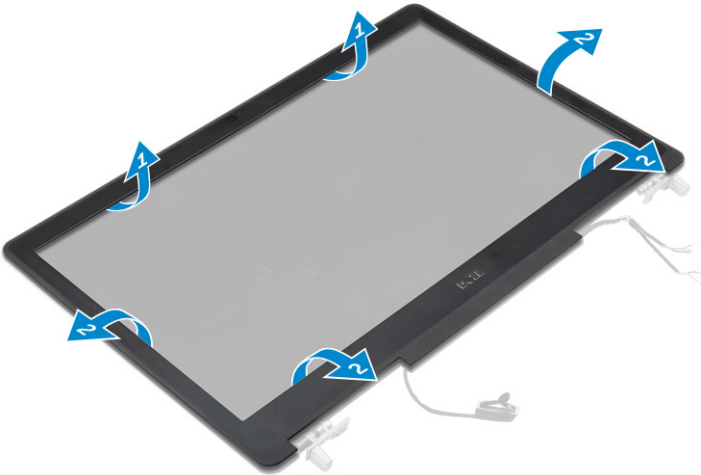
Ekran aksamını takma

1. Bilgisayardaki yuvalara ekran aksamından kılavuzları yerleştirin.
2. Ekran aksamını yerine sabitlemek için vidaları sıkın.
3. Bandı ısı borusunun üzerine yapıştırın.
4. eDP kablosunu sistem kartındaki doğru konektörlere takın.
5. Kablosuz anten kablolarını şase üzerindeki yönlendirme deliğinden geçirin.
6. Bilgisayarın altındaki ve arkasındaki vidaları sıkın.
7. Ekran menteşesi başlığını hizalayın ve bilgisayara sabitlemek için vidaları sıkın.
8. Anten kablolarını ilgili konektörlerine yönlendirin ve takın.
9. Şunları takın:
 - a. avuç içi dayanağı
 - b. WWAN kartı
 - c. WLAN kartı
 - d. klavye
 - e. sabit sürücü
 - f. alt kapak
 - g. pil
 - h. pil kapağı
10. Bilgisayarınızda çalıştıktan sonra bölümündeki prosedürlere uyun

Ekran çerçevesini çıkarma

NOT: Ekran çerçevesi sadece dokunmatik olmayan sistemler için kullanılabilir.

1. Bilgisayarınızın içinde çalışmadan önce bölümündeki prosedüre uyun.
2. Şunları çıkarın:
 - a. pil kapağı
 - b. pil
 - c. alt kapak
 - d. sabit sürücü
 - e. klavye
 - f. avuç içi dayanağı
 - g. ekran aksamı
3. Aşağıdaki adımları çizimde gösterildiği şekilde gerçekleştirin:
 - a. Ekran çerçevesininin tüm kenarlarını kaldırın [1, 2]



Ekran çerçevesini takma

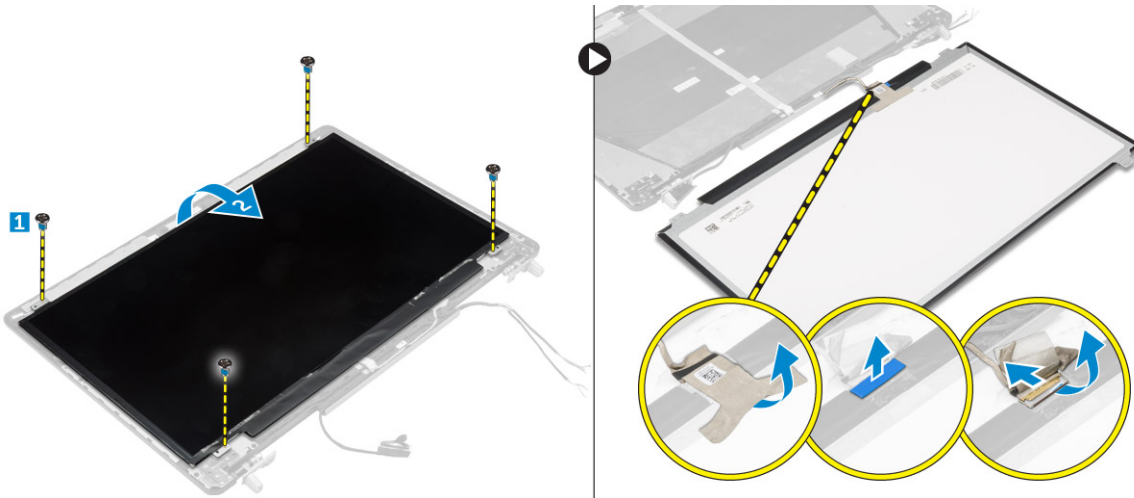
NOT: Ekran çerçevesi sadece dokunmatik olmayan sistemler için kullanılabilir.

1. Ekran çerçevesini ekran aksamına yerleştirin.
2. Ekran çerçevesinin kenarlarını ekran aksamına yerine oturana kadar bastırın.
3. Şunları takın:
 - a. ekran aksamı
 - b. avuç içi dayanağı
 - c. klavye
 - d. sabit sürücü
 - e. alt kapak
 - f. pil
 - g. pil kapağı
4. Bilgisayarınızda çalıştıktan sonra bölümündeki prosedürlere uyun.

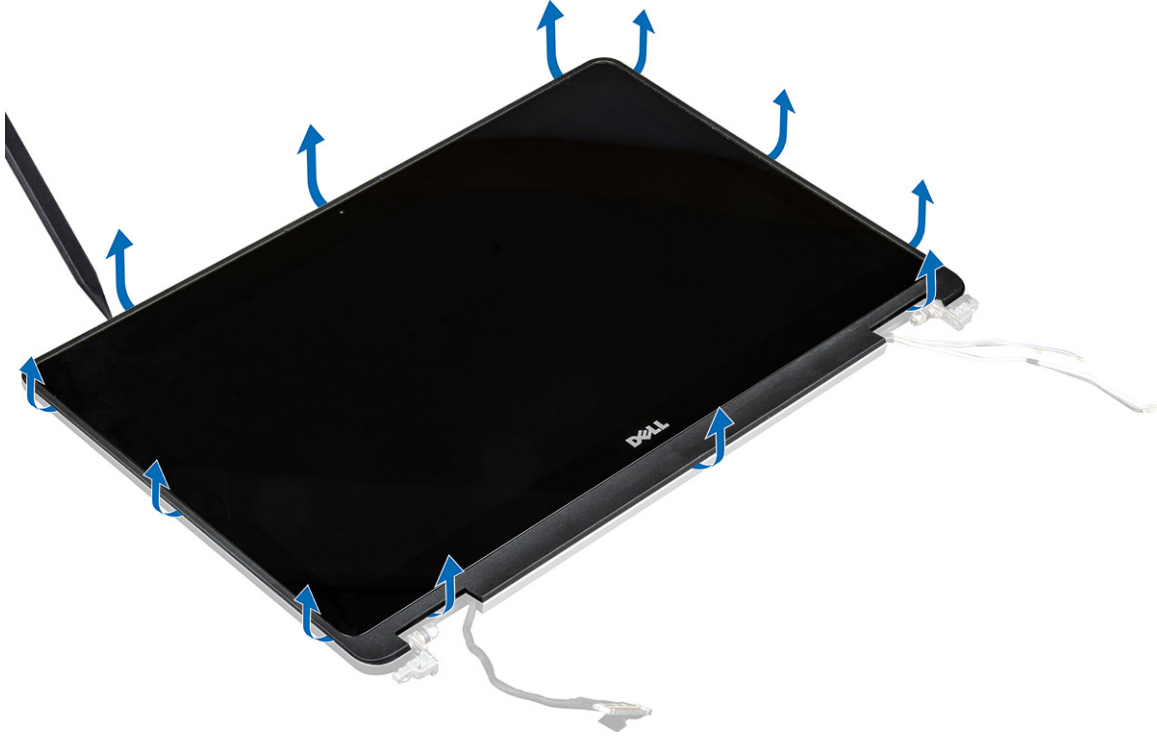
Ekran panelini çıkarma

1. Bilgisayarınızın içinde çalışmadan önce bölümündeki prosedüre uyun.
2. Şunları çıkarın:
 - a. pil kapağı
 - b. pil
 - c. alt kapak
 - d. sabit sürücü
 - e. klavye
 - f. avuç içi dayanağı
 - g. ekran aksamı
 - h. ekran çerçevesi
3. Dokunmatik olmayan sistemlerde ekran panelini çıkarmak için:
 - a. Ekran panelini ekran aksamına sabitleyen vidaları sökün[1].
 - b. Ekran panelini kaldırın ve eDP kablosuna erişmek için ekran panelini ters çevirin [2].
 - c. eDP kablosuna erişmek için yapışkanı sökün.
 - d. eDP kablosunu konektörden çıkarın.
 - e. Ekran panelini kaldırın.

NOT: Bu, dokunmatik olmayan sistemler için geçerlidir.



4. Dokunmatik sistemlerde ekran panelini çıkarmak için:
 - a. Plastik bir çubuk kullanarak ekran aksamından bağlantısını kesmek için ekran panelinin kenarlarını kaldırın.



b. Ekran panelini kaldırın ve EDP ve ekran kablolarını erişmek için Ekran panelini çevirin.



c. eDP kablosuna erişmek için yapışkanı sökün [1, 5].

d. Ekran panelinin arkasındaki konektörden EDP ve ekran kablolarını çıkarın [2, 3, 4, 6].

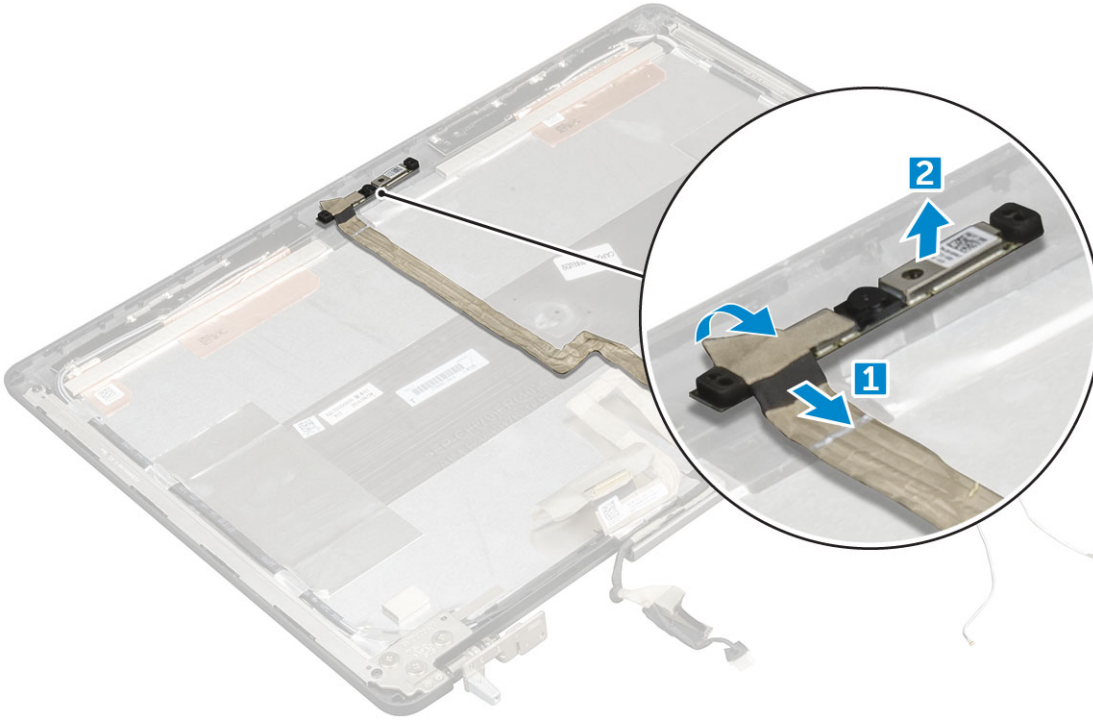


Ekran panelini takma

- Dokunmatik olmayan sistemlerde ekran panelini takmak için:
 - eDP kablosunu, ekran panelinin arkasındaki konnektöre bağlayın ve yapışkan bandı yapıştırın.
 - Ekran panelini ekran aksamı üzerindeki tırnaklarla hizalayın.
 - Ekran panelini ekran aksamına bağlayan vidaları sıkın.
- Dokunmatik sistemlerde ekran panelini takmak için:
 - Ekran panelini yüzüstü yerleştirin.
 - eDP kablosunu, ekran panelinin arkasındaki konnektöre bağlayın ve yapışkan bandı yapıştırın.
 - Ekran aksamını arkasına çevirin.
 - Ekran panelini ekran aksamı üzerindeki tırnaklarla hizalayın.
 - Ekran panelinin kenarlarına, ekran aksamına sabitlemek için basın.
- Şunları takın:
 - ekran çerçevesi
i **NOT:** Bu, dokunmatik olmayan sistemler için geçerlidir.
 - ekran aksamı
 - avuç içi dayanağı
 - klavye
 - sabit sürücü
 - alt kapak
 - pil
 - pil kapağı
- Sisteminizin içinde çalıştıktan sonra bölümünde listelenen prosedürü takip edin.

Kamerayı çıkarma

1. Bilgisayarınızın içinde çalışmadan önce bölümündeki prosedüre uyun.
2. Şunları çıkarın:
 - a. pil kapağı
 - b. pil
 - c. alt kapak
 - d. sabit sürücü
 - e. klavye
 - f. avuç içi dayanağı
 - g. ekran aksamı
 - h. ekran paneli
3. Kamera çıkarmak için:
 - a. eDP kablosunu sökün ve kamera kablosunu bilgisayardan çıkarın [1].
 - b. Kamera modülünü kameradan yukarı kaldırın [2].

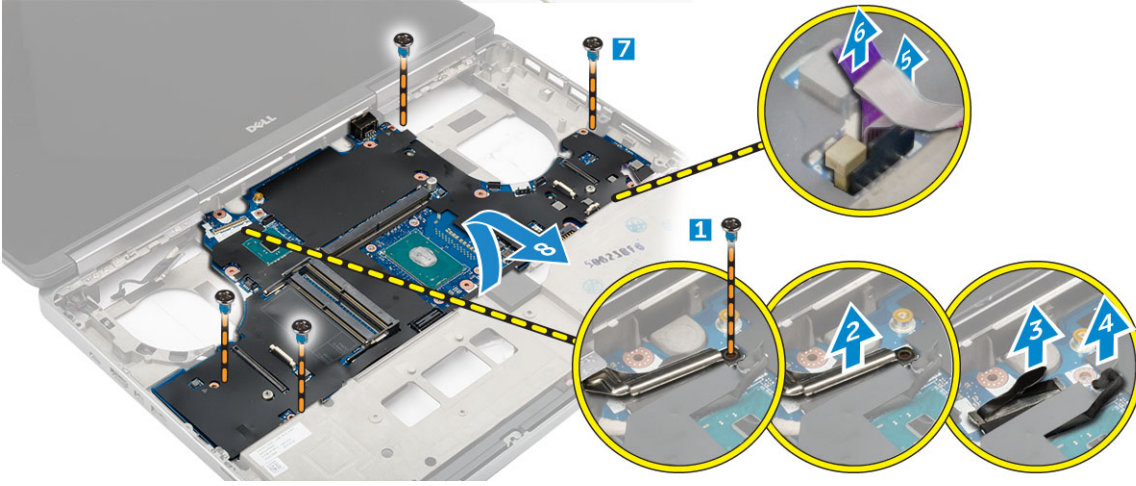


Kamerayı takma

1. Kamera modülünü bilgisayarın üzerindeki yuvasına yerleştirin.
2. Kamera kablosunu bağlayın.
3. eDP kablosunu takın.
4. Şunları takın:
 - a. ekran paneli
 - b. ekran aksamı
 - c. avuç içi dayanağı
 - d. klavye
 - e. sabit sürücü
 - f. alt kapak
 - g. pil
 - h. pil kapağı
5. Sisteminizin içinde çalıştıktan sonra bölümünde listelenen prosedürü takip edin.

Sistem kartını çıkarma

1. Bilgisayarınızda çalışmadan önce bölümündeki prosedüre uyun.
2. Şunları çıkarın:
 - a. SD kartı
 - b. pil kapağı
 - c. pil
 - d. alt kapak
 - e. sabit sürücü
 - f. klavye
 - g. HDD kablosu
 - h. birincil bellek
 - i. WLAN kartı
 - j. WWAN kartı
 - k. M.2 SSD
 - l. ekran kartı
 - m. güç konektörü bağlantı noktası
 - n. avuç içi dayanağı
 - o. G/Ç kartı (sol)
 - p. G/Ç kartı (sağ)
 - q. ısı emicisi
3. Aşağıdaki adımları çizimde de gösterildiği şekilde gerçekleştirin:
 - a. Koruyucuyu sistem kartına sabitleyen vidaları sökün [1].
 - b. Koruyucuyu bilgisayardan kaldırın [2].
 - c. eDP kablosunu çıkarın [3, 4].
 - d. Tırnağı kaldırın ve güç konektörü kablosunu çıkarın [5, 6].
 - e. Sistem kartını bilgisayara sabitleyen vidaları çıkarın [7].
 - f. Sistem kartını kaldırarak bilgisayardan çıkarın[8].



Sistem kartını takma

1. Sistem kartını bilgisayardaki orijinal konumuna hizalayın.
2. Sistem kartını bilgisayara sabitleyen vidaları sıkın.
3. Aşağıdaki kabloları takın:
 - a. güç konektörü
 - b. eDP
4. Şunları takın:
 - a. ısı emicisi

- b. G/Ç kartı (sağ)
 - c. G/Ç kartı (sol)
 - d. avuç içi dayanağı
 - e. güç konektörü bağlantı noktası
 - f. ekran kartı
 - g. M. 2 SSD
 - h. WWAN kartı
 - i. WLAN kartı
 - j. birincil bellek
 - k. HDD kablosu
 - l. klavye
 - m. sabit sürücü
 - n. alt kapak
 - o. pil
 - p. pil kapağı
 - q. SD kartı
5. Bilgisayarınızda çalıştıktan sonra bölümündeki prosedürlere uyun.

Sistem kurulumu

Sistem kurulumu, yönetmenizi ve BIOS düzeyi seçenekleri belirlemenizi sağlar. Sistem kurulumundan aşağıdaki işlemleri gerçekleştirebilirsiniz:

- Donanım ekleyip kaldırdıktan sonra NVRAM ayarlarını değiştirme
- Sistem donanım yapılandırmasını görüntüleme
- Tümleşik aygıtları etkinleştirme veya devre dışı bırakma
- Performans ve güç yönetimi eşiklerini belirleme
- Bilgisayar güvenliğini yönetme

Konular:

- Önyükleme Sırası
- Gezinti tuşları
- Sistem kurulum seçenekleri
- BIOS'u Güncelleştirme
- Sistem ve kurulum parolası

Önyükleme Sırası

Önyükleme Sırası, Sistem Kurulumu'nda tanımlanan önyükleme aygıt sırasını atlamanıza ve doğrudan belirli bir aygıtta (örneğin, optik sürücüye veya sabit sürücüye) önyüklemenize olanak tanır. Açılışta Kendi Kendini Sinama (POST) sırasında, Dell logosu görüntülendiğinde şunları yapabilirsiniz:

- F2 tuşuna basarak Sistem Kurulumunu açın
- F12 tuşuna basarak bir defalık önyükleme menüsünü açın.

Tek seferlik önyükleme menüsü, tanılama seçeneği de dahil olmak üzere önyükleyebileceğiniz aygıtları görüntüler. Önyükleme menüsü seçenekleri şunlardır:

- Çıkarılabilir Sürücü (varsa)
- STXXXX Sürücüsü
- İsteğe Bağlı Sürücü (varsa)
- SATA Sabit Sürücü (varsa)
- Tanılamalar

NOT: XXXX, SATA sürücü numarasını belirtir.

NOT: Diagnostics (Tanılamalar) seçildiğinde, **ePSA diagnostics (ePSA tanılaması)** ekranı görüntülenir.

Önyükleme sırası ekranı aynı zamanda System Setup (Sistem Kurulumu) ekranına erişme seçeneğini de görüntüler.

Gezinti tuşları

NOT: Sistem Kurulum seçeneklerinin çoğunda yaptığınız değişiklikler kaydedilir ancak siz sistemi yeniden başlatana kadar etkili olmaz.

Tuşlar	Navigasyon
Yukarı ok	Bir önceki alana gider.
Aşağı ok	Bir sonraki alana gider.
Enter	Seçilen alanda (varsa) bir değer seçer veya alandaki bağlantıyı izleyin.
Boşluk çubuğu	Varsa, bir aşağı açılır listeyi genişletir veya daraltır.
Tab	Bir sonraki odaklanılan alana geçer.

Tuşlar

Navigasyon

Esc Ana ekran görülene kadar bir önceki sayfaya gider. Ana ekranda Esc tuşuna basılması, kaydedilmemiş değişiklikleri kaydetmenizi isteyen ve sistemi yeniden başlatan bir mesaj görüntüler.

Sistem kurulum seçenekleri

NOT: Bilgisayarınıza ve takılı aygıtlarına bağlı olarak, bu bölümde listelenen öğeler görünebilir veya görünmeyebilir.

Tablo 2. Genel

Seçenek	Açıklama
System Information	Bu kısımda bilgisayarınızın birincil donanım özellikleri listelenmiştir. <ul style="list-style-type: none">• Sistem Bilgisi• Bellek Bilgileri• Processor Information• Device Information
Battery Information	Pil şarj durumunu gösterir.
Boot Sequence	Bilgisayarın işletim sistemi bulma girişimlerinin sırasını değiştirmenizi sağlar. Aşağıdaki tüm seçenekler varsayılan olarak etkindir. <ul style="list-style-type: none">• UEFI: SAMSUNG SSD SM951 M.2 256GB PCIe NVMe (Varsayılan Ayar) Ayrıca Önyükleme Listesi seçeneğini belirleyebilirsiniz. Seçenekler şunlardır: <ul style="list-style-type: none">• Legacy• UEFI (Varsayılan Ayar)
Advanced Boot Options	UEFI önyükleme modundayken, Enable Legacy Option ROMs (Legacy Seçeneği ROM'ları Etkinleştir) seçeneği Legacy seçeneği ROM'ların yüklenmesini sağlar. Bu seçenek, varsayılan olarak devre dışıdır. <p>NOT: Bu seçenek olmadan, yalnızca UEFI seçenekli ROM'lar yüklenir. Legacy önyükleme modu için bu seçenek zorunludur. Secure Boot (Güvenli Önyükleme) etkinleştirilmişse, bu seçeneğe izin verilmez.</p> <ul style="list-style-type: none">• Enable Legacy Option ROMs
Date/Time	Tarihi ve saati değiştirmenize olanak tanır.

Tablo 3. Sistem Yapılandırması

Seçenek	Açıklama
Integrated NIC	Tümleşik ağ denetleyicisini yapılandırmanızı sağlar. Seçenekler şunlardır: <ul style="list-style-type: none">• Enable UEFI Network Stack (UEFI Ağ Yığını'nı Etkinleştir)• Disabled (Devre dışı)• Enabled (Etkin)• Enabled w/PXE (PXE ile Etkin) (Varsayılan Ayar)
Parallel Port	Yerleştirme istasyonu üzerinde bulunan paralel bağlantı noktasının nasıl işleyeceğini tanımlamanızı ve ayarlamanızı sağlar. Paralel bağlantı noktasını aşağıdaki şekillerde ayarlayabilirsiniz: <ul style="list-style-type: none">• Disabled (Devre dışı)• AT (Varsayılan Ayar)• PS2• ECP
Serial Port	Seri bağlantı noktası ayarlarını tanımlar ve açıklar. Seri bağlantı noktasını aşağıdaki gibi ayarlayabilirsiniz: <ul style="list-style-type: none">• Disabled (Devre dışı)• COM1 (Varsayılan Ayar)• COM2

Tablo 3. Sistem Yapılandırması (devamı)

Seenek	Aıklama
	<ul style="list-style-type: none">• COM3• COM4 <p>i NOT: Ayar devre dıřı olsa da iřletim sistemi kaynakları daėırtabilir.</p>
SATA Operation	Dahili SATA sabit sūrucū denetleyicisini yapılandırmanızı saėlar. Seenekler řunlardır: <ul style="list-style-type: none">• Disabled (Devre dıřı)• AHCI• RAID Aık (Varsayılan Ayar) <p>i NOT: SATA, RAID modunu desteklemek üzere yapılandırılır.</p>
Drives	eřitli yerleřik aygıtları etkinleřtirmenizi veya devre dıřı bırakmanızı saėlar. Seenekler řunlardır: <ul style="list-style-type: none">• SATA-0• SATA-1• SATA-3• SATA-4• M. 2 PCIe SSD-0• M. 2 PCIe SSD-1 Varsayılan Ayar: Vurgulanan cihazlar etkinleřtirilir.
SMART Reporting	Bu alan, tūmleřik sūrucūlere iliřkin sabit sūrucū hatalarının sistem bařlatma sırasında rapor edilip edilmediėini kontrol eder. Bu teknoloji, SMART (Kendi Kendine Kontrol, Analiz Ve Raporlama Teknolojisi) özelliėinin bir parasıdır. Bu seenek varsayılan olarak devre dıřıdır. <ul style="list-style-type: none">• SMART (Akıllı) Raporlama'yı Etkinleřtir
USB/Thunderbolt Configuration	USB denetleyicisini tanımlamanızı saėlar. Seenekler řunlardır: <ul style="list-style-type: none">• Enable USB Boot Support (USB Őn Yūkleme Desteėini Etkinleřtir)• Harici USB Baėlantı Noktasını Etkinleřtir• Thunderbolt Baėlantı Noktasını Etkinleřtirme• Thunderbolt Őnyūkleme Desteėini Etkinleřtirme• Dell Dock'a Her Zaman İzin Ver• Thunderbolt (ve TBT arkasında PCIe) Őnyūkleme Őncesini Etkinleřtirme Varsayılan Ayar: Vurgulanan seenekler etkin.
USB PowerShare	USB PowerShare özelliėinin davranıřını yapılandırmanızı saėlar. Bu seenek, varsayılan olarak devre dıřıdır. <ul style="list-style-type: none">• USB PowerShare Őzelliėini Etkinleřtir
Audio	Bu alan, entegre ses denetisini etkinleřtirir veya devre dıřı bırakır. <ul style="list-style-type: none">• Enable Audio (Sesi Etkinleřtir)• Mikrofon Etkin• Dahili hoparlŐrū Etkinleřtir Varsayılan Ayar: Tūm seenekler etkin.
Keyboard Illumination	Bu alan, klavye aydınlatma özelliėinin iřletim modunu semenize olanak tanır. <ul style="list-style-type: none">• Disabled (Devre dıřı)• Dim• Parlak (Varsayılan Ayar)
Keyboard Backlight Timeout on AC	Bu özellik sisteme AC adaptŐrū takıldıėında klavye arka iřıėı iin zaman ařımı deėeri tanımlar. <ul style="list-style-type: none">• 5 Saniye (Varsayılan ayarlar)• 10 saniye• 15 Saniye• 30 Saniye• 1 Dakika• 5 Dakika

Tablo 3. Sistem Yapılandırması (devamı)

Seçenek	Açıklama
	<ul style="list-style-type: none">• 15 Dakika• Asla
Keyboard Backlight Timeout on Battery	Bu özellik sadece sistem pil gücü çalışırken klavye arka ışığı için zaman aşımı değeri tanımlar. <ul style="list-style-type: none">• 5 saniye• 10 Saniye (Varsayılan ayarlar)• 15 Saniye• 30 Saniye• 1 Dakika• 5 Dakika• 15 Dakika• Asla
Touchscreen	Bu alan dokunmatik ekranın etkin olup olmadığını kontrol eder. Bu seçenek varsayılan olarak etkindir.
Unobtrusive Mode	Etkinleştirildiğinde, Fn+F7 tuşlarına basmak sistemdeki tüm ışık ve ses emisyonlarını kapatır. Normal çalışmayı sürdürmek için Fn+F7 tuşlarına basın. Bu seçenek varsayılan olarak devre dışıdır. <ul style="list-style-type: none">• Enable Unobtrusive Mode (Unobtrusive Modunu Etkinleştir)
Miscellaneous Devices	Çeşitli yerleşik aygıtları etkinleştirmenizi veya devre dışı bırakmanızı sağlar. Seçenekler şunlardır: <ul style="list-style-type: none">• Kamera Etkin• SD Kart Salt Okunur• Ortam Kartını Etkinleştir• Ortam Kartını Devre Dışı Bırak Varsayılan Ayar: Vurgulanan cihazlar etkinleştirilir.

Tablo 4. Video

Seçenek	Açıklama
LCD Brightness	Panel parlaklığını pil ve AC güç için bağımsız olarak ayarlamanıza olanak verir.
Switchable Graphics	Bu seçenek, NVIDIA Optimus ve AMD Power Express gibi değiştirilebilir grafik teknolojilerini etkinleştirir veya devre dışı bırakır. i NOT: Bu seçenek, yalnızca Windows 7/8 32/64-bit veya Ubuntu işletim sistemi için etkinleştirilmelidir. Bu özellik, diğer işletim sistemlerinde kullanılmaz. <ul style="list-style-type: none">• Değiştirilebilir Grafikler Etkinleştir (Varsayılan Ayar)• Enable dock Display Port (Bağlantı Ekran Bağlantı Noktasını etkinleştir)

Tablo 5. Güvenlik

Seçenek	Açıklama
Admin Password	Yönetici (admin) parolasını ayarlamanızı, değiştirmenizi veya silmenizi sağlar. i NOT: Sistem veya sabit sürücü parolasını ayarlamadan önce yönetici parolasını ayarlamanız gerekir. i NOT: Başarılı parola değişiklikleri hemen etkin olur. i NOT: Yönetici parolasının otomatik olarak silinmesi sistem parolasını ve sabit sürücü parolasını otomatik olarak siler. i NOT: Başarılı parola değişiklikleri hemen etkin olur. Varsayılan Ayar: Not set (Belirlenmedi)
System Password	Sistem parolasını ayarlamanızı, değiştirmenizi veya silmenizi sağlar. i NOT: Başarılı parola değişiklikleri hemen etkin olur. i NOT: Sistem açıkken parola girilmesini gerektirir.

Tablo 5. Güvenlik (devamı)

Seenek	Aıklama
	Varsayılan Ayar: Not set (Belirlenmedi)
Strong Password	Her zaman gcl parolalar oluřturma seeneęini uygulamanızı saęlar. Varsayılan Ayar: Enable Strong Password (Gcl Parolayı Etkinleřtir) seili deęildir.
Password Configuration	Parolanızın uzunluęunu belirleyebilirsiniz. Ynetici Parolası Min = 4, Ynetici Parolası Maks.= 32
Password Bypass	Ayarlı olduklarında, Sistem ve Dahili HDD parolasını atlama iznini etkinleřtirmenizi veya devre dıřı bırakmanızı saęlar. Seenekler řunlardır: <ul style="list-style-type: none">• Disabled (Devre Dıřı) (Varsayılan Ayar)• Reboot bypass (Yeniden bařlatmayı atlama)
Password Change	Ynetici parolası ayarlandığında, bir Sistem parolası ve Sabit Src parolası belirlemek iin izinleri etkinleřtirmenizi veya devre dıřı bırakmanızı saęlar. Varsayılan Ayar: Allow Non-Admin Password Changes (Ynetici Harici Parola Deęiřikliklerine İzin Ver) seilidir
Non-Admin Setup Changes	Ynetici parolası belirlendięinde kurulum seeneęine yapılacak deęiřikliklere izin verilip verilmeyeceęini belirlemenizi saęlar. Bu seenek varsayılan olarak devre dıřıdır. <ul style="list-style-type: none">• Kablosuz Anahtar Deęiřikliklerine izin verir.
TPM 1.2 Security	Bu seenek, sistemdeki Gvenli Platform Modlnn (TPM) etkin olup olmadıęını ve iřletim sistemiyle grlp grlmedięini kontrol etmenizi saęlar. Devre dıřıyken, POST sırasında BIOS, TPM'i amaz. TPM, alıřmaz haldedir ve iřletim sistemiyle grlmez. Etkinken, BIOS, POST sırasında iřletim sistemi tarafından kullanılabilir şekilde TPM'i aar. i NOT: Bu seeneęi devre dıřı bırakmak, TPM'e yaptığınız ayarlamaları deęiřtirmeye ya da burada kaydetmiř olabileceğiniz bilgileri veya tuřları silmez veya deęiřtirmeye. TPM'i kullanılamayacak şekilde kapatır. Bu seeneęi tekrar etkinleřtirdiğinizde, TPM, devre dıřı bırakılmadan ncekiyle aynı şekilde alır. i NOT: Bu seenekte yaptığınız deęiřiklikler anında etkili olur. <ul style="list-style-type: none">• TPM Aık• Clear (Temizle)• Etkin Komutlar iin PPI Atlamak• Devre Dıřı Komutları iin PPI Atlamak
Computrace(R)	İsteęe baęlı Computrace yazılımını etkinleřtirmenizi veya devre dıřı bırakmanızı saęlar. Seenekler řunlardır: <ul style="list-style-type: none">• Deactivate (Devre Dıřı Bırak) (Varsayılan Ayar)• Disable (Devre dıřı bırak)• Activate (Etkinleřtir) i NOT: Activate (Etkinleřtir) ve Disable (Devre Dıřı) seenekleri zellięi kalıcı olarak etkinleřtirecek ya da devre dıřı bırakacaktır ve bařka bir deęiřiklięe izin verilmeyecektir.
CPU XD Support	İřlemcinin Devre Dıřı Yrt modunu etkinleřtirmenizi saęlar. Varsayılan Ayar: Enable CPU XD Support (CPU XD Desteęini Etkinleřtir)
OROM Keyboard Access	nykleme sırasında geiř tuřlarını kullanarak Seenek ROM Yapılandırma ekranlarına girmek iin bir seenek belirlemenizi saęlar. Seenekler řunlardır: <ul style="list-style-type: none">• Etkinleřtir (Varsayılan Ayar)• One Time Enable (Bir Kerelik Etkin)• Disable (Devre dıřı bırak)
Admin Setup Lockout	Bir ynetici parolası belirlendięinde kullanıcılarnın Kurulum'a girmesini nlemenizi saęlar. Varsayılan ayar: Disabled (Devre Dıřı)

Tablo 6. Secure Boot

Seenek	Aıklama
Secure Boot Enable	Bu seenek, Secure Boot (Güvenli Önyükleme) özelliğini etkinleştirir veya devre dışı bırakır. <ul style="list-style-type: none"> ● Disabled (Devre Dışı) (Varsayılan Ayar) ● Enabled (Etkin)
Expert Key Management	Expert key Management, PK, KEK, db ve dbx güvenlik anahtarları veritabanlarının değiştirilmesini sağlar. <ul style="list-style-type: none"> ● Expert Key Management <ul style="list-style-type: none"> ○ Enable Custom Mode (Özel Modu Etkinleştir) - Varsayılan olarak devre dışı ● Custom Mode Key Management (Özel Mod Anahtar Yönetimi) <ul style="list-style-type: none"> ○ PK (Varsayılan Ayar) ○ KEK ○ Db ○ Dbx

Tablo 7. Performance (Performans)

Seenek	Aıklama
Multi Core Support	Bu alan, işlemcinin bir veya tüm çekirdeklerinin etkinleştirilip etkinleştirilmeyeceğini belirler. Bazı uygulamaların performansı, ilave çekirdeklerle gelişir. Bu seenek varsayılan olarak etkindir. İşlemci için multi-core desteğini etkinleştirir veya devre dışı bırakır. Seenekler şunlardır: <ul style="list-style-type: none"> ● All (Tümü) (Varsayılan Ayar) ● 1 ● 2 ● 3
Intel SpeedStep	Intel SpeedStep özelliğini etkinleştirmenizi veya devre dışı bırakmanızı sağlar. Varsayılan Ayar: Enable SpeedStep (SpeedStep'i Etkinleştir)
C States Control	Ek işlemci uyku durumlarını etkinleştirmenizi veya devre dışı bırakmanızı sağlar. Ek işlemci uyku durumlarını etkinleştirmenizi veya devre dışı bırakmanızı sağlar. Varsayılan Ayar: C states (C durumları)
Intel TurboBoost	İşlemcinin Intel TurboBoost modunu etkinleştirmenizi veya devre dışı bırakmanızı sağlar. Varsayılan Ayar: Enable TurboBoost (Intel TurboBoost'u Etkinleştir)
Hyper-Thread Control	İşlemcinin HyperThreading özelliğini etkinleştirmenizi veya devre dışı bırakmanızı sağlar. Varsayılan Ayar: Enabled (Etkin)

Tablo 8. Power Management (Güç Yönetimi)

Seenek	Aıklama
AC Behavior	AC adaptörü takıldığında bilgisayarın otomatik olarak açılmasını sağlar. Bu seenek devre dışıdır. <ul style="list-style-type: none"> ● AC Takıldığında Uyan
Auto On Time	Bilgisayarın otomatik olarak açılma saatini ayarlamanızı sağlar. Seenekler şunlardır: <ul style="list-style-type: none"> ● Disabled (Devre Dışı) (Varsayılan Ayar) ● Every Day (Her Gün) ● Weekdays (Hafta İi) ● Select Days (Günleri Seç)
USB Wake Support	USB aygıtlarının bekleme modundan çıkarak bilgisayarı uyandırmasını sağlamanıza olanak tanır. Bu seenek devre dışıdır. <ul style="list-style-type: none"> ● Enable USB Wake Support
Wireless Radio Control	WLAN ve WWAN radyosunu denetlemenizi sağlar. Seenekler şunlardır: <ul style="list-style-type: none"> ● WLAN Radyoyu Denetle ● WWAN Radyoyu Denetle

Tablo 8. Power Management (Güç Yönetimi) (devamı)

Seçenek	Açıklama
	Varsayılan Ayar: her iki seçenek de devre dışı.
Wake on LAN/WLAN	Bu seçenek, bilgisayar belirli bir LAN sinyaliyle tetiklendiğinde bilgisayarın durum dışı konumdan açılmasını sağlar. Bekleme konumundan açma bu ayardan etkilenmez ve işletim sisteminde etkin olmalıdır. Bu özellik yalnızca bilgisayar AC güç kaynağına bağlı olduğunda çalışır. <ul style="list-style-type: none">● Devre Dışı - LAN veya kablosuz LAN'dan bir uyandırma sinyali geldiğinde, sistemin belirli LAN sinyalleri tarafından açılmasına izin vermez (Varsayılan Ayar).● LAN veya WLAN — Sistemin özel LAN veya WLAN sinyalleri tarafından açılmasına izin verir.● LAN Only (Yalnızca LAN) - Sistemin belirli LAN sinyalleri tarafından açılmasına izin verir.● Yalnızca WLAN - Sistemin özel WLAN sinyalleri tarafından açılmasına izin verir.
Block Sleep	Bilgisayarın uyku durumuna geçmesini engelleme sağlar. Bu seçenek varsayılan olarak devre dışıdır. <ul style="list-style-type: none">● Block Sleep (S3 state) (Uyku Engelleme (S3 durumu))
Peak Shift	Peak Shift, günün tepe güç zamanları sırasında AC tüketimini en aza indirmek için kullanılabilir. Listelenen her bir iş günü için, Peak Shift modunda çalışacak bir başlangıç ve bitiş saati belirleyin. Bu saatlerde, pil Pili Eşiği alanında belirtilen eşiğin üzerinde kaldığı sürece, sistem AC takılı olsa dahi pille çalışacaktır. Belirtilen bitiş süresinden sonra, sistem takılı olsa dahi AC ile çalışacak ancak pili şarj etmeyecektir. Sistem, Şarj Başlangıç zamanı belirtildikten sonra AC'yi kullanarak ve pili şarj ederek tekrar normal şekilde çalışacaktır. Bu seçenek, varsayılan olarak devre dışıdır. <ul style="list-style-type: none">● Enable Peak Shift (Peak Shift'i Etkinleştir)
Advanced Battery Charge Configuration	Bu, pil sağlığını artırmak için sistemdeki tüm pilleri Gelişmiş Pili Şarj Moduna geçirir. Gelişmiş Şarj Modunda, sistem pil sağlığını artırmak için çalışmadığı saatlerde standart şarj algoritmasını ve diğer teknikleri kullanır. Çalışma saatleri sırasında, pilin daha hızlı şarj edilmesi için hızlı şarj kullanılır bu nedenle kısa sürede tekrar kullanıma hazır olur. Her bir iş günü için, sistemin en yoğun olarak kullanılacağı günün saatini belirleyin. Çalışma Süresini 0 olarak ayarlamak, sistemin o gün yalnızca az kullanılacağı anlamına gelir. Bu seçenek varsayılan olarak devre dışıdır. <ul style="list-style-type: none">● Enable Advanced Battery Charge Mode (Gelişmiş Pili Şarj Modu Etkin)
Primary Battery Configuration	AC takıldığında pil şarjının nasıl kullanılacağını tanımlamanızı sağlar. Seçenekler şunlardır: <ul style="list-style-type: none">● Uyarlamalı (Varsayılan ayarlar)● Standard (Standart)● Express Charge● Primarily AC use (Öncelikli AC kullanımı)● Özel — Pilin şarj olması gereken yüzdeyi belirleyebilirsiniz.

Tablo 9. POST Behavior

Seçenek	Açıklama
Adapter Warnings	Belirli güç adaptörleri kullanıldığında adaptör uyarı mesajlarını etkinleştirmenizi sağlar. <ul style="list-style-type: none">● Enable Adapter Warnings (Adaptör Uyarılarını Etkinleştir) (Varsayılan Ayar)
Keypad (Embedded)	Dahili klavyede yerleşik tuş takımını etkinleştirmek için iki yöntemden birini seçmenizi sağlar. <ul style="list-style-type: none">● Fn Key Only (Varsayılan Ayar)● By Numlock
Mouse/Touchpad	Sistemin fare ve dokunmatik yüzey girdilerini nasıl uygulayacağını belirlemenizi sağlar. Seçenekler şunlardır: <ul style="list-style-type: none">● Serial Mouse (Seri Fare)● PS2 Mouse (PS2 Fare)● Dokunmatik Tablet/PS-2 Fare (Varsayılan Ayar)
Numlock Enable	NumLock işlevinin sistemin önyüklenmesi sırasında etkinleştirilip etkinleştirilemeyeceğini belirler. Bu seçenek varsayılan olarak etkindir. <ul style="list-style-type: none">● Numlock İşlevini Etkinleştir
Fn Key Emulation	Dahili klavyede <Fn> tuş özelliği bulunan PS-2 klavyenin <Scroll Lock> tuş özelliği ile uyumlu olmanızı sağlar. Bu seçenek varsayılan olarak etkindir.

Tablo 9. POST Behavior (devamı)

Seenek	Aıklama
	<ul style="list-style-type: none"> Fn Tuş Emülasyonunu Etkinleştir
Fn Lock Options	<p>Bu seenek, <fn>+<Esc>kısayol tuşunun, F1–F12'nin birincil davranışını standart ve ikincil işlevler arasında deęiştirmesine izin verir. Fn Lock Modları şunlardır:</p> <ul style="list-style-type: none"> Lock Mode Disable/Standard (Kilit Modu Geçersiz Kılındı/Standart) Lock Mode Enable/Secondary (Kilit Modu Etkin/İkincil)
MEBx Hotkey	<p>Sistem önyüklediğinde MEBx Geçiş Tuşu işlevinin etkinleştirilip etkinleştirilmeyeceğini belirtir.</p> <ul style="list-style-type: none"> Enable MEBx Hotkey (MEBx Geçiş Tuşunu Etkinleştir) (Varsayılan Ayar)
Fastboot	<p>Bu seenek, bazı uyum adımlarını devre dışı bırakarak önyükleme işlemini hızlandırabilir.</p> <ul style="list-style-type: none"> Minimal (Minimal) – Önyükleme sırasında belirli donanım ve yapılandırmanın başlatılmasını atlayarak önyükleme süresini kısaltır. Thorough (Kapsamlı) – Önyükleme sırasında tam donanım ve yapılandırma başlatması gerçekleştirir. (Varsayılan Ayar) Auto (Otomatik) – Önyükleme sırasında BIOS'un gerçekleştirilen yapılandırma başlatmasına karar vermesini sağlar.
Extend BIOS POST Time	<p>Bu seenek, ek önyükleme öncesi gecikme oluşturur. Bu, kullanıcının POST durum mesajlarını görmesini sağlar.</p> <ul style="list-style-type: none"> 0 saniye (Varsayılan Ayar) 5 saniye 10 saniye

Tablo 10. Sanallaştırma Desteęi

Seenek	Aıklama
Virtualization	<p>Bu seenek Virtual Machine Monitör'ün (VMM), Intel Virtualization Technology tarafından sunulan ek donanım özelliklerini kullanıp kullanamayacağını belirler.</p> <ul style="list-style-type: none"> Enable Intel Virtualization Technology (Intel Virtualization Teknolojisini Etkinleştir) (Varsayılan Ayar)
VT for Direct I/O	<p>Virtual Machine Monitor'un (VMM), doğrudan G/Ç için Intel Virtualization teknolojisi tarafından sunulan ek donanım özelliklerini kullanmasını etkinleştirir ya da devre dışı bırakır.</p> <ul style="list-style-type: none"> Enable Intel Virtualization Technology for Direct I/O (Direkt G/Ç için Intel Virtualization Teknolojisini Etkinleştir) (Varsayılan Ayar)
Trusted Execution	<p>Bu seenek Ölçülmüş Sanal Makine Monitörünün (MVMM) Intel © Trusted Execution (Güvenilir Yürütme) Teknolojisi tarafından sağlanan ilave donanım özelliklerini kullanıp kullanamayacağını tanımlar. Bu özelliğin kullanılması için TPM Sanallaştırma Teknolojisi ve Doğrudan G/Ç için Sanallaştırma Teknolojisi etkinleştirilmelidir.</p> <ul style="list-style-type: none"> Trusted Execution

Tablo 11. Kablosuz

Seenek	Aıklama
Wireless Switch	<p>Kablosuz anahtar ile denetlenebilecek kablosuz aygıtları seęmenizi sağlar. Seenekler şunlardır:</p> <ul style="list-style-type: none"> WWAN WLAN GPS (WWAN Modülünde) Bluetooth <p>Tüm seenekler varsayılan olarak etkindir.</p>
Wireless Device Enable	<p>Kablosuz aygıtları etkinleştirmenizi veya devre dışı bırakmanızı sağlar. Seenekler şunlardır:</p> <ul style="list-style-type: none"> WWAN/GPS WLAN Bluetooth <p>Tüm seenekler varsayılan olarak etkindir.</p>

Tablo 12. Bakım

Seenek	Aıklama
Service Tag	Bilgisayarınızın servis etiketini gsterir.
Asset Tag	nceden bir demirbař etiketi belirlenmemiřse, bir sistem demirbař etiketi oluřturmanızı saęlar. Bu seenek varsayılan olarak ayarlanmamıřtır.
BIOS Downgrade	Bu alan, nceki revizyonlara iliřkin sistem belleğinin yanıp snmesini kontrol eder. <ul style="list-style-type: none">• BIOS Srm Dřrmeye İzin ver
Data Wipe	Bu alan, kullanıcıların tm dahili depolama aygıtlarından güvenli bir řekilde veri silmesini saęlar. <ul style="list-style-type: none">• Wipe on Next Boot Bu iřlemin seilmesi, sistemde ykl olan tm aygıtların güvenli bir řekilde silinmesini saęlar. Bu iřlemden etkilenen cihazların listesi ařaęıda verilmiřtir: <ul style="list-style-type: none">• Dahili HDD• Dahili SSD• Dahili mSATA• Dahili eMMC
BIOS Recovery	Bu, kullanıcının, kullanıcı birincil sabit srcs veta harici USB anahtarından bozulan belli BIOS kořullarından kurtarmasını saęlar. Bu seenek varsayılan olarak etkindir. <ul style="list-style-type: none">• Sabit Disk Kurtarma Etkinleřtirme

Tablo 13. Sistem Gnlkleri

Seenek	Aıklama
BIOS events	Sistemin olay kaydını gsterir ve gnlę silmenizi saęlar.
Thermal Events	Termal olay gnlklerini grntler ve termal olay gnlklerini temizlemenizi saęlar.
Power Events	G olayı gnlklerini grntler ve g olayı gnlklerini temizlemenizi saęlar.

BIOS'u Gncelleřtirme

BIOS'unuzu (sistem kurulumu), sistem kartını deęiřtirdięinizde veya gncelleřtirme kullanılabilir olduęunda gncellemeniz nerilir. Dizst bilgisayarlar iin, bilgisayar pilinizin tamamen dolu olduęundan ve bir prize takılı olduęundan emin olun

1. Bilgisayarı yeniden bařlatın.
2. **dell.com/support** adresine gidin.
3. Bilgisayarınızın Servis Etiketi veya Express Servis Kodu varsa:
 - i** **NOT:** Servis Etiketini bulmak iin, **Etiketim Nerede?** ęesine tıklayın.
 - i** **NOT:** Servis Etiketinizi bulamıyorsanız, **Servis Etiketini Algıla** ęesine tıklayın. Ekrandaki talimatlarla devam edin.
4. **Service Tag** (Servis Etiketi) veya **Express Service Code** (Express Servis Kodu) bilgilerinizi girip **Submit** (Gnder) dęmesine tıklayın.
5. Servis Etiketini bulamazsanız, bilgisayarınızın rn Kategorisi'ne tıklayın.
6. Listedeki **rn Tr'n** sein.
7. Bilgisayar modelinizi setięinizde, bilgisayarınızın **rn Destek** sayfası grntlenir.
8. **Drivers & Downloads** 'ı (Srcler ve Yklemeler) tıkladın.
9. Srcler ve İndirmeler ekranında, **İřletim Sistemi** aılan listesinden **BIOS'u sein**.
10. En son BIOS dosyasını belirleyip **Dosyayı İndir** dęmesine tıklayın.
11. **Ltfen ařaęıdaki pencereden indirme yntemini sein** kısmından tercih ettięiniz indirme yntemini sein; **řimdi İndir** 'e tıklayın. Ardından **Dosya İndirme** penceresi aılır.
12. Dosyayı bilgisayarınıza kaydetmek iin **Kaydet'i** tıkladın.
13. Bilgisayarınıza gncelleřtirilmiř BIOS ayarlarını kurmak iin **alıřtır**'a tıklayın. Ekrandaki ynergeleri izleyin.

Sistem ve kurulum parolası

Bilgisayarınızı güvenceye almak için bir sistem parolası ve bir kurulum parolası oluşturabilirsiniz.

Parola Türü Açıklama

System Password (Sistem Parolası) Sisteminize oturum açmak için girmeniz gereken paroladır.

Setup password (Kurulum parolası) Bilgisayarınızın BIOS ayarlarına erişmek ve burada değişiklikler yapmak için girmeniz gereken paroladır.

⚠ DİKKAT: Parola özellikleri, bilgisayarınızdaki veriler için temel bir güvenlik seviyesi sağlar.

⚠ DİKKAT: Kilitli değilse veya sahihsiz bırakılmışsa, bilgisayarınızdaki verilere herkes erişebilir.

i NOT: Bilgisayarınız, sistem ve kurulum parolası devre dışı halde teslim edilir.

Bir sistem kurulum parolası belirleme

Yeni bir **System or Admin Password** (Sistem veya Yönetici Parolası) seçeneğini yalnızca durum **Not Set** (Ayarlı Değil) olduğunda atayabilirsiniz.

Sistem kurulumuna girmek için, gücü açtıktan veya yeniden başlattıktan hemen sonra F2 tuşuna basın.

- System BIOS** (Sistem BIOS'u) veya **System Setup** (Sistem Kurulumu) ekranında, **Security** (Güvenlik) ögesini seçin ve Enter'a basın.
Security (Güvenlik) ekranı görüntülenir.
- System/Admin Password** (Sistem/Yönetici Parolası) ögesini seçin ve **Enter the new password** (Yeni parolayı girin) alanında bir parola oluşturun.
Sistem parolasını atamak için şu yönergeleri kullanın:
 - Bir parola en çok 32 karaktere sahip olabilir.
 - Parola 0 ila 9 arasındaki sayıları içerebilir.
 - Yalnızca küçük harfler geçerlidir, büyük harflere izin verilmez.
 - Yalnızca şu özel karakterlere izin verilir: boşluk, ("), (+), (.), (-), (.), (/), (:), ([), (\), (]), (`).
- Confirm new password** (Yeni parolayı onaylayın) alanında önceden girdiğiniz sistem parolasını yazın ve **OK** (Tamam) ögesine tıklayın.
- Esc tuşuna bastığınızda, bir mesaj görüntülenerek değişiklikleri kaydetmenizi sağlar.
- Değişiklikleri kaydetmek için Y tuşuna basın.
Bilgisayar yeniden başlatılır.

Mevcut sistem kurulum parolasını silme veya değiştirme

Mevcut Sistem ve/veya Kurulum parolasını silmeyi ya da değiştirmeyi denemeden önce, **Parola Durumu**'nun Kilitli (Sistem Kurulumunda) olduğundan emin olun. **Parola Durumu** Kilitli ise mevcut Sistem veya Kurulum parolasını silemezsiniz veya değiştiremezsiniz.

Sistem Kurulumuna girmek için, gücü açtıktan veya yeniden başlattıktan hemen sonra F2 tuşuna basın.

- System BIOS** veya **System Setup (Sistem Kurulumu)** ekranında, **System Security (Sistem Güvenliği)** ögesini seçip Enter tuşuna basın.
System Security (Sistem Güvenliği) ekranı görüntülenir.
- System Security (Sistem Güvenliği)** ekranında, **Password Status (Parola Durumu) Unlocked (Kilit Açık)** olduğunu doğrulayın.
- System Password (Sistem Parolası)** ögesini seçin, mevcut sistem parolasını değiştirin veya silin ve Enter veya Tab tuşuna basın.
- System Password (Sistem Parolası)** ögesini seçin, mevcut sistem parolasını değiştirin veya silin ve Enter veya Tab tuşuna basın.

i NOT: Sistem ve/veya Kurulum şifresini değiştirdiğiniz zaman istendiğinde yeni şifreyi tekrar girin. Sistem ve/veya Kurulum şifresini sildiğiniz zaman istendiğinde silme işlemi onaylayın.

- Esc tuşuna bastığınızda, bir mesaj görüntülenerek değişiklikleri kaydetmenizi sağlar.
- Değişiklikleri kaydetmek ve System Setup'tan çıkmak için Y tuşuna basın.
Bilgisayar yeniden başlatılır.

Tanılamalar

Bilgisayarınızla ilgili bir sorunla karşılaşırsanız, teknik yardım için Dell'e başvurmadan önce ePSA tanılamalarını çalıştırın. Tanılamanın amacı sisteminizin donanımını ek donanım gerekmeden veya veri kaybı riski olmaksızın sınamaktır. Sorunu kendiniz çözemiyorsanız, servis ve destek personeli sorunu çözenize yardımcı olmak için tanılama sonuçlarını kullanabilir.

Konular:

- [Gelişmiş Önyükleme Öncesi Sistem Değerlendirmesi — ePSA tanılamaları](#)

Gelişmiş Önyükleme Öncesi Sistem Değerlendirmesi — ePSA tanılamaları

ePSA tanılamaları (sistem tanılamaları olarak da bilinir) donanımınızın tam bir kontrolünü gerçekleştirir. ePSA, BIOS ile tümleşiktir ve BIOS tarafından dahili olarak başlatılır. Tümleşik sistem tanılamaları, belirli aygıtlar veya aygıt grupları için aşağıdakileri yapmanıza olanak tanıyan bir dizi seçenek sunar:

EPSA tanılamaları, bilgisayarı açarken FN + PWR düğmeleriyle başlatılabilir.

- Sınamaları otomatik olarak veya etkileşimli modda çalıştırma
- Sınamaları tekrarlama
- Sınama sonuçlarını görüntüleme veya kaydetme
- Başarısız aygıt(lar) hakkında ekstra bilgi sağlamak için ek sınama seçeneklerini ortaya koymak üzere kapsamlı sınamalar çalıştırma
- Sınamaların başarılı bir şekilde tamamlandığını bildiren durum mesajlarını görüntüleme
- Sınama sırasında karşılaşılan sorunlar hakkında size bilgi veren hata mesajlarını görüntüleme

i **NOT:** Belirli aygıtlar için bazı testler kullanıcı etkileşimi gerektirir. Tanılama testleri gerçekleştirilirken daima bilgisayar terminalinde bulunduğunuzdan emin olun.

Bilgisayarınızda Sorun Giderme




Tanılama Işıkları, Sesli Uyarı Kodları ve Hata Mesajları gibi göstergeleri kullanarak bilgisayarınızda sorun giderme işlemleri yapabilirsiniz.

Konular:

- Aygıt durumu ışıkları
- Pil durum ışıkları

Aygıt durumu ışıkları

Tablo 14. Aygıt durumu ışıkları

	Bilgisayarı açtığınızda yanar ve bilgisayar güç yönetimi moduna geçtiğinde yanıp söner.
	Bilgisayar veri okur veya yazarken yanar.
	Pilin şarj durumunu göstermek için sabit biçimde yanar veya yanıp söner.

Aygıt durumu LED'leri, genellikle klavyenin üst kısmında veya sol tarafında bulunur. Bu ışıklar depolama durumunu, pili ve kablosuz aygıtların bağlantı ve etkinliğini göstermek için kullanılır. Bundan başka, sistemde olası bir arıza durumunda tanılama aracı olarak kullanılabilirler.

Aşağıdaki tabloda olası arızalar meydana geldiğinde LED kodlarının nasıl okunduğu görülmektedir.

Tablo 15. LED Işıkları

Depolama LED'i	Güç LED'i	Kablosuz LED'i	Arıza Açıklaması
Yanıp sönen	Sabit	Sabit	Bir işlemci arızası oluşmuş olabilir.
Sabit	Yanıp sönen	Sabit	Bellek modülleri algılandı ancak herhangi bir hata görülmedi.
Yanıp sönen	Yanıp sönen	Yanıp sönen	Sistem kartı hatası oluştu.
Yanıp sönen	Yanıp sönen	Sabit	Bir grafik kartı/video hatası olmuş olabilir.
Yanıp sönen	Yanıp sönen	Kapalı	Sistem, sabit sürücü başlatılırken hata vermiş VEYA sistem ROM Başlatma Seçeneği sırasında hata vermiş olabilir.
Yanıp sönen	Kapalı	Yanıp sönen	USB denetleyicisi başlatma sırasında bir hata ile karşılaştı.
Sabit	Yanıp sönen	Yanıp sönen	Hiçbir bellek modülü takılı değil/algılanmadı.
Yanıp sönen	Sabit	Yanıp sönen	Ekran, başlatma sırasında bir sorunla karşılaştı.
Kapalı	Yanıp sönen	Yanıp sönen	Modem, sistemin POST'u tamamlamasını engelliyor.
Kapalı	Yanıp sönen	Kapalı	Bellek başlatılmadı ya da bellek desteklenmiyor.

Pil durum ışıkları

Bilgisayar bir elektrik prizine bağlıysa, pil durum ışığı aşağıdaki gibi yanar:

Sırayla sarı ve beyaz olarak yanıp sönmeye Kimliği doğrulanmamış veya desteklenmeyen, Dell AC adaptör dışında bir adaptör dizüstünüze takılmış. Pil konektörünü yeniden takın, sorun yeniden oluşursa pili değiştirin.

Sırayla sarı ve sürekli beyaz AC adaptör varken geçici pil arızası. Pil konektörünü yeniden takın, sorun yeniden oluşursa pili değiştirin.

**olarak yanıp
sönme**

**Sürekli yanıp
sönen sarı ışık**

Işık kapalı

Beyaz ışık açık

AC adaptör varken kalıcı pil arızası. Fetal pil, pili değiştirin.

AC adaptör varken pil tam şarj modunda.




AC adaptör varken pil şarj modunda.

Konular:

- Teknik özellikler

Teknik özellikler

NOT: Özellikler bölgeye göre değişebilir. Bilgisayarınızın yapılandırması hakkında daha fazla bilgi için:

- Windows 10'da, **Start (Başlat)**  > **Settings (Ayarlar)** > **System (Sistem)** > **About (Hakkında)** öğelerine tıklayın veya dokununuz.
- Windows 8.1 ve Windows 8'de, **Start (Başlat)**  > **PC Settings (Bilgisayar ayarları)** > **PC and devices (Bilgisayar ve cihazlar)** > **PC Info (Bilgisayar Bilgileri)** öğelerine tıklayın veya dokununuz.
- Windows 7'de, **Start (Başlat)**  öğesine tıklayın, **My Computer (Bilgisayarım)** öğesine sağ tıklayın ve **Properties (Özellikler)** öğesini seçin.

Tablo 16. Sistem bilgileri

Özellik	Özellik
Sistem Yonga Seti	Intel SKL PCH-H, CM236
Kesinti Düzeyleri	Kesme Denetleyici <ul style="list-style-type: none"> • Sekiz adede kadar legacy kesme pimini destekler • PCI 2.3 Mesaj Sinyalini Destekler Kesmeler <ul style="list-style-type: none"> • 24 kesmeli entegre IO APIC özelliği • İşlemci Sistem Veriyolu kesme iletimini destekler
BIOS Yongası (NVRAM)	128 Mb (16 MB)

Tablo 17. İşlemci

Özellik	Özellik
İşlemci türü	<ul style="list-style-type: none"> • Intel Core i5 ve i7 Dört Çekirdek (6. nesil) • Intel Xeon
L1 önbellek	İşlemci türüne bağlı olarak 32 KB'a kadar önbellek
L2 önbellek	İşlemci türüne bağlı olarak 256 KB'a kadar önbellek
L3 önbellek	İşlemci türüne bağlı olarak 8 MB'a kadar önbellek
Son Seviye Önbellek ile Intel Smart cache	İşlemci türüne bağlı olarak 8 MB'a kadar önbellek

Tablo 18. Bellek

Özellik	Özellik
Tip	DDR4
Hız	2133MHz, 2667MHz ve ECC 2133MHz

Tablo 18. Bellek (devamı)

Özellik	Özellik
Konnektörler	4 SoDIMM Soketi i NOT: Optimum sistem performansını sağlamak için, bellek modülü yuvalarına bir, iki veya dört bellek modülü takın. Üç bellek modülünün takılması sistem performans sorunlarına yol açabilir.
Kapasite	4 GB, 8 GB ve 16 GB
Minimum Bellek	8 GB
Maksimum bellek	64 GB

Tablo 19. Video

Özellik	Özellik
Tip	MXM tip-A eklenebilir kart
Veri yolu	PCIE x16, Gen3
Video denetleyicisi ve belleği:	<ul style="list-style-type: none">• AMD FirePro W5170M 2GB GDDR5• Nvidia Quadro M1000M, 2GB GDDR5• Nvidia Quadro M2000M, 4GB GDDR5

Tablo 20. Ses

Özellik	Özellik
Tümleşik	çift kanallı Yüksek Tanımlı ses

Tablo 21. İletişim

Özellik	Özellik
Ağ adaptörü	10/100/1000 mb/s iletişim özelliğine sahip ağ arayüz kartı
Kablosuz	<ul style="list-style-type: none">• dahili kablosuz yerel ağ (WLAN)• dahili kablosuz geniş alan ağı (WWAN)• Bluetooth kablosuz desteği• Yüksek hızda bluetooth 4.0

Tablo 22. Genişletme veri yolu

Özellik	Özellik
Veriyolu Türü	PCI Express 1.0, 2.0 ve 3.0, SATA 1.0A ,2.0 ve 3.0, USB 2.0 ve 3.0
Veriyolu Genişliği	PCIe X16
BIOS Yongası (NVRAM)	128 Mb (16 MB)

Tablo 23. Bağlantı noktaları ve konektörler

Özellik	Özellik
Ses	Evrensel ses jak konektörü
Ağ Adaptörü	bir adet RJ45 konektörü
USB C konektörü	bir adet (isteğe bağlı)
USB 3.0	dört
Video	19 Pimli HDMI konektörü, Mini DisplayPort konektörü
Bellek kartı okuyucu	SD 4.0
Bağlantı istasyonu bağlantı noktası	bir

Tablo 23. Bağlantı noktaları ve konektörler (devamı)

Özellik	Özellik
Micro Telefon Abonesi Kimlik Modülü (Micro SIM) bağlantı noktası	bir
Akıllı kart (isteğe bağlı)	bir

Tablo 24. Ekran

Özellik	Özellik
Tip	<ul style="list-style-type: none">FHD (1920 x 1080)UHD (3840 x 2160)
Boyut	15,6 inç
Boyutlar:	
Yükseklik	210 mm (8,26 inç)
Genişlik	359,80 mm (14,16 inç)
Diyagonal	396,24 mm (15,60 inç)
Aktif alan (X/Y)	<ul style="list-style-type: none">FHD (1920 x 1080)UHD (3840 x 2160)
Maksimum çözünürlük	<ul style="list-style-type: none">FHD (1920 x 1080)UHD (3840 x 2160)
Maksimum Parlaklık	<ul style="list-style-type: none">UHD (400 nit)
Çalışma açısı	0° (kapalı) ila 135°
Yenileme hızı	60 Hz
Minimum görüş açıları:	
Yatay/Dikey	<ul style="list-style-type: none">FHD (60/60/50/50)

Tablo 25. Klavye

Özellik	Özellik
Tuş sayısı	<ul style="list-style-type: none">Amerika Birleşik Devletleri: 103 tuşBirleşik Krallık: 104 tuşBrezilya: 106 tuşJaponya: 107 tuşları
Düzen	QWERTY/AZERTY/Kanji

Tablo 26. Dokunmatik yüzey

Özellik	Özellik
Aktif Alan:	
X eksen	99,5 mm
Y eksen	53 mm

Tablo 27. Kamera

Özellik	Özellik
Tip	CMOS Sensörü
Hareketsiz Çözünürlük	1280 x 720 Piksel (Maksimum)
Video Çözünürlüğü	30 Çerçeve/Saniyede 1280 x 720 Piksel (Maksimum)
Diyagonal	74 derece

Tablo 28. Depolama

Özellik	Özellik
Depolama:	
Depolama Arabirimi	<ul style="list-style-type: none">• SATA 1 (1,5 Gb/sn)• SATA 2 (3,0 Gb/sn)• SATA 3 (6 Gb/sn)• PCIe express x4
Sürücü yapılandırma	Bir adet dahili 9,5/7,0/5,0/ mm SATA HDD (SATA3) / M.2 PCIe x4/SATA 2280 SSD Anahtarlı 'M'
Boyut	1 TB 5400 rpm, 128/256/512 GB SATA 3 SSD, SATA 3 256 GB SSD, 1 TB M. 2 SSD, 1TB SATA 3 SSD NOT: Sabit sürücünün boyutu değişebilir. Daha fazla bilgi için, bkz. Dell.com.

Tablo 29. Pil

Özellik	Özellik
Tip	lityum iyon
Boyutlar (6 hücreli giriş/ 6 hücreli ek satış/ 6 hücreli uzun ömürlü (LCL)):	
Derinlik	71,3 Mm (2,81 inç)
Yükseklik	234,89 Mm (9,25 inç)
Genişlik	18,45 Mm (0,73 inç)
Ağırlık	<ul style="list-style-type: none">• 6 hücreli giriş - 395 g (0,87 lb)• 6 hücreli ek satış/LCL - 405 g (0,89 lb)
Gerilim	<ul style="list-style-type: none">• 6 hücreli girişi - 11,1 V• 6 hücreli ek satış/LCL - 11,4 V
Çalışma ömrü	<ul style="list-style-type: none">• 300 boşalma/şarj döngüsü• 1000 boşalma/şarj döngüsü (LCL)
Sıcaklık aralığı:	
Çalışma	<ul style="list-style-type: none">• Şarj: 0 °C ila 50 °C (32 °F ila 158 °F)• Boşalma: 0 °C ila 70 °C (32 °F ila 122 °F)
Çalışma Dışı	-20 °C ila 65 °C (4 °F ila 149 °F)
Düğme pil	3-V CR2032 lityum iyon pil

Tablo 30. AC Adaptörü

Özellik	Özellik
Giriş gerilimi	100 VAC – 240 VAC
Giriş akımı (maksimum)	2,34 A
Giriş frekansı	50 Hz – 60 Hz
Çıkış gücü	180 W
Çıkış akımı	9,23 A12
Dereceli çıkış gerilimi	19,50 VDC
Boyutlar:	180 W
Yükseklik	30 mm (1,18 inç)
Genişlik	155 mm (6,10 inç)
Derinlik	76,2 mm (3,0 inç)
Ağırlık	0,58 Kg (1,28 lb)

Tablo 30. AC Adaptörü (devamı)

Özellik	Özellik
Sıcaklık aralığı:	
Çalışma	0°C ila 40°C (32°F ila 104°F)
Çalışma Dışı	-40°C ila 70°C (-40°F ila 158°F)

Tablo 31. Temassız akıllı kart

Özellik	Özellik
Desteklenen Akıllı Kartlar ve teknolojiler	<ul style="list-style-type: none"> • ISO14443A — 160 kbps, 212 kbps, 424 kbps ve 848 kbps • ISO14443B — 160 kbps, 212 kbps, 424 kbps ve 848 kbps • ISO15693 • HID iClass • FIPS201 • NXP Desfire

Tablo 32. Fiziksel boyut

Fiziksel	Özellik
Yükseklik:	
Dokun	<ul style="list-style-type: none"> • Ön: 28,4 mm (1,12 inç) • Arka: 33,7 mm (1,33 inç)
Dokunmatik olmayan	<ul style="list-style-type: none"> • Ön: 27,7 mm (1,09 inç) • Arka: 33,0 mm (1,30 inç)
Genişlik	378 mm (14,88 inç)
Derinlik	261 mm (10,28 inç)
Ağırlık (Minimum)	2,80 Kg (6,17 lb)

Tablo 33. Ortam

Özellik	Özellik
Sıcaklık aralığı:	
Çalışma	0°C ila 40°C (32°F ila 104°F)
Depolama	-40°C ila 65°C arası (-40°F ila 149°F arası)
Bağıl nem (en yüksek):	
Çalışma	%10 ila %90 (yoğunlaşmayan)
Depolama	%5 ila %95 (yoğunlaşmayan)
Maksimum titreşim:	
Çalışma	0,66 GRMS (2 Hz - 600 Hz)
Depolama	1,3 GRMS (2 Hz - 600 Hz)
Maksimum darbe:	
Çalışma	140 G, 2 MS
Çalışma dışı	163 G, 2 MS
Rakım:	
Depolama	0 m ila 10.668 m (0 ft ila 35.000 ft)
Havadan geçen madde düzeyi	ANSI/ISA-S71.04-1985 ile tanımlanan biçimde G1 veya daha düşük

Dell'e Başvurma

NOT: Etkin bir İnternet bağlantınız yoksa, başvuru bilgilerini satış faturanızda, irsaliyede, fişte veya Dell ürün kataloğunda bulabilirsiniz.

Dell birden fazla çevrimiçi ve telefon tabanlı destek ve servis seçeneği sunar. Kullanılabilirlik ülkeye ve ürüne göre değişir ve bazı hizmetler bulunduğunuz bölgede olmayabilir. Satış, teknik destek veya müşteri hizmetleri ile ilgili konularda Dell'e başvurmak için:

1. **Dell.com/support** adresine gidin.
2. Destek kategorinizi seçin.
3. Sayfanın altındaki **Ülke/Bölge Seçin** açılan menüsünden ülkenizi veya bölgenizi doğrulayın.
4. Gereksiniminize uygun hizmet veya destek bağlantısını seçin.