

Dell Precision 15 7000 serija (7510)

Uputstvo za vlasnika

© 2016 –2018. Dell Inc. ili podružnice. Sva prava zadržana. Dell, EMC, i drugi žigovi su žigovi Dell Inc. ili njegovih podružnica. Drugi žigovi su vlasništvo njihovih vlasnika.

Poglavlje 1: Rad na računaru.....	5
Bezbednosna uputstva.....	5
Kombinacije interventnih tastera.....	5
Pre rada u unutrašnjosti računara.....	6
Preporučeni alati.....	6
Isključivanje računara.....	6
Nakon rada u unutrašnjosti računara.....	6
Poglavlje 2: Rastavljanje i ponovno sastavljanje.....	8
Pregled sistema.....	9
Uklanjanje Secure Digital (SD) kartice.....	10
Instaliranje SD kartice.....	10
Uklanjanje poklopca baterije.....	10
Instaliranje poklopca baterije.....	11
Bezbednosne mere za litijum-jonsku bateriju.....	11
Uklanjanje baterije.....	11
Instaliranje baterije.....	12
Uklanjanje poklopca osnove.....	12
Instaliranje poklopca osnove.....	12
Uklanjanje čvrstog diska.....	13
Instaliranje čvrstog diska.....	13
Uklanjanje kartice za modul pretplatničkog identiteta (SIM).....	14
Instaliranje kartice za modul pretplatničkog identiteta (SIM).....	14
Uklanjanje tastature.....	14
Instaliranje tastature.....	15
Uklanjanje sekundarne memorije.....	15
Instaliranje sekundarne memorije.....	16
Uklanjanje primarne memorije.....	16
Instaliranje primarne memorije.....	17
Uklanjanje kartice za bežičnu mrežu šireg geografskog područja (WWAN) (opciono).....	17
Instaliranje WWAN kartice (opciono).....	18
Uklanjanje kartice za bežičnu lokalnu mrežu (WLAN).....	18
Instaliranje WLAN kartice.....	19
Uklanjanje M.2 Solid State uređaja (SSD).....	19
Instaliranje M.2 SSD.....	19
Uklanjanje dugmaste baterije.....	20
Instaliranje dugmaste baterije.....	20
Uklanjanje kablova čvrstog diska.....	20
Instaliranje kablova čvrstog diska.....	21
Uklanjanje porta konektora za napajanje.....	21
Instaliranje porta konektora za napajanje.....	22
Uklanjanje oslonca za dlanove.....	22
Instaliranje oslonca za dlanove.....	22
Uklanjanje zvučnika	23

Instaliranje zvučnika.....	23
Uklanjanje leve ulazno/izlazne (U/I) ploče.....	24
Instaliranje leve U/I ploče.....	24
Uklanjanje desne ulazno/izlazne (U/I) ploče.....	24
Instaliranje desne U/I ploče.....	25
Uklanjanje sklopa rashladnog elementa.....	25
Instaliranje sklopa rashladnog elementa.....	26
Uklanjanje grafičke kartice.....	26
Instaliranje grafičke kartice.....	27
Uklanjanje sklopa ekrana.....	27
Instaliranje sklopa ekrana.....	29
Uklanjanje okna ekrana.....	29
Instaliranje okna ekrana.....	30
Uklanjanje ploče ekrana.....	30
Instaliranje ploče ekrana.....	32
Uklanjanje kamere.....	33
Instaliranje kamere.....	33
Uklanjanje matične ploče.....	34
Instaliranje matične ploče.....	34
Poglavlje 3: Podešavanje sistema.....	36
Boot Sequence.....	36
Tasteri za navigaciju.....	36
Opcije programa za podešavanje sistema (System Setup).....	37
Ažuriranje BIOS-a	45
Lozinka sistema i lozinka za podešavanje.....	45
Dodeljivanje lozinke za podešavanje sistema.....	45
Brisanje ili promena postojeće lozinke za podešavanje sistema.....	46
Poglavlje 4: Dijagnostika.....	47
Poboljšana procena sistema pre pokretanja (ePSA) – dijagnostika.....	47
Poglavlje 5: Rešavanje problema na računaru.....	48
Svetla za status uređaja.....	48
Svetlo za status baterije.....	48
Poglavlje 6: Specifikacije.....	50
Tehničke specifikacije.....	50
Poglavlje 7: Kontaktiranje kompanije Dell.....	55

Rad na računaru

Teme:

- Bezbednosna uputstva
- Kombinacije interventnih tastera
- Pre rada u unutrašnjosti računara
- Preporučeni alati
- Isključivanje računara
- Nakon rada u unutrašnjosti računara

Bezbednosna uputstva

Koristite sledeće bezbednosne smernice kako biste zaštili računar od mogućih oštećenja i osigurali ličnu bezbednost. Osim ako je drugačije navedeno, svaka procedura obuhvaćena ovim dokumentom pretpostavlja da postoje slijedeći uslovi:

- Pročitali ste bezbednosne informacije koje ste dobili uz računar.
 - Komponenta se može zameniti ili, ako je kupljena odvojeno, montirati izvođenjem procedure uklanjanja u obrnutom redosledu.
- i** **NAPOMENA:** Isključite sve izvore napajanja pre otvaranja poklopca računara ili ploče. Nakon što završite sa radom u unutrašnjosti računara, postavite sve poklopce, ploče i zavrtnje pre priključenja na izvor napajanja.
- i** **NAPOMENA:** Pre rada u unutrašnjosti računara, pročitajte bezbednosne informacije koje su isporučene sa vašim računarnom. Za dodatne informacije o najboljim bezbednosnim praksama, pogledajte početnu stranicu za usklađenost sa propisima na www.dell.com/regulatory_compliance.
- △ OPREZ:** Mnoge popravke na vašem računaru treba da obavlja samo ovlašćeni serviser. Vi treba da obavljate rešavanje problema i jednostavne popravke kao što je određeno u dokumentaciji proizvoda, ili na osnovu smjernica servisa na mreži ili telefonskog servisa i tima za podršku. Šteta usled servisiranja koje nije ovlastila kompanija Dell nije pokrivena vašom garancijom. Pročitajte i poštujujte bezbednosna uputstva koja ste dobili uz proizvod.
- △ OPREZ:** Da biste izbegli elektrostatičko pražnjenje, uzemljite se pomoću trake za uzemljenje ili povremeno dodirujte neobojenu metalnu površinu koja je uzemljena da biste se uzemlili pre nego što dodirnete računar radi obavljanja bilo kakvog rasklapanja.
- △ OPREZ:** Pažljivo rukujte komponentama i karticama. Ne dodirujte komponente ili kontakte na kartici. Karticu držite za krajeve ili za metalnu montažnu konzolu. Komponente kao što je procesor držite za krajeve, ne za pinove.
- △ OPREZ:** Kada odspajate kabl, povucite njegov konektor ili navlaku, a ne sam kabl. Neki kablovi imaju konektore sa sigurnosnim kukicama; ako odspajate ovaj tip kablova, pritisnite sigurnosnu kukicu pre nego što odspojite kabl. Kada razdvajate konektore, držite ih ravnomerno poravnate kako bi se izbeglo savijanje pinova konektora. Takođe, pre nego što povežete kabl, proverite da li su oba konektora ispravno usmerena i poravnata.
- i** **NAPOMENA:** Boja vašeg računara i nekih komponentata može izgledati drugačije u odnosu na one prikazane u ovom dokumentu.

Kombinacije interventnih tastera

U tabeli u nastavku navedene su kombinacije interventnih tastera.

Tabela 1. Kombinacija interventnih tastera

Kombinacija sa tasterom Fn	Precision 7510
Fn+ESC	Fn prebacivanje

Tabela 1. Kombinacija interventnih tastera (nastavak)

Kombinacija sa tasterom Fn	Precision 7510
Fn+F1	Isključivanje zvučnika
Fn+F2	Smanjivanje jačine zvuka
Fn+F3	Pojačavanje zvuka
Fn+F4	Premotavanje unazad
Fn+F5	Reprodukcija/pauziranje
Fn+F6	Premotavanje unapred
Fn+F8	Prebacivanje prikaza (Win+P)
Fn+F9	Pretraživanje
Fn+F10	Pojačavanje pozadinskog osvetljenja tastature
Fn+F11	Smanjivanje osvetljenosti ploče
Fn+F12	Pojačavanje osvetljenosti ploče
Fn+PrtScr	Wireless (Bežična mreža)


Pre rada u unutrašnjosti računara

Da biste izbegli oštećenje računara, prođite kroz sledeće korake pre nego što počnete sa radom u unutrašnjosti računara.

1. Obavezno poštujujte [Bezbednosna uputstva](#).
2. Pobrinite se da je vaša radna površina ravna i čista kako biste spriječili da se poklopac računara izgrebe.
3. Isključite računar.
4. Odspojite sve mrežne kablove iz računara.

 **OPREZ:** Da biste odspojili mrežni kabl, prvo isključite kabl iz računara a zatim isključite kabl iz mrežnog uređaja.

5. Odspojite računar i sve priključene uređaje iz električnih utičnica.
6. Pritisnite i zadržite taster za napajanje dok odspajate računar da biste uzemljili matičnu ploču.

 **NAPOMENA:** Da biste izbegli elektrostatičko pražnjenje, uzemljite se pomoću trake za uzemljenje oko zgloba ili povremeno dodirujte neobojenu metalnu površinu dok istovremeno dodirujete konektor na zadnjem delu računara.

Preporučeni alati

Za procedure u ovom dokumentu mogu se zahtevati sledeći alati:

- Phillips #0 odvrtlač
- Phillips #1 odvrtlač
- Malo plastično šilo

Isključivanje računara

Nakon rada u unutrašnjosti računara

Nakon što završite bilo koju proceduru zamene, a pre nego što uključite računar, uverite se da su svi eksterni uređaji, kartice i kablovi povezani.

 **OPREZ:** Da biste izbegli oštećenje računara, koristite isključivo bateriju dizajniranu za ovaj Dell računar. Nemojte da koristite baterije dizajnirane za druge Dell računare.

1. Povežite eksterne uređaje, kao što je replikator portova ili medijska baza, i zamenite kartice, kao što je ExpressCard kartica.
2. Povežite telefonske ili mrežne kablove sa računarom.

 **OPREZ:** Da biste povezali mrežni kabl, prvo priključite kabl u mrežni uređaj a zatim ga priključite u računar.

3. Priključite računar i sve povezane uređaje u odgovarajuće električne utičnice.
4. Uključite računar.

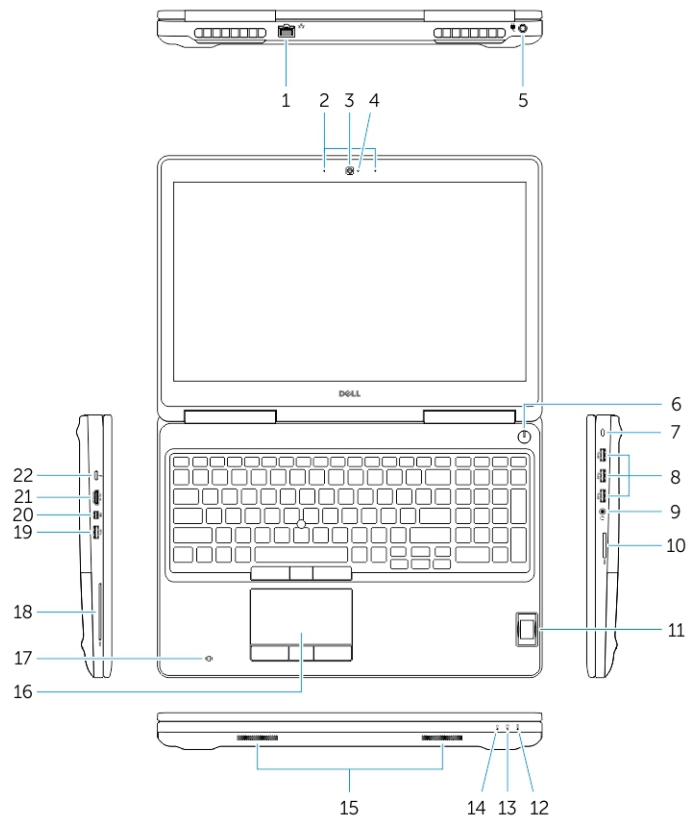
Rastavljanje i ponovno sastavljanje

Teme:

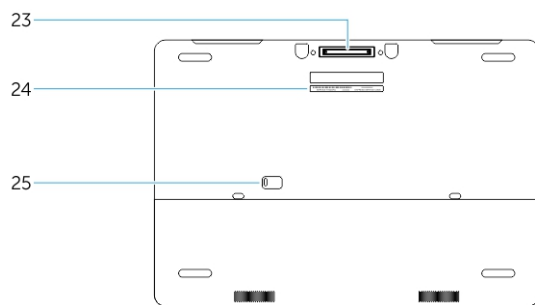
- Pregled sistema
- Uklanjanje Secure Digital (SD) kartice
- Instaliranje SD kartice
- Uklanjanje poklopca baterije
- Instaliranje poklopca baterije
- Bezbednosne mere za litijum-jonsku bateriju
- Uklanjanje baterije
- Instaliranje baterije
- Uklanjanje poklopca osnove
- Instaliranje poklopca osnove
- Uklanjanje čvrstog diska
- Instaliranje čvrstog diska
- Uklanjanje kartice za modul pretplatničkog identiteta (SIM)
- Instaliranje kartice za modul pretplatničkog identiteta (SIM)
- Uklanjanje tastature
- Instaliranje tastature
- Uklanjanje sekundarne memorije
- Instaliranje sekundarne memorije
- Uklanjanje primarne memorije
- Instaliranje primarne memorije
- Uklanjanje kartice za bežičnu mrežu šireg geografskog područja (WWAN) (opciono)
- Instaliranje WWAN kartice (opciono)
- Uklanjanje kartice za bežičnu lokalnu mrežu (WLAN)
- Instaliranje WLAN kartice
- Uklanjanje M.2 Solid State uređaja (SSD)
- Instaliranje M.2 SSD
- Uklanjanje dugmaste baterije
- Instaliranje dugmaste baterije
- Uklanjanje kablova čvrstog diska
- Instaliranje kablova čvrstog diska
- Uklanjanje porta konektora za napajanje
- Instaliranje porta konektora za napajanje
- Uklanjanje oslonca za dlanove
- Instaliranje oslonca za dlanove
- Uklanjanje zvučnika
- Instaliranje zvučnika
- Uklanjanje leve ulazno/izlazne (U/I) ploče
- Instaliranje leve U/I ploče
- Uklanjanje desne ulazno/izlazne (U/I) ploče
- Instaliranje desne U/I ploče
- Uklanjanje sklopa rashladnog elementa
- Instaliranje sklopa rashladnog elementa
- Uklanjanje grafičke kartice
- Instaliranje grafičke kartice
- Uklanjanje sklopa ekrana
- Instaliranje sklopa ekrana
- Uklanjanje okna ekrana
- Instaliranje okna ekrana

- Uklanjanje ploče ekrana
- Instaliranje ploče ekrana
- Uklanjanje kamere
- Instaliranje kamere
- Uklanjanje matične ploče
- Instaliranje matične ploče

Pregled sistema



Slika 1. Prikaz sa prednje strane



Slika 2. Prikaz sa zadnje strane

- | | |
|---------------------------------------|-------------------------------------|
| 1. Mrežni konektor | 2. Mikrofon |
| 3. Kamera (opcija) | 4. Svetlo za status kamere (opcija) |
| 5. Konektor za napajanje | 6. Dugme za napajanje |
| 7. Slot za zaštitni kabl | 8. USB 3.0 konektor |
| 9. Konektor za slušalice | 10. Čitač memorijske kartice |
| 11. Čitač otiska prsta | 12. Svetlo za status baterije |
| 13. Svetlo za aktivnost čvrstog diska | 14. Svetlo za status napajanja |

15. Zvučnici
17. Bezkontaktni čitač smart kartica (opcija)
19. USB 3.0 konektor
21. HDMI konektor
23. Konektor za postolje
25. Reza za otpuštanje vratanica i baterije

16. Tabla osetljiva na dodir
18. Čitač smart kartica (opcija)
20. Mini DisplayPort konektor
22. USB-C konektor
24. Nalepnica sa servisnom oznakom

Povezivanje sa postoljem



i **NAPOMENA:** Računari kojima je potrebno napajanje veće od 130 W moraju biti povezani sa sopstvenim adapterom za napajanje kako bi se punili i radili sa potpunim performansama.

Uklanjanje Secure Digital (SD) kartice

1. Sledite proceduru u odeljku [Pre rada u unutrašnjosti računara](#).
2. Pritisnite SD karticu ka unutra da bi izašla iz ležišta u računaru. Izvadite SD karticu iz računara.

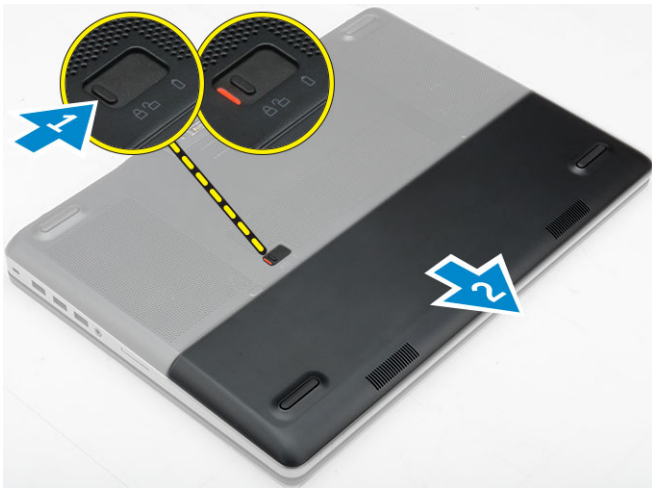


Instaliranje SD kartice

1. Gurnite SD karticu u predviđeni slot dok ne klikne.
2. Sledite proceduru u odeljku [Posle rada u unutrašnjosti računara](#)

Uklanjanje poklopca baterije

1. Sledite proceduru u odeljku [Pre rada u unutrašnjosti računara](#).
2. Obavite sledeće korake kao što je prikazano na slici:
 - a. Pomerite rezu za otpuštanje da biste otključali poklopac baterije [1].
 - b. Gurnite i podignite poklopac baterije da biste ga uklonili iz računara [2].



Instaliranje poklopca baterije

1. Gurajte poklopac baterije u predviđeni slot dok ne „klikne“ u ležište.
2. Sledite proceduru u odeljku [Posle rada u unutrašnjosti računara](#).

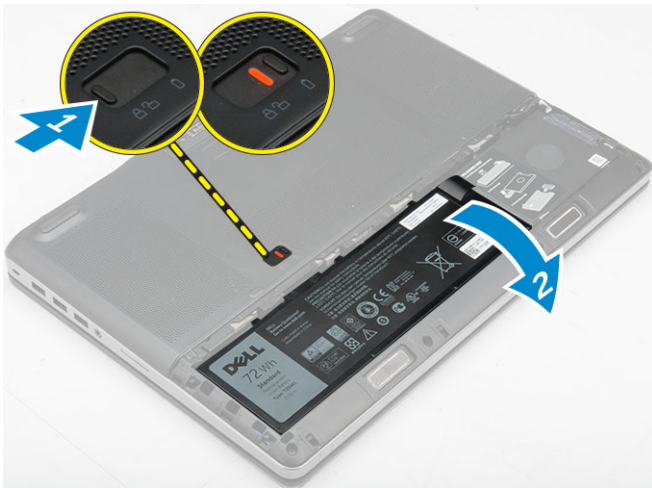
Bezbednosne mere za litijum-jonsku bateriju

⚠ OPREZ:

- Budite oprezni pri rukovanju litijum-jonskih baterija.
- Ispraznite potpuno bateriju pre nego što je uklonite. Isključite AC adapter za napajanje iz sistema i koristite računar samo na bateriju - baterija je u potpunosti ispražnjena kada računar više ne može da se uključi pritiskom na dugme za uključivanje/isključivanje.
- Nemojte da pritiskate, ispuštate, oštećujete bateriju ili je probijate drugim objektima.
- Ne izlažite bateriju visokim temperaturama i ne rastavljajte sklopove i ćelije baterije.
- Ne pritiskajte površinu baterije.
- Bateriju nemojte rastavljati.
- Ne koristite nikakve alatke da biste odvojili bateriju.
- Vodite računa da tokom servisiranja ovog proizvoda ne izgubite ili zaturite zavrtnje da biste sprečili slučajno probijanje ili oštećenje baterije i drugih komponenti sistema.
- Ako se baterija zaglavi u računaru zbog širenja, ne pokušavajte da je izvadite jer probijanje, savijanje ili pritiskanje litijum-jonske baterije može da bude opasno. U tom slučaju kontaktirajte Dell tehničku podršku da biste dobili pomoć. Idite na www.dell.com/contactdell.
- Uvek kupujte originalne baterije sa www.dell.com ili od ovlašćenih Dell partnera i prodavaca.

Uklanjanje baterije

1. Sledite proceduru u odeljku [Pre rada u unutrašnjosti računara](#).
2. Uklonite [poklopac baterije](#).
3. Obavite sledeće korake kao što je prikazano na slici:
 - a. Pomerite rezu za otpuštanje da biste otključali bateriju [1].
 - b. Podignite i uklonite bateriju iz računara [2].

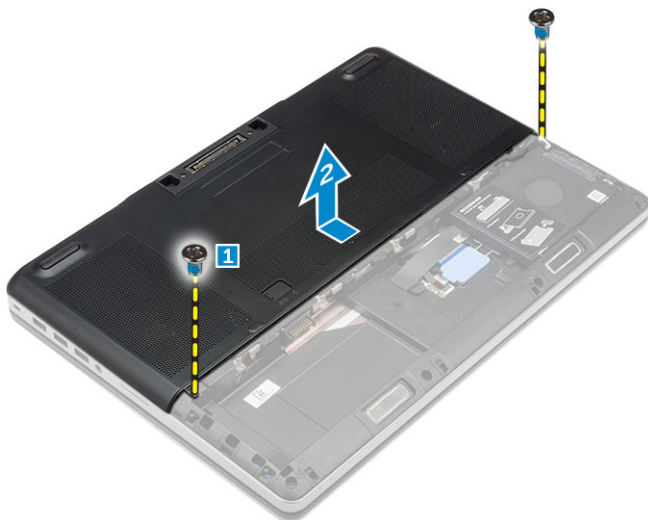


Instaliranje baterije

1. Gurnite bateriju u predviđeni slot tako da „klikne“ u ležište.
2. Instalirajte [poklopac baterije](#).
3. Sledite proceduru u odeljku [Posle rada u unutrašnjosti računara](#)

Uklanjanje poklopca osnove

1. Sledite proceduru u odeljku [Pre rada u unutrašnjosti računara](#).
2. Uklonite:
 - a. [poklopac baterije](#)
 - b. [bateriju](#)
3. Obavite sledeće korake kao što je prikazano na slici:
 - a. Uklonite zavrtnje kojima je poklopac osnove pričvršćen za računar [1].
 - b. Gurnite i podignite poklopac osnove iz računara [2].



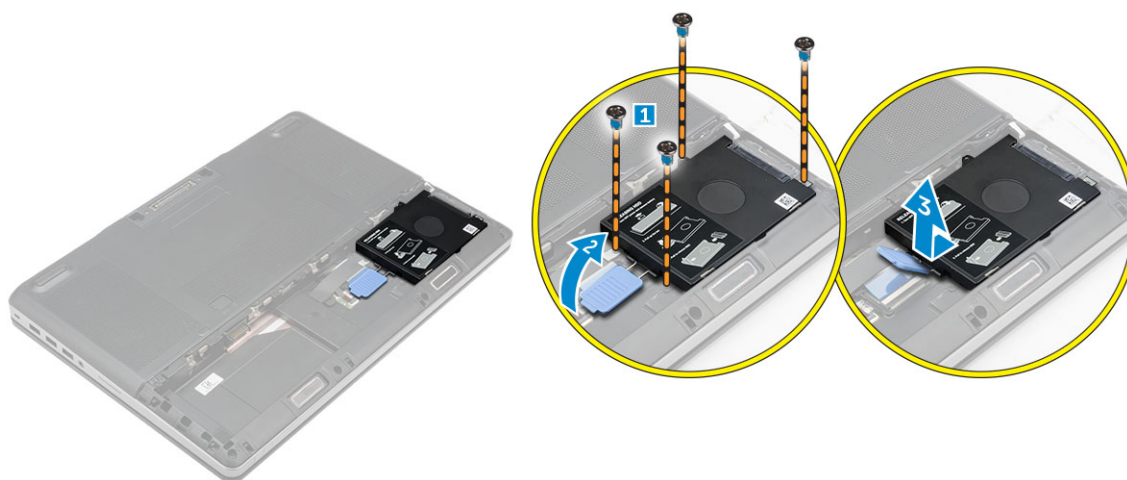
Instaliranje poklopca osnove

1. Gurnite poklopac osnove tako da bude poravnat sa otvorima za zavrtnje na računaru.
2. Pritegnite zavrtnje da biste fiksirali poklopac osnove za računar.

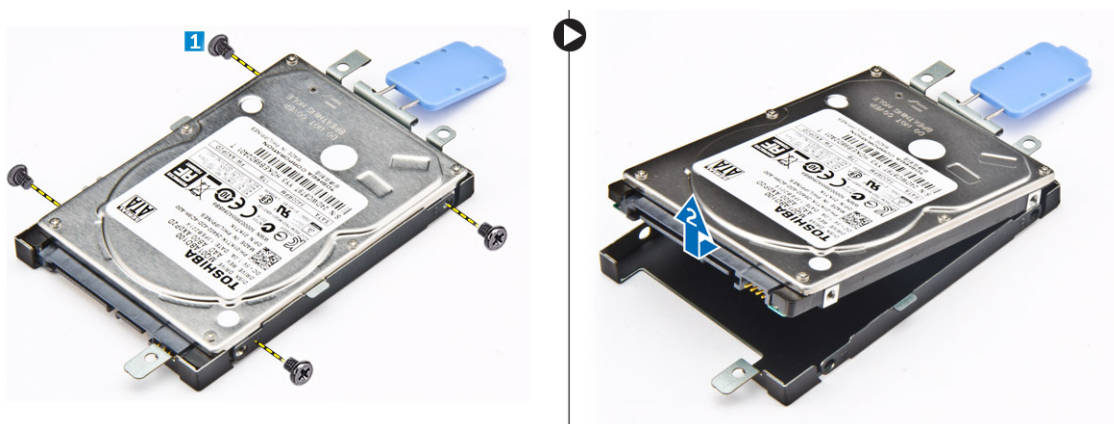
3. Instalirajte:
 - a. bateriju
 - b. poklopac baterije
4. Sledite proceduru u odeljku [Posle rada u unutrašnjosti računara](#).

Uklanjanje čvrstog diska

1. Sledite proceduru u odeljku [Pre rada u unutrašnjosti računara](#).
2. Uklonite:
 - a. poklopac baterije
 - b. baterija
3. Obavite sledeće korake kao što je prikazano na slici:
 - a. Uklonite zavrtnje kojima je čvrsti disk pričvršćen za računar [1].
 - b. Podignite rezu hard diska u otključani položaj [2].
 - c. Gurnite i podignite čvrsti disk iz računara [3].



4. Uklonite zavrtnje koji pričvršćuju čvrsti disk za ležište čvrstog diska. [1]. Podignite hard disk iz nosača. [2].



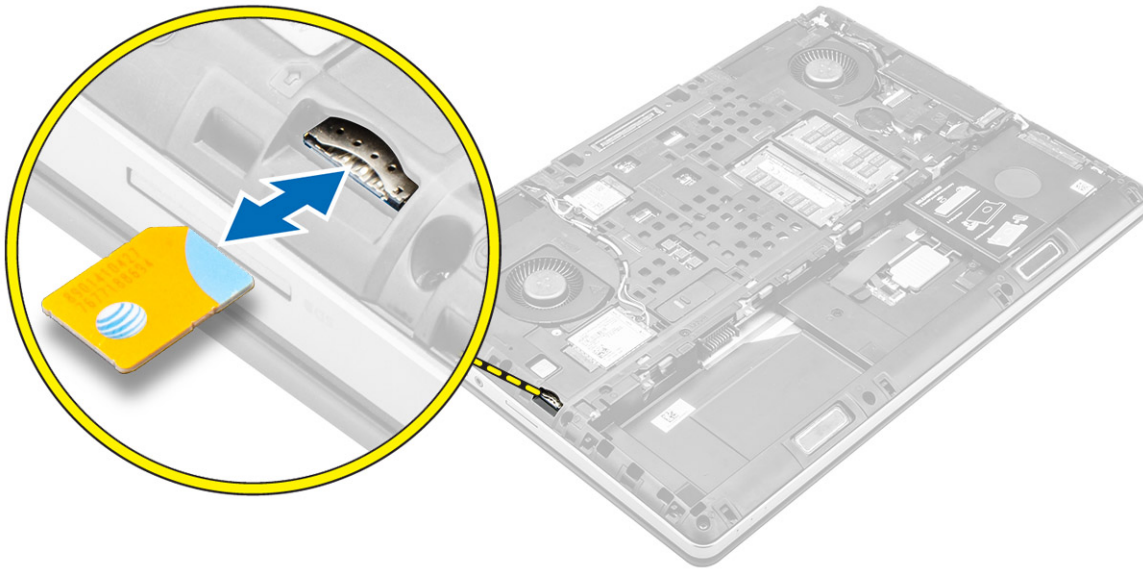
Instaliranje čvrstog diska

1. Pritegnite zavrtnje da biste učvrstili tvrdi disk za nosač tvrdog diska.
2. Gurnite čvrsti disk u predviđeni slot na računaru.
3. Pritegnite zavrtnje da biste učvrstili čvrsti disk za računar.
4. Instalirajte:
 - a. bateriju

- b. [poklopac baterije](#)
5. Sledite proceduru u odeljku [Posle rada u unutrašnjosti računara](#)

Uklanjanje kartice za modul pretplatničkog identiteta (SIM)

1. Sledite proceduru u odeljku [Pre rada u unutrašnjosti računara](#).
2. Uklonite:
 - a. [poklopac baterije](#)
 - b. [baterija](#)
 - c. [poklopac osnove](#)
3. Pritisnite sim karticu i izvadite je iz konektora za sim karticu.

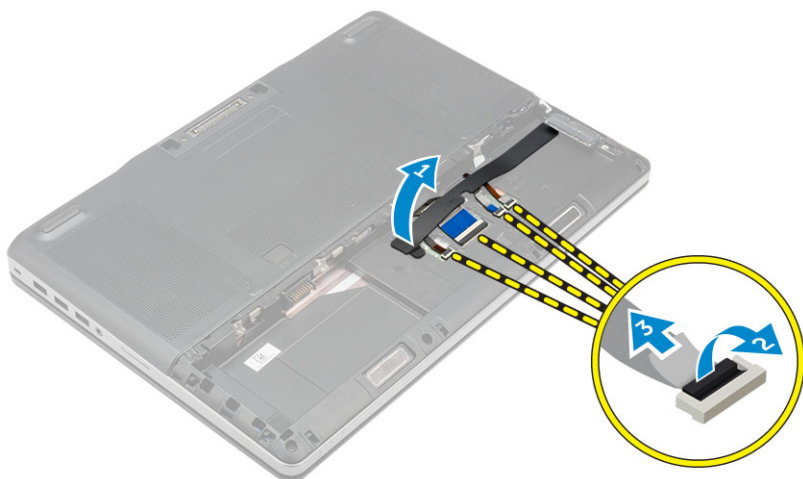


Instaliranje kartice za modul pretplatničkog identiteta (SIM)

1. Gurnite SIM karticu u odgovarajući slot.
2. Gurnite SIM karticu u slot tako da "klikne".
3. Postavite:
 - a. [poklopac osnove](#)
 - b. [baterija](#)
 - c. [poklopac baterije](#)
4. Sledite proceduru u odeljku [Posle rada u unutrašnjosti računara](#).

Uklanjanje tastature

1. Sledite procedure u odeljku [Pre rada u unutrašnjosti računara](#).
2. Uklonite:
 - a. [poklopac baterije](#)
 - b. [baterija](#)
 - c. [čvrsti disk](#)
3. Podignite jezičak da biste pristupili kablu [1]. Podignite držač da biste odspojili kablove tastature sa ploče za otisak prsta [2, 3].



4. Obavite sledeće korake kao što je prikazano na slici:
- Odignite okvir tastature počevši od donje ivice i zatim duž gornje ivice i uklonite ga iz računara [1, 2, 3].
 - Uklonite zavrtnje koji pričvršćuju tastaturu za računar [4].
 - Podignite prednju stranu i gurnite tastaturu da biste je izvadili i uklonili iz računara [5].



Instaliranje tastature

- Pritisnite i poravnajte tastaturu u predviđeni odeljak.
- Pritegnite zavrtnje da biste fiksirali tastaturu za računar.
- Gurnite okvir tastature sa prednje strane i poravnajte ga u predviđen položaj na računaru. Okvir tastature treba da klikne u ležište.
- Priključite kabl za tastaturu na ploču za otisak prsta.

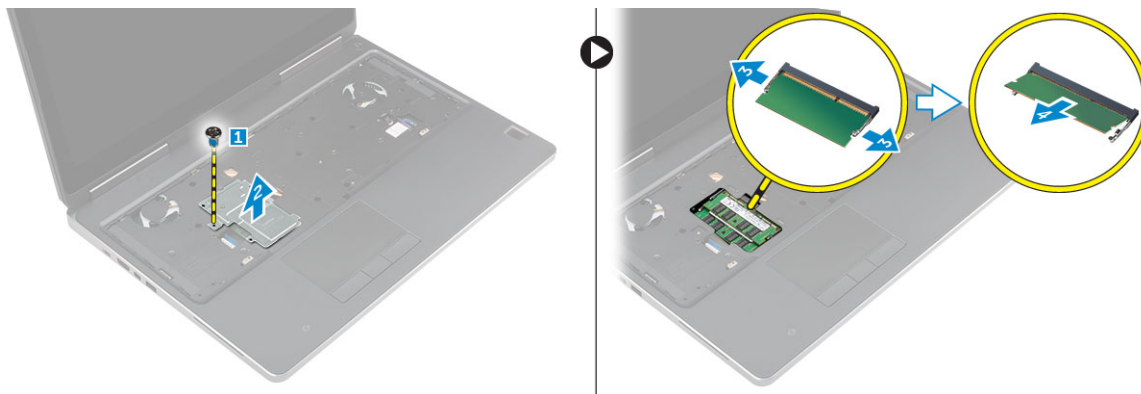
i **NAPOMENA:** Kabl tastature treba da bude precizno savijen.

- Zalepite traku na kablove za prenos podataka tastature.
- Postavite:
 - čvrsti disk
 - baterija
 - poklopac baterije
- Sledite proceduru u odeljku [Posle rada u unutrašnjosti računara](#).

Uklanjanje sekundarne memorije

- Sledite proceduru u odeljku [Pre rada u unutrašnjosti računara](#).
- Uklonite:
 - poklopac baterije

- b. bateriju
 - c. čvrsti disk
 - d. tastaturu
3. Obavite sledeće korake kao što je prikazano na slici:
- a. Uklonite zavrtnanj koji učvršćuje štitnik memorije za računar [1].
 - b. Podignite i uklonite štitnik memorije iz računara [2].
 - c. Odignite pričvrzne sponne od memorijskog modula tako da on iskoči [3].
 - d. Podignite memorijski modul i uklonite ga iz računara [4].

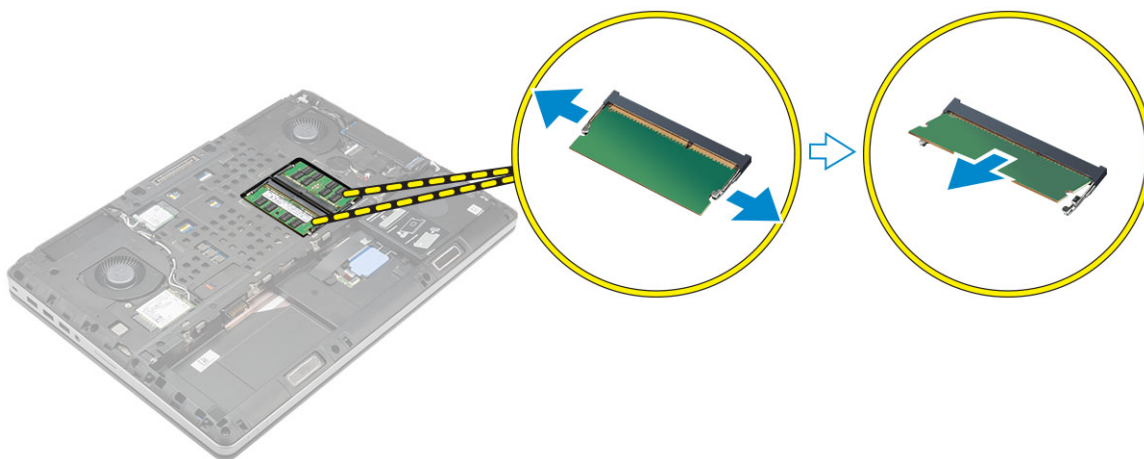


Instaliranje sekundarne memorije

1. Umetnite sekundarnu memoriju u otvor za memoriju.
2. Pritisnite sponne da biste fiksirali memorijski modul za matičnu ploču.
3. Postavite zaštitni poklopac memorije u originalni položaj na računaru i pritegnite zavrtnanj da biste ga učvrstili za računar.
4. Instalirajte:
 - a. tastaturu
 - b. čvrsti disk
 - c. bateriju
 - d. poklopac baterije
5. Sledite proceduru u odeljku [Posle rada u unutrašnjosti računara](#).

Uklanjanje primarne memorije

1. Sledite proceduru u odeljku [Pre rada u unutrašnjosti računara](#).
2. Uklonite:
 - a. poklopac baterije
 - b. bateriju
 - c. poklopac osnove
3. Izvršite sledeće korake da biste uklonili primarnu memoriju:
 - a. Odignite pričvrzne sponne od primarne memorije tako da ona iskoči.
 - b. Podignite primarnu memoriju i uklonite je iz računara.



Instaliranje primarne memorije

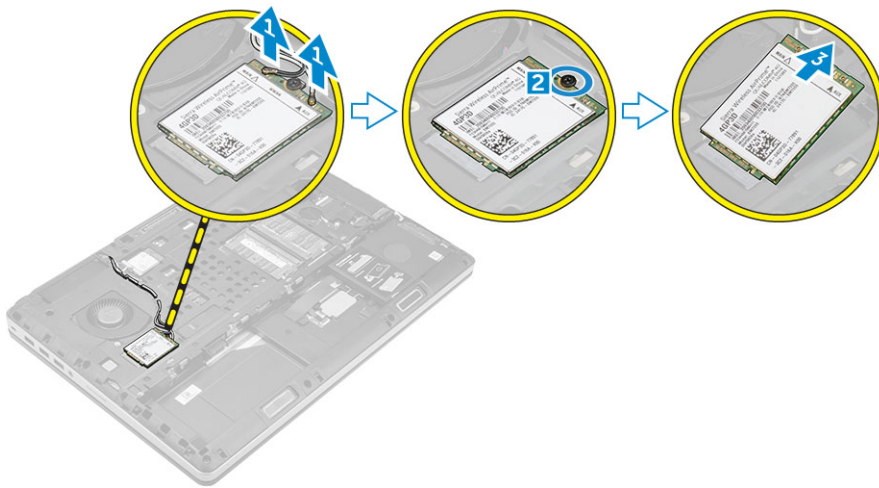
1. Umetnite primarnu memoriju u otvor za memoriju.

i **NAPOMENA:** Instalirajte dva ili četiri memorijska modula u otvore za memorijske module da biste obezbedili optimalne performanse sistema. Instaliranje jednog ili tri memorijska modula dovodi do problema u performansama sistema.

2. Pritisnite štipaljke da biste fiksirali primarnu memoriju za matičnu ploču.
3. Instalirajte:
 - a. [poklopac osnove](#)
 - b. [bateriju](#)
 - c. [poklopac baterije](#)
4. Sledite proceduru u odeljku [Posle rada u unutrašnjosti računara](#).

Uklanjanje kartice za bežičnu mrežu šireg geografskog područja (WWAN) (opciono)

1. Sledite proceduru u odeljku [Pre rada u unutrašnjosti računara](#).
2. Uklonite:
 - a. [poklopac baterije](#)
 - b. [bateriju](#)
 - c. [poklopac osnove](#)
3. Obavite sledeće korake da biste uklonili WWAN karticu:
 - a. Odvojite i izvucite antenske kablove povezane sa WWAN karticom [1].
 - b. Uklonite zavrtnaj koji učvršćuje WWAN karticu za računar [2].
 - c. Uklonite WWAN karticu iz računara [3].

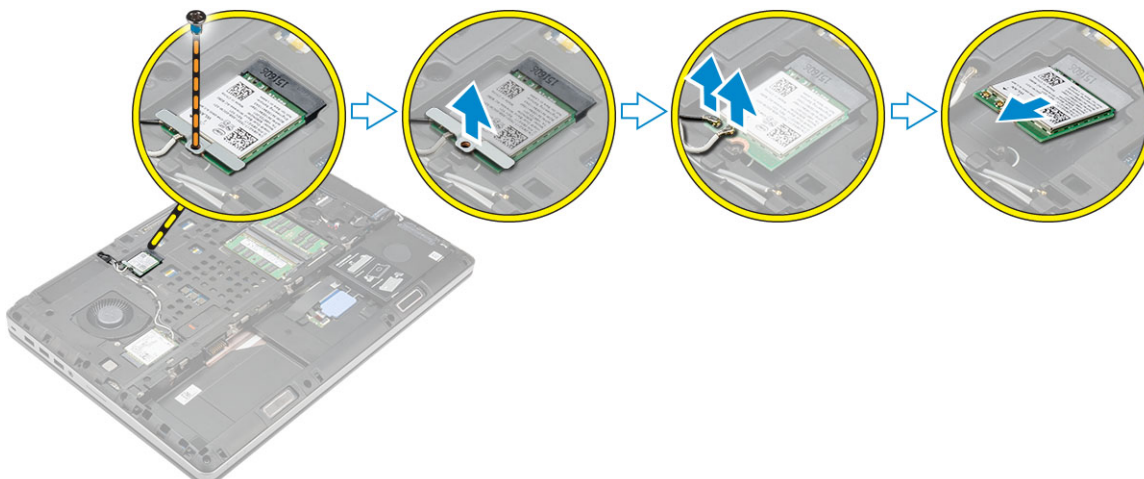


Instaliranje WWAN kartice (opciono)

1. Umetnite WWAN karticu u slot za WWAN karticu.
2. Pritegnite zavrtnaj da biste učvrstili WWAN karticu za računar.
3. Provucite antenske kablove kroz kanale za usmeravanje i povežite ih sa WWAN karticom.
4. Instalirajte:
 - a. [poklopac osnove](#)
 - b. [bateriju](#)
 - c. [poklopac baterije](#)
5. Sledite proceduru u odeljku [Posle rada u unutrašnjosti računara](#)

Uklanjanje kartice za bežičnu lokalnu mrežu (WLAN)

1. Sledite proceduru u odeljku [Pre rada u unutrašnjosti računara](#).
2. Uklonite:
 - a. [poklopac baterije](#)
 - b. [bateriju](#)
 - c. [poklopac osnove](#)
3. Izvršite sledeće korake da biste uklonili WLAN karticu iz računara:
 - a. Uklonite zavrtnaj koji učvršćuje WLAN karticu za računar.
 - b. Uklonite štiti koji štiti kablove antene.
 - c. Odspojite i izvucite kablove antene koji su povezani sa WLAN karticom i uklonite WLAN karticu iz računara.

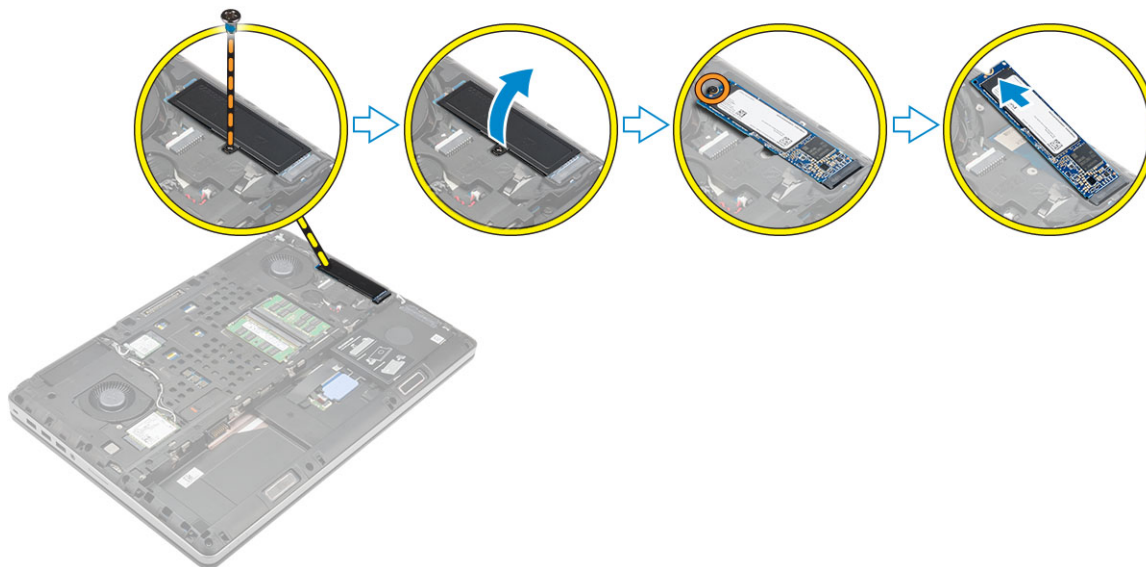


Instaliranje WLAN kartice

1. Umetnite WLAN karticu u odgovarajući otvor na računaru.
2. Provucite antenske kablove kroz kanal za usmeravanje i povežite ih sa WLAN karticom.
3. Poravnajte štitnik i zategnite zavrtnj da biste pričvrstili WLAN karticu za računar.
4. Instalirajte:
 - a. [poklopac osnove](#)
 - b. [bateriju](#)
 - c. [poklopac baterije](#)
5. Sledite procedure u odeljku [Posle rada u unutrašnjosti računara](#)

Uklanjanje M.2 Solid State uređaja (SSD)

1. Sledite procedure u odeljku [Pre rada u unutrašnjosti računara](#).
2. Uklonite:
 - a. [poklopac baterije](#)
 - b. [baterija](#)
 - c. [poklopac osnove](#)
3. Obavite sledeće korake kao što je prikazano na slici:
 - a. Uklonite zavrtnj kojim je štitnik pričvršćen za računar.
 - b. Uklonite štitnik iz računara.
 - c. Uklonite zavrtnj kojim je M.2 SSD pričvršćen za računar.
 - d. Podignite M.2 SSD i uklonite ga iz računara.



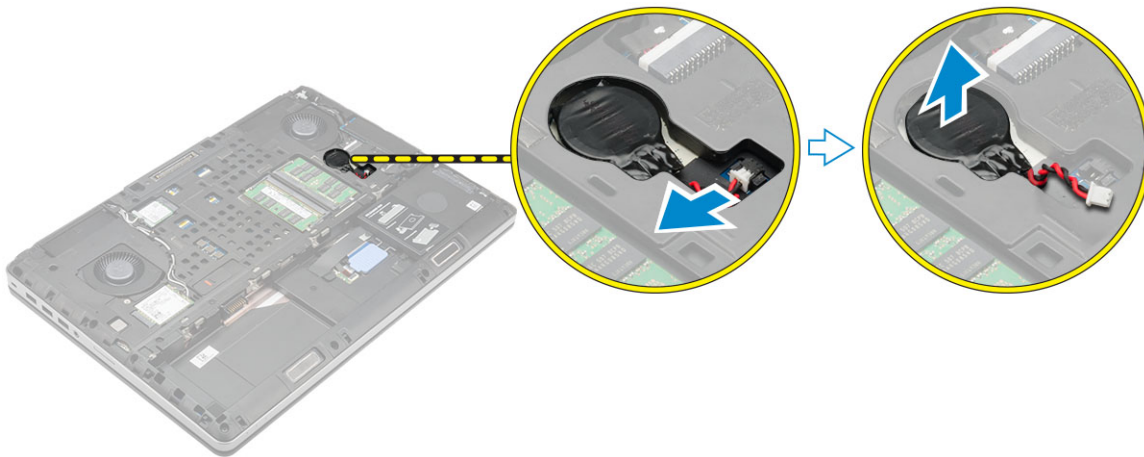
Instaliranje M.2 SSD

1. Postavite M.2 SSD u odgovarajući slot.
2. Pritegnite zavrtnj da biste učvrstili M.2 SSD za računar.
3. Postavite štitnik na M.2 SSD.
4. Pritegnite zavrtnj da biste pričvrstili štitnik za računar.
5. Instalirajte:
 - a. [poklopac osnove](#)
 - b. [bateriju](#)
 - c. [poklopac baterije](#)

6. Sledite proceduru u odeljku [Posle rada u unutrašnjosti računara](#).

Uklanjanje dugmaste baterije

1. Sledite procedure u odeljku [Pre rada u unutrašnjosti računara](#).
2. Uklonite:
 - a. [poklopac baterije](#)
 - b. [bateriju](#)
 - c. [poklopac osnove](#)
3. Izvršite sledeće korake da biste uklonili dugmastu bateriju:
 - a. Odspojite kabl dugmaste baterije.
 - b. Uspravite dugmastu bateriju i uklonite je iz računara.

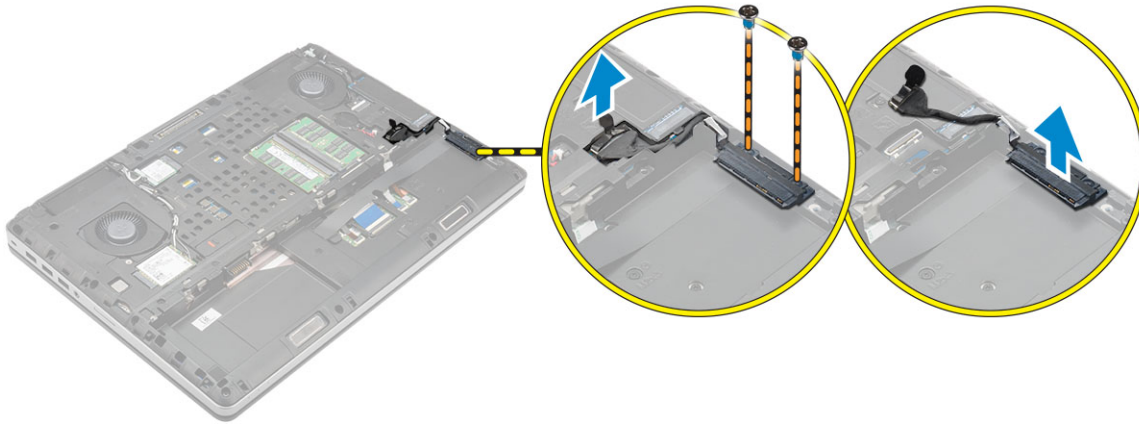


Instaliranje dugmaste baterije

1. Postavite dugmastu bateriju u odgovarajući slot na računaru.
2. Povežite kabl dugmaste baterije.
i **NAPOMENA:** Uverite se da kabl dugmaste baterije ne štrči izvan svog odeljka.
3. Instalirajte:
 - a. [poklopac osnove](#)
 - b. [bateriju](#)
 - c. [poklopac baterije](#)
4. Sledite proceduru u odeljku [Posle rada u unutrašnjosti računara](#).

Uklanjanje kabla čvrstog diska

1. Sledite procedure u odeljku [Pre rada u unutrašnjosti računara](#).
2. Uklonite:
 - a. [poklopac baterije](#)
 - b. [bateriju](#)
 - c. [poklopac osnove](#)
 - d. [čvrsti disk](#)
3. Uklonite zavrtnje kojima je konektor čvrstog diska pričvršćen za matičnu ploču i uklonite ga iz računara.

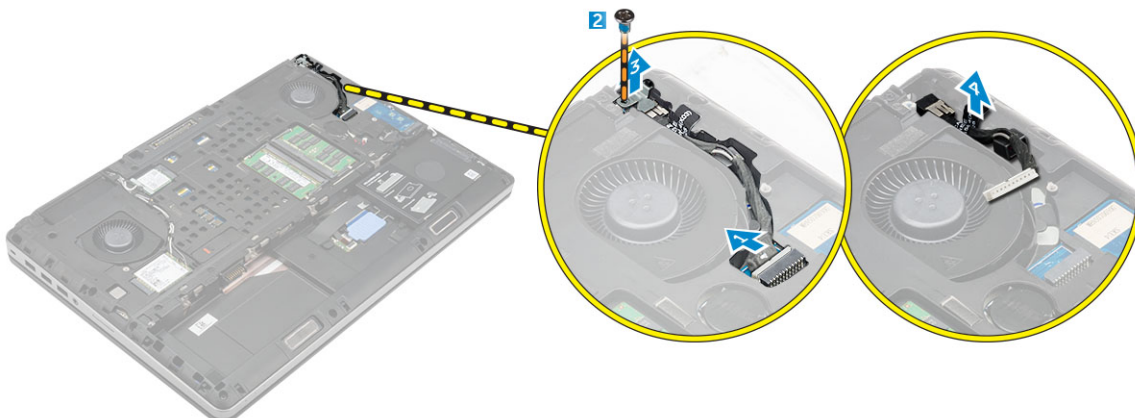


Instaliranje kabela čvrstog diska

1. Povežite kabl čvrstog diska na matičnu ploču i provucite kabl kroz kanal za usmeravanje.
2. Pritegnite zavrtnje da biste učvrstili konektora kabela čvrstog diska za računar.
3. Instalirajte:
 - a. čvrsti disk
 - b. poklopac osnove
 - c. bateriju
 - d. poklopac baterije
4. Sledite proceduru u odeljku [Posle rada u unutrašnjosti računara](#).

Uklanjanje porta konektora za napajanje

1. Sledite proceduru u odeljku [Pre rada u unutrašnjosti računara](#).
2. Uklonite:
 - a. poklopac baterije
 - b. bateriju
 - c. poklopac osnove
3. Obavite sledeće korake kao što je prikazano na slici:
 - a. Odspojite kabl konektora za napajanje sa računara [1].
 - b. Uklonite zavrtnj da biste uklonili držač iz računara [2].
 - c. Uklonite držač iz računara [3].
 - d. Uklonite port konektora za napajanje iz računara [4].

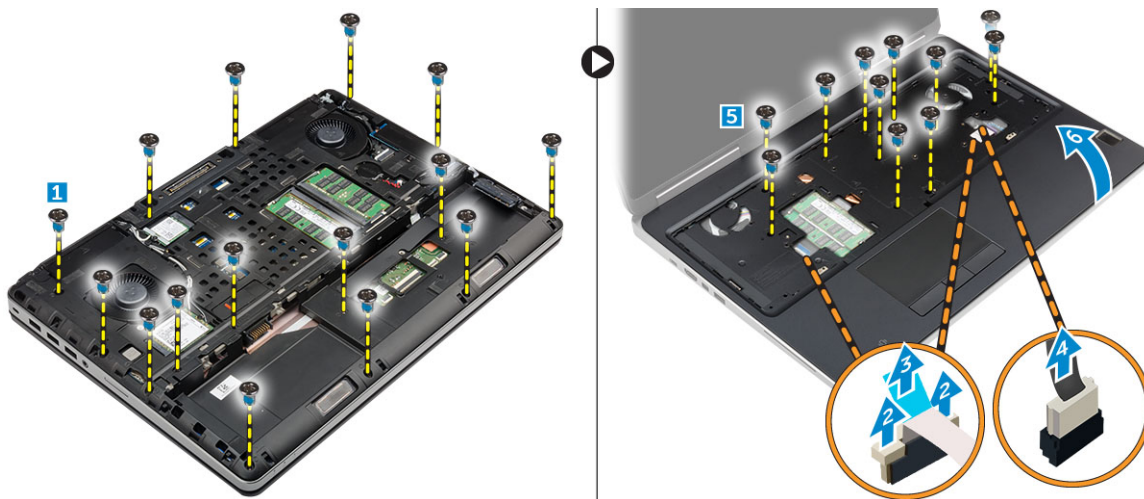


Instaliranje porta konektora za napajanje

1. Povežite kabl konektora za napajanje na računar i provucite kabl kroz kanal za usmeravanje.
2. Umetnite port konektora za napajanje u odgovarajući slot i postavite držač.
3. Pritegnite zavrtnj da biste učvrstili port konektora za napajanje za računar.
4. Instalirajte:
 - a. poklopac osnove
 - b. bateriju
 - c. poklopac baterije
5. Sledite proceduru u odeljku [Posle rada u unutrašnjosti računara](#).

Uklanjanje oslonca za dlanove

1. Sledite proceduru u odeljku [Pre rada u unutrašnjosti računara](#).
2. Uklonite:
 - a. poklopac baterije
 - b. bateriju
 - c. poklopac osnove
 - d. čvrsti disk
 - e. tastaturu
3. Obavite sledeće korake kao što je prikazano na slici:
 - a. Uklonite zavrtnje (M2xL3) u donjem delu računara kojima je oslonac za dlanove pričvršćen za računar [1].
 - b. Podignite držač i odspojite kabl table osetljive na dodir i kabl sigurnosne ploče [2, 3].
 - c. Odspojite kabl sklopke za napajanje [4].
 - d. Uklonite zavrtnje koji učvršćuju oslonac za dlanove za računar [5].
 - e. Podignite držače na ivicama oslonca za dlanove i uklonite oslonac za dlanove iz računara [6].



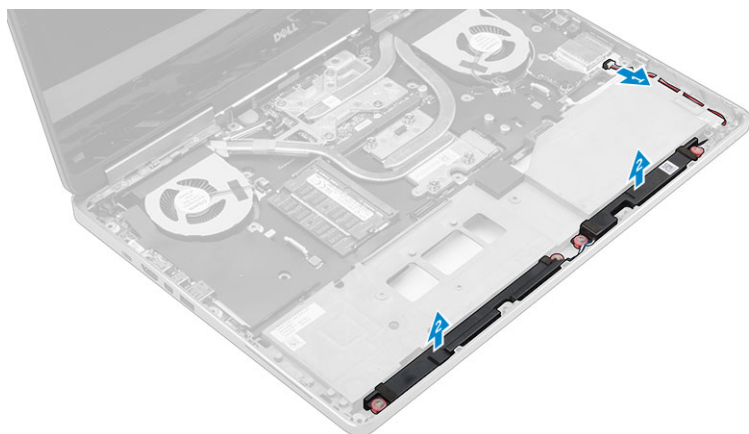
Instaliranje oslonca za dlanove

1. Poravnajte oslonac za dlanove na računaru i pritisnite na označenim mestima tako da se utisne u ležište.
2. Pritegnite zavrtnje da biste učvrstili oslonac za dlan za računar.
3. Priključite sledeće kablove:
 - a. zaštitna ploča
 - b. kabl sklopke za napajanje
 - c. tabla osetljiva na dodir
4. Okrenite računar i pričvrstite zavrtnje sa njegove donje strane.

5. Instalirajte:
 - a. [tastaturu](#)
 - b. [čvrsti disk](#)
 - c. [poklopac osnove](#)
 - d. [bateriju](#)
 - e. [poklopac baterije](#)
6. Sledite proceduru u odeljku [Posle rada u unutrašnjosti računara](#).

Uklanjanje zvučnika

1. Sledite proceduru u odeljku [Pre rada u unutrašnjosti računara](#).
2. Uklonite:
 - a. [poklopac baterije](#)
 - b. [bateriju](#)
 - c. [poklopac osnove](#)
 - d. [čvrsti disk](#)
 - e. [tastaturu](#)
 - f. [oslonac za dlanove](#)
3. Izvršite sledeće korake za uklanjanje zvučnika:
 - a. Odsvojite kabl zvučnika sa matične ploče [1].
 - b. Izvadite kabl zvučnika i uklonite kabl iz držača za usmeravanje.
 - c. Podignite zvučnike zajedno sa kablom zvučnika i uklonite ih iz računara [2].

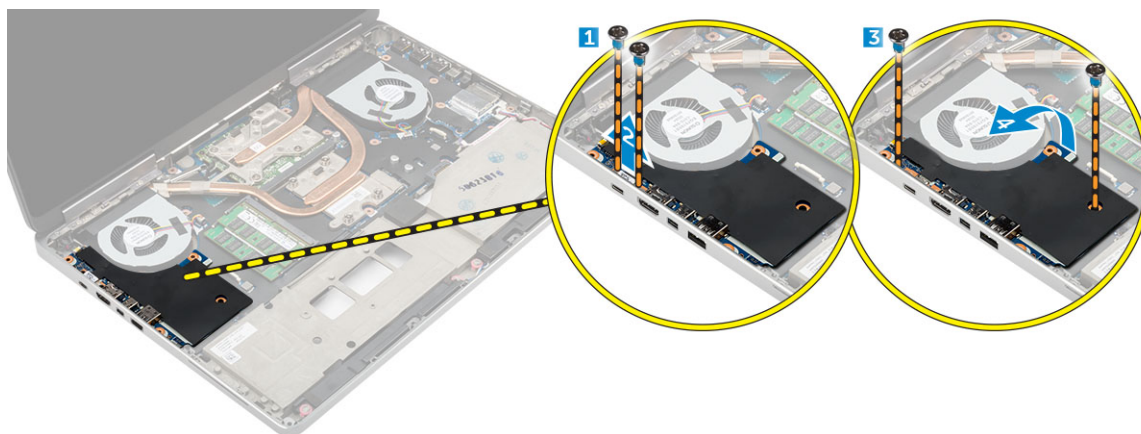


Instaliranje zvučnika

1. Poravnajte zvučnike duž slotova na računaru.
2. Provucite kabl zvučnika kroz vodiče za usmeravanje na računaru.
3. Povežite kabl zvučnika na matičnu ploču.
4. Instalirajte:
 - a. [oslonac za dlanove](#)
 - b. [tastaturu](#)
 - c. [čvrsti disk](#)
 - d. [poklopac osnove](#)
 - e. [bateriju](#)
 - f. [poklopac baterije](#)
5. Sledite proceduru u odeljku [Posle rada u unutrašnjosti računara](#).

Uklanjanje leve ulazno/izlazne (U/I) ploče

1. Sledite proceduru u odeljku [Pre rada u unutrašnjosti računara](#).
2. Uklonite:
 - a. poklopac baterije
 - b. bateriju
 - c. poklopac osnove
 - d. čvrsti disk
 - e. tastaturu
 - f. oslonac za dlanove
3. Obavite sledeće korake da biste uklonili U/I ploču:
 - a. Uklonite zavrtnje koji učvršćuju U/I ploču za računar [1, 3].
 - b. Uklonite držač thunderbolt konektora [2].
 - c. Podignite desnu ivicu U/I ploče nagore da biste odspojili konektor i uklonili je iz računara [4].



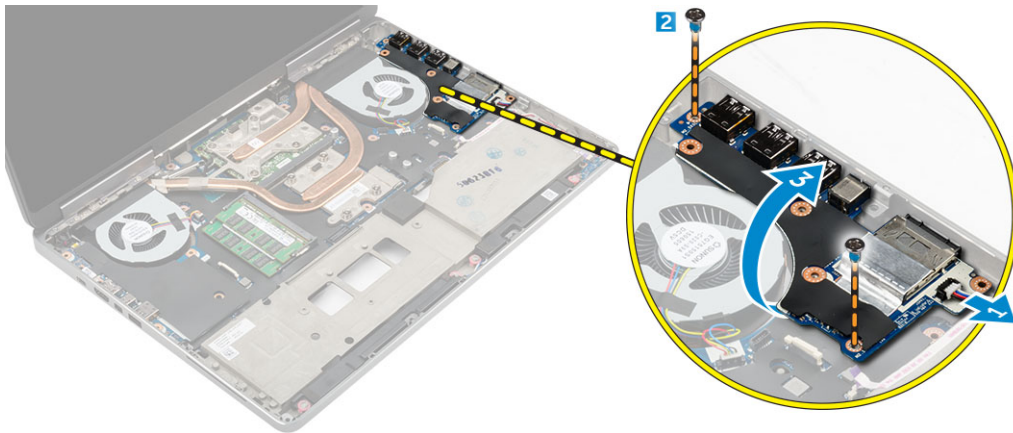
Instaliranje leve U/I ploče

1. Priključite konektor za I/O ploču i ubacite I/O ploču u predviđeni slot na računaru.
2. Instalirajte thunderbolt držač.
3. Pritegnite zavrtnje da biste učvrstili U/I ploču za računar.
4. Instalirajte:
 - a. oslonac za dlanove
 - b. tastaturu
 - c. čvrsti disk
 - d. poklopac osnove
 - e. bateriju
 - f. poklopac baterije
5. Sledite procedure u odeljku [Posle rada u unutrašnjosti računara](#).

Uklanjanje desne ulazno/izlazne (U/I) ploče

1. Sledite proceduru u odeljku [Pre rada u unutrašnjosti računara](#).
2. Uklonite:
 - a. SD karticu
 - b. poklopac baterije
 - c. bateriju
 - d. poklopac osnove
 - e. čvrsti disk
 - f. tastaturu

- g. [oslonac za dlanove](#)
3. Obavite sledeće korake da biste uklonili U/I ploču:
 - a. Odspojite kabl zvučnika sa U/I ploče [1].
 - b. Uklonite zavrtnje koji učvršćuju U/I ploču za računar [2].
 - c. Podignite desnu ivicu U/I ploče nagore da biste odspojili konektor i uklonili je iz računara [3].



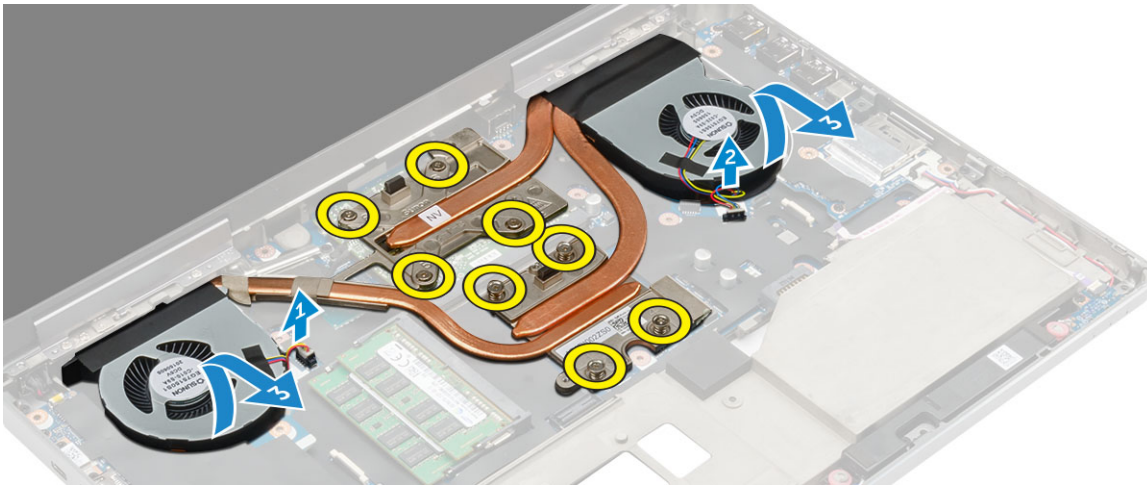
Instaliranje desne U/I ploče

1. Priključite konektor za I/O ploču i ubacite I/O ploču u predviđeni slot na računaru.
2. Pritegnite zavrtnje da biste učvrstili U/I ploču za računar.
3. Povežite kabl zvučnika na U/I ploču.
4. Instalirajte:
 - a. [oslonac za dlanove](#)
 - b. [tastaturu](#)
 - c. [čvrsti disk](#)
 - d. [poklopac osnove](#)
 - e. [bateriju](#)
 - f. [poklopac baterije](#)
 - g. [SD karticu](#)
5. Sledite proceduru u odeljku [Posle rada u unutrašnjosti računara](#).

Uklanjanje sklopa rashladnog elementa

1. Sledite proceduru u odeljku [Pre rada u unutrašnjosti računara](#).
2. Uklonite:
 - a. [poklopac baterije](#)
 - b. [bateriju](#)
 - c. [poklopac osnove](#)
 - d. [čvrsti disk](#)
 - e. [tastaturu](#)
 - f. [oslonac za dlanove](#)
3. Obavite sledeće korake kao što je prikazano na slici:
 - a. Odspojite kablove ventilatora rashladnog elementa [1, 2].
 - b. Olabavite neispadajuće zavrtnje koji učvršćuju sklop rashladnog elementa za računar.

i **NAPOMENA:** Olabavite zavrtnje na osnovu brojeva na rashladnom elementu.
 - c. Podignite i uklonite sklop rashladnog elementa iz računara [3].
 - d. Odlepite traku sa toplotne cevi.



Instaliranje sklopa rashladnog elementa

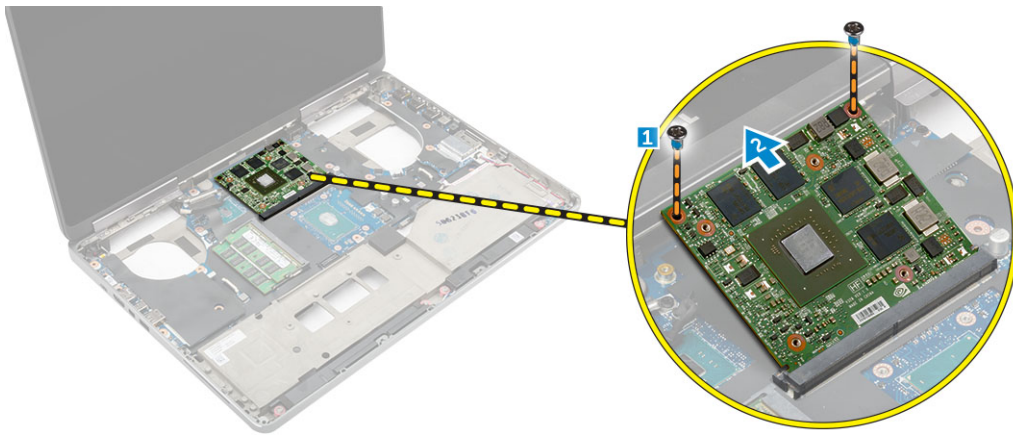
1. Zamenite sklop rashladnog uređaja unutar slota.
2. Zalepite traku na toplotnu cev.
3. Pritegnite neispadajuće zavrtnje da biste pričvrstili sklop rashladnog elementa za računar.

i **NAPOMENA:** Zategnite zavrtnje po redosledu navedenom u postupku uklanjanja.

4. Povežite kablove ventilatora rashladnog elementa na matičnu ploču.
5. Instalirajte:
 - a. oslonac za dlanove
 - b. tastaturu
 - c. čvrsti disk
 - d. poklopac osnove
 - e. bateriju
 - f. poklopac baterije
6. Sledite proceduru u odeljku [Posle rada u unutrašnjosti računara](#).

Uklanjanje grafičke kartice

1. Sledite proceduru u odeljku [Pre rada u unutrašnjosti računara](#).
2. Uklonite:
 - a. poklopac baterije
 - b. bateriju
 - c. poklopac osnove
 - d. čvrsti disk
 - e. tastaturu
 - f. oslonac za dlanove
 - g. rashladni element
3. Obavite sledeće korake kao što je prikazano na slici:
 - a. Uklonite zavrtnje koji učvršćuju grafičku karticu za računar [1].
 - b. Uklonite grafičku karticu iz računara [2].

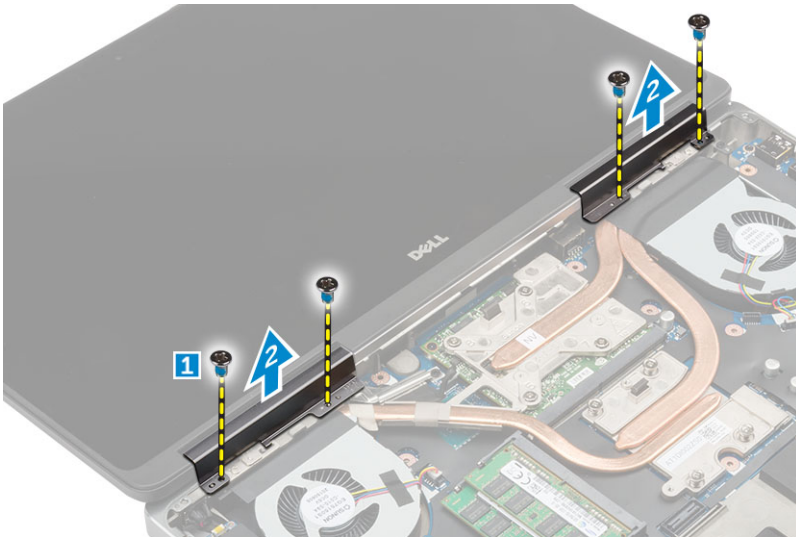


Instaliranje grafičke kartice

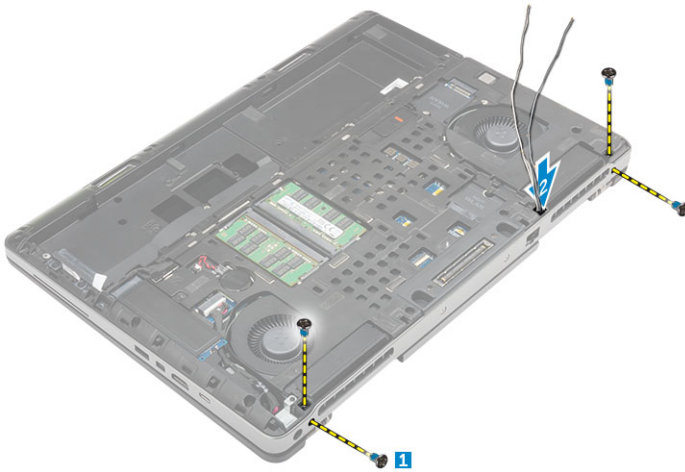
1. Gurnite grafičku karticu u prvobitni položaj u računaru.
2. Pritegnite zavrtnje da biste učvrstili grafičku karticu za računar.
3. Instalirajte:
 - a. rashladni element
 - b. oslonac za dlanove
 - c. tastaturu
 - d. čvrsti disk
 - e. poklopac osnove
 - f. bateriju
 - g. poklopac baterije
4. Sledite proceduru u odeljku [Posle rada u unutrašnjosti računara](#).

Uklanjanje sklopa ekrana

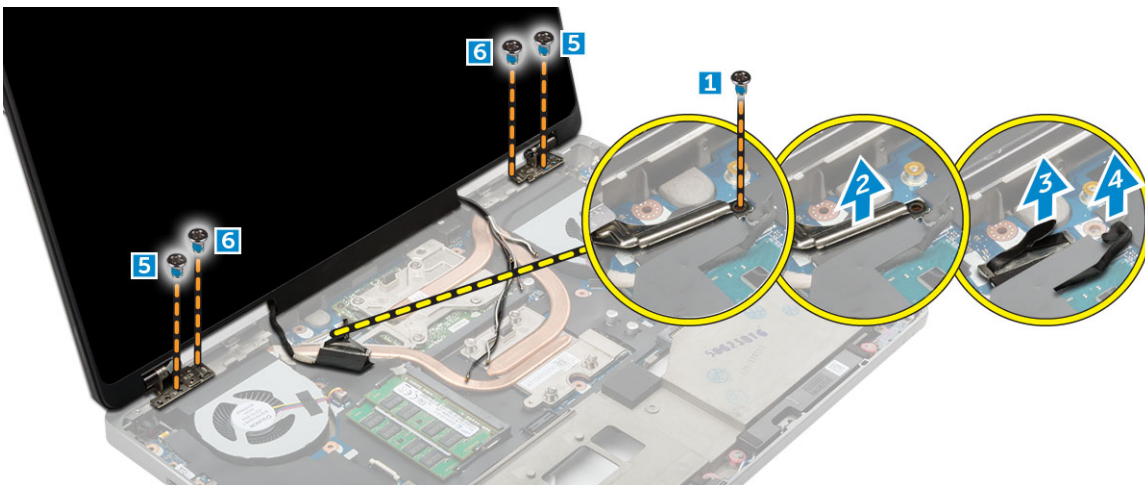
1. Sledite proceduru u odeljku [Pre rada u unutrašnjosti računara](#).
2. Uklonite:
 - a. poklopac baterije
 - b. bateriju
 - c. poklopac osnove
 - d. čvrsti disk
 - e. tastaturu
 - f. WLAN karticu
 - g. WWAN karticu
 - h. oslonac za dlanove
3. Obavite sledeće kao što je prikazano na slici:
 - a. Uklonite zavrtnje koji učvršćuju poklopac zgloba ekrana za računar [1].
 - b. Uklonite poklopac zgloba ekrana iz računara [2].



4. Obavite sledeće korake kao što je prikazano na slici:
- Okrenite računar i uklonite lažne zavrtnje sa donjeg dela i sa poledine računara [1].
 - Provucite kablove antene kroz otvor za usmeravanje [2].



5. Obavite sledeće kao što je prikazano na slici:
- Uklonite zavrtnj koji učvršćuju držač eDP kabla [1].
 - Uklonite držač eDP kabla [2].
 - Odlepите traku na toplotnoj cevi i odspojite eDP kabl sa matične ploče [3, 4].
 - Uklonite zavrtnje koji učvršćuju sklop ekrana za računar i uklonite sklop ekrana iz računara [5, 6].



Instaliranje sklopa ekrana

1. Umetnite vodiče na sklopu ekrana u proreze na računaru.
2. Pritegnite zavrtnje da biste fiksirali sklop ekrana na svoje mesto.
3. Zalepite traku na toplotnu cev.
4. Povežite eDP kabl sa odgovarajućim konektorima na matičnoj ploči:
5. Provcucite kablove antena za bežično povezivanje kroz odgovarajuću rupu na postolju.
6. Pritegnite zavrtnje sklopa ekrana na donjem i zadnjem delu računara.
7. Poravnajte poklopac šarke ekrana i zategnite zavrtnje da biste ga pričvrstili za računar.
8. Provcucite kablove antena i priključite ih na predviđene konektore.
9. Instalirajte:
 - a. oslonac za dlanove
 - b. WWAN karticu
 - c. WLAN karticu
 - d. tastaturu
 - e. čvrsti disk
 - f. poklopac osnove
 - g. bateriju
 - h. poklopac baterije
10. Sledite proceduru u odeljku [Posle rada u unutrašnjosti računara](#)

Uklanjanje okna ekrana

NAPOMENA: Okno ekrana je dostupno samo za sisteme bez ekrana osetljivog na dodir.

1. Sledite proceduru u odeljku [Pre rada u unutrašnjosti računara](#).
2. Uklonite:
 - a. poklopac baterije
 - b. bateriju
 - c. poklopac osnove
 - d. čvrsti disk
 - e. tastaturu
 - f. oslonac za dlanove
 - g. sklop ekrana
3. Obavite sledeće kao što je prikazano na slici:
 - a. Odignite sve ivice sa okna ekrana [1, 2]



Instaliranje okna ekrana

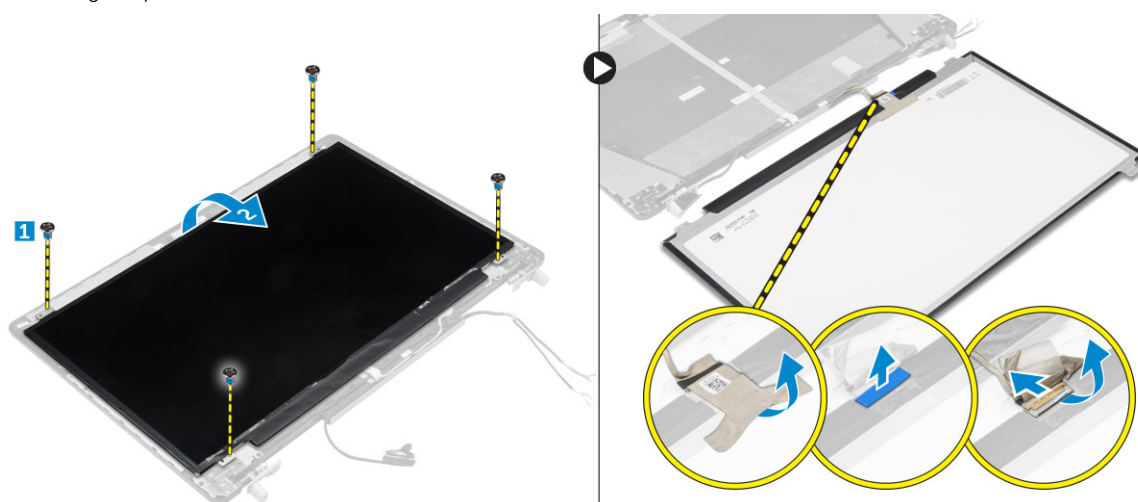
i **NAPOMENA:** Okno ekrana je dostupno samo za sisteme bez ekrana osetljivog na dodir.

1. Postavite okno ekrana na sklop ekrana.
2. Pritisnite ivice okna ekrana tako da on klikne u sklop ekrana.
3. Instalirajte:
 - a. sklop ekrana
 - b. oslonac za dlanove
 - c. tastaturu
 - d. čvrsti disk
 - e. poklopac osnove
 - f. bateriju
 - g. poklopac baterije
4. Sledite proceduru u odeljku [Posle rada u unutrašnjosti računara](#).

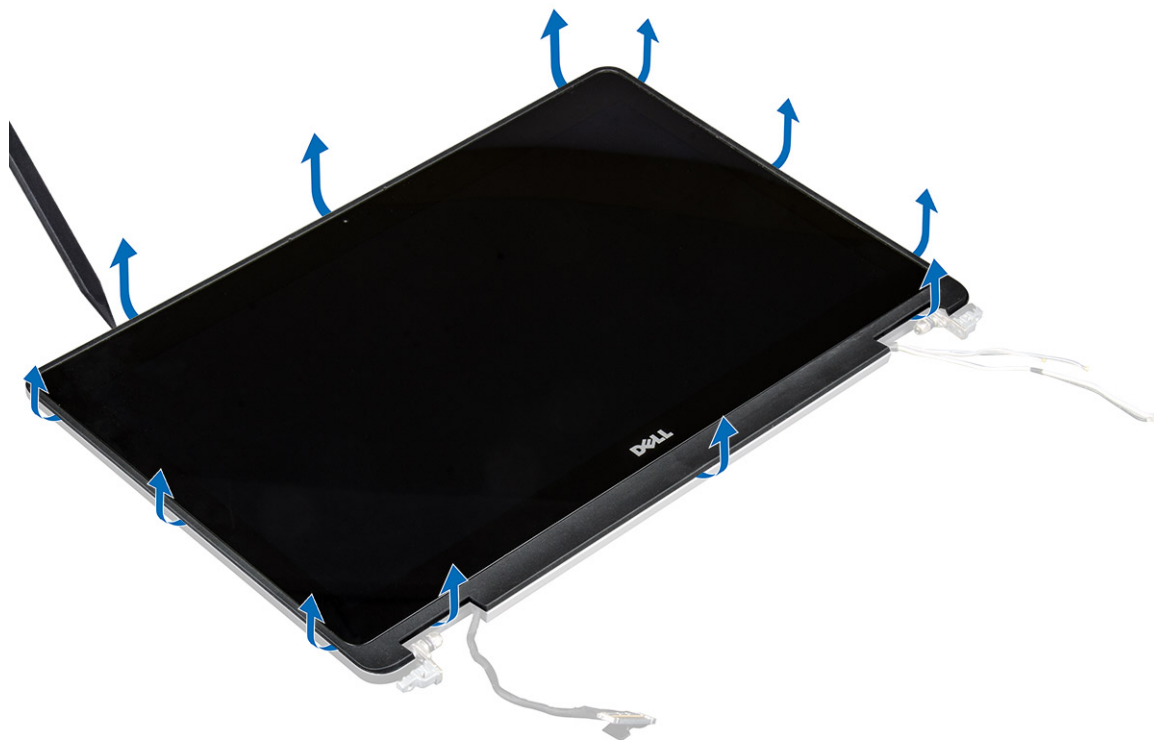
Uklanjanje ploče ekrana

1. Sledite proceduru u odeljku [Pre rada u unutrašnjosti računara](#).
2. Uklonite:
 - a. poklopac baterije
 - b. bateriju
 - c. poklopac osnove
 - d. čvrsti disk
 - e. tastaturu
 - f. oslonac za dlanove
 - g. sklop ekrana
 - h. okno ekrana
3. Da biste uklonili ploču ekrana za sisteme bez ekrana osetljivog na dodir:
 - a. Uklonite zavrtnje koji učvršćuju ploču ekrana za sklop ekrana [1].
 - b. Podignite i preokrenite ploču ekrana da biste pristupili eDP kablju [2].
 - c. Odlepите lepljivu traku da biste pristupili eDP kablju.
 - d. Odspojite eDP kabl iz konektora.
 - e. Podignite ploču ekrana.

i **NAPOMENA:** Ovo je moguće samo za sisteme bez ekrana osetljivog na dodir.



4. Da biste uklonili ploču ekrana za sisteme sa ekranom osetljivim na dodir:
 - a. Pomoću plastičnog šila podignite ivice ploče ekrana da biste je odvojili od sklopa ekrana.



b. Podignite i preokrenite ploču ekrana da biste pristupili eDP kablu i kablu ekrana.



c. Odlepite lepljivu traku da biste pristupili eDP kablu [1, 5].

d. Odspojite eDP kabl i kabl ekrana iz konektora na poledini ploče ekrana [2, 3, 4, 6].



Instaliranje ploče ekrana

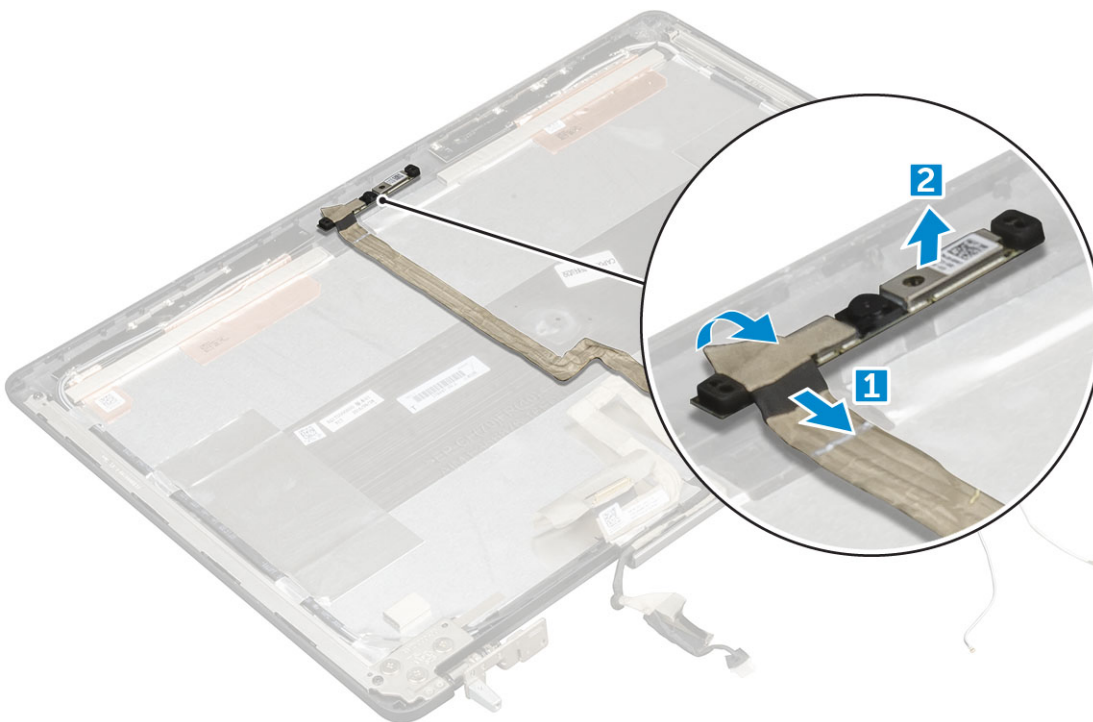
1. Da biste instalirali ploču ekrana za sisteme bez ekrana osetljivog na dodir:
 - a. Povežite eDP kabl sa konektorom na poledini ploče ekrana i zalepite lepljivu traku.
 - b. Poravnajte ploču ekrana sa držačima na sklopu ekrana.
 - c. Pritegnite zavrtnje da biste učvrstili ploču ekrana za sklop ekrana.
2. Da biste instalirali ploču ekrana za sisteme sa ekranom osetljivim na dodir:
 - a. Postavite ploču ekrana sa ekranom okrenutim prema dole.
 - b. Povežite eDP kabl i kabl ekrana sa konektorom na poledini ploče ekrana i zalepite lepljivu traku.
 - c. Preokrenite sklop ekrana.
 - d. Poravnajte ploču ekrana sa držačima na sklopu ekrana.
 - e. Pritisnite ivice ploče ekrana da biste ga učvrstili na sklop ekrana.
3. Instalirajte:
 - a. [okno ekrana](#)

i | NAPOMENA: Ovo je moguće samo za sisteme bez ekrana osetljivog na dodir.

 - b. [sklop ekrana](#)
 - c. [oslonac za dlanove](#)
 - d. [tastaturu](#)
 - e. [čvrsti disk](#)
 - f. [poklopac osnove](#)
 - g. [bateriju](#)
 - h. [poklopac baterije](#)
4. Sledite proceduru u odeljku [Posle rada u unutrašnjosti sistema](#).

Uklanjanje kamere

1. Sledite proceduru u odeljku [Pre rada u unutrašnjosti računara](#).
2. Uklonite:
 - a. poklopac baterije
 - b. baterija
 - c. poklopac osnove
 - d. čvrsti disk
 - e. tastatura
 - f. oslonac za dlanove
 - g. sklop ekrana
 - h. ploča ekrana
3. Da biste uklonili kameru:
 - a. Odlepite eDP kabl i izvucite kabl kamere iz računara [1].
 - b. Izvadite modul kamere iz računara [2].

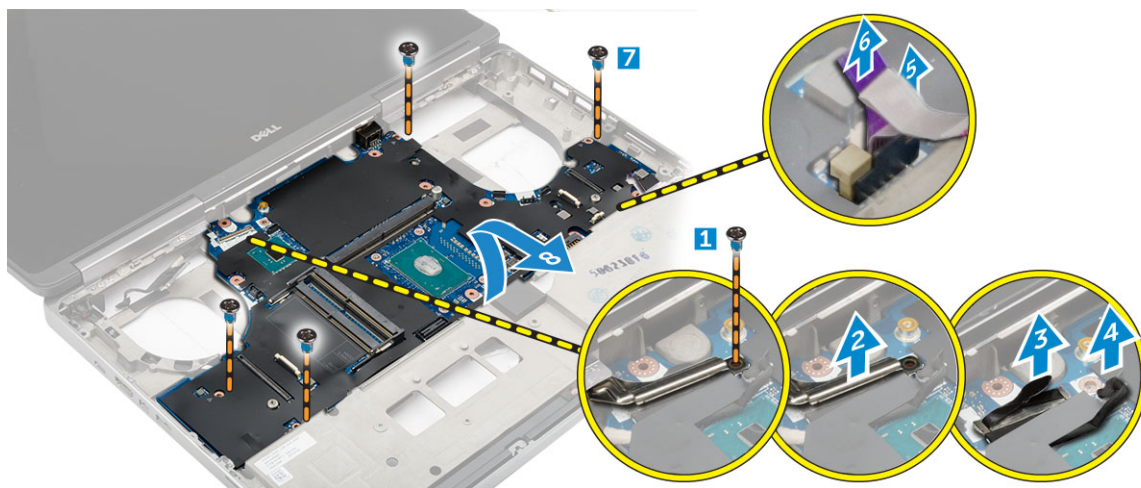


Instaliranje kamere

1. Postavite modul kamere u odgovarajući otvor na računaru.
2. Povežite kabl kamere.
3. Pričvrstite eDP kabl.
4. Postavite:
 - a. ploča ekrana
 - b. sklop ekrana
 - c. oslonac za dlanove
 - d. tastatura
 - e. čvrsti disk
 - f. poklopac osnove
 - g. baterija
 - h. poklopac baterije
5. Sledite proceduru u odeljku [Posle rada u unutrašnjosti sistema](#).

Uklanjanje matične ploče

1. Sledite proceduru u odeljku *Pre rada u unutrašnjosti računara*.
2. Uklonite:
 - a. SD karticu
 - b. poklopac baterije
 - c. bateriju
 - d. poklopac osnove
 - e. čvrsti disk
 - f. tastaturu
 - g. HDD kabl
 - h. primarnu memoriju
 - i. WLAN karticu
 - j. WWAN karticu
 - k. M.2 SSD
 - l. grafičku karticu
 - m. port konektora za napajanje
 - n. oslonac za dlanove
 - o. levu U/I ploču
 - p. desnu U/I ploču
 - q. rashladni element
3. Obavite sledeće korake kao što je prikazano na slici:
 - a. Uklonite zavrtnje koji učvršćuju štitnik za matičnu ploču [1].
 - b. Podignite štitnik i izvadite ga iz računara [2].
 - c. Odspojite eDP kabl [3, 4].
 - d. Podignite držač i odspojite kabl konektora za napajanje [5, 6].
 - e. Uklonite zavrtnje koji učvršćuju matičnu ploču za računar [7].
 - f. Podignite i uklonite matičnu ploču iz računara [8].



Instaliranje matične ploče

1. Poravnajte matičnu ploču u originalan položaj na računaru.
2. Pritegnite zavrtnje da biste fiksirali matičnu ploču za računar.
3. Priključite sledeće kablove:
 - a. konektor za napajanje
 - b. eDP
4. Instalirajte:
 - a. rashladni element

- b. desnu U/I ploču
 - c. levu U/I ploču
 - d. oslonac za dlanove
 - e. port konektora za napajanje
 - f. grafičku karticu
 - g. M.2 SSD
 - h. WWAN karticu
 - i. WLAN karticu
 - j. primarnu memoriju
 - k. HDD kabl
 - l. tastaturu
 - m. čvrsti disk
 - n. poklopac osnove
 - o. bateriju
 - p. poklopac baterije
 - q. SD karticu
5. Sledite proceduru u odeljku [Posle rada u unutrašnjosti računara](#).

Podešavanje sistema

Podešavanje sistema vam omogućava da upravljate hardverom i da odredite opcije na nivou BIOS-a. U okviru podešavanja sistema možete da:

- Promenite podešavanja za NVRAM nakon dodavanja ili uklanjanja hardvera
- Prikažete konfiguraciju hardvera sistema
- Omogućite ili onemogućite integrisane uređaje
- Postavite granične vrednosti za performanse i upravljanje energijom
- Upravljate bezbednošću računara

Teme:

- [Boot Sequence](#)
- [Tasteri za navigaciju](#)
- [Opcije programa za podešavanje sistema \(System Setup\)](#)
- [Ažuriranje BIOS-a](#)
- [Lozinka sistema i lozinka za podešavanje](#)

Boot Sequence

Sekvenca pokretanja dozvoljava zaobilaženje redosleda uređaja za pokretanje sistema koji je određen u programu za podešavanje sistema i direktno podizanje sistema sa određenog uređaja (npr. optički disk ili hard disk). Tokom automatskog testiranja pri uključivanju računara (POST), kada se prikaže Dell logotip, možete da:

- Pristupite programu System Setup pritiskom na taster F2
- Pozovete meni za jedno pokretanje sistema pritiskom na taster F12.

Meni za jednokratno pokretanje sistema prikazuje uređaje sa kojih možete da izvršite podizanje sistema, uključujući opciju dijagnostike. Opcije menija za pokretanje sistema su:

- Removable Drive (ako je dostupno)
- STXXXX Drive
 - **NAPOMENA:** XXXX označava broj SATA disk jedinice.
- Optical Drive (ako je dostupno)
- SATA hard drive (ako je dostupan)
- Dijagnostika
 - **NAPOMENA:** Ako izaberete opciju **Diagnostics** prikazaće se ekran **ePSA diagnostics**.

Ekran sa sekvencom pokretanja sistema takođe prikazuje opciju za pristupanje ekranu programa System Setup.

Tasteri za navigaciju

NAPOMENA: Kod najvećeg broja opcija programa za podešavanje sistema promene koje vršite se snimaju, ali ne postaju aktivne dok ponovo ne pokrenete sistem.

Tasteri	Navigacija
Strelica nagore	Prelazak na prethodno polje.
Strelica nadole	Prelazak na sledeće polje.
Enter	Odabir vrednosti u izabranom polju (ako je primenljivo) ili praćenje linka u polju.
Razmaknica	Proširenje ili smanjenje padajuće liste, ako je primenljivo.
Tab	Prelazak na sledeću oblast izbora.

Tasteri

Esc

Navigacija

Prelazak na prethodnu stranicu do prikaza glavnog ekrana. Pritiskom na Esc na glavnom ekranu prikazuje se poruka da morate da sačuvate sve nesačuvane promene i ponovo se pokreće sistem.

Opcije programa za podešavanje sistema (System Setup)

i **NAPOMENA:** U zavisnosti od računara i instaliranih uređaja, stavke navedene u ovom odeljku mogu, ali ne moraju da se pojavljuju.

Tabela 2. Opšte informacije

Opcija	Opis
System Information	U ovom odeljku se navode osnovne hardverske karakteristike vašeg računara. <ul style="list-style-type: none">• System Information (Informacije o sistemu)• Memory Information (Informacije o memoriji)• Processor Information (Informacije o procesoru)• Device Information (Informacije o uređaju)
Battery Information	Prikazuje status punjenja baterije.
Boot Sequence	Omogućava vam da promenite redosled kojim računar pokušava da pronade operativni sistem. Sve opcije ispod su podrazumevano omogućene. <ul style="list-style-type: none">• UEFI: SAMSUNG SSD SM951 M.2 256GB PCIe NVMe (podrazumevana postavka) Takođe, možete izabrati opciju Boot List (Lista opcija pokretanja sistema). Opcije su: <ul style="list-style-type: none">• Legacy (Zastarelo)• UEFI (podrazumevana postavka)
Advanced Boot Options	Kada je aktivan režim UEFI pokretanja, opcija Enable Legacy Option ROMs (Omogući ROM starije opcije) će omogućiti učitavanje ROM starije opcije. Ova opcija je podrazumevano onemogućena. i NAPOMENA: Bez ove opcije, učitace se samo ROM UEFI opcije. Ova opcija je neophodna za režim pokretanja Legacy. Ova opcija nije dozvoljena ako je omogućeno bezbedno pokretanje sistema. <ul style="list-style-type: none">• Enable Legacy Option ROMs (Omogući ROM starije opcije)
Date/Time	Omogućava podešavanje datuma i vremena.

Tabela 3. Konfiguracija sistema

Opcija	Opis
Integrated NIC	Omogućava konfiguraciju integrisanog mrežnog kontrolera. Opcije su: <ul style="list-style-type: none">• Enable UEFI Network Stack (Omogući stek UEFI mreže)• Disabled (Onemogućeno)• Enabled (Omogućeno)• Enabled w/PXE (Omogućeno w/PXE) (podrazumevana postavka)
Parallel Port	Omogućava vam da definišete i podesite način rada paralelnog porta na baznoj stanici. Paralelni port možete podesiti na: <ul style="list-style-type: none">• Disabled (Onemogućeno)• AT (Podrazumevana postavka)• PS2• ECP
Serial Port	Identifikuje i definiše postavke za serijski port. Serijski port možete da podesite na: <ul style="list-style-type: none">• Disabled (Onemogućeno)• COM1 (podrazumevana postavka)• COM2

Tabela 3. Konfiguracija sistema (nastavak)



Opcija	Opis
	<ul style="list-style-type: none"> • COM3 • COM4 <p> NAPOMENA: Operativni sistem može dodeliti resurse iako je ova postavka onemogućena.</p>
SATA Operation	<p>Omogućava konfiguraciju kontrolera ugrađenog SATA čvrstog diska. Opcije su:</p> <ul style="list-style-type: none"> • Disabled (Onemogućeno) • AHCI • RAID On (podrazumevana postavka) <p> NAPOMENA: SATA je konfigurisan da podržava RAID režim.</p>
Drives	<p>Dozvoljava vam da omogućite ili onemogućite različite disk uređaje na ploči. Opcije su sledeće:</p> <ul style="list-style-type: none"> • SATA-0 • SATA-1 • SATA-3 • SATA-4 • M.2 PCIe SSD-0 • M.2 PCIe SSD-1 <p>Podrazumevana postavka: Istaknuti uređaji su omogućeni.</p>
SMART Reporting	<p>Ovo polje kontroliše da li će se poruke o greškama na čvrstom disku za integrisane uređaje prijavljivati pri pokretanju sistema. Ova tehnologija predstavlja deo SMART (Tehnologija za samonadzor, analizu i kreiranje izveštaja) specifikacije. Ova opcija je podrazumevano onemogućena.</p> <ul style="list-style-type: none"> • Enable SMART Reporting (Omogućavanje SMART izveštavanja)
USB/Thunderbolt Configuration	<p>Omogućava utvrđivanje USB konfiguracije. Opcije su:</p> <ul style="list-style-type: none"> • Enable USB Boot Support (Omogući podršku za USB pokretanje) • Enable External USB Port (Omogući eksterni USB port) • Enable Thunderbolt Port (Omogući thunderbolt port) • Enable Thunderbolt Boot Support (Omogući podršku za thunderbolt pokretanje) • Always Allow Dell Dock (Uvek omogući Dell baznu stanicu) • Enable Thunderbolt (and PCIe behind TBT) Pre-boot (Omogući thunderbolt (i PCIe posle TBT) predpokretanje) <p>Podrazumevana postavka: Istaknute opcije su omogućene.</p>
USB PowerShare	<p>Omogućava konfigurisanje funkcije USB PowerShare. Opcija je podrazumevano onemogućena.</p> <ul style="list-style-type: none"> • Enable USB PowerShare (Omogući USB PowerShare)
Audio	<p>Ovo polje omogućava ili onemogućava integrisani audio kontroler.</p> <ul style="list-style-type: none"> • Enable Audio (Omogući audio) • Enable Microphone (Omogući mikrofoni) • Enable Internal Speaker (Omogući unutrašnji mikrofoni) <p>Podrazumevana postavka: sve opcije su omogućene.</p>
Keyboard Illumination	<p>U ovom polju možete da izaberete režim rada funkcije osvetljavanja tastature.</p> <ul style="list-style-type: none"> • Disabled (Onemogućeno) • Dim (Prigušeno) • Bright (Svetlo) (podrazumevana postavka)
Keyboard Backlight Timeout on AC	<p>Ova funkcija definiše vrednost za istek vremena pozadinskog osvetljenja tastature kada je adapter za naizmeničnu struju priključen na sistem.</p> <ul style="list-style-type: none"> • 5 seconds (5 sekundi) (podrazumevana postavka) • 10 seconds (10 sekundi) • 15 seconds (15 sekundi) • 30 seconds (30 sekundi) • 1 minute (1 minut)

Tabela 3. Konfiguracija sistema (nastavak)

Opcija	Opis
	<ul style="list-style-type: none"> • 5 minute (5 minuta) • 15 minute (15 minuta) • Never (Nikada)
Keyboard Backlight Timeout on Battery	<p>Ova funkcija definiše vrednost za istek vremena pozadinskog osvetljenja tastature kada sistem radi samo na baterijsko napajanje.</p> <ul style="list-style-type: none"> • 5 seconds (5 sekundi) • 10 seconds (10 sekundi) (podrazumevana postavka) • 15 seconds (15 sekundi) • 30 seconds (30 sekundi) • 1 minute (1 minut) • 5 minute (5 minuta) • 15 minute (15 minuta) • Never (Nikada)
Touchscreen	U ovom polju se kontroliše da li je dodirni ekran omogućen ili onemogućen. Opcija je podrazumevano omogućena.
Unobtrusive Mode	<p>Kada je to omogućeno, pritiskom na tastere Fn+F7 isključiće se svo osvetljenje i zvuk na sistemu. Pritinite na tastere Fn+F7 da biste nastavili normalan rad. Ova opcija je podrazumevano onemogućena.</p> <ul style="list-style-type: none"> • Enable Unobtrusive Mode (Omogući nenametljiv režim)
Miscellaneous Devices	<p>Dozvoljava vam da omogućite ili onemogućite različite uređaje na ploči. Opcije su sledeće:</p> <ul style="list-style-type: none"> • Enable Camera (Omogući kameru) • SD Card Read Only (Samo čitanje SD kartice) • Enable Media Card (Omogući medijsku karticu) • Disable Media Card (Onemogući medijsku karticu) <p>Podrazumevana postavka: Istaknuti uređaji su omogućeni.</p>

Tabela 4. Video

Opcija	Opis
LCD Brightness	Omogućava da podesite osvetljenje ploče nezavisno od napajanja baterije ili napajanja naizmeničnom strujom.
Switchable Graphics	<p>Ova opcija omogućava ili onemogućava tehnologije za promenu grafike kao što su NVIDIA Optimus i AMD Power Express.</p> <p>i NAPOMENA: Opcija treba da je omogućena samo za operativne sisteme Windows 7/8 32/64-bitna ili Ubuntu. Ova funkcija nije primenljiva na druge OS.</p> <ul style="list-style-type: none"> • Enable Switchable Graphics (Omogući promenljivu grafiku) (podrazumevana postavka) • Enable dock Display Port (Omogući Display Port bazne stanice)

Tabela 5. Bezbednost

Opcija	Opis
Admin Password	<p>Omogućava postavljanje, promenu ili brisanje lozinke administratora (admin).</p> <p>i NAPOMENA: Administratorsku lozinku morate da postavite pre postavljanja lozinke sistema ili čvrstog diska.</p> <p>i NAPOMENA: Uspešno promenjene lozinke su odmah aktivne.</p> <p>i NAPOMENA: Brisanjem administratorske lozinke automatski se briše lozinka sistema i čvrstog diska.</p> <p>i NAPOMENA: Uspešno promenjene lozinke su odmah aktivne.</p>

Tabela 5. Bezbednost (nastavak)

Opcija	Opis
	Podrazumevana postavka: Not set (Nije podešena)
System Password	<p>Omogućava postavljanje, promenu ili brisanje lozinke sistema.</p> <p>i NAPOMENA: Uspešno promenjene lozinke su odmah aktivne.</p> <p>i NAPOMENA: Zahteva unos lozinke kada se sistem uključi.</p> <p>Podrazumevana postavka: Not set (Nije podešena)</p>
Strong Password	<p>Omogućava vam da podesite opciju da uvek postavljate sigurne lozinke.</p> <p>Podrazumevana postavka: Nije izabrana opcija Enable Strong Password (Omogući sigurnu lozinku).</p>
Password Configuration	Možete definisati dužinu lozinke. Lozinka administratora Min = 4, Lozinka administratora Maks = 32
Password Bypass	<p>Dozvoljava vam da omogućite ili onemogućite dozvolu za premošćavanje lozinke sistema i unutrašnjeg čvrstog diska kada su one postavljene. Opcije su:</p> <ul style="list-style-type: none"> ● Disabled (Onemogućeno) (podrazumevana postavka) ● Reboot bypass (Ponovo pokreni premošćavanje)
Password Change	<p>Dozvoljava vam da omogućite ili onemogućite dozvolu za postavljanje lozinke sistema i čvrstog diska kada je postavljena administratorska lozinka.</p> <p>Podrazumevana postavka: izabrano je Allow Non-Admin Password Changes (Ne dozvoli promjene neadministratorske lozinke)</p>
Non-Admin Setup Changes	<p>Omogućava vam da utvrdite da li su promene u opciji podešavanja dozvoljene kada se postavi administratorska lozinka. Opcija je podrazumevano onemogućena.</p> <ul style="list-style-type: none"> ● Allows Wireless Switch Changes (Obezbeđuje promene bežičnog prebacivanja)
TPM 1.2 Security	<p>Ova opcija vam omogućava da kontrolirate da li je Trusted Platform Module (TPM) u sistemu omogućen i da li ga operativni sistem vidi. Kada je onemogućen, BIOS neće uključiti TPM tokom POST procedure. TPM neće biti funkcionalan i operativni sistem ga neće videti. Kada je omogućen, BIOS će uključiti TPM tokom POST procedure tako da ga operativni sistem može koristiti.</p> <p>i NAPOMENA: Onemogućavanje ove opcije ne menja postavke koje ste podesili za TPM, niti briše ili menja informacije ili ključeve koje ste ovde sačuvali. Ovime se jednostavno isključuje TPM tako da se ne može koristiti. Kada ponovo omogućite ovu opciju, TPM će funkcionisati na isti način kao i ranije, pre nego što je onemogućen. Ova opcija je podrazumevano omogućena.</p> <p>i NAPOMENA: Promene ove opcije su odmah aktivne.</p> <ul style="list-style-type: none"> ● TPM On (TPM uključen) ● Clear (Brisanje) ● PPI Bypass for Enable Commands (Premošćavanje PPI za omogućene naredbe) ● PPI Bypass for Disable Commands (Premošćavanje PPI za onemogućene naredbe)
Computrace(R)	<p>Omogućava vam da uključite ili isključite opcionalni Computrace softver. Opcije su:</p> <ul style="list-style-type: none"> ● Deactivate (Deaktiviraj) (podrazumevana postavka) ● Disable (Onemogući) ● Activate (Aktiviraj) <p>i NAPOMENA: Opcije Activate (Aktiviraj) i Disable (Onemogući) trajno aktiviraju ili isključuju funkciju i naknadne promene neće biti dozvoljene</p>
CPU XD Support	<p>Dozvoljava vam da omogućite ili onemogućite Execute Disable režim procesora.</p> <p>Podrazumevana postavka: Enable CPU XD Support (Omogući CPU XD podršku)</p>
OROM Keyboard Access	Omogućava vam da podesite pristup za ulazak u ekrane za Option ROM Configuration pomoću brzih tastera prilikom pokretanja sistema. Opcije su:

Tabela 5. Bezbednost (nastavak)

Opcija	Opis
	<ul style="list-style-type: none"> ● Enable (Omogući) (podrazumevana postavka) ● One Time Enable (Omogući jednom) ● Disable (Onemogući)
Admin Setup Lockout	<p>Omogućava vam da sprečite da korisnici ulaze u program za podešavanje kada je postavljena administratorska lozinka.</p> <p>Podrazumevana postavka: Disabled (Onemogućeno)</p>

Tabela 6. Bezbedno pokretanje

Opcija	Opis
Secure Boot Enable	<p>Ova opcija omogućava ili onemogućava funkciju Secure Boot (Bezbedno pokretanje sistema).</p> <ul style="list-style-type: none"> ● Disabled (Onemogućeno) (podrazumevana postavka) ● Enabled (Omogući)
Expert Key Management	<p>Funkcija Expert key Management omogućava korišćenje i izmenu PK, KEK, db i dbx baza podataka sa bezbednosnim ključevima.</p> <ul style="list-style-type: none"> ● Expert Key Management <ul style="list-style-type: none"> ○ Enable Custom Mode (Omogući prilagođeni režim) - Podrazumevano je onemogućeno ● Custom Mode Key Management (Upravljanje ključevima u prilagođenom režimu) <ul style="list-style-type: none"> ○ PK (podrazumevana postavka) ○ KEK ○ Db ○ Dbx

Tabela 7. Performanse

Opcija	Opis
Multi Core Support	<p>Ovo polje određuje da li će za proces biti omogućeno jedno ili više jezgara. Performanse nekih aplikacija će se poboljšati sa dodatnim jezgrima. Ova opcija je podrazumevano omogućena. Dozvoljava vam da omogućite ili onemogućite podršku više jezgara za procesor. Opcije su:</p> <ul style="list-style-type: none"> ● All (Sva) (podrazumevana postavka) ● 1 ● 2 ● 3
Intel SpeedStep	<p>Dozvoljava vam da omogućite ili onemogućite Intel SpeedStep funkciju.</p> <p>Podrazumevana postavka: Enable Intel SpeedStep (Omogući Intel SpeedStep)</p>
C States Control	<p>Dozvoljava vam da omogućite ili onemogućite dodatna stanja spavanja za procesor.</p> <p>Podrazumevana postavka: C states (C stanja).</p>
Intel TurboBoost	<p>Dozvoljava vam da omogućite ili onemogućite Intel TurboBoost režim procesora.</p> <p>Podrazumevana postavka: Enable Intel TurboBoost (Omogući Intel TurboBoost)</p>
Hyper-Thread Control	<p>Dozvoljava vam da omogućite ili onemogućite HyperThreading tehnologiju u procesoru.</p> <p>Podrazumevana postavka: Enabled (Omogućeno)</p>

Tabela 8. Upravljanje energijom

Opcija	Opis
AC Behavior	<p>Omogućava računaru da se automatski napaja kada je AC adapter priključen. Ova opcija je onemogućena.</p> <ul style="list-style-type: none"> ● Wake on AC (Pokretanje na AC)
Auto On Time	<p>Omogućava postavljanje vremena za automatsko uključenje računara. Opcije su:</p>

Tabela 8. Upravljanje energijom (nastavak)

Opcija	Opis
	<ul style="list-style-type: none"> ● Disabled (Onemogućeno) (podrazumevana postavka) ● Every Day (Svakog dana) ● Weekdays (Radnim danima) ● Select Days (Izabranim danima)
USB Wake Support	<p>Dozvoljava vam da omogućite pokretanje računara iz režima pripravnosti pomoću USB-a. Opcija je onemogućena</p> <ul style="list-style-type: none"> ● Enable USB Wake Support
Wireless Radio Control	<p>Omogućava kontrolu WLAN i WWAN radija. Opcije su:</p> <ul style="list-style-type: none"> ● Control WLAN radio (Kontroliši WLAN radio) ● Control WWAN radio (Kontroliši WWAN radio) <p>Podrazumevana postavka: Obe opcije su onemogućene.</p>
Wake on LAN/WLAN	<p>Ova opcija omogućava uključivanje računara pomoću specijalnog signala LAN mreže. Ova postavka ne utiče na aktiviranje računara iz stanja pripravnosti i mora biti omogućena u operativnom sistemu. Ova funkcija može da se koristi samo kada je računar priključen na napajanje naizmjeničnom strujom.</p> <ul style="list-style-type: none"> ● Disabled (Onemogućeno) – ne dozvoljava pokretanje sistema specijalnim signalima sa LAN mreže kada dobije signal za buđenje sa LAN ili bežične LAN mreže. (Podrazumevana postavka) ● LAN or WLAN (LAN ili WLAN) — omogućava pokretanje sistema putem specijalnih signala LAN ili WLAN mreže. ● LAN Only (Samo LAN) – dozvoljava pokretanje sistema specijalnim signalima sa LAN mreže. ● WLAN Only (Samo WLAN) - omogućava pokretanje sistema putem specijalnih signala WLAN mreže.
Block Sleep	<p>Omogućava vam da sprečite računar da pređe u stanje mirovanja. Opcija je podrazumevano onemogućena.</p> <ul style="list-style-type: none"> ● Block Sleep (S3 state) (Blokiranje spavanja (stanje S3))
Peak Shift	<p>Funkcija Peak Shift (Pomeranje maksimalne potrošnje) se može koristiti za minimizaciju potrošnje naizmjenične struje tokom vremena najveće potrošnje u toku dana. Za svaki navedeni dan u sedmici postavite vreme početka i završetka rada u Peak Shift režimu. Tokom ovih perioda sistem će raditi na baterijskom napajanju čak i kada je naizmjenično napajanje priključeno sve dok energija baterije ostane iznad praga zadatog u polju Battery Threshold (Prag baterije). Nakon zadatog vremena završetka sistem će raditi sa naizmjeničnim napajanjem, ako je priključeno, ali se baterija neće puniti. Sistem će ponovo funkcionisati uobičajeno sa naizmjeničnim napajanjem i punjenjem baterije nakon što se završi vreme Charge Start (Početak punjenja). Ova opcija je podrazumevano onemogućena.</p> <ul style="list-style-type: none"> ● Enable Peak Shift (Omogući pomeranje maksimalne potrošnje)
Advanced Battery Charge Configuration	<p>Ova opcija postavlja sve baterije sistema u režim naprednog punjenja baterije radi maksimizovanja stanja baterije. U režimu naprednog punjenja sistem će koristiti standardni algoritam punjenja i druge tehnike tokom neradnih sati kako bi maksimalno poboljšao stanje baterije. Tokom radnih sati se koristi brzo punjenje tako da se baterija puni kako bi mogla da se koristi za kraće vreme. Za svaki dan u sedmici navedite vreme u toku dana u kome će se sistem najviše koristiti. Postavljanje opcije Work Period (Period rada) na 0 znači da će se sistem malo koristiti tog dana. Ova opcija je podrazumevano onemogućena.</p> <ul style="list-style-type: none"> ● Enable Advanced Battery Charge Mode (Omogući režim naprednog punjenja baterije)
Primary Battery Configuration	<p>Omogućava vam da definišete kako se koristi napajanje baterije kada je priključena na naizmjeničnu struju. Opcije su:</p> <ul style="list-style-type: none"> ● Adaptive (Adaptivna) (Podrazumevana postavka) ● Standard (Standardna) ● Express Charge (Brzo punjenje) ● Primarily AC use (Primarno korišćenje AC) ● Custom (Prilagođeno) – možete podesiti procenat do kog baterija mora da se napuni.

Tabela 9. Ponašanje u POST režimu

Opcija	Opis
Adapter Warnings	Omogućava vam da aktivirate poruke upozorenja za adapter kada se koriste određeni adapteri za napajanje. <ul style="list-style-type: none"> ● Enable Adapter Warnings (Omogući upozorenja za adapter) (podrazumevana postavka)
Keypad (Embedded)	Omogućava da izaberete jedan ili dva načina da omogućite tastaturu koja je ugrađena u unutrašnju tastaturu. <ul style="list-style-type: none"> ● Fn Key Only (Samo Fn tasteri) (podrazumevana postavka) ● By Numlock
Mouse/Touchpad	Omogućava vam da definišete na koji način računar obrađuje podatke miša i table osetljive na dodir. Opcije su: <ul style="list-style-type: none"> ● Serial Mouse (Serijski miš) ● PS2 Mouse (PS2 miš) ● Touchpad/PS-2 Mouse (Tabla osetljiva na dodir/PS-2 miš) (podrazumevana postavka)
Numlock Enable	Određuje da li se funkcija NumLock može omogućiti prilikom pokretanja sistema. Ova opcija je podrazumevano omogućena. <ul style="list-style-type: none"> ● Enable Numlock (Omogući zaključavanje numeričke tastature)
Fn Key Emulation	Omogućava vam da uparite tastersku funkciju <Scroll Lock> na PS-2 tastaturi sa tasterskom funkcijom <Fn> na internoj tastaturi. Opcija je podrazumevano omogućena. <ul style="list-style-type: none"> ● Enable Fn Key Emulation (Omogući emulaciju Fn tastera)
Fn Lock Options	Ova opcija može da omogući kombinaciju interventnih tastera <fn>+<Esc> sa primarnim funkcijama F1–F12, između standardnih i sekundarnih funkcija. Režimi Fn zaključavanja su: <ul style="list-style-type: none"> ● Lock Mode Disable/Standard (Onemogući zaključani režim/Standardni) ● Lock Mode Enable/Secondary (Omogući zaključani režim/Sekundarni)
MEBx Hotkey	Ova opcija određuje da li se funkcija MEBx interventnog tastera treba omogućiti kada se sistem pokreće. <ul style="list-style-type: none"> ● Enable MEBx Hotkey (Omogući MEBx interventni taster) (Podrazumevana postavka)
Fastboot	Ova opcija može ubrzati proces pokretanja sistema premošćavanjem nekih koraka za kompatibilnost. <ul style="list-style-type: none"> ● Minimal (Minimalno) – smanjuje pokretanje preskakanjem određenih procesa vezanih za hardver i konfiguraciju tokom pokretanja sistema. ● Thorough (Detaljno) – obavlja potpunu inicijalizaciju hardvera i konfiguracije tokom pokretanja sistema. (Podrazumevana postavka) ● Auto (Automatski) – omogućava da BIOS odredi inicijalizaciju konfiguracije koja se izvršava tokom pokretanja sistema.
Extend BIOS POST Time	Ova opcija kreira dodatno odlaganje pre pokretanja sistema. Na taj način se omogućava korisniku da vidi poruke o POST statusu. <ul style="list-style-type: none"> ● 0 seconds (0 sekundi) (Podrazumevana postavka) ● 5 seconds (5 sekundi) ● 10 seconds (10 sekundi)

Tabela 10. Podrška za virtuelizaciju

Opcija	Opis
Virtualization	Ova opcija određuje da li monitor virtuelne mašine (VMM) može koristiti dodatne hardverske mogućnosti koje obezbeđuje Intel Virtuelization tehnologija. <ul style="list-style-type: none"> ● Enable Intel Virtualization Technology (Omogući Intel Virtualization tehnologiju) (podrazumevana postavka)
VT for Direct I/O	Omogućava ili onemogućava monitoru virtuelne mašine (VMM) da koristi dodatne hardverske mogućnosti koje obezbeđuje Intel Virtuelization tehnologija za direktni U/I. <ul style="list-style-type: none"> ● Enable Intel VT for Direct I/O (Omogući Intel VT za direktni U/I) (podrazumevana postavka)

Tabela 10. Podrška za virtuelizaciju (nastavak)

Opcija	Opis
Trusted Execution	Ova opcija definiše da li Measured Virtual Machine Monitor (MVMM) može da iskoristi dodatne hardverske mogućnosti koje obezbeđuje Intel ® Trusted Execution tehnologija. TPM Virtualization tehnologija i Virtualization tehnologija za direktni U/I moraju biti omogućeni za ovu funkciju. <ul style="list-style-type: none"> • Trusted Execution (Pouzdana izvršavanje)

Tabela 11. Bežična mreža

Opcija	Opis
Wireless Switch	Omogućava vam da utvrdite kojim se bežičnim uređajima može upravljati putem prekidača za bežičnu mrežu. Opcije su: <ul style="list-style-type: none"> • WWAN • WLAN • GPS (na WWAN modulu) • Bluetooth Sve opcije su podrazumevano omogućene.
Wireless Device Enable	Dozvoljava vam da omogućite ili onemogućite bežične uređaje. Opcije su: <ul style="list-style-type: none"> • WWAN/GPS • WLAN • Bluetooth Sve opcije su podrazumevano omogućene.

Tabela 12. Održavanje

Opcija	Opis
Service Tag	Prikazuje servisnu oznaku računara.
Asset Tag	Omogućava kreiranje oznake delova sistema ako oznaka nije već postavljena. Ova opcija nije podrazumevano postavljena.
BIOS Downgrade	Ovo polje kontroliše flešovanje fabričkog softvera sistema na prethodne verzije. <ul style="list-style-type: none"> • Allow BIOS Downgrade
Data Wipe	Ovo polje omogućava korisnicima da bezbedno brišu podatke sa svih unutrašnjih uređaja za skladištenje. <ul style="list-style-type: none"> • Wipe on Next boot Izborom ove operacije se bezbedno brišu svi uređaji instalirani u sistemu. U nastavku je data lista uređaja na koje ova operacija utiče: <ul style="list-style-type: none"> • Internal HDD (Ugrađeni HDD) • Internal SDD (Ugrađeni SDD) • Internal mSATA (Ugrađeni mSATA) • Internal eMMC (Ugrađeni eMMC)
BIOS Recovery	Ova opcija omogućava korisniku da vrati sistem iz određenih oštećenih stanja BIOS-a iz datoteke oporavka na primarnom čvrstom disku korisnika ili na spoljašnjem USB disku. Ova opcija je podrazumevano omogućena. <ul style="list-style-type: none"> • Enable Recovery from Hard Drive (Omogući oporavak sa čvrstog diska)

Tabela 13. Evidencije sistemskih događaja

Opcija	Opis
BIOS events	Prikazuje evidenciju događaja sistema i omogućava brisanje evidencije.
Thermal Events	Prikazuje evidencije termalnih događaja i omogućava brisanje evidencije termalnih događaja.
Power Events	Prikazuje evidencije događaja napajanja i omogućava brisanje evidencije događaja napajanja.

Ažuriranje BIOS-a


Preporučuje se da ažurirate BIOS (podešavanje sistema), nakon zamene matične ploče ili ako je dostupna dopuna. Za laptop računare, proverite da li je baterija računara potpuno napunjena i priključena na strujnu utičnicu

1. Restartujte računar.

2. Idite na **dell.com/support**.

3. Ako imate servisnu oznaku ili kod za brzi servis računara:

 **NAPOMENA:** Da biste pronašli servisnu oznaku kliknite na **Where is my Service Tag? (Gde je moja servisna oznaka?)**

 **NAPOMENA:** Ako ne možete da pronađete servisnu oznaku, kliknite na **Detect Service Tag (Otkrij servisnu oznaku)**. Nastavite prema uputstvima na ekranu.

4. Unesite **servisnu oznaku** ili **kod za brzi servis** i kliknite na **Submit (Pošalji)**.

5. Ako ne možete da locirate ili pronađete servisnu oznaku, kliknite na kategoriju proizvoda vašeg računara.

6. Izaberite **Product Type (Tip proizvoda)** sa liste.

7. Izaberite model računara i pojavice se stranica **Product Support (Podrška za proizvod)** vašeg računara.

8. Kliknite na karticu **Drivers & Downloads (Programi i preuzimanja)**.

9. Na ekranu sa upravljačkim programima i preuzimanjima, u padajućoj listi **Operating System (Operativni sistem)** izaberite **BIOS**.

10. Pronađite najnoviju BIOS datoteku i kliknite na **Download File (Preuzmi datoteku)**.

11. Izaberite način preuzimanja koji vam najviše odgovara u prozoru **Please select your download method below (Izaberite način preuzimanja u nastavku)**: kliknite na **Download File (Preuzmi datoteku)**. Pojavljuje se prozor **File Download (Preuzimanje datoteke)**.

12. Kliknite na **Save (Sačuvaj)** da biste sačuvali datoteku na računaru.

13. Kliknite na **Run (Pokreni)** da biste instalirali ažurirana podešavanja BIOS-a na računar.

Sledite uputstva na ekranu.

Lozinka sistema i lozinka za podešavanje

Možete da kreirate lozinku sistema i lozinku za podešavanje da biste zaštitili računar.

Tip lozinke

Opis

Lozinka sistema Lozinka koju morate uneti da biste se prijavili na sistem.

Lozinka za podešavanje Lozinka koju morate uneti da biste pristupili i izmenili podešavanja BIOS-a na računaru.

 **OPREZ:** Lozinke pružaju osnovni nivo bezbednosti podataka na računaru.

 **OPREZ:** Svako može pristupiti podacima ukladištenim na računaru ako računar nije zaključan ili pod nadzorom.

 **NAPOMENA:** Računar se isporučuje sa onemogućenom funkcijom lozinke sistema i lozinke za podešavanje.

Dodeljivanje lozinke za podešavanje sistema

Novu **lozinku sistema ili lozinku administratora** možete da dodelite samo kada je status **Not Set** (Nije postavljena).

Da biste pristupili podešavanju sistema, pritisnite taster F2 odmah nakon uključivanja ili ponovnog pokretanja sistema.

1. U **BIOS-u sistema** ili ekranu **System Setup (Podešavanje sistema)**, izaberite **Security (Bezbednost)** i pritisnite Enter. Prikazuje se ekran **Security (Bezbednost)**.

2. Izaberite **System Password** (Lozinka sistema) i kreirajte lozinku u polju **Enter the new password** (Unos nove lozinke).

Koristite sledeće smernice da biste dodelili lozinku sistema:

- Lozinka može imati do 32 znakova.
- Lozinka može sadržati brojeve od 0 do 9.
- Dozvoljena su samo mala slova, dok mala slova nisu dozvoljena.

- Dozvoljeni su samo sledeći specijalni znaci: razmak, ("), (+), (,), (-), (.), (/), (:), ([), (\), (]), (`).


3. Unesite lozinku sistema koju ste prethodno uneli u polje **Confirm new password (Potvrda nove lozinke)** i kliknite na **OK (U redu)**.
4. Pritisnite taster Esc i pojavljuje se poruka za čuvanje promena.
5. Pritisnite Y da biste sačuvali promene.
Računar se ponovo pokreće.

Brisanje ili promena postojeće lozinke za podešavanje sistema

Proverite da li je opcija **Password Status** (Status lozinke) podešena na Unlocked (Otključano) (u programu za podešavanje sistema System Setup) pre nego što pokušate da izbrisete ili izmenite postojeću lozinku sistema i/ili lozinku za podešavanje. Ako je opcija **Password Status** (Status lozinke) podešena na Locked (Zaključano), nećete moći da izbrisete ili izmenite postojeću lozinku sistema i/ili lozinku za podešavanje.

Da biste pristupili programu za podešavanje sistema (System Setup), pritisnite F2 odmah nakon uključivanja ili ponovnog uključivanja.

1. U **System BIOS (BIOS-u sistema)** ili ekranu **System Setup (Podešavanje sistema)**, izaberite **System Security (Bezbednost sistema)** i pritisnite Enter.
Prikazuje se ekran **System Security (Bezbednost sistema)**.
2. Na ekranu **System Security (Bezbednost sistema)**, proverite da li je **Password Status (Status lozinke) Unlocked (Otključano)**.
3. Izaberite **System Password (Lozinka sistema)**, izmenite ili obrišite postojeću lozinku sistema i pritisnite taster Enter ili Tab.
4. Izaberite **Setup Password (Lozinka za podešavanje)**, izmenite ili obrišite postojeću lozinku za podešavanje i pritisnite taster Enter ili Tab.

 **NAPOMENA:** Ako promenite lozinku sistema i/ili lozinku za podešavanje, ponovo unesite novu lozinku kada se to od vas zatraži. Ako izbrisete lozinku sistema i/ili lozinku za podešavanje, potvrdite brisanje kada se to od vas zatraži.

5. Pritisnite taster Esc i pojavljuje se poruka za čuvanje promena.
6. Pritisnite taster Y da biste sačuvali promene i izašli iz programa za podešavanje sistema (System Setup).
Računar se ponovo pokreće.

Dijagnostika

Ako imate problem sa računarom, pokrenite ePSA dijagnostiku pre kontaktiranja Dell tehničke podrške. Cilj pokretanja dijagnostike je testiranje hardvera računara bez korišćenja dodatne opreme ili rizika od gubitka podataka. Ukoliko niste u mogućnosti da problem rešite sami, osoblje za servis i podršku može koristiti rezultate dijagnostike kako bi vam pomogli da rešite problem.

Teme:


- [Poboljšana procena sistema pre pokretanja \(ePSA\) – dijagnostika](#)

Poboljšana procena sistema pre pokretanja (ePSA) – dijagnostika

ePSA dijagnostika (takođe se naziva dijagnostika sistema) vrši sveobuhvatnu proveru hardvera. ePSA je ugrađen u BIOS i BIOS ga pokreće interno. Ugrađena dijagnostika sistema pruža niz opcija za određene uređaje ili grupe uređaja koje vam omogućavaju da:

ePSA dijagnostika može da se pokrene pritiskom na dugmad FN + dugme za napajanje pri uključivanju računara.

- pokrenete testove automatski ili u interaktivnom režimu
- ponovite testove
- prikažete ili sačuvate rezultate testova
- prođete kroz testove kako biste uveli dodatne opcije testiranja i obezbedili dodatne informacije o neispravnim uređajima
- pregledate statusne poruke koje pružaju informacije o tome da li su testovi uspešno završeni
- pregledate poruke o greškama koje pružaju informacije o problemima nastalim tokom testiranja.

 **NAPOMENA:** Neki testovi za posebne uređaje zahtevaju interakciju korisnika. Uvek budite pored terminala računara za vreme obavljanja dijagnostičkih testova.

Rešavanje problema na računaru




Probleme na vašem računaru možete rešavati ako tokom rada računara koristite indikatore kao što su dijagnostička svetla, tonski kodovi i poruke o greškama.

Teme:

- [Svetla za status uređaja](#)
- [Svetlo za status baterije](#)

Svetla za status uređaja

Tabela 14. Svetla za status uređaja

	Uključuje se kada uključite računar i trepere kada se računar nalazi u režimu upravljanja energijom.
	Uključuje se kada računar čita ili upisuje podatke.
	Uključuje se polako ili treperi za pokazivanje statusa punjenja.

LED lampice za status uređaja se obično nalaze na vrhu ili na levoj strani tastature. Koriste se za prikazivanje memorije, baterije i povezanost i aktivnost bežičnih uređaja. Osim toga, korisne su kao alatka za dijagnostiku kada postoji mogućnost otkaza sistema.

Sledeća tabela navodi tumačenje LED kodova kada se javi moguća greška.

Tabela 15. LED lampice

LED memorije	LED diode napajanja	LED bežične mreže	Opis kvara
Trepćuće svetlo	Stalno svetlo	Stalno svetlo	Moguće je da je došlo do kvara na procesoru.
Stalno svetlo	Trepćuće svetlo	Stalno svetlo	Otkriveni su moduli memorije, ali je došlo do greške.
Trepćuće svetlo	Trepćuće svetlo	Trepćuće svetlo	Došlo je do kvara na matičnoj ploči.
Trepćuće svetlo	Trepćuće svetlo	Stalno svetlo	Moguće je da je došlo do kvara na grafičkoj/video kartici.
Trepćuće svetlo	Trepćuće svetlo	Off (Isključeno)	Greška u sistemu kod inicijalizacije diska ILI Greška u sistemu kod inicijalizacije Opcije ROM.
Trepćuće svetlo	Off (Isključeno)	Trepćuće svetlo	USB kontroler je naišao na problem prilikom inicijalizacije.
Stalno svetlo	Trepćuće svetlo	Trepćuće svetlo	Nije instaliran/otkriven nijedan memorijski modul.
Trepćuće svetlo	Stalno svetlo	Trepćuće svetlo	Ekran je naišao na problem prilikom inicijalizacije.
Off (Isključeno)	Trepćuće svetlo	Trepćuće svetlo	Modem sprečava sistem da završi POST proceduru.
Off (Isključeno)	Trepćuće svetlo	Off (Isključeno)	Inicijalizacija memorije nije uspela ili memorija nije podržana.

Svetlo za status baterije

Ako je računar priključen na električnu utičnicu, svetla baterije funkcionišu na sledeći način:

Naizmenično trepćuće žuto svetlo i belo svetlo

Neverifikovan ili nepodržan AC adapter koji nije proizveo Dell je priključen na laptop. Ako se problem ponovo javi, ponovo povežite konektor baterije i postavite bateriju.

Naizmenično treptuće žuto svetlo i stalno belo svetlo	Privremeni kvar baterije sa priključenim AC adapterom. Ako se problem ponovo javi, ponovo povežite konektor baterije i postavite bateriju.
Stalno treptuće žuto svetlo	Nepopravljiv kvar baterije sa priključenim AC adapterom. Nepopravljiv kvar, zamenite bateriju.
Isključeno svetlo	Baterija je potpuno napunjena sa priključenim AC adapterom.
Svetli belo svetlo	Baterija je u režimu punjenja sa priključenim AC adapterom.

Specifikacije

Teme:

- Tehničke specifikacije

Tehničke specifikacije

i NAPOMENA: Oprema se može razlikovati po regionima. Da biste dobili više informacija u vezi sa konfiguracijom vašeg računara u sistemu:

- Windows 10, kliknite na ili dodirnite **Start**  > **Postavke** > **Sistem** > **Osnovne informacije**.
- Windows 8.1 i Windows 8, kliknite na ili dodirnite **Start**  > **Postavke računara** > **Računar i uređaji** > **Informacije o računaru**.
- Windows 7, kliknite na **Start** , kliknite desnim tasterom miša na **Moj računar**, a zatim izaberite **Svojstva**.

Tabela 16. Informacije o sistemu

Karakteristika	Specifikacije
Čipset sistema	Intel SKL grafika (PCH-H CM236)
Nivoi prekida	Kontroler prekida <ul style="list-style-type: none"> • Podržava do osam starijih pinova za prekid • Podržava PCI 2.3 poruke Prekidi <ul style="list-style-type: none"> • Integrirana IO APIC opcija sa 24 prekida • Podržava prekid sistemske magistrale procesora
BIOS čip (NVRAM)	128 Mb (16 MB)

Tabela 17. Procesor

Karakteristika	Specifikacije
Tip procesora	<ul style="list-style-type: none"> • Intel Core i5 i i7 Quad Core (6. generacija) • Intel Xeon
L1 keš memorija	Do 32 KB keš memorije u zavisnosti od tipa procesora
L2 keš	Do 256 KB keš memorije u zavisnosti od tipa procesora
L3 keš	Do 8 MB keš memorije u zavisnosti od tipa procesora
Intel Smart keš sa keš memorijom poslednjeg nivoa	Do 8 MB keš memorije u zavisnosti od tipa procesora

Tabela 18. Memorija

Karakteristika	Specifikacije
Tip	DDR4
Brzina	2133 MHz, 2667 MHz i ECC 2133 MHz
Konektori	4 SoDIMM utičnice

Tabela 18. Memorija (nastavak)

Karakteristika	Specifikacije
	i NAPOMENA: Instalirajte jedan, dva ili četiri memorijska modula u slot za memorijski modul da biste obezbedili optimalne performanse sistema. Ako instalirate tri memorijska modula, doći će do problema u performansama.
Kapacitet	4 GB, 8 GB i 16 GB
Minimalna memorija	8 GB
Maksimalna memorija	64 GB

Tabela 19. Video

Karakteristika	Specifikacije
Tip	MXM tip A dodatna kartica
Magistrala podataka	PCIe x16, Gen3
Video kontroler i memorija:	<ul style="list-style-type: none"> • AMD FirePro W5170M, 2 GB GDDR5 • Nvidia Quadro M1000M, 2 GB GDDR5 • Nvidia Quadro M2000M, 4 GB GDDR5

Tabela 20. Audio

Karakteristika	Specifikacije
Integrirani	dvokanalni audio visoke definicije

Tabela 21. Komunikacija

Karakteristika	Specifikacije
Mrežni adapter	mrežna interfejs kartica sposobna za komunikaciju od 10/100/1000 mb/s
Wireless (Bežična mreža)	<ul style="list-style-type: none"> • ugrađena bežična lokalna mreža (WLAN) • ugrađena bežična mreža šireg geografskog područja (WWAN) • Podrška za Bluetooth • Bluetooth 4.0 velike brzine

Tabela 22. Magistrala za proširenje

Karakteristika	Specifikacije
Tip magistrale	PCI Express 1.0, 2.0 i 3.0, SATA 1.0 A, 2.0 i 3.0, USB 2.0 i 3.0
Širina magistrale	PCIe X16
BIOS čip (NVRAM)	128 Mb (16 MB)

Tabela 23. Portovi i konektori

Karakteristika	Specifikacije
Audio	Univerzalni konektor za audio priključak
Mrežni adapter	jedan RJ45 konektor
USB C konektor	jedan (opciono)
USB 3.0	četiri
Video	19-pinski HDMI konektor, Mini DisplayPort konektor
Čitač memorijske kartice	SD 4.0
Port za priključivanje baze	jedan

Tabela 23. Portovi i konektori (nastavak)

Karakteristika	Specifikacije
Port za Micro modul pretplatničkog identiteta (Micro SIM)	jedan
Smart kartica (opcionalna)	jedan

Tabela 24. Ekran

Karakteristika	Specifikacije
Tip	<ul style="list-style-type: none"> FHD (1920 x 1080) UHD (3840 x 2160)
Veličina	15,6 inča
Dimenzije:	
Visina	210 mm (8,26 inča)
Širina	359,80 mm (14,16 inča)
Dijagonala	396,24 mm (15,60 inča)
Aktivna površina (X/Y)	<ul style="list-style-type: none"> FHD (1920 x 1080) UHD (3840 x 2160)
Maksimalna rezolucija	<ul style="list-style-type: none"> FHD (1920 x 1080) UHD (3840 x 2160)
Maksimalna osvetljenost	<ul style="list-style-type: none"> UHD (400 nita)
Radni ugao	0° (zatvoren) do 135°
Brzina osvežavanja	60 Hz
Minimalni ugao prikaza:	
Horizontalni/Vertikalni	<ul style="list-style-type: none"> FHD (60/60/50/50)

Tabela 25. Tastatura

Karakteristika	Specifikacije
Broj tastera	<ul style="list-style-type: none"> Sjedinjene Države: 103 tastera Ujedinjeno Kraljevstvo: 104 tastera Brazil: 106 tastera Japan: 107 tastera
Raspored	QWERTY/AZERTY/Kanji

Tabela 26. Tabla osetljiva na dodir

Karakteristika	Specifikacije
Aktivna površina:	
X-osa	99,5 mm
Y-osa	53 mm

Tabela 27. Kamera

Karakteristika	Specifikacije
Tip	CMOS senzor
Rezolucija mirovanja	1280 x 720 piksela (maksimalno)
Video rezolucija	1280 x 720 piksela @ 30 kadrova u sekundi (maksimalno)
Dijagonala	74 stepena

Tabela 28. Skladištenje

Karakteristika	Specifikacije
Čvrsti disk:	
Interfejs čvrstog diska	<ul style="list-style-type: none"> • SATA 1 (1,5 Gb/s) • SATA 2 (3,0 Gb/s) • SATA 3 (6 Gb/s) • PCIe express x4
Konfiguracija disk uređaja	jedan interni 9.5/7.0/5.0/ mm SATA HDD (SATA3) / M.2 PCIe x4/SATA 2280 SSD sa ključem „M“
Veličina	1 TB 5400 o/min, 128/256/512 GB SATA 3 SSD, 256 GB SATA 3 SSD, 1 TB M.2 SSD, 1 TB SATA 3 SSD
	ⓘ NAPOMENA: Veličina hard diska mora da se promeni. Za više informacija, pogledajte Dell.com.

Tabela 29. Baterija

Karakteristika	Specifikacije
Tip	litijum-jonska
Dimenzije (6-ćelijska entry/ 6-ćelijska upsell/ 6-ćelijska long cycle life (LCL)):	
Dubina	71,3 mm (2,81 inča)
Visina	234,89 mm (9,25 inča)
Širina	18,45 mm (0,73 inča)
Težina	<ul style="list-style-type: none"> • 6-ćelijska entry - 395 g (0,87 lb) • 6-ćelijska upsell/ LCL - 405 g (0,89 lb)
Napon	<ul style="list-style-type: none"> • 6-ćelijska entry — 11,1 V • 6-ćelijska upsell/ LCL — 11,4 V
Radni vijek	<ul style="list-style-type: none"> • 300 ciklusa pražnjenja/punjenja • 1000 ciklusa pražnjenja/punjenja (LCL)
Opseg temperatura:	
Operativno	<ul style="list-style-type: none"> • Punjenje : 0 °C do 50°C (32 °F do 158 °F) • Pražnjenje: 0 °C do 70 °C (32 °F do 122 °F)
Neoperativno	-20 °C do 65 °C (4 °F do 149 °F)
Dugmasta baterija	litijum-jonska 3 V CR2032

Tabela 30. AC adapter

Karakteristika	Specifikacije
Ulazni napon	100 VAC do 240 VAC
Ulazna struja (maksimalna)	2,34 A
Ulazna frekvencija	50 Hz do 60 Hz
Izlazna snaga	180 W
Izlazna struja	9,23 A
Nazivni izlazni napon	19,50 VDC
Dimenzije:	180 W
Visina	30 mm (1,18 inča)
Širina	155 mm (6,10 inča)
Dubina	76,2 mm (3,0 inča)

Tabela 30. AC adapter (nastavak)

Karakteristika	Specifikacije
Težina	0,58 kg (1,28 lb)
Opseg temperatura:	
Operativno	0 °C do 40 °C (32 °F do 104 °F)
Neoperativno	-40 °C do 70 °C (-40 °F do 158 °F)

Tabela 31. Beskontaktna smart kartica

Karakteristika	Specifikacije
Podržane smart kartice i tehnologije	<ul style="list-style-type: none"> ● ISO14443A – 160 kb/s, 212 kb/s, 424 kb/s i 848 kb/s ● ISO14443B – 160 kb/s, 212 kb/s, 424 kb/s i 848 kb/s ● ISO15693 ● HID iClass ● FIPS201 ● NXP Desfire


Tabela 32. Fizička dimenzija

Fizičke karakteristike	Specifikacije
Visina:	
Ekran osetljiv na dodir	<ul style="list-style-type: none"> ● Napred: 28,4 mm (1,12 inča) ● Pozadi: 33,7 mm (1,33 inča)
Ekran nije osetljiv na dodir	<ul style="list-style-type: none"> ● Napred: 27,7 mm (1,09 inča) ● Pozadi: 33,0 mm (1,30 inča)
Širina	378 mm (14,88 inča)
Dubina	261 mm (10,28 inča)
Težina (minimalna)	2,80 kg (6,17 lb)

Tabela 33. Okruženje

Karakteristika	Specifikacije
Opseg temperatura:	
Operativno	0 °C do 40 °C (32 °F do 104 °F)
Skladištenje	-40 °C do 65 °C (-40 °F do 149 °F)
Relativna vlažnost (maksimalna):	
Operativno	10% do 90% (bez kondenzacije)
Skladištenje	5% do 95% (bez kondenzacije)
Maksimalne vibracije:	
Operativno	0,66 GRMS, 2 Hz – 600 Hz
Skladištenje	1,3 GRMS, 2 Hz – 600 Hz
Maksimalni šok:	
Operativno	140 G, 2 MS
Neoperativna	163 G, 2 MS
Nadmorska visina:	
Skladištenje	0 m do 10.668 m (0 ft do 35.000 ft)
Nivo zagađenosti vazduha	G1 ili niže, definisano od strane ANSI/ISA-S71.04-1985

Kontaktiranje kompanije Dell

 **NAPOMENA:** Ako nemate aktivnu vezu sa Internetom, kontakt informacije možete pronaći na fakturi, otpremnici, računu ili katalogu Dell proizvoda.

Dell nudi nekoliko opcija za onlajn i telefonsku podršku i servis. Dostupnost zavisi od zemlje i proizvoda, a neke usluge možda neće biti dostupne u vašoj oblasti. Ako želite da kontaktirate Dell u vezi prodaje, tehničke podrške ili pitanja u vezi korisničkih usluga:

1. Idite na **Dell.com/support**.
2. Izaberite svoju kategoriju podrške.
3. Potvrdite vašu zemlju ili region u padajućem meniju **Choose a Country/Region (Izaberite zemlju/region)** u donjem delu stranice.
4. Izaberite odgovarajuću uslugu ili vezu za podršku na osnovu vaših potreba.