

Dell Precision 15 7000-serien (7510)

Brukerhåndbok

© 2016 –2018 Dell Inc. eller deres datterselskaper. Med enerett. Dell og EMC og andre varemerker er varemerker for Dell Inc. eller dets datterselskaper. Andre varemerker kan være varemerker for deres respektive eiere.

Innholdsfortegnelse

Kapittel 1: Arbeide på datamaskinen.....	5
Sikkerhetsanvisninger.....	5
Hurtigtastkombinasjoner.....	5
Før du arbeider inne i datamaskinen.....	6
Anbefalte verktøy.....	6
Slå av datamaskinen.....	6
Etter at du har arbeidet inne i datamaskinen.....	6
Kapittel 2: Demontering og montering.....	8
Systemoversikt.....	9
Ta ut SD-kortet.....	10
Sette inn SD-kortet.....	10
Ta av batteridekselet.....	10
Sette på batteridekselet.....	11
Forholdsregler for litium-ion-batteri.....	11
Ta ut batteriet.....	11
Sette inn batteriet.....	12
Ta av bunndekselet.....	12
Sette på bunndekslet.....	12
Ta ut harddisken.....	13
Sette inn harddisken.....	13
Ta ut SIM (Subscriber Identification Module)-kortet.....	14
Sette inn SIM (Subscriber Identity Module)-kortet.....	14
Fjerne tastaturet.....	14
Sette på tastaturet.....	15
Ta ut sekundærminnet.....	15
Sette inn sekundærminnet.....	16
Ta ut primærminnet.....	16
Sette inn primærminnet.....	17
Ta ut det WWAN-kortet (trådløst fjernnettverk) (valgfritt).....	17
Sette inn WWAN-kortet (valgfritt).....	18
Ta ut kortet for trådløst lokalnettverk (WLAN).....	18
Sette inn WLAN-kortet.....	19
Ta ut M. 2 SSD-disk.....	19
Sette inn M. 2 SSD-disken.....	19
Ta ut klokkebatteriet.....	20
Sette inn klokkebatteriet.....	20
Ta ut harddiskkabelen.....	20
Montere harddiskkabelen.....	21
Ta ut strømkontaktporten.....	21
Sette inn strømkontaktporten.....	22
Ta av håndleddstøtten.....	22
Montere håndleddstøtten.....	22
Ta av høyttalerne	23

Montere høyttalerne.....	23
Ta ut I/U-kortet (venstre).....	24
Sette inn I/U-kortet (venstre).....	24
Ta ut I/U-kortet (høyre).....	24
Sette inn I/U-kortet (høyre).....	25
Ta ut varmeavlederenheten.....	25
Sette inn varmeavlederenheten.....	26
Ta ut skjermkortet.....	26
Sette inn skjermkortet.....	27
Ta av skjermenheten.....	27
Montere skjermenheten.....	29
Ta av skjermrammen.....	29
Montere skjermrammen.....	30
Ta av skjermpanelet.....	30
Sette på skjermpanelet.....	32
Fjerne kameraet.....	33
Sette på kameraet.....	33
Fjerne hovedkortet.....	34
Sette inn hovedkortet.....	34
Kapittel 3: Systemoppsett.....	36
Oppstartsrekkefølge.....	36
Navigeringstaster.....	36
Alternativer i systemoppsett.....	37
Oppdatere BIOS	44
System- og oppsettpassord.....	45
Tildel et passord for systemkonfigurasjon.....	45
Slette eller endre et eksisterende passord for systemkonfigurasjon.....	45
Kapittel 4: Diagnostikk.....	47
Utvidet systemanalyse før oppstart) – ePSA-diagnostikk.....	47
Kapittel 5: Feilsøke på datamaskinen.....	48
Enhetsstatuslamper.....	48
Batteristatuslamper.....	48
Kapittel 6: Spesifikasjoner.....	50
Tekniske spesifikasjoner.....	50
Kapittel 7: Kontakte Dell.....	55

Arbeide på datamaskinen

Emner:

- Sikkerhetsanvisninger
- Hurtigtastkombinasjoner
- Før du arbeider inne i datamaskinen
- Anbefalte verktøy
- Slå av datamaskinen
- Etter at du har arbeidet inne i datamaskinen

Sikkerhetsanvisninger

Følg disse retningslinjene for sikkerhet for å verne om din egen sikkerhet og beskytte datamaskinen mot mulig skade. Med mindre annet er angitt, forutsetter hver av veiledningene i dette dokumentet følgende:

- Du har lest sikkerhetsanvisningene som fulgte med datamaskinen.
 - En komponent kan skiftes ut, eller hvis enheten kjøpes separat, settes inn ved å utføre demonteringstrinnene i motsatt rekkefølge.
- i** **MERK:** Koble fra alle strømkilder før du åpner datamaskindekselet eller paneler. Når du er ferdig med arbeidet inne i datamaskinen, setter du på plass alle deksler, paneler og skruer før du kobler til strømkilden.
- i** **MERK:** Før du arbeider inne i datamaskinen, må du lese sikkerhetsinformasjonen som fulgte med datamaskinen. Hvis du vil ha mer informasjon om sikkerhet, kan du gå til hjemmesiden for overholdelse av forskrifter (Regulatory Compliance) på www.dell.com/regulatory_compliance.
- △** **FORSIKTIG:** Mange reparasjoner kan bare utføres av en sertifisert servicetekniker. Du må bare gjennomføre feilsøking og enkle reparasjoner som beskrevet i produktdokumentasjonen, eller som anvist på Internett eller av telefon- og kundestøtteamet. Skade forårsaket av servicearbeid som ikke er godkjent av Dell, dekkes ikke av garantien. Les og følg sikkerhetsopplysningene som ble levert sammen med produktet.
- △** **FORSIKTIG:** Unngå elektrostatisk utlading ved å sørge for at du er jordet. Dette gjør du ved å bruke en jordingsreim rundt håndleddet, eller ved jevnlig å berøre en jordet, umalt metallflate før du håndterer deler inne i datamaskinen.
- △** **FORSIKTIG:** Vær forsiktig ved håndtering av komponenter og kort. Berør ikke komponentene eller kontaktene på et kort. Hold kortet i kantene eller monteringsbeslaget av metall. Hold komponenter ved å ta tak i kantene, ikke i pinnene.
- △** **FORSIKTIG:** Når du kobler fra en kabel, må du trekke i kontakten eller i strekkavlastningsløyken og ikke i selve kablet. Noen kabler har kontakter med låsetapper. Hvis du skal koble fra en slik kabel, trykker du inn låsetappene før du kobler fra kablet. Når koblingene trekkes fra hverandre, skal de holdes på rett linje for å unngå at pinnene på koblingene blir bøyd. Før du kobler til en kabel, må du også passe på at begge koblingene vender riktig vei og er på linje.
- i** **MERK:** Fargen på datamaskinen og enkelte komponenter kan se annerledes ut enn i dette dokumentet.

Hurtigtastkombinasjoner

Tabellen nedenfor inneholder hurtigtastkombinasjoner.

Tabell 1. Hurtigtastkombinasjon

Fn-tastekombinasjon	Precision 7510
Fn+ESC	Aktivere/deaktivere Fn

Tabell 1. Hurtigtastkombinasjon (forts.)

Fn-tastekombinasjon	Precision 7510
Fn+F1	Demp høyttaler
Fn+F2	Volum ned
Fn+F3	Volum opp
Fn+F4	Spole tilbake
Fn+F5	Spill av / pause
Fn+F6	Forover
Fn+F8	Bytte skjerm (Win+P)
Fn+F9	Søk
Fn+F10	Øke lysstyrken for tastaturbaklyset
Fn+F11	Panelets lysstyrke ned
Fn+F12	Panelets lysstyrke opp
Fn+ PrtScr	Trådløs

Før du arbeider inne i datamaskinen

For å unngå å skade datamaskinen må du utføre trinnene nedenfor før du begynner å arbeide inne i datamaskinen.

1. Sørg for å overholde følgende [sikkerhetsopplysninger](#).
2. Pass på at arbeidsunderlaget er plant og rent, slik at du unngår riper i datamaskindekselet.
3. Slå av datamaskinen.
4. Koble alle nettverkskabler fra datamaskinen.



FORSIKTIG: Når du skal koble fra en nettverkskabel, må du først koble kablet fra datamaskinen og deretter fra nettverksenheten.

5. Koble datamaskinen og alt tilkoblet utstyr fra strømuttakene.
6. Trykk og hold inne strømknappen mens datamaskinen er koblet fra, for å jorde hovedkortet.



MERK: Unngå elektrostatisk utlading. Du kan bruke en jordingsstropp rundt håndledet, eller berøre en umalt metallflate med jevne mellomrom samtidig som du berører en kontakt på baksiden av datamaskinen.

Anbefalte verktøy

Prosedylene i dette dokumentet kan kreve at du bruker følgende verktøy:

- Stjerneskrudern nr. 0
- Stjerneskrudern nr. 1
- Liten plasspiss


Slå av datamaskinen

Etter at du har arbeidet inne i datamaskinen

Når du er ferdig med å sette alt tilbake, må du passe på at du kobler til eventuelle eksterne enheter, kort og kabler før du slår på datamaskinen.

 **FORSIKTIG:** For å unngå skade på datamaskinen må du kun bruke batteriet som er laget for denne bestemte Dell-datamaskinen. Ikke bruk batterier som er laget for andre Dell-datamaskiner.

1. Koble til eksternt utstyr, for eksempel portreplikator eller mediebase, og sett inn igjen eventuelle kort, som ExpressCard.
2. Koble telefon- og nettverkskablene til datamaskinen.

 **FORSIKTIG:** Hvis du skal koble til en nettverkskabel, kobles først kabelen til nettverksenheten og deretter til datamaskinen.

3. Koble til datamaskinen og alle tilkoblede enheter i strømuttakene.
4. Slå på datamaskinen.

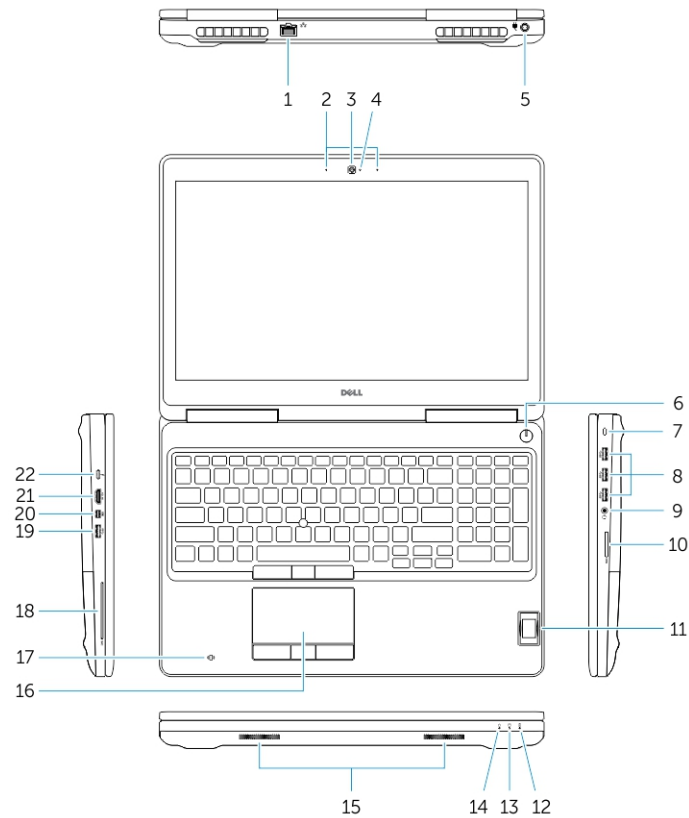
Demontering og montering

Emner:

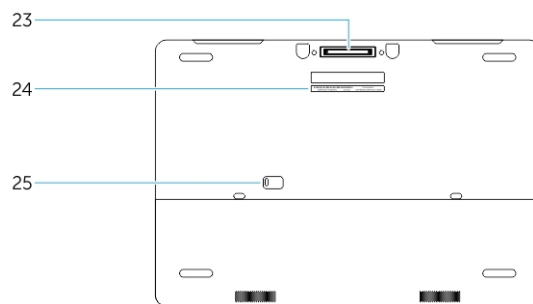
- Systemoversikt
- Ta ut SD-kortet
- Sette inn SD-kortet
- Ta av batteridekselet
- Sette på batteridekselet
- Forholdsregler for litium-ion-batteri
- Ta ut batteriet
- Sette inn batteriet
- Ta av bunndekslet
- Sette på bunndekslet
- Ta ut harddisken
- Sette inn harddisken
- Ta ut SIM (Subscriber Identification Module)-kortet
- Sette inn SIM (Subscriber Identity Module)-kortet
- Fjerne tastaturet
- Sette på tastaturet
- Ta ut sekundærminnet
- Sette inn sekundærminnet
- Ta ut primærminnet
- Sette inn primærminnet
- Ta ut det WWAN-kortet (trådløst fjernnettverk) (valgfritt)
- Sette inn WWAN-kortet (valgfritt)
- Ta ut kortet for trådløst lokalnettverk (WLAN)
- Sette inn WLAN-kortet
- Ta ut M. 2 SSD-disk
- Sette inn M. 2 SSD-disken
- Ta ut klokkebatteriet
- Sette inn klokkebatteriet
- Ta ut harddiskkabelen
- Montere harddiskkabelen
- Ta ut strømkontaktporten
- Sette inn strømkontaktporten
- Ta av håndleddstøtten
- Montere håndleddstøtten
- Ta av høyttalerne
- Montere høyttalerne
- Ta ut I/U-kortet (venstre)
- Sette inn I/U-kortet (venstre)
- Ta ut I/U-kortet (høyre)
- Sette inn I/U-kortet (høyre)
- Ta ut varmeavlederenheten
- Sette inn varmeavlederenheten
- Ta ut skjermkortet
- Sette inn skjermkortet
- Ta av skjermenheten
- Montere skjermenheten
- Ta av skjermrammen

- Montere skjermrammen
- Ta av skjermpanelet
- Sette på skjermpanelet
- Fjerne kameraet
- Sette på kameraet
- Fjerne hovedkortet
- Sette inn hovedkortet

Systemoversikt



Figur 1. Sett forfra



Figur 2. Sett bakfra

- | | |
|-----------------------------|-------------------------------------|
| 1. Nettverkskontakt | 2. Mikrofon |
| 3. Kamera (tilleggsutstyr) | 4. Kamerastatuslys (tilleggsutstyr) |
| 5. Strømkontakt | 6. Av/på-knapp |
| 7. Spor til sikkerhetskabel | 8. USB 3.0-kontakt |
| 9. Kontakt for hodetelefon | 10. Minnekortleser |
| 11. Fingeravtrykksleser | 12. Batteristatuslampe |

- | | |
|--|-------------------------------------|
| 13. Aktivitetslampe for harddisk | 14. Strømstatuslampe |
| 15. Høytalere | 16. Pekeflate |
| 17. Kontaktløs smartkortleser (tilleggsutstyr) | 18. Smartkortleser (tilleggsutstyr) |
| 19. USB 3.0-kontakt | 20. Mini DisplayPort-kontakt |
| 21. HDMI-kontakt | 22. USB-C-kontakt |
| 23. Kontakt for forankringsstasjon | 24. Servicemerke-etikett |
| 25. Luke og batteriutløserlås | |

Tilkobling til en dokkingstasjon



MERK: Datamaskiner som krever mer enn 130 W strømningang må også være koblet til sin egen strømkabeladapter for lading og drift ved full ytelse.

Ta ut SD-kortet

1. Følg prosedyren i [Før du arbeider inne i datamaskinen](#).
2. Trykk på SD-kortet for å løsne det fra datamaskinen. Skyv SD-kortet ut av datamaskinen.

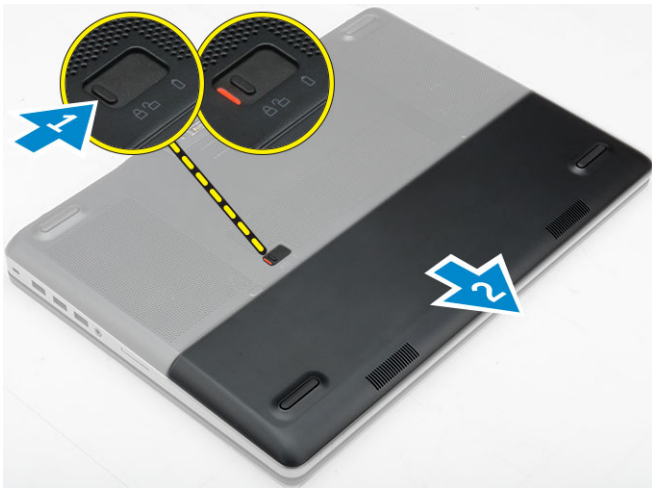


Sette inn SD-kortet

1. Skyv SD-kortet inn i sporet til det klikker på plass.
2. Følg fremgangsmåten i [Etter at du har arbeidet inne i datamaskinen](#).

Ta av batteridekselet

1. Følg prosedyren i [Før du arbeider inne i datamaskinen](#).
2. Utfør følgende trinn, som vist på illustrasjonen:
 - a. Skyv på utløserperren for å løsne batteridekselet [1].
 - b. Skyv og løft opp batteridekselet for å ta det ut av datamaskinen [2].



Sette på batteridekselet

1. Skyv batteridekselet inn i sporet til det klikker på plass.
2. Følg fremgangsmåten i [Etter at du har arbeidet inne i datamaskinen](#).

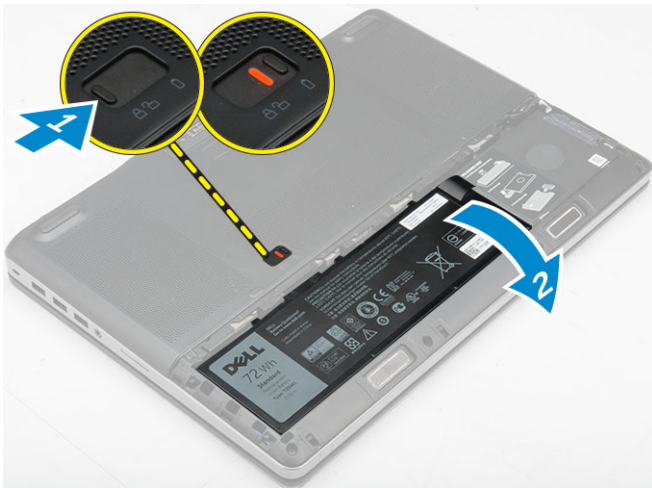
Forholdsregler for litium-ion-batteri

⚠ FORSIKTIG:

- Vær forsiktig når du håndterer litium-ion-batterier.
- Lad batteriet fullstendig før du tar det ut. Koble strømadapteren fra systemet, og bruk bare datamaskinen ved hjelp av batteristrøm – batteriet er fulladet når datamaskinen ikke lenger slår seg på når du trykker ned strømknappen.
- Ikke knus, slipp, ødelegg eller gjennombore batteriet ved bruk av fremmedlegemer.
- Ikke utsett batteriet for høye temperaturer, eller demontere batteripakker og celler.
- Ikke trykk på overflaten av batteriet.
- Ikke bøy batteriet.
- Ikke bruk verktøy av noe slag for å lirke på eller mot batteriet.
- Sørg for at du ikke mister eller forlegger skruene ved service av dette produktet for å forhindre utilsiktet punktering eller skade på batteriet og andre systemkomponenter.
- Hvis batteriet sitter fast i datamaskinen som et resultat av oppsvulming, må du ikke prøve å løsne batteriet, da punktering, bøying, eller knusing av et litium-ion-batteri kan være farlig. Kontakt Dells tekniske kundestøtte for hjelp ved et slikt tilfelle. Gå til www.dell.com/contactdell.
- Kjøp alltid genuine batterier fra www.dell.com eller autoriserte Dell-partnere og videreførhandlere.

Ta ut batteriet

1. Følg prosedyren i [Før du arbeider inne i datamaskinen](#).
2. Ta av [batteridekselet](#).
3. Utfør følgende trinn, som vist på illustrasjonen:
 - a. Skyv på utløssperren for å løsne batteriet [1].
 - b. Løft opp batteriet, og ta det ut av datamaskinen [2].

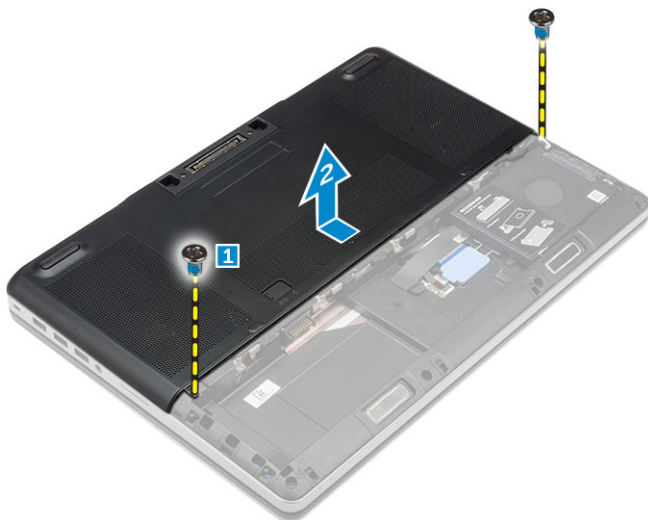


Sette inn batteriet

1. Skyv batteriet inn i sporet til det klikker på plass.
2. Sett på batteridekselet.
3. Følg fremgangsmåten i [Etter at du har arbeidet inne i datamaskinen](#).

Ta av bunndekslet

1. Følg prosedyren i [Før du arbeider inne i datamaskinen](#).
2. Ta av:
 - a. batterideksel
 - b. batteri
3. Utfør følgende trinn, som vist på illustrasjonen:
 - a. Fjern skruene som fester bunndekslet til datamaskinen [1].
 - b. Skyv og løft bunndekslet opp og bort fra datamaskinen [2].



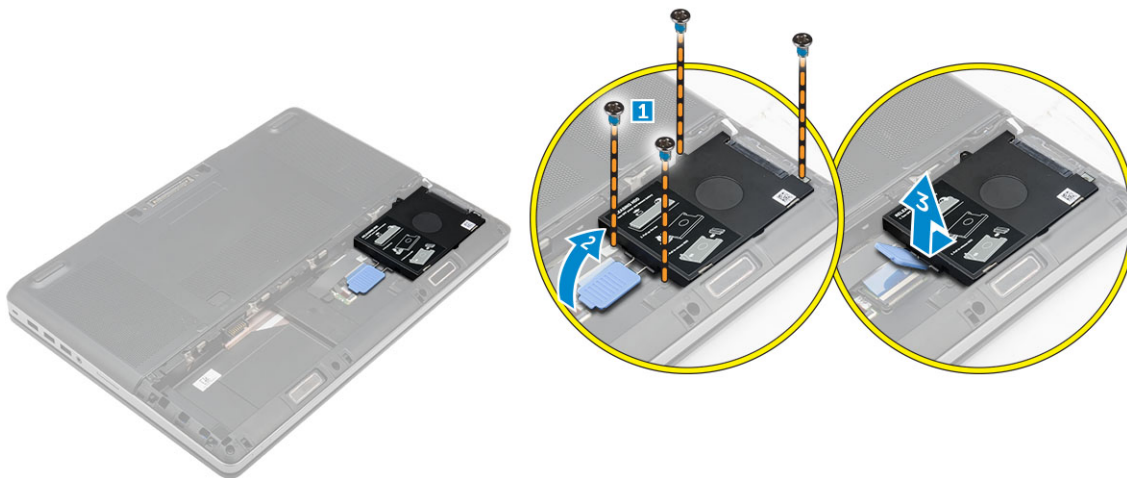
Sette på bunndekslet

1. Skyv bunndekslet, og justert det etter skru hullene på datamaskinen.
2. Trekk til skruene for å feste bunndekslet til datamaskinen.

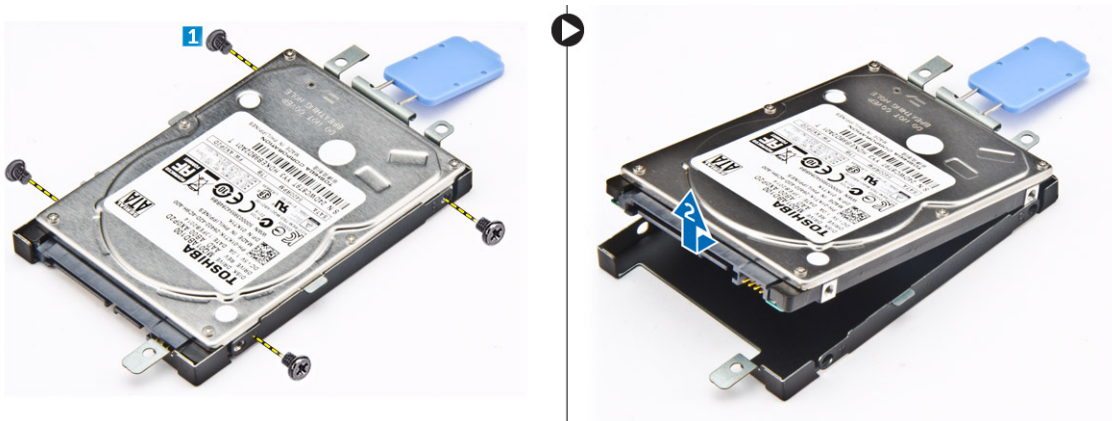
3. Sett på plass:
 - a. batteri
 - b. batterideksel
4. Følg fremgangsmåten i Etter at du har arbeidet inne i datamaskinen.

Ta ut harddisken

1. Følg prosedyren i Før du arbeider inne i datamaskinen.
2. Ta av:
 - a. batterideksel
 - b. batteri
3. Utfør følgende trinn, som vist på illustrasjonen:
 - a. Fjern skruene som fester harddisken til datamaskinen [1].
 - b. Løft harddisklåsen til ulåst posisjon [2].
 - c. Skyv harddisken og ta den ut av datamaskinen [3].



4. Fjern skruene som fester harddisken til harddiskbraketten [1]. Løft harddisken fra braketten [2].



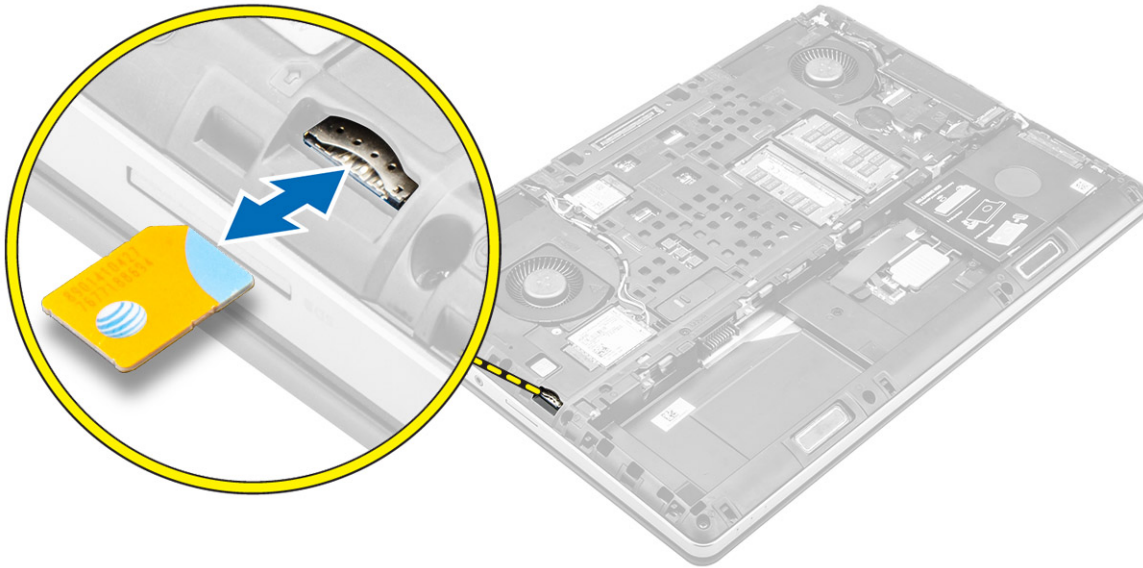
Sette inn harddisken

1. Trekk til skruene for å feste harddisken til harddiskbraketten.
2. Sett harddisken inn i sporet på datamaskinen.
3. Trekk til skruene for å feste harddisken til datamaskinen.
4. Sett på plass:
 - a. batteri

- b. batterideksel
5. Følg fremgangsmåten i [Etter at du har arbeidet inne i datamaskinen](#).

Ta ut SIM (Subscriber Identification Module)-kortet

1. Følg prosedyren i [Før du arbeider inne i datamaskinen](#).
2. Ta av:
 - a. batterideksel
 - b. batteri
 - c. bunndeksel
3. Trykk på SIM-kortet, og ta det ut av SIM-spor.

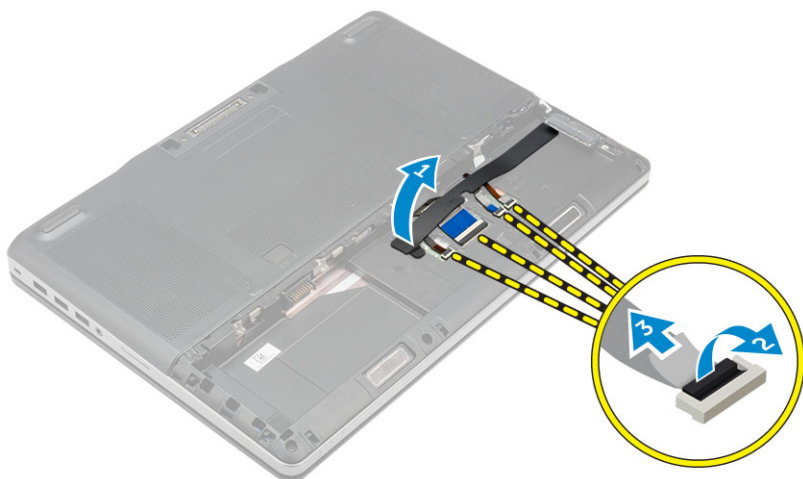


Sette inn SIM (Subscriber Identity Module)-kortet

1. Skyv SIM-kortet inn i sporet.
2. Trykk SIM-kortet ned i SIM-kortsporet til det klikker på plass.
3. Sett på plass:
 - a. bunndeksel
 - b. batteri
 - c. batterideksel
4. Følg fremgangsmåten i [Etter at du har arbeidet inne i datamaskinen](#).

Fjerne tastaturet

1. Følg fremgangsmåten i [Før du arbeider inne i datamaskinen](#).
2. Ta av:
 - a. batterideksel
 - b. batteri
 - c. harddisk
3. Fjern tapen for å få tilgang til kabelen [1]. Løft tapen, og koble tastaturkablene fra fingeravtrykkeserkortet [2, 3].



4. Utfør følgende trinn, som vist på illustrasjonen:

- a. Lirk tastaturrammen fra bunnen av, og jobb langs den øverste kant, og ta det bort fra datamaskinen [1,2,3].
- b. Fjern skruene som fester tastaturet til datamaskinen [4].
- c. Løft forsiden, og skyv tastaturet for å fjerne det fra datamaskinen [5].



Sette på tastaturet

1. Trykk og juster tastaturet i det tiltenkte rommet.
2. Trekk til skruene for å feste tastaturet til datamaskinen.
3. Skyv tastaturbeslaget fra fronten, og juster det slik at det passer på datamaskinen. Kontroller at tastaturbeslaget klikker på plass.
4. Koble tastaturdatakabelen til fingeravtrykkeserkortet.

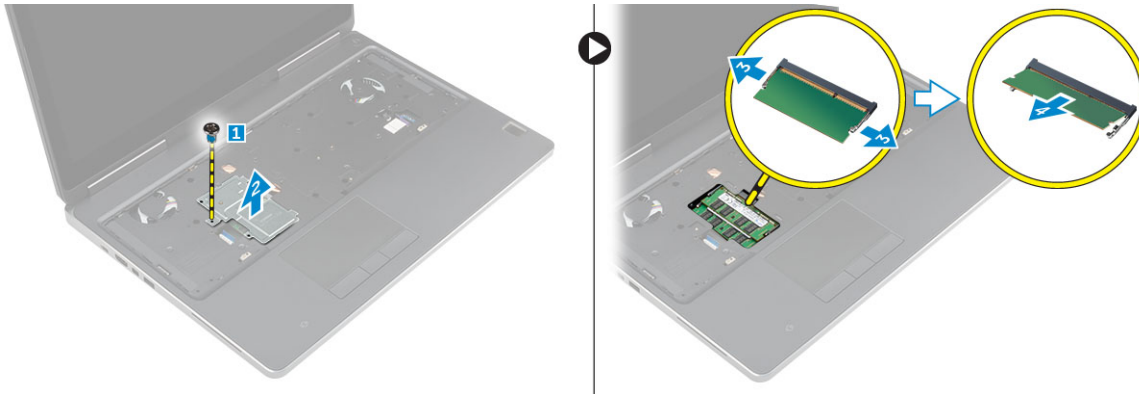
MERK: Pass på at du bretter tastaturkabelen riktig.

5. Fest teipen på tastaturdatakablene.
6. Sett på plass:
 - a. [harddisk](#)
 - b. [batteri](#)
 - c. [batterideksel](#)
7. Følg fremgangsmåten i [Etter at du har arbeidet inne i datamaskinen](#).

Ta ut sekundærminnet

1. Følg prosedyren i [Før du arbeider inne i datamaskinen](#).
2. Ta av:
 - a. [batterideksel](#)

- b. [batteri](#)
 - c. [harddisk](#)
 - d. [tastatur](#)
3. Utfør følgende trinn, som vist på illustrasjonen:
- a. Fjern skruen som fester minneskjermen til datamaskinen [1].
 - b. Løft opp minneskjermen, og ta det ut av datamaskinen [2].
 - c. Lirk festeklemmene bort fra minnemodulen slik at den spretter opp [3].
 - d. Løft minnemodulen opp og ut av datamaskinen [4].

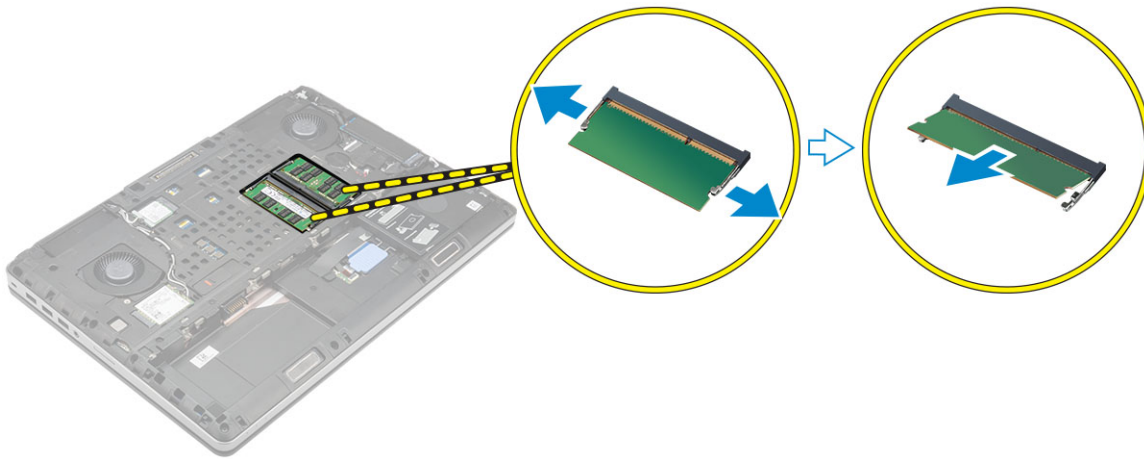


Sette inn sekundærminnet

1. Sett inn sekundærminnet i minnesokkelen.
2. Trykk klipsene på plass slik at du fester minnemodulen til hovedkortet.
3. Plasser minneskjoldet i riktig posisjon på datamaskinen, og trekk til skruen for å feste det til datamaskinen.
4. Sett på plass:
 - a. [tastatur](#)
 - b. [harddisk](#)
 - c. [batteri](#)
 - d. [batterideksel](#)
5. Følg fremgangsmåten i [Etter at du har arbeidet inne i datamaskinen](#).

Ta ut primærminnet

1. Følg prosedyren i [Før du arbeider inne i datamaskinen](#).
2. Ta av:
 - a. [batterideksel](#)
 - b. [batteri](#)
 - c. [bunndeksel](#)
3. Utfør følgende trinn for å fjerne primærminnet:
 - a. Lirk festeklemmene bort fra primærminnet slik at det spretter opp.
 - b. Løft primærminnet opp og ut av datamaskinen.



Sette inn primærminnet

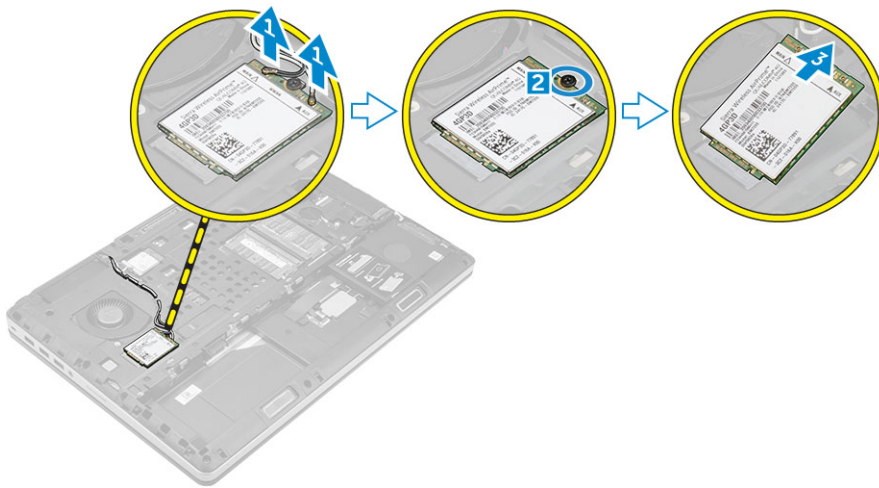
1. Sett inn primærminnet i minnesokkelen.

MERK: Installer enten to eller fire minnemoduler i minnemodulsporene for å sikre optimal systemytelse. Hvis du installerer én eller tre minnemoduler, vil det føre til ytelsesproblemer med systemet.

2. Trykk klemmene på plass slik at du fester minnemodulen til hovedkortet.
3. Sett på plass:
 - a. bunndeksel
 - b. batteri
 - c. batterideksel
4. Følg fremgangsmåten i [Etter at du har arbeidet inne i datamaskinen](#).

Ta ut det WWAN-kortet (trådløst fjernnettverk) (valgfrritt)

1. Følg prosedyren i [Før du arbeider inne i datamaskinen](#).
2. Ta av:
 - a. batterideksel
 - b. batteri
 - c. bunndeksel
3. Utfør følgende når du skal fjerne WWAN-kortet:
 - a. Koble fra og fjern antennekablene som er koblet til WWAN-kortet [1].
 - b. Fjern skruen som fester WWAN-kortet til datamaskinen [2].
 - c. Fjern WWAN-kortet fra datamaskinen [3].

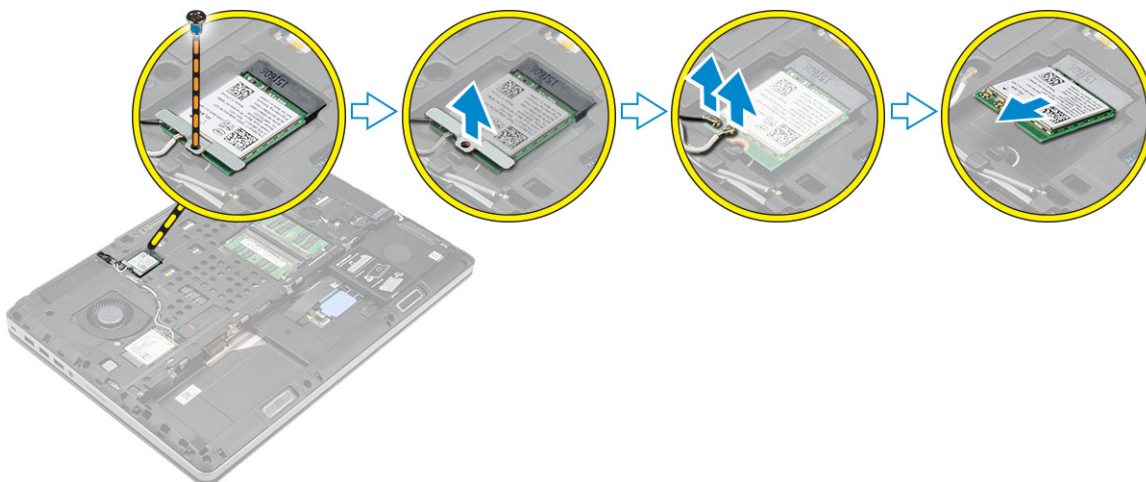


Sette inn WWAN-kortet (valgfritt)

1. Skyv WWAN-kortet inn i WWAN-kortsporet.
2. Trekk til skruen som fester WWAN-kortet til datamaskinen.
3. Før kablene gjennom føringskanalene og koble dem til WWAN-kortet.
4. Sett på plass:
 - a. [bunndeksel](#)
 - b. [batteri](#)
 - c. [batterideksel](#)
5. Følg fremgangsmåten i [Etter at du har arbeidet inne i datamaskinen](#).

Ta ut kortet for trådløst lokalnettverk (WLAN)

1. Følg prosedyren i [Før du arbeider inne i datamaskinen](#).
2. Ta av:
 - a. [batterideksel](#)
 - b. [batteri](#)
 - c. [bunndeksel](#)
3. Utfør følgende trinn når du skal fjerne WLAN-kortet fra datamaskinen:
 - a. Skru ut skruen som fester WLAN-kortet til datamaskinen.
 - b. Ta av skjermen som fester antennekablene.
 - c. Koble fra og løsne antennekablene som er koblet til WLAN-kortet, og ta WLAN-kortet ut av datamaskinen.

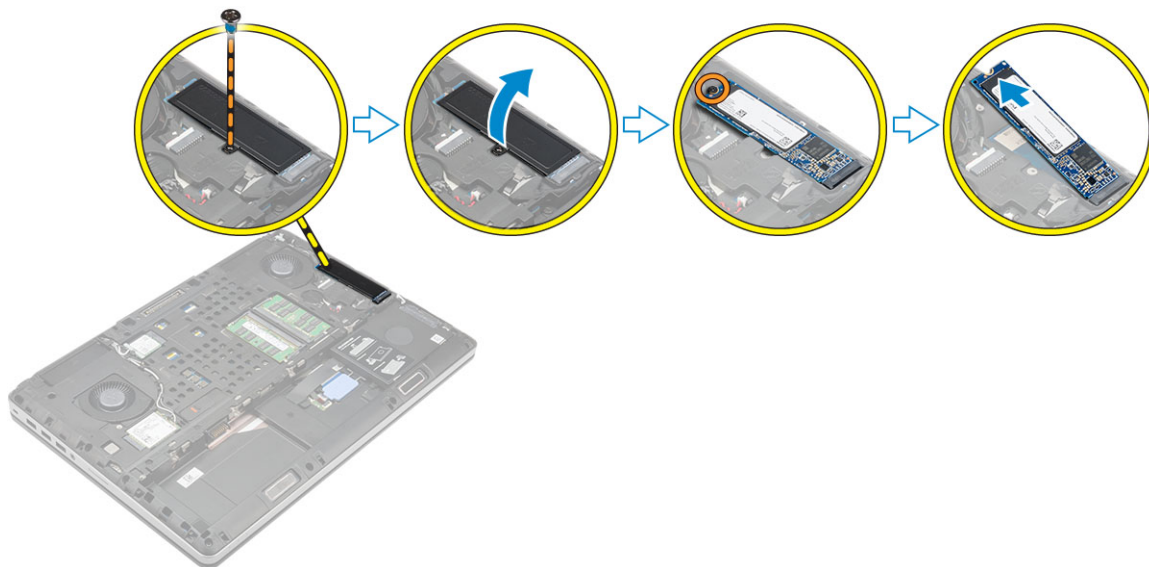


Sette inn WLAN-kortet

1. Sett WLAN-kortet inn i sporet på datamaskinen.
2. Før kablene gjennom føringskanalene og koble dem til WLAN-kortet.
3. Juster skjermen, og stram til skruen som fester WLAN-kortet til datamaskinen.
4. Sett på plass:
 - a. [bunndeksel](#)
 - b. [batteri](#)
 - c. [batterideksel](#)
5. Følg prosedyren i [Etter at du har arbeidet inne i datamaskinen](#).

Ta ut M. 2 SSD-disk

1. Følg fremgangsmåten i [Før du arbeider inne i datamaskinen](#).
2. Ta ut:
 - a. [batterideksel](#)
 - b. [batteri](#)
 - c. [basedeksel](#)
3. Utfør følgende trinn, som vist på bildet:
 - a. Fjern skruen som fester skjermen til datamaskinen.
 - b. Ta skjermen av datamaskinen.
 - c. Fjern skruen som fester M.2 SSD-disken datamaskinen.
 - d. Fjern M. 2 SSD-disken fra datamaskinen.



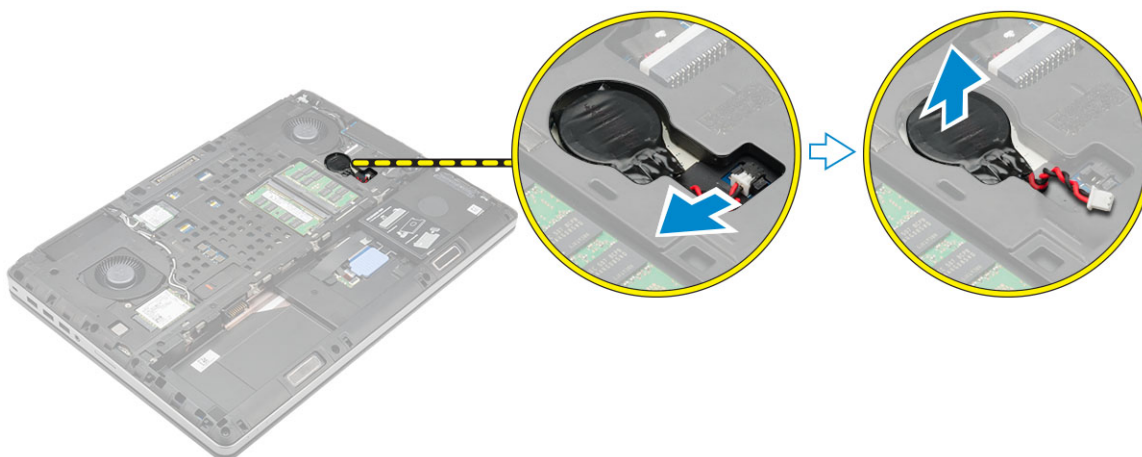
Sette inn M. 2 SSD-disken

1. Sett M. 2 SSD-disken i sporet.
2. Stram til skruen som fester M.2 SSD-disken datamaskinen.
3. Plasser skjermen på M. 2 SSD-disken.
4. Stram til skruen for å feste skjermen til datamaskinen.
5. Sett på plass:
 - a. [bunndeksel](#)
 - b. [batteri](#)
 - c. [batterideksel](#)

6. Følg fremgangsmåten i [Etter at du har arbeidet inne i datamaskinen](#).

Ta ut klokkebatteriet

1. Følg fremgangsmåten i [Før du arbeider inne i datamaskinen](#).
2. Ta av:
 - a. batterideksel
 - b. batteri
 - c. bunndeksel
3. Utfør følgende trinn for å ta ut klokkebatteriet:
 - a. Koble kabelen fra klokkebatteriet.
 - b. Lirk klokkebatteriet løst, og ta det ut av datamaskinen.

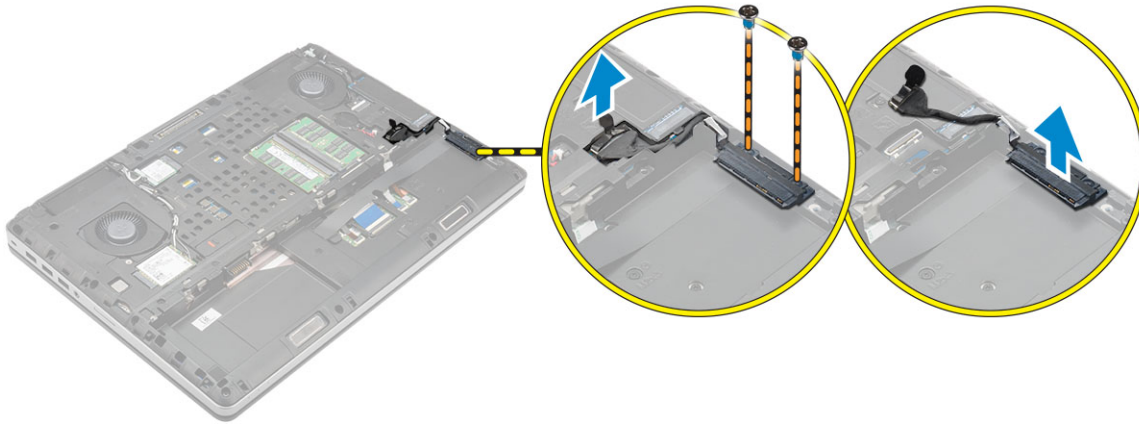


Sette inn klokkebatteriet

1. Sett klokkebatteriet inn i det tilhørende sporet i datamaskinen.
2. Koble kabelen til klokkebatteriet.
i **MERK:** Kontroller at kabelen til klokkebatteriet ikke stikker ut av batterirommet.
3. Sett på plass:
 - a. bunndeksel
 - b. batteri
 - c. batterideksel
4. Følg fremgangsmåten i [Etter at du har arbeidet inne i datamaskinen](#).

Ta ut harddiskkabelen

1. Følg fremgangsmåten i [Før du arbeider inne i datamaskinen](#).
2. Ta av:
 - a. batterideksel
 - b. batteri
 - c. bunndeksel
 - d. harddisk
3. Fjern skruen som fester den harddiskkontakten til hovedkortet, og ta den ut av datamaskinen.

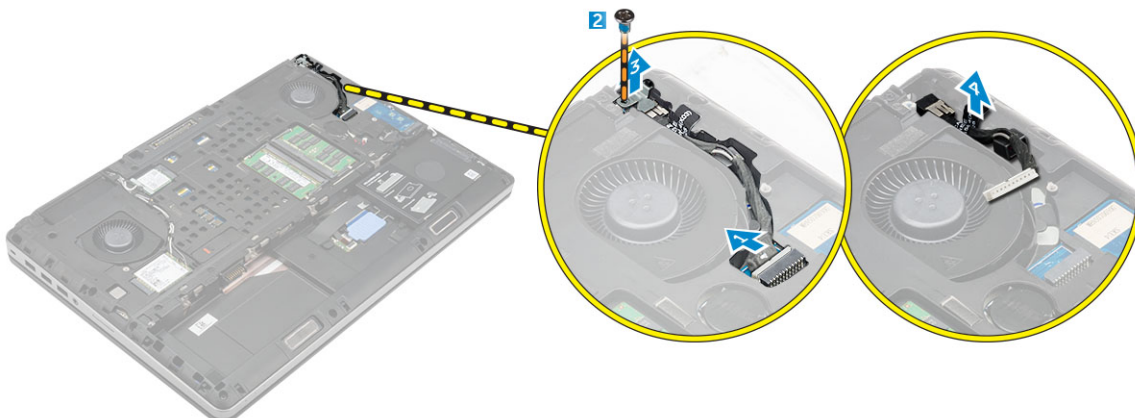


Montere harddiskkabelen

1. Koble harddiskkabelen til hovedkortet, og før kabelen gjennom kabelføringene.
2. Stram til skruene for å feste harddiskkontakten til datamaskinen.
3. Sett på plass:
 - a. [harddisk](#)
 - b. [bunndeksel](#)
 - c. [batteri](#)
 - d. [batterideksel](#)
4. Følg fremgangsmåten i [Etter at du har arbeidet inne i datamaskinen](#).

Ta ut strømkontaktporten

1. Følg prosedyren i [Før du arbeider inne i datamaskinen](#).
2. Ta av:
 - a. [batterideksel](#)
 - b. [batteri](#)
 - c. [bunndeksel](#)
3. Utfør følgende trinn, som vist på illustrasjonen:
 - a. Koble strømkontaktkabelen fra datamaskinen [1].
 - b. Fjern skruen for å fjerne braketten fra datamaskinen [2].
 - c. Ta braketten ut av datamaskinen [3].
 - d. Ta strømkontaktporten ut av datamaskinen [4].

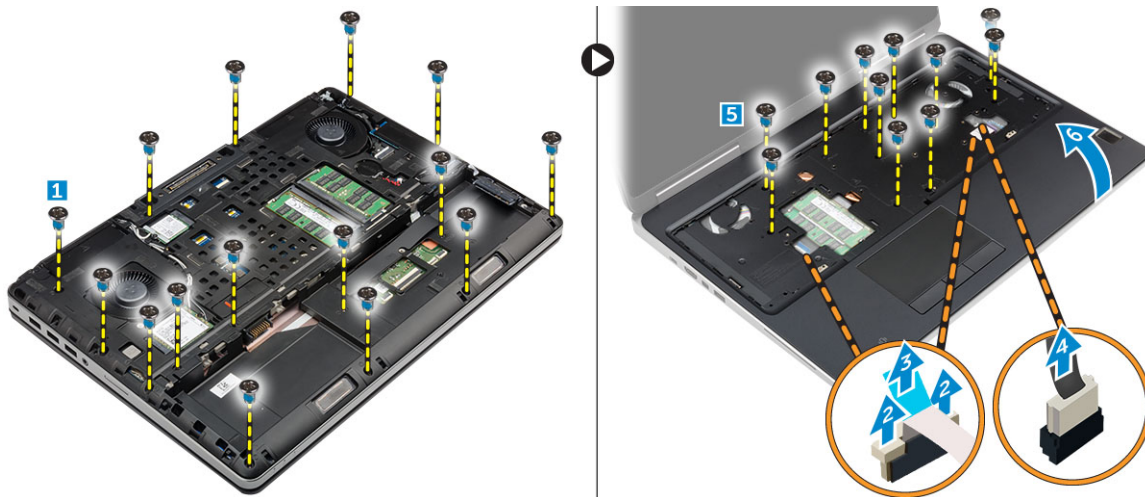


Sette inn strømkontaktporten

1. Koble strømkontaktkabelen til datamaskinen, og før kabelen gjennom kabelføringene.
2. Sett strømkontaktporten inn i sporet, og sett på braketten.
3. Stram til skruen for å feste strømkontaktporten til datamaskinen.
4. Sett på plass:
 - a. bunndeksel
 - b. batteri
 - c. batterideksel
5. Følg fremgangsmåten i [Etter at du har arbeidet inne i datamaskinen](#).

Ta av håndleddstøtten

1. Følg prosedyren i [Før du arbeider inne i datamaskinen](#).
2. Ta av:
 - a. batterideksel
 - b. batteri
 - c. bunndeksel
 - d. harddisk
 - e. tastatur
3. Utfør følgende trinn, som vist på illustrasjonen:
 - a. Fjern skruene (M2xL3) på undersiden av datamaskinen som fester håndleddstøtten til datamaskinen [1].
 - b. Løft tappene, og koble kabel til styreplate- og sikkerhetskortkabelen [2,3].
 - c. Koble fra kabelen til strømbryteren [4].
 - d. Fjern skruene som fester håndleddstøtten til datamaskinen [5].
 - e. Løsne tappene på kanten av håndleddstøtten, og ta håndleddstøtten av datamaskinen [6].



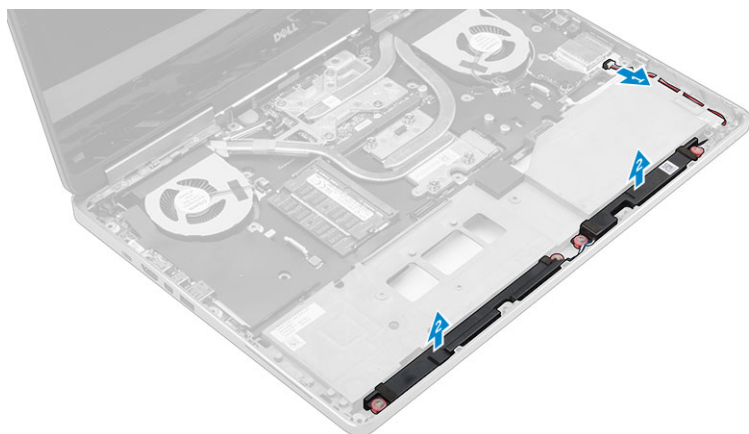
Montere håndleddstøtten

1. Juster håndleddstøtten på datamaskinen, og trykk på de angitte stedene til den klikker på plass.
2. Stram til skruene som holder håndleddstøtten fast til datamaskinen.
3. Koble til følgende kabler:
 - a. sikkerhetskort
 - b. Kabel til strømbryter
 - c. styreplate
4. Snu datamaskinen og trekk til skruene på undersiden av datamaskinen.

5. Sett på plass:
 - a. tastatur
 - b. harddisk
 - c. bunndeksel
 - d. batteri
 - e. batterideksel
6. Følg fremgangsmåten i Etter at du har arbeidet inne i datamaskinen.

Ta av høyttalerne

1. Følg prosedyren i Før du arbeider inne i datamaskinen.
2. Ta av:
 - a. batterideksel
 - b. batteri
 - c. bunndeksel
 - d. harddisk
 - e. tastatur
 - f. håndleddstøtte
3. Utfør følgende trinn for å fjerne høyttaleren:
 - a. Koble høyttalerkabelen fra hovedkortet [1].
 - b. Løsne høyttalerkabelen, og ta kabelen ut av kabelføringene.
 - c. Løft høyttalerne sammen med høyttalerkabelen, og ta dem ut av datamaskinen [2].

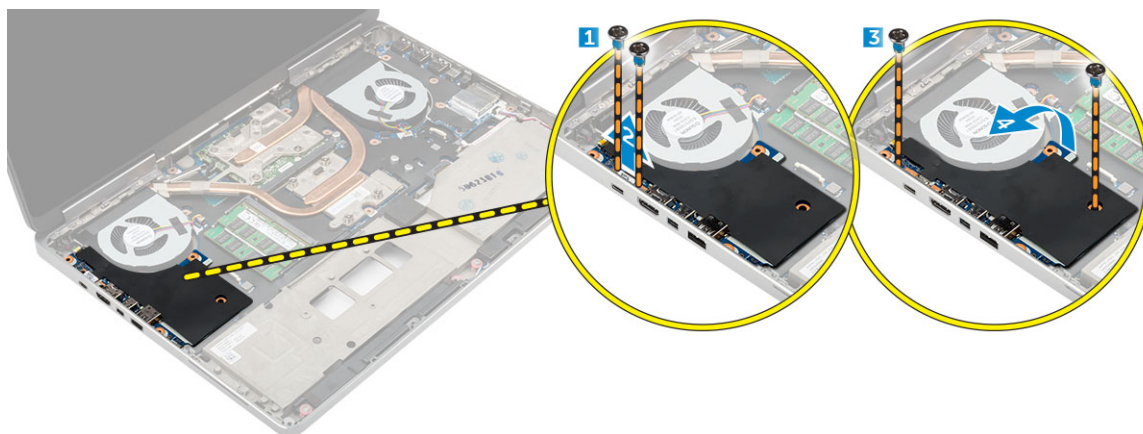


Montere høyttalerne

1. Innrett høyttalerne langs sporene på datamaskinen.
2. Før antennekabelen gjennom kabersporene på datamaskinbasen.
3. Koble høyttalerkabelen til hovedkortet.
4. Sett på plass:
 - a. håndleddstøtte
 - b. tastatur
 - c. harddisk
 - d. bunndeksel
 - e. batteri
 - f. batterideksel
5. Følg fremgangsmåten i Etter at du har arbeidet inne i datamaskinen.

Ta ut I/U-kortet (venstre)

1. Følg prosedyren i [Før du arbeider inne i datamaskinen](#).
2. Ta av:
 - a. batterideksel
 - b. batteri
 - c. bunndeksel
 - d. harddisk
 - e. tastatur
 - f. håndleddstøtte
3. Utfør følgende for å fjerne I/U-kortet:
 - a. Fjern skruene som fester I/U-kortet til datamaskinen [1,3].
 - b. Fjern braketten fra Thunderbolt-kontakten [2].
 - c. Løft høyre kanten på I/U-kortet opp for å løsne kontakten og ta det ut av datamaskinen [4].



Sette inn I/U-kortet (venstre)

1. Koble til I/U-kortkontakten og skyv I/U-kortet inn i sporet i datamaskinen.
2. Sett på Thunderbolt-braketten.
3. Trekk til skruene som fester I/U-kortet til datamaskinen.
4. Sett på plass:
 - a. håndleddstøtte
 - b. tastatur
 - c. harddisk
 - d. bunndeksel
 - e. batteri
 - f. batterideksel
5. Følg prosedyren i [Etter at du har arbeidet inne i datamaskinen](#).

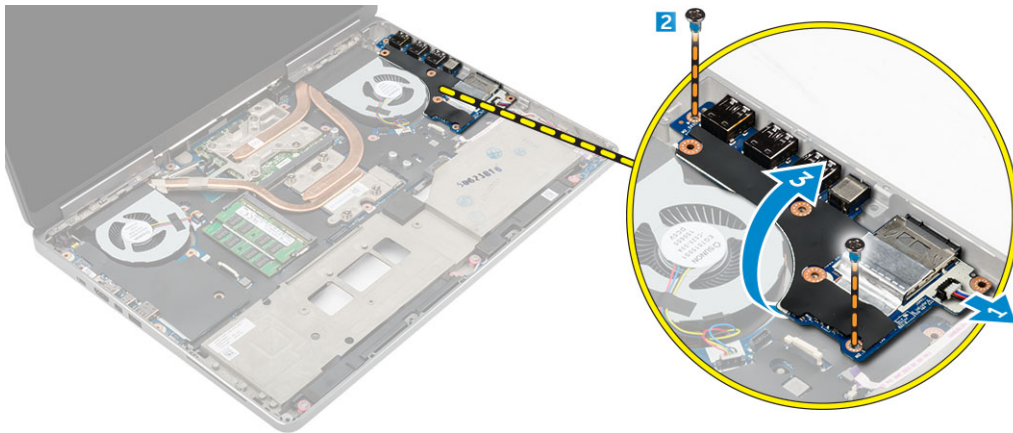
Ta ut I/U-kortet (høyre)

1. Følg prosedyren i [Før du arbeider inne i datamaskinen](#).
2. Ta av:
 - a. SD-kort
 - b. batterideksel
 - c. batteri
 - d. bunndeksel
 - e. harddisk
 - f. tastatur

g. [håndleddstøtte](#)

3. Utfør følgende for å fjerne I/U-kortet:

- a. Koble høyttalerkabelen fra I/U-kortet [1].
- b. Fjern skruene som fester I/U-kortet til datamaskinen [2].
- c. Løft venstre kanten på I/U-kortet opp for å løsne kontakten og ta det ut av datamaskinen [3].

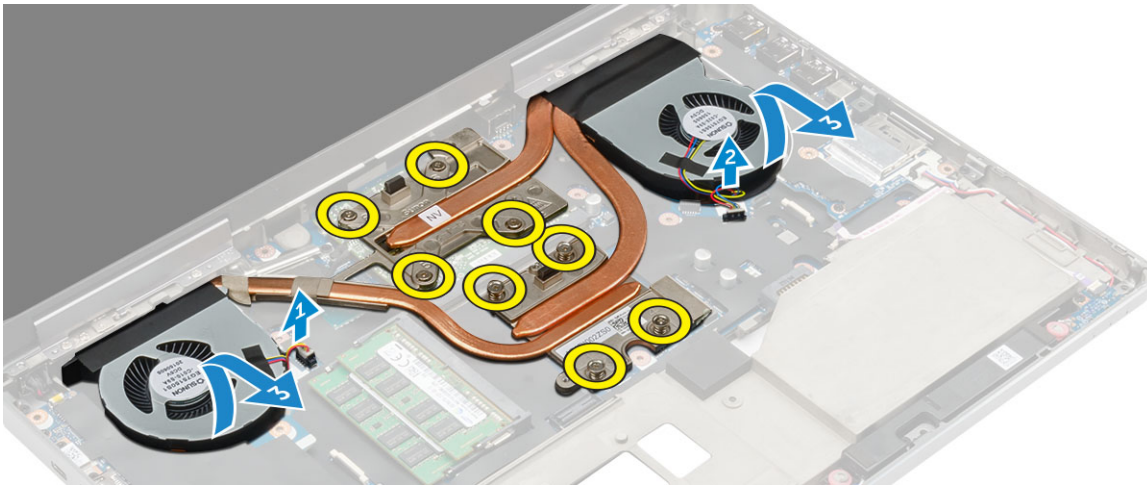


Sette inn I/U-kortet (høyre)

1. Koble til I/U-kortkontakten og skyv I/U-kortet inn i sporet i datamaskinen.
2. Trekk til skruene som fester I/U-kortet til datamaskinen.
3. Koble høyttalerkabelen til I/U-kortet.
4. Sett på plass:
 - a. [håndleddstøtte](#)
 - b. [tastatur](#)
 - c. [harddisk](#)
 - d. [bunndeksel](#)
 - e. [batteri](#)
 - f. [batterideksel](#)
 - g. [SD-kort](#)
5. Følg fremgangsmåten i [Etter at du har arbeidet inne i datamaskinen](#).

Ta ut varmeavlederenheten

1. Følg prosedyren i [Før du arbeider inne i datamaskinen](#).
2. Ta av:
 - a. [batterideksel](#)
 - b. [batteri](#)
 - c. [bunndeksel](#)
 - d. [harddisk](#)
 - e. [tastatur](#)
 - f. [håndleddstøtte](#)
3. Utfør følgende trinn, som vist på illustrasjonen:
 - a. Koble fra kablene til prosessorviften [1,2].
 - b. Løsne festeskrue som fester varmeavlederenheten til datamaskinen.
i **MERK:** Løsne skruene basert på nummereringen på varmeavlederen.
 - c. Løft opp og ta varmeavlederenheten ut av datamaskinen [3].
 - d. Fjern teipen på varmerøret.



Sette inn varmeavlederenheten

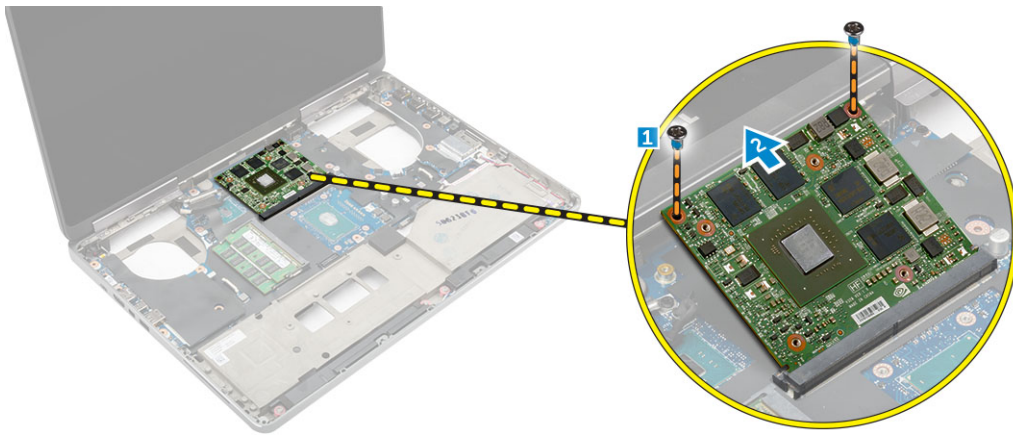
1. Sett varmavlederenheten i sporet.
2. Fest teipen på varmerøret.
3. Stram til festeskrueene for å feste varmeavlederenheten til datamaskinen.

MERK: Stram til skruene basert på rekkefølgen som er nevnt i fjerningsrosedyren.

4. Koble kablene til varmeavlederviften til hovedkortet.
5. Sett på plass:
 - a. håndleddstøtte
 - b. tastatur
 - c. harddisk
 - d. bunndeksel
 - e. batteri
 - f. batterideksel
6. Følg fremgangsmåten i [Etter at du har arbeidet inne i datamaskinen](#).

Ta ut skjermkortet

1. Følg prosedyren i [Før du arbeider inne i datamaskinen](#).
2. Ta av:
 - a. batterideksel
 - b. batteri
 - c. bunndeksel
 - d. harddisk
 - e. tastatur
 - f. håndleddstøtte
 - g. varmeavleder
3. Utfør følgende trinn, som vist på illustrasjonen:
 - a. Fjern skruene som fester skjermkortet til datamaskinen [1].
 - b. Fjern skjermkortet fra datamaskinen [2].

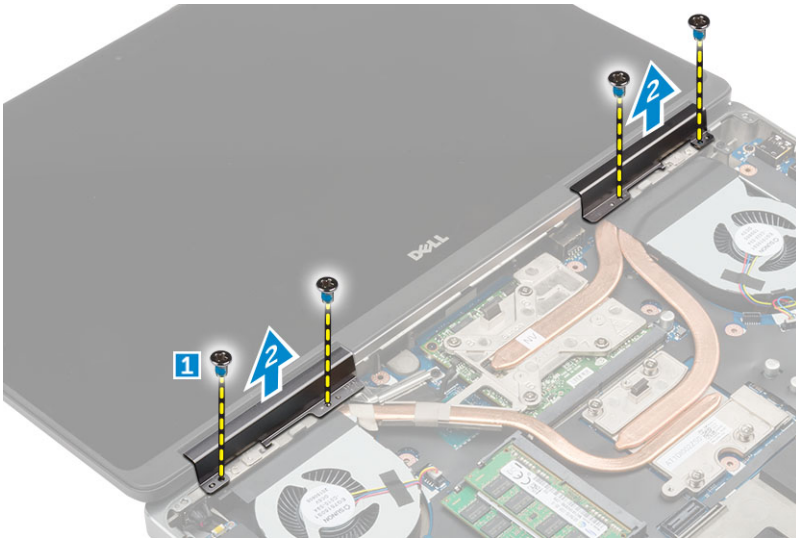


Sette inn skjermkortet

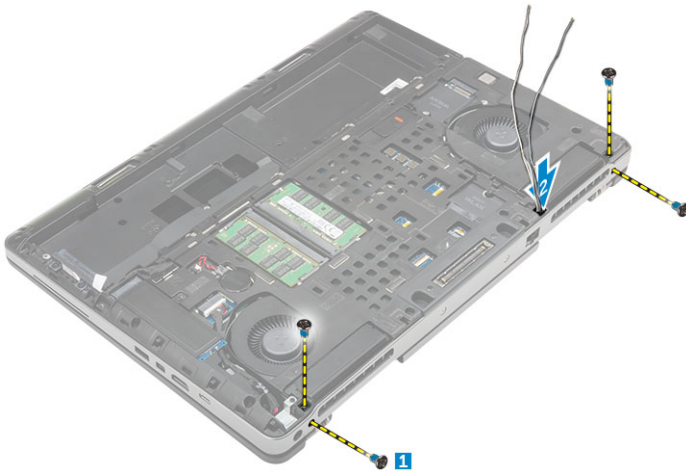
1. Skyv skjermkortet inn i den opprinnelige posisjonen i datamaskinen.
2. Trekk til skruen som fester skjermkortet til datamaskinen.
3. Sett på plass:
 - a. varmeavleder
 - b. håndleddstøtte
 - c. tastatur
 - d. harddisk
 - e. bunndeksel
 - f. batteri
 - g. batterideksel
4. Følg fremgangsmåten i Etter at du har arbeidet inne i datamaskinen.

Ta av skjermenheten

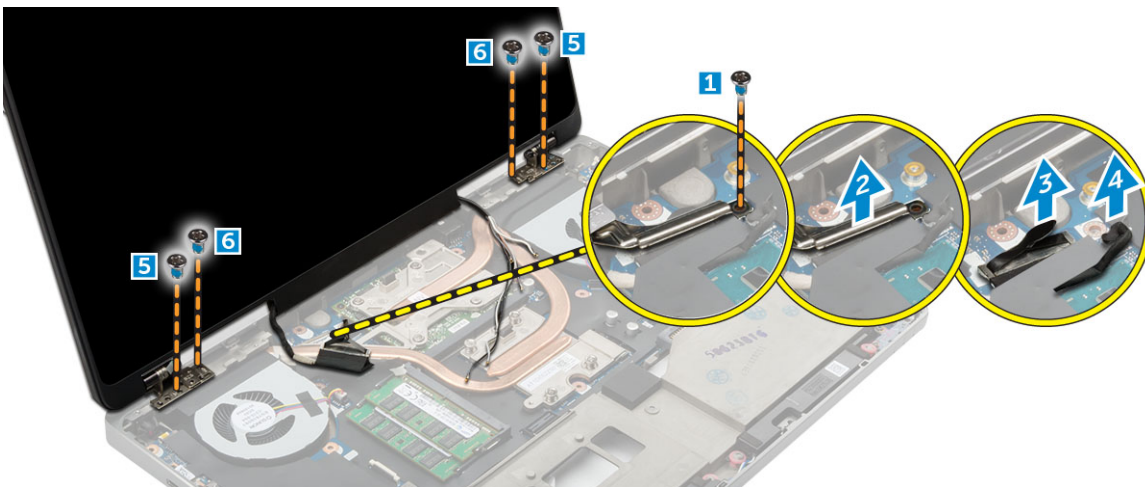
1. Følg prosedyren i Før du arbeider inne i datamaskinen.
2. Ta av:
 - a. batterideksel
 - b. batteri
 - c. bunndeksel
 - d. harddisk
 - e. tastatur
 - f. WLAN-kort
 - g. WWAN-kort
 - h. håndleddstøtte
3. Utfør følgende som vist i illustrasjonen:
 - a. Fjern skruene som fester skjermhengselokket til datamaskinen [1].
 - b. Fjern skjermhengselokket fra datamaskinen [2].



4. Utfør følgende trinn, som vist på illustrasjonen:
- Snu datamaskinen, og fjern de kosmetiske skruene i bunnen og på baksiden av datamaskinen [1].
 - Trekk antennekablene gjennom ledehullet [2].



5. Utfør følgende som vist i illustrasjonen:
- Fjern skruen som fester eDP-kabelbraketten [1].
 - Ta ut eDP-kabelbraketten [2].
 - Fjern teipen på varmerøret, og koble eDP-kabelen fra hovedkortet [3,4].
 - Fjern skruene som fester skjermenheten til datamaskinen, og ta den ut av datamaskinen [5,6].



Montere skjermenheten

1. Sett føringene på skjermenheten inn i sporene på datamaskinen.
2. Trekk til skruene som holder skjermenheten på plass.
3. Fest teipen på varmerøret.
4. Koble eDP-kabelen til riktige kontakter på hovedkortet.
5. Før trådløsansennekablene gjennom føringshullet i kabinettet.
6. Stram til skjermenhetsskruene på undersiden og baksiden av datamaskinen.
7. Juster skjermens hengselslokk, og stram til skruene for å feste den til datamaskinen.
8. Plasser og koble antennekablene til de respektive kontaktene.
9. Sett på plass:
 - a. håndleddstøtte
 - b. WWAN-kort
 - c. WLAN-kort
 - d. tastatur
 - e. harddisk
 - f. bunndeksel
 - g. batteri
 - h. batterideksel
10. Følg fremgangsmåten i [Etter at du har arbeidet inne i datamaskinen](#).

Ta av skjermrammen

MERK: Skjermrammen er tilgjengelig bare for systemer uten berøringsskjerm.

1. Følg prosedyren i [Før du arbeider inne i datamaskinen](#).
2. Ta av:
 - a. batterideksel
 - b. batteri
 - c. bunndeksel
 - d. harddisk
 - e. tastatur
 - f. håndleddstøtte
 - g. skjermenhet
3. Utfør følgende som vist i illustrasjonen:
 - a. Lirk opp alle kantene på skjermrammen [1,2]



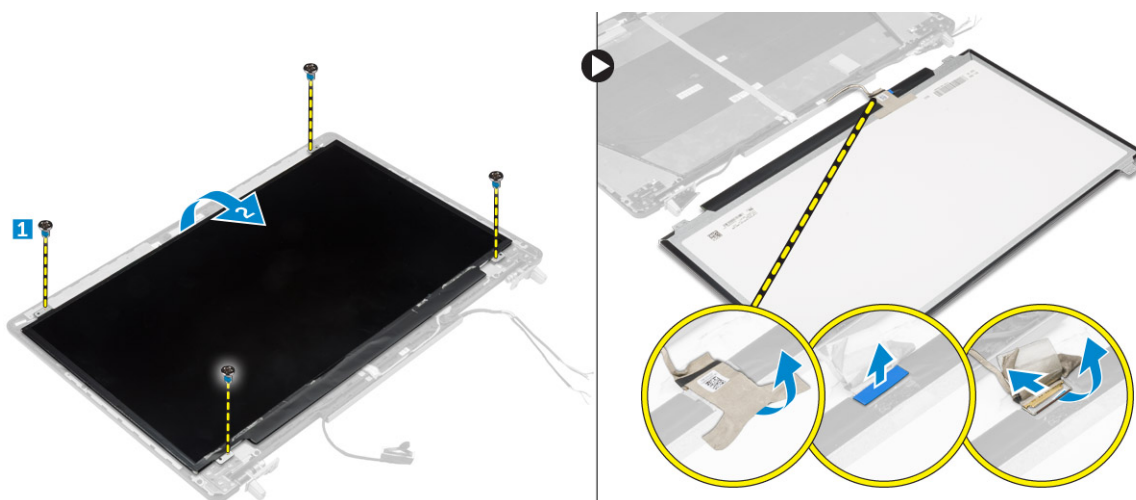
Montere skjermmrammen

MERK: Skjermmrammen er tilgjengelig bare for systemer uten berøringsskjerm.

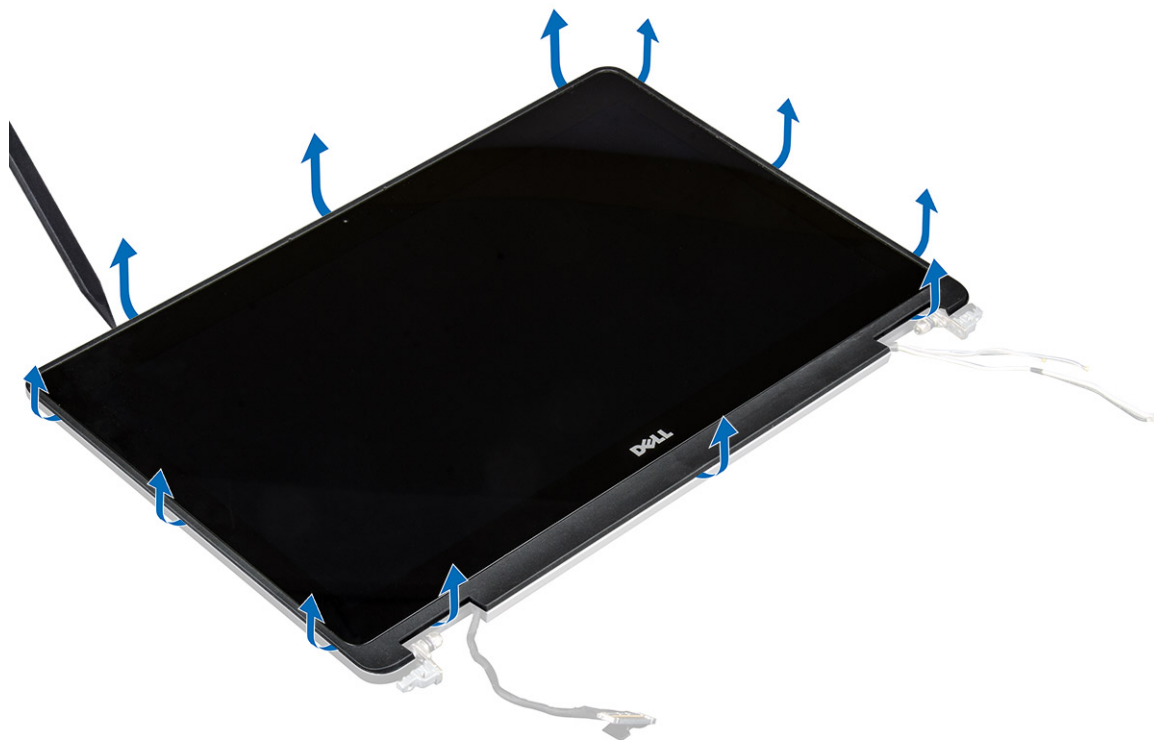
1. Legg skjermmrammen ned på skjermenheten.
2. Trykk på kantene på skjermmrammen til den klikker på plass på skjermenheten.
3. Sett på plass:
 - a. skjermenhet
 - b. håndleddstøtte
 - c. tastatur
 - d. harddisk
 - e. bunndeksel
 - f. batteri
 - g. batterideksel
4. Følg fremgangsmåten i [Etter at du har arbeidet inne i datamaskinen](#).

Ta av skjermpanelet

1. Følg prosedyren i [Før du arbeider inne i datamaskinen](#).
 2. Ta av:
 - a. batterideksel
 - b. batteri
 - c. bunndeksel
 - d. harddisk
 - e. tastatur
 - f. håndleddstøtte
 - g. skjermenhet
 - h. skjermmramme
- MERK:** Dette gjelder bare systemer uten berøringsskjerm.
3. Slik fjernes skjermpanelet på systemer uten berøringsskjerm:
 - a. Fjern skruene som fester skjermpanelet til skjermenheten [1].
 - b. Løft skjermpanelet, og snu skjermpanelet for å få tilgang til eDP-kabelen [2].
 - c. Fjern klebmidlet for å få tilgang til eDP-kabelen.
 - d. Koble eDP-kabelen fra kontakten.
 - e. Løft skjermpanelet.



4. Slik fjernes skjermpanelet på systemer med berøringsskjerm:
 - a. Bruk en plastspiss og løft kantene av skjermpanelet for å løsne det fra skjermenheten.



b. Løft skjermpanelet, og snu skjermpanelet for å få tilgang til eDP- og skjermkabelen.



c. Fjern klebemidlet for å få tilgang til eDP-kabelen [1,5].

d. Koble eDP- og skjermkabelen fra kontakten på baksiden av skjermpanelet [2,3,4,6].



Sette på skjermpanelet

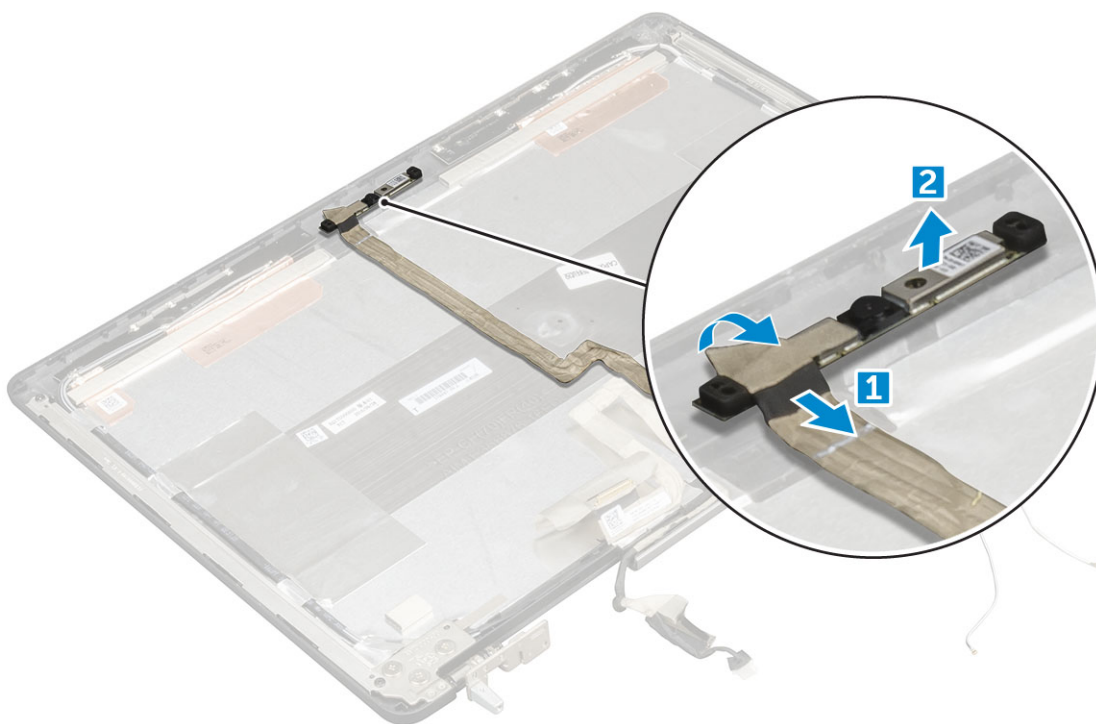
1. Slik monteres skjermpanelet på systemer uten berøringsskjerm:
 - a. Koble eDP-kabelen til kontakten på baksiden av skjermpanelet, og fest den selvklebende teipen.
 - b. Juster skjermpanelet etter tappene på skjermenheten.
 - c. Trekk til skruene for å feste skjermpanelet til skjermenheten.
2. Slik monteres skjermpanelet på systemer med berøringsskjerm:
 - a. Plasser skjermpanelet med forsiden ned.
 - b. Koble eDP- og skjermkabelen til kontakten på baksiden av skjermpanelet, og fest den selvklebende teipen.
 - c. Snu skjermenheten rundt.
 - d. Juster skjermpanelet etter tappene på skjermenheten.
 - e. Trykk på kantene av skjermpanelet for å feste det til skjermenheten.
3. Sett på plass:
 - a. [skjermramme](#)

i **MERK:** Dette gjelder bare systemer uten berøringsskjerm.

 - b. [skjermenhet](#)
 - c. [håndleddstøtte](#)
 - d. [tastatur](#)
 - e. [harddisk](#)
 - f. [bunndeksel](#)
 - g. [batteri](#)
 - h. [batterideksel](#)
4. Følg prosedyren i [Etter at du har arbeidet inne i systemet](#).

Fjerne kameraet

1. Følg prosedyren i [Før du arbeider inne i datamaskinen](#).
2. Ta av:
 - a. batterideksel
 - b. batteri
 - c. bunndeksel
 - d. harddisk
 - e. tastatur
 - f. håndleddstøtte
 - g. skjermenhet
 - h. skjermpanel
3. Slik fjerner du kameraet:
 - a. Fjern eDP-kabelen og koble fra kamerakabelen fra datamaskinen [1].
 - b. Løft kameramodulen ut av datamaskinen [2].

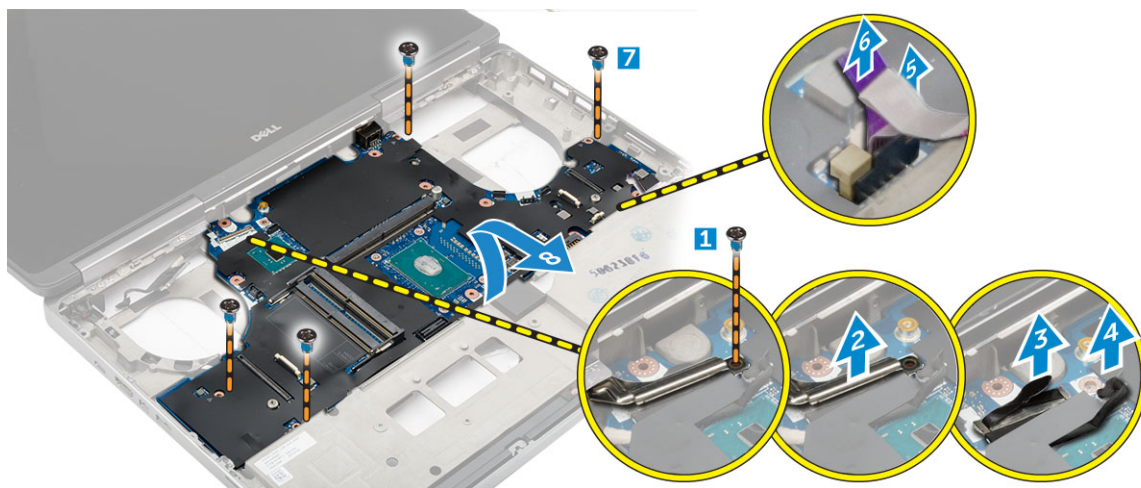


Sette på kameraet

1. Plasser kameramodulen i sporet på datamaskinen.
2. Koble til kamerakabelen.
3. Fest eDP-kabelen.
4. Sett på plass:
 - a. skjermpanel
 - b. skjermenhet
 - c. håndleddstøtte
 - d. tastatur
 - e. harddisk
 - f. bunndeksel
 - g. batteri
 - h. batterideksel
5. Følg prosedyren i [Etter at du har arbeidet inne i systemet](#).

Fjerne hovedkortet

1. Følg prosedyren i [Før du arbeider inne i datamaskinen](#).
2. Ta av:
 - a. SD-kort
 - b. batterideksel
 - c. batteri
 - d. bunndeksel
 - e. harddisk
 - f. tastatur
 - g. HDD-kabel
 - h. primærminne
 - i. WLAN-kort
 - j. WWAN-kort
 - k. M. 2 SSD-disk
 - l. skjermkort
 - m. strømkontaktport
 - n. håndleddstøtte
 - o. I/U-kort (venstre)
 - p. I/U-kort (høyre)
 - q. varmeavleder
3. Utfør følgende trinn, som vist på illustrasjonen:
 - a. Fjern skruene som fester skjermen til hovedkortet [1].
 - b. Løft skjermen av datamaskinen [2].
 - c. Koble kabelen til eDP-kabelen [3,4].
 - d. Løft tappene, og koble fra strømkontaktkabelen [5,6].
 - e. Fjern skruene som fester hovedkortet til datamaskinen [7].
 - f. Løft og ta ut hovedkortet bort fra datamaskinen [8].



Sette inn hovedkortet

1. Plasser hovedkortet i den opprinnelige posisjonen på datamaskinen.
2. Trekk til skruene som fester hovedkortet til datamaskinen.
3. Koble til følgende kabler:
 - a. strømkontakt
 - b. eDP
4. Sett på plass:
 - a. varmeavleder

- b. I/U-kort (høyre)
 - c. I/U-kort (venstre)
 - d. håndleddstøtte
 - e. strømkontaktport
 - f. skjermkort
 - g. M. 2 SSD-disk
 - h. WWAN-kort
 - i. WLAN-kort
 - j. primærminne
 - k. HDD-kabel
 - l. tastatur
 - m. harddisk
 - n. bunndeksel
 - o. batteri
 - p. batterideksel
 - q. SD-kort
5. Følg fremgangsmåten i [Etter at du har arbeidet inne i datamaskinen](#).

Systemoppsett

Systemoppsettet gir deg muligheten til å administrere maskinvare og spesifisere BIOS-alternativer. Fra System Setup (Systemoppsett), kan du:

- Endre NVRAM-innstillingene etter at du har lagt til eller fjernet maskinvare
- Se på systemets maskinvarekonfigurering
- Aktivere eller deaktivere integrerte enheter
- Sette ytelses- og strømadministrasjonsgrenser
- Administrere datamaskinens sikkerhet

Emner:

- [Oppstartsrekkefølge](#)
- [Navigeringstaster](#)
- [Alternativer i systemoppsett](#)
- [Oppdatere BIOS](#)
- [System- og oppsettpassord](#)

Oppstartsrekkefølge

Oppstartssekvensen brukes til å forbikoble rekkefølgen for oppstartsenheten som er definert i systemkonfigurasjonen, og starte opp direkte på en bestemt enhet (for eksempel optisk stasjon eller harddisk). Under selvtest ved oppstart (POST), når Dell-logoen vises, kan du:

- Åpne systemkonfigurasjon ved å trykke på F2-tasten
- Åpne menyen for engangsoppstart ved å trykke på F12-tasten

Engangsoppstartsmenyen viser enhetene som du kan starte fra, inkludert et alternativ for diagnostisering. Alternativene i oppstartsmenyen er:

- Flyttbar stasjon (hvis tilgjengelig)
- STXXXX-stasjon
 - **MERK:** XXXX angir stasjonsnummer for SATA.
- Optical Drive (optisk stasjon) (hvis tilgjengelig)
- SATA-harddisk (hvis tilgjengelig)
- Diagnostikk
 - **MERK:** Når du velger **Diagnostikk**, vises **ePSA-diagnostikk**-skjermen.

Skjermen med oppstartsekvensen gir deg også muligheten til å gå inn på systemoppsettet.

Navigeringstaster

MERK: Når det gjelder de fleste av alternativene på systemoppsettet, så blir de endringene du gjør registrert, men de vil ikke gjelde før etter at du har startet systemet på nytt.

Taster	Navigasjon
Opp-pil	Går til forrige felt
Ned-pil	Går til neste felt
Enter	Brukes til å velge en verdi i det valgte feltet (hvis mulig), eller følge en kobling i et felt.
Mellomromstast	Utvider eller skjuler rullegardinlisten, hvis tilgjengelig.
Kategori	Flytter markøren til neste fokusområde.

Taster

Esc Går til forrige side til du ser hovedskjermen. Hvis du trykker på Esc i hovedskjermen, vises en melding som ber deg om å lagre endringene som ikke er lagret, og starte systemet på nytt.

Navigasjon

Alternativer i systemoppsett

MERK: Avhengig av datamaskinen og enhetene som er installert, er det mulig at noen av elementene i denne listen ikke vises.


Tabell 2. Generelt

Alternativer	Beskrivelse
System Information	Denne delen inneholder en oversikt over de viktigste maskinvarefunksjonene på datamaskinen. <ul style="list-style-type: none">• System Information• Memory Information (Minneinformasjon)• Processor Information (Prosesorinformasjon)• Device Information (Enhetsinformasjon)
Battery Information	Viser batteriets ladestatus.
Boot Sequence	Brukes til å endre rekkefølgen som datamaskinen prøver å finne et operativsystem i. Alle alternativene nedenfor er aktivert som standard. <ul style="list-style-type: none">• UEFI: Samsung SSD SM951 M. 2 256 GB PCIe NVMe (standardinnstilling) Du kan også velge alternativet Boot List (Oppstartsliste). Alternativene er: <ul style="list-style-type: none">• Legacy (Eldre)• UEFI (standardinnstilling)
Advanced Boot Options	Alternativet Enable Legacy Option ROMs lar ROM filer starte når i UEFI-opplastmodus. Dette alternativet er deaktivert som standard. <p>MERK: Uten dette alternativet lastes bare UEFI ROM-filer. Dette alternativet er nødvendig for Legacy boot mode. Dette alternativet er ikke tilgjengelig når Secure Boot er aktivert.</p> <ul style="list-style-type: none">• Enable Legacy Option ROMs
Date/Time	Brukes til å angi dato og klokkeslett.

Tabell 3. System Configuration (Systemkonfigurasjon)

Alternativer	Beskrivelse
Integrated NIC	Brukes til å konfigurere den integrerte nettverkskontrolleren. Alternativene er: <ul style="list-style-type: none">• Enable UEFI Network Stack (Aktiver UEFI-nettverksstabel)• Disabled (Deaktivert)• Enabled (Aktivert)• Enabled w/PXE (Aktivert m/PXE) (standardinnstilling)
Parallel Port	Brukes til å definere og angi hvordan parallellporten på forankringsstasjonen skal fungere. Du har følgende alternativer for parallellporten: <ul style="list-style-type: none">• Disabled (Deaktivert)• AT (standardinnstilling)• PS2• ECP
Serial Port	Identifiserer og definerer serieportinnstillingene. Du kan angi serieporten til: <ul style="list-style-type: none">• Disabled (Deaktivert)• COM1 (standardinnstilling)• COM2• COM3• COM4 <p>MERK: Operativsystemet kan tildele ressurser selv om denne innstillingen er deaktivert.</p>

Tabell 3. System Configuration (Systemkonfigurasjon) (forts.)

Alternativer	Beskrivelse
SATA Operation	<p>Brukes til å konfigurere den interne SATA-harddiskkontrolleren. Alternativene er:</p> <ul style="list-style-type: none"> • Disabled (Deaktivert) • AHCI • RAID On (RAID på) (standardinnstilling) <p> MERK: SATA er konfigurert til å støtte RAID-modus.</p>
Drives	<p>Brukes til å aktivere eller deaktivere de ulike integrerte enhetene. Alternativene er:</p> <ul style="list-style-type: none"> • SATA-0 • SATA-1 • SATA-3 • SATA-4 • M. 2 PCIe SSD-0 • M. 2 PCIe SSD-1 <p>Standardinnstilling: De uthevede enhetene er aktiverte.</p>
SMART Reporting	<p>Dette feltet kontrollerer om harddiskfeil for integrerte harddisker rapporteres under systemoppstart. Denne teknologien er en del av SMART (Self Monitoring Analysis and Reporting Technology)-spesifikasjonen. Dette alternativet er deaktivert som standard.</p> <ul style="list-style-type: none"> • Enable SMART Reporting (Aktiver SMART-rapportering)
USB/Thunderbolt Configuration	<p>Brukes til å angi USB-konfigurasjonen. Alternativene er:</p> <ul style="list-style-type: none"> • Enable USB Boot Support (Aktiver USB-oppstartsstøtte) • Enable External USB Port (Aktiver ekstern USB-port) • Enable Thunderbolt Port (Aktiver Thunderbolt-port) • Enable Thunderbolt Boot Support (Aktiver støtte av Thunderbolt-oppstart) • Always Allow Dell Dock (Tillat alltid Dell-dokking) • Enable Thunderbolt (and PCIe behind TBT) Pre-boot (Aktiver Thunderbolt (og PCIe etter TBT) før oppstart) <p>Standardinnstilling: Uthevede alternativer er aktiverte.</p>
USB PowerShare	<p>Brukes til å konfigurere virkemåten til USB PowerShare-funksjonen. Alternativet er deaktivert som standard.</p> <ul style="list-style-type: none"> • Enable USB PowerShare (aktiver USB PowerShare)
Audio	<p>Dette feltet aktiverer eller deaktiverer den integrerte lyd-kontrolleren.</p> <ul style="list-style-type: none"> • Enable Audio (Aktiver lyd) • Enable Microphone (Aktiver mikrofon) • Enable Internal Speaker (aktiver intern høyttaler) <p>Standardinnstilling: Alle alternativene er aktivert.</p>
Keyboard Illumination	<p>I dette feltet kan du velge driftsmodus for tastaturlysfunksjonen.</p> <ul style="list-style-type: none"> • Disabled (Deaktivert) • Dim (Svakt) • Bright (Sterkt) (standardinnstilling)
Keyboard Backlight Timeout on AC	<p>Denne funksjonen definerer verdien for tidsavbrudd for tastaturbaklyset når strømadapteren er koblet til systemet.</p> <ul style="list-style-type: none"> • 5 sekunder (standardinnstillinger) • 10 seconds (10 sekunder) • 15 sekunder • 30 sekunder • 1 minutt • 5 minutter • 15 minutter • Aldri







Tabell 3. System Configuration (Systemkonfigurasjon) (forts.)

Alternativer	Beskrivelse
Keyboard Backlight Timeout on Battery	Denne funksjonen definerer verdien for tidsavbruddet for tastaturbaklyset når systemet er bare kjører på batteri. <ul style="list-style-type: none"> • 5 sekunder • 10 sekunder (standardinnstillinger) • 15 sekunder • 30 sekunder • 1 minutt • 5 minutter • 15 minutter • Aldri
Touchscreen	Dette feltet styrer om berøringsskjermen er aktivert eller deaktivert. Dette alternativet er aktivert som standard.
Unobtrusive Mode	Når dette er aktivert fører trykket på Fn+F7 til at all lys og lyd fra systemet blir slått av. Nytt trykk på Fn+F7 fortsetter normal drift. Dette alternativet er deaktivert som standard. <ul style="list-style-type: none"> • Aktiver Unobtrusive Mode (Stille modus)
Miscellaneous Devices	Brukes til å aktivere eller deaktivere de ulike integrerte enhetene. Alternativene er: <ul style="list-style-type: none"> • Enable Camera (Aktiver kamera) • SD Card Read Only (Skrivebeskyttet SD-kort) • Aktiver mediekort • Deaktiver mediekort Standardinnstilling: De uthevede enhetene er aktiverte.




Tabell 4. Video

Alternativer	Beskrivelse
LCD Brightness	Brukes til å angi lysstyrken på panelet uavhengig av batteri og nettstrøm.
Switchable Graphics	Dette alternativet aktiverer eller deaktiverer byttbar grafikk-teknologi som NVIDIA Optimus og AMD Power Express. <p> MERK: Det skal bare aktiveres for Windows 7/8 32/64-bit eller Ubuntu. Denne funksjonen fungerer ikke med et annet operativsystem.</p> <ul style="list-style-type: none"> • Aktiver byttbar grafikk (standardinnstilling) • Aktiver dokking av skjermport

Tabell 5. Security (Sikkerhet)

Alternativer	Beskrivelse
Admin Password	Brukes til å angi, endre eller slette administratorpassordet. <p> MERK: Du må angi administratorpassordet før du kan angi passord for systemet eller harddisken.</p> <p> MERK: Passordendringer trer i kraft umiddelbart.</p> <p> MERK: Hvis du sletter administratorpassordet, slettes system- og harddiskpassordet automatisk.</p> <p> MERK: Passordendringer trer i kraft umiddelbart.</p> Standardinnstilling: Ikke angitt
System Password	Brukes til å angi, endre eller slette systempassordet. <p> MERK: Passordendringer trer i kraft umiddelbart.</p> <p> MERK: Krever passord angis når systemet blir slått på.</p>

Tabell 5. Security (Sikkerhet) (forts.)

Alternativer	Beskrivelse
	Standardinnstilling: Ikke angitt
Strong Password	Brukes til å angi at sterke passord alltid må angis. Standardinnstilling: Enable Strong Password (Aktiver sterkt passord) er ikke valgt.
Password Configuration	Du kan selv definere lengden på passordet. Admin. passord min. = 4, Admin. passord maks. = 32
Password Bypass	Brukes til å aktivere eller deaktivere tillatelse til å gå forbi systempassordet og det interne HDD-passordet hvis de er angitt. Alternativene er: <ul style="list-style-type: none"> ● Disabled (Deaktivert) (standardinnstilling) ● Reboot bypass (Forbigåelse ved omstart)
Password Change	Brukes til å aktivere eller deaktivere tillatelse til å angi et systempassord og et harddiskpassord når administratorpassordet er angitt. Standardinnstilling: Allow Non-Admin Password Changes (Tillat endring av andre passord enn administratorpassord) er ikke valgt
Non-Admin Setup Changes	Brukes til å bestemme om endringer i konfigurasjon er tillatt når et administratorpassord er angitt. Alternativet er deaktivert som standard. <ul style="list-style-type: none"> ● Allows Wireless Switch Changes (Tillat endring i trådløstilkobling)
TPM 1.2 Security	Dette alternativet lar deg styre om Trusted Platform Module (TPM) i systemet skal være aktivert og synlig for operativsystemet. Hvis deaktivert, vil ikke BIOS slå på TPM under POST. TPM vil ikke fungere og være usynlig for operativsystemet. Når deaktivert, vil BIOS slå på TPM under POST, slik at den kan brukes av operativsystemet.  MERK: Når dette alternativet deaktiveres, endres ikke noen av innstillingene du har gjort med TPM. Informasjon eller taster du har lagret her blir heller ikke slettet eller endret. Det slår ganske enkelt av TPM, slik at den ikke kan brukes. Når du aktiverer dette alternativet igjen, vil TPM fungere nøyaktig som før den ble deaktivert.  MERK: Endringer i dette alternativet blir effektive umiddelbart. <ul style="list-style-type: none"> ● TPM på ● Clear (Tøm) ● PPI Bypass for aktiverte kommandoer ● PPI Bypass for deaktiverte kommandoer
Computrace(R)	Brukes til å aktivere eller deaktivere programvaren Computrace (tillegg). Alternativene er: <ul style="list-style-type: none"> ● Deactivate (Deaktiver) (standardinnstilling) ● Disable (Deaktiver) ● Activate (Aktiver)  MERK: Alternativene Activate (Aktiver) og Deactivate (Deaktiver) aktiverer eller deaktiverer funksjonen permanent slik at den ikke kan endres senere.
CPU XD Support	Brukes til å aktivere modusen Execute Disable (Utfør deaktivering) for prosessoren. Standardinnstilling: Enable CPU XD Support (Aktiver CPU XD-støtte)
OROM Keyboard Access	Brukes til å definere tilgang til skjermbildene Option ROM Configuration ved hjelp av hurtigtaster under oppstart. Alternativene er: <ul style="list-style-type: none"> ● Enable (Aktiver) (standardinnstilling) ● One Time Enable (Aktiver én gang) ● Disable (Deaktiver)
Admin Setup Lockout	Brukes til å hindre brukere i å gå til oppsettet når det er angitt et administratorpassord. Standardinnstilling: Disabled (Deaktivert)

Tabell 6. Secure Boot

Alternativer	Beskrivelse
Secure Boot Enable	Dette alternativet aktiverer eller deaktiverer Secure Boot-funksjonen. <ul style="list-style-type: none"> ● Disabled (Deaktivert) (standardinnstilling) ● Enabled (Aktivert)
Expert Key Management	Expert key Management gjør det mulig å manipulere PK, KEK, db, og dbx sikkerhetsnøkkel-databasene. <ul style="list-style-type: none"> ● Expert Key Management <ul style="list-style-type: none"> ○ Enable Custom Mode - Deaktivert som standard. ● Custom Mode Key Management <ul style="list-style-type: none"> ○ PK (standardinnstilling) ○ KEK ○ Db ○ Dbx

Tabell 7. Performance

Alternativer	Beskrivelse
Multi Core Support	Dette feltet angir om én eller samtlige kjerner skal være aktivert i prosessen. Noen programmer får bedre ytelse med flere kjerner. Dette alternativet er aktivert som standard. Du kan aktivere eller deaktivere støtte for flere kjerner for prosessoren. Alternativene er: <ul style="list-style-type: none"> ● All (Alle) (standardinnstilling) ● 1 ● 2 ● 3
Intel SpeedStep	Brukes til å aktivere eller deaktivere funksjonen Intel SpeedStep. Standardinnstilling: Enable Intel SpeedStep (Aktiver Intel SpeedStep)
C States Control	Brukes til å aktivere eller deaktivere flere hviletilstander ved prosessoren. Brukes til å aktivere eller deaktivere flere hviletilstander ved prosessoren. Standardinnstilling: C States (C-statuser) .
Intel TurboBoost	Brukes til å aktivere eller deaktivere prosessormodusen Intel TurboBoost. Standardinnstilling: Enable Intel TurboBoost (Aktiver Intel TurboBoost)
Hyper-Thread Control	Brukes til å aktivere eller deaktivere HyperThreading i prosessoren. Standardinnstilling: Enabled (Aktivert)

Tabell 8. Power Management (Strømstyring)

Alternativer	Beskrivelse
AC Behavior	Brukes til å angi at datamaskinen skal slås på automatisk når en vekselstrømadapter kobles til. Alternativet er deaktivert. <ul style="list-style-type: none"> ● Wake on AC
Auto On Time	Brukes til å angi et klokkeslett da datamaskinen skal slås på automatisk. Alternativene er: <ul style="list-style-type: none"> ● Disabled (Deaktivert) (standardinnstilling) ● Every Day (Hver dag) ● Weekdays (Ukedager) ● Select Days (Utvalgte dager)
USB Wake Support	Brukes til å aktivere alternativet for at USB-enheter kan vekke datamaskinen fra ventemodus. Alternativet er deaktivert <ul style="list-style-type: none"> ● Enable USB Wake Support
Wireless Radio Control	Brukes til å kontrollere WLAN- og WWAN-radio. Alternativene er: <ul style="list-style-type: none"> ● Control WLAN Radio (kontroller WLAN-radio)

Tabell 8. Power Management (Strømstyring) (forts.)

Alternativer	Beskrivelse
	<ul style="list-style-type: none"> Control WWAN Radio (kontroller WWAN-radio) Standardinnstilling: Begge alternativene er deaktivert.
Wake on LAN/WLAN	Dette alternativet lar datamaskinen starte fra av-tilstand ved hjelp av et spesielt LAN-signal. Vekking fra ventemodus påvirkes ikke av denne innstillingen og må aktiveres i operativsystemet. Denne funksjonen virker bare når datamaskinen er koblet til vekselstrøm. <ul style="list-style-type: none"> Disabled (Deaktivert) - Tillater ikke at systemet slås på av spesielle LAN-signaler når det mottar et vekkesignal fra LAN eller trådløst LAN. (standardinnstilling) LAN or WLAN (LAN eller WLAN) – Tillater at systemet slås på av spesielle LAN- eller WLAN-signaler. LAN Only (Kun LAN) – Tillater at systemet slås på av spesielle LAN-signaler. WLAN Only (Kun WLAN) - Tillater at systemet slås på av spesielle LAN-signaler.
Block Sleep	Brukes til å hindre datamaskinen i å gå i hvilemodus. Alternativet er deaktivert som standard. <ul style="list-style-type: none"> Block Sleep (S3 State)
Peak Shift	Peak Shift kan brukes for å minimere strømforbruk på tidspunkt på tidspunkt om dagen når strømforbruket er høyere. Sett et start- og sluttidspunkt for hver uke i listen for å stille inn tiden Peak Shift skal kjøre. I denne tiden vil systemet bare kjøre fra batteriet når laderen er koblet til og batteriet ligger over grensen angitt i Battery Threshold-feltet. Etter slutten av den spesifiserte tiden kjører systemet fra nettet hvis koblet til, men vil ikke lade batteriet. Systemet fungerer igjen som normalt og bruker strømmettet og lader opp batteriet etter at ladetiden er spesifisert. Alternativet er deaktivert som standard. <ul style="list-style-type: none"> Aktiver Peak Shift
Advanced Battery Charge Configuration	Dette setter alle batteriene i systemet i Advanced Battery Charging Mode for å maksimere batteritilstanden. I Advanced Charging Mode bruker systemet standard ladealgoritmen og andre teknikker i tid uten arbeid for å maksimere batteritilstanden. I arbeidstiden brukes ekspresslading for å lade batteriet fortere og dermed være klar til bruk igjen tidligere. Du kan bestemme for hver ukedag når systemet vil bli brukt mest. Sette arbeidsperioden til 0 betyr at systemet brukes bare lite den dagen. Alternativet er deaktivert som standard. <ul style="list-style-type: none"> Enable Advanced Battery Charge Mode (Aktiver modusen Avansert batterilading)
Primary Battery Configuration	Brukes til å definere hvordan batteriet skal lades når datamaskinen er koblet til vekselstrøm. Alternativene er: <ul style="list-style-type: none"> Adaptive (standardinnstillinger) Standard Express Charge Primarily AC use (primært bruk med strømforsyning) Custom (Egendefinert) - Brukes til å angi hvor mange prosent batteriet må lades opp til.

Tabell 9. POST Behavior (Post-atferd)

Alternativer	Beskrivelse
Adapter Warnings	Brukes til å aktivere varselmeldinger når visse strømadaptere brukes. <ul style="list-style-type: none"> Enable Adapter Warnings (Aktiver adapter-varselmeldinger) (standardinnstilling)
Keypad (Embedded)	Brukes til å velge én av to metoder for å aktivere tastaturet som er innfelt i det interne tastaturet. <ul style="list-style-type: none"> Fn Key Only (Kun Fn-tasten) (Standardinnstilling) By Numlock
Mouse/Touchpad	Brukes til å definere hvordan datamaskinen skal håndtere inndata fra mus og styreplate. Alternativene er: <ul style="list-style-type: none"> Serial Mouse (Seriell mus) PS2 Mouse (PS2-mus) Touchpad/PS-2 Mouse (styreplate/PS2/mus) (standardinnstilling)
Numlock Enable	Angir om NumLock-funksjonen kan aktiveres når datamaskinen starter. Dette alternativet er aktivert som standard.

Tabell 9. POST Behavior (Post-atferd) (forts.)

Alternativer	Beskrivelse
	<ul style="list-style-type: none"> • Enable Numlock (Aktiver NumLock)
Fn Key Emulation	<p>Brukes til å tilordne <Scroll Lock>-tastfunksjonen på PS2-tastaturer med <Fn>-tasten på et internt tastatur. Alternativet er aktivert som standard.</p> <ul style="list-style-type: none"> • Enable Fn Key Emulation (Aktiver emulering av Fn-tast)
Fn Lock Options	<p>Dette alternativet kan aktivere hurtigtastkombinasjonen <fn> + <Esc> for å veksle den primære atferden til F1–F12, mellom standard og sekundær funksjon. Fn Lock-modi er:</p> <ul style="list-style-type: none"> • Lock Mode Disable/Standard (Låsmodus dektivert/standard) • Lock Mode Enable / Secondary (Låsmodus aktivert / Sekundær)
MEBx Hotkey	<p>Dette alternativet spesifiserer om funksjonen MEBx Hotkey (MEBx-snarveistast) skal være aktivert når systemet startes opp.</p> <ul style="list-style-type: none"> • Enable MEBx Hotkey (Aktiver MEBx-snarveistast) (standardinnstilling)
Fastboot	<p>Dette alternativet kan påskynde oppstartsprosessen ved å forbikoble noen kompatibilitetstrinn.</p> <ul style="list-style-type: none"> • Minimal – Reduserer oppstartstiden ved å hoppe over visse maskinvare- og konfigurasjonsinitialiseringer under oppstart. • Thorough (Grundig) – Gjennomfører komplett maskinvare- og konfigurasjonsinitialisering under oppstart (standardinnstilling) • Auto – Lar BIOS bestemme initialisering av konfigurasjoner som skal gjennomføres under oppstart.
Extend BIOS POST Time	<p>Dette alternativet skaper en ekstra før-oppstart forsinkelse. Dette lar brukeren se POST-statusmeldinger.</p> <ul style="list-style-type: none"> • 0 seconds (0 sekunder) (standardinnstilling) • 5 sekunder • 10 seconds (10 sekunder)

Tabell 10. Virtualization Support

Alternativer	Beskrivelse
Virtualization	<p>Dette alternativet angir om en VMM (Virtual Machine Monitor) kan bruke de ekstra maskinvarefunksjonene i Intels virtualiseringsteknologi.</p> <ul style="list-style-type: none"> • Enable Intel Virtualization Technology (Aktiver Intels virtualiseringsteknologi) (standardinnstilling)
VT for Direct I/O	<p>Aktiverer eller deaktiverer VMM (Virtual Machine Monitor) gjennom bruk av ekstra maskinvare som tilbys av Intels virtualiseringsteknologi for direkte I/U.</p> <ul style="list-style-type: none"> • Enable Intel Virtualization Technology for Direct I/O (Aktiver Intels virtualiseringsteknologi for direkte I/U) (standardinnstilling)
Trusted Execution	<p>Dette alternativet angir om en Measured Virtual Machine Monitor (MVMM) kan bruke de ekstra maskinvarefunksjonene i Intel® Trusted Execution Technology. TPM Virtualization Technology og Virtualization Technology for Direct I/O må være aktivert for at denne funksjonen skal kunne brukes. Alternativet er deaktivert som standard.</p> <ul style="list-style-type: none"> • Trusted Execution

Tabell 11. Trådløs

Alternativer	Beskrivelse
Wireless Switch	<p>Brukes til å angi hvilke trådløsheter som skal styres av trådløsbryteren. Alternativene er:</p> <ul style="list-style-type: none"> • WWAN • WLAN • GPS (på WWAN-modul) • Bluetooth <p>Alle alternativene er aktivert som standard.</p>
Wireless Device Enable	<p>Brukes til å aktivere eller deaktivere trådløshetene. Alternativene er:</p>

Tabell 11. Trådløs (forts.)

Alternativer	Beskrivelse
	<ul style="list-style-type: none"> • WWAN/GPS • WLAN • Bluetooth <p>Alle alternativene er aktivert som standard.</p>

Tabell 12. Maintenance



Alternativer	Beskrivelse
Service Tag	Viser datamaskinens servicekode.
Asset Tag	Brukes til å opprette en utstyrskode for systemet hvis det ikke allerede er gjort. Dette alternativet er ikke angitt som standard.
BIOS Downgrade	<p>Dette feltet styrer blinking i systemets fastvare til forrige revisjoner.</p> <ul style="list-style-type: none"> • Allow BIOS Downgrade (Tillat BIOS nedgradering)
Data Wipe	<p>Dette feltet tillater brukere å trykt slette data fra alle interne lagringsenheter.</p> <ul style="list-style-type: none"> • Wipe on Next Boot <p>Å velge denne operasjonen vil trykt slette alle enhetene som er installert i systemet. Følgende er en liste over enheter som påvirkes av denne operasjonen:</p> <ul style="list-style-type: none"> • Internal HDD • Internal SDD • Internal SATA • Internal eMMC
BIOS Recovery	<p>Denne gjør at brukeren kan gjenopprette fra enkelte ødelagte BIOS-betingelser fra en gjenopprettingsfil på brukerens primære harddisk eller en ekstern USB-nøkkel. Dette alternativet er aktivert som standard.</p> <ul style="list-style-type: none"> • Gjenoppretting fra harddisken

Tabell 13. System Logs

Alternativer	Beskrivelse
BIOS events	Viser systemhendelseslogger og gir deg mulighet til å tømme loggen.
Thermal Events	Viser loggen med termiske hendelser og gir deg mulighet til å tømme loggen.
Power Events	Viser loggen med strømhendelser og gir deg mulighet til å tømme loggen.

Oppdatere BIOS

Det anbefales at du oppdaterer BIOS (systemoppsettet) når du bytter hovedkort eller hvis det finnes en oppdatering tilgjengelig. På bærbare datamaskiner må du sørge for at batteriet er fulladet og koblet til en strømkontakt

1. Start datamaskinen på nytt.
2. Gå til **dell.com/support**.
3. Hvis du har datamaskinens servicekode eller ekspresservicekode:
 -  **MERK:** Du finner servicekoden ved å klikke på **Where is my Service Tag?** (Hvor er servicekoden min?).
 -  **MERK:** Hvis du ikke finner servicekoden, klikker du på **Detect Service Tag** (Finn servicekode). Følg instruksjonene på skjermen.
4. Tast inn **servicekoden** eller **ekspresservicekoden**, og klikk deretter **Submit** (send).
5. Hvis du ikke finner servicekoden, klikker du på produktkategorien til datamaskinen.
6. Velg **Product Type** (Produkttype) fra listen.
7. Velg datamaskinmodellen og siden **Product Support** (Produktstøtte) for datamaskinen vises.

- Klikk på **Drivers & Downloads** (drivere og nedlastinger).
- På skjermen med drivere og nedlastinger, under listen **Operating System** (Operativsystem) må du velge **BIOS**.
- Finn den siste BIOS-filen og klikk deretter **Download File** (last ned fil).
- Velg ønsket nedlastingsmetode i vinduet **Please select your download method below** (velg nedlastingsmetode nedenfor). Klikk deretter **Download File** (Last ned fil).
Vinduet **File Download** (Filnedlasting) vises.
- Klikk **Save** (lagre) for å lagre filen på datamaskinen din.
- Klikk **Run** (kjør) for å installere den oppdaterte BIOS-filen på datamaskinen din.
Følg anvisningene på skjermen.


System- og oppsettpassord

Du kan opprette et system- og et installeringspassord for å sikre datamaskinen.

Passordtype	Beskrivelse
System Password (Systempassord)	Et passord som du må taste inn for å kunne logge deg på systemet.
Setup password (Installeringspassord)	Et passord som du må taste inn for å få tilgang til datamaskinens BIOS-innstillinger.

 **FORSIKTIG:** Passordfunksjonen gir deg et grunnleggende sikkerhetsnivå på datamaskinen din.

 **FORSIKTIG:** Alle kan få tilgang til data som er lagret på datamaskinen din hvis den ikke er låst og ligger uovervåket.

 **MERK:** Datamaskinen din blir levert med system- og installeringspassordet deaktivert.

Tildele et passord for systemkonfigurasjon

Du kan kun tilordne et nytt **System- eller administrasjonspassord** når status er satt til **Ikke angitt**.

Hvis du vil på systeminnstillingene må du trykke <F2> rett etter at du har slått på maskinen eller startet på nytt.


- På skjermen **System BIOS** eller **System Setup (Systemoppsett)** må du velge **Security (Sikkerhet)** og deretter trykke på Enter. Skjermen **Security (Sikkerhet)** vises.
- Velg **System-/administrasjonspassord**, og lag et passord i feltet **Angi nytt passord**.
Bruk følgende retningslinje når du skal tildele systempassordet:
 - Et passord kan ha opp til 32 tegn.
 - Passordet kan inneholde numrene 0 til 9.
 - bare små bokstaver er tillatt, slik at du kan ikke bruke store bokstaver.
 - Bare følgende spesialtegn er tillatt: mellomrom, ("), (+), (.), (-), (.), (/), (;), ([], (\), (]), (').
- Skriv inn systempassordet som du tastet inn tidligere i feltet **Bekreft nytt passord**, og klikk på **OK**.
- Trykk på Esc, og du blir bedt om å lagre endringene.
- Trykk på Y hvis du vil lagre endringene.
Datamaskinen starter på nytt.

Slette eller endre et eksisterende passord for systemkonfigurasjon

Kontroller at **Passordstatus** er låst opp i systemkonfigurasjon før du prøver å slette eller endre eksisterende passord for systemkonfigurasjon. Du kan ikke slette eller endre et eksisterende passord for systemkonfigurasjon hvis **Passwordstatus** er låst.

Hvis du vil på systeminnstillingene må du trykke F2 rett etter at du har slått på maskinen eller startet på nytt.

- På skjermen **System-BIOS** eller **Systemkonfigurasjon** må du velge **System sikkerhet** og deretter trykke på Enter. Skjermen **System sikkerhet** vises.
- På skjermen **System sikkerhet** må du kontrollere at feltet **Passordstatus** er **Låst opp**.

3. Velg **Systempassord**, endre eller slett eksisterende systempassord, og trykk deretter på Enter eller Tab.
4. Velg **Konfigurasjonspassord**, endre eller slett eksisterende konfigurasjonspassord, og trykk deretter på Enter eller Tab.
 -  **MERK:** Hvis du endrer system- og/eller konfigurasjonspassordet må du taste inn det nye passordet når du blir bedt om det. Hvis du skal slette system- og/eller konfigurasjonspassordet må du bekrefte slettingen når du blir bedt om det.
5. Trykk på Esc, og du blir bedt om å lagre endringene.
6. Trykk på Y hvis du vil lagre endringene før du går ut av systemoppsettet. Datamaskinen starter på nytt.

Diagnostikk

Hvis du har problemer med datamaskinen din må du kjøre ePSA-diagnostiseringen før du tar kontakt med Dell for teknisk assistanse. Målet med denne diagnostiske kjøringen er å teste datamaskinens maskinvare uten behov for ekstern utstyr eller fare for tap av data. Hvis du ikke kan løse problemet på egen hånd, kan vårt service- og supportpersonell bruke resultatet fra diagnostikken til å hjelpe deg med å løse problemet.

Emner:


- [Utvidet systemanalyse før oppstart\) – ePSA-diagnostikk](#)

Utvidet systemanalyse før oppstart) – ePSA-diagnostikk

ePSA-diagnostikk (også kjent som systemdiagnostikk) utfører en fullstendig kontroll av maskinvaren. ePSA er innebygd BIOS, og startes internt av BIOS. Den innebygde systemdiagnostikken gir flere alternativer for bestemte enheter eller enhetsgrupper eller enheter som gjør at du kan:

Du kan starte EPSA-diagnostikk ved hjelp av Fn+PWR-knappene når du slår på datamaskinen.

- Kjøre testene automatisk eller i et interaktivt modus
- Repetere testene
- Vise eller lagre testresultatene
- Utføre grundige tester for å introdusere flere testalternativer, som kan gi mer informasjon om enheten(e) med problemer
- Se på statusmeldinger som informerer deg om testene blir utført vellykket
- Se på feilmeldinger som informerer deg om problemer som oppstod under testing

 **MERK:** Noen av testene for bestemte enheter krever brukermedvirkning. Sørg for at du alltid er ved datamaskinen når du utfører diagnostikktestene.

Feilsøke på datamaskinen




Du kan feilsøke på datamaskinen ved hjelp av diagnoselysene, pipekoder og feilmeldinger mens datamaskinen er i bruk.

Emner:

- [Enhetsstatuslamper](#)
- [Batteristatuslamper](#)

Enhetsstatuslamper

Tabell 14. Enhetsstatuslamper

	Slås på når du slår på datamaskinen, og blinker når datamaskinen er i en strømstyringsmodus.
	Aktiveres når datamaskinen leser eller skriver data.
	Slås på og lyser konstant eller blinker for å angi batteriets ladestatus.

LED-statuslampene for enheten er vanligvis plassert enten på toppen eller på venstre side av tastaturet. Lampene viser lagring, batteri og trådløshetenes tilkobling og aktivitet. Lampene kan være nyttige som diagnostikkverktøy når det foreligger en mulig feil i systemet.

Tabellen nedenfor viser hvordan du kan lese LED-kodene når det oppstår mulige feil.

Tabell 15. LED-lamper

Lagringslampe	Strømlampe	Trådløslampe	Feilbeskrivelse
Blinkende	Jevnt lys	Jevnt lys	Det kan ha oppstått en prosessorfeil.
Jevnt lys	Blinkende	Jevnt lys	Minnemoduler er registrert, men det har oppstått en feil.
Blinkende	Blinkende	Blinkende	Det er oppstått en mulig feil på hovedkortet.
Blinkende	Blinkende	Jevnt lys	Det kan ha oppstått en feil med skjerm-/grafikkortet.
Blinkende	Blinkende	Off (Av)	Systemfeil ved initialisering av harddisk ELLER systemfeil ved initialisering av Option ROM.
Blinkende	Off (Av)	Blinkende	Det oppstod et problem under initialiseringen av USB-kontrolleren.
Jevnt lys	Blinkende	Blinkende	Ingen minnemoduler er installert eller registrert.
Blinkende	Jevnt lys	Blinkende	Det oppstod et problem under initialiseringen av skjermen.
Off (Av)	Blinkende	Blinkende	Modemet hindrer systemet i å fullføre POST.
Off (Av)	Blinkende	Off (Av)	Kunne ikke initialisere minnet, eller minnet støttes ikke.

Batteristatuslamper

Hvis datamaskinen er koblet til en stikkontakt, fungerer lampen for batteristatus slik:

Gul og hvit lampe blinker vekselvis En ikke godkjent eller ustøttet strømadapter (ikke fra Dell) er koblet til den bærbare maskinen. Koble til batterikontakten, og erstatt batteriet hvis problemet oppstår igjen.

Vekselvis gul blinking mens hvit Midlertidig batterisvikt med strømadapteren til stede. Koble til batterikontakten, og erstatt batteriet hvis problemet oppstår igjen.

lampe lyser hele tiden

Gul lampe blinker konstant Kritisk batterisvikt med strømadapteren til stede. Kritisk batteri, skift batteriet.

Lampe av Batteriet i full lademodus med strømadapteren til stede.

Hvit lampe på Batteriet i lademodus med strømadapteren til stede.

Spesifikasjoner

Emner:

- Tekniske spesifikasjoner

Tekniske spesifikasjoner

MERK: Tilbudene kan variere etter region. Du finner mer informasjon om hvordan du konfigurerer datamaskinen her:

- Windows 10: Klikk eller trykk hurtig på **Start**  > **Innstillinger** > **System** > **Om**.
- Windows 8.1 and Windows 8: Klikk på eller trykk hurtig på **Start**  > **PC-innstillinger** > **PC og enheter** > **PC-informasjon**.
- Windows 7, klikk på **Start** , høyreklikk på **Min datamaskin**, og velg deretter **Egenskaper**.

Tabell 16. Systeminformasjon

Funksjon	Spesifikasjon
Systembrikkesett	Intel SKL PCH-H CM236
Avbruddsnivåer	Avbrudd-kontroller <ul style="list-style-type: none"> • Støtter opptil åtte eldre avbrudd-pinner • Støtter PCI 2.3 Message Signaled Avbrudd <ul style="list-style-type: none"> • Integret IO APIC-funksjon med 24 avbrudd • Støtter avbrutt levering av prosessorsystembuss
BIOS-brikke (NVRAM)	128 Mb (16 MB)


Tabell 17. Prosessor

Funksjon	Spesifikasjon
Prosessortype	<ul style="list-style-type: none"> • Intel Core firekjernet i5 og i7 (6. generasjon) • Intel Xeon
L1-cache	Opptil 32 kB cache, avhengig av prosessortype
L2-cache	Opptil 256 kB cache, avhengig av prosessortype
L3-buffere	Opptil 8 MB cache, avhengig av prosessortype
Intel Smart-cache med siste nivå-cache	Opptil 8 MB cache, avhengig av prosessortype

Tabell 18. Minne

Funksjon	Spesifikasjon
Type	DDR4
Hastighet	2133 MHz, 2667 MHz og ECC 2133 MHz
kontakter	4 SoDIMM kontakter

Tabell 18. Minne (forts.)

Funksjon	Spesifikasjon
	 MERK: Installer enten én, to eller fire minnemoduler i minnemodulsporene for å sikre optimal systemytelse. Installasjon av tre minnemoduler fører til problemer med systemytelsen.
Kapasitet,	4 GB, 8 GB og 16 GB
Minimum minne	8 GB
Maksimumsminne	64 GB

Tabell 19. Video

Funksjon	Spesifikasjon
Type	MXM Type-A-tilleggskort
Databuss	3. generasjons PCIe x16
Videokontroller og minne:	<ul style="list-style-type: none"> • AMD FirePro W5170M, 2 GB GDDR5 • Nvidia Quadro M1000M, 2 GB GDDR5 • Nvidia Quadro M2000M, 4 GB GDDR5

Tabell 20. Lyd

Funksjon	Spesifikasjon
Integrert	høydefinisjonslyd i to kanaler

Tabell 21. Kommunikasjon

Funksjon	Spesifikasjon
Nettverksadapter	nettverksgrensesnittkort kompatibel med kommunikasjon på 10/100/1000 mb/s
Trådløs	<ul style="list-style-type: none"> • internt Wireless Local Area Network (WLAN) • internt Wireless Wide Area Network (WLAN) • støtte for trådløs Bluetooth • Høy hastighet Bluetooth 4.0

Tabell 22. Ekspansjonsbuss

Funksjon	Spesifikasjon
Busstype	PCI Express 1.0, 2.0 og 3.0, SATA 1.0A ,2.0 og 3.0, USB 2.0 og 3.0
Bussbredde	PCIe X16
BIOS-brikke (NVRAM)	128 Mb (16 MB)

Tabell 23. Porter og kontakter

Funksjon	Spesifikasjon
Lyd	Universell lydpluggkontakt
Nettverksadapter	1 RJ45-kontakt
USB-C-kontakt	1 (ekstrautstyr)
USB 3.0	fire
Video	19-pinnere HDMI-kontakt, Mini DisplayPort-kontakt
Minnekortleser	SD 4.0
Dockingport	et
Micro Subscriber Identity Module (Micro SIM)-spor	et

Tabell 23. Porter og kontakter (forts.)

Funksjon	Spesifikasjon
Smartkort (tillegg)	et

Tabell 24. Skjerm

Funksjon	Spesifikasjon
Type	<ul style="list-style-type: none"> • FHD (1920 x 1080) • UHD (3840 x 2160)
Størrelse	15,6 tommer
Dimensjoner:	
Høyde	210 mm (8,26 tommer)
Bredde	359,80 mm (14,16 tommer)
Diagonal	396,24 mm (15,60 tommer)
Aktivt område (X/Y)	<ul style="list-style-type: none"> • FHD (1920 x 1080) • UHD (3840 x 2160)
Maksimal oppløsning	<ul style="list-style-type: none"> • FHD (1920 x 1080) • UHD (3840 x 2160)
Maksimal lysstyrke	<ul style="list-style-type: none"> • UHD (400 nit)
Vinkel ved drift	0° (lukket) til 135°
Oppdateringsfrekvens	60 Hz
Minste visningsvinkler:	
Horisontal/vertikal	<ul style="list-style-type: none"> • FHD (60/60/50/50)

Tabell 25. Tastatur

Funksjon	Spesifikasjon
Antall taster	<ul style="list-style-type: none"> • USA: 103 taster • Storbritannia: 104 taster • Brasil: 106 taster • Japan: 107 taster
Oppsett	QWERTY/AZERTY/Kanji

Tabell 26. Styreplate

Funksjon	Spesifikasjon
Aktivt område:	
X-akse	99,5 mm
Y-akse	53 mm

Tabell 27. Kamera

Funksjon	Spesifikasjon
Type	CMOS-sensor
Stillbildeoppløsning	1280 x 720 piksler (maksimum)
Videooppløsning	1280 x 720 piksler ved 30 rammer per sekund (maksimum)
Diagonal	74 grader

Tabell 28. Oppbevaring

Funksjon	Spesifikasjon
Oppbevaring:	
Lagringsgrensesnitt	<ul style="list-style-type: none"> • SATA 1 (1,5 Gbps) • SATA 2 (3,0 Gbps) • SATA 3 (6 Gbps) • PCIe-Express x4
Stasjonkonfigurasjon	én intern 9,5/7.0/5.0 mm SATA HDD (SATA3)/M.2 PCIe x4/SATA 2280 SSD med inntastet "M"
Størrelse	1 TB 5400 omdreininger per minutt, 128/256/512 GB SATA 3 SSD, 256 GB SATA 3 SSD, 1 TB M. 2 SSD, 1 TB SATA 3 SSD ⓘ MERK: Størrelsen på harddisken endres. Hvis du vil ha mer informasjon, kan du se Dell.com .

Tabell 29. Batteri

Funksjon	Spesifikasjon
Type	litiumion
Dimensjoner (6-cellers inngang / 6-cellers tilleggssalg / 6-cellers LCL (Long Cycle Life)):	
Dybde	71,3 mm (2,81 tommer)
Høyde	234,89 mm (9,25 tommer)
Bredde	18,45 mm (0,73 tommer)
Vekt	<ul style="list-style-type: none"> • 6-cellers - 395 g (0,87 lb) • 6-cellers tilleggssalg / LCL - 405 g (0,89 lb)
Spenning	<ul style="list-style-type: none"> • 6-cellers inngang - 11,1 V • 6-cellers tilleggssalg / LCL - 11,4 V
Levetid	<ul style="list-style-type: none"> • 300 utladninger/oppladninger • 1000 utladninger/oppladninger (LCL)
Temperaturområde:	
Drift	<ul style="list-style-type: none"> • Lading: 0 °C til 50 °C (32 °F til 158 °F) • Utlading: 0 °C til 70°C (32 °F til 122°F)
Ikke i drift	-20 ° til 65 °C (-4 ° til 149 °F)
Knappcellebatteri	3-V CR2032-litium-ion-knappcellebatteri

Tabell 30. Strømadapter

Funksjon	Spesifikasjon
Inngangsspenning	100 til 240 VAC
Inngangsstrøm (maksimum)	2,34 A
Inngangsfrekvens	50 Hz til 60 Hz
Utgangseffekt	180 W
Utgangsstrøm	9,23 A
Nominell utgangsspenning	19,50 VDC
Dimensjoner:	180 W
Høyde	30 mm (1,18 tommer)
Bredde	155 mm (6,10 tommer)
Dybde	76,2 mm (3,0 tommer)

Tabell 30. Strømadapter (forts.)

Funksjon	Spesifikasjon
Vekt	0,58 kg (1,28 lb)
Temperaturområde:	
Drift	0–40 °C (32–104 °F)
Ikke i drift	–40 til 70 °C (–40 til 158 °F)

Tabell 31. Kontaktløst smartkort

Funksjon	Spesifikasjon
Støttede smartkort og teknologier	<ul style="list-style-type: none"> • ISO14443A – 160 kbps, 212 kbps, 424 kbps og 848 kbps • ISO14443B – 160 kbps, 212 kbps, 424 kbps og 848 kbps • ISO15693 • HID iClass • FIPS201 • NXP Desfire


Tabell 32. Fysiske mål

Fysisk	Spesifikasjon
Høyde:	
Med berøringsskjerm	<ul style="list-style-type: none"> • Foran: 28,4 mm (1,12 tommer) • Bak: 33,7 mm (1,33 tommer)
Uten berøringsskjerm	<ul style="list-style-type: none"> • Foran: 27,7 mm (1,09 tommer) • Bak: 33,0 mm (1,30 tommer)
Bredde	378 mm (14,88 tommer)
Dybde	261 mm (10,28 tommer)
Vekt (minimum)	2,80 kg (6,17 lb)

Tabell 33. Omgivelser

Funksjon	Spesifikasjon
Temperaturområde:	
Drift	0–40 °C (32–104 °F)
Oppbevaring	–40°C til 65 °C (–40°F til 149°F)
Relativ luftfuktighet (maks.):	
Drift	10 % til 90 % (ikke-kondenserende)
Oppbevaring	5 % til 95 % (ikke-kondenserende)
Maksimal vibrasjon:	
Drift	0,66 GRMS, 2 Hz til 600 Hz
Oppbevaring	1,3 GRMS, 2 Hz til 600 Hz
Maksimalt støt:	
Drift	140 G, 2 MS
Ikke i drift	163 G, 2 MS
Høyde over havet:	
Oppbevaring	0 m til 10 668 m (0 ft til 35 000 ft)
Luftforurensningsnivå	G1 eller lavere, som definert i ANSI/ISA-S71.04-1985

Kontakte Dell

 **MERK:** Hvis du ikke har en aktiv Internett-tilkobling, kan du finne kontaktinformasjon på fakturaen, følgeseddelen, regningen eller i Dells produktkatalog.

Dell tilbyr flere nettbaserte og telefonbaserte støtte- og servicealternativer. Tilgjengeligheten varierer etter land og produkt. Det kan hende at enkelte tjenester ikke er tilgjengelige i ditt område. For å kontakte Dell for spørsmål om salg, teknisk støtte eller kundeservice:

1. Gå til **Dell.com/support**.
2. Velg din støttekategori.
3. Kontroller at land eller område stemmer i nedtrekksmenyen **Choose A Country/Region (Velg et land/område)** nederst på siden.
4. Velg ønsket tjenestetype eller kundestøttetype basert på de behovene du har.