

# Dell Precision 15 7000-serien (7510)

Ejerens manual

© 2016 - 2018 Dell Inc. eller dets associerede selskaber. Alle rettigheder forbeholdes. Dell, EMC, og andre varemærker er varemærker tilhørende Dell Inc. eller deres associerede selskaber. Andre varemærker kan være varemærker for deres respektive ejere.

# Indholdsfortegnelse

<b>Kapitel 1: Sådan arbejder du med computeren.....</b>	<b>5</b>
Sikkerhedsinstruktioner.....	5
Genvejstastkombinationer.....	5
Før du udfører arbejde på computerens indvendige dele.....	6
Anbefalet værktøj.....	6
Sådan slukker du for computeren.....	7
Efter du har udført arbejde på computerens indvendige dele.....	7
<b>Kapitel 2: Adskillelse og samling.....</b>	<b>8</b>
Systemoversigt.....	9
Sådan fjernes SD-kortet (Secure Digital).....	10
Sådan installeres SD-kortet.....	10
Sådan fjernes batteridækslet.....	10
Sådan monteres batteridækslet.....	11
Forholdsregler for litium-ion-batteri.....	11
Fjernelse af batteriet.....	11
Sådan installeres batteriet.....	12
Fjernelse af bunddækslet.....	12
Sådan installeres bunddækslet.....	12
Fjernelse harddisken.....	13
Sådan installeres harddisken.....	13
Sådan fjernes SIM-kortet (Subscriber Identification Module).....	14
Sådan installeres SIM-kortet (Subscriber Identification Module).....	14
Fjernelse af tastaturet.....	14
Sådan installeres tastaturet.....	15
Sådan fjernes den sekundære hukommelse.....	15
Sådan installeres den sekundære hukommelse.....	16
Sådan fjernes den primære hukommelse.....	16
Sådan installeres den primære hukommelse.....	17
Sådan fjernes WWAN-kortet (Wireless Wide Area Network) (Valgfrit tilbehør).....	17
Sådan installeres WWAN-kortet (Valgfrit tilbehør).....	18
Sådan fjernes kort til trådløst lokalnetværk (Wireless Local Area Network – WLAN).....	18
Sådan installeres WLAN-kortet.....	19
Sådan fjernes M.2 solid state-drevet (SSD).....	19
Sådan installeres M.2 SSD.....	20
Sådan fjernes møntcellebatteriet.....	20
Sådan installeres møntcellebatteriet.....	21
Sådan fjernes harddiskkablet.....	21
Sådan installeres harddiskkablet.....	22
Sådan fjernes strømstikporten.....	22
Sådan installeres strømstikporten.....	22
Sådan fjernes håndfladestøtten.....	23
Sådan installeres håndfladestøtten.....	23
<b>Sådan fjernes højttalerne .....</b>	<b>23</b>

Sådan installeres højtalerne.....	24
Sådan fjernes I/O-kortet (Input/Output) (venstre).....	24
Sådan installeres I/O-kortet (venstre).....	25
Sådan fjernes I/O-kortet (Input/Output) (højre).....	25
Sådan installeres I/O-kortet (Højre).....	26
Sådan fjernes kølelegememodulet.....	26
Sådan installeres kølelegememodulet.....	27
Sådan fjernes skærmmkortet.....	27
Sådan installeres skærmmkortet.....	28
Sådan fjernes skærmmodulet.....	28
Sådan installeres skærmmodulet.....	30
Sådan fjernes skærmmfacetten.....	30
Sådan installeres skærmmfacetten.....	31
Sådan fjernes skærmpanelet.....	31
Sådan installeres skærmpanelet.....	33
Sådan fjernes kameraet.....	34
Sådan installeres kameraet.....	34
Fjernelse af systemkortet.....	35
Sådan installeres systemkortet.....	35
<b>Kapitel 3: Systeminstallationsmenu.....</b>	<b>37</b>
Boot Sequence.....	37
Navigationstaster.....	37
Indstillinger i systeminstallationsmenuen.....	38
Sådan opdateres BIOS'en .....	45
System and Setup Password (System- og installationsadgangskode).....	46
Tildeling af en systemopsætningsadgangskode.....	46
Sletter eller ændrer en eksisterende systemopsætningsadgangskode.....	47
<b>Kapitel 4: Diagnosticering.....</b>	<b>48</b>
Enhanced Pre-Boot System Assessment – ePSA-diagnosticering.....	48
<b>Kapitel 5: Fejlfinding på computeren.....</b>	<b>49</b>
Statusindikatorer for enhed.....	49
Batteristatusindikatorer.....	49
<b>Kapitel 6: Specifikationer.....</b>	<b>51</b>
Tekniske specifikationer.....	51
<b>Kapitel 7: Kontakt Dell.....</b>	<b>56</b>

# Sådan arbejder du med computeren

## Emner:

- Sikkerhedsinstruktioner
- Genvejstastkombinationer
- Før du udfører arbejde på computerens indvendige dele
- Anbefalet værktøj
- Sådan slukker du for computeren
- Efter du har udført arbejde på computerens indvendige dele

## Sikkerhedsinstruktioner

Følg sikkerhedsinstruktionerne med henblik på din egen sikkerhed og for at beskytte computeren og arbejdsmiljøet mod mulige skader. Hvis intet andet er angivet bygger hver fremgangsmåde i dette dokument på følgende forudsætninger:

- Du har læst sikkerhedsoplysningerne, som fulgte med computeren.
- En komponent kan udskiftes eller installeres (hvis den er købt separat) ved at udføre proceduren for fjernelse i omvendt rækkefølge.

**BEMÆRK:** Alle strømkilder frakobles, inden computerens dæksel eller paneler åbnes. Når du er færdig med at arbejde med computerens indre dele, skal du genmontere alle dæksler, paneler og skruer, inden der tilsluttes til en strømkilde.

**BEMÆRK:** Før du arbejder med computerens indvendige dele, skal du læse de sikkerhedsinstruktioner, der fulgte med computeren. Du kan finde yderligere oplysninger om best practices for sikkerhed på webstedet Regulatory Compliance på [www.dell.com/regulatory\\_compliance](http://www.dell.com/regulatory_compliance).

**FORSIGTIG:** Mange reparationer kan kun udføres af en certificeret servicetekniker. Du bør kun udføre fejlfinding og enkle reparationer, hvis de er godkendt i produktdokumentationen eller som er anvist af vores online- eller telefonbaserede service- og supportteam. Skade på grund af servicering, som ikke er godkendt af Dell, er ikke dækket af garantien. Læs og følg sikkerhedsinstruktionerne, der blev leveret sammen med produktet.

**FORSIGTIG:** For at undgå elektrostatisk afladning bør du jorde dig selv ved hjælp af en jordingsrem eller ved jævnligt at røre en umalet metaloverflade, der er jordforbundet, inden du rører computeren for at udføre demonteringsopgaver.

**FORSIGTIG:** Håndter komponenter og kort forsigtigt. Rør ikke komponenterne eller kontakterne på et kort. Hold et kort ved dets kanter eller ved dets metalmonteringsbeslag. Hold en komponent som f.eks. en processor ved dens kanter og ikke ved dens ben.

**FORSIGTIG:** Når du frakobler et kabel, skal du tage fat i dets stik eller dets trækflig og ikke i selve kablet. Nogle kabler har stik med låsetapper. Hvis du frakobler et kabel af denne type, skal du trykke ind på låsetapperne, inden du frakobler kablet. Når du trækker stikkene fra hinanden, skal du trække dem lige ud fra hinanden for at undgå at bøje stikbenene. Inden du tilslutter et kabel skal du også sørge for, at begge stik vender rigtigt og er placeret korrekt over for hinanden.

**BEMÆRK:** Computerens og visse komponenters farve kan afvige fra, hvad der vist i dette dokument.

## Genvejstastkombinationer

Nedenstående tabel specificerer genvejstastkombinationerne.

Tabel 1. Genvejstastkombination

Fn-tastekombination	Precision 7510
Fn + ESC	Fn til/fra

**Tabel 1. Genvejstastkombination (fortsat)**

<b>Fn-tastekombination</b>	<b>Precision 7510</b>
Fn + F1	Højtalerlyd fra
Fn+ F2	Lydstyrke ned
Fn+ F3	Lydstyrke op
Fn+ F4	Tilbage
Fn+ F5	Afspille/Pause
Fn+ F6	Frem
Fn+ F8	Skærm til/fra (Win + P)
Fn+ F9	Søg
Fn+ F10	Øg tastaturets baggrundsbelysning
Fn+ F11	Panellysstyrke ned
Fn+ F12	Panellysstyrke op
Fn+ PrtScr	Wireless (Trådløst)

## Før du udfører arbejde på computerens indvendige dele

Inden du udfører arbejde på computerens indvendige dele, skal du benytte følgende fremgangsmåde for at forebygge skader på computeren.

1. Sørg for at følge [Sikkerhedsinstrukserne](#).
2. Sørg for, at arbejdsoverfladen er jævn og ren for at forhindre, at computerdækslet bliver ridset.
3. Sluk for computeren.
4. Frakobl alle netværksskablerne fra computeren.



**FORSIGTIG: Frakobl, for at frakoble et netværksskabel, først kablet fra computeren, og frakobl det derefter fra netværksenheden.**

5. Frakobl computeren og alle tilsluttede enheder fra deres stikkontakter.
6. Tryk på og hold tænd/sluk-knappen nede, mens computeren er taget ud af stikkontakten, for at jordforbinde bundkortet.



**BEMÆRK:** For at undgå elektrostatisk afladning bør du jorde dig selv ved hjælp af et antistatisk armbånd eller ved jævnlige at røre ved en umalet metaloverflade (f.eks. et stik på bagsiden af computeren).

## Anbefalet værktøj


Procedurerne i dette dokument kræver følgende værktøj:

- Phillips #0 skruetrækker
- Phillips #1 skruetrækker
- En lille plastiksyl


# Sådan slukker du for computeren

## Efter du har udført arbejde på computerens indvendige dele

Når du har udført udskiftningsprocedurer, skal du sørge for at tilslutte eksterne enheder, kort og kabler, før du tænder computeren.

 **FORSIGTIG: For at undgå beskadigelse af computeren, må du kun bruge det batteri, der er beregnet til denne specifikke Dell-computer. Brug ikke batterier, som er beregnet til andre Dell-computere.**

1. Tilslut alle eksterne enheder så som en portreplikator eller mediebase og genmonter alle kort, fx ExpressCard.
2. Tilslut telefon- eller netværkskabler til computeren.

 **FORSIGTIG: For at tilslutte et netværkskabel skal du først sætte det i netværksenheden og derefter sætte det i computeren.**

3. Tilslut computeren og alle tilsluttede enheder til deres stikkontakter.
4. Tænd computeren.

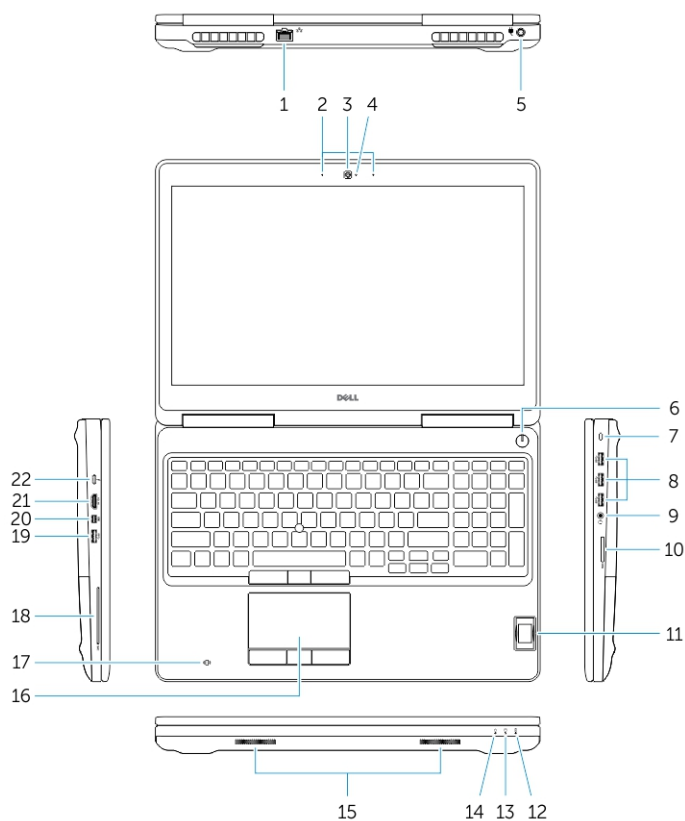
## Adskillelse og samling

### Emner:

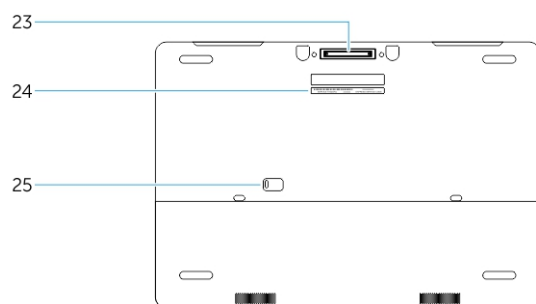
- Systemoversigt
- Sådan fjernes SD-kortet (Secure Digital)
- Sådan installeres SD-kortet
- Sådan fjernes batteridækslet
- Sådan monteres batteridækslet
- Forholdsregler for litium-ion-batteri
- Fjernelse af batteriet
- Sådan installeres batteriet
- Fjernelse af bunddækslet
- Sådan installeres bunddækslet
- Fjernelse harddisken
- Sådan installeres harddisken
- Sådan fjernes SIM-kortet (Subscriber Identification Module)
- Sådan installeres SIM-kortet (Subscriber Identification Module)
- Fjernelse af tastaturet
- Sådan installeres tastaturet
- Sådan fjernes den sekundære hukommelse
- Sådan installeres den sekundære hukommelse
- Sådan fjernes den primære hukommelse
- Sådan installeres den primære hukommelse
- Sådan fjernes WWAN-kortet (Wireless Wide Area Network) (Valgfrit tilbehør)
- Sådan installeres WWAN-kortet (Valgfrit tilbehør)
- Sådan fjernes kort til trådløst lokalnetværk (Wireless Local Area Network – WLAN)
- Sådan installeres WLAN-kortet
- Sådan fjernes M.2 solid state-drevet (SSD)
- Sådan installeres M.2 SSD
- Sådan fjernes møntcellebatteriet
- Sådan installeres møntcellebatteriet
- Sådan fjernes harddiskkablet
- Sådan installeres harddiskkablet
- Sådan fjernes strømstikporten
- Sådan installeres strømstikporten
- Sådan fjernes håndfladestøtten
- Sådan installeres håndfladestøtten
- Sådan fjernes højttalerne
- Sådan installeres højttalerne
- Sådan fjernes I/O-kortet (Input/Output) (venstre)
- Sådan installeres I/O-kortet (venstre)
- Sådan fjernes I/O-kortet (Input/Output) (højre)
- Sådan installeres I/O-kortet (Højre)
- Sådan fjernes kølelegemodulet
- Sådan installeres kølelegemodulet
- Sådan fjernes skærmmodulet
- Sådan installeres skærmmodulet
- Sådan fjernes skærmmodulet
- Sådan installeres skærmmodulet
- Sådan fjernes skærmmodulet
- Sådan fjernes skærmmodulet

- Sådan installeres skærmfacetten
- Sådan fjernes skærmpanelet
- Sådan installeres skærmpanelet
- Sådan fjernes kameraet
- Sådan installeres kameraet
- Fjernelse af systemkortet
- Sådan installeres systemkortet

## Systemoversigt



Figur 1. Set forfra



Figur 2. Vist bagfra

- |                               |  |
|-------------------------------|--|
| 1. Netværksstik               | 2. Mikrofon                                  |
| 3. Kamera (valgfrit tilbehør) | 4. Kamerastatusindikator (valgfrit tilbehør) |
| 5. Strømstik                  | 6. Tænd/sluk-knap                            |
| 7. Sikkerhedskabelslot        | 8. USB 3.0-stik                              |
| 9. Headset-stik               | 10. Hukommelseskortlæser                     |
| 11. Fingeraftryklæser         | 12. indikator for batteristatus              |

- |  |   |
|--|---|
| 13. Indikator for harddiskaktivitet                | 14. Strømstatusindikator                |
| 15. Højtalere                                      | 16. Berøringsplade                      |
| 17. Kontaktfri smartcard-læser (valgfrit tilbehør) | 18. Smartcard-læser (valgfrit tilbehør) |
| 19. USB 3.0-stik                                   | 20. Mini-DisplayPort-stik               |
| 21. HDMI-stik                                      | 22. USB C-stik                          |
| 23. Docking-stik                                   | 24. Servicemærke                        |
| 25. Dør- og batteriudløserlås                      |   |

## Sådan tilsluttes til en dockingstation



**BEMÆRK:** Computere kræver et effekt-input på mere end 130 W, og skal også tilsluttes deres egen strømadapter for opladning og for at fungere med fuld ydelse.

## Sådan fjernes SD-kortet (Secure Digital)

1. Følg proceduren i [Før du udfører arbejde på computerens indvendige dele](#).
2. Tryk ind på SD-kortet for at frigøre det fra computeren. Skub SD-kortet ud af computeren.

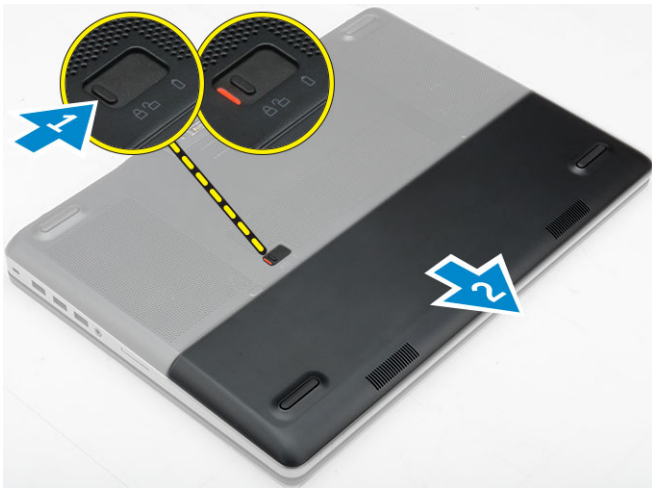


## Sådan installeres SD-kortet

1. Skub SD-kortet ind i dets stik, indtil det klikker på plads.
2. Følg proceduren i [Efter du har udført arbejde på computerens indvendige dele](#).

## Sådan fjernes batteridækslet

1. Følg proceduren i [Før du udfører arbejde på computerens indvendige dele](#).
2. Udfør følgende trin som vist på illustrationen:
  - a. Skub frigørelseslåsen for at låse batteridækslet op [1].
  - b. Træk og løft batteridækslet opad for at fjerne det fra computeren [2].



## Sådan monteres batteridækslet

1. Skub batteridækslet ind i dets åbning indtil det klikker på plads.
2. Følg proceduren i [Efter du har udført arbejde på computerens indvendige dele](#).

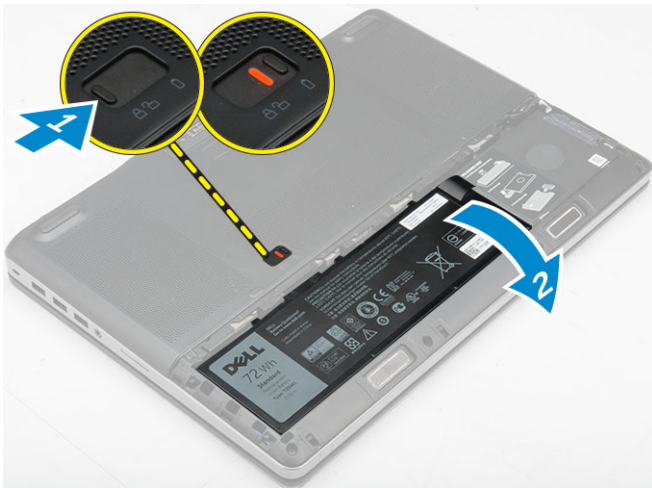
## Forholdsregler for litium-ion-batteri

### ⚠ FORSIGTIG:

- Vær forsigtig, når du håndterer lithium-ion-batterier.
- Aflad batteriet fuldstændigt, inden du fjerner det. Frakobl vekselstrømsadapteren fra systemet, og lad computeren køre på batteri – batteriet er helt afladet, når computeren ikke længere tændes, hvis du trykker på tænd/sluk-knappen.
- Man må ikke knuse, smide, beskadige batteriet eller stikke fremmedlegemer ind i det.
- Udsæt ikke batteriet for høje temperaturer, og skil ikke batteripakker eller celler ad.
- Sæt ikke overfladen af batteriet under tryk.
- Bøj ikke batteriet.
- Brug ikke værktøj af nogen art til at lirke på batteriet.
- Sørg for, at alle skruer under serviceringen af dette produkt ikke forsvinder eller lægges det forkerte sted for at undgå, at batteriet eller andre systemkomponenter får huller eller tager skade.
- Hvis batteriet sidder fast i en enhed på grund af opsvulmning, må du ikke forsøge at frigøre det, da punktering, bøjning eller knusning af et litium-ion-batteri kan være farligt. I den type tilfælde skal du kontakte Dells tekniske support for at få assistance. Se [www.dell.com/contactdell](http://www.dell.com/contactdell).
- Køb altid originalbatterier fra [www.dell.com](http://www.dell.com) eller via en autoriseret Dell- partner og forhandler.

## Fjernelse af batteriet

1. Følg proceduren i [Før du udfører arbejde på computerens indvendige dele](#).
2. Fjern [batteridækslet](#).
3. Udfør følgende trin som vist på illustrationen:
  - a. Skub frigørelseslåsen for at låse batteriet op [1].
  - b. Løft og fjern batteriet fra computeren [2].

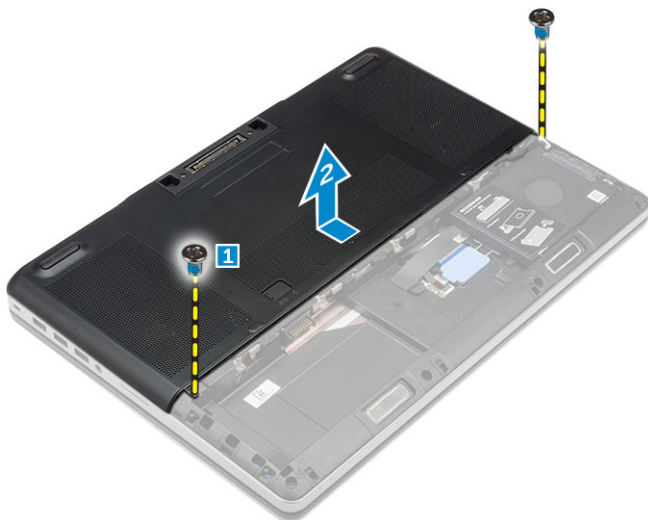


## Sådan installeres batteriet

1. Skub batteriet ind i dets stik, indtil det klikker på plads.
2. Installer [batteridækslet](#).
3. Følg proceduren i [Efter du har udført arbejde på computerens indvendige dele](#).

## Fjernelse af bunddækslet

1. Følg proceduren i [Før du udfører arbejde på computerens indvendige dele](#).
2. Fjern:
  - a. [batteridæksel](#)
  - b. [batteri](#)
3. Udfør følgende trin som vist på illustrationen:
  - a. Fjern skrueerne, som fastholder bunddækslet til computeren [1].
  - b. Træk og løft bunddækslet væk fra computeren [2].



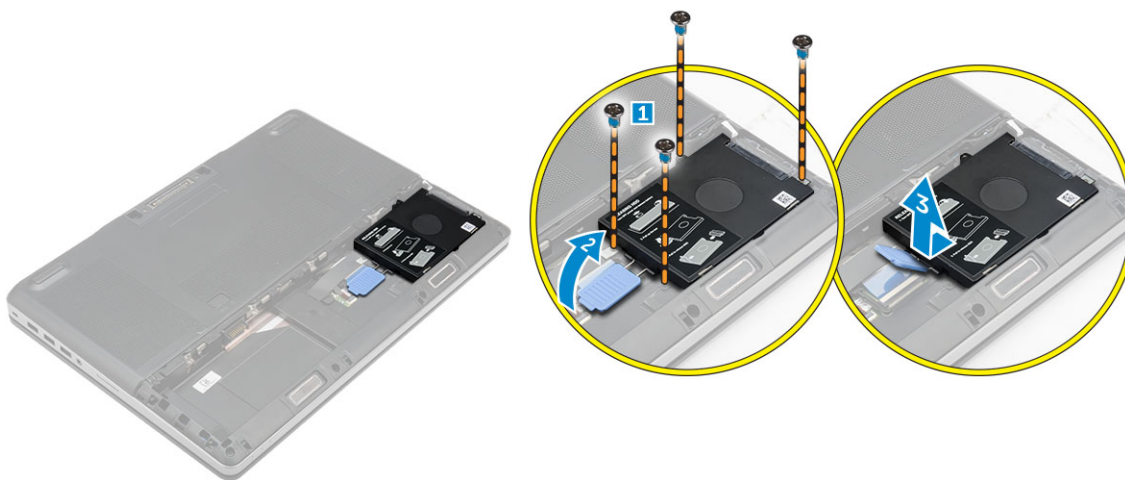
## Sådan installeres bunddækslet

1. Skub bunddækslet ind, og placer det, så det flugter med skruehullerne i computeren.
2. Spænd skrueerne for at fastgøre bunddækslet til computeren.

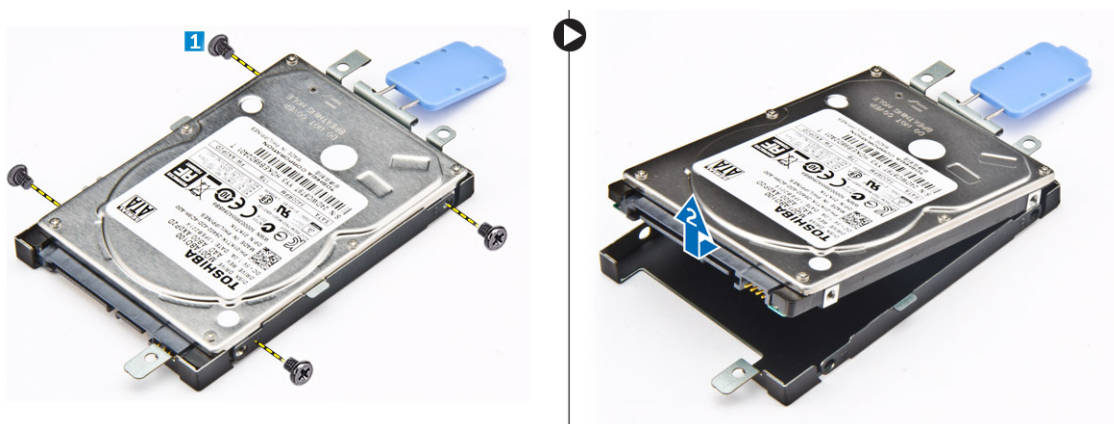
3. Installer:
  - a. [batteri](#)
  - b. [batteridæksel](#)
4. Følg proceduren i [Efter du har udført arbejde på computerens indvendige dele](#).

## Fjernelse harddisken

1. Følg proceduren i [Før du udfører arbejde på computerens indvendige dele](#).
2. Fjern:
  - a. [batteridæksel](#)
  - b. [batteri](#)
3. Udfør følgende trin som vist på illustrationen:
  - a. Fjern skruerne, der fastgør harddisken til computeren [1].
  - b. Træk harddisklåsen til den ulåste position [2].
  - c. Træk og løft harddisken ud af computeren [3].



4. Fjern skruerne, der fastgør harddisken til harddiskbeslaget [1]. Løft harddisken ud af beslaget [2].



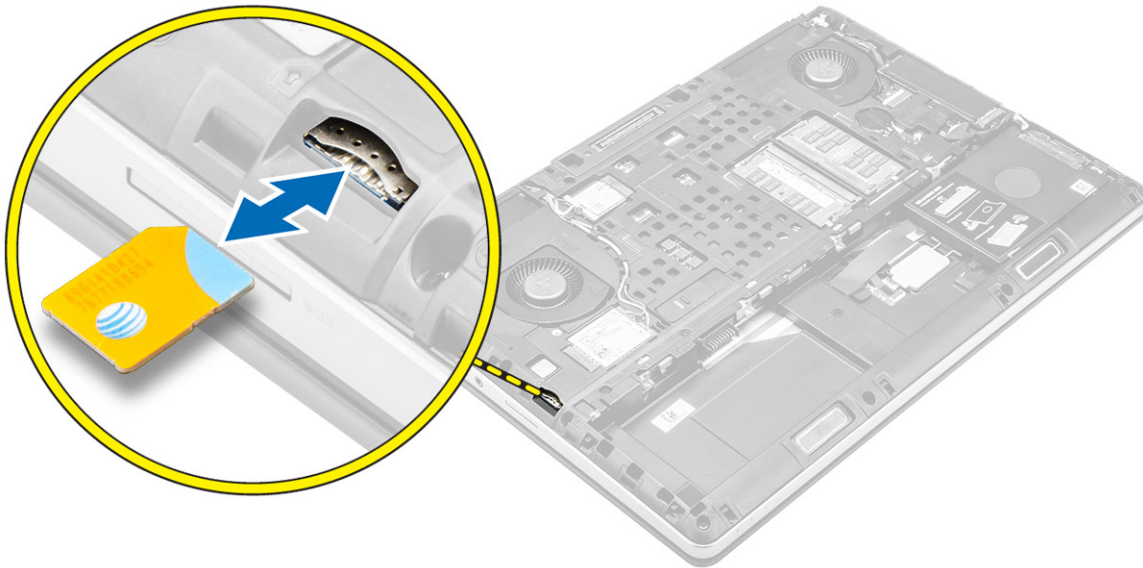
## Sådan installeres harddisken

1. Stram skruerne, der fastgør harddisken til harddiskkabinettet.
2. Indsæt harddisken i dens slot i computeren.
3. Stram skruerne for at fastgøre harddisken til computeren.
4. Installer:
  - a. [batteri](#)

- b. [batteridæksel](#)
5. Følg proceduren i [Efter du har udført arbejde på computerens indvendige dele](#).

## Sådan fjernes SIM-kortet (Subscriber Identification Module)

1. Følg proceduren i [Før du udfører arbejde på computerens indvendige dele](#).
2. Fjern:
  - a. [batteridæksel](#)
  - b. [batteri](#)
  - c. [bunddæksel](#)
3. Tryk på SIM-kortet og fjern det fra dets slot.

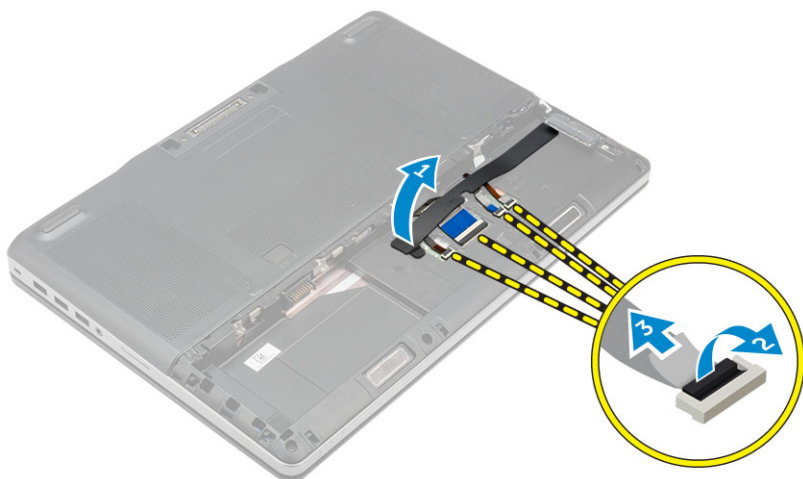


## Sådan installeres SIM-kortet (Subscriber Identification Module)

1. Skub SIM-kortet ind i dets stik.
2. Tryk SIM-kortet i SIM-kortstikket, indtil det klikker på plads.
3. Installer:
  - a. [bunddæksel](#)
  - b. [batteri](#)
  - c. [batteridæksel](#)
4. Følg proceduren i [Efter du har udført arbejde på computerens indvendige dele](#).

## Fjernelse af tastaturet

1. Følg procedurerne i [Før du udfører arbejde på computerens indvendige dele](#).
2. Fjern:
  - a. [batteridæksel](#)
  - b. [batteri](#)
  - c. [harddisk](#)
3. Pil tapen af for at få adgang til kablet [1]. Løft tappen for at frakoble tastaturkablerne fra fingeraftrykscortet [2, 3].



4. Udfør følgende trin som vist på illustrationen:

- a. Lirk tastaturrammen løs startende fra bunden, lirk op til topkanten og fjern tastaturrammen fra computeren [1, 2, 3].
- b. Fjern skrueerne, der fastgør tastaturet til computeren [4].
- c. Løft forsiden og træk i tastaturet for at fjerne det computeren [5].



## Sådan installeres tastaturet

1. Tryk på og flugt tastaturet til dets rum.
2. Stram skruerne for at fastgøre tastaturet til computeren.
3. Skub tastaturrammen ind fra fronten, og flugt den med dens oprindelige stilling på computeren. Sørg for, at tastaturrammen klikker på plads
4. Tilslut tastaturets datakabel til fingeraftryk kortet.

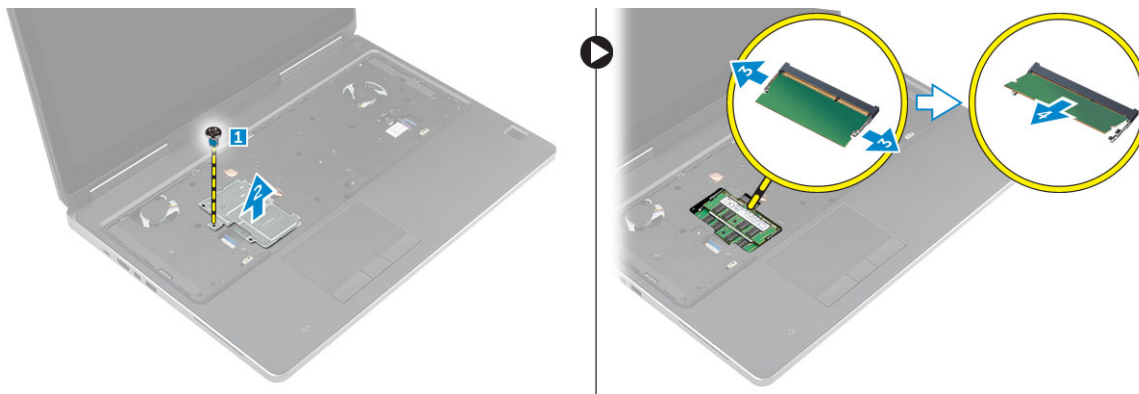
**BEMÆRK:** Sørg for at folde tastaturets datakabel, så det flugter perfekt.

5. Klæb tapen på tastaturets datakabler.
6. Installer:
  - a. [harddisk](#)
  - b. [batteri](#)
  - c. [batteridæksel](#)
7. Følg proceduren i [Efter du har udført arbejde på computerens indvendige dele](#).

## Sådan fjernes den sekundære hukommelse

1. Følg proceduren i [Før du udfører arbejde på computerens indvendige dele](#).
2. Fjern:

- a. batteridæksel
  - b. batteri
  - c. harddisk
  - d. tastatur
3. Udfør følgende trin som vist på illustrationen:
- a. Fjern skruen, der fastgør hukommelseskærmen til computeren [1].
  - b. Løft og fjern hukommelseskærmen fra computeren [2].
  - c. Lirk fastgørelsesklemmerne væk fra hukommelsesmodulet indtil det springer op [3].
  - d. Løft hukommelsesmodulet op, og fjern det fra computeren [4].

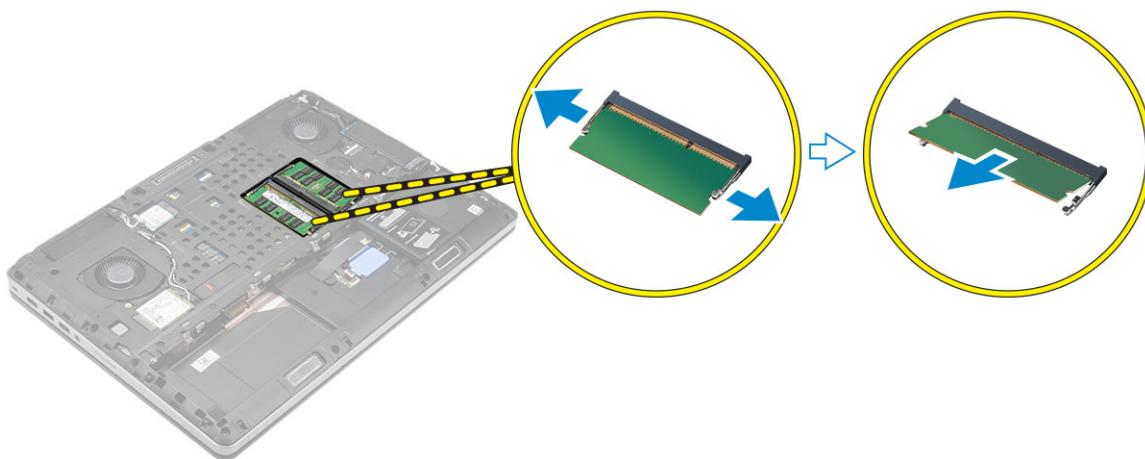


## Sådan installeres den sekundære hukommelse

1. Indsæt den sekundære hukommelse i hukommelsesklemmen.
2. Tryk på klemmen for at fastgøre hukommelsesmodulet til bundkortet.
3. Anbring hukommelsesmodulet på den oprindelige placering, og stram skruen for at fastgøre det i computeren.
4. Installer:
  - a. tastatur
  - b. harddisk
  - c. batteri
  - d. batteridæksel
5. Følg proceduren i [Efter du har udført arbejde på computerens indvendige dele](#).

## Sådan fjernes den primære hukommelse

1. Følg proceduren i [Før du udfører arbejde på computerens indvendige dele](#).
2. Fjern:
  - a. batteridæksel
  - b. batteri
  - c. bunddæksel
3. Udfør følgende trin for at fjerne den primære hukommelse:
  - a. Lirk fastgørelsesklemmerne væk fra den primære hukommelse, indtil den springer op.
  - b. Løft den primære hukommelse op, og fjern den fra computeren.



## Sådan installeres den primære hukommelse

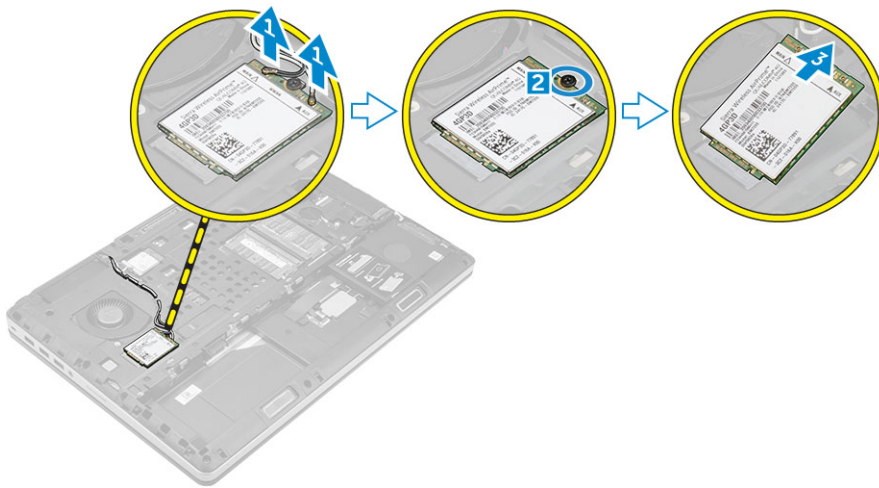
1. Indsæt den primære hukommelse i hukommelsessoklen.

**BEMÆRK:** Installer enten to eller fire hukommelsesmoduler i hukommelsesmodul-slottene for at sikre en optimal systemydelse. Installeres et eller tre hukommelsesmoduler medfører det ydelsesproblemer.

2. Tryk på klemmen for at fastgøre den primære hukommelse til systemkortet.
3. Installer:
  - a. bunddæksel
  - b. batteri
  - c. batteridæksel
4. Følg proceduren i [Efter du har udført arbejde på computerens indvendige dele](#).

## Sådan fjernes WWAN-kortet (Wireless Wide Area Network) (Valgfrit tilbehør)

1. Følg proceduren i [Før du udfører arbejde på computerens indvendige dele](#).
2. Fjern:
  - a. batteridæksel
  - b. batteri
  - c. bunddæksel
3. Udfør følgende trin for at fjerne WWAN-kortet:
  - a. Frakobl og fjern antennekablerne, der er tilsluttet til WLAN-kortet [1]
  - b. Fjern skruen, der fastgør WWAN-kortet til computeren [2].
  - c. Fjern WWAN-kortet fra computeren [3].

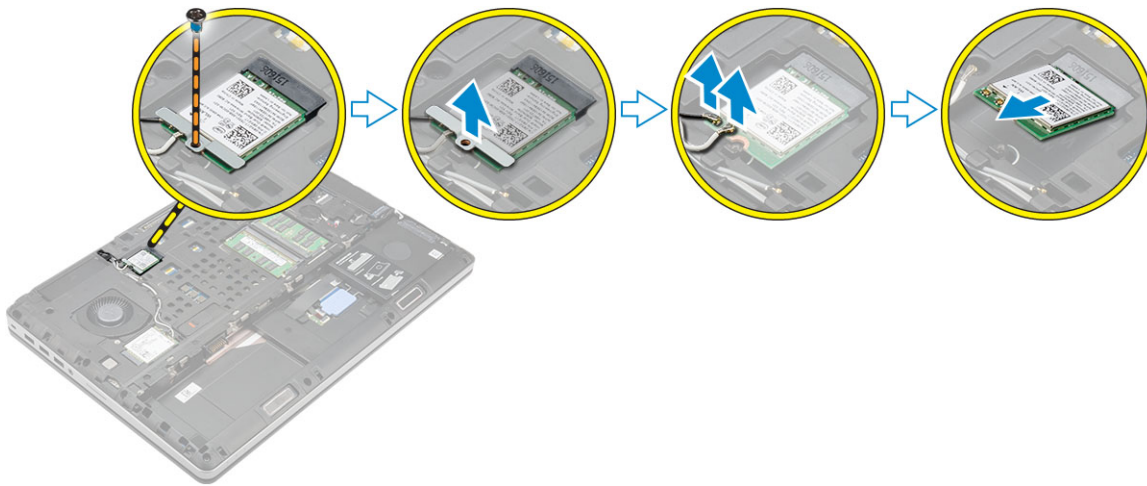


## Sådan installeres WWAN-kortet (Valgfrit tilbehør)

1. Skub WWAN-kortet ind i dets slot.
2. Stram skruen for at fastgøre WWAN-kortet til computeren.
3. Før antennekablerne gennem kabelkanalerne og tilslut dem til WWAN-kortet.
4. Installer:
  - a. [bunddæksel](#)
  - b. [batteri](#)
  - c. [batteridæksel](#)
5. Følg proceduren i [Efter du har udført arbejde på computerens indvendige dele](#).

## Sådan fjernes kort til trådløst lokalnetværk (Wireless Local Area Network – WLAN)

1. Følg proceduren i [Før du udfører arbejde på computerens indvendige dele](#).
2. Fjern:
  - a. [batteridæksel](#)
  - b. [batteri](#)
  - c. [bunddæksel](#)
3. Udfør følgende trin for at fjerne WLAN-kortet fra computeren:
  - a. Fjern skruen, der fastgør WLAN kortet til computeren.
  - b. Fjern skærmen der fastgør antennekablerne.
  - c. Frakobl og frigør de antennekabler der er tilsluttet WLAN-kortet, og fjern WLAN-kortet fra computeren.

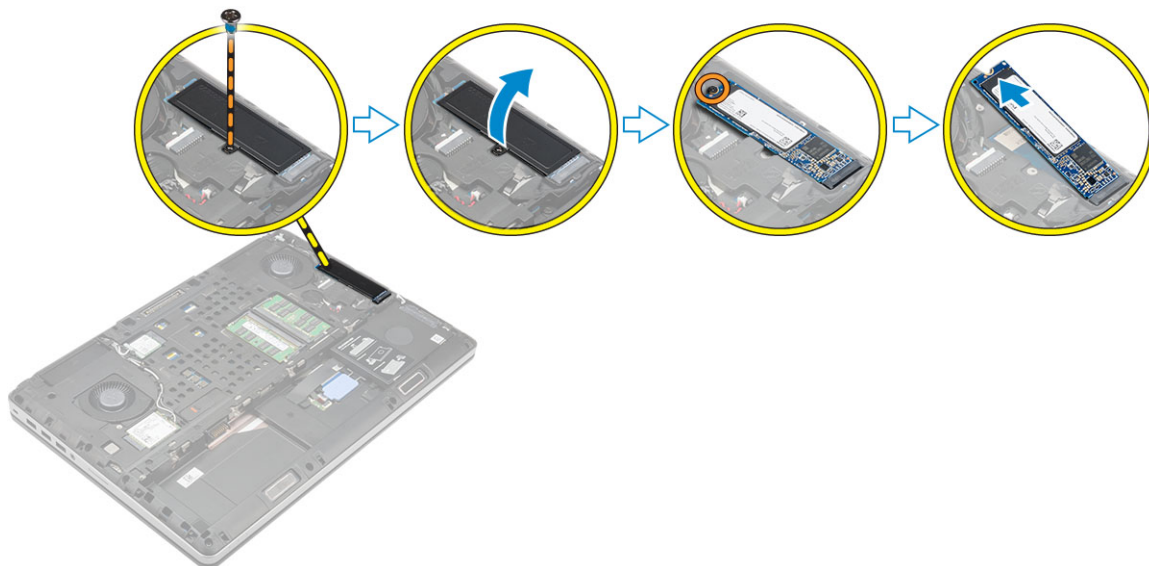


## Sådan installeres WLAN-kortet

1. Anbring WLAN-kortet i dets plads i computeren.
2. Før antennekablerne gennem kabelkanalen og tilslut dem til WLAN-kortet.
3. Ret skærmen ind og spænd skruen, der fastgør WLAN-kortet til computeren.
4. Installer:
  - a. [bunddæksel](#)
  - b. [batteri](#)
  - c. [batteridæksel](#)
5. Følg procedurerne i [Efter du har udført arbejde på computerens indvendige dele](#).

## Sådan fjernes M.2 solid state-drevet (SSD)

1. Følg procedurerne i [Før du udfører arbejde på computerens indvendige dele](#).
2. Fjern:
  - a. [batteridæksel](#)
  - b. [batteri](#)
  - c. [bunddæksel](#)
3. Følg vejledningen som vist i illustrationen:
  - a. Fjern skruen, der fastgør afskærmningen til computeren.
  - b. Fjern afskærmningen fra computeren.
  - c. Fjern skruen, der fastgør M.2-SSD'et til computeren.
  - d. Fjern M.2 SSD'et fra computeren.

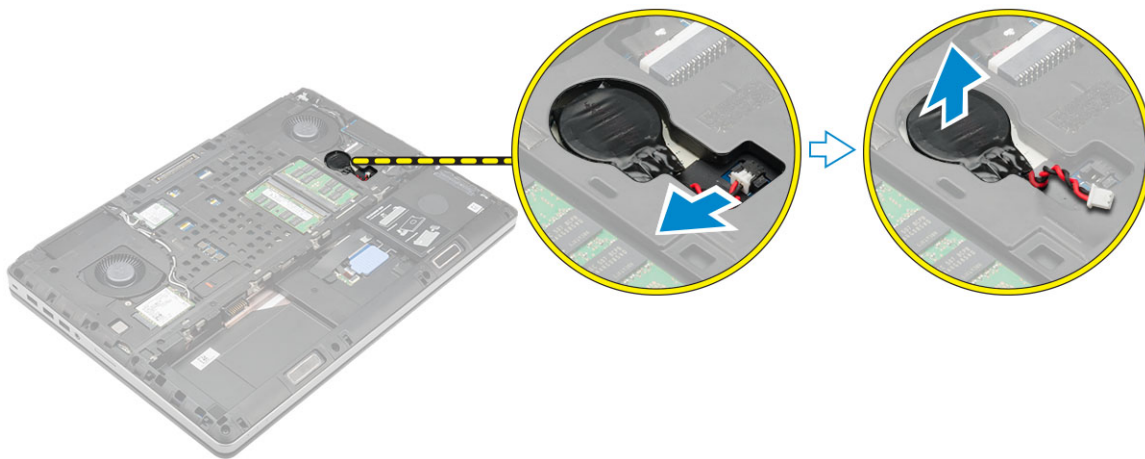


## Sådan installeres M.2 SSD

1. Genplacer M.2 SSD i dets slot.
2. Spænd skruen for at fastgøre M.2 SSD til computeren.
3. Placer skærmen på M.2 SSD.
4. Spænd skruen, for at fastgøre skærmen til computeren.
5. Installer:
  - a. [bunddæksel](#)
  - b. [batteri](#)
  - c. [batteridæksel](#)
6. Følg proceduren i [Efter du har udført arbejde på computerens indvendige dele](#).

## Sådan fjernes møntcellebatteriet

1. Følg procedurerne i [Før du udfører arbejde på computerens indvendige dele](#).
2. Fjern:
  - a. [batteridæksel](#)
  - b. [batteri](#)
  - c. [bunddæksel](#)
3. Udfør følgende trin for at fjerne møntcellebatteriet:
  - a. Frakobl møntcellebatteriets kabel.
  - b. Lirk møntcellebatteriet opad og fjern det fra computeren.

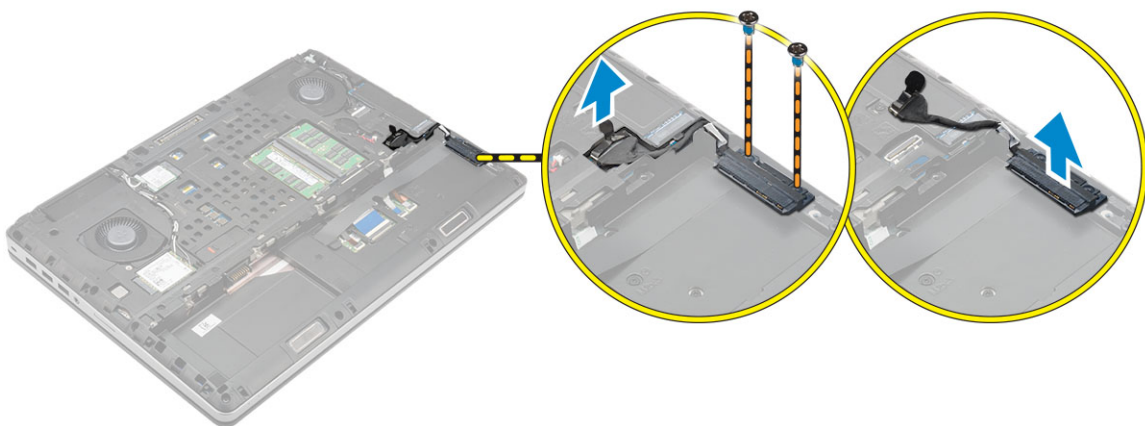


## Sådan installeres møntcellebatteriet

1. Sæt møntcellebatteriet tilbage i dets slot i computeren.
2. Tilslut møntcellebatteriets kabel.
  - i** **BEMÆRK:** Sørg møntcellebatteriets kabel ikke stikker udenfor dets kammer.
3. Installer:
  - a. bunddæksel
  - b. batteri
  - c. batteridæksel
4. Følg proceduren i [Efter du har udført arbejde på computerens indvendige dele](#).

## Sådan fjernes harddiskkablet

1. Følg procedurerne i [Før du udfører arbejde på computerens indvendige dele](#).
2. Fjern:
  - a. batteridæksel
  - b. batteri
  - c. bunddæksel
  - d. harddisk
3. Fjern skrueerne, der fastgør harddiskstikket til systemkortet og fjern det fra computeren.

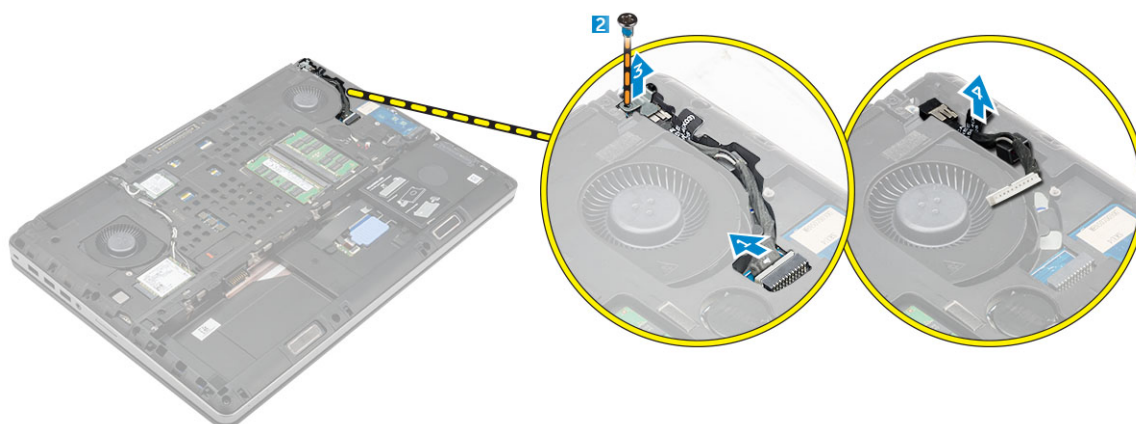


## Sådan installeres harddiskkablet

1. Tilslut harddiskkablet til systemkortet og før kablet igennem kabelkanalen.
2. Spænd skrueerne for at fastgøre harddiskkablets stik til computeren.
3. Installer:
  - a. [harddisk](#)
  - b. [bunddæksel](#)
  - c. [batteri](#)
  - d. [batteridæksel](#)
4. Følg proceduren i [Efter du har udført arbejde på computerens indvendige dele](#).

## Sådan fjernes strømstikporten

1. Følg proceduren i [Før du udfører arbejde på computerens indvendige dele](#).
2. Fjern:
  - a. [batteridæksel](#)
  - b. [batteri](#)
  - c. [bunddæksel](#)
3. Udfør følgende trin som vist på illustrationen:
  - a. Frakobl strømstikkablet fra computeren [1].
  - b. Fjern skruen, for at fjerne beslaget fra computeren [2].
  - c. Fjern beslaget fra computeren [3].
  - d. Fjern strømstikporten fra computeren [4].

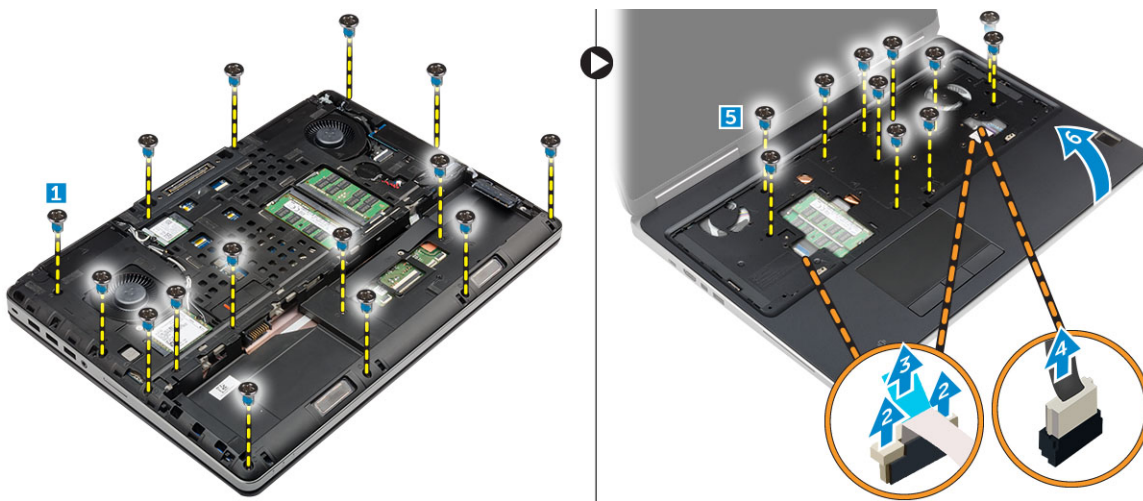


## Sådan installeres strømstikporten

1. Tilslut strømstikkablet til computeren og før kablet igennem kabelkanalen.
2. Indsæt strømstikporten i dens slot og genplacer beslaget.
3. Spænd skruen for at fastgøre strømstikporten til computeren.
4. Installer:
  - a. [bunddæksel](#)
  - b. [batteri](#)
  - c. [batteridæksel](#)
5. Følg proceduren i [Efter du har udført arbejde på computerens indvendige dele](#).

## Sådan fjernes håndfladestøtten

1. Følg proceduren i [Før du udfører arbejde på computerens indvendige dele](#).
2. Fjern:
  - a. batteridæksel
  - b. batteri
  - c. bunddæksel
  - d. harddisk
  - e. tastatur
3. Udfør følgende trin som vist på illustrationen:
  - a. Fjern skruerne (M2xL3) i bunden af computeren, der fastgør håndfladestøtten til computeren [1].
  - b. Løft tappet og frakobl berøringspladens kabel og sikkerhedskortkablet [2, 3].
  - c. Frakobl strømafbryderkablet [4].
  - d. Fjern skruerne, der fastgør håndfladestøtten til computeren [5].
  - e. Frigør tapperne på håndledsstøttens kanter, og fjern håndledsstøtten fra computeren [6].



## Sådan installeres håndfladestøtten

1. Anbring håndfladestøtten, så den flugter med dens oprindelige placering på computeren, og tryk på de angivne steder, indtil den klikker på plads.
2. Stram skruerne for at fastgøre håndledsstøtten til computeren.
3. Tilslut følgende kabler:
  - a. sikkerhedskort
  - b. strømafbryderens kabel
  - c. berøringsplade
4. Vend computeren om, og stram skruerne i bunden af computeren.
5. Installer:
  - a. tastatur
  - b. harddisk
  - c. bunddæksel
  - d. batteri
  - e. batteridæksel
6. Følg proceduren i [Efter du har udført arbejde på computerens indvendige dele](#).

## Sådan fjernes højttalerne

1. Følg proceduren i [Før du udfører arbejde på computerens indvendige dele](#).

2. Fjern:
  - a. batteridæksel
  - b. batteri
  - c. bunddæksel
  - d. harddisk
  - e. tastatur
  - f. håndfladestøtte
3. Udfør følgende trin for at fjerne højttaleren:
  - a. Frakobl højttalerkablet fra systemkortet [1].
  - b. Frigør højttalerkablet og fjern det fra kabelføringstapperne.
  - c. Løft højttalerne, sammen med højttalerkablet, ud af computeren [2].



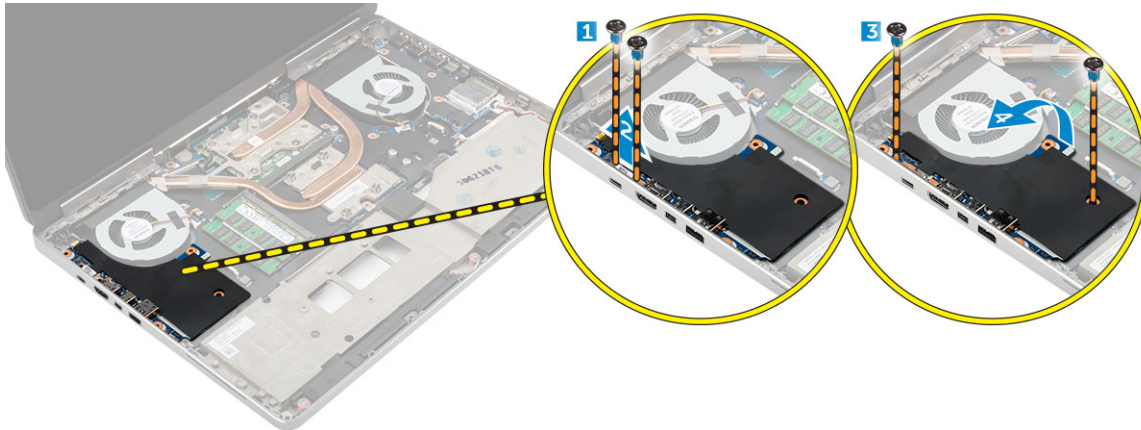
## Sådan installeres højttalerne

1. Ret højttalerne ind langs åbningerne i computeren.
2. Før højttalerkablet igennem kabelføringstappene i computeren.
3. Tilslut højttalerkablet til systemkortet.
4. Installer:
  - a. håndfladestøtte
  - b. tastatur
  - c. harddisk
  - d. bunddæksel
  - e. batteri
  - f. batteridæksel
5. Følg proceduren i *Efter du har udført arbejde på computerens indvendige dele*.

## Sådan fjernes I/O-kortet (Input/Output) (venstre)

1. Følg proceduren i *Før du udfører arbejde på computerens indvendige dele*.
2. Fjern:
  - a. batteridæksel
  - b. batteri
  - c. bunddæksel
  - d. harddisk
  - e. tastatur
  - f. håndfladestøtte
3. Udfør følgende trin for at fjerne I/O-kortet:
  - a. Fjern skruerne der fastgør I/O-kortet til computeren [1, 3].
  - b. Fjern beslaget fra Thunderbolt-stikket [2].

- c. Løft IO-kortets højre kant opad for at frigøre stikket og fjerne det fra computeren [4].

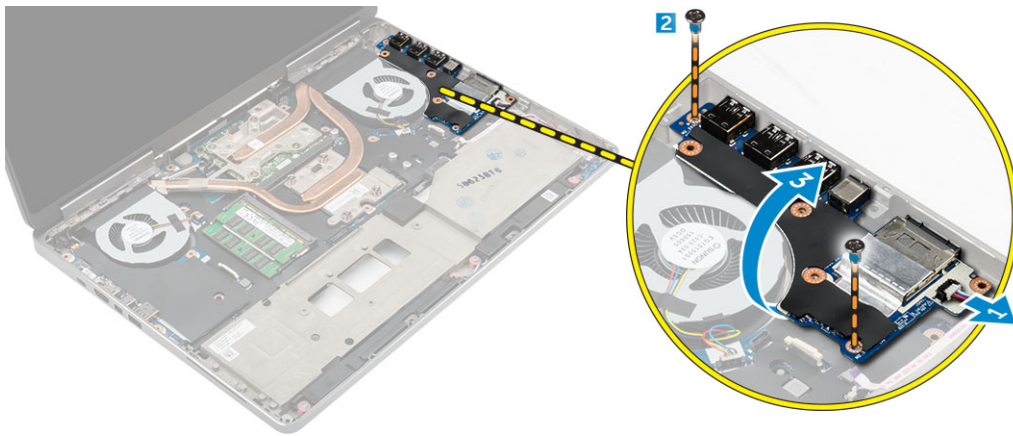


## Sådan installeres I/O-kortet (venstre)

1. Tilslut I/O-kortet, og skub det ind i stikket i computeren.
2. Installer thunderbolt-beslaget.
3. Stram skruerne for at fastgøre I/O-kortet til computeren.
4. Installer:
  - a. håndfladestøtte
  - b. tastatur
  - c. harddisk
  - d. bunddæksel
  - e. batteri
  - f. batteridæksel
5. Følg procedurerne i [Efter du har udført arbejde på computerens indvendige dele](#).

## Sådan fjernes I/O-kortet (Input/Output) (højre)

1. Følg proceduren i [Før du udfører arbejde på computerens indvendige dele](#).
2. Fjern:
  - a. SD-kort
  - b. batteridæksel
  - c. batteri
  - d. bunddæksel
  - e. harddisk
  - f. tastatur
  - g. håndfladestøtte
3. Udfør følgende trin for at fjerne I/O-kortet:
  - a. Frakobl højtalerkablet fra I/O-kortet [1].
  - b. Fjern skruerne der fastgør I/O-kortet til computeren [2].
  - c. Løft IO-kortets venstre kant opad for at frigøre stikket og fjerne det fra computeren [3].



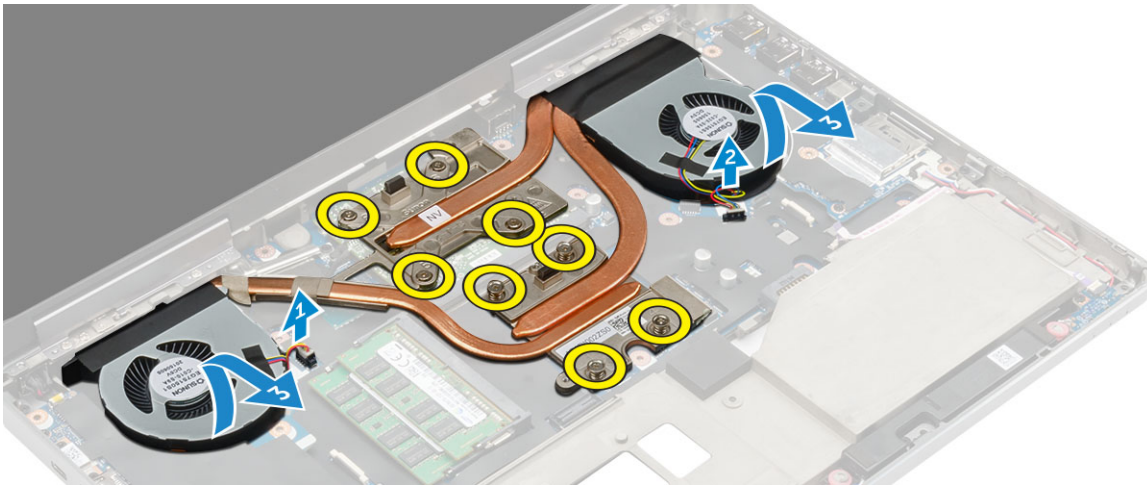
## Sådan installeres I/O-kortet (Højre)

1. Tilslut I/O-kortet, og skub det ind i stikket i computeren.
2. Stram skruerne for at fastgøre I/O-kortet til computeren.
3. Tilslut højtalerkablet til I/O-kortet.
4. Installer:
  - a. håndfladestøtte
  - b. tastatur
  - c. harddisk
  - d. bunddæksel
  - e. batteri
  - f. batteridæksel
  - g. SD-kort
5. Følg proceduren i [Efter du har udført arbejde på computerens indvendige dele](#).

## Sådan fjernes kølelegememodulet

1. Følg proceduren i [Før du udfører arbejde på computerens indvendige dele](#).
2. Fjern:
  - a. batteridæksel
  - b. batteri
  - c. bunddæksel
  - d. harddisk
  - e. tastatur
  - f. håndfladestøtte
3. Udfør følgende trin som vist på illustrationen:
  - a. Frakobl kølelegemets blæserkabler [1, 2].
  - b. Løsn skruerne, der fastgør kølelegememodulet til computeren.
 

**BEMÆRK:** Løsn skruerne i nummerrækkefølgen vist på kølelegemet.
  - c. Løft kølelegememodulet op og fjern det fra computeren [3].
  - d. Pil tapen på varmerøret.

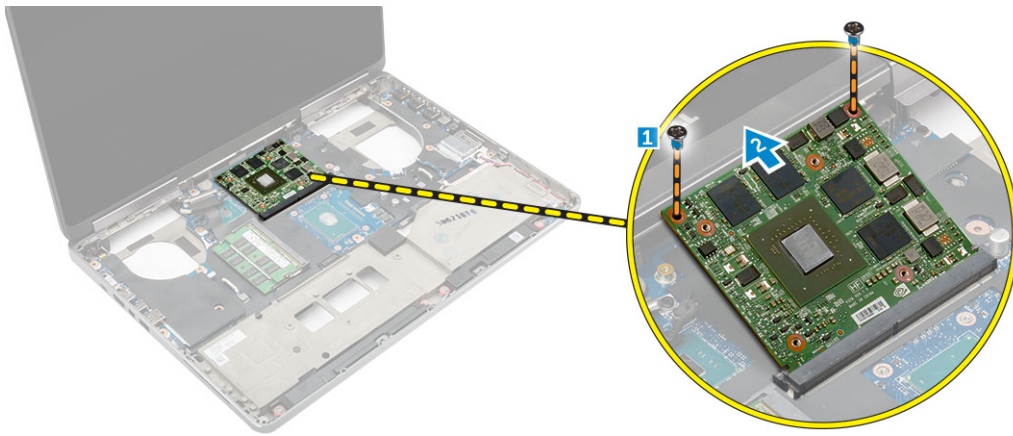


## Sådan installeres kølelegememodulet

1. Genmonter kølelegememodulet i dets slot.
2. Klæb tapen på varmerøret.
3. Spænd skrueerne for at fastgøre kølelegememodulet til computeren.
  - BEMÆRK:** Spænd skrueerne i den rækkefølge der er nævnt under proceduren for fjernelse.
4. Tilslut kølelegemets blæserkabler til systemkortet.
5. Installer:
  - a. håndfladestøtte
  - b. tastatur
  - c. harddisk
  - d. bunddæksel
  - e. batteri
  - f. batteridæksel
6. Følg proceduren i [Efter du har udført arbejde på computerens indvendige dele](#).

## Sådan fjernes skærmkortet

1. Følg proceduren i [Før du udfører arbejde på computerens indvendige dele](#).
2. Fjern:
  - a. batteridæksel
  - b. batteri
  - c. bunddæksel
  - d. harddisk
  - e. tastatur
  - f. håndfladestøtte
  - g. kølelegeme
3. Udfør følgende trin som vist på illustrationen:
  - a. Fjern skrueerne, der fastgør skærmkortet til computeren [1].
  - b. Fjern skærmkortet fra computeren [2].

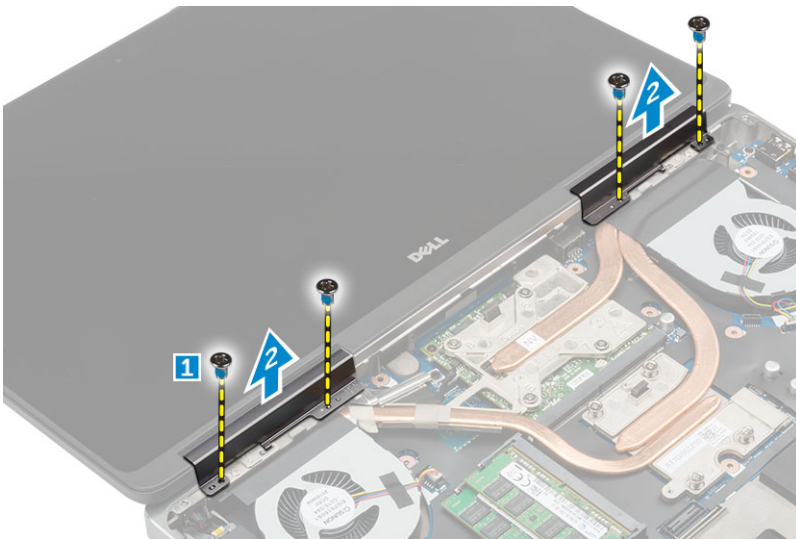


## Sådan installeres skærmkortet

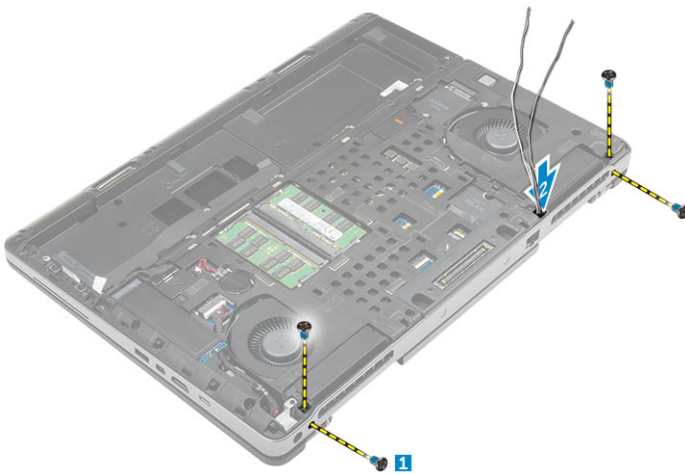
1. Skub skærmkortet ind i dets oprindelige placering på computeren.
2. Spænd skrueerne for at fastgøre skærmkortet til computeren.
3. Installer:
  - a. kølelegeme
  - b. håndfladestøtte
  - c. tastatur
  - d. harddisk
  - e. bunddæksel
  - f. batteri
  - g. batteridæksel
4. Følg proceduren i [Efter du har udført arbejde på computerens indvendige dele](#).

## Sådan fjernes skærmmodulet

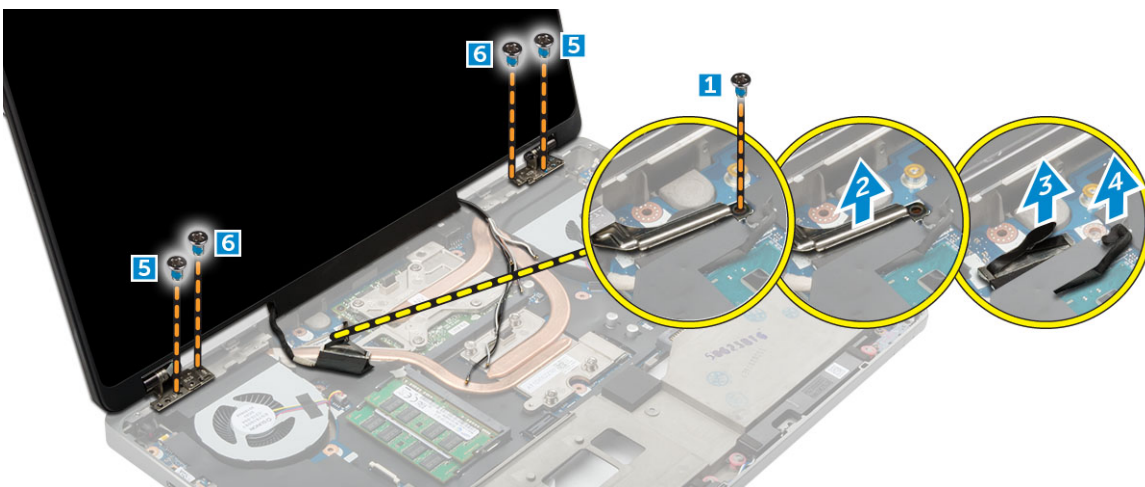
1. Følg proceduren i [Før du udfører arbejde på computerens indvendige dele](#).
2. Fjern:
  - a. batteridæksel
  - b. batteri
  - c. bunddæksel
  - d. harddisk
  - e. tastatur
  - f. WLAN-kort
  - g. WWAN-kort
  - h. håndfladestøtte
3. Udfør følgende som vist på illustrationen:
  - a. Fjern skrueerne, der fastgør skærmhængslets hætte til computeren [1].
  - b. Fjern skærmhængslets hætte fra computeren [2].



4. Udfør følgende trin som vist på illustrationen:
- Vend computeren, og fjern dekorationsskruerne fra computerens bund og bagside [1].
  - Før antennekablerne igennem fremføringshullet [2].



5. Udfør følgende som vist på illustrationen:
- Fjern skrue, der fastgør eDP-kabelbeslaget [1].
  - Fjern eDP-kabelbeslaget [2].
  - Pil tapen af varmerøret og frakobl eDP-kablet fra systemkortet [3, 4].
  - Fjern skrue, der fastgør skærmmodulet til computeren og fjern det fra computeren [5, 6].



## Sådan installeres skærmmodul

1. Indsæt styrerne på skærmmodul i åbningerne i computeren.
2. Stram skruerne for at fastgøre skærmmodul.
3. Klæb tapen på varmerøret.
4. Tilslut eDP-kablet til de rigtige stik på systemkortet.
5. Før kablerne til den trådløse antenne gennem hullet i chassiet.
6. Spænd skruerne i skærmmodul ved computerens bund og bagside.
7. Ret skærmhængslets hætte ind, og spænd skruerne for at fastgøre den til computeren.
8. Træk og tilslut antennekablerne til de relevante stik.
9. Installer:
  - a. håndfladestøtte
  - b. WWAN-kort
  - c. WLAN-kort
  - d. tastatur
  - e. harddisk
  - f. bunddæksel
  - g. batteri
  - h. batteridæksel
10. Følg proceduren i [Efter du har udført arbejde på computerens indvendige dele](#)

## Sådan fjernes skærmfacetten

**BEMÆRK:** Skærmfacetten findes kun til ikke-berøringssystemer.

1. Følg proceduren i [Før du udfører arbejde på computerens indvendige dele](#).
2. Fjern:
  - a. batteridæksel
  - b. batteri
  - c. bunddæksel
  - d. harddisk
  - e. tastatur
  - f. håndfladestøtte
  - g. skærmmodul
3. Udfør følgende som vist på illustrationen:
  - a. Lirk alle skærmfacettens kanter fri [1, 2].



# Sådan installeres skærmfacetten

**BEMÆRK:** Skærmfacetten findes kun til ikke-berøringssystemer.

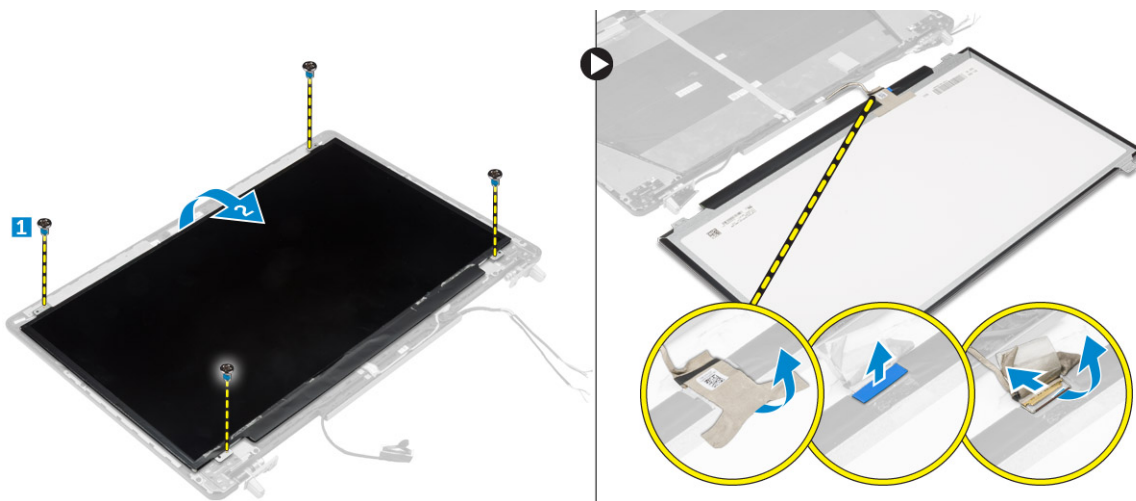
1. Anbring skærmrammen på skærmmodulet.
2. Tryk på kanterne af skærmfacetten indtil den klikker fast på skærmmodulet.
3. Installer:
  - a. skærmmodul
  - b. håndfladestøtte
  - c. tastatur
  - d. harddisk
  - e. bunddæksel
  - f. batteri
  - g. batteridæksel
4. Følg proceduren i [Efter du har udført arbejde på computerens indvendige dele](#).

# Sådan fjernes skærmpanelet

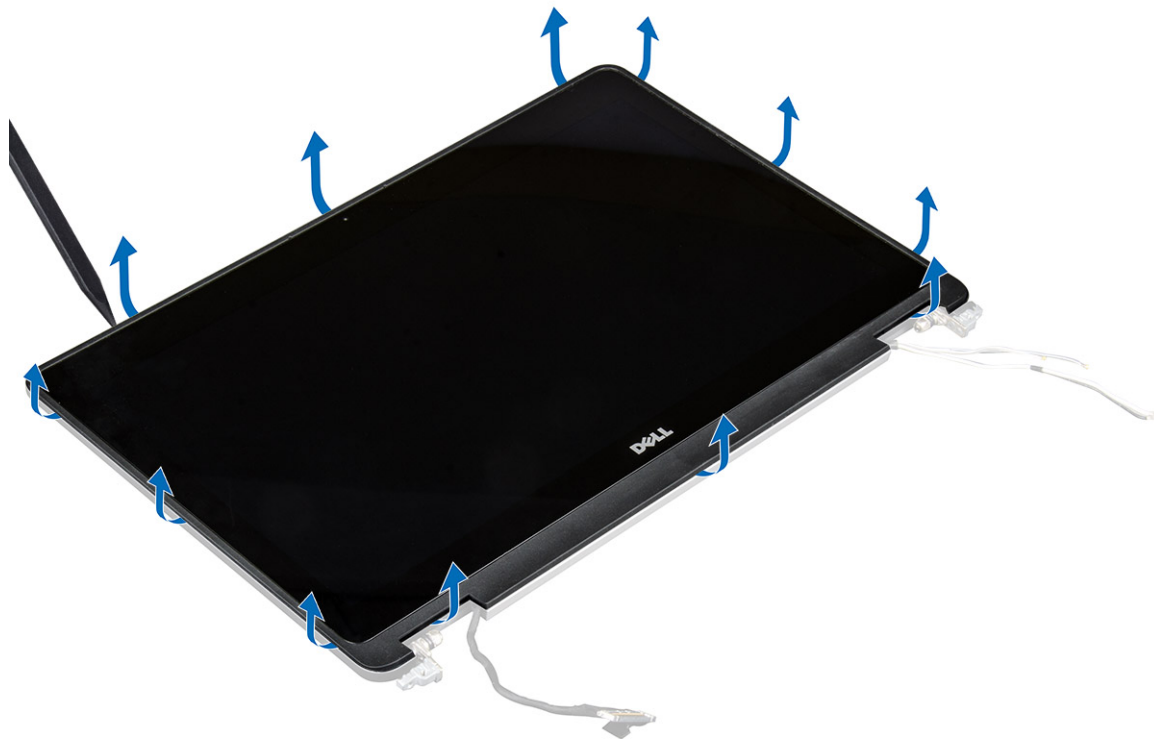
1. Følg proceduren i [Før du udfører arbejde på computerens indvendige dele](#).
2. Fjern:
  - a. batteridæksel
  - b. batteri
  - c. bunddæksel
  - d. harddisk
  - e. tastatur
  - f. håndfladestøtte
  - g. skærmmodul
  - h. skærmfacet

**BEMÆRK:** Dette er kun gældende for ikke-berøringssystemer.

3. For at fjerne skærmpanelet fra ikke-berøringssystemer:
  - a. Fjern skruerne, der fastgør skærmpanelet til skærmmodulet [1].
  - b. Løft, og drej skærmpanelet for at få adgang til eDP-kablet [2].
  - c. Pil klæbestoffet af for at få adgang til eDP-kablet.
  - d. Frakobl eDP-kablet fra stikket.
  - e. Løft skærmpanelet.



4. For at fjerne skærmpanelet fra berøringssystemer:
  - a. Brug en plastikpen til at løfte skærmpanelets kanter for at frigøre det fra skærmmodulet.



b. Løft, og drej skærmpanelet for at få adgang til eDP-kablet og skærmkablet.



c. Pil klæbestoffet af for at få adgang til eDP-kablet [1, 5].

d. Frakobl eDP-kablet og skærmkablet fra stikket bag på skærmpanelet [2, 3, 4, 6].



## Sådan installeres skærmpanelet

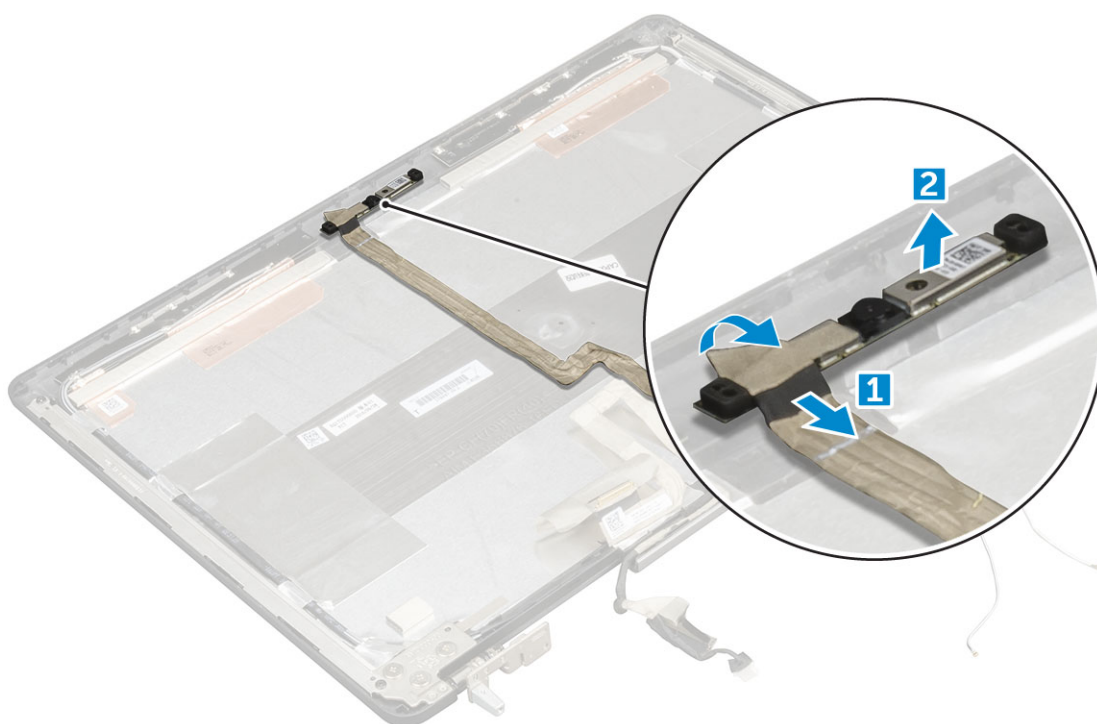
1. For at installere skærmpanelet på ikke-berøringssystemer:
  - a. Tilslut eDP-kablet til stikket bag på skærmpanelet og påsæt den selvklæbende tape.
  - b. Ret skærmpanelet ind så det passer med taperne på skærmmodulet.
  - c. Spænd skrueene, der fastgør skærmpanelet til skærmmodulet.
2. For at installere skærmpanelet på berøringssystemer:
  - a. Placer skærmpanelet med forsiden nedad.
  - b. Tilslut eDP-kablet og skærmmodulet til stikket bag på skærmpanelet og påsæt den selvklæbende tape.
  - c. Vend skærmmodulet om.
  - d. Ret skærmpanelet ind så det passer med taperne på skærmmodulet.
  - e. Tryk på kanterne af skærmpanelet for at fastgøre det på skærmmodulet.
3. Installer:
  - a. [skærmpacet](#)

**BEMÆRK:** Dette er kun gældende for ikke-berøringssystemer.

  - b. [skærmmodulet](#)
  - c. [håndfladestøtte](#)
  - d. [tastatur](#)
  - e. [harddisk](#)
  - f. [bunddæksel](#)
  - g. [batteri](#)
  - h. [batteridæksel](#)
4. Følg proceduren i [Efter du har udført arbejde på systemets indvendige dele](#).

## Sådan fjernes kameraet

1. Følg proceduren i [Før du udfører arbejde på computerens indvendige dele](#).
2. Fjern:
  - a. batteridæksel
  - b. batteri
  - c. bunddæksel
  - d. harddisk
  - e. tastatur
  - f. håndfladestøtte
  - g. skærmmodul
  - h. skærmpanel
3. Sådan fjernes kameraet:
  - a. Pil eDP-kablet af, og frakobl kamerakablet fra computeren [1].
  - b. Løft kameramodul fra computeren [2].

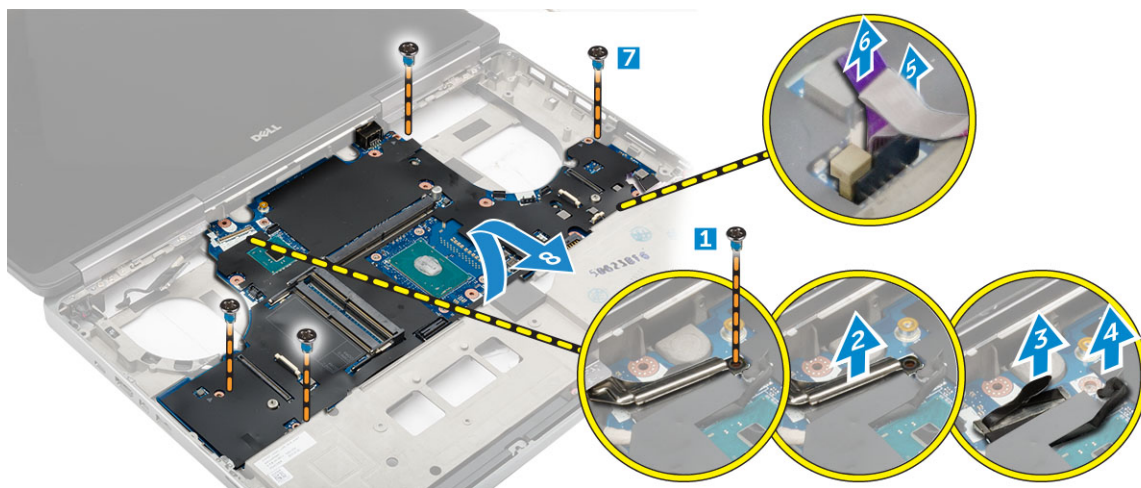


## Sådan installeres kameraet

1. Placer kameramodul i dens plads på computeren.
2. Tilslut kamerakablet.
3. Sæt eDP-kablet fast.
4. Installer:
  - a. skærmpanel
  - b. skærmmodul
  - c. håndfladestøtte
  - d. tastatur
  - e. harddisk
  - f. bunddæksel
  - g. batteri
  - h. batteridæksel
5. Følg proceduren i [Efter du har udført arbejde på systemets indvendige dele](#).

# Fjernelse af systemkortet

1. Følg proceduren i [Før du udfører arbejde på computerens indvendige dele](#).
2. Fjern:
  - a. SD-kort
  - b. batteridæksel
  - c. batteri
  - d. bunddæksel
  - e. harddisk
  - f. tastatur
  - g. HDD-kabel
  - h. primær hukommelse
  - i. WLAN-kort
  - j. WWAN-kort
  - k. M.2 SSD
  - l. skærnkort
  - m. strømstikport
  - n. håndfladestøtte
  - o. I/O-kort (venstre)
  - p. I/O-kort (højre)
  - q. kølelegeme
3. Udfør følgende trin som vist på illustrationen:
  - a. Fjern skruerne, der fastgør skærmen til systemkortet [1].
  - b. Løft skærmen væk fra computeren [2].
  - c. Frakobl eDP-kablet [3, 4].
  - d. Løft tappen og frakobl strømstikkablet [5, 6].
  - e. Fjern skruerne, som fastholder systemkortet til computeren [7].
  - f. Løft og fjern systemkortet fra computeren [8].



# Sådan installeres systemkortet

1. Flugt bundkortet til dets oprindelige stilling på computeren.
2. Spænd skruerne for at fastgøre systemkortet til computeren.
3. Tilslut følgende kabler:
  - a. strømstik
  - b. eDP
4. Installer:
  - a. kølelegeme

- b. I/O-kort (højre)
  - c. I/O-kort (venstre)
  - d. håndfladestøtte
  - e. Strømslukningsport
  - f. skærmskærm
  - g. M.2 SSD
  - h. WWAN-kort
  - i. WLAN-kort
  - j. primær hukommelse
  - k. HDD-kabel
  - l. tastatur
  - m. harddisk
  - n. bunddæksel
  - o. batteri
  - p. batteridæksel
  - q. SD-kort
5. Følg proceduren i Efter du har udført arbejde på computerens indvendige dele.

# Systeminstallationsmenu

Systeminstallation gør det muligt at administrere din hardware og specificere BIOS-niveauet. Fra systeminstallation kan du:

- Ændre NVRAM-indstillinger når du har tilføjet eller fjernet hardware
- Få vist systemhardwarekonfigurationen
- Aktivere eller deaktivere indbyggede enheder
- Indstille tærskler for ydelse og strømstyring
- Administrer computersikkerhed

## Emner:

- [Boot Sequence](#)
- [Navigationstaster](#)
- [Indstillinger i systeminstallationsmenuen](#)
- [Sådan opdateres BIOS'en](#)
- [System and Setup Password \(System- og installationsadgangskode\)](#)

## Boot Sequence

Boot Sequence giver dig mulighed for at omgå systemopsætningens definerede rækkefølge af startenheder og starte direkte op fra en angivet enhed (f.eks. optisk drev eller harddisk). Du kan under Power-on Self Test (POST), når Dell-logoet dukker op:

- Få adgang til System Setup (systemopsætning) ved tryk på tasten F2
- Fremkalde menuen til engangsopstart ved tryk på tasten F12

Engangsopstartens menu viser de enheder, som du kan starte fra, herunder diagnostiske indstillinger. Opstartsmenuens valgmuligheder er:

- Udtageligt drev (hvis tilgængelig)
- STXXXX-drev
  - **BEMÆRK:** XXXX betegner SATA-drevnummeret.
- Optisk drev (hvis tilgængelig)
- SATA-harddisk (hvis tilgængelig)
- Diagnostics (Diagnosticering)
  - **BEMÆRK:** Valg af **Diagnostics** (Diagnosticering) vil vise **ePSA diagnostics**-skærmen (ePSA-diagnosticering).

Skærmen med opstartssekvensen viser også muligheden for at få adgang til skærmen System Setup (systemopsætning).

## Navigationstaster


**BEMÆRK:** For de fleste af indstillingerne i systeminstallationsmenuen, registreres ændringerne, du foretager, men de træder ikke i kraft, før systemet genstartes.

Taster	Navigation
<b>Op-pil</b>	Flytter til forrige felt.
<b>Ned-pil</b>	Flytter til næste felt.
<b>Enter</b>	Vælger en værdi i det valgte felt (hvis det er relevant) eller følge linket i feltet.
<b>Mellelrumstast</b>	Udfolder eller sammenfolder en rulleliste, hvis relevant.
<b>Tab</b>	Flytter til næste fokusområde.
<b>Esc</b>	Flytter til forrige side, indtil du får vist hovedskærmen. Ved at trykke på Esc (Escape-tasten) på hovedskærmen vises der en meddelelse, der beder dig om at gemme alle ændringer, som ikke er gemt, og genstarter systemet.


# Indstillinger i systeminstallationsmenuen

 **BEMÆRK:** Afhængigt af computeren og de installerede enheder er det muligvis ikke alle elementer i dette afsnit, der vises.


**Tabel 2. General (Generelt)**

Indstilling	Beskrivelse
<b>System Information</b>	Afsnittet viser computerens primære hardwarefunktioner. <ul style="list-style-type: none"><li>• System Information (Systemoplysninger)</li><li>• Memory Information (Hukommelsesoplysninger)</li><li>• Processor Information (Processoroplysninger)</li><li>• Device Information (Enhedsoplysninger)</li></ul>
<b>Battery Information (Batterioplysninger)</b>	Viser batteriet opladningsstatus.
<b>Boot Sequence</b>	Lader dig ændre rækkefølgen, som computeren anvender til at søge efter et operativsystem. Alle indstillinger nedenfor er som standard valgt. <ul style="list-style-type: none"><li>• <b>UEFI: SAMSUNG SSD SM951 M.2 256GB PCIe NVMe</b> (Standardindstilling)</li></ul> Du kan også vælge Boot List Option (Indstilling for startlisten). Indstillingerne er: <ul style="list-style-type: none"><li>• Legacy (Ældre version)</li><li>• <b>UEFI</b> (Standardindstilling)</li></ul>
<b>Advanced Boot Options</b>	Når i UEFI boot mode (UEFI-starttilstand), tillader indstillingen Enable Legacy Option ROMs (Aktiver Legacy Option ROMer) at legacy option ROMer indlæses. Denne indstilling er som standard deaktiveret.  <b>BEMÆRK:</b> Uden denne indstilling indlæses kun UEFI option ROM'er. Denne indstilling er nødvendigt for Legacy-starttilstand. Denne indstilling er ikke tilladt, hvis Secure Boot (Sikker opstart) er aktiveret. <ul style="list-style-type: none"><li>• Enable Legacy Option ROMs (Aktiver legacy option ROM'er)</li></ul>
<b>Date/Time</b>	Lader dig indstille dato og klokkeslæt.

**Tabel 3. System Configuration (Systemkonfiguration)**

Indstilling	Beskrivelse
<b>Integrated NIC</b>	Lader dig konfigurere den integrerede netværkscontroller. Indstillingerne er: <ul style="list-style-type: none"><li>• Enable UEFI Network Stack (Aktiver UEFI netværksstak)</li><li>• Disabled (Deaktiveret)</li><li>• Enabled (Aktiveret)</li><li>• <b>Enabled w/PXE (Aktiveret m/PXE)</b> (Standard indstilling)</li></ul>
<b>Parallel Port</b>	Lader dig definere og angive, hvordan dockingstationens parallelle port fungerer. Du kan indstille den parallelle port til: <ul style="list-style-type: none"><li>• Disabled (Deaktiveret)</li><li>• <b>AT</b> (Standardindstilling)</li><li>• PS2</li><li>• ECP</li></ul>
<b>Serial Port</b>	Identificerer og definerer indstillingerne for seriel port. Du kan indstille den serielle port til: <ul style="list-style-type: none"><li>• Disabled (Deaktiveret)</li><li>• <b>COM1</b> (Standardindstilling)</li><li>• COM2</li><li>• COM3</li><li>• COM4</li></ul>  <b>BEMÆRK:</b> Operativsystemet kan allokere ressourcer, selvom indstillingen er deaktiveret.
<b>SATA Operation</b>	Lader dig konfigurere den interne SATA-harddiskcontroller. Indstillingerne er:


**Tabel 3. System Configuration (Systemkonfiguration) (fortsat)**

Indstilling	Beskrivelse
	<ul style="list-style-type: none"> <li>• Disabled (Deaktiveret)</li> <li>• AHCI</li> <li>• <b>RAID On (RAID Til)</b> (Standardindstilling)</li> </ul> <p> <b>BEMÆRK:</b> SATA er konfigureret til at understøtte RAID-tilstand.</p>
<b>Drives</b>	<p>Lader dig aktivere eller deaktivere de forskellige indbyggede drev. Indstillingerne er:</p> <ul style="list-style-type: none"> <li>• <b>SATA-0</b></li> <li>• <b>SATA-1</b></li> <li>• <b>SATA-3</b></li> <li>• <b>SATA-4</b></li> <li>• <b>M.2 PCIe SSD-0</b></li> <li>• <b>M.2 PCIe SSD-1</b></li> </ul> <p>Standardindstilling: Den fremhævede indstilling er aktiveret.</p>
<b>SMART Reporting</b>	<p>Feltet styrer om harddiskfejl ved indbyggede drev rapporteres ved opstart. Teknologien er en del af specifikationen for SMART (Self Monitoring Analysis and Reporting Technology). Indstillingen er som standard deaktiveret.</p> <ul style="list-style-type: none"> <li>• Enable SMART Reporting (Aktiver SMART-rapportering)</li> </ul>
<b>USB/Thunderbolt Configuration</b>	<p>Lader din definere USB-controlleren. Indstillingerne er:</p> <ul style="list-style-type: none"> <li>• <b>Enable USB Boot Support (Aktiver USB-start-understøttelse)</b></li> <li>• <b>Enable External USB Port (Aktiver ekstern USB-port)</b></li> <li>• <b>Enable Thunderbolt Port (Aktiver Thunderbolt-port)</b></li> <li>• Enable Thunderbolt Boot Support (Aktiver understøtning af Thunderbolt-start)</li> <li>• <b>Always Allow Dell Dock</b></li> <li>• Enable Thunderbolt (and PCIe behind TBT) Pre-boot (Aktiver Thunderbolt pre-boot (og PCIe bagved TBT))</li> </ul> <p>Standardindstilling: Fremhævede indstillinger er aktiveret.</p>
<b>USB PowerShare</b>	<p>Lader dig konfigurere, hvordan funktionen USB PowerShare fungerer. Indstillingen er som standard deaktiveret.</p> <ul style="list-style-type: none"> <li>• Enable USB PowerShare (Aktiver USB PowerShare)</li> </ul>
<b>Audio</b>	<p>Dette felt aktiverer eller deaktiverer den integrerede lydcontroller.</p> <ul style="list-style-type: none"> <li>• <b>Enable Audio (Aktiver lyd)</b></li> <li>• <b>Enable Microphone (Aktiver mikrofon)</b></li> <li>• <b>Enable Internal Speaker (Aktiver intern højttaler)</b></li> </ul> <p>Standardindstilling: Alle indstillinger er aktiveret.</p>
<b>Keyboard Illumination</b>	<p>Dette afkrydsningsfelt lader dig vælge driftstilstand for tastaturlysfunktionen.</p> <ul style="list-style-type: none"> <li>• Disabled (Deaktiveret)</li> <li>• Dim (Svag)</li> <li>• <b>Bright (Lys)</b> (Standardindstilling)</li> </ul>
<b>Keyboard Backlight Timeout on AC</b>	<p>Denne funktion definerer timeout-værdien for tastaturets baggrundsls, når systemet er tilsluttet AC-adapteren.</p> <ul style="list-style-type: none"> <li>• 5 seconds (5 sekunder) (Standardindstilling)</li> <li>• 10 seconds (10 sekunder)</li> <li>• 15 seconds (15 sekunder)</li> <li>• 30 seconds (30 sekunder)</li> <li>• 1 minute (1 minut)</li> <li>• 5 minute (5 minutter)</li> <li>• 15 minute (15 minutter)</li> <li>• Never (Aldrig)</li> </ul>







**Tabel 3. System Configuration (Systemkonfiguration) (fortsat)**

Indstilling	Beskrivelse
<b>Keyboard Backlight Timeout on Battery</b>	Denne funktion definerer timeout-værdien for tastaturets baggrundslys, når systemet kun kører på batteri. <ul style="list-style-type: none"> <li>• 5 seconds (5 sekunder)</li> <li>• 10 seconds (10 sekunder) (Standardindstilling)</li> <li>• 15 seconds (15 sekunder)</li> <li>• 30 seconds (30 sekunder)</li> <li>• 1 minute (1 minut)</li> <li>• 5 minute (5 minutter)</li> <li>• 15 minute (15 minutter)</li> <li>• Never (Aldrig)</li> </ul>
<b>Touchscreen</b>	Dette felt styrer om berøringsskærmen er aktiveret eller deaktiveret. Denne indstilling er som standard aktiveret.
<b>Unobtrusive Mode</b>	Når aktiveret, vil tryk på Fn+F7 slukke alt lys og lyd fra systemet. Tryk på Fn+F7 for at genoptage normal drift. Indstillingen er som standard deaktiveret. <ul style="list-style-type: none"> <li>• Enable Unobtrusive Mode (Aktivér diskret tilstand)</li> </ul>
<b>Miscellaneous Devices</b>	Lader dig aktivere eller deaktivere de forskellige installerede enheder. Indstillingerne er: <ul style="list-style-type: none"> <li>• <b>Enable Camera (Aktiver kamera)</b></li> <li>• SD Card Read Only (Kun SD-kortlæser)</li> <li>• <b>Enable Media Card (Aktiver mediekort)</b></li> <li>• Disable Media Card (Deaktiver mediekort)</li> </ul> Standardindstilling: Den fremhævede indstilling er aktiveret.




**Tabel 4. Video**

Indstilling	Beskrivelse
<b>LCD Brightness</b>	Gør det muligt at indstille panellysstyrken uafhængigt ved batteri- og AC-strømforsyning.
<b>Switchable Graphics (Omskiftelig grafik)</b>	Denne indstilling aktiverer eller deaktiverer omskiftelig grafikteknologier f.eks. NVIDIA Optimus og AMD Power Express. <p> <b>BEMÆRK:</b> Det skal kun aktiveres til Windows 7/8 32/64-bit eller Ubuntu OS. Denne funktion er ikke relevant til andre operativsystemer.</p> <ul style="list-style-type: none"> <li>• <b>Enable Switchable Graphics (Aktiver omskiftelig grafik)</b> (Standardindstilling)</li> <li>• Enable dock Display Port (Aktiver dock-skærmport)</li> </ul>

**Tabel 5. Security (Sikkerhed)**

Indstilling	Beskrivelse
<b>Admin Password</b>	Lader dig indstille, ændre eller slette administratoradgangskode (admin). <p> <b>BEMÆRK:</b> Du skal indstille administratoradgangskoden før du indstiller system- eller harddiskadgangskode.</p> <p> <b>BEMÆRK:</b> Vellykkede adgangskodeændringer træder i kraft med det samme.</p> <p> <b>BEMÆRK:</b> Sletning af administratoradgangskoden sletter automatisk system- og harddiskadgangskode.</p> <p> <b>BEMÆRK:</b> Vellykkede adgangskodeændringer træder i kraft med det samme.</p> Standardindstillinger: <b>Not set (Ikke indstillet)</b>
<b>System Password</b>	Lader dig indstille, ændre eller slette systemadgangskoden. <p> <b>BEMÆRK:</b> Vellykkede adgangskodeændringer træder i kraft med det samme.</p> <p> <b>BEMÆRK:</b> Det kræves, at adgangskoden indtastes, når der tændes for systemet.</p>

**Tabel 5. Security (Sikkerhed) (fortsat)**

Indstilling	Beskrivelse
	Standardindstillinger: <b>Not set (Ikke indstillet)</b>
<b>Strong Password</b>	Lader dig gennemtvinge indstillingen altid at indstille stærke adgangskoder. Standardindstilling: <b>Enable Strong Password (Aktiver stærk adgangskode)</b> er ikke valgt.
<b>Password Configuration (Adgangskodekonfiguration)</b>	Du kan definere længden af din adgangskode. Administrationsadgangskode min. = 4, maks. = 32
<b>Password Bypass</b>	Lader dig, når de er indstillet, aktivere eller deaktivere tilladelse til at omgå systemadgangskode og adgangskode til intern harddisk. Indstillingerne er: <ul style="list-style-type: none"> <li>● <b>Disabled (Deaktiveret)</b> (Standardindstilling)</li> <li>● Reboot bypass (Omgåelse ved genstart)</li> </ul>
<b>Password Change</b>	Giver dig mulighed for at aktivere eller deaktivere tilladelser til at angive en systemadgangskode og en harddiskadgangskode, når administratoradgangskoden er angivet. Standardindstilling: <b>Allow Non-Admin Password Changes (Tillad ændringer af ikke-administratoradgangskoder)</b> er valgt
<b>Non-Admin Setup Changes</b>	Lader dig bestemme om opsætningsindstillingerne må redigeres, når der er angivet en administratoradgangskode. Indstillingen er som standard deaktiveret. <ul style="list-style-type: none"> <li>● Allows Wireless Switch Changes (Tillad ændringer for knap til trådløst netværk)</li> </ul>
<b>TPM 1.2 Security</b>	Denne indstilling lader dig styre om TPM (Trusted Platform Module) for systemet er aktiveret og synlig for operativsystemet. Når deaktiveret vil BIOS'en ikke slå TPM til under POST. TPM'en vil være ikke-funktionel og usynlig for operativsystemet. Når aktiveret vil BIOS'en slå TPM til under POST, så den kan ses af operativsystemet.  <b>BEMÆRK:</b> Deaktivering af indstillingen ændrer ikke ved nogen af TPM'ens indstillinger, det ændrer eller sletter heller ikke nogen oplysninger eller nøgler, som du har gemt her. Det slukker blot for TPM'en, så den ikke kan anvendes. Når du re-aktiverer indstillingen, vil TPM'en fungere nøjagtigt som før, den blev deaktiveret. Denne indstilling er som standard aktiveret.  <b>BEMÆRK:</b> Ændringer i denne indstilling træder i kraft med det samme. <ul style="list-style-type: none"> <li>● <b>TPM On (TPM til)</b></li> <li>● Clear (Ryd)</li> <li>● PPI Bypass for Enable Commands (PPI forbigå aktiverede kommandoer)</li> <li>● PPI Bypass for Disabled Commands (PPI forbigå deaktiverede kommandoer)</li> </ul>
<b>Computrace(R) (Computersporing(R))</b>	Lader dig aktivere eller deaktivere den valgfrie computersporingssoftware. Indstillingerne er: <ul style="list-style-type: none"> <li>● <b>Deactivate (Deaktiver)</b> (Standardindstilling)</li> <li>● Disable (Deaktiver)</li> <li>● Activate (Aktiver)</li> </ul>  <b>BEMÆRK:</b> Indstillingerne Aktiver og Deaktiver aktiverer eller deaktiverer funktionen permanent, og der tillades ikke yderligere ændringer
<b>CPU XD Support</b>	Lader dig aktivere processorens tilstand Execute Disable (Udførelse af deaktivering). Standardindstilling: <b>Enable CPU XD Support (Aktiver CPU XD understøttelse)</b>
<b>OROM Keyboard Access</b>	Lader dig indstille adgangsindstillinger for skærmene Option ROM Configuration (Option ROM-konfiguration) via genvejstaster under opstart. Indstillingerne er: <ul style="list-style-type: none"> <li>● <b>Enable (Aktiver)</b> (Standardindstilling)</li> <li>● One Time Enable (Aktiver én gang)</li> <li>● Disable (Deaktiver)</li> </ul>
<b>Admin Setup Lockout</b>	Lader dig forhindre brugere i at åbne Setup (Installation), når der er indstillet en administratoradgangskode. Standardindstilling: <b>Disabled (Deaktiveret)</b>

**Tabel 6. Secure Boot (Sikker opstart)**

Indstilling	Beskrivelse
<b>Secure Boot Enable</b>	Denne indstilling aktiverer eller deaktiverer funktionen sikker start. <ul style="list-style-type: none"> <li>● <b>Disabled (Deaktiveret)</b> (Standardindstilling)</li> <li>● Enabled (Aktiveret)</li> </ul>
<b>Expert Key Management (Administration af ekspertnøgle)</b>	Med administration af ekspertnøgle kan PK-, KEK-, db- og dbx-sikkerhedsnøgledatabaserne manipuleres. <ul style="list-style-type: none"> <li>● Expert Key Management (Administration af ekspertnøgle) <ul style="list-style-type: none"> <li>○ Enable Custom Mode (Aktiver brugerdefineret tilstand) – Deaktiveret er standard</li> </ul> </li> <li>● Custom Mode Key Management (Brugerdefineret tilstand for nøgleadministration) <ul style="list-style-type: none"> <li>○ <b>PK</b> (Standardindstilling)</li> <li>○ KEK</li> <li>○ Db</li> <li>○ Dbx</li> </ul> </li> </ul>

**Tabel 7. Performance (Ydelse)**

Indstilling	Beskrivelse
<b>Multi Core Support</b>	Dette felt angiver, om en eller flere processorkerner er aktiveret. Nogle programmer har en forbedret ydeevne, når flere kerner er aktiveret. Indstillingen er som standard aktiveret. Lader dig aktivere eller deaktivere multi-core-support for processoren. Indstillingerne er: <ul style="list-style-type: none"> <li>● <b>All (Alle)</b> (Standardindstilling)</li> <li>● 1</li> <li>● 2</li> <li>● 3</li> </ul>
<b>Intel SpeedStep</b>	Lader dig aktivere eller deaktivere Intel SpeedStep-funktionen. Standardindstilling: <b>Enable Intel SpeedStep (Aktiver Intel SpeedStep)</b>
<b>C States Control</b>	Lader dig aktivere eller deaktivere yderligere dvaletilstande for processoren. Lader dig aktivere eller deaktivere yderligere dvaletilstande for processoren. Standardindstilling: <b>C states (C-tilstande)</b> .
<b>Intel TurboBoost</b>	Lader dig aktivere eller deaktivere processorens TurboBoost-tilstand. Standardindstilling: <b>Enable Intel TurboBoost (Aktiver Intel TurboBoost)</b>
<b>Hyper-Thread Control</b>	Lader dig aktivere eller deaktivere processorens hypertrådningsfunktion. Standardindstilling: <b>Enabled (Aktiveret)</b>

**Tabel 8. Power Management (Strømstyring)**

Indstilling	Beskrivelse
<b>AC Behavior</b>	Tillader, at computeren tændes automatisk, når vekselstrømsadapteren er tilsluttet. Indstilling er deaktiveret. <ul style="list-style-type: none"> <li>● Wake on AC (Vækning ved AC)</li> </ul>
<b>Auto On Time</b>	Lader dig indstille klokkeslæt hvor computeren skal tænde automatisk. Indstillingerne er: <ul style="list-style-type: none"> <li>● <b>Disabled (Deaktiveret)</b> (Standardindstilling)</li> <li>● Every day (Hver dag)</li> <li>● Weekdays (Hverdage)</li> <li>● Select days (Udvalgte dage)</li> </ul>
<b>USB Wake Support</b>	Lader dig aktivere USB-enhederes evne til at starte computeren op fra standby. Indstillingen er deaktiveret <ul style="list-style-type: none"> <li>● Enable USB Wake Support (Aktiver understøtning af USB-vækning)</li> </ul>
<b>Wireless Radio Control</b>	Lader dig styre WLAN- og WWAN-radio. Indstillingerne er: <ul style="list-style-type: none"> <li>● Control WLAN radio (Styring af WLAN-radio)</li> </ul>

**Table 8. Power Management (Strømstyring) (fortsat)**

Indstilling	Beskrivelse
	<ul style="list-style-type: none"> <li>Control WWAN radio (Styring af WWAN-radio)</li> </ul> Standardindstilling: begge indstillinger er deaktiveret.
<b>Wake on LAN/WLAN</b>	Denne indstilling tillader at computeren tænder fra slukket tilstand, når der sendes et specielt LAN-signal. Aktivering fra standbytilstanden forbliver upåvirket af denne indstilling, og skal aktiveres i operativsystemet. Funktionen virker kun når computeren er tilsluttet vekselstrøm. <ul style="list-style-type: none"> <li><b>Disabled (Deaktiveret)</b> - tillader ikke, at computeren tændes, når den modtager signal om opstart fra LAN eller trådløst LAN. (Standardindstilling)</li> <li>LAN or WLAN (LAN eller WLAN) - Lader systemet tænde ved specielle LAN eller WLAN-signaler.</li> <li>LAN only (Kun LAN) - Tillader, at systemet tændes, når det modtager særlige LAN-signaler</li> <li>WLAN only (Kun WLAN) - Tillader, at systemet tændes, når det modtager særlige LAN-signaler</li> </ul>
<b>Block Sleep</b>	Lader dig blokere, at computeren går i slumretilstand. Indstillingen er som standard deaktiveret. <ul style="list-style-type: none"> <li>Block Sleep (S3 State) (Bloker slumretilstand (S3-tilstand))</li> </ul>
<b>Peak Shift</b>	Peak Shift kan anvendes til at mindske vekselstrømsforbruget i dagens spidsbelastningsperioder. Angiv for hver af de viste ugedage et start- og sluttidspunkt til at køre i Peak Shift-tilstand. På disse tidspunkter, kører systemet på batteriet, selv hvis vekselstrøm er tilsluttet, så længe batteriet er over tærsklen angivet i feltet Battery Threshold (Batteritærskel). Efter det specificerede afslutningstidspunkt kører systemet på vekselstrøm, men vil ikke oplade batteriet. Systemet vil igen fungere normalt vha. vekselstrøm og genoplade batteriet efter det specificerede tidspunkt for Charge Start (Opladningsstart). Denne indstilling er som standard deaktiveret. <ul style="list-style-type: none"> <li>Enable Peak Shift (Aktiver Peak Shift)</li> </ul>
<b>Advanced Battery Charge Configuration</b>	Dette sætter alle systemets batterier i Advanced Battery Charging Mode (Avanceret batteriopladningstilstand) for at maksimere batteriets tilstand. I Advanced Charging Mode (Avanceret opladningstilstand) bruger systemet standard opladningsalgoritme og andre teknikker til udenfor arbejdstiden at maksimere batteriets tilstand. I arbejdstiden anvendes ekspresopladning, så batteriet bliver opladet hurtigere og dermed hurtigere klar til brug. Specificer for hver ugedag tidspunktet på dagen, hvor systemet anvendes mest. Indstilling af arbejdsperioden til 0 betyder, at systemet kun bliver brugt lidt den dag. Denne indstilling er som standard deaktiveret. <ul style="list-style-type: none"> <li>Enable Advanced Battery Charge Mode (Aktiver Avanceret batteriopladningskonfiguration)</li> </ul>
<b>Primary Battery Configuration</b>	Lader dig definere, hvordan batteriopladning anvendes, når der er tilsluttet vekselstrøm. Indstillingerne er: <ul style="list-style-type: none"> <li>Adaptive (Tilpasset) (Standardindstilling)</li> <li>Standard</li> <li>Express Charge (Ekspresopladning)</li> <li>Primarily AC use (Primært vekselstrømsbrug)</li> <li>Custom (Tilpasset) - Du kan indstille procenttal til hvilket batteriet skal oplades.</li> </ul>

**Table 9. POST Behavior (POST-adfærd)**

Indstilling	Beskrivelse
<b>Adapter Warnings</b>	Lader dig aktivere adapterens advarselsmeddelelser, når bestemte strømadaptere anvendes. <ul style="list-style-type: none"> <li><b>Enable Adapter Warnings (Aktiver adapteradvarsler)</b> (Standardindstilling)</li> </ul>
<b>Keypad (Embedded)</b>	Lader dig vælge en af de to metoder til at aktivere det tastatur, som er indbygget i det interne tastatur. <ul style="list-style-type: none"> <li><b>Fn Key Only (Kun Fn-tast)</b> (Standardindstilling)</li> <li>By Numlock (Med Num Lock)</li> </ul>
<b>Mouse/Touchpad</b>	Lader dig definere, hvordan computeren håndterer input fra mus og berøringsplade. Indstillingerne er: <ul style="list-style-type: none"> <li>Serial Mouse (Seriel mus)</li> </ul>

**Tabel 9. POST Behavior (POST-adfærd) (fortsat)**

Indstilling	Beskrivelse
	<ul style="list-style-type: none"> <li>• PS2 Mouse (PS2-mus)</li> <li>• <b>Touchpad/PS-2 Mouse (Berøringsplade/PS-2 mus)</b> (Standardindstilling)</li> </ul>
<b>Numlock Enable</b>	<p>Angiver, om Num Lock-funktionen kan aktiveres, når systemet starter op. Indstillingen er som standard aktiveret.</p> <ul style="list-style-type: none"> <li>• Enable Numlock (Aktiver Num Lock)</li> </ul>
<b>Fn Key Emulation</b>	<p>Lader dig matche funktionen af tasten &lt;Scroll Lock&gt; på PS-2-tastaturet med funktionen for tasten &lt;Fn&gt; på et internt tastatur. Indstillinger er som standard aktiveret.</p> <ul style="list-style-type: none"> <li>• Enable Fn Key Emulation (Aktiver emulering af Fn-tast)</li> </ul>
<b>Fn Lock Options</b>	<p>Denne indstilling kan aktivere genvejskombinationen &lt;fn&gt; +&lt;Esc&gt; for at skifte den primære funktion for F1–F12, imellem standard- og sekundære funktioner. Fn-låsetilstandene er:</p> <ul style="list-style-type: none"> <li>• Lock Mode Disable/Standard (Låsefunktion Deaktiveret/Standard)</li> <li>• Lock Mode Enable/Secondary (Låsefunktion Aktiveret/Sekundær)</li> </ul>
<b>MEBx Hotkey</b>	<p>Denne indstilling specificerer om funktionen MEBx-genvejstast skal være aktiveret når systemet opstartes.</p> <ul style="list-style-type: none"> <li>• <b>Enable MEBx Controller (Aktiver MEBx-genvejstast)</b> (Standardindstilling)</li> </ul>
<b>Fastboot</b>	<p>Denne indstilling kan gøre opstartsprocessen hurtigere, ved at omgå nogle kompatibilitetstrin.</p> <ul style="list-style-type: none"> <li>• Minimal – Reducerer opstartstid ved at overspringe visse initialiseringer af hardware og konfigurationer under opstart.</li> <li>• <b>Thorough (Direkte)</b> – Udfører fuldstændig initialiseringer af hardware og konfigurationer under opstart. (Standardindstilling)</li> <li>• Auto (Automatisk) – Lader BIOS'en bestemme hvilken initialisering, der skal udføres under opstart.</li> </ul>
<b>Extend BIOS POST Time</b>	<p>Denne indstilling opretter en yderligere forsinkelse ved pre-opstart. Dette lader brugeren få vist POST-status-meddelelser.</p> <ul style="list-style-type: none"> <li>• <b>0 seconds (0 sekunder)</b> (Standard indstilling)</li> <li>• 5 seconds (5 sekunder)</li> <li>• 10 seconds (10 sekunder)</li> </ul>

**Tabel 10. Virtualization Support (Virtualiseringsunderstøttelse)**

Indstilling	Beskrivelse
<b>Virtualization</b>	<p>Dette felt angiver, om en VMM (Virtual Machine Monitor) kan anvende de yderligere hardwarefunktioner i Intel Virtualization Technology.</p> <ul style="list-style-type: none"> <li>• <b>Enable Intel Virtualization Technology (Aktivér Intel-virtualiseringsteknologi)</b> (Standardindstilling)</li> </ul>
<b>VT for Direct I/O</b>	<p>Aktiverer eller deaktiverer VMM (Virtual Machine Monitor) til at udnytte de ekstra hardwarekapaciteter, der leveres af Intel Virtualization-teknologi til direkte I/O.</p> <ul style="list-style-type: none"> <li>• <b>Enable Intel VT for Direct I/O (Aktiver Intel VT til direkte I/O)</b> (Standardindstilling)</li> </ul>
<b>Trusted Execution</b>	<p>Denne indstilling specificerer, om en MVMM (Measured Virtual Machine Monitor) kan anvende de yderligere hardwarekapaciteter, som findes i Intel Trusted Execution Technology. TPM Virtualization Technology og Virtualization Technology for Direct I/O skal aktiveres før du kan anvende funktionen. Denne indstilling er som standard deaktiveret:</p> <ul style="list-style-type: none"> <li>• Trusted Execution (Betroet udførelse)</li> </ul>

**Tabel 11. Wireless (Trådløst)**

Indstilling	Beskrivelse
<b>Wireless Switch</b>	<p>Lader dig indstille, hvilken trådløs enhed, der kan styres via den trådløse omskifter. Indstillingerne er:</p> <ul style="list-style-type: none"> <li>• <b>WWAN</b></li> <li>• <b>WLAN</b></li> <li>• <b>GPS (on WWAN Module) (GPS (på WWAN-modul))</b></li> </ul>

**Tabel 11. Wireless (Trådløst) (fortsat)**

Indstilling	Beskrivelse
	<ul style="list-style-type: none"> <li>● <b>Bluetooth</b></li> </ul> <p>Alle indstillingerne er som standard aktiveret.</p>
<b>Wireless Device Enable</b>	<p>Lader dig aktivere eller deaktivere de trådløse enheder. Indstillingerne er:</p> <ul style="list-style-type: none"> <li>● <b>WWAN/GPS</b></li> <li>● <b>WLAN</b></li> <li>● <b>Bluetooth</b></li> </ul> <p>Alle indstillingerne er som standard aktiveret.</p>

**Tabel 12. Maintenance (Vedligeholdelse)**

Indstilling	Beskrivelse
<b>Service Tag</b>	Viser computerens servicemærke.
<b>Asset Tag</b>	Giver dig mulighed for at oprette en system-aktivkode, hvis der ikke allerede er angivet en aktiv-kode. Indstillingen er som standard ikke aktiveret.
<b>BIOS Downgrade</b>	<p>Dette felt styrer tilbageslag af systemets firmware til tidligere revisioner.</p> <ul style="list-style-type: none"> <li>● Allow BIOS Downgrade (Tillad BIOS-nedgradering)</li> </ul>
<b>Data Wipe</b>	<p>Dette felt gør det muligt for brugerne at slette data fra alle interne lagerenheder, på en sikker måde.</p> <ul style="list-style-type: none"> <li>● Wipe on Next Boot</li> </ul> <p>Vælges denne funktion vil det, på en sikker måde, slette alle enheder installeret i systemet. Det følgende er en liste over enheder, der bliver påvirket af denne operation:</p> <ul style="list-style-type: none"> <li>● Internal HDD (Intern HDD)</li> <li>● Internal SSD (Intern SSD)</li> <li>● Internal mSATA (Intern SATA)</li> <li>● Internal eMMC (Intern eMMC)</li> </ul>
<b>BIOS Recovery</b>	<p>Dette gør det muligt for brugerne at gendanne visse beskadigede BIOS-forhold fra en gendannelsesfil på brugerens primære harddisk eller fra en ekstern USB-nøgle. Denne indstilling er som standard aktiveret.</p> <ul style="list-style-type: none"> <li>● Enable Recovery from Hard Drive (Aktiver gendannelse fra harddisk)</li> </ul>

**Tabel 13. System Logs (Systemlogfiler)**


Indstilling	Beskrivelse
<b>BIOS events</b>	Viser systemets hændelseslog og lader dig rydde loggen.
<b>Thermal Events</b>	Viser termisk hændelseslog og giver dig mulighed for at rydde loggen.
<b>Power Events</b>	Viser strømforsyningens hændelseslog og giver dig mulighed for at rydde loggen.

## Sådan opdateres BIOS'en

Det anbefales at opdatere BIOS (system setup (systeminstallation)), ved genmontering af bundkort eller hvis en opdatering er tilgængelig. Sørg ved bærbare pc'er for at computerens batteri er fuldt opladet og tilsluttet en stikkontakt.

1. Genstart computeren.
2. Gå til **dell.com/support**.
3. Hvis du har computerens Servicekode eller Kode til ekspres-service:

 **BEMÆRK:** Klik, for at finde Servicekoden, på **Hvor er min Servicekode?**

 **BEMÆRK:** Klik, hvis du ikke kan finde din Servicekode, på **Detect Service Tag** (Registrer servicekode). Fortsæt med vejledningen på skærmen.

4. Indtast **Servicekoden** eller **Kode til ekspres-service** og klik på **Submit** (Send).
5. Klik, hvis du ikke kan finde Servicekoden, på computerens Product Category (Produktkategori).
6. Væg **Product Type** (Produkttype) fra listen.
7. Væg computermodel og computerens **Produktsupportside** vises.
8. Klik på **Drivers & downloads** (Drivere og overførsler).
9. Væg, på skærmen Drivers and Downloads (Drivere og overførsler), under rullelisten **Operativsystem, BIOS**.
10. Identificer den seneste BIOS-fil og klik på **Hent fil**.
11. Væg din foretrukne overførselsmetode i **Væg overførselsmetode nedenfor-vinduet**; klik på **Hent fil**. Vinduet **Filoverførsel** vises.
12. Klik på **Gem** for at gemme filen på computeren.
13. Klik på **Kør** for at installere de opdaterede BIOS-indstillinger på computeren.  
Følg vejledningen på skærmen.

## System and Setup Password (System- og installationsadgangskode)

Du kan oprette en system password (systemadgangskode) og en setup password (installationsadgangskode) til at sikre computeren.

### Password Type Beskrivelse (Adgangskodetype)

**System Password (Systemadgangskode)** Adgangskode du skal indtaste for at logge på systemet.

**Setup password (Installationsadgangskode)** Adgangskode, som du skal indtaste for at få adgang til at foretage ændringer i computerens BIOS-indstillinger.

 **FORSIGTIG:** Adgangskodefunktionerne giver et grundlæggende sikkerhedsniveau for computerens data.

 **FORSIGTIG:** Enhver kan få adgang til de data, der er gemt på computeren, hvis den ikke er låst og uden opsyn.

 **BEMÆRK:** Computeren leveres med system- og installationsadgangskoder deaktiveret.

## Tildeling af en systemopsætningsadgangskode

Du kan kun tildele et nyt **System or Admin Password**, når status er **Not Set**.

For at komme ind i systemopsætningen, skal du trykke F2 straks efter start eller genstart.

1. På skærmen **System BIOS** eller **System Setup**, skal du vælge **Security** og trykke på Enter. Nu vises skærmen **Security**.
2. Væg **System/Admin Password**, og indtast en adgangskode i feltet **Enter the new password**. Brug følgende retningslinjer, når du vil tildele systemadgangskoden:
  - En adgangskode kan bestå af op til 32 tegn.
  - Adgangskoden kan indeholde tal fra 0 til 9.
  - Der kan kun bruges små bogstaver, store bogstaver er ikke tilladt.
  - Kun de følgende specialtegn er tilladt: mellemrum, ("), (+), (.), (-), (.), (/), (:), ([), (\), (]), (').
3. Indtast den systemadgangskode, som du nu har angivet, i feltet **Confirm new password**, og klik på **OK**.
4. Tryk på Esc, hvorefter du får vist en meddelelse om at gemme ændringerne.
5. Klik på Y for at gemme ændringerne.

Computeren genstartes

## Sletter eller ændrer en eksisterende systemopsætningsadgangskode

Sørg for, at **Adgangskode Status** er låst op (i Systemopsætningen), før du forsøger at slette eller ændre det eksisterende System- og / eller Installationsadgangskode. Du kan ikke slette eller ændre et eksisterende System- eller Opsætningsadgangskode, hvis **Adgangskode Status** er Låst.

For at komme ind i systemopsætningen, skal du trykke F2 straks efter start eller genstart.

1. På skærmen **System BIOS** eller **Systemopsætningen**, skal du vælge **Systemsikkerhed** og trykke på Enter. Nu vises skærmen **Systemsikkerhed**.
2. På skærmen **Systemsikkerhed**, skal du kontrollere, at **Adgangskode Status** er **Ulåst**.
3. Vælg **Systemadgangskode**, ændr eller slet den eksisterende systemadgangskode, og tryk på Enter.
4. Vælg **Opsætningsadgangskode**, ændr eller slet den eksisterende opsætningsadgangskode, og tryk på Enter.

**BEMÆRK:** Hvis du ændrer system- og/eller administratoradgangskoden, skal du indtaste den nye adgangskode igen, når du bliver bedt om det. Hvis du sletter system- og/eller administratoradgangskoden, skal du bekræfte sletningen, når du bliver bedt om det.

5. Tryk på Esc, hvorefter du får vist en meddelelse om at gemme ændringerne.
6. Tryk på Y for at gemme ændringerne og gå ud af systemopsætningen. Genstart computeren.

# Diagnosticering

Hvis du kommer ud for et problem med computeren, skal du køre ePSA-diagnosticering), før du kontakter Dell for at få teknisk assistance. Formålet med at køre diagnosticering er at teste computerens hardware uden behov for ekstra udstyr eller risiko for tab af data. Hvis du ikke er i stand til at løse problemet selv, kan service og support personale bruge de diagnostiske resultater til at hjælpe dig med at løse problemet.

## Emner:


- [Enhanced Pre-Boot System Assessment – ePSA-diagnosticering](#)

## Enhanced Pre-Boot System Assessment – ePSA-diagnosticering

ePSA-diagnostik (også kendt som systemdiagnostik) udfører et fulstændigt tjek af din hardware. ePSA er indlejret med BIOS og er lanceret af BIOS internt. Den indlejrede systemdiagnostik leverer en række muligheder til særlige enheder eller enhedsgrupper, der tillader dig at:

ePSA-diagnostik kan startes ved hjælp af knapperne FN+PWR, mens computeren startes op.

- Kør tests automatisk eller i en interaktiv tilstand
- Gentag tests
- Vis eller gem testresultaterne
- Kør igennem tests for at introducere yderligere testmuligheder for at give ekstra oplysninger om de mislykkede enheder
- Se statusmeddelelser, der informerer dig, hvis tests er udført ordentligt
- Se fejlmeddelelser, der informerer dig om problemer, som er opstået under testning

 **BEMÆRK:** Nogle tests til specifikke enheder kræver brugerinteraktion. Sørg altid for, at du er tilstede ved computerterminalen, når diagnostiktestene er udført.

# Fejlfinding på computeren




Du kan søge fejl på computeren vha. indikatorer som diagnosticeringslys, bipkoder og fejlmeddelelser, mens computeren er i brug.

## Emner:

- [Statusindikatorer for enhed](#)
- [Batteristatusindikatorer](#)

## Statusindikatorer for enhed

**Tabel 14. Statusindikatorer for enhed**

	Lyser, når du tænder computeren, og blinker, når computeren er i en strømstyringstilstand.
	Tænder når computeren læser eller skriver data.
	Tændes permanent eller blinker for at angive batteriets opladningsstatus.

Enhedsstatus-LED'er er normalt placeret enten på toppen eller venstre side af tastaturet. De anvendes til at vise lageret, batteriet og trådløse enheders tilslutning og aktivitet. Derudover kan de være nyttige som et diagnosticeringsværktøj, når der er en fejl i systemet.

Følgende tabel viser, hvordan LED-koderne skal aflæses, hvis der opstår en fejl.

**Tabel 15. LED-indikatorer**

Indikator for lager	Strøm-LED	Indikator for trådløs	Fejlbeskrivelse
Blinkende	Konstant	Konstant	Der er opstået en mulig processor-fejl.
Konstant	Blinkende	Konstant	Hukommelsesmodulerne er registreret, men der opstod en fejl.
Blinkende	Blinkende	Blinkende	Der er opstået en fejl på bundkortet.
Blinkende	Blinkende	Konstant	Der er opstået en mulig fejl på grafikkortet.
Blinkende	Blinkende	Off (Fra)	Systemet kunne ikke initialisere harddisk, ELLER systemet kunne ikke initialisere Option ROM.
Blinkende	Off (Fra)	Blinkende	USB-controlleren har registreret en fejl under initialisering.
Konstant	Blinkende	Blinkende	Der er ikke installeret/registreret nogle hukommelsesmoduler.
Blinkende	Konstant	Blinkende	Skærmen har registreret en fejl under initialisering.
Off (Fra)	Blinkende	Blinkende	Modemet forhindrer systemet i at fuldføre POST.
Off (Fra)	Blinkende	Off (Fra)	Initialisering af hukommelse mislykkedes, eller hukommelsen er ikke understøttet.

## Batteristatusindikatorer

Hvis computeren er tilsluttet en stikkontakt, virker batteriindikatoren på følgende måde:

### Blinker skiftevis mørkegult eller hvidt lys

Der er tilsluttet en ugyldig eller ikke-understøttet, ikke-Dell vekselstrømsadapter til den bærbare pc. Tilslut batteristikket igen. Udskift batteriet, hvis problemet opstår igen.

<b>Blinker skiftevist mørkegult med konstant hvidt</b>	Midlertidig batterifejl med vekselstrømsadapter til stede. Tilslut batteristikket igen. Udskift batteriet, hvis problemet opstår igen.
<b>Blinker konstant mørkegult</b>	Alvorlig batterifejl med vekselstrømsadapter til stede. Alvorlig fejl på batteriet. Udskift batteriet.
<b>Indikator slukket</b>	Batteri i fuld opladningstilstand med vekselstrømsadapter til stede.
<b>Hvidt lys tændt</b>	Batteri i opladningstilstand med vekselstrømsadapter til stede.

# Specifikationer

## Emner:

- Tekniske specifikationer

## Tekniske specifikationer

**BEMÆRK:** Udvalget kan variere alt afhængigt af regionen. Sådan får du flere oplysninger om computerens konfiguration:

- I Windows 10: Klik eller tryk på **Start**  > **Indstillinger** > **System** > **Om**.
- I Windows 8.1 og Windows 8: Klik eller tryk på **Start**  > **PC-indstillinger** > **PC og enheder** > **PC-info**.
- I Windows 7: Klik på **Start** , højreklik på **Min computer**, og vælg **Egenskaber**.

**Tabel 16. Systemoplysninger**

Funktion	Specifikation
Systemchipsæt	Intel SKL PCH-H CM236
Afbrydelsesniveauer	Afbrydelsescontroller <ul style="list-style-type: none"> <li>• Understøtter op til otte legacy interrupt-ben</li> <li>• Understøtter PCI 2.3 Message Signaled</li> </ul> Afbrydelser <ul style="list-style-type: none"> <li>• Integreret IO APIC-kapacitet med 24 afbrydelser</li> <li>• Understøtter Processor systembus afbrydelses-levering</li> </ul>
BIOS-chip (NVRAM)	128 Mb (16 MB)


**Tabel 17. Processor**

Funktion	Specifikation
Processortype	<ul style="list-style-type: none"> <li>• Intel Core i5 and i7 Quad Core (6. generation)</li> <li>• Intel Xeon</li> </ul>
L1 cache-lager	Op til 32 KB cache-lager afhængig af processortype
L2 cache-lager	Op til 256 KB cache-lager afhængig af processortype
L3 cache-lager	Op til 8 MB cache-lager afhængig af processortype
Intel Smart cache-lager med sidste niveau cache-lager	Op til 8 MB cache-lager afhængig af processortype

**Tabel 18. Hukommelse**

Funktion	Specifikation
Type	DDR4
Hastighed	2.133MHz, 2.667MHz og ECC 2.133MHz
Stik	4 SoDIMM-sokler

**Tabel 18. Hukommelse (fortsat)**

Funktion	Specifikation
	 <b>BEMÆRK:</b> Installer enten et, to eller fire hukommelsesmoduler i hukommelsesmodul-åbningen for at sikre optimal systemydelse. Installeres tre hukommelsesmoduler, medfører det systemydelsesfejl.
Kapacitet	4 GB, 8 GB, og 16 GB
Minimum hukommelse	8 GB
Hukommelse (maksimum)	64 GB

**Tabel 19. Video**

Funktion	Specifikation
Type	MXM type-A tilføjelsesprogramkort
Databus	PCIe x16, Gen3
Skærmkort og hukommelse:	<ul style="list-style-type: none"> <li>• AMD FirePro W5170M, 2GB GDDR5</li> <li>• Nvidia Quadro M1000M, 2GB GDDR5</li> <li>• Nvidia Quadro M2000M, 4GB GDDR5</li> </ul>

**Tabel 20. Audio (Lyd)**

Funktion	Specifikation
Integreret	dual-kanal high-definition audio

**Tabel 21. Kommunikation**

Funktion	Specifikation
Netværkskort	netværksinterfacekort i stand til at kommunikere med 10/100/1.000 Mb/s
Wireless (Trådløst)	<ul style="list-style-type: none"> <li>• indbygget trådløst lokalnetværk, WLAN (Wireless Local Area Network)</li> <li>• indbygget WWAN (Wireless Wide Area Network)</li> <li>• understøttelse af trådløs Bluetooth</li> <li>• Højhastighed Bluetooth 4.0</li> </ul>

**Tabel 22. Udvidelsesbus**

Funktion	Specifikation
Bustype	PCI Express 1.0, 2.0 og 3.0, SATA 1.0A, 2.0 og 3.0, USB 2.0 og 3.0
Busbredde	PCIe x16
BIOS-chip (NVRAM)	128 Mb (16 MB)

**Tabel 23. Porte og stik**

Funktion	Specifikation
Audio (Lyd)	Universel audio-jackstik
Netværkskort	et RJ45-stik
USB C-stik	en (valgfrit tilbehør)
USB 3.0	fire
Video	HDMI-stik med 19 ben, Mini DisplayPort-stik
Hukommelseskortlæser	SD 4.0
Docking-port	et
Micro-SIM-port (Micro Subscriber Identity Module)	et

**Tabel 23. Porte og stik (fortsat)**

<b>Funktion</b>	<b>Specifikation</b>
Chipkort (valgfrit tilbehør)	et

**Tabel 24. Skærm**

<b>Funktion</b>	<b>Specifikation</b>
Type	<ul style="list-style-type: none"> <li>• FHD (1920 x 1080)</li> <li>• UHD (3840 x 2160)</li> </ul>
Størrelse	15,6"
Mål:	
Højde	210 mm (8,26")
Bredde	359,80 mm (14,16")
Diagonalt	396,24 mm (15,60")
Aktivt område (X/Y)	<ul style="list-style-type: none"> <li>• FHD (1920 x 1080)</li> <li>• UHD (3840 x 2160)</li> </ul>
Maksimal opløsning	<ul style="list-style-type: none"> <li>• FHD (1920 x 1080)</li> <li>• UHD (3840 x 2160)</li> </ul>
Maksimal lysstyrke	<ul style="list-style-type: none"> <li>• UHD (400 nits)</li> </ul>
Betjeningsvinkel	0° (lukket) til 135°
Opdateringshastighed	60 Hz
Mindste betragtningsvinkel:	
Horizontalt/Vertikalt	<ul style="list-style-type: none"> <li>• FHD (60/60/50/50)</li> </ul>

**Tabel 25. Tastatur**

<b>Funktion</b>	<b>Specifikation</b>
Antal taster	<ul style="list-style-type: none"> <li>• USA: 103 taster</li> <li>• Storbritannien: 104 taster</li> <li>• Brasilien: 106 taster</li> <li>• Japan: 107 taster</li> </ul>
Layout	QWERTY/AZERTY/Kanji

**Tabel 26. Berøringsplade**

<b>Funktion</b>	<b>Specifikation</b>
Aktivt område:	
X-akse	99,5 mm
Y-akse	53 mm

**Tabel 27. Kamera**

<b>Funktion</b>	<b>Specifikation</b>
Type	CMOS-sensor
Still-opløsning	1.280 x 720 pixel (Maksimum)
Videopløsning	1.280 x 720 pixel @ 30 billeder per sekund (Maksimum)
Diagonalt	74 grader

**Tabel 28. Opbevaring**

Funktion	Specifikation
Lager:	
Lagergrænseflade	<ul style="list-style-type: none"> <li>• SATA 1 (1,5 Gb/s)</li> <li>• SATA 2 (3,0 Gb/s)</li> <li>• SATA 3 (6 Gb/s)</li> <li>• PCIe express x4</li> </ul>
Drev-konfiguration	En intern 9.5/7.0/5.0/ mm SATA HDD (SATA3) / M.2 PCIe x4/SATA 2280 SSD Keyed 'M'
Størrelse	1 TB 5400 omdr./min., 128/256/512 GB SATA 3 SSD, 256 GB SATA 3 SSD, 1 TB M.2 SSD, 1 TB SATA 3 SSD <b>BEMÆRK:</b> Størrelsen af harddisken kan variere. Du kan finde flere oplysninger på <a href="http://Dell.com">Dell.com</a> .

**Tabel 29. Batteri**

Funktion	Specifikation
Type	litium-ion
Dimensioner (6-cellet entry/ 6-cellet upsell/ 6-cellet LCL (long cycle life)):	
Dybde	71,3 mm (2,81")
Højde	234,89 mm (9,25")
Bredde	18,45 mm (0,73")
Vægt	<ul style="list-style-type: none"> <li>• 6-cellet entry — 395 g (0,87 lb)</li> <li>• 6-cellet upsell/ LCL- 405 g (0,89 lb)</li> </ul>
Spænding	<ul style="list-style-type: none"> <li>• 6-cellet entry — 11,1 V</li> <li>• 6-cellet upsell/ LCL — 11,4 V</li> </ul>
Levetid	<ul style="list-style-type: none"> <li>• 300 afladnings-/opladningscyklusser</li> <li>• 1.000 afladnings-/opladningscyklusser (LCL)</li> </ul>
Temperaturområde:	
Drift	<ul style="list-style-type: none"> <li>• Opladning: 0°C til 50°C (32°F til 158°F)</li> <li>• Afladning: 0°C til 70°C (32°F til 122°F)</li> </ul>
Ikke i drift	-20°C til 65°C (4°F til 149°F)
Møntcellebatteri	3 V CR2032 litium-ion-celle

**Tabel 30. Vekselstrømsadapter**

Funktion	Specifikation
Indgangsspænding	100 VAC til 240 VAC
Indgangsstrøm (maksimum)	2,34 A
Indgangsfrekvens	50 til 60 Hz
Udgangsspænding	180 W
Udgangsstrøm	9,23 A
Nominel udgangsspænding	19,50 VDC
Mål:	180 W
Højde	30 mm (1,18")
Bredde	155 mm (6,10")
Dybde	76,2 mm (3,0")

**Tabel 30. Vekselstrømsadapter (fortsat)**

Funktion	Specifikation
Vægt	0,58 kg (1,28 lb)
Temperaturområde:	
Drift	0°C til 40°C (32°F til 104°F)
Ikke i drift	-40°C til 70°C (-40°F til 158°F)

**Tabel 31. Kontaktfri chipkort**

Funktion	Specifikation
Understøttede chipkort og teknologier	<ul style="list-style-type: none"> <li>• ISO14443A — 160 kbps, 212 kbps, 424 kbps og 848 kbps</li> <li>• ISO14443B — 160 kbps, 212 kbps, 424 kbps og 848 kbps</li> <li>• ISO15693</li> <li>• HID iClass</li> <li>• FIPS201</li> <li>• NXP Desfire</li> </ul>


**Tabel 32. Fysisk dimension**

Mål	Specifikation
Højde:	
Berøring	<ul style="list-style-type: none"> <li>• Front: 28,4 mm (1,12")</li> <li>• Bagside: 33,7 mm (1,33")</li> </ul>
Ikke-berøring	<ul style="list-style-type: none"> <li>• Front: 27,7 mm (1,09")</li> <li>• Bagside: 33,0 mm (1,30")</li> </ul>
Bredde	378 mm (14,88")
Dybde	261 mm (10,28")
Vægt (minimum)	2,80 kg (6,17 lb)

**Tabel 33. Miljø**

Funktion	Specifikation
Temperaturområde:	
Drift	0°C til 40°C (32°F til 104°F)
Opbevaring	-40°C til 65 °C (-40°F til 149°F)
Relativ luftfugtighed (maksimum):	
Drift	10% til 90% (ikke-kondenserende)
Opbevaring	5% til 95% (ikke-kondenserende)
Maksimal vibration:	
Drift	0,66 GRMS, 2 Hz — 600 Hz
Opbevaring	1,3 GRMS, 2 Hz — 600 Hz
Maksimalt stød:	
Drift	140 G, 2 ms
Ikke i drift	163 G, 2 ms
Højde over havet:	
Opbevaring	0 m til 10.668 m (0 ft til 35.000 ft)
Luftbåret forureningsniveau	G1 eller lavere som defineret i ANSI/ISA-S71.04-1985

## Kontakt Dell

 **BEMÆRK:** Hvis du ikke har en aktiv internetforbindelse, kan du finde kontaktoplysninger på købskvitteringen, pakkeslippen, fakturaen eller i Dells produktkatalog.

Dell giver flere muligheder for online- og telefonbaseret support og service. Tilgængeligheden varierer for de enkelte lande og produkter, og nogle tjenester findes muligvis ikke i dit område. Sådan kontakter du Dell omkring salg, teknisk support eller kundeservice:

1. Gå til **Dell.com/support**.
2. Vælg supportkategori.
3. Bekræft dit land eller område i rullemenuen **Choose a Country/Region (Vælg land/område)** fra listen nederst på siden.
4. Vælg det relevante service- eller supportlink alt afhængigt af, hvad du har brug for.