

# Dell Precision 15 řady 7000 (7510)

## Manuál majitele

© 2016 – 2018 Dell Inc. nebo její dceřiné společnosti. Všechna práva vyhrazena. Dell, EMC a ostatní ochranné známky jsou ochranné známky společnosti Dell Inc. nebo dceřiných společností. Ostatní ochranné známky mohou být ochranné známky svých vlastníků.

<b>Kapitola 1: Manipulace uvnitř počítače.....</b>	<b>5</b>
Bezpečnostní pokyny.....	5
Klávesové zkratky.....	5
Před manipulací uvnitř počítače.....	6
Doporučené nástroje.....	6
Vypnutí počítače.....	6
Po manipulaci uvnitř počítače.....	6
 <b>Kapitola 2: Demontáž a opětovná montáž.....</b>	 <b>8</b>
Přehled systému.....	9
Demontáž karty Secure Digital (SD).....	10
Montáž karty sítě SD.....	10
Demontáž krytu baterie.....	10
Montáž krytu baterie.....	11
Bezpečnostní opatření týkající se lithium-iontové baterie.....	11
Vyjmutí baterie.....	11
Vložení baterie.....	12
Sejmutí spodního krytu.....	12
Montáž spodního krytu.....	12
Vyjmutí pevného disku.....	13
Montáž pevného disku.....	13
Vyjmutí karty SIM (Subscriber Identification Module).....	14
Vložení karty SIM (Subscriber Identification Module).....	14
Demontáž klávesnice.....	14
Instalace klávesnice.....	15
Vyjmutí sekundární paměti.....	15
Instalace sekundární paměti.....	16
Vyjmutí primární paměti.....	16
Montáž primární paměti.....	17
Vyjmutí karty WWAN (Wireless Wide Area Network) (volitelná).....	17
Montáž karty sítě WWAN (volitelná).....	18
Demontáž karty WLAN (Wireless Local Area Network).....	18
Montáž karty sítě WLAN.....	19
Demontáž disku M.2 SSD (Solid State Drive).....	19
Montáž disku M.2 SSD.....	19
Demontáž knoflíkové baterie.....	20
Montáž knoflíkové baterie.....	20
Demontáž kabelu pevného disku.....	20
Montáž kabelu pevného disku.....	21
Demontáž portu konektoru napájení.....	21
Montáž portu napájecího konektoru.....	22
Demontáž opěrky rukou.....	22
Montáž opěrky rukou.....	22
<b>Vyjmutí reproduktorů .....</b>	<b>23</b>

Vložení reproduktorů.....	23
Demontáž levého panelu I/O.....	24
Montáž levé desky I/O.....	24
Demontáž pravého panelu I/O.....	24
Montáž pravého panelu I/O.....	25
Demontáž sestavy chladiče.....	25
Montáž sestavy chladiče.....	26
Demontáž grafické karty.....	26
Montáž grafické karty.....	27
Demontáž sestavy displeje.....	27
Instalace sestavy displeje.....	29
Demontáž čelního krytu displeje.....	29
Montáž sestavy displeje.....	30
Demontáž panelu displeje.....	30
Montáž panelu displeje.....	32
Demontáž kamery.....	33
Montáž kamery.....	33
Demontáž základní desky.....	34
Montáž základní desky.....	34
<b>Kapitola 3: Nastavení systému.....</b>	<b>36</b>
Boot Sequence.....	36
Navigační klávesy.....	36
Možnosti nástroje Nastavení systému.....	37
Aktualizace systému BIOS .....	44
Systémové heslo a heslo pro nastavení.....	45
Přiřazení hesla nastavení systému.....	45
Odstranění nebo změna stávajícího hesla k nastavení systému.....	46
<b>Kapitola 4: Diagnostika.....</b>	<b>47</b>
Rozšířená diagnostika vyhodnocení systému před jeho spuštěním – ePSA.....	47
<b>Kapitola 5: Řešení problémů s počítačem.....</b>	<b>48</b>
Indikátory stavu zařízení.....	48
Indikátory stavu baterie.....	48
<b>Kapitola 6: Technické údaje.....</b>	<b>50</b>
Technické specifikace.....	50
<b>Kapitola 7: Kontaktování společnosti Dell.....</b>	<b>56</b>

# Manipulace uvnitř počítače

## Témata:

- Bezpečnostní pokyny
- Klávesové zkratky
- Před manipulací uvnitř počítače
- Doporučené nástroje
- Vypnutí počítače
- Po manipulaci uvnitř počítače

## Bezpečnostní pokyny

Dodržováním následujících bezpečnostních zásad zabráníte možnému poškození počítače a zajistíte vlastní bezpečnost. Není-li uvedeno jinak, každý postup uvedený v tomto dokumentu vyžaduje splnění následujících podmínek:

- Přečetli jste si bezpečnostní informace dodané s počítačem.
  - Součást může být vyměněna nebo (v případě samostatného nákupu) namontována podle postupu demontáže provedeného v obráceném pořadí kroků.
- i** **POZNÁMKA:** Než otevřete kryt počítače nebo jeho panely, odpojte veškeré zdroje napájení. Poté, co dokončíte práci uvnitř počítače, namontujte všechny kryty, panely a šrouby a teprve poté připojte počítač ke zdroji napájení.
- i** **POZNÁMKA:** Před manipulací uvnitř počítače si přečtěte bezpečnostní informace dodané s počítačem. Další informace o vhodných bezpečných postupech naleznete na domovské stránce Regulatory Compliance (Soulad s předpisy) na adrese [www.dell.com/regulatory\\_compliance](http://www.dell.com/regulatory_compliance).
- ⚠** **VÝSTRAHA:** Mnohé z oprav smí provádět pouze certifikovaný servisní technik. Sami byste měli pouze řešit menší potíže a provádět jednoduché opravy, ke kterým vás opravňuje dokumentace k produktu nebo ke kterým vás vyzve tým služeb a podpory online či telefonicky. Na škody způsobené neoprávněným servisním zásahem se nevztahuje záruka. Přečtěte si a dodržujte bezpečnostní pokyny dodané s produktem.
- ⚠** **VÝSTRAHA:** Aby nedošlo k elektrostatickému výboji, uzemněte se pomocí uzemňovacího náramku nebo se pravidelně dotýkejte nenalakovaného kovového povrchu, jenž je uzemněný, než se dotknete počítače a začnete jej rozebírat.
- ⚠** **VÝSTRAHA:** S komponentami a kartami manipulujte opatrně. Nedotýkejte se komponent ani kontaktů na kartě. Kartu uchopte za hrany nebo za kovovou montážní konzolu. Komponenty jako procesor držte za jejich hrany, nikoliv za kolíky.
- ⚠** **VÝSTRAHA:** Při odpojování kabelu tahejte za konektor nebo pásek pro vytahování, nikoli za samotný kabel. Některé kabely jsou vybaveny konektory s pojistkami. Pokud odpojíte tento typ kabelu, před odpojením kabelu pojistky stiskněte. Konektory při odpojování držte rovně, aby nedošlo k ohnutí kolíků konektoru. Před zapojením kabelu se ujistěte, že jsou oba konektory správně orientovány a zarovnané.
- i** **POZNÁMKA:** Barva počítače a některých součástí se může lišit od barev uvedených v tomto dokumentu.

## Klávesové zkratky

Tabulka uvedená níže obsahuje podrobnosti o klávesových zkratkách.

Tabulka 1. Klávesové zkratky

Kombinace funkčních kláves	Precision 7510
Fn + ESC	Přepínání klávesy Fn

**Tabulka 1. Klávesové zkratky (pokračování)**

Kombinace funkčních kláves	Precision 7510
Fn + F1	Ztlumení reproduktoru
Fn + F2	Snížení hlasitosti
Fn + F3	Zvýšení hlasitosti
Fn + F4	Posun zpět
Fn + F5	Přehrát/pozastavit
Fn + F6	Vpřed
Fn + F8	Přepnutí displeje (Win + P)
Fn + F9	Hledat
Fn + F10	Zvýšení jasu podsvícení klávesnice
Fn + F11	Snížení jasu panelu
Fn + F12	Zvýšení jasu panelu
Fn + PrtScr	Bezdrátové připojení

## Před manipulací uvnitř počítače

Aby nedošlo k poškození počítače, před manipulací s vnitřními součástmi počítače proveďte následující kroky.

1. Dodržujte [Bezpečnostní pokyny](#).
2. Ujistěte se, že je pracovní povrch rovný a čistý, aby nedošlo k poškrábání krytu počítače.
3. Vypněte počítač.
4. Odpojte všechny síťové kabely od počítače.



**VÝSTRAHA:** Při odpojování síťového kabelu nejprve odpojte kabel od počítače a potom jej odpojte od síťového zařízení.

5. Odpojte počítač a všechna připojená zařízení z elektrických zásuvek.
6. U odpojeného počítače stiskněte a podržte tlačítko napájení a uzemněte tak základní desku.



**POZNÁMKA:** Aby nedošlo k elektrostatickému výboji, použijte uzemňovací náramek nebo se opakovaně dotýkejte nenatřeného kovového povrchu, když se dotýkáte konektoru na zadní straně počítače.

## Doporučené nástroje


Postupy uvedené v tomto dokumentu vyžadují použití následujících nástrojů:


- křížový šroubovák č. 0,
- křížový šroubovák č. 1,
- malá plastová jehla.

## Vypnutí počítače

## Po manipulaci uvnitř počítače

Po dokončení montáže se ujistěte, že jsou připojena všechna externí zařízení, karty a kabely. Učiňte tak dříve, než zapnete počítač.

 **VÝSTRAHA:** Chcete-li se vyhnout poškození počítače, používejte pouze baterii, která byla vytvořena pro tento počítač Dell. Nepoužívejte baterie vytvořené pro jiné počítače Dell.

1. Připojte veškerá externí zařízení, například replikátor portů nebo multimediální základnu, a nainstalujte všechny karty, například kartu ExpressCard.
2. Připojte k počítači všechny telefonní nebo síťové kabely.  
 **VÝSTRAHA: Chcete-li připojit síťový kabel, nejprve připojte kabel do síťového zařízení a teprve poté do počítače.**
3. Připojte počítač a všechna připojená zařízení do elektrických zásuvek.
4. Zapněte počítač.

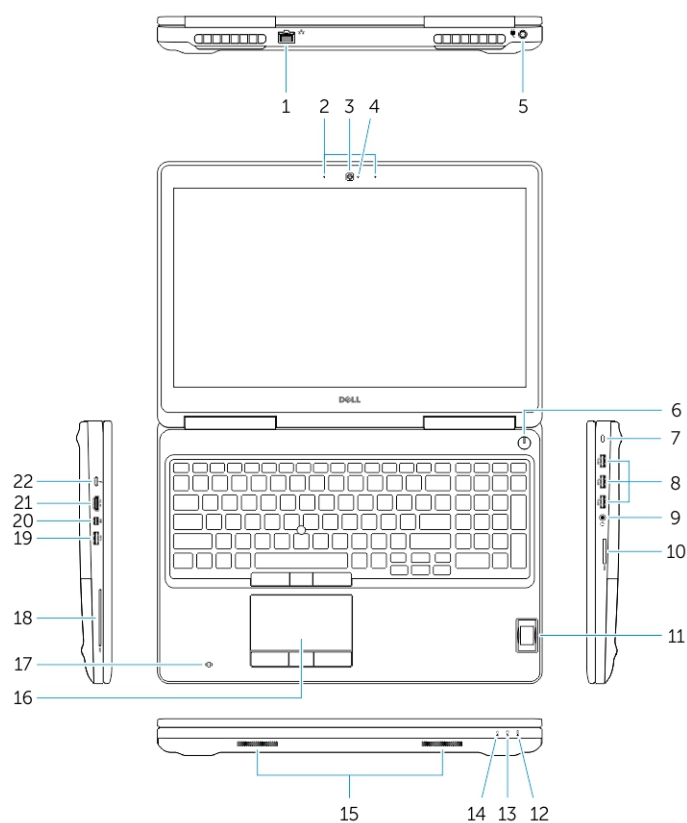
# Demontáž a opětovná montáž

## Témata:

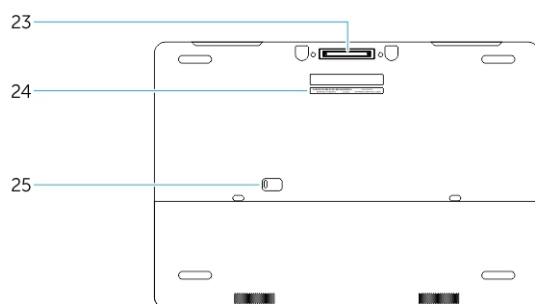
- Přehled systému
- Demontáž karty Secure Digital (SD)
- Montáž karty sítě SD
- Demontáž krytu baterie
- Montáž krytu baterie.
- Bezpečnostní opatření týkající se lithium-iontové baterie
- Vyjmutí baterie
- Vložení baterie
- Sejmutí spodního krytu
- Montáž spodního krytu
- Vyjmutí pevného disku
- Montáž pevného disku
- Vyjmutí karty SIM (Subscriber Identification Module)
- Vložení karty SIM (Subscriber Identification Module)
- Demontáž klávesnice
- Instalace klávesnice
- Vyjmutí sekundární paměti
- Instalace sekundární paměti
- Vyjmutí primární paměti
- Montáž primární paměti
- Vyjmutí karty WWAN (Wireless Wide Area Network) (volitelná)
- Montáž karty sítě WWAN (volitelná)
- Demontáž karty WLAN (Wireless Local Area Network)
- Montáž karty sítě WLAN
- Demontáž disku M.2 SSD (Solid State Drive)
- Montáž disku M.2 SSD
- Demontáž knoflíkové baterie
- Montáž knoflíkové baterie
- Demontáž kabelu pevného disku
- Montáž kabelu pevného disku
- Demontáž portu konektoru napájení
- Montáž portu napájecího konektoru
- Demontáž opěrky rukou
- Montáž opěrky rukou
- Vyjmutí reproduktorů
- Vložení reproduktorů
- Demontáž levého panelu I/O
- Montáž levé desky I/O
- Demontáž pravého panelu I/O
- Montáž pravého panelu I/O
- Demontáž sestavy chladiče
- Montáž sestavy chladiče
- Demontáž grafické karty
- Montáž grafické karty
- Demontáž sestavy displeje
- Instalace sestavy displeje
- Demontáž čelního krytu displeje

- Montáž sestavy displeje
- Demontáž panelu displeje
- Montáž panelu displeje
- Demontáž kamery
- Montáž kamery
- Demontáž základní desky
- Montáž základní desky

## Přehled systému



**Obrázek 1. Pohled zepředu**



**Obrázek 2. Zadní pohled**

- |                               |                                       |
|-------------------------------|---------------------------------------|
| 1. Síťový konektor            | 2. Mikrofon                           |
| 3. Kamera (volitelná)         | 4. Indikátor stavu kamery (volitelný) |
| 5. Konektor napájení          | 6. Tlačítko napájení                  |
| 7. Slot bezpečnostního kabelu | 8. Konektor USB 3.0                   |
| 9. Konektor náhlavní sady     | 10. Čtečka paměťových karet           |
| 11. Čtečka otisků prstů       | 12. Indikátor stavu baterie           |

- 13. Indikátor aktivity pevného disku
- 15. Reproduktory
- 17. Bezkontaktní čtečka čipových karet (volitelně)
- 19. Konektor USB 3.0
- 21. Konektor HDMI
- 23. Dokovací konektor
- 25. Uvolňovací západka dvířek a baterie

- 14. Indikátor napájení
- 16. Dotyková podložka
- 18. Čtečka čipových karet (volitelná)
- 20. Konektor rozhraní Mini DisplayPort
- 22. konektor USB-C
- 24. Servisní štítek

## Připojení k dokovací stanici



**i** **POZNÁMKA:** Počítače vyžadující vstup napájení vyšší než 130 W je nutno připojit také k vlastnímu napájecímu adaptéru, aby bylo zajištěno nabíjení a provoz při plném výkonu.

## Demontáž karty Secure Digital (SD)

1. Postupujte podle pokynů v části [Před manipulací uvnitř počítače](#).
2. Zatlačením na kartu SD uvolněte kartu z počítače. Vysuňte kartu SD z počítače.

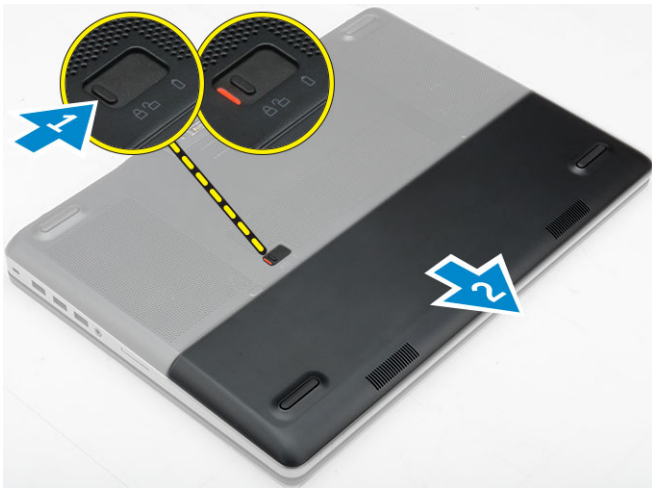


## Montáž karty sítě SD

1. Zasuňte kartu SD do jejího slotu, dokud neuslyšíte cvaknutí.
2. Postupujte podle pokynů v části [Po manipulaci uvnitř počítače](#).

## Demontáž krytu baterie

1. Postupujte podle pokynů v části [Před manipulací uvnitř počítače](#).
2. Podle obrázku proveďte následující kroky:
  - a. Posunutím zajišťovací západky uvolněte kryt baterie [1].
  - b. Vysuňte kryt baterie nahoru a vyjměte ho z počítače [2].



## Montáž krytu baterie.

1. Zasuňte kryt baterie do slotu tak, aby zaklapl na místo.
2. Postupujte podle pokynů v části [Po manipulaci uvnitř počítače](#).

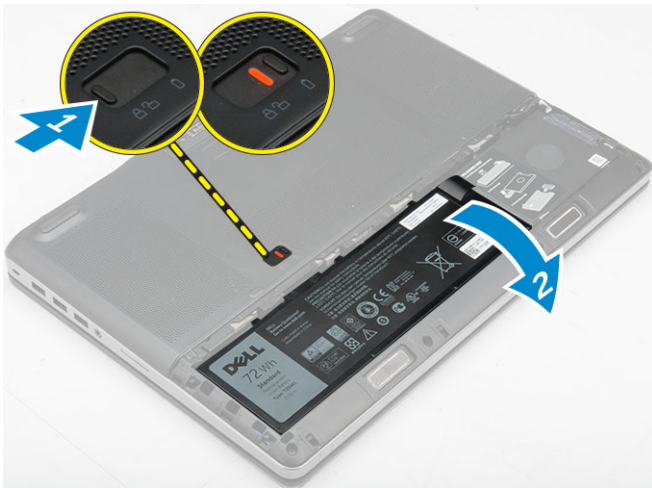
## Bezpečnostní opatření týkající se lithium-iontové baterie

### ⚠ VÝSTRAHA:

- Při manipulaci s lithium-iontovými bateriemi postupujte opatrně.
- Před vyjmutím baterii zcela vybijte. Odpojte od systému napájecí adaptér a nechte počítač běžet pouze na baterii – baterie je plně vybitá, když se počítač po stisknutí vypínače již nezapne.
- Nerozbíjejte, neupouštějte, nedeformujte ani neprobíjejte baterii cizími objekty.
- Nevystavujte baterii vysokým teplotám a nerozebírejte bateriové sady a články.
- Nevyvíjejte tlak na povrch baterie.
- Neohýbejte baterii.
- Nepoužívejte k vypáčení nebo vytažení baterie žádné nástroje.
- Během servisu tohoto produktu nesmí dojít ke ztrátě ani nesprávnému umístění žádného šroubu, aby nedošlo k neúmyslnému proražení nebo poškození baterie nebo jiných součástí systému.
- Pokud se baterie zasekne v počítači následkem vyboulení, nepokoušejte se ji uvolnit – propíchnutí, ohnutí nebo rozbití lithium-iontové baterie může být nebezpečné. V takovém případě kontaktujte technickou podporu společnosti Dell a vyžádejte si pomoc. Viz [www.dell.com/contactdell](http://www.dell.com/contactdell).
- Vždy objednávejte originální baterie na stránkách [www.dell.com](http://www.dell.com) nebo od autorizovaných partnerů a prodejců Dell.

## Vyjmutí baterie

1. Postupujte podle pokynů v části [Před manipulací uvnitř počítače](#).
2. Demontujte [kryt baterie](#).
3. Podle obrázku proveďte následující kroky:
  - a. Posunutím zajišťovací západky uvolněte baterii [1].
  - b. Zvedněte baterii a vyjměte ji z počítače [2].

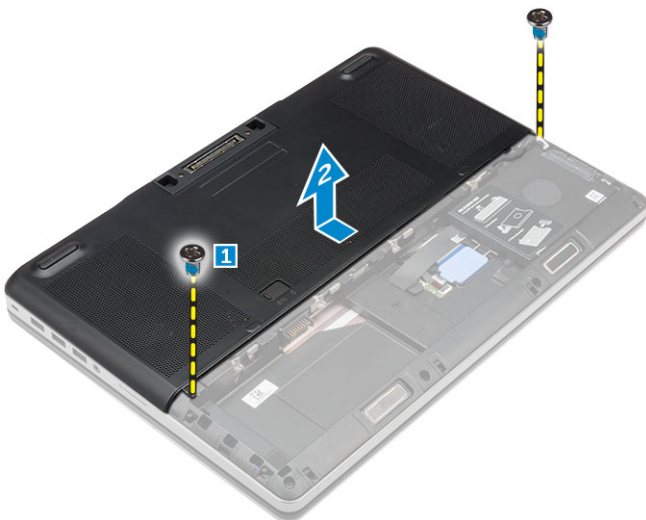


## Vložení baterie

1. Zasuňte baterii do slotu, dokud nezapadne na místo.
2. Namontujte [kryt baterie](#).
3. Postupujte podle pokynů v části [Po manipulaci uvnitř počítače](#).

## Sejmutí spodního krytu

1. Postupujte podle pokynů v části [Před manipulací uvnitř počítače](#).
2. Demontujte následující součásti:
  - a. [kryt baterie](#)
  - b. [baterie](#)
3. Podle obrázku proveďte následující kroky:
  - a. Vyšroubujte šrouby připevňující spodní kryt k počítači [1].
  - b. Vysuňte spodní kryt nahoru z počítače [2].



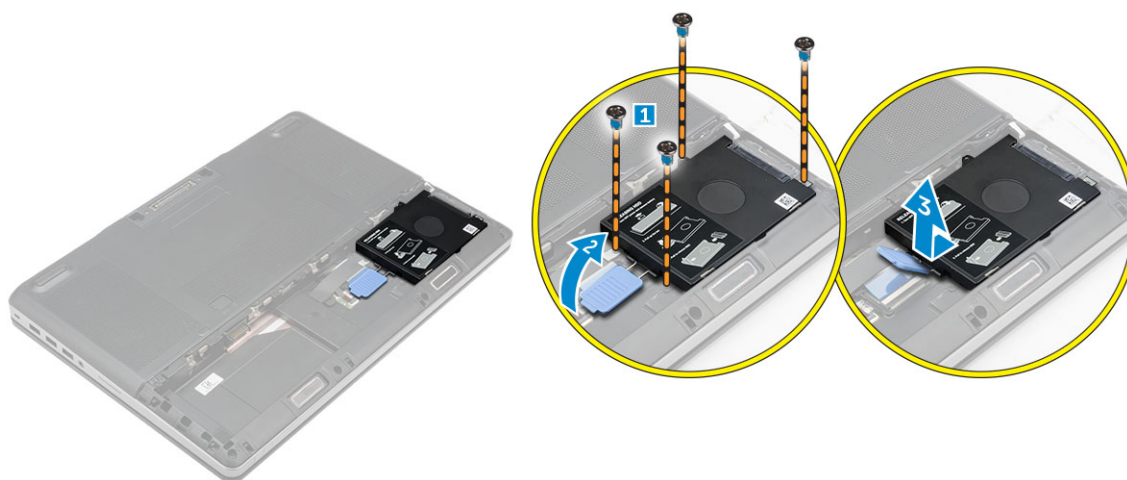
## Montáž spodního krytu

1. Zasuňte spodní kryt a zarovnejte ho s otvory pro šrouby v počítači.
2. Utáhněte šrouby, které připevňují spodní kryt k počítači.

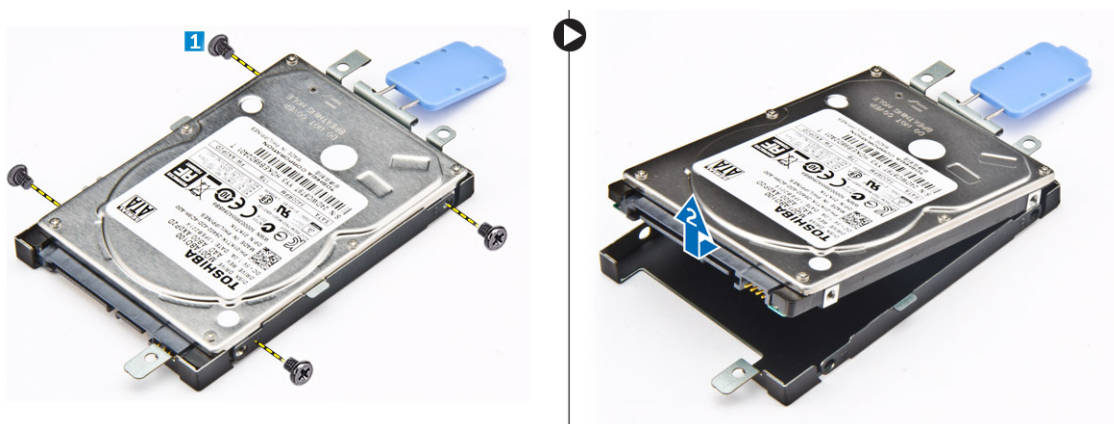
3. Namontujte následující součásti:
  - a. [baterie](#)
  - b. [kryt baterie](#)
4. Postupujte podle pokynů v části [Po manipulaci uvnitř počítače](#).

## Vyjmutí pevného disku

1. Postupujte podle pokynů v části [Před manipulací uvnitř počítače](#).
2. Demontujte následující součásti:
  - a. [kryt baterie](#)
  - b. [baterie](#)
3. Podle obrázku proveďte následující kroky:
  - a. Vyměňte šrouby upevňující pevný disk k počítači [1].
  - b. Zvedněte západku pevného disku do odemčené polohy [2].
  - c. Vysuňte pevný disk nahoru z počítače [3].



4. Vyšroubujte šrouby, které připevňují pevný disk k držáku pevného disku [1]. Zvedněte pevný disk z držáku [2].



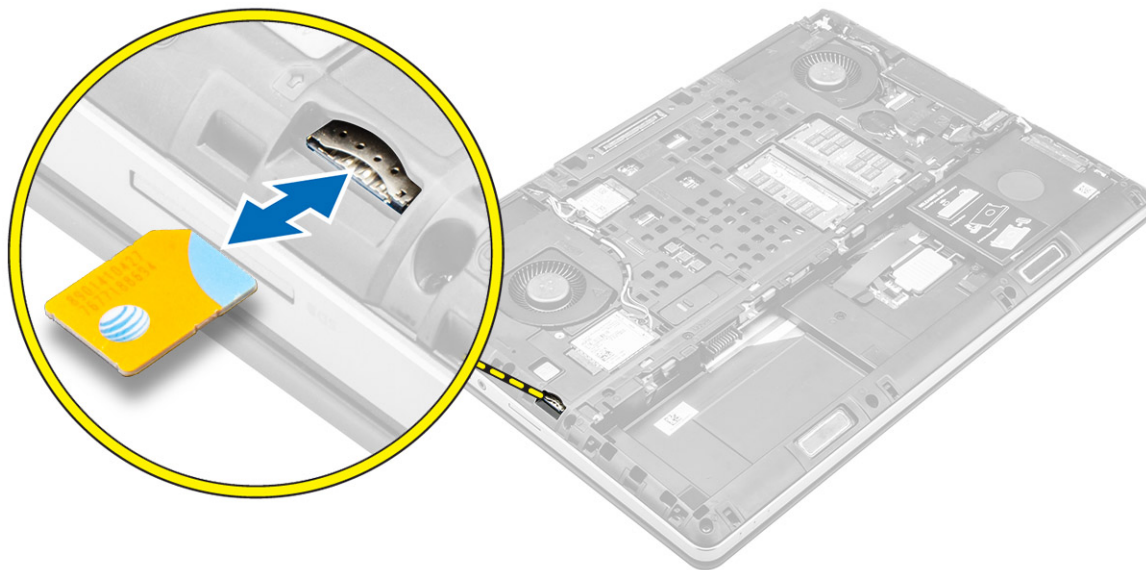
## Montáž pevného disku

1. Utáhněte šrouby upevňující pevný disk k držáku pevného disku.
2. Zasuňte pevný disk do slotu v počítači.
3. Upevněte pevný disk k počítači pomocí šroubů.
4. Namontujte následující součásti:
  - a. [baterie](#)

- b. kryt baterie
5. Postupujte podle pokynů v části [Po manipulaci uvnitř počítače](#).

## Vyjmutí karty SIM (Subscriber Identification Module)

1. Postupujte podle pokynů v části [Před manipulací uvnitř počítače](#).
2. Demontujte následující součásti:
  - a. kryt baterie
  - b. baterie
  - c. spodní kryt
3. Zatlačte na kartu SIM a vyjměte ji z pozice pro kartu SIM.

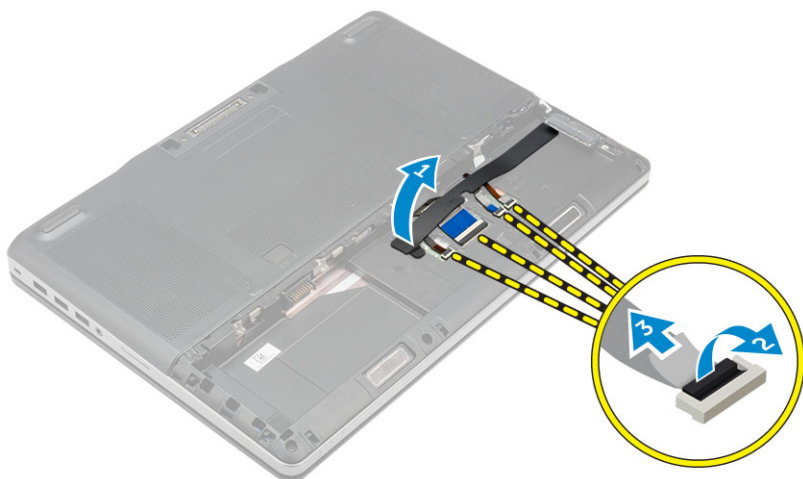


## Vložení karty SIM (Subscriber Identification Module)

1. Zasuňte kartu SIM do jejího slotu.
2. Zatlačte kartu SIM do jejího slotu, dokud neuslyšíte cvaknutí.
3. Namontujte následující součásti:
  - a. spodní kryt
  - b. baterie
  - c. kryt baterie
4. Postupujte podle postupu v části [Po manipulaci uvnitř počítače](#).

## Demontáž klávesnice

1. Postupujte podle pokynů v části [Před manipulací uvnitř počítače](#).
2. Demontujte následující součásti:
  - a. kryt baterie
  - b. baterie
  - c. pevný disk
3. Sloupnutím pásky odkryjte kabel [1]. Zvedněte západku a odpojte kabely klávesnice od desky čtečky otisků prstů [2, 3].



4. Podle obrázku proved'te následující kroky:

- a. Vyrýpněte rám klávesnice směrem od spodní části a postupujte podél horního okraje pro jeho vyjmutí z počítače [1, 2, 3].
- b. Odstraňte šrouby, kterými je připevněna klávesnice k počítači [4].
- c. Zvedněte přední stranu a vysuňte klávesnici z počítače [5].



## Instalace klávesnice

1. Zatlačte na klávesnici a zarovnejte ji do jejího oddílu.
2. Upevněte klávesnici do počítače pomocí šroubů.
3. Zarovnejte zepředu rám klávesnice s jeho pozicí na počítači. Rám klávesnice musí zapadnout na místo.
4. Připojte datový kabel klávesnice k desce čtečky otisků prstů.

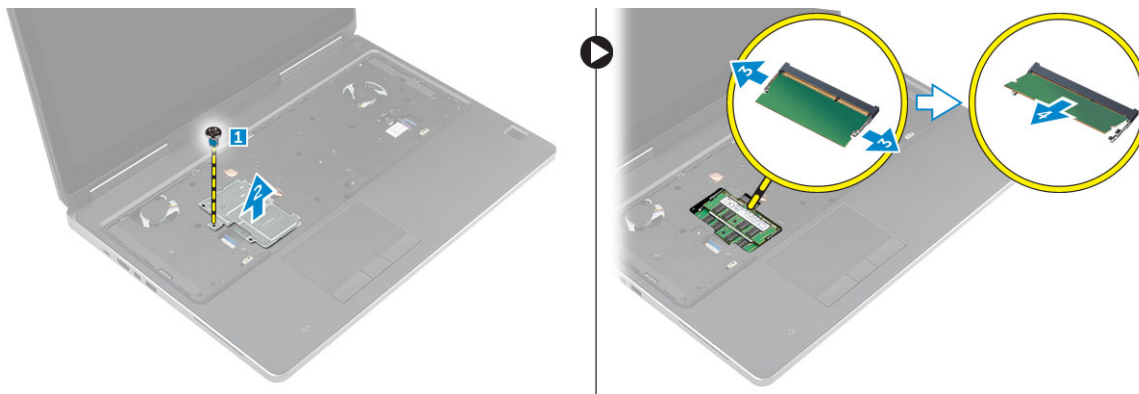
**i** **POZNÁMKA:** Nezapomeňte složit datový kabel klávesnice a dokonale ho zarovnat.

5. Na datové kabely klávesnice nalepte pásku.
6. Namontujte následující součásti:
  - a. [pevný disk](#)
  - b. [baterie](#)
  - c. [kryt baterie](#)
7. Postupujte podle postupu v části [Po manipulaci uvnitř počítače](#).

## Vyjmutí sekundární paměti

1. Postupujte podle pokynů v části [Před manipulací uvnitř počítače](#).
2. Demontujte následující součásti:
  - a. [kryt baterie](#)

- b. [baterie](#)
  - c. [pevný disk](#)
  - d. [klávesnice](#)
3. Podle obrázku proveďte následující kroky:
- a. Vyjměte šroub, kterým je k počítači připevněn kryt paměti [1].
  - b. Zvedněte kryt paměti a vyjměte ho z počítače [2].
  - c. Zatlačte na zajišťovací svorky směrem od paměťového modulu tak, aby se modul uvolnil [3].
  - d. Zvedněte paměťový modul a vyjměte jej z počítače [4].

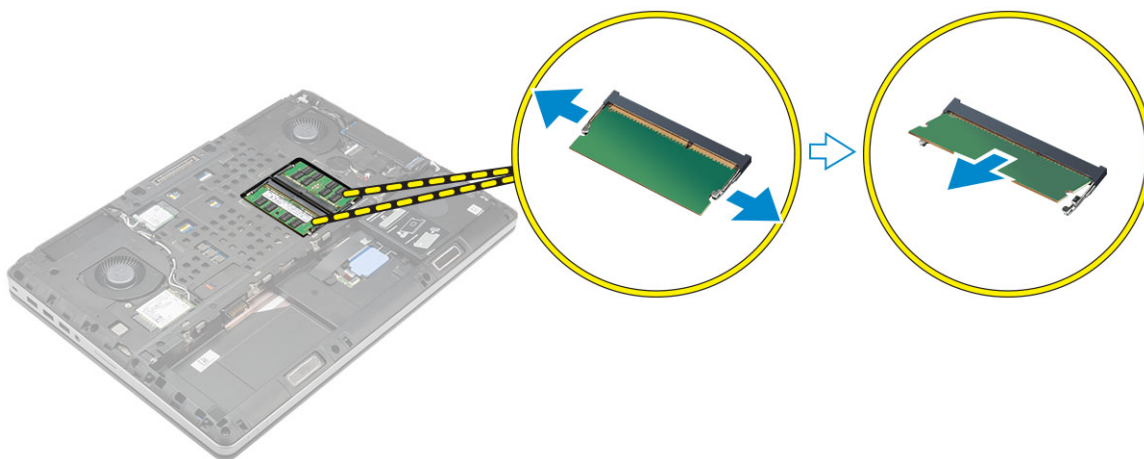


## Instalace sekundární paměti

1. Vložte sekundární paměť do patice paměti.
2. Zatlačením na svorky zajistěte paměťový modul na základní desce.
3. Vložte paměťový štít do původní polohy v počítači a dotažením šroubu ho upevněte k počítači.
4. Namontujte následující součásti:
  - a. [klávesnice](#)
  - b. [pevný disk](#)
  - c. [baterie](#)
  - d. [kryt baterie](#)
5. Postupujte podle pokynů v části [Po manipulaci uvnitř počítače](#).

## Vyjmutí primární paměti

1. Postupujte podle pokynů v části [Před manipulací uvnitř počítače](#).
2. Demontujte následující součásti:
  - a. [kryt baterie](#)
  - b. [baterie](#)
  - c. [spodní kryt](#)
3. Primární paměť vyjmete následovně:
  - a. Zatlačte na zajišťovací svorky směrem od primární paměti tak, aby modul vyskočil.
  - b. Zvedněte primární paměť a odeberte ji z počítače.



## Montáž primární paměti

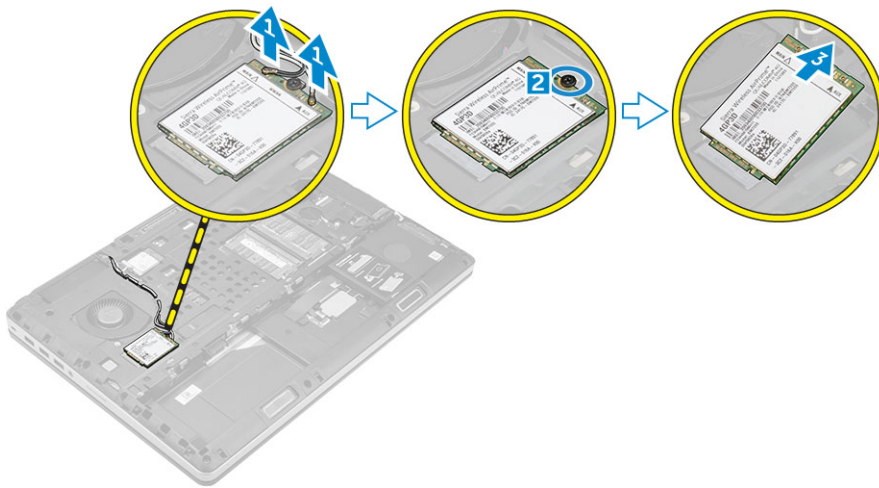
1. Vložte primární paměť do patice paměti.

**i** **POZNÁMKA:** Chcete-li zajistit optimální výkon systému, nainstalujte do slotů pro paměťové moduly buď dva, nebo čtyři paměťové moduly. Instalace jednoho nebo tří modulů vede k problémům s výkonem systému.

2. Zatlačením na svorky zajistíte primární paměť k základní desce.
3. Namontujte následující součásti:
  - a. [spodní kryt](#)
  - b. [baterie](#)
  - c. [kryt baterie](#)
4. Postupujte podle postupu v části [Po manipulaci uvnitř počítače](#).

## Vyjmutí karty WWAN (Wireless Wide Area Network) (volitelná)

1. Postupujte podle pokynů v části [Před manipulací uvnitř počítače](#).
2. Demontujte následující součásti:
  - a. [kryt baterie](#)
  - b. [baterie](#)
  - c. [spodní kryt](#)
3. Vyjměte kartu WWAN následovně:
  - a. Odpojte a vyjměte kabely připojené ke kartě WWAN [1].
  - b. Odstraňte šroub, kterým je připevněna karta WWAN k počítači [2].
  - c. Vyjměte kartu WWAN z počítače [3].

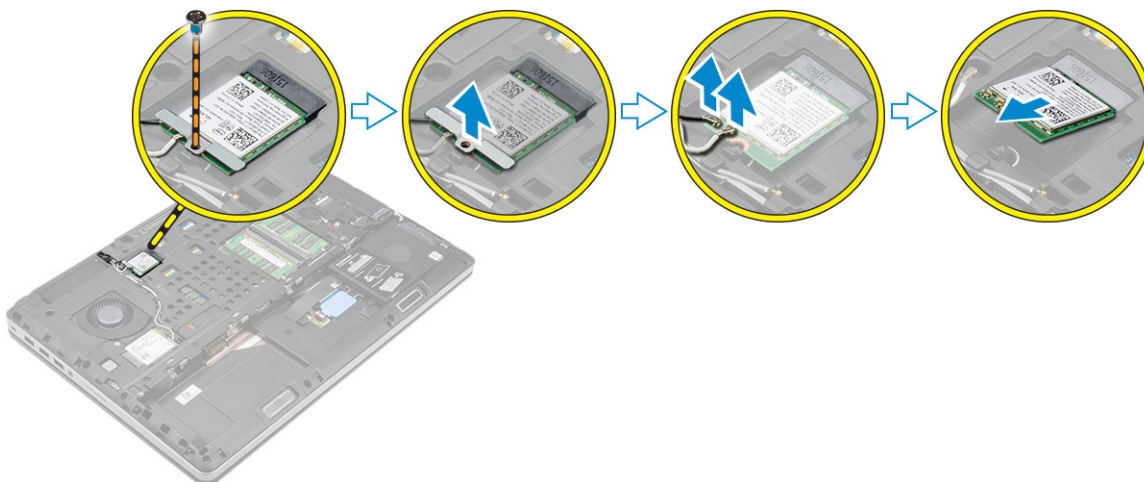


## Montáž karty sítě WWAN (volitelná)

1. Zasuňte kartu WWAN do slotu karty WWAN.
2. Zašroubujte šroub, čímž připevníte kartu WWAN k počítači.
3. Ved'te kabely antény vodicími drážkami a připojte je ke kartě WWAN.
4. Namontujte následující součásti:
  - a. [spodní kryt](#)
  - b. [baterie](#)
  - c. [kryt baterie](#)
5. Postupujte podle pokynů v části [Po manipulaci uvnitř počítače](#).

## Demontáž karty WLAN (Wireless Local Area Network)

1. Postupujte podle pokynů v části [Před manipulací uvnitř počítače](#).
2. Demontujte následující součásti:
  - a. [kryt baterie](#)
  - b. [baterie](#)
  - c. [spodní kryt](#)
3. Pokud chcete vyjmout kartu WLAN z počítače, postupujte následovně:
  - a. Odstraňte šroub, který upevňuje kartu WLAN k počítači.
  - b. Vyjměte kryt, kterým jsou připevněny kabely antény.
  - c. Odpojte kabely antény připojené ke kartě WLAN, vyjměte je z vodicích drážek a vyjměte kartu WLAN z počítače.

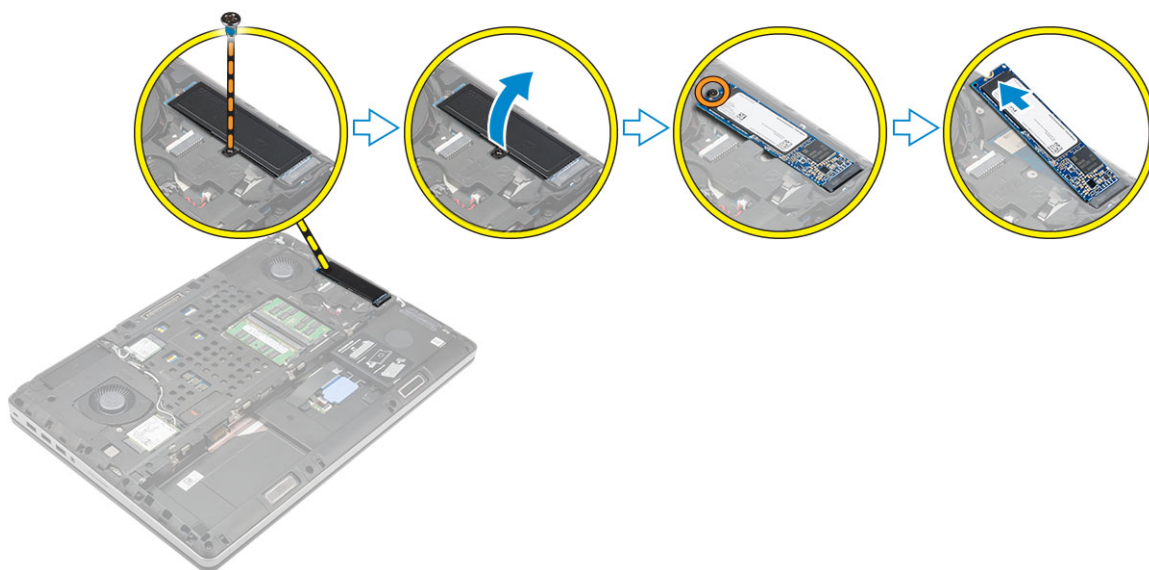


## Montáž karty sítě WLAN

1. Zasuňte kartu WLAN do jejího slotu v počítači.
2. Ved'te kabely antény vodičí drážkou a připojte je ke kartě WLAN.
3. Zarovnejte kryt a utáhněte šroub, kterým je připevněna karta sítě WLAN k počítači.
4. Namontujte následující součásti:
  - a. [spodní kryt](#)
  - b. [baterie](#)
  - c. [kryt baterie](#)
5. Postupujte podle pokynů v části [Po manipulaci uvnitř počítače](#).

## Demontáž disku M.2 SSD (Solid State Drive)

1. Postupujte podle pokynů v části [Před manipulací uvnitř počítače](#).
2. Demontujte následující součásti:
  - a. [kryt baterie](#)
  - b. [Baterie](#)
  - c. [Spodní kryt](#)
3. Podle obrázku proveďte následující kroky:
  - a. Odstraňte šroub, kterým je kryt připevněn k počítači.
  - b. Vyměňte kryt z počítače.
  - c. Demontujte šroub, kterým je disk SSD M.2 připevněn k počítači.
  - d. Demontujte disk SSD M.2 z počítače.



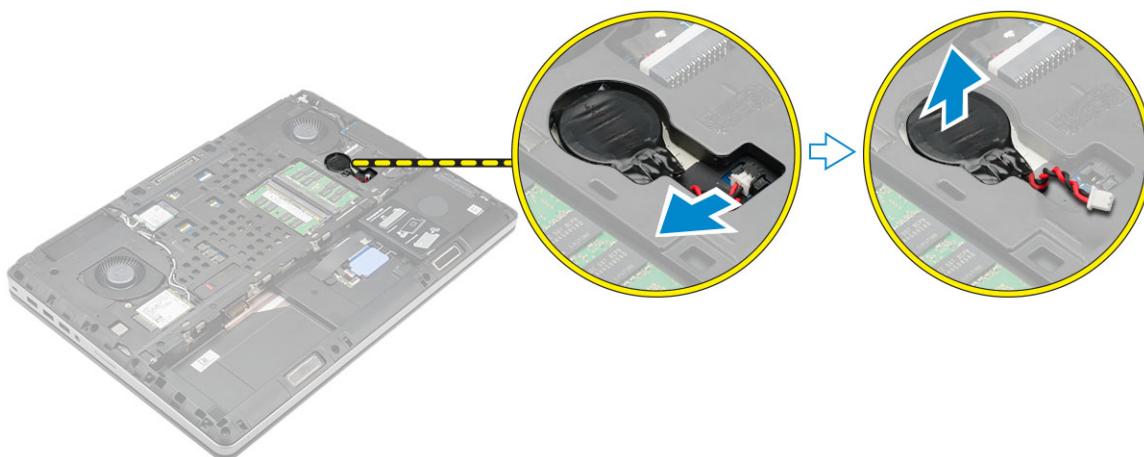
## Montáž disku M.2 SSD

1. Vraťte disk M.2 SSD do slotu.
2. Utažením šroubu připevněte disk M.2 SSD k počítači.
3. Vložte na disk M.2 SSD kryt.
4. Utáhněte šroub, a připevněte tak kryt k počítači.
5. Namontujte následující součásti:
  - a. [spodní kryt](#)
  - b. [baterie](#)
  - c. [kryt baterie](#)

6. Postupujte podle pokynů v části [Po manipulaci uvnitř počítače](#).

## Demontáž knoflíkové baterie

1. Postupujte podle pokynů v části [Před manipulací uvnitř počítače](#).
2. Demontujte následující součásti:
  - a. kryt baterie
  - b. baterie
  - c. spodní kryt
3. Knoflíkovou baterii vyjměte následovně:
  - a. Odpojte kabel knoflíkové baterie.
  - b. Zatlačte na knoflíkovou baterii směrem vzhůru a vyjměte ji z počítače.

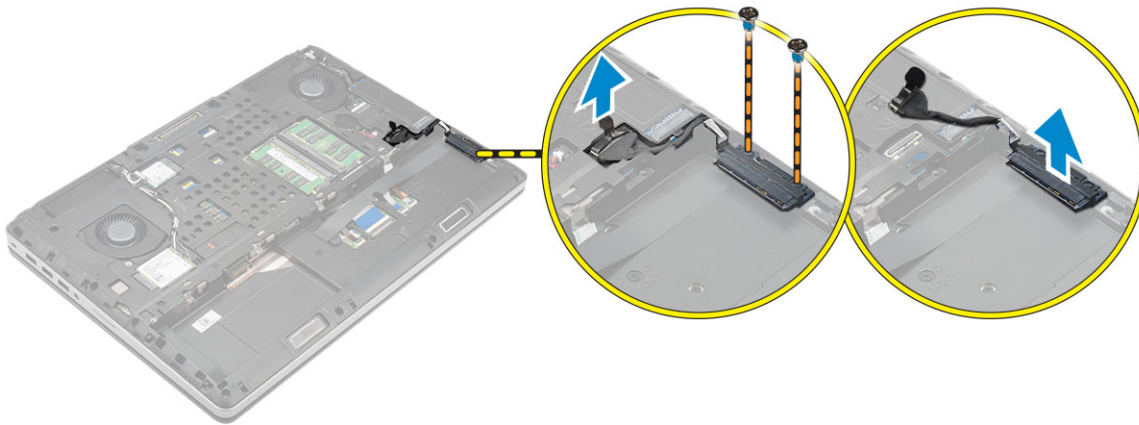


## Montáž knoflíkové baterie

1. Vložte knoflíkovou baterii do slotu v počítači.
2. Připojte kabel knoflíkové baterie.  
**i** **POZNÁMKA:** Ujistěte se, že kabel knoflíkové baterie nevyčnívá ze své přihrádky.
3. Namontujte následující součásti:
  - a. spodní kryt
  - b. baterie
  - c. kryt baterie
4. Postupujte podle pokynů v části [Po manipulaci uvnitř počítače](#).

## Demontáž kabelu pevného disku

1. Postupujte podle pokynů v části [Před manipulací uvnitř počítače](#).
2. Demontujte následující součásti:
  - a. kryt baterie
  - b. baterie
  - c. spodní kryt
  - d. pevný disk
3. Odstraňte šrouby, kterými je připevněn konektor pevného disku k základní desce, a vyjměte jej z počítače.

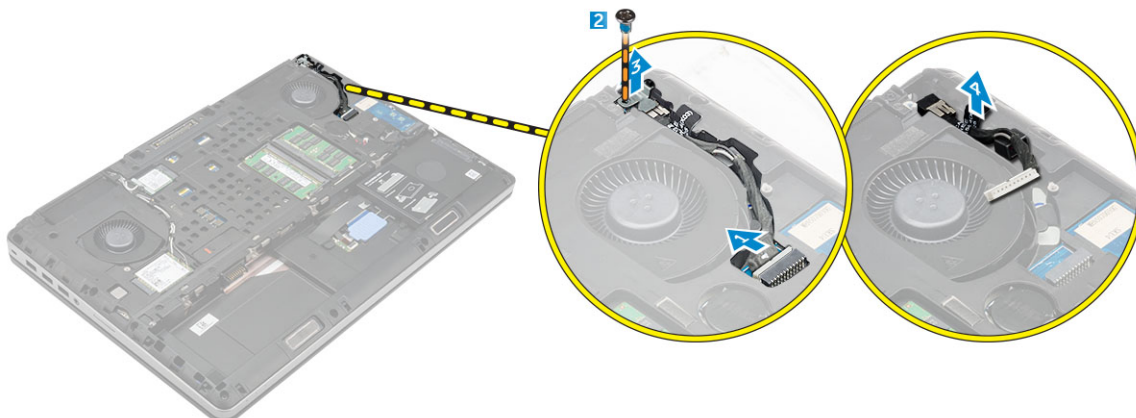


## Montáž kabelu pevného disku

1. Připojte kabel pevného disku k základní desce a protáhněte ho vodičí drážkou.
2. Utáhněte šroubky, kterými je konektor kabelu pevného disku připevněn k počítači.
3. Namontujte následující součásti:
  - a. pevný disk
  - b. spodní kryt
  - c. baterie
  - d. kryt baterie
4. Postupujte podle pokynů v části [Po manipulaci uvnitř počítače](#).

## Demontáž portu konektoru napájení

1. Postupujte podle pokynů v části [Před manipulací uvnitř počítače](#).
2. Demontujte následující součásti:
  - a. kryt baterie
  - b. baterie
  - c. spodní kryt
3. Podle obrázku proveďte následující kroky:
  - a. Odpojte kabel konektoru napájení od počítače [1].
  - b. Odstraňte šroub, kterým je připevněn držák k počítači [2].
  - c. Vyměňte držák z počítače [3].
  - d. Vyměňte port konektoru napájení z počítače [4].

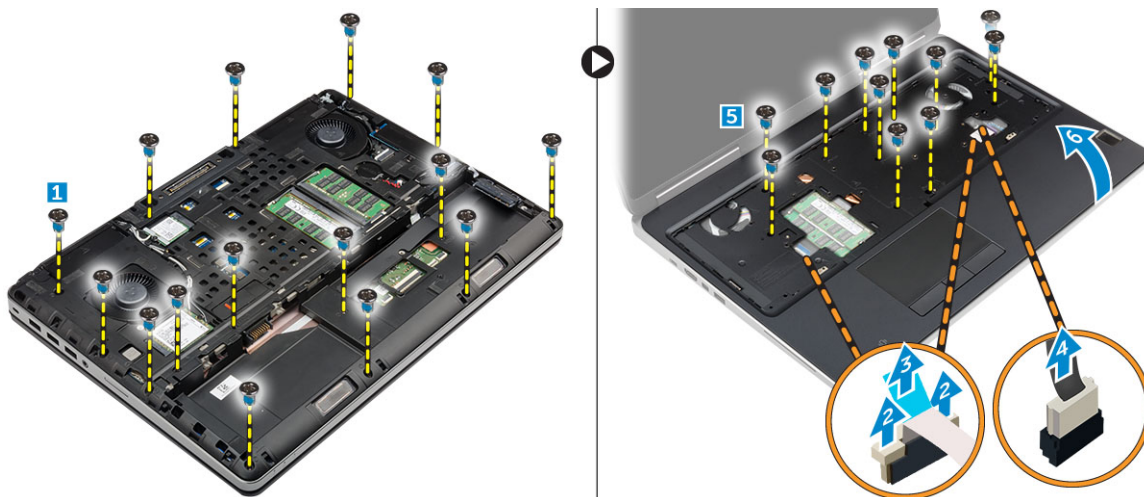


## Montáž portu napájecího konektoru

1. Připojte kabel konektoru napájení k počítači a protáhněte ho vodící drážkou.
2. Vložte port konektoru napájení do slotu a nasad'te držák.
3. Utáhněte šroubek, kterým je port konektoru napájení připojen k počítači.
4. Namontujte následující součásti:
  - a. spodní kryt
  - b. baterie
  - c. kryt baterie
5. Postupujte podle pokynů v části [Po manipulaci uvnitř počítače](#).

## Demontáž opěrky rukou

1. Postupujte podle pokynů v části [Před manipulací uvnitř počítače](#).
2. Demontujte následující součásti:
  - a. kryt baterie
  - b. baterie
  - c. spodní kryt
  - d. pevný disk
  - e. klávesnice
3. Podle obrázku proveďte následující kroky:
  - a. Vyjměte šrouby (M2xL3) na spodní části počítače, kterými je opěrka rukou připevněna k počítači [1].
  - b. Zvedněte západku a odpojte kabel dotykové podložky a bezpečnostní desky [2, 3].
  - c. Odpojte kabel vypínače [4].
  - d. Odstraňte šrouby, kterými je připevněna opěrka rukou k počítači [5].
  - e. Uvolněte západky na okrajích opěrky rukou a vyjměte opěrku z počítače [6].



## Montáž opěrky rukou

1. Zarovnejte opěrku rukou k počítači a zatlačte na ni vyznačených místech tak, aby zapadla.
2. Upevněte šrouby zajišťující opěrku rukou k počítači.
3. Připojte následující kabely:
  - a. bezpečnostní deska
  - b. kabel vypínače
  - c. dotyková podložka
4. Otočte počítač a utáhněte šroubky na spodní straně počítače.

5. Namontujte následující součásti:
  - a. klávesnice
  - b. pevný disk
  - c. spodní kryt
  - d. baterie
  - e. kryt baterie
6. Postupujte podle pokynů v části [Po manipulaci uvnitř počítače](#).

## Vyjmutí reproduktorů

1. Postupujte podle pokynů v části [Před manipulací uvnitř počítače](#).
2. Demontujte následující součásti:
  - a. kryt baterie
  - b. baterie
  - c. spodní kryt
  - d. pevný disk
  - e. klávesnice
  - f. opěrka rukou
3. Reproduktor vyjmete následovně:
  - a. Odpojte kabel reproduktoru od základní desky [1].
  - b. Vyměte kabel reproduktoru z vodících drážek.
  - c. Zvedněte reproduktory spolu s kabelem reproduktoru a vyjměte je z počítače [2].

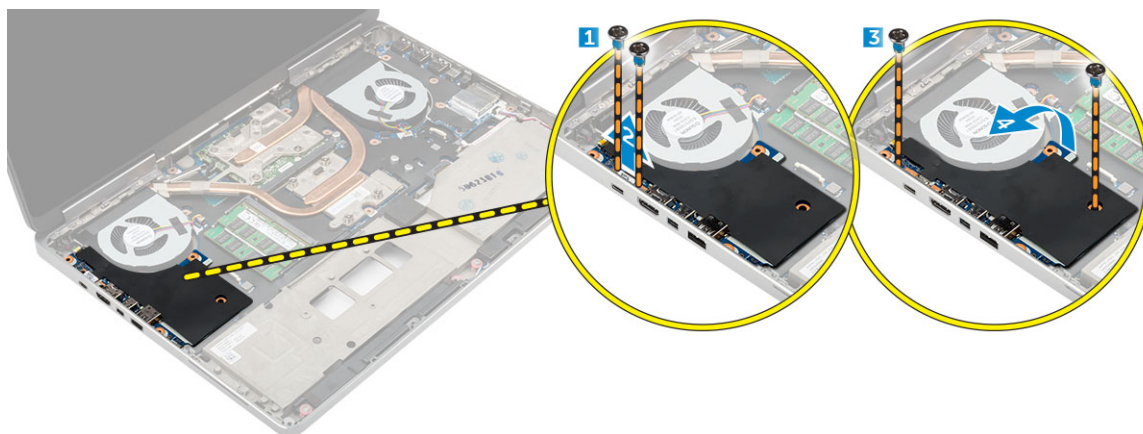


## Vložení reproduktorů

1. Zarovnejte reproduktory se sloty na počítači.
2. Protáhněte kabel reproduktoru vodítky na počítači.
3. Připojte kabel reproduktoru k základní desce.
4. Namontujte následující součásti:
  - a. opěrka rukou
  - b. klávesnice
  - c. pevný disk
  - d. spodní kryt
  - e. baterie
  - f. kryt baterie
5. Postupujte podle pokynů v části [Po manipulaci uvnitř počítače](#).

## Demontáž levého panelu I/O

1. Postupujte podle pokynů v části [Před manipulací uvnitř počítače](#).
2. Demontujte následující součásti:
  - a. kryt baterie
  - b. baterie
  - c. spodní kryt
  - d. pevný disk
  - e. klávesnice
  - f. opěrka rukou
3. Vyměňte kartu I/O následovně:
  - a. Vyšroubujte šrouby, kterými je připevněn panel I/O k počítači [1, 3].
  - b. Vyměňte držák konektoru thunderbolt [2].
  - c. Zvedněte pravý okraj panelu I/O nahoru, odpojte konektor a vyměňte panel z počítače [4].



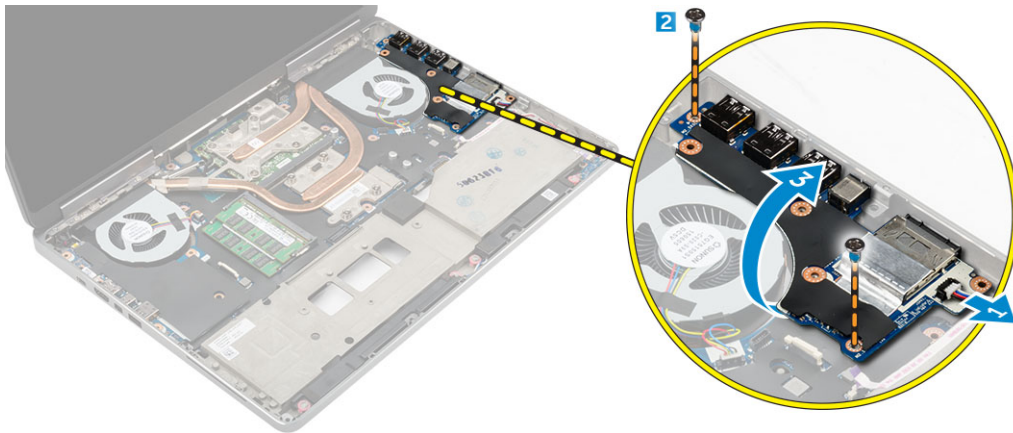
## Montáž levé desky I/O

1. Připojte konektor desky I/O a zasuňte desku I/O do patice v počítači.
2. Namontujte držák thunderbolt
3. Utáhněte šrouby, které připevňují desku V/V k počítači.
4. Namontujte následující součásti:
  - a. opěrka rukou
  - b. klávesnice
  - c. pevný disk
  - d. spodní kryt
  - e. baterie
  - f. kryt baterie
5. Postupujte podle pokynů v části [Po manipulaci uvnitř počítače](#).

## Demontáž pravého panelu I/O

1. Postupujte podle pokynů v části [Před manipulací uvnitř počítače](#).
2. Demontujte následující součásti:
  - a. karta SD
  - b. kryt baterie
  - c. baterie
  - d. spodní kryt
  - e. pevný disk
  - f. klávesnice

- g. [opěrka rukou](#)
3. Vyměňte kartu I/O následovně:
    - a. Odpojte kabel reproduktorů od panelu I/O [1].
    - b. Vyšroubujte šrouby, kterými je připevněn panel I/O k počítači [2].
    - c. Zvedněte levý okraj panelu I/O nahoru, odpojte konektor a vyjměte panel z počítače [3].



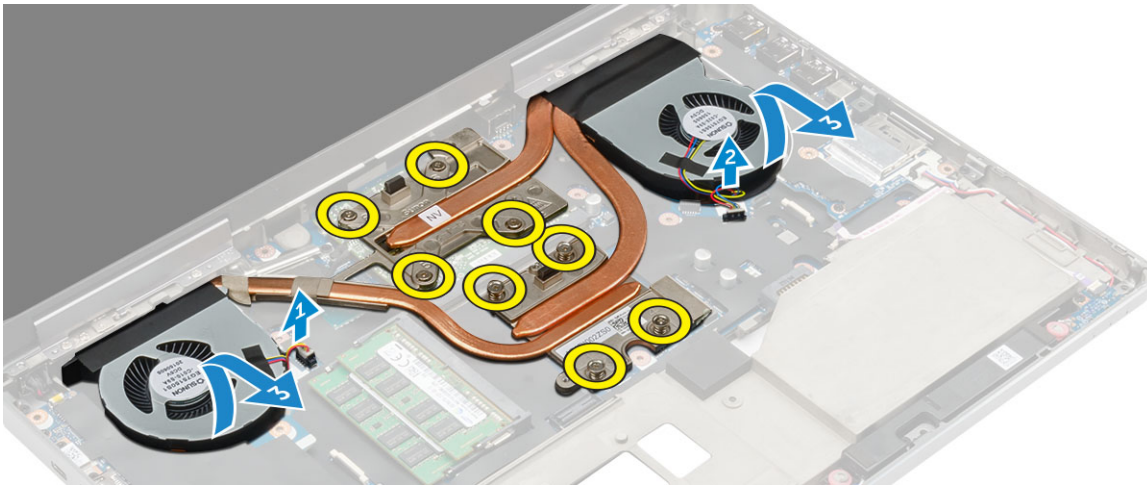
## Montáž pravého panelu I/O

1. Připojte konektor desky I/O a zasuňte desku I/O do patice v počítači.
2. Utáhněte šrouby, které připevňují desku V/V k počítači.
3. Připojte k desce I/O kabel reproduktorů.
4. Namontujte následující součásti:
  - a. [opěrka rukou](#)
  - b. [klávesnice](#)
  - c. [pevný disk](#)
  - d. [spodní kryt](#)
  - e. [baterie](#)
  - f. [kryt baterie](#)
  - g. [karta SD](#)
5. Postupujte podle pokynů v části [Po manipulaci uvnitř počítače](#).

## Demontáž sestavy chladiče

1. Postupujte podle pokynů v části [Před manipulací uvnitř počítače](#).
2. Demontujte následující součásti:
  - a. [kryt baterie](#)
  - b. [baterie](#)
  - c. [spodní kryt](#)
  - d. [pevný disk](#)
  - e. [klávesnice](#)
  - f. [opěrka rukou](#)
3. Podle obrázku proveďte následující kroky:
  - a. Odpojte kabely ventilátoru chladiče [1, 2].
  - b. Uvolněte jstící šrouby, kterými je sestava chladiče připevněna k základní desce.
 

**i** **POZNÁMKA:** Uvolněte šrouby podle číslování na chladiči.
  - c. Zvedněte sestavu chladiče a vyjměte ji z počítače [3].
  - d. Sloupněte pásku na trubce vedení tepla.

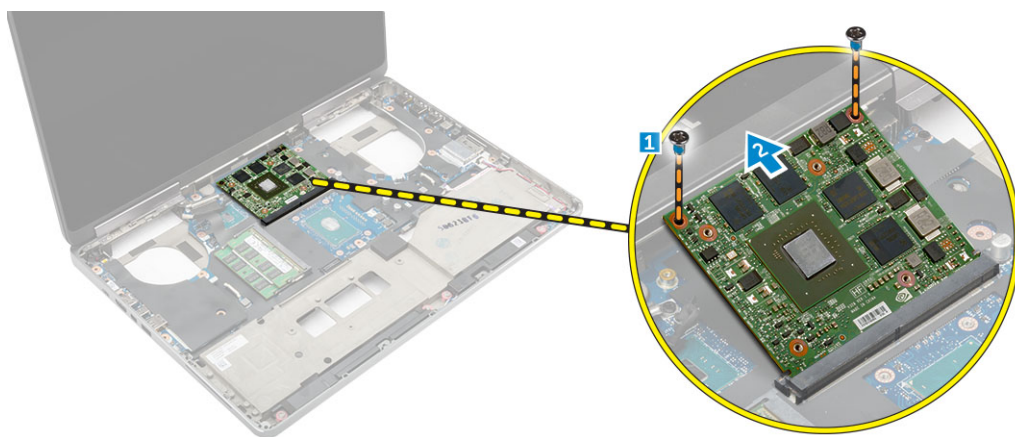


## Montáž sestavy chladiče

1. Vraťte sestavu chladiče do slotu.
2. Na trubku vedení tepla nalepte pásku.
3. Utáhněte jisticí šrouby pro upevnění sestavy chladiče k počítači.
  - i** **POZNÁMKA:** Utáhněte šrouby v pořadí uvedeném v pokynech pro demontáž.
4. Připojte k základní desce kabely ventilátoru chladiče.
5. Namontujte následující součásti:
  - a. opěrka rukou
  - b. klávesnice
  - c. pevný disk
  - d. spodní kryt
  - e. baterie
  - f. kryt baterie
6. Postupujte podle pokynů v části [Po manipulaci uvnitř počítače](#).

## Demontáž grafické karty

1. Postupujte podle pokynů v části [Před manipulací uvnitř počítače](#).
2. Demontujte následující součásti:
  - a. kryt baterie
  - b. baterie
  - c. spodní kryt
  - d. pevný disk
  - e. klávesnice
  - f. opěrka rukou
  - g. chladič
3. Podle obrázku proveďte následující kroky:
  - a. Vyšroubujte šrouby, kterými je připevněna grafická karta k počítači [1].
  - b. Vyměňte grafickou kartu z počítače [2].

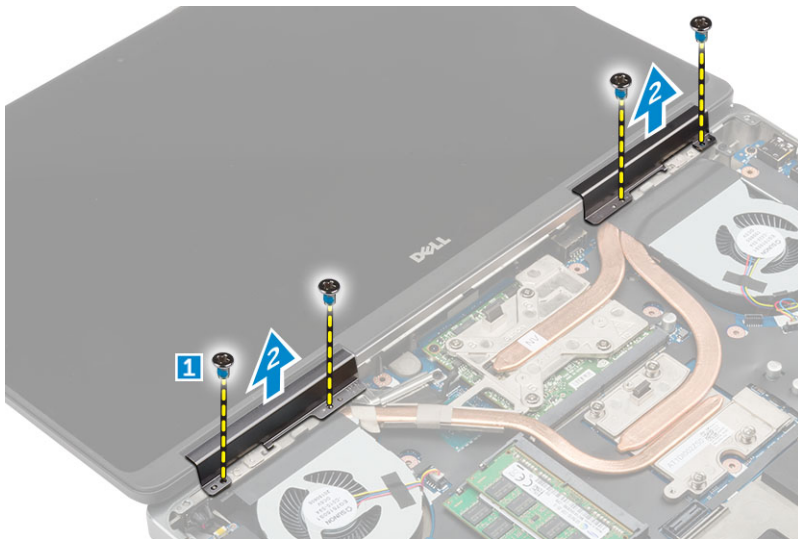


## Montáž grafické karty

1. Zasuňte grafickou kartu na její původní místo v počítači.
2. Připevněte grafickou kartu k počítači pomocí šroubů.
3. Namontujte následující součásti:
  - a. chladič
  - b. opěrka rukou
  - c. klávesnice
  - d. pevný disk
  - e. spodní kryt
  - f. baterie
  - g. kryt baterie
4. Postupujte podle pokynů v části [Po manipulaci uvnitř počítače](#).

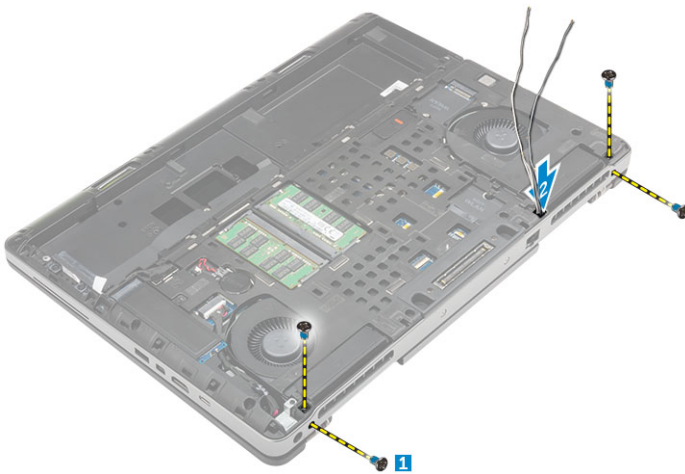
## Demontáž sestavy displeje

1. Postupujte podle pokynů v části [Před manipulací uvnitř počítače](#).
2. Demontujte následující součásti:
  - a. kryt baterie
  - b. baterie
  - c. spodní kryt
  - d. pevný disk
  - e. klávesnice
  - f. karta WLAN
  - g. karta WWAN
  - h. opěrka rukou
3. Podle obrázku proveďte následující kroky:
  - a. Odstraňte šrouby, kterými je připevněn kryt závěsu displeje k počítači [1].
  - b. Vyměňte kryt závěsu displeje z počítače [2].



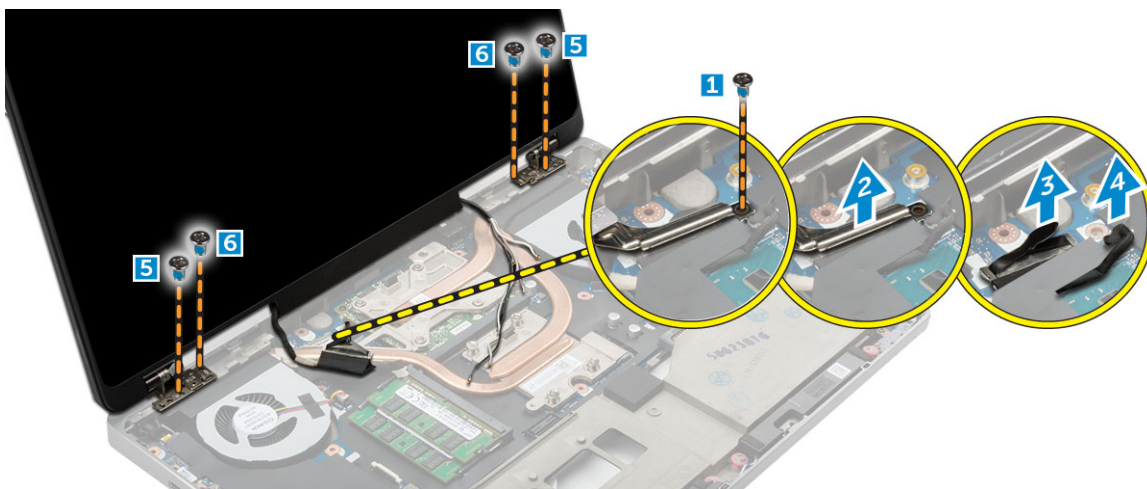
4. Podle obrázku proveďte následující kroky:

- a. Otočte počítač a vyšroubujte pohledové šrouby ze zadní a dolní části počítače [1].
- b. Protáhněte kabely antény vodicím otvorem [2].



5. Podle obrázku proveďte následující kroky:

- a. Odeberte šroub, kterými je připevněn držák kabelu eDP [1].
- b. Vyměňte držák kabelu eDP [2].
- c. Sloupněte pásku na trubce vedení tepla a odpojte kabel eDP od základní desky [3, 4].
- d. Odstraňte šrouby, kterými je připevněna sestava displeje k počítači, a vyjměte jej z počítače [5, 6].



## Instalace sestavy displeje

1. Zasuňte vodička na sestavě displeje do slotů v počítači.
2. Dotažením šroubů upevněte sestavu displeje na místě.
3. Na trubku vedení tepla nalepte pásku.
4. Připojte kabel eDP ke správným konektorům na základní desce.
5. Protáhněte kabely bezdrátové antény skrz otvor vedení v krytu.
6. Utáhněte šrouby sestavy displeje na spodní a zadní části počítače.
7. Zarovnejte kryt závěsu displeje a utáhněte šrouby pro jeho připevnění k počítači.
8. Protáhněte a připojte kabely antény k příslušným konektorům.
9. Namontujte následující součásti:
  - a. opěrka rukou
  - b. karta WWAN
  - c. karta WLAN
  - d. klávesnice
  - e. pevný disk
  - f. spodní kryt
  - g. baterie
  - h. kryt baterie
10. Postupujte podle pokynů v části [Po manipulaci uvnitř počítače](#).

## Demontáž čelního krytu displeje

**POZNÁMKA:** Čelní kryt displeje je k dispozici pouze pro nedotykové systémy.

1. Postupujte podle pokynů v části [Před manipulací uvnitř počítače](#).
2. Demontujte následující součásti:
  - a. kryt baterie
  - b. baterie
  - c. spodní kryt
  - d. pevný disk
  - e. klávesnice
  - f. opěrka rukou
  - g. sestava displeje
3. Podle obrázku proveďte následující kroky:
  - a. Vyrýpněte všechny okraje čelního krytu displeje [1, 2]



# Montáž sestavy displeje

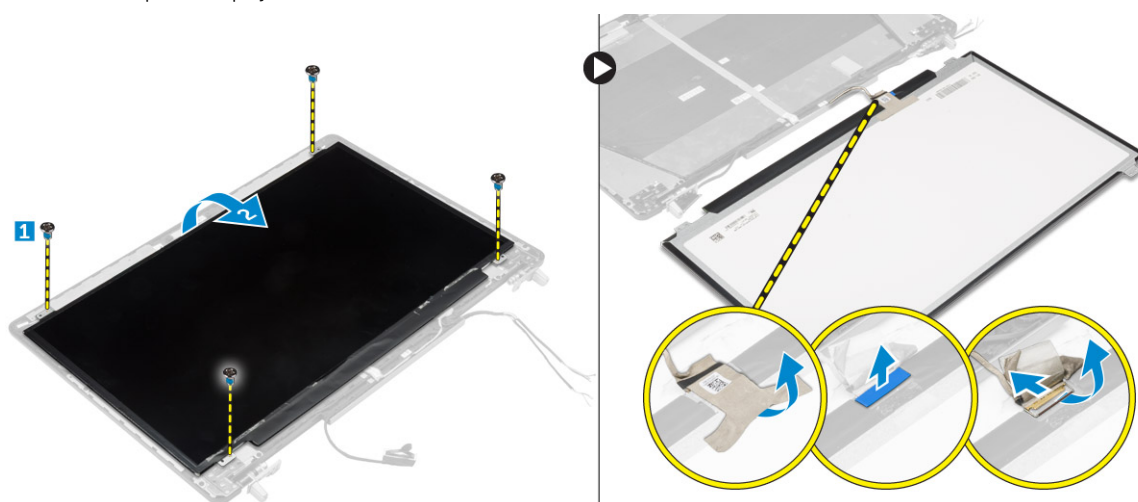
**POZNÁMKA:** Čelní kryt displeje je k dispozici pouze pro nedotykové systémy.

1. Umístěte čelní kryt displeje na sestavu displeje.
2. Zatlačte na okraje čelního krytu displeje tak, aby zaklapl do sestavy displeje.
3. Namontujte následující součásti:
  - a. sestava displeje
  - b. opěrka rukou
  - c. klávesnice
  - d. pevný disk
  - e. spodní kryt
  - f. baterie
  - g. kryt baterie
4. Postupujte podle postupu v části [Po manipulaci uvnitř počítače](#).

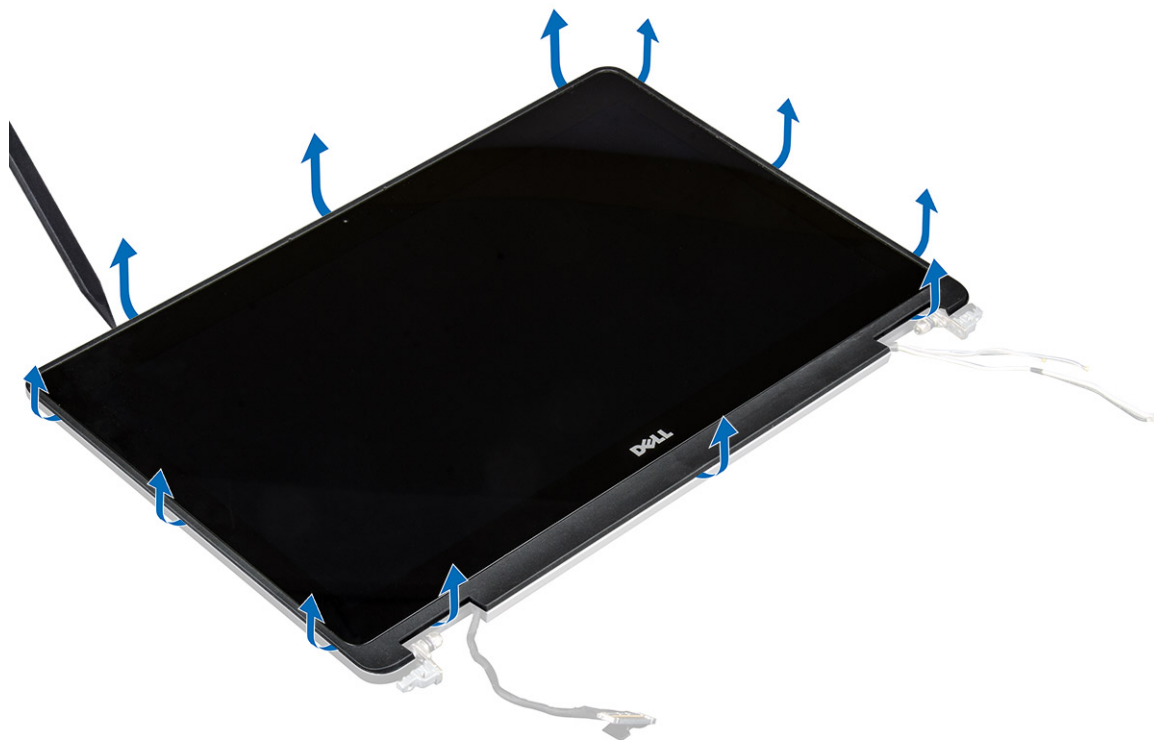
# Demontáž panelu displeje

1. Postupujte podle pokynů v části [Před manipulací uvnitř počítače](#).
2. Demontujte následující součásti:
  - a. kryt baterie
  - b. baterie
  - c. spodní kryt
  - d. pevný disk
  - e. klávesnice
  - f. opěrka rukou
  - g. sestava displeje
  - h. čelní kryt displeje
3. Vyjmutí panelu displeje z nedotkových systémů:
  - a. Vyšroubujte šrouby, které připevňují panel displeje k sestavě displeje [1].
  - b. Zvedněte panel displeje a otočte jej, abyste získali přístup ke kabelu eDP [2].
  - c. Sloupněte lepicí pásku pro přístup ke kabelu eDP.
  - d. Odpojte kabel eDP od konektoru.
  - e. Zvedněte panel displeje.

**POZNÁMKA:** Toto platí pouze pro nedotkové systémy.



4. Vyjmutí panelu displeje u dotkových systémů:
  - a. Plastovým rydlem zdvihnete okraje panelu displeje, tím jej odpojíte od sestavy displeje.



b. Zvedněte panel displeje a otočte jej, abyste získali přístup ke kabelům eDP a displeje.



c. Sloupněte lepicí pásku pro přístup ke kabelu eDP [1, 5].

d. Odpojte kabely eDP a displeje od konektoru na zadní straně panelu displeje [2, 3, 4, 6].

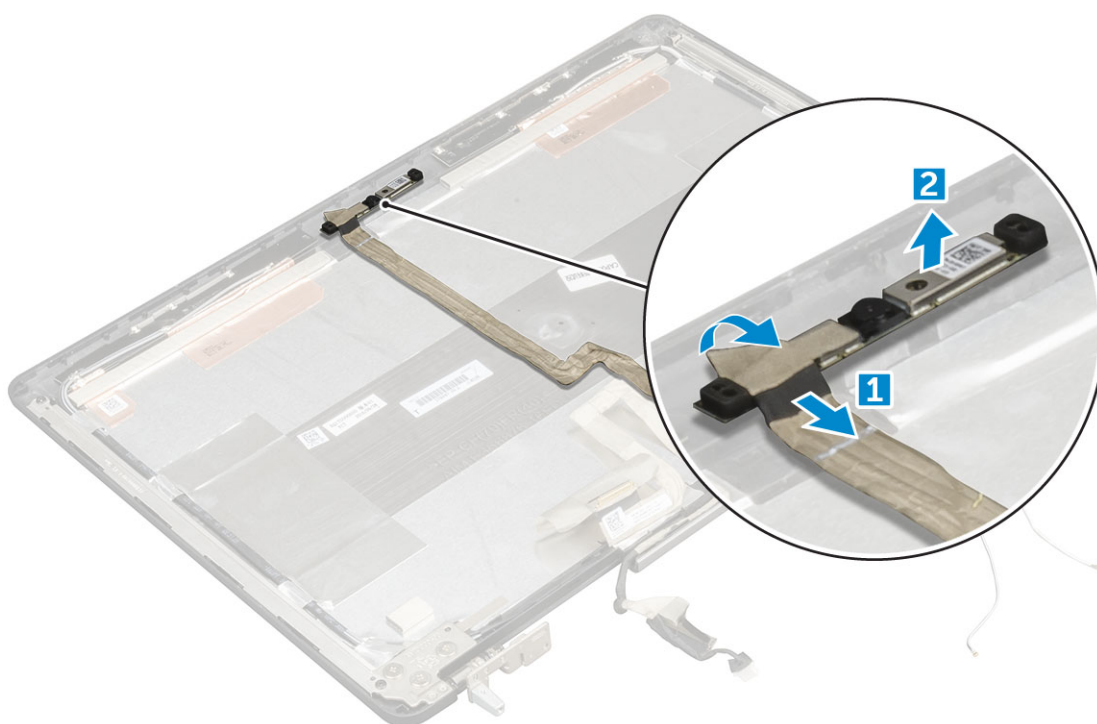


## Montáž panelu displeje

1. Instalace panelu displeje u nedotýkových systémů:
  - a. Připojte kabel eDP ke konektoru na zadní straně panelu displeje a nalepte samolepicí pásku.
  - b. Zarovnejte panel displeje se západkami na sestavě displeje.
  - c. Utažením šroubů připevněte displej k sestavě displeje.
2. Instalace panelu displeje u dotýkových systémů:
  - a. Položte panel displeje čelní stranou otočenou směrem dolů.
  - b. Připojte kabely eDP a displeje ke konektoru na zadní straně panelu displeje a nalepte samolepicí pásku.
  - c. Otočte sestavu displeje.
  - d. Zarovnejte panel displeje se západkami na sestavě displeje.
  - e. Zatláče na okraje panelu displeje, aby se přichytil k sestavě displeje.
3. Namontujte následující součásti:
  - a. **čelní kryt displeje**
    - i** **POZNÁMKA:** Toto platí pouze pro nedotýkové systémy.
  - b. **sestava displeje**
  - c. **opěrka rukou**
  - d. **klávesnice**
  - e. **pevný disk**
  - f. **spodní kryt**
  - g. **baterie**
  - h. **kryt baterie**
4. Postupujte podle pokynů v části [Po manipulaci uvnitř systému](#).

## Demontáž kamery

1. Postupujte podle pokynů v části [Před manipulací uvnitř počítače](#).
2. Demontujte následující součásti:
  - a. kryt baterie
  - b. baterie
  - c. spodní kryt
  - d. pevný disk
  - e. klávesnice
  - f. opěrka rukou
  - g. sestava displeje
  - h. panel displeje.
3. Postup demontáže kamery:
  - a. Odlopněte kabel eDP a odpojte kabel kamery od počítače [1].
  - b. Vyjměte modul kamery z počítače [2].

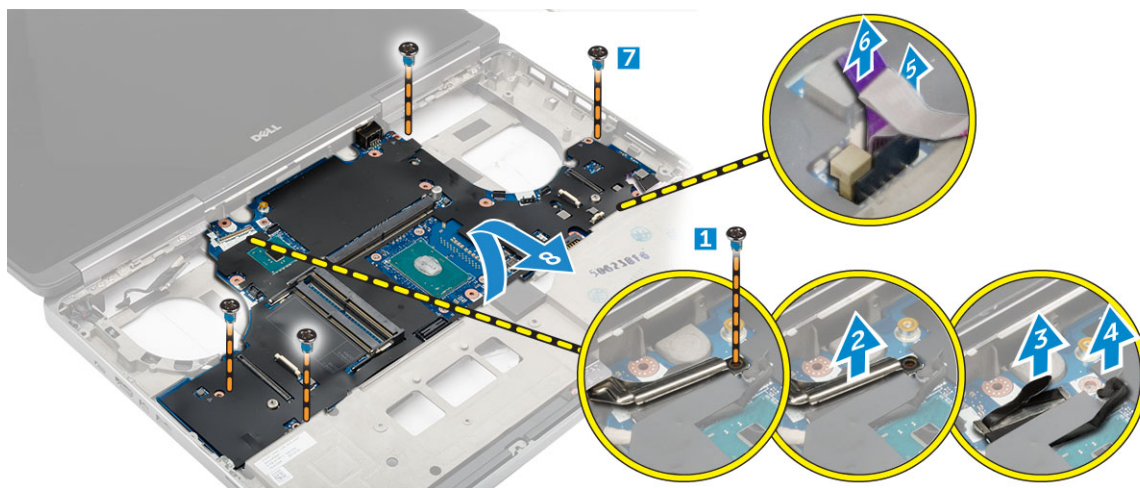


## Montáž kamery

1. Umístěte modul kamery do své polohy v počítači.
2. Připojte kabel kamery.
3. Připevněte kabel eDP.
4. Namontujte následující součásti:
  - a. panel displeje.
  - b. sestava displeje
  - c. opěrka rukou
  - d. klávesnice
  - e. pevný disk
  - f. spodní kryt
  - g. baterie
  - h. kryt baterie
5. Postupujte podle pokynů v části [Po manipulaci uvnitř systému](#).

## Demontáž základní desky

1. Postupujte podle pokynů v části [Před manipulací uvnitř počítače](#).
2. Demontujte následující součásti:
  - a. karta SD
  - b. kryt baterie
  - c. baterie
  - d. spodní kryt
  - e. pevný disk
  - f. klávesnice
  - g. kabel HDD
  - h. primární operační paměť
  - i. karta WLAN
  - j. karta WWAN
  - k. M.2 SSD
  - l. grafická karta
  - m. port konektoru napájení
  - n. opěrka rukou
  - o. deska I/O levá
  - p. deska I/O pravá
  - q. chladič
3. Podle obrázku proved'te následující kroky:
  - a. Odstraňte šrouby, kterými je připevněn štít k základní desce [1].
  - b. Zvedněte štít z počítače [2].
  - c. Odpojte kabel eDP [3, 4].
  - d. Zvedněte západku a odpojte kabel konektoru napájení [5, 6].
  - e. Vyjměte šroubky, kterými je připevněna základní deska k počítači [7].
  - f. Zvedněte základní desku a vyjměte ji z počítače [8].



## Montáž základní desky

1. Umístěte základní desku na její původní místo v počítači.
2. Utáhněte šrouby, které připevňují základní desku k počítači.
3. Připojte následující kabely:
  - a. konektor napájení
  - b. eDP
4. Namontujte následující součásti:
  - a. chladič

- b. deska I/O pravá
  - c. deska I/O levá
  - d. opěrka rukou
  - e. port konektoru napájení
  - f. grafická karta
  - g. M.2 SSD
  - h. karta WWAN
  - i. karta WLAN
  - j. primární operační paměť
  - k. kabel HDD
  - l. klávesnice
  - m. pevný disk
  - n. spodní kryt
  - o. baterie
  - p. kryt baterie
  - q. karta SD
5. Postupujte podle pokynů v části [Po manipulaci uvnitř počítače](#).

## Nastavení systému

Konfigurace systému umožňuje spravovat hardware a stanovit možnosti úrovně systému BIOS. V nastavení konfigurace systému můžete:

- Měnit nastavení NVRAM po přidání nebo odebrání hardwaru
- Prohlížet konfiguraci hardwaru počítače
- Povolit nebo zakázat integrovaná zařízení
- Měnit mezní limity výkonu a napájení
- Spravovat zabezpečení počítače

### Témata:

- [Boot Sequence](#)
- [Navigační klávesy](#)
- [Možnosti nástroje Nastavení systému](#)
- [Aktualizace systému BIOS](#)
- [Systémové heslo a heslo pro nastavení](#)


## Boot Sequence

Funkce Boot Sequence nabízí rychlý a pohodlný způsob, jak obejít pořadí spouštění definované v konfiguraci systému a spustit systém přímo z určitého zařízení (např. optická jednotka nebo pevný disk). Během testu POST (Power-on Self Test), jakmile se zobrazí logo Dell, můžete:

- Otevřít nabídku System Setup stisknutím klávesy F2.
- Otevřít jednorázovou nabídku spuštění systému stisknutím klávesy F12.

Jednorázová nabídka zavádění systému obsahuje zařízení, ze kterých můžete spustit počítač, a možnost diagnostiky. Možnosti nabídky zavádění jsou následující:

- Removable Drive (Vyjímátný disk) (je-li k dispozici)
- STXXXX Drive (Jednotka STXXXX)


 **POZNÁMKA:** XXXX představuje číslo jednotky SATA.

- Optical Drive (Optická jednotka) (je-li k dispozici)
- Pevný disk SATA (je-li k dispozici)
- Diagnostika

 **POZNÁMKA:** Po výběru možnosti **Diagnostics** se zobrazí obrazovka **ePSA diagnostics**.

Na obrazovce s pořadím zavádění jsou k dispozici také možnosti přístupu na obrazovku nástroje Nastavení systému.

## Navigační klávesy

 **POZNÁMKA:** V případě většiny možností nastavení systému se provedené změny zaznamenají, ale použijí se až po restartu počítače.

### Klávesy

#### Šipka nahoru

Přechod na předchozí pole.

#### Šipka dolů

Přechod na další pole.

#### Vstoupit

Výběr hodnoty ve vybraném poli (je-li to možné) nebo přechod na odkaz v poli.

#### Mezerník

Rozbalení a sbalení rozevírací nabídky (je-li to možné).

#### Karta

Přechod na další specifickou oblast.

## Klávesy

Esc

## Navigace

Přechod na předchozí stránku, dokud se nezobrazí hlavní obrazovka. Stisknutí klávesy Esc na hlavní obrazovce zobrazí zprávu s požadavkem o uložení veškerých neuložených změn a restartuje systém.

# Možnosti nástroje Nastavení systému

**POZNÁMKA:** V závislosti na počítači a nainstalovaných zařízeních nemusí být některé z uvedených položek k dispozici.



Tabulka 2. General

Možnost	Popis
<b>System Information</b>	V této sekci jsou uvedeny primární funkce hardwaru počítače. <ul style="list-style-type: none"><li>• System Information (Systémové informace)</li><li>• Memory Information (Informace o paměti)</li><li>• Processor Information (Informace o procesoru)</li><li>• Device Information (Informace o zařízeních)</li></ul>
<b>Battery Information</b>	Zobrazí stav nabití baterie.
<b>Boot Sequence</b>	Umožňuje změnit pořadí, ve kterém se počítač pokouší najít operační systém. Všechny níže uvedené možnosti jsou ve výchozím nastavení povoleny. <ul style="list-style-type: none"><li>• <b>UEFI: SAMSUNG SSD SM951 M.2 256GB PCIe NVMe</b> (výchozí nastavení)</li></ul> Můžete zvolit i možnosti seznamu zavádění. Mezi tyto možnosti patří: <ul style="list-style-type: none"><li>• Legacy (Zpětná kompatibilita)</li><li>• <b>UEFI</b> (Výchozí nastavení)</li></ul>
<b>Advanced Boot Options</b>	Povolení možnosti Enable Legacy Option ROMs v režimu zavádění UEFI umožní načítat starší verze OPROM. Tato možnost je ve výchozím nastavení zakázána. <b>POZNÁMKA:</b> Bez této možnosti by bylo možné načítat pouze OPROM s podporou UEFI. Tato možnost je požadována pro zavádění v režimu Legacy. Tato možnost není povolena v režimu Secure Boot. <ul style="list-style-type: none"><li>• Enable Legacy Option ROMs (Povolit starší varianty paměť ROM)</li></ul>
<b>Date/Time</b>	Slouží ke změně data a času.

Tabulka 3. System Configuration

Možnost	Popis
<b>Integrated NIC</b>	Slouží ke konfiguraci integrované síťové karty. Možnosti jsou následující: <ul style="list-style-type: none"><li>• Enable UEFI Network Stack (Povolit síťový zásobník UEFI)</li><li>• Disabled (Neaktivní)</li><li>• Enabled (Aktivní)</li><li>• <b>Enabled w/PXE (Aktivní s funkcí PXE)</b> – výchozí nastavení</li></ul>
<b>Parallel Port</b>	Umožňuje definovat a nastavit chování paralelního portu na dokovací stanici. Paralelní port můžete nastavit takto: <ul style="list-style-type: none"><li>• Disabled (Neaktivní)</li><li>• <b>AT</b> (Výchozí nastavení)</li><li>• PS2</li><li>• ECP</li></ul>
<b>Serial Port</b>	Slouží k identifikaci a nastavení sériového portu. Sériový port lze nastavit na tyto hodnoty: <ul style="list-style-type: none"><li>• Disabled (Neaktivní)</li><li>• <b>COM1</b> (výchozí nastavení)</li><li>• COM2</li><li>• COM3</li><li>• COM4</li></ul>


**Tabulka 3. System Configuration (pokračování)**

Možnost	Popis
	<p> <b>POZNÁMKA:</b> Operační systém může přidělovat prostředky, i když je toto nastavení deaktivováno.</p>
<b>SATA Operation</b>	<p>Slouží ke konfiguraci interního řadiče pevného disku SATA. Možnosti jsou následující:</p> <ul style="list-style-type: none"> <li>• Disabled (Neaktivní)</li> <li>• AHCI</li> <li>• <b>RAID On (RAID zapnutý)</b> – výchozí nastavení</li> </ul> <p> <b>POZNÁMKA:</b> Řadič SATA je nakonfigurován tak, aby podporoval režim RAID.</p>
<b>Drives</b>	<p>Slouží k povolení a zakázání jednotek na desce. Možnosti jsou následující:</p> <ul style="list-style-type: none"> <li>• <b>SATA-0</b></li> <li>• <b>SATA-1</b></li> <li>• <b>SATA-3</b></li> <li>• <b>SATA-4</b></li> <li>• <b>M.2 PCIe SSD-0</b></li> <li>• <b>M.2 PCIe SSD-1</b></li> </ul> <p>Výchozí nastavení: zvýrazněná zařízení jsou povolena.</p>
<b>SMART Reporting</b>	<p>Toto pole slouží ke kontrole, zda jsou během spouštění systému oznámeny chyby pro integrované jednotky. Tato technologie je součástí specifikace technologie SMART (Self Monitoring Analysis and Reporting Technology). Tato možnost je ve výchozím nastavení zakázána.</p> <ul style="list-style-type: none"> <li>• Enable SMART Reporting (Povolit hlášení SMART)</li> </ul>
<b>USB/Thunderbolt Configuration (Konfigurace USB/Thunderbolt)</b>	<p>Slouží ke konfiguraci rozhraní USB. Možnosti jsou následující:</p> <ul style="list-style-type: none"> <li>• <b>Enable USB Boot Support (Povolit podporu spouštění ze zařízení USB)</b></li> <li>• <b>Enable External USB Port (Povolit externí port USB)</b></li> <li>• <b>Enable Thunderbolt Port (Povolit port Thunderbolt)</b></li> <li>• Enable Thunderbolt Boot Support (Povolit podporu spouštění ze zařízení Thunderbolt)</li> <li>• <b>Always Allow Dell Dock (Vždy povolit dokovací stanici Dell)</b></li> <li>• Enable Thunderbolt (and PCIe behind TBT) Pre-boot (Povolit předspouštění ze zařízení Thunderbolt (a PCIe za rozhraním TBT).</li> </ul> <p>Výchozí nastavení: Vyznačené možnosti jsou povoleny.</p>
<b>USB PowerShare</b>	<p>Umožňuje konfigurovat chování funkce USB PowerShare. Tato možnost je ve výchozím nastavení zakázána.</p> <ul style="list-style-type: none"> <li>• Enable USB PowerShare (Povolit funkci USB PowerShare)</li> </ul>
<b>Audio</b>	<p>Toto pole povolí nebo zakáže integrovaný řadič zvuku.</p> <ul style="list-style-type: none"> <li>• <b>Enable Audio (Povolit zvuk)</b></li> <li>• <b>Enable Microphone (Povolit mikrofon)</b></li> <li>• <b>Enable Internal Speaker (Povolit interní reproduktor)</b></li> </ul> <p>Výchozí nastavení: Všechny možnosti jsou povoleny.</p>
<b>Keyboard Illumination</b>	<p>Toto pole vám umožňuje zvolit provozní režim funkce podsvícení klávesnice.</p> <ul style="list-style-type: none"> <li>• Disabled (Neaktivní)</li> <li>• Dim (Tlumené)</li> <li>• <b>Bright (Jasně)</b> – výchozí nastavení</li> </ul>
<b>Keyboard Backlight Timeout on AC</b>	<p>Tato možnost určuje čas vypršení podsvícení klávesnice, když je do systému zapojen napájecí adaptér.</p> <ul style="list-style-type: none"> <li>• 5 seconds (5 sekund – výchozí nastavení)</li> <li>• 10 seconds (10 sekund)</li> <li>• 15 seconds (15 sekund)</li> <li>• 30 seconds (30 sekund)</li> <li>• 1 minute (1 minuta)</li> <li>• 5 minute (5 minut)</li> </ul>





**Tabulka 3. System Configuration (pokračování)**

Možnost	Popis
	<ul style="list-style-type: none"> <li>• 15 minute (15 minut)</li> <li>• Never (Nikdy)</li> </ul>
<b>Keyboard Backlight Timeout on Battery</b>	<p>Tato možnost určuje čas vypršení podsvícení klávesnice, když je systém napájen pouze z baterie.</p> <ul style="list-style-type: none"> <li>• 5 seconds (5 sekund)</li> <li>• 10 seconds (10 sekund – výchozí nastavení)</li> <li>• 15 seconds (15 sekund)</li> <li>• 30 seconds (30 sekund)</li> <li>• 1 minute (1 minuta)</li> <li>• 5 minute (5 minut)</li> <li>• 15 minute (15 minut)</li> <li>• Never (Nikdy)</li> </ul>
<b>Touchscreen</b>	V tomto poli povolíte nebo zakážete dotykový displej. Tato možnost je ve výchozím nastavení povolena.
<b>Unobtrusive Mode</b>	<p>Je-li tato možnost povolena, kombinace kláves Fn + F7 vypne všechny světelné a zvukové efekty počítače. Pokud se chcete vrátit k původním nastavením, stiskněte kombinaci kláves Fn + F7. Tato možnost je ve výchozím nastavení zakázána.</p> <ul style="list-style-type: none"> <li>• Enable Unobtrusive Mode (Povolit nerušivý režim)</li> </ul>
<b>Miscellaneous Devices</b>	<p>Umožňuje povolit nebo zakázat různá zařízení na desce. Možnosti jsou následující:</p> <ul style="list-style-type: none"> <li>• <b>Enable Camera (Povolit kameru)</b></li> <li>• SD Card Read Only (Pouze čtečka paměťových karet)</li> <li>• <b>Enable Media Card (Povolit paměťové karty)</b></li> <li>• Disable Media Card (Zakázat paměťovou kartu)</li> </ul> <p>Výchozí nastavení: zvýrazněná zařízení jsou povolena.</p>





**Tabulka 4. Grafika**

Možnost	Popis
<b>LCD Brightness</b>	Slouží k nastavení jasu panelu, nezávisle pro napájení z baterie a ze sítě.
<b>Switchable Graphics</b>	<p>Tato možnost povolí nebo zakáže přepínatelné grafické technologie, například NVIDIA Optimus a AMD Power Express.</p> <p> <b>POZNÁMKA:</b> Možnost by měla být povolena pouze pro 32/64bitové verze systému Windows 7/8 nebo Ubuntu OS. Funkce se nevztahuje na ostatní operační systémy.</p> <ul style="list-style-type: none"> <li>• <b>Enable Switchable Graphics (Povolit přepínatelnou grafiku)</b> – Výchozí nastavení</li> <li>• Enable dock Display Port (Povolit dokování portu Display Port)</li> </ul>

**Tabulka 5. Security**

Možnost	Popis
<b>Admin Password</b>	<p>Slouží k nastavení, změně a smazání hesla správce.</p> <p> <b>POZNÁMKA:</b> Dříve, než nastavíte heslo systému či pevného disku, je třeba nastavit heslo správce.</p> <p> <b>POZNÁMKA:</b> Úspěšná změna hesla se projeví okamžitě.</p> <p> <b>POZNÁMKA:</b> Smazáním hesla správce automaticky smažete heslo systému a heslo pevného disku.</p> <p> <b>POZNÁMKA:</b> Úspěšná změna hesla se projeví okamžitě.</p> <p>Výchozí nastavení: <b>Not set (Nenastaveno)</b></p>
<b>System Password</b>	<p>Slouží k nastavení, změně a smazání hesla systému.</p> <p> <b>POZNÁMKA:</b> Úspěšná změna hesla se projeví okamžitě.</p>

**Tabulka 5. Security (pokračování)**

Možnost	Popis
	<p> <b>POZNÁMKA:</b> Při spuštění systému se vyžaduje zadání hesla.</p> <p>Výchozí nastavení: <b>Not set (Nenastaveno)</b></p>
<b>Strong Password</b>	<p>Umožní vynutit, aby byla vždy nastavena silná hesla.</p> <p>Výchozí nastavení: Možnost <b>Enable Strong Password (Povolit silné heslo)</b> není vybrána.</p>
<b>Password Configuration</b>	<p>Délku hesla si můžete určit. Heslo správce minimálně 4 znaky, heslo správce maximálně 32 znaky</p>
<b>Password Bypass</b>	<p>Slouží k povolení či zakázání oprávnění k obejití hesla systému a hesla interního pevného disku, pokud jsou nastavena. Možnosti jsou následující:</p> <ul style="list-style-type: none"> <li>● <b>Disabled (Neaktivní)</b> – výchozí nastavení</li> <li>● Reboot bypass (Obejití při restartu)</li> </ul>
<b>Password Change</b>	<p>Slouží k povolení či zakázání oprávnění k heslům systému a pevného disku, pokud je nastaveno heslo správce.</p> <p>Výchozí nastavení: Je vybrána možnost <b>Allow Non-Admin Password Changes (Povolit změny hesla jiného typu než správce)</b></p>
<b>Non-Admin Setup Changes</b>	<p>Umožňuje určit, zda je možné měnit možnosti nastavení, pokud je nastaveno heslo správce. Tato možnost je ve výchozím nastavení zakázána.</p> <ul style="list-style-type: none"> <li>● Umožňuje změny bezdrátového přepínače</li> </ul>
<b>TPM 1.2 Security</b>	<p>Tato možnost umožňuje určovat, zda je v systému povolen modul Trusted Platform Module (TPM) a zda je v operačním systému viditelná. Pokud je zakázána, systém BIOS nezapne modul TPM během procesu POST. TPM nebude funkční a viditelný pro operační systém. Pokud je tato možnost povolena, systém BIOS zapne TPM během procesu POST, aby jej mohl používat operační systém.</p> <p> <b>POZNÁMKA:</b> Zakázání této možnosti nezmění nastavení která jste mohli provést u TPM, ani neodstraní či nezmění žádné informace nebo klíče, které jste zde mohli uložit. Pouze vypne modul TPM, aby ho nebylo možné použít. Když tuto volbu znovu povolíte, bude modul TPM fungovat přesně stejně jako před zakázáním. Tato možnost je ve výchozím nastavení povolena.</p> <p> <b>POZNÁMKA:</b> Změny tohoto nastavení se uplatní okamžitě.</p> <ul style="list-style-type: none"> <li>● <b>TPM On (TPM zapnuto)</b></li> <li>● Clear (Vymazat)</li> <li>● PPI Bypass for Enable Commands (Vynechání PPI pro povolení příkazů)</li> <li>● PPI Bypass for Disable Commands (Vynechání PPI pro zakázání příkazů)</li> </ul>
<b>Computrace(R)</b>	<p>Slouží k povolení či zakázání volitelného softwaru Computrace. Možnosti jsou následující:</p> <ul style="list-style-type: none"> <li>● <b>Deactivate (Deaktivovat)</b> – výchozí nastavení</li> <li>● Disable (Zakázat)</li> <li>● Activate (Aktivovat)</li> </ul> <p> <b>POZNÁMKA:</b> Možnosti Activate (Aktivovat) a Disable (Zakázat) tuto funkci trvale aktivují či zakážou bez možnosti toto nastavení v budoucnu změnit.</p>
<b>CPU XD Support</b>	<p>Slouží k povolení režimu Execute Disable u procesoru.</p> <p>Výchozí nastavení: <b>Enable CPU XD Support (Povolit podporu režimu CPU XD)</b></p>
<b>OROM Keyboard Access</b>	<p>Slouží k nastavení přístupu k zadání obrazovek konfigurace komponenty OROM za použití klávesových zkratk během spouštění. Možnosti jsou následující:</p> <ul style="list-style-type: none"> <li>● <b>Enable (Povolit)</b> – výchozí nastavení</li> <li>● One Time Enable (Povolit jedenkrát)</li> <li>● Disable (Zakázat)</li> </ul>
<b>Admin Setup Lockout</b>	<p>Brání uživatelům v přístupu k nastavením, pokud je nastaveno heslo správce.</p>

**Tabulka 5. Security (pokračování)**

Možnost	Popis
	Výchozí nastavení: <b>Disabled (Neaktivní)</b>

**Tabulka 6. Secure Boot**

Možnost	Popis
<b>Secure Boot Enable</b>	Tato možnost povolí nebo zakáže funkci Secure Boot. <ul style="list-style-type: none"> <li>● <b>Disabled (Neaktivní)</b> – výchozí nastavení</li> <li>● Enabled (Aktivní)</li> </ul>
<b>Expert Key Management</b>	Funkce Expert Key Management umožní správu databází klíčů PK, KEK, db a dbx. <ul style="list-style-type: none"> <li>● Expert Key Management <ul style="list-style-type: none"> <li>○ Povolit Custom Mode (Vlastní režim – ve výchozím nastavení zakázáno)</li> </ul> </li> <li>● Custom Mode Key Management (Vlastní režim správy klíčů) <ul style="list-style-type: none"> <li>○ <b>PK</b> (Výchozí nastavení)</li> <li>○ KEK</li> <li>○ Db</li> <li>○ Dbx</li> </ul> </li> </ul>

**Tabulka 7. Performance**

Možnost	Popis
<b>Multi Core Support</b>	Toto pole určuje, zda bude povoleno jedno nebo všechna jádra procesoru. Výkon některých aplikací bude zvýšen, pokud bude povoleno více jader. Tato funkce je ve výchozím nastavení povolena. Slouží k povolení či zakázání podpory více jader procesoru. Možnosti jsou následující: <ul style="list-style-type: none"> <li>● <b>All</b> (Vše) – výchozí nastavení</li> <li>● 1</li> <li>● 2</li> <li>● 3</li> </ul>
<b>Intel SpeedStep</b>	Slouží k povolení či zakázání funkce Intel SpeedStep. Výchozí nastavení: <b>Enable Intel SpeedStep (Povolit funkci Intel SpeedStep)</b>
<b>C States Control</b>	Umožní vám povolit nebo zakázat další stavy spánku procesoru. Umožní vám povolit nebo zakázat další stavy spánku procesoru. Výchozí nastavení: <b>C states (Stavy C)</b> .
<b>Intel TurboBoost</b>	Slouží k povolení či zakázání režimu procesoru Intel TurboBoost. Výchozí nastavení: <b>Enable Intel TurboBoost (Povolit režim Intel TurboBoost)</b>
<b>Hyper-Thread Control</b>	Slouží k povolení či zakázání funkce HyperThreading v procesoru. Výchozí nastavení: <b>Enabled (Povoleno)</b>

**Tabulka 8. Power Management**

Možnost	Popis
<b>AC Behavior</b>	Umožňuje, aby se počítač automaticky zapnul, pokud je připojen síťový adaptér. Volba je vypnuta. <ul style="list-style-type: none"> <li>● Zapnutí při obnovení napájení</li> </ul>
<b>Auto On Time</b>	Slouží k nastavení času, kdy se počítač automaticky zapne. Možnosti jsou následující: <ul style="list-style-type: none"> <li>● <b>Disabled (Neaktivní)</b> – výchozí nastavení</li> <li>● Every Day (Každý den)</li> <li>● Weekdays (V pracovní dny)</li> <li>● Select Days (Vybrané dny)</li> </ul>
<b>USB Wake Support</b>	Umožňuje, aby USB zařízení probouzelo počítač z pohotovostního režimu. Volba je vypnuta.

**Tabulka 8. Power Management (pokračování)**

Možnost	Popis
	<ul style="list-style-type: none"> <li>• Enable USB Wake Support</li> </ul>
<b>Wireless Radio Control</b>	<p>Umožňuje ovládat vysílač WLAN a WWAN. Možnosti jsou následující:</p> <ul style="list-style-type: none"> <li>• Control WLAN Radio (Ovládání vysílače WLAN)</li> <li>• Control WWAN Radio (Ovládání vysílače WWAN)</li> </ul> <p>Výchozí nastavení: obě možnosti jsou zakázány.</p>
<b>Wake on LAN/WLAN</b>	<p>Tato možnost umožňuje počítači zapnutí ze stavu vypnutí při spuštění speciálním signálem ze sítě LAN. Toto nastavení nemá vliv na možnost Wake-up from the Standby (Probudit z pohotovostního režimu) a musí být povoleno v operačním systému. Tato funkce funguje pouze v případě, že je počítač připojen ke zdroji napájení.</p> <ul style="list-style-type: none"> <li>• <b>Disabled (Zakázáno)</b> – Nepovolí systému zapnutí pomocí speciálních signálů LAN při přijetí signálu k probuzení ze sítě LAN nebo bezdrátové sítě LAN. (výchozí nastavení)</li> <li>• LAN or WLAN (LAN nebo WLAN) – Umožňuje napájení systému prostřednictvím speciálních signálů LAN nebo signálů WLAN.</li> <li>• LAN Only (Pouze LAN) – Umožňuje zapnutí systému prostřednictvím speciálních signálů ze sítě LAN.</li> <li>• WLAN Only (Pouze WLAN) – Umožňuje zapnutí systému prostřednictvím speciálních signálů ze sítě LAN.</li> </ul>
<b>Block Sleep</b>	<p>Umožňuje zabránit počítači ve vstupu do režimu spánku. Tato volba je ve výchozím nastavení zakázána.</p> <ul style="list-style-type: none"> <li>• Block Sleep (S3 State) (Režim spánku bloků, stav S3)</li> </ul>
<b>Peak Shift</b>	<p>Funkci Peak Shift lze použít ke snížení spotřeby střídavého napájení během času zátěžových špiček dne. Nastavte čas začátku a konce provozu v režimu Peak Shift pro každý uvedený pracovní den. Během těchto časových rozmezí bude počítač napájen z baterie i pokud je připojen zdroj napájení, pokud stav nabití baterie neklesne pod stanovenou úroveň. Po skončení zadaného času bude systém napájen ze zdroje napájení, ale nebude nabíjet baterii. Systém bude znovu fungovat normálně s napájením ze zdroje a nabíjením baterie po zadaném času Charge Start (Začátek nabíjení). Tato možnost je ve výchozím nastavení vypnuta.</p> <ul style="list-style-type: none"> <li>• Enable Peak Shift (Povolit funkci Peak Shift)</li> </ul>
<b>Advanced Battery Charge Configuration</b>	<p>Povolením této možnosti budou všechny baterie v systému přepnuty do režimu Advanced Battery Charging Mode za účelem zlepšení jejich stavu. V režimu Advanced Charging Mode použije systém během nepracovních hodin standardní nabíjecí algoritmus a další techniky pro dosažení nejlepšího stavu baterie. Během pracovních hodin se použije metoda expresního nabíjení, takže se baterie nabije rychle a bude dříve připravena k dalšímu použití. Určete časy, kdy je systém nejvíce využíván, pro jednotlivé dny. Nastavením hodnoty 0 pro položku Work Period označíte, že systém bude v daný den využíván málo. Tato možnost je ve výchozím nastavení zakázána.</p> <ul style="list-style-type: none"> <li>• Enable Advanced Battery Charge Mode (Povolit režim rozšířeného nabíjení baterie)</li> </ul>
<b>Primary Battery Configuration</b>	<p>Umožňuje definovat, jak používat nabití baterie, když je zapojen síťový adaptér. Možnosti jsou následující:</p> <ul style="list-style-type: none"> <li>• Adaptive (Default settings) (Adaptivně – Výchozí nastavení)</li> <li>• Standardně</li> <li>• Express Charge</li> <li>• Primarily AC use (Primárně používat napájení ze sítě)</li> <li>• Custom (Vlastní) – můžete nastavit procento, na něž se baterie musí nabít.</li> </ul>

**Tabulka 9. POST Behavior**

Možnost	Popis
<b>Adapter Warnings</b>	<p>Umožňuje aktivovat výstražné zprávy adaptéru, pokud jsou používány určité napájecí adaptéry.</p> <ul style="list-style-type: none"> <li>• <b>Enable Adapter Warnings (Povolit výstrahy adaptéru)</b> – výchozí nastavení</li> </ul>
<b>Keypad (Embedded)</b>	<p>Slouží k výběru jedné ze dvou metod pro povolení numerické klávesnice, která je součástí interní klávesnice.</p> <ul style="list-style-type: none"> <li>• <b>Fn Key Only (Jen funkční klávesa)</b> – Výchozí nastavení</li> </ul>

**Tabulka 9. POST Behavior (pokračování)**

Možnost	Popis
	<ul style="list-style-type: none"> <li>• By Numlock</li> </ul>
<b>Mouse/Touchpad</b>	<p>Umožňuje určit, jakým způsobem systém zachází se vstupy myši a touchpadu. Možnosti jsou následující:</p> <ul style="list-style-type: none"> <li>• Serial Mouse (Sériová myš)</li> <li>• PS2 Mouse (Myš PS2)</li> <li>• <b>Touchpad/PS-2 Mouse (Touchpad / myš PS-2)</b> – výchozí nastavení</li> </ul>
<b>Numlock Enable</b>	<p>Určuje, zda lze během spouštění systému povolit funkci NumLock. Tato možnost je ve výchozím nastavení povolena.</p> <ul style="list-style-type: none"> <li>• Enable Numlock (Povolit funkci Numlock)</li> </ul>
<b>Fn Key Emulation</b>	<p>Umožňuje spojit klávesovou funkci &lt;Scroll Lock&gt; na PS-2 klávesnici s klávesovou funkcí &lt;Fn&gt; na interní klávesnici. Tato možnost je ve výchozím nastavení povolena.</p> <ul style="list-style-type: none"> <li>• Enable Fn Key Emulation (Povolit emulaci klávesy Fn)</li> </ul>
<b>Fn Lock Options</b>	<p>Tato možnost řídí, zda kombinace kláves &lt;fn&gt; + &lt;Esc&gt; přepíná chování kláves F1–F12 mezi standardními a sekundárními funkcemi. Režimy klávesy Fn Lock jsou následující:</p> <ul style="list-style-type: none"> <li>• Lock Mode Disable/Standard (Režim zámku zakázán / standardní)</li> <li>• Lock Mode Enable/Secondary (Povolit režim zamčení / sekundární)</li> </ul>
<b>MEBx Hotkey</b>	<p>Tato možnost určuje, zda má být funkce klávesových zkratk MEBx povolena při spuštění systému.</p> <ul style="list-style-type: none"> <li>• <b>Enable MEBx Hotkey (Povolit klávesovou zkratku MEBx)</b> – výchozí nastavení</li> </ul>
<b>Fastboot</b>	<p>Tato volba umožňuje urychlení procesu spouštění vynecháním některých kroků kontroly kompatibility.</p> <ul style="list-style-type: none"> <li>• Minimal (Minimální) – zkrátí čas zavádění přeskočením některých inicializací hardwaru a konfigurace při zavádění.</li> <li>• <b>Through (Důkladné)</b> – provede se úplná inicializace hardwaru a konfigurace při zavádění. (Výchozí nastavení)</li> <li>• Auto (Automaticky) – umožní systému BIOS určit inicializaci konfigurace prováděnou při zavádění.</li> </ul>
<b>Extend BIOS POST Time</b>	<p>Tato možnost vytvoří další zpoždění před zavedením. Díky tomu se uživateli zobrazí stavové zprávy POST.</p> <ul style="list-style-type: none"> <li>• <b>0 seconds (0 sekund)</b> – výchozí nastavení</li> <li>• 5 seconds (5 sekund)</li> <li>• 10 seconds (10 sekund)</li> </ul>

**Tabulka 10. Virtualization Support**

Možnost	Popis
<b>Virtualization</b>	<p>Tato možnost určuje, zda může nástroj Virtual Machine Monitor (VMM) používat doplňkové funkce hardwaru poskytované virtualizační technologií Intel Virtualization Technology.</p> <ul style="list-style-type: none"> <li>• <b>Enable Intel Virtualization Technology (Povolit technologii Intel Virtualization Technology)</b> – Výchozí nastavení</li> </ul>
<b>VT for Direct I/O</b>	<p>Povoluje či zakazuje nástroji VMM (Virtual Machine Monitor) využívat další možnosti hardwaru poskytované technologií Intel Virtualization Technology pro přímý vstup a výstup.</p> <ul style="list-style-type: none"> <li>• <b>Enable Intel VT for Direct I/O (Povolit technologii Intel VT pro přímý vstup a výstup)</b> – výchozí nastavení</li> </ul>
<b>Trusted Execution</b>	<p>Tato možnost určuje, zda nástroj MVMM (Measured Virtual Machine Monitor) může využít další hardwarové možnosti, které poskytuje technologie Intel® Trusted Execution. Má-li být tato funkce využita, technologie virtualizace TPM a technologie virtualizace pro přímý vstup a výstup musí být povoleny. Tato možnost je ve výchozím nastavení zakázána.</p> <ul style="list-style-type: none"> <li>• Trusted execution</li> </ul>

**Tabulka 11. Bezdrátové připojení**

Možnost	Popis
<b>Wireless Switch</b>	Umožňuje nastavit, která bezdrátová zařízení budou ovládána pomocí spínače bezdrátové komunikace. Možnosti jsou následující: <ul style="list-style-type: none"> <li>• <b>WWAN</b></li> <li>• <b>WLAN</b></li> <li>• <b>GPS (on WWAN Module) (GPS, na modulu WWAN)</b></li> <li>• <b>Bluetooth</b></li> </ul> Všechny možnosti jsou ve výchozím nastavení povoleny.
<b>Wireless Device Enable</b>	Slouží k povolení či zakázání bezdrátových zařízení. Možnosti jsou následující: <ul style="list-style-type: none"> <li>• <b>WWAN/GPS</b></li> <li>• <b>WLAN</b></li> <li>• <b>Bluetooth</b></li> </ul> Všechny možnosti jsou ve výchozím nastavení povoleny.

**Tabulka 12. Maintenance**

Možnost	Popis
<b>Service Tag</b>	Zobrazí výrobní číslo počítače.
<b>Asset Tag</b>	Slouží k vytvoření systémového inventárního čísla, pokud dosud nebylo nastaveno. Tato možnost není ve výchozím nastavení nastavena.
<b>BIOS Downgrade</b>	V tomto poli lze obnovit předchozí verzi firmwaru systému. <ul style="list-style-type: none"> <li>• <b>Allow BIOS Downgrade (Umožnit downgrade systému BIOS)</b></li> </ul>
<b>Data Wipe</b>	V tomto poli lze bezpečně vymazat data ze všech zařízení interních úložišť. <ul style="list-style-type: none"> <li>• <b>Wipe on Next Boot</b></li> </ul> Při zvolení této možnosti budou bezpečně vymazána všechna zařízení nainstalovaná v systému. Toto je seznam zařízení, kterých se tato operace týká: <ul style="list-style-type: none"> <li>• <b>Internal HDD (Interní pevný disk)</b></li> <li>• <b>Interní port SSD</b></li> <li>• <b>Interní karta SATA</b></li> <li>• <b>Interní karta eMMC</b></li> </ul>
<b>BIOS Recovery</b>	Tato možnost slouží k obnovení některých stavů poškození systému BIOS ze souboru obnovy na primárním uživatelském pevném disku nebo externím disku USB. Tato možnost je ve výchozím nastavení povolena. <ul style="list-style-type: none"> <li>• <b>Enable Recovery from Hard Drive (Povolit obnovení z pevného disku)</b></li> </ul>

**Tabulka 13. System Logs**


Možnost	Popis
<b>BIOS events</b>	Zobrazí protokol událostí systému a umožňuje jej smazat.
<b>Thermal Events</b>	Zobrazuje protokoly teplotních událostí a umožňuje je smazat.
<b>Power Events</b>	Zobrazuje protokoly událostí napájení a umožňuje je smazat.

## Aktualizace systému BIOS

Aktualizaci systému BIOS (nastavení systému) doporučujeme provádět při výměně základní desky, nebo je-li k dispozici nová verze. V případě notebooku se ujistěte, že je baterie plně nabitá, a připojte zařízení k elektrické zásuvce.

1. Restartujte počítač.
2. Přejděte na web **dell.com/support**.
3. Máte-li k dispozici Servisní označení nebo Kód expresní služby počítače:

 **POZNÁMKA:** Chcete-li najít servisní označení, klepněte na odkaz **Where is my Service Tag?** (Kde je moje servisní označení?)

 **POZNÁMKA:** Pokud nemůžete najít své servisní označení, klepněte na možnost **Detect Service Tag** (Zjistit servisní označení). Postupujte podle pokynů na obrazovce.

4. Zadejte **servisní označení** nebo **kód expresní služby** a klepněte na tlačítko **Submit** (Odeslat).
5. Pokud nemůžete nelézt servisní označení, klepněte na produktovou kategorii vašeho počítače.
6. Vyberte ze seznamu **Product Type** (Produktový typ).
7. Vyberte model svého počítače. Zobrazí se stránka **produktové podpory** pro váš počítač.
8. Klepněte na možnost **Drivers & Downloads** (Ovladače a soubory ke stažení).
9. Na obrazovce Drivers & Downloads (Ovladače a soubory ke stažení) vyberte v rozevíracím seznamu **Operating System** (Operační systém) možnost **BIOS**.
10. Vyhledejte nejnovější soubor se systémem BIOS a klepněte na tlačítko **Download File** (Stáhnout soubor).
11. V okně **Please select your download method below** (Zvolte metodu stažení) klepněte na tlačítko **Download File** (Stáhnout soubor).  
Zobrazí se okno **File Download** (Stažení souboru).
12. Klepnutím na tlačítko **Save** (Uložit) uložíte soubor do počítače.
13. Klepnutím na tlačítko **Run** (Spustit) v počítači nainstalujete aktualizované nastavení systému BIOS.  
Postupujte podle pokynů na obrazovce.


## Systemové heslo a heslo pro nastavení

Můžete vytvořit systémové heslo a zabezpečit počítač heslem.

Typ hesla	Popis
<b>Heslo systému</b>	Heslo, které je třeba zadat před přihlášením se k počítači.
<b>Heslo nastavení</b>	Heslo, které je třeba zadat před získáním přístupu a možností provádění změn v nastavení systému BIOS v počítači.

 **VÝSTRAHA:** Heslo nabízí základní úroveň zabezpečení dat v počítači.

 **VÝSTRAHA:** Pokud počítač nebude uzamčen nebo zůstane bez dozoru, k uloženým datům může získat přístup kdokoli.

 **POZNÁMKA:** Počítač, který vám zašleme, má funkci hesla systému a hesla nastavení vypnutou.

## Přiřazení hesla nastavení systému

Nové **systémové heslo nebo heslo správce** lze nastavit pouze v případě, že je stav **Not Set (Nenastaveno)**.

Do nastavení systému přejdete stisknutím tlačítka F2 ihned po spuštění či restartu počítače.


1. Na obrazovce **System BIOS (Systém BIOS)** nebo **System Setup (Nastavení systému)** vyberte možnost **Security (Zabezpečení)** a stiskněte klávesu Enter.  
Otevře se obrazovka **Security (Zabezpečení)**.
2. Zvolte možnost **System/Admin Password (Systémové heslo / heslo správce)** a v poli **Enter the new password (Zadejte nové heslo)** vytvořte heslo.  
Nové heslo systému přiřadte podle následujících pokynů:
  - Heslo smí obsahovat nejvýše 32 znaků.
  - Heslo smí obsahovat čísla od 0 do 9.
  - Povolena jsou pouze malá písmena (velká písmena jsou zakázána).
  - Povoleny jsou pouze následující zvláštní znaky: mezera, ("), (+), (,), (-), (.), (/), (:), ([), (\), (]), (`).
3. Vypište systémové heslo, které jste zadali dříve do pole **Confirm new password (Potvrdit nové heslo)** a klikněte na **OK**.
4. Po stisku klávesy Esc se zobrazí zpráva s požadavkem o uložení změn.
5. Stiskem klávesy Y změny uložíte.  
Počítač se restartuje.

## Odstranění nebo změna stávajícího hesla k nastavení systému

Před pokusem o odstranění nebo změnu stávajícího hesla k systému a/nebo konfiguraci ověřte, zda je možnost **Password Status** (Stav hesla) v programu System Setup (Konfigurace systému) nastavena na hodnotu Unlocked (Odemčeno). Pokud je možnost **Password Status** (Stav hesla) nastavena na hodnotu Locked (Zamčeno), stávající heslo k systému a/nebo konfiguraci nelze odstranit ani změnit.

Nástroj Nastavení systému otevřete stiskem tlačítka F2 ihned po spuštění či restartu počítače.

1. Na obrazovce **System BIOS (Systém BIOS)** nebo **System Setup (Nastavení systému)** vyberte možnost **System Security (Zabezpečení systému)** a stiskněte klávesu Enter.  
Otevře se obrazovka **System Security (Zabezpečení systému)**.
2. Na obrazovce **System Security (Zabezpečení systému)** ověřte, zda je v nastavení **Password Status (Stav hesla)** vybrána možnost **Unlocked (Odemčeno)**.
3. Po odstranění stávajícího hesla systému vyberte možnost **System Password (Heslo systému)** a stiskněte klávesu Enter nebo Tab.
4. Po odstranění stávajícího hesla nastavení vyberte možnost **Setup Password (Heslo nastavení)** a stiskněte klávesu Enter nebo Tab.

 **POZNÁMKA:** Jestliže heslo k systému či nastavení měníte, vložte na vyžádání nové heslo. Pokud heslo k systému či nastavení mažete, potvrďte na vyžádání smazání hesla.

5. Po stisku klávesy Esc se zobrazí zpráva s požadavkem o uložení změn.
6. Stiskem klávesy Y uložíte změny a nástroj Nastavení systému ukončíte.  
Počítač se restartuje.

# Diagnostika

Vyskytnou-li se potíže s počítačem, spusťte před kontaktováním společnosti Dell a vyhledáním technické podpory diagnostiku ePSA. Cílem diagnostiky je vyzkoušet hardware počítače bez nutnosti použít dodatečné zařízení nebo rizika ztráty dat. Pokud nedokážete problém sami napravit, výsledky diagnostiky mohou zaměstnancům podpory pomoci ve vyřešení problému za vás.

## Témata:


- [Rozšířená diagnostika vyhodnocení systému před jeho spuštěním – ePSA](#)

## Rozšířená diagnostika vyhodnocení systému před jeho spuštěním – ePSA

Diagnostika ePSA (známá také jako diagnostika systému) provádí celkovou kontrolu hardwaru. Diagnostika ePSA je integrována do systému BIOS a je spouštěna interně systémem BIOS. Integrovaná diagnostika systému poskytuje sadu možností pro konkrétní zařízení nebo jejich skupiny a umožní vám:

Diagnostiku ePSA lze spustit stisknutím tlačítek FN+PWR a zapnutím počítače.

- Spouštět testy automaticky nebo v interaktivním režimu
- Opakovat testy
- Zobrazit nebo ukládat výsledky testů
- Procházet testy a využitím dalších možností testu získat dodatečné informace o zařízeních, u kterých test selhal
- Prohlížet stavové zprávy s informacemi o úspěšném dokončení testu
- Prohlížet chybové zprávy s informacemi o problémech, ke kterým během testu došlo

 **POZNÁMKA:** Některé testy pro konkrétní zařízení vyžadují zásah uživatele. Při provádění diagnostických testů buďte vždy přítomni u terminálu počítače.

# Řešení problémů s počítačem




Problémy s počítačem můžete během provozu počítače řešit prostřednictvím ukazatelů, jako jsou diagnostické kontroly, zvukové signály a chybové zprávy.

## Témata:

- [Indikátory stavu zařízení](#)
- [Indikátory stavu baterie](#)

## Indikátory stavu zařízení

Tabulka 14. Indikátory stavu zařízení

	Svítlí po zapnutí počítače. Bliká, když je počítač v režimu řízení spotřeby.
	Svítlí, pokud počítač zapisuje nebo čte data.
	Svítlí nebo bliká podle stavu nabití baterie.

Stavové kontrolky LED se obvykle nacházejí na horní nebo boční straně klávesnice. Zobrazují připojení a aktivitu úložiště, baterie a bezdrátových zařízení. Kromě toho mohou posloužit k diagnostice v případech, kdy máte podezření na závadu počítače.

Následující tabulka uvádí, jak rozumět kódům LED, pokud se vyskytnou případné chyby.

Tabulka 15. Indikátory LED

Kontrolka LED pro ukládání dat	Indikátor LED napájení	Indikátor bezdrátové komunikace	Popis chyby
Bliká	Svítlí	Svítlí	Pravděpodobně došlo k selhání procesoru.
Svítlí	Bliká	Svítlí	Paměťové moduly byly nalezeny, ale vyskytla se chyba.
Bliká	Bliká	Bliká	Došlo k selhání základní desky.
Bliká	Bliká	Svítlí	Došlo k možnému selhání grafické karty/video.
Bliká	Bliká	Nesvítlí	System selhal při spouštění pevného disku NEBO při spouštění paměti Option ROM.
Bliká	Nesvítlí	Bliká	U řadiče USB se během inicializace objevila chyba.
Svítlí	Bliká	Bliká	Nejsou nainstalovány/rozpoznány žádné paměťové moduly.
Bliká	Svítlí	Bliká	U displeje se během spouštění objevila chyba.
Nesvítlí	Bliká	Bliká	Modem brání systému dokončit test po spuštění (POST).
Nesvítlí	Bliká	Nesvítlí	Paměť se nepodařilo spustit nebo není podporována.

## Indikátory stavu baterie

Když je počítač připojen k elektrické zásuvce, svítí indikátor stavu baterie následujícím způsobem:

### Střídavě bliká žlutý a bílý indikátor

K notebooku je připojen neověřený či nepodporovaný napájecí adaptér jiného výrobce než společnosti Dell. Připojte konektor baterie a v případě problémů baterii vyměňte.

<b>Střídavě bliká žlutý a trvale svítí bílý indikátor</b>	Dočasné selhání baterie s připojeným napájecím adaptérem. Připojte konektor baterie a v případě problémů baterii vyměňte.
<b>Trvale bliká žlutá kontrolka</b>	Závažné selhání baterie s připojeným napájecím adaptérem. Vybitá baterie, vyměňte ji.
<b>Kontrolka nesvítí</b>	Baterie je v režimu plného nabití s připojeným napájecím adaptérem.
<b>Svítí bílý indikátor</b>	Baterie je v režimu nabíjení s připojeným napájecím adaptérem.




# Technické údaje

## Témata:

- [Technické specifikace](#)

## Technické specifikace

**POZNÁMKA:** Nabídka se liší podle regionu. Chcete-li více informací o konfiguraci počítače, klikněte na nabídku

- V systému Windows 10 klikněte nebo klepněte na ikonu **Start**  > **Nastavení** > **Systém** > **O systému**.
- V systému Windows 8.1 a Windows 8 klikněte nebo klepněte na ikonu **Start**  > **Nastavení počítače** > **Počítač a zařízení** > **Informace o počítači**.
- v systému Windows 7 klikněte na ikonu **Start** , pravým tlačítkem klikněte na možnost **Tento počítač** a vyberte možnost **Vlastnosti**.

**Tabulka 16. Systémové informace**

Funkce	Specifikace
Čipová sada	Intel SKL PCH-H CM236
Úrovně přerušení	Řadič přerušení <ul style="list-style-type: none"> <li>• Podporuje až osm zastaralých kolíků přerušení.</li> <li>• Podporuje standard PCI 2.3 Message Signaled.</li> </ul> Přerušení <ul style="list-style-type: none"> <li>• Integrovaný řadič IO APIC s 24 přerušeními</li> <li>• Podpora přerušení zajištění sběrnice systému procesoru</li> </ul>
Čip BIOS (NVRAM)	128 Mb (16 MB)

**Tabulka 17. Procesor**

Funkce	Specifikace
Typ procesoru	<ul style="list-style-type: none"> <li>• Intel Core i5 a i7 Quad Core (6. generace)</li> <li>• Intel Xeon,</li> </ul>
Cache L1	V závislosti na typu procesoru až 32 KB cache
Cache L2	V závislosti na typu procesoru až 256 KB cache
Cache L3	V závislosti na typu procesoru až 8 MB mezipaměti
Cache Intel Smart s technologií LLC	V závislosti na typu procesoru až 8 MB mezipaměti

**Tabulka 18. Paměť**

Funkce	Specifikace
Typ	DDR4
Rychlost	2 133 MHz, 2 667 MHz a ECC 2 133 MHz
Konektory	4 sockety SoDIMM

**Tabulka 18. Paměť (pokračování)**

Funkce	Specifikace
	<b>POZNÁMKA:</b> Chcete-li zajistit optimální výkon systému, do slotů pro paměťové moduly namontujte jeden, dva nebo čtyři paměťové moduly. Pokud namontujete tři moduly, může dojít k problémům s fungováním systému.
Kapacita	4 GB, 8 GB a 16 GB
Minimální paměť	8 GB
Maximální velikost paměti	64 GB

**Tabulka 19. Grafika**

Funkce	Specifikace
Typ	Přídavná karta MXM typuA
Datová sběrnice	PCIe x16, Gen3
Řadič grafické karty a paměť:	<ul style="list-style-type: none"> <li>• AMD FirePro W5170M, 2 GB paměti GDDR5</li> <li>• Nvidia Quadro M1000M, 2 GB paměti GDDR5</li> <li>• Nvidia Quadro M2000M, 4 GB paměti GDDR5</li> </ul>

**Tabulka 20. Zvuk**

Funkce	Specifikace
Integrovaná	dvoukanálový zvuk s vysokým rozlišením

**Tabulka 21. Komunikace**

Funkce	Specifikace
Síťový adaptér	karta síťového rozhraní s komunikací v režimech 10/100/1 000 Mb/s
Bezdrátové připojení	<ul style="list-style-type: none"> <li>• bezdrátová místní síť WLAN (Wireless Local Area Network)</li> <li>• síť WWAN (Wireless Wide Area Network)</li> <li>• podpora bezdrátové technologie Bluetooth</li> <li>• Vysokorychlostní technologie Bluetooth 4.0</li> </ul>

**Tabulka 22. Rozšiřující sběrnice**

Funkce	Specifikace
Typ sběrnice	PCI Express 1.0, 2.0 a 3.0, SATA 1.0A, 2.0 a 3.0, USB 2.0 a 3.0
Šířka sběrnice	PCIe x16
Čip BIOS (NVRAM)	128 Mb (16 MB)

**Tabulka 23. Porty a konektory**

Funkce	Specifikace
Zvuk	Univerzální zvukový konektor
Síťový adaptér	jeden konektor RJ45
Konektor USB C	jeden (volitelný)
USB 3.0	čtyři
Grafika	19kolíkový konektor HDMI, konektor Mini DisplayPort
Čtečka paměťových karet	SD 4.0
Dokovací port	jeden
Port Micro SIM (Micro Subscriber Identity Module)	jeden

### Tabulka 23. Porty a konektory (pokračování)

<b>Funkce</b>	<b>Specifikace</b>
Čipová karta (volitelná)	jeden

### Tabulka 24. Displej

<b>Funkce</b>	<b>Specifikace</b>
Typ	<ul style="list-style-type: none"><li>FHD (1 920 × 1 080)</li><li>UHD (3 840 × 2 160)</li></ul>
Velikost	15,6 palce
Rozměry:	
Výška	210 mm (8,26 palce)
Šířka	359,80 mm (14,16 palce)
Úhlopříčka	396,24 mm (15,60 palce)
Aktivní oblast (X/Y)	<ul style="list-style-type: none"><li>FHD (1 920 × 1 080)</li><li>UHD (3 840 × 2 160)</li></ul>
Maximální rozlišení	<ul style="list-style-type: none"><li>FHD (1 920 × 1 080)</li><li>UHD (3 840 × 2 160)</li></ul>
Maximální jas	<ul style="list-style-type: none"><li>UHD (400 nitů)</li></ul>
Provozní úhel	0 (zavřený) až 135°
Míra obnovení	60 Hz
Minimální pozorovací úhly:	
Horizontální/vertikální	<ul style="list-style-type: none"><li>FHD (60/60/50/50)</li></ul>

### Tabulka 25. Klávesnice

<b>Funkce</b>	<b>Specifikace</b>
Počet kláves	<ul style="list-style-type: none"><li>Spojené státy: 103 kláves</li><li>Spojené království: 104 kláves</li><li>Brazílie: 106 kláves</li><li>Japonsko: 107 kláves</li></ul>
Rozvržení	QWERTY/AZERTY/Kanji

### Tabulka 26. Dotyková podložka

<b>Funkce</b>	<b>Specifikace</b>
Aktivní oblast:	
Osa X	99,5 mm
Osa Y	53 mm

### Tabulka 27. Kamera

<b>Funkce</b>	<b>Specifikace</b>
Typ	Senzor CMOS
Rozlišení statického snímku	1 280 × 720 pixelů (max.)
Rozlišení videa	1 280 × 720 pixelů při 30 snímcích/s (max.)
Úhlopříčka	74 stupňů

## Tabulka 28. Skladovací

Funkce	Specifikace
Úložiště:	
Rozhraní úložiště	<ul style="list-style-type: none"><li>• SATA 1 (1,5 Gb/s)</li><li>• SATA 2 (3,0 Gb/s)</li><li>• SATA 3 (6 Gb/s)</li><li>• PCIe express x4</li></ul>
Konfigurace jednotek	jeden interní 9,5/7,0/5,0mm pevný disk SATA (SATA3) / disk SSD M.2 PCIe x4 / SATA 2280 Keyed M
Velikost	1 TB 5 400 ot./min, 128/256/512 GB SATA 3 SSD, 256 GB SATA 3 SSD, 1 TB M.2 SSD, 1 TB SATA 3 SSD <b>POZNÁMKA:</b> Velikost pevného disku se může změnit. Více informací naleznete na stránkách Dell.com.

## Tabulka 29. Baterie

Funkce	Specifikace
Typ	lithium-iontová
Rozměry (6člávková základní / 6člávková dodávaná / 6člávková s dlouhou životností (LCL)):	
Hloubka	71,3 mm (2,81 palce)
Výška	234,89 mm (9,25 palce)
Šířka	18,45 mm (0,73 palce)
Hmotnost	<ul style="list-style-type: none"><li>• 6člávková základní – 395 g (0,87 libry)</li><li>• 6člávková dodávaná / s dlouhou životností – 405 g (0,89 libry)</li></ul>
Napětí	<ul style="list-style-type: none"><li>• 6člávková základní – 11,1 V</li><li>• 6člávková dodávaná / s dlouhou životností – 11,4 V</li></ul>
Životnost	<ul style="list-style-type: none"><li>• 300 cyklů vybití/nabití</li><li>• 1 000 cyklů vybití/nabití (s dlouhou životností)</li></ul>
Teplotní rozsah:	
Provozní	<ul style="list-style-type: none"><li>• Nabíjení: 0 °C až 50 °C (32 °F až 158 °F)</li><li>• Vybíjení: 0 °C až 70 °C (32 °F až 122 °F)</li></ul>
Neprovozní	–20 °C až 65 °C (4 °F až 149 °F)
Knoflíková baterie	3V lithiová knoflíková baterie CR2032

## Tabulka 30. Napájecí adaptér

Funkce	Specifikace
Vstupní napětí	100 až 240 V stř.
Vstupní proud (max.)	2,34 A
Vstupní frekvence	50 až 60 Hz
Výstupní proud	180 W
Výstupní proud	9,23 A
Jmenovité výstupní napětí	19,50 V ss.
Rozměry:	180 W
Výška	30 mm (1,18 palce)
Šířka	155 mm (6,10 palce)
Hloubka	76,2 mm (3,0 palce)

### Tabulka 30. Napájecí adaptér (pokračování)

Funkce	Specifikace
Hmotnost	0,58 kg (1,28 lb)
Teplotní rozsah:	
Provozní	0 °C až 40 °C (32 °F až 104 °F)
Neprovozní	-40 °C až 70 °C (-40 °F až 158 °F)

### Tabulka 31. Bezkontaktní čipová karta

Funkce	Specifikace
Podporované čipové karty Smart Card a technologie	<ul style="list-style-type: none"><li>• ISO14443A — 160 kb/s, 212 kb/s, 424 kb/s a 848 kb/s</li><li>• ISO14443B — 160 kb/s, 212 kb/s, 424 kb/s a 848 kb/s</li><li>• ISO15693</li><li>• HID iClass</li><li>• FIPS201</li><li>• NXP Desfire</li></ul>

### Tabulka 32. Fyzické rozměry

Rozměry a hmotnost	Specifikace
Výška:	
Dotyková verze	<ul style="list-style-type: none"><li>• Přední: 28,4 mm (1,12 palce)</li><li>• Zadní: 33,7 mm (1,33 palce)</li></ul>
Bezdotyková verze	<ul style="list-style-type: none"><li>• Přední: 27,7 mm (1,09 palce)</li><li>• Zadní: 33,0 mm (1,30 palce)</li></ul>
Šířka	378 mm (14,88 palce)
Hloubka	261 mm (10,28 palce)
Hmotnost (minimální)	2,80 kg (6,17 lb)


### Tabulka 33. Prostředí

Funkce	Specifikace
Teplotní rozsah:	
Provozní	0 °C až 40 °C (32 °F až 104 °F)
Skladovací	-40 °C až 65 °C (-40 °F až 149 °F)
Relativní vlhkost (max.):	
Provozní	10 až 90 % (bez kondenzace)
Skladovací	5 až 95 % (bez kondenzace)
Maximální vibrace:	
Provozní	0,66 GRMS (2 až 600 Hz)
Skladovací	1,3 GRMS (2 až 600 Hz)
Maximální ráz:	
Provozní	140 G, 2 ms
Neprovozní	163 G, 2 ms
Nadmořská výška:	
Skladovací	0 m až 10 668 m (0 stop až 35 000 stop)

**Tabulka 33. Prostředí (pokračování)**

<b>Funkce</b>	<b>Specifikace</b>
Stupeň uvolňování znečišťujících látek do vzduchu	G1 nebo nižší dle normy ANSI/ISA-S71.04-1985

# Kontaktování společnosti Dell

 **POZNÁMKA:** Pokud nemáte aktivní internetové připojení, můžete najít kontaktní informace na nákupní faktuře, balicím seznamu, účtence nebo v katalogu produktů společnosti Dell.

Společnost Dell nabízí několik možností online a telefonické podpory a služeb. Jejich dostupnost závisí na zemi a produktu a některé služby nemusí být ve vaší oblasti k dispozici. Chcete-li kontaktovat společnost Dell se záležitostmi týkajícími se prodeje, technické podpory nebo zákaznického servisu:

1. Přejděte na web **Dell.com/support**.
2. Vyberte si kategorii podpory.
3. Ověřte svou zemi nebo region v rozbalovací nabídce **Choose a Country/Region (Vyberte zemi/region)** ve spodní části stránky.
4. Podle potřeby vyberte příslušné servisní služby nebo linku podpory.