

Dell Precision M3800

Kullanıcı El Kitabı

Resmi Model: P31F
Resmi Tip: P31F001



Notlar, Dikkat Edilecek Noktalar ve Uyarılar



NOT: NOT, bilgisayarınızı daha iyi kullanmanızı saęlayan önemli bilgileri anlatır.



DİKKAT: DİKKAT, donanımda olabilecek hasarları ya da veri kaybını belirtir ve bu sorunun nasıl önleneceğini anlatır.



UYARI: UYARI, meydana gelebilecek olası maddi hasar, kişisel yaralanma veya ölüm tehlikesi anlamına gelir.

Telif hakkı © 2014 Dell Inc. Tüm hakları saklıdır. Bu ürün, A.B.D. ve uluslararası telif hakkı ve fikri mülkiyet yasaları tarafından korunmaktadır. Dell™ ve Dell logosu, Amerika Birleşik Devletleri ve/veya diğer ülkelerde, Dell Inc.'e ait ticari markalardır. Burada adı geçen diğer tüm markalar ve isimler, ilgili firmaların ticari markalarıdır.

2013 -12

Rev. A01

İçindekiler

| | |
|--|----------|
| 1 Bilgisayarınızda Çalışma..... | 5 |
| Bilgisayarınızın İçinde Çalışmaya Başlamadan Önce..... | 5 |
| Bilgisayarınızı Kapatma..... | 6 |
| Güç düğmesini kullanmakCharms'ı kullanma..... | 6 |
| Bilgisayarınızda Çalıştıktan Sonra..... | 6 |
| 2 Bileşenleri Takma ve Çıkarma..... | 7 |
| Önerilen Araçlar..... | 7 |
| Sisteme Genel Bakış..... | 7 |
| Alt Kapağı Çıkarma | 8 |
| Alt Kapağı Takma..... | 10 |
| Sistem Plakasını Çıkarma..... | 10 |
| Sistem Plakasını Takma..... | 11 |
| Pili Çıkarma..... | 12 |
| Pili Takma..... | 12 |
| Bellek Modüllerini Çıkarma..... | 12 |
| Bellek Modülünü Takma..... | 13 |
| Dokunmatik Yüzeyi Çıkarma..... | 13 |
| Dokunmatik Yüzeyi Takma..... | 14 |
| Sabit Sürücüyü Çıkarma..... | 14 |
| Sabit Sürücüyü Takma..... | 16 |
| Hoparlörleri Çıkarma | 16 |
| Hoparlörleri Takma..... | 17 |
| WLAN Kartını Çıkarma..... | 17 |
| WLAN Kartını Takma..... | 17 |
| Düğme Pili Çıkarma..... | 18 |
| Düğme Pili Takma..... | 19 |
| mSATA Kartını Çıkarma..... | 19 |
| mSATA Kartını Takma..... | 20 |
| Fanları çıkarma | 21 |
| Fanları Takma..... | 21 |
| Isı Emicisini Çıkarma..... | 22 |
| Isı Emicisini Takma..... | 22 |
| Güç Konnektörünü Çıkarma..... | 23 |
| Güç Konnektörünü Takma..... | 23 |
| Giriş/Çıkış (G/Ç) Kartını Çıkarma..... | 24 |
| G/Ç Kartını Takma..... | 24 |
| Sistem Kartını Çıkarma..... | 25 |

| | |
|---|-----------|
| Sistem Kartını Takma..... | 27 |
| Klavyeyi Çıkarma..... | 27 |
| Klavyeyi Takma..... | 29 |
| Ekran Aksamını Çıkarma | 29 |
| Ekran Aksamını Takma..... | 31 |
| Avuç İçi Dayanağı Aksamını Çıkarma..... | 32 |
| Avuç İçi Dayanağı Aksamını Takma..... | 33 |
| 3 Sistem Kurulumu..... | 35 |
| Boot Sequence (Önyükleme Sırası)..... | 35 |
| Navigasyon Tuşları..... | 35 |
| Sistem Kurulum Seçenekleri..... | 36 |
| BIOS'u Güncelleştirme | 40 |
| Sistem ve Kurulum Parolası..... | 40 |
| Bir Sistem Parolası ve Kurulum Parolası Atama..... | 41 |
| Mevcut Bir Sistem Ve/Veya Kurulum Parolasını Silme Veya Değişirme..... | 41 |
| 4 Tanılamalar..... | 43 |
| Gelişmiş Yükleme Öncesi Sistem Değerlendirmesi (ePSA) Tanılamaları..... | 43 |
| Aygıt Durum Işıkları..... | 44 |
| Pil Durum Işıkları..... | 44 |
| 5 Teknik Özellikler..... | 45 |
| 6 Dell'e Başvurma..... | 50 |


Bilgisayarınızda Çalışma


Bilgisayarınızın İçinde Çalışmaya Başlamadan Önce


Bilgisayarınızı potansiyel hasardan korumak ve kişisel güvenliğinizi sağlamak için aşağıdaki güvenlik yönergelerini uygulayın. Aksi belirtilmedikçe, bu belgedeki her prosedür aşağıdaki koşulların geçerli olduğunu varsaymaktadır:


- Bilgisayarınızla birlikte gelen güvenlik bilgilerini okudunuz.
- Çıkarma prosedürü ters sırayla uygulanarak bir bileşen değiştirilebilir veya (ayrıca satın alınmışsa) takılabilir.


 **UYARI:** Bilgisayarınızın içinde çalışmadan önce bilgisayarınızla gönderilen güvenlik bilgilerini okuyun. Diğer en iyi güvenlik uygulamaları bilgileri için www.dell.com/regulatory_compliance adresindeki Yasal Uygunluk Ana Sayfası'na bakın.

 **DİKKAT:** Pek çok tamir işlemi yalnızca sertifikalı servis teknisyeni tarafından gerçekleştirilmelidir. Sorun giderme işlemlerini ve basit tamirleri sadece ürün belgenizde belirtildiği gibi veya destek ekibinin çevrimiçi olarak ya da telefonla belirttiği gibi gerçekleştirmelisiniz. Dell tarafından yetkilendirilmemiş servisten kaynaklanan zararlar, Dell garantisi kapsamında değildir. Ürünle birlikte gelen güvenlik talimatlarını okuyun ve uygulayın.

 **DİKKAT:** Elektrostatik boşalımı önlemek için, bir bilek topraklama kayışı kullanarak ya da bilgisayarın arkasındaki konektör gibi boyanmamış metal yüzeylere sık sık dokunarak kendinizi topraklayın.


 **DİKKAT:** Bileşenlere ve kartlara dikkatle muamele edin. Bir kartın üzerindeki bileşenlere veya kontaklara dokunmayın. Kartları kenarlarından veya metal montaj braketinden tutun. İşlemci gibi bileşenleri pimlerinden değil kenarlarından tutun.

 **DİKKAT:** Bir kabloyu çıkardığınızda, konektörünü veya çekme tırnağını çekin. Bazı kablolarda kilitleme tırnağı olan konektörler bulunur; bu tür bir kabloyu çıkarıyorsanız kabloyu çıkarmadan önce kilitlemek tırnaklarına bastırın. Konektörleri ayırdığınızda, konektör pimlerinin eğilmesini önlemek için bunları eşit şekilde hizalanmış halde tutun. Ayrıca, bir kabloyu bağlamadan önce her iki konektörün de doğru biçimde yönlendirildiğinden ve hizalandığından emin olun.


 **NOT:** Bilgisayarınızın ve belirli bileşenlerin rengi bu belgede gösterilenden farklı olabilir.

Bilgisayara zarar vermektan kaçınmak için, bilgisayarın içinde çalışmaya başlamadan önce aşağıdaki adımları uygulayın.

1. Bilgisayar kapağının çizilmesini önlemek için, çalışma yüzeyinin düz ve temiz olmasını sağlayın.
2. Bilgisayarınızı kapatın (bkz. Bilgisayarınızı Kapatma).
3. Bilgisayar isteğe bağlı Ortam Tabanı veya Pili Dilimi gibi bir yerleştirme aygıtına bağlıysa (yerleştirilmişse) çıkartın.


 **DİKKAT:** Ağ kablosunu çıkarmak için, önce kabloyu bilgisayarınızdan ve ardından ağ aygıtından çıkarın.


4. Tüm ağ kablolarını bilgisayardan çıkarın.
5. Bilgisayarınızı ve tüm bağlı aygıtları elektrik prizlerinden çıkarın.
6. Ekranı kapatın ve bilgisayarı düz bir çalışma zemini üzerine ters çevirin.

 **NOT:** Sistem kartının zarar görmemesi için, bilgisayara müdahale etmeden önce ana pili çıkarmanız gerekir.

7. Ana pili çıkarın.


8. Bilgisayarın üst kısmını yukarı çevirin.
9. Ekranı açın.
10. Sistem kartını topraklamak için güç düğmesine basın.

 **DİKKAT: Elektrik çarpmalarına karşı korunmak için, kapağı açmadan önce bilgisayarınızın fişini elektrik prizinden çekin.**

 **DİKKAT: Bilgisayarınızın içindeki herhangi bir şeye dokunmadan önce, bilgisayarın arkasındaki metal gibi boyanmamış metal bir yüzeye dokunarak kendinizi topraklayın. Çalışırken, dahili bileşenlere zarar verebilecek olan statik elektriği dağıtmak için düzenli olarak boyanmamış metal yüzeylere dokununuz.**

11. Takılmış herhangi bir ExpressCard'ı veya Akıllı Kartı uygun yuvalardan çıkarın.

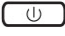
Bilgisayarınızı Kapatma

 **DİKKAT: Veri kaybını önlemek için, bilgisayarınızı kapatmadan önce tüm açık dosyaları kaydedip kapatın ve açık programlardan çıkın.**



Bilgisayarınızı iki şekilde kapatabilirsiniz :

1. Güç düğmesini kullanarak
2. Charms menüsünü kullanarak

Güç düğmesini kullanmak


1. **Güç** düğmesine basın ve basılı tutun.  ekranı kapatma

Charms'ı kullanma


1. **Charms** menüsüne erişmek için ekranın sağ köşesinden tutup kaydırın.
2. Dokunma **Ayarları**  → **Güç**  → Çalışmasını durdurmak için bilgisayarı **kapatın**.

Bilgisayarınızda Çalıştıktan Sonra

Herhangi bir değiştirme işlemi tamamlandıktan sonra, bilgisayarınızı açmadan önce harici aygıtları, kartları, kabloları vs. taktığınızdan emin olun.

 **DİKKAT: Bilgisayarın hasar görmesini önlemek için, sadece o Dell bilgisayar için tasarlanmış pilleri kullanın. Başka Dell bilgisayarlar için tasarlanmış pilleri kullanmayın.**

1. Bağlantı noktası eşleyicisi, ince pil veya ortam tabanlı gibi harici aygıtları bağlayın ve ExpressCard gibi kartları değiştirin.
2. Bilgisayarınıza telefon veya ağ kablolarını bağlayın.

 **DİKKAT: Ağ kablosu takmak için önce ağ aygıtına takın ve ardından bilgisayara takın.**

3. Pili yerine takın.
4. Bilgisayarınızı ve tüm bağlı aygıtları elektrik prizlerine takın.
5. Bilgisayarınızı açın.

Bileşenleri Takma ve Çıkarma

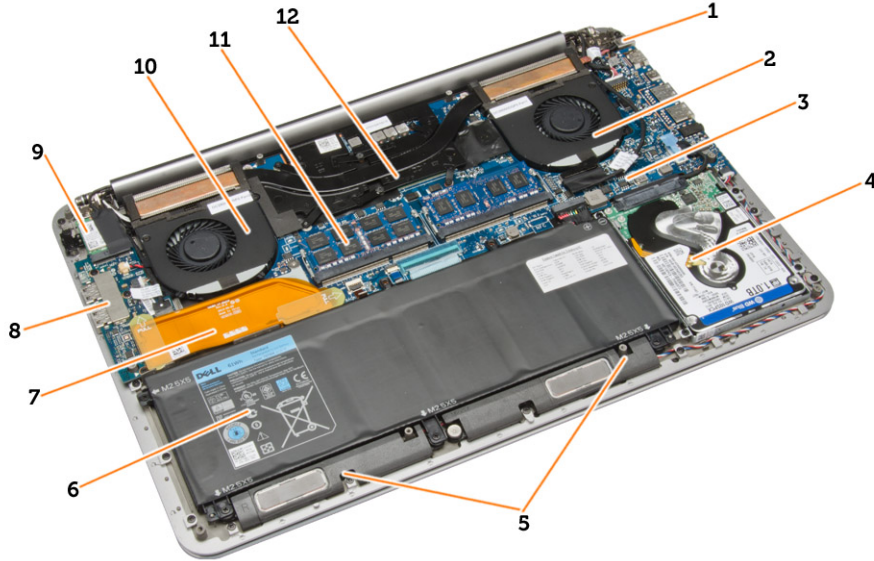
Bu bölümde bileşenlerin bilgisayarınızdan çıkarılmasına veya takılmasına dair ayrıntılı bilgi yer almaktadır.

Önerilen Araçlar

Bu belgedeki prosedürler için aşağıdaki araçlar gerekebilir:

- Küçük düz uçlu tornavida
- 0 Numaralı Phillips tornavida
- 1 Numaralı Phillips tornavida
- T5 Torx tornavida
- Küçük plastik çizici

Sisteme Genel Bakış



Rakam 1. İçeriden görünüm — arka

- | | |
|----------------------|----------------------|
| 1. güç konektörü | 2. sistem fanı |
| 3. sistem kartı | 4. sabit sürücü |
| 5. hoparlörler | 6. pil |
| 7. G/Ç kartı kablosu | 8. G/Ç kartı |
| 9. WLAN kartı | 10. ekran kartı fanı |

11. bellek modülleri

12. ısı emici



Rakam 2. Önden Görünüm

1. klavye

2. dokunmatik yüzey

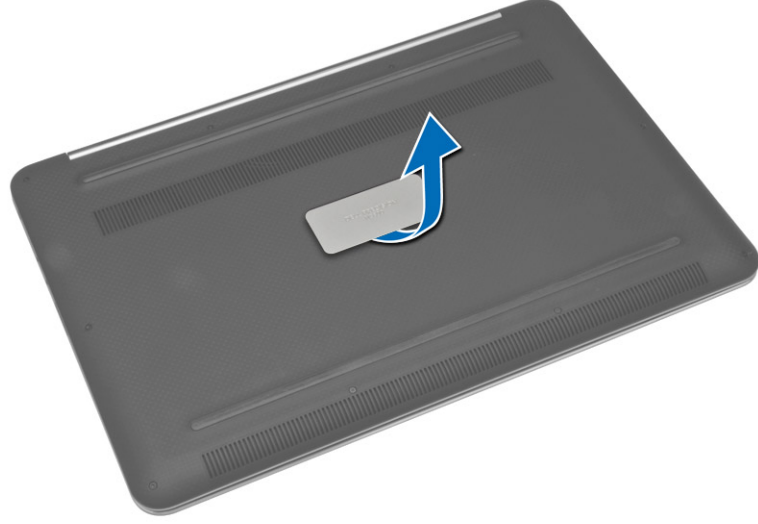
3. avuç içi dayanağı

4. ekran


Alt Kapağı Çıkarma

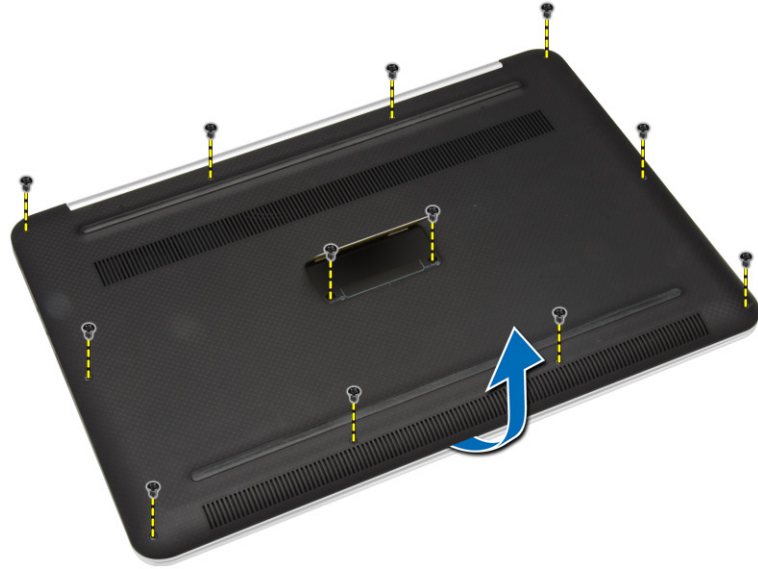
1. *Bilgisayarınızın İçinde Çalışmadan Önce* bölümündeki prosedürlere uyun.
2. Ekranı kapatın ve bilgisayarı ters çevirin.

3. Sistem plakasını ters çevirin ve alt kapağa yerleştirin.



4. Alt kapağı bilgisayara sabitleyen vidaları sökün. Alt kapağı kaldırarak bilgisayardan çıkarın.

 **NOT:** Alt kapaktaki vidaları sökmek için T5 Torx tornavida kullanın.



5. Alt kapađı kaldırarak bilgisayardan ıkarın.



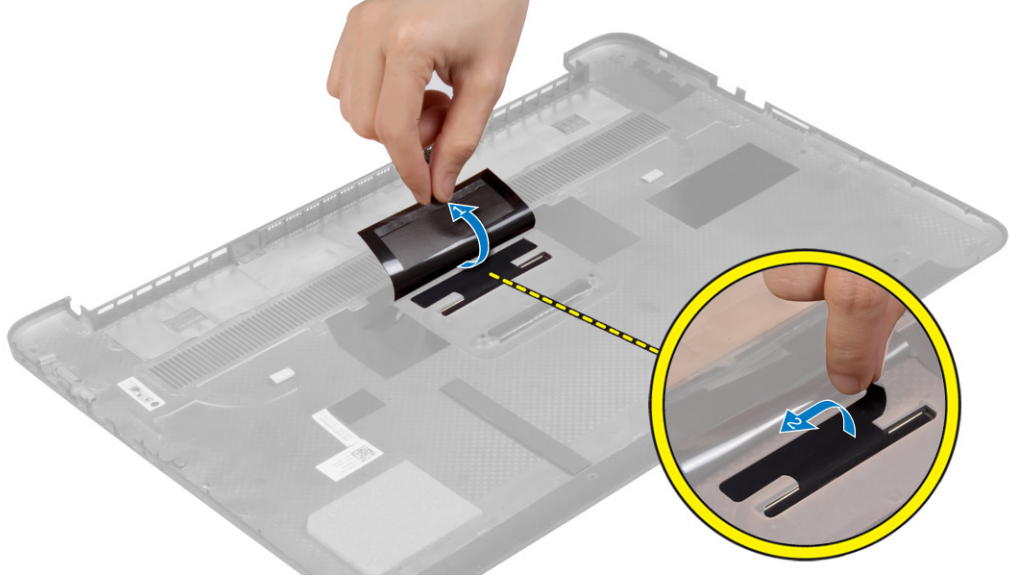
Alt Kapađı Takma

1. Alt kapađı bilgisayara yerleřtirin ve yerine oturtun.
2. Alt kapađı bilgisayara sabitleyen vidaları sıkın.
3. Sistem plakasını ters evirin ve yerine oturtun.
4. *Bilgisayarınızın İinde alıřtıktan Sonra* blmndeki prosedrlere uyun.

Sistem Plakasını ıkarma

1. *Bilgisayarınızın İinde alıřmadan nce* blmndeki prosedrlere uyun.
2. Alt kapađı ıkarın.

3. Alt kapağı ters çevirin ve sistem plakasını alt kapağa sabitleyen Mylar bandı sıyırın.



4. Alt kapağı çevirin ve sistem plakasındaki tırnağı alt kapaktaki yuvadan çıkarın. Sistem plakasını alt kapaktan kaldırarak çıkarın.

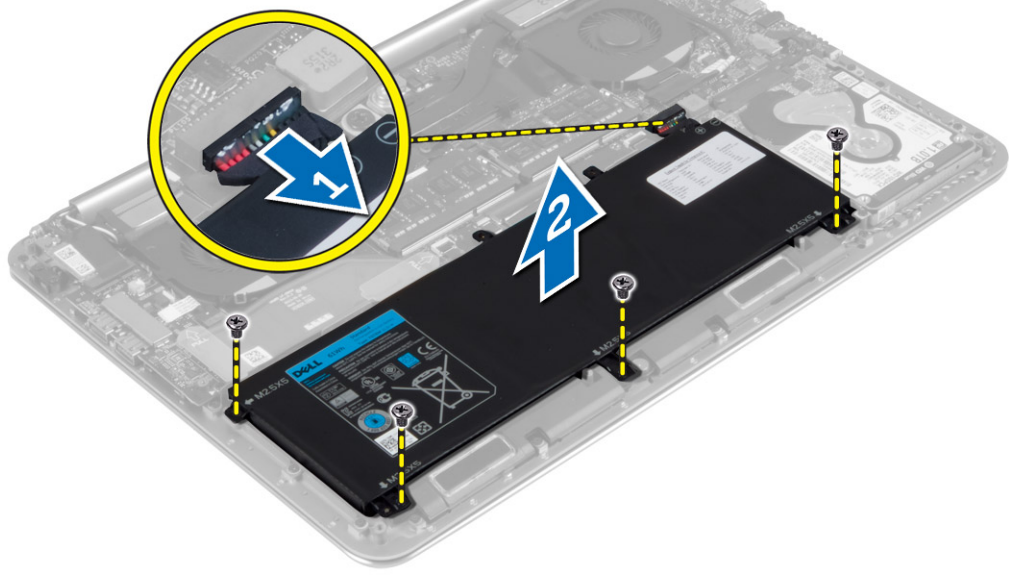


Sistem Plakasını Takma

1. Sistem plakasındaki tırnağı alt kapaktaki yuvaya kaydırın ve sistem plakasını yerine oturtun.
2. Alt kapağı ters çevirin ve sistem plakasını alt kapağa sabitleyen Mylar bandı yapıştırın.
3. *Bilgisayarınızın İçinde Çalıştıktan Sonra* bölümündeki prosedürlere uyun.

Pili Çıkarma

1. *Bilgisayarınızın İçinde Çalışmadan Önce* bölümündeki prosedürlere uyun.
2. Alt kapağı çıkarın.
3. Pili çıkarmak için aşağıdaki adımları uygulayın:
 - a. Sistem kartından pil kablosunu çıkarın [1].
 - b. Pili bilgisayara sabitleyen vidaları sökün.
 - c. Pili bilgisayardan kaldırarak çıkarın[2].



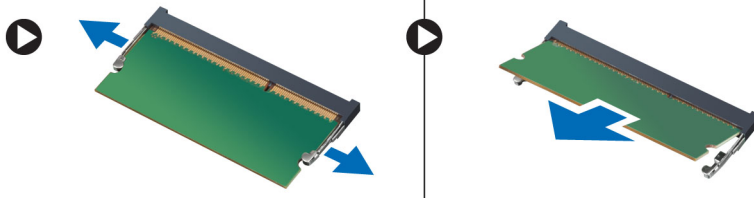
Pili Takma

1. Pili pil yuvasına hizalayıp yerleştirin.
2. Pili bilgisayara sabitleyen vidaları sıkın.
3. Pil kablosunu sistem kartına bağlayın.
4. Alt kapağı takın.
5. *Bilgisayarınızın İçinde Çalıştıktan Sonra* bölümündeki prosedürlere uyun.

Bellek Modüllerini Çıkarma

1. *Bilgisayarınızın İçinde Çalışmadan Önce* bölümündeki prosedürlere uyun.
2. Şunları çıkarın:
 - a. alt kapak
 - b. pil

3. Sabitleme klipsini, bellek modülü yerinden çıkana kadar modülden kaldırın. Bellek modülünü sistem kartındaki konnektöründen çıkarın.

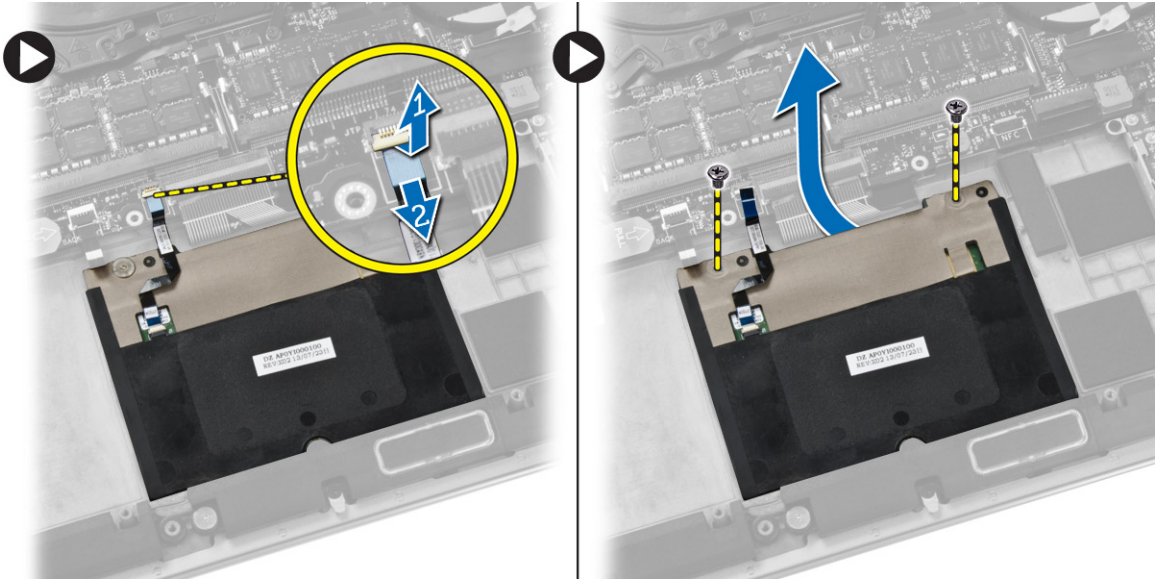


Bellek Modülünü Takma

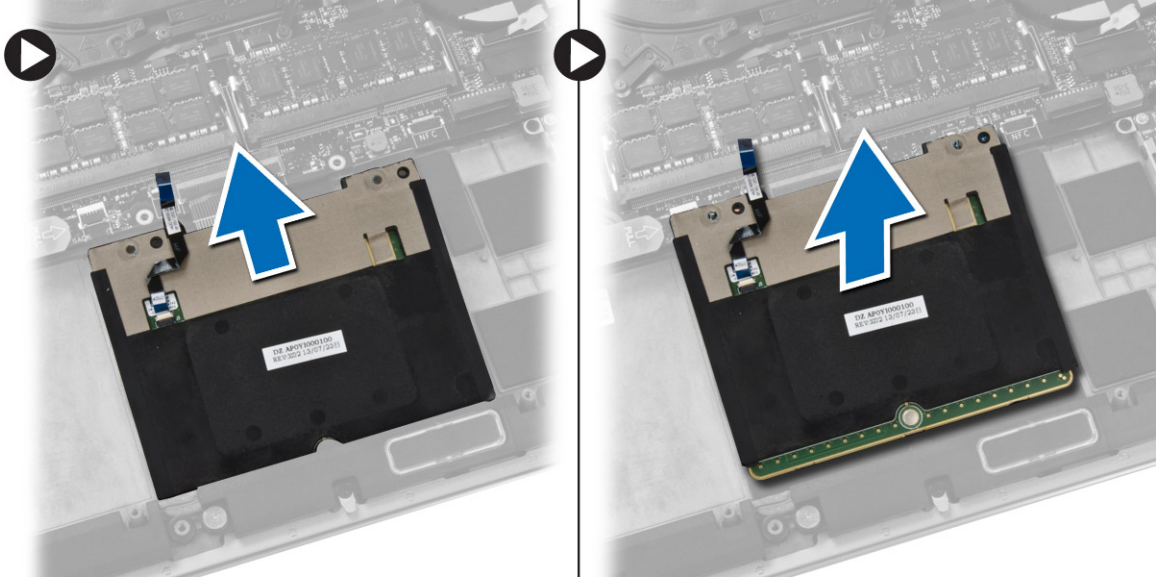
1. Bellek modülünü bellek yuvasına takın.
2. Yerine oturana dek bellek modülüne bastırın.
NOT: Tık sesi duymazsanız, bellek modülünü çıkarıp yeniden takın.
3. Şunları takın:
 - a. pil
 - b. alt kapak
4. *Bilgisayarınızın İçinde Çalıştıktan Sonra* bölümündeki prosedürlere uyun.

Dokunmatik Yüzeyi Çıkarma

1. *Bilgisayarınızın İçinde Çalışmadan Önce* bölümündeki prosedürlere uyun.
2. Şunları çıkarın:
 - a. alt kapak
 - b. pil
3. Mandalı kaldırın [1] ve dokunmatik yüzey kablosunu [2] sistem kartından çıkarın. Dokunmatik yüzeyi bilgisayara sabitleyen vidaları sökün.



4. Dokunmatik yüzeyi dışarı doğru kaydırın ve bilgisayardan çıkarın.



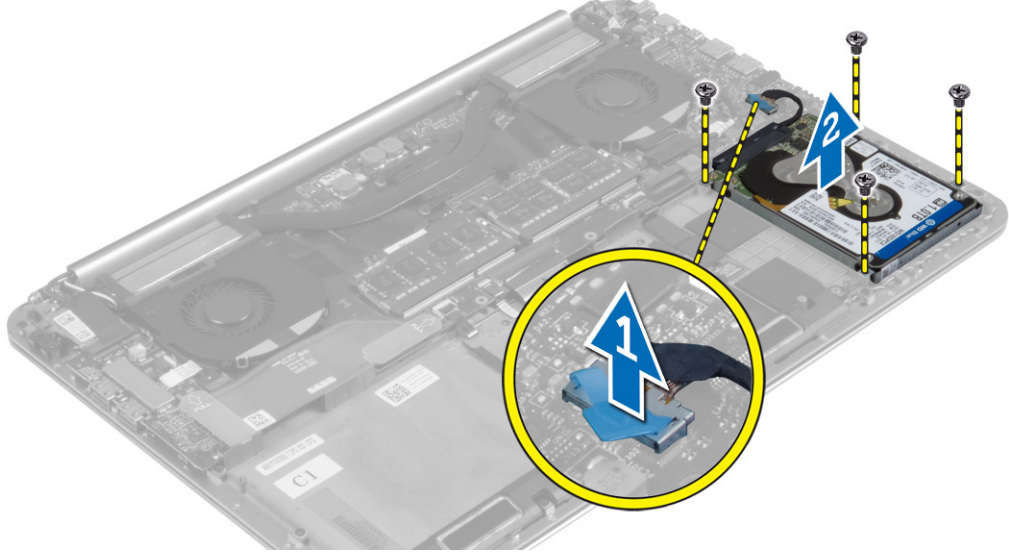
Dokunmatik Yüzeyi Takma

1. Dokunmatik yüzeyi bilgisayardaki yerine hizalayın.
2. Dokunmatik yüzeyi bilgisayara sabitlemek için vidaları sıkın.
3. Dokunmatik yüzey kablosunu sistem kartına bağlayın.
4. Şunları takın:
 - a. pil
 - b. alt kapak
5. *Bilgisayarınızın İçinde Çalıştıktan Sonra* bölümündeki prosedürlere uyun.

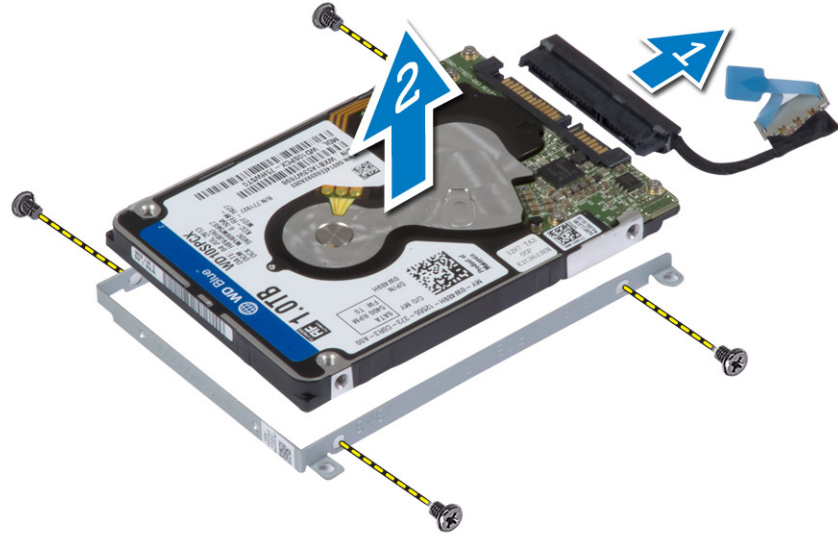
Sabit Sürücüyü Çıkarma

1. *Bilgisayarınızın İçinde Çalışmadan Önce* bölümündeki prosedürlere uyun.
2. Şunları çıkarın:
 - a. alt kapak
 - b. pil

3. Sabit sürücüyü bilgisayardan çıkarmak için aşağıdaki adımları uygulayın:
- Sabit disk kablosunu sistem kartından çıkarın [1].
 - Sabit sürücüyü bilgisayara bağlayan vidaları sökün.
 - Sabit sürücüyü kaldırarak bilgisayardan çıkarın [2].



4. Sabit sürücü dirseğini çıkarmak için aşağıdaki adımları uygulayın:
- Sabit sürücü kablosunu sabit sürücüden çıkarın [1].
 - Sabit sürücü dirseğini sabit sürücüye bağlayan vidaları çıkarın.
 - Sabit sürücüyü kaldırarak sabit sürücü dirseğinden çıkarın [2].

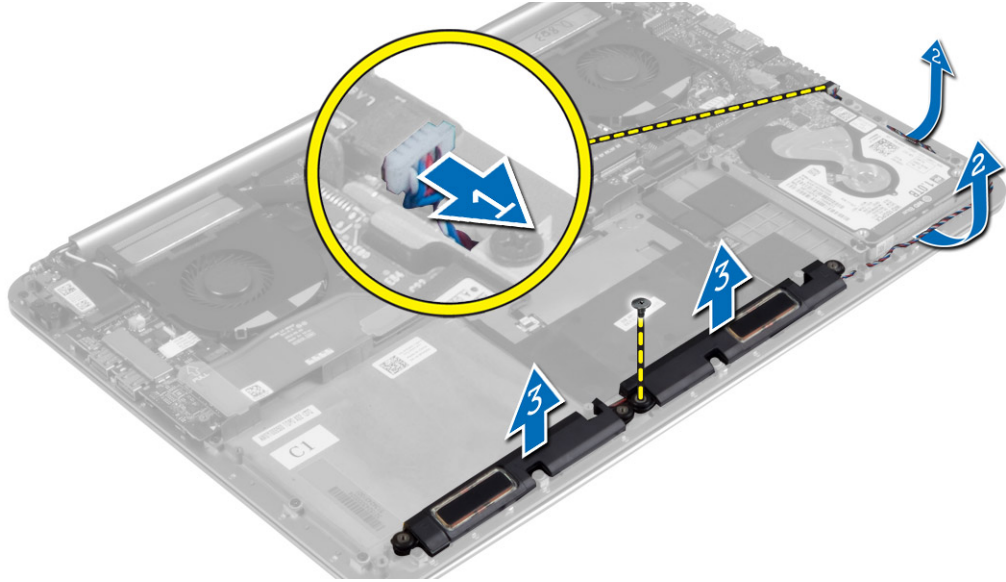


Sabit Sürücüyü Takma

1. Sabit sürücü dirseği üzerindeki vida deliklerini, sabit sürücüdeki deliklerle aynı hizaya getirin.
2. Sabit sürücü dirseğini sabit sürücüye sabitlemek için vidaları sıkın.
3. Sabit sürücü kablosunu sabit sürücüye bağlayın.
4. Sabit sürücüyü bilgisayarın üzerindeki yuvasına yerleştirin.
5. Sabit sürücüyü bilgisayara sabitleyen vidaları sıkın.
6. Sabit sürücü kablosunu sistem kartına bağlayın.
7. Şunları takın:
 - a. pil
 - b. alt kapak
8. *Bilgisayarınızın İçinde Çalıştıktan Sonra* bölümündeki prosedürlere uyun.

Hoparlörleri Çıkarma

1. *Bilgisayarınızın İçinde Çalışmadan Önce* bölümündeki prosedürlere uyun.
2. Şunları çıkarın:
 - a. alt kapak
 - b. pil
3. Hoparlörleri çıkarmak için aşağıdaki adımları uygulayın:
 - a. Sistem kartından hoparlör kablosunu çıkarın [1].
 - b. Hoparlör kablosunu yönlendirme tırnaklarından çıkarın [2].
 - c. Hoparlörleri bilgisayara sabitleyen vidayı sökün.
 - d. Hoparlörleri kablosuyla birlikte kaldırarak bilgisayardan ayırın [3].



Hoparlörleri Takma

1. Hoparlörleri bilgisayardaki yuvalarına hizalayın.
2. Hoparlör kablosunu bilgisayardaki yönlendirme tırnaklarından geçirin.
3. Hoparlörleri bilgisayara sabitlemek için vidayı sıkın.
4. Hoparlör kablosunu sistem kartına bağlayın.
5. Şunları takın:
 - a. pil
 - b. alt kapak
6. *Bilgisayarınızın İçinde Çalıştıktan Sonra* bölümündeki prosedürlere uyun.

WLAN Kartını Çıkarma

1. *Bilgisayarınızın İçinde Çalışmadan Önce* bölümündeki prosedürlere uyun.
2. Şunları çıkarın:
 - a. alt kapak
 - b. pil
3. WLAN kartını çıkarmak için aşağıdaki adımları uygulayın:
 - a. WLAN kartını bilgisayara sabitleyen dirseği serbest bırakmak için vidayı sökün. Dirseği kaldırarak bilgisayardan çıkarın.
 - b. Anten kablolarını WLAN kartından çıkarın.
 - c. WLAN kartını, G/Ç kartındaki konektöründen kaydırarak çıkarın.



WLAN Kartını Takma

1. WLAN kartı üzerindeki çentiği G/Ç kartının WLAN kartı konektöründe bulunan tırnak ile hizalayın.
2. WLAN kartını avuç içi dayanağı aksamına sabitleyen dirseği hizalayın.

3. Anten kablolarını WLAN kartına bağlayın.



DİKKAT: WLAN kartının hasar görmesini önlemek için altına herhangi bir kablo yerleştirmeyin.



NOT: Anten kablolarının renkleri kabloların ucunda belirgindir. Bilgisayarınızca desteklenen WLAN kartının anten kablosu renk düzeni aşağıdaki gibidir:

Tablo 1. WLAN Kartı için Anten Kablosu Renk Düzeni

| WLAN kartı üzerindeki konnektörler | Anten kablosu rengi |
|------------------------------------|---------------------|
| Ana (beyaz üçgen) | beyaz |
| Yardımcı (siyah üçgen) | siyah |

4. WLAN kartını ve dirseğini avuç içi dayanağı aksamına sabitlemek için vidayı sıkın.
5. Şunları takın:
 - a. pil
 - b. alt kapak
6. *Bilgisayarınızın İçinde Çalıştıktan Sonra* bölümündeki prosedürlere uyun.

Düğme Pili Çıkarma

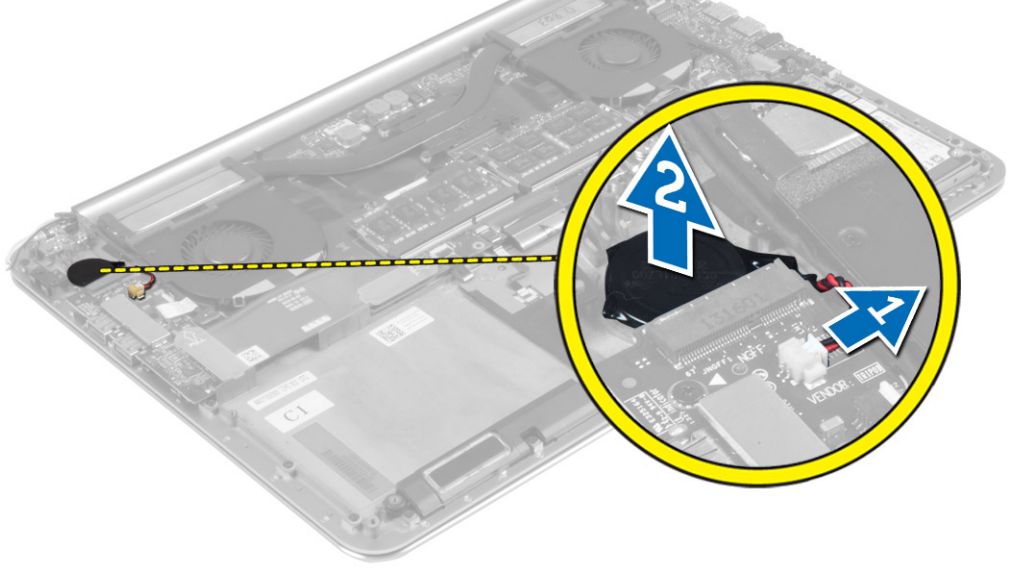
1. *Bilgisayarınızın İçinde Çalışmadan Önce* bölümündeki prosedürlere uyun.



DİKKAT: Düğme pili çıkarmak BIOS ayarlarını varsayılanlara sıfırlar. Düğme pili çıkarmadan önce BIOS ayarlarını not etmeniz önerilir.

2. Şunları çıkarın:
 - a. alt kapak
 - b. pil
 - c. WLAN kartı

3. Düğme pili çıkarmak için aşağıdaki adımları uygulayın:
 - a. Düğme pili kablosunun G/Ç kartından çıkarın [1].
 - b. Düğme pili kaldırarak bilgisayardan çıkarın [2].



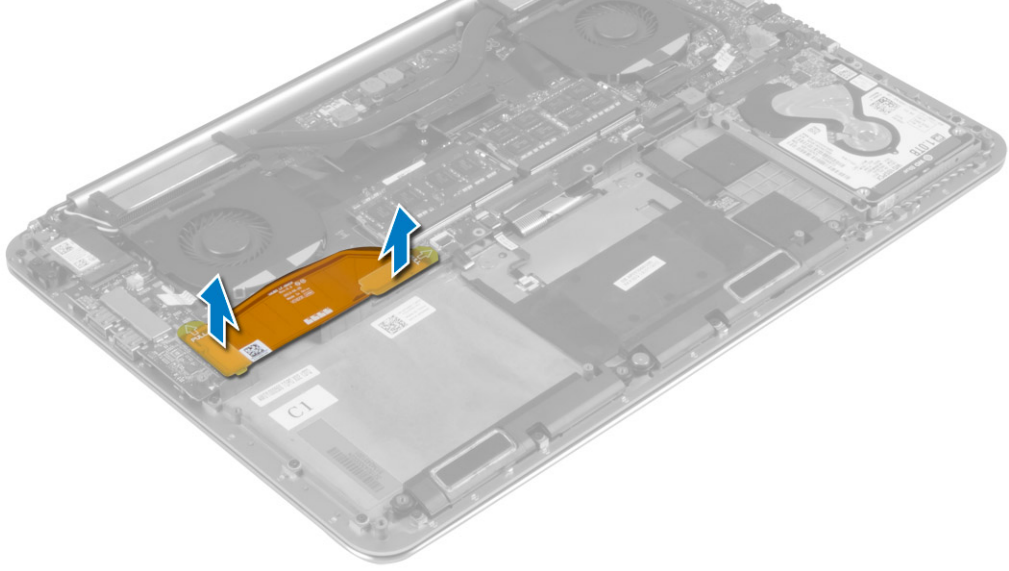
Düğme Pili Takma

1. Düğme pili bilgisayardaki yuvasına yerleştirin.
2. Düğme pilin kablosunu G/Ç kartına takın.
3. Şunları takın:
 - a. WLAN kartı
 - b. pil
 - c. alt kapak
4. *Bilgisayarınızın İçinde Çalıştıktan Sonra* bölümündeki prosedürlere uyun.

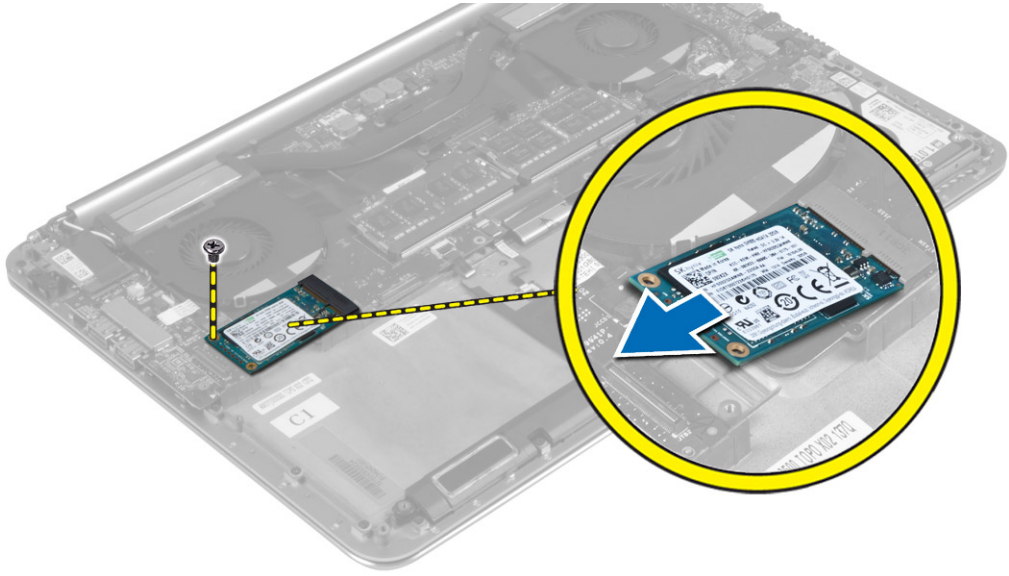
mSATA Kartını Çıkarma

1. *Bilgisayarınızın İçinde Çalışmadan Önce* bölümündeki prosedürlere uyun.
2. Şunları çıkarın:
 - a. alt kapak
 - b. pil

3. Sistem kartı ve G/Ç kartının G/Ç kartı kablosuyla bağlantısını kesin.



4. mSATA kartını bilgisayara sabitleyen vidayı sökün. mSATA kartını sistem kartından çıkarın.



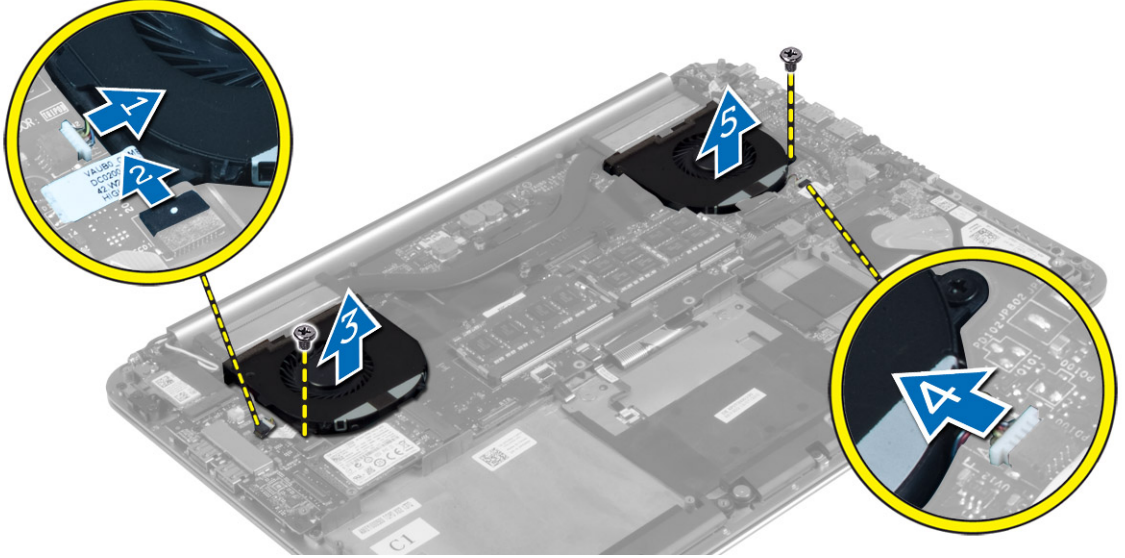
mSATA Kartını Takma

1. mSATA kartı üzerindeki çentik ile mSATA-kart konektörü üzerindeki tırnağı hizalayın.
2. mSATA kartını mSATA-kart konektörüne yerleştirin.
3. mSATA kartını bilgisayara sabitlemek için vidayı sıkın.
4. G/Ç kartı kablosunu, sistem kartına ve G/Ç kartına bağlayın.
5. Şunları takın:
 - a. pil
 - b. alt kapak

6. *Bilgisayarınızın İçinde Çalıştıktan Sonra* bölümündeki prosedürlere uyun.

Fanları Çıkarma

1. *Bilgisayarınızın İçinde Çalışmadan Önce* bölümündeki prosedürlere uyun.
2. Şunları çıkarın:
 - a. alt kapak
 - b. pil
3. Sistem fanını çıkarmak için aşağıdaki adımları uygulayın:
 - a. Sistem fanı kablosunu sistem kartından sökün [1].
 - b. Kamera kablosunun G/Ç kartı ile bağlantısını kesin [2].
 - c. Sistem fanını bilgisayara sabitleyen vidayı çıkarın.
 - d. Sistem fanını yukarı kaldırarak bilgisayardan çıkarın [3].
4. Ekran kartı fanını çıkarmak için aşağıdaki adımları gerçekleştirin.
 - a. Ekran kartı fanı kablosunu sistem kartından çıkarın [4].
 - b. Ekran kartı fanını bilgisayara sabitleyen vidayı çıkarın.
 - c. Ekran kartı fanını yukarı kaldırarak bilgisayardan çıkarın [5].



Fanları Takma

1. Sistem fanını takmak için aşağıdaki adımları uygulayın:
 - a. Sistem fanını bilgisayarın üzerindeki yuvasına yerleştirin.
 - b. Sistem fanı kablosunu sistem kartına bağlayın [1].
 - c. Kamera kablosunu G/Ç kartına bağlayın [2].
 - d. Sistem fanını bilgisayara sabitleyen vidayı sıkın.
2. Ekran kartı fanını takmak için aşağıdaki adımları uygulayın:
 - a. Ekran kartı fanını bilgisayarın üzerindeki yuvasına yerleştirin.
 - b. Ekran kartı fanı kablosunu sistem kartına bağlayın [4].
 - c. Ekran kartı fanını bilgisayara sabitleyen vidayı sıkın.

3. Şunları takın:
 - a. pil
 - b. alt kapak
4. *Bilgisayarınızın İçinde Çalıştıktan Sonra* bölümündeki prosedürlere uyun.

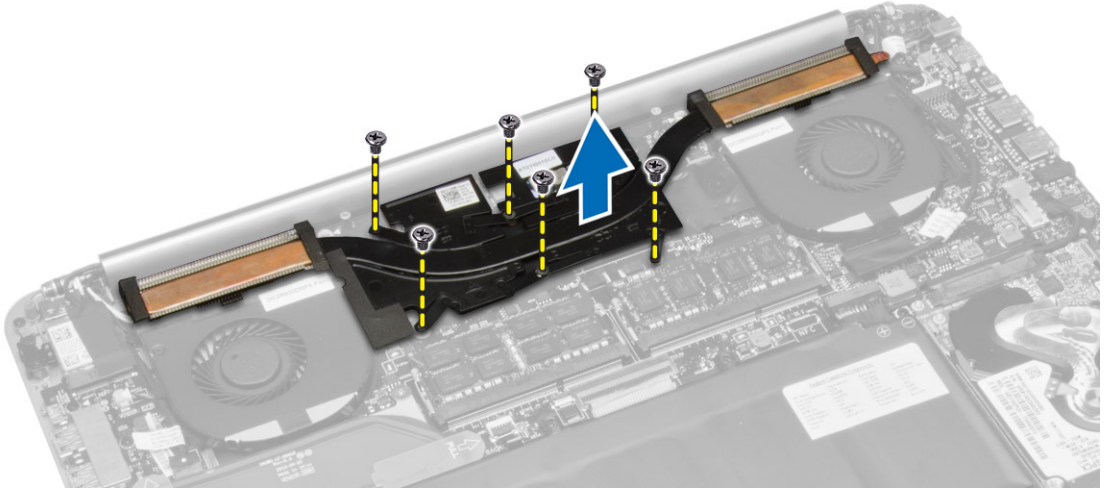
Isı Emicisini Çıkarma

1. *Bilgisayarınızın İçinde Çalışmadan Önce* bölümündeki prosedürlere uyun.
2. Şunları çıkarın:
 - a. alt kapak
 - b. pil



NOT: Entegre ekran kartlı bir bilgisayar satın aldıysanız, ısı emicisinin görünüşü ve vida sayıları farklılık gösterir.

3. Isı emicisini çıkarmak için aşağıdaki adımları uygulayın:
 - a. Isı emicisini sistem kartına sabitleyen vidaları sökün.
 - b. Isı emiciyi kaldırarak sistem kartından çıkarın.

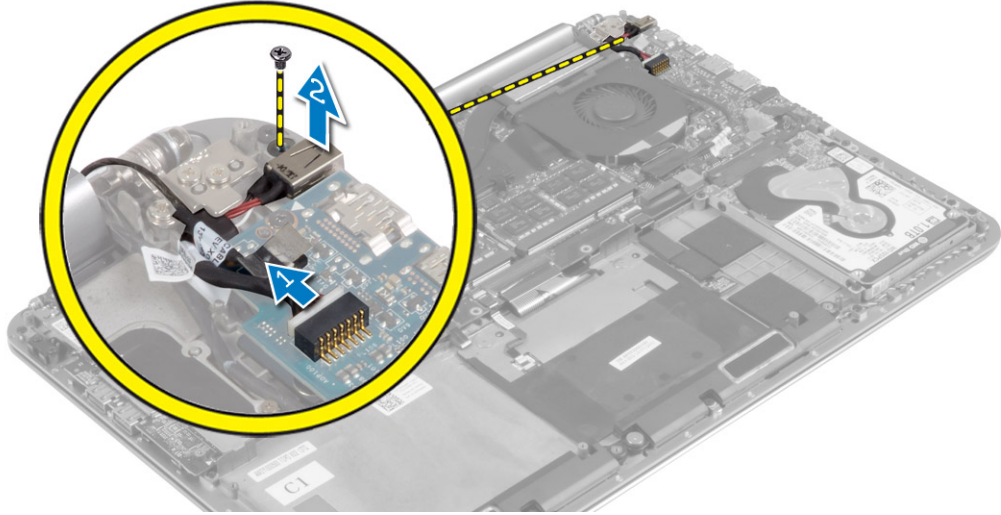


Isı Emicisini Takma

1. Isı emici üzerindeki vida deliklerini sistem kartındaki vida delikleriyle hizalayın.
2. Isı emicisini sistem kartına sabitleyen vidaları sıkın.
3. Şunları takın:
 - a. pil
 - b. alt kapak
4. *Bilgisayarınızın İçinde Çalıştıktan Sonra* bölümündeki prosedürlere uyun.

Güç Konnektörünü Çıkarma

1. *Bilgisayarınızın İçinde Çalışmadan Önce* bölümündeki prosedürlere uyun.
2. Şunları çıkarın:
 - a. alt kapak
 - b. pil
3. Aşağıdaki kabloları sistem kartından çıkarın:
 - a. güç konnektörü
 - b. dokunmatik panel
4. Güç konnektörünü çıkarmak için aşağıdaki adımları uygulayın:
 - a. Güç konnektörü kablosunu ekran menteşesinin altından serbest bırakın [1].
 - b. Güç konnektörünü avuç içi dayanağı aksamına sabitleyen vidayı çıkarın.
 - c. Güç konnektörünü kaldırarak avuç içi dayanağı aksamından çıkarın [2].

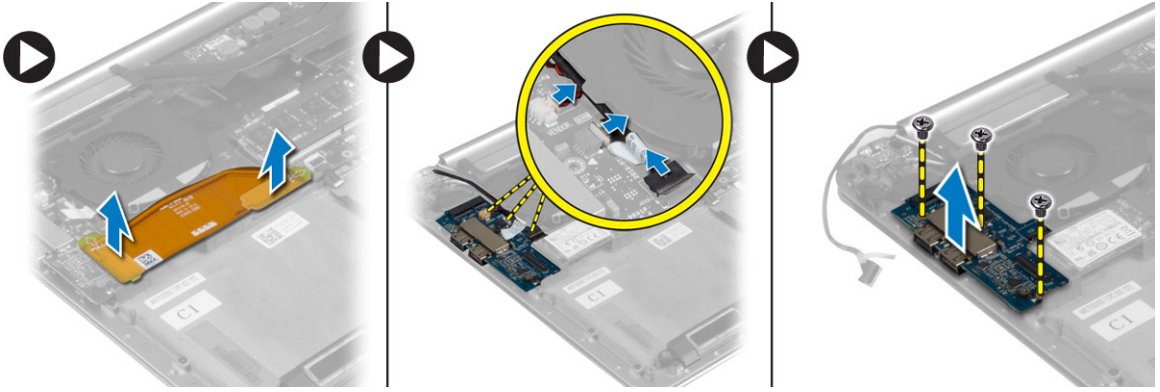


Güç Konnektörünü Takma

1. Güç konnektörünü avuç içi dayanağı aksamına sabitlemek için vidayı sıkın.
2. Güç konnektörü kablosunu ekran menteşesinin altından geçirin.
3. Aşağıdaki kabloları sistem kartına bağlayın.
 - a. dokunmatik panel
 - b. güç konnektörü
4. Şunları takın:
 - a. pil
 - b. alt kapak
5. *Bilgisayarınızın İçinde Çalıştıktan Sonra* bölümündeki prosedürlere uyun.

Giriş/Çıkış (G/Ç) Kartını Çıkarma

1. *Bilgisayarınızın İçinde Çalışmadan Önce* bölümündeki prosedürlere uyun.
2. Şunları çıkarın:
 - a. alt kapak
 - b. pil
 - c. WLAN kartı
 - d. düğme pil
3. G/Ç kartını çıkarmak için aşağıdaki adımları uygulayın:
 - a. Sistem kartı ve G/Ç kartının G/Ç kartı kablosuyla bağlantısını kesin.
 - b. Kamera, fan ve düğme pili kablolarının G/Ç kartı ile bağlantısını kesin.
 - c. G/Ç kartını bilgisayara sabitleyen vidaları sökün.
 - d. G/Ç kartını yukarı kaldırın ve bilgisayardan çıkarın.



G/Ç Kartını Takma

1. G/Ç kartını bilgisayara sabitleyen vidaları sıkın.
2. Aşağıdaki kabloları G/Ç kartına bağlayın:
 - a. kamera
 - b. fan
 - c. düğme pil
3. G/Ç kartı kablosunu G/Ç kartına ve sistem kartına takın.
4. Şunları takın:
 - a. düğme pil
 - b. WLAN kartı
 - c. pil
 - d. alt kapak
5. *Bilgisayarınızın İçinde Çalıştıktan Sonra* bölümündeki prosedürlere uyun.

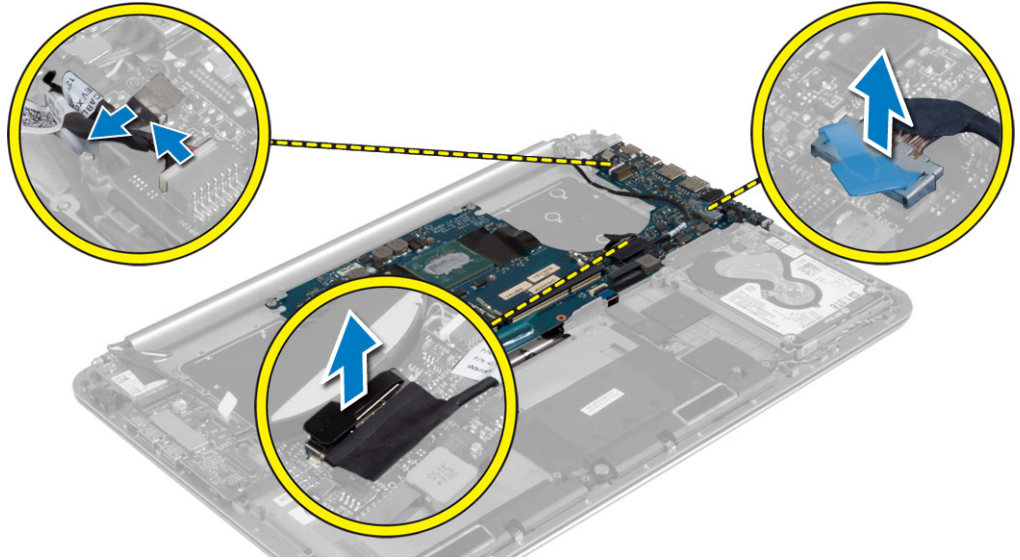
Sistem Kartını Çıkarma

1. *Bilgisayarınızın İçinde Çalışmadan Önce* bölümündeki prosedürlere uyun.
2. Şunları çıkarın:
 - a. alt kapak
 - b. pil
 - c. fanlar
 - d. ısı emici
 - e. mSATA kartı
 - f. bellek modülleri

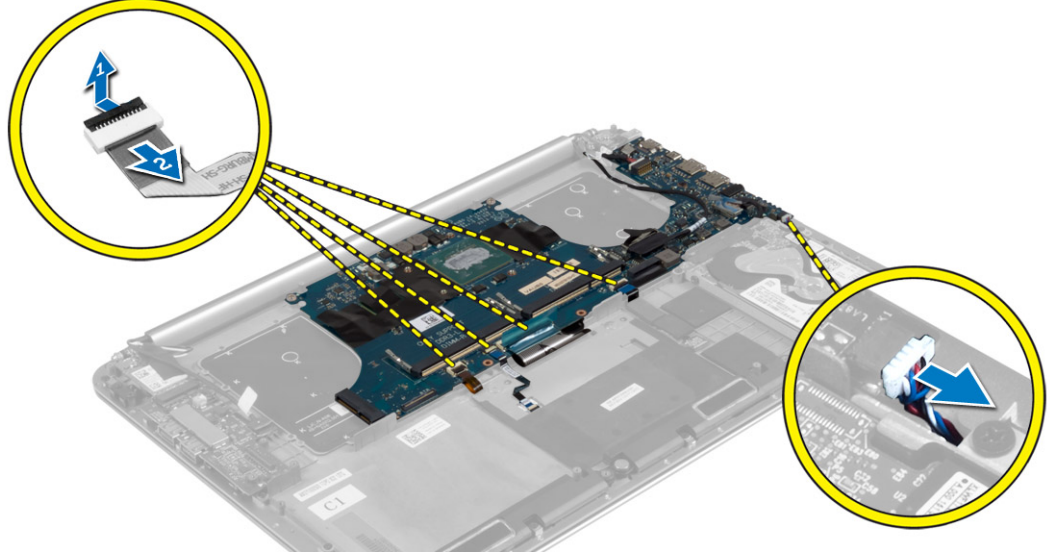
NOT: Bilgisayarınızın Servis Etiketini sistem plakasının altında bulunur. Sistem kartını değiştirdikten sonra Servis Etiketini BIOS'a girmeniz gerekmektedir.

NOT: Kabloları sistem kartından ayırmadan önce, sistem kartını değiştirdikten sonra tekrar doğru şekilde bağlayabilmemiz için konektörlerin yerlerini not edin.

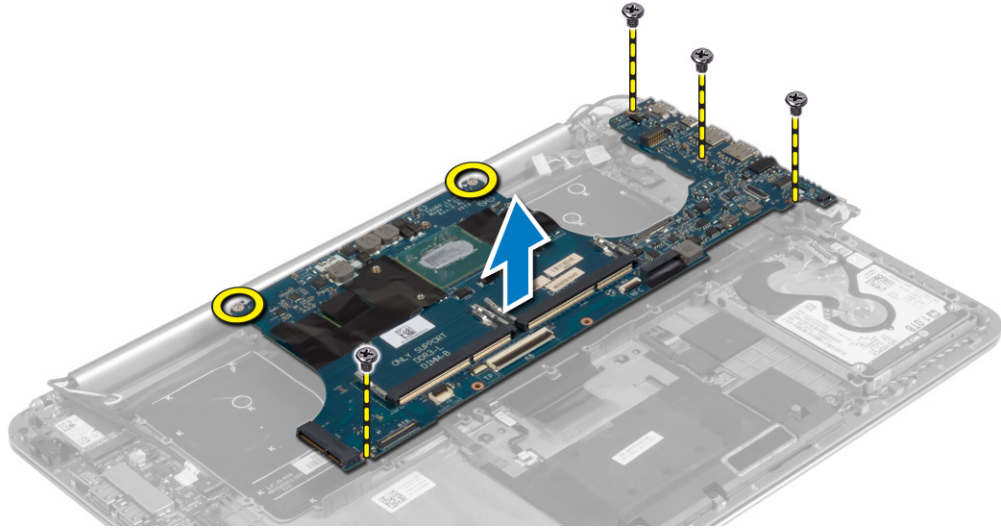
3. Aşağıdaki kabloları sistem kartından çıkarın:
 - a. güç konektörü
 - b. dokunmatik panel
 - c. sabit sürücü
 - d. ekran



4. Aşağıdaki kabloları [2] sistem kartından çıkarmak için konnektör mandallarını [1] kaldırın:
- klavye arka ışığı
 - dokunmatik yüzey
 - klavye (bandı sıyrıp konnektör mandalını kaldırdıktan sonra)
 - hoparlör



5. Sistem kartını bilgisayardan çıkarmak için aşağıdaki adımları uygulayın:
- Sistem kartını bilgisayara sabitleyen sabit vidaları gevşetin.
 - Sistem kartını bilgisayara sabitleyen vidaları sökün.
 - Sistem kartını kaldırarak bilgisayardan çıkarın.



Sistem Kartını Takma

1. Sistem kartını bilgisayarın üzerine hizalayın.
2. Sistem kartını bilgisayara sabitleyen vidaları ve sabit vidaları sıkın.
3. Klavye kablosunu konnektöre kaydırın ve kabloyu sabitlemek için konnektör mandalına bastırın.
4. Bandı klavye kablosu konnektörüne yapıştırın.
5. Aşağıdaki kabloları sistem kartına yönlendirip sabitlemek için konnektör mandallarına bastırın:
 - a. hoparlör
 - b. klavye (bandı yapıştırın)
 - c. dokunmatik yüzey
 - d. klavye arka ışığı
6. Aşağıdaki kabloları sistem kartına bağlayın.
 - a. ekran
 - b. sabit sürücü
 - c. dokunmatik panel
 - d. güç konnektörü



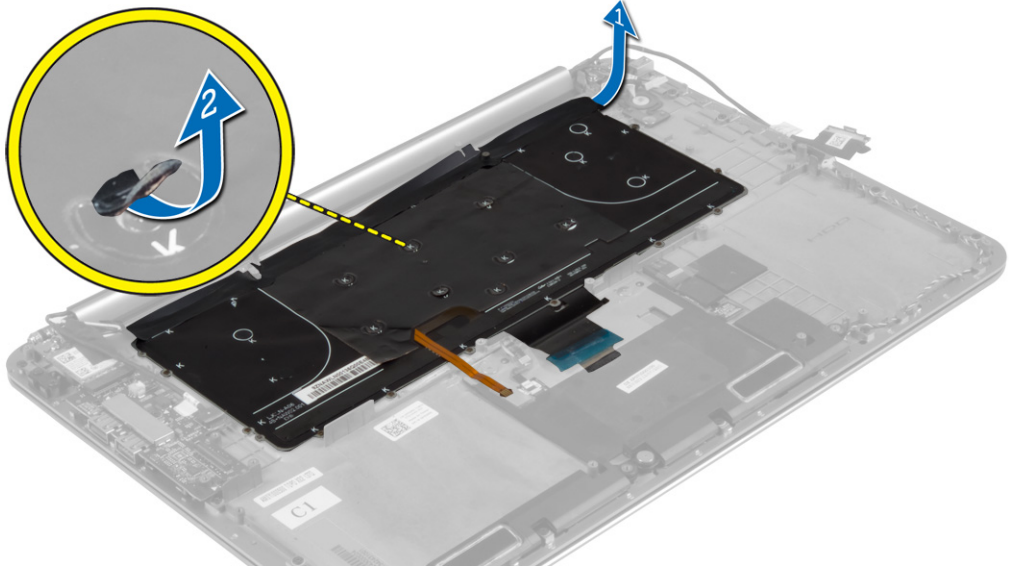
DİKKAT: Sistem kartının altında kablo olmadığından emin olun.

7. Şunları takın:
 - a. bellek modülleri
 - b. mSATA kartı
 - c. ısı emici
 - d. fanlar
 - e. pil
 - f. alt kapak
8. *Bilgisayarınızın İçinde Çalıştıktan Sonra* bölümündeki prosedürlere uyun.

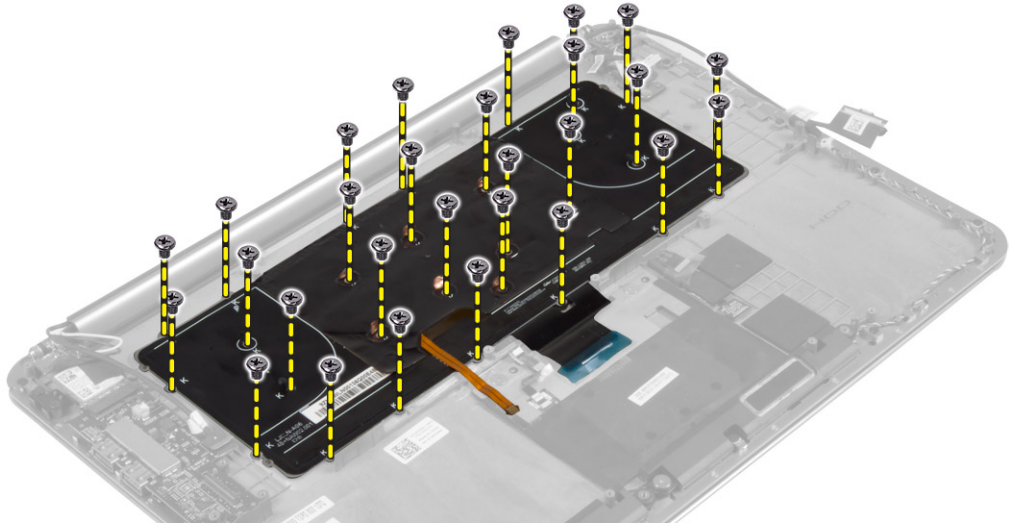
Klavyeyi Çıkarma

1. *Bilgisayarınızın İçinde Çalışmadan Önce* bölümündeki prosedürlere uyun.
2. Şunları çıkarın:
 - a. alt kapak
 - b. pil
 - c. Fanlar
 - d. ısı emici
 - e. mSATA kartı
 - f. bellek modülleri
 - g. sistem kartı
 - h. sabit sürücü

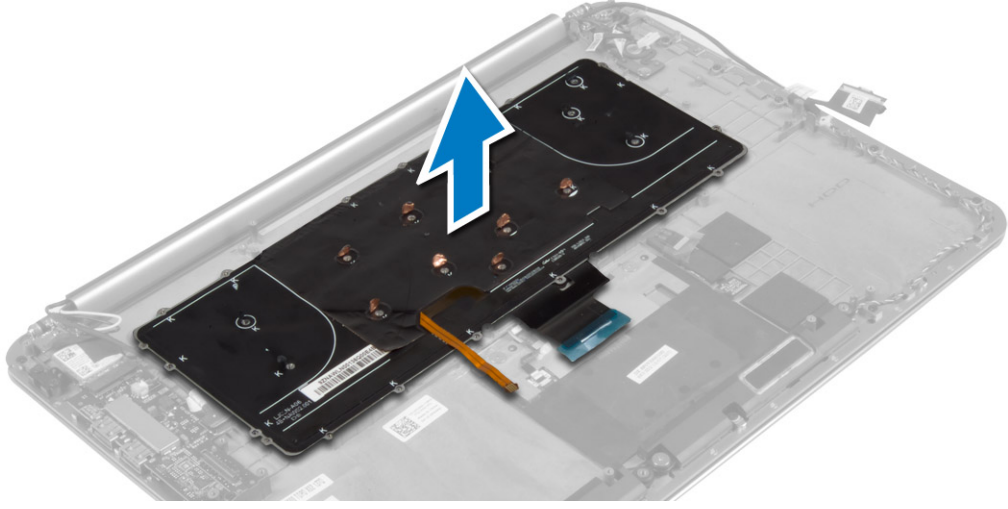
3. Klavyeden Mylar bandı sıyrın [1]. Vidalara erişmek için Mylar kılıfı sıyrın [2].



4. Klavyeyi bilgisayara sabitleyen vidaları sökün.



5. Klavyeyi kaldırarak bilgisayardan çıkarın.



Klavyeyi Takma

1. Klavyeyi bilgisayara sabitlemek için vidaları sıkın.
2. Mylar kılıfı klavyedeki vidaların üzerine tutturun.
3. Klavyeye Mylar bandını yapıştırın.
4. Şunları takın:
 - a. sabit sürücü
 - b. sistem kartı
 - c. bellek modülleri
 - d. mSATA kartı
 - e. ısı emici
 - f. fanlar
 - g. pil
 - h. alt kapak
5. *Bilgisayarınızın İçinde Çalıştıktan Sonra* bölümündeki prosedürlere uyun.

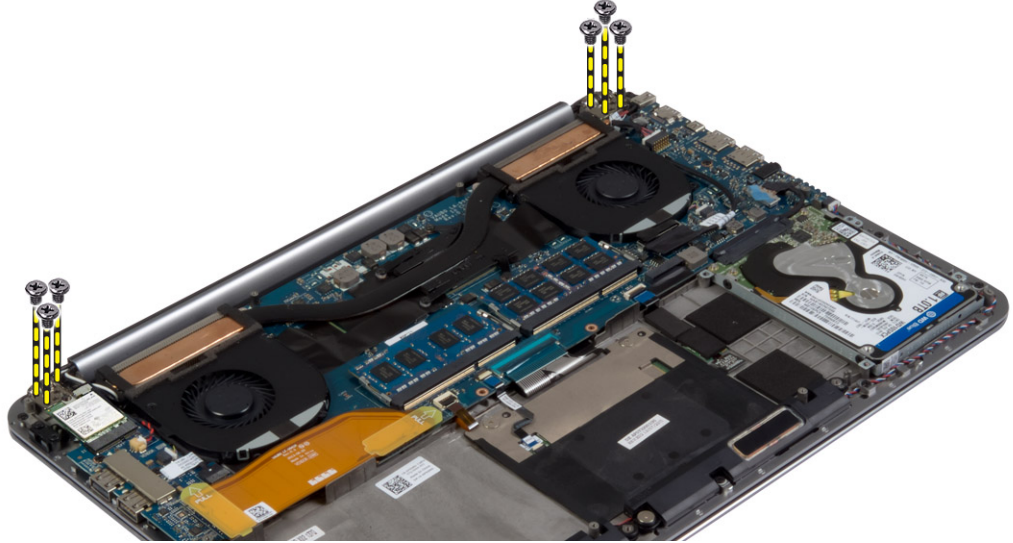
Ekran Aksamını Çıkarma

1. *Bilgisayarınızın İçinde Çalışmadan Önce* bölümündeki prosedürlere uyun.
2. Şunları çıkarın:
 - a. alt kapak
 - b. pil

3. Aşağıdaki kabloların bağlantısını kesin ve kabloları yerinden çıkarın:
- Anten kablolarını WLAN kartından [1]
 - Kamera kablosunu G/Ç kartından [2].
 - dokunmatik panel [4], ve ekran kablolarını [3] sistem kartından

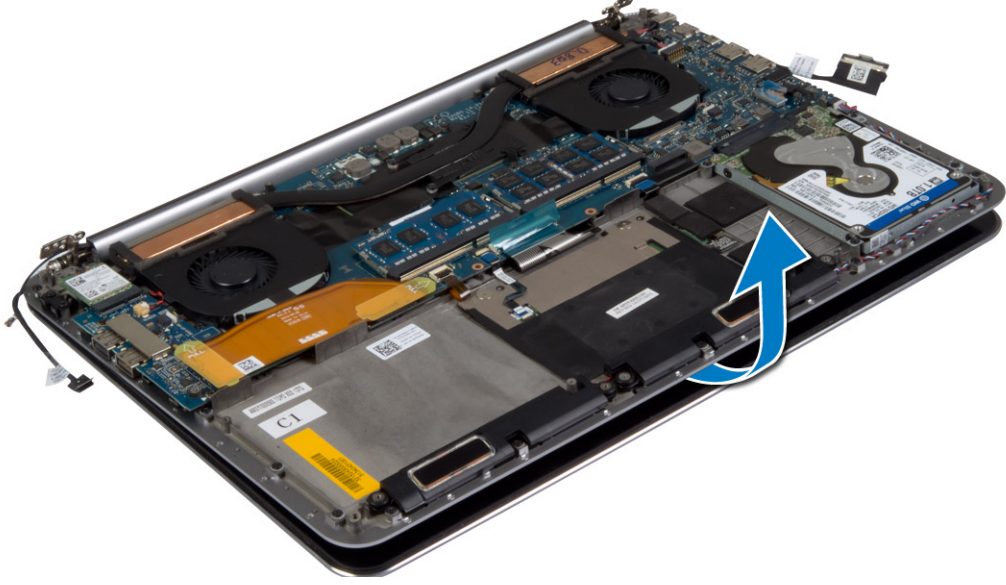


4. Ekran menteşelerini avuç içi dayanağı aksamına sabitleyen vidaları sökün.

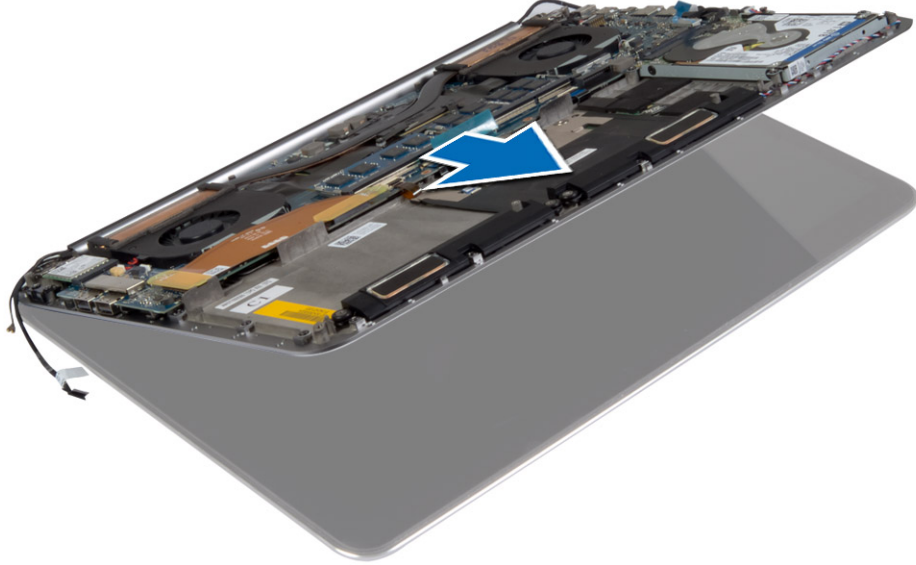


5. Avuç içi dayanağı aksamını ekran aksamından kaldırıp çıkarın.

⚠ **DİKKAT:** Ekran aksamının zarar görmesini önlemek için avuç içi dayanağı aksamını yavaşça kaldırın.



6. Ekran aksamını serbest bırakmak için avuç içi dayanağı aksamını kaydırın.



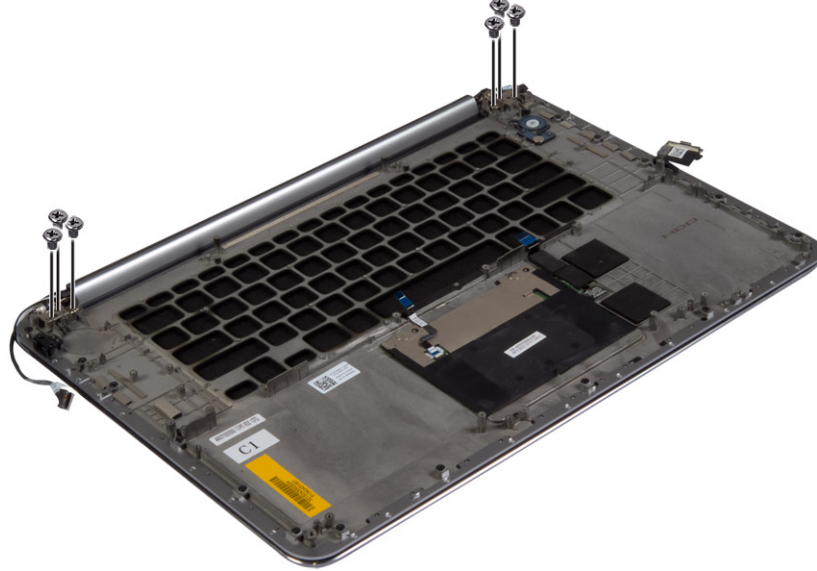
Ekran Aksamını Takma

1. Avuç içi dayanağı aksamını ekran aksamıyla aynı hizaya getirin.
2. Ekran menteşelerini avuç içi dayanağı aksamına sabitleyen vidaları sıkın.
3. Dokunmatik panel, ekran ve kamera kablolarını yönlendirme tırnaklarından geçirin.

4. Aşağıdaki kabloları takın:
 - a. dokunmatik panel [4], ve ekran kablolarını [3] sistem kartına
 - b. kamera kablosunu G/Ç kartına [2]
 - c. Anten kablolarını WLAN kartına [1]
5. Şunları takın:
 - a. pil
 - b. alt kapak
6. *Bilgisayarınızın İçinde Çalıştıktan Sonra* bölümündeki prosedürlere uyun.

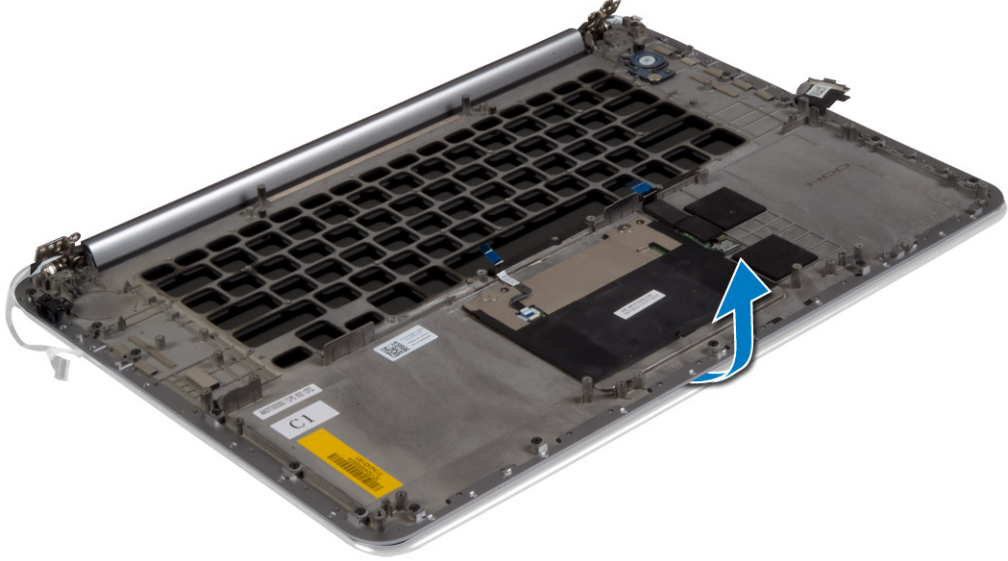
Avuç İçi Dayanağı Aksamını Çıkarma

1. *Bilgisayarınızın İçinde Çalışmadan Önce* bölümündeki prosedürlere uyun.
2. Şunları çıkarın:
 - a. alt kapak
 - b. pil
 - c. sabit sürücü
 - d. hoparlörler
 - e. WLAN kartı
 - f. düğme pil
 - g. mSATA kartı
 - h. fanlar
 - i. ısı emici
 - j. güç konektörü
 - k. G/Ç kartı
 - l. bellek modülleri
 - m. sistem kartı
 - n. klavye
3. Ekran menteşelerini avuç içi dayanağı aksamına sabitleyen vidaları sökün.

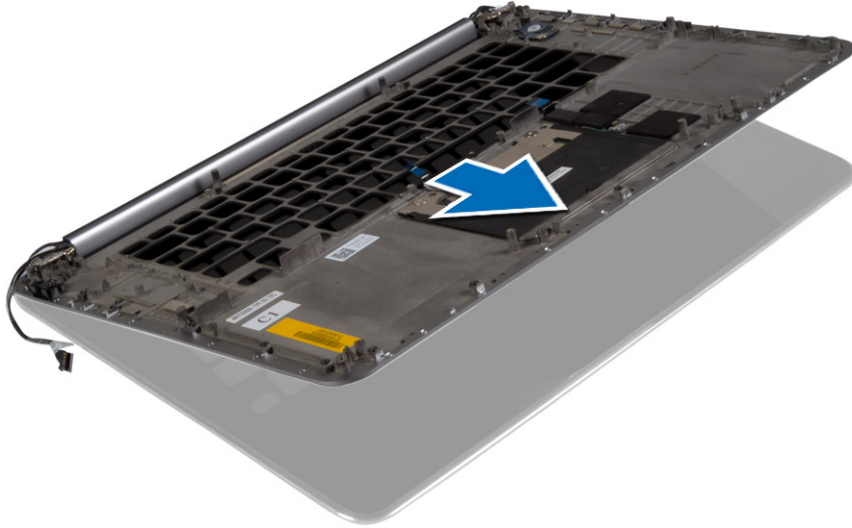


4. Avuçiçi dayanağı aksamını kaldırarak ekran aksamından çıkarın.

⚠ DİKKAT: Ekran aksamının zarar görmesini önlemek için avuç içi dayanağı aksamını yavaşça kaldırın.



5. Avuçiçi dayanağı aksamını ekran aksamından çıkarın.



Avuç İçi Dayanağı Aksamını Takma

1. Avuç içi dayanağı aksamını ekran aksamıyla aynı hizaya getirin.
2. Ekran menteşelerini avuç içi dayanağı aksamına sabitleyen vidaları sıkın.
3. Ekranı kapatmak için avuç içi dayanağı aksamına bastırın.

4. Şunları takın:
 - a. klavye
 - b. sistem kartı
 - c. bellek modülleri
 - d. G/Ç kartı
 - e. güç konektörü
 - f. ısı emici
 - g. fanlar
 - h. mSATA kartı
 - i. düğme pil
 - j. WLAN kartı
 - k. hoparlörler
 - l. sabit sürücü
 - m. pil
 - n. alt kapak
5. *Bilgisayarınızın İçinde Çalıştıktan Sonra* bölümündeki prosedürlere uyun.

Sistem Kurulumu

Sistem Kurulumu, bilgisayarınızın donanımını yönetmenizi ve BIOS-seviyesindeki seçenekleri belirtmenizi sağlar. Sistem Kurulumu'ndan şunları yapabilirsiniz:



- Donanım ekleyip kaldırdıktan sonra NVRAM ayarlarını değiştirme
- Sistem donanım yapılandırmasını görüntüleme
- Tümleşik aygıtları etkinleştirme veya devre dışı bırakma
- Performans ve güç yönetimi eşiklerini belirleme
- Bilgisayar güvenliğinizi yönetme

Boot Sequence (Önyükleme Sırası)

Önyükleme Sırası, Sistem Kurulumu- tarafından tanımlanan önyükleme cihazı sırasını atlamanızı ve doğrudan belirli bir cihaza önyükleme yapmanızı (örn. optik sürücü veya sabit sürücü) sağlar. Açılışta Kendi Kendine Test (POST) sırasında, Dell logosu görüntülendiğinde şunları yapabilirsiniz:

- <F2> tuşuna basarak Sistem Kurulumuna Erişim
- <F12> tuşuna basarak bir defalık önyükleme menüsünü açma


Tek seferlik önyükleme menüsü, tanılama seçeneği de dahil olmak üzere önyükleme yapabileceğiniz cihazları görüntüler. Önyükleme menüsü seçenekleri şunlardır:

- Çıkarılabilir Sürücü (varsa)
- STXXXX Sürücüsü
 -  **NOT:** XXX, SATA sürücü numarasını belirtir.
- Optik Sürücü
- Diagnostics (Tanılamalar)
 -  **NOT:** Diagnostics (Tanılamalar) seçildiğinde, **ePSA diagnostics** (ePSA tanılama) ekranı görüntülenir.


Önyükleme sırası ekranı aynı zamanda System Setup (Sistem Kurulumu) ekranına erişme seçeneğini de görüntüler.

Navigasyon Tuşları


Aşağıdaki tablo, sistem kurulumu navigasyon tuşlarını görüntüler.

-  **NOT:** Sistem kurulum seçeneklerinin çoğunda yaptığınız değişiklikler kaydedilir ancak siz sistemi yeniden başlatana dek etkili olmaz.

Tablo 2. Navigasyon Tuşları

| Tuşlar | Navigasyon |
|---------------|---|
| Yukarı ok | Bir önceki alana gider. |
| Aşağı ok | Bir sonraki alana gider. |
| <Enter> | Seçilen alanda (varsa) bir değer seçmenizi veya alandaki bağlantıyı izlemenizi sağlar. |
| Boşluk çubuğu | Varsa, bir açılan-listeyi genişletir veya daraltır. |
| <Tab> | Bir sonraki odaklanılan alana geçer.  NOT: Sadece standart grafik tarayıcı için. |
| <Esc> | Siz ana ekranı görüntüleyene kadar önceki sayfaya gider. Ana ekranda <Esc> tuşuna basıldığında, kaydedilmemiş değişiklikleri kaydetmeniz için soran ve sistemi yeniden başlatan bir mesaj görüntülenir. |
| <F1> | Sistem Kurulumu yardım dosyasını görüntüler. |

Sistem Kurulum Seçenekleri

 **NOT:** Bilgisayarınıza ve takılı aygıtlarına bağlı olarak, bu bölümde listelenen öğeler görünebilir veya görünmeyebilir.

Tablo 3. Ana







| Option | Açıklama |
|------------------|---|
| System Time/Date | Tarihi ve saati değiştirmenize olanak tanır. |
| BIOS Version | BIOS sürümünü gösterir. |
| Product Name | Ürün adını gösterir Dell Precision M3800 (Varsayılan Ayar) |
| Service Tag | Servis etiketini gösterir. |
| Asset Tag | Varlık etiketini gösterir. None (Yok) (Varsayılan Ayar) |
| CPU Type | CPU tipini gösterir |
| CPU Speed | CPU hızını gösterir |
| CPU ID | CPU kimliğini gösterir |
| CPU Cache | CPU önbelleği büyüklüklerini gösterir. |
| Fixed HDD | HDD tipini ve büyüklüğünü gösterir. WDC WD10SPCX-75HWSTO (1000 GB) (Varsayılan Ayar) |
| mSATA Device | mSATA aygıtı tipini ve büyüklüğünü gösterir. |
| AC Adapter Type | AC adaptörü tipini gösterir. None (Yok) (Varsayılan Ayar) |
| System Memory | Sistem belleği büyüklüğünü gösterir. |
| Extended Memory | Genişletilmiş belleğin büyüklüğünü gösterir. |



| Option | Açıklama |
|---------------|--|
| Memory Speed | Bellek hızını gösterir. |
| Keyboard Type | Klavye türünü gösterir. Backlite (Arka Işıklandırılmalı) (Varsayılan Ayar) |

Tablo 4. Advanced

| Option | Açıklama |
|------------------------------|---|
| Intel (R) Speedstep (TM) | Intel SpeedStep özelliğini etkinleştirmenizi veya devre dışı bırakmanızı sağlar. Enabled (Etkin) (Varsayılan Ayar) |
| Virtualization | Bu seçenek, Virtual Machine Monitor'ün (VMM) Intel Virtualization teknolojisiyle ilave donanım özelliklerini kullanıp kullanamayacağını belirler. Sanallaştırma özelliğini etkinleştirmenizi veya devre dışı bırakmanızı sağlar.. Enabled (Etkin) (Varsayılan Ayar) |
| USB Emulation | USB Öykünmesi özelliğini etkinleştirmenizi veya devre dışı bırakmanızı sağlar. Enabled (Etkin) (Varsayılan Ayar) |
| USB PowerShare | USB PowerShare özelliğini etkinleştirmenizi veya devre dışı bırakmanızı sağlar. Enabled (Etkin) (Varsayılan Ayar) |
| USB Wake Support | Bu seçenek USB aygıtlarının sistemi bekleme durumundan uyandırmasını etkinleştirmenizi sağlar. Disable (Devre dışı bırak) (Varsayılan Ayar) |
| SATA Operation | SATA İşlemleri bilgilerini gösterir. |
| Adapter Warnings | Adaptör Uyarıları özelliğini etkinleştirmenizi veya devre dışı bırakmanızı sağlar. |
| Multimedia Key Behaviour | Function Key (Fonksiyon Tuşu) (Varsayılan Ayar) |
| Battery Health | Pil sağlığı bilgisini gösterir. |
| Battery Charge Configuration | Adaptive (Uyarlanabilir) (Varsayılan Ayar) |
| Miscellaneous Devices | Çeşitli yerleşik aygıtları etkinleştirmenizi veya devre dışı bırakmanızı sağlar. Seçenekler şunlardır: <ul style="list-style-type: none"> External USB Ports (Harici USB Bağlantı Noktaları) - Etkin (Varsayılan Ayar) USB Debug (USB Hata Ayıklama) - Devre Dışı (Varsayılan Ayar) |

Tablo 5. Güvenlik

| Option | Açıklama |
|------------------------|--|
| Unlock Setup Status | Unlocked (Kilit Açık) (Varsayılan Ayar) |
| Admin Password Status | Yönetici parolasının durumunu gösterir. Varsayılan Ayar: Not set (Belirlenmedi) |
| System Password Status | Sistem parolasının durumunu gösterir. Varsayılan Ayar: Not set (Belirlenmedi) |
| HDD Password Status | Sistem parolasının durumunu gösterir. Varsayılan Ayar: Not set (Belirlenmedi) |
| Asset Tag | Vartık etiketini değiştirmenize olanak tanır. |
| Admin Password | Yönetici (admin) parolasını ayarlamanızı, değiştirmenizi veya silmenizi sağlar.  NOT: Sistem veya sabit sürücü parolasını ayarlamadan önce yönetici parolasını ayarlamanız gerekir.  NOT: Başarılı parola değişiklikleri hemen etkin olur.  NOT: Yönetici parolasının otomatik olarak silinmesi sistem parolasını ve sabit sürücü parolasını otomatik olarak siler.  NOT: Başarılı parola değişiklikleri hemen etkin olur. |
| System Password | Sistem parolasını ayarlamanızı, değiştirmenizi veya silmenizi sağlar.  NOT: Başarılı parola değişiklikleri hemen etkin olur. |
| HDD Password | Yönetici parolasını ayarlamanızı, değiştirmenizi veya silmenizi sağlar. |
| Password Change | Yönetici parolası ayarlandığında, bir Sistem parolası ve Sabit Sürücü parolası belirlemek için izinleri etkinleştirmenizi veya devre dışı bırakmanızı sağlar. Varsayılan Ayar: Permitted (Kilit Açık) |
| Computrace | İsteğe bağlı Computrace yazılımını etkinleştirmenizi veya devre dışı bırakmanızı sağlar. Seçenekler şunlardır: <ul style="list-style-type: none"> • Deactivate (Devre Dışı Bırak) (Varsayılan Ayar) • Activate (Etkinleştir)  NOT: Activate (Etkinleştir) ve Disable (Devre Dışı) seçenekleri özelliği kalıcı olarak etkinleştirecek ya da devre dışı bırakacaktır ve başka bir değişikliğe izin verilmeyecektir. |
| TPM Security | Bu seçenek, sistemdeki Güvenli Platform Modülünün (TPM) etkin olup olmadığını ve işletim sistemiyle görülüp görülmediğini kontrol etmenizi sağlar. Devre dışıyken, POST sırasında BIOS, TPM'i açmaz. TPM, çalışmaz haldedir ve işletim sistemiyle görülmez. Etkinken, BIOS, POST sırasında işletim sistemi tarafından kullanılacak şekilde TPM'i açar. Bu seçenek varsayılan olarak Devrededir . |

| Option | Açıklama |
|--------|---|
| | <p> NOT: Bu seçeneği devre dışı bırakmak, TPM'e yaptığımız ayarlamaları değiştirmez ya da burada kaydetmiş olabileceğiniz bilgileri veya tuşları silmez veya değiştirmez. TPM'i kullanılmayacak şekilde kapatır. Bu seçeneği tekrar etkinleştirdiğinizde, TPM, devre dışı bırakılmadan öncekiyle aynı şekilde çalışır.</p> <p> NOT: Bu seçenekte yaptığımız değişiklikler anında etkili olur.</p> |

Tablo 6. Önyükleme



| Option | Açıklama |
|------------------------|--|
| Boot List Option | Varsayılan Ayar: Legacy |
| Secure Boot | <p>Bu seçenek, Secure Boot (Güvenli Önyükleme) özelliğini etkinleştirir veya devre dışı bırakır.</p> <ul style="list-style-type: none"> • Devre Dışı (Varsayılan Ayar) - Windows 7 • Devrede - Windows 8,1 |
| Load Legacy Option ROM | <p>Bu seçenek, Eski Seçeneği Yükleme özelliğini etkinleştirir veya devre dışı bırakır.</p> <ul style="list-style-type: none"> • Devrede (Varsayılan Ayar) - Windows 7 • Devre Dışı - Windows 8,1 |
| Set Boot Priority | <p>Bilgisayarın bir işletim sistemi bulmaya çalışma sırasını belirler.</p> <ul style="list-style-type: none"> • 1st Boot Priority (Birinci Önyükleme Önceliği) [CD/DVD/CD-RW Sürücü] • 2nd Boot Priority (İkinci Önyükleme Önceliği) [Ağ] • 3rd Boot Priority (Üçüncü Önyükleme Önceliği) [mini SSD] • 4th Boot Priority (Dördüncü Önyükleme Önceliği) [USB Depolama Aygıtı] • 5th Boot Priority (Beşinci Önyükleme Önceliği) [Sabit Disk] • 6th Boot Priority (Altıncı Önyükleme Önceliği) [Disket Sürücü] |

Tablo 7. Exit (Çıkış)

| Option | Açıklama |
|---------------------------|---|
| Save Changes and Reset | Yaptığınız değişiklikleri kaydetmenizi sağlar. |
| Discard Changes and Reset | Yaptığınız değişiklikleri geri almanızı sağlar. |
| Restore Defaults | Varsayılan ayarları geri almanıza olanak tanır |
| Discard Changes | Yaptığınız değişiklikleri geri almanızı sağlar. |
| Save Changes | Yaptığınız değişiklikleri kaydetmenizi sağlar. |

BIOS'u Güncelleştirme

BIOS'unuzu (sistem kurulumu), sistem kartını değiştirdiğinizde veya güncelleştirme kullanılabilir olduğunda güncellemeniz önerilir. Dizüstü bilgisayarlar için, bilgisayar pilinizin tamamen dolu olduğundan ve bir prize takılı olduğundan emin olun

1. Bilgisayarı yeniden başlatın.
2. dell.com/support adresine gidin.
3. **Service Tag** (Servis Etiketi) veya **Express Service Code** (Express Servis Kodu) bilgilerinizi girip **Submit** (Gönder) düğmesine tıklayın.
 -  **NOT:** Servis Etiketini bulmak için, **Etiketim Nerede?** ögesine tıklayın.
 -  **NOT:** Servis Etiketinizi bulamıyorsanız, **Ürünümü Algıla** ögesine tıklayın. Ekrandaki talimatlarla devam edin.
4. Servis Etiketini bulamazsanız, bilgisayarınızın **Ürün Kategorisi**'ne tıklayın.
5. Listedeki **Ürün Türü'nü** seçin.
6. Bilgisayar modelinizi seçtiğinizde, bilgisayarınızın **Ürün Destek** sayfası görüntülenir.
7. **Sürücülerini AI** ögesine ve **Tüm Sürücülerini Görüntüle** ögesine tıklayın.
Sürücüler ve İndirilenler sayfası açılır.
8. Sürücüler ve İndirmeler ekranında, **İşletim Sistemi** açılan listesinden **BIOS'u seçin**.
9. En son BIOS dosyasını belirleyip **Dosyayı İndir** düğmesine tıklayın.
Bir güncellemeye ihtiyacı olan sürücülerini de analiz edebilirsiniz. Ürününüzde bunu yapmak için, **Güncellemeler için Sistemi Analiz Et** ögesine tıklayın ve ekrandaki talimatları takip edin.
10. **Lütfen aşağıdaki pencereden indirme yönteminizi seçin** kısmından tercih ettiğiniz indirme yöntemini seçin; **Şimdi İndir** 'e tıklayın.
Ardından **Dosya İndirme** penceresi açılır.
11. Dosyayı bilgisayarınıza kaydetmek için **Kaydet**'i tıklayın.
12. Bilgisayarınıza güncelleştirilmiş BIOS ayarlarını kurmak için **Çalıştır**'a tıklayın.
Ekrandaki yönergeleri izleyin.

Sistem ve Kurulum Parolası

Bilgisayarınızı güvenceye almak için bir sistem parolası ve bir kurulum parolası oluşturabilirsiniz.

| Parola Türü | Açıklama |
|---|--|
| System Password (Sistem Parolası) | Sisteminize oturum açmak için girmeniz gereken paroladır. |
| Setup password (Kurulum parolası) | Bilgisayarınızın BIOS ayarlarına erişmek ve burada değişiklikler yapmak için girmeniz gereken paroladır. |



DİKKAT: Parola özellikleri, bilgisayarınızdaki veriler için temel bir güvenlik seviyesi sağlar.




DİKKAT: Kilitli değilse veya sahipsiz bırakılmışsa, bilgisayarınızdaki verilere herkes erişebilir.



NOT: Bilgisayarınız, sistem ve kurulum parolası devre dışı halde teslim edilir.

Bir Sistem Parolası ve Kurulum Parolası Atama

Ancak, **Password Status** (Şifre Durumu) **Unlocked** (Kilitli Değil) ise, yeni bir **System Password** (Sistem Parolası) ve/veya **Setup Password** (Kurulum Parolası) atayabilirsiniz veya mevcut **System Password** (Sistem Parolası) ve/veya **Setup Password** (Kurulum Şifresi) ögesini değiştirebilirsiniz. Parola Durumu **Locked** (Kilitli) ise, Sistem Parolasını değiştiremezsiniz.

 **NOT:** Parola anahtarı ayarı devre dışıysa, mevcut Sistem Parolası ve Kurulum Parolası silinir ve bilgisayarda oturum açmak için sistem parolasını vermeniz gerekir.


Sistem kurulumuna girmek için, gücü açtıktan veya yeniden başlattıktan hemen sonra <F2> tuşuna basın.

1. **System BIOS** (Sistem BIOS'u) veya **System Setup** ekranında, **System Security** (Sistem Güvenliği) ögesini seçip <Enter>'a basın.
System Security (Sistem Güvenliği) ekranı görüntülenir.
2. **System Security** (Sistem Güvenliği) ekranında, **Password Status** (Parola Durumunun) **Unlocked** (Kilitli Değil) olduğunu doğrulayın.
3. **System Password** (Sistem Parolası) ögesini seçin, sistem parolanızı girin ve <Enter> veya <Tab> tuşuna basın.
Sistem parolasını atamak için şu yönergeleri kullanın:
 - Bir parola en çok 32 karaktere sahip olabilir.
 - Parola 0 ila 9 arasındaki sayıları içerebilir.
 - Yalnızca küçük harfler geçerlidir, büyük harflere izin verilmez.
 - Yalnızca şu özel karakterlere izin verilir: boşluk, ("), (+), (,), (-), (.), (/), (:), (I), (l), (j), (^).Sorulduğunda sistem parolasını tekrar girin.
4. Önceden girmiş olduğunuz sistem parolasını girin ve **OK** (Tamam) tuşuna basın.
5. **Setup Password** (Kurulum Parolası) ögesini seçin, sistem parolanızı girin ve <Enter> veya <Tab> tuşuna basın.
Bir mesaj kurulum parolasını yeniden girmenizi ister.
6. Önceden girmiş olduğunuz sistem parolasını girin ve **OK** (Tamam) tuşuna basın.
7. <Esc> tuşuna bastığınızda, bir mesaj görüntülenerek değişiklikleri kaydetmenizi sağlar.
8. Değişiklikleri kaydetmek için <Y> tuşuna basın.
Bilgisayar yeniden başlatılır.

Mevcut Bir Sistem Ve/Veya Kurulum Parolasını Silme Veya Değiştirme

Mevcut Sistem ve/veya Kurulum parolasını silmeye veya değiştirmeye çalışmadan önce, **Password Status'un** (Parola Durumu) **Unlocked** (Kilitli değil) olduğundan emin olun (System Setup'da). **Password Status** (Parola Durumu) **Locked** (Kilitli) ise mevcut Sistem veya Kurulum parolasını silemezsiniz veya değiştiremezsiniz.
Sistem Kurulumuna girmek için, gücü açtıktan veya yeniden başlattıktan hemen sonra <F2> tuşuna basın.

1. **System BIOS** (Sistem BIOS'u) veya **System Setup** ekranında, **System Security** (Sistem Güvenliği) ögesini seçip <Enter>'a basın.
System Security (Sistem Güvenliği) ekranı görüntülenir.
2. **System Security** (Sistem Güvenliği) ekranında, **Password Status** (Parola Durumunun) **Unlocked** (Kilitli Değil) olduğunu doğrulayın.
3. **System Password** (Sistem Parolası) ögesini seçin, mevcut sistem parolasını değiştirin veya silin ve <Enter> veya <Tab> tuşuna basın.

4. **System Password** (Sistem Parolası) ögesini seçin, mevcut sistem parolasını değiştirin veya silin ve <Enter> veya <Tab> tuşuna basın.
 **NOT:** Sistem ve/veya Kurulum parolasını değiştirirseniz, istendiğinde yeni parolayı tekrar girin. Sistem ve/veya Kurulum parolasını silerseniz, sorulduğunda silme işlemi doğrulayın.
5. <Esc> tuşuna bastığınızda, bir mesaj görüntülenerek değişiklikleri kaydetmenizi sağlar.
6. Değişiklikleri kaydetmek ve Sistem Kurulumundan çıkmak için <Y> tuşuna basın.
Bilgisayar yeniden başlatılır.

Tanılamalar

Bilgisayarınızla ilgili bir sorunla karşılaşırsanız, teknik yardım için Dell'e başvurmadan önce ePSA tanılamalarını çalıştırın. Tanılamanın amacı sisteminizin donanımını ek donanım gerekmeden veya veri kaybı riski olmaksızın sınamaktır. Sorunu kendiniz çözemiyorsanız, servis ve destek personeli sorunu çözenize yardımcı olmak için tanılama sonuçlarını kullanabilir.

Gelişmiş Yükleme Öncesi Sistem Değerlendirmesi (ePSA) Tanılamaları

ePSA tanılamaları (ayrıca sistem tanılamaları olarak bilinir) donanımınızın eksiksiz kontrolünü gerçekleştirir. ePSA, BIOS'a dahildir ve BIOS tarafından dahili olarak başlatılır. Tümleşik sistem tanılması belirli cihazlar veya cihaz grupları için aşağıdakileri yapmanızı sağlayan bir dizi seçenek sunar:

- Sınamaları otomatik olarak veya etkileşimli modda çalıştırma
- Sınamaları tekrarlama
- Sınama sonuçlarını görüntüleme veya kaydetme
- Başarısız aygıt(lar) hakkında ekstra bilgi sağlamak için ek sınama seçeneklerini ortaya koymak üzere kapsamlı sınamalar çalıştırma
- Sınamaların başarılı bir şekilde tamamlandığını bildiren durum mesajlarını görüntüleme
- Sınama sırasında karşılaşılan sorunlar hakkında size bilgi veren hata mesajlarını görüntüleme







DİKKAT: Yalnızca sisteminizi sınamak için sistem tanılamayı kullanın. Bu programı diğer sistemlerle kullanmak geçersiz sonuçlara veya hata mesajlarına neden olabilir.



NOT: Belirli aygıtlara ait bazı sınamalar kullanıcı etkileşimi gerektirir. Tanılama testleri gerçekleştirilirken her zaman bilgisayar terminalinde bulunduğunuzdan emin olun.

1. Bilgisayarınızı açın.
2. Bilgisayar önyüklemeye yaparken, Dell logosu görüntülendiğinde <F12> tuşuna basın.
3. Önyükleme menüsü ekranından **Diagnostics** (Tanılama) seçeneğini belirleyin.
Gelişmiş Ön Yükleme Sistemi Değerlendirme penceresi, bilgisayarda algılanan tüm aygıtları listelemeye başlar. Tanılama, algılanan tüm aygıtlarda sınamalar yürütmeye başlar.
4. Belirli bir aygıtta tanılama testi gerçekleştirmek isterseniz, tanılama testini durdurmak için <Esc> tuşuna ve **Evet**'e basın.
5. Sol bölmeden aygıtı seçin ve **Run Tests** (Testleri Çalıştır) ögesine tıklayın.
6. Bir sorun halinde hata kodları görüntülenir.
Hata kodunu not edip Dell'e başvurun.

Aygıt Durum Işıkları



| Simge | Açıklama |
|---|--|
|  | Bilgisayarı çalıştırdığınızda yanar. |
|  | Bilgisayar veri okur veya yazarken yanar. |
|  | Pilin şarj durumunu göstermek için sabit biçimde yanar veya yanıp söner. |
|  | Kablosuz ağ etkinleştirildiğinde yanar. |

Pil Durum Işıkları

Bilgisayar bir elektrik prizine bağlıysa, pil durum ışığı aşağıdaki gibi yanar:

| | |
|---|--|
| Sırayla sarı ve veyaz olarak yanıp sönme | Kimliği doğrulanmamış veya desteklenmeyen, Dell AC adaptör dışında bir adaptör dizüstünüze takılmış. |
| Sırayla sarı ve sürekli beyaz olarak yanıp sönme | AC adaptör varken geçici pil arızası. |
| Sürekli yanıp sönen sarı ışık | AC adaptör varken kalıcı pil arızası. |
| Işık kapalı | AC adaptör varken pil tam şarj modunda. |
| Beyaz ışık açık | AC adaptör varken pil şarj modunda. |

Teknik Özellikler

 **NOT:** Seçenekler bölgeye göre farklılık gösterebilir. Bilgisayarınızın yapılandırmasına ilişkin daha fazla bilgi için, Başlat'a basın  (**Başlat simgesi**) → **Yardım ve Destek** öğelerine tıklayıp, bilgisayarınız hakkındaki bilgileri görüntüleme seçeneğini belirleyin.

Tablo 8. Sistem Bilgileri

| Özellik | Teknik Özellik |
|---------------------------|------------------------------------|
| Sistem Yonga Kümesi | Mobile Intel 8 Serisi Yonga Kümesi |
| DMA Kanalları | iki VT-d DMA işlev atama motoru |
| Kesinti Düzeyleri | Intel 64 ve IA-32 Mimarisi |
| BIOS Mikrodevresi (NVRAM) | 8 MB |

Tablo 9. İşlemci

| Özellik | Teknik Özellik |
|--------------|--|
| İşlemci türü | Intel Core i7 Quad Core |
| L1 önbellek | işlemci türüne bağlı olarak 256 KB'a kadar önbellek |
| L2 önbellek | işlemci türüne bağlı olarak 1024 KB'a kadar önbellek |
| L3 önbellek | işlemci türüne bağlı olarak 6144 KB'a kadar önbellek |

Tablo 10. Bellek

| Özellik | Teknik Özellik |
|-----------------|----------------------|
| Tür | DDR3L |
| Hız | 1600 MHz |
| Konnektörler | 2 SoDIMM Soketi |
| Kapasite | 8 GB, 12 GB ve 16 GB |
| Minimum bellek | 8 GB |
| Maksimum bellek | 16 GB |

Tablo 11. Video


| Özellik | Teknik Özellik |
|----------|----------------|
| Tür | ayrık |
| Veriyolu | PCIe x16, Gen3 |

| Özellik | Teknik Özellik |
|-------------------------------|---|
| Video denetleyici ve belleği: | NVIDIA Quadro K1100M , 2 GB GDDR5(4 Pcs 128Mx32), 1,5 V tabanlı |

Tablo 12. Ses

| Özellik | Teknik Özellik |
|----------|---------------------------------|
| Tümleşik | çift kanallı Yüksek Tanımlı ses |

Tablo 13. İletişim

| Özellik | Teknik Özellik |
|-------------|--|
| Ağ adaptörü | Kutu içinde USB-to-Ethernet Dongle ile ethernet bulunur  NOT: RJ45 (10/100/1000Base-T, IPv6) bulunmaz |
| Kablosuz | Klavyedeki kablosuz tuşuyla Kablosuz Açık/Kapalı <ul style="list-style-type: none"> • WLAN ve Bluetooth BT 4.0 + LE birleşik kart desteği • Bluetooth 2.1/3.0/4.0/4.1 ve Wi-Fi birleşik modülü |

Tablo 14. Bağlantı Noktaları ve Konnektörler

| Özellik | Teknik Özellik |
|----------------------|--|
| Ses | <ul style="list-style-type: none"> • Mikrofon/Kulaklık Evrensel Ses bağlantı desteği • Mikrofon/Kulaklık evrensel ses bağlantı desteği otomatik algılama (1/8 inç konnektör) |
| USB 2.0 | bir |
| USB 3.0 | üç |
| Video | <ul style="list-style-type: none"> • Mini-DisplayPort DP 1.2 desteği • HDMI 1.4a (ses ile); HDMI bağlantı noktasından Intel Media Vault desteği |
| Bellek kartı okuyucu | SD 4.0 |

Tablo 15. Ekran

| Özellik | Teknik Özellik |
|---------------------|--|
| Tür | 1366 x 768 piksel |
| Boyut | 15,6 inç |
| Boyutlar: | |
| Yükseklik | 254,0 mm (9,99 inç) |
| Genişlik | 372,0 mm (14,64 inç) |
| Diyagonal | 396,24 mm (15,60 inç) |
| Aktif alan (X/Y) | 344,16 mm X 193,59 mm / 345,60 mm X 194,40 mm (13,5 inç X 7,62 inç / 13,60 inç X 7,65 inç) |
| Maksimum çözünürlük | 1920 X 1080 piksel / 3200 X 1800 piksel |

| Özellik | Teknik Özellik |
|------------------------|----------------------|
| Maksimum Parlaklık | 400 nit |
| Çalışma açısı | 0° (kapalı) ila 135° |
| Yenileme hızı | 60 Hz |
| Minimum görüş açıları: | |
| Yatay | 80/80 |
| Dikey | 80/80 |

Tablo 16. Klavye

| Özellik | Teknik Özellik |
|------------|---|
| Tuş sayısı | <ul style="list-style-type: none"> • ABD: 80 tuş • İngiltere: 81 tuş • Brezilya: 81 tuş • Japonya: 84 tuş |
| Düzen | QWERTY/AZERTY/Kanji |

Tablo 17. Dokunmatik yüzey

| Özellik | Teknik Özellik |
|-------------|----------------|
| Aktif Alan: | |
| X eksen | 105 mm |
| Y eksen | 80 mm |

Tablo 18. Kamera

| Özellik | Teknik Özellik |
|-----------------------|---|
| Tür | HD Kamera / Dijital Array Mikrofon |
| Hareketsiz Çözünürlük | 0,92 megapiksel (Maksimum) |
| Video Çözünürlüğü | Saniyede 30 kare hızında 1280 x 720 piksel (Maksimum) |
| Diyagonal | 74 derece |

Tablo 19. Depolama

| Özellik | Teknik Özellik |
|-----------------------------------|---|
| Depolama: | |
| Depolama Arabirimi | SATA 3 (6 Gb/sn) |
| Sürücü yapılandırmaları: | |
| Sabit Sürücüler (isteğe bağlı) | bir dahili 2,5 inç SATA HDD |
| Katı Hal Sürücüler (isteğe bağlı) | bir Katı Hal Sürücü (SSD), Full Mini Card (FMC) |

| Özellik | Teknik Özellik |
|---------|--|
| Boyut: | 128 GB, 256 GB, 500 GB, 512 GB ve 1 TB |

Tablo 20. Pil

| Özellik | Teknik Özellik |
|--------------------|---|
| Tür | Li-polimer 6 hücreli (61 Wh) / 6 hücreli (91 Wh) |
| Boyutlar | |
| 61 Wh : | |
| Derinlik | 92,65 mm (3,64 inç) |
| Yükseklik | 9 mm (0,35 inç) |
| Genişlik | 270 mm (10,62 inç) |
| Ağırlık | 320 g (0,70 lb) |
| 91 Wh : | |
| Derinlik | 92,65 mm (3,64 inç) |
| Yükseklik | 9 mm (0,35 inç) |
| Genişlik | 342,45 mm (13,48 inç) |
| Ağırlık | 443 g (0,97 lb) |
| Voltaj | 11,1 V |
| Sıcaklık aralığı: | |
| Çalışma (yaklaşık) | <ul style="list-style-type: none"> • Şarj: 0 °C ila 50 °C (32 °F ila 158 °F) • Deşarj: 0 °C ila 70 °C (32 °F ila 122 °F) • Çalışma: 0 °C ila 35 °C (32 °F ila 95 °F) |
| Çalışma dışı | -40 °C - 65 °C (-40 °F - 149 °F) |
| Düğme pil | 3-V CR2032 lityum iyon pil |

Tablo 21. AC Adaptörü

| Özellik | Teknik Özellik |
|------------------------|-------------------|
| Giriş voltajı | 100 VAC – 240 VAC |
| Giriş akımı (maksimum) | 1,80 A |
| Giriş frekansı | 50 Hz – 60 Hz |
| Çıkış gücü | 130 W |
| Çıkış akımı | 6,67 A |
| Dereceli çıkış voltajı | 19,50 VDC |
| Boyutlar: | |
| Yükseklik | 22 mm (0,86 inç) |

| Özellik | Teknik Özellik |
|-------------------|----------------------------------|
| Genişlik | 66 mm (2,59 inç) |
| Derinlik | 143 mm (5,62 inç) |
| Sıcaklık aralığı: | |
| Çalışma | 0 °C - 40 °C (32 °F - 104 °F) |
| Çalışma Dışı | -40 °C - 70 °C (-40 °F - 158 °F) |


Tablo 22. Fiziksel Boyutlar

| Fiziksel | Teknik Özellik |
|-------------------|---|
| Yükseklik: | 18 mm ila 18,37 mm maksimum (0,70 inç ila 0,72 inç) |
| Genişlik | 372,2 mm (14,60 inç) |
| Derinlik | 253,9 mm (9,99 inç) |
| Ağırlık (Minimum) | 1,31 kg (4,5 lb) |

Tablo 23. Ortamsal

| Özellik | Teknik Özellik |
|--------------------------------------|---|
| Sıcaklık aralığı: | |
| Çalışma | 0 °C - 40 °C (32 °F - 104 °F) |
| Depolama | -40 °C - 70 °C (-40 °F - 158 °F) |
| Bağıl nem (en yüksek): | |
| Çalışma | %10 ila %90 (yoğuşmasız) |
| Depolama | %10 ila %95 (yoğuşmasız) |
| Maksimum titreşim: | |
| Çalışma | 0,66 GRMS (2 Hz - 600 Hz) |
| Depolama | 1,3 GRMS (2 Hz - 600 Hz) |
| Maksimum darbe: | |
| Çalışma | 110 G (2 ms) |
| Çalışma dışı | 160 G (2 ms) |
| İrtifa: | |
| Çalışma | -15,2 m - 3048 m (-50 - 10.000 ft). |
| Depolama | -15,2 m - 10.668 m (-50 fit - 35.000 fit) |
| Havadan geçen kirletici madde düzeyi | ISA-S71.04-1985 ile tanımlanan biçimde G1 |

Dell'e Başvurma

 **NOT:** Etkin bir Internet bağlantınız yoksa, başvuru bilgilerini satış faturanızda, irsaliyede, fişte veya Dell ürün kataloğunda bulabilirsiniz.

Dell birden fazla çevrimiçi ve telefon tabanlı destek ve servis seçeneği sunar. Kullanılabilirlik ülkeye ve ürüne göre değişir ve bazı hizmetler bulunduğunuz bölgede olmayabilir. Satış, teknik destek veya müşteri hizmetleri ile ilgili konularda Dell'e başvurmak için:

1. **dell.com/support** sitesine gidin.
2. Destek kategorinizi seçin.
3. Sayfanın üstündeki Ülke/Bölge Seçin (Choose A Country/Region) açılır menüsünden ülkenizi veya bölgenizi doğrulayın.
4. Gereksiniminize uygun hizmet veya destek bağlantısını seçin.