

Dell Precision M3800

Brugerhåndbog

Forordningsmodel: P31F
Forordningstype: P31F001



Bemærk, forsigtig og advarsel

-  **BEMÆRK:** BEMÆRK! angiver vigtige oplysninger om, hvordan du bruger computeren optimalt.
-  **FORSIGTIG:** FORSIGTIG angiver enten en mulig beskadigelse af hardware eller tab af data og oplyser dig om, hvordan du kan undgå dette problem.
-  **ADVARSEL:** ADVARSEL! angiver risiko for tingskade, personskade eller død.

Copyright © 2014 Dell Inc. Alle rettigheder forbeholdt. Dette produkt er beskyttet af amerikansk og international copyright og lovgivning om immateriel ejendom. Dell™ og Dell-logoet er varemærker tilhørende Dell Inc. i Amerikas Forenede Stater og/eller andre jurisdiktioner. Alle andre mærker og navne nævnt heri, kan være varemærker for deres respektive firmaer.

2013 -12

Rev. A01

Indholdsfortegnelse

1 Sådan arbejder du med computeren.....	5
Før du udfører arbejde på computerens indvendige dele.....	5
Sådan slukker du computeren.....	6
Ved brug af strømknappen Ved brug af amuletter.....	6
Efter du har udført arbejde på computerens indvendige dele.....	6
2 Sådan fjernes og installeres komponenter.....	8
Anbefalet værktøj.....	8
Systemoversigt.....	8
Sådan fjernes bunddækslet.....	9
Sådan installeres bunddækslet.....	11
Fjernelse af systememblemflappen.....	11
Montering af systememblemflappen.....	12
Sådan fjernes batteriet.....	13
Sådan installeres batteriet.....	13
Fjernelse af hukommelsesmodulerne.....	13
Sådan installeres hukommelsesmodulerne.....	14
Sådan fjernes berøringstastaturet.....	14
Installation af berøringstastatur.....	15
Sådan fjernes harddisken.....	15
Sådan installeres harddisken.....	17
Sådan fjernes højttalerne	17
Sådan installeres højttalerne.....	18
Sådan fjernes WLAN-kortet.....	18
Sådan installeres WLAN-kortet.....	18
Sådan fjernes knapcellebatteriet.....	19
Sådan installeres knapcellebatteriet.....	20
Fjernelse af mSATA-kortet.....	20
Installation af mSATA-kortet.....	21
Fjernelse af blæserne	22
Installation af blæserne.....	22
Sådan fjernes kølelegemet.....	23
Sådan installeres kølelegemet.....	23
Sådan fjernes strømstikket.....	24
Sådan installeres strømstikket.....	24
Sådan fjernes Input/Output-kortet (I/O-kortet).....	25
Sådan installeres I/O-kortet.....	25
Sådan fjernes bundkortet.....	26

Sådan installeres bundkortet.....	28
Sådan fjernes tastaturet.....	28
Sådan installeres tastaturet.....	30
Sådan fjernes skærmmodul et	30
Sådan installeres skærmmodul et.....	32
Sådan fjernes håndledsstøtten.....	33
Sådan installeres håndledsstøtten.....	34
3 System Setup (Systeminstallation).....	36
Startrækkefølge.....	36
Navigationstaster.....	36
Indstillinger i System Setup (Systeminstallation).....	37
Sådan opdateres BIOS'en	41
System and Setup Password (System- og installationsadgangskode).....	41
Sådan tildeles Systemadgangskode og installationsadgangskode.....	42
Sådan slettes eller ændres en eksisterende System- og/eller installationsadgangskode.....	43
4 Diagnosticering.....	44
ePSA (Enhanced Pre-Boot System Assessment)-diagnosticering.....	44
Statusindikatorer for enhed.....	45
Indikatorer for batteristatus.....	45
5 Tekniske specifikationer.....	46
6 Kontakt Dell.....	51


Sådan arbejder du med computeren


Før du udfører arbejde på computerens indvendige dele


Følg nedenstående sikkerhedsretningslinjer for at beskytte computeren mod potentielle skader og af hensyn til din egen sikkerhed. Hvis intet andet er angivet bygger hver fremgangsmåde i dette dokument på følgende forudsætninger:


- Du har læst sikkerhedsoplysningerne, som fulgte med computeren.
- En komponent kan genmonteres eller – hvis købt separat – installeres ved at udføre fjernelsesproceduren i omvendt rækkefølge.


 **ADVARSEL:** Før du udfører arbejde på computerens indvendige dele, skal du læse de sikkerhedsoplysninger, der fulgte med computeren. Du kan finde yderligere oplysninger om best practices for sikkerhed på webstedet Regulatory Compliance på www.dell.com/regulatory_compliance

 **FORSIGTIG:** Mange reparationer kan kun udføres af en certificeret servicetekniker. Du bør kun udføre fejlfinding og enkle reparationer, hvis de er godkendt i produktdokumentationen eller som er anvist af vores online- eller telefonbaserede service- og supportteam. Skader, der skyldes servicering, der ikke er godkendt af Dell, dækkes ikke af garantien. Læs og følg sikkerhedsinstruktionerne, der blev leveret sammen med produktet.

 **FORSIGTIG:** For at undgå elektrostatisk afladning bør du jorde dig selv ved hjælp af en jordingsrem eller ved jævnlige at røre ved en umalet metaloverflade (f.eks. et stik på computerens bagside).

 **FORSIGTIG:** Komponenter og kort skal behandles forsigtigt. Rør ikke ved kortenes komponenter eller kontaktområder. Hold et kort i kanterne eller i dets metalbeslag. Hold en komponent som f.eks. en processor ved dens kanter og ikke ved dens ben.

 **FORSIGTIG:** Når du frakobler et kabel, skal du tage fat i dets stik eller dets trækflig og ikke i selve kablet. Nogle kabler har stik med låsetappe. Hvis du frakobler et sådant kabel, bør du trykke på låsetappene, før du frakobler kablet. Når du trækker stik fra hinanden, skal du sikre at de flugter for at undgå at bøje stikkets ben. Du bør også sikre dig, at begge stik sidder rigtigt og flugter med hinanden, inden du sætter et kabel i.

 **BEMÆRK:** Computerens og visse komponenters farve kan afvige fra, hvad der vist i dette dokument.


Inden du udfører arbejde på computerens indvendige dele, skal du benytte følgende fremgangsmåde for at forebygge skader på computeren.

1. Sørg for, at arbejdsoverfladen er jævn og ren for at forhindre, at computerdækslet bliver ridset.
2. Sluk computeren (se Sådan slukkes computeren).


3. Hvis computeren er tilsluttet en dockingenhed (tildocked) som f.eks. den valgfrie Media Base eller Batteriskive, skal du fradocke den.


 **FORSIGTIG: Frakobl, for at frakoble et netværkskabel, først kablet fra computeren, og frakobl det derefter fra netværksenheden.**

4. Frakobl alle netværkskabler fra computeren.
5. Tag stikkene til computeren og alle tilsluttede enheder ud af stikkontakterne.
6. Luk skærmen og vend computeren om på et fladt arbejdsunderlag.

 **BEMÆRK:** For at undgå at beskadige bundkortet skal du fjerne det primære batteri, inden du servicerer computeren.


7. Fjern det primære batteri.
8. Vend computeren om igen.
9. Åbn skærmen.
10. Tryk på tænd/sluk-knappen for at jorde bundkortet.

 **FORSIGTIG: For at sikre dig imod elektriske stød skal du altid tage computeren ud af stikkontakten, før du åbner skærmen.**

 **FORSIGTIG: Inden du rører ved noget inde i computeren, skal du jorde dig selv ved at røre en umalet metaloverflade som f.eks. metallet på bagsiden af computeren. Fjern statisk elektricitet, som kan beskadige de interne komponenter, ved røre ved en umalet overflade løbende under arbejdet.**

11. Fjern alle installerede ExpressCards eller chipkort fra deres stik.

Sådan slukker du computeren

 **FORSIGTIG: For at undgå datatab bør du gemme og lukke alle åbne filer og lukke alle åbne programmer, inden du slukker computeren.**



Du kan slukke for din computer på to måder:

1. Ved brug af strømknappen
2. Ved brug af amulet-menuen

Ved brug af strømknappen


1. Tryk og hold **Strøm**-knappen  for at slukke for skærmen

Ved brug af amuletter


1. Svip fra skærmens højre kant for at åbne **Amulet**-menuen
2. Tryk på **Indstillinger**  → **Strøm**  → **Luk ned** for at slukke computeren.

Efter du har udført arbejde på computerens indvendige dele

Når du har udført eventuelle genmonteringer, skal du sikre dig, at alle eksterne enheder, kort og kabler er tilsluttet, inden du tænder computeren.

 **FORSIGTIG: For at undgå beskadigelse af computeren, må du kun bruge det batteri, der er beregnet til denne specifikke Dell-computer. Anvend ikke batterier beregnet til andre Dell-computere.**

1. Tilslut alle eksterne enheder f.eks. portreplikator, batterskive eller mediebase og genmonter alle kort, f.eks. ExpressCard.
2. Tilslut telefon- eller netværkskabler til computeren.

 **FORSIGTIG: For at tilslutte et netværkskabel skal du først sætte det i netværksenheden og derefter sætte det i computeren.**

3. Genmonter batteriet.
4. Tilslut computeren og alle tilsluttede enheder til deres stikkontakter.
5. Tænd computeren

Sådan fjernes og installeres komponenter

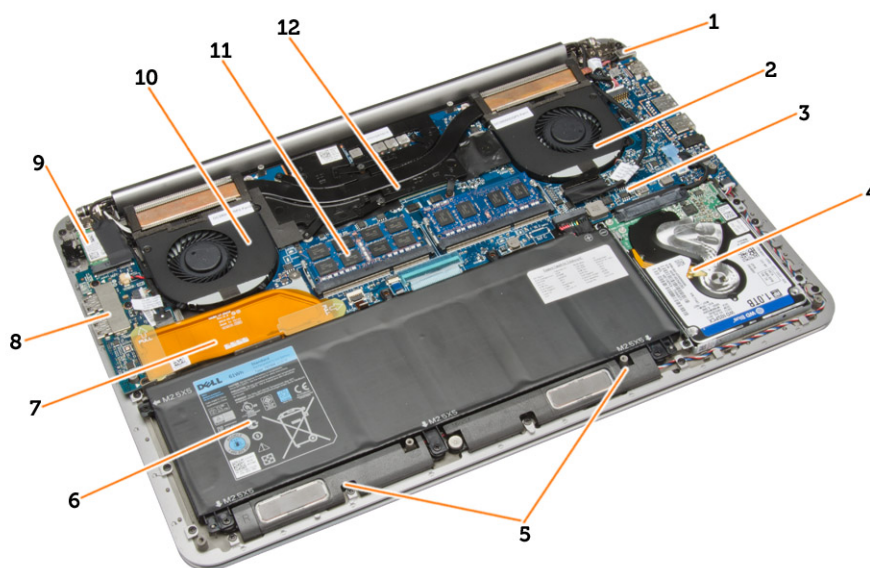
Dette afsnit har detaljerede oplysninger om, hvordan computerens komponenter fjernes eller installeres.

Anbefalet værktøj

Procedurene i dette dokument kræver eventuelt følgende værktøj:

- Lille, almindelig skruetrækker
- Nr. 0 stjerneskruetrækker
- Nr. 1 stjerneskruetrækker
- T5 Torx-skruetrækker
- En lille plastiksyl

Systemoversigt



Figur 1. Set indefra – Bagside

- | | |
|----------------------|---------------------|
| 1. strømstik | 2. systemblæser |
| 3. bundkort | 4. harddisk |
| 5. højttalere | 6. batteri |
| 7. I/O-kortets kabel | 8. I/O-kort |
| 9. WLAN-kort | 10. skærmkortblæser |

11. hukommelsesmoduler

12. kølelegeme



Figur 2. Set forfra

1. tastatur

2. pegefelt

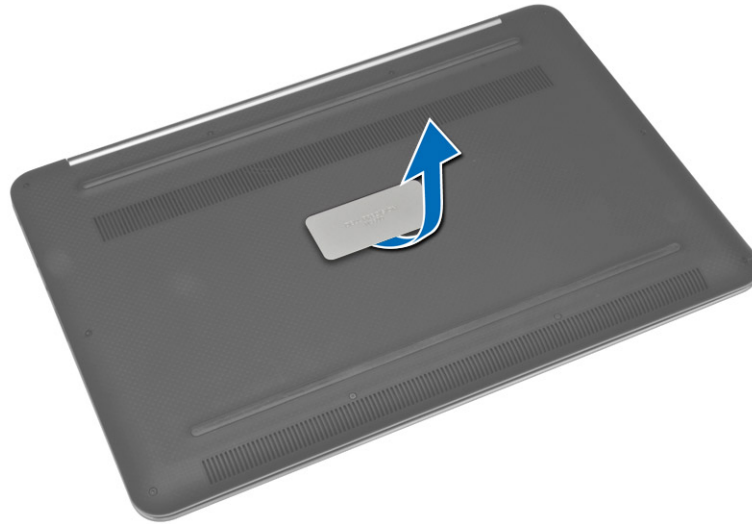
3. håndledsstøtte

4. skærm

Sådan fjernes bunddækslet

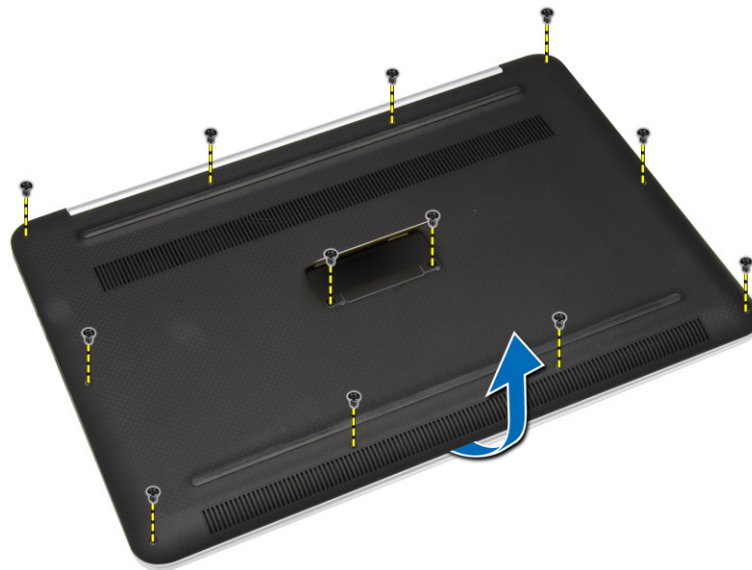
1. Følg procedurerne i *Før du udfører arbejde på computerens indvendige dele*.
2. Luk skærmen, og vend computeren om.

3. Vend systememblemflappen om, og anbring den på bunddækslet.



4. Fjern skruerne, der fastgør bunddækslet til computeren. Frigør bunddækslet og tag det af computeren.

 **BEMÆRK:** Brug en T5 Torx-skruetrækker til at fjerne skruerne i bunddækslet.



5. Løft og fjern bunddækslet fra computeren.



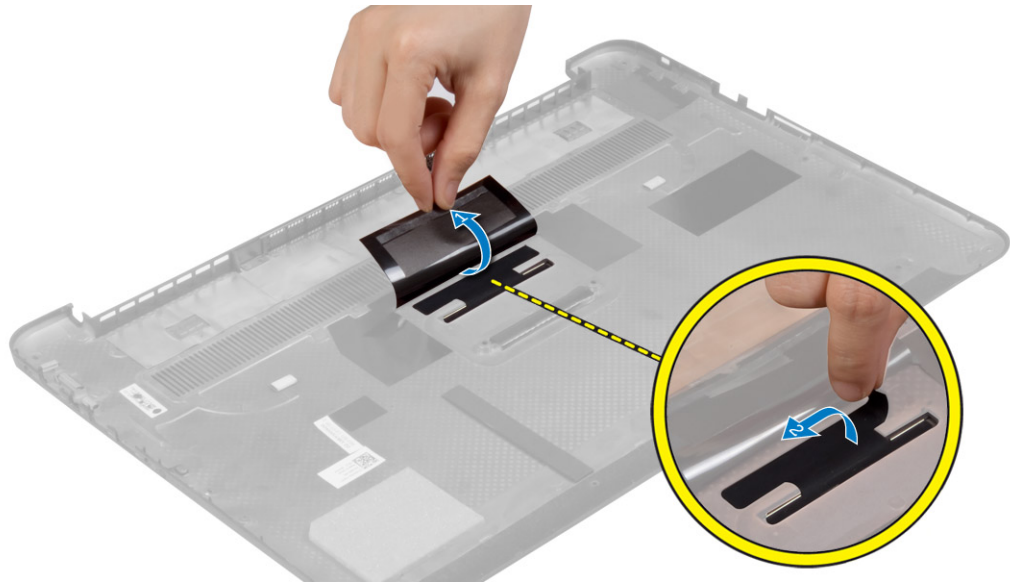
Sådan installeres bunddækslet

1. Anbring bunddækslet på computeren og klik det på plads.
2. Spænd skruerne for at fastgøre bunddækslet til computeren.
3. Vend systemembleflappen om og klik den på plads.
4. Følg procedurerne i *Efter du har udført arbejde på computerens indvendige dele.*

Fjernelse af systemembleflappen

1. Følg procedurerne i *Før du udfører arbejde på computerens indvendige dele.*
2. Fjern bunddækslet.

3. Vend bunddækslet, og afpil Mylar-tapen, der fastgør systemembleflappen til bunddækslet.



4. Vend bunddækslet og frigør tappen på systemembleflappen fra åbningen i bunddækslet. Løft systememblemet's flap fra bunddækslet.

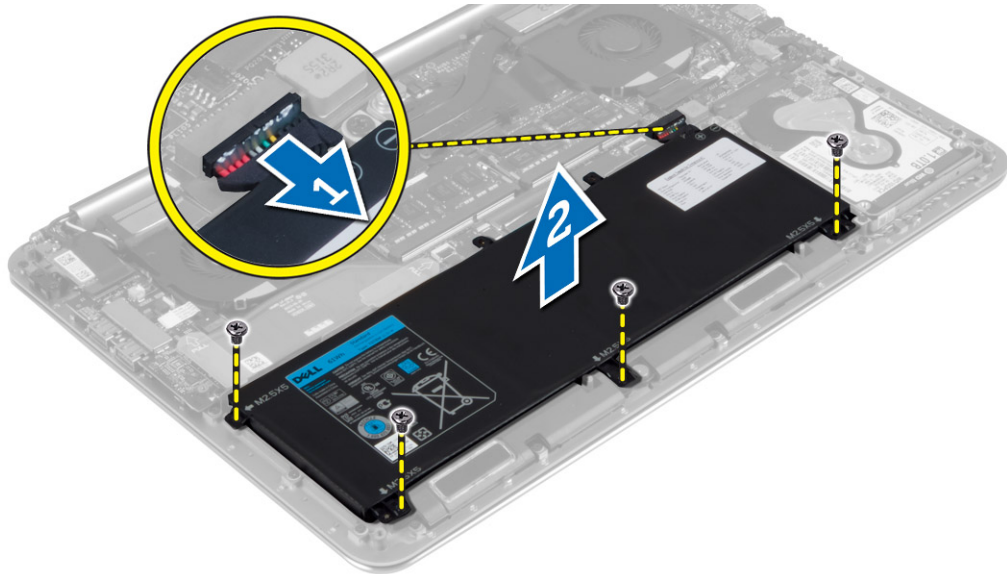


Montering af systemembleflappen

1. Før tappen på systemembleflappen ind i udskæringen på bunddækslet, og klik systemembleflappen på plads.
2. Vend bunddækslet, og påhæft Mylar-tape for at fastgøre systemembleflappen til bunddækslet.
3. Følg procedurerne i *Efter du har udført arbejde på computerens indvendige dele.*

Sådan fjernes batteriet

1. Følg procedurerne i *Før du udfører arbejde på computerens indvendige dele*.
2. Fjern bunddækslet.
3. Udfør følgende trin for at fjerne batteriet:
 - a. Kobl batteriets kabel fra systemkortet [1].
 - b. Fjern skrueerne, der fastgør batteriet til computeren.
 - c. Løft batteriet ud af computeren [2].



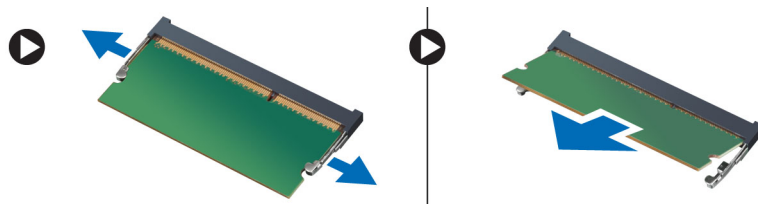
Sådan installeres batteriet

1. Placer, og ret batteriet ind i batteribåsen.
2. Spænd skrueerne for at fastgøre batteriet til computeren.
3. Tilslut batterikablet til bundkortet.
4. Installer bunddækslet.
5. Følg procedurerne i *Efter du har udført arbejde på computerens indvendige dele*.

Fjernelse af hukommelsesmodulerne

1. Følg procedurerne i *Før du udfører arbejde på computerens indvendige dele*.
2. Fjern:
 - a. bunddækslet
 - b. batteri

3. Lirk fastgørelsesclipsene væk fra hukommelsesmodulet indtil det springer op. Fjern hukommelsesmodulet fra dets stik på systemkortet.

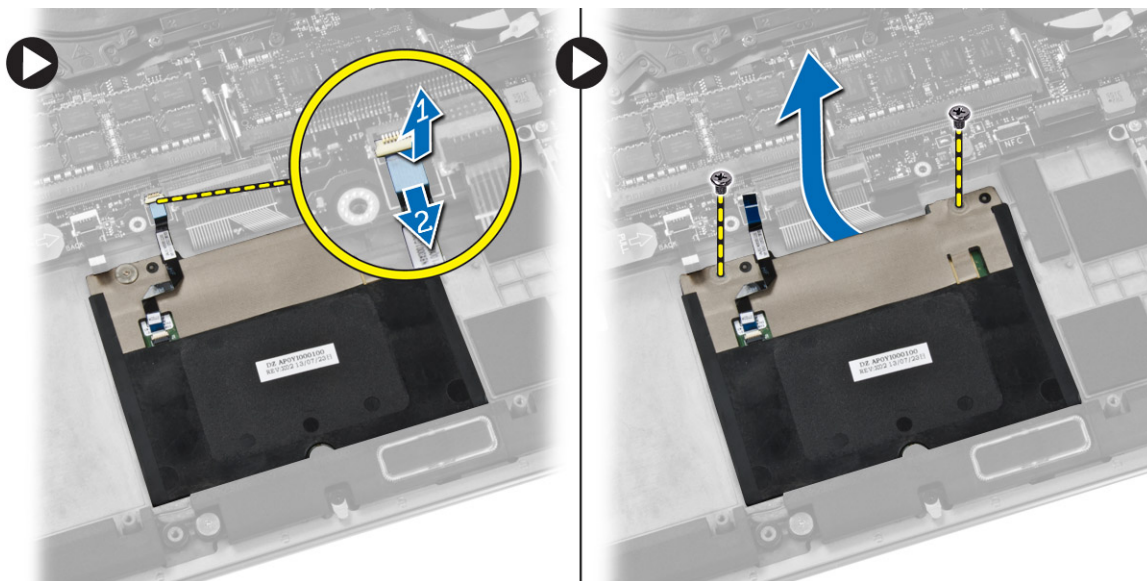


Sådan installeres hukommelsesmodulerne

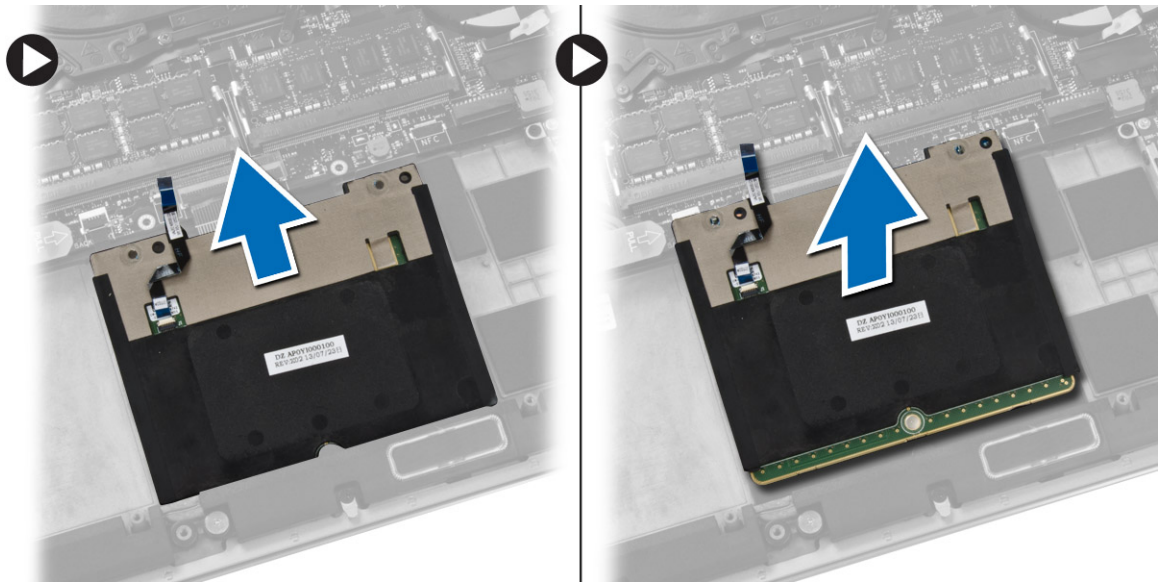
1. Indsæt hukommelsesmodulet i hukommelsessoklen.
2. Tryk hukommelsesmodulet ned, indtil det klikker på plads.
BEMÆRK: Hvis du ikke hører et klik, fjern hukommelsesmodulet og genmonter det.
3. Installer:
 - a. batteri
 - b. bunddæksel
4. Følg procedurerne i *Efter du har udført arbejde på computerens indvendige dele.*

Sådan fjernes berøringstastaturet

1. Følg procedurerne i *Før du udfører arbejde på computerens indvendige dele.*
2. Fjern:
 - a. bunddæksel
 - b. batteri
3. Løft låsen [1] og frakobl [2] berøringstastaturets kabel fra systemkortet. Fjern skruerne der fastgør berøringstastaturet til computeren.



4. Træk berøringstastaturet ud, og løft det ud af computeren.



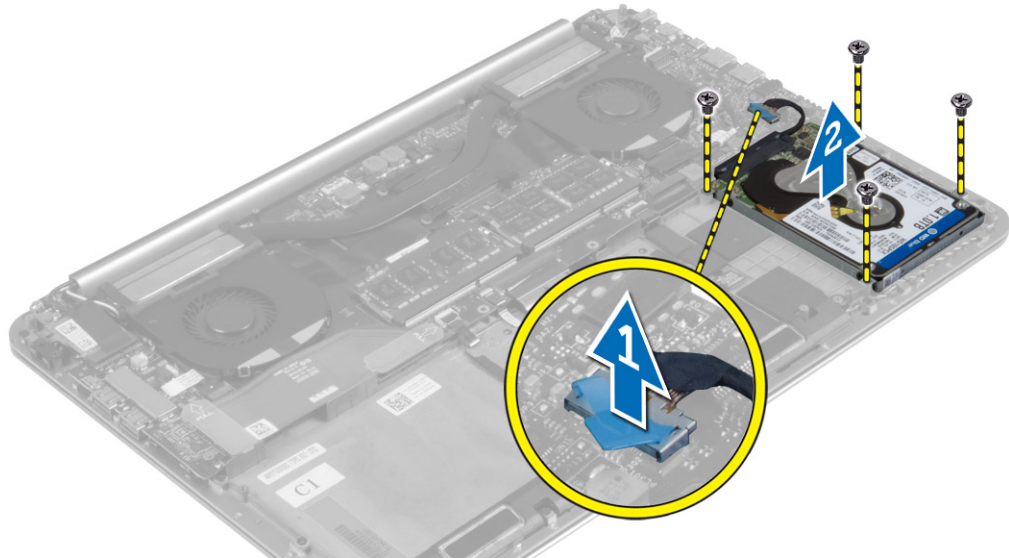
Installation af berøringstastatur

1. Ret berøringstastaturet ind på dets plads i computeren.
2. Spænd skruerne for at fastgøre berøringstastaturet til computeren.
3. Tilslut berøringstastaturets kabel til systemkortet.
4. Installer:
 - a. batteri
 - b. bunddæksel
5. Følg procedurerne i *Efter du har udført arbejde på computerens indvendige dele.*

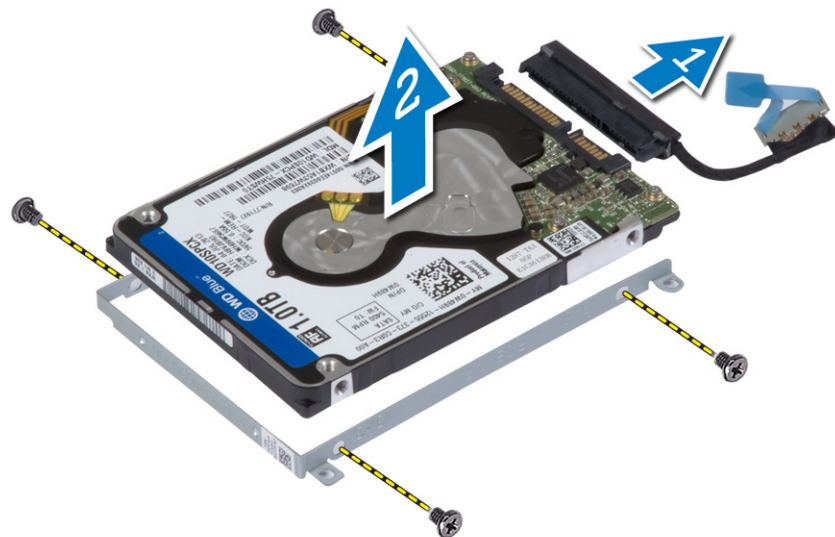
Sådan fjernes harddisken

1. Følg procedurerne i *Før du udfører arbejde på computerens indvendige dele.*
2. Fjern:
 - a. bunddæksel
 - b. batteri

3. Udfør følgende trin for at fjerne harddisken fra computeren:
- a. Frakobl harddiskkablet fra systemkortet [1].
 - b. Fjern skruerne, der fastgør harddisken til computeren.
 - c. Løft harddisken ud af computeren [2].



4. Udfør følgende trin for at fjerne harddiskbeslaget:
- a. Frakobl harddiskens kabel fra harddisken [1].
 - b. Fjern skruerne, der fastgør harddiskens beslag til harddisken.
 - c. Løft harddisken ud af harddiskbeslaget [2].

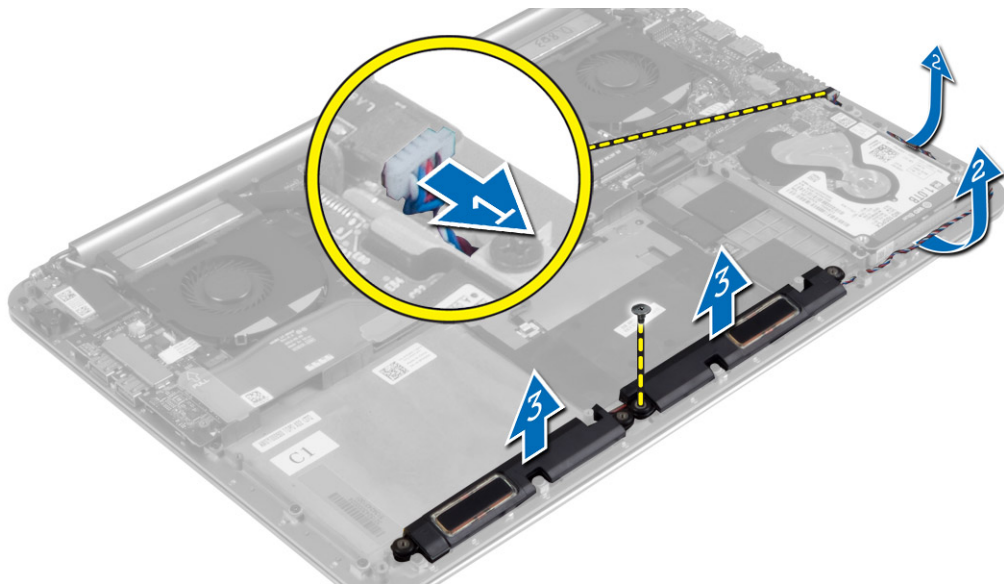


Sådan installeres harddisken

1. Flugt skruehullerne på harddiskbeslaget med skruehullerne på harddisken.
2. Spænd skrueerne for at fastgøre harddiskbeslaget til harddisken.
3. Tilslut harddiskens kabel til harddisken.
4. Anbring harddisken i dens slot i computeren.
5. Stram skrueerne for at fastgøre harddisken til computeren.
6. Tilslut harddiskkablet til systemkortet.
7. Installer:
 - a. batteri
 - b. bunddæksel
8. Følg procedurerne i *Efter du har udført arbejde på computerens indvendige dele.*

Sådan fjernes højttalerne

1. Følg procedurerne i *Før du udfører arbejde på computerens indvendige dele.*
2. Fjern:
 - a. bunddæksel
 - b. batteri
3. Udfør følgende trin for at fjerne højttaleren:
 - a. Frakobl højttalerkablet fra systemkortet [1].
 - b. Frigør højttalerkablet og fjern det fra kabelføringstappene [2].
 - c. Fjern skruen, der fastgør højttaleren til computeren.
 - d. Løft højttalerne, sammen med højttalerkablet, ud af computeren [3].



Sådan installeres højttalerne

1. Ret højttalerne ind på deres plads i computeren.
2. Før højttalerkablet igennem kabelføringstappene i computeren.
3. Spænd skruen, for at fastgøre højttalerne til computeren.
4. Tilslut højttalerkablet til bundkortet.
5. Installer:
 - a. batteri
 - b. bunddæksel
6. Følg procedurerne i *Efter du har udført arbejde på computerens indvendige dele*.

Sådan fjernes WLAN-kortet

1. Følg procedurerne i *Før du udfører arbejde på computerens indvendige dele*.
2. Fjern:
 - a. bunddæksel
 - b. batteri
3. Udfør følgende trin for at fjerne WLAN-kortet:
 - a. Fjern skruen for at frigøre beslaget der fastholder WLAN-kortet i computeren. Løft beslaget ud af computeren.
 - b. Frakobl antennekablerne fra WLAN-kortet.
 - c. Udtræk og fjern WLAN-kortet fra dets stik på I/O-kortet.



Sådan installeres WLAN-kortet

1. Flugt udskæringen på WLAN-kortet med tappen på WLAN-kortets stik på I/O-kortet.
2. Ret beslaget ind der fastgør mSATA-kortet til håndfladestøtten.

3. Tilslut antennekablet til WLAN-kortet.



FORSIGTIG: Anbring ikke kabler under WLAN-kortet for ikke at beskadige det.



BEMÆRK: Antennekabernes farve er synlige tæt på deres ender. Antennekabernes farveskema, for det WLAN-kort der er understøttet af din computer, er som følger:

Tabel 1. Antennefarveskema for WLAN-kort

Stik på WLAN-kortet	Antennekabelfarve
Hovedstik (hvid trekant)	hvid
Hjælpestik (sort trekant)	sort

4. Spænd skruen for at fastgøre beslaget og WLAN-kortet til håndfladestøtten.
5. Installer:
 - a. batteri
 - b. bunddæksel
6. Følg procedurerne i *Efter du har udført arbejde på computerens indvendige dele*.

Sådan fjernes knapcellebatteriet

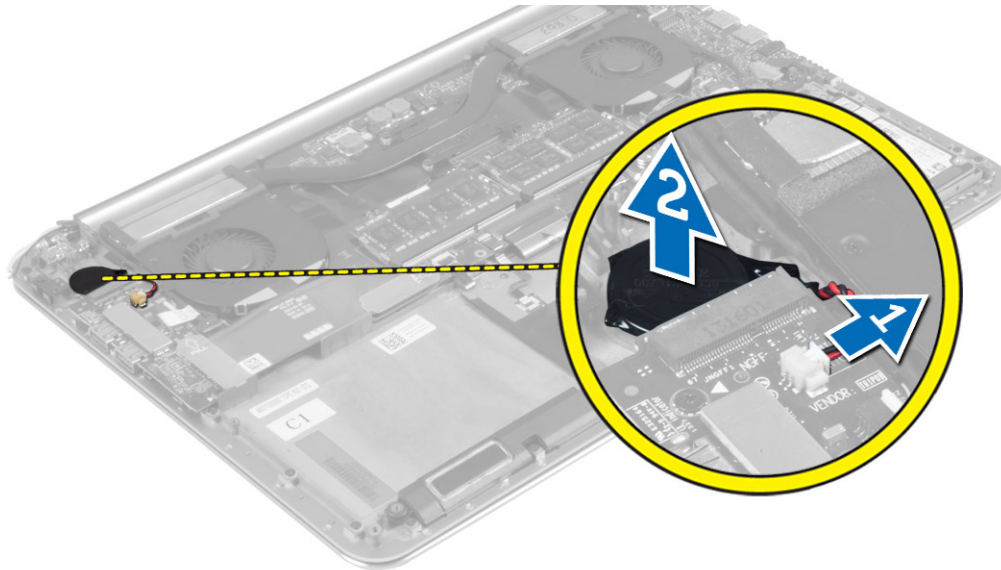
1. Følg procedurerne i *Før du udfører arbejde på computerens indvendige dele*.



FORSIGTIG: Fjernes møntcellebatteriet vil BIOS-indstillingerne nulstilles til standardindstillingerne. Det anbefales, at du registrerer BIOS-indstillingerne, inden du fjerner møntcellebatteriet.

2. Fjern:
 - a. bunddæksel
 - b. batteri
 - c. WLAN-kort

3. Udfør følgende trin for at fjerne møntcellebatteriet:
 - a. Frakobl møntcellebatteriets kabel fra I/O-kortet [1].
 - b. Løft og fjern møntcellebatteriet fra computeren [2].



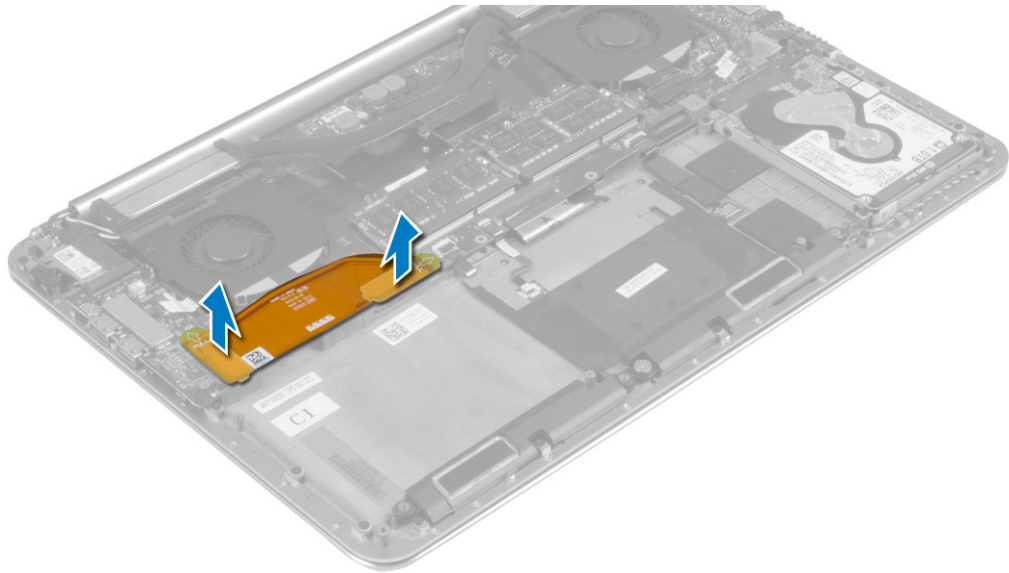
Sådan installeres knapcellebatteriet

1. Sæt knapcellebatteriet tilbage i dets sokkel på computeren.
2. Tilslut møntcellebatteriets kabel til I/O-kortet.
3. Installer:
 - a. WLAN-kort
 - b. batteri
 - c. bunddæksel
4. Følg procedurerne i *Efter du har udført arbejde på computerens indvendige dele.*

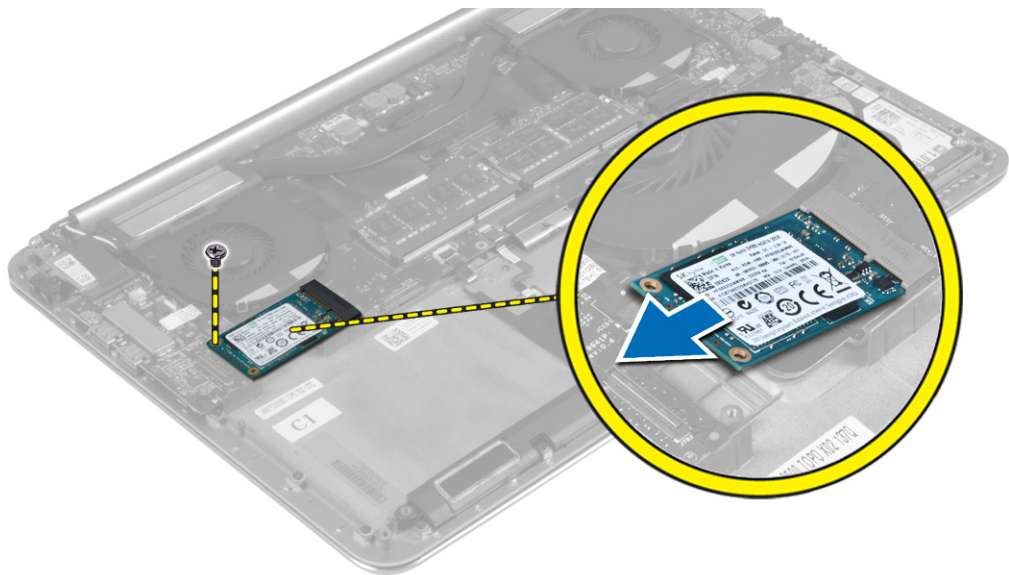
Fjernelse af mSATA-kortet

1. Følg procedurerne i *Før du udfører arbejde på computerens indvendige dele.*
2. Fjern:
 - a. bunddæksel
 - b. batteri

3. Frakobl I/O-kortets kabel fra systemkortet og I/O-kort.



4. Fjern skruen der fastgør mSATA-kortet til computeren. Fjern mSATA-kortet fra systemkortet.



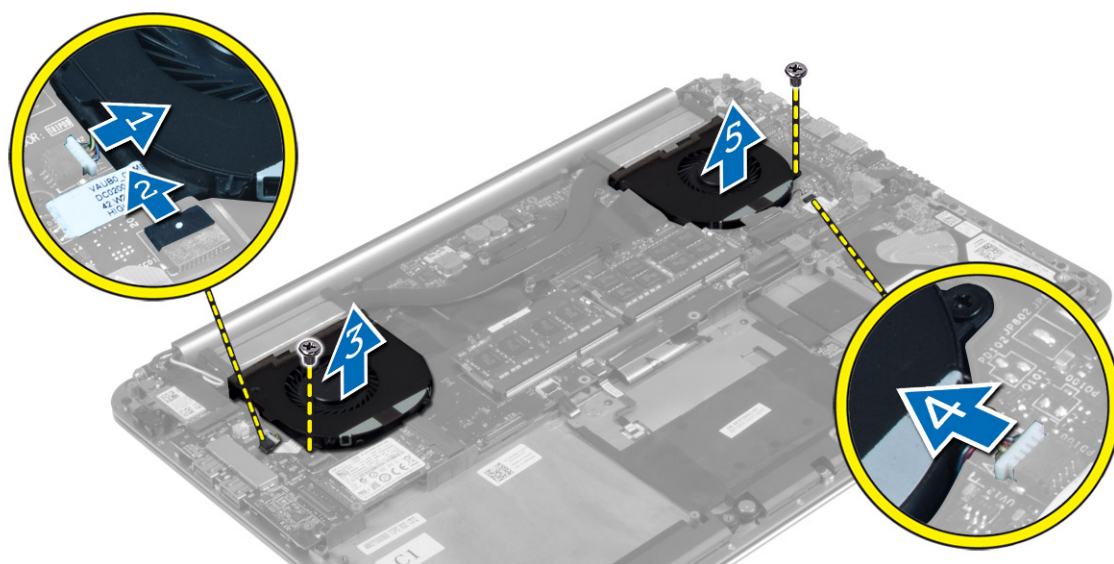
Installation af mSATA-kortet

1. Flugt mSATA-kortets indhak med tappen på mSATA-kortets stik.
2. Indsæt mSATA-kortet i mSATA-kortstikket.
3. Spænd skruen for at fastgøre mSATA-kortet til computeren.
4. Tilslut I/O-kortets kabel til systemkortet og I/O-kortet.
5. Installer:
 - a. batteri
 - b. bunddæksel

6. Følg procedurerne i *Efter du har udført arbejde på computerens indvendige dele.*

Fjernelse af blæserne

1. Følg procedurerne i *Før du udfører arbejde på computerens indvendige dele.*
2. Fjern:
 - a. bunddæksel
 - b. batteri
3. Udfør følgende trin for at fjerne systemblæseren:
 - a. Frakobl systemblæserens kabel fra systemkortet [1].
 - b. Frakobl kamerakablet fra I/O-kortet [2].
 - c. Fjern skruen, der fastgør systemblæseren til computeren.
 - d. Løft systemblæseren op og væk fra computeren [3].
4. Udfør følgende trin for at fjerne videokortets blæser:
 - a. Frakobl videokortblæserens kabel fra systemkortet [4].
 - b. Fjern skruen, der fastgør videokortblæseren til computeren.
 - c. Løft videokortblæseren op og væk fra computeren [5].




Installation af blæserne

1. Udfør følgende trin for at installere systemblæseren:
 - a. Anbring systemblæseren i dens slot i computeren.
 - b. Tilslut systemblæserens kabel til systemkortet [1].
 - c. Tilslut kamerakablet til I/O-kortet [2].
 - d. Spænd skruen for at fastgøre systemblæseren til computeren.
2. Udfør følgende trin for at installere videokortets blæser:
 - a. Anbring videokortblæseren i dens slot i computeren.
 - b. Tilslut videokortblæserens kabel til systemkortet [4].
 - c. Spænd skruen for at fastgøre videokortblæseren til computeren.

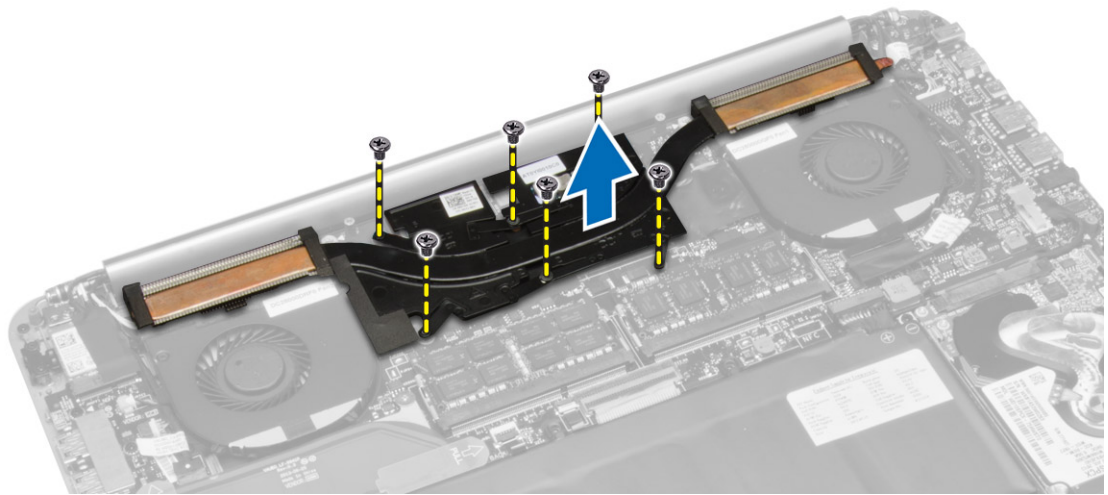
3. Installer:
 - a. batteri
 - b. bunddæksel
4. Følg procedurerne i *Efter du har udført arbejde på computerens indvendige dele.*

Sådan fjernes kølelegemet

1. Følg procedurerne i *Før du udfører arbejde på computerens indvendige dele.*
2. Fjern:
 - a. bunddæksel
 - b. batteri

 **BEMÆRK:** Kølelegememodulets udseende og antallet af skruer vil variere, afhængigt af om du har købt din computer med et integreret grafikkort.

3. Udfør følgende trin for at fjerne kølelegememodulet:
 - a. Fjern skruerne, der fastgør kølelegemet til bundkortet.
 - b. Løft kølelegememodulet af systemkortet.

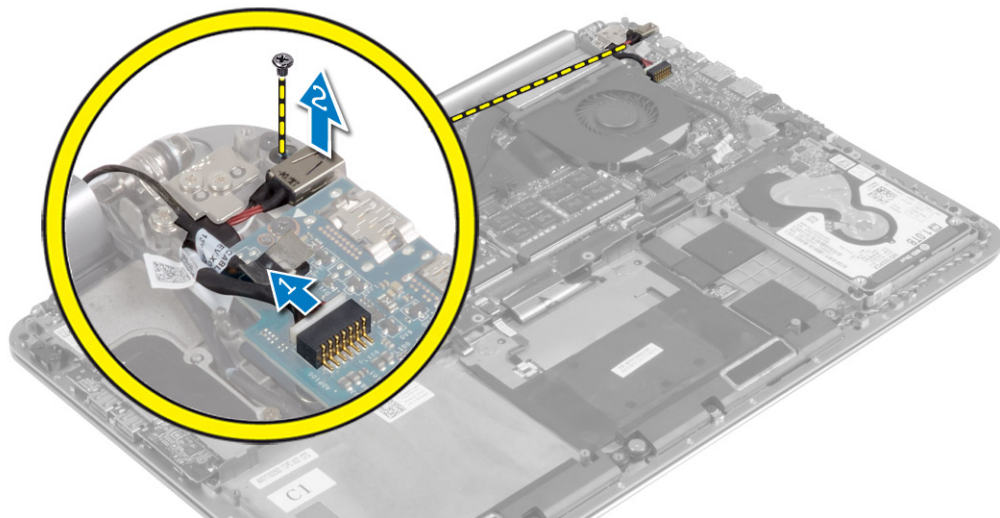


Sådan installeres kølelegemet

1. Flugt skruehullerne på kølelegememodulet med skruehullerne i systemkortet.
2. Stram skruerne for af fastgøre kølelegemet til bundkortet.
3. Installer:
 - a. batteri
 - b. bunddæksel
4. Følg procedurerne i *Efter du har udført arbejde på computerens indvendige dele.*

Sådan fjernes strømstikket

1. Følg procedurerne i *Før du udfører arbejde på computerens indvendige dele*.
2. Fjern:
 - a. bunddæksel
 - b. batteri
3. Fjern følgende kabler fra bundkortet:
 - a. strømstik
 - b. berøringspanel
4. Udfør følgende trin for at fjerne strømstikket:
 - a. Frigør strømtilslutningskablet fra skærmhængslets underside [1].
 - b. Fjern den skrue, der fastgør strømstikket til håndfladestøtten.
 - c. Løft strømstikket af håndfladestøtten [2].

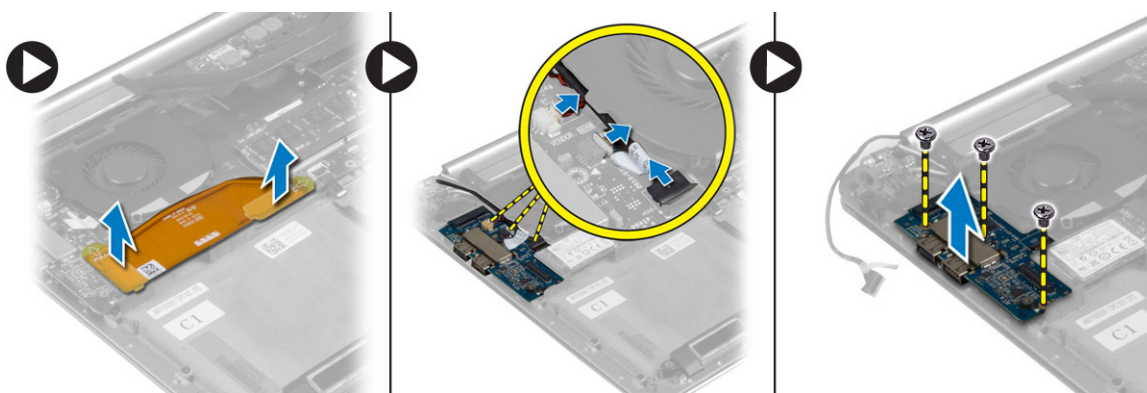


Sådan installeres strømstikket

1. Spænd skruen for at fastgøre strømstikket til håndfladestøtten.
2. Træk strømtilslutningskablet ind under skærmhængslet.
3. Slut følgende kabler til bundkortet:
 - a. berøringspanel
 - b. strømstik
4. Installer:
 - a. batteri
 - b. bunddæksel
5. Følg procedurerne i *Efter du har udført arbejde på computerens indvendige dele*.

Sådan fjernes Input/Output-kortet (I/O-kortet)

1. Følg procedurerne i *Før du udfører arbejde på computerens indvendige dele*.
2. Fjern:
 - a. bunddæksel
 - b. batteri
 - c. WLAN-kort
 - d. knapcellebatteri
3. Udfør følgende trin for at fjerne I/O-kortet:
 - a. Frakobl I/O-kortets kabel fra systemkortet og I/O-kortet.
 - b. Frakobl kablerne til kameraet, blæseren og møntcellebatteriet fra I/O-kortet.
 - c. Fjern de skruer der fastgør I/O-kortet til computeren.
 - d. Løft I/O-kortet op fra computeren.



Sådan installeres I/O-kortet


1. Stram skruerne for at fastgøre I/O-kortet til computeren.
2. Tilslut følgende kabler til I/O-kortet:
 - a. kamera
 - b. blæser
 - c. knapcellebatteri
3. Tilslut I/O-kortets kabel til I/O-kortet og systemkortet.
4. Installer:
 - a. knapcellebatteri
 - b. WLAN-kort
 - c. batteri
 - d. bunddæksel
5. Følg procedurerne i *Efter du har udført arbejde på computerens indvendige dele*.


Sådan fjernes bundkortet

1. Følg procedurerne i *Før du udfører arbejde på computerens indvendige dele*.

2. Fjern:

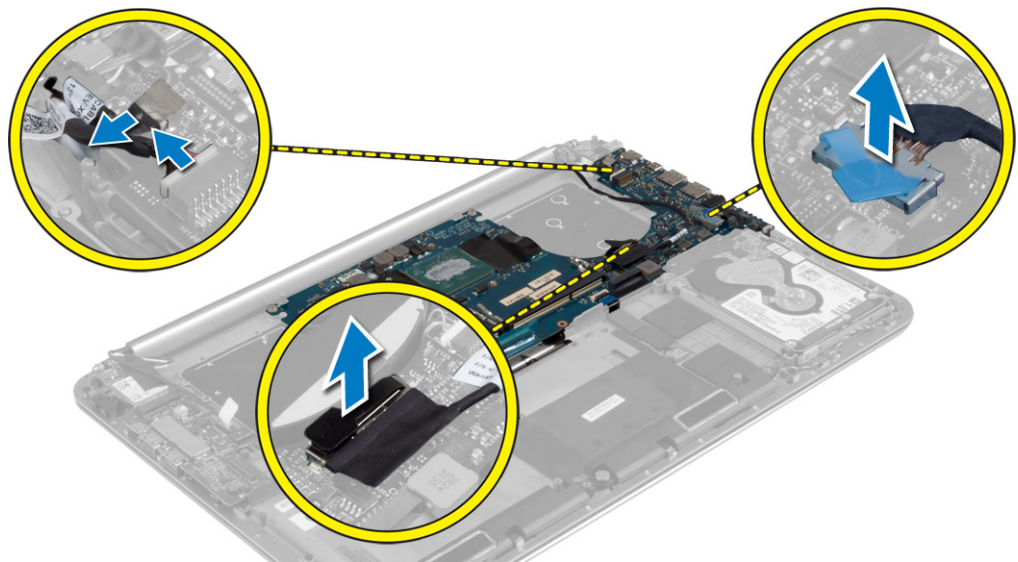
- a. bunddæksel
- b. batteri
- c. blæsere
- d. kølelegeme
- e. mSATA-kort
- f. hukommelsesmoduler

 **BEMÆRK:** Din computers servicemærke er placeret under systemembleflappen. Du skal indtaste servicemærket i BIOS, efter du har udskiftet systemkortet.

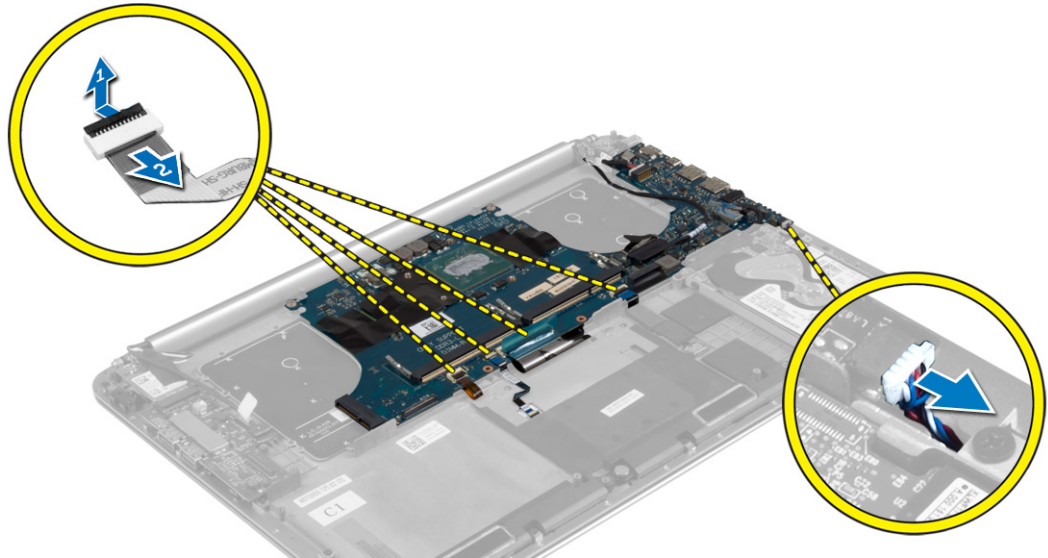
 **BEMÆRK:** Bemærk stikkens placering, inden du frakobler systemkortets kabler, så du kan tilslutte dem korrekt igen, når du genmonterer systemkortet.

3. Fjern følgende kabler fra bundkortet:

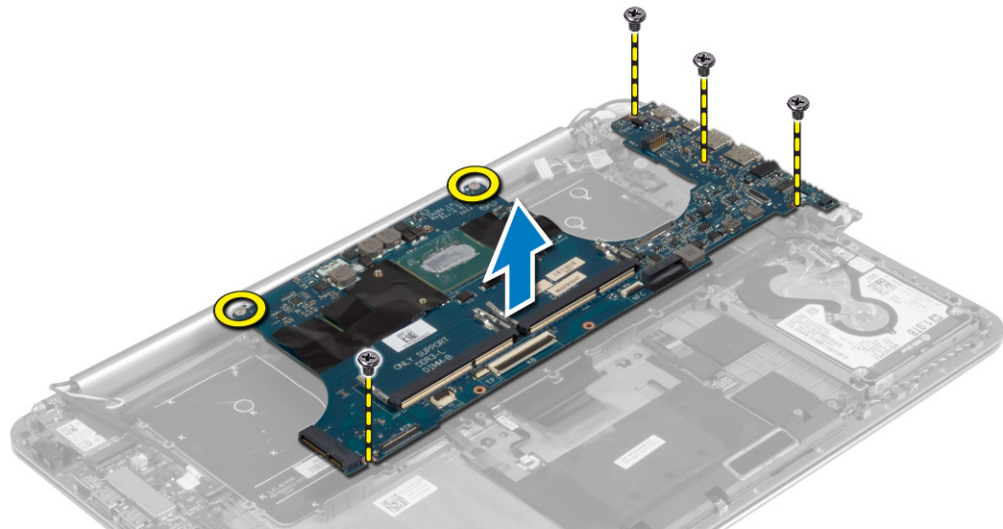
- a. strømstik
- b. berøringspanel
- c. harddisk
- d. skærm



4. Løft stik-låsene [1] for at frakoble [2] følgende kabler fra systemkortet:
- tastaturets baggrundsbelysning
 - pegefelt
 - tastatur (efter tapen er pillet af og løftet af stik-låsene)
 - højtaler



5. Udfør følgende trin for at fjerne systemkortet fra computeren:
- Løsn skruerne, der fastgør bundkortet til computeren.
 - Fjern skruerne, der fastgør bundkortet til computeren.
 - Løft systemkortet ud af computeren.



Sådan installeres bundkortet

1. Ret systemkortet ind i computeren.
2. Spænd skrueerne for at fastgøre systemkortet til computeren.
3. Skub tastaturkablet ind i stikket, og tryk ned på stikkets lås for at fastgøre kablet.
4. Klæb tapen på tastaturkablets stik.
5. Før følgende kabler frem på systemkortet, og tryk ned på stikkens lås for at fastgøre kablerne:
 - a. højttaler
 - b. tastatur (påhæft tapen)
 - c. pegefelt
 - d. tastaturets baggrundsbelysning
6. Slut følgende kabler til bundkortet:
 - a. skærm
 - b. harddisk
 - c. berøringspanel
 - d. strømstik



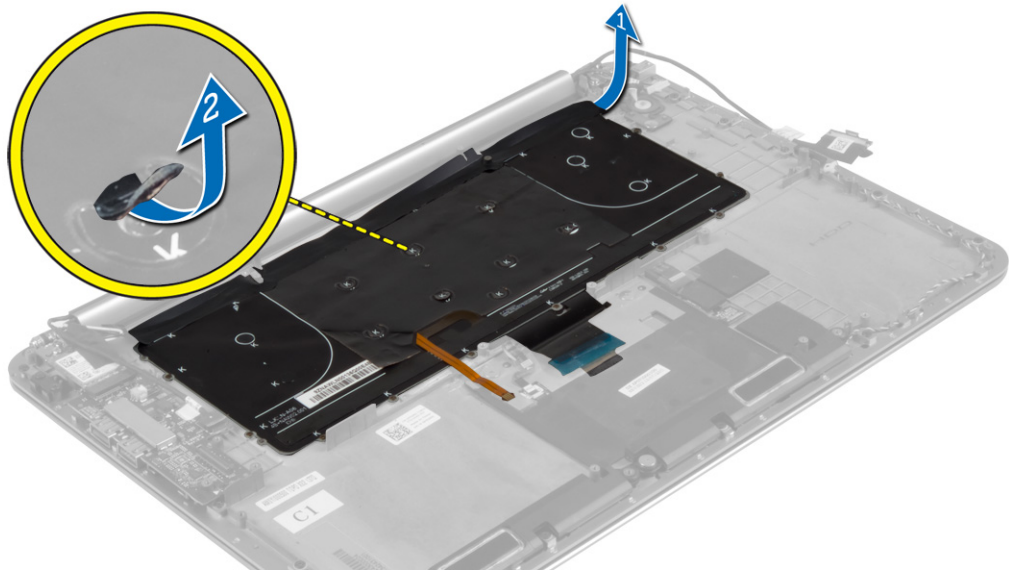
FORSIGTIG: Sørg for, at der ikke er kabler under bundkortet.

7. Installer:
 - a. hukommelsesmoduler
 - b. mSATA-kort
 - c. kølelegeme
 - d. blæsere
 - e. batteri
 - f. bunddæksel
8. Følg procedurerne i *Efter du har udført arbejde på computerens indvendige dele.*

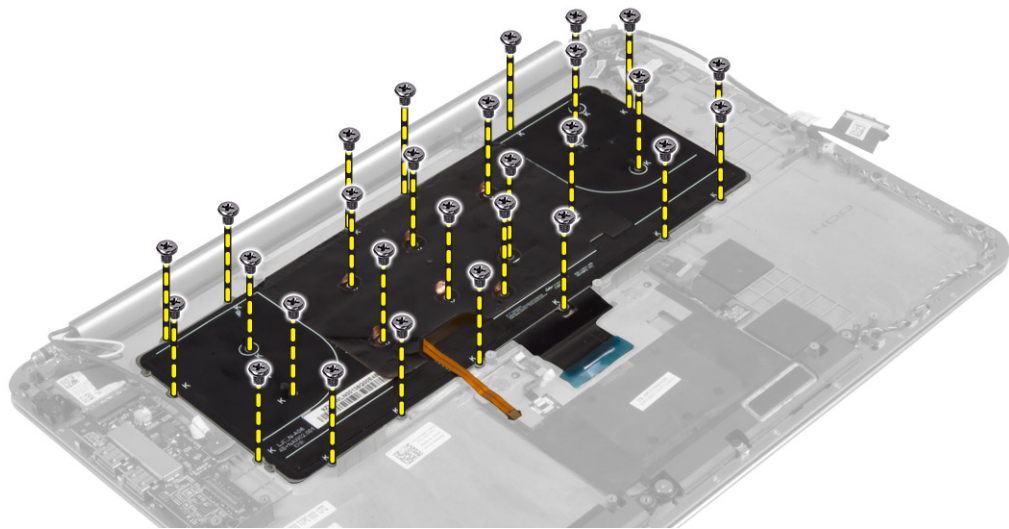
Sådan fjernes tastaturet

1. Følg procedurerne i *Før du udfører arbejde på computerens indvendige dele.*
2. Fjern:
 - a. bunddæksel
 - b. batteri
 - c. blæsere
 - d. kølelegeme
 - e. mSATA-kort
 - f. hukommelsesmoduler
 - g. bundkort
 - h. harddisk

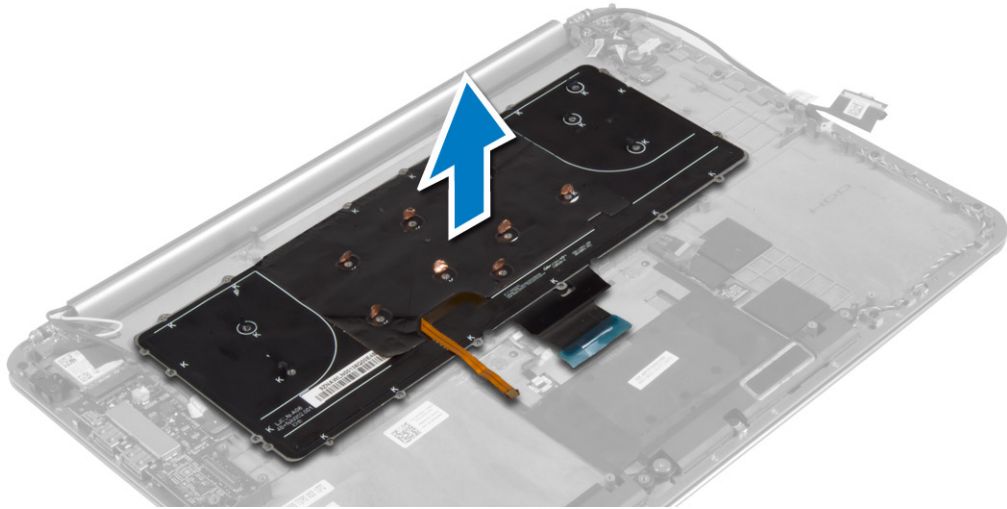
3. Pil Mylar-tapen af tastaturet [1]. Pil Mylar-overtrækket af for at få adgang til skruerne [2].



4. Fjern skruerne, der fastgør tastaturet til computeren.



5. Løft og fjern tastaturet fra computeren.



Sådan installeres tastaturet

1. Stram skruerne for at fastgøre tastaturet til computeren.
2. Påklæb Mylar-overtrækket på skruerne på tastaturet.
3. Klæb mylar-tapen på tastaturet.
4. Installer:
 - a. harddisk
 - b. bundkort
 - c. hukommelsesmoduler
 - d. mSATA-kort
 - e. kølelegeme
 - f. blæsere
 - g. batteri
 - h. bunddæksel
5. Følg procedurerne i *Efter du har udført arbejde på computerens indvendige dele.*

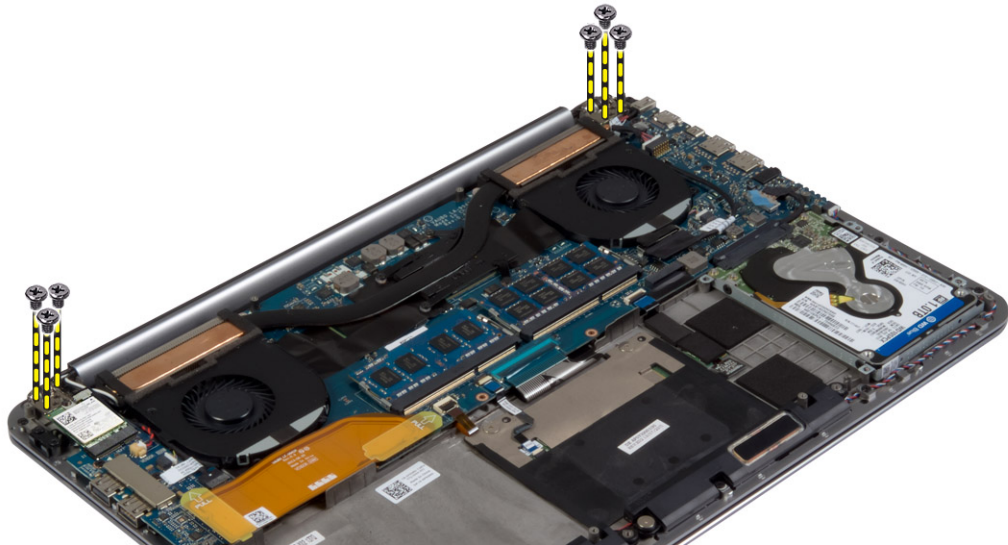
Sådan fjernes skærmmodulet

1. Følg procedurerne i *Før du udfører arbejde på computerens indvendige dele.*
2. Fjern:
 - a. bunddæksel
 - b. batteri

3. Frakobl og fjern følgende kabler:
 - a. antennekabler fra WLAN-kort [1]
 - b. kamerakabel fra I/O-kortet [2].
 - c. berøringspanel [4] og skærmerkabler [3] fra systemkortet

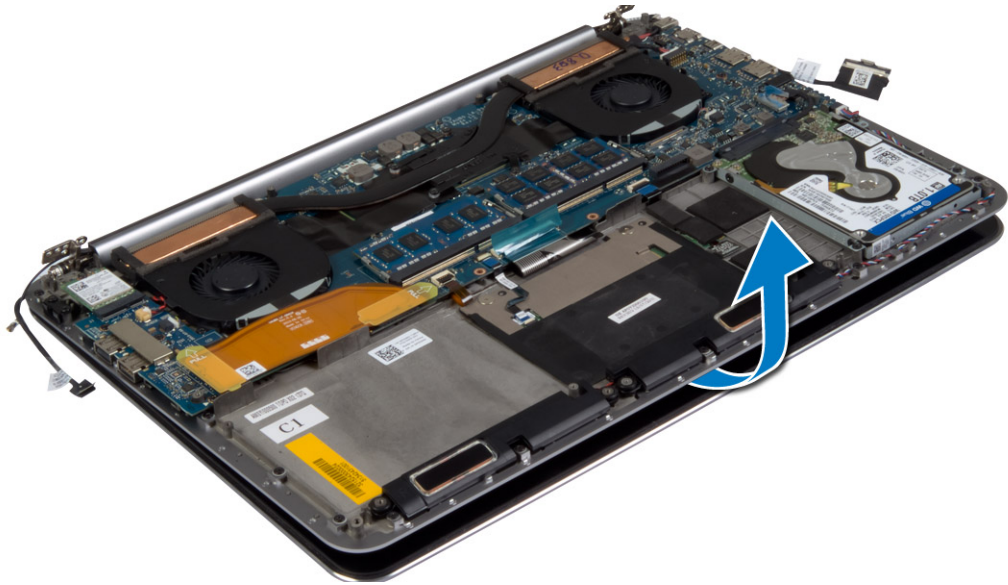


4. Fjern skruerne, der fastgør skærmhængslerne til håndfladestøtten.

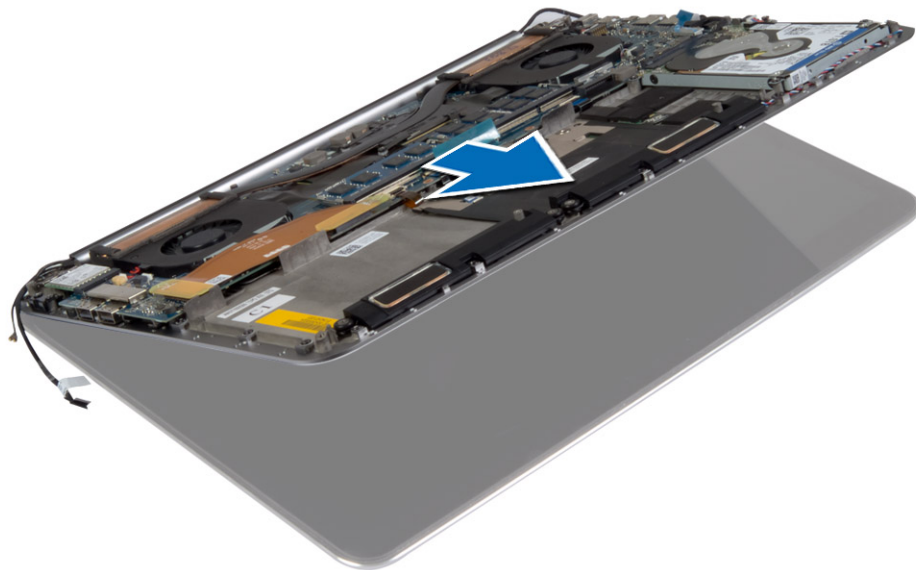


5. Løft og fjern håndfladestøtten fra skærmmodul.

△ **FORSIGTIG: Løft håndfladestøtten langsomt for at undgå at ødelægge skærmmodul.**



6. Skub håndfladestøtten for at frigøre skærmmodul.



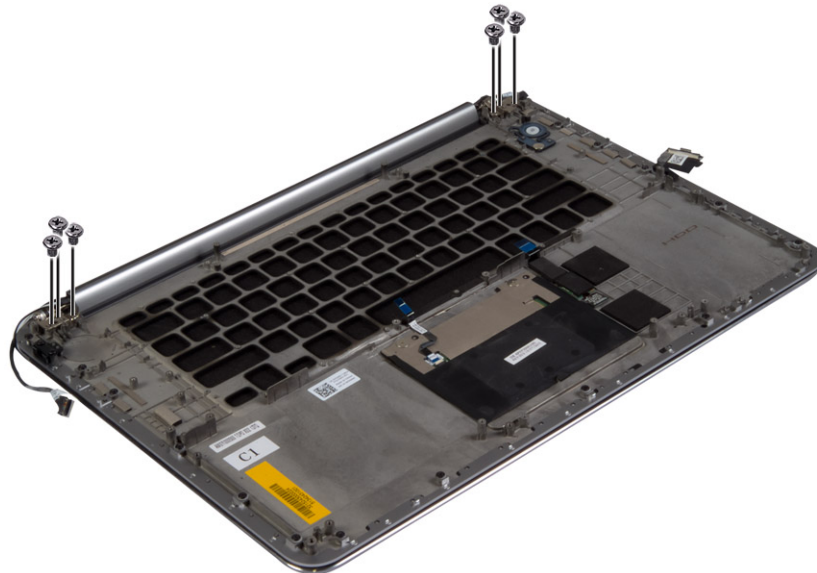
Sådan installeres skærmmodul

1. Ret håndfladestøtten ind med skærmmodul.
2. Spænd skrue, der fastgør skærmhængslerne til håndfladestøtten.
3. Før kablerne til berøringspanel, skærm og kamera igennem kabelføringstappene.

4. Tilslut følgende kabler:
 - a. berøringspanel [4] og skærmerkabler [3] til systemkortet
 - b. kamerakabel til I/O-kort [2].
 - c. antennekabler til WLAN-kort [1]
5. Installer:
 - a. batteri
 - b. bunddæksel
6. Følg procedurerne i *Efter du har udført arbejde på computerens indvendige dele.*

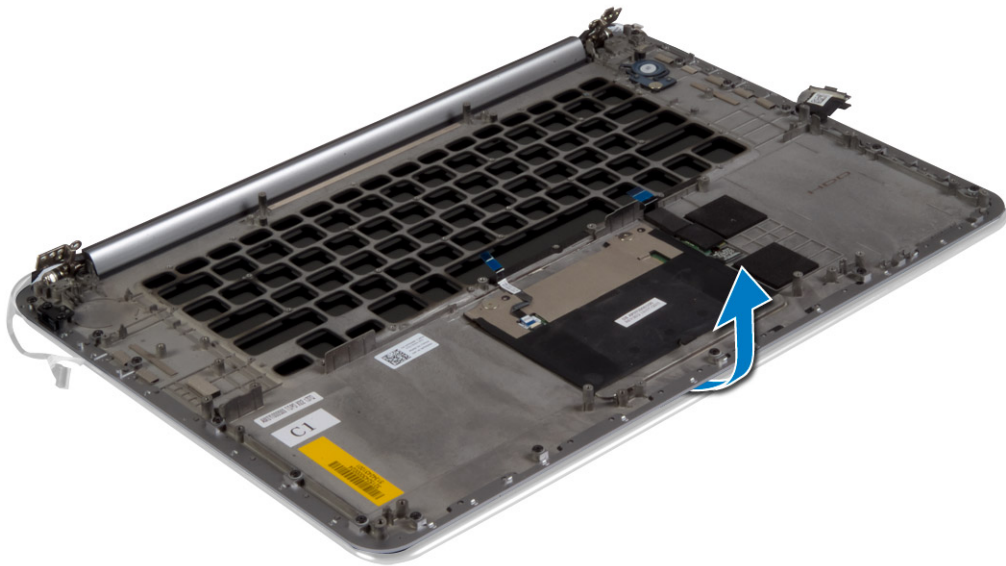
Sådan fjernes håndledsstøtten

1. Følg procedurerne i *Før du udfører arbejde på computerens indvendige dele.*
2. Fjern:
 - a. bunddæksel
 - b. batteri
 - c. harddisk
 - d. højttalere
 - e. WLAN-kort
 - f. knapcellebatteri
 - g. mSATA-kort
 - h. blæsere
 - i. kølelegeme
 - j. strømstik
 - k. I/O-kort
 - l. hukommelsesmoduler
 - m. bundkort
 - n. tastatur
3. Fjern skruerne, der fastgør skærmhængslerne til håndfladestøtten.

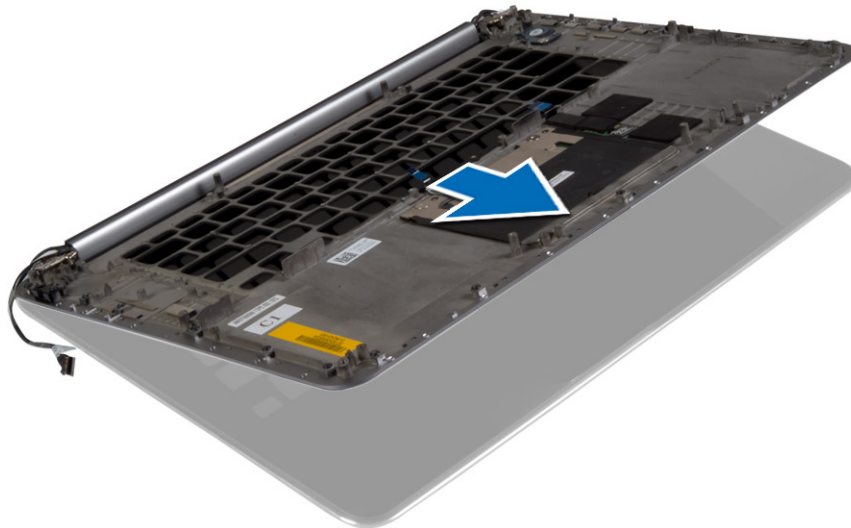


4. Løft håndfladestøtten væk fra skærmmodulet.

 **FORSIGTIG:** Løft håndfladestøtten langsomt for at undgå at ødelægge skærmmodulet.



5. Flyt håndfladestøtten væk fra skærmmodulet.



Sådan installeres håndledsstøtten

1. Ret håndfladestøtten ind med skærmmodulet.
2. Spænd skrueerne, der fastgør skærmhængslerne til håndfladestøtten.
3. Tryk ned på håndfladestøtten for at lukke skærmen.

4. Installer:
 - a. tastatur
 - b. bundkort
 - c. hukommelsesmoduler
 - d. I/O-kort
 - e. strømstik
 - f. kølelegeme
 - g. blæsere
 - h. mSATA-kort
 - i. knapcellebatteri
 - j. WLAN-kort
 - k. højttalere
 - l. harddisk
 - m. batteri
 - n. bunddæksel
5. Følg procedurerne i *Efter du har udført arbejde på computerens indvendige dele.*

System Setup (Systeminstallation)

Med System Setup (Systeminstallation) kan du administrere computerens hardware og angive BIOS-niveauindstillinger. Fra System Setup (Systeminstallation) kan du:

- Ændre NVRAM-indstillinger når du har tilføjet eller fjernet hardware
- Få vist systemhardwarekonfigurationen
- Aktivere eller deaktivere indbyggede enheder
- Indstille tærskler for ydelse og strømstyring
- Administrer computersikkerhed

Startrækkefølge

Med startrækkefølge kan du omgå startrækkefølgen defineret i System Setup (Systeminstallation) og starte direkte til en bestemt enhed (f.eks: optisk drev eller harddisk). Under selvtest, der bliver udført ved start (Power on self test – POST), når Dell-logoet vises, kan du:

- Åbn System Setup (Systeminstallation) ved at trykke på tasten <F2>
- Åbn en engangsstartmenu ved at trykke på tasten <F12>

Engangsstartmenuen viser enhederne, som du kan starte fra, herunder diagnostiske indstillinger. Startmenuens indstillinger er:

- Removable Drive (Flytbart drev) (hvis tilgængelig)
- STXXXX Drive (STXXXX-drev)
 - ✎ **BEMÆRK:** XXX angiver SATA-drevet nummer.
- Optisk drev
- Diagnosticering
 - ✎ **BEMÆRK:** Valg af Diagnostics viser skærmen **ePSA diagnostics**.


Skærmen startrækkefølge viser også indstillingen til at få adgang til skærmbilledet System Setup (Systeminstallation).

Navigationstaster


Nedenstående tabel viser navigationstaster i System Setup (Systeminstallation).

- ✎ **BEMÆRK:** For de fleste af indstillingerne i systeminstallation, registreres de ændringer du foretager, men de træder ikke i kraft, før systemet genstartes.

Tabel 2. Navigationstaster

Taster	Navigation
Op-pil	Flytter til forrige felt.
Ned-pil	Flytter til næste felt.
<Enter>	Lader dig vælge en værdi i det valgte felt (hvis det er relevant) eller følge linket i feltet.
Mellemrumstast	Udfolder eller sammenfolder en rulleliste, hvis relevant.
<Tab>	Flytter til næste fokusområde.  BEMÆRK: Kun for standard grafisk browser.
<Esc>	Flytter til forrige side indtil du får vist hovedskærmen. Tryk på <Esc> i hovedskærmen vises en meddelelse, der beder dig gemme ikke-gemte ændringer og genstarte systemet.
<F1>	Viser Hjælp-filen til System Setup Systeminstallation).

Indstillinger i System Setup (Systeminstallation)

 **BEMÆRK:** Afhængigt af computeren og de installerede enheder er det muligvis ikke alle elementer i dette afsnit, der vises.

Tabel 3. Main (Overordnet)

Option	Beskrivelse
System Time/Date	Lader dig indstille dato og klokkeslæt.
BIOS Version	Viser BIOS-version.
Product Name	Viser produktnavnet. Dell Precision M3800 (Standardindstilling)
Service Tag	Viser systemmærket.
Asset Tag	Viser aktivkoden. Ingen (Standardindstilling)
CPU Type	Viser CPU-typen.
CPU Speed	Viser CPU-hastigheden.
CPU ID	Viser CPU-id'en.
CPU Cache	Viser størrelsen på CPU-cache.
Fixed HDD	Viser typen og størrelsen på HDD'en. WDC WD10SPCX-75HWSTO (1000 GB) (Standardindstilling)
mSATA Device	Viser typen og størrelsen på mSATA-enhed.
AC Adapter Type	Viser vekselstrømsadapertypen.





Option	Beskrivelse
	Ingen (Standardindstilling)
System Memory	Viser størrelsen på systemhukommelsen.
Extended Memory	Viser størrelsen på den udvidede hukommelse.
Memory Speed	Viser hukommelsens hastighed.
Keyboard Type	Viser tastaturtypen.
	Baggrundsllys (Standardindstilling)




Tabel 4. Advanced

Option	Beskrivelse
Intel (R) SpeedStep (TM)	Lader dig aktivere eller deaktivere Intel (R) SpeedStep-funktionen (TM). Aktiveret (Standardindstilling)
Virtualization	Denne indstilling specificerer om en Virtual Machine Monitor (VMM) kan udnytte de ekstra hardwaremuligheder, leveret af Intel Virtualization technology. Lader dig aktivere eller deaktivere Virtualization-indstillingen. Aktiveret (Standardindstilling)
USB Emulation	Lader dig aktivere eller deaktivere USB-emuleringsfunktionen. Aktiveret (Standardindstilling)
USB PowerShare	Lader dig aktivere eller deaktivere USB PowerShare-funktionen. Aktiveret (Standardindstilling)
USB Wake Support	Med denne indstilling kan du aktivere USB-enheder til at vække computeren fra standby. Deaktiveret (Standardindstilling)
SATA Operation	Viser driftsinformation for SATA.
Adapter Warnings	Lader dig aktivere eller deaktivere adapteradvarselsfunktionen.
Multimedia Key Behaviour	Funktionstast (Standardindstilling)
Battery Health	Viser information om batteritilstanden.
Battery Charge Configuration	Adaptive (Tilpasset) (Standard indstilling)

Option	Beskrivelse
Miscellaneous Devices	Lader dig aktivere eller deaktivere de forskellige installerede enheder. Indstillingerne er: <ul style="list-style-type: none"> • Eksterne USB-porte - Aktiveret (Standardindstilling) • USB-fejlfinding - Deaktiveret (Standardindstilling)

Tabel 5. Sikkerhed

Option	Beskrivelse
Unlock Setup Status	Oplåst (Standardindstilling)
Admin Password Status	Viser status for administrationsadgangskoden. Standardindstillinger: Not set
System Password Status	Viser status for systemadgangskode. Standardindstillinger: Not set
HDD Password Status	Viser status for systemadgangskode. Standardindstillinger: Not set
Asset Tag	Lader dig indstille aktivkode.
Admin Password	Lader dig indstille, ændre eller slette administratoradgangskode (admin). <ul style="list-style-type: none">  BEMÆRK: Du skal indstille administratoradgangskoden før du indstiller system- eller harddiskadgangskode.  BEMÆRK: Vellykkede adgangskodeændringer træder i kraft med det samme.  BEMÆRK: Sletning af administratoradgangskoden sletter automatisk system- og harddiskadgangskode.  BEMÆRK: Vellykkede adgangskodeændringer træder i kraft med det samme.
System Password	Lader dig indstille, ændre eller slette systemadgangskoden. <ul style="list-style-type: none">  BEMÆRK: Vellykkede adgangskodeændringer træder i kraft med det samme.
HDD Password	Lader dig indstille, ændre eller slette administratoradgangskoden.
Password Change	Giver dig mulighed for at aktivere eller deaktivere tilladelser til at angive en systemadgangskode og en harddiskadgangskode, når administratoradgangskoden er angivet. Standardindstilling: Tilladt
Computrace	Lader dig aktivere eller deaktivere den valgfrie Computrace-software. Indstillingerne er: <ul style="list-style-type: none"> • Deactivate (Deaktiver) (Standardindstilling) • Aktiver

Option	Beskrivelse
	 BEMÆRK: Indstillingerne Activate (Aktivér) og Disable (Deaktiver) aktiverer eller deaktiverer funktionen permanent og der tillades ikke yderligere ændringer.
TPM Security	<p>Denne indstilling lader dig styre om TPM (Trusted Platform Module) for systemet er aktiveret og synligt for operativsystemet. Når deaktiveret vil BIOS'en ikke slå TPM til under POST. TPM'et vil være ikke-funktionelt og usynligt for operativsystemet. Når aktiveret vil BIOS'en slå TPM til under POST, så det kan ses af operativsystemet. Denne indstilling er som standard aktiveret.</p> <p> BEMÆRK: Deaktivering af indstillingen ændrer ikke ved nogen af TPM'ens indstillinger, det ændrer eller sletter heller ikke nogen oplysninger eller nøgler, som du har gemt her. Det slukker blot for TPM'en, så den ikke kan anvendes. Når du re-aktiverer indstillingen, vil TPM'en fungere nøjagtigt som før den blev deaktiveret.</p> <p> BEMÆRK: Changes to this option take effect immediately./Ændringer i denne indstilling træder i kraft med det samme.</p>

Tabel 6. Boot (Start)



Option	Beskrivelse
Boot List Option	Standardindstilling: Ældre
Secure Boot	<p>Denne indstilling aktiverer eller deaktiverer funktionen Secure Boot (Sikker opstart).</p> <ul style="list-style-type: none"> • Deaktiveret (Standardindstilling) - Windows 7 • Aktiveret - Windows 8.1
Load Legacy Option ROM	<p>Denne indstilling aktiverer eller deaktiverer funktionen for indlæsning af ældre ROM-funktioner.</p> <ul style="list-style-type: none"> • Aktiveret (Standardindstilling) - Windows 7 • Deaktiveret - Windows 8.1
Set Boot Priority	<p>Lader dig ændre rækkefølgen, i hvilken computeren forsøger at finde et operativsystem:</p> <ul style="list-style-type: none"> • 1. startprioritet [CD/DVD/CD-RW-drev] • 2. startprioritet [Netværk] • 3. startprioritet [Mini-SSD] • 4. startprioritet [USB-lagerenheder] • 5. startprioritet [Harddisk] • 6. startprioritet [Diskettedrev]

Tabel 7. Exit (Afslut)

Option	Beskrivelse
Save Changes and Reset	Lader dig gemme de ændringer du har foretaget.
Discard Changes and Reset	Lader dig slette de ændringer du har foretaget.
Restore Defaults	Lader dig gendanne standardindstillingerne.
Discard Changes	Lader dig slette de ændringer du har foretaget.
Save Changes	Lader dig gemme de ændringer du har foretaget.

Sådan opdateres BIOS'en


Det anbefales at opdatere BIOS (system setup (systeminstallation)), ved genmontering af bundkort eller hvis en opdatering er tilgængelig. Sørg ved bærbare pc'er for at computerens batteri er fuldt opladet og tilsluttet en stikkontakt


1. Genstart computeren.
2. Gå til dell.com/support.
3. Indtast **Servicekoden** eller **Kode til ekspres-service** og klik på **Submit** (Send).
 -  **BEMÆRK:** Klik, for at finde Servicekoden, på **Hvor er min Servicekode?**
 -  **BEMÆRK:** Klik på **Detect My Product** (Søg efter mit produkt) hvis du ikke kan finde dit servicemærke. Fortsæt med vejledningen på skærmen.
4. Klik, hvis du ikke kan finde Servicekoden, på computerens Product Category (Produktkategori).
5. Væg **Product Type** (Produkttype) fra listen.
6. Vælg computermodel og computerens **Produktsupportside** vises.
7. Klik på **Get drivers** (Hent drivere) og klik på **View All Drivers** (Se alle drivere).
Siden med drivere og downloads åbner.
8. Vælg, på skærmen Drivers and Downloads (Drivere og overførsler), under rullelisten **Operativsystem, BIOS**.
9. Identificer den seneste BIOS-fil og klik på **Hent fil**.
Du kan også undersøge, hvilke drivere der behøver en opdatering. For at gøre dette, for dit produkt, klik på **Analyze System for Updates** (Analyser system for opdateringer) og følg vejledningen på skærmen.
10. Vælg din foretrukne overførselsmetode i **Vælg overførselsmetode nedenfor-vinduet**; klik på **Hent fil**.
Vinduet **Filoverførsel** vises.
11. Klik på **Gem** for at gemme filen på computeren.
12. Klik på **Kør** for at installere de opdaterede BIOS-indstillinger på computeren.
Følg vejledningen på skærmen.


System and Setup Password (System- og installationsadgangskode)

Du kan oprette en system password (systemadgangskode) og en setup password (installationsadgangskode) til at sikre computeren.

Password Type (Adgangskodetype)	Beskrivelse
System Password (Systemadgangskode)	Adgangskode du skal indtaste for at logge på systemet.
Setup password (Installationsadgangskode)	Adgangskode, som du skal indtaste for at få adgang til at foretage ændringer i computerens BIOS-indstillinger.


 **FORSIGTIG: Adgangskodefunktionerne giver et grundlæggende sikkerhedsniveau for computerens data.**

 **FORSIGTIG: Enhver kan få adgang til de data, der er gemt på computeren, hvis den ikke er låst og uden opsyn.**

 **BEMÆRK:** Computeren leveres med system- og installationsadgangskoder deaktiveret.

Sådan tildeles Systemadgangskode og installationsadgangskode

Du kan kun tildele en ny **System Password** (Systemadgangskode) og/eller **Setup Password** (Installationsadgangskode) eller ændre en bestående **System Password** (Systemadgangskode) og/eller **Setup Password** (Installationsadgangskode) når **Password Status** (Adgangskodestatus) er **Unlocked** (Ulåst). Hvis Password Status (Adgangskodestatus) er **Locked**, låst kan du ikke ændre System Password (Systemadgangskoden).

 **BEMÆRK:** Hvis adgangskodejumperen er deaktiveret, den bestående System Password (Systemadgangskode) og Setup Password (Installationsadgangskode) er slettet og du ikke behøver at angive systemadgangskoden for at logge på computeren.

Tryk på <F2> for at gå til en systeminstallation, straks efter en start eller genstart.

1. Vælg i skærmen **System BIOS** (System BIOS) eller **System Setup** (Systeminstallationen), **System Security** (System sikkerhed) og tryk <Enter>.
Skærmen **System Security** (System sikkerhed) vises.
2. Bekræft i skærmen **System Security** (System sikkerhed), at **Password Status** (Adgangskodestatus) er **Unlocked** (Ulåst).
3. Vælg **System Password** (Systemadgangskode), indtast din systemadgangskode og tryk <Enter> eller <Tab>.

Anvend følgende retningslinjer til at tildele systemadgangskoden:

- En adgangskode kan have op til 32 tegn.
- En adgangskode kan indeholde tallene 0 til 9.
- Kun små bogstaver er gyldige, store bogstaver er ikke tilladt.
- Kun følgende specialtegn er tilladt: mellemrum, ("), (+), (.), (-), (.), (/), (:), (|), (\), (|), (').


Indtast systemadgangskoden igen, når du bliver bedt om det.

4. Indtast systemadgangskoden som du indtastede tidligere og klik på **OK**.
5. Vælg **Setup Password**, (Installationsadgangskode) indtast systemadgangskoden og tryk <Enter> eller <Tab>.
En meddelelse beder dig indtaste installationsadgangskoden igen.
6. Indtast installationsadgangskoden som du indtastede tidligere og klik på **OK**.

7. Tryk på <Esc> og en meddelelse beder dig gemme ændringerne.
8. Tryk på <Y> for at gemme ændringerne.
Computeren genstarter.

Sådan slettes eller ændres en eksisterende System- og/eller installationsadgangskode

Sørg for, at **Password Status** (Adgangskodestatus) er Unlocked (Ulåst) (i System Setup (Systeminstallation)) før du forsøger at slette eller ændre det eksisterende System- og/eller installationsadgangskode. Du kan ikke slette eller ændre en eksisterende System- eller Installationsadgangskode, hvis **Password Status** (Adgangskodestatus) er Locked (Låst). Tryk, for at gå til System Setup (Systeminstallation), på <F2> straks efter en start eller genstart.

1. Vælg i skærmen **System BIOS** (System BIOS) eller **System Setup** (Systeminstallationen), **System Security** (Systemsikkerhed) og tryk <Enter>.
Skærmen **System Security** (Systemsikkerheds) vises.
2. Bekræft i skærmen **System Security** (Systemsikkerhed), at **Password Status** (Adgangskodestatus) er **Unlocked** (Ulåst).
3. Vælg **System Password** (Systemadgangskode), ændr eller slet eksisterende systemadgangskode og tryk på <Enter> eller <Tab>.
4. Vælg **Setup Password**, (Installationsadgangskode), ændr eller slet eksisterende installationsadgangskode og tryk på <Enter> eller <Tab>.
 **BEMÆRK:** Indtast, hvis du ændrer System- og/eller installationsadgangskoden, den nye adgangskode, når du bliver bedt om det. Bekræft, hvis du sletter System- og/eller installationsadgangskoden, sletningen, når du bliver bedt om det.
5. Tryk på <Esc> og en meddelelse beder dig gemme ændringerne.
6. Tryk på <Y> for at gemme ændringer og afslutte System Setup (Systeminstallation).
Computeren genstarter.

Diagnosticering

Hvis du kommer ud for et problem med computeren, skal du køre ePSA-diagnosticering), før du kontakter Dell for at få teknisk assistance. Formålet med at køre diagnosticering er at teste computerens hardware uden behov for ekstra udstyr eller risiko for tab af data. Hvis du ikke er i stand til at løse problemet selv, kan service og support personale bruge de diagnostiske resultater til at hjælpe dig med at løse problemet.

ePSA (Enhanced Pre-Boot System Assessment)-diagnosticering

ePSA-diagnosticering (også kendt som systemdiagnosticering) udfører en komplet tjek af hardwaren. ePSA'en er indbygget med BIOS'en og startes internt af BIOS. Den indbyggede systemdiagnosticering har en række indstillinger for bestemte enheder eller enhedsgrupper, så du kan:

- Køre tests automatisk eller i en interaktiv tilstand
- Gentage tests
- Få vist eller gemme testresultater
- Gennemgå tests for at indføre yderligere testindstillinger til at give flere oplysninger om enheder med fejl
- Få vist statusmeddelelser, der oplyser om tests er fuldført
- Få vist fejlmeddelelser, der oplyser om problemer, som opstod under testning







FORSIGTIG: Brug kun systemdiagnosticering til at teste din computer. Brug af programet med andre computere kan give ugyldige resultater eller fejlmeddelelser.



BEMÆRK: Nogle test for bestemte enheder kræver brugermedvirken. Sørg altid for at være tilstede ved computeren når der udføres diagnostiske test.

1. Tænd computeren.
2. Tryk, mens computeren starter, på <F12>-tasten, når Dell-logoet vises.
3. Vælg på startmenu-skærmen indstillingen **Diagnostics** (Diagnosticering).
Vinduet **Enhanced Pre-boot System Assessment** vises, med alle enheder, der er registreret af computeren. Diagnosticeringen begynder at køre testene på alle registrerede enheder.
4. Tryk, hvis du vil køre en diagnostisk test på en bestemt enhed, på <Esc> og klik på **Yes** (Ja) for at stoppe den diagnostiske test.
5. Vælg enheden fra venstre rude og klik på **Run Tests** (Kør tests).
6. Hvis der er problemer, vises fejlkoder.
Notér fejlkoden og kontakt Dell.

Statusindikatorer for enhed



ikon	Beskrivelse
	Lyser, når du tænder for computeren.
	Lyser når computeren læser eller skriver data.
	Lyser permanent eller blinker for at angive batteriets opladningsstatus.
	Lyser når trådløst netværk er aktiveret.

Indikatorer for batteristatus

Hvis computeren er tilsluttet en stikkontakt, virker batteriindikatoren på følgende måde:

Blinker skiftevist mørkegult eller hvidt lys	Der er tilsluttet en ugyldig eller ikke-understøttet, ikke-Dell vekselstrømsadapter til den bærbare pc.
Blinker skiftevist mørkegult med konstant hvidt	Midlertidig batterifejl med vekselstrømsadapter til stede.
Blinker konstant mørkegult	Alvorlig batterifejl med vekselstrømsadapter til stede.
Indikator slukket	Batteri i fuld opladningstilstand med vekselstrømsadapter til stede.
Hvidt lys tændt	Batteri i opladningstilstand med vekselstrømsadapter til stede.

Tekniske specifikationer

 **BEMÆRK:** Udvalget kan variere afhængigt af region. Du kan finde yderligere oplysninger om computerens konfiguration ved at klikke på Start  (**Startikon**) → **Hjælp og support**, og vælg derefter at få vist oplysninger om computeren.

Tabel 8. System Information

Funktion	Specifikation
Systemchipsæt	Mobile Intel 8-serien chipsæt
DMA-kanaler	to VT-d DMA-tilknytningsmotorer
Interrupt Levels (Afbrydelsesniveauer)	Intel 64- og IA-32-arkitektur
BIOS-chip (NVRAM)	8 MB

Tabel 9. Processor

Funktion	Specifikation
Processortype	Intel Core i7 Quad Core
L1 cache-lager	op til 256 KB cache afhængig af processortype
L2 cache-lager	op til 1024 KB cache afhængig af processortype
L3-cache	op til 6144 KB cache afhængig af processortype

Tabel 10. Hukommelse

Funktion	Specifikation
Type	DDR3L
Hastighed	1600 MHz
Stik	2 SoDIMM-stik
Kapacitet	8 GB, 12 GB, og 16 GB
Hukommelse (minimum)	8 GB
Hukommelse (maksimum)	16 GB

Tabel 11. Video


Funktion	Specifikation
Type	diskret
Databus	PCIe x16, Gen3

Funktion	Specifikation
Skærmkort og hukommelse:	NVIDIA Quadro K1100M , 2 GB GDDR5(4 stk. 128Mx32), 1,5 V baseret

Tabel 12. Audio

Funktion	Specifikation
Integreret	dual-channel High-Definition-lyd

Tabel 13. Kommunikation

Funktion	Specifikation
Netværkskort	Ethernet via USB-til-Ethernet-dongle leveret i æske  BEMÆRK: Ingen RJ45 (10/100/1000Base-T, IPv6) medfølger.
Trådløst	trådløs til/fra implementeret via en trådløs tastaturtast <ul style="list-style-type: none"> • WLAN og Bluetooth BT 4.0 + LE kombi-kortunderstøttet • Bluetooth 2.1/3.0/4.0/4.1 med Wi-Fi kombi-modul

Tabel 14. Porte og stik

Funktion	Specifikation
Audio	<ul style="list-style-type: none"> • Mikrofon/hovedtelefon universelt audio-jack-understøttet • AutoSense hovedtelefon/mikrofon kombi-jack-understøttet (1/8" stik)
USB 2.0	et
USB 3.0	tre
Video	<ul style="list-style-type: none"> • Mini-DisplayPort DP 1.2-understøttet • HDMI 1.4a med lyd. Intel Media Vault-understøttet igennem HDMI-port
Hukommelseskortlæser	SD 4.0

Tabel 15. Skærm

Funktion	Specifikation
Type	1366 X 768 pixels
Størrelse	15,6 tommer
Mål:	
Højde	254,0 mm (9,99 inches)
Bredde	372,0 mm (14,64 inches)
Diagonal	396,24 mm (15,60")

Funktion	Specifikation
Aktivt område (X/Y)	344,16 mm X 193,59 mm / 345,60 mm X 194,40 mm (13,5" X 7,62" / 13,60" X 7,65")
Maksimal opløsning	1920 X 1080 pixels / 3200 X 1800 pixels
Maksimal lysstyrke	400 nits
Betjeningsvinkel	0° (lukket) til 135°
Opdateringshastighed	60 Hz
Mindste betragtningsvinkel:	
Horisontalt	80/80
Vertikalt	80/80

Tabel 16. Tastatur

Funktion	Specifikation
Antal taster	<ul style="list-style-type: none"> • USA: 80 taster • England: 81 taster • Brasilien: 81 taster • Japan: 84 taster
Layout	QWERTY/AZERTY/Kanji

Tabel 17. Pegefelt

Funktion	Specifikation
Aktivt område:	
X-akse	105 mm
Y-akse	80 mm

Tabel 18. Kamera

Funktion	Specifikation
Type	HD-kamera / Digital Array-mikrofon
Still-opløsning	0,92 megapixels (Maksimum)
Skærmopløsning	1280 x 720 pixels ved 30 rammer per sekund (Maksimum)
Diagonal	74 grader

Tabel 19. Opbevaring

Funktion	Specifikation
Lager:	
Storagegrænseflade	SATA 3 (6 Gb/s)
Drevkonfigurationer:	

Funktion	Specifikation
Harddisk (valgfri)	en intern 2,5" SATA HDD
Solid-state-drev (valgfri)	et solid-state-drev (SSD), Full Mini-kort (FMC)
Størrelse:	128 GB, 256 GB, 500 GB, 512 GB, og 1 TB

Tabel 20. Batteri

Funktion	Specifikation
Type	Li-polymer 6-celler (61 Wt) / 6-celler (91 Wt)
Mål:	
61 Wt :	
Dybde	92,65 mm (3,64")
Højde	9 mm (0,35 inches)
Bredde	270 mm (10,62 inches)
Vægt	320 g (0,70 lb)
91 Wt :	
Dybde	92,65 mm (3,64")
Højde	9 mm (0,35 inches)
Bredde	342,45 mm (13,48 inches)
Vægt	443 g (0,97 lb)
Spænding	11,1 V
Temperaturområde:	
Drift (ca.)	<ul style="list-style-type: none"> • Opladning: 0 °C til 50 °C (32 °F til 158 °F) • Afladning: 0 °C til 70 °C (32 °F til 122 °F) • Drift: 0 °C til 35 °C (32 °F til 95 °F)
Ikke i drift	-40 °C til 65 °C (-40 °F til 149 °F)
Knapcellebatteri	3 V CR2032 litium-ion-celle

Tabel 21. Vekselstrømsadapter

Funktion	Specifikation
Indgangsspænding	100 VAC til 240 VAC
Indgangsstrøm (maksimum)	1,80 A
Indgangsfrekvens	50 til 60 Hz
Udgangseffekt	130 W
Udgangsstrøm	6,67 A
Nominel udgangsspænding	19,50 VDC

Funktion	Specifikation
Mål:	
Højde	22 mm (0,86 inches)
Bredde	66 mm (2,59 inches)
Dybde	143 mm (5,62 inches)
Temperaturområde:	
Drift	0 °C til 40 °C (32 °F til 104 °F)
Ikke i drift	-40 °C til 70 °C (-40 °F til 158 °F)

Tabel 22. Fysiske dimensioner

Fysisk	Specifikation
Højde:	18 mm til 18,37 mm maks. (0,70" til 0,72")
Bredde	372,2 mm (14,60 inches)
Dybde	253,9 mm (9,99 inches)
Vægt (minimum)	1,31 kg (4,5 lb)

Tabel 23. Miljø

Funktion	Specifikation
Temperaturområde:	
Drift	0 °C til 40 °C (32 °F til 104 °F)
Opbevaring	-40 °C til 70 °C (-40 °F til 158 °F)
Relativ luftfugtighed (maksimum):	
Drift	10% til 90% (ikke-kondenserende)
Opbevaring	10% til 95% (ikke-kondenserende)
Maksimal vibration:	
Drift	0,66 GRMS, 2 Hz – 600 Hz
Opbevaring	1,3 GRMS, 2 Hz – 600 Hz
Maksimalt stød:	
Drift	110 G, 2 ms
Ikke i drift	160 G, 2 ms
Højde over havet:	
Drift	-15,2 m til 3048 m (-50 til 10.000 ft)
Opbevaring	-15,2 m til 10.668 m (-50 ft til 35.000 ft)
Luftbåret forureningsniveau	G1 som defineret af ISA-S71.04-1985

Kontakt Dell

 **BEMÆRK:** Hvis du ikke har en aktiv internetforbindelse, kan du finde kontaktoplysninger på købskvitteringen, pakkeslippen, fakturaen eller i Dells produktkatalog.

Dell giver flere muligheder for online- og telefonbaseret support og service. Tilgængeligheden varierer for de enkelte lande og produkter, og nogle tjenester findes muligvis ikke i dit område. Sådan kontakter du Dell omkring salg, teknisk support eller kundeservice:

1. Besøg **dell.com/support**
2. Vælg supportkategori.
3. Kontrollér dit land eller område i Vælg et land/område i rullemenuen øverst på siden.
4. Vælg det relevante service- eller supportlink alt afhængigt af, hvad du har brug for.