



# Dell Precision M3800


## Owner's Manual



## 註、警示與警告

 **註:**「註」表示可以幫助您更有效地使用產品的重要資訊。

 **警示:**「警示」表示有可能會損壞硬體或導致資料遺失，並告訴您如何避免發生此類問題。

 **警告:**「警告」表示可能的財產損失、人身傷害或死亡。

版權所有 © 2017 Dell Inc. 或其子公司。版權所有，翻印必究。Dell、EMC 與其他商標均為 Dell Inc. 或其子公司的商標。其他商標為其各自所有者的商標。

<b>1 拆裝電腦</b> .....	<b>5</b>
拆裝電腦內部元件之前.....	5
關閉電腦.....	5
拆裝電腦內部元件之後.....	6
<b>2 卸下和安裝元件</b> .....	<b>7</b>
建議的工具.....	7
系統概觀.....	7
Removing the Base Cover.....	8
安裝基座護蓋.....	9
Removing the System Badge Flap.....	9
安裝系統名牌.....	10
Removing the Battery.....	10
安裝電池.....	11
卸下記憶體模組.....	11
安裝記憶體模組.....	11
Removing the Touchpad.....	12
安裝觸控墊.....	12
Removing the Hard Drive.....	13
安裝硬碟機.....	13
<b>Removing the Speakers</b> .....	14
安裝喇叭.....	14
Removing the WLAN Card.....	14
Installing the WLAN Card.....	15
Removing the Coin-Cell Battery.....	15
安裝幣式電池.....	16
Removing the mSATA Card.....	16
安裝 mSATA 卡.....	17
Removing the Fans .....	17
安裝風扇.....	18
Removing the Heatsink.....	18
安裝散熱器.....	19
Removing the Power Connector.....	19
安裝電源連接器.....	20
Removing the Input/Output (I/O) Board.....	20
安裝主 I/O 板.....	21
Removing the System Board.....	21
安裝主機板.....	23
Removing the Keyboard.....	23
安裝鍵盤.....	25
Removing the Display Assembly .....	25
安裝顯示器組件.....	27
Removing the Palmrest Assembly.....	27
安裝手掌墊組件.....	29

<b>3 系統設定.....</b>	<b>30</b>
開機順序.....	30
導覽鍵.....	30
System Setup Options.....	31
在 Windows 中更新 BIOS .....	33
系統與設定密碼.....	34
指定系統密碼與設定密碼.....	34
刪除或變更現有的系統及 / 或設定密碼.....	34
<b>4 診斷.....</b>	<b>36</b>
增強型預啟動系統評估 (ePSA) 診斷.....	36
Device Status Light.....	36
<b>5 Technical Specifications.....</b>	<b>37</b>
<b>6 與 Dell 公司聯絡.....</b>	<b>42</b>

## 拆裝電腦內部元件之前

請遵守以下安全規範，以避免電腦受到可能的損壞，並確保您的人身安全。除非另有說明，否則本文件中的每項程序均假定已執行下列作業：

- 您已閱讀電腦隨附的安全資訊。
- 按相反的順序執行卸下程序可以裝回或安裝（當元件為單獨購買時）元件。

**ⓘ 註：**拆裝電腦內部元件之前，請先閱讀電腦隨附的安全資訊。如需更多安全最佳實務資訊，請參閱 **Regulatory Compliance (法規遵循)** 首頁：[www.dell.com/regulatory\\_compliance](http://www.dell.com/regulatory_compliance)。

**⚠ 警告：**許多維修僅可由獲得認可的維修技術人員來完成。您只能依照產品說明文件中的授權說明或在線上或電話服務和支援團隊的指導下，執行故障排除和簡單的維修。由未經 Dell 授權的維修造成的損壞不在保固範圍之內。請閱讀並遵循產品隨附的安全指示。

**⚠ 警告：**為避免靜電損壞，請使用接地腕帶或經常碰觸未上漆的金屬表面（例如電腦後面的連接器），以導去身上的靜電。

**⚠ 警告：**處理元件和插卡時要特別小心。請勿碰觸元件或插卡上的觸點。手持插卡時，請握住插卡的邊緣或其金屬固定托架。手持處理器之類的元件時，請握住其邊緣而不要握住其插腳。

**⚠ 警告：**拔下纜線時，請握住連接器或拉片將其拔出，而不要拉扯纜線。某些纜線的連接器帶有鎖定彈片；若要拔下此類纜線，請向內按壓鎖定彈片，然後再拔下纜線。在拔出連接器時，連接器的兩側應同時退出，以避免弄彎連接器插腳。此外，連接纜線之前，請確定兩個連接器的朝向正確並且對齊。

**ⓘ 註：**您電腦的顏色和特定元件看起來可能與本文件中所示不同。

為避免損壞電腦，請在開始拆裝電腦內部元件之前，先執行下列步驟。

1. 確定工作表面平整乾淨，以防止刮傷電腦外殼。
2. 關閉電腦（請參閱關閉電腦）。
3. 如果電腦已連接至擴充裝置（已塡接），例如選配的媒體底座或超薄電池，請將它解除塡接。

**⚠ 警告：**若要拔下網路纜線，請先將纜線從電腦上拔下，然後再將其從網路裝置上拔下。

4. 從電腦上拔下所有網路纜線。
5. 從電源插座上拔下電腦和所有連接裝置的電源線。
6. 關上顯示器，然後將電腦正面朝下放置在平坦的工作表面上。

**ⓘ 註：**為避免損壞主機板，您必須在維修電腦之前取出主電池。

7. 取出主電池。
8. 翻轉電腦，使其正面朝上放置。
9. 打開顯示器。
10. 按電源按鈕，以導去主機板上的剩餘電量。

**⚠ 警告：**為防止觸電，在打開機箱蓋之前，請務必從電源插座上拔下電腦電源線。

**⚠ 警告：**在觸摸電腦內部的任何元件之前，請觸摸未上漆的金屬表面（例如電腦背面的金屬），以確保接地並導去您身上的靜電。作業過程中，應經常碰觸未上漆的金屬表面，以導去可能損壞內部元件的靜電。

11. 從對應的插槽中取出所有已安裝的 ExpressCard 或智慧卡。

## 關閉電腦

**⚠ 警告：**為避免遺失資料，請在關閉電腦之前儲存並關閉所有開啟的檔案，結束所有開啟的程式。



您可以透過以下兩種方式將電腦關機：

1. 使用電源按鈕
2. 使用快速鍵功能表

## 使用電源按鈕

1. 按住電源按鈕  以關閉螢幕。

## 使用快速鍵

1. 從顯示器右緣掃動以存取**快速鍵**功能表。
2. 輕觸設定  —> 電源  —> 關機以關閉電腦。

## 拆裝電腦內部元件之後

在完成任何更換程序後，請確定先連接所有外接式裝置、介面卡、纜線等之後，再啟動電腦。

 **警示：** 為避免損壞電腦，請僅使用專用於此特定 Dell 電腦的電池。請勿使用專用於其他 Dell 電腦的電池。

1. 連接外接式裝置，例如連接埠複製裝置、超薄電池或媒體底座，並裝回介面卡，例如 ExpressCard。
2. 將電話或網路纜線連接至電腦。

 **警示：** 若要連接網路纜線，請先將網路纜線插入網路裝置，然後再將其插入電腦。

3. 裝回電池。
4. 將電腦和所有連接裝置連接至電源插座。
5. 開啟您的電腦。

## 卸下和安裝元件

### 建議的工具

本文件中的程序可能需要以下工具：

- 小型平頭螺絲起子
- 0 號十字槽螺絲起子
- 1 號十字槽螺絲起子
- T5 Torx 螺絲起子
- 小型塑膠畫線器

### 系統概觀

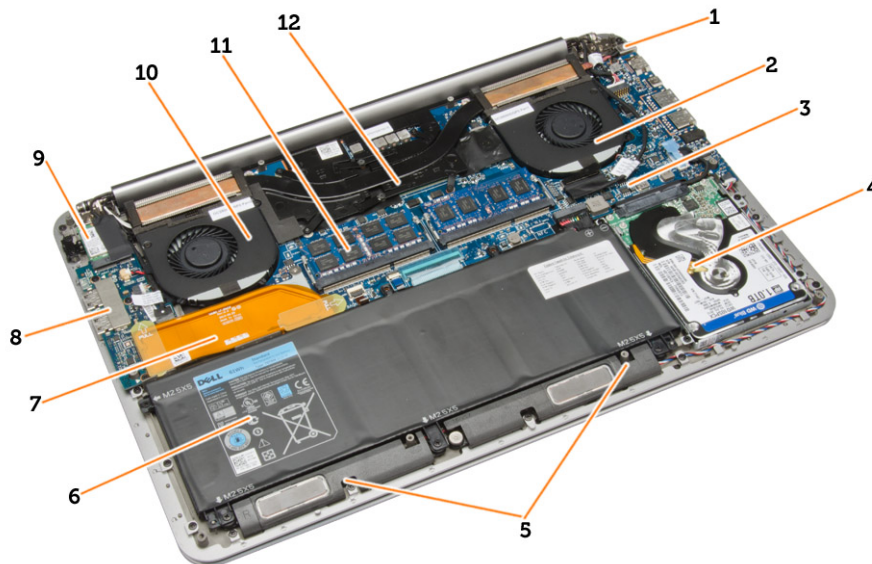


圖 1. 內部視圖 — 背面

- |            |           |
|------------|-----------|
| 1. 電源連接器   | 2. 系統風扇   |
| 3. 主機板     | 4. 硬碟機    |
| 5. 喇叭      | 6. 電池     |
| 7. I/O 板纜線 | 8. I/O 板  |
| 9. WLAN 卡  | 10. 影像卡風扇 |
| 11. 記憶體模組  | 12. 散熱器   |

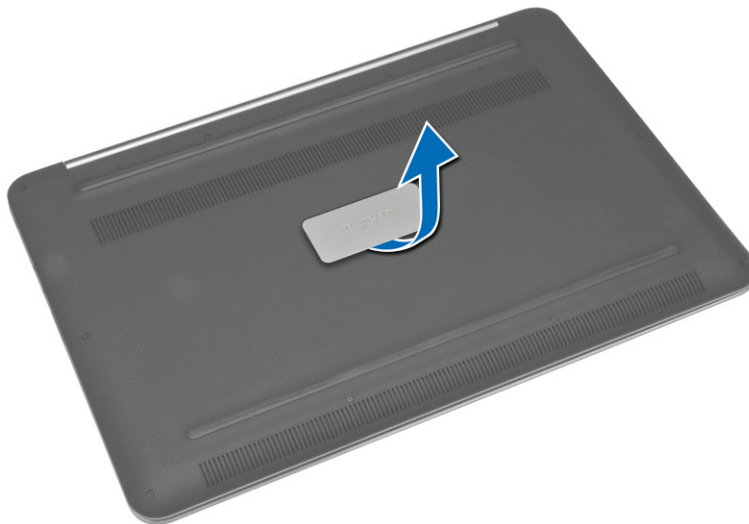


圖 2. 前視圖

- |        |        |
|--------|--------|
| 1. 鍵盤  | 2. 觸控墊 |
| 3. 手掌墊 | 4. 顯示器 |

## Removing the Base Cover

1. Follow the procedures in *Before Working Inside Your Computer*.
2. Close the display and turn the computer over.
3. Turn the system badge flap over and place it on the base cover.



4. Remove the screws that secure the base cover to the computer. Release and remove the base cover from the computer.

**NOTE:** To remove the screws from the base cover, use a T5 Torx screwdriver.

5. Lift up and remove the base cover from the computer.

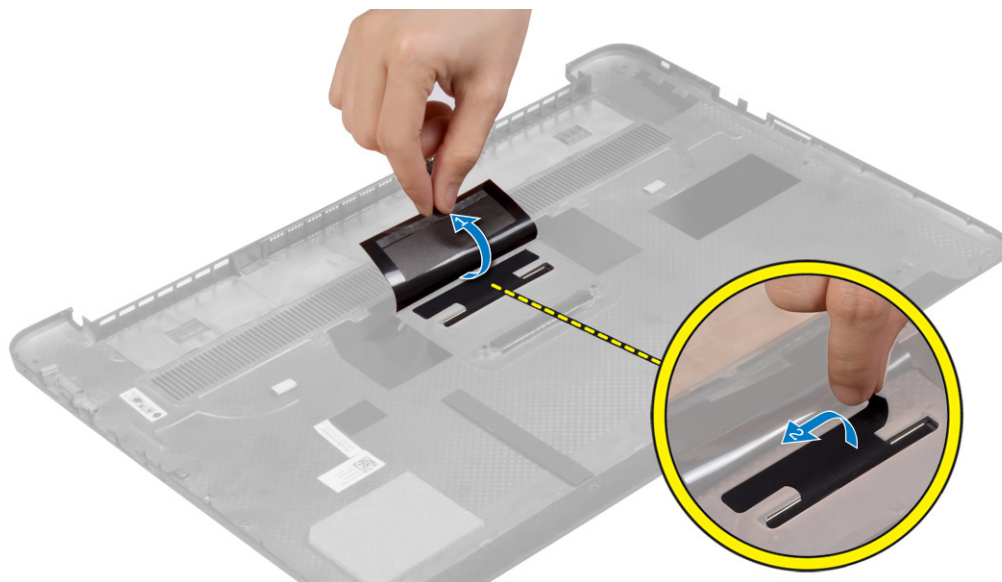


## 安裝基座護蓋

1. 將基座護蓋放到電腦上並將它卡入到位。
2. 鎖緊將基座護蓋固定在電腦上的螺絲。
3. 將系統名牌翻過來，將它卡至定位。
4. 按照 *拆裝電腦內部元件* 之後中的程序進行操作。

## Removing the System Badge Flap

1. Follow the procedures in *Before Working Inside Your Computer*.
2. Remove the base cover.
3. Turn over the base cover and peel the Mylar tape that secures the system badge flap to the base cover.



4. Flip the base cover and release the tab on the system badge flap from the slot on the base cover. Lift the system badge flap off the base cover.



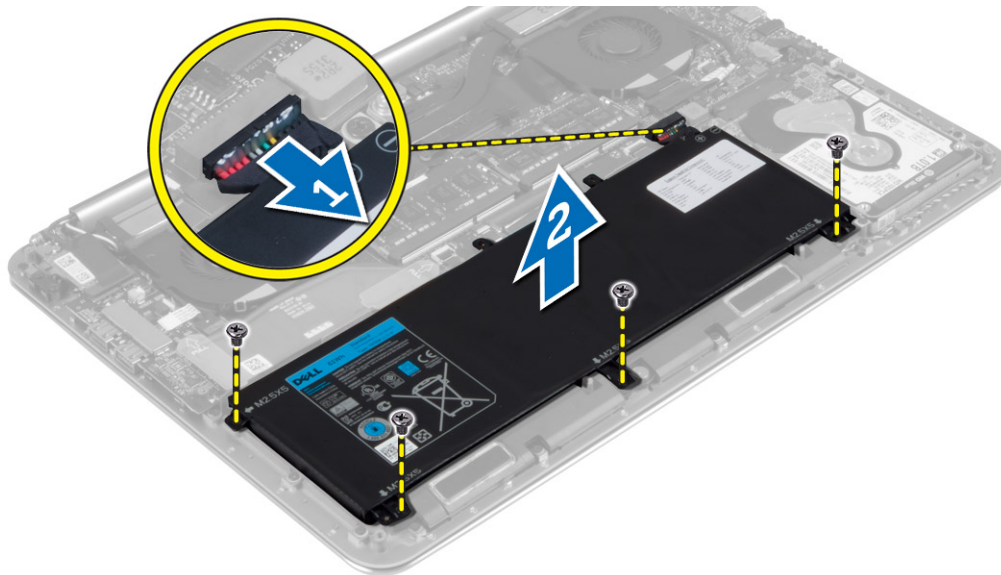
## 安裝系統名牌

1. 將系統名牌上的彈片推入基座護蓋組件上的插槽，然後將系統名牌卡入定位。
2. 翻轉基座護蓋並貼上麥拉帶，將系統名牌固定至基座護蓋。
3. 按照「[拆裝電腦內部元件之後](#)」中的程序進行操作。

## Removing the Battery

**NOTE:** Discharge the battery as much as possible before removing from the system. This can be done by disconnecting the A/C adapter from the system (while the system is turned on) to allow the system to drain the battery.

1. Follow the procedures in *Before Working Inside Your Computer*.
2. Remove the base cover.
3. Perform the following steps to remove the battery:
  - a) Disconnect the battery cable from the system board [1].
  - b) Remove the screws that secure the battery to the computer.
  - c) Lift the battery off the computer [2].
    - **Do not** apply pressure to the surface of the battery
    - **Do not** bend
    - **Do not** use tools of any kind to pry on or against the battery
    - If a battery cannot be removed within the constraints above, please contact Dell technical support

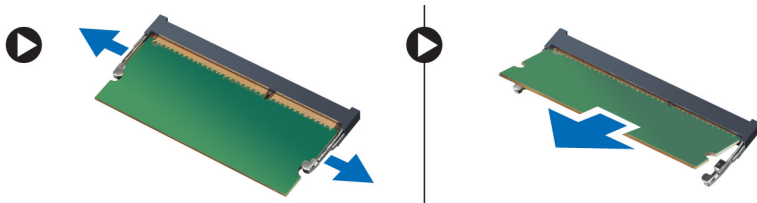


## 安裝電池

1. 將電池置入並對準電池凹槽。
2. 鎖緊螺絲，將電池固定至電腦。
3. 將電池纜線連接至主機板。
4. 安裝基座護蓋。
5. 按照「拆裝電腦內部元件之後」中的程序進行操作。

## 卸下記憶體模組

1. 按照拆裝電腦內部元件之前中的程序進行操作。
2. 卸下：
  - a) 基座護蓋
  - b) 電池
3. 從記憶體模組撬開固定夾，直到它彈出為止。將記憶體模組從主機板上的連接器抬起取出。



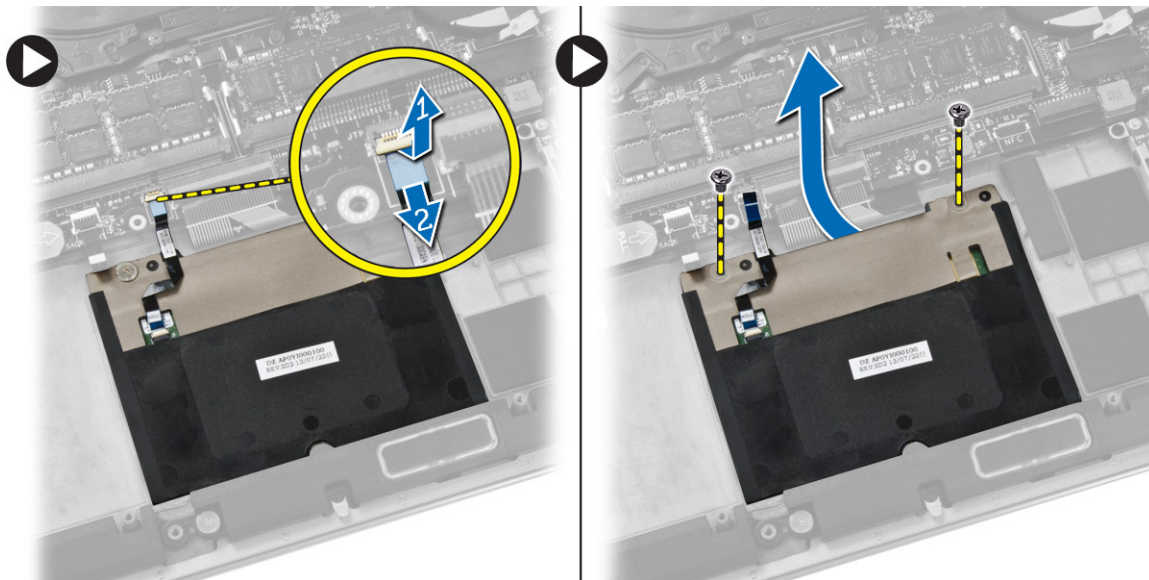
## 安裝記憶體模組

1. 將記憶體模組插入記憶體插槽。
2. 向下按壓記憶體模組，直至聽到其卡入到位的卡嗒聲。
 

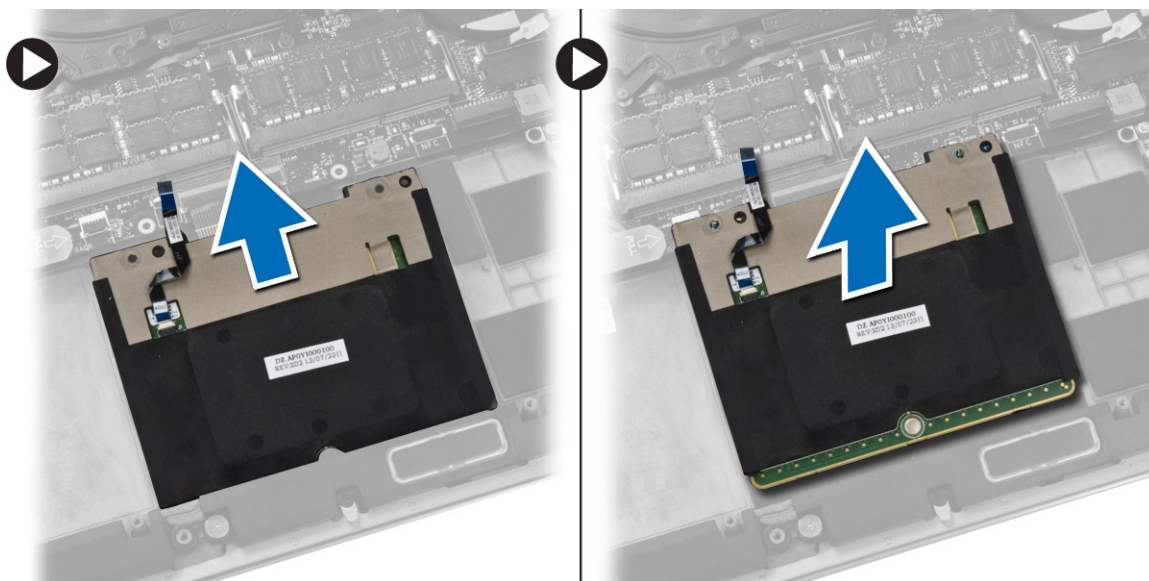
**i** 註：如果未聽到卡嗒聲，請卸下記憶體模組並重新安裝。
3. 安裝：
  - a) 電池
  - b) 基座護蓋
4. 按照拆裝電腦內部元件之後中的程序進行操作。

## Removing the Touchpad

1. Follow the procedures in *Before Working Inside Your Computer*.
2. Remove the:
  - a) base cover
  - b) battery
3. Lift up the latch [1] and disconnect [2] the touchpad cable from the system board. Remove the screws that secure the touchpad to the computer.



4. Slide out the touchpad and lift it away from the computer.

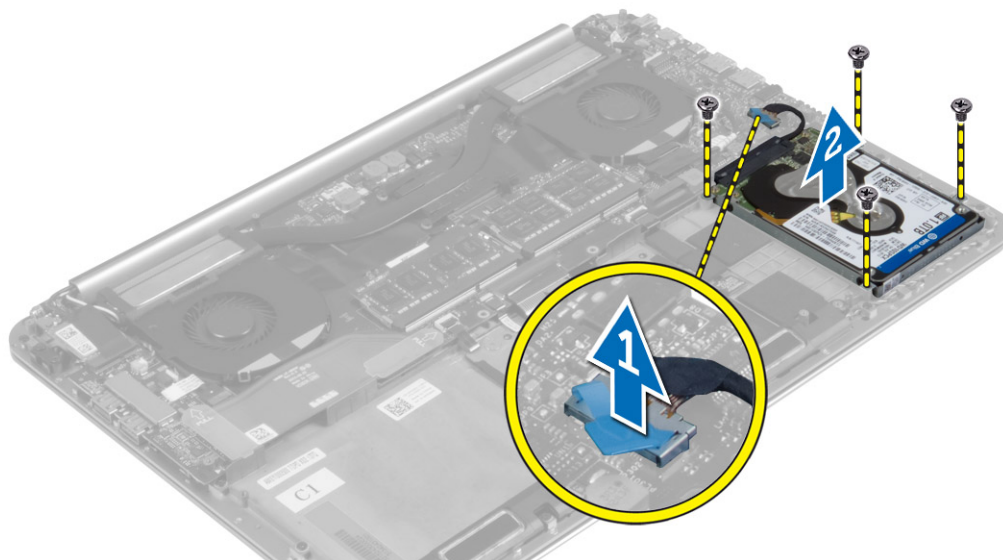


## 安裝觸控墊

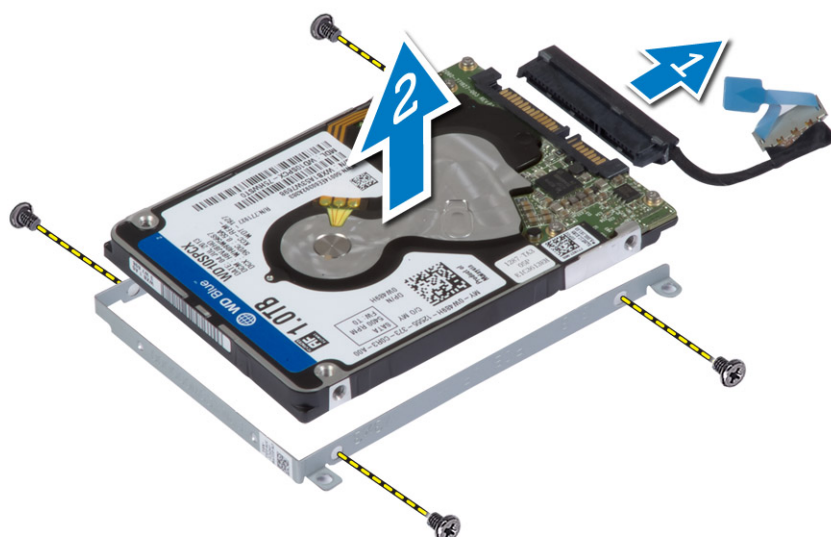
1. 將觸控墊置於在電腦中。
2. 鎖緊將觸控墊固定至電腦的螺絲。
3. 將觸控墊纜線連接至主機板。
4. 安裝：
  - a) 電池
  - b) 基座護蓋
5. 按照 *拆裝電腦內部元件* 之後中的程序進行操作。

# Removing the Hard Drive

1. Follow the procedures in *Before Working Inside Your Computer*.
2. Remove the:
  - a) base cover
  - b) battery
3. Perform the following steps to remove the hard drive from the computer:
  - a) Disconnect the hard-drive cable from the system board [1].
  - b) Remove the screws that secure the hard drive to the computer.
  - c) Lift the hard drive off the computer [2].



4. Perform the following steps to remove the hard-drive bracket:
  - a) Disconnect the hard-drive cable from the hard drive [1].
  - b) Remove the screws that secure the hard-drive bracket to the hard drive.
  - c) Lift the hard drive off the hard-drive bracket [2].



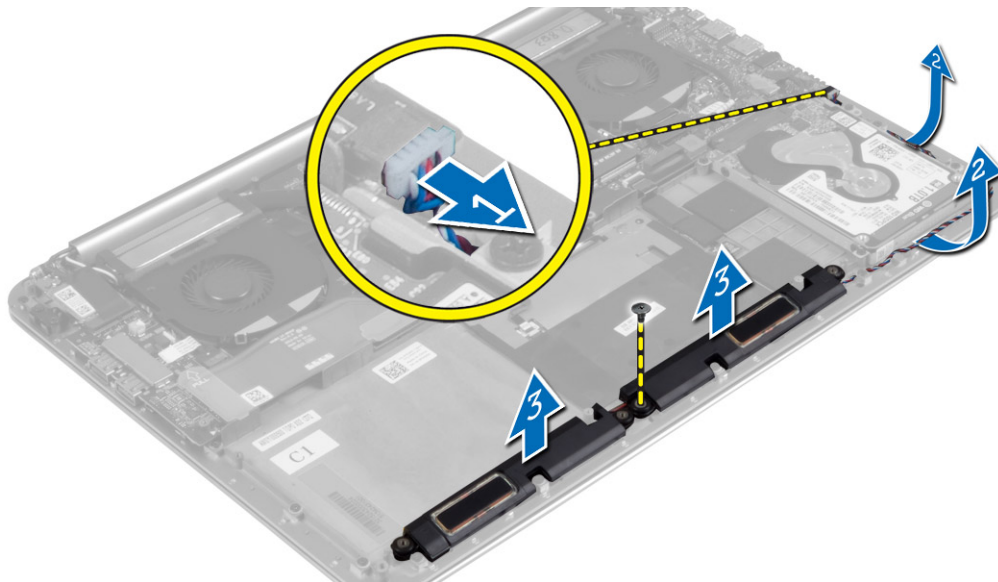
## 安裝硬碟機

1. 將硬碟機托架上的螺絲孔對準硬碟機上的螺絲孔。
2. 鎖緊將硬碟機托架固定至硬碟機的螺絲。

3. 將硬碟機纜線連接至硬碟機。
4. 將硬碟機置於電腦上的插槽。
5. 旋緊用來將硬碟機固定至電腦的螺絲。
6. 將硬碟機纜線連接至主機板。
7. 安裝：
  - a) 電池
  - b) 基座護蓋
8. 按照「拆裝電腦內部元件之後」中的程序進行操作。

## Removing the Speakers

1. Follow the procedures in *Before Working Inside Your Computer*.
2. Remove the:
  - a) base cover
  - b) battery
3. Perform the following steps to remove the speaker:
  - a) Disconnect the speaker cable from the system board [1].
  - b) Unroute the speaker cable and remove the cable from the routing tabs [2].
  - c) Remove the screw that secures the speakers to the computer.
  - d) Lift the speakers, along with the speaker cable, off the computer [3].



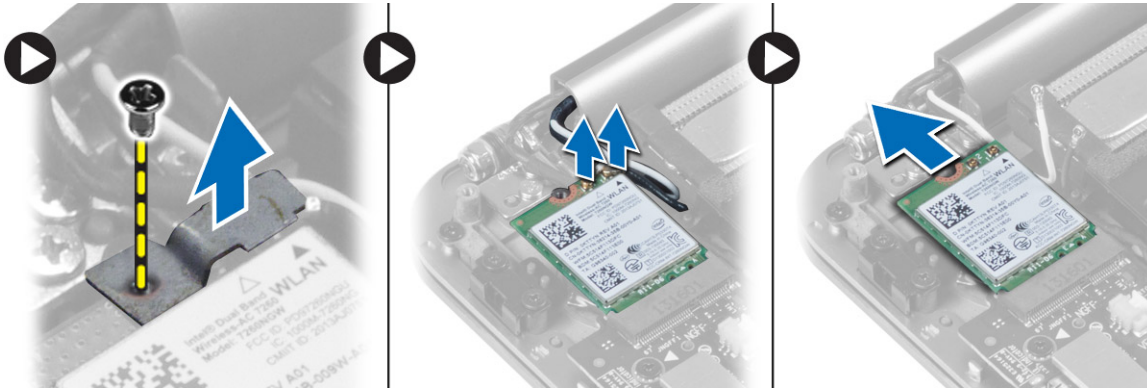
## 安裝喇叭

1. 將喇叭對齊電腦上的插槽。
2. 將喇叭纜線穿過電腦上的固定導軌。
3. 鎖緊將喇叭固定至電腦的螺絲。
4. 將喇叭纜線連接至主機板。
5. 安裝：
  - a) 電池
  - b) 基座護蓋
6. 按照拆裝電腦內部元件之後中的程序進行操作。

## Removing the WLAN Card

1. Follow the procedures in *Before Working Inside Your Computer*.

2. Remove the:
  - a) base cover
  - b) battery
3. Perform the following steps to remove the WLAN card:
  - a) Remove the screw to release the bracket that secures the WLAN card to the computer. Lift the bracket away from the computer.
  - b) Disconnect the antenna cables from the WLAN card.
  - c) Slide and remove the WLAN card from its connector on the I/O board.



## Installing the WLAN Card

1. Align the notch on the WLAN card with the tab on the WLAN-card connector on the I/O board.
2. Align the bracket which secures the WLAN card to the palmrest assembly.
3. Connect the antenna cables to the WLAN card.

**CAUTION:** To avoid damage to the WLAN card, do not place any cables under it.

**NOTE:** The color of the antenna cables is visible near the tip of the cables. The antenna-cable color scheme for the WLAN card supported by your computer is as follows:

**Table 1. Antenna-Cable Color Scheme for the WLAN Card**

Connectors on the WLAN card	Antenna-cable color
Main (white triangle)	white
Auxiliary (black triangle)	black

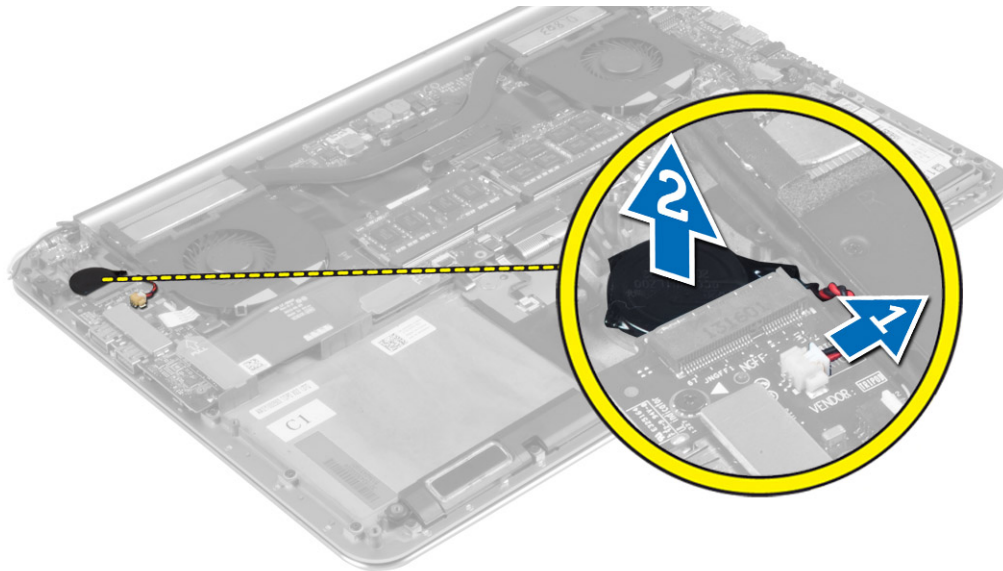
4. Tighten the screw to secure the bracket and the WLAN card to the palmrest assembly.
5. Install the:
  - a) battery
  - b) base cover
6. Follow the procedures in *After Working Inside Your Computer*.

## Removing the Coin-Cell Battery

1. Follow the procedures in *Before Working Inside Your Computer*.

**CAUTION:** Removing the coin-cell battery re-sets the BIOS settings to default. It is recommended that you note the BIOS settings before removing the coin-cell battery.

2. Remove the:
  - a) base cover
  - b) battery
  - c) WLAN card
3. Perform the following steps to remove the coin-cell battery:
  - a) Disconnect the coin-cell battery cable from the I/O board [1].
  - b) Lift up and remove the coin-cell battery from the computer [2].

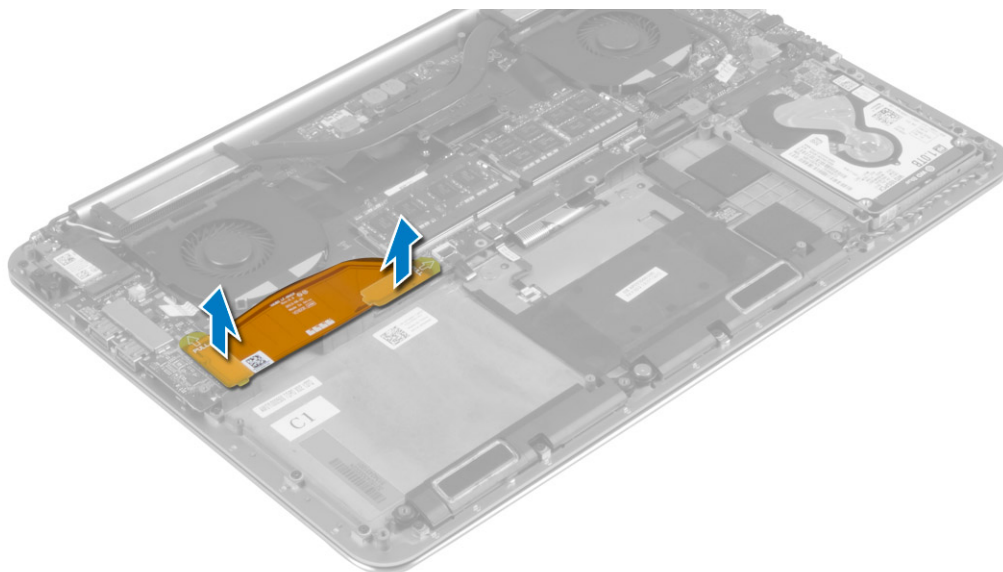


## 安裝幣式電池

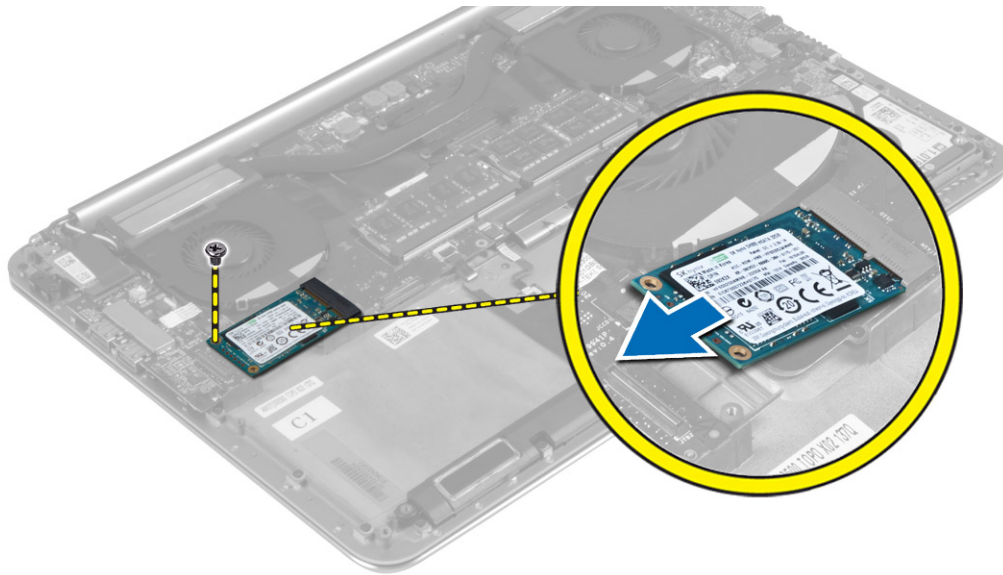
1. 將幣式電池裝回在電腦上的插槽中。
2. 將幣式電池纜線連接至 I/O 板。
3. 安裝：
  - a) WLAN 卡
  - b) 電池
  - c) 基座護蓋
4. 按照 *拆裝電腦內部元件* 之後中的程序進行操作。

## Removing the mSATA Card

1. Follow the procedures in *Before Working Inside Your Computer*.
2. Remove the:
  - a) base cover
  - b) battery
3. Disconnect the I/O-board cable from the system board and I/O board.



4. Remove the screw that secures the mSATA card to the computer. Remove the mSATA card from the system board.

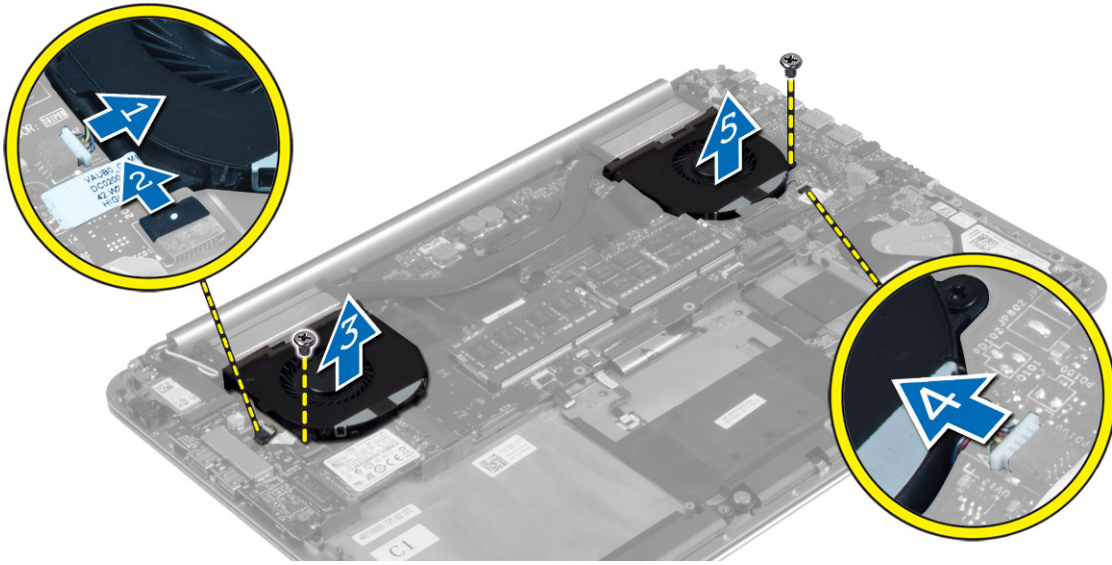


## 安裝 mSATA 卡

1. 將 mSATA 卡上的槽口對齊 mSATA 卡連接器的彈片。
2. 將 mSATA 卡插入 mSATA 卡連接器。
3. 鎖緊螺絲，將 mSATA 卡固定在電腦上。
4. 將 I/O 板纜線連接至主機板和 I/O 板。
5. 安裝：
  - a) 電池
  - b) 基座護蓋
6. 按照「[拆裝電腦內部元件之後](#)」中的程序進行操作。

## Removing the Fans

1. Follow the procedures in *Before Working Inside Your Computer*.
2. Remove the:
  - a) base cover
  - b) battery
3. Perform the following steps to remove the system fan:
  - a) Disconnect the system fan cable from the system board [1].
  - b) Disconnect the camera cable from the I/O board [2].
  - c) Remove the screw that secures the system fan to the computer.
  - d) Lift the system fan away from the computer [3].
4. Perform the following steps to remove the video-card fan:
  - a) Disconnect the video-card fan cable from the system board [4].
  - b) Remove the screw that secures the video-card fan to the computer.
  - c) Lift the video-card fan away from the computer [5].



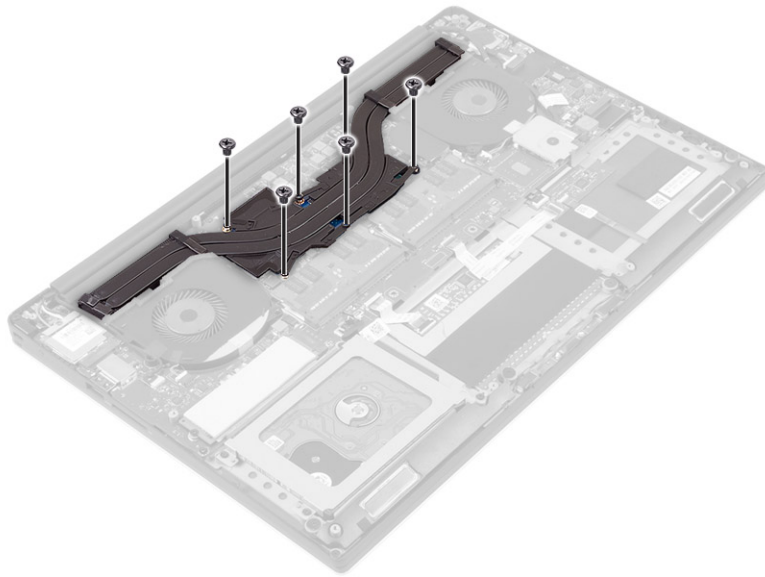
## 安裝風扇

- 若要安裝系統風扇，請執行以下步驟：
  - 將系統風扇置於在電腦上的插槽中。
  - 將系統風扇纜線連接至主機板[1]。
  - 將攝影機纜線連接至 I/O 板 [2]。
  - 鎖緊螺絲，將系統風扇固定至電腦。
- 執行以下步驟以安裝影像卡風扇：
  - 將影像卡風扇置於在電腦上的插槽中。
  - 將影像卡風扇纜線連接至主機板 [4]。
  - 鎖緊螺絲，將影像卡風扇固定至電腦。
- 安裝：
  - 電池
  - 基座護蓋

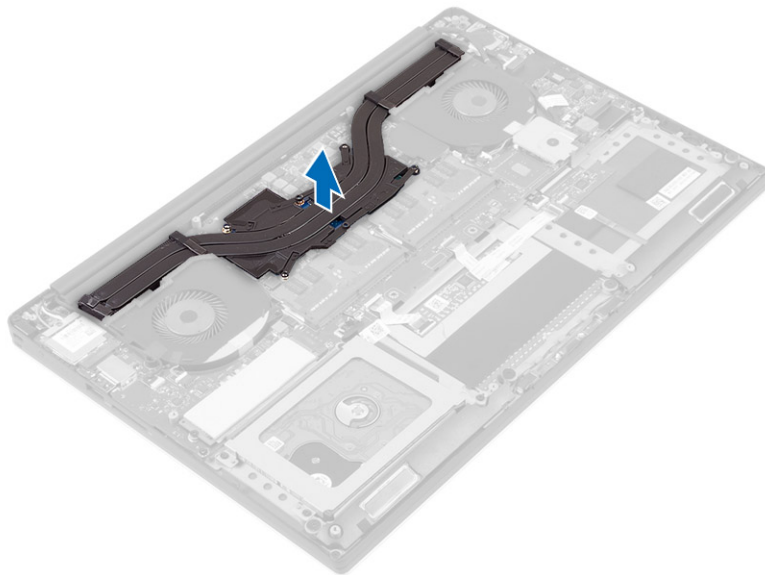
- 按照 *拆裝電腦內部元件* 之後中的程序進行操作。

## Removing the Heatsink

- Follow the procedures in *Before Working Inside Your Computer*.
- Remove the:
  - base cover
  - battery
- Remove the screws that secure the heatsink to the system board.



4. Lift the heatsink off the computer.



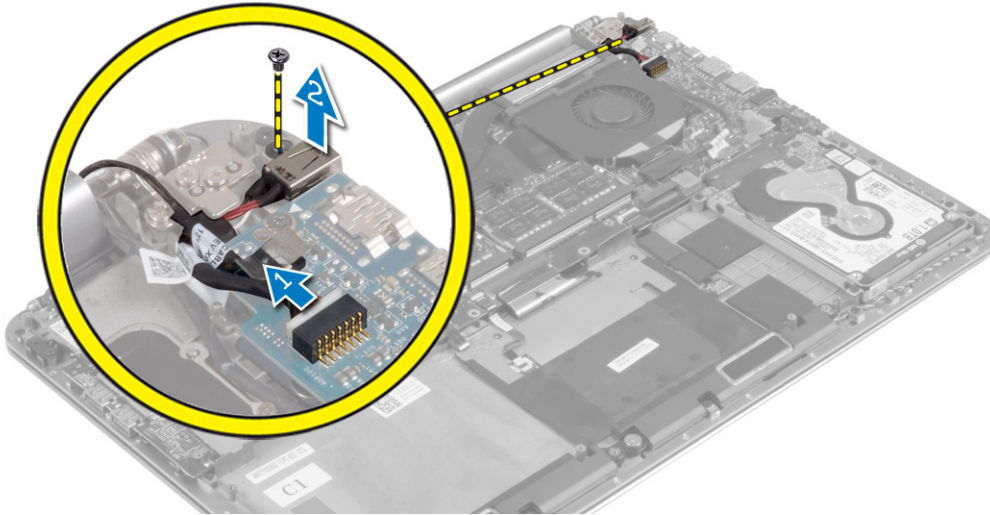
## 安裝散熱器

1. 將散熱器上的螺絲孔與主機板上的螺絲孔對齊。
2. 旋緊用來將散熱器固定至主機板的螺絲。
3. 安裝：
  - a) 電池
  - b) 基座護蓋
4. 按照「[拆裝電腦內部元件之後](#)」中的程序進行操作。

## Removing the Power Connector

1. Follow the procedures in *Before Working Inside Your Computer*.
2. Remove the:
  - a) base cover
  - b) battery
3. Disconnect the following cables from the system board:
  - a) power connector

- b) touch panel
- 4. Perform the following steps to remove the power connector.
  - a) Release the power connector cable from under the display hinge [1].
  - b) Remove the screw that secures the power connector to the palmrest assembly.
  - c) Lift the power connector off the palmrest assembly [2].

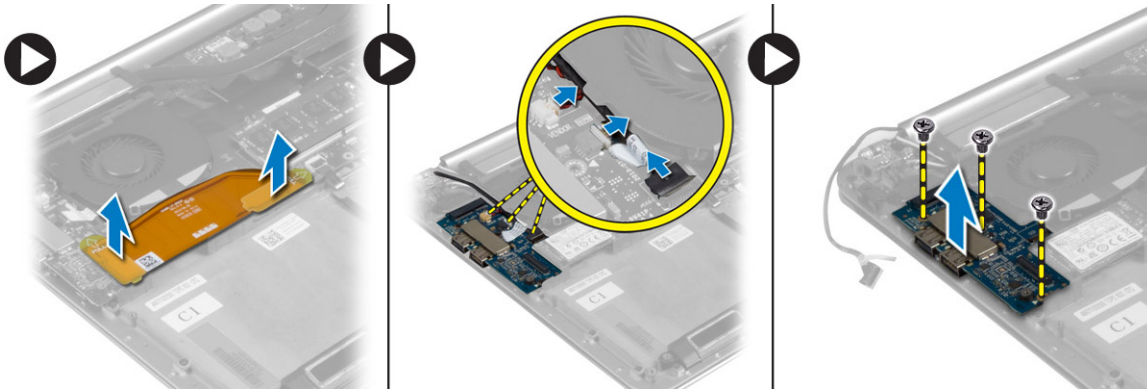


## 安裝電源連接器

1. 鎖緊將電源連接器固定至手掌墊組件的螺絲。
2. 將電源連接器纜線穿過顯示器鉸接下方。
3. 將以下纜線連接至主機板：
  - a) 觸控面板
  - b) 電源連接器
4. 安裝：
  - a) 電池
  - b) 基座護蓋
5. 按照「[拆裝電腦內部元件之後](#)」中的程序進行操作。

## Removing the Input/Output (I/O) Board

1. Follow the procedures in *Before Working Inside Your Computer*.
2. Remove the:
  - a) base cover
  - b) battery
  - c) WLAN card
  - d) coin-cell battery
3. Perform the following steps to remove the I/O board:
  - a) Disconnect the I/O board cable from the system board and the I/O board.
  - b) Disconnect the camera, fan, and coin-cell battery cables from the I/O board.
  - c) Remove the screws that secure the I/O board to the computer.
  - d) Lift the I/O board from the computer.



## 安裝主 I/O 板

1. 鎖緊螺絲，將 I/O 卡固定至電腦。
2. 將以下纜線連接至 I/O 板：
  - a) 攝影機
  - b) 風扇
  - c) 幣式電池
3. 將 I/O 板纜線連接至 I/O 板和主機板。
4. 安裝：
  - a) 幣式電池
  - b) WLAN 卡
  - c) 電池
  - d) 基座護蓋
5. 按照「拆裝電腦內部元件之後」中的程序進行操作。

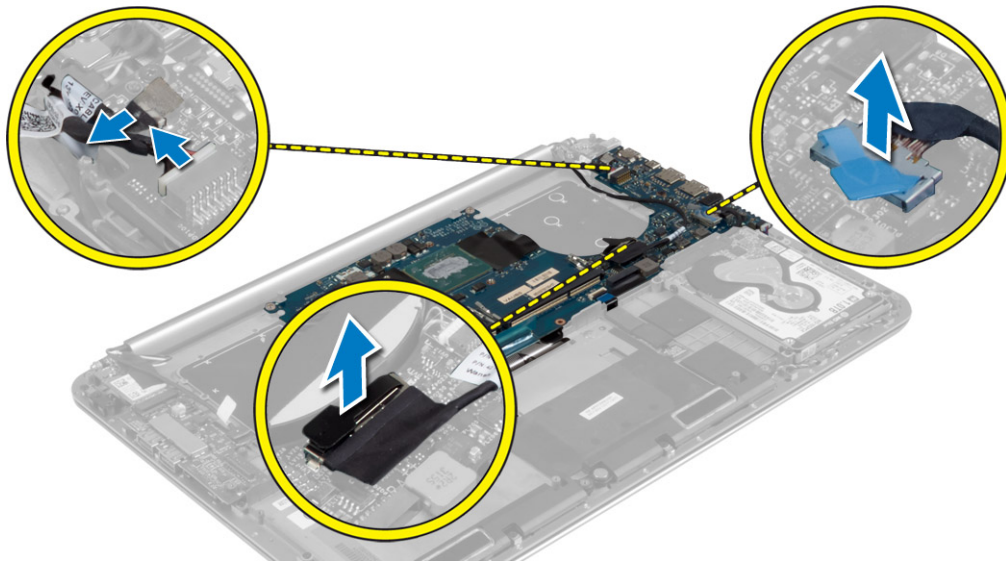
## Removing the System Board

1. Follow the procedures in *Before Working Inside Your Computer*.
2. Remove the:
  - a) base cover
  - b) battery
  - c) fans
  - d) heatsink
  - e) mSATA card
  - f) memory module(s)

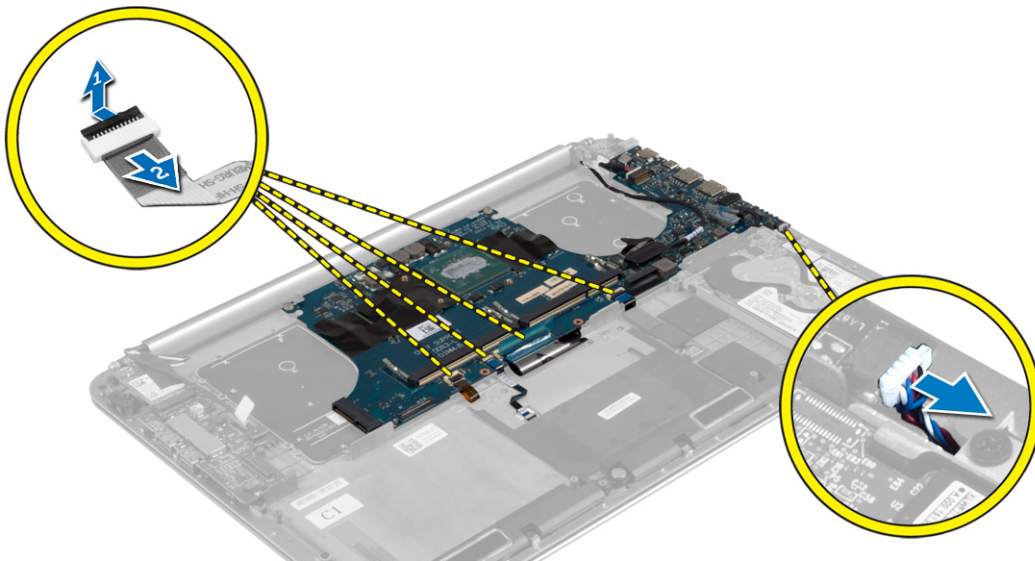
**NOTE:** Your computer's Service Tag is located under the system badge flap. You must enter the Service Tag in the BIOS after you replace the system board.

**NOTE:** Before disconnecting the cables from the system board, note the location of the connectors so that you can re-connect them correctly after you replace the system board.

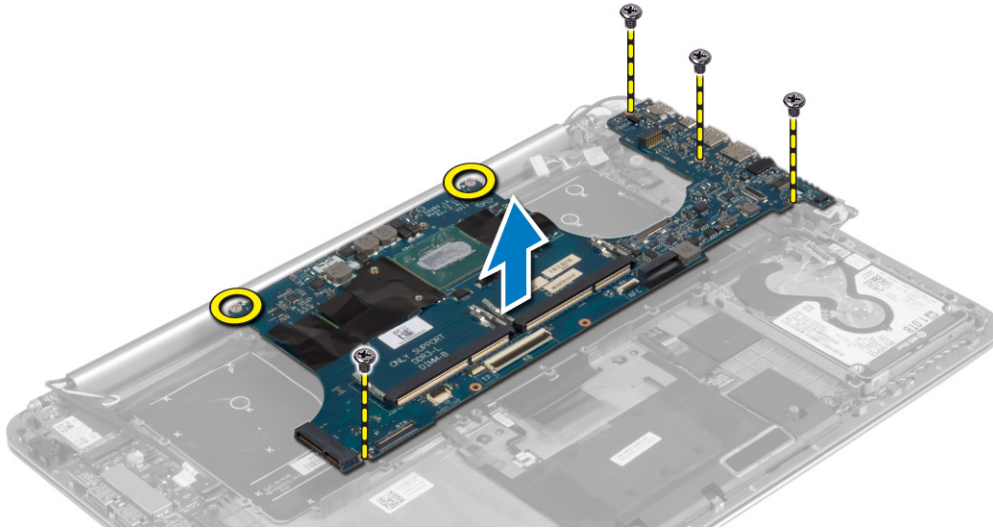
3. Disconnect the following cables from the system board:
  - a) power connector
  - b) touch panel
  - c) hard drive
  - d) display



4. Lift the connector latches [1] to disconnect [2] the following cables from the system board:
- a) keyboard backlight
  - b) touchpad
  - c) keyboard (after peeling off the tape and lifting the connector latch)
  - d) speaker



5. Perform the following steps to remove the system board from the computer:
- a) Loosen the captive screws that secure the system board to the computer.
  - b) Remove the screws that secure the system board to the computer.
  - c) Lift the system board off the computer.



## 安裝主機板

1. 將主機板對齊於電腦上。
2. 鎖緊螺絲和緊固螺絲，將主機板固定至電腦。
3. 將鍵盤纜線推入連接器，然後壓下連接器門鎖以固定纜線。
4. 將膠帶貼至鍵盤纜線連接器。
5. 將以下纜線配接至主機板上，然後壓下連接器門鎖以固定纜線：
  - a) 喇叭
  - b) 鍵盤 (貼上膠帶)
  - c) 觸控墊
  - d) 鍵盤背光
6. 將以下纜線連接至主機板：
  - a) 顯示器
  - b) 硬碟機
  - c) 觸控面板
  - d) 電源連接器

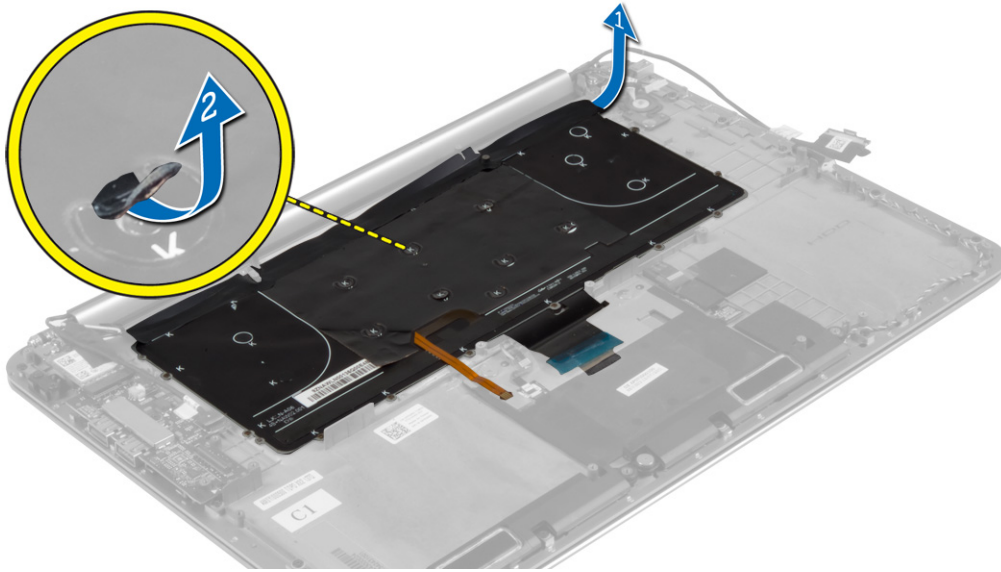
**警告：** 確定主機板下方無任何纜線。
7. 安裝：
  - a) 記憶體模組
  - b) mSATA 卡
  - c) 散熱器
  - d) 風扇
  - e) 電池
  - f) 基座護蓋
8. 按照「*拆裝電腦內部元件之後*」中的程序進行操作。

## Removing the Keyboard

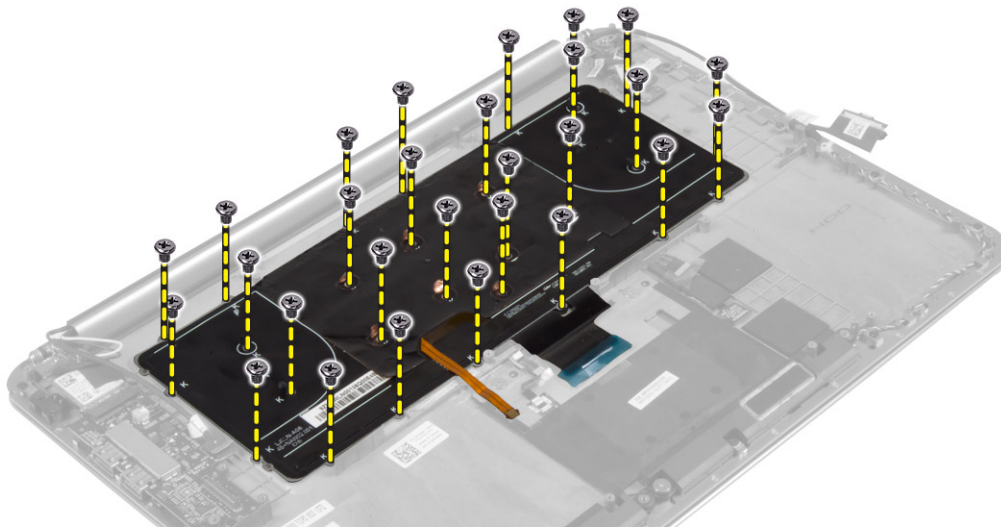
1. Follow the procedures in *Before Working Inside Your Computer*.
2. Remove the:
  - a) base cover
  - b) battery
  - c) fans
  - d) heatsink
  - e) mSATA card

- f) memory module(s)
- g) system board
- h) hard drive

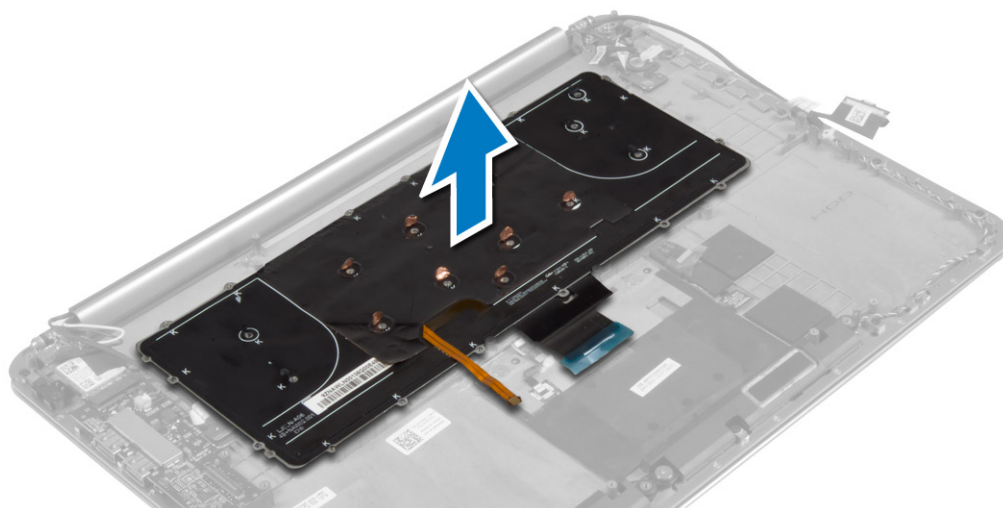
3. Peel off the Mylar tape from the keyboard [1].



4. Remove the screws that secure the keyboard to the computer.



5. Lift and remove the keyboard from the computer.



## 安裝鍵盤

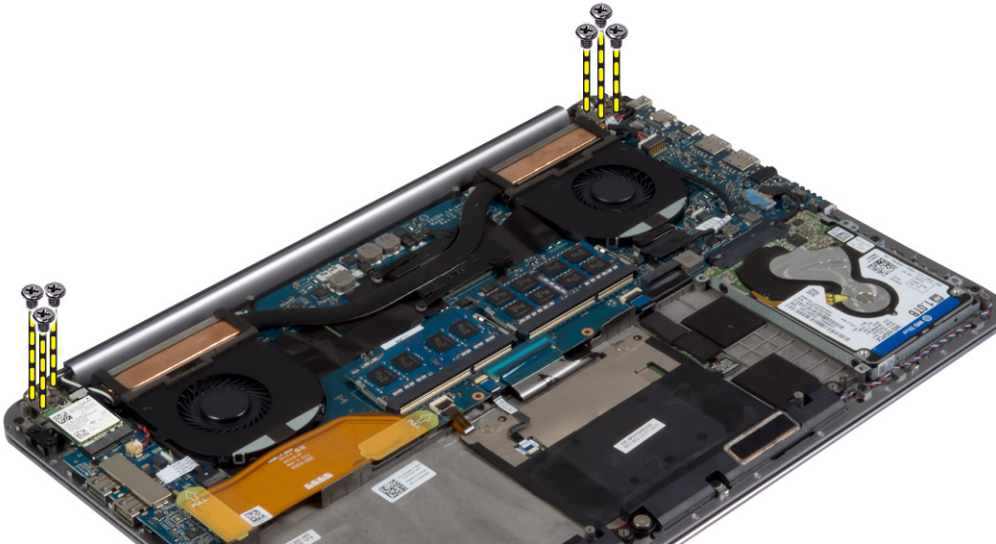
1. 鎖緊將鍵盤固定在電腦上的螺絲。
2. 將麥拉保護膜貼至鍵盤上的螺絲。
3. 將麥拉帶貼至鍵盤。
4. 安裝：
  - a) 硬碟機
  - b) 主機板
  - c) 記憶體模組
  - d) mSATA 卡
  - e) 散熱器
  - f) 風扇
  - g) 電池
  - h) 基座護蓋
5. 按照「[拆裝電腦內部元件之後](#)」中的程序進行操作。

## Removing the Display Assembly

1. Follow the procedures in *Before Working Inside Your Computer*.
2. Remove the:
  - a) base cover
  - b) battery
3. Disconnect and remove the following cables:
  - a) antenna cables from the WLAN card [1]
  - b) camera cable from the I/O board [2]
  - c) touch panel [4] and display cables [3] from the system board

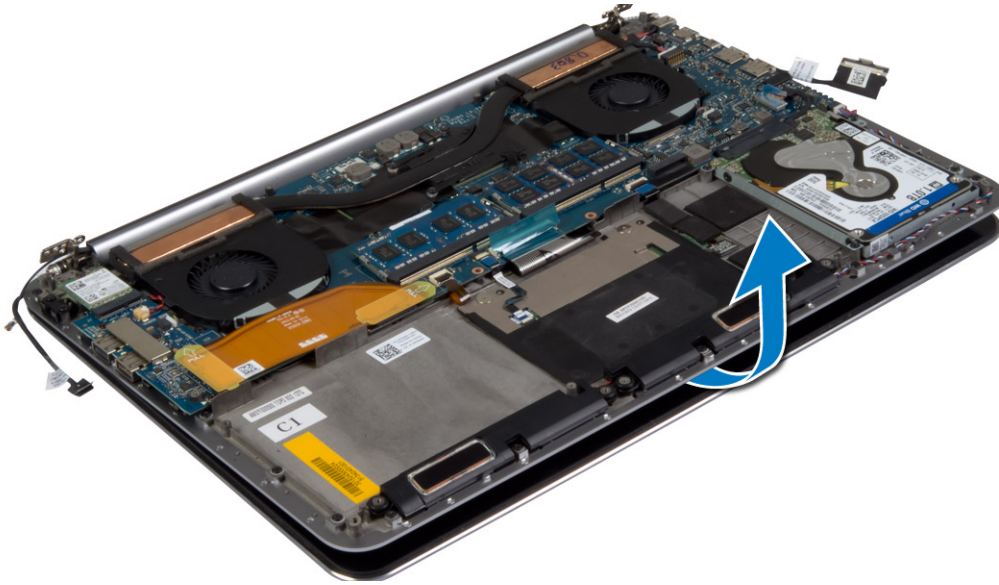


4. Remove the screws that secure the display hinges to the palmrest assembly.

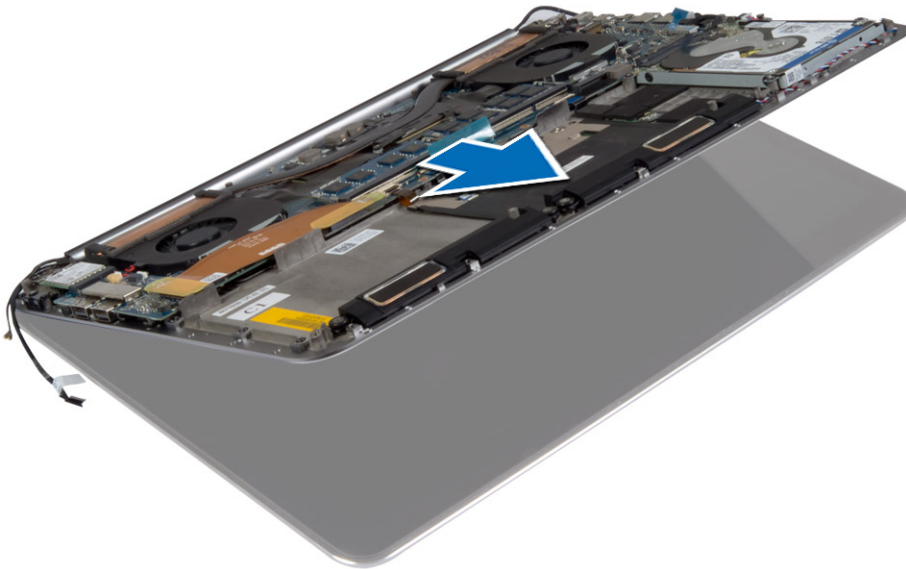


5. Lift and remove the palmrest assembly from the display assembly.

 **CAUTION:** Lift the palmrest assembly slowly to avoid damaging the display assembly.



6. Slide the palmrest assembly to release the display assembly.



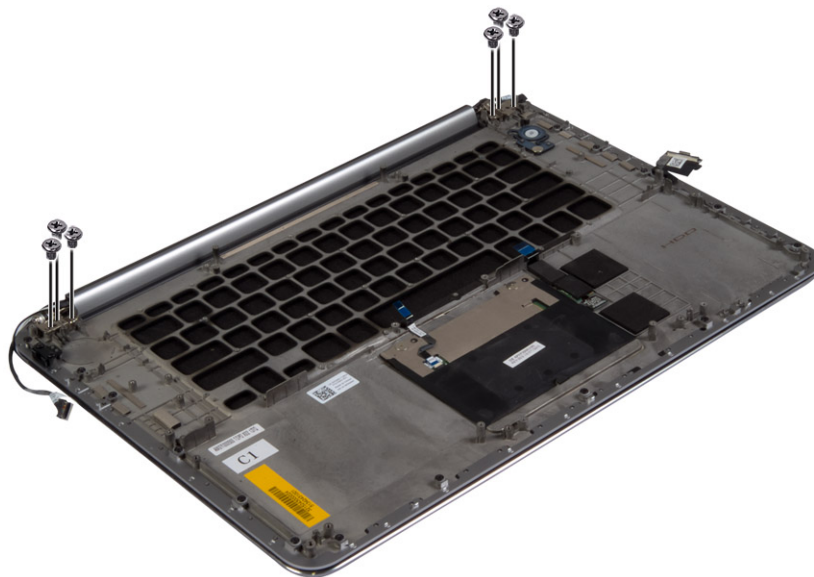
## 安裝顯示器組件

1. 將手掌墊組件對齊在顯示器組件。
2. 鎖緊用來將顯示器鉸接固定至手掌墊組件的螺絲。
3. 將觸控面板、顯示器和攝影機纜線穿過固定彈片。
4. 連接以下纜線：
  - a) 將觸控面板 [4]，以及顯示器纜線 [3] 連接至主機板
  - b) 將攝影機纜線連接至 I/O 板 [2]
  - c) 將天線纜線連接至 WLAN 卡 [1]
5. 安裝：
  - a) 電池
  - b) 基座護蓋
6. 按照「[拆裝電腦內部元件之後](#)」中的程序進行操作。

## Removing the Palmrest Assembly

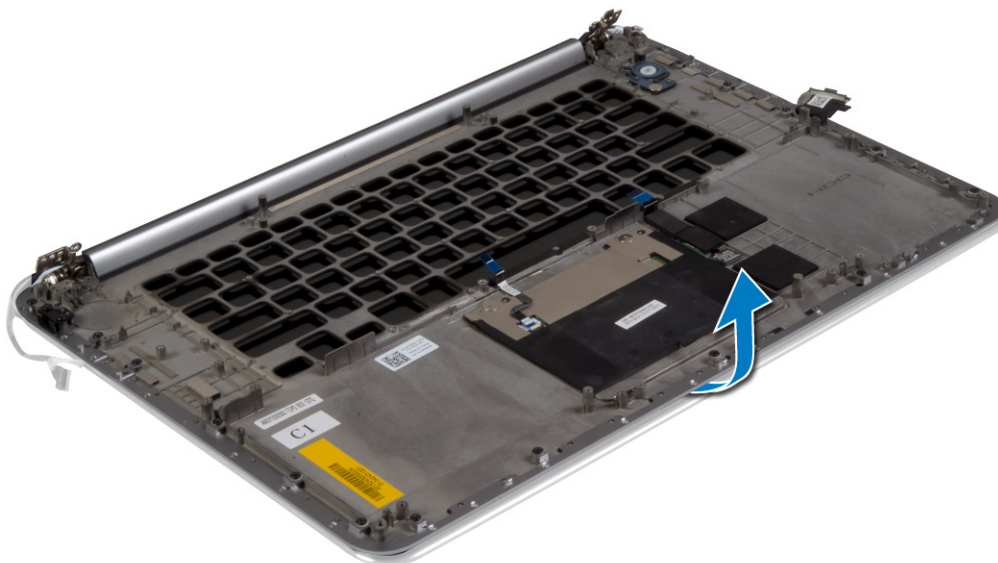
1. Follow the procedures in *Before Working Inside Your Computer*.

2. Remove the:
  - a) base cover
  - b) battery
  - c) hard drive
  - d) speakers
  - e) WLAN card
  - f) coin-cell battery
  - g) mSATA card
  - h) fans
  - i) heatsink
  - j) power connector
  - k) I/O board
  - l) memory module(s)
  - m) system board
  - n) keyboard
3. Remove the screws that secure the display hinges to the palmrest assembly.

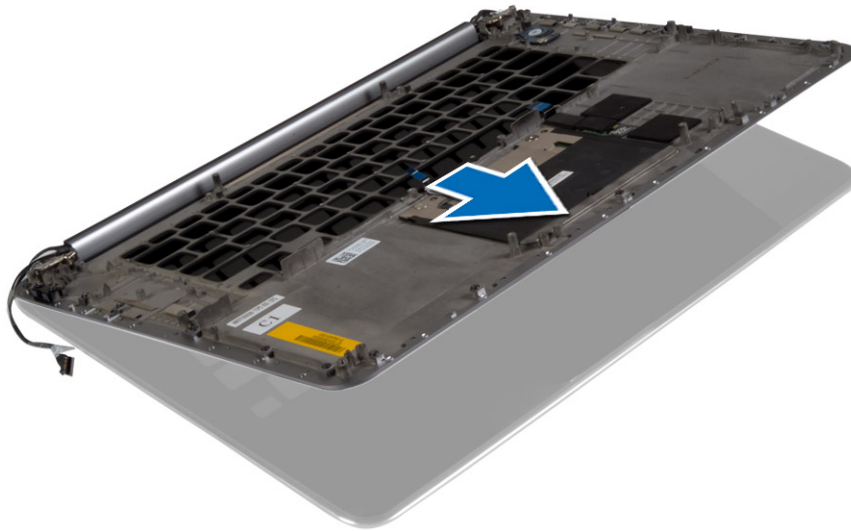


4. Lift the palmrest assembly away from the display assembly.

 **CAUTION:** Lift the palmrest assembly slowly to avoid damaging the display assembly.



5. Remove the palmrest assembly away from the display assembly.



## 安裝手掌墊組件

1. 將手掌墊組件對齊在顯示器組件。
2. 鎖緊用來將顯示器鉸接固定至手掌墊組件的螺絲。
3. 壓下手掌墊組件，闔上顯示器。
4. 安裝：
  - a) 鍵盤
  - b) 主機板
  - c) 記憶體模組
  - d) I/O 板
  - e) 電源連接器
  - f) 散熱器
  - g) 風扇
  - h) mSATA 卡
  - i) 幣式電池
  - j) WLAN 卡
  - k) 喇叭
  - l) 硬碟機
  - m) 電池
  - n) 基座護蓋
5. 按照「[拆裝電腦內部元件之後](#)」中的程序進行操作。

# 系統設定

系統設定可讓您管理您的平板電腦桌上型電腦筆記型電腦硬體並指定 BIOS 等級選項。從系統設定，您可以：

- 在您新增或卸下硬體後變更 NVRAM 設定
- 檢視系統硬體組態
- 啟用或停用內建裝置
- 設定效能和電源管理臨界值
- 管理您的電腦安全性

主題：

- [開機順序](#)
- [導覽鍵](#)
- [System Setup Options](#)
- [在 Windows 中更新 BIOS](#)
- [系統與設定密碼](#)

## 開機順序

Boot Sequence (開機順序) 可讓您略過系統設定定義的開機裝置順序，並直接開機至特定裝置 (例如：光碟機或硬碟)。在開機自我測試 (POST) 期間，當螢幕上出現 Dell 標誌時，您可以：

- 按下 F2 鍵存取系統設定
- 按下 F12 鍵顯示單次開機功能表

單次開機功能表會顯示可用的開機裝置，包括診斷選項。可用的開機功能表選項有：

- 抽取式磁碟機 (如果有的話)
- STXXXX 磁碟機
  - ① 註: XXX 代表 SATA 磁碟機編號。
- 光碟機 (如果有的話)
- 診斷
  - ① 註: 選擇 **Diagnostics (診斷)** 將會顯示 **ePSA diagnostics (ePSA 診斷)** 畫面。

開機順序畫面也會顯示選項，讓您存取系統設定畫面。

## 導覽鍵

① 註: 在大部分的系統設定選項上，您所做變更會被儲存，但是必須等到您重新啟動系統後，變更才會生效。

按鍵	導覽
向上方向鍵	移至上一個欄位。
向下方向鍵	移至下一個欄位。
Enter 鍵	在所選取的欄位中選擇一個值 (如果有的話) 或依照欄位中的連結進行。
空白鍵	展開或收合下拉式清單 (如果有的話)。
Tab 鍵	移至下個焦點區域。 ① 註: 僅適用於標準圖形瀏覽器。
Esc 鍵	移至前一頁，可持續按下以檢視主畫面。在主畫面按下 Esc 鍵會出現訊息提示您儲存任何未儲存變更，然後重新啟動系統。

# System Setup Options

**NOTE:** Depending on your computer and its installed devices, the items listed in this section may or may not appear.

Table 2. Main

Option	Description
<b>System Time/Date</b>	Allows you to set the date and time.
<b>BIOS Version</b>	Displays the BIOS version.
<b>Product Name</b>	Displays the product name. <b>Dell Precision M3800</b> (Default Setting)
<b>Service Tag</b>	Displays the service tag.
<b>Asset Tag</b>	Displays the asset tag. <b>None</b> (Default Setting)
<b>CPU Type</b>	Displays the CPU type.
<b>CPU Speed</b>	Displays the CPU speed.
<b>CPU ID</b>	Displays the CPU ID.
<b>CPU Cache</b>	Displays the sizes of the CPU caches.
<b>Fixed HDD</b>	Displays the type and size of the HDD. <b>WDC WD10SPCX-75HWSTO (1000 GB)</b> (Default Setting)
<b>mSATA Device</b>	Displays the type and size of the mSATA device.
<b>AC Adapter Type</b>	Displays the type of the AC adapter. <b>None</b> (Default Setting)
<b>System Memory</b>	Displays the size of the system memory.
<b>Extended Memory</b>	Displays the size of the extended memory.
<b>Memory Speed</b>	Displays the speed of the memory.
<b>Keyboard Type</b>	Displays the type of keyboard. <b>Backlite</b> (Default Setting)

Table 3. Advanced

Option	Description
<b>Intel (R) SpeedStep (TM)</b>	Allows you to enable or disable the Intel (R) SpeedStep (TM) feature. <b>Enabled</b> (Default Setting)
<b>Virtualization</b>	This option specifies whether a Virtual Machine Monitor (VMM) can utilize the additional hardware capabilities provided by Intel Virtualization technology. Allows you to enable or disable the Virtualization feature. <b>Enabled</b> (Default Setting)
<b>USB Emulation</b>	Allows you to enable or disable the USB Emulation feature. <b>Enabled</b> (Default Setting)
<b>USB PowerShare</b>	Allows you to enable or disable the USB PowerShare feature. <b>Enabled</b> (Default Setting)
<b>USB Wake Support</b>	This option allows you to enable USB devices to wake the system from Standby. <b>Disable</b> (Default Setting)

Option	Description
<b>SATA Operation</b>	Displays the SATA Operation information.
<b>Adapter Warnings</b>	Allows you to enable or disable the adapter warnings feature.
<b>Multimedia Key Behaviour</b>	<b>Function Key</b> (Default Setting)
<b>Battery Health</b>	Displays the battery health information.
<b>Battery Charge Configuration</b>	<b>Adaptive</b> (Default Setting)
<b>Miscellaneous Devices</b>	Allows you enable or disable the various on board devices. The options are: <ul style="list-style-type: none"> <li>• <b>External USB Ports - Enabled</b> (Default Setting)</li> <li>• <b>USB Debug - Disabled</b> (Default Setting)</li> </ul>

**Table 4. Security**

Option	Description
<b>Unlock Setup Status</b>	<b>Unlocked</b> (Default Setting)
<b>Admin Password Status</b>	Displays the status of the admin password. Default Setting: <b>Not set</b>
<b>System Password Status</b>	Displays the status of the system password. Default Setting: <b>Not set</b>
<b>HDD Password Status</b>	Displays the status of the system password. Default Setting: <b>Not set</b>
<b>Asset Tag</b>	Allows you to set the asset tag.
<b>Admin Password</b>	Allows you to set, change, or delete the administrator (admin) password. <p><b>i</b> <b>NOTE: You must set the admin password before you set the system or hard drive password.</b></p> <p><b>i</b> <b>NOTE: Successful password changes take effect immediately.</b></p> <p><b>i</b> <b>NOTE: Deleting the admin password automatically deletes the system password and the hard drive password.</b></p> <p><b>i</b> <b>NOTE: Successful password changes take effect immediately.</b></p>
<b>System Password</b>	Allows you to set, change or delete the system password. <p><b>i</b> <b>NOTE: Successful password changes take effect immediately.</b></p>
<b>HDD Password</b>	Allows you to set, change or delete the administrator password.
<b>Password Change</b>	Allows you to enable or disable permissions to set a System password and a Hard Drive password when the admin password is set. Default Setting: <b>Permitted</b>
<b>Computrace</b>	Allows you to activate or disable the optional Computrace software The options are: <ul style="list-style-type: none"> <li>• <b>Deactivate</b> (Default Setting)</li> <li>• Activate</li> </ul> <p><b>i</b> <b>NOTE: The Activate and Disable options will permanently activate or disable the feature and no further changes will be allowed.</b></p>
<b>TPM Security</b>	This option lets you control whether the Trusted Platform Module (TPM) in the system is enabled and visible to the operating system. When disabled the BIOS will not turn On the TPM During POST. The TPM will be non-functional and invisible to the operating system. When enabled, the BIOS will turn On the TPM during POST so that it can be used by the operating system. This option is <b>Enable</b> by default.

Option	Description
	<p><b>NOTE:</b> Disabling this option does not change any settings you may have made to the TPM, nor does it delete or change any information or keys you may have stored there. It simply turns Off the TPM so that it cannot be used. When you re-enable this option, the TPM will function exactly as it did before it was disabled.</p> <p><b>NOTE:</b> Changes to this option take effect immediately.</p>

Table 5. Boot

Option	Description
<b>Boot List Option</b>	Default Setting: <b>Legacy</b>
<b>Secure Boot</b>	This option enables or disables the Secure Boot feature. <ul style="list-style-type: none"> <li>• <b>Disabled</b> (Default Setting) - Windows 7</li> <li>• Enabled - Windows 8.1</li> </ul>
<b>Load Legacy Option ROM</b>	This option enables or disables the Load Legacy Option ROM feature. <ul style="list-style-type: none"> <li>• <b>Enabled</b> (Default Setting) - Windows 7</li> <li>• Disabled - Windows 8.1</li> </ul>
<b>Set Boot Priority</b>	Allows you to change the order in which the computer attempts to find an operating system: <ul style="list-style-type: none"> <li>• 1st Boot Priority [ CD/DVD/CD-RW Drive]</li> <li>• 2nd Boot Priority [Network]</li> <li>• 3rd Boot Priority [mini SSD]</li> <li>• 4th Boot Priority [USB Storage Device]</li> <li>• 5th Boot Priority [Hard Drive]</li> <li>• 6th Boot Priority [Diskette Drive]</li> </ul>

Table 6. Exit

Option	Description
<b>Save Changes and Reset</b>	Allows you to save the changes you made.
<b>Discard Changes and Reset</b>	Allows you to discard the changes you made.
<b>Restore Defaults</b>	Allows you to restore the default options.
<b>Discard Changes</b>	Allows you to discard the changes you made.
<b>Save Changes</b>	Allows you to save the changes you made.

## 在 Windows 中更新 BIOS

建議在更換您的主機板或有可用更新時，更新您的 BIOS (系統設定)。使用筆記型電腦者，請確定您的電腦電池已充飽電，而且已連接電源插座。

**註:** 如果已啟用 BitLocker，您必須先將其暫停再更新系統 BIOS，並在 BIOS 更新完成後重新啟用此功能。

1. 重新啟動電腦。
2. 前往 [Dell.com/support](http://Dell.com/support)。
  - 輸入 **Service Tag (服務標籤)** 或 **Express Service Code (快速服務代碼)** 然後按一下 **Submit (提交)**。
  - 按一下 **Detect Product (偵測產品)**，然後根據螢幕上的指示操作。
3. 如果您偵測不到或找不到服務標籤，請按一下 **Choose from all products (從所有產品選擇)**。
4. 從清單中選擇 **Product (產品)** 類別。

**註:** 請選擇適當類別以進入產品頁面

5. 選擇您的電腦型號，然後會出現您電腦的 **Product Support (產品支援)** 頁面。
6. 按一下 **Get drivers (取得驅動程式)**，然後按一下 **Drivers and Downloads (驅動程式與下載)**。

Drivers and Downloads (驅動程式與下載) 區段隨即開啟。

7. 按一下 **Find it myself (自行尋找)**。
8. 按一下 **BIOS** 以檢視 BIOS 版本。
9. 找出最新的 BIOS 檔案，然後按一下 **Download (下載)**。
10. 在 **Please select your download method below window (請從下方視窗中選擇下載方式)** 中選擇您偏好的下載方式，然後按一下 **Download Now (立即下載)**。  
螢幕上將顯示 **File Download (檔案下載)** 視窗。
11. 按一下 **Save (儲存)** 將檔案儲存在您的電腦上。
12. 按一下 **Run (執行)** 將更新的 BIOS 設定安裝在您的電腦上。  
按照螢幕上的指示操作。

**註:** 建議不要將 BIOS 版本更新至超過 3 修訂版。例如：如果您要將 BIOS 從 1.0 版更新到 7.0 版，請先安裝 4.0 版，然後安裝 7.0 版。

## 系統與設定密碼

您可建立系統密碼和設定密碼以確保電腦的安全。

密碼類型	說明
系統密碼	您必須輸入此密碼才能登入系統。
設定密碼	您必須輸入此密碼才能存取和變更您電腦的 BIOS 設定。

**警告:** 密碼功能為您電腦上的資料提供基本的安全性。

**警告:** 如果未將電腦上鎖，在無人看管之下，任何人都能存取您電腦上的資料。

**註:** 您的電腦出廠時將系統和設定密碼功能預設為停用。

## 指定系統密碼與設定密碼

您可以指定新的 **System Password(系統密碼)** 只適用於當狀態為 **Not Set(未設定)**。

若要進入系統設定，請在開機或重新開機後，立刻按下 F2 鍵。


1. 在 **System BIOS (系統 BIOS)** 或 **System Setup (系統設定)** 畫面中，選擇 **System Security (系統安全性)**，然後按下 Enter。即顯示 **Security (安全性)** 畫面。
2. 選取 **System Password (系統密碼)** 和在 **Enter the new password (輸入新密碼)** 欄位建立密碼。  
設定系統密碼時，請遵守以下規範：
  - 密碼長度不超過 32 個字元。
  - 密碼可包含 0 到 9 的數字。
  - 只能使用小寫字母，不允許使用大寫字母。
  - 只能使用以下特殊字元：空格、(")、(+)、(,)、(-)、(.)、(/)、(:)、([)、(\)、(])、(`)。
3. 在 **Confirm new password (確認新密碼)** 欄位鍵入先前輸入的系統密碼，然後按一下 **OK (確定)**。
4. 按下 Esc，之後會出現訊息提示您儲存變更。
5. 按下 Y 以儲存變更。  
電腦會重新啟動。

## 刪除或變更現有的系統及 / 或設定密碼

請確定系統設定中的 **Password Status (密碼狀態)** 為 Unlocked (解除鎖定)，再嘗試刪除或變更現有的系統及 / 或設定密碼。如果 **Password Status (密碼狀態)** 為 Locked (鎖定)，您將無法刪除或變更現有的系統或設定密碼。

如要進入系統設定，請在開機或重新啟動後，立即按下 F2。

1. 在 **System BIOS (系統 BIOS)** 或 **System Setup (系統設定)** 畫面中，選擇 **System Security (系統安全性)** 然後按下 Enter。  
**System Security (系統安全性)** 畫面出現。

2. 在 **System Security (系統安全性)** 畫面中，請確定 **Password Status (密碼狀態)** 為 **Unlocked (解除鎖定)**。
3. 選擇 **System Password (系統密碼)**，變更或刪除現有的系統密碼，並按下 Enter 或 Tab。
4. 選擇 **Setup Password (設定密碼)**，變更或刪除現有的系統密碼，並按下 Enter 或 Tab。  
 **註:** 如果您變更系統及/或設定密碼，請在出現提示時重新輸入新密碼。如果您刪除系統及/或設定密碼，請在出現提示時確認刪除。
5. 按下 Esc，之後會出現訊息提示您儲存變更。
6. 按下 Y 即可儲存變更並結束系統設定。  
電腦會重新啟動。

如果在使用電腦時遇到問題，請在聯絡 Dell 尋求技術協助之前，先執行 ePSA 診斷。執行診斷的目的在於不使用其他設備來測試電腦的硬體，而不會有資料遺失的風險。如果您無法自行修正問題，維修和支援人員可使用診斷結果以協助您解決此問題。

**主題：**


- [增強型預啟動系統評估 \(ePSA\) 診斷](#)
- [Device Status Light](#)

## 增強型預啟動系統評估 (ePSA) 診斷

ePSA 診斷 (又稱為系統診斷) 會執行完整的硬體檢查。ePSA 內嵌於 BIOS 且可由 BIOS 內部啟動。內嵌系統診斷會針對特定裝置或裝置群組提供一組選項，可讓您：

- 自動執行測試或在互動模式
- 重複測試
- 顯示或儲存測試結果
- 完整地執行測試，並顯示其他測試選項，以提供有關故障裝置的額外資訊
- 檢視狀態訊息，通知您測試是否成功完成
- 檢視錯誤訊息，通知您在測試期間遇到的問題



 **警告：** 使用系統診斷只測試您的電腦。在其他電腦上使用此程式可能會導致結果無效或出現錯誤訊息。

 **註：** 特定裝置的某些測試需要使用者操作。請務必確定在這些執行診斷測試時，您親自在電腦終端機前操作。

## Device Status Light

Icon	Description
	Turns on when you turn on the computer.

# Technical Specifications

 **NOTE:** Offerings may vary by region. For more information regarding the configuration of your computer, click Start  (Start icon) > Help and Support, and then select the option to view information about your computer.

**Table 7. System Information**

Feature	Specification
System Chipset	Mobile Intel 8 Series Chipset
DMA Channels	two VT-d DMA remap engines
Interrupt Levels	Intel 64 and IA-32 Architecture
BIOS Chip (NVRAM)	8 MB

**Table 8. Processor**

Feature	Specification
Processor type	Intel Core i7 Quad Core
L1 cache	up to 256 KB cache depending on processor type
L2 cache	up to 1024 KB cache depending on processor type
L3 cache	up to 6144 KB cache depending on processor type

**Table 9. Memory**

Feature	Specification
Type	DDR3L
Speed	1600 MHz
Connectors	2 SoDIMM Sockets
Capacity	8 GB, 12 GB, and 16 GB
Minimum Memory	8 GB
Maximum memory	16 GB

**Table 10. Video**

Feature	Specification
Type	discrete
Data bus	PCIe x16, Gen3
Video controller and memory:	NVIDIA Quadro K1100M , 2 GB GDDR5(4 Pcs 128Mx32), 1.5 V based

**Table 11. Audio**

Feature	Specification
Integrated	dual-channel High-Definition audio

**Table 12. Communication**

Feature	Specification
Network adapter	ethernet via USB-to-Ethernet Dongle provided in box.

Feature	Specification
	<b>NOTE: No RJ45 (10/100/1000Base-T, IPv6) provided.</b>
Wireless	wireless On/Off implemented via keyboard wireless key <ul style="list-style-type: none"> <li>WLAN and Bluetooth BT 4.0 + LE combo card support</li> <li>Bluetooth 2.1/3.0/4.0/4.1 with Wi-Fi combo module</li> </ul>

**Table 13. Ports and Connectors**

Feature	Specification
Audio	<ul style="list-style-type: none"> <li>Microphone/Headphone Universal Audio jack support</li> <li>Autosense Headphone/Microphone combo jack support (1/8 inches connector)</li> </ul>
USB 2.0	one
USB 3.0	three
Video	<ul style="list-style-type: none"> <li>Mini-DisplayPort DP 1.2 support</li> <li>HDMI 1.4a with audio; Intel Media Vault support through HDMI port</li> </ul>
Memory card reader	SD 4.0

**Table 14. Display**

Feature	Specification
Type	1366 X 768 pixels
Size	15.6 inches
Dimensions:	
Height	254.0 mm (9.99 inches)
Width	372.0 mm (14.64 inches)
Diagonal	396.24 mm (15.60 inches)
Active area (X/Y)	344.16 mm X 193.59 mm / 345.60 mm X 194.40 mm (13.5 inches X 7.62 inches / 13.60 inches X 7.65 inches)
Maximum resolution	1920 X 1080 pixels / 3200 X 1800 pixels
Maximum Brightness	400 nits
Operating angle	0° (closed) to 135°
Refresh rate	60 Hz
Minimum viewing angles:	
Horizontal	80/80
Vertical	80/80

**Table 15. Keyboard**

Feature	Specification
Number of keys	<ul style="list-style-type: none"> <li>United States: 80 keys</li> <li>United Kingdom: 81 keys</li> <li>Brazil: 81 keys</li> <li>Japan: 84 keys</li> </ul>
Layout	QWERTY/AZERTY/Kanji

**Table 16. Touchpad**

Feature	Specification
Active Area:	
X-axis	105 mm
Y-axis	80 mm

**Table 17. Camera**

Feature	Specification
Type	HD Camera / Digital Array Microphone
Still Resolution	0.92 megapixels (Maximum)
Video Resolution	1280 x 720 pixels at 30 frames per second (Maximum)
Diagonal	74 degrees

**Table 18. Storage**

Feature	Specification
Storage:	
Storage Interface	SATA 3 (6 Gb/s)
Drives configurations:	
Hard Drives (optional)	one internal 2.5 inch SATA HDD
Solid State Drives (optional)	one Solid State Drive (SSD), Full Mini Card (FMC)
Size:	128 GB, 256 GB, 500 GB, 512 GB, and 1 TB

**Table 19. Battery**

Feature	Specification
Type	Li-polymer 6-cell (61 Wh) / 6-cell (91 Wh)
Dimensions :	
61 Wh :	
Depth	92.65 mm (3.64 inches)
Height	9 mm (0.35 inches)
Width	270 mm (10.62 inches)
Weight	320 g (0.70 lb)
91 Wh :	
Depth	92.65 mm (3.64 inches)
Height	9 mm (0.35 inches)
Width	342.45 mm (13.48 inches)
Weight	443 g (0.97 lb)
Voltage	11.1 V
Life span	300 discharge/charge cycles
Temperature range:	
Operating (approximate)	<ul style="list-style-type: none"> <li>• Charge : 0 °C to 50 °C (32 °F to 158 °F)</li> <li>• Discharge: 0 °C to 70 °C (32 °F to 122 °F)</li> <li>• Operating: 0 °C to 35 °C (32 °F to 95 °F)</li> </ul>
Non-operating	-40 °C to 65 °C (-40 °F to 149 °F)

Feature	Specification
Coin-cell battery	3 V CR2032 lithium-ion cell

**Table 20. AC Adapter**

Feature	Specification
Input voltage	100 VAC to 240 VAC
Input current (maximum)	1.80 A
Input frequency	50 Hz to 60 Hz
Output power	130 W
Output current	6.67 A
Rated output voltage	19.50 VDC
Dimensions:	
Height	22 mm (0.86 inches)
Width	66 mm (2.59 inches)
Depth	143 mm (5.62 inches)
Temperature range:	
Operating	0 °C to 40 °C (32 °F to 104 °F)
Non Operating	-40 °C to 70 °C (-40 °F to 158 °F)

**Table 21. Physical Dimensions**

Physical	Specification
Height:	18 mm to 18.37 mm max (0.70 inches to 0.72 inches)
Width	372.2 mm (14.60 inches)
Depth	253.9 mm (9.99 inches)
Weight (Minimum)	1.31 kg (4.5 lb)

**Table 22. Environmental**

Feature	Specification
Temperature range:	
Operating	0 °C to 40 °C (32 °F to 104°F)
Storage	-40 °C to 70 °C (-40 °F to 158 °F)
Relative humidity (maximum):	
Operating	10 % to 90 % (non-condensing)
Storage	10 % to 95 % (non-condensing)
Maximum vibration:	
Operating	0.66 GRMS, 2 Hz - 600 Hz
Storage	1.3 GRMS, 2 Hz - 600 Hz
Maximum shock:	
Operating	110 G, 2 ms
Non-operating	160 G, 2 ms
Altitude:	
Operating	-15.2 m to 30482000 m (-50 to 10,0006560 ft)
Storage	15.2 m to 10,668 m (-50 ft to 35,000 ft)

**Feature****Specification**

---

Airborne contaminant level

G1 as defined by ISA-S71.04-1985

## 與 Dell 公司聯絡

**註:** 如果無法連線網際網路，則可以在購買發票、包裝單、帳單或 Dell 產品目錄中找到聯絡資訊。

Dell 提供多項線上和電話支援與服務選擇。服務的提供因國家/地區和產品而異，某些服務可能在您所在地區並不提供。若因銷售、技術支援或客戶服務問題要與 Dell 聯絡：

1. 移至 **Dell.com/support**.
2. 選取您的支援類別。
3. 在網頁底部的 **選擇國家/地區** 下拉式選單中確認您所在的國家或地區。
4. 根據您的需要選擇適當的服務或支援連結