

Dell Precision M3800

Kullanıcı El Kitabı

1.0



Notlar, dikkat edilecek noktalar ve uyarılar

 **NOT:** NOT, ürününüzü daha iyi kullanmanıza yardımcı olacak önemli bilgiler sağlar.

 **DİKKAT:** DİKKAT, donanım hasarı veya veri kaybı olasılığını gösterir ve sorunu nasıl önleyeceğinizi bildirir.

 **UYARI:** UYARI, mülk hasarı, kişisel yaralanma veya ölüm potansiyeline işaret eder.

1 Bilgisayarınızda Çalışma.....	5
Bilgisayarınızın içinde çalışmaya başlamadan önce.....	5
Bilgisayarınızı Kapatma.....	6
Bilgisayarınızın içinde çalıştıktan sonra.....	6
2 Bileşenleri takma ve çıkarma.....	7
Önerilen Araçlar.....	7
Sisteme Genel Bakış.....	7
Alt Kapağı Çıkarma.....	8
Alt Kapağı Takma.....	9
Sistem Rozeti Kapakçığını çıkarma.....	9
Sistem Plakasını Takma.....	10
Pili Çıkarma.....	10
Pili Takma.....	11
Bellek Modüllerini Çıkarma.....	11
Bellek Modülünü Takma.....	11
Dokunmatik yüzeyi çıkarma.....	12
Dokunmatik Yüzeyi Takma.....	12
Sabit Sürücüyü Çıkarma.....	13
Sabit Sürücüyü Takma.....	13
Hoparlörleri Çıkarma	14
Hoparlörleri Takma.....	14
WLAN Kartını Çıkarma.....	14
WLAN Kartını Takma.....	15
Düğme Piliin Çıkarılması.....	15
Düğme Pili Takma.....	16
mSATA Kartını çıkarma.....	16
mSATA Kartını Takma.....	17
Fanları çıkarma.....	17
Fanları Takma.....	18
Isı Emicisini Çıkarma.....	18
Isı Emicisini Takma.....	19
Güç Konnektörünü Çıkarma.....	19
Güç Konnektörünü Takma.....	20
Giriş/Çıkış (G/Ç) Kartını Çıkarma.....	20
G/Ç Kartını Takma.....	21
Sistem Kartının Çıkarılması.....	21
Sistem Kartını Takma.....	23
Klavyeyi Çıkarma.....	23
Klavyeyi Takma.....	25
Ekran Aksamını Çıkarma.....	25
Ekran Aksamını Takma.....	27
Avuç İçi Dayanağı Aksamını Çıkarma.....	27
Avuç İçi Dayanağı Aksamını Takma.....	29

3 Sistem kurulumu.....	30
Önyükeme Sırası.....	30
Gezinti tuşları.....	30
Sistem Kurulum Seçenekleri.....	31
Windows'ta BIOS Güncelleme	34
Sistem ve kurulum parolası.....	34
Bir sistem parolası ve kurulum parolası atama.....	34
Mevcut bir sistem ve/veya kurulum parolasını silme veya değiştirme.....	35
4 Tanılamalar.....	36
Gelişmiş Yükleme Öncesi Sistem Değerlendirmesi (ePSA) tanılamaları.....	36
Aygıt Durum Işıkları.....	36
5 Teknik Özellikler.....	37
6 Dell'e Başvurma.....	42

Bilgisayarınızda Çalışma

Bilgisayarınızın içinde çalışmaya başlamadan önce

Bilgisayarınızı potansiyel hasardan korumak ve kişisel güvenliğinizi sağlamak için aşağıdaki güvenlik yönergelerini uygulayın. Aksi belirtilmedikçe, bu belgedeki her prosedür aşağıdaki koşulların geçerli olduğunu varsaymaktadır:

- Bilgisayarınızla birlikte gelen güvenlik bilgilerini okudunuz.
- Çıkarma prosedürü ters sırayla uygulanarak bir bileşen değiştirilebilir veya (ayrıca satın alınmışsa) takılabilir.

NOT: Bilgisayarınızın içinde çalışmadan önce bilgisayarınızla gönderilen güvenlik bilgilerini okuyun. Diğer en iyi güvenlik uygulamaları bilgileri için www.dell.com/regulatory_compliance adresindeki Yasal Uygunluk Ana Sayfası'na bakın.

DİKKAT: Pek çok tamir işlemi yalnızca sertifikalı servis teknisyeni tarafından gerçekleştirilmelidir. Sorun giderme işlemlerini ve basit tamirleri sadece ürün belgenizde belirtildiği gibi veya destek ekibinin çevrimiçi olarak ya da telefonla belirttiği gibi gerçekleştirmelisiniz. Dell tarafından yetkilendirilmemiş servisten kaynaklanan zararlar, Dell garantisi kapsamında değildir. Ürünle birlikte gelen güvenlik talimatlarını okuyun ve uygulayın.

DİKKAT: Elektrostatik boşalımı önlemek için, bir bilek topraklama kayışı kullanarak ya da bilgisayarın arkasındaki konektör gibi boyanmamış metal yüzeylere sık sık dokunarak kendinizi topraklayın.

DİKKAT: Bileşenlere ve kartlara dikkatle muamele edin. Bir kartın üzerindeki bileşenlere veya kontaklara dokunmayın. Kartları kenarlarından veya metal montaj braketinden tutun. İşlemci gibi bileşenleri pimlerinden değil kenarlarından tutun.

DİKKAT: Bir kabloyu çıkardığınızda, konektörünü veya çekme tırnağını çekin. Bazı kablolarda kilitleme tırnağı olan konektörler bulunur; bu tür bir kabloyu çıkarıyorsanız kabloyu çıkarmadan önce kilitleme tırnaklarına bastırın. Konektörleri ayırdığınızda, konektör pimlerinin eğilmesini önlemek için bunları eşit şekilde hizalanmış halde tutun. Ayrıca, bir kabloyu bağlamadan önce her iki konektörün de doğru biçimde yönlendirildiğinden ve hizalandığından emin olun.

NOT: Bilgisayarınızın ve belirli bileşenlerin rengi bu belgede gösterilenden farklı olabilir.

Bilgisayara zarar vermektan kaçınmak için, bilgisayarın içinde çalışmaya başlamadan önce aşağıdaki adımları uygulayın.

1. Bilgisayar kapağının çizilmesini önlemek için, çalışma yüzeyinin düz ve temiz olmasını sağlayın.
2. Bilgisayarınızı kapatın (bkz. Bilgisayarınızı Kapatma).
3. Bilgisayar isteğe bağlı Ortam Tabanı veya Pili Dilimi gibi bir yerleştirme aygıtına bağlıysa (yerleştirilmişse) çıkartın.

DİKKAT: Ağ kablosunu çıkarmak için, önce kabloyu bilgisayarınızdan ve ardından ağ aygıtından çıkarın.

4. Tüm ağ kablolarını bilgisayardan çıkarın.
5. Bilgisayarınızı ve tüm bağlı aygıtları elektrik prizlerinden çıkarın.
6. Ekranı kapatın ve bilgisayarı düz bir çalışma zemini üzerine ters çevirin.

NOT: Sistem kartının zarar görmemesi için, bilgisayara müdahale etmeden önce ana pili çıkarmanız gerekir.

7. Ana pili çıkarın.
8. Bilgisayarın üst kısmını yukarı çevirin.
9. Ekranı açın.
10. Sistem kartını topraklamak için güç düğmesine basın.

DİKKAT: Elektrik çarpmalarına karşı korunmak için, kapağı açmadan önce bilgisayarınızın fişini elektrik prizinden çekin.

DİKKAT: Bilgisayarınızın içindeki herhangi bir şeye dokunmadan önce, bilgisayarın arkasındaki metal gibi boyanmamış metal bir yüzeye dokunarak kendinizi topraklayın. Çalışırken, dahili bileşenlere zarar verebilecek olan statik elektriği dağıtmak için düzenli olarak boyanmamış metal yüzeylere dokununuz.

11. Takılmış herhangi bir ExpressCard'ı veya Akıllı Kartı uygun yuvalardan çıkarın.

Bilgisayarınızı Kapatma

DİKKAT: Veri kaybını önlemek için, bilgisayarınızı kapatmadan önce tüm açık dosyaları kaydedip kapatın ve açık programlardan çıkın.



Bilgisayarınızı iki şekilde kapatabilirsiniz :

1. Güç Düğmesini Kullanma
2. Charms Menüsünü Kullanma

Güç düğmesini kullanmak

1. Basın ve güç düğmesini basılı tutun  ekranı kapatın.

Düğmeleri kullanma

1. **Charms** menüsüne erişmek için ekranın sağ köşesinden tutup kaydırın.
2. Bilgisayarı kapatmak için  →  → Kapat öğelerine dokununuz.

Bilgisayarınızın içinde çalıştıktan sonra

Herhangi bir değiştirme işlemi tamamladıktan sonra, bilgisayarınızı açmadan önce harici aygıtları, kartları, kabloları vs. taktığınızdan emin olun.

DİKKAT: Bilgisayarın zarar görmesini önlemek için, yalnız bu modeldeki Dell bilgisayar için tasarlanmış olan pilleri kullanınız. Başka Dell bilgisayarlar için tasarlanmış pilleri kullanmayınız.

1. Bağlantı noktası eşleyicisi, ince pil veya ortam tabanlı gibi harici aygıtları bağlayın ve ExpressCard gibi kartları yeniden takın.
2. Bilgisayarınıza telefon veya ağ kablolarını bağlayın.

DİKKAT: Ağ kablosu takmak için kabloyu önce ağ aygıtına takın ve ardından bilgisayara takın.

3. Pili yerine takın.
4. Bilgisayarınızı ve tüm bağlı aygıtları elektrik prizlerine takın.
5. Bilgisayarınızı açın.

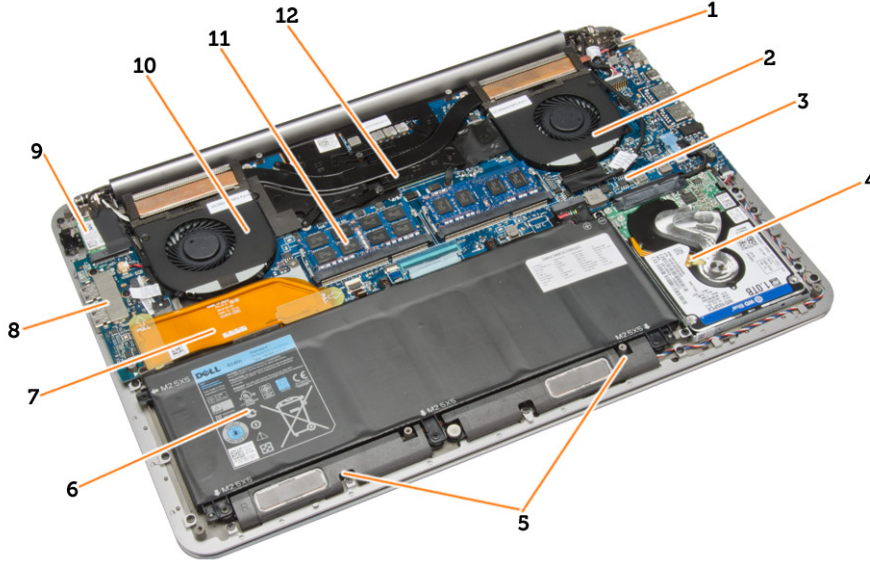
Bileşenleri takma ve çıkarma

Önerilen Araçlar

Bu belgedeki prosedürler için aşağıdaki araçlar gerekebilir:

- Küçük düz uçlu tornavida
- 0 Numaralı Phillips tornavida
- 1 Numaralı Phillips tornavida
- T5 Torx tornavida
- Küçük plastik çizici

Sisteme Genel Bakış



Rakam 1. İçeriden görünüm — arka

- | | |
|----------------------|----------------------|
| 1. güç konektörü | 2. sistem fanı |
| 3. sistem kartı | 4. sabit sürücü |
| 5. hoparlörler | 6. pil |
| 7. G/Ç kartı kablosu | 8. G/Ç kartı |
| 9. WLAN kartı | 10. ekran kartı fanı |
| 11. bellek modülleri | 12. ısı emici |

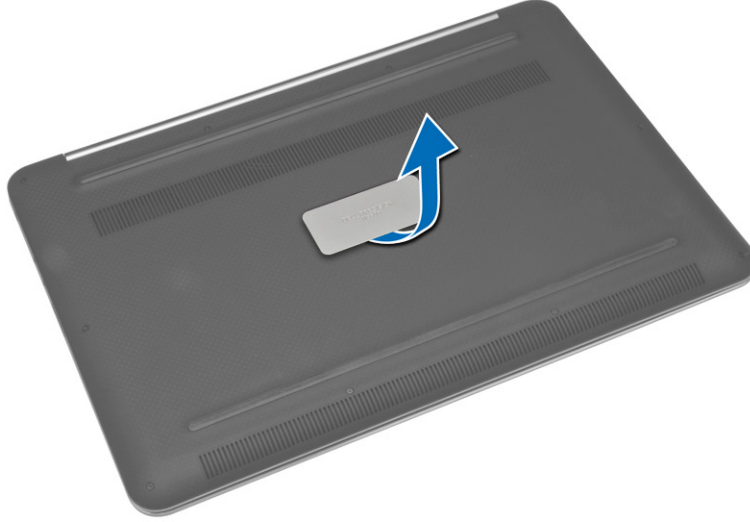


Rakam 2. Önden Görünüm

1. klavye
2. dokunmatik yüzey
3. avuç içi dayanağı
4. ekran

Alt Kapağı Çıkarma

1. *Bilgisayarınızın İçinde Çalışmadan Önce* bölümündeki prosedürlere uyun.
2. Ekranı kapatın ve bilgisayarı ters çevirin.
3. Sistem rozeti kapakçığını ters çevirin ve alt kapağa yerleştirin.



4. Alt kapağı bilgisayara sabitleyen vidaları sökün. Alt kapağı serbest bırakın ve bilgisayardan çıkarın.

NOT: Vidaları alt kapaktan çıkarmak için T5 Torx tornavida kullanın.

5. Alt kapağı yukarı kaldırarak bilgisayardan çıkarın.

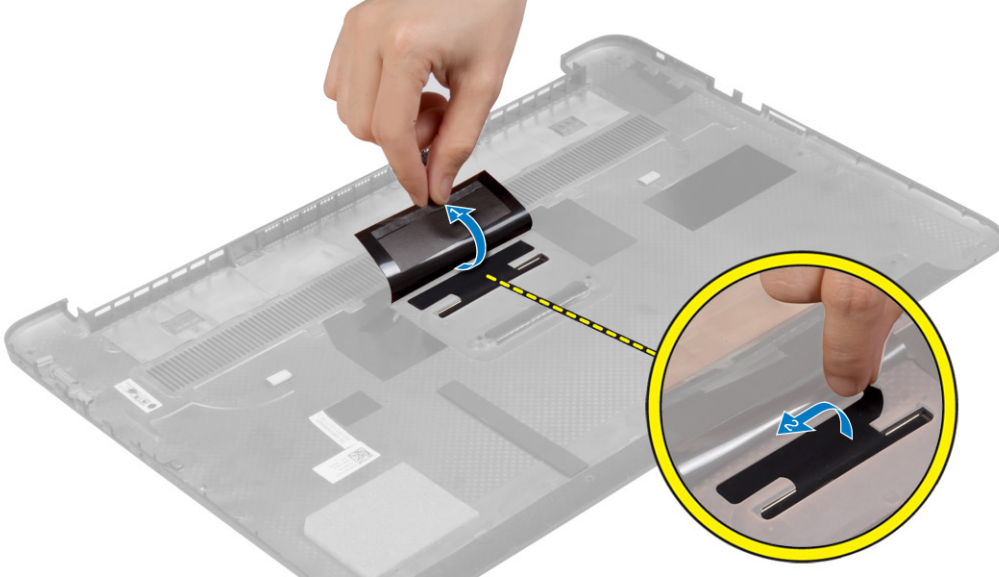


Alt Kapağı Takma

1. Alt kapağı bilgisayara yerleştirin ve yerine oturtun.
2. Alt kapağı bilgisayara sabitleyen vidaları sıkın.
3. Sistem plakasını ters çevirin ve yerine oturtun.
4. *Bilgisayarınızın İçinde Çalıştıktan Sonra* bölümündeki prosedürlere uyun.

Sistem Rozeti Kapakçığını çıkarma

1. *Bilgisayarınızın İçinde Çalışmadan Önce* bölümündeki prosedürlere uyun.
2. Alt kapağı çıkarın.
3. Alt kapağı ters çevirin ve sistem rozeti kapakçığını alt kapağa sabitleyen Mylar bandı sökün.



4. Alt kapağı ters çevirin ve sistem rozeti kapakçığı üzerindeki tırnağı alt kapaktaki yuvadan serbest bırakın. Sistem rozeti kapakçığını alt kapaktan kaldırın.



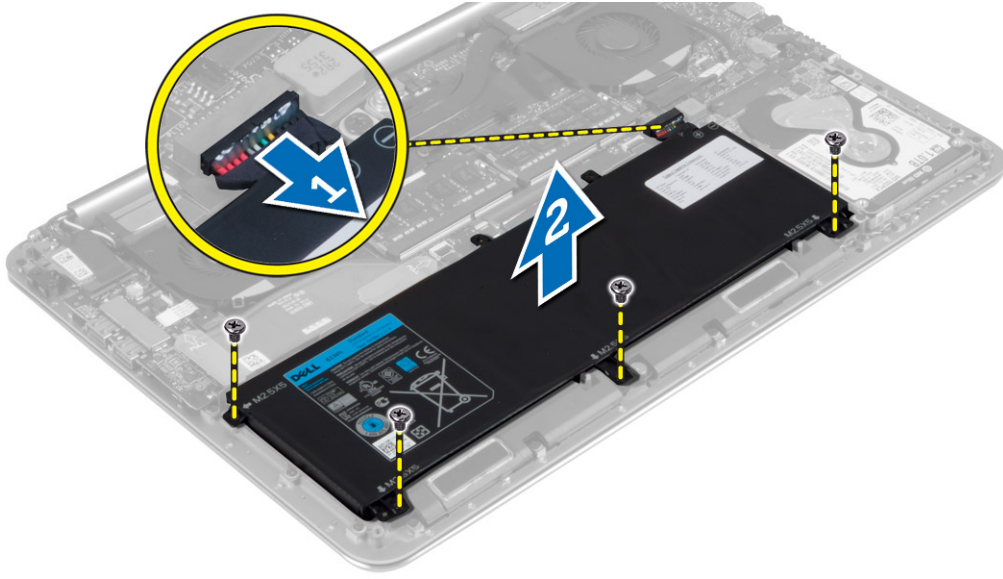
Sistem Plakasını Takma

1. Sistem plakasındaki tırnağı alt kapaktaki yuvaya kaydırın ve sistem plakasını yerine oturtun.
2. Alt kapağı ters çevirin ve sistem plakasını alt kapağa sabitleyen Mylar bandı yapıştırın.
3. *Bilgisayarınızın İçinde Çalıştıktan Sonra* bölümündeki prosedürlere uyun.

Pili Çıkarma

NOT: Pili sistemden çıkarmadan önce olabildiğince boşaltın. Bu, sistemin pili boşaltmasını sağlamak için A/C adaptörünün sistem ile (sistem açıkken) bağlantısı kesilerek yapılabilir.

1. *Bilgisayarınızın İçinde Çalışmadan Önce* bölümündeki prosedürlere uyun.
2. Alt kapağı çıkarın.
3. Pili çıkarmak için aşağıdaki adımları uygulayın:
 - a. Sistem kartından pil kablosunu çıkarın [1].
 - b. Pili bilgisayara sabitleyen vidaları çıkarın.
 - c. Pili kaldırarak bilgisayardan çıkarın [2].
 - Pilin yüzeyine basınç **uygulamayın**
 - **Bükmeyin**
 - Pili açmak için herhangi bir araç **kullanmayın**.
 - Pil, yukarıdaki kısıtlamalar dahilinde çıkarılamıyorsa, lütfen Dell teknik destek birimine başvurun

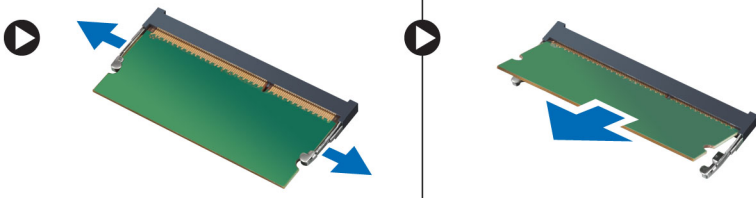


Pili Takma

1. Pili pil yuvasına hizalayıp yerleştirin.
2. Pili bilgisayara sabitleyen vidaları sıkın.
3. Pil kablosunu sistem kartına bağlayın.
4. Alt kapağı takın.
5. *Bilgisayarınızın İçinde Çalıştıktan Sonra* bölümündeki prosedürlere uyun.

Bellek Modüllerini Çıkarma

1. *Bilgisayarınızın İçinde Çalışmadan Önce* bölümündeki prosedürlere uyun.
2. Şunları çıkarın:
 - a. alt kapak
 - b. pil
3. Sabitleme klipsini, bellek modülü yerinden çıkana kadar modülden kaldırın. Bellek modülünü sistem kartındaki konnektöründen çıkarın.

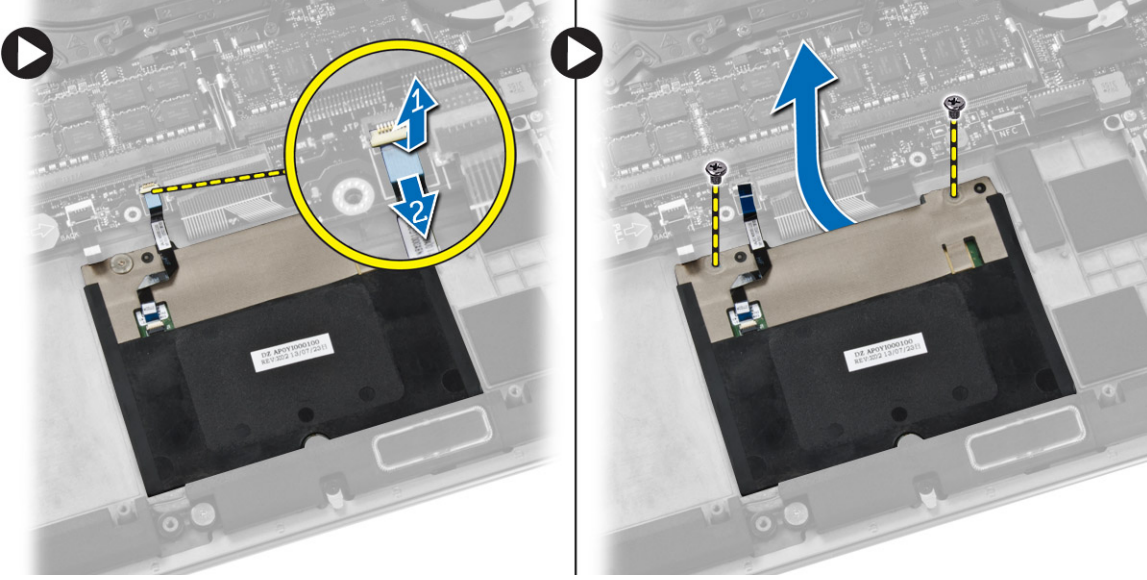


Bellek Modülünü Takma

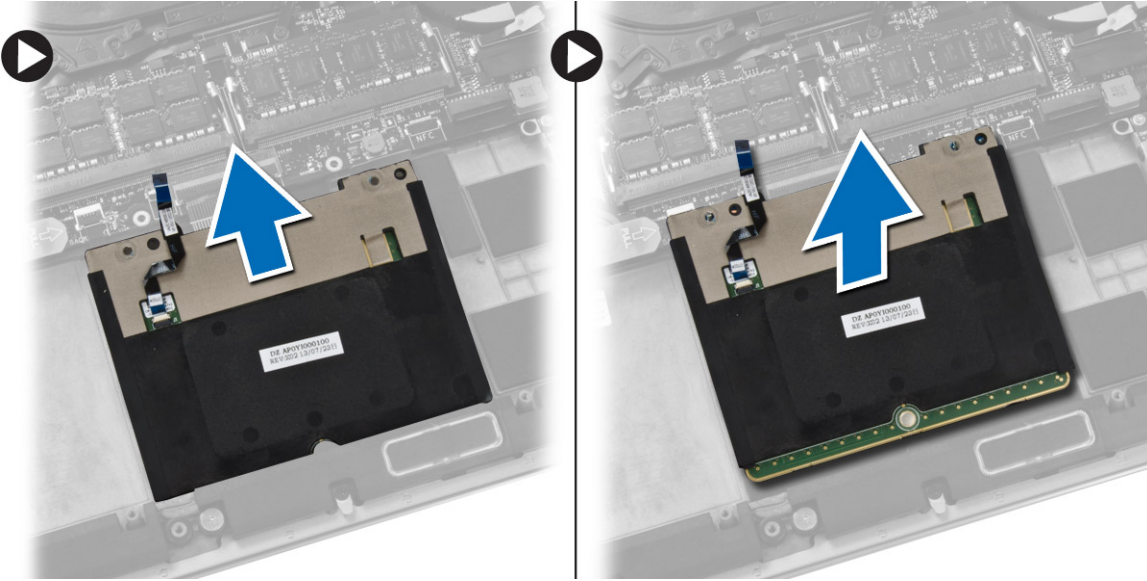
1. Bellek modülünü bellek yuvasına takın.
2. Yerine oturana dek bellek modülüne bastırın.
NOT: Tık sesi duymazsanız, bellek modülünü çıkarıp yeniden takın.
3. Şunları takın:
 - a. pil
 - b. alt kapak
4. *Bilgisayarınızın İçinde Çalıştıktan Sonra* bölümündeki prosedürlere uyun.

Dokunmatik yüzeyi çıkarma

1. *Bilgisayarınızın İçinde Çalışmadan Önce* bölümündeki prosedürlere uyun.
2. Şunları çıkarın:
 - a. alt kapak
 - b. pil
3. Mandalı [1] kaldırın ve dokunmatik yüzey kablosunun sistem kartı ile bağlantısını kesin [2]. Dokunmatik yüzeyi bilgisayara sabitleyen vidaları çıkarın.



4. Dokunmatik yüzeyi dışarı kaydırın ve kaldırarak bilgisayardan çıkarın.

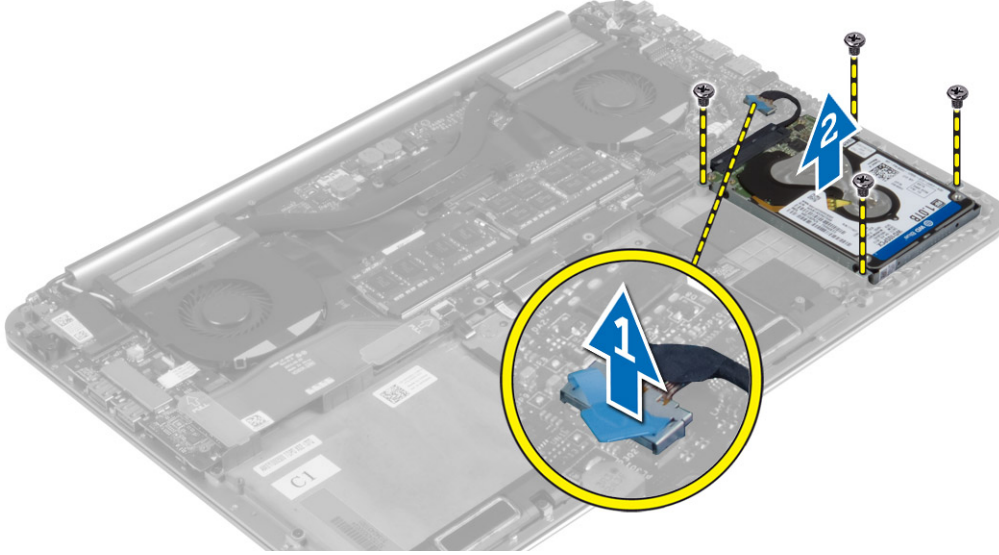


Dokunmatik Yüzeyi Takma

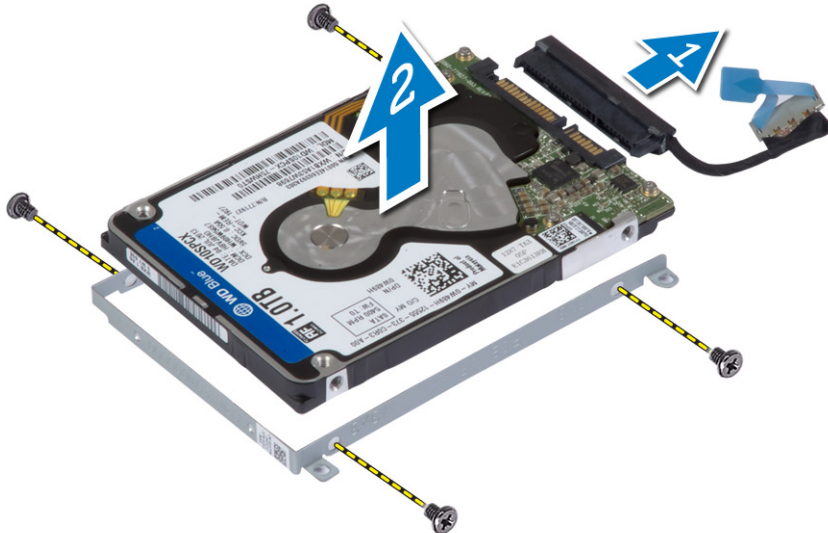
1. Dokunmatik yüzeyi bilgisayardaki yerine hizalayın.
2. Dokunmatik yüzeyi bilgisayara sabitlemek için vidaları sıkın.
3. Dokunmatik yüzey kablosunu sistem kartına bağlayın.
4. Şunları takın:
 - a. pil
 - b. alt kapak
5. *Bilgisayarınızın İçinde Çalıştıktan Sonra* bölümündeki prosedürlere uyun.

Sabit Sürücüyü Çıkarma

1. Bilgisayarınızın İçinde Çalışmadan Önce bölümündeki prosedürlere uyun.
2. Şunları çıkarın:
 - a. alt kapak
 - b. pil
3. Sabit sürücüyü bilgisayardan çıkarmak için aşağıdaki adımları uygulayın:
 - a. Sabit disk kablosunu sistem kartından çıkarın [1].
 - b. Sabit sürücüyü bilgisayara bağlayan vidaları sökün.
 - c. Sabit sürücüyü kaldırarak bilgisayardan çıkarın [2].



4. Sabit sürücü braketini çıkarmak için aşağıdaki adımları uygulayın:
 - a. Sabit sürücü kablosunun sabit sürücüyle bağlantısını kesin [1].
 - b. Sabit sürücü dirseğini sabit sürücüye bağlayan vidaları çıkarın.
 - c. Sabit sürücüyü kaldırarak sabit sürücü braketinden çıkarın [2].



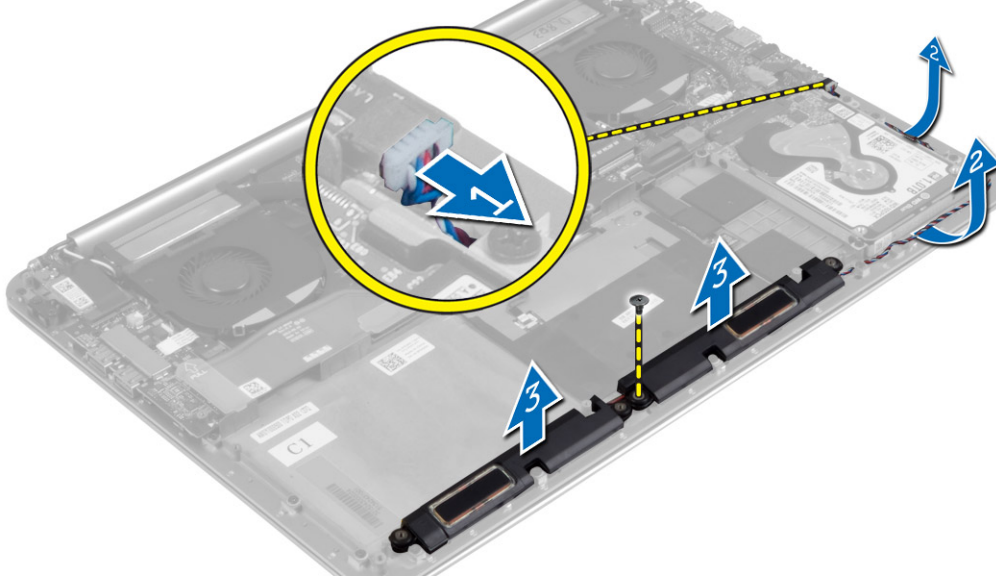
Sabit Sürücüyü Takma

1. Sabit sürücü dirseği üzerindeki vida deliklerini, sabit sürücüdeki deliklerle aynı hizaya getirin.
2. Sabit sürücü dirseğini sabit sürücüye sabitlemek için vidaları sıkın.

3. Sabit sürücü kablosunu sabit sürücüye bağlayın.
4. Sabit sürücüyü bilgisayarın üzerindeki yuvasına yerleştirin.
5. Sabit sürücüyü bilgisayara sabitleyen vidaları sıkın.
6. Sabit sürücü kablosunu sistem kartına bağlayın.
7. Şunları takın:
 - a. pil
 - b. alt kapak
8. *Bilgisayarınızın İçinde Çalıştıktan Sonra* bölümündeki prosedürlere uyun.

Hoparlörleri Çıkarma

1. *Bilgisayarınızın İçinde Çalışmadan Önce* bölümündeki prosedürlere uyun.
2. Şunları çıkarın:
 - a. alt kapak
 - b. pil
3. Hoparlörleri çıkarmak için aşağıdaki adımları uygulayın:
 - a. Sistem kartından hoparlör kablosunu çıkarın [1].
 - b. Hoparlör kablosunu sökün ve kabloyu yönlendirme tırnaklarından çıkarın [2].
 - c. Hoparlörleri bilgisayara sabitleyen vidayı çıkarın.
 - d. Hoparlörleri kablosuyla birlikte kaldırarak bilgisayardan ayırın [3].



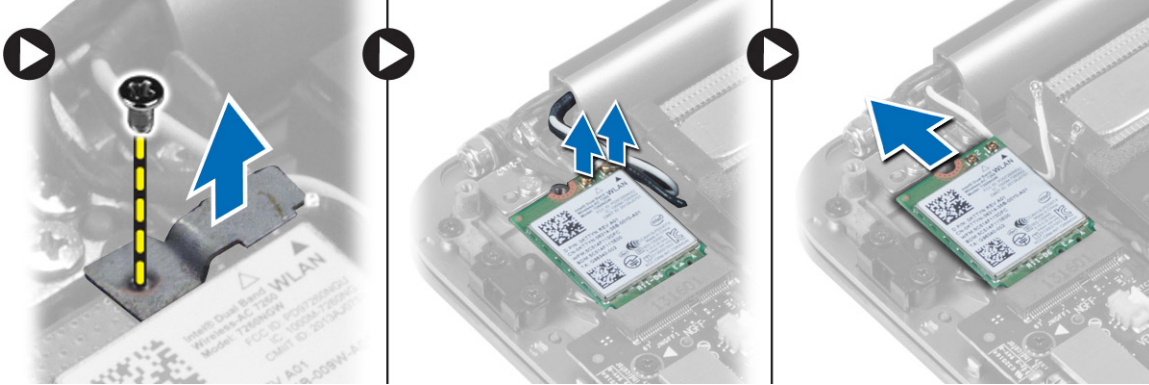
Hoparlörleri Takma

1. Hoparlörleri bilgisayardaki yuvalarına hizalayın.
2. Hoparlör kablosunu bilgisayardaki yönlendirme tırnaklarından geçirin.
3. Hoparlörleri bilgisayara sabitlemek için vidayı sıkın.
4. Hoparlör kablosunu sistem kartına bağlayın.
5. Şunları takın:
 - a. pil
 - b. alt kapak
6. *Bilgisayarınızın İçinde Çalıştıktan Sonra* bölümündeki prosedürlere uyun.

WLAN Kartını Çıkarma

1. *Bilgisayarınızın İçinde Çalışmadan Önce* bölümündeki prosedürlere uyun.
2. Şunları çıkarın:
 - a. alt kapak

- b. pil
3. WLAN kartını çıkarmak için aşağıdaki adımları uygulayın:
 - a. WLAN kartını bilgisayara sabitleyen braketi serbest bırakmak için vidayı çıkarın. Braketi kaldırarak bilgisayardan çıkarın.
 - b. Anten kablolarını WLAN kartından çıkarın.
 - c. WLAN kartını kaydırarak G/Ç kartı üzerindeki konektöründen çıkarın.



WLAN Kartını Takma

1. WLAN kartı üzerindeki çentiği G/Ç kartının WLAN kartı konektöründe bulunan tırnak ile hizalayın.
2. WLAN kartını avuç içi dayanağı aksamına sabitleyen dirseği hizalayın.
3. Anten kablolarını WLAN kartına bağlayın.

⚠ DİKKAT: WLAN kartının hasar görmesini önlemek için altına herhangi bir kablo yerleştirmeyin.

ⓘ NOT: Anten kablolarının rengi kabloların uç kısmında görülebilir. Bilgisayarınız tarafından desteklenen WLAN kartı için anten kablosu renk şeması aşağıdaki gibidir:

Tablo 1. WLAN Kartı için Anten Kablosu Renk Düzeni

WLAN kartı üzerindeki konektörler	Anten kablosu rengi
Ana (beyaz üçgen)	beyaz
Yardımcı (siyah üçgen)	siyah

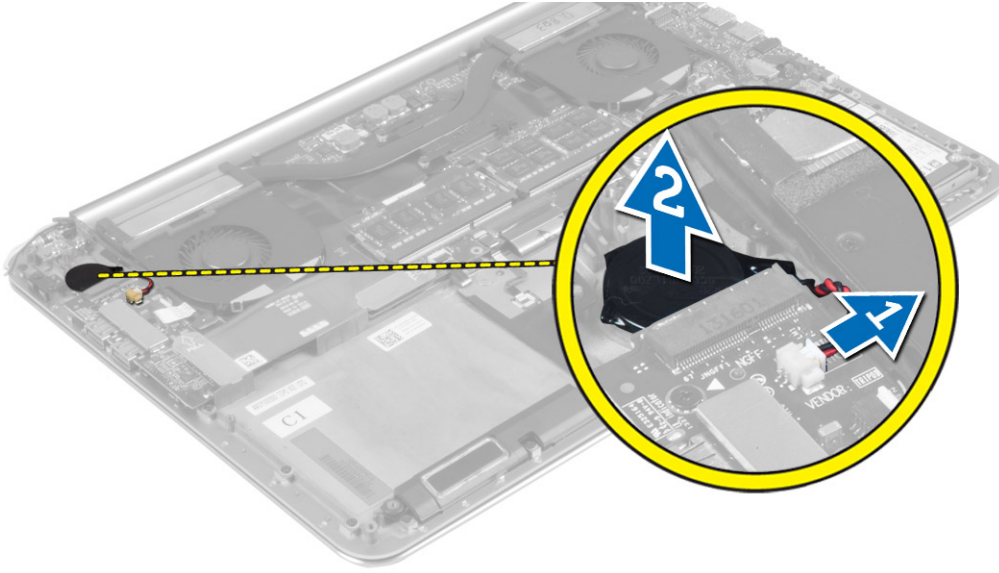
4. WLAN kartını ve dirseğini avuç içi dayanağı aksamına sabitlemek için vidayı sıkın.
5. Şunları takın:
 - a. pil
 - b. alt kapak
6. *Bilgisayarınızın İçinde Çalıştıktan Sonra* bölümündeki prosedürlere uyun.

Düğme Pilinin Çıkarılması

1. *Bilgisayarınızın İçinde Çalışmadan Önce* bölümündeki prosedürlere uyun.

⚠ DİKKAT: Düğme pilin çıkarılması, BIOS ayarlarını varsayılana sıfırlar. Düğme pili çıkarmadan önce, BIOS ayarlarını not etmeniz önerilir.

2. Şunları çıkarın:
 - a. alt kapak
 - b. pil
 - c. WLAN kartı
3. Düğme pili çıkarmak için aşağıdaki adımları uygulayın:
 - a. Düğme pil kablosunun G/Ç kartı ile bağlantısını kesin [1].
 - b. Düğme pili yukarı kaldırarak bilgisayardan çıkarın [2].

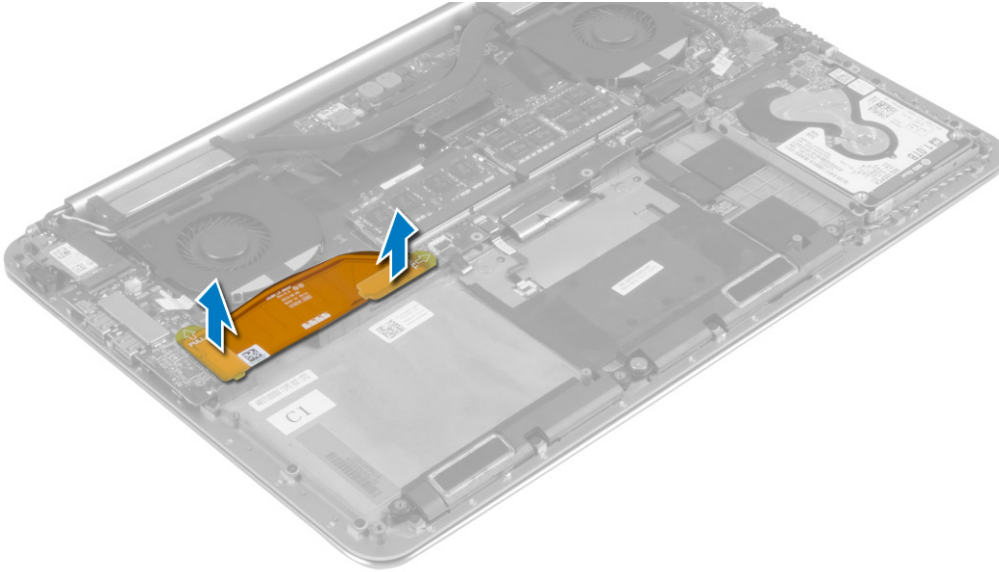


Düğme Pili Takma

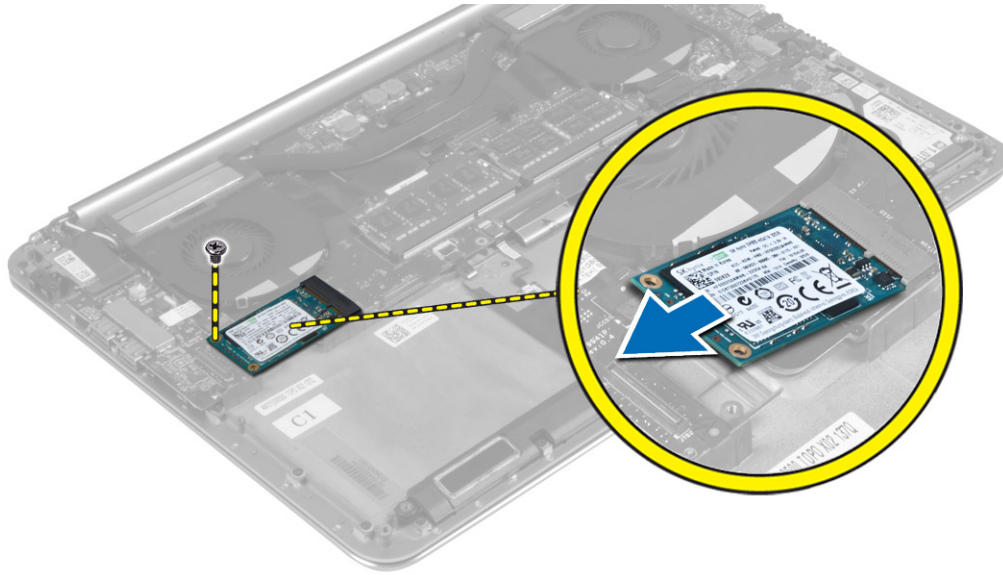
1. Düğme pili bilgisayardaki yuvasına yerleştirin.
2. Düğme pilin kablosunu G/Ç kartına takın.
3. Şunları takın:
 - a. WLAN kartı
 - b. pil
 - c. alt kapak
4. *Bilgisayarınızın İçinde Çalıştıktan Sonra* bölümündeki prosedürlere uyun.

mSATA Kartını Çıkarma

1. *Bilgisayarınızın İçinde Çalışmadan Önce* bölümündeki prosedürlere uyun.
2. Şunları çıkarın:
 - a. alt kapak
 - b. pil
3. G/Ç kartı kablosunu sistem kartından ve G/Ç kartından çıkarın.



4. mSATA kartını bilgisayara sabitleyen vidayı çıkarın. MSATA kartını sistem kartından çıkarın.

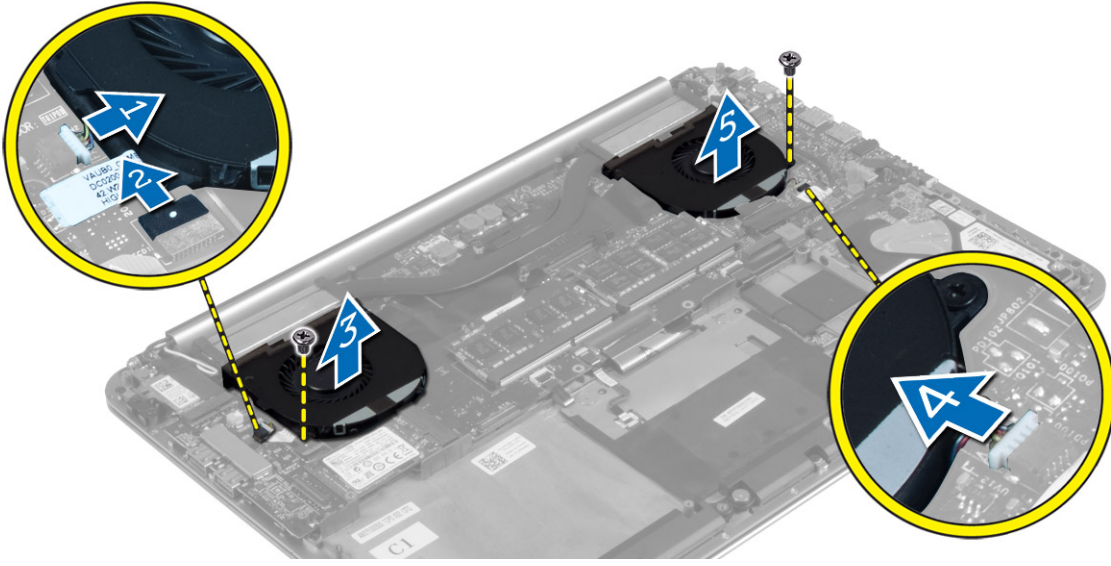


mSATA Kartını Takma

1. mSATA kartı üzerindeki çentik ile mSATA-kart konnektörü üzerindeki tırnağı hizalayın.
2. mSATA kartını mSATA-kart konnektörüne yerleştirin.
3. mSATA kartını bilgisayara sabitlemek için vidayı sıkın.
4. G/Ç kartı kablosunu, sistem kartına ve G/Ç kartına bağlayın.
5. Şunları takın:
 - a. pil
 - b. alt kapak
6. *Bilgisayarınızın İçinde Çalıştıktan Sonra* bölümündeki prosedürlere uyun.

Fanları Çıkarma

1. *Bilgisayarınızın İçinde Çalışmadan Önce* bölümündeki prosedürlere uyun.
2. Şunları çıkarın:
 - a. alt kapak
 - b. pil
3. Sistem fanını çıkarmak için aşağıdaki adımları uygulayın:
 - a. Sistem fanı kablosunu sistem kartından sökün [1].
 - b. Kamera kablosunun G/Ç kartıyla bağlantısını kesin [2].
 - c. Sistem fanını bilgisayara sabitleyen vidayı çıkarın.
 - d. Sistem fanını kaldırarak bilgisayardan çıkarın [3].
4. Video kartı fanını çıkarmak için aşağıdaki adımları uygulayın:
 - a. Video kartı fan kablosunun sistem kartıyla bağlantısını kesin [4].
 - b. Video kartı fanını bilgisayara sabitleyen vidayı çıkarın.
 - c. Video kartı fanını kaldırarak bilgisayardan çıkarın [5].

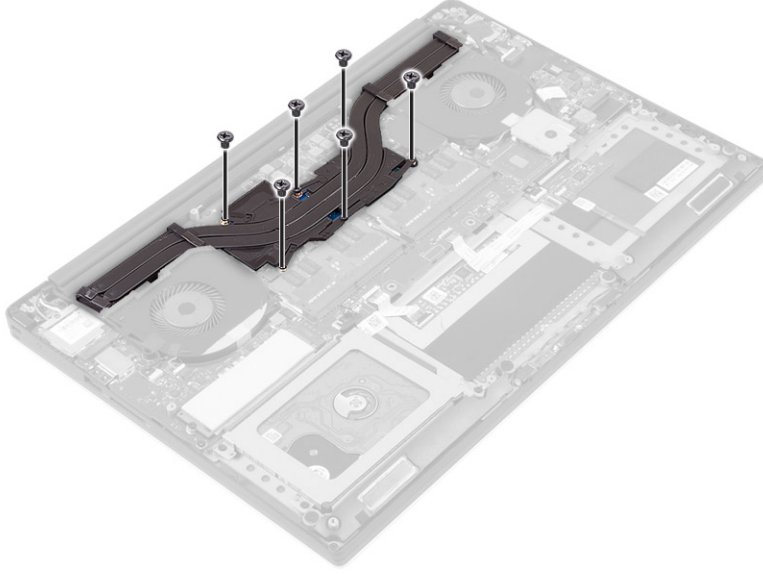


Fanları Takma

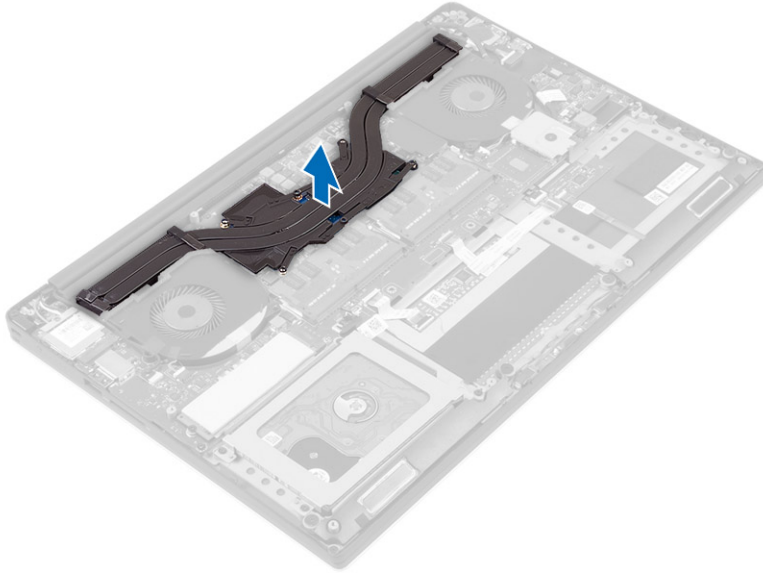
1. Sistem fanını takmak için aşağıdaki adımları uygulayın:
 - a. Sistem fanını bilgisayarın üzerindeki yuvasına yerleştirin.
 - b. Sistem fanı kablosunu sistem kartına bağlayın [1].
 - c. Kamera kablosunu G/Ç kartına bağlayın [2].
 - d. Sistem fanını bilgisayara sabitleyen vidayı sıkın.
2. Ekran kartı fanını takmak için aşağıdaki adımları uygulayın:
 - a. Ekran kartı fanını bilgisayarın üzerindeki yuvasına yerleştirin.
 - b. Ekran kartı fanı kablosunu sistem kartına bağlayın [4].
 - c. Ekran kartı fanını bilgisayara sabitleyen vidayı sıkın.
3. Şunları takın:
 - a. pil
 - b. alt kapak
4. *Bilgisayarınızın İçinde Çalıştıktan Sonra* bölümündeki prosedürlere uyun.

Isı Emicisini Çıkarma

1. *Bilgisayarınızın İçinde Çalışmadan Önce* bölümündeki prosedürlere uyun.
2. Şunları çıkarın:
 - a. alt kapak
 - b. pil
3. Isı emicisini sistem kartına sabitleyen vidaları sökün.



4. Isı emicisini bilgisayardan çıkarın.



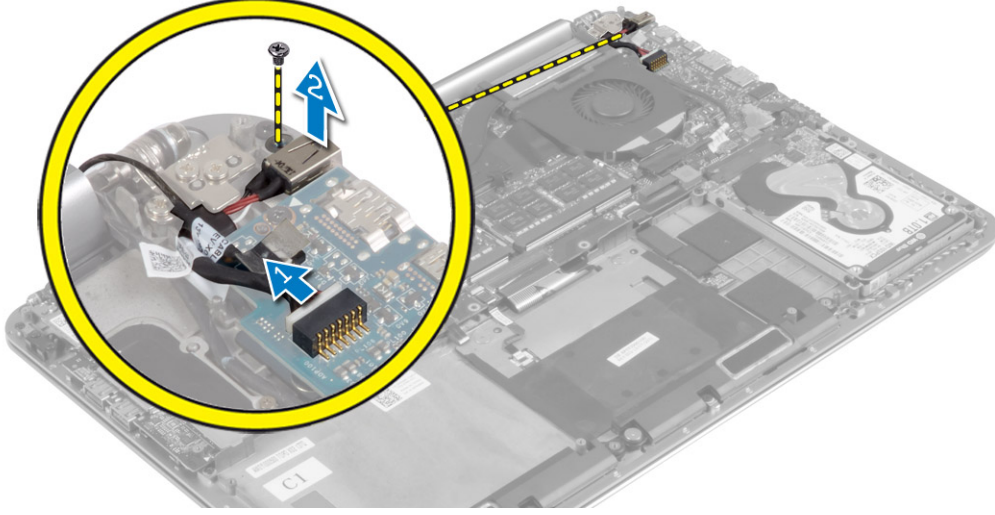
Isı Emicisini Takma

1. Isı emici üzerindeki vida deliklerini sistem kartındaki vida delikleriyle hizalayın.
2. Isı emicisini sistem kartına sabitleyen vidaları sıkın.
3. Şunları takın:
 - a. pil
 - b. alt kapak
4. *Bilgisayarınızın İçinde Çalıştıktan Sonra* bölümündeki prosedürlere uyun.

Güç Konnektörünü Çıkarma

1. *Bilgisayarınızın İçinde Çalışmadan Önce* bölümündeki prosedürlere uyun.
2. Şunları çıkarın:
 - a. alt kapak
 - b. pil
3. Aşağıdaki kabloları sistem kartından çıkarın:
 - a. güç konektörü

- b. dokunmatik panel
4. Güç konektörünü çıkarmak için aşağıdaki adımları uygulayın.
 - a. Güç konektörü kablosunu ekran menteşesi altından serbest bırakın [1].
 - b. Güç konektörünü avuç içi dayanağına sabitleyen vidayı çıkarın.
 - c. Güç konektörünü kaldırarak avuç içi dayanağı aksamından çıkarın [2].

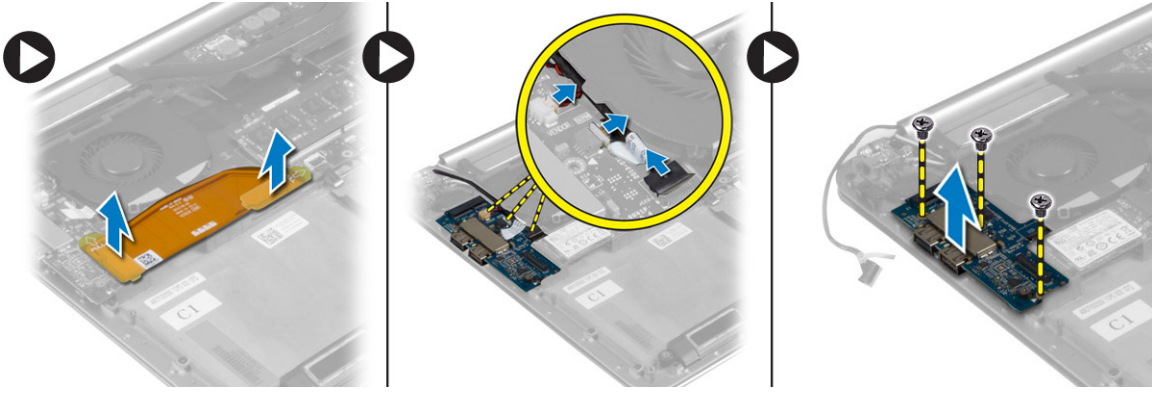


Güç Konektörünü Takma

1. Güç konektörünü avuç içi dayanağı aksamına sabitlemek için vidayı sıkın.
2. Güç konektörü kablosunu ekran menteşesinin altından geçirin.
3. Aşağıdaki kabloları sistem kartına bağlayın.
 - a. dokunmatik panel
 - b. güç konektörü
4. Şunları takın:
 - a. pil
 - b. alt kapak
5. *Bilgisayarınızın İçinde Çalıştıktan Sonra* bölümündeki prosedürlere uyun.

Giriş/Çıkış (G/Ç) Kartını Çıkarma

1. *Bilgisayarınızın İçinde Çalışmadan Önce* bölümündeki prosedürlere uyun.
2. Şunları çıkarın:
 - a. alt kapak
 - b. pil
 - c. WLAN kartı
 - d. düğme pil
3. G/Ç kartını çıkarmak için aşağıdaki adımları uygulayın:
 - a. G/ç kartı kablosunun sistem kartı ve G/Ç kartı ile bağlantısını kesin.
 - b. Kamera, fan ve düğme pil kablolarının G/Ç kartı ile bağlantısını kesin.
 - c. G/Ç kartını bilgisayara sabitleyen vidaları çıkarın.
 - d. G/Ç kartını bilgisayardan kaldırın.



G/Ç Kartını Takma

1. G/Ç kartını bilgisayara sabitleyen vidaları sıkın.
2. Aşağıdaki kabloları G/Ç kartına bağlayın:
 - a. kamera
 - b. fan
 - c. düğme pil
3. G/Ç kartı kablosunu G/Ç kartına ve sistem kartına takın.
4. Şunları takın:
 - a. düğme pil
 - b. WLAN kartı
 - c. pil
 - d. alt kapak
5. *Bilgisayarınızın İçinde Çalıştıktan Sonra* bölümündeki prosedürlere uyun.

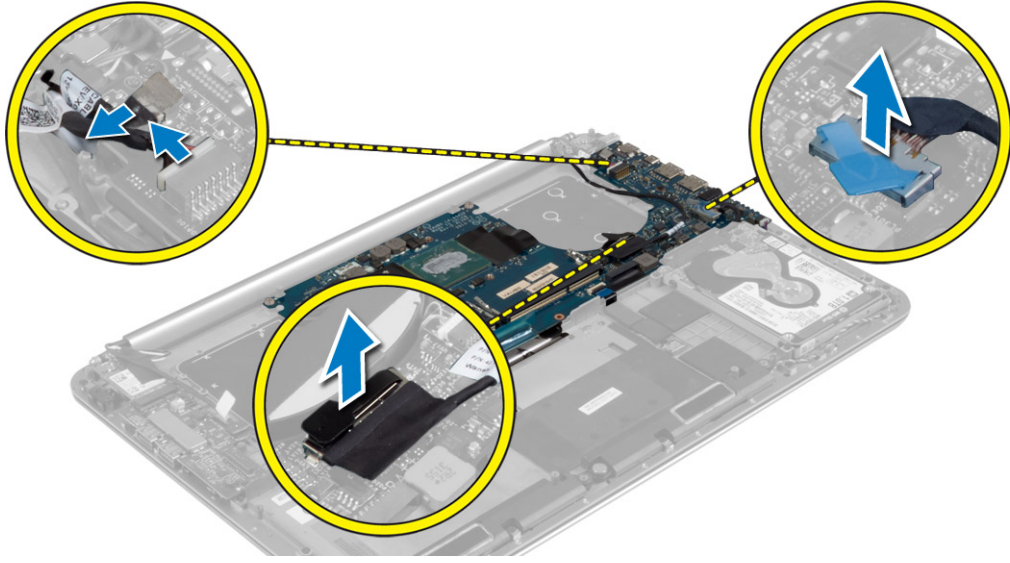
Sistem Kartının Çıkarılması

1. *Bilgisayarınızın İçinde Çalışmadan Önce* bölümündeki prosedürlere uyun.
2. Şunları çıkarın:
 - a. alt kapak
 - b. pil
 - c. fanlar
 - d. ısı emicisi
 - e. mSATA kartı
 - f. bellek modülleri

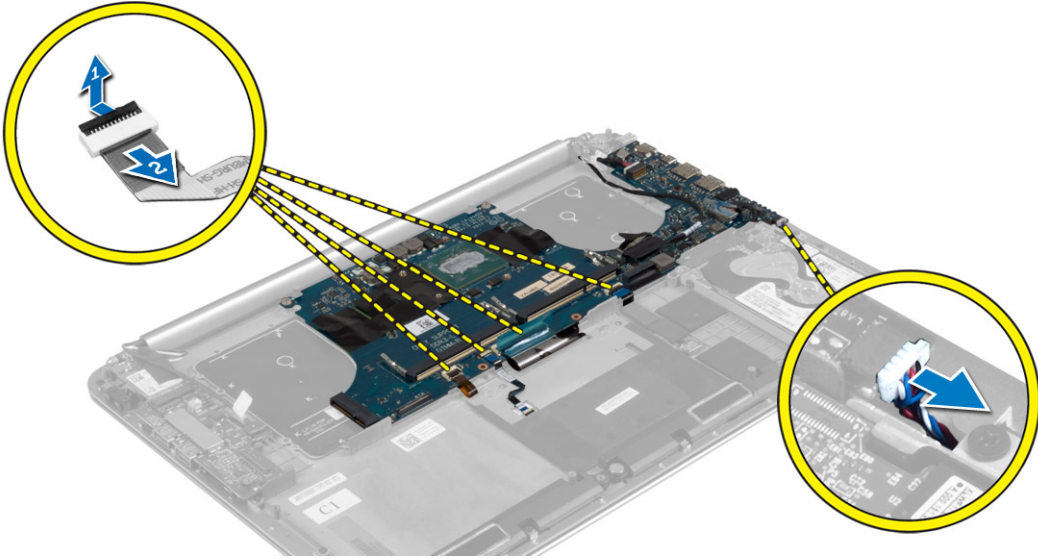
i **NOT:** Bilgisayarınızın Servis Etiketini, sistem rozeti kapakçığının altında bulunur. Sistem kartını yerine taktıktan sonra Servis Etiketini BIOS'ta girmeniz gerekir.

i **NOT:** Kabloları sistem kartından ayırmadan önce, sistem kartını değiştirdikten sonra tekrar doğru şekilde bağlayabilmeniz için konektörlerin yerlerini not edin.

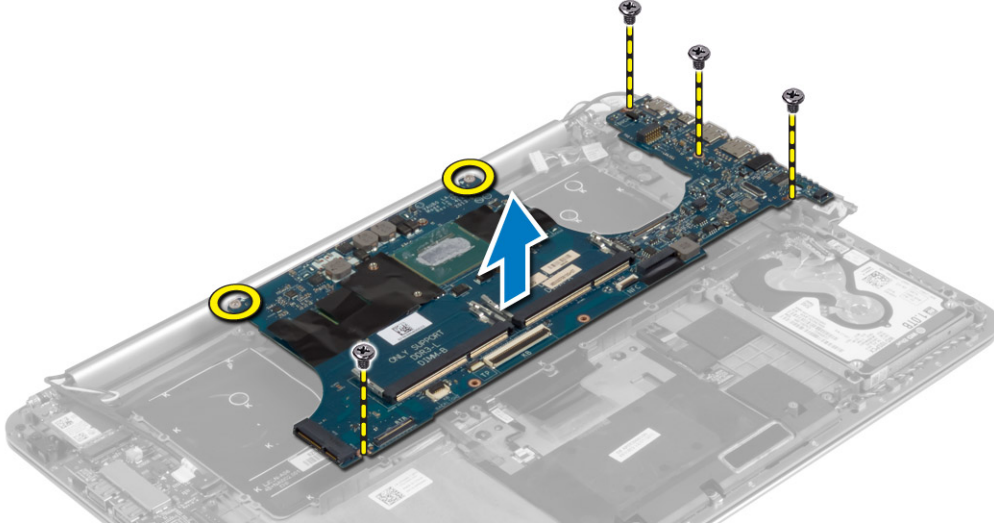
3. Aşağıdaki kabloları sistem kartından çıkarın:
 - a. güç konektörü
 - b. dokunmatik panel
 - c. sabit sürücü
 - d. ekran



4. Aşağıdaki kabloların sistem kartıyla bağlantısını kesmek [2] için konnektör mandallarını [1] kaldırın:
- klavye arka ışığı
 - dokunmatik yüzey
 - klavye (bandı çıkardıktan ve konnektör mandalını kaldırdıktan sonra)
 - hoparlör



5. Sistem kartını bilgisayardan çıkarmak için aşağıdaki adımları uygulayın:
- Sistem kartını bilgisayara sabitleyen tutucu vidaları gevşetin.
 - Sistem kartını bilgisayara sabitleyen vidaları sökün.
 - Sistem kartını kaldırarak bilgisayardan çıkarın.



Sistem Kartını Takma

1. Sistem kartını bilgisayarın üzerine hizalayın.
2. Sistem kartını bilgisayara sabitleyen vidaları ve sabit vidaları sıkın.
3. Klavye kablosunu konnektöre kaydırın ve kabloyu sabitlemek için konnektör mandalına bastırın.
4. Bandı klavye kablosu konnektörüne yapıştırın.
5. Aşağıdaki kabloları sistem kartına yönlendirip sabitlemek için konnektör mandallarına bastırın:
 - a. hoparlör
 - b. klavye (bandı yapıştırın)
 - c. dokunmatik yüzey
 - d. klavye arka ışığı
6. Aşağıdaki kabloları sistem kartına bağlayın.
 - a. ekran
 - b. sabit sürücü
 - c. dokunmatik panel
 - d. güç konnektörü

⚠ DİKKAT: Sistem kartının altında kablo olmadığından emin olun.

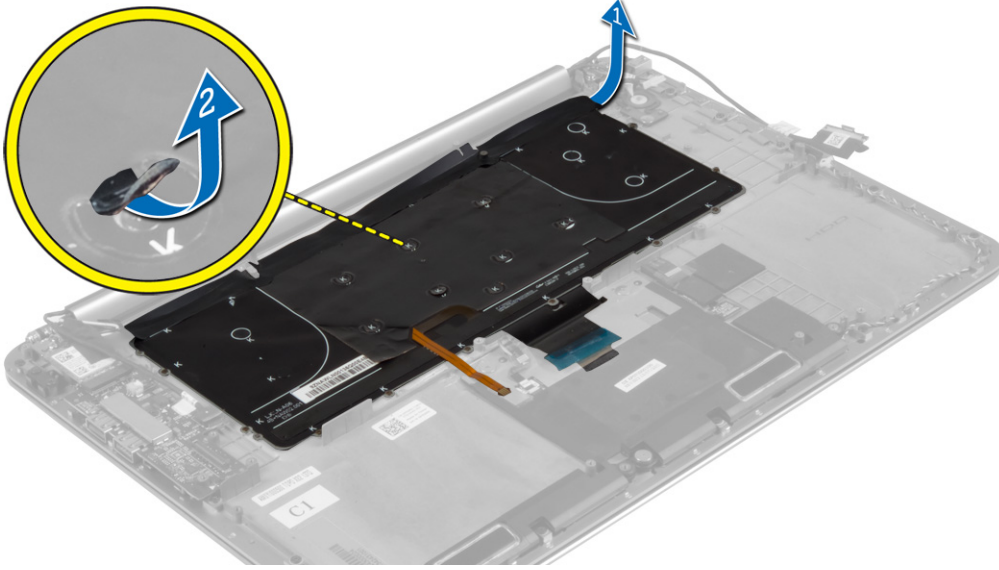
7. Şunları takın:
 - a. bellek modülleri
 - b. mSATA kartı
 - c. ısı emici
 - d. fanlar
 - e. pil
 - f. alt kapak
8. *Bilgisayarınızın İçinde Çalıştıktan Sonra* bölümündeki prosedürlere uyun.

Klavyeyi Çıkarma

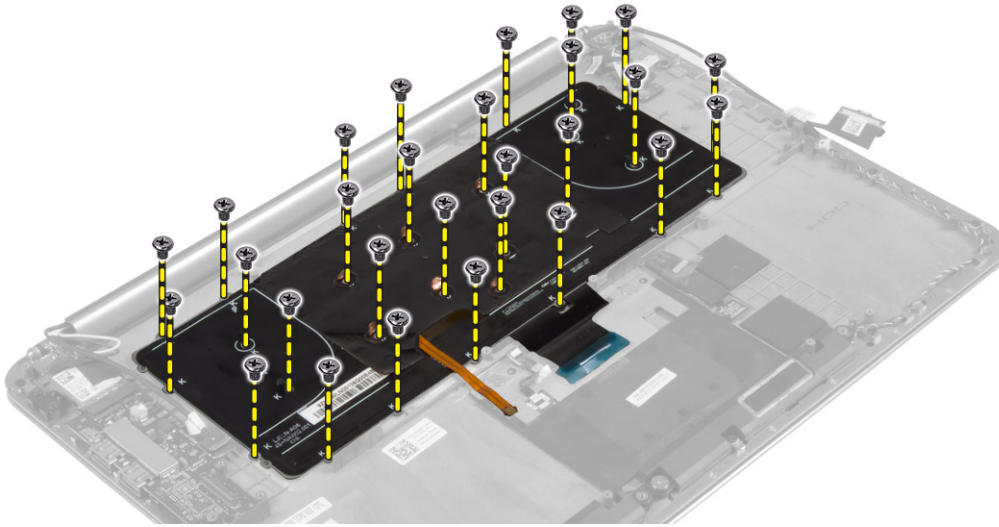
1. *Bilgisayarınızın İçinde Çalışmadan Önce* bölümündeki prosedürlere uyun.
2. Şunları çıkarın:
 - a. alt kapak
 - b. pil
 - c. fanlar
 - d. ısı emicisi
 - e. mSATA kartı

- f. bellek modülleri
- g. sistem kartı
- h. sabit sürücü

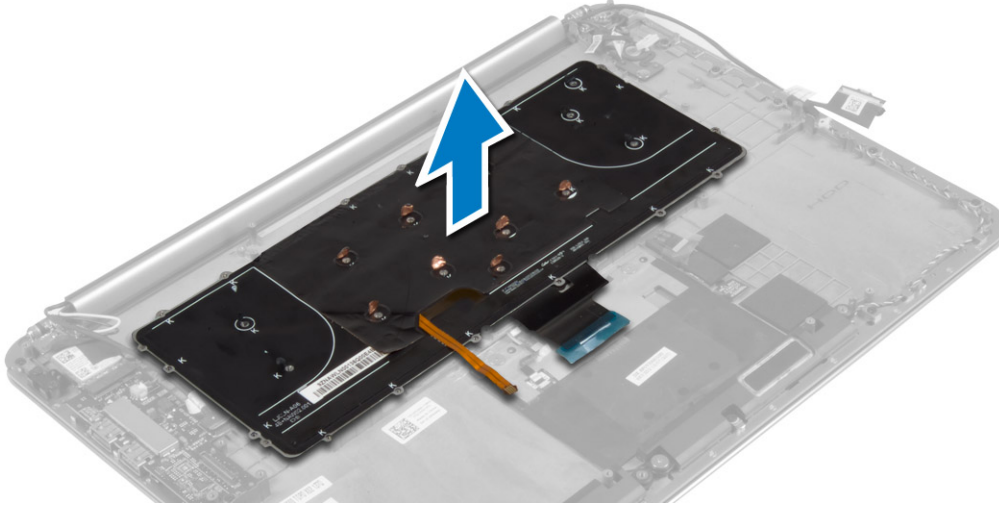
3. Mylar bandı klavyeden sökün [1].



4. Klavyeyi bilgisayara sabitleyen vidaları sökün.



5. Klavyeyi kaldırarak bilgisayardan çıkarın.



Klavyeyi Takma

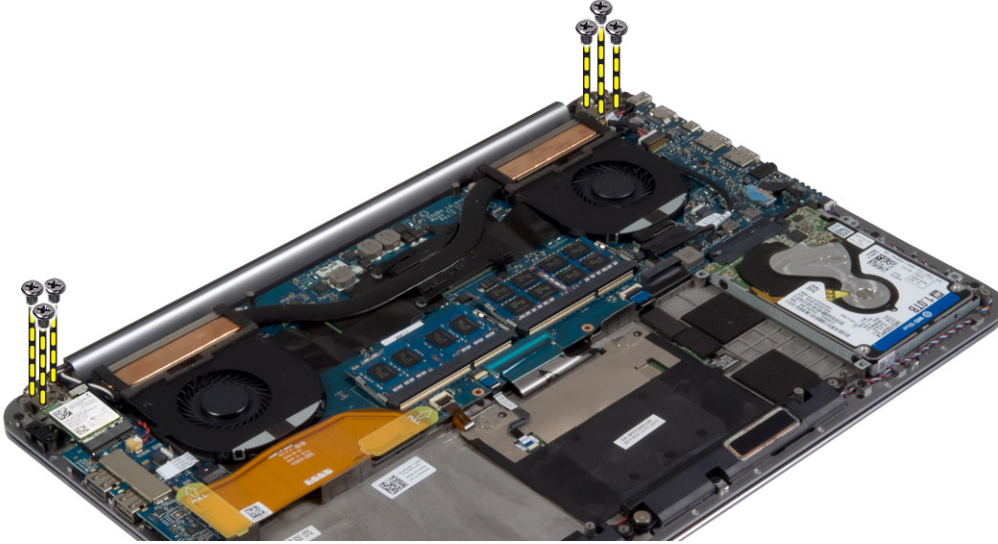
1. Klavyeyi bilgisayara sabitlemek için vidaları sıkın.
2. Mylar kılıfı klavyedeki vidaların üzerine tutturun.
3. Klavyeye Mylar bandını yapıştırın.
4. Şunları takın:
 - a. sabit sürücü
 - b. sistem kartı
 - c. bellek modülleri
 - d. mSATA kartı
 - e. ısı emici
 - f. fanlar
 - g. pil
 - h. alt kapak
5. *Bilgisayarınızın İçinde Çalıştıktan Sonra* bölümündeki prosedürlere uyun.

Ekran Aksamını Çıkarma

1. *Bilgisayarınızın İçinde Çalışmadan Önce* bölümündeki prosedürlere uyun.
2. Şunları çıkarın:
 - a. alt kapak
 - b. pil
3. Aşağıdaki kabloları, bağlantılarını kestikten sonra çıkarın:
 - a. Anten kablolarını WLAN kartından [1].
 - b. Kamera kablosunu G/Ç kartından [2]
 - c. Dokunmatik panel [4] ve ekran kablolarını [3] sistem kartından



4. Ekran menteşelerini avuç içi dayanağı aksamına sabitleyen vidaları sökün.

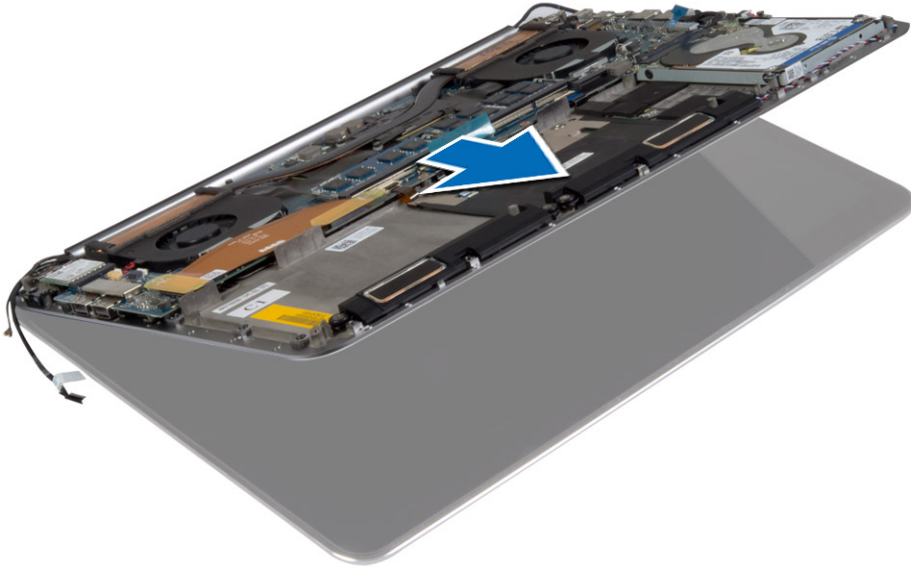


5. Avuç içi dayanağı aksamını kaldırarak ekran aksamından çıkarın.

⚠ DİKKAT: Ekran aksamının zarar görmesini önlemek için avuç içi dayanağı aksamını yavaşça kaldırın.



6. Avuç içi dayanağı aksamını kaydırarak ekran aksamını serbest bırakın.



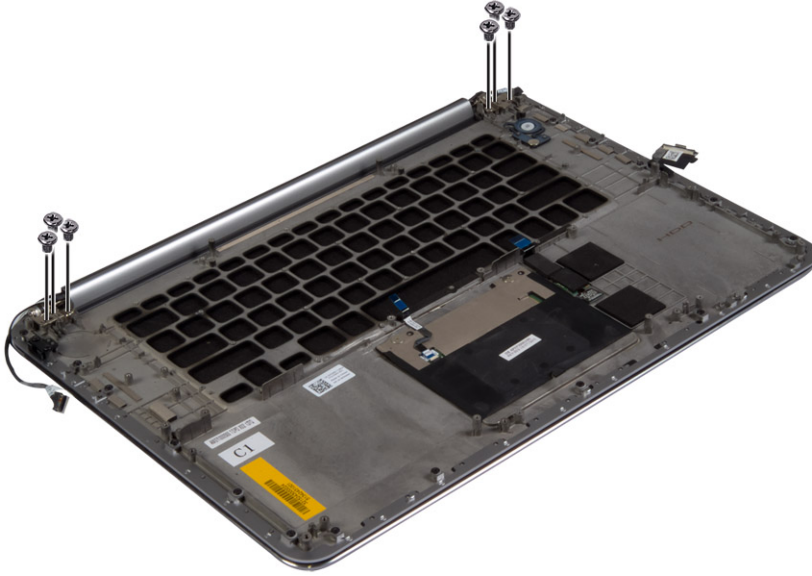
Ekran Aksamını Takma

1. Avuç içi dayanağı aksamını ekran aksamıyla aynı hizaya getirin.
2. Ekran menteşelerini avuç içi dayanağı aksamına sabitleyen vidaları sıkın.
3. Dokunmatik panel, ekran ve kamera kablolarını yönlendirme tırnaklarından geçirin.
4. Aşağıdaki kabloları takın:
 - a. dokunmatik panel [4], ve ekran kablolarını [3] sistem kartına
 - b. kamera kablosunu G/Ç kartına [2]
 - c. Anten kablolarını WLAN kartına [1]
5. Şunları takın:
 - a. pil
 - b. alt kapak
6. *Bilgisayarınızın İçinde Çalıştıktan Sonra* bölümündeki prosedürlere uyun.

Avuç İçi Dayanağı Aksamını Çıkarma

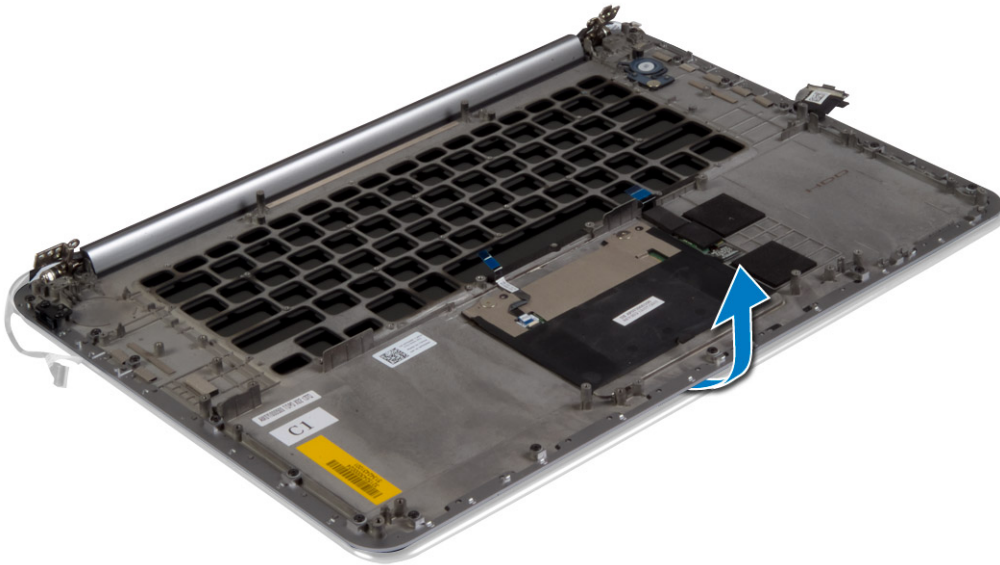
1. *Bilgisayarınızın İçinde Çalışmadan Önce* bölümündeki prosedürlere uyun.

2. Şunları çıkarın:
 - a. alt kapak
 - b. pil
 - c. sabit sürücü
 - d. hoparlörler
 - e. WLAN kartı
 - f. düğme pil
 - g. mSATA kartı
 - h. fanlar
 - i. ısı emicisi
 - j. güç konektörü
 - k. G/Ç kartı
 - l. bellek modülleri
 - m. sistem kartı
 - n. klavye
3. Ekran menteşelerini avuç içi dayanağı aksamına sabitleyen vidaları sökün.

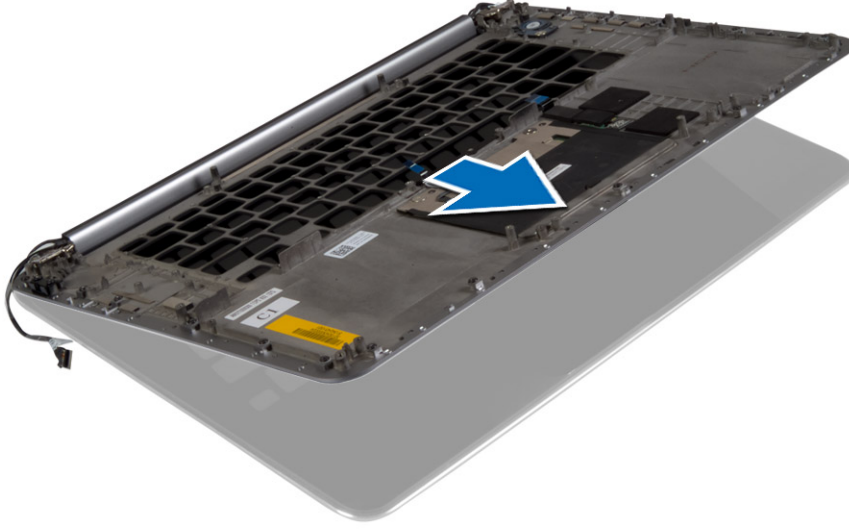


4. Avuç içi dayanağı aksamını kaldırarak ekran aksamından çıkarın.

⚠ DİKKAT: Ekran aksamının zarar görmesini önlemek için avuç içi dayanağı aksamını yavaşça kaldırın.



5. Avuç içi dayanağı aksamını ekran aksamından çıkarın.



Avuç İçi Dayanağı Aksamını Takma

1. Avuç içi dayanağı aksamını ekran aksamıyla aynı hizaya getirin.
2. Ekran menteşelerini avuç içi dayanağı aksamına sabitleyen vidaları sıkın.
3. Ekranı kapatmak için avuç içi dayanağı aksamına bastırın.
4. Şunları takın:
 - a. klavye
 - b. sistem kartı
 - c. bellek modülleri
 - d. G/Ç kartı
 - e. güç konektörü
 - f. ısı emici
 - g. fanlar
 - h. mSATA kartı
 - i. düğme pil
 - j. WLAN kartı
 - k. hoparlörler
 - l. sabit sürücü
 - m. pil
 - n. alt kapak
5. *Bilgisayarınızın İçinde Çalıştıktan Sonra* bölümündeki prosedürlere uyun.

Sistem kurulumu

Sistem kurulumu, tabletinizimasüstü bilgisayarınızidizüstü bilgisayarınızı yönetmenizi ve BIOS düzeyi seçenekleri belirlemenizi sağlar. Sistem kurulumundan aşağıdaki işlemleri gerçekleştirebilirsiniz:

- Donanım ekleyip kaldırdıktan sonra NVRAM ayarlarını değiştirme
- Sistem donanım yapılandırmasını görüntüleme
- Tümleşik aygıtları etkinleştirme veya devre dışı bırakma
- Performans ve güç yönetimi eşiklerini belirleme
- Bilgisayar güvenliğini yönetme

Konular:

- Önyükleme Sırası
- Gezinti tuşları
- Sistem Kurulum Seçenekleri
- Windows'ta BIOS Güncelleme
- Sistem ve kurulum parolası

Önyükleme Sırası

Önyükleme Sırası, sistem kurulumu tanımlı önyükleme cihaz sırasını atlamanıza ve doğrudan belirli bir cihaza önyükleme yapmanıza olanak verir; örneğin, optik sürücü veya sabit sürücü. Dell logosu görüldüğü zaman POST esnasında şunları yapabilirsiniz:

- F2 tuşuna basarak Sistem Kurulumunu açın
- F12 tuşuna basarak bir defalık önyükleme menüsünü açın

Tek seferlik önyükleme menüsü, tanılama seçeneği de dahil olmak üzere önyükleme yapabileceğiniz aygıtları görüntüler. Önyükleme menüsü seçenekleri şunlardır:

- Çıkarılabilir Sürücü (varsa)
- STXXXX Sürücüsü

NOT: XXX, SATA sürücü numarasını belirtir.

- Çıkarılabilir Sürücü (varsa)
- Tanılamalar

NOT: Diagnostics (Tanılamalar) seçildiğinde, ePSA diagnostics (ePSA tanılama) ekranı görüntülenir.

Önyükleme sırası ekranı aynı zamanda System Setup (Sistem Kurulumu) ekranına erişme seçeneğini de görüntüler.

Gezinti tuşları

NOT: Sistem Kurulum seçeneklerinin çoğunda yaptığınız değişiklikler kaydedilir ancak siz sistemi yeniden başlatana kadar etkili olmaz.

Tuşlar	Navigasyon
Yukarı ok	Bir önceki alana gider.
Aşağı ok	Bir sonraki alana gider.
Enter	Seçilen alanda (varsa) bir değer seçer veya alandaki bağlantıyı izleyin.
Boşluk çubuğu	Varsa, bir açılan-listeyi genişletir veya daraltır.
Tab	Bir sonraki odaklanılan alana geçer.

NOT: Sadece standart grafik tarayıcı için.

Tuşlar

Navigasyon

Esc

Ana ekran görüntülenene kadar bir önceki sayfaya gider. Ana ekranda Esc tuşuna basılmasıyla kaydedilmeyen değişiklikleri kaydetmenizi ve sistemi yeniden başlatmanızı isteyen bir ileti görüntülenir.

Sistem Kurulum Seçenekleri

NOT: Bilgisayarınıza ve takılı aygıtlarına bağlı olarak, bu bölümde listelenen öğeler görünebilir veya görünmeyebilir.

Tablo 2. Ana

Seçenek	Açıklama
Sistem Saati/Tarihi	Tarih ve saat ayarlarını belirlemenizi sağlar.
BIOS Sürümü	BIOS sürümünü gösterir.
Ürün Adı	Ürün adını gösterir Dell Precision M3800 (Varsayılan Ayar)
Servis Etiketli	Servis etiketini gösterir.
Varlık Etiketli	Varlık etiketini gösterir. Yok (Varsayılan Ayar)
CPU Türü	CPU tipini gösterir
CPU İşlemci Hızı	CPU işlemci hızını gösterir
CPU ID	CPU kimliğini gösterir
CPU Önbellek	CPU önbelleği büyüklüklerini gösterir.
Fixed HDD	HDD tipini ve büyüklüğünü gösterir. WDC WD10SPCX-75HWSTO (1000 GB) (Varsayılan Ayar)
mSATA Aygıtı	mSATA aygıtı tipini ve büyüklüğünü gösterir.
AC Adaptör Türü	AC adaptörü tipini gösterir. Yok (Varsayılan Ayar)
Sistem Belleği	Sistem belleği büyüklüğünü gösterir.
Extended Memory	Genişletilmiş belleğin büyüklüğünü gösterir.
Bellek Hızı	Bellek hızını gösterir.
Keyboard Type	Klavye türünü gösterir. Arka Işıklılandırılmalı (Varsayılan Ayar)

Tablo 3. Gelişmiş

Seçenek	Açıklama
Intel (R) SpeedStep (TM)	Intel SpeedStep özelliğini etkinleştirmenizi veya devre dışı bırakmanızı sağlar. Etkin (Varsayılan Ayar)
Sanallaştırma	Bu seçenek Virtual Machine Monitör'ün (VMM), Intel Virtualization Technology tarafından sunulan ek donanım özelliklerini kullanıp kullanamayacağını belirler. Sanallaştırma özelliğini etkinleştirmenizi veya devre dışı bırakmanızı sağlar. Etkin (Varsayılan Ayar)
USB Emulation	USB Öykünmesi özelliğini etkinleştirmenizi veya devre dışı bırakmanızı sağlar.

Tablo 3. Gelişmiş(devamı)

Seçenek	Açıklama
	Etkin (Varsayılan Ayar)
USB PowerShare	USB PowerShare özelliğini etkinleştirmenizi veya devre dışı bırakmanızı sağlar. Etkin (Varsayılan Ayar)
USB Uyandırma Desteği	Bu seçenek USB aygıtlarının sistemi bekleme durumundan uyandırmasını etkinleştirmenizi sağlar. Devre Dışı Bırak (Varsayılan Ayar)
SATA Çalıştırma	SATA İşlemleri bilgilerini gösterir.
Adaptör Uyarıları	Adaptör Uyarıları özelliğini etkinleştirmenizi veya devre dışı bırakmanızı sağlar.
Multimedia Key Behaviour	Fonksiyon Tuşu (Varsayılan Ayar)
Battery Health	Pil sağlığı bilgisini gösterir.
Pil Şarj Yapılandırması	Uyarlanabilir (Varsayılan Ayar)
Çeşitli Aygıtlar	Çeşitli tümelşik sürücülerini etkinleştirmenizi veya devre dışı bırakmanızı sağlar. Seçenekler: <ul style="list-style-type: none">· Harici USB Bağlantı Noktaları - Etkin (Varsayılan Ayar)· USB Hata Ayıklama - Devre Dışı (Varsayılan Ayar)

Tablo 4. Güvenlik

Seçenek	Açıklama
Unlock Setup Status	Kilit Açık (Varsayılan Ayar)
Yönetici Parola Statüsü	Yönetici parolasının durumunu gösterir. Varsayılan Ayar: Belirlenmedi
Sistem Parola Statüsü	Sistem parolasının durumunu gösterir. Varsayılan Ayar: Belirlenmedi
Sabit Sürücü Parola Statüsü	Sistem parolasının durumunu gösterir. Varsayılan Ayar: Belirlenmedi
Varlık Etiketleri	Varlık etiketini değiştirmenize olanak tanır.
Yönetici Parolası	Yönetici parolasını ayarlamanızı, değiştirmenizi veya silmenizi sağlar. i NOT: Sistem veya sabit sürücü parolasını belirlemeden önce yönetici parolasını belirlemelisiniz. i NOT: Başarılı parola değişiklikleri hemen etkin olur. i NOT: Yönetici parolasının otomatik olarak silinmesi, sistem parolasını ve sabit sürücü parolasını otomatik olarak siler. i NOT: Başarılı parola değişiklikleri hemen etkin olur.
Sistem Parolası	Sistem parolasını ayarlamanızı, değiştirmenizi veya silmenizi sağlar. i NOT: Başarılı parola değişiklikleri hemen etkin olur.
Sabit Sürücü Parolası	Yönetici parolasını ayarlamanızı, değiştirmenizi veya silmenizi sağlar.
Parola Değiştirme	Yönetici parolası ayarlandığında, bir Sistem parolası ve Sabit Sürücü parolası belirlemek için izinleri etkinleştirmenizi veya devre dışı bırakmanızı sağlar. Varsayılan Ayar: Kilit Açık

Tablo 4. Güvenlik(devamı)

Seenek	Aıklama
Computrace	<p>İsteęe baęlı Computrace yazılımını etkinleřtirmenizi veya devre dıřı bırakmanızı saęlar. Seenekler řunlardır:</p> <ul style="list-style-type: none">• Devre Dıřı Bırak (Varsayılan Ayar)• Etkinleřtir <p>NOT: Activate (Etkinleřtir) ve Disable (Devre Dıřı) seenekleri özellięi kalıcı olarak etkinleřtirecek ya da devre dıřı bırakacaktır ve bařka bir deęiřiklięe izin verilmeyecektir.</p>
TPM Security	<p>Bu seenek, sistemdeki Güvenli Platform Modülünün (TPM) etkin olup olmadığını ve iřletim sistemiyle görölüp görölmedięini kontrol etmenizi saęlar. Devre dıřı bırakıldıęında, BIOS POST Sırasında TPM'yi açmaz. TPM, iřletim sistemi aısından iřlevsiz ve görünmez durumda olur. Etkinleřtirildięinde, BIOS POST Sırasında TPM'yi açar, böylece iřletim sistemi tarafından kullanılabilir. Bu seenek varsayılan olarak etkindir (Etkinleřtir).</p> <p>NOT: Bu seeneęi devre dıřı bırakmak TPM'de yaptıęınız herhangi bir ayarı deęiřtirmez ve orada sakladığınız herhangi bir bilgiyi veya anahtarı silmez ya da deęiřtirmez. Yalnızca kullanılamaması için TPM'yi kapatır. Bu seeneęi yeniden etkinleřtirdiğinizde, TPM aynı devre dıřı bırakılmadan önce olduęu gibi alışır.</p> <p>NOT: Bu seenekte yapılan deęiřiklikler hemen etkin olur.</p>

Tablo 5. Önyükleme

Seenek	Aıklama
Önyükleme Listesi Seeneęi	Varsayılan Ayar: Legacy
Güvenli Önyükleme	<p>Bu seenek, Secure Boot (Güvenli Önyükleme) özellięini etkinleřtirir veya devre dıřı bırakır.</p> <ul style="list-style-type: none">• Devre Dıřı (Varsayılan Ayar) - Windows 7• Devrede - Windows 8.1
Eski Seenek ROM'u Yükle	<p>Bu seenek, Eski Seeneęi Yükleme özellięini etkinleřtirir veya devre dıřı bırakır.</p> <ul style="list-style-type: none">• Etkin (Varsayılan Ayar) - Windows 7• Devre Dıřı - Windows 8.1
Set Boot Priority	<p>Bilgisayarın bir iřletim sistemi bulmaya alışma sırasını belirler.</p> <ul style="list-style-type: none">• 1st Boot Priority (Birinci Önyükleme Öncelięi) [CD/DVD/CD-RW Sürücü]• 2nd Boot Priority (İkinci Önyükleme Öncelięi) [Aę]• 3rd Boot Priority (Üüncü Önyükleme Öncelięi) [mini SSD]• 4th Boot Priority (Dördüncü Önyükleme Öncelięi) [USB Depolama Aygıtı]• 5th Boot Priority (Beřinci Önyükleme Öncelięi) [Sabit Sürücü]• 6th Boot Priority (Altıncı Önyükleme Öncelięi) [Disket Sürücü]

Tablo 6. ıkıř

Seenek	Aıklama
Deęiřiklikleri Kaydet ve ık	Yaptığınız deęiřiklikleri kaydetmenizi saęlar.
Deęiřiklikten ık ve Sıfırla	Yaptığınız deęiřiklikleri geri almanızı saęlar.
Varsayılanı Geri Yükle	Varsayılan ayarları geri almanıza olanak tanır
Deęiřiklikten ık	Yaptığınız deęiřiklikleri geri almanızı saęlar.
Deęiřiklikleri Kaydet	Yaptığınız deęiřiklikleri kaydetmenizi saęlar.

Windows'ta BIOS Güncelleme

Sistem kartını değiştirirken veya bir güncelleme hazır olduğunda BIOS'unuzu da (Sistem Kurulumu) güncellenenizi öneririz. Dizüstü bilgisayarlarda, bilgisayar pilinizin tamamen şarj edilmiş olduğundan ve bir elektrik prizine takılı olduğundan emin olun

NOT: BitLocker etkinleştirilmişse, sistem BIOS'u güncellemesinden önce askıya alınmalı ve BIOS güncellemesi tamamlandığında tekrardan etkinleştirilmelidir.

1. Bilgisayarı yeniden başlatın.
2. **Dell.com/support** adresine gidin.
 - **Service Tag** veya **Express Service Code** bilgilerinizi girip **Submit** düğmesine tıklayın.
 - **Detect Product (Ürünü Algıla)** seçeneğine tıklayın ve ekrandaki yönergeleri uygulayın.
3. Servis Etiketini algılayamaz veya bulamazsanız, **Choose from all products (Tüm ürünlerden seç)** seçeneğine tıklayın.
4. Listedeki **Products (Ürünler)** kategorisini seçin.

NOT: Ürün sayfasına ulaşmak için ilgili kategoriye seçin

5. Bilgisayar modelinizi seçtiğinizde, bilgisayarınızın **Product Support** sayfası görüntülenir.
6. **Sürücülerini Al** öğesine ve **Sürücüler ve İndirilenler** öğesine tıklayın. Sürücüler ve İndirilenler sekmesi açılır.
7. **Find it myself'e (Kendi kendime bul)** tıklayın.
8. BIOS sürümlerini görüntülemek için **BIOS'a** tıklayın.
9. En son BIOS dosyasını belirleyip **Download (İndir)** üzerine tıklayın.
10. **Please select your download method below** penceresinde tercih ettiğiniz indirme yöntemini seçin; **Download File'e** tıklayın. Ardından **File Download** penceresi açılır.
11. Dosyayı bilgisayarınıza kaydetmek için **Save** öğesine tıklayın.
12. Bilgisayarınıza güncellenmiş BIOS ayarlarını kurmak için **Run'a** tıklayın. Ekrandaki yönergeleri izleyin.

NOT: BIOS sürümünün 3 sürümden fazla güncellenmesi önerilmez. Örneğin: BIOS'u 1.0'dan 7.0'a güncellemek istiyorsanız önce sürüm 4.0'ı yükleyip ardından sürüm 7.0'ı yükleyin.

Sistem ve kurulum parolası

Bilgisayarınızı güvenceye almak için bir sistem parolası ve bir kurulum parolası oluşturabilirsiniz.

Parola türü	Açıklama
System Password (Sistem Parolası)	Sisteminize oturum açmak için girmeniz gereken paroladır.
Setup password (Kurulum parolası)	Bilgisayarınızın BIOS ayarlarına erişmek ve burada değişiklikler yapmak için girmeniz gereken paroladır.

DİKKAT: Parola özellikleri, bilgisayarınızdaki veriler için temel bir güvenlik seviyesi sağlar.

DİKKAT: Kilitli değilse veya sahihsiz bırakılmışsa, bilgisayarınızdaki verilere herkes erişebilir.

NOT: Bilgisayarınız, sistem ve kurulum parolası özelliği devre dışı olarak teslim edilir.

Bir sistem parolası ve kurulum parolası atama

Yeni bir **Sistem Parolası'nı** yalnızca durum **Ayarlı Değil** olduğunda atayabilirsiniz.

Sistem kurulumuna girmek için, gücü açtıktan veya yeniden başlattıktan hemen sonra F2 tuşuna basın.

1. **System BIOS** (Sistem BIOS'u) veya **System Setup** (Sistem Kurulumu) ekranında, **Security** (Güvenlik) öğesini seçin ve Enter'a basın. **Security** (Güvenlik) ekranı görüntülenir.
2. **System Password** (Sistem Parolası) öğesini seçin ve **Enter the new password** (Yeni parolayı girin) alanında bir parola oluşturun. Sistem parolasını atamak için şu yönergeleri kullanın:

- Bir parola en çok 32 karaktere sahip olabilir.
- Parola 0 ila 9 arasındaki sayıları içerebilir.
- Yalnızca küçük harfler geçerlidir, büyük harflere izin verilmez.
- Yalnızca şu özel karakterlere izin verilir: boşluk, ("), (+), (.), (-), (.), (/), (:), ([), (\), (]), (`).

3. **Confirm new password** (Yeni parolayı onaylayın) alanında önceden girdiğiniz sistem parolasını yazın ve **OK** (Tamam) ögesine tıklayın.
4. Esc tuşuna bastığınızda, bir mesaj görüntülenerek değişiklikleri kaydetmenizi sağlar.
5. Değişiklikleri kaydetmek için Y tuşuna basın.
Bilgisayar yeniden başlatılır.

Mevcut bir sistem ve/veya kurulum parolasını silme veya değiştirme

Mevcut Sistem ve/veya Kurulum parolasını silmeyi ya da değiştirmeyi denemeden önce, **Parola Durumu**'nun Kilitli (Sistem Kurulumunda) olduğundan emin olun. **Parola Durumu** Kilitli ise mevcut Sistem veya Kurulum parolasını silemezsiniz veya değiştiremezsiniz.

Sistem Kurulumuna girmek için, gücü açtıktan veya yeniden başlattıktan hemen sonra F2 tuşuna basın.

1. **System BIOS** veya **System Setup** ekranında, **System Security** ögesini seçip Enter tuşuna basın.
System Security ekranı görüntülenir.
2. **System Security** ekranında, **Password Status Unlocked** olduğunu doğrulayın.
3. **System Password** ögesini seçin, mevcut sistem parolasını değiştirin veya silin ve Enter veya Tab tuşuna basın.
4. **Setup Password** ögesini seçin, mevcut sistem parolasını değiştirin veya silin ve Enter veya Tab tuşuna basın.

 **NOT: Sistem ve/veya Kurulum parolasını değiştiriyorsanız sorulduğunda yeni parolayı yeniden girin. Sistem ve/veya Kurulum parolasını siliyorsanız sorulduğunda silme işlemini onaylayın.**

5. Esc tuşuna bastığınızda, bir mesaj görüntülenerek değişiklikleri kaydetmenizi sağlar.
6. Değişiklikleri kaydetmek ve System Setup'tan çıkmak için Y tuşuna basın.
Bilgisayar yeniden başlatılır.

Tanılamalar

Bilgisayarınızla ilgili bir sorunla karşılaşırsanız, teknik yardım için Dell'e başvurmadan önce ePSA tanılamalarını çalıştırın. Tanılamanın amacı sisteminizin donanımını ek donanım gerekmeden veya veri kaybı riski olmaksızın sınamaktır. Sorunu kendiniz çözemiyorsanız, servis ve destek personeli sorunu çözenize yardımcı olmak için tanılama sonuçlarını kullanabilir.

Konular:

- Gelişmiş Yükleme Öncesi Sistem Değerlendirmesi (ePSA) tanılamaları
- Aygıt Durum Işıkları

Gelişmiş Yükleme Öncesi Sistem Değerlendirmesi (ePSA) tanılamaları


ePSA tanılması (sistem tanılması olarak da bilinir) donanımınızın eksiksiz kontrolünü gerçekleştirir. ePSA, BIOS'a tümleşiktir ve BIOS tarafından dahili olarak başlatılır. Tümleşik sistem tanılması belirli aygıt grupları veya aygıtlar için bir dizi seçenek sağlayarak şunları yapmanıza izin verir:

- Sınamaları otomatik olarak veya etkileşimli modda çalıştırma
- Sınamaları tekrarlama
- Sınama sonuçlarını görüntüleme veya kaydetme
- Başarısız aygıt(lar) hakkında ekstra bilgi sağlamak için ek sınama seçeneklerini ortaya koymak üzere kapsamlı sınamalar çalıştırma
- Sınamaların başarılı bir şekilde tamamlandığını bildiren durum mesajlarını görüntüleme
- Sınama sırasında karşılaşılan sorunlar hakkında size bilgi veren hata mesajlarını görüntüleme

⚠ DİKKAT: Yalnızca bilgisayarınızı sınamak için sistem tanılmasını kullanın. Bu programı diğer bilgisayarlarla kullanmak, geçersiz sonuçlara veya hata mesajlarına neden olabilir.

ⓘ NOT: Belirli aygıtlara ait bazı sınamalar kullanıcı etkileşimi gerektirir. Tanılama sınamaları gerçekleştirilirken, her zaman bilgisayar terminalinde olduğunuzdan emin olun.

Aygıt Durum Işıkları

Simge	Açıklama
	Bilgisayarı çalıştırdığınızda yanar.

Teknik Özellikler

NOT: Özellikler bölgeye göre değişebilir. Bilgisayarınızın yapılandırması hakkında daha fazla bilgi için [Başlat](#) (Başlat simgesi) > [Yardım ve Destek'e](#) tıklayın ve bilgisayarınız hakkındaki bilgileri gösteren seçeneği belirtin.

Tablo 7. Sistem Bilgileri

Özellik	Özellik
Sistem Yonga Seti	Mobile Intel 8 Serisi Yonga Kümesi
DMA Kanalları	iki VT-d DMA işlev atama motoru
Kesinti Düzeyleri	Intel 64 ve IA-32 Mimarisi
BIOS Yongası (NVRAM)	8 MB

Tablo 8. İşlemci

Özellik	Özellik
İşlemci türü	Intel Core i7 Quad Core
L1 önbellek	işlemci türüne bağlı olarak 256 KB'a kadar önbellek
L2 önbellek	işlemci türüne bağlı olarak 1024 KB'a kadar önbellek
L3 önbellek	işlemci türüne bağlı olarak 6144 KB'a kadar önbellek

Tablo 9. Bellek

Özellik	Özellik
Tip	DDR3L
Hız	1600 MHz
Konnektörler	2 SoDIMM Soketi
Kapasite	8 GB, 12 GB ve 16 GB
Minimum Bellek	8 GB
Maksimum bellek	16 GB

Tablo 10. Video

Özellik	Özellik
Tip	ayrık
Veri yolu	PCIe x16, Gen3
Video denetleyicisi ve belleği:	NVIDIA Quadro K1100M , 2 GB GDDR5(4 Pcs 128Mx32), 1,5 V tabanlı

Tablo 11. Ses

Özellik	Özellik
Tümleşik	çift kanallı Yüksek Tanımlı ses

Tablo 12. İletişim

Özellik	Özellik
Ağ adaptörü	Kutu içinde sunulan USB-to-Ethernet Dongle üzerinden Ethernet. NOT: RJ45 (10/100/1000Base-T, IPv6) bulunmaz
Kablosuz	Klavyedeki kablosuz tuşuyla Kablosuz Açık/Kapalı <ul style="list-style-type: none">WLAN ve Bluetooth BT 4.0 + LE birleşik kart desteğiBluetooth 2.1/3.0/4.0/4.1 ve Wi-Fi birleşik modülü

Tablo 13. Bağlantı Noktaları ve Konektörler

Özellik	Özellik
Ses	<ul style="list-style-type: none">Mikrofon/Kulaklık Evrensel Ses jakı desteğiMikrofon/Kulaklık evrensel ses jakı desteği otomatik algılama (1/8 inç konektör)
USB 2.0	bir
USB 3.0	üç
Video	<ul style="list-style-type: none">Mini-DisplayPort DP 1.2 desteğiHDMI 1.4a (ses ile); HDMI bağlantı noktasından Intel Media Vault desteği
Bellek kartı okuyucu	SD 4.0

Tablo 14. Ekran

Özellik	Özellik
Tip	1366 x 768 piksel
Boyut	15,6 inç
Boyutlar:	
Yükseklik	254,0 mm (9,99 inç)
Genişlik	372,0 mm (14,64 inç)
Diyagonal	396,24 mm (15,60 inç)
Aktif alan (X/Y)	344,16 mm X 193,59 mm / 345,60 mm X 194,40 mm (13,5 inç X 7,62 inç / 13,60 inç X 7,65 inç)
Maksimum çözünürlük	1920 X 1080 piksel / 3200 X 1800 piksel
Maksimum Parlaklık	400 nit
Çalışma açısı	0° (kapalı) ila 135°
Yenileme hızı	60 Hz
Minimum görüş açıları:	
Yatay	80/80
Dikey	80/80

Tablo 15. Klavye

Özellik	Özellik
Tuş sayısı	<ul style="list-style-type: none">ABD: 80 tuşİngiltere: 81 tuşBrezilya: 81 tuşJaponya: 84 tuş
Düzen	QWERTY/AZERTY/Kanji

Tablo 16. Dokunmatik yüzey

Özellik	Özellik
Aktif Alan:	
X eksen	105 mm
Y eksen	80 mm

Tablo 17. Kamera

Özellik	Özellik
Tip	HD Kamera / Dijital Dizi Mikrofon
Hareketsiz Çözünürlük	0,92 megapiksel (Maksimum)
Video Çözünürlüğü	Saniyede 30 kare hızında 1280 x 720 piksel (Maksimum)
Diagonal	74 derece

Tablo 18. Depolama

Özellik	Özellik
Depolama:	
Depolama Arabirimi	SATA 3 (6 Gb/sn)
Sürücü yapılandırmaları:	
Sabit Sürücüler (isteğe bağlı)	bir dahili 2,5 inç SATA HDD
Katı Hal Sürücüler (isteğe bağlı)	bir Katı Hal Sürücü (SSD), Full Mini Card (FMC)
Boyut:	128 GB, 256 GB, 500 GB, 512 GB ve 1 TB

Tablo 19. Pil

Özellik	Özellik
Tip	Li-polimer 6 hücreli (61 Wh) / 6 hücreli (91 Wh)
Boyutlar	
61 Wh :	
Derinlik	92,65 mm (3,64 inç)
Yükseklik	9 mm (0,35 inç)
Genişlik	270 mm (10,62 inç)
Ağırlık	320 g (0,70 lb)
91 Wh :	
Derinlik	92,65 mm (3,64 inç)
Yükseklik	9 mm (0,35 inç)
Genişlik	342,45 mm (13,48 inç)
Ağırlık	443 g (0,97 lb)
Gerilim	11,1 V
Çalışma ömrü	300 boşalma/şarj döngüsü
Sıcaklık aralığı:	
Çalışma (yaklaşık)	<ul style="list-style-type: none">• Şarj : 0 °C ila 50 °C (32 °F ila 158 °F)• Boşalma: 0 °C ila 70 °C (32 °F ila 122 °F)• Çalışma: 0 °C ila 35 °C (32 °F ila 95 °F)
Çalışma dışı	-40 °C - 65 °C (-40 °F - 149 °F)

Tablo 19. Pil(devamı)

Özellik	Özellik
Düğme pil	3-V CR2032 lityum iyon pil

Tablo 20. AC Adaptörü

Özellik	Özellik
Giriş gerilimi	100 VAC – 240 VAC
Giriş akımı (maksimum)	1,80 A
Giriş frekansı	50 Hz – 60 Hz
Çıkış gücü	130 W
Çıkış akımı	6,67 A
Dereceli çıkış gerilimi	19,50 VDC
Boyutlar:	
Yükseklik	22 mm (0,86 inç)
Genişlik	66 mm (2,59 inç)
Derinlik	143 mm (5,62 inç)
Sıcaklık aralığı:	
Çalışma	0°C - 40°C (32°F - 104°F)
Çalışma Dışı	-40°C - 70°C (-40°F - 158°F)

Tablo 21. Fiziksel Boyutlar

Fiziksel	Özellik
Yükseklik:	18 mm ila 18,37 mm maksimum (0,70 inç ila 0,72 inç)
Genişlik	372,2 mm (14,60 inç)
Derinlik	253,9 mm (9,99 inç)
Ağırlık (Minimum)	1,31 kg (4,5 lb)

Tablo 22. Ortam

Özellik	Özellik
Sıcaklık aralığı:	
Çalışma	0°C - 40°C (32°F - 104°F)
Depolama	-40°C - 70°C (-40°F - 158°F)
Bağıl nem (en yüksek):	
Çalışma	%10 ila %90 (yoğunlaşmayan)
Depolama	%10 ila %95 (yoğunlaşmayan)
Maksimum titreşim:	
Çalışma	0,66 GRMS (2 Hz - 600 Hz)
Depolama	1,3 GRMS (2 Hz - 600 Hz)
Maksimum darbe:	
Çalışma	110 G (2 ms)
Çalışma dışı	160 G (2 ms)
Rakım:	

Tablo 22. Ortam(devamı)

Özellik	Özellik
Çalışma	-15,2 m ila 30482000 m (-50 ila 10.0006560 fit)
Depolama	-15,2 m ila 10.668 m (-50 fit ila 35.000 fit)
Havadan geçen madde düzeyi	ISA-S71.04-1985 ile tanımlanan biçimde G1

Dell'e Başvurma

NOT: Etkin bir Internet bağlantınız yoksa, başvuru bilgilerinizi satış faturanızda, irsaliyede, fişte veya Dell ürün kataloğunda bulabilirsiniz.

Dell birden fazla çevrimiçi ve telefon tabanlı destek ve servis seçeneği sunar. Kullanılabilirlik ülkeye ve ürüne göre değişir ve bazı hizmetler bulunduğunuz bölgede olmayabilir. Satış, teknik destek veya müşteri hizmetleri ile ilgili konularda Dell'e başvurmak için:

1. **Dell.com/support** adresine gidin.
2. Destek kategorinizi seçin.
3. Sayfanın altındaki **Ülke/Bölge Seçin** açılan menüsünden ülkenizi veya bölgenizi doğrulayın.
4. Gereksiniminize uygun hizmet veya destek bağlantısını seçin.