

Dell Precision M3800

Owner's Manual



Messaggi di N.B., Attenzione e Avvertenza

 **N.B.:** un messaggio N.B. (Nota Bene) indica informazioni importanti che contribuiscono a migliorare l'utilizzo del prodotto.

 **ATTENZIONE:** un messaggio di ATTENZIONE evidenzia la possibilità che si verifichi un danno all'hardware o una perdita di dati ed indica come evitare il problema.

 **AVVERTENZA:** un messaggio di AVVERTENZA evidenzia un potenziale rischio di danni alla proprietà, lesioni personali o morte.

Copyright © 2017 Dell Inc. o delle sue sussidiarie. Tutti i diritti riservati. Dell, EMC e gli altri marchi sono marchi commerciali di Dell Inc. o delle sue sussidiarie. Gli altri marchi possono essere marchi dei rispettivi proprietari.

1 Interventi sui componenti del computer	5
Prima di intervenire sui componenti interni del computer.....	5
Spegnimento del computer.....	6
Dopo aver effettuato interventi sui componenti interni del computer.....	6
2 Rimozione e installazione dei componenti	7
Strumenti consigliati.....	7
Panoramica del sistema.....	7
Removing the Base Cover.....	8
Installazione del coperchio della base.....	9
Removing the System Badge Flap.....	9
Installazione della linguetta del logo del sistema.....	10
Removing the Battery.....	10
Installazione della batteria.....	11
Rimozione del(i) modulo(i) di memoria.....	11
Installazione del(i) modulo(i) di memoria.....	11
Removing the Touchpad.....	12
Installazione del touchpad.....	12
Removing the Hard Drive.....	13
Installazione del disco rigido.....	13
Removing the Speakers	14
Installazione degli altoparlanti.....	14
Removing the WLAN Card.....	14
Installing the WLAN Card.....	15
Removing the Coin-Cell Battery.....	15
Installazione della batteria pulsante.....	16
Removing the mSATA Card.....	16
Installazione della scheda mSATA.....	17
Removing the Fans	17
Installazione delle ventole.....	18
Removing the Heatsink.....	18
Installazione del dissipatore di calore.....	19
Removing the Power Connector.....	19
Installazione del connettore di alimentazione.....	20
Removing the Input/Output (I/O) Board.....	20
Installazione della scheda di I/O.....	21
Removing the System Board.....	21
Installazione della scheda di sistema.....	23
Removing the Keyboard.....	23
Installazione della tastiera.....	25
Removing the Display Assembly	25
Installazione del gruppo dello schermo.....	27
Removing the Palmrest Assembly.....	27
Installazione del gruppo supporto per i polsi.....	29

3	Installazione di sistema	30
	Boot Sequence	30
	Tasti di navigazione	30
	System Setup Options	31
	Aggiornamento del BIOS in Windows	33
	Password di sistema e password di installazione	34
	Assegnazione di una password di sistema e di una password di configurazione	34
	Eliminazione o modifica di una password di installazione e di sistema esistente	35
4	Diagnostica	36
	Diagnostica avanzata della valutazione del sistema di pre avvio (ePSA)	36
	Device Status Light	36
5	Technical Specifications	37
6	Come contattare Dell	42

Interventi sui componenti del computer

Prima di intervenire sui componenti interni del computer

Utilizzare le seguenti linee guida sulla sicurezza per aiutare a proteggere il computer da potenziali danneggiamenti e per assicurare la sicurezza della persona. Ogni procedura inclusa in questo documento presuppone che esistano le seguenti condizioni:

- sono state lette le informazioni sulla sicurezza fornite assieme al computer.
- Un componente può essere sostituito o, se acquistato separatamente, installato prima di eseguire la procedura di rimozione seguendo l'ordine inverso.

i **N.B.:** Prima di intervenire sui componenti interni del computer, leggere attentamente le informazioni sulla sicurezza fornite assieme al computer. Per informazioni sulle best practice sulla sicurezza aggiuntive, consultare la Home page della Conformità alle normative all'indirizzo www.dell.com/regulatory_compliance.

⚠ **ATTENZIONE:** Molte riparazioni possono solo essere effettuate da un tecnico dell'assistenza qualificato. L'utente può solo eseguire la risoluzione dei problemi e riparazioni semplici, come quelle autorizzate nella documentazione del prodotto oppure come da istruzioni del servizio in linea o telefonico, o dal team del supporto. I danni causati dagli interventi non autorizzati da Dell non sono coperti da garanzia. Leggere e seguire le istruzioni di sicurezza fornite insieme al prodotto.

⚠ **ATTENZIONE:** Per evitare eventuali scariche elettrostatiche, scaricare a terra l'elettricità statica del corpo utilizzando una fascetta da polso per la messa a terra o toccando a intervalli regolari una superficie metallica non verniciata (ad esempio un connettore sul retro del computer).

⚠ **ATTENZIONE:** Maneggiare i componenti e le schede con cura. Non toccare i componenti o i contatti su una scheda. Tenere una scheda dai bordi o dal supporto di montaggio in metallo. Tenere un componente come ad esempio un processore dai bordi non dai piedini.

⚠ **ATTENZIONE:** Quando si scollega un cavo, afferrare il connettore o la linguetta, non il cavo stesso. Alcuni cavi sono dotati di connettore con linguette di bloccaggio. Se si scollega questo tipo di cavo, premere sulle linguette di blocco prima di scollegare il cavo. Mentre si separano i connettori, mantenerli allineati per evitare di piegare i piedini. Inoltre, prima di collegare un cavo, accertarsi che entrambi i connettori siano allineati e orientati in modo corretto.

i **N.B.:** Il colore del computer e di alcuni componenti potrebbe apparire diverso da quello mostrato in questo documento.

Per evitare di danneggiare il computer, effettuare la seguente procedura prima di cominciare ad intervenire sui componenti interni del computer.

1. Assicurarsi che la superficie di lavoro sia piana e pulita per prevenire eventuali graffi al coperchio del computer.
2. Spegner il computer (consultare Spegnimento del computer).
3. Se il computer è connesso a un dispositivo di alloggiamento di espansione, ad esempio la base per supporti multimediali opzionale o il Battery Slice, disconnetterlo.

⚠ **ATTENZIONE:** Per disconnettere un cavo di rete, scollegare prima il cavo dal computer, quindi dal dispositivo di rete.

4. Scollegare dal computer tutti i cavi di rete.
5. Scollegare il computer e tutte le periferiche collegate dalle rispettive prese elettriche.
6. Chiudere lo schermo e capovolgere il computer su una superficie di lavoro piana.

i **N.B.:** Per evitare danni alla scheda di sistema, rimuovere la batteria principale prima di eseguire interventi sul computer.

7. Rimuovere la batteria principale.
8. Raddrizzare il computer.

9. Aprire lo schermo.
10. Premere il pulsante di alimentazione per mettere a terra la scheda di sistema.

ATTENZIONE: Per proteggersi da scosse elettriche, scollegare sempre il computer dalla presa di alimentazione prima di aprire lo schermo.

ATTENZIONE: Prima di toccare qualsiasi componente all'interno del computer, scaricare a terra toccando una superficie metallica non verniciata, come ad esempio il metallo sul retro del computer. Durante l'intervento, toccare periodicamente una superficie metallica non verniciata per scaricare l'elettricità statica, che potrebbe danneggiare i componenti interni.

11. Rimuovere le eventuali ExpressCard o schede Smart installate dai relativi alloggiamenti.

Spegnimento del computer

ATTENZIONE: Per evitare la perdita di dati, salvare e chiudere i file aperti e uscire dai programmi in esecuzione prima di spegnere il computer.



È possibile spegnere il computer in due modi:

1. Utilizzo dell'Accensione
2. Utilizzo menu Accessi

Utilizzo pulsante Accensione

1. Tenere premuto il pulsante di **Alimentazione**  per spegnere lo schermo.

Utilizzando gli accessi

1. Scorrere dal bordo destro dello schermo per accedere al menu **Accessi**.
2. Toccare **Impostazioni**  → **Alimentazione**  → **Arresta** per arrestare il computer.

Dopo aver effettuato interventi sui componenti interni del computer

Una volta completate le procedure di ricollocamento, assicurarsi di aver collegato tutti i dispositivi esterni, le schede e i cavi prima di accendere il computer.

ATTENZIONE: Per evitare di danneggiare il computer, utilizzare soltanto la batteria progettata per questo specifico computer della Dell. Non utilizzare batterie progettate per altri computer Dell.

1. Collegare eventuali periferiche esterne, ad esempio un replicatore di porte, un battery slice o una base per supporti multimediali e ricollocare tutte le eventuali schede, ad esempio una ExpressCard.
2. Collegare al computer tutti i cavi telefonici o di rete.

ATTENZIONE: Per collegare un cavo di rete, prima inserire il cavo nella periferica di rete, poi collegarlo al computer.

3. Ricollocare la batteria.
4. Collegare il computer e tutte le periferiche collegate alle rispettive prese elettriche.
5. Accendere il computer.

Rimozione e installazione dei componenti

Strumenti consigliati

Le procedure in questo documento potrebbero richiedere i seguenti strumenti:

- Cacciavite a lama piatta piccolo
- Cacciavite a stella n. 0
- Cacciavite a stella n. 1
- Cacciavite T5 Torx
- Graffietto piccolo in plastica

Panoramica del sistema

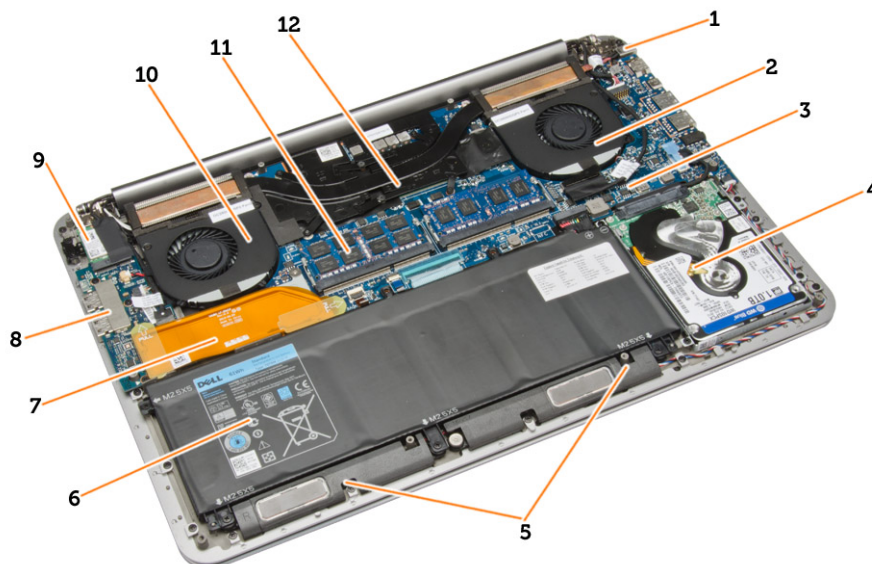


Figura 1. Vista interna - posteriore

- | | |
|----------------------------------|--------------------------------|
| 1. connettore dell'alimentazione | 2. ventola di sistema |
| 3. scheda di sistema | 4. disco rigido |
| 5. altoparlanti | 6. batteria |
| 7. cavo della scheda di I/O | 8. scheda di I/O |
| 9. scheda WLAN | 10. ventola della scheda video |
| 11. moduli di memoria | 12. dissipatore di calore |

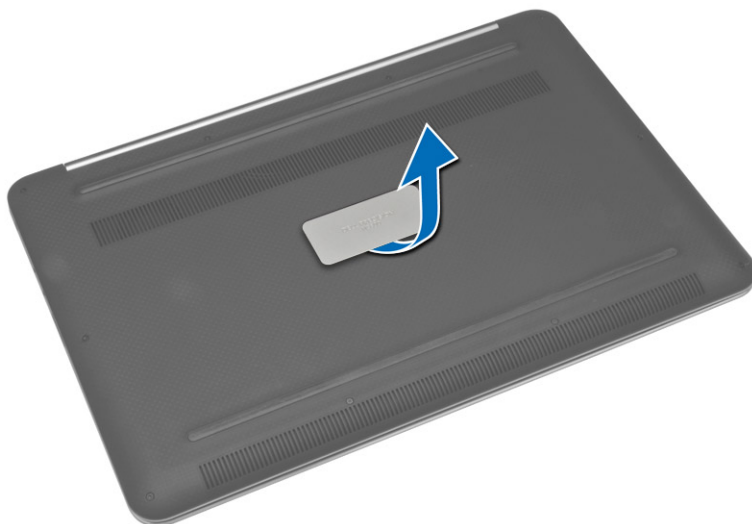


Figura 2. Vista anteriore

- | | |
|--------------|-------------|
| 1. tastiera | 2. touchpad |
| 3. palm rest | 4. schermo |

Removing the Base Cover

1. Follow the procedures in *Before Working Inside Your Computer*.
2. Close the display and turn the computer over.
3. Turn the system badge flap over and place it on the base cover.



4. Remove the screws that secure the base cover to the computer. Release and remove the base cover from the computer.

(i) NOTE: To remove the screws from the base cover, use a T5 Torx screwdriver.

5. Lift up and remove the base cover from the computer.

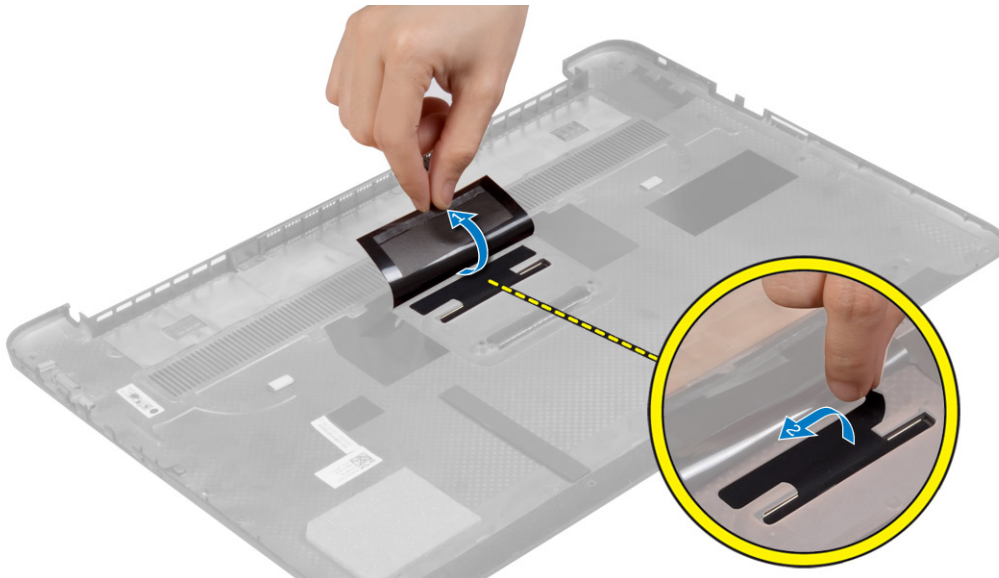


Installazione del coperchio della base

1. Collocare il coperchio della base sul computer e farlo scattare in posizione.
2. Serrare le viti che fissano il coperchio della base al computer.
3. Capovolgere la linguetta del logo del sistema e farlo scattare in posizione.
4. Seguire le procedure descritte in *Dopo aver effettuato gli interventi sui componenti interni del computer*.

Removing the System Badge Flap

1. Follow the procedures in *Before Working Inside Your Computer*.
2. Remove the base cover.
3. Turn over the base cover and peel the Mylar tape that secures the system badge flap to the base cover.



4. Flip the base cover and release the tab on the system badge flap from the slot on the base cover. Lift the system badge flap off the base cover.



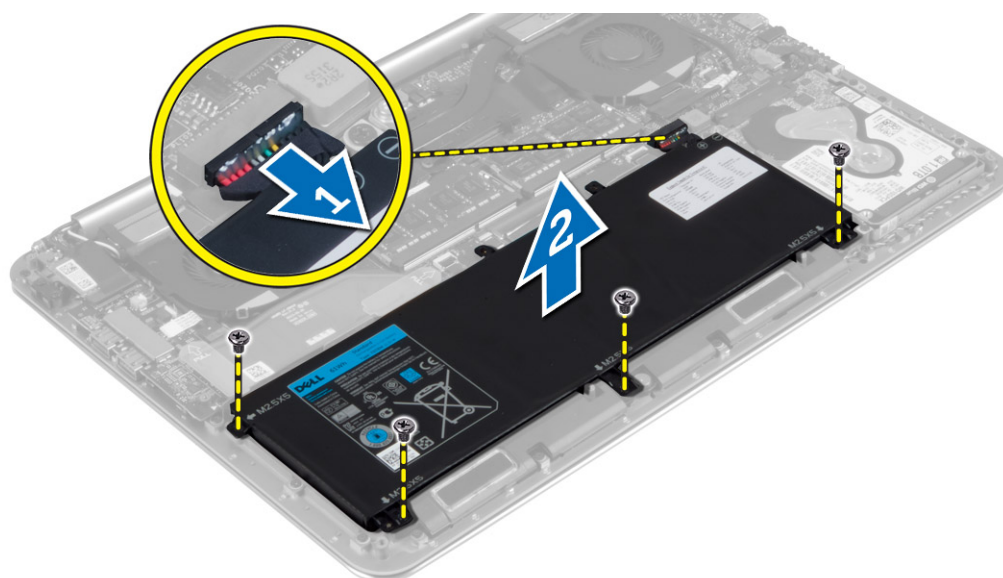
Installazione della linguetta del logo del sistema

1. Far scorrere la linguetta sulla linguetta del logo del sistema nello slot sul coperchio della base e far scattare la linguetta del logo del sistema in posizione.
2. Capovolgere il coperchio della base e apporre il nastro Mylar che fissa la linguetta del logo del sistema al coperchio della base.
3. Seguire le procedure descritte in *Dopo aver effettuato gli interventi sui componenti interni del computer*.

Removing the Battery

NOTE: Discharge the battery as much as possible before removing from the system. This can be done by disconnecting the A/C adapter from the system (while the system is turned on) to allow the system to drain the battery.

1. Follow the procedures in *Before Working Inside Your Computer*.
2. Remove the base cover.
3. Perform the following steps to remove the battery:
 - a) Disconnect the battery cable from the system board [1].
 - b) Remove the screws that secure the battery to the computer.
 - c) Lift the battery off the computer [2].
 - **Do not** apply pressure to the surface of the battery
 - **Do not** bend
 - **Do not** use tools of any kind to pry on or against the battery
 - If a battery cannot be removed within the constraints above, please contact Dell technical support

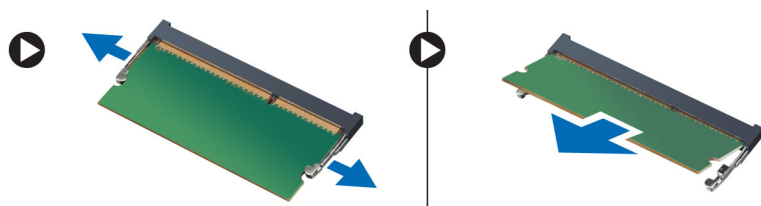


Installazione della batteria

1. Collocare e allineare la batteria nell'alloggiamento della batteria.
2. Serrare le viti che fissano la batteria al computer.
3. Collegare il cavo della batteria alla scheda di sistema.
4. Installare il coperchio della base.
5. Seguire le procedure descritte in *Dopo aver effettuato gli interventi sui componenti interni del computer*.

Rimozione del(i) modulo(i) di memoria

1. Seguire le procedure descritte in *Prima di effettuare interventi sui componenti interni del computer*.
2. Rimuovere:
 - a) coperchio della base
 - b) batteria
3. Sollevare le clip dal modulo di memoria finché non scatta. Rimuovere il modulo di memoria dal connettore sulla scheda di sistema.



Installazione del(i) modulo(i) di memoria

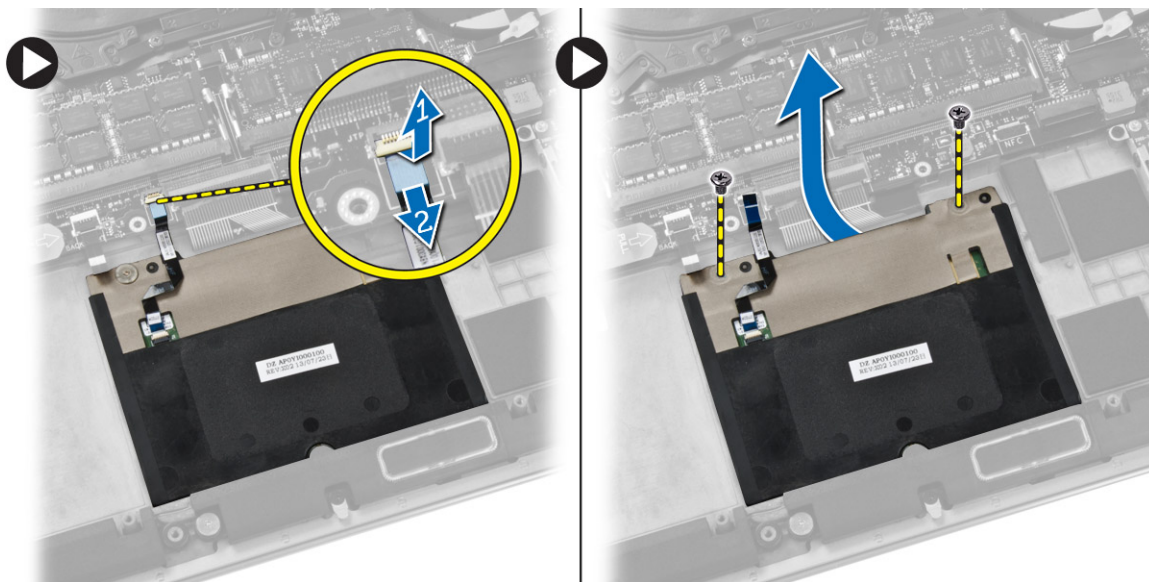
1. Inserire il modulo di memoria nel connettore della memoria.
2. Premere il modulo di memoria finché non scatta in posizione.

i | **N.B.: Se non si sente lo scatto, rimuovere il modulo di memoria e reinstallarlo.**

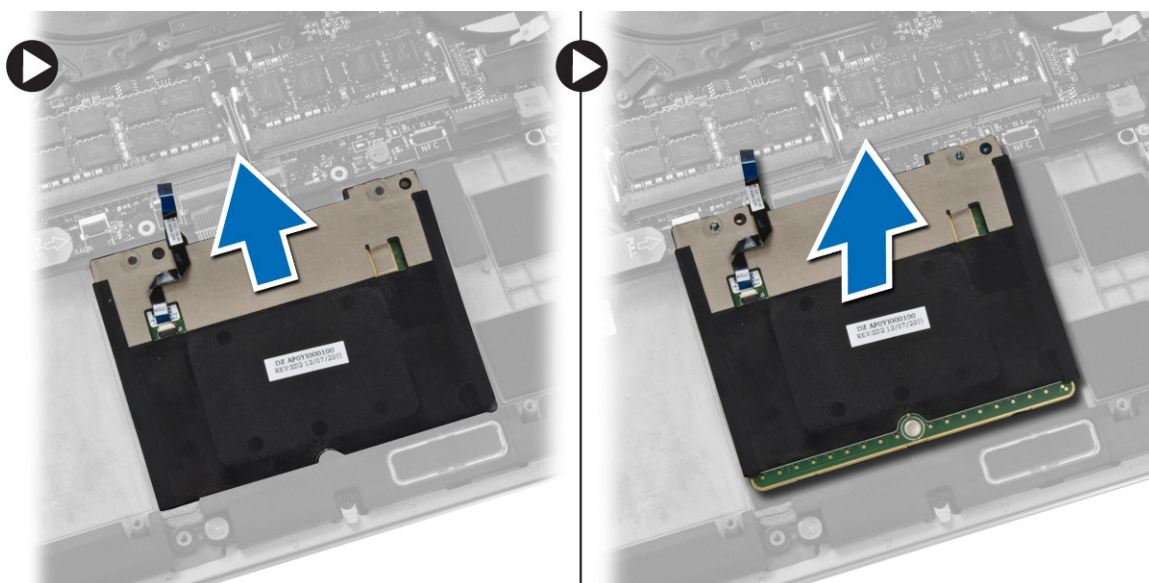
3. Installare:
 - a) batteria
 - b) coperchio della base
4. Seguire le procedure descritte in *Dopo aver effettuato gli interventi sui componenti interni del computer*.

Removing the Touchpad

1. Follow the procedures in *Before Working Inside Your Computer*.
2. Remove the:
 - a) base cover
 - b) battery
3. Lift up the latch [1] and disconnect [2] the touchpad cable from the system board. Remove the screws that secure the touchpad to the computer.



4. Slide out the touchpad and lift it away from the computer.

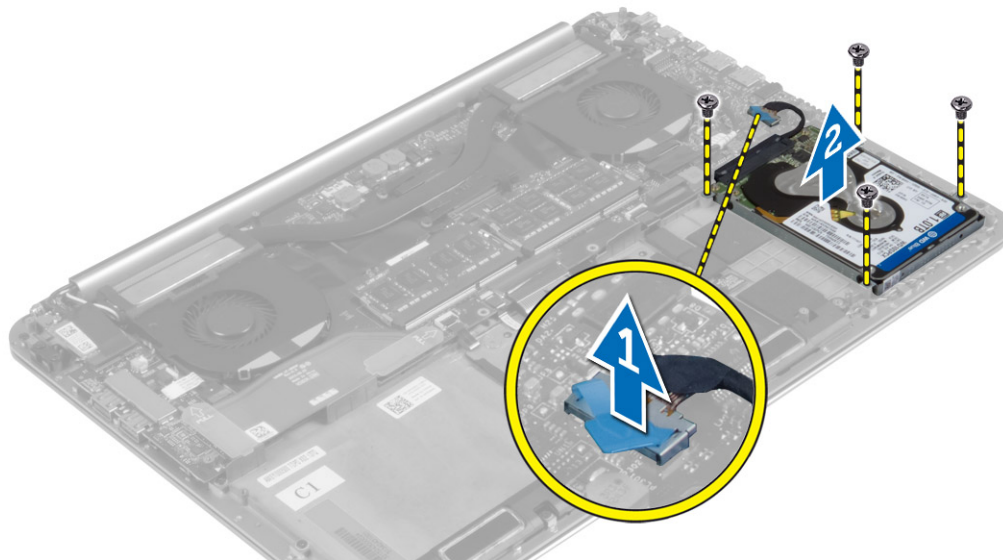


Installazione del touchpad

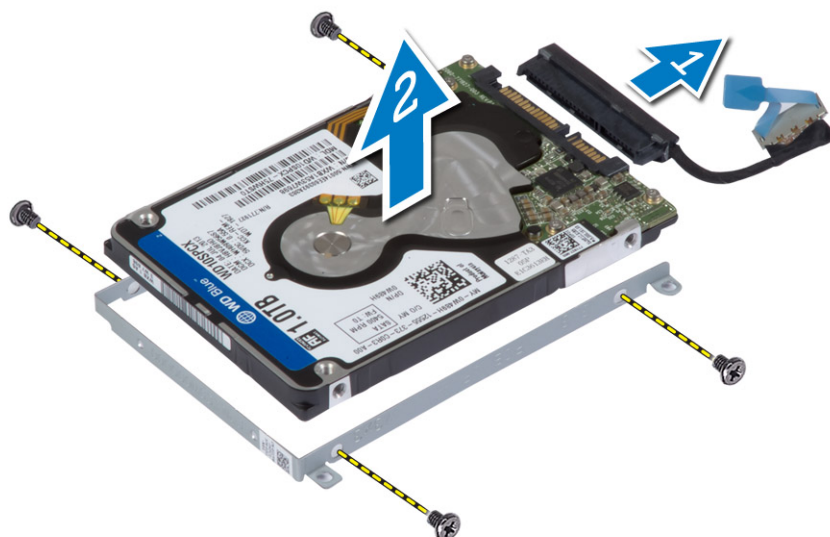
1. Allineare il touchpad in posizione nel computer.
2. Serrare le viti che fissano il touchpad al computer.
3. Collegare il cavo del touchpad alla scheda di sistema.
4. Installare:
 - a) batteria
 - b) coperchio della base
5. Seguire le procedure descritte in *Dopo aver effettuato gli interventi sui componenti interni del computer*.

Removing the Hard Drive

1. Follow the procedures in *Before Working Inside Your Computer*.
2. Remove the:
 - a) base cover
 - b) battery
3. Perform the following steps to remove the hard drive from the computer:
 - a) Disconnect the hard-drive cable from the system board [1].
 - b) Remove the screws that secure the hard drive to the computer.
 - c) Lift the hard drive off the computer [2].



4. Perform the following steps to remove the hard-drive bracket:
 - a) Disconnect the hard-drive cable from the hard drive [1].
 - b) Remove the screws that secure the hard-drive bracket to the hard drive.
 - c) Lift the hard drive off the hard-drive bracket [2].



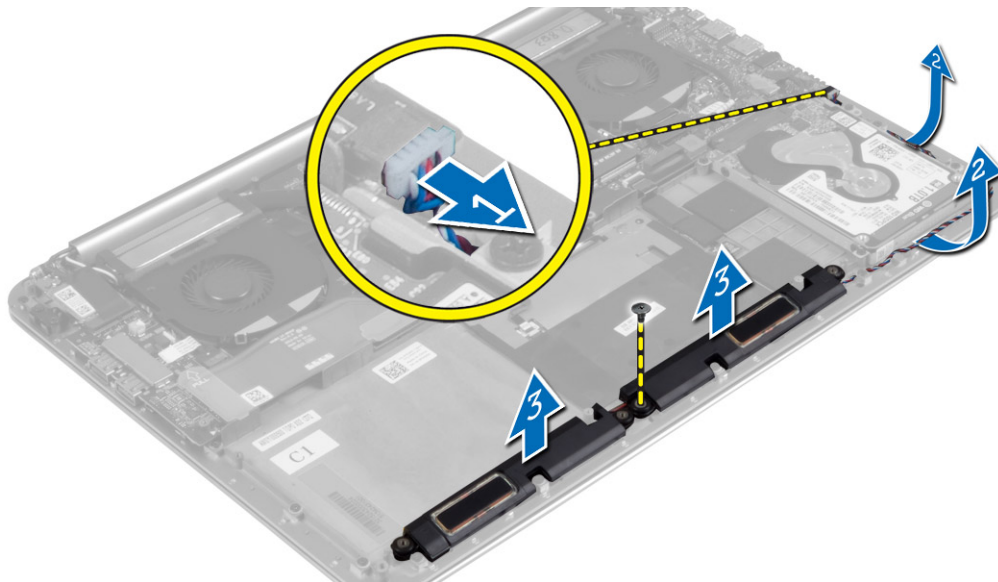
Installazione del disco rigido

1. Allineare i fori delle viti sulla staffa del disco rigido ai relativi fori sul disco rigido.
2. Serrare le viti che assicurano la staffa del disco rigido al disco rigido.

3. Collegare il cavo del disco rigido al disco rigido.
4. Collocare il disco rigido nel relativo slot sul computer.
5. Serrare le viti che fissano il disco rigido al computer.
6. Collegare il cavo del disco rigido alla scheda di sistema.
7. Installare:
 - a) batteria
 - b) coperchio della base
8. Seguire le procedure descritte in *Dopo aver effettuato gli interventi sui componenti interni del computer.*

Removing the Speakers

1. Follow the procedures in *Before Working Inside Your Computer.*
2. Remove the:
 - a) base cover
 - b) battery
3. Perform the following steps to remove the speaker:
 - a) Disconnect the speaker cable from the system board [1].
 - b) Unroute the speaker cable and remove the cable from the routing tabs [2].
 - c) Remove the screw that secures the speakers to the computer.
 - d) Lift the speakers, along with the speaker cable, off the computer [3].



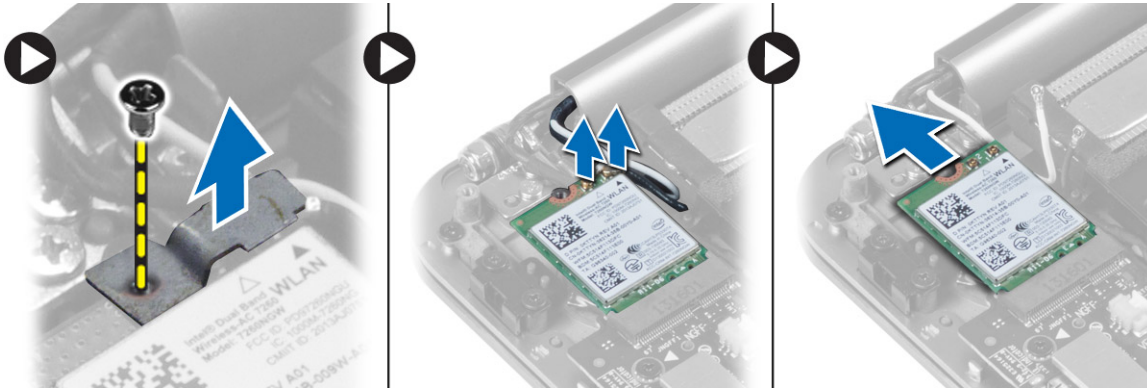
Installazione degli altoparlanti

1. Allineare gli altoparlanti nello slot sul computer.
2. Instradare il cavo degli altoparlanti attraverso le linguette delle guide di instradamento del computer.
3. Serrare la vite per fissare gli altoparlanti al computer.
4. Collegare il cavo degli altoparlanti alla scheda di sistema.
5. Installare:
 - a) batteria
 - b) coperchio della base
6. Seguire le procedure descritte in *Dopo aver effettuato gli interventi sui componenti interni del computer.*

Removing the WLAN Card

1. Follow the procedures in *Before Working Inside Your Computer.*

2. Remove the:
 - a) base cover
 - b) battery
3. Perform the following steps to remove the WLAN card:
 - a) Remove the screw to release the bracket that secures the WLAN card to the computer. Lift the bracket away from the computer.
 - b) Disconnect the antenna cables from the WLAN card.
 - c) Slide and remove the WLAN card from its connector on the I/O board.



Installing the WLAN Card

1. Align the notch on the WLAN card with the tab on the WLAN-card connector on the I/O board.
2. Align the bracket which secures the WLAN card to the palmrest assembly.
3. Connect the antenna cables to the WLAN card.

CAUTION: To avoid damage to the WLAN card, do not place any cables under it.

NOTE: The color of the antenna cables is visible near the tip of the cables. The antenna-cable color scheme for the WLAN card supported by your computer is as follows:

Table 1. Antenna-Cable Color Scheme for the WLAN Card

Connectors on the WLAN card	Antenna-cable color
Main (white triangle)	white
Auxiliary (black triangle)	black

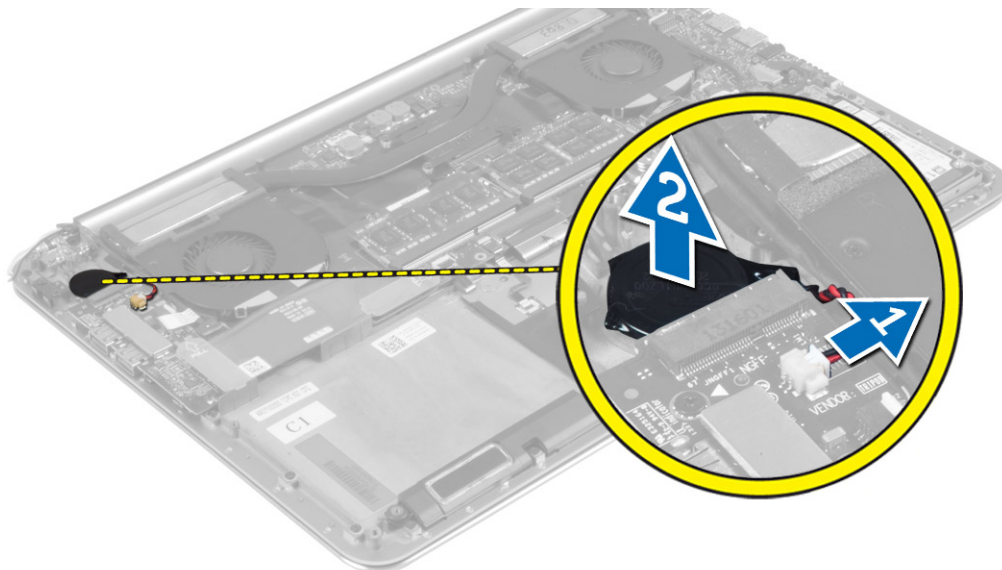
4. Tighten the screw to secure the bracket and the WLAN card to the palmrest assembly.
5. Install the:
 - a) battery
 - b) base cover
6. Follow the procedures in *After Working Inside Your Computer*.

Removing the Coin-Cell Battery

1. Follow the procedures in *Before Working Inside Your Computer*.

CAUTION: Removing the coin-cell battery re-sets the BIOS settings to default. It is recommended that you note the BIOS settings before removing the coin-cell battery.

2. Remove the:
 - a) base cover
 - b) battery
 - c) WLAN card
3. Perform the following steps to remove the coin-cell battery:
 - a) Disconnect the coin-cell battery cable from the I/O board [1].
 - b) Lift up and remove the coin-cell battery from the computer [2].

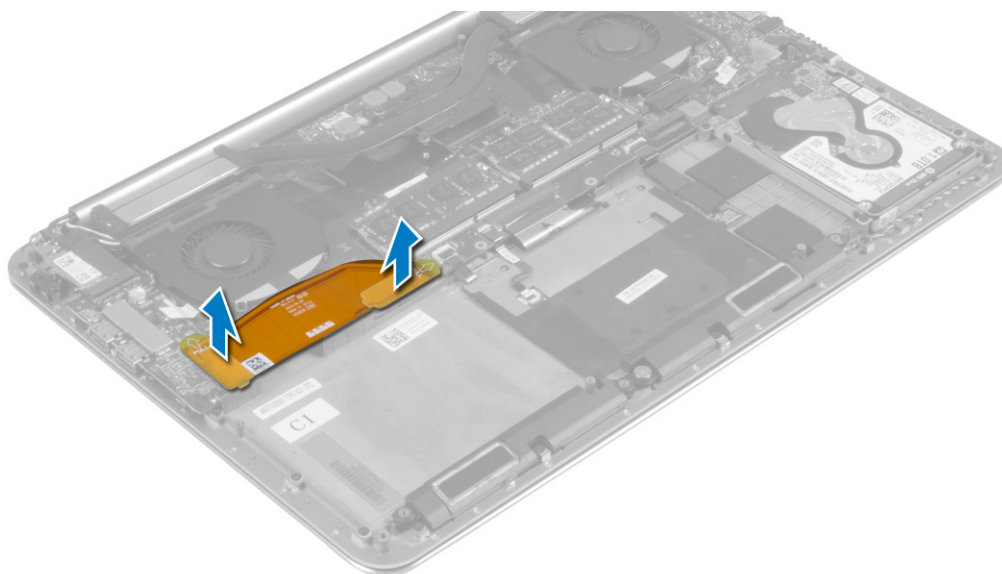


Installazione della batteria pulsante

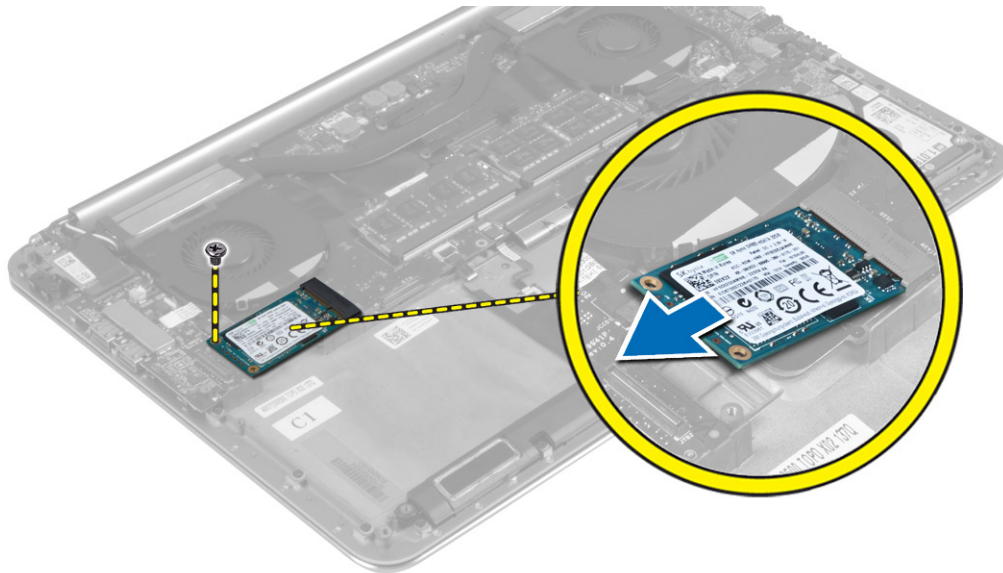
1. Sostituire la batteria pulsante nel relativo slot nel computer.
2. Collegare il cavo della batteria pulsante alla scheda di I/O.
3. Installare:
 - a) scheda WLAN
 - b) batteria
 - c) coperchio della base
4. Seguire le procedure descritte in *Dopo aver effettuato gli interventi sui componenti interni del computer.*

Removing the mSATA Card

1. Follow the procedures in *Before Working Inside Your Computer.*
2. Remove the:
 - a) base cover
 - b) battery
3. Disconnect the I/O-board cable from the system board and I/O board.



4. Remove the screw that secures the mSATA card to the computer. Remove the mSATA card from the system board.

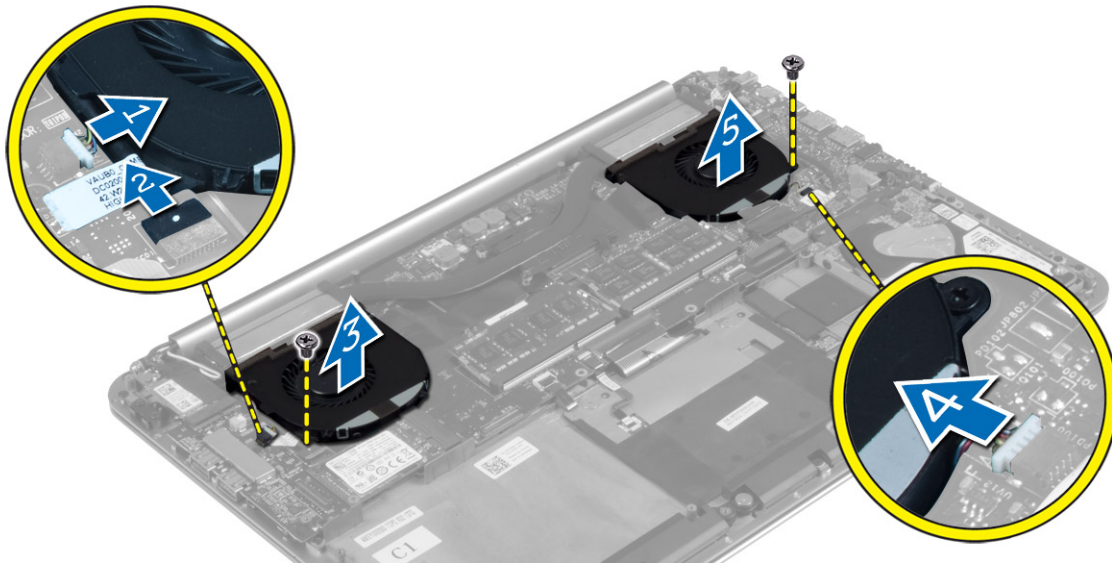


Installazione della scheda mSATA

1. Allineare la tacca sulla scheda mSATA alla linguetta sul connettore della scheda mSATA.
2. Inserire la scheda nel connettore della scheda mSATA.
3. Serrare la vite per fissare la scheda mSATA al computer.
4. Collegare il cavo della scheda di I/O alla scheda di sistema e alla scheda di I/O.
5. Installare:
 - a) batteria
 - b) coperchio della base
6. Seguire le procedure descritte in *Dopo aver effettuato gli interventi sui componenti interni del computer*.

Removing the Fans

1. Follow the procedures in *Before Working Inside Your Computer*.
2. Remove the:
 - a) base cover
 - b) battery
3. Perform the following steps to remove the system fan:
 - a) Disconnect the system fan cable from the system board [1].
 - b) Disconnect the camera cable from the I/O board [2].
 - c) Remove the screw that secures the system fan to the computer.
 - d) Lift the system fan away from the computer [3].
4. Perform the following steps to remove the video-card fan:
 - a) Disconnect the video-card fan cable from the system board [4].
 - b) Remove the screw that secures the video-card fan to the computer.
 - c) Lift the video-card fan away from the computer [5].

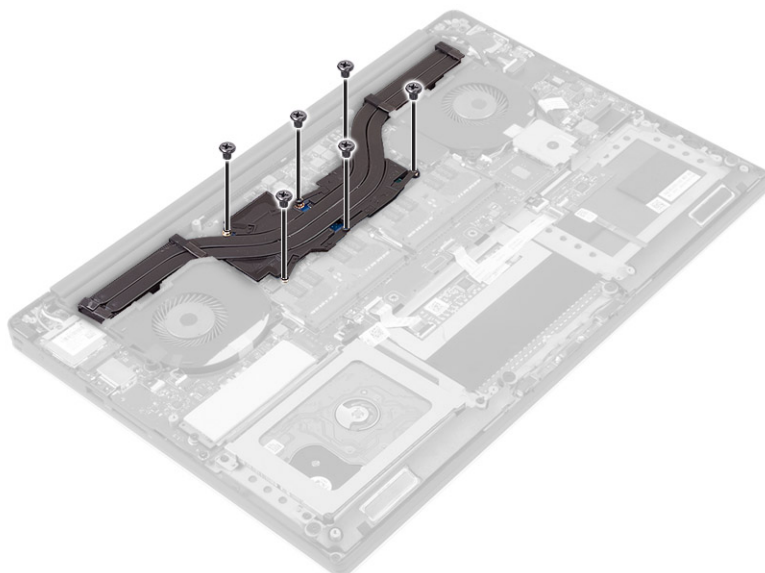


Installazione delle ventole

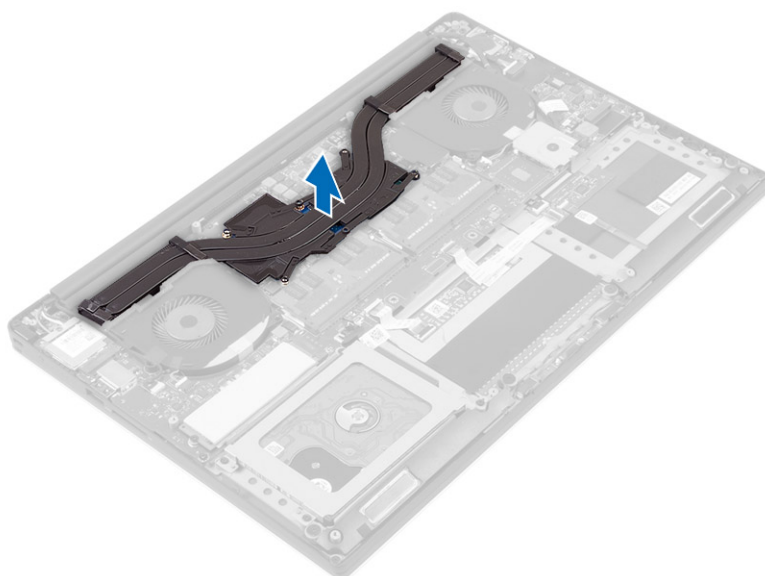
1. Eseguire la seguente procedura per installare la ventola di sistema:
 - a) Posizionare la ventola del sistema nel relativo slot nel computer.
 - b) Collegare il cavo della ventola di sistema alla scheda di sistema [1].
 - c) Collegare il cavo della fotocamera alla scheda I/O [2].
 - d) Serrare la vite che fissa la scheda di sistema al computer.
2. Effettuare le seguenti operazioni per installare la ventola della scheda video:
 - a) Posizionare la ventola della scheda video nel relativo slot nel computer.
 - b) Collegare il cavo della ventola della scheda video alla scheda di sistema [4].
 - c) Serrare la vite che fissa la ventola della scheda video al computer.
3. Installare:
 - a) batteria
 - b) coperchio della base
4. Seguire le procedure descritte in *Dopo aver effettuato gli interventi sui componenti interni del computer.*

Removing the Heatsink

1. Follow the procedures in *Before Working Inside Your Computer.*
2. Remove the:
 - a) base cover
 - b) battery
3. Remove the screws that secure the heatsink to the system board.



4. Lift the heatsink off the computer.



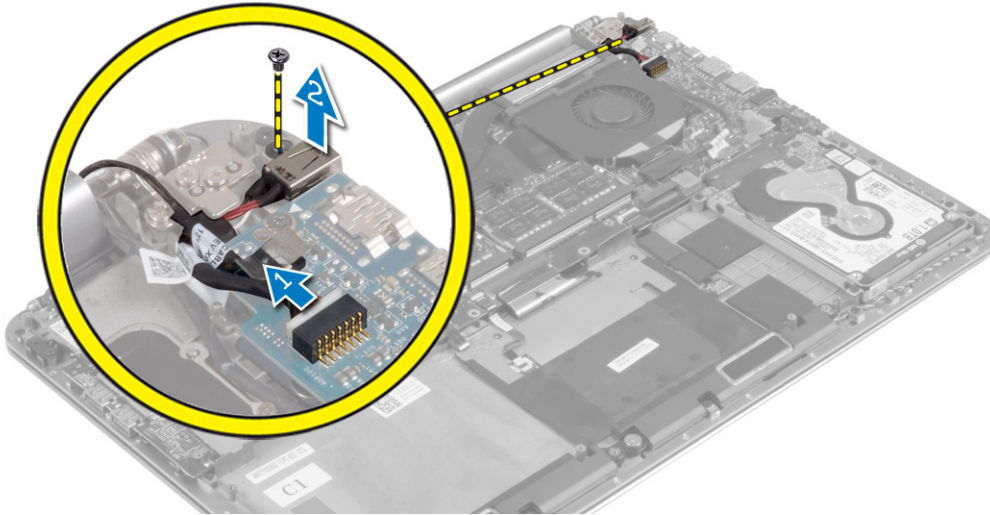
Installazione del dissipatore di calore

1. Allineare i fori per le viti posti sul dissipatore di calore a quelli posti sulla scheda di sistema.
2. Serrare le viti per fissare il gruppo dissipatore di calore alla scheda di sistema.
3. Installare:
 - a) batteria
 - b) coperchio della base
4. Seguire le procedure descritte in *Dopo aver effettuato gli interventi sui componenti interni del computer.*

Removing the Power Connector

1. Follow the procedures in *Before Working Inside Your Computer.*
2. Remove the:
 - a) base cover
 - b) battery
3. Disconnect the following cables from the system board:
 - a) power connector

- b) touch panel
- 4. Perform the following steps to remove the power connector.
 - a) Release the power connector cable from under the display hinge [1].
 - b) Remove the screw that secures the power connector to the palmrest assembly.
 - c) Lift the power connector off the palmrest assembly [2].

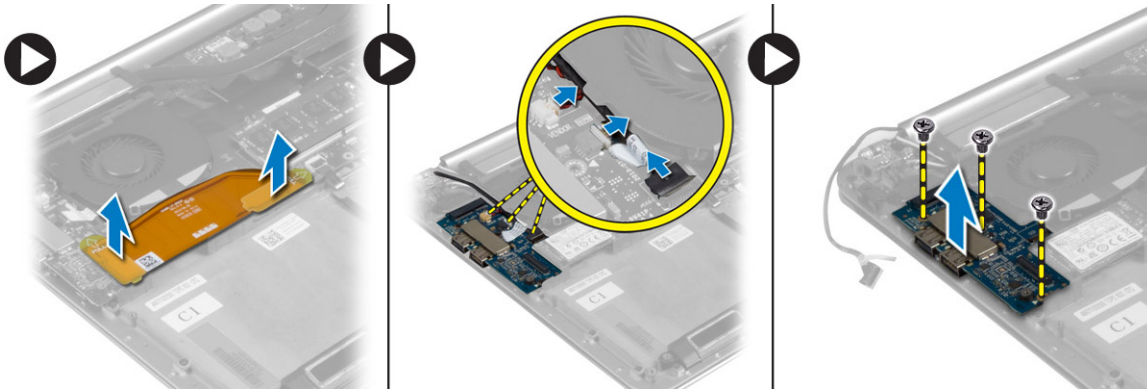


Installazione del connettore di alimentazione

1. Serrare la vite per fissare il connettore di alimentazione al gruppo del supporto per i polsi.
2. Instradare il cavo del connettore di alimentazione sotto il cardine dello schermo.
3. Collegare i cavi seguenti alla scheda di sistema:
 - a) pannello a sfioramento
 - b) connettore dell'alimentazione
4. Installare:
 - a) batteria
 - b) coperchio della base
5. Seguire le procedure descritte in *Dopo aver effettuato gli interventi sui componenti interni del computer.*

Removing the Input/Output (I/O) Board

1. Follow the procedures in *Before Working Inside Your Computer.*
2. Remove the:
 - a) base cover
 - b) battery
 - c) WLAN card
 - d) coin-cell battery
3. Perform the following steps to remove the I/O board:
 - a) Disconnect the I/O board cable from the system board and the I/O board.
 - b) Disconnect the camera, fan, and coin-cell battery cables from the I/O board.
 - c) Remove the screws that secure the I/O board to the computer.
 - d) Lift the I/O board from the computer.



Installazione della scheda di I/O

1. Serrare le viti per fissare la scheda di I/O al computer.
2. Collegare i cavi seguenti alla scheda di I/O:
 - a) fotocamera
 - b) ventola
 - c) batteria pulsante
3. Collegare il cavo della scheda di I/O alla scheda di I/O e alla scheda di sistema.
4. Installare:
 - a) batteria pulsante
 - b) scheda WLAN
 - c) batteria
 - d) coperchio della base
5. Seguire le procedure descritte in *Dopo aver effettuato gli interventi sui componenti interni del computer.*

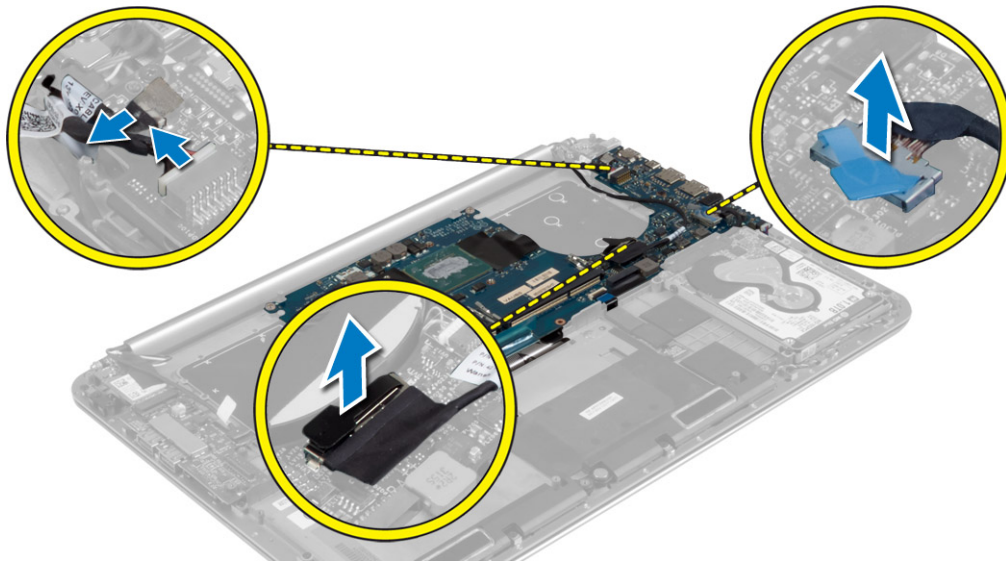
Removing the System Board

1. Follow the procedures in *Before Working Inside Your Computer.*
2. Remove the:
 - a) base cover
 - b) battery
 - c) fans
 - d) heatsink
 - e) mSATA card
 - f) memory module(s)

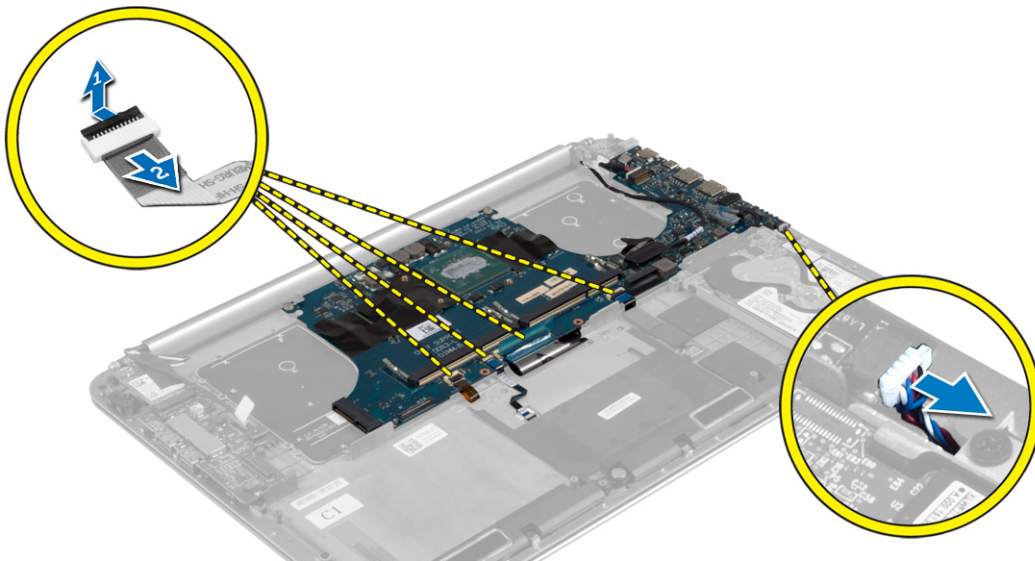
(i) NOTE: Your computer's Service Tag is located under the system badge flap. You must enter the Service Tag in the BIOS after you replace the system board.

(i) NOTE: Before disconnecting the cables from the system board, note the location of the connectors so that you can re-connect them correctly after you replace the system board.

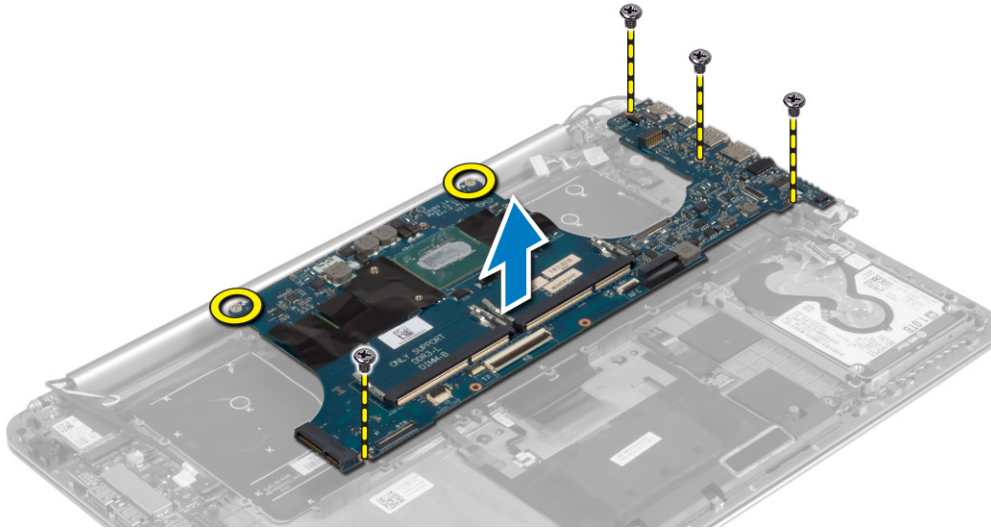
3. Disconnect the following cables from the system board:
 - a) power connector
 - b) touch panel
 - c) hard drive
 - d) display



4. Lift the connector latches [1] to disconnect [2] the following cables from the system board:
- a) keyboard backlight
 - b) touchpad
 - c) keyboard (after peeling off the tape and lifting the connector latch)
 - d) speaker



5. Perform the following steps to remove the system board from the computer:
- a) Loosen the captive screws that secure the system board to the computer.
 - b) Remove the screws that secure the system board to the computer.
 - c) Lift the system board off the computer.



Installazione della scheda di sistema

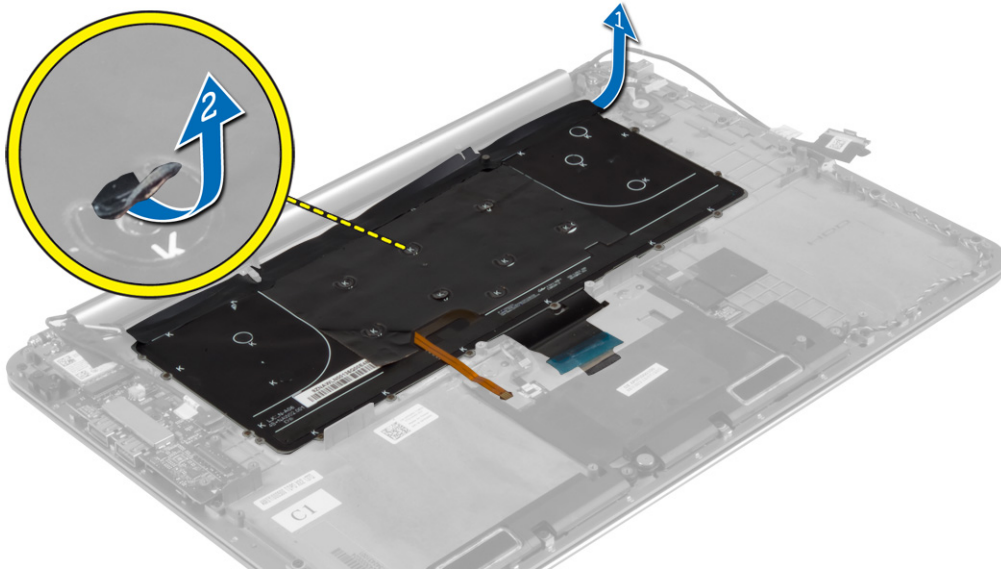
1. Allineare la scheda di sistema sul computer.
 2. Serrare le viti e le viti di fissaggio per fissare la scheda di sistema al computer.
 3. Far scorrere il cavo della tastiera nel connettore e premere sul dispositivo di chiusura per fissare il cavo.
 4. Far aderire il nastro al connettore del cavo della tastiera.
 5. Instradare i seguenti cavi sulla scheda di sistema e premere i dispositivi di chiusura sul connettore per fissare i cavi:
 - a) altoparlante
 - b) tastiera (apporre il nastro)
 - c) touchpad
 - d) Retroilluminazione tastiera
 6. Collegare i cavi seguenti alla scheda di sistema:
 - a) schermo
 - b) disco rigido
 - c) pannello a sfioramento
 - d) connettore dell'alimentazione
- ⚠ ATTENZIONE: Accertarsi che non vi siano cavi posizionati sotto la scheda di sistema.**
7. Installare:
 - a) moduli di memoria
 - b) scheda mSATA
 - c) dissipatore di calore
 - d) ventole
 - e) batteria
 - f) coperchio della base
 8. Seguire le procedure descritte in *Dopo aver effettuato gli interventi sui componenti interni del computer.*

Removing the Keyboard

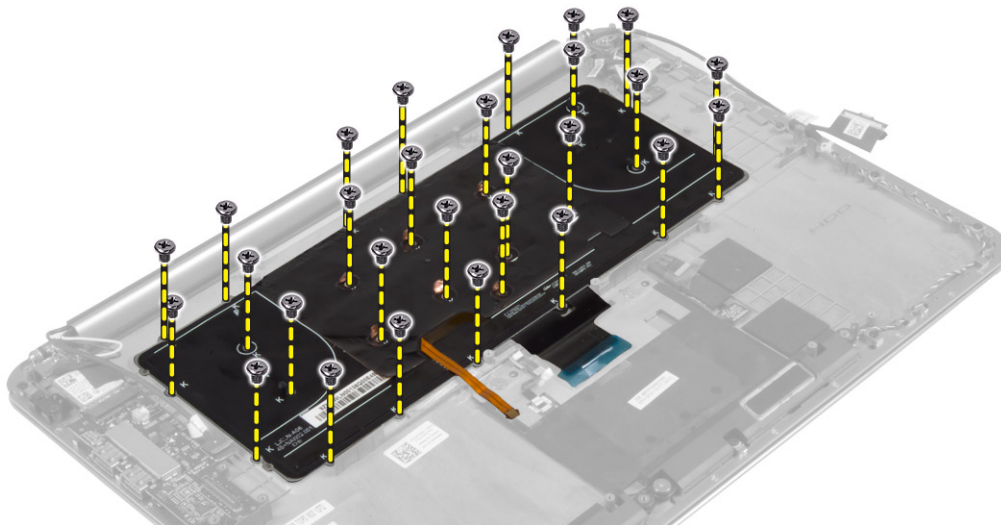
1. Follow the procedures in *Before Working Inside Your Computer.*
2. Remove the:
 - a) base cover
 - b) battery
 - c) fans
 - d) heatsink
 - e) mSATA card

- f) memory module(s)
- g) system board
- h) hard drive

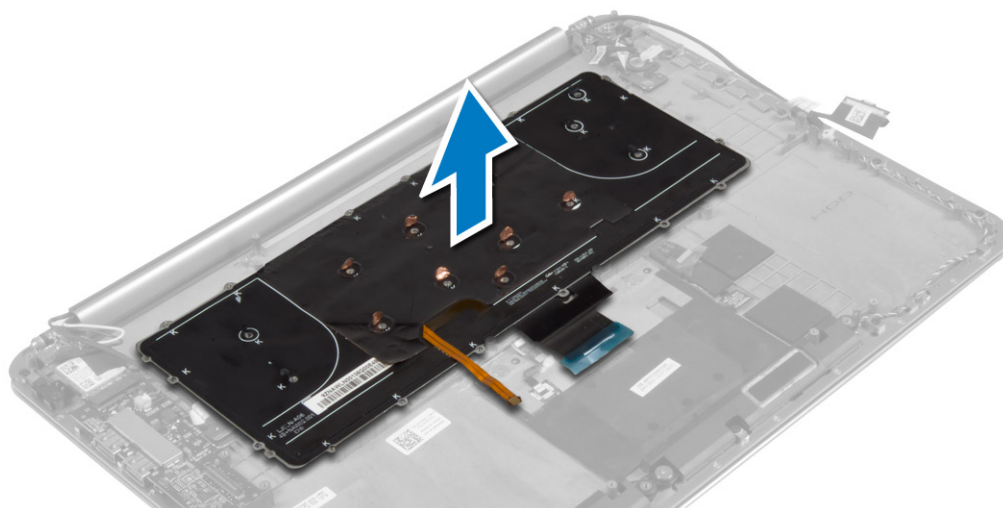
3. Peel off the Mylar tape from the keyboard [1].



4. Remove the screws that secure the keyboard to the computer.



5. Lift and remove the keyboard from the computer.

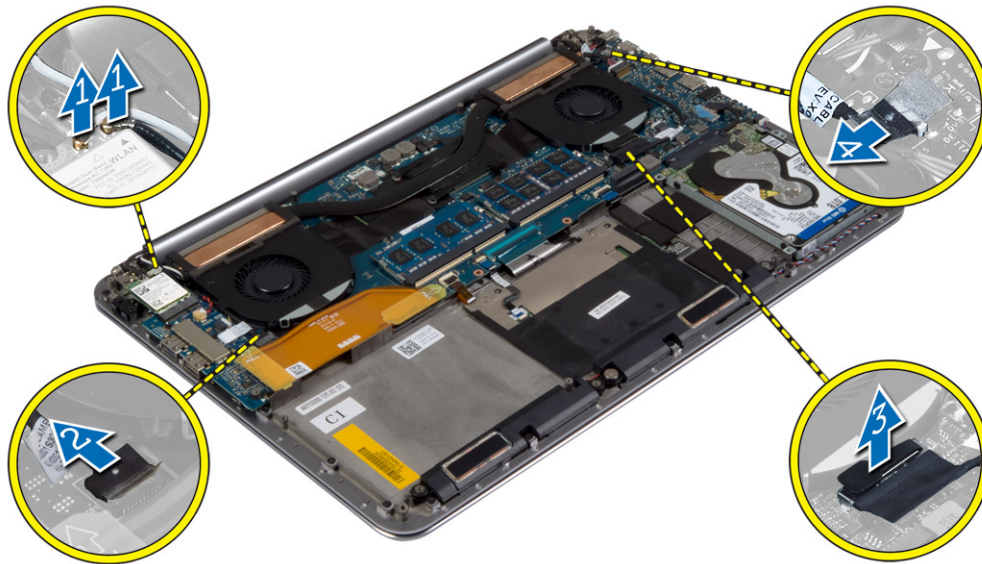


Installazione della tastiera

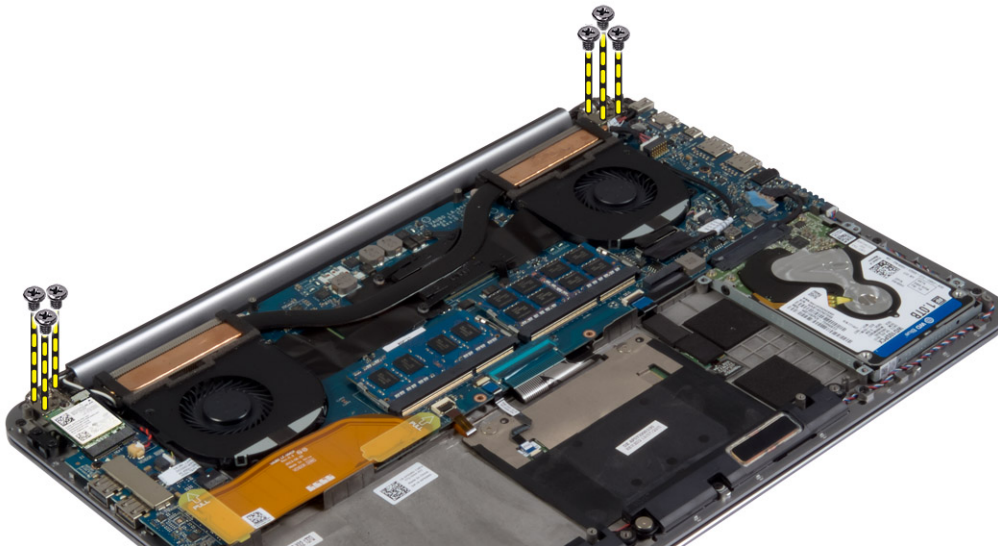
1. Serrare le viti che fissano la tastiera al computer.
2. Apporre la guaina Mylar alle viti sulla tastiera.
3. Apporre il nastro Mylar alla tastiera.
4. Installare:
 - a) disco rigido
 - b) scheda di sistema
 - c) moduli di memoria
 - d) scheda mSATA
 - e) dissipatore di calore
 - f) ventole
 - g) batteria
 - h) coperchio della base
5. Seguire le procedure descritte in *Dopo aver effettuato gli interventi sui componenti interni del computer.*

Removing the Display Assembly

1. Follow the procedures in *Before Working Inside Your Computer.*
2. Remove the:
 - a) base cover
 - b) battery
3. Disconnect and remove the following cables:
 - a) antenna cables from the WLAN card [1]
 - b) camera cable from the I/O board [2]
 - c) touch panel [4] and display cables [3] from the system board

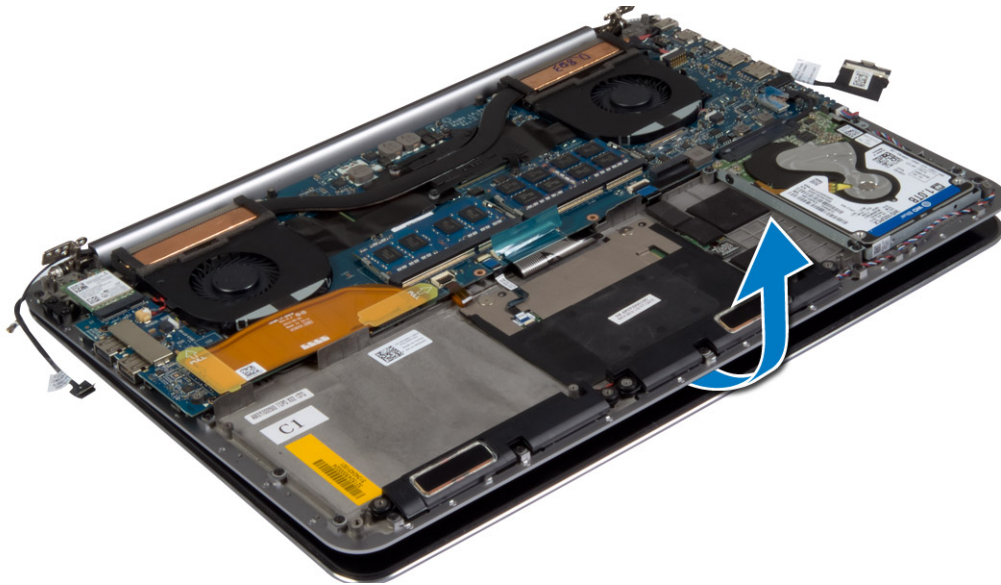


4. Remove the screws that secure the display hinges to the palmrest assembly.

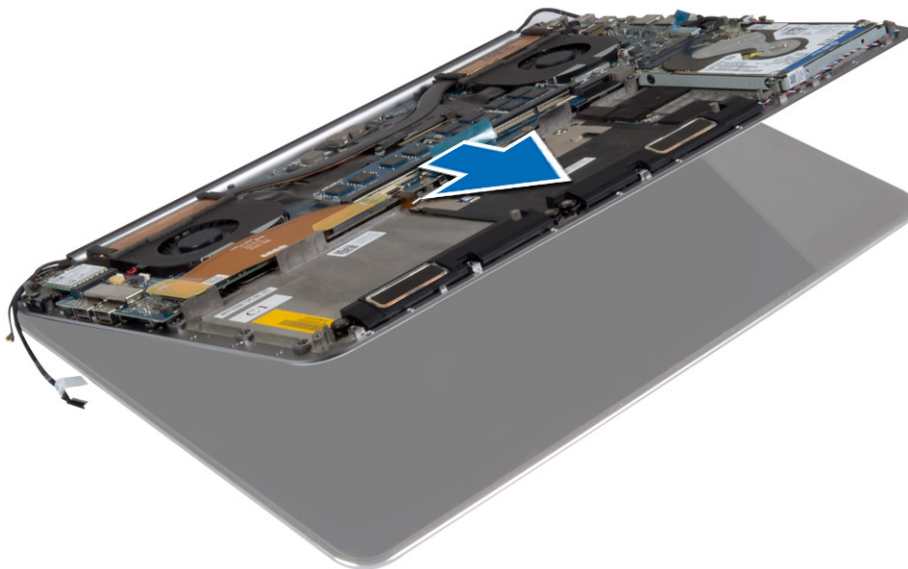


5. Lift and remove the palmrest assembly from the display assembly.

 **CAUTION:** Lift the palmrest assembly slowly to avoid damaging the display assembly.



6. Slide the palmrest assembly to release the display assembly.



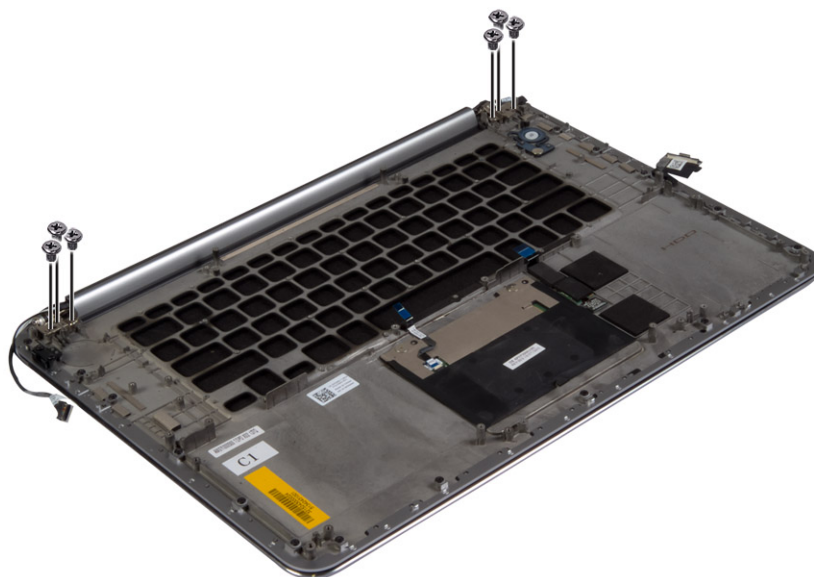
Installazione del gruppo dello schermo

1. Allineare il gruppo del supporto per i polsi al gruppo dello schermo.
2. Serrare le viti per fissare i cardini dello schermo al gruppo del supporto per i polsi.
3. Instradare i cavi del pannello a sfioramento, dello schermo e della fotocamera attraverso le relative linguette.
4. Collegare i cavi seguenti:
 - a) i cavi del pannello a sfioramento [4] e dello schermo [3] alla scheda di sistema
 - b) il cavo della fotocamera alla scheda di I/O [2]
 - c) i cavi dell'antenna alla scheda WLAN [1]
5. Installare:
 - a) batteria
 - b) coperchio della base
6. Seguire le procedure descritte in *Dopo aver effettuato gli interventi sui componenti interni del computer*.

Removing the Palmrest Assembly

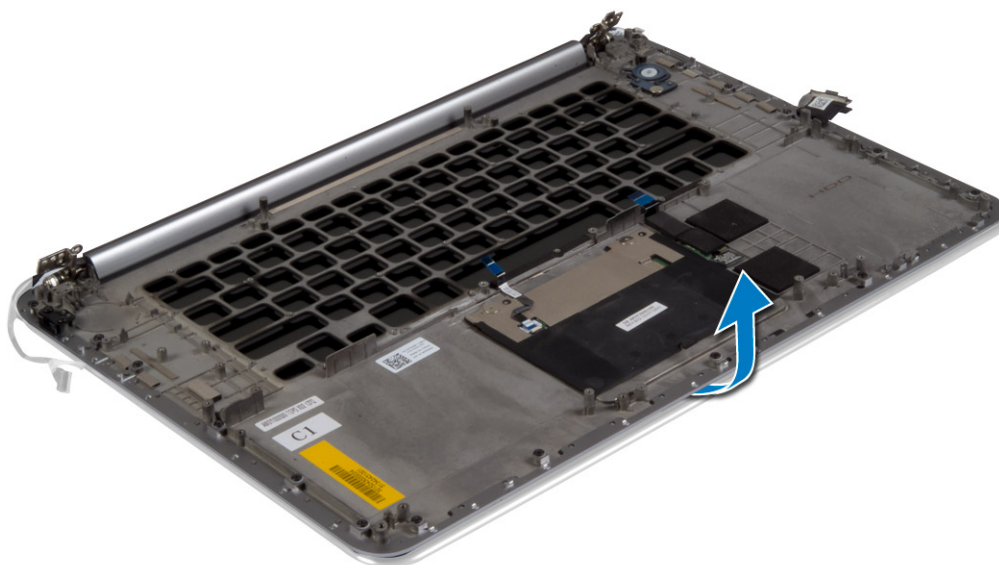
1. Follow the procedures in *Before Working Inside Your Computer*.

2. Remove the:
 - a) base cover
 - b) battery
 - c) hard drive
 - d) speakers
 - e) WLAN card
 - f) coin-cell battery
 - g) mSATA card
 - h) fans
 - i) heatsink
 - j) power connector
 - k) I/O board
 - l) memory module(s)
 - m) system board
 - n) keyboard
3. Remove the screws that secure the display hinges to the palmrest assembly.

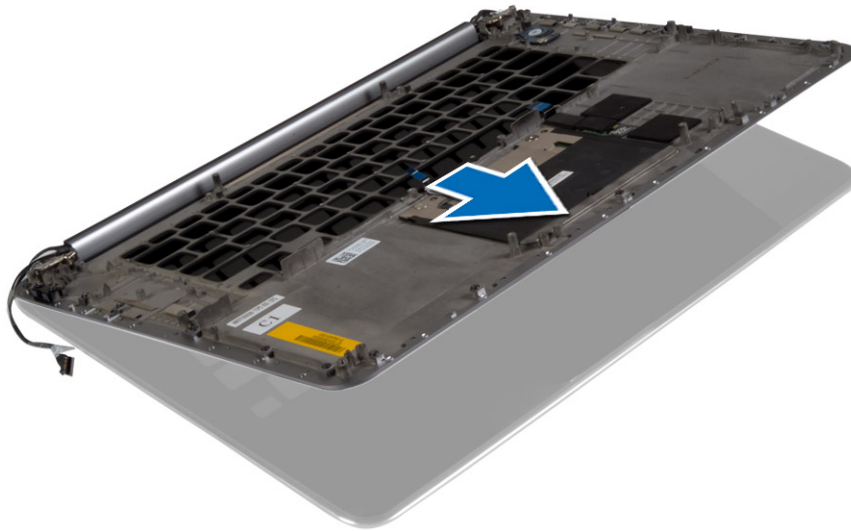


4. Lift the palmrest assembly away from the display assembly.

 **CAUTION:** Lift the palmrest assembly slowly to avoid damaging the display assembly.



5. Remove the palmrest assembly away from the display assembly.



Installazione del gruppo supporto per i polsi

1. Allineare il gruppo del supporto per i polsi al gruppo dello schermo.
2. Serrare le viti per fissare i cardini dello schermo al gruppo del supporto per i polsi.
3. Premere verso il basso sul gruppo del supporto per i polsi per chiudere lo schermo.
4. Installare:
 - a) tastiera
 - b) scheda di sistema
 - c) moduli di memoria
 - d) scheda di I/O
 - e) connettore dell'alimentazione
 - f) dissipatore di calore
 - g) ventole
 - h) scheda mSATA
 - i) batteria pulsante
 - j) scheda WLAN
 - k) altoparlanti
 - l) disco rigido
 - m) batteria
 - n) coperchio della base
5. Seguire le procedure descritte in *Dopo aver effettuato gli interventi sui componenti interni del computer.*

Installazione di sistema

La configurazione del sistema consente di gestire l'hardware del tablet/desktop/notebook e specificare le opzioni a livello del BIOS. Dalla configurazione del sistema, è possibile:

- Modificare le configurazioni di NVRAM dopo aver aggiunto o rimosso hardware
- Visualizzare la configurazione dell'hardware di sistema
- Abilitare o disabilitare i dispositivi integrati
- Configurare i limiti delle prestazioni e della gestione del risparmio energetico
- Gestire la sicurezza del computer

Argomenti:

- [Boot Sequence](#)
- [Tasti di navigazione](#)
- [System Setup Options](#)
- [Aggiornamento del BIOS in Windows](#)
- [Password di sistema e password di installazione](#)

Boot Sequence

La funzione Boot Sequence consente agli utenti di bypassare l'ordine del dispositivo di avvio definito dal Setup di sistema e avviare direttamente su un dispositivo specifico (ad esempio, un'unità ottica o un disco rigido). In fase POST (Power On Self Test), quando viene visualizzato il logo di Dell, è possibile:

- Accedere al programma di installazione del sistema premendo il tasto F2
- Attivare il menu di avvio temporaneo premendo il tasto F12

Il menu di avvio temporaneo visualizza i dispositivi da cui è possibile procedere all'avvio, inclusa l'opzione di diagnostica. Le opzioni di avvio sono:

- Unità estraibile (se disponibile)
- Unità STXXXX

 **N.B.:** XXX denota il numero dell'unità SATA.

- Unità ottica (se disponibile)
- Diagnostica

 **N.B.:** Scegliendo Diagnostica, verrà mostrata la schermata ePSA diagnostics (diagnostica ePSA).

Lo schermo della sequenza di avvio mostra inoltre le opzioni per l'accesso allo schermo della configurazione del sistema.

Tasti di navigazione

 **N.B.:** Per la maggior parte delle opzioni di configurazione del sistema, le modifiche effettuate sono registrate ma non hanno effetto fino al riavvio del computer.

Tasti	Esplorazione
Freccia SU	Consente di tornare al campo precedente.
Freccia GIÙ	Consente di passare al campo successivo.
Invio	Permette di selezionare un valore nel campo prescelto (se applicabile) o di seguire il collegamento nel campo.
BARRA SPAZIATRICE	Espande o riduce una lista a scorrimento, se applicabile.
Linguetta	Porta all'area successiva.

Tasti

Esplorazione

 **N.B.:** Solo per browser con grafica normale.

Esc

Passa alla pagina precedente fino alla schermata principale. Premendo ESC nella schermata principale, viene visualizzato un messaggio che chiede se si desidera salvare le modifiche prima di riavviare il sistema.

System Setup Options

 **NOTE:** Depending on your computer and its installed devices, the items listed in this section may or may not appear.

Table 2. Main

Option	Description
System Time/Date	Allows you to set the date and time.
BIOS Version	Displays the BIOS version.
Product Name	Displays the product name. Dell Precision M3800 (Default Setting)
Service Tag	Displays the service tag.
Asset Tag	Displays the asset tag. None (Default Setting)
CPU Type	Displays the CPU type.
CPU Speed	Displays the CPU speed.
CPU ID	Displays the CPU ID.
CPU Cache	Displays the sizes of the CPU caches.
Fixed HDD	Displays the type and size of the HDD. WDC WD10SPCX-75HWSTO (1000 GB) (Default Setting)
mSATA Device	Displays the type and size of the mSATA device.
AC Adapter Type	Displays the type of the AC adapter. None (Default Setting)
System Memory	Displays the size of the system memory.
Extended Memory	Displays the size of the extended memory.
Memory Speed	Displays the speed of the memory.
Keyboard Type	Displays the type of keyboard. Backlite (Default Setting)

Table 3. Advanced

Option	Description
Intel (R) SpeedStep (TM)	Allows you to enable or disable the Intel (R) SpeedStep (TM) feature. Enabled (Default Setting)
Virtualization	This option specifies whether a Virtual Machine Monitor (VMM) can utilize the additional hardware capabilities provided by Intel Virtualization technology. Allows you to enable or disable the Virtualization feature. Enabled (Default Setting)
USB Emulation	Allows you to enable or disable the USB Emulation feature.

Option	Description
	Enabled (Default Setting)
USB PowerShare	Allows you to enable or disable the USB PowerShare feature. Enabled (Default Setting)
USB Wake Support	This option allows you to enable USB devices to wake the system from Standby. Disable (Default Setting)
SATA Operation	Displays the SATA Operation information.
Adapter Warnings	Allows you to enable or disable the adapter warnings feature.
Multimedia Key Behaviour	Function Key (Default Setting)
Battery Health	Displays the battery health information.
Battery Charge Configuration	Adaptive (Default Setting)
Miscellaneous Devices	Allows you enable or disable the various on board devices. The options are: <ul style="list-style-type: none"> • External USB Ports - Enabled (Default Setting) • USB Debug - Disabled (Default Setting)

Table 4. Security

Option	Description
Unlock Setup Status	Unlocked (Default Setting)
Admin Password Status	Displays the status of the admin password. Default Setting: Not set
System Password Status	Displays the status of the system password. Default Setting: Not set
HDD Password Status	Displays the status of the system password. Default Setting: Not set
Asset Tag	Allows you to set the asset tag.
Admin Password	Allows you to set, change, or delete the administrator (admin) password. <p>NOTE: You must set the admin password before you set the system or hard drive password.</p> <p>NOTE: Successful password changes take effect immediately.</p> <p>NOTE: Deleting the admin password automatically deletes the system password and the hard drive password.</p> <p>NOTE: Successful password changes take effect immediately.</p>
System Password	Allows you to set, change or delete the system password. <p>NOTE: Successful password changes take effect immediately.</p>
HDD Password	Allows you to set, change or delete the administrator password.
Password Change	Allows you to enable or disable permissions to set a System password and a Hard Drive password when the admin password is set. Default Setting: Permitted
Computrace	Allows you to activate or disable the optional Computrace software The options are: <ul style="list-style-type: none"> • Deactivate (Default Setting) • Activate

Option	Description
	<p>NOTE: The Activate and Disable options will permanently activate or disable the feature and no further changes will be allowed.</p>
TPM Security	<p>This option lets you control whether the Trusted Platform Module (TPM) in the system is enabled and visible to the operating system. When disabled the BIOS will not turn On the TPM During POST. The TPM will be non-functional and invisible to the operating system. When enabled, the BIOS will turn On the TPM during POST so that it can be used by the operating system. This option is Enable by default.</p> <p>NOTE: Disabling this option does not change any settings you may have made to the TPM, nor does it delete or change any information or keys you may have stored there. It simply turns Off the TPM so that it cannot be used. When you re-enable this option, the TPM will function exactly as it did before it was disabled.</p> <p>NOTE: Changes to this option take effect immediately.</p>

Table 5. Boot

Option	Description
Boot List Option	Default Setting: Legacy
Secure Boot	<p>This option enables or disables the Secure Boot feature.</p> <ul style="list-style-type: none"> • Disabled (Default Setting) - Windows 7 • Enabled - Windows 8.1
Load Legacy Option ROM	<p>This option enables or disables the Load Legacy Option ROM feature.</p> <ul style="list-style-type: none"> • Enabled (Default Setting) - Windows 7 • Disabled - Windows 8.1
Set Boot Priority	<p>Allows you to change the order in which the computer attempts to find an operating system:</p> <ul style="list-style-type: none"> • 1st Boot Priority [CD/DVD/CD-RW Drive] • 2nd Boot Priority [Network] • 3rd Boot Priority [mini SSD] • 4th Boot Priority [USB Storage Device] • 5th Boot Priority [Hard Drive] • 6th Boot Priority [Diskette Drive]

Table 6. Exit

Option	Description
Save Changes and Reset	Allows you to save the changes you made.
Discard Changes and Reset	Allows you to discard the changes you made.
Restore Defaults	Allows you to restore the default options.
Discard Changes	Allows you to discard the changes you made.
Save Changes	Allows you to save the changes you made.

Aggiornamento del BIOS in Windows

Si raccomanda di aggiornare il BIOS (configurazione del sistema) durante la sostituzione della scheda di sistema o se è disponibile un aggiornamento. Per quanto riguarda i portatili, assicurarsi che la batteria del computer sia completamente carica e collegata alla presa di alimentazione.


N.B.: Se è abilitato BitLocker, sarà necessario sospenderlo prima di aggiornare il BIOS di sistema e quindi riabilitarlo ad aggiornamento completato.

1. Riavviare il sistema.
2. Visitare il sito Dell.com/support.

- Inserire il **Numero di servizio** oppure **Codice di servizio rapido** e fare clic su **Submit (Invia)**.
 - Fare clic su **Detect Product** (Rileva prodotto) e seguire le istruzioni visualizzate.
3. Se non si riesce a individuare il numero di servizio, fare clic su **Choose from all products** (Scegli fra tutti i prodotti).
 4. Selezionare la categoria **Products** (Prodotti) dall'elenco.

 **N.B.:** Scegliere la categoria appropriata per raggiungere la pagina del prodotto.

5. Selezionare il modello del computer per visualizzare la pagina **Product Support (Supporto del prodotto)**.
6. Fare clic su **Get drivers** (Ottieni driver) e quindi su **Drivers and Downloads** (Driver e download). Viene visualizzata la sezione Drivers and Downloads (Drivers and Downloads).
7. Fare clic su **Find it myself** (Ricerca in autonomia).
8. Fare clic su **BIOS** per visualizzare le versioni del BIOS.
9. Identificare l'ultimo file del BIOS e fare clic su **Download** (Scarica).
10. Selezionare la modalità di download desiderata in **Please select your download method below (Selezionare la modalità di download desiderata)** nella finestra di seguito, quindi fare clic su **Download file (Scarica file)**. Viene visualizzata la finestra **File Download (Scarica file)**.
11. Fare clic su **Save (Salva)** per salvare il file sul desktop.
12. Fare clic su **Run (Esegui)** per installare le impostazioni del BIOS aggiornate sul computer. Seguire le istruzioni sulla schermata.

 **N.B.:** Si consiglia di non aggiornare la versione del BIOS a più di 3 versioni successive. Ad esempio, se si desidera aggiornare il BIOS dalla versione 1.0 alla versione 7.0, installare prima la versione 4.0 e quindi la versione 7.0.

Password di sistema e password di installazione

È possibile creare una password del sistema e una password della configurazione per proteggere il computer.

Tipo di password	Descrizione
Password del sistema	La password da inserire per accedere al sistema.
Password della configurazione	La password da inserire per accedere ed effettuare modifiche alle impostazioni del BIOS del computer.

 **ATTENZIONE:** Le funzionalità della password forniscono un livello di sicurezza di base per i dati sul computer.

 **ATTENZIONE:** Chiunque può accedere ai dati memorizzati sul computer se non è bloccato o se lasciato incustodito.

 **N.B.:** Il computer viene fornito con password del sistema e della configurazione disabilitate.

Assegnazione di una password di sistema e di una password di configurazione

È possibile assegnare una nuova **Password di sistema** solo se lo stato è **Non impostato**.

Per immettere una configurazione del sistema, premere F2 subito dopo l'accensione o il riavvio.

1. Nella schermata **System BIOS (BIOS di sistema)** o **System Setup (Installazione del sistema)**, selezionare **Security (Protezione)** e premere Invio. La schermata **Security (Protezione)** viene visualizzata.
2. Selezionare **System Password (Password di sistema)** e creare una password nel campo **Enter the new password (Immettere la nuova password)**.

Utilizzare le seguenti linee guida per assegnare la password del sistema:

- Una password può contenere fino a 32 caratteri.
- La password può contenere numeri tra 0 e 9.
- Sono consentite solo lettere minuscole, lettere maiuscole non sono consentite.
- Sono consentiti solo i seguenti caratteri speciali: spazio, ("), (+), (.), (-), (.), (/), (:), ([), (\), (]), (').

3. Digitare la password di sistema inserita in precedenza nel campo **Confirm new password (Conferma nuova password)** e fare clic su **OK**.
4. Premere Esc e un messaggio richiede di salvare le modifiche.
5. Premere Y per salvare le modifiche.
Il computer si riavvia.

Eliminazione o modifica di una password di installazione e di sistema esistente

Assicurarsi che **Password Status (Stato password)** sia sbloccato (nella configurazione del sistema) prima di provare ad eliminare o modificare la password di sistema o di installazione esistente. Non è possibile eliminare o modificare una password di sistema o di installazione esistente se **Password Status (Stato password)** è bloccato.

Per entrare nell'installazione del sistema, premere F2 immediatamente dopo l'accensione o il riavvio.

1. Nella schermata **System BIOS (BIOS di sistema)** o **System Setup (Installazione del sistema)**, selezionare **System Security (Protezione del sistema)** e premere Enter.
La schermata **System Security (Protezione del sistema)** viene mostrata.
2. Nella schermata **System Security (Protezione del sistema)**, verificare che **Password Status (Stato password)** sia **Unlocked (Sbloccato)**.
3. Selezionare **System Password (Password del sistema)**, alterare o eliminare la password del sistema esistente e premere Invio o Tab.
4. Selezionare **System Password (Password del sistema)**, alterare o eliminare la password dell'installazione esistente e premere Invio o Tab.



N.B.: Se si modifica la password di sistema e/o di installazione, reinserire la nuova password quando richiesto. Se si elimina la password di sistema e/o di installazione, confermare l'eliminazione quando richiesto.

5. Premere Esc e un messaggio richiede di salvare le modifiche.
6. Premere Y per salvare le modifiche e uscire dall'installazione del sistema.
Il computer si riavvia.

Diagnostica

Se si verificano dei problemi con il computer, avviare la diagnostica ePSA prima di contattare Dell per assistenza tecnica. Lo scopo di avviare la diagnostica è di testare l'hardware del computer senza richiedere equipaggiamento aggiuntivo o rischiare un'eventuale perdita dei dati. Se non si riesce a risolvere il problema, il personale di servizio e di supporto può utilizzare i risultati di diagnostica per aiutare a risolvere il problema.

Argomenti:

- Diagnostica avanzata della valutazione del sistema di pre avvio (ePSA)
- Device Status Light

Diagnostica avanzata della valutazione del sistema di pre avvio (ePSA)

La diagnostica ePSA (o diagnostica di sistema) esegue un controllo completo dell'hardware. Integrata nel BIOS, viene avviata dal BIOS internamente. La diagnostica di sistema integrata offre una serie di opzioni per determinati dispositivi o gruppi di dispositivi che consentono di:

- Eseguire i test automaticamente oppure in modalità interattiva.
- Ripetere i test.
- Mostrare o salvare i risultati dei test.
- Scorrere i test in modo da familiarizzare con opzioni di test aggiuntive per fornire ulteriori informazioni sui dispositivi.
- Visualizzare i messaggi di stato che informano se i test sono stati completati con successo.
- Visualizzare i messaggi di errore che informano dei problemi incontrati durante l'esecuzione del test.

ATTENZIONE: Utilizzare la diagnostica di sistema per testare esclusivamente il computer personale. L'utilizzo di questo programma con altri computer potrebbe causare risultati non validi oppure messaggi di errore.

N.B.: Alcuni test per determinati dispositivi richiedono l'interazione dell'utente. Durante l'esecuzione del test di diagnostica, rimanere al computer.

Device Status Light

Icon	Description
	Turns on when you turn on the computer.

Technical Specifications



 **NOTE:** Offerings may vary by region. For more information regarding the configuration of your computer, click Start  (Start icon) > Help and Support, and then select the option to view information about your computer.

Table 7. System Information

Feature	Specification
System Chipset	Mobile Intel 8 Series Chipset
DMA Channels	two VT-d DMA remap engines
Interrupt Levels	Intel 64 and IA-32 Architecture
BIOS Chip (NVRAM)	8 MB

Table 8. Processor

Feature	Specification
Processor type	Intel Core i7 Quad Core
L1 cache	up to 256 KB cache depending on processor type
L2 cache	up to 1024 KB cache depending on processor type
L3 cache	up to 6144 KB cache depending on processor type

Table 9. Memory

Feature	Specification
Type	DDR3L
Speed	1600 MHz
Connectors	2 SoDIMM Sockets
Capacity	8 GB, 12 GB, and 16 GB
Minimum Memory	8 GB
Maximum memory	16 GB

Table 10. Video

Feature	Specification
Type	discrete
Data bus	PCIe x16, Gen3
Video controller and memory:	NVIDIA Quadro K1100M , 2 GB GDDR5(4 Pcs 128Mx32), 1.5 V based

Table 11. Audio

Feature	Specification
Integrated	dual-channel High-Definition audio

Table 12. Communication

Feature	Specification
Network adapter	ethernet via USB-to-Ethernet Dongle provided in box.

Feature	Specification
	NOTE: No RJ45 (10/100/1000Base-T, IPv6) provided.
Wireless	wireless On/Off implemented via keyboard wireless key <ul style="list-style-type: none"> WLAN and Bluetooth BT 4.0 + LE combo card support Bluetooth 2.1/3.0/4.0/4.1 with Wi-Fi combo module

Table 13. Ports and Connectors

Feature	Specification
Audio	<ul style="list-style-type: none"> Microphone/Headphone Universal Audio jack support Autosense Headphone/Microphone combo jack support (1/8 inches connector)
USB 2.0	one
USB 3.0	three
Video	<ul style="list-style-type: none"> Mini-DisplayPort DP 1.2 support HDMI 1.4a with audio; Intel Media Vault support through HDMI port
Memory card reader	SD 4.0

Table 14. Display

Feature	Specification
Type	1366 X 768 pixels
Size	15.6 inches
Dimensions:	
Height	254.0 mm (9.99 inches)
Width	372.0 mm (14.64 inches)
Diagonal	396.24 mm (15.60 inches)
Active area (X/Y)	344.16 mm X 193.59 mm / 345.60 mm X 194.40 mm (13.5 inches X 7.62 inches / 13.60 inches X 7.65 inches)
Maximum resolution	1920 X 1080 pixels / 3200 X 1800 pixels
Maximum Brightness	400 nits
Operating angle	0° (closed) to 135°
Refresh rate	60 Hz
Minimum viewing angles:	
Horizontal	80/80
Vertical	80/80

Table 15. Keyboard

Feature	Specification
Number of keys	<ul style="list-style-type: none"> United States: 80 keys United Kingdom: 81 keys Brazil: 81 keys Japan: 84 keys
Layout	QWERTY/AZERTY/Kanji

Table 16. Touchpad

Feature	Specification
Active Area:	
X-axis	105 mm
Y-axis	80 mm

Table 17. Camera

Feature	Specification
Type	HD Camera / Digital Array Microphone
Still Resolution	0.92 megapixels (Maximum)
Video Resolution	1280 x 720 pixels at 30 frames per second (Maximum)
Diagonal	74 degrees

Table 18. Storage

Feature	Specification
Storage:	
Storage Interface	SATA 3 (6 Gb/s)
Drives configurations:	
Hard Drives (optional)	one internal 2.5 inch SATA HDD
Solid State Drives (optional)	one Solid State Drive (SSD), Full Mini Card (FMC)
Size:	128 GB, 256 GB, 500 GB, 512 GB, and 1 TB

Table 19. Battery

Feature	Specification
Type	Li-polymer 6-cell (61 Wh) / 6-cell (91 Wh)
Dimensions :	
61 Wh :	
Depth	92.65 mm (3.64 inches)
Height	9 mm (0.35 inches)
Width	270 mm (10.62 inches)
Weight	320 g (0.70 lb)
91 Wh :	
Depth	92.65 mm (3.64 inches)
Height	9 mm (0.35 inches)
Width	342.45 mm (13.48 inches)
Weight	443 g (0.97 lb)
Voltage	11.1 V
Life span	300 discharge/charge cycles
Temperature range:	
Operating (approximate)	<ul style="list-style-type: none"> • Charge : 0 °C to 50 °C (32 °F to 158 °F) • Discharge: 0 °C to 70 °C (32 °F to 122 °F) • Operating: 0 °C to 35 °C (32 °F to 95 °F)
Non-operating	-40 °C to 65 °C (-40 °F to 149 °F)

Feature	Specification
Coin-cell battery	3 V CR2032 lithium-ion cell

Table 20. AC Adapter

Feature	Specification
Input voltage	100 VAC to 240 VAC
Input current (maximum)	1.80 A
Input frequency	50 Hz to 60 Hz
Output power	130 W
Output current	6.67 A
Rated output voltage	19.50 VDC
Dimensions:	
Height	22 mm (0.86 inches)
Width	66 mm (2.59 inches)
Depth	143 mm (5.62 inches)
Temperature range:	
Operating	0 °C to 40 °C (32 °F to 104 °F)
Non Operating	-40 °C to 70 °C (-40 °F to 158 °F)

Table 21. Physical Dimensions

Physical	Specification
Height:	18 mm to 18.37 mm max (0.70 inches to 0.72 inches)
Width	372.2 mm (14.60 inches)
Depth	253.9 mm (9.99 inches)
Weight (Minimum)	1.31 kg (4.5 lb)

Table 22. Environmental


Feature	Specification
Temperature range:	
Operating	0 °C to 40 °C (32 °F to 104°F)
Storage	-40 °C to 70 °C (-40 °F to 158 °F)
Relative humidity (maximum):	
Operating	10 % to 90 % (non-condensing)
Storage	10 % to 95 % (non-condensing)
Maximum vibration:	
Operating	0.66 GRMS, 2 Hz - 600 Hz
Storage	1.3 GRMS, 2 Hz - 600 Hz
Maximum shock:	
Operating	110 G, 2 ms
Non-operating	160 G, 2 ms
Altitude:	
Operating	-15.2 m to 30482000 m (-50 to 10,0006560 ft)
Storage	15.2 m to 10,668 m (-50 ft to 35,000 ft)

Feature**Specification**

Airborne contaminant level

G1 as defined by ISA-S71.04-1985

Come contattare Dell

 **N.B.: Se non si dispone di una connessione Internet attiva, è possibile trovare i recapiti sulla fattura di acquisto, sulla distinta di imballaggio, sulla fattura o sul catalogo dei prodotti Dell.**

Dell offre diverse opzioni di servizio e assistenza telefonica e online. La disponibilità varia per paese e prodotto, e alcuni servizi potrebbero non essere disponibili nella vostra zona. Per contattare Dell per problemi relativi alla vendita, all'assistenza tecnica o all'assistenza clienti:

1. Accedere all'indirizzo Web **Dell.com/support**.
2. Selezionare la categoria di assistenza.
3. Verificare il proprio Paese nel menu a discesa **Scegli un Paese** nella parte inferiore della pagina.
4. Selezionare l'appropriato collegamento al servizio o all'assistenza in funzione delle specifiche esigenze.