

M3800 Dell Precision

Manuale del proprietario

1.0



Messaggi di N.B., Attenzione e Avvertenza

 **N.B.:** un messaggio N.B. (Nota Bene) indica informazioni importanti che contribuiscono a migliorare l'utilizzo del prodotto.

 **ATTENZIONE:** un messaggio di ATTENZIONE evidenzia la possibilità che si verifichi un danno all'hardware o una perdita di dati ed indica come evitare il problema.

 **AVVERTENZA:** un messaggio di AVVERTENZA evidenzia un potenziale rischio di danni alla proprietà, lesioni personali o morte.

1 Interventi sui componenti del computer	5
Prima di intervenire sui componenti interni del computer.....	5
Spegnimento del computer.....	6
Dopo aver effettuato interventi sui componenti interni del computer.....	6
2 Rimozione e installazione dei componenti	7
Strumenti consigliati.....	7
Panoramica del sistema.....	7
Rimozione del coperchio di base.....	8
Installazione del coperchio della base.....	9
Rimozione della linguetta del logo del sistema.....	9
Installazione della linguetta del logo del sistema.....	10
Rimozione della batteria.....	10
Installazione della batteria.....	11
Rimozione del(i) modulo(i) di memoria.....	11
Installazione del(i) modulo(i) di memoria.....	11
Rimozione del touchpad.....	12
Installazione del touchpad.....	12
Rimozione del disco rigido.....	13
Installazione del disco rigido.....	13
Rimozione degli altoparlanti	14
Installazione degli altoparlanti.....	14
Rimozione della scheda WLAN.....	14
Installazione della scheda WLAN.....	15
Rimozione della batteria pulsante.....	15
Installazione della batteria pulsante.....	16
Rimozione della scheda mSATA.....	16
Installazione della scheda mSATA.....	17
Rimozione delle ventole.....	17
Installazione delle ventole.....	18
Rimozione del dissipatore di calore.....	18
Installazione del dissipatore di calore.....	19
Rimozione del connettore di alimentazione.....	19
Installazione del connettore di alimentazione.....	20
Rimozione della scheda di Input/Output (I/O).....	20
Installazione della scheda di I/O.....	21
Rimozione della scheda di sistema.....	21
Installazione della scheda di sistema.....	23
Rimozione della tastiera.....	23
Installazione della tastiera.....	25
Rimozione del display.....	25
Installazione del gruppo dello schermo.....	27
Rimozione del gruppo poggiapolsi.....	27
Installazione del gruppo supporto per i polsi.....	29

3	Installazione di sistema.....	30
	Boot Sequence.....	30
	Tasti di navigazione.....	30
	Opzioni di configurazione di sistema.....	31
	Aggiornamento del BIOS in Windows	34
	Password di sistema e password di installazione.....	34
	Assegnazione di una password di sistema e di una password di configurazione.....	35
	Eliminazione o modifica di una password di installazione e di sistema esistente.....	35
4	Diagnostica.....	36
	Diagnostica avanzata della valutazione del sistema di pre avvio (ePSA).....	36
	Indicatore di stato del dispositivo.....	36
5	Specifiche tecniche.....	37
6	Come contattare Dell.....	42

Interventi sui componenti del computer

Prima di intervenire sui componenti interni del computer

Utilizzare le seguenti linee guida sulla sicurezza per aiutare a proteggere il computer da potenziali danneggiamenti e per assicurare la sicurezza della persona. Ogni procedura inclusa in questo documento presuppone che esistano le seguenti condizioni:

- sono state lette le informazioni sulla sicurezza fornite assieme al computer.
- Un componente può essere sostituito o, se acquistato separatamente, installato prima di eseguire la procedura di rimozione seguendo l'ordine inverso.

i **N.B.:** Prima di intervenire sui componenti interni del computer, leggere attentamente le informazioni sulla sicurezza fornite assieme al computer. Per informazioni sulle best practice sulla sicurezza aggiuntive, consultare la Home page della Conformità alle normative all'indirizzo www.dell.com/regulatory_compliance.

△ **ATTENZIONE:** Molte riparazioni possono solo essere effettuate da un tecnico dell'assistenza qualificato. L'utente può solo eseguire la risoluzione dei problemi e riparazioni semplici, come quelle autorizzate nella documentazione del prodotto oppure come da istruzioni del servizio in linea o telefonico, o dal team del supporto. I danni causati dagli interventi non autorizzati da Dell non sono coperti da garanzia. Leggere e seguire le istruzioni di sicurezza fornite insieme al prodotto.

△ **ATTENZIONE:** Per evitare eventuali scariche elettrostatiche, scaricare a terra l'elettricità statica del corpo utilizzando una fascetta da polso per la messa a terra o toccando a intervalli regolari una superficie metallica non verniciata (ad esempio un connettore sul retro del computer).

△ **ATTENZIONE:** Maneggiare i componenti e le schede con cura. Non toccare i componenti o i contatti su una scheda. Tenere una scheda dai bordi o dal supporto di montaggio in metallo. Tenere un componente come ad esempio un processore dai bordi non dai piedini.

△ **ATTENZIONE:** Quando si scollega un cavo, afferrare il connettore o la linguetta, non il cavo stesso. Alcuni cavi sono dotati di connettore con linguette di bloccaggio. Se si scollega questo tipo di cavo, premere sulle linguette di blocco prima di scollegare il cavo. Mentre si separano i connettori, mantenerli allineati per evitare di piegare i piedini. Inoltre, prima di collegare un cavo, accertarsi che entrambi i connettori siano allineati e orientati in modo corretto.

i **N.B.:** Il colore del computer e di alcuni componenti potrebbe apparire diverso da quello mostrato in questo documento.

Per evitare di danneggiare il computer, effettuare la seguente procedura prima di cominciare ad intervenire sui componenti interni del computer.

1. Assicurarsi che la superficie di lavoro sia piana e pulita per prevenire eventuali graffi al coperchio del computer.
2. Spegner il computer (consultare Spegnimento del computer).
3. Se il computer è connesso a un dispositivo di alloggiamento di espansione, ad esempio la base per supporti multimediali opzionale o il Battery Slice, disconnetterlo.

△ **ATTENZIONE:** Per disconnettere un cavo di rete, scollegare prima il cavo dal computer, quindi dal dispositivo di rete.


4. Scollegare dal computer tutti i cavi di rete.
5. Scollegare il computer e tutte le periferiche collegate dalle rispettive prese elettriche.
6. Chiudere lo schermo e capovolgere il computer su una superficie di lavoro piana.

i **N.B.:** Per evitare danni alla scheda di sistema, rimuovere la batteria principale prima di eseguire interventi sul computer.

7. Rimuovere la batteria principale.
8. Raddrizzare il computer.

9. Aprire lo schermo.
10. Premere il pulsante di alimentazione per mettere a terra la scheda di sistema.

 **ATTENZIONE:** Per proteggersi da scosse elettriche, scollegare sempre il computer dalla presa di alimentazione prima di aprire lo schermo.

 **ATTENZIONE:** Prima di toccare qualsiasi componente all'interno del computer, scaricare a terra toccando una superficie metallica non verniciata, come ad esempio il metallo sul retro del computer. Durante l'intervento, toccare periodicamente una superficie metallica non verniciata per scaricare l'elettricità statica, che potrebbe danneggiare i componenti interni.

11. Rimuovere le eventuali ExpressCard o schede Smart installate dai relativi alloggiamenti.

Spegnimento del computer

 **ATTENZIONE:** Per evitare la perdita di dati, salvare e chiudere i file aperti e uscire dai programmi in esecuzione prima di spegnere il computer.



È possibile spegnere il computer in due modi:

1. Utilizzo dell'Accensione
2. Utilizzo menu Accessi

Utilizzo pulsante Accensione


1. Tenere premuto il pulsante di **Alimentazione**  per spegnere lo schermo.

Utilizzando gli accessi

1. Scorrere dal bordo destro dello schermo per accedere al menu **Accessi**.
2. Toccare **Impostazioni**  → **Alimentazione**  → **Arresta** per arrestare il computer.

Dopo aver effettuato interventi sui componenti interni del computer

Una volta completate le procedure di ricollocamento, assicurarsi di aver collegato tutti i dispositivi esterni, le schede e i cavi prima di accendere il computer.

 **ATTENZIONE:** Per evitare di danneggiare il computer, utilizzare soltanto la batteria progettata per questo specifico computer della Dell. Non utilizzare batterie progettate per altri computer Dell.

1. Collegare eventuali periferiche esterne, ad esempio un replicatore di porte, un battery slice o una base per supporti multimediali e ricollocare tutte le eventuali schede, ad esempio una ExpressCard.
2. Collegare al computer tutti i cavi telefonici o di rete.

 **ATTENZIONE:** Per collegare un cavo di rete, prima inserire il cavo nella periferica di rete, poi collegarlo al computer.

3. Ricollocare la batteria.
4. Collegare il computer e tutte le periferiche collegate alle rispettive prese elettriche.
5. Accendere il computer.

Rimozione e installazione dei componenti

Strumenti consigliati

Le procedure in questo documento potrebbero richiedere i seguenti strumenti:

- Cacciavite a lama piatta piccolo
- Cacciavite a stella n. 0
- Cacciavite a stella n. 1
- Cacciavite T5 Torx
- Graffietto piccolo in plastica

Panoramica del sistema

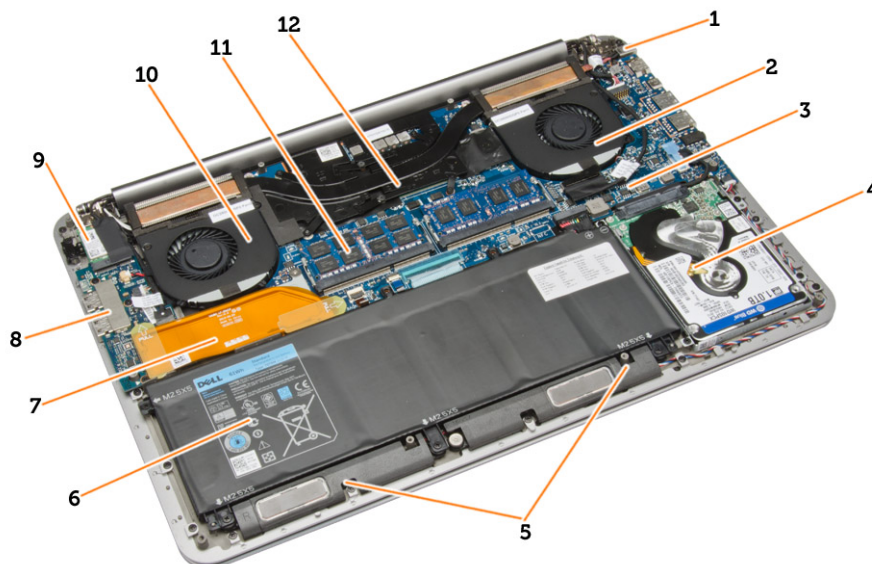


Figura 1. Vista interna - posteriore

- | | |
|----------------------------------|--------------------------------|
| 1. connettore dell'alimentazione | 2. ventola di sistema |
| 3. scheda di sistema | 4. disco rigido |
| 5. altoparlanti | 6. batteria |
| 7. cavo della scheda di I/O | 8. scheda di I/O |
| 9. scheda WLAN | 10. ventola della scheda video |
| 11. moduli di memoria | 12. dissipatore di calore |

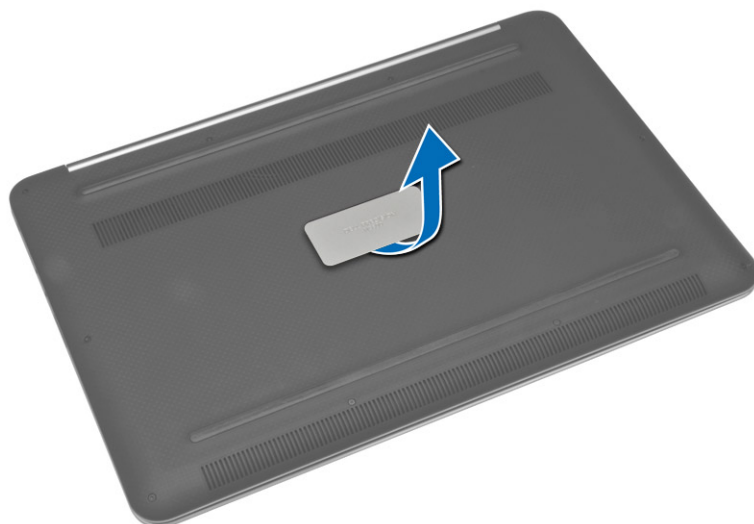


Figura 2. Vista anteriore

- | | |
|--------------|-------------|
| 1. tastiera | 2. touchpad |
| 3. palm rest | 4. schermo |

Rimozione del coperchio di base

1. Seguire le procedure descritte in *Prima di effettuare interventi sui componenti interni del computer*.
2. Chiudere il display e capovolgere il computer.
3. Capovolgere la linguetta del logo del sistema e collocarla sul coperchio della base.



4. Rimuovere le viti che assicurano il coperchio della base al computer. Sbloccare e rimuovere il coperchio della base dal computer.

i **N.B.:** Per rimuovere le viti dal coperchio della base, utilizzare un cacciavite T5 Torx.

5. Sollevare e rimuovere il coperchio della base dal computer.

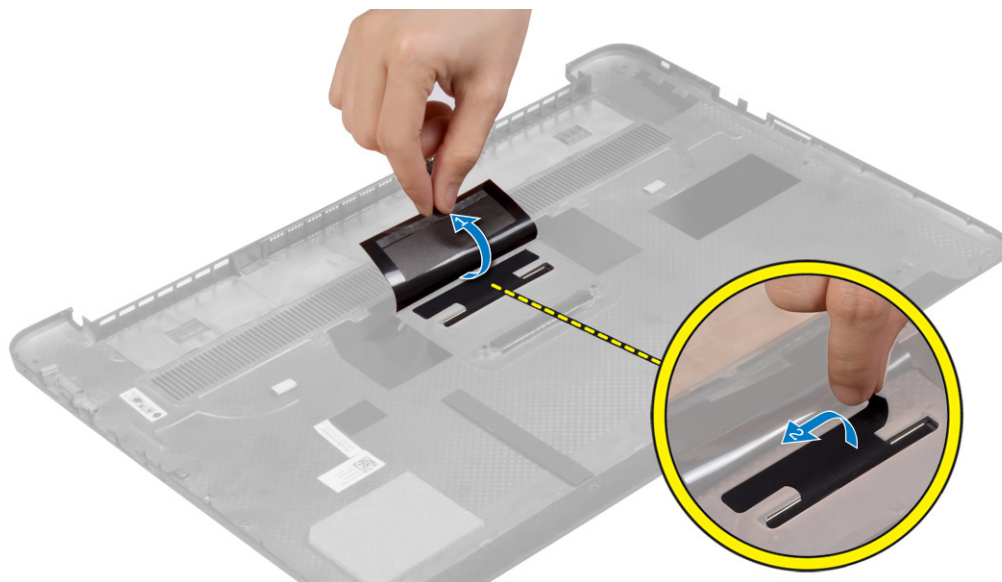


Installazione del coperchio della base

1. Collocare il coperchio della base sul computer e farlo scattare in posizione.
2. Serrare le viti che fissano il coperchio della base al computer.
3. Capovolgere la linguetta del logo del sistema e farlo scattare in posizione.
4. Seguire le procedure descritte in *Dopo aver effettuato gli interventi sui componenti interni del computer.*

Rimozione della linguetta del logo del sistema

1. Seguire le procedure descritte in *Prima di effettuare interventi sui componenti interni del computer.*
2. Rimuovere il coperchio della base.
3. Capovolgere il coperchio della base e staccare il nastro Mylar che fissa la linguetta del logo del sistema al coperchio della base.



4. Capovolgere il coperchio della base e rilasciare la linguetta sul badge di sistema dallo slot sul coperchio della base. Sollevare la linguetta del badge del sistema dal coperchio della base.



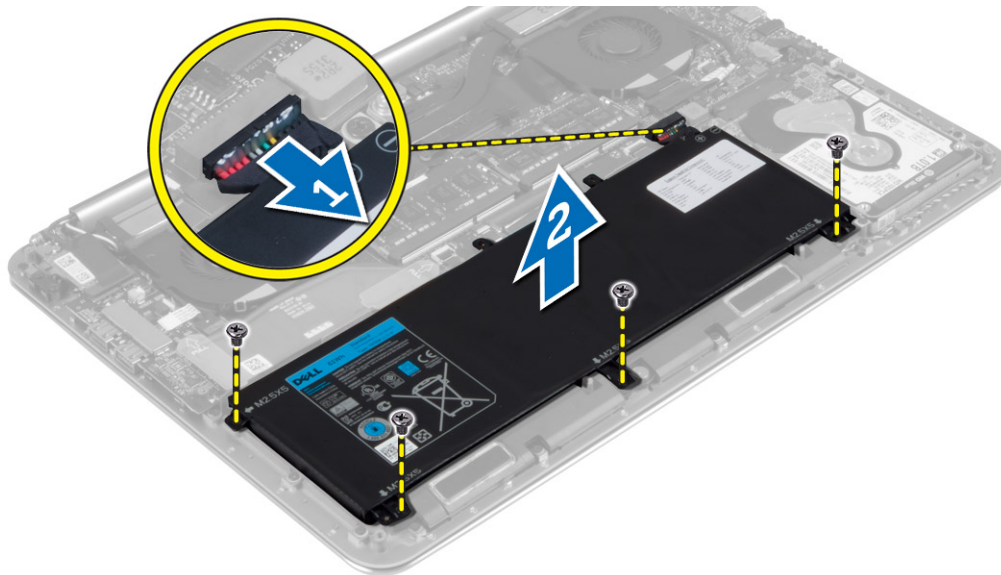
Installazione della linguetta del logo del sistema

1. Far scorrere la linguetta sulla linguetta del logo del sistema nello slot sul coperchio della base e far scattare la linguetta del logo del sistema in posizione.
2. Capovolgere il coperchio della base e apporre il nastro Mylar che fissa la linguetta del logo del sistema al coperchio della base.
3. Seguire le procedure descritte in *Dopo aver effettuato gli interventi sui componenti interni del computer*.

Rimozione della batteria

i **N.B.:** Scaricare la batteria il più possibile prima di rimuoverla dal sistema. Questa operazione può essere eseguita scollegando l'adattatore CA dal sistema (mentre il sistema è acceso) per consentire al sistema di far esaurire la batteria.

1. Seguire le procedure descritte in *Prima di effettuare interventi sui componenti interni del computer*.
2. Rimuovere il coperchio della base.
3. Effettuare le seguenti operazioni per rimuovere la batteria:
 - a. Disconnettere il cavo della batteria dalla scheda di sistema [1].
 - b. Rimuovere le viti che assicurano la batteria al computer.
 - c. Sollevare la batteria dal computer [2].
 - **Non** premere con forza sulla superficie della batteria
 - **Non** piegare
 - **Non** utilizzare strumenti di alcun tipo per fare leva sulla batteria
 - Se la batteria non può essere rimosso seguendo le istruzioni precedenti, contattare il supporto tecnico Dell

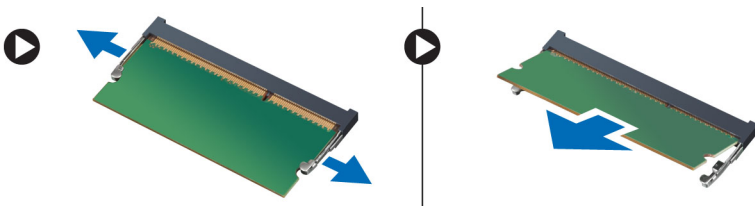


Installazione della batteria

1. Collocare e allineare la batteria nell'alloggiamento della batteria.
2. Serrare le viti che fissano la batteria al computer.
3. Collegare il cavo della batteria alla scheda di sistema.
4. Installare il coperchio della base.
5. Seguire le procedure descritte in *Dopo aver effettuato gli interventi sui componenti interni del computer.*

Rimozione del(i) modulo(i) di memoria

1. Seguire le procedure descritte in *Prima di effettuare interventi sui componenti interni del computer.*
2. Rimuovere:
 - a. coperchio della base
 - b. batteria
3. Sollevare le clip dal modulo di memoria finché non scatta. Rimuovere il modulo di memoria dal connettore sulla scheda di sistema.



Installazione del(i) modulo(i) di memoria

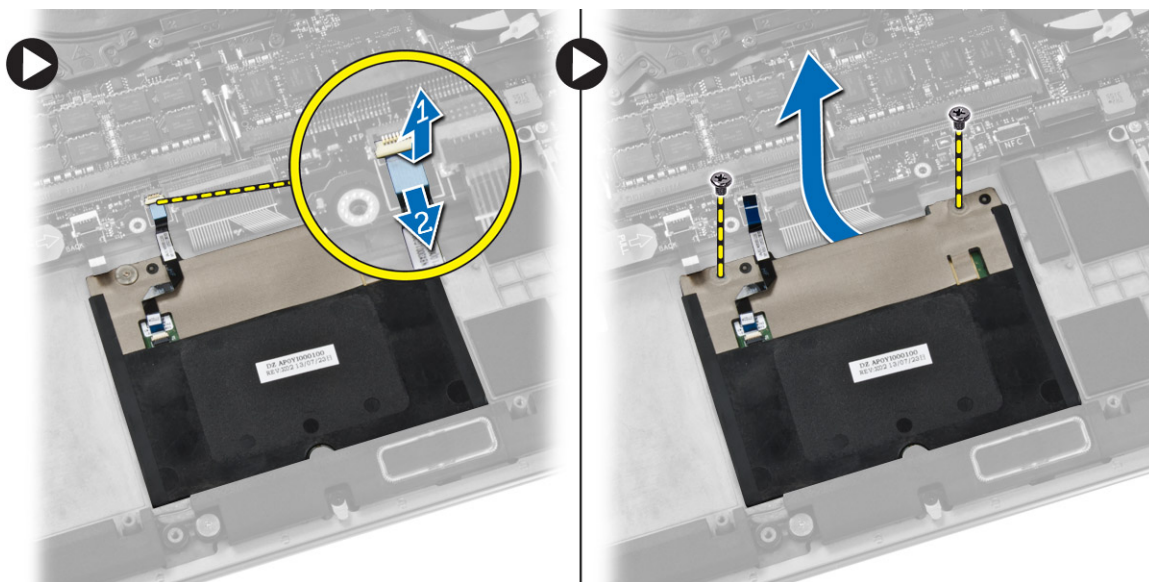
1. Inserire il modulo di memoria nel connettore della memoria.
2. Premere il modulo di memoria finché non scatta in posizione.

i N.B.: Se non si sente lo scatto, rimuovere il modulo di memoria e reinstallarlo.

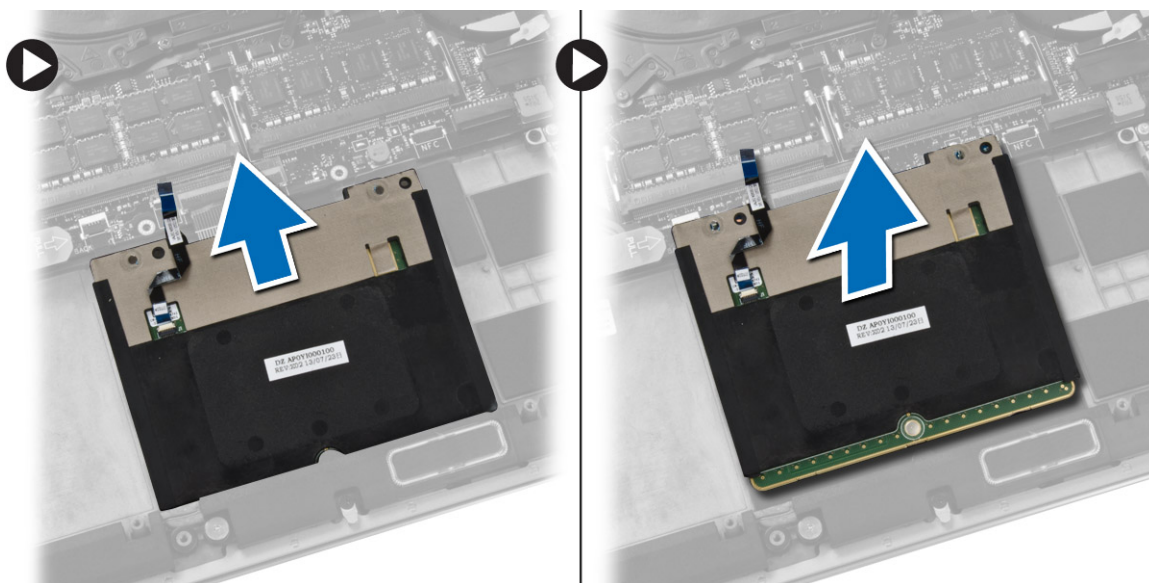
3. Installare:
 - a. batteria
 - b. coperchio della base
4. Seguire le procedure descritte in *Dopo aver effettuato gli interventi sui componenti interni del computer.*

Rimozione del touchpad

1. Seguire le procedure descritte in *Prima di effettuare interventi sui componenti interni del computer*.
2. Rimuovere:
 - a. coperchio della base
 - b. batteria
3. Sollevare il dispositivo di chiusura [1] e scollegare [2] il cavo del touchpad dalla scheda di sistema. Rimuovere le viti che fissano il touchpad al computer.



4. Far uscire il touchpad e sollevarlo allontanandolo dal computer.

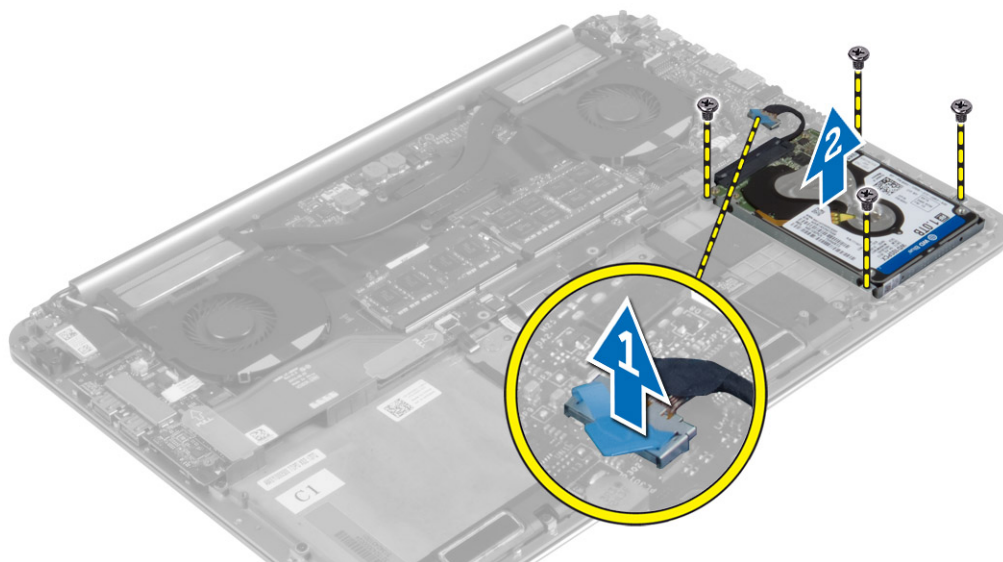


Installazione del touchpad

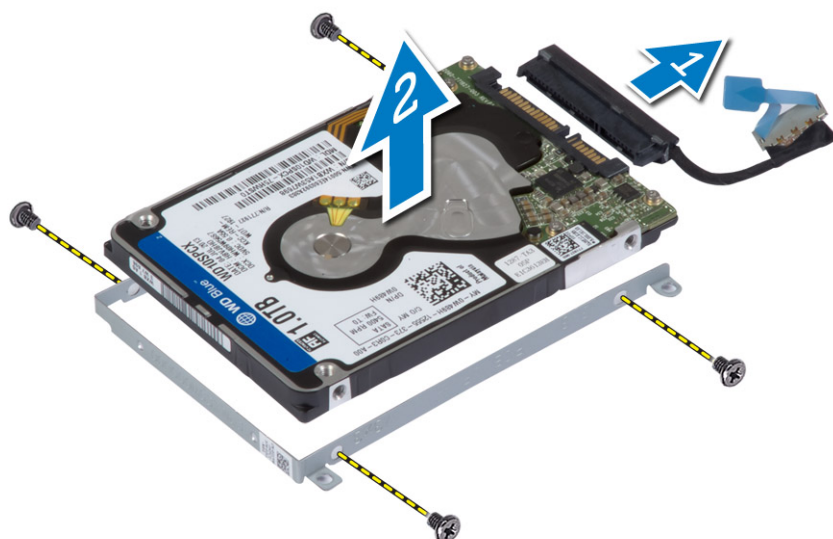
1. Allineare il touchpad in posizione nel computer.
2. Serrare le viti che fissano il touchpad al computer.
3. Collegare il cavo del touchpad alla scheda di sistema.
4. Installare:
 - a. batteria
 - b. coperchio della base
5. Seguire le procedure descritte in *Dopo aver effettuato gli interventi sui componenti interni del computer*.

Rimozione del disco rigido

1. Seguire le procedure descritte in *Prima di effettuare interventi sui componenti interni del computer*.
2. Rimuovere:
 - a. coperchio della base
 - b. batteria
3. Eseguire le seguenti operazioni per rimuovere il disco rigido dal computer:
 - a. Disconnettere il cavo del disco rigido dalla scheda di sistema [1].
 - b. Rimuovere le viti che fissano il disco rigido al computer.
 - c. Sollevare il disco rigido dal computer [2].



4. Eseguire le seguenti operazioni per rimuovere la staffa del disco rigido:
 - a. Scollegare il cavo del disco rigido dal disco rigido [1].
 - b. Rimuovere le viti che assicurano il supporto del disco rigido al disco rigido.
 - c. Sollevare il disco rigido dalla relativa staffa [2].



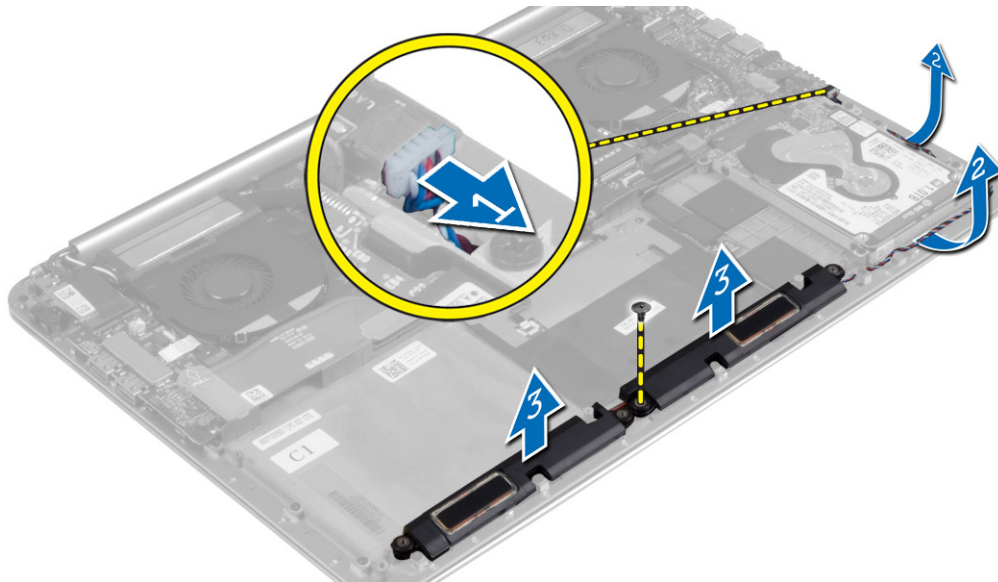
Installazione del disco rigido

1. Allineare i fori delle viti sulla staffa del disco rigido ai relativi fori sul disco rigido.
2. Serrare le viti che assicurano la staffa del disco rigido al disco rigido.

3. Collegare il cavo del disco rigido al disco rigido.
4. Collocare il disco rigido nel relativo slot sul computer.
5. Serrare le viti che fissano il disco rigido al computer.
6. Collegare il cavo del disco rigido alla scheda di sistema.
7. Installare:
 - a. batteria
 - b. coperchio della base
8. Seguire le procedure descritte in *Dopo aver effettuato gli interventi sui componenti interni del computer.*

Rimozione degli altoparlanti

1. Seguire le procedure descritte in *Prima di effettuare interventi sui componenti interni del computer.*
2. Rimuovere:
 - a. coperchio della base
 - b. batteria
3. Effettuare le seguenti operazioni per rimuovere gli altoparlanti:
 - a. Scollegare il cavo degli altoparlanti dalla scheda di sistema [1].
 - b. Disinstradare il cavo degli altoparlanti e rimuovere il cavo dalle linguette delle guide di instradamento [2].
 - c. Rimuovere la vite che fissa gli altoparlanti al computer.
 - d. Sollevare gli altoparlanti, assieme al cavo, dal computer [3].



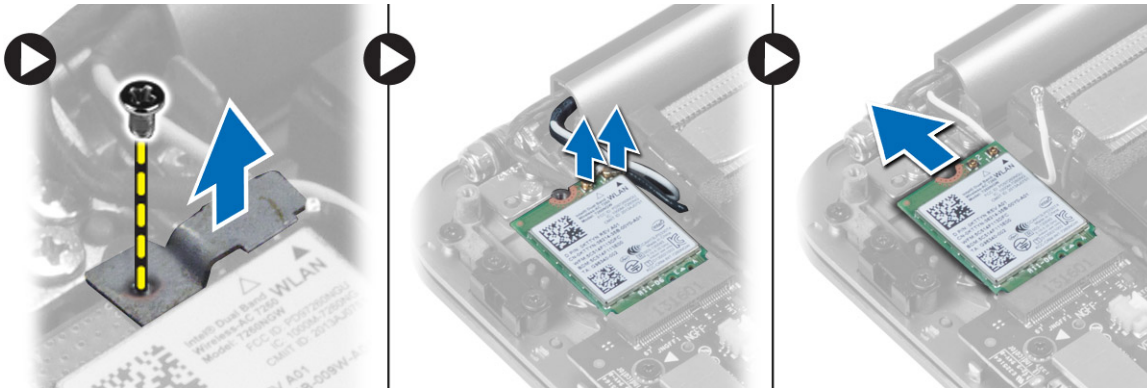
Installazione degli altoparlanti

1. Allineare gli altoparlanti nello slot sul computer.
2. Instradare il cavo degli altoparlanti attraverso le linguette delle guide di instradamento del computer.
3. Serrare la vite per fissare gli altoparlanti al computer.
4. Collegare il cavo degli altoparlanti alla scheda di sistema.
5. Installare:
 - a. batteria
 - b. coperchio della base
6. Seguire le procedure descritte in *Dopo aver effettuato gli interventi sui componenti interni del computer.*

Rimozione della scheda WLAN

1. Seguire le procedure descritte in *Prima di effettuare interventi sui componenti interni del computer.*
2. Rimuovere:
 - a. coperchio della base

- b. batteria
- 3. Effettuare le seguenti operazioni per rimuovere la scheda WLAN:
 - a. Rimuovere la vite per sbloccare la staffa che fissa la scheda WLAN al computer. Estrarre la staffa dal computer.
 - b. Disconnettere i cavi dell'antenna dalla scheda WLAN.
 - c. Far scorrere e rimuovere la scheda WLAN dal relativo connettore sulla scheda di I/O.



Installazione della scheda WLAN

1. Allineare la tacca sulla scheda WLAN con la linguetta sul connettore della scheda WLAN sulla scheda di I/O.
2. Allineare la staffa che fissa la scheda WLAN al gruppo del supporto per i polsi.
3. Collegare i cavi dell'antenna alla scheda WLAN.

ATTENZIONE: Per evitare di danneggiare la scheda WLAN, non posizionare i cavi sotto di essa.

N.B.: Il colore dei cavi dell'antenna è visibile vicino alla punta dei cavi. La combinazione di colori dei cavi dell'antenna per la scheda WLAN supportata dal computer è il seguente:

Tabella 1. Combinazione di colori dei cavi dell'antenna per la scheda WLAN

Connettori sulla scheda WLAN	Colore del cavo dell'antenna
Principale (triangolo bianco)	bianco
Ausiliario (triangolo nero)	nero

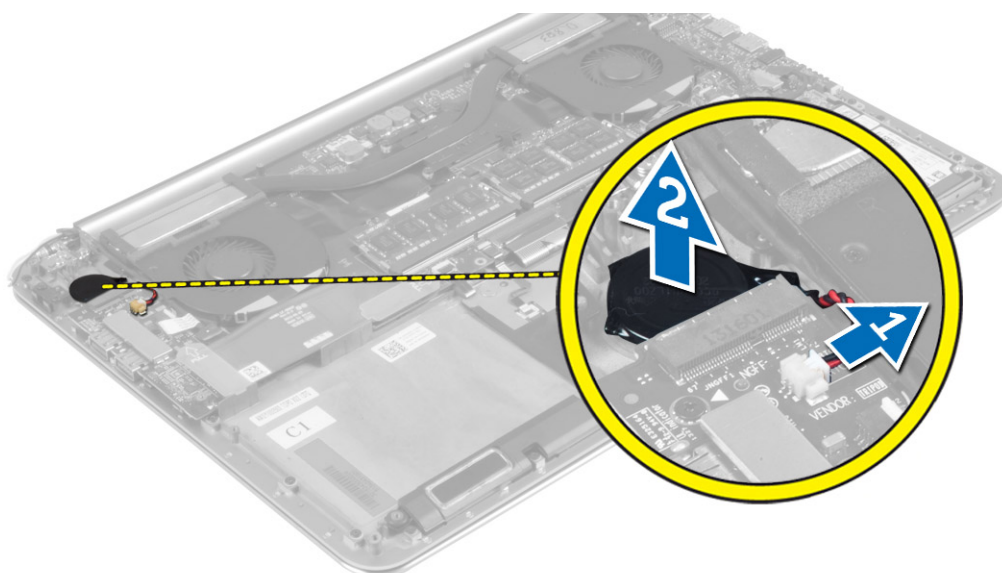
4. Serrare la vite per fissare la staffa e la scheda WLAN al gruppo del supporto per i polsi.
5. Installare:
 - a. batteria
 - b. coperchio della base
6. Seguire le procedure descritte in *Dopo aver effettuato gli interventi sui componenti interni del computer.*

Rimozione della batteria pulsante

1. Seguire le procedure descritte in *Prima di effettuare interventi sui componenti interni del computer.*

ATTENZIONE: La rimozione della batteria a bottone comporta il ripristino delle impostazioni del BIOS predefinite. Si consiglia di prendere nota delle impostazioni del BIOS prima di rimuovere la batteria pulsante.

2. Rimuovere:
 - a. coperchio della base
 - b. batteria
 - c. Scheda WLAN
3. Eseguire la seguente procedura per rimuovere la batteria pulsante:
 - a. Scollegare il cavo della batteria pulsante dalla scheda di I/O [1].
 - b. Sollevare e rimuovere la batteria pulsante dal computer [2].

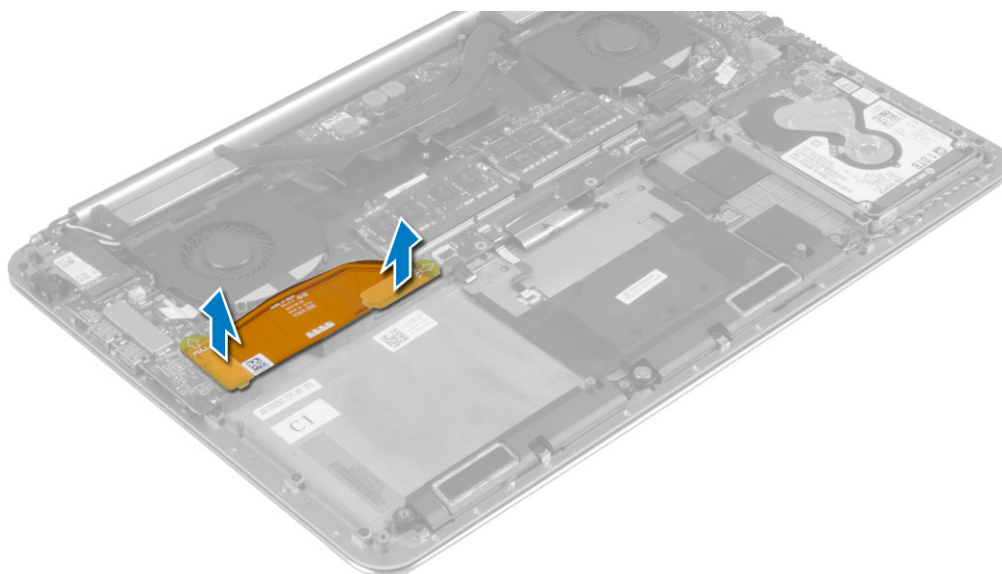


Installazione della batteria pulsante

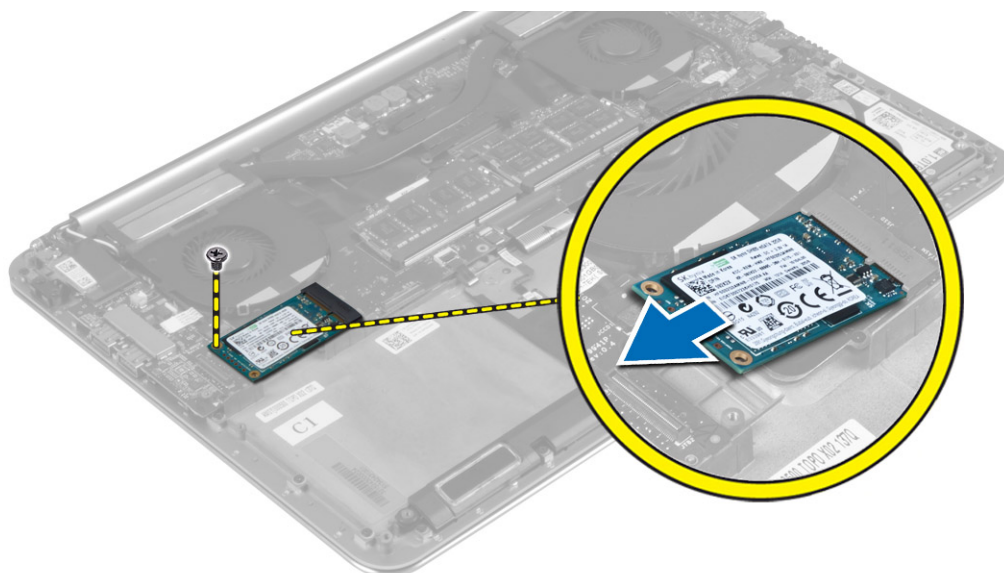
1. Sostituire la batteria pulsante nel relativo slot nel computer.
2. Collegare il cavo della batteria pulsante alla scheda di I/O.
3. Installare:
 - a. scheda WLAN
 - b. batteria
 - c. coperchio della base
4. Seguire le procedure descritte in *Dopo aver effettuato gli interventi sui componenti interni del computer.*

Rimozione della scheda mSATA

1. Seguire le procedure descritte in *Prima di effettuare interventi sui componenti interni del computer.*
2. Rimuovere:
 - a. coperchio della base
 - b. batteria
3. Scollegare il cavo della scheda di I/O dalla scheda di sistema e dalla scheda di I/O.



4. Rimuovere la vite che fissa la scheda mSATA al computer. Rimuovere la scheda mSATA dalla scheda di sistema.

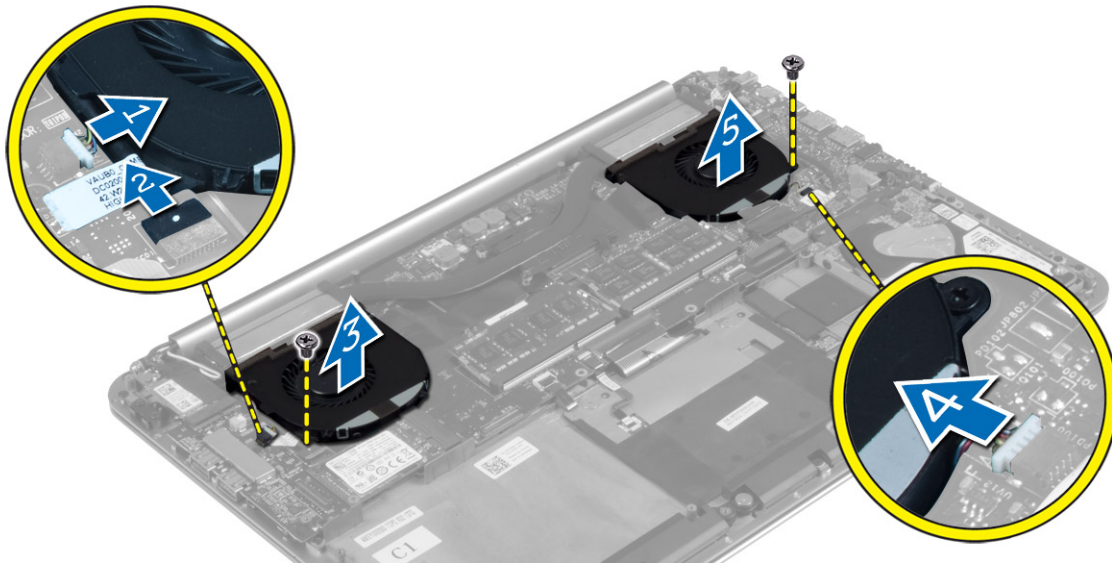


Installazione della scheda mSATA

1. Allineare la tacca sulla scheda mSATA alla linguetta sul connettore della scheda mSATA.
2. Inserire la scheda nel connettore della scheda mSATA.
3. Serrare la vite per fissare la scheda mSATA al computer.
4. Collegare il cavo della scheda di I/O alla scheda di sistema e alla scheda di I/O.
5. Installare:
 - a. batteria
 - b. coperchio della base
6. Seguire le procedure descritte in *Dopo aver effettuato gli interventi sui componenti interni del computer.*

Rimozione delle ventole

1. Seguire le procedure descritte in *Prima di effettuare interventi sui componenti interni del computer.*
2. Rimuovere:
 - a. coperchio della base
 - b. batteria
3. Effettuare le seguenti operazioni per rimuovere la ventola di sistema.
 - a. Scollegare il cavo della ventola di sistema dalla scheda di sistema [1].
 - b. Scollegare il cavo della fotocamera dalla scheda di I/O [2].
 - c. Rimuovere la vite che assicura la ventola di sistema al computer.
 - d. Sollevare la ventola di sistema dal computer [3].
4. Effettuare le seguenti operazioni per rimuovere la ventola della scheda video.
 - a. Scollegare il cavo della ventola della scheda video dalla scheda di sistema [4].
 - b. Rimuovere la vite che fissa la ventola della scheda video al computer.
 - c. Sollevare la ventola di sistema dal computer [5].

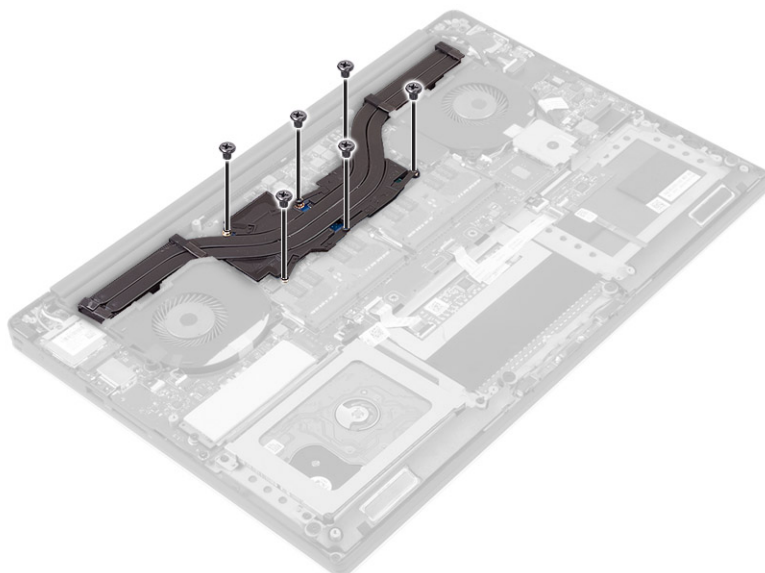


Installazione delle ventole

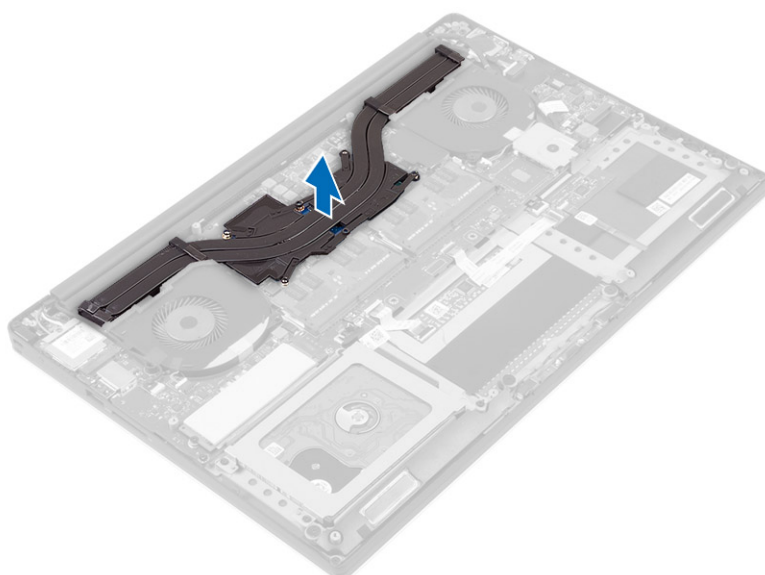
1. Eseguire la seguente procedura per installare la ventola di sistema:
 - a. Posizionare la ventola del sistema nel relativo slot nel computer.
 - b. Collegare il cavo della ventola di sistema alla scheda di sistema [1].
 - c. Collegare il cavo della fotocamera alla scheda I/O [2].
 - d. Serrare la vite che fissa la scheda di sistema al computer.
2. Effettuare le seguenti operazioni per installare la ventola della scheda video:
 - a. Posizionare la ventola della scheda video nel relativo slot nel computer.
 - b. Collegare il cavo della ventola della scheda video alla scheda di sistema [4].
 - c. Serrare la vite che fissa la ventola della scheda video al computer.
3. Installare:
 - a. batteria
 - b. coperchio della base
4. Seguire le procedure descritte in *Dopo aver effettuato gli interventi sui componenti interni del computer.*

Rimozione del dissipatore di calore

1. Seguire le procedure descritte in *Prima di effettuare interventi sui componenti interni del computer.*
2. Rimuovere:
 - a. coperchio della base
 - b. batteria
3. Rimuovere le viti che fissano il dissipatore di calore alla scheda di sistema.



4. Sollevare il dissipatore di calore dal computer.



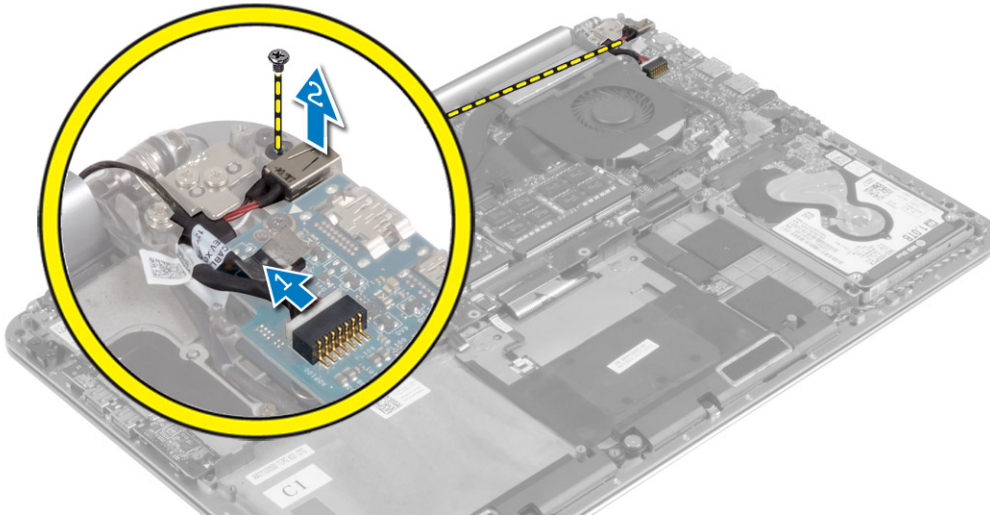
Installazione del dissipatore di calore

1. Allineare i fori per le viti posti sul dissipatore di calore a quelli posti sulla scheda di sistema.
2. Serrare le viti per fissare il gruppo dissipatore di calore alla scheda di sistema.
3. Installare:
 - a. batteria
 - b. coperchio della base
4. Seguire le procedure descritte in *Dopo aver effettuato gli interventi sui componenti interni del computer.*

Rimozione del connettore di alimentazione

1. Seguire le procedure descritte in *Prima di effettuare interventi sui componenti interni del computer.*
2. Rimuovere:
 - a. coperchio della base
 - b. batteria
3. Scollegare i cavi seguenti dalla scheda di sistema:
 - a. connettore di alimentazione

- b. pannello a sfioramento
- 4. Effettuare le seguenti operazioni per rimuovere il connettore di alimentazione:
 - a. Rilasciare il cavo del connettore di alimentazione da sotto il cardine dello schermo [1].
 - b. Rimuovere la vite che fissa la scheda del pulsante di alimentazione al gruppo del supporto per i polsi.
 - c. Sollevare il connettore di alimentazione dal gruppo del supporto per i polsi [2].

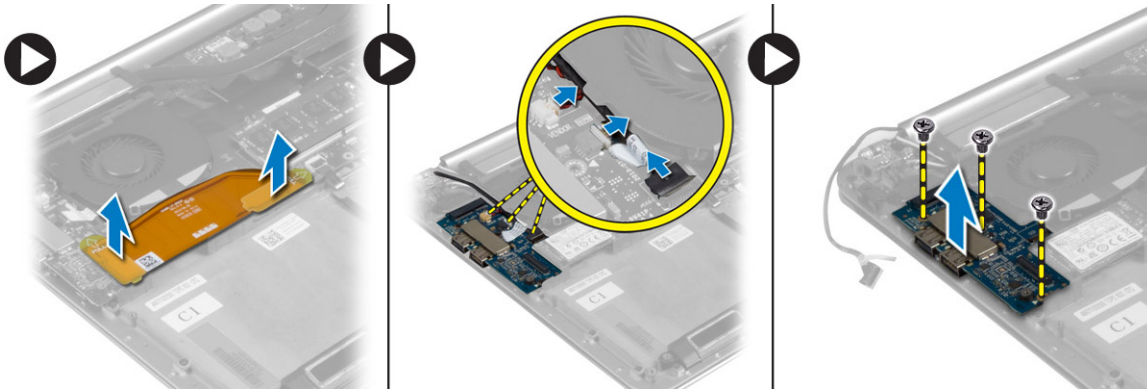


Installazione del connettore di alimentazione

1. Serrare la vite per fissare il connettore di alimentazione al gruppo del supporto per i polsi.
2. Instradare il cavo del connettore di alimentazione sotto il cardine dello schermo.
3. Collegare i cavi seguenti alla scheda di sistema:
 - a. pannello a sfioramento
 - b. connettore dell'alimentazione
4. Installare:
 - a. batteria
 - b. coperchio della base
5. Seguire le procedure descritte in *Dopo aver effettuato gli interventi sui componenti interni del computer.*

Rimozione della scheda di Input/Output (I/O)

1. Seguire le procedure descritte in *Prima di effettuare interventi sui componenti interni del computer.*
2. Rimuovere:
 - a. coperchio della base
 - b. batteria
 - c. Scheda WLAN
 - d. batteria a pulsante
3. Effettuare le seguenti operazioni per rimuovere la scheda I/O:
 - a. Scollegare il cavo della scheda di I/O dalla scheda di sistema e la scheda di I/O.
 - b. Scollegare i cavi della fotocamera, della ventola e della batteria a bottone dalla scheda di I/O.
 - c. Rimuovere le viti che fissano la scheda di I/O al computer.
 - d. Sollevare la scheda di I/O dal computer.



Installazione della scheda di I/O

1. Serrare le viti per fissare la scheda di I/O al computer.
2. Collegare i cavi seguenti alla scheda di I/O:
 - a. fotocamera
 - b. ventola
 - c. batteria pulsante
3. Collegare il cavo della scheda di I/O alla scheda di I/O e alla scheda di sistema.
4. Installare:
 - a. batteria pulsante
 - b. scheda WLAN
 - c. batteria
 - d. coperchio della base
5. Seguire le procedure descritte in *Dopo aver effettuato gli interventi sui componenti interni del computer.*

Rimozione della scheda di sistema

1. Seguire le procedure descritte in *Prima di effettuare interventi sui componenti interni del computer.*
2. Rimuovere:
 - a. coperchio della base
 - b. batteria
 - c. ventole
 - d. dissipatore di calore
 - e. scheda mSATA
 - f. moduli di memoria

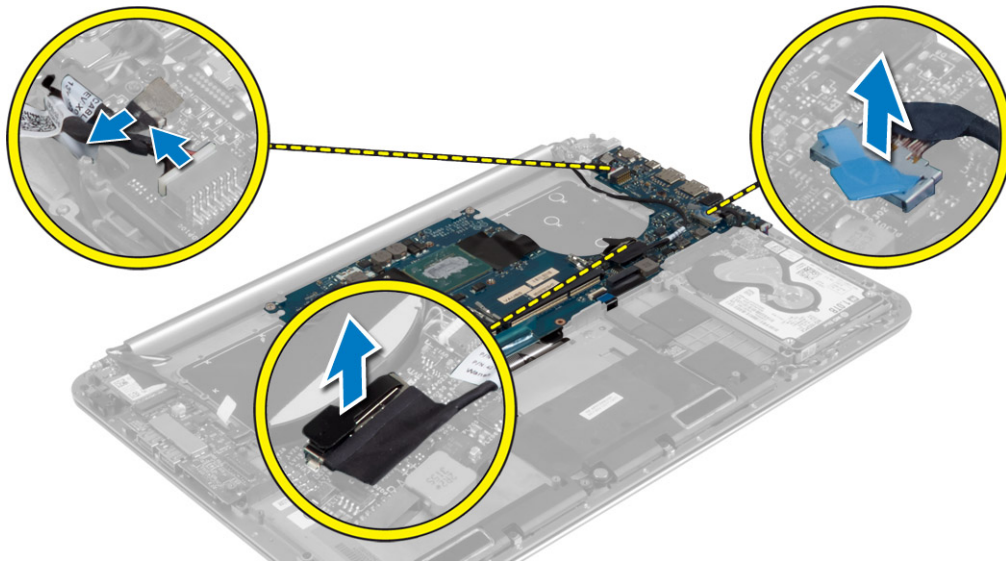


N.B.: Il Numero di servizio del computer si trova sotto la linguetta del logo del sistema. È necessario immettere il Numero di servizio nel BIOS dopo aver riposizionato la scheda di sistema.

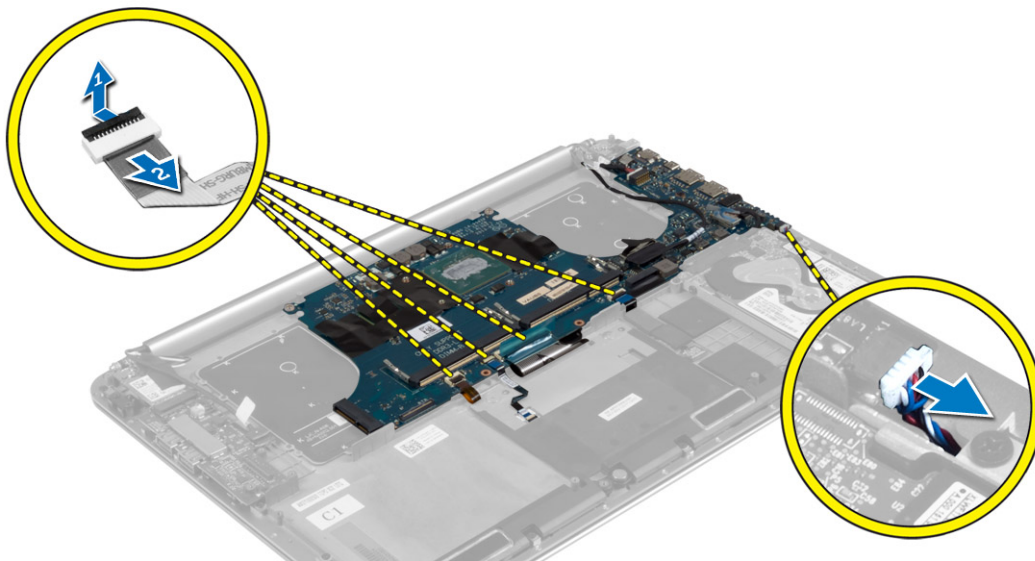


N.B.: Prima di scollegare i cavi dalla scheda di sistema, prendere nota della posizione dei connettori, così da poterli ricollegare correttamente dopo aver riposizionato la scheda di sistema.

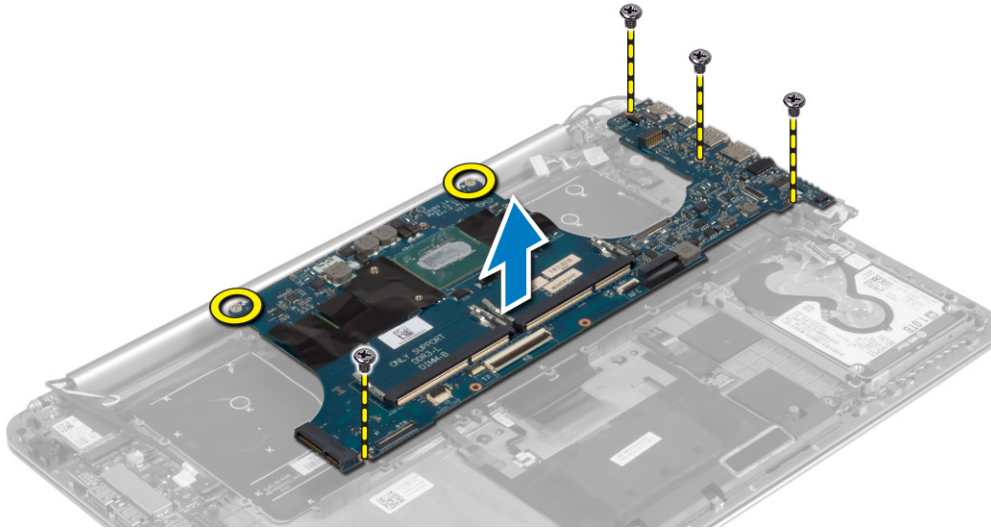
3. Scollegare i cavi seguenti dalla scheda di sistema:
 - a. connettore di alimentazione
 - b. pannello a sfioramento
 - c. da 2,5 pollici
 - d. Schermo



4. Sollevare i dispositivi di chiusura del connettore [1] per scollegare [2] i seguenti cavi dalla scheda di sistema:
- a. Retroilluminazione tastiera
 - b. touchpad
 - c. tastiera (dopo aver rimosso il nastro e sollevato il dispositivo di chiusura del connettore)
 - d. altoparlante



5. Eseguire la seguente procedura per rimuovere la scheda di sistema dal computer:
- a. Allentare le viti che fissano la scheda di sistema al computer.
 - b. Rimuovere le viti che fissano la scheda di sistema al computer.
 - c. Sollevare la scheda di sistema dal computer.



Installazione della scheda di sistema

1. Allineare la scheda di sistema sul computer.
2. Serrare le viti e le viti di fissaggio per fissare la scheda di sistema al computer.
3. Far scorrere il cavo della tastiera nel connettore e premere sul dispositivo di chiusura per fissare il cavo.
4. Far aderire il nastro al connettore del cavo della tastiera.
5. Instradare i seguenti cavi sulla scheda di sistema e premere i dispositivi di chiusura sul connettore per fissare i cavi:
 - a. altoparlante
 - b. tastiera (apporre il nastro)
 - c. touchpad
 - d. Retroilluminazione tastiera
6. Collegare i cavi seguenti alla scheda di sistema:
 - a. schermo
 - b. disco rigido
 - c. pannello a sfioramento
 - d. connettore dell'alimentazione

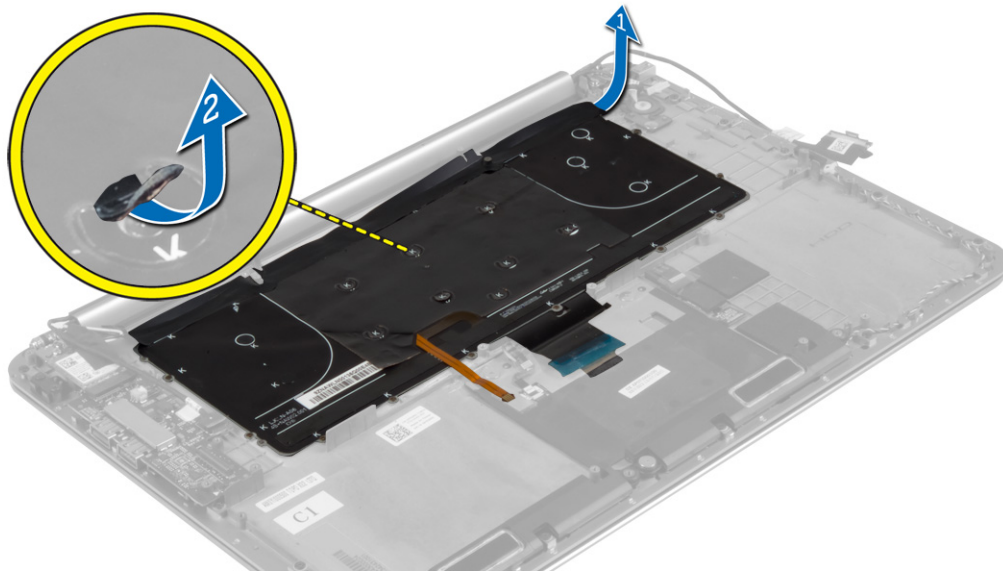
ATTENZIONE: Accertarsi che non vi siano cavi posizionati sotto la scheda di sistema.

7. Installare:
 - a. moduli di memoria
 - b. scheda mSATA
 - c. dissipatore di calore
 - d. ventole
 - e. batteria
 - f. coperchio della base
8. Seguire le procedure descritte in *Dopo aver effettuato gli interventi sui componenti interni del computer.*

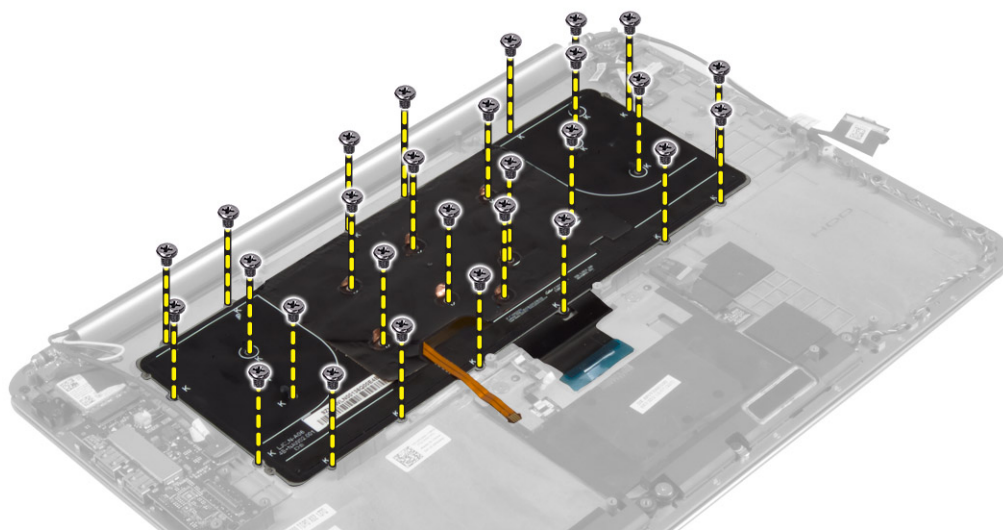
Rimozione della tastiera

1. Seguire le procedure descritte in *Prima di effettuare interventi sui componenti interni del computer.*
2. Rimuovere:
 - a. coperchio della base
 - b. batteria
 - c. ventole
 - d. dissipatore di calore
 - e. scheda mSATA

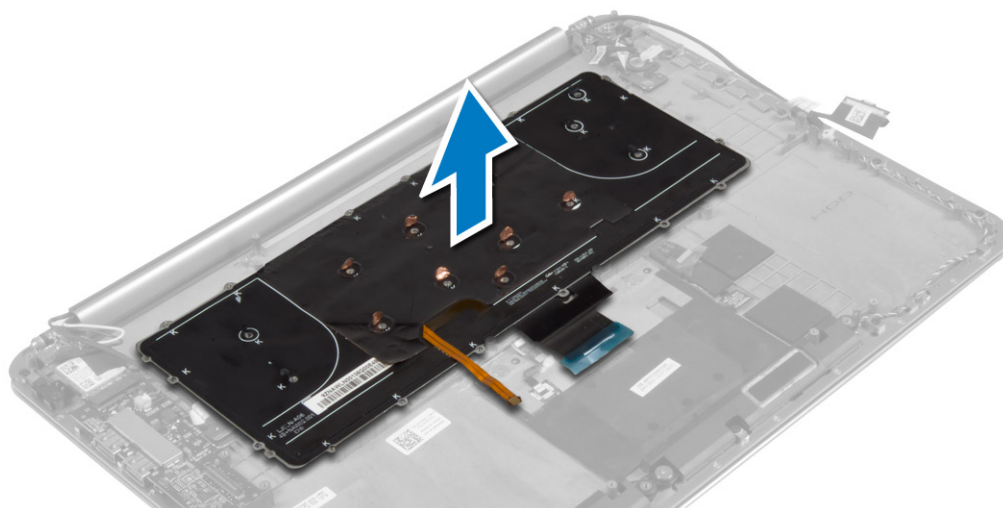
- f. moduli di memoria
 - g. scheda di sistema
 - h. da 2,5 pollici
3. Staccare il nastro mylar dalla tastiera [1].



4. Rimuovere le viti che fissano la tastiera al computer.



5. Sollevare e rimuovere la tastiera dal computer.



Installazione della tastiera

1. Serrare le viti che fissano la tastiera al computer.
2. Apporre la guaina Mylar alle viti sulla tastiera.
3. Apporre il nastro Mylar alla tastiera.
4. Installare:
 - a. disco rigido
 - b. scheda di sistema
 - c. moduli di memoria
 - d. scheda mSATA
 - e. dissipatore di calore
 - f. ventole
 - g. batteria
 - h. coperchio della base
5. Seguire le procedure descritte in *Dopo aver effettuato gli interventi sui componenti interni del computer.*

Rimozione del display

1. Seguire le procedure descritte in *Prima di effettuare interventi sui componenti interni del computer.*
2. Rimuovere:
 - a. coperchio della base
 - b. batteria
3. Scollegare e rimuovere i seguenti cavi:
 - a. cavi dell'antenna dalla scheda WLAN [1]
 - b. cavo della fotocamera dalla scheda di I/O [2]
 - c. pannello a sfioramento [4] e i cavi dello schermo [3] dalla scheda di sistema



4. Rimuovere le viti che fissano i cardini dello schermo al gruppo del supporto per i polsi.

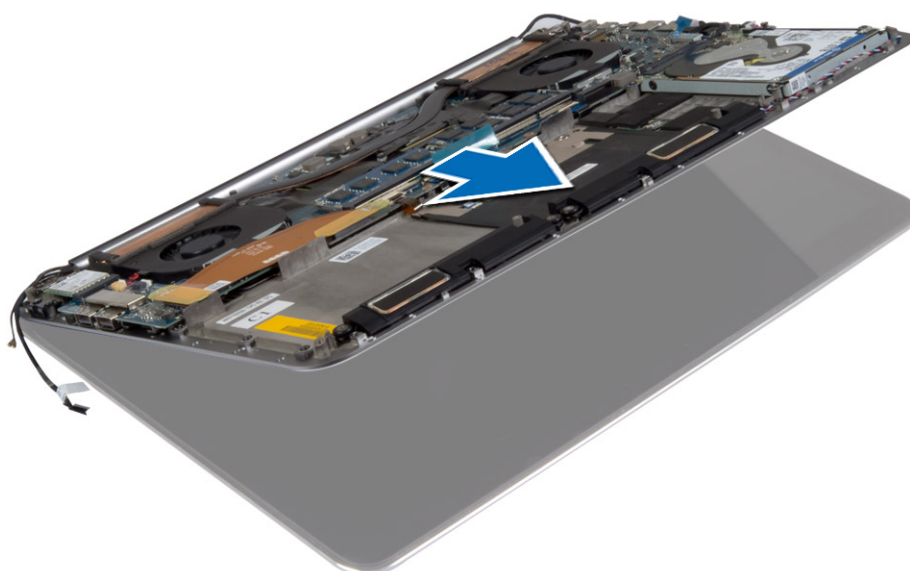


5. Sollevare e rimuovere il gruppo del supporto per i polsi dal gruppo dello schermo.

ATTENZIONE: Sollevare il gruppo del supporto per i polsi lentamente per evitare di danneggiare il gruppo dello schermo.



6. Far scorrere il gruppo del supporto per i polsi per sbloccare il gruppo schermo.



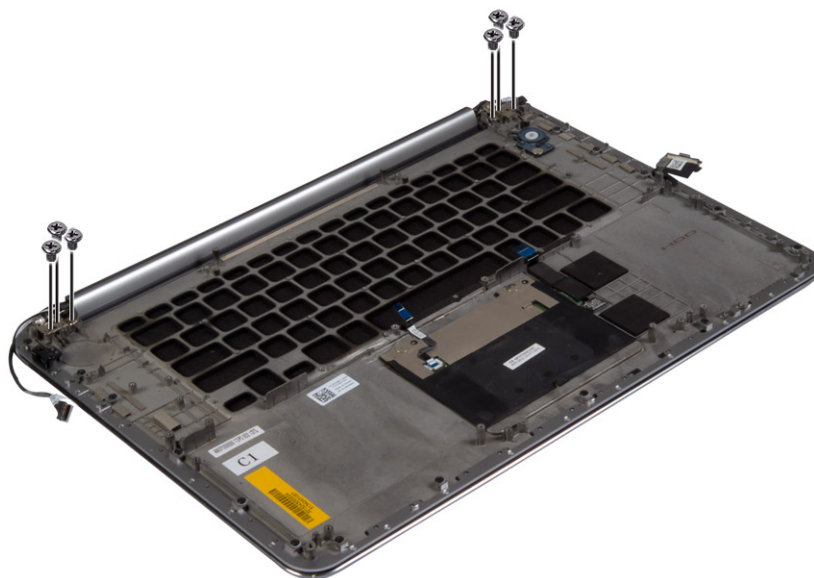
Installazione del gruppo dello schermo

1. Allineare il gruppo del supporto per i polsi al gruppo dello schermo.
2. Serrare le viti per fissare i cardini dello schermo al gruppo del supporto per i polsi.
3. Instradare i cavi del pannello a sfioramento, dello schermo e della fotocamera attraverso le relative linguette.
4. Collegare i cavi seguenti:
 - a. i cavi del pannello a sfioramento [4] e dello schermo [3] alla scheda di sistema
 - b. il cavo della fotocamera alla scheda di I/O [2]
 - c. i cavi dell'antenna alla scheda WLAN [1]
5. Installare:
 - a. batteria
 - b. coperchio della base
6. Seguire le procedure descritte in *Dopo aver effettuato gli interventi sui componenti interni del computer.*

Rimozione del gruppo poggiapolsi

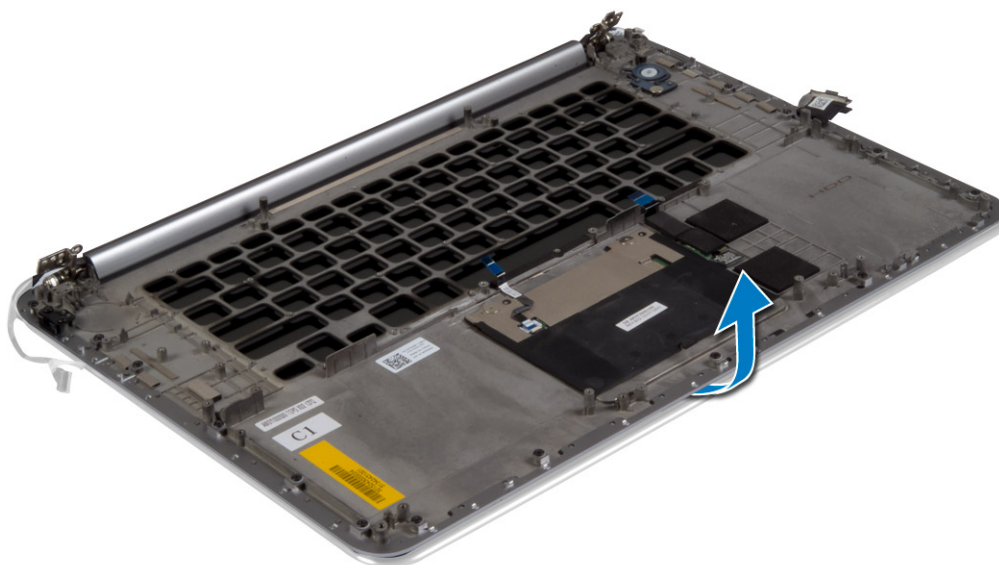
1. Seguire le procedure descritte in *Prima di effettuare interventi sui componenti interni del computer.*

2. Rimuovere:
 - a. coperchio della base
 - b. batteria
 - c. da 2,5 pollici
 - d. altoparlanti
 - e. Scheda WLAN
 - f. batteria a pulsante
 - g. scheda mSATA
 - h. ventole
 - i. dissipatore di calore
 - j. connettore di alimentazione
 - k. Scheda di I/O
 - l. moduli di memoria
 - m. scheda di sistema
 - n. tastiera
3. Rimuovere le viti che fissano i cardini dello schermo al gruppo del supporto per i polsi.

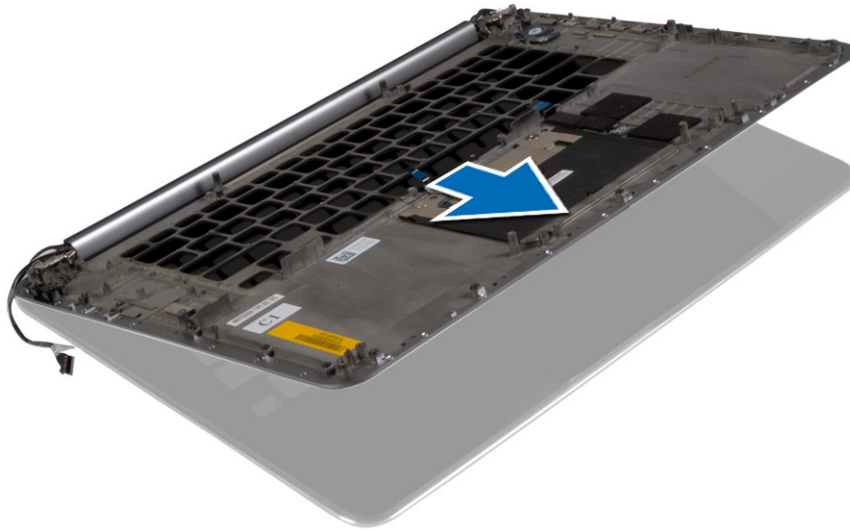


4. Sollevare il gruppo del supporto per i polsi dal gruppo dello schermo.

 **ATTENZIONE:** Sollevare il gruppo del supporto per i polsi lentamente per evitare di danneggiare il gruppo dello schermo.



5. Rimuovere il gruppo del supporto per i polsi dal gruppo dello schermo.



Installazione del gruppo supporto per i polsi

1. Allineare il gruppo del supporto per i polsi al gruppo dello schermo.
2. Serrare le viti per fissare i cardini dello schermo al gruppo del supporto per i polsi.
3. Premere verso il basso sul gruppo del supporto per i polsi per chiudere lo schermo.
4. Installare:
 - a. tastiera
 - b. scheda di sistema
 - c. moduli di memoria
 - d. scheda di I/O
 - e. connettore dell'alimentazione
 - f. dissipatore di calore
 - g. ventole
 - h. scheda mSATA
 - i. batteria pulsante
 - j. scheda WLAN
 - k. altoparlanti
 - l. disco rigido
 - m. batteria
 - n. coperchio della base
5. Seguire le procedure descritte in *Dopo aver effettuato gli interventi sui componenti interni del computer.*

Installazione di sistema

La configurazione del sistema consente di gestire l'hardware del tablet/desktop/notebook e specificare le opzioni a livello del BIOS. Dalla configurazione del sistema, è possibile:

- Modificare le configurazioni di NVRAM dopo aver aggiunto o rimosso hardware
- Visualizzare la configurazione dell'hardware di sistema
- Abilitare o disabilitare i dispositivi integrati
- Configurare i limiti delle prestazioni e della gestione del risparmio energetico
- Gestire la sicurezza del computer

Argomenti:

- [Boot Sequence](#)
- [Tasti di navigazione](#)
- [Opzioni di configurazione di sistema](#)
- [Aggiornamento del BIOS in Windows](#)
- [Password di sistema e password di installazione](#)

Boot Sequence

La funzione Boot Sequence consente agli utenti di bypassare l'ordine del dispositivo di avvio definito dal Setup di sistema e avviare direttamente su un dispositivo specifico (ad esempio, un'unità ottica o un disco rigido). In fase POST (Power On Self Test), quando viene visualizzato il logo di Dell, è possibile:

- Accedere al programma di installazione del sistema premendo il tasto F2
- Attivare il menu di avvio temporaneo premendo il tasto F12

Il menu di avvio temporaneo visualizza i dispositivi da cui è possibile procedere all'avvio, inclusa l'opzione di diagnostica. Le opzioni di avvio sono:

- Unità estraibile (se disponibile)
- Unità STXXXX

 **N.B.:** XXX denota il numero dell'unità SATA.

- Unità ottica (se disponibile)
- Diagnostica

 **N.B.:** Scegliendo Diagnostica, verrà mostrata la schermata ePSA diagnostics (diagnostica ePSA).

Lo schermo della sequenza di avvio mostra inoltre le opzioni per l'accesso allo schermo della configurazione del sistema.

Tasti di navigazione

 **N.B.:** Per la maggior parte delle opzioni di configurazione del sistema, le modifiche effettuate sono registrate ma non hanno effetto fino al riavvio del computer.

Tasti	Esplorazione
Freccia SU	Consente di tornare al campo precedente.
Freccia GIÙ	Consente di passare al campo successivo.
Invio	Permette di selezionare un valore nel campo prescelto (se applicabile) o di seguire il collegamento nel campo.
BARRA SPAZIATRICE	Espande o riduce una lista a scorrimento, se applicabile.
Linguetta	Porta all'area successiva.

Tasti Esplorazione

 **N.B.:** Solo per browser con grafica normale.

Esc Passa alla pagina precedente fino alla schermata principale. Premendo ESC nella schermata principale, viene visualizzato un messaggio che chiede se si desidera salvare le modifiche prima di riavviare il sistema.

Opzioni di configurazione di sistema


 **N.B.:** A seconda del computer e dei dispositivi installati, gli elementi elencati in questa sezione potrebbero non essere disponibili.

Tabella 2. Principale

Opzione	Descrizione
System Time/Date	Consente di impostare la data e l'ora.
BIOS Version	Visualizza il numero di versione del BIOS.
Product Name	Visualizza il nome del prodotto. Dell Precision M3800 (Impostazione predefinita)
Codice di matricola	Visualizza il codice di matricola.
Codice asset	Visualizza il codice asset. None (Nessuno) (Impostazione predefinita)
CPU Type	Visualizza il tipo di CPU.
CPU Speed	Visualizza la velocità della CPU.
CPU ID	Visualizza l'ID della CPU.
CPU Cache	Visualizza le dimensioni della cache della CPU.
Fixed HDD	Visualizza il tipo e la dimensione dell'unità dell'HDD. WDC WD10SPCX-75HWSTO (1000 GB) (Impostazione predefinita)
mSATA Device	Visualizza il tipo e la dimensione del dispositivo mSATA.
AC Adapter Type	Visualizza il tipo di adattatore CA in uso. None (Nessuno) (Impostazione predefinita)
System Memory	Visualizza le dimensioni della memoria del sistema.
Extended Memory	Visualizza le dimensioni della memoria estesa del sistema.
Memory Speed	Visualizza la velocità della memoria.
Keyboard Type	Visualizza il tipo di tastiera in uso. Backlite (Retroilluminazione) (Impostazione predefinita)

Tabella 3. Avanzate

Opzione	Descrizione
Intel (R) SpeedStep (TM)	Consente di attivare o disattivare la funzione Intel (R) SpeedStep (TM). Enabled (Abilitata) (Impostazione predefinita)
Virtualizzazione	Questa opzione specifica se un VMM (Virtual Machine Monitor, Monitor di una macchina virtuale) può utilizzare capacità hardware aggiuntive offerte dalla tecnologia Intel Virtualization. Consente di attivare o disattivare la funzione Virtualizzazione.

Tabella 3. Avanzate(continua)

Opzione	Descrizione
	Enabled (Abilitata) (Impostazione predefinita)
USB Emulation	Consente di abilitare o disabilitare la funzione Emulation USB. Enabled (Abilitata) (Impostazione predefinita)
USB PowerShare	Consente di abilitare o disabilitare la funzione PowerShare USB. Enabled (Abilitata) (Impostazione predefinita)
USB Wake Support	Questa opzione consente di abilitare i dispositivi USB a riattivare il sistema dallo standby. Disable (Disabilitata) (Impostazione predefinita)
SATA Operation	Visualizza le informazioni sul funzionamento SATA.
Adapter Warnings	Consente di abilitare o disabilitare la funzione di avvertenze sull'adattatore.
Multimedia Key Behaviour (Comportamento dei tasti multimediali)	Function Key (Tasto funzione) (Impostazione predefinita)
Battery Health	Visualizza informazioni sullo stato della batteria.
Battery Charge Configuration (Configurazione di ricarica della batteria)	Adaptive (Adattiva) (Impostazione predefinita)
Miscellaneous Devices	Consente di abilitare o disabilitare i vari dispositivi integrati. Le opzioni disponibili sono le seguenti: <ul style="list-style-type: none"> · External USB Ports (Porte USB esterne): Enabled (Abilitate) (Impostazione predefinita) · USB Debug (Debug per USB): Disabled (Disabilitato) (Impostazione predefinita)

Tabella 4. Sicurezza





Opzione	Descrizione
Unlock Setup Status	Unlocked (Sbloccata) (Impostazione predefinita)
Admin Password Status	Visualizza lo stato della password amministratore. Impostazione predefinita: Non set (Non impostata)
System Password Status	Visualizza lo stato della password di sistema. Impostazione predefinita: Non set (Non impostata)
HDD Password Status	Visualizza lo stato della password di sistema. Impostazione predefinita: Non set (Non impostata)
Codice asset	Consente di impostare il codice asset.
Admin Password	Consente di impostare, modificare o eliminare la password amministratore (admin). <ul style="list-style-type: none">  N.B.: È necessario impostare la password dell'amministratore prima di impostare il sistema o la password del disco rigido.  N.B.: Le modifiche delle password eseguite correttamente entrano in vigore immediatamente.  N.B.: La cancellazione della password dell'amministratore comporta la cancellazione automatica della password di sistema e della password del disco rigido.  N.B.: Le modifiche delle password eseguite correttamente entrano in vigore immediatamente.

Tabella 4. Sicurezza(continua)





Opzione	Descrizione
System Password	Consente di impostare, modificare o eliminare la password di sistema.  N.B.: Le modifiche delle password eseguite correttamente entrano in vigore immediatamente.
HDD Password	Consente di impostare, modificare o eliminare la password amministratore.
Password Change	Consente di attivare o disattivare le autorizzazioni ad impostare la password di sistema e quella del disco rigido una volta impostata la password amministratore. Impostazione predefinita: Permitted (Consentito)
Computrace	Consente di attivare o disattivare il software opzionale Computrace. Le opzioni disponibili sono: <ul style="list-style-type: none"> • Deactivate (Disattiva) (Impostazione predefinita) • Activate (Attiva)  N.B.: Le opzioni Attiva e Disabilita attiveranno e disabiliteranno permanentemente la funzione e non saranno consentite ulteriori modifiche.
TPM Security	Questa opzione consente di controllare se il Modulo di piattaforma fidata (TPM) nel sistema è abilitato e visibile al sistema operativo. Se disabilitata, il BIOS non attiva il TPM in fase POST. Il TPM sarà inattivo e invisibile al sistema operativo. Se abilitato, il BIOS attiva il TPM in fase POST in modo tale che possa essere utilizzato dal sistema operativo. Per impostazione predefinita, questa opzione è impostata su Abilita .  N.B.: Disabilitando questa opzione non vengono modificate eventuali impostazioni del TPM, né vengono eliminate o modificate informazioni o chiavi archiviate al suo interno. Spegne semplicemente il TPM in modo da renderlo inutilizzabile. Quando viene riabilitata questa opzione, il TPM funziona esattamente come prima di essere disabilitato  N.B.: Le modifiche a questa opzione vengono applicate immediatamente.

Tabella 5. Boot (Avvio)

Opzione	Descrizione
Boot List Option	Impostazione predefinita: Legacy
Avvio sicuro	Questa opzione abilita o disabilita la funzione Secure Boot (Avvio protetto). <ul style="list-style-type: none"> • Disabled (Disabilitato) (Impostazione predefinita): Windows 7 • Enabled (Abilitato): Windows 8.1
Load Legacy Option ROM	Questa opzione abilita o disabilita la funzione di caricamento della ROM Legacy facoltativa. <ul style="list-style-type: none"> • Enabled (Abilitata) (Impostazione predefinita): Windows 7 • Disabled (Disabilitata): Windows 8.1
Set Boot Priority	Consente di modificare l'ordine in cui il computer tenta di trovare un sistema operativo. <ul style="list-style-type: none"> • 1st Boot Priority (Primo avvio): Unità CD/DVD/CD-RW • 2nd Boot Priority (Secondo avvio): Rete • 3rd Boot (Terzo avvio): mini SSD • 4th Boot Priority (Quarto avvio): USB Storage Device (Periferica di storage USB) • 5th Boot Priority (Quinto avvio): Disco rigido • 6th Boot Priority (Sesto avvio): Unità a dischetti

Tabella 6. Exit (Uscita)

Opzione	Descrizione
Save Changes and Reset	Consente di salvare le modifiche apportate.

Tabella 6. Exit (Uscita)(continua)

Opzione	Descrizione
Discard Changes and Reset	Consente di ignorare le modifiche apportate.
Restore Defaults	Consente di ripristinare le opzioni predefinite
Discard Changes	Consente di ignorare le modifiche apportate.
Save Changes	Consente di salvare le modifiche apportate.

Aggiornamento del BIOS in Windows

Si raccomanda di aggiornare il BIOS (configurazione del sistema) durante la sostituzione della scheda di sistema o se è disponibile un aggiornamento. Per quanto riguarda i portatili, assicurarsi che la batteria del computer sia completamente carica e collegata alla presa di alimentazione.

i **N.B.:** Se è abilitato BitLocker, sarà necessario sospenderlo prima di aggiornare il BIOS di sistema e quindi riabilitarlo ad aggiornamento completato.

1. Riavviare il sistema.
2. Visitare il sito **Dell.com/support**.
 - Inserire il **Numero di servizio** oppure **Codice di servizio rapido** e fare clic su **Submit (Invia)**.
 - Fare clic su **Detect Product** (Rileva prodotto) e seguire le istruzioni visualizzate.
3. Se non si riesce a individuare il numero di servizio, fare clic su **Choose from all products** (Scegli fra tutti i prodotti).
4. Selezionare la categoria **Products** (Prodotti) dall'elenco.

i **N.B.:** Scegliere la categoria appropriata per raggiungere la pagina del prodotto.

5. Selezionare il modello del computer per visualizzare la pagina **Product Support (Supporto del prodotto)**.
6. Fare clic su **Get drivers** (Ottieni driver) e quindi su **Drivers and Downloads** (Driver e download). Viene visualizzata la sezione Drivers and Downloads (Drivers and Downloads).
7. Fare clic su **Find it myself** (Ricerca in autonomia).
8. Fare clic su **BIOS** per visualizzare le versioni del BIOS.
9. Identificare l'ultimo file del BIOS e fare clic su **Download** (Scarica).
10. Selezionare la modalità di download desiderata in **Please select your download method below (Selezionare la modalità di download desiderata)** nella finestra di seguito, quindi fare clic su **Download file (Scarica file)**. Viene visualizzata la finestra **File Download (Scarica file)**.
11. Fare clic su **Save (Salva)** per salvare il file sul desktop.
12. Fare clic su **Run (Esegui)** per installare le impostazioni del BIOS aggiornate sul computer. Seguire le istruzioni sulla schermata.

i **N.B.:** Si consiglia di non aggiornare la versione del BIOS a più di 3 versioni successive. Ad esempio, se si desidera aggiornare il BIOS dalla versione 1.0 alla versione 7.0, installare prima la versione 4.0 e quindi la versione 7.0.

Password di sistema e password di installazione

È possibile creare una password del sistema e una password della configurazione per proteggere il computer.

Tipo di password	Descrizione
Password del sistema	La password da inserire per accedere al sistema.
Password della configurazione	La password da inserire per accedere ed effettuare modifiche alle impostazioni del BIOS del computer.

⚠ ATTENZIONE: Le funzionalità della password forniscono un livello di sicurezza di base per i dati sul computer.

⚠ ATTENZIONE: Chiunque può accedere ai dati memorizzati sul computer se non è bloccato o se lasciato incustodito.

 **N.B.:** Il computer viene fornito con password del sistema e della configurazione disabilitate.

Assegnazione di una password di sistema e di una password di configurazione

È possibile assegnare una nuova **Password di sistema** solo se lo stato è **Non impostato**.

Per immettere una configurazione del sistema, premere F2 subito dopo l'accensione o il riavvio.

1. Nella schermata **System BIOS (BIOS di sistema)** o **System Setup (Installazione del sistema)**, selezionare **Security (Protezione)** e premere Invio.
La schermata **Security (Protezione)** viene visualizzata.
2. Selezionare **System Password (Password di sistema)** e creare una password nel campo **Enter the new password (Immettere la nuova password)**.
Utilizzare le seguenti linee guida per assegnare la password del sistema:
 - Una password può contenere fino a 32 caratteri.
 - La password può contenere numeri tra 0 e 9.
 - Sono consentite solo lettere minuscole, lettere maiuscole non sono consentite.
 - Sono consentiti solo i seguenti caratteri speciali: spazio, ("), (+), (,), (-), (.), (/), (:), ([), (\), (]), (^).
3. Digitare la password di sistema inserita in precedenza nel campo **Confirm new password (Conferma nuova password)** e fare clic su **OK**.
4. Premere Esc e un messaggio richiede di salvare le modifiche.
5. Premere Y per salvare le modifiche.
Il computer si riavvia.

Eliminazione o modifica di una password di installazione e di sistema esistente

Assicurarsi che **Password Status (Stato password)** sia sbloccato (nella configurazione del sistema) prima di provare ad eliminare o modificare la password di sistema o di installazione esistente. Non è possibile eliminare o modificare una password di sistema o di installazione esistente se **Password Status (Stato password)** è bloccato.

Per entrare nell'installazione del sistema, premere F2 immediatamente dopo l'accensione o il riavvio.

1. Nella schermata **System BIOS (BIOS di sistema)** o **System Setup (Installazione del sistema)**, selezionare **System Security (Protezione del sistema)** e premere Enter.
La schermata **System Security (Protezione del sistema)** viene mostrata.
2. Nella schermata **System Security (Protezione del sistema)**, verificare che **Password Status (Stato password)** sia **Unlocked (Sbloccato)**.
3. Selezionare **System Password (Password del sistema)**, alterare o eliminare la password del sistema esistente e premere Invio o Tab.
4. Selezionare **System Password (Password del sistema)**, alterare o eliminare la password dell'installazione esistente e premere Invio o Tab.

 **N.B.:** Se si modifica la password di sistema e/o di installazione, reinserire la nuova password quando richiesto. Se si elimina la password di sistema e/o di installazione, confermare l'eliminazione quando richiesto.

5. Premere Esc e un messaggio richiede di salvare le modifiche.
6. Premere Y per salvare le modifiche e uscire dall'installazione del sistema.
Il computer si riavvia.

Diagnostica

Se si verificano dei problemi con il computer, avviare la diagnostica ePSA prima di contattare Dell per assistenza tecnica. Lo scopo di avviare la diagnostica è di testare l'hardware del computer senza richiedere equipaggiamento aggiuntivo o rischiare un'eventuale perdita dei dati. Se non si riesce a risolvere il problema, il personale di servizio e di supporto può utilizzare i risultati di diagnostica per aiutare a risolvere il problema.

Argomenti:

- Diagnostica avanzata della valutazione del sistema di pre avvio (ePSA)
- Indicatore di stato del dispositivo

Diagnostica avanzata della valutazione del sistema di pre avvio (ePSA)


La diagnostica ePSA (o diagnostica di sistema) esegue un controllo completo dell'hardware. Integrata nel BIOS, viene avviata dal BIOS internamente. La diagnostica di sistema integrata offre una serie di opzioni per determinati dispositivi o gruppi di dispositivi che consentono di:

- Eseguire i test automaticamente oppure in modalità interattiva.
- Ripetere i test.
- Mostrare o salvare i risultati dei test.
- Scorrere i test in modo da familiarizzare con opzioni di test aggiuntive per fornire ulteriori informazioni sui dispositivi.
- Visualizzare i messaggi di stato che informano se i test sono stati completati con successo.
- Visualizzare i messaggi di errore che informano dei problemi incontrati durante l'esecuzione del test.

ATTENZIONE: Utilizzare la diagnostica di sistema per testare esclusivamente il computer personale. L'utilizzo di questo programma con altri computer potrebbe causare risultati non validi oppure messaggi di errore.

N.B.: Alcuni test per determinati dispositivi richiedono l'interazione dell'utente. Durante l'esecuzione del test di diagnostica, rimanere al computer.

Indicatore di stato del dispositivo

Icona	Descrizione
	Si accende quando si avvia il computer.

Specifiche tecniche

i **N.B.:** Le offerte variano da paese a paese. Per ulteriori informazioni sulla configurazione del computer, fare clic su **Start** (icona Start) > Guida in linea e supporto tecnico e selezionare l'opzione per visualizzare le informazioni sul computer.

Tabella 7. Informazioni di sistema

Funzione	Specifiche
Chipset di sistema	Mobile Intel 8 serie Chipset
Canali DMA	due motori di remapping VT-d DMA
Livelli di interrupt	Intel 64 e architettura IA-32
Chip BIOS (NVRAM)	8 MB

Tabella 8. Processore

Funzione	Specifiche
Tipo di processore	Intel Core i7 Quad Core
Memoria cache L1	fino a 256 KB di memoria cache in base al tipo di processore
Memoria cache L2	fino a 1.024 KB di memoria cache in base al tipo di processore
Memoria cache L3	fino a 6.144 KB di memoria cache in base al tipo di processore

Tabella 9. Memoria

Funzione	Specifiche
Tipo	DDR3L
Velocità	1.600 MHz
Connettori	2 prese SoDIMM
Capacità	8 GB, 12 GB e 16 GB
Memoria minima	8 GB
Memoria massima	16 GB

Tabella 10. Video

Funzione	Specifiche
Tipo	discreta
Bus di dati	PCIe x16, Gen3
Controller video e memoria:	basato su NVIDIA Quadro K1100M, 2 GB di memoria GDDR5 (4 Pcs 128Mx32), da 1,5 V

Tabella 11. Audio

Funzione	Specifiche
Integrato	Audio a due canali ad alta definizione

Tabella 12. Comunicazioni


Funzione	Specifiche
Adattatore di rete	Ethernet tramite adattatore da USB a Ethernet incluso all'interno della confezione  N.B.: Nessun RJ45 (10/100/1000 Base-T, IPv6) fornito.
Connettività senza fili	dispositivo per reti senza fili implementato tramite tasto per reti senza fili sulla tastiera <ul style="list-style-type: none"> • Supporto per scheda combinato WLAN e Bluetooth BT 4.0 + LE • Modulo combinato Bluetooth 2.1/3.0/4.0/4.1 con Wi-Fi

Tabella 13. Porte e connettori

Funzione	Specifiche
Audio	<ul style="list-style-type: none"> • Supporto audio jack universale per microfono/cuffie • Supporto jack combinato per cuffie/microfono Autosense (connettore da 1/8 pollici)
USB 2.0	uno
USB 3.0	tre
Video	<ul style="list-style-type: none"> • Supporto Mini-DisplayPort DP 1.2 • HDMI 1.4a con audio; supporto Intel Media Vault tramite la porta HDMI
Lettore di schede di memoria	SD 4.0

Tabella 14. Display

Funzione	Specifiche
Tipo	1366 x 768 pixel
Dimensione	15,6 pollici
Dimensioni:	
Altezza	254,0 mm (9,99 pollici)
Larghezza	372,0 mm (14,64 pollici)
Diagonale	396,24 mm (15,60 pollici)
Area attiva (X/Y)	344,16 mm X 193,59 mm/345,60 mm X 194,40 mm (13,5 pollici X 7,62 pollici/13,60 pollici x 7,65 pollici)
Risoluzione massima	1920 x 1080 pixel/3200 X 1800 pixel
Luminosità massima	400 nit
Angolo operativo	da 0° (chiuso) a 135°
Frequenza di refresh	60 Hz
Angoli di visualizzazione minimi:	
Orizzontale	80/80
Verticale	80/80

Tabella 15. Tastiera

Funzione	Specifiche
Numero di tasti	<ul style="list-style-type: none"> • Stati Uniti: 80 tasti • Regno Unito: 81 tasti • Brasile: 81 tasti • Giappone: 84 tasti

Tabella 15. Tastiera(continua)

Funzione	Specifiche
Layout	QWERTY/AZERTY/Kanji

Tabella 16. Touchpad

Funzione	Specifiche
Area attiva:	
Asse X	105 mm
Asse Y	80 mm

Tabella 17. Fotocamera

Funzione	Specifiche
Tipo	Fotocamera HD e microfono array digitale
Risoluzione immagine fissa	0,92 megapixel (massimo)
Risoluzione video	1280 x 720 pixel a 30 fotogrammi al secondo (massimo)
Diagonale	74 gradi

Tabella 18. Storage

Funzione	Specifiche
Storage	
Interfaccia di storage	SATA 3 (6 Gb/s)
Configurazione delle unità:	
Dischi rigidi (opzionale)	un'unità del disco rigido interna SATA da 2,5 pollici
Unità SSD (opzionale)	un'unità SSD (Solid State Drive), FMC (Full Mini Card)
Dimensioni:	128 GB, 256 GB, 500 GB, 512 GB e 1 TB

Tabella 19. Batteria

Funzione	Specifiche
Tipo	Ai polimeri di litio a 6 celle (61 Wh) /a 6 celle (91 Wh)
Dimensioni:	
61 Wh:	
Profondità	92,65 mm (3,64 pollici)
Altezza	9 mm (0,35 pollici)
Larghezza	270 mm (10,62 pollici)
Peso	320 g (0,70 lb)
91 Wh:	
Profondità	92,65 mm (3,64 pollici)
Altezza	9 mm (0,35 pollici)
Larghezza	342,45 mm (13,48 pollici)
Peso	443 g (0,97 lb)
Tensione	11,1 V
Durata	300 cicli di scarica/ricarica
Intervallo di temperatura:	

Tabella 19. Batteria(continua)

Funzione	Specifiche
Di esercizio (approssimativo)	<ul style="list-style-type: none"> · Ricarica: da 0 °C a 50 °C (da 32 °F a 158 °F) · Scarica: da 0 °C a 70 °C (da 32 °F a 122 °F) · In funzione: da 0 °C a 35 °C (da 32 °F a 95 °F)
A riposo	Da -40 °C a 65 °C (da -40 °F a 149 °F)
Batteria a pulsante	agli ioni di litio CR2032 da 3 V

Tabella 20. Adattatore CA

Funzione	Specifiche
Tensione d'ingresso	Da 100 V c.a. a 240 V c.a.
Corrente d'ingresso (massima)	1,80 A
Frequenza d'entrata	da 50 Hz a 60 Hz
Potenza di uscita	130 W
Corrente di uscita	6,67 A
Tensione nominale di uscita	19,50 V c.c.
Dimensioni:	
Altezza	22 mm (0,86 pollici)
Larghezza	66 mm (2,59 pollici)
Profondità	143 mm (5,62 pollici)
Intervallo di temperatura:	
In funzione	da 0 °C a 40 °C (da 32 °F a 104 °F)
A riposo	Da -40 °C a 70 °C (da -40 °F a 158 °F)

Tabella 21. Dimensioni fisiche

Dimensioni	Specifiche
Altezza:	18 mm a 18,37 mm max (0,70 pollici a 0,72 pollici)
Larghezza	372,2 mm (14,60 pollici)
Profondità	253,9 mm (9,99 pollici)
Peso (minimo)	1,31 g (4,5 lb)


Tabella 22. Caratteristiche ambientali

Funzione	Specifiche
Intervallo di temperatura:	
In funzione	Da 0 °C a 40 °C (da 32 °F a 104 °F)
Storage	Da -40 °C a 70 °C (da -40 °F a 158 °F)
Umidità relativa (massima):	
In funzione	Dal 10% al 90% (senza condensa)
Storage	Dal 10% al 95% (senza condensa)
Vibrazione massima:	
In funzione	0,66 GRMS (da 2 Hz a 600 Hz)
Storage	1,3 GRMS (da 2 Hz a 600 Hz)

Tabella 22. Caratteristiche ambientali(continua)

Funzione	Specifiche
Urto massimo:	
In funzione	110 G, 2 ms
A riposo	160 G, 2 ms
Altitudine:	
In funzione	Da -15,2 m a 3.0482.000 m (da -50 piedi a 10.0006.560 piedi)
Storage	da 15,2 m a 10.668 m (da -50 piedi a 35.000 piedi)
Livello di sostanze contaminanti via aria	G1 come definito da ISA-S71.04-1985

Come contattare Dell

 **N.B.: Se non si dispone di una connessione Internet attiva, è possibile trovare i recapiti sulla fattura di acquisto, sulla distinta di imballaggio, sulla fattura o sul catalogo dei prodotti Dell.**

Dell offre diverse opzioni di servizio e assistenza telefonica e online. La disponibilità varia per paese e prodotto, e alcuni servizi potrebbero non essere disponibili nella vostra zona. Per contattare Dell per problemi relativi alla vendita, all'assistenza tecnica o all'assistenza clienti:

1. Accedere all'indirizzo Web **Dell.com/support**.
2. Selezionare la categoria di assistenza.
3. Verificare il proprio Paese nel menu a discesa **Scegli un Paese** nella parte inferiore della pagina.
4. Selezionare l'appropriato collegamento al servizio o all'assistenza in funzione delle specifiche esigenze.