

Dell Precision M3800

Owner's Manual



Remarques, précautions et avertissements

 **REMARQUE** : Une REMARQUE indique des informations importantes qui peuvent vous aider à mieux utiliser votre produit.

 **PRÉCAUTION** : Une PRÉCAUTION indique un risque d'endommagement du matériel ou de perte de données et vous indique comment éviter le problème.

 **AVERTISSEMENT** : Un AVERTISSEMENT indique un risque d'endommagement du matériel, de blessures corporelles ou même de mort.

Copyright © 2017 Dell Inc. ou ses filiales. Tous droits réservés. Dell, EMC et d'autres marques de commerce sont des marques de commerce de Dell Inc. ou de ses filiales. Les autres marques de commerce peuvent être des marques de commerce déposées par leurs propriétaires respectifs.

1 Intervention à l'intérieur de votre ordinateur.....	5
Avant une intervention à l'intérieur de l'ordinateur.....	5
Mise hors tension de l'ordinateur.....	6
Après une intervention à l'intérieur de l'ordinateur.....	6
2 Retrait et installation de composants.....	7
Outils recommandés.....	7
Présentation du système.....	7
Removing the Base Cover.....	8
Installation du cache de fond de l'ordinateur.....	9
Removing the System Badge Flap.....	9
Installation du rabat du badge de système.....	10
Removing the Battery.....	10
Installation de la batterie.....	11
Retrait du ou des modules de mémoire.....	11
Installation du ou des modules de mémoire.....	11
Removing the Touchpad.....	12
Installation du pavé tactile.....	12
Removing the Hard Drive.....	13
Installation du disque dur.....	13
Removing the Speakers	14
Installation des haut-parleurs.....	14
Removing the WLAN Card.....	14
Installing the WLAN Card.....	15
Removing the Coin-Cell Battery.....	15
Installation de la pile bouton.....	16
Removing the mSATA Card.....	16
Installation de la carte mSATA.....	17
Removing the Fans	17
Installation des ventilateurs.....	18
Removing the Heatsink.....	18
Installation du dissipateur de chaleur.....	19
Removing the Power Connector.....	19
Installation du connecteur d'alimentation.....	20
Removing the Input/Output (I/O) Board.....	20
Installation de la carte d'E/S.....	21
Removing the System Board.....	21
Installation de la carte système.....	23
Removing the Keyboard.....	23
Installation du clavier.....	25
Removing the Display Assembly	25
Installation de l'ensemble écran.....	27
Removing the Palmrest Assembly.....	27
Installation de l'ensemble repose-mains.....	29

3 System Setup (Configuration du système)	30
Séquence de démarrage.....	30
Touches de navigation.....	30
System Setup Options.....	31
Mise à jour du BIOS dans Windows	33
Mot de passe système et de configuration.....	34
Attribution de mots de passe système et de configuration.....	34
Suppression ou modification d'un mot de passe système et/ou de configuration.....	35
4 Diagnostics	36
Diagnostics ePSA (Enhanced Pre-Boot System Assessment).....	36
Device Status Light.....	36
5 Technical Specifications	37
6 Contacter Dell	42

Intervention à l'intérieur de votre ordinateur

Avant une intervention à l'intérieur de l'ordinateur

Suivez les recommandations de sécurité ci-dessous pour protéger votre ordinateur et vos données personnelles de toute détérioration. Sauf indication contraire, chaque procédure mentionnée dans ce document suppose que les conditions suivantes sont réunies :

- Vous avez pris connaissance des consignes de sécurité fournies avec votre ordinateur.
- Un composant peut être remplacé ou, si acheté séparément, installé en exécutant la procédure de retrait dans l'ordre inverse.

REMARQUE : Avant d'intervenir dans l'ordinateur, lisez les informations de sécurité fournies avec l'ordinateur. D'autres informations sur les meilleures pratiques de sécurité sont disponibles sur la page d'accueil Regulatory Compliance (Conformité réglementaire) accessible à l'adresse www.dell.com/regulatory_compliance

PRÉCAUTION : La plupart des réparations ne peuvent être effectuées que par un technicien de maintenance agréé. N'effectuez que les opérations de dépannage et les petites réparations autorisées par la documentation de votre produit et suivez les instructions fournies en ligne ou par téléphone par l'équipe de maintenance et d'assistance technique. Tout dommage causé par une réparation non autorisée par Dell est exclu de votre garantie. Consultez et respectez les consignes de sécurité fournies avec votre produit.

PRÉCAUTION : Pour éviter une décharge électrostatique, raccordez-vous à la terre à l'aide d'un bracelet antistatique ou en touchant une surface métallique non peinte, par exemple un connecteur sur le panneau arrière de l'ordinateur.

PRÉCAUTION : Manipulez avec précaution les composants et les cartes. Ne touchez pas les composants ni les contacts des cartes. Saisissez les cartes par les bords ou par le support de montage métallique. Saisissez les composants, processeur par exemple, par les bords et non par les broches.

PRÉCAUTION : Lorsque vous déconnectez un câble, tirez sur le connecteur ou sa languette, mais pas sur le câble lui-même. Certains câbles sont dotés de connecteurs avec dispositif de verrouillage. Si vous déconnectez un câble de ce type, appuyez d'abord sur le verrou. Lorsque vous démontez les connecteurs, maintenez-les alignés uniformément pour éviter de tordre les broches. Enfin, avant de connecter un câble, vérifiez que les deux connecteurs sont correctement orientés et alignés.

REMARQUE : La couleur de votre ordinateur et de certains composants peut différer de celle de l'ordinateur et des composants illustrés dans ce document.

Pour ne pas endommager l'ordinateur, procédez comme suit avant d'intervenir dans l'ordinateur.

1. Assurez-vous que la surface de travail est plane et propre afin d'éviter de rayer le capot de l'ordinateur.
2. Mettez l'ordinateur hors tension (voir la section Mise hors tension de l'ordinateur).
3. Si l'ordinateur est connecté à une station d'accueil, telle qu'un périphérique d'accueil ou une extension de batterie en option, déconnectez-le.

PRÉCAUTION : Pour déconnecter un câble réseau, débranchez-le d'abord de l'ordinateur, puis du périphérique réseau.

4. Déconnectez tous les câbles externes du système.
5. Débranchez du secteur l'ordinateur et tous les périphériques qui y sont connectés.
6. Fermez l'écran et retournez l'ordinateur sur une surface plane.

REMARQUE : Pour éviter d'endommager la carte système, vous devez retirer la batterie principale avant de dépanner l'ordinateur.

7. Retirez la batterie principale.
8. Remettez l'ordinateur à l'endroit.
9. Ouvrez l'écran.
10. Appuyez sur le bouton d'alimentation pour raccorder la carte système à la terre.

PRÉCAUTION : Pour prévenir tout risque de choc électrique, débranchez toujours l'ordinateur de la prise électrique avant d'ouvrir l'écran.

PRÉCAUTION : Avant de toucher un élément dans l'ordinateur, raccordez-vous à la terre en touchant une surface métallique non peinte, telle que le métal à l'arrière de l'ordinateur. Pendant l'intervention, touchez régulièrement une surface métallique non peinte pour éliminer l'électricité statique qui pourrait endommager les composants.

11. Retirez de leurs logements les éventuelles ExpressCards ou cartes à puce installées.

Mise hors tension de l'ordinateur

PRÉCAUTION : Pour éviter de perdre des données, enregistrez et fermez tous les fichiers ouverts, puis quittez tous les programmes en cours d'exécution avant de mettre l'ordinateur hors tension.



Vous pouvez mettre l'ordinateur hors tension de deux manières :

1. À l'aide du bouton d'alimentation
2. À l'aide du menu des icônes

À l'aide du bouton d'alimentation

1. Appuyez de manière prolongée sur le bouton d'alimentation  pour éteindre l'écran.

À l'aide du menu des icônes

1. Balayez votre écran en partant de son bord droit pour accéder au menu des icônes.
2. Touchez **Paramètres**  → **Alimentation**  → **Arrêter** pour éteindre l'ordinateur.

Après une intervention à l'intérieur de l'ordinateur

Après avoir exécuté une procédure de remplacement ou de remise en place, ne mettez l'ordinateur sous tension qu'après avoir connecté les périphériques externes, les cartes et les câbles.

PRÉCAUTION : Pour éviter d'endommager l'ordinateur, n'utilisez que la batterie conçue pour cet ordinateur spécifique. N'utilisez pas de batteries conçues pour d'autres ordinateurs Dell.

1. Branchez les périphériques externes (réplicateur de port, extension de batterie ou périphérique d'accueil, par exemple), et remettez en place les cartes de type ExpressCard.
2. Connectez à l'ordinateur le câble téléphonique ou les câbles réseau.

PRÉCAUTION : Pour connecter un câble réseau, commencez par brancher le câble sur le périphérique réseau, et seulement ensuite sur l'ordinateur.

3. Remettez en place la batterie.
4. Branchez l'ordinateur et tous les périphériques connectés sur leurs prises secteur respectives.
5. Mettez sous tension l'ordinateur.

Retrait et installation de composants

Outils recommandés

Les procédures dans ce document peuvent nécessiter les outils suivants :

- petit tournevis à tête plate
- un tournevis cruciforme n°0
- un tournevis cruciforme n°1
- tournevis Torx T5
- petite pointe en plastique

Présentation du système

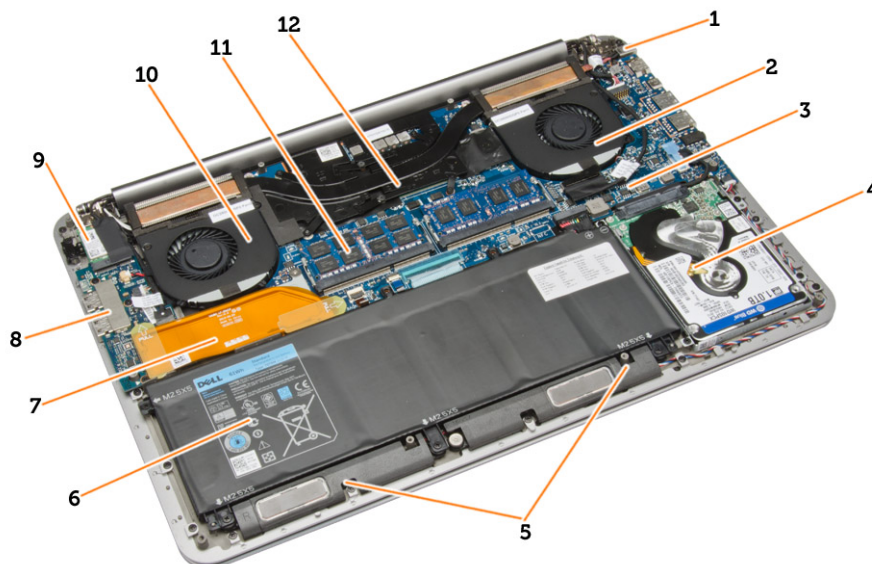


Figure 1. Vue interne – arrière

- | | |
|------------------------------|--------------------------------------|
| 1. connecteur d'alimentation | 2. ventilateur du système |
| 3. carte système | 4. disque dur |
| 5. les haut-parleurs | 6. la batterie |
| 7. câble de la carte d'E/S | 8. la carte d'E/S |
| 9. carte WLAN | 10. le ventilateur de la carte vidéo |
| 11. barrettes de mémoire | 12. le dissipateur de chaleur |

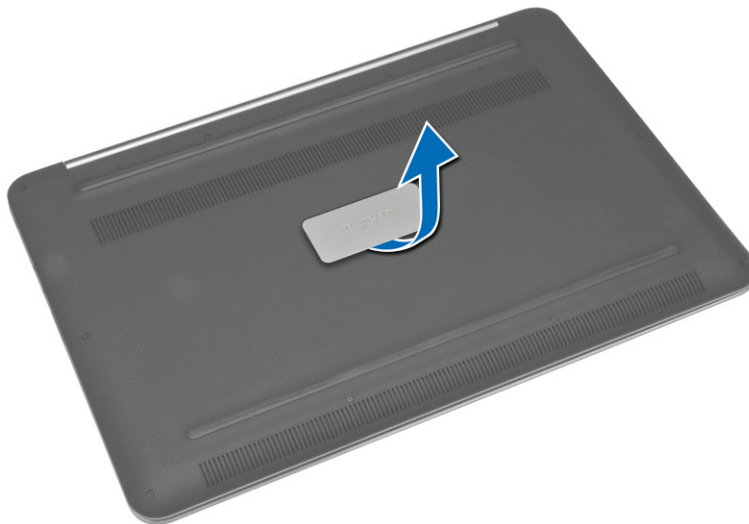


Figure 2. Vue avant

- | | |
|--------------------|-----------------|
| 1. le clavier | 2. pavé tactile |
| 3. le repose-mains | 4. écran |

Removing the Base Cover

1. Follow the procedures in *Before Working Inside Your Computer*.
2. Close the display and turn the computer over.
3. Turn the system badge flap over and place it on the base cover.



4. Remove the screws that secure the base cover to the computer. Release and remove the base cover from the computer.

(i) NOTE: To remove the screws from the base cover, use a T5 Torx screwdriver.

5. Lift up and remove the base cover from the computer.

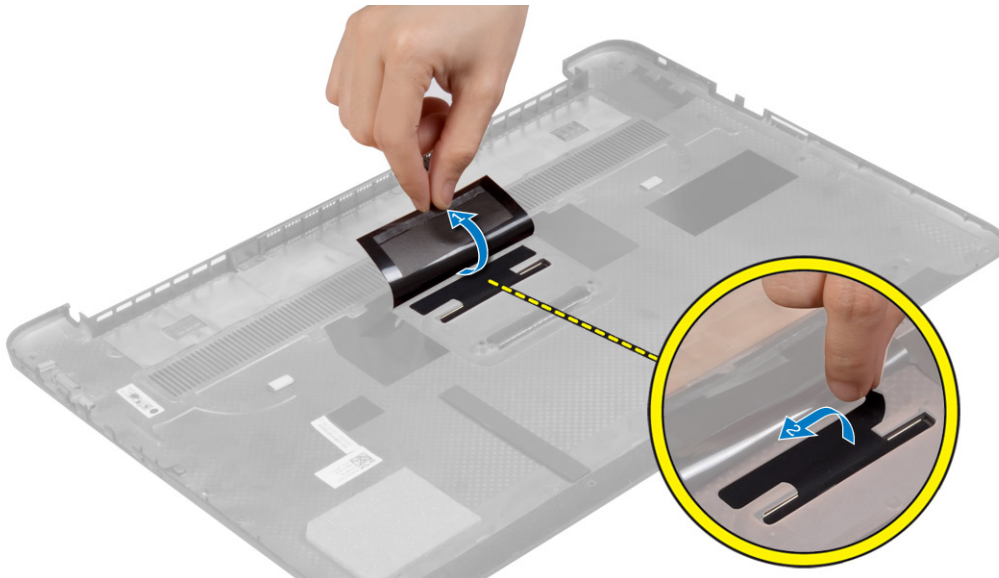


Installation du cache de fond de l'ordinateur

1. Placez le cache de fond de l'ordinateur et enclenchez-le.
2. Serrez les vis pour fixer le cache de fond à l'ordinateur.
3. Retournez le rabat du badge de système pour l'enclencher.
4. Appliquez les procédures décrites dans *Après une intervention à l'intérieur de l'ordinateur*.

Removing the System Badge Flap

1. Follow the procedures in *Before Working Inside Your Computer*.
2. Remove the base cover.
3. Turn over the base cover and peel the Mylar tape that secures the system badge flap to the base cover.



4. Flip the base cover and release the tab on the system badge flap from the slot on the base cover. Lift the system badge flap off the base cover.



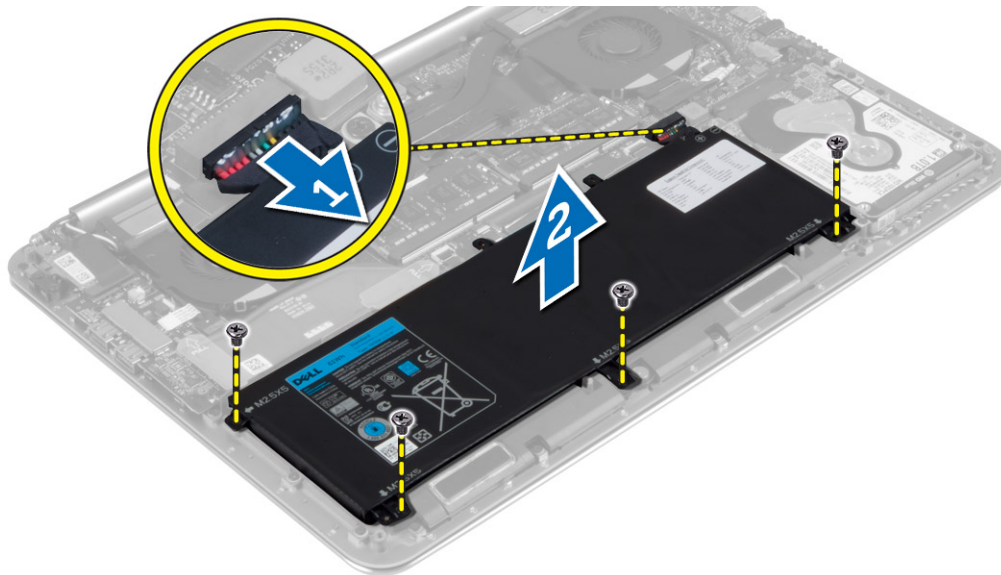
Installation du rabat du badge de système

1. Faites glisser la languette du rabat du badge système dans l'emplacement du cache de fond et enclenchez le rabat du badge de système pour le mettre en place.
2. Retournez le cache de fond de l'ordinateur et collez le ruban adhésif en Mylar qui fixe le rabat du badge de système au cache de fond.
3. Appliquez les procédures décrites dans *Après une intervention à l'intérieur de l'ordinateur*.

Removing the Battery

NOTE: Discharge the battery as much as possible before removing from the system. This can be done by disconnecting the A/C adapter from the system (while the system is turned on) to allow the system to drain the battery.

1. Follow the procedures in *Before Working Inside Your Computer*.
2. Remove the base cover.
3. Perform the following steps to remove the battery:
 - a) Disconnect the battery cable from the system board [1].
 - b) Remove the screws that secure the battery to the computer.
 - c) Lift the battery off the computer [2].
 - **Do not** apply pressure to the surface of the battery
 - **Do not** bend
 - **Do not** use tools of any kind to pry on or against the battery
 - If a battery cannot be removed within the constraints above, please contact Dell technical support

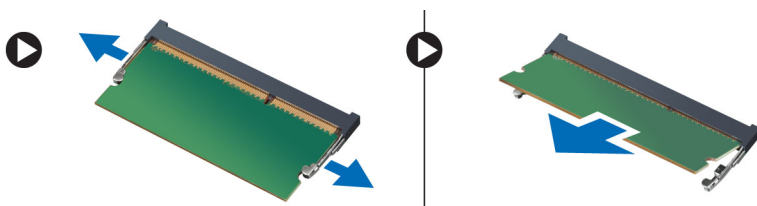


Installation de la batterie

1. Placez et alignez la batterie dans la baie de la batterie.
2. Serrez les vis qui fixent la batterie à l'ordinateur.
3. Connectez le câble de la batterie à la carte système.
4. Installez le cache de fond.
5. Appliquez les procédures décrites dans *Après une intervention à l'intérieur de l'ordinateur*.

Retrait du ou des modules de mémoire

1. Appliquez les procédures décrites dans *Avant d'intervenir sur l'ordinateur*.
2. Retirez :
 - a) le cache de fond de l'ordinateur
 - b) la batterie
3. Faites levier sur les pinces de fixation à l'opposé du module mémoire jusqu'à ce que ce dernier se dégage. Retirez le module de mémoire de son connecteur sur la carte système.

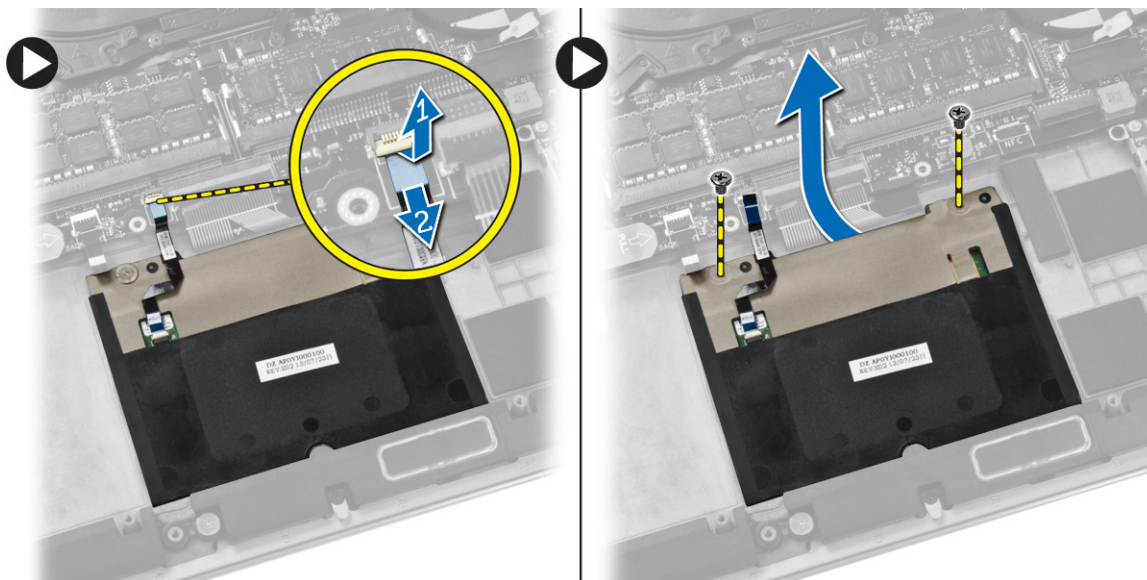


Installation du ou des modules de mémoire

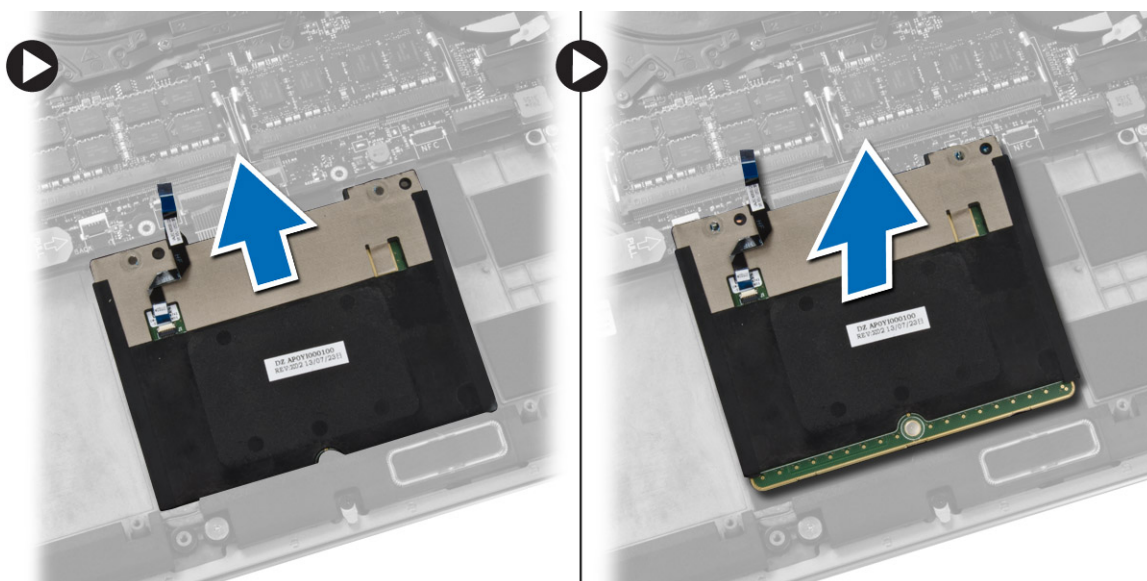
1. Insérez le module de mémoire dans son connecteur.
2. Enfoncez le module de mémoire jusqu'à ce que vous l'entendiez s'enclencher.
- i **REMARQUE : Si vous n'entendez pas de déclic, retirez le module et réinstallez-le.**
3. Installez :
 - a) la batterie
 - b) le cache de fond de l'ordinateur
4. Appliquez les procédures décrites dans *Après une intervention à l'intérieur de l'ordinateur*.

Removing the Touchpad

1. Follow the procedures in *Before Working Inside Your Computer*.
2. Remove the:
 - a) base cover
 - b) battery
3. Lift up the latch [1] and disconnect [2] the touchpad cable from the system board. Remove the screws that secure the touchpad to the computer.



4. Slide out the touchpad and lift it away from the computer.

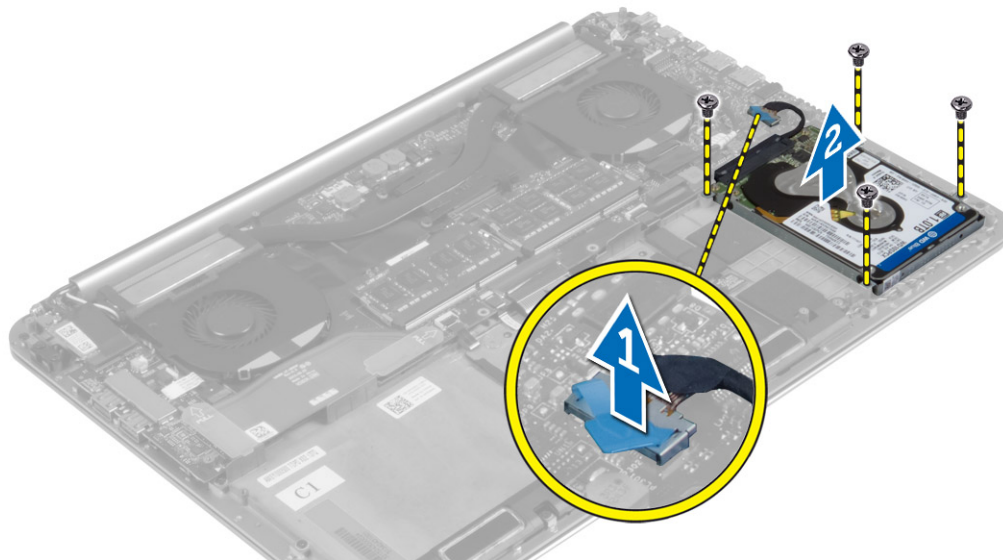


Installation du pavé tactile

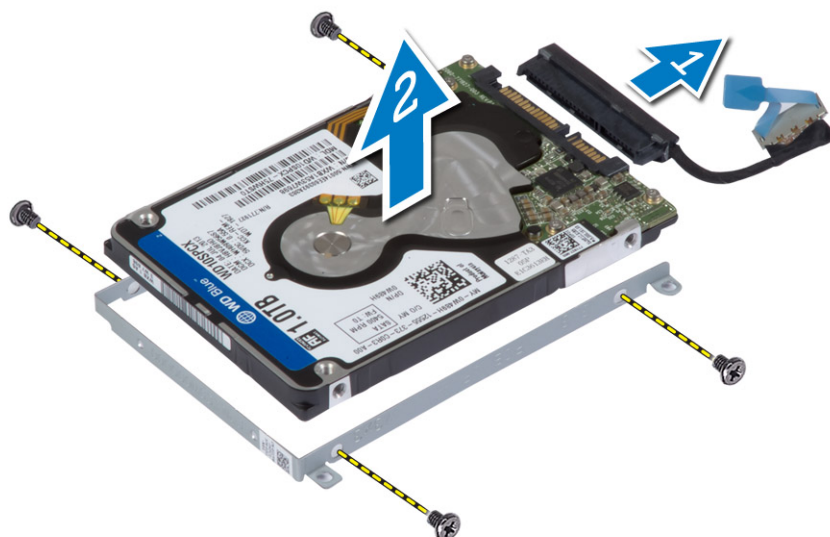
1. Alignez le pavé tactile sur l'ordinateur.
2. Serrez les vis pour fixer le pavé tactile à l'ordinateur.
3. Connectez le câble du pavé tactile à la carte système.
4. Installez :
 - a) la batterie
 - b) le cache de fond de l'ordinateur
5. Appliquez les procédures décrites dans *Après une intervention à l'intérieur de l'ordinateur*.

Removing the Hard Drive

1. Follow the procedures in *Before Working Inside Your Computer*.
2. Remove the:
 - a) base cover
 - b) battery
3. Perform the following steps to remove the hard drive from the computer:
 - a) Disconnect the hard-drive cable from the system board [1].
 - b) Remove the screws that secure the hard drive to the computer.
 - c) Lift the hard drive off the computer [2].



4. Perform the following steps to remove the hard-drive bracket:
 - a) Disconnect the hard-drive cable from the hard drive [1].
 - b) Remove the screws that secure the hard-drive bracket to the hard drive.
 - c) Lift the hard drive off the hard-drive bracket [2].



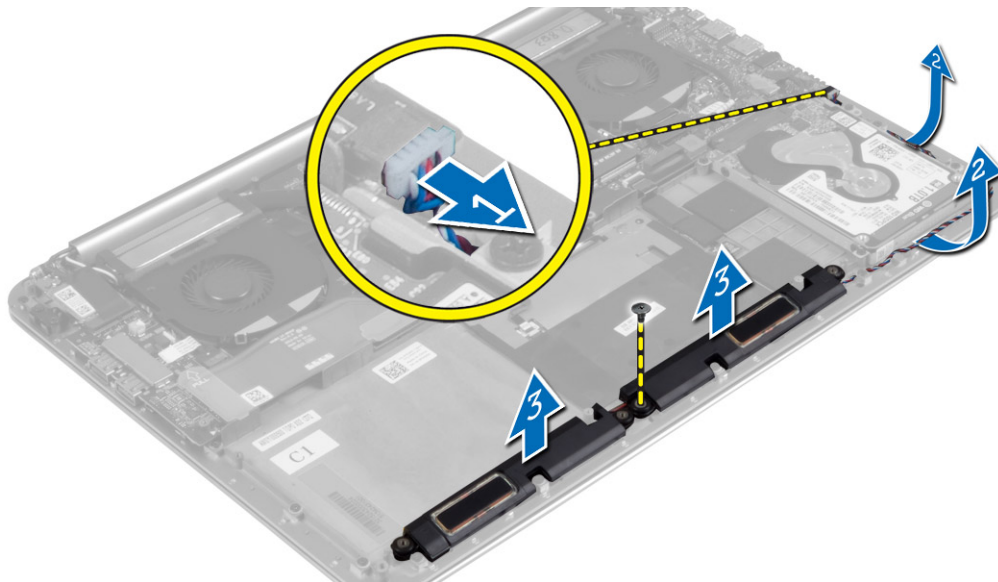
Installation du disque dur

1. Alignez les trous de vis du support de disque dur avec ceux du disque dur.
2. Serrez les vis qui fixent le support du disque dur au disque dur.

3. Connectez le câble au disque dur.
4. Placez le disque dur dans son emplacement dans l'ordinateur.
5. Serrez les vis de fixation du disque dur à l'ordinateur.
6. Connectez le câble du disque dur à la carte système.
7. Installez :
 - a) la batterie
 - b) le cache de fond de l'ordinateur
8. Appliquez les procédures décrites dans *Après une intervention à l'intérieur de l'ordinateur*.

Removing the Speakers

1. Follow the procedures in *Before Working Inside Your Computer*.
2. Remove the:
 - a) base cover
 - b) battery
3. Perform the following steps to remove the speaker:
 - a) Disconnect the speaker cable from the system board [1].
 - b) Unroute the speaker cable and remove the cable from the routing tabs [2].
 - c) Remove the screw that secures the speakers to the computer.
 - d) Lift the speakers, along with the speaker cable, off the computer [3].



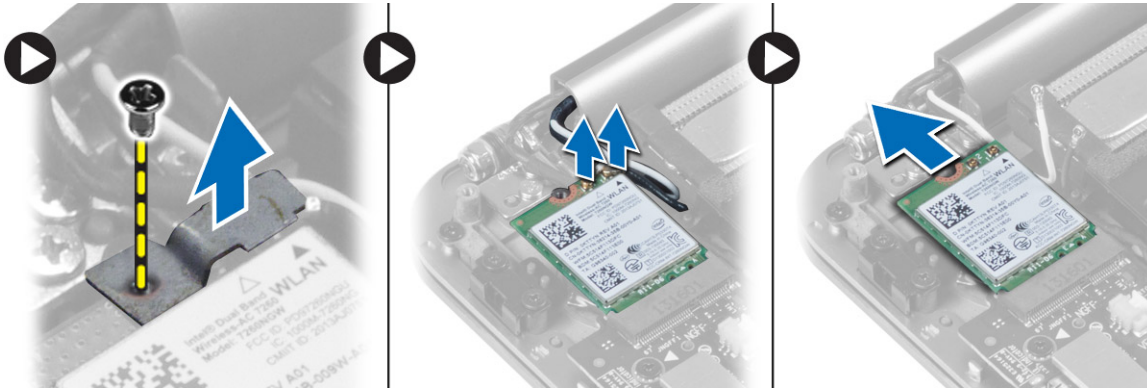
Installation des haut-parleurs

1. Alignez les haut-parleurs dans leur emplacement dans l'ordinateur.
2. Faites passer le câble des haut-parleurs à travers les languettes d'acheminement sur l'ordinateur.
3. Serrez les vis pour fixer les haut-parleurs à l'ordinateur.
4. Connectez le câble du haut-parleur à la carte système.
5. Installez :
 - a) la batterie
 - b) le cache de fond de l'ordinateur
6. Appliquez les procédures décrites dans *Après une intervention à l'intérieur de l'ordinateur*.

Removing the WLAN Card

1. Follow the procedures in *Before Working Inside Your Computer*.

2. Remove the:
 - a) base cover
 - b) battery
3. Perform the following steps to remove the WLAN card:
 - a) Remove the screw to release the bracket that secures the WLAN card to the computer. Lift the bracket away from the computer.
 - b) Disconnect the antenna cables from the WLAN card.
 - c) Slide and remove the WLAN card from its connector on the I/O board.



Installing the WLAN Card

1. Align the notch on the WLAN card with the tab on the WLAN-card connector on the I/O board.
2. Align the bracket which secures the WLAN card to the palmrest assembly.
3. Connect the antenna cables to the WLAN card.

CAUTION: To avoid damage to the WLAN card, do not place any cables under it.

NOTE: The color of the antenna cables is visible near the tip of the cables. The antenna-cable color scheme for the WLAN card supported by your computer is as follows:

Table 1. Antenna-Cable Color Scheme for the WLAN Card

Connectors on the WLAN card	Antenna-cable color
Main (white triangle)	white
Auxiliary (black triangle)	black

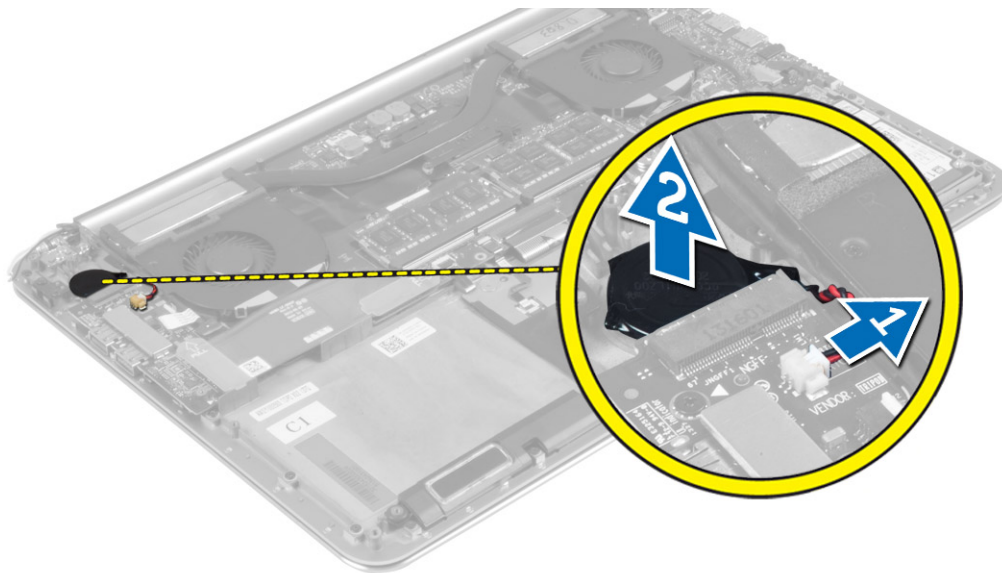
4. Tighten the screw to secure the bracket and the WLAN card to the palmrest assembly.
5. Install the:
 - a) battery
 - b) base cover
6. Follow the procedures in *After Working Inside Your Computer*.

Removing the Coin-Cell Battery

1. Follow the procedures in *Before Working Inside Your Computer*.

CAUTION: Removing the coin-cell battery re-sets the BIOS settings to default. It is recommended that you note the BIOS settings before removing the coin-cell battery.

2. Remove the:
 - a) base cover
 - b) battery
 - c) WLAN card
3. Perform the following steps to remove the coin-cell battery:
 - a) Disconnect the coin-cell battery cable from the I/O board [1].
 - b) Lift up and remove the coin-cell battery from the computer [2].

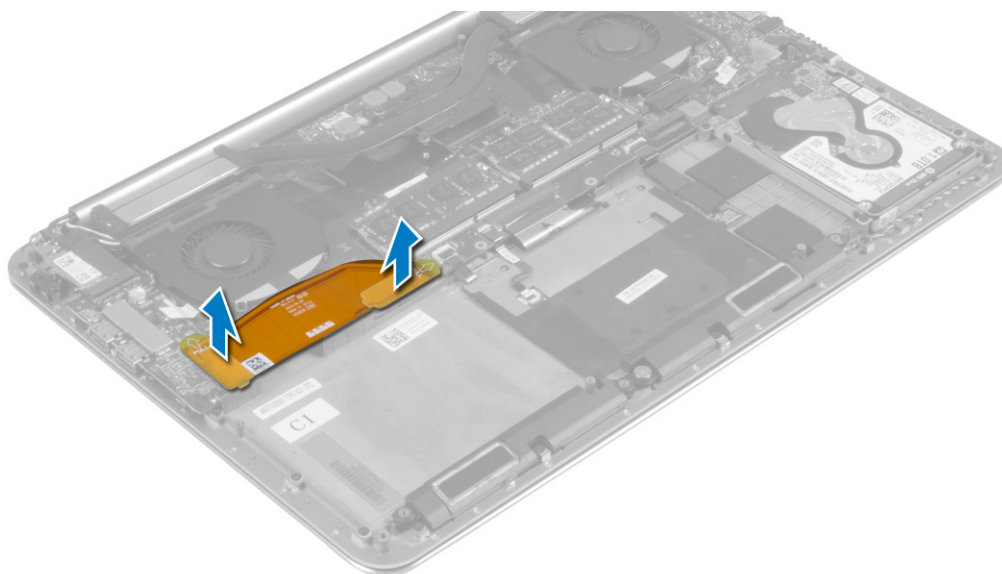


Installation de la pile bouton

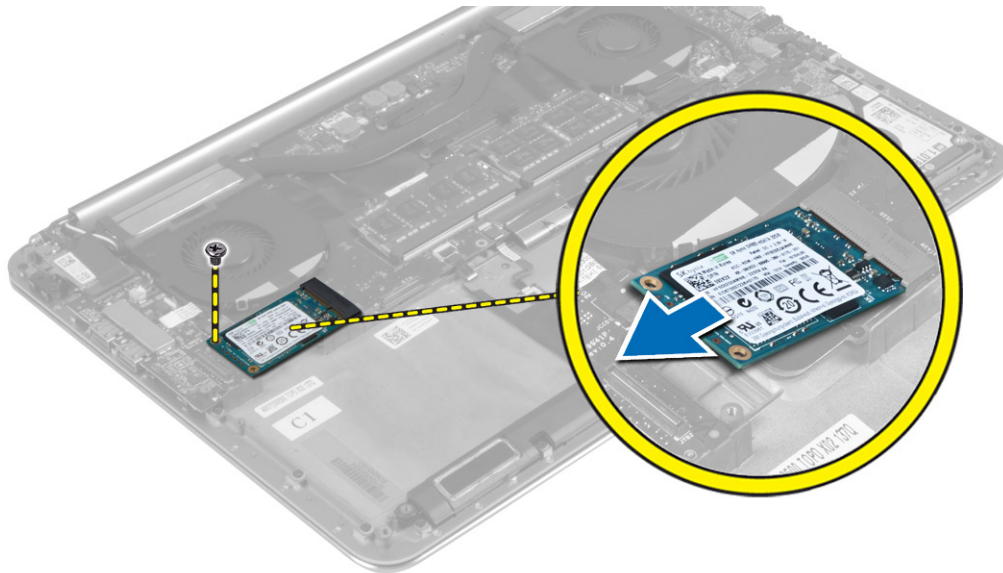
1. Remplacez la pile bouton dans son emplacement sur l'ordinateur.
2. Connectez le câble de la pile bouton à la carte d'E/S.
3. Installez :
 - a) carte WLAN
 - b) la batterie
 - c) le cache de fond de l'ordinateur
4. Appliquez les procédures décrites dans *Après une intervention à l'intérieur de l'ordinateur*.

Removing the mSATA Card

1. Follow the procedures in *Before Working Inside Your Computer*.
2. Remove the:
 - a) base cover
 - b) battery
3. Disconnect the I/O-board cable from the system board and I/O board.



4. Remove the screw that secures the mSATA card to the computer. Remove the mSATA card from the system board.

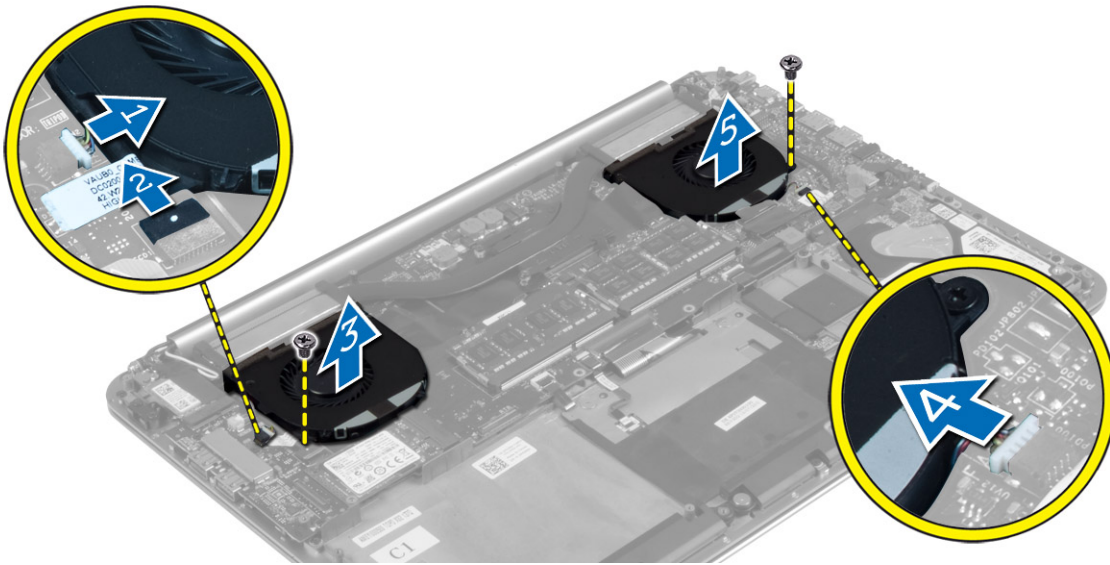


Installation de la carte mSATA

1. Alignez l'encoche de la carte mSATA avec la languette du connecteur de la carte mSATA.
2. Insérez la carte mSATA dans le connecteur de carte mSATA.
3. Serrez la vis qui fixe la carte mSATA à l'ordinateur.
4. Connectez le câble de la carte d'E/S à la carte système et à la carte d'E/S.
5. Installez :
 - a) la batterie
 - b) le cache de fond de l'ordinateur
6. Appliquez les procédures décrites dans *Après une intervention à l'intérieur de l'ordinateur*.

Removing the Fans

1. Follow the procedures in *Before Working Inside Your Computer*.
2. Remove the:
 - a) base cover
 - b) battery
3. Perform the following steps to remove the system fan:
 - a) Disconnect the system fan cable from the system board [1].
 - b) Disconnect the camera cable from the I/O board [2].
 - c) Remove the screw that secures the system fan to the computer.
 - d) Lift the system fan away from the computer [3].
4. Perform the following steps to remove the video-card fan:
 - a) Disconnect the video-card fan cable from the system board [4].
 - b) Remove the screw that secures the video-card fan to the computer.
 - c) Lift the video-card fan away from the computer [5].



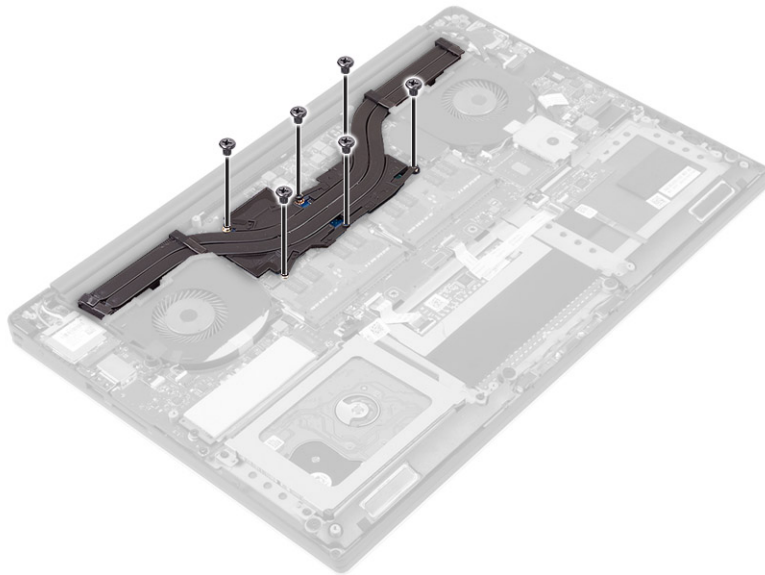
Installation des ventilateurs

1. Effectuez les étapes suivantes pour installer le ventilateur du système :
 - a) Placez le ventilateur du système dans son emplacement sur l'ordinateur.
 - b) Connectez le câble du ventilateur du système à la carte système [1].
 - c) Connectez le câble de la caméra à la carte d'E/S [2].
 - d) Serrez la vis pour fixer le ventilateur du système à l'ordinateur.
2. Suivez les étapes suivantes afin d'installer le ventilateur de la carte vidéo :
 - a) Placez le ventilateur de la carte vidéo dans son emplacement sur l'ordinateur.
 - b) Connectez le câble du ventilateur de la carte vidéo à la carte système [4].
 - c) Serrez la vis pour fixer le ventilateur de la carte système à l'ordinateur.
3. Installez :
 - a) la batterie
 - b) le cache de fond de l'ordinateur

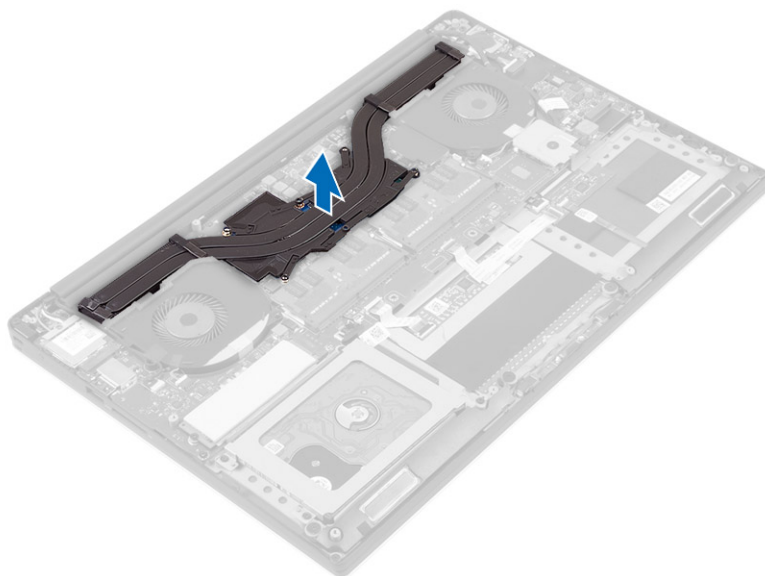
4. Appliquez les procédures décrites dans *Après une intervention à l'intérieur de l'ordinateur*.

Removing the Heatsink

1. Follow the procedures in *Before Working Inside Your Computer*.
2. Remove the:
 - a) base cover
 - b) battery
3. Remove the screws that secure the heatsink to the system board.



4. Lift the heatsink off the computer.



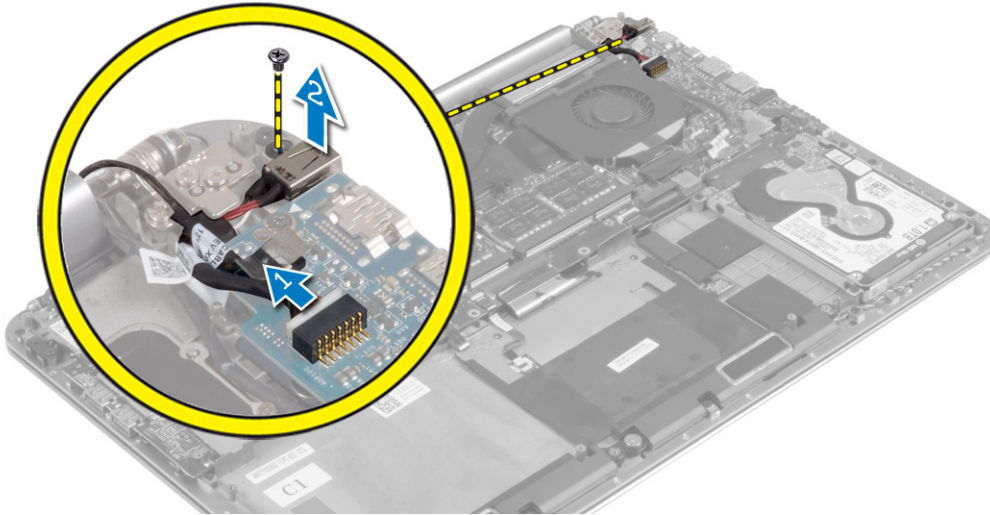
Installation du dissipateur de chaleur

1. Alignez les trous de vis du dissipateur de chaleur avec ceux de la carte système.
2. Serrez les vis qui fixent le dissipateur de chaleur à la carte système.
3. Installez :
 - a) la batterie
 - b) le cache de fond de l'ordinateur
4. Appliquez les procédures décrites dans *Après une intervention à l'intérieur de l'ordinateur*.

Removing the Power Connector

1. Follow the procedures in *Before Working Inside Your Computer*.
2. Remove the:
 - a) base cover
 - b) battery
3. Disconnect the following cables from the system board:
 - a) power connector

- b) touch panel
- 4. Perform the following steps to remove the power connector.
 - a) Release the power connector cable from under the display hinge [1].
 - b) Remove the screw that secures the power connector to the palmrest assembly.
 - c) Lift the power connector off the palmrest assembly [2].

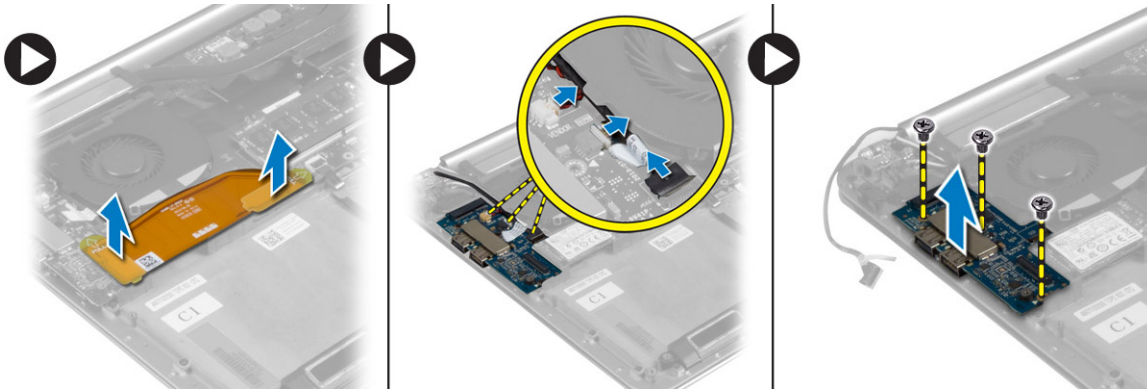


Installation du connecteur d'alimentation

1. Serrez la vis qui fixe le connecteur d'alimentation à l'ensemble repose-mains.
2. Faites passer le câble du connecteur d'alimentation sous la charnière de l'écran.
3. Connectez les câbles suivants à la carte système :
 - a) panneau tactile
 - b) connecteur d'alimentation
4. Installez :
 - a) la batterie
 - b) le cache de fond de l'ordinateur
5. Appliquez les procédures décrites dans *Après une intervention à l'intérieur de l'ordinateur*.

Removing the Input/Output (I/O) Board

1. Follow the procedures in *Before Working Inside Your Computer*.
2. Remove the:
 - a) base cover
 - b) battery
 - c) WLAN card
 - d) coin-cell battery
3. Perform the following steps to remove the I/O board:
 - a) Disconnect the I/O board cable from the system board and the I/O board.
 - b) Disconnect the camera, fan, and coin-cell battery cables from the I/O board.
 - c) Remove the screws that secure the I/O board to the computer.
 - d) Lift the I/O board from the computer.



Installation de la carte d'E/S

1. Serrez les vis de fixation de la carte E/S à l'ordinateur.
2. Connectez les câbles suivants à la carte d'E/S :
 - a) webcam
 - b) le ventilateur
 - c) pile bouton
3. Connectez le câble de la carte d'E/S à la carte d'E/S et à la carte système.
4. Installez :
 - a) pile bouton
 - b) carte WLAN
 - c) la batterie
 - d) le cache de fond de l'ordinateur
5. Appliquez les procédures décrites dans *Après une intervention à l'intérieur de l'ordinateur*.

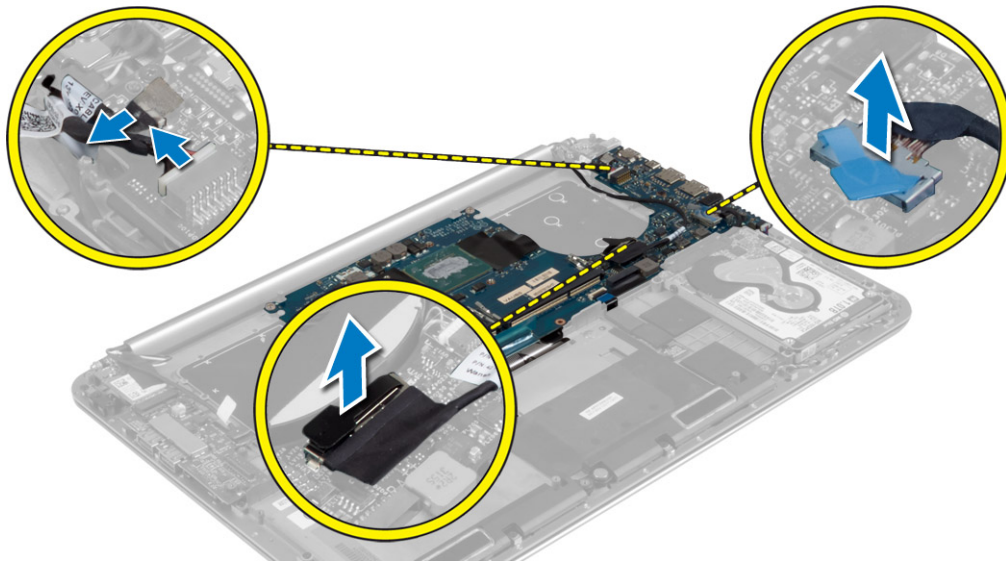
Removing the System Board

1. Follow the procedures in *Before Working Inside Your Computer*.
2. Remove the:
 - a) base cover
 - b) battery
 - c) fans
 - d) heatsink
 - e) mSATA card
 - f) memory module(s)

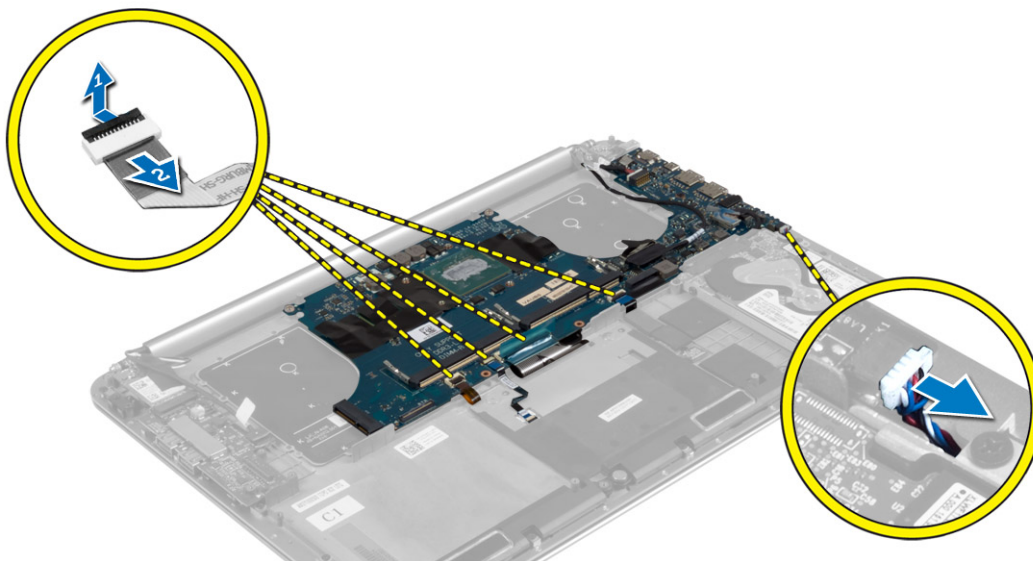
NOTE: Your computer's Service Tag is located under the system badge flap. You must enter the Service Tag in the BIOS after you replace the system board.

NOTE: Before disconnecting the cables from the system board, note the location of the connectors so that you can re-connect them correctly after you replace the system board.

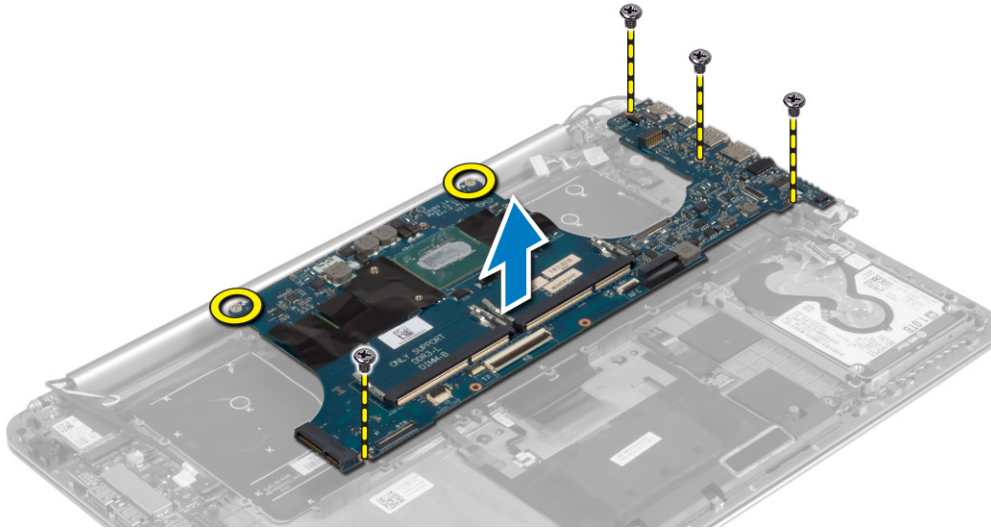
3. Disconnect the following cables from the system board:
 - a) power connector
 - b) touch panel
 - c) hard drive
 - d) display



4. Lift the connector latches [1] to disconnect [2] the following cables from the system board:
- a) keyboard backlight
 - b) touchpad
 - c) keyboard (after peeling off the tape and lifting the connector latch)
 - d) speaker



5. Perform the following steps to remove the system board from the computer:
- a) Loosen the captive screws that secure the system board to the computer.
 - b) Remove the screws that secure the system board to the computer.
 - c) Lift the system board off the computer.



Installation de la carte système

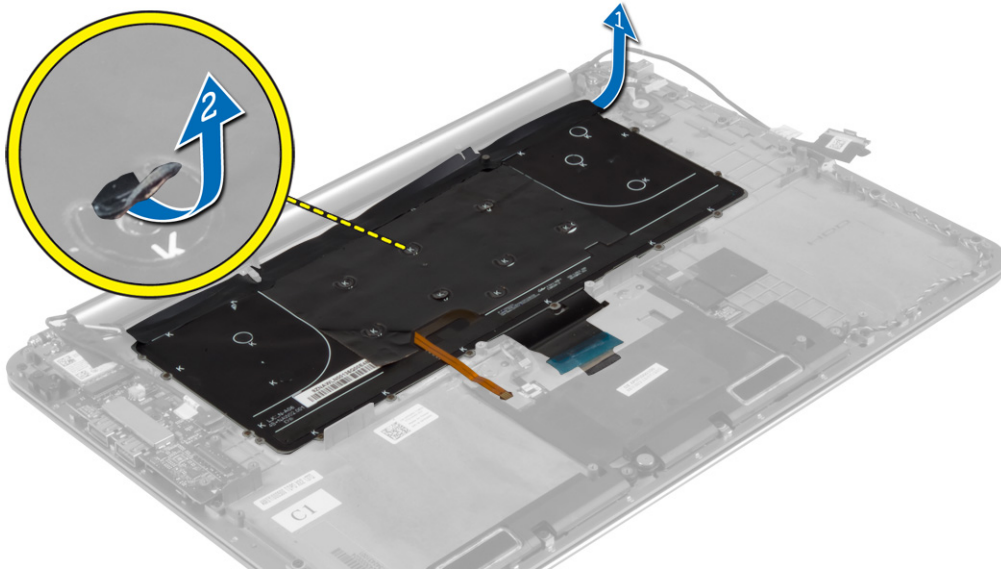
1. Alignez la carte système sur l'ordinateur.
 2. Serrez les vis et les vis imperdables pour fixer la carte système à l'ordinateur.
 3. Faites glisser le câble du clavier dans le connecteur et appuyez sur le loquet du connecteur pour fixer le câble.
 4. Collez le ruban adhésif sur le connecteur du câble du clavier.
 5. Faites passer les câbles suivants sur la carte système et appuyez sur les loquets de connecteur pour fixer les câbles :
 - a) le haut-parleur
 - b) clavier (collez le ruban adhésif)
 - c) pavé tactile
 - d) rétro-éclairage du clavier
 6. Connectez les câbles suivants à la carte système :
 - a) écran
 - b) disque dur
 - c) panneau tactile
 - d) connecteur d'alimentation
- ⚠ PRÉCAUTION : Assurez-vous qu'aucun câble ne se trouve sous la carte système.**
7. Installez :
 - a) le ou les modules de mémoire
 - b) carte mSATA
 - c) le dissipateur de chaleur
 - d) Ventilateurs
 - e) la batterie
 - f) le cache de fond de l'ordinateur
 8. Appliquez les procédures décrites dans *Après une intervention à l'intérieur de l'ordinateur*.

Removing the Keyboard

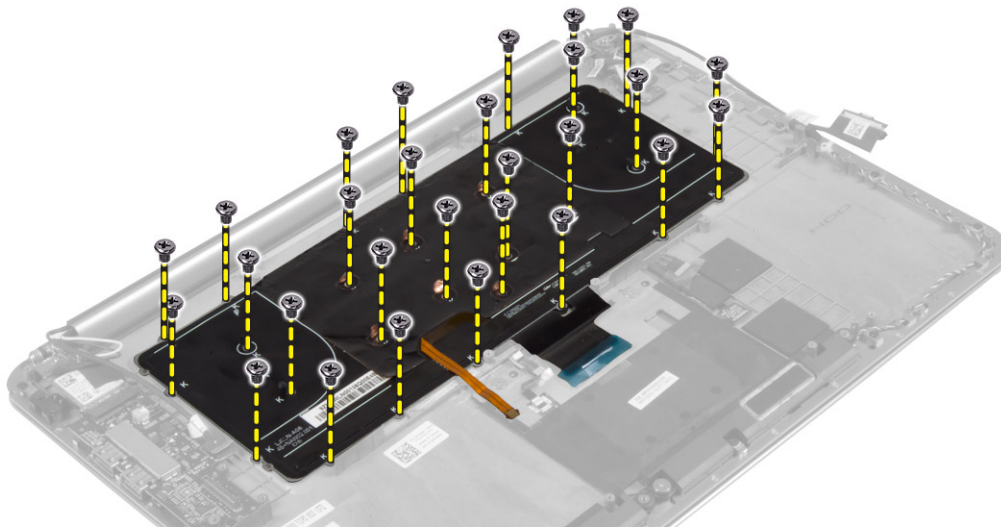
1. Follow the procedures in *Before Working Inside Your Computer*.
2. Remove the:
 - a) base cover
 - b) battery
 - c) fans
 - d) heatsink
 - e) mSATA card

- f) memory module(s)
- g) system board
- h) hard drive

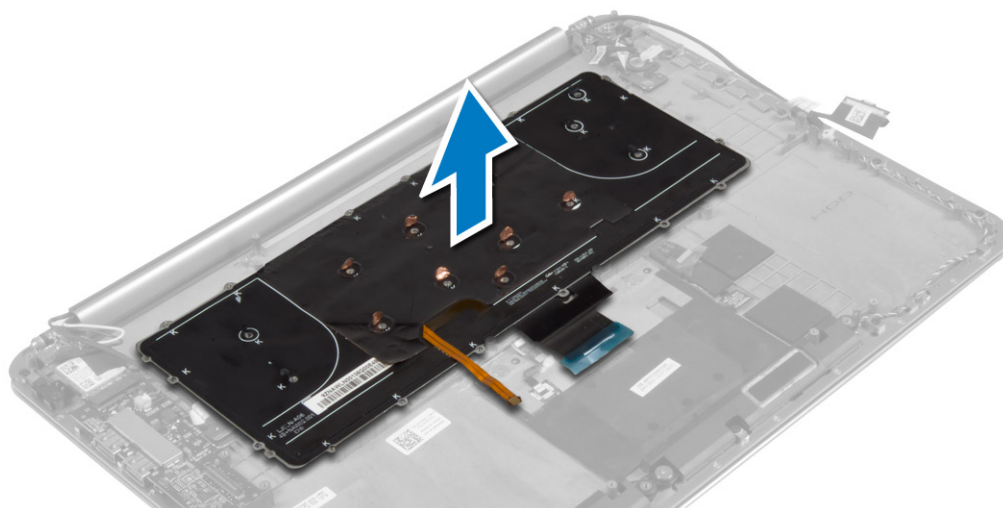
3. Peel off the Mylar tape from the keyboard [1].



4. Remove the screws that secure the keyboard to the computer.



5. Lift and remove the keyboard from the computer.

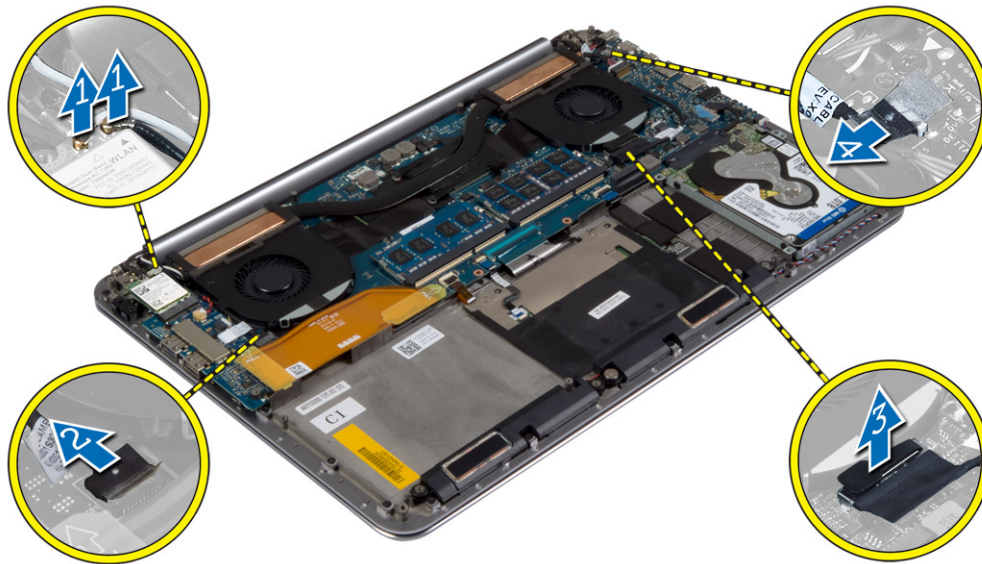


Installation du clavier

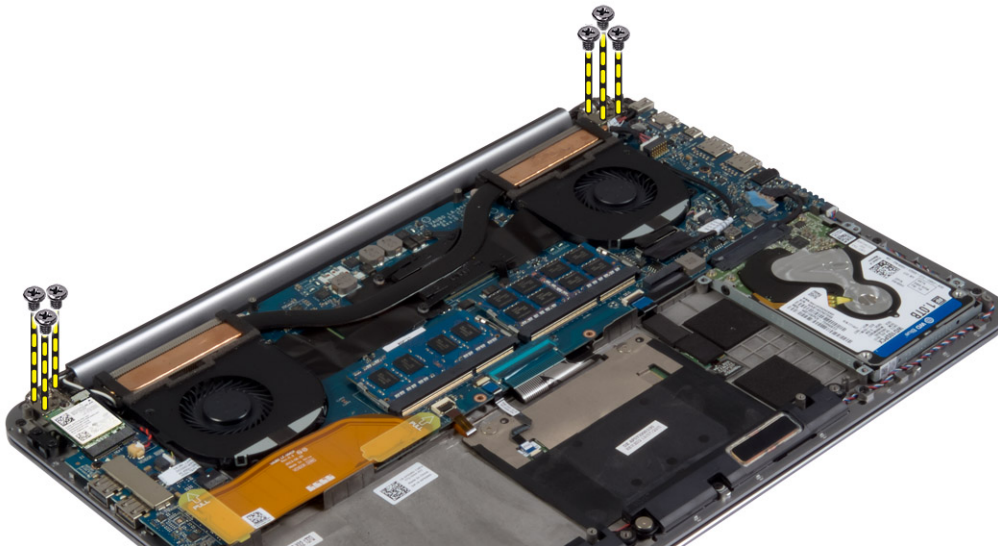
1. Serrez les vis pour fixer le clavier à l'ordinateur.
2. Collez la gaine en Mylar sur les vis du clavier.
3. Collez le ruban en Mylar sur le clavier.
4. Installez :
 - a) disque dur
 - b) carte système
 - c) le ou les modules de mémoire
 - d) carte mSATA
 - e) le dissipateur de chaleur
 - f) Ventilateurs
 - g) la batterie
 - h) le cache de fond de l'ordinateur
5. Appliquez les procédures décrites dans *Après une intervention à l'intérieur de l'ordinateur*.

Removing the Display Assembly

1. Follow the procedures in *Before Working Inside Your Computer*.
2. Remove the:
 - a) base cover
 - b) battery
3. Disconnect and remove the following cables:
 - a) antenna cables from the WLAN card [1]
 - b) camera cable from the I/O board [2]
 - c) touch panel [4] and display cables [3] from the system board



4. Remove the screws that secure the display hinges to the palmrest assembly.

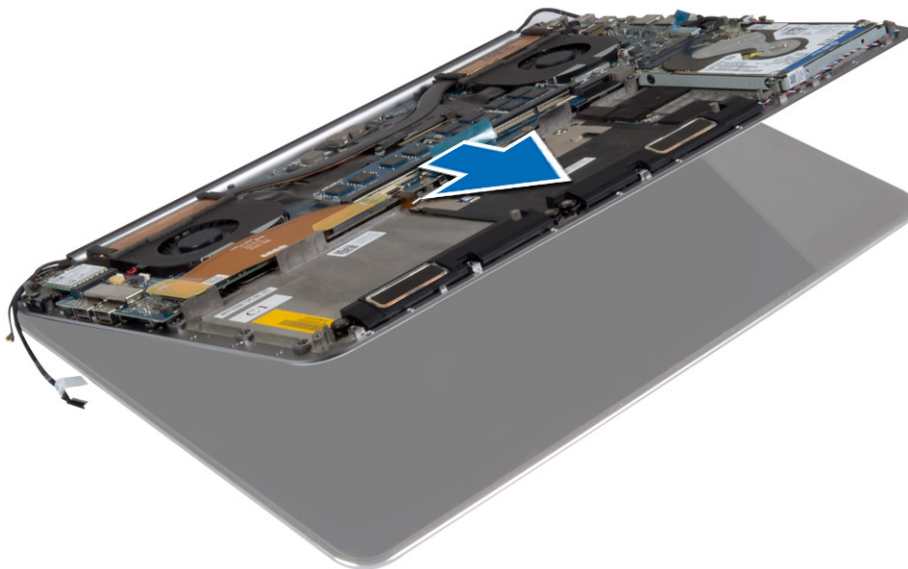


5. Lift and remove the palmrest assembly from the display assembly.

 **CAUTION:** Lift the palmrest assembly slowly to avoid damaging the display assembly.



6. Slide the palmrest assembly to release the display assembly.



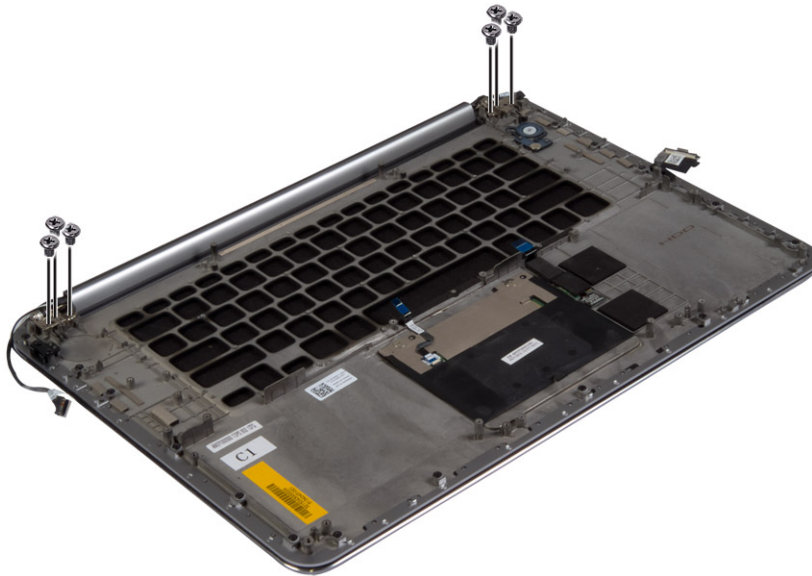
Installation de l'ensemble écran

1. Alignez l'ensemble repose-mains sur l'ensemble écran.
2. Serrez les vis pour fixer les charnières d'écran à l'ensemble repose-mains.
3. Faites passer les câbles du panneau tactile, de l'écran et de la caméra par languettes d'acheminement.
4. Connectez les câbles suivants :
 - a) câbles du panneau tactile [4] et de l'écran panneau tactile et les câbles de l'écran [3] à la carte système
 - b) câble de la caméra à la carte d'E/S [2]
 - c) câbles d'antenne à la carte WLAN [1]
5. Installez :
 - a) la batterie
 - b) le cache de fond de l'ordinateur
6. Appliquez les procédures décrites dans *Après une intervention à l'intérieur de l'ordinateur*.

Removing the Palmrest Assembly

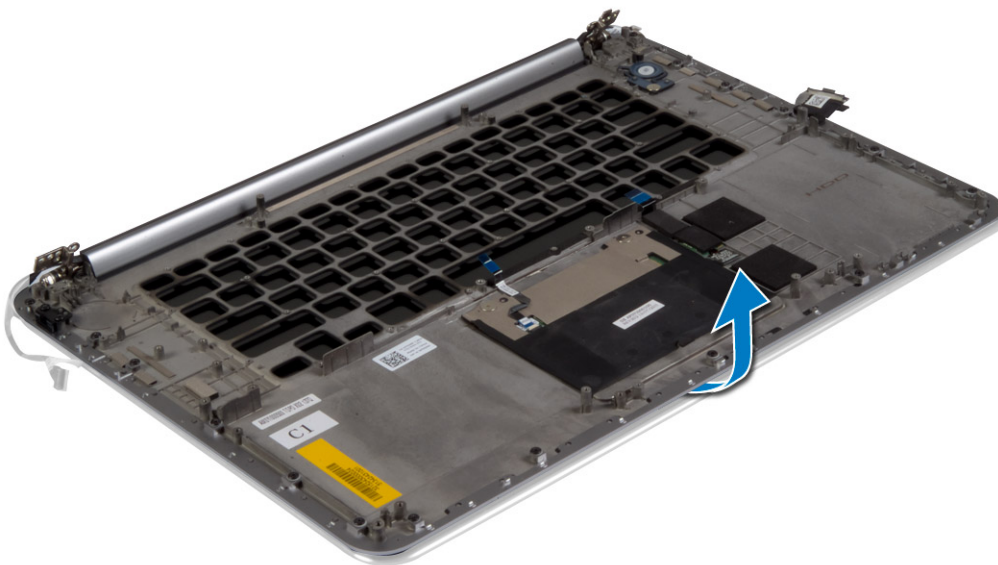
1. Follow the procedures in *Before Working Inside Your Computer*.

2. Remove the:
 - a) base cover
 - b) battery
 - c) hard drive
 - d) speakers
 - e) WLAN card
 - f) coin-cell battery
 - g) mSATA card
 - h) fans
 - i) heatsink
 - j) power connector
 - k) I/O board
 - l) memory module(s)
 - m) system board
 - n) keyboard
3. Remove the screws that secure the display hinges to the palmrest assembly.

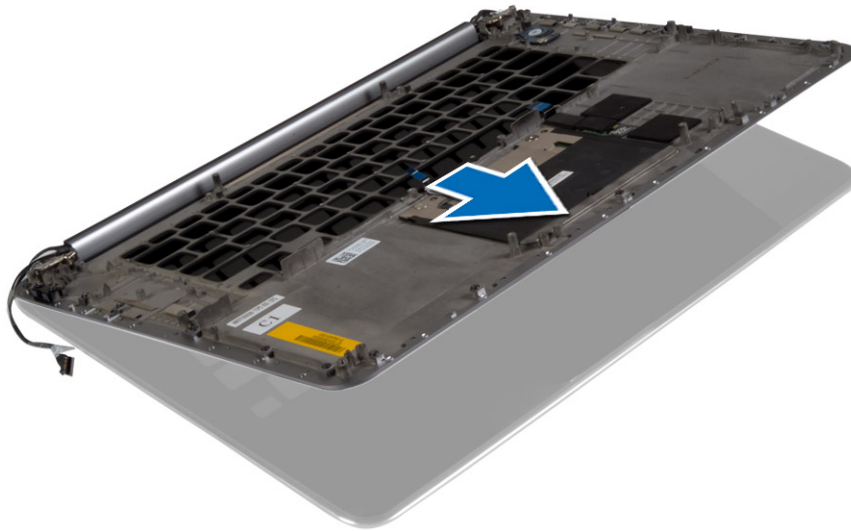


4. Lift the palmrest assembly away from the display assembly.

 **CAUTION:** Lift the palmrest assembly slowly to avoid damaging the display assembly.



5. Remove the palmrest assembly away from the display assembly.



Installation de l'ensemble repose-mains

1. Alignez l'ensemble repose-mains sur l'ensemble écran.
2. Serrez les vis pour fixer les charnières d'écran à l'ensemble repose-mains.
3. Appuyez sur l'ensemble repose-mains pour fermer l'écran.
4. Installez :
 - a) le clavier
 - b) carte système
 - c) le ou les modules de mémoire
 - d) la carte d'E/S
 - e) connecteur d'alimentation
 - f) le dissipateur de chaleur
 - g) Ventilateurs
 - h) carte mSATA
 - i) pile bouton
 - j) carte WLAN
 - k) les haut-parleurs
 - l) disque dur
 - m) la batterie
 - n) le cache de fond de l'ordinateur
5. Appliquez les procédures décrites dans *Après une intervention à l'intérieur de l'ordinateur*.

System Setup (Configuration du système)

La configuration système vous permet de gérer le matériel de votre tablette ordinateur de bureau ordinateur portable et de spécifier des options au niveau du BIOS. À partir de System Setup (Configuration du système), vous pouvez effectuer les tâches suivantes :

- Changer les paramètres NVRAM après avoir ajouté ou supprimé des matériels
- Afficher la configuration matérielle du système
- Activer ou désactiver les périphériques intégrés
- Définir les seuils de performance et de gestion de l'alimentation
- Gérer la sécurité de l'ordinateur

Sujets :

- [Séquence de démarrage](#)
- [Touches de navigation](#)
- [System Setup Options](#)
- [Mise à jour du BIOS dans Windows](#)
- [Mot de passe système et de configuration](#)

Séquence de démarrage

La séquence d'amorçage permet d'ignorer l'ordre des périphériques de démarrage défini par la configuration du système et de démarrer directement depuis un périphérique donné (lecteur optique ou disque dur, par exemple). Au cours de l'autotest de démarrage (POST), lorsque le logo Dell s'affiche, vous pouvez effectuer les opérations suivantes :

- Accéder à la configuration du système en appuyant sur la touche <F2>
- Afficher le menu de démarrage à affichage unique en appuyant sur la touche <F12>

Ce menu contient les périphériques à partir desquels vous pouvez démarrer, y compris l'option de diagnostic. Les options du menu de démarrage sont les suivantes :

- Removable Drive (Unité amovible (si disponible))
- STXXXX Drive (Unité STXXXX)

REMARQUE : XXX correspond au numéro d'unité SATA.

- Disque optique (si disponible)
- Diagnostics

REMARQUE : Si vous choisissez Diagnostics, l'écran ePSA diagnostics (Diagnostics ePSA) s'affiche.

L'écran de séquence de démarrage affiche également l'option d'accès à l'écran System Setup (Configuration du système).

Touches de navigation

REMARQUE : Pour la plupart des options de Configuration du système, les modifications que vous apportez sont enregistrées mais ne sont appliquées qu'au redémarrage de l'ordinateur.

Touches	Navigation
Flèche du haut	Permet de revenir au champ précédent.
Flèche du bas	Permet de passer au champ suivant.
Entrée	Sélectionne une valeur dans le champ en surbrillance (si applicable) ou permet de suivre le lien affiché dans le champ.
Barre d'espace	Développe ou réduit une liste déroulante, si applicable.
Tabulation	Passe au champ suivant.

Touches

Navigation

 **REMARQUE** : Seulement pour le navigateur graphique standard.

Échap

Permet de passer à la page précédente jusqu'à ce que vous arriviez à l'écran principal. Appuyer sur Échap dans l'écran principal affiche un message vous invitant à sauvegarder tous les changements non enregistrés et à redémarrer le système.

System Setup Options

 **NOTE**: Depending on your computer and its installed devices, the items listed in this section may or may not appear.

Table 2. Main






Option	Description
System Time/Date	Allows you to set the date and time.
BIOS Version	Displays the BIOS version.
Product Name	Displays the product name. Dell Precision M3800 (Default Setting)
Service Tag	Displays the service tag.
Asset Tag	Displays the asset tag. None (Default Setting)
CPU Type	Displays the CPU type.
CPU Speed	Displays the CPU speed.
CPU ID	Displays the CPU ID.
CPU Cache	Displays the sizes of the CPU caches.
Fixed HDD	Displays the type and size of the HDD. WDC WD10SPCX-75HWSTO (1000 GB) (Default Setting)
mSATA Device	Displays the type and size of the mSATA device.
AC Adapter Type	Displays the type of the AC adapter. None (Default Setting)
System Memory	Displays the size of the system memory.
Extended Memory	Displays the size of the extended memory.
Memory Speed	Displays the speed of the memory.
Keyboard Type	Displays the type of keyboard. Backlite (Default Setting)

Table 3. Advanced

Option	Description
Intel (R) SpeedStep (TM)	Allows you to enable or disable the Intel (R) SpeedStep (TM) feature. Enabled (Default Setting)
Virtualization	This option specifies whether a Virtual Machine Monitor (VMM) can utilize the additional hardware capabilities provided by Intel Virtualization technology. Allows you to enable or disable the Virtualization feature. Enabled (Default Setting)
USB Emulation	Allows you to enable or disable the USB Emulation feature.

Option	Description
	Enabled (Default Setting)
USB PowerShare	Allows you to enable or disable the USB PowerShare feature. Enabled (Default Setting)
USB Wake Support	This option allows you to enable USB devices to wake the system from Standby. Disable (Default Setting)
SATA Operation	Displays the SATA Operation information.
Adapter Warnings	Allows you to enable or disable the adapter warnings feature.
Multimedia Key Behaviour	Function Key (Default Setting)
Battery Health	Displays the battery health information.
Battery Charge Configuration	Adaptive (Default Setting)
Miscellaneous Devices	Allows you enable or disable the various on board devices. The options are: <ul style="list-style-type: none"> • External USB Ports - Enabled (Default Setting) • USB Debug - Disabled (Default Setting)

Table 4. Security

Option	Description
Unlock Setup Status	Unlocked (Default Setting)
Admin Password Status	Displays the status of the admin password. Default Setting: Not set
System Password Status	Displays the status of the system password. Default Setting: Not set
HDD Password Status	Displays the status of the system password. Default Setting: Not set
Asset Tag	Allows you to set the asset tag.
Admin Password	Allows you to set, change, or delete the administrator (admin) password.  NOTE: You must set the admin password before you set the system or hard drive password.  NOTE: Successful password changes take effect immediately.  NOTE: Deleting the admin password automatically deletes the system password and the hard drive password.  NOTE: Successful password changes take effect immediately.
System Password	Allows you to set, change or delete the system password.  NOTE: Successful password changes take effect immediately.
HDD Password	Allows you to set, change or delete the administrator password.
Password Change	Allows you to enable or disable permissions to set a System password and a Hard Drive password when the admin password is set. Default Setting: Permitted
Computrace	Allows you to activate or disable the optional Computrace software The options are: <ul style="list-style-type: none"> • Deactivate (Default Setting) • Activate

Option	Description
	<p>NOTE: The Activate and Disable options will permanently activate or disable the feature and no further changes will be allowed.</p>
TPM Security	<p>This option lets you control whether the Trusted Platform Module (TPM) in the system is enabled and visible to the operating system. When disabled the BIOS will not turn On the TPM During POST. The TPM will be non-functional and invisible to the operating system. When enabled, the BIOS will turn On the TPM during POST so that it can be used by the operating system. This option is Enable by default.</p> <p>NOTE: Disabling this option does not change any settings you may have made to the TPM, nor does it delete or change any information or keys you may have stored there. It simply turns Off the TPM so that it cannot be used. When you re-enable this option, the TPM will function exactly as it did before it was disabled.</p> <p>NOTE: Changes to this option take effect immediately.</p>

Table 5. Boot

Option	Description
Boot List Option	Default Setting: Legacy
Secure Boot	<p>This option enables or disables the Secure Boot feature.</p> <ul style="list-style-type: none"> • Disabled (Default Setting) - Windows 7 • Enabled - Windows 8.1
Load Legacy Option ROM	<p>This option enables or disables the Load Legacy Option ROM feature.</p> <ul style="list-style-type: none"> • Enabled (Default Setting) - Windows 7 • Disabled - Windows 8.1
Set Boot Priority	<p>Allows you to change the order in which the computer attempts to find an operating system:</p> <ul style="list-style-type: none"> • 1st Boot Priority [CD/DVD/CD-RW Drive] • 2nd Boot Priority [Network] • 3rd Boot Priority [mini SSD] • 4th Boot Priority [USB Storage Device] • 5th Boot Priority [Hard Drive] • 6th Boot Priority [Diskette Drive]

Table 6. Exit

Option	Description
Save Changes and Reset	Allows you to save the changes you made.
Discard Changes and Reset	Allows you to discard the changes you made.
Restore Defaults	Allows you to restore the default options.
Discard Changes	Allows you to discard the changes you made.
Save Changes	Allows you to save the changes you made.

Mise à jour du BIOS dans Windows

Il est recommandé de mettre à jour votre BIOS (programme de configuration du système), lors du remplacement de la carte système ou si une mise à jour est disponible. Pour les ordinateurs portables, vérifiez que la batterie est complètement chargée et que l'ordinateur est connecté au secteur.


REMARQUE : Si BitLocker est activé, il doit être interrompu avant la mise à jour du BIOS du système, puis réactivé lorsque la mise à jour du BIOS est terminée.

1. Redémarrez l'ordinateur.
2. Rendez-vous sur Dell.com/support.

- Entrez le **Service Tag (Numéro de service)** ou le **Express Service Code (Code de service express)**, puis cliquez sur **Submit (Envoyer)**.
 - Cliquez sur **Detect Product** (Détecter le produit) et suivez les instructions qui s'affichent à l'écran.
3. Si vous n'êtes pas en mesure de localiser votre numéro de service, cliquez sur **Choose from all products** (Sélectionner dans tous les produits).
 4. Dans la liste **Products (Produits)**, choisissez la catégorie correspondante.

 **REMARQUE** : Choisissez la catégorie appropriée pour atteindre la page du produit

5. Sélectionnez le modèle de votre ordinateur afin d'afficher la page **Product Support (Support produit)** de votre ordinateur.
6. Cliquez sur **Get Drivers (Obtenir des pilotes)** et cliquez sur **Drivers and Downloads (Pilotes et téléchargements)**. La section Drivers and Downloads (Pilotes et téléchargements) s'affiche.
7. Cliquez sur **Find it myself (Chercher moi-même)**.
8. Cliquez sur **BIOS** pour afficher les versions du BIOS.
9. Identifiez le dernier fichier BIOS et cliquez sur **Download (Télécharger)**.
10. Sélectionnez le mode de téléchargement privilégié dans **Please select your download method below window (Sélectionner le mode de téléchargement dans la fenêtre ci-dessous)** et cliquez sur **Download File (Télécharger le fichier)**. La fenêtre **File Download (Téléchargement de fichier)** s'affiche.
11. Cliquez sur **Save (Enregistrer)** pour enregistrer le fichier sur l'ordinateur.
12. Cliquez sur **Run (Exécuter)** pour installer les paramètres BIOS actualisés sur l'ordinateur.
Suivez les instructions qui s'affichent.

 **REMARQUE** : Il est recommandé de ne pas mettre à jour le BIOS plus de trois versions à la fois. Par exemple, si vous souhaitez passer de la version 1.0 à la version 7.0 du BIOS, installez d'abord la version 4.0, puis installez la version 7.0.

Mot de passe système et de configuration

Vous pouvez définir un mot de passe système et un mot de passe de configuration pour protéger l'ordinateur.

Type de mot de passe

Type de mot de passe	Description
Mot de passe système	Mot de passe que vous devez entrer pour ouvrir une session sur le système.
Mot de passe de configuration	Mot de passe que vous devez entrer pour accéder aux paramètres du BIOS de l'ordinateur et les changer.

Mot de passe système : Mot de passe que vous devez entrer pour ouvrir une session sur le système.

Mot de passe de configuration : Mot de passe que vous devez entrer pour accéder aux paramètres du BIOS de l'ordinateur et les changer.

 **PRÉCAUTION** : Les fonctions de mot de passe fournissent un niveau de sécurité de base pour les données de l'ordinateur.

 **PRÉCAUTION** : N'importe quel utilisateur peut accéder aux données de l'ordinateur s'il n'est pas verrouillé et qu'il est laissé sans surveillance.

 **REMARQUE** : L'ordinateur est fourni avec la fonction de mot de passe système et de configuration désactivée.

Attribution de mots de passe système et de configuration

Vous pouvez définir un nouveau **System Password (mot de passe du système)** uniquement lorsque le statut est en **Non défini**.

Pour entrer dans la configuration du système, appuyez sur F2 immédiatement après avoir mis l'ordinateur sous tension ou l'avoir redémarré.


1. Dans l'écran **System BIOS (BIOS du système)** ou **System Setup (Configuration du système)**, sélectionnez **Security (Sécurité)** et appuyez sur <Entrée>. L'écran **Security (Sécurité)** s'affiche.
2. Sélectionnez **System Password (mot de passe du système)** et créez un mot de passe dans le champ **Saisissez le nouveau mot de passe**.
Suivez les instructions pour définir le mot de passe système :
 - Un mot de passe peut contenir jusqu'à 32 caractères.
 - Le mot de passe peut contenir des nombres de 0 à 9.

- Seules les minuscules sont acceptées.
 - Seuls les caractères spéciaux suivants sont valides : espace, ("), (+), (,), (-), (.), (/), (:), ([), (\), (]), (`).
3. Saisissez le mot de passe système que vous avez saisi précédemment dans le champ **Confirme new password (Confirmer le mot de passe)** et cliquez sur **OK**.
 4. Appuyez sur <Echap> et un message vous invitera à enregistrer les modifications.
 5. Appuyez sur <Y> pour les enregistrer.
L'ordinateur redémarre.

Suppression ou modification d'un mot de passe système et/ou de configuration

Assurez-vous que le **Password Status (État du mot de passe)** est Unlocked (Déverrouillé) (dans la configuration du système) avant d'essayer de supprimer ou de modifier le mot de passe du système et/ou le mot de passe de configuration existant. Vous ne pouvez supprimer ou changer un mot de passe système ou mot de passe de configuration existant si le **Password Status (État du mot de passe)** est Locked (Verrouillé).

Pour entrer dans la configuration du système, appuyez sur <F2> immédiatement après la mise sous tension ou un redémarrage.

1. Dans l'écran **System BIOS (BIOS du système)** ou **System Setup (Configuration du système)**, sélectionnez **System Security (Sécurité du système)** et appuyez sur <Entrée>.
L'écran **System Security (Sécurité du système)** s'affiche.
2. Dans l'écran **System Security (Sécurité du système)**, vérifiez que le **Password Status (État du mot de passe)** est **Unlocked (Déverrouillé)**.
3. Sélectionnez **System Password (Mot de passe système)**, modifiez ou supprimez le mot de passe du système existant et appuyez sur Entrée ou la touche Tab.
4. Sélectionnez **Setup Password (Mot de passe de configuration)**, modifiez ou supprimez le mot de passe de configuration existant et appuyez sur Entrée ou la touche Tab.
 **REMARQUE : Si vous changez le mot de passe du système et/ou le mot de passe de configuration, entrez le nouveau mot de passe lorsque vous y êtes invité. Si vous supprimez le mot de passe du système et/ou le mot de passe de configuration, confirmez la suppression lorsque vous y êtes invité.**
5. Appuyez sur <Echap> et un message vous invitera à enregistrer les modifications.
6. Appuyez sur <Y> pour les enregistrer les modifications et quitter la configuration du système.
L'ordinateur redémarre.

Diagnostics

En cas de problème avec l'ordinateur, exécutez les diagnostics ePSA avant de contacter l'assistance technique de Dell. Les diagnostics visent à tester le matériel de l'ordinateur sans équipement supplémentaire ou risque de perte de données. Si vous ne parvenez pas à résoudre le problème vous-même, le personnel de maintenance et d'assistance peut utiliser les résultats des diagnostics pour vous aider à le résoudre.

Sujets :

- [Diagnostics ePSA \(Enhanced Pre-Boot System Assessment\)](#)
- [Device Status Light](#)

Diagnostics ePSA (Enhanced Pre-Boot System Assessment)

Les diagnostics ePSA (également appelés diagnostics système) effectuent une vérification complète de votre matériel. Le diagnostic ePSA est intégré au BIOS qui l'exécute en interne. Le diagnostic système intégré offre un ensemble d'options pour appareils ou groupes d'appareils spécifiques, lesquelles vous permettent de :

- Exécuter des tests automatiquement ou dans un mode interactif
- Répéter les tests
- Afficher ou enregistrer les résultats des tests
- Exécuter des tests rigoureux pour présenter des options de tests supplémentaires afin de fournir des informations complémentaires sur un ou des périphériques défectueux
- Afficher des messages d'état qui indiquent si les tests ont abouti
- Afficher des messages d'erreur qui indiquent les problèmes détectés au cours des tests

⚠ PRÉCAUTION : Utilisez les diagnostics du système pour tester uniquement votre ordinateur. En utilisant ce programme sur d'autres ordinateurs, cela pourrait générer des résultats non valides ou des messages d'erreur.

ℹ REMARQUE : Certains tests d'appareils spécifiques nécessitent une intervention de l'utilisateur. Assurez-vous de rester derrière l'ordinateur lorsque vous exécutez les tests de diagnostic.

Device Status Light

Icon	Description
	Turns on when you turn on the computer.

Technical Specifications



 **NOTE:** Offerings may vary by region. For more information regarding the configuration of your computer, click Start  (Start icon) > Help and Support, and then select the option to view information about your computer.

Table 7. System Information

Feature	Specification
System Chipset	Mobile Intel 8 Series Chipset
DMA Channels	two VT-d DMA remap engines
Interrupt Levels	Intel 64 and IA-32 Architecture
BIOS Chip (NVRAM)	8 MB

Table 8. Processor

Feature	Specification
Processor type	Intel Core i7 Quad Core
L1 cache	up to 256 KB cache depending on processor type
L2 cache	up to 1024 KB cache depending on processor type
L3 cache	up to 6144 KB cache depending on processor type

Table 9. Memory

Feature	Specification
Type	DDR3L
Speed	1600 MHz
Connectors	2 SoDIMM Sockets
Capacity	8 GB, 12 GB, and 16 GB
Minimum Memory	8 GB
Maximum memory	16 GB

Table 10. Video

Feature	Specification
Type	discrete
Data bus	PCIe x16, Gen3
Video controller and memory:	NVIDIA Quadro K1100M , 2 GB GDDR5(4 Pcs 128Mx32), 1.5 V based

Table 11. Audio

Feature	Specification
Integrated	dual-channel High-Definition audio

Table 12. Communication

Feature	Specification
Network adapter	ethernet via USB-to-Ethernet Dongle provided in box.


Feature	Specification
	 NOTE: No RJ45 (10/100/1000Base-T, IPv6) provided.
Wireless	wireless On/Off implemented via keyboard wireless key <ul style="list-style-type: none"> WLAN and Bluetooth BT 4.0 + LE combo card support Bluetooth 2.1/3.0/4.0/4.1 with Wi-Fi combo module

Table 13. Ports and Connectors

Feature	Specification
Audio	<ul style="list-style-type: none"> Microphone/Headphone Universal Audio jack support Autosense Headphone/Microphone combo jack support (1/8 inches connector)
USB 2.0	one
USB 3.0	three
Video	<ul style="list-style-type: none"> Mini-DisplayPort DP 1.2 support HDMI 1.4a with audio; Intel Media Vault support through HDMI port
Memory card reader	SD 4.0

Table 14. Display

Feature	Specification
Type	1366 X 768 pixels
Size	15.6 inches
Dimensions:	
Height	254.0 mm (9.99 inches)
Width	372.0 mm (14.64 inches)
Diagonal	396.24 mm (15.60 inches)
Active area (X/Y)	344.16 mm X 193.59 mm / 345.60 mm X 194.40 mm (13.5 inches X 7.62 inches / 13.60 inches X 7.65 inches)
Maximum resolution	1920 X 1080 pixels / 3200 X 1800 pixels
Maximum Brightness	400 nits
Operating angle	0° (closed) to 135°
Refresh rate	60 Hz
Minimum viewing angles:	
Horizontal	80/80
Vertical	80/80

Table 15. Keyboard

Feature	Specification
Number of keys	<ul style="list-style-type: none"> United States: 80 keys United Kingdom: 81 keys Brazil: 81 keys Japan: 84 keys
Layout	QWERTY/AZERTY/Kanji

Table 16. Touchpad

Feature	Specification
Active Area:	
X-axis	105 mm
Y-axis	80 mm

Table 17. Camera

Feature	Specification
Type	HD Camera / Digital Array Microphone
Still Resolution	0.92 megapixels (Maximum)
Video Resolution	1280 x 720 pixels at 30 frames per second (Maximum)
Diagonal	74 degrees

Table 18. Storage

Feature	Specification
Storage:	
Storage Interface	SATA 3 (6 Gb/s)
Drives configurations:	
Hard Drives (optional)	one internal 2.5 inch SATA HDD
Solid State Drives (optional)	one Solid State Drive (SSD), Full Mini Card (FMC)
Size:	128 GB, 256 GB, 500 GB, 512 GB, and 1 TB

Table 19. Battery

Feature	Specification
Type	Li-polymer 6-cell (61 Wh) / 6-cell (91 Wh)
Dimensions :	
61 Wh :	
Depth	92.65 mm (3.64 inches)
Height	9 mm (0.35 inches)
Width	270 mm (10.62 inches)
Weight	320 g (0.70 lb)
91 Wh :	
Depth	92.65 mm (3.64 inches)
Height	9 mm (0.35 inches)
Width	342.45 mm (13.48 inches)
Weight	443 g (0.97 lb)
Voltage	11.1 V
Life span	300 discharge/charge cycles
Temperature range:	
Operating (approximate)	<ul style="list-style-type: none"> • Charge : 0 °C to 50 °C (32 °F to 158 °F) • Discharge: 0 °C to 70 °C (32 °F to 122 °F) • Operating: 0 °C to 35 °C (32 °F to 95 °F)
Non-operating	-40 °C to 65 °C (-40 °F to 149 °F)

Feature	Specification
Coin-cell battery	3 V CR2032 lithium-ion cell

Table 20. AC Adapter

Feature	Specification
Input voltage	100 VAC to 240 VAC
Input current (maximum)	1.80 A
Input frequency	50 Hz to 60 Hz
Output power	130 W
Output current	6.67 A
Rated output voltage	19.50 VDC
Dimensions:	
Height	22 mm (0.86 inches)
Width	66 mm (2.59 inches)
Depth	143 mm (5.62 inches)
Temperature range:	
Operating	0 °C to 40 °C (32 °F to 104 °F)
Non Operating	-40 °C to 70 °C (-40 °F to 158 °F)

Table 21. Physical Dimensions

Physical	Specification
Height:	18 mm to 18.37 mm max (0.70 inches to 0.72 inches)
Width	372.2 mm (14.60 inches)
Depth	253.9 mm (9.99 inches)
Weight (Minimum)	1.31 kg (4.5 lb)

Table 22. Environmental


Feature	Specification
Temperature range:	
Operating	0 °C to 40 °C (32 °F to 104°F)
Storage	-40 °C to 70 °C (-40 °F to 158 °F)
Relative humidity (maximum):	
Operating	10 % to 90 % (non-condensing)
Storage	10 % to 95 % (non-condensing)
Maximum vibration:	
Operating	0.66 GRMS, 2 Hz - 600 Hz
Storage	1.3 GRMS, 2 Hz - 600 Hz
Maximum shock:	
Operating	110 G, 2 ms
Non-operating	160 G, 2 ms
Altitude:	
Operating	-15.2 m to 30482000 m (-50 to 10,0006560 ft)
Storage	15.2 m to 10,668 m (-50 ft to 35,000 ft)

Feature**Specification**

Airborne contaminant level

G1 as defined by ISA-S71.04-1985

Contacteur Dell

 **REMARQUE** : Si vous ne possédez pas une connexion Internet active, vous pourrez trouver les coordonnées sur votre facture d'achat, bordereau d'expédition, acte de vente ou catalogue de produits Dell.

Dell offre plusieurs options de service et de support en ligne et par téléphone. La disponibilité des produits varie selon le pays et le produit. Certains services peuvent ne pas être disponibles dans votre région. Pour contacter le service commercial, technique ou client de Dell :

1. Rendez-vous sur **Dell.com/support**.
2. Sélectionnez la catégorie d'assistance.
3. Recherchez votre pays ou région dans le menu déroulant **Choisissez un pays ou une région** situé au bas de la page.
4. Sélectionnez le lien de service ou de support en fonction de vos besoins.