

# Dell Precision M3800

## Manuel du propriétaire

1.0



## Remarques, précautions et avertissements

 **REMARQUE** : Une REMARQUE indique des informations importantes qui peuvent vous aider à mieux utiliser votre produit.

 **PRÉCAUTION** : Une PRÉCAUTION indique un risque d'endommagement du matériel ou de perte de données et vous indique comment éviter le problème.

 **AVERTISSEMENT** : Un AVERTISSEMENT indique un risque d'endommagement du matériel, de blessures corporelles ou même de mort.

# Table des matières

<b>1 Intervention à l'intérieur de votre ordinateur.....</b>	<b>5</b>
Avant une intervention à l'intérieur de l'ordinateur.....	5
Mise hors tension de l'ordinateur.....	6
Après une intervention à l'intérieur de l'ordinateur.....	6
<b>2 Retrait et installation de composants.....</b>	<b>7</b>
Outils recommandés.....	7
Présentation du système.....	7
Retrait du cache de fond.....	8
Installation du cache de fond de l'ordinateur.....	9
Retrait du rabat du badge de système.....	9
Installation du rabat du badge de système.....	10
Retrait de la batterie.....	10
Installation de la batterie.....	11
Retrait du ou des modules de mémoire.....	11
Installation du ou des modules de mémoire.....	11
Retrait du pavé tactile.....	12
Installation du pavé tactile.....	12
Retrait du disque dur.....	13
Installation du disque dur.....	13
<b>Retrait des haut-parleurs</b> .....	14
Installation des haut-parleurs.....	14
Retrait de la carte WLAN.....	14
Installation de la carte WLAN.....	15
Retrait de la pile bouton.....	15
Installation de la pile bouton.....	16
Retrait de la carte mSATA.....	16
Installation de la carte mSATA.....	17
Retrait des ventilateurs.....	17
Installation des ventilateurs.....	18
Retrait du dissipateur de chaleur.....	18
Installation du dissipateur de chaleur.....	19
Retrait du connecteur d'alimentation.....	19
Installation du connecteur d'alimentation.....	20
Retrait de la carte d'entrées/sorties (E/S).....	20
Installation de la carte d'E/S.....	21
Retrait de la carte système.....	21
Installation de la carte système.....	23
Retrait du clavier.....	23
Installation du clavier.....	25
Retrait de l'assemblage d'écran.....	25
Installation de l'ensemble écran.....	27
Retrait de l'assemblage de repose-poignets.....	27
Installation de l'ensemble repose-mains.....	29

<b>3 System Setup (Configuration du système)</b> .....	<b>30</b>
Séquence de démarrage.....	30
Touches de navigation.....	30
Options de configuration du système.....	31
Mise à jour du BIOS dans Windows .....	34
Mot de passe système et de configuration.....	34
Attribution de mots de passe système et de configuration.....	35
Suppression ou modification d'un mot de passe système et/ou de configuration.....	35
<b>4 Diagnostics</b> .....	<b>36</b>
Diagnostics ePSA (Enhanced Pre-Boot System Assessment).....	36
Voyant d'état de l'appareil.....	36
<b>5 Caractéristiques techniques</b> .....	<b>37</b>
<b>6 Contacter Dell</b> .....	<b>42</b>

# Intervention à l'intérieur de votre ordinateur

## Avant une intervention à l'intérieur de l'ordinateur

Suivez les recommandations de sécurité ci-dessous pour protéger votre ordinateur et vos données personnelles de toute détérioration. Sauf indication contraire, chaque procédure mentionnée dans ce document suppose que les conditions suivantes sont réunies :

- Vous avez pris connaissance des consignes de sécurité fournies avec votre ordinateur.
- Un composant peut être remplacé ou, si acheté séparément, installé en exécutant la procédure de retrait dans l'ordre inverse.

**REMARQUE :** Avant d'intervenir dans l'ordinateur, lisez les informations de sécurité fournies avec l'ordinateur. D'autres informations sur les meilleures pratiques de sécurité sont disponibles sur la page d'accueil Regulatory Compliance (Conformité réglementaire) accessible à l'adresse [www.dell.com/regulatory\\_compliance](http://www.dell.com/regulatory_compliance)

**PRÉCAUTION :** La plupart des réparations ne peuvent être effectuées que par un technicien de maintenance agréé. N'effectuez que les opérations de dépannage et les petites réparations autorisées par la documentation de votre produit et suivez les instructions fournies en ligne ou par téléphone par l'équipe de maintenance et d'assistance technique. Tout dommage causé par une réparation non autorisée par Dell est exclu de votre garantie. Consultez et respectez les consignes de sécurité fournies avec votre produit.

**PRÉCAUTION :** Pour éviter une décharge électrostatique, raccordez-vous à la terre à l'aide d'un bracelet antistatique ou en touchant une surface métallique non peinte, par exemple un connecteur sur le panneau arrière de l'ordinateur.

**PRÉCAUTION :** Manipulez avec précaution les composants et les cartes. Ne touchez pas les composants ni les contacts des cartes. Saisissez les cartes par les bords ou par le support de montage métallique. Saisissez les composants, processeur par exemple, par les bords et non par les broches.

**PRÉCAUTION :** Lorsque vous déconnectez un câble, tirez sur le connecteur ou sa languette, mais pas sur le câble lui-même. Certains câbles sont dotés de connecteurs avec dispositif de verrouillage. Si vous déconnectez un câble de ce type, appuyez d'abord sur le verrou. Lorsque vous démontez les connecteurs, maintenez-les alignés uniformément pour éviter de tordre les broches. Enfin, avant de connecter un câble, vérifiez que les deux connecteurs sont correctement orientés et alignés.

**REMARQUE :** La couleur de votre ordinateur et de certains composants peut différer de celle de l'ordinateur et des composants illustrés dans ce document.

Pour ne pas endommager l'ordinateur, procédez comme suit avant d'intervenir dans l'ordinateur.

1. Assurez-vous que la surface de travail est plane et propre afin d'éviter de rayer le capot de l'ordinateur.
2. Mettez l'ordinateur hors tension (voir la section Mise hors tension de l'ordinateur).
3. Si l'ordinateur est connecté à une station d'accueil, telle qu'un périphérique d'accueil ou une extension de batterie en option, déconnectez-le.


**PRÉCAUTION :** Pour déconnecter un câble réseau, débranchez-le d'abord de l'ordinateur, puis du périphérique réseau.

4. Déconnectez tous les câbles externes du système.
5. Débranchez du secteur l'ordinateur et tous les périphériques qui y sont connectés.
6. Fermez l'écran et retournez l'ordinateur sur une surface plane.

**REMARQUE :** Pour éviter d'endommager la carte système, vous devez retirer la batterie principale avant de dépanner l'ordinateur.

7. Retirez la batterie principale.
8. Remettez l'ordinateur à l'endroit.
9. Ouvrez l'écran.
10. Appuyez sur le bouton d'alimentation pour raccorder la carte système à la terre.

 **PRÉCAUTION :** Pour prévenir tout risque de choc électrique, débranchez toujours l'ordinateur de la prise électrique avant d'ouvrir l'écran.

 **PRÉCAUTION :** Avant de toucher un élément dans l'ordinateur, raccordez-vous à la terre en touchant une surface métallique non peinte, telle que le métal à l'arrière de l'ordinateur. Pendant l'intervention, touchez régulièrement une surface métallique non peinte pour éliminer l'électricité statique qui pourrait endommager les composants.

11. Retirez de leurs logements les éventuelles ExpressCards ou cartes à puce installées.

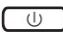
## Mise hors tension de l'ordinateur

 **PRÉCAUTION :** Pour éviter de perdre des données, enregistrez et fermez tous les fichiers ouverts, puis quittez tous les programmes en cours d'exécution avant de mettre l'ordinateur hors tension.


Vous pouvez mettre l'ordinateur hors tension de deux manières :

1. À l'aide du bouton d'alimentation
2. À l'aide du menu des icônes

### À l'aide du bouton d'alimentation

1. Appuyez de manière prolongée sur le bouton d'alimentation  pour éteindre l'écran.

### À l'aide du menu des icônes

1. Balayez votre écran en partant de son bord droit pour accéder au menu des **icônes**.
2. Touchez **Paramètres**  → **Alimentation**  → **Arrêter** pour éteindre l'ordinateur.

## Après une intervention à l'intérieur de l'ordinateur

Après avoir exécuté une procédure de remplacement ou de remise en place, ne mettez l'ordinateur sous tension qu'après avoir connecté les périphériques externes, les cartes et les câbles.

 **PRÉCAUTION :** Pour éviter d'endommager l'ordinateur, n'utilisez que la batterie conçue pour cet ordinateur spécifique. N'utilisez pas de batteries conçues pour d'autres ordinateurs Dell.

1. Branchez les périphériques externes (réplicateur de port, extension de batterie ou périphérique d'accueil, par exemple), et remettez en place les cartes de type ExpressCard.
2. Connectez à l'ordinateur le câble téléphonique ou les câbles réseau.

 **PRÉCAUTION :** Pour connecter un câble réseau, commencez par brancher le câble sur le périphérique réseau, et seulement ensuite sur l'ordinateur.

3. Remettez en place la batterie.
4. Branchez l'ordinateur et tous les périphériques connectés sur leurs prises secteur respectives.
5. Mettez sous tension l'ordinateur.

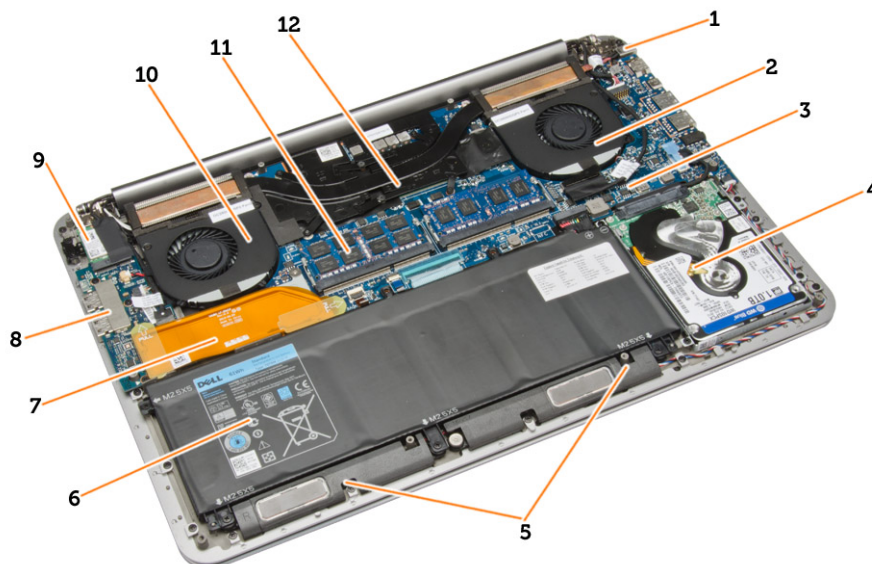
# Retrait et installation de composants

## Outils recommandés

Les procédures dans ce document peuvent nécessiter les outils suivants :

- petit tournevis à tête plate
- un tournevis cruciforme n°0
- un tournevis cruciforme n°1
- tournevis Torx T5
- petite pointe en plastique

## Présentation du système



**Figure 1. Vue interne – arrière**

- |                              |                                      |
|------------------------------|--------------------------------------|
| 1. connecteur d'alimentation | 2. ventilateur du système            |
| 3. carte système             | 4. disque dur                        |
| 5. les haut-parleurs         | 6. la batterie                       |
| 7. câble de la carte d'E/S   | 8. la carte d'E/S                    |
| 9. carte WLAN                | 10. le ventilateur de la carte vidéo |
| 11. barrettes de mémoire     | 12. le dissipateur de chaleur        |

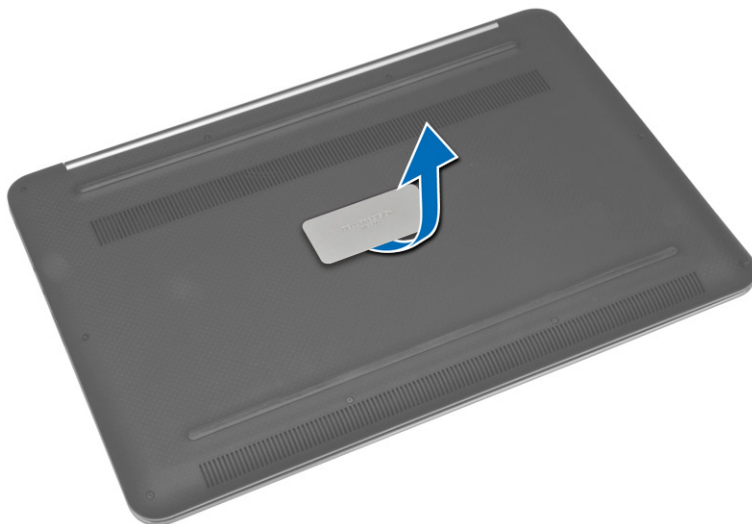


**Figure 2. Vue avant**

- |                    |                 |
|--------------------|-----------------|
| 1. le clavier      | 2. pavé tactile |
| 3. le repose-mains | 4. écran        |

## Retrait du cache de fond

1. Appliquez les procédures décrites dans la section *Avant d'intervenir à l'intérieur de votre ordinateur.*
2. Rabattez l'écran, puis retournez l'ordinateur.
3. Retournez le badge du système et posez-le sur le cache de fond.



4. Retirez les vis de fixation du cache de fond à l'ordinateur. Libérez et retirez le cache de fond de l'ordinateur.

**REMARQUE :** Utilisez un tournevis Torx T5 pour retirer les vis du cache de fond de l'ordinateur.

5. Soulevez et retirez le cache de fond de l'ordinateur.

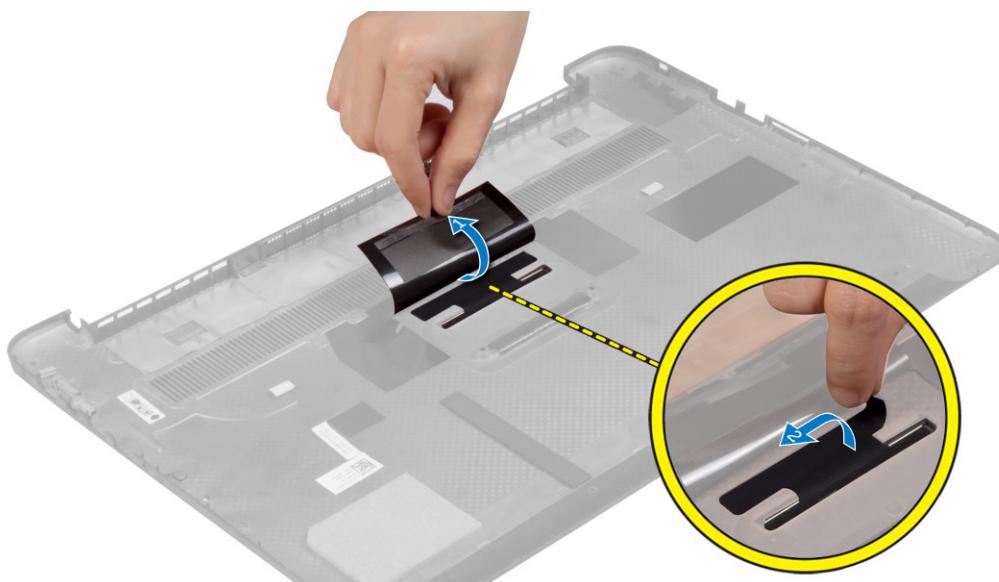


## Installation du cache de fond de l'ordinateur

1. Placez le cache de fond de l'ordinateur et enclenchez-le.
2. Serrez les vis pour fixer le cache de fond à l'ordinateur.
3. Retournez le rabat du badge de système pour l'enclencher.
4. Appliquez les procédures décrites dans *Après une intervention à l'intérieur de l'ordinateur*.

## Retrait du rabat du badge de système

1. Appliquez les procédures décrites dans la section *Avant d'intervenir à l'intérieur de votre ordinateur*.
2. Retirez le cache de fond.
3. Retournez le cache de fond de l'ordinateur et décollez le ruban adhésif en Mylar qui fixe le rabat du badge de système au cache de fond de l'ordinateur.



4. Retournez le cache de fond et dégagez la languette située sur le rabat du badge du système de l'emplacement sur le cache de fond. Soulevez le rabat du badge du système pour le retirer du cache de fond.



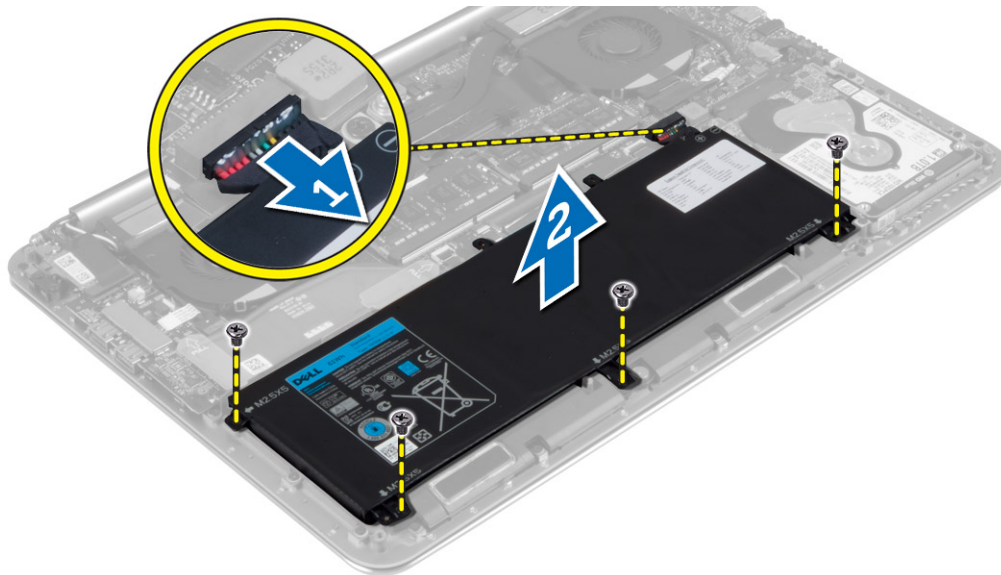
## Installation du rabat du badge de système

1. Faites glisser la languette du rabat du badge système dans l'emplacement du cache de fond et enclenchez le rabat du badge de système pour le mettre en place.
2. Retournez le cache de fond de l'ordinateur et collez le ruban adhésif en Mylar qui fixe le rabat du badge de système au cache de fond.
3. Appliquez les procédures décrites dans *Après une intervention à l'intérieur de l'ordinateur*.

## Retrait de la batterie

**REMARQUE :** Déchargez la batterie autant que possible avant de la retirer du système. Vous pouvez débrancher l'adaptateur CA du système (pendant que le système est sous tension) afin de décharger la batterie.

1. Appliquez les procédures décrites dans la section *Avant d'intervenir à l'intérieur de votre ordinateur*.
2. Retirez le cache de fond.
3. Suivez les étapes suivantes afin de retirer la batterie :
  - a. Déconnectez le câble de la batterie de la carte système [1].
  - b. Retirez les vis de fixation de la batterie à l'ordinateur.
  - c. Soulevez la batterie pour la retirer de l'ordinateur [2].
    - **Ne pas** appuyer sur la surface de la batterie
    - **Ne pas** tordre
    - **Ne pas** utiliser d'outils d'aucune sorte pour faire levier sur ou contre la batterie
    - Si une batterie ne peut pas être retirée en respectant les contraintes susmentionnées, contacter le support technique Dell

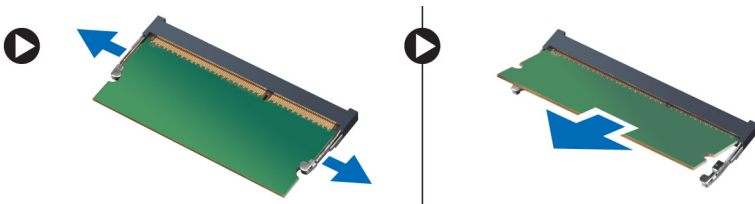


## Installation de la batterie

1. Placez et alignez la batterie dans la baie de la batterie.
2. Serrez les vis qui fixent la batterie à l'ordinateur.
3. Connectez le câble de la batterie à la carte système.
4. Installez le cache de fond.
5. Appliquez les procédures décrites dans *Après une intervention à l'intérieur de l'ordinateur*.

## Retrait du ou des modules de mémoire

1. Appliquez les procédures décrites dans *Avant d'intervenir sur l'ordinateur*.
2. Retirez :
  - a. le cache de fond de l'ordinateur
  - b. la batterie
3. Faites levier sur les pinces de fixation à l'opposé du module mémoire jusqu'à ce que ce dernier se dégage. Retirez le module de mémoire de son connecteur sur la carte système.

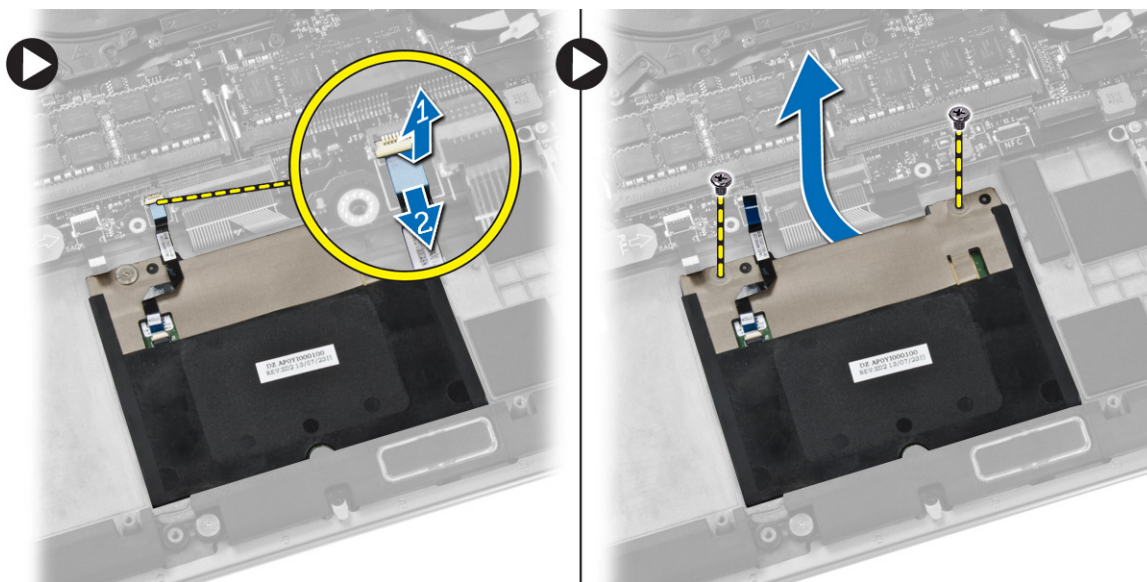


## Installation du ou des modules de mémoire

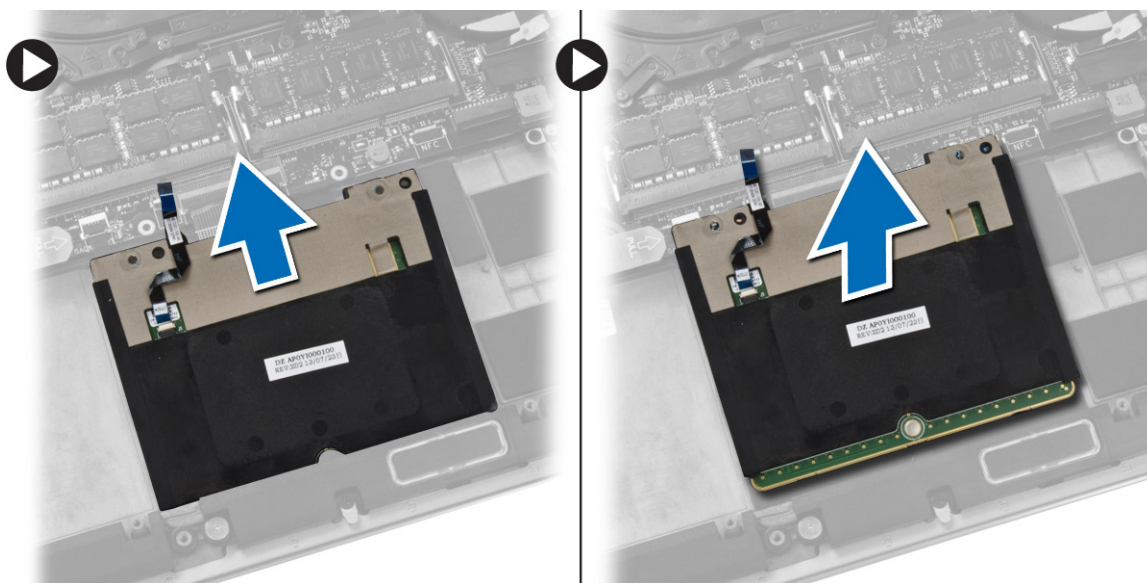
1. Insérez le module de mémoire dans son connecteur.
  2. Enfoncez le module de mémoire jusqu'à ce que vous l'entendiez s'enclencher.
- REMARQUE :** Si vous n'entendez pas de déclic, retirez le module et réinstallez-le.
3. Installez :
    - a. la batterie
    - b. le cache de fond de l'ordinateur
  4. Appliquez les procédures décrites dans *Après une intervention à l'intérieur de l'ordinateur*.

## Retrait du pavé tactile

1. Appliquez les procédures décrites dans la section *Avant d'intervenir à l'intérieur de votre ordinateur*.
2. Retirez :
  - a. Cache de fond
  - b. Batterie
3. Soulevez le loquet [1] et déconnectez [2] de la carte système le câble du pavé tactile. Retirez les vis qui fixent le pavé tactile à l'ordinateur.



4. Faites glisser le pavé tactile pour le retirer de l'ordinateur.

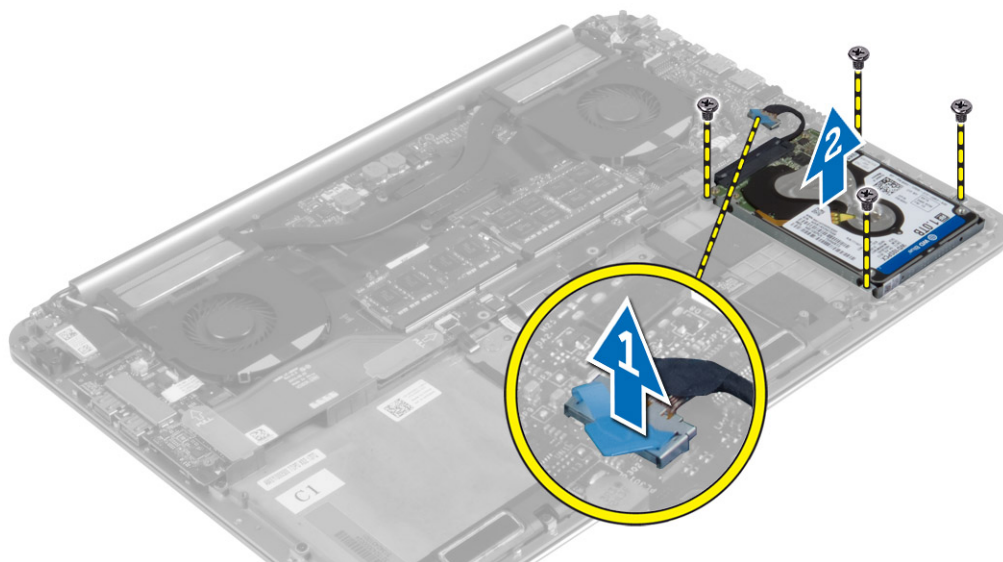


## Installation du pavé tactile

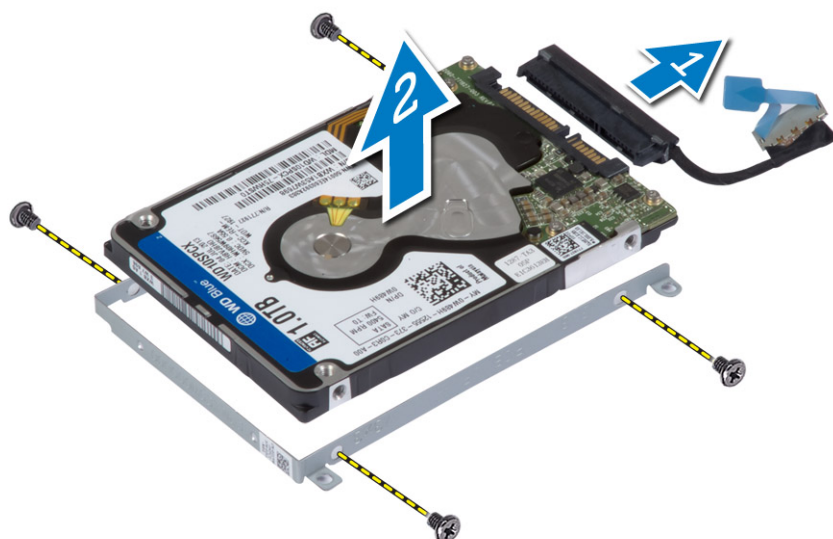
1. Alignez le pavé tactile sur l'ordinateur.
2. Serrez les vis pour fixer le pavé tactile à l'ordinateur.
3. Connectez le câble du pavé tactile à la carte système.
4. Installez :
  - a. la batterie
  - b. le cache de fond de l'ordinateur
5. Appliquez les procédures décrites dans *Après une intervention à l'intérieur de l'ordinateur*.

# Retrait du disque dur

1. Appliquez les procédures décrites dans la section *Avant d'intervenir à l'intérieur de votre ordinateur*.
2. Retirez :
  - a. Cache de fond
  - b. Batterie
3. Suivez les étapes suivantes afin de retirer le disque dur de l'ordinateur :
  - a. Déconnectez le câble du disque dur de la carte système [1].
  - b. Retirez les vis qui fixent le disque dur au châssis.
  - c. Soulevez le disque dur pour le retirer de l'ordinateur [2].



4. Suivez les étapes suivantes afin de retirer le support du disque dur :
  - a. Déconnectez du disque dur le câble du disque dur [1].
  - b. Retirez les vis qui fixent le disque dur à son support.
  - c. Soulevez le disque dur pour le retirer de son support [2].



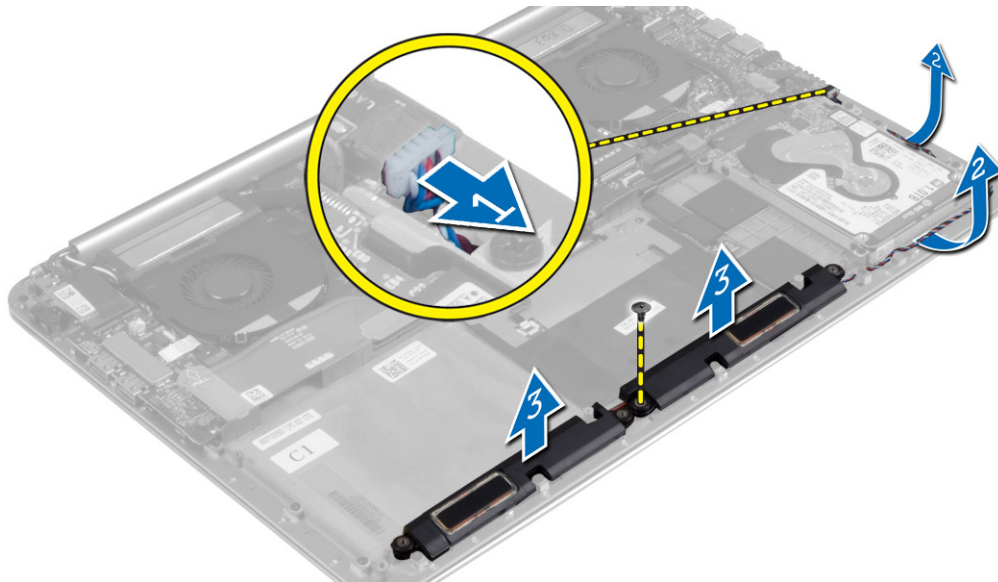
# Installation du disque dur

1. Alignez les trous de vis du support de disque dur avec ceux du disque dur.
2. Serrez les vis qui fixent le support du disque dur au disque dur.

3. Connectez le câble au disque dur.
4. Placez le disque dur dans son emplacement dans l'ordinateur.
5. Serrez les vis de fixation du disque dur à l'ordinateur.
6. Connectez le câble du disque dur à la carte système.
7. Installez :
  - a. la batterie
  - b. le cache de fond de l'ordinateur
8. Appliquez les procédures décrites dans *Après une intervention à l'intérieur de l'ordinateur*.

## Retrait des haut-parleurs

1. Appliquez les procédures décrites dans la section *Avant d'intervenir à l'intérieur de votre ordinateur*.
2. Retirez :
  - a. Cache de fond
  - b. Batterie
3. Suivez les étapes suivantes afin de retirer les haut-parleurs :
  - a. Déconnectez le câble du haut-parleur de la carte système [1].
  - b. Désacheminez le câble des haut-parleurs et retirez le câble des languettes d'acheminement [2].
  - c. Retirez la vis qui fixe les haut-parleurs à l'ordinateur.
  - d. Soulevez les haut-parleurs et leur câble pour les retirer de l'ordinateur [3].



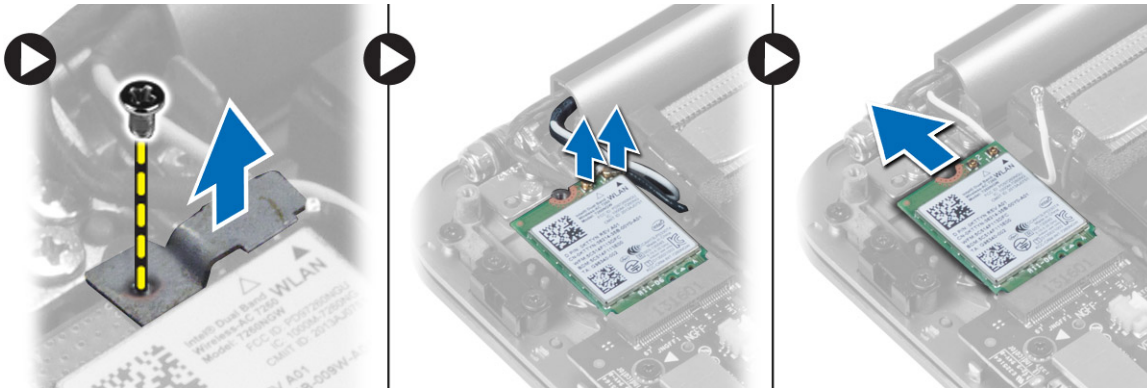
## Installation des haut-parleurs

1. Alignez les haut-parleurs dans leur emplacement dans l'ordinateur.
2. Faites passer le câble des haut-parleurs à travers les languettes d'acheminement sur l'ordinateur.
3. Serrez les vis pour fixer les haut-parleurs à l'ordinateur.
4. Connectez le câble du haut-parleur à la carte système.
5. Installez :
  - a. la batterie
  - b. le cache de fond de l'ordinateur
6. Appliquez les procédures décrites dans *Après une intervention à l'intérieur de l'ordinateur*.

## Retrait de la carte WLAN

1. Appliquez les procédures décrites dans la section *Avant d'intervenir à l'intérieur de votre ordinateur*.
2. Retirez :
  - a. Cache de fond

- b. Batterie
- 3. Suivez les étapes suivantes afin de retirer la carte WLAN :
  - a. Retirez la vis pour libérer le support qui fixe la carte WLAN à l'ordinateur. Soulevez le support pour le retirer de l'ordinateur.
  - b. Débranchez les câbles de l'antenne de la carte réseau sans fil.
  - c. Faites glisser et retirez la carte WLAN du connecteur sur la carte d'E/S.



## Installation de la carte WLAN

1. Alignez l'encoche sur la carte WLAN avec la languette du connecteur de la carte WLAN sur la carte d'E/S.
2. Alignez le support qui fixe la carte WLAN à l'ensemble repose-mains.
3. Connectez les câbles d'antenne à la carte WLAN.

**PRÉCAUTION :** Pour éviter d'endommager la carte WLAN, ne placez aucun câble sous cette dernière.

**REMARQUE :** La couleur des câbles d'antenne est visible au niveau de l'extrémité des câbles. Description des codes couleur des câbles de l'antenne correspondant à la carte WLAN prise en charge par votre ordinateur :

**Tableau 1. Code couleur des câbles d'antenne de la carte WLAN**

Connecteurs de la carte WLAN	Couleur des câbles de l'antenne
Principal (triangle blanc)	blanc
Auxiliaire (triangle noir)	noir

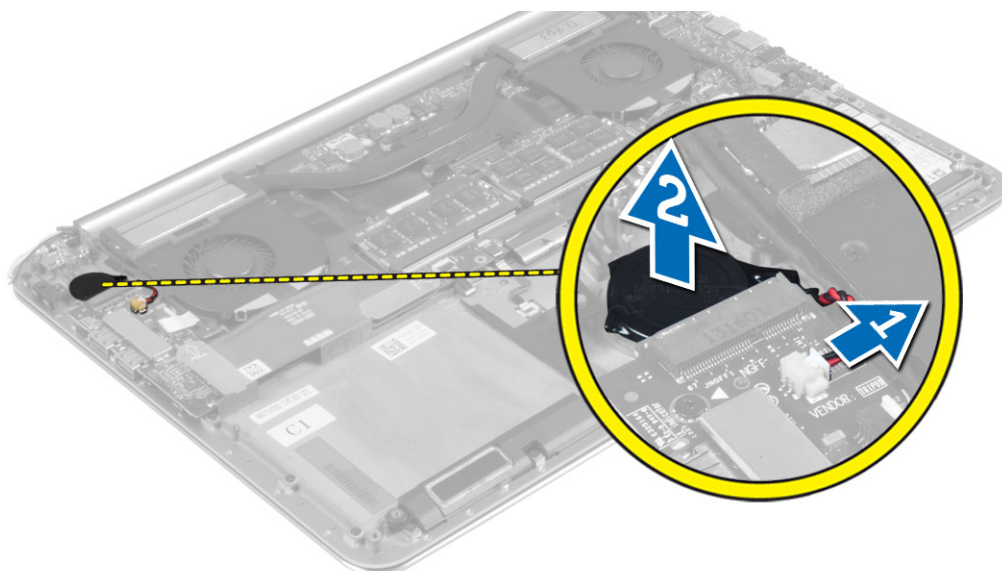
4. Serrez la vis pour fixer le support et la carte WLAN à l'ensemble repose-mains.
5. Installez les éléments suivants :
  - a. Batterie
  - b. Cache de fond
6. Appliquez les procédures décrites dans *Après une intervention dans l'ordinateur*.

## Retrait de la pile bouton

1. Appliquez les procédures décrites dans la section *Avant d'intervenir à l'intérieur de votre ordinateur*.

**PRÉCAUTION :** Le retrait de la pile bouton réinitialise les paramètres du BIOS aux valeurs par défaut. Il est donc recommandé de prendre note de vos paramètres BIOS avant de retirer la pile bouton.

2. Retirez :
  - a. Cache de fond
  - b. Batterie
  - c. Carte WLAN
3. Suivez les étapes suivantes afin de retirer la pile bouton :
  - a. Déconnectez le câble de la pile bouton de la carte d'E/S [1].
  - b. Soulevez la pile bouton pour la retirer de l'ordinateur [2].

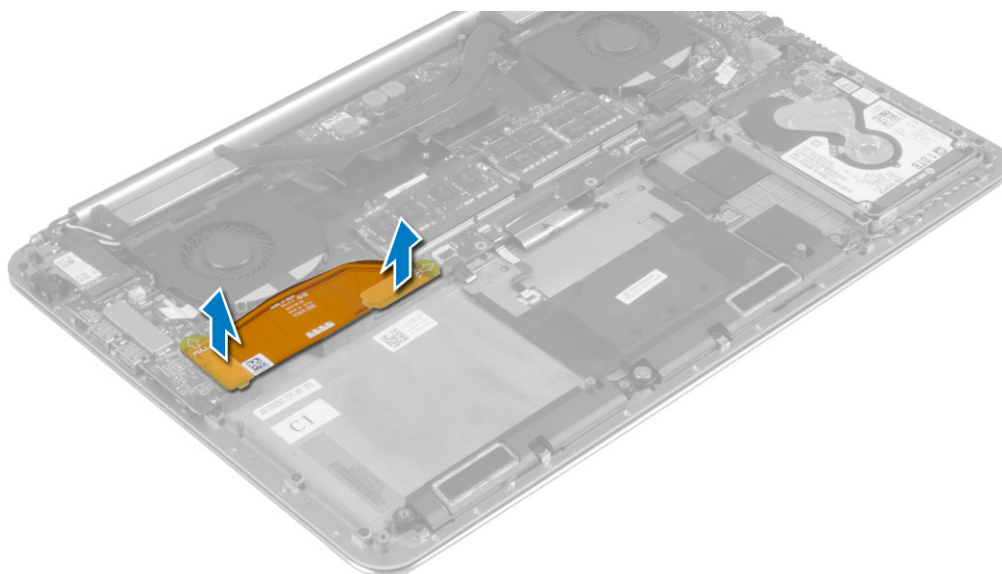


## Installation de la pile bouton

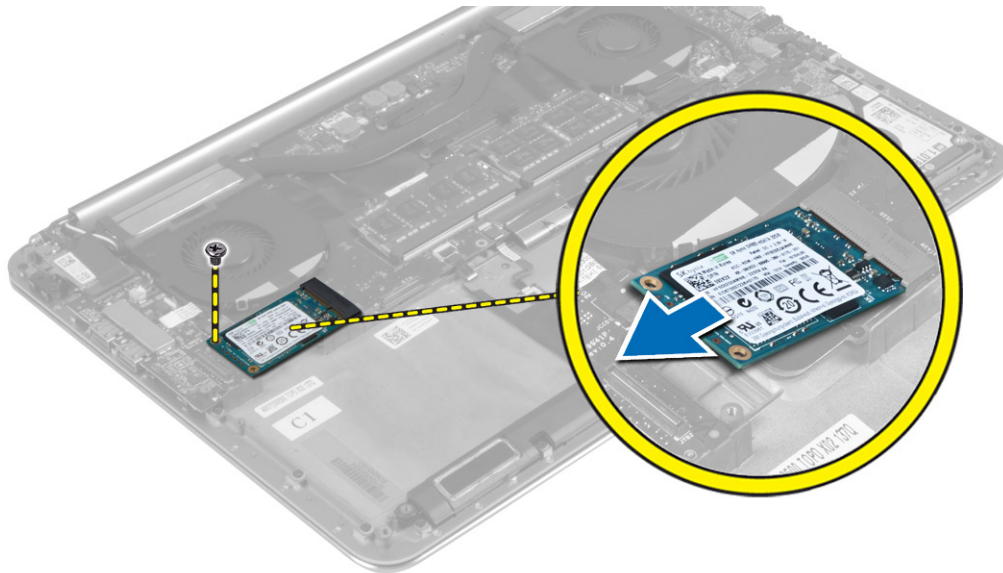
1. Remplacez la pile bouton dans son emplacement sur l'ordinateur.
2. Connectez le câble de la pile bouton à la carte d'E/S.
3. Installez :
  - a. carte WLAN
  - b. la batterie
  - c. le cache de fond de l'ordinateur
4. Appliquez les procédures décrites dans *Après une intervention à l'intérieur de l'ordinateur*.

## Retrait de la carte mSATA

1. Appliquez les procédures décrites dans la section *Avant d'intervenir à l'intérieur de votre ordinateur*.
2. Retirez :
  - a. Cache de fond
  - b. Batterie
3. Déconnectez le câble de carte d'E/S de la carte système et de la carte d'E/S.



4. Retirez la vis qui fixe la carte mSATA à l'ordinateur. Retirez la carte mSATA de la carte système.

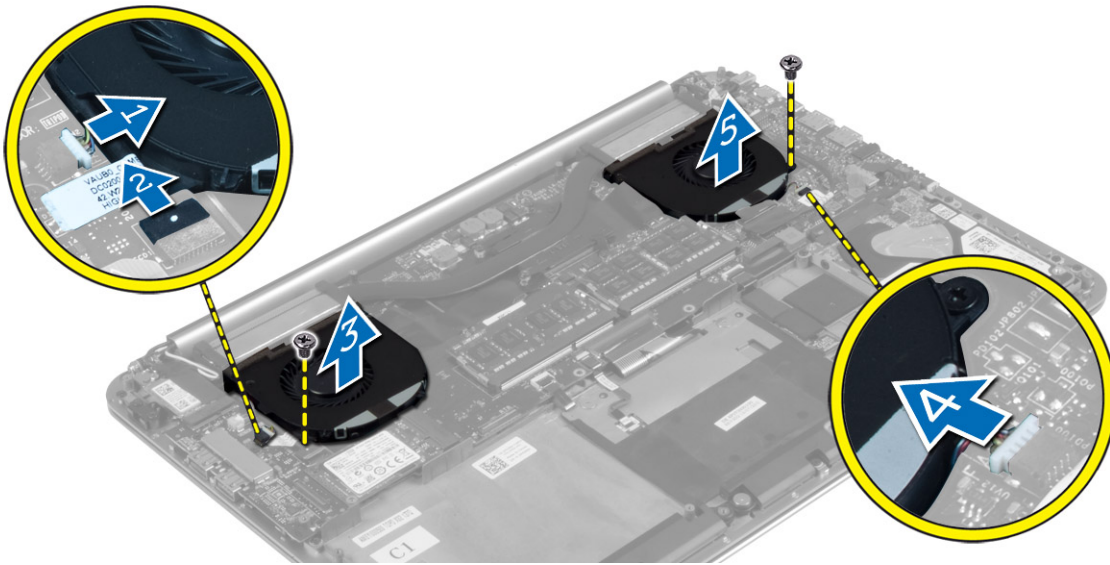


## Installation de la carte mSATA

1. Alignez l'encoche de la carte mSATA avec la languette du connecteur de la carte mSATA.
2. Insérez la carte mSATA dans le connecteur de carte mSATA.
3. Serrez la vis qui fixe la carte mSATA à l'ordinateur.
4. Connectez le câble de la carte d'E/S à la carte système et à la carte d'E/S.
5. Installez :
  - a. la batterie
  - b. le cache de fond de l'ordinateur
6. Appliquez les procédures décrites dans *Après une intervention à l'intérieur de l'ordinateur*.

## Retrait des ventilateurs

1. Appliquez les procédures décrites dans la section *Avant d'intervenir à l'intérieur de votre ordinateur*.
2. Retirez :
  - a. Cache de fond
  - b. Batterie
3. Suivez les étapes suivantes afin de retirer le ventilateur du système :
  - a. Déconnectez de la carte système le câble du ventilateur système [1].
  - b. Déconnectez de la carte d'E/S le câble de la caméra [2].
  - c. Retirez la vis qui fixe le ventilateur du système à l'ordinateur.
  - d. Soulevez le ventilateur système et retirez-le de l'ordinateur [3].
4. Suivez les étapes suivantes afin de retirer le ventilateur de la carte vidéo :
  - a. Déconnectez le câble du ventilateur de la carte vidéo de la carte système [4].
  - b. Retirez les vis qui fixent le ventilateur de la carte vidéo à l'ordinateur.
  - c. Soulevez le ventilateur de la carte vidéo pour la retirer de l'ordinateur [5].

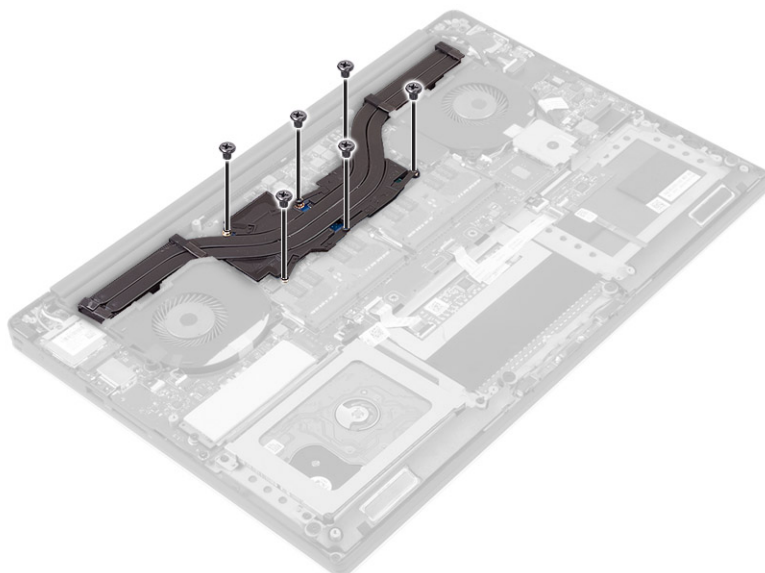


## Installation des ventilateurs

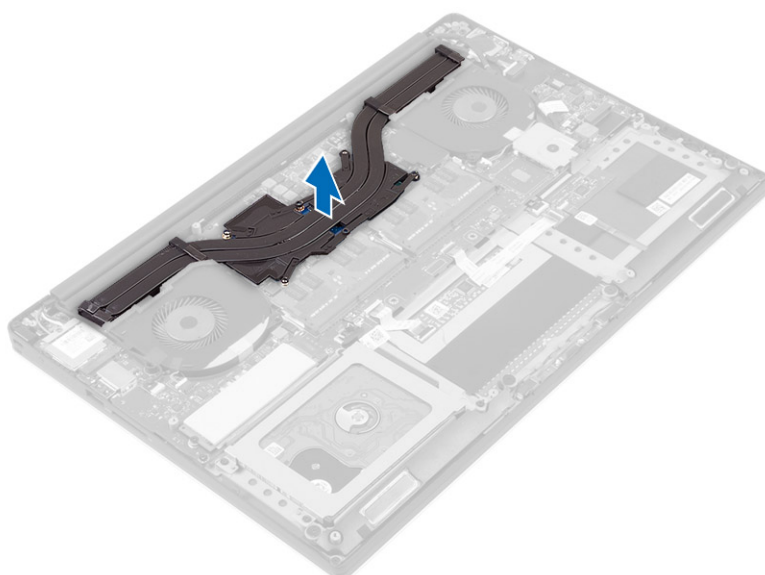
1. Effectuez les étapes suivantes pour installer le ventilateur du système :
  - a. Placez le ventilateur du système dans son emplacement sur l'ordinateur.
  - b. Connectez le câble du ventilateur du système à la carte système [1].
  - c. Connectez le câble de la caméra à la carte d'E/S [2].
  - d. Serrez la vis pour fixer le ventilateur du système à l'ordinateur.
2. Suivez les étapes suivantes afin d'installer le ventilateur de la carte vidéo :
  - a. Placez le ventilateur de la carte vidéo dans son emplacement sur l'ordinateur.
  - b. Connectez le câble du ventilateur de la carte vidéo à la carte système [4].
  - c. Serrez la vis pour fixer le ventilateur de la carte système à l'ordinateur.
3. Installez :
  - a. la batterie
  - b. le cache de fond de l'ordinateur
4. Appliquez les procédures décrites dans *Après une intervention à l'intérieur de l'ordinateur*.

## Retrait du dissipateur de chaleur

1. Appliquez les procédures décrites dans la section *Avant d'intervenir à l'intérieur de votre ordinateur*.
2. Retirez :
  - a. Cache de fond
  - b. Batterie
3. Retirez les vis qui fixent le dissipateur de chaleur à la carte système.



4. Soulevez le dissipateur de chaleur pour le retirer de l'ordinateur.



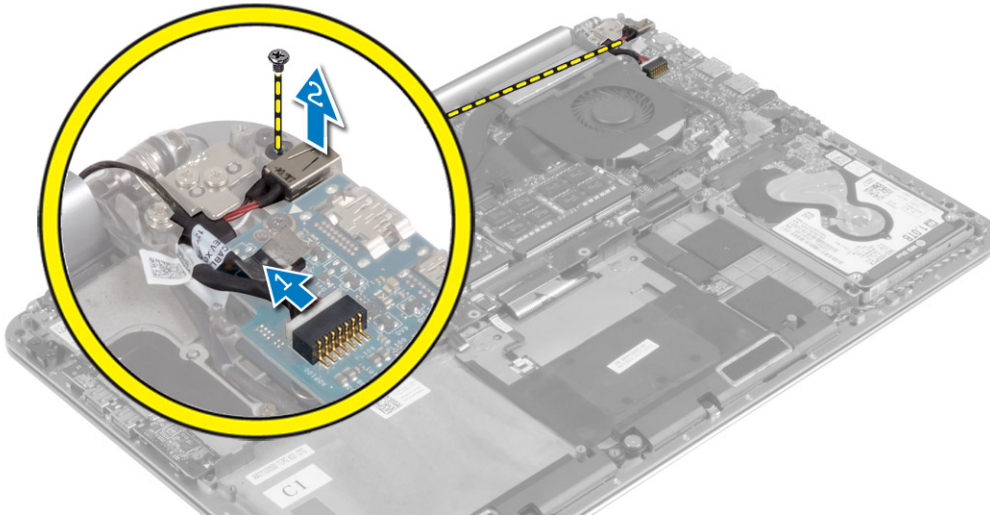
## Installation du dissipateur de chaleur

1. Alignez les trous de vis du dissipateur de chaleur avec ceux de la carte système.
2. Serrez les vis qui fixent le dissipateur de chaleur à la carte système.
3. Installez :
  - a. la batterie
  - b. le cache de fond de l'ordinateur
4. Appliquez les procédures décrites dans *Après une intervention à l'intérieur de l'ordinateur*.

## Retrait du connecteur d'alimentation

1. Appliquez les procédures décrites dans la section *Avant d'intervenir à l'intérieur de votre ordinateur*.
2. Retirez :
  - a. Cache de fond
  - b. Batterie
3. Déconnectez de la carte système les câbles suivants :
  - a. connecteur d'alimentation

- b. panneau tactile
- 4. Suivez les étapes suivantes afin de retirer le connecteur d'alimentation :
  - a. Dégagez le câble du connecteur d'alimentation de la charnière de l'écran [1].
  - b. Retirez la vis qui fixe le connecteur d'alimentation à l'ensemble repose-mains.
  - c. Soulevez le connecteur d'alimentation pour le retirer de l'ensemble repose-mains [2].

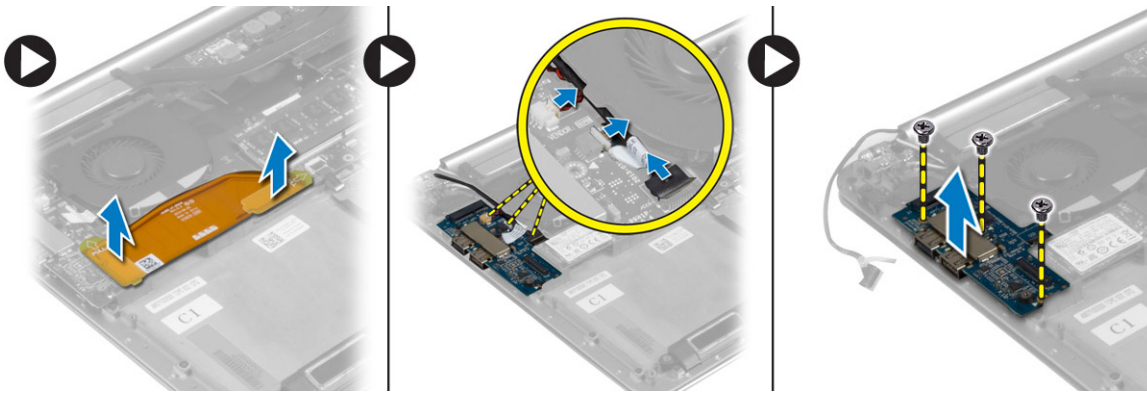


## Installation du connecteur d'alimentation

1. Serrez la vis qui fixe le connecteur d'alimentation à l'ensemble repose-mains.
2. Faites passer le câble du connecteur d'alimentation sous la charnière de l'écran.
3. Connectez les câbles suivants à la carte système :
  - a. panneau tactile
  - b. connecteur d'alimentation
4. Installez :
  - a. la batterie
  - b. le cache de fond de l'ordinateur
5. Appliquez les procédures décrites dans *Après une intervention à l'intérieur de l'ordinateur*.

## Retrait de la carte d'entrées/sorties (E/S)

1. Appliquez les procédures décrites dans la section *Avant d'intervenir à l'intérieur de votre ordinateur*.
2. Retirez :
  - a. Cache de fond
  - b. Batterie
  - c. Carte WLAN
  - d. Pile bouton
3. Suivez les étapes suivantes afin de retirer la carte d'E/S :
  - a. Déconnectez le câble de la carte d'E/S de la carte système et de la carte d'E/S.
  - b. Déconnectez de la carte d'E/S les câbles de la caméra, du ventilateur et de la pile bouton.
  - c. Retirez les vis qui fixent la carte d'E/S à l'ordinateur.
  - d. Faites glisser la carte d'E/S pour la retirer de l'ordinateur.



## Installation de la carte d'E/S

1. Serrez les vis de fixation de la carte E/S à l'ordinateur.
2. Connectez les câbles suivants à la carte d'E/S :
  - a. webcam
  - b. le ventilateur
  - c. pile bouton
3. Connectez le câble de la carte d'E/S à la carte d'E/S et à la carte système.
4. Installez :
  - a. pile bouton
  - b. carte WLAN
  - c. la batterie
  - d. le cache de fond de l'ordinateur
5. Appliquez les procédures décrites dans *Après une intervention à l'intérieur de l'ordinateur*.

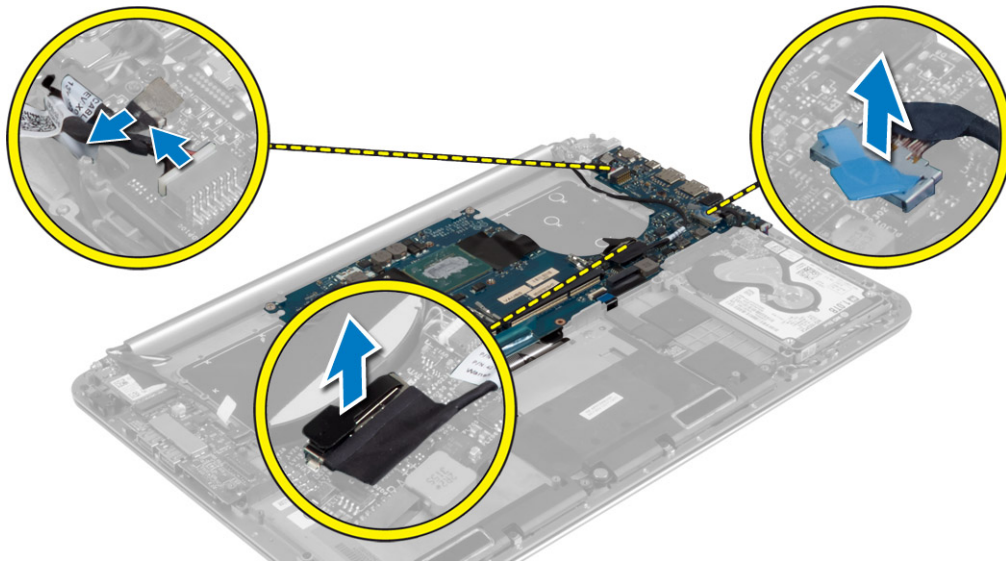
## Retrait de la carte système

1. Appliquez les procédures décrites dans la section *Avant d'intervenir à l'intérieur de votre ordinateur*.
2. Retirez :
  - a. Cache de fond
  - b. Batterie
  - c. Ventilateurs
  - d. dissipateur de chaleur
  - e. carte mSATA
  - f. le ou les modules de mémoire

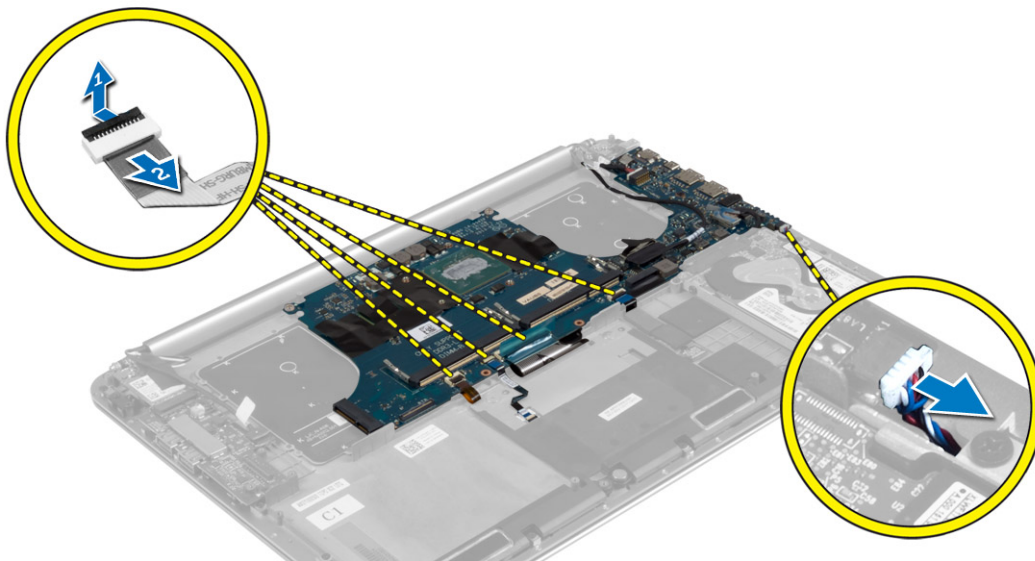
**i** **REMARQUE :** Le numéro de service de votre ordinateur se trouve sous le rabat du badge de système. Vous devez entrer le numéro de série dans le BIOS après avoir remplacé la carte système.

**i** **REMARQUE :** Avant de débrancher les câbles de la carte système, notez l'emplacement des connecteurs pour pouvoir les reconnecter correctement après la remise en place de la carte système.

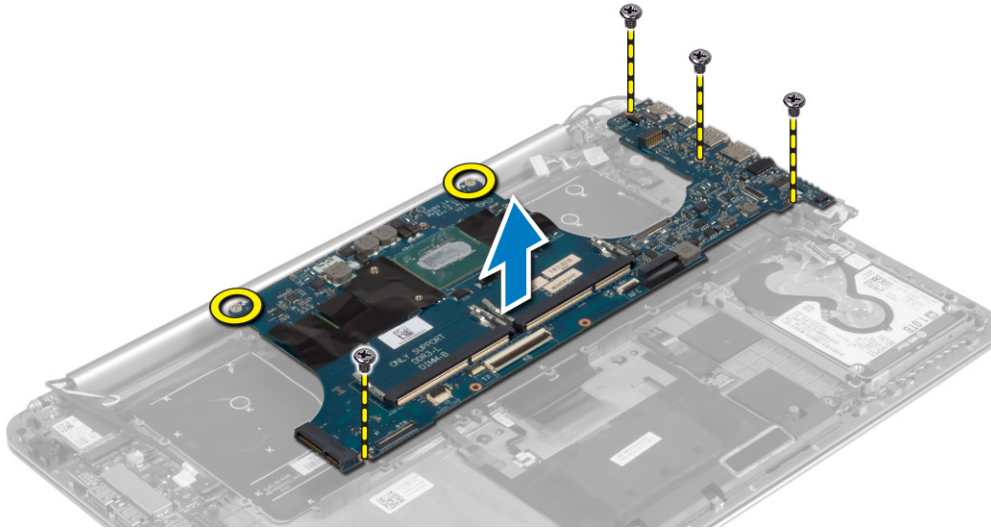
3. Déconnectez de la carte système les câbles suivants :
  - a. connecteur d'alimentation
  - b. panneau tactile
  - c. disque dur
  - d. écran



4. Soulevez les loquets du connecteur [1] pour déconnecter [2] les câbles suivants de la carte système :
- a. rétro-éclairage du clavier
  - b. pavé tactile
  - c. clavier (après avoir décollé le ruban adhésif et soulevé le loquet du connecteur)
  - d. haut-parleur



5. Suivez les étapes suivantes pour retirer la carte système de l'ordinateur :
- a. Desserrez les vis qui fixent la carte système à l'ordinateur.
  - b. Retirez les vis qui fixent la carte système au châssis de l'ordinateur.
  - c. Soulevez la carte système pour la retirer de l'ordinateur.



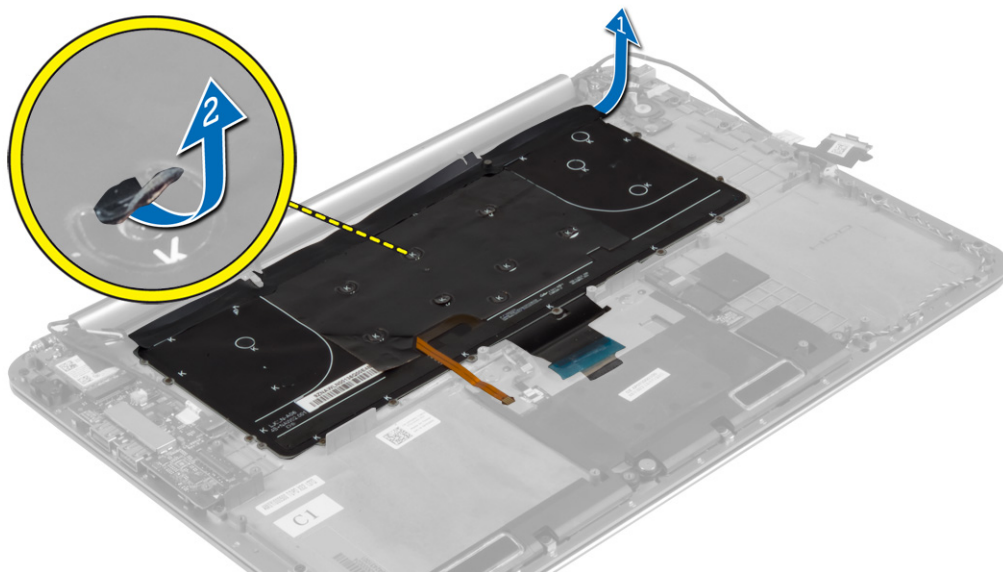
## Installation de la carte système

1. Alignez la carte système sur l'ordinateur.
  2. Serrez les vis et les vis imperdables pour fixer la carte système à l'ordinateur.
  3. Faites glisser le câble du clavier dans le connecteur et appuyez sur le loquet du connecteur pour fixer le câble.
  4. Collez le ruban adhésif sur le connecteur du câble du clavier.
  5. Faites passer les câbles suivants sur la carte système et appuyez sur les loquets de connecteur pour fixer les câbles :
    - a. le haut-parleur
    - b. clavier (collez le ruban adhésif)
    - c. pavé tactile
    - d. rétro-éclairage du clavier
  6. Connectez les câbles suivants à la carte système :
    - a. écran
    - b. disque dur
    - c. panneau tactile
    - d. connecteur d'alimentation
- ⚠ PRÉCAUTION : Assurez-vous qu'aucun câble ne se trouve sous la carte système.**
7. Installez :
    - a. le ou les modules de mémoire
    - b. carte mSATA
    - c. le dissipateur de chaleur
    - d. Ventilateurs
    - e. la batterie
    - f. le cache de fond de l'ordinateur
  8. Appliquez les procédures décrites dans *Après une intervention à l'intérieur de l'ordinateur*.

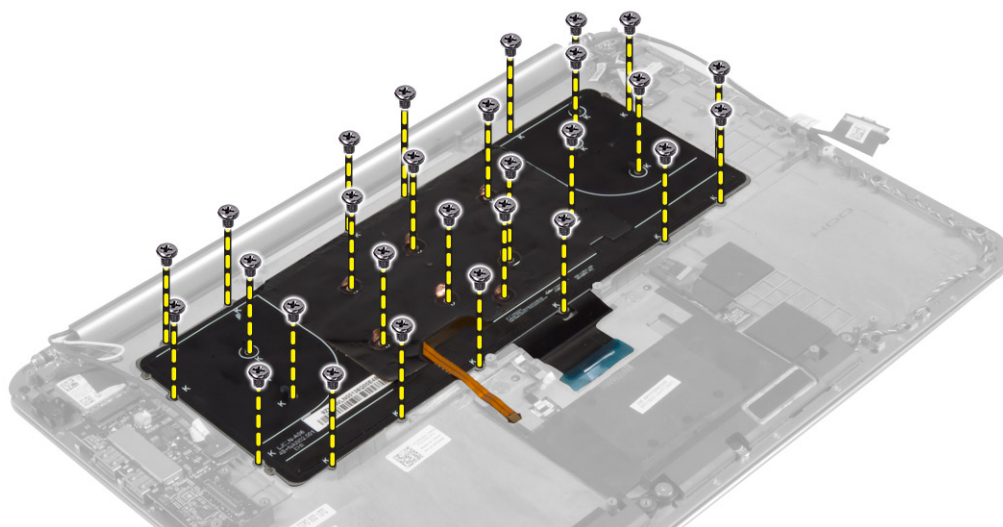
## Retrait du clavier

1. Appliquez les procédures décrites dans la section *Avant d'intervenir à l'intérieur de votre ordinateur*.
2. Retirez :
  - a. Cache de fond
  - b. Batterie
  - c. Ventilateurs
  - d. dissipateur de chaleur
  - e. carte mSATA

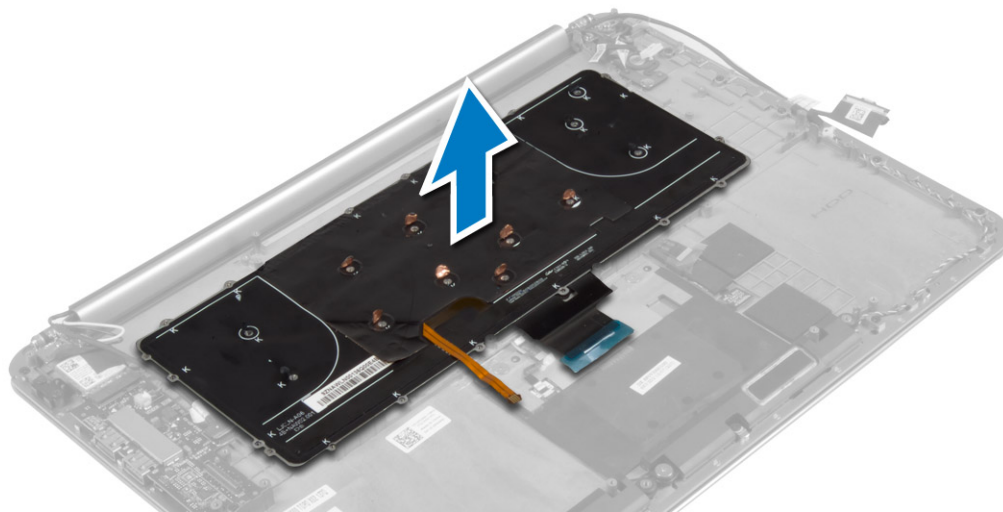
- f. le ou les modules de mémoire
  - g. carte système
  - h. disque dur
3. Décollez le ruban adhésif Mylar du clavier [1].



4. Retirez les vis fixant le clavier à l'ordinateur.



5. Soulevez le clavier et retirez-le de l'ordinateur.



## Installation du clavier

1. Serrez les vis pour fixer le clavier à l'ordinateur.
2. Collez la gaine en Mylar sur les vis du clavier.
3. Collez le ruban en Mylar sur le clavier.
4. Installez :
  - a. disque dur
  - b. carte système
  - c. le ou les modules de mémoire
  - d. carte mSATA
  - e. le dissipateur de chaleur
  - f. Ventilateurs
  - g. la batterie
  - h. le cache de fond de l'ordinateur
5. Appliquez les procédures décrites dans *Après une intervention à l'intérieur de l'ordinateur*.

## Retrait de l'assemblage d'écran

1. Appliquez les procédures décrites dans la section *Avant d'intervenir à l'intérieur de votre ordinateur*.
2. Retirez :
  - a. Cache de fond
  - b. Batterie
3. Déconnectez et retirez les câbles suivants :
  - a. câbles d'antenne de la carte WLAN [1]
  - b. câble de la caméra de la carte d'E/S [2]
  - c. câbles du panneau tactile [4] et de l'écran [3] de la carte système



4. Retirez les vis qui fixent les charnières d'écran à l'ensemble repose-mains.

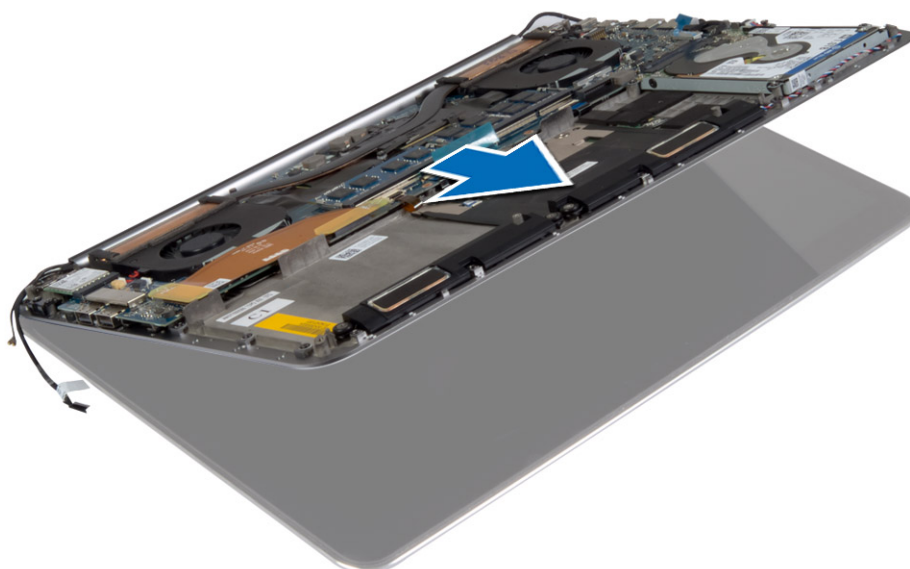


5. Soulevez et retirez l'ensemble repose-mains de l'ensemble écran.

 **PRÉCAUTION** : Soulevez l'ensemble repose-mains délicatement pour éviter d'endommager l'ensemble écran.



6. Faites glisser l'ensemble repose-mains pour le retirer de l'ensemble écran.



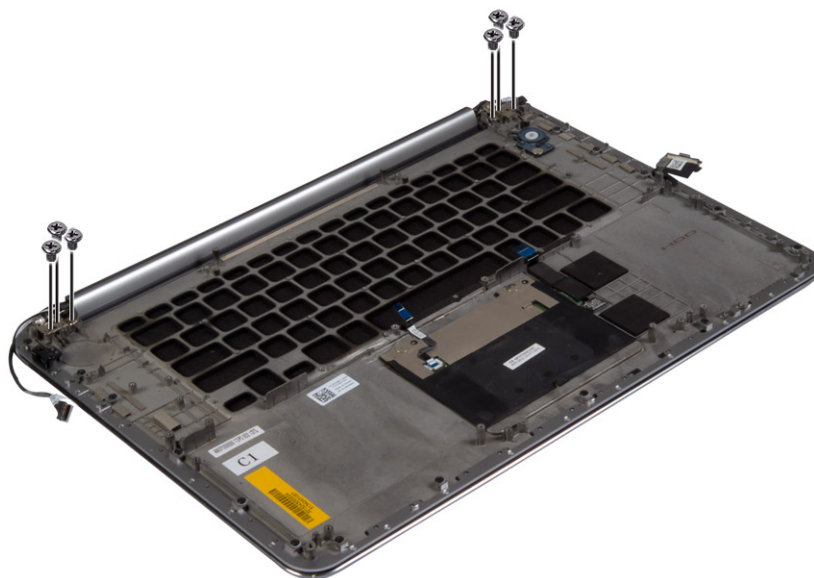
## Installation de l'ensemble écran

1. Alignez l'ensemble repose-mains sur l'ensemble écran.
2. Serrez les vis pour fixer les charnières d'écran à l'ensemble repose-mains.
3. Faites passer les câbles du panneau tactile, de l'écran et de la caméra par languettes d'acheminement.
4. Connectez les câbles suivants :
  - a. câbles du panneau tactile [4] et de l'écran panneau tactile et les câbles de l'écran [3] à la carte système
  - b. câble de la caméra à la carte d'E/S [2]
  - c. câbles d'antenne à la carte WLAN [1]
5. Installez :
  - a. la batterie
  - b. le cache de fond de l'ordinateur
6. Appliquez les procédures décrites dans *Après une intervention à l'intérieur de l'ordinateur*.

## Retrait de l'assemblage de repose-poignets

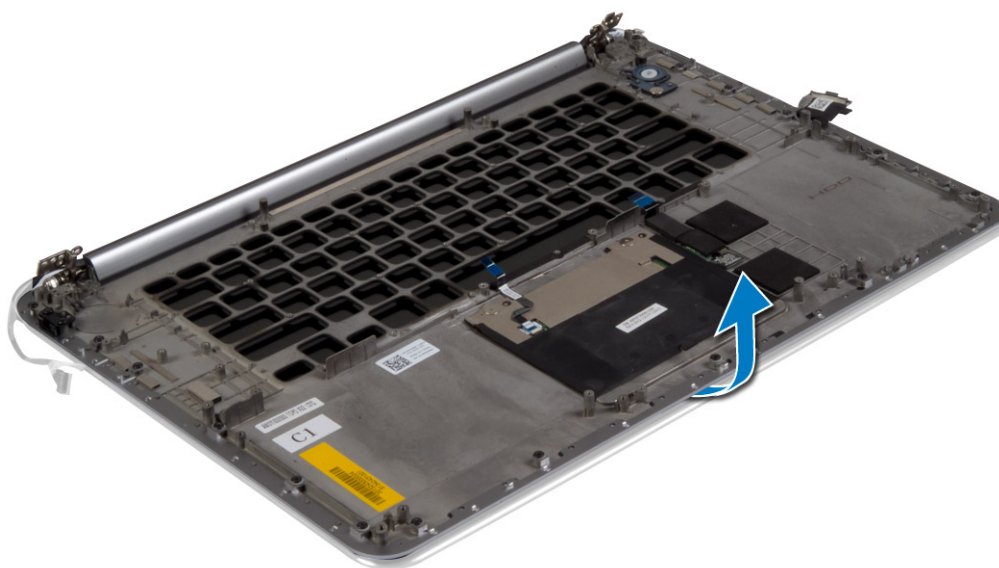
1. Appliquez les procédures décrites dans la section *Avant d'intervenir à l'intérieur de votre ordinateur*.

2. Retirez :
  - a. Cache de fond
  - b. Batterie
  - c. Disque dur
  - d. haut-parleurs
  - e. Carte WLAN
  - f. Pile bouton
  - g. carte mSATA
  - h. Ventilateurs
  - i. dissipateur de chaleur
  - j. connecteur d'alimentation
  - k. Carte d'E/S
  - l. le ou les modules de mémoire
  - m. carte système
  - n. clavier
3. Retirez les vis qui fixent les charnières d'écran à l'ensemble repose-mains.

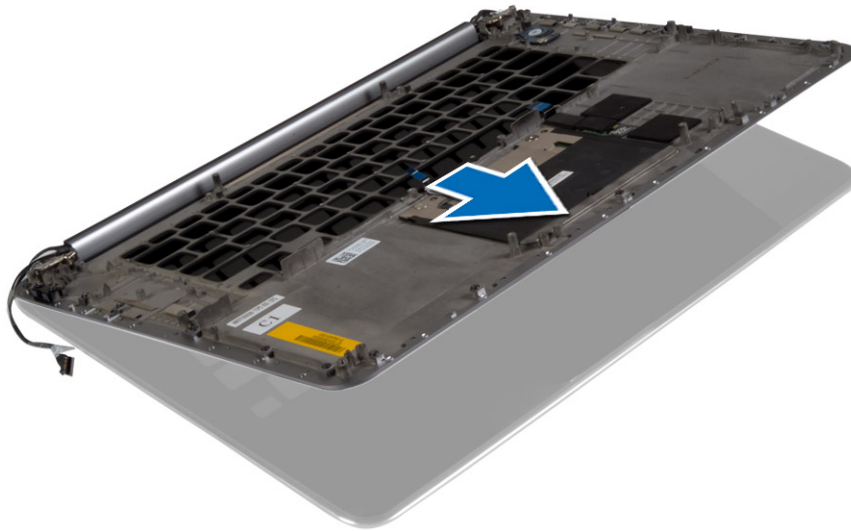


4. Soulevez l'ensemble repose-mains pour le retirer de l'ensemble écran.

 **PRÉCAUTION** : Soulevez l'ensemble repose-mains délicatement pour éviter d'endommager l'ensemble écran.



5. Retirez l'ensemble repose-mains de l'ensemble écran.



## Installation de l'ensemble repose-mains

1. Alignez l'ensemble repose-mains sur l'ensemble écran.
2. Serrez les vis pour fixer les charnières d'écran à l'ensemble repose-mains.
3. Appuyez sur l'ensemble repose-mains pour fermer l'écran.
4. Installez :
  - a. le clavier
  - b. carte système
  - c. le ou les modules de mémoire
  - d. la carte d'E/S
  - e. connecteur d'alimentation
  - f. le dissipateur de chaleur
  - g. Ventilateurs
  - h. carte mSATA
  - i. pile bouton
  - j. carte WLAN
  - k. les haut-parleurs
  - l. disque dur
  - m. la batterie
  - n. le cache de fond de l'ordinateur
5. Appliquez les procédures décrites dans *Après une intervention à l'intérieur de l'ordinateur*.

# System Setup (Configuration du système)

La configuration système vous permet de gérer le matériel de votre tablette ordinateur de bureau ordinateur portable et de spécifier des options au niveau du BIOS. À partir de System Setup (Configuration du système), vous pouvez effectuer les tâches suivantes :

- Changer les paramètres NVRAM après avoir ajouté ou supprimé des matériels
- Afficher la configuration matérielle du système
- Activer ou désactiver les périphériques intégrés
- Définir les seuils de performance et de gestion de l'alimentation
- Gérer la sécurité de l'ordinateur

## Sujets :

- [Séquence de démarrage](#)
- [Touches de navigation](#)
- [Options de configuration du système](#)
- [Mise à jour du BIOS dans Windows](#)
- [Mot de passe système et de configuration](#)

## Séquence de démarrage

La séquence d'amorçage permet d'ignorer l'ordre des périphériques de démarrage défini par la configuration du système et de démarrer directement depuis un périphérique donné (lecteur optique ou disque dur, par exemple). Au cours de l'autotest de démarrage (POST), lorsque le logo Dell s'affiche, vous pouvez effectuer les opérations suivantes :

- Accéder à la configuration du système en appuyant sur la touche <F2>
- Afficher le menu de démarrage à affichage unique en appuyant sur la touche <F12>

Ce menu contient les périphériques à partir desquels vous pouvez démarrer, y compris l'option de diagnostic. Les options du menu de démarrage sont les suivantes :

- Removable Drive (Unité amovible (si disponible))
- STXXXX Drive (Unité STXXXX)

 **REMARQUE : XXX correspond au numéro d'unité SATA.**

- Disque optique (si disponible)
- Diagnostics

 **REMARQUE : Si vous choisissez Diagnostics, l'écran ePSA diagnostics (Diagnostics ePSA) s'affiche.**

L'écran de séquence de démarrage affiche également l'option d'accès à l'écran System Setup (Configuration du système).


## Touches de navigation

 **REMARQUE : Pour la plupart des options de Configuration du système, les modifications que vous apportez sont enregistrées mais ne sont appliquées qu'au redémarrage de l'ordinateur.**

Touches	Navigation
<b>Flèche du haut</b>	Permet de revenir au champ précédent.
<b>Flèche du bas</b>	Permet de passer au champ suivant.
<b>Entrée</b>	Sélectionne une valeur dans le champ en surbrillance (si applicable) ou permet de suivre le lien affiché dans le champ.
<b>Barre d'espace</b>	Développe ou réduit une liste déroulante, si applicable.
<b>Tabulation</b>	Passe au champ suivant.

## Touches

## Navigation

 **REMARQUE** : Seulement pour le navigateur graphique standard.

### Échap

Permet de passer à la page précédente jusqu'à ce que vous arriviez à l'écran principal. Appuyer sur Échap dans l'écran principal affiche un message vous invitant à sauvegarder tous les changements non enregistrés et à redémarrer le système.

# Options de configuration du système

 **REMARQUE** : selon votre ordinateur et les périphériques installés, les éléments répertoriés dans la présente section n'apparaîtront pas forcément tels quels dans votre configuration.

Tableau 2. Principal

Option	Description
System Time/Date	Permet de définir la date et l'heure.
Version du BIOS	Ce champ affiche la version du BIOS.
Nom du produit	Indique le nom du produit. <b>Dell Precision M3800</b> (paramètre par défaut)
Numéro de série	Affiche le numéro de série.
Numéro d'inventaire	Affiche le numéro d'inventaire. <b>None (Aucun)</b> (paramètre par défaut)
Type de processeur	Affiche le type du processeur.
Vitesse du processeur	Affiche la vitesse du processeur.
ID du processeur	Affiche l'ID du processeur.
Cache du CPU	Affiche la taille de la mémoire cache du processeur.
Fixed HDD	Affiche le type et la taille du disque dur. <b>WDC à WD10SPCX 75HWSTO (1000 Go)</b> (paramètre par défaut)
mSATA Device	Affiche le type et la taille du périphérique mSATA.
Type d'adaptateur CA	Affiche le type de l'adaptateur secteur. <b>None (Aucun)</b> (paramètre par défaut)
Mémoire système	Affiche la taille de la mémoire système.
Extended Memory	Affiche la taille de la mémoire étendue.
Vitesse de la mémoire	Affiche la vitesse de la mémoire.
Keyboard Type	Affiche le type du clavier. <b>Backlite</b> (paramètre par défaut)






Tableau 3. Avancé

Option	Description
Intel (R) SpeedStep (TM)	Permet d'activer ou de désactiver la fonctionnalité Intel (R) SpeedStep (TM). Paramètre par défaut : <b>Enabled (Activé)</b> (paramètre par défaut)
Virtualisation	Cette option indique si un moniteur de machine virtuelle (VMM) peut utiliser les capacités matérielles supplémentaires offertes par la technologie de virtualisation Intel. Vous permet d'activer ou de désactiver la fonctionnalité de virtualisation.

**Tableau 3. Avancé(suite)**

Option	Description
	Paramètre par défaut : <b>Enabled (Activé)</b> (paramètre par défaut)
<b>USB Emulation</b>	Permet d'activer ou de désactiver l'émulation USB. Paramètre par défaut : <b>Enabled (Activé)</b> (paramètre par défaut)
<b>USB PowerShare</b>	Permet d'activer ou de désactiver l'émulation USB PowerShare. Paramètre par défaut : <b>Enabled (Activé)</b> (paramètre par défaut)
<b>Prise en charge de l'éveil par USB</b>	Cette option permet d'activer les périphériques USB pour activer l'ordinateur après être en veille. <b>Disable (Désactiver)</b> (Paramètre par défaut)
<b>Opération SATA</b>	Affiche les informations de fonctionnement SATA.
<b>Avertissements sur les adaptateurs</b>	Permet d'activer ou de désactiver la fonctionnalité d'avertissement de l'adaptateur.
<b>Multimedia Key Behaviour</b>	<b>Function Key (Touche de fonction)</b> (paramètre par défaut)
<b>Battery Health</b>	Affiche les informations sur l'état de la batterie.
<b>Configuration de la charge de la batterie</b>	<b>Adaptive</b> (Paramètre par défaut)
<b>Périphériques divers</b>	Permet d'activer ou de désactiver les divers périphériques intégrés. Les options disponibles sont les suivantes : <ul style="list-style-type: none"> <li>• <b>External USB Ports (Ports USB externes) : Enabled (Activé)</b> (paramètre par défaut)</li> <li>• <b>USB Debug (Débogage USB) : Disabled (Désactivé)</b> (paramètre par défaut)</li> </ul>

**Tableau 4. Sécurité**

Option	Description
<b>Unlock Setup Status</b>	<b>Unlocked (Déverrouillé)</b> (paramètre par défaut)
<b>État du mot de passe administrateur</b>	Affiche l'état du mot de passe d'administrateur. Paramètre par défaut : <b>Not set (Non configuré)</b>
<b>État du mot de passe système</b>	Affiche l'état du mot de passe système. Paramètre par défaut : <b>Not set (Non configuré)</b>
<b>État du mot de passe du disque dur</b>	Affiche l'état du mot de passe système. Paramètre par défaut : <b>Not set (Non configuré)</b>
<b>Numéro d'inventaire</b>	Permet de définir le numéro d'inventaire.
<b>Mot de passe administrateur</b>	Permet de définir, modifier ou supprimer le mot de passe d'administrateur (admin).  <b>REMARQUE : Vous devez définir le mot de passe admin avant de configurer le mot de passe système ou de disque dur.</b>  <b>REMARQUE : Les modifications de mot de passe prennent effet immédiatement.</b>  <b>REMARQUE : La suppression du mot de passe admin supprime automatiquement le mot de passe système et le mot de passe du disque dur.</b>  <b>REMARQUE : Les modifications de mot de passe prennent effet immédiatement.</b>
<b>Mot de passe système</b>	Vous permet de définir, modifier ou supprimer le mot de passe système.  <b>REMARQUE : Les modifications de mot de passe prennent effet immédiatement.</b>

**Tableau 4. Sécurité(suite)**

Option	Description
<b>Mot de passe du disque dur</b>	Vous permet de définir, modifier ou supprimer le mot de passe administrateur.
<b>Modification de mot de passe</b>	Vous permet d'activer ou de désactiver l'autorisation de définir un mot de passe système et un mot de passe du disque dur lorsque le mot de passe administrateur est défini. Paramètre par défaut : <b>Permitted (Autorisé)</b>
<b>Computrace</b>	Vous permet d'activer ou de désactiver le logiciel optionnel Computrace. Les options possibles suivantes : <ul style="list-style-type: none"> <li>• <b>Deactivate (Désactiver)</b> (paramètre par défaut)</li> <li>• Activer</li> </ul> <p><b>i</b> <b>REMARQUE</b> : Les options <b>Activate</b> et <b>Disable</b> activent et désactivent de manière permanente la fonction et aucune autre modification n'est autorisée.</p>
<b>TPM Security</b>	Cette option permet d'activer et rendre visible ou non pour le système d'exploitation la plateforme TPM (Trusted Platform Module). Lorsque cette option est désactivée, le BIOS n'active pas le module TPM au cours du test POST. Le module TPM ne sera pas fonctionnel et sera invisible pour le système d'exploitation. Lorsque cette option est activée, le BIOS active le module TPM lors du test POST afin qu'il puisse être utilisé par le système d'exploitation. Cette option est définie sur <b>Enable (Activer)</b> par défaut. <p><b>i</b> <b>REMARQUE</b> : La désactivation de cette option ne modifie aucun paramétrage apporté au module TPM, ni ne supprime ou modifie les informations ou clés que vous avez pu stocker dans le module TPM. Elle désactive simplement le module TPM pour qu'il ne puisse pas être utilisé. Lorsque vous réactivez cette option, le module TPM fonctionne exactement comme avant sa désactivation.</p> <p><b>i</b> <b>REMARQUE</b> : Les modifications de cette option sont appliquées immédiatement.</p>

**Tableau 5. Amorçage**

Option	Description
<b>Option de liste de démarrage</b>	Paramètre par défaut : <b>Legacy (Hérité)</b>
<b>Secure Boot</b>	Vous permet d'activer ou de désactiver l'option Secure Boot (Démarrage sécurisé). <ul style="list-style-type: none"> <li>• <b>Disabled (Désactivé)</b> (paramètre par défaut) : Windows 7</li> <li>• <b>Enabled (Activé)</b> : Windows 8.1</li> </ul>
<b>Load Legacy Option ROM</b>	Permet d'activer ou de désactiver la fonction de chargement des ROM en option héritée. <ul style="list-style-type: none"> <li>• <b>Enabled (Activé)</b> (paramètre par défaut) : Windows 7</li> <li>• <b>Désactivé</b> : Windows 8.1</li> </ul>
<b>Set Boot Priority</b>	Permet de modifier l'ordre dans lequel l'ordinateur essaie de trouver un système d'exploitation. <ul style="list-style-type: none"> <li>• 1st Boot Priority [CD/DVD/CD-RW] (1e priorité au démarrage [Lecteur de CD/DVD/CD-RW])</li> <li>• 2nd Boot Priority [Network] (2nde priorité au démarrage [Réseau])</li> <li>• 3rd Boot Priority [mini SSD] (3ème priorité au démarrage [mini SSD])</li> <li>• 4th Boot Priority [USB Storage Device] (4ème priorité au démarrage [Périphérique de stockage USB])</li> <li>• 5th Boot Priority [Hard Drive] (5ème priorité au démarrage [Disque dur])</li> <li>• 6th Boot Priority [Hard Drive] (6ème priorité au démarrage [Lecteur de disquettes])</li> </ul>

**Tableau 6. Exit (quitter)**

Option	Description
<b>Enregistrer les modifications et réinitialiser</b>	Permet d'enregistrer les modifications que vous avez apportées.

Tableau 6. Exit (quitter)(suite)

Option	Description
Annuler les modifications et réinitialiser	Permet d'annuler les modifications que vous avez apportées.
Rétablir les paramètres par défaut	Permet de restaurer les paramètres par défaut.
Ignorer les modifications	Permet d'annuler les modifications que vous avez apportées.
Enregistrer les modifications	Permet d'enregistrer les modifications que vous avez apportées.

## Mise à jour du BIOS dans Windows

Il est recommandé de mettre à jour votre BIOS (programme de configuration du système), lors du remplacement de la carte système ou si une mise à jour est disponible. Pour les ordinateurs portables, vérifiez que la batterie est complètement chargée et que l'ordinateur est connecté au secteur.

**REMARQUE :** Si BitLocker est activé, il doit être interrompu avant la mise à jour du BIOS du système, puis réactivé lorsque la mise à jour du BIOS est terminée.

1. Redémarrez l'ordinateur.
2. Rendez-vous sur **Dell.com/support**.
  - Entrez le **Service Tag (Numéro de service)** ou le **Express Service Code (Code de service express)**, puis cliquez sur **Submit (Envoyer)**.
  - Cliquez sur **Detect Product (Détecer le produit)** et suivez les instructions qui s'affichent à l'écran.
3. Si vous n'êtes pas en mesure de localiser votre numéro de service, cliquez sur **Choose from all products (Sélectionner dans tous les produits)**.
4. Dans la liste **Products (Produits)**, choisissez la catégorie correspondante.

**REMARQUE :** Choisissez la catégorie appropriée pour atteindre la page du produit

5. Sélectionnez le modèle de votre ordinateur afin d'afficher la page **Product Support (Support produit)** de votre ordinateur.
6. Cliquez sur **Get Drivers (Obtenir des pilotes)** et cliquez sur **Drivers and Downloads (Pilotes et téléchargements)**. La section Drivers and Downloads (Pilotes et téléchargements) s'affiche.
7. Cliquez sur **Find it myself (Chercher moi-même)**.
8. Cliquez sur **BIOS** pour afficher les versions du BIOS.
9. Identifiez le dernier fichier BIOS et cliquez sur **Download (Télécharger)**.
10. Sélectionnez le mode de téléchargement privilégié dans **Please select your download method below window (Sélectionner le mode de téléchargement dans la fenêtre ci-dessous)** et cliquez sur **Download File (Télécharger le fichier)**. La fenêtre **File Download (Téléchargement de fichier)** s'affiche.
11. Cliquez sur **Save (Enregistrer)** pour enregistrer le fichier sur l'ordinateur.
12. Cliquez sur **Run (Exécuter)** pour installer les paramètres BIOS actualisés sur l'ordinateur. Suivez les instructions qui s'affichent.

**REMARQUE :** Il est recommandé de ne pas mettre à jour le BIOS plus de trois versions à la fois. Par exemple, si vous souhaitez passer de la version 1.0 à la version 7.0 du BIOS, installez d'abord la version 4.0, puis installez la version 7.0.

## Mot de passe système et de configuration

Vous pouvez définir un mot de passe système et un mot de passe de configuration pour protéger l'ordinateur.

### Type de mot de passe

**Mot de passe système** Mot de passe que vous devez entrer pour ouvrir une session sur le système.

**Mot de passe de configuration** Mot de passe que vous devez entrer pour accéder aux paramètres du BIOS de l'ordinateur et les changer.

 **PRÉCAUTION** : Les fonctions de mot de passe fournissent un niveau de sécurité de base pour les données de l'ordinateur.

 **PRÉCAUTION** : N'importe quel utilisateur peut accéder aux données de l'ordinateur s'il n'est pas verrouillé et qu'il est laissé sans surveillance.

 **REMARQUE** : L'ordinateur est fourni avec la fonction de mot de passe système et de configuration désactivée.

## Attribution de mots de passe système et de configuration

Vous pouvez définir un nouveau **System Password (mot de passe du système)** uniquement lorsque le statut est en **Non défini**.


Pour entrer dans la configuration du système, appuyez sur F2 immédiatement après avoir mis l'ordinateur sous tension ou l'avoir redémarré.

1. Dans l'écran **System BIOS (BIOS du système)** ou **System Setup (Configuration du système)**, sélectionnez **Security (Sécurité)** et appuyez sur <Entrée>. L'écran **Security (Sécurité)** s'affiche.
2. Sélectionnez **System Password (mot de passe du système)** et créer un mot de passe dans le champ **Saisissez le nouveau mot de passe**.  
Suivez les instructions pour définir le mot de passe système :
  - Un mot de passe peut contenir jusqu'à 32 caractères.
  - Le mot de passe peut contenir des nombres de 0 à 9.
  - Seules les minuscules sont acceptées.
  - Seuls les caractères spéciaux suivants sont valides : espace, ("), (+), (.), (-), (.), (/), (:), ([), (\), (]), (').
3. Saisissez le mot de passe système que vous avez saisi précédemment dans le champ **Confirme new password (Confirmer le mot de passe)** et cliquez sur **OK**.
4. Appuyez sur <Echap> et un message vous invitera à enregistrer les modifications.
5. Appuyez sur <Y> pour les enregistrer.  
L'ordinateur redémarre.

## Suppression ou modification d'un mot de passe système et/ou de configuration

Assurez-vous que le **Password Status (État du mot de passe)** est Unlocked (Déverrouillé) (dans la configuration du système) avant d'essayer de supprimer ou de modifier le mot de passe du système et/ou le mot de passe de configuration existant. Vous ne pouvez supprimer ou changer un mot de passe système ou mot de passe de configuration existant si le **Password Status (État du mot de passe)** est Locked (Verrouillé).

Pour entrer dans la configuration du système, appuyez sur <F2> immédiatement après la mise sous tension ou un redémarrage.

1. Dans l'écran **System BIOS (BIOS du système)** ou **System Setup (Configuration du système)**, sélectionnez **System Security (Sécurité du système)** et appuyez sur <Entrée>. L'écran **System Security (Sécurité du système)** s'affiche.
2. Dans l'écran **System Security (Sécurité du système)**, vérifiez que le **Password Status (État du mot de passe)** est **Unlocked (Déverrouillé)**.
3. Sélectionnez **System Password (Mot de passe système)**, modifiez ou supprimez le mot de passe du système existant et appuyez sur Entrée ou la touche Tab.
4. Sélectionnez **Setup Password (Mot de passe de configuration)**, modifiez ou supprimez le mot de passe de configuration existant et appuyez sur Entrée ou la touche Tab.  
 **REMARQUE** : Si vous changez le mot de passe du système et/ou le mot de passe de configuration, entrez le nouveau mot de passe lorsque vous y êtes invité. Si vous supprimez le mot de passe du système et/ou le mot de passe de configuration, confirmez la suppression lorsque vous y êtes invité.
5. Appuyez sur <Echap> et un message vous invitera à enregistrer les modifications.
6. Appuyez sur <Y> pour les enregistrer les modifications et quitter la configuration du système.  
L'ordinateur redémarre.

# Diagnostics

En cas de problème avec l'ordinateur, exécutez les diagnostics ePSA avant de contacter l'assistance technique de Dell. Les diagnostics visent à tester le matériel de l'ordinateur sans équipement supplémentaire ou risque de perte de données. Si vous ne parvenez pas à résoudre le problème vous-même, le personnel de maintenance et d'assistance peut utiliser les résultats des diagnostics pour vous aider à le résoudre.

## Sujets :

- Diagnostics ePSA (Enhanced Pre-Boot System Assessment)
- Voyant d'état de l'appareil

## Diagnostics ePSA (Enhanced Pre-Boot System Assessment)


Les diagnostics ePSA (également appelés diagnostics système) effectuent une vérification complète de votre matériel. Le diagnostic ePSA est intégré au BIOS qui l'exécute en interne. Le diagnostic système intégré offre un ensemble d'options pour appareils ou groupes d'appareils spécifiques, lesquelles vous permettent de :

- Exécuter des tests automatiquement ou dans un mode interactif
- Répéter les tests
- Afficher ou enregistrer les résultats des tests
- Exécuter des tests rigoureux pour présenter des options de tests supplémentaires afin de fournir des informations complémentaires sur un ou des périphériques défectueux
- Afficher des messages d'état qui indiquent si les tests ont abouti
- Afficher des messages d'erreur qui indiquent les problèmes détectés au cours des tests


**PRÉCAUTION :** Utilisez les diagnostics du système pour tester uniquement votre ordinateur. En utilisant ce programme sur d'autres ordinateurs, cela pourrait générer des résultats non valides ou des messages d'erreur.

**REMARQUE :** Certains tests d'appareils spécifiques nécessitent une intervention de l'utilisateur. Assurez-vous de rester derrière l'ordinateur lorsque vous exécutez les tests de diagnostic.

## Voyant d'état de l'appareil

Icône	Description
	S'allume lorsque vous mettez l'ordinateur sous tension.

# Caractéristiques techniques

**REMARQUE :** Les offres proposées peuvent dépendre de la région. Pour plus d'informations sur la configuration de votre ordinateur, cliquez sur Démarrer  (icône Démarrer) > Aide et support, puis sélectionnez l'option qui permet de consulter les informations sur votre ordinateur.

**Tableau 7. Informations sur le système**

Fonctionnalité	Caractéristique
Chipset du système	Jeu de puces Mobile Intel 8 Series
Canaux DMA	Deux moteurs de remappage DMA VT-d
Niveaux d'interruption	Architecture Intel 64 et IA-32
Puce BIOS (NVRAM)	8 Mo

**Tableau 8. Processeur**

Fonctionnalité	Caractéristique
Type de processeur	Intel Core i7 quatre cœurs
Mémoire cache L1	Jusqu'à 256 Ko de mémoire cache en fonction du type de processeur
Mémoire cache L2	Jusqu'à 1024 Ko de mémoire cache en fonction du type de processeur
Mémoire cache L3	Jusqu'à 6144 Ko de mémoire cache en fonction du type de processeur

**Tableau 9. Mémoire**

Fonctionnalité	Caractéristique
Type	DDR3L
Vitesse	1600 MHz
Connecteurs	2 sockets SoDIMM
Capacité	8 Go, 12 Go et 16 Go
Mémoire minimale	8 Go
Mémoire maximum	16 Go


**Tableau 10. Vidéo**

Fonctionnalité	Caractéristique
Type	séparée
Bus de données	PCIe x16, Gen 3
Contrôleur vidéo et mémoire :	NVIDIA Quadro K1100M, GDDR5 de 2 Go (4 Pcs 128Mx32), basé sur 1,5 V

**Tableau 11. Audio**

Fonctionnalité	Caractéristique
Intégrée	Audio haute définition bicanal

**Tableau 12. Communications**

Fonctionnalité	Caractéristique
Adaptateur réseau	Ethernet via dongle USB-Ethernet fourni  <b>REMARQUE : aucun RJ45 (10/100/1000 Base-T, IPv6) fourni.</b>
Sans fil	Activation/désactivation du sans fil intégré à la touche Sans fil du clavier <ul style="list-style-type: none"> <li>Prise en charge de la carte WLAN et Bluetooth BT 4.0 + LE combinés</li> <li>Module Bluetooth 2.1/3.0/4.0/4.1 et Wi-Fi combinés</li> </ul>

**Tableau 13. Ports et connecteurs**

Fonctionnalité	Caractéristique
Audio	<ul style="list-style-type: none"> <li>Prise en charge de prise jack audio universelle pour microphone/casque</li> <li>Prise en charge de prise jack combinée casque/microphone Autosense (1/8 pouces du connecteur)</li> </ul>
USB 2.0	un
USB 3.0	trois
Vidéo	<ul style="list-style-type: none"> <li>Prise en charge de Mini-DisplayPort DP 1.2</li> <li>HDMI 1.4a avec audio ; prise en charge d'Intel Media Vault via le port HDMI</li> </ul>
Lecteur de carte mémoire	SD 4.0

**Tableau 14. Écran**

Fonctionnalité	Caractéristique
Type	1366 × 768 pixels
Taille	15,6 pouces
Dimensions :	
Hauteur	254,0 mm (9,99 pouces)
Largeur	372,0 mm (14,64 pouces)
Diagonale	396,24 mm (15,60 pouces)
Zone active (X/Y)	344,16 mm × 193,59 mm/345,60 mm × 194,40 mm (13,5 pouces × 7,62 pouces/13,60 pouces × 7,65 pouces)
Résolution maximum	1920 × 1080 pixels/3200 × 1800 pixels
Luminosité maximale	400 cd/m <sup>2</sup>
Angle de fonctionnement	0° (fermé) à 135°
Taux d'actualisation	60 Hz
Angles de vue minimaux :	
Horizontale	80/80
Verticale	80/80

**Tableau 15. Clavier**

Fonctionnalité	Caractéristique
Nombre de touches	<ul style="list-style-type: none"> <li>États-Unis : 80 touches</li> <li>Royaume-Uni : 81 touches</li> <li>Brésil : 81 touches</li> <li>Japon : 84 touches</li> </ul>
Disposition	QWERTY/AZERTY/Kanji

**Tableau 16. Pavé tactile**

Fonctionnalité	Caractéristique
Zone active :	
Axe des X	105 mm
Axe des Y	80 mm

**Tableau 17. Caméra**

Fonctionnalité	Caractéristique
Type	Caméra HD/microphone numérique
Résolution fixe	0,92 mégapixel (maximum)
Résolution vidéo	1280 × 720 pixels à 30 images par seconde (maximum)
Diagonale	74 degrés

**Tableau 18. Stockage**

Fonctionnalité	Caractéristique
Stockage :	
Interface de stockage	SATA3 (6 Gbit/s)
Configurations des disques :	
Disques durs (en option)	Un disque dur interne SATA de 2,5 pouces
SSD (en option)	Un SSD, mini-carte pleine hauteur (FMC)
Taille :	128 Go, 256 Go, 500 Go, 512 Go et 1 To

**Tableau 19. Batterie**

Fonctionnalité	Caractéristique
Type	Lithium-polymère 6 éléments (61 Wh)/6 éléments (91 Wh)
Dimensions :	
61 Wh :	
Profondeur	92,65 mm (3,64 pouces)
Hauteur	9 mm (0,35 pouce)
Largeur	270 mm (10,62 pouces)
Poids	320 g (0,70 lb)
91 Wh :	
Profondeur	92,65 mm (3,64 pouces)
Hauteur	9 mm (0,35 pouce)
Largeur	342,45 mm (13,48 pouces)
Poids	443 g (0,97 lb)
Tension	11,1 V
Durée de vie	300 cycles de décharge/charge
Plage de températures :	
En fonctionnement (approximative)	<ul style="list-style-type: none"> <li>· Charge : 0 °C à 50 °C (32 °F à 158 °F)</li> <li>· Décharge : 0 °C à 70 °C (32 °F à 122 °F)</li> <li>· En fonctionnement : de 0 à 35 °C (de 32 à 95 °F)</li> </ul>
Hors fonctionnement	De -40 °C à 65 °C (de -40 °C à 149 °F)

**Tableau 19. Batterie(suite)**

Fonctionnalité	Caractéristique
Pile bouton	Pile bouton lithium-ion CR2032 3 V

**Tableau 20. Adaptateur CA**

Fonctionnalité	Caractéristique
Tension d'entrée	100 à 240 V en CA
Courant d'entrée (maximal)	1,80 A
Fréquence d'entrée	50 à 60 Hz
Puissance de sortie	130 W
Courant de sortie	6,67 A
Tension de sortie nominale	19,50 VCC
Dimensions :	
Hauteur	22 mm (0,86 pouce)
Largeur	66 mm (2,59 pouces)
Profondeur	143 mm (5,62 pouces)
Plage de températures :	
En fonctionnement	De 0 °C à 40 °C (de 32 °F à 104 °F)
Hors fonctionnement	De -40 °C à 70 °C (de -40 °F à 158 °F)

**Tableau 21. Dimensions physiques**

Spécifications physiques	Caractéristique
Hauteur :	De 18 mm à 18,37 mm maximum (de 0,70 pouce à 0,72 pouce)
Largeur	372,2 mm (14,60 pouces)
Profondeur	253,9 mm (9,99 pouces)
Poids (minimum)	1,31 kg (4,5 lb)


**Tableau 22. Spécifications environnementales**

Fonctionnalité	Caractéristique
Plage de températures :	
En fonctionnement	De 0 °C à 40 °C (de 32 °F à 104 °F)
Stockage	De -40 °C à 70 °C (de -40 °F à 158 °F)
Humidité relative (maximale) :	
En fonctionnement	10 % à 90 % (sans condensation)
Stockage	10 à 95% (sans condensation)
Vibrations maximales :	
En fonctionnement	0,66 Grms, 2 Hz à 600 Hz
Stockage	1,3 Grms, 2 Hz à 600 Hz
Chocs maximaux :	
En fonctionnement	110 G, 2 ms
Hors fonctionnement	160 G, 2 ms
Altitude :	

**Tableau 22. Spécifications environnementales(suite)**

<b>Fonctionnalité</b>	<b>Caractéristique</b>
En fonctionnement	De -15,2 m à 3 0482 000 m (-50 pieds à 10 0006 560 pieds)
Stockage	15,2 m à 10 668 m (-50 pieds à 35 000 pieds)
Niveau de contaminants atmosphériques	G1 selon la norme ISA-S71.04-1985

## Contacteur Dell

 **REMARQUE** : Si vous ne possédez pas une connexion Internet active, vous pourrez trouver les coordonnées sur votre facture d'achat, bordereau d'expédition, acte de vente ou catalogue de produits Dell.

Dell offre plusieurs options de service et de support en ligne et par téléphone. La disponibilité des produits varie selon le pays et le produit. Certains services peuvent ne pas être disponibles dans votre région. Pour contacter le service commercial, technique ou client de Dell :

1. Rendez-vous sur **Dell.com/support**.
2. Sélectionnez la catégorie d'assistance.
3. Recherchez votre pays ou région dans le menu déroulant **Choisissez un pays ou une région** situé au bas de la page.
4. Sélectionnez le lien de service ou de support en fonction de vos besoins.