

Dell Precision M3800

Owner's Manual



Bemærk, forsigtig og advarsel

 **BEMÆRK** En NOTE angiver vigtige oplysninger, som hjælper dig med at bruge computeren bedre.

 **FORSIGTIG** **FORSIGTIG** angiver enten en mulig beskadigelse af hardware eller tab af data, og oplyser dig om, hvordan du kan undgå dette problem.

 **ADVARSEL** **ADVARSEL** angiver risiko for tingskade, legemsbeskadigelse eller død.

Copyright © 2017 Dell Inc. eller deres associerede selskaber. Alle rettigheder forbeholdes. Dell, EMC, og andre varemærker er varemærker tilhørende Dell Inc. eller deres associerede selskaber. Andre varemærker kan være varemærker for deres respektive ejere.

1 Sådan arbejder du med computeren.....	5
Før du udfører arbejde på computerens indvendige dele.....	5
Sådan slukker du computeren.....	6
Efter du har udført arbejde på computerens indvendige dele.....	6
2 Sådan fjernes og installeres komponenter.....	7
Anbefalet værktøj.....	7
Systemoversigt.....	7
Removing the Base Cover.....	8
Sådan installeres bunddækslet.....	9
Removing the System Badge Flap.....	9
Montering af systememblemlappen.....	10
Removing the Battery.....	10
Sådan installeres batteriet.....	11
Fjernelse af hukommelsesmodulerne.....	11
Sådan installeres hukommelsesmodulerne.....	11
Removing the Touchpad.....	12
Installation af berøringstastatur.....	12
Removing the Hard Drive.....	13
Sådan installeres harddisken.....	13
Removing the Speakers	14
Sådan installeres højttalerne.....	14
Removing the WLAN Card.....	14
Installing the WLAN Card.....	15
Removing the Coin-Cell Battery.....	15
Sådan installeres knapcellebatteriet.....	16
Removing the mSATA Card.....	16
Installation af mSATA-kortet.....	17
Removing the Fans	17
Installation af blæserne.....	18
Removing the Heatsink.....	18
Sådan installeres kølelegemet.....	19
Removing the Power Connector.....	19
Sådan installeres strømstikket.....	20
Removing the Input/Output (I/O) Board.....	20
Sådan installeres I/O-kortet.....	21
Removing the System Board.....	21
Sådan installeres bundkortet.....	23
Removing the Keyboard.....	23
Sådan installeres tastaturet.....	25
Removing the Display Assembly	25
Sådan installeres skærmmodulet.....	27
Removing the Palmrest Assembly.....	27
Sådan installeres håndledsstøtten.....	29

3 Systeminstallationsmenu.....	30
Boot Sequence (Bootrækkefølge).....	30
Navigationstaster.....	30
System Setup Options.....	31
Sådan opdateres BIOS'en i Windows	33
System and Setup Password (System- og installationsadgangskode).....	34
Sådan tildeles systemadgangskode og installationsadgangskode.....	34
Sådan slettes eller ændres en eksisterende system- og/eller installationsadgangskode.....	35
4 Diagnosticering.....	36
ePSA-diagnosticering (Enhanced Pre-Boot System Assessment).....	36
Device Status Light.....	36
5 Technical Specifications.....	37
6 Kontakt Dell.....	42

Sådan arbejder du med computeren

Før du udfører arbejde på computerens indvendige dele

Følg nedenstående sikkerhedsretningslinjer for at beskytte computeren mod potentielle skader og af hensyn til din egen sikkerhed. Hvis intet andet er angivet bygger hver fremgangsmåde i dette dokument på følgende forudsætninger:

- Du har læst sikkerhedsoplysningerne, som fulgte med computeren.
- En komponent kan genmonteres eller – hvis købt separat – installeres ved at udføre fjernelsesproceduren i omvendt rækkefølge.

ⓘ BEMÆRK Før du udfører arbejde på computerens indvendige dele, skal du læse de sikkerhedsoplysninger, der fulgte med computeren. Du kan finde yderligere oplysninger om best practices for sikkerhed på webstedet Regulatory Compliance på www.dell.com/regulatory_compliance

⚠ FORSIGTIG Mange reparationer kan kun udføres af en certificeret servicetekniker. Du bør kun udføre fejlfinding og enkle reparationer, hvis de er godkendt i produktokumentationen eller som er anvist af vores online- eller telefonbaserede service- og supportteam. Skader, der skyldes servicering, der ikke er godkendt af Dell, dækkes ikke af garantien. Læs og følg sikkerhedsinstruktionerne, der blev leveret sammen med produktet.

⚠ FORSIGTIG For at undgå elektrostatisk afladning bør du jorde dig selv ved hjælp af en jordingsrem eller ved jævnlige at røre ved en umalet metaloverflade (f.eks. et stik på computerens bagside).

⚠ FORSIGTIG Komponenter og kort skal behandles forsigtigt. Rør ikke ved kortenes komponenter eller kontaktområder. Hold et kort i kanterne eller i dets metalbeslag. Hold en komponent som f.eks. en processor ved dens kanter og ikke ved dens ben.

⚠ FORSIGTIG Når du frakobler et kabel, skal du tage fat i dets stik eller dets trækflig og ikke i selve kablet. Nogle kabler har stik med låsetappe. Hvis du frakobler et sådant kabel, bør du trykke på låsetappene, før du frakobler kablet. Når du trækker stik fra hinanden, skal du sikre at de flugter for at undgå at bøje stikkets ben. Du bør også sikre dig, at begge stik sidder rigtigt og flugter med hinanden, inden du sætter et kabel i.

ⓘ BEMÆRK Computerens og visse komponenters farve kan afvige fra, hvad der vist i dette dokument.

Inden du udfører arbejde på computerens indvendige dele, skal du benytte følgende fremgangsmåde for at forebygge skader på computeren.

1. Sørg for, at arbejdsoverfladen er jævn og ren for at forhindre, at computerdækslet bliver ridset.
2. Sluk computeren (se Sådan slukkes computeren).
3. Hvis computeren er tilsluttet en dockingenhed (tildocked) som f.eks. den valgfrie Media Base eller Batteriskive, skal du fradocke den.


⚠ FORSIGTIG Frakobl, for at frakoble et netværkskabel, først kablet fra computeren, og frakobl det derefter fra netværksenheden.

4. Frakobl alle netværkskabler fra computeren.
5. Tag stikkene til computeren og alle tilsluttede enheder ud af stikkontakterne.
6. Luk skærmen og vend computeren om på et fladt arbejdsunderlag.

ⓘ BEMÆRK For at undgå at beskadige bundkortet skal du fjerne det primære batteri, inden du servicerer computeren.

7. Fjern det primære batteri.
8. Vend computeren om igen.
9. Åbn skærmen.
10. Tryk på tænd/sluk-knappen for at jorde bundkortet.

 **FORSIGTIG** For at sikre dig imod elektriske stød skal du altid tage computeren ud af stikkontakten, før du åbner skærmen.

 **FORSIGTIG** Inden du rører ved noget inde i computeren, skal du jorde dig selv ved at røre en umalet metaloverflade som f.eks. metallet på bagsiden af computeren. Fjern statisk elektricitet, som kan beskadige de interne komponenter, ved røre ved en umalet overflade løbende under arbejdet.

11. Fjern alle installerede ExpressCards eller chipkort fra deres stik.

Sådan slukker du computeren

 **FORSIGTIG** For at undgå datatab bør du gemme og lukke alle åbne filer og lukke alle åbne programmer, inden du slukker computeren.

Du kan slukke for din computer på to måder:

1. Ved brug af strømknappen
2. Ved brug af amulet-menuen

Ved brug af Tænd/sluk-knappen


1. Tryk på og hold **Power (Tænd/sluk-knappen)** nede  for at slukke for skærmen.

Ved brug af amuletter

1. Svip fra skærmens højre kant for at åbne **Amulet**-menuen
2. Tryk på **Settings (Indstillinger)**  → **Power (Tænd/sluk-knappen)**  → **Shut down (Luk computeren)** for at slukke for computeren.

Efter du har udført arbejde på computerens indvendige dele

Når du har udført udskiftningsprocedurer, skal du sørge for at tilslutte eksterne enheder, kort, kabler osv., før du tænder computeren.

 **FORSIGTIG** For at undgå beskadigelse af computeren, må du kun bruge det batteri, der er beregnet til denne specifikke Dell-computer. Brug ikke batterier, som er beregnet til andre Dell-computere.

1. Tilslut alle eksterne enheder f.eks. portreplikator, batterskive eller mediebase og genmonter alle kort, f.eks. ExpressCard.
2. Tilslut telefon- eller netværkskabler til computeren.

 **FORSIGTIG** For at tilslutte et netværkskabel skal du først sætte det i netværksenheden og derefter sætte det i computeren.

3. Genmonter batteriet.
4. Tilslut computeren og alle tilsluttede enheder til deres stikkontakter.
5. Tænd computeren.

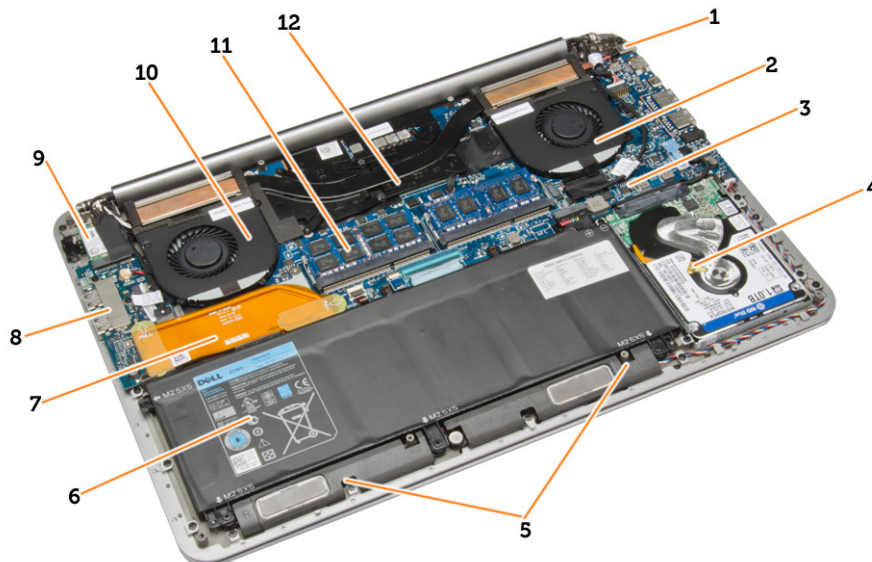
Sådan fjernes og installeres komponenter

Anbefalet værktøj

Procedurerne i dette dokument kræver eventuelt følgende værktøj:

- Lille, almindelig skruetrækker
- Nr. 0 stjerneskrue-trækker
- Nr. 1 stjerneskrue-trækker
- T5 Torx-skrue-trækker
- En lille plastiksyl

Systemoversigt



Figur 1. Set indefra – Bagside

- | | |
|------------------------|---------------------|
| 1. strømstik | 2. systemblæser |
| 3. bundkort | 4. harddisk |
| 5. højttalere | 6. batteri |
| 7. I/O-kortets kabel | 8. I/O-kort |
| 9. WLAN-kort | 10. skærmkortblæser |
| 11. hukommelsesmoduler | 12. kølelegeme |

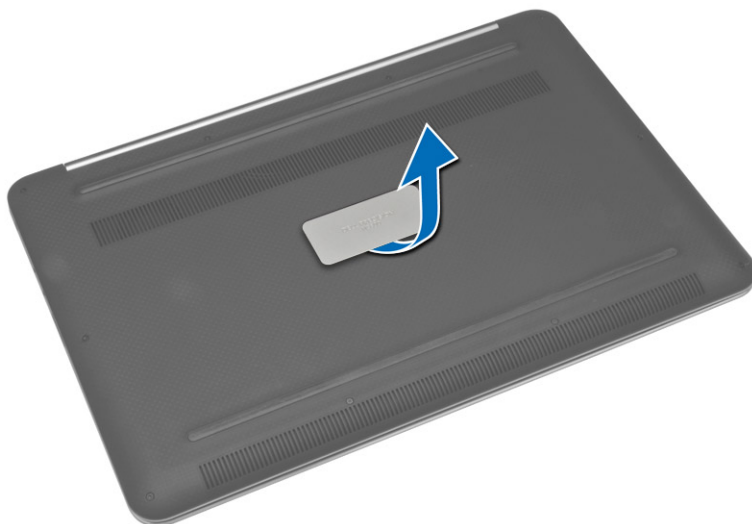


Figur 2. Set forfra

- | | |
|-------------------|-------------|
| 1. tastatur | 2. pegefelt |
| 3. håndledsstøtte | 4. skærm |

Removing the Base Cover

1. Follow the procedures in *Before Working Inside Your Computer*.
2. Close the display and turn the computer over.
3. Turn the system badge flap over and place it on the base cover.



4. Remove the screws that secure the base cover to the computer. Release and remove the base cover from the computer.

NOTE: To remove the screws from the base cover, use a T5 Torx screwdriver.

5. Lift up and remove the base cover from the computer.

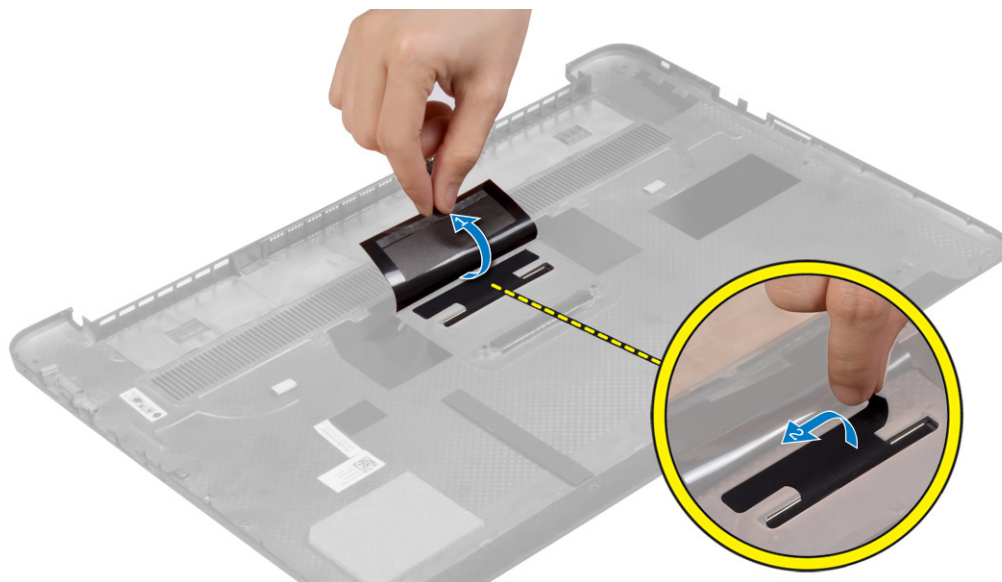


Sådan installeres bunddækslet

1. Anbring bunddækslet på computeren og klik det på plads.
2. Spænd skruerne for at fastgøre bunddækslet til computeren.
3. Vend systememblemflappen om og klik den på plads.
4. Følg procedurerne i *Efter du har udført arbejde på computerens indvendige dele*.

Removing the System Badge Flap

1. Follow the procedures in *Before Working Inside Your Computer*.
2. Remove the base cover.
3. Turn over the base cover and peel the Mylar tape that secures the system badge flap to the base cover.



4. Flip the base cover and release the tab on the system badge flap from the slot on the base cover. Lift the system badge flap off the base cover.



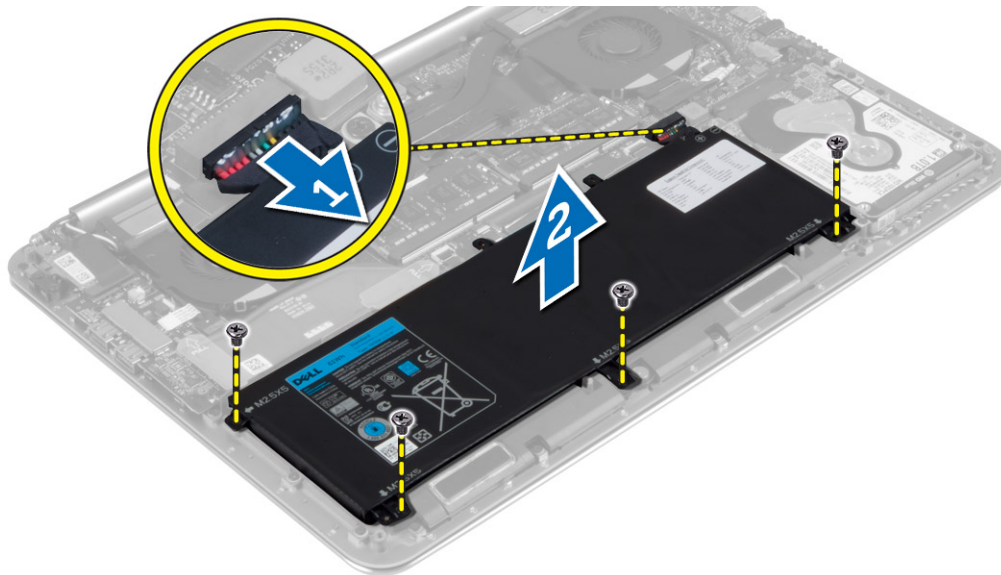
Montering af systememblemflappen

1. Før tappen på systememblemflappen ind i udskæringen på bunddækslet, og klik systememblemflappen på plads.
2. Vend bunddækslet, og påhæft Mylar-tape for at fastgøre systememblemflappen til bunddækslet.
3. Følg procedurerne i *Efter du har udført arbejde på computerens indvendige dele*.

Removing the Battery

NOTE: Discharge the battery as much as possible before removing from the system. This can be done by disconnecting the A/C adapter from the system (while the system is turned on) to allow the system to drain the battery.

1. Follow the procedures in *Before Working Inside Your Computer*.
2. Remove the base cover.
3. Perform the following steps to remove the battery:
 - a) Disconnect the battery cable from the system board [1].
 - b) Remove the screws that secure the battery to the computer.
 - c) Lift the battery off the computer [2].
 - **Do not** apply pressure to the surface of the battery
 - **Do not** bend
 - **Do not** use tools of any kind to pry on or against the battery
 - If a battery cannot be removed within the constraints above, please contact Dell technical support

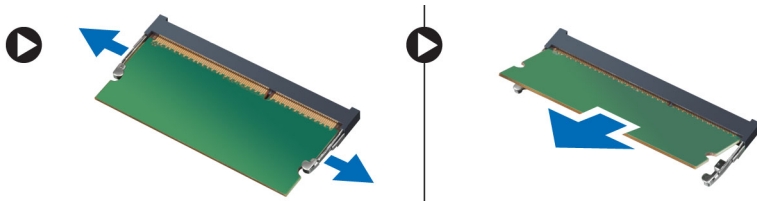


Sådan installeres batteriet

1. Placer, og ret batteriet ind i batteribåsen.
2. Spænd skruerne for at fastgøre batteriet til computeren.
3. Tilslut batterikablet til bundkortet.
4. Installer bunddækslet.
5. Følg procedurerne i *Efter du har udført arbejde på computerens indvendige dele.*

Fjernelse af hukommelsesmodulerne

1. Følg procedurerne i *Før du udfører arbejde på computerens indvendige dele.*
2. Fjern:
 - a) bunddæksel
 - b) batteri
3. Lirk fastgørelsesclipsene væk fra hukommelsesmoduliet indtil det springer op. Fjern hukommelsesmoduliet fra dets stik på systemkortet.

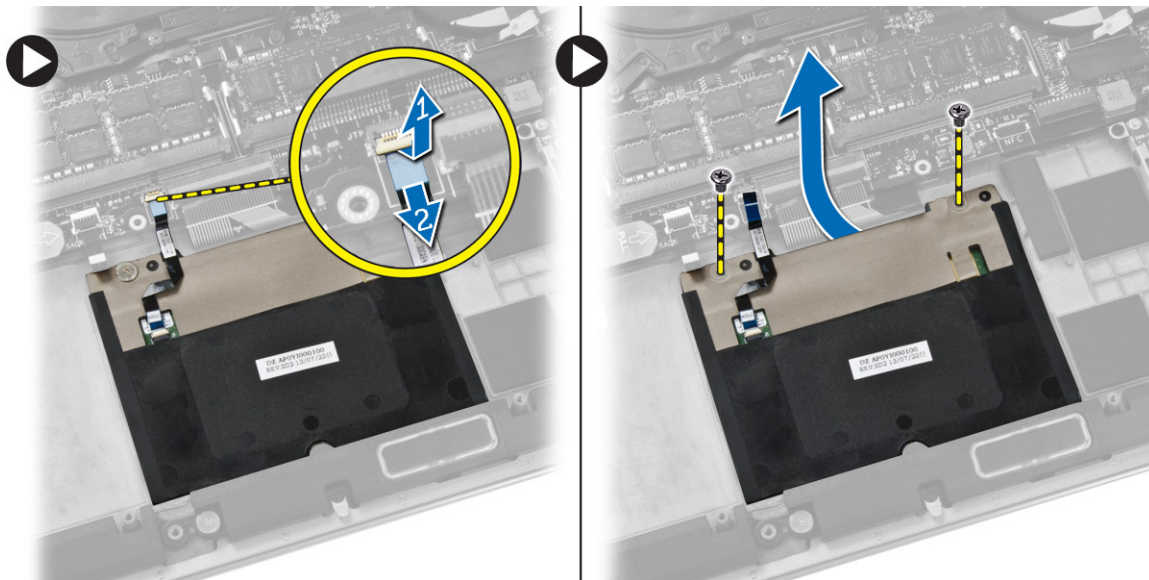


Sådan installeres hukommelsesmodulerne

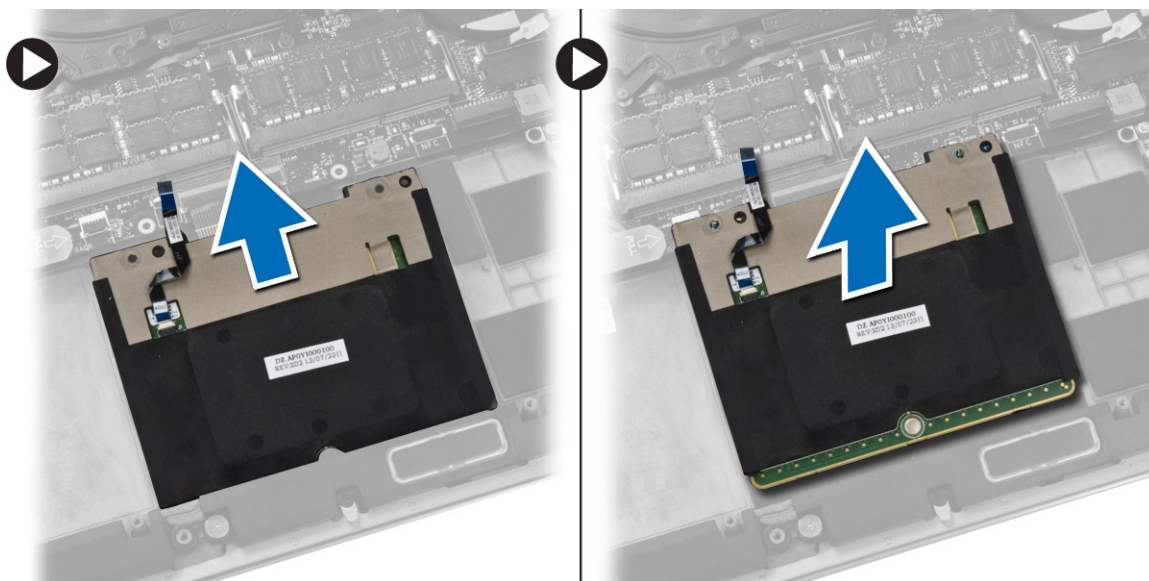
1. Indsæt hukommelsesmoduliet i hukommelsessoklen.
2. Tryk hukommelsesmoduliet ned, indtil det klikker på plads.
- i** **BEMÆRK** Hvis du ikke hører et klik, fjern hukommelsesmoduliet og genmonter det.
3. Installer:
 - a) batteri
 - b) bunddæksel
4. Følg procedurerne i *Efter du har udført arbejde på computerens indvendige dele.*

Removing the Touchpad

1. Follow the procedures in *Before Working Inside Your Computer*.
2. Remove the:
 - a) base cover
 - b) battery
3. Lift up the latch [1] and disconnect [2] the touchpad cable from the system board. Remove the screws that secure the touchpad to the computer.



4. Slide out the touchpad and lift it away from the computer.

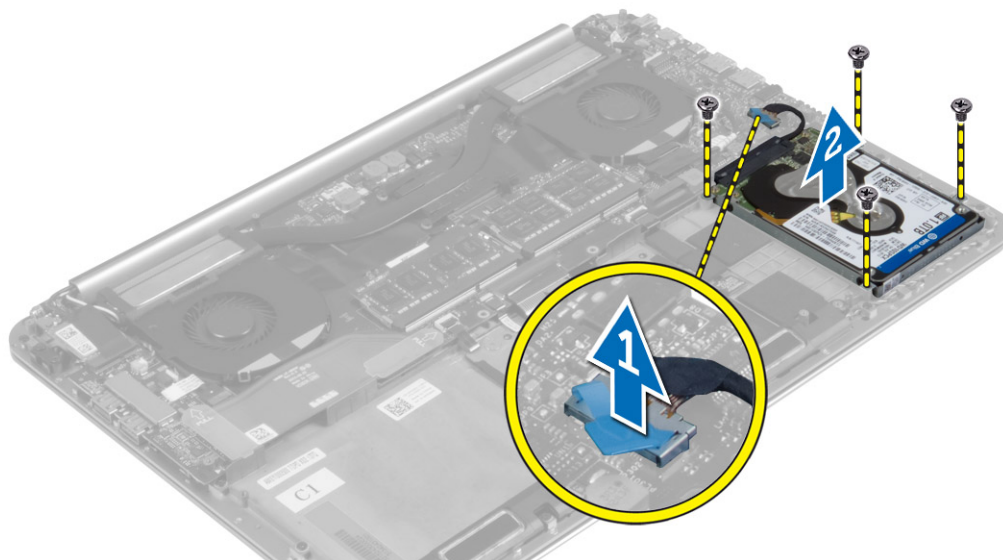


Installation af berøringstastatur

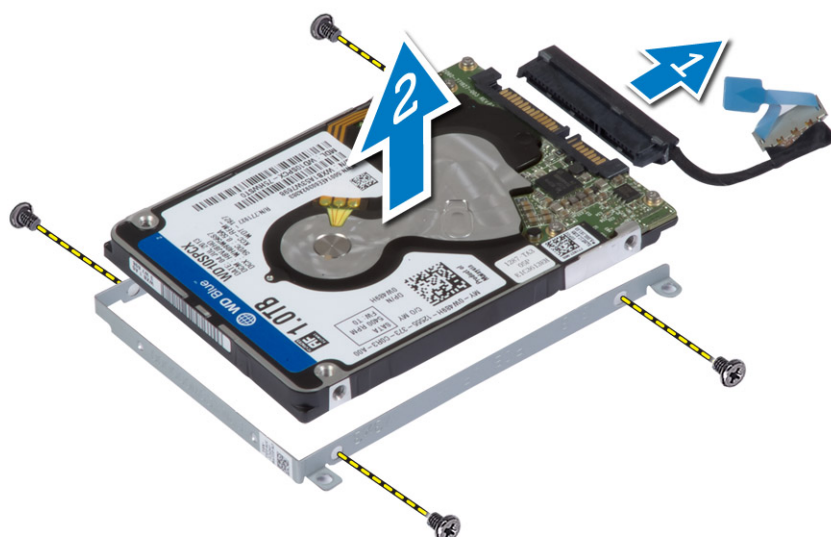
1. Ret berøringstastaturet ind på dets plads i computeren.
2. Spænd skrueerne for at fastgøre berøringstastaturet til computeren.
3. Tilslut berøringstastaturets kabel til systemkortet.
4. Installer:
 - a) batteri
 - b) bunddæksel
5. Følg procedurerne i *Efter du har udført arbejde på computerens indvendige dele*.

Removing the Hard Drive

1. Follow the procedures in *Before Working Inside Your Computer*.
2. Remove the:
 - a) base cover
 - b) battery
3. Perform the following steps to remove the hard drive from the computer:
 - a) Disconnect the hard-drive cable from the system board [1].
 - b) Remove the screws that secure the hard drive to the computer.
 - c) Lift the hard drive off the computer [2].



4. Perform the following steps to remove the hard-drive bracket:
 - a) Disconnect the hard-drive cable from the hard drive [1].
 - b) Remove the screws that secure the hard-drive bracket to the hard drive.
 - c) Lift the hard drive off the hard-drive bracket [2].



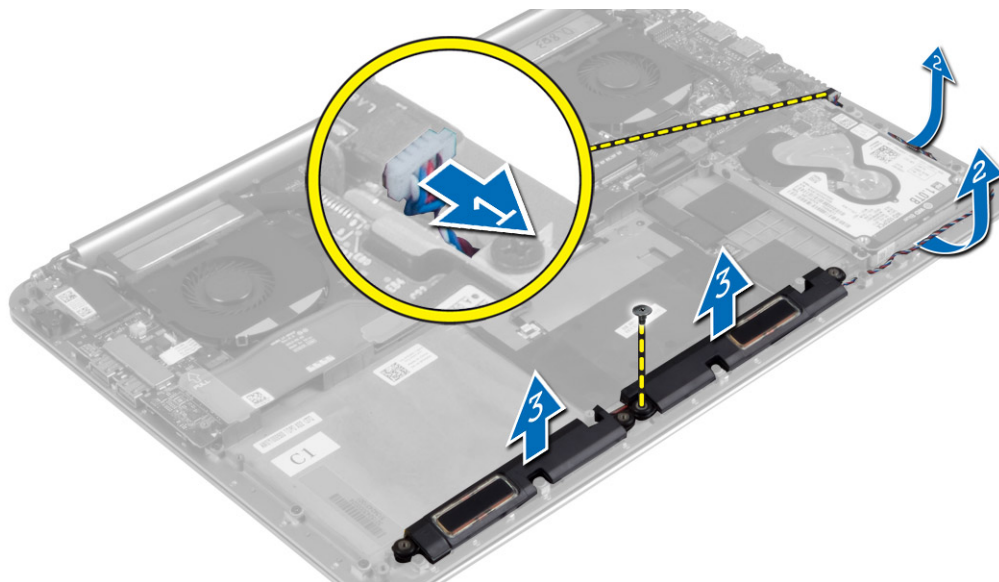
Sådan installeres harddisken

1. Flugt skruehullerne på harddiskbeslaget med skruehullerne på harddisken.
2. Spænd skrueerne for at fastgøre harddiskbeslaget til harddisken.

3. Tilslut harddiskens kabel til harddisken.
4. Anbring harddisken i dens slot i computeren.
5. Stram skruerne for at fastgøre harddisken til computeren.
6. Tilslut harddiskkablet til systemkortet.
7. Installer:
 - a) batteri
 - b) bunddæksel
8. Følg procedureerne i *Efter du har udført arbejde på computerens indvendige dele.*

Removing the Speakers

1. Follow the procedures in *Before Working Inside Your Computer.*
2. Remove the:
 - a) base cover
 - b) battery
3. Perform the following steps to remove the speaker:
 - a) Disconnect the speaker cable from the system board [1].
 - b) Unroute the speaker cable and remove the cable from the routing tabs [2].
 - c) Remove the screw that secures the speakers to the computer.
 - d) Lift the speakers, along with the speaker cable, off the computer [3].



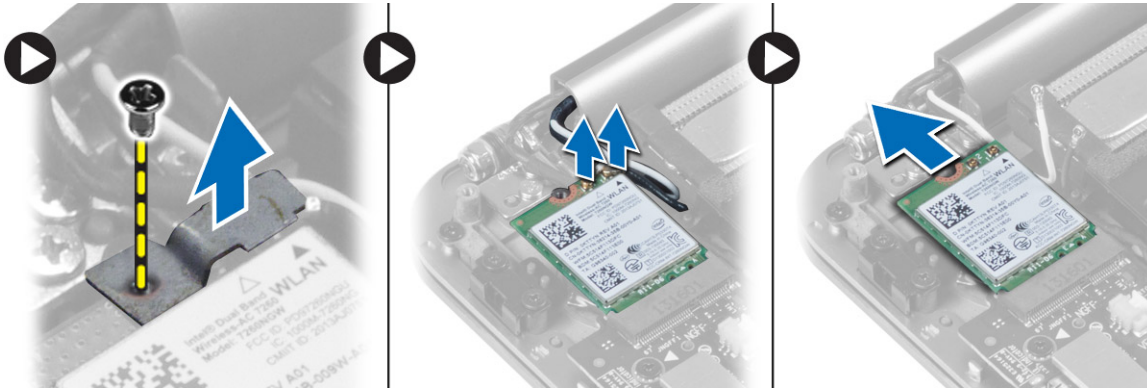
Sådan installeres højttalerne

1. Ret højttalerne ind på deres plads i computeren.
2. Før højttalerkablet igennem kabelføringstappene i computeren.
3. Spænd skruen, for at fastgøre højttalerne til computeren.
4. Tilslut højttalerkablet til bundkortet.
5. Installer:
 - a) batteri
 - b) bunddæksel
6. Følg procedureerne i *Efter du har udført arbejde på computerens indvendige dele.*

Removing the WLAN Card

1. Follow the procedures in *Before Working Inside Your Computer.*

2. Remove the:
 - a) base cover
 - b) battery
3. Perform the following steps to remove the WLAN card:
 - a) Remove the screw to release the bracket that secures the WLAN card to the computer. Lift the bracket away from the computer.
 - b) Disconnect the antenna cables from the WLAN card.
 - c) Slide and remove the WLAN card from its connector on the I/O board.



Installing the WLAN Card

1. Align the notch on the WLAN card with the tab on the WLAN-card connector on the I/O board.
2. Align the bracket which secures the WLAN card to the palmrest assembly.
3. Connect the antenna cables to the WLAN card.

CAUTION: To avoid damage to the WLAN card, do not place any cables under it.

NOTE: The color of the antenna cables is visible near the tip of the cables. The antenna-cable color scheme for the WLAN card supported by your computer is as follows:

Table 1. Antenna-Cable Color Scheme for the WLAN Card

Connectors on the WLAN card	Antenna-cable color
Main (white triangle)	white
Auxiliary (black triangle)	black

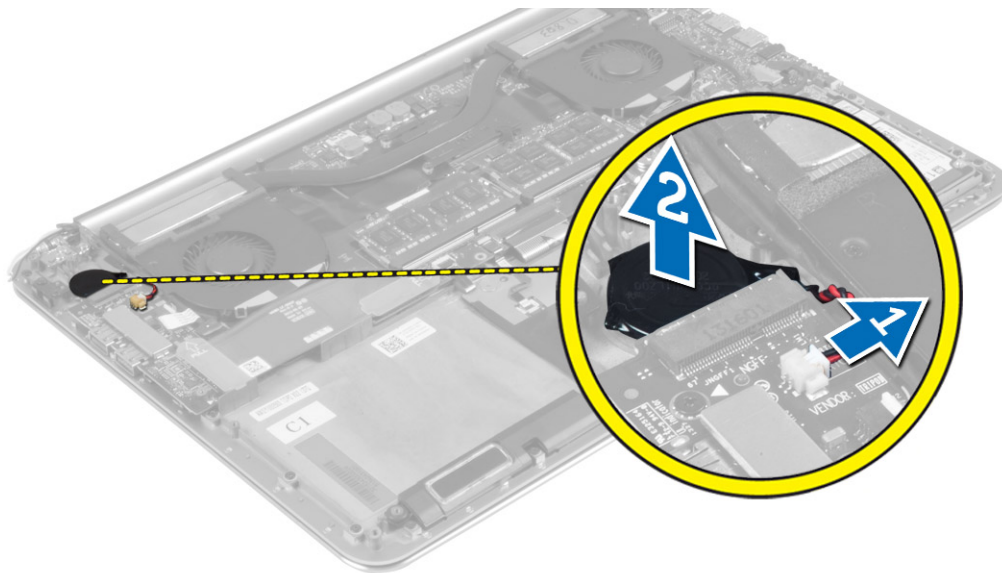
4. Tighten the screw to secure the bracket and the WLAN card to the palmrest assembly.
5. Install the:
 - a) battery
 - b) base cover
6. Follow the procedures in *After Working Inside Your Computer*.

Removing the Coin-Cell Battery

1. Follow the procedures in *Before Working Inside Your Computer*.

CAUTION: Removing the coin-cell battery re-sets the BIOS settings to default. It is recommended that you note the BIOS settings before removing the coin-cell battery.

2. Remove the:
 - a) base cover
 - b) battery
 - c) WLAN card
3. Perform the following steps to remove the coin-cell battery:
 - a) Disconnect the coin-cell battery cable from the I/O board [1].
 - b) Lift up and remove the coin-cell battery from the computer [2].

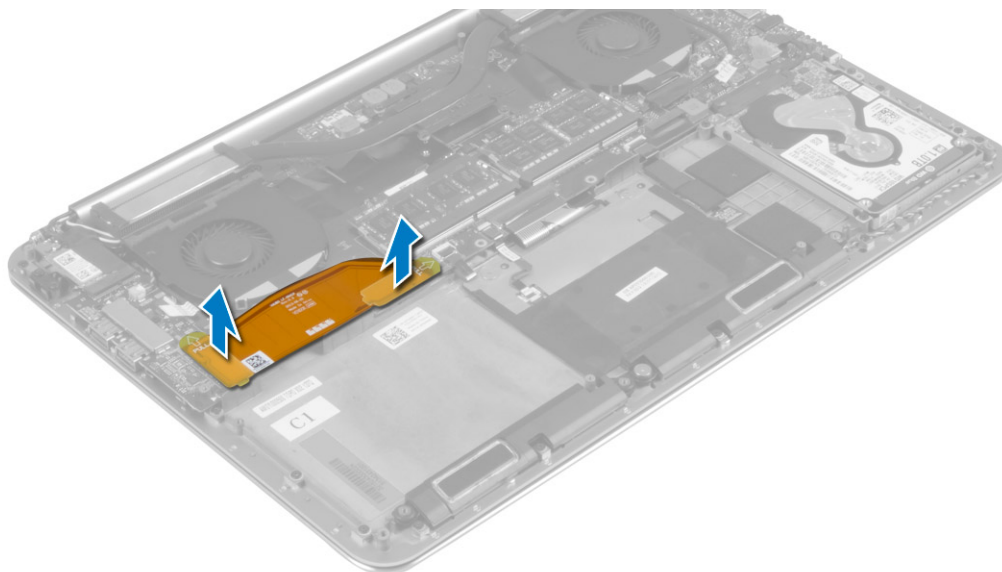


Sådan installeres knapcellebatteriet

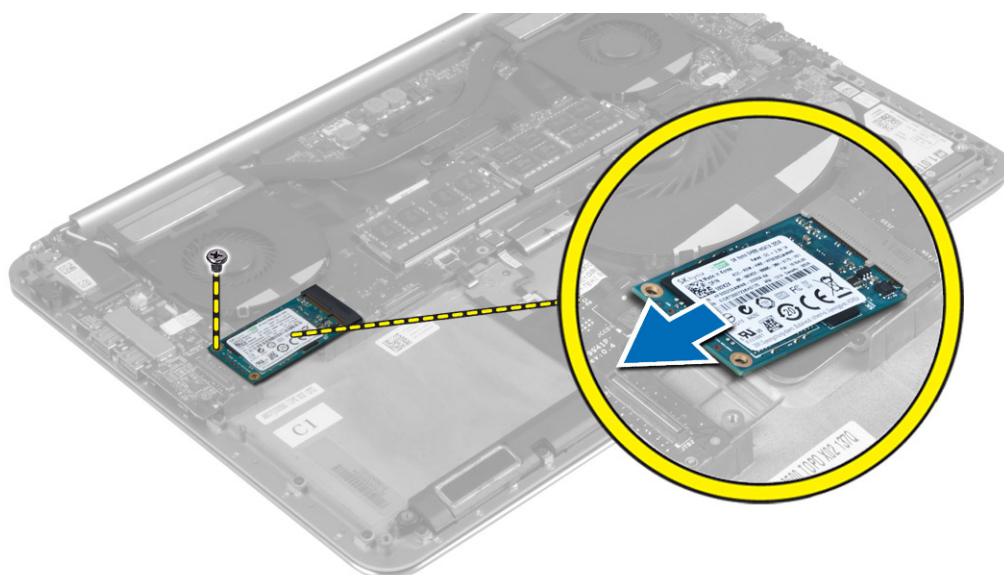
1. Sæt knapcellebatteriet tilbage i dets sokkel på computeren.
2. Tilslut møntcellebatteriets kabel til I/O-kortet.
3. Installer:
 - a) WLAN-kort
 - b) batteri
 - c) bunddæksel
4. Følg procedurerne i *Efter du har udført arbejde på computerens indvendige dele*.

Removing the mSATA Card

1. Follow the procedures in *Before Working Inside Your Computer*.
2. Remove the:
 - a) base cover
 - b) battery
3. Disconnect the I/O-board cable from the system board and I/O board.



4. Remove the screw that secures the mSATA card to the computer. Remove the mSATA card from the system board.

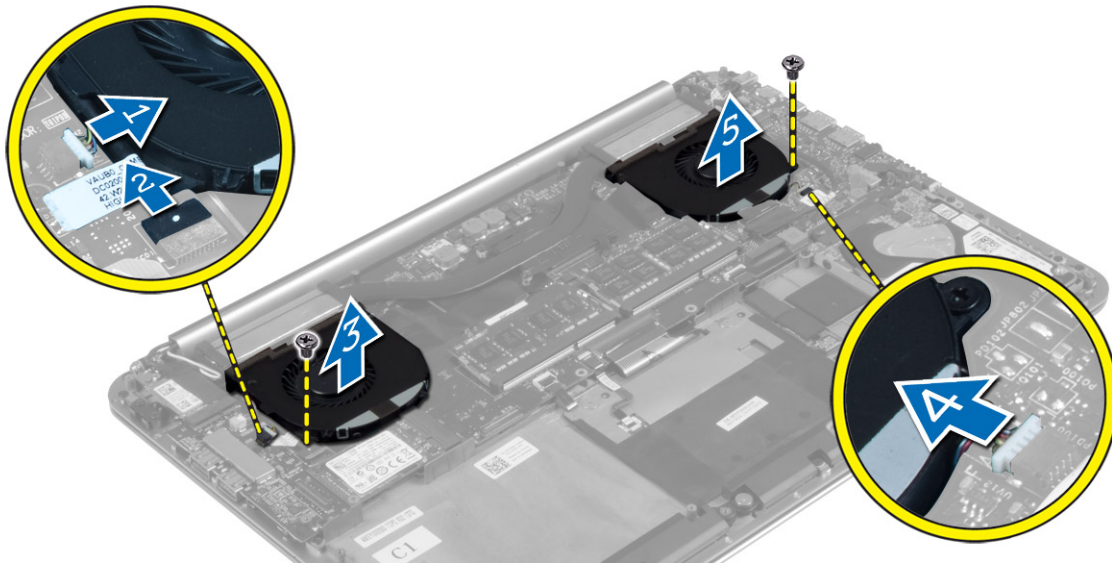


Installation af mSATA-kortet

1. Flugt mSATA-kortets indhak med tappen på mSATA-kortets stik.
2. Indsæt mSATA-kortet i mSATA-kortstikket.
3. Spænd skruen for at fastgøre mSATA-kortet til computeren.
4. Tilslut I/O-kortets kabel til systemkortet og I/O-kortet.
5. Installer:
 - a) batteri
 - b) bunddæksel
6. Følg procedurerne i *Efter du har udført arbejde på computerens indvendige dele*.

Removing the Fans

1. Follow the procedures in *Before Working Inside Your Computer*.
2. Remove the:
 - a) base cover
 - b) battery
3. Perform the following steps to remove the system fan:
 - a) Disconnect the system fan cable from the system board [1].
 - b) Disconnect the camera cable from the I/O board [2].
 - c) Remove the screw that secures the system fan to the computer.
 - d) Lift the system fan away from the computer [3].
4. Perform the following steps to remove the video-card fan:
 - a) Disconnect the video-card fan cable from the system board [4].
 - b) Remove the screw that secures the video-card fan to the computer.
 - c) Lift the video-card fan away from the computer [5].

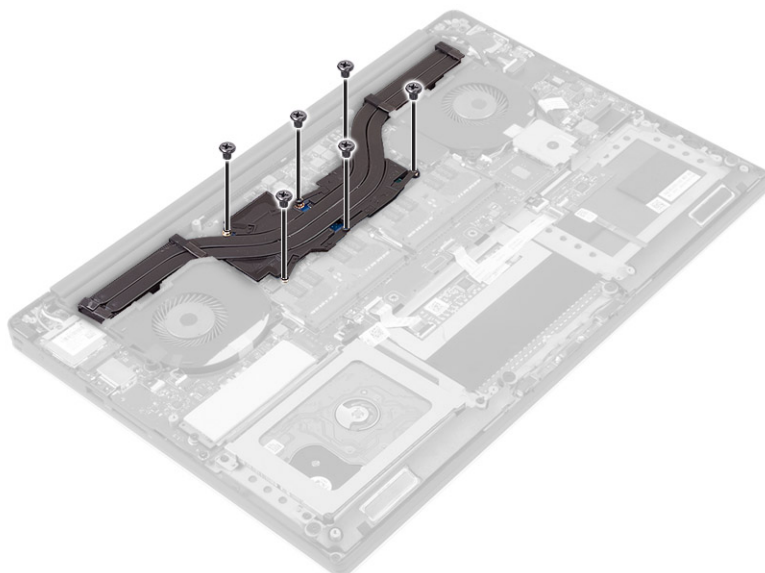


Installation af blæserne

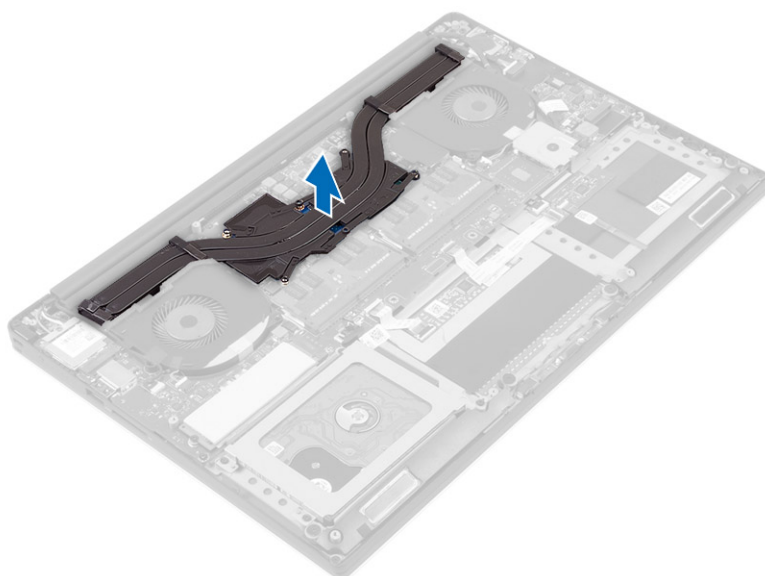
1. Udfør følgende trin for at installere systemblæseren:
 - a) Anbring systemblæseren i dens slot i computeren.
 - b) Tilslut systemblæserens kabel til systemkortet [1].
 - c) Tilslut kamerakablet til I/O-kortet [2].
 - d) Spænd skruen for at fastgøre systemblæseren til computeren.
2. Udfør følgende trin for at installere videokortets blæser:
 - a) Anbring videokortblæseren i dens slot i computeren.
 - b) Tilslut videokortblæserens kabel til systemkortet [4].
 - c) Spænd skruen for at fastgøre videokortblæseren til computeren.
3. Installer:
 - a) batteri
 - b) bunddæksel
4. Følg procedurerne i *Efter du har udført arbejde på computerens indvendige dele.*

Removing the Heatsink

1. Follow the procedures in *Before Working Inside Your Computer.*
2. Remove the:
 - a) base cover
 - b) battery
3. Remove the screws that secure the heatsink to the system board.



4. Lift the heatsink off the computer.



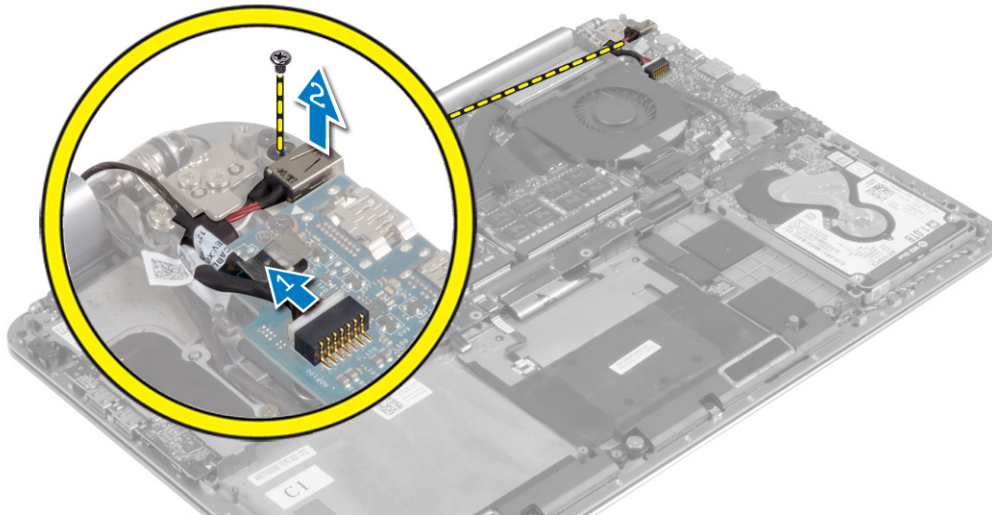
Sådan installeres kølelegemet

1. Flugt skruehullerne på kølelegememodulet med skruehullerne i systemkortet.
2. Stram skruerne for af fastgøre kølelegemet til bundkortet.
3. Installer:
 - a) batteri
 - b) bunddæksel
4. Følg procedurerne i *Efter du har udført arbejde på computerens indvendige dele*.

Removing the Power Connector

1. Follow the procedures in *Before Working Inside Your Computer*.
2. Remove the:
 - a) base cover
 - b) battery
3. Disconnect the following cables from the system board:
 - a) power connector

- b) touch panel
- 4. Perform the following steps to remove the power connector.
 - a) Release the power connector cable from under the display hinge [1].
 - b) Remove the screw that secures the power connector to the palmrest assembly.
 - c) Lift the power connector off the palmrest assembly [2].

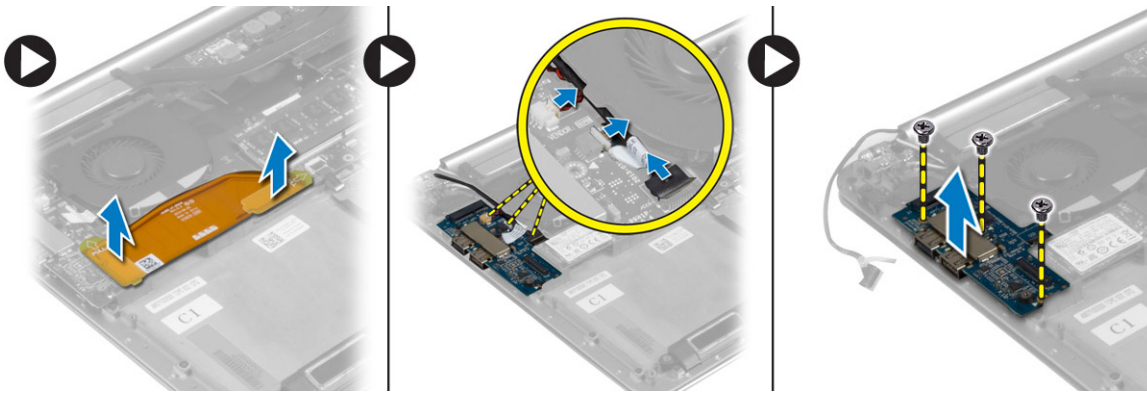


Sådan installeres strømstikket

1. Spænd skruen for at fastgøre strømstikket til håndfladestøtten.
2. Træk strømtilslutningskablet ind under skærmhængslet.
3. Slut følgende kabler til bundkortet:
 - a) berøringspanel
 - b) strømstik
4. Installer:
 - a) batteri
 - b) bunddæksel
5. Følg procedurerne i *Efter du har udført arbejde på computerens indvendige dele*.

Removing the Input/Output (I/O) Board

1. Follow the procedures in *Before Working Inside Your Computer*.
2. Remove the:
 - a) base cover
 - b) battery
 - c) WLAN card
 - d) coin-cell battery
3. Perform the following steps to remove the I/O board:
 - a) Disconnect the I/O board cable from the system board and the I/O board.
 - b) Disconnect the camera, fan, and coin-cell battery cables from the I/O board.
 - c) Remove the screws that secure the I/O board to the computer.
 - d) Lift the I/O board from the computer.



Sådan installeres I/O-kortet

1. Stram skruerne for at fastgøre I/O-kortet til computeren.
2. Tilslut følgende kabler til I/O-kortet:
 - a) kamera
 - b) blæser
 - c) knapcellebatteri
3. Tilslut I/O-kortets kabel til I/O-kortet og systemkortet.
4. Installer:
 - a) knapcellebatteri
 - b) WLAN-kort
 - c) batteri
 - d) bunddæksel
5. Følg procedureerne i *Efter du har udført arbejde på computerens indvendige dele.*

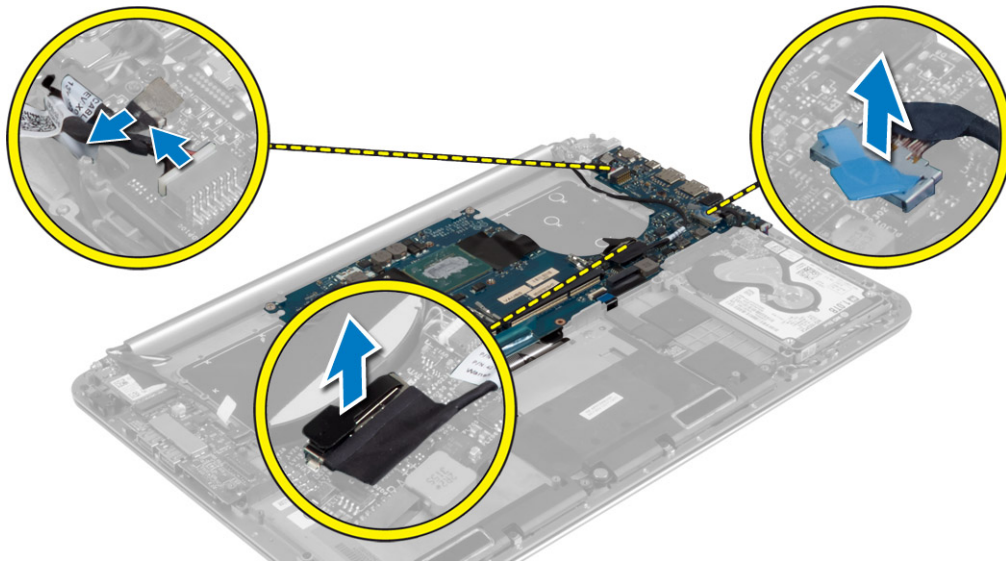
Removing the System Board

1. Follow the procedures in *Before Working Inside Your Computer.*
2. Remove the:
 - a) base cover
 - b) battery
 - c) fans
 - d) heatsink
 - e) mSATA card
 - f) memory module(s)

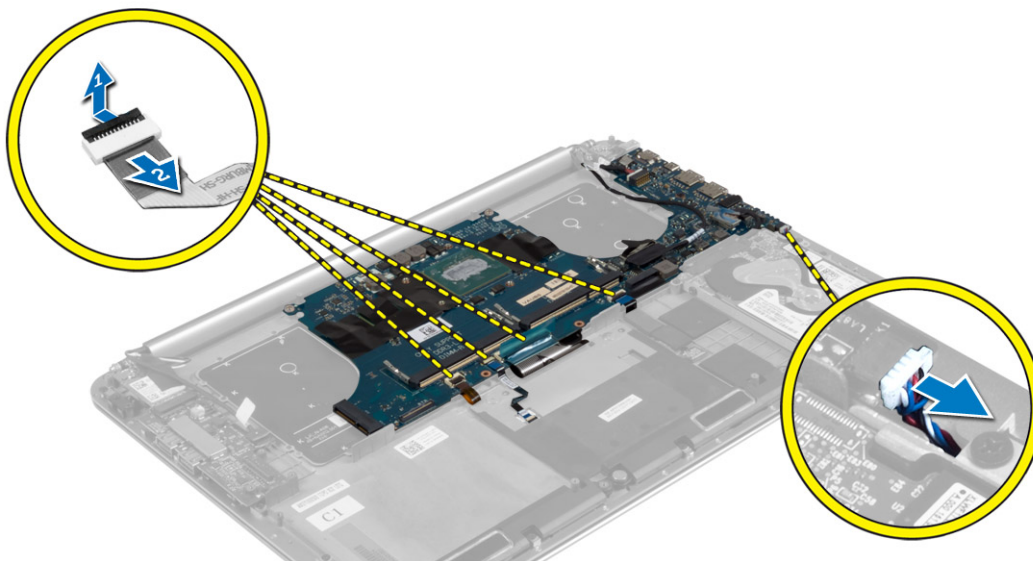
NOTE: Your computer's Service Tag is located under the system badge flap. You must enter the Service Tag in the BIOS after you replace the system board.

NOTE: Before disconnecting the cables from the system board, note the location of the connectors so that you can re-connect them correctly after you replace the system board.

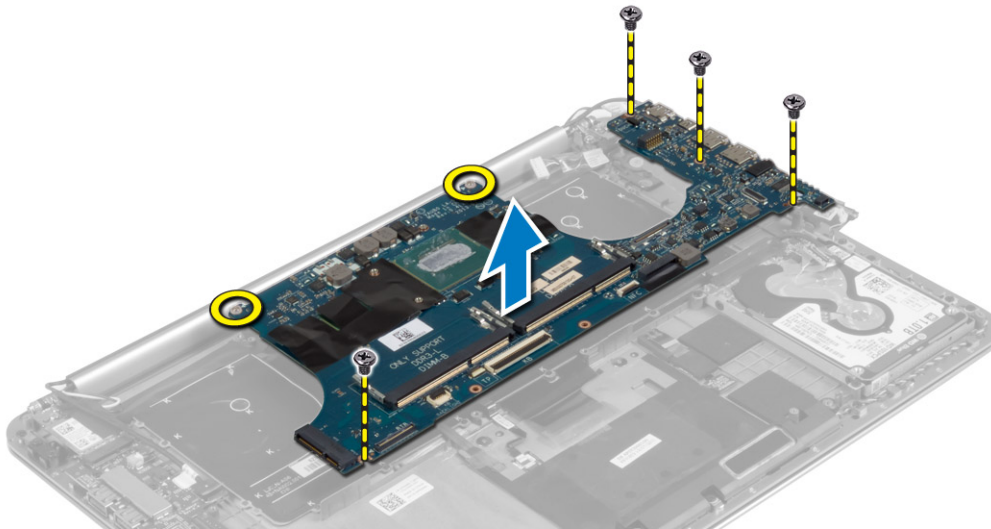
3. Disconnect the following cables from the system board:
 - a) power connector
 - b) touch panel
 - c) hard drive
 - d) display



4. Lift the connector latches [1] to disconnect [2] the following cables from the system board:
- a) keyboard backlight
 - b) touchpad
 - c) keyboard (after peeling off the tape and lifting the connector latch)
 - d) speaker



5. Perform the following steps to remove the system board from the computer:
- a) Loosen the captive screws that secure the system board to the computer.
 - b) Remove the screws that secure the system board to the computer.
 - c) Lift the system board off the computer.



Sådan installeres bundkortet

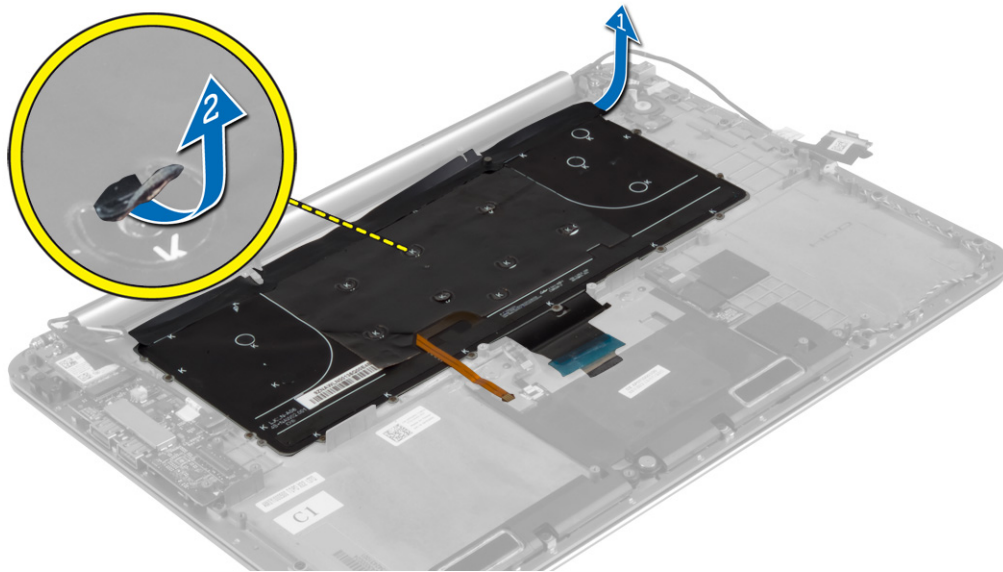
1. Ret systemkortet ind i computeren.
 2. Spænd skruerne for at fastgøre systemkortet til computeren.
 3. Skub tastaturkablet ind i stikket, og tryk ned på stikkets lås for at fastgøre kablet.
 4. Klæb tapen på tastaturkablets stik.
 5. Før følgende kabler frem på systemkortet, og tryk ned på stikkenes lås for at fastgøre kablerne:
 - a) højttaler
 - b) tastatur (påhæft tapen)
 - c) pegefelt
 - d) tastaturets baggrundsbelysning
 6. Slut følgende kabler til bundkortet:
 - a) skærm
 - b) harddisk
 - c) berøringspanel
 - d) strømstik
- ⚠ FORSIGTIG** Sørg for, at der ikke er kabler under bundkortet.
7. Installer:
 - a) hukommelsesmoduler
 - b) mSATA-kort
 - c) kølelegeme
 - d) blæsere
 - e) batteri
 - f) bunddæksel
 8. Følg procedurerne i *Efter du har udført arbejde på computerens indvendige dele*.

Removing the Keyboard

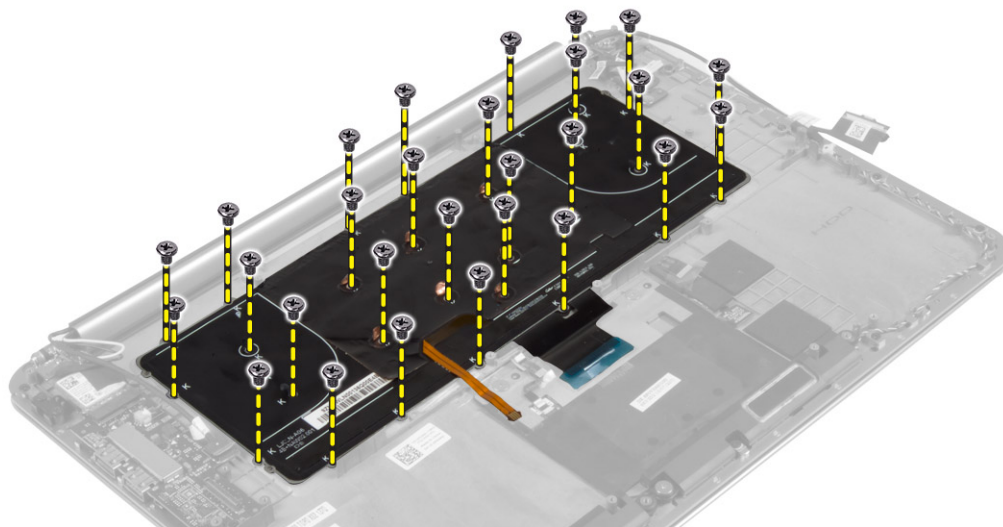
1. Follow the procedures in *Before Working Inside Your Computer*.
2. Remove the:
 - a) base cover
 - b) battery
 - c) fans
 - d) heatsink
 - e) mSATA card

- f) memory module(s)
- g) system board
- h) hard drive

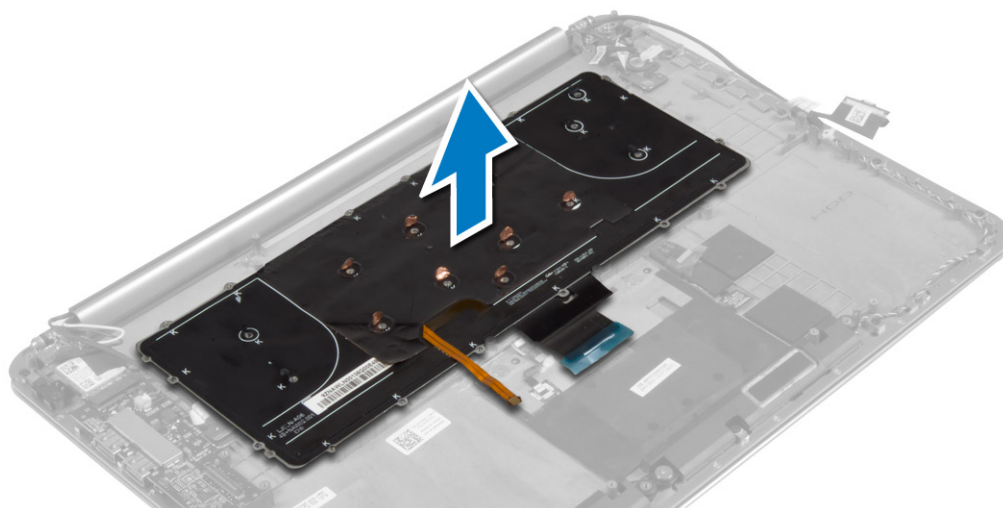
3. Peel off the Mylar tape from the keyboard [1].



4. Remove the screws that secure the keyboard to the computer.



5. Lift and remove the keyboard from the computer.

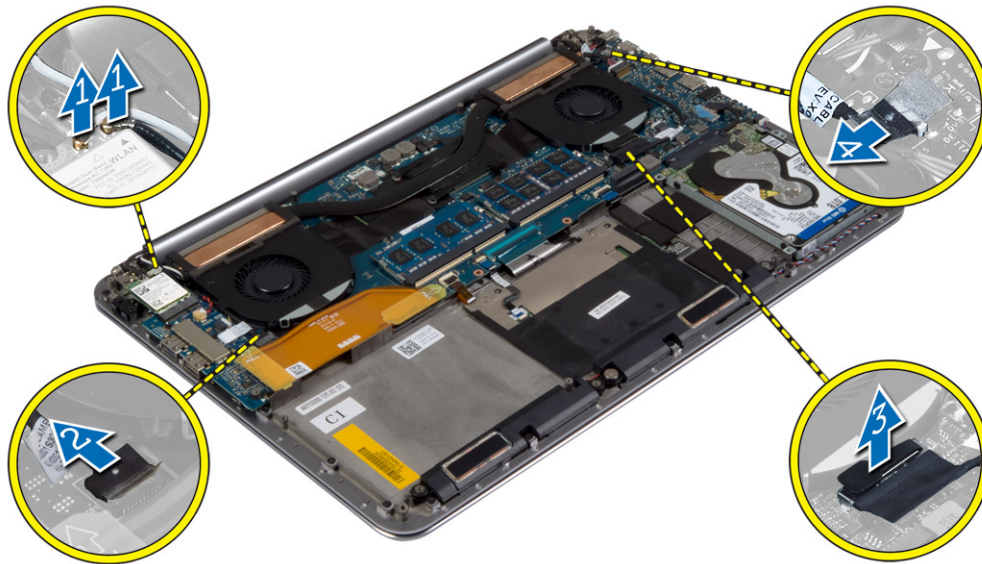


Sådan installeres tastaturet

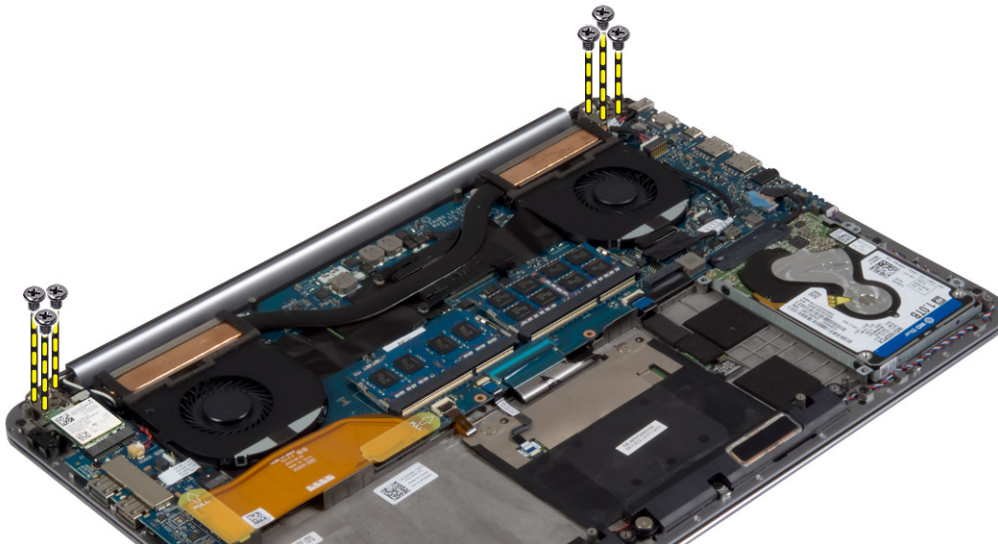
1. Stram skruerne for at fastgøre tastaturet til computeren.
2. Påklæb Mylar-overtrækket på skruerne på tastaturet.
3. Klæb mylar-tapen på tastaturet.
4. Installer:
 - a) harddisk
 - b) bundkort
 - c) hukommelsesmoduler
 - d) mSATA-kort
 - e) kølelegeme
 - f) blæsere
 - g) batteri
 - h) bunddæksel
5. Følg procedurerne i *Efter du har udført arbejde på computerens indvendige dele.*

Removing the Display Assembly

1. Follow the procedures in *Before Working Inside Your Computer.*
2. Remove the:
 - a) base cover
 - b) battery
3. Disconnect and remove the following cables:
 - a) antenna cables from the WLAN card [1]
 - b) camera cable from the I/O board [2]
 - c) touch panel [4] and display cables [3] from the system board

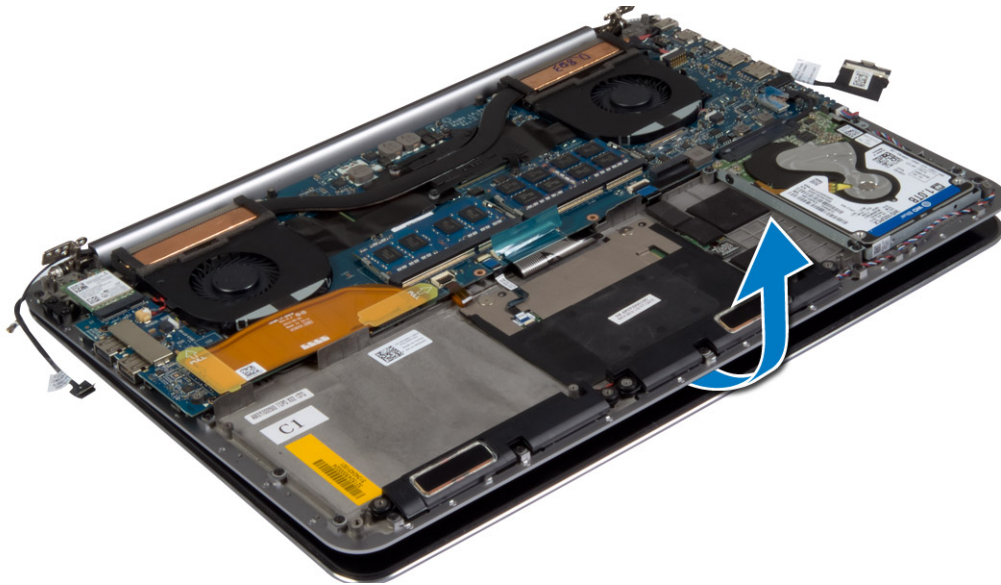


4. Remove the screws that secure the display hinges to the palmrest assembly.

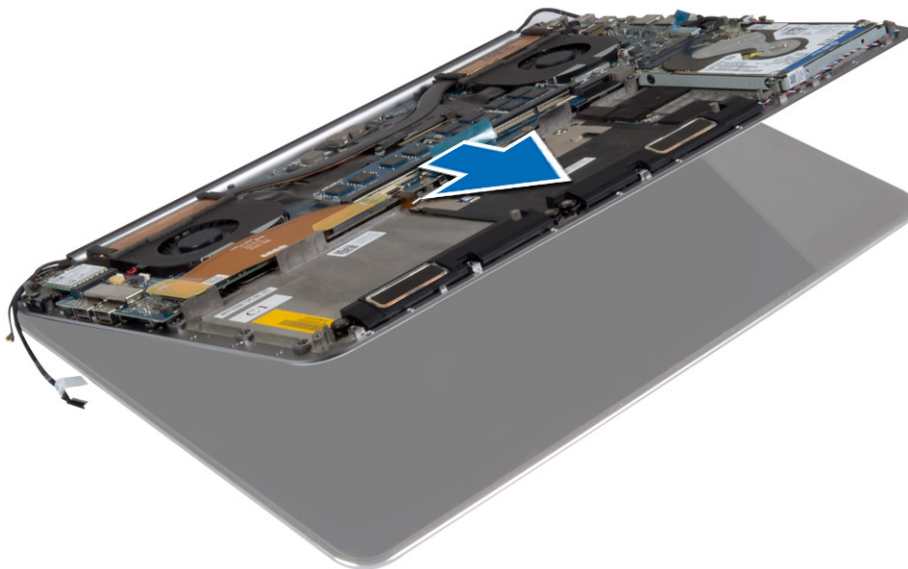


5. Lift and remove the palmrest assembly from the display assembly.

 **CAUTION:** Lift the palmrest assembly slowly to avoid damaging the display assembly.



6. Slide the palmrest assembly to release the display assembly.



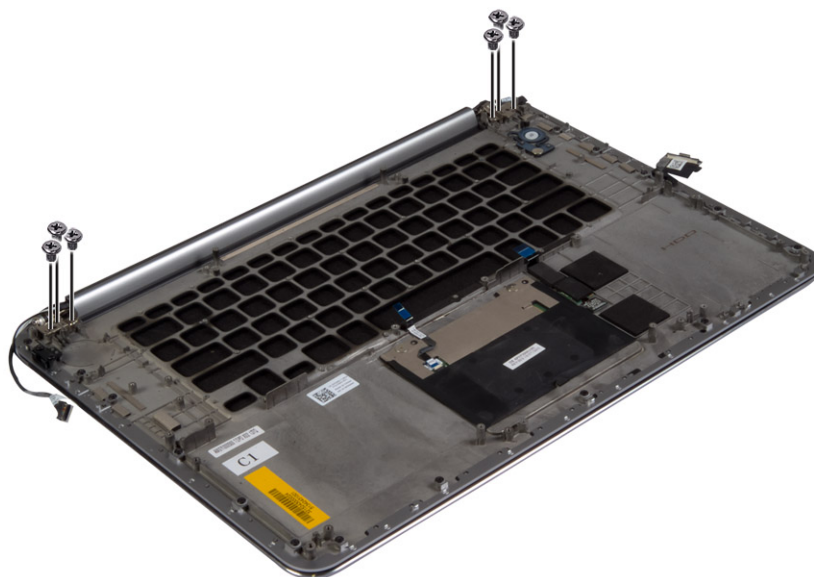
Sådan installeres skærmmodulet

1. Ret håndfladestøtten ind med skærmmodulet.
2. Spænd skrueerne, der fastgør skærmhængslerne til håndfladestøtten.
3. Før kablerne til berøringspanel, skærm og kamera igennem kabelføringstappene.
4. Tilslut følgende kabler:
 - a) berøringspanel [4] og skærmkabler [3] til systemkortet
 - b) kamerakabel til I/O-kort [2].
 - c) antennekabler til WLAN-kort [1]
5. Installer:
 - a) batteri
 - b) bunddæksel
6. Følg procedurerne i *Efter du har udført arbejde på computerens indvendige dele*.

Removing the Palmrest Assembly

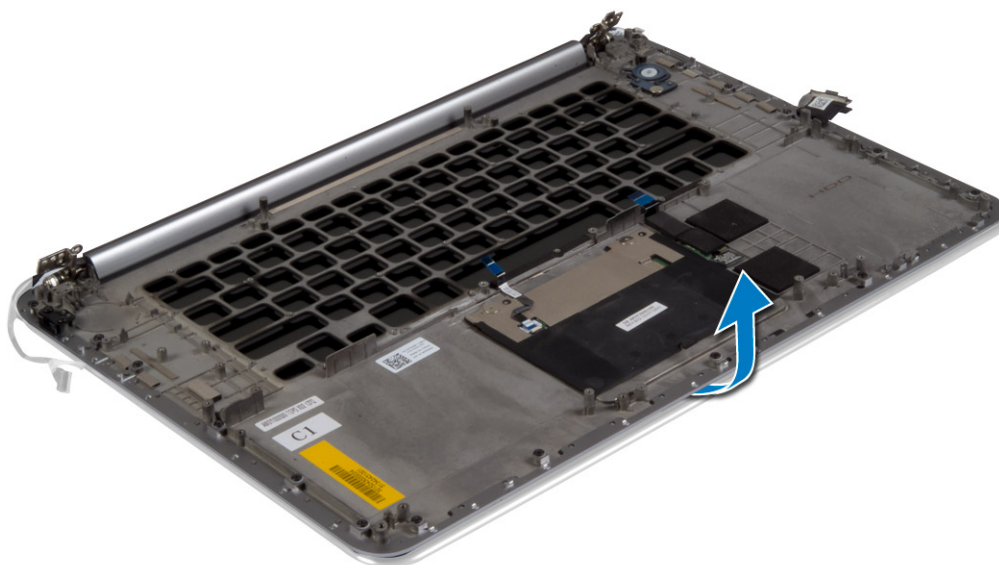
1. Follow the procedures in *Before Working Inside Your Computer*.

2. Remove the:
 - a) base cover
 - b) battery
 - c) hard drive
 - d) speakers
 - e) WLAN card
 - f) coin-cell battery
 - g) mSATA card
 - h) fans
 - i) heatsink
 - j) power connector
 - k) I/O board
 - l) memory module(s)
 - m) system board
 - n) keyboard
3. Remove the screws that secure the display hinges to the palmrest assembly.

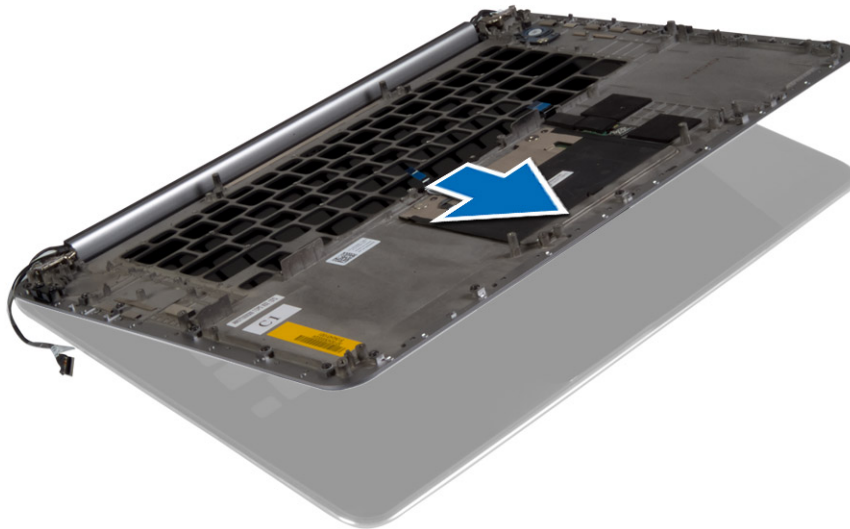


4. Lift the palmrest assembly away from the display assembly.

 **CAUTION:** Lift the palmrest assembly slowly to avoid damaging the display assembly.



5. Remove the palmrest assembly away from the display assembly.



Sådan installeres håndledsstøtten

1. Ret håndfladestøtten ind med skærmmodulet.
2. Spænd skrueerne, der fastgør skærmhængslerne til håndfladestøtten.
3. Tryk ned på håndfladestøtten for at lukke skærmen.
4. Installer:
 - a) tastatur
 - b) bundkort
 - c) hukommelsesmoduler
 - d) I/O-kort
 - e) strømstik
 - f) kølelegeme
 - g) blæsere
 - h) mSATA-kort
 - i) knapcellebatteri
 - j) WLAN-kort
 - k) højttalere
 - l) harddisk
 - m) batteri
 - n) bunddæksel
5. Følg procedurerne i *Efter du har udført arbejde på computerens indvendige dele.*

Systeminstallationsmenu

Systeminstallation gør det muligt at administrere din tabletstationære pcnotebook hardware og specificere BIOS-niveauet. Fra systeminstallation kan du:

- Ændre NVRAM-indstillinger når du har tilføjet eller fjernet hardware
- Få vist systemhardwarekonfigurationen
- Aktivere eller deaktivere indbyggede enheder
- Indstille tærskler for ydelse og strømstyring
- Administrer computersikkerhed

Emner:

- [Boot Sequence \(Bootrækkefølge\)](#)
- [Navigationstaster](#)
- [System Setup Options](#)
- [Sådan opdateres BIOS'en i Windows](#)
- [System and Setup Password \(System- og installationsadgangskode\)](#)

Boot Sequence (Bootrækkefølge)

Boot Sequence (bootrækkefølge) giver dig mulighed for at omgå den i Systeminstallationsmenuen definerede startenhedsrækkefølge og opstarte direkte til en specifik enhed (f.eks.: optisk drev eller harddisk). Under selvtest, der bliver udført ved start (Power on self test – POST), når Dell-logoet vises, har du følgende muligheder:

- Åbn systeminstallationsmenuen ved at trykke på F2-tasten
- Åbn engangsstartmenuen ved at trykke på F12-tasten

Engangsstartmenuen viser enhederne, som du kan starte fra, herunder den diagnostiske indstilling. Startmenuens indstillinger er:

- Removable Drive (Flytbart drev) (hvis tilgængelig)
- STXXXX Drive (STXXXX-drev)
- **BEMÆRK** XXX angiver SATA-drevet nummer.
- Optisk drev (hvis tilgængeligt).
- Diagnostics (Diagnosticering)

BEMÆRK Vælges Diagnostics (Diagnosticering), vises skærmen ePSA diagnostics (ePSA diagnosticering).

Skærmen starttrækkefølge viser også indstillingen til at få adgang til skærbilledet System Setup (Systeminstallation).

Navigationstaster

BEMÆRK For de fleste af indstillingerne i systeminstallationsmenuen, registreres ændringerne, du foretager, men de træder ikke i kraft, før systemet genstartes.

Taster	Navigation
Op-pil	Flytter til forrige felt.
Ned-pil	Flytter til næste felt.
Enter	Vælger en værdi i det valgte felt (hvis det er relevant) eller følge linket i feltet.
Mellemlinjestast	Udfolder eller sammenfolder en rulleliste, hvis relevant.
Tab	Flytter til næste fokusområde.
	BEMÆRK Kun for standard grafisk browser.

Taster

Esc

Navigation

Flytter til forrige side, indtil du får vist hovedskærmen. Ved at trykke på Esc (Escape-tasten) på hovedskærmen vises der en meddelelse, der beder dig om at gemme alle ændringer, som ikke er gemt, og genstarter systemet.

System Setup Options

 **NOTE:** Depending on your computer and its installed devices, the items listed in this section may or may not appear.

Table 2. Main

Option	Description
System Time/Date	Allows you to set the date and time.
BIOS Version	Displays the BIOS version.
Product Name	Displays the product name. Dell Precision M3800 (Default Setting)
Service Tag	Displays the service tag.
Asset Tag	Displays the asset tag. None (Default Setting)
CPU Type	Displays the CPU type.
CPU Speed	Displays the CPU speed.
CPU ID	Displays the CPU ID.
CPU Cache	Displays the sizes of the CPU caches.
Fixed HDD	Displays the type and size of the HDD. WDC WD10SPCX-75HWSTO (1000 GB) (Default Setting)
mSATA Device	Displays the type and size of the mSATA device.
AC Adapter Type	Displays the type of the AC adapter. None (Default Setting)
System Memory	Displays the size of the system memory.
Extended Memory	Displays the size of the extended memory.
Memory Speed	Displays the speed of the memory.
Keyboard Type	Displays the type of keyboard. Backlite (Default Setting)

Table 3. Advanced

Option	Description
Intel (R) SpeedStep (TM)	Allows you to enable or disable the Intel (R) SpeedStep (TM) feature. Enabled (Default Setting)
Virtualization	This option specifies whether a Virtual Machine Monitor (VMM) can utilize the additional hardware capabilities provided by Intel Virtualization technology. Allows you to enable or disable the Virtualization feature. Enabled (Default Setting)
USB Emulation	Allows you to enable or disable the USB Emulation feature. Enabled (Default Setting)
USB PowerShare	Allows you to enable or disable the USB PowerShare feature.

Option	Description
	Enabled (Default Setting)
USB Wake Support	This option allows you to enable USB devices to wake the system from Standby. Disable (Default Setting)
SATA Operation	Displays the SATA Operation information.
Adapter Warnings	Allows you to enable or disable the adapter warnings feature.
Multimedia Key Behaviour	Function Key (Default Setting)
Battery Health	Displays the battery health information.
Battery Charge Configuration	Adaptive (Default Setting)
Miscellaneous Devices	Allows you enable or disable the various on board devices. The options are: <ul style="list-style-type: none"> • External USB Ports - Enabled (Default Setting) • USB Debug - Disabled (Default Setting)

Table 4. Security

Option	Description
Unlock Setup Status	Unlocked (Default Setting)
Admin Password Status	Displays the status of the admin password. Default Setting: Not set
System Password Status	Displays the status of the system password. Default Setting: Not set
HDD Password Status	Displays the status of the system password. Default Setting: Not set
Asset Tag	Allows you to set the asset tag.
Admin Password	Allows you to set, change, or delete the administrator (admin) password. <i>i</i> NOTE: You must set the admin password before you set the system or hard drive password. <i>i</i> NOTE: Successful password changes take effect immediately. <i>i</i> NOTE: Deleting the admin password automatically deletes the system password and the hard drive password. <i>i</i> NOTE: Successful password changes take effect immediately.
System Password	Allows you to set, change or delete the system password. <i>i</i> NOTE: Successful password changes take effect immediately.
HDD Password	Allows you to set, change or delete the administrator password.
Password Change	Allows you to enable or disable permissions to set a System password and a Hard Drive password when the admin password is set. Default Setting: Permitted
Computrace	Allows you to activate or disable the optional Computrace software The options are: <ul style="list-style-type: none"> • Deactivate (Default Setting) • Activate <i>i</i> NOTE: The Activate and Disable options will permanently activate or disable the feature and no further changes will be allowed.

Option	Description
TPM Security	<p>This option lets you control whether the Trusted Platform Module (TPM) in the system is enabled and visible to the operating system. When disabled the BIOS will not turn On the TPM During POST. The TPM will be non-functional and invisible to the operating system. When enabled, the BIOS will turn On the TPM during POST so that it can be used by the operating system. This option is Enable by default.</p> <p>NOTE: Disabling this option does not change any settings you may have made to the TPM, nor does it delete or change any information or keys you may have stored there. It simply turns Off the TPM so that it cannot be used. When you re-enable this option, the TPM will function exactly as it did before it was disabled.</p> <p>NOTE: Changes to this option take effect immediately.</p>

Table 5. Boot

Option	Description
Boot List Option	Default Setting: Legacy
Secure Boot	<p>This option enables or disables the Secure Boot feature.</p> <ul style="list-style-type: none"> • Disabled (Default Setting) - Windows 7 • Enabled - Windows 8.1
Load Legacy Option ROM	<p>This option enables or disables the Load Legacy Option ROM feature.</p> <ul style="list-style-type: none"> • Enabled (Default Setting) - Windows 7 • Disabled - Windows 8.1
Set Boot Priority	<p>Allows you to change the order in which the computer attempts to find an operating system:</p> <ul style="list-style-type: none"> • 1st Boot Priority [CD/DVD/CD-RW Drive] • 2nd Boot Priority [Network] • 3rd Boot Priority [mini SSD] • 4th Boot Priority [USB Storage Device] • 5th Boot Priority [Hard Drive] • 6th Boot Priority [Diskette Drive]

Table 6. Exit

Option	Description
Save Changes and Reset	Allows you to save the changes you made.
Discard Changes and Reset	Allows you to discard the changes you made.
Restore Defaults	Allows you to restore the default options.
Discard Changes	Allows you to discard the changes you made.
Save Changes	Allows you to save the changes you made.

Sådan opdateres BIOS'en i Windows

Det anbefales at opdatere din BIOS (systeminstallationsmenu) ved udskiftning af systemkortet, eller hvis der findes en opdatering. Sørg ved bærbare pc'er for, at computerens batteri er fuldt opladet og tilsluttet en stikkontakt.

BEMÆRK Hvis BitLocker er aktiveret, skal den deaktiveres, inden system BIOS'en opdateres, og derefter reaktiveres, når BIOS-opdateringen er fuldført.

1. Genstart computeren.
2. Gå til **Dell.com/support**.
 - Indtast **Service tag (Servicekoden)** eller **Express Service Code (Kode til ekspres-service)** og klik på **Submit (Send)**.
 - Klik på **Detect Produkt (Registrer produkt)**, og følg instruktionerne på skærmen.
3. Klik på **Choose from all products (Vælg mellem alle produkter)**, hvis du ikke kan registrere eller finde servicekoden.

4. Vælg kategorien **Products (Produkter)** fra listen.

 **BEMÆRK** Vælg den passende kategori for at gå til produktsiden.

5. Vælg computermodel og computerens **Product support (Produktsupportside)** vises.

6. Klik på **Get drivers (Hent drivere)**, og klik på **Drivers and Downloads (Drivere og overførsler)**.
Afsnittet Drivers and Downloads (Drivere og overførsler) åbnes.

7. Klik på **Find it myself (Find det selv)**.


8. Klik på **BIOS** for at få vist BIOS-versionerne.

9. Identificer den seneste BIOS-fil, og klik på **Download (Hent)**.

10. Vælg din foretrukne overførselsmetode i vinduet **Vælg overførselsmetode nedenfor**, klik på **Hent fil**.
Vinduet **File Download (Filoverførsel)** vises.

11. Klik på **Save (Gem)** for at gemme filen på computeren.

12. Klik på **Run (Kør)** for at installere de opdaterede BIOS-indstillinger på computeren.
Følg vejledningen på skærmen.

 **BEMÆRK** Det anbefales, at man ikke opdaterer BIOS-versionen for mere end 3 revisioner. Fx: Hvis du vil opdatere BIOS fra 1.0 til 7.0, installer først version 4.0 og herefter version 7.0.

System and Setup Password (System- og installationsadgangskode)

Du kan oprette en system password (systemadgangskode) og en setup password (installationsadgangskode) til at sikre computeren.

Adgangskodetypen Beskrivelse

System Password (Systemadgangskode) Adgangskode du skal indtaste for at logge på systemet.

Setup password (Installationsadgangskode) Adgangskode, som du skal indtaste for at få adgang til at foretage ændringer i computerens BIOS-indstillinger.

 **FORSIGTIG** Adgangskodefunktionerne giver et grundlæggende sikkerhedsniveau for computerens data.

 **FORSIGTIG** Enhver kan få adgang til de data, der er gemt på computeren, hvis den ikke er låst og uden opsyn.

 **BEMÆRK** Computeren leveres med system- og installationsadgangskoder deaktiveret.

Sådan tildeles systemadgangskode og installationsadgangskode

Du kan kun tilknytte en ny **systemadgangskode**, når status er **Ikke indstillet**.

Tryk på F2, straks efter en start eller genstart, for at gå til en systeminstallation.

1. Vælg i skærmen **System BIOS** eller **Systemets installationsskærm, Security** (Sikkerhed) og tryk på Enter.
Skærmen **Security** (Sikkerhed) vises.

2. Vælg **System Password** (Systemadgangskode) og opret en adgangskode i feltet **Enter the new password** (Indtast ny adgangskode).

Anvend følgende retningslinjer til at tildele systemadgangskoden:

- En adgangskode kan have op til 32 tegn.
- En adgangskode kan indeholde tallene 0 til 9.
- Kun små bogstaver er gyldige, store bogstaver er ikke tilladt.
- Kun følgende specialtegn er tilladt: mellemrum, ("), (+), (.), (-), (.), (/), (:), ([), (\), (]), (').

3. Indtast systemadgangskoden som du indtastede tidligere i feltet **Confirm new password** (Bekræft ny adgangskode) og klik på **OK**.

4. Tryk på Esc og en meddelelse beder dig gemme ændringerne.
5. Tryk på Y for at gemme ændringerne.
Computeren genstarter.

Sådan slettes eller ændres en eksisterende system- og/eller installationsadgangskode

Kontroller, at **Password Status (Adgangskodestatus)** er Unlocked (Ulåst) (i systeminstallationsmenuen), før du forsøger at slette eller ændre den eksisterende system- og/eller installationsadgangskode. Du kan ikke slette eller ændre en eksisterende system- eller installationsadgangskode, hvis **Password Status (Adgangskodestatus)** er Locked (Låst).

Tryk på F2 for at gå til systeminstallationsmenuen, straks efter en start eller genstart.

1. Vælg i skærmen **System BIOS** eller **System Setup (Systeminstallationen)**, **System Security (Systemsikkerhed)** og tryk Enter. Skærmen **System Security (Systemsikkerheds)** vises.
2. Bekræft i skærmen **System Security (Systemsikkerhed)**, at **Password Status (Adgangskodestatus)** er **Unlocked (Ulåst)**.
3. Vælg **System Password (Systemadgangskode)**, ændr eller slet eksisterende systemadgangskode og tryk på Enter eller Tab.
4. Vælg **Setup Password, (Installationsadgangskode)**, ændr eller slet eksisterende installationsadgangskode og tryk på Enter eller Tab.

 **BEMÆRK** Hvis du ændrer system- eller installationsadgangskoden, skal du indtaste den nye adgangskode igen, når du bliver bedt om det. Hvis du sletter system- og/eller installationsadgangskoden, skal du bekræfte sletningen, når du bliver bedt om det.

5. Tryk på Esc og en meddelelse beder dig gemme ændringerne.
6. Tryk på Y for at gemme ændringer og afslutte systeminstallationsmenuen.
Computeren genstarter.

Diagnosticering

Hvis du kommer ud for et problem med computeren, skal du køre ePSA-diagnosticering), før du kontakter Dell for at få teknisk assistance. Formålet med at køre diagnosticering er at teste computerens hardware uden behov for ekstra udstyr eller risiko for tab af data. Hvis du ikke er i stand til at løse problemet selv, kan service og support personale bruge de diagnostiske resultater til at hjælpe dig med at løse problemet.

Emner:

- [ePSA-diagnosticering \(Enhanced Pre-Boot System Assessment\)](#)
- [Device Status Light](#)

ePSA-diagnosticering (Enhanced Pre-Boot System Assessment)

ePSA-diagnosticeringen (også kendt som systemdiagnosticering) udfører en komplet kontrol af din hardware. ePSA er integreret med BIOS'en og startes internt af BIOS'en. Den integrerede systemdiagnosticering giver en række indstillinger for specielle enheder eller enhedsgrupper, som gør det muligt at:

- Køre tests automatisk eller i en interaktiv tilstand
- Gentage tests
- Få vist eller gemme testresultater
- Gennemgå tests for at indføre yderligere testindstillinger til at give flere oplysninger om enheder med fejl
- Få vist statusmeddelelser, der oplyser om tests er fuldført
- Få vist fejlmeddelelser, der oplyser om problemer, som opstod under testning

⚠ FORSIGTIG Brug systemdiagnosticeringen til kun at teste din computer. Brug af dette program samme med andre computere kan medføre ugyldige resultater eller fejlmeddelelser.

ℹ BEMÆRK Nogle tests af specifikke enheder kræver brugerhandling. Du skal altid sikre dig, at du er til stede på computerterminalen, når der udføres diagnosticeringstests.

Device Status Light

Icon	Description
	Turns on when you turn on the computer.

Technical Specifications



 **NOTE:** Offerings may vary by region. For more information regarding the configuration of your computer, click Start  (Start icon) > Help and Support, and then select the option to view information about your computer.

Table 7. System Information

Feature	Specification
System Chipset	Mobile Intel 8 Series Chipset
DMA Channels	two VT-d DMA remap engines
Interrupt Levels	Intel 64 and IA-32 Architecture
BIOS Chip (NVRAM)	8 MB

Table 8. Processor

Feature	Specification
Processor type	Intel Core i7 Quad Core
L1 cache	up to 256 KB cache depending on processor type
L2 cache	up to 1024 KB cache depending on processor type
L3 cache	up to 6144 KB cache depending on processor type

Table 9. Memory

Feature	Specification
Type	DDR3L
Speed	1600 MHz
Connectors	2 SoDIMM Sockets
Capacity	8 GB, 12 GB, and 16 GB
Minimum Memory	8 GB
Maximum memory	16 GB

Table 10. Video

Feature	Specification
Type	discrete
Data bus	PCIe x16, Gen3
Video controller and memory:	NVIDIA Quadro K1100M , 2 GB GDDR5(4 Pcs 128Mx32), 1.5 V based

Table 11. Audio

Feature	Specification
Integrated	dual-channel High-Definition audio

Table 12. Communication

Feature	Specification
Network adapter	ethernet via USB-to-Ethernet Dongle provided in box.

Feature	Specification
	NOTE: No RJ45 (10/100/1000Base-T, IPv6) provided.
Wireless	wireless On/Off implemented via keyboard wireless key <ul style="list-style-type: none"> WLAN and Bluetooth BT 4.0 + LE combo card support Bluetooth 2.1/3.0/4.0/4.1 with Wi-Fi combo module

Table 13. Ports and Connectors

Feature	Specification
Audio	<ul style="list-style-type: none"> Microphone/Headphone Universal Audio jack support Autosense Headphone/Microphone combo jack support (1/8 inches connector)
USB 2.0	one
USB 3.0	three
Video	<ul style="list-style-type: none"> Mini-DisplayPort DP 1.2 support HDMI 1.4a with audio; Intel Media Vault support through HDMI port
Memory card reader	SD 4.0

Table 14. Display

Feature	Specification
Type	1366 X 768 pixels
Size	15.6 inches
Dimensions:	
Height	254.0 mm (9.99 inches)
Width	372.0 mm (14.64 inches)
Diagonal	396.24 mm (15.60 inches)
Active area (X/Y)	344.16 mm X 193.59 mm / 345.60 mm X 194.40 mm (13.5 inches X 7.62 inches / 13.60 inches X 7.65 inches)
Maximum resolution	1920 X 1080 pixels / 3200 X 1800 pixels
Maximum Brightness	400 nits
Operating angle	0° (closed) to 135°
Refresh rate	60 Hz
Minimum viewing angles:	
Horizontal	80/80
Vertical	80/80

Table 15. Keyboard

Feature	Specification
Number of keys	<ul style="list-style-type: none"> United States: 80 keys United Kingdom: 81 keys Brazil: 81 keys Japan: 84 keys
Layout	QWERTY/AZERTY/Kanji

Table 16. Touchpad

Feature	Specification
Active Area:	
X-axis	105 mm
Y-axis	80 mm

Table 17. Camera

Feature	Specification
Type	HD Camera / Digital Array Microphone
Still Resolution	0.92 megapixels (Maximum)
Video Resolution	1280 x 720 pixels at 30 frames per second (Maximum)
Diagonal	74 degrees

Table 18. Storage

Feature	Specification
Storage:	
Storage Interface	SATA 3 (6 Gb/s)
Drives configurations:	
Hard Drives (optional)	one internal 2.5 inch SATA HDD
Solid State Drives (optional)	one Solid State Drive (SSD), Full Mini Card (FMC)
Size:	128 GB, 256 GB, 500 GB, 512 GB, and 1 TB

Table 19. Battery

Feature	Specification
Type	Li-polymer 6-cell (61 Wh) / 6-cell (91 Wh)
Dimensions :	
61 Wh :	
Depth	92.65 mm (3.64 inches)
Height	9 mm (0.35 inches)
Width	270 mm (10.62 inches)
Weight	320 g (0.70 lb)
91 Wh :	
Depth	92.65 mm (3.64 inches)
Height	9 mm (0.35 inches)
Width	342.45 mm (13.48 inches)
Weight	443 g (0.97 lb)
Voltage	11.1 V
Life span	300 discharge/charge cycles
Temperature range:	
Operating (approximate)	<ul style="list-style-type: none"> • Charge : 0 °C to 50 °C (32 °F to 158 °F) • Discharge: 0 °C to 70 °C (32 °F to 122 °F) • Operating: 0 °C to 35 °C (32 °F to 95 °F)
Non-operating	-40 °C to 65 °C (-40 °F to 149 °F)

Feature	Specification
Coin-cell battery	3 V CR2032 lithium-ion cell

Table 20. AC Adapter

Feature	Specification
Input voltage	100 VAC to 240 VAC
Input current (maximum)	1.80 A
Input frequency	50 Hz to 60 Hz
Output power	130 W
Output current	6.67 A
Rated output voltage	19.50 VDC
Dimensions:	
Height	22 mm (0.86 inches)
Width	66 mm (2.59 inches)
Depth	143 mm (5.62 inches)
Temperature range:	
Operating	0 °C to 40 °C (32 °F to 104 °F)
Non Operating	-40 °C to 70 °C (-40 °F to 158 °F)

Table 21. Physical Dimensions

Physical	Specification
Height:	18 mm to 18.37 mm max (0.70 inches to 0.72 inches)
Width	372.2 mm (14.60 inches)
Depth	253.9 mm (9.99 inches)
Weight (Minimum)	1.31 kg (4.5 lb)

Table 22. Environmental


Feature	Specification
Temperature range:	
Operating	0 °C to 40 °C (32 °F to 104°F)
Storage	-40 °C to 70 °C (-40 °F to 158 °F)
Relative humidity (maximum):	
Operating	10 % to 90 % (non-condensing)
Storage	10 % to 95 % (non-condensing)
Maximum vibration:	
Operating	0.66 GRMS, 2 Hz - 600 Hz
Storage	1.3 GRMS, 2 Hz - 600 Hz
Maximum shock:	
Operating	110 G, 2 ms
Non-operating	160 G, 2 ms
Altitude:	
Operating	-15.2 m to 30482000 m (-50 to 10,0006560 ft)
Storage	15.2 m to 10,668 m (-50 ft to 35,000 ft)

Feature**Specification**

Airborne contaminant level

G1 as defined by ISA-S71.04-1985

Kontakt Dell

 **BEMÆRK** Hvis du ikke har en aktiv internetforbindelse, kan du finde kontaktoplysninger på købskvitteringen, pakkeslippen, fakturaen eller i Dells produktkatalog.

Dell giver flere muligheder for online- og telefonbaseret support og service. Tilgængeligheden varierer for de enkelte lande og produkter, og nogle tjenester findes muligvis ikke i dit område. Sådan kontakter du Dell omkring salg, teknisk support eller kundeservice:

1. Gå til **Dell.com/support**.
2. Vælg supportkategori.
3. Bekræft dit land eller område i rullemenuen **Choose a Country/Region (Vælg land/område)** fra listen nederst på siden.
4. Vælg det relevante service- eller supportlink alt afhængigt af, hvad du har brug for.