

Precision 3650 Tower

Servicehandleiding

Opmerkingen, voorzorgsmaatregelen, en waarschuwingen

 **OPMERKING:** Een OPMERKING duidt belangrijke informatie aan voor een beter gebruik van het product.

 **WAARSCHUWING: WAARSCHUWINGEN duiden potentiële schade aan hardware of potentieel gegevensverlies aan en vertellen u hoe het probleem kan worden vermeden.**

 **GEVAAR: LET OP duidt het risico van schade aan eigendommen, lichamelijk letsel of overlijden aan.**

In de computer werken

Veiligheidsinstructies

Volg de onderstaande veiligheidsrichtlijnen om uw persoonlijke veiligheid te garanderen en de computer te beschermen tegen mogelijke schade. Tenzij anders aangegeven, wordt er bij elke procedure in dit document van uitgegaan dat u de veiligheidsinformatie hebt gelezen die bij uw computer is geleverd.

-  **GEVAAR:** Lees de veiligheidsinformatie die bij uw computer is geleverd voordat u aan de onderdelen in de computer gaat werken. Raadpleeg voor meer informatie over aanbevolen werkwijzen op het gebied van veiligheid de [Dell website over de naleving van regelgeving](#).
-  **GEVAAR:** Ontkoppel uw computer van alle voedingsbronnen voordat u de computerbehuizing of -panelen opent. Zodra u klaar bent met de werkzaamheden binnen de computer, plaatst u de behuizing en alle panelen en schroeven terug voordat u uw computer weer aansluit op een stopcontact.
-  **WAARSCHUWING:** Zorg ervoor dat het werkoppervlak plat, droog en schoon is om schade aan de computer te voorkomen.
-  **WAARSCHUWING:** U mag alleen probleemoplossing en reparaties laten uitvoeren door technische supportteams die door Dell erkend of geïnstureerd worden. Schade als gevolg van onderhoudswerkzaamheden die niet door Dell zijn goedgekeurd, valt niet onder de garantie. Zie de veiligheidsinstructies die bij het product worden geleverd of kijk op de [Dell startpagina voor naleving van wetgeving](#).
-  **WAARSCHUWING:** Raak een component pas aan nadat u zich hebt geaard door een ongeverfd metalen oppervlak van het chassis aan te raken, zoals het metaal rondom de openingen voor de kaarten aan de achterkant van de computer. Raak tijdens het werk ook regelmatig een ongeverfd metalen oppervlak aan om statische elektriciteit weg te leiden die de interne componenten kan beschadigen.
-  **WAARSCHUWING:** Pak de componenten en kaarten bij de rand vast en kom niet aan de pinnetjes en de contactpunten om beschadigingen te voorkomen.
-  **WAARSCHUWING:** Verwijder kabels door aan de connector of het treklijpje te trekken, niet aan de kabel zelf. Sommige kabels hebben aansluitingen met vergrendelingslipjes of duimschroeven die u moet ontgrendelen voordat u de kabel loskoppelt. Houd kabels bij het loskoppelen uitgelijnd om te voorkomen dat de connectorpinnetjes verbuigen. Zorg er bij het aansluiten van kabels voor dat de connector op de kabel op de juiste manier is gepositioneerd en is uitgelijnd met de poort.
-  **WAARSCHUWING:** Druk op eventueel geïnstalleerde kaarten in de optionele mediakaartlezer om ze uit te werpen.
-  **WAARSCHUWING:** Wees voorzichtig bij het omgaan met oplaadbare lithium-ionbatterijen in laptops. Opgezwollen batterijen dienen niet gebruikt te worden en dienen te worden vervangen en op juiste wijze weg te worden gegooid.

Voordat u in de computer gaat werken

Over deze taak

-  **OPMERKING:** De afbeeldingen in dit document kunnen verschillen van uw computer; dit is afhankelijk van de configuratie die u hebt besteld.

Stappen

1. Sluit alle geopende bestanden op en sluit deze, en sluit alle geopende applicaties af.

2. Sluit de computer af. Klik op **Start** >  **Power** > **Shut down**.



OPMERKING: Wanneer u een ander besturingssysteem gebruikt, raadpleegt u de documentatie van uw besturingssysteem voor instructies voor het afsluiten hiervan.

3. Haal de stekker van de computer en van alle aangesloten apparaten uit het stopcontact.
4. Koppel alle aangesloten netwerkapparaten en randapparatuur, zoals het toetsenbord, de muis, de monitor enz. los van uw computer.



WAARSCHUWING: Wanneer u een netwerkkabel wilt verwijderen, moet u eerst de connector van de netwerkkabel uit de computer verwijderen en daarna de netwerkkabel loskoppelen van het netwerkapparaat.

5. Verwijder eventueel aanwezige mediakaarten en optische schijven uit uw computer, indien van toepassing.

Veiligheidsmaatregelen

In het hoofdstuk veiligheidsmaatregelen worden de primaire stappen genoemd die moeten worden genomen voordat demontage-instructies worden uitgevoerd.

Neem de volgende voorzorgsmaatregelen in acht voordat u een installatie of break/fix-procedures uitvoert die montage of demontage vereisen.

- Zet het systeem uit, inclusief eventueel aangesloten randapparatuur.
- Koppel het systeem en alle aangesloten randapparatuur los van het stopcontact.
- Koppel alle netwerkkabels, telefoon- en telecommunicatielijnen los van het systeem.
- Gebruik een ESD-servicekit wanneer u werkzaamheden aan de binnenkant van een desktop uitvoert om schade door elektrostatische ontlading (ESD) te voorkomen.
- Plaats, na het verwijderen van een systeemonderdeel, het verwijderde onderdeel zorgvuldig op een anti-statische mat.
- Draag schoenen met niet-geleidende rubberen zolen om de kans op elektrocutie te verminderen.

Stand-bystand

Dell producten met stand-bystand moeten worden losgekoppeld voordat u de behuizing opent. Systemen die zijn uitgerust met de stand-bystand worden in wezen gevoed wanneer deze uit staan. Door de interne voeding kan het systeem op afstand worden ingeschakeld (Wake on LAN) en onderbroken in een slaapstand en heeft andere geavanceerde functies voor energiebeheer.

Door ont koppeling en het ingedrukt houden van de aan-/uitknop gedurende 20 seconden zou de reststroom in het moederbord moeten ontladen. .

Binding

Binding is een methode voor het verbinden van twee of meer aardingsgeleiders met dezelfde elektrische potentiaal. Dit wordt gedaan door het gebruik van een ESD-buitendienstkit. Zorg er bij het aansluiten van een bindingsdraad voor dat deze is aangesloten op blank metaal en nooit op een geverfd of niet-metalen oppervlak. De polsband moet goed vastzitten en volledig in contact zijn met uw huid. Zorg er tevens voor dat u altijd alle sieraden, zoals horloges, armbanden of ringen, verwijdert voordat u uzelf en de apparatuur met elkaar verbindt.

Bescherming tegen elektrostatische ontlading - Electrostatic discharge, ESD

ESD is een belangrijk aandachtspunt bij het werken met elektronische componenten, vooral gevoelige componenten, zoals uitbreidingskaarten, processoren, geheugenmodules en systeemkaarten. Geringe ladingen kunnen schade aan circuits veroorzaken op manieren die mogelijk niet vanzelfsprekend zijn, zoals onregelmatige problemen of een verkorte levensduur. Hoe meer de industrie lagere energievereisten en hogere dichtheid promoot, des te belangrijker wordt ESD-bescherming.

Twee erkende soorten ESD-schade zijn fatale en onregelmatige storingen.

- **Fataal:** Fatale storingen vertegenwoordigen ongeveer 20 procent van de aan ESD gerelateerde storingen. De schade veroorzaakt een onmiddellijk en volledig verlies van functionaliteit van het apparaat. Een voorbeeld van een fatale fout is een geheugenmodule die een statische schok heeft ontvangen en onmiddellijk een 'No POST/No Video'-symptoom genereert, waarbij een pieptoon wordt uitgezonden voor ontbrekend of niet-functioneel geheugen.
- **Onregelmatig** – Onregelmatige storingen vertegenwoordigen ongeveer 80 procent van de aan ESD gerelateerde storingen. De hoge frequentie van onregelmatige fouten betekent dat wanneer schade plaatsvindt, dit meestal niet onmiddellijk wordt herkend. De

geheugenmodule ontvangt een statische schok, maar hierdoor wordt de tracing alleen verzwakt en worden geen onmiddellijk externe symptomen van de schade veroorzaakt. Het kan weken of maanden duren voordat de verzwakte tracing smelt. In de tussentijd kan dit leiden tot verslechtering van geheugenintegriteit, onregelmatige geheugenstoringen, enz.

Onregelmatige storingen, ook wel latente of sporadische optredende storingen genoemd, zijn moeilijk te detecteren en op te lossen.

Voer de volgende stappen uit om ESD-schade te voorkomen:

- Gebruik een bedrade ESD-polsband die goed is geaard. Draadloze antistatische banden bieden onvoldoende bescherming. Het aanraken van het chassis alvorens onderdelen te hanteren zorgt niet voor adequate bescherming tegen ESD op onderdelen met verhoogde gevoeligheid voor ESD-schade.
- Werk met alle elektrostatisch gevoelige onderdelen in een ruimte die vrij is van statische elektriciteit. Gebruik indien mogelijk antistatische vloer- en werkbankmatten.
- Wanneer u een voor statische elektriciteit gevoelig onderdeel uit de verzenddoos haalt, verwijdert u het onderdeel pas uit de antistatische verpakking op het moment dat u het gaat installeren. Voordat u de antistatische verpakking uitpakt, gebruikt u de antistatische polsband om de statische elektriciteit van uw lichaam te ontladen. Zie [Onderdelen van een ESD-buitendienstkit](#) voor meer informatie over de polsband en ESD-polsbandtester.
- Plaats een gevoelig onderdeel voor transport eerst in een antistatische doos of andere verpakking.

ESD-onderhoudskit

De ongecontroleerde buitendienstkit is de meest gebruikte servicekit. Elke Buitendienstkit bestaat uit drie hoofdcomponenten: antistatische mat, polsband en bindingsdraad.

 **WAARSCHUWING: Het is essentieel om ESD-gevoelige apparaten uit de buurt te houden van interne onderdelen die geïsoleerd zijn en vaak onder hoge spanning staan, zoals plastic behuizingen van koellichamen.**

Werkomgeving

Voordat u de ESD-buitendienstkit gebruikt, moet u eerst de situatie op de locatie van de klant evalueren. Het gebruik van de kit voor een serveromgeving is bijvoorbeeld anders dan voor een desktop- of laptopomgeving. Servers worden meestal geïnstalleerd in een rack binnen een datacenter; desktops of laptops worden meestal op bureaus of cubicles geplaatst. Zoek altijd naar een groot, open en vlak werkgebied dat vrij is van rommel en groot genoeg is om de ESD-kit te gebruiken met extra ruimte voor het type computer dat wordt gerepareerd. De werkruimte moet ook vrij zijn van isolatoren die een ESD-incident kunnen veroorzaken. Op het werkgebied moeten isolatoren zoals piepschuim en andere kunststoffen altijd op ten minste 12 inch of 30 centimeter afstand van gevoelige onderdelen worden verplaatst voordat fysiek met hardwareonderdelen wordt gewerkt.

ESD-verpakking

Alle ESD-gevoelige apparaten moeten worden verzonden en ontvangen in antistatische verpakking. Metalen tassen met antistatische afscherming hebben de voorkeur. U moet het beschadigde onderdeel echter altijd retourneren met dezelfde ESD-tas en -verpakking waarin het nieuwe onderdeel is aangekomen. De ESD-tas moet worden omgevouwen en dichtgetaped en al het schuimverpakkingsmateriaal moet worden gebruikt in de originele doos waarin het nieuwe onderdeel is aangekomen. ESD-gevoelige apparaten mogen alleen uit de verpakking worden verwijderd op een ESD-beschermde werkoppervlak en onderdelen mogen nooit bovenop de ESD-tas worden geplaatst, omdat alleen de binnenkant van de tas is afgeschermd. Plaats altijd onderdelen in uw hand, op de antistatische mat, in de computer of in een ESD-tas.


Onderdeel van een ESD-buitendienstkit

De onderdelen van de ESD-buitendienstkit zijn:

- **Antistatische mat:** de antistatische mat is dissipatief en er kunnen onderdelen op geplaatst worden tijdens onderhoudsprocedures. Wanneer u een antistatische mat gebruikt, moet uw polsband goed vastzitten en moet de bindingsdraad op de antistatische mat en op blank metaal op de computer waaraan wordt gewerkt, worden bevestigd. Eenmaal correct geplaatst, kunnen onderhoudsonderdelen uit de ESD-zak worden verwijderd en direct op de antistatische mat worden geplaatst. In uw hand, op de antistatische mat, in de computer of in een ESD-tas zijn de enige veilige plekken voor ESD-gevoelige items.
- **Polsband en bindingsdraad:** De polsband en de bindingsdraad kunnen rechtstreeks worden aangesloten tussen uw pols en het blanke metaal op de hardware als de antistatische mat niet nodig is. Ze kunnen ook op de antistatische mat worden bevestigd om hardware te beschermen die tijdelijk op de mat is geplaatst. De fysieke verbinding van de polsband en de bindingsdraad tussen uw huid, de antistatische mat en de hardware wordt binding genoemd. Gebruik alleen Buitendienstkits met een polsband, antistatische mat en bindingsdraad. Gebruik nooit draadloze polsbanden. Houd er altijd rekening mee dat de interne draden van een polsband gevoelig zijn voor beschadiging door normale slijtage en regelmatig moeten worden gecontroleerd met een polsbandtester om te voorkomen dat

ESD-hardware per ongeluk wordt beschadigd. Het wordt aanbevolen om de polsband en de bindingsdraad minimaal één keer per week te testen.

- **ESD-polsbandtester:** de draden aan de binnenzijde van een ESD-polsband zijn vatbaar voor schade na verloop van tijd. Wanneer u een niet-gecontroleerde kit gebruikt, is het een best practice om de band regelmatig voorafgaand aan elke onderhoudsbeurt en ten minste één keer per week te testen. Deze test kan het beste met een polsbandtester worden uitgevoerd. Om de test uit te voeren, steekt u de bindingsdraad van de polsband in de tester terwijl deze om uw pols vastzit en drukt u op de knop om te testen. Een groen ledlampje gaat branden als de test succesvol is; een rode led gaat branden en een alarm gaat af als de test mislukt.

 **OPMERKING:** Het wordt aangeraden om altijd de traditionele bekabelde ESD-aardingspolsband en beschermende antistatische mat te gebruiken bij het uitvoeren van onderhoudswerkzaamheden aan Dell producten. Bovendien is het van cruciaal belang dat gevoelige onderdelen gescheiden worden gehouden van alle isolatoronderdelen tijdens het onderhoud van de computer.

Nadat u aan de computer heeft gewerkt

Over deze taak

 **WAARSCHUWING:** Uw computer kan beschadigd raken als u er losse schroeven in achterlaat.

Stappen

1. Breng alle schroeven opnieuw aan en zorg ervoor dat er geen losse schroeven in uw computer achterblijven.
2. Sluit alle externe apparaten, randapparaten of kabels die u eerder had losgekoppeld, weer aan voordat u aan uw computer werkt.
3. Plaats alle mediakaarten, schijven of andere onderdelen die u had verwijderd, weer terug voordat u aan uw computer werkt.
4. Sluit uw computer en alle aangesloten apparaten aan op het stopcontact.
5. Schakel de computer in.

Demonteren en hermonteren

Aanbevolen hulpmiddelen

Bij de procedures in dit document heeft u mogelijk de volgende hulpmiddelen nodig:








- Kruiskopschroevendraaier #0
- Kruiskopschroevendraaier #1
- Plastic pennetje: aanbevolen voor een buitendiensttechnicus

Lijst van schroeven

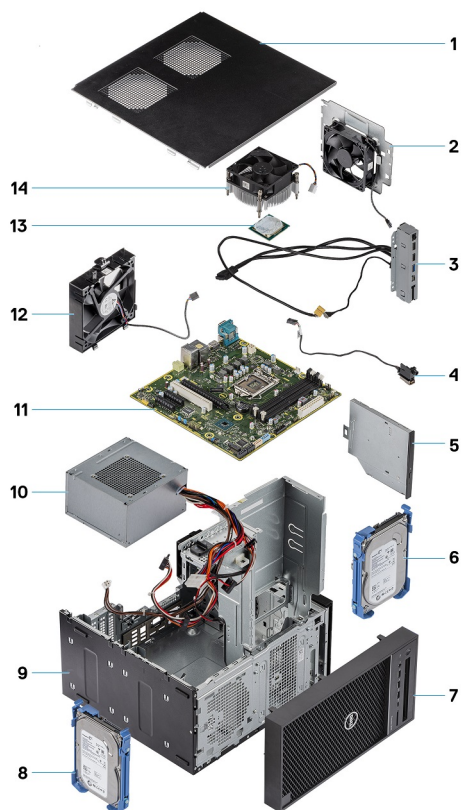
De volgende tabel bevat de lijst met schroeven en de afbeeldingen voor verschillende componenten.

- OPMERKING:** Bij het verwijderen van de schroeven van een component is het raadzaam om het schroeftype en de hoeveelheid schroeven te noteren en deze dan in de schroefopbergdoos te plaatsen. Dit is om ervoor te zorgen dat het juiste aantal schroeven en juiste schroeftype wordt gebruikt wanneer het component wordt teruggeplaatst.
- OPMERKING:** Sommige computers hebben magnetische oppervlakken. Zorg ervoor dat de schroeven niet vast blijven zitten aan zo'n oppervlak wanneer u een onderdeel terugplaatst.
- OPMERKING:** De schroefkleur kan verschillen afhankelijk van de bestelde configuratie.

Tabel 1. Lijst van schroeven

Component	Type schroef	Aantal	Afbeelding
M.2 2280 SSD	M2x3.5	1	
WLAN-kaart	M2x3.5	1	
Systeemventilator	#6-32	1	
Processorventilator en koelplaat	#6-32	4	
Systeemkaart	#6-32	8	
Voedingseenheid	#6-32	4	
Voedingsbeugel	#6-32	2	

Belangrijke componenten van uw systeem



1. Kap
2. Systeemventilator
3. I/O-paneel
4. Aan/-uitknopmodule
5. Optisch station
6. Harde schijf
7. Montagekader
8. Harde schijf
9. Chassis
10. Voedingseenheid
11. Systeemkaart
12. Ventilator aan de voorzijde
13. Processor
14. Koelplaatteenheid

Zijpaneel

De zijplaat verwijderen

Vereisten

1. Volg de procedure in [Voordat u in de computer gaat werken](#).

OPMERKING: Zorg ervoor dat u de beveiligingskabel van de slot voor de beveiligingskabel verwijdert (indien van toepassing).

Over deze taak

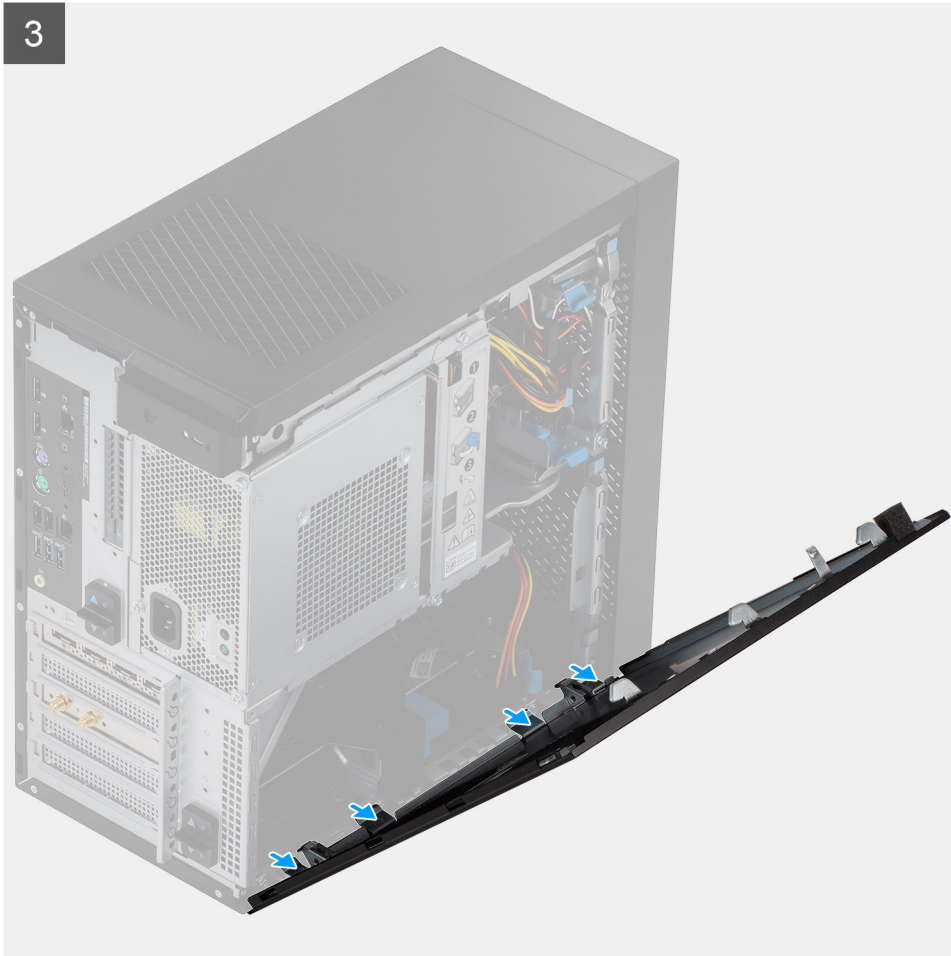
De volgende afbeeldingen geven de locatie van de zijplaat aan en bieden een visuele weergave van de verwijderingsprocedure.



1x
6-32x12.7



3



Stappen

1. Verwijder de enkele schroef (M6.32x12,7) om de ontgrendeling te openen.
2. Trek aan het ontgrendelingslipje om de zijplaat van de computer los te maken.
3. Open de zijplaat richting de voorzijde van de computer en til de plaat weg van de computer.

De zijplaat plaatsen

Vereisten

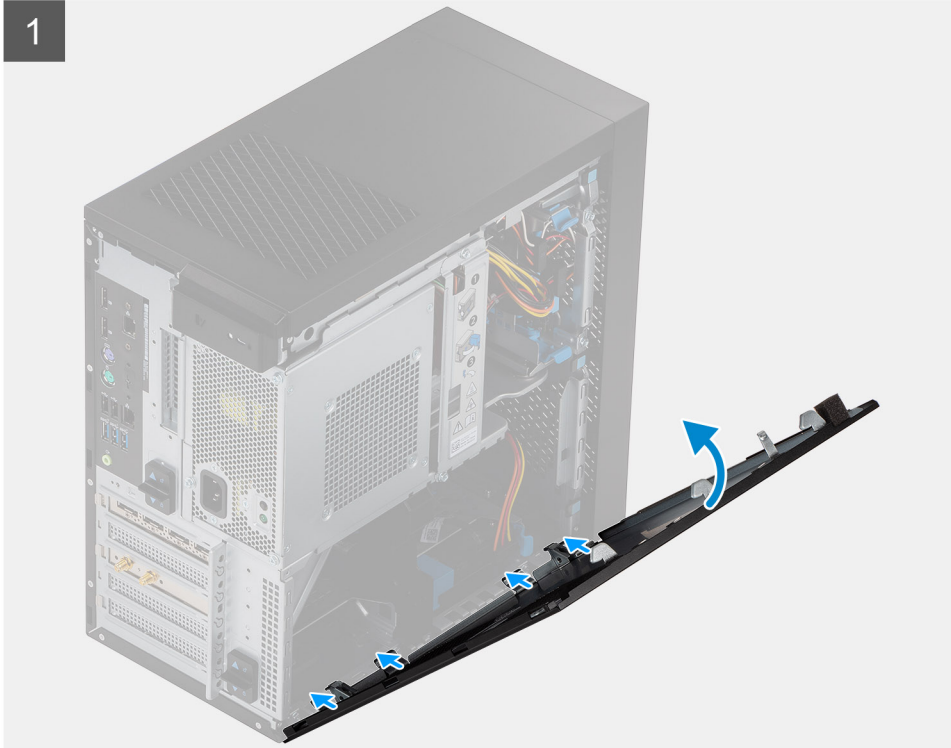
Als u een onderdeel vervangt, dient u het bestaande onderdeel te verwijderen alvorens de installatieprocedure uit te voeren.

Over deze taak

De volgende afbeelding geeft de locatie van de zijplaat aan en biedt een visuele weergave van de installatieprocedure.



1x
6-32x12.7



Stappen

1. Zoek de slot van de zijplaat in uw computer.

2. Lijn de lipjes op de zijplaat uit met de slots op het chassis.
3. Duw voorzichtig op de zijplaat.
4. Het ontgrendelingsschuifje vergrendelt automatisch de zijplaat aan het systeem.
5. Plaats de schroef (M6.32x12,7) terug om de ontgrendeling te openen.

Vervolgstappen

1. Volg de procedure in [Nadat u in de computer hebt gewerkt](#).

Behuizing voedingseenheid

De behuizing van de voedingseenheid openen

Vereisten

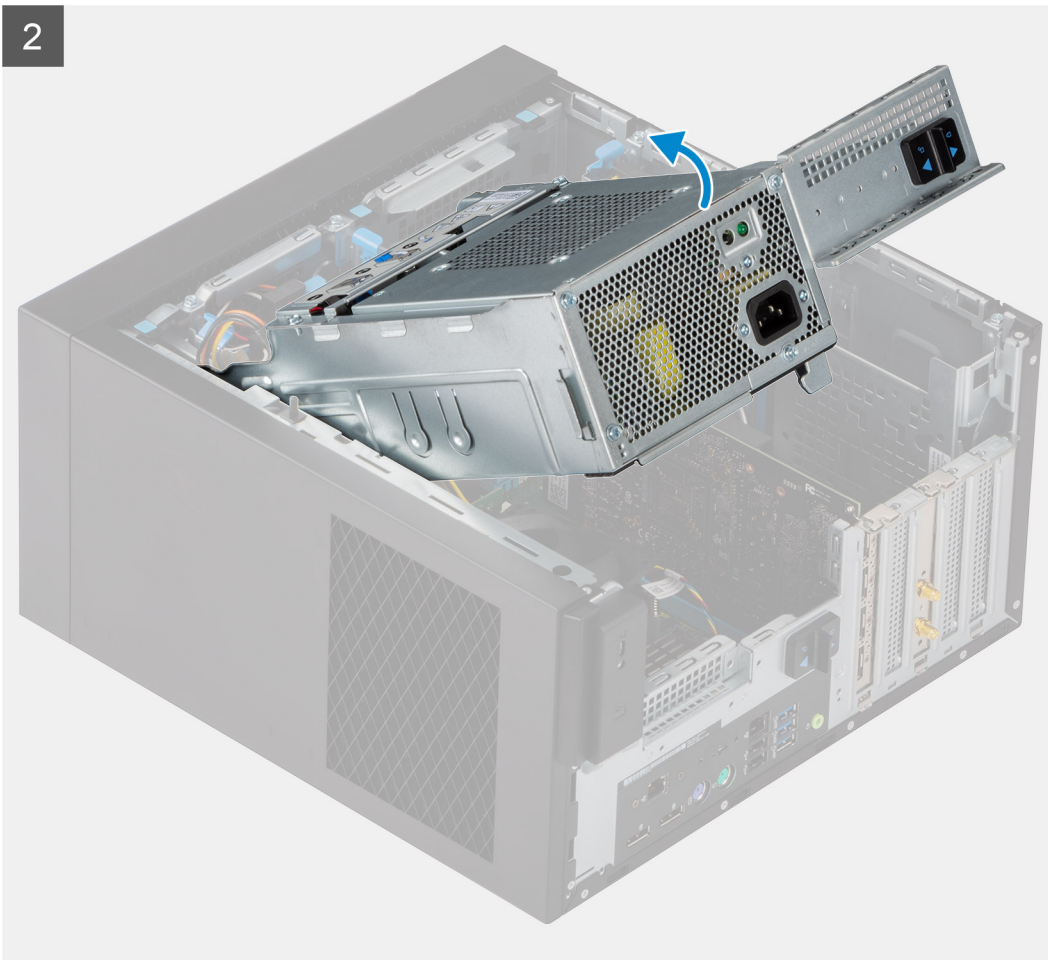
1. Volg de procedure in [Voordat u in de computer gaat werken](#).
2. Verwijder de zijplaat.

Over deze taak

De volgende afbeeldingen geven de locatie van de behuizing van de voedingseenheid aan en bieden een visuele weergave van de verwijderingsprocedure.



2



Stappen

1. Leg de computer op de rechterkant.
2. Schuif het PSU-scharnier en de PSU-ontgrendelingshendel om de PSU-behuizing te ontgrendelen.
3. Til de PSU-behuizing op en open deze.

De behuizing van de voedingseenheid sluiten

Vereisten

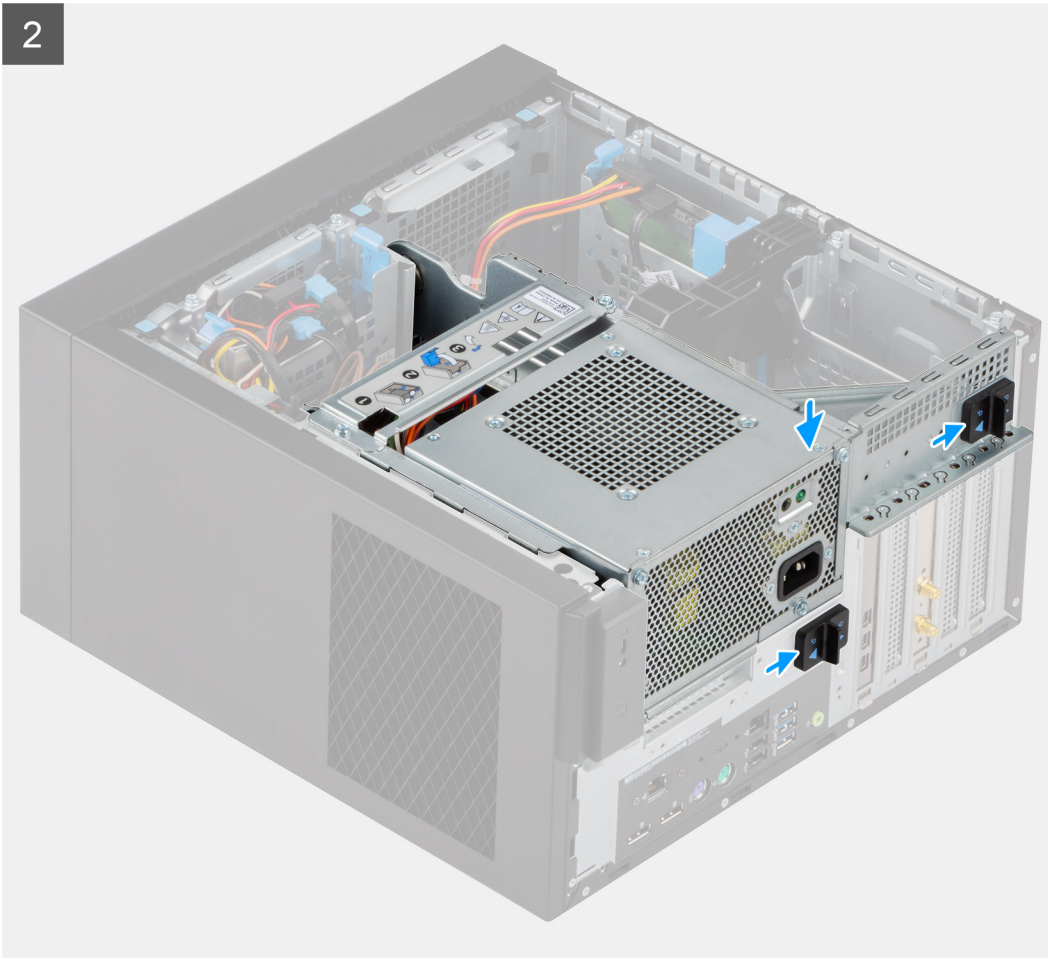
Als u een onderdeel vervangt, dient u het bestaande onderdeel te verwijderen alvorens de installatieprocedure uit te voeren.

Over deze taak

De volgende afbeeldingen geven de locatie van de behuizing van de voedingseenheid aan en bieden een visuele weergave van de plaatsingsprocedure.



2



Stappen

1. De PSU-behuizing draaien
2. Druk de PSU-behuizing omlaag en verschuif het PSU-scharnier en de PSU-ontgrendelingsklemmen om de PSU-behuizing te vergrendelen.

Vervolgstappen

1. Plaats de zijplaat.
2. Volg de procedure in [Nadat u in de computer hebt gewerkt](#).

Montagekader

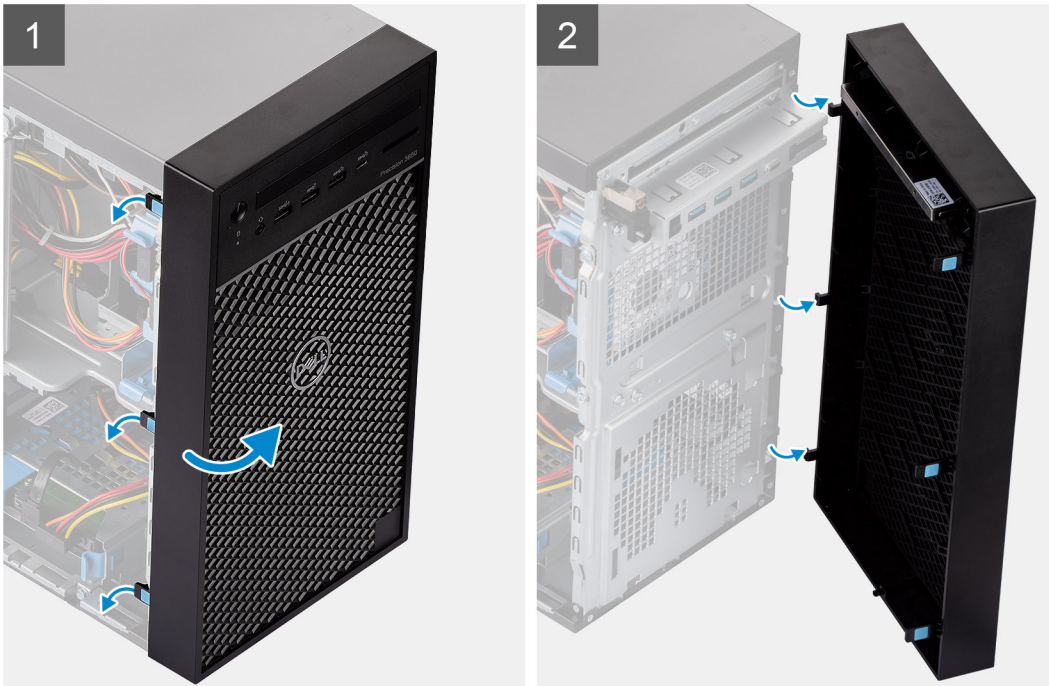
Het montagekader aan de voorkant verwijderen

Vereisten

1. Volg de procedure in [Voordat u in de computer gaat werken](#).
2. Verwijder de zijplaat.

Over deze taak

De volgende afbeeldingen geven de locatie van het montagekader aan de voorkant weer en bieden een visuele weergave van de verwijderingsprocedure.



Stappen

1. Wrik de lipjes los om het montagekader los te maken van het computer.
2. Trek het montagekader iets los en draai het montagekader voorzichtig om om de lipjes op het kader los te maken van de slots op het computerchassis.
3. Verwijder het montagekader van de computer.

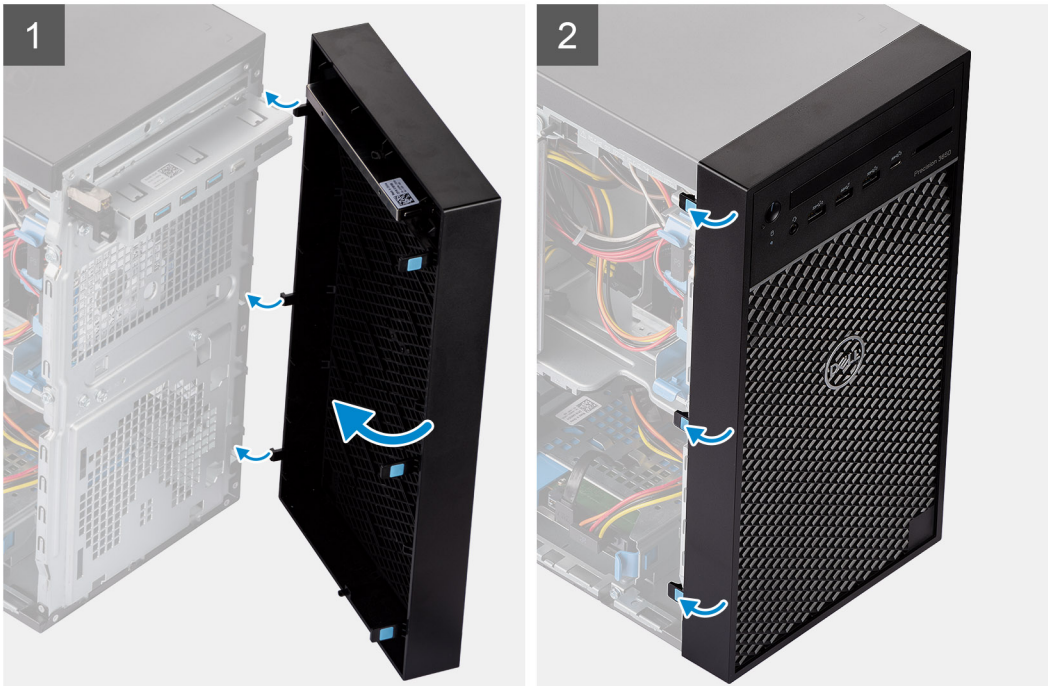
Het montagekader aan de voorkant plaatsen

Vereisten

Als u een onderdeel vervangt, dient u het bestaande onderdeel te verwijderen alvorens de installatieprocedure uit te voeren.

Over deze taak

De volgende afbeeldingen geven de locatie van het montagekader weer en bieden een visuele weergave van de installatieprocedure.



Stappen

1. Lijn de lipjes van het montagekader uit met de slots op het chassis.
2. Druk op het montagekader totdat de lipjes vastklikken.

Vervolgstappen

1. Plaats de [zijplaat](#).
2. Volg de procedure in [Nadat u in de computer hebt gewerkt](#).

Geheugenmodules

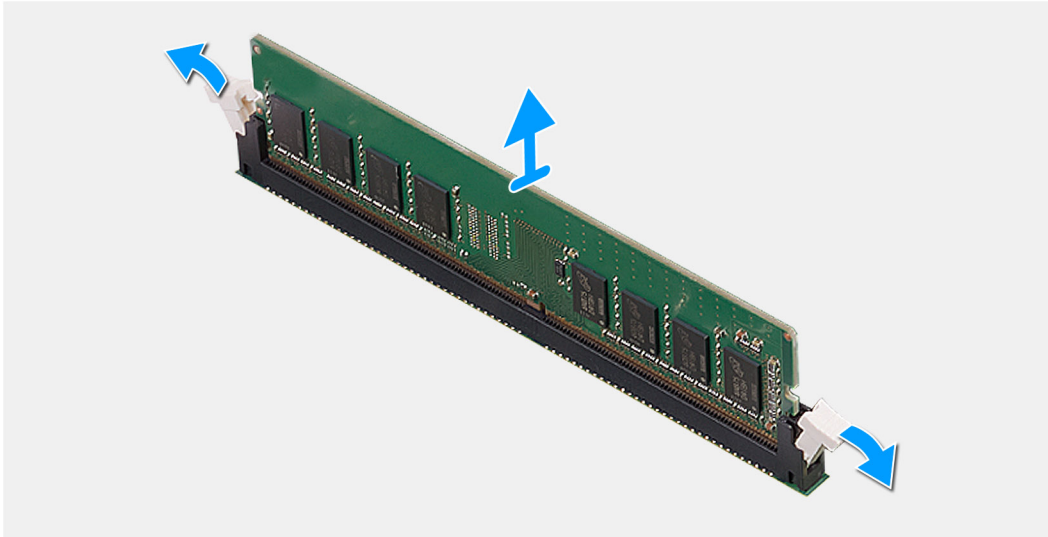
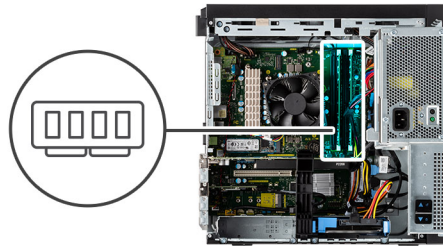
De geheugenmodules verwijderen

Vereisten

1. Volg de procedure in [Voordat u in de computer gaat werken](#).
2. Verwijder de [zijplaat](#).
3. Open de [PSU-behuizing](#).

Over deze taak

De volgende afbeeldingen geven de locatie van de geheugenmodules aan en bieden een visuele weergave van de verwijderingsprocedure.



Stappen

1. Trek de bevestigingsklemmen weg van de geheugenmodule totdat het geheugen losklikt.
2. Verwijder de geheugenmodule uit de slot.

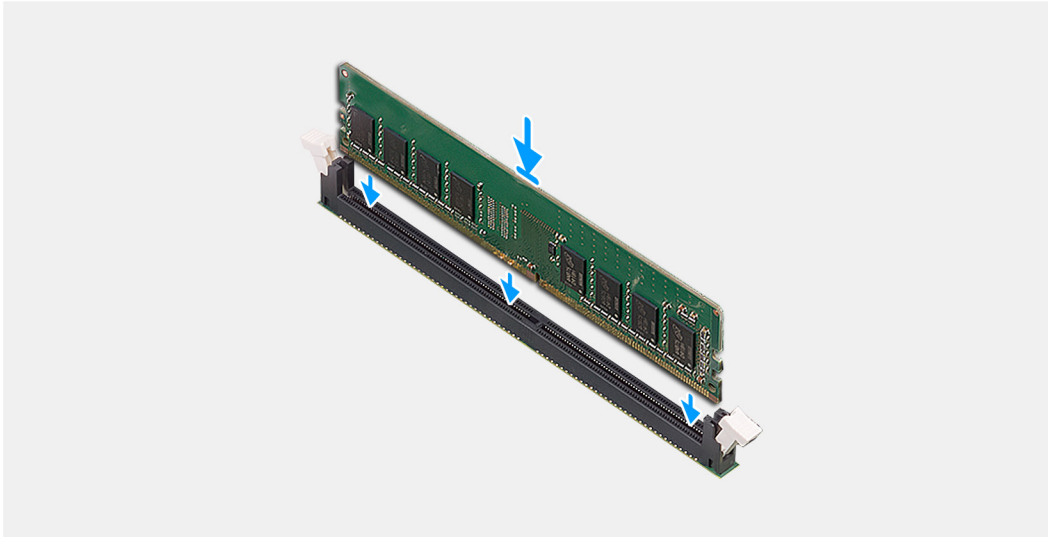
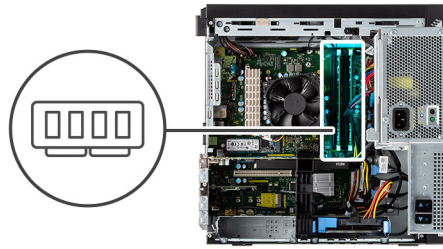
De geheugenmodules plaatsen

Vereisten

Als u een onderdeel vervangt, dient u het bestaande onderdeel te verwijderen alvorens de installatieprocedure uit te voeren.

Over deze taak

De volgende afbeelding geeft de locatie van de geheugenmodules aan en biedt een visuele weergave van de installatieprocedure.



Stappen

1. Lijn de uitsparing in de geheugenmodule uit met het lipje op de slot van de geheugenmodule.
2. Schuif de geheugenmodule stevig onder een hoek in de slot en druk de geheugenmodule naar beneden totdat deze vastklikt.

OPMERKING: Als u geen klik hoort, verwijdert u de geheugenmodule en installeert u deze nogmaals.

Vervolgstappen

1. De PSU-behuizing sluiten
2. Plaats de zijplaat.
3. Volg de procedure in [Nadat u in de computer hebt gewerkt](#).

SSD

De M.2 2280 PCIe SSD verwijderen

Vereisten

1. Volg de procedure in [Voordat u in de computer gaat werken](#).
2. Verwijder de zijplaat.
3. Open de PSU-behuizing.
4. Verwijder de grafische kaart (optioneel).

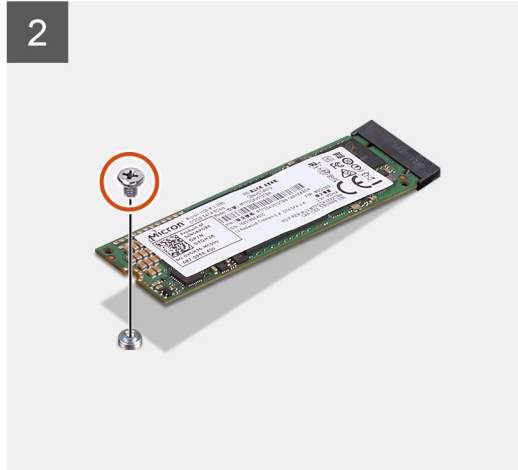
OPMERKING: Verschillende SSD-bays kunnen verschillende schroefafstanden hebben. De verwijderingsstappen blijven echter hetzelfde.

Over deze taak

De volgende afbeeldingen geven de locatie van de SSD aan en bieden een visuele weergave van de verwijderingsprocedure.



1x
M2x3.5



Stappen

1. Verwijder de schroef (M2x3.5) waarmee de SSD aan de systeemkaart wordt bevestigd.
2. Schuif en til de SSD uit de systeemkaart.

De M.2 2280 PCIe SSD plaatsen

Vereisten

Als u een onderdeel vervangt, dient u het bestaande onderdeel te verwijderen alvorens de installatieprocedure uit te voeren.

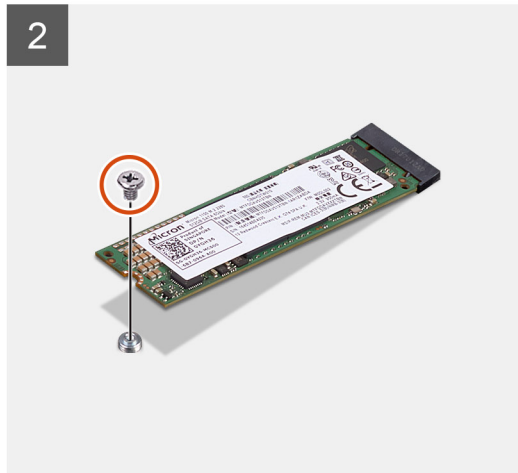
OPMERKING: Verschillende SSD-bays kunnen verschillende schroefafstanden hebben. De installatiestappen blijven echter hetzelfde.

Over deze taak

De volgende afbeelding geeft de locatie van de SSD aan en biedt een visuele weergave van de installatieprocedure.



1x
M2x3.5



Stappen

1. Lijn de uitsparing op de SSD uit met het lipje op de connector van de SSD.
2. Plaats de SSD onder een hoek van 45 graden in de slot op de systeemkaart.
3. Plaats de schroef (M2x3.5) terug waarmee de M.2 2280 SSD aan de systeemkaart wordt bevestigd.

Vervolgstappen

1. Installeer de [grafische kaart](#) (optioneel).
2. De [PSU-behuizing](#) sluiten
3. Plaats de [zijplaat](#).
4. Volg de procedure in [Nadat u in de computer hebt gewerkt](#).

2,5-inch harde schijf

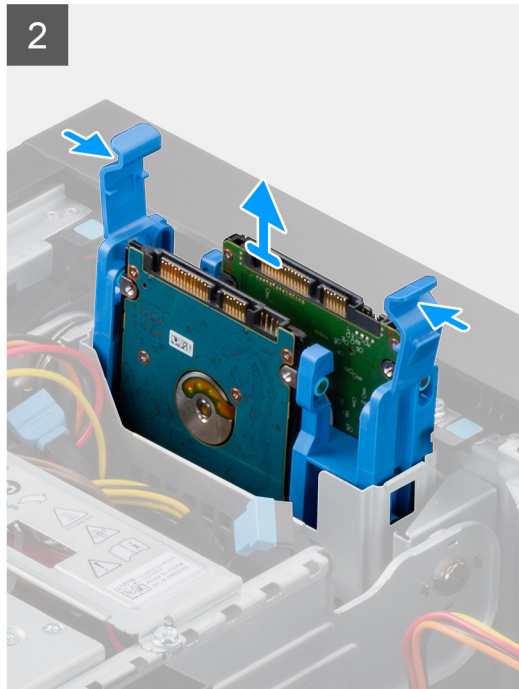
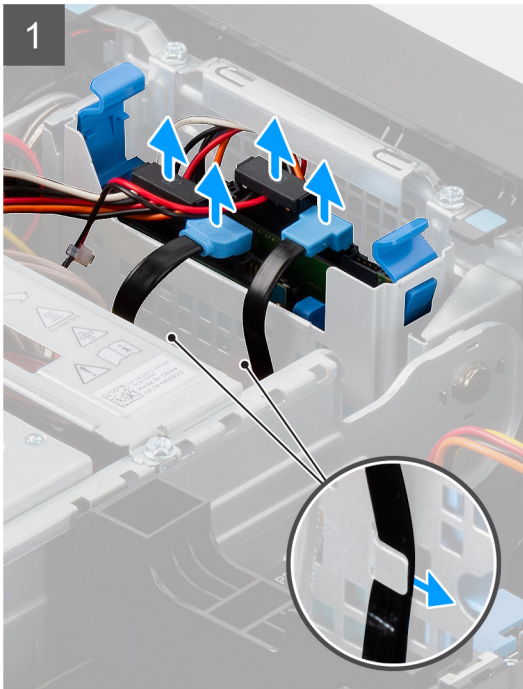
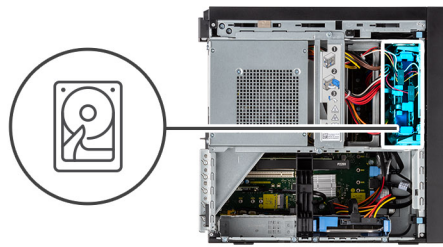
De 2,5 inch harde schijf verwijderen

Vereisten

1. Volg de procedure in [Voordat u in de computer gaat werken](#).
2. Verwijder de [zijplaat](#).

Over deze taak

De volgende afbeeldingen geven de locatie van de 2,5-inch harde-schijfeenheid aan en bieden een visuele weergave van de verwijderingsprocedure.



Stappen

1. Verwijder de data- en voedingskabels van de harde schijf uit de geleidingshaken.
2. Ontkoppel de data- en voedingskabels van de harde schijf van de connectoren op de 2,5 inch hardeschijfmodule.
3. Druk op de ontgrendelingslipjes aan beide zijden van de beugel van de harde schijf om ze te verwijderen uit de slots op het computerchassis.
4. Til de harde-schijfeenheid uit de computer.

OPMERKING: Let op de stand van de harde schijf, zodat u weet hoe u deze correct moet terugplaatsen.

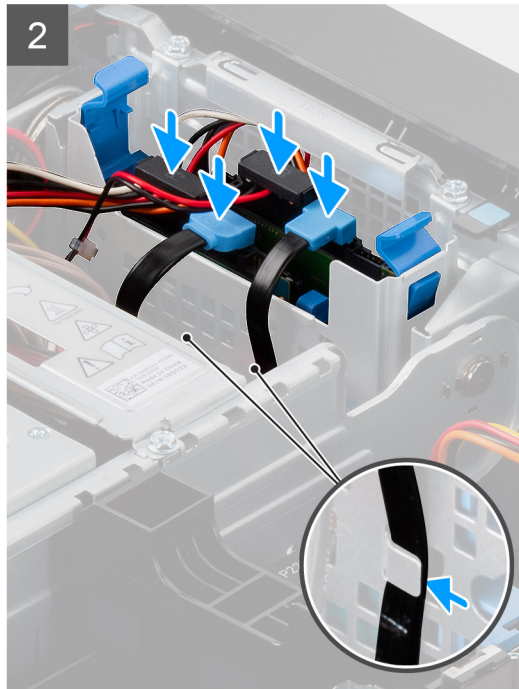
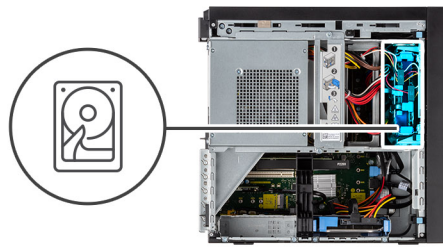
De 2,5 inch harde schijf plaatsen

Vereisten

Als u een onderdeel vervangt, dient u het bestaande onderdeel te verwijderen alvorens de installatieprocedure uit te voeren.

Over deze taak

De volgende afbeelding geeft de locatie van de 2,5-inch harde-schijfeenheid aan en biedt een visuele weergave van de installatieprocedure.



Stappen

1. Druk op de ontgrendelingslipjes op de beugel van de harde schijf en lijn ze iets terug om de harde schijf in de slot op het chassis van de computer te plaatsen.
2. Sluit de data- en voedingskabels van de harde schijf aan op de connectoren op de 2,5 inch hardeschijfmodule.
3. Leid de data- en voedingskabels van de harde schijf door de geleidingshaken.

Vervolgstappen

1. Plaats de [zijplaat](#).
2. Volg de procedure in [Nadat u in de computer hebt gewerkt](#).

3,5-inch harde schijf

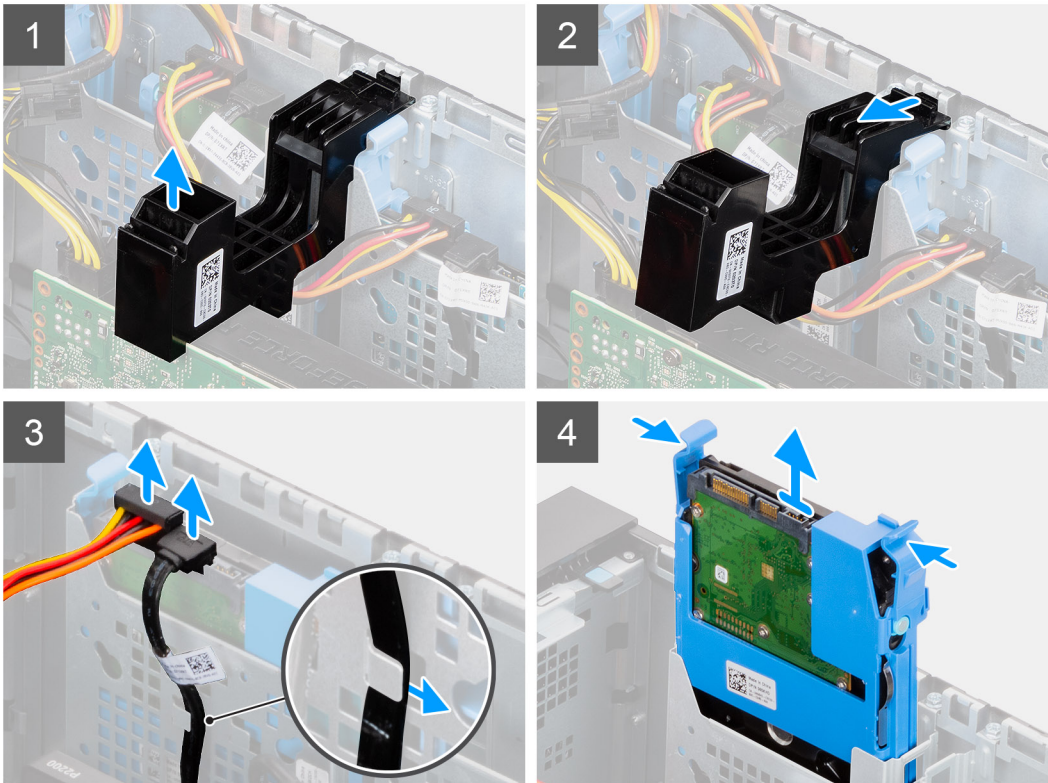
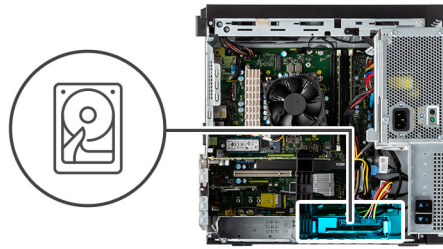
De 3,5-inch harde-schijfeenheid verwijderen

Vereisten

1. Volg de procedure in [Voordat u in de computer gaat werken](#).
2. Verwijder de [zijplaat](#).
3. Open de [PSU-behuizing](#).

Over deze taak

De volgende afbeeldingen geven de locatie van de 3,5-inch harde-schijfeenheid aan en bieden een visuele weergave van de verwijderingsprocedure.



Stappen

1. Til de zijkant van de PCIe-houder op die op de grafische kaart is geplaatst.
2. Verschuif de PCIe-houder om het lipje los te maken uit het slot op het chassis.
3. Verwijder de data- en voedingskabels van de harde schijf uit de routeringshaak.
4. Ontkoppel de data- en voedingskabels van de harde schijf van de connectoren op de 3,5 inch hardeschijfmodule.
5. Druk op de ontgrendelingslipjes aan beide zijden van de beugel van de harde schijf om ze te verwijderen uit de slots op het computerchassis.
6. Til de harde-schijfeenheid uit de computer.

OPMERKING: Let op de stand van de harde schijf, zodat u weet hoe u deze correct moet terugplaatsen.

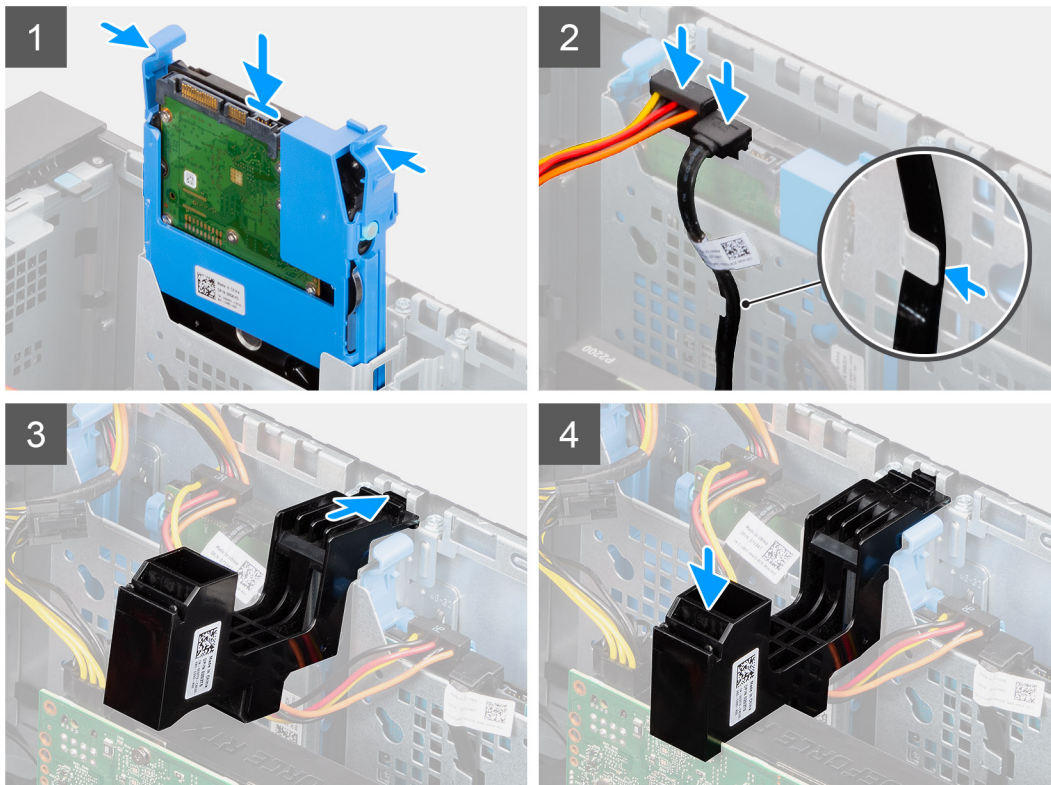
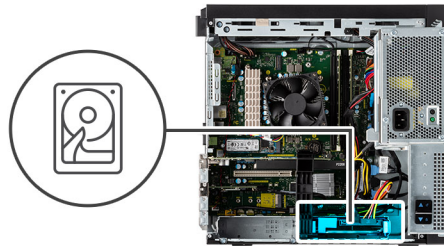
De 3,5-inch harde-schijfeenheid plaatsen

Vereisten

Als u een onderdeel vervangt, dient u het bestaande onderdeel te verwijderen alvorens de installatieprocedure uit te voeren.

Over deze taak

De volgende afbeeldingen geven de locatie van de 3,5-inch harde-schijfeenheid aan en bieden een visuele weergave van de installatieprocedure.



Stappen

1. Druk op de ontgrendelingslipjes op de beugel van de harde schijf en lijn ze uit om de harde schijf in de slot op het chassis van de computer te plaatsen.
2. Sluit de data- en voedingskabels van de harde schijf aan op de connectoren op de 3,5 inch hardeschijfmodule.
3. Leid de data- en voedingskabels van de harde schijf door de routeringshaak.
4. Plaats het lipje op de PCIe-kaarthouder in het slot op het chassis en druk zachtjes omlaag totdat deze is bevestigd aan de grafische kaart.

Vervolgstappen

1. De PSU-behuizing sluiten
2. Plaats de zijplaat.
3. Volg de procedure in [Nadat u in de computer hebt gewerkt](#).

AIC WLAN-kaart

De AIC WLAN-kaart verwijderen

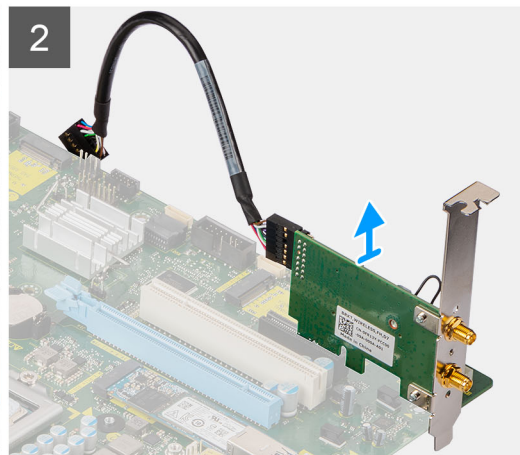
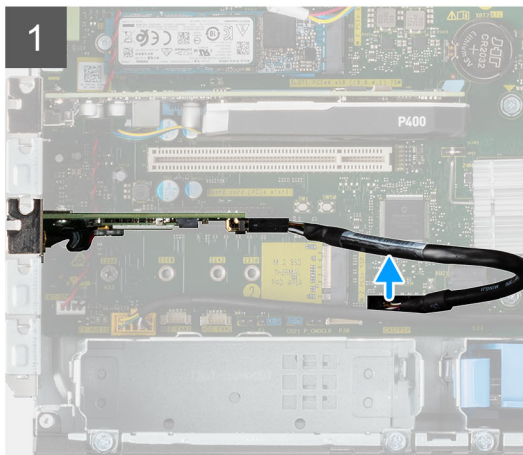
Vereisten

1. Volg de procedure in [Voordat u in de computer gaat werken](#).
2. Verwijder de zijplaat.

3. Open de PSU-behuizing.
4. Verwijder de grafische kaart.

Over deze taak

De volgende afbeeldingen geven de locatie van de AIC WLAN-kaart aan en bieden een visuele weergave van de verwijderingsprocedure.



Stappen

1. Zoek de AIC WLAN-kaart.
2. Koppel de kabel van de AIC WLAN-kaart los van de connector op de systeemkaart.
3. Til de AIC WLAN-kaart uit de connector van de PCI-Express-kaart op de systeemkaart.

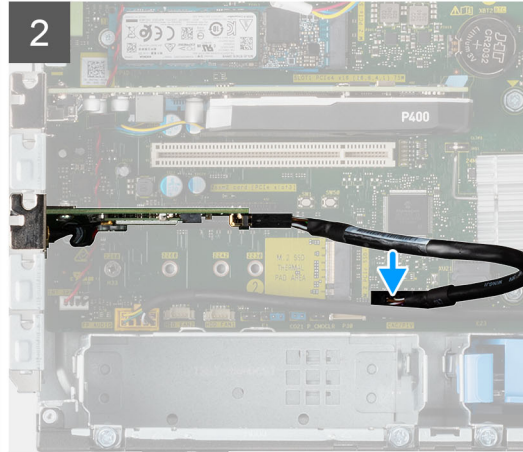
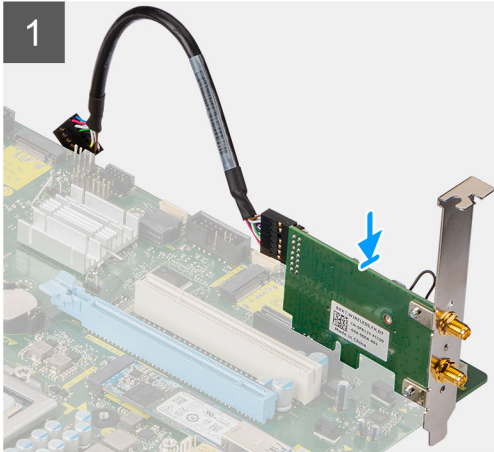
De AIC WLAN-kaart plaatsen

Vereisten

Als u een onderdeel vervangt, dient u het bestaande onderdeel te verwijderen alvorens de installatieprocedure uit te voeren.

Over deze taak

De volgende afbeeldingen geven de locatie van de AIC WLAN-kaart aan en bieden een visuele weergave van de plaatsingsprocedure.



Stappen

1. Lijn de AIC WLAN-kaart uit met de connector van de PCI-Express-kaart op de systeemkaart.
2. Gebruik het uitlijningspunt om de AIC WLAN-kaart op de connector aan te sluiten en druk de kaart stevig vast. Controleer of de kaart goed is geplaatst.
3. Sluit de kabel van de AIC WLAN-kaart aan op de connector op de systeemkaart.

Vervolgstappen

1. Plaats de [grafische kaart](#).
2. De [PSU-behuizing](#) sluiten
3. Plaats de [zijplaat](#).
4. Volg de procedure in [Nadat u in de computer hebt gewerkt](#).

WLAN-kaart

De WLAN-kaart verwijderen

Vereisten

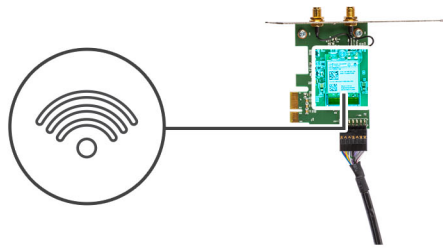
1. Volg de procedure in [Voordat u in de computer gaat werken](#).
2. Verwijder de [zijplaat](#).
3. Open de [PSU-behuizing](#).
4. Verwijder de [AIC WLAN-kaart](#).

Over deze taak

De volgende afbeeldingen geven de locatie van de draadloze kaart aan en bieden een visuele weergave van de verwijderingsprocedure.



1x
M2x3.5



Stappen

1. Verwijder de schroef (M2x3.5) waarmee de WLAN-kaart aan de AIC WLAN-module is bevestigd.
2. Til de WLAN-kaartbeugel weg van de WLAN-kaart.
3. Ontkoppel de antennekabels van de WLAN-kaart.
4. Schuif en verwijder de WLAN-kaart uit de connector op de AIC WLAN-kaartmodule.

De WLAN-kaart plaatsen

Vereisten

Als u een onderdeel vervangt, dient u het bestaande onderdeel te verwijderen alvorens de installatieprocedure uit te voeren.

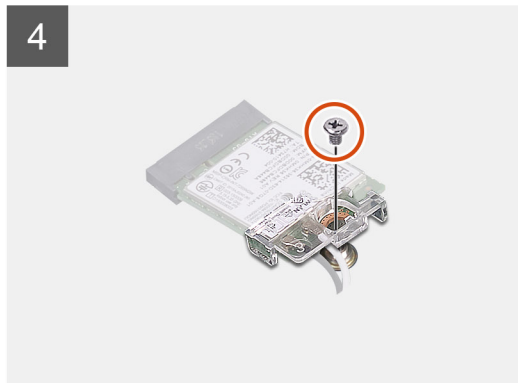
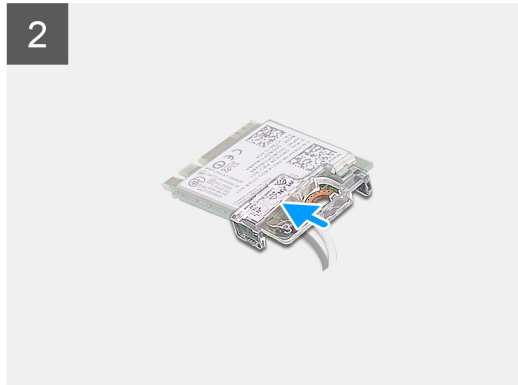
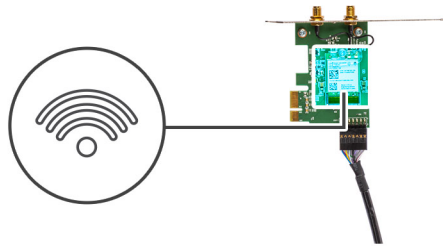
Over deze taak

De volgende afbeelding geeft de locatie van de draadloze kaart aan en biedt een visuele weergave van de plaatsingsprocedure.

Stappen



1x
M2x3.5



1. Sluit de antennekabels aan op de WLAN-kaart.
In de volgende tabel ziet u het kleurschema van de antennekabel voor de WLAN-kaart van uw computer.

Tabel 2. Kleurschema antennekabels

Connectoren op de draadloze kaart	Kleur van de antennekabel
Hoofd (witte driehoek)	Wit
Hulp (zwarte driehoek)	Zwart

2. Plaats de WLAN-kaartbeugel om de WLAN-antennekabels te bevestigen.
3. Steek de WLAN-kaart in de connector op de AIC WLAN-kaartmodule.
4. Plaats de schroef (M2x3.5) terug om het plastic lipje aan de WLAN-kaart te bevestigen.

Vervolgstappen

1. De [AIC WLAN-kaart](#) plaatsen.
2. De [PSU-behuizing](#) sluiten
3. Plaats de [zijplaat](#).
4. Volg de procedure in [Nadat u in de computer hebt gewerkt](#).

Dun optisch station

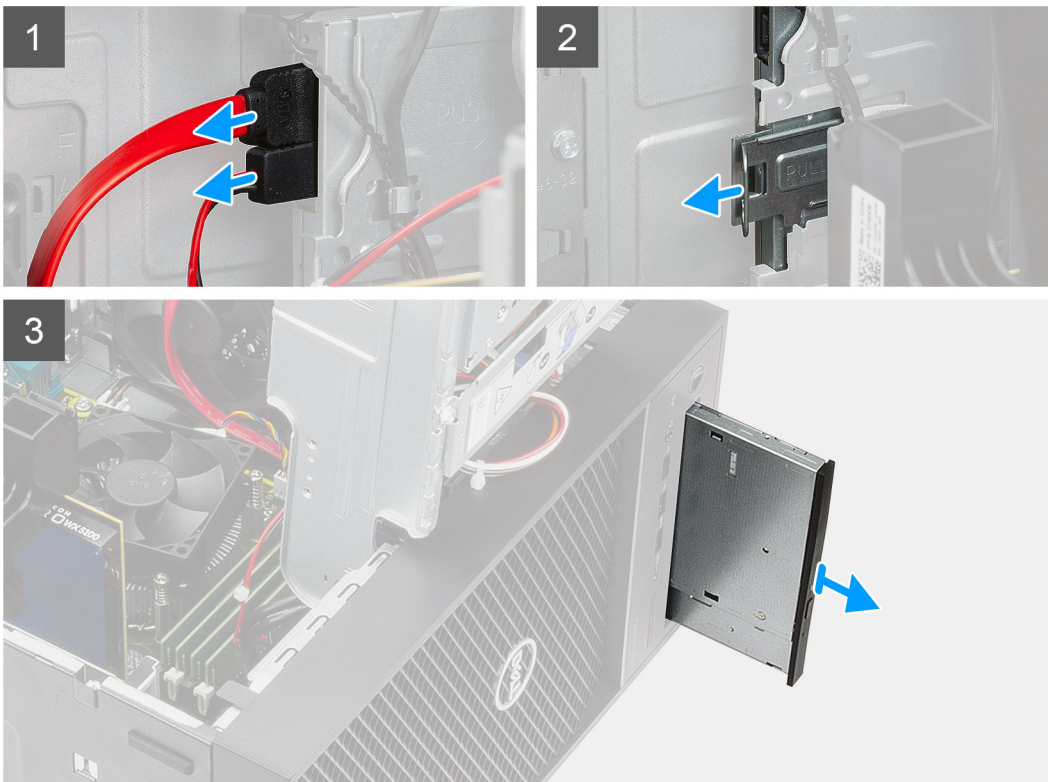
De dunne optische schijf verwijderen

Vereisten

1. Volg de procedure in [Voordat u in de computer gaat werken](#).
2. Verwijder de zijplaat.
3. Open de PSU-behuizing.

Over deze taak

De volgende afbeeldingen geven de locatie van de dunne ODD aan en bieden een visuele weergave van de verwijderingsprocedure.



Stappen

1. Koppel de gegevens- en voedingskabels los van de dunne ODD.
2. Trek aan het bevestigingslipje om de ODD uit het chassis te verwijderen.
3. Schuif en verwijder de dunne ODD uit de ODD-slot.

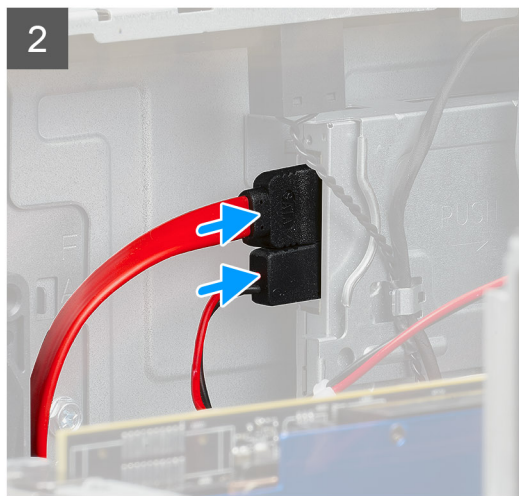
De dunne optische schijf plaatsen

Vereisten

Als u een onderdeel vervangt, dient u het bestaande onderdeel te verwijderen alvorens de installatieprocedure uit te voeren.

Over deze taak

De volgende afbeeldingen geven de locatie van de dunne ODD aan en bieden een visuele weergave van de installatieprocedure.



Stappen

1. Plaats de dunne ODD-eenheid in de ODD-slot.
2. Schuif de dunne ODD-eenheid totdat deze vastklikt.
3. Leid de voedings- en gegevenskabel door de geleider en sluit de kabels aan op de dunne ODD.

Vervolgstappen

1. De [PSU-behuizing](#) sluiten
2. Plaats de [zijplaat](#).
3. Volg de procedure in [Nadat u in de computer hebt gewerkt](#).

Uitbreidingskaart

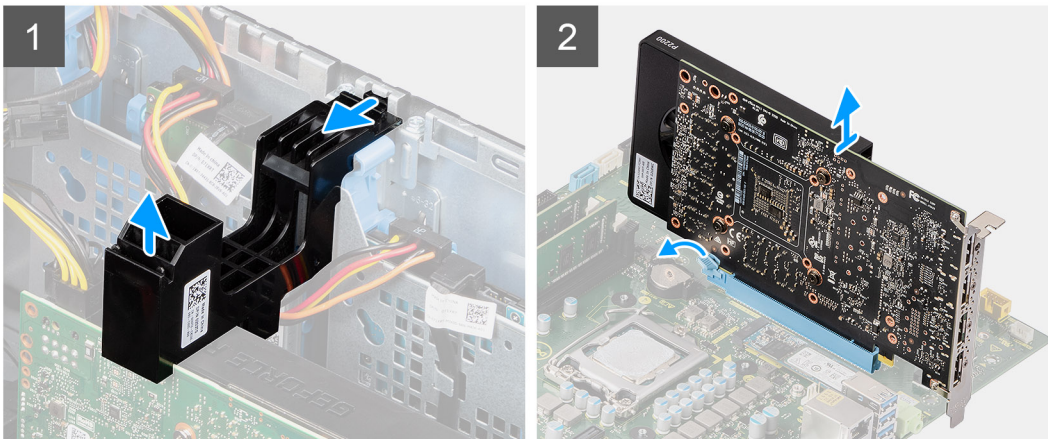
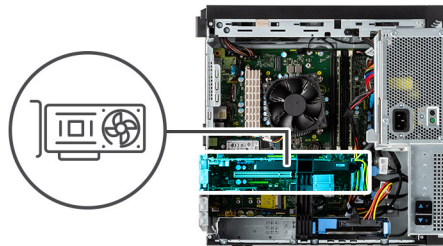
De grafische kaart verwijderen

Vereisten

1. Volg de procedure in [Voordat u in de computer gaat werken](#).
2. Verwijder de [zijplaat](#).
3. Open de [PSU-behuizing](#).

Over deze taak

De volgende afbeeldingen geven de locatie van de grafische kaart aan en bieden een visuele weergave van de verwijderingsprocedure.



Stappen

1. Zoek de grafische kaart (PCI-Express).
2. Til de zijkant van de PCIe-houder op die op de grafische kaart is geplaatst.
3. Schuif de PCIe-houder om deze los te maken uit de slot op het chassis.
4. Houd het bevestigingslipje op het slot van de grafische kaart ingedrukt en til de grafische kaart uit de sleuf voor de grafische kaart.

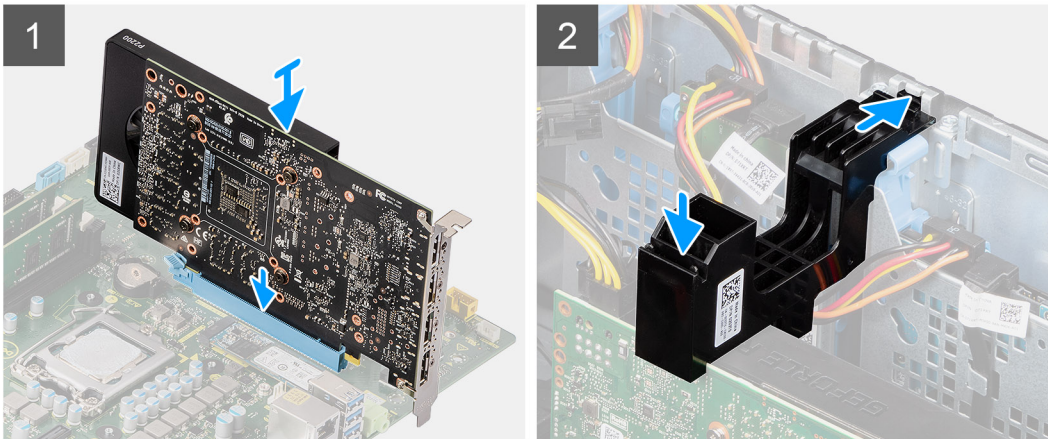
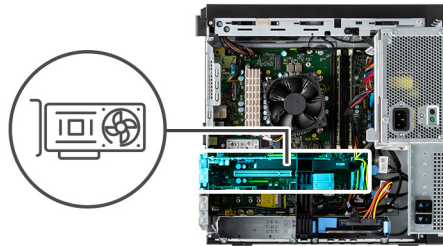
De grafische kaart plaatsen

Vereisten

Als u een onderdeel vervangt, dient u het bestaande onderdeel te verwijderen alvorens de installatieprocedure uit te voeren.

Over deze taak

De volgende afbeeldingen geven de locatie van de grafische kaart aan en bieden een visuele weergave van de plaatsingsprocedure.



Stappen

1. Lijn de grafische kaart uit met de connector van de PCI-Express-kaart op de systeemkaart.
2. Gebruik het uitlijningspunt om de grafische kaart op de connector aan te sluiten en druk de kaart stevig vast. Controleer of de kaart goed is geplaatst.
3. Plaats het lipje op de PCIe-kaarthouder in het slot op het chassis en druk zachtjes omlaag totdat deze is bevestigd aan de grafische kaart.

Vervolgstappen

1. De PSU-behuizing sluiten
2. Plaats de zijplaat.
3. Volg de procedure in [Nadat u in de computer hebt gewerkt](#).

Stroomvoorziening

De stroomvoorziening verwijderen

Vereisten

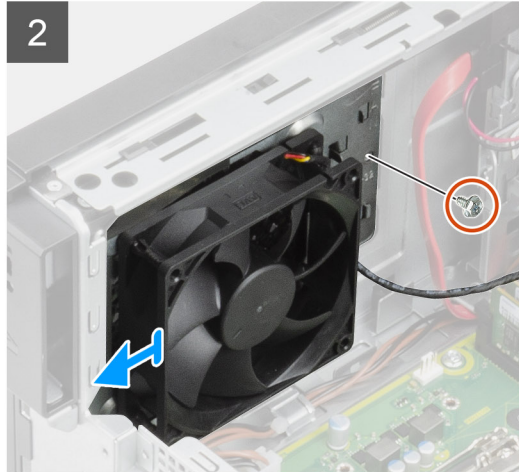
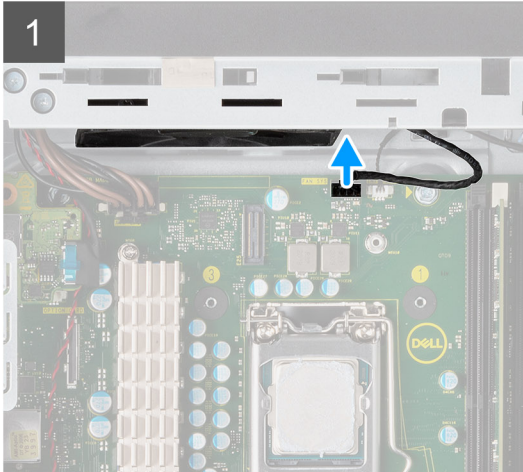
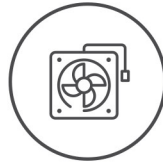
1. Volg de procedure in [Voordat u in de computer gaat werken](#).
2. Verwijder de zijplaat.
3. Open de PSU-behuizing.

Over deze taak

De volgende afbeeldingen geven de locatie van de ventilatorbuis aan en bieden een visuele weergave van de verwijderingsprocedure.



1x
6-32



Stappen

1. Maak de kabel van de systeemventilator los van de connector op de systeemkaart.
2. Verwijder de enkele schroef (#6-32) waarmee de systeemventilatorbeugel aan het computerchassis is bevestigd.
3. Schuif de systeemventilator en beugel uit de computer.

De systeemventilator installeren

Vereisten

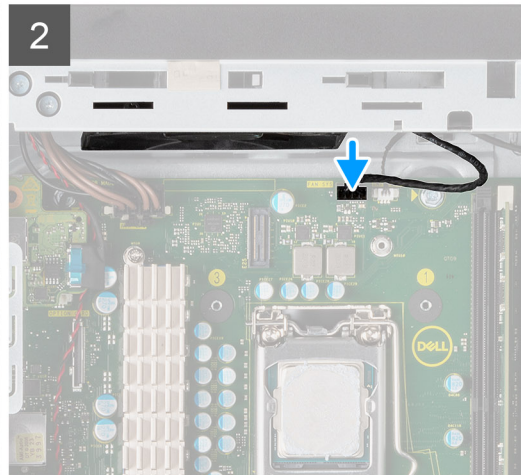
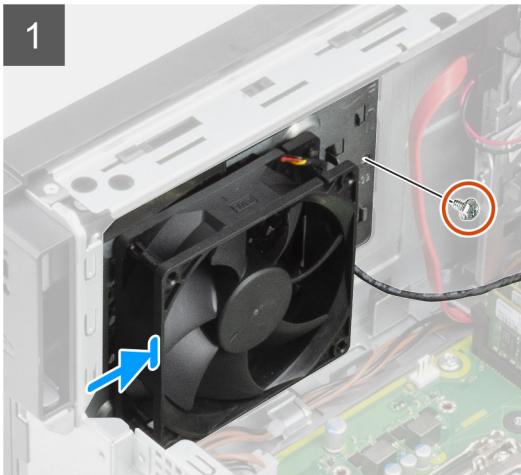
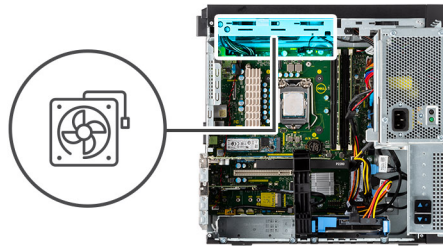
Als u een onderdeel vervangt, dient u het bestaande onderdeel te verwijderen alvorens de installatieprocedure uit te voeren.

Over deze taak

De volgende afbeelding geeft de locatie van de ventilatorbuis aan en biedt een visuele weergave van de installatieprocedure.



1x
6-32



Stappen

1. Plaats de systeemventilator zodat deze uitlijnt met de slots op het computerchassis.
2. Plaats de enkele schroef (#6-32) terug waarmee de systeemventilator op het chassis wordt bevestigd.

Vervolgstappen

1. De PSU-behuizing sluiten
2. Plaats de zijplaat.
3. Volg de procedure in [Nadat u in de computer hebt gewerkt](#).

Knoopbatterij

De knoopcelbatterij verwijderen

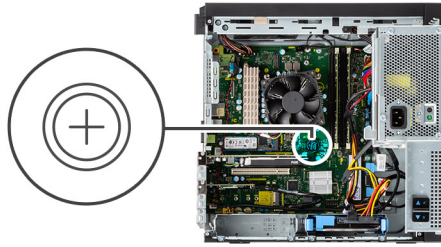
Vereisten

1. Volg de procedure in [Voordat u in de computer gaat werken](#).
2. Verwijder de zijplaat.
3. Open de PSU-behuizing.
4. Verwijder de grafische kaart.

OPMERKING: Deze stap is alleen nodig als het systeem is geconfigureerd met een grafische kaart.

Over deze taak

De volgende afbeeldingen geven de locatie van de knoopcelbatterij aan en bieden een visuele weergave van de verwijderingsprocedure.



Stappen

1. Wrik met een plastic pennetje de knoopcelbatterij uit de slot op de systeemkaart.
2. Verwijder de knoopcelbatterij uit de computer.

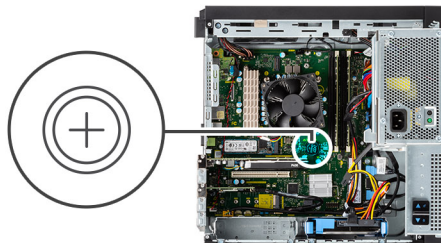
De knoopcelbatterij plaatsen

Vereisten

Als u een onderdeel vervangt, dient u het bestaande onderdeel te verwijderen alvorens de installatieprocedure uit te voeren.

Over deze taak

De volgende afbeelding geeft de locatie van de knoopcelbatterij aan en biedt een visuele weergave van de plaatsingsprocedure.




Stappen

1. Plaats de knoopcelbatterij met de pluskant naar boven gericht en schuif de knoopcelbatterij onder de klemmen aan de positieve kant van de connector.

2. Duw de batterij in de connector totdat de batterij vastklikt.

Vervolgstappen

1. Plaats de [grafische kaart](#).

 **OPMERKING:** Deze stap is alleen nodig als het systeem is geconfigureerd met een grafische kaart.

2. De [PSU-behuizing](#) sluiten
3. Plaats de [zijplaat](#).
4. Volg de procedure in [Nadat u in de computer hebt gewerkt](#).


Processorventilator en warmteafleider

De processorventilator en koelplaat verwijderen

Vereisten

1. Volg de procedure in [Voordat u in de computer gaat werken](#).

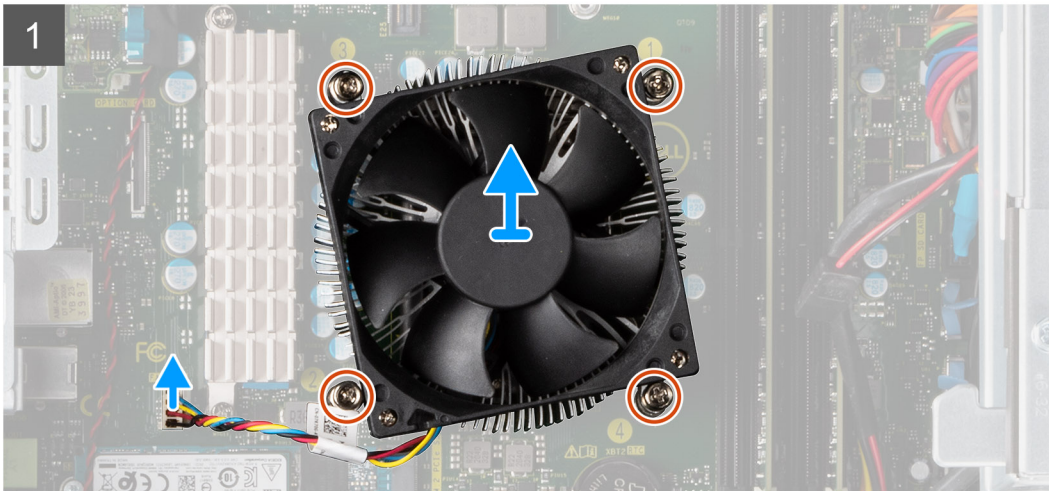
 **GEVAAR:** Tijdens de normale werking kan de koelplaat heet worden. Laat de koelplaat voldoende lang afkoelen voordat u deze aanraakt.

 **WAARSCHUWING:** Om te zorgen dat de processor maximaal wordt gekoeld, raakt u de gebieden voor warmteoverdracht op de koelplaat niet aan. Het vet van uw huid kan het warmteoverdrachtvermogen van thermisch vet verminderen.

2. Verwijder de [zijplaat](#).
3. Open de [PSU-behuizing](#).

Over deze taak

De volgende afbeeldingen geven de locatie van de processorventilator en koelplaat eenheid aan en bieden een visuele weergave van de verwijderingsprocedure.



Stappen

1. Koppel de kabel van de processorventilator los van de connector op de systeemkaart.
2. Draai de vier geborgde schroeven los waarmee de processorventilator en koelplaat op de systeemkaart zijn bevestigd.
3. Til de processorventilator en de koelplaat weg van de systeemkaart.

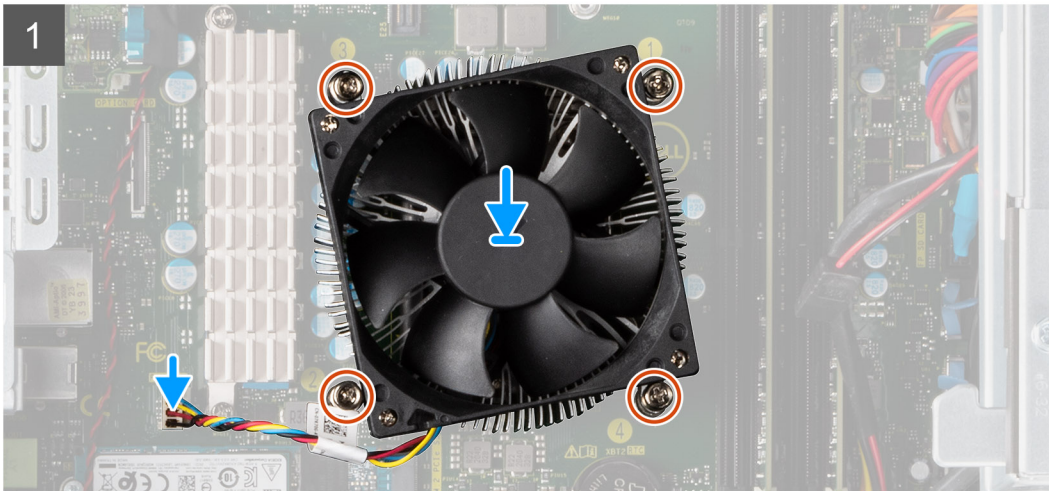
De processorventilator en koelplaat plaatsen

Vereisten

OPMERKING: Als u de processor of de koelplaat vervangt, gebruikt u het meegeleverde thermische vet om ervoor te zorgen dat de thermische geleidbaarheid wordt bereikt.

Over deze taak

De volgende afbeelding geeft de locatie van de processorventilator en koelplaat eenheid aan en biedt een visuele weergave van de installatieprocedure.



Stappen

1. Lijn de schroefgaten in de processorventilator en koelplaat uit met de schroefgaten op de systeemkaart.
2. Draai de vier geborgde schroeven vast waarmee de processorventilator en koelplaat op de systeemkaart zijn bevestigd.
3. Sluit de kabel van de processorventilator aan op de connector op de systeemkaart.

Vervolgstappen

1. De PSU-behuizing sluiten
2. Plaats de zijplaat.
3. Volg de procedure in [Nadat u in de computer hebt gewerkt](#).

Processor

De processor verwijderen

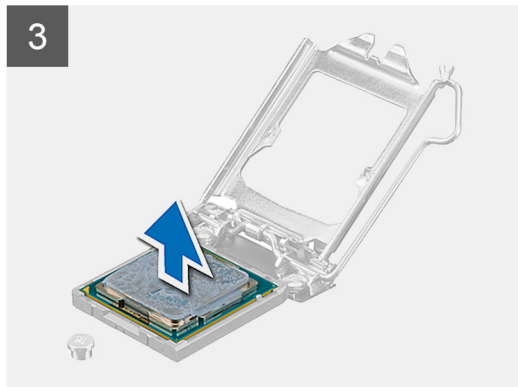
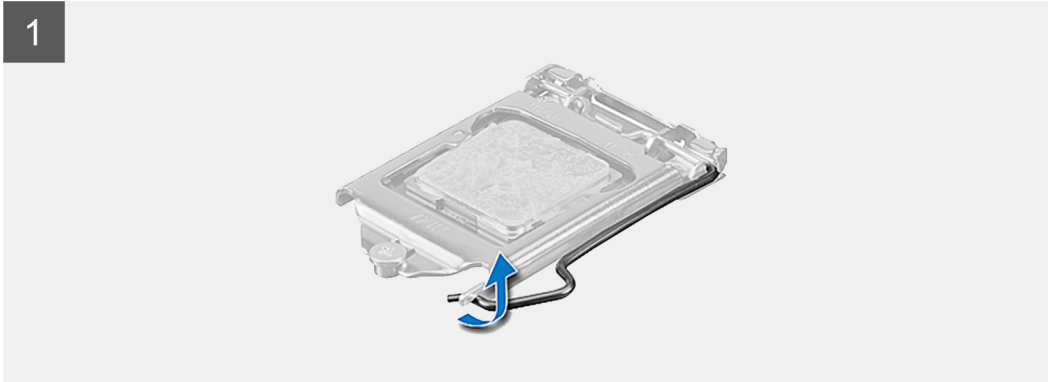
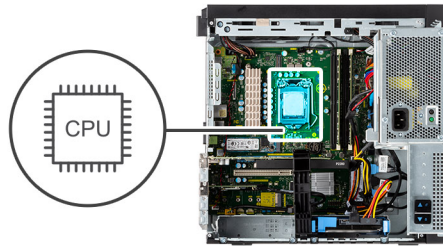
Vereisten

1. Volg de procedure in [Voordat u in de computer gaat werken](#).
2. Verwijder de zijplaat.
3. Open de PSU-behuizing.
4. Verwijder de [processorventilator en koelplaat](#).


OPMERKING: De processor kan nog heet zijn nadat de computer is uitgeschakeld. Laat de processor afkoelen alvorens deze te verwijderen.

Over deze taak

De volgende afbeeldingen geven de locatie van de processor aan en bieden een visuele weergave van de verwijderingsprocedure.



Stappen

1. Druk de ontgrendelingshendel naar beneden en duw deze weg van de processor om deze los te maken van het vergrendelingslipje.
2. Til de hendel omhoog de processorkap op te tillen.
 **WAARSCHUWING: Wanneer u de processor verwijdert, mag u geen pinnen binnen de processorsocket aanraken, en mogen er geen objecten op de pinnen in de socket vallen.**
3. Til de processor voorzichtig uit de processorsocket.

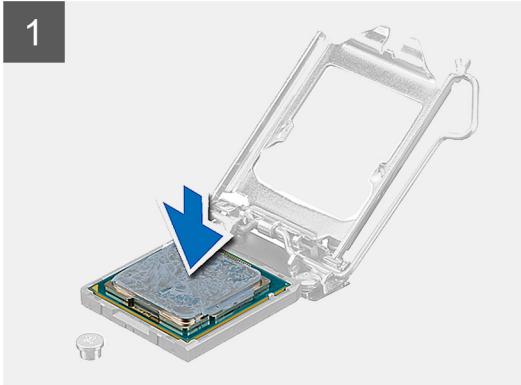
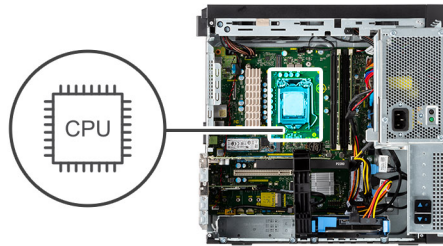
De processor plaatsen

Vereisten

Als u een onderdeel vervangt, dient u het bestaande onderdeel te verwijderen alvorens de installatieprocedure uit te voeren.

Over deze taak

De volgende afbeelding geeft de locatie van de processor aan en biedt een visuele weergave van de installatieprocedure.



Stappen

1. Zorg ervoor dat de vergrendelingshendel op de processorsocket volledig in de open positie staat.
2. Richt de uitsparing op de processor op de tabs op de processorsocket en plaats de processor vervolgens in de socket.

i **OPMERKING:** De pin-1-hoek van de processor heeft een driehoek die overeenstemt met de driehoek op de pin-1-hoek van de processorsocket. Als de processor op juiste wijze is geplaatst, bevinden alle vier de hoeken zich op dezelfde hoogte. Als één of meer hoeken van de processor hoger is dan de andere hoeken, dan is de processor niet op juiste wijze geïnstalleerd.
3. Draai, wanneer de processor zich volledig in de socket bevindt, de vergrendelingshendel omlaag en plaats deze onder het lipje op de kap van de processor.

Vervolgstappen

1. Plaats de [processorventilator en koelplaat](#).
2. De [PSU-behuizing](#) sluiten
3. Plaats de [zijplaat](#).
4. Volg de procedure in [Nadat u in de computer hebt gewerkt](#).

VR-koelplaat

De VR-koelplaat verwijderen

Vereisten

1. Volg de procedure in [Voordat u in de computer gaat werken](#).

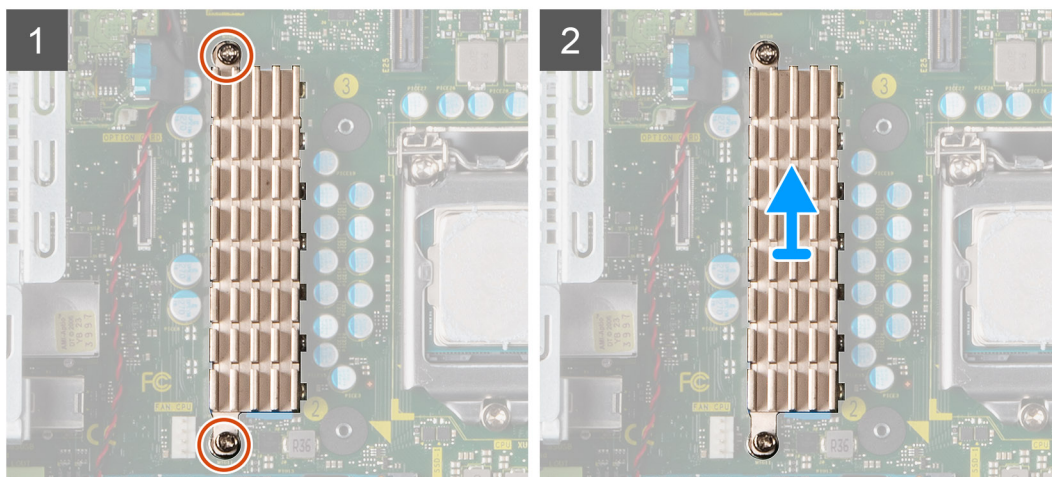
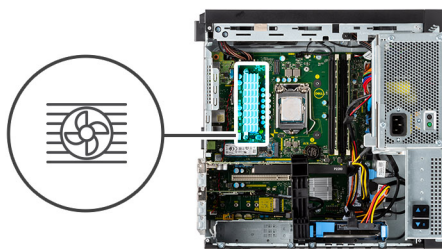
⚠ GEVAAR: Tijdens de normale werking kan de koelplaat heet worden. Laat de koelplaat voldoende lang afkoelen voordat u deze aanraakt.

⚠ WAARSCHUWING: Om te zorgen dat de processor maximaal wordt gekoeld, raakt u de gebieden voor warmteoverdracht op de koelplaat niet aan. Het vet van uw huid kan het warmteoverdrachtvermogen van thermisch vet verminderen.

2. Verwijder de zijplaat.
3. Open de PSU-behuizing.

Over deze taak

De volgende afbeelding geeft de locatie van de koelplaat aan en biedt een visuele weergave van de verwijderingsprocedure.



Stappen

1. Draai de twee borgschroeven los waarmee de VR-koelplaat op de systeemkaart wordt bevestigd.
2. Til de VR-koelplaat van de systeemkaart.

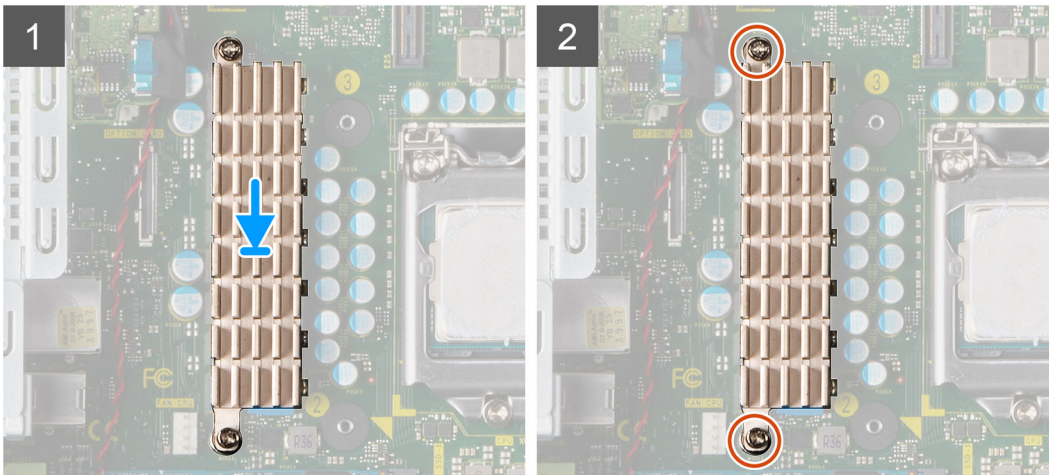
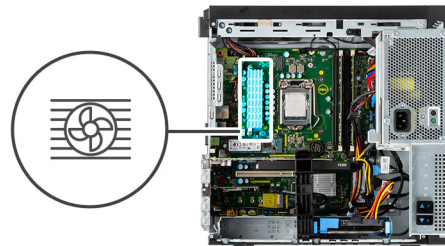
De VR-koelplaat plaatsen

Vereisten

Als u een onderdeel vervangt, dient u het bestaande onderdeel te verwijderen alvorens de installatieprocedure uit te voeren.

Over deze taak

De volgende afbeelding geeft de locatie van de VR-koelplaat aan en biedt een visuele weergave van de installatieprocedure.



Stappen

1. Verwijder de strip achter de VR-koelplaatmodule.
2. Lijn de VR-koelplaat uit en bevestig deze op de systeemkaart.
3. Draai de twee geborgde schroeven vast waarmee de VR-koelplaat aan de systeemkaart is bevestigd.

Vervolgstappen

1. De [PSU-behuizing](#) sluiten
2. Plaats de [zijplaat](#).
3. Volg de procedure in [Nadat u in de computer hebt gewerkt](#).

Aan/uit-knop

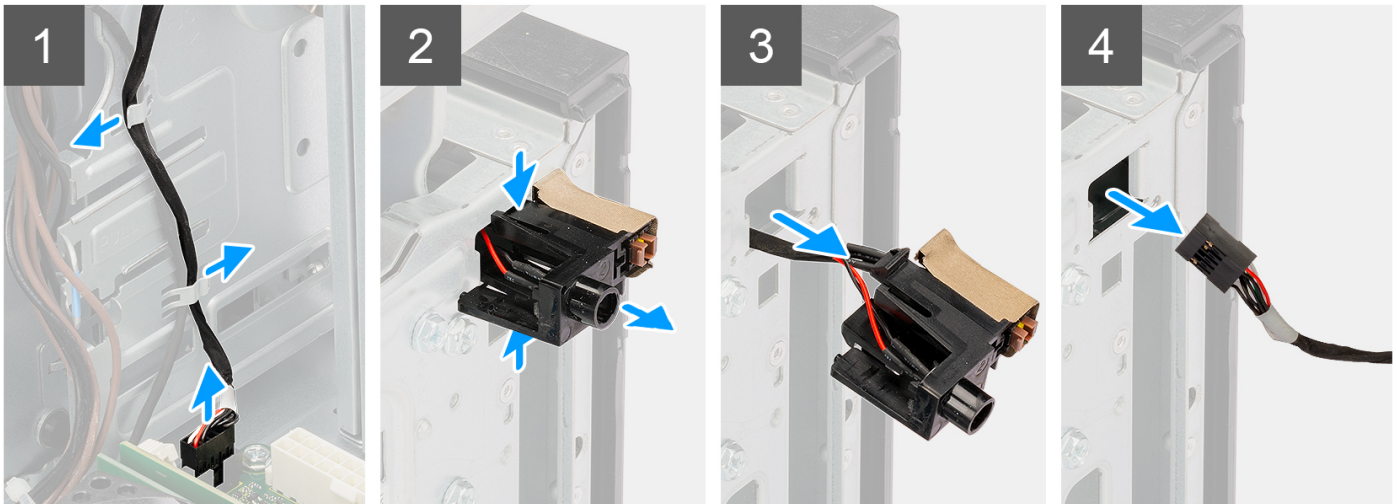
De aan-uitknop verwijderen

Vereisten

1. Volg de procedure in [Voordat u in de computer gaat werken](#).
2. Verwijder de [zijplaat](#).
3. Open de [PSU-behuizing](#).
4. Verwijder het [montagekader](#).

Over deze taak

De volgende afbeeldingen geven de locatie van de aan-uitknop aan en bieden een visuele weergave van de verwijderingsprocedure.



Stappen

1. Koppel de kabel van de aan/uit-knop los van de connector op de systeemkaart.
2. Haal de kabel van de aan/uit-knop uit de geleidingsklemmen op de behuizing van het optische station.
3. Druk op de ontgrendelingslipjes op de kop van de aan/uit-knop en schuif de kabel van de aan/uit-knop uit de voorzijde van het chassis van de computer.
4. Trek de aan/uit-knop uit de computer.

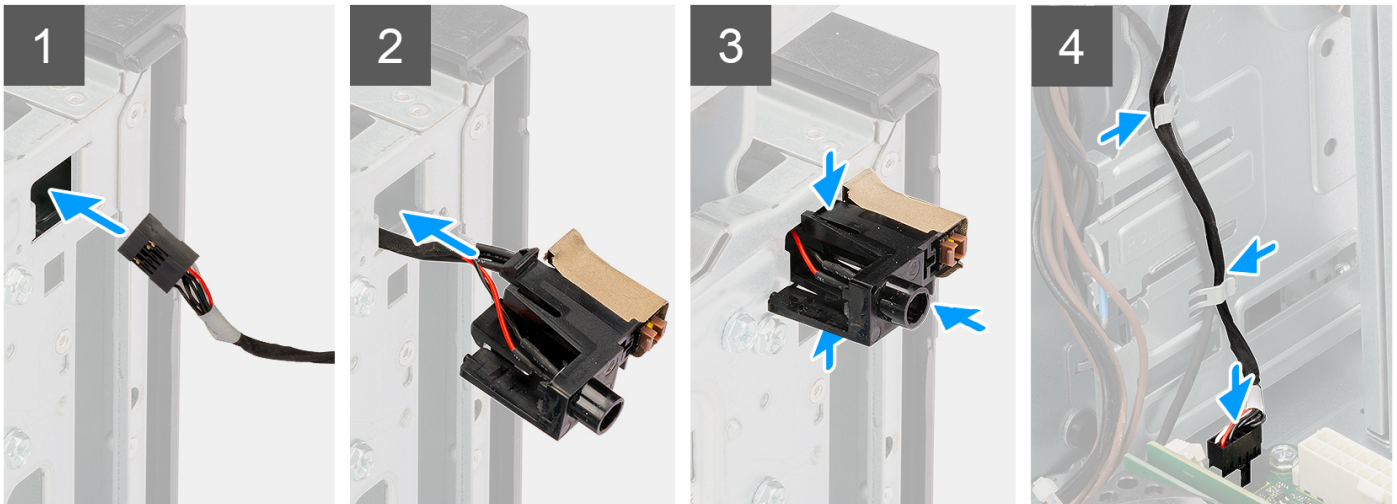
De aan-uitknop plaatsen

Vereisten

Als u een onderdeel vervangt, dient u het bestaande onderdeel te verwijderen alvorens de installatieprocedure uit te voeren.

Over deze taak

De volgende afbeeldingen geven de locatie van de switch van de aan-uitknop aan en bieden een visuele weergave van de plaatsingsprocedure.



Stappen

1. Plaats de kabel voor de aan-uitknop in de slot aan de voorzijde van de computer.
2. Druk op de aan/uit-knop totdat deze vastklikt in het chassis.
3. Leid de kabel van de aan/uit-knop door de geleidingsklemmen op de behuizing van het optische station.
4. Lijn de kabel van de aan/uit-knop uit en sluit deze aan op de connector op de systeemkaart.

Vervolgstappen

1. Plaats het [montagekader](#).
2. De [PSU-behuizing](#) sluiten
3. Plaats de [zijplaat](#).
4. Volg de procedure in [Nadat u in de computer hebt gewerkt](#).

Intrusieschakelaar

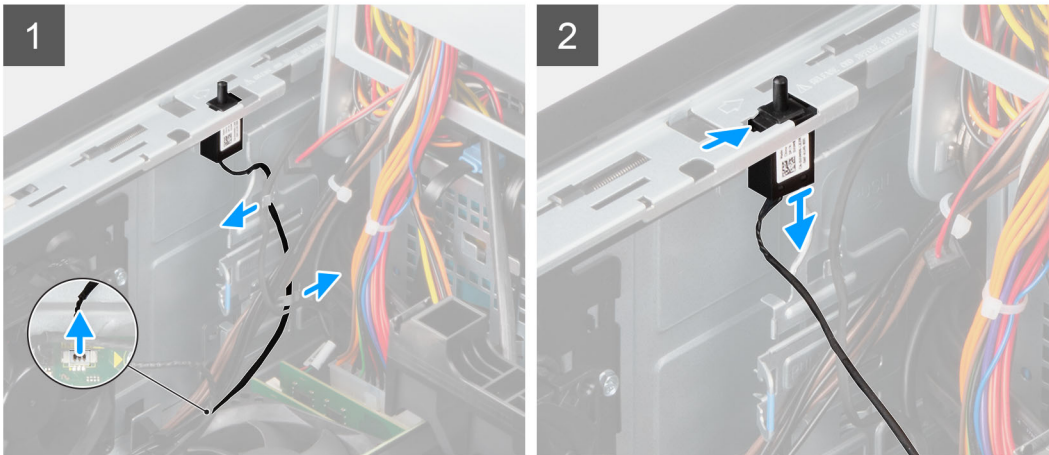
De intrusieswitch verwijderen

Vereisten

1. Volg de procedure in [Voordat u in de computer gaat werken](#).
2. Verwijder de [zijplaat](#).
3. Open de [PSU-behuizing](#).

Over deze taak

De volgende afbeelding geeft de locatie van de intrusieschakelaar aan en biedt een visuele weergave van de verwijderingsprocedure.



Stappen

1. Koppel de intrusiekabel los van de connector op de systeemkaart.
2. Schuif en verwijder de intrusieschakelaar uit het chassis.

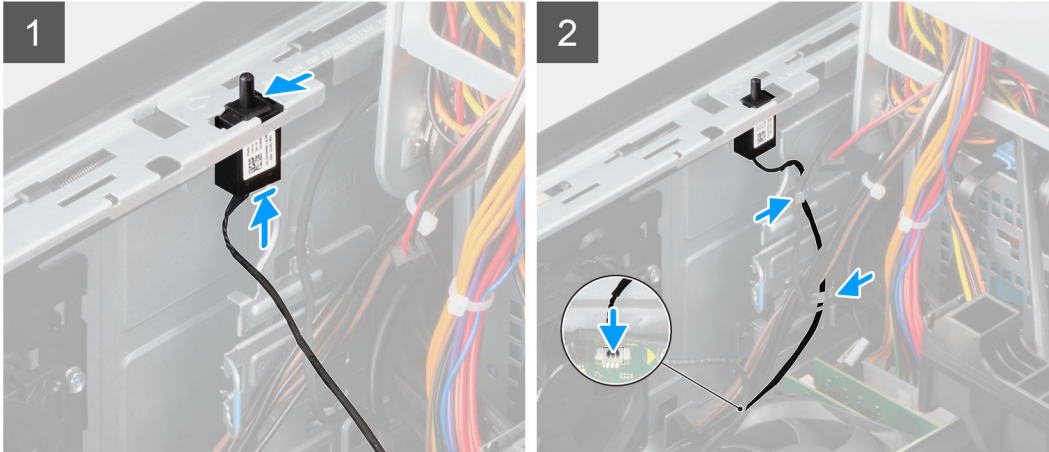
De intrusieschakelaar plaatsen

Vereisten

Als u een onderdeel vervangt, dient u het bestaande onderdeel te verwijderen alvorens de installatieprocedure uit te voeren.

Over deze taak

De volgende afbeelding geeft de locatie van de intrusieschakelaar aan en biedt een visuele weergave van de installatieprocedure.



Stappen

1. Plaats de intrusieschakelaar in de slot en schuif de schakelaar om die vast te zetten in de slot.
2. Sluit de intrusiekabel aan op de connector op de systeemkaart.

Vervolgstappen

1. De PSU-behuizing sluiten
2. Plaats de zijplaat.
3. Volg de procedure in [Nadat u in de computer hebt gewerkt](#).

I/O-voorpaneel

Het I/O-paneel verwijderen

Vereisten

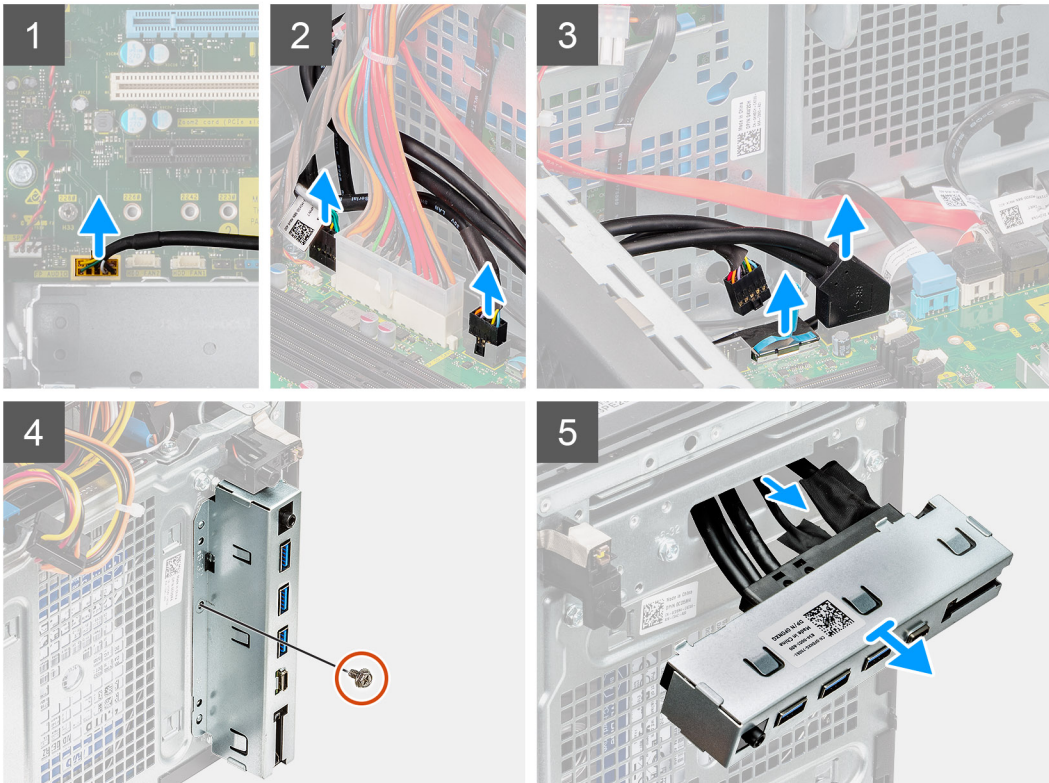
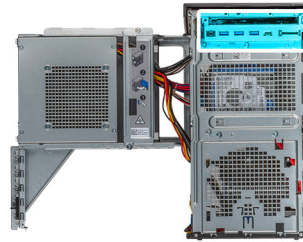
1. Volg de procedure in [Voordat u in de computer gaat werken](#).
2. Verwijder de zijplaat.
3. Open het montagekader.
4. Open de PSU-behuizing.

Over deze taak

De volgende afbeelding geeft de locatie van het I/O-paneel aan en biedt een visuele weergave van de verwijderingsprocedure.



1x
6-32



Stappen

1. Koppel de I/O-audiokaart, SD-kaart (optioneel), USB type-C- en I/O-USB-kabels los van de connector op de systeemkaart.
2. Schuif en verwijder het I/O-paneel uit het chassis.

Het I/O-paneel installeren

Vereisten

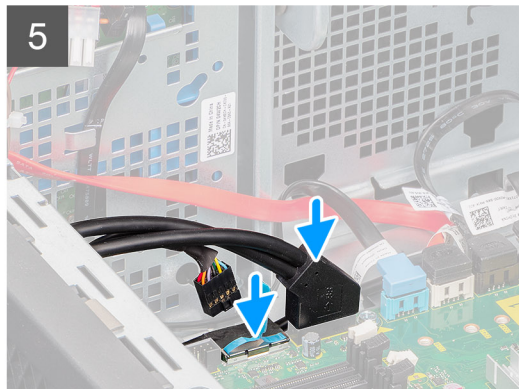
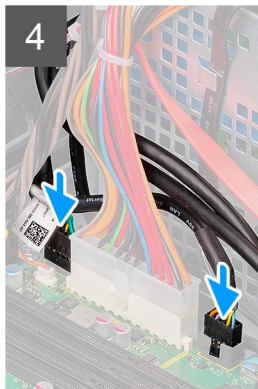
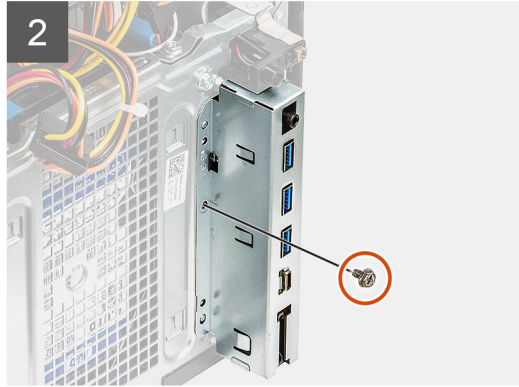
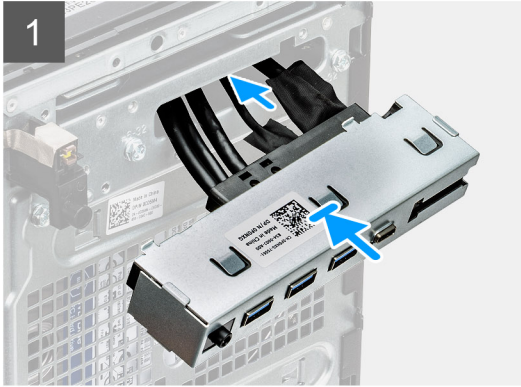
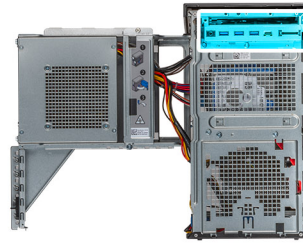
Als u een onderdeel vervangt, dient u het bestaande onderdeel te verwijderen alvorens de installatieprocedure uit te voeren.

Over deze taak

De volgende afbeelding geeft de locatie van het I/O-paneel aan en biedt een visuele weergave van de installatieprocedure.



1x
6-32



Stappen

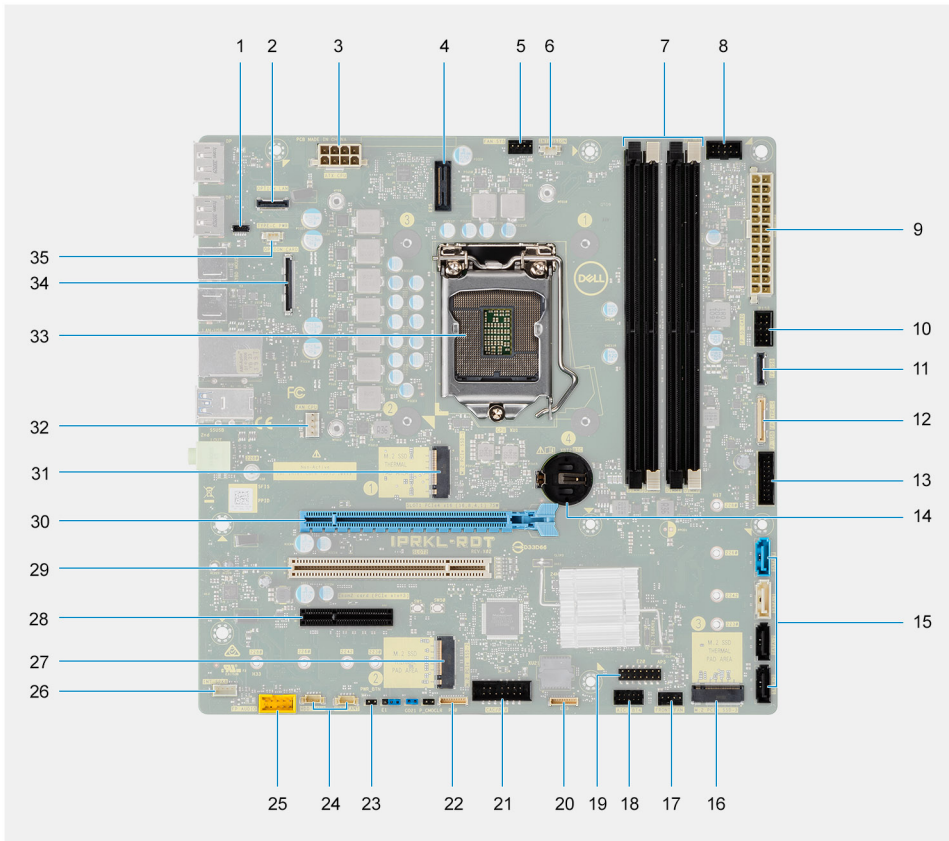
1. Plaats het I/O-paneel in de slot en verschuif dit om het paneel vast te zetten in de slot.
2. Plaats de schroef (#6-32) terug waarmee het I/O-paneel op het computerchassis wordt bevestigd.
3. Sluit de I/O-audio-kaart, SD-kaart (optioneel), USB type-C- en I/O-USB-kabels aan op de connector op de systeemkaart.

Vervolgstappen

1. Sluit de PSU-behuizing.
2. Plaats het montagekader.
3. Plaats de zijplaat.
4. Volg de procedure in [Nadat u in de computer hebt gewerkt](#).

Systemkaart

Indeling van de systeemkaart



1. E24-connector
2. Optioneel 2,5 GbE RJ-45-connector
3. Connector processorvoeding
4. E25-connector
5. Connector voor systeemventilator
6. Connector voor chassisinbraakdetectie
7. Slots voor geheugenmodule
8. Connector voor aan/uit-knop
9. Voedingsconnector voor systeemkaart
10. Connector voor SD-kaart
11. USB-connector voorpaneel
12. USB-C-connector voorpaneel
13. USB-Voedingsconnector op voorpaneel
14. Knoopcelbatterij
15. SATA 0 (blauw), SATA 1 (wit), SATA 2 en SATA 3 (zwart) connectoren
16. M.2 PCIe SSD connector 3
17. Connector systeemventilator (voorzijde)
18. Thunderbolt 4 AIC-connector
19. E20-connector
20. E23-connector
21. CAC_PIV-voedingsconnector
22. P30-connector
23. Connector voor aan/uit-knop
24. Connectors van de harde-schijfventilator

25. Audioconnector op voorpaneel
26. Connector voor de interne luidspreker
27. M.2 PCIe SSD connector 2
28. PCIe x4-slot met open einde op volledige hoogte
29. PCI-32-slot
30. PCIe x16-slot 1 op volledige hoogte
31. M.2 PCIe SSD-connector

OPMERKING: Dit slot is alleen operationeel met 11^e generatie Intel Core i5/i7/i9/Xeon-W processors.

32. Connector voor processorventilator
33. Processorsocket
34. Optionele videokaartconnector
35. USB C-connector

De systeemkaart verwijderen

Vereisten

1. Volg de procedure in [Voordat u in de computer gaat werken](#).

OPMERKING: De servicetag van uw computer bevindt zich op de systeemkaart. U moet de servicetag invoeren in het BIOS-installatieprogramma als u de systeemkaart hebt teruggeplaatst.

OPMERKING: Wanneer de systeemkaart wordt vervangen, worden alle wijzigingen die u hebt aangebracht in het BIOS met behulp van het BIOS Setup-programma ongedaan gemaakt. U moet de gewenste wijzigingen nogmaals aanbrengen nadat u de systeemkaart hebt vervangen.

OPMERKING: Noteer, voordat u de kabels losmaakt van de systeemkaart, de locatie van de connectoren zodat u de kabels correct opnieuw kunt aansluiten nadat u de systeemkaart hebt teruggeplaatst.

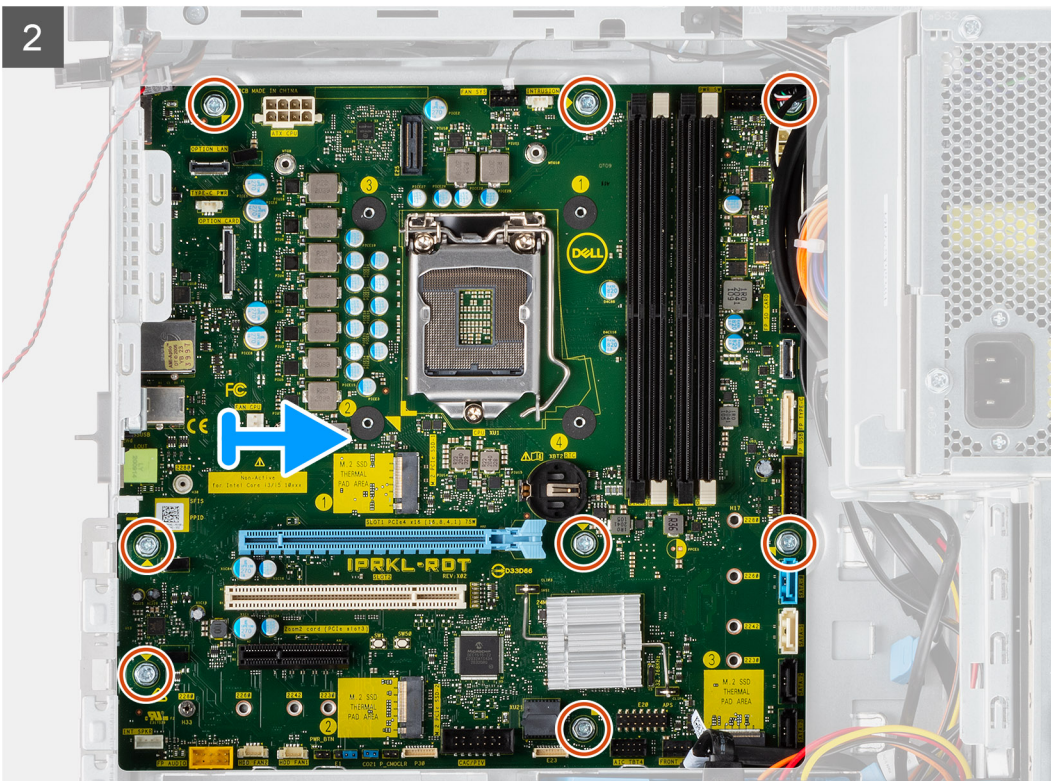
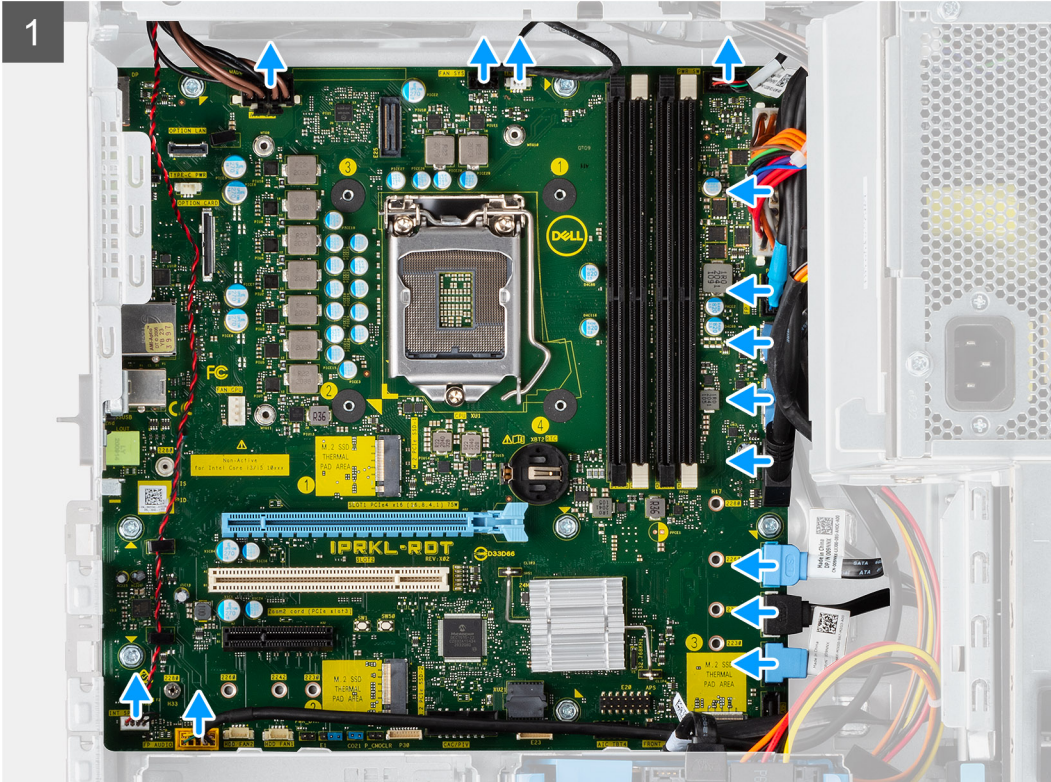
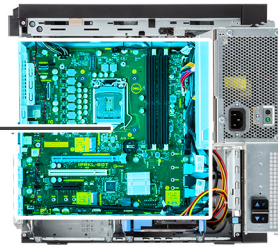
2. Verwijder de [zijplaat](#).
3. Verwijder het [montagekader](#).
4. Open de [PSU-behuizing](#).
5. Verwijder de [geheugenmodule](#).
6. Verwijder de [WLAN](#).
7. Verwijder de [M.2 2280 SSD](#).
8. Verwijder de [knoopbatterij](#).
9. Verwijder de [grafische kaart](#).
10. Verwijder de [processorventilator en koelplaat](#).
11. Verwijder de [processor](#).
12. Verwijder de [VR-koelplaat](#).

Over deze taak

De volgende afbeeldingen geven de locatie van de systeemkaart aan en bieden een visuele weergave van de verwijderingsprocedure.



8x
6-32



Stappen

1. Koppel alle kabels los die op de systeemkaart zijn aangesloten.
2. Verwijder de acht (#6-32) schroeven en draai deze vast om de systeemkaart aan het computerchassis te bevestigen.
3. Til de systeemkaart onder een hoek omhoog en verwijder deze uit het chassis.

De systeemkaart plaatsen

Vereisten

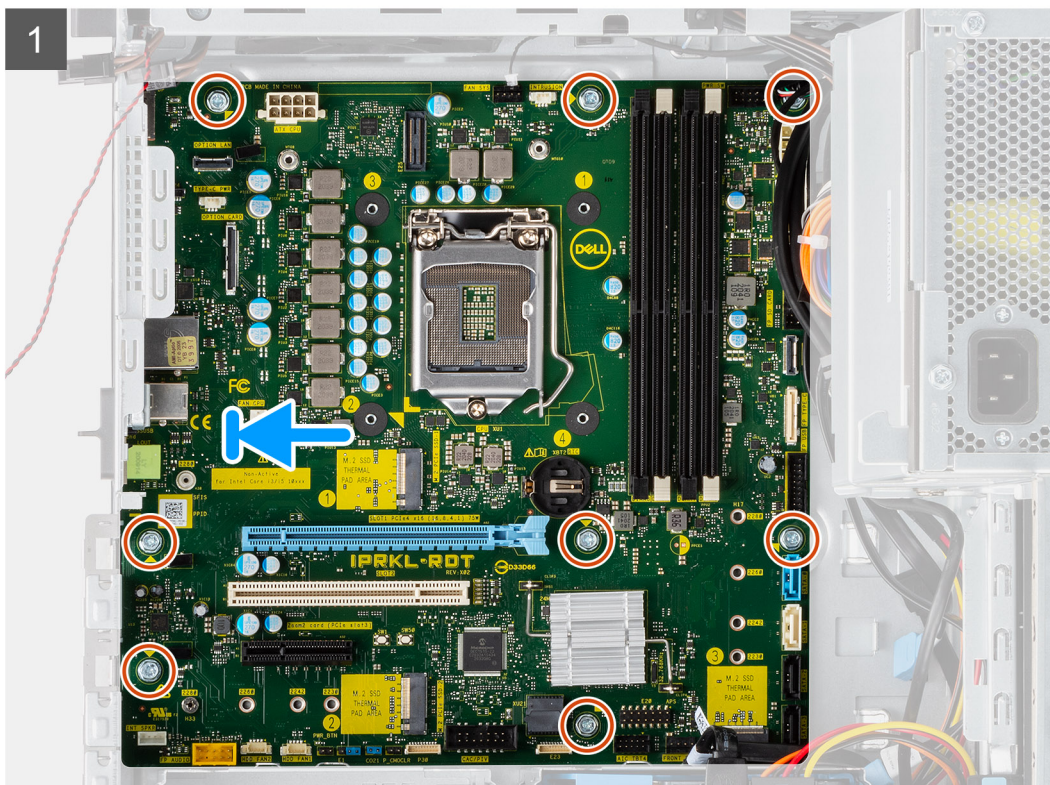
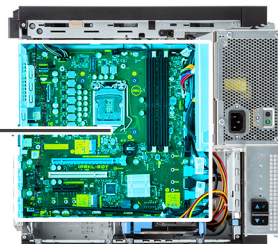
Als u een onderdeel vervangt, dient u het bestaande onderdeel te verwijderen alvorens de installatieprocedure uit te voeren.

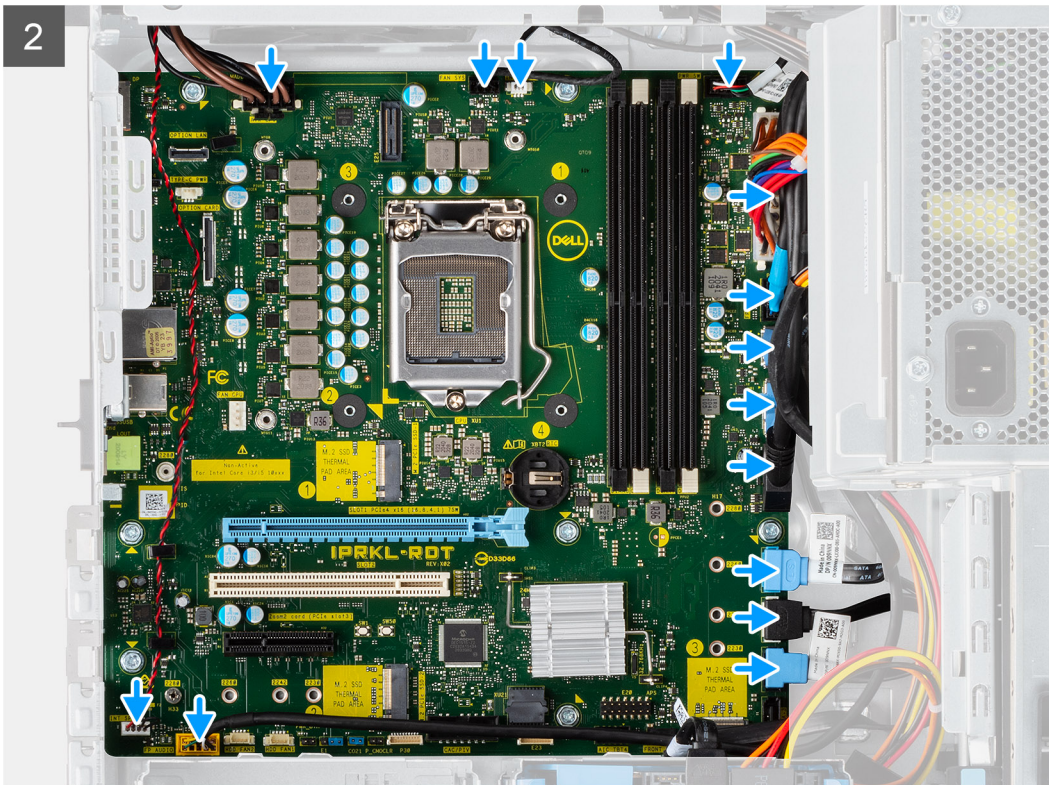
Over deze taak

De volgende afbeeldingen geven de locatie van de systeemkaart aan en bieden een visuele weergave van de installatieprocedure.



8x
6-32





Stappen

1. Schuif de achterste I/O-poorten op de systeemkaart in de achterste I/O-slots op het chassis.
2. Lijn de schroefgaaies in de systeemkaart uit met de gaaies in het chassis.
3. Plaats de acht schroeven (#6-32) terug waarmee de systeemkaart aan het chassis wordt bevestigd.
4. Leid alle kabels en sluit ze aan op de connectoren op de systeemkaart.

Vervolgstappen

1. Installeer de [VR-koelplaat](#).
2. Plaats de [processor](#).
3. Plaats de [processorventilator en koelplaat](#).
4. Plaats de [knoopcelbatterij](#).
5. Plaats de [grafische kaart](#).
6. Plaats de [/M.2 2280 SSD](#).
7. Plaats de [WLAN](#).
8. Plaats de [geheugenmodule](#).
9. De [PSU-behuizing](#) sluiten
10. Plaats het [montagekader](#).
11. Plaats de [zijplaat](#).
12. Volg de procedure in [Nadat u in de computer hebt gewerkt](#).

OPMERKING: De servicetag van uw computer bevindt zich op de systeemkaart. U moet de servicetag invoeren in het BIOS-installatieprogramma als u de systeemkaart hebt teruggeplaatst.

OPMERKING: Wanneer de systeemkaart wordt vervangen, worden alle wijzigingen die u hebt aangebracht in het BIOS met behulp van het BIOS Setup-programma ongedaan gemaakt. U moet de gewenste wijzigingen nogmaals aanbrengen nadat u de systeemkaart hebt vervangen.

Drivers en downloads

Bij probleemoplossing met drivers of het downloaden of installeren hiervan is het raadzaam om het Dell knowledge base-artikel [000123347](#) met veelgestelde vragen over drivers en downloads te lezen.

Systeminstallatie

Opstartvolgorde

Via Opstartvolgorde kunnen gebruikers de door System Setup gedefinieerde volgorde van het opstartapparaat omzeilen en direct op een specifiek apparaat opstarten (bijvoorbeeld een optisch station of harde schijf). U kunt het volgende doen tijdens de Power-on Self Test (POST), zodra het Dell logo verschijnt:

- System Setup openen door op de F2-toets te drukken;
- het eenmalige opstartmenu openen door op de F12-toets te drukken.

In het eenmalige opstartmenu staan de apparaten waar het systeem vanaf kan opstarten en de opties voor diagnostiek. De opties van het opstartmenu zijn:

- Verwijderbare schijf (mits beschikbaar)
- STXXXX-schijf (indien beschikbaar)

OPMERKING: XXX staat voor het nummer van de SATA-schijf.

- Optisch station (mits beschikbaar)
- SATA-harde schijf (indien beschikbaar)
- Diagnostiek

In het scherm voor de opstartvolgorde wordt ook de optie weergegeven voor het openen van het scherm systeeminstallatie.

Opties voor Systeeminstallatie

OPMERKING: Welke onderdelen in dit gedeelte worden vermeld, is afhankelijk van uw computer en de geïnstalleerde apparaten.

Tabel 3. Opties van System Setup - menu Systeeminformatie

Overzicht	
Precision 3650 Tower	
BIOS-versie	Toont het versienummer van de BIOS.
Servicetag	Toont de servicetag van de computer.
Asset-tag	Toont de asset-tag van de computer.
Productiedatum	Toont de productiedatum van de computer.
Aankoopdatum	Toont de aankoopdatum van de computer.
Express-servicecode	Toont de express-servicecode van de computer.
Eigenaarstag	Toont de eigenaarstag van de computer.
Ondertekende firmware-update	Geeft aan of de Ondertekende firmware-update beschikbaar is op uw computer.
Processorinformatie	
Processortype	Toont het type processor.
Maximale klokfrequentie	Toont de maximale klokfrequentie van de processor.
Minimale klokfrequentie	Toont de minimale klokfrequentie van de processor.
Huidige klokfrequentie	Toont de huidige klokfrequentie van de processor.
Aantal cores	Toont het aantal cores in de processor.

Tabel 3. Opties van System Setup - menu Systeeminformatie (vervolg)

Overzicht	
Processor-ID	Toont de identificatiecode van de processor.
Processor L2-cache	Toont de L2-cachegrootte van de processor.
Processor L3-cache	Toont de L3-cachegrootte van de processor.
Microcodeversie	Toont de microcodeversie.
Geschikt voor Intel Hyper Threading	Toont of de processor geschikt is voor Hyper Threading (HT).
64-bits technologie	Toont of 64-bits technologie wordt gebruikt.
Geheugeninformatie	
Geïnstalleerd geheugen	Toont het totale geïnstalleerde computergeheugen.
Beschikbaar geheugen	Toont het totale beschikbare computergeheugen.
Geheugensnelheid	Toont de geheugensnelheid.
Kanaalmodus geheugen	Toont de modus met single of dual channel.
Geheugentechnologie	Toont de technologie die wordt gebruikt voor het geheugen.
DIMM 1-grootte	Toont de geheugengrootte van DIMM 1.
DIMM 2-grootte	Toont de geheugengrootte van DIMM 2.
DIMM 3 Size	Toont de geheugengrootte van DIMM 3.
DIMM 4 Size	Toont de geheugengrootte van DIMM 4.
Apparaatgegevens	
Videocontroller	Toont het type videocontroller van de computer.
Videogeheugen	Toont de videogeheugendata van de computer.
Wifi-apparaat	Toont de gegevens van het Wifi-apparaat van de computer.
Standaardresolutie	Toont de eigen resolutie van de computer.
Video BIOS-versie	Toont de versie van het video-BIOS van de computer.
Audiocontroller	Toont de data over de audiocontroller van de computer.
Bluetooth-apparaat	Toont de gegevens van het Bluetooth-apparaat van de computer.
LOM MAC-adres	Toont het MAC-adres van LOM (LAN On Motherboard) van de computer.
dGPU-videocontroller	Toont het type discrete videocontroller van de computer.
Slot 1	Toont de gegevens van de SATA-harde schijf van de computer.
Slot 2	Toont de gegevens van de SATA-harde schijf van de computer.
Slot 3	Toont de gegevens van de SATA-harde schijf van de computer.
Slot 4	Toont de gegevens van de SATA-harde schijf van de computer.

Tabel 4. Opties voor System Setup—Opstartconfiguratiemenu

Opstartconfiguratie	
Opstartvolgorde	
Opstartmodus: alleen UEFI	Toont de opstartmodus.
Opstartvolgorde	Toont de opstartvolgorde.
Secure Digital-kaart (SD) opstarten	De alleen-lezen-opstartmodus van de SD-kaart in- of uitschakelen. De optie Secure Digital-kaart (SD) opstarten is standaard niet ingeschakeld.
Veilig opstarten	
Secure Boot inschakelen	Hiermee kunt u de functie voor beveiligd opstarten in- of uitschakelen.

Tabel 4. Opties voor System Setup—Opstartconfiguratiemenu (vervolg)

Opstartconfiguratie	
Modus Veilig opstarten	Deze optie is standaard niet ingeschakeld. Schakel deze in of uit om de opties voor veilige opstartmodus te wijzigen. Geïmplementeerde modus is standaard ingeschakeld.
Geavanceerd sleutelbeheer	
Aangepaste modus inschakelen	Hiermee kunt u de aangepaste modus in- of uitschakelen. De optie aangepaste modus is standaard niet ingeschakeld.
Aangepaste modus Key Management	Selecteer de aangepaste waarden voor Expert Key Management.

Tabel 5. Opties voor Systeeminstallatie - Geïntegreerde apparatenmenu-opties

Geïntegreerde apparaten	
Datum/tijd	Toont de huidige datum in de indeling MM/DD/JJJJ, en de huidige tijd in de indeling uu:mm:ss AM/PM.
Audio	
Audio inschakelen	Hiermee kunt u de geïntegreerde audiocontroller in- of uitschakelen. Alle opties zijn standaard ingeschakeld.
Seriële poort	
Seriële-poortconfiguratie	Het seriële-poortadres in- of uitschakelen. Standaard wordt de poort COM1: geconfigureerd op 3F8h met de optie IRQ4 ingeschakeld.
USB-configuratie	
	<ul style="list-style-type: none"> Hiermee kunt u opstarten vanaf USB-apparaten voor massastorage in- of uitschakelen met behulp van de opstartvolgorde of het opstartmenu. Alle opties zijn standaard ingeschakeld.
Front USB Configuration	Hiermee worden de individuele USB-poorten aan de voorzijde in- of uitgeschakeld. Alle opties zijn standaard ingeschakeld.
Configuratie van USB aan achterkant	Hiermee worden de individuele USB-poorten aan de achterzijde in- of uitgeschakeld. Alle opties zijn standaard ingeschakeld.
Verschillende apparaten	
	Hiermee kunt u de PCI-slot in- of uitschakelen. Deze optie is standaard ingeschakeld.
Onderhoud stoffilter	Hiermee kunt u onderhoud voor het stoffilter in- of uitschakelen. De optie Uitgeschakeld is standaard ingeschakeld.

Tabel 6. Opties van System Setup - Stagemenu

Storage	
SATA-activiteiten	Hiermee kunt u de bewerkingsmodus van de geïntegreerde SATA harde schijfcontroller in- of uitschakelen. De optie RAID ON is standaard ingeschakeld.
Storage-interface	
Poortactivering	Hiermee kunt u de ingebouwde schijven in- of uitschakelen. Alle opties zijn standaard ingeschakeld.
SMART-rapportering	

Tabel 6. Opties van System Setup - Storagemenu (vervolg)

Storage	
SMART-rapportage inschakelen	Hiermee kunt u SMART (Self-Monitoring, Analysis, and Reporting Technology) tijdens het opstarten van de computer in- of uitschakelen. De optie SMART-rapportering inschakelen is standaard niet ingeschakeld.
Schijfinformatie	
SATA-0	
Type	Toont de gegevens van het SATA HDD-type van de computer.
Apparaat	Toont de gegevens van het SATA HDD-apparaat van de computer.
SATA-1	
Type	Toont de gegevens van het SATA HDD-type van de computer.
Apparaat	Toont de gegevens van het SATA HDD-apparaat van de computer.
SATA-2	
Type	Toont de gegevens van het SATA HDD-type van de computer.
Apparaat	Toont de gegevens van het SATA HDD-apparaat van de computer.
SATA-3	
Type	Toont de gegevens van het SATA HDD-type van de computer.
Apparaat	Toont de gegevens van het SATA HDD-apparaat van de computer.
M.2 PCIe SSD-0	
Type	Toont de informatie van het type M.2 PCIe SSD-0 van de computer.
Apparaat	Toont de gegevens van het apparaat M.2 PCIe SSD-0 van de computer.
M.2 PCIe SSD-1	
Type	Toont de gegevens van het type M.2 PCIe SSD-1 van de computer.
Apparaat	Toont de gegevens van het apparaat M.2 PCIe SSD-1 van de computer.
Mediakaart inschakelen	
Secure Digital (SD)-kaart	Hiermee kunt u de SD-kaart in- of uitschakelen. De optie Secure Digital-kaart (SD) is standaard ingeschakeld.
Secure Digital (SD)-kaart alleen-lezen-modus	De alleen-lezen-modus van de SD-kaart in-of uitschakelen. De optie Alleen-lezen-modus van de Secure Digital-kaart (SD) is standaard niet ingeschakeld.

Tabel 7. Opties voor System Setup - Beeldschermmenu

Beeldscherm	
Multi-Display	
Meerdere schermen inschakelen (standaard)	Hiermee kunt u de knoppen voor meerdere schermen op de computer in- of uitschakelen. Deze optie is standaard ingeschakeld.
Primary Display	
Video primair beeldscherm	Hiermee wordt het primaire beeldscherm bepaald wanneer er meerdere controllers beschikbaar zijn op de computer. De optie Auto is standaard ingeschakeld.
Logo op volledig scherm	
	Hiermee kunt u logo op volledig scherm in- of uitschakelen. Deze optie is standaard niet ingeschakeld.

Tabel 8. Opties van System Setup - Verbindingsmenu

Verbinding	
Netwerkcontrollerconfiguratie	
Geïntegreerde NIC	Bestuurt de ingebouwde LAN-controller. De optie Ingeschakeld met PXE is standaard ingeschakeld.
Draadloos apparaat inschakelen	
WLAN	Schakel het interne WLAN-apparaat in of uit Deze optie is standaard ingeschakeld.
Bluetooth	Schakel het interne Bluetooth-apparaat in of uit Deze optie is standaard ingeschakeld.
UEFI-netwerkstack inschakelen	
	Schakelt UEFI-netwerkstack in of uit en bedient de ingebouwde LAN-controller. Deze optie is standaard ingeschakeld.
HTTP's-opstartfunctie	
HTTP's-opstart	Schakel de HTTP's-opstartfunctie in of uit. De optie HTTP's-opstartfunctie is standaard ingeschakeld.
HTTP's-opstartmodus	Met Automatische modus pakt de HTTP's-opstartfunctie de opstart-URL uit vanuit de DHCP. Met de Handmatige modus leest de HTTP's-opstartfunctie de opstart-URL uit de door de gebruiker verstrekte gegevens. De optie Automatische modus is standaard ingeschakeld.

Tabel 9. Opties van System Setup - Energiemenu

Voeding	
USB PowerShare	
USB PowerShare inschakelen	Hiermee wordt USB PowerShare in- of uitgeschakeld. De optie USB PowerShare inschakelen is ingeschakeld.
USB-opstartondersteuning	
Uit stand-by door USB inschakelen	Wanneer deze optie is ingeschakeld, kunt u de USB-apparaten zoals een muis of toetsenbord gebruiken om de computer uit de stand-bystand te halen. Deze optie is standaard ingeschakeld.
AC-gedrag	
AC Recovery	Hiermee kan de computer automatisch worden ingeschakeld wanneer de netadapter wordt aangesloten. De optie Uitgeschakeld is standaard ingeschakeld.
Energiebeheer actieve status	
ASPM	Hiermee kunt u het ASPM-niveau (Active State Power Management) in- of uitschakelen. De optie Auto is standaard ingeschakeld.
Slaapstand blokkeren	
	Maakt het mogelijk om de slaapmodus (S3) in het besturingssysteem te blokkeren. Standaard is de Block Sleep -optie uitgeschakeld.
Beheer van diepe slaap	
	Hiermee kunt u de ondersteuning voor de diepe slaapmodus in- of uitschakelen. De optie Uitgeschakeld is standaard ingeschakeld.
Overschrijven van ventilatorbeheer	
	Hiermee kunt u de overschrijvingsfunctie voor ventilatorbeheer in- of uitschakelen.

Tabel 9. Opties van System Setup - Energiemenu (vervolg)

Voeding	
	Deze optie is standaard uitgeschakeld.
Intel Speed Shift Technology	De ondersteuning voor de Intel Speed Shift-technologie in- of uitschakelen. De optie Intel Speed Shift Technology is standaard ingeschakeld.

Tabel 10. Opties voor System Setup - menu Beveiliging

Beveiliging	
TPM 2.0-beveiliging	
TPM 2.0 Security aan	Schakel TPM 2.0 Security-opties in of uit. De optie TPM 2.0 Security ingeschakeld is standaard ingeschakeld.
Attestation inschakelen	Maakt het mogelijk om te bepalen of de goedkeuringshiërarchie van de Trusted Platform Module (TPM) beschikbaar is voor het besturingssysteem. De optie Attestation inschakelen is standaard ingeschakeld.
Toetsstorage inschakelen	Hiermee kunt u instellen of de storagehiërarchie van de TPM (Trusted Platform Module) beschikbaar is voor het besturingssysteem. De optie Toetsopslag inschakelen is standaard ingeschakeld.
SHA-256	Hiermee kunt u ervoor zorgen dat het BIOS en de TPM het SHA-256 hash-algoritme gebruiken om meetgegevens uit te breiden naar de TPM-PCRs tijdens het opstarten van het BIOS. De optie SHA-256 is standaard ingeschakeld.
Wissen	Hiermee schakelt u in of uit dat de computer de TPM-gebruikersinformatie wist en de TPM terugzet naar de standaardinstelling. De optie Wissen is standaard uitgeschakeld.
PPI overslaan voor Wissen-opdrachten	Hiermee kunt u de TPM Physical Presence Interface (PPI) regelen. Standaard is de optie PPI overslaan voor Wissen-opdrachten uitgeschakeld.
Chassis-inbraak	
	Regelt de chassisintrusiefunctie. Deze optie is standaard uitgeschakeld.
SMM-beveiligingsbeperking	
	Hiermee kunt u SMM Security Mitigation in- of uitschakelen. Deze optie is standaard ingeschakeld.
Data wissen bij volgende keer opstarten	
Gegevens wissen starten	Schakel het wissen van gegevens bij de volgende keer opstarten in of uit. Deze optie is standaard uitgeschakeld.
Absolute	Hiermee kunt u de BIOS-module-interface van de optionele Absolute Persistence Module-service van Absolute Software inschakelen, uitschakelen of permanent uitschakelen. De optie Absoluut inschakelen is standaard ingeschakeld.
UEFI Boot Path Security	Bepaalt of het systeem de gebruiker vraagt om het beheerderswachtwoord in te voeren bij het opstarten van een UEFI-opstartapparaat via het F12-opstartmenu. De optie Altijd, behalve interne HDD is standaard ingeschakeld.

Tabel 11. Opties voor System Setup—Wachtwoordmenu

Wachtwoorden	
Beheerderswachtwoord	Hiermee kunt u het beheerderswachtwoord instellen, wijzigen of verwijderen.

Tabel 11. Opties voor System Setup—Wachtwoordmenu (vervolg)

Wachtwoorden	
Systeemwachtwoord	Hiermee kunt u het computerwachtwoord instellen, wijzigen of verwijderen.
Intern HDD-0-wachtwoord	Hiermee kunt u het interne HDD-0-wachtwoord instellen, wijzigen of verwijderen.
NVMe SSD0	Hiermee kunt u het NVMe SSD0-wachtwoord instellen, wijzigen of verwijderen.
Wachtwoordconfiguratie	
Hoofdletter	Wanneer dit veld is ingeschakeld, moet het wachtwoord minimaal één hoofdletter bevatten. Deze optie is standaard uitgeschakeld.
Kleine letter	Wanneer dit veld is ingeschakeld, moet het wachtwoord minimaal één kleine letter bevatten. Deze optie is standaard uitgeschakeld.
Cijfer	Wanneer dit veld is ingeschakeld, moet het wachtwoord minimaal één cijfer bevatten. Deze optie is standaard uitgeschakeld.
Speciaal teken	Wanneer dit is ingeschakeld, moet het wachtwoord minimaal één speciaal teken bevatten. Deze optie is standaard uitgeschakeld.
Minimum aantal tekens	Stelt het minimumaantal tekens in dat is toegestaan voor het wachtwoord.
Wachtwoord overslaan	Als deze optie is ingeschakeld, wordt u altijd gevraagd de wachtwoorden van de computer en de interne harde schijf in te voeren wanneer het systeem wordt ingeschakeld vanuit de Uit-stand. De optie Uitgeschakeld is standaard ingeschakeld.
Wachtwoord wijzigingen	
Niet-beheerderswachtwoordwijzigingen inschakelen	Schakel in of uit om het wachtwoord van de computer en de harde schijf te wijzigen zonder dat een beheerderswachtwoord nodig is. Deze optie is standaard ingeschakeld.
Beheerdersinstallatie blokkeren	
Beheerdersinstallatie blokkeren inschakelen	Met deze functie kunnen beheerders beheren of hun gebruikers de BIOS-installatie kunnen openen of niet. Deze optie is standaard uitgeschakeld.
Masterwachtwoord blokkeren	
Blokkeren masterwachtwoord inschakelen	Wanneer deze optie is ingeschakeld, wordt de support van het masterwachtwoord uitgeschakeld. Deze optie is standaard uitgeschakeld.
Niet-admin-PSID-herstel toestaan	
Niet-admin-PSID-herstel toestaan inschakelen	Controleert de toegang tot de terugzetting van fysieke beveiligings-ID (PSID) van NVMe harde schijven uit de Dell Security Manager-prompt. Deze optie is standaard uitgeschakeld.

Tabel 12. Opties voor Systeeminstallatie: update en herstelmenu

Update en herstel	
Firmware-updates UEFI-capsule	Hiermee kunt u BIOS-updates via UEFI Capsule updatepakketten in- of uitschakelen. Deze optie is standaard ingeschakeld.

Tabel 12. Opties voor Systeeminstallatie: update en herstelmenu (vervolg)

Update en herstel	
BIOS herstellen vanaf harde schijf	Hiermee kan de gebruiker bepaalde beschadigde BIOS-toestanden herstellen via een herstelbestand op de primaire harde schijf of een externe USB-stick van de gebruiker. Deze optie is standaard ingeschakeld.
BIOS-downgrade	
BIOS-downgrade toestaan	Schakel het blokkeren van het flashen van de computerfirmware naar de vorige revisie in of uit. Deze optie is standaard ingeschakeld.
SupportAssist OS Recovery	Hiermee kunt u de opstartprocedure voor de tool SupportAssist OS Recovery in- of uitschakelen in het geval van bepaalde systeemfouten. Deze optie is standaard ingeschakeld.
BIOSConnect	Hiermee kunt u het herstel van het cloudservicebesturingssysteem in- of uitschakelen als het hoofdbesturingssysteem niet wordt opgestart binnen het aantal mislukte pogingen dat gelijk is aan of groter is dan de waarde die is bepaald door de Dell Auto OS Recovery Threshold-installatieoptie en de lokale Service-OS niet opstart of niet is geïnstalleerd. Deze optie is standaard ingeschakeld.
Dell Auto OS Recovery Threshold	Hiermee kunt u automatisch opstarten voor SupportAssist System Resolution Console en voor de Dell OS Recovery-tool beheren. Standaard is de drempelwaarde ingesteld op 2.

Tabel 13. Opties van System Setup - menu systeembeheer

Systeembeheer	
Servicetag	Toont de servicetag van de computer.
Asset-tag	Hiermee kunt u een asset-tag voor de computer maken.
Wake on LAN/WLAN	Schakel de computer in of uit om in te schakelen via speciale LAN-signalen wanneer deze een weksignaal van het WLAN ontvangt. De optie Uitgeschakeld is standaard geselecteerd.
Tijd voor automatisch inschakelen	Hiermee kunt u de computer zo instellen dat hij elke dag of op een vooraf geselecteerde datum en tijd automatisch wordt ingeschakeld. Deze optie kan alleen worden geconfigureerd als de Tijd automatisch inschakelen is ingesteld op Elke dag, Weekdagen of Geselecteerde dagen. Deze optie is standaard uitgeschakeld.
Mogelijkheden van Intel AMT	
Mogelijkheden van Intel AMT inschakelen	Hiermee kunt u de Intel AMT-functie in- of uitschakelen. De optie MEBx-toegang beperken is standaard ingeschakeld.
MEBx-sneltoets	Hiermee kan de MEBx-sneltoets worden in- of uitgeschakeld. Deze optie is standaard uitgeschakeld.
USB-provisioning	
USB Provision inschakelen	Hiermee kan de Intel AMT-provisioning worden in- of uitgeschakeld met het lokale provisioningbestand via een USB-storage-apparaat. Deze optie is standaard uitgeschakeld.
SERR Messages	Hiermee kunt u SERR-berichten in- of uitschakelen. Deze optie is standaard ingeschakeld.

Tabel 13. Opties van System Setup - menu systeembeheer (vervolg)

Systeembeheer	
Dell Development Configuration	
Hiermee schakelt u in dat de handtekening van de Flash-update wordt overschreven.	Hiermee kunnen bepaalde functies worden in-of uitgeschakeld voor het beheren van het BIOS Deze optie is standaard uitgeschakeld.

Tabel 14. Opties van System Setup - Toetsenbordmenu

Toetsenbord	
Keyboard Errors	
Detectie toetsenbordfouten inschakelen	Hiermee kunt u detectie van toetsenbordfouten in- of uitschakelen. Deze optie is standaard ingeschakeld.
Numlock LED	
NumLock LED inschakelen	Hiermee kunt u de LED van Numlock in- of uitschakelen. Deze optie is standaard ingeschakeld.
Toegang tot sneltoetsen voor apparaatconfiguratie	
Toegang tot sneltoetsen voor apparaatconfiguratie	Hiermee kunt u in-of uitschakelen dat gebruikers toegang krijgen tot de apparaatconfiguratie met behulp van sneltoetsen. Deze optie is standaard ingeschakeld.

Tabel 15. Opties voor Systeeminstallatie - Opstartmenu voorafgaand aan het opstarten

Gedrag voorafgaand aan het opstarten	
Waarschuwingen en fouten	De actie in- of uitschakelen die moet worden uitgevoerd wanneer een waarschuwing of fout wordt aangetroffen. De optie Vragen bij waarschuwingen en foutmeldingen is standaard ingeschakeld.
Snel opstarten	Hiermee kunt u de snelheid van het opstartproces instellen. De optie Minimaal is standaard ingeschakeld.
BIOS POST-tijd uitbreiden	Hiermee kunt u de BIOS POST-tijd instellen. De optie 0 seconden is standaard ingeschakeld.

Tabel 16. Opties voor System Setup—Virtualisatiemenu

Virtualisatie	
Intel Virtualization Technology	
Intel Virtualization Technology (VT) inschakelen	Geef aan of een Virtual Machine Monitor (VMM) gebruik kan maken van de aanvullende hardwaremogelijkheden die door Intel Vitalization Technology worden geleverd. Deze optie is standaard ingeschakeld.
VT for Direct I/O	Geef aan of een Virtual Machine Monitor (VMM) gebruik kan maken van de aanvullende hardwaremogelijkheden die door Intel Vitalization Technology voor Direct I/O worden geleverd. Deze optie is standaard ingeschakeld.
Intel Trusted Execution Technology (TXT)	

Tabel 16. Opties voor System Setup—Virtualisatiemenu (vervolg)

Virtualisatie	
Intel Trusted Execution Technology (TXT) inschakelen	Geef aan of een gemeten Virtual Machine Monitor (MVMM) gebruik kan maken van de aanvullende hardwaremogelijkheden die door Intel Trusted Execution Technology worden geleverd. Deze optie is standaard uitgeschakeld.

Tabel 17. Opties van System Setup - menu Prestaties

Prestaties	
Multi Core-support	
Actieve cores	Wijzigt het aantal CPU-cores dat beschikbaar is voor het besturingssysteem. De optie Alle cores is standaard ingeschakeld.
Intel SpeedStep	
Intel SpeedStep Technology inschakelen	Met deze functie kan de computer de processorspanning en de corefrequentie dynamisch aanpassen en daarmee het gemiddelde energieverbruik en de warmteproductie verlagen. Deze optie is standaard ingeschakeld.
C-States Control	
C-State Control inschakelen	Hiermee kunt u de aanvullende slaapstanden van de processor in- of uitschakelen. Deze optie is standaard ingeschakeld.
Intel Turbo Boost Technology	
Intel Turbo Boost Technology inschakelen	Hiermee kunt u de Intel TurboBoost-modus van de processor in- of uitschakelen. Deze optie is standaard ingeschakeld.
Intel Hyper Threading-technologie	
Intel Hyper Threading-technologie inschakelen	Hiermee kunt u Hyper Threading in de processor in- of uitschakelen. Deze optie is standaard ingeschakeld.

Tabel 18. Opties van System Setup - menu Systeemlogboeken

Systeemlogboeken	
BIOS-gebeurtenislogboek	
BIOS-gebeurtenislogboek wissen	Hiermee worden BIOS-gebeurtenissen weergegeven. De optie Behouden is standaard ingeschakeld.

Het BIOS updaten


Het BIOS updaten in Windows

Over deze taak

 **WAARSCHUWING:** Als BitLocker niet wordt onderbroken voordat het BIOS wordt bijgewerkt, wordt de BitLocker-sleutel niet herkend wanneer u de computer de volgende keer opnieuw opstart. U wordt vervolgens gevraagd om de herstelsleutel in te voeren om verder te gaan en het systeem zal bij elke herstart vragen om de herstelsleutel. Als u de herstelsleutel niet opgeeft, kan dit leiden tot dataverlies of een herinstallatie van het besturingssysteem. Lees de knowledge base-bron [BIOS bijwerken op Dell systemen met BitLocker ingeschakeld](#) voor meer informatie.

Stappen

1. Ga naar de [supportwebsite van Dell](#).
2. Ga naar **Uw product identificeren of support zoeken**. Voer in het vak de product-ID, het model, de serviceaanvraag of de beschrijving in die u zoekt en klik vervolgens op **Zoeken**.

 **OPMERKING:** Als u niet beschikt over de servicetag, gebruikt u de functie SupportAssist om uw computer automatisch te identificeren. U kunt ook de product-id gebruiken of handmatig naar uw computermodel bladeren.

3. Klik op **Drivers en downloads**. Vouw **Drivers zoeken** uit.
4. Selecteer het besturingssysteem dat op uw computer is geïnstalleerd.
5. Selecteer in de vervolgkeuzelijst **Categorie BIOS**.
6. Selecteer de nieuwste versie van het BIOS en klik op **Downloaden** om het BIOS-bestand voor uw computer te downloaden.
7. Ga na het downloaden naar de map waar u het bestand met de BIOS-update hebt opgeslagen.
8. Dubbelklik op het pictogram van het BIOS-updatebestand en volg de instructies op het scherm.
U kunt meer informatie vinden in het Knowledge Base-artikel op de [supportwebsite van Dell](#).

Het BIOS bijwerken in Linux en Ubuntu

Zie het Knowledge Base-artikel [000131486](#) op de [supportwebsite van Dell](#) voor informatie over het updaten van het systeem-BIOS op een computer die is geïnstalleerd met Linux of Ubuntu.

Het BIOS bijwerken met behulp van het USB-station in Windows

Over deze taak

 **WAARSCHUWING:** Als BitLocker niet wordt onderbroken voordat het BIOS wordt bijgewerkt, wordt de BitLocker-sleutel niet herkend wanneer u de computer de volgende keer opnieuw opstart. U wordt vervolgens gevraagd om de herstelsleutel in te voeren om verder te gaan en het systeem zal bij elke herstart vragen om de herstelsleutel. Als u de herstelsleutel niet opgeeft, kan dit leiden tot dataverlies of een herinstallatie van het besturingssysteem. Lees de knowledge base-bron [BIOS bijwerken op Dell systemen met BitLocker ingeschakeld](#) voor meer informatie.


Stappen

1. Ga naar de [website van Dell Support](#).
 2. Ga naar **Uw product identificeren of support zoeken**. Voer in het vak de product-ID, het model, de serviceaanvraag of de beschrijving in die u zoekt en klik vervolgens op **Zoeken**.
-  **OPMERKING:** Als u niet beschikt over de servicetag, gebruikt u de functie SupportAssist om uw computer automatisch te identificeren. U kunt ook de product-id gebruiken of handmatig naar uw computermodel bladeren.
3. Klik op **Drivers en downloads**. Vouw **Drivers zoeken** uit.
 4. Selecteer het besturingssysteem dat op uw computer is geïnstalleerd.
 5. Selecteer in de vervolgkeuzelijst **Categorie BIOS**.
 6. Selecteer de nieuwste versie van het BIOS en klik op **Downloaden** om het BIOS-bestand voor uw computer te downloaden.
 7. Maak een opstartbaar USB-station. U kunt meer informatie vinden in het Knowledge Base-artikel op de [supportwebsite van Dell](#).
 8. Kopieer het bestand met het BIOS-installatieprogramma naar het opstartbare USB-station.
 9. Sluit het opstartbare USB-station aan op de computer waarop de BIOS-update moet worden geïnstalleerd.
 10. Start de computer opnieuw op en druk op **F12**.
 11. Selecteer het USB-station in het **eenmalige opstartmenu**.
 12. Typ de bestandsnaam van het BIOS-installatieprogramma en druk op **Enter**. Het **hulpprogramma voor BIOS-update** wordt weergegeven.
 13. Volg de instructies op het scherm om de BIOS-update te voltooien.

Het BIOS updaten vanuit het eenmalige opstartmenu

U kunt het BIOS-flashupdatebestand van Windows uitvoeren met een opstartbaar USB-station of u kunt het BIOS ook bijwerken via het eenmalige opstartmenu op de computer. Als u het BIOS van uw computer wilt bijwerken, kopieert u het BIOS XXXX.exe-bestand naar een USB-schijf die is geformatteerd met het FAT32-bestandssysteem. Start vervolgens uw computer opnieuw op en start op vanaf het USB-station met behulp van het eenmalige opstartmenu.

Over deze taak

 **WAARSCHUWING:** Als BitLocker niet wordt onderbroken voordat het BIOS wordt bijgewerkt, herkent het systeem de BitLocker-sleutel niet de volgende keer dat u de computer opnieuw opstart. U wordt vervolgens gevraagd om de herstelsleutel in te voeren om verder te gaan en de computer zal dit bij elke herstart vragen. Als de herstelsleutel niet bekend is, kan dit leiden tot gegevensverlies of een onnodige herinstallatie van het besturingssysteem. U kunt meer informatie vinden in het Knowledge Base-artikel op de [supportwebsite van Dell](#).

BIOS-update

Als u wilt controleren of de BIOS-flashupdate als opstartoptie is vermeld, kunt u uw computer opstarten via het **eenmalige opstartmenu**. Als de optie in de lijst staat, kan het BIOS met deze methode worden bijgewerkt.

Om uw BIOS via het eenmalige opstartmenu bij te werken, hebt u het volgende nodig:

- USB-schijf geformatteerd naar het FAT32-bestandssysteem (de schijf hoeft niet opstartbaar te zijn)
- Uitvoerbaar BIOS-bestand dat u hebt gedownload vanaf de Dell Support website en naar de hoofdmap van de USB-schijf hebt gekopieerd
- De voedingsadapter moet op de computer zijn aangesloten
- Een functionele computerbatterij om het BIOS te flashen

Voer de volgende stappen uit om het BIOS bij te werken via het eenmalige opstartmenu:

 **WAARSCHUWING:** Schakel de computer niet uit tijdens het BIOS-flashupdateproces. De computer wordt mogelijk niet opgestart als u de computer uitschakelt.

Stappen

1. Schakel de computer uit en plaats het USB-station met het BIOS-flashupdatebestand.
2. Schakel de computer in en druk op **F12** om het **eenmalige opstartmenu** te openen. Selecteer **BIOS-update** met behulp van de muis of pijltoetsen en druk op Enter. Het flash BIOS-menu wordt weergegeven.
3. Klik op **Flash from file** (Flashen vanuit bestand).
4. Selecteer het externe USB-apparaat.
5. Selecteer het bestand, dubbelklik op het Flash-doelbestand klik vervolgens op **Submit** (Verzenden).
6. Klik op **Update BIOS** (BIOS bijwerken). De computer wordt opnieuw opgestart om het BIOS te flashen.
7. De computer wordt opnieuw opgestart nadat de BIOS-flashupdate is voltooid.

Stelsysteem- en installatiewachtwoord

Tabel 19. Stelsysteem- en installatiewachtwoord

Type wachtwoord	Omschrijving
Systeemwachtwoord	Wachtwoord dat moet worden ingevuld om aan uw systeem in te loggen.
Installatiewachtwoord	Wachtwoord dat moet worden ingevoerd voor toegang en het aanbrengen van wijzigingen aan de BIOS-instellingen van uw computer.

U kunt ter beveiliging van uw computer een wachtwoord voor het systeem en de installatie aanmaken.

 **WAARSCHUWING:** De wachtwoordfunctie zorgt voor een basisbeveiliging van de data in uw computer.

 **WAARSCHUWING:** Iedereen heeft toegang tot de data op uw computer als deze onbeheerd en niet vergrendeld wordt achtergelaten.

 **OPMERKING:** De functie voor het systeem- en installatiewachtwoord is uitgeschakeld.

Een systeemininstallatiewachtwoord toewijzen

Vereisten

U kunt alleen een nieuw **systeem- of beheerderswachtwoord** instellen wanneer de status op **Not Set** staat.

Over deze taak

Druk na het aanzetten of opnieuw opstarten van de computer onmiddellijk op F2 om naar de systeemininstallatie te gaan.

Stappen

1. Selecteer in het scherm **Systeem-BIOS** of **Systeemininstallatie** de optie **Beveiliging** en druk op **Enter**. Het scherm **Security** (Beveiliging) wordt geopend.
2. Selecteer **Systeem-/beheerderswachtwoord** en maak een wachtwoord aan in het veld **Voer het nieuwe wachtwoord in**. Hanteer de volgende richtlijnen om het systeemwachtwoord toe te kennen:
 - Een wachtwoord mag bestaan uit maximaal 32 tekens.
 - Het wachtwoord mag de nummers 0 t/m 9 bevatten.
 - Er mogen alleen kleine letters worden gebruikt.
 - Alleen de volgende speciale tekens zijn toegestaan: spatie, ("), (+), (,), (-), (.), (/), (;), ([], (\), (]), (`).
3. Typ het wachtwoord dat u eerder hebt ingevoerd in het veld **Bevestig nieuw wachtwoord** en klik op **OK**.
4. Druk op **Esc** waarna een melding verschijnt om de wijzigingen op te slaan.
5. Druk op **J** om de wijzigingen op te slaan. Hierna wordt de computer opnieuw opgestart.

Een bestaand systeemininstallatiewachtwoord verwijderen of wijzigen

Vereisten


Zorg ervoor dat **Wachtwoordstatus** in de systeemininstallatie is ontgrendeld voordat u het bestaande wachtwoord voor het systeem en de installatie verwijdert of wijzigt. U kunt geen van beide wachtwoorden verwijderen of wijzigen als **Wachtwoordstatus** vergrendeld is.

Over deze taak

Druk na het aanzetten of opnieuw opstarten van de computer onmiddellijk op **F2** om naar de systeemininstallatie te gaan.

Stappen

1. Selecteer **Systeembeveiliging** in het scherm **Systeem-BIOS** of **Systeemininstallatie** en druk op **Enter**. Het scherm **Systeembeveiliging** wordt geopend.
2. Controleer in het scherm **Systeembeveiliging** of **Wachtwoordstatus** op **Ontgrendeld** staat.
3. Selecteer **Systeemwachtwoord**, wijzig of verwijder het bestaande systeemwachtwoord en druk op **Enter** of **Tab**.
4. Selecteer **Installatiewachtwoord**, wijzig of verwijder het bestaande installatiewachtwoord en druk op **Enter** of **Tab**.

 **OPMERKING:** Als u het systeem- en/of installatiewachtwoord wijzigt, voert u het nieuwe wachtwoord opnieuw in wanneer dit wordt gevraagd. Als u het systeem- en/of installatiewachtwoord verwijdert, moet u de verwijdering bevestigen wanneer u hierom wordt gevraagd.

5. Druk op **Esc** waarna een melding verschijnt om de wijzigingen op te slaan.
6. Druk op **Y** om de wijzigingen op te slaan en de systeemininstallatie te verlaten. De computer start opnieuw op.

Problemen oplossen

Dell SupportAssist Pre-Boot System prestatiecontrole uitvoeren

Over deze taak

De SupportAssist-diagnose (ook bekend als systeemdiagnose) voert een volledige controle van uw hardware uit. Dell SupportAssist Pre-Boot System prestatiecontrole maakt deel uit van het BIOS en wordt door het BIOS intern gestart. De geïntegreerde systeemdiagnostiek biedt een aantal opties voor specifieke apparaten of apparaatgroepen waarmee u het volgende kunt doen:

- tests automatisch of in interactieve modus laten uitvoeren
- Herhaal de tests.
- Testresultaten weergeven of opslaan.
- Grondige tests uitvoeren om meer opties toe te voegen en details te krijgen over defecte apparaten.
- Statusmeldingen weergeven waarin staat of de tests goed verlopen zijn.
- Foutmeldingen weergeven waarin staat of er tijdens het testen problemen zijn opgetreden.

OPMERKING: Voor sommige testen voor specifieke apparaten is gebruikersinteractie vereist. Zorg er voor dat u altijd aanwezig bent bij de computer wanneer er diagnostische testen worden uitgevoerd.

Ga voor meer informatie naar het knowledge base-artikel [000181163](#).

De prestatiecontrole SupportAssist Pre-boot System uitvoeren

Stappen

1. Schakel de computer in.
2. Druk tijdens het opstarten van de computer op de F12-toets.
3. Selecteer in het opstartmenu **Diagnose**.
De snelle diagnostische test begint.

OPMERKING: Ga naar de [Dell Support website](#) voor meer informatie over het uitvoeren van de SupportAssist Pre-boot System prestatiecontrole op een specifiek apparaat.

4. Van eventuele problemen worden foutcodes weergegeven.
Noteer de foutcode en het validatienummer en neem contact op met Dell.

Dell Enhanced Pre-Boot System Assessment-diagnose (ePSA) 3.0

Activeer de ePSA-diagnose door:

- Op de F12-toets te drukken wanneer het systeem de optie **ePSA of diagnostiek** geeft bij een eenmalig opstartmenu en deze te kiezen.
- Fn (Functietoets op het toetsenbord) en de **Aan/uit-knop** (PWR) van het systeem ingedrukt te houden.

Diagnostische lampjes systeem

Diagnoselampje netvoeding

Geeft de status van de voeding aan in een van de twee standen:

- Uit: geen voeding
- Aan: voeding wordt geleverd.

Lampje aan-uitknop

Tabel 20. Status van de LED van de aan-uitknop

Status van de LED van de aan-uitknop	Systeemstand	Omschrijving
Off (Uit)	<ul style="list-style-type: none"> • S4 • S5 	Er is slaapstand of uit.
Solid White	S0	Werkende stand
Constant oranje		Verschillende slaapstanden of geen POST
Knipperend oranje/wit		Fout bij POST

Dit platform vertrouwt erop dat het LED-lampje van de aan-uitknop in een amber/wit patroon knippert om een storing vast te stellen, zoals in de volgende tabel is aangegeven:

i OPMERKING:

De knipperpatronen bestaan uit twee nummers (Eerste groep: knipperend oranje, Tweede groep: knipperend wit).

- **Eerste groep:** het LED-lampje van de aan-uitknop knippert oranje, 1 tot 9 keer, gevolgd door een korte pauze waarin de LED uit is gedurende een paar seconden.
- **Tweede groep:** het LED-lampje van de aan-uitknop knippert vervolgens wit, 1 tot 9 keer, gevolgd door een langere pauze voordat de volgende cyclus weer begint na een korte interval.

Voorbeeld: er is geen geheugen gedetecteerd (2,3). Het LED-lampje van de aan-uitknop knippert 2 keer in oranje, gevolgd door een pauze, en knippert vervolgens 3 keer in wit. Het LED-lampje van de aan-uitknop pauzeert enkele seconden voordat de volgende cyclus opnieuw wordt herhaald.

Tabel 21. Status diagnostische led's

Knipperend patroon		Omschrijving van het probleem	Mogelijke oplossing
Oranje	Wit		
1	2	Onherstelbare SPI flash-fout	
2	1	CPU-fout	<ul style="list-style-type: none"> • Voer de diagnostische hulpprogramma's van Intel CPU uit. • Vervang de systeemkaart als het probleem aanhoudt.
2	2	Systeemkaartfout (inclusief BIOS-beschadiging of ROM-fout)	<ul style="list-style-type: none"> • Nieuwste BIOS-versie flashen. • Vervang de systeemkaart als het probleem aanhoudt.
2	3	Geen geheugen/RAM gevonden	<ul style="list-style-type: none"> • Bevestig dat de geheugenmodule goed is geïnstalleerd. • Vervang de geheugenmodule als het probleem aanhoudt.
2	4	Geheugen-/RAM-fout	<ul style="list-style-type: none"> • Reset de geheugenmodule. • Vervang de geheugenmodule als het probleem aanhoudt.
2	5	Ongeldig geheugen geïnstalleerd	<ul style="list-style-type: none"> • Reset de geheugenmodule. • Vervang de geheugenmodule als het probleem aanhoudt.

Tabel 21. Status diagnostische led's (vervolg)

Knipperend patroon		Omschrijving van het probleem	Mogelijke oplossing
2	6	Fout in de systeemkaart, chipset-fout, klokfout, gate A20-fout, super I/O-fout, toetsenbordcontrollerfout	<ul style="list-style-type: none"> Nieuwste BIOS-versie flashen. Vervang de systeemkaart als het probleem aanhoudt.
3	1	CMOS-batterijstoring	<ul style="list-style-type: none"> Reset de CMOS-batterijverbinding. Vervang de RTS-batterij als het probleem aanhoudt.
3	2	PCIe- of videokaart-/chip-fout	<ul style="list-style-type: none"> Plaats de systeemkaart terug.
3	3	BIOS-herstel-image niet gevonden	<ul style="list-style-type: none"> Nieuwste BIOS-versie flashen. Vervang de systeemkaart als het probleem aanhoudt.
3	4	BIOS-herstel-image gevonden maar ongeldig	<ul style="list-style-type: none"> Nieuwste BIOS-versie flashen. Vervang de systeemkaart als het probleem aanhoudt.
3	5	Stroomrailfout	<ul style="list-style-type: none"> EC ondervond een power-sequencing-fout. Vervang de systeemkaart als het probleem aanhoudt.
3	6	Fout met betaald SPI-volume	<ul style="list-style-type: none"> Flash-corruptie gedetecteerd door SBIOS Vervang de systeemkaart als het probleem aanhoudt.
3	7	Fout met Intel ME (management engine)	<ul style="list-style-type: none"> Time-out wacht op de reactie van ME op het HECI-bericht Vervang de systeemkaart als het probleem aanhoudt.
4	2	Verbindingsprobleem CPU-voedingskabel	

Diagnostische foutmeldingen

Tabel 22. Diagnostische foutmeldingen

Foutmeldingen	Omschrijving
AUXILIARY DEVICE FAILURE	Er kan een fout zitten in de touchpad of de externe muis. Controleer bij een externe muis de kabelaansluiting. Schakel de optie Pointing Device in het System Setup-programma in.
BAD COMMAND OR FILE NAME	Controleer of u de opdracht correct hebt gespeld, spaties op de juiste plaats hebt gezet en de correct padnaam hebt gebruikt.
CACHE DISABLED DUE TO FAILURE	Er is een fout opgetreden in de primaire cache van de microprocessor. Contact opnemen met Dell
CD DRIVE CONTROLLER FAILURE	Het optische station reageert niet meer op opdrachten van de computer.
DATA ERROR	De vaste schijf kan de gegevens niet lezen.
DECREASING AVAILABLE MEMORY	Een of meer geheugenmodules zijn defect of zitten niet goed vast. Plaats de geheugenmodules opnieuw en vervang ze indien nodig.

Tabel 22. Diagnostische foutmeldingen (vervolg)

Foutmeldingen	Omschrijving
DISK C: FAILED INITIALIZATION	De vaste schijf kon niet worden geïnitieerd. Voer de vaste-schijftests in Dell Diagnostics uit.
DRIVE NOT READY	Er moet een vaste schijf in de houder zitten om verder te kunnen gaan. Monteer een vaste schijf in de vaste-schijfhouder.
ERROR READING PCMCIA CARD	De computer herkent de ExpressCard niet. Steek de kaart opnieuw erin of probeer een andere kaart.
EXTENDED MEMORY SIZE HAS CHANGED	De hoeveelheid geheugen opgenomen in niet-vluchtig geheugen (NVRAM) komt niet overeen met de hoeveelheid geheugen die in de computer is geïnstalleerd. Start de computer opnieuw. Als de fout opnieuw optreedt, neemt u contact op met Dell .
THE FILE BEING COPIED IS TOO LARGE FOR THE DESTINATION DRIVE	Het bestand dat u wilt kopiëren, is te groot om op de schijf te passen of de schijf is vol. Probeer het bestand naar een andere schijf te kopiëren of gebruik een schijf met een grotere capaciteit.
A FILENAME CANNOT CONTAIN ANY OF THE FOLLOWING CHARACTERS: \ / : * ? " < > -	Gebruik deze tekens niet in bestandsnamen.
GATE A20 FAILURE	Mogelijk zit er een geheugenmodule los. Plaats de geheugenmodules opnieuw en vervang ze indien nodig.
GENERAL FAILURE	Het besturingssysteem kan de opdracht niet uitvoeren. Dit bericht wordt gewoonlijk gevolgd door specifieke informatie bijvoorbeeld, Bijvoorbeeld, Printer out of paper. Take the appropriate action.
HARD-DISK DRIVE CONFIGURATION ERROR	De computer herkent het stationstype niet. Schakel de computer uit, verwijder de vaste schijf en start de computer op vanaf een cd. Schakel daarna de computer weer uit, plaats de vaste schijf terug en start de computer opnieuw op. Voer de Hard Disk Drive -tests in Dell Diagnostics uit.
HARD-DISK DRIVE CONTROLLER FAILURE 0	De vaste schijf reageert niet meer op opdrachten van de computer. Schakel de computer uit, verwijder de vaste schijf en start de computer op vanaf een cd. Schakel daarna de computer weer uit, plaats de vaste schijf terug en start de computer opnieuw op. Als het probleem aanhoudt, probeert u een ander station. Voer de Hard Disk Drive -tests in Dell Diagnostics uit.
HARD-DISK DRIVE FAILURE	De vaste schijf reageert niet meer op opdrachten van de computer. Schakel de computer uit, verwijder de vaste schijf en start de computer op vanaf een cd. Schakel daarna de computer weer uit, plaats de vaste schijf terug en start de computer opnieuw op. Als het probleem aanhoudt, probeert u een ander station. Voer de Hard Disk Drive -tests in Dell Diagnostics uit.
HARD-DISK DRIVE READ FAILURE	Mogelijk is de vaste schijf defect. Schakel de computer uit, verwijder de vaste schijf en start de computer op vanaf een cd. Schakel daarna de computer weer uit, plaats de vaste schijf terug en start de computer opnieuw op. Als het probleem aanhoudt, probeert u een ander station. Voer de Hard Disk Drive -tests in Dell Diagnostics uit.
INSERT BOOTABLE MEDIA	Het besturingssysteem probeert op te starten vanaf niet-opstartbare media, zoals een optisch station. Plaats een opstartbaar medium. Insert bootable media (plaats een opstartbaar medium).
INVALID CONFIGURATION INFORMATION-PLEASE RUN SYSTEM SETUP PROGRAM	De systeemconfiguratiegegevens komen niet overeen met de hardwareconfiguratie. De grootste kans dat dit bericht wordt weergegeven, is na het plaatsen van een geheugenmodule.

Tabel 22. Diagnostische foutmeldingen (vervolg)

Foutmeldingen	Omschrijving
	Corrigeer de van toepassing zijnde opties in het System Setup-programma.
KEYBOARD CLOCK LINE FAILURE	Controleer bij een extern toetsenbord de kabelaansluiting. Voer de Keyboard Controller -test in Dell Diagnostics uit.
KEYBOARD CONTROLLER FAILURE	Controleer bij een extern toetsenbord de kabelaansluiting. Start de computer opnieuw op en raak tijdens het opstarten het toetsenbord en de muis niet aan. Voer de Keyboard Controller -test in Dell Diagnostics uit.
KEYBOARD DATA LINE FAILURE	Controleer bij een extern toetsenbord de kabelaansluiting. Voer de Keyboard Controller -test in Dell Diagnostics uit.
KEYBOARD STUCK KEY FAILURE	Controleer bij een extern toetsenbord of -blok de kabelaansluiting. Start de computer opnieuw op en raak tijdens het opstarten het toetsenbord en de toetsen niet aan. Voer de Stuck Key -test uit in Dell Diagnostics .
LICENSED CONTENT IS NOT ACCESSIBLE IN MEDIADIRECT	Dell MediaDirect kan de DRM-bepkeringen (Digital Rights Management) op het bestand niet controleren. Het bestand kan daarom niet worden afgespeeld.
MEMORY ADDRESS LINE FAILURE AT ADDRESS, READ VALUE EXPECTING VALUE	Mogelijk is er een geheugenmodule die defect is of niet goed vastzit. Plaats de geheugenmodules opnieuw en vervang ze indien nodig.
MEMORY ALLOCATION ERROR	Er is een conflict tussen de software die u wilt uitvoeren en het besturingssysteem of een ander programma of hulpprogramma. Schakel de computer uit, wacht 30 seconden en start hem opnieuw op. Voer het programma opnieuw. Als het foutbericht nog steeds wordt weergegeven, moet u de documentatie bij de software raadplegen.
MEMORY DOUBLE WORD LOGIC FAILURE AT ADDRESS, READ VALUE EXPECTING VALUE	Mogelijk is er een geheugenmodule die defect is of niet goed vastzit. Plaats de geheugenmodules opnieuw en vervang ze indien nodig.
MEMORY ODD/EVEN LOGIC FAILURE AT ADDRESS, READ VALUE EXPECTING VALUE	Mogelijk is er een geheugenmodule die defect is of niet goed vastzit. Plaats de geheugenmodules opnieuw en vervang ze indien nodig.
MEMORY WRITE/READ FAILURE AT ADDRESS, READ VALUE EXPECTING VALUE	Mogelijk is er een geheugenmodule die defect is of niet goed vastzit. Plaats de geheugenmodules opnieuw en vervang ze indien nodig.
NO BOOT DEVICE AVAILABLE	De computer kan de vaste schijf niet vinden. Als de vaste schijf uw opstartapparaat is, moet u controleren of deze is gemonteerd, goed vastzit en als opstartapparaat is gepartitioneerd.
NO BOOT SECTOR ON HARD DRIVE	Het besturingssysteem is mogelijk beschadigd. Neem contact op met Dell.
NO TIMER TICK INTERRUPT	Mogelijk werkt een chip op de systeemkaart niet goed. Voer de System Set -tests in Dell Diagnostics uit.
NOT ENOUGH MEMORY OR RESOURCES. EXIT SOME PROGRAMS AND TRY AGAIN	Er zijn te veel programma's geopend. Sluit alle vensters en open het programma dat u wilt gebruiken.
OPERATING SYSTEM NOT FOUND	U installeert het besturingssysteem als volgt opnieuw: Als het probleem zich blijft voordoen, neemt u contact op met Dell .
OPTIONAL ROM BAD CHECKSUM	Er zit een fout in de optionele ROM. Neem contact op met Dell.
SECTOR NOT FOUND	Het besturingssysteem kan geen sector op de vaste schijf vinden. Mogelijk is er een defecte sector of beschadigde FAT op de vaste schijf. Voer het Windows-hulpprogramma voor foutcontrole

Tabel 22. Diagnostische foutmeldingen (vervolg)

Foutmeldingen	Omschrijving
	uit om de bestandsstructuur op de vaste schijf te controleren. Open Help en ondersteuning (klik hiervoor op Start > Help en ondersteuning) voor instructies. Als een groot aantal sectoren defect zijn, maakt u (indien mogelijk) een back-up van de gegevens en formatteert u de vaste schijf opnieuw.
SEEK ERROR	Het besturingssysteem kan een bepaald spoor op de vaste schijf niet vinden
SHUTDOWN FAILURE	Mogelijk werkt een chip op de systeemkaart niet goed. Voer de System Set -tests in Dell Diagnostics uit. Als het bericht opnieuw verschijnt, neemt u contact op met Dell .
TIME-OF-DAY CLOCK LOST POWER	Er zijn systeemconfiguratie-instellingen beschadigd. Sluit de computer aan op een stopcontact om de batterij op te laden. Als het probleem aanhoudt, moet u proberen de gegevens te herstellen door het System Setup-programma te openen. Sluit het programma daarna direct af. Als het bericht opnieuw verschijnt, neemt u contact op met Dell .
TIME-OF-DAY CLOCK STOPPED	Mogelijk moet de reservebatterij die de systeemconfiguratie-instellingen ondersteunt, worden opgeladen. Sluit de computer aan op een stopcontact om de batterij op te laden. Als het probleem zich blijft voordoen, neemt u contact op met Dell .
TIME-OF-DAY NOT SET-PLEASE RUN THE SYSTEM SETUP PROGRAM	De in het System Setup-programma ingestelde tijd of datum komt niet overeen met die van de systeemklok. Corrigeer de instellingen voor de opties Date and Time .
TIMER CHIP COUNTER 2 FAILED	Mogelijk werkt een chip op de systeemkaart niet goed. Voer de System Set -tests in Dell Diagnostics uit.
UNEXPECTED INTERRUPT IN PROTECTED MODE	Mogelijk werkt de toetsenbordcontroller niet goed of zit er een geheugenmodule los. Voer de System Memory -testen en de Keyboard Controller -test uit in Dell Diagnostics (Dell-diagnoseprogramma) of neem contact op met Dell .
X:\ IS NOT ACCESSIBLE. THE DEVICE IS NOT READY	Plaats een schijf in het station en probeer het opnieuw.

Stelsysteemfoutberichten

Tabel 23. Stelsysteemfoutberichten

Systeembericht	Beschrijving
Alert! Previous attempts at booting this system have failed at checkpoint [nnnn]. For help in resolving this problem, please note this checkpoint and contact Dell Technical Support (Waarschuwing! Eerdere pogingen om deze computer op te starten zijn mislukt bij controlepunt [nnnn]. Noteer dit controlepunt en neem contact op met de ondersteuningsafdeling van Dell om dit probleem op te lossen).	De computer is er drie keer achtereen niet in geslaagd om de opstartprocedure uit te voeren vanwege dezelfde fout.
CMOS checksum error (Fout in CMOS-checksum)	RTC is reset, BIOS Setup default has been loaded (RTC is gereset, de standaardinstellingen van het BIOS zijn geladen).
CPU fan failure (Defecte processorventilator)	Processorventilator is defect.
System fan failed (Storing in de ventilator)	Systeemplaatventilator is defect.

Tabel 23. Systeemfoutberichten (vervolg)

Systeembericht	Beschrijving
Hard-disk drive failure (Fout in harde-schijfstation)	Mogelijk is er tijdens de POST een fout opgetreden met de harde schijf.
Keyboard failure (Toetsenbordfout)	Het toetsenbord functioneert niet of de kabel zit los. Vervang het toetsenbord als het opnieuw aansluiten van de kabel het probleem niet oplost.
No boot device available (Geen opstartbron beschikbaar)	De harde schijf bevat geen opstartpartitie, de kabel van de harde schijf losgeraakt of er is geen opstartapparaat. <ul style="list-style-type: none">• Als de harde schijf als opstartapparaat is ingesteld, moet u controleren of alle kabels op de juiste wijze zijn aangesloten en of het station op de juiste wijze is geïnstalleerd en als opstartapparaat is gepartitioneerd.• Open de system setup en controleer of de opstartvolgorde juist is.
No timer tick interrupt (Geen timertikonderbreking)	Mogelijk is een chip op de systeemkaart of de systeemkaart zelf defect.
NOTICE - Hard Drive SELF MONITORING SYSTEM has reported that a parameter has exceeded its normal operating range. Dell recommends that you back up your data regularly. A parameter out of range may or may not indicate a potential hard drive problem (WAARSCHUWING - Het ZELFCONTROLLEREND SYSTEEM van de harde schijf heeft aangegeven dat een van de parameters het normale gebruiksbereik heeft overschreden. Dell raadt u aan regelmatig een reservekopie van uw gegevens te maken. Als een parameter buiten het bereik ligt, kan dit duiden op een mogelijk probleem met de harde schijf.)	S.M.A.R.T-fout, mogelijke vaste-schijffout.

Back-upmedia en herstelopties

Het is raadzaam om een herstelschijf te maken voor het oplossen van problemen die met Windows kunnen optreden. Dell biedt meerdere opties voor het herstellen van het Windows-besturingssysteem op uw Dell computer. Voor meer informatie, zie [Dell Windows back-upmedia en herstelopties](#).

Het besturingssysteem herstellen

Wanneer uw computer zelfs na herhaalde pogingen niet meer kan opstarten naar het besturingssysteem, wordt Dell SupportAssist OS Recovery automatisch gestart.

Dell SupportAssist OS Recovery is een standalone tool die vooraf is geïnstalleerd op alle Dell computers met het Windows-besturingssysteem. Het bestaat uit hulpprogramma's voor het diagnosticeren en oplossen van problemen die kunnen optreden voordat uw computer opstart naar het besturingssysteem. Hiermee kunt u hardwareproblemen diagnosticeren, uw computer herstellen, een back-up van uw bestanden maken en uw computer terugzetten op de fabrieksinstellingen.

U kunt het hulpprogramma ook downloaden van de Dell Support website om uw computer te herstellen en de problemen op te lossen als het niet lukt om op te starten naar het primaire besturingssysteem als gevolg van software- of hardwarefouten.

Zie voor meer informatie over Dell SupportAssist OS Recovery de *Dell SupportAssist OS Recovery-gebruikershandleiding* op [tools voor bruikbaarheid op de website van Dell Support](#). Klik op **SupportAssist** en klik vervolgens op **SupportAssist OS Recovery**.


Netwerkstroomcyclus

Over deze taak

Als uw computer geen toegang tot internet kan krijgen vanwege problemen met de netwerkverbinding, reset u uw netwerkapparaat door de volgende stappen uit te voeren:

Stappen

1. Schakel de computer uit.
2. Schakel de modem uit.

 **OPMERKING:** Sommige internetproviders (ISP's) bieden een gecombineerde modem/router.



3. Schakel de draadloze router uit.
4. Wacht 30 seconden.
5. Schakel de draadloze router in.
6. Schakel de modem in.
7. Zet de computer aan.

Hulp verkrijgen en contact opnemen met Dell Technologies

Bronnen voor zelfhulp


U kunt informatie en hulp voor producten en services van Dell Technologies krijgen door middel van deze bronnen voor zelfhulp.


Tabel 24. Bronnen voor zelfhulp

Bronnen voor zelfhulp	Bronlocatie
Informatie over producten en services van Dell Technologies	Website van Dell
MyDell app	
Tips	
Contact opnemen met de ondersteuning	In Windows Zoeken typt u <code>Contact Support</code> en drukt u op Enter.
Online help voor besturingssysteem	Supportwebsite voor Windows
Toegang krijgen tot de beste oplossingen, diagnostische gegevens, drivers en downloads en meer informatie over uw computer via video's, handleidingen en documenten.	De servicetag of de Express-servicecode van uw Dell Technologies computer bieden een unieke identificatiemethode. Om relevante ondersteuningsbronnen voor uw Dell Technologies computer te bekijken, kunt u het beste de servicetag of Express-servicecode invoeren op de website van Dell Support . Voor meer informatie over het vinden van de servicetag voor uw computer raadpleegt u Instructies om uw servicetag of serienummer te vinden .
Dell Technologies Knowledge Base-artikelen	<ol style="list-style-type: none"> 1. Ga naar de website van Dell Support. 2. Selecteer op de menubalk boven aan de ondersteuningspagina de optie Support > Supportbibliotheek. 3. Typ in het zoekveld op de pagina Supportbibliotheek het trefwoord, onderwerp of modelnummer en klik of tik dan op het zoekpictogram om de gerelateerde artikelen weer te geven.

Contact opnemen met Dell Technologies

Ga naar de [Contact opnemen met support op de website van Dell Support](#) als u contact wilt opnemen met Dell Technologies voor verkoop, technische support of aan de klantenservice gerelateerde zaken.

 **OPMERKING:** De beschikbaarheid van de services kan per land, regio en product verschillen.

 **OPMERKING:** Wanneer u geen actieve internetverbinding hebt, kunt u de contactgegevens vinden over uw aankoopfactuur, de verzendbrief, de rekening of in uw Dell Technologies productcatalogus.