

Pracovní stanice Precision Tower 3630

Postup montáže dvou grafických karet



Identifíer	GUID-5B8DE7B7-879F-45A4-88E0-732155904029
Status	Translation approved

Poznámky, upozornenia a výstrahy

 **POZNÁMKA** POZNÁMKA uvádza dôležité informácie, ktoré vám umožnia využívať váš produkt lepšie.

 **VAROVANIE** UPOZORNENIE naznačuje, že existuje riziko poškodenia hardvéru alebo straty údajov a ponúka vám spôsob, ako sa tomuto problému vyhnúť.

 **VÝSTRAHA** VÝSTRAHA označuje potenciálne riziko vecných škôd, zranení osôb alebo smrti.

© 2019 firma Dell Inc. alebo jej pobočky. Všetky práva vyhradené. Dell, EMC, ako aj ďalšie ochranné známky sú ochranné známky firmy Dell Inc. alebo jej pobočiek. Ďalšie ochranné známky môžu byť ochranné známky príslušných vlastníkov.

1 Skôr než začnete.....	4
Bezpečnostné pokyny.....	4
Pred servisným úkonom v počítači.....	5
Bezpečnostné opatrenia.....	5
Ochrana proti elektrostatickým výbojom (ESD).....	6
Prenosná antistatická servisná súprava.....	6
Preprava citlivých komponentov.....	7
Po dokončení práce v počítači.....	7
2 Montáž dvoch grafických kariet.....	9
3 Získanie pomoci.....	15
Kontaktovanie spoločnosti Dell.....	15

Identifér	GUID-C2212706-430C-434F-BC60-6C3E538C358F
Status	Translation approved

Skôr než začnete

Témy:

- Bezpečnostné pokyny
- Pred servisným úkonom v počítači
- Bezpečnostné opatrenia
- Ochrana proti elektrostatickým výbojom (ESD)
- Prenosná antistatická servisná súprava
- Preprava citlivých komponentov
- Po dokončení práce v počítači

Identifér	GUID-9821EDD0-9810-4752-8B3C-AF89B67C2DB0
Status	Translation approved

Bezpečnostné pokyny

Dodržiavaním nasledujúcich bezpečnostných pokynov sa vyhnete prípadnému poškodeniu počítača a aj vy sami budete v bezpečí. Ak nie je uvedené inak, predpokladá sa, že pri každom postupe zahrnutom v tomto dokumente budú splnené tieto podmienky:

- Prečítali ste si bezpečnostné informácie, ktoré boli dodané spolu s počítačom.
- Komponent možno vymeniť alebo (ak bol zakúpený osobitne) namontovať podľa postupu demontáže v opačnom poradí krokov.

POZNÁMKA Pred otvorením krytu a panelov počítača odpojte všetky zdroje napájania. Po dokončení práce v počítači najskôr namontujte späť všetky kryty, panely a skrutky a až potom pripojte počítač k zdroju napájania.

VÝSTRAHA Pred prácou vnútri počítača si prečítajte bezpečnostné pokyny, ktoré ste dostali s vaším počítačom. Ďalšie informácie o bezpečnosti a overených postupoch nájdete na [stránke so zákonnými požiadavkami](#)

VAROVANIE Mnoho opráv môže vykonať iba certifikovaný servisný technik. Vy sami by ste mali riešiť iba tie problémy a jednoduché opravy, ktoré sú uvedené v produktovej dokumentácii, prípadne telefonicky alebo online kontaktovať tím podpory a postupovať podľa pokynov. Poškodenie v dôsledku servisu, ktorý nie je oprávnený spoločnosťou Dell, nespadá pod ustanovenia záruky. Prečítajte si bezpečnostné pokyny, ktoré ste dostali spolu so svojim produktom, a dodržiavajte ich.

VAROVANIE Pri práci vnútri počítača sa uzemnite pomocou uzemňovacieho remienka na zápästí alebo opakovaným dotýkaním sa nenatretého kovového povrchu vždy vtedy, keď sa dotýkate konektorov na zadnej strane počítača, aby ste predišli elektrostatickému výboju.

VAROVANIE S komponentmi a kartami zaobchádzajte opatrne. Nedotýkajte sa komponentov alebo kontaktov na karte. Kartu držte za okraje alebo za kovový nosný držiak. Komponenty ako procesor držte za okraje a nie za kolíky.

VAROVANIE Ak odpájate kábel, potiahnite ho za prípojku alebo pevnú časť zásuvky, ale nie za samotný kábel. Niektoré káble majú konektor zaistený zarážkami; pred odpojením takéhoto kábla zarážky najprv zatlačte. Spojovacie články od seba odpájajte plynulým ťahom rovným smerom — zabránite tým ohnutiu kolíkov. Skôr než kábel pripojíte, presvedčte sa, či sú obe prípojky správne orientované a vyrovnané.

POZNÁMKA Farba počítača a niektorých komponentov sa môže odlišovať od farby uvádzanej v tomto dokumente.

VAROVANIE Ak počas chodu systému odstránite bočné kryty, systém sa vypne. Bez nasadeného bočného krytu sa systém nezapne.

VAROVANIE Ak počas chodu systému odstránite bočné kryty, systém sa vypne. Bez nasadeného bočného krytu sa systém nezapne.

VAROVANIE Ak počas chodu systému odstránite bočné kryty, systém sa vypne. Bez nasadeného bočného krytu sa systém nezapne.

Identifíer	GUID-144A736C-969E-43BE-9635-52CBE1724B89
Status	Translation approved

Pred servisným úkonom v počítači

V záujme vyhnutia sa poškodeniu počítača vykonajte predtým, než začnete so servisným úkonom v počítači, nasledujúce kroky.

1. Dôsledne sa riadte [bezpečnostnými pokynmi](#).
2. Pracovný povrch musí byť rovný a čistý, aby sa nepoškriabal kryt počítača.
3. Vypnite počítač.
4. Odpojte od počítača všetky sieťové káble.

VAROVANIE Ak chcete odpojiť sieťový kábel, najskôr odpojte kábel z počítača a potom ho odpojte zo sieťového zariadenia.

5. Odpojte počítač aj všetky pripojené zariadenia od elektrickej zásuvky.
6. Stlačením a podržaním hlavného spínača odpojeného počítača uzemnite systémovú dosku.

POZNÁMKA Pri práci vnútri počítača sa uzemnite pomocou uzemňovacieho remienka na zápästí alebo opakovaným dotýkaním sa nenatretého kovového povrchu vždy vtedy, keď sa dotýkate konektorov na zadnej strane počítača, aby ste predišli elektrostatickému výboju.

Identifíer	GUID-30EEEBF7-B61E-422E-BF3E-75335EC500E3
Status	Translation approved

Bezpečnostné opatrenia

Kapitola s bezpečnostnými opatreniami opisuje primárne kroky, ktoré je potrebné vykonať pred tým, ako začnete akýkoľvek proces demontáže.

Pred každým servisným úkonom, ktorý zahŕňa demontáž alebo montáž súčastí, dodržiavajte bezpečnostné opatrenia:

- Vypnite systém vrátane všetkých pripojených periférnych zariadení.
- Odpojte systém a všetky pripojené periférne zariadenia od elektrickej siete.
- Odpojte všetky sieťové káble, telefónne a telekomunikačné linky od zariadenia.
- Pri práci vo vnútri tabletunotebookustolového počítača použite terénnu servisnú súpravu proti elektrostatickým výbojom, aby sa zariadenie nepoškodilo následkom elektrostatického výboja.
- Každý systémový komponent, ktorý odstránite, opatrne položte na antistatickú podložku.
- Odporúčame nosiť obuv s nevodivými gumenými podrážkami, ktoré znižujú riziko zásahu elektrickým prúdom.

Pohotovostný režim napájania

Výrobky firmy Dell s pohotovostným režimom napájania treba pred odstránením krytu odpojiť od elektrickej siete. Systémy vybavené pohotovostným režimom napájania sú v podstate napájané aj vtedy, keď sú vypnuté. Takéto napájanie umožňuje vzdialené zapnutie systému (prebudenie prostredníctvom siete LAN) a uvedenie do režimu spánku a ponúka aj ďalšie pokročilé funkcie riadenia spotreby.

Odpojením počítača od napájania a stlačením a podržaním tlačidla napájania na 15 sekúnd by sa mala v počítači rozptýliť zvyšková energia nahromadená na systémovej doske. Vyberte batériu z tabletu.notebooku.

Prepojenie (bonding)

Prepojenie je spôsob spojenia dvoch alebo viacerých uzemňovacích vodičov k rovnakému elektrickému potenciálu. Prepojenie sa robí pomocou terénnej servisnej súpravy proti elektrostatickým výbojom. Pri pripájaní uzemňovacieho vodiča dávajte pozor na to, aby ste ho pripojili k holému kov. Nikdy ho nepripájajte k natretému ani nekovovému povrchu. Náramok by mal byť pevne zapnutý a mal by sa dotýkať pokožky. Pred vytváraním prepojenia medzi zariadením a sebou nesmiete mať na sebe žiadne šperky, ako hodinky, náramky alebo prstene.

Ochrana proti elektrostatickým výbojom (ESD)

Elektrostatické výboje sú vážnou hrozbou pri manipulácii s elektronickými súčastami, obzvlášť v prípade citlivých súčastí, ako sú rozširujúce karty, procesory, pamäťové moduly DIMM a systémové dosky. Veľmi slabé náboje dokážu poškodiť obvody spôsobom, ktorý nemusí byť zjavný a môže sa prejavovať ako prerušované problémy alebo skrátenejšia životnosť produktu. V odvetví pôsobia tlaky na dosahovanie nižšej spotreby energie a zvýšenú hustotu, preto je ochrana proti elektrostatickým výbojom čoraz vážnejším problémom.

Z dôvodu zvýšenej hustoty polovodičov používaných v nedávnych výrobkoch spoločnosti Dell je teraz citlivosť na statické poškodenie vyššia než v prípade predchádzajúcich produktov Dell. Z tohto dôvodu už viac nie je možné v súčasnosti používať niektoré spôsoby manipulácie s dielmi schválené v minulosti.

Dva rozpoznané typy poškodenia elektrostatickým výbojom sú kritické a prerušované zlyhania.

- **Kritické** – kritické zlyhania predstavujú približne 20 % zlyhaní súvisiacich s elektrostatickými výbojmi. Poškodenie spôsobuje okamžitú a úplnú stratu funkčnosti zariadenia. Príkladom kritického zlyhania je pamäťový modul DIMM, ktorý prijal výboj statickej elektriny a okamžite začal prejavovať symptóm „Nespustí test POST/žiadny obraz“ vo forme kódu pípania, ktorý sa vydáva v prípade chýbajúcej alebo nefunkčnej pamäte.
- **Prerušované** – prerušované zlyhania predstavujú približne 80 % zlyhaní súvisiacich s elektrostatickými výbojmi. Vysoká miera prerušovaných zlyhaní znamená, že väčšinu času pri vzniku poškodenia nedochádza k jeho okamžitému rozpoznaní. Modul DIMM prijme výboj statickej elektriny, no dochádza iba k oslabeniu spoja a nevznikajú okamžité vonkajšie prejavy súvisiace s poškodením. Môže trvať celé týždne i mesiace, než príde k roztaveniu spoja. Počas tohto obdobia môže dôjsť k degenerácii integrity pamäte, prerušovaných chýbám pamäte a podobne.

Náročnejším typom poškodenia z hľadiska rozpoznaní a riešenia problémov je prerušované poškodenie (tiež mu hovoríme latentné poškodenie).

Postupujte podľa nasledujúcich krokov, aby ste predišli poškodeniu elektrostatickým výbojom:

- Používajte antistatický náramok, ktorý bol riadne uzemnený. Používanie bezdrôtových antistatických náramkov už nie je povolené, pretože neposkytujú adekvátnu ochranu. Dotknutím sa šasi pred manipuláciou s dielmi nezaistuje primeranú ochranu proti elektrostatickým výbojom na dieloch so zvýšenou citlivosťou na poškodenie elektrostatickým výbojom.
- Manipulujte so všetkými dielmi citlivými na statickú elektrinu na bezpečnom mieste. Ak je to možné, používajte antistatické podložky na podlahe a podložky na pracovnom stole.
- Pri rozbalovaní staticky citlivého komponentu z prepravného kartónu odstráňte antistatický obalový materiál až bezprostredne pred inštalovaním komponentu. Pred rozbalením antistatického balenia sa uistite, že vaše telo nie je nabité elektrostatickým nábojom.
- Pred prepravou komponentu citlivého na statickú elektrinu používajte antistatický obal.

Prenosná antistatická servisná súprava

Nemonitorovaná prenosná antistatická súprava je najčastejšie používanou servisnou súpravou. Každá prenosná servisná súprava obsahuje tri hlavné súčasti: antistatickú podložku, náramok a spojovací drôt.

Súčasti prenosnej antistatickej súpravy

Súčasťou prenosnej antistatickej súpravy je:

- **Antistatická podložka** – antistatická podložka je vyrobená z disipatívneho materiálu, takže na ňu pri servisných úkonoch možno odložiť súčasti opraveného zariadenia. Pri používaní antistatickej podložky by mal byť náramok pripevnený na ruku a spojovací drôt by mal byť pripojený k podložke a obnaženej kovovej ploche v zariadení, ktoré opravujete. Po splnení tohto kritéria možno náhradné súčasti vybrať z vrečka na ochranu proti elektrostatickým výbojom a položiť ich priamo na podložku. Predmetom citlivým na elektrostatické výboje nič nehrozí, ak sú v rukách, na antistatickej podložke, v zariadení alebo vo vrečku.
- **Náramok a spojovací drôt** – náramok a spojovací drôt môžu byť spojené priamo medzi zápästím a obnaženou kovovou plochou na hardvéri, ak sa nevyžaduje antistatická podložka, alebo môžu byť pripojené k antistatickej podložke, aby chránili hardvér, ktorý na ňu dočasne položíte. Fyzickému spojeniu náramku a spojovacieho drôtu medzi pokožkou, antistatickou podložkou a hardvérom sa hovorí prepojenie, resp. „bonding“. Používajte iba také servisné súpravy, ktoré obsahujú náramok, podložku aj spojovací drôt. Nikdy nepoužívajte bezdrôtové náramky. Pamätajte, prosím, na to, že drôty v náramku sa bežným používaním opotrebúvajú, preto ich treba pravidelne kontrolovať pomocou nástroja na testovanie náramkov, inak by mohlo dôjsť k poškodeniu hardvéru elektrostatickým výbojom. Test náramku a spojovacieho drôtu odporúčame vykonávať aspoň raz týždenne.
- **Nástroj na testovanie antistatického náramku** – drôty v náramku sa môžu časom poškodiť. Pri používaní nemonitorovanej súpravy je osvedčené testovať náramok pravidelne pred každým servisným úkonom a minimálne raz týždenne. Náramok možno najlepšie

otestovať pomocou nástroja na testovanie antistatického náramku. Ak nemáte vlastný nástroj na testovanie náramku, obráťte sa na regionálnu pobočku firmy a opýtajte sa, či vám ho nevedia poskytnúť. Samotný test sa robí takto: na zápästie si pripevníte náramok, spojovací drôt náramku zapojíte do nástroja na testovanie a stlačíte tlačidlo. Ak test dopadne úspešne, rozsvieti sa zelená kontrolka LED. Ak dopadne neúspešne, rozsvieti sa červená kontrolka LED a zaznie zvuková výstraha.

- **Izolačné prvky** – pri opravách je mimoriadne dôležité zabrániť kontaktu súčastí citlivých na elektrostatické výboje, ako je napríklad plastové puzdro chladiča, s vnútornými súčastami zariadenia, ktoré fungujú ako izolátory a často bývajú nabité silným nábojom.
- **Pracovné prostredie** – pred použitím antistatickej servisnej súpravy vždy najskôr zhodnoťte situáciu u zákazníka. Rozloženie súpravy napríklad pri práci so serverom bude iné ako v prípade stolového počítača alebo prenosného zariadenia. Servery sú zvyčajne uložené v stojanoch v dátovom centre, stolové počítače alebo prenosné zariadenia zasa bývajú položené na stoloch v kancelárii. Na prácu sa vždy snažte nájsť priestrannú rovnú pracovnú plochu, kde vám nebude nič zavádzať a budete mať dostatok priestoru na rozloženie antistatickej súpravy aj manipuláciu so zariadením, ktoré budete opravovať. Pracovný priestor by takisto nemal obsahovať izolátory, ktoré môžu spôsobiť elektrostatický výboj. Ešte pred tým, ako začnete manipulovať s niektorou hardvérovou súčastou zariadenia, presuňte v pracovnej oblasti všetky izolátory, ako sú napríklad polystyrén a ďalšie plasty, do vzdialenosti najmenej 30 centimetrov (12 palcov) od citlivých súčastí.
- **Antistatické balenie** – všetky zariadenia citlivé na elektrostatický výboj sa musia dodávať a preberať v antistatickom balení. Preferovaným balením sú kovové vrecká s antistatickým tienením. Poškodené súčasti by ste mali vždy poslať späť zabalené v tom istom antistatickom vrecku a balení, v ktorom vám boli dodané. Antistatické vrecko by malo byť prehnuté a zalepené a do škatule, v ktorej bola nová súčasť dodaná, treba vložiť všetok penový baliaci materiál, čo v nej pôvodne bol. Zariadenia citlivé na elektrostatické výboje by sa mali vyberať z balenia iba na pracovnom povrchu, ktorý je chránený proti elektrostatickým výbojom a súčasti zariadení by sa nikdy nemali klásať na antistatické vrecko, pretože vrecko chráni iba zvnútra. Súčasti zariadení môžete držať v ruke alebo ich môžete odložiť na antistatickú podložku, do zariadenia alebo antistatického vrecka.
- **Preprava súčastí citlivých na elektrostatické výboje** – pri preprave súčastí citlivých na elektrostatické výboje, ako sú napríklad náhradné súčasti alebo súčasti zasielané späť firme Dell, je kvôli bezpečnosti prepravy veľmi dôležité, aby boli uložené v antistatických vreckách.

Zhrnutie ochrany proti elektrostatickým výbojom

Všetkým terénnym servisným technikom odporúčame, aby pri každom servisnom úkone na produktoch firmy Dell používali klasický uzemňovací náramok s drôtom proti elektrostatickým výbojom a ochrannú antistatickú podložku. Okrem toho je tiež mimoriadne dôležité, aby počas opravy zariadenia neboli citlivé súčasti v dosahu žiadnych súčastí, ktoré fungujú ako izolátory, a aby sa prepravovali v antistatických vreckách.

Identifier
Status

GUID-0332D293-B3CC-4042-8A0D-795B07BE277E
Translation approved

Preprava citlivých komponentov

Pri preprave komponentov citlivých na elektrostatickú elektrinu, ako sú náhradné diely alebo diely zasielané späť spoločnosti Dell, je kľúčové, aby boli na dosiahnutie bezpečnej prepravy uložené v antistatických vreckách.

Zdvíhanie zariadení

Pri zdvíhaní ťažkých zariadení dodržiavajte nasledujúce pokyny:

VAROVANIE Nedvíhajte predmety s hmotnosťou vyššou ako 22,67 kg (50 libier). Vždy si zaobstarajte dodatočnú pomoc alebo použite mechanické zdvíhacie zariadenie.

1. Zabezpečte si pevnú, vyrovnanú oporu nôh. Udržujte nohy od seba v stabilnej polohe tak, aby vaše prsty smerovali smerom od seba.
2. Napnite brušné svaly. Brušné svaly poskytujú pri zdvíhaní podporu pre vašu chrbticu a pomáhajú preniesť váhu nákladu.
3. Zdvíhajte pomocou nôh, nie chrbta.
4. Náklad držte blízko pri tele. Čím bližšie je pri vašej chrbtici, tým menej sily pôsobí na váš chrbát.
5. Chrbát majte vystretý, a to pri zdvíhaní aj skladaní nákladu na zem. Nepridávajte k hmotnosti nákladu hmotnosť svojho tela. Vyhnite sa vytáčaniam tela a chrbta.
6. Pri kladení nákladu používajte tieto isté techniky v opačnom poradí.

Identifier
Status

GUID-F99E5E0D-8C96-4B55-A6C9-5722A035E20C
Translation approved

Po dokončení práce v počítači

Po skončení postupu inštalácie súčastí sa pred zapnutím počítača uistite, že ste pripojili všetky externé zariadenia, karty a káble.

1. Pripojte k počítaču prípadné telefónne alebo sieťové káble.



VAROVANIE Pred zapojením sieťového kábla najskôr zapojte kábel do sieťového zariadenia a potom ho zapojte do počítača.

2. Pripojte počítač a všetky pripojené zariadenia k ich elektrickým zásuvkám.

3. Zapnite počítač.

4. Ak je to potrebné, spustením programu **diagnostiky ePSA** preverte, či váš počítač funguje správne.

Identifíer
Status

GUID-398AC971-674C-4D7E-8F25-5CE28FCEECBC
Translation in review

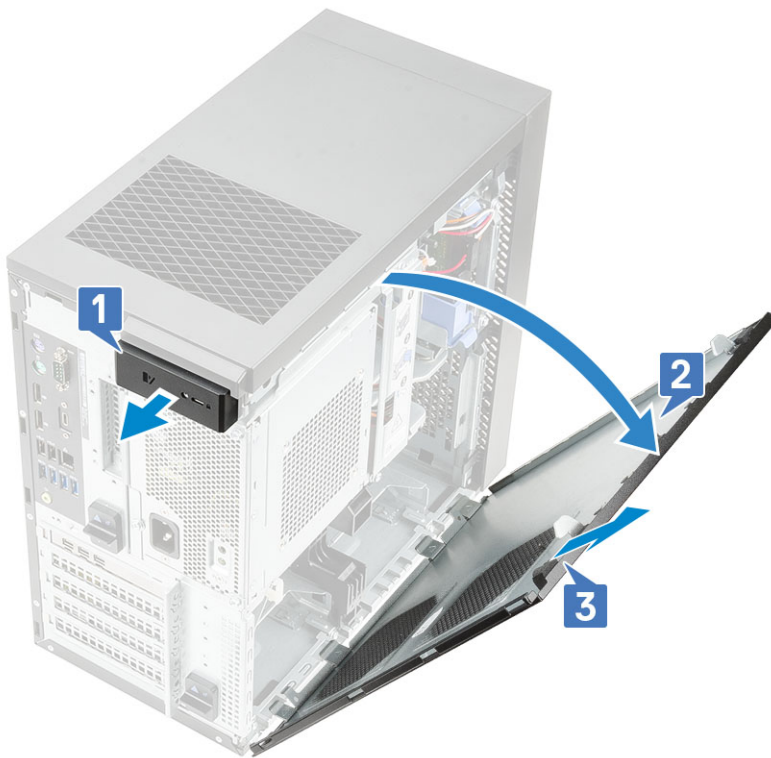
Montáž dvoch grafických kariet

Tento postup platí pre montáž dvoch grafických kariet NVIDIA Quadro P4000 alebo RTX4000 v ľubovoľnej konfigurácii.

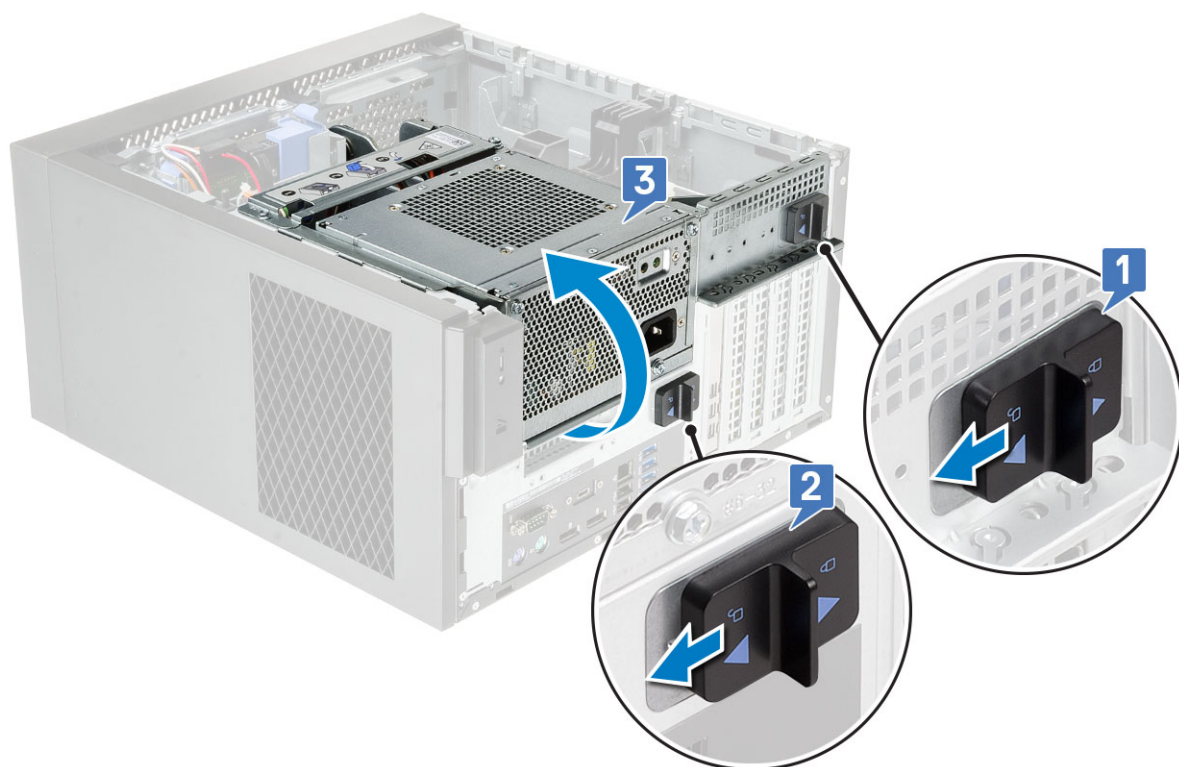
1. Postupujte podľa pokynov uvedených v časti [Pred servisným úkonom v počítači](#).

i **POZNÁMKA** Jednu grafickú kartu možno namontovať do slotu PCIe x16 s plnou výškou (slot 1), ktorý sa nachádza na systémovej doske.

2. Demontáž krytu:
 - a) Potiahnite poistku, aby ste uvoľnili kryt [1].
 - b) Potiahnite kryt smerom od počítača, nadvihnite ho a odstráňte z počítača [2,3].

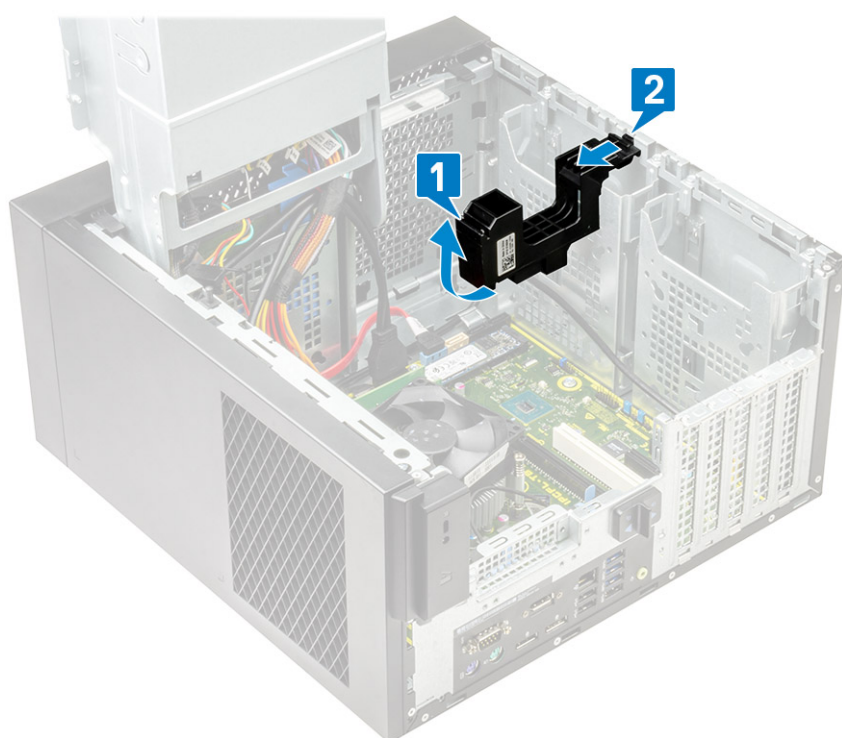


3. Zdvihnutie napájacieho zdroja na pánte:
 - a) Posuňte poistky napájacieho zdroja do odomknutej polohy [1, 2].
 - b) Zdvihnite napájací zdroj na pánte tak, ako je to znázornené na obrázku [3].



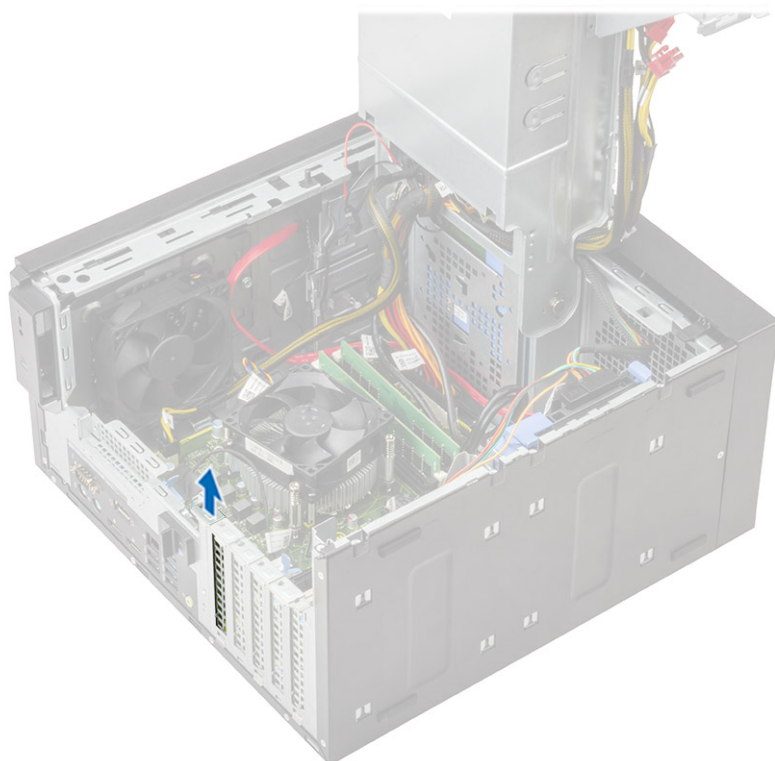
4. Demontáž držiaka karty PCIe:

- a) Nadvihnite držiak karty PCIe [1].
- b) Vysuňte a uvoľnite poistky, ktoré pripevňujú držiak k šasi počítača [2], a odstráňte držiak z počítača [2].



5. Postup montáže prvej grafickej karty NVIDIA Quadro P4000 alebo RTX4000:

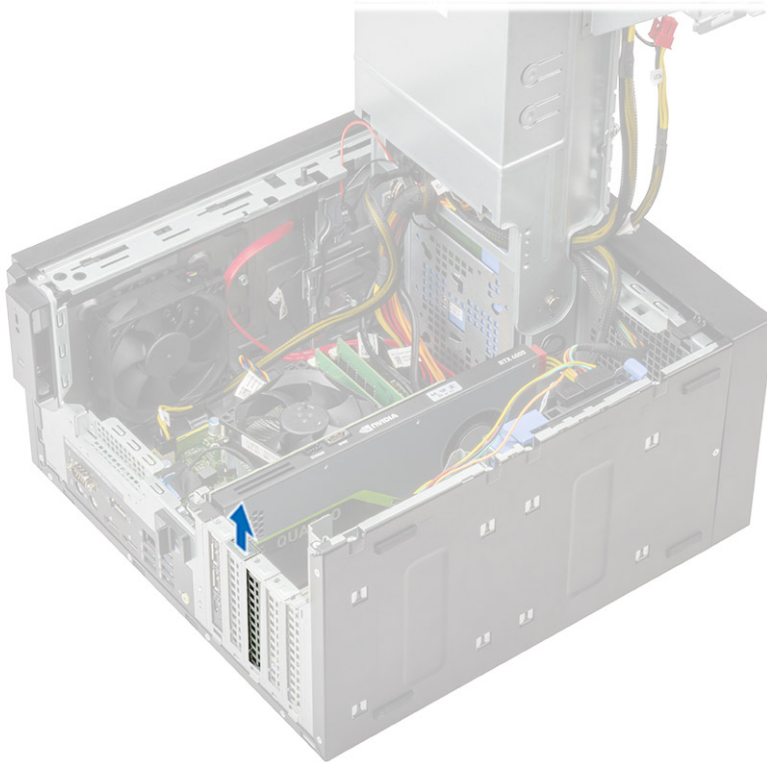
- a) Vysuňte a vyberte zo šasi počítača kovovú výplň pozície na grafickú kartu.



- b) Zarovnajte grafickú kartu so slotom PCIe na systémovej doske.
- c) Zasuňte prvú grafickú kartu do slotu PCIe x16 (slot 1) na systémovej doske a zatlačte ju tak, aby celkom dosadla na miesto. Potom osadte druhú grafickú kartu do slotu PCIe x4 (slot 3).



6. Postup montáže druhej grafickej karty NVIDIA Quadro P4000 alebo RTX4000:
- a) Vysuňte a vyberte zo šasi počítača kovovú výplň pozície na grafickú kartu.



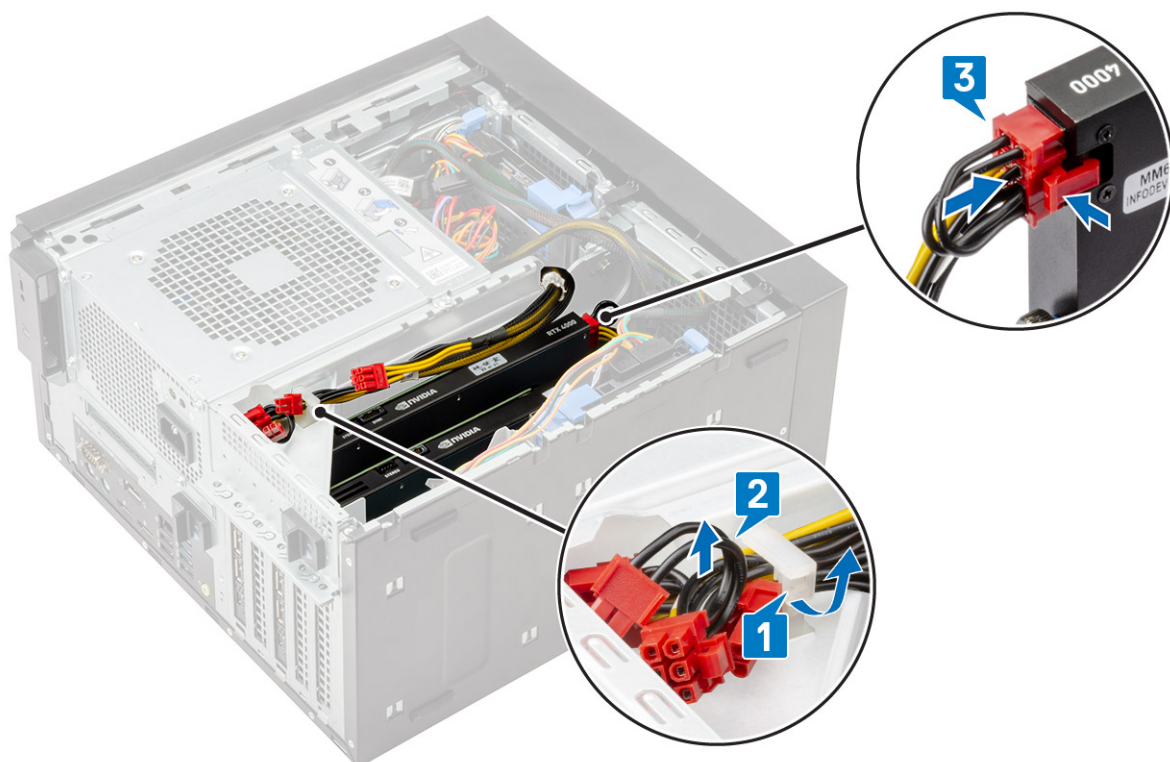
- b) Zarovnajte grafickú kartu so slotom PCIe na systémovej doske.
- c) Zasuňte grafickú kartu do slotu PCIe x4 (slot 4) na systémovej doske a zatlačte ju tak, aby celkom dosadla na miesto.



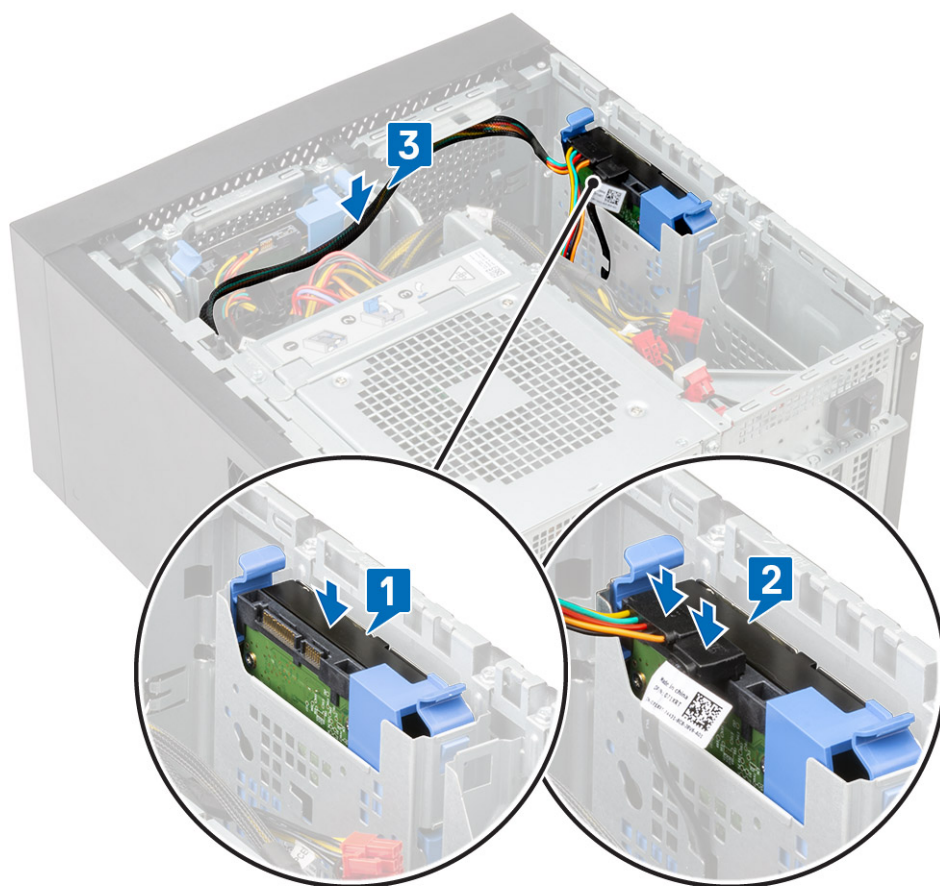
- 7. Sklopte napájací zdroj na pánte a zacvaknite ho na miesto.



8. Pripojte k obojm grafickým kartám napájacie káble VGA.
- Vyberte napájacie káble VGA z vodiacej úchytky na napájacom zdroji [1].
 - Nadvihnite plastovú úchytku a vyberte z nej káble [2].
 - Pripojte napájacie káble VGA k príslušným konektorom na oboch grafických kartách [3].

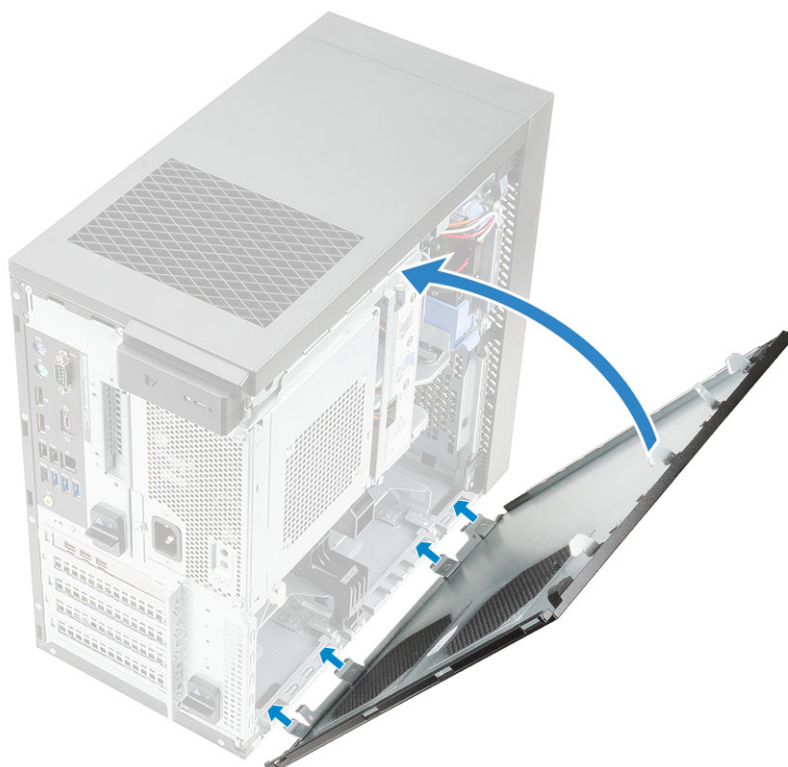


9. Postup montáže pre konfiguráciu s pevným diskom a dvomi grafickými kartami:
- Zasuňte pevný disk dodaný v ráme do príslušnej pozície v šasi počítača [1].
 - Pripojte k pevnému disku dátový kábel a napájací kábel [2].
 - Preved'te káble popri dvoch grafických kartách [3].



10. Montáž krytu:

- a) Zarovnajete háčiky na kryte so slotmi v šasi počítača.
- b) Pritlačíte kryt a tlačíte, kým nezacvakne na miesto.



Identifíer	GUID-51F0CB9C-4482-43F8-B19D-193BF051FF53
Status	Translation approved

Získanie pomoci

Témy:

- [Kontaktovanie spoločnosti Dell](#)

Identifíer	GUID-7A3627F9-0363-4515-A1D4-1B7878F4B8C4
Status	Translation approved

Kontaktovanie spoločnosti Dell

POZNÁMKA Ak nemáte aktívne pripojenie na internet, kontaktné informácie nájdete vo faktúre, dodacom liste, účtenke alebo v produktovom katalógu spoločnosti Dell.

Spoločnosť Dell ponúka niekoľko možností podpory a servisu on-line a telefonicky. Dostupnosť sa však líši v závislosti od danej krajiny a produktu a niektoré služby nemusia byť vo vašej oblasti dostupné. Kontaktovanie spoločnosti Dell v súvislosti s predajom, technickou podporou alebo službami zákazníkom:

1. Chodte na stránku **Dell.com/support**.
2. Vyberte kategóriu podpory.
3. Overte vašu krajinu alebo región v rozbaľovacej ponuke **Choose a Country/Region (Vybrať krajinu/región)** v spodnej časti stránky.
4. V závislosti od konkrétnej potreby vyberte prepojenie na vhodnú službu alebo technickú podporu.