

# Precision 3630 tårn

Installasjonsveiledning for dobbelt grafikkort



Identifiser	GUID-5B8DE7B7-879F-45A4-88E0-732155904029
Status	Translation approved

## Merknader, forholdsregler og advarsler

 **MERK** En merknad inneholder viktig informasjon som hjelper deg med å bruke ditt produkt mer effektivt.

 **FORSIKTIG** Angir enten potensiell fare for maskinvaren eller tap av data, og forteller hvordan du kan unngå problemet.

 **ADVARSEL** ADVARSEL angir potensiell fare for skade på eiendom, personskade eller død.

© 2019 Dell Inc. eller deres datterselskaper. Med enerett. Dell og EMC og andre varemerker er varemerker for Dell Inc. eller dets datterselskaper. Andre varemerker kan være varemerker for deres respektive eiere.

# Innholdsfortegnelse

<b>1 Før du begynner</b> .....	<b>4</b>
Sikkerhetsanvisninger.....	4
Før du foretar arbeid inne i datamaskinen.....	5
Forholdsregler for sikkerhet.....	5
Beskyttelse mot elektrostatisk utladning (ESD).....	6
ESD feltservicesett.....	6
Transportere følsomme komponenter.....	7
Etter at du har arbeidet inne i datamaskinen.....	7
<b>2 Sette inn dobbelt grafikkort</b> .....	<b>8</b>
<b>3 Få hjelp</b> .....	<b>14</b>
Kontakte Dell.....	14

Identifiser	GUID-C2212706-430C-434F-BC60-6C3E538C358F
Status	Translation approved

# Før du begynner

## Emner:

- Sikkerhetsanvisninger
- Før du foretar arbeid inne i datamaskinen
- Forholdsregler for sikkerhet
- Beskyttelse mot elektrostatisk utladning (ESD)
- ESD feltservicesett
- Transportere følsomme komponenter
- Etter at du har arbeidet inne i datamaskinen

Identifiser	GUID-9821EDD0-9810-4752-8B3C-AF89B67C2DB0
Status	Translation approved

## Sikkerhetsanvisninger

Følg disse retningslinjene for sikkerhet for å beskytte datamaskinen mot mulig skade og verne om din egen sikkerhet. Hvis ikke annet er angitt, forutsetter hver av prosedyrene i dette dokumentet følgende:

- Du har lest sikkerhetsanvisningene som fulgte med datamaskinen.
- En komponent kan byttes ut eller, hvis enheten er kjøpt separat, settes inn ved å utføre fremgangsmåten for å ta ut komponenten i motsatt rekkefølge.

**ⓘ MERK** Koble fra alle strømkilder før du åpner datamaskindekselet eller paneler. Når du er ferdig med arbeidet inne i datamaskinen, setter du på plass alle deksler, paneler og skruer før du kobler til strømkilden.

**⚠ ADVARSEL** Før du arbeider inne i datamaskinen, må du lese sikkerhetsinformasjonen som fulgte med datamaskinen. Hvis du vil ha mer informasjon om beste praksis for sikkerhet, kan du se [Hjemmesiden for overholdelse av forskrifter](#)

**⚠ FORSIKTIG** Mange reparasjoner kan bare utføres av en autorisert servicetekniker. Du bør bare utføre feilsøking og enkle reparasjoner som tillates i produktdokumentasjonen eller angis på Internett eller av telefonservice- og støtteteamet. Skade forårsaket av servicearbeid som ikke er godkjent av Dell, dekkes ikke av garantien. Les og følg sikkerhetsanvisningene som følger med produktet.

**⚠ FORSIKTIG** Unngå elektrostatisk utlading. Forbind deg selv til jord med en jordingsstropp rundt håndleddet eller ved å berøre en umalt metallflate med jevne mellomrom, for eksempel en kontakt på baksiden av datamaskinen.

**⚠ FORSIKTIG** Vær forsiktig når du håndterer komponenter og kort. Ikke berør komponentene eller kontaktene på et kort. Hold kortene i kantene eller i festebraketten i metall. Komponenter som f.eks. prosessoren, må holdes i kantene, ikke pinnene.

**⚠ FORSIKTIG** Når du kobler fra en kabel, må du trekke i kontakten eller uttrekkstappen, ikke i selve kablet. Enkelte kabler har kontakter med sperretapper. Hvis du kobler fra denne typen kabel, må du presse inn sperretappene før du kobler fra kablet. Når du trekker kontakter fra hverandre, må du trekke dem rett og jevnt ut for å unngå å bøye kontaktpinnene. Når du skal koble til en kabel, må du først kontrollere at begge kontaktene er riktig orientert og innrettet.

**ⓘ MERK** Fargen på datamaskinen og enkelte komponenter kan se annerledes ut enn i dette dokumentet.

**⚠ FORSIKTIG** Systemet slås av hvis sidedekslene er tatt av når systemet kjører. Du kan ikke slå på systemet hvis sidedekselet er tatt av.

**⚠ FORSIKTIG** Systemet slås av hvis sidedekslene er tatt av når systemet kjører. Du kan ikke slå på systemet hvis sidedekselet er tatt av.

**⚠ FORSIKTIG** Systemet slås av hvis sidedekslene er tatt av når systemet kjører. Du kan ikke slå på systemet hvis sidedekselet er tatt av.

Identifiser	GUID-144A736C-969E-43BE-9635-52CBE1724B89
Status	Translation approved

## Før du foretar arbeid inne i datamaskinen

For å unngå å skade datamaskinen må du utføre trinnene nedenfor før du begynner å arbeide inne i datamaskinen.

1. Sørg for å overholde følgende [sikkerhetsopplysninger](#).
2. Pass på at arbeidsunderlaget er plant og rent, slik at du unngår riper i datamaskindekselet.
3. Slå av datamaskinen.
4. Koble alle nettverkskabler fra datamaskinen.

**⚠ FORSIKTIG** Når du skal koble fra en nettverkskabel, må du først koble kablen fra datamaskinen og deretter fra nettverksenheten.

5. Koble datamaskinen og alt tilkoblet utstyr fra strømuttakene.
6. Trykk og hold inne strømknappen mens datamaskinen er koblet fra, for å jorde hovedkortet.

**i MERK** Unngå elektrostatisk utlading. Forbind deg selv til jord med en jordingsstropp rundt håndleddet eller ved å berøre en umalt metallflate med jevne mellomrom, for eksempel en kontakt på baksiden av datamaskinen.

Identifiser	GUID-30EEEBF7-B61E-422E-BF3E-75335EC500E3
Status	Translation approved

## Forholdsregler for sikkerhet

Kapittelet om sikkerhetsreglene forklarer nærmere grunnleggende trinn som skal utføres før du foretar noen av demonteringsinstruksjonene.

Overhold følgende sikkerhetsregler før du utfører installasjon eller sammenbrudd-/oppsettprosedyrer som involverer demontering eller montering:

- Slå av systemet og alle eksterne enheter.
- Koble systemet og alle eksterne enheter fra strømmettet.
- Koble alle nettverkskabler, telefon, og telekommunikasjonsutstyrslinjer fra systemet.
- Bruk et ESD-feltservicesett når du arbeider inne i nettbrettet den bærbare PC-enden stasjonære PC-en for å unngå skade ved elektrostatisk utlading (ESD).
- Etter å ha tatt ut en systemkomponent, setter du komponenten forsiktig på en antistatisk matte.
- Bruk sko med gummisåler som ikke leder strøm for å unngå å dø ved elektrisk strøm.

## Ventestrøm

Dell-produkter med ventestrøm må være frakoblet fra strømkilden før du åpner esken. Systemer med ventestrøm er for det meste strømførende når de er slått av. Intern strøm aktiverer systemet slik at det kan bli slått på eksternt (vekkesignal på LAN) og avbrutt til dvalemodus med andre avanserte strømdriftfunksjoner.

Koble fra og trykk og hold nede strømknappen i 15 sekunder for å utlade reststrømmen i hovedkortet. Ta ut batteriet fra nettbrett, bærbare PC-er.

## Bonding (Jording)

Jording er en metode for å koble sammen to eller flere jordingslederne til samme elektriske potensial. Dette utføres ved å bruke et feltservicesett for elektrostatisk utlading (ESD). Når du kobler til en jordingsledning, må du kontrollere at den er koblet til bart metall og aldri til en malt overflate eller en overflate som ikke er av metall. Håndleddstroppen må være festet og i fullstendig kontakt med huden, og du må ta av alle smykker som klokke, armbånd eller ringer før du jorder deg selv og utstyret.

## Beskyttelse mot elektrostatisk utladning (ESD)

ESD er en stor bekymring når du håndterer elektroniske komponenter, spesielt følsomme komponenter som utvidelseskort, prosessorer, DIMM-moduler og hovedkort. Svært små ladninger kan skade kretser på måter som kanskje ikke åpenbart, og kan gi for eksempel midlertidige problemer eller forkortet levetid for produktet. Etter som bransjen jobber for lavere strømbehov og økt tetthet, er ESD-beskyttelse en stadig større bekymring.

På grunn av den økte tettheten i halvledere som brukes i de nyeste Dell-produktene, er følsomheten for statisk skade nå høyere enn i tidligere Dell-produkter. Derfor er en del tidligere godkjente metoder for håndtering av deler ikke lenger aktuelt.

To kjente typer av elektrostatisk utladning er katastrofale og midlertidige feil.

- **Katastrofale** – katastrofale feil står for omtrent 20 prosent av ESD-relaterede feil. Skaden fører til et umiddelbart og fullstendig tap av enhetens funksjonalitet. Et eksempel på katastrofal feil er en DIMM-modul som er utsatt for statisk støt og umiddelbart genererer et "No POST/No Video" (Ingen POST / ingen video)-symptom med en signalkode som avgis for manglende eller ikke funksjonelt minne.
- **Midlertidige** – midlertidige feil står for omtrent 80 prosent av ESD-relaterede feil. Det store antallet midlertidige feil betyr at skade som oppstår ikke umiddelbart oppdages størsteparten av tiden. DIMM-modulen utsettes for statisk støt, men sporingen bare svekkes og gir ikke umiddelbare symptomer relatert til skaden. Det kan ta opptil flere uker eller måneder å smelte den reduserte sporingen, og i mellomtiden kan det føre til redusert minneintegritet, midlertidige minnefeil osv.

En type skade som er vanskeligere å oppdage og feilsøke er en midlertidig feil (latent eller "såret" feil).

Utfør følgende trinn for å hindre ESD-skade:

- Bruk et kablet ESD-håndleddsband som er skikkelig jordet. Bruk av trådløse antistatiske bånd er ikke lenger tillatt, da de ikke gir tilstrekkelig beskyttelse. Det er ikke nok å berøre kabinettet før du håndterer deler, da det ikke sikrer tilstrekkelig ESD-beskyttelse på deler med økt følsomhet for ESD-skade.
- Håndter alle komponenter som er følsomme for statisk elektrisitet på et sted som er sikret mot statisk elektrisitet. Hvis det er mulig, bør du bruke antistatiske gulvmatter og antistatisk underlag på arbeidsbenken.
- Når du pakker ut en komponent som er følsom overfor statisk elektrisitet, må du ikke fjerne komponenten fra den antistatiske emballasjen før du er klar til å installere komponenten. Før du åpner den antistatiske emballasjen, må du passe på å utlade statisk elektrisitet fra kroppen.
- Før du transporterer en følsom komponent, må du plassere den i en antistatisk beholder eller et antistatisk pakkemateriale.

## ESD feltservicesett

Det uovervåkede feltservicesettet er det mest brukte servicesettet. Hvert feltservicesett inkluderer tre hovedkomponenter: Antistatisk matte, håndleddstropp, og jordingsledning.

## Komponenter i et ESD feltservicesett

Komponentene i et ESD feltservicesett er:

- **Antistatisk matte** – den antistatiske matten er elektrisk avledende, og delene kan plasseres på matten under serviceprosedyrene. Når du bruker en antistatisk matte, skal håndleddstroppen være tetsittende og jordingsledningen skal kobles til matten og bart metall på systemet som du arbeider med. Når dette er gjort på riktig måte, kan reservedelene tas opp av ESD-posen og plasseres direkte på matten. ESD-sensitive artikler kan plasseres trygt i hånden, på ESD-matten, i systemet, eller i vesken.
- **Håndleddstropp og jordingsledning** – håndleddstroppen og jordingsledningen kan være koblet enten direkte mellom håndleddet og bart metall på maskinvaren hvis det ikke er nødvendig med ESD-matte, eller koblet til antistatisk materiale for å beskytte maskinvaren som er plassert midlertidig på matten. Den fysiske tilkoblingen av håndleddstroppen og jordingsledningen mellom huden, ESD-matten og maskinvaren kalles jording. Bruk bare feltservicesett med håndleddstropp, matte og jordingsledning. Bruk aldri håndleddstropptester uten ledning. Vær alltid klar over at de innebygde ledningene i håndleddstroppen er utsatt for skader på grunn av av normal slitasje, og må regelmessig kontrolleres ved hjelp av en håndleddstropptester for å unngå utilsiktet skade på ESD-maskinvaren. Det anbefales å teste håndleddstroppen og jordingsledningen minst én gang per uke.
- **ESD håndleddstropptester** – ledningene inne i ESD-stroppen er utsatt for skader over tid. Når du bruker et uovervåket sett, er beste praksis å jevnlig teste stroppen før hver servicehenvendelse, og minst én gang per uke. En håndleddstropptester er den beste metoden for å utføre denne testen. Hvis du ikke har din egen håndleddstropptester, kontakt ditt regionkontor. For å utføre testen, plugges du håndleddstroppens jordingsledning inn i testeren mens stroppen er festet rundt håndleddet og trykker på knappen for å teste. En grønn LED-lampe lyser hvis testen er vellykket og en rød LED-lampe lyser og det høres en alarm hvis testen er mislykket.

- **Isolatorelementer** – det er svært viktig å holde ESD-sensitive enheter, for eksempel varmeavlederens plastinnfatning borte fra de interne delene som er isolatorer og ofte svært strømførende.
- **Arbeidsmiljø** – før du tar i bruk ESD feltservicesett, må du vurdere situasjonen hos kunden. Bruk av settet for et servermiljø er forskjellig fra et stasjonært eller bærbart miljø. Servere er normalt installert i et kabinett i et datasenter, stasjonære PC-er eller bærbare PC-er er vanligvis plassert på skrivebord eller i båser på kontoret. Finn alltid et stort og flatt arbeidsområde som er ryddig og stort nok til å plassere ESD-settet og med ekstra plass til systemet som skal repareres. Arbeidsområdet bør også være fritt for isolatorer som kan forårsake en ESD-hendelse. På arbeidsområdet, bør isolatorer som isopor og annen plast alltid flyttes minst 12 tommer eller 30 centimeter bort fra sensitive deler før du fysisk håndterer maskinvarekomponenter
- **ESD-emballasje** – alle ESD-sensitive enheter må sendes og mottas i statisk sikker emballasje. Statisk beskyttede poser i metall er det beste. Du bør imidlertid alltid returnere den ødelagte delen i samme ESD-koffert og emballasje som ble brukt til den nye delen. ESD-posen bør brettes og tapes godt, og den samme isoporemballasjen skal brukes i originalesken som den nye delen ble sendt i. ESD-sensitive enheter bør bare fjernes fra emballasjen på et ESD-beskyttet arbeidsområde, og delene skal aldri plasseres på en ESD-pose fordi bare innsiden av posen er skjermet. Plasser alltid deler i hånden, på ESD-matten, i systemet eller i en antistatisk pose.
- **Transportere Sensitive komponenter** – når du skal transportere ESD-sensitive komponenter som for eksempel reservedeler eller deler som skal returneres til Dell, er det viktig å plassere disse delene i en antistatisk pose for sikker transport.

## ESD-beskyttelse – sammendrag

Det anbefales at alle feltserviceteknikere bruker den tradisjonelle, kablede ESD-jordede håndleddstroppen og beskyttende antistatisk materiell hele tiden ved service på Dell-produkter. I tillegg er det viktig at teknikerne holder sensitive deler atskilt fra alle isolasjonsdeler ved service, og at de bruker antistatiske poser for transport av sensitive komponenter.


Identifiser	GUID-0332D293-B3CC-4042-8A0D-795B07BE277E
Status	Translation approved

## Transportere følsomme komponenter

Når du skal transportere komponenter som er følsomme for statisk elektrisitet, f.eks. nye deler eller deler som skal returneres til Dell, er det svært viktig å legge disse i antistatiske poser for sikker transport.

## Løfteutstyr

Følg følgende retningslinjer når du løfter tungt utstyr:

 **FORSIKTIG** Løft aldri mer enn 50 pund. Be om hjelp eller bruk en mekanisk løfteinnretning.

1. Sørg for å ha godt fotfeste. Stå med føttene et stykke fra hverandre og med tærne pekende utover.
2. Stram magemusklene. Magemusklene støtter ryggraden når du løfter, og jevner ut belastningen.
3. Løft med beina, ikke ryggen.
4. Hold børen tett inntil kroppen. Jo nærmere ryggstøtten du holder den, jo mindre belaster du ryggen.
5. Hold ryggen rett både når du løfter opp og setter fra deg børen. Ikke legg egen kroppsvekt til belastningen. Unngå å vri kroppen og ryggen.
6. Følg de samme teknikkene i omvendt rekkefølge når du skal sette fra deg børen.

Identifiser	GUID-F99E5E0D-8C96-4B55-A6C9-5722A035E20C
Status	Translation approved

## Etter at du har arbeidet inne i datamaskinen

Når du er ferdig med å sette alt tilbake, må du passe på at du kobler til eventuelle eksterne enheter, kort og kabler før du slår på datamaskinen.

1. Koble telefon- og nettverkskablene til datamaskinen.

 **FORSIKTIG** Hvis du skal koble til en nettverkskabel, kobles først kablet til nettverksenheten og deretter til datamaskinen.

2. Koble til datamaskinen og alle tilkoblede enheter i strømuttakene.
3. Slå på datamaskinen.
4. Hvis nødvendig må du kontrollere at datamaskinen fungerer som den skal ved å kjøre **ePSA-diagnostikk**.

Identifiser  
Status

GUID-398AC971-674C-4D7E-8F25-5CE28FCEECBC  
Translation in review

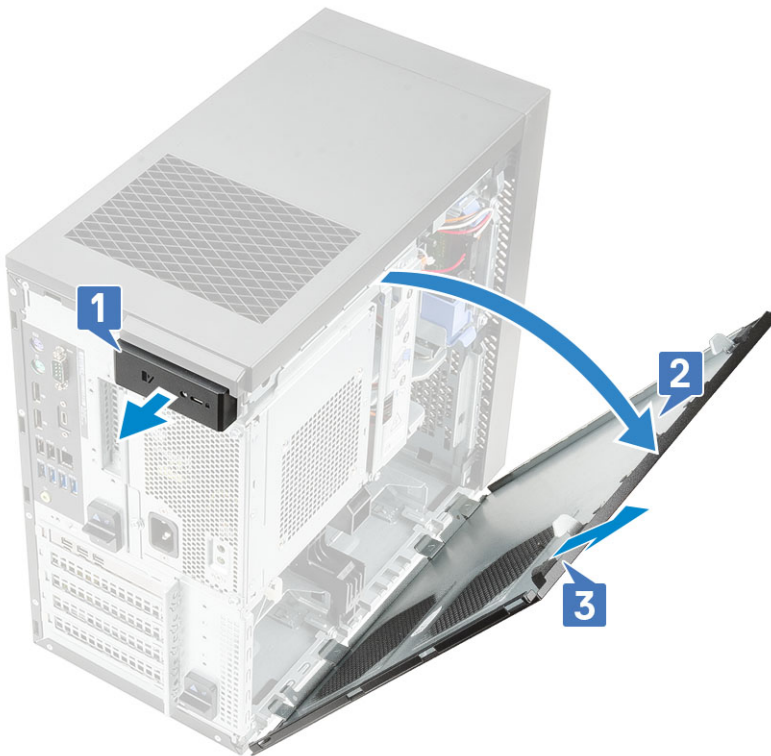
## Sette inn dobbelt grafikkort

Denne fremgangsmåten gjelder for installasjon av doble NVIDIA Quadro P4000- eller RTX4000-grafikkort i alle kombinasjoner.

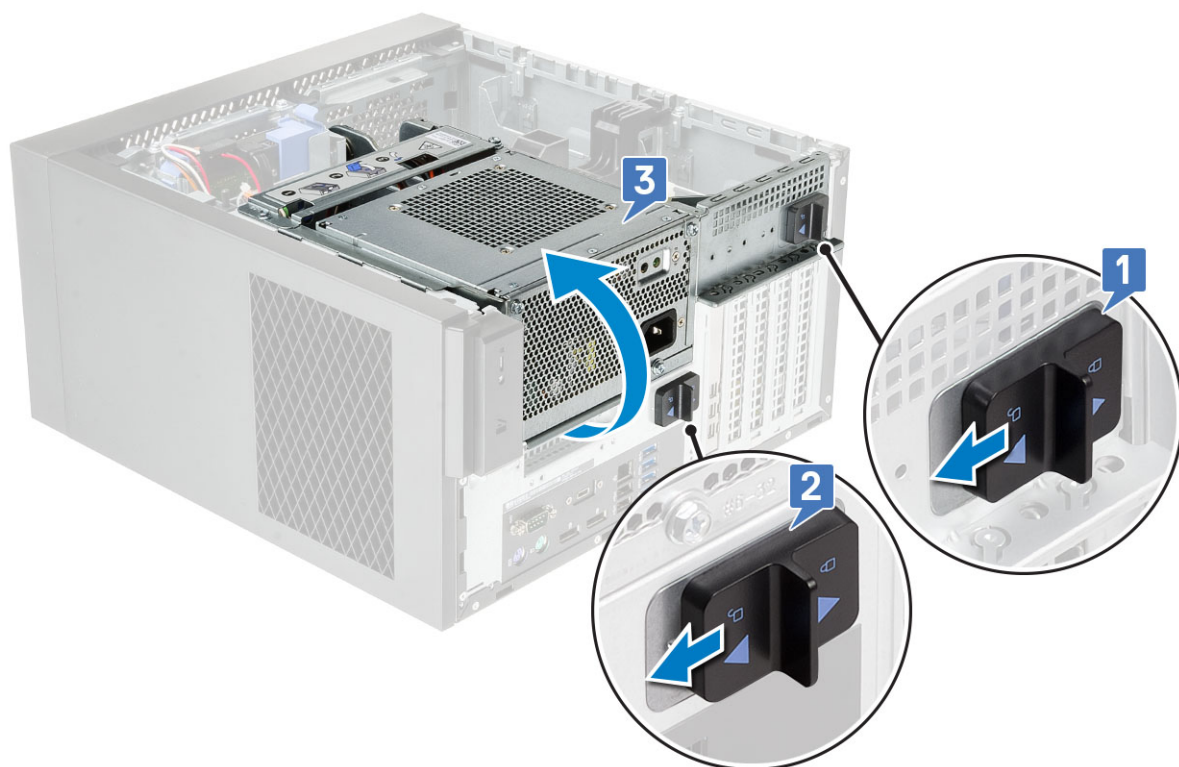
1. Følg prosedyren i [før du arbeider inne i datamaskinen](#).

**i** **MERK** Enkelt Grafikkort kan installeres på PCIe 16 med full høyde (spor 1) på hovedkortet.

2. Slik fjerner du dekslet:
  - a) Trekk i utløserlåsen for å løsne dekslet [1].
  - b) Drei og løft dekslet for å ta det ut av datamaskinen [2,3].

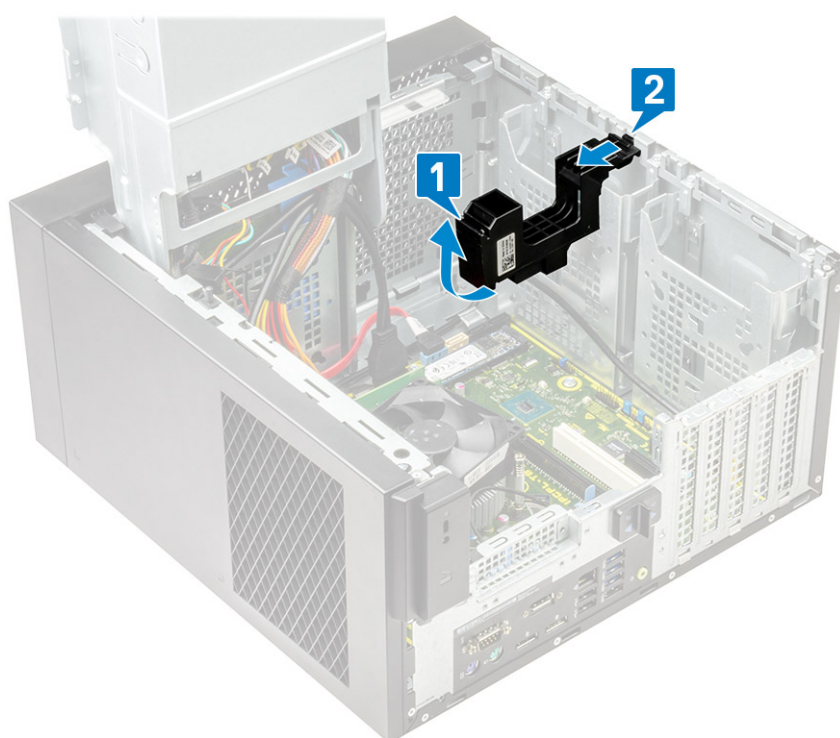


3. Slik løfter du PSU-hengselen:
  - a) Skyv PSU-utløserlåsene [1, 2].
  - b) Løft PSU-hengselen som vist på figuren [3].



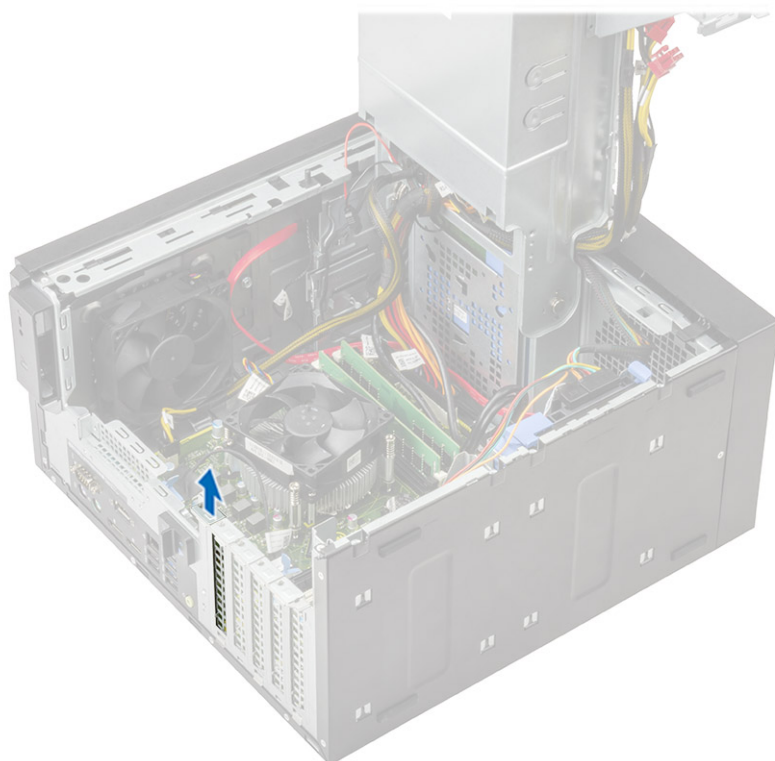
4. Slik tar du ut PCIe-holderen:

- a) Løft PCIe-holderen fra datamaskinen [1].
- b) Skyv og løsne festetappene fra siden av kabinettet for å ta den ut av data maskinen [2].



5. Slik setter du inn det første NVIDIA Quadro P4000- eller RTX4000-grafikkortet:

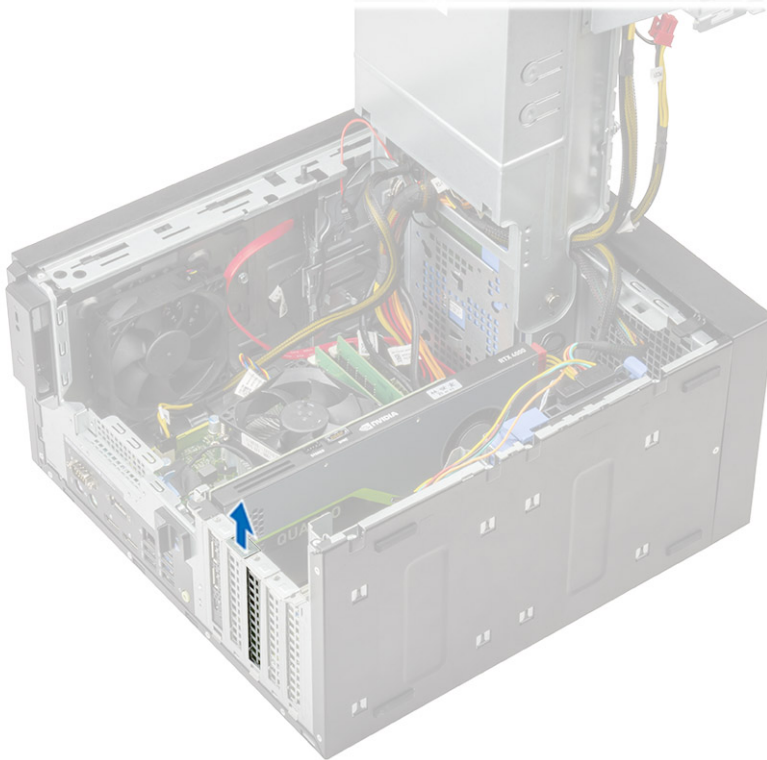
- a) Skyv, og ta ut metallplaten fra kabinettet.



- b) Juster grafikkortet etter PCIe-sporet på hovedkortet.
- c) Sett det første grafikkortet inn i PCIe 16 (spor 1) og, det andre grafikkortet inn i PCIe 4 (spor 3) på hovedkortet, og trykk ned til det er godt festet.



6. Slik setter du inn det andre NVIDIA Quadro P4000- eller RTX4000-grafikkortet:
- a) Skyv, og ta ut metallplaten fra kabinettet.



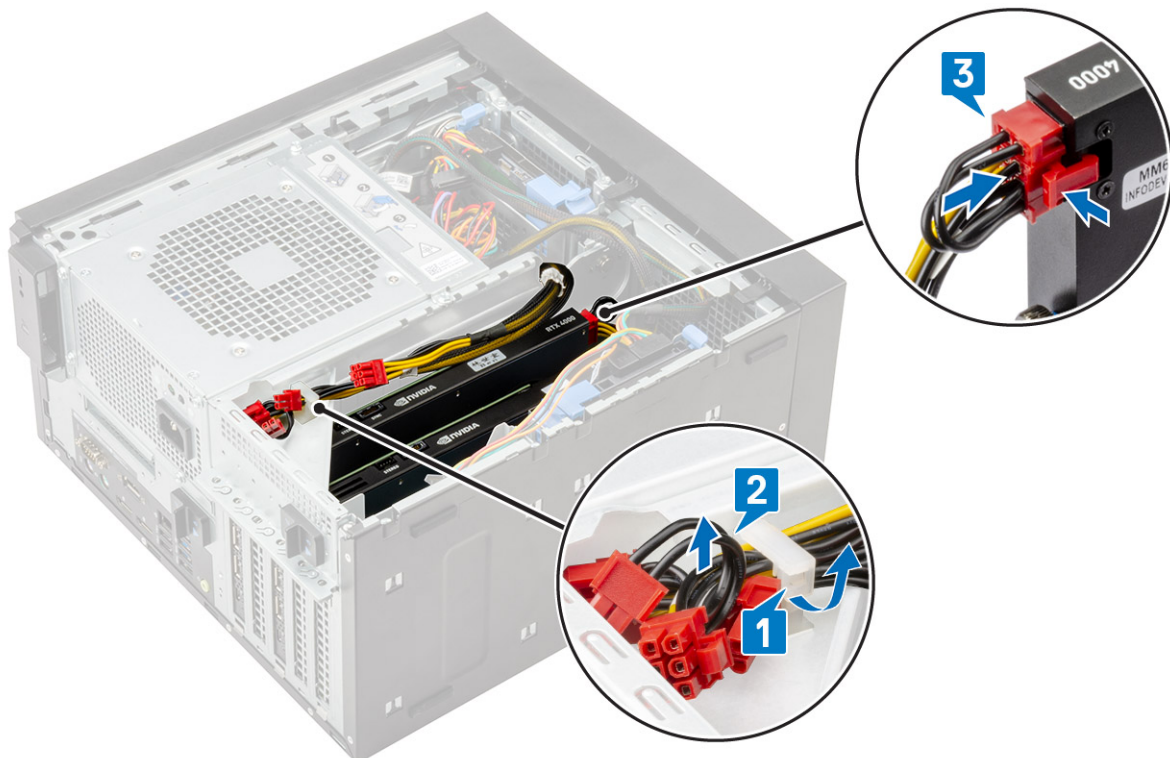
- b) Juster grafikkortet etter PCIe-sporet på hovedkortet.
- c) Sett grafikkortet inn i PCIe 4 (spor 4) på hovedkortet, og trykk ned til det er godt festet.



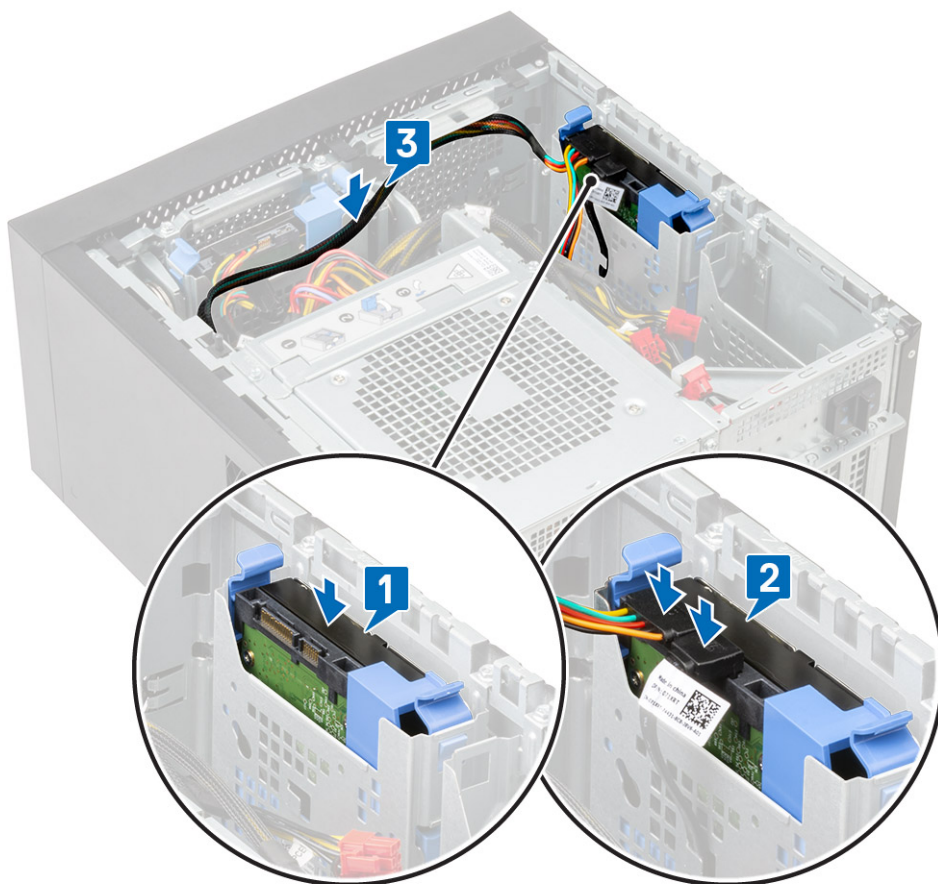
- 7. Senk PSU til utløserlåsen klikker på plass.



8. Koble VGA-strømkabelen til de to grafikkortene.
- Omrute VGA-strømkablene fra festetappene på PSU [1].
  - Løft plastlåsen for å løsne kablene [2].
  - Koble VGA-strømkablene til kontaktene på begge grafikkortene [3].

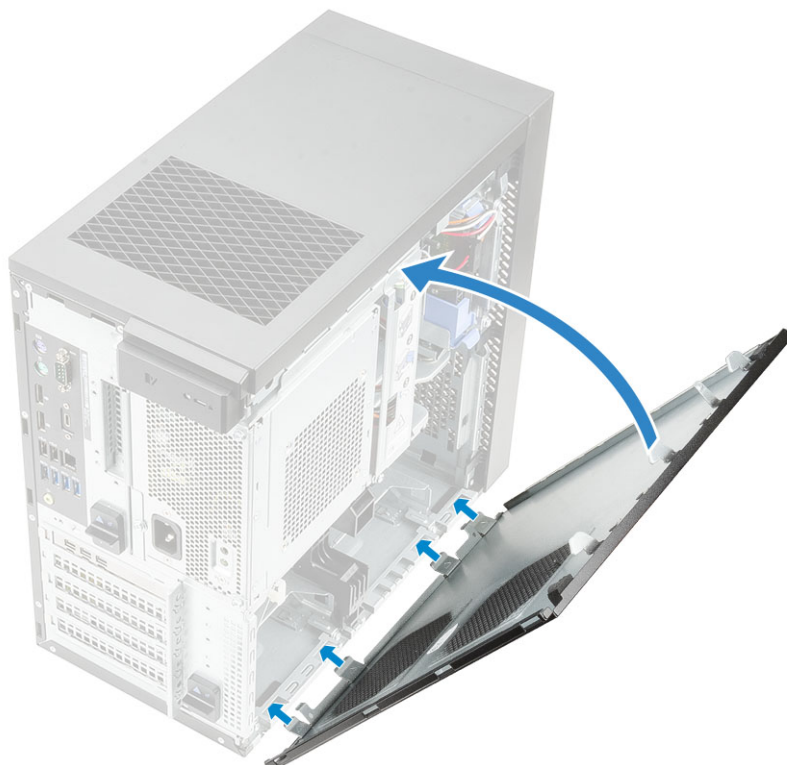


9. Slik setter du inn harddisken med konfigurasjon av doble grafikkort:
- Sett harddisken som er forhåndsinstallert på rammen inn i sporet på kabinettet [1].
  - Koble strømkabelen og datakabelen til harddisken [2].
  - Før kablene langs siden av de to grafikkortene [3].



10. Slik setter du inn dekslet:

- a) Juster krokene på dekslet etter sporene på kabinettet til datamaskinen.
- b) Lukk dekslet til det klikker på plass.



Identifiser	GUID-51F0CB9C-4482-43F8-B19D-193BF051FF53
Status	Translation approved

## Få hjelp

### Emner:

- [Kontakte Dell](#)

Identifiser	GUID-7A3627F9-0363-4515-A1D4-1B7878F4B8C4
Status	Translation approved

## Kontakte Dell

**ⓘ MERK** Hvis du ikke har en aktiv Internett-tilkobling, kan du finne kontaktinformasjon på fakturaen, følgeseddelen, regningen eller i Dells produktkatalog.

Dell tilbyr flere nettbaserte og telefonbaserte støtte- og servicealternativer. Tilgjengeligheten varierer etter land og produkt. Det kan hende at enkelte tjenester ikke er tilgjengelige i ditt område. For å kontakte Dell for spørsmål om salg, teknisk støtte eller kundeservice:

1. Gå til **Dell.com/support**.
2. Velg din støttekategori.
3. Kontroller at land eller område stemmer i nedtrekksmenyen **Choose A Country/Region (Velg et land/område)** nederst på siden.
4. Velg ønsket tjenestetype eller kundestøttetype basert på de behovene du har.