



Precision Tower 3630

이중 그래픽 카드 설치 가이드



참고, 주의 및 경고

 **노트:** "참고"는 제품을 보다 효율적으로 사용하는 데 도움이 되는 중요 정보를 제공합니다.

 **주의:** 주의사항은 하드웨어의 손상 또는 데이터 유실 위험을 설명하며, 이러한 문제를 방지할 수 있는 방법을 알려줍니다.

 **경고:** 경고는 재산 손실, 신체적 상해 또는 사망 위험이 있음을 알려줍니다.

1 시작하기 전에.....	4
안전 지침.....	4
컴퓨터 내부 작업을 시작하기 전에.....	5
안전 지침.....	5
정전기 방전 - ESD 방지.....	5
ESD 현장 서비스 키트.....	6
민감한 구성요소 운반.....	7
컴퓨터 내부 작업을 마친 후에.....	7
2 이중 그래픽 카드 설치.....	8
3 도움말 보기.....	14
Dell에 문의하기.....	14

Identifier	GUID-C2212706-430C-434F-BC60-6C3E538C358F
Status	Translation approved

시작하기 전에

주제:

- 안전 지침
- 컴퓨터 내부 작업을 시작하기 전에
- 안전 지침
- 정전기 방전 - ESD 방지
- ESD 현장 서비스 키트
- 민감한 구성요소 운반
- 컴퓨터 내부 작업을 마친 후에

Identifier	GUID-9821EDD0-9810-4752-8B3C-AF89B67C2DB0
Status	Translation approved

안전 지침

컴퓨터의 손상을 방지하고 안전하게 작업하기 위해 다음 안전 지침을 따르십시오. 특별히 언급하지 않는 한 이 문서에 포함된 각 절차에서는 다음과 같은 조건을 전제하고 있음을 유의하십시오.

- 컴퓨터와 함께 제공된 안전 정보를 읽었습니다.
- 분리 절차를 역순으로 수행하여 구성요소를 교체하거나 설치(별도로 구입한 경우)할 수 있습니다.

① 노트: 컴퓨터 덮개 및 패널을 열기 전에 전원을 모두 분리합니다. 컴퓨터 내부에서 작업한 후에는 전원을 연결하기 전에 덮개, 패널 및 나사를 전부 장착합니다.

⚠ 경고: 컴퓨터 내부 작업을 시작하기 전에 컴퓨터와 함께 제공된 안전 정보를 읽어보십시오. 추가 안전 모범 사례 정보는 [규정 준수 홈 페이지](#)를 참조하십시오.

⚠ 주의: 대부분의 수리는 인증받은 서비스 기술자가 수행해야 합니다. 사용자는 제품 설명서에서 허가한 경우나 온라인 또는 전화 서비스/지원팀에서 지시한 경우에만 문제 해결 절차 및 단순 수리 작업을 수행할 수 있습니다. Dell사에서 공인하지 않은 서비스로 인한 손상에 대해서는 보상하지 않습니다. 제품과 함께 제공된 안전 지침을 읽고 따르십시오.

⚠ 주의: 정전기 방전을 방지하려면 손목 접지대를 사용하거나 주기적으로 컴퓨터 뒷면의 커넥터와 도색되지 않은 금속 표면을 동시에 만져서 접지하십시오.

⚠ 주의: 구성 부품과 카드를 조심스럽게 다루십시오. 카드의 구성 부품이나 단자를 만지지 마십시오. 카드를 잡을 때는 모서리나 금속 설치 받침대를 잡으십시오. 프로세서와 같은 구성 부품을 잡을 때는 핀을 만지지 말고 모서리를 잡으십시오.

⚠ 주의: 케이블을 분리할 때는 케이블을 직접 잡아 당기지 말고 커넥터나 당김 탭을 잡아 당깁니다. 일부 케이블에는 잠금 탭이 있는 커넥터가 달려 있으므로 이와 같은 종류의 케이블을 분리하는 경우에는 잠금 탭을 누르고 분리합니다. 커넥터를 잡아 당길 때 커넥터 핀이 구부러지지 않도록 수평으로 잡아 당깁니다. 케이블을 연결하기 전에 두 커넥터가 방향이 올바르게 정렬되었는지도 확인합니다.

① 노트: 컴퓨터와 특정 구성 요소의 색상은 이 설명서와 다를 수도 있습니다.

⚠ 주의: 시스템이 실행되는 동안에 측면 커버를 제거하면 시스템이 종료됩니다. 측면 커버가 제거되어 있으면 전원이 켜지지 않습니다.

⚠ 주의: 시스템이 실행되는 동안에 측면 커버를 제거하면 시스템이 종료됩니다. 측면 커버가 제거되어 있으면 전원이 켜지지 않습니다.

⚠ 주의: 시스템이 실행되는 동안에 측면 커버를 제거하면 시스템이 종료됩니다. 측면 커버가 제거되어 있으면 전원이 켜지지 않습니다.

컴퓨터 내부 작업을 시작하기 전에

컴퓨터의 손상을 방지하기 위해, 컴퓨터 내부 작업을 시작하기 전에 다음 단계를 수행하십시오.

1. **안전 지침**을 반드시 따르십시오.
2. 컴퓨터 덮개의 굽힘을 방지하기 위해 작업대 표면이 평평하고 깨끗한지 확인합니다.
3. 컴퓨터를 끕니다.
4. 컴퓨터에서 모든 네트워크 케이블을 분리합니다.

△ 주의: 네트워크 케이블을 분리하려면 먼저 컴퓨터에서 케이블을 분리한 다음 네트워크 장치에서 케이블을 분리합니다.

5. 컴퓨터 및 모든 장착된 장치를 전원 콘센트에서 분리합니다.
6. 컴퓨터 전원 플러그가 뽑혀 있는 상태에서 전원 버튼을 눌러 시스템 보드를 접지합니다.

ⓘ 노트: 정전기 방전을 방지하려면 손목 접지대를 사용하거나 주기적으로 컴퓨터 뒷면의 커넥터와 도색되지 않은 금속 표면을 동시에 만져서 접지하십시오.

안전 지침

안전 지침 장에서는 분해 지침을 수행하기 전에 따라야 하는 기본 단계를 자세히 설명합니다.

설치를 진행하거나 분해 또는 재조립 단계를 거치는 고장 수리 절차를 진행하기 전에 다음 안전 지침을 준수하십시오.

- 시스템 및 장착된 모든 주변 장치를 끕니다.
- 시스템 및 장착된 모든 주변 장치를 AC 전원에서 분리합니다.
- 모든 네트워크 케이블, 전화기 및 통신선을 시스템에서 분리합니다.
- 태블릿노트북데스크탑 내부에서 작업할 때는 ESD 현장 서비스 키트를 사용하여 ESD(Electrostatic Discharge)를 방지해야 합니다.
- 시스템 구성요소를 분리한 후에는 분리된 구성요소를 정전기 방지 처리된 매트에 조심스럽게 둡니다.
- 비전도성 고무 밑창이 달린 신발을 신어서 감전 사고를 당할 가능성을 줄입니다.

대기 전력

대기 전력이 있는 Dell 제품은 케이스를 열기 전에 플러그를 뽑아야 합니다. 대기 전력이 있는 시스템은 기본적으로 시스템을 꺼도 전력이 공급됩니다. 내부 전원을 사용하면 시스템을 원격으로 켜고(LAN을 통해 재개) 절전 모드로 둘 수 있습니다. 다른 고급 전원 관리 기능도 있습니다.

플러그를 뽑고 전원 버튼을 15초 동안 누르고 있으면 시스템 보드에서 잔여 전력이 방전됩니다. 태블릿노트북에서 배터리를 제거합니다.

결합

결합은 2개 이상의 접지 전도체를 동일한 전위에 연결하는 방법으로, 현장 서비스 정전기 방전(ESD) 키트를 사용하여 수행합니다. 결합 와이어를 연결할 때는 표면에 아무것도 덮여 있지 않은 금속에 와이어를 연결해야 하며, 페인트를 칠한 표면이나 비금속 표면에 와이어를 연결해서는 안 됩니다. 또한 손목 스트랩을 피부에 잘 고정하고 본인과 장비를 결합하기 전에 시계, 팔찌 또는 반지와 같은 모든 장신구를 빼야 합니다.

정전기 방전 - ESD 방지

ESD는 확장 카드, 프로세서, 메모리 DIMM, 시스템 보드와 같이 민감한 전자 구성 요소를 다룰 때 아주 중요한 부분입니다. 너무 짧은 시간으로 충전할 경우 간헐적인 문제 또는 제품 수명 단축 등 원인 불명으로 회로가 손상될 수 있습니다. 업계에서 전력 요구 사항의 완화와 집적도 향상을 요구함에 따라 ESD 보호에 대한 관심이 높아지고 있습니다.

최근 Dell 제품에 사용된 반도체의 집적도 향상으로 인해 정전기로 인한 손상 정도가 이전 Dell 제품에 비해 높아짐에 따라 일부 부품 처리에 승인된 이전 방법이 더 이상 적용되지 않게 되었습니다.

두 가지 대표적인 ESD 손상 유형으로는 치명적인 오류와 간헐적으로 발생하는 오류가 있습니다.

- **치명적인 오류** - 이러한 오류는 ESD 관련 오류의 약 20%를 차지합니다. 장치 기능이 즉각적으로 완전히 손실되는 오류입니다. 정전기 충격을 받은 메모리 DIMM, 메모리가 누락되었거나 작동하지 않을 경우 비프음 코드와 함께 "POST 실행 안 됨/화면이 표시되지 않음(No POST/No Video)" 증상이 생성되는 오류 등이 치명적인 오류에 해당됩니다.
- **간헐적으로 발생하는 오류** - 이러한 오류는 ESD 관련 오류의 약 80%를 차지합니다. 간헐적인 오류의 비율이 높다는 것은 손상이 발생했을 때 대부분 즉각적으로 인지할 수 없다는 것을 의미합니다. DIMM이 정전기 충격을 받았지만, 흔적을 거의 찾아볼 수 없으며, 손상과 관련된 외적인 증상이 즉각적으로 생성되지 않습니다. 몇 주 또는 몇 달이 지나면 흔적이 서서히 사라질 수 있으며 그러는 동안 메모리 무결성, 간헐적인 메모리 오류 등의 성능 저하가 발생할 수 있습니다.

인지하고 문제를 해결하기 어려운 손상 유형은 간헐적으로 발생하는 오류입니다. 이것은 잠복(잠재 또는 "walking wounded") 오류라고도 합니다.

ESD 손상을 방지하려면 다음 단계를 수행하십시오.

- 접지 처리가 제대로 된 유선 ESD 손목 접지대를 사용하십시오. 무선 정전기 방지 스트랩은 정전기 방지 기능이 충분하지 않기 때문에 더 이상 사용할 수 없습니다. 부품을 처리하기 전에 새시를 건드리면 ESD 손상에 대한 민감도가 증가하여 부품에 적절한 ESD 보호를 제공하지 않습니다.
- 정전기 방지 공간에서 정전기에 민감한 구성 요소를 다룹니다. 가능하면 정전기 방지 바닥 패드와 작업 패드를 사용하십시오.
- 정전기에 민감한 구성 요소의 포장을 푸는 경우, 부품 설치 준비를 한 후 정전기 방지 포장재에서 제품을 꺼내십시오. 정전기 방지 패키징을 풀려면 먼저 몸에 있는 정전기를 모두 제거해야 합니다.
- 정전기에 민감한 구성 요소를 운반하기 전에 정전기 방지 용기나 포장재에 넣습니다.

Identifier	GUID-4AA1893E-5817-437E-8D54-6A96821FC6E6
Status	Translation approved

ESD 현장 서비스 키트

모니터링되지 않는 현장 서비스 키트가 가장 일반적으로 사용되는 서비스 키트입니다. 각 현장 서비스 키트에는 세 가지 기본 구성 요소인 정전기 방지 매트, 손목 접지대, 본딩 와이어가 포함되어 있습니다.

ESD 현장 서비스 키트의 구성 요소

ESD 현장 서비스 키트의 구성 요소는 다음과 같습니다.

- **정전기 방지 매트** - 정전기 방지 매트는 소산성이며 서비스 절차 중에 부품을 올려 놓을 수 있습니다. 정전기 방지 매트를 사용할 때 손목 접지대의 착용감이 좋아야 하며, 본딩 와이어가 작동 중인 시스템의 매트와 베어 메탈에 연결되어야 합니다. 적절히 배치하면 서비스 부품을 ESD 용기에서 분리하여 매트 위에 직접 놓을 수 있습니다. ESD에 민감한 구성 요소는 손 안, ESD 매트 위, 시스템 내부 또는 용기 안에서 안전합니다.
- **손목 접지대 및 본딩 와이어** - 손목 접지대 및 본딩 와이어는 ESD 매트가 필요하지 않을 경우에 하드웨어에서 손목 접지대와 베어 메탈 간에 직접 연결되거나 매트 위에 일시적으로 놓인 하드웨어를 보호하기 위해 정전기 방지 매트와 연결될 수 있습니다. 피어, ESD 매트 및 하드웨어 간에 손목 접지대와 본딩 와이어의 물리적인 연결을 본딩이라고 합니다. 손목 접지대, 매트, 본딩 와이어가 제공되는 현장 서비스 키트만 사용하십시오. 무선 손목 접지대는 사용하지 마십시오. 손목 접지대의 내부 전선은 일반적인 마모로 인해 손상되기 쉬우며 우발적인 ESD 하드웨어 손상을 방지하기 위해 손목 접지대 테스트를 사용하여 정기적으로 점검해야 합니다. 손목 접지대와 본딩 와이어는 최소 일주일에 한 번 점검하는 것이 좋습니다.
- **ESD 손목 접지대 테스트** - ESD 스트랩 내부의 전선은 시간이 경과하면 손상되기 쉽습니다. 모니터링되지 않는 키트를 사용하는 경우 각 서비스 콜을 이용하기 전에 최소 일주일에 한 번 스트랩을 정기적으로 검사하는 것이 좋습니다. 손목 접지대 테스트는 이러한 테스트를 수행하는 가장 효과적인 방법입니다. 손목 접지대 테스트가 없는 경우 지역 사무소에 재고가 있는지 문의하십시오. 테스트를 수행하려면, 손목 접지대의 본딩 와이어를 테스트에 연결하고 단추를 눌러 테스트를 시작합니다. 녹색 LED가 켜질 경우 테스트가 성공한 것이고, 빨간색 LED가 켜지거나 경고 소리가 나면 테스트에 실패한 것입니다.
- **절연체 요소** - 플라스틱 방열판 케이스 등과 같은 ESD에 민감한 장치는 정전기가 매우 잘 발생하는 절연체인 내부 부품과 멀리 분리해 놓아야 합니다.
- **작업 환경** - ESD 현장 서비스 키트를 배포하기 전에 고객의 입장에서 상황을 평가합니다. 예를 들어 서버 환경용 키트를 배포하는 것은 데스크탑 또는 노트북 환경용 키트를 배포하는 것과 다릅니다. 서버는 일반적으로 데이터 센터 내 랙에, 데스크탑 또는 노트북은 사무실 책상이나 사무 공간 내에 설치됩니다. 복구하려는 시스템 유형을 수용할 수 있는 추가 공간과 함께 ESD 키트를 배포하기에 충분한 작업 영역을 항상 찾아야 합니다. 이러한 작업 영역은 장애물이 없으며 평평하고 개방형 공간이어야 합니다. 또한 ESD를 일으키는 절연체도 없어야 합니다. 작업 영역에서 모든 하드웨어 구성 요소에 실제로 다루기 전에 스티로폼이나 그 외 플라스틱과 같은 절연체와 민감한 부품의 거리를 최소 30cm(12인치) 이상 유지해야 합니다.
- **ESD 포장** - 모든 ESD에 민감한 장치는 정전기 방지 포장으로 배송 및 제공되어야 합니다. 금속 정전기 방지 가방을 사용하는 것이 좋습니다. 그러나 부품이 파손된 경우 항상 새 부품을 받은 것과 동일한 ESD 백 및 포장을 사용하여 해당 부품을 반품해야 합니다. ESD 백을 접은 후 테이프로 밀봉하고 들어 있던 것과 같은 포장 발포제와 함께 새 부품을 받은 원래 상자 안에 넣어야 합니다. ESD에 민감한 장치의 포장은 ESD 방지 작업대에서만 풀어야 하며, 부품을 절대 ESD 백 위에 놓아서는 안 됩니다. 백 안쪽에만 정전기 차폐 처리가 되어 있기 때문입니다. 부품은 항상 손에 잡고 있거나, ESD 매트 위에 놓거나, 시스템 또는 정전기 방지 가방 안에 넣으십시오.

- **민감한 구성 요소 운반** – ESD 민감한 구성 요소(예: 교체 부품 또는 Dell에 반환되는 부품)를 운반할 때는 안전한 운반을 위해 해당 부품을 정전기 방지 가방 안에 넣어야 합니다.

ESD 보호 요약

모든 현장 서비스 기사는 Dell 제품을 수리할 때 항상 기존의 유선 ESD 손목 접지선 및 정전기 방지 매트를 사용하는 것이 좋습니다. 또한 기사는 서비스를 수행하는 동안 민감한 부품을 모든 절연체와 분리시켜 두어야 하며, 민감한 구성 요소를 운반할 때는 정전기 방지 가방을 사용해야 합니다.

Identifier	GUID-0332D293-B3CC-4042-8A0D-795B07BE277E
Status	Translation approved

민감한 구성요소 운반

교체용 부품이나 Dell에 반환할 부품과 같이 ESD에 민감한 장치를 운반할 때는 정전기 방지 백에 넣어 운반하는 것이 안전합니다.

장비 들어 올리기

무거운 장비를 들어 올릴 때는 다음 지침을 따르십시오.

△ 주의: 50파운드보다 무거운 장비를 들어 올리지 마십시오. 항상 다른 사람에게 도움을 요청하거나 기계 인양 장치를 사용하십시오.

1. 발을 바닥에 안정적으로 딛습니다. 발 사이를 벌려서 안정적인 자세를 취하고 발가락을 바깥쪽으로 향합니다.
2. 배에 힘을 줍니다. 장비를 들어 올릴 때 배의 근육이 허리를 받쳐주어 장비 무게의 균형을 조절할 수 있습니다.
3. 허리가 아닌 다리를 사용하여 들어 올립니다.
4. 장비에 몸을 바짝 붙입니다. 허리 쪽에 가까이 붙일수록 허리에 가해지는 부담이 줄어듭니다.
5. 장비를 들어 올리든 내려 놓든 허리를 바로 세웁니다. 몸의 무게를 장비에 신지 않습니다. 몸과 등을 비틀지 않습니다.
6. 장비를 내릴 때에는 이 지침의 역순을 따르십시오.

Identifier	GUID-F99E5E0D-8C96-4B55-A6C9-5722A035E20C
Status	Translation approved

컴퓨터 내부 작업을 마친 후에

재장착 절차를 완료한 후 컴퓨터 전원을 켜기 전에 외부 장치, 카드, 케이블 등을 연결했는지 확인합니다.

1. 컴퓨터에 전화선 또는 네트워크 케이블을 연결합니다.

△ 주의: 네트워크 케이블을 연결하려면, 먼저 케이블을 네트워크 장치에 꽂은 다음 컴퓨터에 꽂습니다.
2. 전원 콘센트에 컴퓨터와 연결된 모든 장치를 연결합니다.
3. 컴퓨터를 켭니다.
4. 필요한 경우, **ePSA diagnostics(ePSA 진단)**를 실행하여 컴퓨터가 올바르게 작동하는지 확인합니다.

Identifier	GUID-398AC971-674C-4D7E-8F25-5CE28FCEECBC
Status	Translation in review

이중 그래픽 카드 설치

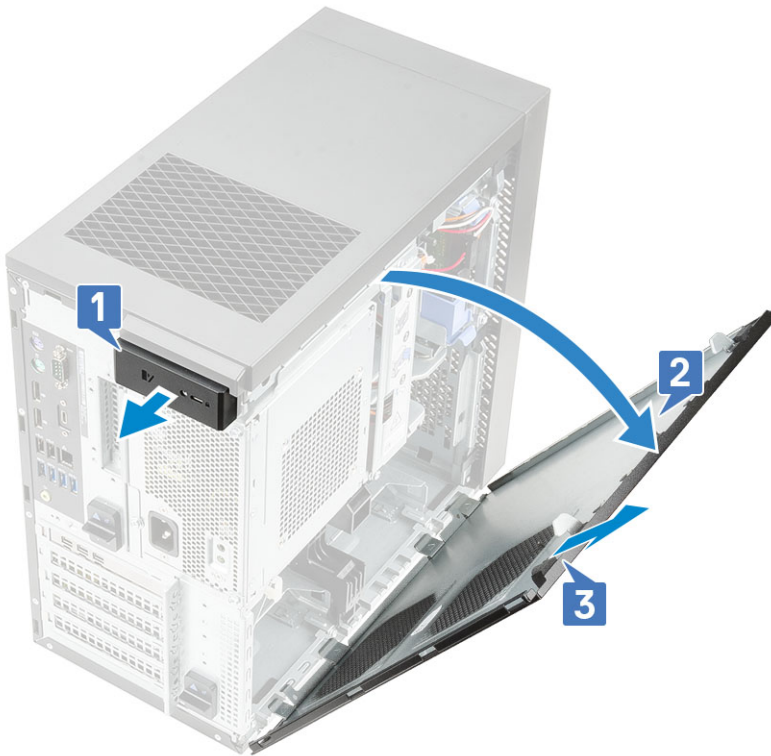
이 절차는 어느 조합으로든 이중 NVIDIA Quadro P4000 또는 RTX4000 그래픽 카드를 설치하는 경우에 해당합니다.

1. 컴퓨터 내부 작업을 시작하기 전의 절차를 따릅니다.

① | 노트: 단일 그래픽 카드는 시스템 보드의 전체 높이 PCIe x16(슬롯 1)에 설치할 수 있습니다.

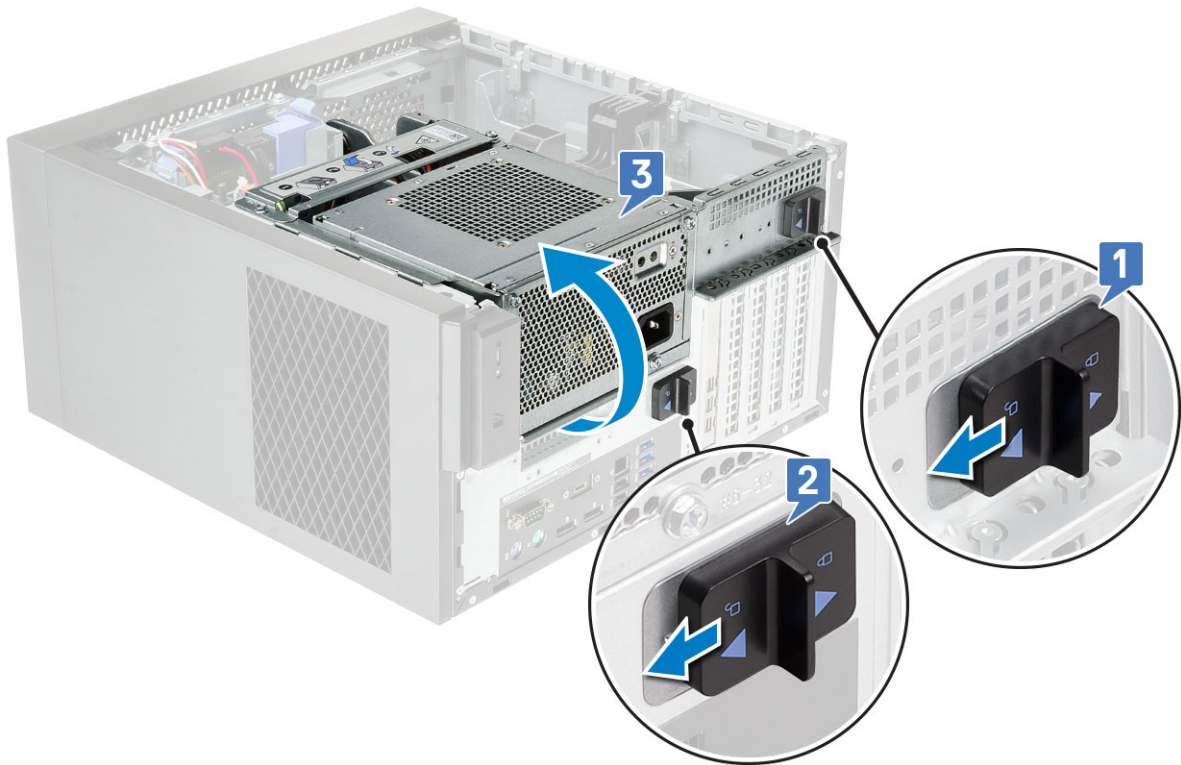
2. 덮개를 분리하려면:

- 분리 래치를 밀어 덮개를 분리합니다[1].
- 커버를 돌리고 커버를 들어 올려 컴퓨터에서 제거합니다[2,3].



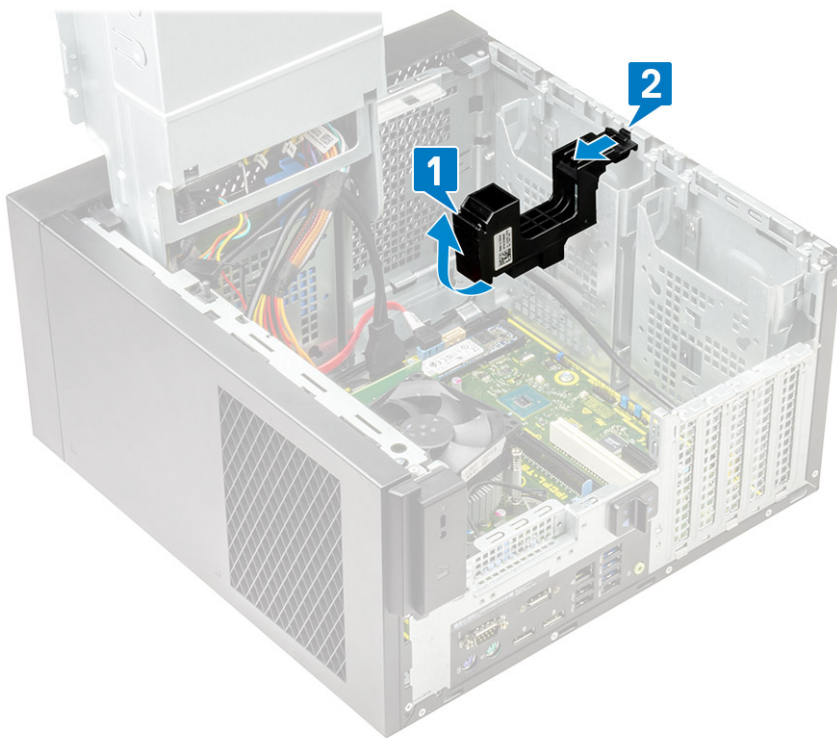
3. PSU 힌지를 들어 올리려면 다음을 수행합니다.

- PSU 분리 래치를 밀어 넣습니다[1,2].
- 그림에 나와 있는 대로 PSU 힌지를 들어 올립니다[3].



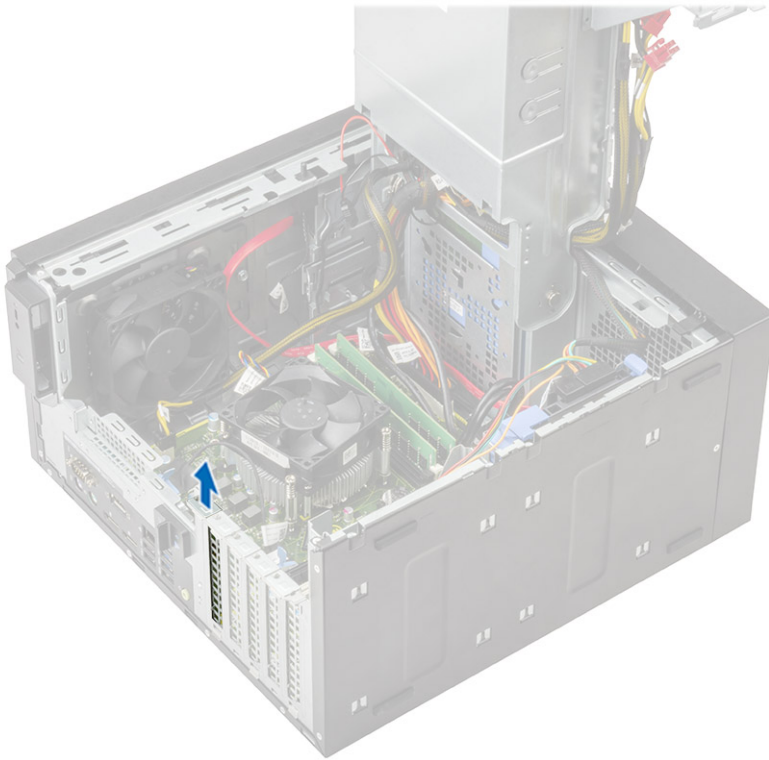
4. PCIe 홀더를 제거하려면 다음을 수행합니다.

- a) PCIe 홀더를 컴퓨터에서 들어 올립니다[1].
- b) 새시 측면에서 고정 탭을 밀어 분리하여 컴퓨터에서 제거합니다[2].



5. 첫 번째 NVIDIA Quadro P4000 또는 RTX4000 그래픽 카드를 설치하려면 다음을 수행합니다.

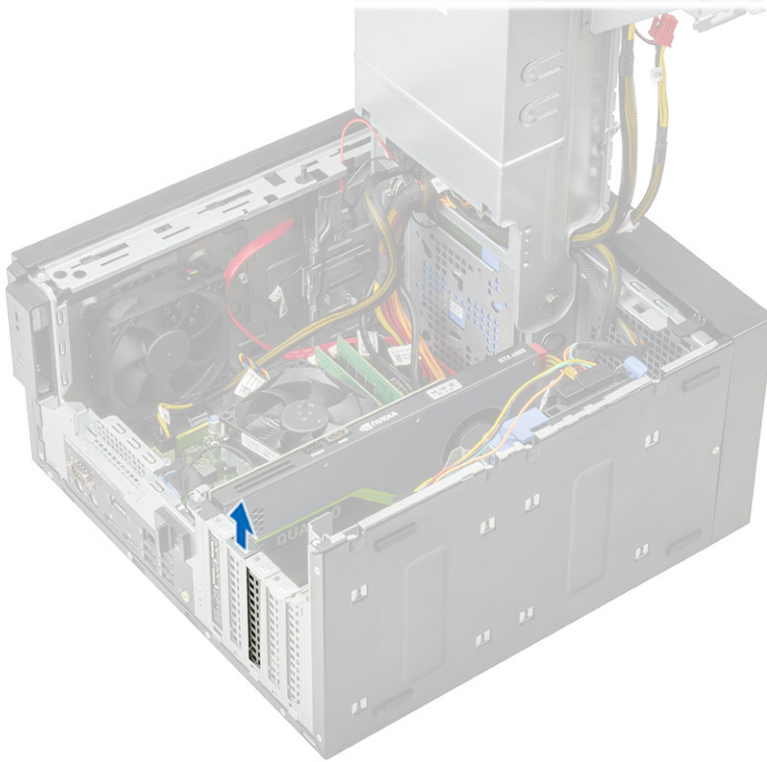
- a) 새시에서 금속 보호물을 밀어 제거합니다.



- b) 그래픽 카드를 시스템 보드의 PCIe 슬롯에 맞춥니다.
- c) 첫 번째 그래픽 카드를 PCIe x16(슬롯 1)에 넣고 두 번째 그래픽 카드를 시스템 보드의 PCIe x4(슬롯 3)에 넣은 다음 완전히 장착될 때까지 아래로 누릅니다.



- 6. 두 번째 NVIDIA Quadro P4000 또는 RTX4000 그래픽 카드를 설치하려면 다음을 수행합니다.
 - a) 새시에서 금속 보호물을 밀어 제거합니다.



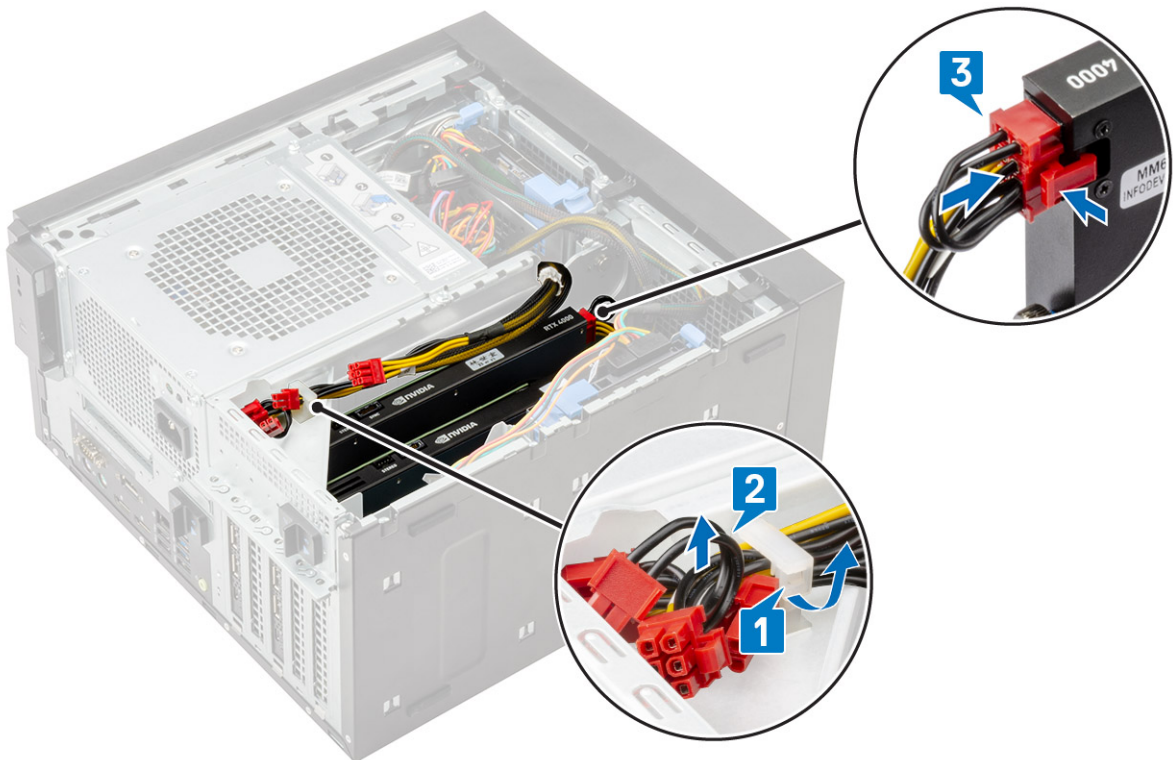
- b) 그래픽 카드를 시스템 보드의 PCIe 슬롯에 맞춥니다.
- c) 그래픽 카드를 시스템 보드의 PCIe x4(슬롯 4)에 넣고 완전히 장착될 때까지 아래로 누릅니다.



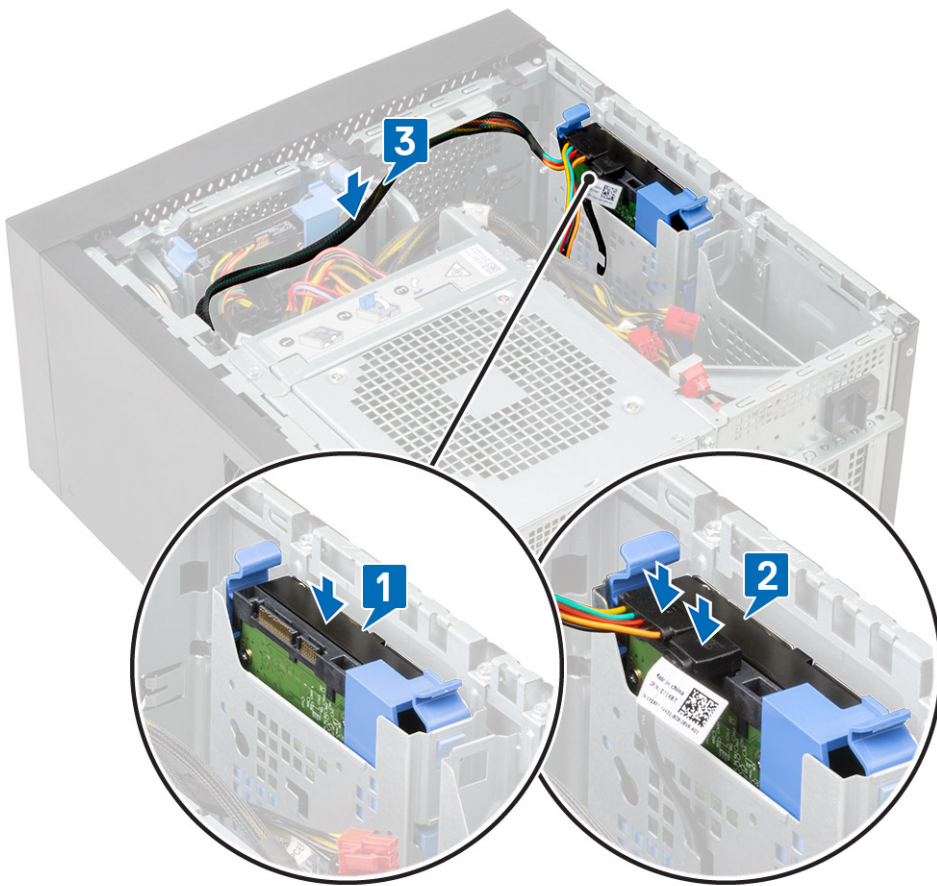
7. 분리 래치가 제자리에 끼워질 때까지 PSU를 아래로 내립니다.



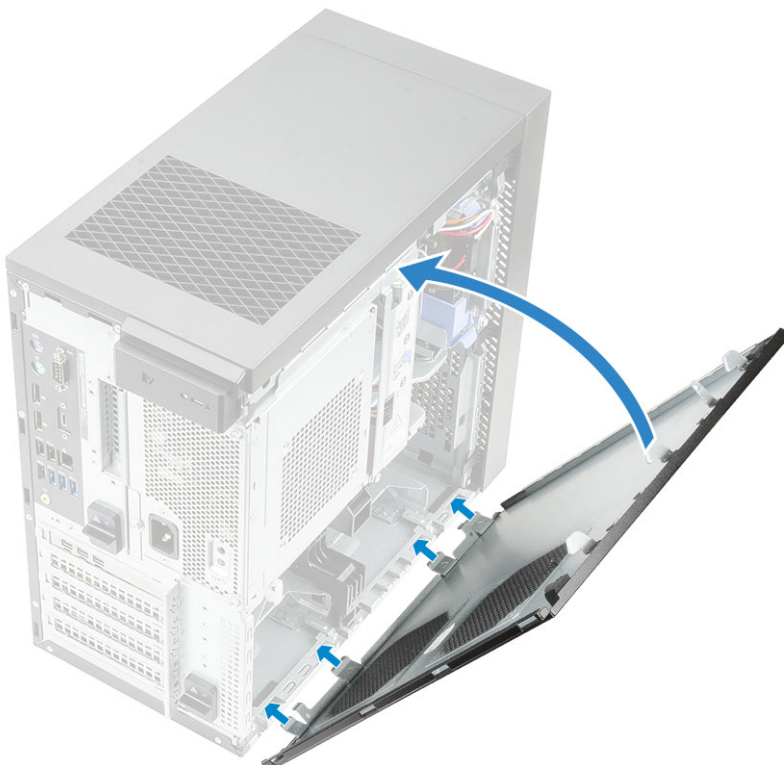
8. VGA 전원 케이블을 2개의 그래픽 카드에 연결합니다.
- a) PSU의 고정 탭에서 VGA 전원 케이블을 라우팅 해제합니다[1].
 - b) 플라스틱 래치를 들어 올려 케이블을 분리합니다[2].
 - c) VGA 전원 케이블을 그래픽 카드 두 개의 커넥터에 모두 연결합니다[3].



9. 이중 그래픽 카드와 함께 하드 드라이브를 설치하려면 다음을 수행합니다.
- a) 캐디에 사전 설치된 하드 드라이브를 새시의 슬롯에 설치합니다[1].
 - b) 전원 및 데이터 케이블을 하드 드라이브에 연결합니다[2].
 - c) 2개 그래픽 카드의 측면을 따라 케이블을 라우팅합니다[3].



10. 커버를 설치하려면 다음을 수행합니다.
- a) 컴퓨터의 쉐시에 있는 슬롯에 커버의 고리를 맞춥니다.
 - b) 제자리에 끼워질 때까지 커버를 닫습니다.



Identifier	GUID-51F0CB9C-4482-43F8-B19D-193BF051FF53
Status	Translation approved

도움말 보기

주제:

- [Dell에 문의하기](#)

Identifier	GUID-7A3627F9-0363-4515-A1D4-1B7878F4B8C4
Status	Translation approved

Dell에 문의하기

① **노트:** 인터넷 연결을 사용할 수 없는 경우에는 제품 구매서, 포장 명세서, 청구서 또는 Dell 제품 카탈로그에서 연락처 정보를 찾을 수 있습니다.

Dell은 다양한 온라인/전화 기반의 지원 및 서비스 옵션을 제공합니다. 제공 여부는 국가/지역 및 제품에 따라 다르며 일부 서비스는 소재 지역에 제공되지 않을 수 있습니다. 판매, 기술 지원 또는 고객 서비스 문제에 대해 Dell에 문의하려면

1. [Dell.com/support](https://www.dell.com/support)로 이동합니다.
2. 지원 카테고리를 선택합니다.
3. 페이지 맨 아래에 있는 **Choose a Country/Region(국가/지역 선택)** 드롭다운 메뉴에서 국가 또는 지역을 확인합니다.
4. 필요한 서비스 또는 지원 링크를 선택하십시오.