

Precision Tower 3630

מדריך התקנה של כרטיס גרפי כפול



הערות, התראות ואזהרות

הערה | הערה "הערה" מציינת מידע חשוב שמסייע להשתמש במוצר ביתר יעילות. 

התראה | התראה "זהירות" מציינת נזק אפשרי לחומרה או אובדן נתונים, ומסבירה כיצד ניתן למנוע את הבעיה. 

אזהרה | אזהרה מציינת אפשרות לנזקי רכוש, נזקי גוף או מוות. 

4	1 לפני שתתחיל
4	הוראות בטיחות
5	לפני העבודה על חלקיו הפנימיים של המחשב
5	הנחיות בטיחות
5	הגנה מפני פריקה אלקטרוסטטית — ESD
6	ערכת ESD לשירות בשטח
7	הובלת רכיבים רגישים לחשמל
7	לאחר העבודה על חלקיו הפנימיים של המחשב
8	2 התקנת כרטיס גרפי כפול
14	3 קבלת עזרה
14	פנייה אל Dell

לפני שתתחיל

נושאים:

- הוראות בטיחות
- לפני העבודה על חלקיו הפנימיים של המחשב
- הנחיות בטיחות
- הגנה מפני פריקה אלקטרוסטטית — ESD
- ערכת ESD לשירות בשטח
- הובלת רכיבים רגישים לחשמל
- לאחר העבודה על חלקיו הפנימיים של המחשב

הוראות בטיחות

היעזר בהוראות הבטיחות הבאות כדי להגן על המחשב מפני נזק אפשרי וכדי להבטיח את ביטחונך האישי. אלא אם צוין אחרת, כל הליך מניח שמתקיימים התנאים הבאים:

- קראת את הוראות הבטיחות המצורפות למחשב.
- ניתן להחליף רכיב או, אם נרכש בנפרד, להתקין אותו על ידי ביצוע הליך ההסרה בסדר הפוך.

הערה נתק את כל מקורות החשמל לפני פתיחה של כיסוי המחשב או של לוחות. לאחר סיום העבודה על חלקיו הפנימיים של המחשב, החזר למקומם את כל הכיסויים, הלוחות והברגים לפני חיבור המחשב למקור חשמל.

אזהרה לפני העבודה על חלקיו הפנימיים של המחשב, קרא את מידע הבטיחות שצורף למחשב. למידע נוסף על שיטות העבודה המומלצות, עיין בדף הבית בנושאי תאימות לתקנים.

התראה ישנם תיקונים רבים שרק טכנאי שירות מוסמך יכול לבצע. עליך לבצע פתרון בעיות ותיקונים פשוטים בלבד כפי שמתיר תיעוד המוצר, או בהתאם להנחיות של השירות המקוון או השירות הטלפוני ושל צוות התמיכה. האחריות אינה מכסה נזק שייגרם עקב טיפול שאינו מאושר על-ידי Dell. קרא את הוראות הבטיחות המפורטות שצורפו למוצר ופעל על-פיהן.

התראה כדי למנוע פריקה אלקטרוסטטית, פרוק מעצמך חשמל סטטי (הארקה) באמצעות רצועת הארקה לפרק היד או על ידי נגיעה בפרקי זמן קבועים במשטח מתכת לא צבוע תוך כדי נגיעה במחבר בגב המחשב.

התראה טפל ברכיבים ובכרטיסים בזהירות. אל תיגע ברכיבים או במגעים בכרטיס. החזק כרטיס בשוליו או בתושבת ההרכבה ממתכת. יש לאחוז ברכיבים כגון מעבד בקצוות ולא בפינים.

התראה בעת ניתוק כבל, יש למשוך את המחבר או את לשונית המשיכה שלו ולא את הכבל עצמו. כבלים מסוימים מצוידים במחברים עם לשוניות נעילה; בעת ניתוק כבל מסוג זה, לחץ על לשוניות הנעילה לפני ניתוק הכבל. בעת הפרדת מחברים, החזק אותם ישר כדי למנוע כיפוף של הפינים שלהם. נוסף על כך, לפני חיבור כבל, ודא ששני המחברים מכוונים ומיושרים כהלכה.

הערה צבעי המחשב ורכיבים מסוימים עשויים להיראות שונה מכפי שהם מופיעים במסמך זה.

התראה המערכת תכבה אם כיסויי הצד מוסרים כאשר המערכת פועלת. המערכת לא תופעל אם כיסוי הצד לא במקומו.

התראה המערכת תכבה אם כיסויי הצד מוסרים כאשר המערכת פועלת. המערכת לא תופעל אם כיסוי הצד לא במקומו.

התראה המערכת תכבה אם כיסויי הצד מוסרים כאשר המערכת פועלת. המערכת לא תופעל אם כיסוי הצד לא במקומו.

לפני העבודה על חלקיו הפנימיים של המחשב

כדי למנוע נזק למחשב, בצע את השלבים הבאים לפני תחילת העבודה בתוך המחשב.

1. הקפד לפעול לפי הוראות הבטיחות.

2. ודא שמשטח העבודה שטוח ונקי כדי למנוע שריטות על כיסוי המחשב.

3. כבה את המחשב.

4. נתק את כל כבלי הרשת מהמחשב.

⚠ התראה כדי לנתק כבל רשת, תחילה נתק את הכבל מהמחשב ולאחר מכן נתק אותו מהתקן הרשת.

5. נתק את המחשב ואת כל ההתקנים המחוברים אליו משקעי החשמל שלהם.

6. לחץ לחיצה ארוכה על לחצן ההפעלה כאשר המחשב מנותק מהחשמל כדי להאריק את לוח המערכת.

i הערה כדי למנוע פריקה אלקטרוסטטית, פרוק מעצמך חשמל סטטי (הארקה) באמצעות רצועת הארקה לפרק היד או על ידי נגיעה בפרקי זמן קבועים במשטח מתכת לא צבוע תוך כדי נגיעה במחבר בגב המחשב.

הנחיות בטיחות

הפרק על הנחיות בטיחות ואמצעי זהירות מפרט את הפעולות העיקריות שיש לבצע לפני כל פירוק של רכיבים במערכת.

בצע את הנחיות הבטיחות הללו לפי כל פעולת התקנה או נוהל תיקון אחר הכרוכים בפירוק או בהרכבה:

- כבה את המערכת ואת כל הציוד ההיקפי המחובר.
- נתק את המערכת ואת כל הציוד ההיקפי המחובר מהחשמל.
- נתק את כל קווי הרשת, הטלפון והתקשורת מהמערכת.
- השתמש בערכת השירות בשטח ESD בעת עבודה בתוך מחשב לוחמחשב מחברתמחשב שולחני כדי למנוע נזק עקב פריקה אלקטרוסטטית (ESD).
- אחרי הוצאת רכיב המערכת, הנח בזהירות את הרכיב שהוסר על שטיחון אנטי-סטטי.
- יש לנעול נעליים עם סוליות גומי שאינן מוליכות חשמל כדי להפחית את הסיכוי להתחשמל.

מצב המתנה

מוצרי Dell עם מצב המתנה חייבים להיות מנותקים מהחשמל לפני שתוכל לפתוח את המארז. במערכות הכוללות מצב המתנה למעשה יש זרם חי גם כאשר הן כבויות. ספק הכוח הפנימי מאפשר הפעלה מרחוק של המערכת (wake on LAN) והשעיייתה למצב שינה, וכולל תכונות ניהול צריכת כוח מתקדמות אחרות.

ניתוק, לחיצה והחזקה של לחצן ההפעלה במשך 15 שניות אמורים לפרוק את המתח השירוי שקיים בלוח המערכת. הוצא את הסוללה ממחשבי הלוחמחשבי המחברת.

השוואת פוטנציאלים

השוואת פוטנציאלים היא שיטה לחיבור שני מוליכי הארקה או יותר לאותו פוטנציאל חשמלי. הדבר נעשה באמצעות השימוש בערכת השירות בשטח לפריקה אלקטרוסטטית (ESD). בעת חיבור כבל מחבר, ודא שהוא מחובר למתכת חשופה ולעולם לא למשטח צבוע או למשטח שאינו ממתכת. הרצועה לפרק כף היד צריכה להיות מאובטחת ובמגע מלא עם העור, ויש לוודא שהסרת את כל התכשיטים כגון שעונים, צמידים, או טבעות לפני שחיברת את עצמך ואת הציוד.

הגנה מפני פריקה אלקטרוסטטית — ESD

ESD משמעותי מהווה בעיה בטיחותית בעת הטיפול ברכיבים אלקטרוניים, בייחוד הרכיבים הרגישים כגון כרטיסי הרחבה, מעבדים, זיכרון DIMM, ו- בלוחות מערכת חלופיים. קטנה מאוד מהרצפה נטענת עלולה לגרום נזק למעגלים חשמליים נפרדים בדרכים שלא ניתן הברור, כגון אחיד עם בעיות המוצר קוצרה חיים. לפי ה-Industry ובכך דחף עבור הורד את דרישות צריכת החשמל צפיפות מוגברת, הגנה ESD נמצא שחל גידול במגמת מהווה בעיה בטיחותית.

עקב צפיפות מוגברת בתחומי הסמיקונדקטור משמש בשנים מוצרי Dell, את רגישות בפיקוח על נזק כתוצאה מחשמל סטטי נמצא כעת גבוה יותר מאשר קודמים של מוצרי Dell. מסיבה זו, חלק שאושר קודם לכן שיטות לבצע טיפול חלקים אינן עוד רלוונטי.

שני מזהה על סוגים של נזק ESD הם ממקרי ו- אחיד כשלים.

- **ממקרי** - חומרות וכשלים לייצג כ-20 אחוזים ESD כשלים הקשורים. לנזק גורם מיידית, אובדן מוחלט של הפונקציונליות של ההתקן. דוגמה לכשל קטסטרופלי הוא זיכרון DIMM שיש בו קיבלת לחשמל סטטי באופן מידי מפיץ "No Post/No Video" symptom עם קוד צפצוף המשודרת עבור חסר או nonfunctional הזיכרון.
- **אחיד** - כשלים אחיד לייצג כ-80 אחוזים ESD כשלים הקשורים. הגבוה של כשלים אחיד פירושו כי רוב הזמן כאשר מופיעה נזק, הוא אינו הניתנת לזיהוי מייד. DIMM מתקבל לחשמל סטטי, אך הטרדה היא נחלש כזה שפשוט מושלך לאשפה ואינו מייד להפיק כלפי חוץ התסמינים הקשורים את הנזק. למשטרים מסלול מעקב עשויה להימשך שבועות או חודשים להימס, ובינתיים עלול לגרום ירידה בביצועים של שלמות זיכרון, אחיד שגיאות זיכרון וכדומה
- קשה יותר סוג נזק לזהות ולפתור בעיות הוא אחיד (נקרא גם נסתרות או "פצעים הליכה") כשל.
- בצע את השלבים הבאים כדי להסיר את כרטיס ה-ESD:
- השתמש מחווט ESD לפרק כף היד ומוארק כהלכה. השימוש ברצועות אנטי-סטטיות אלחוטיות אסור, הן אינן מספקות הגנה מתאימה. נגיעה לתושבת לפני הטיפול חלקים אינו מספיק ESD protection חלקים עם רוחב רגישות בפקוח על נזק ESD.
- יש לטפל ברכיבים רגישים לחשמל אלקטרוסטטי באזור נקי מחשמל סטטי. במידת האפשר, השתמש אנטי-סטטית סטטיים לרצפה ולשולחנות עבודה.
- בעת הוצאת רכיב הרגיש למטען סטטי מקופסת המשלוח שלו, הוצא את הרכיב מחומר האריזה האנטי-סטטי רק כשתיהה מוכן להתקינו. לפני הסרת העטיפה האנטי-סטטית, ודא שפרקת את החשמל הסטטי מגופך.
- בעת הובלת רכיב רגיש, יש להניח אותו במיכל אנטי-סטטי או באריזה אנטי-סטטית.

GUID-4AA1893E-5817-437E-8D54-6A96821FC6E6
Translation approved

Identifier
Status

ערכת ESD לשירות בשטח

ערכת השירות לשטח ללא ניטור היא ערכת השירות הנפוצה ביותר בשימוש. כל ערכת שטח מכילה שלושה מרכיבים מרכזיים: מרבד אנטי-סטטי, רצועת הארקה לפרק היד ותיל קישור.

הרכיבים בערכת ESD לשירות בשטח

רכיבי ערכת השירות לשטח עבור ESD הם:

- **שטיחון אנטי-סטטי** - השטיחון האנטי-סטטי עשוי מחומר בעל כושר פיזור וניתן להניח עליו חלקים במהלך הליכי שירות. בעת שימוש בשטיחון אנטי-סטטי, הרצועה לפרק כף היד צריכה להיות הדוקה ואת הכבל יש לחבר לשטיחון ולכל מתכת חשופה במערכת שעליה עובדים. לאחר פריסה נאותה, ניתן להוציא את חלקי השירות משקית ה-ESD ולהניח אותם ישירות על המרבד. פריטים הרגישים ל-ESD יהיו בטוחים בכף ידך, על שטיחון ה-ESD, במערכת או בתוך תיק.
- **רצועת הארקה לפרק היד ותיל קישור** - רצועת הארקה ותיל הקישור יכולים לשמש לקישור ישיר בין פרק היד שלך לבין רכיב מתכת חשוף בחומרה, כאשר אין צורך במרבד ESD, או שניתן לחבר אותם אל המרבד האנטי סטטי כדי להגן על כל רכיב חומרה שתניח זמנית על המרבד. המגע הפיזי בין רצועת הארקה ותיל הקישור לבין עורך, מרבד ה-ESD ופריטי החומרה - מכונה קישור. השתמש רק בערכות לשירות בשטח שיש בהן רצועת פרק יד, מרבד ותיל קישור. לעולם אל תשתמש ברצועות פרק יד ללא תיל. זכור תמיד שהחיווט הפנימי ברצועת כף היד מועד לנזק משחיקה ובלאי תוך כדי השימוש הרגיל, לכן חובה לבדוק אותם באופן סדיר עם סטטר לרצועות פרק יד, כדי למנוע נזק חשמל סטטי לא מכוונים לפריטי חומרה. מומלץ לבדוק את הרצועה לפרק כף היד ואת כבל המחבר לפחות פעם בשבוע.
- **סטטר לרצועת ESD לפרק היד** - החיווט שבתוך רצועת ה-ESD מועד לנזק לאורך זמן. בעת שימוש בערכה ללא ניטור, שיטת העבודה המומלצת היא לבדוק בקביעות את הרצועה לפני כל קריאת שירות ולכל הפחות, פעם בשבוע. סטטר לרצועת הארקה הוא השיטה הטובה ביותר לבדוק את הדבר. אם אין לך סטטר, בדוק עם המשרד האזורי וברר אם יש להם מכשיר כזה. כדי לבצע את הבדיקה, חבר את תיל הקישור של רצועת הארקה אל הסטטר כאשר הוא ענוד על פרק היד שלך ולחץ על הלחצן. נורית ירוקה מוארת אם הבדיקה בהצלחה; נורית אדומה מאירה ונשמע צליל אם הבדיקה נכשלת.
- **רכיבים מבודדים** - חיוני לשמור על התקנים רגישים ל-ESD, כגון מארזים של גופי קירור מפלסטיק, ולהרחיקם מחלקים פנימיים שמשמשים כמבודדים ולרוב צוברים מטען חשמלי רב.
- **סביבת העבודה** - בדוק את התנאים באתר הלקוח לפני שאתה פורס את ערכת ה-ESD לשירות בשטח. לדוגמה, פריסה של הערכה בסביבת שרת שונה מפריסה בסביבת עבודה של שולחנות עבודה או התקנים ניידים. לרוב, שרתים מותקנים בארונות תקשורת במרכזי נתונים; התקנים שולחניים או ניידים בדרך כלל מוצבים על שולחנות עבודה במשרדים או בתאים. חפש תמיד שטח עבודה פתוח ומסודר, שיהיה גדול מספיק לפריסה של ערכת ה-ESD, כולל שטח נוסף שיתאים לסוג המערכת שזקוקה לתיקון. יש להרחיק מסביבת העבודה חומרים מבודדים, העלולים לחולל אירוע ESD. יש להרחיק חומרים מבודדים כמו פוליסטירן וחומרים פלסטיים אחרים לפחות 30 ס"מ מחלקים רגישים לפני מגע פיזי עם רכיבי חומרה.
- **אריזה אנטי-סטטית** - יש להוביל ולקבל כל התקן בעל רגישות ל-ESD באריזה עם הגנה מחשמל סטטי. מומלץ להשתמש בשקיות מתכתיות עם מיגון חשמל סטטי. הקפד תמיד להחזיר את החלק הפגום בשקית ה-ESD ובאריזה שבהם הגיע החלק החדש. יש לקפל היטב את שקית ה-ESD ולחתום אותה בסרט דביק ולהשתמש בכל חומרי האריזה המוקפים שנקללו באריזה המקורית של החלק החדש. יש להוציא התקנים רגישים ל-ESD מהאריזה רק על משטח עבודה עם הגנת ESD ואין להניח את החלק על הצד החיצוני של שקית ה-ESD משום שרק החלק הפנימי של השקית ממוגן. הקפד תמיד להחזיק את החלקים בידיך או להניח אותם על מרבד ה-ESD, בתוך המערכת או בתוך שקית אנטי-סטטית.
- **הובלת רכיבים רגישים** - כאשר מובילים רכיבים רגישים ל-ESD, כגון חלקי חילוף או חלקים שהוחזרו אל Dell, חיוני להניח רכיבים אלה בשקיות אנטי-סטטיות לשם הובלה בטוחה.

הגנה מ-ESD – סיכום

ממלך שכל טכנאי השטח ישתמשו ברצועת הארקה חוטית מסורתית נגד ESD ובשטיחון אנטי-סטטי מגן בכל עת כאשר הם מעניקים שירות למוצרי Dell. בנוסף, חיוני שהטכנאי ירחיק חלקים רגישים מרכיבי בידוד במהלך פעולות השירות וישתמש בשקיות אנטי-סטטיות להובלת רכיבים רגישים.

GUID-0332D293-B3CC-4042-8A0D-795B07BE277E
Translation approved

Identifier
Status

הובלת רכיבים רגישים לחשמל

בהובלה של רכיבים רגישים ל-ESD, כמו חלפים או חלקים שיש להחזירם לידי Dell, חיוני להניח אותם בתוך שקיות אנטי-סטטיות כדי להובילם בביטחה.

הרמת פריטי ציוד

בהרמה של ציוד כבד, פעל לפי ההנחיות הבאות:

⚠ התראה אין להרים פריט שמשקלו מעל 23 ק"ג (50 פאונד). הקפד להיעזר באנשים נוספים או השתמש בהתקן הרמה מכאני.

1. עמוד בתנוחה יציבה. כדי לייצר בסיס יציב, עמוד בפיוסוק רגליים כאשר הבהונות מופנות כלפי חוץ.
2. כוון את שרירי הבטן. שרירי הבטן תומכים בעמוד השדרה בעת הרמת חפצים כבדים ומפחיתים את עומס המשקל.
3. הרם בעזרת שרירי הרגליים – לא בעזרת שרירי הגב.
4. החזק את החפץ קרוב לגופך. ככל שהחפץ קרוב יותר לעמוד השדרה, כך קטן הכוח המופעל על שרירי הגב.
5. שמור על גב ישר, הן בהרמת החפץ והן בהנחתו. אם גבר אינו ישר, אתה מוסיף את משקל גופך למשקל החפץ. אל תסובב את הגוף או הגב.
6. בצע פעולות זהות להנחת החפץ.

GUID-F99E5E0D-8C96-4B55-A6C9-5722A035E20C
Translation approved

Identifier
Status

לאחר העבודה על חלקיו הפנימיים של המחשב

לאחר השלמת הליכי החלפה, הקפד לחבר התקנים חיצוניים, כרטיסים וכבלים לפני הפעלת המחשב.

1. חבר למחשב את כבלי הטלפון או הרשת.

⚠ התראה לחיבור כבל רשת, תחילה חבר את הכבל להתקן הרשת ואז חבר אותו למחשב.

2. חבר את המחשב ואת כל ההתקנים המחוברים אל השקעים החשמליים שלהם.

3. הפעל את המחשב.

4. במידת הצורך, ודא שהמחשב פועל כהלכה על-ידי הפעלת תוכנית האבחון ePSA.

התקנת כרטיס גרפי כפול

הליך זה רלוונטי להתקנה של כרטיס גרפי כפול מסוג NVIDIA Quadro P4000 או מסוג RTX4000 Graphics בצירופים כלשהם.

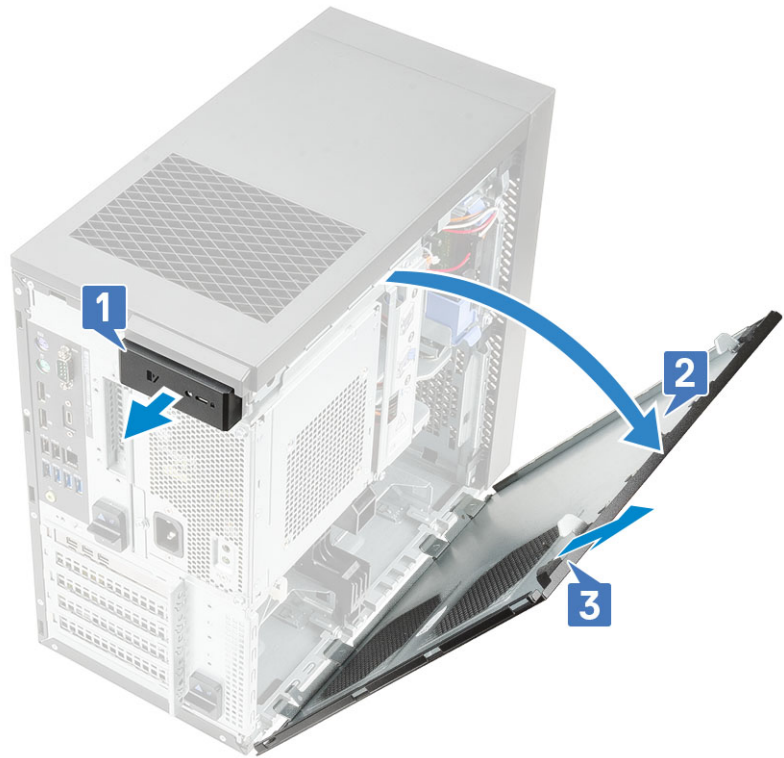
1. בצע את ההליך המפורט בסעיף לפני העבודה על חלקיו הפנימיים של המחשב.

הערה ניתן להתקין כרטיס גרפי יחיד ב-PCIe x16 בגובה מלא (חריץ 1) שבלוח המערכת.

2. להסרת הכיסוי:

(a) משוך את תפס השחרור כדי לשחרר את הכיסוי [1].

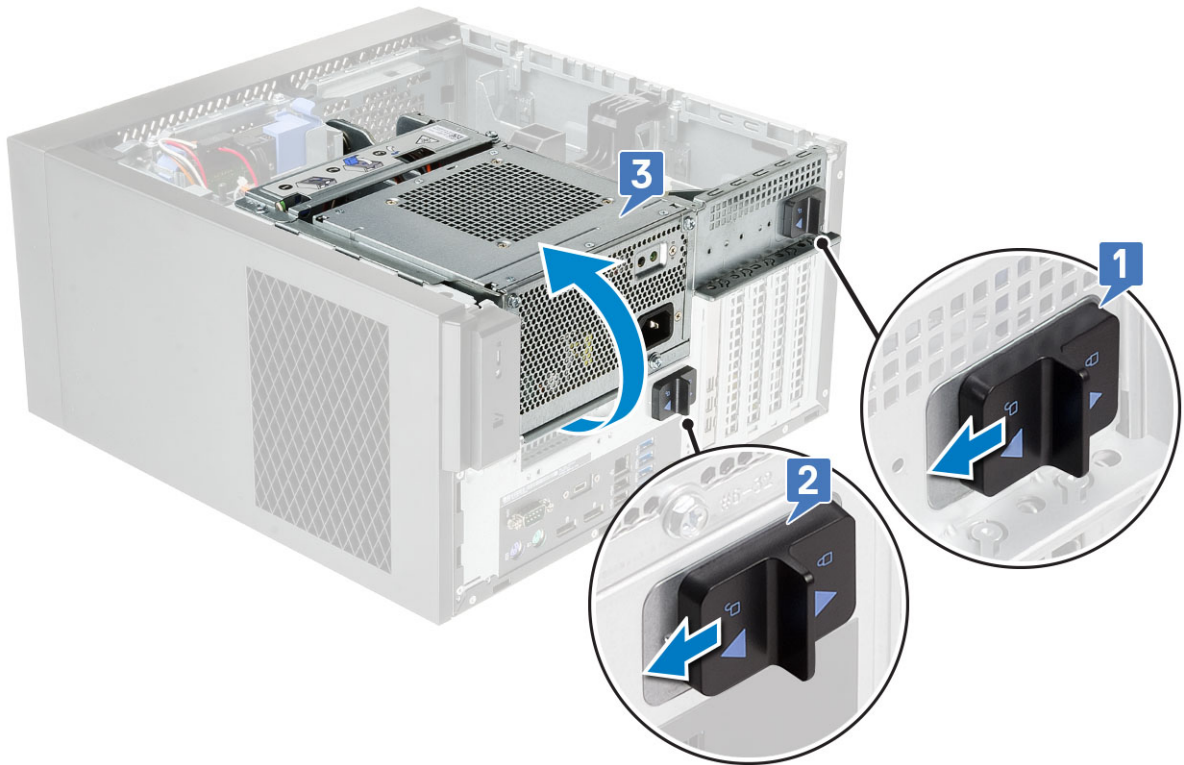
(b) סובב את הכיסוי והרם אותו כדי להסירו מהמחשב [2,3].



3. כדי להרים את ציר ה-PSU:

(a) החלק את תפסי השחרור של ה-PSU [2,1].

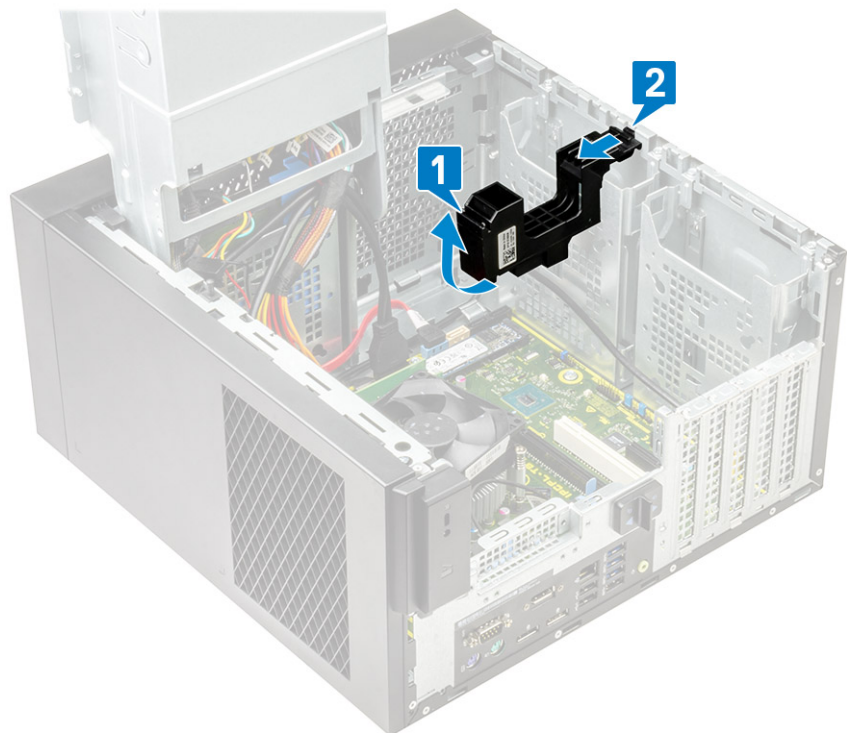
(b) הרם את ציר ה-PSU כפי שמוצג באיור [3].



4. כדי להסיר את מחזיק ה-PCIe:

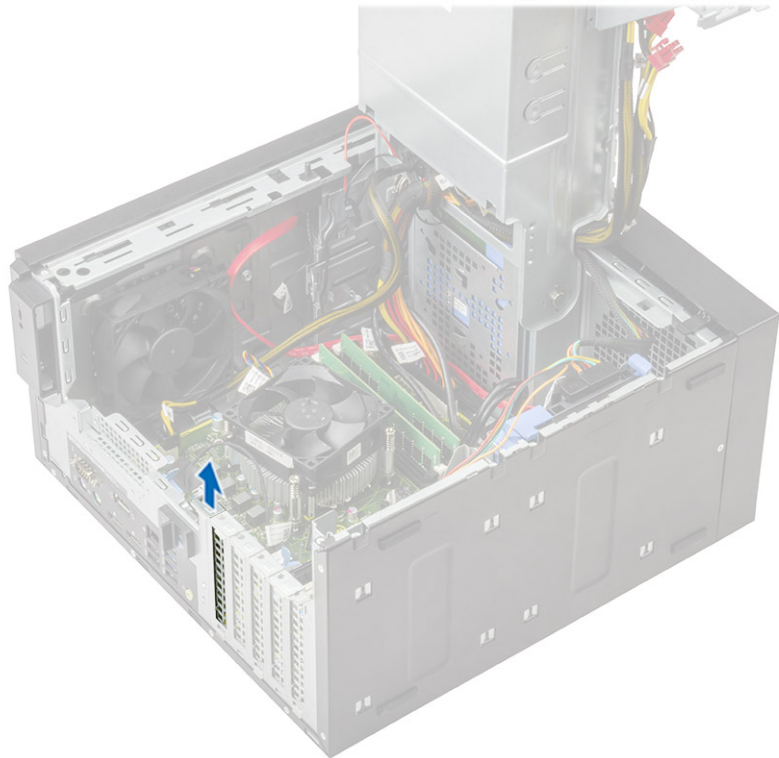
(a) הרם את מחזיק ה-PCIe מהמחשב [1].

(b) החלק ושחרר את לשוניות הנעילה מצדה של התושבת כדי להסיר אותה מהמחשב [2].



5. כדי להתקין את הכרטיס הגרפי הראשון מסוג NVIDIA Quadro P4000 או RTX4000:

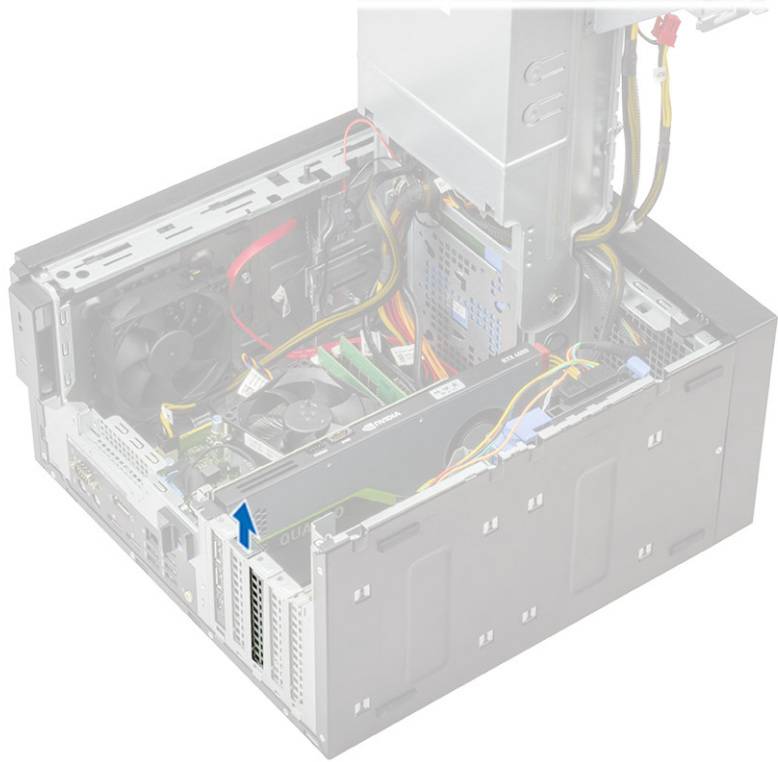
(a) החלק והסר את כיסוי המתכת מהמארז.



(b) ישר את הכרטיס הגרפי עם חריץ ה-PCIe שבלוח המערכת.
 (c) הכנס את הכרטיס הגרפי הראשון לתוך ה-PCIe x16 (חריץ 1) ואת הכרטיס הגרפי השני לתוך PCIe x4 (חריץ 3) שבלוח המערכת ולחץ כלפי מטה עד שייכנסו היטב למקומם.



6. כדי להתקין את הכרטיס הגרפי השני מסוג NVIDIA Quadro P4000 או RTX4000:
 (a) החלק והסר את כיסוי המתכת מהמארז.



(b) ישר את הכרטיס הגרפי עם חריץ ה-PCIe שבלוח המערכת.
(c) הכנס את הכרטיס הגרפי ל-PCIe x4 (חריץ 4) שבלוח המערכת ולחץ כלפי מטה עד שייכנס היטב למקומו.

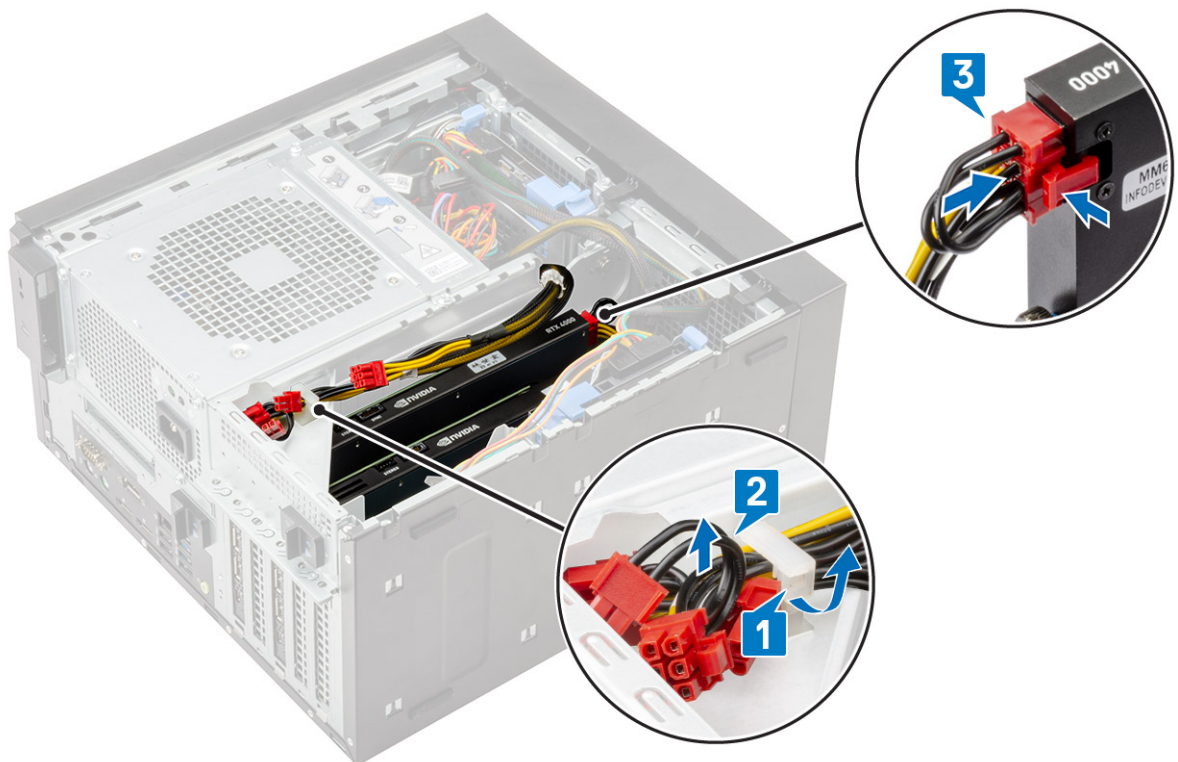


7. הורד את ה-PSU עד שתפס השחרור ייכנס למקומו בנקישה.



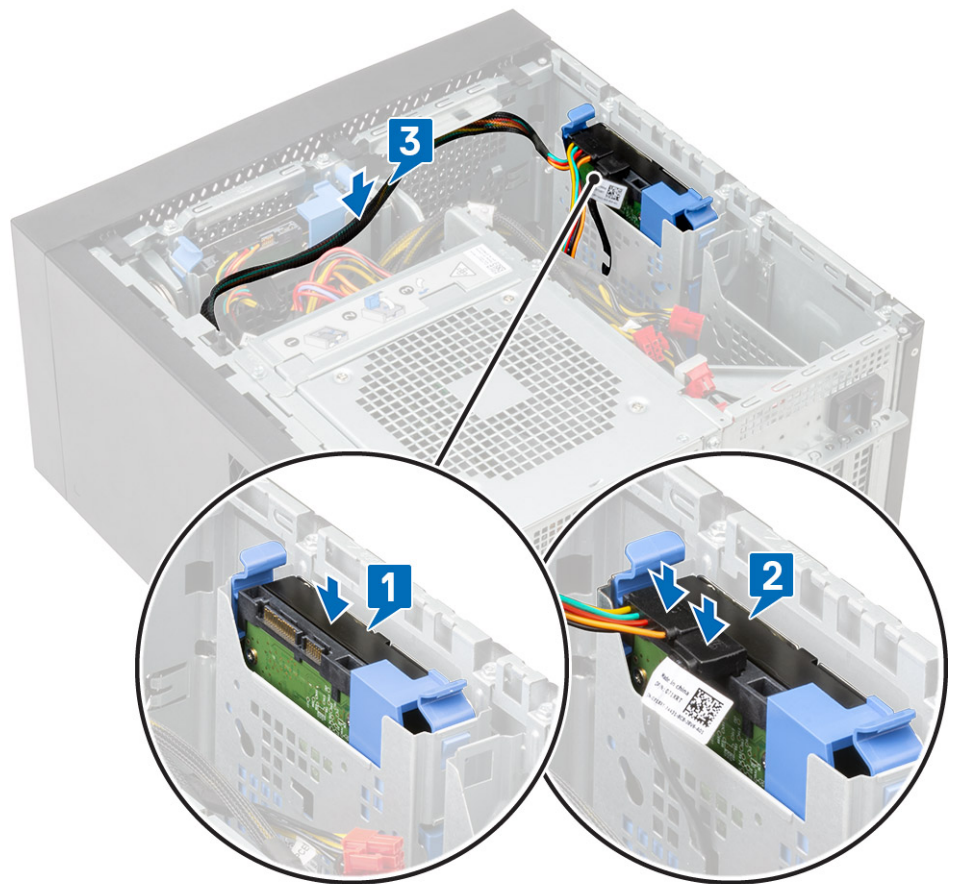
8. חבר את כבל החשמל של ה-VGA לשני הכרטיסים הגרפיים

- (a) הוצא את כבלי החשמל של ה-VGA מלשוניות הנעילה שב-1 [PSU].
- (b) הרם את תפס הפלסטיק כדי לשחרר את הכבלים [2].
- (c) חבר את כבלי החשמל של ה-VGA למחברים שבשני הכרטיסים הגרפיים [3].

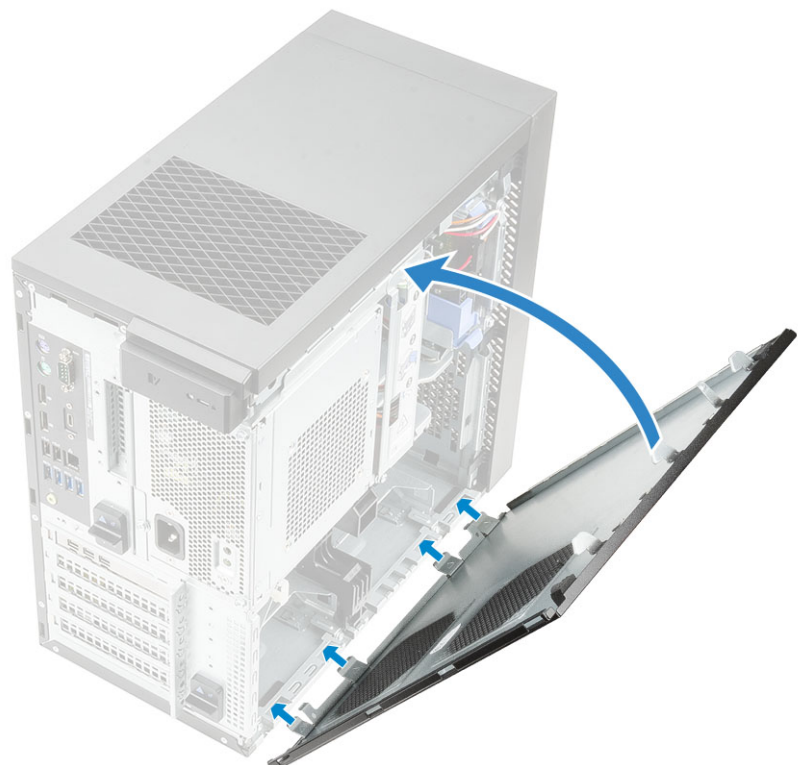


9. כדי להתקין את הכונן הקשיח עם הגדרת כרטיס גרפי כפול:

- (a) התקן את הכונן הקשיח שהותקן מראש על התיבה לתוך החרץ שבמארז [1].
- (b) חבר את כבל החשמל וכבל הנתונים לכונן הקשיח [2].
- (c) נתב את הכבלים לאורך צד שני הכרטיסים הגרפיים [3].



10. כדי להתקין את הכיסוי:
 (a) ישר את הווים שבכיסוי בהתאם לחריצה המארז במחשב.
 (b) סגור את המכסה עד שייכנס למקומו בנקישה.



GUID-51F0CB9C-4482-43F8-B19D-193BF051FF53
Translation approved

Identifier
Status

קבלת עזרה

נושאים:

פנייה אל Dell

GUID-7A3627F9-0363-4515-A1D4-1B7878F4B8C4
Translation approved

Identifier
Status

פנייה אל Dell

הערה אם אין לך חיבור אינטרנט פעיל, תוכל למצוא את פרטי ההתקשרות בחשבונת הקנייה שלך, בתעודת האריזה, בחשבון או בקטלוג מוצרי Dell.

חברת Dell מציעה מספר אפשרויות לתמיכה, בטלפון או דרך האינטרנט. הזמינות משתנה בהתאם למדינה ולשירות, וייתכן כי חלק מהשירותים לא יהיה זמינים באזורך. כדי ליצור קשר עם Dell בנושאי מכירות, תמיכה טכנית או שירות לקוחות:

1. עבור אל Dell.com/support.
2. בחר קטגוריית תמיכה.
3. ברר פרטים לגבי הארץ או האזור שלך ברשימה הנפתחת **Choose A Country/Region** (בחר ארץ/אזור) בחלק התחתון של הדף.
4. בחר את קישור השירות או התמיכה המתאים על פי צרכיך.